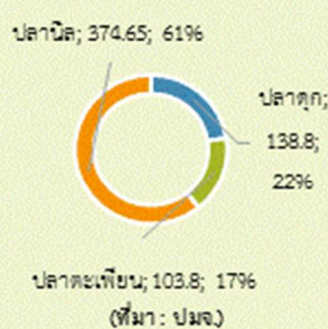
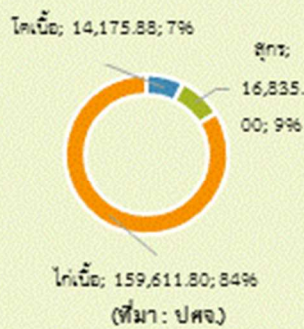
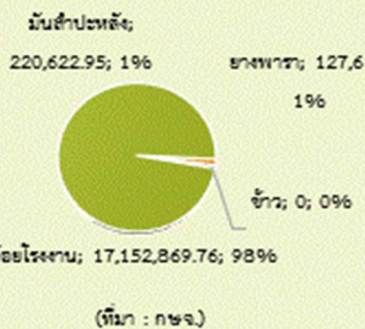


พื้นที่เกษตรกรรมรวม 5,430,379 ไร่

พืชเศรษฐกิจ (ต้น)

สัตว์เศรษฐกิจ (ตัว)

ประมง (ตัน)



ข้อมูลสภาพทั่วไปของจังหวัด

- GPP ปี 2562 มูลค่า 113,888 ล้านบาท ภาคเกษตรมูลค่า 18,961 ล้านบาท
- จำนวนประชากรทั้งหมด 1,566,510 คน จำนวน 511,382ครัวเรือน
- จำนวนครัวเรือนภาคการเกษตร 211,950 ครัวเรือน
- แรงงานภาคการเกษตร 423,900 คน
- ปริมาณน้ำที่กักเก็บ 182.64 ล้าน ลบ.ม.
- ปริมาณน้ำฝนสะสม 44.7 มม. (1 มี.ค. 65 - 27 มี.ค.65)

(ที่มา : ขส.ประทานฯ/กษจ./คณ.คลังฯ/อบท.)

สินค้าเด่น

- มะม่วงน้ำดอกไม้สีทอง
- ผิวสีเหลืองทอง รสหวาน ผลใหญ่
- พื้นที่ปลูก อ.หนองบัว อ.น้ำโสม จำนวน 7,000 ไร่ ผลผลิตรวม 7,000 ตัน



มังคุด หินทอง (ที่มา : กษจ.)

ประสิทธิภาพการผลิตสินค้าเกษตรด้านพืช (กก./ไร่)



อุดรธานี

Info graphic
ข้อมูลพื้นฐานจังหวัด
ณ วันที่ 28 มี.ค.2565

ปริมาณสินค้าเกษตรที่ได้รับรองมาตรฐาน

เกษตรอินทรีย์ : Organic Thailand (ไร่)



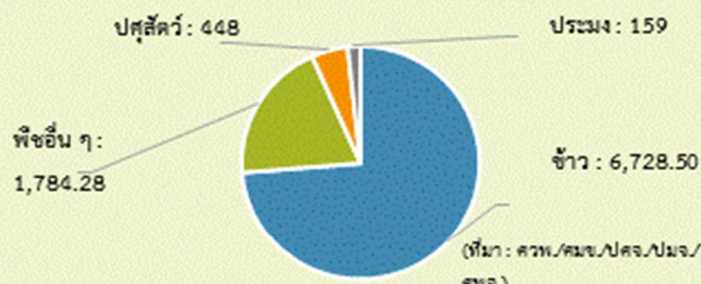
ปี 2565 มีงบประมาณเพื่อการพัฒนาการเกษตร
รวม - บาท

งบจังหวัด/กลุ่มจังหวัด
งบ Function

0
0
0
0

ไม่มีการรายงานผลประจำเดือน
มีนาคม 2565
(ที่มา : กลุ่ม อค.กษ.อศ.)

เกษตรปลอดภัย : GAP (ไร่/ฟาร์ม)



ภัยพิบัติด้านเกษตร

- ด้านปศุสัตว์ -ไม่มีการรายงานข้อมูลประจำเดือนมีนาคม 2565 - (ที่มา : ปศจ.)
- ด้านพืช -ไม่มีการรายงานข้อมูลประจำเดือนมีนาคม 2565 - (ที่มา : กษจ.)
- ด้านประมง --ไม่มีการรายงานข้อมูลประจำเดือนมีนาคม 2565 - (ที่มา : ปมง./ศพจ.)

ปัญหาข้อร้องเรียน

- ปัญหาหนี้สิน กองทุนหมุนเวียนเพื่อช่วยเหลือเกษตรกรและผู้ยากจน (อบก.) ส่วน
- จังหวัดอุดรธานี -ไม่มีการรายงานข้อมูลประจำเดือนมีนาคม 2565 -
- ปัญหาข้อร้องเรียนเรื่องกลิ่นจากโรงงานผลิตยางพารา -ไม่มีการรายงานข้อมูลประจำเดือนมีนาคม 2565 - (ที่มา : กลุ่ม อค.กษ.อศ.)

งบ Function มีการกึ่งสำคัญ คือ -ไม่มีการรายงานข้อมูลประจำเดือน
มีนาคม 2565 -

(ที่มา : กลุ่ม อค.กษ.อศ.)

งบจังหวัด/กลุ่มจังหวัด มีการกึ่งสำคัญ คือ -ไม่มีการรายงานข้อมูล
ประจำเดือนมีนาคม 2565-

(ที่มา : กลุ่ม อค.กษ.อศ.)

ข้อมูลพื้นฐานของจังหวัดอุดรธานี

๑. ข้อมูลด้านการเกษตรของจังหวัด

๑.๑ พื้นที่ทั้งหมด ๗,๓๓๑,๔๓๙ ไร่ เป็นพื้นที่เกษตรกรรม ๕,๔๓๐,๓๗๙ ไร่ (๗๔.๐๖ % ของพื้นที่ทั้งหมด) รายละเอียดดังตารางต่อไปนี้

ตารางที่ ๑ สภาพการใช้ที่ดินปัจจุบันของจังหวัดอุดรธานี

ประเภทการใช้ที่ดิน	เนื้อที่	
	ไร่	ร้อยละ
พื้นที่ชุมชนและสิ่งปลูกสร้าง	๔๘๕,๕๘๑	๖.๖๒
พื้นที่เกษตรกรรม	๕,๔๓๐,๓๗๙	๗๔.๐๖
พื้นที่นา	๒,๑๐๔,๘๓๐	๒๘.๗๑
พื้นที่ไร่	๒,๒๓๓,๓๕๙	๓๐.๔๕
ไม้ยืนต้น	๑,๐๐๓,๐๔๙	๑๓.๗๐
ไม้ผล	๒๘,๙๐๘	๐.๓๙
พืชสวน	๑๒,๙๓๕	๐.๑๗
ทุ่งหญ้าเลี้ยงสัตว์และโรงเรือนเลี้ยงสัตว์	๒๖,๓๐๒	๐.๓๖
พืชน้ำ	๒๘๓	-
สถานที่เพาะเลี้ยงสัตว์น้ำ	๑๗,๖๘๒	๐.๒๔
เกษตรผสมผสาน/ไร่นาสวนผสม	๓,๐๓๑	๐.๐๔
พื้นที่ป่าไม้	๘๓๓,๕๕๓	๑๑.๓๗
พื้นที่น้ำ	๒๙๕,๖๖๘	๔.๐๕
พื้นที่เบ็ดเตล็ด	๒๘๖,๒๕๘	๓.๙๐
รวม	๗,๓๓๑,๔๓๙	๑๐๐.๐๐

ที่มา : กรมพัฒนาที่ดิน, ๒๕๖๔

ผลการปรับปรุงข้อมูลทะเบียนเกษตรกรประจำปี ๒๕๖๕ (ตั้งแต่วันที่ ๑ ตุลาคม ๒๕๖๔-๒๑ มีนาคม ๒๕๖๕) มีจำนวนครัวเรือนเกษตรกรที่ขึ้นทะเบียนทั้งหมด ๓๖,๑๑๖ ครัวเรือน จำนวน ๕๖,๘๐๙ แปลง พื้นที่ ๔๖๒,๗๒๐.๒๗ ไร่

รายงานผลการดำเนินงานการปรับปรุงและตรวจสอบข้อมูลพืชเศรษฐกิจที่สำคัญ (ตามที่ตั้งแปลง) รายละเอียดดังนี้

- ผลการขึ้นทะเบียนเกษตรกรผู้ปลูกข้าวในปี ตามที่ตั้งแปลงปี ๒๕๖๔/๖๕ มีจำนวนครัวเรือนเกษตรกรทั้งหมด ๑๗๘,๗๓๒ ครัวเรือน จำนวน ๒๓๒,๐๔๔ แปลง พื้นที่ ๒,๐๗๐,๓๗๗.๑๙ ไร่

- ผลการขึ้นทะเบียนเกษตรกรผู้ปลูกข้าวนาปรัง ตามที่ดัดแปลงปี ๒๕๖๔/๖๕ มีจำนวนครัวเรือนเกษตรกรทั้งหมด ๘๒๐ ครัวเรือน จำนวน ๑,๐๗๔ แปลง พื้นที่ ๘,๒๑๙.๖๔ ไร่

- ผลการขึ้นทะเบียนเกษตรกรผู้ปลูกข้าวโพดเลี้ยงสัตว์ปี ๒๕๖๔/๖๕ รวม ตามที่ดัดแปลง (วันที่เพาะปลูก ๑ มีนาคม ๒๕๖๔ - ๒๘ กุมภาพันธ์ ๒๕๖๕) มีจำนวนครัวเรือนเกษตรกรทั้งหมด ๒๗๕ ครัวเรือน จำนวน ๒๙๘ แปลง พื้นที่ ๒,๗๒๘.๖๕ ไร่

- ผลการขึ้นทะเบียนเกษตรกรผู้ปลูกมันสำปะหลังปี ๒๕๖๔/๖๕ ตามที่ดัดแปลง (วันที่เก็บเกี่ยว ๑ ตุลาคม ๒๕๖๔-๓๐ กันยายน ๒๕๖๕) มีจำนวนครัวเรือนเกษตรกรทั้งหมด ๓๘,๒๒๒ ครัวเรือน จำนวน ๕๑,๕๐๗ แปลง พื้นที่ ๕๐๓,๖๙๗.๙๗ ไร่

- ผลการขึ้นทะเบียนเกษตรกรผู้ปลูกอ้อยโรงงานปี ๒๕๖๔/๖๕ ตามที่ดัดแปลง (วันที่เก็บเกี่ยว ๑ ตุลาคม ๒๕๖๔- ๓๐ กันยายน ๒๕๖๕) มีจำนวนครัวเรือนเกษตรกรทั้งหมด ๘,๖๔๘ ครัวเรือน จำนวน ๑๐,๓๗๐ แปลง พื้นที่ ๘๖,๗๙๗.๗๖ ไร่

- ผลการขึ้นทะเบียนเกษตรกรผู้ปลูกยางพารา ตามที่ดัดแปลงปี ๒๕๖๕ จำนวนครัวเรือนเกษตรกรทั้งหมด ๒๑๓ ครัวเรือน จำนวน ๒๕๕ แปลง พื้นที่ ๓,๕๒๒.๘๐ ไร่

- ผลการขึ้นทะเบียนเกษตรกรผู้ปลูกปาล์มน้ำมัน ตามที่ดัดแปลงปี ๒๕๖๕ มีจำนวนครัวเรือนเกษตรกรทั้งหมด ๓๙๙ ครัวเรือน จำนวน ๔๕๔ แปลง พื้นที่ ๓,๖๘๔.๖๘ ไร่

- ผลการขึ้นทะเบียนเกษตรกรผู้ปลูกกาแฟ ตามที่ดัดแปลงปี ๒๕๖๕ มีจำนวนครัวเรือนเกษตรกรทั้งหมด ๑ ครัวเรือน จำนวน ๑ แปลง พื้นที่ ๑ ไร่

- ผลการขึ้นทะเบียนเกษตรกรผู้ปลูกลำไย ตามที่ดัดแปลงปี ๒๕๖๔ มีจำนวนครัวเรือนเกษตรกรทั้งหมด ๑๒๗ ครัวเรือน จำนวน ๑๓๑ แปลง พื้นที่ ๔๔๖.๔๔ ไร่

- ผลการขึ้นทะเบียนเกษตรกรผู้ปลูกสับปะรด ตามที่ดัดแปลงปี ๒๕๖๔ มีจำนวนครัวเรือนเกษตรกรทั้งหมด ๑๑ ครัวเรือน จำนวน ๑๓ แปลง พื้นที่ ๑๑๓ ไร่

- พื้นที่ไม้ดอกไม้ประดับ จำนวน ๒,๐๖๘ ไร่

- พื้นที่เพาะเลี้ยงสัตว์น้ำ จำนวน ๓๑,๔๙๔.๔๔ ไร่ (สำนักงานประมง, ๒๕๖๔)

- พื้นที่การเกษตรอื่น ๆ จำนวน ๔๖๘,๑๗๓ ไร่ (เช่น ประมง ปศุสัตว์ แผลงเศรษฐกิจ พืชสมุนไพร เครื่องเทศ เป็นต้น)

โดยมีพื้นที่เกษตรกรรวมในเขตชลประทาน จำนวน ๓๔๘,๕๐๔ ไร่ และพื้นที่เกษตรกรนอกเขตชลประทาน จำนวน ๔,๑๘๓,๑๕๙ ไร่ (สำนักงานเกษตรจังหวัดอุดรธานี, ๒๕๖๕)

๑.๒ สถานการณ์ด้านทรัพยากรการผลิตและแนวโน้ม

(๑) **ลุ่มน้ำในเขตจังหวัดอุดรธานี** มี จำนวน ๑๑ ลุ่มน้ำ พื้นที่ชลประทานขนาดใหญ่ จำนวน ๒ แห่ง รวม ๑๓๖,๐๐๐ ไร่ พื้นที่ชลประทานขนาดกลาง จำนวน ๑๗ แห่ง รวม ๒๗,๐๑๙ ไร่ สรุปลักษณะน้ำปัจจุบันปริมาณน้ำในอ่างเก็บน้ำขนาดใหญ่ จำนวน ๒ แห่งและขนาดกลางจำนวน ๑๗ แห่ง มีปริมาณ ๑๘๒.๖๔ ล้านลบ.ม. ซึ่งมีปริมาณมากกว่ากว่าปี ๒๕๖๔ จำนวน ๑๕๙.๓๔ ล้าน ลบ.ม. คิดเป็นร้อยละ ๖.๘๑ (โครงการชลประทานอุดรธานี, ๒๕๖๕)

(๒) **ปริมาณน้ำฝนสะสม** (ตั้งแต่วันที่ ๑ ม.ค.๖๕ - ๒๗ มี.ค.๖๕) เฉลี่ย ๔๔.๗ มม.

(๓) **ความต้องการใช้น้ำของจังหวัดในปัจจุบัน** รวมทั้งสิ้น ๑๖๒๕.๓๔ ล้าน.ลบ.ม.ม.

ประกอบไปด้วย ๓ ด้านรายละเอียดดังต่อไปนี้

อุปโภคและการท่องเที่ยว จำนวน ๑๓๑.๐๒ ล้าน.ลบ.ม.

เกษตรกรรม จำนวน ๑,๔๕๑.๗๕ ล้าน.ลบ.ม.

อุตสาหกรรม จำนวน ๔๒.๕๗ ล้าน.ลบ.ม.

(๔) การใช้ประโยชน์และความเหมาะสมของดินเพื่อการเพาะปลูกพืชเศรษฐกิจหลัก (Agri-Map analytic) รายละเอียดดังตารางต่อไปนี้

ตารางที่ ๒ การใช้ประโยชน์และความเหมาะสมของดินเพื่อการเพาะปลูกพืชเศรษฐกิจหลัก

พืชเศรษฐกิจหลัก	ความเหมาะสมสูง (S๑)		ความเหมาะสมปานกลาง (S๒)		ความเหมาะสมเล็กน้อย (S๓)		ไม่เหมาะสม (N)
	ไร่	ร้อยละ	ไร่	ร้อยละ	ไร่	ร้อยละ	
๑. ข้าว	๒๘๒,๑๕๓	๔.๗๒	๒,๓๑๙,๖๐๐	๓๘.๔	๗๓๓,๑๙๕	๑๒.๒๘	๒,๖๓๗,๐๗๐
๒. อ้อยโรงงาน	๑๕๘,๙๕๒	๒.๖๖	๒,๘๖๑,๕๒๖	๔๗.๙๑	๙๖,๓๖๕	๑.๖๑	๒,๘๕๕,๙๖๕
๓. มันสำปะหลัง	๔๒๖,๑๗๙	๗.๑๓	๑,๙๓๕,๒๖๘	๓๒.๓๙	๔๓๘,๙๒๓	๗.๓๕	๓,๑๗๓,๘๖๖
๔. ยางพารา	๓๗,๑๕๒	๐.๖๒	๓,๐๓๘,๘๖๐	๕๐.๘๖	๑๖๙,๔๘๐	๒.๘๔	๒,๗๒๘,๗๙๓

ที่มา : กรมพัฒนาที่ดิน, ๒๕๖๔

๑.๓ ขนาดเศรษฐกิจของจังหวัดอุดรธานี

(๑) ภาวะเศรษฐกิจการเกษตรปี ๒๕๖๔ และแนวโน้มปี ๒๕๖๕

ภาวะเศรษฐกิจการเกษตรปี ๒๕๖๔ ขยายตัวร้อยละ ๔.๙ เมื่อเทียบกับปีที่ผ่านมา โดยสาขาพืชขยายตัวร้อยละ ๕.๔ สาขาบริการทางการเกษตรขยายตัวร้อยละ ๔.๕ และสาขาปศุสัตว์ขยายตัวร้อยละ ๐.๙ ในขณะที่สาขาประมงหดตัวร้อยละ ๐.๒ และสาขาป่าไม้หดตัวร้อยละ ๐.๔ โดยมีปัจจัยสำคัญที่ส่งผลกระทบต่อภาคเกษตร ได้แก่ ปริมาณน้ำฝนที่มีมากขึ้นทำให้ปริมาณน้ำในอ่างเก็บน้ำสำคัญและแหล่งน้ำธรรมชาติ ที่เพียงพอต่อการเจริญเติบโตของพืช ประกอบกับภาครัฐมีนโยบายประกันรายได้เกษตรกร ส่งผลให้ดัชนีผลผลิตสินค้าเกษตรปี ๒๕๖๔ เพิ่มขึ้นร้อยละ ๖.๒ เมื่อเทียบกับปีที่ผ่านมา โดยเฉพาะสาขาพืชที่มีปริมาณข้าวนาปี ข้าวนาปรัง อ้อยโรงงาน มันสำปะหลังและยางพาราเพิ่มขึ้น รวมถึงสาขาปศุสัตว์ที่มีปริมาณการผลิตโคเนื้อ กระบือและไข่ไก่เพิ่มขึ้น ในขณะที่ดัชนีราคาสินค้าเกษตรเพิ่มขึ้นร้อยละ ๐.๕ และดัชนีรายได้ภาคเกษตรเพิ่มขึ้นร้อยละ ๖.๘

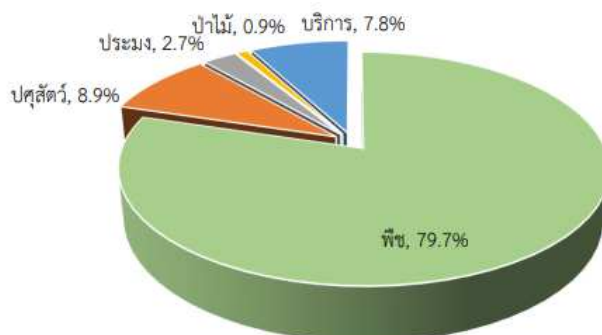
แนวโน้มเศรษฐกิจการเกษตรปี ๒๕๖๕ คาดว่าจะขยายตัวอยู่ในช่วงร้อยละ ๒.๓ - ๓.๓ เมื่อเทียบกับปีที่ผ่านมา โดยมีปัจจัยสำคัญที่คาดว่าจะส่งผลกระทบต่อ ภาคเกษตร ได้แก่ ปริมาณน้ำฝน ราคาน้ำมัน โครงการของรัฐบาล รวมถึงภัยธรรมชาติและสถานการณ์การแพร่ระบาดของโควิด-๑๙ จึงต้องประเมินสถานการณ์ต่าง ๆ อย่างใกล้ชิดและต่อเนื่อง โดยสาขาพืชขยายตัวอยู่ในช่วงร้อยละ ๒.๕ - ๓.๕ สาขาบริการทางการเกษตรขยายตัวอยู่ในช่วงร้อยละ ๑.๐ - ๒.๐ สาขาประมงขยายตัวอยู่ในช่วงร้อยละ ๐.๒ - ๑.๒ สาขาปศุสัตว์ขยายตัวอยู่ในช่วงร้อยละ ๐.๑ - ๑.๑ และสาขาป่าไม้ขยายตัวอยู่ในช่วงร้อยละ (-๐.๔) - ๐.๖

(๒) ภาพรวมภาวะเศรษฐกิจจังหวัด ผลิตภัณท์มวลรวม ณ ราคาประจำปีของจังหวัดอุดรธานีปี ๒๕๖๒ มีมูลค่า ๑๑๓,๘๘๘ ล้านบาท ประกอบด้วย ภาคเกษตรมูลค่า ๑๘,๙๖๑ ล้านบาทและนอกภาคเกษตรมูลค่า ๙๔,๙๒๗ ล้านบาท โดยสาขาเกษตรกรรม การป่าไม้และการประมงเป็น สาขาการผลิตหลักในการขับเคลื่อนเศรษฐกิจของจังหวัด มีสัดส่วนร้อยละ ๑๖.๖ ส่วนสาขาการขนส่งขายปลีกมีสัดส่วนร้อยละ ๑๕.๖ สาขาอุตสาหกรรมการผลิต มีสัดส่วนร้อยละ ๑๒.๘ สาขาการศึกษา มีสัดส่วนร้อยละ ๑๑.๗ สาขาตัวกลางทางการเงินมีสัดส่วนร้อยละ ๙.๑ และสาขาอื่น ๆ มีสัดส่วนรวมกันร้อยละ ๓๔.๑

โครงสร้างการผลิตทางการเกษตรที่สำคัญของจังหวัดอุดรธานีในปี ๒๕๖๔ ได้แก่ สาขาพืช ซึ่งมีสัดส่วนถึงร้อยละ ๗๙.๗ ของผลิตภัณท์มวลรวมจังหวัด ภาคเกษตร หรือ GPP ภาคเกษตร รองลงมา คือ

สาขาปศุสัตว์ สาขาบริการทางการเกษตร สาขาประมงและสาขาป่าไม้คิดเป็นร้อยละ ๘.๙ ๗.๘ ๒.๗ และ ๐.๙ ตามลำดับ (สำนักงานเศรษฐกิจการเกษตรที่๓, สำนักงานคลังจังหวัดอุดรธานี, ๒๕๖๕)

โครงสร้างผลิตภัณฑ์มวลรวมจังหวัด ภาคเกษตร จังหวัดอุดรธานี



ภาพที่ ๑ โครงสร้างการผลิตทางการเกษตรที่สำคัญของจังหวัดอุดรธานีในปี ๒๕๖๔
ที่มา : สำนักงานเศรษฐกิจการเกษตรที่ ๓

(๓) จำนวนประชากร/ครัวเรือนเกษตรกร จำนวนประชากร ๑,๕๖๖,๕๑๐ คน แบ่งเป็น เพศชายจำนวน ๗๗๕,๓๕๗ คนและเพศหญิง จำนวน ๗๙๑,๑๕๓ คน ครัวเรือนประชากร จำนวน ๕๑๑,๓๘๒ ครัวเรือน โดยมีครัวเรือนเกษตรกร ๒๑๑,๙๕๐ ครัวเรือนและโดยการประมาณมีแรงงานภาคเกษตรกรจำนวน ๔๒๓,๙๐๐ คน (เฉลี่ยประมาณ ๒ คน/ครัวเรือน) รายได้เฉลี่ยต่อหัวประมาณเท่ากับ ๘๕,๖๕๘ บาท (<https://www.dopa.go.th/news/cate๑/view๖๙๖๑>)

๑.๔ พืชเศรษฐกิจที่สำคัญ ภาวะการผลิต การตลาดและราคาสินค้าการเกษตรที่สำคัญ จังหวัดอุดรธานี ได้แก่

(๑) ข้าวนาปี (ภาวะการผลิตข้าวนาปีของจังหวัดอุดรธานี คาดการณ์ในปี ๒๕๖๔/๖๕)

ภาวะการผลิตข้าวนาปีของจังหวัดอุดรธานี คาดการณ์ในปี ๒๕๖๔/๖๕ มีเนื้อที่เพาะปลูก ๒,๐๖๔,๖๑๐ ไร่ เพิ่มขึ้นจากปีที่ผ่านมาร้อยละ ๐.๐๔ เนื้อที่เก็บเกี่ยว ๒,๐๒๒,๘๑๖ ไร่ เพิ่มขึ้นจากปีที่ผ่านมาร้อยละ ๐.๒๕ ส่วนผลผลิตรวม ๗๔๑,๘๖๕ ตัน เพิ่มขึ้นจากปีที่ผ่านมาร้อยละ ๐.๘๕ และผลผลิตเฉลี่ย ๓๖๗ กิโลกรัมต่อไร่ เพิ่มขึ้นจากปีที่ผ่านมาร้อยละ ๐.๕๕ เนื้อที่เพาะปลูก เนื้อที่เก็บเกี่ยว ผลผลิตในภาพรวมและผลผลิตต่อไร่เพิ่มขึ้น เนื่องจากราคาข้าวในช่วงใกล้เพาะปลูกอยู่ในเกณฑ์ดี ประกอบกับสภาพภูมิอากาศเอื้ออำนวย ฝนตกต่อเนื่อง จูงใจให้เกษตรกรขยายพื้นที่เพาะปลูกและดูแลการผลิตให้ได้คุณภาพ ส่งผลให้ปริมาณผลผลิตข้าวนาปีเพิ่มขึ้น

สถานการณ์การผลิตเดือนนี้ เก็บเกี่ยวผลผลิตหมดแล้ว เกษตรกรบางส่วนใช้พื้นที่เพื่อทำนาปรัง ราคาค้าวนาปีที่เกษตรกรขายได้ ณ ไร่นา เดือนกุมภาพันธ์ ๒๕๖๕ ของจังหวัดอุดรธานี สามารถแยกได้ ดังนี้

- ข้าวเปลือกเจ้านาปีพันธุ์ข้าวหอมมะลิ ๑๐๕ ราคาเฉลี่ย ๑๐,๘๗๕.๐๐ บาทต่อตัน ราคาเพิ่มขึ้นจาก ๑๐,๓๑๒.๕๐ บาทต่อตัน เมื่อเทียบกับเดือนที่ผ่านมาเพิ่มขึ้นร้อยละ ๕.๔๕ เนื่องจากความต้องการของตลาดเพิ่มขึ้น แต่ราคาลดลงร้อยละ ๒.๗๙ เมื่อเทียบกับเดือนเดียวกันของปีที่ผ่านมาเนื่องจากปริมาณข้าวเปลือกเจ้านาปีพันธุ์ข้าวหอมมะลิ ๑๐๕ ในประเทศเพิ่มขึ้น

- ข้าวเปลือกเหนียวนาปีพันธุ์ กข.๖ ราคาเฉลี่ย ๙,๔๑๗.๕๐ บาทต่อตัน ราคาเพิ่มขึ้นจาก ๘,๘๘๗.๕๐ บาทต่อตัน เมื่อเทียบกับเดือนที่ผ่านมาเพิ่มขึ้นร้อยละ ๕.๙๖ เนื่องจากความต้องการของตลาด

เพิ่มขึ้น แต่ราคาลดลงร้อยละ ๑๓.๕๑ เมื่อเทียบกับเดือนเดียวกันของปีที่ผ่านมาเนื่องจากปริมาณข้าวเปลือก เหนียวนาปีพันธุ์ กข.๖ ในประเทศเพิ่มขึ้น

- ข้าวเปลือกเหนียวนาปีเมล็ดสั้นความชื้น ๑๔ -๑๕ % ราคาเฉลี่ย ๗,๓๓๗.๕๐ บาทต่อตัน ราคาเพิ่มขึ้นจาก ๗,๑๓๗.๕๐ บาทต่อตัน เมื่อเทียบกับเดือนที่ผ่านมาเพิ่มขึ้นร้อยละ ๒.๘๐ เนื่องจากความต้องการของตลาดเพิ่มขึ้น แต่ราคาลดลงร้อยละ ๒๐.๗๓ เมื่อเทียบกับเดือนเดียวกันของปีที่ผ่านมา เนื่องจากการเพิ่มขึ้นของผลผลิต

(๒) มันสำปะหลัง (ภาวะการผลิตมันสำปะหลังของจังหวัดอุดรธานี คาคการณ์ปี ๒๕๖๔) ภาวะการผลิตมันสำปะหลังของจังหวัดอุดรธานี คาคการณ์ปี ๒๕๖๔ มีเนื้อที่เก็บเกี่ยว ๔๒๗,๑๕๒ ไร่ เพิ่มขึ้นจากปีที่ผ่านมาร้อยละ ๒๑.๘๑ เนื่องจากราคาในปีที่ผ่านมาอยู่ในเกณฑ์ดี ทำให้เกษตรกรเพิ่มพื้นที่ปลูก ผลผลิตรวม ๑,๕๙๙,๒๕๗ ตัน เพิ่มขึ้นจากปีที่ผ่านมาร้อยละ ๒๙.๐๙ และผลผลิตเฉลี่ย ๓,๗๔๔ กิโลกรัมต่อไร่ เพิ่มขึ้นจากปีที่ผ่านมาร้อยละ ๗.๑๖ เนื่องจากเกษตรกรปลูกแทนอ้อยโรงงานที่ครบอายุ และบางส่วนปลูกในพื้นที่ว่างเปล่าและมีการดูแลรักษาดี

สถานการณ์การผลิตเดือนนี้ ขณะนี้อยู่ในช่วงการเจริญเติบโตและดูแลบำรุงรักษา บางพื้นที่ การเก็บเกี่ยวผลผลิตออกสู่ตลาดทำให้มีผลผลิตมันสำปะหลังออกสู่ตลาดอย่างต่อเนื่อง

ราคาหัวมันสำปะหลังสดคละที่เกษตรกรขายได้ ณ ไร่ นา เดือนกุมภาพันธ์ ๒๕๖๕ ของ จังหวัดอุดรธานี ราคาหัวมันสำปะหลังสดคละเฉลี่ย ๒.๔๙ บาทต่อกิโลกรัม เพิ่มขึ้นจาก ๒.๔๓ บาทต่อกิโลกรัม เมื่อเทียบกับเดือนที่ผ่านมาหรือเพิ่มขึ้นร้อยละ ๒.๔๗ และราคาเพิ่มขึ้นร้อยละ ๑๗.๔๕ เมื่อเทียบกับเดือนเดียวกัน ของปีที่ผ่านมาจากความต้องการของตลาดที่มีอย่างต่อเนื่อง

(๓) อ้อยโรงงาน (ภาวะการผลิตอ้อยโรงงานของจังหวัดอุดรธานี ปี ๒๕๖๔/๖๕) ภาวะการผลิตอ้อยโรงงานของจังหวัดอุดรธานี ปี ๒๕๖๔/๖๕ มีเนื้อที่เก็บเกี่ยว ๕๘๒,๐๑๓ ไร่ ลดลงจากปีที่ผ่านมา ร้อยละ ๑๓.๒๐ เนื่องจากการประกาศปิดกิจการของ โรงงานน้ำตาลกุมภวาปี อำเภอกุมภวาปี จังหวัด อุดรธานี ทำให้เกษตรกรบางส่วนลดพื้นที่ปลูก ผลผลิตรวม ๔,๗๐๘,๔๘๒ ตัน ลดลงจากปีที่ผ่านมา ร้อยละ ๓.๘๑ เนื่องจากเนื้อที่เพาะปลูกที่สำคัญได้รับผลกระทบจากฝนทิ้งช่วงและการลดลงของเนื้อที่เก็บเกี่ยว แต่ ผลผลิตต่อไร่ ๘.๐๙ ตัน เพิ่มขึ้นจากปีที่ผ่านมา ร้อยละ ๑๐.๘๒ ขึ้น เนื่องจากเกษตรกรดูแลเอาใจใส่ดี สภาพอากาศเอื้ออำนวย มีฝนตกต่อเนื่อง

สถานการณ์การผลิตในเดือนนี้ อยู่ในช่วงการเก็บเกี่ยวผลผลิต

ราคาอ้อยโรงงานที่เกษตรกรขายได้ ณ ไร่ นา เดือนกุมภาพันธ์ ๒๕๖๕ ของจังหวัดอุดรธานี ราคาอ้อยโรงงานเฉลี่ย ๑,๒๖๒.๕๐ บาทต่อตันกิโลกรัม เพิ่มขึ้นจาก ๑,๒๑๒.๕๐ บาทต่อกิโลกรัม เมื่อเทียบกับ เดือนที่ผ่านมาหรือเพิ่มขึ้นร้อยละ ๔.๑๒ และราคาเพิ่มขึ้นร้อยละ ๐.๕๗ เมื่อเทียบกับเดือนเดียวกันของปีที่ผ่านมา จากความต้องการของตลาดที่มีอย่างต่อเนื่อง

(๔) ยางพารา (ภาวะการผลิตยางพาราในพื้นที่จังหวัดอุดรธานี คาคการณ์ปี ๒๕๖๔) ภาวะการผลิตยางพาราในพื้นที่จังหวัดอุดรธานี คาคการณ์ปี ๒๕๖๔ เนื้อที่กรีดยางพารา ๕๖๒,๓๐๔ ไร่ ลดลงจากปีที่ผ่านมา ร้อยละ ๐.๐๔ เนื่องจากการมีโรคยางพาราอายุมาก ผลผลิตรวม ๑๒๗,๖๔๓ ตัน เพิ่มขึ้น จากปีที่ผ่านมา ร้อยละ ๐.๔๐ เนื่องจากต้นยางได้รับน้ำฝนดี ประกอบกับการดูแลรักษาของเกษตรกร ผลผลิตต่อ ไร่ ๒๒๗ กิโลกรัม เพิ่มขึ้นจากปีที่ผ่านมา ร้อยละ ๐.๔๔ เนื่องจากต้นยางพาราที่กรีดยังได้ส่วนใหญ่อยู่ในช่วงอายุ ที่ให้ผลผลิตสูง

สถานการณ์การผลิตในเดือนนี้ เกษตรกรมีการกรีดยางออกสู่ตลาดอย่างต่อเนื่อง

ราคายางพาราที่เกษตรกรขายได้ ณ ไร่ นา จังหวัดอุดรธานี เดือนกุมภาพันธ์ ๒๕๖๕ ราคายางก้อนถ้วยคละเฉลี่ยอยู่ที่ ๒๕.๕๐ บาทต่อกิโลกรัม ราคาเพิ่มขึ้นจาก ๒๓.๒๕ บาทต่อกิโลกรัม เมื่อเทียบ

กับเดือนที่ผ่านมาเพิ่มขึ้นร้อยละ ๙.๖๘ เนื่องจากยางพาราอยู่ในช่วงผลัดใบ เกษตรกรบางส่วนหยุดกรีดยางทำให้ผลผลิตออกสู่ตลาดน้อยและราคาเพิ่มขึ้นร้อยละ ๒๓.๗๙ เมื่อเทียบกับเดือนเดียวกันของปีที่ผ่านมา เนื่องจากราคาน้ำมันในตลาดโลกปรับตัวสูงขึ้น ส่งผลให้ราคายางพาราปรับตัวเพิ่มขึ้น

(๕) สัตว์เศรษฐกิจที่สำคัญ ภาวะการผลิต การตลาดและราคาสินค้าการเกษตรที่สำคัญจังหวัดอุดรธานี ได้แก่

โคเนื้อ ภาวะการผลิตโคเนื้อของจังหวัดอุดรธานี วันที่ ๒๐ ตุลาคม ปี ๒๕๖๔ มีจำนวนโคเนื้อ ๖๙,๔๑๕ ตัว เพิ่มขึ้นจาก ๖๗,๔๘๖ ตัว หรือเพิ่มขึ้น ร้อยละ ๒.๘๖ เนื่องจากราคาจูงใจ ประกอบกับเนื้อโคเป็นสินค้าที่นิยมบริโภคเฉพาะกลุ่ม ในขณะที่ปริมาณการผลิต ๑๘,๐๓๙ ตัว เพิ่มขึ้นจากปีที่ผ่านมาที่ผลิตได้ ๑๗,๑๙๙ ตัว หรือเพิ่มขึ้นร้อยละ ๔.๘๘ เนื่องจากเกษตรกรหลายรายหันมาซื้อโคเพื่อเลี้ยงเป็นแม่พันธุ์สำหรับขยายพันธุ์ในปีต่อไปจึงมีลูกโคเกิดใหม่มา

คาดการณ์ปี ๒๕๖๕ จำนวนโคเนื้อ ณ วันที่ ๑ มกราคม และปริมาณการผลิตมีทิศทางเพิ่มขึ้นเนื่องจากแม่พันธุ์โคเนื้อที่ตั้งท้องทยอยให้กำเนิด ลูกโคเนื้อ ประกอบกับเกษตรกรมีความสามารถในการบริหารจัดการฟาร์มได้เป็นอย่างดีและมีคุณภาพมากขึ้น ส่งผลให้อัตราการรอดของโคเนื้อเพิ่มขึ้น

สถานการณ์การผลิตในเดือนนี้ เกษตรกรเพิ่มประสิทธิภาพการผลิตและบริหารจัดการฟาร์มโดยเฝ้าระวังการแพร่ระบาดของโรคล้มปี่ สกีนและโรคระบาดอื่น ๆ

ราคาโคเนื้อที่เกษตรกรขายได้ ณ ไร่นา เดือนมกราคม ๒๕๖๕ ของจังหวัดอุดรธานี สามารถแยกได้ดังนี้

- โคเนื้อพันธุ์พื้นเมืองขนาดใหญ่ ราคาเฉลี่ย ๓๔,๔๖๔.๕๐ บาทต่อตัว ราคาเพิ่มขึ้นจาก ๓๓,๘๕๗.๑๔ บาทต่อตัว เมื่อเทียบกับเดือนที่ผ่านมา เพิ่มขึ้นร้อยละ ๑.๗๙ เมื่อเทียบกับเดือนเดียวกันของปีที่ผ่านมาราคาลดลงร้อยละ ๓.๗๔

- โคเนื้อพันธุ์พื้นเมืองขนาดกลางราคาเฉลี่ย ๒๕,๗๙๘.๒๕ บาทต่อตัว ราคาเพิ่มขึ้นจาก ๒๕,๔๔๒.๘๖ บาทต่อตัว เมื่อเทียบกับเดือนที่ผ่านมาเพิ่มขึ้นร้อยละ ๑.๔๐ เมื่อเทียบกับเดือนเดียวกันของปีที่ผ่านมาราคาลดลงร้อยละ ๑๐.๒๐

- โคเนื้อพันธุ์พื้นเมืองขนาดเล็กราคาเฉลี่ย ๑๘,๖๕๓.๕๐ บาทต่อตัว ราคาเพิ่มขึ้นจาก ๑๘,๑๑๔.๒๙ บาทต่อตัว เมื่อเทียบกับเดือนที่ผ่านมา เพิ่มขึ้นร้อยละ ๒.๙๘ เมื่อเทียบกับเดือนเดียวกันของปีที่ผ่านมาราคาเพิ่มขึ้นร้อยละ ๕.๐๔

ราคาโคเนื้อพันธุ์พื้นเมืองขนาดใหญ่ ขนาดกลาง ขนาดเล็ก ราคาเพิ่มขึ้น เนื่องจากมีความต้องการบริโภคเพิ่มขึ้นและบางส่วน เกษตรกรซื้อไปเพื่อเลี้ยงเป็นอาชีพเสริมเพิ่มรายได้

สุกร ภาวะการผลิตสุกรของจังหวัดอุดรธานี วันที่ ๑ มกราคม ปี ๒๕๖๒ มีจำนวนสุกร ๑๐๐,๔๘๗ ตัว เพิ่มขึ้นจาก ๘๐,๐๑๘ ตัว ของปีที่ผ่านมาร้อยละ ๒๕.๕๘ เนื่องจากแนวโน้มความต้องการของตลาดส่งออกเพิ่มขึ้นและราคาอยู่ในเกณฑ์ดี เกษตรกรจึงเพิ่มปริมาณการเลี้ยง ปริมาณการผลิต ๒๖๕,๓๒๑ ตัว เพิ่มขึ้นจาก ๒๑๑,๒๗๖ ตัว ของปีที่ผ่านมาร้อยละ ๒๕.๕๘ เนื่องจากเกษตรกรมีการบริหารจัดการที่ดี โดยสามารถจัดการฟาร์มได้อย่างมีประสิทธิภาพและป้องกันโรคได้ดี ทำให้อัตราการรอดของสุกรเพิ่มขึ้น

คาดการณ์ปี ๒๕๖๓ ปริมาณการผลิตสุกรมีแนวโน้มเพิ่มขึ้นจากปีที่ผ่านมา เนื่องจากสถานการณ์โรคระบาดในสุกรของประเทศจีนและประเทศเพื่อนบ้าน ส่งผลดีกับการส่งออกสุกรของประเทศไทย ทำให้แนวโน้มความต้องการของตลาดส่งออกเพิ่มขึ้น

สถานการณ์การผลิตในเดือนนี้ เกษตรกรต้องหมั่นรักษาความสะอาดฟาร์มและดูแลสุกรอย่างดีมีการหมั่นเวียนในการรับซื้อสุกรอย่างต่อเนื่อง

ราคาสุกรพันธุ์ลูกผสม น้ำหนักต่ำกว่า ๑๐๐ กก. ที่เกษตรกรขายได้ ณ ไร่นา เดือนมกราคม ๒๕๖๕ สุกรขุนพันธุ์ลูกผสม น้ำหนักต่ำกว่า ๑๐๐ กก. ราคาเฉลี่ย ๙๔.๗๕ บาทต่อกิโลกรัม ราคาเพิ่มขึ้นจาก ๗๔ บาทต่อกิโลกรัมเมื่อเทียบกับเดือนที่ผ่านมา เพิ่มขึ้นร้อยละ ๒๘.๐๔ และเมื่อเทียบกับเดือนเดียวกันของปีที่ผ่านมาราคาเพิ่มขึ้นร้อยละ ๒๒.๗๓ เนื่องจากราคาหมูในท้องตลาดที่พุ่งขึ้นสูง ตั้งแต่ช่วงปลายปีที่ผ่านมาจนถึงปัจจุบัน จากโรคระบาดในระบบการผลิตหมูของไทย (ที่มา : สำนักงานเศรษฐกิจการเกษตรที่ ๓, ๒๕๖๕)

๑.๕ ผลการสำรวจนมโรงเรียน ประจำปีงบประมาณพ.ศ.๒๕๖๕

- ไม่มีการรายงานผล-

(กลุ่มยุทธศาสตร์พัฒนาการเกษตร สำนักงานเกษตรและสหกรณ์จังหวัดอุดรธานี)

๑.๖ สินค้าสำคัญของจังหวัด

(๑) สินค้าเด่น ได้แก่ มะม่วงน้ำดอกไม้สีทอง ลักษณะผิวสีเหลืองทอง มีรสหวาน ผลใหญ่ พื้นที่ปลูกอำเภอหนองวัวซอจำนวน ๗,๐๐๐ ไร่ ผลผลิตรวม ๗,๖๓๐ ตัน ผลผลิตเฉลี่ย ๑.๐๙ ตัน/ไร่ (สำนักงานเกษตรจังหวัดอุดรธานี, ๒๕๖๔)

(๒) สินค้า GI ได้แก่ -ไม่มี- (สำนักงานเกษตรจังหวัดอุดรธานี, ๒๕๖๔)

๑.๗ สินค้า OTOP ๑๐ อันดับแรกของจังหวัด ได้แก่ น้ำพริกข้าว น้ำปลุกวักกัด น้ำเสาวรส ทรายเพชร งาดำหวานน้อย ข้าวกล้องเพาะงอกหอมมะลิ ผ้าไหมมัดหมี่ ลูกประคบสมุนไพร ไหมขัดฟันแท้จากธรรมชาติ ข้าวกล้อง ๘ สายพันธุ์และปลาร้าบองผง (สำนักงานพัฒนาชุมชนจังหวัดอุดรธานี, ๒๕๖๔)

๑.๘ โครงการชุมชนท่องเที่ยว OTOP นวัตวิถี (เอกสารแนบ)

- โครงการชุมชนท่องเที่ยว OTOP นวัตวิถีการแปรรูปพืชสมุนไพร ตำบลหนองแวง อำเภอโนนสัง
- โครงการชุมชนท่องเที่ยว OTOP นวัตวิถีตลาดปลา ตำบลเตาไห อำเภอเพ็ญ
- โครงการชุมชนท่องเที่ยว OTOP นวัตวิถีไม้ผล มะม่วง ตำบลกุดหมากไฟ อำเภอหนองวัวซอ
- โครงการชุมชนท่องเที่ยว OTOP นวัตวิถีไม้ดอก บ้านห้วยสำราญ ตำบลหนองไฮ อำเภอเมือง
- โครงการชุมชนท่องเที่ยว OTOP นวัตวิถีกาแฟ บ้านศิรีวงกต ตำบลนาแค อำเภอนายูง
- โครงการชุมชนท่องเที่ยว OTOP นวัตวิถีข้าวเม่า บ้านผักบึง ตำบลกลางใหญ่ อำเภอบ้านผือ
- โครงการชุมชนท่องเที่ยว OTOP นวัตวิถีบัวแดง บ้านเชียงแห้ว ตำบลเชียงแห้ว อำเภอกุมภวาปี

(สำนักงานพัฒนาชุมชนจังหวัดอุดรธานี, ๒๕๖๔)

๑.๙ สหกรณ์การเกษตร

(๑) จำนวนสหกรณ์การเกษตรในจังหวัด ๑๔๐ สหกรณ์ สมาชิกสหกรณ์ ๑๖๕,๔๓๙ ราย

(๒) การจัดชั้นมาตรฐานคุณภาพสหกรณ์จังหวัด ประกอบไปด้วย

- ดีเลิศจำนวน ๓๔ สหกรณ์
- ดีมากจำนวน ๑๖ สหกรณ์
- ดีจำนวน ๗ สหกรณ์
- ไม่ผ่านมาตรฐาน จำนวน ๒๕ สหกรณ์
- ไม่นำมาจัดมาตรฐาน จำนวน ๕๕ สหกรณ์

(สำนักงานสหกรณ์จังหวัดอุดรธานี, ๒๕๖๕)

ตารางที่ ๓ การจัดชั้นมาตรฐานคุณภาพสหกรณ์จังหวัด

ประเภท	การจัดมาตรฐานสหกรณ์ (แห่ง)					
	ดีเลิศ	ดีมาก	ดี	ไม่ผ่านมาตรฐาน	ไม่นำมาจัดมาตรฐาน	รวม
สหกรณ์	๓๔	๑๙	๗	๒๕	๕๕	๑๔๐
ภาค การเกษตร	๑๘	๑๕	๕	๑๘	๔๓	๙๙
การเกษตร	๑๘	๑๕	๕	๑๘	๔๒	๙๘
ประมง					๑	๑
นอกภาค การเกษตร	๑๖	๔	๒	๗	๑๒	๔๑
ออมทรัพย์	๑๕	๑		๒	๑	๑๙
เครดิตยู เนียน	๑	๒	๑	๒		๖
บริการ		๑	๑	๓	๑๐	๑๕
ร้านค้า					๑	๑

ที่มา : สำนักงานสหกรณ์จังหวัดอุดรธานี, ๒๕๖๕

๒. ข้อมูลการรับรองมาตรฐานสินค้าเกษตรปลอดภัยของจังหวัดอุดรธานี

๒.๑ การรับรองเกษตรอินทรีย์ (Organic Thailand) เกษตรกรจำนวน ๑,๕๓๓ ราย พื้นที่ ๑๒,๙๔๔.๑ ไร่
รายละเอียดดังตารางต่อไปนี้

ตารางที่ ๔ การรับรองเกษตรอินทรีย์ (Organic Thailand)

ลำดับ ที่	ชนิดสินค้า	จำนวนเกษตรกร (ราย)	พื้นที่ (ไร่/ตัว/ฟาร์ม)	หมายเหตุ
๑	ข้าวอินทรีย์ (กลุ่ม) (๑ ล้านไร่)	๑,๑๐๔ ราย (๕๔ กลุ่ม)	๘,๘๔๑.๕๐ ไร่	รับรอง ปี ๒๕๖๕
๒	ข้าวอินทรีย์ (กลุ่ม) (๑ ล้านไร่)	๓๓๗ ราย (๑๕ กลุ่ม)	๓,๓๓๕ ไร่	รับรองปี ๒๕๖๔
๓	ข้าวอินทรีย์ (กลุ่ม) (๑ ล้านไร่)	๒๔ ราย (๒ กลุ่ม)	๒๘๗ ไร่	ต่ออายุ ปี ๒๕๖๔
๔	ข้าวอินทรีย์ (เดี่ยว)	๑ ราย	๔ ไร่	ระยะปรับเปลี่ยน
๕	ข้าวอินทรีย์ (เดี่ยว)	๔๔ ราย	๓๘๑.๒๕ ไร่	รับรองแหล่งผลิตข้าวอินทรีย์
๖	ข้าวอินทรีย์ (เดี่ยว)	๒ ราย	-	รับรองขอขาย แปรรูป/คัดบรรจุ
๗	ข้าวอินทรีย์ (เดี่ยว)	๑๗ ราย	๗๘.๒๕	อยู่ระหว่างการดำเนินการ (สมัครใหม่)

ตารางที่ ๔ (ต่อ)

ลำดับที่	ชนิดสินค้า	จำนวนเกษตรกร (ราย)	พื้นที่ (ไร่/ตัว/ฟาร์ม)	หมายเหตุ
๘	พืชผสมผสาน	๔	๑๗.๑๐	
รวม		๑,๕๓๓	๑๒,๙๔๔.๑	

ที่มา : ศูนย์วิจัยและพัฒนาการเกษตรอุดรธานี, ศูนย์เมล็ดพันธุ์ข้าวอุดรธานี, ๒๕๖๕

๒.๒ การรับรองเกษตรปลอดภัย (GAP)

(๑) ข้าว (GAP) เกษตรกรจำนวน ๘๕๐ ราย พื้นที่ ๖,๗๒๘.๕๐ ไร่ รายละเอียดดังตารางต่อไปนี้

ตารางที่ ๕ การรับรองข้าวปลอดภัย (GAP)

ลำดับที่	ชนิดสินค้า	จำนวนเกษตรกร (ราย)	พื้นที่ (ไร่)	หมายเหตุ
๑	GAP เมล็ดพันธุ์ข้าว	๓๔๒ ราย (๑๑ กลุ่ม)	๔,๒๓๓.๒๕ ไร่	รับรองปี ๒๕๖๔
๒	GAP ข้าวคุณภาพ (กลุ่ม)	๑๘๙ ราย (๑๐ กลุ่ม)	๑,๘๖๕.๒๕ ไร่	รับรองปี ๒๕๖๔
๓	GAP รายเดี่ยว	๓๐ ราย	๓๔๑.๕๐ ไร่	รับรองปี ๒๕๖๔
๔	GAP รายเดี่ยว	๖ ราย	๓๐.๕๐ ไร่	อยู่ระหว่างการทบทวนและตรวจประเมิน
๕	GAP รายเดี่ยว	๑๓ ราย	๒๕๘ ไร่	รับรองปี๖๕
รวม		๘๕๐	๖,๗๒๘.๕๐	

ที่มา : ศูนย์เมล็ดพันธุ์ข้าวอุดรธานี, ๒๕๖๕

(๒) พืชอื่น ๆ (GAP) เกษตรกรจำนวน ๒๘๘ ราย พื้นที่ ๑,๗๘๔.๒๘ ไร่ รายละเอียดดังตารางต่อไปนี้

ตารางที่ ๖ การรับรองพืชอื่น ๆ ปลอดภัย (GAP)

ลำดับที่	ชนิดสินค้า	จำนวนเกษตรกร (ราย)	พื้นที่ (ไร่)	หมายเหตุ
๑	กระเจียว	๑	๐.๐๖๓	
๒	กระชาย	๑	๐.๑๒๕	
๓	ผักกาดหอม	๒	๑.๐๖๓	
๔	กล้วย	๑๒	๒๓.๗๕	
๕	กวาดตุ้ง	๑๘	๐.๔๒๓	
๖	กาแฟ	๒	๑๕.๐๐	
๗	กุยช่าย	๒	๐.๖๓	
๘	โกโก้	๑	๗.๐๐	
๙	ช่า	๓	๑.๑๒๕	

ตารางที่ ๖ (ต่อ)

ลำดับที่	ชนิดสินค้า	จำนวนเกษตรกร (ราย)	พื้นที่ (ไร่)	หมายเหตุ
๑๐	ขึ้นฉ่าย	๓	๐.๕๓๒	
๑๑	คะน้า	๑๘	๐.๓๖	
๑๒	เงาะ	๓	๑๐.๒๕	
๑๓	ชะอม	๑	๐.๕๐	
๑๔	ต้นหอม,หอมแบ่ง	๑๐	๑.๕๐	
๑๕	ตะไคร้	๑	๐.๑๒๕	
๑๖	ถั่วงอก	๑	๐.๕๐	
๑๗	ถั่วลิสง	๑	๑	
๑๘	ทุเรียน	๑	๑	
๑๙	ผักกาดเขียว	๑	๐.๐๖๓	
๒๐	ผักชี	๑๐	๑.๒๕	
๒๑	ผักชีลาว	๑	๐.๐๓๒	
๒๒	ผักบุ้งจีน	๓	๖.๐๐	
๒๓	ผักหวาน	๑	๒.๐๐	
๒๔	ไผ่	๒	๑๖.๐๐	
๒๕	ฝรั่ง	๑	๒.๐๐	
๒๖	พริก	๔	๔.๓๑๓	
๒๗	มะขามเทศ	๑	๒.๐๐	
๒๘	มะเขือ	๔	๐.๖๘๕	
๒๙	มะเขือเทศ	๑	๐.๒๕	
๓๐	มะนาว	๗	๒๐.๕๐	
๓๑	มะม่วง	๑๕๑	๑,๕๙๖.๕๐	
๓๒	มันเบอร์รี่	๑	๐.๒๕	
๓๓	เลม่อน	๑	๐.๒๕	
๓๔	หน่อไม้ฝรั่ง	๑	๔.๐๐	
๓๕	เห็ดถั่งเช่า	๑	๐.๐๓๑	
๓๖	เห็ดฟาง	๑	๑	
๓๗	อ้อยคั้นน้ำ	๑	๒	
๓๘	อินทผลัม	๔	๕๘	
๓๙	ไฮโดรโปรอนิกส์	๗	๒.๑๓๔๒	
๔๐	ต้นอ่อนพืช	๓	๐.๐๗๔	
รวม		๒๘๘	๑,๗๘๔.๒๘	

ที่มา : ศูนย์วิจัยและพัฒนาการเกษตรอุดรธานี, ๒๕๖๕

(๓) ปศุสัตว์ (GAP) จำนวน ๔๔๘ ฟาร์ม รายละเอียดดังตารางต่อไปนี้

ตารางที่ ๗ ปศุสัตว์ (GAP)

ลำดับที่	ชนิดสินค้า	ฟาร์ม	ตัว	หมายเหตุ
๑	ฟาร์มโคเนื้อ	๒	๔๗๒	
๒	ฟาร์มโคนม	๑๘๗	๖,๙๑๐	
๓	ฟาร์มสุกร	๒๐๙	๑๘๗,๓๖๐	
๔	ฟาร์มไก่เนื้อ	๓๑	๓๕๔,๓๔๐	
๕	ฟาร์มไก่ไข่	๑๖	๖๑๕,๓๒๘	
๖	ฟาร์มไก่พันธุ์	๑	๓๐๐	
๗	ฟาร์มเป็ดพันธุ์	๑	๓๖๐	
๘	ฟาร์มจิ้งหรีด	๑	-	
รวม		๔๔๘		

ที่มา : สำนักงานปศุสัตว์จังหวัดอุดรธานี, ๒๕๖๕

(๔) ประมง (GAP) จำนวน ๑๕๙ ฟาร์ม รายละเอียดดังตารางต่อไปนี้

ตารางที่ ๘ ประมง (GAP)

ลำดับที่	ชนิดสินค้า	ฟาร์ม	ไร่	หมายเหตุ
๑	กุ้งก้ามกราม	๑	๔.๕	
๒	ปลาดุกบิ๊กอุย	๓๓	๑๑๔.๒๕	
๓	ปลานิล	๒๗	๘.๐๓๑๒๕	ปลานิลในกระชัง
๔	ปลาตะเพียน	๙๔	๑๓๘	
๕	ปลาตะเพียน ปลาดุกปลาไน ปลานิล	๑	๔	
๖	ปลาตะเพียน ยี่สกเทศ นวลจันทร์ ปลา ไน ปลาหมอ ปลา ดุกบิ๊กอุยและปลา สลิด	๒	๑๑	ฟาร์มเช่า/ฟาร์มเพาะ
๗	ปลาหมอ	๑	๒.๐๖	
รวม		๑๕๙	๒,๘๑.๘๔๑๓	

ที่มา : ศูนย์วิจัยและเพาะเลี้ยงสัตว์น้ำจืดอุดรธานี, สำนักงานประมงจังหวัดอุดรธานี,

๓. งบประมาณ ปี ๒๕๖๕

-ไม่มีการรายงานผล-

(กลุ่มยุทธศาสตร์พัฒนาการเกษตร สำนักงานเกษตรและสหกรณ์จังหวัดอุดรธานี)

๔. ผลการดำเนินงานโครงการสำคัญ (Agenda) (สรุปโดยย่อ)

-ไม่มีการรายงานผล-

(กลุ่มยุทธศาสตร์พัฒนาการเกษตร สำนักงานเกษตรและสหกรณ์จังหวัดอุดรธานี)

๕. สถานการณ์และการช่วยเหลือภัยพิบัติด้านเกษตร

๕.๑ ด้านปศุสัตว์ - ไม่มีการรายงานประจำเดือนมีนาคม ๒๕๖๕ -

(สำนักงานปศุสัตว์จังหวัดอุดรธานี, ๒๕๖๕)

๕.๒ ด้านพืช - ไม่มีการรายงานประจำเดือนมีนาคม ๒๕๖๕ -

(สำนักงานเกษตรจังหวัดอุดรธานี, ๒๕๖๕)

๕.๓ ด้านประมง- ไม่มีการรายงานประจำเดือนมีนาคม ๒๕๖๕ -

(สำนักงานประมงจังหวัดอุดรธานี, ศูนย์วิจัยและเพาะเลี้ยงสัตว์น้ำจืดอุดรธานี, ๒๕๖๕)

๕.๔ ผลการเฝ้าระวังโรคและแมลงศัตรูสำคัญ - ไม่มีการรายงานประจำเดือนมีนาคม ๒๕๖๕ -

(กลุ่มช่วยเหลือเกษตรกรและโครงการพิเศษ สำนักงานเกษตรและสหกรณ์จังหวัดอุดรธานี, ๒๕๖๕)

๖. ปัญหา/ข้อเรียกร้องที่เกิดขึ้นในจังหวัด/แนวทางแก้ไข (ใคร ได้รับผลกระทบ/เดือดร้อนอย่างไร เมื่อใด มีข้อเสนอให้รัฐแก้ไขปัญหาอย่างไร ได้ปฏิบัติการไปแล้วอย่างไร ผลเป็นอย่างไร มีข้อเสนอการแก้ไขปัญหาให้หมดสิ้นไปอย่างไร)

๖.๑ ปัญหาที่ดินทำกิน - ไม่มีการรายงานประจำเดือนมีนาคม ๒๕๖๕ -

(กลุ่มช่วยเหลือเกษตรกรและโครงการพิเศษ สำนักงานเกษตรและสหกรณ์จังหวัดอุดรธานี, ๒๕๖๕)

๖.๒ ปัญหาหนี้สิน - ไม่มีการรายงานประจำเดือนมีนาคม ๒๕๖๕ -

(กลุ่มช่วยเหลือเกษตรกรและโครงการพิเศษ สำนักงานเกษตรและสหกรณ์จังหวัดอุดรธานี, ๒๕๖๕)

๖.๒.๑ กองทุนหมุนเวียนเพื่อการช่วยเหลือเกษตรกรและผู้ยากจน (อบก.) ส่วนจังหวัดอุดรธานีรายงานสถานการณ์ให้ความช่วยเหลือจากกองทุนหมุนเวียนฯ ปี ๒๕๖๔

- ไม่มีการรายงานประจำเดือนมีนาคม ๒๕๖๕ -

(กลุ่มช่วยเหลือเกษตรกรและโครงการพิเศษ สำนักงานเกษตรและสหกรณ์จังหวัดอุดรธานี, ๒๕๖๕)

๖.๒.๒ การให้ความช่วยเหลือเกษตรกรด้านหนี้สินของสมาชิกกองทุนฟื้นฟู

- ไม่มีการรายงานประจำเดือนมีนาคม ๒๕๖๕ -

(กลุ่มช่วยเหลือเกษตรกรและโครงการพิเศษ สำนักงานเกษตรและสหกรณ์จังหวัดอุดรธานี, ๒๕๖๕)

๖.๓ การแก้ไขปัญหาข้อร้องเรียนเรื่องกลิ่นจากโรงงานผลิตยางพารา

- ไม่มีการรายงานประจำเดือนมีนาคม ๒๕๖๕ -

(กลุ่มช่วยเหลือเกษตรกรและโครงการพิเศษ สำนักงานเกษตรและสหกรณ์จังหวัดอุดรธานี, ๒๕๖๕)

๗. เรื่องอื่น ๆ -ไม่มี-

จัดทำโดย กลุ่มสารสนเทศการเกษตร
สำนักงานเกษตรและสหกรณ์จังหวัดอุดรธานี
ข้อมูลปรับปรุง ณ วันที่ ๒๘ มีนาคม ๒๕๖๕