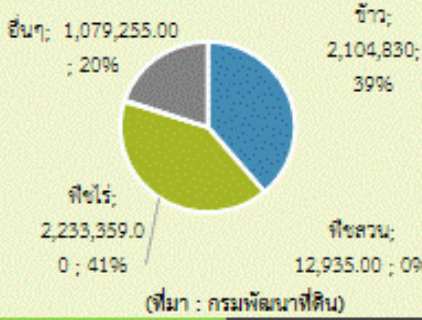
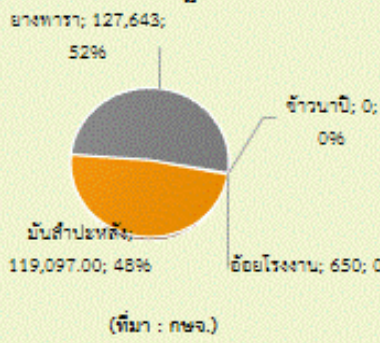


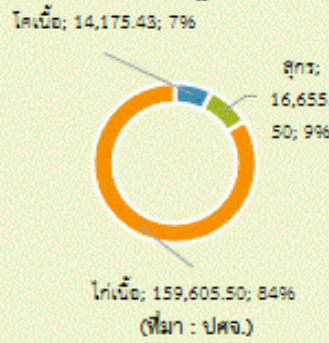
พื้นที่เกษตรกรรมรวม 5,430,379 ไร่



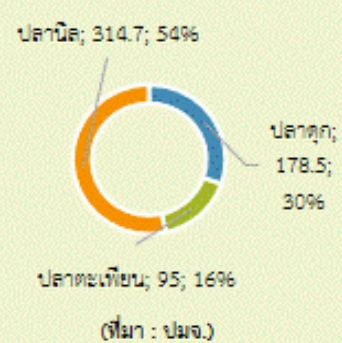
พืชเศรษฐกิจ (ต้น)



สัตว์เศรษฐกิจ (ตัว)



ประมง (ตัน)



ข้อมูลสภาพทั่วไปของจังหวัด

- ภาพรวมเศรษฐกิจจังหวัด โครงการจัดการผลิตทางการเกษตรที่สำคัญของจังหวัดอุดรธานีในปี 2564 ได้แก่ สาขาพืช ซึ่งมีสัดส่วนถึงร้อยละ 79.7 ของผลิตภัณฑ์มวลรวมจังหวัด ภาคเกษตร หรือ GPP ภาคเกษตร รองลงมาคือ สาขาปศุสัตว์ สาขาบริการทางการเกษตร สาขาประมงและสาขาป่าไม้คิดเป็นร้อยละ 8.9 7.8 2.7 และ 0.9
 - จำนวนประชากรทั้งหมด 1,566,510 คน จำนวน 511,382 ครัวเรือน
 - จำนวนครัวเรือนภาคการเกษตร 211,967 ครัวเรือน
 - แรงงานภาคเกษตรกร 423,934 คน
 - ปริมาณน้ำที่กักเก็บ 181.69 ล้าน ลบ.ม. (1 ม.ค. 65 - 27 พ.ค.65)
 - ปริมาณน้ำฝนสะสม 315.1 มม. (1 ม.ค. 65 - 26 พ.ค.65)
- (ที่มา : ขอบุรพช. / กษจ. / สอน.คลังฯ / อปท.)

สินค้าเด่น

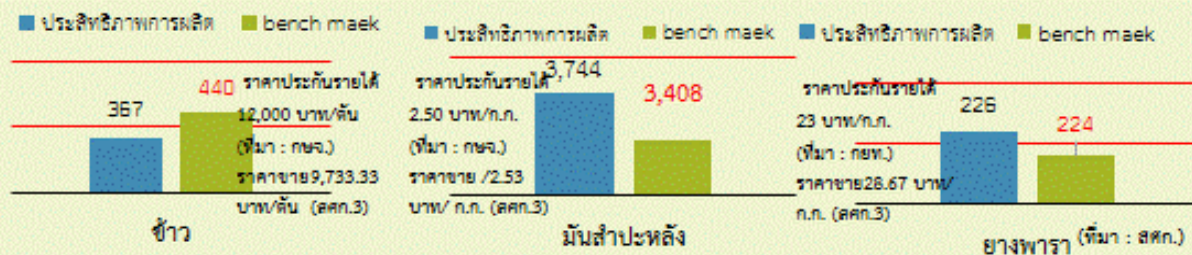
มะม่วงน้ำดอกไม้สีทอง

ผิวสีเหลืองทอง รสหวาน ผลใหญ่ พื้นที่ปลูก อ.หนองวัวซอ อ.น้ำโสม จำนวน 7,000 ไร่ ผลผลิตรวม 7,000 ตัน



(ที่มา : กษจ.)

ประสิทธิภาพการผลิตสินค้าเกษตรด้านพืช (กก./ไร่)



อุดรธานี

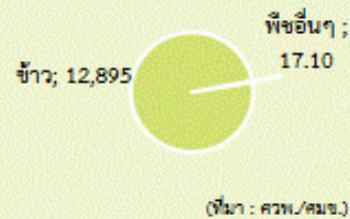
Info graphic

ข้อมูลพื้นฐานจังหวัด

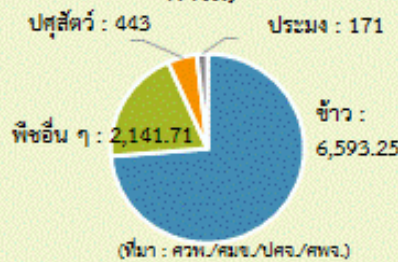
ณ วันที่ 28 พ.ค.2565

ปริมาณสินค้าเกษตรที่ได้รับรองมาตรฐาน

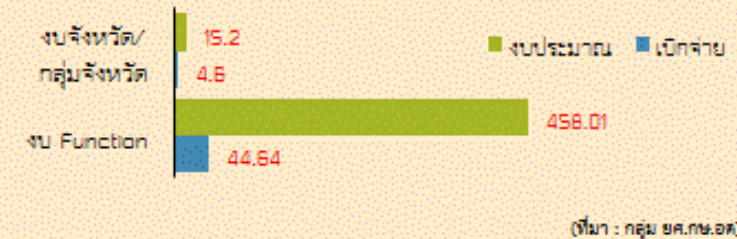
เกษตรอินทรีย์ : Organic Thailand (ไร่)



เกษตรปลอดภัย : GAP (ไร่/ฟาร์ม)



ปี 2565 มีงบประมาณเพื่อการพัฒนาการเกษตร รวม 470,981,476 บาท



งบ Function มีการกึ่งสำคัญ ได้แก่ 1.ระบบส่งเสริมการเกษตรแบบแปลงใหญ่ 2. ศูนย์เรียนรู้การเพิ่มประสิทธิภาพการผลิตสินค้าเกษตร (ศพก.) (ที่มา : กลุ่ม ยศ.กษ.อศ.)

งบจังหวัด มีการกึ่งสำคัญ ได้แก่ 1.โครงการพัฒนาโครงสร้างพื้นฐานทางการเกษตร (โครงการชลประทานอุดรธานี) 2.โครงการยกระดับการผลิตสินค้าเกษตรสู่มาตรฐานครบวงจร (เกษตรจังหวัดอุดรธานี) (ที่มา : กลุ่ม ยศ.กษ.อศ.)

ภัยพิบัติด้านเกษตร

- ด้านปศุสัตว์
 - 1.สถานการณ์โรคระบาดสัตว์ โรคล้มปี่ สกิน จังหวัดอุดรธานี

ประกาศเขตพื้นที่ที่ประสบสาธารณภัยในพื้นที่ 20 อำเภอ 156 ตำบล เกษตรกรประสบภัยสงสมจำนวน 6,777 ราย วงเงินให้ความช่วยเหลือตามระเบียบกระทรวงการคลัง ครั้งที่ 1 จำนวน 7 อำเภอ เกษตรกร 421 ราย เป็นเงิน 8,438,500 บาท ครั้งที่ 2 จำนวน 11 อำเภอ เกษตรกร 1,075 ราย เป็นเงิน 24,833,000 บาท ครั้งที่ 3 จำนวน 10 อำเภอ เกษตรกร 136 ราย เป็นเงิน 3,069,100 บาท และครั้งที่ 4 จำนวน 1 อำเภอ เกษตรกร 9 ราย เป็นเงินทั้งสิ้น 300,600 บาท อยู่ระหว่างการเบิกจ่ายที่กรมปศุสัตว์ อบจ. สนับสนุนงบประมาณด้านเวชภัณฑ์ เป็นเงิน 1,500,000 บาท เทศบาล สนับสนุนงบประมาณด้านเวชภัณฑ์ รวม 21 แห่ง เป็นเงิน 1,487,920 บาท และ อบต. รวม 47 แห่ง สนับสนุนงบประมาณด้านเวชภัณฑ์ เป็นเงิน 2,816,173 บาท การป้องกันและควบคุมโรค จังหวัดอุดรธานีได้รับจัดสรรวัคซีนป้องกันโรคล้มปี่ สกินโค กระบือ แล้ว 96,900 โดส ฉีดวัคซีนป้องกันโรคให้กับโค กระบือของเกษตรกรไปแล้ว รวม 96,157 ตัว คิดเป็นร้อยละ 99.23 ส่วนที่เหลือ จำนวน 743 โดส เป็นวัคซีนที่สูญเสียระหว่างดำเนินการ (ที่มา : ปศจ.)
- ด้านพืช -ไม่มีกรารายงาน- (ที่มา : กษจ.)
- ด้านประมง --ไม่มีกรารายงาน- (ที่มา : ปมง./ศพจ.)

ปัญหาข้อร้องเรียน

- ปัญหาหนี้สิน กองทุนหมุนเวียนเพื่อการช่วยเหลือเกษตรกรและผู้ยากจน(อบก.) ส่วน
- ปัญหาข้อร้องเรียนเรื่องกลิ่นจากโรงงานผลิตยางพารา (ที่มา : กลุ่ม ยศ.กษ.อศ.)

ข้อมูลพื้นฐานของจังหวัดอุดรธานี

๑. ข้อมูลด้านการเกษตรของจังหวัด

๑.๑ พื้นที่ทั้งหมด ๗,๓๓๑,๔๓๙ ไร่ เป็นพื้นที่เกษตรกรรม ๕,๔๓๐,๓๗๙ ไร่ (๗๔.๐๖ % ของพื้นที่ทั้งหมด) รายละเอียดดังตารางต่อไปนี้

ตารางที่ ๑ สภาพการใช้ที่ดินปัจจุบันของจังหวัดอุดรธานี

ประเภทการใช้ที่ดิน	เนื้อที่	
	ไร่	ร้อยละ
พื้นที่ชุมชนและสิ่งปลูกสร้าง	๔๘๕,๕๘๑	๖.๖๒
พื้นที่เกษตรกรรม	๕,๔๓๐,๓๗๙	๗๔.๐๖
พื้นที่นา	๒,๑๐๔,๘๓๐	๒๘.๗๑
พื้นที่ไร่	๒,๒๓๓,๓๕๙	๓๐.๔๕
ไม้ยืนต้น	๑,๐๐๓,๐๔๙	๑๓.๗๐
ไม้ผล	๒๘,๙๐๘	๐.๓๙
พืชสวน	๑๒,๙๓๕	๐.๑๗
ทุ่งหญ้าเลี้ยงสัตว์และโรงเรือนเลี้ยงสัตว์	๒๖,๓๐๒	๐.๓๖
พืชน้ำ	๒๘๓	-
สถานที่เพาะเลี้ยงสัตว์น้ำ	๑๗,๖๘๒	๐.๒๔
เกษตรผสมผสาน/ไร่นาสวนผสม	๓,๐๓๑	๐.๐๔
พื้นที่ป่าไม้	๘๓๓,๕๕๓	๑๑.๓๗
พื้นที่น้ำ	๒๙๕,๖๖๘	๔.๐๕
พื้นที่เบ็ดเตล็ด	๒๘๖,๒๕๘	๓.๙๐
รวม	๗,๓๓๑,๔๓๙	๑๐๐.๐๐

ที่มา : กรมพัฒนาที่ดิน, ๒๕๖๔

ผลการปรับปรุงข้อมูลทะเบียนเกษตรกรประจำปี ๒๕๖๕ (ตั้งแต่วันที่ ๑ ตุลาคม ๒๕๖๔-๒๓ พฤษภาคม ๒๕๖๕) มีจำนวนครัวเรือนเกษตรกรที่ขึ้นทะเบียนทั้งหมด ๔๒,๓๖๑ ครัวเรือน จำนวน ๗๑,๗๔๖ แปลง พื้นที่ ๕๙๗,๙๖๒.๒๔ ไร่

รายงานผลการดำเนินงานการปรับปรุงและตรวจสอบข้อมูลพืชเศรษฐกิจที่สำคัญ (ตามที่ตั้งแปลง) รายละเอียดดังนี้

- ผลการขึ้นทะเบียนเกษตรกรผู้ปลูกข้าวในปี ตามที่ตั้งแปลงปี ๒๕๖๕/๖๖ มีจำนวนครัวเรือนเกษตรกรทั้งหมด ๑,๗๓๗ ครัวเรือน จำนวน ๒,๖๕๕ แปลง พื้นที่ ๒๑,๖๗๑.๖๙ ไร่

- ผลการขึ้นทะเบียนเกษตรกรผู้ปลูกข้าวนาปรัง ตามที่ดัดแปลงปี ๒๕๖๔/๖๕ มีจำนวนครัวเรือนเกษตรกรทั้งหมด ๑,๒๗๖ ครัวเรือน จำนวน ๑,๗๑๑ แปลง พื้นที่ ๑๓,๐๔๖.๙๗ ไร่

- ผลการขึ้นทะเบียนเกษตรกรผู้ปลูกข้าวโพดเลี้ยงสัตว์ปี ๒๕๖๔/๖๕ รวม ตามที่ดัดแปลง (วันที่เพาะปลูก ๑ เมษายน ๒๕๖๕ - ๒๘ กุมภาพันธ์ ๒๕๖๖) มีจำนวนครัวเรือนเกษตรกรทั้งหมด - ครัวเรือน จำนวน - แปลง พื้นที่ - ไร่

- ผลการขึ้นทะเบียนเกษตรกรผู้ปลูกมันสำปะหลังปี ๒๕๖๕/๖ ตามที่ดัดแปลง (วันที่เก็บเกี่ยว ๑ ตุลาคม ๒๕๖๕ - ๓๐ กันยายน ๒๕๖๖) มีจำนวนครัวเรือนเกษตรกรทั้งหมด ๔,๗๙๓ ครัวเรือน จำนวน ๗,๐๐๔ แปลง พื้นที่ ๗๐,๑๗๑.๐๐ ไร่

- ผลการขึ้นทะเบียนเกษตรกรผู้ปลูกอ้อยโรงงานปี ๒๕๖๕/๖๖ ตามที่ดัดแปลง (วันที่เก็บเกี่ยว ๑ ตุลาคม ๒๕๖๕ - ๓๐ กันยายน ๒๕๖๖) มีจำนวนครัวเรือนเกษตรกรทั้งหมด ๔๔๑ ครัวเรือน จำนวน ๕๖๒ แปลง พื้นที่ ๔,๘๓๙.๐๙ ไร่

- ผลการขึ้นทะเบียนเกษตรกรผู้ปลูกยางพารา ตามที่ดัดแปลงปี ๒๕๖๕ จำนวนครัวเรือนเกษตรกรทั้งหมด ๓๙๘ ครัวเรือน จำนวน ๔๙๖ แปลง พื้นที่ ๖,๒๕๗.๒๕ ไร่

- ผลการขึ้นทะเบียนเกษตรกรผู้ปลูกปาล์มน้ำมัน ตามที่ดัดแปลงปี ๒๕๖๕ มีจำนวนครัวเรือนเกษตรกรทั้งหมด ๔๕๓ ครัวเรือน จำนวน ๕๒๙ แปลง พื้นที่ ๔,๒๑๕.๓๘ ไร่

- ผลการขึ้นทะเบียนเกษตรกรผู้ปลูกกาแฟ ตามที่ดัดแปลงปี ๒๕๖๕ มีจำนวนครัวเรือนเกษตรกรทั้งหมด ๑ ครัวเรือน จำนวน ๒ แปลง พื้นที่ ๑.๐๙ ไร่

- ผลการขึ้นทะเบียนเกษตรกรผู้ปลูกลำไย ตามที่ดัดแปลงปี ๒๕๖๕ มีจำนวนครัวเรือนเกษตรกรทั้งหมด - ครัวเรือน จำนวน - แปลง พื้นที่ - ไร่

- ผลการขึ้นทะเบียนเกษตรกรผู้ปลูกสับปะรด ตามที่ดัดแปลงปี ๒๕๖๕ มีจำนวนครัวเรือนเกษตรกรทั้งหมด ๑ ครัวเรือน จำนวน ๑ แปลง พื้นที่ ๒ ไร่

- ผลการขึ้นทะเบียนเกษตรกรผู้ปลูกพืชผักมีครัวเรือนเกษตรกรทั้งหมด ๖๙๒ ครัวเรือน จำนวน ๑,๑๑๔ แปลง พื้นที่ ๑,๖๖๗ ไร่

- ผลการขึ้นทะเบียนเกษตรกรผู้ปลูกไม้ดอกไม้ประดับตามปี ๒๕๖๕ มีจำนวนครัวเรือนเกษตรกรทั้งหมด ๔๑ ครัวเรือน จำนวน ๕๖ แปลง พื้นที่ ๑๔๕.๒๕ ไร่

- ผลการขึ้นทะเบียนเพาะเลี้ยงสัตว์น้ำ รวมทั้งสิ้น ๑๕,๒๘๘ ราย มีพื้นที่จำนวน ๒๑,๒๒๖.๐๓ ไร่ (ศูนย์วิจัยและเพาะเลี้ยงสัตว์น้ำจืดอุดรธานี, ๒๕๖๔)

- พื้นที่การเกษตรอื่น ๆ จำนวน ๔๖๘,๑๗๓ ไร่ (เช่น ประมง ปศุสัตว์ แมลงเศรษฐกิจ พืชสมุนไพร เครื่องเทศ เป็นต้น)

โดยมีพื้นที่เกษตรกรรมในเขตชลประทาน จำนวน ๓๔๘,๕๐๔ ไร่ และพื้นที่เกษตรกรรมนอกเขตชลประทาน จำนวน ๔,๑๘๓,๑๕๙ ไร่ (สำนักงานเกษตรจังหวัดอุดรธานี, ๒๕๖๕)

๑.๒ สถานการณ์ด้านทรัพยากรการผลิตและแนวโน้ม

(๑) **ลุ่มน้ำในเขตจังหวัดอุดรธานี** มี จำนวน ๑๑ ลุ่มน้ำ พื้นที่ชลประทานขนาดใหญ่ จำนวน ๒ แห่ง รวม ๑๓๖,๐๐๐ ไร่ พื้นที่ชลประทานขนาดกลาง จำนวน ๑๗ แห่ง รวม ๒๗,๐๑๙ ไร่ สรุปลักษณะการน้ำปัจจุบันปริมาณน้ำในอ่างเก็บน้ำขนาดใหญ่ จำนวน ๒ แห่งและขนาดกลางจำนวน ๑๗ แห่ง มีปริมาณ ๑๘๑.๖๙ ล้านลบ.ม. ซึ่งมีปริมาณมากกว่ากว่าปี ๒๕๖๔ จำนวน ๑๔๐.๖๖ ล้าน ลบ.ม. อยู่ ๔๑.๐๓ ล้าน.ลบ.ม. คิดเป็นร้อยละ ๑๒.๗๓ (โครงการชลประทานอุดรธานี, ๒๕๖๕)

(๒) **ปริมาณน้ำฝนสะสม** (ตั้งแต่วันที่ ๑ ม.ค.๖๕ - ๒๖ พ.ค.๖๕) เฉลี่ย ๓๑๕.๑ มม.

(๓) ความต้องการใช้น้ำของจังหวัดในปัจจุบัน รวมทั้งสิ้น ๑,๖๒๕.๓๔ ล้าน.ลบ.มม. ประกอบไปด้วย ๓ ด้านรายละเอียดดังต่อไปนี้

อุปโภคและการท่องเที่ยว จำนวน ๑๓๑.๐๒ ล้าน.ลบ.ม.

เกษตรกรรม จำนวน ๑,๔๕๑.๗๕ ล้าน.ลบ.ม.

อุตสาหกรรม จำนวน ๔๒.๕๗ ล้าน.ลบ.ม.

(สำนักงานจังหวัดอุดรธานี, ๒๕๖๕)

(๔) การใช้ประโยชน์และความเหมาะสมของดินเพื่อการเพาะปลูกพืชเศรษฐกิจหลัก (Agri-Map analytic) รายละเอียดดังตารางต่อไปนี้

ตารางที่ ๒ การใช้ประโยชน์และความเหมาะสมของดินเพื่อการเพาะปลูกพืชเศรษฐกิจหลัก

พืชเศรษฐกิจหลัก	ความเหมาะสมสูง (S๑)		ความเหมาะสมปานกลาง (S๒)		ความเหมาะสมเล็กน้อย (S๓)		ไม่เหมาะสม (N)
	ไร่	ร้อยละ	ไร่	ร้อยละ	ไร่	ร้อยละ	ไร่
๑. ข้าว	๒๘๒,๑๕๓	๔.๗๒	๒,๓๑๙,๖๐๐	๓๘.๔	๗๓๓,๑๙๕	๑๒.๒๘	๒,๖๓๗,๐๗๐
๒. อ้อยโรงงาน	๑๕๘,๙๕๒	๒.๖๖	๒,๘๖๑,๕๒๖	๔๗.๙๑	๙๖,๓๖๕	๑.๖๑	๒,๘๕๕,๙๖๕
๓. มันสำปะหลัง	๔๒๖,๑๗๙	๗.๑๓	๑,๙๓๕,๒๖๘	๓๒.๓๙	๔๓๘,๙๒๓	๗.๓๕	๓,๑๗๓,๘๖๖
๔. ยางพารา	๓๗,๑๕๒	๐.๖๒	๓,๐๓๘,๘๖๐	๕๐.๘๖	๑๖๙,๔๘๐	๒.๘๔	๒,๗๒๘,๗๙๓

ที่มา : กรมพัฒนาที่ดิน, ๒๕๖๔

๑.๓ ขนาดเศรษฐกิจของจังหวัดอุดรธานี

(๑) ภาวะเศรษฐกิจการเกษตรไตรมาสที่ ๑ และแนวโน้มปี ๒๕๖๕

เครื่องชี้ทางด้านเศรษฐกิจการเกษตรไตรมาส ๑ ปี ๒๕๖๕ ดัชนีผลผลิตสินค้าเกษตรอยู่ที่ระดับ ๓๒๒.๔ เพิ่มขึ้นร้อยละ ๓๓.๗ เมื่อเทียบกับปีที่ผ่านมาเนื่องจากผลผลิตสินค้าเกษตรที่สำคัญได้แก่อ้อยโรงงาน มันสำปะหลัง ยางพารา โคเนื้อ กระบือ ไก่พันธุ์พื้นเมืองและการเพาะเลี้ยงสัตว์น้ำ มีผลผลิตเพิ่มขึ้น ส่วนดัชนีราคาเกษตรกรขายได้อยู่ที่ระดับ ๑๓๐.๘ เพิ่มขึ้นร้อยละ ๑๑.๔ เนื่องจากราคาสินค้าเกษตรสำคัญที่เพิ่มขึ้น ได้แก่ มันสำปะหลัง อ้อยโรงงาน ยางพารา สุกร ไก่เนื้อและไข่ไก่ส่งผลให้ดัชนีรายได้เกษตรกรอยู่ที่ระดับ ๔๒๑.๗ เพิ่มขึ้นร้อยละ ๔๙.๐

ภาวะเศรษฐกิจการเกษตร ไตรมาส ๑ ปี ๒๕๖๕ ขยายตัวร้อยละ ๓๓.๑ เมื่อเทียบกับช่วงเดียวกันของปีที่ผ่านมา เป็นผลมาจากสาขาพืช ซึ่งมีสัดส่วนคิดเป็นร้อยละ ๘๖.๘ ของมูลค่าผลิตภัณฑ์มวลรวมภาคเกษตร ขยายตัวร้อยละ ๓๘.๘ จากการเพิ่มขึ้นของผลผลิตอ้อยโรงงาน มันสำปะหลังและยางพารา ซึ่งเป็นพืชเศรษฐกิจที่สำคัญของจังหวัด ส่วนสาขาปศุสัตว์ สาขาบริการทาง การเกษตร สาขาประมงและสาขาป่าไม้ มีสัดส่วนคิดเป็นร้อยละ ๖.๖, ๔.๐, ๑.๘ และ ๐.๙



แนวโน้มเศรษฐกิจการเกษตรปี ๒๕๖๕ คาดว่าจะขยายตัวอยู่ในช่วงร้อยละ ๒.๔ - ๓.๔ เมื่อเทียบกับปีที่ผ่านมา โดยมีปัจจัยสำคัญที่คาดว่าจะส่งผลกระทบต่อ ภาคเกษตร ได้แก่ ปริมาณน้ำฝน

ราคาน้ำมัน โครงการของรัฐบาล รวมถึงภัยธรรมชาติและสถานการณ์การแพร่ระบาดของโควิด-๑๙ จึงต้องประเมินสถานการณ์ต่าง ๆ อย่างใกล้ชิดและต่อเนื่อง โดยสาขาพืชขยายตัวอยู่ในช่วงร้อยละ ๒.๖ - ๓.๖ สาขาบริการทางการเกษตรขยายตัวอยู่ในช่วงร้อยละ ๒.๓ - ๓.๓ สาขาประมงขยายตัวอยู่ในช่วงร้อยละ ๐.๕ - ๑.๕ สาขาปศุสัตว์ขยายตัวอยู่ในช่วงร้อยละ ๐.๑ - ๑.๑ และสาขาป่าไม้ขยายตัวอยู่ในช่วงร้อยละ (-๐.๔) - ๐.๖

ปัจจัยเสี่ยง

- ปัญหาภัยธรรมชาติที่ไม่สามารถควบคุมได้ เช่น ภัยแล้ง ฝนทิ้งช่วง อุทกภัย และโรค/ศัตรูพืชระบาด เป็นต้น
- สถานการณ์การแพร่ระบาดของโควิด-๑๙ ที่ยังคงยืดเยื้ออาจส่งผลกระทบต่อเศรษฐกิจของโลกและภายในประเทศฟื้นตัวได้ช้า
- การปรับตัวเพิ่มขึ้นของอัตราเงินเฟ้อ ราคาน้ำมันดิบปรับตัวสูงขึ้น ส่งผลให้ต้นทุนการผลิตมีแนวโน้มปรับตัวสูงขึ้น

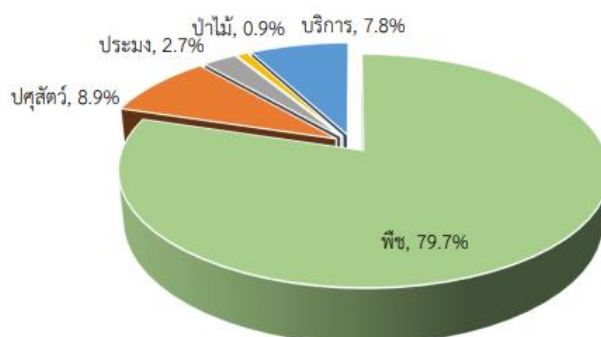
ปัจจัยสนับสนุน

- ภาครัฐดำเนินนโยบายการเกษตรเพื่อปฏิรูปภาคเกษตรอย่างต่อเนื่อง ทั้งการบริหารจัดการทรัพยากรน้ำ การส่งเสริมการรวมกลุ่ม การลดต้นทุนการผลิต การใช้หลักการตลาดนำการผลิต การพัฒนาระบบโลจิสติกส์ ส่งผลให้การผลิตทางการเกษตรมีประสิทธิภาพมากขึ้น
- มาตรการเยียวยาและฟื้นฟูเกษตรกรจากผลกระทบของโควิด-๑๙ และการผ่อนคลายมาตรการการป้องกันโควิด-๑๙ ทำให้ความต้องการสินค้าเกษตรเพิ่มขึ้นและเศรษฐกิจมีการฟื้นตัว
- สภาพอากาศที่เอื้ออำนวยต่อการทำการเกษตรมากขึ้น โดยคาดว่าจะมีปริมาณน้ำเพียงพอต่อการผลิตและไม่ประสบปัญหาภัยแล้งที่รุนแรง

(๒) ภาพรวมภาวะเศรษฐกิจจังหวัด

โครงสร้างการผลิตทางการเกษตรที่สำคัญของจังหวัดอุดรธานีในปี ๒๕๖๔ ได้แก่ สาขาพืช ซึ่งมีสัดส่วนถึงร้อยละ ๗๙.๗ ของผลิตภัณฑ์มวลรวมจังหวัด ภาคเกษตร หรือ GPP ภาคเกษตร รองลงมา คือ สาขาปศุสัตว์ สาขาบริการทางการเกษตร สาขาประมงและสาขาป่าไม้คิดเป็นร้อยละ ๘.๙ ๗.๘ ๒.๗ และ ๐.๙ ตามลำดับ (สำนักงานเศรษฐกิจการเกษตรที่ ๓, สำนักงานคลังจังหวัดอุดรธานี, ๒๕๖๕)

โครงสร้างผลิตภัณฑ์มวลรวมจังหวัด ภาคเกษตร จังหวัดอุดรธานี



ภาพที่ ๑ โครงสร้างการผลิตทางการเกษตรที่สำคัญของจังหวัดอุดรธานีในปี ๒๕๖๔ ที่มา : สำนักงานเศรษฐกิจการเกษตรที่ ๓

(๓) จำนวนประชากร/ครัวเรือนเกษตรกร จำนวนประชากร ๑,๕๖๖,๕๑๐ คน แบ่งเป็น เพศชายจำนวน ๗๗๕,๓๕๗ คนและเพศหญิง จำนวน ๗๙๑,๑๕๓ คน ครัวเรือนประชากร จำนวน ๕๑๑,๓๘๒ ครัวเรือน โดยมีครัวเรือนเกษตรกร ๒๑๑,๙๖๗ ครัวเรือนและโดยการประมาณมีแรงงานภาคเกษตรกรจำนวน ๔๒๓,๙๓๔ คน (เฉลี่ยประมาณ ๒ คน/ครัวเรือน) รายได้เฉลี่ยต่อหัวประมาณเท่ากับ ๘๕,๖๕๘ บาท (<https://www.dopa.go.th/news/cate๑/view๖๙๖๑>)

๑.๔ พืชเศรษฐกิจที่สำคัญ ภาวะการผลิต การตลาดและราคาสินค้าการเกษตรที่สำคัญ จังหวัดอุดรธานี ได้แก่

(๑) ข้าวนาปี (ภาวะการผลิตข้าวนาปีของจังหวัดอุดรธานี คาดการณ์ในปี ๒๕๖๔/๖๕)

ภาวะการผลิตข้าวนาปีของจังหวัดอุดรธานี คาดการณ์ในปี ๒๕๖๔/๖๕ มีเนื้อที่เพาะปลูก ๒,๐๖๔,๐๙๓ ไร่ เพิ่มขึ้นจากปีที่ผ่านมาร้อยละ ๐.๐๒ เนื้อที่เก็บเกี่ยว ๒,๐๒๐,๔๘๕ ไร่ เพิ่มขึ้นจากปีที่ผ่านมา ร้อยละ ๐.๑๓ ผลผลิตรวม ๗๔๐,๗๗๖ ตัน เพิ่มขึ้นจากปีที่ผ่านมา ร้อยละ ๐.๗๐ และผลผลิตเฉลี่ย ๓๖๗ กิโลกรัมต่อไร่ เพิ่มขึ้นจากปีที่ผ่านมา ร้อยละ ๐.๕๕ เนื้อที่เพาะปลูก เนื้อที่เก็บเกี่ยว ผลผลิตในภาพรวมและผลผลิตต่อไร่ เพิ่มขึ้น เนื่องจากราคาข้าวในช่วงใกล้เพาะปลูกอยู่ในเกณฑ์ดี ประกอบกับสภาพภูมิอากาศเอื้ออำนวย ฝนตกต่อเนื่องจึงให้เกษตรกรขยายพื้นที่เพาะปลูกและดูแลการผลิตให้ได้คุณภาพส่งผลให้ปริมาณผลผลิตข้าวนาปีเพิ่มขึ้น

สถานการณ์การผลิตเดือนนี้ เกษตรกรบางส่วนใช้พื้นที่เพื่อทำนาปรัง และบางส่วนไถปรับพื้นที่รอการเพาะปลูกฤดูกาลใหม่

ราคาข้าวนาปีที่เกษตรกรขายได้ ณ ไร่นา เดือนเมษายน ๒๕๖๕ ของจังหวัดอุดรธานี สามารถแยกได้ ดังนี้

- ข้าเปลือกเจ้านาปีพันธุ์ข้าวหอมมะลิ ๑๐๕ ราคาเฉลี่ย ๑๐,๘๐๐ บาทต่อตัน ราคาลดลงจาก ๑๐,๘๓๓.๓๓ บาทต่อตัน เมื่อเทียบกับเดือนที่ผ่านมาลดลงร้อยละ ๐.๓๑ เนื่องจากความต้องการของตลาดลดลงและราคาลดลงร้อยละ ๒.๐๘ เมื่อเทียบกับเดือนเดียวกันของปีที่ผ่านมา เนื่องจากปริมาณข้าวเปลือกเจ้านาปีพันธุ์ข้าวหอมมะลิ ๑๐๕ ในประเทศเพิ่มขึ้น

- ข้าวเปลือกเหนียวนาปีพันธุ์ กข.๖ ราคาเฉลี่ย ๙,๗๓๓.๓๓ บาทต่อตัน ราคาเพิ่มขึ้นจาก ๙,๔๖๖.๖๗ บาทต่อตัน เมื่อเทียบกับเดือนที่ผ่านมาเพิ่มขึ้นร้อยละ ๒.๘๒ เนื่องจากความต้องการของตลาดเพิ่มขึ้น แต่ราคาลดลงร้อยละ ๙.๐๓ เมื่อเทียบกับเดือนเดียวกันของปีที่ผ่านมาเนื่องจากปริมาณข้าวเปลือกเหนียวนาปีพันธุ์ กข.๖ ในประเทศเพิ่มขึ้น

- ข้าวเปลือกเหนียวนาปีเมล็ดสั้นความชื้น ๑๔ -๑๕ % ราคาเฉลี่ย ๗,๔๘๓.๓๓ บาทต่อตัน ราคาเพิ่มขึ้นจาก ๗,๔๓๓.๓๓ บาทต่อตันเมื่อเทียบกับเดือนที่ผ่านมาเพิ่มขึ้นร้อยละ ๐.๖๗ เนื่องจากความต้องการของตลาดเพิ่มขึ้น แต่ราคาลดลงร้อยละ ๑๘.๑๖ เมื่อเทียบกับเดือนเดียวกันของปีที่ผ่านมา เนื่องจากการเพิ่มขึ้นของผลผลิต

(๒) มันสำปะหลัง (ภาวะการผลิตมันสำปะหลังของจังหวัดอุดรธานี คาดการณ์ปี ๒๕๖๔) ภาวะการผลิตมันสำปะหลังของจังหวัดอุดรธานี คาดการณ์ปี ๒๕๖๕ มีเนื้อที่เก็บเกี่ยว ๔๒๗,๑๕๒ ไร่ เพิ่มขึ้นจากปีที่ผ่านมา ร้อยละ ๒๑.๘๑ เนื่องจากราคาในปีที่ผ่านมาอยู่ในเกณฑ์ดี ทำให้เกษตรกรเพิ่มพื้นที่ปลูก ผลผลิตรวม ๑,๕๙๙,๒๕๗ ตัน เพิ่มขึ้นจากปีที่ผ่านมา ร้อยละ ๒๙.๐๙ และผลผลิตเฉลี่ย ๓,๗๔๔ กิโลกรัมต่อไร่ เพิ่มขึ้นจากปีที่ผ่านมา ร้อยละ ๗.๑๖ เนื่องจากเกษตรกรปลูกแทนอ้อยโรงงานที่ครบอายุ และบางส่วนปลูกในพื้นที่ว่างเปล่าและมีการดูแลรักษาดี

สถานการณ์การผลิตเดือนนี้ ขณะนี้อยู่ในช่วงการเจริญเติบโตและดูแลบำรุงรักษา บางพื้นที่การเก็บเกี่ยวผลผลิตออกสู่ตลาดทำให้มีผลผลิตมันสำปะหลังออกสู่ตลาดอย่างต่อเนื่อง

ราคาหัวมันสำปะหลังสดคละที่เกษตรกรขายได้ ณ ไร่ นา เดือนเมษายน ๒๕๖๕ ของจังหวัดอุดรธานี ราคาหัวมันสำปะหลังสดคละเฉลี่ย ๒.๕๓ บาทต่อกิโลกรัม เพิ่มขึ้นจาก ๒.๕๒ บาทต่อกิโลกรัม เมื่อเทียบกับเดือนที่ผ่านมาหรือเพิ่มขึ้นร้อยละ ๐.๔๐ และราคาเพิ่มขึ้นร้อยละ ๒๐.๔๘ เมื่อเทียบกับเดือนเดียวกันของปีที่ผ่านมาจากความต้องการของตลาดที่มีอย่างต่อเนื่อง

(๓) อ้อยโรงงาน (ภาวะการผลิตอ้อยโรงงานของจังหวัดอุดรธานี ปี ๒๕๖๔/๖๕)

ภาวะการผลิตอ้อยโรงงานของจังหวัดอุดรธานี ปี ๒๕๖๔/๖๕ มีเนื้อที่เก็บเกี่ยว ๕๘๒,๐๑๓ ไร่ ลดลงจากปีที่ผ่านมาร้อยละ ๑๓.๒๐ เนื่องจากการประกาศปิดกิจการของ โรงงานน้ำตาลกุมภวาปี อำเภอกุมภวาปี จังหวัดอุดรธานี ทำให้เกษตรกรบางส่วนลดพื้นที่ปลูก ผลผลิตรวม ๔,๗๐๘,๔๘๒ ตัน ลดลงจากปีที่ผ่านมาร้อยละ ๓.๘๑ เนื่องจากเนื้อที่เพาะปลูกที่สำคัญได้รับผลกระทบจากฝนทิ้งช่วงและการลดลงของเนื้อที่เก็บเกี่ยว แต่ผลผลิตต่อไร่ ๘.๐๙ ตัน เพิ่มขึ้นจากปีที่ผ่านมาร้อยละ ๑๐.๘๒ ขึ้น เนื่องจากเกษตรกรดูแลเอาใจใส่ดี สภาพอากาศเอื้ออำนวย มีฝนตกต่อเนื่อง

สถานการณ์การผลิตในเดือนนี้ เกษตรกรมีการเก็บเกี่ยวผลผลิตออกสู่ตลาดต่อเนื่อง

ราคาอ้อยโรงงานที่เกษตรกรขายได้ ณ ไร่ นา เดือนเมษายน ๒๕๖๕ ของจังหวัดอุดรธานี

ราคาอ้อยโรงงานเฉลี่ย ๑,๓๐๐ บาทต่อดันกิโลกรัม เพิ่มขึ้นจาก ๑,๒๙๑.๖๗ บาทต่อกิโลกรัม เมื่อเทียบกับเดือนที่ผ่านมาหรือเพิ่มขึ้นร้อยละ ๐.๖๔ และราคาเพิ่มขึ้นร้อยละ ๖.๑๒ เมื่อเทียบกับเดือนเดียวกันของปีที่ผ่านมาเนื่องจากการลดลงของผลผลิตในขณะที่ความต้องการของตลาดยังมีอย่างต่อเนื่อง

(๔) ยางพารา (ภาวะการผลิตยางพาราในพื้นที่จังหวัดอุดรธานี คาดการณ์ปี ๒๕๖๔)

ภาวะการผลิตยางพาราในพื้นที่จังหวัดอุดรธานี คาดการณ์ปี ๒๕๖๔ เนื้อที่กรีดยางพารา ๕๖๒,๓๐๔ ไร่ ลดลงจากปีที่ผ่านมาร้อยละ ๐.๐๔ เนื่องจากมีการโค่นยางพาราอายุมาก ผลผลิตรวม ๑๒๗,๖๔๓ ตัน เพิ่มขึ้นจากปีที่ผ่านมาร้อยละ ๐.๔๐ เนื่องจากต้นยางได้รับน้ำฝนดีประกอบกับการดูแลรักษาของเกษตรกร ผลผลิตต่อไร่ ๒๒๗ กิโลกรัม เพิ่มขึ้นจากปีที่ผ่านมาร้อยละ ๐.๔๔ เนื่องจากต้นยางพาราที่กรีตได้ส่วนใหญ่อยู่ในช่วงอายุที่ให้ผลผลิตสูง

สถานการณ์การผลิตในเดือนนี้ เกษตรกรมีการกรีดยางออกสู่ตลาดอย่างต่อเนื่อง

ราคายางพาราที่เกษตรกรขายได้ ณ ไร่ นา จังหวัดอุดรธานี เดือนเมษายน ๒๕๖๕

ราคายางก้อนถ้วยคละเฉลี่ยอยู่ที่ ๒๘.๖๗ บาทต่อกิโลกรัม ราคาเพิ่มขึ้นจาก ๒๖.๘๓ บาทต่อกิโลกรัม เมื่อเทียบกับเดือนที่ผ่านมาเพิ่มขึ้นร้อยละ ๖.๘๖ เนื่องจากยางพาราอยู่ในช่วงผลัดใบ เกษตรกรบางส่วนหยุดกรีตทำให้ผลผลิตออกสู่ตลาดน้อยและราคาเพิ่มขึ้นร้อยละ ๘.๑๕ เมื่อเทียบกับเดือนเดียวกันของปีที่ผ่านมา เนื่องจากราคาน้ำมันในตลาดโลกปรับตัวสูงขึ้น ส่งผลให้ราคายางพาราปรับเพิ่มขึ้น

(๕) สัตว์เศรษฐกิจที่สำคัญ ภาวะการผลิต การตลาดและราคาสินค้าการเกษตรที่สำคัญจังหวัดอุดรธานี ได้แก่

โคเนื้อ ภาวะการผลิตโคเนื้อของจังหวัดอุดรธานี วันที่ ๒๐ ตุลาคม ปี ๒๕๖๔ มีจำนวน

โคเนื้อ ๖๙,๒๔๖ ตัว ลดลงจาก ๖๙,๔๑๕ ตัว หรือลดลงร้อยละ ๐.๒๔ เนื่องจากเนื้อโคเป็นสินค้าที่นิยมบริโภคเฉพาะกลุ่ม ในขณะที่ปริมาณการผลิต ๑๖,๖๘๗ ตัว เพิ่มขึ้นจากปีที่ผ่านมาที่ผลิตได้ ๑๕,๗๓๔ ตัว หรือเพิ่มขึ้นร้อยละ ๖.๐๖ เนื่องจากเกษตรกรหลายรายหันมาซื้อโคเพื่อเลี้ยงเป็นแม่พันธุ์สำหรับขยายพันธุ์ในปีต่อไป จึงมีลูกโคเกิดใหม่มาก

คาดการณ์ปี ๒๕๖๕ จำนวนโคเนื้อ ณ วันที่ ๑ มกราคม และปริมาณการผลิตมีทิศทาง

เพิ่มขึ้นเนื่องจากแม่พันธุ์โคเนื้อที่ตั้งท้องทยอยให้กำเนิด ลูกโคเนื้อ ประกอบกับเกษตรกรมีความสามารถในการบริหารจัดการฟาร์มได้เป็นอย่างดีและมีคุณภาพมากขึ้น ส่งผลให้อัตราการรอดของโคเนื้อเพิ่มขึ้น

สถานการณ์การผลิตในเดือนนี้ เกษตรกรเพิ่มประสิทธิภาพการผลิตและบริหารจัดการฟาร์มโดยเฝ้าระวังการแพร่ระบาดของโรคล้มปี่ สกีนและโรคระบาดอื่น ๆ

ราคาโคเนื้อที่เกษตรกรขายได้ ณ ไร่นา เดือนเมษายน ๒๕๖๕ ของจังหวัดอุดรธานี สามารถแยกได้ดังนี้

- โคเนื้อพันธุ์พื้นเมืองขนาดใหญ่ ราคาเฉลี่ย ๓๕,๐๐๐ บาทต่อตัว ทรงตัวเมื่อเทียบกับเดือนที่ผ่านมาแต่ราคาเพิ่มขึ้นร้อยละ ๑.๗๔ เมื่อเทียบกับเดือนเดียวกันของปีที่ผ่านมา

- โคเนื้อพันธุ์พื้นเมืองขนาดกลางราคาเฉลี่ย ๒๖,๐๐๐ บาทต่อตัว ทรงตัวเมื่อเทียบกับเดือนที่ผ่านมา แต่ราคาลดลงร้อยละ ๕.๘๐ เมื่อเทียบกับเดือนเดียวกันของปีที่ผ่านมา

- โคเนื้อพันธุ์พื้นเมืองขนาดเล็กราคาเฉลี่ย ๑๙,๐๐๐ บาทต่อตัวทรงตัวเมื่อเทียบกับเดือนที่ผ่านมา แต่ราคาเพิ่มขึ้นร้อยละ ๙.๒๐ เมื่อเทียบกับเดือนเดียวกันของปีที่ผ่านมา

ราคาโคเนื้อพันธุ์พื้นเมืองขนาดใหญ่ ขนาดกลาง ขนาดเล็ก ทรงตัวเมื่อเทียบกับเดือนที่ผ่านมา แต่ยังมีความต้องการบริโภคและบางส่วนเกษตรกรซื้อไปเพื่อเลี้ยงเป็นอาชีพเสริมเพิ่มรายได้

สุกร ภาพการณ์ผลิตสุกรของจังหวัดอุดรธานี วันที่ ๑ มกราคม ปี ๒๕๖๒ มีจำนวนสุกร ๑๐๐,๔๘๗ ตัว เพิ่มขึ้นจาก ๘๐,๐๑๘ ตัว ของปีที่ผ่านมาร้อยละ ๒๕.๕๘ เนื่องจากแนวโน้มความต้องการของตลาดส่งออกเพิ่มขึ้นและราคาอยู่ในเกณฑ์ดี เกษตรกรจึงเพิ่มปริมาณการเลี้ยง ปริมาณการผลิต ๒๖๕,๓๒๑ ตัว เพิ่มขึ้นจาก ๒๑๑,๒๗๖ ตัว ของปีที่ผ่านมาร้อยละ ๒๕.๕๘ เนื่องจากเกษตรกรมีการบริหารจัดการที่ดี โดยสามารถจัดการฟาร์มได้อย่างมีประสิทธิภาพและป้องกันโรคได้ดี ทำให้อัตราการรอดของสุกรเพิ่มขึ้น

คาดการณ์ปี ๒๕๖๓ ปริมาณการผลิตสุกรมีแนวโน้มเพิ่มขึ้นจากปีที่ผ่านมา เนื่องจากสถานการณ์โรคระบาดในสุกรของประเทศจีนและประเทศเพื่อนบ้าน ส่งผลดีกับการส่งออกสุกรของประเทศไทย ทำให้แนวโน้มความต้องการของตลาดส่งออกเพิ่มขึ้น

สถานการณ์การผลิตในเดือนนี้ เกษตรกรต้องหมั่นรักษาความสะอาดฟาร์ม และดูแลสุกรอย่างดี

ราคาสุกรพันธุ์ลูกผสม สุกรขุนพันธุ์ลูกผสม น้ำหนักต่ำกว่า ๑๐๐ กิโลกรัม ราคาเฉลี่ย ๙๘ บาทต่อกิโลกรัม ราคาเพิ่มขึ้นจาก ๙๗.๓๓ บาทต่อกิโลกรัมเพิ่มขึ้นร้อยละ ๐.๖๙ เมื่อเทียบกับเดือนที่ผ่านมาและราคาเพิ่มขึ้นร้อยละ ๓๓.๐๑ เมื่อเทียบกับเดือนเดียวกันของปีที่ผ่านมา เนื่องจากโรคระบาดในระบบการผลิตสุกรของไทย ส่งผลให้ราคาสุกรในท้องตลาดพุ่งขึ้นสูงตั้งแต่ช่วงปลายปีที่ผ่านมาจนถึงปัจจุบัน (ที่มา : สำนักงานเศรษฐกิจการเกษตรที่ ๓, ๒๕๖๕)

๑.๕ ผลการสุ่มตรวจนมโรงเรียน ประจำปีงบประมาณพ.ศ.๒๕๖๕

จังหวัดอุดรธานี มีโรงเรียนรับนมโครงการอาหารเสริม(นม)โรงเรียน จำนวน ๑,๕๕๕ โรงเรียน แบ่งเป็น โรงเรียนเอกชน ๕๘ แห่ง จำนวนนักเรียน ๓๐,๑๔๐ คน โรงเรียนรัฐบาล ๘๐๗ แห่ง จำนวนนักเรียน ๑๒๕,๘๙๔ คน ศูนย์เด็กเล็ก ๖๙๐ แห่ง จำนวนนักเรียน ๒๖,๕๘๖ คน รวมนักเรียนทั้งหมด ๑๘๒,๖๒๐ คน มีผู้ประกอบการเข้าร่วมโครงการฯ จำนวน ๕ ราย ประกอบด้วย ๑) บริษัท อุดรแดรี่ฟู้ดส์ จำกัด ๒) บริษัท แมรี่แอนแดรี่โปรดักส์ จำกัด ๓) สหกรณ์โคนมอุดรธานี จำกัด ๔) สหกรณ์โคนมขอนแก่น จำกัด และ ๕) อสค.ขอนแก่น กรมปศุสัตว์ ได้มีการเก็บตัวอย่างนมดิบ นมพร้อมดื่ม เตือนละ ๑ ครั้ง จากศูนย์รวบรวม น้ำดิบ ปละผู้ประกอบการ พบว่า เป็นไปตามมาตรฐานนมโรงเรียน ไม่พบปัญหาการร้องเรียนด้านคุณภาพโรงเรียน ปัญหาการส่งมอบ และการเก็บรักษา และมีการเก็บตัวอย่างน้ำนมดิบในโรงงานที่ผลิตอาหารเสริม (นม) โรงเรียนปีละ ๒ ครั้ง ครั้งแรกในเดือน ธันวาคม ๒๕๖๔ ครั้งที่ ๒ ในเดือนกุมภาพันธ์ ๒๕๖๕ ผลการตรวจ ไม่พบปัญหาน้ำนมดิบไม่ได้มาตรฐานแต่อย่างใด

ปัญหาและอุปสรรค

เนื่องจากเป็นช่วงโรคระบาดโควิด - 19 บางโรงเรียนปิด เพื่อเป็นการป้องกันการระบาดของโรค
ภาพผลการปฏิบัติงาน



๑.๖ สินค้าสำคัญของจังหวัด

(๑) **สินค้าเด่น ได้แก่** มะม่วงน้ำดอกไม้สีทอง ลักษณะผิวสีเหลืองทอง มีรสหวาน ผลใหญ่ พื้นที่ปลูกอำเภอหนองบัวซอนจำนวน ๗,๐๐๐ ไร่ ผลผลิตรวม ๗,๖๓๐ ตัน ผลผลิตเฉลี่ย ๑.๐๙ ตัน/ไร่ (สำนักงานเกษตรจังหวัดอุดรธานี, ๒๕๖๔)

(๒) **สินค้า GI ได้แก่** -ไม่มี- (สำนักงานเกษตรจังหวัดอุดรธานี, ๒๕๖๔)

๑.๗ สินค้า OTOP ๑๐ อันดับแรกของจังหวัด ได้แก่ น้ำพริกข้าว น้ำปลุกวักกัด น้ำเสาวรส ตราเพชร งาดำหวานน้อย ข้าวกล้องพะวงอกหอมมะลิ ผ้าไหมมัดหมี่ ลูกประคบสมุนไพร ไหมขัดฟันแท้จากธรรมชาติ ข้าวกล้อง ๘ สายพันธุ์และปลาร้าบองผง (สำนักงานพัฒนาชุมชนจังหวัดอุดรธานี, ๒๕๖๔)

๑.๘ โครงการชุมชนท่องเที่ยว OTOP นวัตวิถี (เอกสารแนบ)

- โครงการชุมชนท่องเที่ยว OTOP นวัตวิถีการแปรรูปพืชสมุนไพร ตำบลหนองแวง อำเภอน้ำโสม
- โครงการชุมชนท่องเที่ยว OTOP นวัตวิถีตลาดปลา ตำบลเตาไห อำเภอเพ็ญ
- โครงการชุมชนท่องเที่ยว OTOP นวัตวิถีไม้ผล มะม่วง ตำบลกุดหมากไฟ อำเภอหนองบัวซอน
- โครงการชุมชนท่องเที่ยว OTOP นวัตวิถีไม้ดอก บ้านห้วยสำราญ ตำบลหนองไฮ อำเภอเมือง
- โครงการชุมชนท่องเที่ยว OTOP นวัตวิถีกาแฟ บ้านศิรีวงศ ตำบลนาแค อำเภอนายูง
- โครงการชุมชนท่องเที่ยว OTOP นวัตวิถีข้าวเม่า บ้านผักบึง ตำบลกลางใหญ่ อำเภอบ้านผือ
- โครงการชุมชนท่องเที่ยว OTOP นวัตวิถีบัวแดง บ้านเชียงแหว ตำบลเชียงแหว อำเภอกุมภวาปี

(สำนักงานพัฒนาชุมชนจังหวัดอุดรธานี, ๒๕๖๔)

๑.๙ สหกรณ์การเกษตร

(๑) จำนวนสหกรณ์การเกษตรในจังหวัด ๑๔๐ สหกรณ์ สมาชิกสหกรณ์ ๑๖๕,๔๓๙ ราย

(๒) การจัดชั้นมาตรฐานคุณภาพสหกรณ์จังหวัด ประกอบไปด้วย

- ดีเลิศจำนวน ๓๔ สหกรณ์
- ดีมากจำนวน ๑๖ สหกรณ์
- ดีจำนวน ๗ สหกรณ์
- ไม่ผ่านมาตรฐานจำนวน ๒๕ สหกรณ์
- ไม่นำมาจัดมาตรฐานจำนวน ๕๕ สหกรณ์

(สำนักงานสหกรณ์จังหวัดอุดรธานี, ๒๕๖๕)

ตารางที่ ๓ การจัดชั้นมาตรฐานคุณภาพสหกรณ์จังหวัด

ประเภท	การจัดมาตรฐานสหกรณ์ (แห่ง)					
	ดีเลิศ	ดีมาก	ดี	ไม่ผ่านมาตรฐาน	ไม่นำมาจัดมาตรฐาน	รวม
สหกรณ์	๓๔	๑๖	๗	๒๕	๕๕	๑๔๐
ภาคการเกษตร	๑๘	๑๕	๕	๑๘	๔๓	๙๙
การเกษตร	๑๘	๑๕	๕	๑๘	๔๒	๙๘
ประมง					๑	๑

ตารางที่ ๓ (ต่อ)

ประเภท	การจัดมาตรฐานสหกรณ์ (แห่ง)					
	ดี เลิศ	ดีมาก	ดี	ไม่ผ่านมาตรฐาน	ไม่นำมาจัด มาตรฐาน	รวม
นอกภาค การเกษตร	๑ ๖	๔	๒	๗	๑๒	๔๑
ออมทรัพย์	๑ ๕	๑		๒	๑	๑๙
เครดิตยู เนียน	๑	๒	๑	๒		๖
บริการ		๑	๑	๓	๑๐	๑๕
ร้านค้า					๑	๑

ที่มา : สำนักงานสหกรณ์จังหวัดอุดรธานี, ๒๕๖๕

๒. ข้อมูลการรับรองมาตรฐานสินค้าเกษตรปลอดภัยของจังหวัดอุดรธานี

๒.๑ การรับรองเกษตรอินทรีย์ (Organic Thailand) เกษตรกรจำนวน ๑,๕๒๗ ราย พื้นที่ ๑๒,๙๑๒.๑ ๐ ไร่รายละเอียดดังตารางต่อไปนี้

ตารางที่ ๔ การรับรองเกษตรอินทรีย์ (Organic Thailand)

ลำดับ ที่	ชนิดสินค้า	จำนวนเกษตรกร (ราย)	พื้นที่ (ไร่)	หมายเหตุ
๑	ข้าวอินทรีย์ (กลุ่ม) (๑ ล้านไร่)	๑,๑๐๔ ราย (๕๔ กลุ่ม)	๘,๘๔๑.๕๐	รับรอง ปี ๒๕๖๕
๒	ข้าวอินทรีย์ (กลุ่ม) (๑ ล้านไร่)	๓๓๗ ราย (๑๕ กลุ่ม)	๓,๓๓๕	รับรองปี ๒๕๖๔
๓	ข้าวอินทรีย์ (กลุ่ม) (๑ ล้านไร่)	๒๔ ราย (๒ กลุ่ม)	๒๘๗	ต่ออายุ ปี ๒๕๖๔
๔	ข้าวอินทรีย์ (เดี่ยว)	๑ ราย	๔	ระยะปรับเปลี่ยน
๕	ข้าวอินทรีย์ (เดี่ยว)	๔๔ ราย	๓๘๑.๒๕	รับรองแหล่งผลิตข้าวอินทรีย์
๖	ข้าวอินทรีย์ (เดี่ยว)	๒ ราย	-	รับรองขอขาย แปรรูป/คัดบรรจุ
๗	ข้าวอินทรีย์ (เดี่ยว)	๑๑ ราย	๔๖.๒๕	อยู่ระหว่างการดำเนินการ (สมัครใหม่)

ตารางที่ ๔ (ต่อ)

ลำดับที่	ชนิดสินค้า	จำนวนเกษตรกร (ราย)	พื้นที่ (ไร่)	หมายเหตุ
๘	พืชผสมผสาน	๔	๑๗.๑๐	
รวม		๑,๕๒๗	๑๒,๙๑๒.๑๐	

ที่มา : ศูนย์วิจัยและพัฒนาการเกษตรอุดรธานี, ศูนย์เมล็ดพันธุ์ข้าวอุดรธานี, ๒๕๖๕

๒.๒ การรับรองเกษตรปลอดภัย (GAP)

(๑) ข้าว (GAP)) เกษตรกรจำนวน ๕๕๘ ราย พื้นที่ ๖,๕๙๓.๒๕ ไร่ รายละเอียดดังตารางต่อไปนี้

ตารางที่ ๕ การรับรองข้าวปลอดภัย (GAP)

ลำดับที่	ชนิดสินค้า	จำนวนเกษตรกร (ราย)	พื้นที่ (ไร่)	หมายเหตุ
๑	GAP เมล็ดพันธุ์ข้าว	๓๑๙ ราย(๑๐ กลุ่ม)	๔,๐๙๘ ไร่	รับรองปี ๒๕๖๔
๒	GAP ข้าวคุณภาพ (กลุ่ม)	๑๘๙ ราย (๑๐ กลุ่ม)	๑,๘๖๕.๒๕ ไร่	รับรองปี ๒๕๖๔
๓	GAP รายเดี่ยว	๓๐ ราย	๓๔๑.๕๐ ไร่	รับรองปี ๒๕๖๔
๔	GAP รายเดี่ยว	๖ ราย	๓๐.๕๐ ไร่	อยู่ระหว่างการทบทวนและตรวจประเมิน
๕	GAP รายเดี่ยว	๑๔ ราย	๒๕๘ ไร่	รับรองปี๖๕
รวม		๕๕๘	๖,๕๙๓.๒๕	

ที่มา : ศูนย์เมล็ดพันธุ์ข้าวอุดรธานี, ๒๕๖๕

(๒) พืชอื่น ๆ (GAP) เกษตรกรจำนวน ๓๒๘ ราย พื้นที่ ๒,๑๔๑.๗๑ ไร่ รายละเอียดดังตารางต่อไปนี้

ตารางที่ ๖ การรับรองพืชอื่น ๆ ปลอดภัย (GAP)

ลำดับที่	ชนิดสินค้า	จำนวนเกษตรกร (ราย)	พื้นที่ (ไร่)	หมายเหตุ
๑	กระเจียว	๑	๐.๐๖๓	
๒	กระชาย	๑	๐.๑๒๕	
๓	ผักกาดหอม	๑	๑.๐๐	
๔	กล้วยหอมทอง	๑๑	๒๓.	
๕	กวาดตุง	๑๙	๐.๔๒๓	
๖	กาแฟ	๒	๑๕.๐๐	
๗	กุยช่าย	๔	๑.๑๓	
๘	โกโก้	๑	๗.๐๐	
๙	ข่า	๓	๑.๑๒๕	

ตารางที่ ๖ (ต่อ)

ลำดับที่	ชนิดสินค้า	จำนวนเกษตรกร (ราย)	พื้นที่ (ไร่)	หมายเหตุ
๑๐	ขึ้นฉ่าย	๓	๐.๕๓๒	
๑๑	คะน้า	๑๘	๐.๓๖	
๑๒	เงาะ	๓	๑๐.๒๕	
๑๓	ชะอม	๑	๐.๕๐	
๑๔	ตะไคร้	๑	๐.๑๒๕	
๑๕	ถั่วงอก	๑	๑	
๑๖	ถั่วลันเตา	๑	๑	
๑๗	ทุเรียน	๑	๑	
๑๘	ผักกาดเขียว	๑	๐.๐๖๓	
๑๙	ผักชีลาว	๑	๐.๐๓๒	
๒๐	ผักบุ้งจีน	๓	๖.๐๐	
๒๑	ผักหวาน	๑	๒.๐๐	
๒๒	ไผ่	๒	๑๖.๐๐	
๒๓	พริก	๔	๔.๓๑๓	
๒๔	มะขามเทศ	๑	๒.๐๐	
๒๕	มะเขือ	๔	๐.๖๘๕	
๒๖	มะเขือเทศ	๑	๐.๒๕	
๒๗	มะนาว	๗	๒๐.๕๐	
๒๘	มะม่วง	๒๐๑	๑,๙๔๕.๐๐	
๒๙	มันเบอร์รี่	๑	๐.๒๕	
๓๐	เมล่อน	๑	๑.๐๐	
๓๑	เลม่อน	๑	๐.๒๕	
๓๒	หน่อไม้ฝรั่ง	๑	๔.๐๐	
๓๓	เห็ดถั่งเช่า	๑	๐.๐๓๑	
๓๔	เห็ดฟาง	๑	๑	
๓๕	อ้อยคั้นน้ำ	๑	๒	
๓๖	อินทผลัม	๕	๖๔.๕๐	
๓๗	ไฮโดรโปนิคส์	๘	๔.๘๘	
๓๘	ต้นอ่อนพืช	๓	๐.๐๗๔	
รวม		๓๒๘	๒,๑๔๑.๗๑	

ที่มา : ศูนย์วิจัยและพัฒนาการเกษตรอุดรธานี, ๒๕๖๕

(๓) ปศุสัตว์ (GAP) จำนวน ๔๔๓ ฟาร์ม รายละเอียดดังตารางต่อไปนี้

ตารางที่ ๗ ปศุสัตว์ (GAP)

ลำดับที่	ชนิดสินค้า	ฟาร์ม	ตัว	หมายเหตุ
๑	ฟาร์มโคเนื้อ	๒	๔๗๒	
๒	ฟาร์มโคนม	๑๘๑	๖,๗๘๗	
๓	ฟาร์มสุกร	๒๑๐	๑๘๘,๑๔๒	
๔	ฟาร์มไก่เนื้อ	๓๑	๓๕๔,๓๔๐	
๕	ฟาร์มไก่ไข่	๑๖	๖๑๕,๓๒๘	
๖	ฟาร์มไก่พันธุ์	๑	๓๐๐	
๗	ฟาร์มเป็ดพันธุ์	๑	๓๖๐	
๘	ฟาร์มจิ้งหรีด	๑	-	
รวม		๔๔๓		

ที่มา : สำนักงานปศุสัตว์จังหวัดอุดรธานี, ๒๕๖๕

(๔) ประมง (GAP) จำนวน ๑๗๗ ฟาร์ม รายละเอียดดังตารางต่อไปนี้

ตารางที่ ๘ ประมง (GAP)

ลำดับที่	ชนิดสินค้า	ฟาร์ม	ไร่	หมายเหตุ
๑	กุ้งก้ามกราม	๑	๔.๕	
๒	ปลาดุกบิ๊กอุย	๓๗	๑๒๐.๓๘	
๓	ปลานิล	๓๕	๑๖.๐๓	ปลานิลในกระชัง ๒๗ ฟาร์ม ปลานิลในบ่อดิน ๘ ฟาร์ม
๔	ปลาตะเพียน	๑๐๑	๑๔๕	
๕	ปลาตะเพียน ปลาดุกปลาไน ปลานิล	๑	๔	
๖	ปลาตะเพียน ยี่สกเทศ นวลจันทร์ ปลา ไน ปลาหมอ ปลา ดุกบิ๊กอุยและปลา สลิด	๒	๑๑	ฟาร์มข้าว/ฟาร์มเพาะ
๗	ปลาหมอ	๑	๒.๐๖	
รวม		๑๗๑	๒๙๕.๙๗	

ที่มา : ศูนย์วิจัยและเพาะเลี้ยงสัตว์น้ำจืดอุดรธานี, ๒๕๖๕

๓. งบประมาณประจำปี พ.ศ. ๒๕๖๕

งบประมาณรวมทั้งสิ้นจำนวน ๔๗๐,๙๘๑,๔๗๖ บาท เบิกจ่าย ๔๘,๒๘๕,๒๘๖ บาท คิดเป็นร้อยละ ๑๐.๒๕ โดยแบ่งออกเป็นดังนี้

๑) งบปกติ จำนวน ๔๕๘,๐๑๒,๗๒๘ บาท เบิกจ่าย ๔๔,๖๓๖,๒๖๖ บาท คิดเป็นร้อยละ ๙.๗๙ จำนวน ๕ ยุทธศาสตร์ รวม ๒๖๘ โครงการ

๒) งบจังหวัด จำนวน ๑๕,๒๐๐,๐๐๐ บาท เบิกจ่าย ๔,๕๑๙,๙๐๐.๑๖ บาท คิดเป็นร้อยละ ๒๙.๗๔

๒.๑ โครงการชลประทานอุดรธานี : โครงการพัฒนาโครงสร้างพื้นฐานทางการเกษตร

กิจกรรมเพิ่มประสิทธิภาพระบบกระจายน้ำอ่างเก็บน้ำกุดลิงง้อ งบประมาณที่ได้รับการจัดสรร รวมทั้งสิ้น ๑๕,๐๐๐,๐๐๐ บาท เบิกจ่าย ๔,๓๒๐,๘๘๐.๑๖ บาท คิดเป็นร้อยละ ๒๘.๘๑ ยอดเงินคงเหลือ ๙,๘๑๔,๖๘๓.๐๗ แจกคืนเงิน ๙,๘๑๔,๖๘๓.๐๗ บาท คิดเป็นร้อยละ ๗๑.๑๙

๒.๒ สำนักงานเกษตรจังหวัดอุดรธานี : โครงการยกระดับการผลิตสินค้าเกษตรสู่มาตรฐานครบวงจร (ป้องกันและกำจัดแมลงศัตรูพืชโดยชีววิธีในแปลงพืชผักอินทรีย์) กิจกรรม : การฝึกอบรมสัมมนาประชาชนทั่วไป งบประมาณที่ได้รับการจัดสรร รวมทั้งสิ้น ๒๐๐,๐๐๐ บาท เบิกจ่าย ๑๙๙,๐๒๐ บาท คิดเป็นร้อยละ ๙๙.๕๑ ยอดเงินคงเหลือ ๙๘๐ บาท คิดเป็นร้อยละ ๐.๔๙

๓) งบกลุ่มจังหวัดภาคตะวันออกเฉียงเหนือตอนบน -ไม่ได้รับการจัดสรรงบประมาณ- (กลุ่มยุทธศาสตร์พัฒนาการเกษตร สำนักงานเกษตรและสหกรณ์จังหวัดอุดรธานี, ๒๕๖๕)

๔. ผลการดำเนินงานโครงการสำคัญ (Agenda) (สรุปโดยย่อ)

๔.๑ ระบบส่งเสริมการเกษตรแบบแปลงใหญ่

วัตถุประสงค์ของโครงการ เพื่อลดต้นทุนการผลิต เพิ่มประสิทธิภาพการผลิตพัฒนาคุณภาพผลผลิต ยกระดับมาตรฐาน ถ่ายทอดความรู้รวมทั้งการนำเทคโนโลยีและนวัตกรรมมาใช้ มีการบูรณาการร่วมกับหน่วยงานที่เกี่ยวข้องและถ่ายทอดเทคโนโลยีสู่เกษตรกร แปลงใหญ่ในพื้นที่จังหวัดอุดรธานี

มีการดำเนินงานทั้ง ๒๐ อำเภอ จำนวน ๑๕๓ แปลง เกษตรกร ๑๐,๐๑๔ ราย พื้นที่รวม ๑๒๙,๐๗๔.๗๐ ไร่ สิ้นค้า ๑๖ ชนิด คิดเป็นร้อยละ ๓.๐๐ ของ พื้นที่การเกษตรจังหวัดอุดรธานี จำแนกได้ ดังนี้

ข้าว	๘๑ แปลง	กล้วยหอม	๒ แปลง
กล้วย	๑ แปลง	กระป๋อง	๒ แปลง
ไม้ดอกไม้ประดับ	๑ แปลง	โคเนื้อ	๓ แปลง
โคนม	๒ แปลง	เงาะโรงเรียน	๒ แปลง
อ้อยโรงงาน	๔ แปลง	ยางพารา	๒๐ แปลง
มันสำปะหลัง	๑๙ แปลง	มะม่วง	๗ แปลง
ผัก/สมุนไพร	๔ แปลง	ปลาน้ำจืด	๑ แปลง
ปลานิล	๑ แปลง	ปลาตะเพียน	๑ แปลง
ปลาดุก	๑ แปลง	ถั่วเหลือง	๑ แปลง

ปีงบประมาณ พ.ศ. ๒๕๖๕ (สำนักงานเกษตรจังหวัดอุดรธานี) มีเป้าหมายดำเนินการดำเนินงานโครงการระบบส่งเสริมเกษตรแบบแปลงใหญ่ จำนวน ๒๓ แปลง ๗ ชนิดสินค้า ในพื้นที่ ๑๓ อำเภอ งบประมาณ ๙๐๙,๖๐๐ บาท เบิกจ่ายแล้ว ๔๑๖,๒๐๐ บาท คิดเป็นร้อยละ ๕ โดยมีกิจกรรมที่ดำเนินการดังนี้

๑. กิจกรรม บริหารจัดการการถ่ายทอดความรู้ ดำเนินการการถ่ายทอดความรู้ให้แก่เกษตรกรแล้ว จำนวน ๔ อำเภอ
๒. กิจกรรม เพิ่มมูลค่าสินค้าเกษตร/สนับสนุนปัจจัย/วัสดุอุปกรณ์การเรียนรู้
๓. กิจกรรม ส่งเสริมการจัดทำแปลงเรียนรู้เพิ่มประสิทธิภาพการผลิต ดำเนินการแล้ว จำนวน ๑ อำเภอ
๔. กิจกรรม ค่าบริหารจัดการโครงการระบบส่งเสริมเกษตรแบบแปลงใหญ่
 - ประชุมเครือข่าย จำนวน ๔ ครั้ง ดำเนินการจัดประชุมเชื่อมโยงฯ ครั้งที่ ๑ (ระดับจังหวัดและระดับอำเภอ)
 - การติดตาม ประเมินผลการดำเนินโครงการฯ

การจัดชั้นแปลงใหญ่ในพื้นที่จังหวัดอุดรธานี

๑. แปลงปี ๒๕๖๑ จำนวน ๒๓ แปลง เกรด A = ๑๓ แปลง เกรด B = ๙ แปลง เกรด C = ๑ แปลง
๒. แปลงปี ๒๕๖๒ จำนวน ๔๘ แปลง เกรด A = ๒๕ แปลง เกรด B = ๒๑ แปลง เกรด C = ๒ แปลง
๓. แปลงปี ๒๕๖๓ จำนวน ๑๓ แปลง เกรด A = ๕ แปลง เกรด B = ๘ แปลง เกรด C = - แปลง

ภาพรวมการจัดชั้นแปลงใหญ่ จำนวน ๘๔ แปลง

๑. เกรด A = ๔๑ แปลง ๒. เกรด B = ๔๐ แปลง ๓. เกรด C = ๓ แปลง
- (กลุ่มยุทธศาสตร์พัฒนาการเกษตร สำนักงานเกษตรและสหกรณ์จังหวัดอุดรธานี)

๔.๒ ศูนย์เรียนรู้การเพิ่มประสิทธิภาพการผลิตสินค้าเกษตร (ศพก.)

ศูนย์เรียนรู้การเพิ่มประสิทธิภาพการผลิตสินค้าเกษตร (ศพก.) มี ๒๐ ศูนย์หลัก ประกอบด้วย ๑) ศพก.ข้าว ๑๓ ศูนย์ ๒) ศพก.มันสำปะหลัง ๓ ศูนย์ ๓) ศพก.พืชผัก ๑ ศูนย์ ๔) ศพก.ไม้ผล ๑ ศูนย์ ๕) ศพก.อ้อยโรงงาน ๑ ศูนย์ และ ๖) ศพก.ไร่นาสวนผสม ๑ ศูนย์ มีศูนย์เครือข่าย จำนวน ๓๓๐ ศูนย์

แนวทางการขับเคลื่อนการดำเนินงานในปีงบประมาณ พ.ศ. ๒๕๖๕

๑. ปรับให้เป็นการอบรมเชิงปฏิบัติการ “ เน้นพาทำ ” มีการติดตามผล/ตรวจเยี่ยมเชิงแนะนำ / สนับสนุน / กระตุ้น / โน้มน้าวเกษตรกร
๒. ปรับหลักสูตรเน้นทำการเกษตรเชิงธุรกิจด้วยตนเอง
๓. เชื่อมโยงองค์ความรู้และเทคโนโลยีของ ศพก. กับ AIC

กิจกรรมการดำเนินงานของโครงการศูนย์เรียนรู้การเพิ่มประสิทธิภาพการผลิตสินค้าเกษตร (ศพก.) ปีงบประมาณ พ.ศ. ๒๕๖๕ มี ๒ ส่วน ประกอบด้วย

ส่วนที่ ๑ การดำเนินงานในศูนย์เรียนรู้การเพิ่มประสิทธิภาพการผลิตสินค้าเกษตร (ศพก.) และศูนย์เครือข่าย ดังนี้

๑. การพัฒนาศักยภาพ ศพก.และศูนย์เครือข่าย
๒. การพัฒนาเกษตรกร
๓. การสนับสนุนการให้บริการของ ศพก.และเครือข่าย
๔. การบริหารจัดการเพื่อขับเคลื่อนการดำเนินงาน
๕. การติดตาม และรายงานผลการดำเนินงาน

ส่วนที่ ๒ การดำเนินงานของศูนย์จัดการศัตรูพืชชุมชน (ศจช) , ศูนย์จัดการดินและปุ๋ยชุมชน (ศดปช.) และการอารักขาพืช โดยการพัฒนาศูนย์เครือข่าย (ศจช.,ศดปช.)

ผลการดำเนินงานโครงการศูนย์การเรียนรู้การเพิ่มประสิทธิภาพการผลิตสินค้าเกษตร (ศพก.) ปี ๒๕๖๕ มีดังนี้ (เดือนตุลาคม ๒๕๖๔- พฤษภาคม ๒๕๖๕)

ผลการดำเนินงาน

๑. จัดกระบวนการเรียนรู้ให้กับเกษตรกรผู้นำ จำนวน ๓ ครั้ง
๒. จัดประชุมคณะกรรมการเครือข่าย ศพก. จำนวน ๒ ครั้ง
๓. อบรมพัฒนาศักยภาพครูบัญชีประจำศูนย์และ พัฒนาศูนย์เรียนรู้ด้านบัญชี จำนวน ๑ แห่ง

๕. สถานการณ์และการช่วยเหลือภัยพิบัติด้านเกษตร

๕.๑ ด้านปศุสัตว์

๑) สถานการณ์โรคระบาดสัตว์ โรคลัมปี สกิน จังหวัดอุดรธานี

จังหวัดอุดรธานี ประกาศเขตพื้นที่ประสบสาธารณภัยในพื้นที่ ๒๐ อำเภอ ๑๕๖ ตำบล เกษตรกรประสบภัยสะสมจำนวน ๖,๗๗๗ ราย

- สัตว์ป่วยสะสม ๑๕,๐๘๘ ตัว (โค ๑๕,๐๒๗ ตัว กระบือ ๖๑ ตัว)
- สัตว์ตายสะสม ๑,๘๒๖ ตัว (โค ๑,๘๑๓ ตัว กระบือ ๑๓ ตัว)
- ปัจจุบันยังไม่พบรายงานสัตว์ป่วย ตาย เพิ่มเติม

การให้ความช่วยเหลือเกษตรกรผู้ประสบภัยโรคระบาดสัตว์ โรคลัมปี สกิน (Lumpy skin disease: LSD)

- จังหวัดอุดรธานี ได้ประกาศเขตพื้นที่ประสบสาธารณภัย และประกาศเขตการให้ความช่วยเหลือผู้ประสบภัยพิบัติกรณีฉุกเฉิน ตั้งแต่วันที่ ๒๐ เมษายน ๒๕๖๔ และได้รับอนุมัติให้ขยายระยะเวลาการให้ความช่วยเหลือฯ เป็นครั้งที่ ๖ จนถึงสิ้นสุดวันที่ ๑๔ มิถุนายน ๒๕๖๕ โดยได้เสนอเรื่องขอรับการสนับสนุนเงินงบประมาณเพื่อให้ความช่วยเหลือเกษตรกรผู้ประสบภัยพิบัติฯ ไปยังกรมปศุสัตว์แล้วรวม ๓ ครั้ง ดังนี้

ครั้งที่ ๑ เมื่อวันที่ ๒๙ ตุลาคม ๒๕๖๔ จำนวน ๗ อำเภอ เกษตรกร ๔๒๑ ราย เป็นเงินทั้งสิ้น ๘,๔๓๘,๕๐๐ บาท ได้รับเงินโอนช่วยเหลือ เมื่อวันที่ ๑๗ ม.ค. ๒๕๖๕ และโอนเงินเข้าบัญชีเกษตรกรครบทุกรายแล้ว

ครั้งที่ ๒ เมื่อวันที่ ๓ ธันวาคม ๒๕๖๔ จำนวน ๑๑ อำเภอ เกษตรกร ๑,๐๗๕ ราย เป็นเงิน ๒๔,๘๓๓,๐๐๐ บาท ได้รับโอนเงินช่วยเหลือเมื่อวันที่ ๓ มี.ค. ๒๕๖๕ และโอนเงินเข้าบัญชีเกษตรกรครบทุกรายแล้ว

ครั้งที่ ๓ เมื่อวันที่ ๑๗ กุมภาพันธ์ ๒๕๖๕ จำนวน ๑๐ อำเภอ เกษตรกร ๑๓๖ ราย เป็นเงินทั้งสิ้น ๓,๐๖๙,๑๐๐ บาท ได้รับเงินช่วยเหลือเมื่อวันที่ ๑๒ เม.ย.๒๕๖๕ และโอนเงินเข้าบัญชีเกษตรกรครบทุกรายแล้ว

ครั้งที่ ๔ ตามมติที่ประชุม กชภจ. เมื่อวันที่ ๒๙ เมษายน ๒๕๖๕ ให้ความช่วยเหลือเกษตรกร จำนวน ๑ อำเภอ เกษตรกร ๙ ราย เป็นเงินทั้งสิ้น ๓๐๐,๖๐๐ บาท อยู่ระหว่างการเบิกจ่ายที่กรมปศุสัตว์

การสนับสนุนงบประมาณจากองค์กรปกครองส่วนท้องถิ่น ดังนี้

๑) องค์การบริหารส่วนจังหวัด (อบจ.) สนับสนุนงบประมาณด้านเวชภัณฑ์ เป็นเงิน ๑,๕๐๐,๐๐๐ บาท) องค์การบริหารส่วนจังหวัด (อบจ.) สนับสนุนงบประมาณด้านเวชภัณฑ์ เป็นเงิน ๑,๕๐๐,๐๐๐ บาท

๒) องค์การปกครองส่วนท้องถิ่น

- เทศบาลสนับสนุนงบประมาณด้านเวชภัณฑ์ รวม ๒๑ แห่ง เป็นเงิน ๑,๔๘๗,๙๒๐ บาท

- องค์การบริหารส่วนตำบล (อบต.) รวม ๔๗ แห่ง สนับสนุนงบประมาณด้านเวชภัณฑ์ เป็นเงิน ๒,๘๑๖,๑๗๓ บาท

การป้องกันและควบคุมโรค จังหวัดอุดรธานีได้รับจัดสรรวัคซีนป้องกันโรคคอตีบ สกีนโค กระบือ แล้ว ๙๖,๙๐๐ โด๊ส ฉีดวัคซีนป้องกันโรคให้กับโค กระบือของเกษตรกรไปแล้ว รวม ๙๖,๑๕๗ ตัว คิดเป็นร้อยละ ๙๙.๒๓ ส่วนที่เหลือ จำนวน ๗๔๓ โด๊ส เป็นวัคซีนที่สูญเสียระหว่างดำเนินการ (สำนักงานปศุสัตว์จังหวัดอุดรธานี, ๒๕๖๕)

๕.๒ ด้านพืช - ไม่มีการรายงาน - (สำนักงานเกษตรจังหวัดอุดรธานี, ๒๕๖๕)

๕.๓ ด้านประมง- ไม่มีการรายงาน -

(สำนักงานประมงจังหวัดอุดรธานี, ศูนย์วิจัยและเพาะเลี้ยงสัตว์น้ำจืดอุดรธานี, ๒๕๖๕)

๕.๔ ผลการเฝ้าระวังโรคและแมลงศัตรูสำคัญ - ไม่มีการรายงาน-

(กลุ่มช่วยเหลือเกษตรกรและโครงการพิเศษ สำนักงานเกษตรและสหกรณ์จังหวัดอุดรธานี, ๒๕๖๕)

๖. ปัญหา/ข้อเรียกร้องที่เกิดขึ้นในจังหวัด/แนวทางแก้ไข (ใคร ได้รับผลกระทบ/เดือดร้อนอย่างไร เมื่อใด มีข้อเสนอให้รัฐแก้ไขปัญหาอย่างไร ได้ปฏิบัติการไปแล้วอย่างไร ผลเป็นอย่างไร มีข้อเสนอการแก้ไขปัญหาให้หมดสิ้นไปอย่างไร)

๖.๑ ปัญหาที่ดินทำกิน - ไม่มี -

(กลุ่มช่วยเหลือเกษตรกรและโครงการพิเศษ สำนักงานเกษตรและสหกรณ์จังหวัดอุดรธานี, ๒๕๖๕)

๖.๒ ปัญหาน้ำล้น

๑) กองทุนหมุนเวียนเพื่อการช่วยเหลือเกษตรกรและผู้ยากจน (อบก.) ส่วนจังหวัดอุดรธานี

วัตถุประสงค์ เพื่อช่วยเหลือเกษตรกรหรือผู้ยากจนที่ปัญหาเกี่ยวกับน้ำล้นและเป็นการสงวนและรักษาที่ดินของเกษตรกรหรือผู้ยากจนไว้ไม่ให้ตกไปเป็นของเจ้าหนี้หรือบุคคลอื่นกองทุนหมุนเวียนเพื่อการกู้ยืมแก่เกษตรกรและผู้ยากจน ดำเนินการในรูปแบบคณะอนุกรรมการ และพิจารณาให้ความช่วยเหลือตามกรอบวงเงิน ดังนี้

กองทุนหมุนเวียนเพื่อการกู้ยืมแก่เกษตรกรและผู้ยากจน ดำเนินการในรูปแบบคณะอนุกรรมการ และพิจารณาให้ความช่วยเหลือตามกรอบวงเงิน ดังนี้

- อบก. ส่วนอำเภอ เป็นผู้พิจารณาอนุมัติคำขอกู้เงินกองทุนหมุนเวียนฯ ไม่เกินรายละ ๓๐๐,๐๐๐ บาท

- อบก.ส่วนจังหวัด เป็นผู้พิจารณาอนุมัติคำขอกู้เงินกองทุนหมุนเวียนฯ รายละเกินกว่า ๓๐๐,๐๐๐ บาท แต่ไม่เกินรายละ ๒,๕๐๐,๐๐๐ บาท

- อบก. ส่วนกลาง เป็นผู้พิจารณาอนุมัติคำขอกู้เงินกองทุนหมุนเวียนฯ สำหรับทุกวงเงินที่ผู้กู้ยังมีภูมิลำเนาในกรุงเทพมหานคร แต่ไม่เกินรายละ ๒,๕๐๐,๐๐๐ บาท

ขั้นตอนการดำเนินงาน

- ๑) เกษตรอำเภอ/ธ.ก.ส.สาขา/สำนักงาน กษ./สกร. รับเรื่อง
- ๒) อัยการ สคช. เสร็จจากไกล่เกลี่ยประนอมหนี้
- ๓) ธ.ก.ส. วิเคราะห์หลักประกันและความสามารถในการชำระหนี้
- ๔) สำนักงานบังคับคดี ตรวจสอบสถานการณ์เป็นบุคคลล้มละลาย
- ๕) เลขาฯ อบก.ส่วนอำเภอ/จังหวัด สรุปรายชื่อที่ประชุม อบก.
- ๖) อบก.ส่วนอำเภอ/จังหวัด พิจารณาคำขอกู้
- ๗) อบก. แจ้งผลการอนุมัติ
- ๘) สกร. ดำเนินการเบิกจ่ายเงินช่วยเหลือ
- ๙) ติดตามและพัฒนาฟื้นฟูอาชีพลูกหนี้กองทุนหมุนเวียนฯ

ผลการดำเนินงาน มีผู้มาติดต่อขอความช่วยเหลือ/รับเรื่องไว้ดำเนินการ จำนวน ๑๒๓ ราย ดังนี้

- | | |
|--------------------------------------------------------|--------------|
| - อยู่ระหว่างการเจรจาไกล่เกลี่ยฯ (อัยการ สคช.) | จำนวน ๑๐ ราย |
| - อยู่ระหว่างการวิเคราะห์หลักประกันฯ (ธ.ก.ส.) | จำนวน ๓๓ ราย |
| - อยู่ระหว่าง อบก.ส่วนจังหวัด เตรียมประชุมพิจารณา | - |
| - อยู่ระหว่าง อบก.ส่วนอำเภอ เตรียมประชุมพิจารณา | - |
| - ยุติเรื่องโดยฝ่ายเลขานุการฯ กรณี ไม่อยู่ในหลักเกณฑ์ฯ | จำนวน ๑๓ ราย |
| - อยู่ระหว่างส่วนกลางตรวจสอบเอกสารเบิกจ่าย | จำนวน ๑ ราย |
| - ส่วนกลางโอนเงินให้ความช่วยเหลือแล้ว | จำนวน ๑๔ ราย |
| - ติดต่อสอบถาม/ไม่อยู่ในหลักเกณฑ์ | จำนวน ๔๑ ราย |

ปัญหา/อุปสรรคในการดำเนินงาน

- เจ้าหน้าที่ผู้ปฏิบัติงานให้ความช่วยเหลือระดับอำเภอมีการโยกย้าย สับเปลี่ยนบ่อย จึงทำให้การปฏิบัติงานให้ความช่วยเหลือขาดความต่อเนื่อง

- การประชาสัมพันธ์ไม่ทั่วถึง
- ขาดแหล่งเงินทุนในการฟื้นฟูและพัฒนาอาชีพ

ข้อเสนอแนะ

- ควรมีการฝึกอบรมเจ้าหน้าที่ผู้ปฏิบัติงานสม่ำเสมออย่างน้อย ปีละ ๒ ครั้ง
- ควรสนับสนุนแหล่งเงินทุนสำหรับฟื้นฟูและพัฒนาอาชีพให้แก่ ลูกหนี้กองทุนหมุนเวียนฯ



๒) การให้ความช่วยเหลือเกษตรกรด้านหนี้สินของสมาชิกกองทุนฟื้นฟู

วัตถุประสงค์ เพื่อช่วยเหลือเกษตรกรด้านหนี้สินของสมาชิกกองทุนฟื้นฟูและพัฒนาเกษตรกร ตามแนวทางการแก้ไขหนี้ตาม มติ ครม. เมื่อวันที่ ๒ ตุลาคม ๒๕๖๑ ดังนี้

- เป็นหนี้ที่ไม่ก่อให้เกิดรายได้ หรือ NPLs
- มีระยะเวลาการเป็นหนี้ไม่น้อยกว่า ๓ ปี
- เป็นสมาชิกของกองทุนฟื้นฟูและพัฒนาเกษตรกร
- เป็นลูกค้าของธนาคารเพื่อการเกษตรและสหกรณ์การเกษตรหรือ ธ.ก.ส. โดยจะพักเงินต้นให้ร้อยละ ๕๐ ของมูลหนี้ และพักชำระดอกเบี้ยทั้งหมด ซึ่งเกษตรกรที่ได้รับการปรับโครงสร้างหนี้จะต้องมีการชำระหนี้ให้ ธ.ก.ส. ตามที่มาแห่งรายได้ปีละ ๑ ครั้ง และจะต้องจัดทำแผนฟื้นฟูและพัฒนาอาชีพ เพื่อเพิ่มรายได้ในอนาคต ทั้งนี้ หากผิคนัดชำระหนี้ทาง ธ.ก.ส. จะคิดอัตราดอกเบี้ยในส่วนของเงินต้นที่ค้างชำระในอัตราสูงสุด หรืออยู่ที่ MRR +๓

ขั้นตอนการดำเนินงาน

- ๑) คุณสมบัติของผู้มีสิทธิขอความช่วยเหลือ
 - เป็นเกษตรกรที่คณะกรรมการกำหนด
 - เป็นสมาชิกองค์กรเกษตรกร
 - มีหนี้ที่เกิดจากการประกอบอาชีพเกษตรกรรม
 - เป็นหนี้ในระบบที่กฎหมายกำหนด, หนี้โครงสร้างของรัฐ หนี้ที่เกิดจากการกู้ยืมจากสถาบันการเงินประเภท ธนาคารพาณิชย์ ธ.ก.ส. หรือนิติบุคคล รวมทั้งสถาบันการเกษตร (สหกรณ์การเกษตร)
- ๒) หลักฐานการยื่นคำขอความช่วยเหลือ
 - คำขอขึ้นทะเบียนหนี้เกษตรกรตามที่สำนักงานฯ กำหนด
 - สำเนาบัตรประจำตัวประชาชน
 - หลักฐานการเป็นหนี้ เช่น สัญญาจำนอง สัญญากู้ยืมหรือสมุดบัญชีเงินกู้
 - สำเนาเอกสารสิทธิ ทรัพย์สิน มีหลักประกัน

ผลการดำเนินงาน

- ๑) ด้านการฟื้นฟูและพัฒนาอาชีพเกษตรกร มีองค์กรเกษตรกรในสังกัด จำนวน ๑,๓๕๔ องค์กร สมาชิกเกษตรกร จำนวน ๑๖๙,๕๐๖ ราย
- ๒) ด้านการจัดการหนี้ของเกษตรกร มีหนี้ในระบบของสมาชิก เกษตรกร (กู้ยืมวัตถุประสงค์เพื่อการเกษตร) ที่ขึ้นทะเบียนหนี้ไว้จำนวน ๑๒,๓๑๒ ราย ๑๖,๐๒๓ สัญญา จำนวนมูลหนี้ ๒,๐๒๐,๗๓๐,๒๒๗.๘๘ บาท
- ๓) ด้านการขึ้นทะเบียนองค์กรเกษตรกร มีการขึ้นทะเบียนองค์กรองค์กรเกษตรกร จำนวน ๑,๓๕๔ องค์กร สมาชิกจำนวน ๑๖๙,๕๐๖ ราย
- ๔) ด้านการอนุมัติ เมื่อวันที่ ๑ มีนาคม ๒๕๖๕ ที่ประชุมคณะรัฐมนตรี (ครม.) มีมติอนุมัติ งบกลาง วงเงิน ๒,๐๐๐ ล้านบาท รายการเงินสำรองจ่ายประจำปีงบประมาณ พ.ศ. ๒๕๖๕ เพื่อกรณีฉุกเฉินหรือจำเป็น ให้กองทุนฟื้นฟูและพัฒนาเกษตรกร เพื่อดำเนินการ ดังนี้ ค่าใช้จ่ายในการบริหารสำนักงานฯ ไตรมาสที่ ๓-๔ (งบบุคลากร งบดำเนินงาน) วงเงิน ๒๓๐.๓๘ ล้านบาท, การแก้ไขปัญหาหนี้เกษตรกร กลุ่มเป้าหมาย ๓,๔๒๕ ราย วงเงิน ๑,๕๐๐ ล้านบาท การฟื้นฟูและพัฒนาเกษตรกร ๔๒,๐๓๔ ราย ๗๗๖ องค์กร วงเงิน ๒๖๗.๖๒ ล้านบาท

การดำเนินงานของคณะกรรมการกองทุนฟื้นฟูและพัฒนาเกษตรกร จังหวัดอุดรธานี ได้มีการประชุมเพื่อรายงานผลการดำเนินงานของสำนักงานกองทุนฟื้นฟู ครั้งที่ ๔ เมื่อวันที่ ๒๘ เมษายน ๒๕๖๕

ปัญหา/อุปสรรคในการดำเนินงาน ลูกหนี้ส่วนใหญ่เป็นหนี้ที่มีบุคคลค้ำประกัน ซึ่งไม่อยู่ในเงื่อนไขการจัดการหนี้ของกองทุนฟื้นฟู

ข้อเสนอแนะ ควรมีมาตรการให้ความช่วยเหลือลูกหนี้ที่มีบุคคลค้ำประกัน



๓) การแก้ไขปัญหาข้อร้องเรียนเรื่องกลิ่นจากโรงงานผลิตยางพารา

ปัญหาข้อร้องเรียนการแก้ไขปัญหาจากกระบวนการผลิตของโรงงานยางพาราของประชาชนตำบลหนองนาคำ อำเภอเมืองอุดรธานี ราษฎรในเขตตำบลหนองนาคำ อำเภอเมืองอุดรธานี ได้ร้องเรียนเกี่ยวกับกลิ่นจากโรงงานยางพารา จำนวน ๒ แห่ง ประกอบด้วย ๑) บริษัท ศรีตรัง อินดีสทรี จำกัด(มหาชน) สาขาอุดรธานี และ ๒) บริษัท วงศ์บัณฑิต อุดรธานี จำกัด

ขั้นตอนการดำเนินงาน

ในการแก้ไขปัญหา จังหวัดได้มีแนวทางในการแก้ไขปัญหา แต่งตั้งคณะกรรมการแก้ไขปัญหากระบวนการผลิตยางพาราทั้งระบบจังหวัดอุดรธานี ที่ ๔๙๙๖/๒๕๖๐ ลงวันที่ ๔ ธันวาคม ๒๕๖๒

คณะที่ ๑ คณะกรรมการอำนวยการ

คณะที่ ๒ คณะทำงานแก้ไขปัญหากระบวนการผลิตของเกษตรกร

คณะที่ ๓ คณะทำงานแก้ไขปัญหาการขนส่งผลิตผลยางพารา

คณะที่ ๔ คณะทำงานแก้ไขปัญหากระบวนการผลิตของโรงงาน ยางพารา

คณะที่ ๕ คณะทำงานแก้ไขปัญหาสุขภาพของประชาชนด้าน การแพทย์

ทั้งนี้ สำนักงานเกษตรและสหกรณ์จังหวัดอุดรธานีอยู่ในคณะทำงานที่ ๒

ผลการดำเนินงาน การดำเนินงานของคณะทำงานแก้ไขปัญหา (คณะที่ ๒)

ระยะสั้น ๑) ประชาสัมพันธ์สร้างการรับรู้เพื่อให้เกษตรกรตระหนักถึงข้อดีของการใช้กรดฟอรั่มิก ในกระบวนการผลิตยางก้อนถ้วย เช่น ทางรายการวิทยุ แผ่นพับประชาสัมพันธ์ การออกหน่วยบริการเคลื่อนที่ และเจ้าหน้าที่ลงพื้นที่ให้คำแนะนำ และ ๒) ส่งเสริมให้เกษตรกรใช้ภาชนะที่ปิดมิดชิด ไม้รั้วซีมระหว่าง

ขนย้าย และปูแผ่นพลาสติกกั้นป้องกันการรั่วไหลของน้ำเสียจากก้อนยางระหว่างขนส่ง เช่น การฝึกอบรมเจ้าหน้าที่ลงพื้นที่ให้คำแนะนำ

ระยะกลาง ๑) พื้นที่ต้นแบบในการใช้กรดฟอร์มิกในกระบวนการผลิตยางก้อนด้วย จำนวน ๒ แห่ง (มีการใช้กรดฟอร์มิกได้ ๘๐%) ๒) ส่งเสริมสหกรณ์รับซื้อน้ำยางสด โดยกำหนดพื้นที่ต้นแบบนำร่อง จำนวน ๑ แห่ง (สหกรณ์กองทุนสวนยางวังสามหมอ จำกัด ก่อสร้างโรงงานรับซื้อน้ำยางสด เพื่อแปรรูปเป็นยางแผ่นรมควัน) ๓) ส่งเสริมให้เกษตรกรผลิตยางก้อนด้วยคุณภาพดี เช่น การฝึกอบรมและมีเจ้าหน้าที่ลงพื้นที่ให้คำแนะนำ ๔) ส่งเสริมให้กลุ่มเกษตรกร/สหกรณ์ ทำบ่อบำบัดน้ำเสีย ณ จุดรวบรวมก้อนยาง เช่น การฝึกอบรม เจ้าหน้าที่ลงพื้นที่ให้คำแนะนำและ ๕) ส่งเสริมให้มีแหล่งจำหน่ายสารเคมีช่วยทำให้ยางจับตัวเร็วขึ้นแบบเป็นมิตรกับสิ่งแวดล้อมในพื้นที่ปลูกยาง

ระยะยาว ๑) ขยายผลการส่งเสริมเกษตรกรให้ผลิตยางก้อนด้วยคุณภาพดี (ยางแห้ง) และ ๒) ส่งเสริมให้สหกรณ์/กลุ่มเกษตรกร/ผู้ประกอบการยางแปรรูปยางเพื่อเพิ่มมูลค่า เช่น หมอน ที่นอนยางพารา ถุงมือยาง ฯลฯ

การดำเนินงานประชาสัมพันธ์รณรงค์ให้ความรู้และเชิญชวนเกษตรกรชาวสวนยางใช้กรดฟอร์มิก (กรดอินทรีย์) แทนการใช้กรดซัลฟิวริก

สำนักงานเกษตรและสหกรณ์จังหวัดอุดรธานี ขอความร่วมมือการยางแห่งประเทศไทย จังหวัดอุดรธานี จัดทำสื่อประชาสัมพันธ์รณรงค์ให้ความรู้และเชิญชวนให้เกษตรกรชาวสวนยางใช้กรดฟอร์มิก (กรดอินทรีย์) แทนการใช้กรดซัลฟิวริก ที่เป็นอันตรายต่อสิ่งแวดล้อม เช่น การจัดทำสปอร์ตวิทยุ แผ่นพับ โปสเตอร์ และอื่นๆ สำหรับใช้ในการประชาสัมพันธ์รณรงค์ สร้างการรับรู้ ผ่านช่องทางต่างๆ แล้วรายงานผลการดำเนินงานดังกล่าว ให้สำนักงานฯ ทราบเป็นประจำทุกเดือน ซึ่งจากการดำเนินงานดังกล่าว พบว่า การยางแห่งประเทศไทย จังหวัดอุดรธานี ได้จัดทำโปสเตอร์รณรงค์ให้ความรู้ ให้แก่เกษตรกรชาวสวนยาง ในปีงบประมาณ ๒๕๖๔ ดังนี้

- ๑) ประชาสัมพันธ์ผ่านการรายวิทยุ “เพื่อนชาวสวนยาง” จำนวน ๒๐๒ ครั้ง
 - ๒) ประชาสัมพันธ์ผ่าน Facebook ของหน่วยงานฯ จำนวน ๗๖ ครั้ง
 - ๓) ประชาสัมพันธ์ผ่านกลุ่ม Line เครือข่ายสถาบันเกษตรกรชาวสวนยาง จำนวน ๗๖ ครั้ง
- และได้จัดทำโปสเตอร์รณรงค์ให้ความรู้ ให้แก่เกษตรกรชาวสวนยาง ในปีงบประมาณ ๒๕๖๕ ดังนี้
- ๑) ประชาสัมพันธ์ผ่านการรายวิทยุ “เพื่อนชาวสวนยาง” จำนวน ๒๑ ครั้ง
 - ๒) ประชาสัมพันธ์ผ่าน Facebook ของหน่วยงานฯ จำนวน ๒๑ ครั้ง
 - ๓) ประชาสัมพันธ์ผ่านกลุ่ม Line เครือข่ายสถาบันเกษตรกรชาวสวนยาง จำนวน ๒๑ ครั้ง

ทั้งนี้ เนื่องจาก ปัจจุบันมีการแพร่ระบาดของเชื้อไวรัสโคโรนา-๒๐๑๙ การดำเนินงานในขั้นตอนลงพื้นที่ให้คำแนะนำหรือสนับสนุนองค์ความรู้ต่าง ๆ ชะลอไปก่อน

การดำเนินงานของจังหวัดอุดรธานี

- ๑) ให้ดำเนินงานตามแนวทางในบันทึกข้อตกลง (MOU) การรับซื้อยางแห้งค่า DRC ไม่ต่ำกว่าร้อยละ ๗๐
- ๒) ให้หน่วยงานที่เกี่ยวข้องบังคับใช้กฎหมายตามประกาศของกระทรวงทรัพยากรธรรมชาติและสิ่งแวดล้อม เรื่อง กำหนดมาตรฐานค่าความเข้มข้นของอากาศเสียที่ปล่อยทิ้งจากโรงงานผลิตยาง บังคับใช้เมื่อวันที่ ๑๘ เมษายน ๒๕๖๓ อย่างเคร่งครัด
- ๓) ทดลองใช้น้ำส้มควันไม้ในการแก้ไขปัญหาเรื่องกลิ่นเหม็นจากกระบวนการผลิตโรงงานยางพารา ทั้ง ๒ โรงงาน สำหรับการทดลองในระยะแรกประชาชนชาวบ้านจำปาและหมู่บ้านใกล้เคียงมีความ

พึงพอใจที่กลิ่นจากกระบวนการผลิตยางพาราลดลงต่อมา มีการเรียกร้องให้โรงงานมีความมุ่งมั่นในการแก้ไข ปัญหาให้ต่อเนื่อง

ปัญหา/อุปสรรค มีเกษตรกรส่วนน้อยที่ปรับเปลี่ยนมาใช้สารเคมีช่วยทำให้ยางจับตัวเร็วขึ้น แบบเป็นมิตรกับสิ่งแวดล้อม(กรดฟอร์มิก) เนื่องจากมีราคาสูง หาซื้อได้ยากและใช้ระยะเวลาในการจับตัวของ ยางนาน

ข้อเสนอแนะ

- ควรมีกฎหมายกำกับ ควบคุมการจำหน่ายสารเคมีช่วยให้ยางจับตัวเร็วขึ้นแบบไม่เป็นมิตร กับสิ่งแวดล้อม

- บังคับใช้กฎหมายตามประกาศของกระทรวงทรัพยากรธรรมชาติและสิ่งแวดล้อม เรื่อง กำหนดมาตรฐานค่าความเข้มข้นของอากาศเสียที่ปล่อยทิ้งจากโรงงานผลิตยาง ซึ่งมีผลบังคับใช้ เมื่อวันที่ ๑๘ เมษายน ๒๕๖๓

ข้อเสนอแนะของคณะทำงาน คณะที่ ๒

เชิงพื้นที่ : การที่ส่งเสริมให้เกษตรกรเปลี่ยนจากการใช้กรดซัลฟิวริกแล้วมาใช้กรดฟอร์มิก ช่วยแก้ปัญหาได้ ใน ๔ เรื่องเท่านั้น คือ ๑) ลดปัญหาผลกระทบการตกค้างกับสิ่งแวดล้อม ๒) ลดปัญหาการสึกกร่อนของเครื่องจักรโรงงาน ๓) ลดปัญหาด้านสุขภาพของเกษตรกร และ ๔) ส่งผลดีกับ คุณภาพยาง คือ ทำให้ยางมีความยืดหยุ่น

เชิงนโยบาย : ๑) ควรมีกฎหมายกำกับ ควบคุมการจำหน่ายสารเคมีช่วยให้ยางจับตัวเร็ว ขึ้น แบบไม่เป็นมิตร กับสิ่งแวดล้อม ๒) ควรมีกฎหมายกำกับ ควบคุมการขนส่งยางก้อนถ้วยจากแปลงสู่จุดรวมยา ๓) โรงงานควรมีมาตรการจูงใจด้านราคาในการรับซื้อยางก้อนถ้วยคุณภาพดี (ยางแห้ง) ที่ใช้สารเคมีช่วยทำให้ยาง จับตัวเร็วขึ้นแบบเป็นมิตรกับสิ่งแวดล้อม ๔) โรงงานควรมีมาตรการจูงใจด้านราคาในการรับซื้อยางเครปและน้ำ ยางสดและ๕) ส่งเสริมให้บริษัทเอกชนเข้ามาลงทุนเกี่ยวกับอุตสาหกรรมแปรรูปยางพาราเพื่อเพิ่มมูลค่าในพื้นที่ เช่น ตึกตayang หมอน ที่นอน รองเท้า ถุงมือ ฯลฯ (กลุ่มช่วยเหลือเกษตรกรและโครงการพิเศษ สำนักงานเกษตร และสหกรณ์จังหวัดอุดรธานี, ๒๕๖๕)



๗. เรื่องอื่น ๆ - งานมหกรรมพืชสวนโลกปีพ.ศ. ๒๕๖๙ -

๗.๑ สรุปความก้าวหน้าการดำเนินงานจัดงานมหกรรมพืชสวนโลก จังหวัดอุดรธานี พ.ศ. ๒๕๖๙

การดำเนินงาน

ปีพ.ศ. ๒๕๖๒ นายวัฒนา พุฒิชาติ ผู้ว่าราชการจังหวัดอุดรธานี นำทีมเข้าเสนอตัวเป็นเจ้าภาพงานมหกรรมพืชสวนโลกจังหวัดอุดรธานี ต่อสำนักงานส่งเสริมการจัดประชุมและนิทรรศการ (องค์การมหาชน) (TCEB หรือ สสปน.)

ปีพ.ศ. ๒๕๖๓ นายนิรัตน์ พงษ์สิทธิถาวร ผู้ว่าราชการจังหวัดอุดรธานี เกิดสถานการณ์การแพร่ระบาดของเชื้อไวรัสโคโรนา รุนแรงทั่วโลกจึงยังไม่ดำเนินการ

ปีพ.ศ. ๒๕๖๔ นายสยาม ศิริมงคล ผู้ว่าราชการจังหวัดอุดรธานี ดำเนินการเสนอตัวเป็นเจ้าภาพงานมหกรรมพืชสวนโลกจังหวัดอุดรธานี ต่อกระทรวงเกษตรและสหกรณ์และคณะรัฐมนตรี

ปีพ.ศ. ๒๕๖๕ นายสยาม ศิริมงคล ผู้ว่าราชการจังหวัดอุดรธานี เสนอตัวเป็นเจ้าภาพงานมหกรรมพืชสวนโลกจังหวัดอุดรธานี ต่อสมาคมพืชสวนระหว่างประเทศ (International Association of Horticultural Producers : AIPH)

รายละเอียดการเสนอตัวเป็นเจ้าภาพจัดงานมหกรรมพืชสวนโลกจังหวัดอุดรธานี พ.ศ. ๒๕๖๙

ชื่องาน : มหกรรมพืชสวนโลกอุดรธานี พ.ศ. ๒๕๖๙

รูปแบบ : ประเภท B

Theme “ Harmony of Life : (วิถีชีวิต สายน้ำ และพืชพรรณ)”

สถานที่จัดงาน : พื้นที่หนองแต ตำบลกุดสระ อำเภอเมืองอุดรธานี เป็นพื้นที่สาธารณประโยชน์ในการดูแลของกระทรวงมหาดไทย ขนาดพื้นที่ ๑,๐๓๐ ไร่ แบ่งเป็นพื้นน้ำ ๔๐๐ ไร่ เป็นพื้นดิน ๖๓๐ ไร่ ระยะเวลาในการจัดงาน ๑ พฤศจิกายน ๒๕๖๙ - ๑๔ เมษายน ๒๕๗๐ รวม ๑๓๔ วัน

วัตถุประสงค์

๑) แสดงให้เห็นถึงศักยภาพในการพัฒนาด้านพืชสวนของไทยรวมถึงพื้นที่ชุ่มน้ำและสมุนไพรรตลอดจนการแลกเปลี่ยนทางวิชาการและเทคโนโลยีด้านพืชสวนในระดับชาติ และระดับนานาชาติ

๒) ลดความเหลื่อมล้ำ กระจายรายได้ ด้วยการกระตุ้นเศรษฐกิจของประเทศผ่านธุรกิจด้านการนำเข้า - ส่งออกผลิตภัณฑ์เกษตร ธุรกิจการท่องเที่ยว โรงแรมและธุรกิจด้านการบริการด้านต่าง ๆ

๓) ส่งเสริมการพัฒนาและต่อยอดการเกษตรด้วยนวัตกรรมเทคโนโลยีและการวิจัยด้านความหลากหลายทางชีวภาพเพื่อสร้างพื้นที่เศรษฐกิจใหม่ให้เป็นศูนย์กลางด้านการค้า การลงทุนของอนุภูมิภาคกลุ่มแม่น้ำโขง (GMS)

๔) สร้างจังหวัดอุดรธานีให้เป็นศูนย์กลางนวัตกรรมด้านการเกษตรของภูมิภาคกลุ่มน้ำโขง GMS เพื่อยกระดับรายได้และคุณภาพชีวิต วิจัย และการต่อยอดสู่ BCG Model (Bio Economy , Circular Economy , Green Economy) เศรษฐกิจชีวภาพ ระบบเศรษฐกิจหมุนเวียนและระบบเศรษฐกิจสีเขียว สร้างสมดุลระหว่างการเติบโตทางเศรษฐกิจกับความยั่งยืนของทรัพยากรธรรมชาติ

เป้าหมายที่คาดว่าจะได้รับ

๑) มีผู้เข้าชมงานจำนวน ๓.๖ ล้านคน (ชาวไทย ๗๐% และชาวต่างประเทศ ๓๐%)

๒) จำนวนประเทศที่เข้าร่วมงานไม่น้อยกว่า ๒๐ ประเทศ / องค์กร / สมาคม

๓) การสร้างผลกระทบทางเศรษฐกิจจากการประเมินการศึกษาความเป็นไปได้ (Feasibility Study)

- จะทำให้เกิดรายได้สะพัด ๓๒,๐๐๐ ล้านบาท
- มีมูลค่าการสร้างผลิตภัณฑ์มวลรวมกว่า (GDP) ๒๐,๐๐๐ ล้านบาท
- สร้างการจ้างงาน ๘๑,๐๐๐ อัตรา
- รายได้จากการจัดเก็บภาษี ๗,๗๐๐ ล้านบาท

๔) งบประมาณจะได้รับการสนับสนุนในการเสนอตัวเป็นเจ้าของภาพ ประมาณ ๒,๕๐๐ ล้านบาท

๕) รายรับจากการขายบัตรการสนับสนุนการจัดงานการให้เข้าพื้นที่ทั้งสิ้น ๑,๑๗๐.๗๓ ล้านบาท

รายรับจากการขายบัตร ๙๑๙.๓๙ ล้านบาท และรายรับจากการสนับสนุนการจัดงานและการให้เข้าพื้นที่ ๒๕๑.๓๔ ล้านบาท

ข้อมูลด้านการเกษตร

๑) สวนไม้ผล : ทุเรียน มะม่วง มะละกอ ส้มโอ ลำไย สับปะรด กล้วย มะพร้าว น้ำหอม น้อยหน่า แก้วมังกร มะขามเทศ ละมุด มะนาว ฝรั่ง องุ่น พุทรา เงาะ ขนุน มะขาม แตงโม มะเฒ่า มะไฟ

๒) กล้วยไม้ : กล้วยไม้สกุลรองเท้านารี กล้วยไม้สกุลลิ้นมังกร กล้วยไม้สกุลซิมปีเตียม กล้วยไม้สกุลปาโตกอสติส กล้วยไม้ป่า (ไอยเรศ ช้างแดง) กล้วยไม้เอื้องคำ กล้วยไม้เอื้องแซะ กล้วยไม้กุ่มไฟ

๓) สวนไม้ประดับ : เฟื่องฟ้า ชวนชม เบญจาศ กระจี๋ย ดาหลา ปทุมมา คัดเตอร์ เยอบีร่า พุดร้อย มาลัย มะลิ ดาวเรือง พุทธรักษา ทองกวาว ลีลาวดี เตยหอม เตยต่าง กก

๔) สวนสมุนไพร : กระจายคำ ขมิ้นชันไพล บัวบก กระจี๋ย กระจี๋ยขาว กระจี๋ยแดง ข่า ขิง เตยหอม ฟ้ายะลวยโจร มะกรูด มะตูม ว่านหางจระเข้ เสดดพังพอน หญ้าหนวดแมวและอัญชัน

๕) พืชผักและเห็ด : เมล็ดและรากบัวหลวง บัวสาย ผักบุ้ง ฟังพวยน้ำ บัวบก โศกกระออม เถาวัลย์เปรียงหรือเครือตาปา สันตวาใบข้าว สะเดาดิน ขี้ขวง หรือ ผักแก่นขม ดอกโสน ผักแขยง ผักแขยงน้อย

๖) พืชสวนอุตสาหกรรม : ชา กาแฟ มะพร้าว โกโก้ มะคาเดเมีย อินทผาลัม มะม่วงหิมพานต์

๗) สวนเศรษฐกิจ :

ข้าว : ข้าวหอมมะลิ ๑๐๕ ข้าวเหนียว กข๖ ข้าวเจ้า มันสำปะหลัง อ้อยโรงงาน ถั่วลิสง หม่อนไหม

พืชไร่ : มันสำปะหลัง อ้อยโรงงาน ถั่วลิสง

หม่อนไหม : จัดแสดงพันธุ์ต่าง ๆ ของหม่อนไหม

พรรณไม้น้ำ : ตาลปัตรฤๅษี บัว (บัวสาย บัวสี กินห้ว บัวตัดดอก บัวกินผัก บัวกระดัง) คล้า ผือ ต้นปรีอ (แวง) ผักถ่อ สนม บัวบก จอกกแหน ตีนตุ๊กแก สาหร่ายไฟ สาหร่ายหางกระรอก พืชหัว หมู หญ้าขนนก หม้อข้าวหม้อแกงลิง มะแขว่น รวงผึ้ง ผำ (ไข่ผำ, ขาน้ำ) กระจี๋ยน้ำ ผักกาดย่อ กระจับ หัวบอน ผักกูด สาหร่ายแดง สันตวาใบข้าว แหนบเปิด ผักแว่น และผักกระสัง กกจันทบูรณหรือกกกลม กกลังกา หรือไหล กกสามเหลี่ยมหรือผือ ฤๅษีและเตยหนาม

๘. สวนอื่น ๆ : สวนไม้ประจำจังหวัด สวนไม้ร้อนชื้น สวนไทยสี่ภาค สวนปาล์ม สวนไม้มงคล สวนไม้แปลกและหายาก สวนภูมิทัศน์

การบริหาร : แต่งตั้งคณะกรรมการบริหาร สรรหานักบริหารมืออาชีพ/นโยบายการบริหารเปิดให้ประมุขสิทธิให้เข้าบริหารพื้นที่ในส่วนที่สามารถสร้างรายได้

งบประมาณ :

- ขอรับเงินรายได้จากการจำหน่ายบัตรเข้าชมงาน (เงินประเดิม)

- องค์กรปกครองส่วนท้องถิ่น จำนวน ๑๘๑ แห่ง
- รายได้จากการให้เช่าพื้นที่ การจำหน่ายบัตรในการเข้าชมในปีต่อไป
- รายได้อื่น ๆ เช่น ขอรับเงินบริจาค

ผลการดำเนินงาน

ปีงบประมาณ พ.ศ. ๒๕๖๔ แต่งตั้งคณะทำงาน ๒ คณะเพื่อเตรียมข้อมูลด้านพืชสวนและ Legacy and Post-Use Planning โดยมี

๑) นายวันชัย จันทร์พร รองผู้ว่าราชการจังหวัดอุดรธานี การจัดทำแผนงานภายหลังการจัดงานมหกรรมพืชสวนโลกจังหวัดอุดรธานี (Legacy and Post-Use Planning) และสำนักงานเกษตรและสหกรณ์จังหวัดอุดรธานี เป็นกรรมการและเลขานุการ

๒) นายนิติพัฒน์ ลีลาเลิศแล้ว รองผู้ว่าราชการจังหวัดอุดรธานีการเตรียมข้อมูลด้านพืชสวนและสำนักงานเกษตรจังหวัดอุดรธานี เป็นกรรมการและเลขานุการ

ตารางที่ ๙ กิจกรรม/ความก้าวหน้าของการดำเนินงาน

ว/ด/ป	กิจกรรม/ความก้าวหน้าการดำเนินงาน
เมษายน – มิถุนายน ๒๕๖๔	จัดทำรายงานเพื่อเสนอตัวเป็นเจ้าภาพงานมหกรรมพืชสวนโลก
กรกฎาคม – กันยายน ๒๕๖๔	- พิธีลงนามบันทึกข้อตกลงร่วมมือ (MOU) ในการพัฒนาพื้นที่จัดงานมหกรรมพืชสวนโลกอุดรธานี พ.ศ. ๒๕๖๔ โดยมีนายสยาม ศิริมงคล เป็นประธาน ในพิธีฯ พร้อมด้วย ๙ อปท. - นำเสนอความพร้อมของจังหวัดอุดรธานี ในการเป็นเจ้าภาพในการจัดงานมหกรรมพืชสวนโลก ต่อกระทรวงเกษตรและสหกรณ์
ตุลาคม – พฤศจิกายน ๒๕๖๔	วันที่ ๑๖ พฤศจิกายน ๒๕๖๔ เสนอตัวเป็นเจ้าภาพจัดงานมหกรรมพืชสวนโลกจังหวัดอุดรธานี พ.ศ. ๒๕๖๔ ต่อคณะรัฐมนตรีซึ่ง ครม. มีมติอนุมัติหลักการให้จังหวัดอุดรธานี เป็นเจ้าภาพในการยื่นประมูลสิทธิ์การจัดงานมหกรรมพืชสวนโลกจังหวัดอุดรธานีพ.ศ. ๒๕๖๔ (ระดับ B) ต่อสมาคมพืชสวนระหว่างประเทศ AIPH
ธันวาคม ๒๕๖๔ – มกราคม ๒๕๖๕	- แต่งตั้งคณะทำงานฯ เพื่อจัดทำเอกสารเสนอ AIPH - จัดทำเอกสารฉบับภาษาอังกฤษร่วมกับ สสปน.เพื่อเสนอต่อ AIPH - สร้างการรับรู้เกี่ยวกับการจัดงานมหกรรมพืชสวนโลกให้ประชาชน - จัดเตรียมสถานที่ พื้นที่ชุ่มน้ำหนองแต ตำบลกุดสระ อำเภอเมืองจังหวัดอุดรธานี เพื่อพร้อมรับการประเมินจาก สมาคมพืชสวนโลกระหว่างประเทศ (International Association of Horticultural Produces - AIPH
กุมภาพันธ์ ๒๕๖๕	จังหวัดอุดรธานี แต่งตั้งคณะทำงานเตรียมความพร้อมการจัดงานมหกรรมพืชสวนโลก จังหวัดอุดรธานี พ.ศ ๒๕๖๔ และส่งเสริมการท่องเที่ยว ณ เมืองโมซ์ซิตี จังหวัดอุดรธานี พ.ศ. ๒๕๖๔
๑๔-๑๖ กุมภาพันธ์ ๒๕๖๕	สมาคมพืชสวนโลกระหว่างประเทศ (International Association of Horticultural Produces – AIPH) ลงพื้นที่ประเมินความพร้อมของจังหวัดอุดรธานี ว่าเหมาะสมกับการจัดงานมหกรรมพืชสวนโลกหรือไม่

ตารางที่ ๙ (ต่อ)

ว/ด/ป	กิจกรรม/ความก้าวหน้าการดำเนินงาน
	<p>วันที่ ๑๔ กุมภาพันธ์ ๒๕๖๕</p> <ul style="list-style-type: none"> - คณะกรรมการ AIPH เข้าเยี่ยมคารวะรัฐมนตรีว่าการกระทรวงเกษตรและสหกรณ์ ณ ห้อง ๑๒๓ ชั้น ๒ กระทรวงเกษตรและสหกรณ์ - เลี้ยงรับรอง (Welcome Dinner) คณะ AIPH ณ พิพิธภัณฑสถานแห่งชาติ ตำบลหมากแข้ง อำเภอเมืองอุดรธานี <p>วันที่ ๑๕ กุมภาพันธ์ ๒๕๖๕</p> <ul style="list-style-type: none"> - จัดประชุมนำเสนอรายละเอียดการจัดงานมหกรรมพืชสวนโลกจังหวัดอุดรธานี พ.ศ. ๒๕๖๙ ณ ห้องประชุมมณฑาทิพย์ ฮอลล์ ลงพื้นที่ที่ใช้จัดงานมหกรรมพืชสวนโลกจังหวัดอุดรธานี ณ หนองแด ตำบลกุดสระ อำเภอเมืองอุดรธานี <p>วันที่ ๑๖ กุมภาพันธ์ ๒๕๖๕</p> <ul style="list-style-type: none"> - ชมทะเลบัวแดง ณ ท่าเรือเชียงแห้ว อำเภอกุมภวาปี จังหวัดอุดรธานี - ชมพิพิธภัณฑสถานบ้านเชียง อำเภอหนองหาน จังหวัดอุดรธานี - สรุปผลการตรวจพื้นที่และความพร้อมของงานมหกรรมพืชสวนโลก ณ ห้องประชุมพิพิธภัณฑสถานบ้านเชียง อำเภอหนองหาน จังหวัดอุดรธานี โดยคณะกรรมการสมาคมพืชสวนโลก ระหว่างประเทศ (International Association of Horticultural Producers (AIPH) มีข้อเสนอแนะรายละเอียดดังตารางที่ ๑๓
๒๔ กุมภาพันธ์ ๒๕๖๕	ประชุมคณะทำงานด้านพืชสวนและนวัตกรรมด้านการเกษตรเพื่อปฐักษาหารือประเด็นข้อซักถามของคณะกรรมการพืชสวนระหว่างประเทศ (AIPH) ด้านบริหารจัดการด้านพืช ณ ห้องประชุมพระพุทธรูปบาทบัวบก ศาลากลางจังหวัดอุดรธานี ชั้น ๖ อาคาร ๒
๗- ๘ เมษายน ๒๕๖๕	ประเทศไทยได้รับเลือกให้เป็นเจ้าภาพการจัดงานมหกรรมพืชสวนโลก ๒๕๖๙ (International Horticultural Expo ๒๐๒๖) โดยจะจัดขึ้น ณ จังหวัดอุดรธานี ระหว่างวันที่ ๑ พฤศจิกายน ๒๕๖๙ ถึง ๑๔ เมษายน ๒๕๗๐ (๑๓๔ วัน)
๒๒ เมษายน ๒๕๖๕	ประชุมการเตรียมแผนการดำเนินงานมหกรรมพืชสวนโลกจังหวัดอุดรธานี พ.ศ. ๒๕๖๙ ณ ห้องประชุมคำชะโนด ชั้น ๒ อาคาร ๒ ผ่านระบบ Zoom โดยส่งสัญญาณจากห้องประชุมชั้น ๒ สำนักงานอธิบดีกรมวิชาการเกษตร อาคารฝึกอบรมด้านมาตรฐานการผลิตพืชกรรมวิชาการเกษตร จตุจักร กรุงเทพมหานคร โดยมี นายระพีภัทร์ จันทรศรีวงศ์ อธิบดีกรมวิชาการเกษตร เป็นประธานที่ประชุม เพื่อรับทราบสรุปผลการนำเสนองานมหกรรมพืชสวนโลกจังหวัดอุดรธานี พ.ศ.๒๕๖๙ ต่อ AIPH ณ เมืองดูไบ ประเทศสหรัฐอาหรับเอมิเรตส์ เมื่อวันที่ ๗-๘ เมษายน ๒๕๖๕ และข้อเสนอแนะและเพื่อพิจารณา

ตารางที่ ๙ (ต่อ)

ว/ด/ป	กิจกรรม/ความก้าวหน้าการดำเนินงาน
	คำสั่งกระทรวงเกษตรและสหกรณ์ เรื่อง แต่งตั้งคณะกรรมการจัดงานมหกรรมพืชสวนโลกจังหวัดอุดรธานี พ.ศ. ๒๕๖๙ ซึ่งอยู่ระหว่างดำเนินการจัดทำคำสั่งโดย กรมวิชาการเกษตร กระทรวงเกษตรและสหกรณ์

๗.๒ ข้อเสนอแนะคณะกรรมการสมาคมพืชสวนโลก ระหว่างประเทศ (International Association of Horticultural Producers (AIPH))

ตารางที่ ๑๐ ข้อเสนอแนะคณะกรรมการสมาคมพืชสวนโลก ระหว่างประเทศ (International Association of Horticultural Producers (AIPH))

ประเด็นจากคณะกรรมการ AIPH	การตอบข้อซักถาม/การดำเนินการของจังหวัด
๑. พื้นที่การจัดงาน	
๑.๑. ต้องการให้พื้นที่ดินเพียงพอสั่งปลูกสร้างและการจัดกิจกรรมภายในงาน	จังหวัดรับทราบและจะจัดเตรียมข้อมูลและเอกสารเพื่อนำเสนอต่อ AIPH ต่อไป
๑.๒ การควบคุมระดับน้ำภายในพื้นที่หนองแด เพื่อไม่ให้เกิดน้ำท่วมเนื่องจากพื้นที่หนองแด มีพื้นที่น้ำจำนวนมาก มีความกังวลใจเรื่องการควบคุมระดับน้ำ	
๑.๓ การวางแผนการใช้ประโยชน์จากน้ำในพื้นที่หนองแดไม่ว่าจะเป็นการใช้พลังงาน โซลาร์เซลล์การคงไว้ซึ่งความงดงามของแหล่งน้ำ	
๑.๔ พื้นที่ดินมีจำกัดปลูกสร้างที่มีในหนองแดจะกินพื้นที่ในการจัดงาน ทำให้พื้นดิน เหลือน้อย มีความกังวลใจในการบริหารจัดการพื้นที่ดิน อาจจะไม่เพียงพอต่อการจัด กิจกรรมหลักที่กำหนดไว้	
๑.๕ ต้องการให้จังหวัดอุดรธานีจัดทำแผนที่ภูมิศาสตร์ของหนองแด เน้นรายละเอียด เกี่ยวกับ ความยาว ความกว้าง ความลึก ของน้ำ	
๑.๖ การปรับโซนของการจัดกิจกรรม ๔ ส่วน ขอให้ปรับโซนให้มีความสมดุลเนื่องจาก พื้นที่จัดงานมีความยาวและห่างกันมาก ทำอย่างไรจะให้นักท่องเที่ยวสามารถเข้าชมพื้นที่ ได้ในทุกโซน	จังหวัดจะดำเนินการร่วมกับบริษัท ฌมา จำกัด ปรับผังบริเวณ (Master Plan) เพื่อให้มีความเหมาะสมโดยจะย้ายโซนด้านหน้าและปรับส่วนอื่นๆ ให้สอดคล้องกับคำแนะนำ ของคณะกรรมการ AIPH
๑.๗ การเข้าถึงพื้นที่จัดงานพบว่า มีทางเข้าหลายทางขอให้พิจารณาทางเข้างาน มีความกังวลใจว่านักท่องเที่ยวจะเยี่ยมชมการจัดกิจกรรมไม่ทั่วถึง	จังหวัดรับทราบและจะดำเนินการปรับผังบริเวณ เพื่อกำหนดขอบเขตที่แน่ชัด รวมทั้ง ปรับโซนให้อยู่ใกล้กัน อาคารสิ่งปลูกสร้างอยู่ในบริเวณที่ใกล้กัน

ตารางที่ ๑๐ (ต่อ)

ประเด็นจากคณะกรรมการ AIPH	การตอบข้อซักถาม/การดำเนินการของจังหวัด
๑. พื้นที่การจัดงาน	
๑.๘ การจัดทำถนนโดยรอบ และการทำรั้วกันทำให้พื้นที่การจัดงานมีความเหมาะสม ควรอำนวยความสะดวกต่อนักท่องเที่ยวที่มาเที่ยวงาน	จังหวัดรับทราบและจะดำเนินการปรับผังบริเวณเพื่อกำหนดขอบเขตที่แน่ชัดรวมทั้ง การจัดทำรั้วเบื้องต้นจะทำรั้วแบบไม้ถาวร รูปแบบการจัดทำจะใช้ต้นไม้ทำเป็นรั้ว
๒. ทบทวนเรื่องฉิม Diversity of Life	
๒.๑ การกำหนดฉิมการจัดงาน Diversity of Life ดูกว้างเกินไป ให้ลงรายละเอียด ในส่วนของ people water และ plan	จังหวัดรับทราบ จะดำเนินงานในขั้นตอนต่อไป คือ นำเสนอแนวคิดใหม่ คือ Diversity of life : Connecting people, water and plants for sustainable living
๒.๒ ต้องการให้อธิบายเพิ่มเติมเกี่ยวกับประโยชน์ที่ประชาชนที่มาเที่ยวงานจะได้รับ จากฉิม Diversity of life	จังหวัดรับทราบและจะจัดเตรียมข้อมูลและเอกสารเพื่อนำเสนอต่อ AIPH ต่อไป
๓. งบประมาณ	
๓.๑ มีความกังวลใจว่างบประมาณจะมีไม่เพียงพอต่อการดำเนินงาน จังหวัดอุดรธานี มีการวางแผนในการระดมทุนหรือของบประมาณจากแหล่งใดบ้าง	จังหวัดได้รับอนุมัติงบประมาณจากมติคณะรัฐมนตรี จำนวน ๒,๕๐๐ ล้านบาท นอกจากนี้ ยังได้รับการสนับสนุนจากองค์กรการปกครองส่วนท้องถิ่นและองค์การบริหารส่วน จังหวัด (อบจ.) และเครือข่ายภาคประชาชนในพื้นที่ ทั้งนี้ จังหวัดจะดำเนินการจัดทำ แผนงบประมาณใหม่หลังจากได้รับการอนุมัติจากคณะกรรมการพิเศษระหว่าง ประเทศ (AIPH)

ตารางที่ ๑๐ (ต่อ)

ประเด็นจากคณะกรรมการ AIPH	การตอบข้อซักถาม/การดำเนินการของจังหวัด
๓.๒ ให้จังหวัดอุดรธานีจัดทำแผนงบประมาณใหม่ให้มีความชัดเจนเพื่อใช้ในการวางแผนการจัดงานอีก ๔ ปี ข้างหน้า	
๔. การจัดทำ SWOT	
๔.๑ การจัดทำ SWOT ในการเป็นเจ้าภาพการจัดงานมหกรรมพืชสวนโลกจังหวัดอุดรธานี ให้จังหวัดประเมินจุดอ่อน และข้อได้เปรียบในการจัดงาน ในครั้งนี้เพื่อนำมาใช้ในการวางแผนการจัดงาน ให้เป็นไปตามวัตถุประสงค์ และข้อกำหนดของ AIPH	จังหวัดรับทราบและจะจัดเตรียมข้อมูลและเอกสารเพื่อนำเสนอต่อ AIPH ต่อไป
๕. จำนวนนักท่องเที่ยว	
๕.๑ การประเมินจำนวนนักท่องเที่ยว ๓.๖ ล้านคน ที่จังหวัดนำเสนอเป็นตัวเลขที่ค่อนข้างสูงเกินความเป็นจริง ต้องการให้จังหวัดอุดรธานีทบทวนจำนวนนักท่องเที่ยวใหม่ โดยเฉพาะจำนวนนักท่องเที่ยวในวันเปิดงานมีจำนวนผู้มาเที่ยวงานต่างจากค่าเฉลี่ยจำนวนนักท่องเที่ยวต่อวันมาก	จังหวัดได้ประเมินนักท่องเที่ยวโดยประเมินจากนักท่องเที่ยว/ผู้มาเยี่ยมเยือนจังหวัดอุดรธานีต่อปีและจำนวนนักท่องเที่ยวระดับนานาชาติ/ระดับจังหวัด
๕.๒ ให้กำหนดแนวทางการดึงดูดนักท่องเที่ยว ผู้มาเที่ยวชมงาน	จังหวัดรับทราบและจะจัดเตรียมข้อมูลและเอกสารเพื่อนำเสนอต่อ AIPH ต่อไป
๕.๓ ต้องการให้จังหวัดอุดรธานี กำหนดเป้าหมายของนักท่องเที่ยวให้ชัดเจน	จังหวัดจะดำเนินการในขั้นต่อไปจะนำเสนอ กลุ่มเป้าหมาย แบ่งออกเป็น ๘ กลุ่มดังนี้ ๑) กลุ่มคนรักสุขภาพ (Health) ๒) กลุ่มคนรักธรรมชาติ (Nature lover) ๓) กลุ่มคนรักสวน (Garden at heart)

ตารางที่ ๑๐ (ต่อ)

ประเด็นจากคณะกรรมการ AIPH	การตอบข้อซักถาม/การดำเนินการของจังหวัด
	๔) กลุ่มครอบครัว (Family) ๕) กลุ่มคนสนใจศาสตร์การทำอาหาร (Gastronomy) ๖) กลุ่มคนรักกีฬาและการทำกิจกรรม (Sport and active) ๗) กลุ่มประเทศเพื่อนบ้าน (GMS Community) ๘) กลุ่มคนทุกเพศทุกวัย (For all)
๖. การบริหารจัดการด้านพืช	
๖.๑ การเลือกพืชที่มีความเหมาะสมกับดิน และมีความสอดคล้องกับสภาพพื้นที่ในหนองแคว	จังหวัดมีการจัดทำคำสั่งคณะกรรมการด้านพืชสวน และนวัตกรรมด้านการเกษตร และคณะกรรมการดำเนินการ ดังนี้ ๑. มีการลงพื้นที่ตรวจสอบสภาพพื้นที่หนองแคว ศึกษาสภาพพืช แมลง สัตว์ที่มีขนาดเล็ก สภาพแวดล้อมและระบบนิเวศดั้งเดิม ๒. มีการดำเนินการตรวจน้ำและดิน เพื่อดูคุณสมบัติของน้ำและดินเพื่อนำผลไปใช้ในการปรับปรุงคุณภาพน้ำและดิน พร้อมทั้งนำไปวิเคราะห์ในการคัดเลือกพืช ๓. การคัดเลือกพืช คณะทำงานด้านพืชสวนฯ ได้คัดเลือกพืช ที่มีในประเทศไทย และเป็นพืชเด่น ในทุกภาคของประเทศไทย โดยขอคำปรึกษาจากกรมวิชาการเกษตร กระทรวงเกษตรและสหกรณ์
๖.๒ การกำหนดพืชแต่ละชนิดให้คำนึงถึงแหล่งที่มาจริงในพื้นที่หรือไม่	คณะทำงานด้านพืชสวนฯ ได้มีการสำรวจตลาดสินค้าปะเภทต้นไม้ สรรวจแหล่งผลิตและจำหน่าย ทั้งในภาครัฐ ภาคเอกชน และกลุ่มเกษตรกร ภายในจังหวัดอุดรธานี และจังหวัดอื่น ๆ ทั่วประเทศไทยโดยอาศัยเครือข่ายของหน่วยงานภาครัฐ และภาคเอกชน เช่น กรมส่งเสริมการเกษตร กรมวิชาการเกษตร พาณิชย์จังหวัดและอาศัยฐานข้อมูลกลุ่มวิสาหกิจชุมชน, ฐานข้อมูล SME ยกตัวอย่าง เช่น ต้นชะโนด เป็นไม้หายากและเป็นไม้ในตำนานของเมืองอุดรธานี มีแหล่งผลิตที่ อำเภอบ้านดุง จังหวัดอุดรธานี

ตารางที่ ๑๐ (ต่อ)

ประเด็นจากคณะกรรมการ AIPH	การตอบข้อซักถาม/การดำเนินการของจังหวัด
๖. การบริหารจัดการด้านพืช	
	<p>๒. พรรณไม้ในป่าบุงทาม เช่น ชุมแสง จาน ตะแบกนา กระโดน มีแหล่งจำหน่ายในลักษณะล้อมหรือบอนทุกจังหวัดในภาคอีสาน</p> <p>๓. พรรณพืชสมุนไพรที่สำคัญมีแหล่งผลิตและจำหน่ายโดยกลุ่มวิสาหกิจชุมชนที่อำเภอป่าสัก กุแก้วและหนองแสง จังหวัดอุดรธานี</p> <p>๔. ไม้ดอกไม้ประดับมีแหล่งผลิตและจำหน่าย คือ บ้านห้วยสำราญ อำเภอเมือง จังหวัดอุดรธานี อำเภอภูเรือ จังหวัดเลย จังหวัดเชียงใหม่ เชียงรายและ ขอนแก่น เป็นต้น</p> <p>๕. พืชเศรษฐกิจสำคัญในประเทศไทย เช่น ทุเรียน จากจังหวัดจันทบุรี ศรีสะเกษ นครศรีธรรมราชและจังหวัดอุดรดิตถ์ ซึ่งแต่ละจังหวัดจะมีทุเรียนที่มีรสชาติและชื่อเสียงเป็นเอกลักษณ์ของจังหวัด</p>
๖.๓ การดูแลต้นไม้ในพื้นที่จัดงานให้คงอยู่ต่อไปภายหลังการจัดงาน โดยเฉพาะต้นไม้ใหญ่ควรมีความเหมาะสมกับพื้นที่เพื่อความยั่งยืนเขียวขจีในอนาคต	<p>จากข้อ ๑ และ ๒ จังหวัดมีการพิจารณาตามหลักวิชาการ โดยขอคำปรึกษาจากกรมวิชาการเกษตร กระทรวงเกษตรและสหกรณ์ ต้นไม้ใหญ่ที่เลือก มาปลูกจึงมีความเหมาะสมกับพื้นที่ และยังช่วยในการพุงระบบนิเวศน์ในพื้นที่หนองแดอีกด้วยดูแลต้นไม้ภายหลังการจัดงาน รวมถึงก่อนจัด และระหว่างจัดงาน จะมุ่งเน้นความยั่งยืนของระบบนิเวศน์ หนองแด โดยมีการดูแลพืช ดังนี้</p> <p>๑. การบริหารจัดการน้ำในพื้นที่ จะมีการจัดทำฝายแบบพับ ซึ่งสามารถระบายน้ำได้สูงสุด ๖๐.๕๐ ลูกบาศก์เมตร/วินาที สามารถรับสถานการณ์น้ำท่วมได้ และสามารถเก็บกักน้ำได้ ๒.๗ ล้านลูกบาศก์เมตร สามารถเก็บกักไว้ใช้ได้อย่างเพียงพอในช่วงฤดูแล้ง</p>

ตารางที่ ๑๐ (ต่อ)

ประเด็นจากคณะกรรมการ AIPH	การตอบข้อซักถาม/การดำเนินการของจังหวัด
๖. การบริหารจัดการด้านพืช	
<p>๖.๔ กำหนดวิธีการขนย้ายต้นไม้ เพื่อนามาปลูกในพื้นที่ตามโซนต่าง ๆ สถานที่อนุบาลพันธุ์พืช</p>	<p>จังหวัดพิจารณาสถานอนุบาลพันธุ์พืช ๒ แห่ง สามารถอนุบาลพันธุ์พืชได้ทุกชนิด คือ</p> <ol style="list-style-type: none"> วิทยาลัยเกษตรและเทคโนโลยีการเกษตรอุดรธานี ซึ่งมีพื้นที่ติดกับบริเวณจัดงานมหกรรมพืชสวนโลกฯ ซึ่งมีพื้นที่ประมาณ ๕๐๐ ไร่ ศูนย์ขยายพันธุ์พืชที่ ๑๐ อยู่ห่างจากสถานที่จัดงานฯ ประมาณ ๒๐ กิโลเมตร มีพื้นที่ประมาณ ๔๕๐ ไร่ มีโรงเรือนควบคุมความชื้นและอุณหภูมิ รวมพื้นที่ ๔,๒๖๐ ตรม. (๒ ไร่ ๓ งาน) มี Shade house รวมพื้นที่ ๑๖,๐๐๐ ตรม. (๑๐ ไร่) มีห้องเย็น ขนาด ๔x๘ เมตร จำนวน ๒ ตู้ ทำความเย็นได้ต่ำสุด ๐ องศาเซลเซียส มีชั้นวางจำนวน ๑๐ ชั้น/ตู้ (ใน ๑ ชั้น มี ๗ ชั้นย่อย) และ พื้นที่โล่งประมาณ ๑๐๐ ไร่
<p>๖.๕ การจัดการรั้วที่ชัดเจนเพื่อป้องกันการสูญหายของพรรณพืชที่มีมูลค่าสูงและการเก็บเงินค่าเข้าชมงาน</p>	<p>มีการทำรั้วต้นไม้ เช่น รั้วชากเกียน ไทรเกาหลี ส่วนบริเวณหน้างานจะมีการออกแบบทางเข้ารั้วที่มีดอกไม้เลื้อย เช่น ต้นพวงแสด พวงชมพู เป็นต้น และจัดให้มีเจ้าหน้าที่รักษาความปลอดภัย</p>
๗. การขนส่งผู้โดยสาร	
<p>สถานที่จอดรถแต่ละแห่งอยู่ห่างกัน ต้องการให้ภาคเอกชนมีส่วนร่วมในการบริหารจัดการเรื่องรถรับ-ส่ง นักท่องเที่ยวภายในงาน และสถานที่จอดรถไปยังพื้นที่จัดงาน</p>	<p>จังหวัดรับทราบและจะจัดเตรียมข้อมูลและเอกสารเพื่อนำเสนอต่อ AIPH ต่อไป</p>
๘. การบริหารจัดการพื้นที่ภายหลังการจัดงาน (Legacy plan)	
<p>ต้องการให้จัดทำแผนการบริหารจัดการพื้นที่ภายหลังการจัดงานให้ชัดเจน AIPH ต้องการให้มีการจัดงานที่ต่อเนื่องทุกปี</p>	<p>จังหวัดรับทราบและจะจัดเตรียมข้อมูลและเอกสารเพื่อนำเสนอต่อ AIPH ต่อไป</p>

ตารางที่ ๑๐ (ต่อ)

ประเด็นจากคณะกรรมการ AIPH	การตอบข้อซักถาม/การดำเนินการของจังหวัด
๙. การมีส่วนร่วมของทุกภาคส่วนในการจัดงาน	
๙.๑ ต้องการให้ภาคอุตสาหกรรมเกษตรเข้ามามีส่วนร่วมในการดำเนินครั้งนี้	จังหวัดรับทราบและสร้างการมีส่วนร่วมของทุกภาคส่วนปัจจุบันได้สร้างการรับรู้ให้ประชาชนในพื้นที่บริเวณรอบหนองแค จัดทำป้ายประชาสัมพันธ์ในอนาคตจะให้ทุกภาคส่วนมีส่วนร่วมในการดำเนินงานครั้งนี้
๙.๒ ต้องการให้ชุมชนมีส่วนร่วม เช่นอาสาสมัครจากหน่วยงานและองค์กรต่าง ๆ	
๓. ต้องการให้มีการสร้างการรับรู้ให้กับประชาชนในพื้นที่ตลอดระยะเวลา ๔ ปี จนกว่าจะมีการจัดงาน	
๑๐. การส่งเสริมการตลาด	
๑๐.๑ ต้องการให้จังหวัดอุดรธานี กำหนดจุดยืนที่ชัดเจนเป็นไปตามวัตถุประสงค์ที่ตั้งไว้โดยเฉพาะการจัดแสดงนวัตกรรมด้านการเกษตร ซึ่งจะเป็นประโยชน์ต่อบุคคลทุกระดับมีการแสดงนวัตกรรมให้เวทีระดับโลกได้เห็น	จังหวัดรับทราบและจะจัดเตรียมข้อมูลและเอกสารเพื่อนำเสนอต่อ AIPH ต่อไป
๑๐.๒ ขอให้จังหวัดกำหนดเวลาเปิด-ปิด การจัดงานตลอดระยะเวลา ๑๓๔ วัน	จังหวัดรับทราบและจะจัดเตรียมข้อมูลและเอกสารเพื่อนำเสนอต่อ AIPH ต่อไป

ที่มา : กลุ่มยุทธศาสตร์พัฒนาการเกษตร สำนักงานเกษตรและสหกรณ์จังหวัดอุดรธานี, ๒๕๖๕

จัดทำโดย กลุ่มสารสนเทศการเกษตร
สำนักงานเกษตรและสหกรณ์จังหวัดอุดรธานี
ข้อมูลปรับปรุง ณ วันที่ ๒๘ พฤษภาคม ๒๕๖๕