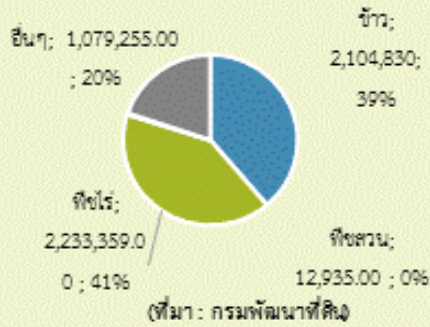
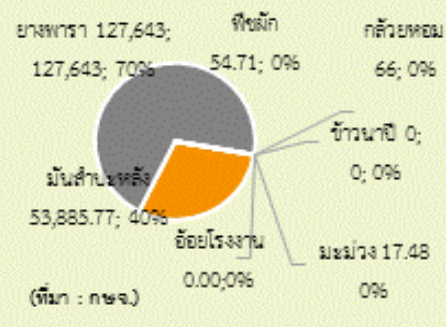


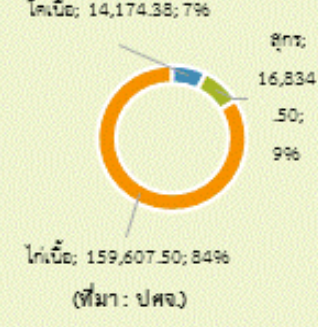
พื้นที่เกษตรกรรมรวม 5,430,379 ไร่



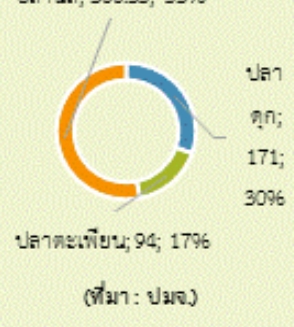
พืชเศรษฐกิจ (ต้น)



สัตว์เศรษฐกิจ (ตัว)



ประมง (ตัน)



ข้อมูลสภาพทั่วไปของจังหวัด

- ภาวะเศรษฐกิจจังหวัด โครงสร้างการผลิตทางการเกษตรที่สำคัญของจังหวัดอุดรธานีในปี 2564 ได้แก่ สาขาพืช ซึ่งมีสัดส่วนถึงร้อยละ 79.7 ของผลิตภัณฑ์มวลรวมจังหวัด ภาคเกษตร หรือ GPP ภาคเกษตร รองลงมาคือ สาขาปศุสัตว์ สาขาบริการทางการเกษตร สาขาประมงและสาขาป่าไม้คิดเป็นร้อยละ 8.9 7.8 2.7 และ 0.9
- จำนวนประชากรทั้งหมด 1,566,510 คน จำนวน 511,382 ครัวเรือน
- จำนวนครัวเรือนภาคการเกษตร 211,717 ครัวเรือน
- แรงงานภาคเกษตรรวมประมาณ 423,434 คน (เฉลี่ยประมาณ 2 คน/ครัวเรือน)
- ปริมาณน้ำที่กักเก็บ 207.52 ล้าน ลบ.ม. (1 ม.ค. 65 - 22 ก.ค.65)
- ปริมาณน้ำฝนสะสม 886.6 มม. (1 ม.ค. 65 - 21 ก.ค.65)

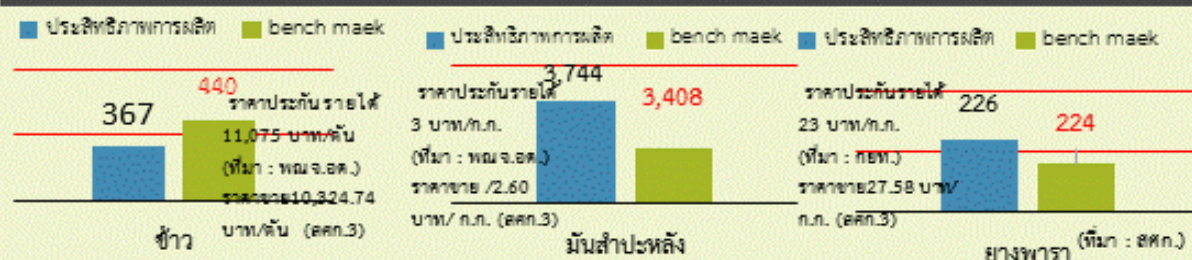
สินค้าเด่น

มะม่วงน้ำดอกไม้สีทอง

ผิวสีเหลืองทอง รสหวาน ผลใหญ่ พื้นที่ปลูก อ.หนองวัวซอ อ.น้ำโสม จำนวน 7,000 ไร่ ผลผลิตรวม 7,000 ตัน



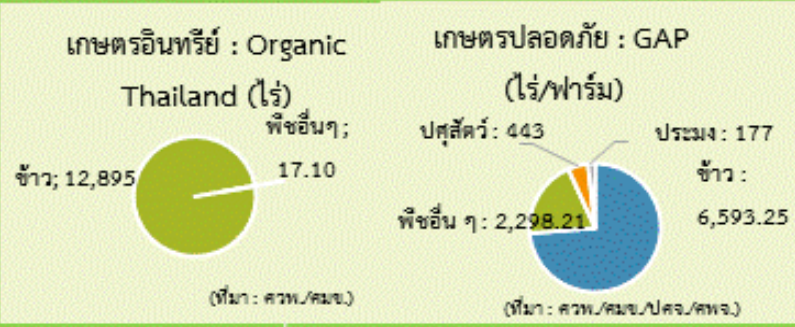
ประสิทธิภาพการผลิตสินค้าเกษตรด้านพืช (กก./ไร่)



อุดรธานี

Info graphic ข้อมูลพื้นฐาน จังหวัด ณ วันที่ 22 ก.ค. 2565

ปริมาณสินค้าเกษตรที่ได้รับรองมาตรฐาน



ภัยพิบัติด้านเกษตร

- ด้านปศุสัตว์
  - 1.สถานการณ์โรคระบาดสัตว์ โรคลิ้มปี สกน จังหวัดอุดรธานี ได้ประกาศเขตพื้นที่ประสบสาธารณภัย และประกาศเขตการให้ความช่วยเหลือผู้ประสบภัยพิบัติกรณีฉุกเฉิน ตั้งแต่วันที่ 20 เมษายน 2564 และได้รับอนุมัติให้ขยายระยะเวลาการให้ความช่วยเหลือฯ เป็นครั้งที่ 7 ตั้งแต่วันที่ 14 มิถุนายน 2565 ถึงวันที่ 13 สิงหาคม 2565 ประกอบด้วย อำเภอศรีธาตุ อำเภอบ้านผือ อำเภอกุมภวาปี และอำเภอน้ำโสม โดยได้เสนอเรื่องขอรับการสนับสนุนเงินงบประมาณเพื่อให้ความช่วยเหลือเกษตรกรผู้ประสบภัยพิบัติฯ ไปยังกรมปศุสัตว์แล้วรวม 5 ครั้ง ดังนี้ ครั้งที่ 1 วันที่ 3 เมษายน จำนวน 1,632 ราย รวมเป็นเงิน 36,340,600 บาท เกษตรกรได้รับการโอนเงินเข้าบัญชีเรียบร้อยแล้ว ครั้งที่ 2 วันที่ 13 พฤษภาคม 2565 จำนวน 1,632 ราย รวมเป็นเงิน 36,340,600 บาท เกษตรกรได้รับการโอนเงินเข้าบัญชีเรียบร้อยแล้ว ครั้งที่ 3 วันที่ 13 พฤษภาคม 2565 จำนวน 1,632 ราย รวมเป็นเงิน 36,340,600 บาท เกษตรกรได้รับการโอนเงินเข้าบัญชีเรียบร้อยแล้ว ครั้งที่ 4 วันที่ 13 พฤษภาคม 2565 จำนวน 1,632 ราย รวมเป็นเงิน 36,340,600 บาท เกษตรกรได้รับการโอนเงินเข้าบัญชีเรียบร้อยแล้ว ครั้งที่ 5 วันที่ 13 พฤษภาคม 2565 จำนวน 1,632 ราย รวมเป็นเงิน 36,340,600 บาท เกษตรกรได้รับการโอนเงินเข้าบัญชีเรียบร้อยแล้ว
- ด้านพืช -ไม่มีกรรายงาน- (ที่มา : กษจ.)
- ด้านประมง --ไม่มีกรรายงาน- (ที่มา : ปมจ./ศพจ.)

งบจังหวัด/กลุ่มจังหวัด	งบ Function	เบิกจ่าย	งบประมาณ
13.82	526.47	16.49	632.39

งบ Function มีภารกิจสำคัญ ได้แก่ 1.ระบบส่งเสริมการเกษตรแบบแปลงใหญ่ 2. ศูนย์เรียนรู้การเพิ่มประสิทธิภาพการผลิตสินค้าเกษตร (ศพก.) 3. การขับเคลื่อนงานนโยบาย จำนวน 2 ชนิดสินค้า ได้แก่ พืชผัก และมันสำปะหลัง

งบจังหวัด /กลุ่มจังหวัดฯ มีภารกิจสำคัญ ได้แก่ 1.โครงการพัฒนาโครงสร้างพื้นฐานทางการเกษตร (โครงการชลประทานอุดรธานี) 2.โครงการยกระดับการผลิตสินค้าเกษตรมาตรฐานครบวงจร (เกษตรจังหวัดอุดรธานี) 3. โครงการ : พัฒนาศักยภาพเกษตรกรและการบริหารจัดการผลผลิตขั้นต้นเพื่อเพิ่มมูลค่าสินค้าเกษตร

ปัญหาข้อร้องเรียน

1. ปัญหาหนี้สิน กองทุนหมุนเวียนเพื่อการช่วยเหลือเกษตรกรฯ(อบก.) 138 ราย
2. กองทุนฟื้นฟู 82 ราย
3. ปัญหาข้อร้องเรียนเรื่องกลิ่นจากโรงงานผลิตยางพารา จำนวน 2 แห่ง

## ข้อมูลพื้นฐานของจังหวัดอุดรธานี

### ๑. ข้อมูลด้านการเกษตรของจังหวัด

๑.๑ พื้นที่ทั้งหมด ๗,๓๓๑,๔๓๙ ไร่ เป็นพื้นที่เกษตรกรรม ๕,๔๓๐,๓๗๙ ไร่ ( ๗๔.๐๖ % ของพื้นที่ทั้งหมด) รายละเอียดดังตารางต่อไปนี้

ตารางที่ ๑ สภาพการใช้ที่ดินปัจจุบันของจังหวัดอุดรธานี

ประเภทการใช้ที่ดิน	เนื้อที่	
	ไร่	ร้อยละ
พื้นที่ชุมชนและสิ่งปลูกสร้าง	๔๘๕,๕๘๑	๖.๖๒
พื้นที่เกษตรกรรม	๕,๔๓๐,๓๗๙	๗๔.๐๖
พื้นที่นา	๒,๑๐๔,๘๓๐	๒๘.๗๑
พื้นที่ไร่	๒,๒๓๓,๓๕๙	๓๐.๔๕
ไม้ยืนต้น	๑,๐๐๓,๐๔๙	๑๓.๗๐
ไม้ผล	๒๘,๙๐๘	๐.๓๙
พืชสวน	๑๒,๙๓๕	๐.๑๗
ทุ่งหญ้าเลี้ยงสัตว์และโรงเรือนเลี้ยงสัตว์	๒๖,๓๐๒	๐.๓๖
พืชน้ำ	๒๘๓	-
สถานที่เพาะเลี้ยงสัตว์น้ำ	๑๗,๖๘๒	๐.๒๔
เกษตรผสมผสาน/ไร่นาสวนผสม	๓,๐๓๑	๐.๐๔
พื้นที่ป่าไม้	๘๓๓,๕๕๓	๑๑.๓๗
พื้นที่น้ำ	๒๙๕,๖๖๘	๔.๐๕
พื้นที่เบ็ดเตล็ด	๒๘๖,๒๕๘	๓.๙๐
<b>รวม</b>	<b>๗,๓๓๑,๔๓๙</b>	<b>๑๐๐.๐๐</b>

ที่มา : กรมพัฒนาที่ดิน (๒๕๖๔)

ผลการปรับปรุงข้อมูลทะเบียนเกษตรกรประจำปี ๒๕๖๕ (ตั้งแต่วันที่ ๑ ตุลาคม ๒๕๖๔- ๑๐ กรกฎาคม ๒๕๖๕) มีจำนวนครัวเรือนเกษตรกรที่ขึ้นทะเบียนทั้งหมด ๘๘,๔๖๗

ครัวเรือน จำนวน ๑๗๘,๔๖ แปลง พื้นที่ ๑,๔๗๕,๐๐๓.๗๖ ไร่

รายงานผลการดำเนินงานการปรับปรุงและตรวจสอบข้อมูลพืชเศรษฐกิจที่สำคัญ (ตามที่ตั้งแปลง) รายละเอียดดังนี้

- ผลการขึ้นทะเบียนเกษตรกรผู้ปลูกข้าวนาปี ตามที่ตั้งแปลงปี ๒๕๖๕/๖๖ มีจำนวนครัวเรือนเกษตรกรทั้งหมด ๕๘,๒๕๗ ครัวเรือน จำนวน ๘๗,๖๗๔ แปลง พื้นที่ ๖๗๗,๕๑๕.๓๗ ไร่

- ผลการขึ้นทะเบียนเกษตรกรผู้ปลูกข้าวนาปรัง ตามที่ดั่งแปลงปี ๒๕๖๔/๖๕ มีจำนวนครัวเรือนเกษตรกรทั้งหมด ๑,๓๗๑ ครัวเรือน จำนวน ๑,๘๔๑ แปลง พื้นที่ ๑๔,๑๓๘.๔๙ ไร่

- ผลการขึ้นทะเบียนเกษตรกรผู้ปลูกข้าวโพดเลี้ยงสัตว์ปี ๒๕๖๕/๖๖ รวม ตามที่ดั่งแปลง (วันที่เพาะปลูก ๑ มีนาคม ๒๕๖๕- ๒๘ กุมภาพันธ์ ๒๕๖๖) มีจำนวนครัวเรือนเกษตรกรทั้งหมด ๒๙ ครัวเรือน จำนวน ๒๙ แปลง พื้นที่ ๒๕๑ ไร่

- ผลการขึ้นทะเบียนเกษตรกรผู้ปลูกมันสำปะหลังปี ๒๕๖๕/๖๖ ตามที่ดั่งแปลง (วันที่เก็บเกี่ยว ๑ ตุลาคม ๒๕๖๕ - ๓๐ กันยายน ๒๕๖๖) มีจำนวนครัวเรือนเกษตรกรทั้งหมด ๑๒,๙๑๗ ครัวเรือน จำนวน ๑๗,๘๐๙ แปลง พื้นที่ ๑๘๕,๗๗๖.๐๓ ไร่

- ผลการขึ้นทะเบียนเกษตรกรผู้ปลูกอ้อยโรงงานปี ๒๕๖๕/๖๖ ตามที่ดั่งแปลง (วันที่เก็บเกี่ยว ๑ ตุลาคม ๒๕๖๕- ๓๐ กันยายน ๒๕๖๖) มีจำนวนครัวเรือนเกษตรกรทั้งหมด ๒,๐๔๑ ครัวเรือน จำนวน ๒,๔๓๓ แปลง พื้นที่ ๒๐,๒๒๒.๒๗ ไร่

- ผลการขึ้นทะเบียนเกษตรกรผู้ปลูกยางพารา ตามที่ดั่งแปลงปี ๒๕๖๕ จำนวนครัวเรือนเกษตรกรทั้งหมด ๔,๐๔๔ ครัวเรือน จำนวน ๕,๐๖๘ แปลง พื้นที่ ๖๒,๘๒๖.๑๑ ไร่

- ผลการขึ้นทะเบียนเกษตรกรผู้ปลูกปาล์มน้ำมัน ตามที่ดั่งแปลงปี ๒๕๖๕ มีจำนวนครัวเรือนเกษตรกรทั้งหมด ๘๗๘ ครัวเรือน จำนวน ๑,๐๒๒ แปลง พื้นที่ ๗,๙๔๓.๐๑ ไร่

- ผลการขึ้นทะเบียนเกษตรกรผู้ปลูกกาแฟ ตามที่ดั่งแปลงปี ๒๕๖๕ มีจำนวนครัวเรือนเกษตรกรทั้งหมด ๕ ครัวเรือน จำนวน ๕ แปลง พื้นที่ ๑๘.๐๙ ไร่

- ผลการขึ้นทะเบียนเกษตรกรผู้ปลูกลำไย ตามที่ดั่งแปลงปี ๒๕๖๕ มีจำนวนครัวเรือนเกษตรกรทั้งหมด ๑๘ ครัวเรือน จำนวน ๑๘ แปลง พื้นที่ ๗๔.๒๘ ไร่

- ผลการขึ้นทะเบียนเกษตรกรผู้ปลูกสับปะรด ตามที่ดั่งแปลงปี ๒๕๖๕ มีจำนวนครัวเรือนเกษตรกรทั้งหมด ๒ ครัวเรือน จำนวน ๒ แปลง พื้นที่ ๒๐ ไร่

- ผลการขึ้นทะเบียนเกษตรกรผู้ปลูกพืชผัก ตามที่ดั่งแปลงปี ๒๕๖๕ มีครัวเรือนเกษตรกรทั้งหมด ๘๓ ครัวเรือน จำนวน ๙๘ แปลง พื้นที่ ๑๔๕.๘๙ ไร่

- ผลการขึ้นทะเบียนเกษตรกรผู้ปลูกพืชสมุนไพรและเครื่องเทศ ตามที่ดั่งแปลงปี ๒๕๖๕ มีครัวเรือนเกษตรกรทั้งหมด ๒๐ ครัวเรือน จำนวน ๒๒ แปลง พื้นที่ ๔๐.๙๓ ไร่

- ผลการขึ้นทะเบียนเกษตรกรผู้ปลูกไม้ผล ตามที่ดั่งแปลงปี ๒๕๖๕ มีครัวเรือนเกษตรกรทั้งหมด ๒๒๐ ครัวเรือน จำนวน ๒๙๑ แปลง พื้นที่ ๑,๐๖๕.๑๔ ไร่

- ผลการขึ้นทะเบียนเกษตรกรผู้ปลูกไม้ยืนต้น ตามที่ดั่งแปลงปี ๒๕๖๕ มีครัวเรือนเกษตรกรทั้งหมด ๔,๘๑๒ ครัวเรือน จำนวน ๖,๒๓๒ แปลง พื้นที่ ๗๑,๔๖๘.๖๑ ไร่

- ผลการขึ้นทะเบียนเกษตรกรผู้ปลูกไม้ดอกไม้ประดับตามที่ดั่งแปลงปี ๒๕๖๕ มีจำนวนครัวเรือนเกษตรกรทั้งหมด ๕ ครัวเรือน จำนวน ๖ แปลง พื้นที่ ๕.๔๘ ไร่

- ผลการขึ้นทะเบียนเพาะเลี้ยงสัตว์น้ำ รวมทั้งสิ้น ๑๕,๒๘๘ ราย มีพื้นที่จำนวน ๒๑,๒๒๖.๐๓ ไร่ (ศูนย์วิจัยและเพาะเลี้ยงสัตว์น้ำจืดอุดรธานี, ๒๕๖๔)

โดยมีพื้นที่เกษตรกรรวมในเขตชลประทาน จำนวน ๓๔๘,๕๐๔ ไร่ และพื้นที่เกษตรกรนอกเขตชลประทาน จำนวน ๔,๑๘๓,๑๕๙ ไร่ (สำนักงานเกษตรจังหวัดอุดรธานี, ๒๕๖๕)

## ๑.๒ สถานการณ์ด้านทรัพยากรการผลิตและแนวโน้ม

(๑) **ลุ่มน้ำในเขตจังหวัดอุดรธานี** มี จำนวน ๑๑ ลุ่มน้ำ พื้นที่ชลประทานขนาดใหญ่ จำนวน ๒ แห่ง รวม ๑๓๖,๐๐๐ ไร่ พื้นที่ชลประทานขนาดกลาง จำนวน ๑๗ แห่ง รวม ๒๗,๐๑๙ ไร่ สรุปลักษณะการน้ำปัจจุบันปริมาณน้ำในอ่างเก็บน้ำขนาดใหญ่ จำนวน ๒ แห่งและขนาดกลางจำนวน ๑๗ แห่ง

มีปริมาณ ๒๐๗.๕๒ ล้านลบ.ม. ซึ่งมีปริมาณมากกว่าปี ๒๕๖๔ จำนวน ๑๖๗.๘๖ ล้าน ลบ.ม. อยู่ ๓๙.๖๖ ล้านลบ.ม. คิดเป็นร้อยละ ๑๐.๕๗ (โครงการชลประทานอุดรธานี, ๒๕๖๕)

(๒) ปริมาณน้ำฝนสะสม (ตั้งแต่วันที่ ๑ ม.ค.๖๕ - ๒๑ กรกฎาคม ๒๕๖๕) เฉลี่ย ๘๘๖.๖ มม.

(๓) ความต้องการใช้น้ำของจังหวัดในปัจจุบัน รวมทั้งสิ้น ๑,๖๒๕.๓๔ ล้าน.ลบ.ม.ม.

ประกอบไปด้วย ๓ ด้านรายละเอียดดังต่อไปนี้

อุปโภคและการท่องเที่ยว จำนวน ๑๓๑.๐๒ ล้าน.ลบ.ม.

เกษตรกรรม จำนวน ๑,๔๕๑.๗๕ ล้าน.ลบ.ม.

อุตสาหกรรม จำนวน ๔๒.๕๗ ล้าน.ลบ.ม.

(สำนักงานจังหวัดอุดรธานี, ๒๕๖๕)

(๔) การใช้ประโยชน์และความเหมาะสมของดินเพื่อการเพาะปลูกพืชเศรษฐกิจหลัก

(Agri-Map analytic) รายละเอียดดังตารางต่อไปนี้

ตารางที่ ๒ การใช้ประโยชน์และความเหมาะสมของดินเพื่อการเพาะปลูกพืชเศรษฐกิจหลัก

พืชเศรษฐกิจหลัก	ความเหมาะสมสูง (S๑)		ความเหมาะสมปานกลาง (S๒)		ความเหมาะสมเล็กน้อย (S๓)		ไม่เหมาะสม (N)
	ไร่	ร้อยละ	ไร่	ร้อยละ	ไร่	ร้อยละ	ไร่
๑. ข้าว	๒๘๒,๑๕๓	๔.๗๒	๒,๓๑๙,๖๐๐	๓๘.๔	๗๓๓,๑๙๕	๑๒.๒๘	๒,๖๓๗,๐๗๐
๒. อ้อย โรงงาน	๑๕๘,๙๕๒	๒.๖๖	๒,๘๖๑,๕๒๖	๔๗.๙๑	๙๖,๓๖๕	๑.๖๑	๒,๘๕๕,๙๖๕
๓. มัน สำปะหลัง	๔๒๖,๑๗๙	๗.๑๓	๑,๙๓๕,๒๖๘	๓๒.๓๙	๔๓๘,๙๒๓	๗.๓๕	๓,๑๗๓,๘๖๖
๔. ยางพารา	๓๗,๑๕๒	๐.๖๒	๓,๐๓๘,๘๖๐	๕๐.๘๖	๑๖๙,๔๘๐	๒.๘๔	๒,๗๒๘,๗๙๓

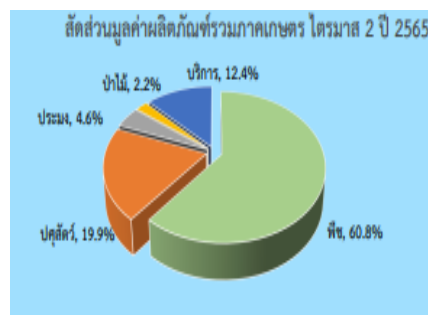
ที่มา : กรมพัฒนาที่ดิน (๒๕๖๔)

### ๑.๓ ขนาดเศรษฐกิจของจังหวัดอุดรธานี

(๑) ภาวะเศรษฐกิจการเกษตรไตรมาสที่ ๒ ปี ๒๕๖๕ และแนวโน้มปี ๒๕๖๕

เครื่องชี้ทางด้านเศรษฐกิจการเกษตรไตรมาส ๒

ปี ๒๕๖๕ ดัชนีผลผลิตสินค้าเกษตรอยู่ที่ระดับ ๑๑๔.๒ เพิ่มขึ้นร้อยละ ๑๙.๑ เมื่อเทียบกับปีที่ผ่านมา เนื่องจากสภาพอากาศเอื้ออำนวยและปริมาณน้ำเพียงพอต่อการผลิต ประกอบกับความต้องการสินค้าเพิ่มขึ้น ส่งผลให้ผลผลิตสินค้าเกษตรที่สำคัญ ได้แก่ ข้าวนาปรัง มันสำปะหลัง ยางพารา โคเนื้อ กระบือ และการเพาะเลี้ยงสัตว์น้ำจืดมีผลผลิตเพิ่มขึ้น ส่วนดัชนีราคาเกษตรกรรายได้อยู่ที่ระดับ ๑๘๕.๘ เพิ่มขึ้นร้อยละ ๔๘.๖ เนื่องจากราคาสินค้าเกษตรสำคัญที่เพิ่มขึ้น ได้แก่ มันสำปะหลัง ยางพารา สุกร โคเนื้อ กระบือและไข่ไก่ ส่งผลให้ดัชนีรายได้เกษตรกรอยู่ที่ระดับ ๒๑๒.๒ เพิ่มขึ้นร้อยละ ๗๗.๐



ภาพที่ ๑ สัดส่วนมูลค่าผลิตภัณฑ์รวมภาคเกษตร ไตรมาส ๒ ปี ๒๕๖๕  
ที่มา : สำนักงานเศรษฐกิจการเกษตรที่ ๓ (๒๕๖๕)

ภาวะเศรษฐกิจการเกษตร ไตรมาส ๒ ปี

๒๕๖๕ ขยายตัวร้อยละ ๗.๗ เมื่อเทียบกับช่วงเดียวกันของปีที่ผ่านมา เป็นผลมาจากสาขาพืช ซึ่งมีสัดส่วนคิดเป็นร้อยละ ๖ ของมูลค่าผลิตภัณฑ์มวลรวมภาคเกษตร ขยายตัวร้อยละ ๒.๒ จากการเพิ่มขึ้นของผลผลิตข้าวนาปรัง มันสำปะหลังและยางพารา ซึ่งเป็นพืชเศรษฐกิจที่สำคัญของจังหวัด ส่วนสาขาปศุสัตว์ สาขาบริการทาง

การเกษตรสาขาประมง และสาขาป่าไม้ มีสัดส่วนคิดเป็นร้อยละ ๒.๖ และ ๒.๒ ตามลำดับ

**แนวโน้มเศรษฐกิจการเกษตรปี ๒๕๖๕** คาดว่าจะขยายตัวอยู่ในช่วงร้อยละ ๒.๒ – ๓.๒ เมื่อเทียบกับปีที่ผ่านมา โดยมีปัจจัยสำคัญที่คาดว่าจะส่งผลกระทบต่อ ภาคเกษตร ได้แก่ ปริมาณน้ำฝน ราคาน้ำมัน โครงการของรัฐบาล รวมถึงภัยธรรมชาติและสถานการณ์การแพร่ระบาดของโควิด-๑๙ จึงต้องประเมินสถานการณ์ต่าง ๆ อย่างใกล้ชิดและต่อเนื่อง โดยสาขาพืชขยายตัวอยู่ในช่วงร้อยละ ๒.๕ – ๓.๕ สาขาบริการทางการเกษตรขยายตัวอยู่ในช่วงร้อยละ ๐.๕ – ๑.๕ สาขาประมงขยายตัวอยู่ในช่วงร้อยละ ๐.๘ – ๑.๘ สาขาปศุสัตว์ขยายตัวอยู่ในช่วงร้อยละ ๐.๖ – ๑.๖ และสาขาป่าไม้ขยายตัวอยู่ในช่วงร้อยละ (-๐.๔) – ๐.๖

### ปัจจัยเสี่ยง

- ปัญหาภัยธรรมชาติที่ไม่สามารถควบคุมได้ เช่น ปัญหาภัยแล้ง ฝนทิ้งช่วง อุทกภัย และโรค/ศัตรูพืชระบาด เป็นต้น

- สถานการณ์การแพร่ระบาดของโควิด- ๑๙ ที่ยังคงยืดเยื้อ อาจส่งผลให้เศรษฐกิจของโลก และภายในประเทศฟื้นตัวได้ช้า

- การปรับตัวเพิ่มขึ้นของอัตราเงินเฟ้อ ราคาน้ำมันดิบปรับตัวสูงขึ้น รวมทั้งสงครามระหว่างรัสเซียและยูเครน ส่งผลให้ต้นทุนการผลิตมีแนวโน้มปรับตัวสูงขึ้น

### ปัจจัยสนับสนุน

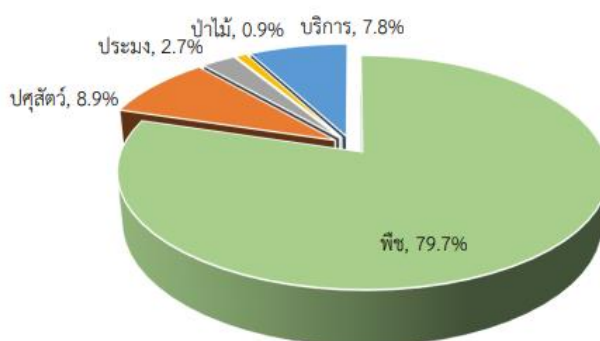
- ภาครัฐดำเนินนโยบายการเกษตรเพื่อปฏิรูปภาคเกษตรอย่างต่อเนื่อง ทั้งการบริหารจัดการทรัพยากรน้ำ การส่งเสริมการรวมกลุ่มการผลิต การใช้หลักการตลาดนำการผลิต การพัฒนาระบบโลจิสติกส์ ส่งผลให้การผลิตทางการเกษตรมีประสิทธิภาพมากขึ้น

- มาตรการเยียวยาและฟื้นฟูเกษตรกรจากผลกระทบของโควิด- ๑๙ และการผ่อนคลายมาตรการการป้องกันโควิด-๑๙ ทำให้ความต้องการสินค้าเกษตรเพิ่มขึ้นและเศรษฐกิจมีการฟื้นตัว

### (๒) ภาพรวมภาวะเศรษฐกิจจังหวัด

โครงสร้างการผลิตทางการเกษตรที่สำคัญของจังหวัดอุดรธานีในปี ๒๕๖๔ ได้แก่ สาขาพืช ซึ่งมีสัดส่วนถึงร้อยละ ๗๙.๗ ของผลิตภัณฑ์มวลรวมจังหวัด ภาคเกษตร หรือ GPP ภาคเกษตร รองลงมา คือ สาขาปศุสัตว์ สาขาบริการทางการเกษตร สาขาประมงและสาขาป่าไม้คิดเป็นร้อยละ ๘.๙ ๗.๘ ๒.๗ และ ๐.๙ ตามลำดับ (สำนักงานเศรษฐกิจการเกษตรที่ ๓, สำนักงานคลังจังหวัดอุดรธานี, ๒๕๖๕)

โครงสร้างผลิตภัณฑ์มวลรวมจังหวัด ภาคเกษตร จังหวัดอุดรธานี



ภาพที่ ๒ โครงสร้างการผลิตทางการเกษตรที่สำคัญของจังหวัดอุดรธานีในปี ๒๕๖๔  
ที่มา : สำนักงานเศรษฐกิจการเกษตรที่ ๓ (๒๕๖๕)

(๓) จำนวนประชากร/ครัวเรือนเกษตรกร จำนวนประชากร ๑,๕๖๖,๕๑๐ คน แบ่งเป็น เพศชายจำนวน ๗๗๕,๓๕๗ คนและเพศหญิง จำนวน ๗๙๑,๑๕๓ คน ครัวเรือนประชากร จำนวน ๕๑๑,๓๘๒ ครัวเรือน โดยมีครัวเรือนเกษตรกร ๒๑๑,๗๑๗ ครัวเรือนและโดยการประมาณมีแรงงานภาคเกษตรกรจำนวน ๔๒๓,๔๓๔ คน (เฉลี่ยประมาณ ๒ คน/ครัวเรือน) รายได้เฉลี่ยต่อหัวประชากรประมาณเท่ากับ ๘๘,๑๙๔ บาท รายได้เฉลี่ยต่อหัวเกษตรกรประมาณเท่ากับ ๗๕,๓๑๐.๐๙ บาท (ที่มา : สำนักงานสภาพัฒนาเศรษฐกิจและสังคมแห่งชาติ, ๒๕๖๕)

**๑.๔ พืชเศรษฐกิจที่สำคัญ ภาวะการผลิต การตลาดและราคาสินค้าการเกษตรที่สำคัญ จังหวัดอุดรธานี ได้แก่**

**(๑) ข้าวนาปี (ภาวะการผลิตข้าวนาปีของจังหวัดอุดรธานี คาดการณ์ในปี ๒๕๖๔/๖๕)**

คาดการณ์ในปี ๒๕๖๕/๖๖ มีเนื้อที่เพาะปลูก ๒,๐๕๖,๑๕๐ ไร่ เพิ่มขึ้นจากปีที่ผ่านมา ร้อยละ ๐.๔๑ เนื้อที่เก็บเกี่ยว ๒,๐๑๑,๔๓๖ ไร่ เพิ่มขึ้นจากปีที่ผ่านมา ร้อยละ ๐.๕๖ ผลผลิตรวม ๗๔๓,๖๘๗ ตัน เพิ่มขึ้นจากปีที่ผ่านมา ร้อยละ ๐.๘๒ และผลผลิตเฉลี่ย ๓๖๗ กิโลกรัมต่อไร่ เพิ่มขึ้นจากปีที่ผ่านมา ร้อยละ ๐.๕๕ เนื้อที่เพาะปลูก เนื้อที่เก็บเกี่ยว ผลผลิตในภาพรวม และผลผลิตต่อไร่เพิ่มขึ้น เนื่องจากราคาข้าวในช่วงใกล้เพาะปลูกอยู่ในเกณฑ์ดี ประกอบกับสภาพภูมิอากาศเอื้ออำนวย ผ่นตกลดลงเนื่องจากให้เกษตรกรขยายพื้นที่เพาะปลูก และดูแลการผลิตให้ได้คุณภาพ ส่งผลให้ปริมาณผลผลิตข้าวนาปีเพิ่มขึ้น

**สถานการณ์การผลิตเดือนนี้** เกษตรกรไถปรับดินเพื่อหว่านข้าวในฤดูกาลใหม่แล้ว

**ราคาข้าวนาปีที่เกษตรกรขายได้** ณ ไร่นา เดือนมิถุนายน ๒๕๖๕ ของจังหวัดอุดรธานีสามารถแยกได้ ดังนี้

- ข้าวเปลือกเจ้านาปีพันธุ์ข้าวหอมมะลิ ๑๐๕ ราคาเฉลี่ย ๑๓,๑๑๘.๓๘ บาทต่อตัน ราคาเพิ่มขึ้น จาก ๑๑,๓๖๒.๘๓ บาทต่อตัน เมื่อเทียบกับเดือนที่ผ่านมา หรือเพิ่มขึ้นร้อยละ ๑๕.๔๕ เนื่องจากความต้องการของตลาดเพิ่มขึ้น และราคาเพิ่มขึ้นร้อยละ ๑๘.๐๘ เมื่อเทียบกับเดือนเดียวกันของปีที่ผ่านมา เนื่องจากสถานการณ์การแพร่ระบาดของโควิด-๑๙ เริ่มคลี่คลาย ทำให้ตลาดมีความต้องการเพิ่มขึ้น

- ข้าวเปลือกเหนียวนาปีพันธุ์ กข.๖ ราคาเฉลี่ย ๑๐,๓๒๔.๗๔ บาทต่อตัน ราคาเพิ่มขึ้นจาก ๙,๗๙๔.๘๔ บาทต่อตัน เมื่อเทียบกับเดือนที่ผ่านมาเพิ่มขึ้นร้อยละ ๕.๔๑ เนื่องจากความต้องการของตลาดเพิ่มขึ้น แต่ราคาลดลงร้อยละ ๔.๕๓ เมื่อเทียบกับเดือนเดียวกันของปีที่ผ่านมาเนื่องจากปริมาณข้าวเปลือกเหนียวนาปีพันธุ์ กข.๖ ในประเทศเพิ่มขึ้น

- ข้าวเปลือกเหนียวนาปีเมล็ดสั้นความชื้น ๑๔ -๑๕ % ราคาเฉลี่ย ๘,๕๕๐.๔๓ บาทต่อตัน ราคาเพิ่มขึ้นจาก ๘,๑๖๒.๗๖ บาทต่อตันเมื่อเทียบกับเดือนที่ผ่านมาเพิ่มขึ้นร้อยละ ๔.๗๕ เนื่องจากความต้องการของตลาดเพิ่มขึ้น แต่ราคาลดลง ร้อยละ ๒.๒๘ เมื่อเทียบกับเดือนเดียวกันของปีที่ผ่านมา เนื่องจากการเพิ่มขึ้นของผลผลิต

**(๒) มันสำปะหลัง (ภาวะการผลิตมันสำปะหลังของจังหวัดอุดรธานี คาดการณ์ปี ๒๕๖๔)** คาดการณ์ปี ๒๕๖๕ มีเนื้อที่เก็บเกี่ยว ๔๒๗,๑๕๒ ไร่ เพิ่มขึ้นจากปีที่ผ่านมา ร้อยละ ๒.๑๑ เนื่องจากราคาในปีที่ผ่านมาอยู่ในเกณฑ์ดี ทำให้เกษตรกรเพิ่มพื้นที่ปลูก ผลผลิตรวม ๑,๕๙๙,๒๕๗ ตัน เพิ่มขึ้นจากปีที่ผ่านมา ร้อยละ ๗.๗๐ และผลผลิตเฉลี่ย ๓,๗๔๔ กิโลกรัมต่อไร่ เพิ่มขึ้นจากปีที่ผ่านมา ร้อยละ ๗.๑๖ เนื่องจากเกษตรกรปลูกแทนอ้อยโรงงานที่ครบอายุ และบางส่วนปลูกในพื้นที่ว่างเปล่า และมีการดูแลรักษาดี

**สถานการณ์การผลิตเดือนนี้** ขณะนี้อยู่ในช่วงการเจริญเติบโตและดูแลบำรุงรักษา บางพื้นที่การเก็บเกี่ยวผลผลิตออกสู่ตลาดทำให้มีผลผลิตมันสำปะหลังออกสู่ตลาดอย่างต่อเนื่อง

**ราคาหัวมันสำปะหลังสดคละที่เกษตรกรขายได้** ณ ไร่นา เดือนมิถุนายน ๒๕๖๕ ของจังหวัดอุดรธานี ราคาหัวมันสำปะหลังสดคละเฉลี่ย ๒.๖๐ บาทต่อกิโลกรัม ลดลงจาก ๒.๖๓ บาทต่อ

กิโลกรัม เมื่อเทียบกับเดือนที่ผ่านมา หรือลดลงร้อยละ ๑.๑๔ เนื่องจากการเพิ่มขึ้นของผลผลิต แต่ราคาเพิ่มขึ้นร้อยละ ๓๓.๓๓ เมื่อเทียบกับเดือนเดียวกันของปีที่ผ่านมาจากความต้องการของตลาดที่มีอย่างต่อเนื่อง โดยเฉพาะในอุตสาหกรรมอาหารสัตว์

**(๓) อ้อยโรงงาน (ภาวะการผลิตอ้อยโรงงานของจังหวัดอุดรธานี ปี ๒๕๖๔/๖๕)**

มีเนื้อที่เก็บเกี่ยว ๕๗๙,๑๘๗ ไร่ เพิ่มขึ้นจากปีที่ผ่านมาร้อยละ ๐.๕๐ เนื่องจากราคาอ้อยขยับเพิ่มขึ้นซึ่งเป็นแรงจูงใจให้เกษตรกรชาวไร่อ้อยส่วนหนึ่งหันกลับมาปลูกอ้อยเพิ่มขึ้น ผลผลิตรวม ๕,๙๓๖,๖๗๐ ตัน เพิ่มขึ้นจากปีที่ผ่านมาร้อยละ ๒๗.๗๐ เนื่องจากการเพิ่มขึ้นของเนื้อที่เก็บเกี่ยว ผลผลิตต่อไร่ ๑๐.๒๕ ตัน เพิ่มขึ้นจากปีที่ผ่านมาร้อยละ ๒๗.๐๑ ขึ้น เนื่องจากเกษตรกรดูแลเอาใจใส่ดี สภาพอากาศเอื้ออำนวย มีฝนตกต่อเนื่อง

**สถานการณ์การผลิตในเดือนนี้** เก็บเกี่ยวหมดแล้วและบางส่วนอยู่ในช่วงการเจริญเติบโต

**ราคาอ้อยโรงงานที่เกษตรกรขายได้** ณ ไร่นา มิถุนายน ๒๕๖๕ ของจังหวัดอุดรธานี ไม่มีราคาเนื่องจากโรงงานปิดหีบ

**(๔) ยางพารา (ภาวะการผลิตยางพาราในพื้นที่จังหวัดอุดรธานี คาดการณ์ปี ๒๕๖๔)**

คาดการณ์ปี ๒๕๖๕ เนื้อที่กรีดยางพารา ๕๖๔,๔๒๘ ไร่ เพิ่มขึ้นจากปีที่ผ่านมาร้อยละ ๐.๐๕ เนื่องจากการเปิดเนื้อที่กรีดยางพาราที่ครบกำหนดอายุเพิ่มมากขึ้น ผลผลิตรวม ๑๒๘,๖๙๐ ตัน เพิ่มขึ้นจากปีที่ผ่านมาร้อยละ ๐.๔๑ เนื่องจากต้นยางได้รับน้ำฝนดี ประกอบกับการดูแลรักษาของเกษตรกร ผลผลิตต่อไร่ ๒๒๘ กิโลกรัม เพิ่มขึ้นจากปีที่ผ่านมาร้อยละ ๐.๔๔ เนื่องจากต้นยางพาราที่กรี๊ดได้ส่วนใหญ่อยู่ในช่วงอายุที่ให้ผลผลิตสูง

**สถานการณ์การผลิตในเดือนนี้** เกษตรกรมีการกรีดยางออกสู่ตลาดอย่างต่อเนื่อง

**ราคายางพาราที่เกษตรกรขายได้** ณ ไร่นา จังหวัดอุดรธานี เดือนมิถุนายน ๒๕๖๕ ราคายางก้อนถ้วยเฉลี่ยอยู่ที่ ๒๗.๕๘ บาทต่อกิโลกรัม ราคาเพิ่มขึ้นจาก ๒๖.๗๙ บาทต่อกิโลกรัม เมื่อเทียบกับเดือนที่ผ่านมาเพิ่มขึ้นร้อยละ ๒.๙๕ เนื่องจากราคาน้ำมันในตลาดปรับตัวเพิ่มเข้ามา ประกอบกับตลาดมีความต้องการอย่างต่อเนื่อง และราคาเพิ่มขึ้นร้อยละ ๐.๕๖ เมื่อเทียบกับเดือนเดียวกันของปีที่ผ่านมา เนื่องจากราคาน้ำมันในตลาดโลกปรับตัวสูงขึ้น ส่งผลให้ราคายางพาราปรับเพิ่มขึ้น

**(๕) สัตว์เศรษฐกิจที่สำคัญ ภาวะการผลิต การตลาดและราคาสินค้าการเกษตรที่สำคัญจังหวัดอุดรธานี ได้แก่**

**โคเนื้อ** วันที่ ๑ มกราคม ปี ๒๕๖๔ มีจำนวนโคเนื้อ ๑๒๗,๐๘๖ ตัว เพิ่มขึ้นจาก ๙๓,๕๘๘ ตัว หรือเพิ่มขึ้นร้อยละ ๓๕.๗๙ เนื่องจากจำนวนแม่พันธุ์ที่ให้ลูกได้ และอัตราการเกิด เพิ่มขึ้นจากปีที่แล้ว ในขณะที่ปริมาณการผลิต ๒๑,๑๓๔ ตัว ลดลงจากปีที่ผ่านมาที่ผลิตได้ ๒๑,๖๓๙ ตัว หรือลดลงร้อยละ ๒.๓๓ เนื่องจากเกษตรกรหลายรายหันมาซื้อโคเพื่อเลี้ยงเป็นแม่พันธุ์สำหรับขยายพันธุ์ในปีต่อไป ลูกโคเกิดใหม่มีไม่มาก

**คาดการณ์ปี ๒๕๖๕** จำนวนโคเนื้อ ณ วันที่ ๑ มกราคม และปริมาณการผลิตมีทิศทางเพิ่มขึ้นเนื่องจากแม่พันธุ์โคเนื้อที่ตั้งท้องทยอยให้กำเนิดลูกโคเนื้อ ประกอบกับเกษตรกรมีความสามารถในการบริหารจัดการฟาร์มได้เป็นอย่างดีและมีคุณภาพมากขึ้น ส่งผลให้อัตราการรอดของโคเนื้อเพิ่มขึ้น

**สถานการณ์การผลิตในเดือนนี้** ช่วงนี้เข้าสู่ฤดูฝน ทำให้เกษตรกรเพิ่มประสิทธิภาพการผลิตและบริหารจัดการฟาร์ม โดยเฝ้าระวังการแพร่ระบาดของโรคร้ายอย่างต่อเนื่อง

**ราคาโคเนื้อที่เกษตรกรขายได้** ณ ไร่นา เดือนมิถุนายน ๒๕๖๕ ของจังหวัดอุดรธานี สามารถแยกได้ดังนี้

- โคเนื้อพันธุ์พื้นเมืองขนาดใหญ่ ราคาเฉลี่ย ๓๙,๗๗๐.๗๕ บาทต่อตัว ราคาเพิ่มขึ้นจาก ๓๘,๗๐๐ บาทต่อตัว เพิ่มขึ้นร้อยละ ๒.๗๗ เมื่อเทียบกับเดือนที่ผ่านมา และราคาเพิ่มขึ้นร้อยละ ๑๔.๗๒ เมื่อเทียบกับเดือนเดียวกันของปีที่ผ่านมา

- โคเนื้อพันธุ์พื้นเมืองขนาดกลางราคาเฉลี่ย ๓๐,๘๑๒.๒๕ บาทต่อตัว ราคาเพิ่มขึ้นจาก ๓๐,๒๖๖.๖๖ บาทต่อตัว เพิ่มขึ้นร้อยละ ๑.๘๐ เมื่อเทียบกับเดือนที่ผ่านมา และราคาเพิ่มขึ้นร้อยละ ๑๑.๒๘ เมื่อเทียบกับเดือนเดียวกันของปีที่ผ่านมา

- โคเนื้อพันธุ์พื้นเมืองขนาดเล็กราคาเฉลี่ย ๒๒,๘๗๔.๗๕ บาทต่อตัว ราคาเพิ่มขึ้นจาก ๒๒,๕๐๐.๐๐ บาทต่อตัว เพิ่มขึ้นร้อยละ ๑.๖๗ เมื่อเทียบกับเดือนที่ผ่านมา และราคาเพิ่มขึ้นร้อยละ ๒๙.๓๐ เมื่อเทียบกับเดือนเดียวกันของปีที่ผ่านมา

ราคาโคเนื้อพันธุ์พื้นเมืองขนาดใหญ่ ขนาดกลาง ขนาดเล็ก ราคาเพิ่มขึ้นเนื่องจากความต้องการบริโภคมีอย่างต่อเนื่อง และบางส่วนเกษตรกรซื้อไปเพื่อเลี้ยงเป็นอาชีพเสริมเพิ่มรายได้

**สุกร** ภาวะการผลิตสุกรของจังหวัดอุดรธานี วันที่ ๑ มกราคม ปี ๒๕๖๔ มีจำนวนสุกร ๑๘๘,๕๒๕ ตัว ลดลงจาก ๑๙๒,๓๕๔ ตัว ของปีที่ผ่านมา ร้อยละ ๑.๙๙ เนื่องจากต้นทุนหัวอาหารมีราคาสูงขึ้น ค่าเวชภัณฑ์เพิ่มขึ้นตามมา เกษตรบางรายหยุดเลี้ยง ปริมาณการผลิต ๒๖๐,๗๕๕ ตัว ลดลงจาก ๓๓๑,๙๐๖ ตัว ของปีที่ผ่านมา ร้อยละ ๒๑.๔๔ เนื่องจากปัญหาโรคระบาด ปัญหาสภาพอากาศร้อนแล้งและอากาศแปรปรวนที่ส่งผลกระทบต่อปริมาณผลิต ทำให้มีอัตราเสียหายเพิ่มขึ้น สุกรโตช้า จำนวนสุกรจับออกน้อยลง

**คาคาการณปี ๒๕๖๕** ปริมาณการผลิตสุกรมีแนวโน้มเพิ่มขึ้นจากปีที่ผ่านมา เนื่องจากสถานการณ์โรคระบาดในสุกรของประเทศจีนและประเทศเพื่อนบ้าน ส่งผลดีกับการส่งออกสุกรของประเทศไทย ทำให้แนวโน้มความต้องการของตลาดส่งออกเพิ่มขึ้น

**สถานการณ์การผลิตในเดือนนี้** เกษตรกรหันมารักษาความสะอาดฟาร์ม และดูแลสุกรอย่างดี

**ราคาสุกรพันธุ์ลูกผสม** ราคาสุกรพันธุ์ลูกผสม น้ำหนักต่ำกว่า ๑๐๐ กิโลกรัม ที่เกษตรกรขายได้ ณ ไร่นา เดือน มิถุนายน ๒๕๖๕ ของจังหวัดอุดรธานีสุกรขุนพันธุ์ลูกผสม น้ำหนักต่ำกว่า ๑๐๐ กิโลกรัม ราคาเฉลี่ย ๙๕.๘๙ บาทต่อกิโลกรัม ราคาเพิ่มขึ้นจาก ๙๐.๙๕ บาทต่อกิโลกรัมเพิ่มขึ้นร้อยละ ๕.๔๓ เมื่อเทียบกับเดือนที่ผ่านมา และราคาเพิ่มขึ้นร้อยละ ๒๓.๑๒ เมื่อเทียบกับเดือนเดียวกันของปีที่ผ่านมา เนื่องจากโรคระบาดในระบบการผลิตสุกรของไทย ส่งผลให้ราคาสุกรในท้องตลาดพุ่งขึ้นสูงตั้งแต่ช่วงปลายปีที่ผ่านมาจนถึงปัจจุบัน (ที่มา : สำนักงานเศรษฐกิจการเกษตรที่ ๓, ๒๕๖๕)

#### ๑.๕ ผลการสุ่มตรวจนมโรงเรียน ประจำปีงบประมาณพ.ศ.๒๕๖๕

จังหวัดอุดรธานี มีโรงเรียนรับนมโครงการอาหารเสริม(นม)โรงเรียน จำนวน ๑,๕๕๕ โรงเรียน แบ่งเป็น โรงเรียนเอกชน ๕๘ แห่ง จำนวนนักเรียน ๓๐,๑๔๐ คน โรงเรียนรัฐบาล ๘๐๗ แห่ง จำนวนนักเรียน ๑๒๕,๘๙๔ คน ศูนย์เด็กเล็ก ๖๙๐ แห่ง จำนวนนักเรียน ๒๖,๕๘๖ คน รวมนักเรียนทั้งหมด ๑๘๒,๖๒๐ คน มีผู้ประกอบการเข้าร่วมโครงการฯ จำนวน ๕ ราย ประกอบด้วย ๑) บริษัท อุดรแดรี่ฟู้ดส์ จำกัด ๒) บริษัท แมรี่แอนแดรี่โปรดักส์ จำกัด ๓) สหกรณ์โคนมอุดรธานี จำกัด ๔) สหกรณ์โคนมขอนแก่น จำกัด และ ๕) อสค.ขอนแก่น กรมปศุสัตว์ ได้มีการเก็บตัวอย่างนมดิบ นมพร้อมดื่ม เดือนละ ๑ ครั้ง จากศูนย์รวบรวม น้ำดิบ ปละผู้ประกอบการ พบว่า เป็นไปตามมาตรฐานนมโรงเรียน ไม่พบปัญหาการร้องเรียนด้านคุณภาพโรงเรียน ปัญหาการส่งมอบ การเก็บรักษาและมีการเก็บตัวอย่างน้ำนมดิบในโรงงานที่ผลิตอาหารเสริม (นม) โรงเรียนปีละ ๒ ครั้ง ครั้งแรกในเดือน ธันวาคม ๒๕๖๔ ครั้งที่ ๒ ในเดือนกุมภาพันธ์ ๒๕๖๕ ผลการตรวจไม่พบปัญหาน้ำนมดิบไม่ได้มาตรฐานแต่อย่างใด



## การดำเนินงานในปีงบประมาณ ๒๕๖๕

๑) ติดตามการจัดส่งนมโรงเรียน ตามโครงการอาหารเสริม (นม) โรงเรียน ภาคเรียนที่ ๑ ปีการศึกษา ๒๕๖๕ ในช่วงเดือน มิถุนายน ๒๕๖๕ พบว่า ปัจจุบันเด็กนักเรียนได้รับนมครบทุกโรงเรียน

๒) การเก็บน้ำนมดิบหน้าโรงงานของผู้ประกอบการนมโรงเรียน ส่งศูนย์วิจัยและชันสูตรโรคสัตว์ ตำบลท่าพระ จังหวัดขอนแก่น จำนวน ๔ แห่ง ได้แก่ บริษัท อุดรแดรี่ฟูดส์ จำกัด บริษัท แมรี่แอนด์ โปรดักส์ จำกัด บริษัท เทียนชำ สาขาอุดรธานี และสหกรณ์โคนมอุดรธานี จำกัด

### ๑.๖ สินค้าสำคัญของจังหวัด

(๑) สินค้าเด่น ได้แก่ มะม่วงน้ำดอกไม้สีทอง ลักษณะผิวสีเหลืองทอง มีรสหวาน ผลใหญ่ พื้นที่ปลูกอำเภอหนองวัวซอจำนวน ๗,๐๐๐ ไร่ ผลผลิตรวม ๗,๖๓๐ ตัน ผลผลิตเฉลี่ย ๑.๐๙ ตัน/ไร่ (สำนักงานเกษตรจังหวัดอุดรธานี, ๒๕๖๔)

(๒) สินค้า GI ได้แก่ -ไม่มี- (สำนักงานเกษตรจังหวัดอุดรธานี, ๒๕๖๔)

๑.๗ สินค้า OTOP ๑๐ อันดับแรกของจังหวัด ได้แก่ น้ำพริกข้าว น้ำปลุกาวสกัด น้ำเสาวรส ทรายเพชร งาดำหวานน้อย ข้าวกล้องเพาะงอกหอมมะลิ ผ้าไหมมัดหมี่ ลูกประคบสมุนไพร ไหมขัดฟันแท้จากธรรมชาติ ข้าวกล้อง ๘ สายพันธุ์และปลาร้าบองผง (สำนักงานพัฒนาชุมชนจังหวัดอุดรธานี, ๒๕๖๔)

### ๑.๘ โครงการชุมชนท่องเที่ยว OTOP นวัตวิถี (เอกสารแนบ)

- โครงการชุมชนท่องเที่ยว OTOP นวัตวิถีการแปรรูปพืชสมุนไพร ตำบลหนองแวง อำเภอน้ำโสม
  - โครงการชุมชนท่องเที่ยว OTOP นวัตวิถีตลาดปลา ตำบลเตาไห อำเภอเพ็ญ
  - โครงการชุมชนท่องเที่ยว OTOP นวัตวิถีไม้ผล มะม่วง ตำบลกุดหมากไฟ อำเภอหนองวัวซอ
  - โครงการชุมชนท่องเที่ยว OTOP นวัตวิถีไม้ดอก บ้านห้วยสำราญ ตำบลหนองไฮ อำเภอเมือง
  - โครงการชุมชนท่องเที่ยว OTOP นวัตวิถีกาแฟ บ้านศิรีวงกต ตำบลนาแค อำเภอนายูง
  - โครงการชุมชนท่องเที่ยว OTOP นวัตวิถีข้าวมา บ้านผักบึง ตำบลกลางใหญ่ อำเภอบ้านผือ
  - โครงการชุมชนท่องเที่ยว OTOP นวัตวิถีบัวแดง บ้านเชียงแหว ตำบลเชียงแหว อำเภอกุมภวาปี
- (สำนักงานพัฒนาชุมชนจังหวัดอุดรธานี, ๒๕๖๔)

### ๑.๙ สหกรณ์การเกษตร

(๑) จำนวนสหกรณ์การเกษตรในจังหวัด ๑๔๐ สหกรณ์ สมาชิกสหกรณ์ ๑๖๕,๔๓๙ ราย

(๒) การจัดชั้นมาตรฐานคุณภาพสหกรณ์จังหวัด ประกอบไปด้วย

- ดีเลิศจำนวน ๓๔ สหกรณ์
- ดีมากจำนวน ๑๖ สหกรณ์
- ดีจำนวน ๗ สหกรณ์
- ไม่ผ่านมาตรฐาน จำนวน ๒๕ สหกรณ์
- ไม่นำมาจัดมาตรฐาน จำนวน ๕๕ สหกรณ์

(สำนักงานสหกรณ์จังหวัดอุดรธานี, ๒๕๖๕)

ตารางที่ ๓ การจัดชั้นมาตรฐานคุณภาพสหกรณ์จังหวัด

ประเภท	การจัดมาตรฐานสหกรณ์ (แห่ง)					
	ดีเลิศ	ดีมาก	ดี	ไม่ผ่านมาตรฐาน	ไม่นำมาจัดมาตรฐาน	รวม
สหกรณ์	๓๔	๑๙	๗	๒๕	๕๕	๑๔๐
ภาค	๑๘	๑๕	๕	๑๘	๔๓	๙๙
การเกษตร	๑๘	๑๕	๕	๑๘	๔๒	๙๘
ประมง					๑	๑
นอกภาค	๑๖	๔	๒	๗	๑๒	๔๑
การเกษตร						
ออมทรัพย์	๑๕	๑		๒	๑	๑๙
เครดิตยูเนียน	๑	๒	๑	๒		๖
บริการ		๑	๑	๓	๑๐	๑๕
ร้านค้า					๑	๑

ที่มา : สำนักงานสหกรณ์จังหวัดอุดรธานี (๒๕๖๕)

## ๒. ข้อมูลการรับรองมาตรฐานสินค้าเกษตรปลอดภัยของจังหวัดอุดรธานี

๒.๑ การรับรองเกษตรอินทรีย์ (Organic Thailand) เกษตรกรจำนวน ๑,๕๒๗ ราย พื้นที่ ๑๒,๙๑๒.๑๐ ไร่รายละเอียดดังตารางต่อไปนี้

ตารางที่ ๔ การรับรองเกษตรอินทรีย์ (Organic Thailand)

ลำดับที่	ชนิดสินค้า	จำนวนเกษตรกร (ราย)	พื้นที่ (ไร่)	หมายเหตุ
๑	ข้าวอินทรีย์ (กลุ่ม) (๑ ล้านไร่)	๑,๑๐๔ ราย (๕๕ กลุ่ม)	๘,๘๔๑.๕๐	รับรอง ปี ๒๕๖๕
๒	ข้าวอินทรีย์ (กลุ่ม) (๑ ล้านไร่)	๓๓๗ ราย (๑๕ กลุ่ม)	๓,๓๓๕	รับรองปี ๒๕๖๔
๓	ข้าวอินทรีย์ (กลุ่ม) (๑ ล้านไร่)	๒๔ ราย (๒ กลุ่ม)	๒๘๗	ต่ออายุ ปี ๒๕๖๔
๔	ข้าวอินทรีย์ (เดี่ยว)	๑ ราย	๔	ระยะปรับเปลี่ยน
๕	ข้าวอินทรีย์ (เดี่ยว)	๔๔ ราย	๓๘๑.๒๕	รับรองแหล่งผลิตข้าวอินทรีย์
๖	ข้าวอินทรีย์ (เดี่ยว)	๒ ราย	-	รับรองขอขายแปรรูป/คัตบรจุ
๗	ข้าวอินทรีย์ (เดี่ยว)	๑๑ ราย	๔๖.๒๕	อยู่ระหว่างการดำเนินการ (สมัครใหม่)

ตารางที่ ๔ (ต่อ)

ลำดับที่	ชนิดสินค้า	จำนวนเกษตรกร (ราย)	พื้นที่ (ไร่)	หมายเหตุ
๘	พืชผสมผสาน	๔	๑๗.๑๐	
รวม		๑,๕๒๗	๑๒,๙๑๒.๑๐	

ที่มา : ศูนย์วิจัยและพัฒนาการเกษตรอุดรธานี, ศูนย์เมล็ดพันธุ์ข้าวอุดรธานี (๒๕๖๕)

๒.๒ การรับรองเกษตรกรปลอดภัย (GAP)

(๑) ข้าว (GAP) ) เกษตรกรจำนวน ๕๕๘ ราย พื้นที่ ๖,๕๙๓.๒๕ ไร่ รายละเอียดดังตารางต่อไปนี้

ตารางที่ ๕ การรับรองข้าวปลอดภัย (GAP)

ลำดับที่	ชนิดสินค้า	จำนวนเกษตรกร (ราย)	พื้นที่ (ไร่)	หมายเหตุ
๑	GAP เมล็ดพันธุ์ข้าว	๓๑๙ ราย (๑๐ กลุ่ม)	๔,๐๙๘ ไร่	รับรองปี ๒๕๖๔
๒	GAP ข้าวคุณภาพ (กลุ่ม)	๑๘๙ ราย (๑๐ กลุ่ม)	๑,๘๖๕.๒๕ ไร่	รับรองปี ๒๕๖๔
๓	GAP รายเดี่ยว	๓๐ ราย	๓๔๑.๕๐ ไร่	รับรองปี ๒๕๖๔
๔	GAP รายเดี่ยว	๖ ราย	๓๐.๕๐ ไร่	อยู่ระหว่างการทบทวน และตรวจประเมิน
๕	GAP รายเดี่ยว	๑๔ ราย	๒๕๘ ไร่	รับรองปี๖๕
รวม		๕๕๘	๖,๕๙๓.๒๕	

ที่มา : ศูนย์เมล็ดพันธุ์ข้าวอุดรธานี (๒๕๖๕)

(๒) พืชอื่น ๆ (GAP) เกษตรกรจำนวน ๓๒๘ ราย พื้นที่ ๒,๑๔๑.๗๑ ไร่ รายละเอียดดังตารางต่อไปนี้

ตารางที่ ๖ การรับรองพืชอื่น ๆ ปลอดภัย (GAP)

ลำดับที่	ชนิดสินค้า	จำนวนเกษตรกร (ราย)	พื้นที่ (ไร่)	หมายเหตุ
๑	กระเจียว	๑	๐.๐๖๓	
๒	กระชาย	๑	๐.๑๒๕	
๓	ผักกาดหอม	๑	๑.๐๐	
๔	กล้วยหอมทอง	๑๑	๒๓.	
๕	กวาดตุง	๑๙	๐.๔๒๓	
๖	กาแฟ	๒	๑๕.๐๐	
๗	กุยช่าย	๑	๐.๕๐	
๘	โกโก้	๒	๑๐.๐๐	
๙	ข่า	๓	๑.๑๒๕	

ตารางที่ ๖ (ต่อ)

ลำดับที่	ชนิดสินค้า	จำนวนเกษตรกร (ราย)	พื้นที่ (ไร่)	หมายเหตุ
๑๐	ขึ้นฉ่าย	๓	๐.๕๓๒	
๑๑	คะน้า	๑๘	๐.๓๖	
๑๒	เงาะ	๓	๑๐.๒๕	
๑๓	ตะไคร้	๑	๐.๑๒๕	
๑๔	ถั่วงอก	๑	๑.๐๐	
๑๕	ถั่วลันเตา	๑	๑.๐๐	
๑๖	ทุเรียน	๑	๑.๐๐	
๑๗	ผักกาดเขียว	๑	๐.๐๖๓	
๑๘	ผักชีลาว	๑	๐.๐๓๒	
๑๙	ผักบุ้งจีน	๒	๕.๐๐	
๒๐	ผักหวาน	๑	๒.๐๐	
๒๑	ไผ่	๒	๑๖.๐๐	
๒๒	ฝรั่ง	๒	๕.๕๐	
๒๓	พริก	๔	๔.๓๑๓	
๒๔	พริกขี้หนู	๑	๑.๐๐	
๒๕	มะขามเทศ	๑	๒.๐๐	
๒๖	มะเขือ	๓	๐.๖๓	
๒๗	มะเขือเทศ	๑	๐.๒๕	
๒๘	มะนาว	๖	๒๐.๒๕	
๒๙	มะม่วง	๑๘๔	๒,๐๙๖.๕๐	
๓๐	มันเบอรี่	๑	๐.๒๕	
๓๑	เมล่อน	๑	๐.๒๕	
๓๒	เลม่อน	๑	๐.๒๕	
๓๓	หน่อไม้ฝรั่ง	๑	๔.๐๐	
๓๔	เห็ดถั่งเช่า	๑	๐.๐๓๑	
๓๕	เห็ดฟาง	๑	๑.๐๐	
๒๔	อ้อยคั้นน้ำ	๑	๒.๐๐	
๓๖	อ้อย(ขอนแก่น๓)	๑	๓.๐๐	
๓๗	อินทผลัม	๕	๖๔.๕๐	
๓๘	ไฮโดรโปนิกส์	๖	๓.๘๒	
รวม		๓๐๐	๒,๒๙๘.๒๑๖	

ที่มา : ศูนย์วิจัยและพัฒนาการเกษตรอุดรธานี (๒๕๖๕)

(๓) ปศุสัตว์ (GAP) จำนวน ๔๔๓ ฟาร์ม รายละเอียดดังตารางต่อไปนี้

ตารางที่ ๗ ปศุสัตว์ (GAP)

ลำดับที่	ชนิดสินค้า	ฟาร์ม	ตัว	หมายเหตุ
๑	ฟาร์มโคเนื้อ	๒	๔๗๒	
๒	ฟาร์มโคนม	๑๘๑	๖,๗๘๗	
๓	ฟาร์มสุกร	๒๑๐	๑๘๘,๑๔๒	
๔	ฟาร์มไก่เนื้อ	๓๑	๓๕๔,๓๔๐	
๕	ฟาร์มไก่ไข่	๑๖	๖๑๕,๓๒๘	
๖	ฟาร์มไก่พันธุ์	๑	๓๐๐	
๗	ฟาร์มเป็ดพันธุ์	๑	๓๖๐	
๘	ฟาร์มจิ้งหรีด	๑	-	
รวม		๔๔๓		

ที่มา : สำนักงานปศุสัตว์จังหวัดอุดรธานี (๒๕๖๕)

(๔) ประมง (GAP) เกษตรกรขึ้นทะเบียนผู้เลี้ยงสัตว์น้ำ รวมทั้งสิ้น ๑๕,๒๘๘ ราย มีพื้นที่เพาะเลี้ยง

๒๑,๒๒๖.๐๓ ไร่ ได้รับรองมาตรฐาน GAP จำนวน ๑๗๗ ฟาร์ม เป็นสมาชิกแปลงใหญ่ ๑๔๒ ราย เกษตรรายเดี่ยว ๓๐ ราย และ มกษ. ๗๔๑๗ - ๒๕๕๙ จำนวน ๕ ราย รายละเอียดดังตารางต่อไปนี้

ตารางที่ ๘ ประมง (GAP)

ลำดับที่	ชนิดสินค้า	ฟาร์ม	ไร่	หมายเหตุ
๑	กุ้งก้ามกราม	๑	๔.๕	
๒	ปลาดุกบิ๊กอุย	๓๗	๑๒๐.๓๘	
๓	ปลานิล	๓๕	๑๖.๐๓	ปลานิลในกระชัง ๒๗ ฟาร์ม ปลานิลในบ่อดิน ๘ ฟาร์ม
๔	ปลาตะเพียน	๑๐๑	๑๔๕	
๕	ปลาตะเพียน ปลาดุกปลาไน ปลานิล	๑	๔	
๖	ปลาตะเพียน ยี่สกเทศ นวลจันทร์ ปลาไน ปลาหมอ ปลาดุกบิ๊กอุยและ ปลาสลิด	๒	๑๑	ฟาร์มชำ/ฟาร์มเพาะ
๗	ปลาหมอ	๑	๒.๐๖	
รวม		๑๗๗	๒๙๕.๙๗	

ที่มา : ศูนย์วิจัยและเพาะเลี้ยงสัตว์น้ำจืดอุดรธานี (๒๕๖๕)

### ๓. งบประมาณประจำปี พ.ศ. ๒๕๖๕

งบประมาณรวมทั้งสิ้นจำนวน ๖๔๗,๕๙๘,๑๙๕.๒๔ บาท เบิกจ่าย ๕๓๙,๑๓๘,๓๙๕.๕๓ บาท คิดเป็นร้อยละ ๘๓.๒๕ จำนวน ๓๒๖ โครงการ ดำเนินการเสร็จเรียบร้อยแล้ว จำนวน ๑๕๑ โครงการ อยู่ระหว่างการดำเนินการ (คิดเป็นร้อยละ ๔๖.๓๒) จำนวน ๑๗๕ โครงการ (คิดเป็นร้อยละ ๕๓.๖๘) โดยแบ่งออกเป็นดังนี้

๑) งบปกติ จำนวน ๖๓๒,๓๙๘,๑๙๕.๒๔ บาท เบิกจ่าย ๕๒๖,๔๖๗,๓๓๘.๓๑ บาท คิดเป็นร้อยละ ๘๓.๒๕ จำนวน ๕ ยุทธศาสตร์ รวม ๒๖๘ โครงการ

๒) งบจังหวัด จำนวน ๑๕,๒๐๐,๐๐๐ บาท เบิกจ่าย ๑๒,๖๗๑,๐๕๗.๒๒ บาท คิดเป็นร้อยละ ๘๓.๓๖

๒.๑ ด้านพืช: โครงการ ยกระดับการผลิตสินค้าเกษตรสู่มาตรฐานครบวงจร (ป้องกันและกำจัดแมลงศัตรูพืชโดยชีววิธีในแปลงผัก) งบประมาณ ๒๐๐,๐๐๐ บาท เป้าหมาย ๕๐ ราย พื้นที่ดำเนินการ ๗ อำเภอ (อ.เมือง อ.กมลาปี อ.โนนสะอาด อ.หนองบัวซอ อ.หนองแสง อ.หนองหาน อ.บ้านดุง) ผลการเบิกจ่าย ๒๐๐,๐๐๐ บาท คิดเป็นร้อยละ ๑๐๐.๐๐

๒.๒ โครงการชลประทาน: โครงการ เพิ่มประสิทธิภาพระบบกระจายน้ำอ่างเก็บน้ำกุดลิงจ้อ ตำบลนาดี อำเภอเมือง จังหวัดอุดรธานี เป้าหมาย ๑ แห่ง งบประมาณ ๑๕,๐๐๐,๐๐๐ บาท ผลการเบิกจ่าย ๑๒,๔๗๑,๐๕๗.๒๒ บาท คิดเป็นร้อยละ ๘๓.๑๔

๓) งบกลุ่มจังหวัดภาคตะวันออกเฉียงเหนือตอนบน

๓.๑ โครงการ : พัฒนาศักยภาพเกษตรกรและการบริหารจัดการผลิตภัณฑ์เพื่อเพิ่มมูลค่าสินค้าเกษตร งบประมาณ ๑,๒๘๘,๖๐๐ บาท บาท ผลการเบิกจ่าย ๑,๑๔๔,๘๕๔ บาท คิดเป็นร้อยละ ๘๘.๘๔

(กลุ่มยุทธศาสตร์พัฒนาการเกษตร สำนักงานเกษตรและสหกรณ์จังหวัดอุดรธานี, ๒๕๖๕)

### ๔. ผลการดำเนินงานโครงการสำคัญ (Agenda) (สรุปโดยย่อ)

ปีงบประมาณ ๒๕๖๕ จังหวัดอุดรธานี ได้ขับเคลื่อนงานนโยบายกระทรวงเกษตรและสหกรณ์ในระดับพื้นที่ โดยได้คัดเลือกชนิดสินค้าเกษตรที่สำคัญในการขับเคลื่อนงานนโยบาย จำนวน ๒ ชนิดสินค้า ได้แก่ พืชผักและมันสำปะหลัง ในการขับเคลื่อนงานนโยบายสำคัญของเกษตรและสหกรณ์ พืชผัก มี ๔ ชนิด ได้แก่

๑) ผักสลัด

- เกษตรกร ๒๒๕ ราย พื้นที่เพาะปลูก ๒๓๘.๒๕ ไร่ พื้นที่เก็บเกี่ยว ๗๙.๒๕ ไร่ ผลผลิตรวม ๑๑๗.๔๒๕ ตัน/ปี

- พื้นที่เพาะปลูกเขต S๓ (เหมาะสมเล็กน้อย) จำนวน ๒๓๘.๒๕ ไร่ พื้นที่เพาะปลูกในเขตชลประทาน ๕๒ ไร่ พื้นที่เพาะปลูกนอกเขตชลประทาน ๑๘๖.๒๕ ไร่

- ได้รับการรับรองมาตรฐาน GAP ปี ๒๕๖๓ จำนวน ๘.๘๑ ไร่ ปี ๒๕๖๔ จำนวน ๘.๖๙ ไร่

๒) ผักบุ้ง

- เกษตรกร ๓๒๕ ราย พื้นที่เพาะปลูก ๓๑๖ ไร่ พื้นที่เก็บเกี่ยว ๒๐๑.๕๙ ไร่ ผลผลิตรวม ๒๐๙.๔๘๓ ตัน/ปี

- พื้นที่เพาะปลูกเขต S๓ (เหมาะสมเล็กน้อย) จำนวน ๓๑๖ ไร่ พื้นที่เพาะปลูกในเขตชลประทาน ๔๖.๕ ไร่ พื้นที่เพาะปลูกนอกเขตชลประทาน ๒๖๙.๕๐ ไร่

- ได้รับการรับรองมาตรฐาน GAP ปี ๒๕๖๓ ๒.๑๓ ไร่ ปี ๒๕๖๔ จำนวน ๗.๘๐ ไร่

๓) ผักคะน้า

- เกษตรกร ๓๑๔ ราย พื้นที่เพาะปลูก ๙๑ ไร่ พื้นที่เก็บเกี่ยว ๗๑.๕๗ ไร่ ผลผลิตรวม ๙๒.๓๘ ตัน/ปี

- พื้นที่เพาะปลูกเขต S๓ (เหมาะสมเล็กน้อย) จำนวน ๙๑ ไร่ พื้นที่เพาะปลูกในเขตชลประทาน ๔๑.๕ ไร่ พื้นที่เพาะปลูกนอกเขตชลประทาน ๔๙.๕๐ ไร่ ประสิทธิภาพการใช้น้ำ ๒๗๕ (ลบ.ม./ไร่)

- ได้รับการรับรองมาตรฐาน GAP ปี ๒๕๖๓ จำนวน ๐.๖๒ ไร่ ปี ๒๕๖๔ จำนวน ๐.๙๑ ไร่  
๔) ผักหอมแบ่ง

- เกษตรกร ๑๔๗ ราย พื้นที่เพาะปลูก ๔๒๔.๙๙ ไร่ พื้นที่เก็บเกี่ยว ๓๐๒ ไร่ ผลผลิตรวม ๘๓๕.๘๘ ตัน/ปี

- พื้นที่เพาะปลูกเขต S๓ (เหมาะสมเล็กน้อย) จำนวน ๔๒๔ ไร่ พื้นที่เพาะปลูกในเขตชลประทาน ๗๘ ไร่ พื้นที่เพาะปลูกนอกเขตชลประทาน ๓๔๖ ไร่

- ได้รับการรับรองมาตรฐาน GAP ปี ๒๕๖๓ จำนวน ๐.๖๒ ไร่ ปี ๒๕๖๔ จำนวน ๐.๙๑ ไร่

#### ๔.๑ การขับเคลื่อนการดำเนินงานในสินค้าพืชผัก ตามนโยบายสำคัญของกระทรวงเกษตรและสหกรณ์ ๑๒ นโยบาย ของหน่วยงานในสังกัดกระทรวงเกษตรและสหกรณ์จังหวัดอุดรธานี ดังนี้

##### ๑. การบริหารจัดการน้ำ อย่างเป็นระบบให้เพียงพอ

- อบรมถ่ายทอดความรู้การใช้ประโยชน์จากแหล่งน้ำในไร่นา นอกเขตชลประทาน เพื่อให้การใช้น้ำเกิดประโยชน์ และเพียงพอสำหรับใช้ปลูกพืชได้ตามพกาล รวมทั้งมีการจัดการน้ำที่เหมาะสมตามพืชที่ต้องการ

- การจัดนิทรรศการ ให้ความรู้ และการจัดแสดง การบริหารจัดการน้ำแบบระบบจ่ายน้ำ ประสิทธิภาพสูง ด้วยระบบท่อส่งน้ำ ระบบสูบน้ำพลังงานแสงอาทิตย์ ระบบน้ำห้วยจ่ายแบบฉีดฝอย และระบบน้ำหยด/ผลการดำเนินการ โดยจัดนิทรรศการร่วมกับหน่วยงานของจังหวัดตามโครงการจังหวัดเคลื่อนที่ (บำบัดทุกข์ บำรุงสุข และให้บริการประชาชนจังหวัดอุดรธานี) และโครงการคลินิกเกษตรเคลื่อนที่ในพระราชานุเคราะห์ สมเด็จพระบรมโอรสาธิราชฯ สยามมกุฎราชกุมารประชาชนจังหวัดอุดรธานี) และโครงการคลินิกเกษตรเคลื่อนที่ในพระราชานุเคราะห์ สมเด็จพระบรมโอรสาธิราชฯ สยามมกุฎราชกุมาร

- จัดสร้างสถานีสูบน้ำด้วยไฟฟ้าพร้อมระบบท่อส่งน้ำ ยกระดับการบริหารจัดการน้ำให้แก่เกษตรกร เพื่อการบริหารจัดการน้ำอย่างเป็นระบบ แม่นยำ และมีปริมาณเพียงพอต่อความต้องการของพืชในทุกช่วงเวลา นำไปสู่การปลูกพืชมูลค่าสูงที่ต้องการการบริหารจัดการน้ำที่มีประสิทธิภาพ/ผลการดำเนินการ จัดสร้างสถานีสูบน้ำ ๕ สถานีในงบประมาณปี ๒๕๖๕ พื้นที่ชลประทาน ๔,๓๕๐ ไร่

##### ๒. การผลิตพันธุ์พืช

ประชาสัมพันธ์ให้ผู้ประกอบการร้านค้า ทราบถึงประกาศกระทรวงเกษตรและสหกรณ์ เรื่อง กำหนดมาตรฐาน คุณภาพและวิธีเก็บรักษาเมล็ดพันธุ์ควบคุม (ฉบับที่ ๒) พ.ศ. ๒๕๕๖ การออกใบอนุญาตร้านค้าในการจำหน่ายเมล็ดพันธุ์ และเข้าตรวจสอบเอกสารใบอนุญาตขาย ตรวจสอบผลิตภัณฑ์ ข้อความในฉลาก ภาชนะบรรจุ สุ่มเก็บตัวอย่างนำไปตรวจสอบวิเคราะห์โดยปฏิบัติ ตามหลักเกณฑ์ และวิธีการที่อธิบดีกำหนด

##### ๓. การป้องกันโรคระบาดในพืช

- แจ้งเตือนการระบาดของโรคและแมลงศัตรูทุกเดือนให้ส่วนราชการที่เกี่ยวข้องได้นำไปประชาสัมพันธ์หรือแจ้งข่าวการระบาดของโรคและแมลงแก่เกษตรกรในพื้นที่และประกาศแจ้งเตือนในเว็บไซต์ผ่านทางเว็บไซต์ของหน่วยงาน

- ฝ้าระวังป้องกันและควบคุมศัตรูพืชไม่ให้เกิดการระบาด โดยเน้นเรื่องการใช้ชีวภัณฑ์ป้องกันและกำจัดโรคแมลงศัตรูพืช สร้างการรับรู้แก่เกษตรกรในพื้นที่ เรื่องการป้องกันกำจัดศัตรูพืชแบบผสมผสาน

#### ๔. คุณภาพและมาตรฐานในการรับรองสินค้าเกษตร

- ประชาสัมพันธ์ และขอความร่วมมือตลาดรับซื้อกระตุ้นให้ผู้ผลิตตระหนักและมีความต้องการในการผลิตสินค้าให้ได้มาตรฐาน โดยเฉพาะราคาต้องมีความแตกต่างจากผลผลิตทั่วไปเพื่อเป็นแรงจูงใจแก่เกษตรกร และได้พัฒนาชีวภัณฑ์ที่สามารถทดแทนสารเคมี และมีการขยายผลเทคโนโลยีของกรมวิชาการสู่เกษตรกรผู้ผลิตพืชผักให้เกษตรกรรู้จักวิธีใช้สารชีวภัณฑ์และการผลิตชีวภัณฑ์ใช้เองอย่างง่าย

- แผนงาน/โครงการ ดำเนินงานภายใต้นโยบายคุณภาพและมาตรฐานในการรับรองสินค้าเกษตร จำนวน ๒ โครงการ ประกอบด้วย

๔.๑ โครงการส่งเสริมการผลิตสินค้าเกษตรอินทรีย์ โดยมีเกษตรกรเป้าหมาย จำนวน ๙๔ ราย มีกิจกรรมการดำเนินงาน ดังนี้

กิจกรรมที่ ๑ อบรมเกษตรกรเข้าสู่มาตรฐานเกษตรอินทรีย์ (รายใหม่ ปี ๒๕๖๕) เกษตรกร ๕๔ ราย หลักสูตร การพัฒนาเกษตรกรเข้าสู่มาตรฐานเกษตรอินทรีย์ จำนวน ๑ ครั้งๆ ละ ๑ วัน งบประมาณ ๑๐,๘๐๐ บาท

กิจกรรมที่ ๒ อบรมเกษตรกรเข้าสู่มาตรฐานเกษตรอินทรีย์ และศึกษาดูงาน (รายเดิมปี ๒๕๖๔) เกษตรกร ๔๐ ราย หลักสูตร การพัฒนาเกษตรกรเข้าสู่มาตรฐานเกษตรอินทรีย์ จำนวน ๑ ครั้งๆ ละ ๑ วัน งบประมาณ ๑๑,๐๐๐ บาท

๔.๒ โครงการส่งเสริมการผลิตสินค้าเกษตรตามมาตรฐาน GAP ดำเนินการ ดังนี้

๑) การฝึกอบรมเกษตรกร เพื่อการรับรองมาตรฐานสินค้าเกษตร (พืชอาหาร) ตามกระบวนการผลิตพืชที่ดี (GAP) เป้าหมาย ปี ๒๕๖๕ เกษตรกร ๓๒๔ ราย

๒) แหล่งผลิตได้รับการยอมรับจากผู้บริโภค,ผู้จำหน่าย สินค้าได้รับการรับรอง(ใบ Q) ไม่น้อยกว่าร้อยละ ๗๐

๓) แหล่งรับซื้อ/จำหน่ายผลผลิต เช่น โรงพยาบาลอุดรธานี โรงพยาบาลค่ายประจักษ์ศิลปาคม Farm Station ตลาดจรัลใจ ตลาดสี่เหลี่ยม ตลาดในหมู่บ้านและตลาดเมืองทองเจริญศรี

๔) การส่งเสริมเกษตรกรปลูกพืชอินทรีย์ เช่น ข้าวและพืชอื่น ๆ

#### ๕. การพัฒนาช่องทางการตลาด

- อบรมสอนแนะให้ความรู้ กำกับ และติดตามในการทำบัญชีกลุ่มวิสาหกิจชุมชน การทำบัญชีรับ-จ่ายในครัวเรือน และต้นทุนประกอบอาชีพ เพื่อให้ทราบผลการดำเนินงาน และฐานะทางการเงิน สามารถนำข้อมูลทางบัญชีไปใช้ในการบริหารงาน รายได้ และรายจ่าย/ต้นทุนการผลิตนำข้อมูลที่บันทึกไว้ไปใช้ในการวางแผนในรอบการผลิตต่อไป จำนวน ๒ กลุ่ม คือ วิสาหกิจชุมชนกลุ่มปุ๋ยอินทรีย์ดั้งเรื่อง และวิสาหกิจชุมชนกลุ่มปลูกผักห้วยน้ำบูน

- บูรณาการร่วมกับหน่วยงานต่าง ๆ ทั้งภาครัฐและเอกชน เพื่อขยายช่องทางการจำหน่ายสินค้าเกษตร

- จัดอบรมในด้านการบริหารจัดการกลุ่ม การแปรรูป การตลาดและช่องทางตลาดออนไลน์ และการพัฒนาผลิตภัณฑ์เพื่อสร้างมูลค่าเพิ่มและเพิ่มความหลากหลายให้กับสินค้าเกษตร

#### ๖. การลดต้นทุนการผลิต

- ส่งเสริมการผลิตและการใช้สารอินทรีย์ลดการใช้สารเคมีทางการเกษตร เพื่อลดต้นทุนเพิ่มผลผลิต โดยการ ถ่ายทอดองค์ความรู้ด้านเทคโนโลยีการพัฒนาที่ดิน ส่งเสริมองค์ความรู้การปรับปรุงพื้นที่ดินกรด (โดโลไมท์) ส่งเสริมการผลิตและการใช้ปุ๋ยหมัก พด.๑ เพื่อลดต้นทุนการผลิตและส่งเสริมการผลิตและการใช้น้ำหมักชีวภาพ พด.๒

- แผนงาน/โครงการ/กิจกรรม สนับสนุนการดำเนินการลดต้นทุนการผลิต : โครงการการระบบส่งเสริมเกษตรแบบแปลงใหญ่ งบประมาณทั้งสิ้น ๙๐๙,๖๐๐ บาท โดยมีกิจกรรมสนับสนุน



การดำเนินงานด้านพืชผัก งบประมาณ ๔๘,๖๐๐ บาท ได้แก่ บริหารจัดการการถ่ายทอดความรู้ ส่งเสริม การจัดทำแปลงเรียนรู้ การบริหารจัดการโครงการ และการติดตามประเมินผล ผลการเบิกจ่ายคิดเป็นร้อยละ ๑๔.๖๑

๗. การส่งเสริมอาชีพ

- ไม่มีการรายงานข้อมูล-

๘. การพัฒนาเกษตรกรเข้าสู่ Smart Farmer

๘.๑ การพัฒนาเกษตรกรรุ่นใหม่ จัดกระบวนการแลกเปลี่ยนเรียนรู้ เน้นให้ความสำคัญ กับเกษตรกรรุ่นใหม่ในการเป็นศูนย์กลางการเรียนรู้และออกแบบการเรียนรู้ด้วยตนเอง โดยมี Young Smart Farmer รุ่นพี่ เป็นพี่เลี้ยงให้กับเกษตรกรรุ่นใหม่ในปี ๒๕๖๕ และบูรณาการการแลกเปลี่ยนเรียนรู้ร่วมกับศูนย์ บ่มเพาะเกษตรกรรุ่นใหม่ ดังนี้

เวทีที่ ๑ จัดเวทีวิเคราะห์ตนเอง ปรับแนวคิด สร้างแรงจูงใจ จัดทำแผนที่กิจกรรม (แผนการผลิต/การตลาด) แผนการผลิตรายบุคคล (IFPP) และหรือแผนพัฒนากิจกรรมการเกษตรในเชิงธุรกิจ เกษตร รวมถึงประเมินคุณสมบัติของ Young Smart Farmer ก่อนการเรียนรู้ โดยนำมาใช้ประกอบการจัดทำ แผนพัฒนาตนเอง เพื่อค้นหาความต้องการด้านวิชาการและเทคโนโลยีของเกษตรกรรุ่นใหม่ พร้อมทั้งเชื่อมโยง เครือข่ายเกษตรกรรุ่นใหม่ และจัดทำช่องทางการเรียนรู้และการติดต่อสื่อสาร

เวทีที่ ๒ จัดเวทีแลกเปลี่ยนเรียนรู้ให้กับเกษตรกรรุ่นใหม่ เน้นการแลกเปลี่ยนเรียนรู้ร่วมกัน เชื่อมโยงเครือข่ายระดับจังหวัด นำเสนอผลงานจากการเรียนรู้ และให้เกษตรกรรุ่นใหม่วางแผนอนาคต สรุปล และประเมินผลการเรียนรู้ พร้อมทั้งประเมินคุณสมบัติของ Young Smart Farmer หลังการเรียนรู้

๘.๒ การพัฒนาเกษตรกรปราดเปรื่อง (Smart Farmer) สำนักงานเกษตรจังหวัดร่วมกับ สำนักงานเกษตรอำเภอบรมพัฒนาศักยภาพเกษตรกรให้เป็น Smart Farmer ดังนี้

๑) สำนักงานเกษตรอำเภอ คัดเลือกเกษตรกรเป้าหมายที่จะเข้าร่วมโครงการ โดยคัดเลือก จากเกษตรกรที่เคยเข้าร่วมโครงการพัฒนาเกษตรกรปราดเปรื่อง (Smart Farmer) ของ กรมส่งเสริม การเกษตร แต่ยังไม่ผ่านคุณสมบัติเป็น Smart Farmer (SF) กล่าวคือ ยังจัดอยู่ในกลุ่ม Developing Smart Farmer (DSF) หรือเกษตรกรทั่วไปที่ประเมินแล้วมีผลการประเมินอยู่ในกลุ่ม DSF จำนวน ๒๐ อำเภอๆ ละ ๑๐ ราย รวม ๒๐๐ ราย โดยบันทึกผลการประเมินคุณสมบัติของ Smart Farmer ครั้งที่ ๑ ในช่อง “ก่อน” ผ่านทาง ระบบฐานข้อมูล Smart Farmer

๒) สำนักงานเกษตรอำเภอ จัดเวทีที่ ๑ วิเคราะห์ศักยภาพและจัดทำแผนการผลิตรายบุคคล (IFPP) และ เน้นย้ำ ให้เกษตรกร “นำไปปฏิบัติจริง” ปรับแนวคิดในการประกอบอาชีพการเกษตร โดยมี เจ้าหน้าที่เป็นพี่เลี้ยงและคอยให้คำปรึกษาในระหว่างการนำไปปฏิบัติ รวมทั้งสร้างเครือข่ายการเรียนรู้ร่วมกัน ของเกษตรกรที่เข้าร่วมโครงการ

๓) สำนักงานเกษตรอำเภอ จัดเวทีที่ ๒ หลังจากจัดเวทีที่ ๑ แล้ว ประมาณ ๑ เดือน เพื่อให้ เกษตรกรได้มีช่วงเวลานำแผนการผลิตรายบุคคล (IFPP) ไปปฏิบัติ โดยอบรมให้ความรู้เพื่อพัฒนาอาชีพตาม แผนการผลิตรายบุคคล และติดตามผลการฝึกปฏิบัติตามแผนฯรวมทั้งปรับปรุงแผนเพื่อพัฒนาอาชีพด้าน การเกษตรในระยะยาว โดยมี Smart Farmer ต้นแบบ เป็นพี่เลี้ยง

๔) สำนักงานเกษตรจังหวัดและสำนักงานเกษตรอำเภอติดตามผลการนำไปปฏิบัติของ เกษตรกรที่เข้าร่วมโครงการตามระบบ T&V System โดยประเมินคุณสมบัติของ Smart Farmer ครั้งที่ ๒ จากนั้นบันทึกผลประเมินคุณสมบัติของ Smart Farmer ในช่อง “หลัง” ผ่านทางระบบฐานข้อมูล Smart Farmer

๕) ดำเนินการถอดองค์ความรู้เกษตรกรต้นแบบ จำนวน ๑ คน

๙. ศูนย์เรียนรู้การเพิ่มประสิทธิภาพการผลิตสินค้าเกษตร (ศพก.)

จังหวัดอุดรธานี มีศูนย์เรียนรู้การเพิ่มประสิทธิภาพการผลิตสินค้าเกษตร(ศพก.) หลักด้านพืชผัก จำนวน ๑ แห่ง และ เครือข่าย ๙ แห่ง มีแนวทางการขับเคลื่อนการดำเนินงาน ในปี ๒๕๖๕ ดังนี้

๑) กำหนดแนวทางให้ ศพก. ทั้งหลักและเครือข่าย ต้องมีชนิดสินค้าที่เข้าสู่ระบบการรับรองมาตรฐานความปลอดภัย อย่างน้อยร้อยละ ๖๐ และมีการใช้แนวทางการผลิตสินค้าเกษตรแบบปลอดภัย ร้อยละ ๑๐๐

๒) ส่งเสริมการแลกเปลี่ยนเรียนรู้ เทคโนโลยี นวัตกรรม ระหว่าง ศพก. ภายในจังหวัดและศูนย์ AIC เพื่อพัฒนาทักษะเกษตรกร ในการเพิ่มประสิทธิภาพการผลิต

๓) ส่งเสริมการรวมกลุ่มจัดตั้งเป็นแปลงใหญ่ ซึ่งจังหวัดอุดรธานี มีศพก. ด้านพืชผักที่รวมกลุ่มกันจัดตั้งเป็นกลุ่มแปลงใหญ่พืชผัก จำนวน ๒ แห่ง (อำเภอเมือง และหนองหาน)

๔) ส่งเสริมให้ ศพก. ด้านพืชผัก เป็นจุดถ่ายทอดองค์ความรู้ โดยมีเกษตรกรต้นแบบ (Change Agent) สู่เกษตรกรทั่วไปได้เรียนรู้ ปฏิบัติตาม ในเรื่องการผลิตสินค้าเกษตรแบบปลอดภัย เพื่อยกระดับสู่มาตรฐานเกษตรอินทรีย์ในระยะต่อไป

๕) ส่งเสริมให้เข้าร่วมโครงการพัฒนาเกษตรแม่นยำสูงธุรกิจอุตสาหกรรม ๒ ล้านไร่

๖) มีเจ้าหน้าที่ส่งเสริมการเกษตรติดตามผล/ตรวจเยี่ยมให้คำแนะนำ

๑๐. การขับเคลื่อนศูนย์เทคโนโลยีเกษตรและนวัตกรรม (Agritech and Innovation Center : AIC)

สำนักงานเกษตรและสหกรณ์จังหวัดอุดรธานีได้ดำเนินงานกิจกรรมดังนี้

๑) ประชุมร่วมกับหน่วยงานที่เกี่ยวข้อง โดยเฉพาะ AIC เพื่อกำหนดพื้นที่เป้าหมายการทำงานร่วมกันในการนำเทคโนโลยีและนวัตกรรม ไปใช้ในการเพิ่มประสิทธิภาพการผลิต

๒) ลงพื้นที่ร่วมกันเพื่อจัดทำแผนปฏิบัติงานในการดำเนินการในพื้นที่เป้าหมาย

๓) แต่ละหน่วยงานปฏิบัติงานตามแผนที่กำหนด

๔) รวบรวมข้อมูลจากพื้นที่ดำเนินงานเพื่อนำมาวิเคราะห์เพื่อนำมาปรับปรุง แก้ไข (R&D)

๕) บรรจลงในแผนพัฒนาจังหวัดเพื่อนำไปขยายผลต่อไป

๑๑. ศูนย์ข้อมูลด้านการเกษตร (Big Data)

๑) ข้อมูลเศรษฐกิจการเกษตรอาสา (ศกอ.) จังหวัดอุดรธานี จำนวน ๒๑ คน มีหน้าที่รายงานราคาสินค้าเกษตรจำนวน ๕๒ ชนิดทุกสัปดาห์

๒) สินค้ามันสำปะหลัง เกษตรกร ๓๕,๖๑๒ ราย พื้นที่เพาะปลูก ๔๗๑,๓๕๑ ไร่ พื้นที่เก็บเกี่ยว ๔๑๖,๒๐๐ ไร่ ผลผลิตรวม ปี พ.ศ. ๒๕๖๔ จำนวน ๑,๖๓๗,๒๖๐ ตัน/ปี พื้นที่เพาะปลูกเขต S๒ (เหมาะสมปานกลาง) จำนวน ๓๘๐,๙๓๘ ไร่ และพื้นที่เพาะปลูกเขต N (ไม่เหมาะสม) ๙๐,๔๑๓ ไร่ แยกเป็นเพาะปลูกในเขตชลประทาน ๒,๐๘๓.๕๐ ไร่ เพาะปลูกนอกเขตชลประทาน ๔๖๙,๒๖๗.๕๐ ไร่ ประสิทธิภาพการใช้น้ำ ๑,๖๒๖ (ลบ.ม./ไร่) ได้รับรองมาตรฐานเกษตรอินทรีย์ ( เข้าสู่ระยะปรับเปลี่ยน) ปี ๒๕๖๔ จำนวน ๑๔ ไร่ ปี ๒๕๖๕ จำนวน ๑๑๙.๕ ไร่

๔.๒ การขับเคลื่อนการดำเนินงานในสินค้ามันสำปะหลัง ตามนโยบายสำคัญของกระทรวงเกษตร สหกรณ์ ๑๒ นโยบาย ของหน่วยงานในสังกัดกระทรวงเกษตรและสหกรณ์จังหวัดอุดรธานี ดังนี้

๑. การบริหารจัดการน้ำ อย่างเป็นระบบให้เพียงพอ

- การจัดนิทรรศการ ให้ความรู้และการจัดแสดง การบริหารจัดการน้ำแบบระบบจ่ายน้ำ ประสิทธิภาพสูง ด้วยระบบท่อส่งน้ำ ระบบสูบน้ำพลังงานแสงอาทิตย์ ระบบน้ำห้วยจ่ายแบบฉีดฝอย และระบบน้ำหยด/ผลการดำเนินการ โดยจัดนิทรรศการร่วมกับหน่วยงานของจังหวัดตามโครงการจังหวัดเคลื่อนที่

(บำบัดทุกข์ บำรุงสุข และให้บริการประชาชนจังหวัดอุดรธานี) และโครงการคลินิกเกษตรเคลื่อนที่ ในพระราชานุเคราะห์ สมเด็จพระบรมโอรสาธิราชฯ สยามมกุฎราชกุมารประชาชนจังหวัดอุดรธานี) และโครงการคลินิกเกษตรเคลื่อนที่ในพระราชานุเคราะห์ สมเด็จพระบรมโอรสาธิราชฯ สยามมกุฎราชกุมาร

- จัดสร้างสถานีสูบน้ำด้วยไฟฟ้าพร้อมระบบท่อส่งน้ำ ยกระดับการบริหารจัดการน้ำให้แก่เกษตรกร เพื่อการบริหารจัดการน้ำอย่างเป็นระบบ แม่นยำ และมีปริมาณเพียงพอต่อความต้องการของพืชในทุกช่วงเวลา นำไปสู่การปลูกพืชมูลค่าสูงที่ต้องการการบริหารจัดการน้ำที่มีประสิทธิภาพ/ผลการดำเนินการ จัดสร้างสถานีสูบน้ำ ๕ สถานีในงบประมาณปี ๒๕๖๕ พื้นที่ชลประทาน ๔,๓๕๐ ไร่

- สนับสนุนการก่อสร้างแหล่งน้ำในไร่นา นอกเขตชลประทานขนาด ๑,๒๖๐ ลบ.ม. ในพื้นที่เป้าหมายสินค้า มันสำปะหลัง จำนวน ๑๙๔ บ่อ พื้นที่ได้รับประโยชน์ ๓๘๘ ไร่ เพิ่มประสิทธิภาพ การเก็บกักน้ำในพื้นที่ทำการเกษตรของเกษตรกร เพื่อเกษตรกรในพื้นที่นอกเขตชลประทานได้มีแหล่งน้ำที่เหมาะสมกับการเกษตร

## ๒) การผลิตพันธุ์พืช

- ศูนย์วิจัยและพัฒนาการเกษตรอุดรธานีผลิตท่อนพันธุ์อ้อยสะอาดพันธุ์ ขอนแก่น ๓ เป้าหมาย ๕๐๐,๐๐๐ ท่อน แต่ไม่ได้ผลิตพันธุ์มันสะอาด เนื่องจากสภาพพื้นที่ไม่เหมาะสมสำหรับการปลูกมันสำปะหลัง แต่ศพ.เครือข่าย มีการผลิตพันธุ์สะอาดและมีการตรวจสอบโรคก่อนจำหน่าย

- ดำเนินการประชาสัมพันธ์ผ่านเกษตรจังหวัดและเกษตรอำเภอ และหน้าเว็บไซต์ของหน่วยงาน

- ศูนย์ขยายพันธุ์พืชที่ ๑๐ จังหวัดอุดรธานี ผลิตมันสำปะหลัง พันธุ์ระยอง ๗๒ พื้นที่แปลงพันธุ์ ๔๕ ไร่ จำนวน ๑๔๔,๐๐๐ ลำ ปล่อยให้เกษตรกรจำนวน ๔๘ ราย

## ๓) การป้องกันโรคระบาดในพืช มาตรการในการป้องกันโรคระบาดในพืช ประกอบด้วย

### ๓.๑ มาตรการการป้องกันโรคระบาดในพืช

- มาตรการสร้างการรับรู้ โดยมุ่งเน้นการสร้างการรับรู้ให้กับเจ้าหน้าที่และประชาชนทั่วไปได้ทราบและตระหนักรู้เกี่ยวกับที่มา ความสำคัญปัจจัยที่มีผลต่อการระบาดของโรคไวรัสใบด่าง มันสำปะหลังและผลกระทบที่อาจเกิดขึ้นเนื่องจากการขาดความรู้ความเข้าใจจนอาจนำไปสู่การกระทำที่ผิดกฎหมาย

### ๓.๒ มาตรการเฝ้าระวังและป้องกันการระบาด

- การเฝ้าระวังสำรวจติดตามสถานการณ์การระบาดศัตรูพืชอย่างสม่ำเสมอ  
- จัดทำแปลงติดตามสถานการณ์ศัตรูพืช เพื่อใช้ติดตามสถานการณ์และเตือนการระบาดศัตรูพืช

- เฝ้าระวังการระบาดของไวรัสใบด่างจากพื้นที่ปลูกใกล้เคียงที่พบโรคและพืชอาศัยชนิดอื่น ๆ ที่มีแมลงหิวข้าวเป็นพาหะโดยหลีกเลี่ยงการปลูกพืชอาศัยของแมลงหิวข้าว

- ประชาสัมพันธ์และเตือนการระบาดอย่างต่อเนื่องและสม่ำเสมอ

### ๔) มาตรการควบคุมการระบาด

๔.๑ ทำลายเมื่อพบร่องรอยการเข้าทำลายหรือพบการระบาด

๔.๒ บังคับใช้มาตรการทางกฎหมาย เพื่อควบคุมและจำกัดพื้นที่ระบาดของศัตรูพืช เช่น พระราชบัญญัติกักพืช พ.ศ. ๒๕๐๗ และที่แก้ไขเพิ่มเติม ทั้งนี้ พื้นที่ที่มีการประกาศ กจร. ให้ดำเนินการประชาสัมพันธ์แจ้งให้เกษตรกรในพื้นที่ทราบเพื่อดำเนินการได้อย่างถูกต้อง

๔.๓ สร้างข้อตกลงร่วมของชุมชนโดยชุมชนเป็นผู้กำหนดเพื่อการควบคุมการระบาดของศัตรูพืชในพื้นที่

- จังหวัดอุดรธานี ร่วมบูรณาการกับหน่วยงานที่เกี่ยวข้อง ประกอบด้วย สำนักงานเกษตรจังหวัดอุดรธานี สำนักงานพาณิชย์จังหวัดอุดรธานี และศูนย์วิจัยและพัฒนาการเกษตรอุดรธานี ในการปฏิบัติตามกฎหมาย การเฝ้าระวังการเคลื่อนย้ายท่อนพันธุ์ฯ โดยเกษตรกรที่ต้องการเคลื่อนย้ายท่อนพันธุ์มันสำปะหลังจะต้องนำไปอนุญาตเคลื่อนย้ายมันสำปะหลังจากพาณิชย์จังหวัดอุดรธานีมาแจ้งที่สำนักงานเกษตรอำเภอที่มีการขนย้ายออก เพื่อตรวจสอบแปลงพันธุ์สะอาด และตรวจสอบโรค โดยเกษตรกรอำเภอเป็นผู้อนุมัติ

- ปี ๒๕๖๔/๒๕๖๕ กรมส่งเสริมการเกษตรได้ดำเนินการจัดทำแปลงพันธุ์สะอาดในพื้นที่ปลอดโรค โดยมีเจ้าหน้าที่ศูนย์วิจัยและพัฒนาการเกษตรอุดรธานี และเกษตรตำบล ร่วมกันตรวจสอบพันธุ์สะอาดก่อนส่งมอบให้เกษตรกร และได้มีการจัดฝึกอบรมให้ความรู้แก่เกษตรกรในพื้นที่ และได้ดำเนินการประชาสัมพันธ์ผ่านช่องทางเฟซบุ๊ก เว็บไซต์ของหน่วยงานที่ร่วมบูรณาการ

#### ๕) คุณภาพและมาตรฐานในการรับรองสินค้าเกษตร

จังหวัดอุดรธานีได้จัดทำแปลงทดสอบมันสำปะหลังเพื่อยกระดับมาตรฐาน GAP มันสำปะหลังร่วมกับบริษัท ซีเค คอร์ปอเรชั่น จำกัด สาขา ๐๐๐๑ ตำบลนาขุม อำเภอศรีธาตุ จังหวัดอุดรธานี ทั้งนี้ ได้อบรมให้ความรู้ด้านมาตรฐาน GAP แก่เกษตรกรเครือข่ายของโรงงาน และร่วมบูรณาการกับบริษัท เซวานดี อีสาน อบรมให้ความรู้ด้านมาตรฐานอินทรีย์ แก่เกษตรกรเครือข่าย และความรู้เรื่องโรคและแมลงศัตรูที่สำคัญ พร้อมแนวทางป้องกัน เบื้องต้นกรมวิชาการเกษตร ในส่วนของ ศูนย์วิจัยและพัฒนาการเกษตรอุดรธานี ได้มีมาตรการในการตรวจสอบและปัจจัยการผลิตให้ได้มาตรฐาน ประกอบด้วย

#### ๑) มาตรการ การควบคุมการผลิต และการจำหน่ายภายในประเทศ

- ตรวจสอบร้านจำหน่าย ตรวจสอบสถานที่ เลขที่ขาย การจัดร้าน การจัดแยกประเภทปัจจัยการผลิตทางการเกษตร ระบบการกำจัดกลิ่น ป้ายแสดงต่าง ๆ ตามพระราชบัญญัติ ตรวจสอบเอกสารใบอนุญาตขาย ตรวจสอบผลิตภัณฑ์ ข้อความในฉลาก ภาชนะบรรจุ สุ่มเก็บตัวอย่างนำไปตรวจสอบวิเคราะห์โดยปฏิบัติ ตามหลักเกณฑ์ และวิธีการที่อธิบดีกำหนด

- ดำเนินคดี หากพบว่ามี การฝ่าฝืนกฎหมาย พนักงานเจ้าหน้าที่ จะทำการรวบรวมหลักฐานเสนอ ผู้บังคับบัญชา ขออนุมัติแจ้งความดำเนินคดี ต่อเจ้าหน้าที่ตำรวจ ในพื้นที่ที่เกิดเหตุหรือเจ้าหน้าที่ตำรวจ ที่มีอำนาจสอบสวนอื่น เพื่อดำเนินคดีกับผู้กระทำความผิดกฎหมาย

#### ๒) มาตรการ การประชาสัมพันธ์

- ชี้แจงการแก้ไขกฎหมายฉบับปรับปรุง เมื่อมีการปรับปรุงแก้ไขกฎหมาย ให้เป็นปัจจุบันทันสมัย และแจ้งประชาสัมพันธ์ให้ผู้ประกอบการทราบ

- อบรมผู้ควบคุมการขาย สำหรับผู้ขายวัตถุดิบทางการเกษตรต้องผ่านการอบรมผู้ควบคุม การขายวัตถุดิบทางการเกษตรก่อน จึงจะขออนุญาตขายได้ หรือผู้ที่สนใจสามารถสมัครเข้าอบรมได้ เพื่อจะได้มีความรู้ทั้งในด้านกฎหมาย และการเลือกซื้อเลือกใช้ปัจจัยการผลิตทางการเกษตร ได้ถูกต้องและ ถูกกฎหมาย- การเลือกซื้อสินค้ามาจำหน่าย ประชาสัมพันธ์แนะนำให้ผู้จำหน่าย เลือกซื้อปัจจัยการผลิตทางการ เกษตรที่ได้คุณภาพ และถูกต้องตามกฎหมาย

- การเลือกซื้อและใช้ปัจจัยการผลิต ประชาสัมพันธ์ ร่วมจัดทำแผ่นพับกับหน่วยงานที่เกี่ยวข้อง แจกให้เกษตรกรและร้านค้าทราบถึงวิธีการเลือกซื้อ และใช้ปัจจัยการผลิตทางการเกษตร

- จัดงานนิทรรศการเพื่อให้ความรู้แก่บุคคลทั่วไป จัดแสดงร้านต้นแบบ Q-SHOP เข้าร่วมจัด พ.ร.บ.สัตยูจร เพื่อให้ประชาชนและเกษตรกร ได้ทราบข้อมูลกฎหมายที่เกี่ยวข้องเกี่ยวกับพระราชบัญญัติ พระราชบัญญัติวัตถุดิบทางการเกษตร และพระราชบัญญัติพันธุ์พืชฯ

#### ๓) มาตรการ ยกระดับร้านค้าและผู้ผลิต

- โครงการร้านจำหน่ายปัจจัยการผลิตทางการเกษตรที่มีคุณภาพ (Q-SHOP) เพื่อให้ผู้จำหน่ายปัจจัยการผลิตทางการเกษตร จำหน่ายสินค้าที่มีคุณภาพ ได้มาตรฐาน และถูกกฎหมาย

- โครงการผู้ผลิตวัตถุดิบอันตรายทางการเกษตร ปุ๋ย และพันธุ์พืชที่มีคุณภาพ (Q-factory) เพื่อให้ ผู้ผลิตได้ผลิตสินค้าที่มีคุณภาพได้มาตรฐาน

#### ๖. การพัฒนาช่องทางการตลาด

- อบรมสอนและให้ความรู้ด้านการทำบัญชีต้นทุนประกอบอาชีพ กำกับและติดตามสมาชิกแปลงใหญ่ เพื่อสามารถนำข้อมูลบัญชีต้นทุนประกอบอาชีพที่บันทึกไว้ใช้เป็นข้อมูลในการวางแผนในรอบการผลิตต่อไป จำนวน ๑ แปลง (๓๐ ราย) และให้คำแนะนำกับสหกรณ์ที่มีธุรกิจรวบรวม/แปรรูปมันสำปะหลัง โดยการวางระบบบัญชี ให้คำแนะนำการบันทึกบัญชี การวิเคราะห์จุดคุ้มทุนและงบการเงินของสหกรณ์ เพื่อนำข้อมูลไปใช้ในการวางแผนและตัดสินใจในการ ดำเนินธุรกิจรวบรวม/แปรรูปมันสำปะหลัง จำนวน ๑ สหกรณ์ (สหกรณ์การเกษตรวังสามหมอ จำกัด)

- ในปี ๒๕๖๕ มีแปลงใหญ่มันสำปะหลัง จำนวน ๑๒ แปลง ทำ MOU ร่วมกับผู้ประกอบการในพื้นที่ จำนวน ๓ แห่ง การลงนามบันทึกข้อตกลงความร่วมมือการซื้อขาย จำนวน ๑๙ คู่สัญญา ผลผลิตรวม ๘๕,๑๒๑,๓๐๐ กิโลกรัม (๘๕,๑๒๑.๓๐ ตัน) ราคาเฉลี่ยตาม MOU กิโลกรัมละ ๒.๖๒ บาท (MOU ในราคาสูงกว่าท้องตลาดกิโลกรัมละ ๐.๐๕ บาท) คิดเป็นมูลค่า ๒๒๓,๐๑๗,๘๐๖.๐๐ บาท โดยรับซื้อหัวมันสำปะหลังสด ทำให้เกษตรกรมีความมั่นใจในราคาที่จำหน่าย ส่งผลทำให้มีความมั่นคงในด้านรายได้มากขึ้น และมีโครงการชดเชยดอกเบี้ยในการเก็บสต็อกมันสำปะหลัง เพื่อให้ผู้ประกอบการโรงงานเก็บสต็อกมันสำปะหลังที่เกินอุปทาน โดยรัฐจะให้เงินกู้แก่ผู้ประกอบการตามปริมาณที่ผู้ประกอบการเก็บสต็อกไว้ เพื่อนำเงินไปรับซื้อมันสำปะหลังกับเกษตรกรเพิ่มขึ้น และรัฐจะชดเชยดอกเบี้ยให้ร้อยละ ๓

- ส่งเสริมให้สมาชิกสหกรณ์ปลูก ส่งเสริมให้สหกรณ์รวบรวม และแปรรูปเป็นมันเส้นสะอาดเพื่อสร้างมูลค่าเพิ่มขยายช่องทางการตลาด จำนวน ๒ สหกรณ์การเกษตร ดังนี้

๑) สหกรณ์การเกษตรวังสามหมอ จำกัด ปัจจุบันมีสมาชิกทั้งหมดจำนวน ๑,๕๗๑ คน

- ส่งเสริมให้สมาชิกปลูกมันสำปะหลัง ปีการผลิต ๒๕๖๔/๖๕ สหกรณ์ให้สินเชื่อสมาชิกเพื่อใช้เป็นทุนในการปลูกมันสำปะหลัง จำนวน ๕๘ ราย เป็นเงิน ๕,๙๙๖,๕๐๐ บาท

- สหกรณ์รวบรวมหัวมันสดจากสมาชิกสหกรณ์ จำนวน ๔,๔๓๘ ตัน เป็นเงิน ๙,๐๐๙,๒๐๐ บาทและจากเกษตรกรทั่วไป จำนวน ๒,๖๖๐ ตัน เป็นเงิน ๕,๔๐๐,๐๗๖ บาท รวม ๗,๐๙๘ ตัน เป็นเงิน ๑๔,๔๐๙,๒๗๖ บาท

- สหกรณ์จำหน่ายเป็นหัวมันสด ให้กับภาคเอกชน จำนวน ๖,๗๐๒ ตัน รวมเป็นเงิน ๑๔,๙๓๘,๓๔๙ บาท ประกอบไปด้วย โรงแป้งมันกาฬสินธุ์ จำนวน ๙๖๕ ตัน เป็นเงิน ๒,๒๓๓,๒๑๒ บาท โรงงานจิรัฐพัฒนาการเกษตร จำนวน ๒๗๒ ตัน เป็นเงิน ๖๗๔,๙๔๙ บาท บริษัทพีเอ็มเออร์คลอติดีสตาร์ช ๙๔ ตัน เป็นเงิน ๒๒๗,๕๑๙ บาท ร้านเซาว์ดี อีสาน ๑๓๑ ตัน เป็นเงิน ๓๓๔,๔๓๓ บาท บริษัท ซีเค คอร์ปอเรชั่น ๑,๐๔๖ ตัน เป็นเงิน ๒,๖๒๖,๑๗๖ บาท และร้านบุญเหลือการยาง จำนวน ๔,๑๙๒.๐๑๔ ตัน เป็นเงิน ๘,๘๔๒,๐๖๐ บาท

๒) สหกรณ์การเกษตรเพื่อการตลาดลูกค้า ธ.ก.ส. อุตรธานี จำกัด มีสมาชิกจำนวน ๑๐๕,๓๖๙ คน

- ดำเนินธุรกิจรวบรวมมันเส้นสะอาด จากสมาชิก จำนวน ๕๒ คน จำนวน ๒๖๑ ตันเป็นเงิน ๑,๘๒๗,๐๐๐ บาท (สหกรณ์รับซื้อจากสมาชิกในราคาที่สูงกว่าราคาตลาดในขณะนั้น)

- จำหน่ายให้สหกรณ์โคนมศรีธาตุ จำกัด จำนวน ๒๖๑ ตัน เป็นเงิน ๒,๐๘๘,๐๐๐ บาท (สหกรณ์จำหน่ายให้เครือข่ายสหกรณ์ในราคาต่ำกว่าราคาตลาด)

### ๗. การลดต้นทุนการผลิต

๗.๑ ส่งเสริมการผลิตและการใช้สารอินทรีย์ลดการใช้สารเคมีทางการเกษตร เพื่อลดต้นทุนเพิ่มผลผลิต ภายใต้โครงการส่งเสริมเกษตรแบบแปลงใหญ่มันสำปะหลัง ดังนี้

๑) ถ่ายทอดองค์ความรู้ด้านเทคโนโลยีการพัฒนาดินแปลงใหญ่มันสำปะหลัง

๒) ส่งเสริมการปลูกพืชปุ๋ยสดปรับปรุงบำรุงดิน ๔๗๐ ไร่ ส่งเสริมการผลิตน้ำหมักชีวภาพ จำนวน ๔,๐๐๐ ลิตร

๓) ผลิตและจัดหาเมล็ดพันธุ์พืชปุ๋ยสด ๒.๔ ตัน

๔) บริการวิเคราะห์ดินและให้คำแนะนำการจัดการดิน-น้ำ-พืช

๗.๒ แผนงาน/โครงการ/กิจกรรม สนับสนุนการดำเนินงานการลดต้นทุนการผลิต จำนวน ๒ โครงการ ได้แก่

๑) โครงการการระบบส่งเสริมเกษตรแบบแปลงใหญ่ งบประมาณทั้งสิ้น ๙๐๙,๖๐๐ บาท โดยมีกิจกรรมสนับสนุนการดำเนินงานด้านมันสำปะหลัง ภายใต้โครงการระบบส่งเสริมเกษตรแบบแปลงใหญ่ จำนวน ๔ อำเภอ (กุแก้ว หนองแสง ไชยวาน พุงผ่น ) จำนวน ๗ แปลง เกษตรกร ๒๖๕ ราย งบประมาณ ๔๙๕,๒๐๐ บาท กิจกรรมที่ดำเนินการ ได้แก่ บริหารจัดการการถ่ายทอดความรู้ , ส่งเสริมการจัดทำแปลงเรียนรู้ , การบริหารจัดการโครงการ และการติดตามประเมินผล ผลการเบิกจ่ายคิดเป็นร้อยละ ๑๘.๕๐

๒) โครงการเพิ่มประสิทธิภาพการผลิตสินค้าเกษตร (มันสำปะหลัง) งบประมาณ ๑๑๖,๔๐๐ บาท เป้าหมายเกษตรกร จำนวน ๕๒ ราย กิจกรรมที่ดำเนินการ ได้แก่ บริหารจัดการการถ่ายทอดความรู้แก่เกษตรกร และจัดทำแปลงขยายผลแปลงต้นแบบ

๗. การส่งเสริมอาชีพ -ไม่มีการรายงาน-

๘. การพัฒนาเกษตรกรเข้าสู่ Smart Farmer แนวทางการพัฒนาเกษตรกรสู่ Smart Farmer

๘.๑ การพัฒนาเกษตรกรรุ่นใหม่ จัดกระบวนการแลกเปลี่ยนเรียนรู้ เน้นให้ความสำคัญกับเกษตรกรรุ่นใหม่ในการเป็นศูนย์กลางการเรียนรู้และออกแบบการเรียนรู้ด้วยตนเอง โดยมี Young Smart Farmer รุ่นพี่ เป็นพี่เลี้ยงให้กับเกษตรกรรุ่นใหม่ในปี ๒๕๖๕ และบูรณาการการแลกเปลี่ยนเรียนรู้ร่วมกับศูนย์ปมเพาะเกษตรกรรุ่นใหม่ ดังนี้

เวทีที่ ๑ จัดเวทีวิเคราะห์ตนเอง ปรับแนวคิด สร้างแรงจูงใจ จัดทำแผนที่กิจกรรม (แผนการผลิต/การตลาด) แผนการผลิตรายบุคคล (IFPP) และหรือแผนพัฒนากิจกรรมการเกษตรในเชิงธุรกิจ เกษตรกร รวมถึงประเมินคุณสมบัติของ Young Smart Farmer ก่อนการเรียนรู้ โดยนำมาใช้ประกอบการจัดทำแผนพัฒนาตนเอง เพื่อค้นหาความต้องการด้านวิชาการและเทคโนโลยีของเกษตรกรรุ่นใหม่ พร้อมทั้งเชื่อมโยงเครือข่ายเกษตรกรรุ่นใหม่ และจัดทำช่องทางการเรียนรู้และการติดต่อสื่อสาร

เวทีที่ ๒ จัดเวทีแลกเปลี่ยนเรียนรู้ให้กับเกษตรกรรุ่นใหม่ เน้นการแลกเปลี่ยนเรียนรู้ร่วมกัน เชื่อมโยงเครือข่ายระดับจังหวัด นำเสนอผลงานจากการเรียนรู้ และให้เกษตรกรรุ่นใหม่วางแผนอนาคต สรุปลงและประเมินผลการเรียนรู้ พร้อมทั้งประเมินคุณสมบัติของ Young Smart Farmer หลังการเรียนรู้

๘.๒ การพัฒนาเกษตรกรปราดเปรื่อง (Smart Farmer) อบรมพัฒนาศักยภาพเกษตรกรให้เป็น Smart Farmer ดังนี้

- สำนักงานเกษตรอำเภอ คัดเลือกเกษตรกรเป้าหมายที่จะเข้าร่วมโครงการโดยคัดเลือกจากเกษตรกรที่เคยเข้าร่วมโครงการพัฒนาเกษตรกรปราดเปรื่อง (Smart Farmer) ของกรมส่งเสริมการเกษตร แต่ยังไม่ผ่านคุณสมบัติเป็น Smart Farmer (SF) กล่าวคือ ยังจัดอยู่ในกลุ่ม Developing Smart Farmer (DSF) หรือเกษตรกรทั่วไปที่ประเมินแล้วมีผลการประเมินอยู่ในกลุ่ม DSF จำนวน ๒๐ อำเภอๆ ละ ๑๐ ราย

รวม ๒๐๐ ราย โดยบันทึกผลการประเมินคุณสมบัติของ Smart Farmer ครั้งที่ ๑ ในช่อง “ก่อน” ผ่านทางระบบฐานข้อมูล Smart Farmer

- สำนักงานเกษตรอำเภอ จัดเวทีที่ ๑ วิเคราะห์ศักยภาพและจัดทำแผนการผลิตรายบุคคล (IFPP) และ เน้นย้ำ ให้เกษตรกร “นำไปปฏิบัติจริง” ปรับแนวคิดในการประกอบอาชีพการเกษตร โดยมีเจ้าหน้าที่เป็นพี่เลี้ยงและคอยให้คำปรึกษาในระหว่างการนำไปปฏิบัติ รวมทั้งสร้างเครือข่ายการเรียนรู้ร่วมกันของเกษตรกรที่เข้าร่วมโครงการ

- สำนักงานเกษตรอำเภอ จัดเวทีที่ ๒ หลังจากจัดเวทีที่ ๑ แล้ว ประมาณ ๑ เดือน เพื่อให้เกษตรกรได้มีช่วงเวลานำแผนการผลิตรายบุคคล (IFPP) ไปปฏิบัติ โดยอบรมให้ความรู้เพื่อพัฒนาอาชีพตามแผนการผลิตรายบุคคล และติดตามผลการฝึกปฏิบัติตามแผนฯรวมทั้งปรับปรุงแผนเพื่อพัฒนาอาชีพด้านการเกษตรในระยะยาว โดยมี Smart Farmer ต้นแบบ เป็นพี่เลี้ยง

- สำนักงานเกษตรจังหวัดและสำนักงานเกษตรอำเภอติดตามผลการนำไปปฏิบัติของเกษตรกรที่เข้าร่วมโครงการตามระบบ T&V System โดยประเมินคุณสมบัติของ Smart Farmer ครั้งที่ ๒ จากนั้นบันทึกผลประเมินคุณสมบัติของ Smart Farmer ในช่อง “หลัง” ผ่านทางระบบฐานข้อมูล Smart Farmer

- ดำเนินการถอดองค์ความรู้เกษตรกรต้นแบบ จำนวน ๑ คน

๙. ศูนย์เรียนรู้การเพิ่มประสิทธิภาพการผลิตสินค้าเกษตร (ศพก.)

จังหวัดอุดรธานี มี ศพก. หลัก ด้านมันสำปะหลัง ๓ แห่ง และ เครือข่าย ๙ แห่ง มีผลการขับเคลื่อนการดำเนินงาน ในปี ๒๕๖๕ ดังนี้

๑) ส่งเสริมการแลกเปลี่ยนเรียนรู้ เทคโนโลยี นวัตกรรม ระหว่าง ศพก. ภายในจังหวัดและศูนย์ AIC เพื่อพัฒนาทักษะเกษตรกร ในการเพิ่มประสิทธิภาพการผลิต

๒) ส่งเสริมการรวมกลุ่มจัดตั้งเป็นแปลงใหญ่ ซึ่ง จังหวัดอุดรธานี มีศพก.ด้านพืชไร่ (มันสำปะหลัง) ที่รวมกลุ่มกันจัดตั้งเป็นกลุ่มแปลงใหญ่ จำนวน ๓ แห่ง (อำเภอโนนสะอาด วังสามหมอ และ น้ำโสม)

๓) ส่งเสริมให้ ศพก. เป็นจุดถ่ายทอดองค์ความรู้ โดยมีเกษตรกรต้นแบบ (Change Agent) สูเกษตรกรทั่วไปได้เรียนรู้ ปฏิบัติตาม ในเรื่องการผลิตสินค้าเกษตรให้มีคุณภาพ ผลผลิตต่อไร่สูงขึ้น ลดต้นทุนการผลิตโดยการใช้ปุ๋ยสั่งตัดตามค่าวิเคราะห์ดินและลดการใช้สารเคมี

๔) ส่งเสริมให้เข้าร่วมโครงการยกระดับแปลงใหญ่ด้วยเกษตรสมัยใหม่และเชื่อมโยงตลาด และโครงการพัฒนาเกษตรแม่นยำสูงธุรกิจอุตสาหกรรม ๒ ล้านไร่ (MOU รับซื้อผลผลิต ระหว่างโรงงานฯและกลุ่มเกษตรกร)

๕) มีเจ้าหน้าที่ส่งเสริมการเกษตรติดตามผล/ตรวจเยี่ยมให้คำแนะนำ

๖) อบรมให้ความรู้ การจัดทำบัญชีต้นทุนอาชีพให้กับเจ้าของศูนย์เรียนรู้การเพิ่มประสิทธิภาพการผลิตสินค้าเกษตร (ศพก.) รายสินค้ามันสำปะหลัง จำนวน ๑ ศูนย์

๑๐. การขับเคลื่อนศูนย์เทคโนโลยีเกษตรและนวัตกรรม (Agritech and Innovation Center : AIC)

๑) ประชุมร่วมกับหน่วยงานที่เกี่ยวข้อง โดยเฉพาะ AIC เพื่อกำหนดพื้นที่เป้าหมายการทำงานร่วมกันในการนำเทคโนโลยีและนวัตกรรม ไปใช้ในการเพิ่มประสิทธิภาพการผลิต

๒) ลงพื้นที่ร่วมกันเพื่อจัดทำแผนปฏิบัติงานในการดำเนินการในพื้นที่เป้าหมาย

๓) แต่ละหน่วยงานปฏิบัติงานตามแผนที่กำหนด

๔) รวบรวมข้อมูลจากพื้นที่ดำเนินงานเพื่อนำมาวิเคราะห์เพื่อนำมาปรับปรุง แก้ไข (R&D)

๕) บรรจุงลงในแผนพัฒนาจังหวัดเพื่อนำไปขยายผลต่อไป

๑๑. ศูนย์ข้อมูลด้านการเกษตร (Big Data) ข้อมูลการผลิตมันสำปะหลัง ปี ๒๕๖๔

- เนื้อที่เพาะปลูก ๔๒๐,๘๔๔ ไร่
- เนื้อที่เก็บเกี่ยว ๔๑๘,๓๒๕ ไร่
- ผลผลิต ๓,๕๕๓ กก./ไร่
- ราคาที่เกษตรกรขายได้ เฉลี่ย ๒.๐๙ บาท/กก.
- ต้นทุนรวม ๖,๐๔๐.๓๑ บาท/กก.
- ผลตอบแทนสุทธิ ๑,๒๐๒.๓๔ บาท/กก.

ภาวการณ์ผลิตมันสำปะหลังของจังหวัดอุดรธานีคาดการณ์ปี ๒๕๖๕ มีเนื้อที่เก็บเกี่ยว ๔๒๗,๑๕๒ ไร่ เพิ่มขึ้นจากปีที่ผ่านมาร้อยละ ๒.๑๑ เนื่องจากราคาในปีที่ผ่านมาอยู่ในเกณฑ์ดีทำให้เกษตรกรเพิ่มพื้นที่ปลูกผลผลิตรวม ๑,๕๙๙,๒๕๗ ต้น เพิ่มขึ้นจากปีที่ผ่านมา ร้อยละ ๗.๗๐ และผลผลิตเฉลี่ย ๓,๗๔๔ กิโลกรัมต่อไร่ เพิ่มขึ้นจากปีที่ผ่านมา ร้อยละ ๗.๑๖ เนื่องจากเกษตรกรปลูกแทนอ้อยโรงงานที่ครบอายุ และบางส่วนปลูกในพื้นที่ว่างเปล่าและมีการดูแลรักษาที่ดี สำหรับสถานการณ์การผลิตในเดือนกรกฎาคม ๒๕๖๕ ขณะนี้อยู่ในช่วงการเจริญเติบโตและดูแลบำรุงรักษา บางพื้นที่การเก็บเกี่ยวผลผลิตออกสู่ตลาดทำให้มีผลผลิตมันสำปะหลังออกสู่ตลาดอย่างต่อเนื่องเนื่องจากราคาหัวมันสำปะหลังสดคละที่เกษตรกรขายได้ ณ ไร่นา เดือน มิถุนายน ๒๕๖๕ ของจังหวัดอุดรธานี ราคาหัวมันสำปะหลังสดคละเฉลี่ย ๒.๖๐ บาทต่อกิโลกรัม ลดลงจาก ๒.๖๓ บาทต่อกิโลกรัม เมื่อเทียบกับเดือนที่ผ่านมาหรือลดลง ร้อยละ ๑.๑๔ เนื่องจากการเพิ่มขึ้นของผลผลิต แต่ราคาเพิ่มขึ้นร้อยละ ๓๓.๓๓ เมื่อเทียบกับเดือนเดียวกันของปีที่ผ่านมาจากความต้องการของตลาดที่มีอย่างต่อเนื่อง โดยเฉพาะในอุตสาหกรรมอาหารสัตว์

## ๕. สถานการณ์และการช่วยเหลือภัยพิบัติด้านเกษตร

### ๕.๑ ด้านปศุสัตว์

๑) สถานการณ์โรคระบาดสัตว์ โรคล้มปี่ สกีน จังหวัดอุดรธานี สถานการณ์การแพร่ระบาดของโรคล้มปี่ สกีน ในโค กระบือ จังหวัดอุดรธานี ประกาศเขตพื้นที่ประสบสาธารณภัยในพื้นที่ ๒๐ อำเภอ ๑๕๖ ตำบล เกษตรกรประสบภัยสะสมจำนวน ๖,๗๙๐ ราย สัตว์ป่วยสะสม ๑๕,๐๘๘ ตัว (โค ๑๕,๐๒๗ ตัว กระบือ ๖๑ ตัว) และ สัตว์ตายสะสม ๑,๘๓๙ ตัว (โค ๑,๘๒๖ ตัว กระบือ ๑๓ ตัว)

๒) การให้ความช่วยเหลือเกษตรกรผู้ประสบภัยโรคระบาดสัตว์ โรคล้มปี่ สกีน (Lumpy skin disease: LSD) จังหวัดอุดรธานี ได้ประกาศเขตพื้นที่ประสบสาธารณภัย และประกาศเขตการให้ความช่วยเหลือผู้ประสบภัยพิบัติกรณีฉุกเฉิน ตั้งแต่วันที่ ๒๐ เมษายน ๒๕๖๔ และได้รับอนุมัติให้ขยายระยะเวลาการให้ความช่วยเหลือฯ เป็นครั้งที่ ๗ ตั้งแต่วันที่ ๑๔ มิถุนายน ๒๕๖๕ ถึงวันที่ ๑๓ สิงหาคม ๒๕๖๕ ประกอบด้วย อำเภอศรีธาตุ อำเภอบ้านผือ อำเภอ กุมภวาปี และอำเภอน้ำโสม โดยได้เสนอเรื่องขอรับการสนับสนุนเงินงบประมาณเพื่อให้ความช่วยเหลือเกษตรกรผู้ประสบภัยพิบัติฯ ไปยังกรมปศุสัตว์แล้วรวม ๕ ครั้ง ดังนี้

ครั้งที่ ๑ - ครั้งที่ ๓ เกษตรกร จำนวน ๑,๖๓๒ ราย รวมเป็นเงิน ๓๖,๓๔๐,๖๐๐ บาท เกษตรกรได้รับการโอนเงินเข้าบัญชีเรียบร้อยแล้ว

ครั้งที่ ๔ ตามมติที่ประชุม กชกจ. เมื่อวันที่ ๒๙ เมษายน ๒๕๖๕ ให้ความช่วยเหลือเกษตรกร จำนวน ๑ อำเภอ เกษตรกร ๙ ราย เป็นเงินทั้งสิ้น ๓๐๐,๖๐๐ บาท อยู่ระหว่างการเบิกจ่ายที่กรมปศุสัตว์



ครั้งที่ ๕ ตามมติที่ประชุม กชภจ. เมื่อวันที่ ๑๒ กรกฎาคม ๒๕๖๕ ให้ความช่วยเหลือเกษตรกร จำนวน ๔ อำเภอ เกษตรกร ๑๓ ราย เป็นเงินทั้งสิ้น ๑๙๓,๕๐๐ บาท อยู่ระหว่างการเบิกจ่ายที่กรมปศุสัตว์

### ๓) มาตรการควบคุมป้องกันโรคล้มปี สกีนในโคกระบือ ดังนี้

- การเฝ้าระวังการเกิดโรคอย่างใกล้ชิด เน้นการรู้โรคให้เร็ว เพื่อให้การควบคุมโรคให้สงบอย่างรวดเร็ว ลงพื้นที่และติดตามสถานการณ์อย่างใกล้ชิด

- การควบคุมการเคลื่อนย้ายอย่างเข้มงวดตามแนวทางที่กรมปศุสัตว์กำหนด ตามแหล่งรวมสัตว์ ตลาดนัดค้าสัตว์ และตามชายแดน

- การควบคุมแมลงพาหะนำโรค โดยให้เกษตรกรมีการป้องกัน และควบคุมแมลงพาหะนำโรค ใช้สารกำจัดแมลงทั้งบนตัวสัตว์และบริเวณพื้นที่เลี้ยงสัตว์ เพื่อลดจำนวนแมลงพาหะในการนำเชื้อไวรัสเข้าสู่ฟาร์ม รวมถึงวิธีการอื่น ๆ เช่น การกางมุ้ง ใช้ไฟไล่แมลง กับดักแมลง เป็นต้น ทั้งในพื้นที่ที่มีการระบาดของโรคและในพื้นที่เสี่ยง

- การรักษาสัตว์ป่วย โรคนี้เกิดจากเชื้อไวรัสที่ยังไม่มียารักษาที่จำเพาะ จึงต้องจำเป็นที่จะต้องรักษาตามอาการ

- การฉีดวัคซีนป้องกันโรคให้โคกระบือ เพื่อให้มีภูมิคุ้มกันที่สามารถป้องกันการเกิดโรคได้

- การประชาสัมพันธ์แจ้งเตือนภัยให้แก่เกษตรกรและผู้ที่เกี่ยวข้อง ในการเฝ้าระวังโรคในพื้นที่ การให้ความรู้ความเข้าใจเรื่องโรคและสถานการณ์ผ่านช่องทางต่าง ๆ เพื่อให้เกษตรกรเข้าถึงความรู้แนวทางและร่วมมือในการควบคุม ป้องกันโรค เพื่อลดความสูญเสียเพื่อลดความสูญเสีย

ทั้งนี้ จังหวัดอุดรธานี ประกาศสิ้นสุดภัยโรคระบาดสัตว์ชนิดโรคล้มปี สกีน จำนวน ๑๖ อำเภอ อำเภอที่ยังไม่ประกาศสิ้นสุดภัย จำนวน ๔ อำเภอ ประกอบด้วย อำเภอบ้านผือ อำเภอน้ำโสม อำเภอกุมภวาปี และอำเภอศรีธาตุ (สำนักงานปศุสัตว์จังหวัดอุดรธานี, ๒๕๖๕)

#### ๕.๒ ด้านพืช ไม่มีการรายงานประจำเดือนกรกฎาคม ๒๕๖๕

(สำนักงานเกษตรจังหวัดอุดรธานี, ๒๕๖๕)

#### ๕.๓ ด้านประมง ไม่มีการรายงานประจำเดือนกรกฎาคม ๒๕๖๕-

(สำนักงานประมงจังหวัดอุดรธานี, ศูนย์วิจัยและเพาะเลี้ยงสัตว์น้ำจืดอุดรธานี, ๒๕๖๕)

#### ๕.๔ ผลการเฝ้าระวังโรคและแมลงศัตรูสำคัญ ไม่มีการรายงานประจำเดือนกรกฎาคม ๒๕๖๕

(กลุ่มช่วยเหลือเกษตรกรและโครงการพิเศษ สำนักงานเกษตรและสหกรณ์จังหวัดอุดรธานี, ๒๕๖๕)

๖. ปัญหา/ข้อเรียกร้องที่เกิดขึ้นในจังหวัด/แนวทางแก้ไข (ใคร ได้รับผลกระทบ/เดือดร้อนอย่างไร เมื่อใด มีข้อเสนอให้รัฐแก้ไขปัญหอย่างไร ได้ปฏิบัติการไปแล้วอย่างไร ผลเป็นอย่างไร มีข้อเสนอการแก้ไขปัญหาให้หมดสิ้นไปอย่างไร)

#### ๖.๑ ปัญหาที่ดินทำกิน - ไม่มี -

(กลุ่มช่วยเหลือเกษตรกรและโครงการพิเศษ สำนักงานเกษตรและสหกรณ์จังหวัดอุดรธานี, ๒๕๖๕)

#### ๖.๒ ปัญหาหนี้สิน

##### ๑) กองทุนหมุนเวียนเพื่อการช่วยเหลือเกษตรกรและผู้ยากจน (อบก.) ส่วนจังหวัดอุดรธานี

วัตถุประสงค์ เพื่อช่วยเหลือเกษตรกรหรือผู้ยากจนที่ปัญหาเกี่ยวกับหนี้สินและเป็นการสงวนและรักษาที่ดินของเกษตรกรหรือผู้ยากจนไว้ไม่ให้ตกไปเป็นของเจ้าหนี้หรือบุคคลอื่นกองทุนหมุนเวียนเพื่อการกู้ยืม

แก่เกษตรกรและผู้ยากจน ดำเนินการในรูปแบบคณะอนุกรรมการ และพิจารณาให้ความช่วยเหลือตามกรอบวงเงิน ดังนี้

กองทุนหมุนเวียนเพื่อการกู้ยืมแก่เกษตรกรและผู้ยากจน ดำเนินการในรูปแบบคณะอนุกรรมการ และพิจารณาให้ความช่วยเหลือตามกรอบวงเงิน ดังนี้

- อบก. ส่วนอำเภอ เป็นผู้พิจารณาอนุมัติคำขอกู้เงินกองทุนหมุนเวียนฯ ไม่เกินรายละ ๓๐๐,๐๐๐ บาท
- อบก. ส่วนจังหวัด เป็นผู้พิจารณาอนุมัติคำขอกู้เงินกองทุนหมุนเวียนฯ รายละเกินกว่า ๓๐๐,๐๐๐ บาท แต่ไม่เกินรายละ ๒,๕๐๐,๐๐๐ บาท
- อบก. ส่วนกลาง เป็นผู้พิจารณาอนุมัติคำขอกู้เงินกองทุนหมุนเวียนฯ สำหรับทุกวงเงินที่ผู้กู้ยืมมีภูมิลำเนาในกรุงเทพมหานคร แต่ไม่เกินรายละ ๒,๕๐๐,๐๐๐ บาท

#### ขั้นตอนการดำเนินงาน

- ๑) เกษตรอำเภอ/ธ.ก.ส.สาขา/สำนักงาน กษ./สกร. รับเรื่อง
- ๒) อัยการ สคช. เสร็จจากไกล่เกลี่ยประนอมหนี้
- ๓) ธ.ก.ส. วิเคราะห์หลักประกันและความสามารถในการชำระหนี้
- ๔) สำนักงานบังคับคดี ตรวจสอบสถานการณเป็นบุคคลล้มละลาย
- ๕) เลขาฯ อบก.ส่วนอำเภอ/จังหวัด สรุปรายชื่อที่ประชุม อบก.
- ๖) อบก.ส่วนอำเภอ/จังหวัด พิจารณาคำขอกู้
- ๗) อบก. แจ้งผลการอนุมัติ
- ๘) สกร. ดำเนินการเบิกจ่ายเงินช่วยเหลือ
- ๙) ติดตามและพัฒนาฟื้นฟูอาชีพลูกหนี้กองทุนหมุนเวียนฯ

ผลการดำเนินงาน มีผู้มาติดต่อขอความช่วยเหลือ/รับเรื่องไว้ดำเนินการ จำนวน ๑๓๘ ราย ดังนี้

- |  |              |
|--|--------------|
| - อยู่ระหว่างการเจรจาไกล่เกลี่ยฯ (อัยการ สคช.)         | จำนวน ๖ ราย  |
| - อยู่ระหว่างการวิเคราะห์หลักประกันฯ (ธ.ก.ส.)          | จำนวน ๓๑ ราย |
| - อยู่ระหว่าง อบก.ส่วนจังหวัด เตรียมประชุมพิจารณา      | -            |
| - อยู่ระหว่าง อบก.ส่วนอำเภอ เตรียมประชุมพิจารณา        | จำนวน ๑ ราย  |
| - ยุติเรื่องโดยฝ่ายเลขานุการฯ กรณี ไม่อยู่ในหลักเกณฑ์ฯ | จำนวน ๒๕ ราย |
| - อยู่ระหว่างส่วนกลางตรวจสอบเอกสารเบิกจ่าย             | จำนวน ๓ ราย  |
| - ส่วนกลางโอนเงินให้ความช่วยเหลือแล้ว                  | จำนวน ๑๗ ราย |
| - ติดต่อสอบถาม/ไม่อยู่ในหลักเกณฑ์                      | จำนวน ๕๕ ราย |

การอนุมัติเบิกจ่ายเงินกู้กองทุนหมุนเวียนเพื่อการกู้ยืมแก่เกษตรกรและผู้ยากจนในจังหวัดอุดรธานี ตั้งแต่วันที่ ๑ มกราคม ๒๕๓๔ ถึง ๓๐ มิถุนายน ๒๕๖๕ มีการให้ความช่วยเหลือเกษตรกรและผู้ยากจนไปแล้ว จำนวน ๑,๔๓๙ ราย เป็นเงิน ๓๔๑,๓๓๓,๗๓๙.๘๕ บาท และไม่ต้องสูญเสียที่ดิน จำนวน ๑๓,๒๓๐ ไร่ ๕๑.๘ ตารางวา (ข้อมูล ณ วันที่ ๒๐ กรกฎาคม ๒๕๖๕)

#### ปัญหา/อุปสรรคในการดำเนินงาน

- เจ้าหน้าที่ผู้ปฏิบัติงานให้ความช่วยเหลือระดับอำเภอมีการโยกย้าย สับเปลี่ยนบ่อย จึงทำให้การปฏิบัติงานให้ความช่วยเหลือขาดความต่อเนื่อง
- การประชาสัมพันธ์ไม่ทั่วถึง
- ขาดแหล่งเงินทุนในการฟื้นฟูและพัฒนาอาชีพ

### ข้อเสนอแนะ

- ควรมีการฝึกอบรมเจ้าหน้าที่ผู้ปฏิบัติงานสม่ำเสมออย่างน้อย ปีละ ๒ ครั้ง
- ควรสนับสนุนแหล่งเงินทุนสำหรับฟื้นฟูและพัฒนาอาชีพให้แก่ ลูกหนี้กองทุนหมุนเวียนฯ



ภาพที่ ๓ การดำเนินงานกองทุนหมุนเวียนเพื่อการช่วยเหลือเกษตรกรและผู้ยากจน (อบก.) ส่วนจังหวัดอุดรธานี  
ที่มา : กลุ่มช่วยเหลือเกษตรกรโครงการพิเศษ สำนักงานเกษตรและสหกรณ์จังหวัดอุดรธานี (๒๕๖๕)

#### ๒) การให้ความช่วยเหลือเกษตรกรด้านหนี้สินของสมาชิกกองทุนฟื้นฟู

วัตถุประสงค์ เพื่อช่วยเหลือเกษตรกรด้านหนี้สินของสมาชิกกองทุนฟื้นฟูและพัฒนาเกษตรกรตาม  
แนวทางการแก้ไขหนี้ตาม มติ ครม. เมื่อวันที่ ๒ ตุลาคม ๒๕๖๑ ดังนี้

- เป็นหนี้ที่ไม่ก่อให้เกิดรายได้ หรือ NPLs
- มีระยะเวลาการเป็นหนี้ไม่น้อยกว่า ๓ ปี
- เป็นสมาชิกของกองทุนฟื้นฟูและพัฒนาเกษตรกร
- เป็นลูกค้ำของธนาคารเพื่อการเกษตรและสหกรณ์การเกษตรหรือ ธ.ก.ส. โดยจะพักเงินต้น

ให้ร้อยละ ๕๐ ของมูลหนี้ และพักชำระดอกเบี้ยทั้งหมด ซึ่งเกษตรกรที่ได้รับการปรับโครงสร้างหนี้จะต้องมีการ  
ชำระหนี้ให้ ธ.ก.ส. ตามที่มาแห่งรายได้ปีละ ๑ ครั้ง และจะต้องจัดทำแผนฟื้นฟูและพัฒนาอาชีพ เพื่อเพิ่ม  
รายได้ในอนาคต ทั้งนี้ หากผิดนัดชำระหนี้ทาง ธ.ก.ส. จะคิดอัตราดอกเบี้ยในส่วนของเงินต้นที่ค้างชำระใน  
อัตราสูงสุด หรืออยู่ที่ MRR +๓

#### ขั้นตอนการดำเนินงาน

##### ๑) คุณสมบัติของผู้มีสิทธิขอความช่วยเหลือ

- เป็นเกษตรกรที่คณะกรรมการกำหนด
- เป็นสมาชิกองค์กรเกษตรกร
- มีหนี้ที่เกิดจากการประกอบอาชีพเกษตรกรรม
- เป็นหนี้ในระบบที่กฎหมายกำหนด,หนี้โครงสร้างของรัฐ หนี้ที่เกิดจากการกู้ยืม

จากสถาบันการเงินประเภท ธนาคารพาณิชย์ ธ.ก.ส. หรือนิติบุคคล รวมทั้งสถาบันการเกษตร (สหกรณ์  
การเกษตร)

##### ๒) หลักฐานการยื่นคำขอความช่วยเหลือ

- คำขอขึ้นทะเบียนหนี้เกษตรกรตามที่สำนักงานฯ กำหนด
- สำเนาบัตรประจำตัวประชาชน
- หลักฐานการเป็นหนี้ เช่น สัญญาจำนอง สัญญากู้ยืมหรือสมุดบัญชีเงินกู้

- สำเนาเอกสารสิทธิ กรณี มีหลักประกัน

### ผลการดำเนินงาน

๑) ด้านการชำระหนี้ค้ำของเกษตรกร ในเดือน พฤษภาคม ๒๕๖๕ จำนวน ๒ ราย จำนวน ๓,๕๐๐ บาท

๒) ด้านการจัดการหนี้ของเกษตรกร กฟก. แจ้งรายชื่อสมาชิกที่ได้รับสิทธิการจัดการหนี้ ตามเงื่อนไขการจัดการหนี้ที่สำนักงาน กฟก. กำหนด ไปยังสำนักงานจังหวัด จำนวน ๘๐ ราย จำนวน ๑๐๓ สัญญา ซึ่งจังหวัดอุดรธานี มีเกษตรกรสมาชิกที่ได้รับสิทธิการจัดการหนี้ จำนวน ๔ ราย จำนวน ๔ สัญญา

๓) ด้านรายงานการใช้จ่ายงบประมาณของสำนักงาน กฟก. สาขาจังหวัดอุดรธานี ในเดือน พฤษภาคม ๒๕๖๕ คงเหลือ จำนวน ๒๑๙,๓๒๗ บาท

**ปัญหา/อุปสรรคในการดำเนินงาน** ลูกหนี้ส่วนใหญ่เป็นหนี้ที่มีบุคคลค้ำประกัน ซึ่งไม่อยู่ในเงื่อนไขการจัดการหนี้ของกองทุนฟื้นฟู

**ข้อเสนอแนะ** ควรมีมาตรการให้ความช่วยเหลือลูกหนี้ที่มีบุคคลค้ำประกัน



**ภาพที่ ๔** การดำเนินการให้ความช่วยเหลือเกษตรกรด้านหนี้สินของสมาชิกกองทุนฟื้นฟู  
ที่มา : กลุ่มช่วยเหลือเกษตรกรโครงการพิเศษ สำนักเกษตรและสหกรณ์จังหวัดอุดรธานี (๒๕๖๕)

### ๓) การแก้ไขปัญหาข้อร้องเรียนเรื่องกลิ่นจากโรงงานผลิตยางพารา

ปัญหาร้องเรียนการแก้ไขปัญหามาจากกระบวนการผลิตของโรงงานยางพาราของประชาชนตำบลหนองนาคำ อำเภอเมืองอุดรธานี ราษฎรในเขตตำบลหนองนาคำ อำเภอเมืองอุดรธานี ได้ร้องเรียนเกี่ยวกับกลิ่นจากโรงงานยางพารา จำนวน ๒ แห่ง ประกอบด้วย ๑) บริษัท ศรีตรัง อินดีสทรี จำกัด(มหาชน) สาขาอุดรธานี และ ๒) บริษัท วงศ์บัณฑิต อุดรธานี จำกัด

### ขั้นตอนการดำเนินงาน

ในการแก้ไขปัญหา จังหวัดได้มีแนวทางในการแก้ไขปัญหา แต่งตั้งคณะกรรมการแก้ไขปัญหากระบวนการผลิตยางพาราทั้งระบบจังหวัดอุดรธานี ที่ ๔๙๙๖/๒๕๖๐ ลงวันที่ ๔ ธันวาคม ๒๕๖๒

คณะที่ ๑ คณะกรรมการอำนวยการ

คณะที่ ๒ คณะทำงานแก้ไขปัญหากระบวนการผลิตของเกษตรกร

คณะที่ ๓ คณะทำงานแก้ไขปัญหาการขนส่งผลิตผลยางพารา

คณะที่ ๔ คณะทำงานแก้ไขปัญหากระบวนการผลิตของโรงงาน ยางพารา

คณะที่ ๕ คณะทำงานแก้ไขปัญหาสุขภาพของประชาชนด้าน การแพทย์

ทั้งนี้ สำนักงานเกษตรและสหกรณ์จังหวัดอุดรธานีอยู่ในคณะทำงานที่ ๒

## ผลการดำเนินงาน การดำเนินงานของคณะทำงานแก้ไขปัญหา (คณะที่ ๒)

ระยะสั้น ๑) ประชาสัมพันธ์สร้างการรับรู้เพื่อให้เกษตรกรตระหนักถึงข้อดีของการใช้กรดฟอรั่มิก ในกระบวนการผลิตยางก้อนถ้วย เช่น ทางรายการวิทยุ แผ่นพับประชาสัมพันธ์ การออกหน่วยบริการเคลื่อนที่ และเจ้าหน้าที่ลงพื้นที่ให้คำแนะนำ และ ๒) ส่งเสริมให้เกษตรกรใช้ภาชนะที่ปิดมิดชิด ไม้รั้วซีมระหว่างขนย้าย และปูแผ่นพลาสติกหนาป้องกันการรั่วไหลของน้ำเสียจากก้อนยางระหว่างขนส่ง เช่น การฝึกอบรม เจ้าหน้าที่ลงพื้นที่ให้คำแนะนำ

ระยะกลาง ๑) พื้นที่ต้นแบบในการใช้กรดฟอรั่มิกในกระบวนการผลิตยางก้อนถ้วย จำนวน ๒ แห่ง (มีการใช้กรดฟอรั่มิกได้ ๘๐%) ๒) ส่งเสริมสหกรณ์รับซื้อน้ำยางสด โดยกำหนดพื้นที่ต้นแบบนำร่อง จำนวน ๑ แห่ง (สหกรณ์กองทุนสวนยางวังสามหมอ จำกัด ก่อสร้างโรงงานรับซื้อน้ำยางสด เพื่อแปรรูปเป็นยางแผ่นรมควัน) ๓) ส่งเสริมให้เกษตรกรผลิตยางก้อนถ้วยคุณภาพดี เช่น การฝึกอบรมและมีเจ้าหน้าที่ลงพื้นที่ให้คำแนะนำ ๔) ส่งเสริมให้กลุ่มเกษตรกร/สหกรณ์ ทำบ่อบำบัดน้ำเสีย ณ จุดรวบรวมก้อนยาง เช่น การฝึกอบรม เจ้าหน้าที่ลงพื้นที่ให้คำแนะนำและ ๕) ส่งเสริมให้มีแหล่งจำหน่ายสารเคมีช่วยทำให้ยางจับตัวเร็วขึ้นแบบเป็นมิตรกับสิ่งแวดล้อมในพื้นที่ปลูกยาง

ระยะยาว ๑) ขยายผลการส่งเสริมเกษตรกรให้ผลิตยางก้อนถ้วยคุณภาพดี (ยางแห้ง) และ ๒) ส่งเสริมให้ สหกรณ์/กลุ่มเกษตรกร/ผู้ประกอบการกิจการยางแปรรูปยางเพื่อเพิ่มมูลค่า เช่น หมอน ที่นอน ยางพารา ถูมียาง ฯลฯ

## การดำเนินงานประชาสัมพันธ์รณรงค์ให้ความรู้และเชิญชวนเกษตรกรชาวสวนยางใช้กรดฟอรั่มิก (กรดอินทรีย์) แทนการใช้กรดซัลฟิวริก

สำนักงานเกษตรและสหกรณ์จังหวัดอุดรธานี ขอความร่วมมือการยางแห่งประเทศไทย จังหวัดอุดรธานี จัดทำสื่อประชาสัมพันธ์รณรงค์ให้ความรู้และเชิญชวนให้เกษตรกรชาวสวนยางใช้กรดฟอรั่มิก (กรดอินทรีย์) แทนการใช้กรดซัลฟิวริก ที่เป็นอันตรายต่อสิ่งแวดล้อม เช่น การจัดทำสปอร์ตวิทยุ แผ่นพับ โปสเตอร์ และอื่นๆ สำหรับใช้ในการประชาสัมพันธ์รณรงค์ สร้างการรับรู้ ผ่านช่องทางต่างๆ แล้วรายงานผลการดำเนินงานดังกล่าว ให้สำนักงานฯ ทราบเป็นประจำทุกเดือน ซึ่งจากการดำเนินงานดังกล่าว พบว่า การยางแห่งประเทศไทย จังหวัดอุดรธานี ได้จัดทำโปสเตอร์รณรงค์ให้ความรู้ฯ ให้แก่เกษตรกรชาวสวนยาง ในปีงบประมาณ ๒๕๖๔ ดังนี้

๑) ประชาสัมพันธ์ผ่านการรายวิทยุ “เพื่อนชาวสวนยาง” จำนวน ๒๐๒ ครั้ง  
๒) ประชาสัมพันธ์ผ่าน Facebook ของหน่วยงานฯ จำนวน ๗๖ ครั้ง  
๓) ประชาสัมพันธ์ผ่านกลุ่ม Line เครือข่ายสถาบันเกษตรกรชาวสวนยาง จำนวน ๗๖ ครั้ง และได้จัดทำโปสเตอร์รณรงค์ให้ความรู้ฯ ให้แก่เกษตรกรชาวสวนยาง ในปีงบประมาณ ๒๕๖๕ ดังนี้

๑) ประชาสัมพันธ์ผ่านการรายวิทยุ “เพื่อนชาวสวนยาง” จำนวน ๓๕ ครั้ง  
๒) ประชาสัมพันธ์ผ่าน Facebook ของหน่วยงานฯ จำนวน ๓๕ ครั้ง  
๓) ประชาสัมพันธ์ผ่านกลุ่ม Line เครือข่ายสถาบันเกษตรกรชาวสวนยาง จำนวน ๓๕ ครั้ง  
ทั้งนี้ เนื่องจาก ปัจจุบันมีการแพร่ระบาดของเชื้อไวรัสโคโรนา-๒๐๑๙ การดำเนินงานในขั้นตอนลงพื้นที่ให้คำแนะนำหรือสนับสนุนองค์ความรู้ต่าง ๆ ชะลอไปก่อน

## การดำเนินงานของจังหวัดอุดรธานี

๑) ให้ดำเนินงานตามแนวทางในบันทึกข้อตกลง (MOU) การรับซื้อยางแห้งค่า DRC ไม่ต่ำกว่าร้อยละ ๗๐

๒) ให้นำหน่วยงานที่เกี่ยวข้องบังคับใช้กฎหมายตามประกาศของกระทรวงทรัพยากรธรรมชาติและสิ่งแวดล้อม เรื่อง กำหนดมาตรฐานค่าความเข้มข้นของอากาศเสียที่ปล่อยทิ้งจากโรงงานผลิตยาง บังคับใช้เมื่อวันที่ ๑๘ เมษายน ๒๕๖๓ อย่างเคร่งครัด

๓) ทดลองใช้น้ำส้มควันไม้ในการแก้ไขปัญหาเรื่องกลิ่นเหม็นจากกระบวนการผลิตโรงงาน ยางพารา ทั้ง ๒ โรงงาน สำหรับการทดลองในระยะแรกประชาชนชาวบ้านจำปาและหมู่บ้านใกล้เคียงมีความพึงพอใจที่กลิ่นจากกระบวนการผลิตยางพาราลดลงต่อมา มีการเรียกร้องให้โรงงานมีความมุ่งมั่นในการแก้ไขปัญหาให้ต่อเนื่อง

**ปัญหา/อุปสรรค** มีเกษตรกรส่วนน้อยที่ปรับเปลี่ยนมาใช้สารเคมีช่วยให้ยางจับตัวเร็วขึ้นแบบเป็นมิตรกับสิ่งแวดล้อม(กรดฟอร์มิก) เนื่องจากมีราคาสูง หาซื้อได้ยากและใช้ระยะเวลาในการจับตัวของยางนาน

#### ข้อเสนอแนะ

- ควรมีกฎหมายกำกับ ควบคุมการจำหน่ายสารเคมีช่วยให้ยางจับตัวเร็วขึ้นแบบไม่เป็นมิตรกับสิ่งแวดล้อม

- บังคับใช้กฎหมายตามประกาศของกระทรวงทรัพยากรธรรมชาติและสิ่งแวดล้อม เรื่อง กำหนดมาตรฐานค่าความเข้มข้นของอากาศเสียที่ปล่อยทิ้งจากโรงงานผลิตยาง ซึ่งมีผลบังคับใช้ เมื่อวันที่ ๑๘ เมษายน ๒๕๖๓

#### ข้อเสนอแนะของคณะทำงาน คณะที่ ๒

**เชิงพื้นที่ :** การที่ส่งเสริมให้เกษตรกรเปลี่ยนจากการใช้กรดซัลฟิวริกแล้วมาใช้กรดฟอร์มิกช่วยแก้ปัญหาได้ ใน ๔ เรื่องเท่านั้น คือ ๑) ลดปัญหาผลกระทบการตกค้างกับสิ่งแวดล้อม ๒) ลดปัญหาการสึกกร่อนของเครื่องจักรโรงงาน ๓) ลดปัญหาด้านสุขภาพของเกษตรกร และ ๔) ส่งผลดีกับคุณภาพยาง คือ ทำให้ยางมีความยืดหยุ่น

**เชิงนโยบาย :** ๑) ควรมีกฎหมายกำกับ ควบคุมการจำหน่ายสารเคมีช่วยให้ยางจับตัวเร็วขึ้นแบบไม่เป็นมิตร กับสิ่งแวดล้อม ๒) ควรมีกฎหมายกำกับ ควบคุมการขนส่งยางก้อนถ้วยจากแปลงสู่จุดรวมยา ๓) โรงงานควรมีมาตรการจูงใจด้านราคาในการรับซื้อยางก้อนถ้วยคุณภาพดี (ยางแห้ง) ที่ใช้สารเคมีช่วยให้ยางจับตัวเร็วขึ้นแบบเป็นมิตรกับสิ่งแวดล้อม ๔) โรงงานควรมีมาตรการจูงใจด้านราคาในการรับซื้อยางครบและน้ำยางสดและ๕) ส่งเสริมให้บริษัทเอกชนเข้ามาลงทุนเกี่ยวกับอุตสาหกรรมแปรรูปยางพาราเพื่อเพิ่มมูลค่าในพื้นที่ เช่น ตึกตayang หมอน ที่นอน รองเท้า ถุงมือ ฯลฯ (กลุ่มช่วยเหลือเกษตรกรและโครงการพิเศษ สำนักงานเกษตรและสหกรณ์จังหวัดอุดรธานี, ๒๕๖๕)



ภาพที่ ๕ การดำเนินงานการแก้ไขปัญหาข้อร้องเรียนเรื่องกลิ่นจากโรงงานผลิตยางพารา ที่มา : กลุ่มช่วยเหลือเกษตรกรโครงการพิเศษ สำนักเกษตรและสหกรณ์จังหวัดอุดรธานี (๒๕๖๕)

## ๗. เรื่องอื่น ๆ

### ๗.๑ สรุปความก้าวหน้าการดำเนินงานจัดงานมหกรรมพืชสวนโลก จังหวัดอุดรธานี พ.ศ. ๒๕๖๙ การดำเนินงาน

ปีพ.ศ. ๒๕๖๒ นายวัฒนา พุฒิชาติ ผู้ว่าราชการจังหวัดอุดรธานี นำทีมเข้าเสนอตัวเป็นเจ้าภาพงานมหกรรมพืชสวนโลกจังหวัดอุดรธานี ต่อสำนักงานส่งเสริมการจัดประชุมและนิทรรศการ (องค์การมหาชน) (TCEB หรือ สสปน.)

ปีพ.ศ. ๒๕๖๓ นายนิรัตน์ พงษ์สิทธิถาวร ผู้ว่าราชการจังหวัดอุดรธานี เกิดสถานการณ์การแพร่ระบาดของเชื้อไวรัสโคโรนา รุนแรงทั้งโลกจึงยังไม่ดำเนินการ

ปีพ.ศ. ๒๕๖๔ นายสยาม ศิริมงคล ผู้ว่าราชการจังหวัดอุดรธานี ดำเนินการเสนอตัวเป็นเจ้าภาพงานมหกรรมพืชสวนโลกจังหวัดอุดรธานี ต่อกระทรวงเกษตรและสหกรณ์และคณะรัฐมนตรี

ปีพ.ศ. ๒๕๖๕ นายสยาม ศิริมงคล ผู้ว่าราชการจังหวัดอุดรธานี เสนอตัวเป็นเจ้าภาพงานมหกรรมพืชสวนโลกจังหวัดอุดรธานี ต่อสมาคมพืชสวนระหว่างประเทศ (International Association of Horticultural Producers : AIPH)

### รายละเอียดการเสนอตัวเป็นเจ้าภาพจัดงานมหกรรมพืชสวนโลกจังหวัดอุดรธานี พ.ศ. ๒๕๖๙

ชื่องาน : มหกรรมพืชสวนโลกอุดรธานี พ.ศ. ๒๕๖๙

รูปแบบ : ประเภท B

Theme “ Harmony of Life : (วิถีชีวิต สายน้ำ และพืชพรรณ)”

สถานที่จัดงาน : พื้นที่หนองแต ตำบลกุดสระ อำเภอเมืองอุดรธานี เป็นพื้นที่สาธารณประโยชน์ในการดูแลของกระทรวงมหาดไทย ขนาดพื้นที่ ๑,๐๓๐ ไร่ แบ่งเป็นพื้นน้ำ ๔๐๐ ไร่ เป็นพื้นดิน ๖๓๐ ไร่ ระยะเวลาในการจัดงาน ๑ พฤศจิกายน ๒๕๖๙ – ๑๔ เมษายน ๒๕๗๐ รวม ๑๓๔ วัน

### วัตถุประสงค์

๑) แสดงให้เห็นถึงศักยภาพในการพัฒนาด้านพืชสวนของไทยรวมถึงพื้นที่ชุ่มน้ำและสมุนไพรรตลอดจนการแลกเปลี่ยนทางวิชาการและเทคโนโลยีด้านพืชสวนในระดับชาติ และระดับนานาชาติ

๒) ลดความเหลื่อมล้ำ กระจายรายได้ ด้วยการกระตุ้นเศรษฐกิจของประเทศผ่านธุรกิจด้านการนำเข้า – ส่งออกผลิตภัณฑ์การเกษตร ธุรกิจการท่องเที่ยว โรงแรมและธุรกิจด้านการบริการด้านต่าง ๆ

๓) ส่งเสริมการพัฒนาและต่อยอดการเกษตรด้วยนวัตกรรมเทคโนโลยีและการวิจัยด้านความหลากหลายทางชีวภาพเพื่อสร้างพื้นที่เศรษฐกิจใหม่ให้เป็นศูนย์กลางด้านการค้า การลงทุนของอนุภูมิภาคกลุ่มแม่น้ำโขง (GMS)

๔) สร้างจังหวัดอุดรธานีให้เป็นศูนย์กลางนวัตกรรมด้านการเกษตรของภูมิภาคกลุ่มน้ำโขง GMS เพื่อยกระดับรายได้และคุณภาพชีวิต วิจัย และการต่อยอดสู่ BCG Model (Bio Economy , Circular Economy , Green Economy) เศรษฐกิจชีวภาพ ระบบเศรษฐกิจหมุนเวียนและระบบเศรษฐกิจสีเขียว สร้างสมดุลระหว่างการเติบโตทางเศรษฐกิจกับความยั่งยืนของทรัพยากรธรรมชาติ

### เป้าหมายที่คาดว่าจะได้รับ

- ๑) มีผู้เข้าช้ขมงานจำนวน ๓.๖ ล้านคน (ชาวไทย ๗๐% และชาวต่างประเทศ ๓๐%)
  - ๒) จำนวนประเทศที่เข้าร่วมงานไม่น้อยกว่า ๒๐ ประเทศ / องค์กร / สมาคม
  - ๓) การสร้างผลกระทบทางเศรษฐกิจจากการประเมินการศึกษาความเป็นไปได้ (Feasibility Study)
    - จะทำให้เกิดรายได้สะพัด ๓๒,๐๐๐ ล้านบาท
    - มีมูลค่าการสร้างผลิตภัณฑ์มวลรวมกว่า (GDP) ๒๐,๐๐๐ ล้านบาท
    - สร้างการจ้างงาน ๘๑,๐๐๐ อัตรา
    - รายได้จากการจัดเก็บภาษี ๗,๗๐๐ ล้านบาท
  - ๔) งบประมาณจะได้รับการสนับสนุนในการเสนอตัวเป็นเจ้าของภาพ ประมาณ ๒,๕๐๐ ล้านบาท
  - ๕) รายรับจากการขายบัตรการสนับสนุนการจัดงานการให้เข้าพื้นที่ทั้งสิ้น ๑,๑๗๐.๗๓ ล้านบาท
- รายรับจากการขายบัตร ๙๑๙.๓๙ ล้านบาท และรายรับจากการสนับสนุนการจัดงานและการให้เข้าพื้นที่ ๒๕๑.๓๔ ล้านบาท

### ข้อมูลด้านการเกษตร

- ๑) สวนไม้ผล : ทุเรียน มะม่วง มะละกอ ส้มโอ ลำไย สับปะรด กล้วย มะพร้าว น้ำหอม น้อยหน่า แก้วมังกร มะขามเทศ ละมุด มะนาว ฝรั่ง องุ่น พุทรา เงาะ ขนุน มะขาม แตงโม มะเฒ่า มะไฟ
- ๒) กล้วยไม้ : กล้วยไม้สกุลรองเท้านารี กล้วยไม้สกุลลิ้นมังกร กล้วยไม้สกุลเข็มบีเดียม กล้วยไม้สกุลปาโตกอสติส กล้วยไม้ป่า (ไอเรศ ช้างแดง) กล้วยไม้เอื้องคำ กล้วยไม้เอื้องแซะ กล้วยไม้คนคุ่มไฟ
- ๓) สวนไม้ประดับ : เฟื่องฟ้า ชวนชม เบญจาศ กระจี๋ยว ดาหลา ปทุมมา คัดเตอร์ เยอบีร่า พุทธร้อย มาลัย มะลิ ดาวเรือง พุทธรักษา ทองกวาว ลีลาวดี เตยหอม เตยต่าง กก
- ๔) สวนสมุนไพร : กระจายดำ ขมิ้นชันไพล บัวบก กระจี๋ยบ กระจี๋ยย กระจี๋ยแดง ข้า ขิง เตยหอม ฟ้าทะเลยาใจร มะกรูด มะตูม ว่านหางจระเข้ เสดดพังพอน หญ้าหนวดแมวและอัญชัน
- ๕) พืชผักและเห็ด : เมล็ดและรากบัวหลวง บัวสาย ผักบั้ง ฟังพวยน้ำ บัวบก โศกกระออม เถาวัลย์เปรียงหรือเครือตาปา สันตวาใบข้าว สะเดาติน ขี้ขวง หรือ ผักแก่นขม ดอกโสน ผักแขยง ผักแขยงน้อย
- ๖) พืชสวนอุตสาหกรรม : ชา กาแฟ มะพร้าว โกโก้ มะคาเดเมีย อินทผาลัม มะม่วงหิมพานต์
- ๗) สวนเศรษฐกิจ :
  - ข้าว : ข้าวหอมมะลิ ๑๐๕ ข้าวเหนียว กข๖ ข้าวเจ้า มันสำปะหลัง อ้อยโรงงาน ถั่วลิสง หม่อนไหม
  - พืชไร่ : มันสำปะหลัง อ้อยโรงงาน ถั่วลิสง
  - หม่อนไหม : จัดแสดงพันธุ์ต่าง ๆ ของหม่อนไหม
  - พรรณไม้น้ำ : ตาลปัตรฤๅษี บัว (บัวสาย บัวสี กินห้ว บัวตัดดอก บัวกินผัก บัวกระดัง) คล้า ผือ ต้นปรีอ (แวง) ผักถ่อ สนม บัวบก จอกกแหน ตีนตุ๊กแก สาหร่ายไฟ สาหร่ายหางกระรอก พญาแก้ว หมู หญ้าขนนก หม้อข้าวหม้อแกงลิง มะแขว่น รวงผึ้ง ผ่า (ไข่ผ่า, ขาน้ำ) กระจี๋ยน้ำ ผักกาดย่อ กระจี๋ยบ หัวบอน ผักกูด สาหร่ายแดง สันตวาใบข้าว แหนบเป็ด ผักแว่น และผักกระสัง กกจันทบูรณหรือกกกลม กกลังกา หรือไหล กกสามเหลี่ยมหรือผือ ฤๅษีและเตยหนาม
  - ๘. สวนอื่น ๆ : สวนไม้ประจำจังหวัด สวนไม้ร้อนชื้น สวนไทยสี่ภาค สวนปาล์ม สวนไม้มงคล สวนไม้แปลกและหายาก สวนภูมิทัศน์



**การบริหาร :** แต่งตั้งคณะกรรมการบริหาร สรรหานักบริหารมืออาชีพ/นโยบายการบริหารเปิดให้ประมุขสิทธิให้  
เข้าบริหารพื้นที่ในส่วนที่สามารถสร้างรายได้

**งบประมาณ :**

- ขอรับเงินรายได้จากการจำหน่ายบัตรเข้าชมงาน (เงินประเดิม)
- องค์กรปกครองส่วนท้องถิ่น จำนวน ๑๘๑ แห่ง
- รายได้จากการให้เช่าพื้นที่ การจำหน่ายบัตรในการเข้าชมในปีต่อไป
- รายได้อื่น ๆ เช่น ขอรับเงินบริจาค

**ผลการดำเนินงาน**

**ปีงบประมาณ พ.ศ. ๒๕๖๔** แต่งตั้งคณะทำงาน ๒ คณะเพื่อเตรียมข้อมูลด้านพืชสวนและ Legacy and Post-Use Planning โดยมี

๑) นายวันชัย จันทร์พร รองผู้ว่าราชการจังหวัดอุดรธานี การจัดเตรียมงานภายหลังการจัดงาน  
มหกรรมพืชสวนโลกจังหวัดอุดรธานี (Legacy and Post-Use Planning) และสำนักงานเกษตรและสหกรณ์  
จังหวัดอุดรธานี เป็นกรรมการและเลขานุการ

๒) นายนิติพัฒน์ ลีลาเลิศแล้ว รองผู้ว่าราชการจังหวัดอุดรธานีการเตรียมข้อมูลด้านพืชสวน  
และสำนักงานเกษตรจังหวัดอุดรธานี เป็นกรรมการและเลขานุการ

**ตารางที่ ๙** กิจกรรม/ความก้าวหน้าของการดำเนินงาน

ว/ด/ป	กิจกรรม/ความก้าวหน้าการดำเนินงาน
เมษายน – มิถุนายน ๒๕๖๔	จัดทำรายงานเพื่อเสนอตัวเป็นเจ้าภาพงานมหกรรมพืชสวนโลก
กรกฎาคม – กันยายน ๒๕๖๔	- พิธีลงนามบันทึกข้อตกลงร่วมมือ (MOU) ในการพัฒนาพื้นที่จัดงาน มหกรรมพืชสวนโลกอุดรธานี พ.ศ. ๒๕๖๔ โดยมีนายสยาม ศิริมงคล เป็นประธาน ในพิธีฯ พร้อมด้วย ๙ อปท. - นำเสนอความพร้อมของจังหวัดอุดรธานี ในการเป็นเจ้าภาพ ในการจัดงานมหกรรมพืชสวนโลก ต่อกระทรวงเกษตรและสหกรณ์
ตุลาคม – พฤศจิกายน ๒๕๖๔	วันที่ ๑๖ พฤศจิกายน ๒๕๖๔ เสนอตัวเป็นเจ้าภาพจัดงานมหกรรม พืชสวนโลกจังหวัดอุดรธานี พ.ศ. ๒๕๖๔ ต่อคณะรัฐมนตรีซึ่ง ครม. มีมติอนุมัติหลักการให้จังหวัดอุดรธานี เป็นเจ้าภาพในการยื่นประมูล สิทธิ์การจัดงานมหกรรมพืชสวนโลกจังหวัดอุดรธานีพ.ศ. ๒๕๖๔ (ระดับ B) ต่อสมาคมพืชสวนระหว่างประเทศ AIPH
ธันวาคม ๒๕๖๔ – มกราคม ๒๕๖๕	- แต่งตั้งคณะทำงานฯ เพื่อจัดทำเอกสารเสนอ AIPH - จัดทำเอกสารฉบับภาษาอังกฤษร่วมกับ สสปน.เพื่อเสนอต่อ AIPH - สร้างการรับรู้เกี่ยวกับการจัดงานมหกรรมพืชสวนโลกให้ประชาชน - จัดเตรียมสถานที่ พื้นที่ชุ่มน้ำหนองแด ตำบลกุดสระ อำเภอเมือง จังหวัดอุดรธานี เพื่อพร้อมรับการประเมินจาก สมาคมพืชสวนโลก ระหว่างประเทศ (International Association of Horticultural Produce - AIPH
กุมภาพันธ์ ๒๕๖๕	จังหวัดอุดรธานี แต่งตั้งคณะทำงานเตรียมความพร้อมการจัดงาน มหกรรมพืชสวนโลก จังหวัดอุดรธานี พ.ศ ๒๕๖๔ และส่งเสริมการ ท่องเที่ยว ณ เมืองไมซ์ซิตี้ จังหวัดอุดรธานี พ.ศ. ๒๕๖๔
๑๔-๑๖ กุมภาพันธ์ ๒๕๖๕	สมาคมพืชสวนโลกระหว่างประเทศ (International Association of

ตารางที่ ๙ (ต่อ)

ว/ด/ป	กิจกรรม/ความก้าวหน้าการดำเนินงาน
	<p>Horticultural Produces – AIPH) ลงพื้นที่ประเมินความพร้อมของจังหวัดอุดรธานี ว่าเหมาะสมกับการจัดงานมหกรรมพืชสวนโลกหรือไม่วันที่ ๑๔ กุมภาพันธ์ ๒๕๖๕</p> <p>- คณะกรรมการ AIPH เข้าเยี่ยมคารวะรัฐมนตรีว่าการกระทรวงเกษตรและสหกรณ์ ณ ห้อง ๑๒๓ ชั้น ๒ กระทรวงเกษตรและสหกรณ์</p> <p>- เลี้ยงรับรอง (Welcome Dinner) คณะ AIPH ณ พิพิธภัณฑสถานเมืองอุดรธานี ตำบลหมากแข้ง อำเภอเมืองอุดรธานี</p> <p>วันที่ ๑๕ กุมภาพันธ์ ๒๕๖๕</p> <p>- จัดประชุมนำเสนอรายละเอียดการจัดงานมหกรรมพืชสวนโลกจังหวัดอุดรธานี พ.ศ. ๒๕๖๙ ณ ห้องประชุมมณฑาทิพย์ ฮอลล์</p> <p>- ลงพื้นที่ที่ใช้จัดงานมหกรรมพืชสวนโลกจังหวัดอุดรธานี ณ หนองแต ตำบลกุดสระ อำเภอเมืองอุดรธานี วันที่ ๑๖ กุมภาพันธ์ ๒๕๖๕</p> <p>- ชมทะเลบัวแดง ณ ท่าเรือเชียงแห อำเภอกุมภวาปี จังหวัดอุดรธานี</p> <p>- ชมพิพิธภัณฑสถานบ้านเชียง อำเภอหนองหาน จังหวัดอุดรธานี</p> <p>- สรุปลงผลการตรวจพื้นที่และความพร้อมของงานมหกรรมพืชสวนโลก ณ ห้องประชุมพิพิธภัณฑสถานบ้านเชียง อำเภอหนองหาน จังหวัดอุดรธานี โดยคณะกรรมการสมาคมพืชสวนโลก ระหว่างประเทศ (International Association of Horticultural Produces (AIPH)</p>
๒๔ กุมภาพันธ์ ๒๕๖๕	<p>ประชุมคณะทำงานด้านพืชสวนและนวัตกรรมด้านการเกษตรเพื่อ ปรัชชาหรือ ประเด็นข้อซักถามของคณะกรรมการพืชสวนระหว่างประเทศ (AIPH) ด้านบริหารจัดการด้านการพืช ณ ห้องประชุมพระพุทธรูป บาบบัวบก ศาลากลางจังหวัดอุดรธานี ชั้น ๖ อาคาร ๒</p>
๗- ๘ มีนาคม ๒๕๖๕	<p>ประเทศไทยได้รับเลือกให้เป็นเจ้าภาพการจัดงานมหกรรมพืชสวนโลก ๒๕๖๙ (International Horticultural Expo ๒๐๒๖) โดยจะจัดขึ้น ณ จังหวัดอุดรธานี ระหว่างวันที่ ๑ พฤศจิกายน ๒๕๖๙ ถึง ๑๔ เมษายน ๒๕๗๐ (๑๓๔ วัน)</p>
๒๒ มีนาคม ๒๕๖๕	<p>ประชุมการเตรียมแผนการดำเนินงานมหกรรมพืชสวนโลกจังหวัด อุดรธานี พ.ศ. ๒๕๖๙. ณ ห้องประชุมคำชะโนด ชั้น ๒ อาคาร ๒ ผ่านระบบ Zoom โดยส่งสัญญาณจากห้องประชุมชั้น ๒ สำนักงานอธิบดีกรมวิชาการเกษตร อาคารฝึกอบรมด้านมาตรฐานการผลิตพืช กรมวิชาการเกษตร จตุจักร กรุงเทพมหานคร โดยมี นายระพีภัทร์ จันทรศรีวงศ์ อธิบดีกรมวิชาการเกษตร เป็นประธานที่ประชุม เพื่อรับทราบสรุปลงการนำเสนอของงานมหกรรมพืชสวนโลกจังหวัดอุดรธานี พ.ศ.๒๕๖๙ ต่อ AIPH ณ เมืองดูไบ ประเทศสหรัฐอาหรับเอมิเรตส์ เมื่อวันที่ ๗-๘ เมษายน ๒๕๖๕ และข้อเสนอแนะและเพื่อพิจารณา</p> <p>คำสั่งกระทรวงเกษตรและสหกรณ์ เรื่อง แต่งตั้งคณะกรรมการจัดงานมหกรรมพืชสวนโลกจังหวัดอุดรธานี พ.ศ. ๒๕๖๙ ซึ่งอยู่ระหว่างดำเนินการจัดทำคำสั่งโดย กรมวิชาการเกษตร กระทรวงเกษตรและสหกรณ์</p>

ตารางที่ ๙ (ต่อ)

ว/ด/ป	กิจกรรม/ความก้าวหน้าการดำเนินงาน
๔ เมษายน ๒๕๖๕	อธิบดีกรมวิชาการเกษตร นายระพีภัทร์ จันทรศรีวงศ์ พร้อมด้วยคณะ ร่วมกับผู้ว่าราชการจังหวัดอุดรธานี นายสยาม ศิริมงคล พร้อมด้วยหัวหน้าส่วนราชการในจังหวัดอุดรธานี ลงพื้นที่สำรวจพื้นที่จัดงานมหกรรมพืชสวนโลกจังหวัดอุดรธานี ปี ๒๕๖๙ ณ พื้นที่ชุ่มน้ำหนองแด ตำบลกุดสระ อำเภอเมืองอุดรธานี จังหวัดอุดรธานี
๕ เมษายน ๒๕๖๕	ประชุมเตรียมแผนการดำเนินงานการจัดงานมหกรรมพืชสวนโลกจังหวัดอุดรธานี พ.ศ. ๒๕๖๙ ณ ห้องประชุมกรมหลวงประจักษ์ศิลปาคม ชั้น ๕ อาคาร ๑ ศาลากลางจังหวัดอุดรธานี
๑๒ พฤษภาคม ๒๕๖๕	ขอความอนุเคราะห์กระทรวงมหาดไทยพิจารณาเสนอขอรับการจัดสรรงบกลาง เพื่อใช้ในการดำเนินการออกแบบ Master Plan จำนวน ๖๘.๒ ล้านบาท
๒๑-๒๒ พฤษภาคม ๒๕๖๕	ประชาคมรับฟังความคิดเห็นของประชาชนในพื้นที่ตำบลหนองสำโรง และตำบลกุดสระ อำเภอเมืองอุดรธานี ซึ่งจากการประชาคม มีมติเห็นชอบให้จังหวัดจัดงานมหกรรมพืชสวนโลก พ.ศ. ๒๕๖๙
๖ พฤษภาคม ถึง ๑ มิถุนายน ๒๕๖๕	- จัดทำร่าง TOR Master Plan ในการประกวดราคา - ประชุมจัดทำร่างรายละเอียดขอบเขตของงาน Term of reference : TOR Master Plan ครั้งที่ ๑-๓/๒๕๖๕
๘ มิถุนายน ๒๕๖๕	กรมวิชาการเกษตรมีคำสั่งที่ ๗๙๓/๒๕๖๕ เรื่อง ตั้งสำนักงานมหกรรมพืชสวนโลกจังหวัดอุดรธานี พ.ศ.๒๕๖๙
๕ กรกฎาคม ๒๕๖๕	เมื่อวันที่ ๕ กรกฎาคม ๒๕๖๕ คณะทำงานฝ่ายวิชาการ ต่างประเทศ และกิจกรรม จัดประชุมหารือเนื้อหาของรายละเอียด Tor พันธุ์พืชและเทคโนโลยี/นวัตกรรมที่จะจัดแสดงในการจัดงานมหกรรมพืชสวนโลกจังหวัดอุดรธานี พ.ศ. ๒๕๖๙ ตามข้อกำหนดของ AIPH ผ่านระบบ Zoom Meeting ที่ประชุมเสนอให้จังหวัดอุดรธานี เสนอแนวคิดที่จะจัดแสดงพันธุ์พืช/เทคโนโลยี/นวัตกรรมภายในงาน ดังนี้ ๑. ข้าว โซนที่ ๑ การจัดแสดงพันธุ์ข้าว ชนิดที่เน้นสีส้นของใบข้าว โซนที่ ๒ พืชเศรษฐกิจ ข้าวพันธุ์ใหม่ที่มีคุณภาพสูง แปลงเกษตรทฤษฎีใหม่ การผลิตข้าวครบวงจร ๒. นวัตกรรมปลูกหม่อนเลี้ยงไหม ๓. เกษตรอินทรีย์ ๔. นวัตกรรมไม้ น้ำ ๕. พรรณไม้ในพื้นที่ชุ่มน้ำที่มีคุณค่าทางเศรษฐกิจ (เช่น บัวแดง กก ฯลฯ) ๖. สวนผักไม้ผลและสมุนไพรท้องถิ่นที่มีความสำคัญ เช่น การจัดสวนส้มตำ โดยแสดงพันธุ์มะละกอสายพันธุ์ต่างๆ ตลอดจนแสดงเทคโนโลยี/นวัตกรรมที่เกี่ยวข้อง เช่น ระบบน้ำอัจฉริยะ สวนบนหลังคา ฯลฯ

๗.๒ ข้อเสนอแนะคณะกรรมการสมาคมพืชสวนโลก ระหว่างประเทศ (International Association of Horticultural Producers (AIPH))

ตารางที่ ๑๐ ข้อเสนอแนะคณะกรรมการสมาคมพืชสวนโลก ระหว่างประเทศ (International Association of Horticultural Producers (AIPH))

ประเด็นจากคณะกรรมการ AIPH	การตอบข้อซักถาม/การดำเนินการของจังหวัด
<b>๑. พื้นที่การจัดงาน</b>	
๑.๑. ต้องการให้พื้นที่ดินเพียงพอต่อสิ่งปลูกสร้างและการจัดกิจกรรมภายในงาน	จังหวัดรับทราบและจะจัดเตรียมข้อมูลและเอกสารเพื่อนำเสนอต่อ AIPH ต่อไป
๑.๒ การควบคุมระดับน้ำภายในพื้นที่หนองแด เพื่อไม่ให้เกิดน้ำท่วมเนื่องจากพื้นที่หนองแด มีพื้นที่น้ำจำนวนมาก มีความกังวลใจเรื่องการควบคุมระดับน้ำ	
๑.๓ การวางแผนการใช้ประโยชน์จากน้ำในพื้นที่หนองแดไม่ว่าจะเป็นการใช้พลังงาน โซลาร์เซลล์การคงไว้ซึ่งความงดงามของแหล่งน้ำ	
๑.๔ พื้นที่ดินมีจำกัดสิ่งปลูกสร้างที่มีในหนองแดจะกินพื้นที่ในการจัดงาน ทำให้พื้นดิน เหลือน้อย มีความกังวลใจในการบริหารจัดการพื้นที่ดิน อาจจะไม่เพียงพอต่อการจัด กิจกรรมหลักที่กำหนดไว้	
๑.๕ ต้องการให้จังหวัดอุตรธานีจัดทำแผนที่ภูมิศาสตร์ของหนองแด เน้นรายละเอียด เกี่ยวกับ ความยาว ความกว้าง ความลึก ของน้ำ	
๑.๖ การปรับโซนของการจัดกิจกรรม ๔ ส่วน ขอให้ปรับโซนให้มีความสมดุลเนื่องจาก พื้นที่จัดงานมีความยาวและห่างกันมาก ทำอย่างไรจะให้นักท่องเที่ยวสามารถเข้าชมพื้นที่ ได้ในทุกโซน	จังหวัดจะดำเนินการร่วมกับบริษัท ฉมา จำกัด ปรับผังบริเวณ (Master Plan) เพื่อให้มีความเหมาะสมโดยจะย้ายโซนด้านหน้าและปรับส่วนอื่นๆ ให้สอดคล้องกับคำแนะนำ ของคณะกรรมการ AIPH

ตารางที่ ๑๐ (ต่อ)

ประเด็นจากคณะกรรมการ AIPH	การตอบข้อซักถาม/การดำเนินการของจังหวัด
๑.๗ การเข้าถึงพื้นที่จัดงานพบว่ามีการเข้าถึงหลายทางขอให้พิจารณาทางเข้างานมีความกังวลใจว่านักท่องเที่ยวจะเยี่ยมชมการจัดกิจกรรมไม่ทั่วถึง	จังหวัดรับทราบและจะดำเนินการปรับผังบริเวณ เพื่อกำหนดขอบเขตที่แน่ชัด รวมทั้งปรับโซนให้อยู่ใกล้กัน อาคารสิ่งปลูกสร้างอยู่ในบริเวณที่ใกล้กัน
<b>๑. พื้นที่การจัดงาน</b>	
๑.๘ การจัดทำถนนโดยรอบ และการทำรั้วกันทำให้พื้นที่การจัดงานมีความเหมาะสมควรอำนวยความสะดวกต่อนักท่องเที่ยวที่มาเที่ยวงาน	จังหวัดรับทราบและจะดำเนินการปรับผังบริเวณเพื่อกำหนดขอบเขตที่แน่ชัดรวมทั้งการจัดทำรั้วเบื้องต้นจะทำรั้วแบบไม่ถาวร รูปแบบการจัดทำจะใช้ต้นไม้ทำเป็นรั้ว
<b>๒. ทบพวนเรื่องธิม Diversity of Life</b>	
๒.๑ การกำหนดธิมการจัดงาน Diversity of Life ดูกว้างเกินไป ให้ลงรายละเอียดในส่วนของ people water และ plan	จังหวัดรับทราบ จะดำเนินงานในขั้นตอนต่อไป คือ นำเสนอแนวคิดใหม่ คือ Diversity of life : Connecting people, water and plants for sustainable living
๒.๒ ต้องการให้อธิบายเพิ่มเติมเกี่ยวกับประโยชน์ที่ประชาชนที่มาเที่ยวงานจะได้รับจากธิม Diversity of life	จังหวัดรับทราบและจะจัดเตรียมข้อมูลและเอกสารเพื่อนำเสนอต่อ AIPH ต่อไป
<b>๓. งบประมาณ</b>	
๓.๑ มีความกังวลใจว่างบประมาณจะมีไม่เพียงพอต่อการดำเนินงาน จังหวัดอุดรธานีมีการวางแผนในการระดมทุนหรือของงบประมาณจากแหล่งใดบ้าง	จังหวัดได้รับอนุมัติงบประมาณจากมติคณะรัฐมนตรี จำนวน ๒,๕๐๐ ล้านบาท นอกจากนี้ยังได้รับการสนับสนุนจากองค์การปกครองส่วนท้องถิ่นและองค์การบริหารส่วนจังหวัด (อบจ.) และเครือข่ายภาคประชาชนในพื้นที่ ทั้งนี้ จังหวัดจะดำเนินการจัดทำแผนงบประมาณใหม่หลังจากได้รับการอนุมัติจากคณะกรรมการพิเศษระหว่างประเทศ (AIPH)

ตารางที่ ๑๐ (ต่อ)

ประเด็นจากคณะกรรมการ AIPH	การตอบข้อซักถาม/การดำเนินการของจังหวัด
๓.๒ ให้จังหวัดอุดรธานีจัดทำแผนงบประมาณใหม่ให้มีความชัดเจนเพื่อใช้ในการวางแผนการจัดงานอีก ๔ ปี ข้างหน้า	
<b>๔. การจัดทำ SWOT</b>	
๔.๑ การจัดทำ SWOT ในการเป็นเจ้าภาพการจัดงานมหกรรมพืชสวนโลกจังหวัดอุดรธานี ให้จังหวัดประเมินจุดอ่อน และข้อได้เปรียบในการจัดงาน ในครั้งนี้เพื่อนำมาใช้ในการวางแผนการจัดงาน ให้เป็นไปตามวัตถุประสงค์ และข้อกำหนดของ AIPH	จังหวัดรับทราบและจะจัดเตรียมข้อมูลและเอกสารเพื่อนำเสนอต่อ AIPH ต่อไป
<b>๕. จำนวนนักท่องเที่ยว</b>	
๕.๑ การประเมินจำนวนนักท่องเที่ยว ๓.๖ ล้านคน ที่จังหวัดนำเสนอเป็นตัวเลขที่ค่อนข้างสูงเกินความเป็นจริง ต้องการให้จังหวัดอุดรธานีทบทวนจำนวนนักท่องเที่ยวใหม่ โดยเฉพาะจำนวนนักท่องเที่ยวในวันเปิดงานมีจำนวนผู้มาเที่ยวงานต่างจากค่าเฉลี่ยจำนวนนักท่องเที่ยวต่อวันมาก	จังหวัดได้ประเมินนักท่องเที่ยวโดยประเมินจากนักท่องเที่ยว/ผู้มาเยี่ยมเยือนจังหวัดอุดรธานีต่อปีและจำนวนนักท่องเที่ยวระดับนานาชาติ/ระดับจังหวัด
๕.๒ ให้กำหนดแนวทางการดึงดูดนักท่องเที่ยว ผู้มาเที่ยวชมงาน	จังหวัดรับทราบและจะจัดเตรียมข้อมูลและเอกสารเพื่อนำเสนอต่อ AIPH ต่อไป
๕.๓ ต้องการให้จังหวัดอุดรธานี กำหนดเป้าหมายของนักท่องเที่ยวให้ชัดเจน	จังหวัดจะดำเนินการในขั้นต่อไปจะนำเสนอ กลุ่มเป้าหมาย แบ่งออกเป็น ๘ กลุ่มดังนี้ ๑) กลุ่มคนรักสุขภาพ (Health) ๒) กลุ่มคนรักธรรมชาติ (Nature lover) ๓) กลุ่มคนรักสวน (Garden at heart)

ตารางที่ ๑๐ (ต่อ)

ประเด็นจากคณะกรรมการ AIPH	การตอบข้อซักถาม/การดำเนินการของจังหวัด
	๔) กลุ่มครอบครัว (Family) ๕) กลุ่มคนสนใจศาสตร์การทำอาหาร (Gastronomy) ๖) กลุ่มคนรักกีฬาและการทำกิจกรรม (Sport and active) ๗) กลุ่มประเทศเพื่อนบ้าน (GMS Community) ๘) กลุ่มคนทุกเพศทุกวัย (For all)
<b>๖. การบริหารจัดการด้านพืช</b>	
๖.๑ การเลือกพืชที่มีความเหมาะสมกับดิน และมีความสอดคล้องกับสภาพพื้นที่ในหนองแคว	จังหวัดมีการจัดทำคำสั่งคณะกรรมการด้านพืชสวน และนวัตกรรมด้านการเกษตร และคณะกรรมการดำเนินการ ดังนี้ ๑. มีการลงพื้นที่ตรวจสอบสภาพพื้นที่หนองแคว ศึกษาสภาพพืช แมลง สัตว์ที่มีขนาดเล็ก สภาพแวดล้อมและระบบนิเวศดั้งเดิม ๒. มีการดำเนินการตรวจน้ำและดิน เพื่อดูคุณสมบัติของน้ำและดินเพื่อนำผลไปใช้ในการปรับปรุงคุณภาพน้ำและดิน พร้อมทั้งนำไปวิเคราะห์ในการคัดเลือกพืช ๓. การคัดเลือกพืช คณะทำงานด้านพืชสวนฯ ได้คัดเลือกพืช ที่มีในประเทศไทย และเป็นพืชเด่น ในทุกภาคของประเทศไทย โดยขอคำปรึกษาจากกรมวิชาการเกษตร กระทรวงเกษตรและสหกรณ์
๖.๒ การกำหนดพืชแต่ละชนิดให้คำนึงถึงแหล่งที่มาจริงในพื้นที่หรือไม่	คณะทำงานด้านพืชสวนฯ ได้มีการสำรวจตลาดสินค้าปะเภทต้นไม้ สรรวจแหล่งผลิตและจำหน่าย ทั้งในภาครัฐ ภาคเอกชน และกลุ่มเกษตรกร ภายในจังหวัดอุดรธานี และจังหวัดอื่น ๆ ทั่วประเทศไทยโดยอาศัยเครือข่ายของหน่วยงานภาครัฐ และภาคเอกชน เช่น กรมส่งเสริมการเกษตร กรมวิชาการเกษตร พาณิชย์จังหวัดและอาศัยฐานข้อมูลกลุ่มวิสาหกิจชุมชน, ฐานข้อมูล SME ยกตัวอย่าง เช่น ต้นชะโนด เป็นไม้หายากและเป็นไม้ในตำนานของเมืองอุดรธานี มีแหล่งผลิตที่ อำเภอบ้านดุง จังหวัดอุดรธานี

ตารางที่ ๑๐ (ต่อ)

ประเด็นจากคณะกรรมการ AIPH	การตอบข้อซักถาม/การดำเนินการของจังหวัด
๖. การบริหารจัดการด้านพืช	
	<p>๒. พรรณไม้ในป่าบุงทาม เช่น ชุมแสง จาน ตะแบกนา กระโดน มีแหล่งจำหน่ายในลักษณะล้อมหรือบอนทุกจังหวัดในภาคอีสาน</p> <p>๓. พรรณพืชสมุนไพรที่สำคัญมีแหล่งผลิตและจำหน่ายโดยกลุ่มวิสาหกิจชุมชนที่อำเภอป่าสัก กุแก้วและหนองแสง จังหวัดอุดรธานี</p> <p>๔. ไม้ดอกไม้ประดับมีแหล่งผลิตและจำหน่าย คือ บ้านห้วยสำราญ อำเภอเมือง จังหวัดอุดรธานี อำเภอภูเรือ จังหวัดเลย จังหวัดเชียงใหม่ เชียงรายและ ขอนแก่น เป็นต้น</p> <p>๕. พืชเศรษฐกิจสำคัญในประเทศไทย เช่น ทุเรียน จากจังหวัดจันทบุรี ศรีสะเกษ นครศรีธรรมราชและจังหวัดอุดรดิตถ์ ซึ่งแต่ละจังหวัดจะมีทุเรียนที่มีรสชาติและชื่อเสียงเป็นเอกลักษณ์ของจังหวัด</p>
๖.๓ การดูแลต้นไม้ในพื้นที่จัดงานให้คงอยู่ต่อไปภายหลังการจัดงาน โดยเฉพาะต้นไม้ใหญ่ควรมีความเหมาะสมกับพื้นที่เพื่อความยั่งยืนเขียวขจีในอนาคต	<p>จากข้อ ๑ และ ๒ จังหวัดมีการพิจารณาตามหลักวิชาการ โดยขอคำปรึกษาจากกรมวิชาการเกษตร กระทรวงเกษตรและสหกรณ์ ต้นไม้ใหญ่ที่เลือก มาปลูกจึงมีความเหมาะสมกับพื้นที่ และยังช่วยในการพุงระบบนิเวศน์ในพื้นที่หนองแดอีกด้วยดูแลต้นไม้ภายหลังการจัดงาน รวมถึงก่อนจัด และระหว่างจัดงาน จะมุ่งเน้นความยั่งยืนของระบบนิเวศน์ หนองแด โดยมีการดูแลพืช ดังนี้</p> <p>๑. การบริหารจัดการน้ำในพื้นที่ จะมีการจัดทำฝายแบบพับ ซึ่งสามารถระบายน้ำได้สูงสุด ๖๐.๕๐ ลูกบาศก์เมตร/วินาที สามารถรับสถานการณ์น้ำท่วมได้ และสามารถเก็บกักน้ำได้ ๒.๗ ล้านลูกบาศก์เมตร สามารถเก็บกักไว้ใช้ได้อย่างเพียงพอในช่วงฤดูแล้ง</p>



ตารางที่ ๑๐ (ต่อ)

ประเด็นจากคณะกรรมการ AIPH	การตอบข้อซักถาม/การดำเนินการของจังหวัด
<b>๖. การบริหารจัดการด้านพืช</b>	
<p>๖.๔ กำหนดวิธีการขนย้ายต้นไม้ เพื่อนามาปลูกในพื้นที่ตามโซนต่าง ๆ สถานที่อนุบาลพันธุ์พืช</p>	<p>จังหวัดพิจารณาสถานอนุบาลพันธุ์พืช ๒ แห่ง สามารถอนุบาลพันธุ์พืชได้ทุกชนิด คือ</p> <ol style="list-style-type: none"> <li>วิทยาลัยเกษตรและเทคโนโลยีการเกษตรอุดรธานี ซึ่งมีพื้นที่ติดกับบริเวณจัดงานมหกรรมพืชสวนโลกฯ ซึ่งมีพื้นที่ประมาณ ๕๐๐ ไร่</li> <li>ศูนย์ขยายพันธุ์พืชที่ ๑๐ อยู่ห่างจากสถานที่จัดงานฯ ประมาณ ๒๐ กิโลเมตร มีพื้นที่ประมาณ ๔๕๐ ไร่ มีโรงเรือนควบคุมความชื้นและอุณหภูมิ รวมพื้นที่ ๔,๒๖๐ ตรม. (๒ ไร่ ๓ งาน) มี Shade house รวมพื้นที่ ๑๖,๐๐๐ ตรม. (๑๐ ไร่) มีห้องเย็น ขนาด ๔x๘ เมตร จำนวน ๒ ตู้ ทำความเย็นได้ต่ำสุด ๐ องศาเซลเซียส มีชั้นวางจำนวน ๑๐ ชั้น/ตู้ (ใน ๑ ชั้น มี ๗ ชั้นย่อย) และ พื้นที่โล่งประมาณ ๑๐๐ ไร่</li> </ol>
<p>๖.๕ การจัดการรั้วที่ชัดเจนเพื่อป้องกันการสูญหายของพรรณพืชที่มีมูลค่าสูงและการเก็บเงินค่าเข้าชมงาน</p>	<p>มีการทำรั้วต้นไม้ เช่น รั้วชากเกียน ไทรเกาหลี ส่วนบริเวณหน้างานจะมีการออกแบบทางเข้ารั้วที่มีดอกไม้เลื้อย เช่น ต้นพวงแสด พวงชมพู เป็นต้น และจัดให้มีเจ้าหน้าที่รักษาความปลอดภัย</p>
<b>๗. การขนส่งผู้โดยสาร</b>	
<p>สถานที่จอดรถแต่ละแห่งอยู่ห่างกัน ต้องการให้ภาคเอกชนมีส่วนร่วมในการบริหารจัดการเรื่องรถรับ-ส่ง นักท่องเที่ยวภายในงาน และสถานที่จอดรถไปยังพื้นที่จัดงาน</p>	<p>จังหวัดรับทราบและจะจัดเตรียมข้อมูลและเอกสารเพื่อนำเสนอต่อ AIPH ต่อไป</p>
<b>๘. การบริหารจัดการพื้นที่ภายหลังการจัดงาน (Legacy plan)</b>	
<p>ต้องการให้จัดทำแผนการบริหารจัดการพื้นที่ภายหลังการจัดงานให้ชัดเจน AIPH ต้องการให้มีการจัดงานที่ต่อเนื่องทุกปี</p>	<p>จังหวัดรับทราบและจะจัดเตรียมข้อมูลและเอกสารเพื่อนำเสนอต่อ AIPH ต่อไป</p>

ตารางที่ ๑๐ (ต่อ)

ประเด็นจากคณะกรรมการ AIPH	การตอบข้อซักถาม/การดำเนินการของจังหวัด
<b>๙. การมีส่วนร่วมของทุกภาคส่วนในการจัดงาน</b>	
๙.๑ ต้องการให้ภาคอุตสาหกรรมเกษตรเข้ามามีส่วนร่วมในการดำเนินครั้งนี้	จังหวัดรับทราบและสร้างการมีส่วนร่วมของทุกภาคส่วนปัจจุบันได้สร้างการรับรู้ให้ประชาชนในพื้นที่บริเวณรอบหนองแค จัดทำป้ายประชาสัมพันธ์ในอนาคตจะให้ทุกภาคส่วนมีส่วนร่วมในการดำเนินงานครั้งนี้
๙.๒ ต้องการให้ชุมชนมีส่วนร่วม เช่นอาสาสมัครจากหน่วยงานและองค์กรต่าง ๆ	
๓. ต้องการให้มีการสร้างการรับรู้ให้กับประชาชนในพื้นที่ตลอดระยะเวลา ๔ ปี จนกว่าจะมีการจัดงาน	
<b>๑๐. การส่งเสริมการตลาด</b>	
๑๐.๑ ต้องการให้จังหวัดอุดรธานี กำหนดจุดยืนที่ชัดเจนเป็นไปตามวัตถุประสงค์ที่ตั้งไว้โดยเฉพาะการจัดแสดงนวัตกรรมด้านการเกษตร ซึ่งจะเป็นประโยชน์ต่อบุคคลทุกระดับมีการแสดงนวัตกรรมให้เวทีระดับโลกได้เห็น	จังหวัดรับทราบและจะจัดเตรียมข้อมูลและเอกสารเพื่อนำเสนอต่อ AIPH ต่อไป
๑๐.๒ ขอให้จังหวัดกำหนดเวลาเปิด-ปิด การจัดงานตลอดระยะเวลา ๑๓๔ วัน	จังหวัดรับทราบและจะจัดเตรียมข้อมูลและเอกสารเพื่อนำเสนอต่อ AIPH ต่อไป

ที่มา : กลุ่มยุทธศาสตร์พัฒนาการเกษตร สำนักงานเกษตรและสหกรณ์จังหวัดอุดรธานี ( ๒๕๖๕)

จัดทำโดย กลุ่มสารสนเทศการเกษตร  
สำนักงานเกษตรและสหกรณ์จังหวัดอุดรธานี  
ข้อมูลปรับปรุง ณ วันที่ ๒๒ กรกฎาคม ๒๕๖๕

