

ข้อมูลพื้นฐานของจังหวัดอุดรธานี

๑. ข้อมูลด้านการเกษตรของจังหวัด

๑.๑ พื้นที่ทั้งหมด ๗,๓๓๑,๔๓๘ ไร่ ประชากรทั้งหมด ๑,๕๘๖,๖๖๖ ราย เป็นพื้นที่เกษตรกรรม ๔,๕๓๑,๖๖๓ ไร่ (๖๑.๘๑ % ของพื้นที่ทั้งหมด) และผลการปรับปรุงข้อมูลทะเบียนเกษตรกรประจำปี ๒๕๖๕ (ตั้งแต่วันที่ ๑ ตุลาคม ๒๕๖๔ - ๕ กุมภาพันธ์ ๒๕๖๕) มีจำนวนครัวเรือนเกษตรกรที่ขึ้นทะเบียนฯ ทั้งหมด ๓๔,๕๒๕ ครัวเรือน จำนวน ๕๔,๔๑๓ แปลง พื้นที่ ๔๔๒,๒๗๘.๕ ไร่

รายงานผลการดำเนินงานการปรับปรุงและตรวจสอบข้อมูลพืชเศรษฐกิจที่สำคัญ (ตามที่ตั้งแปลง)

- ผลการขึ้นทะเบียนเกษตรกรผู้ปลูกข้าวนาปี ตามที่ตั้งแปลง ปี ๒๕๖๔/๖๕ มีจำนวนครัวเรือนเกษตรกรทั้งหมด ๑๗๘,๗๘๓ ครัวเรือน จำนวน ๒๗๒,๑๓๖ แปลง พื้นที่ ๒,๐๗๑,๐๓๗.๒๓ ไร่

- ผลการขึ้นทะเบียนเกษตรกรผู้ปลูกข้าวนาปรัง ตามที่ตั้งแปลง ปี ๒๕๖๔/๖๕ มีจำนวนครัวเรือนเกษตรกรทั้งหมด ๑๘๖ ครัวเรือน จำนวน ๒๑๓ แปลง พื้นที่ ๑,๙๗๘.๕๙ ไร่

- ผลการขึ้นทะเบียนเกษตรกรผู้ปลูกข้าวโพดเลี้ยงสัตว์ ปี ๒๕๖๔/๖๕ รวม ตามที่ตั้งแปลง (วันที่เพาะปลูก ๑ มีนาคม ๒๕๖๔ - ๒๘ กุมภาพันธ์ ๒๕๖๕) มีจำนวนครัวเรือนเกษตรกรทั้งหมด ๒๗๒ ครัวเรือน จำนวน ๒๙๔ แปลง พื้นที่ ๒,๗๐๖.๙๔ ไร่

- ผลการขึ้นทะเบียนเกษตรกรผู้ปลูกมันสำปะหลัง ปี ๒๕๖๔/๖๕ ตามที่ตั้งแปลง (วันที่เก็บเกี่ยว ๑ ตุลาคม ๒๕๖๔ - ๓๐ กันยายน ๒๕๖๕) มีจำนวนครัวเรือนเกษตรกรทั้งหมด ๓๘,๐๑๐ ครัวเรือน จำนวน ๕๐,๘๘๗ แปลง พื้นที่ ๔๙๗,๘๙๘.๕๒ ไร่

- ผลการขึ้นทะเบียนเกษตรกรผู้ปลูกอ้อยโรงงาน ปี ๒๕๖๔/๖๕ ตามที่ตั้งแปลง (วันที่เก็บเกี่ยว ๑ ตุลาคม ๒๕๖๔ - ๓๐ กันยายน ๒๕๖๕) มีจำนวนครัวเรือนเกษตรกรทั้งหมด ๘,๖๔๙ ครัวเรือน จำนวน ๑๐,๓๗๔ แปลง พื้นที่ ๘๖,๘๒๙.๗๖ ไร่

- ผลการขึ้นทะเบียนเกษตรกรผู้ปลูกยางพารา ตามที่ตั้งแปลง ปี ๒๕๖๕ จำนวนครัวเรือนเกษตรกรทั้งหมด ๑๐๔ ครัวเรือน จำนวน ๑๒๔ แปลง พื้นที่ ๑,๖๐๒.๐๔ ไร่

- ผลการขึ้นทะเบียนเกษตรกรผู้ปลูกปาล์มน้ำมัน ตามที่ตั้งแปลงปี ๒๕๖๕ มีจำนวนครัวเรือนเกษตรกรทั้งหมด ๑๐๓ ครัวเรือน จำนวน ๑๒๖ แปลง พื้นที่ ๑,๐๑๗.๒๕ ไร่

- ผลการขึ้นทะเบียนเกษตรกรผู้ปลูกกาแฟ ตามที่ตั้งแปลง ปี ๒๕๖๕ มีจำนวนครัวเรือนเกษตรกรทั้งหมด - ครัวเรือน จำนวน - แปลง พื้นที่ - ไร่

- ผลการขึ้นทะเบียนเกษตรกรผู้ปลูกลำไย ตามที่ตั้งแปลง ปี ๒๕๖๔ มีจำนวนครัวเรือนเกษตรกรทั้งหมด ๑๒๗ ครัวเรือน จำนวน ๑๓๑ แปลง พื้นที่ ๔๔๖.๔๔ ไร่

- ผลการขึ้นทะเบียนเกษตรกรผู้ปลูกสับปะรด ตามที่ตั้งแปลง ปี ๒๕๖๔ มีจำนวนครัวเรือนเกษตรกรทั้งหมด ๑๑ ครัวเรือน จำนวน ๑๓ แปลง พื้นที่ ๑๑๓ ไร่

- พื้นที่ไม้ดอกไม้ประดับ จำนวน ๒,๐๖๘ ไร่

- พื้นที่เพาะเลี้ยงสัตว์น้ำ จำนวน ๓๑,๔๙๔.๔๔ ไร่

- พื้นที่การเกษตรอื่นๆ จำนวน ๔๖๘,๑๗๓ ไร่ (เช่น ประมง ปศุสัตว์ แมลงเศรษฐกิจ

พืชสมุนไพร เครื่องเทศ เป็นต้น)

โดยมีพื้นที่เกษตรกรรมในเขตชลประทาน จำนวน ๓๔๘,๕๐๔ ไร่และพื้นที่เกษตรกรรมนอกเขตชลประทาน จำนวน ๔,๑๘๓,๑๕๙ ไร่

๑.๒ สถานการณ์ด้านทรัพยากรการผลิตและแนวโน้ม

๑.๒.๑ **ลุ่มน้ำในเขตจังหวัดอุดรธานี** มี ๒ ลุ่มน้ำหลัก ๘ ลุ่มน้ำย่อย พื้นที่ชลประทานขนาดใหญ่ จำนวน ๒ แห่ง รวม ๑๓๖,๐๐๐ ไร่ พื้นที่ชลประทานขนาดกลาง จำนวน ๑๗ แห่ง รวม ๒๗,๐๑๙ ไร่ สรุปสถานการณ์น้ำปัจจุบัน ปริมาณน้ำในอ่างเก็บน้ำขนาดใหญ่ จำนวน ๒ แห่ง และขนาดกลาง จำนวน ๑๗ แห่ง มีปริมาณ ๒๐๐.๙๙ ล้านลบ.ม. ซึ่งมีปริมาณมากกว่ากว่าปี ๒๕๖๔ จำนวน ๑๙๑.๕๒ ล้าน ลบ.ม. คิดเป็นร้อยละ ๒.๔๑

๑.๒.๒ **ปริมาณน้ำฝนสะสม** (ตั้งแต่วันที่ ๑ ม.ค.๖๕ - ๕ ก.พ.๖๕) เฉลี่ย ๑.๐ มม.

๑.๒.๓ ความต้องการใช้น้ำของจังหวัดจำแนก ๔ ด้าน

- อุปโภคบริโภค จำนวน ๕๐.๔๔ ล้าน.ลบ.ม.
- ระบบนิเวศน์ จำนวน ๓ ล้าน.ลบ.ม.
- เกษตรกรรม จำนวน ๓๓๘.๔๕ ล้าน.ลบ.ม.
- อุตสาหกรรม จำนวน ๓.๑๑ ล้าน.ลบ.ม.

๑.๒.๔ การใช้ประโยชน์และความเหมาะสมของดินเพื่อการเพาะปลูก (Agri-Map analytic)

- พื้นที่ทำการเกษตรที่เหมาะสม จำนวน ๓,๕๘๐,๐๑๓.๗๗ ไร่ ประกอบไปด้วย ข้าว ๑,๖๑๔,๗๘๖.๕๗ ไร่ พืชไร่ ๑,๒๙๕,๔๔๙.๓๖ ไร่ และยางพารา ๓๙๐,๗๖๙.๙๐ ไร่
- พื้นที่ทำการเกษตรที่ไม่เหมาะสม ๙๕๑,๖๔๙.๒๓ ไร่ ประกอบด้วย ข้าว ๕๒๔,๖๙๖.๔๓ ไร่ พืชไร่ ๒๒,๗๓๕.๖๔ ไร่ ยางพารา ๑๓๒,๒๐๙ ไร่

๑.๓ ขนาดเศรษฐกิจของจังหวัดอุดรธานี

๑.๓.๑ ภาวะเศรษฐกิจการเกษตรปี ๒๕๖๔ และแนวโน้มปี ๒๕๖๕

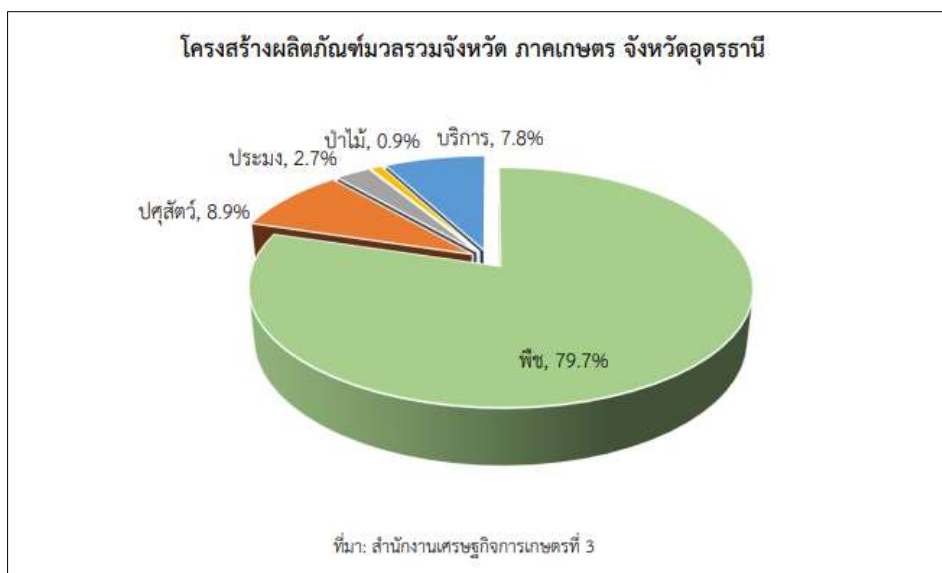
ภาวะเศรษฐกิจการเกษตรปี ๒๕๖๔ ขยายตัวร้อยละ ๔.๙ เมื่อเทียบกับปีที่ผ่านมา โดยสาขาพืชขยายตัวร้อยละ ๕.๔ สาขาบริการทางการเกษตรขยายตัวร้อยละ ๔.๕ และสาขาปศุสัตว์ขยายตัวร้อยละ ๐.๙ ในขณะที่สาขาประมงหดตัวร้อยละ ๐.๒ และสาขาป่าไม้หดตัวร้อยละ ๐.๔ โดยมีปัจจัยสำคัญที่ส่งผลกระทบต่อภาคเกษตร ได้แก่ ปริมาณน้ำฝนที่มีมากขึ้นทำให้ปริมาณน้ำในอ่างเก็บน้ำสำคัญและแหล่งน้ำธรรมชาติ ที่เพียงพอต่อการเจริญเติบโตของพืช ประกอบกับภาครัฐมีนโยบายประกันรายได้เกษตรกร ส่งผลให้ดัชนีผลผลิตสินค้าเกษตร ปี ๒๕๖๔ เพิ่มขึ้นร้อยละ ๖.๒ เมื่อเทียบกับปีที่ผ่านมา โดยเฉพาะสาขาพืชที่มีปริมาณข้าวนาปี ข้าวนาปรัง อ้อยโรงงาน มันสำปะหลัง และยางพาราเพิ่มขึ้น รวมถึงสาขาปศุสัตว์ที่มีปริมาณการผลิตโคเนื้อ กระบือ และไข่ไก่ เพิ่มขึ้น ในขณะที่ดัชนีราคาสินค้าเกษตรเพิ่มขึ้นร้อยละ ๐.๕ และดัชนีรายได้ภาคเกษตรเพิ่มขึ้นร้อยละ ๖.๘ แนวโน้มเศรษฐกิจการเกษตรปี ๒๕๖๕ คาดว่าจะขยายตัวอยู่ในช่วงร้อยละ ๒.๓ - ๓.๓ เมื่อเทียบกับปีที่ผ่านมา โดยมีปัจจัยสำคัญที่คาดว่าจะส่งผลกระทบต่อ ภาคเกษตร ได้แก่ ปริมาณน้ำฝน ราคาน้ำมัน โครงการของรัฐบาล รวมถึงภัยธรรมชาติและสถานการณ์การแพร่ระบาดของโควิด-๑๙ จึงต้องประเมินสถานการณ์ต่าง ๆ อย่างใกล้ชิดและต่อเนื่อง โดยสาขาพืชขยายตัวอยู่ในช่วงร้อยละ ๒.๕ - ๓.๕ สาขาบริการ ทางการเกษตรขยายตัวอยู่ในช่วงร้อยละ ๑.๐ - ๒.๐ สาขาประมงขยายตัวอยู่ในช่วงร้อยละ ๐.๒ - ๑.๒ สาขาปศุสัตว์ขยายตัวอยู่ในช่วงร้อยละ ๐.๑ - ๑.๑ และสาขาป่าไม้ขยายตัวอยู่ในช่วงร้อยละ (-๐.๔) - ๐.๖

๑.๓.๒ ภาพรวมภาวะเศรษฐกิจจังหวัด

ผลิตภัณฑ์มวลรวม ณ ราคาประจำปีของจังหวัดอุดรธานีปี ๒๕๖๒ มีมูลค่า ๑๑๓,๘๘๘ ล้านบาท ประกอบด้วย ภาคเกษตรมูลค่า ๑๘,๙๖๑ ล้านบาท และนอกภาคเกษตรมูลค่า ๙๔,๙๒๗ ล้านบาท โดยสาขาเกษตรกรรม การป่าไม้และการประมงเป็น สาขาการผลิตหลักในการขับเคลื่อนเศรษฐกิจของจังหวัด มีสัดส่วนร้อยละ ๑๖.๖ ส่วนสาขาการขายส่งขายปลีกมีสัดส่วนร้อยละ ๑๕.๖ สาขาอุตสาหกรรม

การผลิต มีสัดส่วนร้อยละ ๑๒.๘ สาขาการศึกษา มีสัดส่วนร้อยละ ๑๑.๗ สาขาตัวกลางทางการเงิน มีสัดส่วนร้อยละ ๙.๑ และสาขาอื่น ๆ มีสัดส่วนรวมกันร้อยละ ๓๔.๑ (ที่มา : สำนักงานคณะกรรมการพัฒนาการเศรษฐกิจและสังคมแห่งชาติ)

โครงสร้างการผลิตทางการเกษตรที่สำคัญของจังหวัดอุดรธานี ในปี ๒๕๖๔ ได้แก่ สาขาพืช ซึ่งมีสัดส่วนถึงร้อยละ ๗๙.๗ ของผลิตภัณฑ์มวลรวมจังหวัด ภาคเกษตร หรือ GPP ภาคเกษตร รองลงมา คือ สาขาปศุสัตว์ สาขาบริการทางการเกษตร สาขาประมง และสาขาป่าไม้ คิดเป็นร้อยละ ๘.๙ ๗.๘ ๒.๗ และ ๐.๙ ตามลำดับ



๑.๓.๓ จำนวนประชากร/ครัวเรือนเกษตรกร จำนวนประชากร ๑,๕๘๖,๖๖๖ คน ๕๑๑,๓๘๒ ครัวเรือน โดยมีครัวเรือนเกษตรกร ๒๑๒,๐๕๔ ครัวเรือน และโดยการประมาณมีแรงงานภาคเกษตรกร จำนวน ๔๒๔,๑๐๘ คน (เฉลี่ยประมาณ ๒ คน/ครัวเรือน) รายได้เฉลี่ยต่อหัวประมาณเท่ากับ ๘๕,๖๕๘ บาท

๑.๔ พืชเศรษฐกิจที่สำคัญ สภาวะการผลิต การตลาด และราคาสินค้าการเกษตรที่สำคัญ จังหวัดอุดรธานี ได้แก่

๑.๔.๑ ข้าวนาปี (ภาวะการผลิตข้าวนาปีของจังหวัดอุดรธานี คาดการณ์ในปี ๒๕๖๔/๖๕)

ภาวะการผลิตข้าวนาปีของจังหวัดอุดรธานี คาดการณ์ในปี ๒๕๖๔/๖๕ มีเนื้อที่เพาะปลูก ๒,๐๖๔,๖๑๐ ไร่ เพิ่มขึ้นจากปีที่ผ่านมา ร้อยละ ๐.๐๔ เนื้อที่เก็บเกี่ยว ๒,๐๒๒,๘๑๖ ไร่ เพิ่มขึ้นจากปีที่ผ่านมา ร้อยละ ๐.๒๕ ส่วนผลผลิตรวม ๗๔๑,๘๖๕ ตัน เพิ่มขึ้นจากปีที่ผ่านมา ร้อยละ ๐.๘๕ และผลผลิตเฉลี่ย ๓๖๗ กิโลกรัมต่อไร่ เพิ่มขึ้นจากปีที่ผ่านมา ร้อยละ ๐.๕๕ เนื้อที่เพาะปลูก เนื้อที่เก็บเกี่ยว ผลผลิตในภาพรวม และผลผลิตต่อไร่เพิ่มขึ้น เนื่องจากราคาข้าวในช่วงใกล้เพาะปลูกอยู่ในเกณฑ์ดี ประกอบกับสภาพภูมิอากาศเอื้ออำนวย ฝนตกต่อเนื่อง จูงใจให้เกษตรกรขยายพื้นที่เพาะปลูก และดูแลการผลิตให้ได้คุณภาพ ส่งผลให้ปริมาณผลผลิตข้าวนาปีเพิ่มขึ้น

สถานการณ์การผลิตเดือนนี้ เก็บเกี่ยวผลผลิตหมดแล้ว

ราคาข้าวนาปีที่เกษตรกรขายได้ ณ ไร่นา เดือน ธันวาคม ๒๕๖๔ ของจังหวัดอุดรธานีสามารถแยกได้ ดังนี้

- ข้าวเปลือกเจ้านาปีพันธุ์ข้าวหอมมะลิ ๑๐๕ ราคาเฉลี่ย ๙,๔๐๕.๐๐ บาทต่อตัน ราคาเพิ่มขึ้นจาก ๗,๙๙๒.๔๐ บาทต่อตัน เมื่อเทียบกับเดือน ที่ผ่านมามีเพิ่มขึ้นร้อยละ ๑๗.๖๗ เนื่องจากความ

ต้องการของตลาดเพิ่มขึ้นและราคาลดลงร้อยละ ๑๘.๗๖ เมื่อเทียบกับเดือนเดียวกันของปีที่ผ่านมา เนื่องจากปริมาณข้าวเปลือกเจ้านาปีพันธุ์ข้าวหอมมะลิ ๑๐๕ ในประเทศเพิ่มขึ้นตลาดมากขึ้น ในขณะที่ความต้องการของตลาดลดลงและราคาลดลงร้อยละ ๒๔.๔๙ เมื่อเทียบกับเดือนเดียวกันของปีที่ผ่านมา เนื่องจากปริมาณข้าวเปลือกเจ้านาปีพันธุ์ข้าวหอมมะลิ ๑๐๕ ในประเทศเพิ่มขึ้น

- ข้าวเปลือกเหนียวนาปีพันธุ์ กข.๖ ราคาเฉลี่ย ๖,๕๕๑.๙๓ บาทต่อตัน ราคาเพิ่มขึ้นจาก ๖,๐๙๐.๒๐ บาทต่อตัน เมื่อเทียบกับเดือนที่ผ่านมา เพิ่มขึ้นร้อยละ ๗.๕๘ เนื่องจากความต้องการของตลาดเพิ่มขึ้น และราคาลดลงร้อยละ ๔๐.๖๗ เมื่อเทียบกับเดือนเดียวกันของปีที่ผ่านมา เนื่องจากปริมาณข้าวเปลือกเหนียวนาปีพันธุ์ กข.๖ ในประเทศเพิ่มขึ้น

- ข้าวเปลือกเหนียวนาปีเมล็ดสั้นความชื้น ๑๔ -๑๕ % ราคาเฉลี่ย ๘,๒๘๘.๐๐ บาทต่อตัน ราคาเพิ่มขึ้นจาก ๗,๒๙๐.๕๐ บาทต่อตัน เมื่อเทียบกับเดือนที่ผ่านมาเพิ่มขึ้นร้อยละ ๑๓.๖๘ เนื่องจากความต้องการของตลาดเพิ่มขึ้น แต่ราคาลดลง ร้อยละ ๑๓.๗๘ เมื่อเทียบกับเดือนเดียวกัน ของปีที่ผ่านมา เนื่องจากการเพิ่มขึ้นของผลผลิต

๑.๔.๒ มันสำปะหลัง (ภาวะการณ์ผลิตมันสำปะหลังของจังหวัดอุดรธานีภาคการณปี ๒๕๖๔)

ภาวะการณ์ผลิตมันสำปะหลังของจังหวัดอุดรธานีภาคการณปี ๒๕๖๔ มีเนื้อที่เก็บเกี่ยว ๓๕๐,๖๖๙ ไร่ เพิ่มขึ้นจากปีที่ผ่านมาร้อยละ ๑๓.๖๔ เนื่องจากราคาในปีที่ผ่านมาอยู่ในเกณฑ์ดี ทำให้เกษตรกรเพิ่มพื้นที่ปลูกผลผลิตรวม ๑,๒๓๘,๙๑๔ ตัน เพิ่มขึ้นจากปีที่ผ่านมาร้อยละ ๑๔.๙๐ และผลผลิตเฉลี่ย ๓,๕๓๓ กิโลกรัมต่อไร่ เพิ่มขึ้นจากปีที่ผ่านมาร้อยละ ๑.๑๒ เนื่องจากเกษตรกรปลูกแทนอ้อยโรงงานที่ครบอายุ และบางส่วนปลูกในพื้นที่ว่างเปล่า และมีการดูแลรักษาดี

สถานการณ์การผลิตเดือนนี้ ขณะนี้อยู่ในช่วงการเจริญเติบโตและดูแลบำรุงรักษา บางพื้นที่การเก็บเกี่ยวผลผลิตออกสู่ตลาดทำให้มีผลผลิตมันสำปะหลังออกสู่ตลาดอย่างต่อเนื่อง

ราคาหัวมันสำปะหลังสดคละที่เกษตรกรขายได้ ณ ไร่ นา เดือน ธันวาคม ๒๕๖๔ ของจังหวัดอุดรธานี

ราคาหัวมันสำปะหลังสดคละเฉลี่ย ๒.๒๘ บาทต่อกิโลกรัม เพิ่มขึ้นจาก ๒.๒๒ บาทต่อกิโลกรัม เมื่อเทียบกับเดือนที่ผ่านมาหรือเพิ่มขึ้น ร้อยละ ๒.๗๐ และราคาเพิ่มขึ้นร้อยละ ๑๔.๕๗ เมื่อเทียบกับเดือนเดียวกันของปีที่ผ่านมาจากความต้องการของตลาดที่มีอย่างต่อเนื่อง

๑.๔.๓ อ้อยโรงงาน (ภาวะการณ์ผลิตอ้อยโรงงานของจังหวัดอุดรธานี ปี ๒๕๖๔/๖๕)

ภาวะการณ์ผลิตอ้อยโรงงานของจังหวัดอุดรธานี ปี ๒๕๖๔/๖๕ มีเนื้อที่เก็บเกี่ยว ๕๘๒,๐๑๓ ไร่ ลดลงจากปีที่ผ่านมาร้อยละ ๑๓.๒๐ เนื่องจากการประกาศปิดกิจการของ โรงงานน้ำตาลกุมภวาปี อำเภอกุมภวาปี จังหวัดอุดรธานีทำให้เกษตรกรบางส่วนลดพื้นที่ปลูก ผลผลิตรวม ๔,๗๐๘,๔๘๒ ตัน ลดลงจากปีที่ผ่านมาร้อยละ ๓.๘๑ เนื่องจากเนื้อที่เพาะปลูกที่สำคัญได้รับผลกระทบจากฝนทิ้งช่วงและการลดลงของเนื้อที่เก็บเกี่ยว แต่ผลผลิตต่อไร่ ๘.๐๙ ตัน เพิ่มขึ้นจากปีที่ผ่านมาร้อยละ ๑๐.๘๒ ขึ้น เนื่องจากเกษตรกรดูแลเอาใจใส่ดี สภาพอากาศเอื้ออำนวย มีฝนตกต่อเนื่อง

สถานการณ์การผลิตในเดือนนี้ อยู่ในช่วงการเก็บเกี่ยวผลผลิต

ราคาอ้อยโรงงานที่เกษตรกรขายได้ ณ ไร่ นา เดือน ธันวาคม ๒๕๖๔ ของจังหวัดราคาอ้อย

ราคาอ้อยโรงงานเฉลี่ย ๑,๑๓๗.๕๐ บาทต่อตัน และราคาเพิ่มขึ้นร้อยละ ๑๙.๗๔ เมื่อเทียบกับเดือนเดียวกันของปีที่ผ่านมาจากการลดลงของผลผลิต ในขณะที่ความต้องการของตลาดมีอย่างต่อเนื่อง

๑.๔.๔ ยางพารา (ภาวะการณ์ผลผลิตยางพาราในพื้นที่จังหวัดอุดรธานี คาดการณ์ปี ๒๕๖๔)

คาดการณ์ปี ๒๕๖๔ เนื้อที่กรีดยางพารา ๕๖๒,๕๓๙ ไร่ เพิ่มขึ้นจากปีที่ผ่านมาร้อยละ ๐.๑๔ เนื่องจากมีการเปิดเนื้อที่กรีดยางพาราที่ครบกำหนดอายุเพิ่มมากขึ้น ผลผลิตรวม ๑๒๖,๐๐๙ ตัน เพิ่มขึ้นจากปีที่ผ่านมาร้อยละ ๐.๙๒ เนื่องจากต้นยางได้รับน้ำฝนดี ประกอบกับการดูแลรักษาของเกษตรกร ผลผลิตต่อไร่ ๒๒๔ กิโลกรัม เพิ่มขึ้นจากปีที่ผ่านมาร้อยละ ๐.๙๐ เนื่องจากการเพิ่มขึ้นของเนื้อที่กรีด ประกอบกับต้นยางพาราที่กรีดได้ส่วนใหญ่อยู่ในช่วงอายุที่ให้ผลผลิตสูง

สถานการณ์การผลิตในเดือนนี้ เกษตรกรมีการกรีดยางออกสู่ตลาดอย่างต่อเนื่อง

ราคายางพาราที่เกษตรกรขายได้ ณ ไร่นา จังหวัดอุดรธานีเดือน ธันวาคม ๒๕๖๔

ราคายางก้อนถ้วยเฉลี่ยอยู่ที่ ๒๕.๒๓ บาทต่อกิโลกรัม ราคาลดลงจาก ๒๖.๓๒ บาทต่อกิโลกรัม เมื่อเทียบกับเดือนที่ผ่านมา ลดลงร้อยละ ๔.๑๔ เนื่องจากอยู่ในช่วงเพิ่มขึ้นของผลผลิตออกสู่ตลาดมากและราคาเพิ่มขึ้นร้อยละ ๒๐.๓๗ เมื่อเทียบกับเดือนเดียวกันของปีที่ผ่านมา เนื่องจากราคาน้ำมันในตลาดโลกปรับตัวสูงขึ้นส่งผลให้ราคายางพาราปรับเพิ่มขึ้น

๑.๕ สัตว์เศรษฐกิจที่สำคัญ ภาวะการณ์ผลิต การตลาด และราคาสินค้าการเกษตรที่สำคัญ จังหวัดอุดรธานี ได้แก่

๑.๕.๑ โคเนื้อ

ภาวะการณ์ผลิตโคเนื้อของจังหวัดอุดรธานี วันที่ ๒๐ ตุลาคม ปี ๒๕๖๔ มีจำนวนโคเนื้อ ๖๙,๔๑๕ ตัว เพิ่มขึ้นจาก ๖๗,๔๘๖ ตัว หรือเพิ่มขึ้น ร้อยละ ๒.๘๖ เนื่องจากราคาสูง ประกอบกับเนื้อโคเป็นสินค้าที่นิยมบริโภคเฉพาะกลุ่ม ในขณะที่ปริมาณการผลิต ๑๘,๐๓๙ ตัว เพิ่มขึ้นจากปีที่ ผ่านมาที่ผลิตได้ ๑๗,๑๙๙ ตัว หรือเพิ่มขึ้นร้อยละ ๔.๘๘ เนื่องจากเกษตรกรหลายรายหันมาซื้อโคเพื่อเลี้ยงเป็นแม่พันธุ์สำหรับขยายพันธุ์ในปีต่อไป จึงมีลูกโคเกิดใหม่มา

คาดการณ์ปี ๒๕๖๕ จำนวนโคเนื้อ ณ วันที่ ๑ มกราคม และปริมาณการผลิตมีทิศทางเพิ่มขึ้นเนื่องจากแม่พันธุ์โคเนื้อที่ตั้งท้องทยอยให้กำเนิด ลูกโคเนื้อ ประกอบกับเกษตรกรมีความสามารถในการบริหารจัดการฟาร์มได้เป็นอย่างดีและมีคุณภาพมากขึ้น ส่งผลให้อัตราการรอดของโคเนื้อเพิ่มขึ้น

สถานการณ์การผลิตในเดือนนี้ เกษตรกรเพิ่มประสิทธิภาพการผลิตและบริหารจัดการฟาร์ม โดยเฝ้าระวังการแพร่ระบาดของโรคล้มปี สกิน และโรคระบาดอื่น ๆ

ราคาโคเนื้อที่เกษตรกรขายได้ ณ ไร่นา เดือนพฤศจิกายน ๒๕๖๔ ของ จังหวัดอุดรธานี สามารถแยกได้ดังนี้

- โคเนื้อพันธุ์พื้นเมืองขนาดใหญ่ ราคาเฉลี่ย ๓๓,๘๕๗.๑๔ บาทต่อตัว ราคาเพิ่มขึ้นจาก ๓๓,๘๑๒.๕ บาทต่อตัว เมื่อเทียบกับเดือนที่ผ่านมา เพิ่มขึ้นร้อยละ ๐.๑๓ เมื่อเทียบกับเดือนเดียวกันของปีที่ผ่านมา ราคาลดลงร้อยละ ๙.๐๖

- โคเนื้อพันธุ์พื้นเมืองขนาดกลางราคาเฉลี่ย ๒๕,๔๔๒.๘๖ บาทต่อตัว ราคาเพิ่มขึ้นจาก ๒๔,๘๘๗.๐๐ บาทต่อตัว เมื่อเทียบกับเดือนที่ผ่านมาเพิ่มขึ้นร้อยละ ๒.๒๓ เมื่อเทียบกับเดือนเดียวกันของปีที่ผ่านมา ราคาลดลงร้อยละ ๑๓.๕๒

- โคเนื้อพันธุ์พื้นเมืองขนาดเล็กราคาเฉลี่ย ๑๘,๑๑๔.๒๙ บาทต่อตัว ราคาเพิ่มขึ้นจาก ๑๖,๕๕๕.๐๐ บาทต่อตัว เมื่อเทียบกับเดือนที่ผ่านมา เพิ่มขึ้นร้อยละ ๙.๔๕ เมื่อเทียบกับเดือนเดียวกันของปีที่ผ่านมา ราคาลดลงร้อยละ ๔.๕๔

ราคาโคเนื้อพันธุ์พื้นเมืองขนาดใหญ่ ขนาดกลาง ขนาดเล็ก ราคาเพิ่มขึ้น เนื่องจากมีความต้องการบริโภคเพิ่มขึ้น และบางส่วน เกษตรกรซื้อไปเพื่อเลี้ยงเป็นอาชีพเสริมเพิ่มรายได้

๑.๕.๒ สุกกร

ภาวการณ์ผลิตสุกกรของจังหวัดอุดรธานี วันที่ ๑ มกราคม ปี ๒๕๖๒ มีจำนวนสุกกร ๑๐๐,๔๘๗ ตั้ว เพิ่มขึ้นจาก ๘๐,๐๑๘ ตั้ว ของปีที่ผ่านมาร้อยละ ๒๕.๕๘ เนื่องจากแนวโน้มความต้องการของตลาดส่งออกเพิ่มขึ้น และราคาอยู่ในเกณฑ์ดี เกษตรกรจึงเพิ่มปริมาณการเลี้ยง ปริมาณการผลิต ๒๖๕,๓๒๑ ตั้ว เพิ่มขึ้นจาก ๒๑๑,๒๗๖ ตั้ว ของปีที่ผ่านมาร้อยละ ๒๕.๕๘ เนื่องจากเกษตรกรมีการบริหารจัดการที่ดี โดยสามารถจัดการฟาร์มได้อย่างมีประสิทธิภาพและป้องกันโรคได้ดี ทำให้อัตราการรอดของสุกกรเพิ่มขึ้น

คาดการณ์ปี ๒๕๖๓ ปริมาณการผลิตสุกกรมีแนวโน้มเพิ่มขึ้นจากปีที่ผ่านมา เนื่องจากสถานการณ์โรคระบาดในสุกกรของประเทศจีน และประเทศเพื่อนบ้าน ส่งผลดีกับการส่งออกสุกกรของประเทศไทย ทำให้อัตราแนวโน้มความต้องการของตลาดส่งออกเพิ่มขึ้น

สถานการณ์การผลิตในเดือนนี้ เกษตรกรต้องหมั่นรักษาความสะอาดฟาร์ม และดูแลสุกกรอย่างดี มีการหมุนเวียนในการรับซื้อสุกกรอย่างต่อเนื่อง

ราคาสุกกรพันธุ์ลูกผสม นน.ต่ำกว่า ๑๐๐ กก. ที่เกษตรกรขายได้ ณ ไร่นา เดือน ธันวาคม ๒๕๖๔ ของจังหวัดอุดรธานี สุกกรขุนพันธุ์ลูกผสม นน.ต่ำกว่า ๑๐๐ กก. ราคาเฉลี่ย ๗๔ บาทต่อกิโลกรัม ราคาเพิ่มขึ้นจาก ๗๓.๒๔ บาทต่อกิโลกรัม เมื่อเทียบกับเดือนที่ผ่านมา เพิ่มขึ้นร้อยละ ๑.๑๙ และเมื่อเทียบกับเดือนเดียวกันของปีที่ผ่านมา ราคาตกลงร้อยละ ๓.๙๐ เนื่องจากสถานการณ์แพร่ระบาดของโรคโควิด-๑๙ ทำให้ราคาผันผวนเพิ่มขึ้นลดลงตามสถานการณ์

๑.๕.๓ ฟาร์มมาตรฐานด้านปศุสัตว์ ๘ ชนิด จำนวนฟาร์ม ๔๕๕ ฟาร์ม

๑) โคนม	จำนวน ๑๘๗	ฟาร์ม
๒) โคเนื้อ	จำนวน ๒	ฟาร์ม
๓) สุกกร	จำนวน ๒๑๖	ฟาร์ม
๔) ไก่เนื้อ	จำนวน ๓๑	ฟาร์ม
๕) ไก่ไข่	จำนวน ๑๖	ฟาร์ม
๖) ไก่พันธุ์	จำนวน ๑	ฟาร์ม
๗) เป็ดพันธุ์	จำนวน ๑	ฟาร์ม
๘) จิ้งหรีด	จำนวน ๑	ฟาร์ม

๑.๕.๔ ผลการสุ่มตรวจนมโรงเรียน ประจำปีงบประมาณพ.ศ.๒๕๖๕

- ไม่มีการรายงานผล-

๑.๖ สินค้าสำคัญของจังหวัด

๑.๖.๑ สินค้าเด่น ได้แก่

- มะม่วงน้ำดอกไม้สีทอง ลักษณะ ผิวสีเหลืองทอง มีรสหวาน ผลใหญ่ พื้นที่ปลูก อำเภอหนองบัวซอนจำนวน ๗,๐๐๐ ไร่ ผลผลิตรวม ๗,๖๓๐ ตัน ผลผลิตเฉลี่ย ๑.๐๙ ตัน/ไร่

- กล้ายหอมทอง ลักษณะ สีผิวเหลือง ผลใหญ่ มีรสหวานอมเปรี้ยวชนิดๆ พื้นที่ปลูก อำเภอสร้างคอมจำนวน ๓๗๓ ไร่ ผลผลิตรวม ๑,๔๙๒ ตัน ผลผลิตเฉลี่ย ๔ ตัน/ไร่

- ไม้ดอกไม้ประดับ ชนิด ดอกเบญจมาศ และดอกมะลิ เป็นกลุ่มวิสาหกิจชุมชน พื้นที่ปลูก ตำบลหนองไฮ อำเภอเมืองอุดรธานี จำนวน ๖๔๘ ไร่ ผลผลิตรวม ๑,๖๒๐ ตัน ผลผลิตเฉลี่ย ๒.๕ ตัน/ไร่ (ราคา ๕๐ บาท/กก.)

๑.๖.๒ สินค้า GI ได้แก่ -ไม่มี-

๑.๗ สินค้า OTOP ๑๐ อันดับแรกของจังหวัด ได้แก่

- ๑) น้ำพริกข้าว (นางอรอุมา แสงอนันต์) อำเภอเมืองอุดรธานี จังหวัดอุดรธานี
- ๒) น้ำพริกข้าวสาคู (ร้านเทพประทานอุดร) อำเภอเมืองอุดรธานี จังหวัดอุดรธานี
- ๓) น้ำเสาวรส ตราเพชร (กลุ่มวิสาหกิจกลุ่มบ้านเจริญสุข) อำเภอบ้านผือ จังหวัดอุดรธานี
- ๔) งาดำหวานน้อย (งาดำแม่อุษา) อำเภอเมืองอุดรธานี จังหวัดอุดรธานี
- ๕) ข้าวกลิ้งเอยพะยอมหอมมะลิ (กลุ่มผลิตข้าวกลิ้งแม่บ้านเกษตร) อำเภอเมืองอุดรธานี
- ๖) ผ้าไหมมัดหมี่ (กลุ่มแม่บ้านเกษตรบ้านหนองแวง) อำเภอศรีธาตุ จังหวัดอุดรธานี
- ๗) ลูกประคบสมุนไพร (กลุ่มอาชีพชุมชนหนองใหญ่) อำเภอเมืองอุดรธานี จังหวัดอุดรธานี
- ๘) ไหมขัดฟันแท้จากธรรมชาติ (กลุ่มผลิตภัณฑ์รังไหมบ้านผือ) อำเภอบ้านผือ จังหวัดอุดรธานี
- ๙) ข้าวกลิ้ง ๘ สายพันธุ์ (สถาบันสนองคุณการเกษตร) อำเภอเมืองอุดรธานี จังหวัดอุดรธานี
- ๑๐) ปลายร้าบองผง (กลุ่มวิสาหกิจชุมชนปลายร้าหลนนิคม) อำเภอเมืองอุดรธานี จังหวัดอุดรธานี

๑.๘ โครงการชุมชนท่องเที่ยว OTOP นวัตวิถี (เอกสารแนบ)

- ๑) โครงการชุมชนท่องเที่ยว OTOP นวัตวิถีการแปรรูป พืชสมุนไพร ตำบลหนองแวง อำเภอน้ำโสม
- ๒) โครงการชุมชนท่องเที่ยว OTOP นวัตวิถี ตลาดปลา ตำบลเตาไห อำเภอเพ็ญ
- ๓) โครงการชุมชนท่องเที่ยว OTOP นวัตวิถี ไม้ผล มะม่วง ตำบลกุดหมากไฟ อำเภอหนองวัวซอ
- ๔) โครงการชุมชนท่องเที่ยว OTOP นวัตวิถี ไม้ดอก บ้านห้วยสำราญ ตำบลหนองไฮ อำเภอเมือง
- ๕) โครงการชุมชนท่องเที่ยว OTOP นวัตวิถี กาแฟ บ้านศิรีวงกต ตำบลนาแค อำเภอนายูง
- ๖) โครงการชุมชนท่องเที่ยว OTOP นวัตวิถี ข้าวเม่า บ้านผักบุง ตำบลกลางใหญ่ อำเภอบ้านผือ
- ๗) โครงการชุมชนท่องเที่ยว OTOP นวัตวิถีบัวแดง บ้านเชียงแหวน ตำบลเชียงแหวน อำเภอกุมภวาปี

๑.๙ สหกรณ์การเกษตร

- ๑) จำนวนสหกรณ์การเกษตรในจังหวัด ๑๔๐ สหกรณ์ สมาชิกสหกรณ์ ๑๖๕,๔๓๙ ราย
- ๒) การจัดขึ้นมาตรฐานคุณภาพสหกรณ์จังหวัด
 - ๒.๑ ดีเลิศจำนวน ๓๔ สหกรณ์
 - ๒.๒ ดีมากจำนวน ๑๖ สหกรณ์
 - ๒.๓ ดีจำนวน ๗ สหกรณ์
 - ๒.๔ ไม่ผ่านมาตรฐาน จำนวน ๒๕ สหกรณ์
 - ๒.๕ ไม่นำมาจัดมาตรฐาน จำนวน ๕๕ สหกรณ์

ประเภท	การจัดมาตรฐานสหกรณ์ (แห่ง)					
	ดีเลิศ	ดีมาก	ดี	ไม่ผ่านมาตรฐาน	ไม่นำมาจัดมาตรฐาน	รวม
สหกรณ์	๓๔	๑๙	๗	๒๕	๕๕	๑๔๐
ภาคการเกษตร	๑๘	๑๕	๕	๑๘	๔๓	๙๙
การเกษตร	๑๘	๑๕	๕	๑๘	๔๒	๙๘
ประมง					๑	๑

ประเภท	การจัดมาตรฐานสหกรณ์ (แห่ง)					
	ดีเลิศ	ดีมาก	ดี	ไม่ผ่านมาตรฐาน	ไม่นำมาจัดมาตรฐาน	รวม
สหกรณ์	๓๔	๑๙	๗	๒๕	๕๕	๑๔๐
นอกภาคการเกษตร	๑๖	๔	๒	๗	๑๒	๔๑
ออมทรัพย์	๑๕	๑		๒	๑	๑๙
เครดิตยูเนียน	๑	๒	๑	๒		๖
บริการ		๑	๑	๓	๑๐	๑๕
ร้านค้า					๑	๑

๒. ข้อมูลการรับรองมาตรฐานสินค้าเกษตรปลอดภัยของจังหวัดอุดรธานี

๒.๑ การรับรอง Organic Thailand -ไม่มีการรายงานผล-

๒.๒ การรับรอง GAP ด้านพืช -ไม่มีการรายงานผล-

๒.๓ การรับรอง PGS -ไม่มีการรายงานผล-

๓. งบประมาณ ปี ๒๕๖๕ -ไม่มีการรายงานผล-

๔. ผลการดำเนินงานโครงการสำคัญ (Agenda) (สรุปโดยย่อ)

-ไม่มีการรายงานผล-

๕. สถานการณ์และการช่วยเหลือภัยพิบัติด้านเกษตร (๑ กุมภาพันธ์ ๒๕๖๕)

๕.๑ ด้านปศุสัตว์ สถานการณ์โรคลัมปีสกินในโค (Lumpy skin disease) พื้นที่จังหวัดอุดรธานี ณ วันที่ ๒๔ ธันวาคม ๒๕๖๔

สัตว์ป่วยใหม่วันนี้ จำนวนสัตว์ ○ ตัว จำนวนเกษตรกร ○ ราย	สัตว์ป่วยสะสม จำนวนสัตว์ ๑๕,๑๓๙ ตัว จำนวนเกษตรกร ๖,๗๓๗ ราย
สัตว์หายป่วยวันนี้ จำนวนสัตว์ ○ ตัว	สัตว์หายป่วยสะสม จำนวนสัตว์ ๑๓,๔๐๓ ตัว
สัตว์ตายวันนี้ จำนวนสัตว์ ○ ตัว	สัตว์ตายสะสม จำนวนสัตว์ ๑,๗๓๖ ตัว
คงเหลือป่วยสะสม จำนวน ○ ตัว	

๕.๒ ด้านพืช -ไม่มี-

๕.๓ ด้านประมง -ไม่มี-

๕.๔ ผลการเฝ้าระวังโรคและแมลงศัตรูสำคัญ

ไม่พบการระบาดของโรคและแมลงศัตรูพืช

๖. ปัญหา/ข้อเรียกร้องที่เกิดขึ้นในจังหวัด/แนวทางแก้ไข (ใคร ได้รับผลกระทบ/เดือดร้อนอย่างไร เมื่อใด มีข้อเสนอให้รัฐแก้ไขปัญหาอย่างไร ได้ปฏิบัติการไปแล้วอย่างไร ผลเป็นอย่างไร มีข้อเสนอการแก้ไขปัญหาให้หมดสิ้นไปอย่างไร)

๖.๑ ปัญหาที่ดินทำกิน

๖.๒ ปัญหาหนี้สิน

๖.๒.๑ กองทุนหมุนเวียนเพื่อการช่วยเหลือเกษตรกรและผู้ยากจน(อบก.) ส่วนจังหวัดอุดรธานี

๑) รายงานสถานะการให้ความช่วยเหลือจากกองทุนหมุนเวียนฯ ปี ๒๕๖๔

- มีผู้มาติดต่อขอความช่วยเหลือ/รับเรื่องไว้ดำเนินการ จำนวน ๑๕๗ ราย ดังนี้
- อยู่ระหว่างการเจรจาไกล่เกลี่ยฯ (อัยการ สคช.) จำนวน ๑๑ ราย
 - อยู่ระหว่างการวิเคราะห์หลักประกันฯ (ธ.ก.ส.) จำนวน ๑๑ ราย
 - อยู่ระหว่างทบทวนเอกสารประกอบคำขอกู้ (ธ.ก.ส.) จำนวน ๔ ราย
 - อบก.ส่วนจังหวัด ประชุมพิจารณา จำนวน ๑๙ ราย
 - อบก.ส่วนอำเภอ ประชุมพิจารณา จำนวน ๑๖ ราย
 - ไม่สามารถไกล่เกลี่ยประนอมหนี้ได้ จำนวน ๙ ราย
 - ยุติเรื่องโดยฝ่ายเลขานุการฯ กรณี ไม่อยู่ในหลักเกณฑ์ฯ จำนวน ๒๓ ราย
 - อยู่ระหว่างส่วนกลางตรวจสอบเอกสารเบิกจ่าย จำนวน ๔ ราย
 - ส่วนกลางรายงานการอนุมัติเงินให้ความช่วยเหลือแล้ว จำนวน ๓๐ ราย
 - ติดต่อสอบถาม/ไม่อยู่ในหลักเกณฑ์ จำนวน ๓๕ ราย

๒) การอนุมัติเบิกจ่ายเงินกองทุนหมุนเวียนฯ จังหวัดอุดรธานี ประจำปีงบประมาณ ๒๕๖๔

(ตุลาคม ๒๕๖๓ - กันยายน ๒๕๖๔)

อบก.	การอนุมัติให้ความช่วยเหลือ		ไม่ต้องสูญเสียที่ดิน			หมายเหตุ
	จำนวน (ราย)	จำนวนเงิน (บาท)	ไร่	งาน	ตารางวา	
ส่วนกลาง	-	-	-	-	-	
ส่วนจังหวัด	๑๘	๑๓,๔๔๒,๒๕๐.๐๐	๑๙๕	๑	๑๑.๓	
ส่วนอำเภอ	๑๔	๒,๖๗๑,๓๗๕.๐๐	๒๐	๐	๓๒.๙	
รวม	๓๒	๑๖,๑๑๓,๖๒๕.๐๐	๒๑๕	๑	๔๔.๒	

การอนุมัติเบิกจ่ายเงินกู้กองทุนหมุนเวียนเพื่อการกู้ยืมแก่เกษตรกรและผู้ยากจน ในจังหวัดอุดรธานี ตั้งแต่วันที่ ๑ มกราคม ๒๕๖๔ - กันยายน ๒๕๖๔ มีการให้ความช่วยเหลือเกษตรกรไปแล้ว จำนวน ๑,๔๒๒ ราย เป็นเงิน ๓๓๔,๘๕๒,๑๓๙.๘๕ บาท เกษตรกรไม่ต้องเสียที่ดินจำนวน ๑๓,๑๕๕ ไร่ ๑ งาน ๖.๔ ตารางวา

๓) สถานะลูกหนี้กองทุนหมุนเวียนฯ

การดำเนินการให้ความช่วยเหลือเกษตรกรและผู้ยากจน ในการปลดปล่อยหนี้สินและซื้อคืนที่ดินไม่ให้ตกไปเป็นของเจ้าหนี้หรือบุคคลอื่นที่ไม่ได้รับความเป็นธรรม ตามคำสั่งคณะกรรมการบริหารกองทุนหมุนเวียนเพื่อการกู้ยืมแก่เกษตรกรและผู้ยากจน ที่ ๒/๒๕๖๒ ลงวันที่ ๓๑ ตุลาคม ๒๕๖๒ โดยได้กำหนดแนวทางในการพิจารณาให้ความช่วยเหลือเกษตรกรและผู้ยากจน และแนวทางในการติดตามการชำระหนี้ของลูกหนี้กองทุนหมุนเวียนฯ ตามประกาศกระทรวงเกษตรและสหกรณ์ เรื่อง หลักเกณฑ์การช่วยเหลือเกษตรกรและผู้ยากจนและแนวทางการติดตามการชำระหนี้ ฉบับลงวันที่ ๗ มิถุนายน ๒๕๖๑ ซึ่งจังหวัดอุดรธานีมีลูกหนี้ค้างชำระที่ยังมีบัญชีอยู่กับ ธ.ก.ส. ดังนี้

๑) ลูกหนี้ สป.กษ. คงเหลือ จำนวน ๔๘๑ ราย (ชาย ๑๑๐ ราย หญิง ๓๗๑ ราย)

๒) ต้นเงินกู้คงเหลือ จำแนกตามสถานะหนี้ ดังนี้

- จำนวนสัญญา จำนวน ๔๘๕ สัญญา
- วงเงินกู้ จำนวน ๑๗๕,๑๒๐,๗๔๐ บาท
- ต้นเงินกู้ปกติ จำนวน ๑๒๐,๓๔๙,๔๘๐ บาท
- ต้นเงินค้าง จำนวน ๓๐,๑๓๘,๙๓๐ บาท
- ดำเนินคดี จำนวน ๑๗๖,๔๙๐ บาท

ต้นเงินกู้คงเหลือทั้งสิ้น จำนวน ๑๕๐,๖๖๔,๙๐๐ บาท (ข้อมูล ณ วันที่ ๓๑ กรกฎาคม ๒๕๖๔)

๖.๓ การให้ความช่วยเหลือเกษตรกรด้านหนี้สินของสมาชิกกองทุนฟื้นฟู

๑) ด้านการฟื้นฟูและพัฒนาอาชีพเกษตรกร มืองค์กรเกษตรกร ในสังกัด จำนวน ๑,๓๕๔ องค์กร สมาชิกเกษตรกร จำนวน ๑๖๙,๕๐๖ ราย

๒) ด้านการจัดการหนี้ของเกษตรกร มีหนี้ในระบบของสมาชิก เกษตรกร (กู้ยืมวัตถุประสงค์เพื่อการเกษตร) ที่ขึ้นทะเบียนหนี้ไว้ จำนวน ๑๒,๓๑๒ ราย ๑๖,๐๒๓ สัญญา จำนวนมูลหนี้ ๒,๐๒๐,๗๓๐,๒๒๗.๘๘ บาท

๓) ด้านการขึ้นทะเบียนองค์กรเกษตรกร มีการขึ้นทะเบียนองค์กรองค์กรเกษตรกร จำนวน ๑,๓๕๔ องค์กร สมาชิกจำนวน ๑๖๙,๕๐๖ ราย

๖.๔ เรื่องอื่นๆ

๖.๔.๑ การแก้ไขปัญหาข้อร้องเรียนเรื่องกลิ่นจากโรงงานผลิตยางพารา

การดำเนินงานของคณะทำงานแก้ไขปัญหา (คณะที่ ๒)

ระยะสั้น ๑) ประชาสัมพันธ์สร้างการรับรู้เพื่อให้เกษตรกรตระหนักถึงข้อดีของการใช้กรดฟอร์มิก ในกระบวนการผลิตยางก้อนถ้วย เช่น ทางรายการวิทยุ แผ่นพับประชาสัมพันธ์ การออกหน่วยบริการเคลื่อนที่ และเจ้าหน้าที่ลงพื้นที่ให้คำแนะนำ และ ๒) ส่งเสริมให้เกษตรกรใช้ภาชนะที่ปิดมิดชิดไม่รั่วซึมระหว่างขนย้าย และปูแผ่นพลาสติกหนาป้องกันการรั่วไหลของน้ำเสียจากก้อนยางระหว่างขนส่ง เช่น การฝึกอบรม เจ้าหน้าที่ลงพื้นที่ให้คำแนะนำ

ระยะกลาง ๑) พื้นที่ต้นแบบในการใช้กรดฟอร์มิกในกระบวนการผลิตยางก้อนถ้วย จำนวน ๒ แห่ง (มีการใช้กรดฟอร์มิกได้ ๘๐%) ๒) ส่งเสริมสหกรณ์รับซื้อน้ำยางสด โดยกำหนดพื้นที่ต้นแบบนำร่อง จำนวน ๑ แห่ง (สหกรณ์กองทุนสวนยางวังสามหมอ จำกัด ก่อสร้างโรงงานรับซื้อน้ำยางสด เพื่อแปรรูปเป็นยางแผ่นรมควัน) ๓) ส่งเสริมให้เกษตรกรผลิตยางก้อนถ้วยคุณภาพดี เช่น การฝึกอบรมและมีเจ้าหน้าที่ลงพื้นที่ให้คำแนะนำ ๔) ส่งเสริมให้กลุ่มเกษตรกร/สหกรณ์ ทำบ่อบำบัดน้ำเสีย ณ จุดรวบรวมก้อนยาง เช่น การฝึกอบรม เจ้าหน้าที่ลงพื้นที่ให้คำแนะนำ และ ๕) ส่งเสริมให้มีแหล่งจำหน่ายสารเคมีช่วยทำให้ยางจับตัวเร็วขึ้นแบบเป็นมิตรกับสิ่งแวดล้อมในพื้นที่ปลูกยาง

ระยะยาว ๑) ขยายผลการส่งเสริมเกษตรกรให้ผลิตยางก้อนถ้วยคุณภาพดี (ยางแห้ง) และ ๒) ส่งเสริมให้สหกรณ์ / กลุ่มเกษตรกร/ผู้ประกอบการกิจการยางแปรรูปยางเพื่อเพิ่มมูลค่า เช่น หมอน ที่นอนยางพารา ถุงมือ ยาง ฯลฯ

การดำเนินงานประชาสัมพันธ์ณรงค์ให้ความรู้และเชิญชวนเกษตรกรชาวสวนยางใช้กรดฟอร์มิก (กรดอินทรีย์) แทนการใช้กรดซัลฟิวริก

สำนักงานเกษตรและสหกรณ์จังหวัดอุดรธานี ขอความร่วมมือการยางแห่งประเทศไทย จังหวัดอุดรธานี จัดทำสื่อประชาสัมพันธ์ณรงค์ให้ความรู้และเชิญชวนให้เกษตรกรชาวสวนยางใช้กรดฟอร์มิก(กรดอินทรีย์) แทนการใช้กรดซัลฟิวริก ที่เป็นอันตรายต่อสิ่งแวดล้อม เช่น การจัดทำสปอร์ตวิทยุ แผ่นพับ โปสเตอร์ และอื่นๆ สำหรับใช้ในการประชาสัมพันธ์ณรงค์ สร้างการรับรู้ ผ่านช่องทางต่างๆ แล้วรายงานผลการดำเนินงานดังกล่าว ให้สำนักงานฯ ทราบเป็นประจำทุกเดือน

การดำเนินงานของจังหวัดอุดรธานี

๑) ให้ดำเนินงานตามแนวทางในบันทึกข้อตกลง (MOU) การรับซื้อยางแห้งค่า DRC ไม่ต่ำกว่าร้อยละ ๗๐

๒) ให้นำหน่วยงานที่เกี่ยวข้องบังคับใช้กฎหมายตามประกาศของกระทรวงทรัพยากรธรรมชาติและสิ่งแวดล้อม เรื่อง กำหนดมาตรฐานค่าความเข้มข้นของอากาศเสียที่ปล่อยทิ้งจากโรงงานผลิตยาง บังคับใช้เมื่อวันที่ ๑๘ เมษายน ๒๕๖๓ อย่างเคร่งครัด

๓) ทดลองใช้น้ำส้มควันไม้ในการแก้ไขปัญหาเรื่องกลิ่นเหม็นจากกระบวนการผลิตโรงงานยางพารา ทั้ง ๒ โรงงาน สำหรับการทดลองในระยะแรกประชาชนชาวบ้านจำปาและหมู่บ้านใกล้เคียงมีความพึงพอใจที่กลิ่นจากกระบวนการผลิตยางพาราลดลง ต่อมา มีการเรียกร้องให้โรงงานมีความมุ่งมั่น ในการแก้ไขปัญหาให้ต่อเนื่อง

กลุ่มสารสนเทศการเกษตร
สำนักงานเกษตรและสหกรณ์จังหวัดอุดรธานี
ข้อมูลปรับปรุง ณ วันที่ ๕ กุมภาพันธ์ ๒๕๖๕