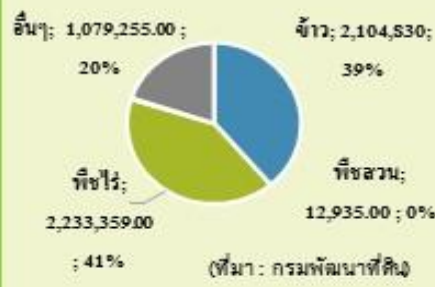
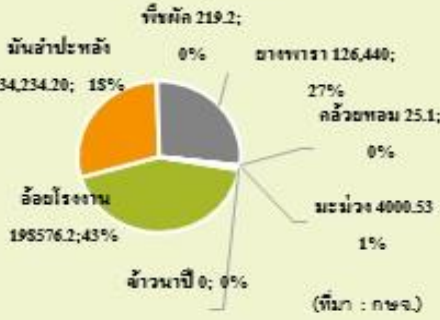


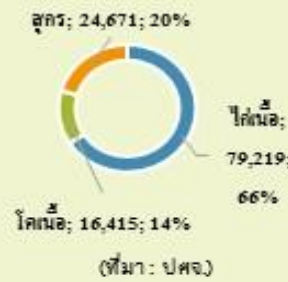
พื้นที่เกษตรกรรมรวม 5,430,379 ไร่



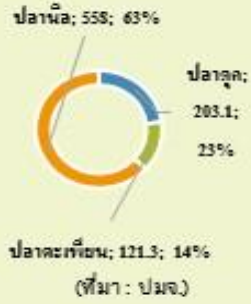
พืชเศรษฐกิจ (ตัน)



สัตว์เศรษฐกิจ (ตัน)



ประมง (ตัน)



ข้อมูลสภาพทั่วไปของจังหวัด	การแบ่งเขตพื้นที่เกษตรกรรม	สถาบัน/กลุ่ม/อาสาสมัคร	สินค้าเด่น
- ภาวะเศรษฐกิจจังหวัด โครงสร้างการมีขีดความสามารถที่สำคัญของจังหวัด อุดรธานีปี 2565 ได้แก่สาขาที่ซึ่งมีสัดส่วนร้อยละ 79.1 ของผลิตภัณฑ์มวลรวม จังหวัดภาคเกษตร หรือ GDP ภาคเกษตร รองลงมา คือ สาขา ปศุสัตว์ สาขาบริการทางการเกษตร สาขาประมง และสาขาป่าไม้คิดเป็น ร้อยละ 9.1 8.7 2.3 และ 0.8 ตามลำดับ (ที่มา : ผลท.3) - จำนวนประชากรทั้งหมด 1,566,510 คน จำนวน 511,382 ครัวเรือน - จำนวนครัวเรือนภาคการเกษตร 190,086 ครัวเรือน - แรงงานภาคการเกษตรประมาณ 380,172 คน (เฉลี่ยประมาณ 2 คน/ครัวเรือน) - ปริมาณน้ำที่กักเก็บ 217.23 ล้าน ลบ.ม. (1 มี.ค. 66 - 20 มี.ค.66) - ปริมาณน้ำฝนสะสม 3.60 มม. (1 มี.ค. 66 - 19 มี.ค.66) (ที่มา : เขตพัฒนาฯ / กษจ./ชปท.)	1.พื้นที่ที่ขอประทาน จังหวัด อุดรธานี มีเนื้อที่ขอประทาน 163,019 ไร่ คิดเป็น ร้อยละ 2.22 ของพื้นที่จังหวัด (ที่มา : โครงการขอประทานฯ) 2.เขตปฏิรูปที่ดิน เขตปฏิรูปที่ดิน ใน จังหวัด อุดรธานี มีเนื้อที่ 2,500,389 ไร่ คิดเป็นร้อยละ 34.10 ของพื้นที่จังหวัด (ที่มา : สนจ.ส.ป.ค.)	1.ข้อมูลด้านสหกรณ์ จำนวน 134 สหกรณ์ สมาชิกสหกรณ์ 203,022 ราย (ที่มา : สนจ. สหกรณ์จังหวัด) 2. ข้อมูลสถาบันเกษตรกร / ข้อมูล วิสาหกิจชุมชน จำนวน 704 กลุ่ม (ที่มา : สนจ. เกษตรจังหวัด) 3. ข้อมูลอาสาสมัครเกษตร จำนวน 6,697 ราย (ที่มา : สนจ. เกษตรจังหวัด)	มะม่วงน้ำดอกไม้สีทอง - ผลการแปรรูปผลิต 2566 ประมาณ 7,200 ตัน/ปี พื้นที่ 2,660 ไร่ - ได้รับรอง GAP จำนวน - 6,400 ตัน (ร้อยละ 90) ส่งออกต่างประเทศ 4,200 ตัน (ร้อยละ 65) - มูลค่า 556 ล้านบาท (เฉลี่ย 80 บาท/กก.) (ที่มา : กษจ.)

ประสิทธิภาพการผลิตสินค้าเกษตรด้านพืช (กก./ไร่)

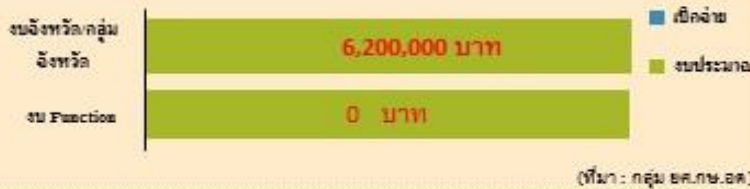


อุดรธานี
 Info graphic
 ข้อมูลพื้นฐานจังหวัด
 ณ วันที่ 29 มี.ค.2566

ปริมาณสินค้าเกษตรที่ได้รับรองมาตรฐาน



ปี 2566 มีงบประมาณเพื่อการพัฒนาการเกษตร รวม 6,200,000 บาท



ปัญหาข้อร้องเรียน

- ปัญหาหนี้สิน มีผู้มาติดต่อขอความช่วยเหลือ 4 ราย คือ ไร่สวนเนินการ มีผู้มาติดต่อขอความช่วยเหลือ 4 ราย คือ ไร่สวนเนินการ จำนวน 55 ราย แทนคือคตมออกฤทธิ์รายบุคคลจำนวน 20 ราย ส่วนเนินการเรื่องอื่นแล้ว
- กองทุนฟื้นฟูฯ ได้มีการประชุมที่รับทราบผลการดำเนินงานการแก้ไขปัญหาหนี้สิน การพัฒนาที่ให้อุปทานและอื่น ๆ ของสำนักงานกองทุนฟื้นฟูฯ ครั้งที่ 5 เมื่อวันที่ 7 ธันวาคม 2565
- ปัญหาข้อร้องเรียน การดำเนินงานประจําวันพื้นที่อรรถรงค์ให้ความรู้และเชิญชวนเกษตรกรชาวสวนยางพารา ไร่กรรพอร์มิล (กรรอินทรีย์) แทนการไร่กรรจัดพิธีเสก (ที่มา : กลุ่ม ๒ค.กษ.๒ค.)

ภัยพิบัติด้านเกษตร

- ด้านปศุสัตว์ ก.ช.จ.อุดรธานี เฝ้าชอบให้ความช่วยเหลือผู้ประสบภัยกรมลูกเงินโรคล้มปัส สกิน ตามหลักเกณฑ์วิธีปฏิบัติปลีกย่อยเกี่ยวกับการให้ความช่วยเหลือด้านการเกษตรผู้ประสบภัยพิบัติกรณีฉุกเฉิน พ.ศ.2564 รายงานการให้ความช่วยเหลือ
 - ผู้ประสบภัยที่บัตีโรคสัตว์ ชนิดล้มปัส สกิน (โค-กระบือ) ปี 2565 จำนวน 20 อำเภอ 154 ตำบล เกษตรกร 1,654 ราย รวมสัตว์ตาย 1,839 ตัว วงเงินให้ความช่วยเหลือ 36,840,100 บาท
 - อทิวต์แอฟริกาปี 2565 จำนวน 1 อำเภอ 1 ตำบล เกษตรกร 1 ราย รวมสัตว์ตาย 7 ตัว วงเงินให้ความช่วยเหลือ 21,375 บาท
 - เทีรส์ (PPRS) ปี 2565 จำนวน 12 อำเภอ 40 ตำบล เกษตรกร 137 ราย รวมสัตว์ตาย 4,294 ตัว วงเงินให้ความช่วยเหลือ 17,656,205 บาท
 - คอบวม (กระบือ) ปี 2565 จำนวน 1 อำเภอ 2 ตำบล เกษตรกร 5 ราย รวมสัตว์ตาย 14 ตัว วงเงินให้ความช่วยเหลือ - บาท
 - ผู้ประสบภัยที่บัตีโรคสัตว์ ชนิดล้มปัส สกิน (โค-กระบือ) ปี 2566 จำนวน 5 อำเภอ 23 ตำบล เกษตรกร 52 ราย รวมสัตว์ตาย 56 ตัว วงเงินให้ความช่วยเหลือ 901,100 บาท
- ด้านพืช ไม่พบการระบาดของโรคร้าย (ศูนย์ติดตามและแก้ไขปัญหาภัยพิบัติด้านการเกษตรจังหวัดอุดรธานี, 2566)
- ด้านประมง ไม่พบการระบาดของสัตว์น้ำ (ศูนย์ติดตามและแก้ไขปัญหาภัยพิบัติด้านการเกษตรจังหวัดอุดรธานี, 2566)
- ผลการเฝ้าระวังโรคและแมลงศัตรูสำคัญ : ไม่ได้รับรายงานเดือนมีนาคม 2566
- รายงานผลการป้องกันและแก้ไขปัญหาการเผาในที่ที่เกษตรกรรมจังหวัดอุดรธานี ปี 2566 ปริมาณฝุ่นละอองขนาดเล็ก PM2.5 ประจำปี 2566 ที่อยู่ในเกณฑ์มาตรฐาน ตั้งแต่วันที่ 1 มี.ค.-20 มี.ค. 2566 รวม 65 วัน (ข้อมูลวันที่ 20 มีนาคม 2566) (ศูนย์ติดตามและแก้ไขปัญหาภัยพิบัติด้านการเกษตรจังหวัดอุดรธานี, 2566)

ข้อมูลพื้นฐานของจังหวัดอุดรธานี

๑. ข้อมูลด้านการเกษตรของจังหวัด

๑.๑ **พื้นที่ทั้งหมด** ๗,๓๓๑,๔๓๙ ไร่ เป็นพื้นที่เกษตรกรรม ๕,๔๒๔,๒๘๒ ไร่ (๗๓.๙๘ % ของพื้นที่ทั้งหมด) รายละเอียดดังตารางที่ ๑

ตารางที่ ๑ สภาพการใช้ที่ดินปัจจุบันของจังหวัดอุดรธานี

ประเภทการใช้ที่ดิน	เนื้อที่	
	ไร่	ร้อยละ
พื้นที่ชุมชนและสิ่งปลูกสร้าง	๔๙๖,๖๗๖	๖.๗๙
พื้นที่เกษตรกรรม	๕,๔๒๔,๒๘๒	๗๓.๙๘
พื้นที่นา	๒,๐๗๙,๔๐๓	๒๘.๓๖
พื้นที่ไร่	๒,๒๔๕,๐๕๓	๓๐.๖๑
ไม้ยืนต้น	๑,๐๐๕,๓๗๙	๑๓.๗๒
ไม้ผล	๓๑,๑๑๙	๐.๔๒
พืชสวน	๑๓,๗๔๔	๐.๑๙
ทุ่งหญ้าเลี้ยงสัตว์และโรงเรือนเลี้ยงสัตว์	๒๖,๔๐๘	๐.๓๖
พืชน้ำ	๒๘๓	-
สถานที่เพาะเลี้ยงสัตว์น้ำ	๑๙,๕๕๒	๐.๒๗
เกษตรผสมผสาน/ไร่นาสวนผสม	๓,๓๔๑	๐.๐๕
พื้นที่ป่าไม้	๘๒๕,๙๑๐	๑๑.๒๗
พื้นที่น้ำ	๓๐๐,๖๗๘	๔.๑๐
พื้นที่เบ็ดเตล็ด	๒๘๓,๘๙๓	๓.๘๖
รวม	๗,๓๓๑,๔๓๙	๑๐๐.๐๐

ที่มา : กรมพัฒนาที่ดิน (๒๕๖๕)

๑) **พื้นที่ชลประทาน** จังหวัดอุดรธานี มีเนื้อที่ชลประทาน ๑๖๓,๐๑๙ ไร่ คิดเป็นร้อยละ ๒.๒๒ ของพื้นที่จังหวัด (โครงการชลประทานอุดรธานี, ๒๕๖๕)

๒) **เขตปฏิรูปที่ดิน** เขตปฏิรูปที่ดินในจังหวัดอุดรธานี มีเนื้อที่ ๒,๕๐๐,๓๘๙ ไร่ คิดเป็นร้อยละ ๓๔.๑๐ ของพื้นที่จังหวัด (สำนักงานปฏิรูปที่ดินจังหวัดอุดรธานี, ๒๕๖๔)

๓) ผลการปรับปรุงข้อมูลทะเบียนเกษตรกรประจำปี ๒๕๖๖

ตั้งแต่วันที่ ๑ ตุลาคม ๒๕๖๕ - ๑๗ มีนาคม ๒๕๖๖ มีจำนวนครัวเรือนเกษตรกรที่ขึ้นทะเบียนทั้งหมด ๔๐,๑๕๑ ครัวเรือน จำนวน ๖๓,๓๑๐ แปลง พื้นที่ ๔๗๖,๔๑๙.๓๓ ไร่ (สำนักงานเกษตรจังหวัดอุดรธานี, ๒๕๖๖)

๔) รายงานผลการดำเนินงานการปรับปรุงและตรวจสอบข้อมูลพืชเศรษฐกิจที่สำคัญ (ตามที่ตั้งแปลง) ตั้งแต่วันที่ ๑ ตุลาคม ๒๕๖๕- ๑๗ มีนาคม ๒๕๖๖ รายละเอียดดังตารางที่ ๒

ตารางที่ ๒ รายงานผลการดำเนินงานการปรับปรุงและตรวจสอบข้อมูลพืชเศรษฐกิจที่สำคัญ (ตามที่ตั้งแปลง)

ลำดับที่	ชนิดพืช/ปีขึ้นทะเบียน	จำนวน ครัวเรือน	จำนวนแปลง	พื้นที่ (ไร่)
๑	ข้าวนาปี (ปี ๒๕๖๕/๖๖)	๑๗๘,๒๘๔	๒๗๗,๒๓๖	๒,๐๔๘,๐๑๓.๘๒
๒	ข้าวนาปรัง (ปี ๒๕๖๕/๖๖)	๒๔๓	๒๘๐	๒,๘๑๒.๘๑
๓	ข้าวโพดเลี้ยงสัตว์(ปี ๒๕๖๕/๖๖)	๑๔๕	๑๔๗	๑,๓๓๓.๙๑
๔	มันสำปะหลัง (ปี ๒๕๖๕/๖๖)	๒๖,๘๕๕	๓๕,๗๓๖	๓๕๑,๕๓๒.๕๕
๕	อ้อยโรงงาน (ปี ๒๕๖๕/๖๖)	๕,๖๙๕	๖,๗๕๕	๕๖,๙๓๔.๗๑
๖	ยางพารา (ปี ๒๕๖๖)	๙๐	๑๐๗	๑,๓๓๑.๕๕
๗	ปาล์มน้ำมัน (ปี ๒๕๖๖)	๒๒	๒๓	๑๕๐.๒๕
๘	กาแฟ (ปี ๒๕๖๕)	๒๓	๒๓	๙๘.๓๔
๙	ลำไย (ปี ๒๕๖๖)	๒	๒	๒.๕๐
๑๐	สับปะรด (ปี ๒๕๖๕)	๑	๑	๑
๑๑	พืชผัก (ปี ๒๕๖๕)	๗๖๑	๗๙๔	๔๖๑.๖๓
๑๒	พืชสมุนไพรและเครื่องเทศ (ปี ๒๕๖๕)	๑๔๔	๑๔๙	๒๙๖.๘๐
๑๓	ไม้ผล (ปี ๒๕๖๕)	๑,๑๔๒	๑,๖๒๑	๖,๔๐๒.๑๐
๑๔	ไม้ยืนต้น (ปี ๒๕๖๕)	๒๐,๗๓๓	๒๗,๔๒๑	๓๑๖,๗๐๘.๑๗
๑๕	ไม้ดอกไม้ประดับ (ปี ๒๕๖๕)	๑๖	๑๘	๒๙.๔๘

ที่มา : สำนักงานเกษตรจังหวัดอุดรธานี (๒๕๖๖)

- ผลการขึ้นทะเบียนเพาะเลี้ยงสัตว์น้ำ รวมทั้งสิ้น ๑๕,๒๘๘ ราย มีพื้นที่จำนวน ๒๑,๒๒๖.๐๓ ไร่ (ศูนย์วิจัยและเพาะเลี้ยงสัตว์น้ำจืดอุดรธานี, ๒๕๖๕)
- ผลการขึ้นทะเบียนผู้เลี้ยงสัตว์ รวมทั้งสิ้น ๑๐๘,๔๓๐ ราย (สำนักงานปศุสัตว์จังหวัดอุดรธานี , ๒๕๖๖)

๑.๒ สถานการณ์ด้านทรัพยากรการผลิตและแนวโน้ม

๑) **กลุ่มน้ำในเขตจังหวัดอุดรธานี** มี ๒ กลุ่มน้ำหลัก ๑๔ กลุ่มน้ำสาขา พื้นที่ชลประทานขนาดใหญ่ จำนวน ๒ แห่ง รวม ๑๓๖,๐๐๐ ไร่ พื้นที่ชลประทานขนาดกลาง จำนวน ๑๗ แห่ง รวม ๒๗,๐๑๙ ไร่ สรุปลักษณะน้ำปัจจุบันปริมาณน้ำในอ่างเก็บน้ำขนาดใหญ่ จำนวน ๒ แห่งและขนาดกลางจำนวน ๑๗ แห่ง มีปริมาณ ๒๑๗.๒๓ ล้าน ลบ.ม. ซึ่งมีปริมาณมากกว่าปี ๒๕๖๕ จำนวน ๕๐.๗๐ ล้าน ลบ.ม. คิดเป็นร้อยละ ๑๔.๓๑ ข้อมูล ณ วันที่ ๒๐ มีนาคม ๒๕๖๖ (โครงการชลประทานอุดรธานี, ๒๕๖๖)

๒) ปริมาณน้ำฝนสะสม (ตั้งแต่วันที่ ๑ ม.ค.๖๕ – ๑๙ มี.ค.๖๖) เฉลี่ย ๓.๖ มม.

(โครงการชลประทานอุดรธานี, ๒๕๖๖)

๓) แผนการจัดสรรน้ำของจังหวัดในปัจจุบัน รวมทั้งสิ้น ๗๔๘.๔๔ ล้าน.ลบ.มม.ประกอบไปด้วย ๔ ด้านรายละเอียดดังต่อไปนี้

อุปโภค บริโภค	จำนวน	๗๖.๖๐	ล้าน.ลบ.ม.
เกษตรกรรม	จำนวน	๑๓๘.๕๑	ล้าน.ลบ.ม.
อุตสาหกรรม	จำนวน	๔.๐๓	ล้าน.ลบ.ม.
รักษาระบบนิเวศ และอื่น ๆ	จำนวน	๕๒๙.๓๐	ล้าน.ลบ.ม.

(โครงการชลประทานอุดรธานี, ๒๕๖๖)

๔) ความเหมาะสมของที่ดินเพื่อการเพาะปลูกพืชเศรษฐกิจหลัก รายละเอียดดังตารางที่ ๓

ตารางที่ ๓ ความเหมาะสมของที่ดินเพื่อการเพาะปลูกพืชเศรษฐกิจหลัก

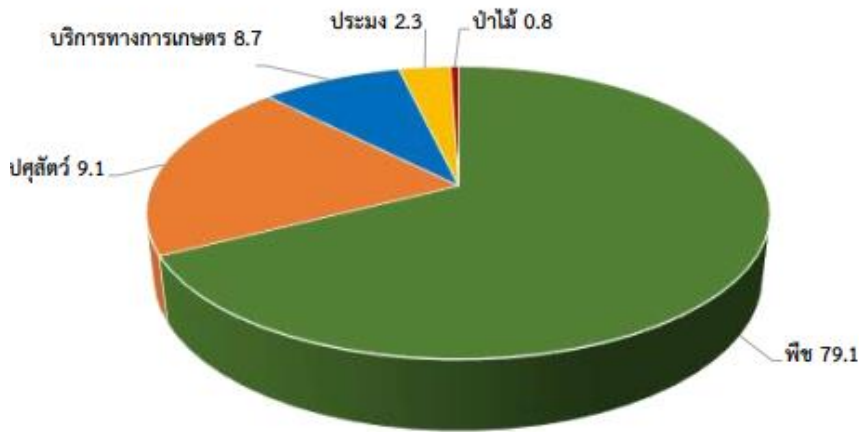
พืชเศรษฐกิจหลัก	ความเหมาะสมสูง (S๑)		ความเหมาะสมปานกลาง (S๒)		ความเหมาะสมเล็กน้อย (S๓)		ไม่เหมาะสม (N)
	ไร่	ร้อยละ	ไร่	ร้อยละ	ไร่	ร้อยละ	ไร่
๑. ข้าว	๕๐๙,๔๔๗.๘๑	๙	๒,๐๙๔,๒๒๕.๖๘	๓๕	๗๕๔,๗๒๔.๔๙	๑๓	๒,๖๑๙,๔๐๒.๘๕
๒. อ้อยโรงงาน	๑๕๘,๙๘๘.๘๓	๓	๒,๘๖๓,๓๖๐.๘๔	๔๘	๙๖,๓๒๔.๑๘	๒	๒,๘๕๙,๐๒๘.๘๘
๓. มันสำปะหลัง	๔๒๖,๔๙๖.๓๐	๗	๑,๙๓๖,๓๐๑.๒๕	๓๒	๔๓๙,๑๗๖.๘๕	๗	๓,๑๗๕,๘๒๘.๖๗
๔. ยางพารา	๓๗,๒๐๔.๓๕	๑	๓,๐๔๐,๘๙๑.๖๙	๕๑	๑๖๙,๔๖๑.๐๒	๓	๒,๗๓๐,๒๔๖.๑๒

ที่มา : กรมพัฒนาที่ดิน (๒๕๖๕)

๑.๓ ขนาดเศรษฐกิจของจังหวัดอุดรธานี

๑) ภาวะเศรษฐกิจภาพรวมของจังหวัด ผลิตภัณฑ์มวลรวมจังหวัด ณ ราคาประจำปีของจังหวัดอุดรธานี ปี ๒๕๖๓ มีมูลค่า ๑๐๘,๑๑๓ ล้านบาท ประกอบด้วย ภาคเกษตร มูลค่า ๑๗,๙๖๖ ล้านบาท และนอกภาคเกษตรมูลค่า ๙๐,๑๔๗ ล้านบาท โดยสาขาเกษตรกรรม การป่าไม้ และการประมง เป็นสาขา การผลิตหลักในการขับเคลื่อนเศรษฐกิจของจังหวัด มีสัดส่วนร้อยละ ๑๖.๖ ส่วนสาขาการขายส่งขายปลีก มีสัดส่วนร้อยละ ๑๖.๐ สาขา การศึกษามีสัดส่วนร้อยละ ๑๒.๔ สาขาอุตสาหกรรม มีสัดส่วนร้อยละ ๑๑.๑ สาขาตัวกลางทางการเงินมีสัดส่วนร้อยละ๙.๗และสาขาอื่น ๆ มีสัดส่วนรวมกันร้อยละ ๓๔.๒ โครงสร้างการผลิตทางการเกษตรที่สำคัญของจังหวัดอุดรธานีปี ๒๕๖๕ ได้แก่สาขาพืชซึ่งมีสัดส่วนถึงร้อยละ ๗๙.๑ของผลิตภัณฑ์มวลรวม จังหวัด ภาคเกษตร หรือ GPP ภาคเกษตร รองลงมา คือ สาขาปศุสัตว์สาขาบริการทางการเกษตร สาขาประมง และสาขาป่าไม้คิดเป็น ร้อยละ ๙.๑ ๘.๗ ๒.๓ และ ๐.๘ ตามลำดับ

ผลิตภัณฑ์มวลรวมจังหวัด ภาคเกษตร จังหวัดอุดรธานี



ภาพที่ ๑ สัดส่วนมูลค่าผลิตภัณฑ์รวมภาคเกษตร ปี ๒๕๖๕
ที่มา : สำนักงานเศรษฐกิจการเกษตรที่ ๓ (๒๕๖๖)

๒) ภาวะเศรษฐกิจการเกษตร ปี ๒๕๖๕ และแนวโน้มปี ๒๕๖๖

(๑) เครื่องชี้ทางด้านเศรษฐกิจการเกษตร ปี ๒๕๖๕ ดัชนีผลผลิตสินค้าเกษตร ปี ๒๕๖๕ เพิ่มขึ้นร้อยละ ๕.๘ เมื่อเทียบกับปีที่ผ่านมา เนื่องจากปริมาณน้ำในอ่างเก็บน้ำสำคัญและแหล่งน้ำธรรมชาติที่เพียงพอสำหรับการเพาะปลูกและประสบปัญหาภัยแล้งลดลง ประกอบกับความต้องการสินค้าเพิ่มขึ้น และการดำเนินนโยบายด้านการเกษตรที่ต่อเนื่องของภาครัฐ ส่งผลให้ผลผลิตสินค้าเกษตรที่สำคัญ ได้แก่ อ้อยโรงงาน มันสำปะหลัง โคเนื้อ กระบือ และไข่ไก่ มีผลผลิตเพิ่มขึ้น ในขณะที่ดัชนีราคาสินค้าเกษตรเพิ่มขึ้นร้อยละ ๑๘.๕ เนื่องจากราคาสินค้าเกษตรสำคัญที่เพิ่มขึ้น ได้แก่ ข้าวนาปี อ้อยโรงงาน มันสำปะหลัง สุกร ไก่เนื้อ โคเนื้อ กระบือ และไข่ไก่ ทำให้ดัชนีรายได้ภาคเกษตรเพิ่มขึ้น ร้อยละ ๒๕.๔

(๒) ภาวะเศรษฐกิจการเกษตร ปี ๒๕๖๕ ภาวะเศรษฐกิจการเกษตร ปี ๒๕๖๕ ขยายตัวร้อยละ ๔.๗ เมื่อเทียบกับปีที่ผ่านมา เป็นผลมาจากสาขาพืช ซึ่งมีสัดส่วนคิดเป็นร้อยละ ๗๙.๑ ของมูลค่าผลิตภัณฑ์มวลรวมภาคเกษตร ขยายตัวร้อยละ ๕.๔ จากการเพิ่มขึ้นของผลผลิตอ้อยโรงงานและมันสำปะหลัง ซึ่งเป็นพืชเศรษฐกิจที่สำคัญของจังหวัด ส่วนสาขาปศุสัตว์ สาขาบริการทางการเกษตร สาขาประมงและสาขาป่าไม้ มีสัดส่วนคิดเป็นร้อยละ ๙.๑, ๘.๗, ๒.๓ และ ๐.๘ ตามลำดับ โดย สาขาปศุสัตว์หดตัว ร้อยละ ๐.๑ สาขาบริการทางการเกษตรขยายตัวร้อยละ ๒.๑ สาขาประมงขยายตัวร้อยละ ๐.๔ และสาขาป่าไม้หดตัวร้อยละ ๐.๒

(๓) แนวโน้มเศรษฐกิจการเกษตรปี ๒๕๖๖ คาดว่าจะขยายตัวอยู่ในช่วงร้อยละ ๒.๓ - ๓.๓ เมื่อเทียบกับปีที่ผ่านมา โดยมีปัจจัยสำคัญที่คาดว่าจะส่งผลกระทบต่อภาคเกษตร ได้แก่ สภาพอากาศที่เอื้ออำนวยต่อการทำการเกษตรและปริมาณฝนที่มีมากขึ้น ทำให้คาดว่าจะมีปริมาณน้ำเพียงพอสำหรับการเพาะปลูกและประสบปัญหาภัยแล้งลดลง การดำเนินนโยบายด้านการเกษตรที่ต่อเนื่องของภาครัฐ และสถานการณ์เศรษฐกิจไทยโดยรวมปี ๒๕๖๖ มีแนวโน้มขยายตัวได้ รวมทั้งมีมาตรการกระตุ้นเศรษฐกิจของภาครัฐที่ต่อเนื่อง ช่วยสนับสนุนให้มีการเดินทางท่องเที่ยวและการบริโภคสินค้ามากขึ้น ส่งผลให้ความต้องการสินค้าเกษตรและอาหารเพิ่มขึ้น โดยสาขาพืชขยายตัวอยู่ในช่วงร้อยละ ๒.๔ - ๓.๔ สาขาปศุสัตว์ขยายตัว อยู่ในช่วงร้อยละ ๐.๑ - ๑.๑ สาขาประมงขยายตัวอยู่ในช่วงร้อยละ ๑.๐ - ๒.๐ สาขา บริการทางการเกษตรขยายตัวอยู่ในช่วงร้อยละ ๑.๕ - ๒.๕ และสาขาป่าไม้ขยายตัวอยู่ในช่วงร้อยละ (-๐.๑) - ๐.๙

(๔) ปัจจัยเสี่ยง

- ความแปรปรวนของสภาพอากาศที่มีมากขึ้น และภัยธรรมชาติ ที่อาจส่งผลกระทบต่อพื้นที่และผลผลิตทางการเกษตร

- ราคาปัจจัยการผลิตที่ยังคงอยู่ในระดับสูง ทั้งราคาน้ำมันเชื้อเพลิง ปุ๋ยเคมี สารเคมี กำจัดโรคและแมลง และวัตถุดิบอาหารสัตว์ ซึ่งจะทำให้ต้นทุนการผลิตสินค้าเกษตรเพิ่มขึ้น ส่งผลต่อราคาสินค้าเกษตรและความสามารถในการแข่งขันในตลาดส่งออก

- ภาวะเงินเฟ้อที่ยังมีแนวโน้มอยู่ในระดับสูง ส่งผลต่อกำลังซื้อของผู้บริโภค

- ความผันผวนของอัตราแลกเปลี่ยน ที่อาจส่งผลกระทบต่อความสามารถในการแข่งขันทางการค้าของสินค้าเกษตรไทย

(๕) ปัจจัยสนับสนุน

- ปริมาณน้ำในอ่างเก็บน้ำและแหล่งน้ำตามธรรมชาติที่คาดว่าจะมีปริมาณน้ำเพียงพอสำหรับการเพาะปลูกและประสบปัญหาภัยแล้งลดลง

- การดำเนินนโยบายด้านการเกษตรที่ต่อเนื่องของภาครัฐ อาทิ ส่งเสริมการใช้ปัจจัยการผลิตที่เหมาะสม ส่งเสริมการใช้เทคโนโลยีในการผลิตและยกระดับคุณภาพสินค้าเกษตร สร้างมาตรฐานสินค้าเกษตรและผลิตภัณฑ์ให้เป็นที่ยอมรับ ส่งเสริมการรวมกลุ่มในการผลิตและแปรรูปเพิ่มมูลค่าให้กับสินค้า และตอบโจทย์ผู้บริโภคโดยใช้หลักการตลาดนำการผลิต

- สถานการณ์เศรษฐกิจไทยโดยรวมปี ๒๕๖๖ มีแนวโน้มขยายตัวได้ รวมทั้งมีมาตรการกระตุ้นเศรษฐกิจของภาครัฐที่ต่อเนื่อง ช่วยสนับสนุนให้มีกิจกรรมการผลิต การเดินทางท่องเที่ยวและการบริโภคสินค้ามากขึ้น ส่งผลให้ความต้องการสินค้าเกษตรและอาหารเพิ่มขึ้น

๓) จำนวนประชากร/ครัวเรือนเกษตรกร จำนวนประชากร ๑,๕๖๖,๕๑๐ คน แบ่งเป็นเพศชายจำนวน ๗๗๕,๓๕๗ คนและเพศหญิง จำนวน ๗๙๑,๑๕๓ คน ครัวเรือนประชากร จำนวน ๕๑๑,๓๘๒ ครัวเรือน โดยมีครัวเรือนเกษตรกร ๑๙๐,๐๘๖ ครัวเรือนและโดยการประมาณมีแรงงานภาคเกษตรกรจำนวน ๓๘๐,๑๗๒ คน (เฉลี่ยประมาณ ๒ คน/ครัวเรือน) รายได้เฉลี่ยต่อหัวประชากรประมาณเท่ากับ ๘๘,๑๙๔ บาท รายได้เฉลี่ยต่อหัวเกษตรกรประมาณเท่ากับ ๗๕,๓๑๐.๐๙ บาท (ที่มา : สำนักงานสภาพัฒนาการเศรษฐกิจและสังคมแห่งชาติ, ๒๕๖๕)

๑.๔ พืชเศรษฐกิจที่สำคัญ ภาวะการผลิต การตลาดและราคาสินค้าการเกษตรที่สำคัญ จังหวัดอุดรธานี ได้แก่

๑) ข้าวนาปี (ภาวะการผลิตข้าวนาปีของจังหวัดอุดรธานี คาดการณ์ในปี ๒๕๖๕/๖๖)
คาดการณ์ในปี ๒๕๖๕/๖๖ มีเนื้อที่เพาะปลูก ๒,๐๕๓,๖๕๐ ไร่ ลดลงจากปีที่ผ่านมาร้อยละ ๐.๗๔ เนื้อที่เก็บเกี่ยว ๒,๐๑๒,๘๘๔ ไร่ ลดลงจากปีที่ผ่านมาร้อยละ ๑.๑๔ ผลผลิตรวม ๗๒๔,๙๘๕ ตัน ลดลงจากปีที่ผ่านมา ร้อยละ ๓.๒๙ และผลผลิตเฉลี่ย ๓๖๐ กิโลกรัมต่อไร่ ลดลงจากปีที่ผ่านมา ร้อยละ ๒.๑๗ เนื้อที่เพาะปลูกเนื้อที่เก็บเกี่ยว ผลผลิตในภาพรวม และผลผลิตต่อไร่ลดลงเนื่องจากราคาข้าวที่เกษตรกรขายได้ในปีที่ผ่านมาตกต่ำทำให้เกษตรกรบางส่วนปรับเปลี่ยนไปปลูกอ้อยโรงงาน ซึ่งราคามีแนวโน้มเพิ่มสูงขึ้น ผลผลิตต่อไร่ลดลงจากสภาพภูมิอากาศไม่เอื้ออำนวย ส่วนมากเป็นนาหว่านทำให้ได้ผลผลิตน้อย

สถานการณ์การผลิตเดือนนี้ ฤดูการเก็บเกี่ยวเสร็จสิ้นแล้ว เกษตรกรบางส่วน เริ่มมีการเตรียมดินสำหรับฤดูการผลิตต่อไปแล้ว

ราคาข้าวนาปีที่เกษตรกรขายได้ ณ ไร่นา เดือนกุมภาพันธ์ ๒๕๖๖ ของจังหวัดอุดรธานี สามารถแยกได้ ดังนี้

(๑) ข้าวเปลือกเจ้านาปีพันธุ์ข้าวหอมมะลิ ๑๐๕ ราคาเฉลี่ย ๑๓,๓๐๐ บาทต่อตัน ราคาลดลงจาก ๑๓,๔๐๐ บาทต่อตัน เมื่อเทียบกับเดือนที่ผ่านมา หรือลดลงร้อยละ ๐.๗๕ เนื่องจากความต้องการของตลาดลดลง แต่ราคาเพิ่มขึ้นร้อยละ ๒๒.๓๐ เมื่อเทียบกับเดือนเดียวกันของปีที่ผ่านมา เนื่องจากสถานการณ์การแพร่ระบาดของโควิด-๑๙ เริ่มคลี่คลาย ทำให้ตลาดมีความต้องการเพิ่มขึ้น

(๒) ข้าวเปลือกเหนียวนาปีพันธุ์ กข.๖ ราคาเฉลี่ย ๑๐,๒๑๘.๗๕ บาทต่อตัน ราคาลดลงจาก ๑๐,๒๕๐ บาทต่อตัน เมื่อเทียบกับเดือนที่ผ่านมาลดลงร้อยละ ๐.๓๐ เนื่องจากความต้องการของตลาดลดลง แต่ราคาเพิ่มขึ้นร้อยละ ๘.๕๑ เมื่อเทียบกับเดือนเดียวกันของปีที่ผ่านมาเนื่องจากมีความต้องการในประเทศเพิ่มขึ้น

(๓) ข้าวเปลือกเหนียวนาปีเมล็ดสั้นความชื้น ๑๔ - ๑๕% ราคาเฉลี่ย ๙,๑๑๘.๗๕ บาทต่อตัน ราคาลดลงจาก ๙,๑๒๕ บาทต่อตัน เมื่อเทียบกับเดือนที่ผ่านมาลดลงร้อยละ ๐.๐๗ แต่ราคาเพิ่มขึ้นร้อยละ ๒๔.๒๘ เมื่อเทียบกับเดือนเดียวกันของปีที่ผ่านมา เนื่องจากความต้องการของตลาดยังมีต่อเนื่อง

๒) มันสำปะหลัง (ภาวะการผลิตมันสำปะหลังของจังหวัดอุดรธานี คาดการณ์ปี ๒๕๖๖) คาดการณ์ปี ๒๕๖๖ มีเนื้อที่เก็บเกี่ยว ๔๒๐,๐๘๔ ไร่ เพิ่มขึ้นจากปีที่ผ่านมาร้อยละ ๐.๔๒ เนื่องจากราคาในปีที่ผ่านมาอยู่ในเกณฑ์ดี ทำให้เกษตรกรเพิ่มพื้นที่ปลูก ผลผลิตรวม ๑,๕๖๕,๒๘๓ ตัน เพิ่มขึ้นจากปีที่ผ่านมาร้อยละ ๕.๔๑ และผลผลิตเฉลี่ย ๓,๗๒๖ กิโลกรัมต่อไร่ เพิ่มขึ้นจากปีที่ผ่านมาร้อยละ ๖.๖๔ เนื่องจากราคาสูง ทำให้เกษตรกรปลูกแทนอ้อยโรงงานที่ครบอายุ และบางส่วนปลูกในพื้นที่ว่างเปล่าและมีการดูแลรักษาดี

สถานการณ์การผลิตเดือนนี้ ขณะนี้อยู่ในช่วงการเจริญเติบโตและดูแลบำรุงรักษา บางพื้นที่เกษตรกรเก็บเกี่ยวผลผลิตออกสู่ตลาดทำให้มีผลผลิตมันสำปะหลังออกสู่ตลาดอย่างต่อเนื่อง

ราคาหัวมันสำปะหลังสดคละที่เกษตรกรขายได้ ณ ไร่ นา เดือนกุมภาพันธ์ ๒๕๖๖ ราคาหัวมันสำปะหลังสดคละเฉลี่ย ๓.๑๐ บาทต่อกิโลกรัม เพิ่มขึ้นจาก ๒.๙๐ บาทต่อกิโลกรัม เมื่อเทียบกับเดือนที่ผ่านมาหรือเพิ่มขึ้นร้อยละ ๖.๙๐ เนื่องจากความต้องการของตลาดเพิ่มขึ้นและราคาเพิ่มขึ้นร้อยละ ๒๔.๕๐ เมื่อเทียบกับเดือนเดียวกันของปีที่ผ่านมาจากความต้องการของตลาดที่มีอย่างต่อเนื่อง โดยเฉพาะในอุตสาหกรรมอาหารสัตว์

๓) อ้อยโรงงาน (ภาวะการผลิตอ้อยโรงงานของจังหวัดอุดรธานี ปี ๒๕๖๔/๖๕) ภาวะการผลิตอ้อยโรงงานของจังหวัดอุดรธานี ปี ๒๕๖๔/๖๕ มีเนื้อที่เก็บเกี่ยว ๕๗๙,๑๘๗ ไร่ เพิ่มขึ้น จากปีที่ผ่านมา ร้อยละ ๐.๕๐ เนื่องจากราคาอ้อยอยู่ในเกณฑ์ดี จึงใจให้เกษตรกรชาวไร่อ้อยส่วนหนึ่งหันกลับมาปลูกอ้อยเพิ่มขึ้น ผลผลิตรวม ๕,๙๓๖,๖๗๐ ตัน เพิ่มขึ้นจากปีที่ผ่านมา ร้อยละ ๒๗.๗๐ เนื่องจากการเพิ่มขึ้นของเนื้อที่เก็บเกี่ยว ผลผลิตต่อไร่ ๑๐.๒๕ ตัน เพิ่มขึ้นจากปีที่ผ่านมา ร้อยละ ๒๗.๐๑ เนื่องจากเกษตรกรดูแลเอาใจใส่ดี สภาพอากาศเอื้ออำนวย มีฝนตกต่อเนื่อง

สถานการณ์การผลิตในเดือนนี้ อยู่ในช่วงการเก็บเกี่ยว

ราคาอ้อยโรงงานที่เกษตรกรขายได้ ณ ไร่ นา กุมภาพันธ์ ๒๕๖๖ ของจังหวัดอุดรธานี ราคาอ้อยโรงงานคละเฉลี่ย ๑,๓๕๐ บาทต่อกิโลกรัม เพิ่มขึ้นจาก ๑,๓๑๖.๖๗ บาทต่อกิโลกรัม เมื่อเทียบกับเดือนที่ผ่านมาเพิ่มขึ้นร้อยละ ๑๑.๓๔ เนื่องจากความต้องการของตลาดเพิ่มขึ้น และราคาเพิ่มขึ้นร้อยละ ๗.๕๔ เมื่อเทียบกับเดือนเดียวกันของปีที่ผ่านมาจากความต้องการของตลาดที่มีอย่างต่อเนื่อง

๔) ยางพารา (ภาวะการผลิตยางพาราในพื้นที่จังหวัดอุดรธานี คาดการณ์ปี ๒๕๖๕) คาดการณ์ปี ๒๕๖๕ เนื้อที่กรีดยางพารา ๕๖๔,๔๖๔ ไร่ เพิ่มขึ้นจากปีที่ผ่านมา ร้อยละ ๐.๐๕ เนื่องจากมีต้นยางพาราที่ครบกำหนดอายุเปิดกรีดเพิ่มมากขึ้น ผลผลิตรวม ๑๒๖,๔๔๐ ตัน ลดลงจากปีที่ผ่านมา ร้อยละ ๑.๒๔

ผลผลิตต่อไร่ ๒๒๔ กิโลกรัม ลดลงเมื่อเทียบกับเดือนเดียวกันของปีที่ผ่านมาร้อยละ ๑.๓๒ เนื่องจากสภาพอากาศไม่เอื้ออำนวย ประกอบกับยางพาราที่ให้ผลผลิตปีแรกให้ผลผลิตน้อย

สถานการณ์การผลิตในเดือนนี้ เกษตรกรมีการกรีดยางออกสู่ตลาดอย่างต่อเนื่อง

ราคายางพาราที่เกษตรกรขายได้ ณ ไร่นา จังหวัดอุดรธานี เดือนกุมภาพันธ์ ๒๕๖๖

ราคายางก้อนถ้วยเฉลี่ยอยู่ที่ ๒๐.๕๔ บาทต่อกิโลกรัม ราคาเพิ่มขึ้นจาก ๑๙.๕๐ บาทต่อกิโลกรัม เมื่อเทียบกับเดือนที่ผ่านมาเพิ่มขึ้นร้อยละ ๕.๓๓ เนื่องจากความต้องการทางการตลาดเพิ่มขึ้น แต่ราคาลดลงร้อยละ ๑๙.๔๕ เมื่อเทียบกับเดือนเดียวกันของปีที่ผ่านมาเนื่องจากปริมาณผลผลิตออกสู่ตลาดมาก ประกอบกับภาวะเศรษฐกิจโลกชะลอตัว ทำให้ความต้องการของตลาดลดลง

๕) สัตว์เศรษฐกิจที่สำคัญ ภาวะการผลิต การตลาดและราคาสินค้าการเกษตรที่สำคัญจังหวัดอุดรธานี ได้แก่

(๑) โคเนื้อ ภาวะการผลิตโคเนื้อของจังหวัดอุดรธานี วันที่ ๑ มกราคม ปี ๒๕๖๔ มีจำนวนโคเนื้อ ๑๒๗,๐๘๖ ตัว เพิ่มขึ้นจาก ๙๓,๕๘๘ ตัว หรือเพิ่มขึ้นร้อยละ ๓๕.๗๙ เนื่องจากจำนวนแม่พันธุ์ที่ให้ลูกได้ และอัตราการเกิด เพิ่มขึ้นจากปีที่แล้ว ในขณะที่ปริมาณการผลิต ๒๑,๑๓๔ ตัว ลดลงจากปีที่ผ่านมาที่ผลิตได้ ๒๑,๖๓๙ ตัว หรือลดลงร้อยละ ๒.๓๓ เนื่องจากเกษตรกรหลายรายหันมาซื้อโคเพื่อเลี้ยงเป็นแม่พันธุ์สำหรับขยายพันธุ์ในปีต่อไป ลูกโคเกิดใหม่มีไม่มาก

คาดการณ์ปี ๒๕๖๖ จำนวนโคเนื้อ ณ วันที่ ๑ มกราคม และปริมาณการผลิตมีทิศทางเพิ่มขึ้นเนื่องจากแม่พันธุ์โคเนื้อที่ตั้งท้องทยอยให้กำเนิดลูก ประกอบกับเกษตรกรมีความสามารถในการบริหารจัดการฟาร์มได้เป็นอย่างดีและมีคุณภาพมากขึ้น ส่งผลให้อัตราการรอดของโคเนื้อเพิ่มขึ้น

สถานการณ์การผลิตในเดือนนี้ เกษตรกรเพิ่มประสิทธิภาพการผลิตและบริหารจัดการฟาร์ม โดยเฝ้าระวังการแพร่ระบาดของโรคอย่างต่อเนื่อง

ราคาโคเนื้อที่เกษตรกรขายได้ ณ ไร่นา เดือนกุมภาพันธ์ ๒๕๖๖ ของจังหวัดอุดรธานี สามารถแยกได้ดังนี้

- โคเนื้อพันธุ์พื้นเมืองขนาดใหญ่ ราคาเฉลี่ย ๓๙,๓๗๕ บาทต่อตัว ทรงตัวเมื่อเทียบกับเดือนที่ผ่านมา แต่เมื่อเทียบกับเดือนเดียวกันของปีที่ผ่านมาราคาเพิ่มขึ้นร้อยละ ๑๒.๕๐
- โคเนื้อพันธุ์พื้นเมืองขนาดกลางราคาเฉลี่ย ๒๙,๓๗๕ บาทต่อตัว ทรงตัวเมื่อเทียบกับเดือนที่ผ่านมา แต่เมื่อเทียบกับเดือนเดียวกันของปีที่ผ่านมา ราคาเพิ่มขึ้นร้อยละ ๑๒.๙๘
- โคเนื้อพันธุ์พื้นเมืองขนาดเล็กราคาเฉลี่ย ๒๐,๖๘๘ บาทต่อตัว ทรงตัวเมื่อเทียบกับเดือนที่ผ่านมา แต่เมื่อเทียบกับเดือนเดียวกันของปีที่ผ่านมา ราคาเพิ่มขึ้นร้อยละ ๘.๘๘

ราคาโคเนื้อพันธุ์พื้นเมืองขนาดใหญ่ ขนาดกลาง ขนาดเล็ก ราคาทรงตัวเมื่อเทียบกับเดือนที่ผ่านมา เนื่องจากเกษตรกรจำหน่ายผลผลิตออกสู่ตลาดอย่างต่อเนื่อง แต่ราคาเพิ่มขึ้นเมื่อเทียบกับเดือนเดียวกันของปีที่ผ่านมา เนื่องจากสถานการณ์การระบาดของโรคโควิด-๑๙ เริ่มคลี่คลาย ทำให้มีความต้องการบริโภคเนื้อโค รวมทั้งเกษตรกรซื้อโคเพื่อไปเลี้ยงเพิ่มมากขึ้น

(๒) สุกร ภาวะการผลิตสุกรของจังหวัดอุดรธานี วันที่ ๑ มกราคม ปี ๒๕๖๔ มีจำนวนสุกร ๑๘๘,๕๒๕ ตัว ลดลงจาก ๑๙๒,๓๕๔ ตัว ของปีที่ผ่านมา ร้อยละ ๑.๙๙ เนื่องจากต้นทุนค่าอาหารรวมทั้งค่าเวชภัณฑ์มีราคาสูงขึ้น ทำให้เกษตรกรบางรายหยุดเลี้ยง ปริมาณการผลิต ๒๖๐,๗๕๕ ตัว ลดลงจาก ๓๓๑,๙๐๖ ตัว ของปีที่ผ่านมา ร้อยละ ๒๑.๔๔ เนื่องจากปัญหาโรคระบาด ปัญหาสภาพอากาศร้อนแล้งและอากาศแปรปรวนที่ส่งผลต่อปริมาณผลิต ทำให้มีอัตราเสียหายเพิ่มขึ้น สุกรโตช้าจำนวนสุกรจับออกน้อยลง

คาดการณ์ปี ๒๕๖๖ ปริมาณการผลิตสุกรมีแนวโน้มเพิ่มขึ้นจากปีที่ผ่านมา เนื่องจากสถานการณ์โรคระบาดในสุกรของประเทศจีนและประเทศเพื่อนบ้าน ส่งผลดีกับการส่งออกสุกรของประเทศไทย ทำให้แนวโน้มความต้องการของตลาดส่งออกเพิ่มขึ้น

สถานการณ์การผลิตในเดือนนี้ เกษตรกรหมั่นรักษาความสะอาดฟาร์มและดูแลสุกรอย่างดี

ราคาสุกรพันธุ์ลูกผสม ราคาสุกรพันธุ์ลูกผสม น้ำหนักต่ำกว่า ๑๐๐ กิโลกรัม ที่เกษตรกรขายได้ ณ ไร่นา เดือน กุมภาพันธ์ ๒๕๖๖ ของจังหวัดอุดรธานี สุกรขุนพันธุ์ลูกผสม น้ำหนักต่ำกว่า ๑๐๐ กิโลกรัม ราคาเฉลี่ย ๑๐๑ บาทต่อกิโลกรัมราคาลดลงจาก ๑๐๒ บาทต่อกิโลกรัมเมื่อเทียบกับเดือนที่ผ่านมาลดลงร้อยละ ๐.๙๘ แต่ราคาเพิ่มขึ้นร้อยละ ๔.๑๒ เมื่อเทียบกับเดือนเดียวกันของปีที่ผ่านมาเนื่องจากโรคระบาดในระบบการผลิตสุกรของไทย ประกอบกับการลดลงของผลผลิต ส่งผลให้ราคาสุกรในท้องตลาดพุ่งขึ้นสูงตั้งแต่ช่วงปลายปีที่ผ่านมาจนถึงปัจจุบัน (ที่มา : สำนักงานเศรษฐกิจการเกษตรที่ ๓, ๒๕๖๖)

๑.๕ ผลการสำรวจนมโรงเรียน ประจำปีงบประมาณ พ.ศ.๒๕๖๕

จังหวัดอุดรธานี มีโรงเรียนรับนมโครงการอาหารเสริม(นม)โรงเรียน จำนวน ๑,๕๕๕ โรงเรียน แบ่งเป็นโรงเรียนเอกชน ๕๘ แห่ง จำนวนนักเรียน ๓๐,๐๒๔ คน โรงเรียนรัฐบาล ๘๐๗ แห่ง จำนวนนักเรียน ๑๐๔,๖๓๐ คน ศูนย์เด็กเล็ก ๖๙๐ แห่ง จำนวนนักเรียน ๒๖,๑๕๗ คน รวมนักเรียนทั้งหมด ๑๖๐,๘๑๑ คน มีผู้ประกอบการเข้าร่วมโครงการฯ จำนวน ๕ ราย ประกอบด้วย

- ๑) บริษัท อุดรแดรี่ฟูดส์ จำกัด
- ๒) บริษัท แมรี่แอนแดรี่โปรดักส์ จำกัด
- ๓) สหกรณ์โคนมอุดรธานี จำกัด
- ๔) สหกรณ์โคนมขอนแก่น จำกัด
- ๕) บริษัท เทียนชำ จำกัด (สาขาอุดรธานี)

กรมปศุสัตว์ ได้มีการเก็บตัวอย่างนมดิบ นมพร้อมดื่ม เดือนละ ๑ ครั้ง จากศูนย์รวบรวมน้ำดิบและผู้ประกอบการ พบว่า เป็นไปตามมาตรฐานนมโรงเรียน ไม่พบปัญหาการร้องเรียนด้านคุณภาพโรงเรียน ปัญหาการส่งมอบ การเก็บรักษาและมีการเก็บตัวอย่างน้ำนมดิบในโรงงานที่ผลิตอาหารเสริม (นม) โรงเรียนปีละ ๒ ครั้ง ครั้งแรกในเดือน ธันวาคม ๒๕๖๕ ครั้งที่ ๒ ในเดือนมกราคม ๒๕๖๖ ผลการตรวจไม่พบปัญหาน้ำนมดิบไม่ได้มาตรฐานแต่อย่างใด

การดำเนินงานในปีงบประมาณ ๒๕๖๕

- ๑) ติดตามการจัดส่งนมโรงเรียน ตามโครงการอาหารเสริม (นม) โรงเรียน ภาคเรียนที่ ๒ ปีการศึกษา ๒๕๖๕ ในช่วงเดือน พฤศจิกายน ๒๕๖๕ พบว่า ปัจจุบันเด็กนักเรียนได้รับนมครบทุกโรงเรียน
- ๒) การเก็บน้ำนมดิบหน้าโรงงานของผู้ประกอบการนมโรงเรียน ส่งศูนย์วิจัยและชันสูตรโรคสัตว์ ตำบลท่าพระ จังหวัดขอนแก่น จำนวน ๔ แห่ง ได้แก่ บริษัท อุดรแดรี่ฟูดส์ จำกัด บริษัท แมรี่แอนด์โปรดักส์ จำกัด บริษัท เทียนชำ สาขาอุดรธานี และสหกรณ์โคนมอุดรธานี จำกัด (สำนักงานปศุสัตว์จังหวัดอุดรธานี, ๒๕๖๕)

๑.๖ สินค้าสำคัญของจังหวัด

๑) **สินค้าเด่น ได้แก่** มะม่วงน้ำดอกไม้สีทอง คาดการณ์ปีการผลิต ๒๕๖๕ ประมาณ ๗,๒๐๐ ตัน/ปี พื้นที่ ๒,๖๖๐ ไร่ ได้รับรอง GAP จำนวน ๖,๔๘๐ ตัน คิดเป็นร้อยละ ๙๐ ของผลผลิตทั้งหมดส่งออกต่างประเทศ ๔,๒๐๐ ตัน คิดเป็นร้อยละ ๖๕ ของผลผลิต มีมูลค่า ๓๓๖ ล้านบาท (เฉลี่ย ๘๐ บาท/ก.ก.) (สำนักงานเกษตรจังหวัดอุดรธานี, ๒๕๖๕)

๒) **สินค้า GI ได้แก่** -ไม่มี- (สำนักงานเกษตรจังหวัดอุดรธานี, ๒๕๖๖)

๑.๗ สินค้า OTOP ๑๐ อันดับแรกของจังหวัด ได้แก่ น้ำพริกข้าว น้ำพริกคาวสักัด น้ำเสาวรส ตราเพชร งาดำหวานน้อย ข้าวกล้องพะวงอกหอมมะลิ ผ้าไหมมัดหมี่ ลูกประคบสมุนไพร ไหมขัดฟันแท้จากธรรมชาติ ข้าวกล้อง ๘ สายพันธุ์และปลาข้าวโพด (สำนักงานพัฒนาชุมชนจังหวัดอุดรธานี, ๒๕๖๔)

๑.๘ โครงการชุมชนท่องเที่ยว OTOP นวัตกรรม (เอกสารแนบ)

- โครงการชุมชนท่องเที่ยว OTOP นวัตกรรมแปรรูปพืชสมุนไพร ตำบลหนองแวง อำเภอโนนสัง
- โครงการชุมชนท่องเที่ยว OTOP นวัตกรรมตลาดปลา ตำบลเตาไห อำเภอเพ็ญ
- โครงการชุมชนท่องเที่ยว OTOP นวัตกรรมไม้ผล มะม่วง ตำบลกุดหมากไฟ อำเภอหนองวัวซอ
- โครงการชุมชนท่องเที่ยว OTOP นวัตกรรมไม้ดอก บ้านห้วยสำราญ ตำบลหนองไฮ อำเภอเมือง
- โครงการชุมชนท่องเที่ยว OTOP นวัตกรรมกาแฟ บ้านศรีวังเกต ตำบลนาแค อำเภอนายูง
- โครงการชุมชนท่องเที่ยว OTOP นวัตกรรมข้าวเม่า บ้านผักบุง ตำบลกลางใหญ่ อำเภอบ้านผือ
- โครงการชุมชนท่องเที่ยว OTOP นวัตกรรมบัวแดง บ้านเชียงแหง ตำบลเชียงแหง อำเภอกุมภวาปี

(สำนักงานพัฒนาชุมชนจังหวัดอุดรธานี, ๒๕๖๔)

๑.๙ สหกรณ์การเกษตร

๑) จำนวนสหกรณ์ในจังหวัด ๑๓๔ สหกรณ์ สมาชิกสหกรณ์ ๒๐๓,๐๒๒ ราย

๒) การจัดมาตรฐานสหกรณ์ ประกอบไปด้วย

- ผ่านมาตรฐาน จำนวน ๕๐ สหกรณ์
- ไม่ผ่านมาตรฐาน จำนวน ๓๑ สหกรณ์
- ไม่นำมาจัดมาตรฐาน จำนวน ๕๓ สหกรณ์ (หยุดดำเนินธุรกิจ/เลิก/ชำระบัญชี)

รายละเอียดดังตารางที่ ๔ (สำนักงานสหกรณ์จังหวัดอุดรธานี, ๒๕๖๕)

ตารางที่ ๔ การจัดชั้นมาตรฐานคุณภาพสหกรณ์จังหวัด

ประเภท	การจัดมาตรฐานสหกรณ์ (แห่ง)			
	ผ่านมาตรฐาน	ไม่ผ่านมาตรฐาน	ไม่นำมาจัดมาตรฐาน	รวม
สหกรณ์ภาคการเกษตร	32	20	42	94
การเกษตร	32	20	41	93
ประมง			1	1
สหกรณ์นอกภาคการเกษตร	18	11	11	40
ออมทรัพย์	15	3	1	19
เครดิตยูเนียน	2	4		6
บริการ	1	4	9	14
ร้านค้า			1	1

ที่มา : สำนักงานสหกรณ์จังหวัดอุดรธานี (๒๕๖๕)

๒. ข้อมูลการรับรองมาตรฐานสินค้าเกษตรปลอดภัยของจังหวัดอุดรธานี

๒.๑ การรับรองเกษตรอินทรีย์ (Organic Thailand) เกษตรกรจำนวน ๗๔๐ ราย พื้นที่ ๖,๒๘๔.๐๖ ไร่
รายละเอียดดังตารางที่ ๕

ตารางที่ ๕ การรับรองเกษตรอินทรีย์ (Organic Thailand)

ลำดับที่	ชนิดสินค้า	จำนวนเกษตรกร (ราย)	พื้นที่ (ไร่)	หมายเหตุ
๑	พืชผสมผสาน	๔	๑๗.๑๐	
๒	ข้าวอินทรีย์ (กลุ่ม) (๑ ล้านไร่)	๔๙๔ ราย (๒๒ กลุ่ม)	๓,๙๕๙.๒๕	รับรองปี ๒๕๖๕
๓	ข้าวอินทรีย์ (กลุ่ม) (๑ ล้านไร่)	๑๘๔ ราย (๙ กลุ่ม)	๑,๘๗๖.๗๕	ต่ออายุปี ๒๕๖๕
๔	ข้าวอินทรีย์ (เดี่ยว)	๑ ราย	๔	ระยะปรับเปลี่ยน
๕	ข้าวอินทรีย์ (เดี่ยว)	๔๔ ราย	๓๘๑.๒๕	รับรองแหล่งผลิตข้าวอินทรีย์
๖	ข้าวอินทรีย์ (เดี่ยว)	๒ ราย	-	รับรองขอข้าย แปรรูป/คัดบรรจุ
๗	ข้าวอินทรีย์ (เดี่ยว)	๑๑ ราย	๔๖.๒๕	อยู่ระหว่างการดำเนินการ (สมัครใหม่)
รวม		๗๔๐	๖,๒๘๔.๐๖	

ที่มา : ศูนย์วิจัยและพัฒนาการเกษตรอุดรธานี, ศูนย์เมล็ดพันธุ์ข้าวอุดรธานี (๒๕๖๖)

๒.๒ การรับรองเกษตรปลอดภัย (GAP)

๑) ข้าว (GAP) เกษตรกรจำนวน ๖๒๕ ราย พื้นที่ ๗,๗๖๓.๒๕ ไร่ รายละเอียดดังตารางที่ ๖
ตารางที่ ๖ การรับรองข้าวปลอดภัย (GAP)

ลำดับที่	ชนิดสินค้า	จำนวนเกษตรกร (ราย)	พื้นที่ (ไร่)	หมายเหตุ
๑	GAP เมล็ดพันธุ์ข้าว	๓๗๓ ราย (๑๐ กลุ่ม)	๕,๐๑๐ ไร่	รับรองปี ๒๕๖๔
๒	GAP ข้าวคุณภาพ (กลุ่ม)	๑๘๙ ราย (๑๐ กลุ่ม)	๑,๘๖๕.๒๕ ไร่	รับรองปี ๒๕๖๔
๓	GAP รายเดี่ยว	๓๐ ราย	๓๔๑.๕๐ ไร่	รับรองปี ๒๕๖๔
๔	GAP รายเดี่ยว	๖ ราย	๓๐.๕๐ ไร่	อยู่ระหว่างการ ทบทวนและตรวจ ประเมิน
๕	GAP รายเดี่ยว	๑๔ ราย	๒๕๘ ไร่	รับรองปี ๒๕๖๕
๖	GAP ภายใต้มาตรฐาน ISO รายเดี่ยว	๑๓ ราย	๒๕๘ ไร่	ติดตามปี ๒๕๖๕
รวม		๖๒๕ ราย	๗,๗๖๓.๒๕ ไร่	

ที่มา : ศูนย์เมล็ดพันธุ์ข้าวอุดรธานี (๒๕๖๖)

๒) พืชอื่น ๆ (GAP) เกษตรกร จำนวน ๒๖๔ ราย พื้นที่ ๒,๓๓๓.๘๖ ไร่ รายละเอียดดังที่ ๗

ตารางที่ ๗ การรับรองพืชอื่น ๆ ปลอดภัย (GAP)

ลำดับที่	ชนิดสินค้า	จำนวนเกษตรกร (ราย)	พื้นที่ (ไร่)
๑	กระเจียว	๔	๓.๓๑๓
๒	กระชาย	๑	๐.๑๒๕
๓	ผักกาดหอม	๑๘	๑.๓๑๒
๔	กล้วยหอมทอง	๖	๒๖.๗๕
๕	กาแฟ	๓	๒๕.๐๐
๖	โกโก้	๒	๑๐.๐๐
๗	แก้วมังกร	๒	๑.๑๘๘
๘	ข่า	๔	๑.๑๘๗
๙	เงาะ	๘	๒๕.๒๕
๑๐	ต้นอ่อนพืช	๓	๐.๐๗๓๕
๑๑	ตะไคร้	๑	๐.๑๒๕
๑๒	แตงโม	๒	๔.๕๐
๑๓	ถั่วลิสง	๑	๑.๐๐
๑๔	ทุเรียน	๑	๑.๐๐
๑๕	น้อยหน่า	๑	๒.๕๐
๑๖	ผักหวานป่า	๑	๒.๐๐
๑๗	ไผ่	๑	๑.๐๐
๑๘	ฝรั่ง	๓	๖.๒๕
๑๙	พริก	๓	๕.๑๒๕
๒๐	พริกขี้หนู	๑	๑.๐๐
๒๑	พริกทอง	๑	๑.๐๐
๒๒	มะเขือ	๔	๐.๗๕
๒๓	มะเขือพวง	๑	๐.๒๕
๒๔	มะนาว	๔	๒.๗๕
๒๕	มะพร้าวน้ำหอม	๑	๑.๕๐
๒๖	มะม่วง	๑๗๙	๒,๐๕๗.๕
๒๗	มันเบอรี่	๒	๐.๓๗๕
๒๘	มันสำปะหลังสำหรับบริโภค	๑	๘.๐๐
๒๙	เมล่อน	๒	๒.๐๐
๓๐	เลม่อน	๑	๐.๒๕
๓๑	ละมุด	๑	๑.๓๗๕
๓๒	หน่อไม้ฝรั่ง	๑	๕.๗๕
๓๓	เห็ดถั่งเช่า	๑	๐.๐๓๑
๓๔	เห็ดฟาง	๑	๑.๐๐
๓๕	อ้อยคั้นน้ำ	๒	๔
๓๖	อ้อย(ขอนแก่น๓)	๑	๓.๐๐
๓๗	อินทผลัม	๕	๑๐๒.๐๐
๓๘	ไฮโดรโปนิกส์	๓	๔.๑๘๗

ตารางที่ ๗ การรับรองพืชอื่น ๆ ปลอดภัย (GAP) (ต่อ)

ลำดับที่	ชนิดสินค้า	จำนวนเกษตรกร (ราย)	พื้นที่ (ไร่)
๓๙	ผักบุ้ง	๒	๐.๕๓๑
๔๐	กล้วย	๑	๘.๐๐
๔๑	กวาดุ้ง	๑๖	๐.๙๖๘๕
๔๒	คะน้า	๑๖	๐.๔๙๖
๔๓	ต้นหอม/หอมแบ่ง	๙	๐.๒๗๙
๔๔	ผักเคล	๑๖	๐.๔๙๖
๔๕	ผักชี	๖	๐.๑๘๖
รวม		๓๕๓	๒,๓๒๕.๓๘

ที่มา : ศูนย์วิจัยและพัฒนาการเกษตรอุดรธานี (๒๕๖๖)

๓) ปศุสัตว์ (GAP) จำนวน ๔๔๖ ฟาร์ม รายละเอียดดังตารางที่ ๘

ตารางที่ ๘ ปศุสัตว์ (GAP)

ลำดับที่	ชนิดสินค้า	ฟาร์ม	ตัว	หมายเหตุ
๑	ฟาร์มโคเนื้อ	๑	๑๗๒	
๒	ฟาร์มโคนม	๑๕๘	๖,๒๓๔	
๓	ฟาร์มสุกร	๒๓๗	๑๙๗,๗๘๙	
๔	ฟาร์มไก่เนื้อ	๓๐	๓๖๑,๗๒๐	
๕	ฟาร์มไก่ไข่	๑๖	๖๑๕,๓๒๘	
๖	ฟาร์มไก่พันธุ์	๑	๓๐๐	
๗	ฟาร์มเป็ดพันธุ์	๑	๓๖๐	
๘	ฟาร์มจิ้งหรีด	๒	-	
รวม		๔๔๖		

ที่มา : สำนักงานปศุสัตว์จังหวัดอุดรธานี (๒๕๖๖)

๔) ประมง (GAP) เกษตรกรขึ้นทะเบียนผู้เลี้ยงสัตว์น้ำ รวมทั้งสิ้น ๑๕,๒๘๘ ราย มีพื้นที่เพาะเลี้ยง ๒๑,๒๒๖.๐๓ ไร่ ได้รับการมาตรฐาน GAP จำนวน ๑๘๒ ฟาร์ม เป็นสมาชิกแปลงใหญ่ ๑๔๒ ราย เกษตรรายเดี่ยว ๔๐ ราย และ มกษ. ๗๔๑๗ - ๒๕๕๕ จำนวน ๕ ราย รายละเอียดดังตารางที่ ๙

ตารางที่ ๙ ประมง (GAP)

ลำดับที่	ชนิดสินค้า	ฟาร์ม	ไร่	หมายเหตุ
๑	กุ้งก้ามกราม	๑	๔.๕	
๒	ปลาดุกบิ๊กอุย	๓๗	๑๒๓.๓๘	
๓	ปลานิล	๓๕	๑๖.๐๓	ปลานิลในกระชัง ๒๗ ฟาร์ม ปลานิลในบ่อดิน ๘ ฟาร์ม
๔	ปลาดูปลาไน	๑๐๓	๑๕๗	
๕	ปลาดูปลาไน ปลานิล	๑	๔	
๖	ปลาดูปลาไน ยี่สกเทศนวลจันทร์ ปลานิล ปลาดูปลาไน ปลาดุกบิ๊กอุยและปลาสร้อย	๒	๑๑	ฟาร์มชำ/ฟาร์มเพาะ
๗	ปลาดูปลาไน	๒	๓.๓๑	

ที่มา : ศูนย์วิจัยและพัฒนาการเพาะเลี้ยงสัตว์น้ำจืดอุดรธานี (๒๕๖๖)

๓. งบประมาณประจำปีพ.ศ. ๒๕๖๖ รวมทั้งสิ้น ๖,๒๐๐,๐๐๐ บาท

หน่วยงานราชการในสังกัดกระทรวงเกษตรและสหกรณ์จังหวัดอุดรธานี ได้รับงบประมาณประจำปี พ.ศ. ๒๕๖๖ รวมทั้งสิ้น ๖,๒๐๐,๐๐๐ บาท ยังไม่มีผลการเบิกจ่าย

๓.๑ งบประมาณของส่วนราชการต้นสังกัด (Function Base)

งบตามภารกิจของส่วนราชการในสังกัดกระทรวงเกษตรและสหกรณ์ ประจำปีงบประมาณ พ.ศ.๒๕๖๖ อยู่ระหว่างดำเนินการ โดยกระทรวงกำหนดให้กรอกข้อมูลให้แล้วเสร็จภายในวันที่ ๓๐ ธันวาคม ๒๕๖๕

๓.๒ งบประมาณจังหวัด/กลุ่มจังหวัด (Area Base)

๑) งบจังหวัด งบประมาณรวมทั้งสิ้น ๖,๒๐๐,๐๐๐ บาท ผลการเบิกจ่าย - บาท คิดเป็นร้อยละ -

๑.๑) ด้านพืช: โครงการ.....-..... เป้าหมาย.....-..... ผลสำเร็จที่สำคัญ (เพื่อแก้ไขปัญหา/พัฒนางานด้านการเกษตร).....-.....

๑.๒) โครงการชลประทาน: โครงการปรับปรุงถนนคันคลอง RMC อ่างเก็บน้ำ กุดลิงง้อ ตำบลนาดี อำเภอเมืองอุดรธานี จังหวัดอุดรธานี ระยะทาง ๒.๔๙๓ กิโลเมตร งบประมาณ ๖,๒๐๐,๐๐๐ บาท ผลการเบิกจ่าย - บาท คิดเป็นร้อยละ -

๑.๓) ด้านปศุสัตว์: โครงการ.....-..... เป้าหมาย.....-..... ผลสำเร็จที่สำคัญ (เพื่อแก้ไขปัญหา/พัฒนางานด้านการเกษตร).....-.....

๑.๔) ด้านประมง: โครงการ.....-..... เป้าหมาย.....-..... ผลสำเร็จที่สำคัญ.....-.....(เพื่อแก้ไขปัญหา/พัฒนางานด้านการเกษตร).....-.....

๒) งบกลุ่มจังหวัด

ไม่รับการจัดสรรงบประมาณด้านการเกษตรและสหกรณ์ประจำปีงบประมาณ (กลุ่มยุทธศาสตร์พัฒนาการเกษตร สำนักงานเกษตรและสหกรณ์จังหวัดอุดรธานี, ๒๕๖๕)

๔. ผลการดำเนินงานโครงการสำคัญ (Agenda) (สรุปโดยย่อ)

ไม่ได้รับการรายงานผลการดำเนินงานโครงการสำคัญ (Agenda) จังหวัดอุดรธานี ประจำปีงบประมาณ พ.ศ.๒๕๖๖

ได้รับการยืนยันผลการรายงานผลการดำเนินงานโครงการสำคัญ (Agenda) จังหวัดอุดรธานี ประจำปีงบประมาณ พ.ศ.๒๕๖๕ ได้ขับเคลื่อนงานนโยบายกระทรวงเกษตรและสหกรณ์ในระดับพื้นที่ โดยได้คัดเลือก ชนิดสินค้าเกษตรที่สำคัญในการขับเคลื่อนงานนโยบาย จำนวน ๒ ชนิดสินค้า ได้แก่ พืชผักและมันสำปะหลัง ในการขับเคลื่อนงานนโยบายสำคัญของเกษตรเกษตรและสหกรณ์

๔.๑. พืชผัก มี ๔ ชนิด ได้แก่

๑) **ผักสลัด** เกษตรกร ๒๒๕ ราย พื้นที่เพาะปลูก ๒๓๘.๒๕ ไร่ พื้นที่เก็บเกี่ยว ๗๙.๒๕ ไร่ ผลผลิตรวม ๑๑๗.๔๒๕ ตัน/ปี พื้นที่เพาะปลูกเขต S๓ (เหมาะสมเล็กน้อย) ๒๓๘.๒๕ ไร่ พื้นที่เพาะปลูกในเขตชลประทาน ๕๒ ไร่ พื้นที่เพาะปลูกนอกเขตชลประทาน ๑๘๖.๒๕ ไร่ ได้รับการรับรองมาตรฐาน GAP ปี ๒๕๖๓ ๘.๘๑ ไร่ ปี ๒๕๖๔ ๘.๖๙ ไร่

๒) **ผักบุ้ง** เกษตรกร ๓๒๕ ราย พื้นที่เพาะปลูก ๓๑๖ ไร่ พื้นที่เก็บเกี่ยว ๒๐๑.๕๙ ไร่ ผลผลิตรวม ๒๐๙.๔๘๓ ตัน/ปี พื้นที่เพาะปลูกเขต S๓ (เหมาะสมเล็กน้อย) ๓๑๖ ไร่ พื้นที่เพาะปลูกในเขตชลประทาน ๔๖.๕ ไร่ พื้นที่เพาะปลูกนอกเขตชลประทาน ๒๖๙.๕๐ ไร่ ได้รับการรับรองมาตรฐาน GAP ปี ๒๕๖๓ ๒.๑๓ ไร่ ปี ๒๕๖๔ ๗.๘๐ ไร่

๓) **ผักคะน้า** เกษตรกร ๓๑๔ ราย พื้นที่เพาะปลูก ๙๑ ไร่ พื้นที่เก็บเกี่ยว ๗๑.๕๗ ไร่ ผลผลิตรวม ๙๒.๓๘ ตัน/ปี พื้นที่เพาะปลูกเขต S๓ (เหมาะสมเล็กน้อย) ๙๑ ไร่ พื้นที่เพาะปลูกในเขตชลประทาน ๔๑.๕ ไร่ พื้นที่เพาะปลูกนอกเขตชลประทาน ๔๙.๕๐ ไร่ ประสิทธิภาพการใช้น้ำ ๒๗๕ (ลบ.ม./ไร่) ได้รับการรับรองมาตรฐาน GAP ปี ๒๕๖๓ ๐.๖๒ ไร่ ปี ๒๕๖๔ ๐.๙๑ ไร่

๔) **ผักหอมแบ่ง** เกษตรกร ๑๔๗ ราย พื้นที่เพาะปลูก ๔๒๔.๙๙ ไร่ พื้นที่เก็บเกี่ยว ๓๐๒ ไร่ ผลผลิตรวม ๘๓๕.๘๘ ตัน/ปี พื้นที่เพาะปลูกเขต S๓ (เหมาะสมเล็กน้อย) ๔๒๔ ไร่ พื้นที่เพาะปลูกในเขตชลประทาน ๗๘ ไร่ พื้นที่เพาะปลูกนอกเขตชลประทาน ๓๔๖ ไร่ ได้รับการรับรองมาตรฐาน GAP ปี ๒๕๖๓ ๐.๖๒ ไร่ ปี ๒๕๖๔ ๐.๙๑ ไร่

๔.๑ การขับเคลื่อนการดำเนินงานในสินค้าพืชผัก ตามนโยบายสำคัญของกระทรวงเกษตร สหกรณ์๑๒ นโยบาย ของหน่วยงานในสังกัดกระทรวงเกษตรและสหกรณ์จังหวัดอุดรธานี ดังนี้

๔.๑.๑ **การบริหารจัดการน้ำ** อย่างเป็นระบบให้เพียงพอ อบรมถ่ายทอดความรู้ การใช้ประโยชน์จากแหล่งน้ำในไร่นานอกเขตชลประทาน เพื่อให้การใช้น้ำเกิดประโยชน์และเพียงพอสำหรับใช้ปลูกพืชได้ตามฤดูกาล รวมทั้งมีการจัดการน้ำที่เหมาะสมตามพืชที่ต้องการ การจัดนิทรรศการ ให้ความรู้และการจัดแสดงการบริหารจัดการน้ำแบบระบบจ่ายน้ำประสิทธิภาพสูง ด้วยระบบท่อส่งน้ำ ระบบสูบน้ำพลังงานแสงอาทิตย์ ระบบน้ำหัวจ่ายแบบฉีดฝอย และระบบน้ำหยด/ผลการดำเนินการ โดยจัดนิทรรศการร่วมกับหน่วยงานของจังหวัดตามโครงการจังหวัดเคลื่อนที่ (บำบัดทุกข์ บำรุงสุขและให้บริการประชาชนจังหวัดอุดรธานี) และโครงการคลินิกเกษตรเคลื่อนที่ในพระราชานุเคราะห์ สมเด็จพระบรมโอรสาธิราชฯ สยามมกุฎราชกุมารประชาชนจังหวัดอุดรธานี) และโครงการคลินิกเกษตรเคลื่อนที่ในพระราชานุเคราะห์ สมเด็จพระบรมโอรสาธิราชฯ สยามมกุฎราชกุมาร จัดสร้างสถานีสูบน้ำด้วยไฟฟ้าพร้อมระบบท่อส่งน้ำ ยกระดับการบริหารจัดการน้ำให้แก่เกษตรกร เพื่อการบริหารจัดการน้ำอย่างเป็นระบบ แม่นยำและมีปริมาณเพียงพอต่อความต้องการของพืชในทุกช่วงเวลานำไปสู่การปลูกพืชมูลค่าสูงที่ต้องการการบริหารจัดการน้ำที่มีประสิทธิภาพ/ผลการดำเนินการจัดสร้างสถานีสูบน้ำ ๕ สถานีในงบประมาณปี ๒๕๖๕ พื้นที่ชลประทาน ๔,๓๕๐ ไร่

๔.๑.๒ **การผลิตพันธุ์พืช** ประชาสัมพันธ์ให้ผู้ประกอบการร้านค้า ทราบถึงประกาศกระทรวงเกษตรและสหกรณ์ เรื่อง กำหนดมาตรฐาน คุณภาพและวิธีเก็บรักษาเมล็ดพันธุ์ควบคุม (ฉบับที่ ๒) พ.ศ. ๒๕๕๖ การออกใบอนุญาตร้านค้าในการจำหน่ายเมล็ดพันธุ์และเข้าตรวจสอบเอกสารใบอนุญาตขาย ตรวจสอบผลิตภัณฑ์ ข้อความในฉลาก ภาชนะบรรจุ สุ่มเก็บตัวอย่างนำไปตรวจสอบวิเคราะห์โดยปฏิบัติหลักเกณฑ์และวิธีการที่อธิบดีกำหนด

๔.๑.๓ **การป้องกันโรคระบาดในพืช** แจ้งเตือนการระบาดโรคและแมลงศัตรูทุกเดือนให้ส่วนราชการที่เกี่ยวข้องได้นำไปประชาสัมพันธ์หรือแจ้งข่าวการระบาดโรคและแมลงแก่เกษตรกรในพื้นที่และประกาศแจ้งเตือนในเว็บไซต์ผ่านทางเว็บไซต์ของหน่วยงานและแผ้วระวังป้องกันและควบคุมศัตรูพืชไม่ให้เกิดการระบาด โดยเน้นเรื่อง การใช้ชีวภัณฑ์ป้องกันและกำจัดโรคแมลงศัตรูพืชสร้างการรับรู้แก่เกษตรกรในพื้นที่ เรื่องการป้องกันกำจัดศัตรูพืชแบบผสมผสาน

๔.๑.๔ **คุณภาพและมาตรฐานในการรับรองสินค้าเกษตร** ประชาสัมพันธ์และขอความร่วมมือตลาดรับซื้อกระตุ้นให้ผู้ผลิตตระหนักและมี ความต้องการในการผลิตสินค้าให้ได้มาตรฐาน โดยเฉพาะราคาต้องมีความแตกต่างจากผลผลิตทั่วไปเพื่อเป็นแรงจูงใจแก่เกษตรกร และได้พัฒนาชีวภัณฑ์ที่สามารถทดแทนสารเคมีและมีการขยายผลเทคโนโลยีของกรมวิชาการสู่เกษตรกรผู้ผลิตพืชผักให้เกษตรกรรู้จักวิธีใช้สารชีวภัณฑ์และการผลิตชีวภัณฑ์ใช้เองอย่างง่าย มีแผนงาน/โครงการ ดำเนินงานภายใต้นโยบายคุณภาพและมาตรฐานในการรับรองสินค้าเกษตร จำนวน ๒ โครงการ ประกอบด้วย ๑) โครงการส่งเสริมการผลิตสินค้า

เกษตรกรอินทรีย์ โดยมีเกษตรกรเป้าหมาย จำนวน ๙๔ ราย มีกิจกรรมการดำเนินงาน ดังนี้ กิจกรรมที่ ๑ อบรมเกษตรกรเข้าสู่มาตรฐานเกษตรกรอินทรีย์ (รายใหม่ ปี ๒๕๖๕) เกษตรกร ๕๔ ราย หลักสูตร การพัฒนาเกษตรกรเข้าสู่มาตรฐานเกษตรกรอินทรีย์ จำนวน ๑ ครั้งๆ ละ ๑ วัน งบประมาณ ๑๐,๘๐๐ บาท และกิจกรรมที่ ๒ อบรมเกษตรกรเข้าสู่มาตรฐานเกษตรกรอินทรีย์และศึกษาดูงาน (รายเดิมปี ๒๕๖๕) เกษตรกร ๔๐ ราย หลักสูตร การพัฒนาเกษตรกรเข้าสู่มาตรฐานเกษตรกรอินทรีย์ จำนวน ๑ ครั้งๆ ละ ๑ วัน งบประมาณ ๑๑,๐๐๐ บาท และ๒) โครงการส่งเสริมการผลิตสินค้าเกษตรตามมาตรฐาน GAP ดำเนินการ ดังนี้ การฝึกอบรมเกษตรกร เพื่อการรับรองมาตรฐานสินค้าเกษตร (พืชอาหาร) ตามกระบวนการผลิตพืชที่ดี (GAP) เป้าหมาย ปี ๒๕๖๕ เกษตรกร ๓๒๔ ราย แหล่งผลิตได้รับการยอมรับจากผู้บริโภค,ผู้จำหน่ายสินค้าได้รับการรับรองใบ Q) ไม่น้อยกว่าร้อยละ ๗๐ และแหล่งรับซื้อ/จำหน่ายผลผลิต เช่น โรงพยาบาลอุดรธานี โรงพยาบาลค่ายประจักษ์ศิลปาคม Farm Station ตลาดจรัญใจ ตลาดสี่เขียว ตลาดในหมู่บ้านและตลาดเมืองทองเจริญศรี รวมถึงการส่งเสริมเกษตรกรปลูกพืชอินทรีย์ เช่น ข้าว และพืชอื่น ๆ

๔.๑.๕ การพัฒนาช่องทางการตลาด อบรมสอนแนะให้ความรู้ กำกับและติดตามในการทำบัญชีกลุ่มวิสาหกิจชุมชน การทำบัญชีรับ - จ่ายในครัวเรือน และต้นทุนประกอบอาชีพ เพื่อให้ทราบผลการดำเนินงานและฐานะทางการเงินสามารถนำข้อมูลทางบัญชีไปใช้ในการบริหารงาน รายได้และรายจ่าย/ ต้นทุนการผลิตนำข้อมูลที่บ้านทักไว้ไปใช้ในการวางแผนในรอบการผลิตต่อไป จำนวน ๒ กลุ่ม คือ วิสาหกิจชุมชนกลุ่มปุ๋ยอินทรีย์ดงเรื่อและวิสาหกิจชุมชนกลุ่มปลูกผักห้วยน้ำบุน บูรณาการร่วมกับหน่วยงานต่าง ๆ ทั้งภาครัฐและเอกชน เพื่อขยายช่องทางการจำหน่ายสินค้าเกษตรและจัดอบรมในด้านการบริหารจัดการกลุ่ม การแปรรูป การตลาดและช่องทางตลาดออนไลน์และการพัฒนาผลิตภัณฑ์เพื่อสร้างมูลค่าเพิ่มและเพิ่มความหลากหลายให้กับสินค้าเกษตร

๔.๑.๖ การลดต้นทุนการผลิต ส่งเสริมการผลิตและการใช้สารอินทรีย์ลดการใช้สารเคมีทางการเกษตร เพื่อลดต้นทุนเพิ่มผลผลิต โดยการถ่ายทอดองค์ความรู้ด้านเทคโนโลยีการพัฒนาที่ดิน ส่งเสริมองค์ความรู้การปรับปรุงพื้นที่ดินกรด (โดโลไมท์) ส่งเสริมการผลิตและการใช้ปุ๋ยหมัก พด.๑ เพื่อลดต้นทุนการผลิตและส่งเสริมการผลิตและการใช้น้ำหมักชีวภาพ พด.๒ มีแผนงาน/โครงการ/กิจกรรม สนับสนุนการดำเนินการลดต้นทุนการผลิต : โครงการการระบบส่งเสริมเกษตรแบบแปลงใหญ่ งบประมาณทั้งสิ้น ๙๐๙,๖๐๐ บาท โดยมีกิจกรรมสนับสนุนการดำเนินงานด้านพืชผัก งบประมาณ ๔๘,๖๐๐ บาท ได้แก่ บริหารจัดการการถ่ายทอดความรู้ ส่งเสริมการจัดทำแปลงเรียนรู้ การบริหารจัดการโครงการและการติดตามประเมินผลผลการเบิกจ่ายคิดเป็นร้อยละ ๑๐๐

๔.๑.๗ การส่งเสริมอาชีพ -

๔.๑.๘ การพัฒนาเกษตรกรเข้าสู่ Smart Farmer กรมส่งเสริมการเกษตรได้ดำเนินการพัฒนาเกษตรกรสู่ Smart Farmer ตามนโยบายของกระทรวงเกษตรและสหกรณ์อย่างต่อเนื่อง ทั้งนี้ เพื่อให้เกษตรกรทุกคนได้รับการพัฒนาเป็นเกษตรกรที่มีความพร้อมรับกับสถานการณ์ด้านการเกษตรที่มีการเปลี่ยนแปลงอย่างรวดเร็ว โดยมุ่งหวังให้เกษตรกรไทยมีความพร้อม มีความรู้ ความเชี่ยวชาญในการประกอบอาชีพการเกษตร ซึ่งในปีงบประมาณ ๒๕๖๕ มีงบประมาณสนับสนุนการดำเนินงานโครงการฯ จำนวน ๒๐๓,๕๐๐ บาท ผลการเบิกจ่ายคิดเป็นร้อยละ ๑๐๐ และมีกิจกรรมการดำเนินงานดังนี้

๑) การพัฒนาเกษตรกรรุ่นใหม่ จัดกระบวนการแลกเปลี่ยนเรียนรู้เน้นให้ความสำคัญกับเกษตรกรรุ่นใหม่ในการเป็นศูนย์กลางการเรียนรู้และออกแบบการเรียนรู้ด้วยตนเองโดยมี Young Smart Farmer รุ่นพี่เป็นพี่เลี้ยงให้กับเกษตรกรรุ่นใหม่ในปี ๒๕๖๕ และบูรณาการแลกเปลี่ยนเรียนรู้ร่วมกับศูนย์บ่มเพาะเกษตรกรรุ่นใหม่ โดยมีการจัดเวทีที่ ๑ จัดเวทีวิเคราะห์ตนเอง ปรับแนวคิด สร้างแรงจูงใจ จัดทำแผนที่กิจกรรม (แผนการผลิต/การตลาด) แผนการผลิตรายบุคคล (IFPP) และหรือแผนพัฒนากิจกรรมการเกษตรในเชิงธุรกิจเกษตร รวมถึงประเมินคุณสมบัติของ Young Smart Farmer ก่อนการเรียนรู้ โดยนำมาใช้ประกอบการจัดทำ

แผนพัฒนาตนเอง เพื่อค้นหาความต้องการด้านวิชาการและเทคโนโลยีของเกษตรกรรุ่นใหม่ พร้อมทั้งเชื่อมโยงเครือข่ายเกษตรกรรุ่นใหม่ และจัดทำช่องทาง การเรียนรู้และการติดต่อสื่อสารและเวทีที่ ๒ จัดเวทีแลกเปลี่ยนเรียนรู้ให้กับเกษตรกรรุ่นใหม่ เน้นการแลกเปลี่ยนเรียนรู้ร่วมกันเชื่อมโยงเครือข่ายระดับจังหวัด นำเสนอผลงานจากการเรียนรู้และให้เกษตรกรรุ่นใหม่วางแผนอนาคต สรุปและประเมินผลการเรียนรู้ พร้อมทั้งประเมินคุณสมบัติของ Young Smart Farmer หลังการเรียนรู้ และ๒) การพัฒนาเกษตรกรปราดเปรื่อง (Smart Farmer) สำนักงานเกษตรจังหวัดร่วมกับสำนักงานเกษตรอำเภอบรมพัฒนาศักยภาพเกษตรกรให้เป็น Smart Farmer ดังนี้ สำนักงานเกษตรอำเภอ คัดเลือกเกษตรกรเป้าหมายที่จะเข้าร่วมโครงการ โดยคัดเลือกจากเกษตรกรที่เคยเข้าร่วมโครงการพัฒนาเกษตรกรปราดเปรื่อง (Smart Farmer) ของ กรมส่งเสริมการเกษตร แต่ยังไม่ผ่านคุณสมบัติเป็น Smart Farmer (SF) กล่าวคือ ยังจัดอยู่ในกลุ่ม Developing Smart Farmer (DSF) หรือเกษตรกรทั่วไปที่ประเมินแล้วมีผลการประเมินอยู่ในกลุ่ม DSF จำนวน ๒๐ อำเภอๆ ละ ๑๐ ราย รวม ๒๐๐ ราย โดยบันทึกผลการประเมินคุณสมบัติของ Smart Farmer ครั้งที่ ๑ ในช่อง “ก่อน” ผ่านทางระบบฐานข้อมูล Smart Farmer สำนักงานเกษตรอำเภอ จัดเวทีที่ ๑ วิเคราะห์ศักยภาพและจัดทำแผนการผลิตรายบุคคล (IFPP) และ เน้นย้ำ ให้เกษตรกร “นำไปปฏิบัติจริง” ปรับแนวคิดในการประกอบอาชีพการเกษตร โดยมีเจ้าหน้าที่เป็นพี่เลี้ยงและคอยให้คำปรึกษาในระหว่างการนำไปปฏิบัติ รวมทั้งสร้างเครือข่ายการเรียนรู้ร่วมกันของเกษตรกรที่เข้าร่วมโครงการ สำนักงานเกษตรอำเภอ จัดเวทีที่ ๒ หลังจากจัดเวทีที่ ๑ แล้ว ประมาณ ๑ เดือน เพื่อให้เกษตรกรได้มีเวลานำแผนการผลิตรายบุคคล (IFPP) ไปปฏิบัติ โดยอบรมให้ความรู้เพื่อพัฒนาอาชีพตามแผนการผลิตรายบุคคลและติดตามผลการฝึกปฏิบัติตามแผนฯรวมทั้งปรับปรุงแผนเพื่อพัฒนาอาชีพด้านการเกษตรในระยะยาว โดยมี Smart Farmer ต้นแบบ เป็นพี่เลี้ยง สำนักงานเกษตรจังหวัดและสำนักงานเกษตรอำเภอติดตามผลการนำไปปฏิบัติของเกษตรกรที่เข้าร่วมโครงการตามระบบ T&V System โดยประเมินคุณสมบัติของ Smart Farmer ครั้งที่ ๒ จากนั้นบันทึกผลประเมินคุณสมบัติของ Smart Farmer ในช่อง “หลัง” ผ่านทางระบบฐานข้อมูล Smart Farmer และดำเนินการถอดองค์ความรู้เกษตรกรต้นแบบ จำนวน ๑ คน

๔.๑.๙ ศูนย์เรียนรู้การเพิ่มประสิทธิภาพการผลิตสินค้าเกษตร (ศพก.) จังหวัดอุดรธานี มีศูนย์เรียนรู้การเพิ่มประสิทธิภาพการผลิตสินค้าเกษตร(ศพก.) หลัก ด้านพืชผัก จำนวน ๑ แห่ง และ เครือข่าย ๙ แห่ง มีแนวทางการขับเคลื่อนการดำเนินงาน ในปี ๒๕๖๕ ดังนี้ ๑) กำหนดแนวทางให้ ศพก. ทั้งหลักและเครือข่าย ต้องมีชนิดสินค้าที่เข้าสู่ระบบการรับรองมาตรฐานความปลอดภัย อย่างน้อยร้อยละ ๖๐ และมีการใช้แนวทางการผลิตสินค้าเกษตรแบบปลอดภัยร้อยละ ๑๐๐ ๒) ส่งเสริมการแลกเปลี่ยนเรียนรู้ เทคโนโลยี นวัตกรรมระหว่าง ศพก. ภายในจังหวัด และศูนย์ AIC เพื่อพัฒนาทักษะเกษตรกร ในการเพิ่มประสิทธิภาพการผลิต ๓) ส่งเสริมการรวมกลุ่มจัดตั้งเป็นแปลงใหญ่ ซึ่งจังหวัดอุดรธานี มี ศพก. ด้านพืชผักที่รวมกลุ่มกันจัดตั้งเป็นกลุ่มแปลงใหญ่พืชผัก จำนวน ๒ แห่ง (อำเภอเมือง และหนองหาน) ๔) ส่งเสริมให้ ศพก. ด้านพืชผัก เป็นจุดถ่ายทอดองค์ความรู้ โดยมีเกษตรกรต้นแบบ (Change Agent) สู่เกษตรกรทั่วไปได้เรียนรู้ ปฏิบัติตาม ในเรื่องการผลิตสินค้าเกษตรแบบปลอดภัย เพื่อยกระดับสู่มาตรฐานเกษตรอินทรีย์ในระยะต่อไป ๕) ส่งเสริมให้เข้าร่วมโครงการพัฒนาเกษตรแม่นยำสูงธุรกิจอุตสาหกรรม ๒ ล้านไร่และ๖) มีเจ้าหน้าที่ส่งเสริมการเกษตรติดตามผล/ตรวจเยี่ยมให้คำแนะนำ

๔.๑.๑๐. การขับเคลื่อนศูนย์เทคโนโลยีเกษตรและนวัตกรรม (Agritech and Innovation Center : AIC) สำนักงานเกษตรและสหกรณ์จังหวัดอุดรธานีได้ดำเนินงานกิจกรรมดังนี้ ๑) ประชุมร่วมกับหน่วยงานที่เกี่ยวข้อง โดยเฉพาะ AIC เพื่อกำหนดพื้นที่เป้าหมายการทำงานร่วมกันในการนำเทคโนโลยีและนวัตกรรม ไปใช้ในการเพิ่มประสิทธิภาพการผลิต ๒) ลงพื้นที่ร่วมกันเพื่อจัดทำแผนปฏิบัติงานในการดำเนิน

การในพื้นที่เป้าหมาย ๓) แต่ละหน่วยงานปฏิบัติงานตามแผนที่กำหนด ๔) รวบรวมข้อมูลจากพื้นที่ดำเนินงาน เพื่อนำมาวิเคราะห์เพื่อนำมาปรับปรุง แก้ไข (R&D) และ ๕) บรรลุจุดในแผนพัฒนาจังหวัดเพื่อนำไปขยายผลต่อไป

๔.๑.๑๑. ศูนย์ข้อมูลด้านการเกษตร (Big Data) ข้อมูลเศรษฐกิจการเกษตรอาสา (ศกอ.) จังหวัดอุดรธานี จำนวน ๒๑ คน มีหน้าที่รายงานราคาสินค้าเกษตรจำนวน ๕๒ ชนิดทุกสัปดาห์ โดยจัดทำระบบรายงานภาวะการผลิตพืชในอำเภอ (ระบบ รต.รอ.) ทั้งหมด ๔๓๑ ชนิด เป็นระบบฐานข้อมูลการปลูกในพื้นที่ระดับตำบล ในระดับอำเภอ เพื่อนำข้อมูลมาใช้ประโยชน์ในงานส่งเสริมการเกษตรทั้งในระดับท้องที่ ระดับตำบล ระดับอำเภอ และระดับจังหวัด เพื่อนำข้อมูลมาใช้ในการพัฒนาภาคการเกษตร ในด้านการเพาะปลูกพืชซึ่งจัดเป็นแหล่งอาหาร แหล่งพลังงาน แหล่งวัตถุดิบในภาคอุตสาหกรรมและการสร้างสมดุลสิ่งแวดล้อมทางธรรมชาติให้มีการผลิตพืชอย่างพอเพียงและเหมาะสมต่อความต้องการของตลาด และยังเป็นข้อมูลประกอบช่วยคาดการณ์สถานการณ์การผลิตสินค้าเกษตรได้ ในการจัดทำข้อมูลได้มีการประชุมกลั่นกรองข้อมูลระดับอำเภอ ก่อนรายงานข้อมูลในระบบ รายงานข้อมูลภาวะการผลิตพืชระดับตำบล (รต.) ทุกเดือน โดยในปี ๖๕ มีรายงานพื้นที่ปลูกพืชผัก ดังนี้ ผักสลัด ๒๒๕ ครัวเรือน พื้นที่ ๒๓๘.๒๕ ไร่ ผักบุ้ง ๓๒๕ ครัวเรือน พื้นที่ ๓๑๖ ไร่ ผักคะน้า ๓๑๔ ครัวเรือน พื้นที่ ๙๑ ไร่ และผักหอมแบ่ง ๑๔๗ ครัวเรือน พื้นที่ ๔๒๔.๙๙ ไร่ และจัดทำระบบทะเบียนเกษตรกร การขึ้นทะเบียนเกษตรกร มีช่องทางการขึ้นระบบทะเบียน โดยผ่าน Farm book Application และสำนักงานเกษตรได้ประชาสัมพันธ์ผ่านสื่อออนไลน์ของสำนักงานเกษตรและผ่านช่องทางชุมชน หอกระจายข่าวและสื่อออนไลน์ (Line เพจสำนักงานเกษตรอำเภอ/จังหวัด) เพื่อให้เกษตรกรได้ปรับปรุงข้อมูลการเพาะปลูกทุกปี ทั้งนี้เพื่อใช้เป็นฐานข้อมูลในการปฏิบัติในพื้นที่และข้อมูลจากการขึ้นทะเบียนจะใช้เป็นฐานข้อมูลในการตอบสนองนโยบายของทางภาครัฐในการช่วยเหลือเกษตรกร เช่น โครงการประกันรายได้เกษตรกรหรือช่วยเหลือด้านต่าง ๆ

๔.๒ การขับเคลื่อนการดำเนินงานในสินค้ามันสำปะหลังตามนโยบายสำคัญของกระทรวงเกษตร สหกรณ์ ๑๒ นโยบาย ของหน่วยงานในสังกัดกระทรวงเกษตรและสหกรณ์จังหวัดอุดรธานี เกษตรกร ๓๕,๖๑๒ ราย พื้นที่เพาะปลูก ๔๗๑,๓๕๑ ไร่ พื้นที่เก็บเกี่ยว ๔๑๖,๒๐๐ ไร่ ผลผลิต (ปี พ.ศ. ๒๕๖๔) ๑,๖๓๗,๒๖๐ ตัน/ปี พื้นที่เพาะปลูกเขต S๒ (เหมาะสมปานกลาง) ๓๘๐,๙๓๘ ไร่ และพื้นที่เพาะปลูกเขต N (ไม่เหมาะสม) ๙๐,๔๑๓ ไร่ แยกเป็นเพาะปลูกในเขตชลประทาน ๒,๐๘๓.๕๐ ไร่ เพาะปลูกนอกเขตชลประทาน ๔๖๙,๒๖๗.๕๐ ไร่ ประสิทธิภาพการใช้น้ำ ๑,๖๒๖ (ลบ.ม./ไร่) ได้รับรองมาตรฐานเกษตรอินทรีย์ (เข้าสู่ระยะปรับเปลี่ยน) ปี ๒๕๖๔ จำนวน ๑๔ ไร่ ปี ๒๕๖๕ จำนวน ๑๑๙.๕ ไร่

๔.๒.๑ การบริหารจัดการน้ำ อย่างเป็นระบบให้เพียงพอ โดยมีรายละเอียดดังนี้

- ๑) การจัดนิทรรศการ ให้ความรู้และการจัดแสดง การบริหารจัดการน้ำแบบระบบจ่ายน้ำประสิทธิภาพสูง ด้วยระบบท่อส่งน้ำ ระบบสูบน้ำพลังงานแสงอาทิตย์ ระบบน้ำหัวจ่ายแบบฉีดฝอย และระบบน้ำหยด/ผลการดำเนินการ โดยจัดนิทรรศการร่วมกับหน่วยงานของจังหวัดตามโครงการจังหวัดเคลื่อนที่ (บำบัดทุกข์ บำรุงสุข และให้บริการประชาชนจังหวัดอุดรธานี) และโครงการคลินิกเกษตรเคลื่อนที่ในพระราชานุเคราะห์ สมเด็จพระบรมโอรสาธิราชฯ สยามมกุฎราชกุมารประชาชนจังหวัดอุดรธานี) และโครงการคลินิกเกษตรเคลื่อนที่ในพระราชานุเคราะห์ สมเด็จพระบรมโอรสาธิราชฯ สยามมกุฎราชกุมาร ๒) จัดสร้างสถานีสูบน้ำด้วยไฟฟ้าพร้อมระบบท่อส่งน้ำ ยกระดับการบริหารจัดการน้ำให้แก่เกษตรกร เพื่อการบริหารจัดการน้ำอย่างเป็นระบบ แม่นยำและมีปริมาณเพียงพอต่อความต้องการของพืชในทุกช่วงเวลานำไปสู่การปลูกพืชมูลค่าสูงที่ต้องการการบริหารจัดการน้ำที่มีประสิทธิภาพ/ผลการดำเนินการ จัดสร้างสถานีสูบน้ำ ๕ สถานีในงบประมาณ ปี ๒๕๖๕ พื้นที่ชลประทาน ๔,๓๕๐ ไร่ และ ๓) สนับสนุนการก่อสร้างแหล่งน้ำในไร่นา นอกเขตชลประทาน ขนาด ๑,๒๖๐ ลบ.ม. ในพื้นที่เป้าหมายสินค้า มันสำปะหลัง จำนวน ๑๙๔ บ่อ พื้นที่ได้รับประโยชน์ ๓๘๘ ไร่

เพิ่มประสิทธิภาพการเก็บกักน้ำในพื้นที่ทำการเกษตรของเกษตรกร เพื่อเกษตรกรในพื้นที่นอกเขตชลประทาน ได้มีแหล่งน้ำที่เหมาะสมกับการเกษตร

๔.๒.๒ การผลิตพันธุ์พืช ศูนย์วิจัยและพัฒนาการเกษตรอุดรธานีผลิตท่อนพันธุ์อ้อยสะอาด พันธุ์ ขอนแก่น ๓ เป้าหมาย ๕๐๐,๐๐๐ ท่อน แต่ไม่ได้ผลิตพันธุ์มันสะอาด เนื่องจากสภาพพื้นที่ไม่เหมาะสม สำหรับการปลูกมันสำปะหลัง แต่ศวพ.เครือข่าย มีการผลิตพันธุ์สะอาดและมีการตรวจสอบโรคก่อนจำหน่าย ดำเนินการประชาสัมพันธ์ผ่านเกษตรจังหวัดและเกษตรอำเภอและหน้าเว็บไซต์ของหน่วยงานศูนย์ขยายพันธุ์พืช ที่ ๑๐ จังหวัดอุดรธานี ผลิตมันสำปะหลัง พันธุ์ระยอง ๗๒ พื้นที่แปลงพันธุ์ ๔๕ ไร่ จำนวน ๑๔๔,๐๐๐ ลำ จำหน่ายให้เกษตรกรจำนวน ๔๘ ราย

๔.๒.๓ การป้องกันโรคระบาดในพืช มาตรการในการป้องกันโรคระบาดในพืช ประกอบด้วย ๑) มาตรการสร้างการรับรู้ โดยมุ่งเน้นการสร้างการรับรู้ให้กับเจ้าหน้าที่และประชาชนทั่วไปได้ ทราบและตระหนักรู้เกี่ยวกับที่มาความสำคัญปัจจัยที่มีผลต่อการระบาดของโรคไวรัสใบด่างมันสำปะหลังและ ผลกระทบที่อาจเกิดขึ้นเนื่องจากการขาดความรู้ความเข้าใจจนอาจนำไปสู่การกระทำที่ผิดกฎหมาย ๒) มาตรการเฝ้าระวังและป้องกันการระบาด โดยการเฝ้าระวังสำรวจติดตามสถานการณ์การระบาดของศัตรูพืช อย่างสม่ำเสมอ จัดทำแปลงติดตามสถานการณ์ศัตรูพืช เพื่อใช้ติดตามสถานการณ์และเตือนการระบาดของศัตรูพืช เฝ้าระวังการระบาดของไวรัสใบด่างจากพื้นที่ปลูกใกล้เคียงที่พบโรคและพืชอาศัยชนิดอื่น ๆ ที่มีแมลงหิวขา เป็นพาหะโดยหลีกเลี่ยงการปลูกพืชอาศัยของแมลงหิวขาและประชาสัมพันธ์และเตือนการระบาดอย่างต่อเนื่องและสม่ำเสมอ และ๓) มาตรการควบคุมการระบาด ทำลายเมื่อพบร่องรอยการเข้าทำลายหรือพบ การระบาด บังคับใช้มาตรการทางกฎหมาย เพื่อควบคุมและจำกัดพื้นที่ระบาดของศัตรูพืช เช่น พระราชบัญญัติ กักพืช พ.ศ. ๒๕๐๗ และที่แก้ไขเพิ่มเติม ทั้งนี้ พื้นที่ที่มีการประกาศ กจร. ให้ดำเนินการประชาสัมพันธ์แจ้งให้ เกษตรกรในพื้นที่ทราบเพื่อดำเนินการได้อย่างถูกต้อง สร้างข้อตกลงร่วมของชุมชนโดยชุมชนเป็นผู้กำหนดเพื่อ การควบคุมการระบาดของศัตรูพืชในพื้นที่ โดยจังหวัดอุดรธานี ร่วมบูรณาการกับหน่วยงานที่เกี่ยวข้อง ประกอบด้วย สำนักงานเกษตรจังหวัดอุดรธานี สำนักงานพาณิชย์จังหวัดอุดรธานี และศูนย์วิจัยและพัฒนาการเกษตรอุดรธานี ในการปฏิบัติตามกฎหมาย การเฝ้าระวังการเคลื่อนย้ายท่อนพันธุ์ฯ โดยเกษตรกรที่ ต้องการเคลื่อนย้ายท่อนพันธุ์มันสำปะหลังจะต้องนำไปอนุญาตเคลื่อนย้ายมันสำปะหลังจากพาณิชย์จังหวัด อุดรธานีมาแจ้งที่สำนักงานเกษตรอำเภอที่มีการขนย้ายออก เพื่อตรวจสอบแปลงพันธุ์สะอาดและตรวจสอบโรค โดยเกษตรอำเภอเป็นผู้อนุมัติ ปี ๒๕๖๔/๒๕๖๕ กรมส่งเสริมการเกษตรได้ดำเนินการจัดทำแปลงพันธุ์สะอาด ในพื้นที่ปลอดโรค โดยมีเจ้าหน้าที่ศูนย์วิจัยและพัฒนาการเกษตรอุดรธานี และเกษตรกรตำบลร่วมกันตรวจสอบ พันธุ์สะอาดก่อนส่งมอบให้เกษตรกร และได้มีการจัดฝึกอบรมให้ความรู้แก่เกษตรกรในพื้นที่ และได้ดำเนินการ ประชาสัมพันธ์ผ่านช่องทางเฟสบุ๊ก เว็บไซต์ของหน่วยงานที่ร่วมบูรณาการ

๔.๒.๔ คุณภาพและมาตรฐานในการรับรองสินค้าเกษตร จังหวัดอุดรธานีได้จัดทำแปลง ทดสอบมันสำปะหลังเพื่อยกระดับมาตรฐาน GAP มันสำปะหลังร่วมกับบริษัท ซีเค คอร์ปอเรชั่น จำกัด สาขา ๐๐๐๑ ตำบลนาขุง อำเภอศรีธาตุ จังหวัดอุดรธานี ทั้งนี้ ได้อบรมให้ความรู้ด้านมาตรฐาน GAP แก่เกษตรกร เครือข่ายของโรงงาน และร่วมบูรณาการกับบริษัทเซวานดี อีสาน อบรมให้ความรู้ด้านมาตรฐานอินทรีย์ แก่ เกษตรเครือข่าย และความรู้เรื่องโรคและแมลงศัตรูที่สำคัญ พร้อมแนวทางป้องกัน เบื้องต้น กรมวิชาการเกษตร ในส่วนของ ศูนย์วิจัยและพัฒนาการเกษตรอุดรธานี ได้มีมาตรการในการตรวจสอบและ ปัจจัยการผลิตให้ได้มาตรฐาน ประกอบด้วย ๑) มาตรการ การควบคุมการผลิตและการจำหน่ายภายในประเทศ ตรวจสอบร้านจำหน่าย ตรวจสอบสถานที่ เลขที่ขาย การจัดร้าน การจัดแยกประเภทปัจจัยการผลิต ทางเกษตร ระบบการกำจัดกลิ่น ป้ายแสดงต่าง ๆ ตามพระราชบัญญัติ ตรวจสอบเอกสารใบอนุญาตขาย ตรวจสอบ ผลิตภัณฑ์ ข้อความในฉลาก ภาชนะบรรจุ สุ่มเก็บตัวอย่างนำไปตรวจสอบวิเคราะห์โดยปฏิบัติ ตามหลักเกณฑ์

และวิธีการที่อธิบดีกำหนดดำเนินคดี หากพบว่ามี การฝ่าฝืนกฎหมาย พนักงานเจ้าหน้าที่ จะทำการรวบรวม หลักฐานเสนอ ผู้บังคับบัญชา ขออนุมัติแจ้งความดำเนินคดี ต่อเจ้าหน้าที่ตำรวจในพื้นที่ที่เกิดเหตุหรือเจ้าหน้าที่ ตำรวจ ที่มีอำนาจสอบสวนอื่น เพื่อดำเนินคดีกับผู้กระทำผิดกฎหมาย ๒) มาตรการ การประชาสัมพันธ์ ซึ่งแจ้ง การแก้ไขกฎหมายฉบับปรับปรุง เมื่อมีการปรับปรุงแก้ไขกฎหมาย ให้เป็นปัจจุบันทันสมัยและแจ้ง ประชาสัมพันธ์ให้ผู้ประกอบการทราบ อบรมผู้ควบคุมการขาย สำหรับผู้ขายวัตถุดิบอันตรายทางการเกษตรต้อง ผ่านการอบรมผู้ควบคุม การขายวัตถุดิบอันตรายทางการเกษตรก่อน จึงจะขออนุญาตขายได้หรือผู้ที่สนใจสามารถ สมัครเข้าอบรมได้ เพื่อจะได้มีความรู้ทั้งในด้านกฎหมาย และการเลือกซื้อเลือกใช้ปัจจัยการผลิตทางการเกษตร ได้ถูกต้องและถูกกฎหมาย การเลือกซื้อสินค้ามาจำหน่าย ประชาสัมพันธ์แนะนำให้ผู้จำหน่าย เลือกซื้อปัจจัย การผลิตทางการ เกษตรที่ได้คุณภาพ และถูกต้องตามกฎหมาย การเลือกซื้อและใช้ปัจจัยการผลิต ประชาสัมพันธ์ ร่วมจัดทำแผ่นพับกับหน่วยงานที่เกี่ยวข้อง แจกให้เกษตรกรและร้านค้าทราบถึงวิธีการเลือกซื้อ และใช้ปัจจัยการผลิตทางการเกษตร รวมทั้งจัดงานนิทรรศการเพื่อให้ความรู้แก่บุคคลทั่วไป จัดแสดงร้าน ต้นแบบ Q-SHOP เข้าร่วมจัด พ.ร.บ.สัญจร เพื่อให้ประชาชนและเกษตรกร ได้ทราบข้อกำหนดที่เกี่ยวข้อง เกี่ยวกับพระราชบัญญัติ พระราชบัญญัติวัตถุดิบอันตราย และพระราชบัญญัติพันธุ์พืช และ ๓) มาตรการยกระดับ ร้านค้าและผู้ผลิต ซึ่งมีการดำเนินโครงการร้านจำหน่ายปัจจัยการผลิตทางการเกษตรที่มีคุณภาพ (Q-SHOP) เพื่อให้ผู้จำหน่ายปัจจัยการผลิตทางการเกษตร จำหน่ายสินค้าที่มีคุณภาพ ได้มาตรฐาน และถูกกฎหมายและ โครงการผู้ผลิตวัตถุดิบอันตรายทางการเกษตร ปุ๋ยและพันธุ์พืชที่มีคุณภาพ (Q-factory) เพื่อให้ ผู้ผลิตได้ผลิตสินค้า ที่มีคุณภาพได้มาตรฐาน

๔.๒.๕ การพัฒนาช่องทางการตลาด อบรมสอนและให้ความรู้ด้านการทำบัญชีต้นทุน ประกอบอาชีพ กำกับและติดตามสมาชิกแปลงใหญ่ เพื่อสามารถนำข้อมูลบัญชีต้นทุนประกอบอาชีพที่บันทึกไว้ ใช้เป็นข้อมูลในการวางแผนในรอบการผลิตต่อไป จำนวน ๑ แปลง (๓๐ ราย) และให้คำแนะนำกับสหกรณ์ที่มี ธุรกิจรวบรวม/แปรรูปมันสำปะหลัง โดยการวางระบบบัญชี ให้คำแนะนำการบันทึกบัญชี การวิเคราะห์ จุดคุ้มทุนและงบการเงินของสหกรณ์ เพื่อนำข้อมูลไปใช้ในการวางแผนและตัดสินใจในการ ดำเนินธุรกิจ รวบรวม/แปรรูปมันสำปะหลัง จำนวน ๑ สหกรณ์ (สหกรณ์การเกษตรวังสามหมอ จำกัด) ในปี ๒๕๖๕ มีแปลง ใหญ่มันสำปะหลัง จำนวน ๑๒ แปลง ทำ MOU ร่วมกับผู้ประกอบการในพื้นที่ จำนวน ๓ แห่ง การลงนาม บันทึกข้อตกลงความร่วมมือการซื้อขายฯ จำนวน ๑๙ คู่สัญญา ผลผลิตรวม ๘๕,๑๒๑,๓๐๐ กิโลกรัม (๘๕,๑๒๑.๓๐ ตัน) ราคาเฉลี่ยตาม MOU กิโลกรัมละ ๒.๖๒ บาท (MOU ในราคาสูงกว่าท้องตลาดกิโลกรัมละ ๐.๐๕ บาท) คิดเป็นมูลค่า ๒๒๓,๐๑๗,๘๐๖.๐๐ บาท โดยรับซื้อหัวมันสำปะหลังสด ทำให้เกษตรกรมีความมั่นใจในราคาที่ทำนาย ส่งผลทำให้มีความมั่นคงในด้านรายได้มากขึ้น และมีโครงการชดเชยดอกเบี้ย ในการเก็บสต็อกมันสำปะหลัง เพื่อให้ผู้ประกอบการโรงงานเก็บสต็อกมันสำปะหลังที่เกินอุปทาน โดยรัฐจะให้ เงินกู้แก่ผู้ประกอบการตามปริมาณที่ผู้ประกอบการเก็บสต็อกไว้ เพื่อนำเงินไปรับซื้อมันสำปะหลังกับเกษตรกร เพิ่มขึ้น และรัฐจะชดเชยดอกเบี้ยให้ร้อยละ ๓ ส่งเสริมให้สมาชิกสหกรณ์ปลูก ส่งเสริมให้สหกรณ์รวบรวม และแปรรูปเป็นมันเส้นสะอาดเพื่อสร้างมูลค่าเพิ่มขยายช่องทางการตลาด จำนวน ๒ สหกรณ์การเกษตร ดังนี้ ๑) สหกรณ์การเกษตรวังสามหมอ จำกัด ปัจจุบันมีสมาชิกทั้งหมดจำนวน ๑,๕๗๑ คน ส่งเสริมให้สมาชิกปลูก มันสำปะหลัง ปีการผลิต ๒๕๖๔/๖๕ สหกรณ์ให้สินเชื่อสมาชิก เพื่อใช้เป็นทุนในการปลูกมันสำปะหลัง จำนวน ๕๘ ราย เป็นเงิน ๕,๙๙๖,๕๐๐ บาท สหกรณ์รวบรวมหัวมันสดจากสมาชิกสหกรณ์ จำนวน ๔,๔๓๘ ตัน เป็นเงิน ๙,๐๐๙,๒๐๐ บาทและจากเกษตรกรทั่วไป จำนวน ๒,๖๖๐ ตัน เป็นเงิน ๕,๔๐๐,๐๗๖ บาท รวม ๗,๐๙๘ ตัน เป็นเงิน ๑๔,๔๐๙,๒๗๖ บาท สหกรณ์จำหน่ายเป็นหัวมันสด ให้กับภาคเอกชน จำนวน ๖,๗๐๒ ตัน รวมเป็นเงิน ๑๔,๙๓๘,๓๔๙ บาท (โรงแปงมันภาพสินธุ์ จำนวน ๙๖๕ ตัน เป็นเงิน ๒,๒๓๓,๒๑๒ บาท โรงงานจิรัฐพัฒนาการเกษตร จำนวน ๒๗๒ ตัน เป็นเงิน ๖๗๔,๙๔๙ บาท บริษัทพีเอ็มเออร์คลอริตี้สตาร์ช ๙๔ ตัน เป็นเงิน ๒๒๗,๕๑๙ บาท ร้านเซาว์ดี อีสาน ๑๓๑ ตัน เป็นเงิน ๓๓๔,๔๓๓ บาท บริษัท ซีเค คอร์

ปอเรชั่น ๑,๐๔๖ ตัน เป็นเงิน ๒,๖๒๖,๑๗๖ บาท และร้านบุญเหลือการยาง จำนวน ๔,๑๙๒.๐๑๔ ตัน เป็นเงิน ๘,๘๔๒,๐๖๐ บาทและ ๒) สหกรณ์การเกษตรเพื่อการตลาดลูกค้า ธ.ก.ส. อุตรธานี จำกัด มีสมาชิกจำนวน ๑๐๕,๓๖๙ คน ดำเนินธุรกิจรวบรวมมันเส้นสะอาด จากสมาชิก จำนวน ๕๒ คน จำนวน ๒๖๑ ตัน เป็นเงิน ๑,๘๒๗,๐๐๐ บาท (สหกรณ์รับซื้อจากสมาชิกในราคาที่สูงกว่าราคาตลาดในขณะนั้น) จำหน่ายให้สหกรณ์ โคนมศรีธาตุ จำกัด จำนวน ๒๖๑ ตัน เป็นเงิน ๒,๐๘๘,๐๐๐ บาท (สหกรณ์จำหน่ายให้เครือข่ายสหกรณ์ ในราคาที่ย่ำกว่าราคาตลาด)

๔.๒.๖ การลดต้นทุนการผลิต โดยมีการส่งเสริมการผลิตและการใช้สารอินทรีย์ลดการใช้สารเคมีทางการเกษตร เพื่อลดต้นทุนเพิ่มผลผลิต ภายใต้โครงการส่งเสริมเกษตรแบบแปลงใหญ่ผู้มีส่วนได้ส่วนเสีย ดังนี้ ถ่ายทอดองค์ความรู้ด้านเทคโนโลยีการพัฒนาที่ดินแปลงใหญ่ผู้มีส่วนได้ส่วนเสีย ส่งเสริมการปลูกพืชปุ๋ยสด ปรับปรุงบำรุงดิน ๔๗๐ ไร่ ส่งเสริมการผลิตน้ำหมักชีวภาพ จำนวน ๔,๐๐๐ ลิตร ผลิตและจัดหามาผลิตพันธุ์พืช ปุ๋ยสด ๒.๔ ตัน และบริการวิเคราะห์ดินและให้คำแนะนำการจัดการดิน น้ำพืช มีแผนงาน/โครงการ/กิจกรรม สนับสนุนการดำเนินงานการลดต้นทุนการผลิต จำนวน ๒ โครงการ ได้แก่ ๑) โครงการการระบบส่งเสริมเกษตรแบบแปลงใหญ่ งบประมาณทั้งสิ้น ๙๐๙,๖๐๐ บาท โดยมีกิจกรรมสนับสนุนการดำเนินงานด้านมันสำปะหลัง ภายใต้โครงการระบบส่งเสริมเกษตรแบบแปลงใหญ่ จำนวน ๔ อำเภอ (กุแก้ว หนองแสง ไชยวาน ทุ่งฝน) จำนวน ๗ แปลง เกษตรกร ๒๖๕ ราย งบประมาณ ๔๙๕,๒๐๐ บาท กิจกรรมที่ดำเนินการ ได้แก่ บริหารจัดการการถ่ายทอดความรู้ ส่งเสริมการจัดทำแปลงเรียนรู้ การบริหารจัดการโครงการและการติดตามประเมินผล ผลการเบิกจ่ายคิดเป็นร้อยละ ๑๐๐ และ ๒) โครงการเพิ่มประสิทธิภาพการผลิตสินค้าเกษตร (มันสำปะหลัง) งบประมาณ ๑๑๖,๔๐๐ บาท เป้าหมายเกษตรกร จำนวน ๕๒ ราย กิจกรรมที่ดำเนินการ ได้แก่ บริหารจัดการการถ่ายทอดความรู้แก่เกษตรกร จัดทำแปลงขยายผลแปลงต้นแบบ

๔.๒.๗ การส่งเสริมอาชีพ -

๔.๒.๘ การพัฒนาเกษตรกรเข้าสู่ Smart Farmer แนวทางการพัฒนาเกษตรกรสู่ Smart Farmer โดยมีรายละเอียดดังนี้ ๑) การพัฒนาเกษตรกรรุ่นใหม่จัดกระบวนการแลกเปลี่ยนเรียนรู้ เน้นให้ความสำคัญกับเกษตรกรรุ่นใหม่ในการเป็นศูนย์กลางการเรียนรู้และออกแบบการเรียนรู้ด้วยตนเอง โดยมี Young Smart Farmer รุ่นพี่ที่เป็นพี่เลี้ยงให้กับเกษตรกรรุ่นใหม่ในปี ๒๕๖๕ และบูรณาการการแลกเปลี่ยนเรียนรู้ร่วมกับศูนย์ปมเพาะเกษตรกรรุ่นใหม่ ดังนี้ เวทีที่ ๑ จัดเวทีวิเคราะห์ตนเอง ปรับแนวคิด สร้างแรงจูงใจ จัดทำแผนที่กิจกรรม (แผนการผลิต/การตลาด) แผนการผลิตรายบุคคล (IFPP) และหรือแผนพัฒนากิจกรรม การเกษตรในเชิงธุรกิจเกษตร รวมถึงประเมินคุณสมบัติของ Young Smart Farmer ก่อนการเรียนรู้ โดยนำมาใช้ประกอบการจัดทำแผนพัฒนาตนเอง เพื่อค้นหาความต้องการด้านวิชาการและเทคโนโลยีของเกษตรกรรุ่นใหม่ พร้อมทั้งเชื่อมโยงเครือข่ายเกษตรกรรุ่นใหม่ และจัดทำช่องทางการเรียนรู้และการติดต่อสื่อสาร เวทีที่ ๒ จัดเวทีแลกเปลี่ยนเรียนรู้ให้กับเกษตรกรรุ่นใหม่เน้นการแลกเปลี่ยนเรียนรู้ร่วมกันเชื่อมโยงเครือข่ายระดับจังหวัด นำเสนอผลงานจากการเรียนรู้และให้เกษตรกรรุ่นใหม่วางแผนอนาคต สรุปและประเมินผลการเรียนรู้ พร้อมทั้งประเมินคุณสมบัติของ Young Smart Farmer หลังการเรียนรู้ ๒) การพัฒนาเกษตรกรปราดเปรื่อง (Smart Farmer) อบรมพัฒนาศักยภาพเกษตรกรให้เป็น Smart Farmer ดังนี้ ๑) สำนักงานเกษตรอำเภอ คัดเลือกเกษตรกรเป้าหมายที่จะเข้าร่วมโครงการ โดยคัดเลือกจากเกษตรกรที่เคยเข้าร่วมโครงการพัฒนาเกษตรกรปราดเปรื่อง (Smart Farmer) ของกรมส่งเสริมการเกษตร แต่ยังไม่ผ่านคุณสมบัติเป็น Smart Farmer (SF) กล่าวคือ ยังจัดอยู่ในกลุ่ม Developing Smart Farmer (DSF) หรือเกษตรกรทั่วไปที่ประเมินแล้วมีผลการประเมินอยู่ในกลุ่ม DSF จำนวน ๒๐ อำเภอ ๆ ละ ๑๐ ราย รวม ๒๐๐ ราย โดยบันทึกผลการประเมินคุณสมบัติของ Smart Farmer ครั้งที่ ๑ ในช่อง “ก่อน” ผ่านทาง ระบบฐานข้อมูล Smart Farmer (๒) สำนักงานเกษตรอำเภอ จัดเวทีที่ ๑ วิเคราะห์ศักยภาพและจัดทำแผนการผลิตรายบุคคล (IFPP) และ เน้นย้ำ ให้เกษตรกร “นำไปปฏิบัติจริง” ปรับแนวคิดในการประกอบอาชีพการเกษตร

โดยมีเจ้าหน้าที่เป็นพี่เลี้ยงและคอยให้คำปรึกษาในระหว่างการนำไปปฏิบัติ รวมทั้งสร้างเครือข่ายการเรียนรู้ร่วมกันของเกษตรกรที่เข้าร่วมโครงการ (๓) สำนักงานเกษตรอำเภอ จัดเวทีที่ ๒ หลังจากจัดเวทีที่ ๑ แล้ว ประมาณ ๑ เดือน เพื่อให้เกษตรกรได้มีช่วงเวลานำแผนการผลิตรายบุคคล (IFPP) ไปปฏิบัติ โดยอบรมให้ความรู้เพื่อพัฒนาอาชีพตามแผนการผลิตรายบุคคล และติดตามผลการฝึกปฏิบัติตามแผนรวมทั้งปรับปรุงแผนเพื่อพัฒนาอาชีพด้านการเกษตรในระยะยาว โดยมี Smart Farmer ต้นแบบ เป็นพี่เลี้ยง (๔) สำนักงานเกษตรจังหวัดและสำนักงานเกษตรอำเภอติดตามผลการนำไปปฏิบัติของเกษตรกรที่เข้าร่วมโครงการตามระบบ T&V System โดยประเมินคุณสมบัติของ Smart Farmer ครั้งที่ ๒ จากนั้นบันทึกผลประเมินคุณสมบัติของ Smart Farmer ในช่วง “หลัง” ผ่านทางระบบฐานข้อมูล Smart Farmer และ(๕) ดำเนินการถอดองค์ความรู้เกษตรกรต้นแบบ จำนวน ๑ คน

๔.๒.๙ ศูนย์เรียนรู้การเพิ่มประสิทธิภาพการผลิตสินค้าเกษตร (ศพก.) จังหวัดอุดรธานี มี ศพก. หลัก ด้านมันสำปะหลัง ๓ แห่ง และ เครือข่าย ๙ แห่ง มีผลการขับเคลื่อนการดำเนินงาน ในปี ๒๕๖๕ ดังนี้ ๑) ส่งเสริมการแลกเปลี่ยนเรียนรู้ เทคโนโลยี นวัตกรรม ระหว่าง ศพก. ภายในจังหวัดและศูนย์ AIC เพื่อพัฒนาทักษะเกษตรกร ในการเพิ่มประสิทธิภาพการผลิต ๒) ส่งเสริมการรวมกลุ่มจัดตั้งเป็นแปลงใหญ่ ซึ่ง จังหวัดอุดรธานี มี ศพก. ด้านพืชไร่ (มันสำปะหลัง) ที่รวมกลุ่มกันจัดตั้งเป็นกลุ่มแปลงใหญ่ จำนวน ๓ แห่ง (อำเภอโนนสะอาด วังสามหมอและน้ำโสม) ๓) ส่งเสริมให้ ศพก. เป็นจุดถ่ายทอดองค์ความรู้ โดยมีเกษตรกรต้นแบบ (Change Agent) ส่งเกษตรกรทั่วไปได้เรียนรู้ ปฏิบัติตาม ในเรื่องการผลิตสินค้าเกษตรให้มีคุณภาพ ผลผลิตต่อไร่สูงขึ้น ลดต้นทุนการผลิตโดยใช้ปุ๋ยสั่งตัดและใช้ตามค่าวิเคราะห์ดิน ลดการใช้สารเคมี ๔) ส่งเสริมให้เข้าร่วมโครงการยกระดับแปลงใหญ่ด้วยเกษตรสมัยใหม่และเชื่อมโยงตลาด และโครงการพัฒนาเกษตรแม่นยำสูงธุรกิจอุตสาหกรรม ๒ ล้านไร่ (MOU รับซื้อผลผลิตระหว่างโรงงานฯและกลุ่มเกษตรกร ๕) มีเจ้าหน้าที่ส่งเสริมการเกษตรติดตามผล/ตรวจเยี่ยมให้คำแนะนำ และ๖) อบรมให้ความรู้ การจัดทำบัญชีต้นทุนอาชีพให้กับเจ้าของศูนย์เรียนรู้การเพิ่มประสิทธิภาพการผลิตสินค้าเกษตร (ศพก.) รายสินค้ามันสำปะหลัง จำนวน ๑ ศูนย์

๔.๒.๑๐ การขับเคลื่อนศูนย์เทคโนโลยีเกษตรและนวัตกรรม (Agritech and Innovation Center : AIC) โดยมีรายละเอียดดังนี้ ๑) ประชุมร่วมกับหน่วยงานที่เกี่ยวข้อง โดยเฉพาะ AIC เพื่อกำหนดพื้นที่เป้าหมาย การทำงานร่วมกันในการนำเทคโนโลยีและนวัตกรรม ไปใช้ในการเพิ่มประสิทธิภาพการผลิต ๒) ลงพื้นที่ร่วมกันเพื่อจัดทำแผนปฏิบัติงานในการดำเนินการในพื้นที่เป้าหมาย ๓) แต่ละหน่วยงานปฏิบัติงานตามแผนที่กำหนด ๔) รวบรวมข้อมูลจากพื้นที่ดำเนินงานเพื่อนำมาวิเคราะห์เพื่อนำมาปรับปรุงแก้ไข (R&D) และ๕) บรรจูลงในแผนพัฒนาจังหวัดเพื่อนำไปขยายผลต่อไป

๔.๒.๑๑ ศูนย์ข้อมูลด้านการเกษตร (Big Data) ข้อมูลการผลิตมันสำปะหลัง ปี ๒๕๖๔ เนื้อที่เพาะปลูก ๔๒๐,๘๔๔ ไร่ เนื้อที่เก็บเกี่ยว ๔๑๘,๓๒๕ ไร่ ผลผลิต ๓,๕๕๓ กก./ไร่ ราคาที่เกษตรกรขายได้ เฉลี่ย ๒.๐๙ บาท/กก. ต้นทุนรวม ๖,๐๔๐.๓๑ บาท/กก. และผลตอบแทนสุทธิ ๑,๒๐๒.๓๔ บาท/กก. โดยมีการจัดทำข้อมูลด้านมันสำปะหลัง ระบบรายงานภาวะการผลิตพืชในอำเภอ (ระบบ รต.รอ.) ทั้งหมด ๔๓๑ ชนิด เป็นระบบฐานข้อมูลการปลูกในพื้นที่ระดับตำบล ในระดับอำเภอ เพื่อนำข้อมูลมาใช้ประโยชน์ในงานส่งเสริมการเกษตรทั้งในระดับท้องที่ ระดับตำบล ระดับอำเภอ และระดับจังหวัด เพื่อจะนำข้อมูลมาใช้ในการพัฒนาภาคการเกษตร ในด้านการเพาะปลูกพืชซึ่งจัดเป็นแหล่งอาหาร แหล่งพลังงาน แหล่งวัตถุดิบในภาคอุตสาหกรรม และการสร้างสมดุลสิ่งแวดล้อมทางธรรมชาติให้มีการผลิตพืชอย่างพอเพียงและเหมาะสมต่อความต้องการของตลาด และยังเป็นข้อมูลประกอบช่วยคาดการณ์สถานการณ์การผลิตสินค้าเกษตรได้ในการจัดทำข้อมูลฯได้มีการประชุมกลั่นกรองข้อมูลระดับอำเภอ ก่อนรายงานข้อมูลในระบบ รายงานข้อมูลภาวะการผลิตพืชระดับตำบล (รต.) ทุกเดือนระบบทะเบียนเกษตรกร การขึ้นทะเบียนเกษตรกร มีช่องทางกรขึ้นระบบทะเบียน โดยผ่าน Farm book Application และสำนักงานเกษตรได้ประชาสัมพันธ์ผ่านสื่อออนไลน์ของสำนักงานเกษตร และผ่านช่องทางชุมชน หอกระจายข่าว และ สื่อออนไลน์(Line เพจสำนักงาน

เกษตรอำเภอ/จังหวัด) เพื่อให้เกษตรกรได้ปรับปรุงข้อมูลการเพาะปลูกทุกปี ทั้งนี้เพื่อใช้เป็นฐานข้อมูลในการปฏิบัติในพื้นที่และข้อมูลจากการขึ้นทะเบียนจะใช้เป็นฐานข้อมูลในการตอบสนองนโยบายของทางภาครัฐในการช่วยเหลือเกษตรกร เช่น โครงการประกันรายได้เกษตรกร, หรือช่วยเหลือด้านภัยพิบัติ และใช้เป็นฐานข้อมูลในการวิเคราะห์ ประกอบการวางแผนการผลิต การตลาด ส่งเสริมสนับสนุนเกษตรกรได้อย่างถูกต้องในกระบวนการปรับปรุงและขึ้นทะเบียนเกษตรกร มีขั้นตอนในการตรวจสอบ เช่น การวาดแปลงและการประชาคมผลการขึ้นทะเบียนของเกษตรกร มีการตรวจสอบ มีความถูกต้องเป็นปัจจุบัน ในปี ๒๕๖๔/๖๕ มีการขึ้นทะเบียนมันสำปะหลัง จำนวน ๓๕,๖๑๒ ครัวเรือน พื้นที่ ๔๗๑,๓๕๑ ไร่

ปัญหาที่พบ : เกษตรกรนิยมขึ้นทะเบียนเกษตรเฉพาะพืชที่เป็นพืชเศรษฐกิจและพืชที่มีโครงการช่วยเหลือ เช่น ข้าว มันสำปะหลัง และยางพารา ส่วนพืชผักเป็นพืชอายุสั้น ซึ่งเกษตรกรไม่นิยมขึ้นทะเบียน ทางสำนักงานเกษตรจังหวัด จึงนำข้อมูลจากระบบรายงานภาวะการผลิตพืชในอำเภอ (ระบบ รต.ร.อ.) มาใช้แทนในชนิดพืชที่เกษตรกรไม่นิยมขึ้นทะเบียน และระบบสารสนเทศวิสาหกิจชุมชน ใช้ในการรวบรวมการจดทะเบียนกลุ่มวิสาหกิจชุมชน ในด้านมันสำปะหลัง จังหวัดอุดรธานี มีการจดทะเบียน จำนวน ๕๐ กลุ่ม และมีการประเมินกลุ่มวิสาหกิจชุมชน ว่าอยู่ในระดับใด (ระดับการประเมิน ดี ปานกลาง และ ต้องปรับปรุง)

หมายเหตุ : ในปี ๒๕๖๕ กรมส่งเสริมการเกษตรให้สำนักงานเกษตรจังหวัดอุดรธานี ดำเนินการประเมินกลุ่มวิสาหกิจทุกกลุ่มที่การจดทะเบียน จังหวัดอุดรธานี มีการจดทะเบียนกลุ่มวิสาหกิจชุมชนทุกประเภท ๒,๖๖๓ กลุ่ม ปัจจุบันดำเนินการประเมินแล้ว ร้อยละ ๙๐ รวมถึงระบบฐานข้อมูลอาสาสมัครเกษตรหมู่บ้าน (อกม.) เป็นฐานข้อมูลอาสาสมัครเกษตรระดับหมู่บ้าน จะมีการคัดเลือกและบันทึกลงในระบบทุกปี เพื่อให้ อกม. ทำหน้าที่เป็นผู้ประสานงานระหว่างเกษตรกรกับส่วนราชการสังกัดกระทรวงเกษตรและสหกรณ์ เพื่อให้การพัฒนาและการช่วยเหลือเกษตรกรตรงกับความต้องการที่แท้จริงของเกษตรกร และสามารถแก้ไขปัญหาสถานการณ์ฉุกเฉินทางธรรมชาติ เช่น ภัยธรรมชาติ การระบาดของโรคแมลงและศัตรูพืชของผลผลิตทางการเกษตรได้อย่างทันเวลา ปัจจุบันจังหวัดอุดรธานี มี อกม. จำนวน ๑,๖๖๒ คน

(กลุ่มยุทธศาสตร์พัฒนาการเกษตร สำนักงานเกษตรและสหกรณ์จังหวัดอุดรธานี, ๒๕๖๕)

๕. สถานการณ์และการช่วยเหลือภัยพิบัติด้านเกษตร

๕.๑ สถานการณ์และการช่วยเหลือภัยพิบัติด้านเกษตร

ตารางที่ ๑๐ รายงานการให้ความช่วยเหลือผู้ประสบภัยพิบัติโรคสัตว์ ชนิดล้มปี สกิน

ปีงบประมาณ	ชนิดสัตว์	โรคที่พบ	สัตว์ตาย (ตัว)	ตำบล	อำเภอ	เกษตรกรราย/ฟาร์ม	ความช่วยเหลือ (ครั้ง)	รวมเป็นเงิน (บาท)
ปี ๒๕๖๕	โค-กระบือ	ล้มปี สกิน	๑,๘๓๙	๑๕๔	๒๐	๑,๖๕๔	๖	๓๖,๘๔๐,๑๐๐
	สุกร	อหิวาต์แอฟริกา	๗	๑	๑	๑	๑	๒๑,๓๗๕
		เพิร์ส (PPRS)	๔,๒๙๔	๔๐	๑๒	๑๓๗	๒	๑๗,๖๕๖,๒๐๕
ปี ๒๕๖๕	กระบือ	คอบวม	๑๔	คำ เกาะ ไชย วาน	๑	๕	-	-
ปี ๒๕๖๖	โค-กระบือ	ล้มปี สกิน	๕๖	๒๓	๕	๕๒	๓	๙๐๑,๐๐๐

ที่มา : ศูนย์ติดตามและแก้ไขปัญหากลุ่มภัยพิบัติด้านการเกษตรจังหวัดอุดรธานี (๒๕๖๖)

ตารางที่ ๑๑ ผลการเพาะปลูกพืชฤดูแล้ง ปี ๒๕๖๕/๖ (ข้อมูลวันที่ ๙ มีนาคม ๒๕๖๖)

รายการ	แผนการเพาะปลูก (ไร่)		ผลการเพาะปลูก (ไร่)	
	ในเขต	นอกเขต	ในเขต	นอกเขต
ข้าวนาปรัง	๓๑,๗๙๗	๒๘,๘๕๗	๒๒,๔๙๘	๒๔,๖๒๙
พืชผัก	๖๐๔	๑,๘๗๙	๕๒๗	๑,๓๘๖
พืชไร่	๖,๕๗๒	๒๐,๙๓๐	๗,๓๓๓	๒๐,๐๕๑
รวม	๓๘,๙๗๓	๕๑,๖๖๖	๓๐,๓๕๘	๔๖,๐๐๖

ที่มา : ศูนย์ติดตามและแก้ไขปัญหากลุ่มภัยพิบัติด้านการเกษตรจังหวัดอุดรธานี (๒๕๖๖)

๕.๒ รายงานผลการป้องกันและแก้ไขปัญหาการเผาในพื้นที่เกษตรกรรมจังหวัดอุดรธานี ปี ๒๕๖๖

ปริมาณฝุ่นละอองขนาดเล็ก PM๒.๕ ประจำปี ๒๕๖๖ ที่อยู่ในเกณฑ์มาตรฐาน ตั้งแต่วันที่ ๑ ม.ค.- ๒๐ มี.ค. ๒๕๖๖ รวม ๖๕ วัน (ข้อมูลวันที่ ๒๐ มีนาคม ๒๕๖๖)

๕.๒.๑ แผนปฏิบัติงาน/และผลการดำเนินงาน

๑) สำนักงานเกษตรจังหวัดอุดรธานี

(๑) แผนปฏิบัติงาน ดำเนินงานโครงการส่งเสริมการหยุดเผาในพื้นที่การเกษตร ดังนี้

- ส่งเสริมการหยุดเผาในพื้นที่การเกษตร จำนวน ๗ อำเภอ (กุมภวาปี หนองหาน เพ็ญ บ้านดุง วังสามหมอ เมืองและศรีธาตุ) เกษตรกรจำนวน ๒๐๐ ราย งบประมาณ ๔๒,๐๐๐ บาท
- ถ่ายทอดความรู้และพัฒนาศักยภาพเกษตรกร พื้นที่นำร่องกลุ่มเดิม ๖๐ ราย กลุ่มใหม่ ๓๐๐ ราย งบประมาณ ๗๒,๐๐๐ บาท
- สาธิตการบริหารจัดการเศษวัสดุเหลือใช้ทางการเกษตร เพื่อทดแทนการเผา ๑ แห่ง อำเภอหนองหาน งบประมาณ ๑๐,๐๐๐ บาท
- โครงการยกระดับคุณภาพมาตรฐานสินค้าเกษตร กิจกรรมพัฒนาคุณภาพสินค้าเกษตรสู่มาตรฐาน อบรมให้ความรู้เกษตรกร จำนวน ๓๒๗ ราย จำนวน ๗ อำเภอ (เมือง ศรีธาตุ สร้างคอม หนองวัวซอ น้ำโสม นาูง และกุมภวาปี) งบประมาณ ๕๘๒,๐๖๐ บาท
- โครงการสร้างมูลค่าเพิ่มจากวัสดุเหลือใช้ทางการเกษตร จำนวน ๒๐๐ ราย งบประมาณ ๑๐๐,๔๐๐ บาท

(๒) ผลการดำเนินงาน

- ส่งเสริมการหยุดเผาในพื้นที่การเกษตร จำนวน ๓ อำเภอ หนองหาน กุมภวาปี และวังสามหมอ เกษตรกรจำนวน ๖๐๐ ราย
- ถ่ายทอดความรู้และพัฒนาศักยภาพเกษตรกร พื้นที่นำร่องกลุ่มเดิม ๖๐ ราย กลุ่มใหม่ ๑๕๐ ราย
- โครงการสร้างมูลค่าเพิ่มจากวัสดุเหลือใช้ทางการเกษตร (เดือนพฤศจิกายน ๒๕๖๕ - มีนาคม ๒๕๖๖) ผลิตปุ๋ยหมัก/ปุ๋ยอินทรีย์ ๙๕๓ แห่ง ๑๒๒,๗๕๐ กิโลกรัม ลดการเผาได้ ๓,๘๘๖ ไร่ การผลิต/แปรรูปอาหารสัตว์/อัดฟางก้อน ๖,๐๕๒ แปลง ๓,๘๘๑,๐๗๑ กก. ลดการเผาได้ ๑๘,๘๖๓ ไร่
- โครงการยกระดับพัฒนาคุณภาพสินค้าเกษตรสู่มาตรฐาน GAP เกษตรกร จำนวน ๓๒๗ ราย

๒) สถานีพัฒนาที่ดินอุดรธานี

(๑) แผนปฏิบัติงาน

- ส่งเสริมไถกลบตอซังเพื่อเพิ่มอินทรีย์วัตถุและแร่ธาตุในดิน จำนวน ๒๐๐ ไร่ งบประมาณ ๖๘,๐๐๐ บาท
- ส่งเสริมการปลูกพืชปุ๋ยสดปรับปรุงบำรุงดินปอเทือง จำนวน ๔,๐๐๐ ไร่ งบประมาณ ๖๐,๐๐๐ บาท

(๒) ผลการดำเนินงาน ส่งเสริมไถกลบตอซังเพื่อเพิ่มอินทรีย์วัตถุและแร่ธาตุในดิน จำนวน ๒๐๐ ไร่

๓) สำนักงานการปฏิรูปที่ดินจังหวัดอุดรธานี

(๑) แผนปฏิบัติงาน

- ส่งเสริมระบบวนเกษตรในเขตปฏิรูปที่ดิน จำนวน ๑๓๐ราย /๑,๓๐๐ ไร่ งบประมาณ ๑,๑๖๑,๕๔๘ บาท

- ส่งเสริมเกษตรกรอินทรีย์/ส่งเสริมเกษตรกรแปลงใหญ่ข้าวอินทรีย์ จำนวน ๑แปลง /๗๐ ราย งบประมาณ ๑,๐๗๙,๕๐๐ บาท และพัฒนาการเกษตรผลิตเกษตรกรอินทรีย์ จำนวน ๑๔๐ ราย งบประมาณ ๑,๐๔๓,๘๘๐ บาท

- ฝึกระวังการเผาซากพืช วัชพืช และวัสดุทางการเกษตรในเขตปฏิรูปที่ดิน จำนวน ๕๐ ราย/๕๐๐ ไร่ งบประมาณ ๑๘๑,๔๑๐ บาท

(๒) ผลการดำเนินงาน

- ส่งเสริมระบบวนเกษตรในเขตปฏิรูปที่ดิน จำนวน ๒๐ ราย
- ส่งเสริมเกษตรกรอินทรีย์ (ส่งเสริมเกษตรกรแปลงใหญ่ข้าวอินทรีย์ จำนวน ๔๐ ราย /พัฒนาการเกษตรผลิตเกษตรกรอินทรีย์ จำนวน ๑๔๐ ราย)

- ฝึกระวังการเผาซากพืช วัชพืช และวัสดุทางการเกษตรในเขตปฏิรูปที่ดิน จำนวน ๕๐ ราย/๕๐๐ ไร่

๔) ศูนย์เมล็ดพันธุ์ข้าวอุดรธานี

(๑) แผนปฏิบัติงาน กิจกรรมตรวจรับรองระบบการผลิตข้าว GAP Seed จำนวน ๓๓๐ ราย ๔,๖๙๔ ไร่

(๒) ผลการดำเนินงาน กิจกรรมตรวจรับรองระบบการผลิตข้าว GAP Seed จำนวน ๗ กลุ่ม จำนวน ๓๓๐ ราย ๔,๖๙๔ ไร่

๕) ศูนย์วิจัยและพัฒนาการเกษตรอุดรธานี

(๑) แผนปฏิบัติงาน กิจกรรมตรวจรับรองระบบการผลิตพืชจำนวน ๓๓๐ แปลง งบประมาณ ๑๖๘,๑๐๐ บาท

(๒) ผลการดำเนินงาน กิจกรรมตรวจรับรองระบบการผลิตพืชจำนวน ๑๕ แปลง

๖) หน่วยงานในสังกัดกระทรวงเกษตรและสหกรณ์จังหวัดอุดรธานี

(๑) แผนปฏิบัติงาน ประชาสัมพันธ์ผ่านสื่อช่องทางต่าง ๆ เช่น แผ่นพับ สื่อวิทยุ สื่อสังคมออนไลน์และลงพื้นที่ติดตามเกษตรกร ฯลฯ

(๒) ผลการดำเนินงาน หน่วยงานในสังกัดกระทรวงเกษตรและสหกรณ์จังหวัดอุดรธานี ประชาสัมพันธ์ผ่านสื่อช่องทางต่าง ๆ เช่น แผ่นพับ สื่อวิทยุ สื่อสังคมออนไลน์ และลงพื้นที่ติดตามเกษตรกร ฯลฯ จำนวน ๑,๑๑๐ ครั้ง

(๓) ผลการปฏิบัติการฝนหลวง โดยหน่วยปฏิบัติการฝนหลวงจังหวัดอุดรธานี ระหว่างวันที่ ๗-๑๒ มีนาคม ๒๕๖๖ ไม่ขึ้นบินปฏิบัติการฝนหลวง เนื่องจากความชื้นสัมพัทธ์มีค่าต่ำกว่า ๖๐% และอากาศมีเสถียรภาพส่งผลให้เมฆคิวมูลัสในพื้นที่เป้าหมายไม่ก่อตัว

(๔) ประชุมหน่วยงานในสังกัดกระทรวงเกษตรและสหกรณ์ และหน่วยงานที่เกี่ยวข้องร่วมกับบริษัท เอสซีจี ซีเมนต์ จำกัด หรือแนวทางการป้องกันและแก้ไขปัญหาการเผาในพื้นที่เกษตรกรรมและศึกษาดูงานโรงงานการจัดการวัสดุเหลือทิ้งทางการเกษตร (อ้อย ฟางข้าว) ณ ไทยเอ ต่าบลปะโค อำเภอกุมวาปี จังหวัดอุดรธานี



ภาพที่ ๒ การประชาสัมพันธ์สร้างการรับรู้การป้องกันและแก้ไขปัญหาการเผาในพื้นที่เกษตรกรรมจังหวัดอุดรธานี ปี ๒๕๖๖

ที่มา : ศูนย์ติดตามและแก้ไขปัญหาภัยพิบัติด้านการเกษตรจังหวัดอุดรธานี (๒๕๖๖)

๕.๓ ด้านพืช ไม่พบการระบาดของในพืช

(ศูนย์ติดตามและแก้ไขปัญหาภัยพิบัติด้านการเกษตรจังหวัดอุดรธานี, ๒๕๖๖)

๕.๔ ด้านประมง ไม่พบการระบาดของสัตว์น้ำ

(ศูนย์ติดตามและแก้ไขปัญหาภัยพิบัติด้านการเกษตรจังหวัดอุดรธานี, ๒๕๖๖)

๕.๕ ผลการเฝ้าระวังโรคและแมลงศัตรูสำคัญ ไม่ได้รับรายงานประจำเดือนมีนาคม ๒๕๖๖

(ศูนย์ติดตามและแก้ไขปัญหาภัยพิบัติด้านการเกษตรจังหวัดอุดรธานี, ๒๕๖๖)

๕.๖ สถานการณ์ภัยแล้งปัจจุบัน ยังไม่มีสถานการณ์ภัยแล้งในพื้นที่จังหวัดอุดรธานี

(ศูนย์ติดตามและแก้ไขปัญหาภัยพิบัติด้านการเกษตรจังหวัดอุดรธานี, ๒๕๖๖)

๖. ปัญหา/ข้อเรียกร้องที่เกิดขึ้นในจังหวัด/แนวทางแก้ไข (ใคร ได้รับผลกระทบ/เดือดร้อนอย่างไร เมื่อใดมีข้อเสนอให้รัฐแก้ไขปัญหาอย่างไร ได้ปฏิบัติการไปแล้วอย่างไร ผลเป็นอย่างไร มีข้อเสนอการแก้ไขปัญหาให้หมดสิ้นไปอย่างไร)

๖.๑ ปัญหาที่ดินทำกิน ไม่ได้รับการรายงานประจำเดือนกุมภาพันธ์ ๒๕๖๖

(กลุ่มช่วยเหลือเกษตรกรและโครงการพิเศษ สำนักงานเกษตรและสหกรณ์จังหวัดอุดรธานี, ๒๕๖๖)

๖.๒ ปัญหานี้ลีน

๑) กองทุนหมุนเวียนเพื่อการช่วยเหลือเกษตรกรและผู้ยากจน (อบก.) ส่วนจังหวัดอุดรธานี

๑.๑) วัตถุประสงค์ เพื่อช่วยเหลือเกษตรกรหรือผู้ยากจนที่ปัญหาเกี่ยวกับหนี้สินและเป็นการสงวนและรักษาที่ดินของเกษตรกรหรือผู้ยากจนไว้ไม่ให้ตกไปเป็นของเจ้าหนี้หรือบุคคลอื่น

กองทุนหมุนเวียนเพื่อการกู้ยืมแก่เกษตรกรและผู้ยากจน ดำเนินการในรูปแบบคณะอนุกรรมการ และพิจารณาให้ความช่วยเหลือตามกรอบวงเงิน ดังนี้

(๑) อบก. ส่วนอำเภอ เป็นผู้พิจารณาอนุมัติคำขอกู้เงินกองทุนหมุนเวียนฯ ไม่เกินรายละ ๓๐๐,๐๐๐ บาท

(๒) อบก. ส่วนจังหวัด เป็นผู้พิจารณาอนุมัติคำขอกู้เงินกองทุนหมุนเวียนฯ รายละ เกินกว่า ๓๐๐,๐๐๐ บาท แต่ไม่เกินรายละ ๒,๕๐๐,๐๐๐ บาท

(๓) อบก. ส่วนกลาง เป็นผู้พิจารณาอนุมัติคำขอกู้เงินกองทุนหมุนเวียนฯ สำหรับทุก วงเงินที่ผู้กู้ยืมมีภูมิลำเนาในกรุงเทพมหานคร แต่ไม่เกินรายละ ๒,๕๐๐,๐๐๐ บาท

๑.๒) ขั้นตอนการดำเนินงาน

(๑) เกษตรอำเภอ/ธ.ก.ส.สาขา/สำนักงาน กษ./สกร. รับเรื่อง

(๒) อัยการ สคช. เจรจาใกล้เคียงประนอมหนี้

(๓) ธ.ก.ส. วิเคราะห์หลักประกันและความสามารถในการชำระหนี้

(๔) สำนักงานบังคับคดี ตรวจสอบสถานการณเป็นบุคคลล้มละลาย

(๕) เลขานุการ อบก. ส่วนอำเภอ/จังหวัด เสรุปลงเสนอที่ประชุม อบก.

(๖) อบก. ส่วนอำเภอ/จังหวัด พิจารณาคำขอกู้

(๗) อบก. แจ้งผลการอนุมัติ

(๘) สกร. ดำเนินการเบิกจ่ายเงินช่วยเหลือ

(๙) ติดตามและพัฒนาฟื้นฟูอาชีพลูกหนี้กองทุนหมุนเวียนฯ

๑.๓) ผลการดำเนินงาน มีผู้มาติดต่อขอความช่วยเหลือ/รับเรื่องไว้ดำเนินการ มีผู้มาติดต่อขอความช่วยเหลือ/รับเรื่องไว้ดำเนินการ จำนวน ๕๓ ราย ดังนี้

(๑) อยู่ระหว่างการเจรจาลูกหนี้ใกล้เคียง (อัยการ สคช.) จำนวน ๔ ราย

(๒) อยู่ระหว่างการวิเคราะห์หลักประกัน (ธ.ก.ส.) จำนวน ๔ ราย

(๓) อยู่ระหว่าง อบก. ส่วนจังหวัด เตรียมประชุมพิจารณา จำนวน ๔ ราย

(๔) อยู่ระหว่าง อบก. ส่วนอำเภอ เตรียมประชุมพิจารณา จำนวน ๑ ราย

(๕) ยุติเรื่องโดยฝ่ายเลขานุการฯ กรณี ไม่อยู่ในหลักเกณฑ์ฯ จำนวน ๒๐ ราย

(๖) อยู่ระหว่างส่วนกลางตรวจสอบเอกสารเบิกจ่าย จำนวน ๑ ราย

(๗) ส่วนกลางโอนเงินให้ความช่วยเหลือแล้ว จำนวน ๖ ราย

(๘) ติดต่อสอบถาม/ไม่อยู่ในหลักเกณฑ์ จำนวน ๑๓ ราย

๑.๔) การติดตามและพัฒนาฟื้นฟูอาชีพลูกหนี้รายบุคคล

แผนติดตามลูกหนี้รายบุคคลจำนวน ๕๐ รายระหว่างดำเนินการเสร็จสิ้นแล้ว

ผลการอนุมัติเบิกจ่ายเงินกู้กองทุนหมุนเวียนเพื่อการกู้ยืมแก่เกษตรกรและผู้ ยากจนในจังหวัดอุดรธานี ตั้งแต่วันที่ ๑ มกราคม ๒๕๓๔ ถึง ๓๑ พฤศจิกายน ๒๕๖๕ มีการให้ความช่วยเหลือ เกษตรกรและผู้ยากจนไปแล้ว จำนวน ๑,๔๔๘ ราย เป็นเงิน ๓๔๔,๙๔๕,๕๙๔.๘๕ บาท และไม่ต้องสูญเสีย ที่ดิน ๑๓,๒๗๐ ไร่ ๑ งาน ๖๒.๕ ตารางวา ข้อมูล ณ วันที่ ๑๖ มีนาคม ๒๕๖๖

๑.๕) ปัญหา/อุปสรรคในการดำเนินงาน

(๑) เจ้าหน้าที่ผู้ปฏิบัติงานให้ความช่วยเหลือระดับอำเภอมีการโยกย้าย สับเปลี่ยนบ่อย จึงทำให้การปฏิบัติงานให้ความ ช่วยเหลือขาดความต่อเนื่อง

(๒) การประชาสัมพันธ์ไม่ทั่วถึง

(๓) ขาดแหล่งเงินทุนในการฟื้นฟูและพัฒนาอาชีพ

๑.๖) ข้อเสนอแนะ

(๑) ควรมีการฝึกอบรมเจ้าหน้าที่ผู้ปฏิบัติงานสม่ำเสมออย่างน้อย ปีละ ๒ ครั้ง

(๒) ควบสนับสนุนแหล่งเงินทุนสำหรับฟื้นฟูและพัฒนาอาชีพให้แก่ ลูกหนี้กองทุน
หมุนเวียนฯ



ภาพที่ ๓ การดำเนินงานกองทุนหมุนเวียนเพื่อการช่วยเหลือเกษตรกรและผู้ยากจน (อบก.) ส่วนจังหวัดอุดรธานี
ที่มา : กลุ่มช่วยเหลือเกษตรกรโครงการพิเศษ สำนักเกษตรและสหกรณ์จังหวัดอุดรธานี (๒๕๖๖)

๒) การสนับสนุนการดำเนินงานให้ความช่วยเหลือเกษตรกรด้านหนี้สินของสำนักงาน
กองทุนฟื้นฟูและพัฒนาเกษตรกร ช่วยเหลือเกษตรกรด้านหนี้สินของสมาชิกกองทุนฟื้นฟูและพัฒนาเกษตรกร ตาม
แนวทางการแก้ไขหนี้ตาม มติ ครม. เมื่อวันที่ ๒ ตุลาคม ๒๕๖๑ ดังนี้

- (๑) เป็นหนี้ที่ไม่ก่อให้เกิดรายได้ หรือ NPLs
- (๒) มีระยะเวลาการเป็นหนี้ไม่น้อยกว่า ๓ ปี
- (๓) เป็นสมาชิกของกองทุนฟื้นฟูและพัฒนาเกษตรกร
- (๔) เป็นลูกค้ำของ ธ.ก.ส.

โดยจะพักเงินต้นให้ร้อยละ ๕๐ ของมูลหนี้ และพักชำระดอกเบี้ยทั้งหมด ซึ่งเกษตรกรที่ได้รับการปรับโครงสร้าง
หนี้จะต้องมีการชำระหนี้ให้ ธ.ก.ส. ตามที่มาแห่งรายได้ปีละ ๑ ครั้ง และจะต้องจัดทำแผนฟื้นฟูและพัฒนา
อาชีพ เพื่อเพิ่มรายได้ในอนาคต ทั้งนี้ หากผิติดชำระหนี้ทาง ธ.ก.ส. จะคิดอัตราดอกเบี้ยในส่วนของเงินต้นที่
ค้างชำระในอัตราสูงสุด หรืออยู่ที่ MRR +๓

วัตถุประสงค์ของงาน เพื่อสนับสนุนการดำเนินงานให้ความช่วยเหลือเกษตรกรด้านหนี้สินของ
สำนักงานกองทุนฟื้นฟูและพัฒนาเกษตรกร

ขั้นตอนการดำเนินงาน

คุณสมบัติของผู้มีสิทธิขอความช่วยเหลือ

- ๑) เป็นเกษตรกรที่คณะกรรมการ กฟก.กำหนด
- ๒) เป็นสมาชิกองค์กรเกษตรกร
- ๓) มีหนี้ที่เกิดจากการประกอบอาชีพเกษตรกรรม

๔) เป็นหนี้ในระบบที่กฎหมายกำหนด,หนี้โครงสร้างของรัฐ หนี้ที่เกิดจากการกู้ยืมจากสถาบันการเงินประเภท ธนาคารพาณิชย์ ธ.ก.ส. หรือนิติบุคคล รวมทั้งสถาบันการเกษตร(สหกรณ์การเกษตร) หลักฐานการยื่นคำขอความช่วยเหลือ

- ๑) คำขอขึ้นทะเบียนหนี้เกษตรกรตามที่สำนักงานฯ กำหนด
- ๒) สำเนาบัตรประจำตัวประชาชน
- ๓) หลักฐานการเป็นหนี้ เช่น สัญญาจำนอง สัญญากู้ยืม หรือสมุดบัญชีเงินกู้
- ๔) สำเนาเอกสารสิทธิ์ กรณี มีหลักประกัน

การดำเนินงานของคณะกรรมการกองทุนฟื้นฟูและพัฒนาเกษตรกร จังหวัดอุดรธานี

ได้มีการประชุมเพื่อรับทราบผลการดำเนินงานการแก้ไขปัญหาหนี้สิน การพัฒนาฟื้นฟูอาชีพฯ และอื่น ๆ ของสำนักงานกองทุนฟื้นฟูฯ ครั้งที่ ๓ เมื่อวันที่ ๗ ธันวาคม ๒๕๖๕

ปัญหา / อุปสรรค

ลูกหนี้ส่วนใหญ่เป็นหนี้ที่ใช้บุคคลค้ำประกัน ซึ่งไม่อยู่ในเงื่อนไขการจัดการหนี้ของกองทุนฟื้นฟูฯ การมีมาตรการให้ความช่วยเหลือลูกหนี้ที่มีบุคคลค้ำประกัน

ข้อเสนอแนะ



ภาพที่ ๔ การสนับสนุนการดำเนินงานให้ความช่วยเหลือเกษตรกรด้านหนี้สินของสำนักงานกองทุนฟื้นฟูและพัฒนาเกษตรกร

ที่มา : กลุ่มช่วยเหลือเกษตรกรโครงการพิเศษ สำนักเกษตรและสหกรณ์จังหวัดอุดรธานี (๒๕๖๖)

๓) การแก้ไขปัญหาข้อร้องเรียนเรื่องกลิ่นจากโรงงานผลิตยางพารา

ปัญหาร้องเรียนการแก้ไขปัญหาจากกระบวนการผลิตของโรงงานยางพาราของประชาชน ตำบลหนองนาคำ อำเภอเมืองอุดรธานี ราษฎรในเขตตำบลหนองนาคำ อำเภอเมืองอุดรธานี ได้ร้องเรียนเกี่ยวกับกลิ่นจากโรงงานยางพารา จำนวน ๒ แห่ง ประกอบด้วย ๑) บริษัท ศรีตรัง อินด์สทรี จำกัด(มหาชน) สาขาอุดรธานี และ ๒) บริษัท วงศ์บัณฑิต อุดรธานี จำกัด

๓.๑) ขั้นตอนการดำเนินงาน

ในการแก้ไขปัญหา จังหวัดได้มีแนวทางในการแก้ไขปัญหา แต่งตั้งคณะกรรมการแก้ไขปัญหากระบวนการผลิตยางพาราทั้งระบบจังหวัดอุดรธานี ที่ ๔๙๙๖/๒๕๖๐ ลงวันที่ ๔ ธันวาคม ๒๕๖๒

- คณะที่ ๑ คณะกรรมการอำนวยการ
- คณะที่ ๒ คณะทำงานแก้ไขปัญหากระบวนการผลิตของเกษตรกร
- คณะที่ ๓ คณะทำงานแก้ไขปัญหาการขนส่งผลิตผลยางพารา
- คณะที่ ๔ คณะทำงานแก้ไขปัญหากระบวนการผลิตของโรงงานยางพารา

คณะที่ ๕ คณะทำงานแก้ไขปัญหาสุขภาพของประชาชนด้าน การแพทย์
ทั้งนี้ สำนักงานเกษตรและสหกรณ์จังหวัดอุดรธานีอยู่ในคณะทำงานที่ ๒

๓.๒) ผลการดำเนินงาน การดำเนินงานของคณะทำงานแก้ไขปัญหา (คณะที่ ๒)

ระยะสั้น

(๑) ประชาสัมพันธ์สร้างการรับรู้เพื่อให้เกษตรกรตระหนักถึงข้อดีของการใช้กรด
ฟอร์มิกในกระบวนการผลิตยางก้อนถ้วย เช่น ทางรายการวิทยุ แผ่นพับประชาสัมพันธ์การออกหน่วยบริการ
เคลื่อนที่และเจ้าหน้าที่ลงพื้นที่ให้คำแนะนำ

(๒) ส่งเสริมให้เกษตรกรใช้ภาชนะที่ปิดมิดชิด ไม่รั่วซึมระหว่างขนย้ายและปูแผ่น
พลาสติกหนาป้องกันการรั่วไหลของน้ำเสียจากก้อนยางระหว่างขนส่ง เช่น การฝึกอบรมเจ้าหน้าที่ลงพื้นที่ให้
คำแนะนำ

ระยะกลาง

(๑) พื้นที่ต้นแบบในการใช้กรดฟอร์มิกในกระบวนการผลิตยางก้อนถ้วย จำนวน ๒
แห่ง (มีการใช้กรดฟอร์มิกได้ ๘๐%)

(๒) ส่งเสริมสหกรณ์รับซื้อน้ำยางสด โดยกำหนดพื้นที่ต้นแบบนำร่อง จำนวน ๑
แห่ง (สหกรณ์กองทุนสวนยางวิงสามหมอ จำกัด ก่อสร้างโรงงานรับซื้อน้ำยางสด เพื่อแปรรูปเป็นยางแผ่นรมควัน)

(๓) ส่งเสริมให้เกษตรกรผลิตยางก้อนถ้วยคุณภาพดี เช่น การฝึกอบรมและมี
เจ้าหน้าที่ลงพื้นที่ให้คำแนะนำ

(๔) ส่งเสริมให้กลุ่มเกษตรกร/สหกรณ์ ทำบ่อบำบัดน้ำเสีย ณ จุดรวบรวมก้อนยาง
เช่น การฝึกอบรม เจ้าหน้าที่ลงพื้นที่ให้คำแนะนำและ ๕) ส่งเสริมให้มีแหล่งจำหน่ายสารเคมีช่วยทำให้ยางจับตัว
เร็วขึ้นแบบเป็นมิตรกับสิ่งแวดล้อมในพื้นที่ปลูกยาง

ระยะยาว

(๑) ขยายผลการส่งเสริมเกษตรกรให้ผลิตยางก้อนถ้วยคุณภาพดี (ยางแห้ง)

(๒) ส่งเสริมให้สหกรณ์ /กลุ่มเกษตรกร/ผู้ประกอบการกิจการยางแปรรูปยางเพื่อเพิ่ม
มูลค่า เช่น หมอน ที่นอนยางพารา ถุงมือยาง ฯลฯ

๓.๓) การดำเนินงานประชาสัมพันธ์ณรงค์ให้ความรู้และเชิญชวนเกษตรกรชาวสวน ยางใช้กรดฟอร์มิก (กรดอินทรีย์) แทนการใช้กรดซัลฟิวริก

สำนักงานเกษตรและสหกรณ์จังหวัดอุดรธานี ขอความร่วมมือการยางแห่งประเทศไทย
จังหวัดอุดรธานี จัดทำสื่อประชาสัมพันธ์ณรงค์ให้ความรู้และเชิญชวนให้เกษตรกรชาวสวนยางใช้กรดฟอร์มิก
(กรดอินทรีย์) แทนการใช้กรดซัลฟิวริก ที่เป็นอันตรายต่อสิ่งแวดล้อม เช่น การจัดทำสปอร์ตวิทยุ แผ่นพับ
โปสเตอร์ และอื่นๆ สำหรับใช้ในการประชาสัมพันธ์ณรงค์ สร้างการรับรู้ ผ่านช่องทางต่าง ๆ แล้วรายงานผล
การดำเนินงานดังกล่าว ให้สำนักงานฯ ทราบเป็นประจำทุกเดือน

จากการดำเนินงานดังกล่าว พบว่า การยางแห่งประเทศไทย จังหวัดอุดรธานี ได้จัดทำโปสเตอร์รณรงค์ให้
ความรู้ฯ ให้แก่เกษตรกรชาวสวนยาง ในปีงบประมาณ ๒๕๖๖ ดังนี้

(๑) ประชาสัมพันธ์ผ่านการรายวิทยุ “เพื่อนชาวสวนยาง”

(๒) ประชาสัมพันธ์ผ่าน Facebook ของหน่วยงานฯ

(๓) ประชาสัมพันธ์ผ่านกลุ่ม Line เครือข่ายสถาบันเกษตรกรชาวสวนยาง

๓.๔) การดำเนินงานของจังหวัดอุดรธานี

(๑) ให้ดำเนินงานตามแนวทางในบันทึกข้อตกลง (MOU) การรับซื้อยางแห้งค่า
DRC ไม่ต่ำกว่าร้อยละ ๗๐

(๒) ให้หน่วยงานที่เกี่ยวข้องบังคับใช้กฎหมายตามประกาศของกระทรวงทรัพยากรธรรมชาติและสิ่งแวดล้อม เรื่อง กำหนดมาตรฐานค่าความเข้มข้นของอากาศเสียที่ปล่อยทิ้งจากโรงงานผลิตยาง บังคับใช้เมื่อวันที่ ๑๘ เมษายน ๒๕๖๓ อย่างเคร่งครัด

(๓) ทดลองใช้น้ำส้มควันไม้ในการแก้ไขปัญหาเรื่องกลิ่นเหม็นจากกระบวนการผลิตโรงงาน ยางพารา ทั้ง ๒ โรงงาน สำหรับการทดลองในระยะแรกประชาชนชาวบ้านจำปาและหมู่บ้านใกล้เคียงมีความพึงพอใจที่กลิ่นจากกระบวนการผลิตยางพาราลดลง ต่อมามีการเรียกร้องให้โรงงานมีความมุ่งมั่นในการแก้ไขปัญหาให้ต่อเนื่อง ปัจจุบันได้รับการประสานจากศูนย์ดำรงธรรมจังหวัดอุดรธานี ว่ายังไม่มีมีการแก้ไขปัญหาด้านอื่น

๓.๕) ปัญหา/อุปสรรค

(๑) ด้านเกษตรกรชาวสวนยาง เกษตรกรส่วนน้อยที่ปรับเปลี่ยนมาใช้สารเคมีช่วยทำให้ยางจับตัวเร็วขึ้นแบบเป็นมิตรกับสิ่งแวดล้อม (กรดฟอร์มิก) เนื่องจาก มีราคาสูง หาซื้อได้ยากและใช้ระยะเวลาในการจับตัวของยางนาน ประชาชนที่ร้องเรียน ประชาชนในพื้นที่ได้รับความเดือดร้อน รอคอยแก้ไข ปัญหาจากทุกส่วนหน่วยงานภาครัฐ ดำเนินการตามระเบียบ ข้อกำหนดของรัฐโรงงานประกอบกิจการยางพารา ดำเนินธุรกิจตามมาตรการของ

๓.๖) ข้อเสนอแนะ

(๑) ควรมียกกฎหมายกำกับ ควบคุมการจำหน่ายสารเคมีช่วยให้ยางจับตัวเร็วขึ้นแบบไม่เป็นมิตรกับสิ่งแวดล้อม

(๒) บังคับใช้กฎหมายตามประกาศของกระทรวงทรัพยากรธรรมชาติและสิ่งแวดล้อม เรื่อง กำหนดมาตรฐานค่าความเข้มข้นของอากาศเสียที่ปล่อยทิ้งจากโรงงานผลิตยาง ซึ่งมีผลบังคับใช้ เมื่อวันที่ ๑๘ เมษายน ๒๕๖๓

๓.๗) ข้อเสนอแนะของคณะทำงาน คณะที่ ๒

(๑) **เชิงพื้นที่ :** การที่ส่งเสริมให้เกษตรกรเปลี่ยนจากการใช้กรดซัลฟิวริกแล้วมาใช้ กรดฟอร์มิก ช่วยแก้ปัญหาได้ ใน ๔ เรื่องเท่านั้น คือ

- ลดปัญหาผลกระทบการตกค้างกับสิ่งแวดล้อม
- ลดปัญหาการสึกกร่อนของเครื่องจักรโรงงาน
- ลดปัญหาด้านสุขภาพของเกษตรกร
- ส่งผลดีกับคุณภาพยาง คือ ทำให้ยางมีความยืดหยุ่น

(๒) **เชิงนโยบาย :**

- ควรมียกกฎหมายกำกับ ควบคุมการจำหน่ายสารเคมีช่วยให้ยางจับตัวเร็วขึ้นแบบไม่เป็นมิตรกับสิ่งแวดล้อม

- ควรมียกกฎหมายกำกับ ควบคุมการขนส่งยางก้อนถ้วยจากแปลงสู่จุดรวมยาง
- โรงงานควรมีมาตรการจูงใจด้านราคาในการรับซื้อยางก้อนถ้วยคุณภาพดี (ยางแห้ง) ที่ใช้สารเคมีช่วยทำให้ยางจับตัวเร็วขึ้นแบบเป็นมิตรกับสิ่งแวดล้อม

- โรงงานควรมีมาตรการจูงใจด้านราคาในการรับซื้อยางครบและน้ำยางสด
- ส่งเสริมให้บริษัทเอกชนเข้ามาลงทุนเกี่ยวกับอุตสาหกรรมแปรรูปยางพาราเพื่อเพิ่มมูลค่าในพื้นที่ เช่น ตักตายนาง หมอน ที่นอน รองเท้า ถุงมือ ฯลฯ

(กลุ่มช่วยเหลือเกษตรกรและโครงการพิเศษ สำนักงานเกษตรและสหกรณ์จังหวัดอุดรธานี, ๒๕๖๖)



ภาพที่ ๕ การดำเนินงานการแก้ไขปัญหาข้อร้องเรียนเรื่องกลิ่นจากโรงงานผลิตยางพารา
ที่มา : กลุ่มช่วยเหลือเกษตรกรโครงการพิเศษ สำนักเกษตรและสหกรณ์จังหวัดอุดรธานี (๒๕๖๖)

๗. เรื่องอื่น ๆ

๗.๑ สรุปผลการดำเนินงานโครงการพระราชดำริจังหวัดอุดรธานี เดือนกุมภาพันธ์ ๒๕๖๖

วันที่ ๗ มีนาคม ๒๕๖๖ นางชนิษฐา โกวิทยากร เกษตรและสหกรณ์จังหวัดอุดรธานี มอบนางสาวสุภาพ ศรिताสุวรรณ นักวิเคราะห์นโยบายและแผนชำนาญการ ร่วมกับเจ้าหน้าที่สำนักงาน ประมงจังหวัดและประมงอำเภอบ้านดุงลงพื้นที่ติดตามและมอบพันธุ์ปลา ให้กับเกษตรกรโครงการพระราชดำริ ณ ฟาร์มตัวอย่างบ้านจันทน์ ตำบลบ้านจันทน์ ศูนย์เรียนรู้พระองค์ภาฯ และโรงเรียนบ้านดงดารา ตำบลอ้อมกอก อำเภอบ้านดุง จังหวัดอุดรธานี

โครงการฟาร์มตัวอย่างตามพระราชดำริ บ้านจันทน์ (บ้านสายน้ำผึ้ง) ตำบลบ้านจันทน์ อำเภอบ้านดุง (พระราชเสาวนีย์ เมื่อวันที่ ๒๖ พฤศจิกายน ๒๕๔๘) กิจกรรมประกอบด้วย

- ๑) ด้านพืช ปลูกข้าวสลับปลูกผักกอกน้ามัยช่วงฤดูหลังนา เพาะเห็ด ปลูกพืชผักกอกน้ามัย เช่น ผักกาดหอม ผักบุ้ง ฟักทอง พริกและมะเขือ เป็นต้น ไม้ผล เช่น แก้วมังกร และองุ่นไร้เมล็ด เป็นต้น ขยายพันธุ์พืช เช่น การปักชำไม้ประดับ การผลิตกิ่งพันธุ์ และการปักชำไม้ เป็นต้น
- ๒) ด้านประมง : เลี้ยงปลาตู้ในกระชัง บ่อดิน และบ่อพลาสติก และเลี้ยงกบในบ่อซีเมนต์
- ๓) ด้านปศุสัตว์ : เลี้ยงสุกรพันธุ์จินหัว หมูลูกผสม ๓ สายพันธุ์ เป็ดเทศ ไก่พันธุ์สามสายเลือด ไก่พื้นบ้าน แมลง (จิ้งหรีดทองดำ และจิ้งหรีดทองขาว) เพาะเลี้ยงหนอนแมลงวันลาย
- ๔) ด้านชลประทาน : จัดหาน้ำสนับสนุนพื้นที่ฟาร์มตัวอย่างฯ
- ๕) ด้านการจัดการดิน : สาธิตการทำปุ๋ยหมัก ปุ๋ยอินทรีย์น้ำ สาธิตการใช้ปุ๋ยพืชสดและปลูกหญ้าแฝกเพื่อการอนุรักษ์ดินและน้ำ



ภาพที่ ๖ โครงการฟาร์มตัวอย่างตามพระราชดำริ บ้านจันทร์ (บ้านสายน้ำผึ้ง) ตำบลบ้านจันทร์
อำเภอบ้านดุง
ที่มา : กลุ่มช่วยเหลือเกษตรกรโครงการพิเศษ สำนักเกษตรและสหกรณ์จังหวัดอุดรธานี (๒๕๖๖)

๗.๒ สรุปความก้าวหน้าการดำเนินงานจัดงานมหกรรมพืชสวนโลก จังหวัดอุดรธานี พ.ศ. ๒๕๖๙

๗.๒.๑ การดำเนินงาน

ปีพ.ศ. ๒๕๖๒ นายวัฒนา พุฒิชาติ ผู้ว่าราชการจังหวัดอุดรธานี นำทีมเข้าเสนอตัวเป็นเจ้าภาพงานมหกรรมพืชสวนโลกจังหวัดอุดรธานี ต่อสำนักงานส่งเสริมการจัดประชุมและนิทรรศการ (องค์การมหาชน) (TCEB หรือ สสปน.)

ปีพ.ศ. ๒๕๖๓ นายนิรัตน์ พงษ์สิทธิถาวร ผู้ว่าราชการจังหวัดอุดรธานี เกิดสถานการณ์การแพร่ระบาดของเชื้อไวรัสโคโรนา รุนแรงทั้งโลกจึงยังไม่ดำเนินการ

ปีพ.ศ. ๒๕๖๔ นายสยาม ศิริมงคล ผู้ว่าราชการจังหวัดอุดรธานี ดำเนินการเสนอตัวเป็นเจ้าภาพงานมหกรรมพืชสวนโลกจังหวัดอุดรธานี ต่อกระทรวงเกษตรและสหกรณ์และคณะรัฐมนตรี

ปีพ.ศ. ๒๕๖๕ นายสยาม ศิริมงคล ผู้ว่าราชการจังหวัดอุดรธานี เสนอตัวเป็นเจ้าภาพงานมหกรรมพืชสวนโลกจังหวัดอุดรธานี ต่อสมาคมพืชสวนระหว่างประเทศ (International Association of Horticultural Producers : AIPH)

๗.๒.๒ รายละเอียดการเสนอตัวเป็นเจ้าภาพจัดงานมหกรรมพืชสวนโลกจังหวัดอุดรธานี พ.ศ. ๒๕๖๙

ชื่องาน : มหกรรมพืชสวนโลกอุดรธานี พ.ศ. ๒๕๖๙

รูปแบบ : ประเภท B

ธีมงาน (Theme) : “ Harmony of Life : (วิถีชีวิต สายน้ำ และพืชพรรณ)”

สถานที่จัดงาน : พื้นที่หนองแด ตำบลกุดสระ อำเภอเมืองอุดรธานี เป็นพื้นที่สาธารณประโยชน์อยู่ในการดูแลของกระทรวงมหาดไทย ขนาดพื้นที่ ๑,๐๓๐ ไร่ แบ่งเป็นพื้นน้ำ ๔๐๐ ไร่ เป็นพื้นดิน ๖๓๐ ไร่ ระยะเวลาในการจัดงาน ๑ พฤศจิกายน ๒๕๖๙ – ๑๔ เมษายน ๒๕๗๐ รวม ๑๓๔ วัน

๗.๒.๓ วัตถุประสงค์

๑) แสดงให้เห็นถึงศักยภาพในการพัฒนาด้านพืชสวนของไทยรวมถึงพื้นที่ชุ่มน้ำและสมุนไพรรักษาโรค การแลกเปลี่ยนทางวิชาการและเทคโนโลยีด้านพืชสวนในระดับชาติ และระดับนานาชาติ

๒) ลดความเหลื่อมล้ำ กระจายรายได้ ด้วยการกระตุ้นเศรษฐกิจของประเทศผ่านธุรกิจด้านการนำเข้า – ส่งออกผลิตภัณฑ์เกษตร ธุรกิจการท่องเที่ยว โรงแรมและธุรกิจด้านการบริการด้านต่าง ๆ

๓) ส่งเสริมการพัฒนาและต่อยอดการเกษตรด้วยนวัตกรรมเทคโนโลยีและการวิจัยด้านความหลากหลายทางชีวภาพเพื่อสร้างพื้นที่เศรษฐกิจใหม่ให้เป็นศูนย์กลางด้านการค้า การลงทุนของอนุภูมิภาคุ่มแม่น้ำโขง (GMS)

๔) สร้างจังหวัดอุดรธานีให้เป็นศูนย์กลางนวัตกรรมด้านการเกษตรของภูมิภาคุ่มน้ำโขง GMS เพื่อยกระดับรายได้และคุณภาพชีวิต วิจัย และการต่อยอดสู่ BCG Model (Bio Economy , Circular Economy Green Economy) เศรษฐกิจชีวภาพ ระบบเศรษฐกิจหมุนเวียนและระบบเศรษฐกิจสีเขียว สร้างสมดุลระหว่างการเติบโตทางเศรษฐกิจกับความยั่งยืนของทรัพยากรธรรมชาติ

๗.๒.๔ เป้าหมายที่คาดว่าจะได้รับ

๑) มีผู้เข้าชมงานจำนวน ๓.๖ ล้านคน (ชาวไทย ๗๐% และชาวต่างประเทศ ๓๐%)

๒) จำนวนประเทศที่เข้าร่วมงานไม่น้อยกว่า ๒๐ ประเทศ / องค์กร / สมาคม

๓) การสร้างผลกระทบทางเศรษฐกิจจากการประเมินการศึกษาความเป็นไปได้ (Feasibility Study)

- จะทำให้เกิดรายได้สะพัด ๓๒,๐๐๐ ล้านบาท

- มีมูลค่าการสร้างผลิตภัณฑ์มวลรวมกว่า (GDP) ๒๐,๐๐๐ ล้านบาท

- สร้างการจ้างงาน ๘๑,๐๐๐ อัตรา

- รายได้จากการจัดเก็บภาษี ๗,๗๐๐ ล้านบาท

๔) งบประมาณจะได้รับการสนับสนุนในการเสนอตัวเป็นเจ้าของภาพ ประมาณ ๒,๕๐๐ ล้านบาท

๕) รายรับจากการขายบัตรการสนับสนุนการจัดงานการให้เข้าพื้นที่ทั้งสิ้น ๑,๑๗๐.๗๓ ล้านบาท
รายรับจากการขายบัตร ๙๑๙.๓๙ ล้านบาท และรายรับจากการสนับสนุนการจัดงานและการให้เข้าพื้นที่ ๒๕๑.๓๔ ล้านบาท

๗.๒.๔ ข้อมูลด้านการเกษตร

๑) สวนไม้ผล : ทุเรียน มะม่วง มะละกอ ส้มโอ ลำไย สับปะรด กล้วย มะพร้าว น้ำหอม น้อยหน่า แก้วมังกร มะขามเทศ ละคร มะนาว ฝรั่ง องุ่น พุทรา เงาะ ขนุน มะขาม แตงโม มะเฒ่า มะไฟ

๒) กล้วยไม้ : กล้วยไม้สกุลรองเท้านารี กล้วยไม้สกุลลิ้นมังกร กล้วยไม้สกุลซิมปีเตียม กล้วยไม้สกุลปาโตกอสติส กล้วยไม้ป่า (ไอเรศ ช้างแดง) กล้วยไม้เอื้องคำ กล้วยไม้เอื้องแซะ กล้วยไม้นก คุ่มไฟ

๓) สวนไม้ประดับ : เฟื่องฟ้า ชวนชม เบญจาศี กระจี๊ยว ดาหลา ปทุมมา คัดเตอร์ เยอบีร่า พุดร้อย มาลัย มะลิ ดาวเรือง พุทธรักษา ทองกวาว สีสาวดี เตยหอม เตยต่าง กก

๔) สวนสมุนไพร : กระจายดำ ขมิ้นชันไพล บัวบก กระจี๊ยบ กระจี๊ยบขาว กระจี๊ยบแดง ข้าขิง เตยหอม ฟ้ายาละลายใจ มะกรูด มะตูม ว่านหางจระเข้ เสลดพังพอน หญ้าหนวดแมวและอัญชัน

๕) พืชผักและเห็ด : เมล็ดและรากบัวหลวง บัวสาย ผักบั้ง ฟังพวยน้ำ บัวบก โศกกระออม เถาวัลย์เปรียงหรือเครือตาปา สันตวาใบข้าว สะเดาดิน ขี้ขวง หรือ ผักแก่นขม ดอกโสน ผักแขยง ผักแขยงน้อย

๖) พืชสวนอุตสาหกรรม : ชา กาแฟ มะพร้าว โกโก้ มะคาเดเมีย อินทผาลัม มะม่วงหิมพานต์

๗) สวนเศรษฐกิจ :

(๑) ข้าว : ข้าวหอมมะลิ ๑๐๕ ข้าวเหนียว กข๖ ข้าวเจ้า มันสำปะหลัง อ้อยโรงงาน ถั่วลิสง หม่อนไหม

(๒) พืชไร่ : มันสำปะหลัง อ้อยโรงงาน ถั่วลิสง

(๓) หม่อนไหม : จัดแสดงพันธุ์ต่าง ๆ ของหม่อนไหม

(๔) พรรณไม้น้ำ : ตาลปัตรฤๅษี บัว (บัวสาย บัวสี กินหั่ว บัวตัดดอก บัวกินผักบัวกระดังง์) คล้าผือ ต้นปรีอ (แวง) ผักถ่อ สนม บัวบก จอกกแหน ตีนตุ๊กแก สาหร่ายไฟ สาหร่ายหางกระรอก พญาแห้วหมู หญ้าขนนก หม้อข้าวหม้อแกงลิง มะเขว้าน รวงผึ้ง ผำ (ไขผำ, ขาน้ำ) กระจี๊ยบน้ำ ผักกาดย่อ กระจี๊ยบ แห้ว บอน ผักกูด สาหร่ายแดง สันตวาใบข้าว แหนเป็ด ผักแว่น และผักกระสัง กก จันทบูรหรือกอกกลม กกลังกาหรือไทร กกสามเหลี่ยมหรือผือ ฤๅษีและเตยหนาม

๘) สวนอื่น ๆ : สวนไม้ประจำจังหวัด สวนไม้ร้อนชื้น สวนไทยสี่ภาค สวนปาล์ม สวนไม้มงคล สวนไม้แปลกและหายาก สวนภูมิทัศน์

๗.๒.๕ การบริหาร : แต่งตั้งคณะกรรมการบริหาร สรรหานักบริหารมืออาชีพ/นโยบายการบริหารเปิดให้ประมุขสิทธิให้เข้าบริหารพื้นที่ในส่วนที่สามารถสร้างรายได้

๗.๒.๖ งบประมาณ :

๑) ขอรับเงินรายได้จากการจำหน่ายบัตรเข้าชมงาน (เงินประเดิม)

๒) องค์กรปกครองส่วนท้องถิ่น จำนวน ๑๘๑ แห่ง

๓) รายได้จากการให้เข้าพื้นที่ การจำหน่ายบัตรในการเข้าชมในปีต่อไป

๔) รายได้อื่น ๆ เช่น ขอรับเงินบริจาค

๗.๒.๗ ผลการดำเนินงาน

ปีงบประมาณ พ.ศ. ๒๕๖๔ แต่งตั้งคณะทำงาน ๒ คณะเพื่อเตรียมข้อมูลด้านพืชสวนและ Legacy and Post-Use Planning โดยมี

๑) นายวันชัย จันทร์พร รองผู้ว่าราชการจังหวัดอุดรธานี การจัดเตรียมงานภายหลังการจัดงานมหกรรมพืชสวนโลกจังหวัดอุดรธานี (Legacy and Post-Use Planning) และสำนักงานเกษตรและสหกรณ์จังหวัดอุดรธานี เป็นกรรมการและเลขานุการ

๒) นายนิติพัฒน์ ลีลาเลิศแล้ว รองผู้ว่าราชการจังหวัดอุดรธานีการเตรียมข้อมูลด้านพืชสวนและสำนักงานเกษตรจังหวัดอุดรธานี เป็นกรรมการและเลขานุการ

ตารางที่ ๑๒ กิจกรรม/ความก้าวหน้าของการดำเนินงาน

ว/ด/ป	กิจกรรม/ความก้าวหน้าการดำเนินงาน
เมษายน – มิถุนายน ๒๕๖๔	จัดทำรายงานเพื่อเสนอตัวเป็นเจ้าภาพงานมหกรรมพืชสวนโลก
กรกฎาคม – กันยายน ๒๕๖๔	<ul style="list-style-type: none"> - พิธีลงนามบันทึกข้อตกลงร่วมมือ (MOU) ในการพัฒนาพื้นที่จัดงานมหกรรมพืชสวนโลกอุดรธานี พ.ศ. ๒๕๖๙ โดยมี นายสยาม ศิริมงคล เป็นประธาน ในพิธีฯ พร้อมด้วย ๙ อปท. - นำเสนอความพร้อมของจังหวัดอุดรธานี ในการเป็นเจ้าภาพในการจัดงานมหกรรมพืชสวนโลก ต่อกระทรวงเกษตรและสหกรณ์
ตุลาคม – พฤศจิกายน ๒๕๖๔	วันที่ ๑๖ พฤศจิกายน ๒๕๖๔ เสนอตัวเป็นเจ้าภาพจัดงานมหกรรมพืชสวนโลกจังหวัดอุดรธานี พ.ศ. ๒๕๖๙ ต่อ คณะรัฐมนตรีซึ่ง ครม. มีมติอนุมัติหลักการให้จังหวัดอุดรธานี เป็นเจ้าภาพในการยื่นประมูลสิทธิ์การจัดงานมหกรรมพืชสวนโลกจังหวัดอุดรธานีพ.ศ. ๒๕๖๙ (ระดับ B) ต่อสมาคมพืชสวนระหว่างประเทศ AIPH
ธันวาคม ๒๕๖๔ – มกราคม ๒๕๖๕	<ul style="list-style-type: none"> - แต่งตั้งคณะทำงานฯ เพื่อจัดทำเอกสารเสนอ AIPH - จัดทำเอกสารฉบับภาษาอังกฤษร่วมกับ สสปน.เพื่อเสนอต่อ AIPH - สร้างการรับรู้เกี่ยวกับการจัดงานมหกรรมพืชสวนโลกให้ประชาชน - จัดเตรียมสถานที่ พื้นที่ชุ่มน้ำหนองแด ตำบลกุดสระ อำเภอเมืองจังหวัดอุดรธานี เพื่อพร้อมรับการประเมินจาก สมาคมพืชสวนโลก ระหว่างประเทศ (International Association of Horticultural Produce – AIPH)
กุมภาพันธ์ ๒๕๖๕	จังหวัดอุดรธานี แต่งตั้งคณะทำงานเตรียมความพร้อมการจัดงานมหกรรมพืชสวนโลก จังหวัดอุดรธานี พ.ศ. ๒๕๖๙ และ ส่งเสริมการท่องเที่ยว ณ เมืองไมซ์ซิตี จังหวัดอุดรธานี พ.ศ. ๒๕๖๙
๑๔-๑๖ กุมภาพันธ์ ๒๕๖๕	<p>สมาคมพืชสวนโลกระหว่างประเทศ (International Association of Horticultural Produce – AIPH) ลงพื้นที่ประเมินความพร้อมของจังหวัดอุดรธานี ว่าเหมาะสมกับการจัดงานมหกรรมพืชสวนโลกหรือไม่วันที่ ๑๔ กุมภาพันธ์ ๒๕๖๕</p> <ul style="list-style-type: none"> - คณะกรรมการ AIPH เข้าเยี่ยมชมคารวะรัฐมนตรีว่าการกระทรวงเกษตรและสหกรณ์ ณ ห้อง ๑๒๓ ชั้น ๒ กระทรวงเกษตรและสหกรณ์ - เลี้ยงรับรอง (Welcome Dinner) คณะ AIPH ณ พิพิธภัณฑสถานเมืองอุดรธานี ตำบลหมากแข้ง อำเภอเมืองอุดรธานี

ตารางที่ ๑๒ กิจกรรม/ความก้าวหน้าของการดำเนินงาน (ต่อ)

ว/ด/ป	กิจกรรม/ความก้าวหน้าการดำเนินงาน
	<p>วันที่ ๑๕ กุมภาพันธ์ ๒๕๖๕</p> <ul style="list-style-type: none"> - จัดประชุมนำเสนอรายละเอียดการจัดงานมหกรรมพืชสวนโลกจังหวัดอุดรธานี พ.ศ. ๒๕๖๕ ณ ห้องประชุมมณฑาทิพย์ ฮอลล์ - ลงพื้นที่ที่ใช้จัดงานมหกรรมพืชสวนโลกจังหวัดอุดรธานี ณ หนองแต ตำบลกุดสระ อำเภอเมืองอุดรธานี วันที่ ๑๖ กุมภาพันธ์ ๒๕๖๕ - ชมทะเลบัวแดง ณ ท่าเรือเชียงแหว อำเภอกุมภวาปี จังหวัดอุดรธานี - ชมพิพิธภัณฑ์บ้านเชียง อำเภอหนองหาน จังหวัดอุดรธานี - สรุปลผลการตรวจพื้นที่และความพร้อมของงานมหกรรมพืชสวนโลก ณ ห้องประชุมพิพิธภัณฑ์บ้านเชียง อำเภอหนองหาน จังหวัดอุดรธานี โดยคณะกรรมการสมาคมพืชสวนโลก ระหว่างประเทศ (International Association of Horticultural Producers (AIPH))
<p>๒๔ กุมภาพันธ์ ๒๕๖๕</p>	<p>ประชุมคณะทำงานด้านพืชสวนและนวัตกรรมด้านการเกษตรเพื่อ ปรีกษาหาหรือ ประเด็นข้อซักถามของคณะกรรมการพืชสวนระหว่างประเทศ (AIPH) ด้านบริหารจัดการด้านพืช ณ ห้องประชุมพระพุทธร บาบบัวบก ศาลากลางจังหวัดอุดรธานี ชั้น ๖ อาคาร ๒</p>
<p>๗- ๘ มีนาคม ๒๕๖๕</p>	<p>ประเทศไทยได้รับเลือกให้เป็นเจ้าภาพการจัดงานมหกรรมพืชสวนโลก ๒๕๖๕ (International Horticultural Expo ๒๐๒๖) โดยจะจัดขึ้น ณ จังหวัดอุดรธานี ระหว่างวันที่ ๑ พฤศจิกายน ๒๕๖๕ ถึง ๑๔ เมษายน ๒๕๗๐ (๑๓๔ วัน)</p>
<p>๒๒ มีนาคม ๒๕๖๕</p>	<p>ประชุมการเตรียมแผนการดำเนินงานมหกรรมพืชสวนโลกจังหวัด อุดรธานี พ.ศ. ๒๕๖๕. ณ ห้องประชุมคำชะโนด ชั้น ๒ อาคาร ๒ ผ่านระบบ Zoom โดยส่ง สัญญาจากห้องประชุมชั้น ๒ สำนักงานอธิบดีกรมวิชาการเกษตร อาคารฝึกอบรม ด้านมาตรฐานการผลิตพืช กรมวิชาการเกษตร จตุจักร กรุงเทพมหานคร โดยมี นายระพีภัทร์ จันทรศรีวงศ์ อธิบดีกรมวิชาการเกษตร เป็นประธานที่ประชุม เพื่อ รับทราบสรุปลผลการนำเสนองานมหกรรมพืชสวนโลกจังหวัดอุดรธานี พ.ศ.๒๕๖๕ ต่อ AIPH ณ เมืองดูไบ ประเทศสหรัฐอาหรับเอมิเรตส์ เมื่อวันที่ ๗-๘ เมษายน ๒๕๖๕ และข้อเสนอแนะและเพื่อพิจารณา คำสั่งกระทรวงเกษตรและสหกรณ์ เรื่อง แต่งตั้งคณะกรรมการจัดงานมหกรรมพืช สวนโลกจังหวัดอุดรธานี พ.ศ. ๒๕๖๕ ซึ่งอยู่ระหว่างดำเนินการจัดทำคำสั่งโดย กรม วิชาการเกษตร กระทรวงเกษตรและสหกรณ์</p>
<p>๔ เมษายน ๒๕๖๕</p>	<p>อธิบดีกรมวิชาการเกษตร นายระพีภัทร์ จันทรศรีวงศ์ พร้อมด้วยคณะ ร่วมกับผู้ว่า ราชการจังหวัดอุดรธานี นายสยาม ศิริมงคล พร้อมด้วยหัวหน้าส่วนราชการใน จังหวัดอุดรธานี ลงพื้นที่สำรวจพื้นที่จัดงานมหกรรมพืชสวนโลกจังหวัดอุดรธานี ปี ๒๕๖๕ ณ พื้นที่ชุ่มน้ำหนองแต ตำบลกุดสระ อำเภอเมืองอุดรธานี</p>

ตารางที่ ๑๒ กิจกรรม/ความก้าวหน้าของการดำเนินงาน (ต่อ)

ว/ด/ป	กิจกรรม/ความก้าวหน้าการดำเนินงาน
๕ เมษายน ๒๕๖๕	ประชุมเตรียมแผนการดำเนินงานการจัดงานมหกรรมพืชสวนโลกจังหวัดอุดรธานี พ.ศ. ๒๕๖๙ ณ ห้องประชุมกรมหลวงประจักษ์ศิลปาคม ชั้น ๕ อาคาร ๑ ศาลากลางจังหวัดอุดรธานี
๑๒ พฤษภาคม ๒๕๖๕	ขอความอนุเคราะห์กระทรวงมหาดไทยพิจารณาเสนอขอรับการจัดสรรงบกลาง เพื่อใช้ในการดำเนินการออกแบบ Master Plan จำนวน ๖๘.๒ ล้านบาท
๒๑-๒๒ พฤษภาคม ๒๕๖๕	ประชาคมรับฟังความคิดเห็นของประชาชนในพื้นที่ตำบลหนองสำโรง และตำบลกุดสระ อำเภอเมืองอุดรธานี ซึ่งจากการประชาคม มีมติเห็นชอบให้จังหวัดจัดงานมหกรรมพืชสวนโลก พ.ศ. ๒๕๖๙
๖ พฤษภาคม ถึง ๑ มิถุนายน ๒๕๖๕	- จัดทำร่าง TOR Master Plan ในการประกวดราคา - ประชุมจัดทำร่างรายละเอียดขอบเขตของงาน Term of Reference : TOR Master Plan ครั้งที่ ๑-๓/๒๕๖๕
๘ มิถุนายน ๒๕๖๕	กรมวิชาการเกษตรมีคำสั่งที่ ๗๙๓/๒๕๖๕ เรื่อง ตั้งสำนักงานมหกรรมพืชสวนโลกจังหวัดอุดรธานี พ.ศ.๒๕๖๙
๕ กรกฎาคม ๒๕๖๕	เมื่อวันที่ ๕ กรกฎาคม ๒๕๖๕ คณะทำงานฝ่ายวิชาการ ต่างประเทศ และกิจกรรม จัดประชุมหารือเนื้อหาของรายละเอียด Tor พันธุ์พืชและเทคโนโลยี/นวัตกรรมที่จะจัดแสดงในการจัดงานมหกรรมพืชสวนโลกจังหวัดอุดรธานี พ.ศ. ๒๕๖๙ ตามข้อกำหนดของ AIPH ผ่านระบบ Zoom Meeting ที่ประชุมเสนอให้จังหวัดอุดรธานี เสนอแนวคิดที่จะจัดแสดงพันธุ์พืช/เทคโนโลยี/นวัตกรรมภายในงาน ดังนี้ ๑. ข้าว โซนที่ ๑ การจัดแสดงพันธุ์ข้าว ชนิดที่เน้นสีสันของใบข้าว โซนที่ ๒ พืชเศรษฐกิจ ข้าวพันธุ์ใหม่ที่มีคุณภาพสูง แปลงเกษตรทฤษฎีใหม่ การผลิตข้าวครบวงจร ๒. นิทรรศการปลูกหม่อนเลี้ยงไหม ๓. เกษตรอินทรีย์ ๔. นิทรรศการไผ่ ๕. พรรณไม้ในพื้นที่ชุ่มน้ำที่มีคุณค่าทางเศรษฐกิจ (เช่น บัวแดง กก ฯลฯ) ๖. สวนผักไม้ผลและสมุนไพรท้องถิ่นที่มีความสำคัญ เช่น การจัดสวนส้มดำ โดย แสดงพันธุ์มะละกอสายพันธุ์ต่างๆ ตลอดจนแสดงเทคโนโลยี/นวัตกรรมที่เกี่ยวข้อง เช่น ระบบน้ำอัจฉริยะ สวนบนหลังคา ฯลฯ

ตารางที่ ๑๒ กิจกรรม/ความก้าวหน้าของการดำเนินงาน (ต่อ)

ว/ด/ป	กิจกรรม/ความก้าวหน้าการดำเนินงาน
๕ กรกฎาคม ๒๕๖๕	<p>เมื่อวันที่ ๕ กรกฎาคม ๒๕๖๕ คณะทำงานฝ่ายวิชาการ ต่างประเทศ และกิจกรรม จัดประชุมหารือเนื้อหาของรายละเอียด Tor พันธุ์พืชและเทคโนโลยี/นวัตกรรมที่จะจัดแสดงในการจัดงานมหกรรมพืชสวนโลกจังหวัดอุดรธานี พ.ศ. ๒๕๖๙ ตามข้อกำหนดของ AIPH ผ่านระบบ Zoom Meeting ที่ประชุมเสนอให้จังหวัดอุดรธานี เสนอแนวคิดที่จะจัดแสดงพันธุ์พืช/เทคโนโลยี/นวัตกรรมภายในงาน ดังนี้</p> <ol style="list-style-type: none"> ๑. ข้าว <ul style="list-style-type: none"> โซนที่ ๑ การจัดแสดงพันธุ์ข้าว ชนิดที่เน้นสีสันของใบข้าว โซนที่ ๒ พืชเศรษฐกิจ ข้าวพันธุ์ใหม่ที่มีคุณภาพสูง แปลงเกษตรทฤษฎีใหม่ การผลิตข้าวครบวงจร ๒. นิทรรศการปลูกหม่อนเลี้ยงไหม ๓. เกษตรอินทรีย์ ๔. นิทรรศการไม้น้ำ ๕. พรรณไม้ในพื้นที่ชุ่มน้ำที่มีคุณค่าทางเศรษฐกิจ (เช่น บัวแดง กก ฯลฯ) ๖. สวนผักไม้ผลและสมุนไพรท้องถิ่นที่มีความสำคัญ เช่น การจัดสวนส้มตำ โดยแสดงพันธุ์มะละกอสายพันธุ์ต่างๆ ตลอดจนแสดงเทคโนโลยี/นวัตกรรมที่เกี่ยวข้อง เช่น ระบบน้ำอัจฉริยะ สวนบนหลังคา ฯลฯ
๑๒ กรกฎาคม ๒๕๖๕	สำนักนายกรัฐมนตรีนัดมีคำสั่งที่ ๑๖๘/๒๕๖๕ เรื่อง แต่งตั้งคณะกรรมการจัดงานมหกรรมพืชสวนโลกจังหวัดอุดรธานี พ.ศ.๒๕๖๙
๑๗ สิงหาคม ๒๕๖๕	สำนักงบประมาณ จัดสรรงบประมาณรายจ่ายงบกลาง งบประมาณประจำปี ๒๕๖๕ เพื่อเป็นค่าใช้จ่ายในการดำเนินการออกแบบ Master Plan จำนวน ๕๕,๗๔๖,๖๐๐ บาท
๒๖ สิงหาคม ๒๕๖๕	<p>คำสั่งจังหวัดอุดรธานี แต่งตั้งคณะกรรมการ ๒ คณะ</p> <ol style="list-style-type: none"> ๑. คำสั่งที่ ๒๘๒๑/๒๕๖๕ เรื่อง แต่งตั้งคณะกรรมการจัดทำรายละเอียด TOR ๒. คำสั่งที่ ๒๘๒๒/๒๕๖๕ เรื่อง แต่งตั้งคณะกรรมการกำหนด ราคาผลงานจ้างออกแบบ
๕ กันยายน ๒๕๖๕	<p>คำสั่งจังหวัดอุดรธานี แต่งตั้งคณะกรรมการ ๒ คณะ</p> <ol style="list-style-type: none"> ๑. คำสั่งที่ ๒๙๕๗/๒๕๖๕ เรื่อง แต่งตั้งคณะกรรมการจ้าง โดยวิธีคัดเลือก ๒. คำสั่งที่ ๒๙๕๘/๒๕๖๕ เรื่อง แต่งตั้งคณะกรรมการตรวจรับพัสดุ โดยวิธีคัดเลือก
๘ กันยายน ๒๕๖๕	ประชุมคณะกรรมการอำนวยการจัดงานมหกรรมพืชสวนโลกจังหวัดอุดรธานี ครั้งที่ ๑/ ๒๕๖๕ ณ ห้องประชุม ๑๓๔-๑๓๕ กระทรวงเกษตรและสหกรณ์
๑๓ กันยายน ๒๕๖๕	ประชุมคณะกรรมการบริหารจัดการจัดงานมหกรรมพืชสวนโลกจังหวัดอุดรธานี ครั้งที่ ๑/ ๒๕๖๕ ณ ห้องประชุม ๑๓๔-๑๓๕ ชั้น ๓ กระทรวงเกษตรและสหกรณ์

ตารางที่ ๑๒ กิจกรรม/ความก้าวหน้าของการดำเนินงาน (ต่อ)

ว/ด/ป	กิจกรรม/ความก้าวหน้าการดำเนินงาน
๑๙ และ ๒๑ กันยายน ๒๕๖๕	ประชุมหารือการขอยกเว้นมติคณะรัฐมนตรี เรื่องมาตรการพื้นที่ชุ่มน้ำ เพื่อขอ อนุมัติผ่อนผันยกเว้นไม่นำมาตรการอนุรักษ์พื้นที่ชุ่มน้ำ ตามมติคณะรัฐมนตรี เมื่อวันที่ ๑ ส.ค. ๒๕๕๓ ทบทวน โดยมติคณะรัฐมนตรี เมื่อวันที่ ๓ พ.ย. ๒๕๕๒ และ วันที่ ๑๒ พ.ค. ๒๕๕๘ มาบังคับใช้ในงานมหกรรมพืชสวนโลก จังหวัด อุดรธานี พ.ศ.๒๕๖๙
๒๐ ตุลาคม ๒๕๖๕	ประชุมหารือพิจารณารายละเอียดพร้อมงบประมาณในส่วนของการจัดแสดงสวน เทคโนโลยี นวัตกรรมการประกวดฯ และกิจกรรมอื่นที่เกี่ยวข้องตาม TOR เพื่อ เป็นข้อมูลในการพิจารณาเสนอของบประมาณปี ๒๕๖๖ และงบประมาณรายจ่าย ประจำปี ๒๕๖๗ ร่วมกับสำนักงานจัดงานมหกรรมพืชสวนโลก กรมวิชาการเกษตร
๒๘ พฤศจิกายน ๒๕๖๕	ประชุมคณะทำงานด้านประชาสัมพันธ์ ครั้งที่ ๑/๒๕๖๕ เวลา ๐๙.๓๐ น. ผ่าน ระบบออนไลน์ ณ ห้องประชุม ๘ ชั้น ๕ อาคาร ๑ ศาลากลางจังหวัดอุดรธานี อำเภอเมืองอุดรธานี จังหวัดอุดรธานี โดยมี นายระพีภัทร์ จันทรศรีวงศ์ อธิบดี กรมวิชาการเกษตร เป็นประธานการประชุม
๒ ธันวาคม ๒๕๖๕	ประชุมหารือโครงการปลูกต้นไม้ ๑ ล้านต้น ครั้งที่ ๒/๒๕๖๕ เวลา ๑๓.๓๐ น. ณ ห้องประชุมคำชะโนด ชั้น ๒ อาคาร ๒ ศาลากลางจังหวัดอุดรธานี อำเภอเมือง อุดรธานี จังหวัดอุดรธานี โดยมี นายวันชัย คงเกษม ผู้ว่าราชการจังหวัดอุดรธานี เป็นประธานการประชุม
มกราคม ๒๕๖๖	๑) อยู่ในระหว่างจัดทำคำสั่งจังหวัดอุดรธานี เรื่อง แต่งตั้งคณะกรรมการจัดงาน มหกรรมพืชสวนโลก จังหวัดอุดรธานี ปีพ.ศ.๒๕๖๙ ๒) ประชาสัมพันธ์สร้างการรับรู้ก่อนการจัดงานมหกรรมพืชสวนโลก จังหวัด อุดรธานี ปีพ.ศ.๒๕๖๙ - กำหนดกิจกรรม Kick Off โดยการแปรอักษร - จัดทำแผนปฏิบัติการการจัดงานประจำปีงบประมาณ พ.ศ.๒๕๖๖ - การจัดทำแผนส่งเสริมการตลาดและประชาสัมพันธ์ - การเตรียมความพร้อมการจัดงานมหกรรมพืชสวนโลก จังหวัดอุดรธานี ปีพ.ศ.๒๕๖๙ (โครงการปลูกต้นไม้ ๑ ล้านต้น ต้นทองอุไรสีแสด/ โครงการด้าน โลจิสติกส์ การคมนาคมและแหล่งท่องเที่ยว/ประเด็นเร่งด่วนการเตรียมพื้นที่ สาธารณประโยชน์และพื้นที่อื่น ๆ การขอยกเว้นมติคณะรัฐมนตรี เรื่องมาตรการ พื้นที่น้ำชุ่ม
กุมภาพันธ์ ๒๕๖๖	๑) ประชาสัมพันธ์สร้างการรับรู้ก่อนการจัดงานมหกรรมพืชสวนโลก จังหวัด อุดรธานี ปีพ.ศ.๒๕๖๙

ตารางที่ ๑๒ กิจกรรม/ความก้าวหน้าของการดำเนินงาน (ต่อ)

ว/ด/ป	กิจกรรม/ความก้าวหน้าการดำเนินงาน
กุมภาพันธ์ ๒๕๖๖	<ul style="list-style-type: none"> - กำหนดกิจกรรม Kick Off โดยการแปรอักษร - จัดทำแผนปฏิบัติการการจัดงานประจำปีงบประมาณ พ.ศ.๒๕๖๖ - การจัดทำแผนส่งเสริมการตลาดและประชาสัมพันธ์ - การเตรียมความพร้อมการจัดงานมหกรรมพืชสวนโลก จังหวัดอุดรธานี ปีพ.ศ.๒๕๖๙ (โครงการปลูกต้นไม้ ๑ ล้านต้น ต้นทองอุไรสีแสด/โครงการด้านโลจิสติกส์ การคมนาคมและแหล่งท่องเที่ยว/ประเด็นเร่งด่วนการเตรียมพื้นที่สาธารณประโยชน์และพื้นที่อื่น ๆ การขอยกเว้นมติคณะรัฐมนตรี เรื่องมาตรการพื้นที่น้ำท่วม
มีนาคม ๒๕๖๖	<p>จังหวัดอุดรธานี ร่วมกับสำนักงานส่งเสริมการจัดประชุมและนิทรรศการ (องค์การมหาชน) หรือ สสปน.การจัดทำแผนส่งเสริมการตลาดและประชาสัมพันธ์ เพื่อรองรับการจัดงานมหกรรมพืชสวนโลกจังหวัดอุดรธานี เพื่อใช้เป็นกรอบแนวทางในการขับเคลื่อนการส่งเสริมและการสนับสนุนด้านการตลาดทั้งในประเทศและต่างประเทศ</p>



กรอบงบประมาณและแผนดำเนินงานมหกรรมพืชสวนโลกจังหวัดอุดรธานี พ.ศ. 2569 (2,500 ล้านบาท)



แผนการบริหารจัดการโครงการ(ภาพรวม)

แผนงาน	งบประมาณ (ล้านบาท)	ผู้รับผิดชอบ
๑ การออกแบบ Master Plan และ Theme	๖๘.๑๒	- จังหวัดอุดรธานี - สสปน.
๒ การควบคุมงานก่อสร้าง	๕๗.๑๒	- จังหวัดอุดรธานี
๓ การจัดตกแต่งภูมิสถาปัตยกรรมสถาปัตยกรรมงานสาธารณูปโภคและงานอาคาร	๑,๘๑๓.๗๖	- จังหวัดอุดรธานี - กระทรวงเกษตรและสหกรณ์
๔ การบริหารจัดการ การประชาสัมพันธ์ และจัดกิจกรรม รวมถึงการจัดทำรายงานต่อ AIPH	๕๓๓.๕๐	- จังหวัดอุดรธานี - กระทรวงเกษตรและสหกรณ์
๕ License Fee และการตรวจสอบโดย AIPH	๒๙.๕๐	- สสปน.
รวม	๒,๕๐๐.๐๐	

ค่าใช้จ่ายตามภาคการผลิตในการจัดงานมหกรรมพืชสวนโลก ฯ (แยกรายปี)

ปี พ.ศ.	รายการ					รวม (ล้านบาท)
	การออกแบบ Master Plan และ Theme (ล้านบาท)	การควบคุมงานก่อสร้าง ๗๕๕ ไร่ (ล้านบาท)	การจัดตกแต่งภูมิสถาปัตยกรรมและงานสาธารณูปโภคและงานอาคาร (ล้านบาท)	การบริหารจัดการ การประชาสัมพันธ์ และจัดกิจกรรม รวมถึงการจัดทำ รายงานต่อ AIPH (ล้านบาท)	License Fee และการตรวจสอบ โดย AIPH (ล้านบาท)	
๒๕๖๕	๖๘.๑๒	-	๑๗๙.๗๖	-	๑.๐๐	๒๔๘.๘๘
๒๕๖๖	-	๑๓.๔๒	๑๙๘.๑๐	-	๖.๑๐	๒๑๕.๖๒
๒๕๖๗	-	๑๔.๒๘	๕๗๐.๓๐	๑๖.๗๙	๕.๙๕	๕๐๗.๓๒
๒๕๖๘	-	๑๔.๒๘	๕๐๔.๖๐	๓๒.๙๐	๘.๙๕	๕๖๐.๗๓
๒๕๖๙	-	๑๗.๑๔	๔๕๙.๐๐	๒๑๓.๘๒	๔.๕๐	๖๙๔.๔๖
๒๕๗๐	-	-	-	๒๖๙.๙๙	๓.๐๐	๒๗๒.๙๙
รวม	๖๘.๑๒	๕๗.๑๒	๑,๘๑๓.๗๖	๕๓๓.๕๐	๒๙.๕๐	๒,๕๐๐.๐๐
ผู้รับผิดชอบ	จังหวัดอุดรธานี และ สสปน.	จังหวัดอุดรธานี	จังหวัดอุดรธานี และ กษ	จังหวัดอุดรธานี และ กษ	สสปน.	

๗.๓ ข้อเสนอแนะคณะกรรมการสมาคมพืชสวนโลก ระหว่างประเทศ (International Association of Horticultural Producers (AIPH))
 ตารางที่ ๑๓ ข้อเสนอแนะคณะกรรมการสมาคมพืชสวนโลก ระหว่างประเทศ (International Association of Horticultural Producers (AIPH))

ประเด็นจากคณะกรรมการ AIPH	การตอบข้อซักถาม/การดำเนินการของจังหวัด
๑. พื้นที่การจัดงาน	
๑.๑. ต้องการให้พื้นที่ดินเพียงพอต่อสิ่งปลูกสร้างและการจัดกิจกรรมภายในงาน	จังหวัดรับทราบและจะจัดเตรียมข้อมูลและเอกสารเพื่อนำเสนอต่อ AIPH ต่อไป
๑.๒ การควบคุมระดับน้ำภายในพื้นที่หนองแด เพื่อไม่ให้เกิดน้ำท่วมเนื่องจากพื้นที่หนองแด มีพื้นที่น้ำจำนวนมาก มีความกังวลใจเรื่องการควบคุมระดับน้ำ	
๑.๓ การวางแผนการใช้ประโยชน์จากน้ำในพื้นที่หนองแดไม่ว่าจะเป็นการใช้พลังงาน โซลาร์เซลล์การคงไว้ซึ่งความงดงามของแหล่งน้ำ	
๑.๔ พื้นที่ดินมีจำกัดสิ่งปลูกสร้างที่มีในหนองแดจะกินพื้นที่ในการจัดงาน ทำให้พื้นดิน เหลือน้อย มีความกังวลใจในการบริหารจัดการพื้นที่ดิน อาจจะไม่เพียงพอต่อการจัด กิจกรรมหลักที่กำหนดไว้	
๑.๕ ต้องการให้จังหวัดอุดรธานีจัดทำแผนที่ภูมิศาสตร์ของหนองแด เน้นรายละเอียด เกี่ยวกับ ความยาว ความกว้าง ความลึก ของน้ำ	
๑.๖ การปรับโซนของการจัดกิจกรรม ๔ ส่วน ขอให้ปรับโซนให้มีความสมดุลเนื่องจาก พื้นที่จัดงานมีความยาวและห่างกันมาก ทำอย่างไรจะให้นักท่องเที่ยวสามารถเข้าชมพื้นที่ ได้ในทุกโซน	จังหวัดจะดำเนินการร่วมกับบริษัท ฉมา จำกัด ปรับผังบริเวณ (Master Plan) เพื่อให้มีความเหมาะสมโดยจะย้ายโซนด้านหน้าและปรับส่วนอื่นๆ ให้สอดคล้องกับคำแนะนำของคณะกรรมการ AIPH

ตารางที่ ๑๓ ข้อเสนอแนะคณะกรรมการสมาคมพืชสวนโลก ระหว่างประเทศ (International Association of Horticultural Producers (AIPH) (ต่อ)

ประเด็นจากคณะกรรมการ AIPH	การตอบข้อซักถาม/การดำเนินการของจังหวัด
๑.๗ การเข้าถึงพื้นที่จัดงานพบว่ามีทางเข้าหลายทางขอให้พิจารณาทางเข้างานมีความกังวลใจว่านักท่องเที่ยวจะเยี่ยมชมการจัดกิจกรรมไม่ทั่วถึง	จังหวัดรับทราบและจะดำเนินการปรับผังบริเวณ เพื่อกำหนดขอบเขตที่แน่ชัด รวมทั้งปรับโซนให้อยู่ใกล้กัน อาคารสิ่งปลูกสร้างอยู่ในบริเวณที่ใกล้กัน
๑. พื้นที่การจัดงาน	
๑.๘ การจัดทำถนนโดยรอบ และการทำรั้วกันทำให้พื้นที่การจัดงานมีความเหมาะสมควรอำนวยความสะดวกต่อนักท่องเที่ยวที่มาเที่ยวงาน	จังหวัดรับทราบและจะดำเนินการปรับผังบริเวณเพื่อกำหนดขอบเขตที่แน่ชัดรวมทั้ง การจัดทำรั้วเบื้องต้นจะทำรั้วแบบไม่ถาวร รูปแบบการจัดทำจะใช้ต้นไม้ทำเป็นรั้ว
๒. ทบพวนเรื่องธิม Diversity of Life	
๒.๑ การกำหนดธิมการจัดงาน Diversity of Life ดูกว้างเกินไป ให้ลงรายละเอียด ในส่วนของ people water และ plan	จังหวัดรับทราบ จะดำเนินงานในขั้นตอนต่อไป คือ นำเสนอแนวคิดใหม่ คือ Diversity of life : Connecting people, water and plants for sustainable living
๒.๒ ต้องการให้อธิบายเพิ่มเติมเกี่ยวกับประโยชน์ที่ประชาชนที่มาเที่ยวงานจะได้รับจากธิม Diversity of life	จังหวัดรับทราบและจะจัดเตรียมข้อมูลและเอกสารเพื่อนำเสนอต่อ AIPH ต่อไป
๓. งบประมาณ	
๓.๑ มีความกังวลใจว่างบประมาณจะมีไม่เพียงพอต่อการดำเนินงาน จังหวัดอุดรธานีมีการวางแผนในการระดมทุนหรือของบประมาณจากแหล่งใดบ้าง	จังหวัดได้รับอนุมัติงบประมาณจากมติคณะรัฐมนตรี จำนวน ๒,๕๐๐ ล้านบาท นอกจากนี้ ยังได้รับการสนับสนุนจากองค์การปกครองส่วนท้องถิ่นและองค์การบริหารส่วนจังหวัด (อบจ.) และเครือข่ายภาคประชาชนในพื้นที่ ทั้งนี้ จังหวัดจะดำเนินการจัดทำแผนงบประมาณใหม่หลังจากได้รับการอนุมัติจากคณะกรรมการพืชสวนระหว่างประเทศ (AIPH)

ตารางที่ ๑๓ ข้อเสนอแนะคณะกรรมการสมาคมพืชสวนโลก ระหว่างประเทศ (International Association of Horticultural Producers (AIPH) (ต่อ)

ประเด็นจากคณะกรรมการ AIPH	การตอบข้อซักถาม/การดำเนินการของจังหวัด
๓.๒ ให้จังหวัดอุดรธานีจัดทำแผนงบประมาณใหม่ให้มีความชัดเจนเพื่อใช้ในการวางแผนการจัดงานอีก ๔ ปี ข้างหน้า	
๔. การจัดทำ SWOT	
๔.๑ การจัดทำ SWOT ในการเป็นเจ้าภาพการจัดงานมหกรรมพืชสวนโลกจังหวัดอุดรธานี ให้จังหวัดประเมินจุดอ่อน และข้อได้เปรียบในการจัดงาน ในครั้งนี้เพื่อนำมาใช้ในการวางแผนการจัดงาน ให้เป็นไปตามวัตถุประสงค์ และข้อกำหนดของ AIPH	จังหวัดรับทราบและจะจัดเตรียมข้อมูลและเอกสารเพื่อนำเสนอต่อ AIPH ต่อไป
๕. จำนวนนักท่องเที่ยว	
๕.๑ การประเมินจำนวนนักท่องเที่ยว ๓.๖ ล้านคน ที่จังหวัดนำเสนอเป็นตัวเลขที่ค่อนข้างสูงเกินความเป็นจริง ต้องการให้จังหวัดอุดรธานีทบทวนจำนวนนักท่องเที่ยวใหม่ โดยเฉพาะจำนวนนักท่องเที่ยวในวันเปิดงานมีจำนวนผู้มาเที่ยวงานต่างจากค่าเฉลี่ยจำนวนนักท่องเที่ยวต่อวันมาก	จังหวัดได้ประเมินนักท่องเที่ยวโดยประเมินจากนักท่องเที่ยว/ผู้มาเยี่ยมเยือนจังหวัดอุดรธานีต่อปีและจำนวนนักท่องเที่ยวระดับนานาชาติ/ระดับจังหวัด
๕.๒ ให้กำหนดแนวทางการดึงดูดนักท่องเที่ยว ผู้มาเที่ยวชมงาน	จังหวัดรับทราบและจะจัดเตรียมข้อมูลและเอกสารเพื่อนำเสนอต่อ AIPH ต่อไป
๕.๓ ต้องการให้จังหวัดอุดรธานี กำหนดเป้าหมายของนักท่องเที่ยวให้ชัดเจน	จังหวัดจะดำเนินการในขั้นต่อไปจะนำเสนอ กลุ่มเป้าหมาย แบ่งออกเป็น ๘ กลุ่มดังนี้ ๑) กลุ่มคนรักสุขภาพ (Health) ๒) กลุ่มคนรักธรรมชาติ (Nature lover) ๓) กลุ่มคนรักสวน (Garden at heart)

ตารางที่ ๑๓ ข้อเสนอแนะคณะกรรมการสมาคมพืชสวนโลก ระหว่างประเทศ (International Association of Horticultural Produces (AIPH) (ต่อ)

ประเด็นจากคณะกรรมการ AIPH	การตอบข้อซักถาม/การดำเนินการของจังหวัด
	๔) กลุ่มครอบครัว (Family) ๕) กลุ่มคนสนใจศาสตร์การทอาหาร (Gastronomy) ๖) กลุ่มคนรักกีฬาและการทำกิจกรรม (Sport and active) ๗) กลุ่มประเทศเพื่อนบ้าน (GMS Community) ๘) กลุ่มคนทุกเพศทุกวัน (For all)
๖. การบริหารจัดการด้านพืช	
๖.๑ การเลือกพืชที่มีความเหมาะสมกับดิน และมีความสอดคล้องกับสภาพพื้นที่ในหนองแคว	จังหวัดมีการจัดทำคำสั่งคณะกรรมการด้านพืชสวน และนวัตกรรมด้านการเกษตร และคณะกรรมการมีการดำเนินการ ดังนี้ ๑. มีการลงพื้นที่ตรวจสอบสภาพพื้นที่หนองแคว ศึกษาสภาพพืช แมลง สัตว์ที่มีขนาดเล็ก สภาพแวดล้อมและระบบนิเวศดั้งเดิม ๒. มีการดำเนินการตรวจน้ำและดิน เพื่อคุณสมบัติของน้ำและดินเพื่อนำผลไปใช้ในการปรับปรุงคุณภาพน้ำและดิน พร้อมทั้งนำไปวิเคราะห์ในการคัดเลือกพืช ๓. การคัดเลือกพืช คณะทำงานด้านพืชสวนฯ ได้คัดเลือกพืช ที่มีในประเทศไทย และเป็นพืชเด่น ในทุกภาคของประเทศไทย โดยขอคำปรึกษาจากกรมวิชาการเกษตร กระทรวงเกษตรและสหกรณ์
๖.๒ การกำหนดพืชแต่ละชนิดให้คำนึงถึงแหล่งที่มาจริงในพื้นที่หรือไม้	คณะทำงานด้านพืชสวนฯ ได้มีการสำรวจตลาดสินค้าปะเภทต้นไม้อำเภอแหล่งผลิตและจำหน่าย ทั้งในภาครัฐ ภาคเอกชน และกลุ่มเกษตรกร ภายในจังหวัดอุดรธานี และจังหวัดอื่น ๆ ทั่วประเทศไทยโดยอาศัยเครือข่ายของหน่วยงานภาครัฐ และภาคเอกชน เช่น กรมส่งเสริมการเกษตร กรมวิชาการเกษตร พาณิชย์จังหวัดและอาศัยฐานข้อมูลกลุ่มวิสาหกิจชุมชน, ฐานข้อมูล SME ยกตัวอย่าง เช่น ต้นชะโนด เป็นไม้หายากและเป็นไม้ในตำนานของเมืองอุดรธานี มีแหล่งผลิตที่ อำเภอบ้านดุง จังหวัดอุดรธานี

ตารางที่ ๑๓ ข้อเสนอแนะคณะกรรมการสมาคมพืชสวนโลก ระหว่างประเทศ (International Association of Horticultural Producers (AIPH) (ต่อ)

ประเด็นจากคณะกรรมการ AIPH	การตอบข้อซักถาม/การดำเนินการของจังหวัด
๖. การบริหารจัดการด้านพืช	
	<p>๒. พรรณไม้ในป่าบุงทาม เช่น ชุมแสง จาน ตะแบกนา กระโดน มีแหล่งจำหน่ายในลักษณะล้อมหรือบอนทุกจังหวัดในภาคอีสาน</p> <p>๓. พรรณพืชสมุนไพรที่สำคัญมีแหล่งผลิตและจำหน่ายโดยกลุ่มวิสาหกิจชุมชนที่อำเภอป่าสัก กุแก้วและหนองแสง จังหวัดอุดรธานี</p> <p>๔. ไม้ดอกไม้ประดับมีแหล่งผลิตและจำหน่าย คือ บ้านห้วยสำราญ อำเภอเมือง จังหวัดอุดรธานี อำเภอภูเรือ จังหวัดเลย จังหวัดเชียงใหม่ เชียงรายและ ขอนแก่น เป็นต้น</p> <p>๕. พืชเศรษฐกิจสำคัญในประเทศไทย เช่น ทุเรียน จากจังหวัดจันทบุรี ศรีสะเกษ นครศรีธรรมราชและจังหวัดอุดรดิตถ์ ซึ่งแต่ละจังหวัดจะมีทุเรียนที่มีรสชาติและชื่อเสียงเป็นเอกลักษณ์ของจังหวัด</p>
๖.๓ การดูแลต้นไม้ในพื้นที่จัดงานให้คงอยู่ต่อไปภายหลังการจัดงาน โดยเฉพาะต้นไม้ใหญ่ควรมีความเหมาะสมกับพื้นที่เพื่อความยั่งยืนเขียวขจีในอนาคต	<p>จากข้อ ๑ และ ๒ จังหวัดมีการพิจารณาตามหลักวิชาการ โดยขอคำปรึกษาจากกรมวิชาการเกษตร กระทรวงเกษตรและสหกรณ์ ต้นไม้ใหญ่ที่เลือก มาปลูกจึงมีความเหมาะสมกับพื้นที่ และยังช่วยในการพุงระบบนิเวศน์ในพื้นที่หนองแต่อีกด้วยการดูแลต้นไม้ภายหลังการจัดงาน รวมถึงก่อนจัด และระหว่างจัดงาน จะมุ่งเน้นความยั่งยืนของระบบนิเวศน์ หนองแต่ โดยมีการดูแลพืช ดังนี้</p> <p>๑. การบริหารจัดการน้ำในพื้นที่ จะมีการจัดทำฝายแบบฝับ ซึ่งสามารถระบายน้ำได้สูงสุด ๖๐.๕๐ ลูกบาศก์เมตร/วินาที สามารถรับสถานการณ์น้ำท่วมได้ และสามารถเก็บกักน้ำได้ ๒.๗ ล้านลูกบาศก์เมตร สามารถเก็บกักไว้ใช้ได้เพียงพอในช่วงฤดูแล้ง</p>

ตารางที่ ๑๓ ข้อเสนอแนะคณะกรรมการสมาคมพืชสวนโลก ระหว่างประเทศ (International Association of Horticultural Producers (AIPH) (ต่อ)

ประเด็นจากคณะกรรมการ AIPH	การตอบข้อซักถาม/การดำเนินการของจังหวัด
๖. การบริหารจัดการด้านพืช	
<p>๖.๔ กำหนดวิธีการขนย้ายต้นไม้ เพื่อนามาปลูกในพื้นที่ตามโซนต่าง ๆ สถานที่อนุบาลพันธุ์พืช</p>	<p>จังหวัดพิจารณาสถานอนุบาลพันธุ์พืช ๒ แห่ง สามารถอนุบาลพันธุ์พืชได้ทุกชนิด คือ</p> <ol style="list-style-type: none"> ๑. วิทยาลัยเกษตรและเทคโนโลยีการเกษตรอุดรธานี ซึ่งมีพื้นที่ติดกับบริเวณจัดงานมหกรรมพืชสวนโลกฯ ซึ่งมีพื้นที่ประมาณ ๕๐๐ ไร่ ๒. ศูนย์ขยายพันธุ์พืชที่ ๑๐ อยู่ห่างจากสถานที่จัดงานฯ ประมาณ ๒๐ กิโลเมตร มีพื้นที่ประมาณ ๔๕๐ ไร่ มีโรงเรือนควบคุมความชื้นและอุณหภูมิ รวมพื้นที่ ๔,๒๖๐ ตรม. (๒ ไร่ ๓ งาน) มี Shade house รวมพื้นที่ ๑๖,๐๐๐ ตรม. (๑๐ ไร่) มีห้องเย็น ขนาด ๔x๘ เมตร จำนวน ๒ ตู้ ทำความเย็นได้ต่ำสุด ๐ องศาเซลเซียส มีชั้นวางจำนวน ๑๐ ชั้น/ตู้ (ใน ๑ ชั้น มี ๗ ชั้นย่อย) และ พื้นที่โล่งประมาณ ๑๐๐ ไร่
<p>๖.๕ การจัดการรั้วที่ชัดเจนเพื่อป้องกันการสูญหายของพรรณพืชที่มีมูลค่าสูงและการเก็บเงินค่าเข้าชมงาน</p>	<p>มีการทำรั้วต้นไม้ เช่น รั้วซอกเกียน ไทรเกาหลี ส่วนบริเวณหน้างานจะมีการออกแบบทางเข้ารั้วที่มีดอกไม้เลื้อย เช่น ต้นพวงแสด พวงชมพู เป็นต้น และจัดให้มีเจ้าหน้าที่รักษาความปลอดภัย</p>
๗. การขนส่งผู้โดยสาร	
<p>สถานที่จอดรถแต่ละแห่งอยู่ห่างกัน ต้องการให้ภาคเอกชนมีส่วนร่วมในการบริหารจัดการเรื่องรถรับ-ส่ง นักท่องเที่ยวภายในงาน และสถานที่จอดรถไปยังพื้นที่จัดงาน</p>	<p>จังหวัดรับทราบและจะจัดเตรียมข้อมูลและเอกสารเพื่อนำเสนอต่อ AIPH ต่อไป</p>
๘. การบริหารจัดการพื้นที่ภายหลังการจัดงาน (Legacy plan)	
<p>ต้องการให้จัดทำแผนการบริหารจัดการพื้นที่ภายหลังการจัดงานให้ชัดเจน AIPH ต้องการให้มีการจัดงานที่ต่อเนื่องทุกปี</p>	<p>จังหวัดรับทราบและจะจัดเตรียมข้อมูลและเอกสารเพื่อนำเสนอต่อ AIPH ต่อไป</p>

ตารางที่ ๑๓ ข้อเสนอแนะคณะกรรมการสมาคมพืชสวนโลก ระหว่างประเทศ (International Association of Horticultural Producers (AIPH) (ต่อ)

ประเด็นจากคณะกรรมการ AIPH	การตอบข้อซักถาม/การดำเนินการของจังหวัด
๙. การมีส่วนร่วมของทุกภาคส่วนในการจัดงาน	
<p>๙.๑ ต้องการให้ภาคอุตสาหกรรมเกษตรเข้ามามีส่วนร่วมในการดำเนินครั้งนี้</p> <p>๙.๒ ต้องการให้ชุมชนมีส่วนร่วม เช่นอาสาสมัครจากหน่วยงานและองค์กรต่าง ๆ</p> <p>๙.๓ ต้องการให้มีการสร้างการรับรู้ให้กับประชาชนในพื้นที่ตลอดระยะเวลา ๔ ปี จนกว่าจะมีการจัดงาน</p>	<p>จังหวัดรับทราบและสร้างการมีส่วนร่วมของทุกภาคส่วนปัจจุบันได้สร้างการรับรู้ให้ประชาชนในพื้นที่บริเวณรอบหนองแค จัดทำป้ายประชาสัมพันธ์ในขนาดที่จะให้ทุกภาคส่วนมีส่วนร่วมในการดำเนินงานครั้งนี้</p>
๑๐. การส่งเสริมการตลาด	
<p>๑๐.๑ ต้องการให้จังหวัดอุดรธานี กำหนดจุดยืนที่ชัดเจนเป็นไปตามวัตถุประสงค์ที่ตั้งไว้โดยเฉพาะการจัดแสดงนวัตกรรมด้านการเกษตร ซึ่งจะเป็นประโยชน์ต่อบุคคลทุก ระดับมีการแสดงนวัตกรรมให้เวทีระดับโลกได้เห็น</p> <p>๑๐.๒ ขอให้จังหวัดกำหนดเวลาเปิด-ปิด การจัดงานตลอดระยะเวลา ๑๓๔ วัน</p>	<p>จังหวัดรับทราบและจะจัดเตรียมข้อมูลและเอกสารเพื่อนำเสนอต่อ AIPH ต่อไป</p> <p>จังหวัดรับทราบและจะจัดเตรียมข้อมูลและเอกสารเพื่อนำเสนอต่อ AIPH ต่อไป</p>

ที่มา : กลุ่มยุทธศาสตร์พัฒนาการเกษตร สำนักงานเกษตรและสหกรณ์จังหวัดอุดรธานี (๒๕๖๖)

จัดทำโดย กลุ่มสารสนเทศการเกษตร
สำนักงานเกษตรและสหกรณ์จังหวัดอุดรธานี
ข้อมูลปรับปรุง ณ วันที่ ๒๙ มีนาคม ๒๕๖๖