



ผลิตภัณฑ์ภาคและจังหวัด
แบบปริมาณลูกโซ่ ฉบับ พ.ศ. 2565
Gross Regional and Provincial Product
Chain Volume Measure 2022 Edition

สำนักงานสภาพัฒนาการเศรษฐกิจและสังคมแห่งชาติ
Office of the National Economic and Social Development Council

คำนำ

สำนักงานสภาพัฒนาการเศรษฐกิจและสังคมแห่งชาติ เป็นหน่วยงานที่รับผิดชอบการจัดทำสถิติผลิตภัณฑ์ภาคและจังหวัด (Gross Regional and Provincial Product: GRP & GPP) โดยจัดทำด้วยวิธีทางอ้อม หรือเรียกว่าวิธีแบบบนลงล่าง (Top-down approach) ซึ่งเป็นการกระจายมูลค่าผลิตภัณฑ์มวลรวมในประเทศ (Gross Domestic Product: GDP) จากระดับภาพรวมพื้นที่ทั้งประเทศ จำแนกย่อยเป็นผลิตภัณฑ์ภาคและจังหวัด เพื่อใช้เป็นเครื่องชี้วัดภาวะเศรษฐกิจและสังคมในระดับภาคและจังหวัดของประเทศไทย และเผยแพร่สู่สาธารณะต่อเนื่องเป็นประจำทุกปี

การประมวลผลผลิตภัณฑ์ภาคและจังหวัด นับเป็นส่วนหนึ่งของการจัดทำข้อมูลสถิติตามระบบบัญชีประชาชาติของประเทศไทย โดยในปัจจุบันจัดทำเฉพาะด้านการผลิต และจัดทำบนพื้นฐานกรอบแนวคิดตามระบบบัญชีประชาชาติที่เป็นมาตรฐานสากล โดยใช้วิธีแบบปริมาณลูกโซ่ (Chain Volume Measures: CVMs) ในการวัดมูลค่าที่แท้จริง (Real term) สำหรับการจัดทำผลิตภัณฑ์ภาคและจังหวัด ฉบับ พ.ศ. 2565 นี้ ได้ปรับปรุงย้อนหลังถึงปี พ.ศ. 2563 เพื่อให้สอดคล้องกับการจัดทำผลิตภัณฑ์มวลรวมในประเทศ พ.ศ. 2565 ที่ได้เผยแพร่แล้ว ประกอบด้วยการปรับปรุงตามแหล่งข้อมูลพื้นฐานที่สำคัญ โดยรายละเอียดการปรับปรุงปรากฏตามข้อชี้แจงในเอกสารฉบับนี้ พร้อมทั้ง นำเสนอข้อมูลเป็นอนุกรม ตั้งแต่ปี พ.ศ. 2558 ถึงปี พ.ศ. 2565

สำนักงานสภาพัฒนาการเศรษฐกิจและสังคมแห่งชาติ ขอขอบคุณบุคคลและหน่วยงานทั้งภาครัฐและเอกชน ที่ได้ให้ความอนุเคราะห์ข้อมูล ตลอดจนข้อคิดเห็นและข้อเสนอแนะที่เป็นประโยชน์ต่อการจัดทำและการพัฒนาการจัดทำผลิตภัณฑ์ภาคและจังหวัด ให้ครอบคลุม สะท้อนภาวะเศรษฐกิจ และตอบสนองต่อความต้องการของผู้ใช้ และหวังเป็นอย่างยิ่งว่าจะได้รับความร่วมมือเป็นอย่างดีตลอดไป



(นายดนุชา พิชยนันท์)

เลขาธิการสภาพัฒนาการเศรษฐกิจและสังคมแห่งชาติ

พฤษภาคม 2567

ข้อชี้แจงการจัดทำผลิตภัณฑ์ภาคและจังหวัด ฉบับ พ.ศ. 2565

การจัดทำผลิตภัณฑ์ภาคและจังหวัด แบบปริมาณลูกโซ่ ฉบับ พ.ศ. 2565 ปรับปรุงข้อมูลสถิติ โดยมีรายละเอียดดังนี้

1. ปรับปรุงผลิตภัณฑ์ภาคและจังหวัดย้อนหลังถึงปี พ.ศ. 2563 เพื่อให้สอดคล้องกับผลการจัดทำผลิตภัณฑ์มวลรวมในประเทศ (Gross Domestic Products: GDP) จากเอกสารรายได้ประชาชาติของประเทศไทย พ.ศ. 2565
2. ปรับปรุงข้อมูลเครื่องชี้วัดภาวะการผลิตรายจังหวัด (Indicator) และจัดทำข้อมูลปี พ.ศ. 2565 ให้สอดคล้องกับแหล่งข้อมูล ในรายการที่สำคัญ ดังนี้
 - สาขาเกษตรกรรมฯ ปรับปรุงข้อมูลผลผลิตพืชและปศุสัตว์ ตามข้อมูลสถิติการเกษตรของประเทศไทย จากสำนักงานเศรษฐกิจการเกษตร และปรับปรุงข้อมูลประมงปี 2563 - 2564 ตามข้อมูลสถิติการประมงแห่งประเทศไทย ปี พ.ศ. 2564 จากกรมประมง
 - สาขาการทำเหมืองแร่และเหมืองหิน ปรับปรุงข้อมูลการผลิตแร่ต่าง ๆ ตามข้อมูลการผลิตแร่ของประเทศไทย จากกรมอุตสาหกรรมพื้นฐานและการเหมืองแร่ กรมเชื้อเพลิงธรรมชาติ และตามแหล่งข้อมูลที่เกี่ยวข้อง
 - สาขาการผลิตสินค้าอุตสาหกรรม ปรับปรุงข้อมูลตามข้อมูลจากกรมโรงงานอุตสาหกรรม สำนักงานคณะกรรมการอ้อยและน้ำตาลทราย กระทรวงอุตสาหกรรม และ ปรับปรุงข้อมูลตามการผลิตในสาขาที่เกี่ยวข้อง
 - สาขาไฟฟ้า ก๊าซ ไอน้ำ และระบบปรับอากาศ สาขาการประปาและการจัดการของเสีย และสาขาการก่อสร้าง ปรับปรุงข้อมูลย้อนหลังตามข้อมูลของภาครัฐ และตามแหล่งข้อมูลที่เกี่ยวข้อง
 - สาขาการขายส่ง การขายปลีกฯ สาขาการขนส่งฯ สาขากิจกรรมเกี่ยวกับก่อสร้างหัตถ์พืย สาขากิจกรรมการบริหารและบริการสนับสนุนอื่น ๆ ปรับปรุงข้อมูลตามการปรับปรุงข้อมูลรายรับเพื่อการประเมินภาษีมูลค่าเพิ่ม (VAT) จากระบบฐานข้อมูลภาษีมูลค่าเพิ่ม และตามแหล่งข้อมูลที่เกี่ยวข้อง
 - สาขาการเงินและการประกันภัย ปรับปรุงข้อมูลตามแหล่งข้อมูลที่เกี่ยวข้อง
 - สาขากิจกรรมวิชาชีพฯ สาขาศิลปะ ความบันเทิง และนันทนาการ สาขาที่พักแรมและบริการด้านอาหาร สาขาการบริหารราชการฯ สาขาการศึกษา สาขากิจกรรมด้านสุขภาพ และ สาขากิจกรรมการบริการด้านอื่น ๆ ปรับปรุงข้อมูลตามแหล่งข้อมูลที่เกี่ยวข้อง
3. การวิเคราะห์ภาวะการผลิตทั้งในระดับประเทศ ภาค อนุภูมิภาค และจังหวัด พิจารณาจากการเปลี่ยนแปลงของมูลค่าเพิ่มที่แท้จริง ซึ่งแสดงถึงการเปลี่ยนแปลงเฉพาะด้านปริมาณการผลิต ขณะที่การวิเคราะห์การกระจายรายได้จากการผลิต พิจารณาจากโครงสร้างของมูลค่าเพิ่ม ณ ราคาประจำปีซึ่งเป็นผลจากการเปลี่ยนแปลงของปริมาณการผลิตและราคาผลผลิตในแต่ละปี
4. การแสดงอักษรกำกับสดมภ์ที่แสดงข้อมูลของปี ในตารางของเอกสารฉบับนี้ มี 2 ลักษณะ คือ r และ p โดยที่ r หมายถึง revised หรือการปรับปรุงข้อมูลย้อนหลัง และ p หมายถึง preliminary หรือค่ารายปีที่ได้จากการประมวลผลข้อมูลเบื้องต้น

****การนำข้อมูลหรือข้อความในรายงานฉบับนี้ไปใช้เผยแพร่ต่อ โปรดอ้างอิงรายงานและแหล่งข้อมูลด้วย****

*รายละเอียดการปรับปรุงข้อมูลปรากฏตามข้อชี้แจงของหนังสือรายได้ประชาชาติของประเทศไทย พ.ศ. 2565 แบบปริมาณลูกโซ่

บทสรุปสำหรับผู้บริหาร

ผลิตภัณฑ์มวลรวมในประเทศ ปี 2565 ขยายตัวร้อยละ 2.5 ต่อเนื่องจากการขยายตัวร้อยละ 1.6 ในปี 2564 เป็นการขยายตัวทั้งการผลิตภาคเกษตรและภาคนอกเกษตร โดยการผลิตภาคเกษตรขยายตัวจากผลผลิตพืชหลัก สำหรับการผลิตภาคนอกเกษตรขยายตัว มีปัจจัยสำคัญมาจากสถานการณ์ของการแพร่ระบาดของโรคติดเชื้อไวรัสโคโรนา 2019 ทั่วโลกที่คลี่คลายลง ทั้งจากภาคบริการที่เกี่ยวข้องเนื่องจากการท่องเที่ยวขยายตัว ตลอดจนการผ่อนคลายมาตรการต่าง ๆ ในการควบคุมการแพร่ระบาดของโรคติดเชื้อไวรัสโคโรนา 2019 ทั้งในประเทศและต่างประเทศ ประกอบกับรัฐบาลดำเนินมาตรการเพื่อกระตุ้นเศรษฐกิจอย่างต่อเนื่อง

ผลิตภัณฑ์มวลรวมในประเทศ (GDP) ณ ราคาประจำปี มีมูลค่า 17,378,017 ล้านบาท เมื่อหักด้วยผลตอบแทนปัจจัยการผลิตสุทธิไปต่างประเทศ 499,795 ล้านบาท เป็นผลให้รายได้ประชาชาติ (Gross National Income: GNI) มีมูลค่า 16,878,222 ล้านบาท ขยายตัวร้อยละ 8.0 โดยรายได้ประชาชาติต่อหัว (GNI per capita) เท่ากับ 241,632 บาท สูงกว่า 224,233 บาท ในปี 2564 หรือ ขยายตัวร้อยละ 7.8

การผลิตภาคเกษตร ขยายตัวร้อยละ 2.5 ต่อเนื่องจากการขยายตัวร้อยละ 2.2 ในปี 2564 ปัจจัยสำคัญมาจากการผลิตพืชหลัก เช่น ข้าวเปลือก อ้อย ปาล์มน้ำมัน และผลไม้อื่น ขณะที่การเลี้ยงปศุสัตว์ทรงตัวตามปริมาณการผลิตโค กระบือ สัตว์ปีกที่ขยายตัว ขณะที่ผลผลิตสุกร และผลผลิตประมงลดลง

การผลิตภาคนอกเกษตร ขยายตัวร้อยละ 2.5 ต่อเนื่องจากการขยายตัวร้อยละ 1.5 ในปี 2564 โดยการผลิตภาคบริการขยายตัวร้อยละ 3.8 เร่งขึ้นจากการขยายตัวร้อยละ 0.3 ในปีก่อนหน้า เป็นผลจากสาขาที่เกี่ยวข้องเนื่องจากการท่องเที่ยวเร่งขึ้น เช่น สาขาที่พักแรมและบริการด้านอาหาร สาขาการขายส่งและการขายปลีก การซ่อมแซมยานยนต์และจักรยานยนต์ และสาขาการขนส่งและสถานที่เก็บสินค้า อย่างไรก็ตาม การผลิตภาคอุตสาหกรรมขยายตัวร้อยละ 0.1 ชะลอลงจากการขยายตัว ร้อยละ 3.8 ในปีก่อนหน้า ปัจจัยสำคัญมาจากสาขาการผลิตสินค้าอุตสาหกรรมขยายตัวร้อยละ 0.7 ชะลอลงจากการขยายตัวร้อยละ 4.7 ในปีก่อนหน้าตามความต้องการภาคต่างประเทศลดลง จากสถานการณ์เศรษฐกิจของประเทศคู่ค้าสำคัญ

ภาวะเศรษฐกิจระดับภูมิภาค ปี 2565 พบว่า เขตกรุงเทพฯ และปริมณฑล ภาคตะวันออก และภาคเหนือ ขยายตัวร้อยละ 3.6 ร้อยละ 2.6 และร้อยละ 1.4 ปรับตัวดีขึ้นจากการขยายตัวร้อยละ 0.5 ร้อยละ 2.5 และร้อยละ 1.2 ในปี 2564 ตามลำดับ ภาคใต้ ขยายตัวร้อยละ 3.2 เร่งขึ้นจากการลดลงร้อยละ 3.2 ในปีก่อนหน้า สำหรับภาคตะวันออก และภาคตะวันออกเฉียงเหนือ ขยายตัวร้อยละ 2.2 และร้อยละ 0.3 ชะลอลงจากการขยายตัว ร้อยละ 4.4 และร้อยละ 3.6 ตามลำดับ ขณะที่ภาคกลางลดลงร้อยละ 2.2 จากการขยายตัวร้อยละ 4.9 ในปีก่อนหน้า

อัตรายายตัวและโครงสร้างรายได้จากการผลิตรายภาค

(ร้อยละ)

ภาค	อัตรายายตัวที่แท้จริง		โครงสร้าง ณ ราคาประจำปี	
	2564	2565	2564	2565
ตะวันออกเฉียงเหนือ	6.6	0.3	10.4	10.1
เหนือ	1.2	1.4	7.7	7.6
ใต้	-3.2	3.2	7.9	8.0
ตะวันออก	4.4	2.2	18.2	18.9
ตะวันตก	2.5	2.6	3.6	3.6
กลาง	4.9	-2.2	5.4	5.2
กทม. และปริมณฑล	0.5	3.6	46.8	46.6
ผลิตภัณฑ์มวลรวมในประเทศ	1.6	2.5	100.0	100.0

โครงสร้างการกระจายรายได้จากการผลิต พิจารณาจากสัดส่วนของมูลค่าผลิตภัณฑ์ภาค ณ ราคาประจำปี ต่อมูลค่าผลิตภัณฑ์มวลรวมในประเทศ ในปี 2565 พบว่าภาคที่มีสัดส่วนมูลค่าผลิตภัณฑ์ภาค ณ ราคาประจำปี ต่อมูลค่าผลิตภัณฑ์มวลรวมในประเทศเพิ่มขึ้น ได้แก่ ภาคตะวันออก และภาคใต้เพิ่มขึ้น จากร้อยละ 18.2 และร้อยละ 7.9 ในปี 2564 เป็นร้อยละ 18.9 และร้อยละ 8.0 ในปี 2565 ตามลำดับ ขณะที่ภาคที่มีสัดส่วนลดลง ได้แก่ เขตกรุงเทพฯ และปริมณฑล ภาคตะวันออกเฉียงเหนือ ภาคเหนือ และภาคกลาง ลดลงจากร้อยละ 46.8 ร้อยละ 10.4 ร้อยละ 7.7 และร้อยละ 5.4 ในปี 2564 เป็นร้อยละ 46.6 ร้อยละ 10.1 ร้อยละ 7.6 และร้อยละ 5.2 ในปี 2565 ตามลำดับ ส่วนภาคตะวันตก มีสัดส่วนร้อยละ 3.6 เท่ากับปี 2564

โครงสร้างสาขาการผลิตหลักของแต่ละภูมิภาค เขตกรุงเทพฯ และปริมณฑล มีสัดส่วนสูงสุดร้อยละ 46.6 ของผลิตภัณฑ์มวลรวมในประเทศ สาขาการผลิตสำคัญของพื้นที่ ได้แก่ สาขาการผลิตสินค้าอุตสาหกรรม สาขาการขายส่งการขายปลีกฯ และสาขากิจการกรมทางการเงินและการประกันภัย ภาคตะวันออกสัดส่วนร้อยละ 18.9 สาขาการผลิตสำคัญ ได้แก่ สาขาการผลิตสินค้าอุตสาหกรรม สาขาการขายส่ง การขายปลีกฯ และ สาขาการทำเหมืองแร่และเหมืองหิน ภาคตะวันออกเฉียงเหนือ สัดส่วนร้อยละ 10.1 สาขาการผลิตหลัก ได้แก่ สาขาเกษตรกรรมฯ สาขาการผลิตสินค้าอุตสาหกรรม และสาขาการขายส่ง การขายปลีกฯ ภาคใต้ สัดส่วนร้อยละ 8.0 สาขาการผลิตสำคัญ ได้แก่ สาขาเกษตรกรรมฯ สาขาการขายส่ง การขายปลีกฯ และสาขาการผลิตสินค้าอุตสาหกรรม ภาคเหนือ สัดส่วนร้อยละ 7.6 สาขาการผลิตสำคัญ ได้แก่ เกษตรกรรมฯ สาขาการผลิตสินค้าอุตสาหกรรม และสาขาการขายส่ง การขายปลีกฯ ภาคกลาง สัดส่วนร้อยละ 5.2 สาขาการผลิตสำคัญ ได้แก่ สาขาการผลิตสินค้าอุตสาหกรรม สาขาการขายส่ง การขายปลีกฯ และสาขาไฟฟ้า ก๊าซ ไอน้ำและระบบปรับอากาศ ภาคตะวันตก สัดส่วนร้อยละ 3.6 สาขาการผลิตสำคัญ ได้แก่ สาขาเกษตรกรรมฯ สาขาการผลิตสินค้าอุตสาหกรรม และสาขาการขายส่ง การขายปลีกฯ

ผลิตภัณฑ์ภาคต่อหัว (GRP per capita) ปี 2565 ภาคตะวันออก มีค่าเฉลี่ยของผลิตภัณฑ์ภาคต่อหัวสูงสุด 515,683 บาทต่อปี รองลงมาคือ เขตกรุงเทพฯ และปริมณฑล ภาคกลาง ภาคตะวันตก ภาคใต้ ภาคเหนือ และภาคตะวันออกเฉียงเหนือ ตามลำดับ โดยภาคตะวันออกเฉียงเหนือ มีค่าเฉลี่ยของผลิตภัณฑ์ภาคต่อหัว 95,948 บาทต่อปี

ผลิตภัณฑ์จังหวัดต่อหัว (GPP per capita) ปี 2565 จังหวัดที่มีผลิตภัณฑ์จังหวัดต่อหัวสูง อยู่ในพื้นที่ภาคตะวันออกเฉียงเหนือ เขตกรุงเทพฯ และปริมณฑล และภาคกลาง เป็นหลัก โดยจังหวัดระยอง มีผลิตภัณฑ์จังหวัดต่อหัวสูงสุดที่ 1,003,497 บาทต่อคนต่อปี ขณะที่จังหวัดที่มีผลิตภัณฑ์จังหวัดต่อหัวต่ำสุด ได้แก่ จังหวัดนราธิวาส มีผลิตภัณฑ์จังหวัดต่อหัวต่ำสุดที่ 60,876 บาทต่อคนต่อปี หรือมีความแตกต่างกับผลิตภัณฑ์จังหวัดต่อหัวของจังหวัดระยอง เท่ากับ 16.5 เท่า ทั้งนี้ จังหวัดที่มีผลิตภัณฑ์จังหวัดต่อหัวสูงสุด 5 อันดับแรก ได้แก่ ระยอง กรุงเทพมหานคร ชลบุรี ฉะเชิงเทรา และพระนครศรีอยุธยา ตามลำดับ ขณะที่จังหวัดที่มีผลิตภัณฑ์จังหวัดต่อหัวอยู่ใน 5 ลำดับต่ำสุด คือ นราธิวาส แม่ฮ่องสอน นหนองบัวลำภู มุกดาหาร และยโสธร ตามลำดับ

ผลิตภัณฑ์ภาคต่อหัว (GRP per capita) และอัตราเพิ่ม ในปี 2564 – 2565

ภาค	GRP per capita (บาท/ปี)		อัตราเพิ่ม (ร้อยละ)	
	2564	2565	2564	2565
ตะวันออกเฉียงเหนือ	91,510	95,948	5.1	4.8
เหนือ	111,020	117,276	1.8	5.6
ใต้	132,005	142,781	-0.6	8.2
ตะวันออก	470,492	515,683	8.1	9.6
ตะวันตก	157,544	173,815	3.4	10.3
กลาง	278,596	284,408	5.8	2.1
กทม. และปริมณฑล	438,753	465,327	0.5	6.1
ผลิตภัณฑ์มวลรวมในประเทศต่อหัว	232,302	248,789	3.1	7.1

ผลิตภัณฑ์จังหวัดต่อหัว (GPP per capita) ปี 2565 (บาทต่อปี)

10 อันดับแรกสูงสุด		10 อันดับสุดท้ายต่ำสุด	
1. ระยอง	1,003,497	1. นราธิวาส	60,876
2. กรุงเทพมหานคร	634,109	2. แม่ฮ่องสอน	64,665
3. ชลบุรี	598,448	3. นหนองบัวลำภู	67,363
4. ฉะเชิงเทรา	494,545	4. มุกดาหาร	67,885
5. พระนครศรีอยุธยา	456,286	5. ยโสธร	72,523
6. ปราจีนบุรี	445,123	6. สกลนคร	77,408
7. สมุทรสาคร	405,187	7. สระแก้ว	78,482
8. สระบุรี	342,370	8. ชัยภูมิ	79,864
9. สมุทรปราการ	311,251	9. ร้อยเอ็ด	80,249
10. นครปฐม	295,404	10. อุบลราชธานี	81,555

สารบัญ

	หน้า
คำนำ	
ข้อชี้แจง	
บทสรุปผู้บริหาร	
ผลิตภัณฑ์ภาคและจังหวัด ปี พ.ศ. 2565	7
1. เศรษฐกิจภูมิภาค	7
ภาคตะวันออกเฉียงเหนือ	8
ภาคเหนือ	10
ภาคใต้	12
ภาคตะวันออก	13
ภาคตะวันตก	15
ภาคกลาง	17
กรุงเทพมหานครและปริมณฑล	18
2. ผลิตภัณฑ์ภาคและจังหวัดต่อหัว	21
ตารางสถิติ	

ผลิตภัณฑ์ภาคและจังหวัด ปี พ.ศ. 2565

1. เศรษฐกิจภูมิภาค

ภาพรวมการเจริญเติบโต

ภาวะเศรษฐกิจไทยในปี 2565 พิจารณาจำแนกตามรายภูมิภาค พบว่าเขตกรุงเทพฯ และปริมณฑล ภาคตะวันตก และภาคเหนือ ขยายตัวร้อยละ 3.6 ร้อยละ 2.6 และร้อยละ 1.4 ต่อเนื่องจากการขยายตัวร้อยละ 0.5 ร้อยละ 2.5 และร้อยละ 1.2 ในปี 2564 ตามลำดับ ภาคใต้ ขยายตัวร้อยละ 3.2 เติบโตขึ้นจากการลดลงร้อยละ 3.2 ในปีก่อนหน้า ภาคตะวันออก และภาคตะวันออกเฉียงเหนือ ขยายตัวร้อยละ 2.2 และร้อยละ 0.3 ชะลอลงจากการขยายตัวร้อยละ 4.4 และร้อยละ 3.6 ในปีก่อนหน้า ตามลำดับ ขณะที่ภาคกลาง ลดลงร้อยละ 2.2 จากการขยายตัวร้อยละ 4.9 ในปีก่อนหน้า

โครงสร้างการกระจายรายได้จากการผลิต

โครงสร้างการกระจายรายได้จากการผลิตรายภาค พิจารณาจากสัดส่วนของมูลค่าผลิตภัณฑ์ภาค ณ ราคาประจำปีต่อมูลค่าผลิตภัณฑ์มวลรวมในประเทศ ในปี 2565 พบว่า ภาคที่มีสัดส่วนมูลค่าผลิตภัณฑ์ภาค ณ ราคาประจำปีต่อมูลค่าผลิตภัณฑ์มวลรวมในประเทศเพิ่มขึ้น ได้แก่ ภาคตะวันออก และภาคใต้ เพิ่มขึ้นจากร้อยละ 18.2 และร้อยละ 7.9 ในปี 2564 เป็นร้อยละ 18.9 และร้อยละ 8.0 ในปี 2565 ตามลำดับ ภาคที่มีสัดส่วนลดลง ได้แก่ เขตกรุงเทพฯ และปริมณฑล ภาคตะวันออกเฉียงเหนือ ภาคเหนือ และภาคกลางลดลงจากร้อยละ 46.8 ร้อยละ 10.4 ร้อยละ 7.7 และร้อยละ 5.4 ในปี 2564 เป็นร้อยละ 46.6 ร้อยละ 10.1 ร้อยละ 7.6 และร้อยละ 5.2 ในปี 2565 ตามลำดับ ขณะที่ภาคตะวันตก มีสัดส่วนร้อยละ 3.6 เท่ากับปี 2564

อัตราขยายตัวและโครงสร้างการกระจายรายได้จากการผลิตรายภาค

(ร้อยละ)

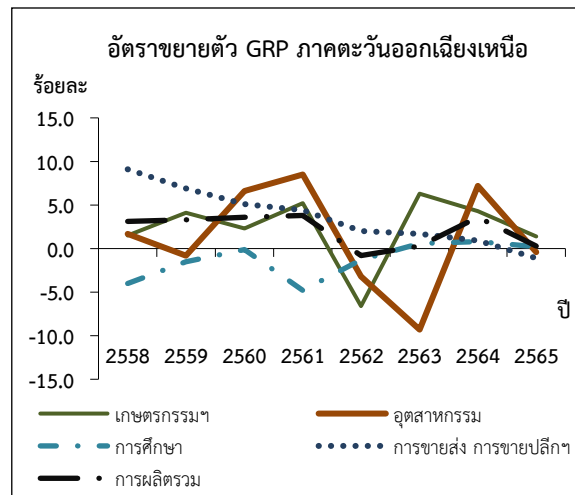
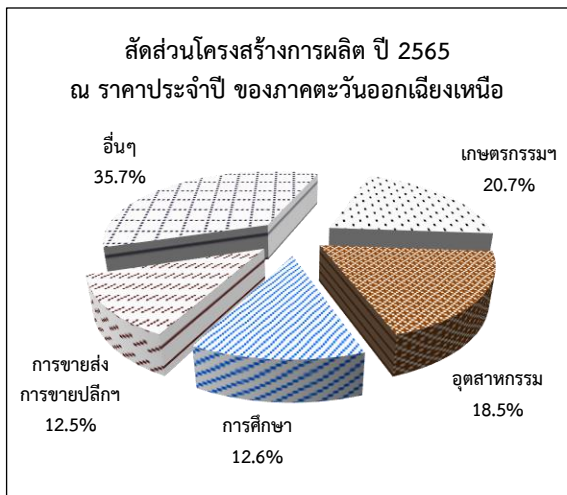
ภาค	อัตราขยายตัวที่แท้จริง		โครงสร้าง ณ ราคาประจำปี	
	2564	2565	2564	2565
ตะวันออกเฉียงเหนือ	3.6	0.3	10.4	10.1
เหนือ	1.2	1.4	7.7	7.6
ใต้	-3.2	3.2	7.9	8.0
ตะวันออก	4.4	2.2	18.2	18.9
ตะวันตก	2.5	2.6	3.6	3.6
กลาง	4.9	-2.2	5.4	5.2
กทม. และปริมณฑล	0.5	3.6	46.8	46.6
ผลิตภัณฑ์มวลรวมในประเทศ	1.6	2.5	100.0	100.0

ภาวะการผลิตของภาคต่าง ๆ มีดังนี้

ภาคตะวันออกเฉียงเหนือ

ภาพรวม ผลิตภัณฑ์ภาค (GRP) ขยายตัวร้อยละ 0.3 ชะลอลงจากการขยายตัวร้อยละ 3.6 ในปี 2564 เป็นการชะลอลงทั้งการผลิตภาคเกษตรและภาคนอกเกษตร โดยการผลิตภาคเกษตร ซึ่งมีสัดส่วนร้อยละ 20.7 ของผลิตภัณฑ์ภาคตะวันออกเฉียงเหนือ ขยายตัวร้อยละ 1.4 ชะลอลงจากการขยายตัวร้อยละ 4.3 ในปีก่อนหน้า ส่วนการผลิตภาคนอกเกษตรทรงตัว

การผลิตภาคเกษตร ขยายตัวร้อยละ 1.4 ชะลอลงจากการขยายตัวร้อยละ 4.3 ในปี 2564 มีปัจจัยสำคัญมาจากอิทธิพลของลมมรสุมและพายุที่เข้ามาหลายระลอกในช่วงไตรมาส 3 โดยเฉพาะพายุโนรู ส่งผลให้การเพาะปลูก การเลี้ยงสัตว์ และกิจกรรมบริการที่เกี่ยวข้อง ขยายตัวร้อยละ 1.6 ชะลอลงจากการขยายตัวร้อยละ 4.3 โดยผลผลิตสำคัญที่ชะลอลงได้แก่ ยางพารา และผัก สำหรับข้าวเปลือก มันสำปะหลัง ถดถอย ขณะที่ อ้อย และ ผลไม้ ขยายตัว การบริการทางการเกษตรขยายตัวตามการให้บริการเพาะปลูกและการเก็บเกี่ยว การเลี้ยงปศุสัตว์ขยายตัว จากการเลี้ยงโค กระบือ สุกร ขณะที่สัตว์ปีกถดถอย ประกอบกับผลผลิตประมงถดถอย



การผลิตภาคนอกเกษตร ทรงตัว โดยสาขาการผลิตที่ขยายตัว ได้แก่ สาขากิจกรรมเกี่ยวกับอสังหาริมทรัพย์ ขยายตัวร้อยละ 3.5 สาขาการทำเหมืองแร่และเหมืองหิน ขยายตัวร้อยละ 16.3 เติบโตขึ้นจากการขยายตัวร้อยละ 1.1 ในปีก่อนหน้า ปัจจัยสำคัญมาจากการผลิตน้ำมันดิบและก๊าซธรรมชาติ และการทำเหมืองแร่และเหมืองหินอื่น ๆ สาขากิจกรรมการบริการและบริการสนับสนุนอื่น ๆ ขยายตัวร้อยละ 20.3 และสาขากิจกรรมวิชาชีพ ขยายตัวร้อยละ 5.8 สาขาการศึกษา ขยายตัวร้อยละ 0.2 สาขากิจกรรมด้านสุขภาพ ขยายตัวร้อยละ 4.3 เป็นผลจากการให้บริการสาธารณสุขภาครัฐและกิจกรรมสังคมสงเคราะห์ที่ไม่มีที่พิกัดภัย สาขาการขนส่งและสถานที่เก็บสินค้าขยายตัวร้อยละ 5.5 ตามกิจกรรมไปรษณีย์และการรับส่งเอกสารและธุรกิจการรับส่งสินค้าเอกชน สาขาไฟฟ้า ก๊าซ ไอน้ำ และระบบปรับอากาศ ขยายตัวร้อยละ 2.0 ตามการผลิต การส่ง และการจ่ายกระแสไฟฟ้า สาขาการประปาและการจัดการของเสีย ขยายตัวร้อยละ 4.5 และสาขาศิลปะ ความบันเทิงและนันทนาการขยายตัวร้อยละ 5.7 สาขาการผลิตที่ลดลง ได้แก่ สาขาการผลิตสินค้าอุตสาหกรรมลดลงร้อยละ 0.4 โดยเฉพาะผลิตภัณฑ์อาหาร ตามการลดลงของวัตถุดิบ ประกอบกับการผลิตเครื่องดื่ม การผลิตเสื้อผ้าเครื่องแต่งกาย และสิ่งทอลดลง สาขาการขายส่ง การขายปลีก การซ่อมยานยนต์และจักรยานยนต์ลดลงร้อยละ 1.1 สาขากิจกรรมทางการเงินและการประกันภัย ลดลงร้อยละ 3.5 สาขาการบริหารราชการฯ ลดลงร้อยละ 3.9 สาขาการก่อสร้างลดลงร้อยละ 1.1 ปัจจัยสำคัญจากการลดลงของการก่อสร้างภาครัฐ สาขาที่พักแรมและบริการด้านอาหาร ลดลงร้อยละ 0.9 สาขากิจกรรมการบริการอื่น ๆ ลดลงร้อยละ 2.5 และสาขาข้อมูลข่าวสารและการสื่อสารลดลงร้อยละ 0.9

อัตราขยายตัวของ GPP และโครงสร้างการกระจายรายได้จากการผลิต
ภาคตะวันออกเฉียงเหนือ

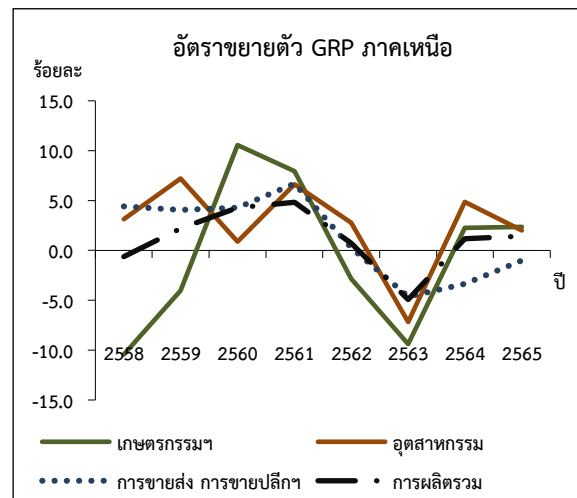
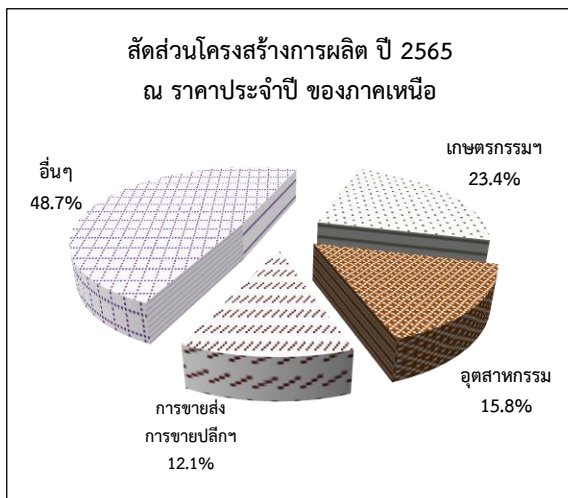
(ร้อยละ)

จังหวัด	อัตราขยายตัวที่แท้จริง		โครงสร้าง ณ ราคาประจำปี	
	2564	2565	2564	2565
1. ขอนแก่น	1.4	-1.1	12.7	12.3
2. อุดรธานี	3.2	0.7	6.8	6.9
3. เลย	3.9	0.7	3.4	3.5
4. หนองคาย	4.4	2.1	2.6	2.7
5. มุกดาหาร	7.7	-2.6	1.7	1.6
6. นครพนม	4.0	1.2	2.8	2.9
7. สกลนคร	2.0	3.2	3.9	4.0
8. กาฬสินธุ์	3.1	2.3	3.7	3.8
9. นครราชสีมา	5.9	0.8	18.9	19.1
10. ชัยภูมิ	3.4	-0.9	4.1	4.2
11. ยโสธร	4.7	-0.4	1.9	1.8
12. อุบลราชธานี	3.1	0.1	8.1	8.0
13. ร้อยเอ็ด	2.8	-1.2	5.0	4.8
14. บุรีรัมย์	4.7	1.7	5.8	6.0
15. สุรินทร์	0.7	-1.5	5.1	5.0
16. มหาสารคาม	4.7	-0.4	4.0	3.9
17. ศรีสะเกษ	1.3	-0.6	4.7	4.6
18. หนองบัวลำภู	5.5	-0.5	1.8	1.8
19. อำนาจเจริญ	6.9	-0.4	1.3	1.3
20. บึงกาฬ	6.4	5.4	1.7	1.8
รวมทั้งภาค	3.6	0.3	100.0	100.0

ภาคเหนือ

ภาพรวม ผลิตภัณฑ์ภาค (GRP) ขยายตัวร้อยละ 1.4 ต่อเนื่องจากการขยายตัวร้อยละ 1.2 ในปี 2564 ขยายตัวทั้งการผลิตภาคเกษตรและภาคนอกเกษตร โดยการผลิตภาคเกษตร ซึ่งมีสัดส่วนร้อยละ 23.4 ของภาคเหนือ ขยายตัวร้อยละ 2.4 ต่อเนื่องจากการขยายตัวร้อยละ 2.3 ในปีก่อนหน้า และการผลิตภาคนอกเกษตร ซึ่งมีสัดส่วนเป็นร้อยละ 76.6 ของภาคเหนือ ขยายตัวร้อยละ 1.2 ต่อเนื่องจากการขยายตัวร้อยละ 0.8 ในปีก่อนหน้า

การผลิตภาคเกษตร ขยายตัวร้อยละ 2.4 ต่อเนื่องจากการขยายตัวร้อยละ 2.3 ในปี 2564 โดยผลผลิตที่เพิ่มขึ้นที่สำคัญ ได้แก่ ข้าวเปลือก และผลไม้อื่นๆ บริการทางการเกษตรเพิ่มขึ้นตามพื้นที่เพาะปลูกและพื้นที่เก็บเกี่ยว การเลี้ยงปศุสัตว์ขยายตัว ตามผลผลิตโคและกระบือที่เพิ่มขึ้น ผลผลิตประมงขยายตัว ตามผลผลิตประมงน้ำจืด ขณะที่การปลูกพืชล้มลุกและการเลี้ยงสุกรลดลง



การผลิตภาคนอกเกษตร ขยายตัวร้อยละ 1.2 ต่อเนื่องจากการขยายตัวร้อยละ 0.8 ในปี 2564 โดยสาขาการผลิตสำคัญที่ขยายตัว ได้แก่ สาขาการศึกษา ขยายตัวร้อยละ 2.1 สาขาการก่อสร้าง ขยายตัวร้อยละ 0.2 สาขาที่พักแรมและบริการด้านอาหาร ขยายตัวร้อยละ 25.1 ปัจจัยหลักมาจากการผ่อนคลายมาตรการควบคุมการแพร่ระบาดของโรคติดเชื้อไวรัสโคโรนา 2019 ประกอบกับสาขาไฟฟ้า ก๊าซฯ ขยายตัวร้อยละ 3.0 สาขากิจกรรมการบริหารและบริการสนับสนุนอื่น ๆ ขยายตัวร้อยละ 18.1 สาขากิจกรรมวิชาชีพฯ ขยายตัวร้อยละ 13.4 สาขาการผลิตสินค้าอุตสาหกรรม ขยายตัวร้อยละ 2.0 สินค้าอุตสาหกรรมที่ขยายตัว เช่น ผลิตภัณฑ์อาหาร ผลิตภัณฑ์คอมพิวเตอร์ อิเล็กทรอนิกส์ และอุปกรณ์ทางทัศนศาสตร์ และเสื้อผ้าเครื่องแต่งกาย สาขากิจกรรมด้านสุขภาพฯ ขยายตัวร้อยละ 3.6 สาขากิจกรรมเกี่ยวกับอสังหาริมทรัพย์ ขยายตัวร้อยละ 2.3 สาขาการขนส่งและสถานที่เก็บสินค้า ขยายตัวร้อยละ 2.2 สาขาการประปาและการจัดการของเสียขยายตัวร้อยละ 7.6 และสาขาศิลปะ ความบันเทิงและนันทนาการขยายตัวร้อยละ 2.1 ขณะที่สาขาการผลิตที่ลดลง ได้แก่ การทำเหมืองแร่และเหมืองหินอื่น ๆ ลดลงร้อยละ 1.7 ตามการผลิตน้ำมันดิบและก๊าซธรรมชาติ การทำเหมืองถ่านหินและลิกไนต์ ประกอบกับสาขาการขนส่ง การขายปลีกฯ ลดลงร้อยละ 1.0 สาขากิจกรรมทางการเงินและการประกันภัยลดลงร้อยละ 1.4 สาขาการบริหารราชการฯ ลดลงร้อยละ 2.9 สาขาข้อมูลข่าวสารและการสื่อสารลดลงร้อยละ 5.6 และสาขากิจกรรมการบริการด้านอื่น ๆ ลดลงร้อยละ 4.1

อัตราการขยายตัวของ GPP และโครงสร้างการกระจายรายได้จากการผลิต
ภาคเหนือ

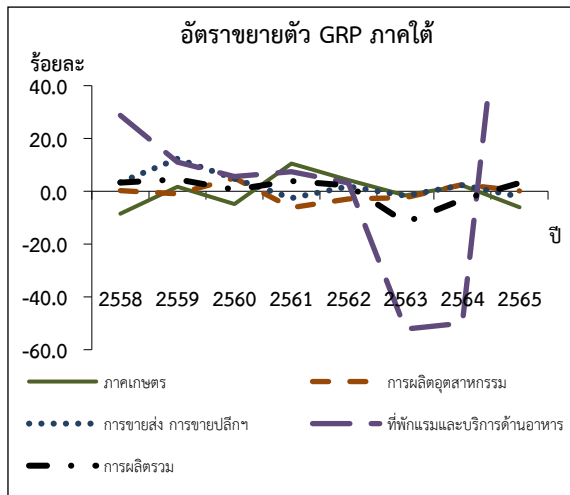
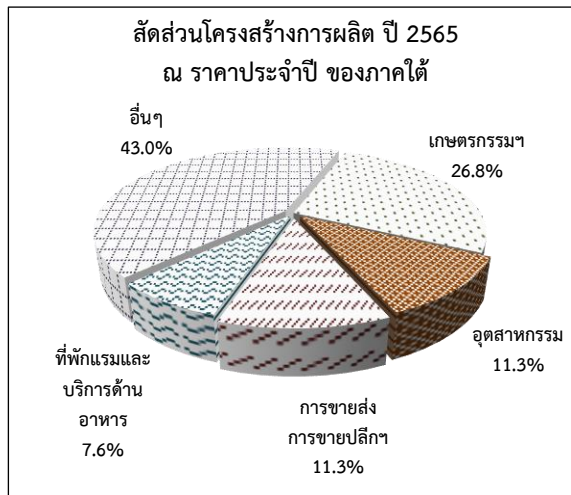
(ร้อยละ)

จังหวัด	อัตราการขยายตัวที่แท้จริง		โครงสร้าง ณ ราคาประจำปี	
	2564	2565	2564	2565
1. เชียงใหม่	-1.2	1.2	18.9	18.6
2. ลำปาง	3.0	-1.0	5.9	5.7
3. อุตรดิตถ์	5.5	2.8	3.4	3.4
4. แม่ฮ่องสอน	2.6	-3.2	1.3	1.2
5. เชียงราย	1.4	2.4	8.2	8.2
6. แพร่	-1.5	-0.7	2.5	2.4
7. ลำพูน	8.2	3.9	6.9	6.9
8. น่าน	1.4	2.3	2.8	2.9
9. พะเยา	0.6	1.8	2.8	2.7
10. นครสวรรค์	-0.7	3.0	8.8	9.0
11. พิษณุโลก	5.0	-0.3	8.2	8.1
12. กำแพงเพชร	-1.4	3.0	8.9	9.7
13. อุทัยธานี	11.5	4.6	2.3	2.4
14. สุโขทัย	3.2	2.6	4.0	4.0
15. ตาก	-3.5	-3.2	4.9	4.6
16. พิจิตร	0.2	3.4	3.8	3.8
17. เพชรบูรณ์	-0.9	-0.5	6.4	6.4
รวมทั้งภาค	1.2	1.4	100.0	100.0

ภาคใต้

ภาพรวม ผลิตภัณฑ์ภาค (GRP) ขยายตัวร้อยละ 3.2 เติบโตขึ้นจากการลดลงร้อยละ 3.2 ในปี 2564 เป็นผลจากการผลิตภาคนอกเกษตรซึ่งมีส่วนร้อยละ 73.2 ของภาคใต้ ขยายตัวร้อยละ 7.0 เติบโตขึ้นจากการลดลงร้อยละ 5.0 ในปีก่อนหน้า ขณะที่การผลิตภาคเกษตรซึ่งมีส่วนร้อยละ 26.8 ลดลงร้อยละ 6.1 จากการขยายตัวร้อยละ 2.2 ในปีก่อนหน้า

การผลิตภาคเกษตร ลดลงร้อยละ 6.1 จากการขยายตัวร้อยละ 2.2 ในปี 2564 เนื่องจากสภาพอากาศที่ไม่เอื้ออำนวยต่อการผลิต ประกอบกับต้นทุนการผลิตภาคเกษตรเพิ่มขึ้น ส่งผลให้ผลผลิตจากการปลูกพืชหลัก เช่น ยางพารา ผลไม้อื่น ข้าวเปลือก ลดลง ประกอบกับผลผลิตประมงลดลงต่อเนื่อง เป็นผลจากผลผลิตทั้งประมงน้ำจืดและประมงทะเลลดลง ขณะที่ผลผลิตปาล์มน้ำมันและการปลูกพืชผักอื่น ๆ เพิ่มขึ้น การบริการทางการเกษตรขยายตัวตามการให้บริการเพาะปลูกและการเก็บเกี่ยวที่สูงขึ้น ประกอบกับปุ๋ยสัตว์ขยายตัวจากผลผลิตสุกร โคและกระบือ



การผลิตภาคนอกเกษตร ขยายตัวร้อยละ 7.0 เติบโตขึ้นจากการลดลงร้อยละ 5.0 ในปี 2564 สาขาการผลิตที่ขยายตัว ได้แก่ สาขาที่พักแรมและบริการด้านอาหาร ขยายตัวร้อยละ 142.7 เติบโตขึ้นจากการลดลงร้อยละ 49.9 ในปี 2564 ปัจจัยสำคัญมาจากจำนวนนักท่องเที่ยวชาวต่างชาติและผู้เยี่ยมเยือนชาวไทยที่เดินทางท่องเที่ยวเพิ่มขึ้น สาขาการขนส่งและสถานที่เก็บสินค้าขยายตัวร้อยละ 8.8 สาขากิจกรรมทางการเงินและการประกันภัย ขยายตัวร้อยละ 2.4 สาขากิจกรรมเกี่ยวกับก่อสร้างหัตถกรรม ขยายตัวร้อยละ 4.1 สาขากิจกรรมด้านสุขภาพ ขยายตัวร้อยละ 4.6 เป็นผลจากการให้บริการสาธารณสุขทั้งภาครัฐและเอกชนขยายตัว สาขาไฟฟ้า ก๊าซ ขยายตัวร้อยละ 8.7 ตามการฟื้นตัวของเศรษฐกิจ สาขาศิลปะ ความบันเทิงและนันทนาการ ขยายตัวร้อยละ 8.5 สาขาบริการบริการด้านอื่น ๆ สาขาบริการจัดการและบริหารสนับสนุนอื่น ๆ สาขาการประปาและการจัดการของเสีย สาขากิจกรรมวิชาชีพ ขยายตัวร้อยละ 5.2 ร้อยละ 89.4 ร้อยละ 1.5 และร้อยละ 7.6 ตามลำดับ ประกอบกับสาขาการผลิตสินค้าอุตสาหกรรม ขยายตัวร้อยละ 0.1 จากการผลิตผลิตภัณฑ์ยางและพลาสติกลดลง ขณะที่ผลิตภัณฑ์อาหารยังขยายตัวได้ สาขาการผลิตสำคัญที่ลดลง ได้แก่ สาขาการขนส่งการขายปลีก ลดลงร้อยละ 2.0 สาขาการศึกษา ลดลงร้อยละ 1.0 สาขาการบริหารราชการฯ ลดลงร้อยละ 2.3 สาขาการก่อสร้าง ลดลงร้อยละ 4.5 ประกอบกับสาขาการทำเหมืองแร่และเหมืองหิน ลดลงร้อยละ 9.4 เนื่องจากการผลิตน้ำมันดิบและก๊าซธรรมชาติในแหล่งผลิตที่สำคัญลดลง และสาขาข้อมูลข่าวสารและการสื่อสารลดลงร้อยละ 4.0

อัตราขยายตัวของ GPP และโครงสร้างการกระจายรายได้จากการผลิตภาคใต้

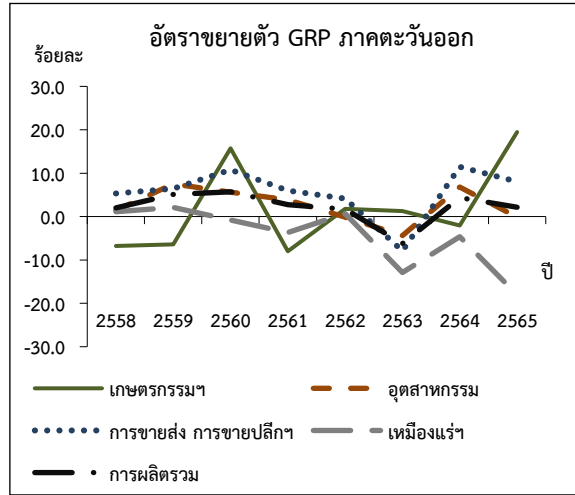
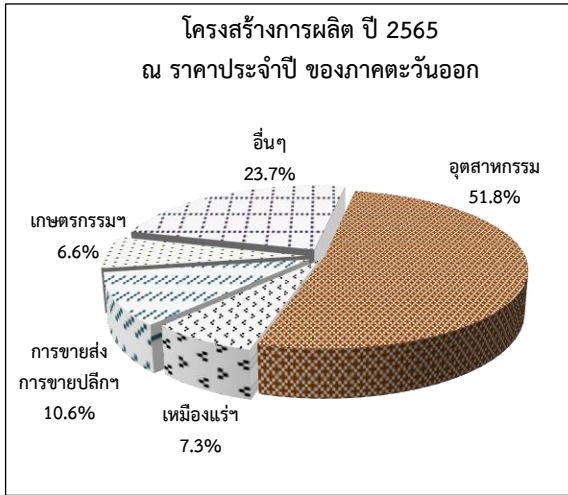
(ร้อยละ)

จังหวัด	อัตราขยายตัวที่แท้จริง		โครงสร้าง ณ ราคาประจำปี	
	2564	2565	2564	2565
1. กู๋เกี๊ต	-27.4	46.9	7.9	11.0
2. สุราษฎร์ธานี	-2.8	10.4	14.1	15.1
3. ระนอง	-3.8	-4.5	2.4	2.1
4. พังงา	-15.3	12.8	3.6	4.0
5. กระบี่	-3.2	6.5	5.6	5.9
6. ชุมพร	2.5	-12.1	10.3	8.6
7. นครศรีธรรมราช	-0.3	-3.1	14.4	13.8
8. สงขลา	2.2	-1.6	19.0	18.3
9. สตูล	-1.3	-4.8	2.6	2.4
10. ยะลา	3.6	-10.7	4.0	3.4
11. ตรัง	1.6	0.5	5.4	5.3
12. นราธิวาส	5.3	-6.7	3.6	3.2
13. พัทลุง	2.1	1.7	3.1	3.1
14. ปัตตานี	2.6	0.3	4.0	3.8
รวมทั้งภาค	-3.2	3.2	100.0	100.0

ภาคตะวันออก

ภาพรวม ผลิตภัณฑ์ภาค (GRP) ขยายตัวร้อยละ 2.2 ชะลอลงจากการขยายตัวร้อยละ 4.4 ในปี 2564 เป็นผลจากการผลิตภาคนอกเกษตร ซึ่งมีสัดส่วนร้อยละ 93.4 ของภาคตะวันออก ขยายตัวร้อยละ 1.0 ชะลอลงจากการขยายตัวร้อยละ 4.9 ขณะที่การผลิตภาคเกษตร ซึ่งมีสัดส่วนร้อยละ 6.6 ของภาคตะวันออก ขยายตัวร้อยละ 19.5 เติบโตขึ้นจากการลดลงร้อยละ 2.0 ในปีก่อนหน้า

การผลิตภาคเกษตร ขยายตัวร้อยละ 19.5 เติบโตขึ้นจากการลดลงร้อยละ 2.0 ในปี 2564 เนื่องจากการเพาะปลูก การเลี้ยงสัตว์ และกิจกรรมบริการที่เกี่ยวข้อง ขยายตัวร้อยละ 22.2 เติบโตขึ้นจากการลดลงร้อยละ 3.4 ในปี 2564 ปัจจัยสำคัญมาจากผลไม้สำคัญ เช่น ทุเรียนและมังคุดขยายตัว สำหรับผลผลิตประมงขยายตัวร้อยละ 2.1 ตามผลผลิตประมงทะเลและประมงน้ำจืด ขณะที่การเลี้ยงปศุสัตว์ลดลงร้อยละ 0.5 จากการเลี้ยงสุกรลดลง เนื่องจากเกิดโรคระบาดในสุกร



การผลิตภาคนอกเกษตร ขยายตัวร้อยละ 1.0 ชะลอลงจากการขยายตัวร้อยละ 4.9 ในปี 2564 เป็นผลจากการผลิตในสาขาสำคัญที่ชะลอลง ได้แก่ สาขาการขนส่ง การขายปลีกฯ ขยายตัวร้อยละ 8.0 ชะลอลงจากการขยายตัวร้อยละ 11.5 ในปีก่อนหน้า สาขากิจกรรมวิชาชีพฯ ขยายตัวร้อยละ 4.4 ชะลอลงจากการขยายตัวร้อยละ 22.7 ในปีก่อนหน้า สาขากิจกรรมทางการเงินและการประกันภัย ขยายตัวร้อยละ 1.4 ชะลอลงจากการขยายตัวร้อยละ 3.2 ในปีก่อนหน้า อย่างไรก็ตามสาขาการผลิตที่ขยายตัว ได้แก่ สาขาการขนส่งและสถานที่เก็บสินค้า ขยายตัวร้อยละ 4.9 จากการขนส่งทางบกและทางทะเลที่ขยายตัว สาขาที่พักแรมและบริการด้านอาหาร ขยายตัวร้อยละ 57.4 เร่งขึ้นจากการลดลงร้อยละ 21.6 ในปี 2564 เป็นผลมาจากการสถานการณ์การแพร่ระบาดของโรคติดเชื้อไวรัสโคโรนา 2019 คลี่คลาย สาขาการประปาและการจัดการของเสีย ขยายตัวร้อยละ 12.8 สาขากิจกรรมเกี่ยวกับอสังหาริมทรัพย์ ขยายตัวร้อยละ 12.7 สาขากรรมด้านสุขภาพฯ ขยายตัวร้อยละ 9.1 สาขาไฟฟ้า ก๊าซฯ ขยายตัวร้อยละ 5.8 สาขาบริการด้านอื่น ๆ ขยายตัวร้อยละ 4.7 สาขาศิลปะ ความบันเทิงและนันทนาการ ขยายตัวร้อยละ 7.4 สาขาบริการบริหารและบริการสนับสนุนอื่น ๆ ขยายตัวร้อยละ 2.9 สาขาการผลิตที่ลดลง ได้แก่ สาขาการผลิตสินค้าอุตสาหกรรม ลดลงร้อยละ 0.2 จากการขยายตัวร้อยละ 6.8 ในปี 2564 เป็นผลจากการผลิตผลิตภัณฑ์คอมพิวเตอร์ อิเล็กทรอนิกส์ และอุปกรณ์ทางทัศนศาสตร์ลดลง ขณะที่โรงกลั่นน้ำมัน การผลิตยานยนต์เพิ่มขึ้น สาขาการทำเหมืองแร่และเหมืองหิน ลดลงร้อยละ 18.0 สาเหตุหลักมาจากการผลิตน้ำมันดิบและก๊าซธรรมชาติลดลง สาขาข้อมูลข่าวสารและการสื่อสาร สาขาการบริหารราชการฯ และสาขาการศึกษา ลดลงร้อยละ 6.8 ร้อยละ 1.5 และร้อยละ 0.1 ตามลำดับ

อัตราขยายตัวของ GPP และโครงสร้างการกระจายรายได้จากการผลิต
ภาคตะวันออก

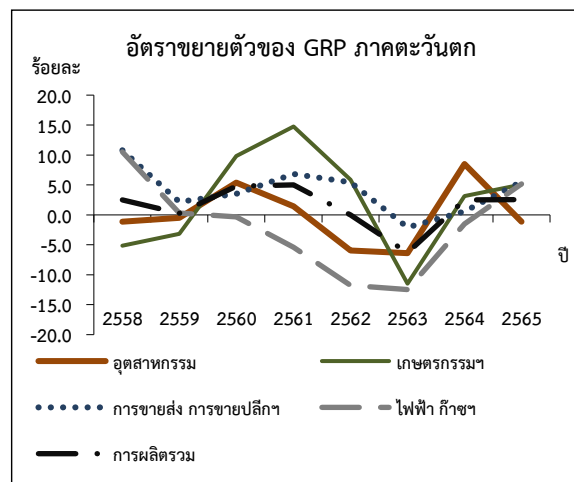
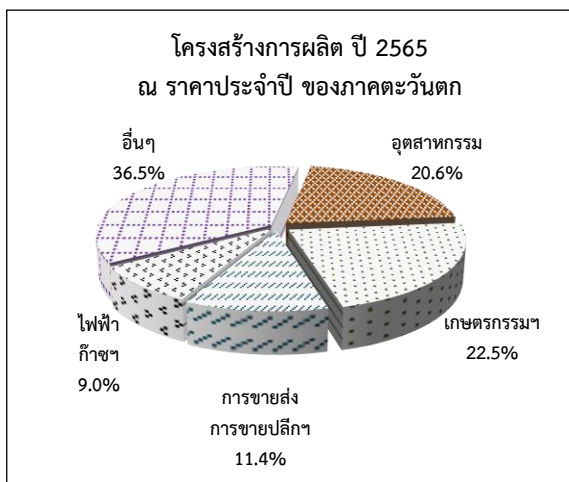
(ร้อยละ)

จังหวัด	อัตราขยายตัวที่แท้จริง		โครงสร้าง ณ ราคาประจำปี	
	2564	2565	2564	2565
1. ชลบุรี	6.8	6.3	34.2	35.8
2. ฉะเชิงเทรา	15.9	8.1	13.6	13.4
3. ระยอง	1.9	-3.1	32.7	33.0
4. ตราด	-5.7	19.9	1.5	1.6
5. จันทบุรี	-2.7	17.9	4.6	4.7
6. นครนายก	-1.5	2.8	1.0	1.0
7. ปราจีนบุรี	-2.4	-11.8	10.8	8.9
8. สระแก้ว	2.0	3.1	1.6	1.6
รวมทั้งภาค	4.4	2.2	100.0	100.0

ภาคตะวันตก

ภาพรวม ผลิตภัณฑ์ภาค (GRP) ขยายตัวร้อยละ 2.6 ต่อเนื่องจากการขยายตัวร้อยละ 2.5 ในปี 2564 โดยการผลิตภาคเกษตร ซึ่งมีสัดส่วนร้อยละ 22.5 ของภาคตะวันตก ขยายตัวร้อยละ 5.1 ต่อเนื่องจากการขยายตัวร้อยละ 3.2 ในปีก่อนหน้า การผลิตภาคนอกเกษตรซึ่งมีสัดส่วนร้อยละ 77.5 ของภาคตะวันตก ขยายตัวร้อยละ 1.9 ชะลอลงจากการขยายตัวร้อยละ 2.3 ในปีก่อนหน้า

การผลิตภาคเกษตร ขยายตัวร้อยละ 5.1 ต่อเนื่องจากการขยายตัวร้อยละ 3.2 ในปี 2564 เป็นผลจากการเพาะปลูก การเลี้ยงสัตว์ ขยายตัวร้อยละ 6.2 โดยผลผลิตพืชหลักที่ขยายตัว เช่น ผัก ข้าวเปลือก ปาล์มน้ำมัน ประกอบกับบริการทางการเกษตรขยายตัว การเลี้ยงปศุสัตว์ขยายตัวร้อยละ 4.0 ปัจจัยสำคัญจากผลผลิตของโค กระบือ สุกรและสัตว์ปีกเพิ่มขึ้น ขณะที่ผลผลิตประมงลดลงร้อยละ 1.7



การผลิตภาคเกษตร ขยายตัวร้อยละ 1.9 ชะลอลงจากการขยายตัวร้อยละ 2.3 ในปี 2564 เป็นผลจากสาขาที่ฟักแรมและบริการด้านอาหาร ขยายตัวร้อยละ 13.5 ชะลอลงจากการขยายตัวร้อยละ 15.6 ในปีก่อนหน้า ขณะที่สาขาการผลิตที่มีการขยายตัว ได้แก่ สาขาไฟฟ้า ก๊าซฯ ขยายตัวร้อยละ 5.2 เป็นผลมาจากการเพิ่มขึ้นของการผลิต การส่งและการจ่ายกระแสไฟฟ้าไฟฟ้าทั้งจากภาครัฐและเอกชน สาขาการขนส่ง การขายปลีกฯ ขยายตัวร้อยละ 5.6 สาขาการขนส่งและสถานที่เก็บสินค้า ขยายตัวร้อยละ 6.0 สาขาการทำเหมืองแร่และเหมืองหิน ขยายตัวร้อยละ 2.0 สาขากิจกรรมเกี่ยวกับก่อสร้างหาริมทรัพย์ ขยายตัวร้อยละ 3.3 สาขาการศึกษา สาขาการประปาและการจัดการของเสีย สาขากิจกรรมทางการเงินและการประกันภัย สาขากิจกรรมด้านสุขภาพฯ สาขากิจกรรมวิชาชีพฯ สาขากิจกรรมการบริหารและบริการสนับสนุนอื่น ๆ ขยายตัวร้อยละ 0.2 ร้อยละ 0.3 ร้อยละ 0.6 ร้อยละ 2.9 ร้อยละ 19.3 และร้อยละ 31.1 ตามลำดับ สาขาการผลิตที่ลดลง ได้แก่ สาขาการผลิตสินค้าอุตสาหกรรม ซึ่งเป็นสาขาการผลิตหลักของภาคตะวันตก ลดลงร้อยละ 1.1 จากการขยายตัวร้อยละ 8.5 ใน 2564 เป็นผลมาจากการลดลงของการผลิตสินค้าสำคัญ เช่น การผลิตผลิตภัณฑ์อื่น ๆ ที่ทำจากแร่โลหะ โลหะขั้นมูลฐาน เครื่องดื่ม อุปกรณ์ไฟฟ้า และเครื่องจักรและเครื่องมือซึ่งมิได้จัดประเภทไว้ในที่อื่น ประกอบกับสาขาการก่อสร้าง ลดลงร้อยละ 4.0 สาขาข้อมูลข่าวสารและการสื่อสาร ลดลงร้อยละ 7.5 ขณะที่สาขาศิลปะ ความบันเทิงและนันทนาการทรงตัว

**อัตราขยายตัวของ GPP และโครงสร้างการกระจายรายได้จากการผลิต
ภาคตะวันตก**

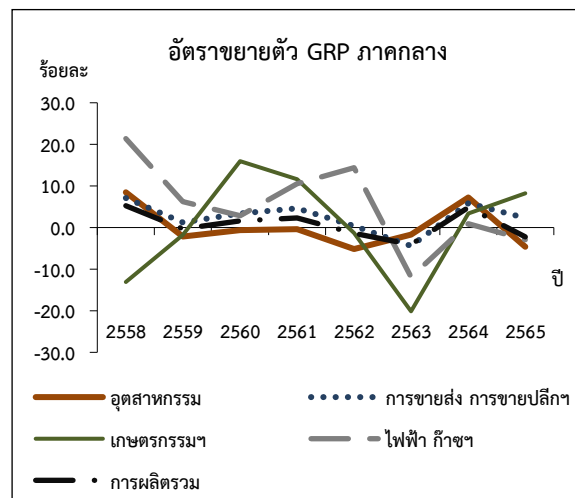
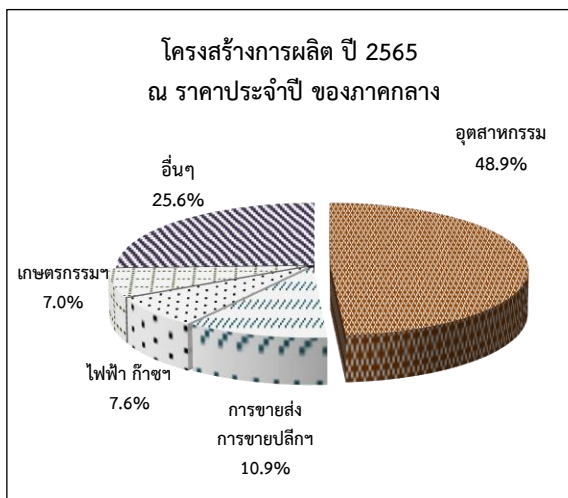
(ร้อยละ)

จังหวัด	อัตราขยายตัวที่แท้จริง		โครงสร้าง ณ ราคาประจำปี	
	2564	2565	2564	2565
1. ราชบุรี	1.5	-0.7	31.3	31.6
2. กาญจนบุรี	2.1	6.8	18.5	19.1
3. ประจวบคีรีขันธ์	4.7	0.8	16.8	16.2
4. เพชรบุรี	2.0	4.6	12.5	12.3
5. สุพรรณบุรี	2.2	5.9	16.0	16.2
6. สมุทรสงคราม	4.8	-2.4	4.9	4.6
รวมทั้งภาค	2.5	2.6	100.0	100.0

ภาคกลาง

ภาพรวม ผลิตภัณฑ์ภาค (GRP) ลดลงร้อยละ 2.2 จากการขยายตัวร้อยละ 4.9 ในปี 2564 เป็นผลจากการผลิตภาคนอกเกษตรซึ่งมีสัดส่วนร้อยละ 93.0 ลดลง ร้อยละ 2.9 จากการขยายตัวร้อยละ 5.0 ในปีก่อนหน้า สำหรับการผลิตภาคเกษตรซึ่งมีสัดส่วนร้อยละ 7.0 ขยายตัวร้อยละ 8.2 เติบโตขึ้นจากการขยายตัวร้อยละ 3.4 ในปีก่อนหน้า

การผลิตภาคเกษตร ขยายตัวร้อยละ 8.2 เติบโตขึ้นจากการขยายตัวร้อยละ 3.4 ในปี 2564 ปัจจัยสำคัญมาจากการเพาะปลูก การเลี้ยงสัตว์ และกิจกรรมบริการที่เกี่ยวข้อง ขยายตัวร้อยละ 8.4 เติบโตขึ้นจากการขยายตัวร้อยละ 3.6 ในปี 2564 ผลผลิตพืชหลักที่ขยายตัว เช่น ข้าวเปลือก ผัก อ้อย สำหรับผลผลิตประมงขยายตัวร้อยละ 0.3 ตามผลผลิตประมงน้ำจืดที่เพิ่มขึ้น ขณะที่การเลี้ยงปศุสัตว์ลดลงร้อยละ 2.5 ตามผลผลิตการเลี้ยงโค กระบือ และสุกรที่ลดลง อย่างไรก็ตามการเลี้ยงสัตว์ปีกยังคงขยายตัว



การผลิตภาคนอกเกษตร ลดลงร้อยละ 2.9 จากการขยายตัวร้อยละ 5.0 ในปี 2564 เนื่องจากสาขาการผลิตสินค้าอุตสาหกรรม ซึ่งมีสัดส่วนสูงสุดของภาคกลาง ลดลงร้อยละ 4.7 เป็นผลจากการผลิตสินค้าสำคัญ เช่น ผลิตภัณฑ์คอมพิวเตอร์ ผลิตภัณฑ์จากยาสูบ ยานยนต์ ผลิตภัณฑ์ยางและพลาสติก อุปกรณ์ไฟฟ้า ลดลงสาขาไฟฟ้า ก๊าซฯ ลดลงร้อยละ 2.9 สาขาการบริหารราชการฯ ลดลงร้อยละ 3.0 สาขาการขนส่งและสถานที่เก็บสินค้า ลดลงร้อยละ 2.0 สาขาการทำเหมืองแร่และเหมืองหิน ลดลงร้อยละ 12.6 สาขากิจกรรมทางการเงินและการประกันภัย ลดลงร้อยละ 1.8 สาขากิจกรรมการบริหารและบริการสนับสนุนอื่น ๆ และสาขาข้อมูลข่าวสารและการสื่อสารลดลง ร้อยละ 6.0 และร้อยละ 6.0 ตามลำดับ ขณะที่สาขาการผลิตสำคัญที่ขยายตัว ได้แก่ สาขาการขายส่ง การขายปลีกฯ ขยายตัวร้อยละ 2.3 สาขาที่พักแรมและบริการด้านอาหาร ขยายตัวร้อยละ 2.1 สาขาการประปาและการจัดการของเสีย ขยายตัวร้อยละ 2.5 สาขาการศึกษา และสาขากิจกรรมด้านสุขภาพฯ ขยายตัวร้อยละ 0.3 และร้อยละ 2.9 ตามลำดับ สาขากิจกรรมเกี่ยวกับอสังหาริมทรัพย์ สาขากิจกรรมวิชาชีพฯ และสาขาศิลปะ ความบันเทิงและนันทนาการ ขยายตัวร้อยละ 0.1 ร้อยละ 0.3 และร้อยละ 1.7 ตามลำดับ และสาขาการก่อสร้าง ขยายตัวร้อยละ 9.1

อัตราขยายตัวของ GPP และโครงสร้างการกระจายรายได้จากการผลิต
ภาคกลาง

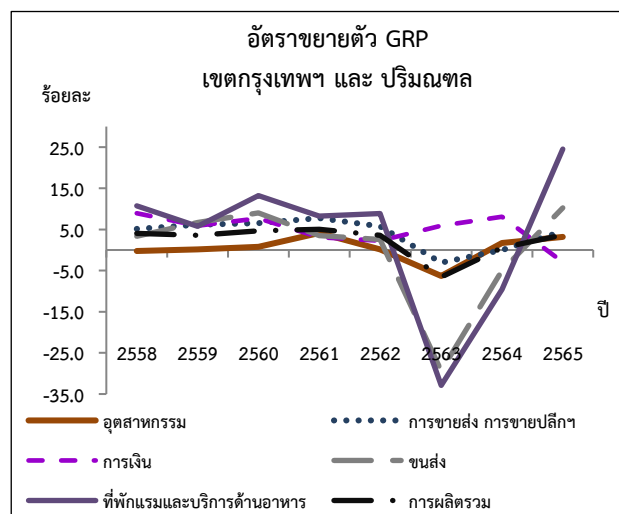
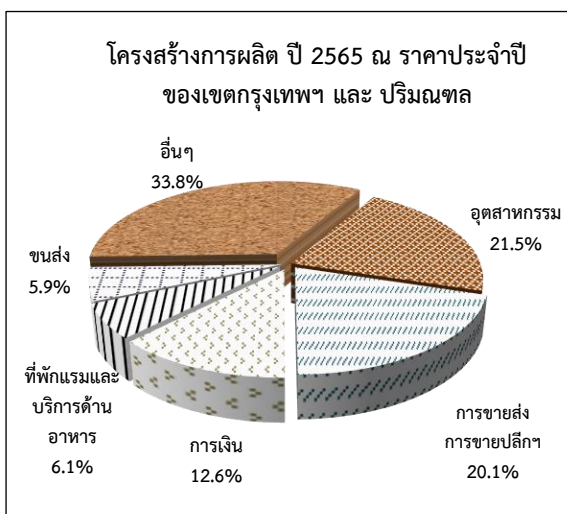
(ร้อยละ)

จังหวัด	อัตราขยายตัวที่แท้จริง		โครงสร้าง ณ ราคาประจำปี	
	2564	2565	2564	2565
1. สระบุรี	2.8	-2.2	28.2	29.0
2. สิงห์บุรี	0.2	3.2	3.0	3.1
3. ชัยนาท	6.3	6.0	4.5	4.7
4. อ่างทอง	-2.9	0.9	3.5	3.6
5. ลพบุรี	2.5	2.8	12.5	13.2
6. พระนครศรีอยุธยา	7.6	-4.8	48.3	46.4
รวมทั้งภาค	4.9	-2.2	100.0	100.0

กรุงเทพมหานครและปริมณฑล

ภาพรวม ผลิตภัณฑ์ภาค (GRP) ขยายตัวร้อยละ 3.6 เร่งตัวขึ้นจากการขยายตัวร้อยละ 0.5 ในปี 2564 โดยการผลิตภาคเกษตร ซึ่งมีสัดส่วนร้อยละ 99.4 ของเขตกรุงเทพมหานครและปริมณฑล ขยายตัวร้อยละ 3.7 เร่งตัวขึ้นจากการขยายตัวร้อยละ 0.5 ในปีก่อนหน้า ขณะที่การผลิตภาคเกษตร สัดส่วนร้อยละ 0.6 ลดลงร้อยละ 1.2 จากการขยายตัวร้อยละ 2.2 ในปีก่อนหน้า

การผลิตภาคเกษตร ลดลงร้อยละ 1.2 จากการขยายตัวร้อยละ 2.2 ในปี 2564 โดยการเพาะปลูก การเลี้ยงสัตว์ และกิจกรรมบริการที่เกี่ยวข้อง ลดลงร้อยละ 10.3 เป็นผลจากการเลี้ยงปศุสัตว์ลดลง ขณะที่ผลผลิตการประมงขยายตัวร้อยละ 25.7



การผลิตภาคนอกเกษตร ขยายตัวร้อยละ 3.7 เร่งตัวขึ้นจากการขยายตัวร้อยละ 0.5 ในปี 2564 สาขาการผลิตที่เพิ่มขึ้น ได้แก่ สาขาการผลิตสินค้าอุตสาหกรรม ขยายตัวร้อยละ 3.2 อุตสาหกรรมสำคัญ เช่น ยานยนต์ รถพ่วงและรถกึ่งพ่วง ผลิตภัณฑ์อาหาร เครื่องดื่ม และผลิตภัณฑ์จากการกลั่นปิโตรเลียม ขยายตัว สาขาการขนส่ง การขายปลีกฯ ขยายตัวร้อยละ 4.5 สาขาที่พักแรมและบริการด้านอาหาร ขยายตัวร้อยละ 24.5 เร่งขึ้นจากการลดลงร้อยละ 9.6 ในปี 2564 ส่วนหนึ่งเป็นผลมาจากการผ่อนคลายมาตรการควบคุมการแพร่ระบาดของโรคติดเชื้อไวรัสโคโรนา 2019 สาขาการขนส่งและสถานที่เก็บสินค้า ขยายตัวร้อยละ 10.2 ปัจจัยสำคัญมาจากการขนส่งทางอากาศ การขนส่งทางบก และกิจกรรมที่เกี่ยวกับคลังสินค้าและกิจกรรมสนับสนุนการขนส่งขยายตัว สาขาข้อมูลข่าวสารและการสื่อสาร ขยายตัวร้อยละ 6.9 สาขากิจกรรมวิชาชีพ ขยายตัวร้อยละ 0.8 สาขาการศึกษา ขยายตัวร้อยละ 4.3 สาขากิจกรรมด้านสุขภาพฯ ขยายตัวร้อยละ 5.5 สาขากิจกรรมการบริการด้านอื่น ๆ ขยายตัวร้อยละ 2.1 สาขากิจกรรมการบริหารและบริการสนับสนุนอื่น ๆ ขยายตัวร้อยละ 1.4 สาขาไฟฟ้า ก๊าซฯ ขยายตัวร้อยละ 1.8 สาขาการประปา และการจัดการของเสีย ขยายตัวร้อยละ 0.1 สาขาการผลิตที่ลดลง ได้แก่ สาขากิจกรรมทางการเงินและการประกันภัย ลดลงร้อยละ 2.9 สาขาบริหารราชการฯ ลดลงร้อยละ 0.1 สาขากิจกรรมเกี่ยวกับก่อสร้างหริมทรัพย์ ลดลงร้อยละ 0.9 สาขาการก่อสร้าง ลดลงร้อยละ 4.6 และสาขาศิลปะ ความบันเทิงและนันทนาการ ลดลงร้อยละ 0.2

**อัตราขยายตัวของ GPP และโครงสร้างการกระจายรายได้จากการผลิต
กรุงเทพมหานครและปริมณฑล**

(ร้อยละ)

จังหวัด	อัตราขยายตัวที่แท้จริง		โครงสร้าง ณ ราคาประจำปี	
	2564	2565	2564	2565
1. กรุงเทพมหานคร	0.5	3.6	70.9	71.0
2. สมุทรปราการ	0.9	8.9	8.6	9.0
3. ปทุมธานี	-0.7	4.9	5.5	5.5
4. สมุทรสาคร	0.9	1.0	5.6	5.4
5. นครปฐม	2.6	-1.9	4.8	4.5
6. นนทบุรี	-0.2	2.5	4.6	4.6
รวมทั้งภาค	0.5	3.6	100.0	100.0

2. ผลผลิตภูมิภาคและจังหวัดต่อหัว¹

ผลผลิตภูมิภาคต่อหัว (GRP per capita) ค่าเฉลี่ยต่อหัวของผลผลิตมวลรวมในประเทศในปี 2565 เท่ากับ 248,789 บาทต่อปี เพิ่มขึ้นจาก 232,302 บาทต่อปี ในปี 2564 หรือขยายตัวร้อยละ 7.1 เมื่อพิจารณาเป็นรายภาค ภาคที่มีผลผลิตภูมิภาคต่อหัวสูงสุด ได้แก่ ภาคตะวันออก มีมูลค่า 515,683 บาทต่อปี และต่ำสุดคือ ภาคตะวันออกเฉียงเหนือ มีมูลค่า 95,948 บาทต่อปี โดยค่าเฉลี่ยสูงสุดและต่ำสุดดังกล่าว มีความแตกต่าง 5.4 เท่า เพิ่มขึ้นจากปี 2564 ที่มีความแตกต่าง 5.1 เท่า เมื่อจัดลำดับค่าเฉลี่ยต่อหัวจากสูงสุดถึงต่ำสุด มีลำดับดังนี้ ภาคตะวันออก เขตกรุงเทพฯ และปริมณฑล ภาคกลาง ภาคตะวันตก ภาคใต้ ภาคเหนือ และภาคตะวันออกเฉียงเหนือ

สำหรับอัตราขยายตัวของผลผลิตภูมิภาคต่อหัวในปี 2565 เรียงตามลำดับได้ดังนี้ ภาคตะวันตก ขยายตัวร้อยละ 10.3 ภาคตะวันออก ขยายตัวร้อยละ 9.6 ภาคใต้ ขยายตัวร้อยละ 8.2 เขตกรุงเทพฯ และปริมณฑล ขยายตัวร้อยละ 6.1 ภาคเหนือ ขยายตัวร้อยละ 5.6 ภาคตะวันออกเฉียงเหนือ ขยายตัวร้อยละ 4.8 และภาคกลาง ขยายตัวร้อยละ 2.1

ผลผลิตภูมิภาคต่อหัว

ภาค	บาทต่อปี		อัตราเพิ่ม (ร้อยละ)	
	2564	2565	2564	2565
ตะวันออกเฉียงเหนือ	91,510	95,948	5.1	4.8
เหนือ	111,020	117,276	1.8	5.6
ใต้	132,005	142,781	-0.6	8.2
ตะวันออก	470,492	515,683	8.1	9.6
ตะวันตก	157,544	173,815	3.4	10.3
กลาง	278,596	284,408	5.8	2.1
กทม. และปริมณฑล	438,753	465,327	0.5	6.1
ผลผลิตมวลรวมในประเทศต่อหัว	232,302	248,789	3.1	7.1

¹ ผลผลิตภูมิภาคและจังหวัดต่อหัว เป็นการคำนวณหาค่าเฉลี่ยโดยการนำ GRP หรือ GPP ในราคาประจำปีหารด้วยจำนวนประชากรในพื้นที่ ค่าเฉลี่ยที่ได้นับเป็นตัวเลขที่แสดงศักยภาพในการผลิตของภูมิภาคต่าง ๆ เฉลี่ยต่อประชากร 1 คน มิใช่ตัวเลขที่แสดงระดับรายได้ที่ประชาชนได้รับจากการประกอบอาชีพโดยตรง

ผลิตภัณฑ์จังหวัดต่อหัว (GPP per capita) ปี 2565 มูลค่าสูงสุด 10 อันดับแรกส่วนใหญ่อยู่ในพื้นที่ภาคตะวันออก เขตกรุงเทพฯ และปริมณฑล และภาคกลาง ซึ่งเป็นจังหวัดที่สัดส่วนสาขาการผลิตสำคัญมาจากภาคนอกเกษตร ได้แก่ สาขาการผลิตสินค้าอุตสาหกรรม สาขาการขนส่ง การขายปลีกฯ สาขาการขนส่งและสถานที่เก็บสินค้า และสาขากิจกรรมทางการเงินและการประกันภัย สาขาที่พักแรมและบริการด้านอาหารเป็นหลัก สำหรับจังหวัดที่มีมูลค่าผลิตภัณฑ์จังหวัดต่อหัวสูงสุด 10 อันดับแรก ได้แก่ ระยอง กรุงเทพมหานคร ชลบุรี ฉะเชิงเทรา พระนครศรีอยุธยา ปราจีนบุรี สมุทรสาคร สระบุรี สมุทรปราการ และนครปฐม โดยจังหวัดระยองมีผลิตภัณฑ์จังหวัดต่อหัวสูงสุดที่ 1,003,497 บาทต่อปี เกิดจากกิจกรรมการผลิตในสาขาการผลิตสินค้าอุตสาหกรรม เช่น ผลิตภัณฑ์จากการกลั่นปิโตรเลียม เคมีภัณฑ์และผลิตภัณฑ์เคมี และการผลิตผลิตภัณฑ์ยางและพลาสติก เป็นต้น รวมถึง สาขาการทำเหมืองแร่และเหมืองหิน ได้แก่ การผลิตน้ำมันดิบและก๊าซธรรมชาติ ขณะที่จังหวัดที่มีมูลค่าผลิตภัณฑ์จังหวัดต่อหัวต่ำสุด 10 อันดับ พบว่าส่วนใหญ่เป็นจังหวัดที่มีผลผลิตหลักจากภาคเกษตร ซึ่งมีความไม่แน่นอนทั้งด้านปริมาณและราคาผลผลิต ประกอบกับการผลิตภาคเกษตรต่าง ๆ โดยเฉพาะการผลิตสินค้าอุตสาหกรรมยังกระจายตัวมายังพื้นที่เหล่านี้ไม่มากนัก ส่งผลให้ขนาดเศรษฐกิจโดยรวมมีระดับต่ำเมื่อเรียงจากลำดับต่ำสุด ได้แก่ นราธิวาส แม่ฮ่องสอน หนองบัวลำภู มุกดาหาร ยโสธร สกลนคร สระแก้ว ชัยภูมิ ร้อยเอ็ด และอุบลราชธานี โดยจังหวัดนราธิวาส มีค่าผลิตภัณฑ์จังหวัดต่อหัวต่ำสุดที่ 60,876 บาทต่อปี ซึ่งส่วนใหญ่เป็นการผลิตจากภาคบริการ ทั้งนี้ ค่าความแตกต่างระหว่างจังหวัดระยองซึ่งเป็นจังหวัดที่มีมูลค่าผลิตภัณฑ์จังหวัดต่อหัวสูงที่สุดกับจังหวัดนราธิวาสซึ่งมีมูลค่าต่ำสุด พบว่ามีความแตกต่างกัน 16.5 เท่า

ผลิตภัณฑ์จังหวัดต่อหัว ปี 2565 (จากมากไปน้อย)

จังหวัด	บาทต่อปี	จังหวัด	บาทต่อปี
1. ระยอง	1,003,497	40. อุทัยธานี	116,862
2. กรุงเทพมหานคร	634,109	41. ตรัง	115,957
3. ชลบุรี	598,448	42. เลย	114,156
4. ฉะเชิงเทรา	494,545	43. ตาก	112,899
5. พระนครศรีอยุธยา	456,286	44. สตูล	112,502
6. ปราจีนบุรี	445,123	45. อุดรดิตถ์	111,799
7. สมุทรสาคร	405,187	46. ลำปาง	108,106
8. สระบุรี	342,370	47. หนองคาย	104,175
9. สมุทรปราการ	311,251	48. ระนอง	103,800
10. นครปฐม	295,404	49. พะเยา	100,588
11. จันทบุรี	270,863	50. พิจิตร	100,241
12. ภูเก็ต	252,279	51. ยะลา	97,883
13. ราชบุรี	247,560	52. อุตรธานี	96,546
14. ปทุมธานี	243,639	53. เชียงราย	94,375
15. ชุมพร	238,147	54. เพชรบูรณ์	93,465
16. ลำพูน	232,559	55. นครพนม	92,347
17. พังงา	224,869	56. บึงกาฬ	89,033
18. ประจวบคีรีขันธ์	211,209	57. มหาสารคาม	88,134
19. นนทบุรี	200,764	58. บุรีรัมย์	88,012
20. กระบี่	190,573	59. สุโขทัย	87,497
21. ตราด	189,386	60. พัทลุง	87,154
22. สุราษฎร์ธานี	180,373	61. ศรีสะเกษ	86,259
23. สมุทรสงคราม	165,279	62. แพร่	86,170
24. กำแพงเพชร	164,014	63. น่าน	86,057
25. เพชรบุรี	156,261	64. สุรินทร์	85,152
26. ลพบุรี	154,449	65. กาฬสินธุ์	83,907
27. สิงห์บุรี	151,441	66. ปัตตานี	81,652
28. สงขลา	150,634	67. อำนาจเจริญ	81,556
29. ชัยนาท	148,039	68. อุบลราชธานี	81,555
30. กาญจนบุรี	145,628	69. ร้อยเอ็ด	80,249
31. เชียงใหม่	136,043	70. ชัยภูมิ	79,864
32. นครราชสีมา	134,338	71. สระแก้ว	78,482
33. นครสวรรค์	131,523	72. สกลนคร	77,408
34. อ่างทอง	130,469	73. ยโสธร	72,523
35. ขอนแก่น	126,636	74. มุกดาหาร	67,885
36. นครศรีธรรมราช	125,560	75. หนองบัวลำภู	67,363
37. นครนายก	123,366	76. แม่ฮ่องสอน	64,665
38. สุพรรณบุรี	121,781	77. นราธิวาส	60,876
39. พิษณุโลก	118,558		