

เศรษฐกิจจังหวัดอุดรธานี ECONOMY OF UDONTHANI PROVINCE

รายงานภาวะเศรษฐกิจการคลังจังหวัดอุดรธานี
เดือนมิถุนายน 2567



UDONTHANI ECONOMIC & FISCAL REPORT

EF
REPORT
ECONOMIC & FISCAL REPORT



จัดทำโดย
สำนักงานคลังจังหวัดอุดรธานี

คำนำ

สำนักงานคลังจังหวัดอุดรธานี ได้จัดทำรายงานภาวะเศรษฐกิจการคลังของจังหวัดอุดรธานี โดยมีวัตถุประสงค์เพื่อรายงานสถานการณ์ภาวะเศรษฐกิจการคลังจังหวัดอุดรธานี สำหรับผู้บริหารใช้เป็นข้อมูลประกอบการตัดสินใจในการวางแผนพัฒนาจังหวัด และเพื่อเผยแพร่แก่ผู้สนใจทั่วไป โดยจัดทำรายงานเป็นรายเดือน สำหรับรายงานเล่มนี้เป็นรายงานประจำเดือนมิถุนายน 2567

สำนักงานคลังจังหวัดอุดรธานี ขอขอบคุณผู้บริหารและเจ้าหน้าที่ของหน่วยงานทั้งภาครัฐและภาคเอกชนที่ได้อนุเคราะห์สนับสนุนข้อมูลอันเป็นประโยชน์ต่อการจัดทำรายงานภาวะเศรษฐกิจการคลังของจังหวัดและหวังเป็นอย่างยิ่งว่าจะได้รับความร่วมมือเป็นอย่างดีตลอดไป

สำนักงานคลังจังหวัดอุดรธานี
สิงหาคม 2567

สารบัญ

	หน้า
1. รายงานภาวะเศรษฐกิจ	
1.1 เศรษฐกิจด้านอุปทาน (ด้านการผลิต)	1
1.2 เศรษฐกิจด้านอุปสงค์ (ด้านการใช้จ่าย)	2
1.3 เศรษฐกิจด้านการเงิน	2
1.4 เสถียรภาพทางเศรษฐกิจ	3
2. รายงานภาวะการคลัง	3
3. ภาคผนวก	
3.1 ตารางเครื่องชี้เศรษฐกิจ	7
3.2 ตารางเครื่องชี้การคลัง	9

รายงานภาวะเศรษฐกิจจังหวัดอุดรธานี ประจำเดือนมิถุนายน 2567



เศรษฐกิจจังหวัดอุดรธานี เดือนมิถุนายน 2567 มีสัญญาณ **“ขยายตัว”** ในอัตราที่ชะลอลง

เมื่อเทียบกับเดือนเดียวกันของปีก่อน โดยสำหรับ ด้านอุปทาน (การผลิต) ขยายตัว จากภาคเกษตรกรรม ภาคอุตสาหกรรมและภาคบริการที่ขยายตัว สำหรับ ด้านอุปสงค์ (การใช้ง่าย) **หดตัว** จากการใช้จ่ายภาครัฐ การบริโภคภาคเอกชนและการลงทุนภาคเอกชนที่หดตัว ด้านเสถียรภาพ **ทางเศรษฐกิจ** อัตราเงินเฟ้อทั่วไปเพิ่มขึ้นจากการเพิ่มขึ้นของสินค้าในหมวดพาหนะ การขนส่ง และการสื่อสาร(น้ำมันเชื้อเพลิง) ด้านการจ้างงาน **หดตัว”**

ด้านการผลิต ขยายตัว ↑

ภาคเกษตรกรรม



ขยายตัว
46.8 % ↑

ตามปริมาณผลผลิต
โคเนื้อ สุกร ที่เพิ่มขึ้น

ภาคอุตสาหกรรม



ขยายตัว
4.7 % ↑

ตามจำนวนทุนจดทะเบียน ปริมาณการใช้ไฟฟ้า
จำนวนแรงงานและจำนวนโรงงาน
ในภาคอุตสาหกรรมที่เพิ่มขึ้น

ภาคบริการ



ขยายตัว
0.2 % ↑

ตามอัตราการเข้าพัก
และจำนวนนักท่องเที่ยวรวม
ที่เพิ่มขึ้น

ด้านการใช้ง่าย หดตัว ↓

การใช้จ่ายภาครัฐ



หดตัว
-15.9% ↓

รายจ่ายลงทุน หดตัว 33.1%
รายจ่ายประจำ หดตัว -2.1%

การบริโภคภาคเอกชน



หดตัว
-9.7% ↓

ตามจำนวนรถยนต์นั่งไม่เกิน 7 คน
จดทะเบียนใหม่
และจำนวนรถจักรยานยนต์ที่ลดลง

การลงทุนภาคเอกชน



หดตัว
-1.8% ↓

ตามจำนวนรถยนต์เพื่อการพาณิชย์
จดทะเบียนใหม่ และจำนวนสินเชื่อ
เพื่อการลงทุนที่ลดลง

ด้านการเงิน

เงินฝาก ขยายตัว 2.2%
สินเชื่อ หดตัว -1.9%



เสถียรภาพเศรษฐกิจ

อัตราเงินเฟ้อทั่วไป
อยู่ที่ 0.6%



การจ้างงาน

การจ้างงาน
หดตัว -2.1%





รายงานภาวะเศรษฐกิจการคลังจังหวัดอุดรธานี

Udonthani Economic & Fiscal Report

ฉบับที่ 6/2567

รายงานภาวะเศรษฐกิจการคลังจังหวัดอุดรธานี ประจำเดือนมิถุนายน 2567

“เครื่องชี้เศรษฐกิจจังหวัดอุดรธานีเดือนมิถุนายน 2567 บ่งชี้เศรษฐกิจจังหวัดอุดรธานี มีสัญญาณขยายตัว เมื่อเทียบกับเดือนเดียวกันของปีก่อน โดยด้านอุปทาน (การผลิต) ขยายตัว จากภาคเกษตรกรรม ภาคอุตสาหกรรมและภาคบริการที่ขยายตัว สำหรับด้านอุปสงค์ (การใช้จ่าย) หดตัว จากการใช้จ่ายภาครัฐ การบริโภคภาคเอกชนและการลงทุนภาคเอกชนที่หดตัว สำหรับด้านเสถียรภาพทางเศรษฐกิจ อัตราเงินเฟ้อทั่วไปสูงขึ้น จากการเพิ่มขึ้นของสินค้าในหมวดพาหนะ การขนส่งและการสื่อสาร(น้ำมันเชื้อเพลิง) ส่วนด้านการจ้างงาน หดตัว”

เศรษฐกิจด้านอุปทาน (การผลิต) ในเดือนมิถุนายน 2567 มีสัญญาณขยายตัว เมื่อเทียบกับเดือนเดียวกันของปีก่อน สะท้อนจากภาคเกษตรกรรม ขยายตัว โดยดัชนีผลผลิตภาคเกษตรกรรมขยายตัวร้อยละ 46.8 เมื่อเทียบกับเดือนเดียวกันของปีก่อน ตามปริมาณผลผลิตพืชเศรษฐกิจสำคัญของจังหวัดที่เพิ่มขึ้น โดยเฉพาะปริมาณผลผลิตโคเนื้อและสุกรที่เพิ่มขึ้น ปริมาณผลผลิตโคเนื้อเพิ่มขึ้นเนื่องจากนโยบายของรัฐบาลที่มีการส่งเสริมให้เกษตรกรเลี้ยงโคเนื้อ ประกอบกับราคาโคเนื้อยังอยู่ในเกณฑ์ดี ส่งผลให้เกษตรกรเฝ้าระวังควบคุมโรคระบาดเป็นอย่างดี ทำให้ปริมาณการผลิตโคเนื้อเพิ่มขึ้น และปริมาณผลผลิตสุกรเพิ่มขึ้นเนื่องจากการฟื้นตัวของโรคคอหอยคอตแอฟริกาในสุกร ทำให้ปริมาณแม่พันธุ์เพิ่มมากขึ้น ประกอบกับการควบคุมและเฝ้าระวังโรคระบาดของกรมปศุสัตว์อย่างเข้มงวด และเกษตรกรมีการปรับตัวไปสู่ระบบการเลี้ยงที่มีความปลอดภัยทางชีวภาพส่งผลให้ภาพรวมผลผลิตเพิ่มขึ้น ภาคอุตสาหกรรม ขยายตัว โดยดัชนีผลผลิตภาคอุตสาหกรรมขยายตัวร้อยละ 4.7 เมื่อเทียบกับเดือนเดียวกันของปีก่อน ตามจำนวนทุนจดทะเบียนโรงงานอุตสาหกรรม ปริมาณการใช้ไฟฟ้าภาคอุตสาหกรรม จำนวนแรงงานในภาคอุตสาหกรรมและจำนวนโรงงานอุตสาหกรรมที่ขยายตัว ตามภาวะการผลิตสินค้าที่เริ่มฟื้นตัวและเร่งผลิตรวมถึงคำสั่งซื้อจากทั้งในและต่างประเทศเพิ่มขึ้น ตามการขยายตัวของเศรษฐกิจในจังหวัด และภาคบริการ ขยายตัว โดยดัชนีผลผลิตภาคบริการขยายตัวร้อยละ 0.2 เมื่อเทียบกับเดือนเดียวกันของปีก่อน ตามอัตราการเข้าพัก จำนวนนักท่องเที่ยวรวมและนักท่องเที่ยวที่ผ่านด่าน ต.ม.หนองคายที่เพิ่มขึ้น

เครื่องชี้เศรษฐกิจด้านอุปทาน (Supply Side) (สัดส่วนต่อ GPP)	ปี 2566	ปี 2567					
		Q1	Q2	เม.ย.	พ.ค.	มิ.ย.	YTD
ดัชนีผลผลิตภาคเกษตรกรรม (%yoy) (โครงสร้างสัดส่วน 33.0%)	-6.6	22.0	84.0	144.5	98.9	46.8	60.5
ดัชนีผลผลิตภาคอุตสาหกรรม (%yoy) (โครงสร้างสัดส่วน 17.0%)	3.1	4.8	5.2	5.1	5.8	4.7	5.0
ดัชนีผลผลิตภาคบริการ (%yoy) (โครงสร้างสัดส่วน 50.0%)	17.2	-0.5	9.7	7.8	21.4	0.2	4.8

เศรษฐกิจด้านอุปสงค์ (การใช้จ่าย) ในเดือนมิถุนายน 2567 มีสัญญาณหดตัว เมื่อเทียบกับเดือนเดียวกัน ของปีก่อน สะท้อนจากการใช้จ่ายภาครัฐ หดตัว โดยดัชนีการใช้จ่ายภาครัฐหดตัวร้อยละ -15.9 เมื่อเทียบกับเดือนเดียวกันของปีก่อน ตามการเบิกจ่ายงบประมาณรายจ่ายลงทุน จำนวน 564.4 ล้านบาท ที่หดตัวร้อยละ -33.1 เป็นผลมาจากการเบิกจ่ายรายจ่ายลงทุนของกรมทางหลวงชนบท กรมทรัพยากรน้ำและกรมทางหลวง และการเบิกจ่ายรายจ่ายประจำ จำนวน 926.7 ล้านบาท ที่หดตัวร้อยละ -2.1 เป็นผลมาจากการเบิกจ่ายงบประมาณรายจ่ายประจำของเทศบาลนครอุดรธานี สำนักงานคณะกรรมการการศึกษาขั้นพื้นฐานและสำนักงานปลัดกระทรวงสาธารณสุข **การบริโภคภาคเอกชน หดตัว** โดยดัชนีการบริโภคภาคเอกชน หดตัวร้อยละ -9.7 เมื่อเทียบกับเดือนเดียวกันของปีก่อน ตามจำนวนรถยนต์นั่งไม่เกิน 7 คน จดทะเบียนใหม่ที่หดตัวจากภาคครัวเรือนที่มีความต้องการสินเชื่อโดยรวมลดลง โดยเฉพาะสินเชื่อเช่าซื้อรถยนต์ จากการเข้มงวดมากขึ้นสำหรับสินเชื่อเช่าซื้อรถยนต์ต่อความเสี่ยงด้านเครดิตของผู้กู้และความเสี่ยงของหลักทรัพย์ค้ำประกัน และตามจำนวนรถจักรยานยนต์จดทะเบียนใหม่ที่หดตัว กิจกรรมทางเศรษฐกิจกลับเข้าสู่ภาวะปกติส่งผลให้ธุรกรรมออนไลน์ รวมไปถึงธุรกิจ Food Delivery มีแนวโน้มชะลอตัวลง **และการลงทุนภาคเอกชน หดตัว** โดยดัชนีการลงทุนภาคเอกชนหดตัวร้อยละ -1.8 เมื่อเทียบกับเดือนเดียวกันของปีก่อน ตามจำนวนรถยนต์เพื่อการพาณิชย์จดทะเบียนใหม่ที่หดตัว จากภาคธุรกิจที่มีความเสี่ยงภาวะต้นทุนวัตถุดิบ ภาวะอ่อนแอของตลาดรถยนต์ในประเทศที่มาจากปัญหาเศรษฐกิจที่ยังไม่ฟื้นตัว ดึงดูดให้กำลังซื้อของผู้บริโภคยังคงอ่อนแอ และตามจำนวนสินเชื่อเพื่อการลงทุนที่หดตัว การปรับขึ้นของดอกเบี้ยนโยบายสะท้อนถึงการปล่อยสินเชื่อที่เข้มงวดมากขึ้น ความต้องการสินเชื่อค่อนข้างน้อย และการชำระคืนสินเชื่อสูง

เครื่องชี้เศรษฐกิจด้านการใช้จ่าย (Demand Side)	ปี 2566	ปี 2567					
		Q1	Q2	เม.ย.	พ.ค.	มิ.ย.	YTD
ดัชนีการบริโภคภาคเอกชน (%yoy)	-4.2	-6.8	7.5	19.5	12.9	-9.7	0.4
ดัชนีการลงทุนภาคเอกชน (%yoy)	-5.4	31.3	1.5	10.3	-3.8	-1.8	16.7
ดัชนีการใช้จ่ายภาครัฐ (%yoy)	2.9	-32.3	-5.0	-27.3	28.9	-15.9	-16.8

ด้านรายได้เกษตรกรในจังหวัดอุดรธานี พบว่า รายได้เกษตรกรขยายตัวร้อยละ 20.8 เมื่อเทียบกับเดือนเดียวกันของปีก่อน ตามผลผลิตภาคเกษตรกรรมโดยรวมขยายตัวร้อยละ 46.8 จากปริมาณผลผลิตโคเนื้อและผลผลิตสุกรที่เพิ่มขึ้น โดยผลผลิตโคเนื้อเพิ่มขึ้นเนื่องจากนโยบายของรัฐบาลที่มีการส่งเสริมให้เกษตรกรเลี้ยงโคเนื้อทำให้ปริมาณการผลิตโคเนื้อเพิ่มขึ้น และปริมาณผลผลิตสุกรเพิ่มขึ้นเนื่องจากการฟื้นตัวของโรคอหิวาต์แอฟริกาในสุกร ทำให้ปริมาณแม่พันธุ์เพิ่มมากขึ้น และราคาผลผลิตภาคเกษตรโดยรวมขยายตัวร้อยละ 4.4 จากราคายางพาราและราคาอ้อยโรงงานที่สูงขึ้น โดยราคายางพาราปรับขึ้นอย่างรวดเร็ว จากความต้องการของตลาดโดยเฉพาะใช้ยาง EUDR เป็นสินค้าที่ได้รับความนิยมและเป็นที่ต้องการของผู้ซื้อ เพื่อนำไปแปรรูปเป็นผลิตภัณฑ์ยางที่มีมาตรฐานรองรับกฎ EUDR ของสหภาพยุโรป ทำให้ราคายางพาราปรับสูงขึ้น บวกกับโรงงานแปรรูปยางในมาเลเซียแห่เข้ามาหาซื้อยางในภาคใต้ เหตุภัยแล้งทำน้ำยางในมาเลเซียลดลงมาก และราคาอ้อยโรงงาน เนื่องจากราคาอ้อยอยู่ในเกณฑ์ดี จึงใจให้เกษตรกรชาวไร่อ้อยส่วนหนึ่งหันกลับมาปลูกอ้อยเพิ่มขึ้น

ด้านการเงิน พบว่า ปริมาณเงินฝากรวมขยายตัวร้อยละ 2.2 เมื่อเทียบกับเดือนเดียวกันของปีก่อน การปรับขึ้นอัตราดอกเบี้ยนโยบายส่งผ่านไปยังอัตราดอกเบี้ยเงินฝากประจำระยะยาวเป็นหลัก ทั้งดอกเบี้ยเงินฝากออมทรัพย์และเงินฝากประจำของธนาคารพาณิชย์โดยรวมจึงเพิ่มขึ้น สำหรับปริมาณสินเชื่อรวมหดตัวร้อยละ -1.9 เมื่อเทียบกับเดือนเดียวกันของปีก่อน ตามสินเชื่อภาคธุรกิจที่ปรับตัวลดลง หลังจกมีการดำเนินนโยบายการเงินที่เข้มงวดเพื่อควบคุมเงินเฟ้อที่อยู่ในระดับสูง และสัญญาณดอกเบี้ยยังอยู่ในช่วงขาขึ้น

เครื่องชี้ด้านรายได้เกษตรกร และด้านการเงิน	ปี 2566	ปี 2567					
		Q1	Q2	เม.ย.	พ.ค.	มิ.ย.	YTD
ดัชนีรายได้เกษตรกร (%yoy)	2.4	26.6	43.8	70.8	60.2	20.8	42.2
ปริมาณเงินฝากรวม (%yoy)	2.4	2.5	2.2	1.5	2.3	2.2	2.2
ปริมาณสินเชื่อรวม (%yoy)	-0.0	-1.0	-1.9	-0.8	-1.5	-1.9	-1.9

เสถียรภาพเศรษฐกิจ พบว่า อัตราเงินเฟ้อทั่วไปของจังหวัดอุดรธานีในเดือนมิถุนายน 2567 เพิ่มขึ้นร้อยละ 0.6 เมื่อเทียบกับเดือนเดียวกันของปีก่อน ลดลงจากเดือนก่อนที่อัตราเงินเฟ้ออยู่ที่ร้อยละ 1.0 โดยมีปัจจัยหลักจากการเพิ่มขึ้นของราคาสินค้าดัชนีราคาหมวดอื่นๆ ไม่ใช่อาหารและเครื่องดื่มเพิ่มขึ้น สาเหตุสำคัญมาจากการเพิ่มขึ้นของสินค้าในหมวดพาหนะ การขนส่งและการสื่อสาร(น้ำมันเชื้อเพลิง) ส่วนดัชนีราคาหมวดอาหารและเครื่องดื่มไม่มีแอลกอฮอล์เพิ่มขึ้น สาเหตุสำคัญมาจากการเพิ่มขึ้นของสินค้าสินค้าในหมวดไข่และผลิตภัณฑ์นม สำหรับการจ้างงาน ในเดือนมิถุนายน 2567 หดตัวร้อยละ -2.1 เมื่อเทียบกับเดือนเดียวกันของปีก่อน ซึ่งเป็นผลจากการจ้างงานในภาคก่อสร้างที่ปรับตัวลดลง ตามทิศทางการชะลอลงของการใช้จ่ายภาครัฐ ไนงงบประมาณรายจ่ายลงทุนที่หดตัว

เครื่องชี้เสถียรภาพเศรษฐกิจ	ปี 2566	ปี 2567					
		Q1	Q2	เม.ย.	พ.ค.	มิ.ย.	YTD
อัตราเงินเฟ้อ (Inflation Rate) (%yoy)	0.7	-0.7	0.6	0.2	1.0	0.6	-0.0
การจ้างงาน (Employment) (%yoy)	-3.0	-0.5	-2.1	-2.1	-2.1	-2.1	-2.1

ด้านการคลัง ในเดือนมิถุนายน 2567 พบว่า ผลการจัดเก็บรายได้ มีจำนวนทั้งสิ้น 424.7 ล้านบาท เพิ่มขึ้นร้อยละ 1.4 เมื่อเทียบกับเดือนเดียวกันของปีก่อน จากรายได้จัดเก็บของสรรพากรพื้นที่อุดรธานี ตามภาษีมูลค่าเพิ่ม ภ.พ.30 เพิ่มขึ้นจากกลุ่มกิจการโรงงานผลิตกระแสไฟฟ้าขนาดใหญ่ กิจการก่อสร้างอาคาร กิจการด้านสุขภาพมนุษย์ เป็นสำคัญที่เพิ่มขึ้นจากช่วงเวลาเดียวกันของปีก่อน สำหรับผลการเบิกจ่าย งบประมาณ มีจำนวนทั้งสิ้น 1,491.2 ล้านบาท ลดลงร้อยละ -16.7 เมื่อเทียบกับเดือนเดียวกันของปีก่อน เนื่องจากการเบิกจ่าย งบประมาณรายจ่ายลงทุน จำนวน 564.4 ล้านบาท ที่ลดลงร้อยละ -33.1 เป็นผลมาจากการเบิกจ่ายรายจ่ายลงทุนของ กรมทางหลวงชนบท กรมทรัพยากรน้ำและกรมทางหลวง และการเบิกจ่ายงบประมาณรายจ่ายประจำ จำนวน 926.7 ล้านบาท ที่ลดลงร้อยละ -2.1 เป็นผลมาจากการเบิกจ่ายงบประมาณรายจ่ายประจำของเทศบาลนครอุดรธานี สำนักงานคณะกรรมการการศึกษาขั้นพื้นฐานและสำนักงานปลัดกระทรวงสาธารณสุข สำหรับฐานะการคลัง พบว่า ดุลเงินงบประมาณเดือนมิถุนายน 2567 ขาดดุล จำนวน 1,066.5 ล้านบาท เนื่องจากการเบิกจ่ายเงินงบประมาณ จำนวน 1,491.2 ล้านบาท ที่มากกว่าการจัดเก็บรายได้ซึ่งมีจำนวน 424.7 ล้านบาท

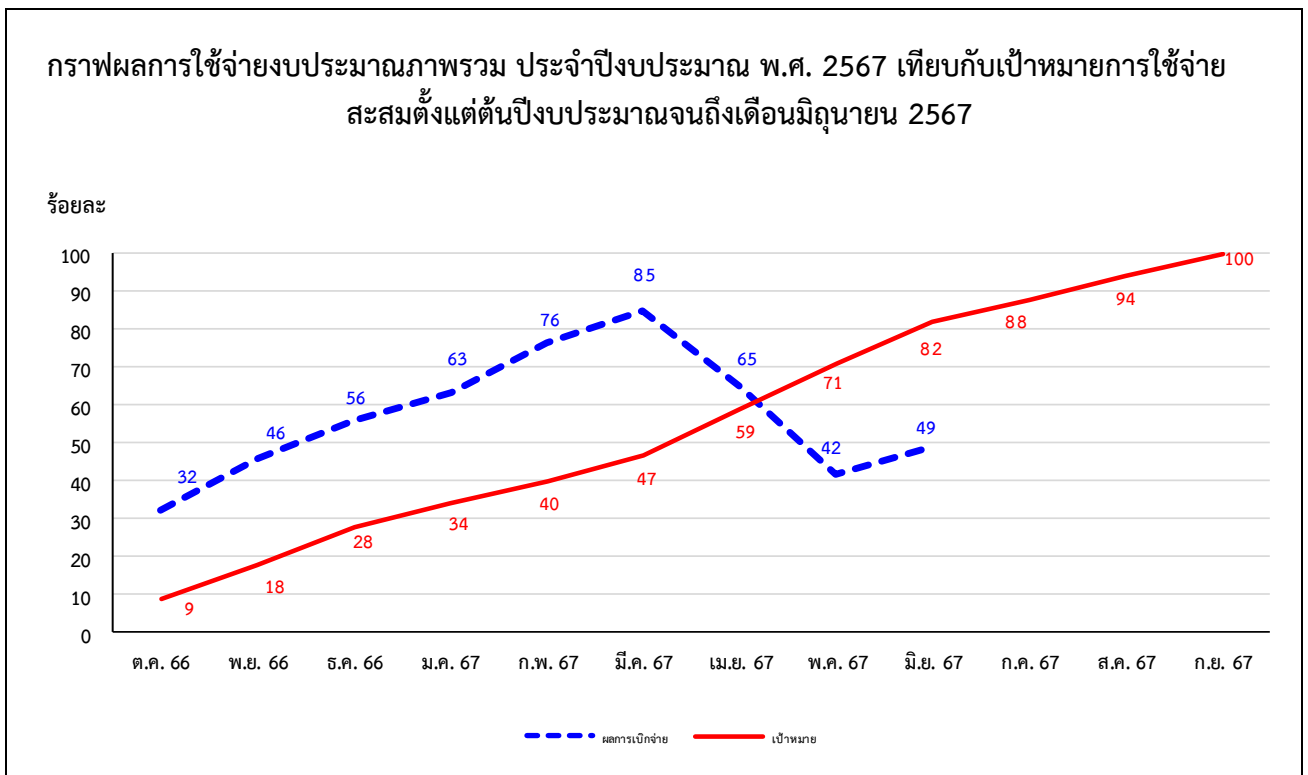
เครื่องชี้ภาคการคลัง	ปีงบประมาณ (FY) พ.ศ. 2566	ปีงบประมาณ (FY) พ.ศ. 2567						
		Q1/FY67	Q2/FY67	Q3/FY67	เม.ย.	พ.ค.	มิ.ย.	YTD
รายได้จัดเก็บ (ล้านบาท)	3,864.8	799.3	983.1	1,182.7	366.2	391.8	424.7	2,965.1
(%yoy)	5.4	2.3	2.1	1.3	2.2	0.3	1.4	1.8
ความแตกต่างเทียบกับประมาณการ (ล้านบาท)	1,279.8	265.3	361.9	399.2	126.6	172.3	100.3	1,026.4
ร้อยละความแตกต่างเทียบกับประมาณการ (%)	49.5	49.7	58.3	51.0	52.8	78.5	30.9	52.9
รายได้นำส่งคลัง (ล้านบาท)	3,864.8	799.3	983.1	1,182.7	366.2	391.8	424.7	2,965.1
(%yoy)	5.4	2.3	2.1	1.3	2.2	0.3	1.4	1.8
รายจ่ายรวม (ล้านบาท)	18,966.0	3,888.5	3,391.4	4,106.3	862.8	1,752.3	1,491.2	11,386.2
(%yoy)	1.9	-5.7	-33.6	-6.3	-29.0	27.2	-16.7	-16.4
ดุลเงินงบประมาณ (ล้านบาท)	-15,101.3	-3,089.1	-2,408.4	-2,923.6	-496.6	-1,360.5	-1,066.5	-7,354.6

ผลการใช้จ่ายงบประมาณ ประจำปีงบประมาณ พ.ศ. 2567
สะสมตั้งแต่ต้นปีงบประมาณจนถึงเดือนมิถุนายน 2567

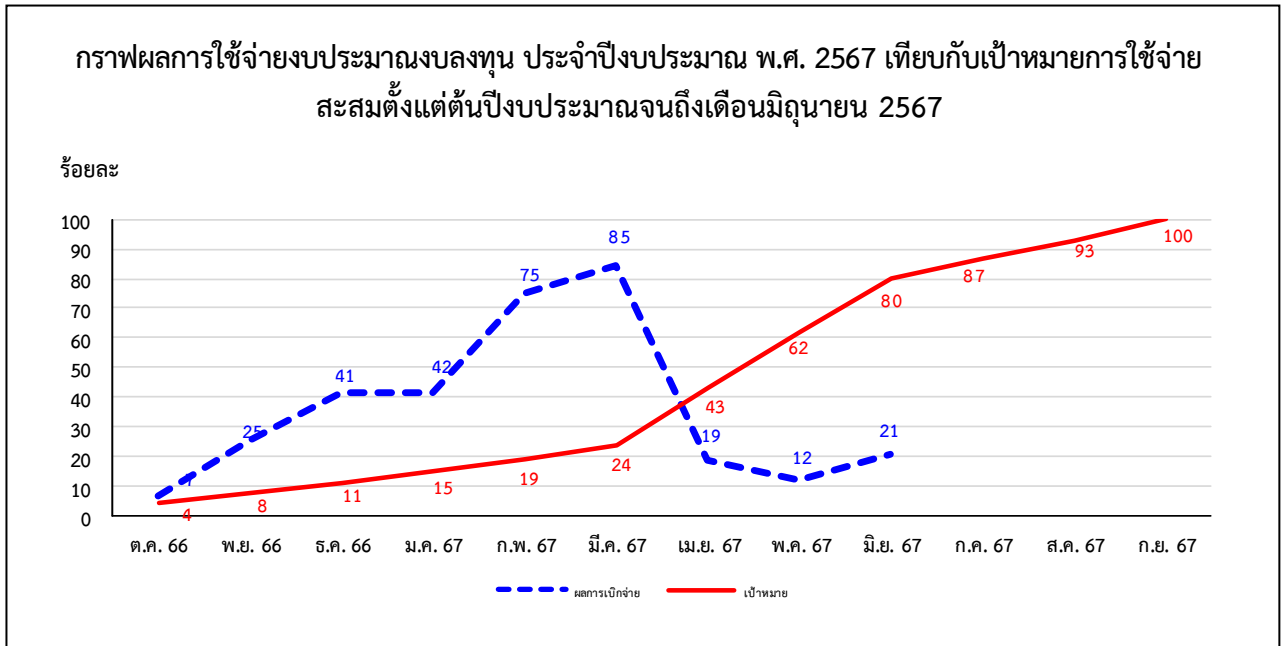
หน่วย : ล้านบาท

รายการ	งบประมาณที่ได้รับจัดสรร	ผลการใช้จ่าย	การใช้จ่าย (%)	เป้าหมายการใช้จ่าย (%)
1. รายจ่ายจริงปีงบประมาณปัจจุบัน	13,181.9	6,420.5	48.7	100.0
1.1 รายจ่ายประจำ	6,070.8	4,918.2	81.0	
1.2 รายจ่ายลงทุน	7,111.1	1,502.3	21.1	100.0
2. รายจ่ายงบประมาณเหลือในปี	982.8	856.4	87.1	
2.1 ปีงบประมาณ พ.ศ. 2566	982.8	856.4	87.1	
2.2 ก่อนปีงบประมาณ พ.ศ. 2566	-	-	-	
3. รวมการใช้จ่าย (1+2)	14,164.7	7,276.9	51.4	

ที่มา : รายงาน MIS จากระบบบริหารการเงินการคลังภาครัฐแบบอิเล็กทรอนิกส์ใหม่ (New GFMS Thai)



ที่มา : รายงาน MIS จากระบบบริหารการเงินการคลังภาครัฐแบบอิเล็กทรอนิกส์ใหม่ (New GFMS Thai)



ที่มา : รายงาน MIS จากระบบบริหารการเงินการคลังภาครัฐแบบอิเล็กทรอนิกส์ใหม่ (New GFMS Thai)

ผลการเบิกจ่ายงบประมาณของหน่วยงานที่ได้รับงบประมาณจัดสรรตั้งแต่ 100 ล้านบาทขึ้นไป
สะสมตั้งแต่ต้นปีงบประมาณ จนถึงเดือนมิถุนายน 2567

หน่วย : ล้านบาท

ลำดับ	หน่วยงาน	งบประมาณ ที่ได้รับจัดสรร	การใช้จ่าย (PO+เบิกจ่าย)	ร้อยละ การใช้จ่าย	ผลการเบิก จ่ายจริง	ร้อยละ การเบิกจ่าย
1.	สำนักงานพัฒนาภาค 2 หน่วยบัญชาการทหารพัฒนา	383.4	320.1	83.5	308.8	80.6
2.	สำนักงานชลประทานที่ 5	360.4	267.6	74.3	189.1	52.5
3.	แขวงทางหลวงชนบทอุดรธานี	374.0	358.8	95.9	160.5	42.9
4.	โครงการชลประทานอุดรธานี	727.5	530.3	72.9	251.8	34.6
5.	สำนักงานทางหลวงชนบทที่ 15 (อุดรธานี)	398.1	393.3	98.8	63.9	16.1
6.	แขวงทางหลวงอุดรธานีที่ 1	576.6	568.4	98.6	74.7	13.0
7.	สำนักงานทรัพยากรน้ำที่ 3	230.0	191.9	83.5	27.6	12.0
8.	งบประมาณจังหวัด - สำนักงานจังหวัดอุดรธานี	409.3	320.8	78.4	37.9	9.3
9.	แขวงทางหลวงอุดรธานีที่ 2 (หนองหาน)	635.1	623.0	98.1	58.9	9.3
10.	กลุ่มจังหวัดภาคตะวันออกเฉียงเหนือตอนบน 1	304.5	269.3	88.5	7.5	2.5
11.	โรงพยาบาลมะเร็งอุดรธานี	210.0	199.5	95.0	0.0	0.0
รวม		4,608.9	4,043.1	87.7	1,180.8	25.6

ที่มา : รายงาน MIS จากระบบบริหารการเงินการคลังภาครัฐแบบอิเล็กทรอนิกส์ใหม่ (New GFMS Thai)

หน่วยงานที่มีรายจ่ายลงทุน วงเงินตั้งแต่ 100 ล้านบาทขึ้นไป จำนวน 11 หน่วยงาน รวมรายจ่ายลงทุน 4,608.9 ล้านบาท คิดเป็นร้อยละ 64.8 ของงบรายจ่ายลงทุนที่ได้รับจัดสรรทั้งหมด และมีผลการเบิกจ่ายรวม 1,180.8 ล้านบาท คิดเป็นร้อยละ 25.6 ของงบประมาณรายจ่ายลงทุนที่ได้รับจัดสรร

ผลการเบิกจ่ายงบประมาณของหน่วยงานที่ได้รับงบประมาณจัดสรรตั้งแต่ 10 ถึง 100 ล้านบาท
สะสมตั้งแต่ต้นปีงบประมาณ จนถึงเดือนมิถุนายน 2567

หน่วย : ล้านบาท

ลำดับ	หน่วยงาน	งบประมาณ ที่ได้รับจัดสรร	การใช้จ่าย (PO+เบิกจ่าย)	ร้อยละ การใช้จ่าย	ผลการเบิก จ่ายจริง	ร้อยละ การเบิกจ่าย
1.	สำนักงานเขตพื้นที่การศึกษาประถมศึกษาอุดรธานี เขต 2	39.4	37.7	95.6	25.8	65.3
2.	สถานีพัฒนาที่ดินอุดรธานี	93.6	64.1	68.4	55.4	59.2
3.	สำนักบริหารพื้นที่อนุรักษ์ที่ 10	84.6	78.0	92.3	50.0	59.1
4.	สำนักงานเขตพื้นที่การศึกษาประถมศึกษาอุดรธานี เขต 3	50.0	49.0	97.9	29.3	58.7
5.	สำนักจัดการทรัพยากรป่าไม้ ที่ 6 (อุดรธานี)	75.2	63.4	84.3	34.0	45.2
6.	สำนักทรัพยากรน้ำบาดาล เขต 10 (จังหวัดอุดรธานี)	20.3	8.9	43.7	8.6	42.4
7.	สำนักงานเขตพื้นที่การศึกษาประถมศึกษาอุดรธานี เขต 1	55.7	53.0	95.1	22.8	40.9
8.	สำนักงานขนส่งจังหวัดอุดรธานี	14.8	14.0	94.8	4.8	32.4
9.	สำนักงานเขตพื้นที่การศึกษาประถมศึกษาอุดรธานี เขต 4	39.4	36.1	91.8	12.5	31.7
10.	กองบิน 23	34.5	32.6	94.4	9.9	28.8
11.	ศูนย์วิทยาศาสตร์การแพทย์อุดรธานี	20.3	20.1	99.3	5.8	28.8
12.	โรงพยาบาลอุดรธานี	53.3	53.3	100.0	14.2	26.6
13.	สำนักงานเขตพื้นที่ศึกษามัธยมศึกษาอุดรธานี	30.3	27.2	90.0	6.1	20.1
14.	สำนักงานสาธารณสุขจังหวัดอุดรธานี	74.7	37.7	50.5	14.2	19.0
15.	โรงเรียนสตรีราชินูทิศ	15.7	15.7	100.0	2.3	14.4
16.	สำนักงานโยธาธิการและผังเมืองจังหวัดอุดรธานี	13.4	1.6	11.6	1.6	11.6
17.	ม.ราชภัฏอุดรธานี	42.5	6.7	15.8	2.6	6.2
18.	มหาวิทยาลัยการกีฬาแห่งชาติ วิทยาเขตอุดรธานี	22.5	11.5	50.9	0.4	1.7
19.	ที่ทำการปกครองจังหวัดอุดรธานี	45.4	13.6	30.0	0.2	0.4
20.	งบประมาณจังหวัด - สำนักงานจังหวัดอุดรธานี	28.8	1.1	3.9	0.0	0.0
21.	กองกำกับการตำรวจตระเวนชายแดนที่ 24	27.5	17.2	62.6	0.0	0.0
22.	ตำรวจภูธรจังหวัดอุดรธานี	24.7	24.7	99.7	0.0	0.0
23.	วิทยาลัยการอาชีพหนองหาน	17.4	0.0	0.0	0.0	0.0
24.	วิทยาลัยอาชีวศึกษาอุดรธานี	12.7	5.9	46.1	0.0	0.0
รวม		897.3	635.3	70.8	274.6	30.6

ที่มา : รายงาน MIS จากระบบบริหารการเงินการคลังภาครัฐแบบอิเล็กทรอนิกส์ใหม่ (New GFMS Thai)

หน่วยงานที่มีรายจ่ายลงทุน วงเงินตั้งแต่ 10 ถึง 100 ล้านบาท จำนวน 24 หน่วยงาน รวมรายจ่ายลงทุน 897.3 ล้านบาท คิดเป็นร้อยละ 12.6 ของงบรายจ่ายลงทุนที่ได้รับจัดสรรทั้งหมด และมีผลการเบิกจ่ายรวม 274.6 ล้านบาท คิดเป็นร้อยละ 30.6 ของงบประมาณรายจ่ายลงทุนที่ได้รับจัดสรร

เครื่องชี้ภาวะเศรษฐกิจการคลังจังหวัด (Economic and Fiscal) รายเดือน
 ตารางที่ 1 เครื่องชี้เศรษฐกิจ

เครื่องชี้เศรษฐกิจ	หน่วย	ปี 2566	ปี 2567					
			Q1	Q2	เม.ย.	พ.ค.	มิ.ย.	YTD
● เศรษฐกิจด้านอุปทาน (Supply Side)								
- ดัชนีผลผลิตภาคเกษตรกรรม : API(Q)	%y-o-y	-6.6	22.0	84.0	144.5	98.9	46.8	60.5
ปริมาณผลผลิตข้าวเจ้าในปี ¹	ตัน	130,147.0	0.0	0.0	0.0	0.0	0.0	0.0
	%y-o-y	-10.9	-	-	-	-	-	0.0
ปริมาณผลผลิตข้าวเหนียวในปี ¹	ตัน	527,842.0	0.0	0.0	0.0	0.0	0.0	0.0
	%y-o-y	-12.7	-	-	-	-	-	-100.0
ปริมาณผลผลิตมันสำปะหลัง ¹	ตัน	1,044,717.6	581,318.4	209,923.9	72,085.8	84,039.2	53,799.0	791,242.3
	%y-o-y	47.0	13.5	57.0	101.3	152.0	-16.7	424.0
ปริมาณผลผลิตอ้อยโรงงาน /1	ตัน	2,525,237.3	1,710,981.3	13,343.5	10,743.5	1,200.0	1,400.0	1,724,324.8
	%y-o-y	-21.8	12.7	-88.1	-77.0	-97.1	-94.3	-231.1
ปริมาณผลผลิตยางพารา ¹	ตัน	123,326.0	4,825.1	14,689.8	26.0	4,966.1	9,697.7	19,514.9
	%y-o-y	-1.2	-3.0	-2.6	-83.5	-2.6	-1.3	-98.2
จำนวนอาชญาบัตร : โคเนื้อ	ตัว	8,372.0	3,852.0	3,793.0	1,335.0	1,244.0	1,214.0	7,645.0
	%y-o-y	-26.3	76.1	86.3	95.5	85.7	77.7	500.2
จำนวนอาชญาบัตร : กระบือ	ตัว	198.0	335.0	3,062.0	1,033.0	1,030.0	999.0	3,397.0
	%y-o-y	-81.4	313.6	21,771.4	25,725.0	25,650.0	16,550.0	88,585.8
จำนวนอาชญาบัตร : สุกร	ตัว	95,316.0	30,206.0	27,418.0	9,420.0	9,285.0	8,713.0	57,624.0
	%y-o-y	-8.3	37.7	19.4	22.4	20.7	14.9	172.8
- ดัชนีราคาผลผลิตภาคเกษตรกรรม	%yoy	9.4	-4.5	6.3	9.5	5.3	4.4	1.5
ราคาข้าวเปลือกเจ้าหอมมะลิ	บาท/ตัน	13,413.1	0.0	0.0	0.0	0.0	0.0	0.0
	%y-o-y	50.8	-	-	-	-	-	#DIV/0!
ราคาข้าวเปลือกเหนียวเมล็ดยาว	บาท/ตัน	12,133.5	0.0	0.0	0.0	0.0	0.0	0.0
	%y-o-y	56.0	-	-	-	-	-	-100.0
ราคาข้าวเปลือกเหนียวเมล็ดสั้น	บาท/ตัน	10,408.6	0.0	0.0	0.0	0.0	0.0	0.0
	%y-o-y	53.2	-	-	-	-	-	-100.0
ราคามันสำปะหลัง	บาท/กก.	3.3	3.5	2.4	3.0	2.5	1.8	3.0
	%y-o-y	27.7	12.4	-35.7	-10.6	-37.8	-55.0	-10.9
ราคาอ้อยโรงงาน	บาท/ตัน	1,397.9	1,684.0	1,800.0	1,800.0	1,800.0	1,800.0	1,742.0
	%y-o-y	36.1	24.4	28.6	28.6	28.6	28.6	26.5
ราคายางพาราก่อนถ้วย	บาท/กก.	22.4	26.0	33.6	30.5	32.4	37.9	25.5
	%y-o-y	-8.5	29.6	54.0	46.6	51.5	62.9	44.0
ราคาโคเนื้อ	บาท/กก.	95.4	81.7	79.3	79.4	79.4	79.2	80.5
	%y-o-y	-13.1	-22.6	-21.8	-23.0	-21.8	-20.6	-22.2
ราคากระบือ	บาท/กก.	100.5	88.7	85.3	87.5	85.1	83.5	87.0
	%y-o-y	-10.0	-19.1	-20.2	-19.5	-20.0	-21.3	-19.7
ราคาสุกร	บาท/กก.	78.6	65.2	67.2	67.0	67.7	67.0	66.2
	%y-o-y	-19.8	-33.0	-20.0	-23.1	-17.9	-18.6	-26.4
- ดัชนีผลผลิตภาคอุตสาหกรรม : IPI(Q)	%y-o-y	3.1	4.8	5.2	5.1	5.8	4.7	5.0
จำนวนโรงงานอุตสาหกรรม	โรง	1,433.0	1,437.0	1,439.0	1,436.0	1,437.0	1,439.0	1,439.0
	%y-o-y	0.8	0.7	0.7	0.6	0.6	0.7	0.7
จำนวนทุนจดทะเบียนโรงงานอุตสาหกรรม	ล้านบาท	35,622.9	38,593.9	38,879.5	38,851.1	38,853.3	38,879.5	38,879.5
	%y-o-y	0.7	8.9	9.6	9.6	9.6	9.6	9.6
จำนวนแรงงานในภาคอุตสาหกรรม	คน	25,412.0	25,468.0	25,723.0	25,684.0	25,694.0	25,723.0	25,723.0
	%y-o-y	1.0	0.7	1.6	1.6	1.5	1.6	1.6
ปริมาณการใช้ไฟฟ้าภาคอุตสาหกรรม	ล้าน kwh	642.8	152.7	172.7	57.3	60.1	55.2	325.4
	%y-o-y	6.9	15.2	8.0	7.7	10.2	6.0	69.3

เครื่องชี้เศรษฐกิจ	หน่วย	ปี 2566	ปี 2567					
			Q1	Q2	เมย.	พ.ค.	มิย.	YTD
- ดัชนีผลผลิตภาคบริการ : SI(Q)	%y-o-y	17.2	-0.5	9.7	7.8	21.4	0.2	4.8
นักท่องเที่ยวพิกัดสหกรณ์แห่งชาติบ้านเชียง	คน	53,557.0	25,218.0	8,340.0	2,821.0	2,607.0	2,912.0	33,558.0
	%y-o-y	21.9	52.3	19.5	-9.2	28.2	58.3	289.5
นักท่องเที่ยวภูฝอยลม	คน	43,099.7	11,383.4	7,019.5	3,794.5	1,843.0	1,382.0	18,402.8
	%y-o-y	-9.3	-26.9	32.6	83.5	33.4	-25.0	106.5
นักท่องเที่ยวอุทยานประวัติศาสตร์ภูพระบาท	คน	23,913.0	6,825.0	3,271.0	1,434.0	802.0	1,035.0	10,096.0
	%y-o-y	1.2	-21.5	-2.5	-11.2	7.7	3.8	-68.4
จำนวนนักท่องเที่ยวรวม	คน	4,333,790.0	1,180,038.0	1,229,694.0	443,189.0	400,791.0	385,714.0	2,409,732.0
	%y-o-y	37.1	9.4	15.0	9.5	18.6	18.1	75.2
อัตราการเข้าพักรแรม (ร้อยละ)		64.2	63.4	65.0	67.3	64.6	63.2	64.2
นักท่องเที่ยวผ่านแดน ต.ม. หอนงคาย	คน	4,227,507.0	1,086,397.0	1,119,380.0	389,969.0	362,414.0	366,997.0	2,205,777.0
	%y-o-y	122.1	5.9	8.7	4.6	11.6	10.3	44.6
จำนวนภาษีมูลค่าเพิ่มธุรกิจโรงแรม	ล้านบาท	49.8	14.0	13.3	4.8	4.8	3.7	27.3
	%y-o-y	62.0	26.6	5.2	1.9	14.9	-1.4	96.0
ผู้โดยสารทางรถทัวร์	คน	969,640.0	270,646.0	279,000.0	99,935.0	89,377.0	89,688.0	549,646.0
	%y-o-y	97.7	21.3	5.6	2.2	6.1	9.0	81.4
ผู้โดยสารขึ้น-ลง ท่าอากาศยานอุดรธานี	คน	1,898,071.0	465,376.0	420,433.0	149,877.0	142,037.0	128,519.0	885,809.0
	%y-o-y	6.8	-9.0	-11.6	-11.6	-10.8	-12.5	-61.4
• ดัชนีการบริโภคภาคเอกชน : CP								
	%y-o-y	-4.2	-6.8	7.5	19.5	12.9	-9.7	0.4
จำนวนภาษีมูลค่าเพิ่ม	ล้านบาท	1,550.9	404.7	483.0	172.3	180.0	130.7	887.6
	%y-o-y	3.2	2.5	24.0	28.5	42.7	1.1	80.2
จำนวนรถยนต์นั่งจดทะเบียนใหม่	คัน	8,493.0	2,080.0	1,554.0	562.0	516.0	476.0	3,634.0
	%y-o-y	-9.1	-21.0	-26.5	-1.1	-39.2	-31.8	-136.4
จำนวนรถจักรยานยนต์จดทะเบียนใหม่	คัน	44,807.9	11,238.0	10,799.0	3,059.0	4,217.0	3,523.0	22,037.0
	%y-o-y	-15.0	-17.7	-13.4	-6.9	-9.8	-21.8	-89.2
- ดัชนีการลงทุนภาคเอกชน : IP	%y-o-y	-5.4	31.3	1.5	10.3	-3.8	-1.8	16.7
พื้นที่อนุญาตก่อสร้างทั้งหมด ^{/2}	ตรม.	168,572.0	21,029.7	21,376.9	7,009.9	7,130.8	7,236.2	42,406.6
	%y-o-y	15.3	-19.3	32.5	45.0	33.4	21.5	102.8
สินเชื่อเพื่อการลงทุน ^{/3}	ล้านบาท	55,767.0	55,118.0	54,763.0	55,229.0	54,845.0	54,763.0	54,763.0
	%y-o-y	-0.0	-1.0	-1.9	-0.8	-1.5	-1.9	-1.9
จำนวนรถยนต์เพื่อการพาณิชย์ ⁴	คัน	2,438.0	536.0	414.0	145.0	141.0	128.0	950.0
	%y-o-y	-34.1	-32.7	-34.5	-12.7	-46.8	-36.3	-194.2
- ดัชนีการใช้จ่ายภาครัฐ ^{/4} : G	%y-o-y	2.9	-32.3	-5.0	-27.3	28.9	-15.9	-16.8
รายจ่ายประจำ	ล้านบาท	12,843.6	2,798.2	2,982.2	764.3	1,291.1	926.7	5,780.4
	%y-o-y	7.0	-14.5	15.2	-4.9	54.1	-2.1	11.1
รายจ่ายลงทุน	ล้านบาท	5,888.2	593.2	1,124.1	98.5	461.2	564.4	1,717.3
	%y-o-y	-5.9	-67.7	-37.4	-76.0	-14.6	-33.1	-314.3
• ด้านรายได้								
- ดัชนีรายได้เกษตรกร	%y-o-y	2.4	26.6	43.8	70.8	60.2	20.8	42.2
➢ ดัชนีผลผลิตภาคเกษตรกรรม	%y-o-y	-6.6	22.0	84.0	144.5	98.9	46.8	60.5
➢ ดัชนีราคาสินค้าเกษตรกรรม	%y-o-y	9.4	-4.5	6.3	9.5	5.3	4.4	1.5
• ด้านการเงิน								
ปริมาณเงินฝากรวม	ล้านบาท	161,548.6	162,639.1	160,305.8	160,245.6	159,831.8	160,305.8	160,305.8
	%y-o-y	2.4	2.5	2.2	1.5	2.3	2.2	2.2
ปริมาณสินเชื่อรวม	ล้านบาท	185,890.3	183,725.5	182,543.3	184,095.9	182,816.7	182,543.3	182,543.3
	%y-o-y	-0.0	-1.0	-1.9	-0.8	-1.5	-1.9	-1.9

เครื่องชี้เศรษฐกิจ	หน่วย	ปี 2566	ปี 2567					
			Q1	Q2	เม.ย.	พ.ค.	มิ.ย.	YTD
• ด้านเสถียรภาพเศรษฐกิจ (Stability)								
➤ ดัชนีราคาผู้บริโภคทั่วไป (CPI)	2562=100	106.8	106.4	107.3	107.1	107.4	107.4	106.8
อัตราเงินเฟ้อทั่วไป	%y-o-y	0.7	-0.7	0.6	0.2	1.0	0.6	-0.0
อัตราเงินเฟ้อ - อาหารและเครื่องดื่ม	%y-o-y	1.4	-1.0	0.4	0.2	0.4	0.5	-0.3
อัตราเงินเฟ้อ - ไม่ใช่อาหารและเครื่องดื่ม	%y-o-y	0.2	-0.5	0.7	0.1	1.4	0.6	0.1
➤ ดัชนีราคาผู้บริโภคพื้นฐาน	2562=100	101.9	102.2	102.2	102.2	102.2	102.2	102.2
อัตราเงินเฟ้อพื้นฐาน	%y-o-y	0.8	0.3	0.3	0.3	0.3	0.3	0.3
➤ ดัชนีราคาผู้ผลิต	2558=100	110.2	111.4	113.7	113.8	113.6	113.6	112.6
	%y-o-y	-2.4	1.2	4.0	3.4	3.9	4.7	2.6
➤ การจ้างงาน (Employment) ⁵	คน	622,571.0	573,232.0	573,232.0	573,232.0	573,232.0	573,232.0	573,232.0
	%y-o-y	-3.0	-0.5	-2.1	-2.1	-2.1	-2.1	-2.1

หมายเหตุ : ข้อมูลจำนวนนักท่องเที่ยวเป็นข้อมูลตัวแทนเพื่อใช้ในการจัดทำรายงานภาวะเศรษฐกิจการคลังจังหวัด ซึ่งได้ข้อมูลจากพิพิธภัณฑ์สถานแห่งชาติบ้านเชียง
โครงการท่องเที่ยวเชิงนิเวศน์ภูผายล, อุทยานประวัติศาสตร์ภูพระบาท /1 = ปริมาณผลผลิตเกษตรที่ยังไม่ได้ปรับฤดูกาล /2 = พื้นที่ขออนุญาต
ก่อสร้างรวม ในเขตเทศบาลเมืองอุดรธานี /3 = สินเชื่อเพื่อการลงทุน จำนวนจาก (สินเชื่อรวม*30)/100 /4 = ดัชนีรายจ่ายภาครัฐ รวมรายจ่าย
องค์กรปกครองส่วนท้องถิ่น /5 = การจ้างงาน ได้ข้อมูลมาจากข้อมูลจำนวนผู้มีงานทำจากโครงการสำรวจภาวะการมีทำงานของประชากร
สำนักงานสถิติแห่งชาติ /p = ข้อมูลเบื้องต้น /n.a.= ไม่มีข้อมูล

***** ในการปรับปีฐานในแบบจำลองประมาณการเศรษฐกิจจังหวัด ตามหนังสือสั่งการของกรมบัญชีกลาง ได้ทบทวนการจัดทำรายงานที่เกี่ยวกับเศรษฐกิจการคลังจังหวัด
ในส่วนของการจัดทำรายงานภาวะเศรษฐกิจจังหวัดได้ปรับปรุงรูปแบบและแนวทางการจัดทำรายงาน จึงเห็นควรปรับปีฐานในแบบจำลองประมาณการเศรษฐกิจ จากปี 2548
เป็นปี 2560 โดยนำหลักการในการคัดเลือกปีฐาน อ้างอิงเอกสารโครงการการเปลี่ยนปีฐานสถิติรายได้ประชาชนชาติของประเทศไทย สำนักบัญชีประชาชาติ สำนักงานสภาพัฒนาการ
เศรษฐกิจและสังคมแห่งชาติ มาพิจารณาจำนวนถ่วงน้ำหนัก ในช่วงระหว่างปี 2555-2564 พบว่า ปี 2560 มีความเหมาะสมที่จะนำมาใช้เป็นปีฐาน โดยให้สำนักงานคลังจังหวัด
ดำเนินการปรับปีฐาน จากปี 2548 เป็นปี 2560 (จากก่อนหน้าทั้งปี ในปี 2566 สำนักงานคลังจังหวัดอุดรธานี ได้ใช้ฐานในการคำนวณ เป็นปี 2562 ค่าที่ได้จึงมีความแตกต่าง
เมื่อปีฐานเปลี่ยนแปลงไป ดัชนีในแต่ละเดือน ปี ก็จะเปลี่ยนตามไปด้วย อย่างเช่น กรณี มันสำปะหลัง ค่าเฉลี่ยปีฐาน 2562 = 81,860.34 แต่ถ้าเปลี่ยนเป็นปีฐาน
2560 = 50,344.31 จะเห็นว่าปีฐาน 2562 มีค่าเฉลี่ยมากกว่า นั่นหมายความว่า ค่าเฉลี่ยทั้งปีก็จะเปลี่ยนไปด้วย เนื่องจากสูตรในการคำนวณดัชนีคือ ปริมาณ/ค่าเฉลี่ย x 100)

ตารางที่ 2 เครื่องชี้การคลัง

เครื่องชี้การคลัง	หน่วย	ปีงบประมาณ (FY) พ.ศ. 2566	ปีงบประมาณ (FY) พ.ศ. 2567						
			Q1/FY67	Q2/FY67	Q3/FY67	เม.ย.	พ.ค.	มิ.ย.	YTD
รายได้จัดเก็บ	ล้านบาท	3,864.8	799.3	983.1	1,182.7	366.2	391.8	424.7	2,965.1
	%yoy	5.4	2.3	2.1	1.3	2.2	0.3	1.4	1.8
- สรรพากรพื้นที่อุดรธานี	ล้านบาท	3,600.0	729.2	886.5	1,096.9	344.9	366.2	385.8	2,712.7
	%yoy	3.8	3.0	-1.2	-0.9	1.8	-1.1	-3.1	0.0
- สรรพสามิตพื้นที่อุดรธานี	ล้านบาท	12.6	4.0	7.9	4.0	1.5	1.4	1.1	15.8
	%yoy	-21.6	1.2	158.0	55.9	62.0	68.0	36.2	66.0
- หนารักษ์พื้นที่อุดรธานี	ล้านบาท	57.4	10.0	21.1	25.1	3.0	4.2	17.9	56.2
	%yoy	36.6	-20.3	-13.8	148.8	-3.2	26.9	388.4	19.3
- ส่วนราชการอื่น	ล้านบาท	194.7	56.1	67.6	56.7	16.9	19.9	19.9	180.4
	%yoy	40.9	-1.5	77.1	17.6	8.9	22.1	21.3	25.9
รายได้นำส่งคลัง	ล้านบาท	3,864.8	799.3	983.1	1,182.7	366.2	391.8	424.7	2,965.1
	%yoy	5.4	2.3	2.1	1.3	2.2	0.3	1.4	1.8
รายจ่ายเงินงบประมาณรวม	ล้านบาท	18,966.0	3,888.5	3,391.4	4,106.3	862.8	1,752.3	1,491.2	11,386.2
	%yoy	1.9	-5.7	-33.6	-6.3	-29.0	27.2	-16.7	-16.4
ดุลเงินงบประมาณ	ล้านบาท	-15,101.3	-3,089.1	-2,408.4	-2,923.6	-496.6	-1,360.5	-1,066.5	-7,354.6

ที่มา : สรรพากรพื้นที่อุดรธานี สรรพสามิตพื้นที่อุดรธานี หนารักษ์พื้นที่อุดรธานี และส่วนราชการอื่นในจังหวัดอุดรธานี โดยนำส่งผ่านระบบ GFMS

รวบรวมโดย : สำนักงานคลังจังหวัดอุดรธานี

หน่วยงานผู้สนับสนุนข้อมูล

หน่วยงาน	เบอร์โทรศัพท์	E-mail
สำนักงานเศรษฐกิจการเกษตรเขต 3	(042) 292557-8	zone3@oae.go.th
สำนักงานเกษตรจังหวัดอุดรธานี	(042) 347888 ต่อ 20	udonoae@hotmail.com
พิพิธภัณฑสถานแห่งชาติบ้านเชียง	(042) 208340	mm_banchaing@yahoo.com
โครงการท่องเที่ยวเชิงนิเวศน์ภูฝอยลม	(042) 250207 , 910902	-
อุทยานประวัติศาสตร์ภูพระบาท	(042) 251350 , 251352	usasawat@hotmail.com
ท่าอากาศยานอุดรธานี	(042) 244426	udom@aviation.go.th
สำนักงานขนส่งจังหวัดอุดรธานี	(042) 207905 , 295414	dlt_udonthani@hotmail.com
สถานีรถไฟจังหวัดอุดรธานี	(042) 222061	-
การไฟฟ้าส่วนภูมิภาคจังหวัดอุดรธานี	(042) 222052	black_optra@hotmail.com
สำนักงานอุตสาหกรรมจังหวัดอุดรธานี	(042) 221119 , 223894	moi_udonthani@industry.go.th
สำนักงานสรรพากรพื้นที่อุดรธานี	(042) 248821	udonthani@rd.go.th
สำนักงานพาณิชย์จังหวัดอุดรธานี	(042) 324969	udonthani@dbd.go.th
เทศบาลนครอุดรธานี	(042) 325176-85 ต่อ 605	tuktik_comza1122@hotmail.com
ธนาคารแห่งประเทศไทย สำนักงานภาคตะวันออกเฉียงเหนือ	(043) 333000 ต่อ 3412	pomnipt@bot.or.th
ธนาคารออมสินภาค 10 จังหวัดอุดรธานี	(042) 326274	3901289@gsb.or.th
ธนาคารเพื่อการเกษตรและสหกรณ์การเกษตร จังหวัดอุดรธานี	(042) 343656-7	thiraphong@baac.or.th
ธนาคารอาคารสงเคราะห์ จังหวัดอุดรธานี	(042) 249845-51 ต่อ 110	crm@ghb.co.th
สำนักดัชนีเศรษฐกิจการค้า กระทรวงพาณิชย์	(02) 5077000	indexmaster@moc.go.th
สำนักงานประกันสังคมจังหวัดอุดรธานี	(042) 221456 ต่อ 15	udonthani@sso.go.th
สำนักงานพาณิชย์จังหวัดอุดรธานี	(042) 221785	ud_ops@moc.go.th
สำนักงานแรงงานจังหวัดอุดรธานี	(042) 324507 , 243197	udonthani@mol.go.th
สำนักงานจัดหางานจังหวัดอุดรธานี	(042) 242260	udn@labour.go.th
สำนักงานสรรพสามิตพื้นที่อุดรธานี	(042) 221138 , 221682	udonthani@go.th
สำนักงานธนารักษ์พื้นที่อุดรธานี	(042) 222446	wwrudt@treasury.go.th
สำนักงานคลังจังหวัดอุดรธานี	(042) 246580	udn@cgd.go.th
สำนักงานพัฒนาชุมชนจังหวัดอุดรธานี	(042) 247785 , 249647	kanok-cdd@hotmail.com

คณะผู้จัดทำ

ลำดับ	ชื่อ - สกุล	ตำแหน่ง
1.	นางสาวบุพผา อินทรสูตร	คลังจังหวัดอุดรธานี
2.	นางปาริชาติ ศรีทรงเมือง	เจ้าพนักงานการคลังอาวุโส
3.	นางสาวปิยะวรรณ ศรีหริ่ง	นักวิชาการคลังปฏิบัติการ
4.	นางสาวชนาภัทร วัลลีลา	นักวิชาการคลังปฏิบัติการ
5.	นางสาววรารภรณ์ ภูออม	นักวิชาการคลังปฏิบัติการ
6.	นางสาววิไลพรรณ แก้วถาวร	นักวิชาการคลัง

เศรษฐกิจและการเงินภาคตะวันออกเฉียงเหนือ เดือนมิถุนายน 2567

โดย...ธนาคารแห่งประเทศไทย สำนักงานภาคตะวันออกเฉียงเหนือ



ประเด็นสำคัญ

เศรษฐกิจอีสานหดตัวต่อเนื่องจากเดือนก่อน ตามการใช้จ่ายในสินค้าอุปโภคบริโภคที่หดตัวจากค่าครองชีพที่อยู่ในระดับสูงทำให้กลุ่มครัวเรือนฐานรากระมัดระวังการใช้จ่ายมากขึ้น และภาคบริการท่องเที่ยวที่หดตัวหลังหมดแรงส่งของเทศกาล วันหยุดยาว ขณะที่รายได้เกษตรกรและการผลิตภาคอุตสาหกรรมขยายตัวต่อเนื่อง ตามความต้องการทั้งจากภายในและต่างประเทศ

ประเด็นที่ต้องติดตาม

- กำลังซื้อของกลุ่มครัวเรือนฐานราก
- ความสามารถในการแข่งขันของภาคการผลิตในตลาดโลก
- อิทธิพลของลานีญาต่อผลผลิตภาคเกษตร

รายได้เกษตรกร ขยายตัวต่อเนื่อง

%YOY เทียบกับระยะเดียวกันในปีก่อน

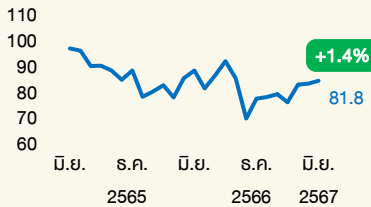


ที่มา: สำนักงานเศรษฐกิจการเกษตร กรมปศุสัตว์ และสำนักงานคณะกรรมการอ้อยและน้ำตาลทราย จำนวนโดย สปท.

ตามราคายางพาราที่ขยายตัวอย่างต่อเนื่อง จากความต้องการใช้ผลผลิตยางล้อที่อยู่ในระดับสูง ข้าวเปลือกจากความต้องการบริโภคทั้งภายในและต่างประเทศ และไข่ไก่จากผลกระทบของสภาพอากาศแปรปรวน ทำให้ผลผลิตออกสู่ตลาดน้อยลง ขณะที่ผลผลิตเกษตรโดยรวมยังคงหดตัว

การผลิตภาคอุตสาหกรรม ขยายตัวต่อเนื่อง

ดัชนีปรับฤดูกาล (Q4/62=100)

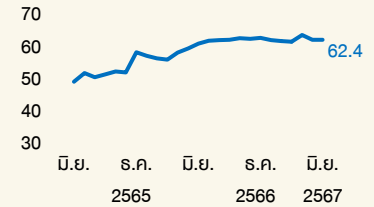


ที่มา: สำนักงานเศรษฐกิจอุตสาหกรรม กรมศุลกากร และสำนักงานเศรษฐกิจการเกษตร จำนวนโดย สปท.

ตามการผลิตน้ำตาลทรายที่ขยายตัวตามการส่งออกไปยังสหรัฐอเมริกาที่เพิ่มขึ้น ผลิตภัณฑ์คอนกรีตที่ขยายตัวตามโครงการก่อสร้างภาครัฐที่เพิ่มมากขึ้น และชิ้นส่วนอิเล็กทรอนิกส์ที่ขยายตัวตามคำสั่งซื้อของประเทศไทย ขณะที่การผลิตแป้งมันสำปะหลังหดตัว

ภาคบริการท่องเที่ยว หดตัวต่อเนื่อง

อัตราการเข้าพักแรมปรับฤดูกาล (%)

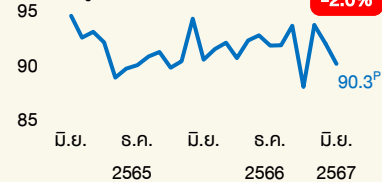


ที่มา: กระทรวงการท่องเที่ยวและกีฬา จำนวนโดย สปท.

ทั้งผู้เยี่ยมเยือนคนไทยและต่างชาติ หลังหมดแรงส่งของเทศกาลและวันหยุดยาว กอปรกับการจัดประชุมสัมมนาของภาครัฐที่อยู่ในระดับต่ำ สอดคล้องกับจำนวนผู้โดยสารผ่านท่าอากาศยานและเที่ยวบินขาเข้าที่ลดลง ทำให้อัตราการเข้าพักแรมหดตัวเล็กน้อยจากเดือนก่อน

การบริโภคภาคเอกชน หดตัวต่อเนื่อง

ดัชนีปรับฤดูกาล (Q4/62=100)

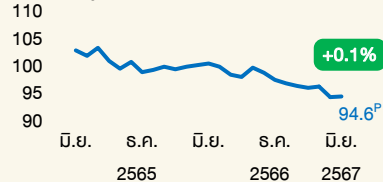


ที่มา: บชท. นิสสันเออีซี (ประเทศไทย) กรมธุรกิจพลังงาน การไฟฟ้าส่วนภูมิภาค กรมสรรพากร และกรมการขนส่งทางบก จำนวนโดย สปท.

โดยสินค้าอุปโภคบริโภคและสิ่งคทนหดตัวต่อเนื่อง จากค่าครองชีพที่อยู่ในระดับสูงทำให้ผู้บริโภคกลุ่มครัวเรือนฐานรากระมัดระวังการใช้จ่ายมากขึ้น สินค้าคทนหดตัวต่อเนื่องจากความระมัดระวังในการปล่อยสินเชื่อของสถาบันการเงิน และสินค้าบริการกลับมาหดตัวตามการจัดกิจกรรมส่งเสริมการท่องเที่ยวที่ทยอยหมดลง

การลงทุนภาคเอกชน ทรงตัว

ดัชนีปรับฤดูกาล (Q4/62=100)

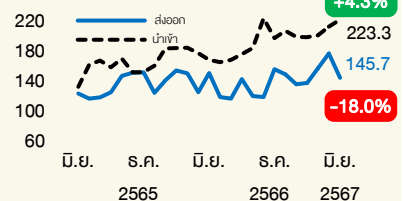


ที่มา: สำนักงานเทศบาลเมืองและเทศบาลนครในภาคตะวันออกเชียงใหม่ กรมพัฒนาธุรกิจการค้า กรมการขนส่งทางบก และศูนย์เศรษฐกิจการลงทุนภาคตะวันออกเชียงใหม่ จำนวนโดย สปท.

ตามการลงทุนด้านก่อสร้างที่กลับมาขยายตัวจากพื้นที่ขออนุญาตก่อสร้าง สำหรับยอดจำหน่ายปูนซีเมนต์ยังคงหดตัวต่อเนื่อง ขณะที่การลงทุนด้านเครื่องจักรและอุปกรณ์หดตัวต่อเนื่อง ทั้งการนำเข้าสินค้าทุนและยอดจดทะเบียนรถยนต์เชิงพาณิชย์ ขณะที่ยอดจำหน่ายเครื่องจักรและอุปกรณ์ขยายตัวเล็กน้อย

การค้าผ่านด่านศุลกากร หดตัว

ดัชนีปรับฤดูกาล (Q4/62=100)



ที่มา: กรมศุลกากร จำนวนโดย สปท.

ตามการส่งออกไปจีนที่หดตัวเป็นสำคัญ โดยเฉพาะการส่งออกทุเรียนหดตัวจากผลผลิตตามฤดูกาลในภาคตะวันออกที่ทยอยหมดลง รวมทั้งชิ้นส่วนอิเล็กทรอนิกส์ เครื่องจักรและอุปกรณ์ที่หดตัว ขณะที่การนำเข้าขยายตัวจากจีนเป็นสำคัญ ในหมวดชิ้นส่วนคอมพิวเตอร์ รวมถึงเครื่องจักรและอุปกรณ์

หน่วย = % เทียบกับเดือนก่อน R = ข้อมูลปรับปรุงใหม่ P = ข้อมูลเบื้องต้น E = ข้อมูลประมาณการ

อัตราเงินเฟ้อทั่วไป ลดลง

ตามราคาพลังงานและผักสด

พ.ค. 67 0.65%

1.36%

หน่วย = % เทียบกับระยะเดียวกันในปีก่อน

ตลาดแรงงาน ปรับลดลงเล็กน้อย

ตามความต้องการแรงงานในภาคบริการและการผลิตที่ลดลง หลังจากเร่งไปในเดือนก่อน ขณะที่แรงงานก่อสร้างปรับดีขึ้นเล็กน้อย ตามพื้นที่ขออนุญาตก่อสร้างและการเบิกจ่ายบงกชภาครัฐที่เพิ่มขึ้น ซึ่งส่วนใหญ่เป็นลูกจ้างรายวัน สะท้อนถึงความเปราะบางของตลาดแรงงานที่มากขึ้น



Neo-econ-div@bot.or.th
0 4391 3532



2024

วิสัยทัศน์จังหวัดอุดรธานี
"เมืองหน้าด่าน ศูนย์กลางการค้าการลงทุนของภูมิภาคตะวันออกเฉียงเหนือ"

คำขวัญจังหวัดอุดรธานี
"กรมหลวงประจักษ์สร้างเมือง ลือเลื่องแห่แข่งธรรมะ
อารยธรรมหาพิงปี ธาณีผาหมื่นปี
ธรรมชาติเขรมิตาทะเลบัวแดง แร่สรีระธาศรีสุภาโวปทุมมาคำชะโนด"



สำนักงานคลังจังหวัดอุดรธานี
อาคาร 1 ศาลากลางจังหวัดอุดรธานี (ชั้น 1)
ถ.อธิบดี ต.หมากแข้ง อ.เมือง จ.อุดรธานี 41000
โทร 0-4224-6580 <http://www.cgd.go.th/udn>

UDONTHANI
ECONOMIC & FISCAL REPORT