

เศรษฐกิจจังหวัดอุดรธานี ECONOMY OF UDONTHANI PROVINCE

รายงานภาวะเศรษฐกิจการคลังจังหวัดอุดรธานี
เดือนพฤษภาคม 2567



UDONTHANI ECONOMIC & FISCAL REPORT

EF

REPORT

ECONOMIC & FISCAL REPORT



จัดทำโดย

สำนักงานคลังจังหวัดอุดรธานี

คำนำ

สำนักงานคลังจังหวัดอุดรธานี ได้จัดทำรายงานภาวะเศรษฐกิจการคลังของจังหวัดอุดรธานี โดยมีวัตถุประสงค์เพื่อรายงานสถานการณ์ภาวะเศรษฐกิจการคลังจังหวัดอุดรธานี สำหรับผู้บริหารใช้เป็นข้อมูลประกอบการตัดสินใจในการวางแผนพัฒนาจังหวัด และเพื่อเผยแพร่แก่ผู้สนใจทั่วไป โดยจัดทำรายงานเป็นรายเดือน สำหรับรายงานเล่มนี้เป็นรายงานประจำเดือน พฤษภาคม 2567

สำนักงานคลังจังหวัดอุดรธานี ขอขอบคุณผู้บริหารและเจ้าหน้าที่ของหน่วยงานทั้งภาครัฐและภาคเอกชนที่ได้อนุเคราะห์สนับสนุนข้อมูลอันเป็นประโยชน์ต่อการจัดทำรายงานภาวะเศรษฐกิจการคลังของจังหวัดและหวังเป็นอย่างยิ่งว่าจะได้รับความร่วมมือเป็นอย่างดีตลอดไป

สำนักงานคลังจังหวัดอุดรธานี
กรกฎาคม 2567

สารบัญ

	หน้า
1. รายงานภาวะเศรษฐกิจ	
1.1 เศรษฐกิจด้านอุปทาน (ด้านการผลิต)	1
1.2 เศรษฐกิจด้านอุปสงค์ (ด้านการใช้จ่าย)	2
1.3 เศรษฐกิจด้านการเงิน	2
1.4 เสถียรภาพทางเศรษฐกิจ	3
2. รายงานภาวะการคลัง	3
3. ภาคผนวก	
3.1 ตารางเครื่องชี้เศรษฐกิจ	7
3.2 ตารางเครื่องชี้การคลัง	9

.....

สำนักงานคลังจังหวัดอุดรธานี อาคารศาลากลางจังหวัดอุดรธานี 1 ชั้น 1

ถนนอธิปัตย์ ตำบลหมากแข้ง อำเภอเมือง จังหวัดอุดรธานี 41000

โทร. 0-4224-6580 โทรสาร. 0-4222-2561

E-mail : udn@cgd.go.th

รายงานภาวะเศรษฐกิจจังหวัดอุดรธานี ประจำเดือนพฤษภาคม 2567



เศรษฐกิจจังหวัดอุดรธานี เดือนพฤษภาคม 2567 มีสัญญาณ “ขยายตัว”

เมื่อเทียบกับเดือนเดียวกันของปีก่อน โดยสำหรับ ด้านอุปทาน (การผลิต) ขยายตัว จากภาคเกษตรกรรม ภาคบริการและภาคอุตสาหกรรมที่ขยายตัว สำหรับ ด้านอุปสงค์ (การใช้จ่าย) ขยายตัว จากการใช้จ่ายภาครัฐและการบริโภคภาคเอกชนที่ขยายตัว ส่วนการลงทุนภาคเอกชนหดตัว ด้านเสถียรภาพทางเศรษฐกิจ อัตราเงินเฟ้อทั่วไปเพิ่มขึ้นจากการเพิ่มขึ้นของสินค้าในหมวดพาหนะ การขนส่งและการสื่อสาร(น้ำมันเชื้อเพลิง) ด้านการจ้างงาน หดตัว”

ด้านการผลิต ขยายตัว ↑

ภาคเกษตรกรรม



ตามปริมาณผลผลิต
มันสำปะหลัง โคเนื้อ สุกร
ที่เพิ่มขึ้น

ภาคบริการ



ตามอัตราการเข้าพัก
จำนวนนักท่องเที่ยวรวมและ
ภาษีมูลค่าเพิ่มธุรกิจโรงแรม ที่เพิ่มขึ้น

ภาคอุตสาหกรรม



ตามปริมาณการใช้ไฟฟ้า จำนวนทุนจดทะเบียน
จำนวนแรงงาน และจำนวนโรงงาน
ในภาคอุตสาหกรรมที่เพิ่มขึ้น

ด้านการใช้จ่าย ขยายตัว ↑

การใช้จ่ายภาครัฐ



รายจ่ายประจำ ขยายตัว 54.1%
รายจ่ายลงทุน หดตัว -14.6%

การบริโภคภาคเอกชน



ตามจำนวนภาษีมูลค่าเพิ่ม
ที่จัดเก็บได้เพิ่มขึ้น

การลงทุนภาคเอกชน



ตามจำนวนรถยนต์เพื่อการพาณิชย์
จดทะเบียนใหม่ และจำนวนสินเชื่อ
เพื่อการลงทุนที่ลดลง

ด้านการเงิน

เงินฝาก ขยายตัว 2.3%
สินเชื่อ หดตัว -1.5%



เสถียรภาพเศรษฐกิจ

อัตราเงินเฟ้อทั่วไป
อยู่ที่ 1.0%



การจ้างงาน

การจ้างงาน
หดตัว -2.1%





รายงานภาวะเศรษฐกิจการคลังจังหวัดอุดรธานี

Udonthani Economic & Fiscal Report

ฉบับที่ 5/2567

รายงานภาวะเศรษฐกิจการคลังจังหวัดอุดรธานี ประจำเดือนพฤษภาคม 2567

“เครื่องชี้เศรษฐกิจจังหวัดอุดรธานีเดือนพฤษภาคม 2567 บ่งชี้เศรษฐกิจจังหวัดอุดรธานี มีสัญญาณขยายตัว เมื่อเทียบกับเดือนเดียวกันของปีก่อน โดยด้านอุปทาน (การผลิต) ขยายตัว จากภาคเกษตรกรรม ภาคอุตสาหกรรม และภาคบริการที่ขยายตัว สำหรับด้านอุปสงค์ (การใช้จ่าย) ขยายตัว จากการใช้จ่ายภาครัฐและการบริโภคภาคเอกชน ส่วนการลงทุนภาคเอกชนหดตัว สำหรับด้านเสถียรภาพทางเศรษฐกิจ อัตราเงินเฟ้อทั่วไปเพิ่มขึ้น จากการเพิ่มขึ้นของสินค้าในหมวดพาหนะ การขนส่งและการสื่อสาร(น้ำมันเชื้อเพลิง) ส่วนด้านการจ้างงาน หดตัว”

เศรษฐกิจด้านอุปทาน (การผลิต) ในเดือนพฤษภาคม 2567 มีสัญญาณขยายตัว เมื่อเทียบกับเดือนเดียวกันของปีก่อน สะท้อนจากภาคเกษตรกรรม ขยายตัว โดยดัชนีผลผลิตภาคเกษตรกรรมขยายตัวร้อยละ 98.9 เมื่อเทียบกับเดือนเดียวกันของปีก่อน ตามปริมาณผลผลิตพืชเศรษฐกิจสำคัญของจังหวัดที่เพิ่มขึ้น โดยเฉพาะปริมาณผลผลิตมันสำปะหลัง โคเนื้อและสุกรที่เพิ่มขึ้น ปริมาณผลผลิตมันสำปะหลังอยู่ในช่วงเกษตรกรเก็บเกี่ยวผลผลิตทำให้มีผลผลิตมันสำปะหลังออกสู่ตลาดอย่างต่อเนื่อง แนวโน้มความต้องการของตลาดส่งออกเพิ่มขึ้นโดยเฉพาะในอุตสาหกรรมอาหารสัตว์ ปริมาณผลผลิตโคเนื้อเพิ่มขึ้นเนื่องจากนโยบายของรัฐบาลที่มีการส่งเสริมให้เกษตรกรเลี้ยงโคเนื้อ ประกอบกับราคาโคเนื้อยังอยู่ในเกณฑ์ดี ส่งผลให้เกษตรกรเฝ้าระวังควบคุมโรคระบาดเป็นอย่างดี ทำให้ปริมาณการผลิตโคเนื้อเพิ่มขึ้น และปริมาณผลผลิตสุกรเพิ่มขึ้นเนื่องจากการฟื้นตัวของโรคอหิวาต์แอฟริกาในสุกร ทำให้ปริมาณแม่พันธุ์เพิ่มมากขึ้น ประกอบกับการควบคุมและเฝ้าระวังโรคระบาดของกรมปศุสัตว์อย่างเข้มงวด และเกษตรกรมีการปรับตัวไปสู่ระบบการเลี้ยงที่มีความปลอดภัยทางชีวภาพส่งผลให้ภาพรวมผลผลิตเพิ่มขึ้น ภาคอุตสาหกรรม ขยายตัว โดยดัชนีผลผลิตภาคอุตสาหกรรมขยายตัวร้อยละ 21.4 เมื่อเทียบกับเดือนเดียวกันของปีก่อน ตามปริมาณการใช้ไฟฟ้าภาคอุตสาหกรรม จำนวนทุนจดทะเบียนโรงงานอุตสาหกรรม จำนวนแรงงานในภาคอุตสาหกรรม และจำนวนโรงงานอุตสาหกรรมที่ขยายตัว ตามภาวะการผลิตสินค้าที่เริ่มฟื้นตัวและเร่งผลิตรวมถึงคำสั่งซื้อจากทั้งในและต่างประเทศเพิ่มขึ้นตามการขยายตัวของเศรษฐกิจในจังหวัด และภาคบริการ ขยายตัว โดยดัชนีผลผลิตภาคบริการขยายตัวร้อยละ 5.8 เมื่อเทียบกับเดือนเดียวกันของปีก่อน ตามอัตราการเข้าพัก จำนวนนักท่องเที่ยวรวมและจำนวนภาษีมูลค่าเพิ่มธุรกิจโรงแรมที่เพิ่มขึ้น

เครื่องชี้เศรษฐกิจด้านอุปทาน (Supply Side) (สัดส่วนต่อ GPP)	ปี 2566	ปี 2567				
		Q1	มี.ค.	เม.ย.	พ.ค.	YTD
ดัชนีผลผลิตภาคเกษตรกรรม (%yoy) (โครงสร้างสัดส่วน 33.0%)	-6.6	22.0	-27.8	144.5	98.9	63.2
ดัชนีผลผลิตภาคอุตสาหกรรม (%yoy) (โครงสร้างสัดส่วน 17.0%)	3.1	4.8	6.8	5.1	5.8	5.0
ดัชนีผลผลิตภาคบริการ (%yoy) (โครงสร้างสัดส่วน 50.0%)	17.2	-0.5	-2.5	7.8	21.4	5.7

เศรษฐกิจด้านอุปสงค์ (การใช้จ่าย) ในเดือนพฤษภาคม 2567 มีสัญญาณขยายตัว เมื่อเทียบกับเดือนเดียวกันของปีก่อน สะท้อนจากการใช้จ่ายภาครัฐ ขยายตัว โดยดัชนีการใช้จ่ายภาครัฐขยายตัวร้อยละ 28.9 เมื่อเทียบกับเดือนเดียวกันของปีก่อนตามการเบิกจ่ายงบประมาณรายจ่ายประจำ จำนวน 1,291.1 ล้านบาท ที่ขยายตัวร้อยละ 54.1 เป็นผลมาจากการเบิกจ่ายงบประมาณรายจ่ายประจำของเทศบาลนครอุดรธานี สำนักงานคณะกรรมการการศึกษาขั้นพื้นฐานและองค์การบริหารส่วนจังหวัดอุดรธานี ส่วนการเบิกจ่ายงบประมาณรายจ่ายลงทุน จำนวน 461.2 ล้านบาท ที่หดตัวร้อยละ -14.6 เป็นผลมาจากการเบิกจ่ายรายจ่ายประจำของกรมทางหลวง กรมทางหลวงชนบทและกรมชลประทาน **และการบริโภคภาคเอกชน ขยายตัว** โดยดัชนีการบริโภคภาคเอกชน ขยายตัวร้อยละ 12.9 เมื่อเทียบกับเดือนเดียวกันของปีก่อน ตามภาษีมูลค่าเพิ่ม ภ.พ.30 จากกลุ่มกิจการโรงงานน้ำตาลและโรงงานผลิตแป้งมันสำปะหลังเป็นสำคัญที่จัดเก็บเพิ่มขึ้นจากช่วงเวลาเดียวกันของปีก่อน **ส่วนการลงทุนภาคเอกชน หดตัว** โดยดัชนีการลงทุนภาคเอกชนหดตัวร้อยละ -3.8 เมื่อเทียบกับเดือนเดียวกันของปีก่อน ตามจำนวนรถยนต์เพื่อการพาณิชย์จดทะเบียนใหม่ที่หดตัว จากภาคธุรกิจยังมีความเสี่ยงภาวะต้นทุนวัตถุดิบ ภาวะอ่อนแรงของตลาดรถยนต์ในประเทศที่มาจากปัญหาเศรษฐกิจที่ยังไม่ฟื้นตัวคืนทำให้กำลังซื้อของผู้บริโภคยังคงอ่อนแอ และตามจำนวนสินเชื่อเพื่อการลงทุนที่หดตัว การปรับขึ้นของดอกเบี้ยนโยบายสะท้อนถึงการปล่อยสินเชื่อที่เข้มงวดมากขึ้น ความต้องการสินเชื่อค่อนข้างน้อย และการชำระคืนสินเชื่อสูง

เครื่องชี้เศรษฐกิจด้านการใช้จ่าย (Demand Side)	ปี 2566	ปี 2567				
		Q1	มี.ค.	เม.ย.	พ.ค.	YTD
ดัชนีการบริโภคภาคเอกชน (%yoy)	-4.2	-6.8	-13.7	19.5	12.9	2.5
ดัชนีการลงทุนภาคเอกชน (%yoy)	-5.4	31.3	102.1	10.3	-3.8	20.4
ดัชนีการใช้จ่ายภาครัฐ (%yoy)	2.9	-32.3	-46.3	-27.3	28.9	-16.9

ด้านรายได้เกษตรกรในจังหวัดอุดรธานี พบว่า รายได้เกษตรกรขยายตัวร้อยละ 60.2 เมื่อเทียบกับเดือนเดียวกันของปีก่อน ตามผลผลิตภาคเกษตรกรรมโดยรวมขยายตัวร้อยละ 98.9 จากปริมาณผลผลิตมันสำปะหลัง โคเนื้อและสุกรเพิ่มขึ้น ปริมาณผลผลิตมันสำปะหลังมีแนวโน้มความต้องการของตลาดส่งออกเพิ่มขึ้นโดยเฉพาะในอุตสาหกรรมอาหารสัตว์ ปริมาณผลผลิตโคเนื้อเพิ่มขึ้นเนื่องจากนโยบายของรัฐบาลที่มีการส่งเสริมให้เกษตรกรเลี้ยงโคเนื้อทำให้ปริมาณการผลิตโคเนื้อเพิ่มขึ้น และปริมาณผลผลิตสุกรเพิ่มขึ้นเนื่องจากการฟื้นตัวของโรคอหิวาต์แอฟริกาในสุกร ทำให้ปริมาณแม่พันธุ์เพิ่มมากขึ้น และราคาผลผลิตภาคเกษตรโดยรวมขยายตัวร้อยละ 5.3 จากราคายางพาราและราคาอ้อยโรงงานที่สูงขึ้น โดยราคายางพาราปรับขึ้นอย่างรวดเร็ว จากความต้องการของตลาดโดยเฉพาะใช้ยาง EUDR เป็นสินค้าที่ได้รับความสนใจและเป็นที่ต้องการของผู้ซื้อเพื่อนำไปแปรรูปเป็นผลิตภัณฑ์ยางที่มีมาตรฐานรองรับกฎ EUDR ของสหภาพยุโรป ทำให้ราคายางพาราปรับสูงขึ้น บวกกับโรงงานแปรรูปยางในมาเลเซียแท้เข้ามาหาซื้อยางในภาคใต้ เหตุภัยแล้งทำให้น้ำยางในมาเลเซียลดลงมากและราคาอ้อยโรงงานเนื่องจากราคาอ้อยอยู่ในเกณฑ์ดี ภูมิใจให้เกษตรกรชาวไร่อ้อยส่วนหนึ่งหันกลับมาปลูกอ้อยเพิ่มขึ้น

ด้านการเงิน พบว่า ปริมาณเงินฝากรวมขยายตัวร้อยละ 2.3 เมื่อเทียบกับเดือนเดียวกันของปีก่อน การปรับขึ้นอัตราดอกเบี้ยนโยบายส่งผ่านไปยังอัตราดอกเบี้ยเงินฝากประจำระยะยาวเป็นหลัก ทั้งดอกเบี้ยเงินฝากออมทรัพย์และเงินฝากประจำของธนาคารพาณิชย์โดยรวมจึงเพิ่มขึ้น สำหรับปริมาณสินเชื่อรวมหดตัวร้อยละ -1.5 เมื่อเทียบกับเดือนเดียวกันของปีก่อน ตามสินเชื่อภาคธุรกิจที่ปรับตัวลดลง หลังจากรัฐบาลดำเนินนโยบายการเงินที่เข้มงวดเพื่อควบคุมเงินเฟ้อที่อยู่ในระดับสูง และสัญญาณดอกเบี้ยยังอยู่ในช่วงขาขึ้น

เครื่องชี้ด้านรายได้เกษตรกร และด้านการเงิน	ปี 2566	ปี 2567				
		Q1	มี.ค.	เม.ย.	พ.ค.	YTD
ดัชนีรายได้เกษตรกร (%yoy)	2.4	26.6	-40.4	70.8	60.2	46.4
ปริมาณเงินฝากรวม (%yoy)	2.4	2.5	2.5	1.5	2.3	2.3
ปริมาณสินเชื่อรวม (%yoy)	-0.0	-1.0	-1.0	-0.8	-1.5	-1.5

เสถียรภาพเศรษฐกิจ พบว่า อัตราเงินเฟ้อทั่วไปของจังหวัดอุดรธานีในเดือนพฤษภาคม 2567 สูงขึ้นร้อยละ 1.0 เมื่อเทียบกับเดือนเดียวกันของปีก่อน เพิ่มขึ้นจากเดือนก่อนที่อัตราเงินเฟ้ออยู่ที่ร้อยละ 0.2 โดยมีปัจจัยหลักจากการเพิ่มขึ้นของราคาสินค้าดัชนีราคาหมวดอื่นๆ ไม่ใช่อาหารและเครื่องดื่มเพิ่มขึ้น สาเหตุสำคัญมาจากการเพิ่มขึ้นของสินค้าในหมวดพาหนะ การขนส่งและการสื่อสาร(น้ำมันเชื้อเพลิง) ส่วนดัชนีราคาหมวดอาหารและเครื่องดื่มไม่มีแอลกอฮอล์เพิ่มขึ้น สาเหตุสำคัญมาจากการเพิ่มขึ้นของสินค้าในหมวดไข่และผลิตภัณฑ์นม สำหรับการจ้างงาน ในเดือนพฤษภาคม 2567 หดตัวร้อยละ -2.1 เมื่อเทียบกับเดือนเดียวกันของปีก่อน ซึ่งเป็นผลจากการจ้างงานในภาคก่อสร้างที่ปรับตัวลดลง ตามทิศทางการชะลอลงของการใช้จ่ายภาครัฐ ในงบประมาณรายจ่ายลงทุนที่หดตัว

เครื่องชี้เสถียรภาพเศรษฐกิจ	ปี 2566	ปี 2567				
		Q1	มี.ค.	เม.ย.	พ.ค.	YTD
อัตราเงินเฟ้อ (Inflation Rate) (%yoy)	0.7	-0.7	-0.4	0.2	1.0	-0.2
การจ้างงาน (Employment) (%yoy)	-3.0	-0.5	-0.5	-2.1	-2.1	-2.1

ด้านการคลัง ในเดือนพฤษภาคม 2567 พบว่า ผลการจัดเก็บรายได้ มีจำนวนทั้งสิ้น 391.8 ล้านบาท เพิ่มขึ้นร้อยละ 0.3 เมื่อเทียบกับเดือนเดียวกันของปีก่อน จากรายได้จัดเก็บของสรรพากรพื้นที่อุดรธานี ตามภาษีมูลค่าเพิ่ม ภ.พ.30 เพิ่มขึ้นจากกลุ่มกิจการโรงงานน้ำตาลและโรงงานผลิตแป้งมันสำปะหลังเป็นสำคัญ และตามภาษีเงินได้บุคคลธรรมดา แบบ ภ.ง.ด.93 จากการรับซื้ออ้อยโรงงานเพิ่มขึ้นจากช่วงเวลาเดียวกันของปีก่อน สำหรับผลการเบิกจ่าย เงินงบประมาณ มีจำนวนทั้งสิ้น 1,752.3 ล้านบาท เพิ่มขึ้นร้อยละ 27.2 เมื่อเทียบกับเดือนเดียวกันของปีก่อน เนื่องจากการเบิกจ่ายงบประมาณรายจ่ายประจำ จำนวน 1,291.1 ล้านบาท ที่เพิ่มขึ้นร้อยละ 54.1 เป็นผลมาจากการเบิกจ่ายงบประมาณรายจ่ายประจำของเทศบาลนครอุดรธานี สำนักงานคณะกรรมการการศึกษขั้นพื้นฐาน และองค์การบริหารส่วนจังหวัดอุดรธานี ส่วนการเบิกจ่ายงบประมาณรายจ่ายลงทุน จำนวน 461.2 ล้านบาท ที่ลดลงร้อยละ -14.6 เป็นผลมาจากการเบิกจ่ายรายจ่ายลงทุนของกรมทางหลวง กรมทางหลวงชนบทและกรมชลประทาน สำหรับฐานะการคลัง พบว่า ดุลเงินงบประมาณเดือนพฤษภาคม 2567 ขาดดุล จำนวน 1,360.5 ล้านบาท เนื่องจากการเบิกจ่ายเงินงบประมาณ จำนวน 1,752.3 ล้านบาท ที่มากกว่าการจัดเก็บรายได้ซึ่งมีจำนวน 391.8 ล้านบาท

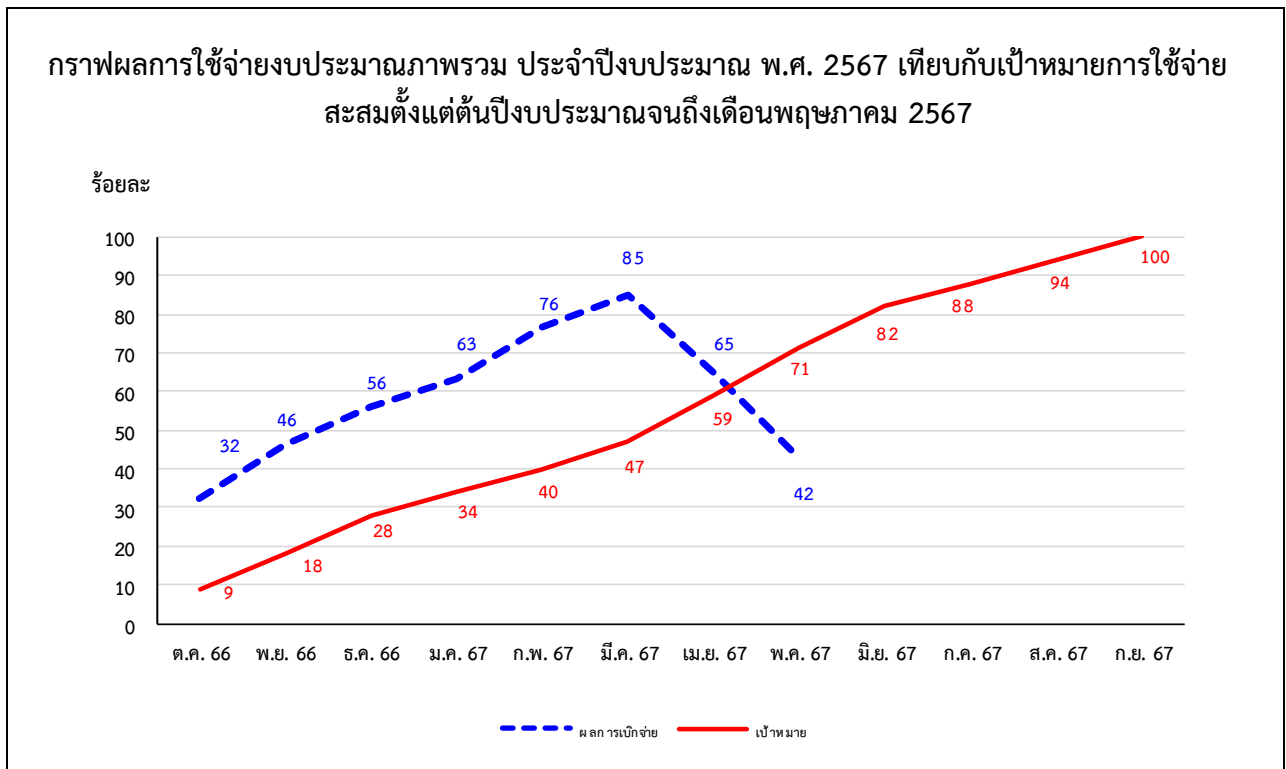
เครื่องชี้ภาคการคลัง	ปีงบประมาณ (FY) พ.ศ. 2566	ปีงบประมาณ (FY) พ.ศ. 2567					
		Q1/FY6	Q2/FY67	มี.ค.	เม.ย.	พ.ค.	YTD
รายได้จัดเก็บ (ล้านบาท)	3,864.8	799.3	983.1	379.4	366.2	391.8	2,540.4
(%yoy)	5.4	2.3	2.1	2.4	2.2	0.3	1.9
ความแตกต่างเทียบกับประมาณการ (ล้านบาท)	1,279.8	265.3	361.9	121.6	126.6	172.3	926.1
ร้อยละความแตกต่างเทียบกับประมาณการ (%)	49.5	49.7	58.3	47.1	52.8	78.5	57.4
รายได้นำส่งคลัง (ล้านบาท)	3,864.8	799.3	983.1	379.4	366.2	391.8	2,540.4
(%yoy)	5.4	2.3	2.1	2.4	2.2	0.3	1.9
รายจ่ายรวม (ล้านบาท)	18,966.0	3,888.5	3,391.4	1,236.4	862.8	1,752.3	9,895.0
(%yoy)	1.9	-5.7	-33.6	-47.5	-29.0	27.2	-16.3
ดุลเงินงบประมาณ (ล้านบาท)	-15,101.3	-3,089.1	-2,408.4	-857.5	-496.6	-1,360.5	-7,354.6

ผลการใช้จ่ายงบประมาณ ประจำปีงบประมาณ พ.ศ. 2567
 สิ้นสุดตั้งแต่ต้นปีงบประมาณจนถึงเดือนพฤษภาคม 2567

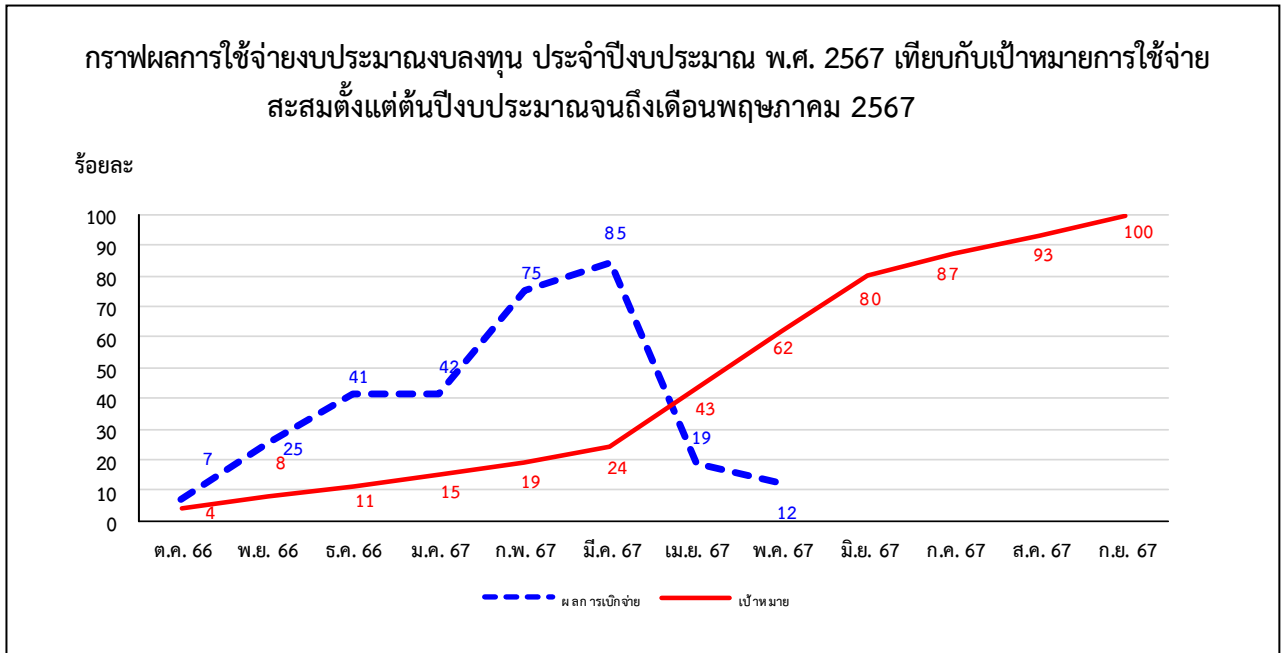
หน่วย : ล้านบาท

รายการ	งบประมาณที่ได้รับจัดสรร	ผลการใช้จ่าย	การใช้จ่าย (%)	เป้าหมายการใช้จ่าย (%)
1. รายจ่ายจริงปีงบประมาณปัจจุบัน	12,817.7	5,438.3	42.4	100.0
1.1 รายจ่ายประจำ	5,989.0	4,616.3	77.1	
1.2 รายจ่ายลงทุน	6,828.8	822.1	12.0	100.0
2. รายจ่ายงบประมาณเหลือมปี	869.2	721.6	83.0	
2.1 ปีงบประมาณ พ.ศ. 2566	869.2	721.6	83.0	
2.2 ก่อนปีงบประมาณ พ.ศ. 2566	-	-	-	
3. รวมการใช้จ่าย (1+2)	13,686.9	6,160.0	45.0	

ที่มา : รายงาน MIS จากระบบบริหารการเงินการคลังภาครัฐแบบอิเล็กทรอนิกส์ใหม่ (New GFMS Thai)



ที่มา : รายงาน MIS จากระบบบริหารการเงินการคลังภาครัฐแบบอิเล็กทรอนิกส์ใหม่ (New GFMS Thai)



ที่มา : รายงาน MIS จากระบบบริหารการเงินการคลังภาครัฐแบบอิเล็กทรอนิกส์ใหม่ (New GFMS Thai)

ผลการเบิกจ่ายงบประมาณลงทุนของหน่วยงานที่ได้รับงบประมาณจัดสรรตั้งแต่ 100 ล้านบาทขึ้นไป
สะสมตั้งแต่ต้นปีงบประมาณ จนถึงเดือนพฤษภาคม 2567

หน่วย : ล้านบาท

ลำดับ	หน่วยงาน	งบประมาณ ที่ได้รับจัดสรร	การใช้จ่าย (PO+เบิกจ่าย)	ร้อยละ การใช้จ่าย	ผลการเบิก จ่ายจริง	ร้อยละ การเบิกจ่าย
1.	สำนักงานพัฒนาภาค 2 หน่วยบัญชาการทหารพัฒนา	384.8	379.8	98.7	379.5	98.6
2.	แขวงทางหลวงอุดรธานีที่ 2 (หนองหาน)	324.0	313.1	96.6	301.9	93.2
3.	แขวงทางหลวงชนบทอุดรธานี	254.6	219.7	86.3	215.8	84.8
4.	สำนักงานชลประทานที่ 5	421.4	315.5	74.9	310.6	73.7
5.	แขวงทางหลวงอุดรธานีที่ 1	378.4	365.4	96.6	274.8	72.6
6.	สำนักจัดการทรัพยากรป่าไม้ ที่ 6 (อุดรธานี)	109.4	103.4	94.6	71.0	64.9
7.	โครงการชลประทานอุดรธานี	727.0	607.5	83.6	452.1	62.2
8.	สำนักงานทางหลวงชนบทที่ 15 (อุดรธานี)	601.8	595.4	98.9	324.6	53.9
9.	งบประมาณจังหวัด - สำนักงานจังหวัดอุดรธานี	272.4	238.6	87.6	87.8	32.2
10.	สำนักงานทรัพยากรน้ำที่ 3	265.2	260.0	98.0	80.0	30.1
11.	สำนักงานส่งเสริมการปกครองท้องถิ่นจังหวัดอุดรธานี	1,063.7	259.4	24.4	259.4	24.4
12.	กลุ่มจังหวัดภาคตะวันออกเฉียงเหนือตอนบน 1	294.5	193.0	65.5	42.3	14.4
รวม		5,097.0	3,850.9	75.6	2,799.9	54.9

ที่มา : รายงาน MIS จากระบบบริหารการเงินการคลังภาครัฐแบบอิเล็กทรอนิกส์ใหม่ (New GFMS Thai)

หน่วยงานที่มีรายจ่ายลงทุน วงเงินตั้งแต่ 100 ล้านบาทขึ้นไป จำนวน 12 หน่วยงาน รวมรายจ่ายลงทุน
2,799.9 ล้านบาท คิดเป็นร้อยละ 41.0 ของงบรายจ่ายลงทุนที่ได้รับจัดสรรทั้งหมด

ผลการเบิกจ่ายงบประมาณของหน่วยงานที่ได้รับงบประมาณจัดสรรตั้งแต่ 10 ถึง 100 ล้านบาท
สะสมตั้งแต่ต้นปีงบประมาณ จนถึงเดือนพฤษภาคม 2567

หน่วย : ล้านบาท

ลำดับ	หน่วยงาน	งบประมาณ ที่ได้รับจัดสรร	การใช้จ่าย (PO+เบิกจ่าย)	ร้อยละ การใช้จ่าย	ผลการเบิก จ่ายจริง	ร้อยละ การเบิกจ่าย
1.	สำนักทรัพยากรน้ำบาดาล เขต 10 (จังหวัดอุดรธานี)	26.4	25.0	94.5	24.0	90.8
2.	ศูนย์วิทยาศาสตร์การแพทย์อุดรธานี	18.1	18.1	100.0	16.3	90.1
3.	สำนักงานเขตพื้นที่การศึกษาประถมศึกษาอุดรธานี เขต 2	51.2	47.8	93.3	42.9	83.8
4.	สถานีพัฒนาที่ดินอุดรธานี	78.1	77.3	99.0	64.9	83.2
5.	สำนักงานเขตพื้นที่การศึกษาประถมศึกษาอุดรธานี เขต 1	58.9	56.2	95.4	48.4	82.2
6.	สำนักบริหารพื้นที่อนุรักษ์ที่ 10	78.6	77.0	98.0	60.8	77.4
7.	สำนักงานเขตพื้นที่การศึกษามัธยมศึกษาอุดรธานี	24.2	20.7	85.5	18.7	77.1
8.	ที่ทำการปกครองจังหวัดอุดรธานี	22.9	22.9	100.0	17.5	76.6
9.	กองบิน 23	34.6	34.6	100.0	25.6	74.1
10.	สำนักงานเขตพื้นที่การศึกษาประถมศึกษาอุดรธานี เขต 3	54.2	52.8	97.5	35.4	65.4
11.	สำนักงานที่ดินจังหวัดอุดรธานี	10.4	10.4	100.0	6.5	62.7
12.	สำนักงานสาธารณสุขจังหวัดอุดรธานี	54.7	54.3	99.2	29.6	54.0
13.	สำนักงานเขตพื้นที่การศึกษาประถมศึกษาอุดรธานี เขต 4	58.6	53.9	91.9	30.8	52.6
14.	องค์การบริหารส่วนจังหวัดอุดรธานี	39.7	39.7	100.0	19.9	50.1
15.	สำนักงานจังหวัดอุดรธานี	14.0	13.0	92.5	5.9	42.0
16.	กองกำกับการตำรวจตระเวนชายแดนที่ 24	11.4	11.2	98.9	4.4	39.0
17.	พิพิธภัณฑสถานแห่งชาติบ้านเชียง	13.8	5.3	38.5	5.2	38.1
18.	มหาวิทยาลัยการกีฬาแห่งชาติ วิทยาเขตอุดรธานี	12.9	4.9	37.8	4.8	37.2
19.	วิทยาลัยเกษตรและเทคโนโลยีอุดรธานี	12.4	12.1	97.7	4.6	37.0
20.	วิทยาลัยการอาชีพหนองหาน	21.4	21.4	100.0	6.0	27.9
21.	ม.ราชภัฏอุดรธานี	48.0	20.6	42.9	8.9	18.5
22.	สำนักงานโยธาธิการและผังเมืองจังหวัดอุดรธานี	17.1	17.0	99.6	3.0	17.7
23.	วิทยาลัยการอาชีพกุมภวาปี	29.4	29.4	99.9	4.4	15.0
24.	สำนักงานขนส่งจังหวัดอุดรธานี	14.3	14.3	100.0	2.1	14.4
25.	โรงพยาบาลอุดรธานี	42.8	41.9	97.9	3.8	8.9
26.	สำนักงานป้องกันควบคุมโรคที่ 8	53.4	53.4	100.0	4.3	8.0
27.	โรงพยาบาลมะเร็งอุดรธานี	98.9	98.9	100.0	2.5	2.5
28.	ตำรวจภูธรจังหวัดอุดรธานี	21.4	0.0	0.0	0.0	0.0
29.	เทศบาลนครอุดรธานี	14.3	12.1	84.8	0.0	0.0
30.	วิทยาลัยการอาชีพบ้านผือ	13.7	13.4	98.0	0.0	0.0
รวม		1,049.7	959.6	91.4	501.3	47.8

ที่มา : รายงาน MIS จากระบบบริหารการเงินการคลังภาครัฐแบบอิเล็กทรอนิกส์ใหม่ (New GFMS Thai)

หน่วยงานที่มีรายจ่ายลงทุน วงเงินตั้งแต่ 10 ถึง 100 ล้านบาท จำนวน 30 หน่วยงาน รวมรายจ่ายลงทุน 501.3 ล้านบาท คิดเป็นร้อยละ 7.3 ของงบรายจ่ายลงทุนที่ได้รับจัดสรรทั้งหมด

เครื่องชี้ภาวะเศรษฐกิจการคลังจังหวัด (Economic and Fiscal) รายเดือน
ตารางที่ 1 เครื่องชี้เศรษฐกิจ

เครื่องชี้เศรษฐกิจ	หน่วย	ปี 2566	ปี 2567				
			Q1	มี.ค.	เม.ย.	พ.ค.	YTD
● เศรษฐกิจด้านอุปทาน (Supply Side)							
- ดัชนีผลผลิตภาคเกษตรกรรม : API(Q)	%y-o-y	-6.6	22.0	-27.8	144.5	98.9	63.2
ปริมาณผลผลิตข้าวเจ้าในปี ^{/1}	ตัน	130,147.0	0.0	0.0	0.0	0.0	0.0
	%y-o-y	-10.9	-	-	-	-	0.0
ปริมาณผลผลิตข้าวเหนียวในปี ^{/1}	ตัน	527,842.0	0.0	0.0	0.0	0.0	0.0
	%y-o-y	-12.7	-	-	-	-	-100.0
ปริมาณผลผลิตมันสำปะหลัง ^{/1}	ตัน	1,044,717.6	581,318.4	122,489.1	72,085.8	84,039.2	737,443.3
	%y-o-y	47.0	13.5	-59.7	101.3	152.0	440.6
ปริมาณผลผลิตอ้อยโรงงาน ^{/1}	ตัน	2,525,237.3	1,710,981.3	199,688.0	10,743.5	1,200.0	1,722,924.8
	%y-o-y	-21.8	12.7	0.4	-77.0	-97.1	-136.8
ปริมาณผลผลิตยางพารา ^{/1}	ตัน	123,326.0	4,825.1	0.0	26.0	4,966.1	9,817.2
	%y-o-y	-1.2	-3.0	-	-83.5	-2.6	-96.9
จำนวนอาญาบัตร : โคเนื้อ	ตัว	8,372.0	3,852.0	1,295.0	1,335.0	1,244.0	6,431.0
	%y-o-y	-26.3	76.1	106.5	95.5	85.7	422.5
จำนวนอาญาบัตร : กระบือ	ตัว	198.0	335.0	100.0	1,033.0	1,030.0	2,398.0
	%y-o-y	-81.4	313.6	9,900.0	25,725.0	25,650.0	72,035.8
จำนวนอาญาบัตร : สุกร	ตัว	95,316.0	30,206.0	9,658.0	9,420.0	9,285.0	48,911.0
	%y-o-y	-8.3	37.7	26.1	22.4	20.7	157.9
- ดัชนีราคาผลผลิตภาคเกษตรกรรม	%yoy	9.4	-4.5	-0.7	9.5	5.3	1.0
ราคาข้าวเปลือกเจ้าหอมมะลิ	บาท/ตัน	13,413.1	0.0	0.0	0.0	0.0	0.0
	%y-o-y	50.8	-	-	-	-	#DIV/0!
ราคาข้าวเปลือกเหนียวเมล็ดยาว	บาท/ตัน	12,133.5	0.0	0.0	0.0	0.0	0.0
	%y-o-y	56.0	-	-	-	-	-100.0
ราคาข้าวเปลือกเหนียวเมล็ดสั้น	บาท/ตัน	10,408.6	0.0	0.0	0.0	0.0	0.0
	%y-o-y	53.2	-	-	-	-	-100.0
ราคามันสำปะหลัง	บาท/กก.	3.3	3.5	3.5	3.0	2.5	3.2
	%y-o-y	27.7	12.4	4.5	-10.6	-37.8	-2.1
ราคาอ้อยโรงงาน	บาท/ตัน	1,397.9	1,684.0	1,677.5	1,800.0	1,800.0	1,730.4
	%y-o-y	36.1	24.4	20.9	28.6	28.6	26.1
ราคายางพาราก้อนถ้วย	บาท/กก.	22.4	26.0	0.0	30.5	32.4	23.0
	%y-o-y	-8.5	29.6	-	46.6	51.5	39.3
ราคาโคเนื้อ	บาท/กก.	95.4	81.7	80.5	79.4	79.4	80.7
	%y-o-y	-13.1	-22.6	-22.4	-23.0	-21.8	-22.5
ราคากระบือ	บาท/กก.	100.5	88.7	87.2	87.5	85.1	87.7
	%y-o-y	-10.0	-19.1	-20.8	-19.5	-20.0	-19.4
ราคาสุกร	บาท/กก.	78.6	65.2	63.6	67.0	67.7	66.0
	%y-o-y	-19.8	-33.0	-31.2	-23.1	-17.9	-28.0
- ดัชนีผลผลิตภาคอุตสาหกรรม : IPI(Q)	%y-o-y	3.1	4.8	6.8	5.1	5.8	5.0
จำนวนโรงงานอุตสาหกรรม	โรง	1,433.0	1,437.0	1,437.0	1,436.0	1,437.0	1,437.0
	%y-o-y	0.8	0.7	0.7	0.6	0.6	0.6
จำนวนทุนจดทะเบียนโรงงานอุตสาหกรรม	ล้านบาท	35,622.9	38,593.9	38,593.9	38,851.1	38,853.3	38,853.3
	%y-o-y	0.7	8.9	8.9	9.6	9.6	9.6
จำนวนแรงงานในภาคอุตสาหกรรม	คน	25,412.0	25,468.0	25,468.0	25,684.0	25,694.0	25,694.0
	%y-o-y	1.0	0.7	0.7	1.6	1.5	1.5
ปริมาณการใช้ไฟฟ้าภาคอุตสาหกรรม	ล้าน kwh	642.8	152.7	57.0	57.3	60.1	270.1
	%y-o-y	6.9	15.2	16.1	7.7	10.2	63.3

เครื่องชี้เศรษฐกิจ	หน่วย	ปี 2566	ปี 2567				
			Q1	มี.ค.	เม.ย.	พ.ค.	YTD
- ดัชนีผลผลิตภาคบริการ : SI(Q)	%y-o-y	17.2	-0.5	-2.5	7.8	21.4	5.7
นักท่องเที่ยวพิกัดสถานแห่งชาติบ้านเชียง	คน	53,557.0	25,218.0	6,073.0	2,821.0	2,607.0	30,646.0
	%y-o-y	21.9	52.3	11.8	-9.2	28.2	231.1
นักท่องเที่ยวผุ่ยถล่ม	คน	43,099.7	11,383.4	3,812.0	3,794.5	1,843.0	17,020.8
	%y-o-y	-9.3	-26.9	73.5	83.5	33.4	131.5
นักท่องเที่ยวอุทยานประวัติศาสตร์ภูพระบาท	คน	23,913.0	6,825.0	1,247.0	1,434.0	802.0	9,061.0
	%y-o-y	1.2	-21.5	-37.8	-11.2	7.7	-72.3
จำนวนนักท่องเที่ยวรวม	คน	4,333,790.0	1,180,038.0	404,512.0	443,189.0	400,791.0	2,024,018.0
	%y-o-y	37.1	9.4	10.3	9.5	18.6	57.1
อัตราการเข้าพักแรม	(ร้อยละ)	64.2	63.4	63.5	67.3	64.6	64.4
นักท่องเที่ยวผ่านแดน ต.ม. หอนกคาย	คน	4,227,507.0	1,086,397.0	377,696.0	389,969.0	362,414.0	1,838,780.0
	%y-o-y	122.1	5.9	7.8	4.6	11.6	34.3
จำนวนภาษีมูลค่าเพิ่มธุรกิจโรงแรม	ล้านบาท	49.8	14.0	4.0	4.8	4.8	23.6
	%y-o-y	62.0	26.6	25.6	1.9	14.9	97.4
ผู้โดยสารทางรถทัวร์	คน	969,640.0	270,646.0	89,006.0	99,935.0	89,377.0	459,958.0
	%y-o-y	97.7	21.3	25.0	2.2	6.1	72.4
ผู้โดยสารขึ้น-ลง ท่าอากาศยานอุดรธานี	คน	1,898,071.0	465,376.0	156,529.0	149,877.0	142,037.0	757,290.0
	%y-o-y	6.8	-9.0	-14.1	-11.6	-10.8	-48.9
• ดัชนีการบริโภคภาคเอกชน : CP							
- ดัชนีการบริโภคภาคเอกชน : CP	%y-o-y	-4.2	-6.8	-13.7	19.5	12.9	2.5
จำนวนภาษีมูลค่าเพิ่ม	ล้านบาท	1,550.9	404.7	133.4	172.3	180.0	757.0
	%y-o-y	3.2	2.5	-3.6	28.5	42.7	79.2
จำนวนรถยนต์นั่งจดทะเบียนใหม่	คัน	8,493.0	2,080.0	617.0	562.0	516.0	3,158.0
	%y-o-y	-9.1	-21.0	-29.5	-1.1	-39.2	-104.6
จำนวนรถจักรยานยนต์จดทะเบียนใหม่	คัน	44,807.9	11,238.0	3,441.0	3,059.0	4,217.0	18,514.0
	%y-o-y	-15.0	-17.7	-31.1	-6.9	-9.8	-67.4
- ดัชนีการลงทุนภาคเอกชน : IP	%y-o-y	-5.4	31.3	102.1	10.3	-3.8	20.4
พื้นที่อนุญาตก่อสร้างทั้งหมด ^{/2}	ตรม.	168,572.0	21,029.7	7,567.9	7,009.9	7,130.8	35,170.4
	%y-o-y	15.3	-19.3	60.7	45.0	33.4	81.3
สินเชื่อเพื่อการลงทุน ^{/3}	ล้านบาท	55,767.0	55,118.0	55,118.0	55,229.0	54,845.0	54,845.0
	%y-o-y	-0.0	-1.0	-1.0	-0.8	-1.5	-1.5
จำนวนรถยนต์เพื่อการพาณิชย์ ⁴	คัน	2,438.0	536.0	165.0	145.0	141.0	822.0
	%y-o-y	-34.1	-32.7	-38.2	-12.7	-46.8	-157.9
- ดัชนีการใช้จ่ายภาครัฐ ^{/4} : G	%y-o-y	2.9	-32.3	-46.3	-27.3	28.9	-16.9
รายจ่ายประจำ	ล้านบาท	12,843.6	2,798.2	1,016.8	764.3	1,291.1	4,853.6
	%y-o-y	7.0	-14.5	-28.4	-4.9	54.1	13.2
รายจ่ายลงทุน	ล้านบาท	5,888.2	593.2	219.7	98.5	461.2	1,152.9
	%y-o-y	-5.9	-67.7	-76.5	-76.0	-14.6	-281.2
• ด้านรายได้							
- ดัชนีรายได้เกษตรกร	%y-o-y	2.4	26.6	-40.4	70.8	60.2	46.4
➢ ดัชนีผลผลิตภาคเกษตรกรรม	%y-o-y	-6.6	22.0	-27.8	144.5	98.9	63.2
➢ ดัชนีราคาผลผลิตภาคเกษตรกรรม	%y-o-y	9.4	-4.5	-0.7	9.5	5.3	1.0
• ด้านการเงิน							
ปริมาณเงินฝากรวม	ล้านบาท	161,548.6	162,639.1	162,639.1	160,245.6	159,831.8	159,831.8
	%y-o-y	2.4	2.5	2.5	1.5	2.3	2.3
ปริมาณสินเชื่อรวม	ล้านบาท	185,890.3	183,725.5	183,725.5	184,095.9	182,816.7	182,816.7
	%y-o-y	-0.0	-1.0	-1.0	-0.8	-1.5	-1.5

เครื่องชี้เศรษฐกิจ	หน่วย	ปี 2566	ปี 2567				
			Q1	มี.ค.	เม.ย.	พ.ค.	YTD
• ด้านเสถียรภาพเศรษฐกิจ (Stability)							
➤ ดัชนีราคาผู้บริโภคทั่วไป (CPI)	2562=100	106.8	106.4	106.4	107.1	107.4	106.7
อัตราเงินเฟ้อทั่วไป	%y-o-y	0.7	-0.7	-0.4	0.2	1.0	-0.2
อัตราเงินเฟ้อ - อาหารและเครื่องดื่ม	%y-o-y	1.4	-1.0	-0.5	0.2	0.4	-0.5
อัตราเงินเฟ้อ - ไม่ใช่อาหารและเครื่องดื่ม	%y-o-y	0.2	-0.5	-0.3	0.1	1.4	0.0
➤ ดัชนีราคาผู้บริโภคพื้นฐาน	2562=100	101.9	102.2	102.2	102.2	102.2	102.2
อัตราเงินเฟ้อพื้นฐาน	%y-o-y	0.8	0.3	0.3	0.3	0.3	0.3
➤ ดัชนีราคาผู้ผลิต	2558=100	110.2	111.4	112.4	113.8	113.6	112.3
	%y-o-y	-2.4	1.2	2.1	3.4	3.9	2.2
➤ การจ้างงาน (Employment) ⁵	คน	622,571.1	573,232.0	573,232.0	573,232.0	573,232.0	573,232.0
	%y-o-y	-3.0	-0.5	-0.5	-2.1	-2.1	-2.1

หมายเหตุ : ข้อมูลจำนวนนักท่องเที่ยว เป็นข้อมูลตัวแทนเพื่อใช้ในการจัดทำรายงานภาวะเศรษฐกิจการคลังจังหวัด ซึ่งได้ข้อมูลจากพิพิธภัณฑ์สถานแห่งชาติบ้านเชียง โครงการท่องเที่ยวเชิงนิเวศน์ภูผายล, อุทยานประวัติศาสตร์ภูพระบาท /1 = ปริมาณผลผลิตเกษตรที่ยังไม่ได้รับฤดูกาล /2 = พื้นที่ขออนุญาตก่อสร้างรวม ในเขตเทศบาลเมืองอุดรธานี /3 = สินเชื่อเพื่อการลงทุน จำนวนจาก (สินเชื่อรวม*30)/100 /4 = ดัชนีรายจ่ายภาครัฐ รวมรายจ่ายองค์กรปกครองส่วนท้องถิ่น /5 = การจ้างงาน ได้ข้อมูลมาจากข้อมูลจำนวนผู้มีงานทำจากโครงการสำรวจภาวะการทำงานของประชากร สำนักงานสถิติแห่งชาติ /p = ข้อมูลเบื้องต้น /n.a.= ไม่มีข้อมูล

***** ในการปรับปฏิฐานในแบบจำลองประมาณการเศรษฐกิจจังหวัด ตามหนังสือสั่งการของกรมบัญชีกลาง ได้ทบทวนการจัดทำรายงานที่เกี่ยวกับเศรษฐกิจการคลังจังหวัด ในส่วนของการจัดทำรายงานภาวะเศรษฐกิจจังหวัดได้ปรับปรุงรูปแบบและแนวทางการจัดทำรายงาน จึงเห็นควรปรับปฏิฐานในแบบจำลองประมาณการเศรษฐกิจ จากปี 2548 เป็นปี 2560 โดยนำหลักการในการคัดเลือกปฏิฐาน อ้างอิงเอกสารโครงการการเปลี่ยนปฏิฐานสถิติรายได้ประชาชนของประเทศไทย สำนักบัญชีประชาชาติ สำนักงานสภาพัฒนาการเศรษฐกิจและสังคมแห่งชาติ มาพิจารณาคำนวณถ่วงน้ำหนัก ในช่วงระหว่างปี 2555-2564 พบว่า ปี 2560 มีความเหมาะสมที่จะนำมาใช้เป็นปฏิฐาน โดยให้สำนักงานคลังจังหวัดดำเนินการปรับปฏิฐาน จากปี 2548 เป็นปี 2560 (จากก่อนหน้าทั้งปี ในปี 2566 สำนักงานคลังจังหวัดอุดรธานี ได้ใช้ปฏิฐานในการคำนวณ เป็นปี 2562 ค่าที่ได้จึงมีความแตกต่าง เมื่อปฏิฐานเปลี่ยนแปลงไป ดัชนีในแต่ละเดือน ปี ก็เปลี่ยนแปลงไปด้วย อย่างเช่น กรณีมันสำปะหลัง ค่าเฉลี่ยปฏิฐาน 2562 = 81,860.34 แต่ถ้าเปลี่ยนเป็นปฏิฐาน 2560 = 50,344.31 จะเห็นว่าปฏิฐาน 2562 มีค่าเฉลี่ยมากกว่า นั่นหมายความว่า ค่าเฉลี่ยทั้งปีก็จะเปลี่ยนแปลงไปด้วย เนื่องจากสูตรในการคำนวณดัชนีคือ ปริมาณ/ค่าเฉลี่ย x 100)

ตารางที่ 2 เครื่องชี้การคลัง

เครื่องชี้การคลัง	หน่วย	ปีงบประมาณ (FY) พ.ศ. 2566	ปีงบประมาณ (FY) พ.ศ. 2567					
			Q1/FY67	Q2/FY67	มี.ค.	เม.ย.	พ.ค.	YTD
รายได้จัดเก็บ	ล้านบาท	3,864.8	799.3	983.1	379.4	366.2	391.8	2,540.4
	%yoy	5.4	2.3	2.1	2.4	2.2	0.3	1.9
- สรรพากรพื้นที่อุดรธานี	ล้านบาท	3,600.0	729.2	886.5	346.7	344.9	366.2	2,326.9
	%yoy	3.8	3.0	-1.2	-0.3	1.8	-1.1	0.5
- สรรพสามิตพื้นที่อุดรธานี	ล้านบาท	12.6	4.0	7.9	2.4	1.5	1.4	14.8
	%yoy	-21.6	1.2	158.0	131.8	62.0	68.0	68.8
- ภาษีสรรพสามิตพื้นที่อุดรธานี	ล้านบาท	57.4	10.0	21.1	3.5	3.0	4.2	38.3
	%yoy	36.6	-20.3	-13.8	-34.0	-3.2	26.9	-11.8
- ส่วนราชการอื่น	ล้านบาท	194.7	56.1	67.6	26.9	16.9	19.9	160.4
	%yoy	40.9	-1.5	77.1	63.4	8.9	22.1	26.5
รายได้นำส่งคลัง	ล้านบาท	3,864.8	799.3	983.1	379.4	366.2	391.8	2,540.4
	%yoy	5.4	2.3	2.1	2.4	2.2	0.3	1.9
รายจ่ายเงินงบประมาณรวม	ล้านบาท	18,966.0	3,888.5	3,391.4	1,236.4	862.8	1,752.3	9,895.0
	%yoy	1.9	-5.7	-33.6	-47.5	-29.0	27.2	-16.3
ดุลเงินงบประมาณ	ล้านบาท	-15,101.3	-3,089.1	-2,408.4	-857.5	-496.6	-1,360.5	-7,354.6

ที่มา : สรรพากรพื้นที่อุดรธานี สรรพสามิตพื้นที่อุดรธานี ภาษีสรรพสามิตพื้นที่อุดรธานี และส่วนราชการอื่นในจังหวัดอุดรธานี โดยนำส่งผ่านระบบ GFMIs รวบรวมโดย : สำนักงานคลังจังหวัดอุดรธานี

หน่วยงานผู้สนับสนุนข้อมูล

หน่วยงาน	เบอร์โทรศัพท์	E-mail
สำนักงานเศรษฐกิจการเกษตรเขต 3	(042) 292557-8	zone3@oae.go.th
สำนักงานเกษตรจังหวัดอุดรธานี	(042) 347888 ต่อ 20	udonoae@hotmail.com
พิพิธภัณฑ์สถานแห่งชาติบ้านเชียง	(042) 208340	mm_banchaing@yahoo.com
โครงการท่องเที่ยวเชิงนิเวศน์ภูผอยลุม	(042) 250207 , 910902	-
อุทยานประวัติศาสตร์ภูพระบาท	(042) 251350 , 251352	usasawat@hotmail.com
ท่าอากาศยานอุดรธานี	(042) 244426	udorn@aviation.go.th
สำนักงานขนส่งจังหวัดอุดรธานี	(042) 207905 , 295414	dlt_udonthani@hotmail.com
สถานีรถไฟจังหวัดอุดรธานี	(042) 222061	-
การไฟฟ้าส่วนภูมิภาคจังหวัดอุดรธานี	(042) 222052	black_optra@hotmail.com
สำนักงานอุตสาหกรรมจังหวัดอุดรธานี	(042) 221119 , 223894	moi_udonthani@industry.go.th
สำนักงานสรรพากรพื้นที่อุดรธานี	(042) 248821	udonthani@rd.go.th
สำนักงานพาณิชย์จังหวัดอุดรธานี	(042) 324969	udonthani@dbd.go.th
เทศบาลนครอุดรธานี	(042) 325176-85 ต่อ 605	tuktik_comza1122@hotmail.com
ธนาคารแห่งประเทศไทย สำนักงานภาคตะวันออกเฉียงเหนือ	(043) 333000 ต่อ 3412	pornnipt@bot.or.th
ธนาคารออมสินภาค 10 จังหวัดอุดรธานี	(042) 326274	3901289@gsb.or.th
ธนาคารเพื่อการเกษตรและสหกรณ์การเกษตร จังหวัดอุดรธานี	(042) 343656-7	thiraphong@baac.or.th
ธนาคารอาคารสงเคราะห์ จังหวัดอุดรธานี	(042) 249845-51 ต่อ 110	crm@ghb.co.th
สำนักดัชนีเศรษฐกิจการค้า กระทรวงพาณิชย์	(02) 5077000	indexmaster@moc.go.th
สำนักงานประกันสังคมจังหวัดอุดรธานี	(042) 221456 ต่อ 15	udonthani@ssso.go.th
สำนักงานพาณิชย์จังหวัดอุดรธานี	(042) 221785	ud_ops@moc.go.th
สำนักงานแรงงานจังหวัดอุดรธานี	(042) 324507 , 243197	udonthani@mol.go.th
สำนักงานจัดหางานจังหวัดอุดรธานี	(042) 242260	udn@labour.go.th
สำนักงานสรรพสามิตพื้นที่อุดรธานี	(042) 221138 , 221682	udonthani@go.th
สำนักงานธนารักษ์พื้นที่อุดรธานี	(042) 222446	wwrudt@treasury.go.th
สำนักงานคลังจังหวัดอุดรธานี	(042) 246580	udn@cgd.go.th
สำนักงานพัฒนาชุมชนจังหวัดอุดรธานี	(042) 247785 , 249647	kanok-cdd@hotmail.com

คณะผู้จัดทำ

ลำดับ	ชื่อ - สกุล	ตำแหน่ง
1.	นางสาวบุพผา อินทรสูตร	คลังจังหวัดอุดรธานี
2.	นางปาริชาติ ศรีทรงเมือง	เจ้าพนักงานการคลังอาวุโส
3.	นางสาวปิยะวรรณ ศรีหรั่ง	นักวิชาการคลังปฏิบัติการ
4.	นางสาวชนาภัทร วัลลีลา	นักวิชาการคลังปฏิบัติการ
5.	นางสาววรภรณ์ ภูออม	นักวิชาการคลังปฏิบัติการ
6.	นางสาววิไลพรรณ แก้วถาวร	นักวิชาการคลัง

เศรษฐกิจและการเงินภาคตะวันออกเฉียงเหนือ เดือนพฤษภาคม 2567

โดย...ธนาคารแห่งประเทศไทย สำนักงานภาคตะวันออกเฉียงเหนือ



ประเด็นสำคัญ

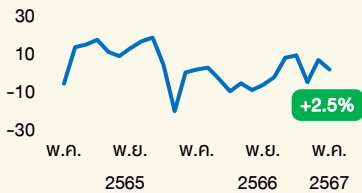
เศรษฐกิจอีสานหดตัวจากเดือนก่อน ตามการบริโภคภาคเอกชนและภาคบริการท่องเที่ยวที่กลับมาหดตัว หลังเร่งไปในช่วงวันหยุดยาวและเทศกาลสงกรานต์ ขณะที่รายได้เกษตรกรขยายตัวและการผลิตภาคอุตสาหกรรมปรับตัวขึ้น ตามคำสั่งซื้อของประเทศคู่ค้า อย่างไรก็ตาม การฟื้นตัวในบางกลุ่มอุตสาหกรรม ยังไม่เพียงพอให้เศรษฐกิจฟื้นตัวได้ต่อเนื่อง

ประเด็นที่ต้องติดตาม

- การเร่งเบิกจ่ายงบประมาณภาครัฐ
- ความสามารถในการแข่งขันของภาคการผลิตในตลาดโลก
- ผลผลิตภาคเกษตรจากผลกระทบของสภาพภูมิอากาศ

รายได้เกษตรกร ขยายตัวต่อเนื่อง

%YOY เทียบกับระยะเดียวกันในปีก่อน

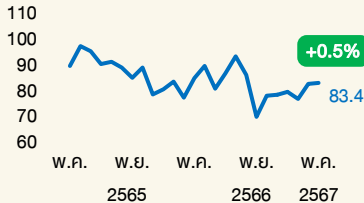


ที่มา: สำนักงานเศรษฐกิจการเกษตร กรมปศุสัตว์ และสำนักงานคณะกรรมการวิจัยและนำผลมาสู่การปฏิบัติ โดย สทอ.

ตามราคายางพาราที่ขยายตัวต่อเนื่อง จากผลผลิตที่ลดลงหลังได้รับผลกระทบจากเอลนีโญ ประกอบกับความต้องการนำมาใช้เป็นวัตถุดิบผลิตยางล้อที่อยู่ในระดับสูง ขณะที่ผลผลิตโดยรวมหดตัวต่อเนื่อง

การผลิตภาคอุตสาหกรรม ขยายตัวต่อเนื่อง

ดัชนีปรับฤดูกาล (Q4/62=100)

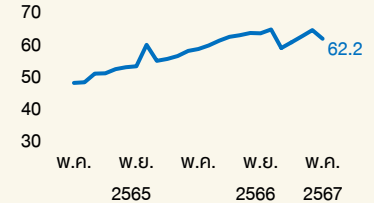


ที่มา: สำนักงานเศรษฐกิจอุตสาหกรรม กรมศุลกากร และสำนักงานเศรษฐกิจการเกษตร จำนวนโดย สทอ.

ตามการผลิตเพื่อการส่งออกในหมวดน้ำตาลทรายขาว และชิ้นส่วนอิเล็กทรอนิกส์ที่ขยายตัว ตามคำสั่งซื้อของประเทศคู่ค้า ขณะที่ยางพาราแปรรูปหดตัวตามผลผลิตที่ลดลงจากผลของภัยแล้งในช่วงก่อนหน้า

ภาคบริการท่องเที่ยว กลับมาหดตัว

อัตราการเข้าพักแรมปรับฤดูกาล (%)

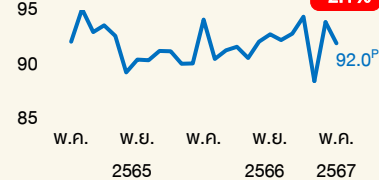


ที่มา: กระทรวงการท่องเที่ยวและกีฬา จำนวนโดย สทอ.

ทั้งผู้เยี่ยมชมคนไทยและต่างชาติ หลังเร่งไปในเดือนก่อน จึงทำให้นักท่องเที่ยวหดตัวลง ส่งผลให้อัตราการเข้าพักแรมลดลง สอดคล้องกับจำนวนผู้โดยสารผ่านท่าอากาศยานและเที่ยวบินขาเข้าที่ลดลง อย่างไรก็ตาม การท่องเที่ยวทยอยฟื้นตัวได้ต่อเนื่อง ตามการจัดกิจกรรมส่งเสริมการท่องเที่ยวตลอดทั้งปี

การบริโภคภาคเอกชน กลับมาหดตัว

ดัชนีปรับฤดูกาล (Q4/62=100)

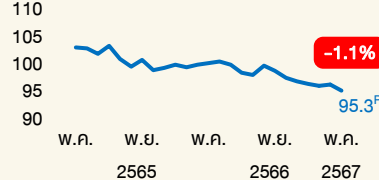


ที่มา: บจก. นิสสันโอที (ประเทศไทย) กรมธุรกิจพลังงาน การไฟฟ้าส่วนภูมิภาค กรมสรรพากร และกรมการขนส่งทางบก จำนวนโดย สทอ.

หลังเร่งใช้จ่ายสูงในช่วงวันหยุดยาวและเทศกาลสงกรานต์ ทำให้การบริโภคสินค้าในชีวิตประจำวันและกึ่งคงทนหดตัว สำหรับสินค้าคงทนหดตัว จากความระมัดระวังในการปล่อยสินเชื่อของสถาบันการเงินและคุณสมบัติของผู้กู้ที่ด้อยลง ขณะที่สินค้าบริการขยายตัวต่อเนื่อง ตามการจัดกิจกรรมส่งเสริมการท่องเที่ยวและการใช้จ่ายในช่วงวันหยุดยาว

การลงทุนภาคเอกชน กลับมาหดตัว

ดัชนีปรับฤดูกาล (Q4/62=100)

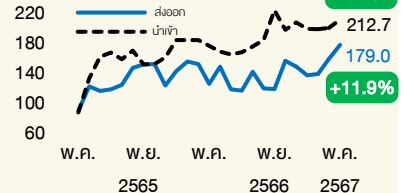


ที่มา: สำนักงานเทศบาลเมืองและเทศบาลนครในภาคตะวันออกเฉียงเหนือ กรมพัฒนาธุรกิจการค้า กรมการขนส่งทางบก และศูนย์เศรษฐกิจการลงทุนภาคตะวันออกเฉียงเหนือ จำนวนโดย สทอ.

ตามการลงทุนด้านเครื่องจักรและอุปกรณ์ที่หดตัวทุกองค์ประกอบ ทั้งการนำเข้าสินค้าทุน ยอดจำหน่ายเครื่องจักรและอุปกรณ์ และยอดจดทะเบียนรถยนต์เชิงพาณิชย์ รวมทั้งการลงทุนด้านก่อสร้างที่หดตัวตามยอดจำหน่ายปูนซีเมนต์ ยกเว้นพื้นที่ขออนุญาตก่อสร้างเพื่อการอุตสาหกรรมที่ขยายตัวตามจำนวนโรงงานที่ได้รับอนุญาตประกอบกิจการ

การค้าผ่านด่านศุลกากร ขยายตัวต่อเนื่อง

ดัชนีปรับฤดูกาล (Q4/62=100)



ที่มา: กรมศุลกากร จำนวนโดย สทอ.

ตามการส่งออกไปจีนที่ขยายตัวเป็นสำคัญ ในหมวดเครื่องสำอางและเครื่องสำอางค์เพิ่มขึ้น และความต้องการที่มีอย่างต่อเนื่อง รวมทั้งชิ้นส่วนคอมพิวเตอร์และอุปกรณ์ ด้านการนำเข้าขยายตัวตามการนำเข้าจากจีนเป็นสำคัญ โดยเฉพาะในหมวดชิ้นส่วนอิเล็กทรอนิกส์และคอมพิวเตอร์

หน่วย = % เทียบกับเดือนก่อน R = ข้อมูลปรับปรุงใหม่ P = ข้อมูลเบื้องต้น E = ข้อมูลประมาณการ

อัตราเงินเฟ้อทั่วไป เพิ่มขึ้น

ตามราคาพลังงาน น้ำมันเชื้อเพลิง ผักสดและผลไม้สด

เม.ย. 67 **พ.ค. 67**

0.19% **1.36%**

หน่วย = % เทียบกับระยะเดียวกันในปีก่อน

ตลาดแรงงาน ทรงตัว

ตามจำนวนผู้มีงานทำในภาคเกษตรที่ลดลง ขณะที่แรงงานนอกภาคเกษตรเพิ่มขึ้น สะท้อนจากจำนวนผู้ประกันตนตามมาตรา 33 ที่ปรับเพิ่มขึ้น ตามความต้องการแรงงานในภาคการผลิต การท่องเที่ยวที่ทยอยฟื้นตัว และหน่วยงานภาครัฐ หลังการอนุมัติงบประมาณประจำปี 2567





2024

วิสัยทัศน์จังหวัดอุดรธานี
“เมืองหน้าด่าน ศูนย์กลางการค้าการลงทุนของภูมิภาคตะวันออกเฉียงเหนือ”

คำขวัญจังหวัดอุดรธานี
“กรมหลวงประจักษ์สร้างเมือง ลือเลื่องแหล่งธรรมะ
อารยธรรมห้าพันปี ธานีผ้าหมี่ขิด
ธรรมชาติเขมรที่ทะเลบัวแดง แรงศรัทธาศรีสุทโธปทุมมาคำชะโนด”



สำนักงานคลังจังหวัดอุดรธานี
อาคาร 1 ศาลากลางจังหวัดอุดรธานี (ชั้น 1)
ถ.อธิบดี ต.หมากแข้ง อ.เมือง จ.อุดรธานี 41000
โทร 0-4224-6580 <http://www.cgd.go.th/udn>

UDONTHANI
ECONOMIC & FISCAL REPORT