



ฉบับที่ 2 ณ เดือนมิถุนายน 2567

ประมาณการเศรษฐกิจ จังหวัดอุดรธานี ปี 2567



จัดทำโดย

สำนักงานคลังจังหวัดอุดรธานี

กลุ่มงานนโยบายและเศรษฐกิจจังหวัด

คำนำ

สำนักงานคลังจังหวัดอุดรธานี ได้จัดทำรายงานประมาณการเศรษฐกิจจังหวัดอุดรธานีปี 2567 ด้วยวิธี Management Chart โดยมีวัตถุประสงค์เพื่อเผยแพร่แนวโน้มการคาดการณ์เศรษฐกิจจังหวัดให้ผู้ว่าราชการจังหวัดหน่วยงานภาครัฐและเอกชน ได้รับทราบสำหรับนำไปประกอบการวางแผนพัฒนานโยบายเศรษฐกิจหรือตัดสินใจในการลงทุน โดยจัดทำรายงานเป็นรายไตรมาสสำหรับรายงานเล่มนี้เป็นรายงานฉบับที่ 2 ประจำเดือนมิถุนายนปี 2567

สำนักงานคลังจังหวัดอุดรธานี ขอขอบคุณผู้บริหารและเจ้าหน้าที่ของหน่วยงานทั้งภาครัฐและภาคเอกชนที่ได้อนุเคราะห์สนับสนุนข้อมูลอันเป็นประโยชน์ต่อการจัดทำรายงานประมาณการเศรษฐกิจจังหวัดอุดรธานี และหวังเป็นอย่างยิ่งว่าจะได้รับความร่วมมือเป็นอย่างดีตลอดไป

สำนักงานคลังจังหวัดอุดรธานี
กรกฎาคม 2567

สารบัญ

| | หน้า |
|--|------|
| รายงานประมาณการเศรษฐกิจจังหวัดอุดรธานี | |
| เศรษฐกิจจังหวัดอุดรธานีปี 2567 | 1 |
| สมมติฐานหลักในการประมาณการเศรษฐกิจ | 5 |
| - ด้านอุปทาน | 5 |
| - ด้านอุปสงค์ | 12 |
| - ด้านรายได้เกษตรกร | 18 |
| - ด้านเสถียรภาพเศรษฐกิจ | 22 |
| - ด้านการจ้างงาน | 22 |

.....

สำนักงานคลังจังหวัดอุดรธานี

ศาลากลางจังหวัดอุดรธานี

ถนนอธิบดี อำเภอเมือง จังหวัดอุดรธานี 41000

โทร. 0-4224-6580 โทรสาร. 0-4222-2561

E-mail : udn@cgd.go.th

UDON THANI

ประมาณการเศรษฐกิจ ปี 2567

ฉบับที่ 2/2567

ณ เดือนมิถุนายน 2567

เศรษฐกิจจังหวัดอุดรธานีในปี 2567 คาดว่าจะขยายตัวที่ร้อยละ 1.3

จากปัจจัยทางเศรษฐกิจที่กำลังฟื้นตัว โดยได้รับแรงสนับสนุนจากภาคการท่องเที่ยวที่ขยายตัวต่อเนื่อง และการบริโภคภาคเอกชน รวมถึงการสนับสนุนของนโยบายการคลังในช่วงที่เหลือของปี ขณะที่อัตราเงินเฟ้อมีแนวโน้มปรับเพิ่มขึ้น การจ้างงานปรับตัวดีขึ้น รายได้เกษตรกรขยายตัวอย่างไรก็ตาม นักลงทุนยังคงต้องติดตามภาวะเศรษฐกิจของจังหวัดอุดรธานี และนโยบายการเงินที่เข้มงวดต่อไป

ด้านอุปทาน (การผลิต) ขยายตัว 5.9%



ภาคบริการ

คาดว่า ขยายตัว 10.4%

ตามจำนวนนักท่องเที่ยวที่เพิ่มขึ้นจากการฟื้นตัวของภาคการท่องเที่ยว และการขยายตัวของธุรกิจบริการ



ภาคอุตสาหกรรม

คาดว่า ขยายตัว 2.9%

ตามการขยายกำลังการผลิตของโรงงานอุตสาหกรรมเพื่อรองรับความต้องการของตลาดและกิจกรรมทางเศรษฐกิจของจังหวัด



ภาคเกษตรกรรม

คาดว่า **หดตัว** -0.3%

ตามปริมาณผลผลิตพืชเศรษฐกิจที่สำคัญของจังหวัดที่คาดว่าจะมีแนวโน้มปรับตัวลดลง จากอิทธิพลของปรากฏการณ์ "เอลนีโญ"

ด้านอุปสงค์ (การใช้จ่าย) ขยายตัว 1.1%



การบริโภคภาคเอกชน

คาดว่า ขยายตัว 2.7%

ตามการฟื้นตัวของกำลังซื้อภาคประชาชน และการขยายตัวของภาคการท่องเที่ยวที่หนุนให้การจับจ่ายใช้สอยภายในจังหวัดปรับตัวดีขึ้น



การลงทุนภาคเอกชน

คาดว่า ขยายตัว 0.6%

ตามมาตรการเปิดเมืองเพื่อขับเคลื่อนการค้าและการลงทุนรวมถึงความเชื่อมั่นของนักลงทุนต่อสถานการณ์ทางเศรษฐกิจของจังหวัดและภาวะเศรษฐกิจโดยรวมของประเทศ



การใช้จ่ายภาครัฐ

คาดว่า ขยายตัว 0.2%

ตามแนวโน้มเร่งตัวขึ้นจากการเร่งรัดการเบิกจ่ายงบประมาณการใช้จ่ายภาครัฐในระยะต่อไป

ด้านเสถียรภาพทางเศรษฐกิจ



อัตราเงินเฟ้อทั่วไป

คาดว่าอยู่ที่ 1.4 %



การจ้างงาน

คาดว่า ขยายตัว 3.5%



สำนักงานคลัง
จังหวัดอุดรธานี



042-246-580



<http://www.facebook.com/k.udonthani>



<https://www.cgd.go.th/udn>



รายงานประมาณการเศรษฐกิจจังหวัดอุดรธานี

สำนักงานคลังจังหวัดอุดรธานี

โทรศัพท์ 0 4224 6580 โทรสาร. 0 4222 2561 www.cgd.go.th/udn

ฉบับที่ 2/2567

วันที่ 30 มิถุนายน 2567

รายงานประมาณการเศรษฐกิจจังหวัดอุดรธานี ปี 2567

“เศรษฐกิจจังหวัดอุดรธานีในปี 2567 คาดว่าจะขยายตัวที่ร้อยละ 1.3

จากปัจจัยทางเศรษฐกิจที่กำลังฟื้นตัว โดยได้รับแรงสนับสนุนจากภาคการท่องเที่ยวที่ขยายตัวต่อเนื่อง และการบริโภคภาคเอกชน รวมถึงการสนับสนุนของนโยบายการคลังในช่วงที่เหลือของปี ขณะที่อัตราเงินเฟ้อมีแนวโน้มปรับเพิ่มขึ้น การจ้างงานปรับตัวดีขึ้น รายได้เกษตรกรขยายตัวอย่างไร้ก็ดี นักลงทุนยังคงต้องติดตามภาวะเศรษฐกิจของจังหวัดอุดรธานี และนโยบายการเงินที่เข้มงวดต่อไป”

เศรษฐกิจจังหวัดอุดรธานี ในปี 2567

1.1 ด้านการขยายตัวทางเศรษฐกิจ

สำนักงานคลังจังหวัดอุดรธานี ได้ประเมินภาวะเศรษฐกิจจังหวัดอุดรธานี ปี 2567 โดยคาดว่าจะขยายตัวร้อยละ 1.3 ต่อปี มีช่วงคาดการณ์ที่ร้อยละ -3.3 ถึง 5.3 เพิ่มขึ้นจากปี 2566 ที่ขยายตัวร้อยละ 0.2 ต่อปี เศรษฐกิจจังหวัดอุดรธานีมีแนวโน้มขยายตัวจากปีก่อน โดยได้รับแรงสนับสนุนจากภาคการท่องเที่ยวที่ขยายตัวต่อเนื่อง รวมถึงการสนับสนุนของนโยบายการคลังในช่วงที่เหลือของปี ทั้งนี้คาดว่าภาคการท่องเที่ยว ในปี 2567 จะมีนักท่องเที่ยวชาวต่างประเทศเดินทางเข้ามาในจังหวัดอุดรธานี ซึ่งส่งผลดีต่อภาคการท่องเที่ยวและธุรกิจบริการที่เกี่ยวข้อง เกิดการจ้างงานและเพิ่มรายได้ของประชาชนในจังหวัดตามปัจจัยด้านอุปทาน ที่คาดว่าจะขยายตัวร้อยละ 5.9 ต่อปี จากการขยายตัวของภาคบริการและภาคอุตสาหกรรม สำหรับปัจจัยด้านอุปสงค์ คาดว่าจะขยายตัวที่ร้อยละ 1.1 ต่อปี จากการบริโภคภาคเอกชน การลงทุนภาคเอกชนและการใช้จ่ายภาครัฐ ดังนี้

ด้านอุปทาน คาดว่าจะมีแนวโน้มขยายตัวร้อยละ 5.9 เมื่อเทียบกับปี 2566 โดยมีช่วงคาดการณ์ที่ร้อยละ 0.2 ถึง 10.6 สะท้อนจากภาคบริการและภาคอุตสาหกรรม คาดว่าจะขยายตัวร้อยละ 10.4 และ 2.9 ตามลำดับจากการฟื้นตัวของภาคการท่องเที่ยว และการขยายกำลังการผลิตสินค้าของโรงงานอุตสาหกรรมเพื่อรองรับความต้องการของตลาดและการดำเนินกิจกรรมทางเศรษฐกิจของจังหวัดอย่างต่อเนื่อง โดยคาดว่าจะการส่งออกสินค้าจะสามารถกลับมาฟื้นตัวได้ในช่วงครึ่งปีหลัง ในขณะที่ **ภาคเกษตรกรรม** ที่คาดว่าจะหดตัวร้อยละ -0.3 ตามปริมาณผลผลิตพืชเศรษฐกิจที่สำคัญของจังหวัดที่มีแนวโน้มปรับตัวลดลง โดยเฉพาะอ้อยโรงงาน ข้าวนาปีและยางพารา เป็นต้น เนื่องจากอิทธิพลของปรากฏการณ์ “เอลนีโญ” ที่ส่งผลให้สภาพภูมิอากาศโดยรวมมีความแห้งแล้งเกิดภาวะฝนทิ้งช่วง หรือฝนตกหนักและน้ำท่วมขังบางพื้นที่ ปริมาณผลผลิตพืชเศรษฐกิจที่สำคัญของจังหวัดจึงมีแนวโน้มปรับตัวลดลง

ด้านอุปสงค์ คาดว่าจะมีแนวโน้มขยายตัวร้อยละ 1.1 ครอบคลุมเมื่อเทียบกับปี 2566 โดยมีช่วงคาดการณ์ที่ร้อยละ -1.8 ถึง 4.0 สะท้อนจาก **การบริโภคภาคเอกชน** ที่คาดว่าจะขยายตัวร้อยละ 2.7 ตามการฟื้นตัวของกำลังซื้อภาคประชาชนและการขยายตัวของภาคการท่องเที่ยวที่หนุนให้การใช้จ่ายใช้สอยภายในจังหวัดปรับตัวดีขึ้น **การลงทุนภาคเอกชน** ที่คาดว่าจะขยายตัวร้อยละ 0.6 ตามมาตรการเปิดเมืองเพื่อขับเคลื่อนการค้าและการลงทุน รวมถึงความเชื่อมั่นของนักลงทุนต่อสถานการณ์ทางเศรษฐกิจของจังหวัดและภาวะเศรษฐกิจโดยรวมของประเทศ แต่อย่างไรก็ตามนักลงทุน ยังคงต้องเผชิญกับแรงกดดันจากสถานการณ์ทางเศรษฐกิจที่ยังมีความเสี่ยง ต้นทุนวัตถุดิบที่ปรับตัวสูงขึ้น อัตราดอกเบี้ยเงินกู้ที่เพิ่มขึ้นและความเข้มงวดในการให้สินเชื่อของสถาบันการเงิน และการใช้จ่ายภาครัฐ คาดว่าจะขยายตัวร้อยละ 0.2 ตามแนวโน้มเร่งตัวขึ้นจากการเร่งรัดการเบิกจ่ายงบประมาณการใช้จ่ายภาครัฐในระยะต่อไป

1.2 ด้านเสถียรภาพเศรษฐกิจภายในจังหวัด

อัตราเงินเฟ้อทั่วไป ในปี 2567 คาดว่าจะอยู่ที่ร้อยละ 1.4 ต่อปี (ช่วงคาดการณ์อยู่ที่ร้อยละ -0.5 ถึง 2.8) เพิ่มขึ้นจากปี 2566 ซึ่งอยู่ที่ร้อยละ 0.7 ตามเงินเฟ้อทั่วไปของจังหวัดเพิ่มขึ้นอย่างต่อเนื่อง โดยหมวดค่าไฟฟ้าที่เพิ่มขึ้น จากผลของฐานราคาต่ำในช่วงเดียวกันของปีก่อนหน้าตามมาตรการช่วยเหลือลดค่าไฟฟ้าของภาครัฐ ซึ่งเป็นปัจจัยชั่วคราว ราคาน้ำมันในประเทศมีการปรับขึ้นตามราคาน้ำมันดิบในตลาดโลกประกอบกับการทยอยปรับขึ้นราคาขายปลีกน้ำมันดีเซลในประเทศ ราคาผักผลไม้สดและไข่ไก่ปรับสูงขึ้นเนื่องจากสภาพอากาศที่ร้อนจัดส่งผลให้มีผลผลิตออกสู่ตลาดน้อยลง นอกจากนี้ราคาผักผลไม้มีแนวโน้มปรับลดลงหลังสิ้นสุดสภาพอากาศร้อนจัดและเข้าสู่ฤดูฝน สำหรับการจ้างงาน คาดว่าจะมีการจ้างงานในจังหวัดอุดรธานีทั้งสิ้นประมาณ 623,090 คน (ช่วงคาดการณ์อยู่ที่ 620,081 ถึง 625,373 คน) ขยายตัวร้อยละ 3.5 จากปี 2566 ซึ่งคาดการณ์การจ้างงานภายในจังหวัดจะมีแนวโน้มเพิ่มขึ้นเป็นผลจากการจ้างแรงงานของภาคเกษตรกรรม ภาคการผลิตและภาคบริการและการค้าที่เพิ่มขึ้นส่งผลให้การจ้างงานภายในจังหวัดเริ่มฟื้นตัว

ปัจจัยสนับสนุนเศรษฐกิจในปี 2567 จังหวัดอุดรธานี

1. มาตรการกระตุ้นเศรษฐกิจของภาครัฐที่ต่อเนื่อง ส่งผลต่อภาคการท่องเที่ยวและธุรกิจที่เกี่ยวข้อง เกิดการจ้างงานและเพิ่มรายได้ประชาชน ส่งผลดีต่อความเชื่อมั่นของภาคธุรกิจของจังหวัดอุดรธานี
2. การเป็นศูนย์กลางเศรษฐกิจของอนุภูมิภาคลุ่มแม่น้ำโขง สอดคล้องและเชื่อมโยงกับเป้าหมายการพัฒนาจังหวัดอุดรธานี การพัฒนาเมืองให้เป็นเมืองอัจฉริยะ เป็นศูนย์กลางการค้าการลงทุนการท่องเที่ยวและไมซ์ในอนุภูมิภาคลุ่มน้ำโขง จะช่วยเพิ่มผลิตภัณฑ์มวลรวมจังหวัด (Gross Provincial Product : GPP)
3. แรงสนับสนุนจากภาคการท่องเที่ยว รวมถึงการสนับสนุนของนโยบายการคลังในช่วงที่เหลือของปี คาดว่าภาคการท่องเที่ยว ในปี 2567 จะมีนักท่องเที่ยวชาวต่างประเทศเดินทางเข้ามาในจังหวัดอุดรธานี ซึ่งส่งผลดีต่อภาคการท่องเที่ยวและธุรกิจบริการที่เกี่ยวข้อง คาดว่าปัจจัยด้านอุปทานจะเพิ่มมากขึ้น
4. ภายหลัง พ.ร.บ. งบประมาณฯ 2567 มีผลบังคับใช้ในช่วงเมษายน(ตามปฏิทินงบประมาณ) คาดว่าจะเห็นการเร่งเบิกจ่ายงบลงทุนของจังหวัดอุดรธานี ตามความพร้อมของหน่วยงานรัฐที่ได้มีการจัดเตรียมกระบวนการจัดซื้อจัดจ้างตามมาตรการเร่งรัดการเบิกจ่ายฯ ของกรมบัญชีกลาง คาดว่าจะเกิดการจ้างงานและรายได้ภายในจังหวัดเพิ่มมากขึ้น
5. โครงการเติมเงิน 10,000 บาท ผ่าน Digital Wallet จะสามารถกระตุ้นเศรษฐกิจด้วยการส่งเสริมให้มีเม็ดเงินหมุนเวียนในพื้นที่และช่วยบรรเทาภาระค่าครองชีพ ยกระดับและพัฒนาคุณภาพชีวิตให้แก่ประชาชนที่ต้องการได้รับความช่วยเหลือ เช่น กลุ่มเปราะบาง เกษตรกร เป็นต้น หากเงื่อนไขการดำเนินโครงการฯ ผ่าน คาดว่าจะเริ่มใช้จ่ายภายในไตรมาสที่ 4 ของปี 2567

ปัจจัยเสี่ยงเศรษฐกิจในปี 2567 ของจังหวัดอุดรธานีที่ต้องติดตามอย่างต่อเนื่อง

1. ปัจจัยต่าง ๆ ที่เกี่ยวข้องกับการผลิตภาคเกษตร อาทิ ต้นทุนด้านราคาปุ๋ยและสารเคมีทางการเกษตรที่สูงขึ้นอย่างต่อเนื่อง ประกอบกับราคาสินค้าเกษตรบางชนิดปรับตัวลดลงในปีที่ผ่านมา ทำให้เกษตรกรขาดแรงจูงใจในการบำรุงรักษาจึงปรับลดปริมาณการใช้ปุ๋ยเคมีลง ผลกระทบจากอุทกภัยและน้ำท่วมขังในช่วงปลายปี 2566 ทำให้ผลผลิตทางการเกษตรบางพื้นที่เสียหาย ไม่สามารถเก็บเกี่ยวได้ เกษตรกรส่วนใหญ่ปล่อยพื้นที่ว่างเปล่าเพื่อรอปลูกใหม่ในฤดูกาลหน้า คาดว่าจะส่งผลให้ภาพรวมผลผลิตทางการเกษตรของจังหวัดอุดรธานีลดลงได้
2. การเปลี่ยนแปลงของสภาพภูมิอากาศ (Climate Change) และอิทธิพลจากปรากฏการณ์เอลนีโญ (ONE) ส่งผลให้อุณหภูมิโลกเพิ่มสูงขึ้น ก่อให้เกิดการเปลี่ยนแปลงของอุณหภูมิ ปริมาณน้ำฝน ฝนทิ้งช่วงยาวนาน และความรุนแรงของการเกิดพายุฝนที่ตกหนักและมากขึ้น จะทำให้เกิดอุทกภัย ส่วนการทิ้งช่วงของฝนที่นานจะทำให้เกิดภาวะภัยแล้ง คาดว่าจะส่งผลกระทบต่อผลผลิตและรายได้ของเกษตรกร

3. ภาคการส่งออกไทยที่เผชิญปัญหาการขาดความสามารถในการแข่งขัน และขาดการพัฒนาขีดความสามารถในการผลิตสินค้าเทคโนโลยีหรือสินค้าที่มีระดับความซับซ้อนที่สูงจะกดดันให้ภาคการส่งออกฟื้นตัวล่าช้า
4. ราคาพลังงานและสินค้าอุปโภคบริโภคที่ยังมีความผันผวน ส่งผลกระทบต่อการบริโภคของภาคครัวเรือนความสามารถในการชำระหนี้ของภาคธุรกิจ ภาคครัวเรือนที่ยังคงเปราะบางและอ่อนไหวต่อค่าครองชีพภาระหนี้ที่สูงขึ้นตามแนวโน้มของอัตราดอกเบี้ยอยู่ในช่วงขาขึ้น
5. ความล่าช้าของการประกาศบังคับใช้พระราชบัญญัติงบประมาณรายจ่ายประจำปี พ.ศ. 2567 โดยเฉพาะรายจ่ายลงทุน ส่งผลต่อเม็ดเงินที่จะลงอยู่ระบบเศรษฐกิจผ่านการใช้จ่ายเงินและการลงทุนในโครงสร้างพื้นฐานของภาครัฐ

ตารางสรุปสมมติฐานและผลการประมาณการเศรษฐกิจจังหวัดอุดรธานี ปี 2567
(ณ เดือนมิถุนายน 2567)

| สมมติฐาน | 2566 ^E | 2567 ^F (ณ เดือนมิถุนายน 2567) | |
|--|-------------------|---|-----------------------|
| | | เฉลี่ย | ช่วง |
| สมมติฐานภายนอก | | | |
| 1) ผลผลิตข้าวเจ้านาปี (ร้อยละต่อปี) | (-10.9) | -1.5 | (-3.0) ถึง (-0.5) |
| 2) ผลผลิตข้าวเหนียนาปี (ร้อยละต่อปี) | (-12.7) | -1.6 | (-4.0) ถึง 2.0 |
| 3) ผลผลิตมันสำปะหลัง (ร้อยละต่อปี) | 47.0 | 4.2 | (-9.0) ถึง 18.5 |
| 4) ผลผลิตอ้อยโรงงาน (ร้อยละต่อปี) | (-21.8) | -4.4 | (-20.0) ถึง 8.0 |
| 5) ผลผลิตยางพารา (ร้อยละต่อปี) | (-1.2) | -1.1 | (-4.2) ถึง 1.2 |
| 6) ผลผลิตโคเนื้อ (ร้อยละต่อปี) | (-26.3) | 1.8 | (-0.5) ถึง 3.4 |
| 7) ผลผลิตกระบือ (ร้อยละต่อปี) | (-81.4) | 1.2 | (-0.5) ถึง 3.8 |
| 8) ผลผลิตสุกร (ร้อยละต่อปี) | (-8.3) | 2.0 | (-5.0) ถึง 12.0 |
| 9) ราคาข้าวเปลือกเจ้าหอมมะลิ (บาท/ตัน) | 13,487.0 | 14,053.4 | 12,947.5 ถึง 15,510.0 |
| 10) ราคาข้าวเปลือกเหนียว (บาท/ตัน) | 10,790.1 | 10,940.7 | 10,650.5 ถึง 11,268.6 |
| 11) ราคามันสำปะหลัง (บาท/ก.ก.) | 3.3 | 3.5 | 3.1 ถึง 3.8 |
| 12) ราคาอ้อยโรงงาน (บาท/ตัน) | 1,398.3 | 1,521.3 | 1,377.3 ถึง 1,622.0 |
| 13) ราคายางพาราก่อนถ้วย (บาท/ก.ก.) | 22.4 | 25.3 | 22.2 ถึง 28.4 |
| 14) ราคาโคเนื้อ (บาท/ก.ก.) | 95.4 | 94.5 | 84.9 ถึง 104.0 |
| 15) ราคากระบือ (บาท/ก.ก.) | 100.5 | 97.9 | 89.9 ถึง 108.5 |
| 16) ราคาสุกร (บาท/ก.ก.) | 78.6 | 76.2 | 67.2 ถึง 82.3 |
| 17) จำนวนโรงงานอุตสาหกรรม (โรง) | 1,433.0 | 1,448.0 | 1,430.1 ถึง 1,460.2 |
| 18) จำนวนทุนจดทะเบียนโรงงานอุตสาหกรรม (ล้านบาท) | 35,622.9 | 35,972.9 | 35,444.8 ถึง 36,221.4 |
| 19) ปริมาณการใช้ไฟฟ้าภาคอุตสาหกรรม (ร้อยละต่อปี) | 6.9 | 8.8 | 4.5 ถึง 12.0 |
| 20) จำนวนนักท่องเที่ยว (ร้อยละต่อปี) | 37.1 | 27.3 | 16.0 ถึง 40.0 |
| 21) จำนวนภาษีมูลค่าเพิ่มธุรกิจโรงแรม (ร้อยละต่อปี) | 62.0 | 29.8 | 11.0 ถึง 39.0 |

| สมมติฐาน | 2566 ^E | 2567 ^F (ณ เดือนมิถุนายน 2567) | |
|---|---------------------|---|---|
| | | เฉลี่ย | ช่วง |
| 22) จำนวนภาษีมูลค่าเพิ่ม (ร้อยละต่อปี) | 3.2 | 4.8 | 3.0 ถึง 8.0 |
| 23) จำนวนรถยนต์นั่งไม่เกิน 7 คนจดทะเบียนใหม่ (ร้อยละต่อปี) | (-9.1) | -0.2 | (-6.6) ถึง 5.3 |
| 24) จำนวนรถยนต์บรรทุกส่วนบุคคลจดทะเบียนใหม่ (ร้อยละต่อปี) | (-33.3) | -7.5 | (-20.1) ถึง 3.3 |
| 25) จำนวนรถจักรยานยนต์จดทะเบียนใหม่ (ร้อยละต่อปี) | (-8.2) | 0.2 | (-5.5) ถึง 5.6 |
| 26) พื้นที่อนุญาตก่อสร้างรวม (ร้อยละต่อปี) | 15.3 | 0.8 | (-1.9) ถึง 2.2 |
| 27) สินเชื่อเพื่อการลงทุน (ร้อยละต่อปี) | (-0.0) | 0.5 | (-0.5) ถึง 1.3 |
| 28) จำนวนรถยนต์เพื่อการพาณิชย์จดทะเบียนใหม่ (ร้อยละต่อปี) | (-34.1) | -1.7 | (-4.5) ถึง 2.1 |
| สมมติฐานด้านนโยบาย | | | |
| 29) รายจ่ายประจำ (ล้านบาท) (ร้อยละต่อปี) | 12,843.6 7.0 | 12,959.1 0.9 | 12,355.5 ถึง 13,421.5 (-3.8) ถึง 4.5 |
| 30) รายจ่ายลงทุน (ล้านบาท) (ร้อยละต่อปี) | 5,888.2 (-5.9) | 5,803.8 -1.4 | 5,652.7 ถึง 5,994.2 (-4) ถึง 1.8 |
| ผลการประมาณการ | | | |
| 1) อัตราการขยายตัวทางเศรษฐกิจ (ร้อยละต่อปี) | 0.2 | 1.3 | (-3.3) ถึง 5.3 |
| 2) อัตราการขยายตัวด้านอุปทาน : GPPS (ร้อยละต่อปี) | 6.5 | 5.9 | 0.2 ถึง 10.6 |
| 3) อัตราการขยายตัวด้านอุปสงค์ : GPPD (ร้อยละต่อปี) | (-2.0) | 1.1 | (-1.8) ถึง 4.0 |
| 4) อัตราการขยายตัวของภาคเกษตรกรรม: API (ร้อยละต่อปี) อัตราการขยายตัวของราคาสินค้าเกษตร (ร้อยละต่อปี) | (-6.6) 18.0 | -0.3 5.2 | (-6.4) ถึง 6.0 (-4.3) ถึง 12.8 |
| 5) อัตราการขยายตัวของภาคอุตสาหกรรม : IPI (ร้อยละต่อปี) | 2.4 | 2.9 | 0.5 ถึง 4.4 |
| 6) อัตราการขยายตัวของภาคบริการ : SI (ร้อยละต่อปี) | 17.2 | 10.4 | 3.7 ถึง 15.4 |
| 7) อัตราการขยายตัวของการบริโภคภาคเอกชน : Cp (ร้อยละต่อปี) | (-3.7) | 2.7 | (-1) ถึง 7.0 |
| 8) อัตราการขยายตัวของการลงทุนภาคเอกชน : Ip (ร้อยละต่อปี) | (-5.3) | 0.6 | (-0.5) ถึง 1.4 |
| 9) อัตราการขยายตัวของรายจ่ายรัฐบาล : G (ร้อยละต่อปี) | 2.9 | 0.2 | (-3.9) ถึง 3.7 |
| 10) อัตราการขยายตัวของรายได้เกษตรกร : Farm Income (ร้อยละต่อปี) | 2.4 | 1.8 | (-1.5) ถึง 4.5 |
| 11) อัตราเงินเฟ้อ : Inflation rate (ร้อยละต่อปี) | 0.7 | 1.4 | (-0.5) ถึง 2.8 |
| 12) จำนวนผู้มีงานทำ : Employment (คน) เปลี่ยนแปลง (ร้อยละต่อปี) | 622,571.0 (-2.1) | 623,090.0 3.5 | 620,081.0 ถึง 625,373.0 (-1.1) ถึง 7.5 |

E = Estimate : การประมาณการ

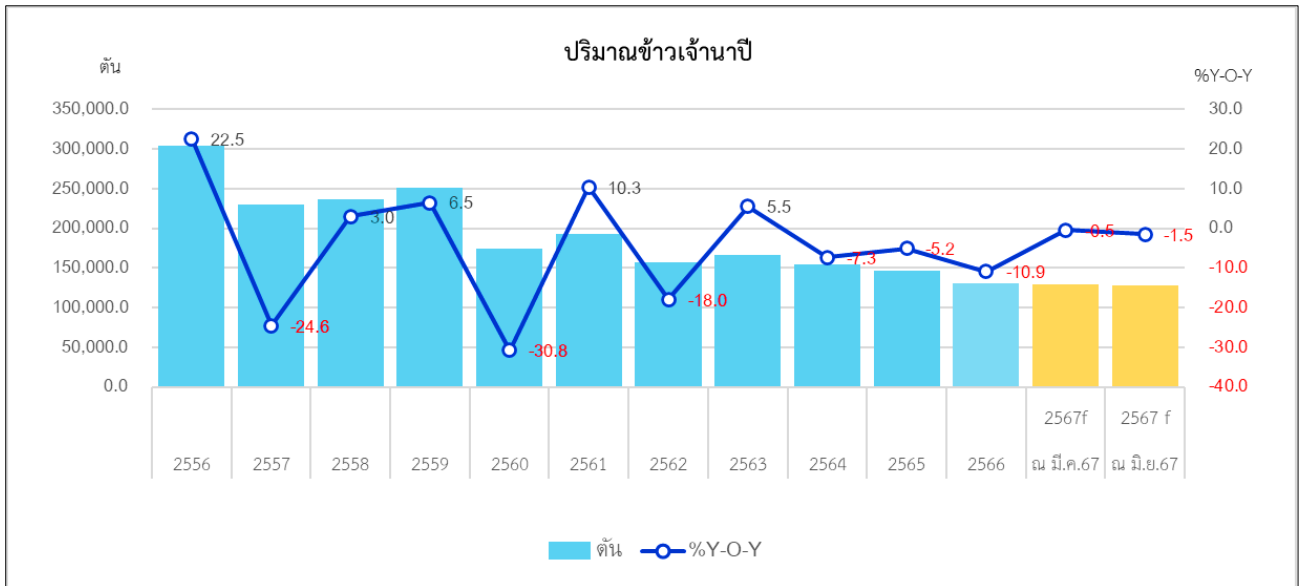
F = Forecast : การพยากรณ์

ที่มา : กลุ่มงานนโยบายและเศรษฐกิจจังหวัด สำนักงานคลังจังหวัดอุดรธานี

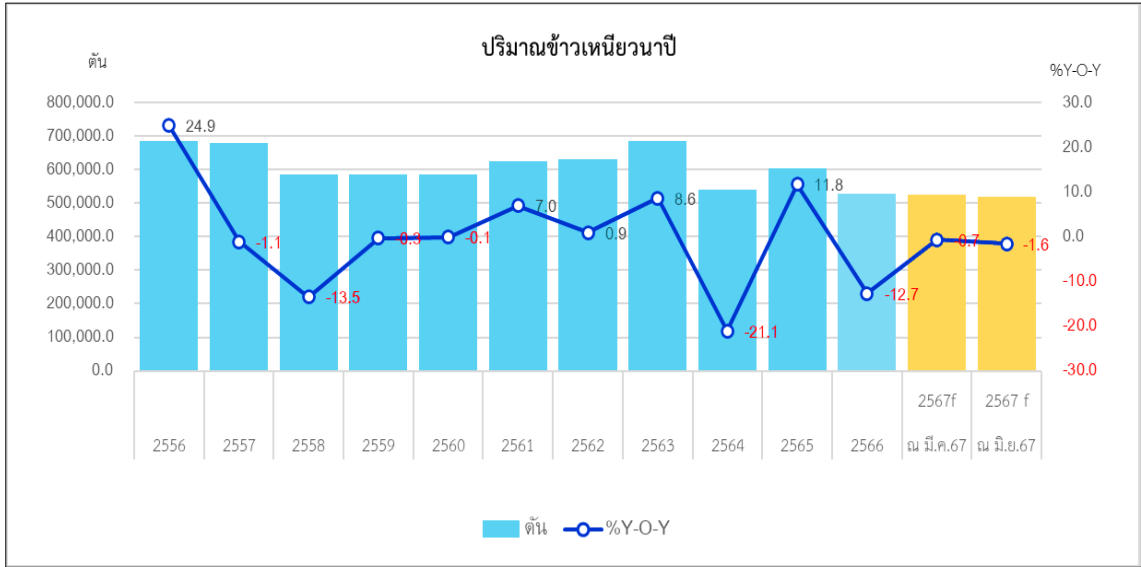
สมมติฐานหลักในการประมาณการเศรษฐกิจจังหวัดอุดรธานี

1. **ด้านอุปทาน (การผลิต)** ในปี 2567 คาดว่าจะมีแนวโน้มขยายตัวร้อยละ 5.9 เมื่อเทียบกับปี 2566 โดยมีช่วงคาดการณ์ที่ร้อยละ 0.2 ถึง 10.6 สะท้อนจากภาคบริการและภาคอุตสาหกรรม คาดว่าจะขยายตัวร้อยละ 10.4 และ 2.9 ตามลำดับ จากการฟื้นตัวของภาคการท่องเที่ยว และการขยายกำลังการผลิตสินค้าของโรงงานอุตสาหกรรมเพื่อรองรับความต้องการของตลาดและการดำเนินกิจกรรมทางเศรษฐกิจของจังหวัดอย่างต่อเนื่องโดยคาดว่าจะการส่งออกสินค้าจะสามารถกลับมาฟื้นตัวได้ในช่วงครึ่งปีหลัง ในขณะที่ภาคเกษตรกรรม ที่คาดว่าจะหดตัวร้อยละ -0.3 ตามปริมาณผลผลิตพืชเศรษฐกิจที่สำคัญของจังหวัดที่มีแนวโน้มปรับตัวลดลง โดยเฉพาะอ้อยโรงงาน ข้าวนาปี และยางพารา เป็นต้น เนื่องจากอิทธิพลของปรากฏการณ์ “เอลนีโญ” ที่ส่งผลให้สภาพภูมิอากาศโดยรวมมีความแห้งแล้งเกิดภาวะฝนทิ้งช่วง หรือฝนตกหนักและน้ำท่วมขังบางพื้นที่ ปริมาณผลผลิตพืชเศรษฐกิจที่สำคัญของจังหวัดจึงมีแนวโน้มปรับตัวลดลง

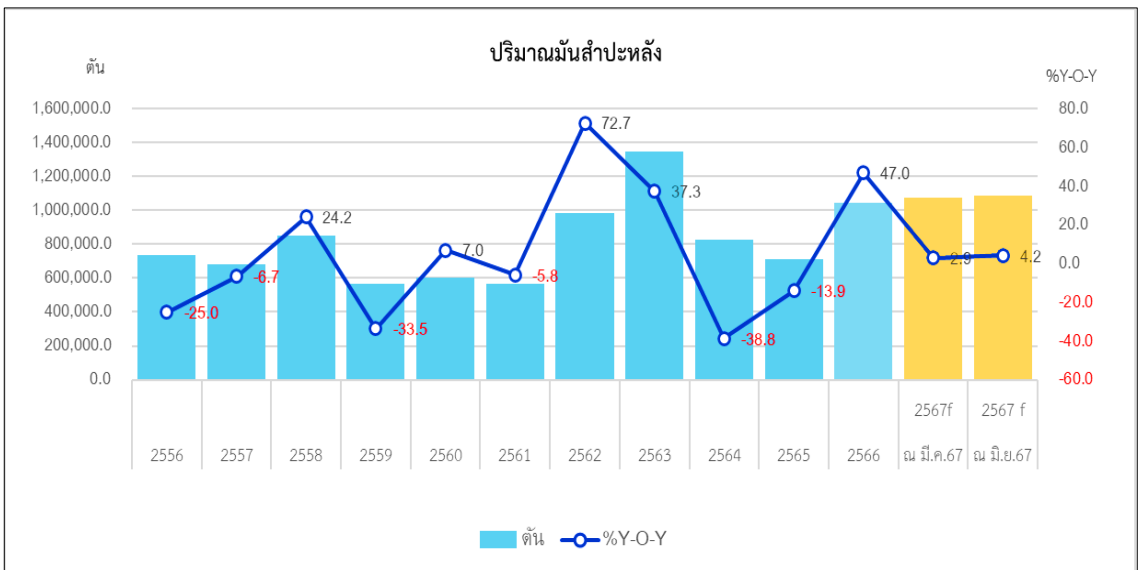
1.1 **ปริมาณผลผลิตข้าวเจ้านาปี** คาดว่าในปี 2567 จะหดตัวร้อยละ -1.5 (หดตัวสูงกว่าที่คาดการณ์ไว้เดิม ณ เดือนมีนาคม 2567 ที่คาดการณ์ว่าจะหดตัวร้อยละ -0.5 ต่อปี) จากในปี 2566 ที่หดตัวร้อยละ -10.9 เนื่องจากได้รับผลกระทบจากปรากฏการณ์เอลนีโญ ทำให้สภาพอากาศแปรปรวน เกิดภาวะฝนแล้งต่อเนื่องตั้งแต่ช่วงต้นปี ทำให้มีปริมาณน้ำฝนไม่เพียงพอต่อการเจริญเติบโตของต้นข้าว ส่งผลให้ปริมาณผลผลิตข้าวเจ้านาปีในปีนี้มีแนวโน้มลดลง



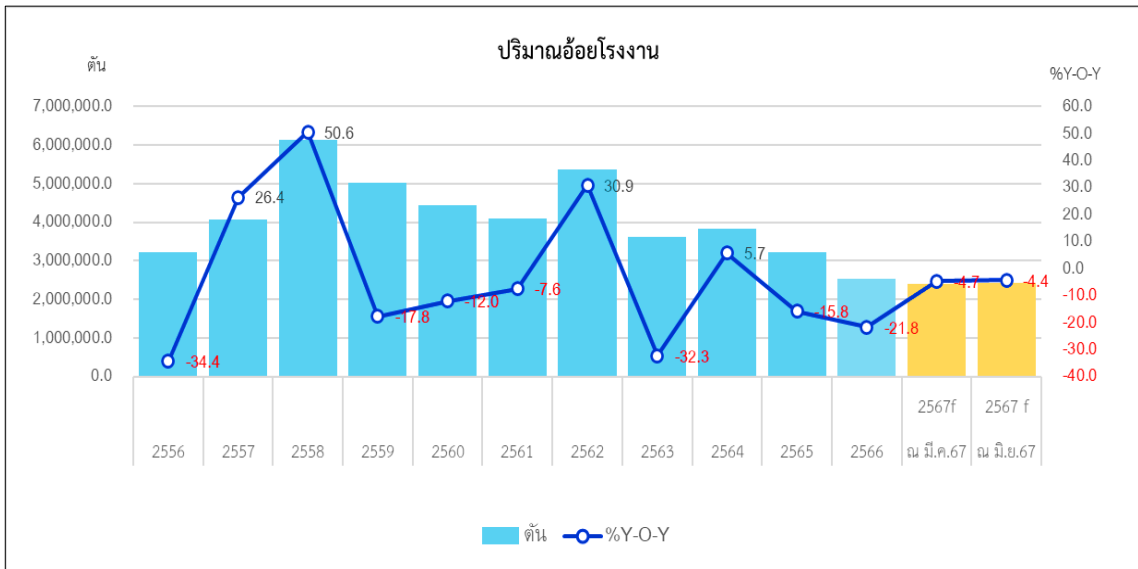
1.2 ปริมาณผลผลิตข้าวเหนียวนาปี คาดว่าในปี 2567 จะหดตัวร้อยละ -1.6 (หดตัวสูงกว่าที่คาดการณ์ไว้เดิม ณ เดือนมีนาคม 2567 ที่คาดการณ์ว่าจะหดตัวร้อยละ -0.7 ต่อปี) จากในปี 2566 ที่หดตัวร้อยละ -12.7 เนื่องจากได้รับอิทธิพลของปรากฏการณ์เอลนีโญ เกิดภาวะฝนทิ้งช่วงตั้งแต่ต้นปี รวมถึงต้นทุนการเพาะปลูกที่สูงขึ้น ส่งผลให้ปริมาณผลผลิตข้าวเหนียวนาปีในปีนี้มีแนวโน้มลดลง



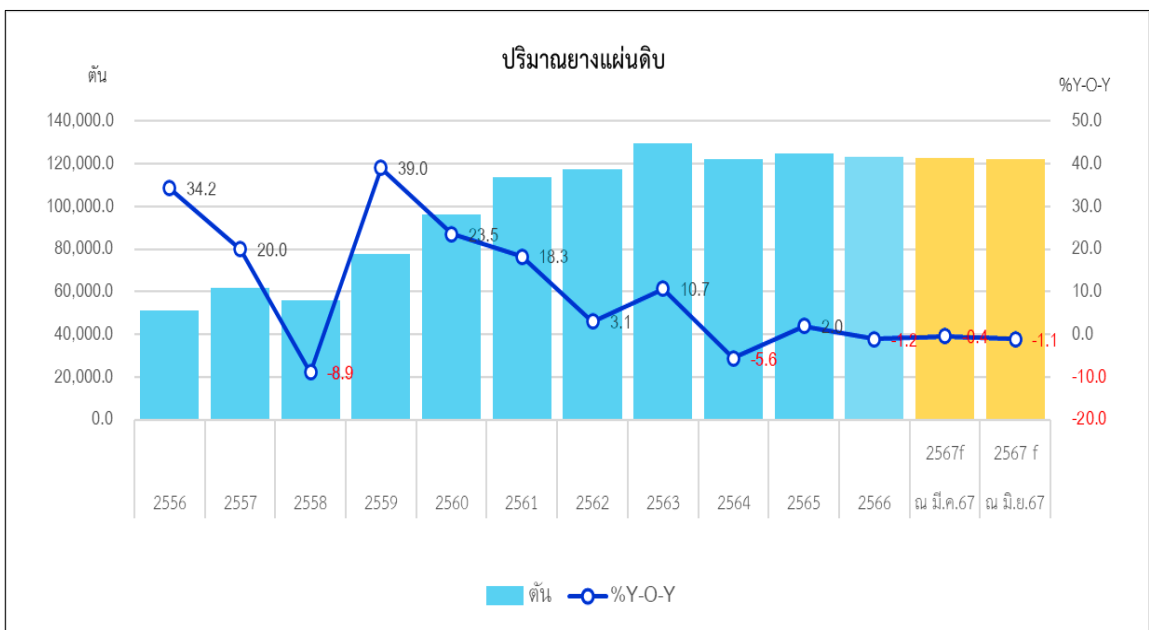
1.3 ปริมาณผลผลิตมันสำปะหลัง คาดว่าในปี 2567 จะขยายตัวร้อยละ 4.2 (ขยายตัวสูงกว่าที่คาดการณ์ไว้เดิม ณ เดือนมีนาคม 2567 ที่คาดการณ์ว่าจะขยายตัวร้อยละ 2.9 ต่อปี) จากในปี 2566 ที่ขยายตัวร้อยละ 47.0 เนื่องจากแนวโน้มราคามันสำปะหลังยังอยู่ในเกณฑ์ดี ส่งผลให้เกษตรกรขยายพื้นที่เพาะปลูก ประกอบกับความต้องการของโรงงานรับซื้อมันสำปะหลังมีอย่างต่อเนื่อง



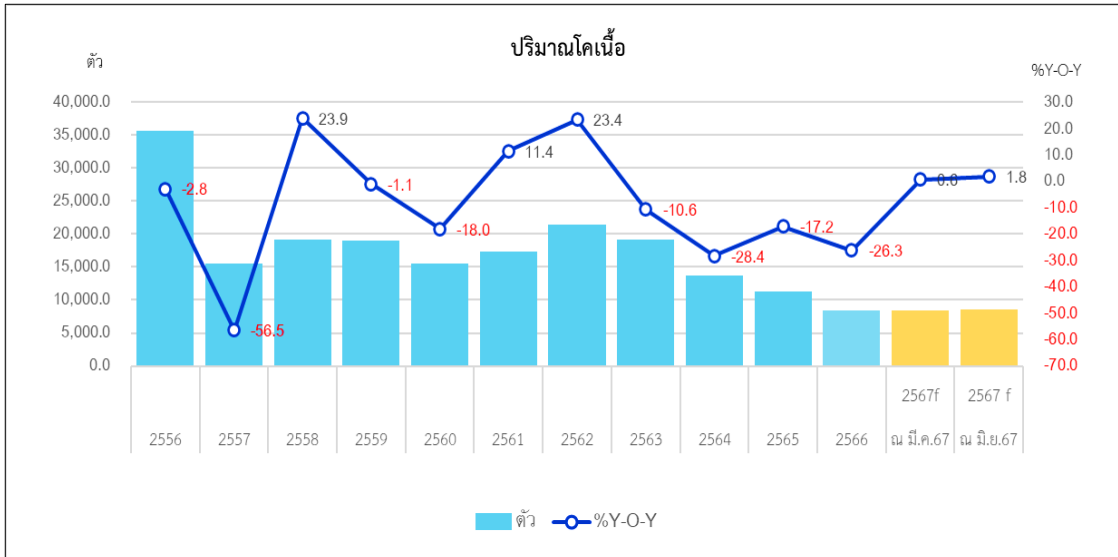
1.4 ปริมาณผลผลิตอ้อยโรงงาน คาดว่าในปี 2567 จะหดตัวร้อยละ -4.4 (หดตัวต่ำกว่าที่คาดการณ์ไว้เดิม ณ เดือนมีนาคม 2567 ที่คาดการณ์ว่าจะหดตัวร้อยละ -4.7 ต่อปี) จากในปี 2566 ที่หดตัวร้อยละ -21.8 เป็นผลจากสภาพอากาศที่แห้งแล้ง ฝนตกทิ้งช่วง ทำให้ปริมาณน้ำไม่เพียงพอต่อการเจริญเติบโตของต้นอ้อย ประกอบกับราคาต้นทุนในการผลิตที่ยังอยู่ในระดับสูง เช่น ราคาปุ๋ย สารเคมีกำจัดศัตรูพืชเกษตรกรส่วนหนึ่งขาดแรงจูงใจในการบำรุงรักษา มีการปรับลดปริมาณการใส่ปุ๋ยเคมีลงเพื่อลดต้นทุนการผลิต ส่งผลให้ปริมาณผลผลิตอ้อยต่อไร่มีแนวโน้มลดลงจากปีก่อน



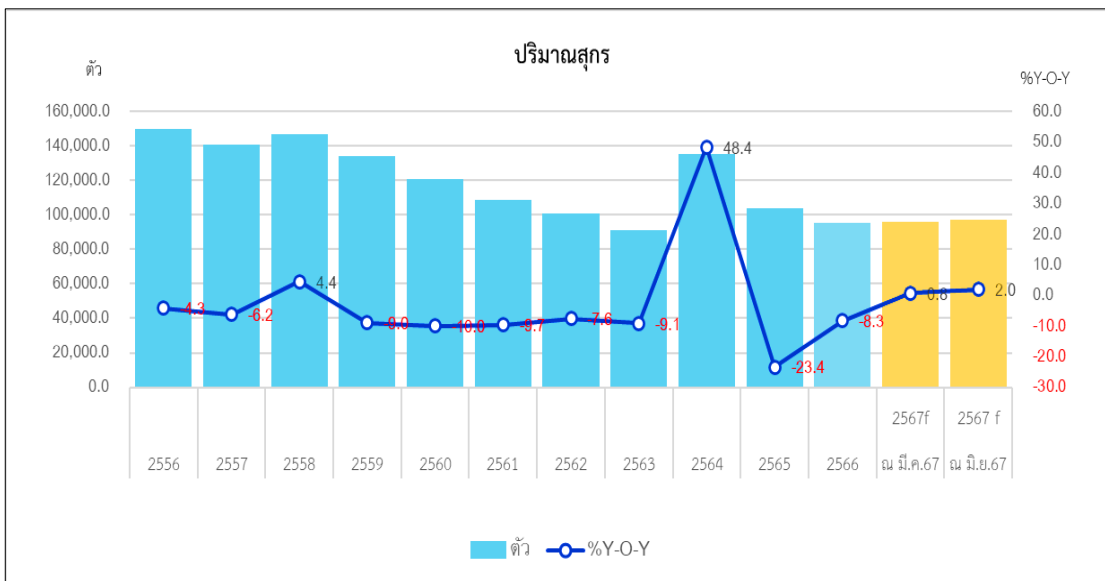
1.5 ปริมาณผลผลิตยางพารา คาดว่าในปี 2567 จะหดตัวร้อยละ -1.1 (หดตัวสูงกว่าที่คาดการณ์ไว้เดิม ณ เดือนมีนาคม 2567 ที่คาดการณ์ว่าจะหดตัวร้อยละ -0.4 ต่อปี) จากในปี 2566 ที่หดตัวร้อยละ -1.2 เนื่องจากได้รับผลกระทบจากสภาพอากาศที่แห้งแล้ง ภาวะฝนทิ้งช่วงตั้งแต่ต้นปี 2567 และมีสภาพอากาศที่ร้อนจัดอย่างต่อเนื่อง ส่งผลให้ปริมาณน้ำยางพาราที่กรี๊ดได้ มีแนวโน้มลดลง



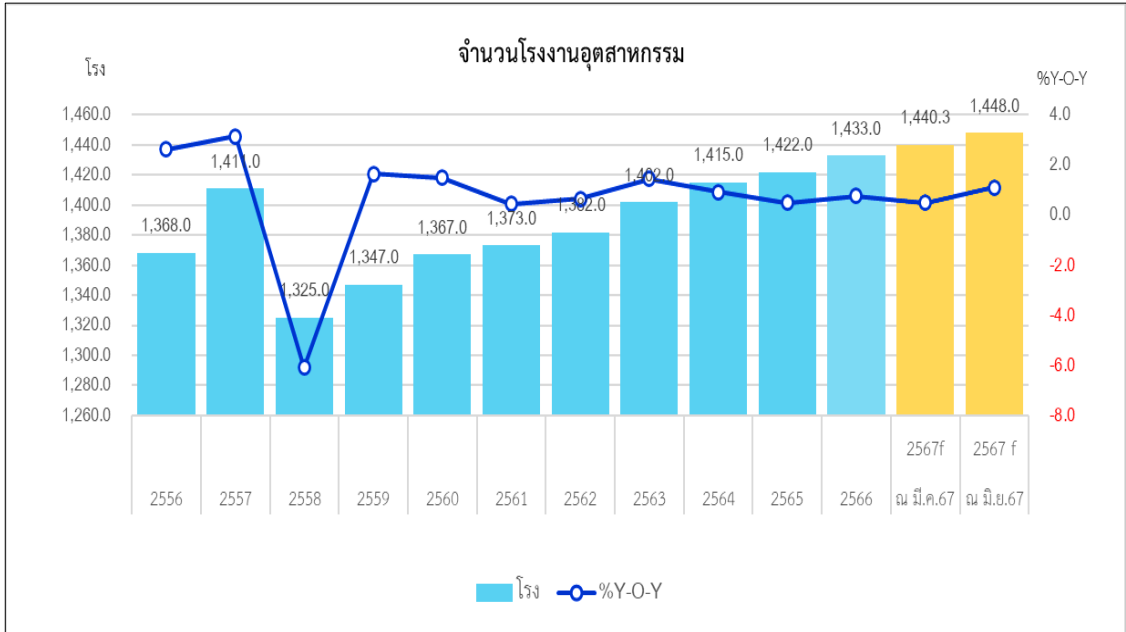
1.6 ปริมาณผลผลิตโคเนื้อ คาดว่าในปี 2567 จะขยายตัวร้อยละ 1.8 (ขยายตัวสูงกว่าที่คาดการณ์ไว้เดิม ณ เดือนมีนาคม 2567 ที่คาดการณ์ว่าจะขยายตัวร้อยละ 0.6 ต่อปี) จากในปี 2566 ที่หดตัวร้อยละ -26.3 เนื่องจากนโยบายรัฐบาลมีการส่งเสริมให้เกษตรกรเลี้ยงโคเนื้อ เช่น โครงการส่งเสริมการเลี้ยงโคเนื้อ เพื่อเพิ่มรายได้สำหรับเกษตรกรผู้มีรายได้น้อย และเกษตรกรมีการบริหารจัดการฟาร์มที่ได้มาตรฐาน ประกอบกับประเทศไทยมีการเจรจาเปิดตลาดโคเนื้อมีชีวิตกับหลายประเทศ คาดว่าจะมีปริมาณการผลิตโคเนื้อและการส่งออกโคเนื้อได้เพิ่มขึ้น



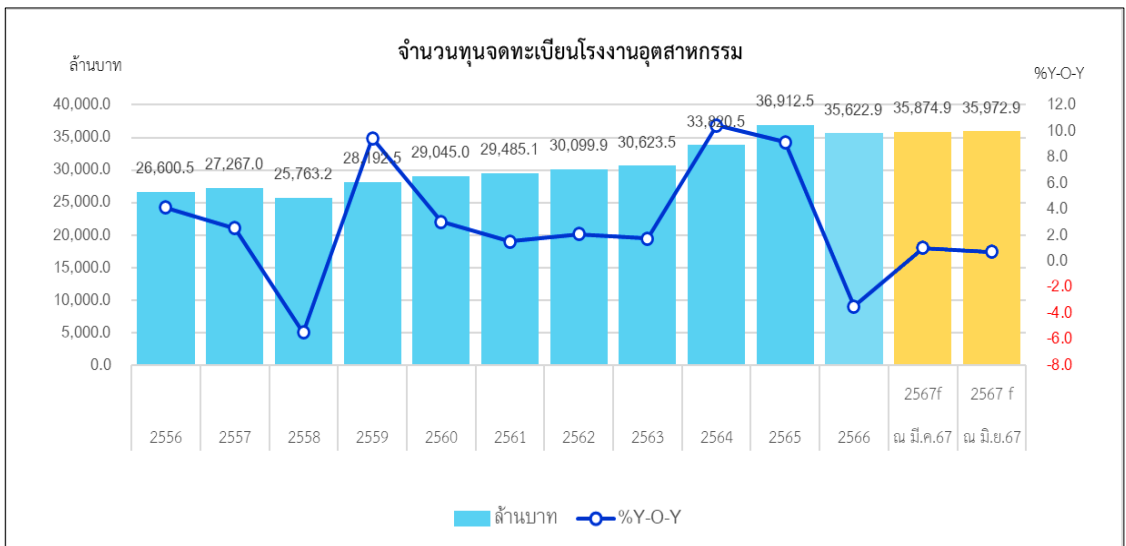
1.7 ปริมาณผลผลิตสุกร คาดว่าในปี 2567 จะขยายตัวร้อยละ 2.0 (ขยายตัวสูงกว่าที่คาดการณ์ไว้เดิม ณ เดือนมีนาคม 2567 ที่คาดการณ์ว่าจะขยายตัวร้อยละ 0.8 ต่อปี) จากในปี 2566 ที่หดตัวร้อยละ -8.3 เนื่องจากมีการฟื้นตัวของฟาร์มสุกรหลังการระบาดของโรคอหิวาต์แอฟริกาในสุกร จากสถานการณ์โรคระบาดในสุกรของประเทศจีนและประเทศเพื่อนบ้าน ส่งผลดีกับการส่งออกสุกรของประเทศไทย ประกอบกับมีการยกระดับมาตรฐานการผลิตให้มีความปลอดภัยมากขึ้น เพื่อรองรับความต้องการบริโภคของตลาด



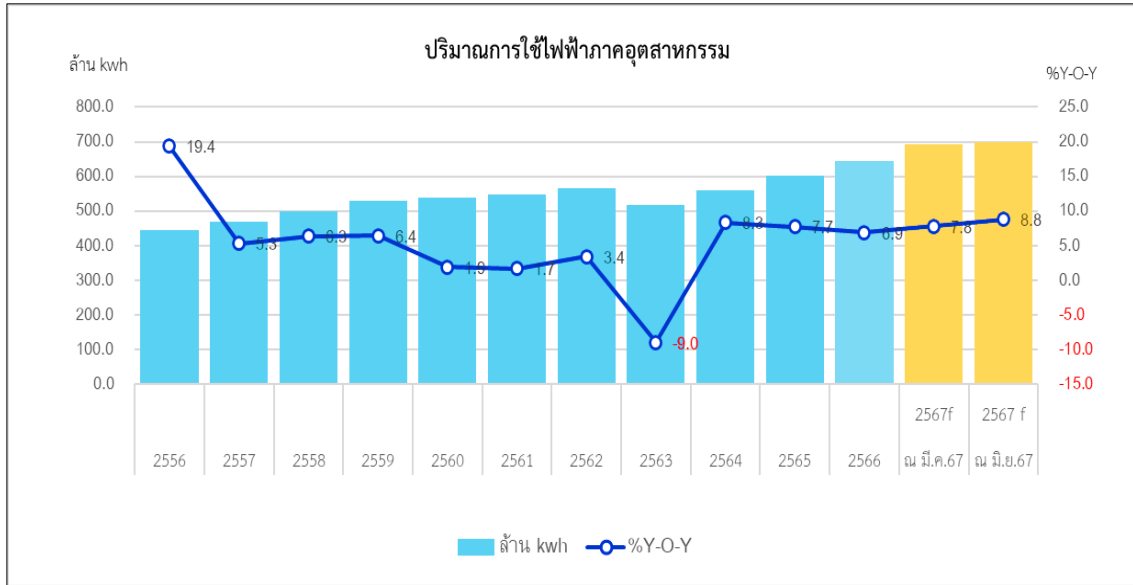
1.8 จำนวนโรงงานอุตสาหกรรม คาดว่าสิ้นปี 2567 จะมีจำนวนโรงงานทั้งสิ้น 1,448 แห่ง (สูงกว่าที่คาดการณ์ไว้เดิม ณ เดือนมีนาคม 2567 ที่คาดการณ์ไว้จำนวน 1,440 แห่ง) เพิ่มขึ้นจากปี 2566 ที่มีจำนวน 1,433 แห่ง คาดว่าเป็นผลมาจากการขออนุญาตประกอบกิจการของผู้ประกอบการโรงงานอุตสาหกรรมในจังหวัดมีแนวโน้มเพิ่มขึ้นตามการฟื้นตัวทางเศรษฐกิจของจังหวัดและการดำเนินกิจกรรมทางเศรษฐกิจที่เริ่มกลับเข้าสู่ภาวะปกติ



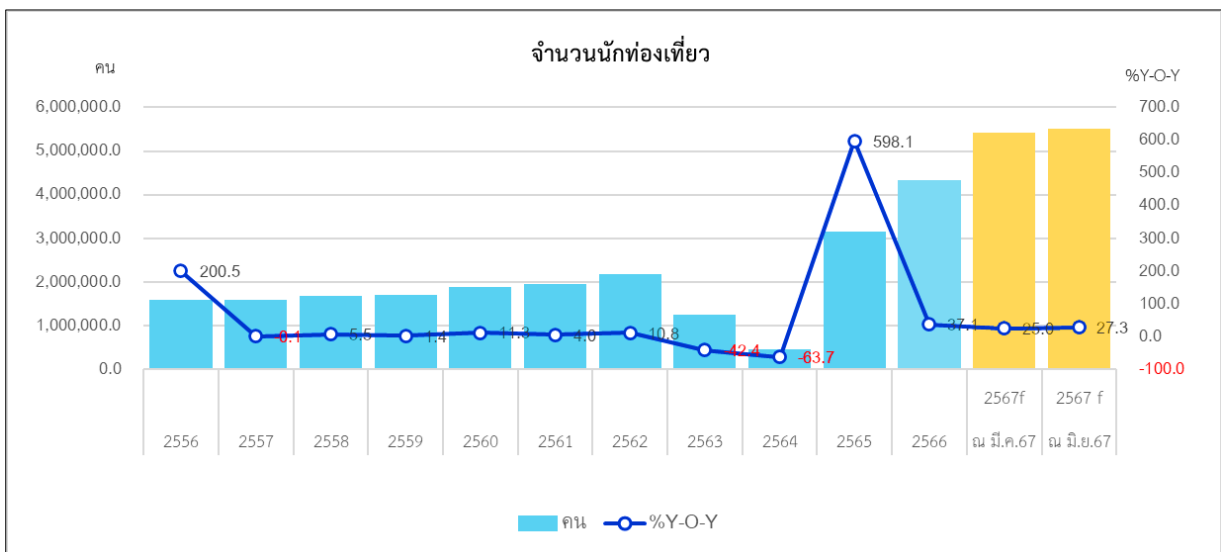
1.9 จำนวนทุนจดทะเบียนโรงงานอุตสาหกรรม คาดว่าสิ้นปี 2567 จะมีจำนวนทุนจดทะเบียนโรงงานอุตสาหกรรมทั้งสิ้น 35,972.9 ล้านบาท (สูงกว่าที่คาดการณ์ไว้เดิม ณ เดือนมีนาคม 2567 ที่คาดการณ์ไว้จำนวน 35,874.9 ล้านบาท) เพิ่มขึ้นจากปี 2566 ที่มีทุนจดทะเบียนทั้งสิ้น จำนวน 35,622.9 ล้านบาท คาดว่าเป็นผลจากจำนวนทุนจดทะเบียนประกอบกิจการที่เพิ่มขึ้น เพื่อเร่งขยายการผลิตสินค้าออกสู่ตลาดเพื่อรองรับกิจกรรมทางเศรษฐกิจที่เริ่มกลับเข้าสู่ภาวะปกติ โดยเฉพาะโรงงานอุตสาหกรรมขนาดเล็กที่คาดว่าจะมีแนวโน้มการลงทุนที่เพิ่มมากขึ้น



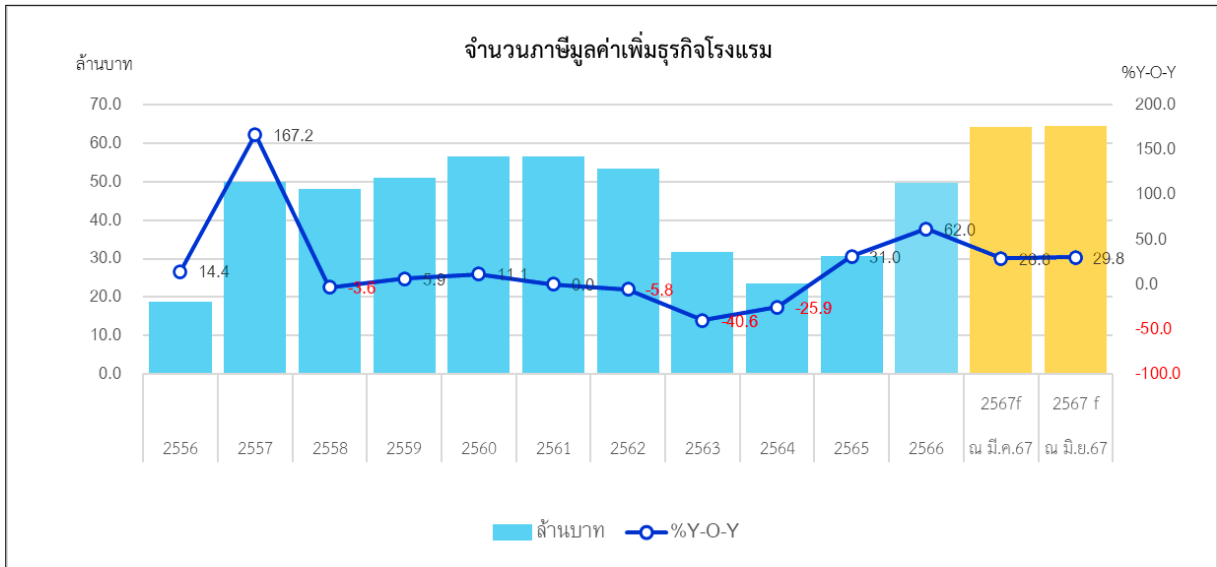
1.10 ปริมาณการใช้ไฟฟ้าภาคอุตสาหกรรม ในปี 2567 คาดว่าจะขยายตัวร้อยละ 8.8 (ขยายตัวสูงกว่าที่คาดการณ์ไว้เดิม ณ เดือนมีนาคม 2567 ที่คาดการณ์ว่าจะขยายตัวร้อยละ 7.8 ต่อปี) จากในปี 2566 ที่ขยายตัวร้อยละ 6.9 เป็นผลจากการใช้ไฟฟ้าของโรงงานอุตสาหกรรมในการขยายกำลังผลิตสินค้าของโรงงานอุตสาหกรรมตามความต้องการของผู้บริโภคและคำสั่งซื้อที่เพิ่มขึ้น



1.11 จำนวนนักท่องเที่ยว ในปี 2567 คาดว่าจะขยายตัวร้อยละ 27.3 (ขยายตัวสูงกว่าที่คาดการณ์ไว้เดิม ณ เดือนมีนาคม 2567 ที่คาดการณ์ว่าจะขยายตัวร้อยละ 25.0 ต่อปี) จากในปี 2566 ที่ขยายตัวร้อยละ 37.1 โดยคาดว่าจะมีจำนวนนักท่องเที่ยวเดินทางมาท่องเที่ยวในจังหวัดอุดรธานีเพิ่มขึ้นตามสถานการณ์การท่องเที่ยวของจังหวัดที่เริ่มเข้าสู่สภาวะปกติ รวมถึงจังหวัดมีมาตรการกระตุ้นเศรษฐกิจด้านการส่งเสริมการท่องเที่ยวและกระตุ้นการใช้จ่าย ผ่านการจัดงานตามเทศกาลและประเพณีท้องถิ่นต่างๆภายในจังหวัด เพื่อดึงดูดนักท่องเที่ยวให้เดินทางมาท่องเที่ยวในพื้นที่จังหวัดอย่างต่อเนื่อง

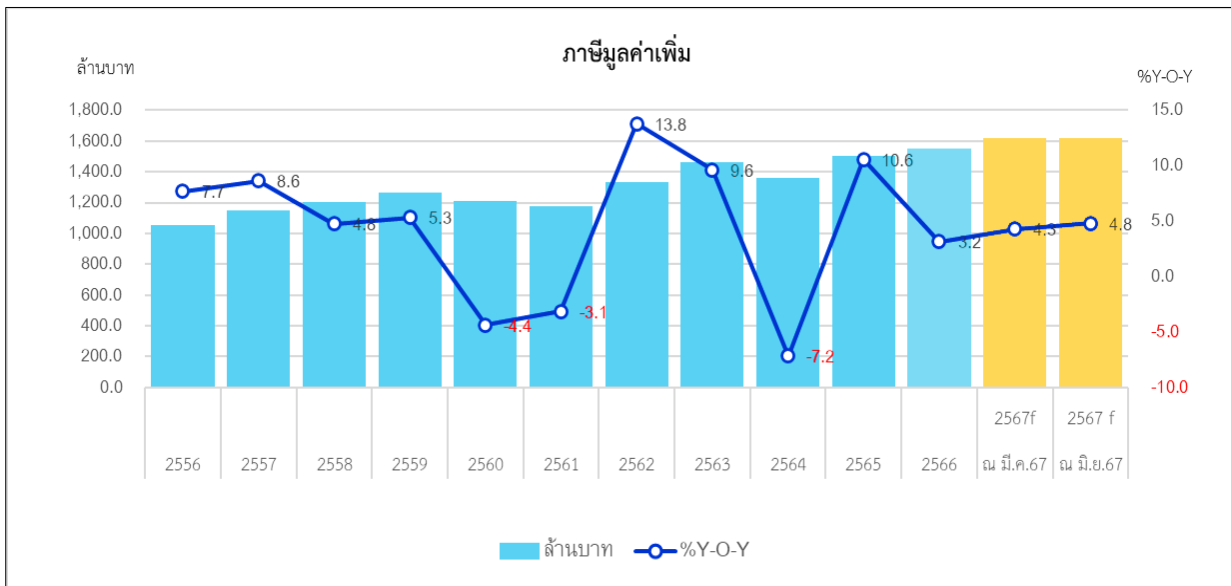


1.12 จำนวนภาษีมูลค่าเพิ่มธุรกิจโรงแรม ในปี 2567 คาดว่าจะขยายตัวร้อยละ 29.8 (ขยายตัวสูงกว่าที่คาดการณ์ไว้เดิม ณ เดือนมีนาคม 2567 ที่คาดการณ์ว่าจะขยายตัวร้อยละ 28.8 ต่อปี) จากในปี 2566 ที่ขยายตัวร้อยละ 62.0 ตามการเพิ่มขึ้นของจำนวนนักท่องเที่ยวและรายได้จากการใช้จ่ายในการเข้าพักแรมของนักท่องเที่ยวที่เดินทางเข้ามาในจังหวัดมากขึ้น รวมถึงภาครัฐและภาคเอกชนมีการจัดอบรมประชุมสัมมนาเป็นหมู่คณะในจังหวัดอย่างต่อเนื่อง

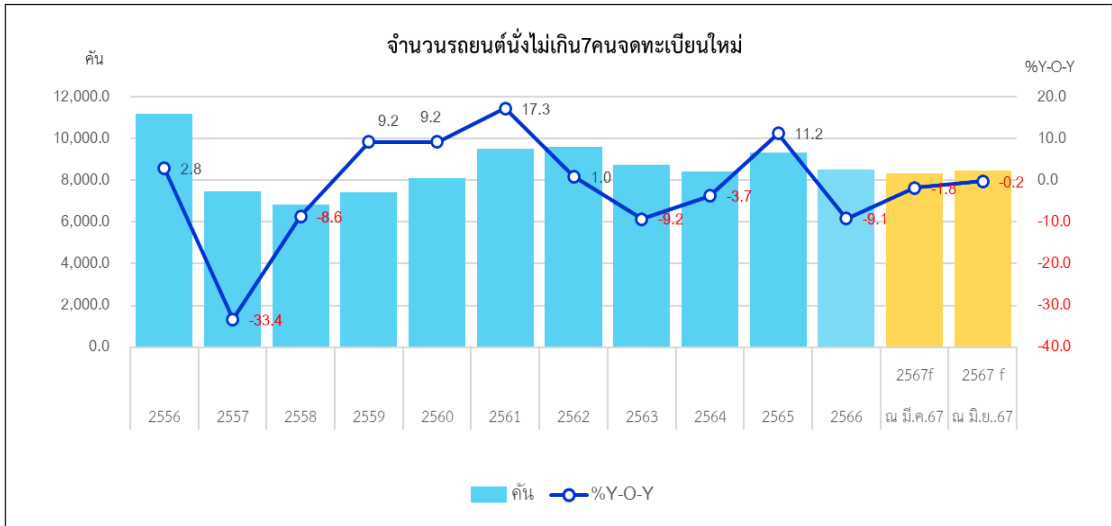


2. ด้านอุปสงค์ ในปี 2567 คาดว่าจะมีแนวโน้มขยายตัวร้อยละ 1.1 ชะลอตัวเมื่อเทียบกับปี 2566 โดยมีช่วงคาดการณ์ที่ร้อยละ -1.8 ถึง 4.0 สะท้อนจาก การบริโภคของภาคเอกชน ที่คาดว่าจะขยายตัวร้อยละ 2.7 ตามการฟื้นตัวของกำลังซื้อภาคประชาชนและการขยายตัวของภาคการท่องเที่ยวที่หนุนให้การใช้จ่ายใช้สอยภายในจังหวัดปรับตัวดีขึ้น การลงทุนภาคเอกชน ที่คาดว่าจะขยายตัวร้อยละ 0.6 ตามมาตรการเปิดเมืองเพื่อขับเคลื่อนการค้าและการลงทุน รวมถึงความเชื่อมั่นของนักลงทุนต่อสถานการณ์ทางเศรษฐกิจของจังหวัดและภาวะเศรษฐกิจโดยรวมของประเทศแต่อย่างไรก็ตาม นักลงทุนยังคงต้องเผชิญกับแรงกดดันจากสถานการณ์ทางเศรษฐกิจที่ยังมีความเสี่ยง ต้นทุนวัตถุดิบที่ปรับตัวสูงขึ้น อัตราดอกเบี้ยเงินกู้ที่เพิ่มขึ้นและความเข้มงวดในการให้สินเชื่อของสถาบันการเงิน และการใช้จ่ายภาครัฐ คาดว่าจะขยายตัวร้อยละ 0.2 ตามแนวโน้มเร่งตัวขึ้นจากการเร่งรัดการเบิกจ่ายงบประมาณการใช้จ่ายภาครัฐในระยะต่อไป

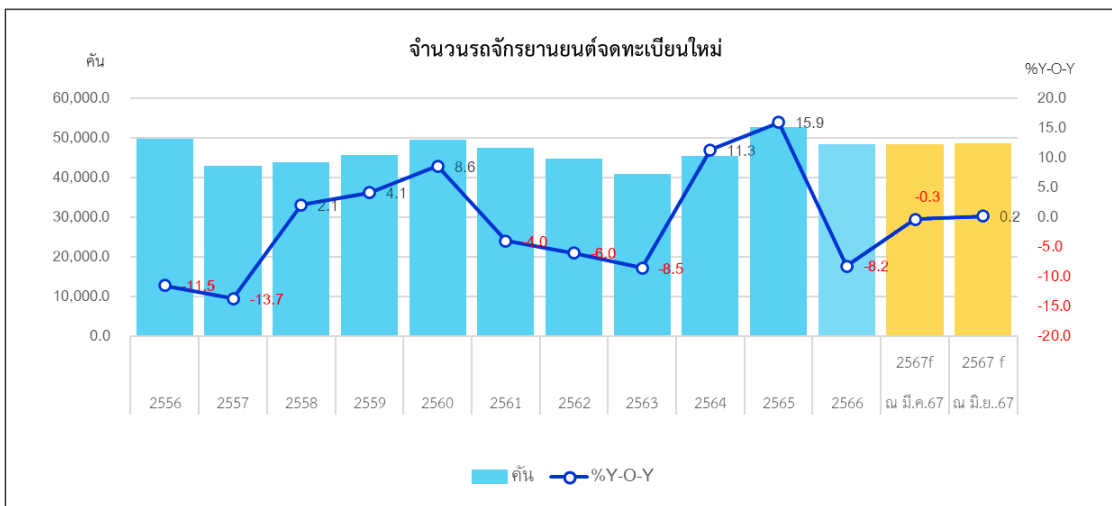
2.1 ภาษีมูลค่าเพิ่มที่จัดเก็บได้ ในปี 2567 คาดว่าจะขยายตัวร้อยละ 4.8 (ขยายตัวสูงกว่าที่คาดการณ์ไว้เดิม ณ เดือนมีนาคม 2567 ที่คาดการณ์ว่าจะขยายตัวร้อยละ 4.3 ต่อปี) จากในปี 2566 ที่ขยายตัวร้อยละ 3.2 เป็นผลจากการบริโภคโดยรวมภายในจังหวัดที่มีแนวโน้มปรับตัวดีขึ้น ตามภาวะเศรษฐกิจและกำลังซื้อของประชาชนที่กำลังฟื้นตัว ประกอบกับภาคบริการด้านการท่องเที่ยวที่เป็นปัจจัยสนับสนุนให้เกิดการใช้จ่ายใช้สอยภายในจังหวัดเพิ่มมากขึ้น



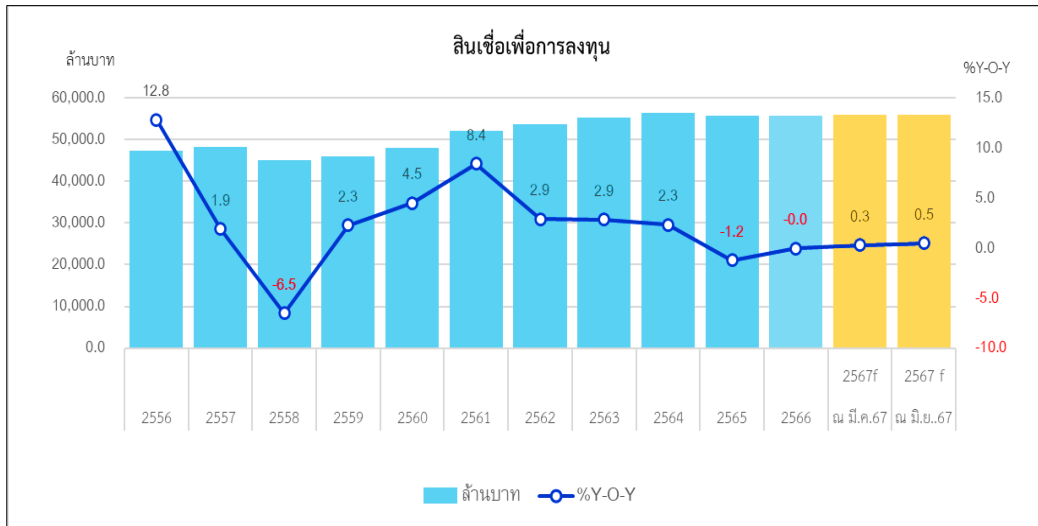
2.2 จำนวนการจดทะเบียนรถยนต์นั่งไม่เกิน 7 คน ในปี 2567 คาดว่าจะหดตัวร้อยละ -0.2 (หดตัวต่ำกว่าที่คาดการณ์ไว้เดิม ณ เดือนมีนาคม 2567 ที่คาดการณ์ว่าจะหดตัวร้อยละ -1.8 ต่อปี) จากในปี 2566 ที่หดตัวร้อยละ -9.1 เป็นผลมาจากกำลังซื้อของประชาชนที่คาดว่าจะอยู่ในเกณฑ์ดี จากการฟื้นตัวและการดำเนินกิจกรรมทางเศรษฐกิจโดยรวมของจังหวัด มาตรการสนับสนุนรถยนต์ไฟฟ้าของภาครัฐที่เป็นปัจจัยผลักดันให้เกิดความต้องการใช้รถยนต์ไฟฟ้าในจังหวัดเพิ่มมากขึ้น ประกอบกับตัวเลขจดทะเบียนรถยนต์ไฟฟ้าที่เพิ่มขึ้นสะท้อนให้เห็นว่ามาตรการสนับสนุนรถยนต์ไฟฟ้าภาครัฐได้ผลเป็นอย่างมาก จากการเข้ามาลงทุนของค่ายรถยนต์ไฟฟ้าจากจีน คาดว่าจะมีการเปิดตัวรถยนต์ไฟฟารุ่นใหม่ๆ ในช่วงครึ่งปีหลัง จึงทำให้ยอดขายรถยนต์ไฟฟ้าปีนี้คาดว่าจะเพิ่มขึ้น



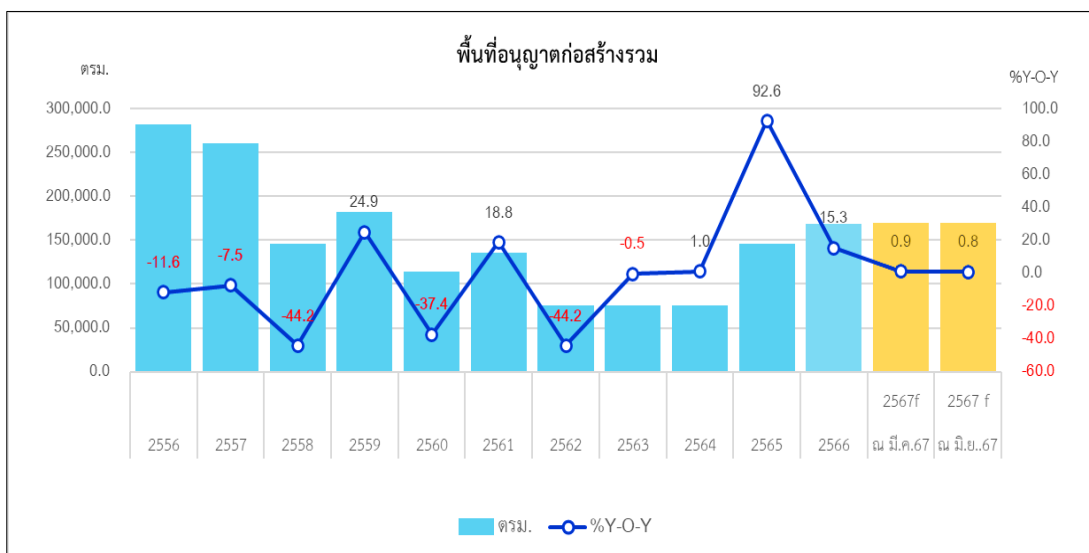
2.3 จำนวนรถจักรยานยนต์จดทะเบียนใหม่ ในปี 2567 คาดว่าจะขยายตัวร้อยละ 0.2 (ขยายตัวสูงกว่าที่คาดการณ์ไว้เดิม ณ เดือนมีนาคม 2567 ที่คาดการณ์ว่าจะหดตัวร้อยละ -0.3 ต่อปี) จากในปี 2566 ที่หดตัวร้อยละ -8.2 เป็นผลมาจากกำลังซื้อของภาคประชาชนที่อยู่ในเกณฑ์ดี และเศรษฐกิจเริ่มฟื้นตัว ประชาชนมีความมั่นใจในการตัดสินใจครอบครองรถจักรยานยนต์มากขึ้น ประกอบกับส่วนหนึ่งมาจากการเพิ่มขึ้นของสินค้าในหมวดพาหนะ การขนส่งและการสื่อสาร(น้ำมันเชื้อเพลิง) มีแนวโน้มปรับสูงขึ้นในช่วงครึ่งปีหลัง จึงทำให้ประชาชนส่วนหนึ่งหันกลับมาใช้รถจักรยานยนต์เพิ่มขึ้นเพื่อเป็นการลดภาระค่าใช้จ่ายในครอบครัว



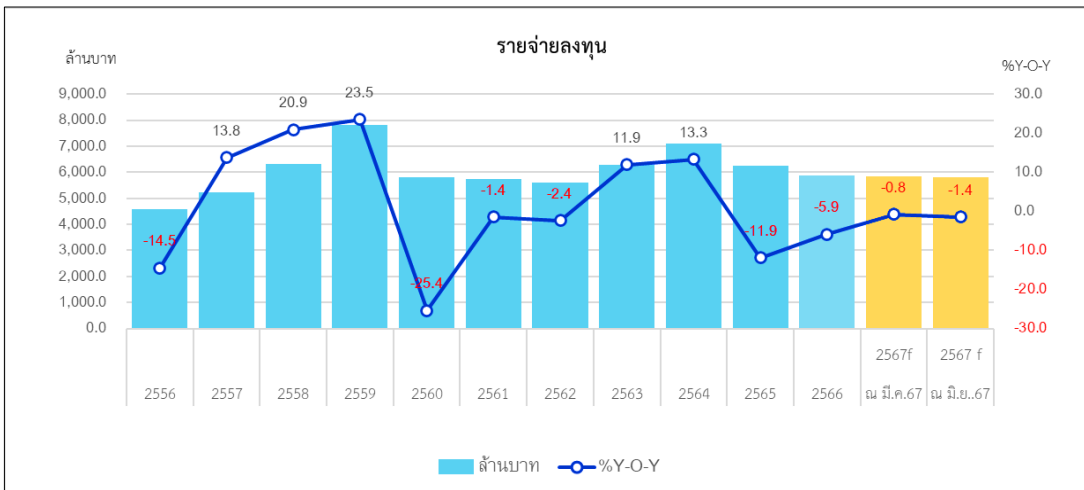
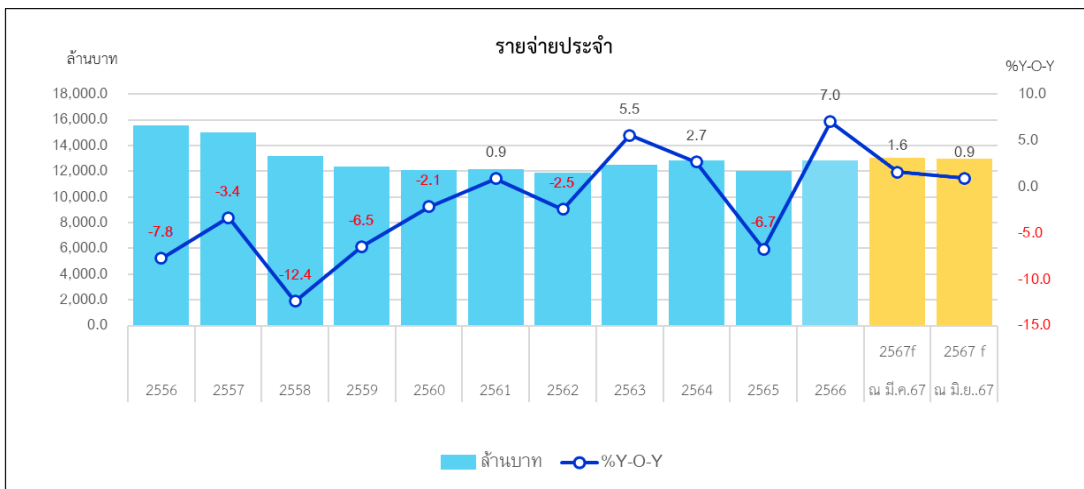
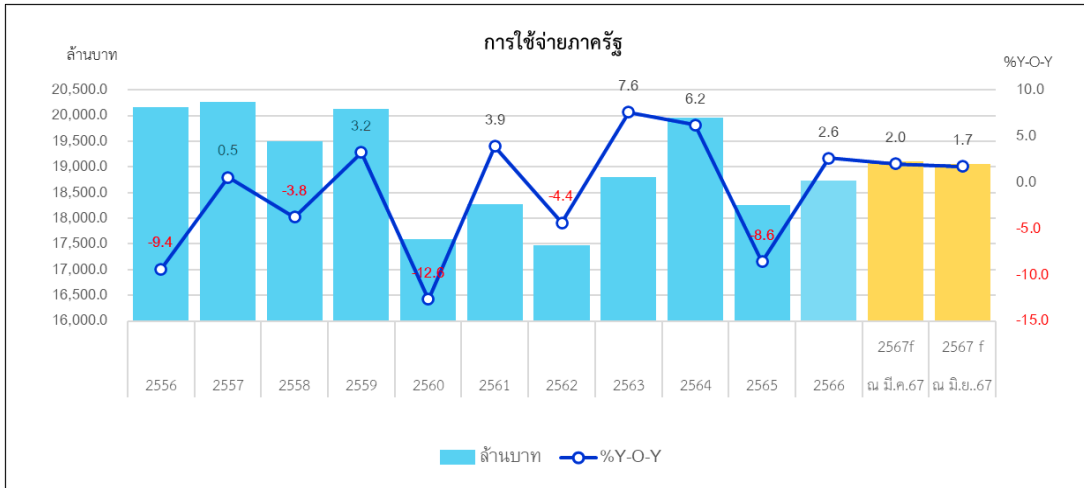
2.4 สินเชื่อเพื่อการลงทุน ในปี 2567 คาดว่าจะขยายตัวร้อยละ 0.5 (ขยายตัวสูงกว่าที่คาดการณ์ไว้เดิม ณ เดือนมีนาคม 2567 ที่คาดการณ์ว่าจะขยายตัวร้อยละ 0.3 ต่อปี) จากในปี 2566 ที่หดตัวร้อยละ -0.04 ตามความต้องการสินเชื่อของภาคธุรกิจเพื่อใช้เป็นเงินทุนหมุนเวียนในการขยายการผลิต และในการขยายเวลาให้กับมาตรการสินเชื่อฟื้นฟูและสินเชื่อเพื่อการปรับตัว จะสามารถช่วยเหลือผู้ประกอบการที่ได้รับผลกระทบให้ได้รับสภาพคล่องและความช่วยเหลือเพิ่มเติม ตลอดจนเอื้อต่อการเพิ่มศักยภาพของธุรกิจให้สอดคล้องกับ new normal ซึ่งจะช่วยสนับสนุนการฟื้นตัวของเศรษฐกิจจังหวัดได้ต่อเนื่อง เพื่อรองรับกิจกรรมทางเศรษฐกิจของจังหวัดที่กำลังฟื้นตัวอย่างต่อเนื่อง



2.5 พื้นที่ขออนุญาตก่อสร้างรวม ในปี 2567 คาดว่าจะชะลอตัวร้อยละ 0.8 ต่อปี (ขยายตัวต่ำกว่าที่คาดการณ์ไว้เดิม ณ เดือนมีนาคม 2567 ที่คาดการณ์ว่าจะชะลอตัวร้อยละ 0.9 ต่อปี) จากในปี 2566 ที่ขยายตัวร้อยละ 15.3 เป็นผลจากการลงทุนในภาคอสังหาริมทรัพย์ที่ชะลอตัว ตามจำนวนพื้นที่อนุญาตก่อสร้างรวมภาวการณ์ลงทุนในอสังหาริมทรัพย์ที่ปรับตัวลดลง ภาวะหนี้สินครัวเรือนที่อยู่ในระดับสูง ซึ่งมีส่วนทำให้ชะลอการตัดสินใจการลงทุนภาคธุรกิจภายในจังหวัดที่ชะลอตัวลง การปรับขึ้นของดอกเบี้ยนโยบายของธนาคาร และต้นทุนวัสดุก่อสร้างที่อยู่ในระดับสูงยังคงเป็นปัจจัยกดดันต่อการตัดสินใจของนักลงทุนในระยะต่อไป



2.6 การใช้จ่ายของภาครัฐ ในปี 2567 คาดว่าจะชะลอตัวร้อยละ 1.7 (ขยายตัวต่ำกว่าที่คาดการณ์ไว้เดิม ณ เดือนมีนาคม 2567 ที่คาดการณ์ว่าจะขยายตัวร้อยละ 2.0 ต่อปี) จากในปี 2566 ที่ขยายตัวร้อยละ 2.6 เป็นผลจากการใช้จ่ายงบประมาณรายจ่ายลงทุนคาดว่าจะหดตัวร้อยละ -1.4 และรายจ่ายประจำที่คาดว่าจะขยายตัว ร้อยละ 0.9 ซึ่งเป็นผลจากพระราชบัญญัติงบประมาณรายจ่ายประจำปีงบประมาณ พ.ศ. 2567 ที่ประกาศใช้ล่าช้ากว่าปกติ หน่วยงานภาครัฐจึงมีข้อจำกัดในการใช้จ่ายเงินตามกรอบงบประมาณรายจ่ายประจำปีงบประมาณ พ.ศ. 2566 ไปพลางก่อน ส่งผลให้การใช้จ่ายเงินงบประมาณในภาพรวมของจังหวัดในปีนี้มีแนวโน้มที่จะลดลงจากปีก่อน



เป้าหมายการใช้จ่ายงบประมาณ ในปีงบประมาณ พ.ศ. 2567 ได้กำหนดเป้าหมายการใช้จ่ายงบประมาณภาพรวมไว้ที่ร้อยละ 100 ของวงเงินงบประมาณในภาพรวม และเป้าหมายการใช้จ่ายงบลงทุนไว้ที่ร้อยละ 100 ของวงเงินงบประมาณงบลงทุน ดังนี้

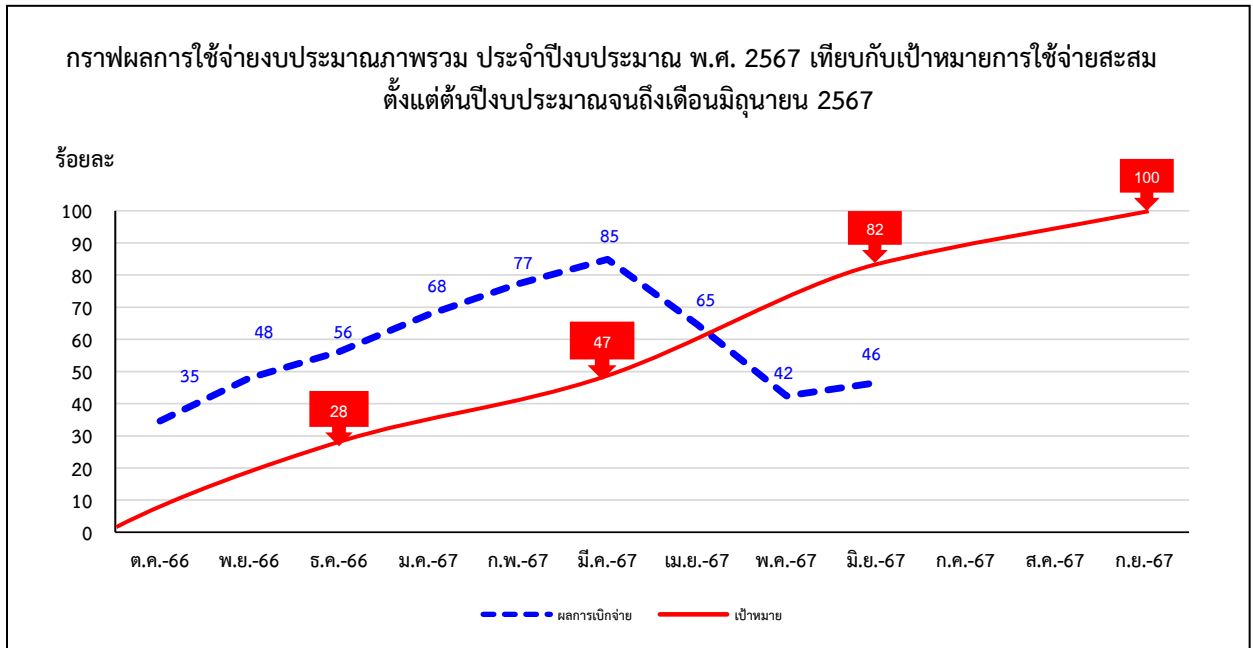
| เป้าหมายการใช้จ่าย | ภาพรวม (ร้อยละ) | งบลงทุน (ร้อยละ) |
|-------------------------------|-----------------|------------------|
| ไตรมาส 1 ปีงบประมาณ พ.ศ. 2567 | 28 | 11 |
| ไตรมาส 2 ปีงบประมาณ พ.ศ. 2567 | 47 | 24 |
| ไตรมาส 3 ปีงบประมาณ พ.ศ. 2567 | 82 | 80 |
| ไตรมาส 4 ปีงบประมาณ พ.ศ. 2567 | 100 | 100 |

สำหรับปีงบประมาณ พ.ศ. 2567 รัฐบาลคาดว่าจะสามารถใช้จ่ายงบประมาณภาพรวมได้ทั้งสิ้น 13,181.0 ล้านบาท ลดลงร้อยละ -3.0 เมื่อเทียบกับปีก่อน คิดเป็นอัตราการใช้จ่ายที่ร้อยละ 98.6 ของวงเงินงบประมาณในภาพรวมที่ได้รับจัดสรรของจังหวัดอุดรธานีในปีงบประมาณ 2567 โดยรายจ่ายประจำคาดว่าจะใช้จ่ายได้ทั้งสิ้น 7,085.5 ล้านบาท ลดลงร้อยละ -0.7 เมื่อเทียบกับปีก่อน คิดเป็นอัตราการใช้จ่ายที่ร้อยละ 99.5 ของวงเงินจัดสรรงบประมาณรายจ่ายประจำ และสำหรับรายจ่ายลงทุน คาดว่าจะใช้จ่ายได้ทั้งสิ้น 6,095.9 ล้านบาท ลดลงร้อยละ -5.6 เมื่อเทียบกับปีก่อน คิดเป็นอัตราการใช้จ่ายที่ร้อยละ 97.0 ของวงเงินจัดสรรงบประมาณรายจ่ายงบลงทุน ซึ่งเป็นผลจากการประกาศใช้ พ.ร.บ.งบประมาณรายจ่ายประจำปีงบประมาณ พ.ศ. 2567 ที่ล่าช้า

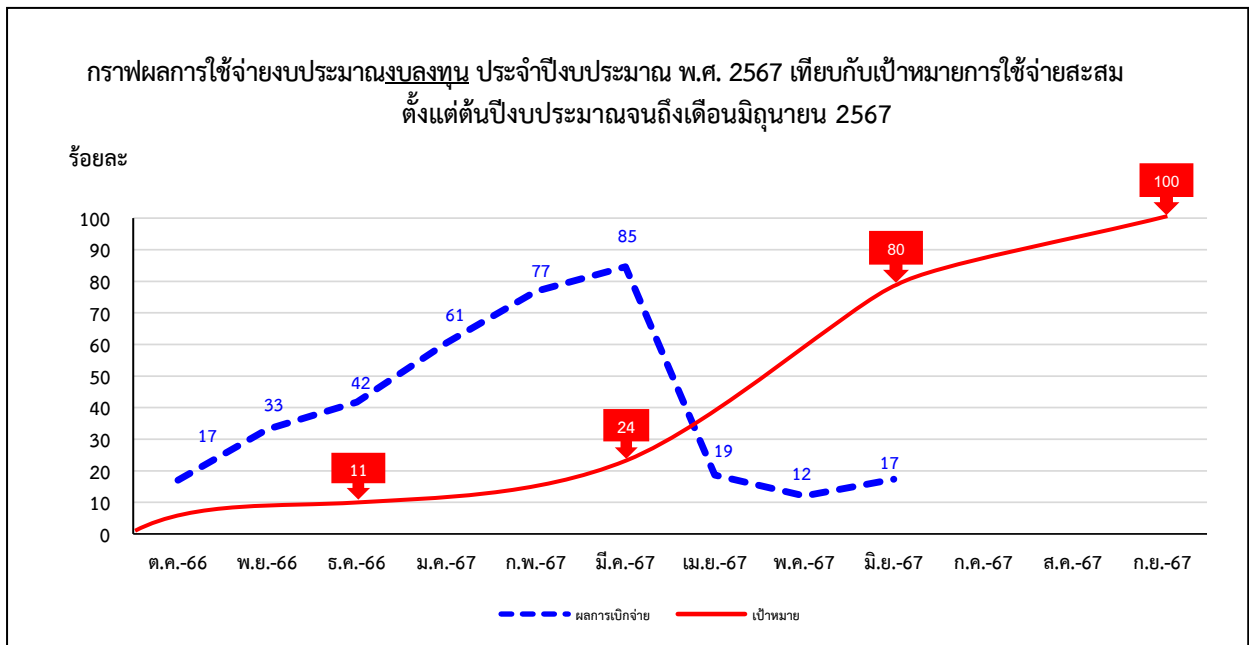
ตารางผลการใช้จ่ายงบประมาณ ประจำปีงบประมาณ 2567

| | งบประมาณ จัดสรร (ล้านบาท) | ผลการใช้จ่ายสะสม ตั้งแต่ต้นปี งบประมาณ จนถึง 30 มิถุนายน 2567 (ล้านบาท) | ร้อยละ การใช้จ่าย | เป้าหมาย การใช้จ่าย (ร้อยละ) | สูงกว่า/ต่ำกว่า เป้าหมาย (ร้อยละ) |
|---|---------------------------------|--|----------------------|------------------------------------|---|
| 1. งบประมาณประจำปีงบประมาณ พ.ศ. 2567 | | | | | |
| -รายจ่ายประจำ | 6,070.8 | 4,957.1 | 81.7 | 100 | ต่ำกว่า 18.3 |
| -รายจ่ายลงทุน | 7,111.1 | 4,462.0 | 62.8 | 100 | ต่ำกว่า 37.2 |
| รายจ่ายภาพรวม | 13,181.9 | 9,419.1 | 71.5 | 100 | ต่ำกว่า 28.5 |
| 2. งบประมาณเหลือมิปี | | | | | |
| -ปี 2566 | 982.8 | 982.4 | 99.9 | | |
| รวมงบเหลือมิปี | 982.8 | 982.4 | 99.9 | | |

หมายเหตุ : 1. ตารางผลการใช้จ่ายเงินงบประมาณ สำหรับรายจ่ายประจำ จะไม่รวมรายจ่ายเงินเดือนจ่ายตรงและเงินค่าตอบแทนของสำนักงานคณะกรรมการการศึกษาขั้นพื้นฐาน
2. พระราชบัญญัติงบประมาณรายจ่ายประจำปีงบประมาณ 2567 ประกาศใช้ไม่ทันในวันที่ 1 ตุลาคม 2566 รัฐบาลจึงมีการประกาศใช้งบประมาณรายจ่ายประจำปีงบประมาณ พ.ศ. 2566 ไปพลางก่อน



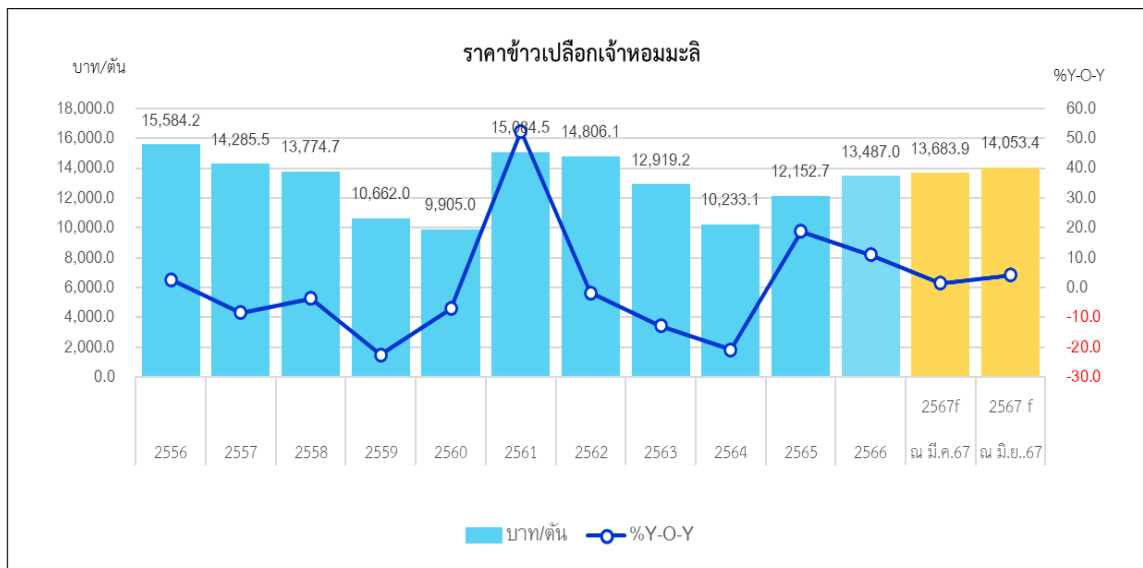
ที่มา : รายงาน MIS จากระบบบริหารการเงินการคลังภาครัฐแบบอิเล็กทรอนิกส์ (GFMS)



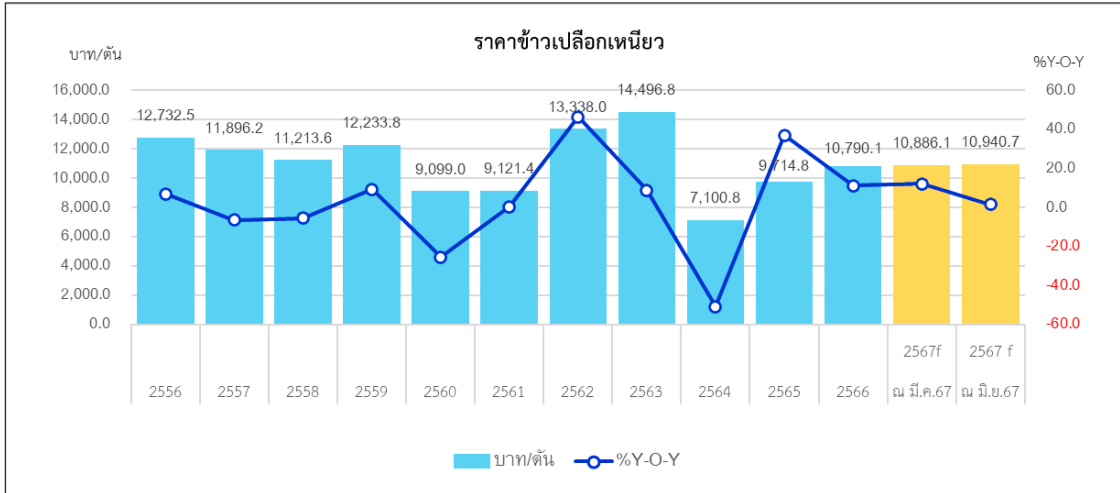
ที่มา : รายงาน MIS จากระบบบริหารการเงินการคลังภาครัฐแบบอิเล็กทรอนิกส์ (GFMS)

3. ด้านรายได้เกษตรกร ในปี 2567 คาดว่าจะขยายตัวร้อยละ 1.8 (ขยายตัวสูงกว่าที่คาดการณ์ไว้เดิม ณ เดือนมีนาคม 2567 ที่คาดการณ์ว่าจะขยายตัวร้อยละ 1.5 ต่อปี) ลดลงจากปี 2566 ที่ขยายตัวร้อยละ 2.4 เป็นผลจากราคาสินค้าเกษตรเพิ่มขึ้น โดยเฉพาะราคาข้าวเปลือกเหนียวและข้าวเปลือกเจ้าหน้าปีและอ้อยโรงงาน ทำให้รายได้เกษตรกรมีแนวโน้มปรับตัวสูงขึ้น ในขณะที่ปริมาณผลผลิตภาคเกษตรหดตัวร้อยละ -0.3 จากผลผลิตอ้อยโรงงาน ข้าวเปลือกเหนียว ข้าวเปลือกเจ้าหน้าปีและยางพารา ปริมาณผลผลิตที่เกี่ยวกับได้คาดว่าจะปรับลดลง

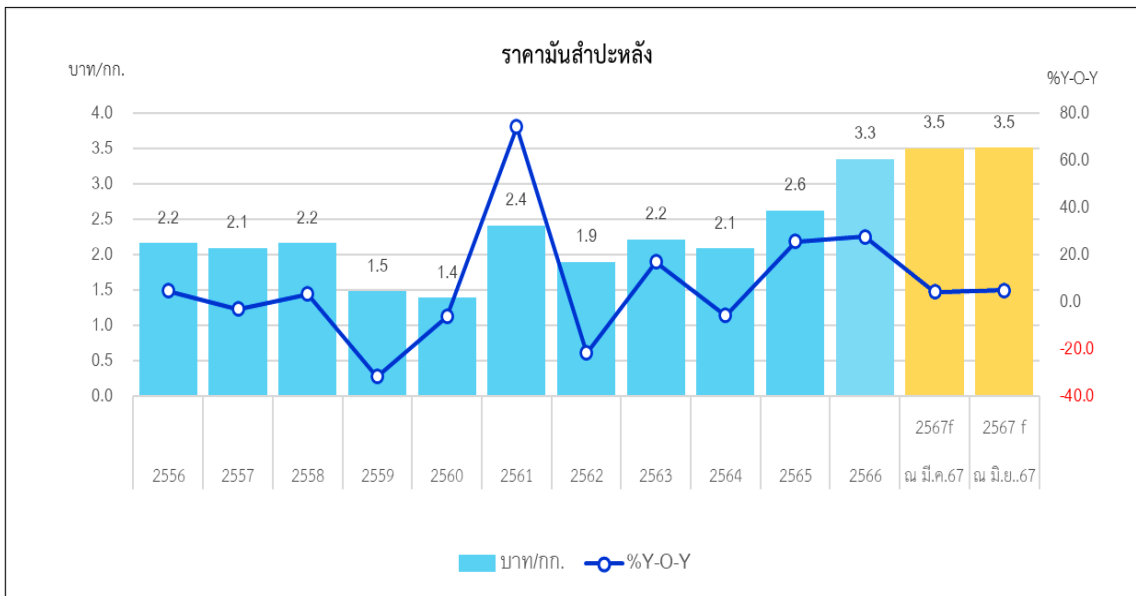
3.1 ราคาข้าวเปลือกเจ้าหอมมะลิ ในปี 2567 คาดว่าเฉลี่ยอยู่ที่ 14,053.4 บาทต่อตัน (สูงกว่าที่คาดการณ์ไว้เดิม ณ เดือนมีนาคม 2567 ที่คาดการณ์ว่าจะอยู่ที่ 13,684.0 บาทต่อตัน) เพิ่มขึ้นจากปี 2566 ซึ่งมีราคาเฉลี่ยอยู่ที่ 13,487.0 บาทต่อตัน เนื่องจากปริมาณผลผลิตที่ออกสู่ตลาดมีแนวโน้มลดลง จากปัญหาภัยแล้งที่ได้รับอิทธิพลจากปรากฏการณ์ “เอลนีโญ” ขณะที่ความต้องการบริโภคข้าวเจ้าหอมมะลิทั้งในและต่างประเทศ ยังมีอย่างต่อเนื่องส่งผลให้ราคาข้าวเปลือกเจ้าหอมมะลิ มีแนวโน้มปรับตัวสูงขึ้น



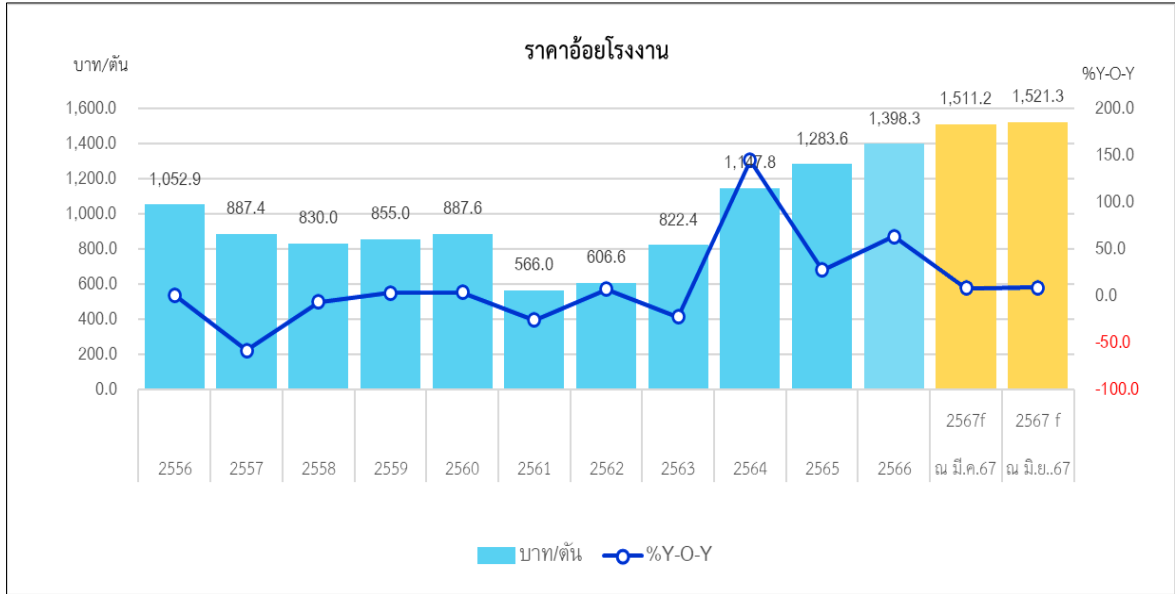
3.2 ราคาข้าวเปลือกเหนียว ในปี 2567 คาดว่าเฉลี่ยอยู่ที่ 10,940.65 บาทต่อตัน (สูงกว่าที่คาดการณ์ไว้เดิม ณ เดือนมีนาคม 2567 ที่คาดการณ์ว่าจะอยู่ที่ 10,886.1 บาทต่อตัน) เพิ่มขึ้นจากปี 2566 ซึ่งราคาเฉลี่ยอยู่ที่ 10,790.1 บาทต่อตัน เป็นผลจากความต้องการบริโภคข้าวเหนียวในประเทศเพิ่มมากขึ้น ขณะที่ปริมาณผลผลิตมีแนวโน้มลดลง จากปัญหาภัยแล้งที่ได้รับอิทธิพลจากปรากฏการณ์ “เอลนีโญ” ส่งผลให้ราคาข้าวเปลือกเหนียวมีแนวโน้มปรับตัวสูงขึ้น



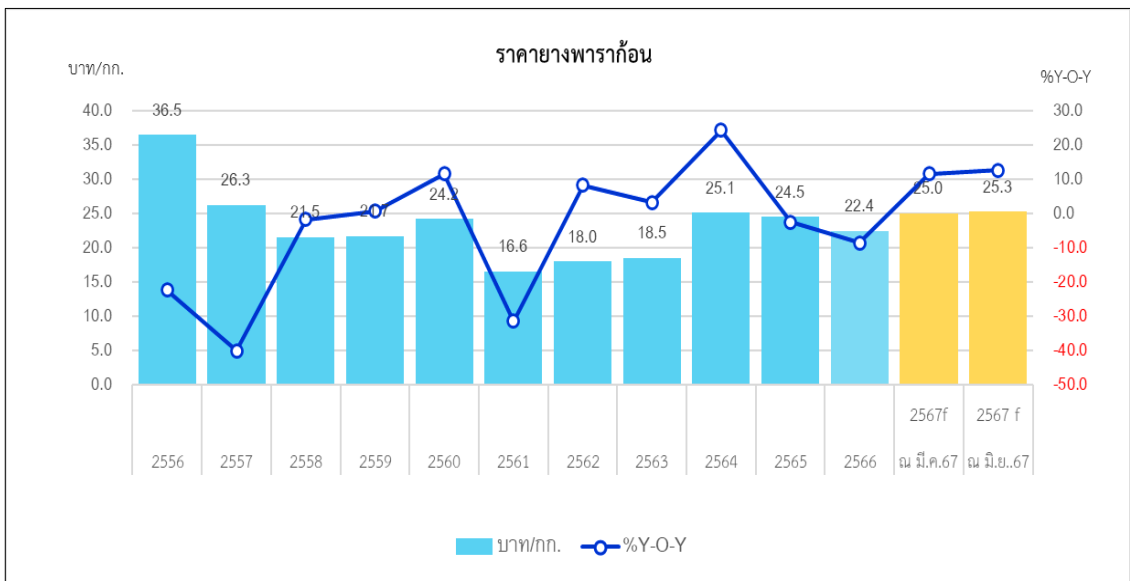
3.3 ราคามันสำปะหลัง ในปี 2567 คาดว่าเฉลี่ยอยู่ที่ 3.5 บาทต่อกิโลกรัม (เท่ากับที่คาดการณ์ไว้เดิม ณ เดือนมีนาคม 2567 ที่คาดการณ์ว่าจะอยู่ที่ 3.5 บาทต่อกิโลกรัม) เพิ่มขึ้นเล็กน้อย จากปี 2566 ซึ่งราคาเฉลี่ยอยู่ที่ 3.3 บาทต่อกิโลกรัม เป็นผลจากความต้องการใช้มันสำปะหลังในประเทศที่มีอย่างต่อเนื่อง โดยเฉพาะการใช้ในอุตสาหกรรมพลังงานและอุตสาหกรรมแปรรูปอาหารสัตว์ ตามการฟื้นตัวของเศรษฐกิจในประเทศ



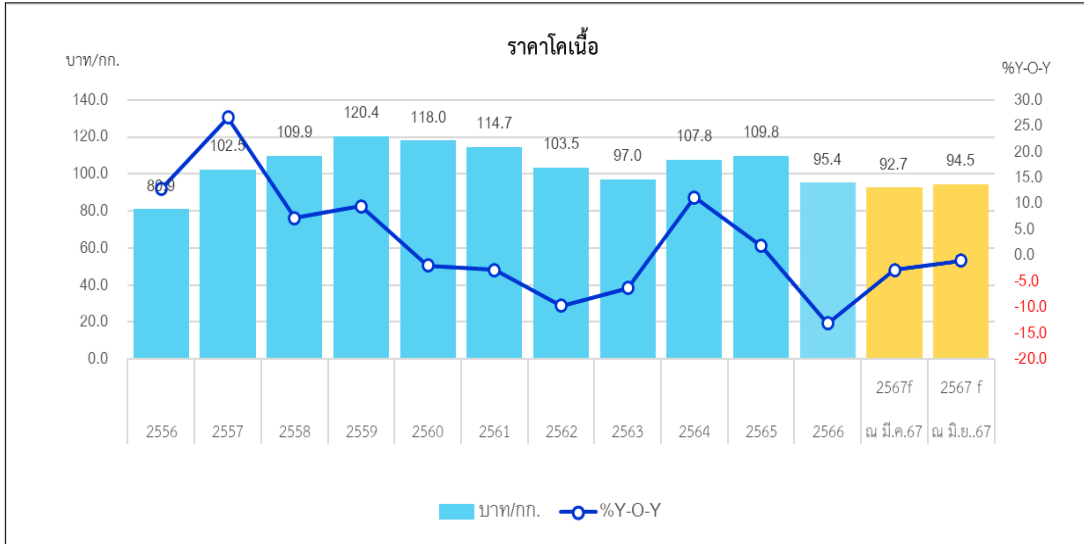
3.4 ราคาอ้อยโรงงาน ในปี 2567 คาดว่าเฉลี่ยอยู่ที่ 1,521.3 บาทต่อตัน (สูงกว่าที่คาดการณ์ไว้เดือน เดือนมีนาคม 2567 ที่คาดการณ์ว่าจะอยู่ที่ 1,511.2 บาทต่อตัน) เพิ่มขึ้นจากปี 2566 ซึ่งราคาเฉลี่ยอยู่ที่ 1,398.3 บาทต่อตัน จากความต้องการใช้ในอุตสาหกรรมการผลิตน้ำตาลในประเทศที่มีอย่างต่อเนื่อง ตามการฟื้นตัวของกิจกรรมทางเศรษฐกิจและการเติบโตของอุตสาหกรรมอาหารและเครื่องดื่ม ประกอบกับระดับราคาน้ำตาลในตลาดโลกที่ปรับตัวสูงขึ้น ส่งผลให้ราคาอ้อยในประเทศปรับตัวสูงขึ้น



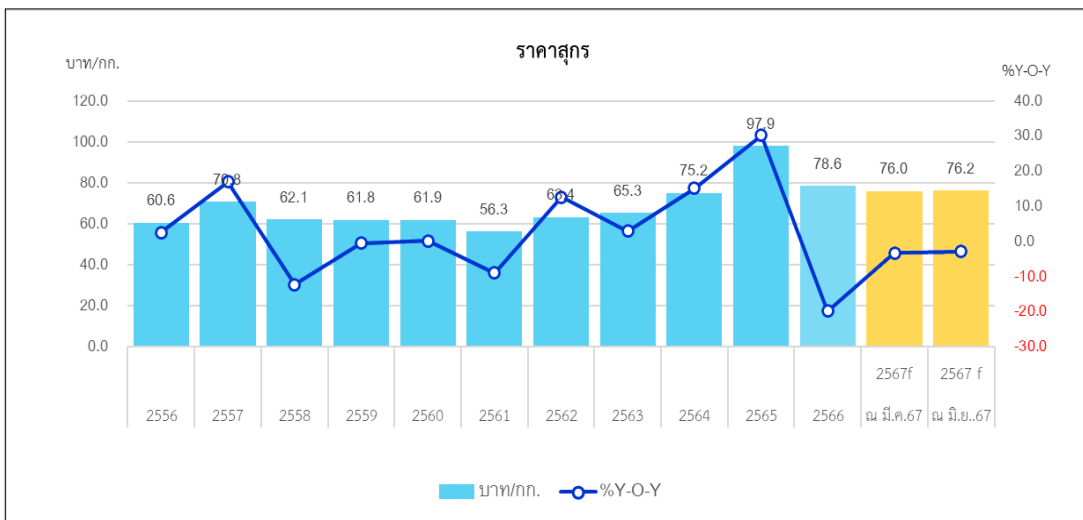
3.5 ราคายางพาราก้อนถ้วย ในปี 2567 คาดว่าเฉลี่ยอยู่ที่ 25.3 บาทต่อกิโลกรัม (สูงกว่าที่คาดการณ์ไว้เดือน เดือนมีนาคม 2567 ที่คาดการณ์ว่าจะอยู่ที่ 25.0 บาทต่อกิโลกรัม) เพิ่มขึ้นจากปี 2566 ซึ่งราคาเฉลี่ยอยู่ที่ 22.4 บาทต่อกิโลกรัม ตามความต้องการใช้ยางพาราในอุตสาหกรรมยานยนต์ ยางล้อ และชิ้นส่วนยานยนต์ โดยเฉพาะยานยนต์ไฟฟ้า และอุปกรณ์ทางการแพทย์ ประกอบกับปริมาณผลผลิตยางพาราที่ลดลง ส่งผลให้ราคายางพารา มีแนวโน้มปรับตัวดีขึ้น



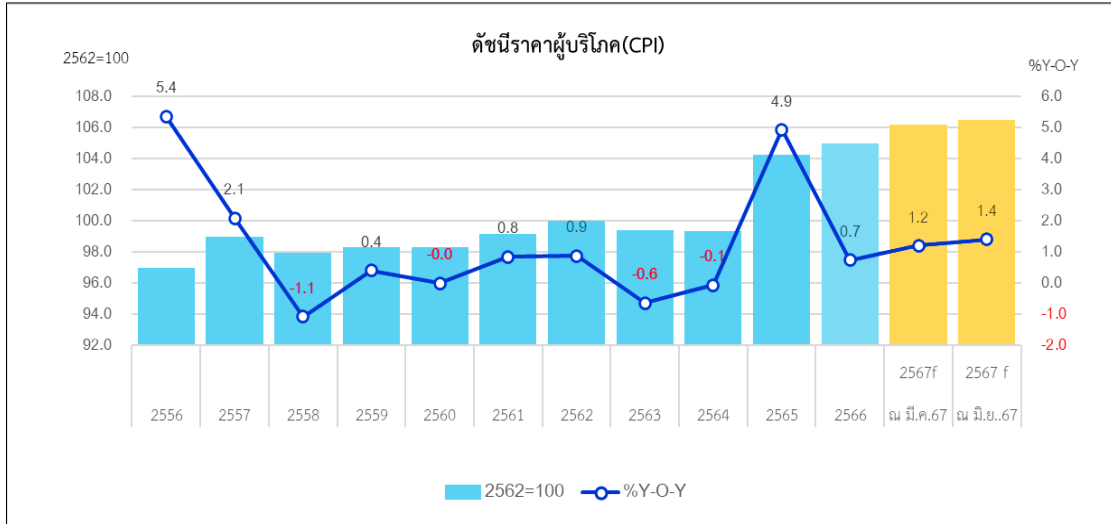
3.6 ราคาโคเนื้อ ในปี 2567 คาดว่าเฉลี่ยอยู่ที่ 94.5 บาทต่อกิโลกรัม (สูงกว่าที่คาดการณ์ไว้เดือน มีนาคม 2567 ที่คาดการณ์ว่าจะอยู่ที่ 92.7 บาทต่อกิโลกรัม) ลดลงจากปี 2566 ซึ่งราคาเฉลี่ยอยู่ที่ 95.4 บาทต่อกิโลกรัม เป็นผลจากปริมาณผลผลิตโคเนื้อ ที่คาดว่าจะออกสู่ตลาดเพิ่มมากขึ้น ในขณะที่ความต้องการบริโภคมีแนวโน้มที่ชะลอตัว ส่งผลให้ราคาโคเนื้อมีแนวโน้มปรับตัวลดลงจากปีก่อน



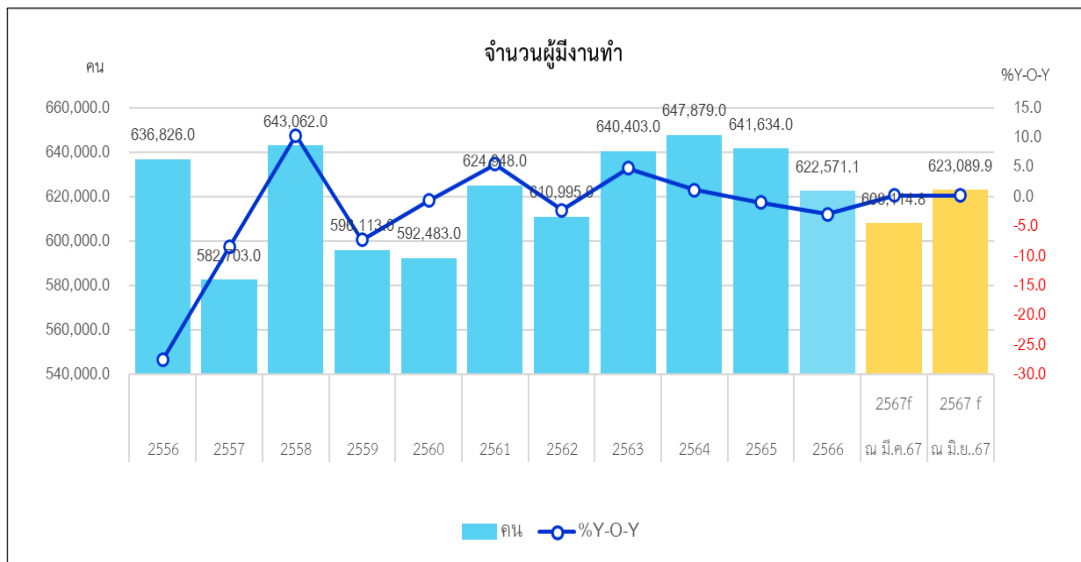
3.7 ราคาสุกร ในปี 2567 คาดว่าเฉลี่ยอยู่ที่ 76.2 บาทต่อกิโลกรัม (สูงกว่าที่คาดการณ์ไว้เดือน มีนาคม 2567 ที่คาดการณ์ว่าจะอยู่ที่ 76.0 บาทต่อกิโลกรัม) ลดลงจากปี 2566 ซึ่งมีราคาเฉลี่ยอยู่ที่ 78.6 บาทต่อกิโลกรัม เป็นผลจากแรงกดดันของราคาวัตถุดิบอาหารสัตว์ในตลาดโลกปรับตัวลดลง รวมถึงปริมาณผลผลิตสุกร ที่คาดว่าจะออกสู่ตลาดเพิ่มขึ้น หลังจากโรคระบาดในระบบการผลิตสุกรที่คลี่คลายลง ส่งผลให้ราคาสุกร มีแนวโน้มที่ปรับตัวลดลงเล็กน้อยจากปีก่อน



4. ด้านเสถียรภาพเศรษฐกิจจังหวัดอุดรธานี อัตราเงินเฟ้อทั่วไป ในปี 2567 คาดว่าจะอยู่ที่ร้อยละ 1.4 ต่อปี (ช่วงคาดการณ์อยู่ที่ร้อยละ -0.5 ถึง 2.8) เพิ่มขึ้นจากปี 2566 ซึ่งอยู่ที่ร้อยละ 0.7 โดยดัชนีราคาผู้บริโภค (CPI) ปี 2567 คาดว่าจะอยู่ที่ร้อยละ 1.2 ตามราคาสินค้าและราคาวัตถุดิบที่มีแนวโน้มปรับเพิ่มขึ้น จากระดับราคาน้ำมันเชื้อเพลิงและราคาสินค้ากลุ่มอาหารและเครื่องดื่มที่ทยอยปรับขึ้นจากปีก่อน



5. การจ้างงาน ในปี 2567 คาดว่าจะมีการจ้างงานในจังหวัดอุดรธานีทั้งสิ้นประมาณ 623,090 คน (ช่วงคาดการณ์อยู่ที่ 620,081 ถึง 625,373 คน) ขยายตัวร้อยละ 3.5 จากปี 2566 ตามการจ้างงานภายในจังหวัดที่คาดว่าจะมีแนวโน้มเพิ่มขึ้น ซึ่งคาดว่าจะการจ้างงานภายในจังหวัดจะมีแนวโน้มเพิ่มขึ้นเป็นผลจากการจ้างแรงงานของภาคเกษตรกรรม ภาคการผลิตและภาคบริการและการค้าที่เพิ่มขึ้นส่งผลให้การจ้างงานภายในจังหวัดเริ่มฟื้นตัว



ตารางสรุปภาพรวมเศรษฐกิจและแนวโน้มของจังหวัดอุดรธานี

| เครื่องชี้ | หน่วย | 2566 ^E | 2567 ^F | | |
|--|-----------|-------------------|-------------------|-------------|-------------|
| | | | Min | Consensus | Max |
| ผลิตภัณฑ์มวลรวมจังหวัด ณ ราคาปัจจุบัน (GPP current prices) | ล้านบาท | 124,482.7 | 119,396.7 | 127,547.3 | 134,525.9 |
| | %yoy | -0.7 | -4.1 | 2.5 | 8.1 |
| ผลิตภัณฑ์มวลรวมจังหวัด ณ ราคาคงที่ แบบปริมาณลูกโซ่ (GPP constant price : CVM) | ล้านบาท | 72,989.1 | 72,989.1 | 70,594.9 | 76,834.1 |
| | %yoy | 0.2 | -3.3 | 1.3 | 5.3 |
| ประชากรในจังหวัด (Population) | คน | 1,265,435.0 | 1,266,700.0 | 1,266,700.0 | 1,266,700.0 |
| | %yoy | 0.0 | 0.1 | 0.1 | 0.1 |
| ผลิตภัณฑ์มวลรวมจังหวัดต่อหัว (GPP per Capita) | บาท/คน/ปี | 98,371.5 | 94,258.1 | 100,692.5 | 106,201.8 |
| ดัชนีผลผลิตภาคเกษตร (Agriculture : API) | %yoy | -6.6 | -6.4 | -0.3 | 6.0 |
| ดัชนีผลผลิตภาคอุตสาหกรรม (Industry : IPI) | %yoy | 2.4 | 0.5 | 2.9 | 4.4 |
| ดัชนีผลผลิตภาคบริการ (Service : SI) | %yoy | 17.2 | 3.7 | 10.4 | 15.4 |
| ดัชนีการบริโภคภาคเอกชน (Private Consumption : Cp) | %yoy | -3.7 | -1.0 | 2.7 | 7.0 |
| ดัชนีการลงทุนภาคเอกชน (Private Investment : Ip) | %yoy | -5.3 | -0.5 | 0.6 | 1.4 |
| ดัชนีการใช้จ่ายภาครัฐ (Government Expenditure : G) | %yoy | 2.9 | -3.9 | 0.2 | 3.7 |
| ดัชนีรายได้เกษตรกร (Farm Income) | %yoy | 2.4 | -1.5 | 1.8 | 4.5 |
| อัตราเงินเฟ้อ (Inflation rate) | %p.a. | 0.7 | -0.5 | 1.4 | 2.8 |
| ระดับราคาเฉลี่ยของ GPP (GPP Deflator) | %yoy | -0.9 | -0.8 | 1.2 | 2.8 |
| การจ้างงาน (Employment) | คน | 622,571.0 | 620,081.0 | 623,090.0 | 625,373.0 |
| | %yoy | -2.1 | -1.1 | 3.5 | 7.5 |

ที่มา : สำนักงานคลังจังหวัดอุดรธานี (ณ 30 มิถุนายน 2567)

ส่วนราชการ รัฐวิสาหกิจ และหน่วยธุรกิจในจังหวัดอุดรธานีที่สนับสนุน

ภาคเกษตร

1. สำนักงานเกษตรและสหกรณ์จังหวัดอุดรธานี
2. สำนักงานปศุสัตว์จังหวัดอุดรธานี
3. สำนักงานเกษตรจังหวัดอุดรธานี
4. สำนักงานเศรษฐกิจการเกษตรที่ 3
5. สำนักงานกองทุนฟื้นฟูและพัฒนาเกษตรกรจังหวัดอุดรธานี
6. สำนักงานองค์การตลาดเพื่อเกษตรกรจังหวัดอุดรธานี
7. การยางแห่งประเทศไทย จังหวัดอุดรธานี
8. สำนักงานสภาเกษตรกรจังหวัดอุดรธานี
9. สำนักงานสหกรณ์จังหวัดอุดรธานี
10. สมาคมกลุ่มชาวไร่อ้อยภาคตะวันออกเฉียงเหนือ
11. ชมรมโรงสีข้าวจังหวัดอุดรธานี
12. โรงงานบริษัทไทยน้ำมันสำหรับจักร จำกัด
13. สำนักงานธนาคารเพื่อการเกษตรและสหกรณ์การเกษตรจังหวัดอุดรธานี

ภาคอุตสาหกรรม

1. สำนักงานอุตสาหกรรมจังหวัดอุดรธานี
2. ศูนย์ส่งเสริมอุตสาหกรรม ภาคที่ 4
3. ศูนย์ส่งเสริมอุตสาหกรรมอ้อยและน้ำตาลทราย ภาค 4
4. สำนักงานอุตสาหกรรมพื้นฐานและการเหมืองแร่ เขต 2
5. การไฟฟ้าส่วนภูมิภาคอำเภอเพ็ญ
6. การไฟฟ้าส่วนภูมิภาคอำเภอบ้านผือ
7. การไฟฟ้าส่วนภูมิภาคอำเภอหนองวัวซอ
8. การไฟฟ้าส่วนภูมิภาคอำเภอกุดจับ
9. การไฟฟ้าส่วนภูมิภาคจังหวัดอุดรธานี

ภาคบริการ

1. สำนักงานสรรพากร ภาค 10
2. สำนักงานสรรพากรพื้นที่อุดรธานี
3. สำนักงานการท่องเที่ยวและกีฬาจังหวัดอุดรธานี
4. พิพิธภัณฑ์สถานแห่งชาติบ้านเชียง
5. อุทยานประวัติศาสตร์ภูพระบาท
6. ท่าอากาศยานอุดรธานี
7. สถานีรถไฟอุดรธานี
8. สภาอุตสาหกรรมท่องเที่ยวจังหวัดอุดรธานี
9. โรงแรมเจริญไฮเต็ล จังหวัดอุดรธานี
10. โรงแรมเซ็นทารา แอนด์ คอนเวนชั่น เซ็นเตอร์ อุดรธานี
11. โรงแรมประจักษ์ตรา ดีไซน์ โฮเทล จังหวัดอุดรธานี

การบริโภคภาคเอกชน

1. สำนักงานขนส่งจังหวัดอุดรธานี
2. สถานีขนส่งผู้โดยสารจังหวัดอุดรธานี แห่งที่ 1
3. สถานีขนส่งผู้โดยสารจังหวัดอุดรธานี แห่งที่ 2
4. บริษัทโตโยต้าอุดรธานี
5. บริษัทอุดรทวิทรัพย์ (1990) จำกัด สาขา 2
6. หจก.ณัฐมอเตอร์เซลล์ จังหวัดอุดรธานี

การลงทุนภาคเอกชนและด้านการเงิน

1. เทศบาลนครอุดรธานี
2. เทศบาลเมืองโนนสูง-น้ำคำ
3. เทศบาลเมืองบ้านดุง
4. เทศบาลเมืองหนองสูงโรง
5. สมาคมอสังหาริมทรัพย์อุดรธานี
6. สำนักงานเขตอุดรธานี ธนาคารกรุงไทย จำกัด (มหาชน)
7. ธนาคารออมสินภาค 1
8. บริษัทประกันสินเชื่ออุตสาหกรรมขนาดย่อม (บสย.)
9. ธนาคารพัฒนาวิสาหกิจขนาดกลางและขนาดย่อมแห่งประเทศไทย สาขาอุดรธานี
10. ธนาคารอาคารสงเคราะห์ สาขาอุดรธานี
11. ชมรมธนาคารจังหวัดอุดรธานี

การใช้จ่ายภาครัฐ

1. สำนักงานทางหลวงชนบทที่ 15 (อุดรธานี)
2. แขวงทางหลวงอุดรธานีที่ 1
3. แขวงทางหลวงอุดรธานีที่ 2
4. แขวงทางหลวงชนบทอุดรธานี
5. สำนักงานชลประทานที่ 5
6. โครงการชลประทานอุดรธานี

เสถียรภาพเศรษฐกิจ

1. สำนักงานสถิติจังหวัดอุดรธานี
2. สำนักงานแรงงานจังหวัดอุดรธานี
3. สำนักงานพาณิชย์จังหวัดอุดรธานี
4. สำนักงานจัดหางานจังหวัดอุดรธานี
5. สำนักงานประกันสังคมจังหวัดอุดรธานี
6. หอการค้าจังหวัดอุดรธานี
7. สภาอุตสาหกรรมจังหวัดอุดรธานี

“ขอขอบคุณส่วนราชการ รัฐวิสาหกิจ และหน่วยธุรกิจในจังหวัดอุดรธานีที่สนับสนุนข้อมูลข้างต้น”

คณะผู้จัดทำ

| ลำดับ | ชื่อ - สกุล | ตำแหน่ง |
|-------|-------------------------|--------------------------|
| 1 | นางสาวบุพผา อินทรสูตร | คลังจังหวัดอุดรธานี |
| 2 | นางปาริชาติ ศรีทรงเมือง | เจ้าพนักงานการคลังอาวุโส |
| 3 | นางสาวปิยะวรรณ ศรีหรั่ง | นักวิชาการคลังปฏิบัติการ |
| 4 | นางสาวชนาภัทร วัลลีลา | นักวิชาการคลังปฏิบัติการ |
| 5 | นางสาววรารภรณ์ ภูออม | นักวิชาการคลังปฏิบัติการ |
| 6 | นางสาววิไลพรรณ แก้วถาวร | นักวิชาการคลัง |

กำกับดูแลและบริหารการใช้จ่ายเงินของแผ่นดิน ให้เกิดประโยชน์สูงสุด



สำนักงานคลังจังหวัดอุดรธานี

ศาลากลางจังหวัดอุดรธานี อาคาร 1 (ชั้น 1)

ถ.อธิบดี ต.หมากแข้ง อ.เมือง จ.อุดรธานี 41000

โทร 0-4224-6580 <http://www.cgd.go.th/udn>