



**ประชุมคณะกรรมการจัดทำคำขอขึ้นทะเบียน
สิ่งบ่งชี้ทางภูมิศาสตร์ จังหวัดอุดรธานี ครั้งที่ 1/2567**

โดย กลุ่มส่งเสริมและพัฒนาการผลิต สำนักงานเกษตรจังหวัดอุดรธานี

ใจความสำคัญของสินค้าที่สามารถขึ้นทะเบียน GI



ชื่อ

ชื่อ สัญลักษณ์ หรือ สิ่งอื่นใด ที่ใช้เรียกแทน
แหล่งภูมิศาสตร์ และ



คุณสมบัติ

สามารถบ่งบอกได้ว่า
สินค้าที่เกิดจากแหล่งภูมิศาสตร์นั้น
มี คุณภาพ ชื่อเสียง หรือ คุณลักษณะเฉพาะ
ของแหล่งภูมิศาสตร์ ดังกล่าว
(ปัจจัยธรรมชาติ ผสมผสานกับ ปัจจัยมนุษย์)

การได้มาซึ่งสิ่งบ่งชี้ทางภูมิศาสตร์



สินค้าที่เตรียมขอขึ้นทะเบียน GI ของอุดรธานี



มะม่วงน้ำดอกไม้
หนองวัวซอ



กล้วยหอมทอง
สร้างคอม



ถั่วคั่วทราย
กุดจับ

ประชุมคณะทำงานจัดทำคำขอขึ้นทะเบียนสิ่งบ่งชี้ทางภูมิศาสตร์ ถั่วคั่วทรายกุดจับ



ประชุมคณะทำงานจัดทำคำขอขึ้นทะเบียนสิ่งบ่งชี้ทางภูมิศาสตร์ ม่วงน้ำดอกไม้หนองว้าวขอ



ประชุมคณะทำงานจัดทำคำขอขึ้นทะเบียนสิ่งบ่งชี้ทางภูมิศาสตร์ กล้วยหอมทองสร้างคอม





“ ลักษณะภูมิประเทศเป็นพื้นที่ลาดชันเชิงซ้อน มีภูเขาล้อมรอบ 3 ด้าน เป็นรูปเกือกม้า ระยะห่างระหว่างแนวเขาไม่เกิน 15 กิโลเมตร เป็นแนวกั้นลมตามธรรมชาติ ทำให้สามารถดึงดอกมะม่วงให้ติดดอกได้ในช่วงมรสุม และยังช่วยบังแดดทำให้ต้นมะม่วงได้รับแสงแดดในปริมาณที่เหมาะสมต่อการเจริญเติบโตของต้นมะม่วง นอกจากนี้การให้น้ำยังอาศัยน้ำจากน้ำฝนตามธรรมชาติเกิน 90 % ของน้ำที่ใช้ในกระบวนการผลิต โดยเกษตรกรจะใช้การสังเกตและประสบการณ์ความชำนาญส่วนบุคคลในการวางแผนการผลิตมะม่วงในแต่ละรุ่น ทำให้เริ่มมีผลผลิตในช่วงนอกฤดูต่างจากพื้นที่อื่น มีคุณภาพดี เปลือกสีเหลืองทอง เนื้อแน่นเนียน เนื้อแห้ง ไม่ฉ่ำน้ำ มีอายุการเก็บรักษานานรสชาติหวาน มีกลิ่นหอม มีความโดดเด่นเป็นเอกลักษณ์เป็นที่ต้องการของผู้บริโภคทั้งในและต่างประเทศ “



สำนักงานเกษตรจังหวัดอุดรธานี



ม.ค.	ก.พ.	มี.ค.	เม.ย.	พ.ค.	มิ.ย.	ก.ค.	ส.ค.	ก.ย.	ต.ค.	พ.ย.	ธ.ค.
------	------	-------	-------	------	-------	------	------	------	------	------	------

การผลิตมะม่วงตากอากาศ



ตัดแต่ง	ระยะออกดอกและดูแลรักษา	ระยะเก็บเกี่ยวผลผลิต				
---------	------------------------	----------------------	--	--	--	--

การผลิตมะม่วง(น้ำดอกไม้สีทอง, เบอร์ 4)นอกฤดู อำเภอหนองวัวซอ จังหวัดอุดรธานี



ระยะเก็บเกี่ยวรุ่นที่ 2	ตัดแต่ง	ระยะออกดอกและดูแลรักษา	ระยะเก็บเกี่ยวรุ่นที่ 1
-------------------------	---------	------------------------	-------------------------

รหัสขนาด	น้ำหนักต่อผล (กรัม)	ความแตกต่างต่อขนาดผลต่อผลใบเมื่อการขนบรรจุ (กรัม)
1	>450	100
2	>350 – 450	50
3	>250 – 350	50
4	>150 – 250	50
5	100 – 150	25



นอกฤดูราคาปานกลาง 60 -100 บาท/กก.
- ในประเทศและส่งออก
- 1,200 – 1,500 กก./ไร่

- ใส่ปุ๋ย 15-15-15
2 กก./ต้น 15-20วัน
ก่อนตัดแต่งกิ่ง
- ฉีดพ่นสารทางใบเอพิฟอน+ไทโอยูเรีย

- ใบอ่อนเสมอราดสารแพคโคโลบิวทราโซล 10% +ฉีดพ่นเมพิคควอทกลอไรท์
- ปุ๋ยทางดิน 8-24-24 , 2 กก./ต้น
- พ่นปุ๋ย0-42-56 + ไฮเฟด ซับฮังแดกใบอ่อน
- 60 วันหลังราดสาร เปิดตาดอก ฉีดพ่นปุ๋ยโพแทสเซียมไนเตรด + ไทโอยูเรีย

- ฉีดพ่นส่วนผสม น้ำตาล+นมผง เพิ่มการติดผล
- ห่อผลด้วยถุงคาร์บอนเมื่อมีอายุได้ 45 วัน
- เก็บผลผลิตเมื่ออายุผลไม้ 90 ถึง 110 วันหรือ 80%

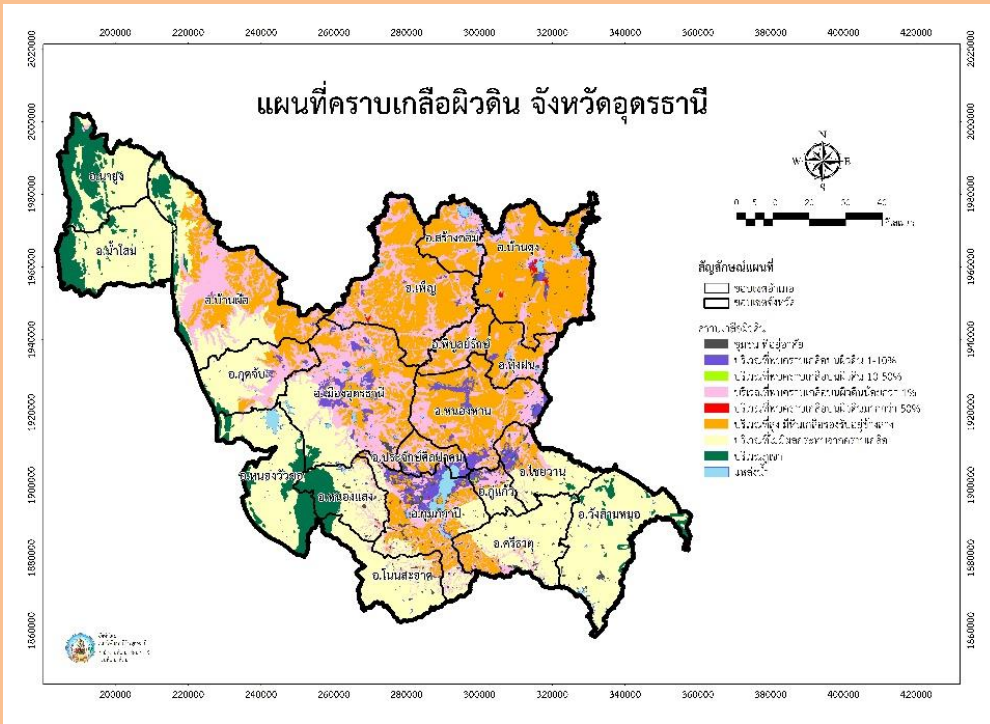
นอกฤดูราคาสูง 100 -200 บาท/กก.
-ส่งออก เวียดนาม จีน เกาหลี ญี่ปุ่น ยุโรป
- 800 – 1,000 กก./ไร่

มีพื้นที่ปลูกประมาณ 5,893 ไร่ เกษตรกร 455 ครัวเรือน มีผลผลิตทั้งนอกฤดูและ ใบฤดู 6,423 ตันต่อปี เฉลี่ย 1,090 กิโลกรัมต่อไร่ สามารถส่งออกมะม่วงพันธุ์น้ำดอกไม้สีทอง, มะม่วงน้ำดอกไม้เบอร์ 4 ไปยังต่างประเทศ (จีน/ญี่ปุ่น/ลาว/เกาหลีใต้/เวียดนาม/ไชนูปริกอีกหลายประเทศ) รายได้ปีละกว่า 300 ล้านบาท

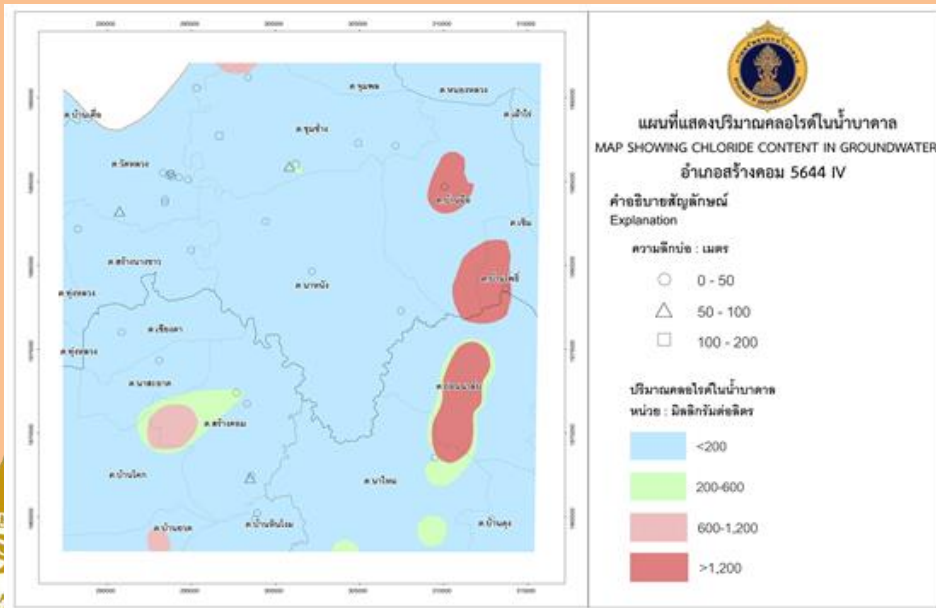
ปัญหาและอุปสรรค	วิธีแก้ไข
-เอลนินโญ(ฝนน้อย) สารอาหารทางดินไม่ละลายแตกใบอ่อนน้อยไม่เสมอ ออกดอกน้อย ไม่ติดดอก -ลานีญา(ฝนชุก) ดินถูกชะล้างลึกกว่ารากมะม่วง ไม่ติดดอก เป็นใบอ่อนหมด จะติดดอกตอนฝนหมด	-ใช้สารเอพิฟอนช่วยเพิ่มยอดอ่อน -ฉีดพ่นทางใบด้วยพิคควอทกลอไรท์ เพื่อเพิ่มการติดดอก -ติดตามการพยากรณ์อากาศจากกรมอุตุนิยมวิทยา

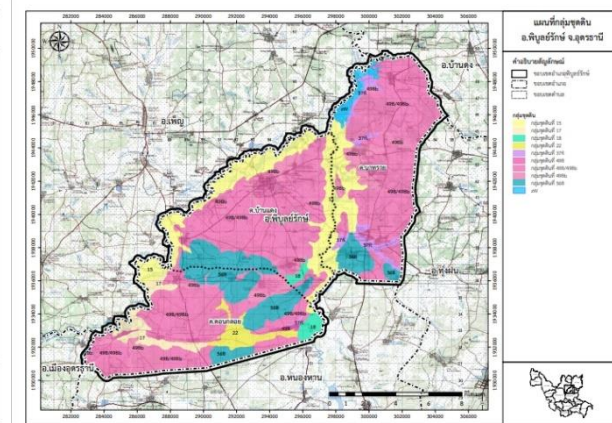
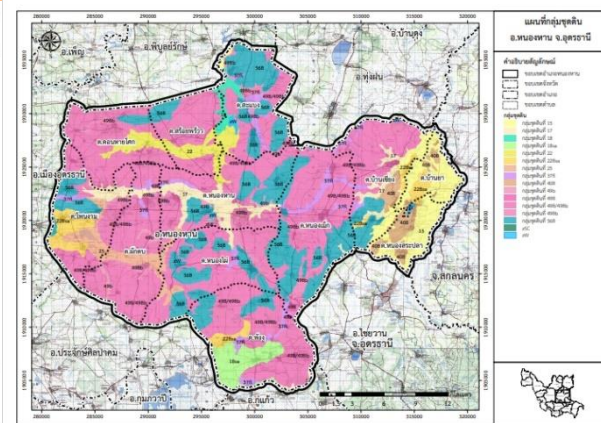
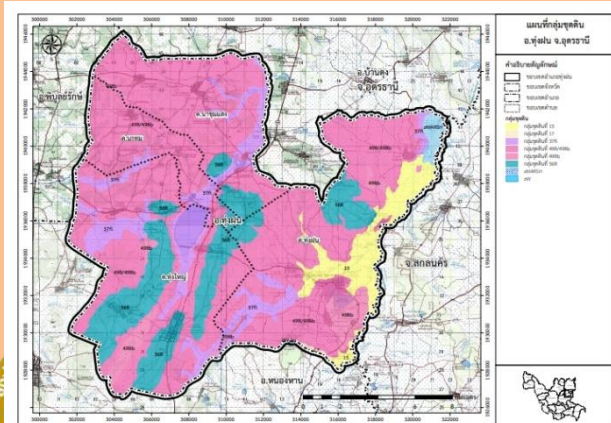
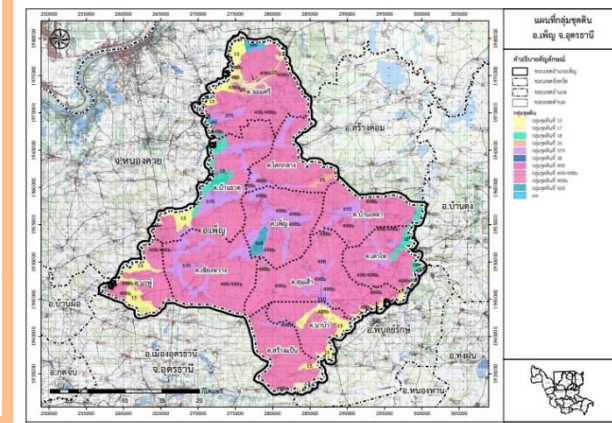
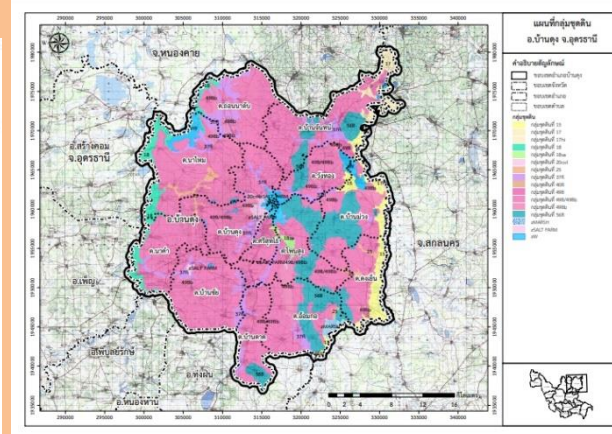
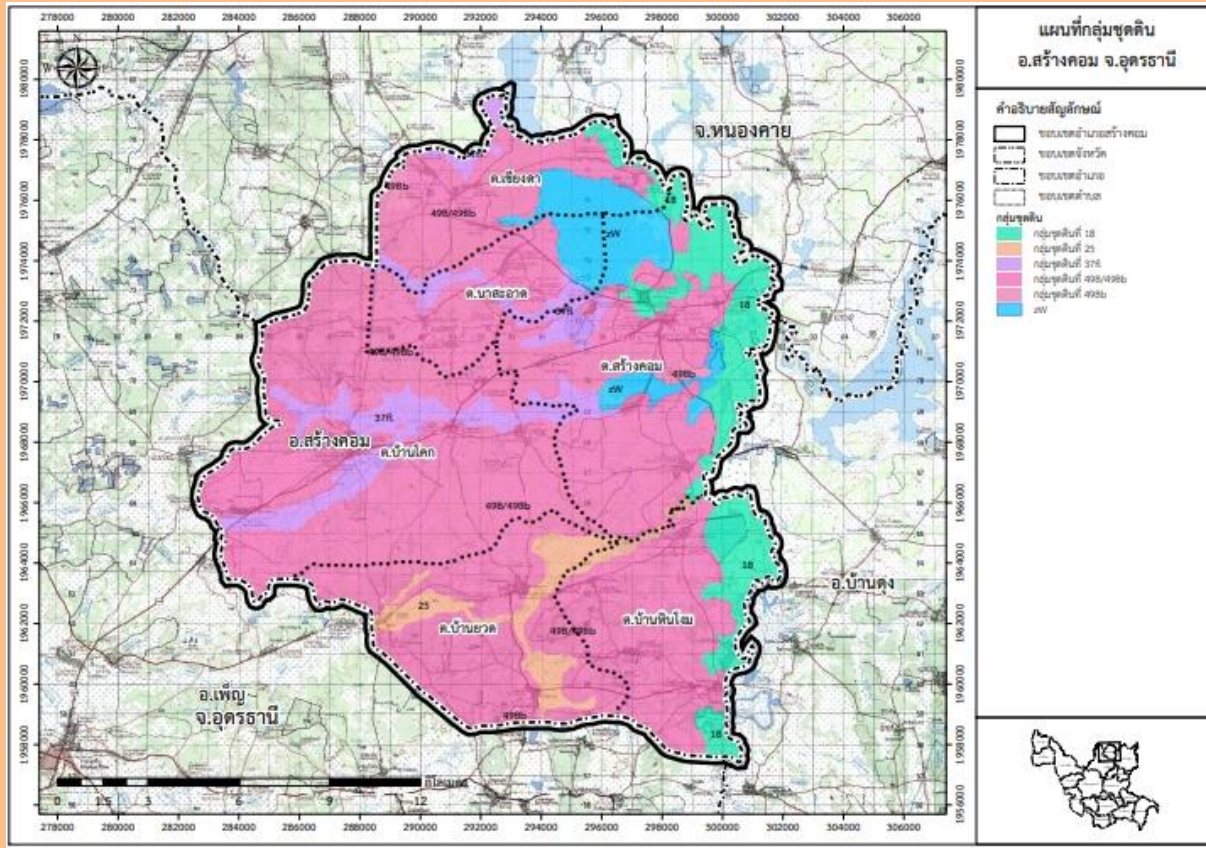
ขอบเขตพื้นที่
ทางภูมิศาสตร์
มะม่วงน้ำดอกไม้
หนองวัวซอ



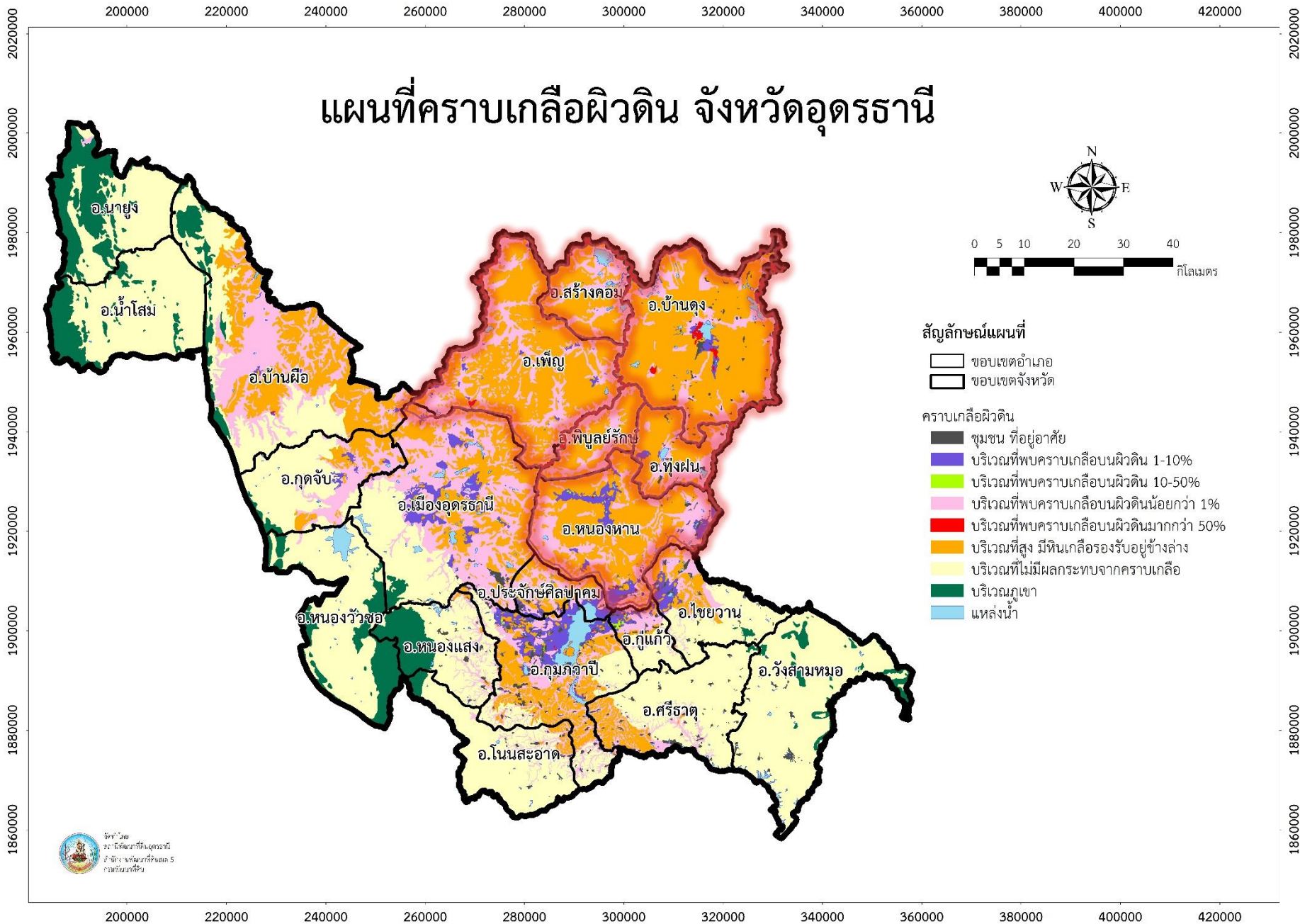


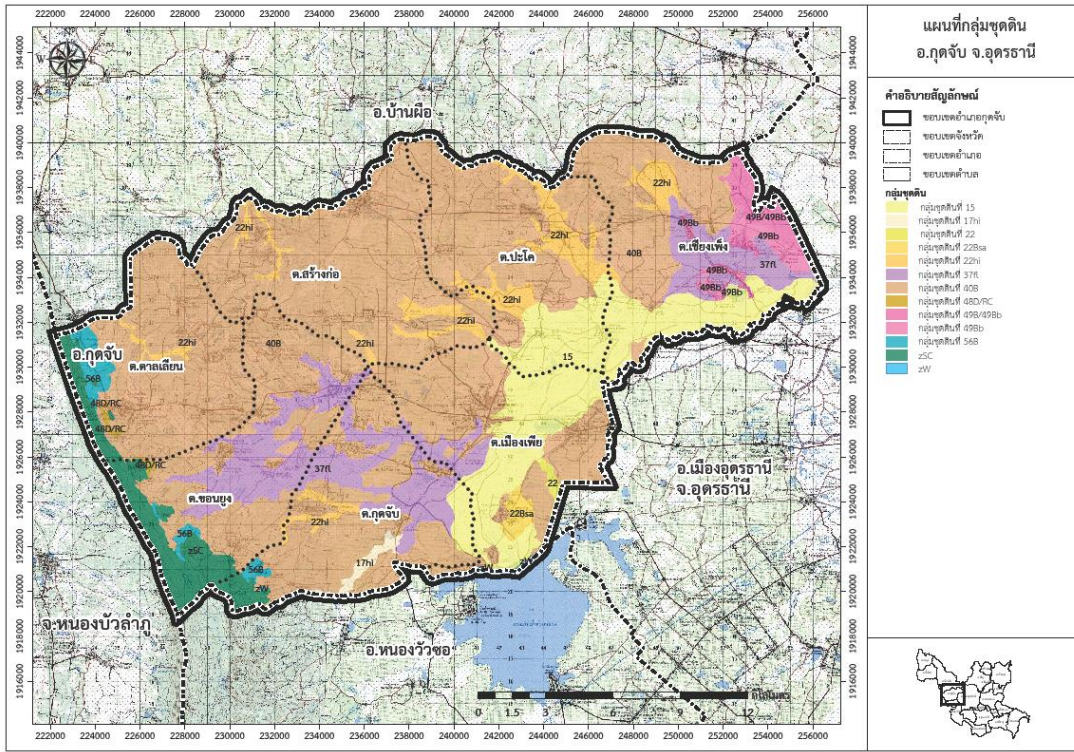
“เป็นผลผลิตของกล้วยหอมทอง สายพันธุ์ **Glos Michel** ที่คัดสายพันธุ์ดีจากอำเภอสร้างคอม และเพาะเลี้ยงเนื้อเยื่อโดยศูนย์ขยายพันธุ์พืชที่ 10 อุดรธานี ปลูกในพื้นที่ชุดดินที่ 49 รดด้วยน้ำผิวดินและน้ำใต้ดินความลึกไม่เกิน 60 เมตร น้ำที่ได้จะเป็นน้ำกล่อยตามแผนที่ดินเค็ม ซึ่งมีผลต่อรสชาติกล้วยรูปร่างลักษณะลูกเล็กเนื้อแน่นกรอบ ปลายผลมีจุดเห็นชัด เปลือกหนา เมื่อสุกเปลี่ยนเป็นสีเหลืองทอง แต่ที่ปลายจุกจะมีสีเขียว แล้วเปลี่ยนสีภายหลัง เนื้อสีเหลืองอ่อน กลิ่นหอม รสหวานอมเปรี้ยวเล็กน้อย ทำให้มีกลิ่นไอของผลไม้ เป็นที่นิยมของผู้บริโภคทั้งในและต่างประเทศ



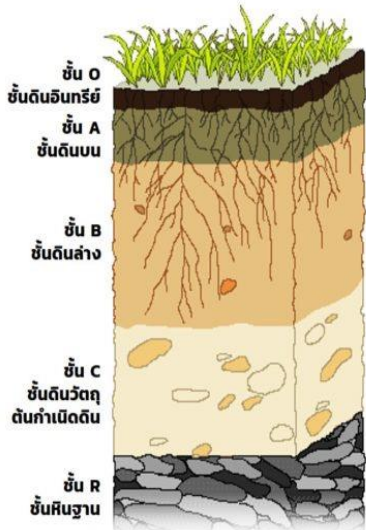


แผนที่คราบเกลือผิวดิน จังหวัดอุดรธานี





“ ผลผลิตจากถั่วลิสงสายพันธุ์ไทนานาน 9 ที่ปลูกในพื้นที่อำเภอกุดจับ เป็นเขตที่มีชลประทานไหลผ่าน และยังมีคลองห้วยธรรมชาติดเล็ก ๆ ที่เชื่อมต่อกับคลองชลประทานทำให้สามารถส่งน้ำไปกักเก็บในสระน้ำขนาดเล็ก และขนาดกลางที่ใช้สำหรับทำการเกษตรในหน้าแล้ง ทำให้การปลูกถั่วลิสงได้ผลดีเมล็ดแน่น เต็มฝัก ไม่ลีบเนื่องจากได้รับน้ำในช่วงเวลาที่เหมาะสมอย่างเพียงพอ อีกทั้งดินของอำเภอกุดจับเป็นดินร่วนปนทรายที่เกิดจากตะกอนแม่น้ำที่ถูกกัดเฉาะไหลมารวมกัน ชั้นดินบนและดินล่างจะมีสีอ่อนค่อนข้างขาวเหลือง ทำให้ฝักถั่วที่ได้มีสีเปลือกจาง เปลือกบาง ล้างง่าย เส้นลายบนฝักไม่เด่นชัด มี 2 เมล็ดต่อฝัก ผ่านการคั่วและบรรจุ โดยกรรมวิธีเฉพาะพื้นที่ซึ่งเป็นภูมิปัญญาที่สืบทอดกันมาตั้งแต่อดีต รสชาติมัน นัว กลิ่นหอม สะอาด ปลอดภัย ได้ ออย. ”





สำนักงานเกษตรจังหวัดอุดรธานี

Thank you

กลุ่มส่งเสริมและพัฒนาการผลิต

