

ข้อมูลพื้นฐานด้านการเกษตร จังหวัดอุดรธานี



ณ วันที่ 29 ตุลาคม 2567

ข้อมูลพื้นฐานทั่วไประดับจังหวัด

มีพื้นที่ทั้งหมด 7,331,438.79 ไร่
แบ่งเขตการปกครองออกเป็น 20 อำเภอ 156 ตำบล 1,891 หมู่บ้าน โดยมีประชากรทั้งสิ้น 1,566,510 คน 538,277 ครัวเรือน (แผนพัฒนาจังหวัดอุดรธานีพ.ศ.2566 - 2570 ฉบับทบทวน ปี พ.ศ.2567)

ข้อมูลเศรษฐกิจ

- ผลิตภัณฑ์มวลรวมจังหวัดอุดรธานี (GPP) ประจำปี พ.ศ.2565 มีมูลค่า 120,539 ล้านบาท สาขาเกษตรกรรมและประมง มีมูลค่า 22,219 ล้านบาท
- รายได้เฉลี่ยต่อประชากร 96,546 บาท/คน/ปี (สำนักงานคลังจังหวัดอุดรธานี)

ข้อมูลพื้นฐานทั่วไปทางการเกษตร

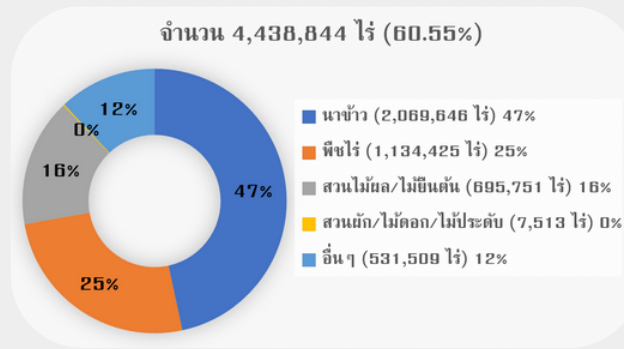
- มีพื้นที่ทางการเกษตร ทั้งสิ้น 4,438,844 ไร่ หรือ 60.55% ของพื้นที่ทั้งหมด (สศท.3)
- มีพื้นที่ในเขตชลประทาน ทั้งสิ้น 300,609 ไร่ หรือ 4.10% ของพื้นที่ทั้งหมด (ชป.อด.)
- พื้นที่ในเขตปฏิรูปที่ดิน ทั้งสิ้น 2,500,389 ไร่ หรือ 34.10% ของพื้นที่ทั้งหมด (ส.ป.ก.อด.)
- ครัวเรือนเกษตรกร 202,252 ครัวเรือน (กชช.อด.)
- รายได้เฉลี่ย/ครัวเรือนเกษตรกร 219,995 บาท/ปี (สศท.3)
- แรงงานเกษตร/ครัวเรือน 2.39 คน อายุเฉลี่ย 59.56 ปี (สศท.3)

ข้อมูลสมาชิก/องค์กรเกษตรกร

- สหกรณ์ 78 แห่ง 187,627 ราย / กลุ่มเกษตรกร 56 กลุ่ม 7,644 ราย (สวก.อด.)
- วิสาหกิจชุมชน 2,720 กลุ่ม / กลุ่มผู้เกษตรกร 61 กลุ่ม / กลุ่มแม่บ้านเกษตรกร 141 กลุ่ม / เกษตรแปรรูป 182 แห่ง / Smart Farmer จำนวน 703 ราย / Young Smart Farmer จำนวน 152 ราย / อาสาสมัครเกษตรกร 8,711 ราย (กชช.อด.)

กราฟแสดงสัดส่วน

พื้นที่ที่ใช้ประโยชน์ทางการเกษตร (สศท.3)



พืชสำคัญ (ตัน)

- ข้าวสาร 47,802.61 (82%)
- ยางพารา 10,514.67 (18%)
- พืชผัก 219.66 (0%)
- ถั่วเหลือง 155.51 (0%)

ปศุสัตว์สำคัญ (ตัว)

- ไก่เนื้อ 177,878 ตัว
- สุกร 203,862 ตัว
- โคเนื้อ 186,710 ตัว

ประมงสำคัญ (ตัน)

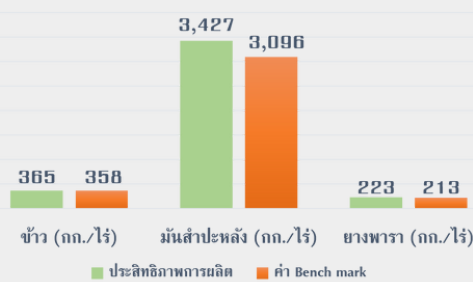
- ปลาไหล 418.5 (65%)
- ปลาตะเพียน 117.9 (18%)
- ปลาดุก 106.6 (17%)

งบประมาณ

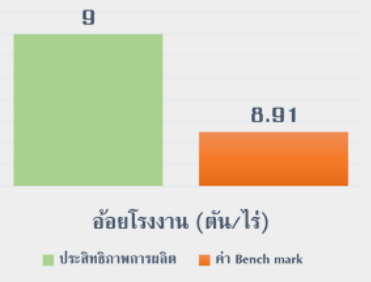
ได้รับจัดสรรงบประมาณทางการเกษตร จำนวน 957,138,754.00 บาท (ส.จ.ก.ช.จ.ว.อด.)

แหล่งงบประมาณ ปี 2567	ได้รับจัดสรร (บาท)	ผลการเบิกจ่าย (บาท)	ร้อยละการเบิกจ่าย
งบปกติ	971,696,457.00	749,762,755.00	81.79
งบจังหวัด	18,179,130.00	5,183,380.00	1.84
งบอื่นๆ	500,000.00	500,000.00	82.24
รวมทั้งสิ้น	957,138,754.00	353,937,311.21	36.98

ประสิทธิภาพการผลิตพืชเศรษฐกิจที่สำคัญ (สศท.3)



ประสิทธิภาพการผลิตพืชเศรษฐกิจที่สำคัญ (สอณ.)



ORGANIC THAILAND (ไร่)

- พืช 9 ราย 22.696 ไร่
- ข้าว แยกเป็น
 - มาตรฐานข้าวอินทรีย์ (แบบกลุ่ม) จำนวน 30 กลุ่ม เกษตรกร 632 ราย พื้นที่ 5,470 ไร่
 - มาตรฐานข้าวอินทรีย์ (รายเดี่ยว) เกษตรกร 9 ราย พื้นที่ 46 ไร่

(เดือน)มะม่วงน้ำดอกไม้สีทอง ปีการผลิต 2566

- จำนวนเกษตรกร 945 ราย
 - ผลผลิต 2,680.39 ตัน
 - พื้นที่เก็บเกี่ยว 2,462.00 ไร่
 - ผลผลิตต่อไร่ 1,088.70 กก.
 - บริโภคภายในจังหวัด 78.44 %
 - บริโภคภายนอกจังหวัด 21.58 %
- (ปฏิทินผลผลิตสินค้าเกษตรรายเดือนระดับจังหวัดอุดรธานี ประจำปีการผลิต 2566)

มาตรฐาน GAP

- พืช 539 ราย 2,089.39 ไร่
- ประมง 142 ราย 334.74 ไร่
- ปศุสัตว์ 436 ราย
- ยางพารา 66 ราย 3,743 ไร่
- ข้าว แยกเป็น
 - มาตรฐานข้าว GAP (แบบรายเดี่ยว) เกษตรกร 8 ราย พื้นที่ 95 ไร่
 - มาตรฐานข้าว GAP (แบบกลุ่ม) จำนวน 3 กลุ่ม เกษตรกร 60 ราย พื้นที่ 594 ไร่
 - มาตรฐานข้าว GAP Seed จำนวน 9 กลุ่ม เกษตรกร 355 ราย พื้นที่ 4,561 ไร่



รายงานภัยพิบัติ ข้อมูลแดชบอร์ด

ส่วนที่ ๑
ข้อมูลพื้นฐานด้านการเกษตร
ของจังหวัดอุดรธานี
ประจำปีงบประมาณ พ.ศ.๒๕๖๘

๑. ข้อมูลด้านการเกษตรของจังหวัดอุดรธานี

๑.๑.๑ พื้นที่ทั้งหมด ๗,๓๓๑,๔๓๘.๗๙ ไร่ เนื้อที่ใช้ประโยชน์ทางการเกษตร จำนวน ๔,๔๓๘,๘๔๔ ไร่ (๖๐.๕๕ % ของพื้นที่ทั้งหมด) รายละเอียดดังตารางที่ ๑

ตารางที่ ๑ เนื้อที่ใช้ประโยชน์ทางการเกษตร

ประเภทการใช้ที่ดิน	เนื้อที่	
	ไร่	ร้อยละ
นาข้าว	๒,๐๖๙,๖๔๖	๔๗
พืชไร่	๑,๑๓๔,๔๒๕	๒๕
สวนไม้ผล/ไม้ยืนต้น	๖๙๕,๗๕๑	๑๖
สวนผัก/ไม้ดอก/ไม้ประดับ	๗,๕๑๓	๐
อื่น ๆ	๕๓๑,๕๐๙	๑๒
รวม	๔,๔๓๘,๘๔๔	๑๐๐.๐๐

ที่มา : สำนักงานเศรษฐกิจการเกษตรที่ ๓ (๒๕๖๗)

๑.๑.๒ พื้นที่ชลประทาน จังหวัดอุดรธานี มีเนื้อที่ในเขตชลประทาน จำนวน ๓๐๐,๖๐๙ ไร่ คิดเป็นร้อยละ ๔.๑๐ ของพื้นที่จังหวัด (โครงการชลประทานอุดรธานี, ๒๕๖๗)

๑.๑.๓ พื้นที่เขตปฏิรูปที่ดิน เขตปฏิรูปที่ดินในจังหวัดอุดรธานี มีเนื้อที่ ๒,๕๐๐,๓๘๙ ไร่ คิดเป็นร้อยละ ๓๔.๑๐ ของพื้นที่จังหวัดอุดรธานี (สำนักงานปฏิรูปที่ดินจังหวัดอุดรธานี, ๒๕๖๖)

๑.๑.๔ ผลการปรับปรุงข้อมูลทะเบียนเกษตรกรประจำปีการผลิต ๒๕๖๗

มีจำนวนครัวเรือน เกษตรกรที่ขึ้นทะเบียนทั้งหมด ๑๗๐,๒๕๑ ครัวเรือน (จากเป้าหมาย ๑๗๙,๐๐๐ ครัวเรือน) จำนวน ๓๒๐,๕๖๗ แปลง เนื้อที่ ๒,๔๓๗,๐๗๕ ไร่ ตัดยอดข้อมูล ณ วันที่ ๒๘ ตุลาคม ๒๕๖๗ (สำนักงานเกษตรจังหวัดอุดรธานี, ๒๕๖๗)

๑.๑.๕ รายงานผลการดำเนินงานการปรับปรุงและตรวจสอบข้อมูลพืชเศรษฐกิจที่สำคัญ (ตามที่ตั้งแปลง) ตัดยอดข้อมูล ๑๘ ตุลาคม ๒๕๖๗ รายละเอียดดังตารางที่ ๒

ตารางที่ ๒ รายงานผลการดำเนินงานการปรับปรุงและตรวจสอบข้อมูลพืชเศรษฐกิจที่สำคัญ (ตามที่ตั้งแปลง)

ลำดับ ที่	ชนิดพืช/ปีขึ้นทะเบียน	จำนวน ครัวเรือน	จำนวนแปลง	พื้นที่ (ไร่)
๑	ข้าวนาปี (ปี ๒๕๖๗/๖๘)	๑๖๐,๐๙๒	๒๔๙,๙๙๙	๑,๗๖๑,๑๑๖.๘๙
๒	ข้าวนาปรัง (ปี ๒๕๖๖/๖๗)	๔๐๐	๕๔๕	๓,๕๗๑.๓๙
๓	ข้าวโพดเลี้ยงสัตว์ (ปี ๒๕๖๗/๖๘)	๘๗	๘๙	๗๙๑
๔	มันสำปะหลัง (ปี ๒๕๖๗/๖๘)	๑๕,๗๗๘	๒๐,๘๗๐	๒๑๓,๗๖๙.๔๖
๕	อ้อยโรงงาน (ปี ๒๕๖๗/๖๘)	๖,๓๘๖	๗,๗๘๐	๖๕,๐๕๒.๖๓
๖	ยางพารา (ปี ๒๕๖๗)	๑๔,๖๙๕	๑๙,๕๔๐	๒๔๔,๗๗๘.๓๙
๗	ปาล์มน้ำมัน (ปี ๒๕๖๗)	๑,๒๕๑	๑,๔๔๕	๑๐,๗๙๖.๗๖
๘	กาแฟ (ปี ๒๕๖๗)	๑๙	๑๙	๑๐๙.๕๑
๙	ลำไย (ปี ๒๕๖๗)	๗๕	๗๖	๒๔๗.๔๖
๑๐	สับปะรด (ปี ๒๕๖๗)	๓	๓	๑๓.๕๐
๑๑	พืชผัก (ปี ๒๕๖๗)	๙๒	๑๑๖	๑๗๑.๓๒
๑๒	พืชสมุนไพรและเครื่องเทศ (ปี ๒๕๖๗)	๒๕	๒๕	๕๙.๓๕
๑๓	ไม้ผล (ปี ๒๕๖๗)	๗๕๑	๙๙๒	๓,๙๔๖.๐๗
๑๔	ไม้ยืนต้น (ปี ๒๕๖๗)	๑๕,๕๘๒	๒๑,๕๒๒	๒๕๘,๓๕๗.๘๕
๑๕	ไม้ดอกไม้ประดับ (ปี ๒๕๖๗)	๓๒	๓๔	๒๙.๐๖

ที่มา : สำนักงานเกษตรจังหวัดอุดรธานี (๒๕๖๗)

๑.๑.๖ ผลการขึ้นทะเบียนเพาะเลี้ยงสัตว์น้ำ รวมทั้งสิ้น ๒๑,๒๘๐ ราย มีพื้นที่จำนวน ๒๘,๒๓๐ ไร่ (สำนักงานประมงจังหวัดอุดรธานี, ๒๕๖๗)

๑.๑.๗ ผลการขึ้นทะเบียนผู้เลี้ยงสัตว์ รวมทั้งสิ้น ๑๐๕,๗๓๔ ราย (สำนักงานปศุสัตว์จังหวัดอุดรธานี, ๒๕๖๗)

๑.๒ สถานการณ์ด้านทรัพยากรการผลิตและแนวโน้ม

๑.๒.๑ กลุ่มน้ำในเขตจังหวัดอุดรธานี มี ๒ กลุ่มน้ำหลัก ๑๔ กลุ่มน้ำสาขาพื้นที่ชลประทานขนาดใหญ่ จำนวน ๒ แห่ง รวม ๑๓๖,๐๐๐ ไร่ พื้นที่ชลประทานขนาดกลางจำนวน ๑๗ แห่ง รวม ๒๗,๐๑๙ ไร่ สรุปลักษณะน้ำปัจจุบันปริมาณน้ำในอ่างเก็บน้ำขนาดใหญ่ จำนวน ๒ แห่งและขนาดกลางจำนวน ๑๗ แห่งมี

ปริมาณ ๓๑๐.๐๔ ล้าน ลบ.ม. ซึ่งมีปริมาณน้อยกว่าปี ๒๕๖๖ จำนวน ๑๑.๐๑ ล้าน ลบ.ม. คิดเป็นร้อยละ ๓.๒๐ ข้อมูล ณ วันที่ ๒๔ ตุลาคม ๒๕๖๗ (โครงการชลประทานอุดรธานี, ๒๕๖๗)

๑.๒.๒ ปริมาณน้ำฝนสะสม ตั้งแต่วันที่ ๑ มกราคม ๒๕๖๗ - ๒๓ ตุลาคม ๒๕๖๗ เฉลี่ย ๑,๓๘๓.๙๐ มม. (โครงการชลประทานอุดรธานี, ๒๕๖๗)

๑.๒.๓ แผนการจัดสรรน้ำของจังหวัดในปัจจุบัน รวมทั้งสิ้น ๗๔๘.๔๔ ล้าน.ลบ.ม. ประกอบไปด้วย ๔ ด้าน รายละเอียดดังต่อไปนี้

อุบโภค บริโภค	จำนวน ๗๖.๖๐ ล้าน.ลบ.ม.
เกษตรกรรม	จำนวน ๑๓๘.๕๑ ล้าน.ลบ.ม.
อุตสาหกรรม	จำนวน ๔.๐๓ ล้าน.ลบ.ม.
รักษาระบบนิเวศ และอื่น ๆ	จำนวน ๕๒๙.๓๐ ล้าน.ลบ.ม.

(โครงการชลประทานอุดรธานี, ๒๕๖๖)

๑.๒.๔ ความเหมาะสมของที่ดินเพื่อการเพาะปลูกพืชเศรษฐกิจหลัก รายละเอียดดังตารางที่ ๓

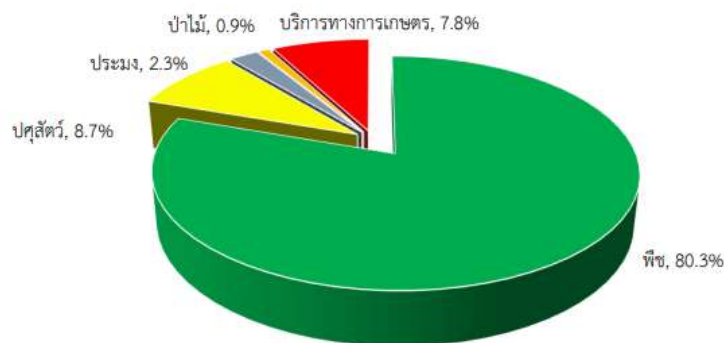
ตารางที่ ๓ ความเหมาะสมของที่ดินเพื่อการเพาะปลูกพืชเศรษฐกิจหลัก

พืชเศรษฐกิจหลัก	ความเหมาะสมสูง (S๑)		ความเหมาะสมปานกลาง (S๒)		ความเหมาะสมเล็กน้อย (S๓)		ไม่เหมาะสม (N) ไร่
	ไร่	ร้อยละ	ไร่	ร้อยละ	ไร่	ร้อยละ	
๑. ข้าว	๕๐๙,๔๔๗.๘๑	๙	๒,๐๙๔,๒๒๕.๖๘	๓๕	๗๕๔,๗๒๔.๔๙	๑๓	๒,๖๑๙,๔๐๒.๘๕
๒. อ้อยโรงงาน	๑๕๘,๙๘๘.๘๓	๓	๒,๘๖๓,๓๖๐.๘๔	๔๘	๙๖,๓๒๔.๑๘	๒	๒,๘๕๙,๐๒๘.๘๘
๓. มันสำปะหลัง	๔๒๖,๔๙๖.๓๐	๗	๑,๙๓๖,๓๐๑.๒๕	๓๒	๔๓๙,๑๗๖.๘๕	๗	๓,๑๗๕,๘๒๘.๖๗
๔. ยางพารา	๓๗,๒๐๔.๓๕	๑	๓,๐๔๐,๘๙๑.๖๙	๕๑	๑๖๙,๔๖๑.๐๒	๓	๒,๗๓๐,๒๔๖.๑๒

ที่มา : กรมพัฒนาที่ดิน (๒๕๖๗)

๑.๓ ขนาดเศรษฐกิจของจังหวัดอุดรธานี

๑.๓.๑ ภาวะเศรษฐกิจภาพรวมของจังหวัด ผลิตภัณฑ์มวลรวมจังหวัด ณ ราคาประจำปี ของจังหวัดอุดรธานีปี ๒๕๖๕ มีมูลค่า ๑๒๐,๕๓๙ ล้านบาท ประกอบด้วย ภาคเกษตร มูลค่า ๒๒,๒๑๙ ล้านบาท และนอกภาคเกษตรมูลค่า ๙๘,๓๒๐ ล้านบาท โครงสร้างการผลิตทางการเกษตรที่สำคัญของจังหวัดอุดรธานี ปี ๒๕๖๖ ได้แก่สาขาพืชซึ่งมีส่วนถึงร้อยละ ๘๐.๓ ของผลิตภัณฑ์มวลรวม จังหวัดภาคเกษตร หรือ GPP ภาคเกษตร รองลงมา คือ สาขาปศุสัตว์สาขาบริการทางการเกษตร สาขาประมง และสาขาป่าไม้คิดเป็นร้อยละ ๘.๗ ๗.๘ ๒.๓ และ ๐.๙ ตามลำดับ (สำนักงานเศรษฐกิจการเกษตรที่ ๓ ,๒๕๖๗)



ภาพที่ ๑ โครงสร้างการผลิตทางการเกษตรที่สำคัญของจังหวัดอุดรธานี ปี ๒๕๖๖
ที่มา : สำนักเศรษฐกิจการเกษตรที่ ๓ (๒๕๖๗)

๑.๓.๒ ภาวะเศรษฐกิจการเกษตรไตรมาส ๓ ปี ๒๕๖๗ และแนวโน้มปี ๒๕๖๗ จังหวัด

อุดรธานี

๑.๓.๒.๑ เครื่องชี้ทางด้านเศรษฐกิจการเกษตรไตรมาส ๓ ปี ๒๕๖๗ ดัชนีผลผลิตสินค้าเกษตรอยู่ที่ระดับ ๑๐๓.๙ ลดลงร้อยละ ๒.๗ เมื่อเทียบกับปีที่ผ่านมา เนื่องจาก ผลผลิตมันสำปะหลัง ซึ่งเป็นสินค้าเกษตรที่สำคัญ มีผลผลิตลดลง ส่วนดัชนีราคาที่ใช้เกษตรกรขายได้อยู่ที่ระดับ ๙๐.๑ เพิ่มขึ้นร้อยละ ๓.๐ เนื่องจาก ราคาสินค้าเกษตรที่สำคัญเพิ่มขึ้น ได้แก่ ยางพารา และไข่ไก่ ส่งผลให้ดัชนีรายได้เกษตรกร อยู่ที่ระดับ ๙๓.๖ เพิ่มขึ้นร้อยละ ๐.๑

๑.๓.๒.๒ ภาวะเศรษฐกิจการเกษตรไตรมาส ๓ ปี ๒๕๖๗ หดตัวร้อยละ ๑.๙ เปรียบเทียบกับปีที่ผ่านมา โดยสาขาหัตถ์ ได้แก่ สาขาพืช ร้อยละ ๒.๕ และสาขาบริการ ๗ ร้อยละ ๑.๘ สำหรับ สาขาขยายตัว ได้แก่ สาขาปศุสัตว์ ร้อยละ ๑.๒ สาขาปศุสัตว์ ร้อยละ ๑.๑ และสาขาประมง ร้อยละ ๐.๖ สัดส่วนโครงสร้างการผลิตทางการเกษตรที่สำคัญ พบว่า สาขาพืชมีสัดส่วนมากที่สุดคือ ร้อยละ ๗๒.๖ รองลงมาคือ สาขาปศุสัตว์ สาขาบริการ ๗ สาขาประมง และสาขาปศุสัตว์ คือ ร้อยละ ๑๒.๙ ๙.๕ ๓.๓ และ ๑.๗ ตามลำดับ

๑.๓.๒.๓ แนวโน้มเศรษฐกิจการเกษตรปี ๒๕๖๗ คาดว่าจะขยายตัวอยู่ในช่วงร้อยละ (-๐.๒) - ๐.๘ เมื่อเทียบกับปีที่ผ่านมา โดยสาขาพืช ขยายตัวอยู่ในช่วงร้อยละ (-๐.๒) - ๐.๘ สาขาปศุสัตว์ ขยายตัวอยู่ในช่วงร้อยละ ๐.๖ - ๑.๖ สาขาประมง ขยายตัวอยู่ในช่วงร้อยละ ๐.๑ - ๑.๑ สาขาบริการทางการเกษตร ขยายตัวอยู่ในช่วงร้อยละ ๐.๓ - ๑.๓ และสาขาปศุสัตว์ขยายตัวอยู่ในช่วงร้อยละ ๑.๐ - ๒.๐

๑.๓.๒.๔ ปัจจัยสนับสนุน

- การจัดกิจกรรมส่งเสริมการท่องเที่ยว การบริการ และการบริโภคภายในจังหวัดอย่างต่อเนื่อง

- มาตรการดูแลรายได้เกษตรกรและมาตรการรองรับการผลิตด้านการเกษตรที่ส่งออกสู่ตลาดในช่วงฤดูเพาะปลูก ๒๕๖๖/๒๕๖๗ ของรัฐบาล

- การส่งเสริมขยายการผลิต การแปรรูปและการตลาดในพื้นที่ที่มีศักยภาพเพิ่มขึ้น เช่น ปลาตะเพียน กบ และโคเนื้อ เป็นต้น การพัฒนาการเกษตร งบประมาณประจำปี ๒๕๖๗ ของภาครัฐ และการลงทุนของรัฐวิสาหกิจ และการส่งเสริมอาชีพ

- มาตรการเร่งให้ความช่วยเหลือฟื้นฟูและเยียวยาเกษตรกรผู้ประสบภัยแล้งและน้ำท่วมของกระทรวงเกษตรและสหกรณ์ และรัฐบาล

๑.๓.๒.๕ ปัจจัยเสี่ยง

- ความเสี่ยงหรือความขัดแย้งทางภูมิรัฐศาสตร์ของโลกในภูมิภาคต่างๆ อาจส่งผลกระทบต่อระดับราคาพลังงาน ความมั่นคงในการวางแผนการผลิต และจัดหาปัจจัยการผลิตและการเกษตร

- ความแปรปรวนของสภาพดิน ฟ้า อากาศ ที่อาจก่อให้เกิดสภาพอากาศร้อนจัด หนาวจัด ลมพายุที่รุนแรง และฝนตกหนักเกินกว่าปรกติ

- เดือนสิงหาคมและกันยายน ๒๕๖๗ เป็นช่วงมีฝนตกชุกหนาแน่น ส่งผลให้บางพื้นที่ในจังหวัดอุดรธานีเป็นพื้นที่ประสบอุทกภัย

๑.๓.๓ เขตการปกครอง/จำนวนประชากร/ครัวเรือนเกษตรกร

แบ่งเขตการปกครองออกเป็น ๒๐ อำเภอ ๑๕๖ ตำบล ๑,๘๘๑ หมู่บ้าน โดยมีประชากรทั้งสิ้น ๑,๕๘๘,๕๑๐ คน จำนวน ๕๓๘,๒๗๗ ครัวเรือน (แผนพัฒนาจังหวัดอุดรธานี พ.ศ.๒๕๖๖ -

๒๕๗๐ ฉบับทบทวนปี พ.ศ.๒๕๖๗ , ๒๕๖๗) รายได้เฉลี่ยประชากร ๙๘๕๔๘ บาท/คน/ปี (สำนักงานคลังจังหวัดอุดรธานี, ๒๕๖๗) คริวเรือนเกษตรกร ๒๐๒,๑๒๔ คริวเรือน (สำนักงานเกษตรจังหวัดอุดรธานี, ๒๕๖๗) แรงงานภาคเกษตรเฉลี่ย/คริวเรือน จำนวน ๒.๓๙ คนอายุเฉลี่ย ๕๙.๕๘ ปี รายได้เฉลี่ย/คริวเรือน ๒๑๙,๙๙๕ บาท/ปี หนี้สิน/คริวเรือน ๒๐๙,๗๒๙ บาท/ปี (สำนักเศรษฐกิจการเกษตรที่ ๓, ๒๕๖๗)

๑.๓.๔ พืชเศรษฐกิจที่สำคัญ ภาวะการผลิต การตลาด และราคาสินค้าการเกษตรที่สำคัญจังหวัดอุดรธานี ประจำปีเดือนกันยายน ๒๕๖๗

๑.๓.๔.๑ ข้าวนาปี ภาวะการผลิตข้าวนาปีของจังหวัดอุดรธานี คาดการณ์ในปี ๒๕๖๖/๖๗ มีเนื้อที่เพาะปลูก ๑,๙๙๘,๐๓๗ ไร่ ลดลงจากปีที่ผ่านมา ร้อยละ ๐.๒๙ เนื้อที่เก็บเกี่ยว ๑,๙๖๑,๐๔๐ ไร่ ลดลงจากปีที่ผ่านมา ร้อยละ ๐.๒๗ ผลผลิตรวม ๗๑๔,๙๖๕ ตัน ลดลงจากปีที่ผ่านมา ร้อยละ ๑.๑๖ และผลผลิตเฉลี่ย ๓๖๕ กิโลกรัมต่อไร่ เพิ่มขึ้นจากปีที่ผ่านมา ร้อยละ ๑.๑๑ เนื้อที่เพาะปลูก เนื้อที่เก็บเกี่ยว เนื่องจากราคาข้าวที่เกษตรกรขายได้ ในปีที่ผ่านมาตกต่ำ ทำให้เกษตรกรบางส่วนปรับเปลี่ยนไปปลูกอ้อยโรงงาน ซึ่งราคามีแนวโน้มเพิ่มสูงขึ้นส่วนผลผลิตต่อไร่เพิ่มขึ้นเนื่องจากสภาพ ภูมิอากาศเอื้ออำนวย และเกษตรกรดูแลดีขึ้นทำให้ได้ผลผลิตเพิ่มขึ้น

๑) สถานการณ์การผลิตเดือนกันยายน ๒๕๖๗ อยู่ในช่วงเพาะปลูก

๒) ราคาข้าวนาปีที่เกษตรกรขายได้ ณ ไร่นา เดือนกันยายน ๒๕๖๗ ของจังหวัดอุดรธานีสามารถแยกได้ ดังนี้

(๑) ข้าวเปลือกเจ้านาปีพันธุ์ข้าวหอมมะลิ ๑๐๕ ราคาเฉลี่ย ๑๔,๘๑๑.๕๘ บาทต่อตัน ราคาเพิ่มขึ้นจาก ๑๔,๗๐๐.๗๙ บาทต่อตัน เมื่อเทียบกับเดือน ที่ผ่านมา เพิ่มขึ้น ร้อยละ ๔.๖๘ เนื่องจากอยู่ในช่วงเก็บเกี่ยวผลผลิตออกสู่ตลาดน้อย และราคาเพิ่มขึ้นร้อยละ ๐.๗๕ เมื่อเทียบกับเดือนเดียวกันของปี ที่ผ่านมา เนื่องจากมีความต้องการในประเทศเพิ่มขึ้น

(๒) ข้าวเปลือกเหนียวนาปีพันธุ์ กข.๖ ราคาเฉลี่ย ๑๓,๖๑๕.๐๐ บาทต่อตัน ราคาเพิ่มขึ้นจาก ๑๓,๔๕๖.๕๘ บาทต่อตัน เมื่อเทียบกับเดือนที่ผ่านมา เพิ่มขึ้นร้อยละ ๔.๗๓ เนื่องจากอยู่ในช่วงผลผลิตออกสู่ตลาดน้อย และราคาเพิ่มขึ้นร้อยละ ๑.๑๘ เมื่อเทียบกับเดือนเดียวกันของปีที่ผ่านมา เนื่องจากมีความต้องการในประเทศเพิ่มขึ้น

(๓) ข้าวเปลือกเหนียวนาปีเมล็ดสั้นความชื้น ๑๔ - ๑๕% ราคาเฉลี่ย ๑๑,๘๖๒.๓๖ บาทต่อตัน ราคาเพิ่มขึ้นจาก ๑๑,๖๖๑.๗๖ บาทต่อตัน เมื่อเทียบกับเดือนที่ผ่านมาเพิ่มขึ้น ร้อยละ ๕.๔๔ เนื่องจากอยู่ในช่วงผลผลิตออกสู่ตลาดน้อย และราคาเพิ่มขึ้นร้อยละ ๑.๗๒ เมื่อเทียบกับเดือนเดียวกันของปีที่ผ่านมา

๑.๓.๔.๒ ข้าวนาปรัง ภาวะการผลิตข้าวนาปรังของจังหวัดอุดรธานี คาดการณ์ปี ๒๕๖๗ มีเนื้อที่เพาะปลูก ๓๙,๙๗๔ ไร่ ลดลงจากปีที่ผ่านมา ร้อยละ ๗.๙๖ เนื้อที่ เก็บเกี่ยว ๓๙,๗๗๗ ไร่ ลดลงจากปีที่ผ่านมา ร้อยละ ๘.๑๑ ผลผลิตรวม ๒๑,๐๗๘ ตัน ลดลงจากปีที่ผ่านมา ร้อยละ ๕.๑๕ และผลผลิตเฉลี่ย ๕๑๓ กิโลกรัมต่อไร่ เท่ากับปีที่ผ่านมา

๑) สถานการณ์การผลิตเดือนกันยายน ๒๕๖๗ ไม่มีการเพาะปลูก

๒) ราคาข้าวนาปรังที่เกษตรกรขายได้ ณ ไร่นา เดือนมิถุนายน ๒๕๖๗ ของจังหวัดอุดรธานี ไม่มีรายงานราคา เนื่องจากเกษตรกรจำหน่ายหมดแล้ว

๑.๓.๔.๓ มันสำปะหลัง (ประจำเดือนมิถุนายน ๒๕๖๗) คาดการณ์ปี ๒๕๖๗ มีเนื้อที่เก็บเกี่ยว ๓๖๗,๙๗๑ ไร่ ลดลงจากปีที่ผ่านมา ร้อยละ ๑๒.๒๑ เนื่องจาก เกษตรบางส่วนเปลี่ยนไปปลูกอ้อยโรงงาน ผลผลิตรวม ๑๒,๖๐,๔๖๘ ตัน ลดลงจากปีที่ผ่านมา ร้อยละ ๑๖.๕๕ และผลผลิตเฉลี่ย ๓,๔๒๗ กิโลกรัม

ต่อไร่ ลดลงจากปีที่ผ่านมาร้อยละ ๔.๙๔ ผลผลิตรวม ผลผลิตเฉลี่ยต่อไร่ลดลงเนื่องจากสภาพอากาศไม่เอื้ออำนวย บางพื้นที่มีการแพร่ระบาดของโรคใบด่างมันสำปะหลัง สภาพอากาศแปรปรวน

๑) สถานการณ์การผลิตเดือนมิถุนายน ๒๕๖๗ ขณะนี้อยู่ในช่วงการเจริญเติบโตและดูแลบำรุงรักษาบางพื้นที่เกษตรกรเก็บเกี่ยวผลผลิตออกสู่ตลาด ทำให้มีผลผลิตมันสำปะหลังออกสู่ตลาดอย่างต่อเนื่อง

๒) ราคาหัวมันสำปะหลังสดคละที่เกษตรกรขายได้ ณ ไร่นา เดือนกันยายน ๒๕๖๗ ราคาหัวมันสำปะหลังสดคละเฉลี่ย ๑.๗๓ บาทต่อกิโลกรัม ราคาเพิ่มขึ้นจาก ๑.๖๓ บาทต่อกิโลกรัม เมื่อเทียบกับเดือนที่ผ่านมา เพิ่มขึ้น ร้อยละ ๖.๑๓ เนื่องจากผลผลิตออกน้อยทำให้ความต้องการทางตลาดเพิ่มขึ้น และราคาลดลงร้อยละ ๔๖.๗๗ เมื่อเทียบกับเดือนเดียวกันของปีที่ผ่านมาจากความต้องการของตลาดลดลงอย่างต่อเนื่อง โดยเฉพาะในอุตสาหกรรมอาหารสัตว์

๑.๓.๔.๔ อ้อยโรงงาน ประจำเดือนกันยายน ๒๕๖๗ ภาพการณ์ผลิตอ้อยโรงงานของจังหวัดอุดรธานี ปี ๒๕๖๖/๖๗ มีเนื้อที่เก็บเกี่ยว ๖๔๘,๙๘๑ ไร่ เพิ่มขึ้นจากปีที่ผ่านมาร้อยละ ๔.๕๒ เนื่องจากราคาอ้อยอยู่ในเกณฑ์ดี จูงใจให้เกษตรกรชาวไร่อ้อยส่วนหนึ่งหันกลับมาปลูกอ้อยเพิ่มขึ้น ผลผลิตรวม ๖,๑๖๕,๓๒๐ ตัน ลดลงขึ้นจากปีที่ผ่านมา ร้อยละ ๗.๔๖ เนื่องจากสภาพอากาศไม่เอื้ออำนวย ผลผลิตเฉลี่ย ๙,๕๐๐ กิโลกรัมต่อไร่ ลดลงจากปีที่ผ่านมา ร้อยละ ๑๑.๔๖ ขึ้น เนื่องจากสภาพอากาศ ไม่เอื้ออำนวย มีฝนตกไม่ต่อเนื่อง แล้งและอากาศร้อนสูง

๑) สถานการณ์การผลิตในเดือนกันยายน ๒๕๖๗ อยู่ในช่วงเก็บเกี่ยว

๒) ราคาอ้อยโรงงานที่เกษตรกรขายได้ ณ ไร่นา กันยายน ๒๕๖๗ ของจังหวัดอุดรธานี ไม่มี เนื่องจากเกษตรกรเก็บเกี่ยวหมดแล้ว

๑.๓.๔.๕ ปาล์มน้ำมัน ประจำเดือนมิถุนายน ๒๕๖๗ ภาพการณ์ผลิตปาล์มน้ำมันของจังหวัดอุดรธานี คาดการณ์ในปี ๒๕๖๗ มีเนื้อที่ให้ผล ๓๑,๖๕๕ ไร่ ลดลงจากปีที่ผ่านมา ร้อยละ ๐.๕๖ ผลผลิตรวม ๔๒,๖๗๑ ตัน ลดลงจากปีที่ผ่านมา ร้อยละ ๑.๙๔ ผลผลิตเฉลี่ย ๑,๓๔๘ กิโลกรัมต่อไร่ ลดลงจากปีที่ผ่านมา ร้อยละ ๑.๓๙ เนื่องจากสภาพ อากาศไม่เอื้ออำนวย แล้งและอากาศมีความร้อนสูง

๑) สถานการณ์การผลิตในเดือนกันยายน ๒๕๖๗ ต้นปาล์มอยู่ในช่วงการเจริญเติบโต และเก็บเกี่ยวผลผลิตออกสู่ตลาดอย่างต่อเนื่อง

๒) ราคาผลปาล์มน้ำมัน ทั้งทะลาย นน.> ๑๕ กก. ขึ้นไป ที่เกษตรกรขายได้ ณ ไร่นา เดือนกันยายน ๒๕๖๗ ของจังหวัดอุดรธานี ผลปาล์มน้ำมันทั้งทะลาย นน.> ๑๕ กก. ขึ้นไป ราคาต่อกิโลกรัมละ ๕.๐๓ บาท เพิ่มขึ้นจากต่อกิโลกรัมละ ๔.๖๗ บาท เมื่อเทียบกับเดือนที่ผ่านมา หรือเพิ่มร้อยละ ๗.๗๑ เนื่องจากความต้องการทางการตลาดเพิ่มขึ้น และราคาเพิ่มขึ้นร้อยละ ๗.๗๑ เมื่อเทียบกับเดือนเดียวกันของปีที่ผ่านมา เนื่องจากผลผลิตออกสู่ตลาดน้อย

๑.๓.๔.๖ ยางพารา ประจำเดือนกันยายน ๒๕๖๗ ภาพการณ์ผลิต ยางพาราในพื้นที่จังหวัดอุดรธานี คาดการณ์ปี ๒๕๖๗ เนื้อที่กรีดยางพารา ๕๖๙,๖๙๘ ไร่ เพิ่มขึ้นจากปีที่ผ่านมา ร้อยละ ๐.๖๙ เนื่องจากมีต้นยางพาราที่ครบกำหนดอายุเปิดกรีดเพิ่มมากขึ้น ผลผลิตรวม ๑๒๙,๓๒๑ ตัน เพิ่มขึ้นจากปีที่ผ่านมา ร้อยละ ๒.๔๙ ผลผลิตเฉลี่ย ๒๒๗ กิโลกรัม/ต่อไร่ เพิ่มขึ้นจากปีที่ผ่านมา ร้อยละ ๑.๗๙ ผลผลิตรวมเฉลี่ยต่อไร่ เพิ่มขึ้นเนื่องจากสภาพอากาศอำนวย และ ฝนไม่ตกชุก จำนวนวันกรีดเพิ่มขึ้น

๑) สถานการณ์การผลิตในเดือนกันยายน ๒๕๖๗ เกษตรกรมีการกรีดยางออกสู่ตลาดอย่างต่อเนื่อง

๒) ราคายางพาราที่เกษตรกรขายได้ ณ ไร่นา จังหวัดอุดรธานี เดือนกันยายน ๒๕๖๗ ราคายางก้อนถ้วยคละเฉลี่ยอยู่ที่ ๓๓.๑๘ บาทต่อกิโลกรัม เพิ่มขึ้นจาก ๓๐.๒๑ บาทต่อกิโลกรัม เมื่อเทียบกับเดือนที่ผ่านมา ลดลง ร้อยละ ๙.๘๓ เนื่องจากปริมาณผลผลิตออกสู่ตลาดน้อย มีฝนตก

ต่อเนื่อง และราคาเพิ่มขึ้นร้อยละ ๖๕.๙๐ เมื่อเทียบกับเดือนเดียวกันของ ปีที่ผ่านมา เนื่องจากปริมาณความต้องการทางการตลาดเพิ่มขึ้น ประกอบกับภาวะเศรษฐกิจโลกเริ่มฟื้นตัว

๑.๓.๕ สัตว์เศรษฐกิจที่สำคัญ ภาวะการผลิต การตลาดและราคาสินค้าที่สำคัญ จังหวัดอุดรธานี ประจำเดือนกันยายน ๒๕๖๗

๑.๓.๕.๑ โคเนื้อ วันที่ ๑ มกราคม ปี ๒๕๖๕ มีจำนวนโคเนื้อ ๑๘๕,๗๙๗ ตัว เพิ่มขึ้นจาก ๑๒๗,๐๘๖ ตัว หรือเพิ่มขึ้นร้อยละ ๔๖.๒๐ เนื่องจากจำนวนแม่พันธุ์ที่ให้ลูกได้ และอัตราการเกิดเพิ่มขึ้นจากปีที่แล้ว ในขณะที่ปริมาณการผลิต ๒๗,๑๖๓ ตัว เพิ่มขึ้นจากปีที่ผ่านมาที่ผลิตได้ ๑๓,๐๗๙ ตัว หรือเพิ่มขึ้นร้อยละ ๑๐๗.๖๘ เนื่องจากเกษตรกรหลายรายหันมาซื้อโคเพื่อเลี้ยงเป็นแม่พันธุ์สำหรับขยายพันธุ์ในปีต่อไป จึงมีลูกโคเกิดใหม่มาก ประกอบกับราคาอยู่ในเกณฑ์ดี

๑) คาดการณ์ปี ๒๕๖๖ จำนวนโคเนื้อ ณ วันที่ ๑ มกราคม และปริมาณการผลิตมีทิศทางเพิ่มขึ้นเนื่องจากแม่พันธุ์โคเนื้อที่ตั้งท้องทยอย ให้กำเนิดลูก ประกอบกับเกษตรกรมีความสามารถในการบริหารจัดการฟาร์มได้เป็นอย่างดีและมีคุณภาพมากขึ้น ส่งผลให้อัตราการรอดของโคเนื้อเพิ่มขึ้น

๒) สถานการณ์การผลิตในเดือนกันยายน ๒๕๖๗ เกษตรกรเพิ่มประสิทธิภาพการผลิตและบริหารจัดการฟาร์ม โดยเฝ้าระวังการแพร่ระบาดของโรคอย่างต่อเนื่อง

๓) ราคาโคเนื้อที่เกษตรกรขายได้ ณ ไรนา เดือนกันยายน ๒๕๖๗ ของจังหวัดอุดรธานี สามารถแยกได้ดังนี้

(๑) โคเนื้อพันธุ์พื้นเมืองขนาดใหญ่ ราคาเฉลี่ย ๒๖,๒๖๖.๖๗ บาท ต่อตัว ราคาเพิ่มขึ้นจาก ๒๕,๓๓๓.๓๓ บาทต่อตัว เพิ่มขึ้นร้อยละ ๓.๖๘ เมื่อเทียบกับเดือนที่ผ่านมา และราคาตลาดร้อยละ ๓๓.๒๙ เมื่อเทียบกับเดือนเดียวกันของปีที่ผ่านมา

(๒) โคเนื้อพันธุ์พื้นเมืองขนาดกลางราคาเฉลี่ย ๑๘,๙๓๓.๓๓ บาท ต่อตัว ราคาเพิ่มขึ้นจาก ๑๗,๖๖๖.๖๗ บาทต่อตัว เพิ่มขึ้นร้อยละ ๗.๑๗ เมื่อเทียบกับเดือนที่ผ่านมา และราคาตลาดร้อยละ ๓๕.๘๒ เมื่อเทียบกับเดือนเดียวกันของปีที่ผ่านมา

(๓) โคเนื้อพันธุ์พื้นเมืองขนาดเล็กราคาเฉลี่ย ๑๓,๑๑๖.๖๖ บาท ต่อตัว ราคาเพิ่มขึ้นจาก ๑๑,๒๕๐.๐๐ บาทต่อตัว เพิ่มขึ้นร้อยละ ๑๖.๕๙ เมื่อเทียบกับเดือนที่ผ่านมา และราคาตลาดร้อยละ ๓๖.๓๓ เมื่อเทียบกับเดือนเดียวกันของปีที่ผ่านมา

ราคาโคเนื้อพันธุ์พื้นเมืองขนาดใหญ่ ขนาดกลาง ขนาดเล็ก ราคาเพิ่มขึ้น เนื่องจากเกษตรกรกักตุนปริมาณโคเนื้อเพราะราคาในช่วงที่ผ่านมาต่ำ ทำให้ปริมาณโคเนื้อออกสู่ตลาดน้อยลงราคาโคเนื้อจึงเพิ่มขึ้น

๑.๓.๕.๒ สุกร ภาวะการผลิตสุกรของจังหวัดอุดรธานี วันที่ ๑ มกราคม ๒๕๖๕ มีจำนวนสุกร ๑๙๐,๖๑๗ ตัว เพิ่มขึ้นจาก ๑๘๘,๕๒๕ ตัว ของปีที่ผ่านมาร้อยละ ๑.๑๑ เนื่องจากแนวโน้มความต้องการของตลาดส่งออกเพิ่มขึ้น และราคาอยู่ในเกณฑ์ดี เกษตรกรจึงเพิ่มปริมาณการเลี้ยง ปริมาณการผลิต ๒๕๙,๔๕๓ ตัว ลดลงจาก ๒๖๐,๗๕๑ ตัว ของปีที่ผ่านมาร้อยละ ๐.๕๐ เนื่องจากปัญหาโรคระบาด ปัญหาสภาพอากาศแปรปรวนส่งผลต่อปริมาณผลิต ทำให้มีอัตราเสียหายเพิ่มขึ้น สุกรโตช้า จำนวนสุกรจับออกน้อยลง

๑) คาดการณ์ปี ๒๕๖๗ ปริมาณการผลิตสุกรมีแนวโน้มเพิ่มขึ้นจากปีที่ผ่านมา เนื่องจากสถานการณ์โรคระบาดในสุกรของประเทศจีน และประเทศเพื่อนบ้าน ส่งผลดีกับการส่งออกสุกรของประเทศไทย ทำให้แนวโน้มความต้องการของตลาดส่งออกเพิ่มขึ้น

๒) สถานการณ์การผลิตในเดือนกันยายน ๒๕๖๗ เกษตรกรหมั่นรักษาความสะอาดฟาร์ม และดูแลสุกรอย่างดี

๓) ราคาสุกรพันธุ์ลูกผสม นน.ต่ำกว่า ๑๐๐ กก. ที่เกษตรกรขาย
ได้ ณ ไร่นา เดือนกันยายน ๒๕๖๗ ของจังหวัดอุดรธานี สุกรขุนพันธุ์ลูกผสม นน.ต่ำกว่า ๑๐๐. กก. ราคาเฉลี่ย
๗๑.๓๗ บาทต่อกิโลกรัม ราคาเพิ่มขึ้นจาก ๖๙.๒๕ บาทต่อกิโลกรัม เพิ่มขึ้นร้อยละ ๓.๐๖ เมื่อเทียบกับเดือนที่
ผ่านมา และราคาลดลงร้อยละ ๔.๘๔ เมื่อเทียบกับเดือนเดียวกันของปีที่ผ่านมา เนื่องจากการ เพิ่มขึ้นของ
ผลผลิตสุกร ส่งผลให้ราคาสุกรในท้องตลาดลดลง

๑.๓.๖ สถานการณ์การผลิตสินค้าเกษตรที่สำคัญ ในไตรมาส ๓ ปี ๒๕๖๗ สาขา
ประมง

๑.๓.๖.๑ การเพาะเลี้ยงสัตว์น้ำจืด ไตรมาส ๓ ปี ๒๕๖๗ มีปริมาณ ๑,๔๗๕
ตัน เพิ่มขึ้นร้อยละ ๑.๑ เมื่อเทียบกับ ช่วงเดียวกันของปี ๒๕๖๖ ซึ่งมีผลผลิต ๑,๔๕๙ ตัน เนื่องจาก ปริมาณน้ำ
มีเพียงพอในการเลี้ยง ทำให้ อัตรารอดเพิ่มขึ้น ส่งผลให้ภาพรวมผลผลิตเพิ่มขึ้น

๑.๓.๖.๒ การจับสัตว์น้ำจืดจากธรรมชาติ ไตรมาส ๓ ปี ๒๕๖๗ มีปริมาณ
๕๓๕ ตัน เพิ่มขึ้นร้อยละ ๐.๙ เมื่อเทียบ กับช่วงเดียวกันของปี ๒๕๖๖ ซึ่งมีผลผลิต ๕๓๐ ตัน เนื่องจาก ในปี
ที่ผ่านมาภาครัฐมีการปล่อยปลาตามแหล่งน้ำธรรมชาติมากขึ้น ทำให้การจับสัตว์น้ำจืดตามแหล่งน้ำธรรมชาติ
เพิ่มขึ้น

๑.๔ สรุปผลการดำเนินงานกิจกรรมอาหารนมเพื่อเด็กและเยาวชน ปีการศึกษา ๒๕๖๗
หน่วยงานสำนักงานปศุสัตว์จังหวัดอุดรธานี จำนวนโรงเรียน ๑,๔๘๓ โรงเรียน เด็กนักเรียน ๑๕๐,๓๕๙ คน

การดำเนินงาน

๑.๔.๑ ปีงบประมาณ ๒๕๖๗ มีการจัดเก็บนํ้านมดิบเพื่อส่งตรวจคุณภาพนํ้านม ดังนี้
๑.๔.๒.๑ เก็บนํ้านมดิบหน้าโรงงานของศูนย์รวบรวมนํ้านมดิบ ส่งศูนย์วิจัยและ
ชันสูตรโรคสัตว์ ตำบลท่าพระ จังหวัดขอนแก่น ทุกเดือน เริ่ม เดือนตุลาคม ๒๕๖๗ เป็นต้นไป จำนวน ๔ แห่ง
ได้แก่ (๑) สหกรณ์โคนมอุดรธานี จำกัด (๒) อ.ส.ค.ศรีธาตุ จำกัด (๓) อ.ส.ค.หนองวัวซอ จำกัด และ (๔) อ.ส.ค.
ทุ่งฝน จำกัด

๑.๔.๒.๒ เก็บนํ้านมดิบหน้าโรงงานของผู้ประกอบการนมโรงเรียน ส่งศูนย์วิจัย
และชันสูตรโรคสัตว์ ตำบลท่าพระ จังหวัดขอนแก่น รายไตรมาสทุก ๔ เดือน จำนวน ๓ แห่ง ได้แก่ (๑) บริษัท
อุดรแดรี่ฟูดส์ จำกัด (๒) บริษัท แมรี่แอนด์ โปรดักส์ จำกัด และ (๓) บริษัท เทียนขำ สาขาอุดรธานี

๑.๔.๒ การจัดสรรสิทธิและพื้นที่การจำหน่ายนมให้กับผู้ประกอบการผลิตภัณฑ์นมฯ
ประจำปีการศึกษา ๒๕๖๖ มีผู้ประกอบการนมโรงเรียนที่ได้รับการจัดสรรสิทธิและพื้นที่ จำนวน ๖ ราย ได้แก่ (๑)
บริษัท อุดรแดรี่ฟูดส์ จำกัด (๒) บริษัท แมรี่แอนด์ โปรดักส์ จำกัด (๓) บริษัท เทียนขำ สาขาอุดรธานี (๔)
บริษัท เทียนขำ สาขาหนองคาย (๕) สหกรณ์โคนมขอนแก่น จำกัด และ (๖) สหกรณ์โคนมไทยมิลค์ จำกัด

๑.๔.๓ คณะกรรมการอาหารนมเพื่อเด็กและเยาวชน ได้มีประกาศ เรื่อง หลักเกณฑ์และ
วิธีการดำเนินงานโครงการอาหารเสริม (นม) โรงเรียน ประจำปีการศึกษา ๒๕๖๗ ลงวันที่ ๓๐ เมษายน ๒๕๖๗
กำหนดให้คณะอนุกรรมการขับเคลื่อนโครงการอาหารนมเพื่อเด็กและเยาวชน ระดับกลุ่มพื้นที่ กลุ่มที่ ๓(เขตปศุ
สัตว์ที่ ๔) แต่งตั้งคณะทำงาน ดังนี้

๑.๔.๓.๑ คำสั่งที่ ๓๕๑๙/๒๕๖๗ ลงวันที่ ๑๑ กรกฎาคม ๒๕๖๗ เรื่อง แต่งตั้ง
คณะทำงานขับเคลื่อน โครงการอาหารนมเพื่อเด็กและเยาวชน ระดับจังหวัด โดยแต่งตั้งคณะทำงานขับเคลื่อน
โครงการอาหารนมเพื่อเด็กและเยาวชน ระดับจังหวัด จังหวัดอุดรธานี ในลำดับที่ ๑๑ ประกอบด้วย

คณะกรรมการ รวม ๙ ท่านมีผู้ว่าราชการจังหวัดอุดรธานี เป็นประธานคณะกรรมการ ปศุสัตว์จังหวัดอุดรธานี เป็นคณะกรรมการและเลขานุการ

๑.๔.๓.๒ คำสั่งที่ ๓๕๑๘/๒๕๖๗ ลงวันที่ ๑๑ กรกฎาคม ๒๕๖๗ เรื่อง แต่งตั้งคณะกรรมการตรวจสอบโรงงานหรือสถานประกอบการที่ผลิตผลิตภัณฑ์นมโรงเรียน โดยแต่งตั้งคณะกรรมการตรวจสอบโรงงานหรือสถานประกอบการที่ผลิตผลิตภัณฑ์นมโรงเรียน จังหวัดอุดรธานี ในลำดับที่ ๘ ประกอบด้วย คณะทำงาน ๑๓ ท่าน มีรองผู้ว่าราชการจังหวัดอุดรธานี (กำกับดูแลกลุ่มภารกิจด้านเศรษฐกิจ) เป็นประธานคณะกรรมการ ปศุสัตว์จังหวัดอุดรธานี เป็นคณะกรรมการและเลขานุการ

๑.๔.๓.๓ คณะอนุกรรมการขับเคลื่อนโครงการอาหารนมเพื่อเด็กและเยาวชนกลุ่มที่ ๓ (เขตปศุสัตว์ที่ ๔) ได้มีการจัดประชุมคณะอนุกรรมการขับเคลื่อนโครงการอาหารนมเพื่อเด็กและเยาวชน กลุ่ม ๓ ปี ๒๕๖๗ ไปแล้วจำนวน ๓ ครั้ง เพื่อพิจารณาการจัดสรรสิทธินมโรงเรียน

ตารางที่ ๔ สรุปผลการดำเนินกิจกรรมอาหารนมเพื่อเด็กและเยาวชน ปีการศึกษา ๒๕๖๗

จังหวัด	อุดรธานี	แม่ฮ่องสอน	สค. ขอนแก่น	เทียนชัยอุดร	เทียนชัยหนองค	สค.ไทยมิลค์	รวมยอด
อุดรธานี	13,183	29,091	15,699	39,525	430	52,431	150,359

ที่มา : กลุ่มยุทธศาสตร์พัฒนาการเกษตร สำนักงานเกษตรและสหกรณ์จังหวัดอุดรธานี (๒๕๖๗)

๑.๔.๓.๔ ติดตามการทำสัญญาซื้อขายและการส่งนมโรงเรียน ภาคเรียนที่ ๑/๒๕๖๗ ในช่วงเปิดภาคเรียนที่ ๑ ปีการศึกษา ๒๕๖๗ ช่วงเดือน พฤษภาคม ๒๕๖๗ จำนวน ๑,๔๘๓ โรงเรียน จำนวนนักเรียน ๑๕๐,๓๕๙ คน ปัจจุบันทำสัญญาและส่งนมครบทุกโรงเรียน

๑.๔.๓.๕ ติดตามการจัดส่งนมโรงเรียนชนิด UHT สำหรับช่วงปิดภาคเรียนที่ ๒/๒๕๖๖ ตามประกาศคณะกรรมการอาหารนมเพื่อเด็กและเยาวชน เรื่องหลักเกณฑ์และวิธีการดำเนินงานโครงการอาหารเสริม (นม) โรงเรียน ประจำปีการศึกษา ๒๕๖๖ ฉบับที่ ๒ ข้อ ๙.๘ กำหนดให้ กรณีการส่งนมโรงเรียนก่อนปิดภาคเรียน ต้องส่งมอบนมโรงเรียนล่วงหน้าไม่น้อยกว่า ๗ วันทำการ ผู้ประกอบการผลิตภัณฑ์นม ต้องจัดส่งนมโรงเรียนชนิด UHT สำหรับช่วงปิดภาคเรียนที่ ๑/๒๕๖๖ ให้ครบทั้งหมดภายในวันที่ ๒๙ กันยายน ๒๕๖๖ โดยกำหนดให้วันปิดภาคเรียนที่ ๑/๒๕๖๖ ตรงกับวันที่ ๑๐ ตุลาคม ๒๕๖๖ ตามประกาศกระทรวงศึกษาธิการ จำนวน ๑,๔๘๓ โรงเรียน ผลการส่งนมครบทุกโรงเรียนตรวจสอบการผลิตนมโรงเรียนชนิด ยู เอช ที ของผู้ประกอบการผลิตผลิตภัณฑ์นมโรงเรียน ร่วมกับหน่วยงานที่เกี่ยวข้อง ได้แก่ เกษตรจังหวัด สหกรณ์จังหวัด อุตสาหกรรมจังหวัด ท้องถิ่นจังหวัด พาณิชย์จังหวัด ตรวจสอบบัญชีสหกรณ์อุดรธานี นายอำเภอเมืองอุดรธานี ผู้อำนวยการสำนักงานเขตพื้นที่การศึกษาฯ เขต ๑ หัวหน้าด่านกักกันสัตว์อุดรธานี เมื่อวันที่ ๒๒ กุมภาพันธ์ ๒๕๖๗ ณ บริษัท อุดรแดรี่ฟูลส์ จำกัด ที่ตั้งเลขที่ ๓๔/๖ หมู่ที่ ๕ ตำบลหนองบัว อำเภอเมืองจังหวัดอุดรธานี

๑.๔.๓.๖ กระทรวงเกษตรและสหกรณ์ มอบหมายให้สำนักงานเกษตรและสหกรณ์จังหวัดอุดรธานี ร่วมกับหน่วยงานสังกัดกระทรวงเกษตรและสหกรณ์ ดำเนินงานการตรวจสอบปริมาณน้ำนมโคทั้งระบบ ในช่วงวันที่ ๒๖-๒๘ มีนาคม ๒๕๖๗ ร่วมกันสำรวจฟาร์มโคนมเกษตรกร จำนวน ๑๘๑ ฟาร์ม โดยสำนักงานปศุสัตว์จังหวัดอุดรธานี ได้มอบหมายเจ้าหน้าที่อำนวยความสะดวกและนำทางเข้าพื้นที่ฟาร์มของเกษตรกรครบทุกทีม (กลุ่มยุทธศาสตร์พัฒนาการเกษตร สำนักงานเกษตรและสหกรณ์จังหวัดอุดรธานี, ๒๕๖๗)

๑.๔.๓.๗ ติดตามการจัดส่งนมโรงเรียนสำหรับช่วงปิดภาคเรียนที่ ๑/๒๕๖๗ โดยเริ่มตั้งแต่วันที่ ๒ ตุลาคม ๒๕๖๗ เป็นต้นไป เป็นประจำทุกวัน

๑.๔.๓.๘ คณะทำงานตรวจสอบโรงงานหรือสถานประกอบการที่ผลิตผลิตภัณฑ์นมโรงเรียน ออกตรวจสอบผลิตภัณฑ์นมโรงเรียน ชนิด ยู เอช ที ของบริษัท อุดรแดรี่ฟูดส์ จำกัด ในวันที่ ๑๐ ตุลาคม ๒๕๖๗

๑.๕ สินค้าสำคัญของจังหวัด

๑.๕.๑ **สินค้าเด่น ได้แก่ มะม่วงน้ำดอกไม้สีทอง** จำนวนเกษตรกร ๓๔๕ ราย ผลิต ๒,๘๓๐.๓๙ ตัน พื้นที่เก็บเกี่ยว ๒,๔๖๒ ไร่ ผลิตต่อไร่ ๑,๐๘๘.๗๐ กิโลกรัม บริโภคภายในจังหวัด คิดเป็นร้อยละ ๗๘.๔๔ บริโภคนอกจังหวัด คิดเป็นร้อยละ ๒๑.๕๘ (ที่มา : ปฏิทินผลผลิตสินค้าเกษตรรายเดือน ระดับจังหวัดอุดรธานี ประจำปีการผลิต, ๒๕๖๖)

๑.๕.๒ **สินค้า GI ได้แก่** อยู่ในขั้นตอนการเสนอคำขอขึ้นทะเบียนสิ่งบ่งชี้ทางภูมิศาสตร์ จำนวน ๓ ชนิดสินค้า ได้แก่ กล้วยหอมทอง อำเภอสร้างคอม มะม่วงน้ำดอกไม้ อำเภอนองวัวซอ และถั่วลิสง อำเภอกุดจับ (สำนักงานเกษตรจังหวัดอุดรธานี, ๒๕๖๗)

๑.๕.๓ **สินค้า OTOP ๑๐ อันดับแรกของจังหวัด ได้แก่** น้ำพริกข้าว น้ำปลุกวักกัด น้ำเสาวรส ตราเพชร งาดำหวานน้อย ข้าวกล้องเพาะงอกหอมมะลิ ผ้าไหมมัดหมี่ ลูกประคบสมุนไพร ไหมขัดฟันแท้จากธรรมชาติ ข้าวกล้อง ๘ สายพันธุ์และปลาข้าวบองผอง (สำนักงานพัฒนาชุมชนจังหวัดอุดรธานี, ๒๕๖๔)

๑.๕.๔ โครงการชุมชนท่องเที่ยว OTOP นวัตวิถี

๑.๕.๔.๑ โครงการชุมชนท่องเที่ยว OTOP นวัตวิถีการแปรรูปพืชสมุนไพร ตำบลหนองแวง อำเภอน้ำโสม จังหวัดอุดรธานี

๑.๕.๔.๒ โครงการชุมชนท่องเที่ยว OTOP นวัตวิถีตลาดปลา ตำบลเตาไห อำเภอพนัญ

๑.๕.๔.๓ โครงการชุมชนท่องเที่ยว OTOP นวัตวิถีไม้ผล มะม่วง ตำบลกุดหมากไฟ อำเภอนองวัวซอ จังหวัดอุดรธานี

๑.๕.๔.๔ โครงการชุมชนท่องเที่ยว OTOP นวัตวิถีไม้ดอก บ้านห้วยสำราญ ตำบลหนองไฮ อำเภอเมืองอุดรธานี จังหวัดอุดรธานี

๑.๕.๔.๕ โครงการชุมชนท่องเที่ยว OTOP นวัตวิถีกาแฟ บ้านศิรวิงกต ตำบลนาแค อำเภอนายูง จังหวัดอุดรธานี

๑.๕.๔.๖ โครงการชุมชนท่องเที่ยว OTOP นวัตวิถีข้าวเม่า บ้านผักบุง ตำบลกลางใหญ่ อำเภอบ้านผือ จังหวัดอุดรธานี

๑.๕.๔.๗ โครงการชุมชนท่องเที่ยว OTOP นวัตวิถีบัวแดง บ้านเชียงแหว ตำบลเชียงแหว อำเภอกุมภวาปี จังหวัดอุดรธานี (สำนักงานพัฒนาชุมชนจังหวัดอุดรธานี, ๒๕๖๖)

๑.๖ สหกรณ์ และกลุ่มเกษตรกร

๑.๖.๑ ประเภทสหกรณ์และจำนวนสมาชิก

ตารางที่ ๕ ประเภทสหกรณ์และจำนวนสมาชิก

ประเภท	สถานะรวมทั้งจังหวัด			รวม	จำนวนสมาชิก	จำนวนสมาชิกที่มีส่วนร่วมในการดำเนินธุรกิจ	ร้อยละ
	ดำเนิน	หยุด	เลิก				
สหกรณ์							
ภาคการเกษตร	๔๘	๓	๓๔	๘๕	๑๔๕,๖๑๖	๖๑,๘๑๕	
การเกษตร	๔๘	๓	๓๓	๘๔	๑๔๕,๖๑๖	๖๑,๘๑๕	๔๒.๔๕
ประมง	๐	๐	๑	๑	๐	๐	๐.๐๐
นอกภาคการเกษตร	๓๐	๑	๑๐	๔๑	๔๒,๙๕๖	๓๔,๒๑๑	
ออมทรัพย์	๑๗	๐	๒	๑๙	๓๒,๔๘๕	๒๖,๗๒๙	๘๒.๒๘
เครดิตยูเนียน	๗	๐	๐	๗	๘,๐๙๒	๖,๕๖๙	๘๑.๑๘
บริการ	๖	๑	๗	๑๔	๒,๓๗๙	๙๑๓	๓๘.๓๘
ร้านค้า	๐	๐	๑	๑	๐	๐	๐.๐๐
รวมทั้งสิ้น	๗๘	๔	๔๔	๑๒๖	๑๘๘,๕๗๒	๙๖,๐๒๖	๕๐.๙๒

ที่มา : สำนักงานสหกรณ์จังหวัดอุดรธานี (๒๕๖๗)

๑.๖.๒ ประเภทกลุ่มเกษตรกรและจำนวนสมาชิก

ตารางที่ ๖ จำนวนกลุ่มเกษตรกรและจำนวนสมาชิก

ประเภท	สถานะรวมทั้งจังหวัด			รวม	จำนวนสมาชิก	จำนวนสมาชิกที่มีส่วนร่วมในการดำเนินธุรกิจ	ร้อยละ
	ดำเนิน	หยุด	เลิก				
กลุ่มเกษตรกร							
ทำนา	๒๒	๐	๒๓	๔๕	๔,๙๑๙	๘๗๔	๑๗.๗๗
ทำไร่	๓	๐	๕	๘	๒๑๕	๑๐๖	๔๙.๓๐
ทำสวน	๑๒	๐	๑	๑๓	๑,๑๗๖	๙๐๘	๗๗.๒๑
เลี้ยงสัตว์	๑๙	๐	๖	๒๕	๑,๔๙๓	๘๕๐	๕๖.๙๓
รวมทั้งสิ้น	๕๖	๐	๓๕	๙๑	๗,๘๐๓	๒,๗๓๘	๓๕.๐๙

ที่มา : สำนักงานสหกรณ์จังหวัดอุดรธานี (๒๕๖๗)

ส่วนที่ ๒

ข้อมูลการรับรองมาตรฐานสินค้าเกษตร
ปลอดภัยของจังหวัดอุดรธานี
ประจำปีงบประมาณ พ.ศ.๒๕๖๘

๒. ข้อมูลการรับรองมาตรฐานสินค้าเกษตรปลอดภัยของจังหวัดอุดรธานี

๒.๑ การรับรองเกษตรอินทรีย์ (Organic Thailand) เกษตรกรจำนวน ๖๕๐ ราย พื้นที่ ๕,๕๓๘.๖๙๖ ไร่ รายละเอียดดังตารางที่ ๗

ตารางที่ ๗ การรับรองเกษตรอินทรีย์ (Organic Thailand)

ลำดับที่	ชนิดสินค้า	จำนวนกลุ่ม (กลุ่ม)	จำนวนเกษตรกร (ราย)	พื้นที่ (ไร่)
๑	พืชผสมผสาน	-	๙	๒๒.๖๙๖
๒	ข้าว			
	๒.๑ ข้าวอินทรีย์แบบกลุ่ม	๓๐	๖๓๒	๕,๔๗๐
	๒.๒ ข้าวอินทรีย์แบบรายเดี่ยว		๙	๔๖
รวม		๓๐	๖๕๐	๕,๕๓๘.๖๙๖

ที่มา : ศูนย์วิจัยและพัฒนาการเกษตรอุดรธานี, ศูนย์เมล็ดพันธุ์ข้าวอุดรธานี (๒๕๖๗)

๒.๒ การรับรองเกษตรปลอดภัย (GAP) เกษตรกรจำนวน ๔๒๓ ราย พื้นที่ ๕,๒๕๐ ไร่

๒.๒.๑ ข้าว (GAP) รายละเอียดดังตารางที่

ตารางที่ ๘ การรับรองข้าวปลอดภัย (GAP)

ลำดับ	ชนิดสินค้า	จำนวนกลุ่ม (กลุ่ม)	จำนวนเกษตรกร (ราย)	พื้นที่ (ไร่)
๑	มาตรฐาน GAP (รายเดี่ยว)	-	๘	๙๕
๒	มาตรฐาน GAP (แบบกลุ่ม)	๓	๖๐	๕๙๔
๓	มาตรฐาน GAP (แบบ Seed)	๓	๓๕๕	๔,๕๖๑
รวม		๖	๔๒๓	๕,๒๕๐

ที่มา : ศูนย์เมล็ดพันธุ์ข้าวอุดรธานี (๒๕๖๗)

๒.๒.๒ พืชอื่น ๆ (GAP) เกษตรกร จำนวน ๕๕๙ ราย พื้นที่ ๒๐๗๙.๙๘ ไร่ รายละเอียดดังที่ ๙

ตารางที่ ๙ การรับรองพืชอื่น ๆ ปลอดภัย (GAP)

ลำดับที่	ชนิดสินค้า	จำนวนเกษตรกร (ราย)	พื้นที่ (ไร่)
๑	กระเจียบเขียว	๑	๐.๕๐
๒	กระเจียบแดง	๑	๐.๕๕๗
๓	กระเจียว	๑	๑.๐๐
๔	กระท่อม	๖๕	๑๕๙.๐๒๑
๕	กล้วย	๖	๑๓.๖๘๑๙
๖	กล้วยหอมทอง	๙	๕๖.๙๕
๗	กวาดตุง	๒๐	๐.๙๙๖๓
๘	กะเพราแดง	๑	๐.๑๒๕
๙	กะหล่ำปลี	๒	๐.๐๖๗
๑๐	กัญชา	๑	๒.๐๐
๑๑	กาแฟ	๓	๒๕.๐๐
๑๒	กุยช่าย	๒	๐.๑๗๗
๑๓	เก๊กฮวย	๒	๐.๐๑๘๑
๑๔	แก้วมังกร	๒	๑.๑๘๘

ตารางที่ ๙ (ต่อ)

ลำดับที่	ชนิดสินค้า	จำนวนเกษตรกร (ราย)	พื้นที่ (ไร่)
๑๕	โกโก้	๑	๓
๑๖	ขมิ้นชัน	๒	๐.๐๓๖๓
๑๗	ข่า	๕	๒.๗๖๔๕
๑๘	ข้าวโพดรับประทานฝักสด	๑	๐.๐๒๒๕
๑๙	ขึ้นฉ่าย	๒	๐.๐๘๘
๒๐	ไข่ฝำ	๑	๐.๐๕๖
๒๑	คะน้า	๒๑	๑.๑๕๑๙
๒๒	แคร์รอต	๑	๐.๒๕
๒๓	เงาะ	๑๐	๔๔.๖๓
๒๔	ชมพูทับทิมจันทร์	๑	๐.๕๐
๒๕	ชะอม	๒	๐.๖๘๗๕
๒๖	ต้นหอม/หอมแบ่ง	๑๓	๕.๓๓๓๕
๒๗	ต้นอ่อนพีช	๑	๐.๕๐๐
๒๘	ตะไคร้	๓	๐.๕๑๕๖
๒๙	ตำลึง	๑	๐.๒๕
๓๐	แตงโม	๒	๔.๕๐
๓๑	แตงร้าน	๒	๑.๒๕
๓๒	ถั่วฝักยาว	๑	๑.๐๐
๓๓	ถั่วฝักยาวสีม่วงสิริธร เบอร์ ๑	๑	๐.๗๕
๓๔	ถั่วพู	๑	๐.๑๒๕
๓๕	ถั่วลันเตา	๑๘	๒๙.๐๐
๓๖	ทุเรียน	๗	๔๒.๗๖
๓๗	น้อยหน่า	๑	๒.๕๐
๓๘	บวบงู	๑	๐.๐๖๓
๓๙	ผักกาดขาว	๑	๐.๐๐๓๙
๔๐	ผักกาดหอม	๒๔	๒.๔๘๗๓
๔๑	ผักเคล	๑๖	๐.๔๙๖
๔๒	ผักชี	๘	๐.๒๔๓
๔๓	เขียงดา	๑	๐.๑๒๕
๔๔	ผักบุ้ง	๔	๐.๖๒๓
๔๕	ผักหวานป่า	๗	๒.๒๑๑
๔๖	ไผ่	๓	๑.๑๐๑
๔๗	ฝรั่ง	๑๒	๑๖.๐๖๕
๔๘	พริก	๗	๒.๖๑๘๙
๔๙	โพล	๒	๐.๒๔๗๕
๕๐	พริกขี้หนู	๑	๑.๐๐
๕๑	พริกทอง	๓	๔๖.๒๕
๕๒	มะเขือ/มะเขือเปราะพวงหยกจักรพันธ์	๙	๑.๐๖๒๗
๕๓	มะเขือเทศ/มะเขือเทศจักรพันธ์ ๒	๔	๑.๑๙๓
๕๔	มะเขือยาว	๒	๐.๖๘๗
๕๕	มะเดื่อฝรั่ง	๑	๐.๐๑๔

ลำดับที่	ชนิดสินค้า	จำนวนเกษตรกร (ราย)	พื้นที่ (ไร่)
๕๖	มะนาว	๓	๑.๘๒๕
๕๗	มะพร้าว น้ำหอม	๘	๔๓.๓๔๕
๕๘	มะม่วง	๑๓๔	๑๓๒๔.๔๗๕
๕๙	มันสำปะหลัง	๒๐	๔๐.๐๐
๖๐	มันเบอรี่	๑	๐.๑๒๕
๖๑	เมลอน	๒	๑.๐๓๑๓
๖๒	แบริช	๑	๐.๐๐๕๖
๖๓	โรสแมรี่	๑	๐.๐๐๓๑
๖๔	ละมุด	๑	๑.๓๗๕
๖๕	เลม่อน	๑	๐.๒๕
๖๖	ส้มโอทับทิมสยาม	๑	๖.๕
๖๗	สวิสชาร์ด	๑	๐.๐๐๗๘
๖๘	หน่อไม้ฝรั่ง	๑	๐.๕๐
๖๙	หวาย	๑	๐.๒๕
๗๐	เห็ดขอนขาว	๓	๑.๖๓๗๕
๗๑	เห็ดนางฟ้า	๓	๐.๓๗
๗๒	เห็ดนางรม	๓	๐.๓๖๗๕
๗๓	เห็ดหูหนู	๑	๐.๐๖๒๕
๗๔	โหระพา	๑	๐.๒๕
๗๕	องุ่น	๑	๑.๓๓
๗๖	อ้อย(ขอนแก่น๓)	๑๒	๒๔.๐๐
๗๗	อ้อยคั้นน้ำ	๑	๒.๐๐
๗๘	อินทผลัม	๑๓	๑๓๕.๓๔
๗๙	ไฮโดรโปนิกส์	๕	๕.๔๘๔
รวม		๕๕๙	๒,๐๗๙.๙๘

ที่มา : ศูนย์วิจัยและพัฒนาการเกษตรอุดรธานี (๒๕๖๗)

๒.๒.๓ ปศุสัตว์ (GAP) จำนวน ๔๓๖ ฟาร์ม รายละเอียดดังตารางที่ ๑๐

ตารางที่ ๑๐ ปศุสัตว์ (GAP)

ลำดับที่	ชนิดสินค้า	ฟาร์ม	ตัว	หมายเหตุ
๑	ฟาร์มโคเนื้อ	๑	๘๖	
๒	ฟาร์มโคนม	๑๒๗	๕,๖๘๐	
๓	ฟาร์มสุกร	๒๖๘	๒๖๗,๗๑๕	
๔	ฟาร์มไก่เนื้อ	๓๐	๓๖๑,๗๒๐	
๕	ฟาร์มไก่ไข่	๘	๕๔๐,๓๘๘	
๖	ฟาร์มเป็ดพันธุ์	๑	๓๖๐	
๗	ฟาร์มจิ้งหรีด	๑	-	
๘	ฟาร์มโคเนื้อ	๑	๘๖	
รวม		๔๓๖		

ที่มา : สำนักงานปศุสัตว์จังหวัดอุดรธานี (๒๕๖๗)

๒.๒.๔ ประมง (GAP) เกษตรกรขึ้นทะเบียนผู้เลี้ยงสัตว์น้ำ รวมทั้งสิ้น ๒๑,๒๘๐ ราย พื้นที่เพาะเลี้ยง ๒๘,๒๓๐ ไร่ กำลังผลิตโดยเฉลี่ยต่อปี ๘,๘๗๖,๘๓๙ ไร่ โดยเลี้ยงปลาชนิดมากที่สุด จำนวน ๑๔,๑๕๐ ราย รองลงมา คือ เลี้ยงปลาตะเพียน จำนวน ๔,๘๕๙ ราย และเลี้ยงปลาดุก จำนวน ๓,๗๙๕ ราย ทั้งนี้ ได้รับการรับรองมาตรฐาน GAP จำนวน ๑๔๒ ราย โดยเป็น ฟาร์มเพาะ ๓ ฟาร์ม ฟาร์มเลี้ยง ๑๓๙ ฟาร์ม พื้นที่เลี้ยง ๓๓๔.๗๔ ไร่ เลี้ยงใน กระชัง ๓๒ ราย กำลังผลิตต่อปี ๒,๑๔๗,๗๗๐ ไร่ (สำนักงานประมงจังหวัดอุดรธานี, ๒๕๖๗)

๒.๒.๕ ศูนย์หม่อนไหมเฉลิมพระเกียรติฯ อุดรธานี (เฉพาะจังหวัดอุดรธานี)

เกษตรกรผู้ประกอบการอาชีพด้านหม่อนไหมในพื้นที่จังหวัดอุดรธานี มีจำนวน ๑,๖๓๙ ราย โดยแยกเป็น

๒.๒.๕.๑ เกษตรกรผู้ปลูกหม่อน จำนวน ๑,๐๔๑ ราย ๑,๔๕๑ ไร่

๒.๒.๕.๒ เกษตรกรที่ทอผ้า จำนวน ๑,๑๙๑ ราย ๔๗,๕๗๐ เมตร

๒.๒.๖ การยางแห่งประเทศไทยจังหวัดอุดรธานี

๒.๒.๖.๑ เกษตรกรที่ได้รับการรับรองแปลงกรีดยางมาตรฐาน GAP น้อยางสด จังหวัด อุดรธานี จำนวน ๒ ราย พื้นที่จำนวน ๒,๖๖๔ เกษตรกรที่ได้รับการรับรองแปลงกรีดยางมาตรฐาน GAP ยางก้อนถ้วย จังหวัดอุดรธานี จำนวน ๖๔ ราย พื้นที่จำนวน ๑,๐๗๙ ไร่ (การยางแห่งประเทศไทยจังหวัด อุดรธานี, ๒๕๖๗)

ตารางที่ ๑๑ เกษตรกรที่ได้รับการรับรองแปลงกรีดยางมาตรฐาน GAP

ชนิดสินค้า	เกษตรกร (ราย)	จำนวน (ไร่)
น้อยางสด	๒	๒,๖๖๔
ยางก้อนถ้วย	๖๔	๑,๐๗๙
รวม	๖๖	๓,๗๔๓

ที่มา : การยางแห่งประเทศไทยจังหวัดอุดรธานี (๒๕๖๗)

ส่วนที่ ๓
งบประมาณประจำปี พ.ศ. ๒๕๖๘

๓. งบประมาณประจำปี พ.ศ. ๒๕๖๘

ผู้รับผิดชอบดำเนินการรายงาน คือ กลุ่มยุทธศาสตร์พัฒนาการเกษตร สำนักงานเกษตรและสหกรณ์จังหวัดอุดรธานี

๓. ๑ งบประมาณประจำปี พ.ศ. ๒๕๖๘

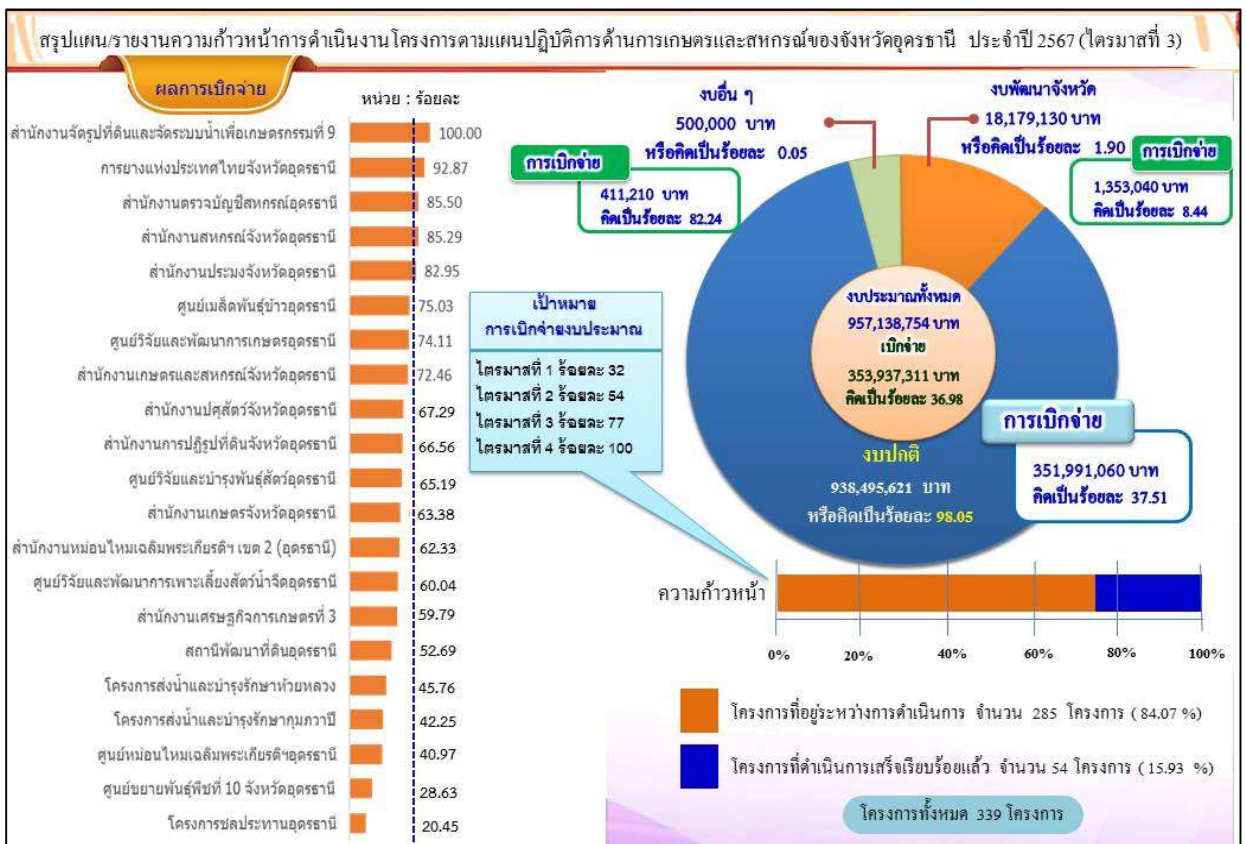
- ยังไม่ได้รับแจ้งรายงานการจัดสรรงบประมาณ -

๓. ๒ งบประมาณประจำปี พ.ศ. ๒๕๖๗

ตารางที่ ๑๒ งบประมาณประจำปี พ.ศ. ๒๕๖๗

แหล่งงบประมาณ	งบที่ได้รับจัดสรร	เบิกจ่าย	ร้อยละ
ปกติ	๙๗๑,๖๙๖,๔๕๗	๗๔๙,๗๖๒,๗๕๕	๘๑.๗๙
จังหวัด	๑๘,๑๗๙,๑๓๐	๕,๑๘๓,๓๘๐	๑.๘๔
อื่น ๆ	๕๐๐,๐๐๐	๕๐๐,๐๐๐	๘๒.๒๔
รวมทั้งสิ้น	๙๕๙,๑๓๘,๗๕๔	๓๕๓,๙๓๗,๑๓๕	๓๖.๙๘

ที่มา : กลุ่มยุทธศาสตร์พัฒนาการเกษตร สำนักงานเกษตรและสหกรณ์จังหวัดอุดรธานี (๒๕๖๗)



ภาพที่ ๒ สรุปแผน/รายงานความก้าวหน้าการดำเนินงานโครงการตามแผนปฏิบัติการด้านการเกษตรและสหกรณ์ของจังหวัดอุดรธานี ประจำปี ๒๕๖๗ (ไตรมาสที่ ๓)

หมายเหตุ : ไตรมาสที่ ๔ อยู่ในระหว่างดำเนินการบันทึกในระบบ

ส่วนที่ ๔

ผลการดำเนินงานโครงการสำคัญ(Agenda)
(สรุปโดยย่อ)

งบประมาณประจำปี พ.ศ. ๒๕๖๘

๔. ผลการดำเนินงานโครงการสำคัญ (Agenda) (สรุปโดยย่อ)

ผู้รับผิดชอบดำเนินการรายงาน คือ กลุ่มยุทธศาสตร์พัฒนาการเกษตร สำนักงานเกษตรและสหกรณ์จังหวัดอุดรธานี

๔.๑ ปีงบประมาณ ๒๕๖๘ ยังไม่ได้รับแจ้งผลการดำเนินงานโครงการสำคัญ (Agenda)

๔.๒ ปีงบประมาณ ๒๕๖๗ กระทรวงเกษตรและสหกรณ์ขับเคลื่อนงานนโยบายของรัฐมนตรีว่าการกระทรวงเกษตรและสหกรณ์ ๙ นโยบายหลัก ๘ ข้อสั่งการ ประกอบด้วย นโยบายสำคัญ ๙ นโยบายประกอบด้วย

๙ นโยบายหลัก ดังนี้

๑) ศูนย์บริการประชาชนภาคการเกษตร ของกระทรวงเกษตรและสหกรณ์
- จัดตั้งศูนย์บริการเกษตรกรพิจิตรราช โดยเป็นศูนย์บริการร่วม เพื่ออำนวยความสะดวกแก่ประชาชน และพี่น้องเกษตรกรให้สามารถติดต่อสอบถาม ขอทราบข้อมูล และรับเรื่องร้องเรียน คลายทุกข์ให้แก่พี่น้องเกษตรกร

๒) ขับเคลื่อนภารกิจ ยกระดับ MR. สินค้าเกษตร
- บริหารจัดการสินค้าเกษตรที่สำคัญและมีมูลค่าทางเศรษฐกิจ ติดตาม วิเคราะห์ ประเมินสถานการณ์สินค้าทั้งด้านการผลิตและการตลาด และการแก้ไขปัญหาสินค้าเกษตรเบ็ดเสร็จครบวงจรตลอดห่วงโซ่อุปทาน ตั้งแต่ต้นทางถึงปลายทางให้เป็นไปอย่างรวดเร็วและทันต่อสถานการณ์

๓) วางแผนและติดตามการป้องกันแก้ไขปัญหาภัยพิบัติด้านการเกษตร
- เตรียมปรับสถานการณ์ภัยพิบัติด้านการเกษตร แผนการปลูกพืชฤดูแล้ง รวมทั้งแผนอื่นๆ ที่สนับสนุนให้การบริหารจัดการภัยพิบัติด้านการเกษตรเป็นไปอย่างมีประสิทธิภาพ ตลอดจนการช่วยเหลือผู้ประสบภัยพิบัติด้านการเกษตร

๔) การบริหารจัดการแก้ไขปัญหาการนำเข้าและส่งออกสินค้าเกษตรที่ผิดกฎหมาย
- แก้ไข ป้องกันและปราบปรามการลักลอบนำเข้าและส่งออกสินค้าเกษตรที่ผิดกฎหมายทั้งสินค้าปศุสัตว์ ประมง และพืช ตลอดจนการช่วยเหลือเกษตรกรที่ได้รับผลกระทบ

๕) ขับเคลื่อนการเกษตรระดับหมู่บ้านสู่การผลิตสินค้าเกษตรมูลค่าสูง
- ส่งเสริมการเพิ่มมูลค่าสินค้าเกษตรสร้าง ๑ ท้องถิ่น ๑ สินค้าเกษตรมูลค่าสูง ปรับเปลี่ยนไปสู่การปลูกพืชที่มีมูลค่าทางเศรษฐกิจสูงขึ้น

๖) ส่งเสริมเกษตรกรและสถาบันเกษตรกรเป็นผู้ให้บริการทางการเกษตรครบวงจร
- มีบทบาทในการช่วยเหลือตนเองและช่วยเหลือสมาชิกในการทำการเกษตรอย่างมีประสิทธิภาพ ตั้งแต่การผลิต การรวบรวม การแปรรูปและการตลาด

๗) การจัดการทรัพยากรทางการเกษตรทำการเกษตรที่ใส่ใจสิ่งแวดล้อม (Go Green) ด้วย BCG และ Carbon Credit

- การทำการเกษตรที่เป็นมิตรต่อสิ่งแวดล้อม การใส่ปุ๋ยที่เหมาะสม การกำจัดแมลงศัตรูพืชที่ถูกต้อง การลดปริมาณปุ๋ยเคมีและยาฆ่าแมลง มีการผลิตสินค้าเกษตรที่ปลอดภัย

๘) สร้างระบบประกันภัย เกษตรกรไทย สุขใจถ้วนหน้า
- พัฒนาระบบการประกันภัยภาคการเกษตร บริหารจัดการความเสี่ยงเพื่อช่วยให้เกษตรกรมีรายได้ที่แน่นอน

๙) บริการทางการเกษตรที่ใช่ เลือกใช้ให้เหมาะสม
- สนับสนุนให้บริการเครื่องมือทางการเกษตรที่ให้เกษตรกรสามารถเช่า/ยืม เครื่องมือเครื่องจักรกลด้านการเกษตรที่เหมาะสม

ข้อสั่งการสำคัญ ๘ ข้อ ดังนี้

- ๑) ยกระดับเอกสารสิทธิ์ที่ดินที่อยู่ในกำกับของหน่วยงานในสังกัดกระทรวงเกษตรและสหกรณ์ (เปลี่ยน ส.ป.ก. เป็นโฉนด)
 - เป็นโฉนดที่ดิน ให้สามารถนำไปต่อยอดให้เข้าถึงแหล่งเงินทุน พร้อมนำมาพัฒนาที่ดิน พัฒนาคุณภาพชีวิตของเกษตรกร
 - ๒) การสร้างอาชีพ สร้างรายได้เกษตรกรที่ได้รับการพักชำระหนี้
 - ให้ความช่วยเหลือแก่เกษตรกรภายหลังการพักชำระหนี้ สามารถฟื้นฟูและพัฒนาอาชีพอย่างมีประสิทธิภาพ และเกิดประโยชน์ต่อเกษตรกรและโดยส่วนรวม
 - ๓) งานมหกรรมพืชสวนโลก จังหวัดอุดรธานี พ.ศ. ๒๕๖๙
 - ภายใต้นแนวคิด “ความหลากหลายแห่งสรรพชีวิต สายสัมพันธ์ แห่งผู้คน สายน้ำ และพืชพรรณ สู่การดำรงชีวิตที่ยั่งยืน”
 - ๔) โครงการอันเนื่องมาจากพระราชดำริ กระทรวงเกษตรและสหกรณ์
 - สืบสาน ต่อยอด และขยายผลโครงการอันเนื่องมาจากพระราชดำริ
 - ๕) การแก้ไขปัญหาการทำประมง
 - ฟื้นฟูการประมงทะเลเพื่อความยั่งยืน โดยการมีส่วนร่วมของทุกภาคส่วน และพันธกรณีระหว่างประเทศ แก้ไขกฎหมาย และความเดือดร้อนที่ส่งผลกระทบต่อผู้ประกอบการอาชีพการทำประมง
 - ๖) การพัฒนาพันธุ์พืชและพันธุ์สัตว์
 - วิจัย พัฒนาพันธุ์ เพื่อเพิ่มผลผลิต และเพิ่มมูลค่าผลตอบแทนให้สูงขึ้น
 - ๗) การส่งเสริมการค้าสินค้าเกษตรระหว่างประเทศ
 - ส่งเสริมการค้าสินค้าเกษตรระหว่างประเทศให้มีประสิทธิภาพ เพิ่มปริมาณและมูลค่าการส่งออก แก้ไขปัญหาจากข้อจำกัดหรือข้อพิพาททางการค้าสินค้าเกษตรระหว่างประเทศ
 - ๘) การลงพื้นที่ตรวจราชการของรัฐมนตรีว่าการกระทรวงเกษตรและสหกรณ์ และรัฐมนตรีช่วยว่าการกระทรวงเกษตรและสหกรณ์

จังหวัดอุดรธานี ได้ขับเคลื่อนนโยบายที่สำคัญของกระทรวงเกษตรและสหกรณ์ ๙ นโยบายหลัก ๘ ข้อสั่งการ ดังนี้

- ๑) นโยบาย : ศูนย์บริการประชาชนภาคการเกษตร ของกระทรวงเกษตรและสหกรณ์
จังหวัดอุดรธานี จัดตั้งศูนย์บริการพิรุณราช กระทรวงเกษตรและสหกรณ์ ระดับจังหวัด ตั้งอยู่ที่ สำนักงานเกษตรและสหกรณ์จังหวัดอุดรธานี ศาลากลางจังหวัดอุดรธานี ชั้น ๖ อาคาร ๒ และระดับอำเภอ ตั้งอยู่ที่ สำนักงานเกษตรอำเภอทุกอำเภอเพื่อเป็นศูนย์หลักให้บริการแก่เกษตรกรในการขอรับบริการ / ร้องเรียน/ร้องทุกข์ ที่เกี่ยวข้องด้านการเกษตร ขณะนี้ จังหวัดอุดรธานีมีผู้มาใช้บริการศูนย์บริการพิรุณราช จำนวน ๓๑๒ ราย ดำเนินการให้ความช่วยเหลือแล้ว จำนวน ๓๐๓ ราย อยู่ระหว่างดำเนินการ ๙ ราย แยกตามประเภทการให้บริการ ดังนี้ ด้านสนับสนุนที่ดินทำกิน ๒๑๙ ราย ด้านพืช ๗ ราย ด้านปศุสัตว์ ๒ ราย ด้านหนี้สิน ๔๔ ราย ด้านอื่นๆ ๔๐ ราย
- ๒) นโยบาย : ขับเคลื่อนภารกิจ ยกระดับ MR. สินค้าเกษตร
- อยู่ระหว่างแต่งตั้งคณะทำงานขับเคลื่อน MR. สินค้าเกษตร แต่ละด้าน
- ๓) นโยบาย : วางแผนและติดตามการป้องกันแก้ไขปัญหาภัยพิบัติด้านการเกษตรแผนการจัดสรรน้ำฤดูแล้ง ปี ๒๕๖๖/๒๕๖

ตารางที่ ๑๓ วางแผนและติดตามการป้องกันแก้ไขปัญหาภัยพิบัติด้านการเกษตรแผนการจัดสรรน้ำฤดูแล้ง ปี ๒๕๖๖/๒๕๖๗

โครงการ	อุปโภค-บริโภค	รักษาระบบนิเวศน์และอื่นๆ	เกษตร	อุตสาหกรรม	รวม
โครงการชลประทานอุดรธานี	๔.๔๒๔	๖๑.๔๘๔	๑๔.๖๒๔	-	๘๐.๕๓๒
โครงการส่งน้ำและบำรุงรักษาห้วยหลวง	๑๗.๗๓๐	๔.๐๐๐	๓๓.๒๒๐	๓.๑๗๐	๕๘.๑๒๐
โครงการส่งน้ำและบำรุงรักษากุมภวาปี	๑๓.๖๓	๑.๐๐๐	๓๑.๗๐	๐.๗๑	๔๗.๐๔
รวม	๓๕.๗๘๔	๖๖.๔๘๔	๗๙.๕๔๔	๓.๘๘๐	๑๘๕.๖๙๒

ที่มา : กลุ่มยุทธศาสตร์พัฒนาการเกษตร สำนักงานเกษตรและสหกรณ์จังหวัดอุดรธานี (๒๕๖๗)

โครงการก่อสร้างแหล่งน้ำในไร่นานอกเขตชลประทาน ของจังหวัดอุดรธานี ปี ๒๕๖๗ มีเป้าหมายดำเนินการ ๑,๙๐๐ บ่อ งบประมาณ ๓๙,๘๐๕,๐๐๐ บาท บ่อจิว ในปี ๒๕๕๘ - ๒๕๖๖ จำนวน ๓๓,๕๖๑ บ่อ ปริมาณน้ำ ๒๑.๑ ล้านลูกบาศก์เมตร (ปริมาณน้ำคงเหลือร้อยละ ๔๐-๕๐)

ผลการดำเนินงานเป็นไปตามกรอบระยะเวลากระบวนการจัดซื้อจัดจ้าง การควบคุมงาน การตรวจรับ และการเบิกจ่าย ขณะนี้อยู่ระหว่างการทำสัญญาก่อสร้าง ๑,๙๐๐ บ่อ ๒๐ อำเภอ ๑๑๒ สัญญา

๔. นโยบาย : การบริหารจัดการแก้ไขปัญหาการนำเข้าและส่งออกสินค้าเกษตรที่ผิดกฎหมาย

๕. นโยบาย : ขับเคลื่อนการเกษตรระดับหมู่บ้านสู่การผลิตสินค้าเกษตรมูลค่าสูง

ปีงบประมาณ ๒๕๖๗ จังหวัดอุดรธานี คัดเลือกพื้นที่นำร่องการดำเนินงานโครงการ ๑ ท้องถิ่น ๑ สินค้าเกษตรมูลค่าสูง คือ มะม่วงน้ำดอกไม้ กลุ่มแปลงใหญ่ผู้ปลูกมะม่วงเพื่อส่งออก ตำบลอุบลมุง อำเภอหนองวัวซอ จังหวัดอุดรธานี มีสมาชิก ๓๓ ราย พื้นที่ ๓๑๔ ไร่ ผลผลิตกว่า ๓๐๐ ตัน/ปี สมาชิกได้รับการรับรองมาตรฐาน GAP จำนวน ๒๑ ราย สมาชิก ๙ ราย อยู่ระหว่างขอรับรองมาตรฐาน GAP (เนื่องจากเป็นพื้นที่ ส.ป.ก.) ปริมาณผลผลิตมะม่วงน้ำดอกไม้สด ๓๐๐ ตัน/ปี มูลค่า ๒๐ ล้านบาท โดยมีวิธีการดำเนินการของกลุ่ม คือ การรวมกลุ่มแบบวิสาหกิจชุมชน ขับเคลื่อนกลุ่มด้วยการทำเกษตรแบบแปลงใหญ่ ดำเนินการตามนโยบายตลาดนำ นวัตกรรมเสริม เพิ่มรายได้

๖. นโยบาย : ส่งเสริมเกษตรกรและสถาบันเกษตรกรเป็นผู้ให้บริการทางการเกษตรครบวงจร

โครงการส่งเสริมการใช้เครื่องจักรกลทางการเกษตร มีวัตถุประสงค์ เพื่อสร้างช่างเกษตรท้องถิ่นประจำชุมชน ให้สามารถซ่อมแซมบำรุงรักษาเครื่องจักรกลทางการเกษตร ให้คำปรึกษาแก่เกษตรกรข้างเคียงได้ และเพื่อช่วยลดต้นทุนค่าใช้จ่ายในการซ่อม บำรุงรักษาเครื่องจักรกลการเกษตร กิจกรรมที่ดำเนินการ ได้แก่ ฝึกอบรมสร้างช่างเกษตรท้องถิ่นประจำแปลงใหญ่ หลักสูตรพื้นฐานและหลักสูตรเน้นหนัก ดำเนินการในพื้นที่ อำเภอประจักษ์ศิลปาคม และอำเภอกุมภวาปี

๗. นโยบาย : การจัดการทรัพยากรทางการเกษตรทำการเกษตรที่ใส่ใจสิ่งแวดล้อม (Go Green) ด้วย BCG และ Carbon Credit

๗.๑ โครงการส่งเสริมการหยุดเผาในพื้นที่การเกษตร ดำเนินการสร้างการรับรู้ให้แก่เจ้าหน้าที่ระดับจังหวัดและระดับอำเภอ ในการจัดเวทีแลกเปลี่ยนเรียนรู้ระดับอำเภอตามระบบส่งเสริมการเกษตร จำนวน ๑๘๖ ราย สร้างการรับรู้ร่วมกับการจัดกิจกรรมงานวันถ่ายทอดเทคโนโลยีเพื่อเริ่มต้นฤดูกาลผลิตใหม่

(Field day) จำนวน ๕๖๐ ราย และประชาสัมพันธ์สร้างการรับรู้โดยสำนักงานเกษตรอำเภอ ๒๐ อำเภอ จำนวน ๒๕๗ ครั้ง ใน ๖๓๙ หมู่บ้าน รวมทั้งสิ้น ๔,๒๐๕ ราย

๗.๒ โครงการสร้างมูลค่าเพิ่มจากวัสดุเหลือใช้ทางการเกษตร ดำเนินการถ่ายทอดองค์ความรู้ การสร้างมูลค่าเพิ่มจากวัสดุเหลือใช้ทางการเกษตรและฝึกอบรมเกษตรกร ในการวิเคราะห์ชุมชน/ ถ่ายทอด ความรู้/การสร้างมูลค่าเพิ่มจากวัสดุเหลือใช้ทางการเกษตร ในพื้นที่ ๕ อำเภอ ได้แก่ อำเภอบ้านฝาง อำเภอเพ็ญ อำเภอศรีธาตุ อำเภอโนนสะอาด และอำเภอทุ่งฝน จำนวน ๑๐๐ ราย

๘. นโยบาย : สร้างระบบประกันภัย เกษตรกรไทย สุขใจถ้วนหน้า

๙. นโยบาย : บริการทางการเกษตรที่ใช้ เลือกใช้ให้เหมาะสม

ตารางที่ ๑๔ บริการทางการเกษตรที่ใช้เลือกใช้ให้เหมาะสม

หน่วยงานรับผิดชอบ	หัวข้อ/ประเด็น	การดำเนินงาน	หมายเหตุ
สำนักงาน ที่ดินจังหวัด อุดรธานี	๑) ขออนุญาตใช้ประโยชน์ในที่ดิน ของรัฐ ตามมาตรา ๙ แห่งประมวล กฎหมายที่ดิน	- ผู้ว่าราชการจังหวัดอุดรธานี ในฐานะพนักงาน เจ้าหน้าที่ตามความใน มาตรา ๙ แห่งประมวล กฎหมายที่ดิน ได้พิจารณาอนุญาตให้เข้าใช้ประโยชน์ ในที่ดิน ของรัฐ แปลง “ทุ่งหนองแด” บางส่วน และบริเวณ บ้านไก่เถื่อน ซึ่งเป็นพื้นที่จัดงานฯ มีกำหนดคราวละ ๕ ปี ตามมาตรา ๙ แห่งประมวลกฎหมายที่ดิน เมื่อวันที่ ๗ ธันวาคม ๒๕๖๖	**สำนักงานจังหวัด อุดรธานีติดต่อรับ ใบอนุญาตจากสำนักงาน ที่ดิน จังหวัดอุดรธานี พร้อม รับทราบเงื่อนไขการใช้ ประโยชน์ ในที่ดินของรัฐ เรียบร้อย แล้ว
	๒) ขอลอนสภาพที่ดิน สาธารณประโยชน์ ตามมาตรา ๘ วรรคสอง (๑) แห่งประมวล กฎหมายที่ดิน	- อยู่ระหว่างรอแบบโครงการและแผนผัง (Master Plan) มาประกอบการพิจารณา	
สำนักจัดการ ทรัพยากร ป่าไม้ที่ ๖ (อุดรธานี)	ขออนุญาตเข้าทำประโยชน์ในเขต ป่า ตามมาตรา ๕๔ แห่ง พระราชบัญญัติป่าไม้พหุศักราช ๒๔๘๔ในที่ดินสาธารณประโยชน์ แปลง “ทุ่งหนองแด” และที่ดิน สาธารณประโยชน์ “บ้านไก่เถื่อน”	- กรมป่าไม้ แจ้งอนุญาตให้จังหวัดอุดรธานี เข้าทำ ประโยชน์ในเขตป่า ตามมาตรา ๔ (๑) แห่ง พระราชบัญญัติป่าไม้ พุทธศักราช ๒๔๘๔ เพื่อเป็น สถานที่ตั้งโครงการมทธรรมพืชสวนโลก ท้องที่ตำบล หม่อม และท้องที่ตำบลกุดสระ ตามเรื่องราวที่ขอได้ มี กำหนดระยะเวลา ๓๐ ปี โดยมอบหมายให้สำนัก จัดการทรัพยากรป่าไม้ที่ ๖ (อุดรธานี) ออกใบอนุญาต ตาม แบบ ป.๘๔-๔ ตามระเบียบ ซึ่งมีค่าธรรมเนียมเรียก เก็บ แบ่งเป็น ๒ ส่วน ๑. ค่าปลูกป่าทดแทน ไร่ละ ๑๑,๖๙๐ บาท ๒. ค่าบำรุงป่า ไร่ละ ๒๐๐ บาท - จังหวัดอุดรธานีอยู่ระหว่างการติดต่อขอรับใบอนุญาต และทำหนังสือถึงอธิบดีกรมป่าไม้ขอหารือการชำระค่า บำรุงป่าหรือปลูกสร้างสวนป่า	**อยู่ระหว่างอธิบดีกรม ป่าไม้ ตอบหนังสือกลับ
แขวง บำรุงทางอุดรธานี	ขออนุญาตใช้พื้นที่ของการรถไฟ เพื่อใช้เป็นทางเข้า-ออกการจัด งานมทธรรมพืชสวนโลกจังหวัด อุดรธานี พ.ศ. ๒๕๖๙	- จากการตรวจสอบแบบ Master Plan มีการ ออกแบบให้มีถนนตัดทางรถไฟ จำนวน ๒ จุด แขวง บำรุงทางรถไฟอุดรธานี อยู่ระหว่างทำการรวบรวม ข้อมูลรายละเอียดที่เกี่ยวข้องส่งให้ทางส่วนกลางของ การรถไฟพิจารณา ดำเนินการต่อไป - แขวงบำรุงทางเชิญหน่วยงานที่เกี่ยวข้องร่วมลง พื้นที่ตรวจสอบพื้นที่ทำทางผ่านเข้าสู่งานมทธรรม พืชสวนโลกฯ อีกครั้งในวันที่ ๑ มีนาคม ๒๕๖๗	

หน่วยงานรับผิดชอบ	หัวข้อ/ประเด็น	การดำเนินงาน	หมายเหตุ
แขวงทางหลวงอุดรธานีที่ ๑	ขออนุญาตเชื่อมต่อทางเข้า – ออกทางหลวงแผ่นดิน ถนนมิตรภาพ (ทางหลวงแผ่นดินหมายเลข ๒) เพื่อใช้เป็นทางเข้า-ออก การจัดงานมหกรรมพืชสวนโลกจังหวัดอุดรธานี พ.ศ. ๒๕๖๙	- ขณะนี้แขวงทางหลวงอุดรธานีที่ ๑ ได้อนุญาตให้ดำเนินการตามแบบก่อสร้างเรียบร้อยแล้ว และได้มีหนังสือแจ้งการอนุญาตและแบบก่อสร้างให้สำนักงานจังหวัดอุดรธานีแล้วเมื่อวันที่ ๒๔ พฤษภาคม ๒๕๖๖	

ที่มา : กลุ่มยุทธศาสตร์พัฒนาการเกษตร สำนักงานเกษตรและสหกรณ์จังหวัดอุดรธานี (๒๕๖๗)

ข้อสั่งการที่ ๑ : ยกระดับเอกสารสิทธิ์ที่ดินที่อยู่ในกำกับของหน่วยงานในสังกัดกระทรวงเกษตร และสหกรณ์ (เปลี่ยน ส.ป.ก. เป็นโฉนด)

๑.๑ โครงการปรับปรุงหนังสืออนุญาตให้เข้าทำประโยชน์ในเขตปฏิรูปที่ดิน (ส.ป.ก. ๔-๐๑) เป็นโฉนดเพื่อการเกษตร ปีงบประมาณ พ.ศ. ๒๕๖๗ การบริหารจัดการที่ดินทำกินแก่เกษตรกรประจำปีงบประมาณ พ.ศ. ๒๕๖๗ จังหวัดอุดรธานีมีที่ดินรัฐที่ประกาศเขต ๒.๕ ล้านไร่ โดยเป็นพื้นที่ที่สามารถดำเนินการปฏิรูปที่ดิน ๑.๗ ล้านไร่ ใน ๑๙ อำเภอ ๑๑๙ ตำบล ผลการจัดที่ดิน มีดังนี้ ๑) ที่ดินรัฐ ๑.๖๒ ล้านไร่ ๘๗,๕๑๘ ราย ๑๐๕,๘๗๕ แปลง ๒) ที่ดินเอกชน ๑๒,๓๑๐ ไร่ ๑,๑๓๒ ราย ๑,๑๔๑ แปลง และ ๓) ที่ดินชุมชน ๑๒,๕๘๒ ไร่ ๒๖,๓๘๘ ราย ๒๘,๓๘๙ แปลง

๑.๒ โครงการปรับปรุงหนังสืออนุญาตให้เข้าทำประโยชน์ในเขตปฏิรูปที่ดิน (ส.ป.ก.๔-๐๑) เป็นโฉนดเพื่อการเกษตร ปีงบประมาณ พ.ศ. ๒๕๖๗ ได้รับจัดสรรงบประมาณ (กองทุนการปฏิรูปที่ดินเพื่อเกษตรกร) จำนวน ๓๗๓,๑๔๐ บาท ผลการเบิกจ่าย ๘๓,๙๐๐ บาท คิดเป็นร้อยละ ๒๒.๔๘ มีแผนดำเนินการ ๑๗,๑๒๐ แปลง ดำเนินการแล้วเสร็จ ๘๔๗ แปลง คิดเป็นร้อยละ ๔.๙๔ โดยในส่วนที่เหลืออยู่ระหว่างดำเนินการจัดทำแบบพิมพ์ ซึ่งคาดว่าจะเริ่มดำเนินการได้ในเดือนพฤษภาคม ๒๕๖๗ ทั้งนี้ ในภาพรวมเกษตรกรได้รับการจัดที่ดิน จำนวน ๘๗๕,๕๑๘ ราย ๑๐๕,๘๗๕ แปลง ๑,๖๒๔,๗๘๕ ไร่ จากการตรวจสอบข้อมูลที่ดินแล้วมีจำนวน ๒,๘๔๙ แปลง ที่มีคุณสมบัติครบตามหลักเกณฑ์การออกโฉนดเพื่อการเกษตร ถือครองที่ดินมาแล้วไม่น้อยกว่า ๕ ปี และมีผลการรังวัดโดยระบบ RTK GNSS Network คิดเป็นร้อยละ ๓.๒๕

ข้อสั่งการที่ ๒ : การสร้างอาชีพ สร้างรายได้เกษตรกรที่ได้รับการพักชำระหนี้

๒.๑ ให้ความช่วยเหลือแก่เกษตรกรภายหลังการพักชำระหนี้ สามารถฟื้นฟูและพัฒนาอาชีพอย่างมีประสิทธิภาพ และเกิดประโยชน์ต่อเกษตรกรและโดยรวม

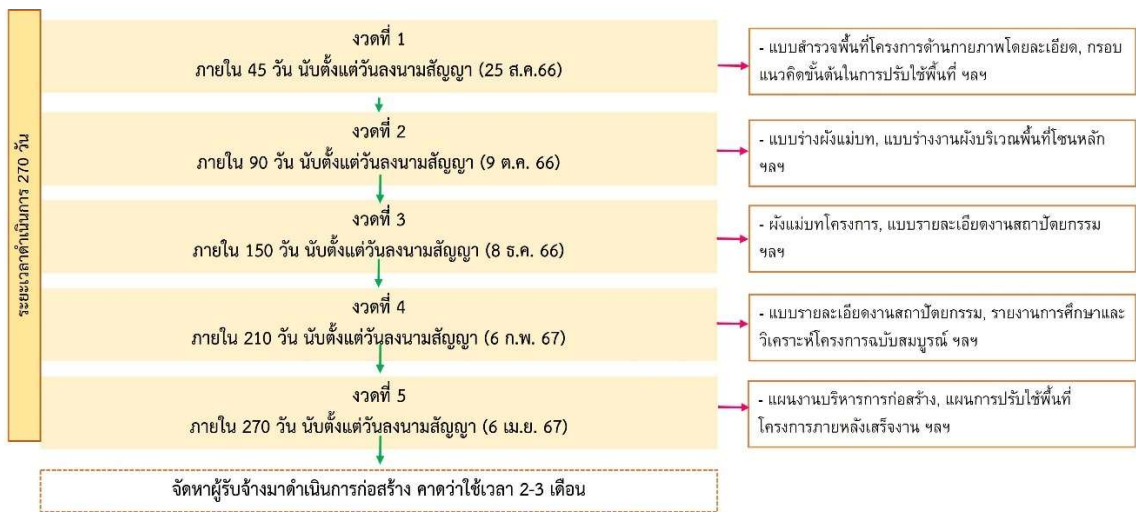
ข้อสั่งการที่ ๓ : งานมหกรรมพืชสวนโลก จังหวัดอุดรธานี พ.ศ. ๒๕๖๙ ประเด็นการขอใช้พื้นที่การจัดงานมหกรรมพืชสวนโลก จังหวัดอุดรธานี พ.ศ. ๒๕๖๙ มีผลการดำเนินงาน ดังนี้ ๑) ที่ดินสาธารณประโยชน์ แปลง “ทุ่งหนองแดง” ตั้งอยู่ตำบลกุดสระ อำเภอเมืองอุดรธานี จังหวัดอุดรธานี บางส่วน เนื้อที่ ๑,๐๐๙ - ๐ - ๒๕ ไร่ ตามหลักฐานหนังสือสำคัญสำหรับที่หลวงเลขที่ อด. ๒๔๙๖ ตั้งอยู่ตำบลกุดสระ อำเภอเมืองอุดรธานี จังหวัดอุดรธานี และ ๒) ที่ดินสาธารณประโยชน์ บริเวณบ้านไก่เถื่อน ตั้งอยู่ตำบลหมู่น อำเภอเมืองอุดรธานี จังหวัดอุดรธานี จำนวนเนื้อที่ ๒๑ - ๐ - ๘๖.๔ ไร่ ตามหลักฐานหนังสือสำคัญสำหรับที่หลวงเลขที่ อด. ๓๕๗๗ ตั้งอยู่ตำบลหมู่น อำเภอเมืองอุดรธานี จังหวัดอุดรธานี เป็นที่ตั้งในการจัดงานมหกรรมพืชสวนโลกอุดรธานี พ.ศ. ๒๕๖๙

ตารางที่ ๑๕ งานมหกรรมพืชสวนโลก จังหวัดอุดรธานี พ.ศ. ๒๕๖๙

หน่วยงาน รับผิดชอบ	หัวข้อ/ประเด็น	การดำเนินงาน	หมายเหตุ
สำนักงานทรัพยากรน้ำ ภาค ๓	ขออนุมัติผ่อนผันยกเว้นไม่นำ มาตรการอนุรักษ์พื้นที่ชุ่มน้ำตามมติ คณะรัฐมนตรีเมื่อวันที่ ๑ สิงหาคม ๒๕๕๓ ทบทวน โดยมติคณะรัฐมนตรี เมื่อวันที่ ๓ พฤศจิกายน ๒๕๕๒ และวันที่ ๑๒ พฤษภาคม ๒๕๕๘ มาใช้บังคับในการ จัดงานมหกรรมพืชสวนโลกฯ	- เมื่อวันที่ ๑๖ คณะรัฐมนตรี มีมติอนุมัติ ผ่อนผันยกเว้นไม่นำมาตรการอนุรักษ์ พื้นที่ชุ่มน้ำตามมติคณะรัฐมนตรีเมื่อวันที่ ๑ สิงหาคม ๒๕๕๓ ทบทวนโดยมติ คณะรัฐมนตรี เมื่อวันที่ ๓ พฤศจิกายน ๒๕๕๒ และวันที่ ๑๒ พฤษภาคม ๒๕๕๘ มาใช้บังคับในการจัดงานมหกรรมพืช สวนโลกจังหวัดอุดรธานี พ.ศ. ๒๕๖๙ แล้ว	

ที่มา : กลุ่มยุทธศาสตร์พัฒนาการเกษตร สำนักงานเกษตรและสหกรณ์จังหวัดอุดรธานี (๒๕๖๗)

ประเด็นการออกแบบ Master Plan และ Theme มีผลการดำเนินงาน ดังนี้ จังหวัดอุดรธานี ลงนามทำสัญญา
กิจการร่วมค้า กับบริษัท ๑๐๑ PL เมื่อวันที่ ๑๑ กรกฎาคม ๒๕๖๖ โดยได้รับจัดสรรงบประมาณการจ้างการ
ออกแบบ Master Plan จากงบกลางปี ๒๕๖๕ จำนวน ๕๕,๗๔๖,๖๐๐ บาท ขณะนี้จังหวัดอุดรธานีสามารถ
เบิกจ่ายให้กับผู้รับจ้าง หลังจากที่ได้มีการส่งมอบงานแล้ว จำนวน ๒ งวดงาน จำนวน ๒๒,๒๙๘,๔๐๐ บาท
ขณะนี้อยู่ระหว่างการตรวจรับงานในงวดที่ ๓



ภาพที่ ๒ ประเด็นการออกแบบ Master Plan และ Theme

ที่มา : กลุ่มยุทธศาสตร์พัฒนาการเกษตร สำนักงานเกษตรและสหกรณ์จังหวัดอุดรธานี (๒๕๖๗)

ประเด็นการบริหารจัดการน้ำโครงการงานมหกรรมพืชสวนโลกจังหวัดอุดรธานี พ.ศ. ๒๕๖๙ โครงการ
ชลประทานอุดรธานี มีกิจกรรมการบริหารจัดการน้ำ สำหรับการจัดงานมหกรรมพืชสวนโลกจังหวัดอุดรธานี
พ.ศ. ๒๕๖๙ ที่บรรจุในแผนงานงบประมาณของกรมชลประทานปี ๒๕๖๗ จำนวน ๒ กิจกรรมดังนี้ กิจกรรมที่
๑ สถานีสูบน้ำด้วยไฟฟ้าอ่างหนองสำโรง-หนองแด (วงเงิน ๕๐ ล้านบาท) และกิจกรรมที่ ๒ ฝ่ายเหล็กพับได้
และสะพานรถยนต์ (วงเงิน ๔๐ ล้านบาท) รวมงบประมาณทั้ง ๒ กิจกรรมจำนวน ๙๐ ล้านบาท ขณะนี้อยู่ระหว่าง
รออนุมัติงบประมาณ และหากงบประมาณอนุมัติ หน่วยงานที่เกี่ยวข้องมีความพร้อมในการดำเนินงานทันที

ทั้งนี้ ได้มีหนังสือ เรื่อง สรุปประเด็นรัฐมนตรีว่าการกระทรวงเกษตรและสหกรณ์ลงพื้นที่จังหวัดอุดรธานี ในส่วน
ของประเด็นนโยบาย/ข้อสั่งการ เสนอกรมชลประทานพิจารณาแล้ว

ข้อสั่งการที่ ๔ : โครงการอันเนื่องมาจากพระราชดำริ กระทรวงเกษตรและสหกรณ์

การดำเนินงานโครงการอันเนื่องมาจากพระราชดำริ จังหวัดอุดรธานี ปี ๒๕๖๗ มีรายละเอียด
ดังนี้

พระบาทสมเด็จพระปรเมนทรรามาธิบดี ศรีสินทรมหาวชิราลงกรณ มหิศรภูมิพลราชวรางกูร กิติสิริ
สมบูรณอดุลยเดช สยามินทราธิเบศรราชวโรดม บรมนาถบพิตร พระวชิรเกล้าเจ้าอยู่หัว

ตารางที่ ๑๖ โครงการอันเนื่องมาจากพระราชดำริ กระทรวงเกษตรและสหกรณ์ พระบาทสมเด็จพระปรเมนทรร
ามาธิบดี ศรีสินทรมหาวชิราลงกรณ มหิศรภูมิพลราชวรางกูร กิติสิริสมบูรณอดุลยเดช สยามินทราธิเบศร
ราชวโรดม บรมนาถบพิตร พระวชิรเกล้าเจ้าอยู่หัว

โครงการ/กิจกรรม	หน่วยงานรับผิดชอบ	งบประมาณ (บาท)	ผลการเบิกจ่าย (บาท)
๑. โครงการ Kick Off การกำจัดวัชพืช และกิจกรรมจิตอาสาพัฒนา	โครงการส่งน้ำและบำรุงรักษา กุมภวาปี	๙๖,๔๐๐	๙๖,๔๐๐
โครงการ/กิจกรรม	หน่วยงานรับผิดชอบ	งบประมาณ (บาท)	ผลการเบิกจ่าย (บาท)
๒. โครงการคลินิกเกษตรเคลื่อนที่	สำนักงานเกษตรจังหวัดอุดรธานี และหน่วยงานในสังกัดฯ	๘๖,๘๘๐	๒๓,๑๖๐
๓. พื้นที่โครงการอันเนื่องมาจากพระราชดำริที่ ได้รับการพัฒนาให้สามารถใช้ประโยชน์ที่ดิน ได้อย่างเหมาะสมกับสภาพพื้นที่	สถานีพัฒนาที่ดินอุดรธานี	๖๐๐,๐๐๐	-
๔. โครงการส่งเสริมการจัดทำบัญชีแก่ กลุ่มเป้าหมายตามโครงการอันเนื่องมาจาก พระราชดำริ (ลำพันชาดน้อย)	สงนง.ตรวจบัญชีสหกรณ์อุดรธานี	๙,๐๐๐	๙,๐๐๐
รวมงบประมาณ		๗๙๒,๒๘๐	๑๒๘,๕๖๐

ที่มา : กลุ่มยุทธศาสตร์พัฒนาการเกษตร สำนักงานเกษตรและสหกรณ์จังหวัดอุดรธานี (๒๕๖๗)

พระบาทสมเด็จพระบรมชนกาธิเบศร มหาภูมิพลอดุลยเดชมหาราช บรมนาถบพิตร

ตารางที่ ๑๗ โครงการอันเนื่องมาจากพระราชดำริ กระทรวงเกษตรและสหกรณ์ พระบาทสมเด็จพระบรมชนกาธิเบศร มหาภูมิพลอดุลยเดชมหาราช บรมนาถบพิตร

โครงการ/กิจกรรม	หน่วยงานรับผิดชอบ	งบประมาณ (บาท)	ผลการเบิกจ่าย (บาท)
๑. ศูนย์สาธิตการพัฒนาการเกษตรแบบผสมผสาน บ้านยามกาน้อย อำเภอเพ็ญ	ศูนย์วิจัยและพัฒนาการเกษตรอุดรธานี	๔,๒๐๐	-
๒. ศูนย์สาธิตการพัฒนาการเกษตรแบบผสมผสาน บ้านดัว อำเภอบ้านผือ	ศูนย์วิจัยและพัฒนาการเกษตรอุดรธานี	๘,๔๐๐	-
๓. ศูนย์เรียนรู้การผลิตพืชตามแนวพระราชดำริ ทฤษฎีใหม่ จังหวัดอุดรธานี	ศูนย์วิจัยและพัฒนาการเกษตรอุดรธานี	๑๑๕,๕๐๐	๗๔๐
๔. การสาธิตการพัฒนาเกษตรพื้นที่บ้านโนนสมบูรณ์ ตำบลคำบง อำเภอบ้านผือ จังหวัดอุดรธานี	ศูนย์วิจัยและพัฒนาการเกษตรอุดรธานี	๘,๔๐๐	-
๕. ส่งเสริมเศรษฐกิจพอเพียงในชุมชนตามแนวพระราชดำริ	สำนักงานเกษตรจังหวัดอุดรธานี	๔,๘๐๐	-
๖. พัฒนากลุ่มอาชีพประชาชน	สำนักงานเกษตรจังหวัดอุดรธานี	๑๖,๐๐๐	-
๗. โครงการส่งเสริมการดำเนินงานโครงการอันเนื่องมาจากพระราชดำริ กิจกรรมถ่ายทอดความรู้ตามหลักปรัชญาของเศรษฐกิจพอเพียง	สำนักงานเกษตรจังหวัดอุดรธานี	๔๗,๐๐๐	๓๗,๖๐๐
๘. พื้นที่การเกษตรในโครงการอันเนื่องมาจากพระราชดำริ ได้รับการอนุรักษ์ฟื้นฟูและปรับปรุงบำรุงดิน	สถานีพัฒนาที่ดินอุดรธานี	๗๔๐,๖๕๐	๗๔๐,๖๕๐
รวมงบประมาณ		๙๔๔,๙๕๐	๓๗๘,๙๙๐

ที่มา : กลุ่มยุทธศาสตร์พัฒนาการเกษตร สำนักงานเกษตรและสหกรณ์จังหวัดอุดรธานี (๒๕๖๗)

สมเด็จพระนางเจ้าสิริกิติ์ พระบรมราชินีนาถ พระบรมราชชนนีพันปีหลวง

ตารางที่ ๑๘ โครงการอันเนื่องมาจากพระราชดำริ กระทรวงเกษตรและสหกรณ์ สมเด็จพระนางเจ้าสิริกิติ์ พระบรมราชินีนาถ พระบรมราชชนนีพันปีหลวง

โครงการ/กิจกรรม	หน่วยงานรับผิดชอบ	งบประมาณ (บาท)	ผลการเบิกจ่าย (บาท)
๑. จัดตั้งฟาร์มตัวอย่างบ้านจันทน์	สำนักงานประมงอุดรธานี	๕๐,๐๐๐	๑๐,๐๐๐
๒. พัฒนาและส่งเสริมศิลปหัตถกรรม	สำนักงานการปฏิรูปที่ดินจังหวัดอุดรธานี	๑๙,๕๙๐	๑๕,๔๑๒
๓. โครงการศิลปอาชีพ กิจกรรมกำกับแนะนำ และติดตามการจัดทำบัญชีต้นทุนอาชีพ	สำนักงานตรวจบัญชีสหกรณ์อุดรธานี	๖,๐๐๐	๖,๐๐๐
๔. ติดตามฟาร์มตัวอย่างบ้านจันทน์	ศูนย์วิจัยและพัฒนาการเกษตรอุดรธานี	๘,๔๐๐	-
๕. การสร้างทายาทหม่อนไหม จัดทำ ประชาพิจารณ์/จัดอบรมการแปรรูป ผลิตภัณฑ์	ศูนย์หม่อนไหมเฉลิมพระเกียรติอุดรธานี	๒๕,๔๐๐	๑๐,๗๙๐
๖. การส่งเสริมอาชีพด้านหม่อนไหม ในศิลปอาชีพ	ศูนย์หม่อนไหมเฉลิมพระเกียรติอุดรธานี	๒๐,๕๖๐	๕,๐๐๐
๗. การยกระดับเกษตรกรหม่อนไหม	ศูนย์หม่อนไหมเฉลิมพระเกียรติอุดรธานี	๓๒,๕๐๐	-
รวมงบประมาณ		๑๖๒,๔๕๐	๔๗,๒๐๒

ที่มา : กลุ่มยุทธศาสตร์พัฒนาการเกษตร สำนักงานเกษตรและสหกรณ์จังหวัดอุดรธานี (๒๕๖๗)

สมเด็จพระชนิษฐาธิราชเจ้า กรมสมเด็จพระเทพรัตนราชสุดา เจ้าฟ้ามหาจักรีสิรินธร มหาวชิราลงกรณ
วรราชภักดี สิริกิจการิณีพิริยพัฒน์ รัฐสีมาคุณากรปิยชาติ สยามบรมราชกุมารี

ตารางที่ ๑๙ โครงการอันเนื่องมาจากพระราชดำริ กระทรวงเกษตรและสหกรณ์ สมเด็จพระชนิษฐาธิราชเจ้า
กรมสมเด็จพระเทพรัตนราชสุดา เจ้าฟ้ามหาจักรีสิรินธร มหาวชิราลงกรณวรราชภักดี สิริกิจการิณีพิริยพัฒน์
รัฐสีมาคุณากรปิยชาติ สยามบรมราชกุมารี

โครงการ/กิจกรรม	หน่วยงานรับผิดชอบ	งบประมาณ (บาท)	ผลการเบิกจ่าย (บาท)
๑. สนับสนุนด้านการประมงตามแนวพระราชดำริ	สำนักงานประมงอุดรธานี	๑๑๓,๒๐๐	๕๓,๒๐๐
๒. ส่งเสริมกิจกรรมสหกรณ์นักเรียน	สำนักงานสหกรณ์จังหวัด	๓,๔๑๐	๓,๔๓๐
๓. กิจกรรมสร้างเสริมประสบการณ์ด้านสหกรณ์ แก่นักเรียนสมาชิกสหกรณ์โรงเรียน	สำนักงานสหกรณ์จังหวัด	๙๒,๔๐๐	๙๒,๔๐๐
๔. สนับสนุนการจัดการเรียนรู้การสหกรณ์ใน ภาคทฤษฎี เพื่อเสริมความรู้และทักษะด้านการ สหกรณ์แก่นักเรียน	สำนักงานสหกรณ์จังหวัด	๑๒,๑๐๐	๕,๒๐๓
๕. โครงการประกวดการบันทึกรายงานการประชุม และการบันทึกบัญชีในสหกรณ์นักเรียน	สำนักงานสหกรณ์จังหวัด	๑๒,๐๐๐	-
๖. โครงการอนุรักษ์พันธุกรรมพืช (อพ.สธ.) โรงเรียน บ้านหัวช้าง ตำบลโสมเยี่ยม อำเภอน้ำโสม	สำนักงานการปฏิรูปที่ดิน จังหวัดอุดรธานี	๑๓,๐๐๐	-
๗. โครงการเพิ่มศักยภาพระบบงานเกษตรภายใต้ แผนพัฒนาเด็กและเยาวชนในถิ่นทุรกันดาร	สำนักงานการปฏิรูปที่ดิน จังหวัดอุดรธานี	๔๒,๐๐๐	-
๘. ติดตามให้คำแนะนำผลการดำเนินงานแปลง สาธิต โรงเรียน ตชด.ไปรษณีย์ไทย อำเภอนอน สะอาด	ศูนย์เมล็ดพันธุ์ข้าวอุดรธานี	๓๐,๐๐๐	๒,๒๘๐
๙. ติดตามให้คำแนะนำ โรงเรียน ตชด.บ้านนาขมพู่ อำเภอบ้านโสม	ศูนย์เมล็ดพันธุ์ข้าวอุดรธานี	๓๐,๐๐๐	๑,๖๔๐
๑๐. โครงการส่งเสริมโรงเรียนที่ได้รับการพัฒนา ศักยภาพด้านปศุสัตว์	สำนักงานปศุสัตว์จังหวัด	๑๐๕,๐๐๐	๑๐๕,๐๐๐
๑๑. กิจกรรมเกษตรกรได้รับการพัฒนาศักยภาพ ด้านการปศุสัตว์ ภายใต้โครงการอันเนื่องมาจาก พระราชดำริ	สำนักงานปศุสัตว์จังหวัด	-	-
๑๒. กิจกรรมรับมือโรค ๑๖๒ ตัว ภาวะปอด ๑๘๐ ตัว (เกษตรกรรายใหม่)	สำนักงานปศุสัตว์จังหวัด	-	-
๑๓. โครงการพัฒนาเด็กและเยาวชน ตามแนว พระราชดำริ	สำนักงานตรวจบัญชีสหกรณ์ อุดรธานี	๒๓,๗๖๐	๒๓,๗๖๐
รวมงบประมาณ		๔๗๖,๘๗๐	๒๘๖,๙๑๓

ที่มา : กลุ่มยุทธศาสตร์พัฒนาการเกษตร สำนักงานเกษตรและสหกรณ์จังหวัดอุดรธานี (๒๕๖๗)

สมเด็จพระเจ้าลูกเธอ เจ้าฟ้าพัชรกิติยาภา นเรนธิราเทพยวดี

ตารางที่ ๒๐ โครงการอันเนื่องมาจากพระราชดำริ กระทรวงเกษตรและสหกรณ์ สมเด็จพระเจ้าลูกเธอ เจ้าฟ้าพัชรกิติยาภา นเรนธิราเทพยวดี

โครงการ/กิจกรรม	หน่วยงานรับผิดชอบ	งบประมาณ (บาท)	ผลการเบิกจ่าย (บาท)
๑. ศูนย์เรียนรู้เศรษฐกิจพอเพียงในพระราชดำริ อำเภอบ้านดุง	ศูนย์วิจัยและพัฒนาการเกษตรอุดรธานี	๘,๔๐๐	-
๒. ติดตามให้คำแนะนำ ณ ศูนย์การเรียนรู้เศรษฐกิจพอเพียง อำเภอบ้านดุง	ศูนย์เมล็ดพันธุ์ข้าวอุดรธานี	๓๐,๐๐๐	๒,๒๘๐
๓. ติดตามให้คำแนะนำแปลงนาสาธิต ณ ศูนย์การเรียนรู้เศรษฐกิจพอเพียง อำเภอบ้านดุง	ศูนย์เมล็ดพันธุ์ข้าวอุดรธานี	๓๐,๐๐๐	๖๔๐
๔. พัฒนาศักยภาพระบบการจัดการฟาร์มเกษตรกรผสมผสานตามแนวพระราชดำริ	สำนักงานประมงจังหวัดอุดรธานี	๓๕,๐๐๐	๑๐,๐๐๐
รวมงบประมาณ		๑๐๓,๔๐๐	๑๒,๙๒๐

ที่มา : กลุ่มยุทธศาสตร์พัฒนาการเกษตร สำนักงานเกษตรและสหกรณ์จังหวัดอุดรธานี (๒๕๖๓)

รวมทั้งสิ้น ๓๖ โครงการ งบประมาณ ๒,๔๗๙,๙๕๐ บาท ผลการเบิกจ่าย ๑,๑๓๒,๕๘๔ บาท คิดเป็นร้อยละ ๔๕.๖๗

ข้อสั่งการที่ ๕ : การแก้ไขปัญหาการทำประมง

๕.๑ การลักลอบนำเข้าสินค้าประมงผิดกฎหมาย ดำเนินการ ดังนี้

- รับแจ้งการประกอบกิจการท่องเที่ยว ตามประกาศกรมประมง จำนวน ๒๕ ราย
- รับแจ้งการประกอบกิจการโรงงานตามกฎหมายว่าด้วยการประมงตามมาตรา ๑๐/๑

พระราชกำหนดการประมง พ.ศ. ๒๕๕๘ และเพิ่มเติม พ.ศ. ๒๕๖๐ จำนวน ๔ ราย

- การตรวจท่องเที่ยวแบบบูรณาการร่วมกับหน่วยงานที่เกี่ยวข้อง

๕.๒ การกระทำผิดพระราชกำหนดการประมง พ.ศ. ๒๕๕๘ และที่แก้ไขเพิ่มเติม ซึ่งสรุปผลการดำเนินคดีในเขตพื้นที่จังหวัดอุดรธานี ประจำปีงบประมาณ ๒๕๖๗ จำนวน ๒ คดี ดังนี้ คดีที่ ๑ เมื่อวันที่ ๑๖ พฤศจิกายน ๒๕๖๖ เป็นการลักลอบทำการประมงอวนลากก้นประกอบยอขึ้นชื่อ และทำการประมงในที่จับสัตว์น้ำโดยมิได้รับอนุญาต พื้นที่หมู่ที่ ๑๒ ตำบลวังสามหมอ อำเภอวังสามหมอ จังหวัดอุดรธานี และคดีที่ ๒ เมื่อวันที่ ๒ มีนาคม ๒๕๖๗ เป็นการลักลอบทำการประมงโดยใช้อวนลากก้นทำการประมงในที่จับสัตว์น้ำห้วยหลวงโดยมิได้รับอนุญาต พื้นที่บ้านทุ่งแร่ ตำบลหมู่น อำเภอเมืองอุดรธานี จังหวัดอุดรธานี

ข้อสั่งการที่ ๖ : การพัฒนาพันธุ์พืชและพันธุ์สัตว์ -ไม่มี-

ข้อสั่งการที่ ๗ : การส่งเสริมการค้าสินค้าเกษตรระหว่างประเทศ -ไม่มี-

ข้อสั่งการที่ ๘ : การลงพื้นที่ตรวจราชการของรัฐมนตรีว่าการกระทรวงเกษตรและสหกรณ์ และรัฐมนตรีช่วยว่าการกระทรวงเกษตรและสหกรณ์

๘.๑ วันที่ ๓ ธันวาคม ๒๕๖๖ นายอนุชา นาคาศัย รัฐมนตรีช่วยว่าการกระทรวงเกษตรและสหกรณ์ เป็นประธานพิธีเปิดโครงการบริหารจัดการพื้นที่เกษตรกรรมตามแผนที่เกษตรเชิงรุก (Zoning by Agri-Map) กิจกรรมพัฒนาที่ดินเพื่อสนับสนุนการปรับเปลี่ยนการผลิตพื้นที่ไม่เหมาะสมตาม Agri-Map (เกษตรผสมผสานและปศุสัตว์) ณ แปลงนายวิชาญ นามอาษา บ้านวังแสง ตำบลนาม่วง อำเภอประจักษ์ศิลปาคม

๘.๒ วันที่ ๒๗ มกราคม ๒๕๖๗ นายไชยา พรหมา รัฐมนตรีช่วยว่าการกระทรวงเกษตรและสหกรณ์ เป็นประธานในพิธีเปิดงาน “เกษตรแฟร์ ๒๐๒๔ (GMS Agri & Food ๒๐๒๔)” ระหว่างวันที่ ๒๖ มกราคม - ๔ กุมภาพันธ์ ๒๕๖๗

๘.๓ วันที่ ๑๗ กุมภาพันธ์ ๒๕๖๗ นายอนุชา นาคาศัย รัฐมนตรีช่วยว่าการกระทรวงเกษตรและสหกรณ์ ติดตามการขับเคลื่อนโครงการพัฒนาที่ดินเพื่อการสนับสนุนการปรับเปลี่ยนการผลิต ในพื้นที่ไม่เหมาะสมตาม Agri-map เพื่อแก้ไขปัญหาภาคเกษตรกรรม พร้อมนำทีมเกษตรกรศึกษาเรียนรู้แปลงต้นแบบ Agri-Map จังหวัดอุดรธานี ขับเคลื่อนสร้างเกษตรเงินล้าน เดินหน้าขยายพื้นที่ต่อยอดความสำเร็จ ยกกระต๊อบรายได้ของพี่น้องเกษตรกร ตามหลัก “โคกคนิตศาสตร์” และการเลี้ยงปศุสัตว์แบบผสมผสาน ณ แปลงนายวิชาญ นามอาษา บ้านวังแสง ตำบลนาม่วง อำเภอประจักษ์ศิลปาคม ณ แปลงนายวีระชาติ อ่อนนอ บ้านสะอาด นามูล ตำบลห้วยสามพาด อำเภอประจักษ์ศิลปาคม จังหวัดอุดรธานี
รายละเอียดตาม QR Code นี้



ภาพที่ ๓ เอกสารประกอบการประชุมตรวจติดตามการปฏิบัติราชการของส่วนราชการในสังกัดกระทรวงเกษตรและสหกรณ์ตามแผนการตรวจราชการและการขับเคลื่อนแบบบูรณาการในระดับพื้นที่ ฯ รอบที่ ๒ เขตตรวจราชการที่ ๑๐

ที่มา : กลุ่มยุทธศาสตร์พัฒนาการเกษตร สำนักงานเกษตรและสหกรณ์จังหวัดอุดรธานี (๒๕๖๗)

ส่วนที่ ๕
สถานการณ์และการช่วยเหลือ
ภัยพิบัติด้านเกษตร
งบประมาณประจำปี พ.ศ. ๒๕๖๘

๕. สถานการณ์และการช่วยเหลือภัยพิบัติด้านเกษตร (ข้อมูล ณ วันที่ ๑๗ ตุลาคม ๒๕๖๗)

๕.๑ สถานการณ์อุทกภัย : สภาพอากาศจังหวัดอุดรธานี ในช่วงวันที่ ๑๖-๑๘ ต.ค.๒๕๖๗ อากาศเย็นในตอนเช้า โดยมีฝนฟ้าคะนองร้อยละ ๓๐-๔๐ ของพื้นที่ และมีฝนตกหนักบางแห่ง ส่วนในช่วงวันที่ ๑๙-๒๒ ต.ค.๒๕๖๗ มีฝนฟ้าคะนองร้อยละ ๔๐-๖๐ ของพื้นที่ กับมีลมกระโชกแรงอุณหภูมิต่ำสุด ๒๑ -๒๖ องศาเซลเซียส อุณหภูมิสูงสุด ๓๑ -๓๕ องศาเซลเซียส

๕.๑.๑ ด้านพืช

๑) ครั้งที่ ๑ อิทธิพลจากร่องมรสุมพัดผ่าน ตั้งแต่วันที่ ๓ ก.ค.-๖ ก.ย.๖๗ ครั้งที่ ๒ อิทธิพลจากร่องมรสุมพัดผ่าน ตั้งแต่วันที่ ๑๙ ส.ค.๒๕๖๗ สถานการณ์ภัยยังไม่สิ้นสุด

๒) พื้นที่ประสบอุทกภัย ๑๘ อำเภอ ประกอบด้วย อำเภอบ้านดุง ไชยวาน หนองหาน กุมภวาปี ศรีธาตุ พิบูลย์รักษ์ ประจักษ์ศิลปาคม เพ็ญ เมืองอุดรธานี กู่แก้ว ทุ่งฝน สร้างคอม กุดจับ บ้านผือ โนนสะอาด นาเยุง และน้ำโสม (ครั้งที่ ๒-อยู่ระหว่างการสำรวจเสียหาย) รวม ๑๕๕ ตำบล ๗๐๗ หมู่บ้าน เกษตรกร ๑๒,๑๖๗ ราย พื้นที่คาดว่าจะเสียหาย ๘๘,๑๖๗ ไร่

๓) ชนิดพืช จำนวน ๖ ชนิด ได้แก่ ข้าว มันสำปะหลัง ปาล์มน้ำมัน อ้อยโรงงาน กระท่อม และพืชผัก

๔) ประกาศเขตพื้นที่ประสบสาธารณภัยฯ ๑๘ อำเภอ ประกอบด้วย อำเภอหนองหาน ทุ่งฝน พิบูลย์รักษ์ กุมภวาปี กู่แก้ว สร้างคอม เมืองอุดรธานี กุดจับ บ้านดุง บ้านผือ หนองวัวซอ เพ็ญ ไชยวาน โนนสะอาด ศรีธาตุ ประจักษ์ศิลปาคม นาเยุง และน้ำโสม

ตารางที่ ๒๑ สถานการณ์อุทกภัยด้านพืช

ครั้งที่ ๑

๑. อิทธิพลจากร่องมรสุมพัดผ่าน ตั้งแต่วันที่ ๓ ก.ค.-๑๘ ส.ค. ๒๕๖๗ พื้นที่ประสบอุทกภัย ๒ อำเภอ ได้แก่ อำเภอบ้านดุง บ้านผือ รวมจำนวนเงิน ๑,๖๑๕,๓๗๐ บาท

๒. ประชุม ก.ช.ภ.จ.อุดรธานี เมื่อวันที่ ๑๗ ก.ย. ๒๕๖๗ มติที่ประชุมเห็นชอบอนุมัติการให้ความช่วยเหลือผู้ประสบภัยพิบัติกรณีฉุกเฉินในอำนาจของผู้ว่าราชการจังหวัด ทั้ง ๒ อำเภอ (บ้านดุง และบ้านผือ) รวมวงเงิน ๑,๓๖๑,๑๐๕ บาท ธ.ก.ส. โอนเงินให้เกษตรกรเรียบร้อยแล้ว เมื่อวันที่ ๘ ตุลาคม ๒๕๖๗

๓. ครั้งที่ ๑ อนุมัติขยายระยะเวลาการให้ความช่วยเหลือผู้ประสบภัยพิบัติกรณีฉุกเฉินออกไปอีก ๓๐ วัน นับแต่วันสิ้นสุดภัยวันที่ ๒ ตุลาคม ๒๕๖๗ - ๓๑ ตุลาคม ๒๕๖๗

ลำดับ	อำเภอ	ชนิดพืช	ตำบล	จำนวนหมู่บ้าน	เกษตรกร (ราย)	พื้นที่ (ไร่)		วงเงินให้ความช่วยเหลือตามหลักเกณฑ์ (บาท)				หมายเหตุ
						ประสบภัย	เสียหาย	อปท.	อำเภอ	จังหวัด	รวม	
1	บ้านดุง	ข้าว	4	11	104	774.50	774.50	12,060	0	1,031,130	1,043,190.00	ธ.ก.ส.โอนเงินเรียบร้อยแล้ว (วันที่ 8 ต.ค. 67)
2	บ้านผือ	ข้าว	3	10	65	437	437	19,430	222,775	329,975	572,180	ธ.ก.ส.โอนเงินเรียบร้อยแล้ว (วันที่ 8 ต.ค. 67)
	รวม		7	21	169	1,211.50	1,211.50	31,490	222,775	1,361,105	1,615,370	

ที่มา : ศูนย์ติดตามและแก้ไขปัญหาภัยพิบัติด้านการเกษตรจังหวัดอุดรธานี (๒๕๖๗)

ครั้งที่ ๒

๑. อิทธิพลจากร่องมรสุมพัดผ่าน ตั้งแต่วันที่ ๑๙ ส.ค.๒๕๖๗ สถานการณ์ภัยยังไม่สิ้นสุด

๒. พื้นที่ประสบอุทกภัย ๑๘ อำเภอ ประกอบด้วย อำเภอบ้านดุง ไชยวาน หนองหาน กุมภวาปี ศรีธาตุ พิบูลย์รักษ์ ประจักษ์ศิลปาคม เพ็ญ เมืองอุดรธานี กู่แก้ว ทุ่งฝน สร้างคอม กุดจับ บ้านผือ โนนสะอาด นาเยุง และน้ำโสม (ครั้งที่ ๒-อยู่ระหว่างการสำรวจเสียหาย) รวม ๑๕๕ ตำบล ๗๐๗ หมู่บ้าน เกษตรกร ๑๒,๑๖๗ ราย พื้นที่คาดว่าจะเสียหาย ๘๘,๑๖๗ ไร่

ลำดับ	อำเภอ	ตำบล	จำนวนหมู่บ้าน	เกษตรกร (ราย)	ชนิดพืช	พื้นที่ (ไร่)			หมายเหตุ
						ประสบภัย	คาดว่าจะเสียหาย	เสียหายโดยสิ้นเชิง	
1	บ้านดง	12	66	1,709	ข้าว	16,937.75	16,850.75		ประกาศเขตภัย 20 ก.ย.67
					ปาล์มน้ำมัน	52	52		
					อ้อยโรงงาน	5	5		
2	บ้านฝื่อ	7	42	1,024	ข้าว	7,276	5,650		ประกาศเขตภัย 20 ก.ย.67
					อ้อยโรงงาน	733	453		
3	ไชยวาน	4	31	938	ข้าว	7,777	2,843		ประกาศเขตภัย 23 ก.ย.67
4	หนองหาน	10	75	710	ข้าว	12,354	5,100		ประกาศเขตภัย 30ส.ค.67
					มันสำปะหลัง	2	2		และ 23 ก.ย.67
5	กุมภวาปี	10	48	270	ข้าว	1,075	897		ประกาศเขตภัย 6 ก.ย.67
6	ศรีธาตุ	6	23	209	ข้าว	1,325	1,325		ประกาศเขตภัย 8 ต.ค..67
7	พิบูลย์รักษ์	3	26	705	ข้าว	6,055	6,055		ประกาศเขตภัย 30ส.ค.67 23 ก.ย.67
8	เพ็ญ	11	97	2,087	ข้าว	48,923	20,060		ประกาศเขตภัย 20 ก.ย.67
					ปาล์มน้ำมัน	42	42		
					อ้อยโรงงาน	24	24		
					มันสำปะหลัง	10	10		
9	ประจักษ์ศิลปาคม	3	41	298	ข้าว	1,288	1,288		ประกาศเขตภัย 8 ต.ค..67
10	ภูแก้ว	4	37	36	ข้าว	191.75	191.75		ประกาศเขตภัย 3,23 ก.ย.67
11	เมืองอุดรธานี	18	110	2,143	ข้าว	14,070	13,892		ประกาศเขตภัย 3 ก.ย.67
					พืชผัก	6	3.50		
					มันสำปะหลัง	30	30		
					ไม้ผล	3	3		
					ไม้ยืนต้น	9	9		
12	ทุ่งฝน	1	6	260	ข้าว	2,100	2,100		ประกาศเขตภัย 30ส.ค.67
13	สร้างคอม	5	38	856	ข้าว	5,863.25	5,793.25		ประกาศเขตภัย 6 ก.ย.67
					อ้อยโรงงาน	5	5		
					ปาล์มน้ำมัน	5	5		
					กระท่อม	1.50	1.50		
14	กุดจับ	4	29	520	ข้าว	4,094.50	4,094.50		ประกาศเขตภัย 20 ก.ย.67
					มันสำปะหลัง	13	13		
					อ้อยโรงงาน	5	5		
15	โนนสะอาด	3	7	40	ข้าว	114	114		ประกาศเขตภัย 20 ก.ย.67
16	นาขยง	3	8	75	ข้าว	497	497		ประกาศเขตภัย 8 ต.ค..67
					อ้อยโรงงาน	10	10		
					ยางพารา	10	10		
17	น้ำโสม	4	10	247	ข้าว	583	503		ประกาศเขตภัย 8 ต.ค..67
					มันสำปะหลัง	5	4		
					อ้อยโรงงาน	10	5		
					ยางพารา	13	7		
18	หนองวัวซอ	7	13	40	ข้าว	208.50	208.50		ประกาศเขตภัย 16 ต.ค..67
					มะม่วง	6	6		
	รวมครั้งที่ 2	115	707	12,167	7	131,732.25	88,167.75		

ที่มา : ศูนย์ติดตามและแก้ไขปัญหามลพิษพิบัติด้านการเกษตรจังหวัดอุดรธานี (๒๕๖๗)

๕.๑.๒ ด้านประมง อิทธิพลจากร่องมรสุมพาดผ่าน ช่วงเกิดภัย ตั้งแต่วันที่ ๑๙ สิงหาคม ๒๕๖๗-สถานการณ์ภัยยังไม่สิ้นสุด พื้นที่ได้รับผลกระทบ จำนวน ๑๔ อำเภอ ประกอบด้วย อ.หนองหาน กุมภวาปี เมืองอุดรธานี พิบูลย์รักษ์ เพ็ญ ไชยวาน บ้านฝื่อ กุดจับ สร้างคอม น้ำโสม นาขยง ประจักษ์ศิลปาคม ศรีธาตุ และหนองวัวซอ ชนิดสัตว์น้ำ ปลาหรือสัตว์น้ำอื่น, กุ้งก้ามกราม

ตารางที่ ๒๒ สถานการณ์อุทกภัย ด้านประมง

ลำดับ	อำเภอ	จำนวนตำบล	จำนวนหมู่บ้าน	จำนวนบ่อ	เกษตรกร (ราย)	พื้นที่ประสบภัย (ไร่)		ประมาณการวงเงินช่วยเหลือ (บาท)
						กึ่งกำกวม	ปลาหรือสัตว์น้ำอื่น	
1	หนองหาน	4	4	79	57		86	402,652
2	กุมภวาปี	8	35	292	251		455.85	1,951,691
3	เมืองอุดรธานี	9	39	252	233		304	1,423,328
4	พิบูลย์รักษ์	2	3	8	5		6	28,092
5	เพ็ญ	5	13	55	35		57	266,874
6	ไชยวาน	2	5	32	28		47	220,054
7	บ้านผือ	6	19	192	141		168	786,576.
8	กุดจับ	4	16	69	43		63.50	297,307.
9	สร้างคอม	6	20	224	145	1.5	276	1,309,902.
10	น้ำโสม	2	3	28	28		27.50	128,755
11	นาูง	1	1	2	1		2	9,364
12	ประจักษ์ศิลปาคม	1	5	90	86		108.75	509,168
13	ศรีธาตุ	1	1	13	11		20	93,640
14	หนองวัวซอ3	3	3	24	8		23	107,686
	รวม	54	167	1,379	1,074	1.5	1,644.60	7,610,001

ที่มา : ศูนย์ติดตามและแก้ไขปัญหาภัยพิบัติด้านการเกษตรจังหวัดอุดรธานี (๒๕๖๗)

๕.๑.๔ ด้านปศุสัตว์ : ยังไม่ได้รับผลกระทบ (ที่มา : ศูนย์ติดตามและแก้ไขปัญหาภัยพิบัติด้านการเกษตรจังหวัดอุดรธานี (๒๕๖๗))

๕.๒ การให้ความช่วยเหลือผู้ประสบภัยพิบัติ

๕.๒.๑ สำนักงานเกษตรและสหกรณ์จังหวัดอุดรธานี สำนักงานเกษตรจังหวัดอุดรธานี สำนักงานประมงจังหวัดอุดรธานี สำนักงานปศุสัตว์จังหวัดอุดรธานี โครงการชลประทานอุดรธานี โครงการส่งน้ำและบำรุงรักษากุมภวาปี และโครงการส่งน้ำบำรุงรักษาห้วยหลวง ร่วมประชุมคณะทำงานติดตามสถานการณ์ และการบริหารจัดการน้ำ (อุทกภัย) ปี ๒๕๖๗ ประจำทุกวันอังคาร จำนวน ๑๕ ครั้ง เพื่อติดตาม วิเคราะห์ แนวโน้มสถานการณ์น้ำ และสถานการณ์/การเตรียมความพร้อมด้านการเกษตร/ปศุสัตว์/ประมง ดังนี้

๕.๒.๑ โครงการชลประทานอุดรธานี พร้อมเจ้าหน้าที่นำถุงยังชีพ ไปมอบให้ผู้ประสบภัย ณ ที่ทำการองค์การบริหารส่วนตำบลดงเย็น ตำบลดงเย็น อำเภอบ้านดุง จังหวัดอุดรธานี จำนวน ๒๐๐ ชุด

๕.๒.๓ โครงการส่งน้ำและบำรุงรักษากุมภวาปี ลงพื้นที่ติดตามการดำเนินการกำจัดวัชพืช งานรักษาระบบนิเวศหนองหานกุมภวาปี ทะเลบัวแดง เขตบ้านดอนแก้ว ตำบลกุมภวาปี อำเภอกุมภวาปี จังหวัดอุดรธานี

๕.๒.๓ โครงการส่งน้ำและบำรุงรักษาห้วยหลวง ตรวจสอบอาคารชลประทาน คลองส่งน้ำสายใหญ่ฝั่งซ้าย LMC เพื่อให้มีความพร้อมในการใช้งานในการส่งน้ำพื้นที่ฝ่ายส่งน้ำและบำรุงรักษาที่ ๓ อำเภอกุดจับ จังหวัดอุดรธานี

๕.๒.๔ สนง.เกษตรจังหวัดอุดรธานี สนง.ประมงจังหวัดอุดรธานี สนง.ปศุสัตว์จังหวัดอุดรธานี ลงพื้นที่สำรวจและตรวจสอบความเสียหายด้านการเกษตร จากเหตุอุทกภัยในพื้นที่ที่ได้รับผลกระทบ ประชาสัมพันธ์ การขึ้นทะเบียนปรับปรุงทะเบียนเกษตรกรให้เป็นปัจจุบัน และดำเนินการให้ความช่วยเหลือผู้ประสบภัยตามระเบียบของกระทรวงการคลัง

๕.๓ สถานการณ์โรคระบาด

๕.๔.๑ ด้านพืช : พบโรคใบด่างมันสำปะหลัง พื้นที่ ๒ อำเภอ ดังนี้ ๑) โนนสะอาด ๓๘๐ ไร่ เกษตรกร ๘๓ ราย ๒) กุมาวป่า ๙๗ ไร่ เกษตรกร ๑๔ ราย รวมพื้นที่ ๔๗๗ ไร่ เกษตรกร ๙๗ ราย และโรคใบกลมจุด (ใบร่วงยางพาราชนิดใหม่) พื้นที่ ๒ อำเภอ ดังนี้ ๑) ต.โนนทอง อ.นาโยง ๓๕ ไร่ เกษตรกร ๒ ราย ๒) ต.น้ำโสม อ.น้ำโสม ๔๓ ไร่ เกษตรกร ๒ ราย รวมพื้นที่ ๗๘ ไร่ เกษตรกร ๔ ราย

๕.๔.๒ ด้านประมง ไม่พบการระบาดของสัตว์น้ำ

๕.๔.๓ ด้านปศุสัตว์ ไม่พบการระบาดในสัตว์

(ศูนย์ติดตามและแก้ไขปัญหาภัยพิบัติด้านการเกษตรจังหวัดอุดรธานี, ๒๕๖๗)

๕.๔ เดือนภัยเฝ้าระวังโรคด้านพืช ด้านสัตว์ และด้านประมงในช่วงฤดูฝน



(ศูนย์ติดตามและแก้ไขปัญหาภัยพิบัติด้านการเกษตรจังหวัดอุดรธานี, ๒๕๖๗)



ภาพที่ ๔ ข้อมูลรายงานศูนย์ติดตามและแก้ไขปัญหาภัยพิบัติด้านการเกษตรจังหวัดอุดรธานี
ที่มา : ศูนย์ติดตามและแก้ไขปัญหาภัยพิบัติด้านการเกษตรจังหวัดอุดรธานี (๒๕๖๗)

ส่วนที่ ๖
ปัญหา/ข้อเรียกร้องที่เกิดขึ้นในจังหวัด
/แนวทางแก้ไข
งบประมาณประจำปี พ.ศ. ๒๕๖๘

๖. ปัญหา/ข้อเรียกร้องที่เกิดขึ้นในจังหวัด/แนวทางแก้ไข (ใคร ได้รับผลกระทบ/เดือดร้อนอย่างไร เมื่อใดมีข้อเสนอให้รัฐแก้ไขปัญหาอย่างไร ได้ปฏิบัติการไปแล้วอย่างไร ผลเป็นอย่างไร มีข้อเสนอการแก้ไขปัญหาให้หมดสิ้นไปอย่างไร)

๖.๑ ปัญหาที่ดินทำกิน ไม่ได้รับการรายงาน

(กลุ่มช่วยเหลือเกษตรกรและโครงการพิเศษ สำนักงานเกษตรและสหกรณ์จังหวัดอุดรธานี, ๒๕๖๗)

๖.๒ ปัญหาหนี้สิน

๖.๒.๑ กองทุนหมุนเวียนเพื่อการช่วยเหลือเกษตรกรและผู้ยากจน (อบก.) ส่วนจังหวัดอุดรธานี

๖.๒.๑.๑ วัตถุประสงค์ เพื่อช่วยเหลือเกษตรกรหรือผู้ยากจนที่ปัญหาเกี่ยวกับหนี้สินและเป็นการสงวนและรักษาที่ดินของเกษตรกรหรือผู้ยากจนไว้ไม่ให้ตกไปเป็นของเจ้าหนี้หรือบุคคลอื่น กองทุนหมุนเวียนเพื่อการกู้ยืมแก่เกษตรกรและผู้ยากจน ดำเนินการในรูปแบบคณะอนุกรรมการ และพิจารณาให้ความช่วยเหลือตามกรอบวงเงิน ดังนี้

๑) อบก. ส่วนอำเภอ เป็นผู้พิจารณาอนุมัติคำขอกู้เงินกองทุนหมุนเวียนฯ ไม่เกินรายละ ๓๐๐,๐๐๐ บาท

๒) อบก. ส่วนจังหวัด เป็นผู้พิจารณาอนุมัติคำขอกู้เงินกองทุนหมุนเวียนฯ รายละเกินกว่า ๓๐๐,๐๐๐ บาท แต่ไม่เกินรายละ ๒,๕๐๐,๐๐๐ บาท

๓) อบก. ส่วนกลาง เป็นผู้พิจารณาอนุมัติคำขอกู้เงินกองทุนหมุนเวียนฯ สำหรับทุกวงเงินที่ผู้กู้ยืมมีภูมิลำเนาในกรุงเทพมหานคร แต่ไม่เกินรายละ ๒,๕๐๐,๐๐๐ บาท

๖.๒.๑.๒ ขั้นตอนการดำเนินงาน

๑) เกษตรอำเภอ/อ.ก.ส.สาขา/สำนักงาน กษ./สกร. รับเรื่อง

๒) อัยการ สคช. เจรจาไกล่เกลี่ยประนอมหนี้

๓) อ.ก.ส. วิเคราะห์หลักประกันและความสามารถในการชำระหนี้

๔) สำนักงานบังคับคดี ตรวจสอบสถานการณ์เป็นบุคคลล้มละลาย

๕) สำนักงานที่ดินจังหวัดอุดรธานี สำนักงานสำนักจัดการทรัพยากรป่าไม้ที่ ๖ (อุดรธานี) และสำนักงานการปฏิรูปที่ดินจังหวัดอุดรธานี ตรวจสอบ เขตพื้นที่หน่วยงานรัฐหรือเป็นพื้นที่ทับซ้อนในเขตหวงห้ามของทางราชการ

๖) เลขฯ อบก. ส่วนอำเภอ/จังหวัด สรุปเสนอที่ประชุม อบก.

๗) อบก. ส่วนอำเภอ/จังหวัด พิจารณาคำขอกู้

๘) อบก. แจ้งผลการอนุมัติ ให้ผู้ที่เกี่ยวข้อง

๙) สกร. ดำเนินการเบิกจ่ายเงินช่วยเหลือ

๑๐) ติดตามและพัฒนาฟื้นฟูอาชีพลูกหนี้กองทุนหมุนเวียนฯ

๖.๒.๑.๓ ผลการดำเนินงานการให้ความช่วยเหลือจังหวัดอุดรธานี มีผู้มาติดต่อขอความช่วยเหลือ/รับเรื่องไว้ดำเนินการมีผู้มาติดต่อขอความช่วยเหลือ/รับเรื่องไว้ดำเนินการ จำนวน ๑๒ ราย ดังนี้

- | | |
|---|-------------|
| - ติดต่อสอบถาม/ไม่อยู่ในหลักเกณฑ์ ไม่รับเรื่อง | จำนวน ๒ ราย |
| - อยู่ระหว่างการเจรจไกล่เกลี่ยฯ (อัยการ สคช.) | จำนวน - |
| - อยู่ระหว่างการวิเคราะห์หลักประกันฯ (อ.ก.ส.) | จำนวน ๖ ราย |
| - อยู่ระหว่าง อบก. ส่วนจังหวัด เตรียมประชุมพิจารณา | จำนวน - |
| - อยู่ระหว่าง อบก. ส่วนอำเภอ เตรียมประชุมพิจารณา | จำนวน - |
| - ยุติเรื่องโดยฝ่ายเลขานุการ กรณี ไม่อยู่ในหลักเกณฑ์ฯ | จำนวน ๔ ราย |
| - อยู่ระหว่างส่วนกลางตรวจสอบเอกสารเบิกจ่าย | จำนวน - |

- ส่วนกลางโอนเงินให้ความช่วยเหลือแล้ว จำนวน -

ข้อมูล ณ ๑๗ ต.ค.๖๗

ตารางที่ ๒๓ ผลการอนุมัติเบิกจ่ายเงินกู้กองทุนหมุนเวียนเพื่อการกู้ยืมแก่เกษตรกรและผู้ยากจน จังหวัดอุดรธานี ประจำปีเดือนตุลาคม ๒๕๖๗ ยังไม่ได้รับรายงานผลการเบิกจ่ายเงินช่วยเหลือฯ

ลำดับที่	รายละเอียด	จำนวน (ราย)	จำนวนเงิน (บาท)	ไม่ต้องสูญเสียที่ดิน (ไร่/งาน /ตรว.)	หมายเหตุ
๑	อบก.ส่วนกลาง				
๒	อบก.ส่วนจังหวัด				
๓	อบก.ส่วนอำเภอ				
รวม					

ผลการอนุมัติเบิกจ่ายเงินกู้กองทุนหมุนเวียนเพื่อการกู้ยืมแก่เกษตรกรและผู้ยากจนในจังหวัดอุดรธานี ประจำปีงบประมาณ พ.ศ.๒๕๖๗ ตั้งแต่วันที่ ๑ มกราคม ๒๕๖๔ ถึง ๓๐ กันยายน ๒๕๖๗ มีการให้ความช่วยเหลือเกษตรกรและผู้ยากจนไปแล้วจำนวน ๑,๔๖๐ ราย เป็นเงิน ๓๕๒,๕๕๖,๓๕๔.๘๕ บาท และไม่ต้องสูญเสียที่ดินจำนวน ๑๓,๓๔๘ ไร่ ๑ งาน ๒๓.๒ ตารางวา ข้อมูล ณ วันที่ ๑๗ ต.ค.๖๗

ที่มา : กลุ่มช่วยเหลือเกษตรกรและโครงการพิเศษ สำนักงานเกษตรและสหกรณ์จังหวัดอุดรธานี (๒๕๖๗)

๖.๒.๑.๔ การติดตามและพัฒนาพื้นที่ฟูอาชีพลูกหนี้รายบุคคล

จังหวัดอุดรธานี มีลูกหนี้ที่มีบัญชีและค้างชำระหนี้กับกองทุนหมุนเวียนฯ จำนวน ๔๐๐ ราย

- ๑) แผนติดตามลูกหนี้รายบุคคล จำนวน ๕๐ ราย
- ๒) ฝึกอบรม ภายใต้โครงการส่งเสริมพัฒนาและฟื้นฟูอาชีพลูกหนี้กองทุนหมุนเวียนฯ

๖.๒.๑.๕ ปัญหา/อุปสรรคในการดำเนินงาน

- ๑) เจ้าหน้าที่ผู้ปฏิบัติงานให้ความช่วยเหลือระดับอำเภอมีการโยกย้าย สับเปลี่ยนบ่อยจึงทำให้การปฏิบัติงานให้ความช่วยเหลือขาดความต่อเนื่อง
- ๒) การประชาสัมพันธ์ไม่ทั่วถึง
- ๓) ขาดแหล่งเงินทุนในการฟื้นฟูและพัฒนาอาชีพ

๖.๒.๑.๖ ข้อเสนอแนะ

- ๑) ควรมีการฝึกอบรมเจ้าหน้าที่ผู้ปฏิบัติงานสม่ำเสมออย่างน้อย ปีละ ๒ ครั้ง
- ๒) ควรสนับสนุนแหล่งเงินทุนสำหรับฟื้นฟูและพัฒนาอาชีพให้แก่ ลูกหนี้กองทุน

หมุนเวียนฯ

๖.๒.๒ การแก้ไขปัญหานี้สึนเกษตรกรภาคอีสานตอนบน (คกอ.) จังหวัดอุดรธานี

โดย นายพร้อม ศรีสร้างคอม ผู้ประสานงานงานเครือข่ายฯ

๖.๒.๒.๑ วัตถุประสงค์/ความเป็นมา

นายพร้อม ศรีสร้างคอม ผู้ประสานงานกลุ่มเครือข่ายเกษตรกรภาคอีสานตอนบน (คกอ.) จังหวัดอุดรธานี ได้มีหนังสือเรียนผู้ว่าราชการจังหวัดอุดรธานี ผ่านสำนักงานเกษตรและสหกรณ์จังหวัดอุดรธานี และขอให้จังหวัดอุดรธานี ประสานหน่วยงานภาครัฐแก้ไขปัญหา ดังนี้

กรณีที่ ๑ ขอให้แก้ไขปัญหาหนี้สินเกษตรกร (สถาบันการเงิน)

กรณีที่ ๒ การพัฒนาฟื้นฟูอาชีพด้านการเกษตรให้กับสมาชิกเครือข่ายฯ ตามที่เกษตรกรที่ได้รับผลกระทบจากสถานการณ์ต่างๆ เช่น ปัญหาภัยแล้ง น้ำท่วม ราคาผลผลิตตกต่ำและอื่นๆ

๖.๒.๓.๒ ขั้นตอนการดำเนินงาน

กรณีที่ ๑ ขอให้แก้ไขปัญหาหนี้สินเกษตรกร (สถาบันการเงิน) ได้แจ้งให้สมาชิกเครือข่ายติดต่อสถาบันการเงิน เพื่อขอรับเอกสารภาระหนี้ของตนเอง แล้วยื่นเอกสารหลักฐานการขอความช่วยเหลือฯ ให้สำนักงานกองทุนฟื้นฟูและพัฒนาเกษตรกร สาขาจังหวัดอุดรธานี พิจารณาดำเนินการตามเงื่อนไขที่กองทุนฟื้นฟูฯ กำหนด

กรณีที่ ๒ การพัฒนาฟื้นฟูอาชีพด้านการเกษตร บูรณาการร่วมกับหน่วยงานในสังกัดกระทรวงเกษตรและสหกรณ์จังหวัดอุดรธานี ในการพัฒนาฟื้นฟูอาชีพให้กับเกษตรกรเครือข่ายฯ การเชิญชวนสมาชิกเข้าร่วมกิจกรรมวันถ่ายทอดเทคโนโลยี และสนับสนุนองค์ความรู้ด้านการเกษตร ปัจจัยการผลิต เช่น เมล็ดพันธุ์ผัก น้ำหมักชีวภาพ สารเร่ง พด.

๖.๒.๓.๓ ผลการดำเนินงาน

๑) การแก้ไขปัญหาหนี้สินเกษตรกร (สถาบันการเงิน) กองทุนฟื้นฟูและพัฒนาเกษตรกร สาขาจังหวัดอุดรธานี ให้คำแนะนำการสมัครเป็นสมาชิกกองทุนฟื้นฟูฯ และเข้าสู่มาตรการและเงื่อนไขที่กองทุนฟื้นฟูฯ กำหนด

๒) การพัฒนาฟื้นฟูอาชีพเกษตรกร เมื่อวันที่ ๑๕ สิงหาคม ๒๕๖๗ ได้เชิญชวนสมาชิกเครือข่าย ประมาณ ๒๖ ราย ร่วมงานวันถ่ายทอดความรู้ด้านการผลิตและขยายพันธุ์พืชพันธุ์ดี ณ ศูนย์ขยายพันธุ์พืชที่ ๑๐ จังหวัดอุดรธานี โดยมีการถ่ายทอดองค์ความรู้ และสนับสนุนปัจจัยการผลิตตามความเหมาะสม เพื่อนำไปประยุกต์ใช้ในพื้นที่การเกษตรของตนเอง ลดรายจ่ายตลอดจนเพิ่มรายได้ในครัวเรือน พึ่งพาตนเองได้ในอนาคต

๖.๒.๕.๔ ปัญหา / อุปสรรค

๑) สมาชิกเครือข่ายฯ มีหนี้สินที่เป็นสถาบันเงิน เช่น ธ.ก.ส. ออมสิน สหกรณ์การเกษตร กรุงเทพฯ ที่ยังไม่มีการฟ้องดำเนินคดีให้ชำระหนี้ถึงที่สุด การให้ความช่วยเหลือจะต้องเป็นไปตามเงื่อนไขและมาตรการที่สถาบันการเงินที่กำหนด

๒) การแก้ไขปัญหาหนี้ทั้งระบบ ต้องเป็นไปตามนโยบายของรัฐ

๖.๒.๓.๕ ข้อเสนอแนะ

๑) กรณีสมาชิกมีภาระหนี้สินนอกระบบ / ในระบบ(ที่มีคำพิพากษาให้ชำระหนี้ถึงที่สุด) อยู่ในหลักเกณฑ์ เงื่อนไขการให้ความช่วยเหลือกองทุนหมุนเวียนฯ เบื้องต้น แนะนำให้จัดเตรียมเอกสารและติดต่อสอบถามเพิ่มเติม ได้ที่สำนักงานเกษตรและสหกรณ์จังหวัดอุดรธานี และสำนักงานเกษตรอำเภอทุกอำเภอตามภูมิลำเนา

๒) กรณีเป็นหนี้สถาบันการเงิน แนะนำให้สมาชิกประสานสถาบันเจ้าหนี้ เพื่อรับรองสถานะหนี้ แล้วยื่นขอความช่วยเหลือฯ ตามเงื่อนไขและหลักเกณฑ์ของสำนักงานกองทุนฟื้นฟูและพัฒนาเกษตรกร สาขาจังหวัดอุดรธานี ต่อไป

๓) เชิญชวนให้เข้าร่วมกิจกรรม/โครงการที่หน่วยงานในสังกัดกระทรวงเกษตรและสหกรณ์จังหวัดอุดรธานี จัดขึ้นเพื่อพัฒนาฟื้นฟูอาชีพ และหากมีปัญหาด้านการเกษตร ให้ประสานสำนักงานเกษตรอำเภอ สำนักงานปศุสัตว์อำเภอ สำนักงานประมงอำเภอ เพื่อแก้ไขปัญหาเบื้องต้น

๖.๒.๔ การแก้ไขปัญหาข้อร้องเรียนเรื่องกลิ่นจากโรงงานผลิตยางพารา

ปัญหาข้อร้องเรียนการแก้ไขปัญหาจากกระบวนการผลิตของโรงงานยางพาราของประชาชน ตำบลหนองนาคำ อำเภอเมืองอุดรธานี ราษฎรในเขตตำบลหนองนาคำ อำเภอเมืองอุดรธานี ได้ร้องเรียนเกี่ยวกับกลิ่นจากโรงงานยางพารา จำนวน ๒ แห่ง ประกอบด้วย ๑) บริษัท ศรีตรัง อินดีส์ทรี จำกัด(มหาชน) สาขาอุดรธานี และ ๒) บริษัท วงศ์บัณฑิต อุดรธานี จำกัด

๖.๒.๔.๑ ขั้นตอนการดำเนินงาน

จังหวัดอุดรธานี ได้แต่งตั้งคณะกรรมการแก้ไขปัญหากระบวนการผลิตยางพารา ทั้งระบบจังหวัดอุดรธานี ที่ ๔๙๙๖/๒๕๖๐ ลงวันที่ ๔ ธันวาคม ๒๕๖๒

คณะที่ ๑ คณะกรรมการอำนวยการ

คณะที่ ๒ คณะทำงานแก้ไขปัญหากระบวนการผลิตของเกษตรกร

คณะที่ ๓ คณะทำงานแก้ไขปัญหาการขนส่งผลิตผลยางพารา

คณะที่ ๔ คณะทำงานแก้ไขปัญหากระบวนการผลิตของโรงงานยางพารา

คณะที่ ๕ คณะทำงานแก้ไขปัญหาสุขภาพของประชาชนด้าน การแพทย์

ทั้งนี้ สำนักงานเกษตรและสหกรณ์จังหวัดอุดรธานีอยู่ในคณะทำงานที่ ๒

๖.๒.๔.๒ ผลการดำเนินงาน การดำเนินงานของคณะทำงานแก้ไขปัญหา (คณะที่ ๒)

๑) ระยะสั้น

(๑) ประชาสัมพันธ์สร้างการรับรู้เพื่อให้เกษตรกรตระหนักถึงข้อดีของการใช้กรดฟอสฟอริกในกระบวนการผลิตยางก้อนถ้วย เช่น ทางรายการวิทยุ แผ่นพับประชาสัมพันธ์การออกหน่วยบริการเคลื่อนที่และเจ้าหน้าที่ลงพื้นที่ให้คำแนะนำ

(๒) ส่งเสริมให้เกษตรกรใช้ภาชนะที่ปิดมิดชิด ไม้รั้วซีมระหว่างขนย้ายและปูแผ่นพลาสติกกั้นป้องกันการรั่วไหลของน้ำเสียจากก่อนยางระหว่างขนส่ง เช่น การฝึกอบรมเจ้าหน้าที่ลงพื้นที่ให้คำแนะนำ

๒) ระยะกลาง

(๑) พื้นที่ต้นแบบในการใช้กรดฟอสฟอริกในกระบวนการผลิตยางก้อนถ้วย จำนวน ๒ แห่ง (มีการใช้กรดฟอสฟอริกได้ ๘๐%)

(๒) ส่งเสริมสหกรณ์รับซื้อน้ำยางสด โดยกำหนดพื้นที่ต้นแบบนำร่อง จำนวน ๑ แห่ง (สหกรณ์กองทุนสวนยางวังสามหมอ จำกัด ก่อสร้างโรงงานรับซื้อน้ำยางสด เพื่อแปรรูปเป็นยางแผ่นรมควัน)

(๓) ส่งเสริมให้เกษตรกรผลิตยางก้อนถ้วยคุณภาพดี เช่น การฝึกอบรมและมีเจ้าหน้าที่ลงพื้นที่ให้คำแนะนำ

(๔) ส่งเสริมให้กลุ่มเกษตรกร/สหกรณ์ ทำบ่อบำบัดน้ำเสีย ณ จุดรวบรวมก้อนยาง เช่น การฝึกอบรม เจ้าหน้าที่ลงพื้นที่ให้คำแนะนำและ ๕) ส่งเสริมให้มีแหล่งจำหน่ายสารเคมีช่วยทำให้ยางจับตัวเร็วขึ้นแบบเป็นมิตรกับสิ่งแวดล้อมในพื้นที่ปลูกยาง

๓) ระยะยาว

(๑) ขยายผลการส่งเสริมเกษตรกรให้ผลิตยางก้อนถ้วยคุณภาพดี (ยางแห้ง)

(๒) ส่งเสริมให้สหกรณ์ /กลุ่มเกษตรกร/ผู้ประกอบการกิจการยางแปรรูปยางเพื่อเพิ่มมูลค่า เช่น หมอน ที่นอนยางพารา ถูมียาง ฯลฯ

๖.๒.๔.๓ การดำเนินงานประชาสัมพันธ์รณรงค์ให้ความรู้และเชิญชวนเกษตรกรชาวสวนยางใช้กรดฟอสฟอริก (กรดอินทรีย์) แทนการใช้กรดซัลฟิวริก

สำนักงานเกษตรและสหกรณ์จังหวัดอุดรธานี ขอความร่วมมือการยางแห่งประเทศไทย จังหวัดอุดรธานี จัดทำสื่อประชาสัมพันธ์รณรงค์ให้ความรู้และเชิญชวนให้เกษตรกรชาวสวนยางใช้กรดฟอร์มิก (กรดอินทรีย์) แทนการใช้กรดซัลฟิวริก ที่เป็นอันตรายต่อสิ่งแวดล้อม เช่น การจัดทำสปอร์ตวิทยุ แผ่นพับ โปสเตอร์ และอื่นๆ สำหรับใช้ในการประชาสัมพันธ์รณรงค์ สร้างการรับรู้ผ่านช่องทางต่าง ๆ แล้วรายงานผลการดำเนินงานดังกล่าว ให้สำนักงานฯ ทราบเป็นประจำทุกเดือน

จากการดำเนินงานดังกล่าว พบว่า การยางแห่งประเทศไทย จังหวัดอุดรธานี ได้จัดทำโปสเตอร์รณรงค์ให้ความรู้ฯ ให้แก่เกษตรกรชาวสวนยาง ในปีงบประมาณ ๒๕๖๖ ดังนี้

- ๑) ประชาสัมพันธ์ผ่านการรายวิทยุ “เพื่อนชาวสวนยาง”
- ๒) ประชาสัมพันธ์ผ่าน Facebook ของหน่วยงานฯ
- ๓) ประชาสัมพันธ์ผ่านกลุ่ม Line เครือข่ายสถาบันเกษตรกรชาวสวนยาง

๖.๒.๔.๔ การดำเนินงานของจังหวัดอุดรธานี

๑) ให้ดำเนินงานตามแนวทางในบันทึกข้อตกลง (MOU) การรับซื้อขายแห้งค่า DRC ไม่ต่ำกว่าร้อยละ ๗๐

๒) ให้หน่วยงานที่เกี่ยวข้องบังคับใช้กฎหมายตามประกาศของกระทรวงทรัพยากรธรรมชาติและสิ่งแวดล้อม เรื่อง กำหนดมาตรฐานค่าความเข้มข้นของอากาศเสียที่ปล่อยทิ้งจากโรงงานผลิตยาง บังคับใช้เมื่อวันที่ ๑๘ เมษายน ๒๕๖๓ อย่างเคร่งครัด

๓) ทดลองใช้น้ำส้มควันไม้ในการแก้ไขปัญหาเรื่องกลิ่นเหม็นจากกระบวนการผลิตโรงงาน ยางพารา ทั้ง ๒ โรงงาน สำหรับการทดลองในระยะแรกประชาชนชาวบ้านจำปาและหมู่บ้านใกล้เคียงมีความพึงพอใจที่กลิ่นจากกระบวนการผลิตยางพาราลดลง ต่อมามีการเรียกร้องให้โรงงานมีความมุ่งมั่นในการแก้ไขปัญหาให้ต่อเนื่อง ปัจจุบันได้รับการประสานจากศูนย์ดำรงธรรมจังหวัดอุดรธานี ว่ายังไม่มีการแก้ไขปัญหาด้านอื่น

๖.๒.๔.๕ ปัญหา/อุปสรรค

๑) ด้านเกษตรกรชาวสวนยาง เกษตรกรส่วนน้อยที่ปรับเปลี่ยนมาใช้สารเคมีช่วยทำให้ยางจับตัวเร็วขึ้นแบบเป็นมิตรกับสิ่งแวดล้อม (กรดฟอร์มิก) เนื่องจาก มีราคาสูง หาซื้อได้ยากและใช้ระยะเวลาในการจับตัวของยางนาน ประชาชนที่ร้องเรียน ประชาชนในพื้นที่ได้รับความเดือดร้อนรอการแก้ไขปัญหาจากทุกส่วนหน่วยงานภาครัฐ ดำเนินการตามระเบียบ ข้อกำหนดของรัฐโรงงานประกอบกิจการยางพารา ดำเนินธุรกิจตามมาตรการของ

๖.๒.๔.๖ ข้อเสนอแนะ

๑) ควรใช้กฎหมายกำกับ ควบคุมการจำหน่ายสารเคมีช่วยให้ยางจับตัวเร็วขึ้นแบบไม่เป็นมิตรกับสิ่งแวดล้อม

๒) บังคับใช้กฎหมายตามประกาศของกระทรวงทรัพยากรธรรมชาติและสิ่งแวดล้อม เรื่อง กำหนดมาตรฐานค่าความเข้มข้นของอากาศเสียที่ปล่อยทิ้งจากโรงงานผลิตยาง ซึ่งมีผลบังคับใช้ เมื่อวันที่ ๑๘ เมษายน ๒๕๖๓

๖.๒.๔.๗ ข้อเสนอแนะของคณะทำงาน คณะที่ ๒

๑) เชิงพื้นที่ : การที่ส่งเสริมให้เกษตรกรเปลี่ยนจากการใช้กรดซัลฟิวริกแล้วมาใช้กรดฟอร์มิก ช่วยแก้ปัญหาได้ ใน ๔ เรื่องเท่านั้น คือ

- (๑) ลดปัญหาผลกระทบการตกค้างกับสิ่งแวดล้อม
- (๒) ลดปัญหาการสึกกร่อนของเครื่องจักรโรงงาน
- (๓) ลดปัญหาด้านสุขภาพของเกษตรกร
- (๔) ส่งผลดีกับคุณภาพยาง คือ ทำให้ยางมีความยืดหยุ่น

๒) เจริญนโยบาย :

(๑) ควรมีกฎหมายกำกับ ควบคุมการจำหน่ายสารเคมีช่วยให้ยางจับตัวเร็วขึ้น แบบไม่เป็นมิตรกับสิ่งแวดล้อม

(๒) ควรมีกฎหมายกำกับ ควบคุมการขนส่งยางก้อนถ้วยจากแปลงสู่จุดรวมยา

(๓) โรงงานควรมีมาตรการจูงใจด้านราคาในการรับซื้อยางก้อนถ้วยคุณภาพดี (ยางแห้ง) ที่ใช้สารเคมีช่วยให้ยางจับตัวเร็วขึ้นแบบเป็นมิตรกับสิ่งแวดล้อม

(๔) โรงงานควรมีมาตรการจูงใจด้านราคาในการรับซื้อยางเครปและน้ำยางสด

(๕) ส่งเสริมให้บริษัทเอกชนเข้ามาลงทุนเกี่ยวกับอุตสาหกรรมแปรรูปยางพาราเพื่อเพิ่มมูลค่าในพื้นที่ เช่น ตักตายนาง หมอน ที่นอน รองเท้า ถุงมือ ฯลฯ

ปัจจุบันจังหวัดอุดรธานี ไม่ได้มีข้อสั่งการเพิ่มเติม

(กลุ่มช่วยเหลือเกษตรกรและโครงการพิเศษ สำนักงานเกษตรและสหกรณ์จังหวัดอุดรธานี, ๒๕๖๗)