

ข้อมูลพื้นฐานด้านการเกษตร จังหวัดอุดรธานี



ณ วันที่ 7 ตุลาคม 2567

ข้อมูลพื้นฐานทั่วไประดับจังหวัด

มีพื้นที่ทั้งหมด 7,331,438.79 ไร่
แบ่งเขตการปกครองออกเป็น 20 อำเภอ 156 ตำบล 1,891 หมู่บ้าน โดยที่ประชากร ทั้งสิ้น 1,566,510 คน 538,277 ครัวเรือน (แผนพัฒนาจังหวัดอุดรธานีพ.ศ.2566 - 2570 ฉบับทบทวน ปี พ.ศ.2567)

ข้อมูลเศรษฐกิจ

- ผลิตภัณฑ์มวลรวมจังหวัดอุดรธานี (GPP) ประจำปี พ.ศ.2565 มีมูลค่า 120,539 ล้านบาท สาขาเกษตรกรรมและประมง มีมูลค่า 22,219 ล้านบาท
- รายได้เฉลี่ยต่อประชากร 96,546 บาท/คน/ปี (สำนักงานคลังจังหวัดอุดรธานี)

ข้อมูลพื้นฐานทั่วไปทางการเกษตร

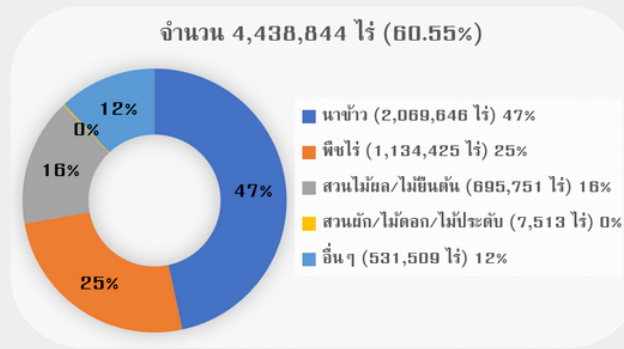
- มีพื้นที่ทางการเกษตร ทั้งสิ้น 4,438,844 ไร่ หรือ 60.55% ของพื้นที่ทั้งหมด (สศท.3)
- มีพื้นที่ในเขตชลประทาน ทั้งสิ้น 300,609 ไร่ หรือ 4.10% ของพื้นที่ทั้งหมด (ชป.อด.)
- พื้นที่ในเขตปฏิรูปที่ดิน ทั้งสิ้น 2,500,389 ไร่ หรือ 34.10% ของพื้นที่ทั้งหมด (ส.ป.ก.อด.)
- ครัวเรือนเกษตรกร 202,252 ครัวเรือน (กชช.อด.)
- รายได้เฉลี่ย/ครัวเรือนเกษตรกร 219,995 บาท/ปี (สศท.3)
- แรงงานเกษตร/ครัวเรือน 2.39 คน อายุเฉลี่ย 59.56 ปี (สศท.3)

ข้อมูลสถาบัน/องค์กรเกษตรกร

- สหกรณ์ 79 แห่ง 188,572 ราย / กลุ่มเกษตรกร 54 กลุ่ม 7,803 ราย (สชช.อด.)
- วิสาหกิจชุมชน 2,720 กลุ่ม / กลุ่มผู้เกษตรกร 61 กลุ่ม / กลุ่มแม่บ้านเกษตรกร 141 กลุ่ม / เกษตรแปลงใหญ่ 182 แปลง / Smart Farmer จำนวน 703 ราย / Young Smart Farmer จำนวน 152 ราย / อาสาสมัครเกษตรกร 8,711 ราย (กชช.อด.)

กราฟแสดงสัดส่วน

พื้นที่ใช้ประโยชน์ทางการเกษตร (สศท.3)

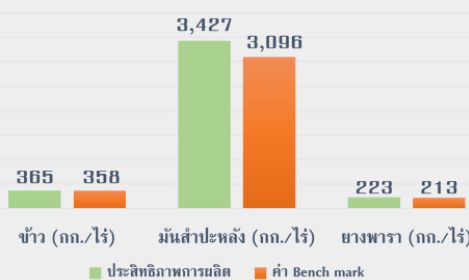


งบประมาณ

ได้รับจัดสรรงบประมาณทางการเกษตร จำนวน 957,138,754.93 บาท (ส.จ.ช.จ.จ.จ.จ.)

แหล่งงบประมาณ ปี 2567	ได้รับจัดสรร (บาท)	ผลการเบิกจ่าย (บาท)	ร้อยละการเบิกจ่าย
งบปกติ	938,021,621.93	351,657,060.68	37.51
งบจังหวัด	18,337,133.00	1,614,040.53	8.44
งบอื่นๆ	780,000.00	666,210.00	82.24
รวมทั้งสิ้น	957,138,754.93	353,937,311.21	36.98

ประสิทธิภาพการผลิตพืชเศรษฐกิจที่สำคัญ (สศท.3)



ประสิทธิภาพการผลิตพืชเศรษฐกิจที่สำคัญ (สอณ.)



ORGANIC THAILAND (ไร่)

- พืช 9 ราย 22.696 ไร่
- ข้าว แยกเป็น
 - มาตรฐานข้าวอินทรีย์ (แบบกลุ่ม) จำนวน 30 กลุ่ม เกษตรกร 632 ราย พื้นที่ 5,470 ไร่
 - มาตรฐานข้าวอินทรีย์ (รายเดี่ยว) เกษตรกร 9 ราย พื้นที่ 46 ไร่

(เด่น) มะม่วงน้ำดอกไม้สีทอง ปีการผลิต 2566

- จำนวนเกษตรกร 945 ราย
 - ผลผลิต 2,680.39 ตัน
 - พื้นที่เก็บเกี่ยว 2,462.00 ไร่
 - ผลผลิตต่อไร่ 1,088.70 กก.
 - บริโภคภายในจังหวัด 78.44 %
 - บริโภคภายนอกจังหวัด 21.58 %
- (ปฏิทินผลผลิตสินค้าเกษตรรายเดือนระดับจังหวัดอุดรธานี ประจำปีการผลิต 2566)

มาตรฐาน GAP

- พืช 539 ราย 2,089.39 ไร่
- ประมง 109 ราย 265.90 ไร่
- ปศุสัตว์ 434 ราย
- ยางพารา 64 ราย 2,664 ไร่
- ข้าว แยกเป็น
 - มาตรฐานข้าว GAP (แบบรายเดี่ยว) เกษตรกร 8 ราย พื้นที่ 95 ไร่
 - มาตรฐานข้าว GAP (แบบกลุ่ม) จำนวน 3 กลุ่ม เกษตรกร 60 ราย พื้นที่ 594 ไร่
 - มาตรฐานข้าว GAP Seed จำนวน 9 กลุ่ม เกษตรกร 355 ราย พื้นที่ 4,561 ไร่



รายงานภัยพิบัติ ข้อมูลแดชบอร์ด

ข้อมูลพื้นฐานของจังหวัดอุดรธานี
ประจำปีงบประมาณ พ.ศ.๒๕๖๘

๑. ข้อมูลด้านการเกษตรของจังหวัดอุดรธานี

๑.๑ **พื้นที่ทั้งหมด** ๗,๓๓๑,๔๓๘.๗๙ ไร่ เนื้อที่ใช้ประโยชน์ทางการเกษตร จำนวน ๔,๔๓๘,๘๔๔ ไร่ (๖๐.๕๕ % ของพื้นที่ทั้งหมด) รายละเอียดดังตารางที่ ๑

ตารางที่ ๑ เนื้อที่ใช้ประโยชน์ทางการเกษตร

ประเภทการใช้ที่ดิน	เนื้อที่	
	ไร่	ร้อยละ
นาข้าว	๒,๐๖๙,๖๔๖	๔๗
พืชไร่	๑,๑๓๔,๔๒๕	๒๕
สวนไม้ผล/ไม้ยืนต้น	๖๙๕,๗๕๑	๑๖
สวนผัก/ไม้ดอก/ไม้ประดับ	๗,๕๑๓	๐
อื่น ๆ	๕๓๑,๕๐๙	๑๒
รวม	๔,๔๓๘,๘๔๔	๑๐๐.๐๐

ที่มา : สำนักงานเศรษฐกิจการเกษตรที่ ๓ (๒๕๖๗)

๑.๑.๑ **พื้นที่ชลประทาน** จังหวัดอุดรธานี มีเนื้อที่ในเขตชลประทาน จำนวน ๓๐๐,๖๐๙ ไร่ คิดเป็นร้อยละ ๔.๑๐ ของพื้นที่จังหวัด (โครงการชลประทานอุดรธานี, ๒๕๖๗)

๑.๑.๒ **พื้นที่เขตปฏิรูปที่ดิน** เขตปฏิรูปที่ดินในจังหวัดอุดรธานี มีเนื้อที่ ๒,๕๐๐,๓๘๙ ไร่ คิดเป็นร้อยละ ๓๔.๑๐ ของพื้นที่จังหวัดอุดรธานี (สำนักงานปฏิรูปที่ดินจังหวัดอุดรธานี, ๒๕๖๖)

๑.๑.๓ ผลการปรับปรุงข้อมูลทะเบียนเกษตรกรประจำปีการผลิต ๒๕๖๗

มีจำนวนครัวเรือน เกษตรกรที่ขึ้นทะเบียนทั้งหมด ๑๓๓,๔๖๐ ครัวเรือน (จากเป้าหมาย ๑๓๙,๐๐๐ ครัวเรือน) จำนวน ๒๔๕,๒๑๔ แปลง เนื้อที่ ๑,๘๕๖,๙๗๒ ไร่ ตัดยอดข้อมูล ณ วันที่ ๑ สิงหาคม ๒๕๖๗

๑.๑.๔ **รายงานผลการดำเนินงานการปรับปรุงและตรวจสอบข้อมูลพืชเศรษฐกิจที่สำคัญ** (ตามที่ตั้งแปลง) ตัดยอดข้อมูล ๔ ตุลาคม ๒๕๖๗ รายละเอียดดังตารางที่ ๒

ตารางที่ ๒ รายงานผลการดำเนินงานการปรับปรุงและตรวจสอบข้อมูลพืชเศรษฐกิจที่สำคัญ (ตามที่ตั้งแปลง)

ลำดับที่	ชนิดพืช/ปีขึ้นทะเบียน	จำนวน ครัวเรือน	จำนวนแปลง	พื้นที่ (ไร่)
๑	ข้าวนาปี (ปี ๒๕๖๗/๖๘)	๑๕๘,๗๘๔	๒๔๗,๕๓๙	๑,๗๔๕,๘๒๘.๓๘
๒	ข้าวนาปรัง (ปี ๒๕๖๖/๖๗)	๔๐๐	๕๔๕	๓,๕๗๑.๓๙
๓	ข้าวโพดเลี้ยงสัตว์ (ปี ๒๕๖๗/๖๘)	๘๗	๘๙	๗๙๑
๔	มันสำปะหลัง (ปี ๒๕๖๗/๖๘)	๑๕,๖๙๐	๒๐,๗๓๙	๒๒๑,๓๑๑.๙๑
๕	อ้อยโรงงาน (ปี ๒๕๖๗/๖๘)	๖,๓๗๔	๗,๗๓๐	๖๔,๖๑๕.๐๘
๖	ยางพารา (ปี ๒๕๖๗)	๑๔,๖๒๒	๑๙,๔๓๖	๒๔๓,๔๘๗.๒๖
๗	ปาล์มน้ำมัน (ปี ๒๕๖๗)	๑,๒๓๙	๑,๔๓๓	๑๐,๗๓๙.๒๖
๘	กาแฟ (ปี ๒๕๖๗)	๑๙	๑๙	๑๐๙.๕๑
๙	ลำไย (ปี ๒๕๖๗)	๗๕	๗๖	๒๔๗.๔๖
๑๐	สับปะรด (ปี ๒๕๖๗)	๓	๓	๑๓.๕๐
๑๑	พืชผัก (ปี ๒๕๖๗)	๘๗	๑๑๑	๑๕๙.๙๙
๑๒	พืชสมุนไพรและเครื่องเทศ (ปี ๒๕๖๗)	๒๔	๒๔	๕๗.๓๕
๑๓	ไม้ผล (ปี ๒๕๖๗)	๖๙๐	๙๕๙	๓,๘๐๗.๗๒
๑๔	ไม้ยืนต้น (ปี ๒๕๖๗)	๑๕,๔๙๕	๒๑,๓๙๕	๒๕๖,๙๕๐.๔๗
๑๕	ไม้ดอกไม้ประดับ (ปี ๒๕๖๗)	๓๒	๓๔	๒๙.๐๔

ที่มา : สำนักงานเกษตรจังหวัดอุดรธานี (๒๕๖๗)

- ผลการขึ้นทะเบียนเพาะเลี้ยงสัตว์น้ำ รวมทั้งสิ้น ๑๕,๒๘๘ ราย มีพื้นที่จำนวน ๒๑,๒๒๖.๐๓ ไร่ (ศูนย์วิจัยและเพาะเลี้ยงสัตว์น้ำจืดอุดรธานี, ๒๕๖๗)
- ผลการขึ้นทะเบียนผู้เลี้ยงสัตว์ รวมทั้งสิ้น ๑๐๕,๗๓๔ ราย (สำนักงานปศุสัตว์จังหวัดอุดรธานี , ๒๕๖๗)

๑.๒ สถานการณ์ด้านทรัพยากรการผลิตและแนวโน้ม

๑.๒.๑ **ลุ่มน้ำในเขตจังหวัดอุดรธานี** มี ๒ ลุ่มน้ำหลัก ๑๔ ลุ่มน้ำสาขาพื้นที่ชลประทานขนาดใหญ่ จำนวน ๒ แห่ง รวม ๑๓๖,๐๐๐ ไร่ พื้นที่ชลประทานขนาดกลางจำนวน ๑๗ แห่ง รวม ๒๗,๐๑๙ ไร่ สรุปลักษณะน้ำปัจจุบันปริมาณน้ำในอ่างเก็บน้ำขนาดใหญ่ จำนวน ๒ แห่งและขนาดกลางจำนวน ๑๗ แห่งมีปริมาณ ๓๕๔.๖๐ ล้าน ลบ.ม. ซึ่งมีปริมาณมากกว่าปี ๒๕๖๖ จำนวน ๑๕.๖๔ ล้าน ลบ.ม. คิดเป็นร้อยละ ๔.๖๑ ข้อมูล ณ วันที่ ๔ ตุลาคม ๒๕๖๗ (โครงการชลประทานอุดรธานี, ๒๕๖๗)

๑.๒.๒ ปริมาณน้ำฝนสะสม ตั้งแต่วันที่ ๑ มกราคม ๒๕๖๗ - ๓ ตุลาคม ๒๕๖๗ เฉลี่ย ๑๓๘๓.๙๐ มม. (โครงการชลประทานอุดรธานี, ๒๕๖๗)

๑.๒.๓ แผนการจัดสรรน้ำของจังหวัดในปัจจุบัน รวมทั้งสิ้น ๗๔๘.๔๔ ล้าน.ลบ.มม. ประกอบไปด้วย ๔ ด้านรายละเอียดดังต่อไปนี้

อุบโภาค บริโภาค	จำนวน ๗๖.๖๐ ล้าน.ลบ.ม.
เกษตรกรรม	จำนวน ๑๓๘.๕๑ ล้าน.ลบ.ม.
อุตสาหกรรม	จำนวน ๔.๐๓ ล้าน.ลบ.ม.
รักษาระบบนิเวศ และอื่น ๆ	จำนวน ๕๒๙.๓๐ ล้าน.ลบ.ม.

(โครงการชลประทานอุดรธานี, ๒๕๖๖)

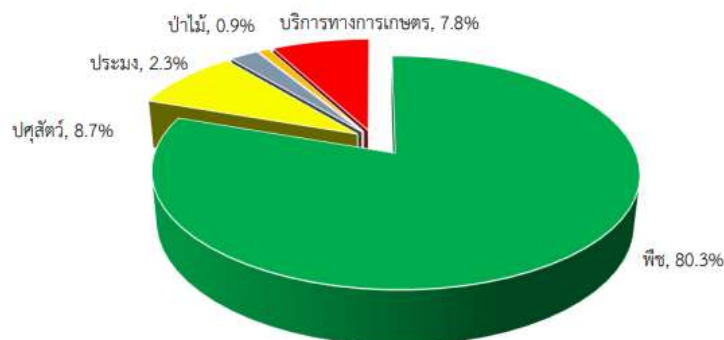
๑.๒.๔ ความเหมาะสมของที่ดินเพื่อการเพาะปลูกพืชเศรษฐกิจหลัก รายละเอียดดังตารางที่ ๓
ตารางที่ ๓ ความเหมาะสมของที่ดินเพื่อการเพาะปลูกพืชเศรษฐกิจหลัก

พืชเศรษฐกิจหลัก	ความเหมาะสมสูง (S๑)		ความเหมาะสมปานกลาง (S๒)		ความเหมาะสมเล็กน้อย (S๓)		ไม่เหมาะสม (N)
	ไร่	ร้อย ไร่	ไร่	ร้อย ไร่	ไร่	ร้อย ไร่	
๑. ข้าว	๕๐๙,๔๔๗.๘๑	๙	๒,๐๙๔,๒๒๕.๖๘	๓๕	๗๕๔,๗๒๔.๔๙	๑๓	๒,๖๑๙,๔๐๒.๘๕
๒. อ้อยโรงงาน	๑๕๘,๙๘๘.๘๓	๓	๒,๘๖๓,๓๖๐.๘๔	๔๘	๙๖,๓๒๔.๑๘	๒	๒,๘๕๙,๐๒๘.๘๘
๓. มันสำปะหลัง	๔๒๖,๔๙๖.๓๐	๗	๑,๙๓๖,๓๐๑.๒๕	๓๒	๔๓๙,๑๗๖.๘๕	๗	๓,๑๗๕,๘๒๘.๖๗
๔. ยางพารา	๓๗,๒๐๔.๓๕	๑	๓,๐๔๐,๘๙๑.๖๙	๕๑	๑๖๙,๔๖๑.๐๒	๓	๒,๗๓๐,๒๔๖.๑๒

ที่มา : กรมพัฒนาที่ดิน (๒๕๖๗)

๑.๓ ขนาดเศรษฐกิจของจังหวัดอุดรธานี

๑.๓.๑ ภาวะเศรษฐกิจภาพรวมของจังหวัด ผลิตภัณฑ์มวลรวมจังหวัด ณ ราคาประจำปี ของจังหวัดอุดรธานีปี ๒๕๖๕ มีมูลค่า ๑๒๐,๕๓๙ ล้านบาท ประกอบด้วย ภาคเกษตร มูลค่า ๒๒,๒๑๙ ล้านบาท และนอกภาคเกษตรมูลค่า ๙๘,๓๒๐ ล้านบาท โครงสร้างการผลิตทางการเกษตรที่สำคัญของจังหวัดอุดรธานี ปี ๒๕๖๖ ได้แก่สาขาพืชซึ่งมีส่วนถึงร้อยละ ๘๐.๓ ของผลิตภัณฑ์มวลรวม จังหวัดภาคเกษตร หรือ GPP ภาคเกษตร รองลงมา คือ สาขาปศุสัตว์สาขาบริการทางการเกษตร สาขาประมง และสาขาป่าไม้คิดเป็นร้อยละ ๘.๗ ๗.๘ ๒.๓ และ ๐.๙ ตามลำดับ (สำนักงานเศรษฐกิจการเกษตรที่ ๓ ,๒๕๖๗)



ภาพที่ ๑ โครงสร้างการผลิตทางการเกษตรที่สำคัญของจังหวัดอุดรธานี ปี ๒๕๖๖

ที่มา : สำนักเศรษฐกิจการเกษตรที่ ๓ (๒๕๖๗)

๑.๓.๒ ภาวะเศรษฐกิจการเกษตรไตรมาส ๒ ปี ๒๕๖๗ และแนวโน้มปี ๒๕๖๗

จังหวัดอุดรธานี

๑.๓.๒.๑ เครื่องชี้ทางด้านเศรษฐกิจการเกษตรไตรมาส ๒ ปี ๒๕๖๗ ดัชนีผลผลิตสินค้าเกษตรอยู่ที่ระดับ ๙๒.๘ ลดลงร้อยละ ๒.๔ เปรียบเทียบกับปีที่ผ่านมา เนื่องจากสภาพอากาศแปรปรวน ประกอบกับต้นทุนการผลิตสูง เกษตรกรเอาใจใส่การผลิตลดลง ทำให้ผลผลิตสินค้าเกษตรที่สำคัญ ได้แก่ ข้าวนาปรัง มันสำปะหลัง ยางพารา ไข่ไก่ และโคนม มีผลผลิตลดลงส่วน ดัชนีราคาที่เกษตรกรขายได้อยู่ที่ระดับ ๙๘.๔ เพิ่มขึ้นร้อยละ ๔.๕ เนื่องจาก ราคาสินค้าเกษตรสำคัญที่เพิ่มขึ้น ได้แก่ ข้าวนาปรัง ยางพารา ไข่ไก่ และโคนม ส่งผลให้ดัชนีรายได้เกษตรกรอยู่ที่ระดับ ๙๑.๓ เพิ่มขึ้นร้อยละ ๑.๙

๑.๓.๒.๒ ภาวะเศรษฐกิจการเกษตรไตรมาส ๒ ปี ๒๕๖๗ หดตัวร้อยละ ๑.๒ เปรียบเทียบกับปีที่ผ่านมา โดยสาขาหดตัว ได้แก่ สาขาพืช ร้อยละ ๒.๙ สาขาบริการ ฯ ร้อยละ ๒.๐ และสาขาประมง ร้อยละ ๐.๒ สำหรับสาขาขยายตัว ได้แก่ สาขาปศุสัตว์ ร้อยละ ๔.๐ และสาขาป่าไม้ ร้อยละ ๑.๘ สัดส่วนโครงสร้างการผลิตทางการเกษตรที่สำคัญ พบว่า สาขาพืชมีสัดส่วนมากที่สุด คือ ร้อยละ ๕๕.๒ รองลงมา สาขาปศุสัตว์ สาขาบริการทางการเกษตร สาขาประมง และสาขาป่าไม้ คือ ร้อยละ ๒๒.๒ ๑๒.๓ ๕.๔ และ ๔.๙ ตามลำดับ

๑.๓.๒.๓ แนวโน้มเศรษฐกิจการเกษตรปี ๒๕๖๗ คาดว่าจะหดตัวอยู่ในช่วงร้อยละ (-๐.๒) - ๐.๘ เมื่อเทียบกับปีที่ผ่านมา โดยสาขาพืช หดตัวอยู่ในช่วงร้อยละ (-๐.๗) - ๐.๓ สาขาปศุสัตว์ขยายตัวอยู่ในช่วงร้อยละ ๓.๖ - ๔.๖ สาขาประมง ขยายตัวอยู่ในช่วงร้อยละ ๐.๑ - ๑.๑ สาขาบริการทางการเกษตร หดตัวอยู่ในช่วงร้อยละ (-๐.๓) - ๐.๗ และสาขาป่าไม้ขยายตัวอยู่ในช่วงร้อยละ ๐.๒ - ๑.๒

๑) ปัจจัยสนับสนุน

- การจัดกิจกรรมส่งเสริมการท่องเที่ยว การบริการ และการบริโภคภายในจังหวัดอย่างต่อเนื่อง

- มาตรการดูแลรายได้เกษตรกรและมาตรการรองรับการผลิตด้านการเกษตรที่ส่งออกสู่ตลาดในช่วงฤดูเพาะปลูก ๒๕๖๖/๒๕๖๗ ของรัฐบาล

- การส่งเสริมขยายการผลิต การแปรรูปและการตลาดในพื้นที่ที่มีศักยภาพเพิ่มขึ้น เช่น ปลาตะเพียน และกบเป็นต้น และการเร่งรัดการใช้จ่ายเพื่อการพัฒนาการเกษตรงบประมาณประจำปี ๒๕๖๗ ของภาครัฐ โดยเฉพาะงบลงทุน

- มาตรการช่วยเหลือเกษตรกรผู้ประสบภัยแล้งและน้ำท่วมของกระทรวงเกษตรและสหกรณ์ และหน่วยงานที่เกี่ยวข้อง

๒) ปัจจัยเสี่ยง

- ความเสี่ยงหรือความขัดแย้งทางภูมิรัฐศาสตร์ของโลกในภูมิภาคต่างๆ อาจส่งผลกระทบต่อระดับราคาพลังงาน ความมั่นคงในการวางแผนการผลิต และจัดหาปัจจัยการผลิตและการเกษตร

- ความแปรปรวนของสภาพดิน ฟ้า อากาศ ที่อาจก่อให้เกิดสภาพอากาศร้อนจัด หนาวจัด ลมพายุที่รุนแรง และฝนตกหนักเกินกว่าปรกติ

- ภาพรวมเศรษฐกิจโลกปี ๒๕๖๗ อยู่ในภาวะชะลอตัว เนื่องจากการชะลอตัวของภาคการส่งออก

๑.๓ เขตการปกครอง/จำนวนประชากร/ครัวเรือนเกษตรกร

แบ่งเขตการปกครองออกเป็น ๒๐ อำเภอ ๑๕๖ ตำบล ๑,๘๘๑ หมู่บ้าน โดยมีประชากร ทั้งสิ้น ๑,๕๘๘,๕๑๐ คน จำนวน ๕๓๘,๒๗๗ ครัวเรือน (แผนพัฒนาจังหวัดอุดรธานี พ.ศ.๒๕๖๖ - ๒๕๗๐ ฉบับทบทวนปี พ.ศ.๒๕๖๗ , ๒๕๖๗) รายได้เฉลี่ยประชากร ๙๘๕๔๘ บาท/คน/ปี (สำนักงานคลังจังหวัดอุดรธานี, ๒๕๖๗) ครัวเรือนเกษตรกร ๑๙๐,๐๘๖ ครัวเรือน (สำนักงานเกษตรจังหวัดอุดรธานี, ๒๕๖๗) แรงงานภาคเกษตรเฉลี่ย/ครัวเรือน จำนวน ๒.๓๙ คนอายุเฉลี่ย ๕๙.๕๘ ปี รายได้เฉลี่ย/ครัวเรือน ๒๑๙,๙๙๕ บาท/ปี หนี้สิน/ครัวเรือน ๒๐๙,๗๒๙ บาท/ปี (สำนักเศรษฐกิจการเกษตรที่ ๓, ๒๕๖๗)

๑.๔ พืชเศรษฐกิจที่สำคัญ ภาวะการผลิต การตลาดและราคาสินค้า การเกษตรที่สำคัญ จังหวัดอุดรธานี ได้แก่

๑.๔.๑ ข้าวนาปี (ภาวะการผลิตข้าวนาปีของจังหวัดอุดรธานี คาดการณ์ ในปี ๒๕๖๖/๖๗) คาดการณ์ในปี ๒๕๖๖/๖๗ มีเนื้อที่เพาะปลูก ๑,๙๙๘,๐๓๗ ไร่ ลดลงจากปีที่ผ่านมา ร้อยละ ๐.๒๙ เนื้อที่เก็บเกี่ยว ๑,๙๖๑,๐๔๐ ไร่ ลดลงจากปีที่ผ่านมา ร้อยละ ๐.๒๗ ผลผลิตรวม ๗๑๔,๙๖๕ ตัน ลดลงจากปีที่ผ่านมา ร้อยละ ๑.๑๖ และผลผลิตเฉลี่ย ๓๖๕ กิโลกรัมต่อไร่ เพิ่มขึ้นจากปีที่ผ่านมา ร้อยละ ๑.๑๑ เนื้อที่เพาะปลูก เนื้อที่เก็บเกี่ยว เนื่องจากราคาข้าวที่เกษตรกรขายได้ ในปีที่ผ่านมาตกต่ำ ทำให้เกษตรกรบางส่วนปรับเปลี่ยนไปปลูกอ้อยโรงงาน ซึ่งราคามีแนวโน้มเพิ่มสูงขึ้นส่วนผลผลิตต่อไร่เพิ่มขึ้นเนื่องจากสภาพภูมิอากาศเอื้ออำนวย และเกษตรกรดูแลดีขึ้นทำให้ได้ผลผลิตเพิ่มขึ้น

๑.๔.๑.๑ สถานการณ์การผลิตเดือนสิงหาคม ๒๕๖๗ อยู่ในช่วงเพาะปลูก

๑.๔.๑.๒ ราคาข้าวนาปีที่เกษตรกรขายได้ ณ ไร่นา เดือนสิงหาคม ๒๕๖๗ ของจังหวัดอุดรธานีสามารถแยกได้ ดังนี้

๑) ข้าวเปลือกเจ้านาปีพันธุ์ข้าวหอมมะลิ ๑๐๕ ราคาเฉลี่ย ๑๔,๗๐๐.๗๙ บาทต่อตัน ราคาเพิ่มขึ้นจาก ๑๔,๖๗๔.๗๔ บาทต่อตัน เมื่อเทียบกับเดือนที่ผ่านมา เพิ่มขึ้นร้อยละ ๐.๑๘ เนื่องจากอยู่ในช่วงเก็บเกี่ยวผลผลิตออกสู่ตลาดน้อย และราคาเพิ่มขึ้นร้อยละ ๕.๖๗ เมื่อเทียบกับเดือนเดียวกันของปีที่ผ่านมา เนื่องจากมีความต้องการในประเทศเพิ่มขึ้น

๒) ข้าวเปลือกเหนียวนาปีพันธุ์ กข.๖ ราคาเฉลี่ย ๑๓,๓๖๒.๓๗ บาทต่อตัน ราคาเพิ่มขึ้นจาก ๑๓,๔๕๖.๕๘ บาทต่อตัน เมื่อเทียบกับเดือนที่ผ่านมา เพิ่มขึ้นร้อยละ ๐.๗๑ เนื่องจากอยู่ในช่วงผลผลิตออกสู่ตลาดน้อย และราคาเพิ่มขึ้นร้อยละ ๘.๓๐ เมื่อเทียบกับเดือนเดียวกันของปีที่ผ่านมา เนื่องจากมีความต้องการในประเทศเพิ่มขึ้น

๓) ข้าวเปลือกเหนียวนาปีเมล็ดสั้นความชื้น ๑๔ - ๑๕% ราคาเฉลี่ย ๑๑,๖๒๖.๗๒ บาทต่อตัน ราคาเพิ่มขึ้นจาก ๑๑,๖๖๑.๗๖ บาทต่อตัน เมื่อเทียบกับเดือนที่ผ่านมาเพิ่มขึ้นร้อยละ ๐.๓๐ เนื่องจากอยู่ในช่วงผลผลิตออกสู่ตลาดน้อย และราคาเพิ่มขึ้นร้อยละ ๕.๓๐ เมื่อเทียบกับเดือนเดียวกันของปีที่ผ่านมา

๑.๔.๒ มันสำปะหลัง (ภาวะการผลิตมันสำปะหลังของจังหวัดอุดรธานี คาดการณ์ ปี ๒๕๖๖) คาดการณ์ปี ๒๕๖๗ มีเนื้อที่เก็บเกี่ยว ๓๖๗,๙๗๑ ไร่ ลดลงจากปีที่ผ่านมา ร้อยละ ๑๒.๒๑ เนื่องจากเกษตรกรบางส่วนเปลี่ยนไปปลูกอ้อยโรงงาน ผลผลิตรวม ๑๒,๖๐,๔๖๘ ตัน ลดลงจากปีที่ผ่านมา ร้อยละ ๑๖.๕๕ และผลผลิตเฉลี่ย ๓,๔๒๗ กิโลกรัมต่อไร่ ลดลงจากปีที่ผ่านมา ร้อยละ ๔.๙๔ ผลผลิตรวม ผลผลิตเฉลี่ยต่อไร่ ลดลงเนื่องจากสภาพอากาศ ไม่เอื้ออำนวย บางพื้นที่มีการแพร่ระบาดของโรคใบด่างมันสำปะหลัง สภาพอากาศแปรปรวน

๑.๔.๒.๑ สถานการณ์การผลิตเดือนสิงหาคม ๒๕๖๗ ขณะนี้อยู่ในช่วงการเจริญเติบโตและดูแลบำรุงรักษาบางพื้นที่เกษตรกรเก็บเกี่ยวผลผลิตออกสู่ตลาด ทำให้มีผลผลิตมันสำปะหลังออกสู่ตลาดอย่างต่อเนื่อง

๑.๔.๒ ราคาหัวมันสำปะหลังสดคละที่เกษตรกรขายได้ ณ ไร่นา เดือนสิงหาคม ๒๕๖๗ ราคาหัวมันสำปะหลังสดคละเฉลี่ย ๑.๖๓ บาทต่อกิโลกรัม ลดลงจาก ๑.๖๕ บาทต่อกิโลกรัม เมื่อเทียบกับเดือนที่ผ่านมาลดลง ร้อยละ ๑.๒๑ เนื่องจากอยู่ในช่วงหน้าฝน ความชื้นเยอะ แปะน้อย ทำให้ความต้องการทางตลาดลดลง และราคาลดลงร้อยละ ๕๒.๔๘ เมื่อเทียบกับเดือนเดียวกันของปีที่ผ่านมาจากความต้องการของตลาดลดลงอย่างต่อเนื่อง โดยเฉพาะในอุตสาหกรรมอาหารสัตว์

๑.๔.๓ อ้อยโรงงาน (ภาวะการผลิตอ้อยโรงงานของจังหวัดอุดรธานี ปี ๒๕๖๖/๖๗) มีเนื้อที่เก็บเกี่ยว ๖๔๘,๙๘๑ ไร่ เพิ่มขึ้นจากปีที่ผ่านมาร้อยละ ๔.๕๒ เนื่องจากราคาอ้อยอยู่ในเกณฑ์ดี ใจให้เกษตรกรชาวไร่อ้อยส่วนหนึ่งหันกลับมาปลูกอ้อยเพิ่มขึ้น ผลผลิตรวม ๖,๑๖๕,๓๒๐ ตัน ลดลงขึ้นจากปีที่ผ่านมา ร้อยละ ๗.๔๖ เนื่องจากสภาพอากาศไม่เอื้ออำนวย ผลผลิตเฉลี่ย ๙,๕๐๐ กิโลกรัมต่อไร่ (สศท.๓, ๒๕๖๗) ลดลงจากปีที่ผ่านมา ร้อยละ ๑๑.๔๖ ขึ้น เนื่องจากสภาพอากาศ ไม่เอื้ออำนวย มีฝนตกไม่ต่อเนื่องแล้งและอากาศร้อนสูง (ผลผลิตเฉลี่ย ๙ ตัน/ไร่ : สำนักงานคณะกรรมการอ้อยและน้ำตาลทราย, ๒๕๖๗)

๑.๔.๓.๑ สถานการณ์การผลิตในเดือนสิงหาคม ๒๕๖๗ อยู่ในช่วงเจริญเติบโต

๑.๔.๓.๒ ราคาอ้อยโรงงานที่เกษตรกรขายได้ ณ ไร่นาสิงหาคม ๒๕๖๗ ของจังหวัดอุดรธานี ไม่มี เนื่องจากปิดหีบ

๑.๔.๔ ยางพารา (ภาวะการผลิตยางพาราในพื้นที่จังหวัดอุดรธานี คาดการณ์ปี ๒๕๖๖) คาดการณ์ปี ๒๕๖๗ คาดการณ์ปี ๒๕๖๗ เนื้อที่กรีดยางพารา ๕๖๙,๖๙๘ ไร่ เพิ่มขึ้นจากปีที่ผ่านมา ร้อยละ ๐.๖๙ เนื่องจากมีต้นยางพาราที่ครบกำหนดอายุเปิดกรีดเพิ่มมากขึ้น ผลผลิตรวม ๑๒๙,๓๒๑ ตัน เพิ่มขึ้นจากปีที่ผ่านมา ร้อยละ ๒.๔๙ ผลผลิตเฉลี่ย ๒๒๗ กิโลกรัม/ต่อไร่ เพิ่มขึ้นจากปีที่ผ่านมา ร้อยละ ๑.๗๙ ผลผลิตรวมผลิตเฉลี่ยต่อไร่ เพิ่มขึ้นเนื่องจากสภาพอากาศอำนวย และฝนไม่ตกชุก จำนวนวันกรีดเพิ่มขึ้น

๑.๔.๔.๑ สถานการณ์การผลิตในเดือนสิงหาคม ๒๕๖๗ เกษตรกรมีการกรีดยางออกสู่ตลาดอย่างต่อเนื่อง

๑.๔.๔.๒ ราคายางพาราที่เกษตรกรขายได้ ณ ไร่นา จังหวัดอุดรธานี เดือนสิงหาคม ๒๕๖๗ ราคายางก้อนถ้วยคละเฉลี่ยอยู่ที่ ๓๐.๒๑ บาทต่อกิโลกรัม ลดลงจาก ๓๖.๓๑ บาทต่อกิโลกรัม เมื่อเทียบกับเดือนที่ผ่านมาลดลง ร้อยละ ๑๖.๘๐ เนื่องจากปริมาณผลผลิตออกสู่ตลาดเพิ่มขึ้น และราคาเพิ่มขึ้นร้อยละ ๔๒.๑๖ เมื่อเทียบกับเดือนเดียวกันของปีที่ผ่านมา เนื่องจากปริมาณความต้องการทางการตลาดเพิ่มขึ้น ประกอบกับภาวะเศรษฐกิจโลกเริ่มฟื้นตัว

๑.๔.๕ สัตว์เศรษฐกิจที่สำคัญ ภาวะการผลิต การตลาดและราคาสินค้าการเกษตรที่สำคัญจังหวัดอุดรธานี ได้แก่

๑.๔.๕.๑ โคเนื้อ วันที่ ๑ มกราคม ปี ๒๕๖๕ มีจำนวนโคเนื้อ ๑๘๕,๗๙๗ ตัว เพิ่มขึ้นจาก ๑๒๗,๐๘๖ ตัว หรือเพิ่มขึ้นร้อยละ ๔๖.๒๐ เนื่องจากจำนวนแม่พันธุ์ที่ให้ลูกได้ และอัตราการเกิดเพิ่มขึ้นจากปีที่แล้ว ในขณะที่ปริมาณการผลิต ๒๗,๑๖๓ ตัว เพิ่มขึ้นจากปีที่ผ่านมาที่ผลิตได้ ๑๓,๐๗๙ ตัว หรือเพิ่มขึ้นร้อยละ ๑๐๗.๖๘ เนื่องจากเกษตรกรหลายรายหันมาซื้อโคเพื่อเลี้ยงเป็นแม่พันธุ์สำหรับขยายพันธุ์ในปีต่อไป จึงมีลูกโคเกิดใหม่มาก ประกอบกับราคาอยู่ในเกณฑ์ดี

๑) คาดการณ์ปี ๒๕๖๖ จำนวนโคเนื้อ ณ วันที่ ๑ มกราคม และปริมาณการผลิตมีทิศทางเพิ่มขึ้นเนื่องจากแม่พันธุ์โคเนื้อที่ตั้งท้องทยอย ให้กำเนิดลูก ประกอบกับเกษตรกรมีความสามารถในการบริหารจัดการฟาร์มได้เป็นอย่างดีและมีคุณภาพมากขึ้น ส่งผลให้อัตราการรอดของโคเนื้อเพิ่มขึ้น

๒) สถานการณ์การผลิตในเดือนสิงหาคม ๒๕๖๗ เกษตรกรเพิ่มประสิทธิภาพการผลิตและบริหารจัดการฟาร์ม โดยเฝ้าระวังการแพร่ระบาดของโรคอย่างต่อเนื่อง

๓) ราคาโคเนื้อที่เกษตรกรขายได้ ณ ไร่นา เดือนสิงหาคม ๒๕๖๗ ของจังหวัดอุดรธานี สามารถแยกได้ดังนี้

(๑) โคเนื้อพันธุ์พื้นเมืองขนาดใหญ่ ราคาเฉลี่ย ๒๕,๓๓๓.๓๓ บาทต่อตัว ราคาตลาดลงจาก ๒๘,๙๓๓.๓๓ บาทต่อตัว ลดลงร้อยละ ๑๒.๔๔ เมื่อเทียบกับเดือนที่ผ่านมา และราคาตลาดลงร้อยละ ๓๕.๖๖ เมื่อเทียบกับเดือนเดียวกันของปีที่ผ่านมา

(๒) โคเนื้อพันธุ์พื้นเมืองขนาดกลางราคาเฉลี่ย ๑๗,๖๖๖.๖๗ บาทต่อตัว ราคาตลาดลงจาก ๒๑,๐๐๐ บาทต่อตัว ลดลงร้อยละ ๑๕.๘๗เมื่อ เทียบกับเดือนที่ผ่านมา และราคาตลาดลงร้อยละ ๔๐.๑๑ เมื่อเทียบกับเดือนเดียวกันของปีที่ผ่านมา

(๓) โคเนื้อพันธุ์พื้นเมืองขนาดเล็กราคาเฉลี่ย ๑๑,๒๕๐ บาทต่อตัว ราคาตลาดลงจาก ๑๒,๙๕๐ บาทต่อตัว ลดลงร้อยละ ๑๓.๑๓ เมื่อเทียบกับเดือนที่ผ่านมา และราคาตลาดลงร้อยละ ๔๕.๓๙ เมื่อเทียบกับเดือนเดียวกันของปีที่ผ่านมา

ราคาโคเนื้อพันธุ์พื้นเมืองขนาดใหญ่ ขนาดกลาง ขนาดเล็ก ราคาตลาดลง เนื่องจากปริมาณผลผลิตเข้าสู่ตลาดอย่างต่อเนื่อง ประกอบกับอยู่ในช่วงฤดูทำนาปี ทำให้เกษตรกรที่ไม่มีพื้นที่เลี้ยงจึงนำโคเนื้อขายสู่ตลาด

๑.๔.๕.๒ สุกร ภาวะการผลิตสุกรของจังหวัดอุดรธานี วันที่ ๑ มกราคม ปี ๒๕๖๕ มีจำนวนสุกร ๑๙๐,๖๑๗ ตัว เพิ่มขึ้นจาก ๑๘๘,๕๒๕ ตัว ของปีที่ผ่านมา ร้อยละ ๑.๑๑ เนื่องจากแนวโน้มความต้องการของตลาดส่งออกเพิ่มขึ้น และราคาอยู่ในเกณฑ์ดี เกษตรกรจึงเพิ่มปริมาณการเลี้ยง ปริมาณการผลิต ๒๕๙,๔๕๓ ตัว ลดลงจาก ๒๖๐,๗๕๑ ตัว ของปีที่ผ่านมา ร้อยละ ๐.๕๐ เนื่องจากปัญหาโรคระบาด ปัญหาสภาพอากาศแปรปรวนส่งผลต่อปริมาณผลผลิต ทำให้มีอัตราเสียหายเพิ่มขึ้น สุกรโตช้า จำนวนสุกรจับออกน้อยลง

๑) คาดการณ์ปี ๒๕๖๗ ปริมาณการผลิตสุกรมีแนวโน้มเพิ่มขึ้นจากปีที่ผ่านมา เนื่องจากสถานการณ์โรคระบาดในสุกรของประเทศจีน และประเทศเพื่อนบ้าน ส่งผลดีกับการส่งออกสุกรของประเทศไทย ทำให้แนวโน้มความต้องการของตลาดส่งออกเพิ่มขึ้น

๒) สถานการณ์การผลิตในเดือนสิงหาคม ๒๕๖๗ เกษตรกรหมั่นรักษาความสะอาดฟาร์ม และดูแลสุกรอย่างดี

๓) ราคาสุกรพันธุ์ลูกผสม นน.ต่ำกว่า ๑๐๐ กก. ที่เกษตรกรขายได้ ณ ไร่นา เดือนสิงหาคม ๒๕๖๗ ของจังหวัดอุดรธานี สุกรขุนพันธุ์ลูกผสม นน.ต่ำกว่า ๑๐๐. กก. ราคาเฉลี่ย ๖๙.๒๕ บาทต่อกิโลกรัม ราคาเพิ่มขึ้นจาก ๖๙.๐๑ บาทต่อกิโลกรัม เพิ่มขึ้นร้อยละ ๐.๓๕ เมื่อเทียบกับเดือนที่ผ่านมาและราคาตลาดลงร้อยละ ๗.๖๗ เมื่อเทียบกับเดือนเดียวกันของปีที่ผ่านมา เนื่องจากการเพิ่มขึ้นของผลผลิตสุกรส่งผลให้ราคาสุกรในท้องตลาดลดลง (ที่มา : สำนักงานเศรษฐกิจการเกษตรที่ ๓, ๒๕๖๗)

๑.๕ สรุปผลการดำเนินกิจกรรมอาหารนมเพื่อเด็กและเยาวชน ปีการศึกษา ๒๕๖๗
หน่วยงานสำนักงานปศุสัตว์จังหวัดอุดรธานี จำนวนโรงเรียน ๑,๔๘๓ โรงเรียน เด็กนักเรียน ๑๕๐,๓๕๙ คน

การดำเนินงาน

๑๕.๑ ปีงบประมาณ ๒๕๖๗ มีการจัดเก็บน้ำนมดิบเพื่อส่งตรวจคุณภาพน้ำนม ดังนี้

๑) เก็บน้ำนมดิบหน้าโรงงานของศูนย์รวบรวมน้ำนมดิบ ส่งศูนย์วิจัยและชันสูตรโรคสัตว์ ตำบลท่าพระ จังหวัดขอนแก่น ทุกเดือน เริ่ม เดือนตุลาคม ๒๕๖๗ เป็นต้นไป จำนวน ๔ แห่ง ได้แก่

(๑) สหกรณ์โคนมอุดรธานี จำกัด (๒) อ.ส.ค.ศรีธาตุ จำกัด (๓) อ.ส.ค.หนองวัวซอ จำกัด และ (๔) อ.ส.ค.ทุ่งฝน จำกัด

๒) เก็บนํ้านมดิบหน้าโรงงานของผู้ประกอบการนมโรงเรียน ส่งศูนย์วิจัยและชั้นสูตรโรคสัตว์ ตำบลท่าพระ จังหวัดขอนแก่น รายได้รวม ๔ เดือน จำนวน ๓ แห่ง ได้แก่ (๑) บริษัท อุดรแดรี่ ฟูดส์ จำกัด (๒) บริษัท แมรี่แอนด์ โปรดักส์ จำกัด และ (๓) บริษัท เทียนฆ่า สาขาอุดรธานี

๑๕.๒ การจัดสรรสิทธิและพื้นที่การจำหน่ายนมให้กับผู้ประกอบการผลิตภัณฑ์นม ประจำปีการศึกษา ๒๕๖๖ มีผู้ประกอบการนมโรงเรียนที่ได้รับการจัดสรรสิทธิและพื้นที่ จำนวน ๖ ราย ได้แก่ (๑) บริษัท อุดรแดรี่ฟูดส์ จำกัด (๒) บริษัท แมรี่แอนด์ โปรดักส์ จำกัด (๓) บริษัท เทียนฆ่า สาขาอุดรธานี (๔) บริษัท เทียนฆ่า สาขาหนองคาย (๕) สหกรณ์โคนมขอนแก่น จำกัด และ (๖) สหกรณ์โคนมไทยมิลค์ จำกัด

๑๕.๓ คณะกรรมการอาหารนมเพื่อเด็กและเยาวชน ได้มีประกาศ เรื่อง หลักเกณฑ์และวิธีการดำเนินงานโครงการอาหารเสริม (นม) โรงเรียน ประจำปีการศึกษา ๒๕๖๗ ลงวันที่ ๓๐ เมษายน ๒๕๖๗ กำหนดให้คณะอนุกรรมการขับเคลื่อนโครงการอาหารนมเพื่อเด็กและเยาวชน ระดับกลุ่มพื้นที่ กลุ่มที่ ๓(เขตปศุสัตว์ที่ ๔) แต่งตั้งคณะทำงาน ดังนี้

๑) คำสั่งที่ ๓๕๑๙/๒๕๖๗ ลงวันที่ ๑๑ กรกฎาคม ๒๕๖๗ เรื่อง แต่งตั้งคณะทำงานขับเคลื่อน

โครงการอาหารนมเพื่อเด็กและเยาวชน ระดับจังหวัด โดยแต่งตั้งคณะทำงานขับเคลื่อนโครงการอาหารนมเพื่อเด็กและเยาวชน ระดับจังหวัด จังหวัดอุดรธานี ในลำดับที่ ๑๑ ประกอบด้วย คณะทำงาน รวม ๙ ท่านมีผู้ว่าราชการจังหวัดอุดรธานี เป็นประธานคณะทำงาน ปศุสัตว์จังหวัดอุดรธานี เป็นคณะทำงานและเลขานุการ

๒) คำสั่งที่ ๓๕๑๘/๒๕๖๗ ลงวันที่ ๑๑ กรกฎาคม ๒๕๖๗ เรื่อง แต่งตั้งคณะทำงานตรวจสอบโรงงานหรือสถานประกอบการที่ผลิตผลิตภัณฑ์นมโรงเรียน โดยแต่งตั้งคณะทำงานตรวจสอบโรงงานหรือสถานประกอบการที่ผลิตผลิตภัณฑ์นมโรงเรียน จังหวัดอุดรธานี ในลำดับที่ ๘ ประกอบด้วย คณะทำงาน ๑๓ ท่าน มีรองผู้ว่าราชการจังหวัดอุดรธานี (กำกับดูแลกลุ่มภารกิจด้านเศรษฐกิจ) เป็นประธานคณะทำงาน ปศุสัตว์จังหวัดอุดรธานี เป็นคณะทำงานและเลขานุการ

๓) คณะอนุกรรมการขับเคลื่อนโครงการอาหารนมเพื่อเด็กและเยาวชนกลุ่มที่ ๓ (เขตปศุสัตว์ที่ ๔) ได้มีการจัดประชุมคณะอนุกรรมการขับเคลื่อนโครงการอาหารนมเพื่อเด็กและเยาวชน กลุ่ม ๓ ปี ๒๕๖๗ ไปแล้วจำนวน ๓ ครั้ง เพื่อพิจารณาการจัดสรรสิทธินมโรงเรียน

ตารางที่ ๔ สรุปผลการดำเนินกิจกรรมอาหารนมเพื่อเด็กและเยาวชน ปีการศึกษา ๒๕๖๗

จังหวัด	อุดรแดรี่	แมรี่แอน	สค. ขอนแก่น	เทียนฆ่าอุดร	เทียนฆ่าหนองค	สค.ไทยมิลค์	รวมยอด
อุดรธานี	13,183	29,091	15,699	39,525	430	52,431	150,359

ที่มา : กลุ่มยุทธศาสตร์พัฒนาการเกษตร สำนักงานเกษตรและสหกรณ์จังหวัดอุดรธานี (๒๕๖๗)

๔) ติดตามการทำสัญญาซื้อขายและการส่งนมโรงเรียน ภาคเรียนที่ ๑/๒๕๖๗ ในช่วงเปิดภาคเรียนที่ ๑ ปีการศึกษา ๒๕๖๗ ช่วงเดือน พฤษภาคม ๒๕๖๗ จำนวน ๑,๔๘๓ โรงเรียน จำนวนนักเรียน ๑๕๐,๓๕๙ คน ปัจจุบันทำสัญญาและส่งนมครบทุกโรงเรียน

๕) ติดตามการจัดส่งนมโรงเรียนชนิด UHT สำหรับช่วงปิดภาคเรียนที่ ๒/๒๕๖๖ ตามประกาศคณะกรรมการอาหารนมเพื่อเด็กและเยาวชน เรื่องหลักเกณฑ์และวิธีการดำเนินงานโครงการ

อาหารเสริม (นม) โรงเรียน ประจำปีการศึกษา ๒๕๖๖ ฉบับที่ ๒ ข้อ ๙.๘ กำหนดให้ กรณีการส่งนมโรงเรียน ก่อนปิดภาคเรียน ต้องส่งมอบนมโรงเรียนล่วงหน้าไม่น้อยกว่า ๗ วันทำการ ผู้ประกอบการผลิตผลิตภัณฑ์นม ต้องจัดส่งนมโรงเรียนชนิด UHT สำหรับช่วงปิดภาคเรียนที่ ๑/๒๕๖๖ ให้ครบทั้งหมดภายในวันที่ ๒๙ กันยายน ๒๕๖๖ โดยกำหนดให้วันปิดภาคเรียนที่ ๑/๒๕๖๖ ตรงกับวันที่ ๑๐ ตุลาคม ๒๕๖๖ ตามประกาศกระทรวงศึกษาธิการ จำนวน ๑,๔๘๓ โรงเรียน ผลการส่งนมครบทุกโรงเรียนตรวจสอบการผลิตนมโรงเรียน ชนิด ยู เอช ที ของผู้ประกอบการผลิตผลิตภัณฑ์นมโรงเรียน ร่วมกับหน่วยงานที่เกี่ยวข้อง ได้แก่ เกษตรจังหวัด สหกรณ์จังหวัด อุตสาหกรรมจังหวัด ท้องถิ่นจังหวัด พาณิชย์จังหวัด ตรวจสอบบัญชีสหกรณ์อุดรธานี นายอำเภอ เมืองอุดรธานี ผู้อำนวยการสำนักงานเขตพื้นที่การศึกษา เขต ๑ หัวหน้าด่านกักกันสัตว์อุดรธานี เมื่อวันที่ ๒๒ กุมภาพันธ์ ๒๕๖๗ ณ บริษัท อุดรเดรี่ฟูดส์ จำกัด ที่ตั้งเลขที่ ๓๔/๖ หมู่ที่ ๕ ตำบลหนองบัว อำเภอเมือง จังหวัดอุดรธานี

๖) กระทรวงเกษตรและสหกรณ์ มอบหมายให้สำนักงานเกษตรและสหกรณ์จังหวัด อุดรธานี ร่วมกับหน่วยงานสังกัดกระทรวงเกษตรและสหกรณ์ ดำเนินงานการตรวจสอบปริมาณน้ำนมโคทั้งระบบ ในช่วงวันที่ ๒๖-๒๘ มีนาคม ๒๕๖๗ ร่วมกันสำรวจฟาร์มโคนมเกษตรกร จำนวน ๑๘๑ ฟาร์ม โดยสำนักงานปศุสัตว์จังหวัดอุดรธานี ได้มอบหมายเจ้าหน้าที่อำนวยความสะดวกและนำทางเข้าพื้นที่ฟาร์มของเกษตรกรครบทุกทีม (กลุ่มยุทธศาสตร์พัฒนาการเกษตร สำนักงานเกษตรและสหกรณ์จังหวัดอุดรธานี, ๒๕๖๗)

๑.๖ สินค้าสำคัญของจังหวัด

๑.๖.๑ **สินค้าเด่น ได้แก่ มะม่วงน้ำดอกไม้สีทอง** จำนวนเกษตรกร ๓๔๕ ราย ผลผลิต ๒,๘๓๐.๓๙ ตัน พื้นที่เก็บเกี่ยว ๒,๔๖๒ ไร่ ผลผลิตต่อไร่ ๑,๐๘๘.๗๐ กิโลกรัม บริโภคภายในจังหวัด คิดเป็นร้อยละ ๗๘.๔๔ บริโภคนอกจังหวัด คิดเป็นร้อยละ ๒๑.๕๘ (ที่มา : ปฏิทินผลผลิตสินค้าเกษตรรายเดือน ระดับจังหวัดอุดรธานี ประจำปีการผลิต, ๒๕๖๖)

๑.๖.๒ **สินค้า GI ได้แก่** อยู่ในขั้นตอนการเสนอคำขอขึ้นทะเบียนสิ่งบ่งชี้ทางภูมิศาสตร์ จำนวน ๓ ชนิดสินค้า ได้แก่ กล้วยหอมทอง อำเภอสร้างคอม มะม่วงน้ำดอกไม้ อำเภอหนองวัวซอ และถั่วลิสง อำเภอ กุดจับ (สำนักงานเกษตรจังหวัดอุดรธานี, ๒๕๖๗)

๑.๗ **สินค้า OTOP ๑๐ อันดับแรกของจังหวัด ได้แก่** น้ำพอกข้าว น้ำปลุกาวสกัด น้ำเสาวรส ตราเพชร งาดำหวานน้อย ข้าวกล้องเพาะงอกหอมมะลิ ผ้าไหมมัดหมี่ ลูกประคบสมุนไพร ไหมขัดฟันแท้จากธรรมชาติ ข้าวกล้อง ๘ สายพันธุ์และปลาร้าบองผง (สำนักงานพัฒนาชุมชนจังหวัดอุดรธานี, ๒๕๖๔)

๑.๘ โครงการชุมชนท่องเที่ยว OTOP นวัตวิถี

๑.๘.๑ โครงการชุมชนท่องเที่ยว OTOP นวัตวิถีการแปรรูปพืชสมุนไพร ตำบลหนองแวง อำเภอโนนสะอาด จังหวัดอุดรธานี

๑.๘.๒ โครงการชุมชนท่องเที่ยว OTOP นวัตวิถีตลาดปลา ตำบลเตาไห อำเภอเพ็ญ

๑.๘.๓ โครงการชุมชนท่องเที่ยว OTOP นวัตวิถีไม้ผล มะม่วง ตำบลกุดหมากไฟ อำเภอหนองวัวซอ จังหวัดอุดรธานี

๑.๘.๔ โครงการชุมชนท่องเที่ยว OTOP นวัตวิถีไม้ดอก บ้านห้วยสำราญ ตำบลหนองไฮ อำเภอเมืองอุดรธานี จังหวัดอุดรธานี

๑.๘.๕ โครงการชุมชนท่องเที่ยว OTOP นวัตวิถีกาแฟ บ้านศิรีวงกต ตำบลนาแค อำเภอนาเยีย จังหวัดอุดรธานี

๑.๘.๖ โครงการชุมชนท่องเที่ยว OTOP นวัตวิถีข้าวเม่า บ้านผักบุง ตำบลกลางใหญ่ อำเภอบ้านฝาง จังหวัดอุดรธานี

๑.๘.๗ โครงการชุมชนท่องเที่ยว OTOP นวัตวิถีบัวแดง บ้านเชียงแหวน ตำบลเชียงแหวน อำเภอกุมภวาปี จังหวัดอุดรธานี (สำนักงานพัฒนาชุมชนจังหวัดอุดรธานี, ๒๕๖๖)

๑.๙ สหกรณ์การเกษตร

๑.๙.๑ ประเภทสหกรณ์และจำนวนสมาชิก

ตารางที่ ๕ ประเภทสหกรณ์และจำนวนสมาชิก

ประเภท	สถานะรวมทั้งจังหวัด			รวม	จำนวนสมาชิก	จำนวนสมาชิกที่มีส่วนร่วมในการดำเนินการดำเนินงาน	ร้อยละ
	ดำเนิน	หยุด	เลิก				
สหกรณ์							
ภาคการเกษตร	๔๙	๕	๓๒	๘๖	๑๔๕,๖๑๖	๖๑,๘๑๕	
การเกษตร	๔๙	๕	๓๑	๘๕	๑๔๕,๖๑๖	๖๑,๘๑๕	๔๒.๔๕
ประมง	๐	๐	๑	๑	๐	๐	๐.๐๐
นอกภาคการเกษตร	๓๐	๑	๑๐	๔๑	๔๒,๙๕๖	๓๔,๒๑๑	
ออมทรัพย์	๑๗	๐	๒	๑๙	๓๒,๔๘๕	๒๖,๗๒๙	๘๒.๒๘
เครดิตยูเนียน	๗	๐	๐	๗	๘,๐๙๒	๖,๕๖๙	๘๑.๑๘
บริการ	๖	๑	๗	๑๔	๒,๓๗๙	๙๑๓	๓๘.๓๘
ร้านค้า	๐	๐	๑	๑	๐	๐	๐.๐๐
รวมทั้งสิ้น	๗๙	๖	๔๒	๑๒๗	๑๘๘,๕๗๒	๙๖,๐๒๖	๕๐.๙๒

ที่มา : สำนักงานสหกรณ์จังหวัดอุดรธานี (๒๕๖๗)

๑.๙.๒ ประเภทกลุ่มเกษตรกรและจำนวนสมาชิก

ตารางที่ ๖ จำนวนกลุ่มเกษตรกรและจำนวนสมาชิก

ประเภท	สถานะรวมทั้งจังหวัด			รวม	จำนวนสมาชิก	จำนวนสมาชิกที่มีส่วนร่วมในการดำเนินการธุรกิจ	ร้อยละ
	ดำเนิน	หยุด	เลิก				
กลุ่มเกษตรกร							
ทำนา	๒๑	๒	๒๒	๔๕	๔,๙๑๙	๘๗๔	๑๗.๗๗
ทำไร่	๓	๐	๕	๘	๒๑๕	๑๐๖	๔๙.๓๐
ทำสวน	๑๒	๐	๑	๑๓	๑,๑๗๖	๙๐๘	๗๗.๒๑
เลี้ยงสัตว์	๑๘	๑	๖	๒๕	๑,๔๙๓	๘๕๐	๕๖.๙๓
รวมทั้งสิ้น	๕๔	๓	๓๔	๙๑	๗,๘๐๓	๒,๗๓๘	๓๕.๐๙

ที่มา : สำนักงานสหกรณ์จังหวัดอุดรธานี (๒๕๖๗)

ข้อมูลการรับรองมาตรฐานสินค้า
เกษตรปลอดภัยของจังหวัดอุดรธานี
ประจำปีงบประมาณ พ.ศ.๒๕๖๘

๒. ข้อมูลการรับรองมาตรฐานสินค้าเกษตรปลอดภัยของจังหวัดอุดรธานี

๒.๑ การรับรองเกษตรอินทรีย์ (Organic Thailand) เกษตรกรจำนวน ๖๔๙ ราย พื้นที่ ๕,๕๔๐.๖๙๘ ไร่
รายละเอียดดังตารางที่ ๗

ตารางที่ ๗ การรับรองเกษตรอินทรีย์ (Organic Thailand)

ลำดับ ที่	ชนิดสินค้า	จำนวนกลุ่ม (กลุ่ม)	จำนวนเกษตรกร (ราย)	พื้นที่ (ไร่)
๑	พืชผสมผสาน	-	๙	๒๒.๖๙๘
๒	ข้าว			
	๒.๑ ข้าวอินทรีย์แบบกลุ่ม	๓๐	๖๓๒	๕,๔๗๐
	๒.๒ ข้าวอินทรีย์แบบราย เดี่ยว		๘	๔๘
รวม		๓๐	๖๔๙	๕,๕๔๐.๖๙๘

ที่มา : ศูนย์วิจัยและพัฒนาการเกษตรอุดรธานี, ศูนย์เมล็ดพันธุ์ข้าวอุดรธานี (๒๕๖๗)

๒.๒ การรับรองเกษตรปลอดภัย (GAP) เกษตรกรจำนวน ๔๔๓ ราย พื้นที่ ๕,๒๕๑ ไร่

๒.๒.๑ ข้าว (GAP) รายละเอียดดังตารางที่

ตารางที่ ๘ การรับรองข้าวปลอดภัย (GAP)

ลำดับ	ชนิดสินค้า	จำนวนกลุ่ม (กลุ่ม)	จำนวนเกษตรกร (ราย)	พื้นที่ (ไร่)
๑	มาตรฐาน GAP (รายเดี่ยว)	-	๘	๘๕
๒	มาตรฐาน GAP (แบบกลุ่ม)	๓	๘๐	๕๘๔
๓	มาตรฐาน GAP (แบบ Seed)	๓	๓๕๕	๔,๕๘๒
รวม		๖	๔๔๓	๕,๒๕๑

ที่มา : ศูนย์เมล็ดพันธุ์ข้าวอุดรธานี (๒๕๖๗)

๒.๒.๒ พืชอื่น ๆ (GAP) เกษตรกรจำนวน ๕๓๙ ราย พื้นที่ ๒,๐๘๙.๓๙ ไร่ รายละเอียดดังที่ ๙

ตารางที่ ๙ การรับรองพืชอื่น ๆ ปลอดภัย (GAP)

ลำดับที่	ชนิดสินค้า	จำนวนเกษตรกร (ราย)	พื้นที่ (ไร่)
๑	กระเจี๊ยบเขียว	๑	๐.๕๐
๒	กระเจี๊ยบแดง	๑	๐.๕๕๗
๓	กระเจียว	๑	๑.๐๐
๔	กระเทียม	๖๕	๑๕๙.๐๒๑
๕	กล้วย	๖	๑๓.๖๘๑๙
๖	กล้วยหอมทอง	๙	๕๖.๙๕
๗	กวาดตุ้ง	๒๐	๐.๙๙๖๓
๘	กะเพราแดง	๑	๐.๑๒๕
๙	กะหล่ำปลี	๒	๐.๐๖๗
๑๐	ถั่วเขียว	๑	๒.๐๐
๑๑	กาแฟ	๓	๒๕.๐๐
๑๒	กุยช่าย	๒	๐.๑๗๗
๑๓	แก้งฮวย	๒	๐.๐๑๘๑

ตารางที่ ๙ การรับรองพืชอื่น ๆ ปลอดภัย (GAP)

ลำดับที่	ชนิดสินค้า	จำนวนเกษตรกร (ราย)	พื้นที่ (ไร่)
๑๔	แก้วมังกร	๒	๑.๑๘๘
๑๕	โกโก้	๒	๑๐.๐๐
๑๖	ขมิ้นชัน	๒	๐.๐๓๖๓
๑๗	ข่า	๕	๒.๗๖๔๕
๑๘	ข้าวโพดรับประทานฝักสด	๑	๐.๐๒๒๕
๑๙	ขึ้นฉ่าย	๒	๐.๐๘๘
๒๐	คะน้า	๒๑	๑.๑๕๑๘
๒๑	แครอท	๑	๐.๒๕
๒๒	เงาะ	๑๒	๕๒.๖๓
๒๓	ชมพูทับทิมจันทร์	๑	๐.๕๐
๒๔	ชะอม	๒	๐.๖๘๗๕
๒๕	ต้นหอม/หอมแบ่ง	๑๓	๕.๓๓๓๕
๒๖	ต้นอ่อนพืช	๑	๐.๕๐๐
๒๗	ตะไคร้	๓	๐.๕๑๕๖
๒๘	ตำลึง	๑	๐.๒๕
๒๙	แตงโม	๒	๔.๕๐
๓๐	แตงร้าน	๒	๑.๒๕
๓๑	ถั่วฝักยาว	๑	๑.๐๐
๓๒	ถั่วฝักยาวสีม่วงสิริธร เบอร์ ๑	๑	๐.๗๕
๓๓	ถั่วพู	๑	๐.๑๒๕
๓๔	ถั่วลันเตา	๑๘	๒๙.๐๐
๓๕	ทุเรียน	๗	๔๒.๗๖
๓๖	น้อยหน่า	๑	๒.๕๐
๓๗	บวบงู	๑	๐.๐๖๓
๓๘	ผักกาดขาว	๑	๐.๐๐๓๙
๓๙	ผักกาดหอม	๒๔	๒.๔๘๗๓
๔๐	ผักเคล	๑๖	๐.๔๙๖
๔๑	ผักชี	๘	๐.๒๔๓
๔๒	เขียงดา	๑	๐.๑๒๕
๔๓	ผักบุ้ง	๔	๐.๖๒๓
๔๔	ผักหวานป่า	๗	๒.๒๑๑
๔๕	ไผ่	๓	๑.๑๐๑
๔๖	ฝรั่ง	๑๑	๑๕.๒๒๕
๔๗	พริก	๗	๒.๖๑๘๙
๔๘	โพล	๒	๐.๒๔๗๕
๔๙	ฟักข้าว	๑	๑.๐๐
๕๐	ฟักทอง	๓	๔๖.๒๕
๕๑	มะเขือ/มะเขือเปราะพวงหยกจักรพันธ์	๙	๑.๐๖๒๗
๕๒	มะเขือเทศ/มะเขือเทศจักรพันธ์ฯ ๒	๔	๑.๑๙๓
๕๓	มะเขือยาว	๒	๐.๖๘๗
๕๔	มะนาว	๕	๓.๓๒๕

ตารางที่ ๙ การรับรองพืชอื่น ๆ ปลอดภัย (GAP) (ต่อ)

ลำดับที่	ชนิดสินค้า	จำนวนเกษตรกร (ราย)	พื้นที่ (ไร่)
๕๕	มะพร้าวน้ำหอม	๖	๔๑.๔๒
๕๖	มะม่วง	๑๓๕	๑๓๓๐.๔๗๕
๕๗	มีลเบอร์รี่	๑	๐.๑๒๕
๕๘	เมลอน	๒	๑.๐๓๑๓
๕๙	แรดิช	๑	๐.๐๐๕๖
๖๐	โรสแมรี่	๑	๐.๐๐๓๑
๖๑	ละมุด	๑	๑.๓๗๕
๖๒	เลม่อน	๑	๐.๒๕
๖๓	ส้มโอทับทิมสยาม	๑	๖.๕
๖๔	สวิสชาร์ด	๑	๐.๐๐๗๘
๖๕	หน่อไม้ฝรั่ง	๑	๐.๕๐
๖๖	เห็ดขอนขาว	๓	๑.๖๓๗๕
๖๗	เห็ดนางฟ้า	๓	๐.๓๗
๖๘	เห็ดนางรม	๓	๐.๓๖๗๕
๖๙	เห็ดหูหนู	๑	๐.๐๖๒๕
๗๐	โหระพา	๑	๐.๒๕
๗๑	องุ่น	๑	๑.๓๓
๗๒	อ้อย(ขอนแก่น๓)	๑๒	๒๔.๐๐
๗๓	อ้อยคั้นน้ำ	๑	๒.๐๐
๗๔	อินทผลัม	๑๓	๑๓๕.๓๔
๗๕	ไฮโดรโปนิคส์	๕	๕.๔๘๔
รวม		๕๓๙	๒๐๘๙.๓๙

ที่มา : ศูนย์วิจัยและพัฒนาการเกษตรอุดรธานี (๒๕๖๗)

๒.๒.๓ ปศุสัตว์ (GAP) จำนวน ๔๓๔ ฟาร์ม รายละเอียดดังตารางที่ ๑๐

ตารางที่ ๑๐ ปศุสัตว์ (GAP)

ลำดับที่	ชนิดสินค้า	ฟาร์ม	ตัว	หมายเหตุ
๑	ฟาร์มโคเนื้อ	๑	๘๖	
๒	ฟาร์มโคนม	๑๒๗	๕,๖๘๐	
๓	ฟาร์มสุกร	๒๖๖	๒๖๔,๔๖๕	
๔	ฟาร์มไก่เนื้อ	๓๐	๓๖๑,๗๒๐	
๕	ฟาร์มไก่ไข่	๘	๕๔๐,๓๘๘	
๖	ฟาร์มเป็ดพันธุ์	๑	๓๖๐	
๗	ฟาร์มจิ้งหรีด	๑	-	
๘	ฟาร์มโคเนื้อ	๑	๘๖	
รวม		๔๓๔		

ที่มา : สำนักงานปศุสัตว์จังหวัดอุดรธานี (๒๕๖๗)

๒.๒.๔ ประมง (GAP) เกษตรกรขึ้นทะเบียนผู้เลี้ยงสัตว์น้ำ รวมทั้งสิ้น ๒๑,๒๘๐ ราย มีพื้นที่เพาะเลี้ยง ๒๘,๒๓๐ ไร่ ได้รับรองมาตรฐาน GAP จำนวน ๑๐๙ ฟาร์ม ซึ่งเป็นมาตรฐาน มกษ. จำนวน ๓๐ ราย และ GAP กรมประมง จำนวน ๗๙ ราย รายละเอียดดังตารางที่ ๑๑

ตารางที่ ๑๑ ประมง (GAP)

ลำดับที่	ชนิดสินค้า	ฟาร์ม	ไร่	หมายเหตุ
๑	กุ้งก้ามกราม	๓	๑๕.๕	
๒	ปลาดุกบิ๊กอุย	๒๕	๙๓	
๓	ปลานิล	๓๘	๓๗.๕๓๓๗๕	ปลานิลในกระชัง ๒๙ ฟาร์ม ปลานิลในบ่อดิน ๙ ฟาร์ม
๔	ปลาตะเพียน	๒๕	๗๑.๗๕	
๕	ปลาตะเพียน ยี่สกเทศ นวลจันทร์ ปลาไน ปลาหมอ ปลาดุกบิ๊กอุยและปลาสลิค	๙	๑๔.๕	ฟาร์มชำ/ฟาร์มเพาะ ๒ ฟาร์ม
๖	ปลาหมอ	๑	๑.๒๕	
๗	กุ้งขาว ปลากะพง	๑	๕	
๘	กบ	๖	๒๐.๓๗	
๙	ปลาช่อน ปลาดุกบิ๊กอุย ปลาตะเพียน ปลาหมอ	๑	๗	

ที่มา : ศูนย์วิจัยและพัฒนาการเพาะเลี้ยงสัตว์น้ำจืดอุดรธานีและสำนักงานประมงจังหวัดอุดรธานี (๒๕๖๗)

๒.๒.๕ ศูนย์หม่อนไหมเฉลิมพระเกียรติฯ อุดรธานี (เฉพาะจังหวัดอุดรธานี)

เกษตรกรผู้ประกอบอาชีพด้านหม่อนไหมในพื้นที่จังหวัดอุดรธานี มีจำนวน ๑,๗๙๘ ราย มีพื้นที่ ๑,๘๒๓ ไร่ รายละเอียดดังตารางต่อไปนี้

ตารางที่ ๑๒ เกษตรกรผู้ประกอบอาชีพด้านหม่อนไหมในพื้นที่จังหวัดอุดรธานี

ประเภทดวงตรา	จำนวน (เมตร)
นกยูงสีทอง	๓๕๑
นกยูงสีเงิน	๖๘
นกยูงสีเขียว	๕,๒๙๘
นกยูงสีน้ำเงิน	๑๐

ที่มา : ศูนย์หม่อนไหมเฉลิมพระเกียรติฯ อุดรธานี (๒๕๖๗)

๒.๒.๖ การยางแห่งประเทศไทยจังหวัดอุดรธานี

๒.๒.๖.๑ เกษตรกรที่ได้รับการรับรองแปลงกรีดยางมาตรฐาน GAP น้อยางสดจังหวัดอุดรธานี จำนวน ๒ ราย พื้นที่จำนวน ๒,๖๖๔ เกษตรกรที่ได้รับการรับรองแปลงกรีดยางมาตรฐาน GAP ยางก้อนถ้วย จังหวัดอุดรธานี จำนวน ๖๓ ราย พื้นที่จำนวน ๑,๐๗๙ ไร่ (การยางแห่งประเทศไทยจังหวัดอุดรธานี , ๒๕๖๗)

ตารางที่ ๑๓ เกษตรกรที่ได้รับการรับรองแปลงกฤษฎีกาตามมาตรฐาน GAP

ชนิดสินค้า	เกษตรกร (ราย)	จำนวน (ไร่)
น้ำยางสด	๒	๒,๖๖๔
ยางก้อนถ้วย	๖๓	๑,๐๗๙
รวม	๖๕	๓,๗๔๓

ที่มา : การยางแห่งประเทศไทยจังหวัดอุดรธานี (๒๕๖๗)

งบประมาณประจำปี พ.ศ. ๒๕๖๘

๓. ๑ งบประมาณประจำปี พ.ศ. ๒๕๖๘

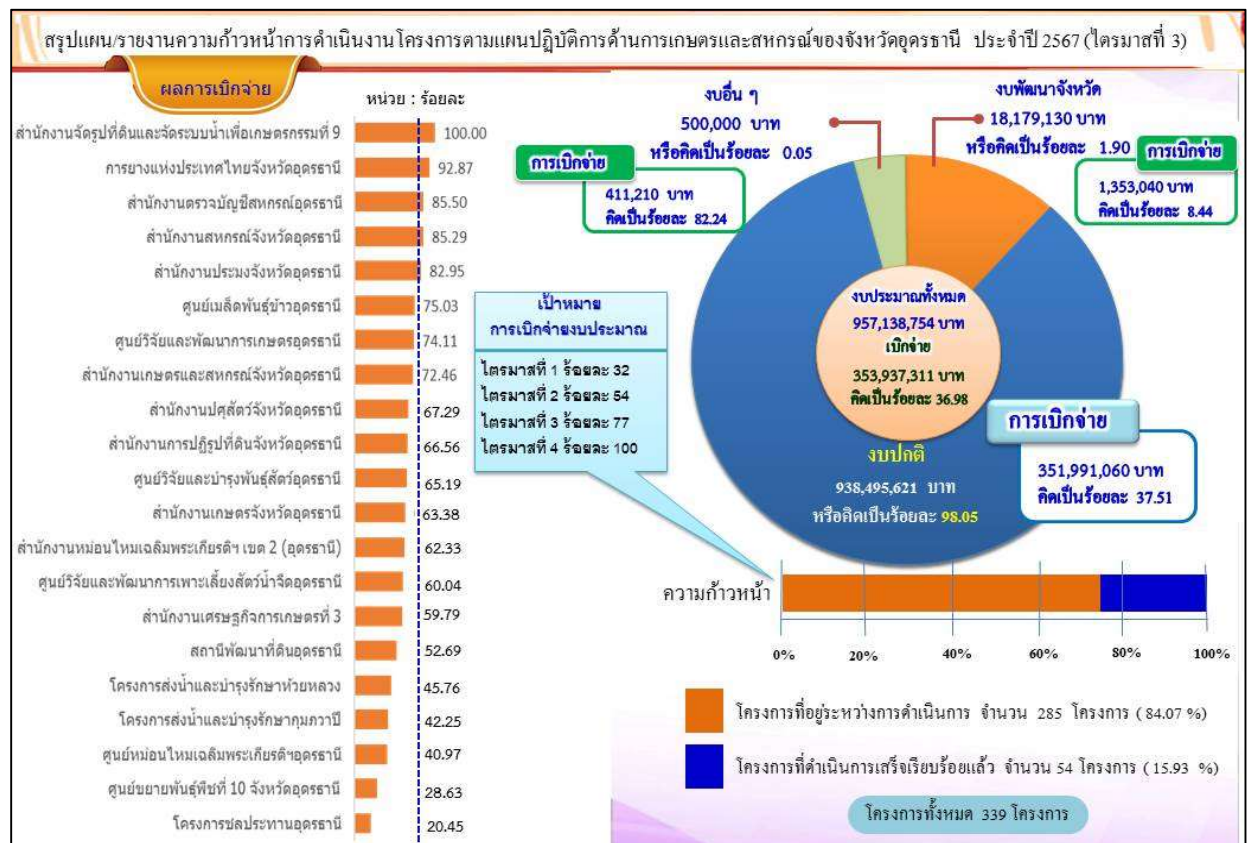
- ยังไม่ได้รับแจ้งรายงานการจัดสรรงบประมาณ-

๓. ๒ งบประมาณประจำปี พ.ศ. ๒๕๖๗

ตารางที่ ๑๔ งบประมาณประจำปี พ.ศ. ๒๕๖๗

แหล่งงบประมาณ	งบที่ได้รับจัดสรร	เบิกจ่าย	ร้อยละ
ปกติ	๙๓๘,๔๙๕,๖๒๑	๓๕๑,๙๙๑,๐๖๐	๓๗.๕๑
จังหวัด	๑๘,๑๗๙,๑๓๐	๑,๓๕๓,๐๔๐	๘.๕๔
อื่น ๆ	๕๐๐,๐๐๐	๔๑๑,๒๑๐	๘๒.๒๔
รวมทั้งสิ้น	๙๕๗,๑๗๔,๗๕๑	๓๕๓,๗๕๕,๓๑๑	๓๖.๙๘

ที่มา : กลุ่มยุทธศาสตร์พัฒนาการเกษตร สำนักงานเกษตรและสหกรณ์จังหวัดอุดรธานี (๒๕๖๗)



ภาพที่ ๒ สรุปแผน/รายงานความก้าวหน้าการดำเนินงานโครงการตามแผนปฏิบัติการด้านการเกษตรและสหกรณ์ของจังหวัดอุดรธานี ประจำปี ๒๕๖๗ (ไตรมาสที่ ๓)

หมายเหตุ : ไตรมาสที่ ๔ อยู่ในระหว่างดำเนินการบันทึกในระบบ

ผลการดำเนินงานโครงการสำคัญ(Agenda)
(สรุปโดยย่อ)
งบประมาณประจำปี พ.ศ. ๒๕๖๘

๔. ผลการดำเนินงานโครงการสำคัญ (Agenda) (สรุปโดยย่อ)

๔.๑ ปีงบประมาณ ๒๕๖๘ ยังไม่ได้รับแจ้งผลการดำเนินงานโครงการสำคัญ (Agenda)

๔.๒ ปีงบประมาณ ๒๕๖๗ กระทรวงเกษตรและสหกรณ์ขับเคลื่อนงานนโยบายของรัฐมนตรีว่าการกระทรวงเกษตรและสหกรณ์ ๙ นโยบายหลัก ๘ ข้อสั่งการ ประกอบด้วย นโยบายสำคัญ ๙ นโยบาย ประกอบไปด้วย

๙ นโยบายหลักดังนี้

๑. ศูนย์บริการประชาชนภาคการเกษตร ของกระทรวงเกษตรและสหกรณ์

- จัดตั้งศูนย์บริการเกษตรกรพืชรูขมิ้น โดยเป็นศูนย์บริการร่วม เพื่ออำนวยความสะดวกแก่ประชาชนและพี่น้องเกษตรกรให้สามารถติดต่อสอบถาม ขอรทราบข้อมูล และรับเรื่องร้องเรียน คลายทุกข์ให้แก่พี่น้องเกษตรกร

๒. ขับเคลื่อนภารกิจ ยกระดับ MR. สินค้าเกษตร

- บริหารจัดการสินค้าเกษตรที่สำคัญและมีมูลค่าทางเศรษฐกิจ ติดตาม วิเคราะห์ ประเมินสถานการณ์สินค้าทั้งด้านการผลิตและการตลาด และการแก้ไขปัญหาสินค้าเกษตรเบ็ดเสร็จครบวงจร ตลอดห่วงโซ่อุปทาน ตั้งแต่ต้นทางถึงปลายทางให้เป็นไปอย่างรวดเร็วและทันต่อสถานการณ์

๓. วางแผนและติดตามการป้องกันแก้ไขปัญหาภัยพิบัติด้านการเกษตร

- เตรียมปรับสถานการณ์ภัยพิบัติด้านการเกษตร แผนการปลูกพืชฤดูแล้ง รวมทั้งแผนอื่นๆ ที่สนับสนุนให้การบริหารจัดการภัยพิบัติด้านการเกษตรเป็นไปอย่างมีประสิทธิภาพ ตลอดจนการช่วยเหลือผู้ประสบภัยพิบัติด้านการเกษตร

๔. การบริหารจัดการแก้ไขปัญหาการนำเข้าและส่งออกสินค้าเกษตรที่ผิดกฎหมาย

- แก้ไข ป้องกันและปราบปรามการลักลอบนำเข้าและส่งออกสินค้าเกษตรที่ผิดกฎหมายทั้งสินค้าปศุสัตว์ ประมง และพืช ตลอดจนการช่วยเหลือเกษตรกรที่ได้รับผลกระทบ

๕. ขับเคลื่อนการเกษตรระดับหมู่บ้านสู่การผลิตสินค้าเกษตรมูลค่าสูง

- ส่งเสริมการเพิ่มมูลค่าสินค้าเกษตรสร้าง ๑ ทองถิ่น ๑ สินค้าเกษตรมูลค่าสูงปรับเปลี่ยนไปสู่การปลูกพืชที่มีมูลค่าทางเศรษฐกิจสูงขึ้น

๖. ส่งเสริมเกษตรกรและสถาบันเกษตรกรเป็นผู้ให้บริการทางการเกษตรครบวงจร

- มีบทบาทในการช่วยเหลือตนเองและช่วยเหลือสมาชิกในการทำการเกษตรอย่างมีประสิทธิภาพ ตั้งแต่การผลิต การรวบรวม การแปรรูปและการตลาด

๗. การจัดการทรัพยากรทางการเกษตรทำการเกษตรที่ใส่ใจสิ่งแวดล้อม (Go Green) ด้วย

BCG และ Carbon Credit

- การทำการเกษตรที่เป็นมิตรต่อสิ่งแวดล้อม การใส่ปุ๋ยที่เหมาะสม การกำจัดแมลงศัตรูพืชที่ถูกต้อง การลดปริมาณปุ๋ยเคมีและยาฆ่าแมลง มีการผลิตสินค้าเกษตรที่ปลอดภัย

๘. สร้างระบบประกันภัย เกษตรกรไทย สุขใจถ้วนหน้า

- พัฒนาระบบการประกันภัยภาคการเกษตร บริหารจัดการความเสี่ยงเพื่อช่วยให้เกษตรกรมีรายได้ที่แน่นอน

๙. บริการทางการเกษตรที่ใช่ เลือกใช้ให้เหมาะสม

- สนับสนุนให้บริการเครื่องมือทางการเกษตรที่ให้เกษตรกรสามารถเช่า/ยืมเครื่องมือเครื่องจักรกลด้านการเกษตรที่เหมาะสม

ข้อสั่งการสำคัญ ๘ ข้อ ดังนี้

๑. ยกระดับเอกสารสิทธิ์ที่ดินที่อยู่ในกำกับของหน่วยงานในสังกัดกระทรวงเกษตรและสหกรณ์ (เปลี่ยน ส.ป.ก. เป็นโฉนด)

- เป็นโฉนดที่ดิน ให้สามารถนำไปต่อยอดให้เข้าถึงแหล่งเงินทุน พร้อมนำมาพัฒนาที่ดิน พัฒนาคุณภาพชีวิตของเกษตรกร

๒. การสร้างอาชีพ สร้างรายได้เกษตรกรที่ได้รับการพักชำระหนี้

- ให้ความช่วยเหลือแก่เกษตรกรภายหลังการพักชำระหนี้ สามารถฟื้นฟูและพัฒนาอาชีพอย่างมีประสิทธิภาพ และเกิดประโยชน์ต่อเกษตรกรและโดยรวม

๓. งานมหกรรมพืชสวนโลก จังหวัดอุดรธานี พ.ศ. ๒๕๖๙

- ภายใต้แนวคิด “ความหลากหลายแห่งสรรพชีวิต สายสัมพันธ์ แห่งผู้คน สายน้ำ และพืชพรรณ สู่การดำรงชีวิตที่ยั่งยืน) ”

๔. โครงการอันเนื่องมาจากพระราชดำริ กระทรวงเกษตรและสหกรณ์

- สืบสาน ต่อยอด และขยายผลโครงการอันเนื่องมาจากพระราชดำริ

๕. การแก้ไขปัญหาการทำประมง

- ฟื้นฟูการประมงทะเลเพื่อความยั่งยืน โดยการมีส่วนร่วมของทุกภาคส่วน และพันธกรณีระหว่างประเทศ แก้ไขกฎหมาย และความเดือดร้อนที่ส่งผลกระทบต่อผู้ประกอบการทำประมง

๖. การพัฒนาพันธุ์พืชและพันธุ์สัตว์

- วิจัย พัฒนาพันธุ์ เพื่อเพิ่มผลผลิต และเพิ่มมูลค่าผลตอบแทนให้สูงขึ้น

๗. การส่งเสริมการค้าสินค้าเกษตรระหว่างประเทศ

- ส่งเสริมการค้าสินค้าเกษตรระหว่างประเทศให้มีประสิทธิภาพ เพิ่มปริมาณและมูลค่าการส่งออก แก้ไขปัญหาจากข้อจำกัดหรือข้อพิพาททางการค้าสินค้าเกษตรระหว่างประเทศ

๘. การลงพื้นที่ตรวจราชการของรัฐมนตรีว่าการกระทรวงเกษตรและสหกรณ์ และรัฐมนตรีช่วยว่าการกระทรวงเกษตรและสหกรณ์

จังหวัดอุดรธานี ได้ขับเคลื่อนนโยบายที่สำคัญของกระทรวงเกษตรและสหกรณ์ ๙ นโยบายหลัก ๘ ข้อสั่งการ ดังนี้

๑. นโยบาย : ศูนย์บริการประชาชนภาคการเกษตร ของกระทรวงเกษตรและสหกรณ์

จังหวัดอุดรธานี จัดตั้งศูนย์บริการพิรุณราช กระทรวงเกษตรและสหกรณ์ ระดับจังหวัด ตั้งอยู่ที่ สำนักงานเกษตรและสหกรณ์จังหวัดอุดรธานี ศาลากลางจังหวัดอุดรธานี ชั้น ๖ อาคาร ๒ และระดับอำเภอ ตั้งอยู่ที่ สำนักงานเกษตรอำเภอทุกอำเภอเพื่อเป็นศูนย์หลักให้บริการแก่เกษตรกรในการขอรับบริการ / ร้องเรียน/ร้องทุกข์ ที่เกี่ยวข้องด้านการเกษตร ขณะนี้ จังหวัดอุดรธานีมีผู้มาใช้บริการศูนย์บริการพิรุณราช จำนวน ๓๑๒ ราย ดำเนินการให้ความช่วยเหลือแล้ว จำนวน ๓๐๓ ราย อยู่ระหว่างดำเนินการ ๙ ราย แยกตามประเภทการให้บริการ ดังนี้ ด้านสนับสนุนที่ดินทำกิน ๒๑๙ ราย ด้านพืช ๗ ราย ด้านปศุสัตว์ ๒ ราย ด้านหนี้สิน ๔๔ ราย ด้านอื่นๆ ๔๐ ราย

๒. นโยบาย : ขับเคลื่อนภารกิจ ยกระดับ MR. สินค้าเกษตร

- อยู่ระหว่างแต่งตั้งคณะทำงานขับเคลื่อน MR. สินค้าเกษตร แต่ละด้าน

๓. นโยบาย : วางแผนและติดตามการป้องกันแก้ไขปัญหาภัยพิบัติด้านการเกษตรแผนการจัดสรรน้ำฤดูแล้ง ปี ๒๕๖๖/๒๕๖๗

ตารางที่ ๑๔ วางแผนและติดตามการป้องกันแก้ไขปัญหาภัยพิบัติด้านการเกษตรแผนการจัดสรรน้ำฤดูแล้ง ปี ๒๕๖๖/๒๕๖๗

โครงการ	อุปโภค-บริโภค	รักษาระบบนิเวศน์และอื่นๆ	เกษตร	อุตสาหกรรม	รวม
โครงการชลประทานอุดรธานี	๔.๔๒๔	๖๑.๔๘๔	๑๔.๖๒๔	-	๘๐.๕๓๒
โครงการส่งน้ำและบำรุงรักษาห้วยหลวง	๑๗.๗๓๐	๔.๐๐๐	๓๓.๒๒๐	๓.๑๗๐	๕๘.๑๒๐
โครงการส่งน้ำและบำรุงรักษากุมภวาปี	๑๓.๖๓	๑.๐๐๐	๓๑.๗๐	๐.๗๑	๔๗.๐๔
รวม	๓๕.๗๘๔	๖๖.๔๘๔	๗๙.๕๔๔	๓.๘๘๐	๑๘๕.๖๙๒

ที่มา : กลุ่มยุทธศาสตร์พัฒนาการเกษตร สำนักงานเกษตรและสหกรณ์จังหวัดอุดรธานี (๒๕๖๗)

โครงการก่อสร้างแหล่งน้ำในไร่นานอกเขตชลประทาน ของจังหวัดอุดรธานี ปี ๒๕๖๗ มีเป้าหมายดำเนินการ ๑,๙๐๐ บ่อ งบประมาณ ๓๙,๘๐๕,๐๐๐ บาท บ่อจิว ในปี ๒๕๔๘ - ๒๕๖๖ จำนวน ๓๓,๕๖๑ บ่อ ปริมาณน้ำ ๒๑.๑ ล้านลูกบาศก์เมตร (ปริมาณน้ำคงเหลือร้อยละ ๔๐-๕๐)

ผลการดำเนินงานเป็นไปตามกรอบระยะเวลากระบวนการจัดซื้อจัดจ้าง การควบคุมงาน การตรวจรับ และการเบิกจ่าย ขณะนี้อยู่ระหว่างการทำสัญญาก่อสร้าง ๑,๙๐๐ บ่อ ๒๐ อำเภอ ๑๑๒ สัญญา

๔. นโยบาย : การบริหารจัดการแก้ไขปัญหาการนำเข้าและส่งออกสินค้าเกษตรที่ผิดกฎหมาย

๕. นโยบาย : ขับเคลื่อนการเกษตรระดับหมู่บ้านสู่การผลิตสินค้าเกษตรมูลค่าสูง

ปีงบประมาณ ๒๕๖๗ จังหวัดอุดรธานี คัดเลือกพื้นที่นำร่องการดำเนินงานโครงการ ๑ ท้องถิ่น ๑ สินค้าเกษตรมูลค่าสูง คือ มะม่วงน้ำดอกไม้ กลุ่มแปลงใหญ่ผู้ปลูกมะม่วงเพื่อส่งออก ตำบลอุบล อำเภอหนองวัวซอ จังหวัดอุดรธานี มีสมาชิก ๓๓ ราย พื้นที่ ๓๑๔ ไร่ ผลผลิตกว่า ๓๐๐ ตัน/ปี สมาชิกได้รับการรับรองมาตรฐาน GAP จำนวน ๒๑ ราย สมาชิก ๙ ราย อยู่ระหว่างขอรับรองมาตรฐาน GAP (เนื่องจากเป็นพื้นที่ ส.ป.ก.) ปริมาณผลผลิตมะม่วงน้ำดอกไม้สด ๓๐๐ ตัน/ปี มูลค่า ๒๐ ล้านบาท โดยมีวิธีการดำเนินการของกลุ่ม คือ การรวมกลุ่มแบบวิสาหกิจชุมชน ขับเคลื่อนกลุ่มด้วยการทำเกษตรแบบแปลงใหญ่ ดำเนินการตามนโยบายตลาดนำ นวัตกรรมเสริม เพิ่มรายได้

๖. นโยบาย : ส่งเสริมเกษตรกรและสถาบันเกษตรกรเป็นผู้ให้บริการทางการเกษตรครบวงจร

โครงการส่งเสริมการใช้เครื่องจักรกลทางการเกษตร มีวัตถุประสงค์ เพื่อสร้างช่างเกษตรท้องถิ่นประจำชุมชน ให้สามารถซ่อมแซมบำรุงรักษาเครื่องจักรกลทางการเกษตร ให้คำปรึกษาแก่เกษตรกรข้างเคียงได้ และเพื่อช่วยลดต้นทุนค่าใช้จ่ายในการซ่อม บำรุงรักษาเครื่องจักรกลการเกษตร กิจกรรมที่ดำเนินการ ได้แก่ ฝึกอบรมสร้างช่างเกษตรกรท้องถิ่นประจำแปลงใหญ่ หลักสูตรพื้นฐานและหลักสูตรเน้นหนัก ดำเนินการในพื้นที่ อำเภอประจักษ์ศิลปาคม และอำเภอกุมภวาปี

๗. นโยบาย : การจัดการทรัพยากรทางการเกษตรทำการเกษตรที่ใส่ใจสิ่งแวดล้อม (Go Green) ด้วย BCG และ Carbon Credit

๗.๑ โครงการส่งเสริมการหยุดเผาในพื้นที่การเกษตร ดำเนินการสร้างการรับรู้ให้แก่เจ้าหน้าที่ระดับจังหวัดและระดับอำเภอ ในการจัดเวทีแลกเปลี่ยนเรียนรู้ระดับอำเภอตามระบบส่งเสริมการเกษตร จำนวน ๑๘๖ ราย สร้างการรับรู้ร่วมกับการจัดกิจกรรมงานวันถ่ายทอดเทคโนโลยีเพื่อเริ่มต้นฤดูกาลผลิตใหม่ (Field day) จำนวน ๕๖๐ ราย และประชาสัมพันธ์สร้างการรับรู้โดยสำนักงานเกษตรอำเภอ ๒๐ อำเภอ จำนวน ๒๕๗ ครั้ง ใน ๖๓๙ หมู่บ้าน รวมทั้งสิ้น ๔,๒๐๕ ราย

๗.๒ โครงการสร้างมูลค่าเพิ่มจากวัสดุเหลือใช้ทางการเกษตร ดำเนินการถ่ายทอดองค์ความรู้การสร้างมูลค่าเพิ่มจากวัสดุเหลือใช้ทางการเกษตรและฝึกอบรมเกษตรกร ในการวิเคราะห์ชุมชน/ถ่ายทอดความรู้/การสร้างมูลค่าเพิ่มจากวัสดุเหลือใช้ทางการเกษตร ในพื้นที่ ๕ อำเภอ ได้แก่ อำเภอบ้านฝาง อำเภอเพ็ญ อำเภอศรีธาตุ อำเภอโนนสะอาด และอำเภอทุ่งฝน จำนวน ๑๐๐ ราย

๘. นโยบาย : สร้างระบบประกันภัย เกษตรกรไทย สุขใจถ้วนหน้า

๙. นโยบาย : บริการทางการเกษตรที่ใช้ เลือกใช้ให้เหมาะสม

ตารางที่ ๑๕ บริการทางการเกษตรที่ใช้เลือกใช้ให้เหมาะสม

หน่วยงานรับผิดชอบ	หัวข้อ/ประเด็น	การดำเนินงาน	หมายเหตุ
สำนักงานที่ดินจังหวัดอุดรธานี	๑) ขออนุญาตใช้ประโยชน์ในที่ดินของรัฐ ตามมาตรา ๙ แห่งประมวลกฎหมายที่ดิน	- ผู้ว่าราชการจังหวัดอุดรธานี ในฐานะพนักงานเจ้าหน้าที่ตามความใน มาตรา ๙ แห่งประมวลกฎหมายที่ดิน ได้พิจารณาอนุญาตให้เข้าใช้ประโยชน์ในที่ดินของรัฐ แปลง “ทุ่งหนองแด” บางส่วน และบริเวณบ้านไถ่เลื่อน ซึ่งเป็นพื้นที่จัดงานฯ มีกำหนดคราวละ ๕ ปี ตามมาตรา ๙ แห่งประมวลกฎหมายที่ดิน เมื่อวันที่ ๗ ธันวาคม ๒๕๖๖	**สำนักงานจังหวัดอุดรธานี ตี ต อ รั บ ใบอนุญาตจากสำนักงานที่ดินจังหวัดอุดรธานี พร้อมรับทราบเงื่อนไขการใช้ประโยชน์
	๒) ข อ ถ อ น ส ภ า พ ที่ ดิน สาธารณประโยชน์ ตามมาตรา ๘ วรรคสอง (๑) แห่งประมวลกฎหมายที่ดิน	- อยู่ระหว่างรอแบบโครงการและแผนผัง (Master Plan) มาประกอบการพิจารณา	ในที่ดินของรัฐเรียบร้อยแล้ว
สำนักจัดการทรัพยากรป่าไม้ที่ ๖ (อุดรธานี)	ขออนุญาตเข้าทำประโยชน์ในเขตป่าตามมาตรา ๕๔ แห่งพระราชบัญญัติป่าไม้ พุทธศักราช ๒๔๘๔ ในที่สาธารณประโยชน์ แปลง “ทุ่งหนองแด” และที่ดินสาธารณประโยชน์ “บ้านไถ่เลื่อน”	- กรมป่าไม้ แจ้งอนุญาตให้จังหวัดอุดรธานี เข้าทำประโยชน์ในเขตป่า ตามมาตรา ๔ (๑) แห่งพระราชบัญญัติป่าไม้ พุทธศักราช ๒๔๘๔ เพื่อเป็นสถานที่ตั้งโครงการมหรรมพิชสวนโลก ท้องที่ตำบลหมู่ม่น และท้องที่ตำบลกุดสระ ตามเรื่องราวที่ขอได้มีกำหนดระยะเวลา ๓๐ ปี โดยมอบหมายให้สำนักจัดการทรัพยากรป่าไม้ที่ ๖ (อุดรธานี) ออกใบอนุญาตตามแบบ ป.๘๔-๔ ตามระเบียบ ซึ่งมีค่าธรรมเนียมเรียกเก็บ แบ่งเป็น ๒ ส่วน ๑. ค่าปลูกป่าทดแทน ไร่ละ ๑๑,๖๙๐ บาท ๒. ค่าบำรุงป่า ไร่ละ ๒๐๐ บาท - จังหวัดอุดรธานีอยู่ระหว่างการติดต่อขอรับใบอนุญาต และทำหนังสือถึงอธิบดีกรมป่าไม้ขอหารือการชำระค่าบำรุงป่าหรือปลูกสร้างสวนป่า	**อยู่ระหว่างอธิบดีกรมป่าไม้ตอบหนังสือกลับ
แขวงบำรุงทางอุดรธานี	ขออนุญาตใช้พื้นที่ของการรถไฟเพื่อใช้เป็นทางเข้า-ออกการจัดงานมหรรมพิชสวนโลกจังหวัดอุดรธานี พ.ศ. ๒๕๖๙	- จากการตรวจสอบแบบ Master Plan มีการออกแบบให้มีถนนตัดทางรถไฟ จำนวน ๒ จุด แขวงบำรุงทางรถไฟอุดรธานี อยู่ระหว่างทำการรวบรวมข้อมูลรายละเอียดที่เกี่ยวข้องส่งให้ทางส่วนกลางของการรถไฟพิจารณา ดำเนินการต่อไป - แขวงบำรุงทางเชิญหน่วยงานที่เกี่ยวข้องร่วมลงพื้นที่ตรวจสอบพื้นที่ทำทางผ่านเข้าสู่งานมหรรมพิชสวนโลกฯ อีกครั้งในวันที่ ๑ มีนาคม ๒๕๖๗	

ตารางที่ ๑๕ บริการทางการเกษตรที่ใช้เลือกใช้ให้เหมาะสม

หน่วยงานรับผิดชอบ	หัวข้อ/ประเด็น	การดำเนินงาน	หมายเหตุ
-------------------	----------------	--------------	----------

<p>สำนักงานที่ดินจังหวัดอุดรธานี</p>	<p>๑) ขออนุญาตใช้ประโยชน์ในที่ดินของรัฐ ตามมาตรา ๙ แห่งประมวลกฎหมายที่ดิน</p>	<p>- ผู้ว่าราชการจังหวัดอุดรธานี ในฐานะพนักงานเจ้าหน้าที่ตามความใน มาตรา ๙ แห่งประมวลกฎหมายที่ดิน ได้พิจารณาอนุญาตให้เข้าใช้ประโยชน์ในที่ดินของรัฐ แปลง “ทุ่งหนองแด” บางส่วน และบริเวณบ้านไก่อี้น ซึ่งเป็นพื้นที่จัดงานฯ มีกำหนดคราวละ ๕ ปี ตามมาตรา ๙ แห่งประมวลกฎหมายที่ดิน เมื่อวันที่ ๗ ธันวาคม ๒๕๖๖</p>	<p>**สำนักงานจังหวัดอุดรธานี ตี ต อ รั บ ใบอนุญาตจากสำนักงานที่ดินจังหวัดอุดรธานี พร้อมรับทราบเงื่อนไขการใช้ประโยชน์ในที่ดินของรัฐเรียบร้อยแล้ว</p>
<p>สำนักจัดการทรัพยากรป่าไม้ที่ ๖ (อุดรธานี)</p>	<p>๒) ขออนุญาตใช้ที่ดินสาธารณประโยชน์ ตามมาตรา ๘ วรคสอง (๑) แห่งประมวลกฎหมายที่ดิน</p>	<p>- อยู่ระหว่างรอแบบโครงการและแผนผัง (Master Plan) มาประกอบการพิจารณา</p>	<p>ขออนุญาตเข้าทำประโยชน์ในเขตป่า ตาม มาตรา ๕๔ แห่งพระราชบัญญัติป่าไม้ พุทธศักราช ๒๔๘๔ ในที่สาธารณประโยชน์ ๒๔๘๔ ในที่สาธารณประโยชน์ แปลง “ทุ่งหนองแด” และที่ดินสาธารณประโยชน์ “บ้านไก่อี้น”</p>
<p>กรมป่าไม้</p>	<p>ขออนุญาตเข้าทำประโยชน์ในเขตป่า ตาม มาตรา ๕๔ แห่งพระราชบัญญัติป่าไม้ พุทธศักราช ๒๔๘๔ ในที่สาธารณประโยชน์ ๒๔๘๔ ในที่สาธารณประโยชน์ แปลง “ทุ่งหนองแด” และที่ดินสาธารณประโยชน์ “บ้านไก่อี้น”</p>	<p>- กรมป่าไม้ แจ้งอนุญาตให้จังหวัดอุดรธานี เข้าทำประโยชน์ในเขตป่า ตามมาตรา ๕ (๑) แห่งพระราชบัญญัติป่าไม้ พุทธศักราช ๒๔๘๔ เพื่อเป็นสถานที่ตั้งโครงการมหรธรมพีชสวนโลก ท้องที่ตำบลหมุ่มน และท้องที่ตำบลกุดสระ ตามเรื่องราวที่ขอได้ มีกำหนดระยะเวลา ๓๐ ปี โดยมอบหมายให้สำนักจัดการทรัพยากรป่าไม้ที่ ๖ (อุดรธานี) ออกใบอนุญาตตาม</p> <p>แบบ ป.๘๔-๔ ตามระเบียบ ซึ่งมีค่าธรรมเนียมเรียกเก็บ แบ่งเป็น ๒ ส่วน ๑. ค่าปลูกป่าทดแทน ไร่ละ ๑๑,๖๕๐ บาท ๒. ค่าบำรุงป่า ไร่ละ ๒๐๐ บาท</p> <p>- จังหวัดอุดรธานีอยู่ระหว่างการติดต่อขอรับใบอนุญาต และทำหนังสือถึงอธิบดีกรมป่าไม้ขอหารือการชำระค่าบำรุงป่าหรือปลูกสร้างสวนป่า</p>	<p>**อยู่ระหว่างอธิบดีกรมป่าไม้ตอบหนังสือกลับ</p>
<p>แขวงบำรุงทางอุดรธานี</p>	<p>ขออนุญาตใช้พื้นที่ของการรถไฟเพื่อใช้เป็นทางเข้า-ออกการจัดงานมหรธรมพีชสวนโลกจังหวัดอุดรธานี พ.ศ. ๒๕๖๙</p>	<p>- จากการตรวจสอบแบบ Master Plan มีการออกแบบให้มีถนนตัดทางรถไฟ จำนวน ๒ จุด แขวงบำรุงทางรถไฟอุดรธานี อยู่ระหว่างทำการรวบรวมข้อมูลรายละเอียดที่เกี่ยวข้องส่งให้ทางส่วนกลางของการรถไฟพิจารณา ดำเนินการต่อไป</p> <p>- แขวงบำรุงทางเชิญหน่วยงานที่เกี่ยวข้องร่วมลงพื้นที่ตรวจสอบพื้นที่ทำทางผ่านเข้าสู่งานมหรธรมพีชสวนโลกฯ อีกครั้งในวันที่ ๑ มีนาคม ๒๕๖๗</p>	<p>- ขณะนี้แขวงทางหลวงอุดรธานีที่ ๑ ได้อนุญาตให้ดำเนินการตามแบบก่อสร้างเรียบร้อยแล้ว และได้มีหนังสือแจ้งการอนุญาตและแบบก่อสร้างให้สำนักงานจังหวัดอุดรธานีแล้วเมื่อวันที่ ๒๔ พฤษภาคม ๒๕๖๖</p>

ที่มา : กลุ่มยุทธศาสตร์พัฒนาการเกษตร สำนักงานเกษตรและสหกรณ์จังหวัดอุดรธานี (๒๕๖๗)

ข้อสั่งการที่ ๑ : ยกระดับเอกสารสิทธิ์ที่ดินที่อยู่ในกำกับของหน่วยงานในสังกัดกระทรวงเกษตร และสหกรณ์ (เปลี่ยน ส.ป.ก. เป็นโฉนด)

๑.๑ โครงการปรับปรุงหนังสืออนุญาตให้เข้าทำประโยชน์ในเขตปฏิรูปที่ดิน(ส.ป.ก. ๔-๐๑) เป็นโฉนดเพื่อการเกษตร ปีงบประมาณ พ.ศ. ๒๕๖๗ การบริหารจัดการที่ดินทำกินแก่เกษตรกร

ประจำปีงบประมาณ พ.ศ. ๒๕๖๗ จังหวัดอุดรธานีมีที่ดินรัฐที่ประกาศเขต ๒.๕ ล้านไร่ โดยเป็นพื้นที่ที่สามารถดำเนินการปฏิรูปที่ดิน ๑.๗ ล้านไร่ ใน ๑๙ อำเภอ ๑๑๙ ตำบล ผลการจัดที่ดิน มีดังนี้ ๑) ที่ดินรัฐ ๑.๖๒ ล้านไร่ ๘๗,๕๑๘ ราย ๑๐๕,๘๗๕ แปลง ๒) ที่ดินเอกชน ๑๒,๓๑๐ ไร่ ๑,๑๓๒ ราย ๑,๑๔๑ แปลง และ ๓) ที่ดินชุมชน ๑๒,๕๘๒ ไร่ ๒๖,๓๘๘ ราย ๒๘,๓๘๘ แปลง

๑.๒ โครงการปรับปรุงหนังสืออนุญาตให้เข้าทำประโยชน์ในเขตปฏิรูปที่ดิน (ส.ป.ก. ๔-๐๑) เป็นโฉนดเพื่อการเกษตร ปีงบประมาณ พ.ศ. ๒๕๖๗ ได้รับจัดสรรงบประมาณ (กองทุนการปฏิรูปที่ดินเพื่อเกษตรกรรม) จำนวน ๓๗๓,๑๔๐ บาท ผลการเบิกจ่าย ๘๓,๙๐๐ บาท คิดเป็นร้อยละ ๒๒.๔๘ มีแผนดำเนินการ ๑๗,๑๒๐ แปลง ดำเนินการแล้วเสร็จ ๘๔๗ แปลง คิดเป็นร้อยละ ๔.๙๔ โดยในส่วนที่เหลืออยู่ระหว่างดำเนินการจัดทำแบบพิมพ์ ซึ่งคาดว่าจะเริ่มดำเนินการได้ในเดือนพฤษภาคม ๒๕๖๗ ทั้งนี้ ในภาพรวมเกษตรกรได้รับการจัดที่ดิน จำนวน ๘๗๕,๕๑๘ ราย ๑๐๕,๘๗๕ แปลง ๑,๖๒๔,๗๘๕ ไร่ จากการตรวจสอบข้อมูลที่ดินแล้วมีจำนวน ๒,๘๔๙ แปลง ที่มีคุณสมบัติครบตามหลักเกณฑ์การออกโฉนดเพื่อการเกษตร ถือครองที่ดินมาแล้วไม่น้อยกว่า ๕ ปี และมีผลการรังวัดโดยระบบ RTK GNSS Network คิดเป็นร้อยละ ๓.๒๕

ข้อสั่งการที่ ๒ : การสร้างอาชีพ สร้างรายได้เกษตรกรที่ได้รับการพักชำระหนี้

๒.๑ ให้ความช่วยเหลือแก่เกษตรกรภายหลังการพักชำระหนี้ สามารถฟื้นฟูและพัฒนาอาชีพอย่างมีประสิทธิภาพ และเกิดประโยชน์ต่อเกษตรกรและโดยส่วนรวม

ข้อสั่งการที่ ๓ : งานมหกรรมพืชสวนโลก จังหวัดอุดรธานี พ.ศ. ๒๕๖๙ ประเด็นการขอใช้พื้นที่การจัดงานมหกรรมพืชสวนโลก จังหวัดอุดรธานี พ.ศ. ๒๕๖๙ มีผลการดำเนินงาน ดังนี้ ๑) ที่ดินสาธารณประโยชน์ แปลง “ทุ่งหนองแค” ตั้งอยู่ตำบลกุดสระ อำเภอเมืองอุดรธานี จังหวัดอุดรธานี บางส่วน เนื้อที่ ๑,๐๐๙ - ๐ - ๒๕ ไร่ ตามหลักฐานหนังสือสำคัญสำหรับที่หลวงเลขที่ อต. ๒๔๙๖ ตั้งอยู่ตำบลกุดสระ อำเภอเมืองอุดรธานี จังหวัดอุดรธานี และ ๒) ที่ดินสาธารณประโยชน์ บริเวณบ้านไก่เถื่อน ตั้งอยู่ตำบลหม่ม อำเภอเมืองอุดรธานี จังหวัดอุดรธานี จำนวนเนื้อที่ ๒๑ - ๐ - ๘๖.๔ ไร่ ตามหลักฐานหนังสือสำคัญสำหรับที่หลวงเลขที่ อต. ๓๕๗๗ ตั้งอยู่ตำบลหม่ม อำเภอเมืองอุดรธานี จังหวัดอุดรธานี เป็นที่ตั้งในการจัดงานมหกรรมพืชสวนโลกอุดรธานี พ.ศ. ๒๕๖๙

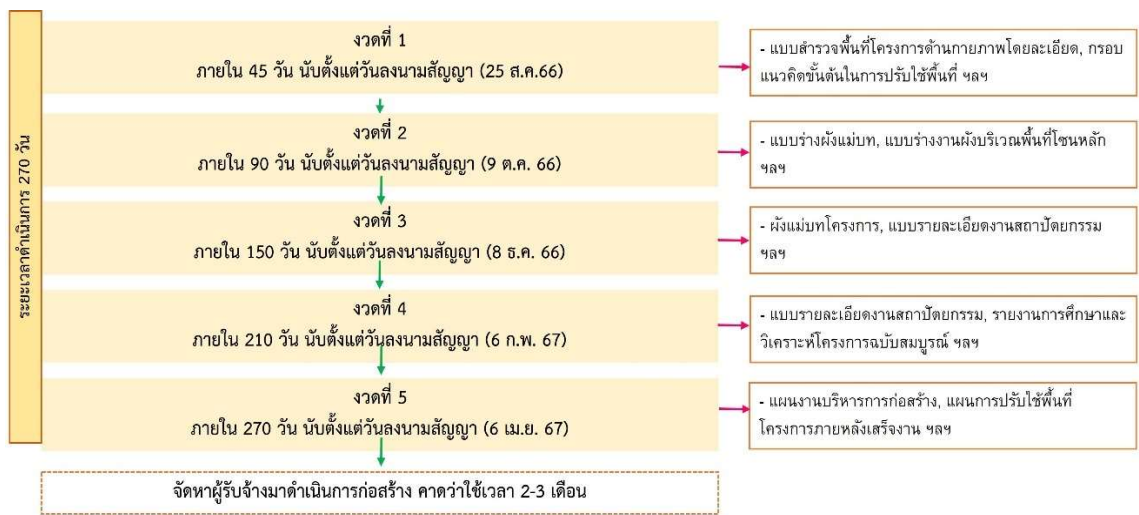
ตารางที่ ๑๖ งานมหกรรมพืชสวนโลก จังหวัดอุดรธานี พ.ศ. ๒๕๖๙

หน่วยงานรับผิดชอบ	หัวข้อ/ประเด็น	การดำเนินงาน	หมายเหตุ
-------------------	----------------	--------------	----------

สำนักงานทรัพยากรน้ำภาค ๓	ขออนุมัติผ่อนผันยกเว้นไม่นำมาตรการอนุรักษ์พื้นที่ชุ่มน้ำตามมติคณะรัฐมนตรีเมื่อวันที่ ๑ สิงหาคม ๒๕๕๓ ทบทวนโดยมติคณะรัฐมนตรี เมื่อวันที่ ๓ พฤศจิกายน ๒๕๕๒ และวันที่ ๑๒ พฤษภาคม ๒๕๕๘ มาใช้บังคับในการจัดงานมหกรรมพืชสวนโลก	- เมื่อวันที่ ๑๖ คณะรัฐมนตรี มีมติอนุมัติผ่อนผันยกเว้นไม่นำมาตรการอนุรักษ์พื้นที่ชุ่มน้ำตามมติคณะรัฐมนตรีเมื่อวันที่ ๑ สิงหาคม ๒๕๕๓ ทบทวนโดยมติคณะรัฐมนตรี เมื่อวันที่ ๓ พฤศจิกายน ๒๕๕๒ และวันที่ ๑๒ พฤษภาคม ๒๕๕๘ มาใช้บังคับในการจัดงานมหกรรมพืชสวนโลกจังหวัดอุดรธานี พ.ศ. ๒๕๖๙ แล้ว
--------------------------	---	---

ที่มา : กลุ่มยุทธศาสตร์พัฒนาการเกษตร สำนักงานเกษตรและสหกรณ์จังหวัดอุดรธานี (๒๕๖๗)

ประเด็นการออกแบบ Master Plan และ Theme มีผลการดำเนินงาน ดังนี้ จังหวัดอุดรธานี ลงนามทำสัญญากิจการร่วมค้า กับบริษัท ๑๐๑ PL เมื่อวันที่ ๑๑ กรกฎาคม ๒๕๖๖ โดยได้รับจัดสรรงบประมาณการจ้างการออกแบบ Master Plan จากงบกลางปี ๒๕๖๕ จำนวน ๕๕,๗๔๖,๖๐๐ บาท ขณะนี้จังหวัดอุดรธานีสามารถเบิกจ่ายให้กับผู้รับจ้าง หลังจากที่ได้มีการส่งมอบงานแล้ว จำนวน ๒ งาน จำนวน ๒๒,๒๙๘,๔๐๐ บาท ขณะนี้อยู่ระหว่างการตรวจรับงานในงวดที่ ๓



ภาพที่ ๒ ประเด็นการออกแบบ Master Plan และ Theme

ที่มา : กลุ่มยุทธศาสตร์พัฒนาการเกษตร สำนักงานเกษตรและสหกรณ์จังหวัดอุดรธานี (๒๕๖๗)

ประเด็นการบริหารจัดการน้ำโครงการงานมหกรรมพืชสวนโลกจังหวัดอุดรธานี พ.ศ. ๒๕๖๙ โครงการชลประทานอุดรธานี มีกิจกรรมการบริหารจัดการน้ำ สำหรับการจัดงานมหกรรมพืชสวนโลกจังหวัดอุดรธานี พ.ศ. ๒๕๖๙ ที่บรรจุในแผนงานงบประมาณของกรมชลประทานปี ๒๕๖๗ จำนวน ๒ กิจกรรมดังนี้ กิจกรรมที่ ๑ สถานีสูบน้ำด้วยไฟฟ้าอ่างหนองสำโรง-หนองแต (วงเงิน ๕๐ ล้านบาท) และกิจกรรมที่ ๒ ผายเหล็กพับได้และสะพานรถยนต์ (วงเงิน ๔๐ ล้านบาท) รวมงบประมาณทั้ง ๒ กิจกรรมจำนวน ๙๐ ล้านบาท ขณะนี้อยู่ระหว่างรออนุมัติงบประมาณ และหากงบประมาณอนุมัติ หน่วยงานที่เกี่ยวข้องมีความพร้อมในการดำเนินงานทันที ทั้งนี้ ได้มีหนังสือ เรื่อง สรุปประเด็นรัฐมนตรีว่าการกระทรวงเกษตรและสหกรณ์ลงพื้นที่จังหวัดอุดรธานี ในส่วนของประเด็นนโยบาย/ข้อสั่งการ เสนอกรมชลประทานพิจารณาแล้ว

ข้อสั่งการที่ ๔ : โครงการอันเนื่องมาจากพระราชดำริ กระทรวงเกษตรและสหกรณ์

การดำเนินงานโครงการอันเนื่องมาจากพระราชดำริ จังหวัดอุดรธานี ปี ๒๕๖๗
มีรายละเอียด ดังนี้

พระบาทสมเด็จพระวชิรเกล้าเจ้าอยู่หัว

ตารางที่ ๑๗ โครงการอันเนื่องมาจากพระราชดำริ กระทรวงเกษตรและสหกรณ์ พระบาทสมเด็จพระวชิรเกล้าเจ้าอยู่หัว

โครงการ/กิจกรรม	หน่วยงานรับผิดชอบ	งบประมาณ (บาท)	ผลการเบิกจ่าย (บาท)
๑. โครงการ Kick Off การกำจัดวัชพืช และกิจกรรมจิตอาสาพัฒนา	โครงการส่งน้ำและบำรุงรักษา กุมภวาปี	๙๖,๔๐๐	๙๖,๔๐๐
โครงการ/กิจกรรม	หน่วยงานรับผิดชอบ	งบประมาณ (บาท)	ผลการเบิกจ่าย (บาท)
๒. โครงการคลินิกเกษตรเคลื่อนที่	สำนักงานเกษตรจังหวัดอุดรธานี และหน่วยงานในสังกัดฯ	๘๖,๘๘๐	๒๓,๑๖๐
๓. พื้นที่โครงการอันเนื่องมาจากพระราชดำริที่ ได้รับการพัฒนาให้สามารถใช้ประโยชน์ที่ดิน ได้อย่างเหมาะสมกับสภาพพื้นที่	สถานีพัฒนาที่ดินอุดรธานี	๖๐๐,๐๐๐	-
๔. โครงการส่งเสริมการจัดทำบัญชี แก่ กลุ่มเป้าหมายตามโครงการอันเนื่องมาจาก พระราชดำริ (ลำพันชาดน้อย)	สนง.ตรวจบัญชีสหกรณ์อุดรธานี	๙,๐๐๐	-
รวมงบประมาณ		๗๙๒,๒๘๐	๑๑๙,๕๖๐

ที่มา : กลุ่มยุทธศาสตร์พัฒนาการเกษตร สำนักงานเกษตรและสหกรณ์จังหวัดอุดรธานี (๒๕๖๗)

ตารางที่ ๑๘ โครงการอันเนื่องมาจากพระราชดำริ กระทรวงเกษตรและสหกรณ์ พระบาทสมเด็จพระมหาภูมิพลอดุลยเดชมหาราช บรมนาถบพิตร

โครงการ/กิจกรรม	หน่วยงานรับผิดชอบ	งบประมาณ (บาท)	ผลการเบิกจ่าย (บาท)
๑. ศูนย์สาธิตการพัฒนากาษตรแบบผสมผสาน บ้านยามกาน้อย อำเภอเพ็ญ	ศูนย์วิจัยและพัฒนากาษตรอุดรธานี	๔,๒๐๐	-
๒. ศูนย์สาธิตการพัฒนากาษตรแบบผสมผสาน บ้านดัว อำเภอบ้านผือ	ศูนย์วิจัยและพัฒนากาษตรอุดรธานี	๘,๔๐๐	-
๓. ศูนย์เรียนรู้การผลิตพืชตามแนวพระราชดำริ ทฤษฎีใหม่ จังหวัดอุดรธานี	ศูนย์วิจัยและพัฒนากาษตรอุดรธานี	๑๑๕,๕๐๐	๗๔๐
๔. การสาธิตการพัฒนากาษตรพื้นที่บ้านโนนสมบูรณ์ ตำบลค่าง อำเภอบ้านผือ จังหวัดอุดรธานี	ศูนย์วิจัยและพัฒนากาษตรอุดรธานี	๘,๔๐๐	-
๕. ส่งเสริมเศรษฐกิจพอเพียงในชุมชนตามแนวพระราชดำริ	สำนักงานเกษตรจังหวัดอุดรธานี	๔,๘๐๐	-
๖. พัฒนากลุ่มอาชีพประชาชน	สำนักงานเกษตรจังหวัดอุดรธานี	๑๖,๐๐๐	-
๗. โครงการส่งเสริมการดำเนินงานโครงการอันเนื่องมาจากพระราชดำริ กิจกรรมถ่ายทอดความรู้ตามหลักปรัชญาของเศรษฐกิจพอเพียง	สำนักงานเกษตรจังหวัดอุดรธานี	๔๗,๐๐๐	๓๗,๖๐๐
๘. พื้นที่การเกษตรในโครงการอันเนื่องมาจากพระราชดำริ ได้รับการอนุรักษ์ฟื้นฟูและปรับปรุงบำรุงดิน	สถานีพัฒนาที่ดินอุดรธานี	๗๔๐,๖๕๐	๗๔๐,๖๕๐
รวมงบประมาณ		๙๔๔,๙๕๐	๗๗๘,๙๙๐

ที่มา : กลุ่มยุทธศาสตร์พัฒนากาษตร สำนักงานเกษตรและสหกรณ์จังหวัดอุดรธานี (๒๕๖๗)

ตารางที่ ๑๙ โครงการอันเนื่องมาจากพระราชดำริ กระทรวงเกษตรและสหกรณ์ สมเด็จพระนางเจ้าสิริกิติ์ พระบรมราชินีนาถ พระบรมราชชนนีพันปีหลวง

โครงการ/กิจกรรม	หน่วยงานรับผิดชอบ	งบประมาณ (บาท)	ผลการเบิกจ่าย (บาท)
๑. จัดตั้งฟาร์มตัวอย่างบ้านจันทน์	สำนักงานประมงอุดรธานี	๕๐,๐๐๐	๑๐,๐๐๐
๒. พัฒนาและส่งเสริมศิลปหัตถกรรม	สำนักงานการปฏิรูปที่ดินจังหวัดอุดรธานี	๑๙,๕๙๐	๑๕,๔๑๒
๓. โครงการศิลปอาชีพ กิจกรรมกำกับแนะนำ และติดตามการจัดทำบัญชีต้นทุนอาชีพ	สำนักงานตรวจบัญชีสหกรณ์อุดรธานี	๖,๐๐๐	-
๔. ติดตามฟาร์มตัวอย่างบ้านจันทน์	ศูนย์วิจัยและพัฒนาการเกษตรอุดรธานี	๘,๔๐๐	-
๕. การสร้างทายาทหม่อนไหม จัดทำ ประชาพิจารณ์/จัดอบรมการแปรรูป ผลิตภัณฑ์	ศูนย์หม่อนไหมเฉลิมพระเกียรติอุดรธานี	๒๕,๔๐๐	๑๐,๗๙๐
๖. การส่งเสริมอาชีพด้านหม่อนไหม ในศิลปอาชีพ	ศูนย์หม่อนไหมเฉลิมพระเกียรติอุดรธานี	๒๐,๕๖๐	๕,๐๐๐
๗. การยกระดับเกษตรกรหม่อนไหม	ศูนย์หม่อนไหมเฉลิมพระเกียรติอุดรธานี	๓๒,๕๐๐	-
รวมงบประมาณ		๑๖๒,๔๕๐	๔๑,๒๐๒

ที่มา : กลุ่มยุทธศาสตร์พัฒนาการเกษตร สำนักงานเกษตรและสหกรณ์จังหวัดอุดรธานี (๒๕๖๗)

ตารางที่ ๒๐ โครงการอันเนื่องมาจากพระราชดำริ กระทรวงเกษตรและสหกรณ์ สมเด็จพระกนิษฐาธิราชเจ้า กรมสมเด็จพระเทพรัตนราชสุดาฯ สยามบรมราชกุมารี

โครงการ/กิจกรรม	หน่วยงานรับผิดชอบ	งบประมาณ (บาท)	ผลการเบิกจ่าย (บาท)
๑. สนับสนุนด้านการประมงตามแนวพระราชดำริ	สำนักงานประมงอุดรธานี	๑๑๓,๒๐๐	๕๓,๒๐๐
๒. ส่งเสริมกิจกรรมสหกรณ์นักเรียน	สำนักงานสหกรณ์จังหวัด	๓,๔๑๐	๓,๔๓๐
๓. กิจกรรมสร้างเสริมประสบการณ์ด้านสหกรณ์แก่นักเรียนสมาชิกสหกรณ์โรงเรียน	สำนักงานสหกรณ์จังหวัด	๙๒,๔๐๐	๙๒,๔๐๐
๔. สนับสนุนการจัดการเรียนรู้การสหกรณ์ในภาคทฤษฎี เพื่อเสริมความรู้และทักษะด้านการสหกรณ์แก่นักเรียน	สำนักงานสหกรณ์จังหวัด	๑๒,๑๐๐	๕,๒๐๓
๕. โครงการประกวดการบันทึกรายงานการประชุมและการบันทึกบัญชีในสหกรณ์นักเรียน	สำนักงานสหกรณ์จังหวัด	๑๒,๐๐๐	-
๖. โครงการอนุรักษ์พันธุกรรมพืช (อพ.สธ.) โรงเรียนบ้านหัวช้าง ตำบลโสมเยี่ยม อำเภอน้ำโสม	สำนักงานการปฏิรูปที่ดินจังหวัดอุดรธานี	๑๓,๐๐๐	-
๗. โครงการเพิ่มศักยภาพพระบงงานเกษตรภายใต้แผนพัฒนาเด็กและเยาวชนในถิ่นทุรกันดาร	สำนักงานการปฏิรูปที่ดินจังหวัดอุดรธานี	๔๒,๐๐๐	-
๘. ติดตามให้คำแนะนำผลการดำเนินงานแปลงสาธิต โรงเรียน ตชด.ไปรษณีย์ไทย อำเภอนอนสะอาด	ศูนย์เมล็ดพันธุ์ข้าวอุดรธานี	๓๐,๐๐๐	๒,๒๘๐
๙. ติดตามให้คำแนะนำ โรงเรียน ตชด.บ้านนาขมพู่ อำเภอบ้านโสม	ศูนย์เมล็ดพันธุ์ข้าวอุดรธานี	๓๐,๐๐๐	๑,๖๔๐
๑๐. โครงการส่งเสริมโรงเรียนที่ได้รับการพัฒนาศักยภาพด้านปศุสัตว์	สำนักงานปศุสัตว์จังหวัด	๑๐๕,๐๐๐	๑๐๕,๐๐๐
๑๑. กิจกรรมเกษตรกรได้รับการพัฒนาศักยภาพด้านการปศุสัตว์ ภายใต้โครงการอันเนื่องมาจากพระราชดำริ	สำนักงานปศุสัตว์จังหวัด	-	-
๑๒. กิจกรรมรับมอบโค ๑๖๒ ตัว กระบือ ๑๘๐ ตัว (เกษตรกรรายใหม่)	สำนักงานปศุสัตว์จังหวัด	-	-
๑๓. โครงการพัฒนาเด็กและเยาวชน ตามแนวพระราชดำริ	สำนักงานตรวจบัญชีสหกรณ์อุดรธานี	๒๓,๗๖๐	๒๑,๗๕๙
รวมงบประมาณ		๔๗๖,๘๗๐	๒๘๔,๙๑๒

ที่มา : กลุ่มยุทธศาสตร์พัฒนาการเกษตร สำนักงานเกษตรและสหกรณ์จังหวัดอุดรธานี (๒๕๖๗)

ตารางที่ ๒๑ โครงการอันเนื่องมาจากพระราชดำริ กระทรวงเกษตรและสหกรณ์ สมเด็จพระเจ้าลูกเธอ เจ้าฟ้ากรมหลวงราชสาริณีสิริพัชร มหาวัชรราชธิดา

โครงการ/กิจกรรม	หน่วยงานรับผิดชอบ	งบประมาณ (บาท)	ผลการเบิกจ่าย (บาท)
๑. ศูนย์เรียนรู้เศรษฐกิจพอเพียงในพระราชดำริ อำเภอบ้านดุง	ศูนย์วิจัยและพัฒนาการเกษตร อุดรธานี	๘,๔๐๐	-
๒. ติดตามให้คำแนะนำ ณ ศูนย์การเรียนรู้เศรษฐกิจ พอเพียง อำเภอบ้านดุง	ศูนย์เมล็ดพันธุ์ข้าวอุดรธานี	๓๐,๐๐๐	๒,๒๘๐
๓. ติดตามให้คำแนะนำแปลงนาสาธิต ณ ศูนย์การเรียนรู้เศรษฐกิจพอเพียง อำเภอบ้านดุง	ศูนย์เมล็ดพันธุ์ข้าวอุดรธานี	๓๐,๐๐๐	๖๔๐
๔. พัฒนาศักยภาพระบบการจัดการฟาร์มเกษตรกร ผสมผสานตามแนวพระราชดำริ	สำนักงาน ประมงจังหวัด อุดรธานี	๓๕,๐๐๐	๑๐,๐๐๐
รวมงบประมาณ		๑๐๓,๔๐๐	๑๒,๙๒๐

ที่มา : กลุ่มยุทธศาสตร์พัฒนาการเกษตร สำนักงานเกษตรและสหกรณ์จังหวัดอุดรธานี (๒๕๖๗)

รวมทั้งสิ้น ๓๖ โครงการ งบประมาณ ๒,๔๗๙,๙๕๐ บาท ผลการเบิกจ่าย ๑,๑๓๒,๕๘๔ บาท คิดเป็นร้อยละ ๔๕.๖๗

ข้อสั่งการที่ ๕ : การแก้ไขปัญหาการทำประมง

๕.๑ การลักลอบนำเข้าสินค้าประมงผิดกฎหมาย ดำเนินการ ดังนี้

- รับแจ้งการประกอบกิจการท่องเที่ยว ตามประกาศกรมประมง จำนวน ๒๕ ราย

- รับแจ้งการประกอบกิจการโรงงานตามกฎหมายว่าด้วยการประมงตามมาตรา ๑๐/๑

พระราชกำหนดการประมง พ.ศ. ๒๕๕๘ และเพิ่มเติม พ.ศ. ๒๕๖๐ จำนวน ๔ ราย

- การตรวจท่องเที่ยวแบบบูรณาการร่วมกับหน่วยงานที่เกี่ยวข้อง

๕.๒ การกระทำผิดพระราชกำหนดการประมง พ.ศ. ๒๕๕๘ และที่แก้ไขเพิ่มเติม

ซึ่งสรุปผลการดำเนินคดีในเขตพื้นที่จังหวัดอุดรธานี ประจำปีงบประมาณ ๒๕๖๗ จำนวน ๒ คดี ดังนี้ คดีที่ ๑ เมื่อวันที่ ๑๖ พฤศจิกายน ๒๕๖๖ เป็นการลักลอบทำการประมงอวนลากกั้นประกอบยื่นข้อ และทำการประมงในที่จับสัตว์น้ำโดยมิได้รับอนุญาต พื้นที่หมู่ที่ ๑๒ ตำบลวังสามหมอ อำเภอวังสามหมอ จังหวัดอุดรธานี และคดีที่ ๒ เมื่อวันที่ ๒ มีนาคม ๒๕๖๗ เป็นการลักลอบทำการประมงโดยใช้อวนลากกั้นทำการประมงในที่จับสัตว์น้ำห้วยหลวงโดยมิได้รับอนุญาต พื้นที่บ้านทุ่งแร่ ตำบลหมู่ม่น อำเภอเมืองอุดรธานี จังหวัดอุดรธานี

ข้อสั่งการที่ ๖ : การพัฒนาพันธุ์พืชและพันธุ์สัตว์ -ไม่มี-

ข้อสั่งการที่ ๗ : การส่งเสริมการค้าสินค้าเกษตรระหว่างประเทศ -ไม่มี-

ข้อสั่งการที่ ๘ : การลงพื้นที่ตรวจราชการของรัฐมนตรีว่าการกระทรวงเกษตรและสหกรณ์ และรัฐมนตรีช่วยว่าการกระทรวงเกษตรและสหกรณ์

๘.๑ วันที่ ๓ ธันวาคม ๒๕๖๖ นายอนุชา นาคาศัย รัฐมนตรีช่วยว่าการกระทรวงเกษตรและสหกรณ์ เป็นประธานพิธีเปิดโครงการบริหารจัดการพื้นที่เกษตรกรรมตามแผนที่เกษตรเชิงรุก (Zoning by Agri-Map) กิจกรรมพัฒนาที่ดินเพื่อสนับสนุนการปรับเปลี่ยนการผลิตพื้นที่ไม่เหมาะสมตาม Agri-Map (เกษตรผสมผสานและปศุสัตว์) ณ แปลงนายวิชาญ นามอาษา บ้านวังแสง ตำบลนาม่วง อำเภอประจักษ์ศิลปาคม

๘.๒ วันที่ ๒๗ มกราคม ๒๕๖๗ นายไชยา พรหมา รัฐมนตรีช่วยว่าการกระทรวงเกษตรและสหกรณ์ เป็นประธานในพิธีเปิดงาน “เกษตรแฟร์ ๒๐๒๔ (GMS Agri & Food ๒๐๒๔)” ระหว่างวันที่ ๒๖ มกราคม – ๔ กุมภาพันธ์ ๒๕๖๗

๘.๓ วันที่ ๑๗ กุมภาพันธ์ ๒๕๖๗ นายอนุชา นาคาศัย รัฐมนตรีช่วยว่าการกระทรวงเกษตรและสหกรณ์ ติดตามการขับเคลื่อนโครงการพัฒนาที่ดินเพื่อการสนับสนุนการปรับเปลี่ยนการผลิต ในพื้นที่ไม่เหมาะสมตาม Agri-map เพื่อแก้ไขปัญหาภาคเกษตรกรรม พร้อมนำทีมเกษตรกรศึกษาเรียนรู้แปลงต้นแบบ Agri-Map จังหวัดอุดรธานี ขับเคลื่อนสร้างเกษตรเงินล้าน เดินหน้าขยายพื้นที่ต่อ ยอดความสำเร็จ ยกกระตือรือร้น รายได้ของพี่น้องเกษตรกร ตามหลัก “โคกหนองนาโมเดล” และการเลี้ยงปศุสัตว์แบบผสมผสาน ณ แปลง นายวิชาญ นามอาษา บ้านวังแสง ตำบลนาม่วง อำเภอประจักษ์ศิลปาคม ณ แปลงนายวีระชาติ อ่อนนอ บ้านสะอาด นามูล ตำบลห้วยสามพาด อำเภอประจักษ์ศิลปาคม จังหวัดอุดรธานี
รายละเอียดตาม QR Code นี้



ภาพที่ ๓ เอกสารประกอบการประชุมตรวจติดตามการปฏิบัติราชการของส่วนราชการในสังกัดกระทรวงเกษตรและสหกรณ์ตามแผนการตรวจราชการและการขับเคลื่อนแบบบูรณาการในระดับพื้นที่ ฯ รอบที่ ๒ เขตตรวจราชการที่ ๑๐

ที่มา : กลุ่มยุทธศาสตร์พัฒนาการเกษตร สำนักงานเกษตรและสหกรณ์จังหวัดอุดรธานี (๒๕๖๗)

สถานการณ์และการช่วยเหลือภัยพิบัติ
ด้านเกษตร
งบประมาณประจำปี พ.ศ. ๒๕๖๘

๕.๑ สถานการณ์อุทกภัย : สภาพอากาศจังหวัดอุดรธานี ในช่วงวันที่ ๓ - ๙ ต.ค. ๒๕๖๗ อากาศเย็นในตอนเช้ากับมีลมแรง และอุณหภูมิจะลดลง ๒-๔ องศาเซลเซียส โดยมีฝนเล็กน้อยบางแห่ง อุณหภูมิต่ำสุด ๑๙-๒๔ องศาเซลเซียส อุณหภูมิสูงสุด ๓๐-๓๔ องศาเซลเซียส

๕.๑.๑ ด้านพืช

๑) ครั้งที่ ๑ อิทธิพลจากร่องมรสุมพัดผ่าน ตั้งแต่วันที่ ๑๑ ก.ค.-๖ ก.ย.๖๗ ครั้งที่ ๒ อิทธิพลจากร่องมรสุมพัดผ่าน ตั้งแต่วันที่ ๑๙ ส.ค.๒๕๖๗ สถานการณ์ภัยยังไม่สิ้นสุด

๒) พื้นที่ประสบอุทกภัย ๑๘ อำเภอ ประกอบด้วย อำเภอบ้านดุง ไชยวาน หนองหาน กุมภวาปี ศรีธาตุ พิบูลย์รักษ์ ประจักษ์ศิลปาคม เพ็ญ เมืองอุดรธานี กู่แก้ว ทุ่งฝน สร้างคอม กุดจับ บ้านผือ โนนสะอาด นาเยุง และน้ำโสม (ครั้งที่ ๒-อยู่ระหว่างการสำรวจเสียหาย) รวม ๑๑๕ ตำบล ๖๙๓ หมู่บ้าน เกษตรกร ๑๒,๘๖๐ ราย พื้นที่คาดว่าจะเสียหาย ๙๕,๐๓๒ ไร่ วงเงินให้ความช่วยเหลือ ครั้งที่ ๑ จำนวน ๒ อำเภอ รวมจำนวนเงิน ๑,๖๑๕,๓๗๐ บาท

๓) ชนิดพืช จำนวน ๖ ชนิด ได้แก่ ข้าว มันสำปะหลัง ปาล์มน้ำมัน อ้อยโรงงาน กระเทียม และพืชผัก

๔) ประกาศเขตพื้นที่ประสบสาธารณภัยฯ ๑๔ อำเภอ ประกอบด้วย อำเภอหนองหาน ทุ่งฝน พิบูลย์รักษ์ กุมภวาปี กู่แก้ว สร้างคอม เมืองอุดรธานี กุดจับ บ้านดุง บ้านผือ หนองวัวซอ เพ็ญ ไชยวาน และโนนสะอาด (อำเภอที่ยังไม่ประกาศเขตภัยฯ ได้แก่ อ.ศรีธาตุ ประจักษ์ศิลปาคม นาเยุง และน้ำโสม)

ตารางที่ ๒๒ สถานการณ์อุทกภัยด้านพืช

ลำดับ	อำเภอ	ครั้งที่ประสบภัย		ตำบล	จำนวนหมู่บ้าน	เกษตรกร (ราย)	ชนิดพืช	พื้นที่ (ไร่)			วงเงินให้ความช่วยเหลือตามหลักเกณฑ์ (บาท)				หมายเหตุ
		1	2					ประสบภัย	คาดว่าจะเสียหาย	เสียหายโดยสิ้นเชิง	อปท.	อำเภอ	จังหวัด	รวมจำนวนเงิน	
1	บ้านดุง	1		5	12	104	ข้าว	774.50	774.50	774.50	12,060	0	1,031,130	1,043,190	ผ่านการประชุม ก.ช.ภ.จ. เสร็จเรียบร้อยแล้ว
2	บ้านผือ	1		3	10	65	ข้าว	437	437	437	19,430	222,775	329,975	572,180	ผ่านการประชุม ก.ช.ภ.จ. เสร็จเรียบร้อยแล้ว
	รวมครั้งที่ 1	2		8	22	169		1,212	1,212	1,211.50	31,490	222,775	1,361,105	1,615,370	
1	บ้านดุง		2	12	57	1,079	ข้าว	12,179.75	12,212.75						ประกาศเขตภัย 20 ก.ย.67
							ปาล์มน้ำมัน	33	33						
2	บ้านผือ		2	7	42	1,024	ข้าว	7,276	5,650						ประกาศเขตภัย 20 ก.ย.67
							อ้อยโรงงาน	733	453						
3	ไชยวาน		2	4	31	1,127	ข้าว	9,797	7,877						ประกาศเขตภัย 23 ก.ย.67
4	หนองหาน		2	10	75	1,401	ข้าว	11,341	11,341						ประกาศเขตภัย 30 ส.ค.67
							มันสำปะหลัง	2	2						และ 23 ก.ย.67
5	กุมภวาปี		2	12	74	1,253	ข้าว	10,823	7,349						ประกาศเขตภัย 6 ก.ย.67
6	ศรีธาตุ		2	6	20	198	ข้าว	1,266	1,266						ช่วงเกิดภัย 17 ส.ค.67
7	พิบูลย์รักษ์		2	3	26	581	ข้าว	4,879	4,879						ประกาศเขตภัย 30 ส.ค.67
															23 ก.ย.67
8	เพ็ญ		2	11	83	1,777	ข้าว	17,238	17,238						ประกาศเขตภัย 20 ก.ย.67
							ปาล์มน้ำมัน	36	36						
							อ้อยโรงงาน	18	18						
9	ประจักษ์ศิลปาคม		2	3	41	298	ข้าว	1,288	1,288						ช่วงเกิดภัย 20 ส.ค.67
10	กู่แก้ว		2	4	37	69	ข้าว	401	401						ประกาศเขตภัย 3,23 ก.ย.67
11	เมืองอุดรธานี		2	16	97	2,032	ข้าว	12,651	11,651						ประกาศเขตภัย 3 ก.ย.67
							พืชผัก	10	10						
12	ทุ่งฝน		2	1	6	260	ข้าว	2,100	2,100						ประกาศเขตภัย 30 ส.ค.67
13	สร้างคอม		2	5	38	856	ข้าว	5,823.25	5,793.25						ประกาศเขตภัย 6 ก.ย.67
							อ้อยโรงงาน	5	5						
							ปาล์มน้ำมัน	5	5						
							กระเทียม	1.50	1.50						
14	กุดจับ		2	4	29	505	ข้าว	4,042.50	4,042.50						ประกาศเขตภัย 20 ก.ย.67
							มันสำปะหลัง	13	13						
							อ้อยโรงงาน	5	5						
15	โนนสะอาด		2	3	6	38	ข้าว	112	112						ประกาศเขตภัย 20 ก.ย.67
16	นาเยุง		2	3	8	75	ข้าว	497	497						ช่วงเกิดภัย 14 ก.ย.67
							อ้อยโรงงาน	10	10						
							ยางพารา	10	10						
17	น้ำโสม		2	4	10	247	ข้าว	583	503						ช่วงเกิดภัย 14 ก.ย.67
							มันสำปะหลัง	5	4						
							อ้อยโรงงาน	10	5						
							ยางพารา	13	7						
18	หนองวัวซอ		2	7	13	40	ข้าว	208.50	208.50						ช่วงเกิดภัย 14 ก.ย.67
							มะม่วง	6	6						
	รวมครั้งที่ 2		18	115	693	12,860	6	103,421.50	95,032.50						
	รวมทั้ง 2 ครั้ง		18	123	715	13,029	6	104,633.00	96,244.00	1,211.50	31,490	222,775	1,361,105	1,615,370	

ที่มา : ศูนย์ติดตามและแก้ไขปัญหาภัยพิบัติด้านการเกษตรจังหวัดอุดรธานี (๒๕๖๗)

๕.๑.๒ ด้านประมง อิทธิพลจากร่องมรสุมพาดผ่าน ช่วงเกิดภัย ตั้งแต่วันที่ ๑๙ สิงหาคม - ๒๗ กันยายน ๒๕๖๗ พื้นที่ได้รับผลกระทบ จำนวน ๙ อำเภอ ประกอบด้วย หนองหาน อำเภอกุมภวาปี เมืองอุดรธานี พิบูลย์รักษ์ เพ็ญ ไชยวาน บ้านผือ กุดจับ และสร้างคอม ชนิดสัตว์น้ำ กุ้งก้ามกราม ปลาหรือสัตว์น้ำอื่น

ตารางที่ ๒๓ สถานการณ์อุทกภัย ด้านประมง

ลำดับ	อำเภอ	จำนวนตำบล	จำนวนหมู่บ้าน	จำนวนบ่อ	เกษตรกร (ราย)	พื้นที่ประสบภัย (ไร่)	ประมาณการวงเงินช่วยเหลือ (บาท)
1	หนองหาน	4	4	79	57	86	402,652
2	กุมภวาปี	4	20	160	155	170	795,940
3	เมืองอุดรธานี	9	20	252	233	304	1,423,328
4	พิบูลย์รักษ์	2	3	8	5	6	28,092
5	เพ็ญ	5	13	55	35	57	266,874
6	ไชยวาน	2	5	32	28	47	220,054
7	บ้านผือ	5	18	138	104	117.50	550,135
8	กุดจับ	3	7	20	16	26	121,732
9	สร้างคอม	6	17	183	116	210.75	997,379
	รวม	40	107	957	768	1,049.75	4,925,577

ที่มา : ศูนย์ติดตามและแก้ไขปัญหาภัยพิบัติด้านการเกษตรจังหวัดอุดรธานี (๒๕๖๗)

๕.๑.๔ ด้านปศุสัตว์ : ยังไม่ได้รับผลกระทบ (ที่มา : ศูนย์ติดตามและแก้ไขปัญหาภัยพิบัติด้านการเกษตรจังหวัดอุดรธานี (๒๕๖๗))

๕.๒ การให้ความช่วยเหลือผู้ประสบภัยพิบัติ

๑. สำนักงานเกษตรและสหกรณ์จังหวัดอุดรธานี สำนักงานเกษตรจังหวัดอุดรธานี สำนักงานประมงจังหวัดอุดรธานี สำนักงานปศุสัตว์จังหวัดอุดรธานี โครงการชลประทานอุดรธานี โครงการส่งน้ำและบำรุงรักษากุมภวาปี และโครงการส่งน้ำบำรุงรักษาห้วยหลวง ร่วมประชุมคณะทำงานติดตามสถานการณ์ และการบริหารจัดการน้ำ (อุทกภัย) ปี ๒๕๖๗ ประจำทุกวันอังคาร จำนวน ๑๓ ครั้ง เพื่อติดตาม วิเคราะห์ แนวโน้มสถานการณ์น้ำ และสถานการณ์/การเตรียมความพร้อมด้านการเกษตร/ปศุสัตว์/ประมง ดังนี้

๑.๑ โครงการชลประทานอุดรธานี นำสิ่งของอุปโภคและบริโภคแก่ผู้ประสบอุทกภัย ร่วมกับ หอการค้าจังหวัดอุดรธานี และสำนักงานตรวจบัญชีสหกรณ์อุดรธานี ประกอบด้วย นมแลคตาซอย ๒๐๐ แพ็ค น้ำดื่ม ๒๐๐ แพ็ค ขนมหั้ว ๒๐๐ กล่อง ณ บ้านดงเจริญ บ้านท่าตม ตำบลหมู่น และบ้านยางบึง หมู่ ๓ ตำบลกุดสระ อำเภอเมือง จังหวัดอุดรธานี

๑.๒ โครงการส่งน้ำและบำรุงรักษากุมภวาปี ลงพื้นที่เพื่อติดตามสถานการณ์น้ำ ติดตั้งเครื่องสูบน้ำขนาด ๑๒ นิ้ว จำนวน ๑ เครื่อง บริเวณบ้านมั่นคง ตำบลกุมภวาปี อำเภอกุมภวาปี จังหวัดอุดรธานี และติดตั้งเครื่องสูบน้ำขนาด ๘ นิ้ว จำนวน ๑ เครื่อง เพื่อช่วยเหลือพื้นที่ลุ่มต่ำที่มีน้ำท่วมขัง บริเวณบ้านนาแบก ตำบลเวียงคำ อำเภอกุมภวาปี จังหวัดอุดรธานี

๑.๓ โครงการส่งน้ำและบำรุงรักษาห้วยหลวง ลงพื้นที่ติดตามสถานการณ์น้ำลำห้วยหลวง พื้นที่ตำบลเชียงเพ็ง อำเภอกุดจับ ตำบลเชียงยืน ตำบลหมู่น ตำบลนากว้าง อำเภอเมือง จังหวัดอุดรธานี เพื่อประเมินสถานการณ์น้ำในพื้นที่พร้อมทั้งจัดส่งเจ้าหน้าที่ช่วยเหลือขนย้ายสิ่งของและเตรียม

กระสอบทรายป้องกันตลิ่งพังและคันดินลำห้วยหลวง บริเวณบ้านหม่ม่น ตำบลหม่ม่น อำเภอเมือง จังหวัดอุดรธานี

๑.๔ สำนักงานเกษตรจังหวัดอุดรธานี สำนักงานประมงจังหวัดอุดรธานี สำนักงานปศุสัตว์จังหวัดอุดรธานี ลงพื้นที่สำรวจและตรวจสอบความเสียหายด้านการเกษตร จากเหตุอุทกภัยในพื้นที่ที่ได้รับผลกระทบ ประชาสัมพันธ์การขึ้นทะเบียนปรับปรุงทะเบียนเกษตรกรให้เป็นปัจจุบัน และดำเนินการให้ความช่วยเหลือผู้ประสบภัยตามระเบียบของกระทรวงการคลัง

๑.๕ สถานีพัฒนาที่ดินอุดรธานี ลงพื้นที่สำรวจของเกษตรกรที่ได้รับความเสียหายเพื่อฟื้นฟูดิน เตรียมพร้อมการให้ความช่วยเหลือฟื้นฟูพื้นที่ประสบอุทกภัย ให้คำแนะนำจัดการดิน พืช และน้ำหลังน้ำลด พร้อมสนับสนุนน้ำหมักชีวภาพเพื่อบำบัดน้ำเสีย พด.๖ จำนวน ๒,๐๐๐ ลิตร พื้นที่ที่ได้รับผลกระทบภัยพิบัติอุทกภัย

๑.๖ การยางแห่งประเทศไทยจังหวัดอุดรธานี ร่วมบริจาคสิ่งของช่วยเหลือผู้ประสบภัยน้ำท่วม เป็นเครื่องอุปโภคบริโภคให้กับศูนย์ช่วยเหลือประชาชน องค์การบริหารส่วนตำบลสามพร้าว ประกอบด้วย ไข่ไก่ ๑๕ แผง น้ำมันพืช ๒ ถัง กาแฟสำเร็จรูป ๕ แพ็ค หอมหัวใหญ่ ๒ กระสอบ กระเทียม ๑ ถุง ณ หอประชุมมหาวิทยาลัยราชภัฏสวนสุนันทา ศูนย์การศึกษาจังหวัดอุดรธานี

๑.๗ ศูนย์เมล็ดพันธุ์ข้าวอุดรธานี พร้อมทีมงาน นำข้าวกล่องจำนวน ๒๐๐ กล่องมอบให้ผู้ประสบภัยน้ำท่วมในพื้นที่ตำบลสีดา อำเภอสร้างคอม จังหวัดอุดรธานี

๕.๓ สถานการณ์โรคระบาด

๕.๓.๑ ด้านพืช : พบโรคใบด่างมันสำปะหลัง พื้นที่ ๕ อำเภอ ดังนี้ ๑) โนนสะอาด ๑๒๕ ไร่ เกษตรกร ๓๖ ราย ๒) วังสามหมอ ๑๐ ไร่ เกษตรกร ๒ ราย ๓) ศรีธาตุ ๑๖ ไร่ เกษตรกร ๒ ราย ๔) หนองหาน ๒ ไร่ เกษตรกร ๑ ราย ๕) กุมภวาปี ๙๗ ไร่ เกษตรกร ๑๔ ราย รวมพื้นที่ ๒๕๐ ไร่ เกษตรกร ๕๕ ราย

๕.๓.๒ ด้านประมง ไม่พบการระบาดของสัตว์น้ำ

๕.๓.๓ ด้านปศุสัตว์ ไม่พบการระบาดในสัตว์

(ศูนย์ติดตามและแก้ไขปัญหาภัยพิบัติด้านการเกษตรจังหวัดอุดรธานี, ๒๕๖๗)

๕.๔ การเฝ้าระวังโรคและแมลงศัตรูสำคัญ

(ศูนย์ติดตามและแก้ไขปัญหาภัยพิบัติด้านการเกษตรจังหวัดอุดรธานี, ๒๕๖๗)



ภาพที่ ๔ ข้อมูลรายงานศูนย์ติดตามและแก้ไขปัญหาภัยพิบัติด้านการเกษตรจังหวัดอุดรธานี
ที่มา : ศูนย์ติดตามและแก้ไขปัญหาภัยพิบัติด้านการเกษตรจังหวัดอุดรธานี (๒๕๖๗)

ปัญหา/ข้อเรียกร้องที่เกิดขึ้นในจังหวัด
/แนวทางแก้ไข
งบประมาณประจำปี พ.ศ. ๒๕๖๘

๖. ปัญหา/ข้อเรียกร้องที่เกิดขึ้นในจังหวัด/แนวทางแก้ไข (ใคร ได้รับผลกระทบ/เดือดร้อนอย่างไร เมื่อใดมีข้อเสนอให้รัฐแก้ไขปัญหาอย่างไร ได้ปฏิบัติการไปแล้วอย่างไร ผลเป็นอย่างไร มีข้อเสนอการแก้ไขปัญหาให้หมดสิ้นไปอย่างไร)

๖.๑ ปัญหาที่ดินทำกิน ไม่ได้รับการรายงาน

(กลุ่มช่วยเหลือเกษตรกรและโครงการพิเศษ สำนักงานเกษตรและสหกรณ์จังหวัดอุดรธานี, ๒๕๖๗)

๖.๒ ปัญหาหนี้สิน

๖.๒.๑ กองทุนหมุนเวียนเพื่อการช่วยเหลือเกษตรกรและผู้ยากจน (อบก.) ส่วน

จังหวัดอุดรธานี

๖.๒.๑.๑ วัตถุประสงค์ เพื่อช่วยเหลือเกษตรกรหรือผู้ยากจนที่ปัญหาเกี่ยวกับหนี้สินและเป็น การสงวนและรักษาที่ดินของเกษตรกรหรือผู้ยากจนไว้ไม่ให้ตกไปเป็นของเจ้าหนี้หรือบุคคลอื่น กองทุนหมุนเวียนเพื่อการกู้ยืมแก่เกษตรกรและผู้ยากจน ดำเนินการในรูปแบบคณะอนุกรรมการ และพิจารณาให้ความช่วยเหลือตามกรอบวงเงิน ดังนี้

๑) อบก. ส่วนอำเภอ เป็นผู้พิจารณาอนุมัติคำขอกู้เงินกองทุนหมุนเวียนฯ ไม่เกินรายละ ๓๐๐,๐๐๐ บาท

๒) อบก.ส่วนจังหวัด เป็นผู้พิจารณาอนุมัติคำขอกู้เงินกองทุนหมุนเวียนฯ รายละเกินกว่า ๓๐๐,๐๐๐ บาท แต่ไม่เกินรายละ ๒,๕๐๐,๐๐๐ บาท

๓) อบก. ส่วนกลาง เป็นผู้พิจารณาอนุมัติคำขอกู้เงินกองทุนหมุนเวียนฯ สำหรับทุกวงเงินที่ผู้กู้ยืมมีภูมิลำเนาในกรุงเทพมหานคร แต่ไม่เกินรายละ ๒,๕๐๐,๐๐๐ บาท

๖.๒.๑.๒ ขั้นตอนการดำเนินงาน

๑) เกษตรอำเภอ/อ.ก.ส.สาขา/สำนักงาน กษ./สกร. รับเรื่อง

๒) อัยการ สคช. เจรจาไกล่เกลี่ยประนอมหนี้

๓) อ.ก.ส. วิเคราะห์หลักประกันและความสามารถในการชำระหนี้

๔) สำนักงานบังคับคดี ตรวจสอบสถานการณ์เป็นบุคคลล้มละลาย

๕) เลขานุ อบก.ส่วนอำเภอ/จังหวัด สรุปเสนอที่ประชุม อบก.

๖) อบก.ส่วนอำเภอ/จังหวัด พิจารณาคำขอกู้

๗) อบก. แจ้งผลการอนุมัติ

๘) สกร.ดำเนินการเบิกจ่ายเงินช่วยเหลือ

๙) ติดตามและพัฒนาฟื้นฟูอาชีพลูกหนี้กองทุนหมุนเวียนฯ

๖.๒.๑.๓ ผลการดำเนินงาน มีผู้มาติดต่อขอความช่วยเหลือ/รับเรื่องไว้ดำเนินการ มีผู้มาติดต่อขอความช่วยเหลือ/รับเรื่องไว้ดำเนินการ จำนวน ๘๑ ราย ดังนี้

๑) อยู่ระหว่างอำเภอประสานขอรับเอกสาร (เพิ่มเติม)	จำนวน ๐ ราย
๒) อยู่ระหว่างการเจรจาไกล่เกลี่ยฯ (อัยการ สคช.)	จำนวน ๓ ราย
๓) อยู่ระหว่างการวิเคราะห์หลักประกันฯ (อ.ก.ส.)	จำนวน ๙ ราย
๔) อยู่ระหว่าง อบก.ส่วนจังหวัด เตรียมประชุมพิจารณา	จำนวน ๐ ราย
๕) อยู่ระหว่าง อบก.ส่วนอำเภอ เตรียมประชุมพิจารณา	จำนวน ๐ ราย
๖) ยุติเรื่องโดยฝ่ายเลขานุการฯ กรณี ไม่อยู่ในหลักเกณฑ์ฯ	จำนวน ๓๕ ราย
๗) อยู่ระหว่างส่วนกลางตรวจสอบเอกสารเบิกจ่าย	จำนวน ๓ ราย
๘) ส่วนกลางโอนเงินให้ความช่วยเหลือแล้ว	จำนวน ๔ ราย
๙) ติดต่อสอบถาม/ไม่อยู่ในหลักเกณฑ์	จำนวน ๒๗ ราย

การประชุมคณะอนุกรรมการบริหารกองทุนหมุนเวียนเพื่อการช่วยเหลือเกษตรกร และผู้ยากจน(อบก.) ส่วนจังหวัดอุดรธานี

- ครั้งที่ ๑/๒๕๖๗ เมื่อวันที่ ๒๘ กุมภาพันธ์ ๒๕๖๗ พิจารณาให้ความช่วยเหลือ จำนวน ๕ ราย อนุมัติ ๒ ราย ไม่อนุมัติ/ยุติเรื่อง ๓ ราย

- ครั้งที่ ๒/๒๕๖๗ เมื่อวันที่ ๑ กรกฎาคม ๒๕๖๗ พิจารณาให้ความช่วยเหลือ จำนวน ๕ ราย อนุมัติ ๓ ราย ไม่อนุมัติ/ยุติเรื่อง ๑ ราย ให้ทบทวน ๑ ราย

- ประชุม กรณี ทบทวนประเด็นเพิ่มเติม ๑ ราย เมื่อวันที่ ๑๖ สิงหาคม ๒๕๖๗ พิจารณาไม่อนุมัติ/ยุติเรื่อง เนื่องจาก พื้นที่ดินอยู่ในเขตที่ดินของรัฐประเภท สปก

ผลการอนุมัติเบิกจ่ายเงินกู้กองทุนหมุนเวียนเพื่อการกู้ยืมแก่เกษตรกรและผู้ยากจน ในจังหวัดอุดรธานี ประจำปีงบประมาณ พ.ศ.๒๕๖๗ ตั้งแต่วันที่ ๑ มกราคม ๒๕๖๔ ถึง ๑๙ สิงหาคม ๒๕๖๗ มีการให้ความช่วยเหลือเกษตรกรและผู้ยากจนไปแล้วจำนวน ๑,๔๕๗ ราย เป็นเงิน ๓๔๙,๘๕๖,๓๕๔.๘๕ บาท และไม่ต้องสูญหายที่ดิน จำนวน ๑๓,๓๑๖ ไร่ ๑ งาน ๒๘.๒ ตารางวา ณ วันที่ ๑๙ สิงหาคม ๒๕๖๗

ตารางที่ ๒๔ ผลการอนุมัติเบิกจ่ายเงินกู้กองทุนหมุนเวียนเพื่อการกู้ยืมแก่เกษตรกรและผู้ยากจน

ลำดับที่	รายละเอียด	จำนวน (ราย)	จำนวนเงิน (บาท)	ไม่ต้องสูญเสียที่ดิน (ไร่/งาน /ตรว.)	หมายเหตุ
๑	อบก.ส่วนกลาง	๐	๐	๐-๐-๐ ไร่	
๒	อ บ ก . ส่วน จังหวัด	๓	๓,๑๓๐,๐๐๐	๓๖-๓-๙๗ ไร่	
๓	อ บ ก . ส่วน อำเภอ	๑	๒๔๐,๐๐๐	๐-๒-๑๘.๒ ไร่	
รวม		๔	๓,๓๗๐,๐๐๐	๓๗-๒-๑๕.๒ ไร่	

ที่มา : กลุ่มช่วยเหลือเกษตรกรและโครงการพิเศษ สำนักงานเกษตรและสหกรณ์จังหวัดอุดรธานี (๒๕๖๗)

๖.๒.๑.๔ การติดตามและพัฒนาพื้นที่ฟูอาชีพลูกหนี้รายบุคคล

๑) แผนติดตามลูกหนี้รายบุคคล จำนวน ๕๐ ราย ลูกหนี้กองทุนหมุนเวียนฯ ได้แก่ อำเภอโนนสะอาด อำเภอประจักษ์ฯ อำเภอบ้านผือ และอำเภอเพ็ญ

๒) ดำเนินการจัดฝึกอบรมลูกหนี้กองทุนหมุนเวียนฯ ภายใต้โครงการส่งเสริมพัฒนาและฟื้นฟูอาชีพลูกหนี้กองทุนหมุนเวียนฯ จำนวน ๕๐ ราย วันที่ ๑๘ มิถุนายน ๒๕๖๗ อำเภอบ้านผือ, อำเภอเพ็ญ วันที่ ๑๙ มิถุนายน ๒๕๖๗ อำเภอโนนสะอาดและอำเภอประจักษ์ศิลปาคม การติดตามและฟื้นฟูอาชีพลูกหนี้ (หลังการฝึกอบรม) จำนวน ๕๐ ราย วันที่ ๘ สิงหาคม ๒๕๖๗ ณ สำนักงานเกษตรอำเภอบ้านผือ วันที่ ๙ สิงหาคม ๒๕๖๗ ณ สำนักงานเกษตรอำเภอประจักษ์ศิลปาคม

๖.๒.๑.๕ ปัญหา/อุปสรรคในการดำเนินงาน

๑) เจ้าหน้าที่ผู้ปฏิบัติงานให้ความช่วยเหลือระดับอำเภอมีการโยกย้าย สับเปลี่ยนบ่อยจึงทำให้การปฏิบัติงานให้ความช่วยเหลือขาดความต่อเนื่อง

๒) การประชาสัมพันธ์ไม่ทั่วถึง

๓) ขาดแหล่งเงินทุนในการฟื้นฟูและพัฒนาอาชีพ

๖.๒.๑.๖ ข้อเสนอแนะ

๑) ควรมีการฝึกอบรมเจ้าหน้าที่ผู้ปฏิบัติงานสม่ำเสมออย่างน้อย ปีละ ๒ ครั้ง

๒) ควรสนับสนุนแหล่งเงินทุนสำหรับฟื้นฟูและพัฒนาอาชีพให้แก่ ลูกหนี้

กองทุนหมุนเวียนฯ

๖.๒.๒ การแก้ไขปัญหาหนี้สินเกษตรกร (สถาบันการเงิน) สมาชิกกลุ่มเครือข่ายเกษตรกรภาคอีสานตอนบน (คกอ.) จังหวัดอุดรธานี โดย นายพร้อม ศรีสร้างคอม ผู้ประสานงานกลุ่มเครือข่ายเกษตรกรภาคอีสานตอนบน (คกอ.) จังหวัดอุดรธานี

๖.๒.๒.๑ วัตถุประสงค์/ความเป็นมา

นายพร้อม ศรีสร้างคอม ผู้ประสานงานกลุ่มเครือข่ายเกษตรกรภาคอีสานตอนบน (คกอ.) จังหวัดอุดรธานี ได้มีหนังสือเรียนผู้ว่าราชการจังหวัดอุดรธานี ผ่านสำนักงานเกษตรและสหกรณ์จังหวัดอุดรธานี และขอให้จังหวัดอุดรธานี ประสานหน่วยงานภาครัฐแก้ไขปัญหา ดังนี้

๑) ปัญหาหนี้สินเกษตรกร (สถาบันการเงิน)

๒) การพัฒนาพื้นที่ฟูอาซีพให้กับสมาชิกเครือข่ายฯ

เกษตรกรที่ได้รับผลกระทบจากสถานการณ์ต่างๆ เช่น ปัญหาภัยแล้ง น้ำท่วม ราคาผลผลิตตกต่ำและอื่นๆ

๖.๒.๒.๒ ขั้นตอนการดำเนินงาน

๑) การแก้ไขปัญหาหนี้สินเกษตรกร (สถาบันการเงิน)

ได้รวบรวมข้อมูลรายชื่อสมาชิกให้สำนักงานกองทุนฟื้นฟูและพัฒนาเกษตรกรพิจารณาดำเนินการตามเงื่อนไขของกองทุนฟื้นฟูฯ

๒) การพัฒนาพื้นที่ฟูอาซีพเกษตรกร

เพื่อเป็นการบูรณาการการดำเนินงานร่วมกันของหน่วยงานในสังกัดกระทรวงเกษตรและสหกรณ์จังหวัดอุดรธานี ในการพัฒนาพื้นที่ฟูอาซีพให้กับเกษตรกรเครือข่ายฯ

๖.๒.๒.๓ ผลการดำเนินงาน

๑) การแก้ไขปัญหาหนี้สินเกษตรกร (สถาบันการเงิน)

สำนักงานเกษตรและสหกรณ์จังหวัดอุดรธานี ได้มีการส่งรายชื่อเกษตรกรจำนวน ๑๐๔ ราย ให้กับสำนักงานกองทุนฟื้นฟูและพัฒนาเกษตรกรให้พิจารณาตามเงื่อนไขต่อไป

๒) การพัฒนาพื้นที่ฟูอาซีพเกษตรกร เมื่อวันที่ ๑๕ สิงหาคม ๒๕๖๗ ศูนย์ขยายพันธุ์พืชที่ ๑๐ จังหวัดอุดรธานี ได้มีการจัดงานวันถ่ายทอดความรู้ด้านการผลิตและขยายพันธุ์พืชพันธุ์ดีเพื่อเป็นการพัฒนาพื้นที่ฟูอาซีพให้เกษตรกรเครือข่ายฯ จำนวน ๒๖ ราย พร้อมทั้งสนับสนุนปัจจัยการผลิตตามความเหมาะสม เพื่อนำไปประยุกต์ใช้ในพื้นที่การเกษตรของตนเอง ลดรายจ่ายตลอดจนเพิ่มรายได้ในครัวเรือน พึ่งพาตนเองได้ในอนาคต

๖.๒.๒.๔ ผลการให้ความช่วยเหลือจากกองทุนหมุนเวียนฯ - ไม่มี-

๖.๒.๕ ปัญหา / อุปสรรค

๑) สมาชิกเครือข่ายฯ มีหนี้สินที่เป็นสถาบันเงิน การให้ความช่วยเหลือจะต้องเป็นไปตามเงื่อนไขของสถาบันการเงินที่กำหนด

๒) การแก้ไขปัญหาหนี้สินต้องเป็นไปตามนโยบายของรัฐ

๖.๒.๓.๖ ข้อเสนอแนะ

๑) กรณีอยู่ในหลักเกณฑ์การให้ความช่วยเหลือกองทุนหมุนเวียนฯ แนะนำให้จัดเตรียมเอกสารและยื่นคำขอกับสำนักงานเกษตรอำเภอ เรียบร้อยแล้ว

๒) กรณีเป็นหนี้สถาบันการเงินการให้ความช่วยเหลือกองทุนหมุนเวียนฯ ได้แจ้งให้สมาชิกเครือข่ายฯ ติดต่อบริษัทการเงินที่สมาชิกเป็นหนี้

๓) ให้เข้าร่วมกิจกรรม/โครงการที่หน่วยงานในสังกัดกระทรวงเกษตรและสหกรณ์จังหวัดอุดรธานีจัดขึ้นเพื่อพัฒนาพื้นที่ฟูอาซีพ

๖.๒.๔ การแก้ไขปัญหาข้อร้องเรียนเรื่องกลิ่นจากโรงงานผลิตยางพารา

ปัญหาข้อร้องเรียนการแก้ไขปัญหาจากกระบวนการผลิตของโรงงานยางพาราของประชาชนตำบลหนองนาคำ อำเภอเมืองอุดรธานี ราษฎรในเขตตำบลหนองนาคำ อำเภอเมืองอุดรธานี ได้ร้องเรียนเกี่ยวกับกลิ่นจากโรงงานยางพารา จำนวน ๒ แห่ง ประกอบด้วย ๑) บริษัท ศรีตรัง อินดีสทรี จำกัด (มหาชน) สาขาอุดรธานี และ ๒) บริษัท วงศ์บัณฑิต อุดรธานี จำกัด

๖.๒.๔.๑ ขั้นตอนการดำเนินงาน

ในการแก้ไขปัญหา จังหวัดได้มีแนวทางในการแก้ไขปัญหา แต่งตั้งคณะกรรมการแก้ไขปัญหากระบวนการผลิตยางพาราทั้งระบบจังหวัดอุดรธานี ที่ ๔๘๙๖/๒๕๖๐ ลงวันที่ ๔ ธันวาคม ๒๕๖๒

คณะที่ ๑ คณะกรรมการอำนวยการ

คณะที่ ๒ คณะทำงานแก้ไขปัญหากระบวนการผลิตของเกษตรกร

คณะที่ ๓ คณะทำงานแก้ไขปัญหาการขนส่งผลิตผลยางพารา

คณะที่ ๔ คณะทำงานแก้ไขปัญหากระบวนการผลิตของโรงงานยางพารา

คณะที่ ๕ คณะทำงานแก้ไขปัญหาสุขภาพของประชาชนด้าน การแพทย์

ทั้งนี้ สำนักงานเกษตรและสหกรณ์จังหวัดอุดรธานีอยู่ในคณะทำงานที่ ๒

๖.๒.๔.๒ ผลการดำเนินงาน การดำเนินงานของคณะทำงานแก้ไขปัญหา (คณะที่ ๒)

๑) ระยะสั้น

(๑) ประชาสัมพันธ์สร้างการรับรู้เพื่อให้เกษตรกรตระหนักถึงข้อดีของการใช้กรดฟอร์มิกในกระบวนการผลิตยางก้อนถ้วย เช่น ทางรายการวิทยุ แผ่นพับประชาสัมพันธ์การออกหน่วยบริการเคลื่อนที่และเจ้าหน้าที่ลงพื้นที่ให้คำแนะนำ

(๒) ส่งเสริมให้เกษตรกรใช้ภาชนะที่ปิดมิดชิด ไม่รั่วซึมระหว่างขนย้ายและปูแผ่นพลาสติกกั้นป้องกันการรั่วไหลของน้ำเสียจากก้อนยางระหว่างขนส่ง เช่น การฝึกอบรมเจ้าหน้าที่ลงพื้นที่ให้คำแนะนำ

๒) ระยะกลาง

(๑) พื้นที่ต้นแบบในการใช้กรดฟอร์มิกในกระบวนการผลิตยางก้อนถ้วย จำนวน ๒ แห่ง (มีการใช้กรดฟอร์มิกได้ ๘๐%)

(๒) ส่งเสริมสหกรณ์รับซื้อน้ำยางสด โดยกำหนดพื้นที่ต้นแบบนำร่อง จำนวน ๑ แห่ง (สหกรณ์กองทุนสวนยางวังสามหมอ จำกัด ก่อสร้างโรงงานรับซื้อน้ำยางสด เพื่อแปรรูปเป็นยางแผ่นรมควัน)

(๓) ส่งเสริมให้เกษตรกรผลิตยางก้อนถ้วยคุณภาพดี เช่น การฝึกอบรมและมีเจ้าหน้าที่ลงพื้นที่ให้คำแนะนำ

(๔) ส่งเสริมให้กลุ่มเกษตรกร/สหกรณ์ ทำบ่อบำบัดน้ำเสีย ณ จุดรวบรวมก้อนยาง เช่น การฝึกอบรม เจ้าหน้าที่ลงพื้นที่ให้คำแนะนำและ ๕) ส่งเสริมให้มีแหล่งจำหน่ายสารเคมีช่วยทำให้ยางจับตัวเร็วขึ้นแบบเป็นมิตรกับสิ่งแวดล้อมในพื้นที่ปลูกยาง

๓) ระยะยาว

(๑) ขยายผลการส่งเสริมเกษตรกรให้ผลิตยางก้อนถ้วยคุณภาพดี (ยางแห้ง)

(๒) ส่งเสริมให้สหกรณ์ /กลุ่มเกษตรกร/ผู้ประกอบการยางแปรรูปยางเพื่อเพิ่มมูลค่า เช่น หมอน ที่นอนยางพารา ถูมียาง ฯลฯ

๖.๒.๔.๓ การดำเนินงานประชาสัมพันธ์รณรงค์ให้ความรู้และเชิญชวนเกษตรกรชาวสวนยางใช้กรดฟอร์มิก (กรดอินทรีย์) แทนการใช้กรดซัลฟิวริก

สำนักงานเกษตรและสหกรณ์จังหวัดอุดรธานี ขอความร่วมมือการยางแห่งประเทศไทย จังหวัดอุดรธานี จัดทำสื่อประชาสัมพันธ์รณรงค์ให้ความรู้และเชิญชวนให้เกษตรกรชาวสวนยางใช้กรดฟอร์มิก (กรดอินทรีย์) แทนการใช้กรดซัลฟิวริก ที่เป็นอันตรายต่อสิ่งแวดล้อม เช่น การจัดทำสปอร์ตวิทยุ แผ่นพับ โปสเตอร์ และอื่นๆ สำหรับใช้ในการประชาสัมพันธ์รณรงค์ สร้างการรับรู้ผ่านช่องทางต่าง ๆ แล้วรายงานผลการดำเนินงานดังกล่าว ให้สำนักงานฯ ทราบเป็นประจำทุกเดือน

จากการดำเนินงานดังกล่าว พบว่า การยางแห่งประเทศไทย จังหวัดอุดรธานี ได้จัดทำโปสเตอร์รณรงค์ให้ความรู้ ให้แก่เกษตรกรชาวสวนยาง ในปีงบประมาณ ๒๕๖๖ ดังนี้

- ๑) ประชาสัมพันธ์ผ่านการรายวิทยุ “เพื่อนชาวสวนยาง”
- ๒) ประชาสัมพันธ์ผ่าน Facebook ของหน่วยงานฯ
- ๓) ประชาสัมพันธ์ผ่านกลุ่ม Line เครือข่ายสถาบันเกษตรกรชาวสวนยาง

๖.๒.๔.๔ การดำเนินงานของจังหวัดอุดรธานี

๑) ให้ดำเนินงานตามแนวทางในบันทึกข้อตกลง (MOU) การรับซื้อยางแห้ง ค่า DRC ไม่ต่ำกว่าร้อยละ ๗๐

๒) ให้หน่วยงานที่เกี่ยวข้องบังคับใช้กฎหมายตามประกาศของกระทรวงทรัพยากรธรรมชาติและสิ่งแวดล้อม เรื่อง กำหนดมาตรฐานค่าความเข้มข้นของอากาศเสียที่ปล่อยทิ้งจากโรงงานผลิตยาง บังคับใช้เมื่อวันที่ ๑๘ เมษายน ๒๕๖๓ อย่างเคร่งครัด

๓) ทดลองใช้น้ำส้มควันไม้ในการแก้ไขปัญหาเรื่องกลิ่นเหม็นจากกระบวนการผลิตโรงงาน ยางพารา ทั้ง ๒ โรงงาน สำหรับการทดลองในระยะแรกประชาชนชาวบ้านจำปาและหมู่บ้านใกล้เคียงมีความพึงพอใจที่กลิ่นจากกระบวนการผลิตยางพาราลดลง ต่อมามีการเรียกร้องให้โรงงานมีความมุ่งมั่นในการแก้ไขปัญหาให้ต่อเนื่อง ปัจจุบันได้รับการประสานจากศูนย์ดำรงธรรมจังหวัดอุดรธานี ว่ายังไม่มีการแก้ไขปัญหาด้านอื่น

๖.๒.๔.๕ ปัญหา/อุปสรรค

๑) ด้านเกษตรกรชาวสวนยาง เกษตรกรส่วนน้อยที่ปรับเปลี่ยนมาใช้สารเคมีช่วยทำให้ยางจับตัวเร็วขึ้นแบบเป็นมิตรกับสิ่งแวดล้อม (กรดฟอร์มิก) เนื่องจาก มีราคาสูง หาซื้อได้ยากและใช้ระยะเวลาในการจับตัวของยางนาน ประชาชนที่ร้องเรียน ประชาชนในพื้นที่ได้รับความเดือดร้อนรอการแก้ไขปัญหาจากทุกส่วนหน่วยงานภาครัฐ ดำเนินการตามระเบียบ ข้อกำหนดของรัฐโรงงานประกอบกิจการยางพารา ดำเนินธุรกิจตามมาตรการของ

๖.๒.๔.๖ ข้อเสนอแนะ

๑) ควรมีความหมายกำกับ ควบคุมการจำหน่ายสารเคมีช่วยให้ยางจับตัวเร็วขึ้นแบบไม่เป็นมิตรกับสิ่งแวดล้อม

๒) บังคับใช้กฎหมายตามประกาศของกระทรวงทรัพยากรธรรมชาติและสิ่งแวดล้อม เรื่อง กำหนดมาตรฐานค่าความเข้มข้นของอากาศเสียที่ปล่อยทิ้งจากโรงงานผลิตยาง ซึ่งมีผลบังคับใช้ เมื่อวันที่ ๑๘ เมษายน ๒๕๖๓

๖.๒.๔.๗ ข้อเสนอแนะของคณะทำงาน คณะที่ ๒

๑) เชิงพื้นที่ : การที่ส่งเสริมให้เกษตรกรเปลี่ยนจากการใช้กรดซัลฟิวริกแล้วมาใช้กรดฟอร์มิก ช่วยแก้ปัญหาได้ ใน ๔ เรื่องเท่านั้น คือ

- (๑) ลดปัญหาผลกระทบการตกค้างกับสิ่งแวดล้อม
- (๒) ลดปัญหาการสึกกร่อนของเครื่องจักรโรงงาน

(๓) ลดปัญหาด้านสุขภาพของเกษตรกร

(๔) ส่งผลดีกับคุณภาพยาง คือ ทำให้ยางมีความยืดหยุ่น

๒) เชิงนโยบาย :

(๑) ควรมีกฎหมายกำกับ ควบคุมการจำหน่ายสารเคมีช่วยให้ยางจับตัวเร็วขึ้น แบบไม่เป็นมิตรกับสิ่งแวดล้อม

(๒) ควรมีกฎหมายกำกับ ควบคุมการขนส่งยางก้อนถ้วยจากแปลงสู่จุดรวมยา

(๓) โรงงานควรมีมาตรการจูงใจด้านราคาในการรับซื้อยางก้อนถ้วยคุณภาพดี (ยางแห้ง) ที่ใช้สารเคมีช่วยให้ยางจับตัวเร็วขึ้นแบบเป็นมิตรกับสิ่งแวดล้อม

(๔) โรงงานควรมีมาตรการจูงใจด้านราคาในการรับซื้อยางเครปและน้ำยางสด

(๕) ส่งเสริมให้บริษัทเอกชนเข้ามาลงทุนเกี่ยวกับอุตสาหกรรมแปรรูปยางพาราเพื่อเพิ่มมูลค่าในพื้นที่ เช่น ตักตายาง หมอน ที่นอน รองเท้า ถุงมือ ฯลฯ (กลุ่มช่วยเหลือเกษตรกรและโครงการพิเศษ สำนักงานเกษตรและสหกรณ์จังหวัดอุดรธานี, ๒๕๖๗)