

# ภาวะเศรษฐกิจการเกษตร ไตรมาส 1 ปี 2567 และแนวโน้มปี 2567 จังหวัดอุดรธานี

## เครื่องชี้ทางด้านเศรษฐกิจการเกษตรไตรมาส 1 ปี 2567

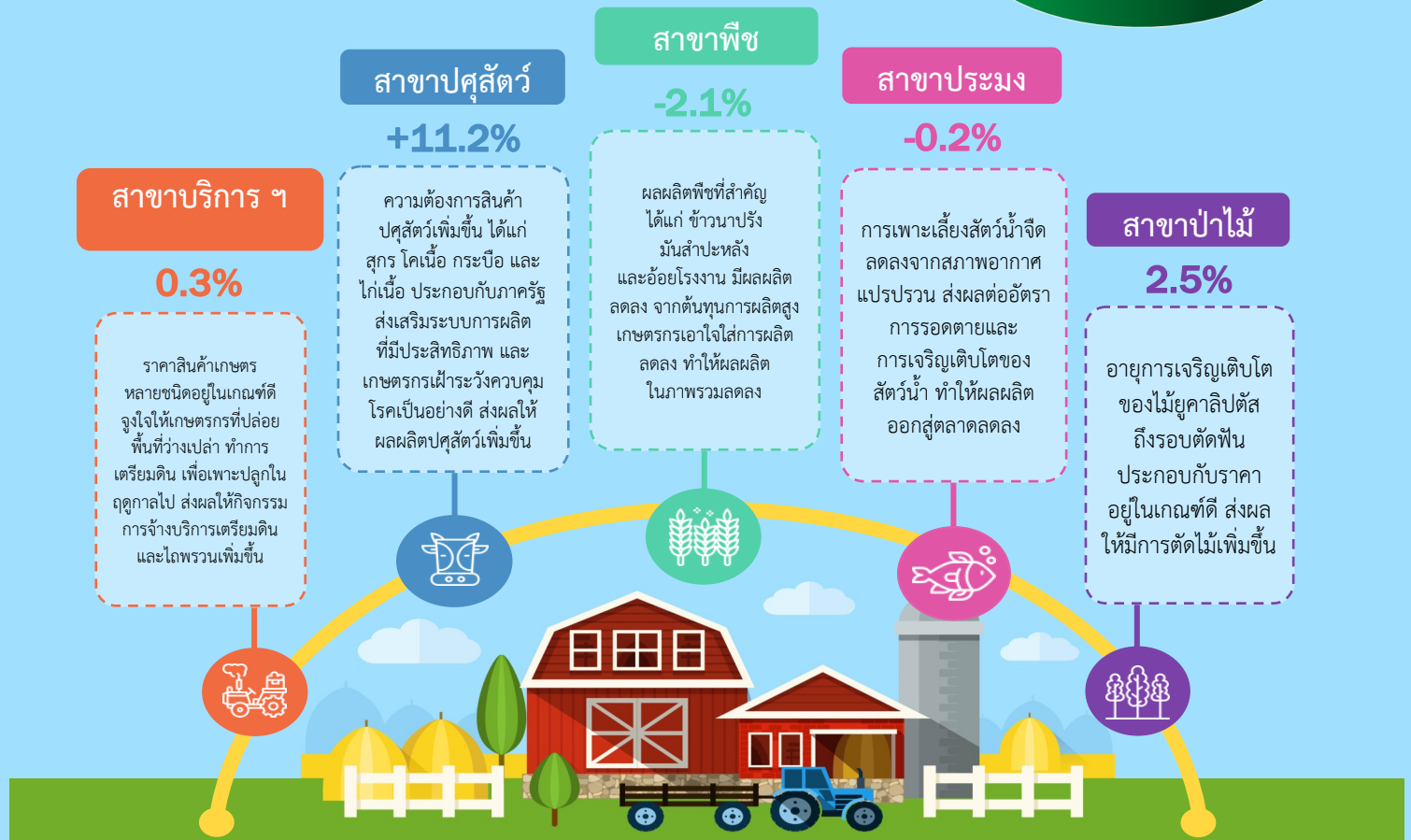
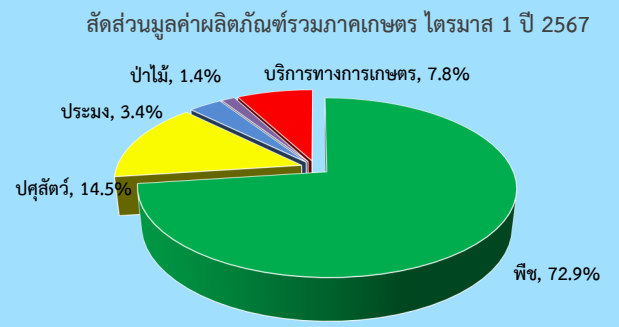
รายการ	ภาคเกษตร			สาขาพืช			สาขาปศุสัตว์			สาขาประมง		
	Q1/66	Q1/67	%Δ	Q1/66	Q1/67	%Δ	Q1/66	Q1/67	%Δ	Q1/66	Q1/67	%Δ
ดัชนีผลผลิตสินค้าเกษตร	320.3	322.5	0.7	395.9	387.4	-2.1	154.3	172.3	11.7	42.6	42.5	-0.2
ดัชนีราคาที่ใช้เกษตรกรขายได้	138.1	155.2	12.4	126.5	159.5	26.1	124.2	126.7	2.0	110.2	112.1	1.7
ดัชนีรายได้เกษตรกร	442.3	500.5	13.2	500.8	617.9	23.4	191.6	218.3	13.9	46.9	47.6	1.5

ไตรมาส 1 ปี 2567 ดัชนีผลผลิตสินค้าเกษตรอยู่ที่ระดับ 322.5 เพิ่มขึ้นร้อยละ 0.7 เปรียบเทียบกับปีที่ผ่านมา เนื่องจากราคาสินค้าเกษตรอยู่ในเกณฑ์ดี เกษตรกรดูแลเอาใจใส่การผลิต ทำให้ผลผลิตสินค้าเกษตรที่สำคัญ ได้แก่ ยางพารา สุกร โคเนื้อ ไก่เนื้อ และกระบือ มีผลผลิตเพิ่มขึ้น ส่วนดัชนีราคาที่ใช้เกษตรกรขายได้ อยู่ที่ระดับ 155.2 เพิ่มขึ้นร้อยละ 12.4 เนื่องจากราคาสินค้าเกษตรสำคัญที่เพิ่มขึ้น ได้แก่ ข้าวนาปรัง มันสำปะหลัง อ้อยโรงงาน ยางพารา ไข่ไก่ ไก่เนื้อ และปลาจากธรรมชาติ ส่งผลให้ดัชนีรายได้เกษตรกรอยู่ที่ระดับ 500.5 เพิ่มขึ้นร้อยละ 13.2

## ภาวะเศรษฐกิจการเกษตรไตรมาส 1 ปี 2567 ขยายตัวร้อยละ 0.4 เปรียบเทียบกับปีที่ผ่านมา

ภาวะเศรษฐกิจการเกษตร ไตรมาส 1 ปี 2567 ขยายตัวร้อยละ 0.4 โดยสาขาขยายตัว ได้แก่ สาขาปศุสัตว์ ร้อยละ 11.2 สาขาป่าไม้ ร้อยละ 2.5 และสาขาบริการ ร้อยละ 0.3 สำหรับสาขาพืชหดตัว ร้อยละ 2.1 และสาขาประมงหดตัว ร้อยละ 0.2

สัดส่วนโครงสร้างการผลิตทางการเกษตรที่สำคัญ พบว่า สาขาพืชมีสัดส่วนมากที่สุด คือ ร้อยละ 72.9 รองลงมา สาขาปศุสัตว์ สาขาบริการทางการเกษตร สาขาประมง และสาขาป่าไม้ คือ ร้อยละ 14.5, 7.8, 3.4 และ 1.4 ตามลำดับ



# สถานการณ์การผลิตสินค้าเกษตรที่สำคัญในไตรมาส 1 ปี 2567

## สาขาพืช



มันสำปะหลัง

**-6.9%**

ผลผลิตมันสำปะหลังไตรมาส 1 ปี 2567 มีปริมาณ 731,702 ตัน ลดลงจากช่วงเดียวกันของปีที่ผ่านมา ซึ่งมีผลผลิต 786,146 ตัน หรือลดลงร้อยละ 6.9 เนื่องจากอิทธิพลของปรากฏการณ์เอลนีโญ ทำให้พื้นที่บางส่วนได้รับผลกระทบจากปัญหาภาวะภัยแล้งและฝนทิ้งช่วงในระยะเติบโตของต้นมันสำปะหลัง ประกอบกับฝนตกหนักและน้ำท่วมขังบางพื้นที่ในช่วงปลายปี 2566 ทำให้หัวมันสำปะหลังบางส่วนเน่าเสียหาย ส่งผลให้ผลผลิตในภาพรวมลดลง



อ้อยโรงงาน

**-3.8%**

ผลผลิตอ้อยโรงงานไตรมาส 1 ปี 2567 มีปริมาณ 4,852,107 ตัน ลดลงจากช่วงเดียวกันของปีที่ผ่านมา ซึ่งมีผลผลิต 5,043,211 ตัน หรือลดลงร้อยละ 3.8 เนื่องจากต้นทุนการผลิตที่เพิ่มขึ้นจากราคาปัจจัยการผลิตที่สูงขึ้น เกษตรกรบางส่วนขาดแรงจูงใจในการบำรุงรักษา จึงปรับลดปริมาณการใช้ปุ๋ยเคมีลง ประกอบกับปีที่ผ่านมาบางพื้นที่ประสบปัญหาภัยแล้งและฝนทิ้งช่วง ทำให้ปริมาณน้ำไม่เพียงพอต่อการเจริญเติบโตของต้นอ้อย ทำให้ผลผลิตภาพรวมลดลง

## สาขาปศุสัตว์



สุกร

**+16.6%**

ผลผลิตสุกรไตรมาส 1 ปี 2567 มีปริมาณ 82,013 ตัว เพิ่มขึ้นจากช่วงเดียวกันของปีที่ผ่านมา ซึ่งมีผลผลิต 70,344 ตัว หรือเพิ่มขึ้นร้อยละ 16.6 เนื่องจากการฟื้นตัวของโรคอหิวาต์แอฟริกาในสุกร ทำให้ปริมาณแม่พันธุ์เพิ่มมากขึ้น ประกอบกับการควบคุมและเฝ้าระวังโรคระบาดของกรมปศุสัตว์อย่างเข้มงวด และเกษตรกรมีการปรับตัวไปสู่ระบบการเลี้ยงที่มีความปลอดภัยทางชีวภาพ ส่งผลให้ภาพรวมผลผลิตเพิ่มขึ้น



โคเนื้อ

**+5.1%**

ผลผลิตโคเนื้อไตรมาส 1 ปี 2567 มีปริมาณ 7,354 ตัว เพิ่มขึ้นจากช่วงเดียวกันของปีที่ผ่านมา ซึ่งมีผลผลิต 6,998 ตัว หรือเพิ่มขึ้นร้อยละ 5.1 เนื่องจากนโยบายของรัฐบาลที่ให้การส่งเสริมให้เกษตรกรเลี้ยงโคเนื้อ เช่น โครงการฟาร์มโคเนื้อสร้างอาชีพ โครงการเพิ่มศักยภาพการผลิตโคเนื้อ เป็นต้น ประกอบกับราคาโคเนื้อยังอยู่ในเกณฑ์ดี ส่งผลให้เกษตรกรเฝ้าระวังควบคุมโรคระบาดเป็นอย่างดี ทำให้ปริมาณการผลิตโคเนื้อเพิ่มขึ้น

## สาขาประมง



การเพาะเลี้ยงสัตว์น้ำจืด

**-1.0%**

การเพาะเลี้ยงสัตว์น้ำจืดไตรมาส 1 ปี 2567 มีปริมาณ 1,397 ตัน ลดลงจากช่วงเดียวกันของปีที่ผ่านมา ซึ่งมีปริมาณ 1,411 ตัน หรือลดลงร้อยละ 1.0 เนื่องจากต้นทุนอาหารสัตว์ยังอยู่ในระดับสูง ประกอบกับสภาพอากาศไม่เอื้ออำนวยต่อการเลี้ยง ทำให้เกษตรกรบางรายลดปริมาณการปล่อยลูกพันธุ์ปลาและลดรอบการเลี้ยง ส่งผลให้ผลผลิตในภาพรวมลดลง

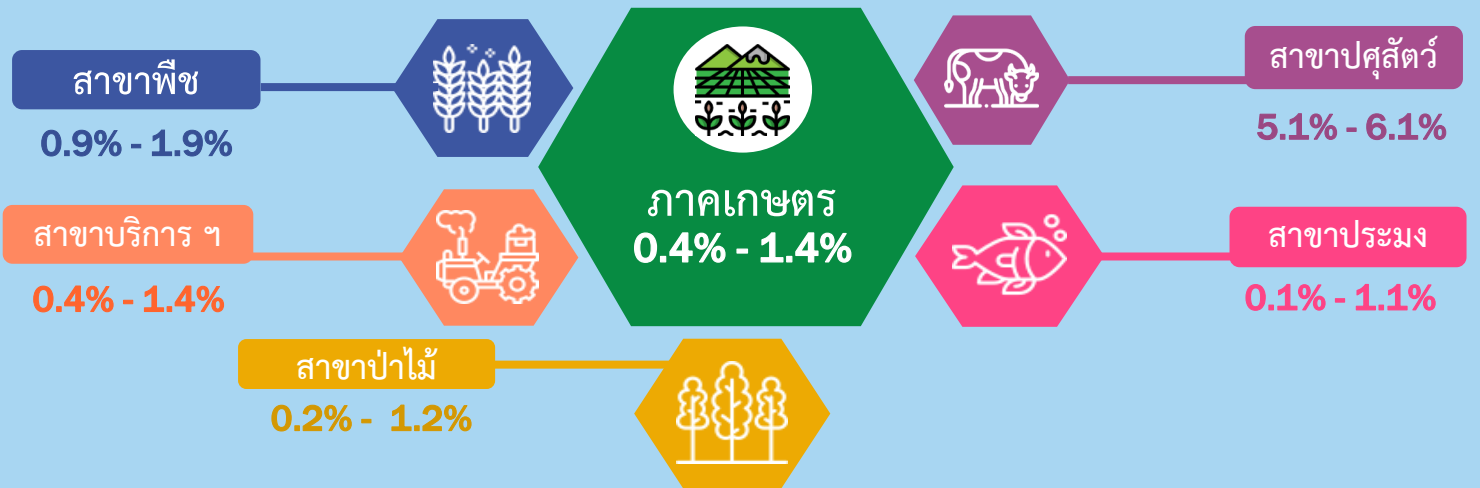


การจับสัตว์น้ำจืดจากธรรมชาติ

**+1.1%**

การจับสัตว์น้ำจืดจากธรรมชาติไตรมาส 1 ปี 2567 มีปริมาณ 820 ตัน เพิ่มขึ้นจากช่วงเดียวกันของปีที่ผ่านมา ซึ่งมีปริมาณ 811 ตัน หรือเพิ่มขึ้นร้อยละ 1.1 เนื่องจากในปีที่ผ่านมาภาครัฐมีการปล่อยปลาตามแหล่งน้ำธรรมชาติมากขึ้น ทำให้การจับสัตว์น้ำจืดตามแหล่งน้ำธรรมชาติเพิ่มขึ้น

## แนวโน้มภาวะเศรษฐกิจการเกษตร ปี 2567



### ปัจจัยสนับสนุน

- การฟื้นตัวของการท่องเที่ยวและการบริการเกี่ยวเนื่อง
- มาตรการดูแลรายได้เกษตรกรและมาตรการรองรับการผลิตด้านการเกษตรที่ส่งออกสู่ตลาดในช่วงฤดูเพาะปลูก 2566/2567 ของรัฐบาล
- การส่งเสริมขยายการผลิตและการตลาดในพื้นที่ที่มีศักยภาพเพิ่มขึ้น เช่น ปลาตะเพียน และกบ เป็นต้น และการพัฒนาการเกษตร งบประมาณประจำปี 2567 ของภาครัฐ และการลงทุนของรัฐวิสาหกิจ
- มาตรการช่วยเหลือเกษตรกรผู้ประสบภัยแล้งและน้ำท่วมของกระทรวงเกษตรและสหกรณ์ และรัฐบาล

### ปัจจัยเสี่ยง

- ความเสี่ยงหรือความขัดแย้งทางภูมิรัฐศาสตร์ของโลกในภูมิภาคต่างๆ อาจส่งผลต่อระดับราคาพลังงาน ความมั่นคงในการวางแผนการผลิต และจัดหาปัจจัยการผลิตและการเกษตร
- ความแปรปรวนของสภาพดิน ฟ้า อากาศ ที่อาจก่อให้เกิดสภาพอากาศร้อนจัด หนาวจัด ลมพายุที่รุนแรง และฝนตกหนักเกินกว่าปรกติ
- มีพื้นที่ 220,390 ไร่ ที่อาจเป็นพื้นที่เสี่ยงภัยแล้งจากฝนทิ้งช่วง
- ภาพรวมเศรษฐกิจโลกปี 2567 อยู่ในภาวะชะลอตัว เนื่องจากการชะลอตัวของภาคการส่งออก