



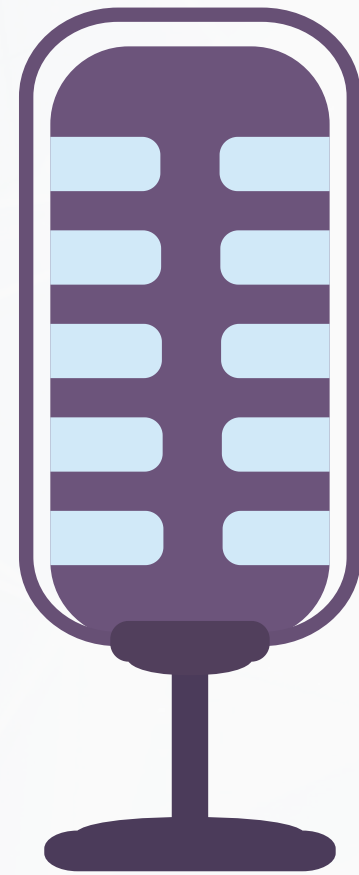
# ระเบียบวาระการประชุม

คณะกรรมการขับเคลื่อนงานด้านการเกษตรจังหวัดอุทัยธานี  
ครั้งที่ 5/2567

วันอังคารที่ 12 พฤศจิกายน 2567 เวลา 09.30 - 12.00 น.

ณ ห้องประชุมสำนักงานตรวจบัญชีสหกรณ์อุทัยธานี ตำบลน้ำซึม อำเภอเมืองอุทัยธานี จังหวัดอุทัยธานี

# ระเบียบวาระที่ 1 >>> เรื่องที่ประธานแจ้งให้ที่ประชุมทราบ



# ระเบียบวาระที่ 2 >>> เรื่องรับรองรายงานการประชุม

ฝ่ายเลขานุการได้จัดทำรายงานการประชุมคณะกรรมการขับเคลื่อนงานด้านการเกษตรจังหวัดอุทัยธานี ครั้งที่ 4/2567 วันพฤหัสบดีที่ 29 สิงหาคม 2567 เวลา 13.30 - 16.30 น. ณ ห้องประชุมสำนักงานปศุสัตว์ที่ดิน จังหวัดอุทัยธานี ตำบลน้ำซึม อำเภอเมืองอุทัยธานี จังหวัดอุทัยธานี จำนวน 13 หน้า ระเบียบวาระเรื่องสืบเนื่อง จำนวน 1 เรื่อง ระเบียบวาระเพื่อทราบ จำนวน 3 เรื่อง และระเบียบวาระเพื่อพิจารณา จำนวน 2 เรื่อง โดยจัดส่งรายงานการประชุมให้คณะกรรมการฯ ได้ตรวจสอบความถูกต้อง เมื่อวันที่ 11 กันยายน 2567 รายละเอียดสามารถดาวน์โหลดรายงานการประชุมได้ที่ QR Code ส่งให้ หากมีข้อแก้ไขให้แจ้งฝ่ายเลขานุการ ภายในวันที่ 13 กันยายน 2567 ซึ่งไม่มีการขอแก้ไข จึงขอให้คณะกรรมการฯ รับรองรายงานการประชุม



รายงานการประชุมฯ ครั้งที่ 4/2567

# ระเบียบวาระที่ 3 >>> เรื่องเพื่อทราบ

## 3.1 การเตรียมความพร้อมและติดตามความคืบหน้าสถานการณ์ภัยพิบัติด้านการเกษตรในพื้นที่จังหวัดอุทัยธานี

### 3.1.1 สถานการณ์น้ำของจังหวัดอุทัยธานี *โดยโครงการชลประทานอุทัยธานี*

# ระเบียบวาระที่ 3 >>> เรื่องเพื่อทราบ

## 3.1 การเตรียมความพร้อมและติดตามความคืบหน้าสถานการณ์ภัยพิบัติด้านการเกษตรในพื้นที่จังหวัดอุทัยธานี

### 3.1.2 ความคืบหน้าสถานการณ์ภัยพิบัติด้านการเกษตรของจังหวัดอุทัยธานี (อุทกภัยและน้ำป่าไหลหลาก) โดย สำนักงานเกษตรและสหกรณ์จังหวัดอุทัยธานี

จังหวัดอุทัยธานี ได้รับผลกระทบจากอุทกภัยและน้ำป่าไหลหลาก ช่วงวันที่ 1-4 และวันที่ 19-24 ตุลาคม 2567 หมู่บ้านได้รับความเสียหาย จำนวน **315** หมู่บ้าน เกษตรกรได้รับผลกระทบจำนวน **15,687** ราย พื้นที่คาดว่าจะเสียหาย จำนวน **36,189.50** ไร่



นาข้าว  
9,406.50 ไร่



พืชไร่/พืชผัก  
26,708 ไร่



ไม้ผล  
26,708 ไร่

# ระเบียบวาระที่ 3 >>> เรื่องเพื่อทราบ

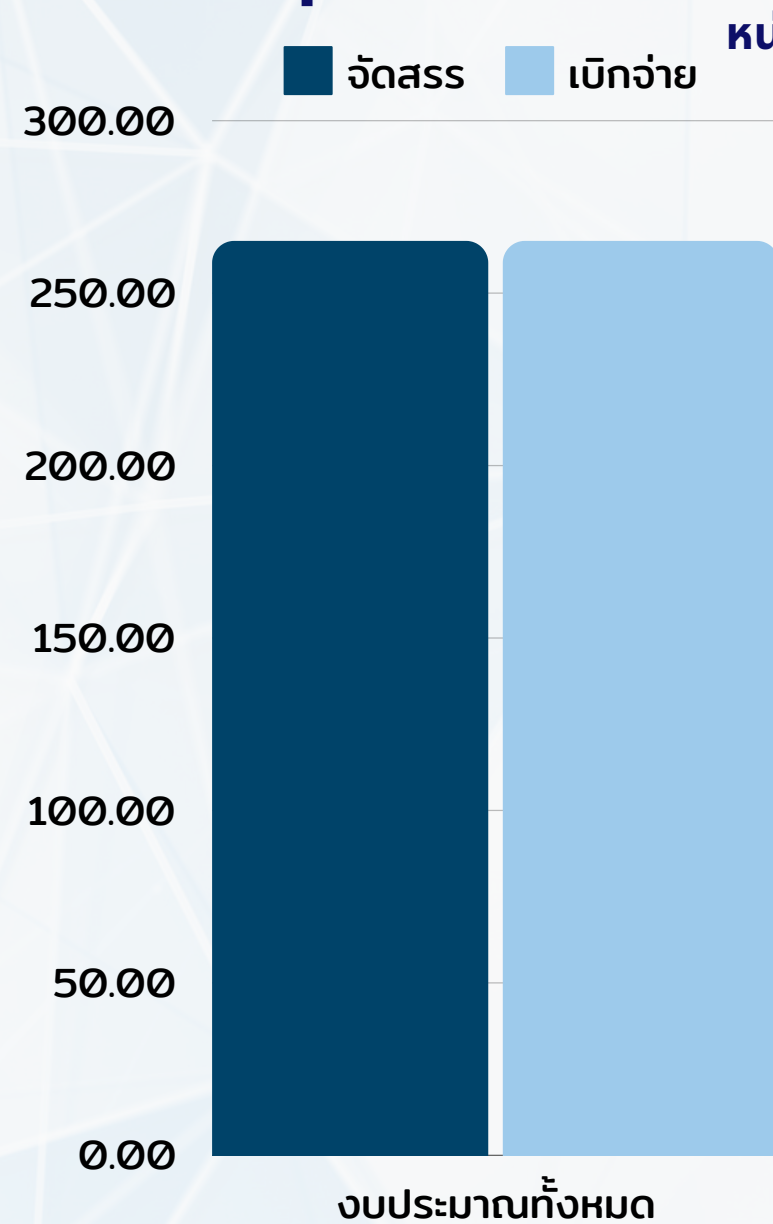
## 3.1 การเตรียมความพร้อมและติดตามความคืบหน้าสถานการณ์ภัยพิบัติด้านการเกษตรในพื้นที่จังหวัดอุทัยธานี

### 3.1.3 การเตรียมความพร้อมรับสถานการณ์ภัยแล้ง โดย สำนักงานเกษตรและสหกรณ์จังหวัดอุทัยธานี

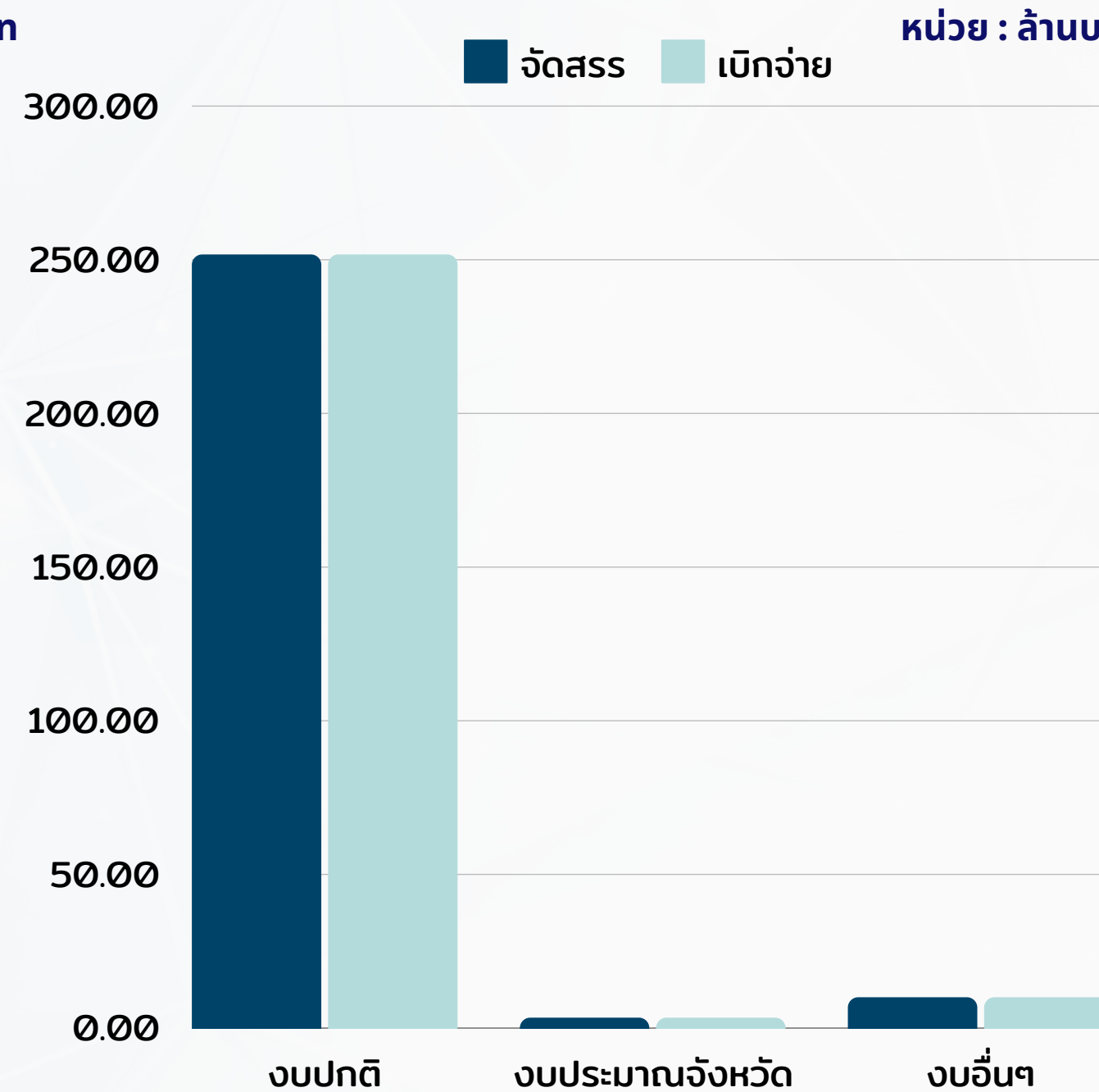


# ระเบียบวาระที่ 3 >>> เรื่องเพื่อทราบ

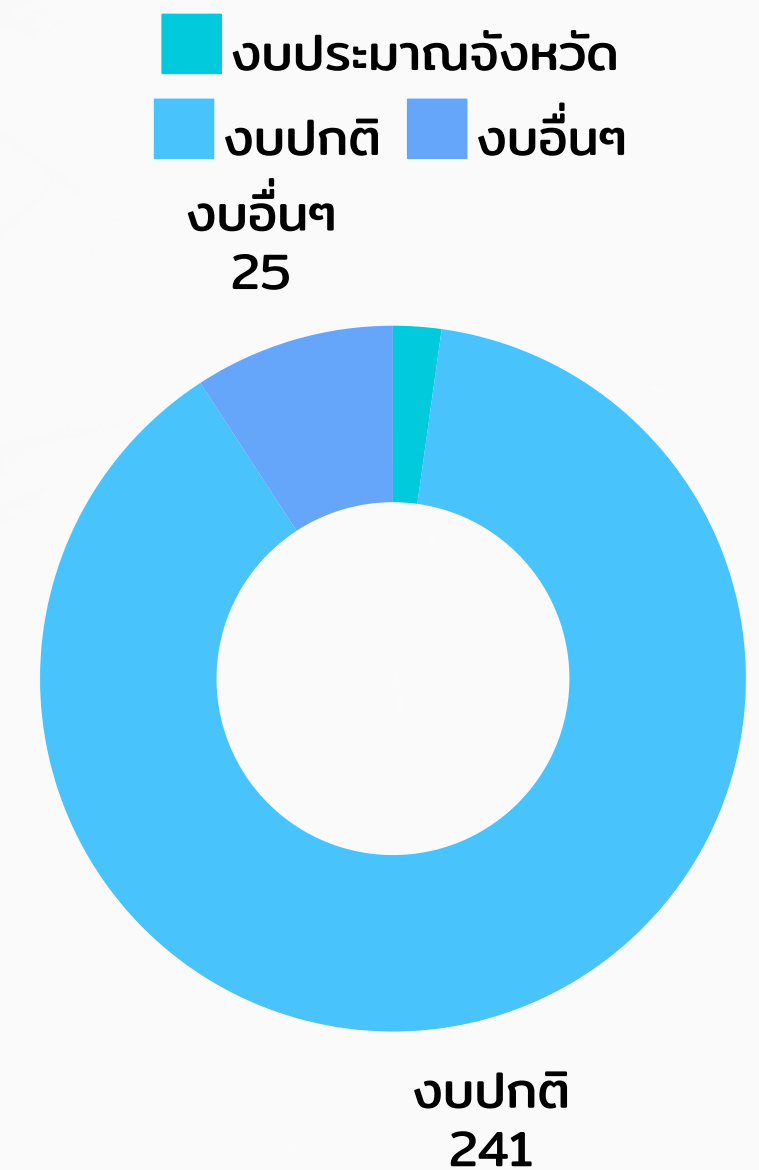
## 3.2 สรุปรายงานความก้าวหน้าการดำเนินโครงการตามแผนปฏิบัติการด้านการเกษตรและสหกรณ์ของจังหวัดอุทัยธานี ประจำปี 2567 ณ วันที่ 30 กันยายน 2567 โดย สำนักงานเกษตรและสหกรณ์จังหวัดอุทัยธานี



กราฟแสดงงบประมาณที่ได้รับการจัดสรรเทียบกับผลการเบิกจ่ายในภาพรวมตามแผนปฏิบัติการด้านการเกษตรและสหกรณ์ของจังหวัดอุทัยธานี ประจำปี 2567



กราฟแสดงงบประมาณที่ได้รับการจัดสรรเทียบกับผลการเบิกจ่ายรายประเภทงบประมาณตามแผนปฏิบัติการด้านการเกษตรและสหกรณ์ของจังหวัดอุทัยธานี ประจำปี 2567

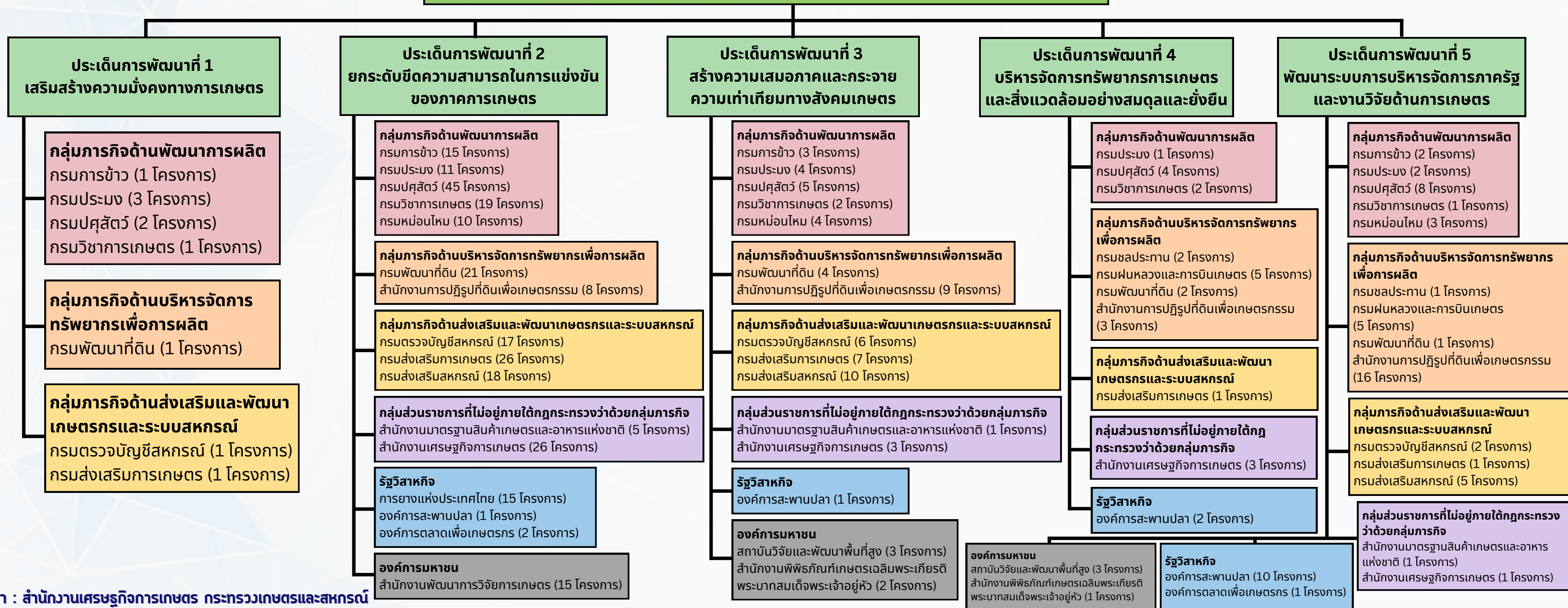


จำนวนโครงการที่ได้รับการจัดสรรงบประมาณตามแผนปฏิบัติการด้านการเกษตรและสหกรณ์ของจังหวัดอุทัยธานี ประจำปี 2567

# ระเบียบวาระที่ 3 >>> เรื่องเพื่อทราบ

## 3.3 การดำเนินงานขับเคลื่อนตามนโยบายและข้อสั่งการของรัฐมนตรีว่าการกระทรวงเกษตรและสหกรณ์ และงานสำคัญอื่นๆ ในระดับพื้นที่ โดย สำนักงานเกษตรและสหกรณ์จังหวัดอุทัยธานี

### แผนปฏิบัติการราชการ พ.ศ. 2568 ของกระทรวงเกษตรและสหกรณ์



ที่มา : สำนักงานเศรษฐกิจการเกษตร กระทรวงเกษตรและสหกรณ์



# ระเบียบวาระที่ 3 >>> เรื่องเพื่อทราบ

## 3.4 แผนปฏิบัติงานแผนการผลิตและการตลาดข้าวครบวงจร และพื้นที่เป้าหมาย ส่งเสริมการปลูกข้าวปีการผลิต 2567/68 รอบที่ 1 รายชนิด รายอำเภอ

จังหวัดอุทัยธานี มีเป้าหมายการปลูกข้าว ตามแผนปฏิบัติงานการผลิตและการตลาดข้าวครบวงจรฯ

# จำนวน 618,080 ไร่



# ระเบียบวาระที่ 3 >>> เรื่องเพื่อทราบ

## 3.4 แผนปฏิบัติงานแผนการผลิตและการตลาดข้าวครบวงจร และพื้นที่เป้าหมายส่งเสริมการปลูกข้าว ปีการผลิต 2567/68 รอบที่ 1 รายชนิด รายอำเภอ

### พื้นที่เป้าหมายส่งเสริมการปลูกข้าว ปีการผลิต 2567/68 รอบที่ 1 จังหวัดอุทัยธานี

อำเภอ	ชนิดข้าว								รวม
	ข้าวหอมมะลิ	ข้าวหอมไทย	ข้าวเจ้า	ข้าวเหนียว	ข้าวตลาดเฉพาะ				
					กข 43	ข้าวอินทรีย์	ข้าวสี	รวม	
ทัพทัน	1,300	280	126,500	100				-	128,180
บ้านไร่	3,100	1,530	15,800		200			200	20,630
เมืองอุทัยธานี	800	920	74,400					-	76,120
ลานสัก	3,900	1,050	56,500	4,300	1,600	500		2,100	67,850
สว่างอารมณ์	2,300	340	32,400	200		500		500	135,740
หนองขาหย่าง	1,600	610	51,800					-	54,010
หนองฉาง	200	1,970	25,500		400			400	128,070
ห้วยคต	200	240	7,000				40	40	7,480
รวม	13,400	6,940	589,900	4,600	2,200	1,000	40	3,240	618,080

ที่มา : กรมการข้าว กระทรวงเกษตรและสหกรณ์

# ระเบียบบวาระที่ 3 >>> เรื่องเพื่อทราบ

3.4 แผนปฏิบัติงานแผนการผลิตและการตลาดข้าวครบวงจร และพื้นที่เป้าหมายส่งเสริมการปลูกข้าว  
ปีการผลิต 2567/68 รอบที่ 1 รายชนิด รายอำเภอ

ข้อมูลการขึ้นทะเบียนผู้ปลูกข้าวจังหวัดอุทัยธานี ปี 2567/68



477,406 ไร่

# ระเบียบวาระที่ 3 >>> เรื่องเพื่อทราบ

## 3.4 แผนปฏิบัติงานแผนการผลิตและการตลาดข้าวครบวงจร และพื้นที่เป้าหมายส่งเสริมการปลูกข้าว ปีการผลิต 2567/68 รอบที่ 1 รายชนิด รายอำเภอ

### ข้อมูลการขึ้นทะเบียนผู้ปลูกข้าวจังหวัดอุทัยธานี ปี 2567/68

อำเภอ	ข้าวเจ้า		ข้าวหอมมะลิ		ข้าวหอมไทย		ข้าวเหนียว		รวม	
	ครัวเรือน	พื้นที่/ไร่	ครัวเรือน	พื้นที่/ไร่	ครัวเรือน	พื้นที่/ไร่	ครัวเรือน	พื้นที่/ไร่	ครัวเรือน	พื้นที่/ไร่
เมือง	2,844	51,637	60	695	21	343	-		2,844	51,637
ทัพทัน	6,277	112,548	169	1,973	24	212	10	88.75	6,287	112,637
สว่างอารมณ์	4,277	102,314	254	3,200	15	192	18	106	4,295	102,420
หนองฉาง	5,725	108,084	39	306	69	1,059	-		5,725	108,084
หนองขาหย่าง	2,101	41,166	248	2,879	33	589	-		2,101	41,166
บ้านไร่	1,352	10,886	608	4,082	127	964	2	2	1,354	10,888
ลานสัก	3,016	42,884	140	986	39	365	215	1725.5	3,231	44,610
ห้วยคต	626	5,962	45	275	21	104	1	1	627	5,963
รวม	26,218	475,483	1,563	14,396	349	3,828	246	1,923	26,464	477,406

ที่มา : สำนักงานเกษตรจังหวัดอุทัยธานี

# ระเบียบบวาระที่ 3 >>> เรื่องเพื่อทราบ

## 3.5 รายงานภาวะเศรษฐกิจการเกษตร ไตรมาส 3 ปี 2567 และแนวโน้มปี 2567 จังหวัดอุทัยธานี โดย สำนักงานเศรษฐกิจการเกษตรที่ 12 นครสวรรค์





## 3.6 การบูรณาการขับเคลื่อนงานตามนโยบายของจังหวัดอุทัยธานี

### 3.6.1 การขับเคลื่อนเมืองสมุนไพร โดย สำนักงานเกษตรและสหกรณ์จังหวัดอุทัยธานี





## 3.6 การบูรณาการขับเคลื่อนงานตามนโยบายของจังหวัดอุทัยธานี

### 3.6.2 สินค้าเกษตรปลอดภัย โดย สำนักงานเกษตรและสหกรณ์จังหวัดอุทัยธานี

#### ฐานข้อมูลสินค้าเกษตรปลอดภัย (ด้านพืช) จังหวัดอุทัยธานี

ข้อมูล ณ 29 ส.ค.67

ชนิดสินค้า	มาตรฐาน อินทรีย์			มาตรฐาน GAP			รวม		
	เกษตรกร/ ราย	พื้นที่/ไร่	มูลค่า/ลบ.	เกษตรกร/ ราย	พื้นที่/ไร่	มูลค่า/ลบ.	เกษตรกร/ ราย	พื้นที่/ไร่	มูลค่า/ลบ.
ข้าว	112	2,111	15.70	89	1,619.50	11.66	201	3,730.50	27.36
ข้าวโพดเลี้ยงสัตว์				13	277	2.22	13	277	2.22
ถั่วเหลืองฝักสด				54	716	16.50	54	716	16.50
ทุเรียน				45	236.60	70.98	45	236.60	70.98
ส้มโอ				48	273.45	14.87	48	273.45	14.87
<b>รวม</b>	<b>112</b>	<b>2,111</b>	<b>15.70</b>	<b>249</b>	<b>3,122.55</b>	<b>116.22</b>	<b>361</b>	<b>5,233.55</b>	<b>121</b>

รวบรวมโดย : สำนักงานเกษตรและสหกรณ์จังหวัดอุทัยธานี



## 3.6 การบูรณาการขับเคลื่อนงานตามนโยบายของจังหวัดอุทัยธานี

3.6.3 สินค้าเกษตรอัตลักษณ์ และสินค้าตัวบ่งชี้ทางภูมิศาสตร์ (GI) โดย สำนักงานเกษตรจังหวัดอุทัยธานี





# ระเบียบวาระที่ 4



# เรื่องเพื่อพิจารณา

## 4.1 การจัดทำปฏิทินผลผลิตสินค้าเกษตรรายเดือนระดับจังหวัดประจำปี พ.ศ. 2567

### 4.1.1 การดำเนินการจัดทำปฏิทินผลผลิตสินค้าเกษตรรายเดือนระดับจังหวัดประจำปี พ.ศ. 2567

#### ข้อมูลปฏิทินสินค้าเกษตร

ชนิดสินค้า (รวมสินค้าอัตลักษณ์พื้นถิ่น)



จำนวนเกษตรกร



ปริมาณผลผลิตรวมทั้งปีและรายเดือนของปีเพาะปลูก/ปีการผลิตปัจจุบัน



เนื้อที่เพาะปลูก/ เนื้อที่ยืนต้น



การกระจายผลผลิตภายในจังหวัดและภายนอกจังหวัด



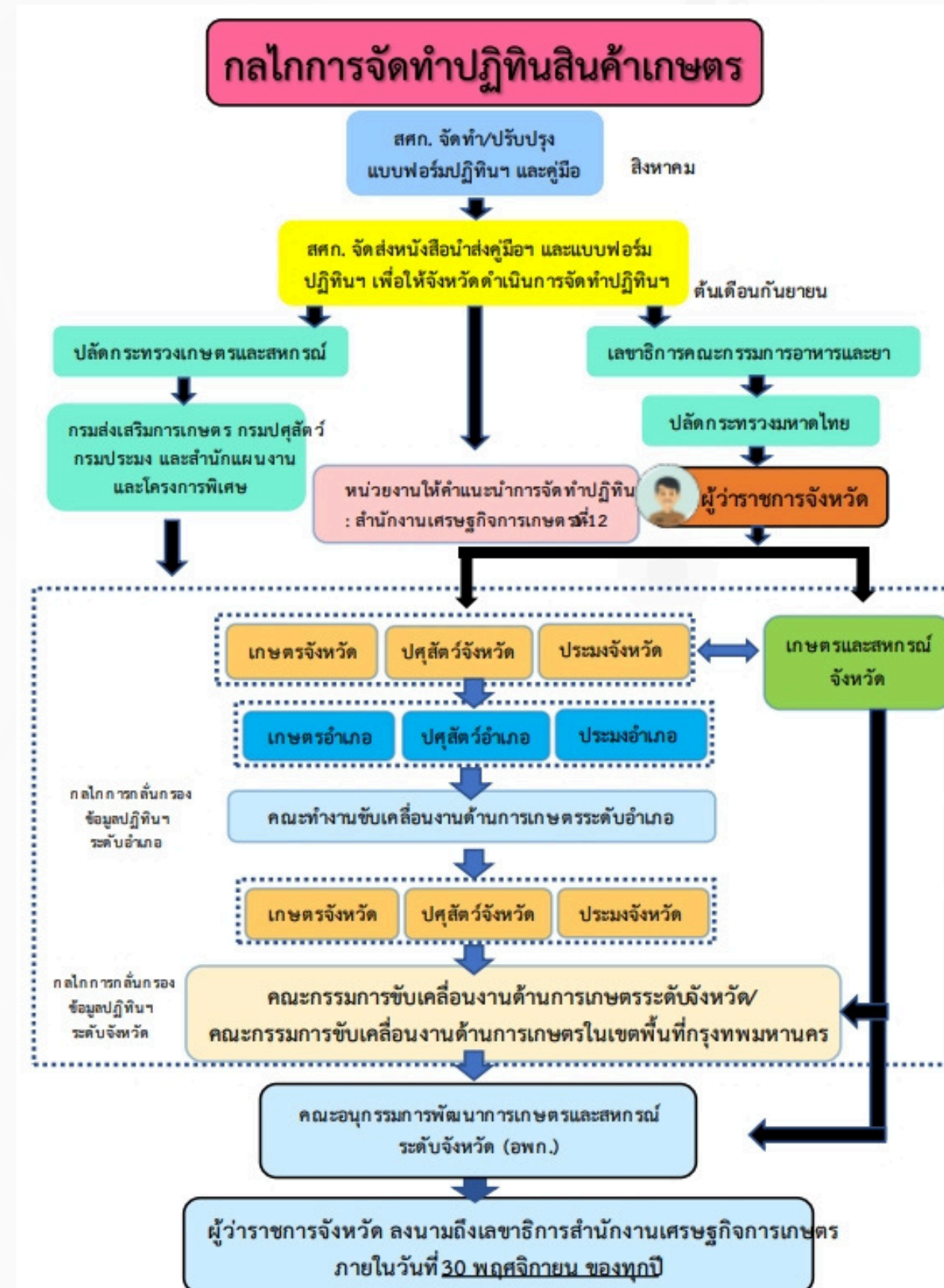
เนื้อที่เก็บเกี่ยว/ เนื้อที่ให้ผล/ เนื้อที่เลี้ยง



คาดการณ์ปริมาณผลผลิตทั้งปีและรายเดือนของปีเพาะปลูก/ปีการผลิตถัดไป

รายงานข้อมูล “พืช” ในระดับตำบล  
ข้อมูล “ปศุสัตว์ / ประมง” ในระดับอำเภอ

ที่มา : คู่มือปฏิทินฯ [http://www.oae.go.th/view/1/download\\_form/TH-TH](http://www.oae.go.th/view/1/download_form/TH-TH)





## 4.1 การจัดทำปฏิทินผลผลิตสินค้าเกษตรรายเดือนระดับจังหวัดประจำปี พ.ศ. 2567

### 4.1.1 การดำเนินการจัดทำปฏิทินผลผลิตสินค้าเกษตรรายเดือนระดับจังหวัดประจำปี พ.ศ. 2567

## การบันทึกข้อมูลออนไลน์ ที่ <http://cropcalendar.oae.go.th>

โดยมี Username และ Password จำนวน 4 Username สำหรับ

- สำนักงานเกษตรจังหวัด - บันทึกข้อมูลพืช และแมลงเศรษฐกิจ (รวมน้ำผึ้ง)
- สำนักงานปศุสัตว์จังหวัด - บันทึกข้อมูลปศุสัตว์ และผลิตภัณฑ์
- สำนักงานประมงจังหวัด - บันทึก ข้อมูลประมง
- สำนักงานเกษตรและสหกรณ์จังหวัด - เรียกดูรายงานข้อมูลพืช ปศุสัตว์ และประมง

แต่ไม่สามารถแก้ไขข้อมูลได้



## 4.1 การจัดทำปฏิทินผลผลิตสินค้าเกษตรรายเดือนระดับจังหวัดประจำปี พ.ศ. 2567

### 4.1.2 การรวบรวมและตรวจสอบข้อมูลปฏิทินด้านพืช ด้านปศุสัตว์ และด้านประมง

โดย สำนักงานเกษตรจังหวัดอุทัยธานี สำนักงานปศุสัตว์จังหวัดอุทัยธานี และสำนักงานประมงจังหวัดอุทัยธานี





## 4.2 การขับเคลื่อนโครงการตามนโยบายของกระทรวงเกษตรและสหกรณ์ (โครงการส่งเสริม

และพัฒนาสินค้าเกษตรชีวภาพ (สมุนไพร) ปีงบประมาณ พ.ศ. 2568 โดย สำนักงานเกษตรและสหกรณ์จังหวัดอุทัยธานี





## 5.1 การจัดทำเสื้อของหน่วยงานในสังกัดกระทรวงเกษตรและสหกรณ์ของจังหวัดอุทัยธานี

โดย สำนักงานเกษตรและสหกรณ์จังหวัดอุทัยธานี

เสื้อทีม กระทรวงเกษตรและสหกรณ์ จังหวัดอุทัยธานี สี.....

กลุ่มทอผ้าบ้านห้วยรอบ ตำบลห้วยรอบ อำเภอหนองขาหย่าง จังหวัดอุทัยธานี

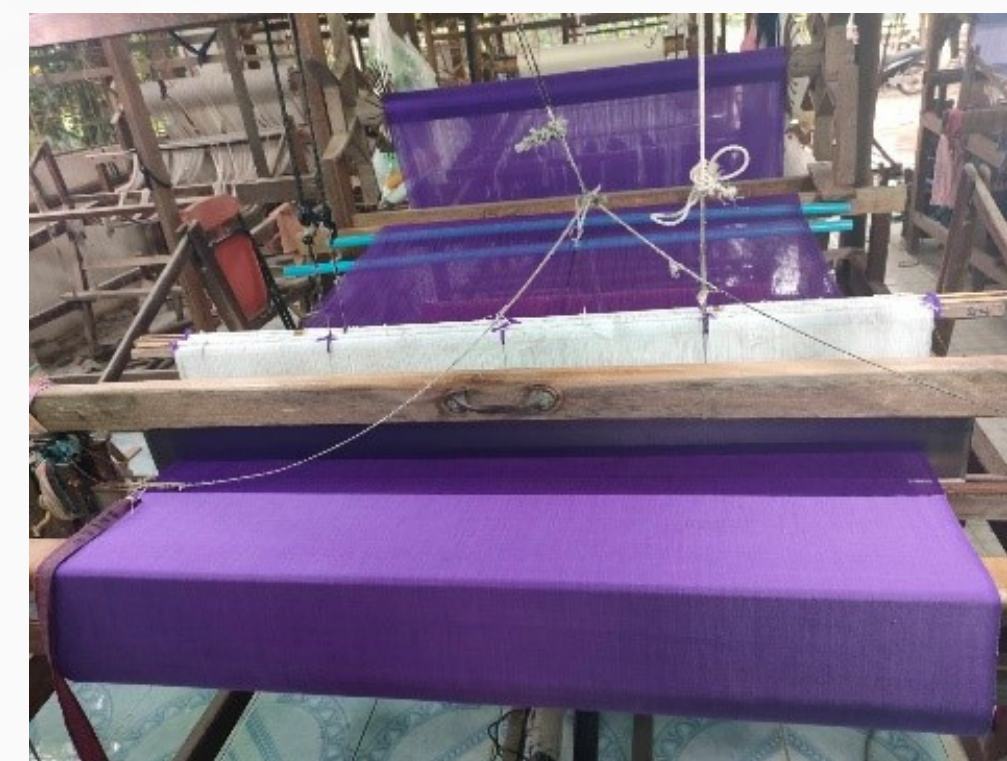
จุดเด่น : ผ้าทอเนื้อแน่น เรียบเสมอกัน สีไม่ตก ชักไม่หด รีดง่าย ลวดลายมีความละเอียดอ่อน ประณีต สีสันวาว ไม่แพ้ผ้าไหมแท้ และมีราคาย่อมเยา

- **ผ้าทอไหมประดิษฐ์** เมตรละ 160 บาท, (2 เมตร 320 บาท, 2.5 เมตร 400 บาท)
- **ผ้าทอผสมฝ้าย** เมตรละ 190 บาท, (2 เมตร 380 บาท, 2.5 เมตร 475 บาท)

ราคาตัดเสื้อ ซาฟารี แขนสั้น

	แบบธรรมดา (บาท)	แบบสูท (บาท)
ร้านวอลโว่	1,200	2,200
ร้านแปดก	700-800	1,600
ร้านเบิ่งค์	800	1,600
ป่าไผ่เราะ	500	-

- ปัก - กระทรวงเกษตรและสหกรณ์ บริเวณกระเป๋า  
- โลโก้กระทรวงเกษตรและสหกรณ์





**5.2** พิธีถวายราชสักการะวางพานพุ่มดอกไม้สด เพื่อน้อมสำนึกในพระมหากรุณาธิคุณ เป็นล้นพ้นอันหาที่สุดมิได้ แต่พระบาทสมเด็จพระบรมชนกาธิเบศร มหาภูมิพล อดุลยเดชมหาราช บรมนาถบพิตร เนื่องใน “วันพระบิดาฝนหลวง” ประจำปี 2567 วันพฤหัสบดีที่ 14 พฤศจิกายน 2567 ณ อาคารสำนักงานเหล่ากาชาดจังหวัดอุทัยธานี โดย สำนักงานเกษตรและสหกรณ์จังหวัดอุทัยธานี



**สำนักงานเกษตรและสหกรณ์จังหวัดอุทัยธานี**

**Thank You**