

รายงานการประชุม

คณะกรรมการจัดทำยุทธศาสตร์พัฒนาด้านการเกษตรและสหกรณ์จังหวัดอุทัยธานี ครั้งที่ ๑/๒๕๖๗
(ผ่านคณะกรรมการอำนวยการจัดทำยุทธศาสตร์พัฒนาด้านการเกษตรและสหกรณ์จังหวัด)

วันอังคาร ที่ ๗ พฤษภาคม ๒๕๖๗ เวลา ๐๙.๓๐ - ๑๒.๐๐ น.

ณ ห้องประชุมชั้น ๔ ศาลากลางจังหวัดอุทัยธานี อำเภอเมืองอุทัยธานี จังหวัดอุทัยธานี

รายชื่อผู้มาประชุม

๑. นายศรณัฏฐ์ ชูวาพิทักษ์	รองผู้ว่าราชการจังหวัดอุทัยธานี (กลุ่มภารกิจด้านเศรษฐกิจและสังคม)	ที่ปรึกษา
๒. นายมานพ ทาจาก	เกษตรและสหกรณ์จังหวัดอุทัยธานี	ประธานคณะกรรมการ
๓. นายประสงค์ เรืองสวัสดิ์	ปลัดจังหวัดอุทัยธานี	คณะกรรมการ
๔. นายกัมวิทย์ บุญญพันธ์	สหกรณ์จังหวัดอุทัยธานี	คณะกรรมการ
๕. นายชายศักดิ์ วุฒิสักดิ์	ผู้อำนวยการสำนักงานเศรษฐกิจการเกษตรที่ ๑๒	คณะกรรมการ
๖. นายมานะ ต้นนา	ผู้อำนวยการสถานีพัฒนาที่ดินอุทัยธานี	คณะกรรมการ
๗. นายคณิศร์ งามเสงี่ยม	ผู้อำนวยการการยางแห่งประเทศไทย จังหวัดอุทัยธานี	คณะกรรมการ
๘. นางวรภากร ตาบัวตุ้ม	ผู้อำนวยการสำนักงานตรวจบัญชีสหกรณ์อุทัยธานี	คณะกรรมการ
๙. นางชะลอ โนนี	ประธานหอการค้าจังหวัดอุทัยธานี	คณะกรรมการ
๑๐. นางสาววิมลรัตน์ อรรถบุรณ์	ผู้แทนมหาวิทยาลัยมหิดลวิทยาเขตนครสวรรค์	คณะกรรมการ
๑๑. นางณัฐชานันท์ เชี่ยวการนา	แทนเกษตรจังหวัดอุทัยธานี	คณะกรรมการ
๑๒. นายดุรงค์ฤทธิ์ เชี่ยวแก้ว	แทนประมงจังหวัดอุทัยธานี	คณะกรรมการ
๑๓. นายสันติ บุญศรี	แทนผู้อำนวยการโครงการชลประทานอุทัยธานี	คณะกรรมการ
๑๔. นายชัยยุทธ นันทวรพันธ์	แทนผู้อำนวยการโครงการส่งน้ำและบำรุงรักษาทับเสลา	คณะกรรมการ
๑๕. นางชิตชนก นิยมไทย	แทนผู้อำนวยการศูนย์วิจัยและพัฒนา การเพาะเลี้ยงสัตว์น้ำจืดอุทัยธานี	คณะกรรมการ
๑๖. นายอเนก แต่งแก้ว	แทนผู้อำนวยการศูนย์วิจัยและบำรุงพันธุ์สัตว์อุทัยธานี	คณะกรรมการ
๑๗. นางสาวศิริพร ดอกไม้	แทนผู้อำนวยการศูนย์วิจัยและพัฒนาการเกษตรอุทัยธานี	คณะกรรมการ
๑๘. นายแมนรัตน์ เทียนชูศักดิ์	แทนผู้อำนวยการศูนย์เมล็ดพันธุ์ข้าวชัยนาท	คณะกรรมการ
๑๙. นายวัชรระ ศิริโรจน์	แทนพาณิชย์จังหวัดอุทัยธานี	คณะกรรมการ
๒๐. นางสาวณัฐติกาญจน์ จีระพงษ์เอกธนา	แทนพัฒนาการจังหวัดอุทัยธานี	คณะกรรมการ
๒๑. นางสาวสุพรรณณี หลวงใจ	แทนท่องเที่ยวและกีฬาจังหวัดอุทัยธานี	คณะกรรมการ
๒๒. นางสาวกรรณา จันทร์จินดา	แทนประชาสัมพันธ์จังหวัดอุทัยธานี	คณะกรรมการ
๒๓. นายนวม ชัดศรี	แทนนายกองค์การบริหารส่วนจังหวัดอุทัยธานี	คณะกรรมการ
๒๔. นางจินตนา พูลสุขเสริม	แทนนายแพทย์สาธารณสุขจังหวัดอุทัยธานี	คณะกรรมการ
๒๕. นายสมเสนห์ อัมภาพันธ์	แทนอุตสาหกรรมจังหวัดอุทัยธานี	คณะกรรมการ
๒๖. นายนาเรศ พิมพ์จันทร์	แทนผู้อำนวยการวิทยาลัยเกษตรและเทคโนโลยี อุทัยธานี	คณะกรรมการ
๒๗. นายสุเทพ หอมกระทุ่ม	แทนประธานสภาเกษตรกรจังหวัดอุทัยธานี	คณะกรรมการ
๒๘. นางสาววรางคณา ช่วยคำแก้ว	แทนผู้อำนวยการกลุ่มงานยุทธศาสตร์และข้อมูล เพื่อการพัฒนาจังหวัดอุทัยธานี สำนักงานจังหวัดอุทัยธานี	คณะกรรมการ

๒๙. นายวิรัช ฉายาประเสริฐ	หัวหน้ากลุ่มยุทธศาสตร์พัฒนาการเกษตร สำนักงานเกษตรและสหกรณ์จังหวัดอุทัยธานี	คณะทำงาน เลขานุการ
๓๐. นางสาวจุฑารัตน์ หิรัญ	หัวหน้ากลุ่มสารสนเทศการเกษตร สำนักงานเกษตรและสหกรณ์จังหวัดอุทัยธานี	คณะทำงาน ผู้ช่วยเลขานุการ
๓๑. นางสาวรุ่งนภา ยิ่งสูง	เจ้าหน้าที่สำนักงานเกษตรและสหกรณ์จังหวัดอุทัยธานี สำนักงานเกษตรและสหกรณ์จังหวัดอุทัยธานี	คณะทำงาน ผู้ช่วยเลขานุการ

รายชื่อผู้ไม่มาประชุม

๑. ผู้อำนวยการศูนย์หม่อนไหมเฉลิมพระเกียรติฯ กาญจนบุรี	เนื่องจากติดราชการ
๒. ท้องถิ่นจังหวัดอุทัยธานี	เนื่องจากติดราชการ
๓. ผู้อำนวยการสำนักงานท่องเที่ยวแห่งประเทศไทย สำนักงานจังหวัดอุทัยธานี	เนื่องจากติดราชการ
๔. ประธานกรรมการบริษัท ประชาธิปไตยสามัคคีอุทัยธานี (วิสาหกิจเพื่อสังคม) จำกัด	เนื่องจากติดภารกิจ
๕. ผู้แทนสหกรณ์การเกษตรจังหวัดอุทัยธานี	เนื่องจากติดภารกิจ
๖. ประธานเครือข่าย ศพก. ระดับจังหวัดอุทัยธานี	เนื่องจากติดภารกิจ
๗. ประธานแปลงใหญ่ระดับจังหวัดอุทัยธานี	เนื่องจากติดภารกิจ

รายชื่อผู้เข้าร่วมประชุม

๑. นายรักษาราชกุล โภคะศฤงคาร	ผู้อำนวยการกลุ่มส่งเสริมและพัฒนาธุรกิจสหกรณ์ สำนักงานสหกรณ์จังหวัดอุทัยธานี
๒. นายเวทิตว์ กอบเกตกรรม	หัวหน้ากลุ่มยุทธศาสตร์และสารสนเทศการปศุสัตว์ สำนักงานปศุสัตว์จังหวัดอุทัยธานี
๓. นายวิษณุ นันทา	หัวหน้าส่วนยุทธศาสตร์กับการเกษตร สำนักงานสภาเกษตรจังหวัดอุทัยธานี
๔. นางสาวจิราพร เกษศิลป์	เภสัชกรชำนาญการพิเศษ สำนักงานสาธารณสุขจังหวัดอุทัยธานี
๕. นางสาวจิตร์ลัดดา สุทธินันท์	นักวิเคราะห์นโยบายและแผนชำนาญการพิเศษ สำนักงานอุตสาหกรรมจังหวัดอุทัยธานี
๖. นางสาวอรฉันทน์ กวินรัตน์ภัก	นักวิเคราะห์นโยบายและแผนชำนาญการ สำนักงานเกษตรและสหกรณ์จังหวัดอุทัยธานี
๗. นายณรงค์ วิสานิส	นักวิเคราะห์นโยบายและแผนชำนาญการ สำนักงานเกษตรและสหกรณ์จังหวัดอุทัยธานี
๘. นางสาวอรจิรา คำวิเศษ	นักวิชาการปฏิรูปที่ดินปฏิบัติการ สำนักงานการปฏิรูปที่ดินจังหวัดอุทัยธานี
๙. นายอนันต์ภัทร์ แสงขำ	เจ้าพนักงานสัตวบาลปฏิบัติงาน สำนักงานปศุสัตว์จังหวัดอุทัยธานี
๑๐. นางสาวนิภาพร นามบุรี	เจ้าหน้าที่วิเคราะห์นโยบายและแผน สำนักงานเกษตรและสหกรณ์จังหวัดอุทัยธานี
๑๑. นายอภิชาติ ทามะนิตย์	เจ้าหน้าที่วิเคราะห์นโยบายและแผน สำนักงานเกษตรและสหกรณ์จังหวัดอุทัยธานี

เริ่มประชุมเวลา ๐๙.๓๐ น.

ระเบียบวาระที่ ๑ เรื่องประธานแจ้งให้ที่ประชุมทราบ

นายศรีณรงค์ชัย ชูวาพิทักษ์ รองผู้ว่าราชการจังหวัดอุทัยธานี กลุ่มภารกิจด้านเศรษฐกิจและสังคม เป็นที่ปรึกษาคณะทำงานอำนวยการจัดทำยุทธศาสตร์พัฒนาด้านการเกษตรและสหกรณ์ ให้เกียรติเข้าร่วมประชุม และนายมานพ ทาจาก ประธานคณะทำงานอำนวยการจัดทำยุทธศาสตร์พัฒนาด้านการเกษตรและสหกรณ์ ดำเนินการประชุมการจัดทำแผนยุทธศาสตร์พัฒนาการเกษตรและสหกรณ์จังหวัดอุทัยธานี (พ.ศ. ๒๕๖๖ – ๒๕๗๐) ฉบับทบทวน ปีงบประมาณ พ.ศ. ๒๕๖๙ ครั้งที่ ๑/๒๕๖๖ ซึ่งการประชุมครั้งนี้เป็นครั้งแรกในปีงบประมาณ ๒๕๖๗

ระเบียบวาระที่ ๒ รับรองรายงานการประชุม

ไม่มีเนื่องจากเป็นการประชุมครั้งแรก

ระเบียบวาระที่ ๓ เรื่องเพื่อทราบ

๓.๑ แนวทางการจัดทำแผนพัฒนาการเกษตรและสหกรณ์ของจังหวัด

เกษตรและสหกรณ์จังหวัดอุทัยธานี ได้แจ้งว่ากระทรวงเกษตรและสหกรณ์ ให้การจัดทำแผนพัฒนาการเกษตรและสหกรณ์ของจังหวัด (พ.ศ. ๒๕๖๖ – ๒๕๗๐) ฉบับทบทวน ประจำปีงบประมาณ พ.ศ. ๒๕๖๙ ให้แล้วเสร็จภายในเดือนกรกฎาคม ๒๕๖๗ โดยให้สอดคล้องกับ

- การจัดทำแผนพัฒนาและแผนปฏิบัติการประจำปีของจังหวัดและกลุ่มจังหวัด
- การเสนอแผนงาน/โครงการด้านการเกษตรและสหกรณ์ บรรจุไว้ในแผนพัฒนาจังหวัด/กลุ่มจังหวัด
- ส่งแผนพัฒนาเพื่อผลักดันเข้าสู่แผนปฏิบัติการประจำปีของจังหวัด/กลุ่มจังหวัด
- การจัดทำคำขอตั้งงบประมาณรายจ่ายประจำปีงบประมาณ พ.ศ. ๒๕๖๙

โดยได้มีการจัดส่งคู่มือปฏิบัติงานการจัดทำแผนพัฒนาการเกษตรและสหกรณ์ของจังหวัด สำหรับศึกษาแนวทางการจัดทำแผนพัฒนาการเกษตรและสหกรณ์ของจังหวัด ซึ่งจังหวัดอุทัยธานี โดยสำนักงานเกษตรและสหกรณ์จังหวัดอุทัยธานี ได้จัดทำคำสั่งคณะกรรมการพัฒนาการเกษตรและสหกรณ์จังหวัดอุทัยธานี ที่ ๑/๒๕๖๒ เรื่อง แต่งตั้งคณะทำงานจัดทำยุทธศาสตร์พัฒนาการเกษตรและสหกรณ์จังหวัดอุทัยธานี เพื่อขับเคลื่อนงานด้านยุทธศาสตร์พัฒนาการเกษตรและสหกรณ์จังหวัด มีรองผู้ว่าราชการจังหวัดอุทัยธานี (กลุ่มภารกิจด้านเศรษฐกิจและสังคม) เป็นที่ปรึกษา มีเกษตรและสหกรณ์จังหวัดอุทัยธานี เป็นประธานคณะทำงาน



คู่มือการปฏิบัติงานการจัดทำแผนพัฒนาการเกษตร
และสหกรณ์ของจังหวัด



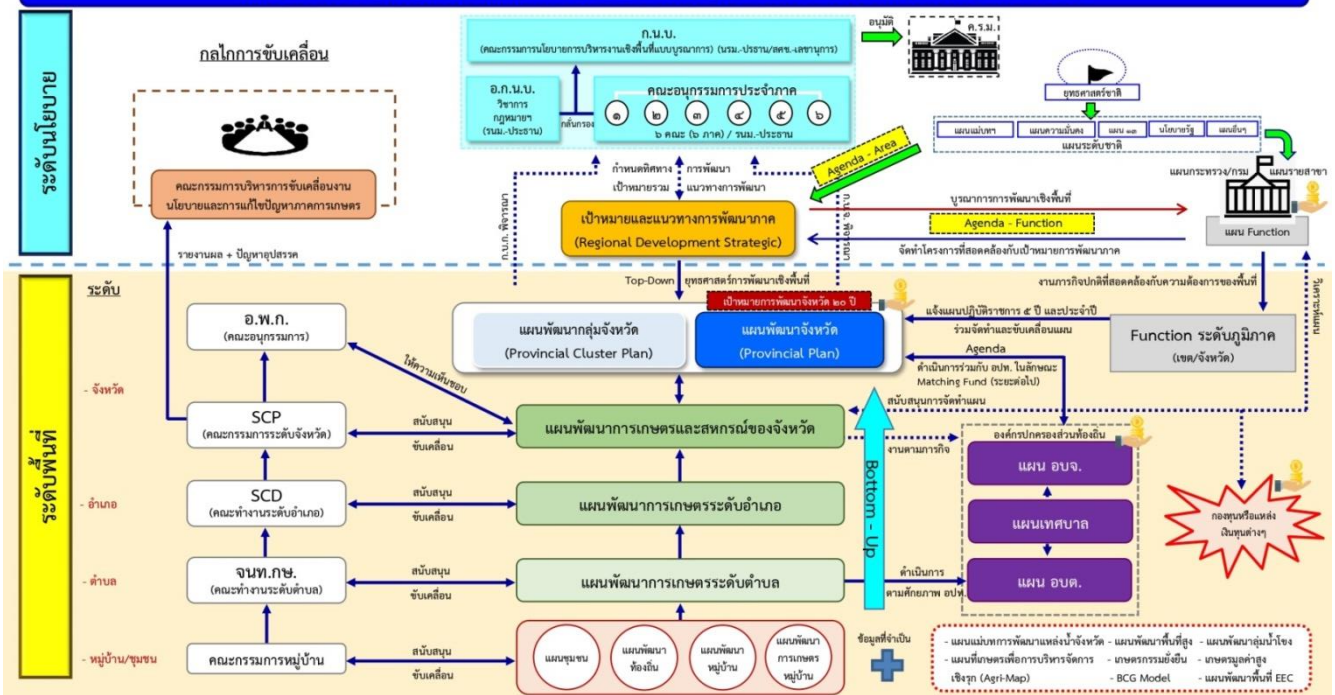
คำสั่งแต่งตั้งคณะทำงานจัดทำยุทธศาสตร์ฯ

กระบวนการจัดทำแผนพัฒนาการเกษตรและสหกรณ์ของจังหวัด (พ.ศ. 2566 - 2570) ฉบับทบทวน ประจำปีงบประมาณ พ.ศ. 2569



สำนักแผนงานและโครงการพิเศษ สำนักงานปลัดกระทรวงเกษตรและสหกรณ์

การเชื่อมโยงแผนพัฒนาการเกษตรและสหกรณ์ของจังหวัดกับแผนพัฒนาทั้งระบบ



มติที่ประชุม รับทราบแนวทางการจัดทำแผนพัฒนาการเกษตรและสหกรณ์ของจังหวัด

ระเบียบวาระที่ ๔ เรื่องเพื่อพิจารณา

๔.๑ ประเด็นยุทธศาสตร์ภายใต้แผนพัฒนาการเกษตรและสหกรณ์ของจังหวัดอุทัยธานี (พ.ศ. ๒๕๖๖ – ๒๕๗๐) ฉบับทบทวน ปีงบประมาณ พ.ศ. ๒๕๖๙

หัวหน้ากลุ่มยุทธศาสตร์พัฒนาการเกษตร (นายวิรัช ฉายาประเสริฐ) ได้นำเสนอองค์ประกอบแผนพัฒนาการเกษตรและสหกรณ์ของจังหวัดอุทัยธานี (พ.ศ. ๒๕๖๖ – ๒๕๗๐) ฉบับทบทวน ปีงบประมาณ พ.ศ. ๒๕๖๙ ประกอบด้วย ๕ ส่วน ดังนี้

ส่วนที่ ๑ บทนำ

ส่วนที่ ๒ ข้อมูลเพื่อการพัฒนาด้านการเกษตรและสหกรณ์ของจังหวัด

ส่วนที่ ๓ การวิเคราะห์สภาพแวดล้อมด้านการเกษตรและสหกรณ์ของจังหวัด

ส่วนที่ ๔ แผนพัฒนาการเกษตรและสหกรณ์ของจังหวัดอุทัยธานี

ส่วนที่ ๕ แบบสรุปโครงการแบบย่อ (Project Idea)

โดยแต่ละส่วนของแผนพัฒนาการเกษตรและสหกรณ์ของจังหวัดอุทัยธานี ระยะ ๕ ปี (พ.ศ. ๒๕๖๖ – ๒๕๗๐) ฉบับทบทวน ปีงบประมาณ พ.ศ. ๒๕๖๙ รายละเอียดดังนี้

ส่วนที่ ๑ บทนำ แผนที่แสดงความสอดคล้องของแผนพัฒนาการเกษตรและสหกรณ์ของจังหวัดอุทัยธานี (พ.ศ. ๒๕๖๖ – ๒๕๗๐) กับแผน ๓ ระดับ

แผนระดับ ๑

ยุทธศาสตร์ชาติ ด้านการสร้างความสามารถในการแข่งขัน

●เป้าหมาย ประเทศไทยมีขีดความสามารถในการแข่งขันสูงขึ้น

●ประเด็น การเกษตรสร้างมูลค่า

- ประเด็นย่อย เกษตรอัตลักษณ์พื้นถิ่น เกษตรปลอดภัย เกษตรชีวภาพ เกษตรแปรรูป เกษตรอัจฉริยะ

ยุทธศาสตร์ชาติ ด้านการสร้างการเติบโตบนคุณภาพชีวิตที่เป็นมิตรต่อสิ่งแวดล้อม

เป้าหมาย ๑. อนุรักษ์และรักษาทรัพยากรธรรมชาติ สิ่งแวดล้อม และวัฒนธรรม ให้คนรุ่นต่อไปได้ใช้ อย่างยั่งยืน มีสมดุล

๒. ฟื้นฟูและสร้างใหม่ฐานทรัพยากรธรรมชาติและสิ่งแวดล้อม เพื่อลดผลกระทบทางลบจาก การพัฒนาสังคมเศรษฐกิจของประเทศ

๓. ใช้ประโยชน์และสร้างการเติบโต บนฐานทรัพยากรธรรมชาติและสิ่งแวดล้อมให้สมดุลภายในขีดความสามารถของระบบนิเวศ

๔. ยกระดับกระบวนการทัศน์ เพื่อกำหนดอนาคตประเทศด้านทรัพยากรธรรมชาติและสิ่งแวดล้อมและวัฒนธรรม บนหลักของการมีส่วนร่วม และธรรมาภิบาล

ประเด็น ๑. สร้างการเติบโตอย่างยั่งยืนบนสังคมเศรษฐกิจสีเขียว

๒ สร้างการเติบโตอย่างยั่งยืนบนสังคมที่เป็นมิตรต่อสภาพภูมิอากาศ

๓. พัฒนาพื้นที่เมือง ชนบท เกษตรกรรมและอุตสาหกรรมเชิงนิเวศ มุ่งเน้นความเป็นเมือง ที่เติบโตอย่างต่อเนื่อง

๔. พัฒนาความมั่นคงทางน้ำ พลังงาน และเกษตรที่เป็นมิตรต่อสิ่งแวดล้อม

แผนระดับ ๒

แผนแม่บทภายใต้ยุทธศาสตร์ชาติ

ประเด็น การเกษตร

●เป้าหมายประเด็นของแผนแม่บทฯ ผลิตรวมมูลค่ารวมในประเทศในสาขาเกษตรเพิ่มขึ้น

●แผนย่อยของแผนแม่บทฯ เกษตรปลอดภัย

- เป้าหมายแผนย่อย...

- เป้าหมายแผนย่อย สินค้าเกษตรปลอดภัยมีมูลค่าเพิ่มขึ้น
- แนวทางการพัฒนา ส่งเสริมและสนับสนุนเกษตรกร ชุมชน ท้องถิ่น รวมถึงผู้ประกอบการ ให้สามารถผลิตสินค้าเกษตรและอาหารที่มีคุณภาพมาตรฐาน

แผนการปฏิรูปประเทศ ด้านเศรษฐกิจ

- เรื่อง/ประเด็นการปฏิรูป เรื่องความเท่าเทียมและการเติบโตอย่างมีส่วนร่วม ประเด็นการยกระดับรายได้และคุณภาพชีวิตในระดับบุคคล

แผนพัฒนาเศรษฐกิจและสังคมแห่งชาติ

- หมายความว่า ๑ ไทยเป็นประเทศชั้นนำด้านสินค้าเกษตรและเกษตรแปรรูปมูลค่าสูง
 - เป้าหมายการพัฒนา มูลค่าเพิ่มของสินค้าเกษตรและเกษตรแปรรูปสูงขึ้น
 - แนวทางการพัฒนา การยกระดับขีดความสามารถ ของเกษตรกรและสถาบันเกษตรกร

นโยบายและแผนระดับชาติว่าด้วยความมั่นคงแห่งชาติ

- นโยบายความมั่นคงแห่งชาติที่ ๓.๗.๑๘ การรักษาความมั่นคงด้านอาหารและน้ำ
- แผนระดับชาติว่าด้วยความมั่นคงแห่งชาติ รองรับนโยบายที่ ๑๒ เสริมสร้างความมั่นคงทางพลังงานและอาหาร

แผนระดับ ๓

เป้าหมายและแนวทางการพัฒนาภาคเหนือ

แผนพัฒนาภาคเหนือ พ.ศ. ๒๕๖๖-๒๕๗๐ “ฐานเศรษฐกิจสร้างสรรค์ของประเทศ” ตามแนวคิด เศรษฐกิจสร้างสรรค์ สานสัมพันธ์ระหว่างพื้นที่ สุขภาวะดี วิถีชีวิตยั่งยืน

แผนพัฒนาจังหวัดอุทัยธานี

“เมืองเกษตรปลอดภัย ท่องเที่ยวเชิงนิเวศสุขใจสังคมอุทัยผาสุก”

แผนปฏิบัติการของกระทรวงเกษตรและสหกรณ์ ระยะ ๕ ปี (พ.ศ. ๒๕๖๖ - ๒๕๗๐)

“เกษตรกรมีคุณภาพชีวิตที่ดี มีรายได้เพิ่มขึ้นไม่น้อยกว่าร้อยละ ๑๐ ต่อปี”

แผนปฏิบัติการด้านการขับเคลื่อนการพัฒนาประเทศไทยด้วยโมเดลเศรษฐกิจ BCG

“เศรษฐกิจเติบโตอย่างมีคุณภาพและยั่งยืน ประชาชน มีรายได้ดี คุณภาพชีวิตดี รักษาและฟื้นฟูฐานทรัพยากรจากความหลากหลาย ทางชีวภาพให้มีคุณภาพที่ดี ด้วยการใช้ความรู้ เทคโนโลยี และนวัตกรรม” การยกระดับการพัฒนาอุตสาหกรรมภายใต้เศรษฐกิจ BCG ให้สามารถแข่งขันได้อย่างยั่งยืน

แผนพัฒนาการเกษตรและสหกรณ์กลุ่มจังหวัดภาคเหนือตอนล่าง ๒ (สศก.๑๒) (พ.ศ. ๒๕๖๖ – ๒๕๗๐)

มุ่งเน้นการพัฒนา “ภาคการเกษตรเข้มแข็ง เชื่อมโยงตลาด เพิ่มมูลค่าด้วยนวัตกรรมสู่ความยั่งยืน”

สาระสำคัญแผนพัฒนาการเกษตรและสหกรณ์ของจังหวัด

เป้าหมายการพัฒนาด้านการเกษตรและสหกรณ์ของจังหวัด

“ กลุ่มเกษตรกร สถาบันเกษตรกร และเครือข่ายเกษตรกร มีความเข้มแข็ง ยกระดับการผลิตสินค้าเกษตรมีคุณภาพมาตรฐานตลอดห่วงโซ่อุปทานสอดคล้องกับความต้องการของตลาด บริหารจัดการทรัพยากรธรรมชาติและสิ่งแวดล้อมด้านการเกษตรอย่างสมดุลและยั่งยืน ใช้ภูมิปัญญาและเทคโนโลยีนวัตกรรมเพื่อเพิ่มมูลค่าสินค้าเกษตร”

ตัวชี้วัดและค่าเป้าหมาย

๑. การผลิตสินค้าเกษตรมีคุณภาพ ได้มาตรฐาน มีมูลค่าเพิ่มสูงขึ้น และกระจายสู่ผู้บริโภคอย่างทั่วถึง
๒. ทรัพยากรด้านการเกษตรได้รับการอนุรักษ์พัฒนาและฟื้นฟูอย่างสมดุลและยั่งยืน
๓. กลุ่มเกษตรกร สถาบันเกษตรกร และเครือข่ายเกษตรกรได้รับการส่งเสริมพัฒนาเทคโนโลยี มีความเข้มแข็ง
๔. โครงการสร้างพื้นฐานด้านการเกษตรได้รับการพัฒนาและปรับปรุงให้มีประสิทธิภาพ

ประเด็นการพัฒนาด้านการเกษตรและสหกรณ์ของจังหวัดอุทัยธานี

๑. ส่งเสริมการเพิ่มประสิทธิภาพการผลิตสินค้าเกษตรปลอดภัยและพืชสมุนไพรสู่มาตรฐาน และเพิ่มมูลค่าด้วยเทคโนโลยีและนวัตกรรม

โครงการสำคัญ

๑. โครงการแปรรูปผลผลิตยางพาราจากสวนยางที่ผ่านการรับรองการทำสวนยางตามมาตรฐานการจัดการป่าไม้ อย่างยั่งยืน (FSC)
๒. โครงการพัฒนาและบริหารจัดการสินค้าสับปะรดแบบครบวงจร
๓. โครงการพัฒนาสินค้าปลาแรดตลอดเส้นทางการผลิตจังหวัดอุทัยธานี
๔. โครงการพัฒนาศูนย์สู่ความเป็นเลิศกระบือลุ่มน้ำสะแกกรัง ภายใต้ศูนย์ AIC จังหวัดอุทัยธานี
๕. โครงการยกระดับผลิตภัณฑ์แปรรูปจากปลาแรด GI อุทัยธานี ให้มีคุณภาพมาตรฐานและความปลอดภัย และมุ่งสู่ผลิตภัณฑ์มูลค่าเพิ่มสูง (High Value)
๖. โครงการพัฒนากระบือพันธุ์ดี จังหวัดอุทัยธานี
๗. โครงการผลิตก๊าซชีวภาพพลังงานทดแทนจากฟาร์มปศุสัตว์
๘. โครงการสร้างมูลค่าเพิ่มสินค้าปลาแรดครบวงจร ระยะที่ ๒
๙. โครงการยกระดับการผลิตและพัฒนาคุณภาพเพื่อสร้างมูลค่าเพิ่มผลผลิตทุเรียน จังหวัดอุทัยธานี
๑๐. โครงการส่งเสริมและพัฒนาศักยภาพเมืองสมุนไพรอินทรีย์ครบวงจร จังหวัดอุทัยธานี

๒. ยกระดับศักยภาพเกษตรกรและสถาบันเกษตรกรให้มีความเข้มแข็ง

โครงการสำคัญ

๑. โครงการพัฒนาศักยภาพวิสาหกิจชุมชนจังหวัดอุทัยธานี
๒. โครงการเศรษฐกิจพอเพียงในกลุ่มยูวเกษตร จังหวัดอุทัยธานี
๓. โครงการส่งเสริมและพัฒนาศักยภาพแหล่งท่องเที่ยวเชิงเกษตร จังหวัดอุทัยธานี

๓. การบริหารจัดการทรัพยากรการเกษตรและสิ่งแวดล้อมอย่างสมดุลและยั่งยืน

โครงการสำคัญ

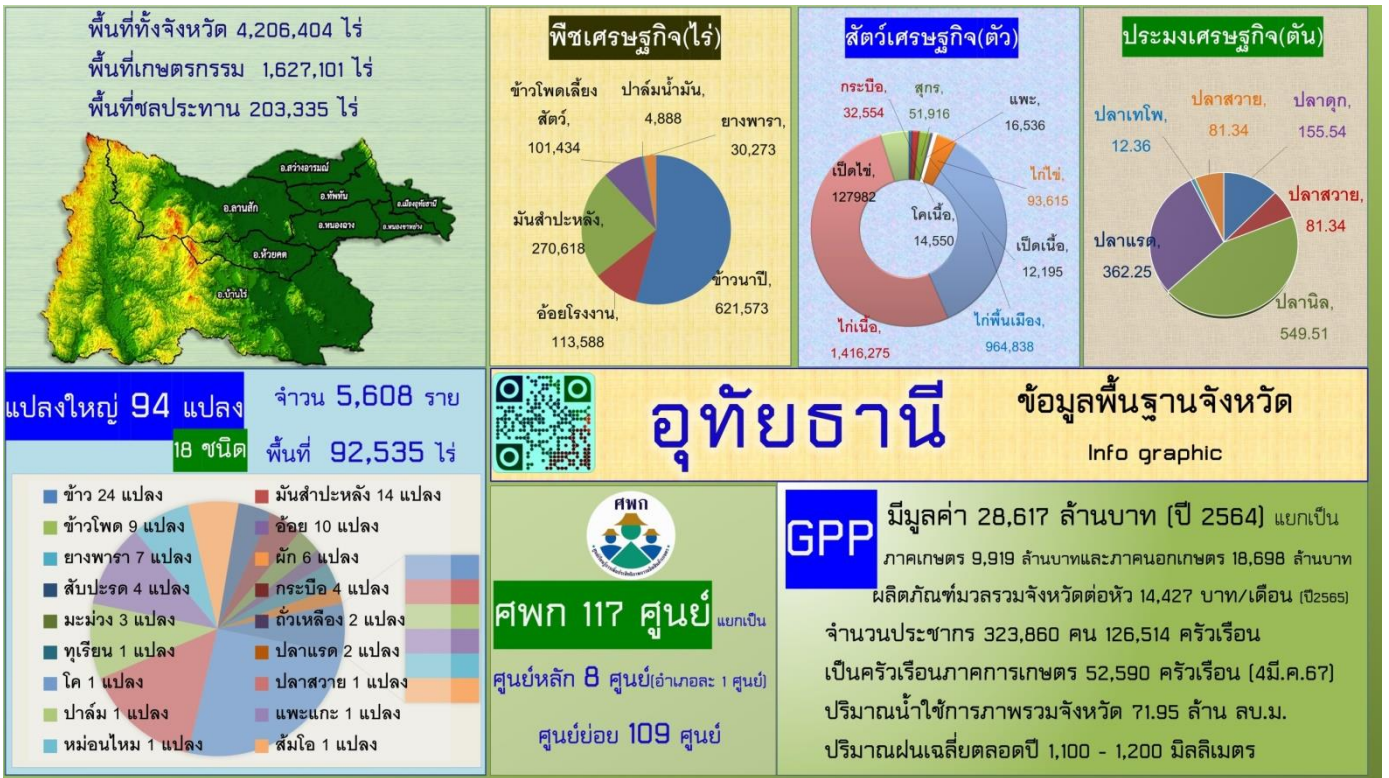
๑. โครงการรณรงค์และส่งเสริมการปลูกหญ้าแฝกเพื่อการอนุรักษ์ดินและน้ำ
๒. โครงการเสริมสร้างเครือข่ายชุมชนประมงท้องถิ่นเพื่อบริหารจัดการสัตว์น้ำอ่างเก็บน้ำทับเสลา อำเภอลานสัก จังหวัดอุทัยธานี
๓. โครงการธนาคารสัตว์น้ำเพิ่มความมั่นคง เพื่อเชื่อมโยงห่วงโซ่อาหารในชุมชน

๔. การพัฒนาโครงสร้างพื้นฐานและระบบโลจิสติกส์เกษตรแบบครบวงจร

โครงการสำคัญ

๑. โครงการอาคารป้องกันตลิ่งแม่น้ำตากแดด หมู่ ๔ บ้านหนองหลวง หมู่ ๕ บ้านหนองตะคลอง ตำบลหนองหลวง อำเภอสว่างอารมณ์ จังหวัดอุทัยธานี
๒. โครงการอาคารป้องกันตลิ่งคลองโพ หมู่ ๑ บ้านเก่า หมู่ ๒ บ้านวังตะเคียน ตำบลบ่อทราย อำเภอสว่างอารมณ์ จังหวัดอุทัยธานี
๓. โครงการก่อสร้างเพิ่มประสิทธิภาพอ่างเก็บน้ำเขื่อนวังร่มเกล้า ตำบลโคกหม้อ อำเภอทัพทัน จังหวัดอุทัยธานี
๔. โครงการส่งเสริมและพัฒนาเทคโนโลยีชีวภาพทางดิน
๕. โครงการส่งเสริมการใช้เครื่องจักรกลทางการเกษตร
๖. โครงการพัฒนาประสิทธิภาพโลจิสติกส์เกษตรเพื่อลดการสูญเสีย

ส่วนที่ ๒ ข้อมูลเพื่อการพัฒนาด้านการเกษตรและสหกรณ์ของจังหวัด



โครงการขับเคลื่อนการเกษตรระดับหมู่บ้านสู่การผลิตสินค้าเกษตรมูลค่าสูง

จังหวัดอุทัยธานี ปี 2567

- อำเภอเมืองอุทัยธานี บ้านโรงน้ำแข็ง หมู่ที่ 5 ต.ท่าซุง (ปลาแรด)
- อำเภอหนองขาหย่าง บ้านหนองกาหลง หมู่ที่ 4 ต.หลุมเจ้า (กระบือ)
- อำเภอหนองฉาง บ้านหับเสลา หมู่ที่ 11 ต.หลุมเจ้า (ข้าว/ตัวเหลือง/ฝักสด)
- อำเภอทัพทัน บ้านห้วยดง หมู่3 ต.หนองกระทุ่ม (กระบือ)
- อำเภอสว่างอารมณ์ บ้านหนองยายดา หมู่ที่ 4 ต.สว่างอารมณ์ (ข้าว)
- อำเภอลานสัก บ้านสุขเสถียร หมู่ที่ 10 ต.ลานสัก อ.ลานสัก (หม่อน/ไหม)
- อำเภอห้วยคต บ้านคลองควาย หมู่ที่ 7 ต.ทองหลาง อ.ห้วยคต (ทุเรียน)
- อำเภอบ้านไร่ บ้านคุ้มเกล้า หมู่ที่ 15 ต.คอกควาย อ.บ้านไร่ (ทุเรียน)

โครงการ 1 ท้องถิ่น 1 สินค้าเกษตรมูลค่าสูง

พื้นที่ดำเนินการ ต.หนองกระทุ่ม อ.ทัพทัน
สินค้าเกษตรที่คัดเลือก
“กระบือ”
วิสาหกิจชุมชนเลี้ยงกระบือขุนบ้านห้วยดง

โครงการอันเนื่องมาจากพระราชดำริ

โครงการสถานีสูบน้ำด้วยไฟฟ้าพร้อมอาคารประกอบหนองจิก อันเนื่องมาจากพระราชดำริ บ้านโนนเหล็ก ต.โนนเหล็ก อ.เมืองอุทัยธานี จ.อุทัยธานี

BCG

สินค้าที่นำมาจัดทำแผน/โครงการ จำนวน 4 ชนิด

- ยางพารา ปี2566 งบประมาณของกรมส่งเสริมการค้าระหว่างประเทศไทย
- ปลาแรด บรรจุให้แผนพัฒนาจังหวัด ปี 2567
- สับปะรด เสนอของจังหวัด ปี 2568 - 2570
- กระบือ เสนอของจังหวัด ปี 2568 - 2570

ส่วนที่ ๓ การวิเคราะห์สภาพแวดล้อมด้านการเกษตรและสหกรณ์ของจังหวัด

๑) การใช้เครื่องมือการวิเคราะห์ SWOT (SWOT Analysis) เป็นการวิเคราะห์เพื่อกำหนดกลยุทธ์ โดยกำหนดระยะเวลาหรือช่วงเวลาในการดำเนินงานเพื่อนำมาวิเคราะห์สถานการณ์ โดยดูจากจุดแข็งและจุดอ่อน และดูจากโอกาสและอุปสรรคจากภายนอก แล้วนำมาวิเคราะห์และประเมินสถานการณ์และกำหนดเวลาในการดำเนินงาน รวมทั้งใช้ประกอบการกำหนดกลยุทธ์เพื่อนำความสำเร็จสู่องค์กร SWOT เป็นตัวย่อที่มีความหมาย ดังนี้

Strengths	จุดแข็งหรือข้อได้เปรียบขององค์กร (ปัจจัยภายใน)
Weakness	จุดอ่อนหรือข้อเสียเปรียบขององค์กร (ปัจจัยภายใน)
Opportunities	โอกาสที่จะทำให้องค์กรดำเนินการได้ (ปัจจัยภายนอก)
Threats	อุปสรรค ข้อจำกัด หรือปัจจัยที่คุกคามการดำเนินงานขององค์กร (ปัจจัยภายนอก)

๒) การวิเคราะห์สภาพแวดล้อมภายในโดย McKinsey ๗-S Framework ซึ่งจะวิเคราะห์ว่ามีจุดแข็ง จุดอ่อน อย่างไรในปัจจุบันทั้ง ๗ ประการ ประกอบด้วย

- ๒.๑) กลยุทธ์ (Strategy)
- ๒.๒) โครงสร้างขององค์กร (Structure)
- ๒.๓) ระบบการปฏิบัติงาน (System)
- ๒.๔) บุคลากร (Staff)
- ๒.๕) ทักษะ ความรู้ ความสามารถ (Skill)
- ๒.๖) รูปแบบการบริหารจัดการ (Style)
- ๒.๗) ค่านิยมร่วม (Shared Values)

๓) การวิเคราะห์สภาพแวดล้อมภายนอก (External Environment) เป็นการวิเคราะห์สภาพที่เป็นโอกาส (Opportunities) หรืออุปสรรค (Threats) โดยพิจารณาถึงแนวโน้มของปัจจัยที่มีอิทธิพลต่อความคงอยู่และการขยายตัวของภารกิจ มีทั้งปัจจัยที่เป็นโอกาสและปัจจัยที่เป็นอุปสรรคที่ส่งผลต่อการบริหารจัดการ ซึ่งไม่สามารถควบคุมได้ หรือควบคุมได้ในระยะสั้นๆ โดยสามารถใช้หลักการวิเคราะห์ที่เรียกว่า PEST ซึ่งมีปัจจัยที่ต้องนำมาวิเคราะห์ ซึ่งแบบ PEST เป็นการวิเคราะห์สภาพแวดล้อมภายนอกที่นำปัจจัย ๔ ด้าน ที่ส่งผลต่อการบริหารจัดการให้บรรลุวัตถุประสงค์ มาวิเคราะห์ให้ความสำคัญกับผู้รับบริการและผู้มีส่วนได้ส่วนเสีย (Stakeholders) ดังนี้

๓.๑) ด้านการเมือง (Political Factors : P) เป็นการวิเคราะห์เรื่องกฎหมาย กฎระเบียบที่เกี่ยวข้อง

๓.๒) ด้านเศรษฐกิจ (Economic Factors : E) เป็นการวิเคราะห์เรื่องสภาพและแนวโน้มเศรษฐกิจ สภาพเศรษฐกิจ ภาวะทางการเงิน การว่างงาน อัตราการขยายตัวทางเศรษฐกิจ อัตราดอกเบี้ย และการลงทุนต่างๆ

๓.๓) ด้านสังคมและวัฒนธรรม (Social – cultural Factor : S) เป็นการวิเคราะห์เรื่องโครงสร้างประชากร ระบบการศึกษา ค่านิยม ความเชื่อ วัฒนธรรม ขนบธรรมเนียมประเพณี แนวคิดอนุรักษ์ คุณภาพชีวิต การอนามัย สภาพและกระแสสังคมและชุมชนที่แวดล้อม ความต้องการของประชาชน ปัญหาของสังคม เครือข่ายความร่วมมือระหว่างหน่วยงานของรัฐ

๓.๔) ด้านเทคโนโลยี (Technological Factors : T) การวิเคราะห์เรื่องความก้าวหน้าทางเทคโนโลยี เทคโนโลยีสารสนเทศ เทคโนโลยีการบริหาร ภูมิปัญญาท้องถิ่น

๓.๕) ปัจจัยด้านสิ่งแวดล้อม (Environment Factors) เช่น สภาพภูมิอากาศ ภูมิประเทศ ธรรมชาติ

๓.๖) ปัจจัยด้านกฎหมาย (Law/Legal Factors) เช่น กฎหมายแรงงาน กฎหมายคุ้มครองผู้บริโภค ระเบียบข้อบังคับด้านธุรกิจ



ส่วนที่ ๔ แผนพัฒนาการเกษตรและสหกรณ์ของจังหวัดอุทัยธานี

๑. วิสัยทัศน์ (Vision)

“เมืองเกษตรปลอดภัย กลุ่มเครือข่ายเกษตรกรเข้มแข็ง สิ่งแวดล้อมยั่งยืน”

คำจำกัดความ

“เกษตรปลอดภัย เครือข่ายเกษตรกรเข้มแข็ง สิ่งแวดล้อมยั่งยืน” เป้าหมายสุดท้ายนำไปสู่การเพิ่มรายได้ที่เป็นมิตรต่อสิ่งแวดล้อม โดยมีความหมายครอบคลุมถึง

เกษตรกรปลอดภัย มีความหมายครอบคลุมถึงกลุ่มเป้าหมายเกษตรกรที่ผลิตสินค้าเกษตรด้านพืช ด้านปศุสัตว์ และด้านประมง ที่ผ่านการเตรียมความพร้อมและรับรองมาตรฐานเกษตรปลอดภัย (GAP) มาตรฐานเกษตรอินทรีย์ ระบบการตรวจรับรองแบบมีส่วนร่วม (PGS) รวมถึงการเตรียมความพร้อมระดับ Safety Level รวมทั้งการลด ละ เลิก การใช้สารเคมีโดยใช้สารอินทรีย์ทดแทน เพื่อมุ่งเข้าสู่การรับรองมาตรฐานเกษตรปลอดภัย (GAP) มาตรฐานเกษตรอินทรีย์ และระบบการตรวจรับรอง PGS มุ่งเน้นการพัฒนาอย่างครบวงจรตั้งแต่กิจกรรมต้นทางจนถึงกิจกรรมปลายทาง โดยการบูรณาการกับทุกภาคส่วนที่เกี่ยวข้อง เพื่อสร้างมูลค่าเพิ่มให้กับสินค้าเกษตรและความมั่นคงด้านอาหารและรายได้ภาคเกษตร

กลุ่มเครือข่ายเกษตรกรเข้มแข็ง มีความหมายครอบคลุมถึงการรวมกลุ่มของเกษตรกรรายย่อย เป็นกลุ่มเกษตรกรทั่วไป กลุ่มวิสาหกิจชุมชน กลุ่มเกษตรกรที่เป็นนิติบุคคลและสถาบันเกษตรกร สหกรณ์การเกษตร รวมถึงการรวมตัวเชื่อมโยงกันเป็นกลุ่มเครือข่ายภาคประชาสังคม หรือสมาคม หรือสมาพันธ์ต่างๆ ที่เกี่ยวข้องด้านการเกษตรในจังหวัด/กลุ่มจังหวัด/ภาค มุ่งเน้นให้เกิดการพัฒนาและแก้ไขปัญหาภาคการเกษตรในจังหวัดอย่างครบวงจรตั้งแต่กิจกรรมต้นทางจนถึงปลายทาง เพื่อยกระดับรายได้ภาคเกษตรของจังหวัดให้สูงขึ้น

สิ่งแวดล้อมยั่งยืน มีความหมายครอบคลุมถึง ทรัพยากรธรรมชาติที่เป็นปัจจัยพื้นฐานการผลิตด้านการเกษตร ดิน น้ำ ป่าไม้ พลังงานธรรมชาติอากาศ พันธุ์พืช พันธุ์สัตว์ รวมถึงสิ่งมีชีวิตที่พึ่งพาอาศัยอยู่ร่วมกับทรัพยากรธรรมชาติ ที่เป็นปัจจัยพื้นฐานด้านการเกษตร โดยมุ่งเน้นการพัฒนาการอนุรักษ์ และการฟื้นฟูเพื่อหนุนเสริมให้การประกอบอาชีพเกษตรกรเกิดความมั่นคงและยั่งยืน

๒. พันธกิจ (Mission)

- ๒.๑ สร้างความเข้มแข็งแก่กลุ่มเกษตรกร สถาบันเกษตรกร และเครือข่ายเกษตรกร เพื่อยกระดับการผลิตสินค้าเกษตรให้มีคุณภาพมาตรฐานตลอดห่วงโซ่อุปทานและสอดคล้องกับความต้องการของตลาด
- ๒.๒ บริหารจัดการทรัพยากรธรรมชาติและสิ่งแวดล้อมด้านการเกษตรอย่างสมดุลและยั่งยืน
- ๒.๓ การใช้ภูมิปัญญาและเทคโนโลยีนวัตกรรมเพื่อเพิ่มมูลค่าสินค้าเกษตร

๓. เป้าประสงค์หลักการพัฒนาการเกษตรและสหกรณ์ของจังหวัด (Goals)

- ๓.๑ การผลิตสินค้าเกษตรมีคุณภาพ ได้มาตรฐาน มีมูลค่าเพิ่มสูงขึ้น และกระจายสู่ผู้บริโภคอย่างทั่วถึง
- ๓.๒ ทรัพยากรด้านการเกษตรได้รับการอนุรักษ์พัฒนาและฟื้นฟูอย่างสมดุลและยั่งยืน
- ๓.๓ กลุ่มเกษตรกร สถาบันเกษตรกร และเครือข่ายเกษตรกรได้รับการส่งเสริมพัฒนาเทคโนโลยี มีความเข้มแข็ง
- ๓.๔ โครงสร้างพื้นฐานด้านการเกษตรได้รับการพัฒนาและปรับปรุงให้มีประสิทธิภาพ

๔. ประเด็นยุทธศาสตร์ (Strategic Issue)

- | | |
|--------------------------------|--|
| ประเด็นการพัฒนาที่ ๑ | ส่งเสริมการเพิ่มประสิทธิภาพการผลิตสินค้าเกษตรปลอดภัยและพืชสมุนไพรสู่มาตรฐาน และเพิ่มมูลค่าด้วยเทคโนโลยีและนวัตกรรม |
| วัตถุประสงค์ | ๑) ส่งเสริมกระบวนการผลิตสินค้าเกษตรและพืชสมุนไพรให้มีคุณภาพและได้มาตรฐาน
๒) สร้างมูลค่าเพิ่มให้กับสินค้าเกษตรและพืชสมุนไพรโดยใช้องค์ความรู้ ภูมิปัญญา เทคโนโลยีและนวัตกรรม |
| ค่าเป้าหมายและตัวชี้วัด | ๑) พื้นที่การผลิตสินค้าเกษตรปลอดภัย (GAP) เพิ่มขึ้นร้อยละ ๒ ต่อปี
๒) มูลค่าสินค้าเกษตรอัตลักษณ์พื้นถิ่น เกษตรปลอดภัย เกษตรแปรรูป และพืชสมุนไพร เพิ่มขึ้นไม่น้อยกว่าร้อยละ ๒ ต่อปี |
| แนวทางการพัฒนา | ๑) ส่งเสริมและสนับสนุนปัจจัยการผลิตที่มีคุณภาพมาตรฐานเพื่อเพิ่มประสิทธิภาพการผลิตและเป็นมิตรกับสิ่งแวดล้อม
๒) ส่งเสริมการผลิตสินค้าเกษตรและพืชสมุนไพรให้เข้าสู่กระบวนการตรวจรับรองมาตรฐาน และพัฒนาระบบตรวจสอบย้อนกลับเพื่อเชื่อมโยงข้อมูลการผลิต ตั้งแต่ต้นน้ำถึงปลายน้ำ
๓) ส่งเสริมการผลิต การแปรรูป สินค้าเกษตรและพืชสมุนไพร ที่มีคุณภาพมาตรฐาน ตลอดห่วงโซ่อุปทาน โดยใช้แนวทางการส่งเสริมตลาดนำการผลิต
๔) สร้างมูลค่าเพิ่มสินค้าเกษตรและพืชสมุนไพรด้วยเทคโนโลยีและนวัตกรรม โดยการสร้างตราสินค้า (Branding) และเรื่องราวแหล่งกำเนิดสินค้า (Storytelling) และการพัฒนาบรรจุภัณฑ์ (Packaging) ให้เป็นที่รู้จักอย่างแพร่หลาย |
| ประเด็นการพัฒนาที่ ๒ | ยกระดับศักยภาพเกษตรกรและสถาบันเกษตรกรให้มีความเข้มแข็ง |
| วัตถุประสงค์ | ๑) เพื่อยกระดับรายได้เกษตรกรโดยการพัฒนา กลุ่มและเครือข่ายให้มีความเข้มแข็ง บริหารจัดการผลิตสินค้าเกษตรอย่างครบวงจร
๒) พัฒนาระบบการบริหารจัดการกลุ่ม เพื่อยกระดับการเข้าสู่มาตรฐานตามการจัดลำดับความเข้มแข็งระดับสูงสุดของกลุ่ม |

ค่าเป้าหมาย...

คำเป้าหมายและตัวชี้วัด	๑) มีสหกรณ์การเกษตรที่มีความเข้มแข็งระดับ ๑ และ ๒ ไม่น้อยกว่า ๑ แห่ง/ปี ๒) มีกลุ่มวิสาหกิจชุมชนที่มีศักยภาพในระดับดี ไม่น้อยกว่า ๑ กลุ่ม/ปี ๓) มีกลุ่มเกษตรกรที่มีความเข้มแข็งระดับ ๑ และ ๒ ไม่น้อยกว่า ๑ กลุ่ม/ปี
แนวทางการพัฒนา	๑) เสริมสร้างองค์ความรู้และพัฒนาทักษะให้กับเกษตรกรและสถาบันเกษตรกร ผ่านการบูรณาการกับภาคส่วนที่เกี่ยวข้องในระดับพื้นที่ ๒) สร้างระบบบริหารจัดการกลุ่มเกษตรกรให้เกิดความเข้มแข็งและโปร่งใส ๓) สร้างกลไกการตรวจสอบเชิงบูรณาการเพื่อให้เกิดการบริหารจัดการกลุ่มที่มีความโปร่งใสตรวจสอบได้ ๔) สนับสนุนปัจจัยการผลิตและเงินทุนอัตราดอกเบี้ยต่ำ ตามระดับชั้นความเข้มแข็งของกลุ่ม
ประเด็นยุทธศาสตร์ที่ ๓ วัตถุประสงค์	การบริหารจัดการทรัพยากรการเกษตรและสิ่งแวดล้อมอย่างสมดุลและยั่งยืน ๑) เพื่อบริหารจัดการทรัพยากรการเกษตรในพื้นที่ได้อย่างมีประสิทธิภาพ ๒) เพื่ออนุรักษ์และฟื้นฟูทรัพยากรดิน น้ำ ป่าไม้ อากาศ พันธุ์พืช พันธุ์สัตว์อย่างสมดุลและยั่งยืน ๓) เพื่อส่งเสริมการทำเกษตรที่เป็นมิตรกับสิ่งแวดล้อม ตามหลัก BCG Model ๔) เพื่อปรับปรุงและฟื้นฟูพื้นที่การเกษตรและระบบนิเวศอย่างมีประสิทธิภาพ
คำเป้าหมายและตัวชี้วัด	๑) จำนวนพื้นที่ปลูกข้าวและพืชไร่ ลดการเผาไม่น้อยกว่า ๕๐๐ ไร่/ปี ๒) จำนวนพื้นที่การเกษตรได้รับการอนุรักษ์ฟื้นฟูระบบดินและน้ำ ไม่น้อยกว่า ๓๐๐ ไร่/ปี ๓) ทรัพยากรธรรมชาติด้านประมงได้รับการอนุรักษ์และฟื้นฟู จำนวน ๑ กลุ่ม/ปี ๔) สินค้าเกษตรได้รับการพัฒนาตามแนวทาง BCG Model ไม่น้อยกว่า ๑ ชนิดสินค้า/ปี
แนวทางการพัฒนา	๑) ส่งเสริมและสนับสนุนการพัฒนา อนุรักษ์ และฟื้นฟูทรัพยากรธรรมชาติที่เป็นปัจจัยพื้นฐานการผลิตด้านการเกษตรอย่างเหมาะสมเกิดความสมดุลและยั่งยืน ๒) ส่งเสริมการทำเกษตรที่เป็นมิตรกับสิ่งแวดล้อมใช้ทรัพยากรอย่างเหมาะสม คุ่มค่า และเกิดประโยชน์สูงสุด
ประเด็นยุทธศาสตร์ที่ ๔ วัตถุประสงค์	การพัฒนาโครงสร้างพื้นฐานและระบบโลจิสติกส์เกษตรแบบครบวงจร ๑) เพื่อพัฒนาและปรับปรุงโครงสร้างพื้นฐานด้านการเกษตรให้มีประสิทธิภาพ ๒) เพื่อพัฒนาแหล่งรวบรวมและกระจายสินค้าเกษตรของสถาบันเกษตรกร ๓) เพื่อส่งเสริมการนำเทคโนโลยีและนวัตกรรมมาใช้ในการขับเคลื่อนโลจิสติกส์ภาคการเกษตร
คำเป้าหมายและตัวชี้วัด	๑) จำนวนแหล่งน้ำชลประทานที่ได้รับการปรับปรุงและพัฒนาเพิ่มขึ้นอย่างน้อย ๑ แห่ง/ปี ๒) จำนวนแหล่งน้ำในไร่นาเพิ่มขึ้น ไม่น้อยกว่าปีละ ๒๐ บ่อ ๓) มีแหล่งรวบรวม...

