

## ข้อมูลพื้นฐานของจังหวัดอุดรดิตถ์

## ๑. ข้อมูลด้านการเกษตรของจังหวัด

๑.๑ พื้นที่ทั้งหมด ๔,๘๘๙,๑๒๐ ไร่ เป็นพื้นที่เกษตรกรรม ๑,๖๗๙,๘๓๖ ไร่ ๓๔.๑๔% ของพื้นที่ทั้งหมด เป็นพื้นที่ปลูกข้าว ๗๕๑,๓๖๘ ไร่ พืชไร่ ๕๗๗,๙๖๒ ไร่ พืชสวน ๖,๑๑๖ ไร่ อื่น ๆ ๓๔๔,๓๙๐ ไร่ โดยมีพื้นที่เกษตรกรรมในเขตชลประทาน ๑๑๔,๔๕๔ ไร่ และพื้นที่เกษตรกรรมนอกเขตชลประทาน ๒๓๙,๕๖๐ ไร่

## ๑.๒ สถานการณ์ด้านทรัพยากรการผลิตและแนวโน้ม

๑) ปริมาณน้ำภาพรวมจังหวัด ๓,๘๘๒.๗๐ ล้าน ลบ.ม.

๒) ปริมาณน้ำฝนสะสม ปี ๒๕๖๒ เฉลี่ยรวม ๖๘๘.๒๓ มม. ปี ๒๕๖๓ ตั้งแต่วันที่ ๑ มกราคม ๒๕๖๓ ถึง ๓๑ มีนาคม ๒๕๖๓ เฉลี่ย ๑๐.๙๔ มม.

๓) ความต้องการใช้น้ำของจังหวัดจำแนก ๔ ด้าน

- อุปโภคบริโภค ๖.๑๒ ล้าน ลบ.ม.

- ระบบนิเวศน์ ๓.๐๖ ล้าน ลบ.ม.

- เกษตรกรรม ๑๗๖.๓๐ ล้าน ลบ.ม.

- อุตสาหกรรม -

๔) การใช้ประโยชน์และความเหมาะสมของดินเพื่อการเพาะปลูก (Agri-Map analytic)

## ๑. ข้าว

พื้นที่ทำการเกษตรที่เหมาะสม ๖๕๘,๒๗๗.๗๗ ไร่

พื้นที่ทำการเกษตรที่ไม่เหมาะสม ๖๕,๐๒๙.๙ ไร่

## ๒. ข้าวโพดเลี้ยงสัตว์

พื้นที่ทำการเกษตรที่เหมาะสม ๑๒๐,๓๕๕.๘๐ ไร่

พื้นที่ทำการเกษตรที่ไม่เหมาะสม ๒๓,๓๑๔.๕๒ ไร่

## ๓. อ้อยโรงงาน

พื้นที่ทำการเกษตรที่เหมาะสม ๘๒๐,๗๐๑.๗๓ ไร่

พื้นที่ทำการเกษตรที่ไม่เหมาะสม ๙๐๔.๒๑ ไร่

## ๔. มันสำปะหลัง

พื้นที่ทำการเกษตรที่เหมาะสม ๓๕,๔๓๖.๔๘ ไร่

พื้นที่ทำการเกษตรที่ไม่เหมาะสม ๓๒๐.๕๘ ไร่

๑.๓ ขนาดเศรษฐกิจของจังหวัด (GPP) มีมูลค่า ๓๘,๑๐๖ ล้านบาท (ปี ๒๕๖๐) ประกอบด้วยภาคการเกษตรมูลค่า ๑๐,๕๔๙ ล้านบาท คิดเป็นร้อยละ ๒๘ และภาคนอกเกษตร มูลค่า ๒๗,๕๕๗ ล้านบาท คิดเป็นร้อยละ ๗๒ จำนวนประชากร ๔๕๓,๑๐๓ คน ๑๑๖,๗๓๒ ครัวเรือน เป็นภาคการเกษตร ๔๔,๔๗๔ ครัวเรือน และเป็นแรงงานภาคเกษตรกร ๘๓,๑๑๙ คน รายได้เฉลี่ย ๘๑,๙๕๘ บาท/คน/ปี (ข้อมูล จปฐ. ปี ๒๕๖๒)

## ๑.๔ พืชเศรษฐกิจที่สำคัญ ได้แก่

(๑) ข้าว พื้นที่ปลูก ๕๘๓,๖๐๖.๙๘ ไร่ พื้นที่เก็บเกี่ยว ๕๘๓,๖๐๖.๙๘ ไร่ ผลผลิตรวม ๔๑๘,๘๔๓.๕๒ ตัน ผลผลิตเฉลี่ย ๗๑๘ กก./ไร่

(๒) ข้าวโพดเลี้ยงสัตว์ พื้นที่ปลูก ๑๓๑,๔๓๓ ไร่ พื้นที่เก็บเกี่ยว ๑๓๑,๔๓๓ ไร่ ผลผลิตรวม ๑๒๔,๔๖๗.๐๕ ตัน ผลผลิตเฉลี่ย ๘๗๑.๒๗ กก./ไร่ (ข้อมูล ณ วันที่ ๑๕ กรกฎาคม ๒๕๖๒)

(๓) มันสำปะหลัง พื้นที่ปลูก ๓๙,๙๔๓ ไร่ พื้นที่เก็บเกี่ยว ๓๙,๙๔๓ ไร่ ผลผลิตรวม ๑๓๕,๘๐๖.๒๐ ตัน ผลผลิตเฉลี่ย ๓,๔๐๐ กก./ไร่ (ข้อมูล ณ วันที่ ๑๕ กรกฎาคม ๒๕๖๒)

## แบบฟอร์มที่ 1 ข้อมูลพื้นฐานจังหวัด

### ๑.๕ สัตว์เศรษฐกิจที่สำคัญ ได้แก่

- (๑) ไก่ไข่ จำนวนสัตว์ ๑,๕๘๗,๑๐๗ ตัว (สะสมรายปี)
- (๒) ไก่เนื้อ จำนวนสัตว์ ๕๙๖,๕๐๐ ตัว (สะสมรายปี)
- (๓) สุกร จำนวนสัตว์ ๗๗,๗๔๖ ตัว (สะสมรายปี)
- (๔) โคเนื้อ จำนวนสัตว์ ๓๙,๒๔๖ ตัว (สะสมรายปี)
- (๕) ปลานิล จำนวนสัตว์ ๔,๐๒๑.๐๙ ตัน (มกราคม - มีนาคม)
- (๖) ปลานิลแดง/ทับทิม จำนวนสัตว์ ๑,๕๙๒.๔๖ ตัน (มกราคม - มีนาคม)

### ๑.๖ สินค้าสำคัญของจังหวัด

สินค้าเด่นที่ได้จดทะเบียนสิ่งบ่งชี้ทางภูมิศาสตร์ (GI) ได้แก่

(๑) ทุเรียนหลงลับแลอุตรดิตถ์ ลักษณะเด่นเป็นทุเรียนที่มีผลทรงกลม หรือกลมรีขนาดเล็ก เปลือกบาง เนื้อมากสีเหลืองเข้ม เนื้อแห้งละเอียดเหนียว มีกลิ่นอ่อน รสชาติหวานมัน เมล็ดลีบเล็ก พื้นที่ปลูกอำเภอลับแล อำเภอมืองอุตรดิตถ์ อำเภอท่าปลา ของจังหวัดอุตรดิตถ์ พื้นที่เพาะปลูกโดยประมาณ ๒,๗๔๒ ไร่ ผลผลิต ๑,๖๑๘.๙๔ ตัน ขึ้นทะเบียน GI จำนวน ๑๒๙ ราย

(๒) ทุเรียนหลินลับแลอุตรดิตถ์ ลักษณะเด่นเป็นทุเรียนที่มีผลทรงกระบอก เปลือกบาง เนื้อสีเหลืองเข้ม เนื้อละเอียดเหนียวแห้ง รสชาติหวานมัน กลิ่นอ่อน เนื้อมาก เส้นใยน้อย เกือบไว้ๆได้นาน โดยไม่แฉะ มีเมล็ดลีบเล็ก ปลูกในพื้นที่อำเภอลับแล อำเภอมืองอุตรดิตถ์ อำเภอท่าปลา ของจังหวัดอุตรดิตถ์ พื้นที่เพาะปลูกโดยประมาณ ๕๔๙ ไร่ ผลผลิต ๑๙๐.๒๖ ตัน ขึ้นทะเบียน GI จำนวน ๓๔ ราย

(๓) สับปะรดห้วยมุ่น ลักษณะเด่น เป็นสับปะรดพันธุ์ปัตตาเวีย มีผิวบาง ตาตื้น เนื้อหนานุ่ม สีเหมือนน้ำผึ้ง รสชาติหวานหอม ฉ่ำน้ำ ไม่ระคายลิ้น ซึ่งปลูกในเขตพื้นที่ตำบลห้วยมุ่นและตำบลน้ำไผ่ ของอำเภอน้ำปาด จังหวัดอุตรดิตถ์ พื้นที่เพาะปลูกโดยประมาณ ๑,๓๒๖ ไร่ (๗๗ ราย) ผลผลิต ๔,๖๔๑ ตัน (คิดประเมินจากสถานการณ์ผลผลิต ปี ๒๕๖๓)

### ๑.๗ สินค้า OTOP ๑๐ อันดับแรกของจังหวัด ได้แก่

๑) เม็ดมะม่วงหิมพานต์ กลุ่มวิสาหกิจชุมชนส่งเสริมอาชีพบ้านหาดไก่อ้อย ที่อยู่ ๘๓ หมู่ที่ ๓ ตำบลหาดล้า อำเภอท่าปลา จังหวัดอุตรดิตถ์

๒) ทุเรียน นายบุญลือ สุขเจริญ ที่อยู่ ๘๕ หมู่ที่ ๔ ตำบลแม่พูล อำเภอลับแล จังหวัดอุตรดิตถ์

๓) ทุเรียน สภากรู๊ป ที่อยู่ ๕/๑ หมู่ที่ ๘ ตำบลฝายหลวง อำเภอลับแล จังหวัดอุตรดิตถ์

๔) ทุเรียน นายชัยลักษณะ สุขเกษม ที่อยู่ ๑๐๘/๒ หมู่ที่ ๘ ตำบลฝายหลวง อำเภอลับแล จังหวัดอุตรดิตถ์

๕) สับปะรดห้วยมุ่น กลุ่มแปรรูปผลิตภัณฑ์สับปะรดธรรมชาติ ที่อยู่ ๑๐๐/๔๘ หมู่ที่ ๖ ตำบลห้วยมุ่น อำเภอน้ำปาด จังหวัดอุตรดิตถ์

๖) มะขาม กลุ่มผลไม้แปรรูปบ้านเสี้ยว ที่อยู่ ๑๒๘ หมู่ที่ ๑ ตำบลบ้านเสี้ยว อำเภอปากท่า จังหวัดอุตรดิตถ์

๗) ข้าว วิสาหกิจชุมชนเกษตรอินทรีย์บ้านข่อยสูง ที่อยู่ ๙ หมู่ที่ ๗ ตำบลข่อยสูง อำเภอตรอน จังหวัดอุตรดิตถ์

๘) มะเขือเทศ สวนมะเขือเทศปลอดภัย ONA Healthy ที่อยู่ ๒๒๒/๑ ตำบลท่ามะเฟือง อำเภอพิชัย จังหวัดอุตรดิตถ์

๙) ข้าว ข้าวไรซ์เบอร์รี่เพื่อสุขภาพ นายวีระชัย วงศ์บุตร อุตรดิตถ์ ที่อยู่ ๒๙ หมู่ที่ ๙ ตำบลฝักขวง อำเภอทองแสนขัน จังหวัดอุตรดิตถ์

๑๐) กล้วย วิสาหกิจชุมชนกล้วยฉาบ ตำบลขุนฝาง ที่อยู่ ๔๑ หมู่ที่ ๓ ตำบลขุนฝาง อำเภอมืองอุตรดิตถ์ จังหวัดอุตรดิตถ์

## แบบฟอร์มที่ 1 ข้อมูลพื้นฐานจังหวัด

๑.๘ โครงการชุมชนท่องเที่ยว OTOP นวัตวิถี จำนวน ๒๘ หมู่บ้าน ได้แก่

อำเภอเมืองอุดรดิตถ์ จำนวน ๓ ชุมชน ได้แก่ บ้านปากฝาง ม.๑๒ ต.จิ้งจาม, บ้านพระฝาง ม.๓ ต.ผาจุก และบ้านปางต้นผึ้ง ม.๑๐ ต.บ้านดำนานาขาม

อำเภอตรอน จำนวน ๔ ชุมชน ได้แก่ บ้านไชยมงคล ม.๗ ต.น้ำอ่าง, บ้านหาดสองแคว ม.๒ ต.หาดสองแคว, บ้านแก่ง ม.๒ ต.บ้านแก่ง และบ้านใหม่โพธิ์เย็น ม.๖ ต.วังแดง

อำเภอท่าปลา จำนวน ๕ ชุมชน ได้แก่ บ้านท่าเรือ ม.๙ ต.ท่าปลา, บ้านกิวเคียน ม.๑๒ ต.จirim, บ้านทรายงาม ม.๑๐ ต.น้ำหมัน, บ้านห้วยต้า ม.๔ ต.นางพญา และบ้านร่วมใจ ม.๓ ต.ร่วมจิต

อำเภอน้ำป่าด จำนวน ๓ ชุมชน ได้แก่ บ้านฝาย ม.๑ ต.บ้านฝาย, บ้านนาขวาง ม.๓ ต.บ้านฝาย และบ้านหนองแก้ว ม.๖ ต.บ้านฝาย

อำเภอปากทำ จำนวน ๓ ชุมชน ได้แก่ บ้านเสี้ยว ม.๑ ต.บ้านเสี้ยว, บ้านหัวทุ่ง ม.๓ ต.บ้านเสี้ยว และบ้านใหม่พัฒนา ม.๖ ต.บ้านเสี้ยว

อำเภอบ้านโคก จำนวน ๒ ชุมชน ได้แก่ บ้านนาขุม ม.๑ ต.นาขุม และบ้านโคกใน ม.๖ ต.บ้านโคก

อำเภอพิชัย จำนวน ๓ ชุมชน ได้แก่ บ้านห้วยคา ม.๙ ต.ในเมือง, บ้านกองโค ม.๓ ต.คอรุม และบ้านไร่อ้อย ม.๖ ต.ไร่อ้อย

อำเภอลับแล จำนวน ๓ ชุมชน ได้แก่ บ้านต้นม่วง ม.๖ ต.ฝายหลวง, บ้านคุ้ม ม.๔ ต.ชัยจุมพล และบ้านนอกด่าน ม.๔ ต.แม่พูล

อำเภอทองแสนขัน จำนวน ๒ ชุมชน ได้แก่ บ้านน้ำพี ม.๙ ต.น้ำพี และบ้านบ่อทอง ม.๒ ต.แสนขัน

มีการดำเนินการใน ๕ กิจกรรมหลัก ได้แก่ การฝึกอบรมบุคลากรด้านการท่องเที่ยว, การปรับปรุงทัศนียภาพและสิ่งอำนวยความสะดวกแก่นักท่องเที่ยว, การพัฒนาสินค้าและเพิ่มช่องทางการตลาด, การเชื่อมโยงแหล่งท่องเที่ยว และการประชาสัมพันธ์

ในปี พ.ศ. ๒๕๖๓ ได้มีการส่งเสริม สนับสนุนการดำเนินงานชุมชนท่องเที่ยว OTOP นวัตวิถี โดยกรมการพัฒนาชุมชนได้ปรับปรุงและบูรณาการระบบรายงานออนไลน์ ข้อมูลผลดำเนินงานชุมชนท่องเที่ยว OTOP นวัตวิถี (บันทึกข้อมูลภายในวันที่ ๕ ของเดือน) จังหวัดอุดรดิตถ์ มีหมู่บ้าน/ชุมชนท่องเที่ยว OTOP นวัตวิถี จำนวน ๒๘ หมู่บ้าน/ชุมชน และสำนักงานพัฒนาชุมชนจังหวัดอุดรดิตถ์ ได้ดำเนินโครงการพัฒนาศักยภาพผู้ประกอบการเพื่อส่งเสริมการท่องเที่ยวโดยชุมชน กิจกรรมประชุมเชิงปฏิบัติการค้นหาผู้ประกอบการชุมชน (Champ) และทดสอบโปรแกรม โดยจังหวัดคัดเลือกจากชุมชนท่องเที่ยว OTOP นวัตวิถีที่ผ่านการประเมิน ระดับ B ตามเป้าหมายกรมการพัฒนาชุมชน จำนวน ๔ หมู่บ้าน/ชุมชน เข้าร่วมโครงการฯ ดังนี้

๑) บ้านปางต้นผึ้ง ม.๑๐ ต.บ้านดำนานาขาม อ.เมืองฯ (ดำเนินการระหว่างวันที่ ๑๗ - ๑๙ มีนาคม ๒๕๖๓ จำนวน ๓ วัน) กิจกรรมทดสอบโปรแกรม อยู่ระหว่างรอดำเนินการ

๒) บ้านพระฝาง ม.๓ ต.ผาจุก อ.เมืองฯ (ดำเนินการระหว่างวันที่ ๒๐ - ๒๒ มีนาคม ๒๕๖๓ จำนวน ๓ วัน)

๓) บ้านห้วยคา ม.๙ ต.ในเมือง อ.พิชัย (ดำเนินการระหว่างวันที่ ๑๙ - ๒๑ มีนาคม ๒๕๖๓ จำนวน ๓ วัน)

๔) บ้านฝาย ม.๑ ต.บ้านฝาย อ.น้ำป่าด (ดำเนินการระหว่างวันที่ ๒๒ - ๒๔ มีนาคม ๒๕๖๓ จำนวน ๓ วัน)

๑.๙ สหกรณ์การเกษตร

๑) จำนวนสหกรณ์การเกษตรในจังหวัด ๙๐ สหกรณ์

๒) การจัดชั้นมาตรฐานคุณภาพสหกรณ์ในจังหวัด

๒.๑ ดีเลิศจำนวน ๑๐ สหกรณ์

๒.๒ ดีมากจำนวน ๘ สหกรณ์

๒.๓ ดีจำนวน ๑๐ สหกรณ์

๒.๔ ไม่ผ่านจำนวน ๑๕ สหกรณ์

๓) มูลค่าธุรกิจสหกรณ์ ๒๓,๙๓๓,๙๑๐,๔๔๔.๓๐ บาท

## แบบฟอร์มที่ 1 ข้อมูลพื้นฐานจังหวัด

### ๒. ข้อมูลการรับรองมาตรฐานสินค้าเกษตรปลอดภัยของจังหวัด

๒.๑ พื้นที่การทำเกษตรอินทรีย์ รวม ๑,๖๕๓.๑ ไร่ เกษตรกร ๑๕๔ ราย ๒๑๐ แปลง รับรองแล้ว ๔๗ ไร่ เกษตรกร ๔ ราย ๒๔ แปลง

ชนิดสินค้า	จำนวนราย/แปลง	จำนวนไร่
๑) ข้าว T๑ (เตรียมความพร้อม)	๕๕ ราย ๖๔ แปลง	๖๘๒ ไร่
ข้าว T๒ (ปรับเปลี่ยน)	๘๙ ราย ๑๐๓ แปลง	๘๖๗.๘๕ ไร่
รับรองแล้ว	-	-
๒) พืช (แปลง)		
แปลงใหม่	๒ ราย ๕ แปลง	๑.๒๕ ไร่
ปรับเปลี่ยน	๔ ราย ๑๔ แปลง	๕๕.๐๐ ไร่
รับรองแล้ว	๔ ราย ๒๔ แปลง	๔๗ ไร่
<b>รวมทั้งสิ้น</b>	<b>๑๕๔ ราย ๒๑๐ แปลง</b>	<b>๑,๖๕๓.๑ ไร่</b>

๒.๒ การรับรอง GAP ด้านพืช และด้านข้าว เกษตรกรรวม ๗๔๘ ราย ๙๘๑ แปลง พื้นที่ ๑๒,๕๑๐.๖๖ ไร่ ด้านประมงเกษตรกร ๑๘๔ ราย และด้านปศุสัตว์ จำนวน ๒๐๓ ฟาร์ม

ชนิดสินค้า	จำนวนราย/แปลง	จำนวน
๑) พืช (แปลง)	๑๓๖ ราย/๑๓๖ แปลง	๓๑๐.๑๖ ไร่
๒) ข้าว GAP (ราย)	๖๑๒ ราย ๘๔๕ แปลง	๑๒,๒๐๐.๕๐ ไร่
๓) ประมง (ราย)	๑๘๔ ราย	-
๔) ปศุสัตว์ (ฟาร์ม)	๒๐๓ ฟาร์ม	-

### ๓. งบประมาณ ปี ๒๕๖๓ รวมทั้งสิ้น ๑๗๘,๖๗๕,๔๗๑.๒๐ บาท แบ่งเป็น

#### ๓.๑ งบประมาณของส่วนราชการต้นสังกัด (Function Base)

๑) งบประมาณรวมทั้งสิ้น ๑๒๒,๑๒๘,๕๒๘.๖๐ บาท ผลการเบิกจ่าย ๒๔,๗๙๗,๖๖๕.๑๓ บาท คิดเป็นร้อยละ ๒๐.๓๐ จำแนกเป็น งบดำเนินงาน ๕๐,๘๑๙,๗๙๙.๖๐ บาท งบลงทุน ๕๕,๘๓๘,๔๐๐ บาท งบรายจ่ายอื่น ๕,๗๗๙,๙๐๙ บาท งบบุคลากร ๘,๘๒๙,๙๒๐ บาท งบอุดหนุน ๘๖๐,๕๐๐ บาท

๒) ผลการดำเนินงาน/ผลการปฏิบัติราชการสำคัญ (แผนงานโครงการจำแนกตามพืช ปศุสัตว์ ประมง กลุ่ม/สหกรณ์ ชลประทาน)

๒.๑) ด้านพืช : โครงการยกระดับคุณภาพสินค้าเกษตรสู่มาตรฐาน เป้าหมาย ๑๑๘ แปลง ผลสำเร็จที่สำคัญ สินค้าเกษตรมีคุณภาพได้ใบรับรอง (Q) จำนวน ๑๑๘ แปลง

๒.๒) ด้านปศุสัตว์ : โครงการ - เป้าหมาย - ผลสำเร็จที่สำคัญ -

๒.๓) ด้านประมง : โครงการยกระดับคุณภาพมาตรฐานสินค้าเกษตร กิจกรรมการตรวจประเมินมาตรฐาน และสุขอนามัยฟาร์ม เป้าหมาย ๒๒๘ ฟาร์ม ผลสำเร็จที่สำคัญ ๑๙๙ ฟาร์ม (ผลรวมมาตรฐาน GAP และ มาตรฐาน SL)

๒.๔) ด้านสหกรณ์ : แนะนำส่งเสริมสหกรณ์ จำนวน ๙๐ แห่ง กลุ่มเกษตรกร จำนวน ๕๖ แห่ง ผลสำเร็จที่สำคัญ

(๑) มาตรฐานสหกรณ์ประเมินทั้งสิ้น ๔๓ แห่ง ผ่านเกณฑ์มาตรฐาน จำนวน ๒๗ แห่ง กลุ่มเกษตรกร ประเมินทั้งสิ้น ๑๔ แห่ง ผ่านเกณฑ์มาตรฐาน จำนวน ๑๔ แห่ง

(๒) ปริมาณธุรกิจของสหกรณ์ รวม ๒๓,๙๓๓,๙๑๐,๔๔๔.๓๐ ล้านบาท ปริมาณธุรกิจกลุ่มเกษตรกร รวม ๘๙,๔๒๖,๘๘๕.๓๐ ล้านบาท

## แบบฟอร์มที่ 1 ข้อมูลพื้นฐานจังหวัด

๒.๕) ด้านชลประทาน : ปรับปรุงระบบชลประทาน จัดหาแหล่งน้ำและเพิ่มพื้นที่ชลประทาน เพื่อการพัฒนาแหล่งน้ำ

### ๓.๒ งบประมาณจังหวัด/กลุ่มจังหวัด (Area Base)

๑) งบประมาณรวมทั้งสิ้น ๕๖,๕๔๖,๙๔๒.๖๐ บาท ผลการเบิกจ่าย ๔,๐๓๒,๔๒๓.๙๒ บาท คิดเป็นร้อยละ ๗.๑๓ จำแนกเป็น งบดำเนินงาน ๑๕,๔๖๐,๙๔๒.๖๐ บาท งบลงทุน ๔๑,๐๘๖,๐๐๐ บาท

๒) ผลการดำเนินงาน/ผลการปฏิบัติราชการสำคัญ (แผนงานโครงการจำแนกตามพืช ปศุสัตว์ ประมง กลุ่ม/สหกรณ์ ชลประทาน)

๒.๑) ด้านพืช : โครงการ - เป้าหมาย - ผลสำเร็จที่สำคัญ -

๒.๒) ด้านปศุสัตว์ : โครงการ - เป้าหมาย - ผลสำเร็จที่สำคัญ -

๒.๓) ด้านประมง : โครงการฟื้นฟูทรัพยากรพันธุ์ปลาและสัตว์น้ำจืดของไทย ผลสำเร็จที่สำคัญ เป็นแหล่งพ่อ-แม่พันธุ์ และโครงการเพิ่มผลผลิตกุ้งก้ามกรามในแหล่งน้ำจังหวัดอุดรดิตถ์ ผลสำเร็จที่สำคัญ เป็นแหล่งอาหาร

๒.๔) กลุ่ม/สหกรณ์ : โครงการส่งเสริมและพัฒนาสหกรณ์/กลุ่มเกษตรกร เป้าหมาย แนะนำส่งเสริมสหกรณ์ จำนวน ๙๐ แห่ง กลุ่มเกษตรกร จำนวน ๕๖ แห่ง  
ผลสำเร็จที่สำคัญ

๑. มาตรฐานสหกรณ์ประเมินทั้งสิ้น ๔๓ แห่ง ผ่านเกณฑ์มาตรฐาน จำนวน ๒๗ แห่ง กลุ่มเกษตรกรประเมินทั้งสิ้น ๑๔ แห่ง ผ่านเกณฑ์มาตรฐาน จำนวน ๑๔ แห่ง

๒. ปริมาณธุรกิจของสหกรณ์ รวม ๒๓,๙๓๓,๙๑๐,๔๔๔.๓๐ ล้านบาท ปริมาณธุรกิจกลุ่มเกษตรกรรวม ๘๙,๔๒๖,๘๘๕.๓๐ ล้านบาท

๒.๕) ด้านชลประทาน : โครงการ - เป้าหมาย - ผลสำเร็จที่สำคัญ -

### ๓.๓ งบประมาณแผนงานบูรณาการพัฒนาพื้นที่ระดับภาค ของกระทรวงเกษตรและสหกรณ์

๑) งบประมาณรวมทั้งสิ้น - ล้านบาท ผลการเบิกจ่าย - ล้านบาท คิดเป็นร้อยละ -

๒) ผลการดำเนินงาน/ผลการปฏิบัติราชการสำคัญ (แผนงานโครงการจำแนกตามพืช ปศุสัตว์ ประมง กลุ่ม/สหกรณ์ ชลประทาน)

๒.๑) ด้านพืช : โครงการ - เป้าหมาย - ผลสำเร็จที่สำคัญ -

๒.๒) ด้านปศุสัตว์ : โครงการ - เป้าหมาย - ผลสำเร็จที่สำคัญ -

๒.๓) ด้านประมง : โครงการ - เป้าหมาย - ผลสำเร็จที่สำคัญ -

๒.๔) กลุ่ม/สหกรณ์ : โครงการ - เป้าหมาย - ผลสำเร็จที่สำคัญ -

๒.๕) ด้านชลประทาน : โครงการ - เป้าหมาย - ผลสำเร็จที่สำคัญ -

## ๔. ผลการดำเนินงานโครงการสำคัญ (Agenda) (สรุปโดยย่อ)

### ๔.๑ ระบบการส่งเสริมการเกษตรแบบแปลงใหญ่

๑) งบประมาณรวม ๖,๓๑๙,๒๐๕.๐๐ บาท ผลการเบิกจ่าย ๑,๓๖๐,๕๑๘.๕๕ บาท คิดเป็นร้อยละ ๒๑.๕๓ จำแนกเป็น งบดำเนินงาน ๕,๑๗๕,๘๐๕.๐๐ บาท งบลงทุน ๗๕๐,๐๐๐.๐๐ บาท งบรายจ่าย ๓๒๗,๔๐๐.๐๐ บาท งบอุดหนุน ๖๖,๐๐๐.๐๐ บาท

๒) เป้าหมายรวม ๑๔ แปลง ผลสำเร็จที่สำคัญ เพิ่มประสิทธิภาพการผลิต โดยลดต้นทุนการผลิตต่อหน่วยผลผลิตและเพิ่มผลผลิตต่อไร่ การวิเคราะห์จัดทำแผนและการถ่ายทอดความรู้ การวางแผนการผลิต เพิ่มประสิทธิภาพการผลิต การจัดการคุณภาพและการตลาดครบวงจร

## แบบฟอร์มที่ 1 ข้อมูลพื้นฐานจังหวัด

### ๔.๒ ศูนย์เรียนรู้การเพิ่มประสิทธิภาพการผลิตสินค้าเกษตร (ศพก.)

๑) งบประมาณรวมทั้งสิ้น ๑,๒๘๔,๕๗๐.๐๐ บาท ผลการเบิกจ่าย ๗๕๐,๕๕๐.๐๐ บาท คิดเป็นร้อยละ ๕๘.๔๓ เป็นงบดำเนินงาน ๑,๒๘๔,๕๗๐.๐๐ บาท

๒) เป้าหมายรวม ๙ อำเภอ ผลสำเร็จที่สำคัญ เพื่อพัฒนาศูนย์เรียนรู้การเพิ่มประสิทธิภาพการผลิตสินค้าเกษตร

### ๔.๓ พัฒนาเกษตรกรกลุ่ม Smart Farmer

๑) งบประมาณรวมทั้งสิ้น ๕๔๔,๘๕๕.๐๐ บาท ผลการเบิกจ่าย ๒๘๑,๓๔๕.๐๐ บาท คิดเป็นร้อยละ ๕๑.๖๔ เป็นงบดำเนินงาน ๔๗๔,๐๕๕.๐๐ บาท

๒) เป้าหมายรวมเกษตรกรรุ่นใหม่ ๔๐ ราย SF ๑๘๐ ราย YSF ๒๐ ราย รวม ๒๔๐ ผลสำเร็จที่สำคัญ เกิดเครือข่าย YSF ระดับจังหวัด ๑ เครือข่าย เกิดเครือข่าย SF ในระดับอำเภอ ๙ อำเภอ เกิดเครือข่าย SF ในระดับจังหวัด

### ๔.๔ บริหารจัดการพื้นที่เกษตรตามแผนที่การเกษตรเชิงรุก (Zoning by Agri-map)

๑) งบประมาณรวมทั้งสิ้น ๕๔๔,๘๕๕.๐๐ บาท ผลการเบิกจ่าย ๒๘๑,๓๔๕.๐๐ บาท คิดเป็นร้อยละ ๕๑.๖๔ เป็นงบดำเนินงาน ๔๗๔,๐๕๕.๐๐ บาท

๒) เป้าหมายรวม ๒๔ ราย ๗๒ ไร่ ผลสำเร็จที่สำคัญ เพื่อพัฒนางานด้านการเกษตรให้เกษตรกรวางแผนการผลิตและทำการผลิตสินค้าเกษตรได้เหมาะสมกับศักยภาพของพื้นที่ตามเขตความเหมาะสมสำหรับปลูกพืช และปัจจัยทางเศรษฐกิจอื่นๆ เกษตรกรมีรายได้และคุณภาพชีวิตที่ดีขึ้นหลังจากการปรับเปลี่ยนการผลิต

### ๔.๕ พัฒนาคุณภาพสินค้าเกษตรสู่มาตรฐาน (GAP)

๑) งบประมาณรวมทั้งสิ้น ๑,๐๕๙,๒๔๐.๐๐ บาท ผลการเบิกจ่าย ๒๔๓,๐๐๕.๗๘ บาท คิดเป็นร้อยละ ๒๒.๙๔ เป็นงบดำเนินงาน ๑,๐๕๙,๒๔๐.๐๐ บาท

๒) เป้าหมายรวม ๑๐๐ ราย ผลสำเร็จที่สำคัญ เพื่อพัฒนางานด้านการเกษตร เป็นการส่งเสริมการผลิตสินค้าเกษตรและอาหารเข้าสู่ระบบมาตรฐานความปลอดภัยและสอดคล้องกับความต้องการของตลาด และเพื่อแก้ปัญหาด้านความเชื่อมั่นให้กับผู้บริโภคทั้งตลาดภายในประเทศและต่างประเทศ เนื่องจากการส่งเสริมกระบวนการตรวจรับรอง การวางระบบการตรวจสอบย้อนกลับ

### ๔.๖ เกษตรอินทรีย์

๑) งบประมาณรวมทั้งสิ้น ๗๔๗,๗๔๐.๐๐ บาท ผลการเบิกจ่าย ๒๘๙,๐๙๐.๗๗ บาท คิดเป็นร้อยละ ๓๘.๖๖ เป็นงบดำเนินงาน ๗๔๗,๗๔๐.๐๐ บาท

๒) เป้าหมายรวม ๘๐ ราย ผลสำเร็จที่สำคัญ เพื่อพัฒนางานด้านการเกษตร เป็นการพัฒนาเกษตรกรให้มีความรู้ด้านการผลิตและกระบวนการจัดการสินค้าเกษตรอินทรีย์ ตั้งแต่ต้นน้ำจนถึงปลายน้ำเกษตรกรได้รับมาตรฐานเกษตรอินทรีย์เพิ่มมากขึ้น และสามารถบริหารจัดการทรัพยากรทางการเกษตรอย่างสมดุลและยั่งยืน

### ๔.๗ ตลาดสินค้าเกษตร

๑) งบประมาณรวมทั้งสิ้น ๒๓,๕๕๐ บาท ผลการเบิกจ่าย ๘,๕๕๐ บาท คิดเป็นร้อยละ ๓๖.๓๑ จำแนกเป็น งบดำเนินงาน ๘,๕๕๐ บาท งบลงทุน ๑๕,๐๐๐ บาท

๒) เป้าหมายรวม ๑๕ ราย ผลสำเร็จที่สำคัญ เพื่อพัฒนาตลาดสินค้าเกษตรหรือตลาดเกษตรกรในการยกระดับมาตรฐานสินค้าให้สูงขึ้น และให้ความรู้เบื้องต้นในการพัฒนาการซื้อขายสินค้าของตลาดเกษตรกรและสามารถจำหน่ายผ่านระบบออนไลน์ได้

### ๔.๘ การส่งเสริมเกษตรกรทฤษฎีใหม่

๑) งบประมาณรวมทั้งสิ้น ๔๖๘,๒๐๙.๐๐ บาท ผลการเบิกจ่าย ๑๑๔,๔๖๑.๕๐ บาท คิดเป็นร้อยละ ๒๔.๔๕ จำแนกเป็น งบดำเนินงาน ๔๔๒,๐๑๐.๐๐ บาท งบรายจ่าย ๒๖,๑๙๙.๐๐ บาท

๒) เป้าหมายรวม ๙๑๑ ราย ผลสำเร็จที่สำคัญ ส่งเสริมให้เกษตรกรที่เข้าร่วมโครงการฯ ได้นำหลักการเกษตรทฤษฎีใหม่ไปปรับใช้ในพื้นที่ของตนเองให้สอดคล้องกับสภาพพื้นที่ของเกษตรกรตามภูมิสังคม เพื่อมุ่งหวังที่จะ

## แบบฟอร์มที่ 1 ข้อมูลพื้นฐานจังหวัด

พัฒนาคุณภาพชีวิตของเกษตรกรในการลดรายจ่าย เพิ่มรายได้อันเกิดจากการพัฒนาศักยภาพของตนเอง ครอบครัว และชุมชน โดยการสร้างอาชีพอย่างเหมาะสมกับทรัพยากรธรรมชาติ และปัจจัยการผลิตที่มีอยู่อย่างคุ้มค่าพัฒนาและคัดเลือกเกษตรกรที่เข้าร่วมโครงการเกษตรทฤษฎีใหม่ ให้สามารถเป็นจุดเรียนรู้ของตำบลอย่างน้อยตำบลละ ๑ กลุ่ม

### ๔.๙ แผนการผลิตและการตลาดข้าวครบวงจร

๑) งบประมาณรวมทั้งสิ้น ๑๐,๐๐๐ บาท ยังไม่ได้เบิกจ่าย เป็นงบดำเนินงาน ๑๐,๐๐๐ บาท

๒) เป้าหมายรวม (แปลงใหญ่ปี ๕๙ - แปลงเตรียมความพร้อม ปี ๖๔) จำนวน ๔,๔๖๗ ไร่ พื้นที่รวม ๙๐,๓๔๔ ไร่ ผลสำเร็จที่สำคัญ ติดตามเกี่ยวกับการดำเนินงานของคณะอนุกรรมการติดตามกำกับดูแลการบริหารจัดการข้าวระดับจังหวัด

### ๔.๑๐ การบริหารจัดการทรัพยากรน้ำ

๑) งบประมาณรวมทั้งสิ้น - ล้านบาท ผลการเบิกจ่าย - ล้านบาท คิดเป็นร้อยละ -

๒) เป้าหมายรวม - ผลสำเร็จที่สำคัญ -

### ๔.๑๑ การส่งเสริมการเพิ่มมูลค่าสินค้าและการใช้เครื่องจักรกลทางการเกษตรทดแทนแรงงาน

๑) งบประมาณรวมทั้งสิ้น ๒๗,๗๐๐.๐๐ บาท ผลการเบิกจ่าย ๒๗,๕๐๐.๐๐ บาท คิดเป็นร้อยละ ๙๙.๒๘ จำแนกเป็น งบดำเนินงาน ๒๗,๗๐๐.๐๐ บาท

๒) เป้าหมายรวม ๕๐ ไร่ ผลสำเร็จที่สำคัญ เกษตรกรมีความรู้การดูแลรักษาเครื่องจักรกลการเกษตรเบื้องต้น

### ๔.๑๒ การพัฒนาสถาบันเกษตรกรรูปแบบประชารัฐ

๑) งบประมาณรวมทั้งสิ้น - ล้านบาท ผลการเบิกจ่าย - ล้านบาท คิดเป็นร้อยละ -

๒) เป้าหมายรวม - ผลสำเร็จที่สำคัญ -

### ๔.๑๓ ธนาคารสินค้าเกษตร

๑) งบประมาณรวมทั้งสิ้น ๒๓๑,๓๐๐.๐๐ บาท ผลการเบิกจ่าย ๓๖๐ บาท คิดเป็นร้อยละ ๐.๑๖ เป็นงบดำเนินงาน ๒๓๑,๓๐๐.๐๐ บาท

๒) เป้าหมายรวม ส่งเสริมการใช้ปุ๋ยอินทรีย์ ปี ๒๕๖๓ เป้าหมาย ๑๖,๖๔๕ ตัน ผลสำเร็จที่สำคัญ ผลิตปุ๋ยอินทรีย์ได้ ๘,๒๔๗ ตัน เพื่อลดต้นทุนการผลิตจากการใช้ปุ๋ยเคมี

### ๔.๑๔ การช่วยเหลือด้านหนี้สินสมาชิกสหกรณ์/กลุ่มเกษตรกร

๑) งบประมาณรวมทั้งสิ้น ๔,๔๐๙,๒๕๗.๔๐ บาท ยังไม่ได้เบิกจ่าย งบดำเนินงาน ๔,๔๐๙,๒๕๗.๔๐ บาท

๒) เป้าหมายรวม จำนวน ๓๔ แห่ง รวมสมาชิก ๖,๐๓๔ ราย สหกรณ์ ๒๕ แห่ง สมาชิก ๕,๙๔๕ ราย กลุ่มเกษตรกร ๙ แห่ง สมาชิก ๘๙ ราย ผลสำเร็จที่สำคัญ เพื่อช่วยเหลือด้านหนี้สินสมาชิกสหกรณ์และกลุ่มเกษตรกร

### ๔.๑๕ โครงการแก้ไขปัญหาทางพารา

๑) งบประมาณรวมทั้งสิ้น ๗๗,๘๐๐ บาท ผลการเบิกจ่าย ๔๔,๖๓๖ บาท คิดเป็นร้อยละ ๕๗.๓๗ เป็นงบรายจ่าย ๗๗,๘๐๐ บาท

๒) เป้าหมายรวม ๑,๒๕๖ ราย สำเร็จ พื้นที่ที่มีเอกสารสิทธิ์ ๘๐๔ ไร่ พื้นที่ที่ไม่มีเอกสารสิทธิ์ ๔๕๒ ไร่ เพื่อแก้ไขปัญหาชดเชยราคาขายที่ตกต่ำ

# แบบฟอร์มที่ 1 ข้อมูลพื้นฐานจังหวัด

## ๕. สถานการณ์การผลิตและราคาสินค้าเกษตรที่สำคัญ

(เช่น สินค้าเกษตร (พืช,ประมง,ปศุสัตว์) ฟาร์มมาตรฐานด้านปศุสัตว์ ผลการสำรวจนมโรงเรียน)

### ๕.๑) สินค้าเกษตรที่สำคัญของจังหวัด

(๑) ข้าว (นาปรัง ปี ๖๒/๖๓) พื้นที่เพาะปลูก ๑๘๘,๐๔๑.๑ ไร่ คาดการณ์ผลผลิตที่จะออกสู่ตลาด

เดือนมิถุนายน ๖๓ จำนวนผลผลิต ๔,๗๑๖.๗๒ ตัน ( ๖๙๐ กก./ไร่ โดยเฉลี่ย)

เดือนกรกฎาคม ๖๓ จำนวนผลผลิต ๑๔๒.๓๒๑ ตัน ( ๖๙๐ กก./ไร่ โดยเฉลี่ย)

(๒) ยางพารา พื้นที่เพาะปลูก ๑๕,๐๐๐ ไร่ คาดการณ์ผลผลิตที่จะออกสู่ตลาด

เดือนมิถุนายน ๖๓ จำนวนผลผลิต ๒๐ ตัน ราคา ๑๗,๐๐๐ บาท/ตัน

เดือนกรกฎาคม ๖๓ จำนวนผลผลิต ๘๐ ตัน ราคา ๑๗,๐๐๐ บาท/ตัน

เดือนสิงหาคม ๖๓ จำนวนผลผลิต ๑๒๐ ตัน ราคา ๑๗,๐๐๐ บาท/ตัน

เดือนกันยายน ๖๓ จำนวนผลผลิต ๒๐๐ ตัน ราคา ๑๗,๐๐๐ บาท/ตัน

(๓) ปลา พื้นที่ ๕๓๗๓.๖๐ ไร่ จำแนกเป็น เลี้ยงในกระชัง ๔๖๔๗ ไร่ เลี้ยงในบ่อดิน ๕๓๒๗.๑๓ ไร่

คาดการณ์ผลผลิตที่จะออกสู่ตลาด

เดือนมิถุนายน ๖๓ จำนวนผลผลิต ๔๘๘.๒๔ ตัน ราคา ๖๓,๕๐๐ บาท/ตัน

เดือนกรกฎาคม ๖๓ จำนวนผลผลิต ๔๙๑.๑๘ ตัน ราคา ๖๓,๕๐๐ บาท/ตัน

เดือนสิงหาคม ๖๓ จำนวนผลผลิต ๔๙๕.๗๖ ตัน ราคา ๖๓,๕๐๐ บาท/ตัน

เดือนกันยายน ๖๓ จำนวนผลผลิต ๔๙๘.๖๖ ตัน ราคา ๖๓,๕๐๐ บาท/ตัน

กรณีไม่เกิดความเสียหายจากภัยแล้ง/ภาวะฝนทิ้งช่วง คาดว่ามีปริมาณผลผลิตทั้งหมด ประมาณ ๑๐,๗๔๑.๓๕ ตัน ผลผลิตเฉลี่ย ๖๐ กก./ไร่ คาดว่าจะออกสู่ตลาดประมาณ ๗,๘๗๗.๖๙ ตัน คิดเป็นร้อยละ ๗๓.๓๔ ของผลผลิตทั้งหมด

กรณีเกิดความเสียหายจากภัยแล้ง/ภาวะฝนทิ้งช่วง คาดว่ามีปริมาณผลผลิตทั้งหมด ประมาณ ๘,๕๙๓.๐๘ ตัน ผลผลิตเฉลี่ย ๔๕ กก./ไร่ คาดว่าจะออกสู่ตลาด ๖,๕๐๐ ตัน คิดเป็นร้อยละ ๗๕.๖๔ ของผลผลิตทั้งหมด

### (๓) ปศุสัตว์

๑) ไก่เนื้อ จำนวน ๕๙๖,๕๐๐ ตัว/ปี ราคาเฉลี่ย ๗๐ บาท/ตัว มูลค่าผลผลิต ๔๑,๗๕๕,๐๐๐ บาท/ปี

๒) ไก่ไข่ จำนวน ๑,๕๘๗,๑๐๗ ตัว/ปี ผลผลิต ๑๕๒,๓๖๒,๒๗๒ ฟอง/ปี ราคาเฉลี่ย ๒.๕ บาท/ฟอง  
มูลค่าผลผลิต ๓๘,๐๙๐,๕๖๘ บาท/ปี

๓) สุกรขุน จำนวน ๗๗,๗๔๖ ตัว/ปี ราคาเฉลี่ย ๕,๐๐๐ บาท/ตัว มูลค่าผลผลิต ๓๘๘,๗๓๐,๐๐๐ บาท/ปี

### ๕.๒ ฟาร์มมาตรฐานด้านปศุสัตว์

๑. ฟาร์มสุกร	๓๗	ฟาร์ม จำนวนปริมาณผลผลิต ๖๐,๘๕๗ ตัว
๒. ฟาร์มไก่เนื้อ	๔๐	ฟาร์ม จำนวนปริมาณผลผลิต ๕๙๖,๕๐๐ ตัว
๓. ฟาร์มไก่ไข่	๔๗	ฟาร์ม จำนวนปริมาณผลผลิต ๑,๕๘๗,๑๐๗ ตัว
๔. ฟาร์มผึ้ง	๗๗	ฟาร์ม จำนวนปริมาณผลผลิต ๒๒,๖๔๕ รัง
๕. จิ้งหรีด	๒	ฟาร์ม จำนวนปริมาณผลผลิต ๒๐ กิโลกรัม/รอบ

### ๕.๓ ผลการสำรวจนมโรงเรียน ขณะนี้อยู่ระหว่างปิดภาคเรียน



## แบบฟอร์มที่ 1 ข้อมูลพื้นฐานจังหวัด

### ๖. สถานการณ์และการช่วยเหลือภัยพิบัติด้านเกษตร

#### ๖.๑ พื้นที่เสี่ยงภัยแล้ง

ด้านพืช (ภัยแล้ง) ๔ อำเภอ ประกอบด้วย อำเภอเมืองอุตรดิตถ์ อำเภอตรอน อำเภอท่าปลา และอำเภอพิชัย ขนาดพื้นที่ที่ได้รับความเสียหายจากภัยแล้ง ๕๑,๖๑๐ ไร่ เกษตรกรจำนวน ๓,๘๙๕ ราย

สำนักงานเกษตรจังหวัดอุตรดิตถ์ ได้ดำเนินการโอนเงินตรงราชการตามระเบียบกระทรวงการคลังฯ ช่วยเหลือผู้ประสบภัยพิบัติกรณีฉุกเฉิน ด้านพืช (ภัยแล้ง) เมื่อวันที่ ๙ เมษายน ๒๕๖๓ ในพื้นที่ ๔ อำเภอ วงเงินขอรับการช่วยเหลือ ๕๗,๔๔๑,๙๓๐.๐๐ บาท (ห้าสิบล้านเจ็ดพันสี่ร้อยสามสิบลบาทถ้วน) เกษตรกรได้รับการช่วยเหลือ ๓,๘๙๕ ราย มีพื้นที่เสียหาย ๕๑,๖๑๐ ไร่ ตามรายละเอียดดังนี้

(๑) อำเภอเมืองอุตรดิตถ์ วงเงินขอรับการช่วยเหลือ ๔,๖๑๘,๖๗๑.๗๕ บาท พื้นที่เสียหาย ๔,๑๔๙.๗๕ ไร่ เกษตรกร ๘๑๓ ราย

(๒) อำเภอตรอน วงเงินขอรับการช่วยเหลือ ๓๑๖,๐๙๒ บาท พื้นที่เสียหาย จำนวน ๒๘๔ ไร่ เกษตรกร ๓๓ ราย

(๓) อำเภอพิชัย วงเงินขอรับการช่วยเหลือ ๕๐,๖๗๗,๓๙๔.๒๕ บาท พื้นที่เสียหาย จำนวน ๔๕,๕๓๒.๒๕ ไร่ เกษตรกร ๒,๖๘๔ ราย

(๔) อำเภอท่าปลา วงเงินขอรับการช่วยเหลือ ๑,๘๒๙,๗๗๒ บาท พื้นที่เสียหาย จำนวน ๑,๖๔๔ ไร่ เกษตรกร ๓๖๕ ราย

รวม ๔ อำเภอ วงเงินขอรับการช่วยเหลือ ๕๗,๔๔๑,๙๓๐.๐๐ บาท (ห้าสิบล้านเจ็ดพันสี่ร้อยสามสิบลบาทถ้วน) เกษตรกรได้รับการช่วยเหลือ ๓,๘๙๕ ราย มีพื้นที่เสียหาย ๕๑,๖๑๐ ไร่ เกษตรกรได้รับเงินช่วยเหลือเรียบร้อยแล้ว ครบทุกราย

#### ๖.๒ ผลการเฝ้าระวังโรคและแมลงศัตรูสำคัญ

พบการระบาดของ เพลี้ยกระโดดสีน้ำตาล เกษตรกรได้รับผลกระทบ ๙,๖๙๖ ราย พื้นที่ ๑๖๖,๗๙๗ ไร่ การดำเนินการแก้ไขโดยประชาสัมพันธ์สร้างการรับรู้ให้ทราบถึงโรคและแมลงที่เกิดในช่วงปลูกข้าวนาปรัง และการป้องกัน เพลี้ยกระโดดสีน้ำตาลซึ่งเป็นแมลงศัตรูพืชที่มักพบการระบาดในทำนาปรัง โดยการป้องกันด้วยสารชีวภัณฑ์ คือ เชื้อรา บีเวอร์เรย์ และวิธีการแบบผสมผสาน

#### ๖.๓ การช่วยเหลือตามระเบียบกระทรวงการคลังฯ

- ไม่มี

๗. ปัญหา/ข้อเรียกร้องที่เกิดขึ้นในจังหวัด/แนวทางแก้ไข (ใคร ได้รับผลกระทบ/เดือดร้อนอย่างไร เมื่อใด มีข้อเสนอให้รัฐแก้ไขปัญหายังไง ได้ปฏิบัติไปแล้วอย่างไร ผลเป็นอย่างไร มีข้อเสนอการแก้ไขปัญหาให้หมดสิ้นไปอย่างไร)

#### ๗.๒ ปัญหาหนี้สิน

กองทุนหมุนเวียนเพื่อการกู้ยืมแก่เกษตรกรและผู้ยากจน ตั้งแต่วันที่ ๑ มกราคม ๒๕๓๔ จนถึงปีงบประมาณ ๒๕๖๒ จังหวัดอุตรดิตถ์ มีลูกหนี้กองทุนหมุนเวียนฯ ที่ได้รับอนุมัติทั้งหมด ๘๓ ราย ปิดบัญชี ๖๑ ราย คงเหลือ ๒๒ ราย ซึ่งทางสำนักงานเกษตรและสหกรณ์จังหวัดอุตรดิตถ์ ร่วมกับ สำนักงานธนาคารเพื่อการเกษตรและสหกรณ์การเกษตร สาขาที่เกี่ยวข้องลงพื้นที่ติดตามลูกหนี้กองทุนหมุนเวียนฯ ทั้ง ๒๒ ในพื้นที่ ๕ อำเภอ ได้แก่ อำเภอเมืองอุตรดิตถ์ ลับแล พิชัย ตรอน และอำเภอทองแสนขัน โดยมีลูกหนี้ของกองทุนหมุนเวียนฯ ชำระปกติ ๑๓ ราย ค้างชำระ ๗ ราย ดำเนินคดี ๑ ราย และปิดบัญชี ๑ ราย โดยมีรายละเอียดดังนี้

๑) อำเภอเมืองอุตรดิตถ์ จำนวน ๖ ราย (ชำระปกติ ๔ ราย ค้างชำระ ๑ ราย และปิดบัญชี ๑ ราย (เมื่อวันที่ ๖ มีนาคม ๒๕๖๓))

๒) อำเภอพิชัย จำนวน จำนวน ๙ ราย (ชำระปกติ ๗ ราย ค้างชำระ ๒ ราย)

๓) อำเภอตรอน จำนวน ๒ ราย (ชำระปกติ ๑ ราย ถูกดำเนินคดี ๑ ราย)

## แบบฟอร์มที่ 1 ข้อมูลพื้นฐานจังหวัด

๔) อำเภอลับแล จำนวน ๓ ราย (ชำระปกติ ๒ ราย ค้างชำระ ๑ ราย)

๕) อำเภอทองแสนขัน จำนวน ๑ ราย (ค้างชำระ ๑ ราย)

สรุปผลการลงพื้นที่ ทั้ง ๕ อำเภอ ปัญหาที่พบส่วนใหญ่ ลูกหนี้มีรายได้ไม่เพียงพอในการชำระหนี้ ประสบปัญหาภัยแล้ง อีกทั้งมีภาระหนี้สินหลายแห่ง เช่น ธ.ก.ส. กองทุนหมู่บ้าน สหกรณ์ออมทรัพย์ และหนี้นอกระบบ มีรายได้แต่ไม่ชำระ ทั้งนี้ ได้ชี้แจงทำความเข้าใจและสร้างการรับรู้แก่ลูกหนี้กองทุนฯ ในการดำเนินชีวิตโดยยึดหลักปรัชญาเศรษฐกิจพอเพียง เพื่อลดค่าใช้จ่ายและเพิ่มรายได้ในครัวเรือน แนะนำการทำบัญชีครัวเรือนเพื่อบริหารจัดการการเงิน (รายรับ – รายจ่าย) พร้อมทั้งทำความเข้าใจกับเกษตรกรถึงผลประโยชน์ของการชำระหนี้ให้ตรงเวลา

สำหรับในปีงบประมาณ ๒๕๖๓ ตั้งแต่เดือนตุลาคม ๒๕๖๒ - วันที่ ๑๘ มีนาคม ๒๕๖๓ ได้มีเกษตรกรและผู้ยากจนมายื่นคำร้องขอรับความช่วยเหลือจากกองทุนหมุนเวียนเพื่อการกู้ยืมแก่เกษตรกรและผู้ยากจน จำนวน ๗ ราย รายละเอียดดังนี้

(๑) ไม่สามารถรับเรื่องได้ เนื่องจากไม่เป็นไปตามหลักเกณฑ์ของกองทุนหมุนเวียนฯ จำนวน ๔ ราย

(๒) สามารถรับเรื่องได้ แต่ไม่เข้าหลักเกณฑ์ฯ จึงยุติเรื่อง จำนวน ๑ ราย

(๓) สามารถรับเรื่องได้ และเข้าหลักเกณฑ์ฯ จำนวน ๒ ราย (ผ่านการอนุมัติ จากการประชุม คณะอนุกรรมการบริหารกองทุนหมุนเวียนเพื่อการกู้ยืมแก่เกษตรกรและผู้ยากจน (อบก.) ส่วนจังหวัดอุดรดิตถ์ เมื่อวันที่ ๒๔ มีนาคม ๒๕๖๓)

การให้ความช่วยเหลือเกษตรกรและผู้ยากจน ผู้เป็นลูกหนี้กองทุนหมุนเวียนฯ กรณีประสบภัยธรรมชาติหรือภัยพิบัติ สำนักงาน ธ.ก.ส. จังหวัดอุดรดิตถ์ อยู่ระหว่างสำรวจข้อมูลลูกหนี้กองทุนหมุนเวียนฯ ที่ประสบภัยธรรมชาติหรือภัยพิบัติ เบื้องต้นได้สำรวจลูกหนี้กองทุนหมุนเวียนฯ ในพื้นที่ประกาศภัยฯ ของจังหวัดแล้ว จำนวน ๒ ราย และอยู่ระหว่างดำเนินการสำรวจข้อมูลลูกหนี้กองทุนหมุนเวียนฯ ที่ไม่ได้อยู่ในพื้นที่ประกาศภัยฯ ของจังหวัด เพื่อพิจารณาให้ความช่วยเหลือต่อไป

### ๗.๓ เกษตรกรผู้ปลูกอ้อยขอความช่วยเหลือราคาอ้อยฤดูกาลผลิตปี ๒๕๖๒/๒๕๖๓ ตกต่ำ

สมาคมชาวไร่อ้อยลูกพระยาพิชัย พร้อมสมาชิกผู้ปลูกอ้อยจังหวัดอุดรดิตถ์ จำนวน ๓๐๐ คน ได้ยื่นหนังสือกราบเรียน พลเอกประยุทธ์ จันทร์โอชา นายกรัฐมนตรี ผ่านผู้ว่าราชการจังหวัดอุดรดิตถ์ เรื่อง ขอความช่วยเหลือราคาอ้อยฤดูกาลผลิตปี ๒๕๖๒/๒๕๖๓ ตกต่ำ เมื่อวันที่ ๒๑ ตุลาคม ๒๕๖๒ เวลา ๑๐.๐๐ น. ณ บริเวณหน้าอนุสาวรีย์พระยาพิชัยดาบหัก อำเภอเมืองอุดรดิตถ์ จังหวัดอุดรดิตถ์ โดยคาดการณ์ว่าคณะกรรมการอ้อยและน้ำตาลทราย จะกำหนดราคาอ้อยในฤดูกาลผลิตปี ๒๕๖๒/๒๕๖๓ ไม่เกินตันละ ๗๐๐ บาท ซึ่งต้นทุนการปลูกอ้อยอยู่ที่ตันละ ๑,๑๓๑ บาท ประกอบกับปัจจุบันค่าเงินบาทแข็งตัวมากยิ่งขึ้น ราคาอ้อยยิ่งตกต่ำ จนทำให้เกษตรกรชาวไร่อ้อยขาดทุนต่อเนื่องมากกว่า ๓ ปี ดังนั้นจึงขอความช่วยเหลือพิจารณาแนวทางการเพิ่มราคาอ้อยให้เป็นตันละ ๑,๐๐๐ บาท ณ ความหวาน ๑๐ ซี.ซี.เอส. ซึ่งจะเป็นการสอดคล้องกับนโยบายพรรคร่วมรัฐบาลที่เคยสัญญาประกาศกับพี่น้องชาวไร่อ้อยไว้ก่อนการเลือกตั้งที่ผ่านมา

สำนักงานเกษตรและสหกรณ์จังหวัดอุดรดิตถ์ ได้ประสานสำนักงานจังหวัดอุดรดิตถ์ ทราบว่า เบื้องต้นผู้ว่าราชการจังหวัดอุดรดิตถ์ได้มอบหมายให้อุตสาหกรรมจังหวัดอุดรดิตถ์ดำเนินการดังกล่าวต่อไป

### ๗.๔ เกษตรกรผู้ปลูกอ้อยขอความช่วยเหลือราคาอ้อยฤดูกาลผลิตปี ๒๕๖๒/๒๕๖๓ ตกต่ำ

สหพันธ์เกษตรกรแห่งประเทศไทย พร้อมด้วยสมาชิก ประมาณ ๑,๐๐๐ คน ประกอบด้วย กลุ่มเกษตรกรจังหวัดอุดรดิตถ์, แพร่, พิจิตร, นครสวรรค์, เพชรบูรณ์, กำแพงเพชร, พะเยา, อุดรธานี และอุทัยธานี ได้นัดชุมนุมกันเมื่อวันที่ ๒๒ ตุลาคม ๒๕๖๒ เวลา ๑๐.๐๐ น. ณ บริเวณสนามกีฬาพระยาพิชัยดาบหัก อำเภอเมืองอุดรดิตถ์ จังหวัดอุดรดิตถ์ เพื่อยื่นหนังสือต่อนายประทีป นรินทรางกุล ณ อุดรธานี ผู้แทนสำนักงานกองทุนฟื้นฟูและพัฒนาเกษตรกร กรณีกลุ่มเกษตรกรอำเภอปากท่า จังหวัดอุดรดิตถ์ ประมาณ ๑๓๐ คน ได้ขอยื่นจดทะเบียนองค์กรเกษตรกร ต่อสำนักงานกองทุนฟื้นฟูและพัฒนาเกษตรกรสาขาจังหวัดอุดรดิตถ์แล้วไม่ได้รับอนุญาตซึ่งเจ้าหน้าที่สำนักงานกองทุนฯ ปฏิเสธการขอจดทะเบียน โดยอ้างว่าเอกสารไม่ถูกต้อง และกลุ่มเกษตรกรมีข้อเรียกร้องให้ตั้งคณะกรรมการสอบข้อเท็จจริง

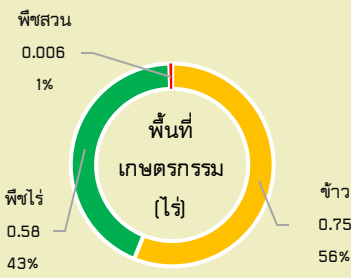
## แบบฟอร์มที่ 1 ข้อมูลพื้นฐานจังหวัด

นางสาวกมลพรรณ สวัสดิ์ หัวหน้าสำนักงานกองทุนฟื้นฟูและพัฒนาเกษตรกรรมสาขาจังหวัดอุดรดิตถ์ กรณีไม่รับจดทะเบียนองค์กรเกษตรกร และต้องการให้นางสาวกมลพรรณ สวัสดิ์ ย้ายไปประจำตำแหน่งในเขตพื้นที่จังหวัดอื่น โดยมี นายพิภพ ประจันเขตต์ รองผู้ว่าราชการจังหวัดอุดรดิตถ์ มาพบปะพูดคุยกับกลุ่มเกษตรกรดังกล่าว และมีการลงนามทำบันทึกข้อตกลงระหว่างที่ปรึกษาสหพันธ์เกษตรกรแห่งประเทศไทยและฝ่ายสำนักงานกองทุนฟื้นฟูและพัฒนาเกษตรกรรม ตามข้อเรียกร้องในประเด็นตั้งคณะกรรมการสอบข้อเท็จจริงหัวหน้าสำนักงานกองทุนฟื้นฟูและพัฒนาเกษตรกรรม สาขาจังหวัดอุดรดิตถ์ และให้ย้ายไปประจำตำแหน่งในเขตพื้นที่จังหวัดอื่นโดยไม่นำกลับมาจังหวัดอุดรดิตถ์อีก

สำนักงานเกษตรและสหกรณ์จังหวัดอุดรดิตถ์ ได้ประสานสำนักงานกองทุนฟื้นฟูและพัฒนาเกษตรกรรม ทราบว่า สำนักงานกองทุนฟื้นฟูและพัฒนาเกษตรกรรมได้มีคำสั่งที่ ๒๒๑๙/๒๕๖๒ ลงวันที่ ๒๒ ตุลาคม ๒๕๖๒ เรื่อง มอบหมายให้พนักงานรักษาการในตำแหน่ง โดยมอบหมายนางสาวกมลพรรณ สวัสดิ์ หัวหน้าสำนักงานกองทุนฟื้นฟูและพัฒนาเกษตรกรรมสาขาจังหวัดอุดรดิตถ์ รักษาการในตำแหน่งหัวหน้าสำนักงานกองทุนฟื้นฟูและพัฒนาเกษตรกรรมสาขาจังหวัดตาก และให้ไปปฏิบัติหน้าที่ภายในวันที่ ๒๔ ตุลาคม ๒๕๖๒ เป็นต้นไป

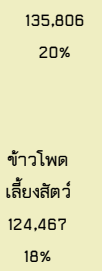
**๘. ปัญหาอุปสรรค/ความเสี่ยง/ความท้าทาย ต่อการปฏิบัติราชการด้านการเกษตรของจังหวัด และข้อเสนอวิธีการลดความเสี่ยง** (ระบบการบริหารงานภายในจังหวัด/การบริหารงบประมาณของหน่วยงานในสังกัดกระทรวงเกษตรและสหกรณ์/บุคลากร/ข้อจำกัดด้านสภาพพื้นที่และสังคมวัฒนธรรม)

ระบบการบริหารงานภายในจังหวัด ความเสี่ยง : การขับเคลื่อนงานนโยบายสำคัญของกระทรวงเกษตรและสหกรณ์/จังหวัดอุดรดิตถ์ และการแก้ไขปัญหาด้านการเกษตรและสหกรณ์ยังไม่ถูกขับเคลื่อนในลักษณะคู่ขนานบนลงล่าง (Top down) – ล่างขึ้นบน (Bottom up) ปัจจุบันยังคงเป็นลักษณะแบบบนลงล่าง Top-Down เพียงลักษณะเดียวอย่างเห็นได้ชัด ซึ่งอาจส่งผลให้การขับเคลื่อนงานหรือการแก้ไขปัญหาไม่ได้สะท้อนจากความต้องการของพื้นที่อย่างแท้จริง ข้อเสนอการลดความเสี่ยง : กำกับกลไกการขับเคลื่อนงานนโยบายโดยคณะทำงานปฏิบัติการขับเคลื่อนงานนโยบายสำคัญและแก้ไขปัญหาการเกษตรระดับอำเภอ (Operation Team : OT) ให้เป็นไปอย่างมีประสิทธิภาพและต่อเนื่อง โดยการสร้างแรงจูงใจและมีบทบาทต่อบุคลากรผู้มีอำนาจหน้าที่ พร้อมทั้งสร้างการรับรู้แก่บุคลากรผู้ปฏิบัติถึงเป้าหมายและทิศทางการขับเคลื่อนงานให้สามารถปฏิบัติเชิงพื้นที่ได้อย่างแท้จริง



พื้นที่เกษตรกรรมรวม 1.68 ล้านไร่

มันสำปะหลัง



โกโก้



GPP 38,106 ล้านบาท (ปี 2560)

จำนวนประชากร 453,103 คน 116,732 ครัวเรือน

เป็นภาคการเกษตร 44,474 ครัวเรือน

มีแรงงานภาคเกษตรกร 83,119 คน

ปริมาณน้ำภาพรวมจังหวัด 3,982.70 ล้าน ลบ.ม.

ปริมาณน้ำฝนสะสม 688.23 มม. (ปี 2562)

### สินค้าเด่น/GI

#### สับปะรดห้วยมุ่น

ผิวบาง ตาดิน เนื้อหนานุ่ม

สีเหมือนน้ำผึ้ง รสชาติ

หวานหอม

ฉ่ำน้ำ

ไม่ระคายคื่น



#### ทุเรียนพันธุ์หลงลับแล

มีสีเนื้อเหลืองจัด เนื้อแห้ง

ละเอียดเหนียว มีกลิ่นอ่อน

รสชาติหวานมัน เมล็ดสีปลีเล็ก

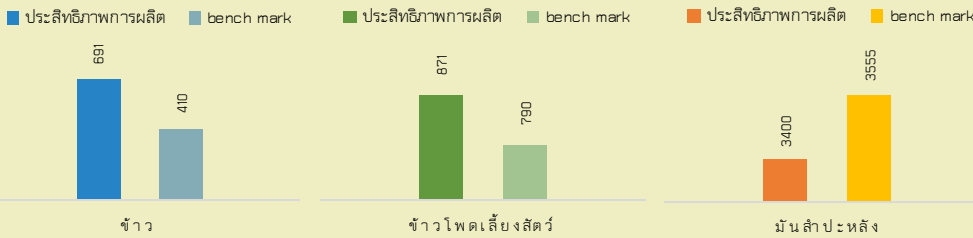
#### ทุเรียนพันธุ์หลิบล้าง

มีเนื้อสีเหลืองเข้ม เนื้อละเอียด

เนียน เหนียวหน่ง รสชาติหวานมัน

กลิ่นอ่อน เนื้อเยื่อ เส้นใยน้อย

ไม่ฉ่ำน้ำ เมล็ดสีปลีเล็ก



### ประสิทธิภาพการผลิตสินค้าเกษตรด้านพืช (กก./ไร่)

## อุตรดิตถ์

Info graphic

ข้อมูลพื้นฐานจังหวัด

### ปริมาณสินค้าเกษตรที่ได้รับรองมาตรฐาน

**เกษตรอินทรีย์** • ข้าว (ปรับเปลี่ยน) 867.85 ไร่ เกษตรกร 89 ราย

พืช รับรองแล้ว 24 แปลง พื้นที่ 47 ไร่

• พืช 136 แปลง พื้นที่ 310.16 ไร่

**GAP** • ข้าว 612 ราย พื้นที่ 12,200.50 ไร่

• ประมง 184 ราย

• ปศุสัตว์ 203 ฟาร์ม

### ภัยพิบัติด้านเกษตร

#### สถานการณ์ภัยแล้ง

ด้านพืช ได้รับความเสียหายจากภัยแล้ง 51,610 ไร่

ได้ประกาศเขตพื้นที่ประสบสาธารณภัย จำนวน 4 อำเภอ

ได้แก่ พืชไร่ ท่าปลา เมืองอุตรดิตถ์ และตรอน

#### การช่วยเหลือตามระเบียบกระทรวงการคลังฯ

เกษตรกร 3,895 ราย วงเงินช่วยเหลือ 157,441,930 บาท

(ข้อมูล ณ วันที่ 9 เมษายน 2563)

#### การเฝ้าระวังโรคและแมลงศัตรูพืช

พบการระบาดของเพลี้ยกระโดดสีน้ำตาล เกษตรกร

ได้รับผลกระทบ 9,696 ราย พื้นที่ 166,797 ไร่

ดำเนินการแก้ไขโดยประชาสัมพันธ์สร้างการรับรู้ให้

ทราบถึงโรคและแมลงที่เกิดขึ้นในช่วงปลูกข้าวนาปรัง และ

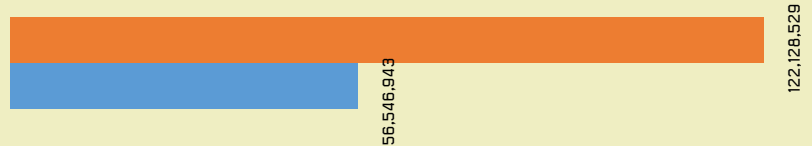
การป้องกันเพลี้ยกระโดดสีน้ำตาลซึ่งเป็นแมลงศัตรูพืชที่

มักพบการระบาดในทำนาปรัง โดยการป้องกันด้วยสาร

ชีวภัณฑ์ คือ เชื้อราบิวเวอร์เรีย และวิธีการแบบ

ผสมผสาน

งบ Function งบจังหวัด/กลุ่มจังหวัด



### ปี 63 มีงบประมาณเพื่อการพัฒนาการเกษตร รวม 178,675,471.20 บาท

#### งบ Function มีภารกิจสำคัญ คือ

• **ด้านพืช** : โครงการยกระดับคุณภาพสินค้าเกษตรสู่มาตรฐาน เป้าหมาย 118 แปลง ผลสำเร็จที่สำคัญ สินค้าเกษตรมีคุณภาพได้ใบรับรอง (Q) จำนวน 118 แปลง

• **ด้านประมง** : โครงการยกระดับคุณภาพมาตรฐานสินค้าเกษตร กิจกรรมการตรวจประเมินมาตรฐานและสุขอนามัยฟาร์ม เป้าหมาย 228 ฟาร์ม ผลสำเร็จที่สำคัญ 199 ฟาร์ม (ผลรวมมาตรฐาน GAP และ มาตรฐาน SQ)

• **กลุ่ม/สหกรณ์** : ให้นำส่งเสริมสหกรณ์ จำนวน 90 แห่ง กลุ่มเกษตรกร จำนวน 56 แห่ง ผลสำเร็จที่สำคัญ (1) มาตรฐานสหกรณ์ประเมินทั้งสิ้น 43 แห่ง ผ่านเกณฑ์มาตรฐาน จำนวน 27 แห่ง กลุ่มเกษตรกรประเมินทั้งสิ้น 14 แห่ง ผ่านเกณฑ์มาตรฐาน จำนวน 14 แห่ง (2) ปริมาณธุรกิจของสหกรณ์ รวม 23,933,910,444.30 ล้านบาท ปริมาณธุรกิจกลุ่มเกษตรกร รวม 89,426,885.30 ล้านบาท

• **ด้านชลประทาน** : ปรับปรุงระบบชลประทาน จัดหาแหล่งน้ำและเพิ่มพื้นที่ชลประทาน เพื่อการพัฒนาแหล่งน้ำ

#### งบจังหวัด/กลุ่มจังหวัด มีภารกิจสำคัญ คือ

• **ด้านพืช** : โครงการพัฒนาการเกษตรแบบครบวงจร กิจกรรมอบรมหลักสูตรการผลิตทุเรียนคุณภาพดี เป้าหมายเกษตรกรจำนวน 500 ราย ผลสำเร็จที่สำคัญ ทุเรียนมีคุณภาพดีขึ้น สามารถแก้ไขปัญหาหนอนเจาะเมล็ดทุเรียนอาการตาเมา ได้ร้อยละ 80

• **ด้านประมง** : โครงการฟื้นฟูทรัพยากรพันธุ์ปลาน้ำจืดของไทย ผลสำเร็จที่สำคัญ เป็นแหล่งพ่อแม่พันธุ์และโครงการเพิ่มผลผลิตกุ้งก้ามกรามในแหล่งน้ำจังหวัดอุตรดิตถ์ ผลสำเร็จที่สำคัญ เป็นแหล่งอาหาร

• **กลุ่ม/สหกรณ์** : โครงการส่งเสริมและพัฒนาสหกรณ์/กลุ่มเกษตรกร เป้าหมาย ให้นำส่งเสริมสหกรณ์ จำนวน 90 แห่ง กลุ่มเกษตรกร จำนวน 56 แห่ง

สำนักงานเกษตรและสหกรณ์จังหวัดอุตรดิตถ์

(ข้อมูล ณ วันที่ 31 มี.ค. 2563)