

ข้อมูลทั่วไปและข้อมูลด้านการเกษตรที่สำคัญของจังหวัดอุตรดิตถ์

ข้อมูล ณ วันที่ 10 สิงหาคม 2564

1. ข้อมูลทั่วไปของจังหวัดอุตรดิตถ์

1.1 ข้อมูลด้านกายภาพของจังหวัดอุตรดิตถ์

1.1.1 ลักษณะทางภูมิศาสตร์

1) ข้อมูลที่ตั้ง ขนาดพื้นที่

อุตรดิตถ์ เป็นจังหวัดหนึ่งในภาคเหนือตอนล่าง เป็นประตูขึ้นสู่ดินแดนล้านนาตะวันออก เป็นเมืองก่อนประวัติศาสตร์ ตัวเมืองเดิมชื่อ บางโพท่าอิฐ ได้รับการยกฐานะเป็นจังหวัดเมื่อ พ.ศ. 2476 “อุตรดิตถ์” หมายถึงเมืองท่าแห่งทิศเหนือ เป็นเมืองท่าขนานแม่ข่ายลับแล และเมืองถิ่นกำเนิดของวีรบุรุษกู้ชาติ “พระยาพิชัยดาบหัก” ทหารเอกสมเด็จพระเจ้าตากสินมหาราช อยู่ห่างจากกรุงเทพมหานคร โดยทางรถยนต์ 491 กิโลเมตร และโดยทางรถไฟ 485 กิโลเมตร มีขนาดพื้นที่ 7,838.59 ตารางกิโลเมตร หรือ 4,899,120 ไร่ เป็นอันดับที่ 11 ของ 17 จังหวัดภาคเหนือ และอันดับที่ 25 ของประเทศ

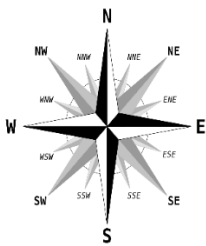
การใช้ที่ดิน

- (1) พื้นที่การเกษตร 1,249,902 ไร่ คิดเป็นร้อยละ 25.51% ของพื้นที่ทั้งหมด
(สำนักงานเศรษฐกิจการเกษตร ,2562)
- (2) พื้นที่ชุมชน 79,165 ไร่ คิดเป็นร้อยละ 1.62 % ของพื้นที่ทั้งหมด
- (3) พื้นที่ป่าไม้ 3,300,045 ไร่ คิดเป็นร้อยละ 67.36% ของพื้นที่ทั้งหมด
(สำนักงานป่าไม้จังหวัดอุตรดิตถ์ ,2563)
- (4) พื้นที่แหล่งน้ำ 220,940 ไร่ หรือร้อยละ 4.50 % ของพื้นที่ทั้งหมด
- (5) พื้นที่เบ็ดเตล็ด 49,068 ไร่ หรือร้อยละ 1.00 % ของพื้นที่ทั้งหมด

ข้อมูลจาก บรรยายสรุปจังหวัดอุตรดิตถ์ ปี 2563

2) ข้อมูลอาณาเขต

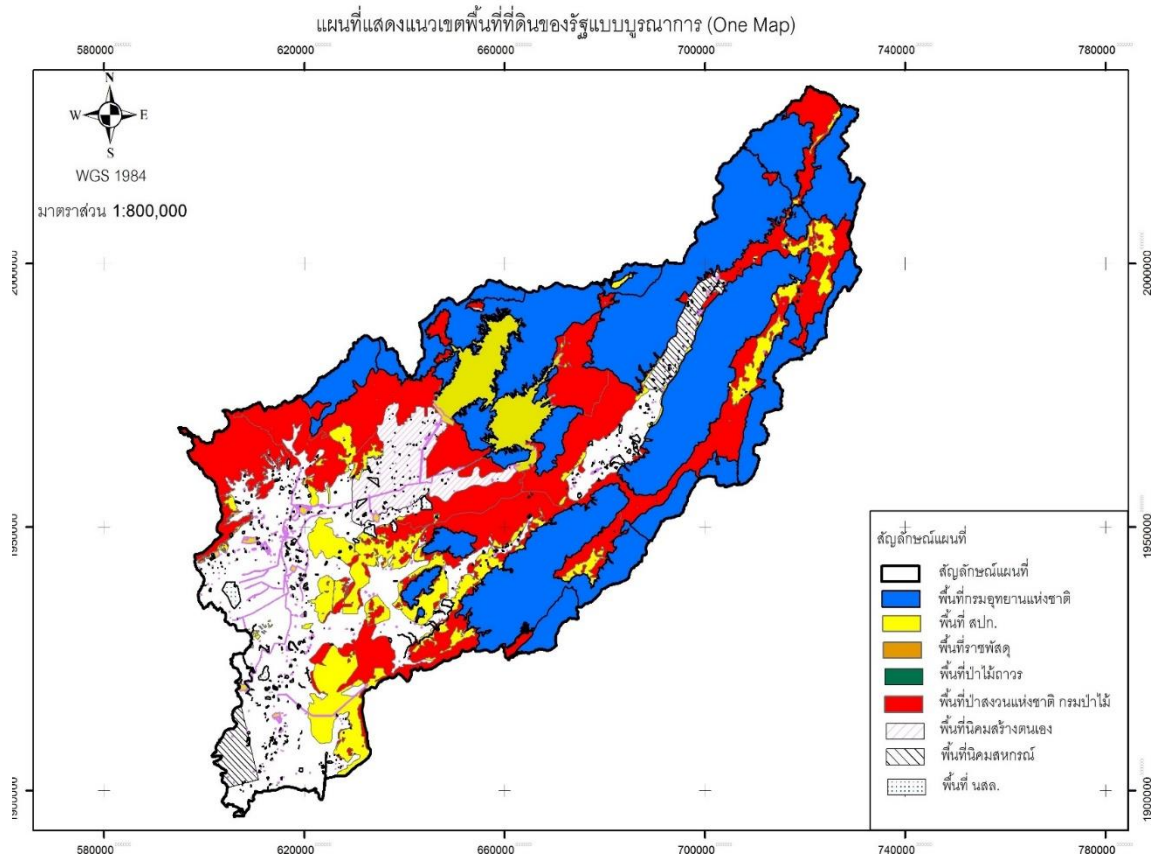
ทิศเหนือ	ติดกับ	จังหวัดแพร่ และจังหวัดน่าน
ทิศตะวันออก	ติดกับ	จังหวัดพิษณุโลก และสาธารณรัฐประชาธิปไตยประชาชนลาว มีเขตชายแดนยาวประมาณ 145 กิโลเมตร
ทิศใต้	ติดกับ	จังหวัดพิษณุโลก
ทิศตะวันตก	ติดกับ	จังหวัดสุโขทัย



แผนที่ตั้งและอาณาเขตจังหวัดอุตรดิตถ์



ที่มา : ที่ทำการปกครองจังหวัดอุตรดิตถ์



3) ข้อมูลสภาพพื้นที่และลักษณะภูมิประเทศ แบ่งได้เป็น 3 ลักษณะ คือ

(1) ที่ราบลุ่มแม่น้ำนาน บริเวณสองฝั่งของแม่น้ำนาน และลำน้ำสาขาที่ไหลมาบรรจบกับแม่น้ำนาน สภาพพื้นที่ส่วนใหญ่เป็นพื้นที่ราบลุ่ม อยู่ในเขตอำเภอตรอน พิชัย และบางส่วนของอำเภอเมืองอุตรดิตถ์ อำเภอลับแล และอำเภอทองแสนขัน (ประมาณร้อยละ 20 ของพื้นที่ทั้งหมด)

(2) ที่ราบระหว่างหุบเขาและเชิงเขา บริเวณที่อยู่ต่อเนื่องจากบริเวณที่ราบลุ่มแม่น้ำทางด้านเหนือและด้านตะวันออกของจังหวัด ประกอบด้วยที่ราบแคบ ๆ ระหว่างหุบเขาตามแนวคลองตรอน แม่น้ำปาด คลองแม่พร่อง ห้วยน้ำไคร้ และลำธารสายต่าง ๆ สลับกับภูมิประเทศเป็นเขาอยู่ในเขตอำเภอเมืองอุตรดิตถ์ อำเภอลับแล อำเภอน้ำปาด อำเภอปากท่า อำเภอท่าปลา และอำเภอบ้านโคก (ประมาณร้อยละ 20 ของพื้นที่ทั้งหมด)

(3) เขตภูเขาและที่สูง อยู่ในบริเวณทางด้านเหนือ และทางตะวันออกของจังหวัด โดยเฉพาะเขตอำเภอเมืองอุตรดิตถ์ อำเภอลับแล อำเภอน้ำปาด อำเภอปากท่า อำเภอท่าปลา และอำเภอบ้านโคก (ประมาณร้อยละ 60 ของพื้นที่ทั้งหมด)

4) ข้อมูลสภาพทางเศรษฐกิจ

จังหวัดอุตรดิตถ์มีผลผลิตสาขาที่ส่งผลต่อเศรษฐกิจของจังหวัดคือ สาขาการเกษตร รองลงไปคือ การอุตสาหกรรมประมง และการพาณิชย์

พืชเศรษฐกิจของจังหวัดที่สำคัญคือ กล้วยไม้มีการปลูกมากที่สุดในประเทศ นอกจากนี้ ก็มีทุเรียน เงาะ มังคุด สับปะรด ลำไย ส่วนพืชไร่ที่เป็นพืชเศรษฐกิจคือ ข้าว อ้อย ข้าวโพด กระเทียม ถั่วต่าง ๆ และยาสูบ เป็นต้น มีพื้นที่ปลูกอ้อยมากเพราะมีโรงงานน้ำตาล และมีโรงงานผลิตภัณฑ์ลูกตาบกระป๋อง รวมทั้งมีการทำอุตสาหกรรมในครัวเรือนหลายอย่างเช่น การทำไม้กวาดตองกง การทอผ้า การจักสาน เครื่องใช้ไม้ไผ่ การทำเครื่องปั้นดินเผา การตีเหล็กทำเครื่องใช้เกษตรกรรมและทำมีด เป็นต้น สภาพความคล่องตัวของเศรษฐกิจส่วนใหญ่จะอยู่ในเขตเมืองอุตรดิตถ์อำเภอลับแล อำเภอพิชัย มีธนาคารพาณิชย์ให้บริการอยู่หลายแห่ง จากสภาพทั่วไปแล้วจังหวัดอุตรดิตถ์ มีค่าครองชีพของประชากรอยู่ในระดับปานกลาง

5) ข้อมูลทรัพยากรธรรมชาติ

จังหวัดอุตรดิตถ์มีทรัพยากรป่าไม้ที่สมบูรณ์มีทรัพยากรแร่ธาตุหลายชนิด เช่น แร่พลวง เหล็ก ทองแดง ยิปซัม ไยหิน ดินขาวทัลค์แต่ยังไม่ได้นำไปใช้ในทางเศรษฐกิจ และมีแหล่งน้ำธรรมชาติที่สำคัญ ได้แก่ แม่น้ำน่านไหลผ่านเขตจังหวัดเป็นระยะความยาวถึง 160 กิโลเมตร แม่น้ำปาด ห้วยพูล คลองแม่พร่อง ห้วยน้ำที่ คลองตรอน ห้วยน้ำลอก นอกจากนั้นมีเขื่อนและฝายกักเก็บน้ำเพื่อการชลประทาน คือ เขื่อนสิริกิติ์ ฝายสมเด็จพระเจ้า ฝายหลวงลับแล และเป็นฝายกั้นน้ำแห่งแรกของประเทศไทย

6) ข้อมูลลักษณะดิน (ที่มา : สถานีพัฒนาที่ดินอุตรดิตถ์)

6.1 ศักยภาพของดินในพื้นที่จังหวัดอุตรดิตถ์ สามารถแบ่งเป็นบริเวณต่าง ๆ ได้ดังนี้

(1) บริเวณที่เหมาะสมในการทำนา แบ่งเป็นบริเวณที่เหมาะสมมาก ได้แก่ บริเวณอำเภอดรอน และบางส่วนของอำเภอพิชัย ส่วนบริเวณที่มีความเหมาะสมปานกลาง ได้แก่ พื้นที่บางส่วนของอำเภอลับแล

(2) บริเวณที่เหมาะสมในการปลูกพืชไร่ ได้แก่ บริเวณอำเภอพิชัย และบางส่วนของอำเภอเมืองอุตรดิตถ์

(3) บริเวณที่ไม่เหมาะสมสำหรับปลูกพืชไร่ทั่วไป แต่เหมาะสมสำหรับเป็นพื้นที่สำหรับเป็นทุ่งหญ้า เลี้ยงสัตว์หรือปลูกป่า ได้แก่ พื้นที่ส่วนใหญ่ของอำเภอบ้านโคก อำเภอปากท่า อำเภอป่าปอและบางส่วนของอำเภอเมืองอุตรดิตถ์และอำเภอลับแล จากการสำรวจดินของกองสำรวจและจำแนกดิน กรมพัฒนาที่ดินสามารถจำแนกลักษณะดินที่พบในพื้นที่จังหวัดอุตรดิตถ์ตามลักษณะธรณีสัณฐานและวัตถุต้นกำเนิดดิน ดังนี้

- บริเวณที่ราบน้ำท่วมถึง (flood plain) มีเนื้อที่ประมาณ ๓๖,๕๙๑ ไร่ หรือร้อยละ ๐.๗๕ ไร่ เป็นที่ราบบริเวณสองฝั่งแม่น้ำน่านและลำน้ำสาขา ซึ่งอาจเกิดน้ำท่วมทุกปีในฤดูฝน สภาพพื้นที่ราบเรียบถึงค่อนข้างราบเรียบ ความลาดชันร้อยละ ๐ - ๒ ลักษณะดินเกิดจากการทับถมของตะกอน ลำน้ำทุก ๆ ปี เป็นดินลึก เนื้อดินส่วนใหญ่เป็นดินร่วนปนทราย ดินร่วนถึงดินเหนียว และมีการทับถมของตะกอนลำน้ำในช่วงเวลาที่แตกต่างกัน ดินมีการระบายน้ำดีถึงเลว มีความอุดมสมบูรณ์ตามธรรมชาติปานกลาง ใช้ประโยชน์ที่ดินในการทำนา ปลูกพืชไร่ และพืชผัก ได้แก่ กลุ่มชุดดินที่ ๒๑, ๓๘ และ ๕๙

- บริเวณสันดินริมน้ำเก่า (old levee) มีเนื้อที่ประมาณ ๑๗๓,๘๑๖ ไร่ หรือร้อยละ ๓.๕๕ ไร่ เป็นบริเวณ ที่ถัดจากที่ราบน้ำท่วมถึง เกิดจากการทับถมของตะกอนลำน้ำเกิดเป็นสันดินริมฝั่งแม่น้ำ สภาพพื้นที่ราบเรียบถึงลูกคลื่นลอนลาดเล็กน้อย ความลาดชันร้อยละ ๐ - ๕ เนื้อดินเป็นพวกดินร่วนปนทรายปนทรายแข็ง ถึงดินเหนียว เป็นดินลึกมาก การระบายน้ำดีถึงดีปานกลางความอุดมสมบูรณ์ตามธรรมชาติปานกลาง มีการใช้ประโยชน์ที่ดินในการปลูกพืชไร่ พืชผัก และไม้ผล ได้แก่ กลุ่มชุดดิน ที่ ๓๓ และ ๖๐

- บริเวณตะพักลำน้ำค่อนข้างใหม่ (semi - recent terrace) มีเนื้อที่ประมาณ ๕๐๑,๗๑๑ ไร่ หรือร้อยละ ๑๐.๒๔ เป็นบริเวณที่ถัดจากที่ราบน้ำท่วมถึงและสันดินริมน้ำเก่าเกิดจากการทับถมของตะกอน ลำน้ำที่มีอายุค่อนข้างใหม่ สภาพพื้นที่ราบเรียบถึงค่อนข้างราบเรียบความลาดชัน ร้อยละ ๐ - ๒ ลักษณะดินเป็นดินลึกมาก เนื้อดินเป็นดินร่วนปนทรายแข็ง ดินร่วนเหนียวปนทรายแข็งถึงดินเหนียวมีการระบายน้ำเลว ความอุดมสมบูรณ์ตามธรรมชาติต่ำถึงปานกลางมีการใช้ประโยชน์ที่ดินในการทำนา บางแห่งที่มีแหล่งน้ำสามารถปลูกพืชไร่ และพืชผักในฤดูแล้ง ได้แก่ กลุ่มชุดดินที่ ๑, ๒, ๓, ๔, ๕, ๖, ๗ และ ๑๕

- บริเวณตะพักลำน้ำเก่า (old alluvium terrace) มีเนื้อที่ประมาณ ๖๘๒,๓๔๖ ไร่ หรือ ร้อยละ ๑๓.๙๒ แบ่งเป็น ๒ ลักษณะ คือ

(๑) บริเวณตะพักลำน้ำระดับต่ำ (low terrace) มีเนื้อที่ ๑๙๔,๒๒๘ ไร่ หรือร้อยละ ๓.๙๖ เกิดจากการทับถมของตะกอนลำน้ำเก่า บนตะพักลำน้ำระดับต่ำ สภาพพื้นที่ราบเรียบถึงค่อนข้างราบเรียบ ความลาดชันร้อยละ ๐ - ๒ ลักษณะดินส่วนใหญ่เป็นดินลิกมาก มีบางแห่งที่เป็นดินตื้นปนกรวดหรือลูกรัง เนื้อดินเป็นดินร่วนปนทราย ถึงดินร่วนเหนียวปนทราย มีการระบายน้ำค่อนข้างเร็ว ความอุดมสมบูรณ์ ตามธรรมชาติต่ำ มีการใช้ประโยชน์ที่ดิน ในการทำนา ได้แก่กลุ่มชุด ดินที่ ๑๖, ๑๗, ๑๘, ๒๒, ๒๔ และ ๒๕

(๒) บริเวณตะพักลำน้ำเก่าระดับกลางถึงสูง (middle to high terrace) มีเนื้อที่ ๔๘๘,๑๑๘ ไร่ หรือร้อยละ ๙.๙๖ เกิดจากการทับถมของตะกอนลำน้ำเก่าบนตะพักลำน้ำระดับกลางถึงสูง สภาพพื้นที่เป็นแบบค่อนข้างราบเรียบถึงลูกคลื่นลอนชัน ความลาดชันร้อยละ ๒ - ๒๐ ลักษณะดินเป็นดินตื้น ถึงลิกมาก เนื้อดินเป็นดินร่วนปนทราย ดินร่วน ถึงดินเหนียวปนทราย มีการระบายน้ำดี ความอุดมสมบูรณ์ตามธรรมชาติต่ำ มีการใช้ประโยชน์ที่ดินในการปลูกพืชไร่ และไม้ผลต่าง ๆ บางแห่งยังคงสภาพเป็นป่าเต็งรัง ได้แก่ กลุ่มชุดดินที่ ๓๕, ๔๐, ๔๑, ๔๔, ๔๘ และ ๔๙

- บริเวณพื้นผิวที่เหลื่อค่างจากการกร่อน และที่ลาดเชิงเขา (erosion surface and foot slope) มีเนื้อที่ ๕๘๙,๗๔๒ ไร่ หรือร้อยละ ๑๒.๐๔ เป็นบริเวณที่เกิดจากการผุพังสลายตัวอยู่กับที่หรือเคลื่อนที่ไปเล็กน้อยตามแรงโน้มถ่วงของโลกของวัตถุต้นกำเนิดดิน ได้แก่ หินดินดาน หินทราย หินควอตซ์ไซท์ หินฟิลไลต์ และหินแอนดีไซท์ เป็นต้น สภาพพื้นที่เป็นแบบลูกคลื่นลอนลาดถึงเนินเขาความลาดชันร้อยละ ๕ - ๓๕ ลักษณะดินและความอุดมสมบูรณ์ของดินขึ้นกับวัตถุต้นกำเนิดดินเป็นดินตื้นถึงลิกมาก เนื้อดินเป็นดินร่วน ร่วนปนดินเหนียว ร่วนปนทราย ถึงดินเหนียว มีการระบายน้ำดี ความอุดมสมบูรณ์ตามธรรมชาติต่ำถึงปานกลาง มีการใช้ประโยชน์ที่ดิน ในการปลูกพืชไร่ และไม้ผลชนิดต่าง ๆ ได้แก่กลุ่มชุดดิน ที่ ๒๖, ๒๘, ๒๙, ๓๑, ๓๖, ๔๖, ๔๗, ๕๕ และ ๕๖

- บริเวณเนินเขาและภูเขาสูงชัน (hills and mountains) มีเนื้อที่ ๒,๗๒๖,๐๒๗ ไร่ หรือร้อยละ ๕๕.๖๔ เป็นบริเวณที่มีสภาพพื้นที่สูงชัน ความลาดชันมากกว่าร้อยละ ๓๕ ประกอบด้วยดินหลายชนิดเกิดขึ้นปะปนกันยังไม่มีการสำรวจและจำแนกดิน ลักษณะและคุณสมบัติต่าง ๆ ของดิน ตลอดจนความอุดมสมบูรณ์ของดินไม่แน่นอนขึ้นกับหินที่เป็นวัตถุต้นกำเนิดดินบริเวณนั้น ๆ เป็นพื้นที่ ที่ไม่เหมาะสมในการทำการเกษตรใด ๆ เนื่องจากมีความลาดชันมากเกินไปเสี่ยงต่อการชะล้างพังทลายของดินอย่างรุนแรงควรสงวนไว้เป็นพื้นที่ป่าไม้ธรรมชาติ

- พื้นที่ดินหินโผล่ (rock land) มีพื้นที่ ๒๒,๙๔๖ ไร่ หรือร้อยละ ๐.๔๗

- พื้นที่แหล่งน้ำ (water land) มีเนื้อที่ ๑๖๕,๙๔๑ ไร่ หรือร้อยละ ๓.๓๙

7). แหล่งน้ำสำคัญ

จังหวัดอุตรดิตถ์มีแม่น้ำน่านไหลผ่าน ซึ่งเป็นแม่น้ำที่ไหลมาจากจังหวัดน่าน เข้ามาทางอำเภอท่าปลา และอำเภอน้ำปาด โดยมีแม่น้ำปาด ซึ่งมีต้นน้ำมาจากประเทศลาวและเป็นเขตติดต่อกับจังหวัดอุตรดิตถ์ ไหลผ่าน อำเภอฟากท่า อำเภอน้ำปาด ไหลลงมาบรรจบกับแม่น้ำน่าน จากนั้นลำน้ำน่านจะไหลผ่านลงมาทิศตะวันตก เข้าเขตอำเภอท่าปลา อำเภอเมือง อำเภอลับแล และไหลลงผ่านบริเวณที่ราบถึงที่ตั้งจังหวัดอุตรดิตถ์แล้วไหลผ่าน อำเภอตรอน อำเภอพิชัย ไปยังจังหวัดพิษณุโลกเนื่องจากแม่น้ำน่านมักจะเปลี่ยนทางเดินของน้ำในอดีตบ่อยๆ จึงทำให้เกิดร่องรอยของทางน้ำเดิมอยู่เกิดเป็นหนองบึงเล็กๆ ซึ่งจะเห็นได้ชัดในบริเวณที่เป็นราบจาก อำเภอเมือง อำเภอตรอนและอำเภอพิชัย

นอกจากนี้ยังมีคลอง ซึ่งไหลลงสู่แม่น้ำน่าน เช่น คลองตรอน ซึ่งไหลผ่านพื้นที่บริเวณอำเภอตรอน จากทิศตะวันออกมาทางทิศตะวันตก คลองแม่พร่องไหลมาจากทิศเหนือของอำเภอลับแล ลงมาทางทิศใต้ นอกจากนี้ยังมีคลองน้ำริด คลองน้ำหมัน และลำห้วยที่เกิดจากภูเขาต่าง ๆ ซึ่งอยู่ทางทิศเหนือ ซึ่งจะมีน้ำเฉพาะ ในปัจจุบันนี้ราษฎรได้อาศัยน้ำในแม่น้ำน่าน คลองตรอนและน้ำปาด มาใช้ประโยชน์ในทางเกษตรกรรม และใช้ในครอบครัว เพราะมีน้ำอยู่ตลอดปี ส่วนลำห้วยต่าง ๆ จะมีน้ำเฉพาะในฤดูฝนเท่านั้น นอกจากนี้ยังมีหนองและบึงต่างๆ เช่น บึงมาย บึงกะโล่ บึงหล่ม บึงซ้อ บึงสกัก และหนองต่างๆ ซึ่งเกิดจากร่องรอยของแม่น้ำในอดีตที่เปลี่ยนทิศทางเดิมของน้ำ ซึ่งสามารถกักเก็บน้ำไว้ในฤดูแล้ง แต่ก็มีปริมาณน้ำไม่มากนัก ราษฎรยังใช้น้ำบาดาลบริโภคและใช้ในการเกษตรบ้างเล็กน้อย ระดับน้ำใต้ดินเฉลี่ยลึกประมาณ 3-5 เมตรเนื่องจากแม่น้ำน่านมีความสำคัญรองจากแม่น้ำปิงของภาคเหนือ ซึ่งไหลลงสู่แม่น้ำเจ้าพระยาเช่นเดียวกัน ในปัจจุบันนี้มีการสร้างเขื่อนสิริกิติ์ขึ้นที่อำเภอท่าปลา และมีเขื่อนทดน้ำเป็นทอด ๆ จึงนับว่าโครงการลำน้ำน่านมีความสำคัญในด้านเกษตรกรรมเป็นอย่างมาก แหล่งน้ำที่สำคัญแบ่งของจังหวัดแบ่งเป็น 2 ประเภท ดังนี้

1) แหล่งน้ำผิวดิน

แหล่งน้ำผิวดินที่สำคัญของจังหวัดอุตรดิตถ์ เป็นแหล่งน้ำที่มีอยู่ตามธรรมชาติที่สำคัญ ดังนี้

1.1) แม่น้ำน่าน ต้นน้ำอยู่ที่อำเภอปัว-อำเภอท่าวังผา จังหวัดน่าน ไหลผ่านเข้ามาจังหวัดอุตรดิตถ์ที่อำเภอท่าปลา ลงมาทางใต้ของจังหวัด โดยไหลผ่านอำเภอเมืองอำเภอตรอนและอำเภอพิชัยไปสู่จังหวัดพิษณุโลก รวมความยาวของแม่น้ำที่ไหลผ่านจังหวัดอุตรดิตถ์ประมาณ 160 กิโลเมตร แม่น้ำสายนี้เปรียบเสมือนเส้นโลหิตใหญ่ของประชาชนในจังหวัด ประชาชนส่วนใหญ่อาศัยน้ำจากแม่น้ำน่านเป็นหลักในการเกษตรกรรมและการบริโภค ซึ่งกรมชลประทานได้ก่อสร้างเขื่อนสิริกิติ์ปิดกั้นแม่น้ำ อำเภอท่าปลา เพื่อกักเก็บน้ำไว้ใช้ในการเกษตรกรรมและผลิตกระแสไฟฟ้า ปัจจุบันเขื่อนอยู่ในความรับผิดชอบของการไฟฟ้าฝ่ายผลิต

1.2) แม่น้ำปาด ต้นกำเนิดของแม่น้ำปาดคือภูเขาทุ่งแล้ง ซึ่งเป็นภูเขาที่แบ่งเขตระหว่างประเทศไทยกับ สปป.ลาว ลำน้ำปาดไหลผ่านตำบลม่วงเจ็ดต้น อำเภอบ้านโคก อำเภอฟากท่า และไหลผ่านอำเภอน้ำปาดไปบรรจบแม่น้ำน่าน ที่บ้านปากปาด อำเภอน้ำปาด บริเวณทำนน้ำเขื่อนสิริกิติ์ ความยาวลำน้ำประมาณ 160.65 กิโลเมตร

1.3) คลองตรอน ต้นน้ำเกิดในภูเมียง ตำบลน้ำไผ่ อำเภอน้ำปาด ไหลผ่านอำเภอตรอนลงสู่แม่น้ำน่านที่บ้านแก่ง ตำบลบ้านแก่ง อำเภอตรอน ความยาวลำน้ำประมาณ 125.50 กิโลเมตร

1.4) คลองฝาง เกิดจากเขาขุนฝาง บ้านเหล่าป่าสา ตำบลผาจุก ไปไปบรรจบแม่น้ำน่านที่บ้านปากฝาง ตำบลจี้วังม อำเภอมือง

1.5) คลองน้ำริด ต้นน้ำเกิดจากเทือกเขาพลึง อำเภอดงชัย จังหวัดแพร่ ไหลผ่านบ้านปางต้นฝิ่งมาบรรจบกับห้วยแม่เฉยที่ผาตั้ง แล้วไหลผ่านบ้านด่านนาขามและบ้านน้ำริด ลงสู่แม่น้ำน่านที่ตอนเหนือของมณฑลทหารบกที่ 35 อำเภอเมือง จังหวัดอุตรดิตถ์

1.6) คลองโพ เกิดจากเทือกเขาในเขตอำเภอลับแล ไหลผ่านบ้านม่อนดินแดง ตำบลท่าเสาไปบรรจบแม่น้ำน่านที่วัดกลางธรรมสาคร

1.7) ห้วยแม่พูล-คลองแม่พร่อง ต้นน้ำเกิดจากตำบลแม่พูลไหลผ่านตำบลแม่พูลมาบรรจบคลองแม่พร่องที่ตำบลผายหลวง แล้วไหลผ่านตำบลทุ่งยั้ง ตำบลไผ่ล้อม ลงบึงมายังเขตตอนใต้ของอำเภอลับแลติดกับอำเภอตรอนและอำเภอพิชัย

1.8) คลองละมุง เป็นคลองระบายน้ำจากบึงมายและบริเวณทุ่งสามขากับคลองต่างๆ ในเขตอำเภอศรีนคร จังหวัดสุโขทัย ลงสู่คลองละมุง ไหลลงสู่แม่น้ำน่าน ที่บ้านปากคลอง ตำบลคอรุม อำเภอพิชัย ความยาวคลองละมุงประมาณ 35 กิโลเมตร

2) น้ำชลประทาน

แหล่งน้ำชลประทานที่สำคัญ คือ

2.1) เขื่อนสิริกิติ์ ซึ่งก่อสร้างขึ้นตามโครงการพัฒนากลุ่มแม่น้ำน่าน โดยสร้างปิดกั้นแม่น้ำน่านที่บริเวณตำบลผาเสียด อำเภอท่าปลา จังหวัดอุตรดิตถ์ เป็นเขื่อนดินที่ใหญ่ที่สุดในประเทศไทยและเป็นเขื่อนเอนกประสงค์เพื่อใช้ประโยชน์ในการผลิตกระแสไฟฟ้าและการชลประทานเขื่อนสิริกิติ์เนื้อที่ประมาณ 284.8 ตารางกิโลเมตรหรือประมาณ 178,000 ไร่ เก็บน้ำได้สูงสุด 9,510 ล้านลูกบาศก์เมตร สร้างเสร็จเมื่อปี 2515

2.2) อ่างเก็บน้ำคลองตรอน ตั้งอยู่ที่บ้านห้วยแมง ตำบลน้ำไคร้ อำเภอน้ำปาด เป็นเขื่อนดินแกนดินเหนียว สันเขื่อนกว้าง 9.00 เมตร ยาว 220 เมตร สูง 48 เมตร มีพื้นที่รับน้ำฝนเหนือที่ตั้งเขื่อน 265 ตารางกิโลเมตร เก็บกักน้ำได้สูงสุด 59 ล้านลูกบาศก์เมตรซึ่งก่อสร้างโดยกรมชลประทานในปี พ.ศ. 2537-2540

2.3) อ่างเก็บน้ำห้วยแม่เฉย ตั้งอยู่ที่บ้านม่อนหัวผาย ตำบลบ้านด่านนาขาม อำเภอเมือง อุตรดิตถ์ จังหวัดอุตรดิตถ์ เป็นเขื่อนดินแกนดิน สันเขื่อนกว้าง 9.00 เมตร ความยาวสันเขื่อน 343.50 เมตร ความสูงสันเขื่อน 35.00 เมตร เก็บกักน้ำได้สูงสุด 4.00 ล้านลูกบาศก์เมตร ซึ่งก่อสร้างโดยกรมชลประทานในปี พ.ศ.2453 – 2556

2.4) อ่างเก็บน้ำห้วยน้ำร้อนเนื่องมาจากพระราชดำริ ตั้งอยู่ที่บ้านกิวเคียน หมู่ที่ 12 ตำบลจริม อำเภอท่าปลา จังหวัดอุตรดิตถ์ เป็นเขื่อนดินแบบแบ่งส่วน ความยาวสันเขื่อน 440.00 เมตร ความสูงสันเขื่อน 55.00 เมตร ความกว้าง 9 เมตร เก็บกักน้ำได้สูงสุด 73.30 ล้านลูกบาศก์เมตร ซึ่งก่อสร้างโดยกรมชลประทานในปี พ.ศ.2556-2563

2.5) เขื่อนทดน้ำผาจุก ตั้งอยู่ที่บ้านผาจุก ตำบลบ้านด่าน อำเภอเมืองอุตรดิตถ์ จังหวัดอุตรดิตถ์ เป็นอาคารคอนกรีตเสริมเหล็กและประตูบานเหล็กโค้ง จำนวน 7 ช่อง บานขาด 12.5x11.50 เมตร ระบายน้ำได้สูงสุด 3,344 ล้านลูกบาศก์เมตร/วินาที

ข้อมูลพื้นที่ชลประทาน

โครงการ	จำนวน (แห่ง)	พื้นที่ (ไร่)	ปริมาณน้ำเก็บกัก (ล้าน ลบ.ม.)
โครงการชลประทานขนาดกลาง	7	59,447	63
สถานีสูบน้ำด้วยไฟฟ้า	122	241,860	-
โครงการชลประทานขนาดเล็ก	132	95,429	15.05
โครงการส่งน้ำฯ ยม-น่าน	1	52,239	-
โครงการเขื่อนทดน้ำผาจุก	1	481,400	
รวม		463,149	78.05

หมายเหตุ : โครงการเขื่อนทดน้ำผาจุก อยู่ระหว่างดำเนินการก่อสร้างระบบส่งน้ำ

พื้นที่โครงการชลประทานขนาดกลาง

ลำดับที่	โครงการ	พื้นที่ (ไร่)
1	ฝายน้ำริด	692
2	ฝายป่าไร่	1,600
3	โรงสูบน้ำบ้านเกาะ	34,446
4	อ่างเก็บน้ำห้วยแม่เฉย	1,681
5	ฝายน้ำปาด	1,500
6	อ่างเก็บน้ำคลองตรอน	18,028
7	โครงการช่วยเหลือผู้อพยพย้ายเขื่อนสิริกิติ์	15,000
	รวม	72,947

หมายเหตุ โครงการช่วยเหลือผู้อพยพย้ายเขื่อนสิริกิติ์ สูบน้ำเพื่อการอุปโภค – บริโภค จำนวน 1,500 ไร่

1.1.2 ข้อมูลลักษณะภูมิอากาศ

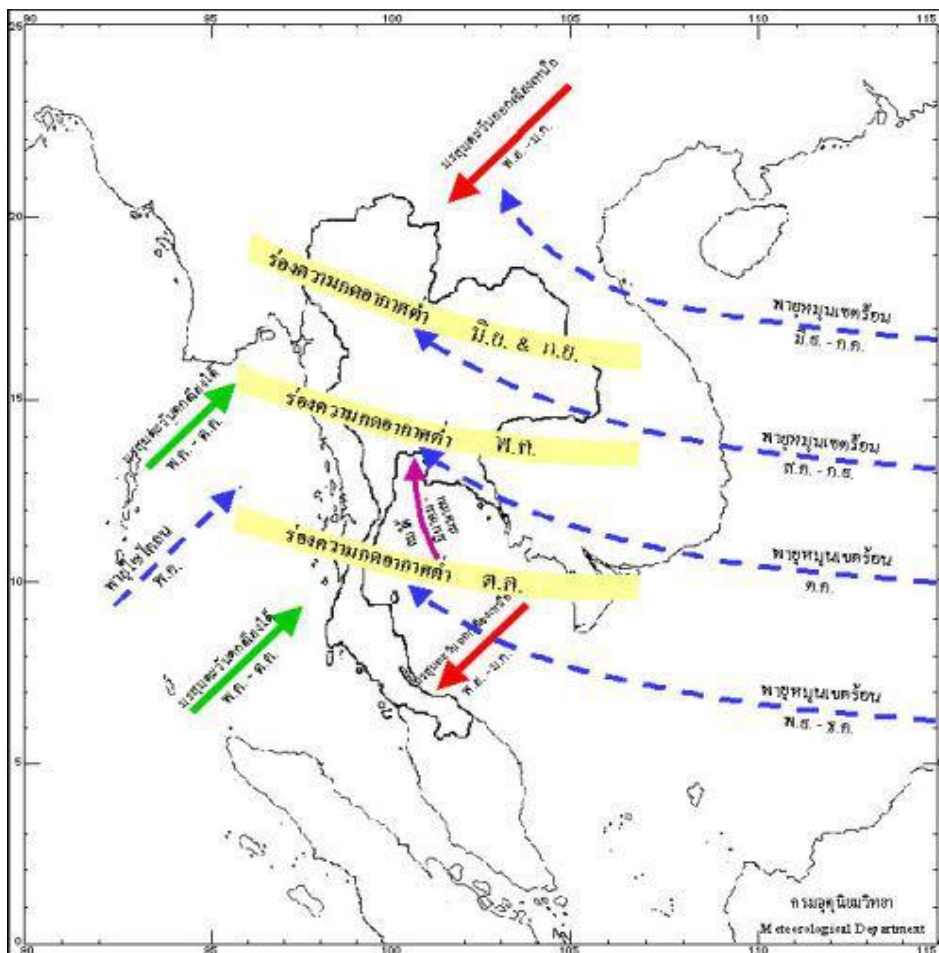
จังหวัดอุตรดิตถ์มีภูมิอากาศแบบร้อนชื้นสลับร้อนแห้งแล้ง หรือฝนเมืองร้อนเฉพาะฤดู เพราะได้รับอิทธิพลจากกระแสลมมรสุมตะวันออกเฉียงเหนือ และตะวันตกเฉียงใต้ มีความชื้นและความร้อนสูง ในฤดูร้อนอากาศจะร้อนจัด อุณหภูมิเฉลี่ย 35 องศาเซลเซียส อากาศเย็นสบายในฤดูหนาวและมีฝนตกชุกในฤดูฝน

1) ฤดูกาล

ฤดูฝน เป็นฤดูที่เริ่มลงมือเพาะปลูกพืชเมืองร้อน จะเริ่มประมาณกลางเดือนพฤษภาคมและไปสิ้นสุดฤดูในเดือนกันยายนหรือต้นเดือนตุลาคมซึ่งเป็นช่วงฤดูฝนด้านที่ต้นลมจะได้รับปริมาณฝนมากกว่าด้านปลายลม ซึ่งฝนที่ตกอยู่นั้นเป็นลักษณะของฝนภูเขา พื้นที่หน้าเขาจะได้รับฝนมากกว่าด้านหลังเขา ฝนที่ตกเป็นฝนจากมรสุมตะวันตกเฉียงใต้ที่พัดมาจากอ่าวเบงกอลกับฝนจากพายุดีเปรสชันที่พัดจากทะเลจีนใต้

ฤดูหนาว เป็นฤดูของมรสุมตะวันออกเฉียงเหนือ เริ่มต้นประมาณกลางเดือนตุลาคมและสิ้นสุดประมาณเดือนกุมภาพันธ์ ฤดูหนาวในภาคเหนือมีลักษณะเห็นเด่นชัด กว่าภาคกลาง และภาคใต้ เพราะอยู่ใกล้แนวเคลื่อนที่ของอากาศหนาวเย็นที่เคลื่อนที่จากเขตความกดอากาศสูงในไซบีเรียและผ่านประเทศจีน

ฤดูร้อน เริ่มต้นประมาณกลางเดือนกุมภาพันธ์และไปสิ้นสุดประมาณกลางเดือนพฤษภาคม ในเดือนกุมภาพันธ์มรสุมตะวันออกเฉียงเหนือเริ่มอ่อนกำลังลง ทำให้ลมตะวันออกเฉียงใต้จากทะเลจีนใต้ มีกำลังแรงขึ้น เป็นผลให้เกิดพายุฤดูร้อนขึ้นในภาคเหนือเป็นครั้งคราว ในเดือนมีนาคมและเมษายนอุณหภูมิในภาคเหนือขึ้นสูงมาก



2) ข้อมูลปริมาณน้ำฝน (ข้อมูล 10 ปี)

ตารางที่ 1 ปริมาณน้ำฝน ปี พ.ศ. 2554 - 2563

ปี (พ.ศ.)	ปริมาณน้ำฝน (มิลลิเมตร)	ปริมาณน้ำฝน	
		สูงสุด (มม.)	จำนวนวัน
2554	2,112.8	141.6	137
2555	1,475.3	83.8	119
2556	1,346.3	90.8	118
2557	1,337.2	102.5	111
2558	903.9	70.2	91
2559	1,358.0	128	41
2560	1,445.4	114.9	118
2561	1,447.1	120.6	180
2562	1,447.10	120.60	111
2563	1,086.1	99.5	86

3) ข้อมูลอุณหภูมิจึงข้อมูล 10 ปี)

ตารางที่ 2 อุณหภูมิสูงสุด - ต่ำสุด ปี พ.ศ. 2554 - 2563

ปี (พ.ศ.)	อุณหภูมิ (°c)		
	สูงสุด	ต่ำสุด	เฉลี่ยทั้งปี
2554	38.4	14.5	27.8
2555	41.5	15.0	28.7
2556	40.0	17.0	27.3
2557	40.5	11.0	27.8
2558	41.8	14.0	28.5
2559	43.6	10.4	28.3
2560	40.0	17.1	27.6
2561	40.0	16.4	28.2
2562	43.0	13.0	28.5
2563	42.5	14.0	29.9

ที่มา : กรมอุตุนิยมวิทยา

1.1.3 ข้อมูลแหล่งน้ำธรรมชาติ แหล่งน้ำที่มีอยู่ตามธรรมชาติที่สำคัญ ดังนี้

1) **แม่น้ำน่าน** (แม่น้ำหลัก) ต้นน้ำอยู่ที่อำเภอปัว - อำเภอท่าวังผา จังหวัดน่าน ไหลผ่านเข้ามาจังหวัดอุตรดิตถ์ที่อำเภอท่าปลา ลงมาทางใต้ของจังหวัด โดยไหลผ่านอำเภอเมืองอุตรดิตถ์ ,อำเภอตรอนและอำเภอพิชัยไปสู่จังหวัดพิษณุโลก รวมความยาวของแม่น้ำที่ไหลผ่านจังหวัดอุตรดิตถ์ประมาณ 160 กิโลเมตร แม่น้ำสายนี้เปรียบเสมือนเส้นโลหิตใหญ่ของประชาชนในจังหวัด ประชาชนส่วนใหญ่อาศัยน้ำจากแม่น้ำน่านเป็นหลักในการเกษตรกรรมและการบริโภค ซึ่งกรมชลประทานได้ก่อสร้างเขื่อนสิริกิติ์ปิดกั้นแม่น้ำ อำเภอท่าปลา เพื่อกักเก็บน้ำไว้ใช้ในการเกษตรกรรมและผลิตกระแสไฟฟ้า ปัจจุบันเขื่อนอยู่ในความรับผิดชอบของการไฟฟ้าฝ่ายผลิตแห่งประเทศไทย

2) **แม่น้ำปาด** (แม่น้ำสาขา) ต้นกำเนิดของแม่น้ำปาดคือภูเขาทุ่งแล้ง ซึ่งเป็นภูเขาที่แบ่งเขตระหว่างประเทศไทยกับ สปป.ลาว ลำน้ำปาดไหลผ่านตำบลม่วงเจ็ดต้น อำเภอบ้านโคก อำเภอปากท่าและไหลผ่านอำเภอน้ำปาดไปบรรจบแม่น้ำน่าน ที่บ้านปากปาด อำเภอน้ำปาด บริเวณท้ายน้ำเขื่อนสิริกิติ์ ความยาวลำน้ำประมาณ 160.65 กิโลเมตร

3) **คลองตรอน** (แม่น้ำสาขา) ต้นน้ำเกิดในภูเมียง ตำบลน้ำไผ่ อำเภอน้ำปาด ไหลผ่านอำเภอตรอน ลงสู่แม่น้ำน่านที่บ้านแก่ง ตำบลบ้านแก่ง อำเภอตรอน ความยาวลำน้ำประมาณ 125.50 กิโลเมตร

4) **คลองฝาง** เกิดจากเขาขุนฝาง บ้านเหล่าป่าสา ตำบลผาจุก ไหลไปบรรจบแม่น้ำน่านที่บ้านปากฝาง ตำบลจี่วาม อำเภอเมืองอุตรดิตถ์

5) **คลองน้ำริด** ต้นน้ำเกิดจากเทือกเขาพลึง อำเภอเด่นชัย จังหวัดแพร่ ไหลผ่านบ้านปางต้นฝั้งมาบรรจบกับห้วยแม่เฉยที่ผาตั้ง แล้วไหลผ่านบ้านดำนานาขามและบ้านน้ำริด ลงสู่แม่น้ำน่าน ที่ตอนเหนือของมณฑลทหารบกที่ 35 อำเภอเมืองอุตรดิตถ์ จังหวัดอุตรดิตถ์

6) **คลองโพ** เกิดจากเทือกเขาในเขตอำเภอลับแล ไหลผ่านบ้านม่อนดินแดง ตำบลท่าเสา ไปบรรจบแม่น้ำน่านที่วัดกลางธรรมสาร

7) **ห้วยแม่พูล - คลองแม่พร่อง** ต้นน้ำเกิดจากตำบลแม่พูลไหลผ่านตำบลแม่พูล มาบรรจบคลองแม่พร่องที่ตำบลฝายหลวง แล้วไหลผ่านตำบลทุ่งยั้ง ตำบลไผ่ล้อม ลงบึงมายังเขตตอนใต้ของอำเภอลับแล ติดกับอำเภอตรอนและอำเภอพิชัย

8) **คลองละมุง** เป็นคลองระบายน้ำจากบึงมายและบริเวณทุ่งสามขา กับคลองต่าง ๆ ในเขตอำเภอศรีนคร จังหวัดสุโขทัย ลงสู่คลองละมุง ไหลลงสู่แม่น้ำน่าน ที่บ้านปากคลอง ตำบลคอหมู อำเภอพิชัย ความยาวคลองละมุงประมาณ 35 กิโลเมตร

ตารางที่ 3 จำนวนแหล่งน้ำของจังหวัดอุตรดิตถ์

อำเภอ	หนอง/บึง/ (แห่ง)	ลำคลอง/ลำห้วย/ลำธาร/คูน้ำ (แห่ง)
1. เมืองอุตรดิตถ์	12	83
2. ตรอน	33	13
3. ท่าปลา	28	9
4. น้ำปาด	17	-
5. ฟากท่า	19	-
6. บ้านโคก	15	-
7. พิชัย	41	28
8.ลับแล	39	19
9. ทองแสนขัน	16	26
รวม	220	178

1.1.4 ข้อมูลสถานีสูบน้ำด้วยไฟฟ้า

จังหวัดอุตรดิตถ์เป็นพื้นที่สำหรับการเกษตร ประชาชนมีอาชีพการเกษตร และการบริหารจัดการน้ำของจังหวัดอุตรดิตถ์ มีการบริหารจัดการอย่างเป็นระบบการจัดตั้งสถานีสูบน้ำด้วยไฟฟ้าในพื้นที่ของจังหวัดอุตรดิตถ์ มีการจัดตั้งสถานีสูบน้ำจำนวน 120 สถานี (แห่ง) มีการจัดตั้งตามพื้นที่ 7 อำเภอ คืออำเภอเมืองอุตรดิตถ์ อำเภอพิชัย อำเภอท่าปลา อำเภอฟากท่า อำเภอทองแสนขัน อำเภอน้ำปาด อำเภอตรอน อำเภอลับแลและอำเภอบ้านโคก ไม่มีการจัดตั้งสถานีสูบน้ำด้วยไฟฟ้า เนื่องจากไม่มีแหล่งน้ำที่สามารถรองรับการเครื่องสูบน้ำด้วยไฟฟ้าได้ จึงใช้น้ำเพื่อการเกษตรจากห้วย หนอง คลอง บึง น้ำฝนในการเกษตร

พื้นที่ติดตั้ง สถานีสูบน้ำด้วยไฟฟ้า รายอำเภอของจังหวัดอุตรดิตถ์

ลำดับที่	อำเภอ	ชื่อ อปท	จำนวนสถานี(แห่ง)
1	เมืองอุตรดิตถ์	ทต.วังกะพี้	3
2		อบต.บ้านด่าน	3
3		อบต.หาดจั่ว	5
4		ทต.คิ่งตะเภา	5
5		ทต.ผาจุก	7
6		อบต.แสนตอ	2
7		ทต.หาดกรวด	2
8		ทต.จิวงาม	4
9		ทต.ป่าเช่า	1

ลำดับที่	อำเภอ	ชื่อ อบท	จำนวนสถานี(แห่ง)
10	พิชัย	อบต.ไร่อ้อย	8
11		อบต.ในเมือง	3
12		อบต.คอรุม	4
13		อบต.ท่าสัก	6
14		อบต.บ้านดารา	7
15		อบต.พญาแมน	5
16		อบต.ท่ามะเฟือง	5
17		อบต.บ้านโคก	3
18		อบต.บ้านหม้อ	4
19	ท่าปลา	อบต.ผาเสียด	4
20	พากท่า	อบต.พากท่า	1
21		อบต.สองคอน	1
22		อบต.บ้านเสี้ยว	4
23		อบต.สองห้อง	1
24	ทองแสนขัน	ทต.ทองแสนขัน	1
25		อบต.บ่อทอง	3
26		อบต.ป่าคาย	2
27		อบต.ฝักขวง	1
28	น้ำปาด	อบต.เด่นเหล็ก	3
29		อบต.บ้านฝาย	1
30	ตรอน	อบต.บ้านแก่ง	6
31		อบต.หาดสองแคว	3
32		อบต.วังแดง	8
33		อบต.น้ำอ่าง	4
รวมทั้งสิ้น 33 แห่ง			120 สถานี

ที่มา : สำนักงานส่งเสริมการปกครองท้องถิ่นจังหวัดอุตรดิตถ์, มิถุนายน พ.ศ. 2563

1.1.5 ข้อมูลทรัพยากรธรรมชาติที่สำคัญและสิ่งแวดล้อม

1) ทรัพยากรป่าไม้และสัตว์ป่า

1.1 ทรัพยากรป่าไม้ ทรัพยากรป่าไม้จังหวัดอุตรดิตถ์ประกอบด้วยป่าไม้หลายชนิดมีชนิดป่าไม้ประกอบด้วย ป่าเบญจพรรณ ซึ่งเป็นป่าผลัดใบพบที่ระดับความสูง 500 - 600 เมตร ระดับความสูงจากน้ำทะเล และป่าเต็งรังซึ่งเป็นป่าโปร่งทำให้ฝนตกตามฤดูกาลปริมาณน้ำฝนอยู่ในระดับที่เหมาะสมต่อการเจริญเติบโตของพืช ป่าดงดิบแล้ง ซึ่งมีไม้มีค่าทางเศรษฐกิจที่พบมาก คือ ไม้สัก พื้นที่ป่าจังหวัดอุตรดิตถ์ มีปกคลุมอยู่ในทุกอำเภอ แต่พื้นที่ป่าไม้ที่พบมาก คือ ในพื้นที่อำเภอน้ำปาด อำเภอพากท่า อำเภอบ้านโคก อำเภอท่าปลา อำเภอลับแล อำเภอเมืองอุตรดิตถ์ และอำเภอทองแสนขัน ส่วนในเขตอำเภอตรอน และอำเภอพิชัย มีพื้นที่ป่าไม้อยู่ส่วนหนึ่งกระจายเป็นหย่อม ๆ

ตารางที่ 4 เนื้อที่ป่าไม้จังหวัดอุดรดิตถ์

ปี (พ.ศ.)	เนื้อที่ (ไร่)		ร้อยละของพื้นที่จังหวัด
	พื้นที่ป่า	พื้นที่ไม่ใช่ป่า	
2557	2,763,248	2,135,872	56.40
2558	2,766,270	2,132,850	56.46
2559	2,762,840	2,136,280	56.39
2560	2,759,388	2,139,732	56.32
2561	2,761,506	2,137,614	56.37
2562	2,761,506	2,137,614	56.37
2563	3,300,045	1,599,075	67.36

ที่มา : สำนักงานป่าไม้จังหวัดอุดรดิตถ์

จากตารางพบว่าจังหวัดอุดรดิตถ์มีเนื้อที่ป่าไม้ในปี พ.ศ. 2563 จำนวน 3,300,045 ไร่เพิ่มขึ้นจากปี พ.ศ. 2562 ที่มีเนื้อที่ป่า จำนวน 2,761,506 ไร่ คิดเป็นร้อยละ 10.99 ของเนื้อที่ป่าที่เพิ่มขึ้น

เมื่อจัดลำดับร้อยละของเนื้อที่ป่าไม้ของจังหวัดอุดรดิตถ์เปรียบเทียบกับจังหวัด ในภาคเหนือและในภาพรวมทั้งประเทศ พบว่า จังหวัดอุดรดิตถ์จัดอยู่ในลำดับที่ 7 ของจังหวัดภาคเหนือ และจัดอยู่ในลำดับที่ 8 ของประเทศ

(1) **พื้นที่ป่าอนุรักษ์** พื้นที่ป่าอนุรักษ์เป็นพื้นที่ป่าที่รัฐได้กำหนดไว้ เพื่อการอนุรักษ์ทรัพยากรธรรมชาติและสิ่งแวดล้อม ได้แก่ ดิน น้ำ ป่าไม้ พันธุ์พืช และพันธุ์สัตว์ โดยพื้นที่ป่าอนุรักษ์ ในจังหวัดอุดรดิตถ์ ได้แก่ อุทยานแห่งชาติ จำนวน 3 แห่ง วนอุทยานแห่งชาติ จำนวน 5 แห่ง เขตรักษาพันธุ์สัตว์ป่า จำนวน 2 แห่ง และเขตห้ามล่าสัตว์ป่า จำนวน 2 แห่ง หน่วยควบคุมพื้นที่ที่จะประกาศเป็นเขตห้ามล่าสัตว์ป่า 1 แห่ง

ตารางที่ 5 พื้นที่ป่าอนุรักษ์ในจังหวัดอุดรดิตถ์

ลำดับ	หน่วยงาน	จังหวัด	เนื้อที่ (ไร่)	ประกาศในราชกิจจานุเบกษา
1	อุทยานแห่งชาติลำน้ำน่าน	อุดรดิตถ์ (63,594) แพร่ (560,874)	338,432	30 ก.ย. 2541
2	อุทยานแห่งชาติสักใหญ่	อุดรดิตถ์	324,240	4 ธ.ค. 2546
3	อุทยานแห่งชาติภูสอยดาว	พิษณุโลก (42,173) อุดรดิตถ์ (170,625)	170,625	28 พ.ค. 2551
4	เขตรักษาพันธุ์สัตว์ป่าแม่จริม	อุดรดิตถ์	412,500	24 ก.ย. 2541
5	เขตรักษาพันธุ์สัตว์ป่าน้ำปาด	อุดรดิตถ์	320,197	5 ก.ย. 2544
6	เขตรักษาพันธุ์สัตว์ปาลำน้ำน่านฝั่งขวา	พิษณุโลก (87,500) อุดรดิตถ์ (59,375)	59,375	11 ต.ค. 2543
7	เขตห้ามล่าสัตว์ป่าเขาใหญ่ - เขาน้ำผาตั้ง และเขาตาพรหม	อุดรดิตถ์	15,000	8 มี.ค. 2527
8	เขตห้ามล่าสัตว์ป่าภูสันเขียว			
9	หน่วยควบคุมพื้นที่ที่จะประกาศเป็น เขตห้ามล่าสัตว์ป่าห้วยผึ่ง-วังยาว			

ที่มา : สำนักบริหารพื้นที่อนุรักษ์ที่ 11 พิษณุโลก, พ.ศ. 2560

(2) **พื้นที่ป่าสงวน** ในปี พ.ศ. 2550 ข้อมูลของกรมป่าไม้ ได้ระบุพื้นที่ป่าสงวนในพื้นที่จังหวัดอุตรดิตถ์ที่มีการประกาศตั้งแต่ปี พ.ศ. 2502 ถึง พ.ศ. 2530 มีจำนวนทั้งหมด 15 ป่า โดยสรุปพื้นที่ป่าเรียงตามปีประกาศได้ดังตาราง

ตารางที่ 6 ข้อมูลป่าสงวนแห่งชาติในจังหวัดอุตรดิตถ์

ลำดับ	ชื่อป่า	ปีที่ประกาศ	พื้นที่ (ไร่)
1	ป่านาอิน ป่านายาง	2507	118,750.00
2	ป่าบึงช่าน	2507	50.00
3	ป่าดงช้างดี	2509	18,200.00
4	ป่าคลองตรอนฝั่งขวา	2510	323,556.00
5	ป่าคลองตรอนฝั่งซ้าย	2510	469,175.00
6	ป่าปากห้วยฉลอง และป่าห้วยสี่เสียด	2512	94,375.00
7	ป่าห้วยช้าง และป่าปู่เจ้า	2514	19,975.00
8	ป่าน้ำปาด	2515	1,362,806.00
9	ป่าจริม	2521	313,125.00
10	ป่าลำน้ำน่านฝั่งขวา	2522	361,875.00
11	ป่านานกกก	2527	24,850.00
12	ป่าห้วยเกียงพา และป่าน้ำไคร้	2528	114,375.00
13	ป่าเขากระทิง	2529	11,844.00
14	ป่าพระฝาง	2529	10,687.75
15	ป่าเขาใหญ่	2530	56,410.00
รวม			3,300,044.75

ที่มา : ศูนย์ประสานงานจัดการทรัพยากรป่าไม้พื้นที่ (อุตรดิตถ์), กรมป่าไม้

(3) **การใช้ประโยชน์ที่ดินในเขตป่าไม้** กรมป่าไม้ ได้จำแนกประเภทการใช้ประโยชน์ที่ดินในเขตป่าไม้ในพื้นที่จังหวัดอุตรดิตถ์ไว้เป็นพื้นที่ป่าเพื่ออนุรักษ์เป็นส่วนใหญ่ สามารถสรุปได้ดังตาราง

ตารางที่ 7 ลักษณะการใช้ประโยชน์ที่ดินในเขตป่าไม้ในจังหวัดอุตรดิตถ์

ชนิดการใช้ประโยชน์ที่ดินในเขตป่าไม้	พื้นที่ (ไร่)	ร้อยละ
1 เขตป่าเพื่อการอนุรักษ์	2,682,008.50	81
2 เขตป่าเพื่อเศรษฐกิจ	618,036.25	19
รวม	3,300,044.75	100

ที่มา : ศูนย์ประสานงานจัดการทรัพยากรป่าไม้พื้นที่ (อุตรดิตถ์), พ.ศ. 2550, กรมป่าไม้

2.2) ทรัพยากรสัตว์ป่า จังหวัดอุตรดิตถ์มีพื้นที่ที่ได้ประกาศเป็นพื้นที่เขตรักษาพันธุ์ สัตว์ป่าจำนวน 2 แห่ง เขตห้ามล่าสัตว์ป่า 2 แห่ง ซึ่งเป็นพื้นที่ป่าไม้ที่มีความอุดมสมบูรณ์เหมาะที่จะเป็นที่อยู่อาศัยและแหล่งอาหารของสัตว์ป่า สำหรับสัตว์ป่าในพื้นที่จังหวัดอุตรดิตถ์มีสัตว์ป่าสงวนที่สำคัญ คือ เลียงผา ประเภทสัตว์เลี้ยงลูกด้วยนม เช่น กระทิง, เสือโคร่ง, เสือดาว, เสือไฟ, เก้ง, กวาง, หมูป่า, วัวแดง, ลิง, หมี, เป็นต้น ส่วนประเภทนก เช่น นกขุนทอง, กาน้ำใหญ่, ไก่ฟ้า, ไก่ป่า, เหยี่ยว, เป็นต้น ประเภทสัตว์เลื้อยคลาน ได้แก่ เต่าปูลู, เต่าเหลือง, เต่าเคียว, ตะพาบน้ำ, งูเหลือม, งูจงอาง, เป็นต้น

- **เขตรักษาพันธุ์สัตว์ป่าแม่จริม** ประกอบด้วยภูเขาสูงสลับซับซ้อน มีแนวสันเขาเป็นอาณาเขตติดต่อระหว่าง จังหวัดอุตรดิตถ์และจังหวัดน่าน มีความสูงจากระดับน้ำทะเล ตั้งแต่ 350 เมตร จนถึง 1,100 เมตร เขตรักษาพันธุ์สัตว์ป่าแม่จริม มีอุณหภูมิเฉลี่ยตลอดปี ประมาณ 28 องศาเซลเซียส ปริมาณน้ำฝนเฉลี่ยตลอดฤดูฝน ประมาณ 70 มิลลิเมตรต่อปี เขตรักษาพันธุ์สัตว์ป่าแม่จริม มีแหล่งโบราณคดีที่เป็นที่เคารพนับถือ ได้แก่ ถ้ำพระ และถ้ำแสนหาร สัตว์ป่าที่พบร่องรอยบริเวณเขตรักษาพันธุ์ สัตว์ป่าแม่จริม ได้แก่ ช้าง, หมูป่า, วัวแดง, เก้ง และหมาใน ส่วนที่เป็นสัตว์ปีกได้แก่ ไก่ป่า และเหยี่ยว เป็นต้น

- **เขตรักษาพันธุ์สัตว์ป่าน้ำป่าต** สภาพพื้นที่โดยทั่วไปเป็นภูเขาสูงสลับซับซ้อนต่อเนื่องกันไป วางตัวในแนวทิศตะวันออกเฉียงเหนือ สู่ทิศตะวันตกเฉียงใต้ มียอดเขาสูงที่สำคัญ ได้แก่ เขาแต่น, ภูหนองโดน, ภูหุด และภูหลวง เป็นต้น สูงจากระดับน้ำทะเลปานกลาง 1,041 เมตร 1,027 เมตร 1,043 เมตร และ 1,044 เมตร ตามลำดับ มีลำน้ำที่สำคัญ ได้แก่ ลำน้ำป่าต ซึ่งถือว่าเป็นสาขาที่สำคัญสาขาหนึ่งของแม่น้ำน่าน มีต้นกำเนิดอยู่ทางทิศตะวันตกของพื้นที่ มีสาขาสำคัญ คือ ลำห้วยเทิบ, ลำน้ำสุ่ม, ห้วยทางลาว และลำน้ำพังงา เป็นต้น เนื่องจากพื้นที่มีแหล่งน้ำ แหล่งอาหาร ที่หลบภัย และโป่งดิน จึงทำให้พื้นที่เต็มไปด้วยสัตว์ป่านานาชนิดอาศัยอยู่ เช่น เลียงผา, ช้างป่า, หมูป่า, หมู, เก้ง, หมาใน, หมูป่า, กระเจิง, เม่น, เสือปลา, อีเห็น และลิง ฯลฯ

- **เขตรักษาพันธุ์สัตว์ป่าลำน้ำน่านฝั่งขวา** พื้นที่เป็นป่าที่สมบูรณ์ติดต่อกัน เป็นผืนใหญ่ ตรงรอยต่อของจังหวัดแพร่และจังหวัดอุตรดิตถ์ มีลักษณะเป็นภูเขาสูง บางส่วนสูงชัน ตลอดทั่วพื้นที่ติดต่อกัน เป็นเทือกยาว มียอดเขาสูงสุดคือ เขาพญาฝ่อ หรือชาวบ้านเรียกพญาพ้อ มีระดับความสูง 1,447 เมตร เนื่องจากพื้นที่เป็นเนินเขาและภูเขาที่สูงชันต่อกันเป็นลูกคลื่น จะมีที่ราบแคบ ๆ ตามริมห้วยและยอดเขา ทำให้พื้นที่เกือบทั้งหมดเป็นพื้นที่ลุ่มน้ำชั้น 1 และชั้น 2 มียอดเขาที่สำคัญคือ ดอยผาอี้อ, เขาพญาพ้อ, ดอยห้วยน้ำออก, ดอยห้วยเก็น และดอยผาลักไก่อ เป็นต้น จึงทำให้เป็นแหล่งต้นน้ำลำธารของห้วยโป่ง, ห้วยน้ำริด และห้วยน้ำลี ไหลผ่านอำเภอท่าปลา ลงสู่อ่างเก็บน้ำสิริกิติ์ และเป็นแหล่งอาหารสัตว์ป่าไม่ต่ำกว่า 100 ชนิด บางชนิดมีปริมาณน้อยหรือใกล้หมดไปแล้วที่สำรวจพบ ได้แก่ ช้างป่า, กระต๊อบ และวัวแดง เป็นต้น

2) ข้อมูลด้านสิ่งแวดล้อม

2.1) คุณภาพน้ำ การติดตามตรวจสอบคุณภาพน้ำในพื้นที่จังหวัดอุตรดิตถ์ มีการตรวจวิเคราะห์คุณภาพน้ำผิวดินในแหล่งน้ำ 1 แหล่ง ได้แก่ แม่น้ำน่าน จำนวน 3 สถานี โดยสำนักงานสิ่งแวดล้อมภาคที่ 3 ได้เก็บตัวอย่างน้ำในแม่น้ำน่าน จำนวน 4 ครั้งต่อปี สถานีเก็บตัวอย่างคุณภาพน้ำ มีรายละเอียดดังนี้

ตารางที่ 8 สถานีเก็บตัวอย่างน้ำแหล่งน้ำผิวดินในพื้นที่จังหวัดอุตรดิตถ์

แหล่งน้ำ	รหัสสถานี	สถานที่เก็บตัวอย่างน้ำ	ความถี่ (ครั้ง/ปี)
แม่น้ำน่าน	NA 09	สะพานพิชัย ต.ในเมือง อ.พิชัย จ.อุตรดิตถ์	4
	NA 10	สะพานพัฒนาภาคเหนือ 13 อ.เมือง จ.อุตรดิตถ์	4
	NA 11	สะพานบ้านวังขอน ต.จี้วังม อ.เมือง จ.อุตรดิตถ์	4
คลองตรอน	TRC 01	สะพานคลองตรอน ต.บ้านแก่ง อ.ตรอน จ.อุตรดิตถ์	2
	TRC 02	สะพานข้ามคลองตรอน บ้านเหล่า ต.น้ำอ่าง อ.ตรอน จ.อุตรดิตถ์	2

2.2) ข้อมูลคุณภาพอากาศ จากการติดตามตรวจสอบสถานการณ์คุณภาพอากาศของสำนักงานทรัพยากรธรรมชาติและสิ่งแวดล้อมจังหวัดอุตรดิตถ์ ร่วมกับสำนักงานสิ่งแวดล้อมภาคที่ 3 ซึ่งได้มีการเฝ้าระวังติดตามตรวจสอบคุณภาพอากาศจากสถานีตรวจคุณภาพอากาศ โดยใช้เครื่องเก็บตัวอย่างฝุ่นละอองขนาดเล็กแบบปริมาตรสูง (High-Volume) ในระหว่างวันที่ 16 มีนาคม ถึง 10 เมษายน 2560 จำนวน 1 สถานี ณ สำนักงานทรัพยากรธรรมชาติและสิ่งแวดล้อมจังหวัดอุตรดิตถ์ โดยเก็บตัวอย่างไปวิเคราะห์ จำนวน 13 ตัวอย่าง พบว่า มีค่าเกินมาตรฐาน 120 ไมโครกรัม/ลบ.ม. จำนวน 1 วัน (วันที่ 22 มีนาคม 2560) โดยมีค่าเท่ากับ 124.36 ไมโครกรัม/ลบ.ม. และมีค่าไม่เกินมาตรฐาน จำนวน 12 วัน โดยซึ่งมีค่าอยู่ระหว่าง 39.69 - 79.28 ไมโครกรัม/ลบ.ม.

1.2 ข้อมูลด้านการปกครอง

1.2.1 การแบ่งเขตการปกครอง

จังหวัดอุตรดิตถ์แบ่งพื้นที่เพื่อการบริหารราชการส่วนภูมิภาคเป็น 9 อำเภอ 67 ตำบล 613 หมู่บ้าน โดยมีอำเภอดังนี้ อำเภอเมืองอุตรดิตถ์, อำเภอพิชัย, อำเภอตรอน, อำเภอลับแล, อำเภอท่าปลา, อำเภอน้ำปาด, อำเภอปากท่า, อำเภอบ้านโคก และอำเภอทองแสนขัน

การแบ่งเขตการบริหารราชการ 3 ระดับ คือ

- 1) ส่วนราชการบริหารส่วนกลาง ที่มีสำนักงานตั้งอยู่ในส่วนภูมิภาค จำนวน 60 หน่วยงาน
- 2) ส่วนราชการบริหารส่วนภูมิภาค จำนวน 33 หน่วยงาน
- 3) ส่วนราชการบริหารส่วนท้องถิ่น จำนวน 80 แห่ง ประกอบด้วย
 - 3.1) องค์การบริหารส่วนจังหวัด จำนวน 1 แห่ง
 - 3.2) เทศบาลเมืองฯ จำนวน 1 แห่ง
 - 3.3) เทศบาลตำบล จำนวน 25 แห่ง
 - 3.4) องค์การบริหารส่วนตำบล จำนวน 53 แห่ง

ตารางที่ 9 การแบ่งเขตการปกครองจังหวัดอุตรดิตถ์ พ.ศ. 2563

อำเภอ	พื้นที่ตร.กม.	ตำบล	หมู่บ้าน	เทศบาลเมือง/ตำบล	อบต.	อบจ.	ระยะทางห่างจากจังหวัด
เมืองอุตรดิตถ์ (รวม ทม./ทต./อบจ.)	765.5	17	158	11	7	1	-
ตรอน	314.5	5	47	2	5	-	22 กม.
ท่าปลา	1,681.4	8	85	3	6	-	40 กม.
น้ำปาด	1,448.7	6	49	1	7	-	72 กม.
ปากท่า	632.7	4	31	1	4	-	113 กม.
บ้านโคก	1,055.9	4	31	1	3	-	165 กม.
พิชัย	736.7	11	98	2	11	-	45 กม.
ลับแล	448.8	8	65	4	6	-	8 กม.
ทองแสนขัน	754.4	4	49	1	4	-	42 กม.
รวม 9 อำเภอ	7,838.6	67	613	26	53	1	

ที่มา : ที่ทำการปกครองจังหวัดอุตรดิตถ์ (ข้อมูลพื้นฐานแผนพัฒนาจังหวัดอุตรดิตถ์ ทบทวน ก.ศ. 2564)

1.2.2 ข้อมูลประชากร

จำนวนประชากรของจังหวัดอุตรดิตถ์ ณ เดือนมิถุนายน 2564 มีทั้งสิ้น 447,366 คน (ข้อมูลจากที่ทำการปกครองจังหวัดอุตรดิตถ์) แยกเป็นชาย 218,091 คน หรือร้อยละ 48.75 หญิง 229,275 คน หรือร้อยละ 51.24 ความหนาแน่นเฉลี่ย 54 คน ต่อตารางกิโลเมตร อำเภอที่มีความหนาแน่นของประชากรมากที่สุด คือ อำเภอเมืองอุตรดิตถ์โดยมี ความหนาแน่น 192 คน ต่อตารางกิโลเมตร และอำเภอที่มีความหนาแน่นของประชากรน้อยที่สุด คือ อำเภอ ฟากท่า 14 คน ต่อตารางกิโลเมตร

ประชากรทะเบียนราษฎร์ เนื่องจากประชากรสำรวจเป็นประชากรที่มีชื่ออยู่ตามทะเบียนบ้านในเขตรับผิดชอบและอยู่จริง และเป็นประชากรที่มาอาศัยอยู่ในเขตรับผิดชอบแต่ทะเบียนบ้านอยู่นอกเขตรับผิดชอบ ส่วนประชากรทะเบียนราษฎร์เป็นประชากร ที่มีชื่ออยู่ในทะเบียนบ้านในเขตรับผิดชอบ ทั้งตัวอยู่จริงและตัวไม่อยู่ จึงทำให้ข้อมูลมีจำนวนแตกต่างกัน

ตารางที่ 10 จำนวนประชากรจังหวัดอุตรดิตถ์จำแนกตามเขตพื้นที่ ณ เดือนตุลาคม 2563

พื้นที่	จำนวนประชากร			หลังคาเรือน
	ชาย	หญิง	รวม	
เมืองอุตรดิตถ์	69,735	75,386	145,121	60,375
ตรอน	16,309	17,352	33,661	11,766
ท่าปลา	21,429	21,675	43,104	14,741
น้ำปาด	18,049	18,159	36,208	13,590
ฟากท่า	6,902	7,219	14,121	5,515
บ้านโคก	7,293	7,102	14,395	6,382
พิชัย	36,345	38,538	74,883	27,340
ลับแล	26,573	28,021	54,594	22,495
ทองแสนขัน	15,456	15,823	31,279	11,302
รวม	218,091	229,275	447,336	173,506

ที่มา : ที่ทำการปกครองจังหวัดอุตรดิตถ์ (มิถุนายน 2564) ข้อมูลพื้นฐานแผนพัฒนาจังหวัดอุตรดิตถ์ (ทบทวน ก.ค. 2564)

1.3 ข้อมูลด้านสังคมและวัฒนธรรม

1.3.1 ลักษณะทางสังคม

ประชากรท้องถิ่นดั้งเดิมของจังหวัด คือ ชนพื้นถิ่นไทยสยามและไทยวน ผู้เป็นเจ้าของซากโครงกระดูกและเครื่องมือหินและสำริดสมัยก่อนประวัติศาสตร์ที่ค้นพบในจังหวัด ต่อมาพื้นที่ตั้งเมืองอุตรดิตถ์เป็นทางผ่านสำคัญมาตั้งแต่สมัยอารยธรรมดองซอน ทำให้มีการเคลื่อนย้ายผู้คนมาจากที่ต่าง ๆ มากขึ้นเรื่อยมาในสมัยทวารวดีและอาณาจักรขอมดังปรากฏหลักฐานเมืองโบราณที่เวียงเจ้าเงาะ จนมาในสมัยสุโขทัย ได้มีเมืองเกิดขึ้นมากมาย เช่น เมืองฝาง, เมืองทุ่งยั้ง, เมืองตาชูชก และเมืองพิชัย และด้วยการเป็นเส้นทางการค้าทางน้ำ ทำให้ชาวเมืองอุตรดิตถ์ในสมัยโบราณมีที่มาจากหลายเผ่าพันธุ์ แต่กลุ่มชาติพันธุ์ ที่มีวัฒนธรรมสืบเนื่องมาจนปัจจุบันคือไทยสยามจากอาณาจักรสุโขทัยที่อาศัยอยู่ในแถบอำเภอพิชัยและไทยวนจากอาณาจักรล้านนา ที่อพยพจากเชียงแสนมาอาศัยอยู่ในแถบอำเภอลับแล ชนสองกลุ่มนี้ตั้งถิ่นฐานขึ้นเป็นเมืองอย่างมั่นคงมาตั้งแต่สมัยสุโขทัยจนสมัยต้นกรุงรัตนโกสินทร์ ได้มีการกวาดต้อนผู้คนและการอพยพย้ายถิ่นฐานของกลุ่มชาติพันธุ์ล้านช้าง (ลาว)

จากทั้งเมืองเวียงจันทน์และเมืองหลวงพระบางลงมาตั้งถิ่นฐานในเขตอำเภอต่างๆ ของจังหวัดมากขึ้น ได้แก่ บริเวณอำเภอน้ำป่าด, อำเภอปากท่า,และอำเภอบ้านโคกในปัจจุบัน และได้มีชาวจีนโพ้นทะเลอพยพย้ายถิ่นฐานมาตั้งหลักแหล่งทำมาค้าขายในแถบเมืองท่ามากเป็นลำดับ จึงทำให้เมืองอุตรดิตถ์ในปัจจุบันกลายเป็นเมืองที่มีกลุ่มชนมากถึง 3 วัฒนธรรมที่อยู่ร่วมกันอย่างสงบสุข

1.3.2 การศึกษา

จังหวัดอุตรดิตถ์มีสถานศึกษารวมทั้งสิ้น 317 แห่ง มีครู/อาจารย์ จำนวน 4,046 คน นักเรียน นิสิต นักศึกษา จำนวน 74,490 คน ซึ่งอัตราส่วน นักเรียน ต่อ ครู/อาจารย์ เป็น 18 : 1

ตารางที่ 11 จำนวนนักเรียนนักศึกษาจำแนกตามระดับการศึกษา พ.ศ. 2561

จังหวัด	จำนวนนักเรียนนักศึกษาจำแนกตามระดับการศึกษา (คน)					
	ก่อนประถม	ประถมศึกษา	ม.ต้น	ม.ปลาย/ ปวช.	ปวส./อนุ/ ปริญญา	อื่นๆ
สพฐ.	5,765	18,534	3,446	81	-	-
สพม.	-	-	8,056	6,278	-	-
สช.	1,366	3,303	870	163	-	-
การศึกษาพิเศษ	-	-	-	-	-	302
สอศ.	-	-	-	6,320	3,873	-
สกอ.	638	1,032	105	-	8,387	-
กศน.	-	688	2,028	3911	-	9,884
อปท.อบจ.	1,753	3,625	1,510	149	-	-
อื่นๆ	51	78	84	-	443	-
รวม	9,573	27,260	16,099	16,902	12,703	10,186

ที่มา : สำนักงานศึกษาธิการจังหวัดอุตรดิตถ์

1.3.3 การศาสนา

ประชากรของจังหวัดอุตรดิตถ์ส่วนใหญ่นับถือศาสนาพุทธ ประมาณร้อยละ 99.66 รองลงมาคือ ศาสนาคริสต์ และอิสลาม ประมาณ ร้อยละ 0.34

ตารางที่ 12 จำนวนวัด สำนักสงฆ์ โบสถ์คริสต์ มัสยิด พระภิกษุ และสามเณร เป็นรายอำเภอ พ.ศ.2564

อำเภอ	วัด		สำนักสงฆ์		โบสถ์คริสต์	มัสยิด	พระภิกษุ		สามเณร	
	มหานิกาย	ธรรมยุต	มหานิกาย	ธรรมยุต			มหานิกาย	ธรรมยุต	มหานิกาย	ธรรมยุต
เมืองอุตรดิตถ์	63	-	21	4	9	1	561	18	36	-
ตรอน	22	-	7	1	-	-	178	15	15	-
ท่าปลา	18	-	19	-	1	-	146	1	1	-
น้ำป่าด	16	-	17	-	2	-	121	5	1	-
ปากท่า	11	-	14	-	1	-	40	1	1	-
บ้านโคก	3	-	7	-	-	-	39	5	1	-
พิชัย	45	1	11	1	-	-	318	3	4	-
ลับแล	33	1	6	-	2	-	209	13	30	-
ทองแสนขัน	12	-	17	-	4	-	92	5	1	-
รวม	223	2	119	6	19	1	1704	66	90	-

ที่มา : สำนักงานพระพุทธศาสนาจังหวัดอุตรดิตถ์ (ข้อมูลพื้นฐานแผนพัฒนาจังหวัดอุตรดิตถ์ ทบทวน ก.ค. 2564)

1.3.4 ข้อมูลด้านสาธารณสุข

ตารางที่ 13 จำนวนสถานบริการสาธารณสุขของรัฐ

เครือข่าย บริการสุขภาพ	รพ. (แห่ง)	เตียง (เตียง)	ระดับการพัฒนา (service plan)	รพ.สต. (แห่ง)	สสช. (แห่ง)	ศูนย์สุขภาพชุมชน : PCU (แห่ง)
1. เมืองอุดรดิตถ์	1	620	A	21		2
2. ทรอน	1	30	F2	6		
3. ท่าปลา	1	30	F2	12		
4. น้ำปาด	1	30	F2	12	1	
5. ฟากท่า	1	30	F2	4		
6. บ้านโคก	1	30	F2	5	4	
7. พิชัย	1	60	F2	13		
8. ลับแล	1	30	F2	11		
9. ทองแสนขัน	1	30	F2	5		
10. รพ.สังกัดกระทรวงกลาโหม	1	60		0		
รวม	10	950		89	5	2

ที่มา : กลุ่มงานพัฒนายุทธศาสตร์สาธารณสุข สำนักงานสาธารณสุขจังหวัดอุดรดิตถ์

ระดับการพัฒนา (service plan)

ระดับ A หมายถึง โรงพยาบาลศูนย์

ระดับ F1 หมายถึง โรงพยาบาลชุมชนขนาดใหญ่ ขนาดเตียง 90 - 120 เตียง

ระดับ F2 หมายถึง โรงพยาบาลชุมชนขนาดกลาง ขนาดเตียง 30 - 90 เตียง

ตารางที่ 14 อัตราบุคลากรทางการแพทย์และสาธารณสุขต่อประชากร จังหวัดอุดรดิตถ์

ลำดับ	สายงาน	กรอบ อัตรากำลัง ที่กำหนด	จำนวน บุคลากรที่มี อยู่จริง ปี 2563	ร้อยละ ต่อกรอบ	จำนวน บุคลากร ที่มีอยู่จริง ปี 2564	ร้อยละต่อ กรอบ
1	เจ้าพนักงานโสตทัศนศึกษา	2	0	0.00	0	0.00
2	นักกำหนดอาหาร/นักโภชนาการ/โภชนาการ	16	7	43.75	8	50.00
3	นายแพทย์(ไม่รวมแพทย์เพิ่มพูนทักษะ)	84	44	52.38	44	52.38
4	นักรังสีการแพทย์/จพ.รังสีการแพทย์	16	9	56.25	9	56.25
5	นักจิตวิทยา/นักจิตวิทยาคลินิก	9	6	66.67	6	66.67
6	นวก.สาธารณสุข/จพ.สาธารณสุข	539	378	70.13	368	68.27
7	เภสัชกร	67	47	70.15	48	71.64
8	นวก.สาธารณสุข(ทันตสาธารณสุข)/จพ.ทันต สาธารณสุข	82	55	67.07	59	71.95
9	พยาบาลวิชาชีพ/พยาบาลเทคนิค	610	447	73.28	468	76.72
10	จพ.เภสัชกรรม	38	27	71.05	31	81.58

ลำดับ	สายงาน	กรอบ อัตรากำลัง ที่กำหนด	จำนวน บุคลากรที่ มีอยู่จริง ปี 2563	ร้อยละ ต่อกรอบ	จำนวน บุคลากร ที่มีอยู่จริง ปี 2564	ร้อยละต่อ กรอบ
11	จพ.สาธารณสุข(เวชกิจ)	24	17	70.83	20	83.33
12	นักเทคนิค/นักวิทย์/จพ.วิทย์	30	27	90.00	27	90.00
13	นักกายภาพบำบัด	30	25	83.33	28	93.33
14	นวก.เวชสถิติ/จพ.เวชสถิติ	17	12	70.59	17	100.00
15	แพทย์แผนไทย / จพ.สาธารณสุข(การแพทย์แผน ไทย) / จพ.สาธารณสุข(อายุรเวท)	33	34	103.03	33	100.00
16	ทันตแพทย์	42	37	88.10	45	107.14
	รวม	1,639	1,172	71.51	1,211	73.89

ที่มา : กลุ่มงานพัฒนาทรัพยากรบุคคล สำนักงานสาธารณสุขจังหวัดอุดรธานี

ตารางที่ 15 จำนวนสถานบริการสาธารณสุขของเอกชน

	สถานบริการสาธารณสุขของเอกชน	จำนวน (แห่ง)
1	คลินิกแพทย์	70
2	คลินิกทันตแพทย์	19
3	คลินิกการพยาบาลและผดุงครรภ์	141
4	คลินิกเทคนิคการแพทย์	8
5	คลินิกกายภาพบำบัด	2
6	สถานพยาบาลการแพทย์แผนไทย	3
7	ร้านขายยาแผน ปัจจุบัน (ขย.1)	55
8	ร้านขายยาแผน ปัจจุบัน (เฉพาะยาบรรจุเสร็จ) (ขย.2)	25
9	ร้านขายยาแผน ปัจจุบัน (เฉพาะยาบรรจุเสร็จสำหรับสัตว์) (ขย.3)	10
10	ร้านขายยาแผน โบราณ	13
11	สถานที่ผลิตยาแผนโบราณ	3

ที่มา : กลุ่มงานคุ้มครองผู้บริโภค สำนักงานสาธารณสุขจังหวัดอุดรธานี

ข้อมูลพื้นฐานโรงพยาบาลในสังกัดสำนักงานสาธารณสุขจังหวัดอุดรดิตถ์ ปี 2563- ปี2564

ที่	ชื่อหน่วยงาน	ประเภท Service plan	ปี 2563					ปี 2564				
			CMI 2563	IP 2563	วันนอน ผู้ป่วยใน 2562	Total AdjRW	OP Visit 2562	CMI 2564	IP 2563	วันนอน ผู้ป่วยใน 2563	Total AdjRW	OP Visit 2563
1	รพ.พากท่า	F2	0.53	1,166	2,809	612.77	42,779	0.52	311	802	162.38	9,807
2	รพ.บ้านโคก	F2	0.58	1,674	4,147	962.17	34,040	0.59	320	787	186.65	7,835
3	รพ.ทองแสนขัน	F2	0.65	1,685	5,174	1,093.47	72,790.	0.66	263	877	174.39	19,023
4	รพ.ตรอน	F2	0.70	2,093	6,998	1,474.11	87,868	0.67	439	1,366	295.08	23,058
5	รพ.น้ำปาด	F1	0.69	2,605	7,079	1,808.83	90,127	0.73	619	1,932	453.54	25,612
6	รพ.ท่าปลา	F2	0.57	2,317	6,210	1,309.66	91,028	0.57	521	1,448	297.35	23,025
7	รพ.ลับแล	F2	0.76	2,352	8,820	1,766.80	116,657	0.78	445	1,677	343.05	30,331
8	รพ.พิชัย	F2	0.66	3,724	9,976	2,458.11	149,161	0.65	650	1,675	422.19	35,947
9	รพ.อุดรดิตถ์	A	1.83	39,143	221,961	71,477.74	644,645	1.89	10,466	57,072	19,762.87	168,473

ที่มา : website <http://cmi.healtharea.net/site/index> กองบริหารการสาธารณสุข กระทรวงสาธารณสุข

กลุ่มงานประกันสุขภาพ สำนักงานสาธารณสุขจังหวัดอุดรดิตถ์ ณ 30 มกราคม 2564

ข้อมูลสถานะสุขภาพ

สถิติชีพ	จำนวน(อัตรา)			
	2560	2561	2562	2563
1.เกิดมีชีพ (อัตรา : พันประชากร) *เกิดมีชีพx1000/ประชากร	3,120 (6.81)	2,900 (6.34)	2,644 (5.18)	2,555 (5.64)
2.ตาย (อัตรา : พันประชากร) *ตายx1000/ประชากร	3,884 (8.48)	4,073 (8.91)	4,190 (9.22)	3,867 (8.53)
3.เพิ่ม (อัตรา : ร้อยประชากร) *เกิด - ตาย / 100	-764 (-7.64)	-1,173 (-11.73)	-1,546 (-15.46)	-1312 (-13.12)
4.เกิดไร้ชีพ (อัตรา : พันการคลอด) *เกิดไร้ชีพx1000/เกิดมีชีพ	9 (2.88)	14 (4.82)	13 (4.92)	5 (1.95)
5.การตายปริกำเนิด (อัตรา : พันการคลอด) *ตายปริกำเนิดx1000/(เกิดมีชีพ+เกิดไร้ชีพ)	18 (5.75)	8 (2.74)	19 (7.15)	14 (5.47)
6.ทารกแรกเกิด - 28 วันตาย (อัตรา : พันการเกิดมีชีพ) *ทารกแรกเกิด-28 วันตาย*1000/เกิดมีชีพ	9 (2.88)	4 (1.37)	6 (2.27)	5 (1.96)
7.ทารกตาย (อัตรา : พันการเกิดมีชีพ) *ทารกตาย x 1000 / เกิดมีชีพ	18 (5.77)	16 (5.52)	5 (1.89)	9 (3.52)
8.มารดาตาย (อัตรา : แสนการเกิดมีชีพ) *มารดาตาย x 100,000/เกิดมีชีพ	2 (64.10)	0 (0.00)	0 (0.00)	0 (0.00)
9.เด็กแรกเกิด - 4 ปี ตาย (อัตรา : พันการเกิดมีชีพ) *เด็กแรกเกิด - 4 ปี ตายx1000/เกิดมีชีพ	21 (6.73)	21 (7.24)	16 (6.05)	10 (3.91)

ที่มา : ข้อมูลเกิด - ตาย กลุ่มงานส่งเสริมสุขภาพ

ปี 2560 – 2563 อัตราเกิดมีชีพ อัตราเพิ่ม อัตราเกิดไร้ชีพ อัตราตายปริกำเนิด อัตราทารกแรกเกิดตาย อัตรามารดาตาย อัตราเด็กอายุแรกเกิด-4 ปีตาย มีแนวโน้มลดลง อัตราทารกตาย มีแนวโน้มเพิ่มขึ้นเล็กน้อย

อายุคาดเฉลี่ยของประชากรจังหวัดอุตรดิตถ์ ปี พ.ศ.2563

กลุ่มอายุ	อายุคาดเฉลี่ย (Expectation of Life)			อายุคาดเฉลี่ยสุขภาพดี (HALE)
	ชาย	หญิง	รวม	รวม
<1	73.13	81.13	77.03	69.62
1-4	72.37	80.36	76.27	68.84
5-9	68.41	76.36	72.29	64.95
10-14	63.49	71.46	67.38	60.20
15-19	58.66	66.49	62.49	55.53
20-24	53.98	61.62	57.72	50.91
25-29	49.49	56.76	53.07	46.41
30-34	44.96	51.88	48.37	41.88
35-39	40.42	47.11	43.73	37.44
40-44	36.26	42.40	39.33	33.25
45-49	32.20	37.81	35.02	29.17
50-54	28.40	33.26	30.88	25.24
55-59	24.53	28.85	26.74	21.46
60-64	20.89	24.57	22.79	17.99
65-69	17.61	20.46	19.11	14.89
70-74	14.50	16.61	15.64	12.06
75-79	11.51	13.23	12.45	9.61
80-84	9.37	10.28	9.90	7.64
85+	7.79	8.48	8.20	6.40

อายุคาดเฉลี่ย : อายุคาดเฉลี่ยเมื่อแรกเกิด(ความยืนยาวของชีวิตตั้งแต่แรกเกิดตาย) ของประชากรจังหวัดอุตรดิตถ์ ปี 2563 ในภาพรวมทั้งเพศชายและเพศหญิง มีอายุคาดเฉลี่ยเมื่อแรกเกิดเท่ากับ 77.03 ปี โดยจังหวัดอุตรดิตถ์ตั้งเป้าหมายในปี 2565 ประชากรจังหวัดอุตรดิตถ์มีอายุคาดเฉลี่ยเมื่อแรกเกิด (LE) ไม่น้อยกว่า 79 ปี มีอายุคาดเฉลี่ยของประชากรสุขภาพดี ของจังหวัดอุตรดิตถ์เท่ากับ 69.30 ปี โดยจังหวัดอุตรดิตถ์ตั้งเป้าหมายในปี 2565 ประชากรจังหวัดอุตรดิตถ์มีอายุคาดเฉลี่ยของประชาชนสุขภาพดี (HALE) ไม่น้อยกว่า 70 ปี

1.3.5 คุณภาพชีวิต จากความจำเป็นพื้นฐาน (จปฐ.) และข้อมูลพื้นฐาน (เขตเมือง)

จากการจัดเก็บข้อมูลความจำเป็นพื้นฐาน (จปฐ.) ระดับจังหวัด ในปี พ.ศ. 2561 มีการเก็บข้อมูลครัวเรือน จำนวน 116,634 ครัวเรือน จาก 9 อำเภอ 589 หมู่บ้าน และ 125 ชุมชน ซึ่งการสำรวจข้อมูลภาพรวมจังหวัดอุดรดิตถ์ พบว่า คนจังหวัดอุดรดิตถ์มีรายได้เฉลี่ยคนละ 76,222.97 บาท ต่อปี อำเภอเมืองอุดรดิตถ์เป็นอำเภอที่คนมีรายได้เฉลี่ยต่อคนต่อปีมากที่สุด รองลงมา คือ อำเภอพิชัย, อำเภอลับแล, อำเภอตรอน, อำเภอน้ำปาด, อำเภอฟากท่า, อำเภอบ้านโคก, อำเภอทองแสนขัน และ อำเภอท่าปลา ตามลำดับผลการสำรวจข้อมูลภาพรวมจังหวัดอุดรดิตถ์ พบว่า คนจังหวัดอุดรดิตถ์มีรายจ่ายเฉลี่ยคนละ 47,079.03 บาทต่อปี อำเภอพิชัยเป็นอำเภอที่มีคนมีรายจ่ายเฉลี่ยต่อคนต่อปีมากที่สุดรองลงมา คือ อำเภอเมืองอุดรดิตถ์, อำเภอตรอน, อำเภอบ้านโคก, อำเภอลับแล, อำเภอฟากท่า, อำเภอน้ำปาด, อำเภอทองแสนขัน และอำเภอท่าปลา ตามลำดับ

ตารางที่ 16 รายได้ - รายจ่ายเฉลี่ย ของคนจังหวัดอุดรดิตถ์ (บาท/ปี)

ที่	พื้นที่	จำนวน ครัวเรือน	จำนวน ประชากร	รายได้เฉลี่ย (บาท/ปี)	รายจ่ายเฉลี่ย (บาท/ปี)
1	อำเภอเมืองอุดรดิตถ์	59,777	147,273	88,806	51,607
2	อำเภอลับแล	22,233	54,942	76,623	43,916
3	อำเภอพิชัย	27,051	75,645	81,151	57,734
4	อำเภอตรอน	11,654	33,851	67,737	44,785
5	อำเภอบ้านโคก	6,305	14,559	65,579	44,777
6	อำเภอฟากท่า	5,465	14,205	66,459	39,497
7	อำเภอน้ำปาด	13,447	36,429	66,623	39,552
8	อำเภอทองแสนขัน	11,174	31,493	64,257	40,352
9	อำเภอท่าปลา	14,557	43,441	62,218	37,830
รวม		171,663	451,838	76,226	47,079

ที่มา : สำนักงานพัฒนาชุมชนจังหวัดอุดรดิตถ์

ตารางที่ 17 ระดับความสุขเฉลี่ยของจังหวัดอุดรดิตถ์

อำเภอ	ระดับความสุขเฉลี่ย	อันดับ
เมืองอุดรดิตถ์	8.39	6
พิชัย	8.52	5
ลับแล	8.79	2
ตรอน	8.86	1
น้ำปาด	8.62	4
บ้านโคก	7.14	9
ฟากท่า	8.68	3
ท่าปลา	8.06	8
ทองแสนขัน	8.34	7

ที่มา : สำนักงานพัฒนาชุมชนจังหวัดอุดรดิตถ์

1.4 ข้อมูลโครงสร้างพื้นฐานและสาธารณูปโภค

1.4.1 การคมนาคมขนส่ง (ที่มาข้อมูล : สำนักงานทางหลวงชนบทจังหวัดอุตรดิตถ์, แขวงการทางอุตรดิตถ์ที่ 1, แขวงการทางอุตรดิตถ์ที่ 2)

1) **ทางบก** จังหวัดอุตรดิตถ์มีโครงข่ายถนนที่สามารถติดต่อกับจังหวัดต่าง ๆ ในภาคเหนือ ภาคกลาง และภาคตะวันออกเฉียงเหนือได้อย่างสะดวกทั้งทางรถยนต์และทางรถไฟ มีทางหลวงแผ่นดิน 2 สาย (สายหมายเลข 11 และสายหมายเลข 102) ทางหลวงจังหวัด 30 สาย โดยเมื่อพิจารณาเส้นทาง รถโดยสารประจำทาง ระหว่างชุมชนต่าง ๆ ภายในจังหวัดกับจังหวัดอื่น ๆ มีจำนวนรวมกว่า 50 สาย ประกอบด้วย เส้นทางเดินรถ ในชุมชน เมืองอุตรดิตถ์ เส้นทางเดินรถระหว่างจังหวัดต่าง ๆ ในภาคเหนือ ภาคกลาง และภาคตะวันออกเฉียงเหนือที่ผ่านจังหวัดอุตรดิตถ์ และเส้นทางเดินรถภายในจังหวัด ซึ่งส่วนใหญ่จะเป็นเส้นทางระหว่างเทศบาลเมืองอุตรดิตถ์ กับอำเภอ ตำบล หมู่บ้านในเขตจังหวัด ชุมชนที่มีรถโดยสารประจำทางผ่านมากที่สุด คือ เทศบาลเมืองอุตรดิตถ์ รองมาคือ เทศบาลตำบลในเมือง, เทศบาลตำบลวังกะพี้, เทศบาลตำบลทุ่งยั้ง, เทศบาลตำบลศรีพนมมาศ และเทศบาลตำบลหัวดง โดยมีเทศบาลเมืองอุตรดิตถ์ เป็นศูนย์กลางการคมนาคมระหว่างภาคเหนือและการคมนาคมภายในจังหวัด เป็นจุดที่มีการหยุดพักของรถโดยสารระหว่างทางจำนวนมาก

2) **ทางรถไฟ** มีเส้นทางรถไฟสายเหนือจากกรุงเทพมหานครถึงจังหวัดเชียงใหม่ ผ่านเมืองอุตรดิตถ์ และมีเส้นทางแยกจากสถานีบ้านดารา ในเขตอำเภอพิชัย ไปยังสถานีสวรรคโลก อำเภอสวรรคโลก จังหวัดสุโขทัย ในเขตจังหวัดอุตรดิตถ์มีเส้นทางรถไฟผ่าน 3 อำเภอ คือ อำเภอพิชัย, อำเภอตรอน และอำเภอเมืองอุตรดิตถ์ มีสถานีรถไฟ รวม 12 สถานี สถานีที่สำคัญมากที่สุด 2 สถานี คือ สถานีศิลาอาสน์ และสถานีอุตรดิตถ์ ตั้งอยู่ในเขต อำเภอเมืองอุตรดิตถ์ จัดเป็นสถานีรถไฟที่สำคัญของเส้นทางเดินรถสายเหนือ เพราะเป็น จุดขนส่ง สินค้าขนาดใหญ่และผู้โดยสารจำนวนมาก รวมทั้งเป็นจุดเติมน้ำมันเชื้อเพลิงและสับเปลี่ยนเจ้าหน้าที่ผู้ปฏิบัติงาน

1.4.2 ไฟฟ้า

จำนวนผู้ใช้ไฟฟ้าของจังหวัดอุตรดิตถ์ในปี พ.ศ. 2558 มีจำนวน 153,043 ราย เพิ่มขึ้นจากปี พ.ศ. 2557 จำนวน 3,894 ราย คิดเป็นร้อยละที่เพิ่มขึ้นเท่ากับ 2.61 และมีการจำหน่ายกระแสไฟฟ้ารวม 482.900 ล้านกิโลวัตต์/ชั่วโมง อำเภอเมืองอุตรดิตถ์มีผู้ใช้ไฟฟ้ามากที่สุด รองลงมาคืออำเภอพิชัย, อำเภอตรอน, และอำเภอท่าปลา ตามลำดับ อำเภอที่มีจำนวนผู้ใช้ไฟฟ้าน้อยที่สุดคือ อำเภอบ้านโคก

การจำหน่ายกระแสไฟฟ้ารวมอยู่ที่ 482,900,653 ล้านกิโลวัตต์/ชั่วโมง จำแนกเป็นการจำหน่ายกระแสไฟฟ้าให้ที่อยู่อาศัย 204,396,557 ล้านกิโลวัตต์/ชั่วโมง สถานธุรกิจและอุตสาหกรรม 201,361,347 ล้านกิโลวัตต์/ชั่วโมง สถานที่ราชการและสาธารณะ 72,301,132 ล้านกิโลวัตต์/ชั่วโมง และอื่นๆ 4,841,618 ล้านกิโลวัตต์/ชั่วโมง

1.4.3 ข้อมูลด้านการกักกันของจังหวัด

ด่านตรวจพืชกักกันอุตรดิตถ์ จุดผ่านแดนด่านภูดู่ (ช่องภูดู่ - สปป.ลาว) ต.ม่วงเจ็ดต้น อำเภอบ้านโคก จังหวัดอุตรดิตถ์ ด่านตรวจพืช ไม่มีห้องปฏิบัติการตรวจเบื้องต้น

ด่านกักสัตว์อุตรดิตถ์ (ช่องภูดู่ - สปป.ลาว) ที่ตั้งเลขที่ ๑๘๕ ม.๒ ตำบลม่วงเจ็ดต้น อำเภอบ้านโคก จ.อุตรดิตถ์ ด่านตรวจสัตว์ มีห้องปฏิบัติการตรวจเบื้องต้น

1.5 ข้อมูลด้านเศรษฐกิจ

1.5.1 สภาพเศรษฐกิจโดยทั่วไป (ที่มา : สำนักงานคลังจังหวัดอุดรดิตถ์)

โครงสร้างเศรษฐกิจจังหวัดอุดรดิตถ์ ประกอบด้วย ภาคการเกษตรเป็นหลัก ร้อยละ 3 รองลงมา คือ ภาคอุตสาหกรรมร้อยละ 15, ภาคการค้าร้อยละ 11, ภาคการศึกษาร้อยละ 9,ภาคการบริหารราชการร้อยละ 8, ภาคการเงินร้อยละ 7 และภาคบริการอื่น ๆ ร้อยละ 19 โดยโครงสร้างหลัก แบ่งได้ดังนี้

รายได้เฉลี่ยประชากรต่อหัว : ในปี 2560 รายได้เฉลี่ยประชากรต่อหัวจังหวัดอุดรดิตถ์ เท่ากับ 87,982 บาท เป็นอันดับที่ 10 ของ 17 จังหวัดภาคเหนือและเป็นอันดับที่ 52 ของประเทศ ค่าเฉลี่ย 5 ปี ของรายได้ต่อหัวเท่ากับ 81,607 บาท

: รายได้เฉลี่ยประชากรทั้งประเทศต่อหัวในปี 2560 เท่ากับ 228,398 บาท เฉลี่ยภาคเหนือ 103,760 บาท

: จังหวัดอุดรดิตถ์ ต่ำกว่าค่าเฉลี่ยของประเทศ 140,416 บาท ต่ำกว่าค่าเฉลี่ยของภาคเหนือ 15,778 บาท

ผลิตภัณฑ์มวลรวม (GPP) ในปี 2560 ทั้งหมดเท่ากับ 38,106 ล้านบาท/เป็นอันดับที่ 12 ของ 17 จังหวัดภาคเหนือ : อันดับที่ 59 ของประเทศ แบ่งเป็น

1) โครงสร้างภาคเกษตร

1.1) ด้านการเพาะปลูก เป็นโครงสร้างหลักร้อยละ 79 ได้แก่ ข้าวเป็นผลผลิตหลักร้อยละ 39 รองลงมาคือ ทุเรียนร้อยละ 10, ลองกองร้อยละ 5, ข้าวโพดร้อยละ 4, อ้อยร้อยละ 4, มะขามหวานร้อยละ 4, มะม่วงร้อยละ 3, มะม่วงหิมพานต์ร้อยละ 3, สับปะรดร้อยละ 3,หอมแดงร้อยละ 1, มันสำปะหลังร้อยละ 1 และอื่นๆ ร้อยละ 2

1.2) ด้านปศุสัตว์ร้อยละ 14 ได้แก่ สุกรร้อยละ 5, ไก่ร้อยละ 3, ไก่ร้อยละ 2, ไข่เป็ดร้อยละ 1, กระจับปี่ร้อยละ 1, ไคร้อยละ 1 และอื่นๆ ร้อยละ 1

1.3) ด้านอื่นๆ ร้อยละ 7 ได้แก่ ด้านบริการทางการเกษตรร้อยละ 5 และ ป่าไม้ ร้อยละ 2

2) โครงสร้างภาคอุตสาหกรรม

2.1) อุตสาหกรรมอาหารและเครื่องดื่ม เป็นโครงสร้างหลักร้อยละ 86 ได้แก่ การผลิตน้ำตาลจากอ้อยเป็นการผลิตหลักร้อยละ 57, เครื่องดื่มแอลกอฮอล์ (โรงกลั่นสุรา) ร้อยละ 13, โรงสีข้าวร้อยละ 13, น้ำแข็งร้อยละ 1 และอื่นๆ ร้อยละ 2

2.2) ผลิตภัณฑ์ OTOP ร้อยละ 6

2.3) การผลิตอื่นๆ ร้อยละ 8 (คอนกรีตร้อยละ 5, ผลิตภัณฑ์ไม้ร้อยละ 1, เครื่องเรือนร้อยละ 1 และอื่นๆ ร้อยละ 1)

(ที่มา : ข้อมูล GPP เฉลี่ยปี 2554 - 2558 รายงานการผลิตข้อมูลจาก GPP แบบ Bottom-up)

1.5.2 ผลสัมฤทธิ์มวลรวมของจังหวัดอุดรดิตถ์ (GPP) (ที่มา : สำนักงานคลังจังหวัดอุดรดิตถ์)

ภาวะเศรษฐกิจของจังหวัดขึ้นกับภาคเกษตร ภาคอุตสาหกรรม และการขายส่ง การขายปลีกเป็นสำคัญตามลำดับ

• รายได้เฉลี่ยประชากรต่อหัว : ในปี 2560 รายได้เฉลี่ยประชากรต่อหัวจังหวัดอุดรดิตถ์ เท่ากับ 87,982 บาท เป็นอันดับที่ 10 ของ 17 จังหวัดภาคเหนือและเป็นอันดับที่ 52 ของประเทศ ค่าเฉลี่ย 5 ปีของรายได้ต่อหัวเท่ากับ 81,607 บาท

: รายได้เฉลี่ยประชากรทั้งประเทศต่อหัวในปี 2560 เท่ากับ 228,398 บาท เฉลี่ยภาคเหนือ 103,760 บาท

: จังหวัดอุดรดิตถ์ ต่ำกว่าค่าเฉลี่ยของประเทศ 140,416 บาท ต่ำกว่าค่าเฉลี่ยของภาคเหนือ 15,778 บาท

• **ผลสัมฤทธิ์มวลรวม (GPP)** ในปี 2560 ทั้งหมดเท่ากับ 38,106 ล้านบาท/เป็นอันดับที่ 12 ของ 17 จังหวัดภาคเหนือ : อันดับที่ 59 ของประเทศ แบ่งเป็น

ตารางที่ 20 ผลสัมฤทธิ์มวลรวมของจังหวัดอุดรดิตถ์ (GPP) พ.ศ. 2556 – 2561

สาขาการผลิต	ผลสัมฤทธิ์มวลรวมจังหวัด (ล้านบาท)					
	ปี 2556	ปี 2557	ปี 2558	ปี 2559	ปี 2560	ปี 2561
เกษตรกรรม การป่าไม้ และการประมง	13,723	11,323	8,686	7,742	10,745	11,781
การทำเหมืองแร่และเหมืองหิน	335	354	349	534	562	604
การผลิต	4,529	3,879	3,560	4,488	4,367	4,472
ไฟฟ้า ก๊าซ ไอน้ำ และระบบปรับอากาศ	810	839	889	1,199	1,346	1,185
การจัดหาน้ำ การจัดการ และการบำบัดน้ำเสีย ของเสีย และสิ่งปฏิกูล	18	27	32	42	117	188
การก่อสร้าง	335	1,652	1,603	1,818	1,903	2,227
การขายส่งและการขายปลีก การซ่อมยานยนต์และจักรยายนต์	1,687	3,726	3,626	3,825	4,619	4,966
การขนส่งและสถานที่เก็บสินค้า	3,842	445	489	548	625	688
ที่พักแรมและบริการด้านอาหาร	417	54	65	83	87	104
ข้อมูลข่าวสารและการสื่อสาร	49	286	330	300	338	398
กิจกรรมทางการเงินและการประกันภัย	304	2,400	2,682	2,944	3,027	3,098
กิจกรรมอสังหาริมทรัพย์	1,685	1,449	1,648	1,558	1,716	1,717
กิจกรรมทางวิชาชีพ วิทยาศาสตร์ และเทคนิค	2	2	2	5	8	6
กิจกรรมการบริหารและการบริการสนับสนุน	44	47	51	57	59	58
การบริหารราชการ การป้องกันประเทศ และการประกันสังคมภาคบังคับ	3,051	2,412	2,370	2,409	2,496	2,665
การศึกษา	3,113	3,369	3,394	3,378	3,417	3,267
กิจกรรมด้านสุขภาพและงานสังคมสงเคราะห์	926	1,023	1,076	1,140	1,200	1,317
ศิลปะ ความบันเทิง และนันทนาการ	79	79	78	98	116	136
กิจกรรมบริการด้านอื่นๆ	278	283	295	301	309	313
ผลสัมฤทธิ์มวลรวมจังหวัด	36,983	33,649	31,225	32,407	37,057	39,190
ประชากร (พันคน)	431	429	427	423	419	416
รายได้ต่อหัว (บาท/คน/ปี)	85,756	78,456	73,208	76,804	88,366	94,260

ที่มา : สำนักงานคลังจังหวัดอุดรดิตถ์

เศรษฐกิจจังหวัดอุดรดิตถ์ ปี 2563

เศรษฐกิจจังหวัดอุดรดิตถ์ในปี 2563 คาดว่าจะขยายตัวร้อยละ 3.0 หรือในช่วงร้อยละ 2.5 - 3.5 โดยภาคการผลิตคาดว่าจะขยายตัวร้อยละ 3.0 (หรือร้อยละ 2.5 - 3.5) ซึ่งจะถูกขับเคลื่อนโดยการผลิตภาคอุตสาหกรรมที่คาดว่าจะขยายตัวร้อยละ 4.3 (หรือร้อยละ 3.8 - 4.8) ตามการขยายตัวของการผลิต สุรากลั่นและอุตสาหกรรมก่อสร้างที่ขยายตัวจากการก่อสร้างภาครัฐ สำหรับภาคบริการคาดว่าจะสามารถขยายตัวได้เช่นกันโดยคาดว่าจะขยายตัวร้อยละ 3.0 (หรือร้อยละ 2.5 - 3.5) ซึ่งขับเคลื่อนโดยบริการทางการแพทย์ การศึกษาและภาคการเงินการธนาคาร สำหรับภาคเกษตรคาดว่าจะขยายตัวได้อย่างจำกัดที่ร้อยละ 1.6 (หรือร้อยละ 1.1 - 2.1) โดยคาดว่าปริมาณน้ำอาจไม่เพียงพอในการเพาะปลูกพืชหลัก ประกอบกับราคาผลผลิตยังคงผันผวนตามตลาดโลก ภาคการใช้จ่ายปี 2563 คาดว่าจะขยายตัวร้อยละ 4.3 (หรือร้อยละ 3.8 - 4.8) ประกอบด้วยการขยายตัวของการบริโภคร้อยละ 2.0 (หรือร้อยละ 1.5 - 2.5) โดยคาดว่าจะฟื้นตัวได้เล็กน้อย จากอานิสงส์ของมาตรการกระตุ้นการใช้จ่ายที่คาดว่าจะมีขึ้นอย่างต่อเนื่อง ส่วนการลงทุนของภาคธุรกิจคาดว่า จะขยายตัวร้อยละ 3.0 (หรือร้อยละ 2.5 - 3.5) จากปัจจัยสนับสนุนจากโครงการก่อสร้างของภาครัฐในจังหวัด ส่วนการใช้จ่ายภาครัฐคาดว่าจะขยายตัวร้อยละ 6.3 (หรือร้อยละ 5.8 - 6.8) จากโครงการก่อสร้างของภาครัฐ ในจังหวัด การค้าขายแดนคาดว่าจะเติบโตร้อยละ 10.0 (หรือร้อยละ 9.5 - 10.5) จากการขยายตัวอย่างต่อเนื่องของการส่งออกน้ำมันเชื้อเพลิงและสินค้าอุปโภคบริโภค สำหรับอัตราเงินเฟ้อของจังหวัดในปี 2563 คาดว่าจะอยู่ที่ร้อยละ 1.0 (หรือร้อยละ 0.5 - 1.5) ตามแนวโน้มราคาน้ำมันของตลาดโลก

สรุปผลการประมาณการเศรษฐกิจจังหวัดอุดรดิตถ์ปี 2562 - 2563 (ณ เดือนกันยายน 2563)

	2559	2560	2561E	2562F			2563F		
				MIN	AVG	MAX	MIN	AVG	MAX
ผลการประมาณการ (ร้อยละต่อปี)									
1) อัตราการขยายตัวทางเศรษฐกิจ	0.9	12.5	2.9	1.8	2.3	2.8	2.5	3.0	3.5
2) อัตราการขยายตัวของภาคเกษตรกรรม	-17.6	24.3	5.3	4.6	5.1	5.6	1.1	1.6	2.1
3) อัตราการขยายตัวของภาคอุตสาหกรรม	3.7	10.3	-1.4	8.5	9.0	9.5	3.8	4.3	4.8
4) อัตราการขยายตัวของภาคบริการ	-2.3	9.9	3.2	1.6	2.1	2.6	2.5	3.0	3.5
5) อัตราการขยายตัวของการบริโภคภาคเอกชน	-1.4	12.9	3.7	-0.4	0.1	0.6	1.5	2.0	2.5
6) อัตราการขยายตัวของการลงทุนภาคเอกชน	5.2	4.6	-1.0	3.9	4.4	4.9	2.5	3.0	3.5
7) อัตราการขยายตัวของการใช้จ่ายภาครัฐ	13.9	13.5	6.4	14.2	14.7	15.2	5.8	6.3	6.8
8) อัตราการขยายตัวของการค้าขายแดน	59.4	90.5	-44.4	19.5	20.0	20.5	9.5	10.0	10.5
9) อัตราการขยายตัวของรายได้เกษตรกร	-14.2	14.3	-13.6	1.0	2.0	3.0	-4.0	-3.0	-2.0
10) อัตราเงินเฟ้อ	1.6	0.6	0.4	0.0	0.5	1.0	0.5	1.0	1.5
11) จำนวนผู้มีงานทำ	-1.7	-1.7	1.7	0.4	0.5	0.6	0.5	0.6	0.7

1) ด้านอุปทาน (การผลิต)	-2.3	10.0	3.1	1.7	2.2	2.7	2.5	3.0	3.5
2) ด้านอุปสงค์ (การใช้จ่าย)	9.0	16.8	-5.4	6.8	7.3	7.8	3.8	4.3	4.8

^E = Estimate : การประมาณการ

^F = Forecast : การพยากรณ์

สรุปสมมุติฐานการประมาณการเศรษฐกิจจังหวัดอุดรดิตถ์ปี 2562 - 2563 (ณ เดือนกันยายน 2563)

	2559	2560	2561E	2562F			2563F		
				MIN	AVG	MAX	MIN	AVG	MAX
สมมุติฐานหลัก (ร้อยละต่อปี)									
1) ปริมาณข้าว	1.8	39.8	-10.5	9.5	10.0	10.5	-5.5	-5.0	-4.5
2) ปริมาณอ้อย	-29.9	33.4	32.5	4.5	5.0	5.5	-5.5	-5.0	-4.5
3) ปริมาณข้าวโพดเลี้ยงสัตว์	19.1	4.4	-41.6	14.5	15.0	15.5	9.5	10.0	10.5

	2559	2560	2561E	2562F			2563F		
				MIN	AVG	MAX	MIN	AVG	MAX
4) ปริมาณสับประรด	-15.1	4,561.1	-16.4	-5.5	-5.0	-4.5	4.5	5.0	5.5
5) ปริมาณมันสำปะหลัง	7.1	-9.8	-40.7	9.5	10.0	10.5	4.5	5.0	5.5
6) ปริมาณหอมแดง	107.5	42.5	-29.1	1.5	2.0	2.5	2.5	3.0	3.5
7) ปริมาณกระเทียม	-63.5	-12.3	-49.6	4.5	5.0	5.5	4.5	5.0	5.5
8) ปริมาณโคเนื้อ	-74.6	-34.2	-42.3	4.5	5.0	5.5	4.5	5.0	5.5
9) ปริมาณสุกร	47.3	25.2	-5.0	-5.5	-5.0	-4.5	4.5	5.0	5.5
10) ปริมาณปลาทั้งหมด	-22.7	-2.9	12.0	4.5	5.0	5.5	4.5	5.0	5.5
11) ทุเรียน	-27.6	60.0	5.0	4.5	5.0	5.5	4.5	5.0	5.5
12) ลองกอง	-13.6	-30.0	20.0	9.5	10.0	10.5	4.5	5.0	5.5
13) จำนวนโรงงานอุตสาหกรรม	5.1	5.8	3.2	3.0	3.5	4.0	1.5	2.0	2.5
14) ทุนจดทะเบียนโรงงานอุตสาหกรรม	2.8	-2.5	14.7	3.9	4.4	4.9	1.5	2.0	2.5
15) จำนวนแรงงานภาคอุตสาหกรรม	2.5	3.6	2.9	0.7	1.2	1.7	4.5	5.0	5.5
16) การใช้ไฟฟ้าอุตสาหกรรม	-7.8	17.2	12.7	2.5	3.0	3.5	4.5	5.0	5.5
17) ภาษีสรรพสามิตการผลิตอุตสาหกรรม	1.9	10.5	-12.6	9.5	10.0	10.5	1.7	2.2	2.7
18) รายได้จากการผลิตสินค้า OTOP	18.0	20.9	36.9	6.5	7.0	7.5	4.5	5.0	5.5
19) ปริมาณผลผลิตโดยรวม	-12.6	-23.0	8.4	-3.5	-3.0	-2.5	2.5	3.0	3.5
20) ปริมาณการผลิตกระแสไฟฟ้า	-24.7	65.0	69.7	-10.5	-10.0	-9.5	-5.5	-5.0	-4.5
21) ปริมาณผลิตน้ำประปา	5.4	-3.7	2.0	9.5	10.0	10.5	4.5	5.0	5.5
22) ภาษีมูลค่าเพิ่มหมวดโรงแรมภัตตาคาร	9.2	2.7	-16.5	-3.5	-3.0	-2.5	1.5	2.0	2.5
23) จำนวนนักท่องเที่ยว	-8.9	-4.9	-10.3	-2.5	-2.0	-1.5	-1.5	-1.0	-0.5
24) รายได้ของผู้ประกอบการค้าส่งค้าปลีก	0.4	6.1	-8.3	-5.5	-5.0	-4.5	2.5	3.0	3.5
25) การใช้ไฟฟ้าภาคธุรกิจ	1.8	1.8	1.0	9.5	10.0	10.5	4.5	5.0	5.5
26) พื้นที่อนุญาตก่อสร้าง	82.0	-41.9	40.9	-2.5	-2.0	-1.5	-3.5	-3.0	-2.5
27) ปริมาณสินเชื่อ	2.3	3.6	-2.3	9.5	10.0	10.5	2.5	3.0	3.5
28) บริหารราชการ	-1.0	3.0	3.0	2.5	3.0	3.5	2.5	3.0	3.5
29) การศึกษา	-2.4	10.0	3.2	1.5	2.0	2.5	2.5	3.0	3.5
30) จำนวนผู้ป่วยนอก	8.0	-2.3	8.1	2.5	3.0	3.5	3.0	3.5	4.0
31) ภาษีมูลค่าเพิ่มหมวดค้าส่งค้าปลีก	0.4	6.1	-8.3	-5.5	-5.0	-4.5	1.5	2.0	2.5
32) จำนวนรถยนต์นั่งจดทะเบียนใหม่	-0.9	12.5	6.4	0.5	1.0	1.5	1.5	2.0	2.5
33) จำนวนรถจักรยานยนต์จดทะเบียนใหม่	-5.7	18.3	-10.4	-5.5	-5.0	-4.5	1.5	2.0	2.5
34) ปริมาณการใช้ไฟฟ้าของครัวเรือน	5.1	-0.2	1.4	9.5	10.0	10.5	4.5	5.0	5.5
35) จำนวนธุรกิจจดทะเบียนใหม่	-3.7	51.9	-21.5	-10.5	-10.0	-9.5	2.5	3.0	3.5
36) ทุนจดทะเบียนธุรกิจจดทะเบียนใหม่	-43.5	97.4	-23.8	-10.5	-10.0	-9.5	2.5	3.0	3.5
37) รถบรรทุกจดทะเบียนใหม่	11.5	-14.3	-18.5	4.5	5.0	5.5	4.5	5.0	5.5
38) รถยนต์เพื่อการพาณิชย์จดทะเบียนใหม่	-15.5	4.6	-3.9	4.5	5.0	5.5	1.5	2.0	2.5
39) สินเชื่อเพื่อการลงทุน	2.3	3.6	-2.3	4.5	5.0	5.5	2.5	3.0	3.5
40) การค้าชายแดน	59.4	90.5	-44.4	19.5	20.0	20.5	9.5	10.0	10.5

สมมติฐานด้านนโยบาย

41) รายจ่ายประจำ (ล้านบาท)	7,028	9,464	9,568	10,477	10,525	10,573	10,999	11,052	11,104
(ร้อยละต่อปี)	17.2	34.7	1.1	9.5	10.0	10.5	4.5	5.0	5.5
42) รายจ่ายลงทุน (ล้านบาท)	4,067	2,790	3,588	4,647	4,664	4,682	5,108	5,131	5,154
(ร้อยละต่อปี)	7.6	-31.4	28.6	29.5	30.0	30.5	9.5	10.0	10.5

E = Estimate : การประมาณการ

F = Forecast : การพยากรณ์

ที่มา : สำนักงานคลังจังหวัดอุดรธานี, มีนาคม พ.ศ. 2562

รายงานภาวะเศรษฐกิจการคลังจังหวัดอุดรดิตถ์ : เดือนสิงหาคม 2563

“เศรษฐกิจจังหวัดโดยรวมกลับมาหดตัวจากภาคเกษตรกรรมและภาคบริการ ขณะที่ ภาคอุตสาหกรรมยังคงขยายตัว ส่วนภาคการใช้จ่ายมีสัญญาณหดตัวทั้งภาคการบริโภค การลงทุนและการค้า ขายแดน”

เศรษฐกิจด้านอุปทาน (การผลิต) เมื่อเทียบกับเดือนเดียวกันปีก่อน ภาคเกษตร หดตัวต่อเนื่องจากเดือนก่อนที่ร้อยละ -26.6 จากผลผลิตสับปะรดที่หดตัวร้อยละ -67.2 จากผลของภัยแล้ง และปริมาณปลาที่จับได้หดตัวร้อยละ -20.9 จากผลของปริมาณน้ำตามแหล่งน้ำธรรมชาติที่ลดลง รวมถึงด้านปศุสัตว์ที่หดตัวจากผลผลิตสุกร ไก่เนื้อและกระบือ ที่หดตัวร้อยละ -15.4 ร้อยละ -63.5 และร้อยละ -28.1 ตามลำดับ ภาคอุตสาหกรรม ขยายตัวร้อยละ 7.1 เติบโตขึ้นจากเดือนก่อน สะท้อนจากจำนวนโรงงานอุตสาหกรรม และจำนวนแรงงานภาคอุตสาหกรรมที่ขยายตัวร้อยละ 1.3 และร้อยละ 1.2 ตามลำดับ อย่างไรก็ตามการผลิตสุรากลั่น ซึ่งเป็นผลผลิตหลักสะท้อนจากภาษีสรรพสามิตการผลิตอุตสาหกรรม หดตัวร้อยละ -5.6 รวมถึง การผลิตโดยรวมซึ่งสะท้อนจากปริมาณการใช้ไฟฟ้า ภาคอุตสาหกรรมกลับมาหดตัวร้อยละ -1.3 ภาคบริการ กลับมาหดตัว ร้อยละ -5.4 จากเดือนก่อนที่ขยายตัวจากการหดตัวของจำนวนนักท่องเที่ยวร้อยละ -32.6 อย่างไรก็ตาม มีสัญญาณขยายตัวจากรายได้ผู้ประกอบการการค้าส่งค้าปลีกที่ขยายตัวร้อยละ 24.1 จากผลของการผ่อนคลาย มาตรการป้องกันโรคโควิด-19 รวมถึงภาคก่อสร้างที่ยังคงขยายตัวต่อเนื่องที่ร้อยละ 706.9

เศรษฐกิจด้านอุปสงค์ (การใช้จ่าย) การบริโภคภาคเอกชน หดตัวร้อยละ -13.2 ปรับตัวดีขึ้นจากเดือนก่อนที่หดตัวร้อยละ -20.1 สะท้อนจากจำนวนรถยนต์นั่งจดทะเบียนใหม่ที่หดตัวร้อยละ -29.0 ขณะที่เครื่องใช้อื่น ๆ อาทิ ผลจัดเก็บภาษีมูลค่าเพิ่มหมวดค้าส่งค้าปลีก รถจักรยานยนต์จดทะเบียนใหม่ และปริมาณการใช้ไฟฟ้าของครัวเรือนขยายตัวร้อยละ 24.1 ร้อยละ 29.1 และร้อยละ 15.5 ตามลำดับการลงทุนภาคเอกชน กลับมาหดตัวร้อยละ -18.1 จากเดือนก่อนที่ขยายตัว สะท้อนจากจำนวนรถบรรทุก และรถยนต์เพื่อการพาณิชย์จดทะเบียนใหม่ที่หดตัวร้อยละ -87.4 และร้อยละ -52.0 ตามลำดับ อย่างไรก็ตาม ยังคง มีสัญญาณขยายตัวจากจำนวนธุรกิจจดทะเบียนใหม่และทุนจดทะเบียนธุรกิจใหม่ที่ขยายตัวร้อยละ 33.3 และร้อยละ 81.3 ตามลำดับ การใช้จ่ายภาครัฐ ขยายตัวร้อยละ 26.4 จากรายจ่ายลงทุนที่ขยายตัวร้อยละ 89.4 เนื่องจากการเบิกจ่ายโครงการก่อสร้างเขื่อนทดน้ำผาจุก โครงการอ่างเก็บน้ำห้วยน้ำรี และโครงการก่อสร้าง และซ่อมแซมถนนของแขวงทางหลวงอุดรดิตถ์ สำหรับรายจ่ายประจำขยายตัวร้อยละ 7.2 จากการจ่ายเงินบำเหน็จ บำนาญของข้าราชการสังกัดกระทรวงศึกษาธิการ และการเบิกจ่ายเงินอุดหนุนทั่วไป ขององค์กรปกครองส่วนท้องถิ่น การค้าขายแดน กลับมาหดตัวร้อยละ -26.8 จากเดือนก่อนที่ขยายตัวโดยการส่งออกมีมูลค่า 76.5 ล้านบาท หดตัวร้อยละ -28.9 จากการลดลงของการส่งออกน้ำมันเชื้อเพลิงและอาหารสัตว์เป็นสำคัญ ส่วนการนำเข้ามีมูลค่า 3.0 ล้านบาท ขยายตัวร้อยละ 175.1 จากการเพิ่มขึ้นของการนำเข้าถั่วลิสงเป็นสำคัญ

รายได้เกษตรกร เดือนสิงหาคม 2563 หดตัวร้อยละ -29.5 จากการหดตัวของปริมาณ ผลผลิตสับปะรดเป็นสำคัญ **ด้านการเงิน** ปริมาณเงินฝากสะสมสูงกว่าปีก่อนร้อยละ 7.0 ส่วนปริมาณสินเชื่อ สะสมสูงกว่าปีก่อนร้อยละ 2.2

ด้านเสถียรภาพเศรษฐกิจ เสถียรภาพภายในจังหวัด **อัตราเงินเฟ้อ** เดือนสิงหาคม 2563 เท่ากับร้อยละ -0.8 จากราคาพลังงานที่อยู่ในระดับต่ำ ด้านการจ้างงาน สะท้อนจากเครื่องชี้จำนวนลูกจ้างในระบบประกันสังคม หดตัวร้อยละ -0.1 สำหรับ **ดุลการค้า** เกินดุล 73.5 ล้านบาท

ด้านการคลังเดือนสิงหาคม 2563 ผลการเบิกจ่ายงบประมาณรวม 1,446.1 ล้านบาท ขยายตัวร้อยละ 30.1 เป็นการเบิกจ่ายรายจ่ายลงทุน 585.8 ล้านบาท ขยายตัวร้อยละ 89.4 เนื่องจากการเบิกจ่ายโครงการก่อสร้างเขื่อนทดน้ำผาจุก โครงการอ่างเก็บน้ำห้วยน้ำรี และโครงการก่อสร้างและซ่อมแซมถนนของแขวงทางหลวงอุดรดิตถ์ สำหรับการเบิกจ่ายรายจ่ายประจำ 860.2 ล้านบาท ขยายตัวร้อยละ 7.2 จากการจ่ายเงินบำเหน็จบำนาญของข้าราชการสังกัดกระทรวงศึกษาธิการ และการเบิกจ่ายเงินอุดหนุนทั่วไป ขององค์กรปกครองส่วนท้องถิ่น ผลจัดเก็บรายได้เดือนสิงหาคม 2563 รวมทั้งสิ้น 221.1 ล้านบาท ขยายตัว ร้อยละ 25.3 เป็นผลจากการจัดเก็บรายได้ของสำนักงานสรรพากรพื้นที่อุดรดิตถ์ จำนวน 150.0 ล้านบาท ขยายตัวร้อยละ 36.0 จากการจัดเก็บภาษีเงินได้บุคคลธรรมดาและภาษีเงินได้นิติบุคคลที่เพิ่มขึ้น ส่วนผล การจัดเก็บรายได้สำนักงานสรรพสามิตพื้นที่อุดรดิตถ์ จำนวน 53.5 ล้านบาท หดตัวร้อยละ -5.4 จากการลดลง ของการผลิตสุรากลั่น สำหรับดุลเงินงบประมาณเดือนสิงหาคม 2563 ขาดดุล -1,192.3 ล้านบาท

ดัชนีราคาผู้บริโภค

ดัชนีราคาผู้บริโภคของจังหวัดอุดรดิตถ์ เดือนกันยายน 2563 ในปี 2558 ดัชนีราคาผู้บริโภคของ จังหวัดอุดรดิตถ์ เท่ากับ 100 และเดือนกันยายน 2563 เท่ากับ 103.0 สำหรับเดือนสิงหาคม 2563 เท่ากับ 103.0 การเปลี่ยนแปลงดัชนีราคาผู้บริโภคของจังหวัดอุดรดิตถ์เดือนกันยายน 2563 เมื่อเทียบกับ เดือนสิงหาคม 2563 ร้อยละ 0.0 เดือนกันยายน 2562 ลดลงร้อยละ 1.2 เทียบเฉลี่ย 9 เดือน ของปี 2563 ลดลงร้อยละ 1.4 (กับระยะเดียวกันของปี 2562)

ดัชนีราคาผู้บริโภคจังหวัดอุดรดิตถ์ เดือนกันยายน 2563

หมวด	กันยายน 2563	มกราคม - กันยายน 2563
ดัชนีราคาผู้บริโภค	103.0	102.5
หมวดอาหารและเครื่องดื่ม	110.5	108.3
หมวดอื่นๆ ที่ไม่ใช่อาหารและเครื่องดื่ม	98.3	98.7
ดัชนีราคาผู้บริโภคพื้นฐาน	104.3	103.9

ที่มา : สำนักงานพาณิชย์จังหวัดอุดรดิตถ์

การจดทะเบียนนิติบุคคลตั้งใหม่

ในไตรมาส 3 ปี 2563 (กรกฎาคม - กันยายน 2563) จังหวัดอุดรดิตถ์มีการจดทะเบียนนิติบุคคลตั้งใหม่ มีทั้งสิ้น 26 ราย ทุนจดทะเบียน 42.40 ล้านบาท โดยแยกเป็นบริษัทจำกัด 11 ราย ทุนจดทะเบียน 22 ล้านบาท และห้างหุ้นส่วนจำกัด 15 ราย ทุนจดทะเบียน 20.40 ล้านบาท อุตสาหกรรม ที่มีการจดทะเบียนนิติบุคคลตั้งใหม่ สูงสุดคือ การขายส่ง การขายปลีก การซ่อมแซมยานยนต์จักรยายนต์ ของใช้ส่วนบุคคลและของใช้ในครัวเรือน 15 ราย ทุนจดทะเบียน 21.20 ล้านบาท รองลงมา การก่อสร้าง 7 ราย ทุนจดทะเบียน 14 ล้านบาท และบริการ ด้านอสังหาริมทรัพย์ การให้เช่าและบริการทางธุรกิจ 2 ราย ทุนจดทะเบียน 5.20 ล้านบาท ตามลำดับ

สำหรับการจดทะเบียนโรงงานอุตสาหกรรมที่ประกอบกิจการใหม่ของจังหวัดอุดรดิตถ์ ไตรมาส 3 ปี 2563 (กรกฎาคม - กันยายน 2563) จำนวนการจดทะเบียนโรงงานอุตสาหกรรมที่ประกอบกิจการใหม่จำนวน 3 โรง ทุนจดทะเบียน 42.40 ล้านบาท คนงาน จำนวน 19 คน สำนักงานอุตสาหกรรม จังหวัดอุดรดิตถ์ รายงาน ความเคลื่อนไหวการลงทุนอุตสาหกรรมของจังหวัดอุดรดิตถ์ ประจำเดือนกันยายน พ.ศ.2563 สำหรับในพื้นที่

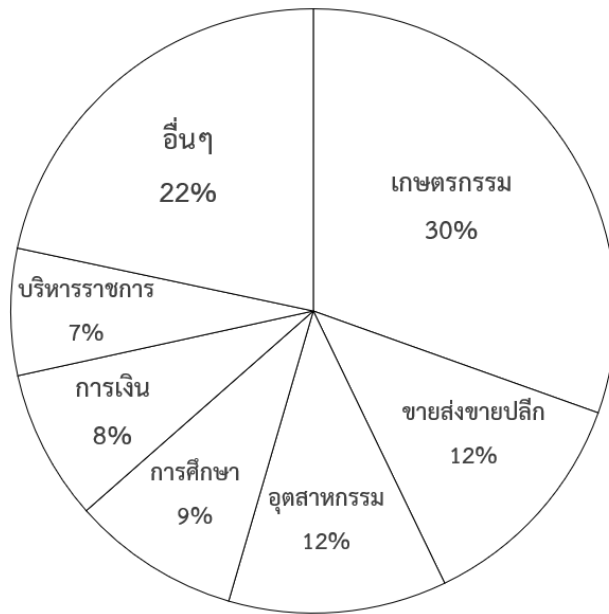
จังหวัดอุดรดิตถ์ มีโรงงานที่ได้รับอนุญาตให้ประกอบกิจการ (สะสม) ณ วันที่ 30 กันยายน 2563 จำนวนทั้งสิ้น 245 โรงงาน เงินลงทุนรวม 13,587.23 ล้านบาท จำนวนคนงาน 5,442 คน

โครงสร้างเศรษฐกิจจังหวัด

(1) โครงสร้างเศรษฐกิจจังหวัด

โครงสร้างเศรษฐกิจจังหวัดอุดรดิตถ์ ประกอบด้วยภาคเกษตรเป็นหลัก 30% รองลงมาคือ ภาคการขายส่งขายปลีก 12% ภาคอุตสาหกรรม 12% ภาคการศึกษา 9% ภาคการเงิน 8% การบริหารราชการ 7% และภาคบริการอื่นๆ 22% (ที่มา : ข้อมูล GPP แบบ Top - down เฉลี่ยปี 2558 - 2562)

แผนภูมิโครงสร้างเศรษฐกิจจังหวัดอุดรดิตถ์



1) โครงสร้างภาคเกษตร

1. ด้านการเพาะปลูกเป็นโครงสร้างหลัก 79% ได้แก่ ข้าวเป็นผลผลิตหลัก 39% รองลงมาคือทุเรียน 10% ลองกอง 5% ข้าวโพด 4% อ้อย 4% มะขามหวาน 4% มะม่วง 3% มะม่วงหิมพานต์ 3% สับปะรด 3% หอมแดง 1% มันสำปะหลัง 1% และอื่นๆ 2%

2. ด้านปศุสัตว์ 14% ได้แก่ สุกร 5% ไก่ 3% ไข่ 2% ไก่เบ็ด 1% กระบือ 1% โค 1% อื่นๆ 1%

3. ด้านอื่นๆ 7% ได้แก่ ด้านบริการทางการเกษตร 5% และป่าไม้ 2%

2) โครงสร้างภาคอุตสาหกรรม

1. อุตสาหกรรมอาหารและเครื่องดื่ม เป็นโครงสร้างหลัก 86% ได้แก่ การผลิตน้ำตาลจากอ้อยเป็นการผลิตหลัก 57% เครื่องดื่มแอลกอฮอล์ (โรงกลั่นสุรา) 13% โรงสีข้าว 13% น้ำแข็ง 1% และอื่นๆ 2%

2. ผลิตภัณฑ์ OTOP 6%

3. การผลิตอื่นๆ 8% (คอนกรีต 5% ผลิตภัณฑ์ไม้ 1% เครื่องเรือน 1% อื่นๆ 1%)

ที่มา : ข้อมูล GPP เฉลี่ยปี 2554 - 2558 รายงานการผลิตข้อมูลจาก GPP แบบ Bottom-up

1.2) งานประเพณี/งานเทศกาล

ตารางที่ 21 งานประเพณี/งานเทศกาลของจังหวัดอุตรดิตถ์

ที่	ประเพณี	วัน/เดือน/ปี	สถานที่จัดงาน
๑	ประเพณีแห่ผีตลก วันออกพรรษา	ทุกวันขึ้น ๑๕ ค่ำ เดือน ๑๑ ประมาณเดือนตุลาคม - พฤศจิกายน	อ.ท่าปลา
๒	งานย้อนรอยรำลึกเส้นทาง ประวัติศาสตร์รัชกาลที่ ๕	๒๒ ตุลาคม	วัดหาดสองแคว อ.ตรอน
๓	ประเพณีตักบาตรเทโวโรหณะ	เทศกาลออกพรรษาประมาณ เดือนตุลาคม	วัดท่าถนน อำเภอเมือง และวัดดอยสวรรค์ (เขาไก่เขี่ย) อ.ตรอน จังหวัดอุตรดิตถ์
๔	ประเพณีลอยกระทง สู่ความรุ่งเรืองเมืองอุตรดิตถ์	วันเพ็ญ เดือน ๑๒ หรือ วันขึ้น ๑๕ ค่ำ เดือน ๑๒ ประมาณเดือนพฤศจิกายน	ลานอเนกประสงค์ริมท่าน อ.เมืองอุตรดิตถ์
๕	ประเพณีไหลแพไฟ เฉลิมพระเกียรติพระบาท สมเด็จพระเจ้าอยู่หัว	๓ - ๕ ธันวาคม	ท่าน้ำตำบลวังแดง ถึง ท่าน้ำวัดหาดสองแคว อ.ตรอน
๖	มหรหรรษ์ ๘ วิธีของดีอำเภอลับแล	๒๖ - ๒๘ ธันวาคม	พิพิธภัณฑสถานเมืองลับแล อ.ลับแล
๗	งานบุญปราสาทข้าว	๒๙ ธันวาคม - ๑ มกราคม	วัดห้วยลึก ต.บ้านเสี้ยว อ.ฟากท่า
๘	ประเพณีบุญกองข้าวใหญ่	มกราคม	สนามกีฬาเวียง อ.บ้านโคก
๙	งานพระยาพิชัยดาบหักและ งานกาชาดจังหวัดอุตรดิตถ์	๗ - ๑๖ มกราคม	สนามกีฬาพระยาพิชัยดาบหัก อ.เมืองอุตรดิตถ์
๑๐	งานนมัสการหลวงพ่อดโตและ ของดีเมืองพิชัย	กุมภาพันธ์	วัดหน้าพระธาตุ อ.พิชัย
๑๑	เทศกาลอุตรดิตถ์ดีเยี่ยม	ช่วงเทศกาลวันวาเลนไทน์ เดือน กุมภาพันธ์	สวนสาธารณะริมท่าน้ำ อ.เมืองอุตรดิตถ์
๑๒	ประเพณีนมัสการพระแท่นศิลาอาสน์	ขึ้น ๘ - ๑๕ ค่ำ เดือน ๓ เดือนกุมภาพันธ์ - มีนาคม	วัดพระแท่นศิลาอาสน์ พระอารามหลวง อ.ลับแล
๑๓	งานพญาปาด เทศกาลหอมกระเทียม และของดีอำเภอ น้ำปาด	๑๘ - ๒๐ มีนาคม	อ.น้ำปาด
๑๔	งานไหว้ครูมวยสายพระยาพิชัยและ สายท่าเสา	พฤษหข่างขึ้นสูงสุด เดือน ๔ ประมาณเดือนมีนาคม	วัดใหญ่ท่าเสา อ.เมืองอุตรดิตถ์
๑๕	งานสืบสานวัฒนธรรมผ้าทอพื้นบ้าน และของดีอำเภอ ฟากท่า	ประมาณเดือนมีนาคม - เมษายน	อ.ฟากท่า
๑๖	ประเพณีสงกรานต์น้ำอ่างและ สงกรานต์เมืองลับแล	๑๓ - ๑๘ เมษายน	ต.น้ำอ่าง อ.ตรอน ต.ศรีพนมมาศ อ.ลับแล
๑๗	งานบวงสรวงเจ้าพ่อเหล็กน้ำพี้	เมษายน	พิพิธภัณฑสถานบ้านเหล็กน้ำพี้/ ศาลเจ้าพ่อเหล็กน้ำพี้ อ.ทองแสนขัน
๑๘	ประเพณีตักบาตรโบสถ์	เมษายน	วัดพระฝาง อ.เมืองอุตรดิตถ์
๑๙	งานสู่ขวัญผลไม้	พฤษภาคม	ต.แม่พลู อ.ลับแล

ที่	ประเพณี	วัน/เดือน/ปี	สถานที่จัดงาน
๒๐	ประเพณีแห่ผ้าขึ้นโฮง	ขึ้น ๑๓ ค่ำ เดือน ๖ ประมาณเดือน พฤษภาคม - มิถุนายน	เชิงดอยม่อนอาร์กซ์ อ.ลับแล
๒๑	ประเพณีอัฐมีบูชา	ขึ้น ๑๕ - แรม ๘ ค่ำ เดือน ๖ ประมาณเดือนพฤษภาคม	วัดพระบรมธาตุทุ่งยั้ง อ.ลับแล
๒๒	งานสลากภัตทุเรียน	มิถุนายน	วัดศรีอุทุมพรคณารักษ์ อ.ลับแล
๒๓	งานเทศกาลทุเรียนและผลไม้เมือง ลับแล (มหัศจรรย์ทุเรียนหลง - หลิน เมืองลับแล)	กรกฎาคม	ตลาดกลางผลไม้ เทศบาลตำบลหัวดง อ.ลับแล
๒๔	ประเพณีค้ำปูยา	สิงหาคม	วัดใหม่เชียงแสน อ.ลับแล
๒๕	เทศกาลกลางสาดลองกองหวาน อุตรดิตถ์	กันยายน	สนามกีฬาพระยาพิชัยดาบหัก อ.เมืองอุตรดิตถ์

2) การบริการด้านการท่องเที่ยวของจังหวัดอุตรดิตถ์

จากการสำรวจข้อมูลบริการด้านที่พักของศูนย์วิจัยการตลาดด้านการท่องเที่ยวแห่งประเทศไทยพบว่า มีที่พักประเภทโรงแรมทั้งสิ้น 45 แห่ง จำนวน 2,866 ห้อง รีสอร์ท/บังกะโล 37 แห่ง จำนวน 574 ห้อง เกสต์เฮาส์ 4 แห่ง จำนวน 40 ห้อง เซอร์วิสอพาร์ทเมนท์ 3 แห่ง จำนวน 83 ห้อง อพาร์ทเมนท์/แมนชั่น 14 แห่ง จำนวน 440 ห้อง แพท่องเที่ยวจำนวน 8 แพ จำนวน 43 ห้อง โฮมสเตย์/เรือนพักแรม 9 แห่ง 89 ห้อง บ้านพักอุทยานแห่งชาติ 4 แห่ง จำนวน 695 ห้อง บ้านพักรับรอง 1 แห่ง จำนวน 57 ห้อง มีผู้ประกอบการนำเที่ยว จำนวน 8 ราย

1.6.2 การค้าชายแดน

จังหวัดอุตรดิตถ์ มีชายแดนติดต่อกับแขวงไชยะบุรี สปป.ลาว 2 อำเภอ คือ อำเภอบ้านโคก และ อำเภอน้ำปาด ระยะทางแนวชายแดน ประมาณ 145 กิโลเมตร โดยติดกับ 4 เมือง ของแขวงไชยะบุรี คือ เมืองปากลาย เมืองทุ่งมีไซ เมืองบ่อแตน และเมืองแก่นท้าว มีช่องผ่านแดนที่สำคัญ 4 แห่ง คือ

1) จุดผ่านแดนถาวรภูตู่ ตั้งอยู่บริเวณหมู่ที่ 2 ตำบลม่วงเจ็ดต้น อำเภอบ้านโคก จังหวัดอุตรดิตถ์ โดยได้รับการประกาศจากกระทรวงมหาดไทยให้เป็นจุดผ่านแดนถาวรภูตู่ในวันที่ 3 พฤษภาคม 2556 โดยให้มีผลตั้งแต่วันที่ 19 พฤษภาคม 2556 เป็นต้นไป ซึ่งจุดผ่านแดนถาวรภูตู่ ตั้งอยู่ตรงข้ามกับด่านท้องถิ่นบ้านผาแก้ว เมืองปากลาย แขวงไชยะบุรี สปป.ลาว ซึ่งขณะนี้ได้เปิดเป็นด่านสากลภูตู่ เมืองปากลายแล้วตั้งแต่วันที่ 8 กุมภาพันธ์ 2558 เป็นต้นมา ซึ่งด่านแห่งนี้ได้รับการสนับสนุนจากสำนักงานคณะกรรมการความร่วมมือพัฒนาเศรษฐกิจกับประเทศเพื่อนบ้าน (องค์การมหาชน) กระทรวงการคลัง หรือ สพพ. หรือ NEDA เมื่อปี พ.ศ. 2555 ได้ให้เงินกู้ดอกเบี้ยต่ำให้แขวงไชยะบุรี ก่อสร้างเส้นทางจากเส้นชายแดนไทย - ลาว ไปยังเมืองปากลาย ระยะทาง 32 กิโลเมตร และ ก่อสร้างด่านสากลบ้านผาแก้วเมืองปากลาย ในวงเงินจำนวน 718 ล้านบาท (เมืองปากลาย ห่างจากจุดผ่านแดนถาวรภูตู่ประมาณ 32 กิโลเมตร เมืองปากลายมีประชากรจำนวน 59,500 คน) ในอดีตมีตลาดนัดทุกวันเสาร์อยู่ในความดูแลขององค์การบริหารส่วนตำบลม่วงเจ็ดต้น หลังจากที่ได้มีประกาศกระทรวง มหาดไทยให้เป็นจุดผ่านแดนถาวรภูตู่แล้ว จะมีการค้าชายแดนทุกวัน จังหวัดอุตรดิตถ์ได้มอบหมายให้องค์การบริหารส่วนตำบลม่วงเจ็ดต้นและอำเภอบ้านโคกเป็นผู้ดูแลรักษา

2) จุดผ่อนปรนการค้า ช่องห้วยต่าง อยู่ห่างจากจุดผ่านแดนภูดู ประมาณ 20 กิโลเมตร ตั้งอยู่หมู่ที่ 7 ตำบลบ้านโคก อำเภอบ้านโคก ซึ่งตรงข้ามกับด่านประเพณีบ้านขอนแก่น เมืองบ่อแต่น แขวงไชยบุรี สปป.ลาว (เมืองบ่อแต่นห่างจากช่องห้วยต่าง ประมาณ 40 กิโลเมตร เมืองบ่อแต่นมีประชากร จำนวน 17,500 คน) มีตลาดนัดทุกวันพุธ

3) จุดค้าขายประเพณี ช่องมหาราช หรือช่องหมาหลง อยู่ห่างจากจุดผ่านแดนถาวรภูดู ประมาณ 36 กิโลเมตร ตั้งอยู่หมู่ที่ 1 บ้านบ่อเปี้ย ตำบลบ่อเปี้ย อำเภอบ้านโคก จังหวัดอุดรดิตถ์ ตั้งอยู่ตรงข้ามกับด่านประเพณีเมืองทุ่งมีไช แขวงไชยบุรี สปป.ลาว (เมืองทุ่งมีไช ห่างจากช่องมหาราชประมาณ 14 กิโลเมตร เมืองทุ่งมีไชมีประชากร จำนวน 8,700 คน) มีตลาดนัดคาราวานสินค้าทุกวันอาทิตย์ บริเวณตลาดช่องมหาราช มีเนื้อที่จำนวน 4 ไร่ ได้รับการอนุญาตให้ใช้พื้นที่จาก สปก.แล้ว จำนวน 4 ไร่ อยู่ในความรับผิดชอบขององค์การบริหารส่วนตำบลบ่อเปี้ย

4) จุดการค้าประเพณี ช่องห้วยพร้าว อยู่ห่างจากจุดผ่านแดนถาวรภูดู ประมาณ 47 กิโลเมตร ตั้งอยู่บริเวณ หมู่ที่ 4 ตำบลห้วยมุ่น อำเภอน้ำปาด ตั้งอยู่ตรงข้ามกับด่านประเพณีบ้านหนองปะจิด เมืองบ่อแต่น แขวงไชยบุรี (เมืองบ่อแต่น ห่างจากช่องห้วยพร้าว ประมาณ 30 กิโลเมตร เมืองบ่อแต่น มีประชากร จำนวน 17,500 คน) มีตลาดนัดทุกวันอาทิตย์ แขวงไชยบุรี สปป.ลาว มีเมืองที่มีเขตชายแดนกับจังหวัดอุดรดิตถ์ 4 เมือง คือ เมืองทุ่งมีไช, เมืองปากลาย, เมืองบ่อแต่น, และเมืองแก่นท้าว (มีจุดผ่านแดนสากลเมืองแก่นท้าว ตั้งอยู่ตรงข้ามกับจุดผ่านแดนถาวรท่าลี่ อำเภอท่าลี่ จังหวัดเลย)

การค้าชายแดนจังหวัดอุดรดิตถ์ - แขวงไชยบุรี ตั้งแต่ปี พ.ศ. 2555 - 2562

ด้านที่มีศักยภาพทางการค้า คือ ด่านภูดู เมื่อเปรียบเทียบมูลค่าการค้าชายแดนของทั้ง 4 ด่าน ดังนี้

1) พ.ศ. 2554 - 2562 มูลค่าการค้าชายแดนรวม 4,879.068 ล้านบาท เฉลี่ยปีละ 609.883 ล้านบาท สำหรับในปี พ.ศ. 2562 (ม.ค. - พ.ย.) มีมูลค่าการค้ารวม 1,073.905 ล้านบาท แยกเป็นมูลค่าการส่งออก 1,004.297 ล้านบาท มูลค่าการนำเข้า 69.607 ล้านบาท ได้ดุลการค้า 934.689 ล้านบาท

ตารางที่ 22 ตารางเปรียบเทียบมูลค่าการค้าชายแดน ไทย-ลาว ผ่านด่านอุดรดิตถ์ เปรียบเทียบรายเดือน ระหว่างปี พ.ศ.2558 - 2562

หน่วย : บาท

รายการ	2558	2559	2560	2561	2562
ส่งออก	317,101,589	668,584,611	821,082,016	685,374,419	787,684,121
นำเข้า	136,132,293	45,081,419	15,914,373	87,529,188	68,828,730
มูลค่ารวม	453,233,882	713,666,030	836,996,389	772,903,607	856,512,851
ดุลการค้า	180,969,296	623,503,192	805,167,643	597,845,231	718,855,391
(+/- เทียบปีก่อน)	-47.36	244.54	29.14	-4.12	

ที่มา : สำนักงานพาณิชย์จังหวัดอุดรดิตถ์, กันยายน พ.ศ. 2562

2) สินค้าที่ส่งออกไป สปป.ลาว ที่สำคัญ ได้แก่ น้ำมันปิโตรเลียม, ปูนซีเมนต์,อาหารสัตว์, ก๊าซปิโตรเลียมเหลว, ถั่วลอถอย, เครื่องดื่มชูกำลัง, สุกรมี่ชีวิต, กระเบื้องปูพื้น, ทีวี, สินค้าอุปโภคบริโภค, อาหารสด/แห้ง, เสื้อผ้าสำเร็จรูป, ผลไม้, เครื่องใช้ในการเกษตร, เสื้อผ้าสำเร็จรูป, เครื่องใช้ไฟฟ้า, และสินค้าอื่นๆ เป็นต้น

3) สินค้าที่นำเข้าจาก สปป.ลาว ที่สำคัญ ได้แก่ ถั่วลิสงทั้งเปลือก, ข้าวโพด, เศษเหล็กของเก่า, ถ่านไม้, สมุนไพร, ไม้ยางลาว, ไม้พื้นลาว, เศษกระดาษ, ซังข้าวโพด, ผ้าทอ, เครื่องจักสาน, เครื่องจักสาน และสินค้าอื่นๆ เป็นต้น

การเดินทางผ่านแดนจังหวัดอุตรดิตถ์ - แขวงไชยบุรี ตั้งแต่ปี พ.ศ. 2555 - 2562

บุคคลผ่านแดน (พ.ศ. 2555 - 2562) รวม 714,361 คน เฉลี่ยปีละ 89,295.125 คน หรือเดือนละ 7,441.260 คน จำนวนราษฎรที่ผ่านเข้า - ออก ด้านชายแดนจังหวัดอุตรดิตถ์ (ด่านถาวรภูคู้, ช่องห้วยต่าง, ช่องมหาราช, ช่องห้วยพร้าว) สำหรับ ปีพ.ศ.2562 (ม.ค.-พ.ย.) มีจำนวน 66,186 คน แยกเป็นราษฎรไทย 29,846 คน ราษฎร สปป.ลาว 36,340 คน

ยานพาหนะผ่านแดน (ปี พ.ศ.2555 - 2562) รวม 279,495 คัน เฉลี่ยปีละ 34,936.875 คัน เดือนละ 2,911.406 คัน สำหรับปี พ.ศ.2562 (ม.ค. - พ.ย.) มีจำนวนรวม 21,130 คัน แยกเป็นยานพาหนะของคนไทย 11,788 คัน ยานพาหนะของ สปป.ลาว 9,342 คัน

ตารางที่ 23 จำนวนราษฎรและยานพาหนะ ผ่านเข้า - ออก ด้านชายแดนจังหวัดอุตรดิตถ์ ปี พ.ศ. 2554 - 2562

รายการ	2555	2556	2557	2558	2559	2560	2561	2562
ราษฎร (คน)								
ไทย	56,283	57,328	75,067	65,419	50,681	53,970	23,538	29,846
ลาว	44,989	36,895	30,330	45,996	42,162	52,551	22,966	36,340
รวม	101,272	94,223	105,397	111,415	92,843	96,521	46,504	66,186
ยานพาหนะ (คัน)								
ไทย	22,942	24,767	32,056	25,956	20,787	23,716	9,500	11,788
ลาว	13,443	10,464	10,931	14,519	13,675	11,494	6,949	9,342
รวม	33,615	36,385	35,231	42,987	40,475	34,462	35,210	21,130

ที่มา : สำนักงานพาณิชย์จังหวัดอุตรดิตถ์

ศักยภาพของด่านถาวรภูคู้

ด่านถาวรภูคู้สามารถเชื่อมโยงการค้า การลงทุน และการท่องเที่ยวได้หลายมิติ กล่าวคือ

1. เชื่อมอาณาจักรล้านนา กับอาณาจักรล้านช้าง (เชียงใหม่ - หลวงพระบาง) ระยะทาง 700 กิโลเมตร
2. เชื่อมเมืองมรดกโลกหลวงพระบาง กับเมืองมรดกโลกสุโขทัย ศรีสัชนาลัย และกำแพงเพชร ด้วยระยะทางประมาณ 600 กิโลเมตร
3. เชื่อมต่อการขนส่งทางราง ด้วยตู้คอนเทนเนอร์สถานีรถไฟศิวลาอาสน์ไปท่าเรือคลองเตย และแหลมฉบัง โดยเฉพาะการขนส่งสินค้าข้ามแดนไปประเทศที่ 3 จะสะดวกรวดเร็วมากขึ้น
4. ด่านถาวรภูคู้ จะเป็นประตูเชื่อมระเบียงเศรษฐกิจ 3 เส้นทาง

การเป็นประตูเชื่อมระเปียงเศรษฐกิจ จะทำให้อ่านถาวรภูมิมืบทบพสำคัญเพิ่มข้ขึ้น

จะมีกิจกรรมทางเศรษฐกิจเกิดขึ้นหลกหลายกิจกรรม โดยเฉพาะกิจกรรมด้านโลจิสติกส์ จะมีเครือข่ายการขนส่งเชื่อมจากพม่าสปป.ลาว,จีน และเวียดนาม เช่น โกดังสินค้า, จุดพักรถ, โรงแรมที่พัก, ร้านอาหาร, อุ้ช่อมรถยนต์, สถานที่บริการ, และการอำนวยความสะดวกแก่ผู้ประกอบการและนักท่องเที่ยว

1) ระเปียงเศรษฐกิจเหนือ – ใต้ (คุนหมิง – กรุงเทพฯ ระยะทาง 1,800 กม.)เส้นทางนครคุนหมิง – จิ่งหง (เซียงรุ่ง) – โมทาน (700 กม.) – บ่อเตน – หลวงน้ำทา – บ่อแก้ว (250 กม.) – สะพานมิตรภาพไทย-ลาว – เซียงของ – เซียงราย – พะเยา – แพร่ – อุตรดิตถ์ – พิษณุโลก –นครสวรรค์ – กรุงเทพฯ (850 กม.)

2) ระเปียงเศรษฐกิจเซียงใหม่-ภูตู่-ผาแก้ว-เวียงจันทน์ 646 กม. สพพ.ได้ศึกษาสำรวจแล้ว

3) ระเปียงเศรษฐกิจพม่า-ไทย-ลาว (เส้นทางเมาะละหม่ง – เมียวดี – แม่สอด –ตาก – สุโขทัย – อุตรดิตถ์ – ภูตู่ – ผาแก้ว – ปากลาย – ไชยะบูลี – หลวงพะบาง) ระยะทางประมาณ ๘๘๘ กม. ซึ่งระเปียงเศรษฐกิจเส้นนี้จะเป็นจุดเชื่อมเขตเศรษฐกิจพิเศษแม่สอด เพ็จเก็จทั่วรัวันเดียวเทียว 3 ประเทศ พม่า – ไทย – ลาว จากเมืองเมียวดี – แม่สอด – ภูตู่ – ผาแก้ว เมืองปากลาย แขวงไชยะบูลี ด้วยระยะทางประมาณ 454 กม.

5. เป็นประตูสู่ประชาคมอาเซียน เพราะมีเครือข่ายคมนาคมขนส่งที่ครอบคลุมภูมิภาคต่าง ๆ จะทำให้การเดินทางผ่านด่านภูตู่-ด่านผาแก้วสามารถเดินทางไปได้หลกหลายเส้นทาง คือ

- 1) ไชยะบูลี – อุตมไซ – หลวงน้ำทา – เซียงรุ่ง (สิบสองปีนนา) – คุนหมิง (ยูนนาน) : R3a
- 2) อุตมไซ – เตียนเปียนฟู – เวียดนาม – จีน
- 3) ปากลาย – เวียงจันทน์ – ปากซัน – ด่านน้ำพาว – เวียดนามกลาง – เว้ – ดานัง
- 4) ภูตู่ – อุตรดิตถ์ – สุโขทัย – ตาก – แม่สอด – เมียวดี – เมาะละหม่ง – ย่างกุ้ง/เนปีดอร์
- 5) ภูตู่ – อุตรดิตถ์ – ท่าอากาศยานนานาชาติเซียงใหม่/กรุงเทพฯ และต่อไปประเทศต่างๆ

ความเสี่ยงสาธารณสุขในจังหวัดอุตรดิตถ์

จากผลการวิเคราะห์และประเมินความเสี่ยงสาธารณสุขของจังหวัดอุตรดิตถ์ ไม่ว่าจะเกิดในยามปกติ เกิดขึ้นเองตามธรรมชาติ หรือมีผู้กระทำให้เกิดขึ้น ย่อมนำมาซึ่งความเสียหายแก่ชีวิต ร่างกาย ทรัพย์สินของประชาชน ภัยเหล่านี้วันจะทวีความรุนแรงมากยิ่งขึ้นโดยเรียงลำดับความเสี่ยงภัยจากมากไปหาน้อย ดังนี้

- | | |
|-----------------------------------|---|
| (1) อุทกภัยและดินโคลนถล่ม | (2) ภัยแล้ง |
| (3) ภัยจากอัคคีภัย | (4) ภัยจากวาทภัย พายุหมุนเขตร้อน |
| (5) ภัยจากไฟฟ้าและหมอกควัน | (6) ภัยจากอากาศหนาว |
| (7) ภัยจากการคมนาคมและขนส่ง | (8) ภัยจากโรค แมลง สัตว์ คั้ตรูพีชระบาด |
| (9) ภัยจากสารเคมีและวัตถุอันตราย | (10) ภัยจากโรคระบาดสัตว์และสัตว์น้ำ |
| (11) ภัยจากแผ่นดินไหวและอาคารถล่ม | (12) ภัยจากโรคระบาดในมนุษย์ |
| (13) ภัยจากการก่อวินาศกรรม | |

ประเภทของภัย	พื้นที่เสี่ยงภัยและระดับความเสี่ยง			สาเหตุ/ปัจจัยเสี่ยง/ ความล่อแหลม/ความเปราะบางในพื้นที่	ศักยภาพของพื้นที่
	เสี่ยงสูง	เสี่ยงปานกลาง	เสี่ยงต่ำ		
1. อุทกภัยและดินโคลนถล่ม	อ.ลับแล อ.ท่าปลา อ.น้ำปาด อ.พากทำ อ.บ้านโคก	อ.ทองแสนขัน อ.ตรอน อ.พิชัย อ.เมืองฯ		<ul style="list-style-type: none"> -เป็นที่ราบเชิงเขาคดก่ายแอ่ง กระทบ มีภูเขาล้อมรอบ -มีประชากรอาศัยอยู่ในพื้นที่หนาแน่น -สภาพล่อแหลมที่น้ำผ่านได้ตื้นเขิน การไหลผ่านของน้ำไม่สะดวก -มีการบุกรุกพื้นที่ที่เป็นแม่น้ำลำคลอง -มีสิ่งก่อสร้างกีดขวางทางน้ำ -บ้านเรือนของประชาชนที่อาศัยแม่น้ำลูกลำลำคลองน้ำ -พื้นที่จังหวัดอยู่ในเขตพื้นที่มรสุม -มีการบุกรุกป่า ทำให้ไม่มีป่าไว้คอยดูดซับน้ำ 	<ul style="list-style-type: none"> -ได้ดำเนินการขุดลอกคลองในบางพื้นที่ -ได้ฝึกอบรม CBDRM ให้กับประชาชน -หน่วยงานเครือข่ายมีศักยภาพในการช่วยเหลือ -มีการบูรณาการของจังหวัดในการช่วยเหลือเป็นอย่างดี
2. ภัยแล้ง	ทุกอำเภอ			<ul style="list-style-type: none"> -การตัดไม้ทำลายป่า -เกิดจากน้ำฝน น้ำใต้ดิน หรือน้ำในแหล่งน้ำธรรมชาติ หรืออ่างเก็บน้ำมีน้อยกว่าปกติในช่วงเวลาหนึ่ง โดยมีปริมาณน้อยกว่าที่พืชคน หรือสัตว์ต้องการ ซึ่งถือว่าเป็นสภาวะการขาดแคลนน้ำอุปโภคและบริโภค และน้ำเพื่อการเกษตรเป็นเวลานานจนก่อให้เกิดความเสียหาย 	<ul style="list-style-type: none"> -จัดทำแผนพื้นที่เสี่ยงภัยแล้งและข้อมูลแหล่งน้ำ -เตรียมความพร้อมด้านกำลังเจ้าหน้าที่ อาสาสมัคร เครื่องมือ -ส่งเสริมการปลูกพืชฤดูแล้ง -การแจกจ่ายน้ำ -เสริมสร้างความรู้ ความตระหนักให้แก่ประชาชนด้วยการใช้น้ำอย่างประหยัด

ประเภท ของภัย	พื้นที่เสี่ยงภัยและระดับความเสี่ยง			สาเหตุ/ปัจจัยเสี่ยง/ ความอ่อนแอ/ความเปราะบาง ในพื้นที่	ศักยภาพของพื้นที่
	เสี่ยงสูง	เสี่ยง ปานกลาง	เสี่ยง ต่ำ		
3. อัคคีภัย		ทุกอำเภอ		-ความประมาทและขาดความระมัดระวัง	- มีการฝึกซ้อมแผนระงับอัคคีภัย - มีการสาธิตให้ความรู้แก่นักเรียนในสถานศึกษา - มีการประชาสัมพันธ์การป้องกันอัคคีภัยในอาคารสำนักงาน
4. วาตภัย	อ.บ้านโคก อ.ปากท่า อ.น้ำปาด อ.ท่าปลา อ.ทองแสน ชั้น อ.พิชัย อ.ตรอน	อ.เมือง อ.ลับแล		-ปรากฏการณ์ทางธรรมชาติ คือพายุฝนฟ้าคะนอง พายุลมแรง ที่ไม่สามารถควบคุมได้	-ให้ความรู้แก่ประชาชนในพื้นที่เสี่ยงวาตภัย เพื่อป้องกันและเตรียมพร้อมในการลดผลกระทบ
5. ไฟป่าและ หมอกควัน	อ.บ้านโคก อ.ปากท่า อ.น้ำปาด อ.ท่าปลา อ.เมือง อ.ลับแล	อ.พิชัย อ.ทองแสนชั้น อ.ตรอน		-การเก็บของป่าและล่าสัตว์ -การเผาในที่โล่ง -การเผาไร่เพื่อกำจัดวัชพืช หรือเศษซากพืชที่เหลืออยู่ภายหลังการเก็บเกี่ยว ทั้งนี้ เพื่อเตรียมพื้นที่เพาะปลูกในรอบต่อไป โดยปราศจากการทำแนวกันไฟ และการควบคุม -สภาพความแห้งแล้งจากภูมิอากาศ	-ให้ความรู้ประชาชนและอาสาสมัครในพื้นที่ในการป้องกันและระงับไฟป่า -จัดตั้งศูนย์บัญชาการเหตุการณ์ป้องกันและแก้ไขปัญหาหมอกควันและไฟป่าระดับจังหวัด โดยบูรณาการทุกภาคส่วนที่เกี่ยวข้อง -ฝึกซ้อมแผนการป้องกันและแก้ไข

ประเภทของภัย	พื้นที่เสี่ยงภัยและระดับความเสี่ยง			สาเหตุ/ปัจจัยเสี่ยง/ ความล่อแหลม/ความเปราะบาง ในพื้นที่	พื้นที่เสี่ยงภัยและระดับความเสี่ยง
	เสี่ยงสูง	เสี่ยงปานกลาง	เสี่ยงต่ำ		
					ปัญหาไฟฟ้าและ หมอกควัน -กำหนดเขตควบคุมการเผาในที่โล่ง -ประกาศเขตห้ามเผาโดยเด็ดขาด
6. ภัยหนาว	อ.บ้านโคก อ.พากท่า อ.น้ำปาด อ.ท่าปลา	อ.เมือง อ.ลับแล อ.ทองแสนขัน อ.พิชัย อ.ตรอน		-ปรากฏการณ์ทางธรรมชาติ อุณหภูมิที่เปลี่ยนแปลงไป	-ให้ความรู้แก่ประชาชนในการรักษาสุขภาพช่วงอากาศเปลี่ยนแปลง
7. ภัยจากการคมนาคมและขนส่ง	ทุกอำเภอ			-ความประมาท	-ให้ความรู้แก่ประชาชน -การบังคับใช้กฎหมายจราจร

1.6.3 ภาวะแรงงาน

จากการสำรวจภาวะการทำงานของประชากรในจังหวัดอุตรดิตถ์ของสำนักงานสถิติจังหวัดอุตรดิตถ์

พบว่า

ประชากรวัยแรงงาน จังหวัดอุตรดิตถ์ มีประชากรที่อยู่ในวัยแรงงานหรือผู้ที่มีอายุ 15 ปีขึ้นไป จำนวน 363,219 คน โดยเป็นผู้อยู่ในกำลังแรงงานหรือผู้ที่พร้อมจะทำงาน 217,447 คน คิดเป็นร้อยละ 59.87 ซึ่งประกอบด้วย ผู้มีงานทำ 208,201 คน ผู้ว่างงาน 3,872 คน และรอฤดูกาล 5,374 คน อีกส่วนหนึ่งเป็นผู้อยู่นอกกำลังแรงงานหรือผู้ที่ไม่พร้อมจะทำงาน 145,772 คน คิดเป็นร้อยละ 40.13 ได้แก่ ผู้ที่ทำงานบ้าน 47,453 คน เรียนหนังสือ 28,727 คน และอื่น ๆ 69,592 คน (เด็ก ชรา ผู้ป่วย ผู้พิการจนไม่สามารถทำงานได้และผู้เกษียณอายุการทำงานอายุ 60 ปีขึ้นไป)

การมีงานทำ ผู้มีงานทำในจังหวัดอุตรดิตถ์ จำนวน 208,201 คน (ร้อยละ 98.17) ผู้มีงานทำในภาคเกษตร จำนวน 81,950 คน (ร้อยละ 39.36) นอกภาคเกษตร จำนวน 126,251 คน (ร้อยละ 60.64) โดยทำงานในสาขา การขายส่ง การขายปลีก 29,333 คน (ร้อยละ 23.23) รองลงมา คือ การผลิต 18,150 คน (ร้อยละ 14.38) และ การก่อสร้าง 16,578 คน (ร้อยละ 13.13) ผู้มีงานทำส่วนใหญ่มีการศึกษาระดับต่ำกว่าประถมศึกษา 49,533 คน (ร้อยละ 23.79)

การว่างงานจังหวัดอุดรดิตถ์มีผู้ว่างงาน 3,872 คน หรือมีอัตราการว่างงานร้อยละ 1.83

แรงงานนอกระบบ จากข้อมูลการสำรวจปี 2563 พบว่ามีแรงงานนอกระบบจำนวน 151,887 คน (ร้อยละ 61.5) ของประชากรที่มีงานทำ โดยส่วนใหญ่จะทำงานในภาคเกษตร จำนวน 61,909 คน (ร้อยละ 40.76) นอกภาคเกษตร จำนวน 119,279 คน (ร้อยละ 42.5) **อุตสาหกรรม**ที่มีแรงงานนอกระบบสูงสุด คือ การขายส่ง การขายปลีก จำนวน 20,897 คน (ร้อยละ 13.76) รองลงมา คือ ที่พักแรมและบริการด้านอาหาร จำนวน 11,635 คน (ร้อยละ 7.66) ส่วนอาชีพที่มีการทำงานแรงงานนอกระบบสูงสุดคือ ด้านการเกษตรและการประมง จำนวน 80,091 คน (ร้อยละ 52.73) สำหรับด้านการศึกษาแรงงานนอกระบบส่วนใหญ่มีการศึกษาในระดับต่ำกว่าประถมศึกษา จำนวน 49,183 คน (ร้อยละ 32.38) รองลงมา ระดับประถมศึกษา 40,434 คน (ร้อยละ 26.62) และระดับมัธยมศึกษาตอนปลาย 27,854 คน (ร้อยละ 18.34)

จากข้อมูลของสำนักงานจัดหางานจังหวัดอุดรดิตถ์ พบว่า

การบริการจัดหางานในประเทศ ไตรมาส 1 ปี 2564 นายจ้าง/สถานประกอบการได้แจ้งตำแหน่งงานว่าง จำนวน 988 อัตรา โดยมีผู้สมัครงาน 120 คน และการบรรจุนายจ้างจะมีอัตราบรรจุนายจ้างต่อตำแหน่งงานว่างร้อยละ 6.17 ส่วนตำแหน่งงานว่างตามระดับการศึกษาที่ต้องการสูงสุด คือ ระดับมัธยมศึกษา มีความต้องการร้อยละ 22.98 (227 อัตรา) รองลงมา ระดับปริญญาตรี ร้อยละ 19.74 (195 อัตรา) และระดับ ปวส. ร้อยละ 11.94 (181 อัตรา) ตามลำดับ สำหรับอาชีพที่มีการบรรจุนายจ้างมากที่สุด คือ อาชีพงานพื้นฐาน ร้อยละ 47.54 (29 คน) รองลงมา ช่างเทคนิคและผู้ปฏิบัติงานที่เกี่ยวข้อง ร้อยละ 37.70 (23 คน) และผู้ประกอบการวิชาชีพด้านต่าง ๆ ร้อยละ 6.56 (4 คน) ส่วนอุตสาหกรรมที่มีตำแหน่งงานว่างมากที่สุด คือ การผลิต ร้อยละ 55.87 (552 อัตรา) รองลงมา การขายส่ง การขายปลีก การซ่อมยานยนต์และจักรยายนยนต์ ร้อยละ 27.83 (275 อัตรา) และเกษตรกรรม การป่าไม้ และการประมง ร้อยละ 6.78 (67 อัตรา)

การใช้แรงงานต่างด้าว จำนวนคนต่างด้าวที่ได้รับอนุญาตทำงานในพื้นที่จังหวัดอุดรดิตถ์ จำนวน 968 คน ณ วันที่ 25 มีนาคม 2564 จำแนกเป็นกลุ่มต่าง ๆ ดังนี้

1. **คนต่างด้าวมาตรา 59 ประเภททั่วไป** ได้แก่ คนต่างด้าวที่มีถิ่นที่อยู่ในราชอาณาจักร หรือได้รับอนุญาตให้เข้ามาในราชอาณาจักรเป็นการชั่วคราวตามกฎหมายว่าด้วยคนเข้าเมืองโดยมิใช่ได้รับอนุญาตให้เข้ามาในฐานะนักท่องเที่ยว หรือผู้เดินทางผ่าน และไม่มีลักษณะต้องห้ามตามที่กำหนดในกฎกระทรวง จำนวน 59 คน
2. **คนต่างด้าวมาตรา 59 นำเข้าตาม MOU** ได้แก่ คนต่างด้าวสัญชาติเมียนมา ลาว และกัมพูชา ที่เข้ามาทำงานตามความตกลงระหว่างรัฐบาลไทย กับ รัฐบาลประเทศต้นทาง จำนวน 346 คน
3. **คนต่างด้าวมาตรา 59 ตามมติ ครม.เมื่อวันที่ 20 สิงหาคม 2562** ได้แก่ คนต่างด้าวสัญชาติเมียนมา ลาว และกัมพูชา จำนวน 422 คน
4. **คนต่างด้าวมาตรา 63/2 ตามมติ ครม. เมื่อวันที่ 4 สิงหาคม 2563** ได้แก่ คนต่างด้าวตามสัญชาติเมียนมา ลาว และกัมพูชา จำนวน 44 คน

5. คนต่างด้าวมาตรา 63/1 (4) ประเภทชนกลุ่มน้อย ได้แก่ คนต่างด้าวที่ไม่ได้รับสัญชาติไทยตามกฎหมายว่าด้วยสัญชาติ และกระทรวงมหาดไทยได้ออกเอกสารเพื่อรอพิสูจน์สถานะยื่นขอใบอนุญาตทำงาน จำนวน 97 คน **แรงงานไทยในต่างประเทศ** ไตรมาส 1 ปี 2564 จังหวัดอุดรดิตถ์มีผู้ลงทะเบียนแจ้งความประสงค์ไปทำงานต่างประเทศ จำนวน 14 คน โดยแรงงานที่ทำงานในต่างประเทศ ส่วนใหญ่เป็นผู้มีการศึกษาระดับมัธยมศึกษา และระดับ ปวช. ปวส. ปวท. อนุปริญญา ส่วนวิธีการเดินทาง พบว่า ไปโดยวิธี Re-Entry จำนวน 5 คน (ร้อยละ 83.33) และไปโดยเดินทางด้วยตนเอง จำนวน 1 คน (ร้อยละ 16.67)

จากข้อมูลของสำนักงานพัฒนาสังคมและความมั่นคงของมนุษย์จังหวัดอุดรดิตถ์ พบว่า

การจ้างคนพิการ ในจังหวัดอุดรดิตถ์ ข้อมูลการรับคนพิการเข้าทำงานในสถานประกอบการและหน่วยงานภาครัฐ ตามกฎหมายการจ้างงานคนพิการของสำนักงานพัฒนาสังคมและความมั่นคงของมนุษย์จังหวัดอุดรดิตถ์ ประจำปี 2564 ได้มีการรับคนพิการเข้าทำงานในสถานประกอบการ จำนวน 10 แห่ง 28 ราย จดทะเบียนคนพิการ (ทำบัตรประจำตัวคนพิการ) ถูกต้องตามกฎหมาย รวมทั้งสิ้น 21,642 ราย (ข้อมูล ณ วันที่ 31 มีนาคม 2564)

จากข้อมูลของสำนักงานท้องถิ่นจังหวัดอุดรดิตถ์ พบว่า

ผู้สูงอายุ ในจังหวัดอุดรดิตถ์ ณ มีนาคม 2564 มีจำนวน 100,164 คน พบว่า ผู้สูงอายุที่ได้รับเบี้ยยังชีพที่มีอายุครบ 60 ปีขึ้นไป ในจังหวัดอุดรดิตถ์มีจำนวน 74,508 คน

จากข้อมูลของสำนักงานศึกษาธิการจังหวัดอุดรดิตถ์ พบว่า

ข้อมูลพื้นฐานด้านสถานศึกษา ในจังหวัดอุดรดิตถ์ ข้อมูลประจำปีการศึกษา 2563 มีจำนวนสถานศึกษาทั้งสิ้น 450 แห่ง

จากข้อมูลของสำนักงานพัฒนาฝีมือแรงงานอุดรดิตถ์ พบว่า

การพัฒนาศักยภาพแรงงาน ไตรมาส 1 ปี 2564 มีการฝึกเตรียมเข้าทำงาน จำนวน 12 คน โดยกลุ่มอาชีพที่มีการฝึกเตรียมเข้าทำงาน คือ ช่างไฟฟ้า อิเล็กทรอนิกส์ คอมพิวเตอร์

สำหรับการฝึกยกระดับฝีมือแรงงาน มีการฝึกยกระดับฝีมือแรงงาน จำนวน 296 คน โดยกลุ่มอาชีพที่มีการฝึกยกระดับฝีมือแรงงานสูงสุด คือ ช่างเครื่องกล จำนวน 114 คน (ร้อยละ 38.51) รองลงมา ช่างเครื่องกล จำนวน 110 คน (ร้อยละ 37.16) และช่างไฟฟ้า อิเล็กทรอนิกส์ คอมพิวเตอร์ จำนวน 72 คน (ร้อยละ 24.32) **การทดสอบมาตรฐานฝีมือแรงงาน** จำนวน 175 คน โดยกลุ่มอาชีพที่มีการทดสอบ คือ ช่างไฟฟ้า อิเล็กทรอนิกส์ คอมพิวเตอร์

จากข้อมูลของสำนักงานสวัสดิการและคุ้มครองแรงงานจังหวัดอุดรดิตถ์ พบว่า

การคุ้มครองแรงงาน ไตรมาส 1 ปี 2564 จากการตรวจสถานประกอบการทั้งสิ้น 29 แห่ง มีลูกจ้างที่ผ่านการตรวจ จำนวน 1,067 คน ซึ่งสถานประกอบการที่ตรวจส่วนใหญ่เป็นสถานประกอบการขนาดย่อม (ลูกจ้าง 1-50 คน) ร้อยละ 86.21 โดยสถานประกอบการส่วนใหญ่ปฏิบัติตามกฎหมาย

การตรวจความปลอดภัยในการทำงาน มีการตรวจความปลอดภัยในสถานประกอบการ ทั้งสิ้น 20 แห่ง ลูกจ้างที่ผ่านการตรวจ จำนวน 2,335 คน พบว่า สถานประกอบการที่ปฏิบัติถูกต้องตามกฎหมายความปลอดภัย จำนวน 6 แห่ง (ร้อยละ 30) ปฏิบัติไม่ถูกต้อง จำนวน 14 แห่ง (ร้อยละ 70) โดยประเภทอุตสาหกรรมที่มีอัตราการปฏิบัติไม่ถูกต้องมากที่สุด ได้แก่ การผลิต รองลงมา คือ การขายส่ง การขายปลีก การซ่อมแซมยานยนต์ฯและการไฟฟ้า ก๊าซ และการประปา ตามลำดับ

สถานประกอบการที่ปฏิบัติไม่ถูกต้องตามกฎหมายมีร้อยละ 77.78 และสถานประกอบการขนาดย่อม (ลูกจ้าง 1-50 คน) มีสัดส่วนการไม่ปฏิบัติตามกฎหมาย คือร้อยละ 50 โดยเรื่องที่ไม่ปฏิบัติตามกฎหมาย คือเรื่อง การปรับปรุงให้ถูกต้องตามกฎหมายกระทรวงกำหนดมาตรฐานในการบริหารและการจัดการด้านความปลอดภัย อาชีวอนามัย และสภาพแวดล้อมในการทำงาน และ การจัดส่งเอกสารยังไม่ครบสมบูรณ์ ประเภทอุตสาหกรรมที่ปฏิบัติไม่ถูกต้องตามกฎหมายมากที่สุด คือ อุตสาหกรรมการผลิต ร้อยละ 42.86 รองลงมาคือ การขายส่ง การขายปลีก การซ่อมแซมยานยนต์ฯ ร้อยละ 28.57 และ การไฟฟ้า ก๊าซ และการประปา ร้อยละ 21.43 ตามลำดับ

การเกิดข้อเรียกร้อง/พิพาทแรงงานและข้อขัดแย้งภายในจังหวัดอุดรดิตถ์ ไม่มีการแจ้งข้อเรียกร้อง/ข้อพิพาทและข้อขัดแย้งผ่านหน่วยงานที่เกี่ยวข้อง

การจัดสวัสดิการแรงงาน มีการส่งเสริมให้บริการด้านสวัสดิการแรงงานนอกเหนือจากที่กฎหมายกำหนด 35 แห่ง ลูกจ้างที่เกี่ยวข้อง 1,142 คน และส่งเสริมความรู้เกี่ยวกับสวัสดิการแรงงานให้แก่ นายจ้าง ลูกจ้าง จำนวน 35 ครั้ง ผู้ใช้แรงงานได้รับประโยชน์ 508 คน

จากข้อมูลสำนักงานประกันสังคมจังหวัดอุดรดิตถ์ พบว่า

จังหวัดอุดรดิตถ์มีสถานประกอบการที่ขึ้นทะเบียนประกันสังคม ณ เดือนมีนาคม 2564 จำนวน 1,542 แห่ง ผู้ประกันตนทั้งสิ้น 63,215 คน แยกเป็น มาตรา 33 จำนวน 19,195 ราย มาตรา 39 จำนวน 6,708 ราย และมาตรา 40 จำนวน 37,312 ราย และสถานพยาบาลในสังกัดประกันสังคมที่เป็นสถานพยาบาลของรัฐบาล 1 แห่ง

กองทุนประกันสังคม มีเงินกองทุน 9,530,768.39 บาท จำนวนผู้ใช้บริการมีจำนวน 18,277 คน (ร้อยละ 28.91) ของผู้ประกันตนทั้งหมด ประเภทประโยชน์ทดแทนที่ผู้ประกันตนใช้บริการสูงสุด ได้แก่ กรณีชราภาพ มีจำนวน 5,945 คน หรือร้อยละ 32.53 ของผู้ใช้บริการทั้งหมด สำหรับปริมาณการจ่ายเงินประโยชน์ทดแทน พบว่า การจ่ายเงินกรณีชราภาพมีการจ่ายเงินสูงสุด ถึง 28,127,342.96 บาท (ร้อยละ 39.71 ของเงินประโยชน์ทดแทนที่จ่าย)

การประสบอันตราย/เจ็บป่วยเนื่องจากการทำงาน จังหวัดอุดรดิตถ์มีการประสบอันตรายหรือเจ็บป่วยเนื่องจากการทำงาน จำนวน 23 คน โดยประเภทของความร้ายแรง พบว่า ส่วนใหญ่จะหยุดงานไม่เกิน 3 วัน จำนวน 14 คน (ร้อยละ 60.87) รองลงมา หยุดงานเกิน 3 วัน จำนวน 8 คน (ร้อยละ 34.78) และสูญเสียชีวิตบางส่วน จำนวน 1 คน (ร้อยละ 4.35) ตามลำดับ

การเลิกจ้างแรงงาน สถานประกอบการกิจการในจังหวัดอุดรดิตถ์ที่เลิกกิจการมี จำนวน 17 แห่ง ลูกจ้างถูกเลิกจ้าง 35 คน ส่วนใหญ่เป็นสถานประกอบการขนาดเล็ก 1-9 คน โดยมีสัดส่วนร้อยละ 94.12 มีลูกจ้างถูกเลิกจ้าง จำนวน 23 คน (ร้อยละ 65.71 ของจำนวนลูกจ้างที่ถูกเลิกจ้างทั้งหมด) โดยประเภทกิจการที่มีการเลิกจ้างสูงสุดคือ ประเภทกิจการอื่น ๆ จำนวน 6 แห่ง (ร้อยละ 35.29) รองลงมาร้านสินค้าเบ็ดเตล็ด การค้าอื่น ๆ สถาบันการเงิน บริการด้านธุรกิจ จำนวน 3 แห่ง เท่ากัน (ร้อยละ 17.65) และการค้าเครื่องใช้ไฟฟ้า ยานพาหนะ การก่อสร้าง จำนวน 2 แห่ง เท่ากัน (ร้อยละ 11.76)

ที่มา : รายงานสถานการณ์แรงงานและดัชนีชี้วัดภาวะแรงงานจังหวัดอุดรดิตถ์ ไตรมาส 1 ปี 2564

ภาวะด้านแรงงานมีการเคลื่อนไหวเปลี่ยนแปลงตลอดเวลา สืบเนื่องจากปัจจัยทางเศรษฐกิจ สังคม และการเมือง สิ่งเหล่านี้จะส่งผลถึงความเชื่อมั่นของนักธุรกิจ นักลงทุนทั้งในและต่างประเทศเกิดการชะลอการลงทุน ชะลอการขยายกิจการ รวมถึงการชะลอการจ้างงาน ในขณะที่การศึกษามีการผลิตคนเพื่อเข้าสู่ตลาดแรงงาน ของภาคการศึกษายังคงมีอย่างต่อเนื่อง มีอาจชะลอตามภาวะการณ์ด้านเศรษฐกิจ จึงส่งผลต่อการว่างงาน การทำงานต่ำระดับ นอกจากนี้การเปลี่ยนแปลงทางเทคโนโลยีการผลิต ต้นทุนการผลิต ฤดูกาล ทักษะคติทั้งของ ฝ่ายนายจ้าง และผู้ใช้แรงงาน เหล่านี้ล้วนเป็นปัจจัยที่นำไปสู่การเปลี่ยนแปลงของภาวะด้านแรงงานไม่ว่าจะเป็นรูปแบบการจ้างงาน การเคลื่อนย้ายแรงงาน ฝีมือแรงงาน มาตรฐานแรงงาน ฯลฯ ดังนั้น การจะทราบความเคลื่อนไหว หรือการเปลี่ยนแปลงของภาวะแรงงาน จะต้องมีการพิจารณาศึกษาเพื่อกำหนดตัวชี้วัด ศึกษา วิเคราะห์ถึงสาเหตุของปัญหา รวมถึงทำนายหรือคาดการณ์อนาคตอันจะเอื้อประโยชน์ต่อการตัดสินใจในการกำหนด แผนงานที่จะต้องทำให้ตอบสนองต่อความต้องการของทุกกลุ่ม ทั้งนายจ้าง ผู้ใช้แรงงาน ทั้งภาครัฐและเอกชน รายงานสถานการณ์แรงงานและดัชนีชี้วัดภาวะแรงงานจังหวัด ไตรมาส 3 ปี 2563 ฉบับนี้จะขอใช้ข้อมูล ไตรมาส 2 ปี 2563 เนื่องจากข้อมูลไตรมาส 3 ปี 2563 ยังไม่ได้ทำการเผยแพร่ข้อมูล จึงขอเสนอตัวชี้วัด ภาวะแรงงาน ดังนี้

1) อัตราการมีส่วนร่วมในกำลังแรงงาน

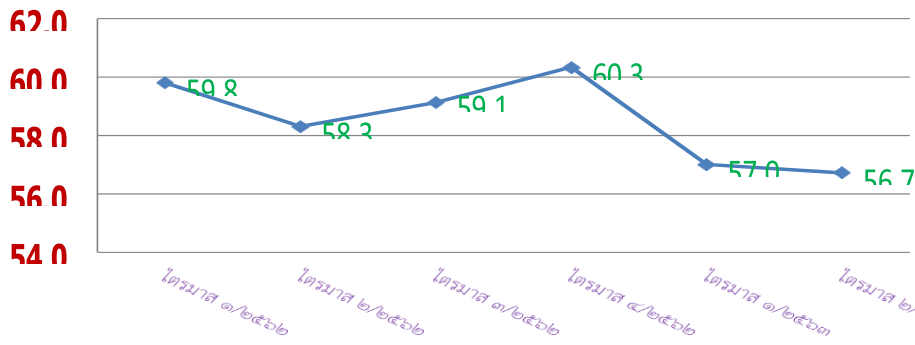
อัตราการมีส่วนร่วมในกำลังแรงงานเป็นตัวชี้วัดที่แสดงให้เห็นถึงสภาพกำลังแรงงานในตลาดแรงงานของจังหวัดอุดรดิตถ์เมื่อเทียบประชากรวัยแรงงานทั้งหมดโดยคำนวณจากกำลังแรงงานในจังหวัดอุดรดิตถ์เทียบกับประชากรที่มีอายุ 15 ปีขึ้นไปในจังหวัดอุดรดิตถ์ จะพบว่า ในไตรมาส 2 ปี 2563 อัตราการมีส่วนร่วมในกำลังแรงงานอยู่ที่ร้อยละ 56.72เมื่อเทียบกับไตรมาสที่ผ่านมาที่มีอัตราการมีส่วนร่วมในกำลังแรงงานลดลง ซึ่งอยู่ที่ร้อยละ 57.01 และเปรียบเทียบกับไตรมาสเดียวกันของปีที่ผ่านมาที่มีอัตราการมีส่วนร่วมในกำลังแรงงานลดลง ซึ่งอยู่ที่ ร้อยละ 58.31

อัตราการมีส่วนร่วมในกำลังแรงงานของจังหวัดอุดรดิตถ์ ไตรมาส 2/2563

	1/2562	2/2562	3/2562	4/2562	1/2563	2/2563
กำลังแรงงานในจังหวัด	216,939	211,589	214,616	219,050	206,983	205,959
ประชากรที่มีอายุ 15 ปี ขึ้นไปในจังหวัด	362,758	362,890	362,985	363,010	363,052	363,124
อัตราการมีส่วนร่วมในกำลังแรงงานของจังหวัด	59.80	58.31	59.13	60.34	57.01	56.72

ที่มา : สำนักงานสถิติจังหวัดอุดรดิตถ์

อัตราการมีส่วนร่วมในกำลังแรงงานจังหวัดอุตรดิตถ์ ไตรมาส 2/2563



ที่มา : สำนักงานสถิติจังหวัดอุตรดิตถ์

หมายเหตุ : อัตราการมีส่วนร่วมในกำลังแรงงานในจังหวัด = $\frac{\text{กำลังแรงงานในจังหวัด} \times 100}{\text{ประชากรที่มีอายุ 15 ปีขึ้นไปในจังหวัด}}$

2) อัตราการมีงานทำ

อัตราการมีงานทำต่อกำลังแรงงานเป็นตัวชี้วัดที่แสดงให้เห็นภาวะการมีงานทำในตลาดแรงงานของจังหวัดอุตรดิตถ์ สำหรับอัตราการมีงานทำในภาคเกษตรของจังหวัดอุตรดิตถ์ ซึ่งคำนวณจากผู้มีงานทำในภาคเกษตร จังหวัดอุตรดิตถ์ต่อกำลังแรงงานที่มีงานทำจังหวัดอุตรดิตถ์ ในไตรมาส 2 ปี 2563 พบว่าอัตราการมีงานทำในภาคเกษตร จังหวัดอุตรดิตถ์ มีอัตราร้อยละ 36.91 เมื่อเปรียบเทียบกับไตรมาสที่ผ่านมา พบว่า อัตราการมีงานทำในภาคเกษตรของ จังหวัดอุตรดิตถ์ มีสัดส่วนลดลง ซึ่งอยู่ที่ร้อยละ 40.83 และเมื่อเปรียบเทียบกับไตรมาสเดียวกันของปีที่ผ่านมา มีสัดส่วนลดลง ซึ่งอยู่ที่ร้อยละ 43.33

ส่วนอัตราการมีงานทำนอกภาคเกษตรในไตรมาส 2 ปี 2563 มีอัตราการทำงานนอกภาคเกษตรร้อยละ 63.09 เมื่อเปรียบเทียบกับไตรมาสที่ผ่านมา พบว่าอัตราการมีงานทำนอกภาคเกษตรจังหวัดอุตรดิตถ์ มีสัดส่วนเพิ่มขึ้น ซึ่งอยู่ที่ร้อยละ 59.17 และเมื่อเปรียบเทียบกับไตรมาสเดียวกันของปีที่ผ่านมา มีสัดส่วนเพิ่มขึ้น ซึ่งอยู่ที่ร้อยละ 56.67 เนื่องจากผู้ใช้แรงงานในภาคเกษตรเคลื่อนย้ายแรงงานเข้าไปอยู่นอกภาคเกษตร เนื่องจากอาชีพเกษตรกรรมเป็นอาชีพหลักของจังหวัด ประชาชนส่วนใหญ่ประกอบอาชีพด้านเกษตรกรรม ทำนา ทำสวน ทำไร่และสินค้าเกษตรกรรมหลายๆ อย่าง สร้างรายได้ให้กับประชาชนในจังหวัดมาช้านาน

อัตราการจ้างงานจังหวัดใน/นอกภาคเกษตรในจังหวัดอุตรดิตถ์ ไตรมาส 2/2563

	1/2562	2/2562	3/2562	4/2562	1/2563	2/2563
จำนวนผู้ทำงานในภาคเกษตรของจังหวัด	94,557	89,579	101,821	104,812	82,030	71,011
จำนวนผู้ทำงานนอกภาคเกษตรของจังหวัด	120,323	117,158	109,560	111,756	118,869	121,378
จำนวนผู้มีงานทำในจังหวัด	214,880	206,737	211,381	216,568	200,899	192,389
อัตราการมีงานทำในภาคเกษตรของจังหวัด	44.00	43.33	48.17	48.40	40.83	36.91
อัตราการมีงานทำนอกภาคเกษตรของจังหวัด	56.00	56.67	51.83	51.60	59.17	63.09

ที่มา : สำนักงานสถิติจังหวัดอุตรดิตถ์

3) อัตราการว่างงาน

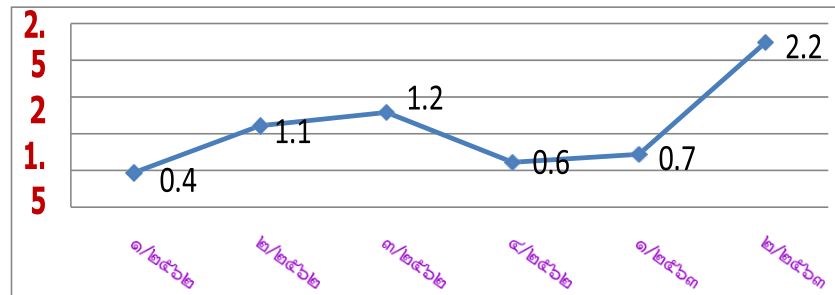
การศึกษาอัตราการว่างงานในปีที่ผ่านมา พบว่าอัตราการว่างงานของจังหวัดอุดรดิตถ์แต่ละไตรมาส จะปรับตัวสูงขึ้น และลดลงตามปัจจัยกำลังแรงงานใหม่ สำเร็จการศึกษาที่จะเข้าสู่ตลาดแรงงาน และการเคลื่อนย้ายของ แรงงานภาคเกษตร จึงเป็นปัจจัยที่มีผลต่ออัตราการว่างงานที่เพิ่มขึ้น ดังนั้นอัตราการว่างงานจึงเป็นเครื่องชี้วัดที่เกี่ยวข้องกับปัจจัยเหล่านี้ นอกจากนี้อัตราการว่างงานจะเกี่ยวข้องกับภาวะเศรษฐกิจและพื้นที่ กล่าวคือ แรงงานจะมีการเคลื่อนย้ายสู่ภาคเกษตรในไตรมาสที่เป็นฤดูเพาะปลูกจังหวัดที่เป็นพื้นที่การเกษตรจะมีอัตราว่างงานต่ำ สำหรับอัตราการว่างงานในจังหวัดอุดรดิตถ์ ไตรมาส 2 ปี 2563 มีอัตราร้อยละ 2.24 เมื่อเทียบกับไตรมาส 1 ปี 2563 มีอัตราเพิ่มขึ้น ซึ่งอยู่ที่ร้อยละ 0.72 และเมื่อเปรียบเทียบกับไตรมาสเดียวกันของปีที่ผ่านมา มีอัตราเพิ่มขึ้น ซึ่งอยู่ที่ร้อยละ 1.11 เนื่องจากส่วนหนึ่งเป็นผลจากการแพร่ระบาดของเชื้อไวรัส COVID – 19 จึงไม่สามารถเข้าไปดำเนินการสำรวจข้อมูลในพื้นที่ได้ เพราะเป็นช่วงการแพร่ระบาดของเชื้อไวรัส COVID – 19

อัตราการว่างงานจังหวัดอุดรดิตถ์ ไตรมาส 2 ปี 2563

	1/2562	2/2562	3/2562	4/2562	1/2563	2/2563
ผู้ว่างงานในจังหวัด	1,024	2,320	2,762	1,328	1,467	4,418
กำลังแรงงานปัจจุบันในจังหวัด	215,905	209,057	214,144	217,895	202,366	196,806
อัตราการว่างงานในจังหวัด	0.47	1.11	1.29	0.61	0.72	2.24

ที่มา : สำนักงานสถิติจังหวัดอุดรดิตถ์

อัตราการว่างงานจังหวัดอุดรดิตถ์ ไตรมาส 2 ปี 2563



ที่มา : สำนักงานสถิติจังหวัดอุดรดิตถ์

หมายเหตุ : อัตราการว่างงานในจังหวัด = $\frac{\text{ผู้ว่างงานในจังหวัด}}{\text{กำลังแรงงานในจังหวัด}} \times 100$