

พื้นที่เกษตรกรรมรวม 1.25 ล้านไร่

GPP ณ ราคาปัจจุบัน 41,576 ล้านบาท (ปี 2562)  
 จำนวนประชากร 447,661 คน 172,565 ครัวเรือน  
 เป็นภาคการเกษตร 68,468 ครัวเรือน  
 มีแรงงานภาคเกษตรกร 71,011 คน  
 ปริมาณน้ำภาพรวมจังหวัด 4,333.94 ล้าน ลบ.ม.  
 \*\*ข้อมูลเฉพาะแหล่งน้ำชลประทานเท่านั้น  
 ปริมาณน้ำฝนสะสม 1,208.10 มม. (ปี 2563)

**สินค้าเด่น/GI**

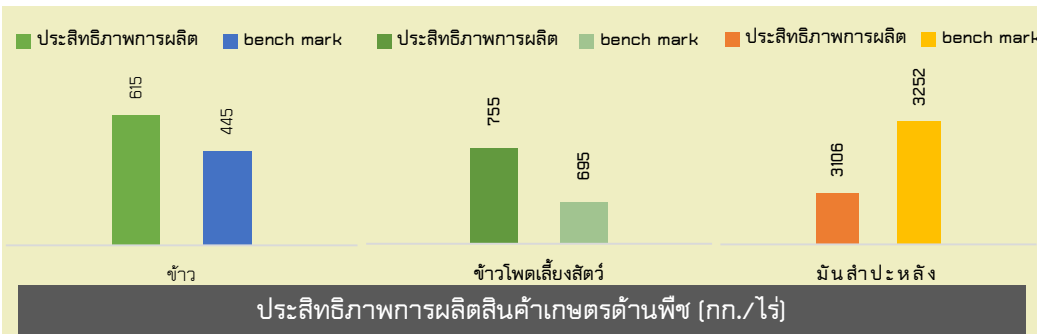
**สับปะรดห้วยมุ่น**  
 ผิวบาง ตาดี เนื้อหนานุ่ม  
 สีเหมือนน้ำผึ้ง รสชาติ  
 หวานหอม  
 ฉ่ำน้ำ  
 ไม่ระคายเคือง



**ทุเรียนพันธุ์หลงลับแล**  
 มีสีเนื้อเหลืองจัด เนื้อแห้ง  
 ละเอียดเหนียว มีกลิ่นอ่อน  
 รสชาติหวานมัน เมล็ดลีบเล็ก



**ทุเรียนพันธุ์หินลับแล**  
 มีเนื้อสีเหลืองเข้ม เนื้อละเอียด  
 เนียน เหนียวแห้ง รสชาติหวานมัน  
 กลิ่นอ่อน เนื้อเยอะ เส้นใยน้อย  
 ไม่นิ่มเร็ว เมล็ดลีบเล็ก



**อุตรดิตถ์**  
 Info graphic  
 ข้อมูลพื้นฐานจังหวัด

**ปริมาณสินค้าเกษตรที่ได้รับรองมาตรฐาน**

**เกษตรอินทรีย์**

- ข้าว (ปรับเปลี่ยน) 1,838.50 ไร่ เกษตรกร 176 ราย
- พืช รับรองแล้ว 9 แปลง พื้นที่ 94.25 ไร่  
 ระยะปรับเปลี่ยน 13 แปลง พื้นที่ 72.93 ไร่

**GAP**

- พืช 729 แปลง พื้นที่ 2,773.32 ไร่
- ข้าว 1,380 ราย พื้นที่ 22,993 ไร่
- ประมง GAP 222 ฟาร์ม Safety Level 121 ฟาร์ม
- ปศุสัตว์ 194 ฟาร์ม

**ภัยพิบัติด้านเกษตร**

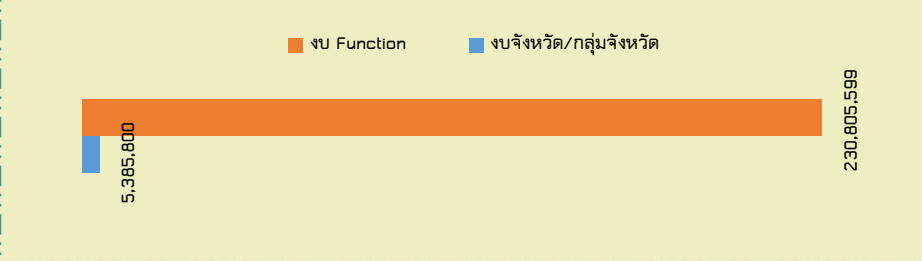
**สถานการณ์ภัยแล้ง**  
**พื้นที่เสี่ยงภัยแล้ง**

- ด้านพืช (67 ตำบล 9 อำเภอ พื้นที่ 255,863 ไร่)
- ด้านประมง (63 ตำบล 9 อำเภอ พื้นที่ 6434.48 ไร่)
- ด้านปศุสัตว์ (48 ตำบล อำเภอ พื้นที่ 1,561 ไร่)

**พื้นที่เสี่ยงอุทกภัย** จำนวน 7 อำเภอ โดยแบ่งเป็นพื้นที่

- พื้นที่น้ำท่วมเฉียบพลัน (flashflood) จำนวน 5 อำเภอ 24 ตำบล
- พื้นที่น้ำหลาก น้ำเอ่อล้นตลิ่ง (inundation) จำนวน 5 อำเภอ 32 ตำบล

**การเฝ้าระวังโรคและแมลงศัตรูพืช**  
 ได้ดำเนินการประชาสัมพันธ์แจ้งเตือนภัยการระบาดของศัตรูพืชในพื้นที่ โดยสามารถยับยั้งการระบาดของโรคควบคุมพื้นที่การระบาดของเพลี้ยกระโดดสีน้ำตาลได้



**ปี 64 มีงบประมาณเพื่อการพัฒนาการเกษตร รวม 236,191,398.51 บาท**

**งบ Function มีภารกิจสำคัญ คือ**

- ด้านพืช** : การพัฒนาการเกษตรแบบครบวงจร พัฒนาศักยภาพเกษตรกร ยกกระดับการผลิตและคุณภาพผลผลิตสินค้าเกษตรสู่มาตรฐาน
- ด้านประมง** การเพิ่มผลผลิตสัตว์น้ำ การพัฒนาแปลงเรียนรู้ด้านประมง การสนับสนุนและส่งเสริมองค์ความรู้ด้านการประมง
- กลุ่ม/สหกรณ์** :  
 (1) มาตรฐานสหกรณ์ประเมินทั้งสิ้น 88 แห่ง ผ่านเกณฑ์มาตรฐาน จำนวน 25 แห่ง กลุ่มเกษตรกรประเมินทั้งสิ้น 76 แห่ง ผ่านเกณฑ์มาตรฐาน จำนวน 63 แห่ง  
 (2) มูลค่าธุรกิจของสหกรณ์ รวม 19,290,368,377.58 ล้านบาท
- ด้านชลประทาน** :ปรับปรุงระบบชลประทาน จัดหาแหล่งน้ำและเพิ่มพื้นที่ชลประทาน เพื่อการพัฒนาแหล่งน้ำ

**งบจังหวัด/กลุ่มจังหวัด มีภารกิจสำคัญ คือ**

- ด้านพืช** : การพัฒนาการเกษตรแบบครบวงจร และการส่งเสริมการค้าเงินงานกลุ่มยูวเกษตรกรตามแนวทางเศรษฐกิจพอเพียง
- ด้านประมง** การเพิ่มผลผลิตกึ่งกัมภรามในแหล่งน้ำ และการฟื้นฟูและเพิ่มผลผลิตปลาไทยและปลาประจำถิ่นในอ่างเก็บน้ำห้วยน้ำร้อนเนื่องมาจากพระราชดำริ
- ด้านปศุสัตว์** : การปรับระบบการเลี้ยงโคนเนื้อและกระบือเพื่อการป้องกันโรค และการปรับระบบการเลี้ยงสัตว์ปีกรายย่อยเพื่อการป้องกันโรค

## ข้อมูลพื้นฐานของจังหวัดอุดรดิตถ์

## ๑. ข้อมูลด้านการเกษตรของจังหวัด

๑.๑ จังหวัดอุดรดิตถ์มีพื้นที่ ๗,๘๓๘.๕๙ ตารางกิโลเมตร หรือ ๔,๘๙๙,๑๒๐ ไร่ เป็นอันดับที่ ๑๑ ของ ๑๗ จังหวัดภาคเหนือ และอันดับที่ ๒๕ ของประเทศ พื้นที่การเกษตร ๑,๒๔๙,๙๐๒ ไร่ คิดเป็นร้อยละ ๒๕.๕๑% ของพื้นที่ทั้งหมด โดยแบ่งเนื้อที่การใช้ประโยชน์ทางการเกษตรการใช้ที่ดินออกเป็น

- ๑) พื้นที่นาข้าว ๖๘๑,๔๐๐ ไร่ คิดเป็นร้อยละ ๕๔.๕๒% ของพื้นที่ทางการเกษตร
- ๒) พื้นที่พืชไร่ ๓๑๕,๘๐๘ ไร่ คิดเป็นร้อยละ ๒๕.๒๗% ของพื้นที่ทางการเกษตร
- ๓) พื้นที่สวนไม้ผล/ไม้ยืนต้น ๑๕๓,๖๔๖ ไร่ คิดเป็นร้อยละ ๑๒.๒๙% ของพื้นที่ทางการเกษตร
- ๔) พื้นที่สวนผัก/ไม้ดอก/ไม้ประดับ ๑๒,๖๘๙ ไร่ คิดเป็นร้อยละ ๑.๐๒% ของพื้นที่ทางการเกษตร
- ๕) พื้นที่ใช้ประโยชน์ทางการเกษตรอื่น ๆ ๘๖,๓๕๙ ไร่ คิดเป็นร้อยละ ๖.๙๑% ของพื้นที่ทางการเกษตร

## ๑.๒ สถานการณ์ด้านทรัพยากรการผลิตและแนวโน้ม

- ๑) ปริมาณน้ำภาพรวมจังหวัด ๔,๓๓๓.๙๔ ล้าน ลบ.ม. (น้ำใช้การ ๑,๔๗๗.๖๗ ล้าน ลบ.ม.)

\*\*ข้อมูลเฉพาะแหล่งน้ำชลประทานเท่านั้น

## ๒) ปริมาณน้ำฝนสะสม

- ปี ๒๕๖๓ ปริมาณน้ำฝน เฉลี่ยรวม ๑,๒๐๘.๑๐ มม.
- ปี ๒๕๖๔ ตั้งแต่วันที่ ๑ มกราคม ๒๕๖๔ ถึง ๓๐ กันยายน ๒๕๖๔ ปริมาณน้ำฝน เฉลี่ยรวม ๑,๒๑๑.๗๐ มม.

## ๓) ความต้องการใช้น้ำของจังหวัดจำแนก ๔ ด้าน

- อุปโภคบริโภค ๑๐.๐๖ ล้าน ลบ.ม.
- ระบบนิเวศน์ ๓.๐๖ ล้าน ลบ.ม.
- เกษตรกรรม ๑๙๘.๑๒ ล้าน ลบ.ม.
- อุตสาหกรรม - ล้าน ลบ.ม.

\*\*ข้อมูลเฉพาะพื้นที่ในเขตชลประทาน และสถานีสูบน้ำด้วยไฟฟ้า

## ๔) การใช้ประโยชน์และความเหมาะสมของดินเพื่อการเพาะปลูก (Agri-Map analytic)

## ๑. ข้าว

พื้นที่ทำการเกษตรที่เหมาะสม ๖๕๘,๒๕๗ ไร่  
พื้นที่ทำการเกษตรที่ไม่เหมาะสม ๖๕,๐๒๘ ไร่

## ๒. ข้าวโพดเลี้ยงสัตว์

พื้นที่ทำการเกษตรที่เหมาะสม ๑๒๐,๒๔๒ ไร่  
พื้นที่ทำการเกษตรที่ไม่เหมาะสม ๒๓,๓๑๓ ไร่

## ๓. อ้อยโรงงาน

พื้นที่ทำการเกษตรที่เหมาะสม ๑๖๒,๓๘๖ ไร่  
พื้นที่ทำการเกษตรที่ไม่เหมาะสม ๙๓๘ ไร่

## ๔. มันสำปะหลัง

พื้นที่ทำการเกษตรที่เหมาะสม ๓๕,๔๔๔ ไร่  
พื้นที่ทำการเกษตรที่ไม่เหมาะสม ๓๕,๗๖๔ ไร่

๑.๓ ขนาดเศรษฐกิจของจังหวัด (GPP) ณ ราคาปัจจุบัน มีมูลค่า ๔๑,๕๗๖ ล้านบาท (ปี ๒๕๖๒) ประกอบด้วย ภาคการเกษตร มูลค่า ๑๒,๙๖๙ ล้านบาท คิดเป็นร้อยละ ๓๑.๑๙ และภาคนอกเกษตร มูลค่า ๒๘,๖๐๗ ล้านบาท คิดเป็นร้อยละ ๖๘.๘๑ จำนวนประชากร ๔๔๗,๖๖๑ คน ๑๗๒,๕๖๕ ครัวเรือน เป็นภาคการเกษตร ๖๘,๔๖๘ ครัวเรือน และเป็นแรงงานภาคเกษตรกร ๗๑,๐๑๑ คน รายได้เฉลี่ย ๘๘,๓๖๖ บาท/คน/ปี

## แบบฟอร์มที่ 1 ข้อมูลพื้นฐานจังหวัด

๑.๔ พืชเศรษฐกิจที่สำคัญ ปีการผลิต ๒๕๖๓/๒๕๖๔ ได้แก่

ชนิดพืช	จำนวน เกษตรกร (ราย)	พื้นที่ เพาะปลูก (ไร่)	พื้นที่เก็บเกี่ยว (ไร่)	ผลผลิตต่อไร่ (กก.)	ผลผลิต (ตัน)	ราคาเฉลี่ย กก. ละ (บาท)	มูลค่า (ล้านบาท)
ข้าวนาปี ๖๓/๖๔ (รอบที่ ๑)	๔๗,๖๖๓	๖๑๔,๔๒๔.๐๐	๖๑๔,๑๑๕.๐๐	๖๑๕.๐๐	๓๗๗,๖๘๐.๗๓	๗.๕๐	๒,๘๓๒.๖๑
ข้าวนาปรัง ๖๓/๖๔ (รอบที่ ๒)	๑๔,๕๖๖	๒๕๑,๓๔๑.๐๐	๒๕๑,๓๔๑.๐๐	๖๖๕.๐๐	๑๖๗,๑๔๑.๗๗	๘.๗๐	๑,๔๕๔.๑๓
ข้าวโพดเลี้ยงสัตว์ ๖๓/๖๔ (รุ่น ๑)	๑๒,๑๕๗	๑๖๒,๘๓๐.๐๐	๑๖๒,๘๓๐.๐๐	๙๕๕.๐๐	๑๕๕,๕๐๒.๖๕	๕.๘๐	๙๐๑.๙๒
ข้าวโพดเลี้ยงสัตว์ ๖๓/๖๔ (รุ่น ๒)	๓,๙๔๑	๔๒,๓๒๕.๐๐	๔๒,๓๒๕.๐๐	๙๖๐.๐๐	๔๐,๖๓๒.๐๐	๗.๐๐	๒๘๔.๔๒
ทุเรียนหมอนทอง	๔,๔๗๙	๓๒,๗๔๔.๐๐	๒๕,๔๙๗.๐๐	๑,๒๗๐.๐๐	๓๒,๓๘๑.๑๙	๙๕.๐๐	๓,๐๗๖.๒๑
ทุเรียนหลงลับแล	๘๗๔	๒,๗๙๔.๐๐	๒,๐๒๖.๐๐	๑,๒๐๐.๐๐	๒,๔๓๑.๒๐	๓๕๐.๐๐	๘๕๐.๙๒
ทุเรียนหลินลับแล	๓๙๕	๕๙๒.๐๐	๒๖๖.๐๐	๘๕๐.๐๐	๒๒๖.๑๐	๔๕๐.๐๐	๑๐๑.๗๕
ทุเรียนพื้นเมือง	๑,๒๗๙	๑๐,๖๕๓.๐๐	๗,๕๘๔.๐๐	๑,๐๐๐.๐๐	๗,๕๘๔.๐๐	๕๕.๐๐	๔๑๗.๑๒
ลองกอง	๖,๕๓๕	๒๖,๖๘๙.๐๐	๒๒,๒๑๙.๐๐	๑,๐๐๐.๐๐	๒๒,๒๑๙.๐๐	๓๐.๐๐	๖๖๖.๕๗
สับปะรด	๙๙๔	๒๐,๗๙๐.๐๐	๑๘,๗๗๘.๐๐	๓,๒๕๐.๐๐	๖๑,๐๒๘.๕๐	๑๕.๐๐	๙๑๕.๔๓
มะขามหวาน	๒,๘๐๒	๒๐,๘๗๗.๒๕	๑๗,๖๙๖.๒๕	๕๕๐.๐๐	๙,๗๓๒.๙๔	๗๐.๐๐	๖๘๑.๓๑
มันสำปะหลัง	๓,๗๙๘	๔๓,๒๑๕	๔๓,๒๑๕	๓,๑๐๖.๐๐	๑๓๔,๒๒๕.๗๙	๒.๕๐	๓๓๕.๕๖
อ้อยโรงงาน	๓,๔๙๑	๙๖,๑๔๐.๐๐	๙๖,๑๔๐.๐๐	๑๐,๔๐๐.๐๐	๙๙๙,๘๕๖.๐๐	๐.๙๒	๙๑๙.๘๗

๑.๕ สัตว์เศรษฐกิจที่สำคัญ ได้แก่

ชนิดสัตว์	จำนวน เกษตรกร (ราย)	จำนวนสัตว์ (ตัว)	ข้อมูลผลผลิต		ราคาเฉลี่ย (บาท/หน่วย)	มูลค่าผลผลิต (ล้านบาท)
			จำนวน	หน่วย นับ		
ไก่พื้นเมือง	๓๑,๓๕๐	๑,๐๐๓,๒๖๕	๑,๐๐๓,๒๖๕	ตัว/ปี	๑๒๐ บาท/ตัว	๑๒๐.๓๙
ไก่เนื้อ	๓๔	๔๓๑,๕๐๐	๔๓๑,๕๐๐	ตัว/ปี	๗๖ บาท/ตัว	๓๒.๗๙
ไก่ไข่	๔๙	๑,๗๕๘,๕๕๔	๔๙๖,๔๐๐,๐๐๐	ฟอง/ปี	๒.๕ บาท/ฟอง	๑,๒๔๑.๐๐
เป็ดไข่	๒๘	๘๐,๕๘๐	๒๓,๕๒๙,๓๖๐	ฟอง/ปี	๓ บาท/ฟอง	๗๐.๕๘
สุกรขุน	๖๓๕	๔๓,๓๔๑	๔๓,๓๔๑	ตัว/ปี	๗,๐๐๐ บาท/ตัว	๓๐๓.๓๘
กระบือ	๑,๕๒๐	๑๗,๖๗๗	๑๗,๖๗๗	ตัว/ปี	๓๒,๐๐๐ บาท/ตัว	๕๖๕.๖๖
โค	๒,๙๑๒	๓๙,๒๔๖	๓๙,๒๔๖	ตัว/ปี	๒๕,๐๐๐ บาท/ตัว	๙๘๑.๑๕
<b>มูลค่ารวมทั้งสิ้น</b>						<b>๓,๓๑๔.๙๕</b>

๑.๖ สินค้าสำคัญของจังหวัด

สินค้าเด่นที่ได้จดทะเบียนสิ่งบ่งชี้ทางภูมิศาสตร์ (GI) ได้แก่

(๑) ทุเรียนหลงลับแลอูตรดิตถ์ ลักษณะเด่นเป็นทุเรียนที่มีผลทรงกลม หรือกลมรีขนาดเล็ก เปลือกบาง เนื้อมากสีเหลืองเข้ม เนื้อแห้งละเอียดเหนียว มีกลิ่นอ่อน รสชาติหวานมัน เมล็ดลีบเล็ก พื้นที่ปลูกอำเภอลับแล อำเภอมืองอูตรดิตถ์ อำเภอน้ำพอง ของจังหวัดอูตรดิตถ์ พื้นที่เพาะปลูกโดยประมาณ ๒,๗๙๔ ไร่ ผลผลิต ๒,๔๓๑.๒๐ ตัน

(๒) ทุเรียนหลินลับแลอูตรดิตถ์ ลักษณะเด่นเป็นทุเรียนที่มีผลทรงกระบอก เปลือกบาง เนื้อสีเหลืองเข้ม เนื้อละเอียดเหนียวแห้ง รสชาติหวานมัน กลิ่นอ่อน เนื้อมาก เส้นใยน้อย เก็บไว้ได้นาน โดยไม่เหม็น มีเมล็ดลีบเล็ก ปลูกในพื้นที่อำเภอลับแล อำเภอมืองอูตรดิตถ์ อำเภอน้ำพอง ของจังหวัดอูตรดิตถ์ พื้นที่เพาะปลูกโดยประมาณ ๕๙๒ ไร่ ผลผลิต ๒๒๖.๑๐ ตัน

## แบบฟอร์มที่ 1 ข้อมูลพื้นฐานจังหวัด

(๓) สับปะรดห้วยมุ่น ลักษณะเด่น เป็นสับปะรดพันธุ์ปัตตาเวีย มีผิวบาง ตาตั้ง เนื้อหนานุ่ม สีเหมือนน้ำผึ้ง รสชาติหวานหอม ฉ่ำน้ำ ไม่ระคายเคือง ซึ่งปลูกในเขตพื้นที่ตำบลห้วยมุ่นและตำบลน้ำไผ่ ของอำเภอน้ำปาด จังหวัดอุตรดิตถ์ พื้นที่เพาะปลูกโดยประมาณ ๑,๓๒๖ ไร่ (๗๗ ไร่) ผลผลิต ๔,๖๔๑ ตัน

๑.๗ สินค้า OTOP ๑๐ อันดับแรกของจังหวัด ได้แก่

๑) เม็ดมะม่วงหิมพานต์ กลุ่มวิสาหกิจชุมชนส่งเสริมอาชีพบ้านหาดไก่อ้อยู่ ที่อยู่ ๘๓ หมู่ที่ ๓ ตำบลหาดลำ อำเภอน้ำปาด จังหวัดอุตรดิตถ์

๒) ทูเรียน นายบุญลือ สุขเจริญ ที่อยู่ ๘๕ หมู่ที่ ๔ ตำบลแม่พูล อำเภอลับแล จังหวัดอุตรดิตถ์

๓) ทูเรียน สภากรูปลูก ที่อยู่ ๕/๑ หมู่ที่ ๘ ตำบลฝายหลวง อำเภอลับแล จังหวัดอุตรดิตถ์

๔) ทูเรียน นายชัยลักษณ์ สุขเกษม ที่อยู่ ๑๐๘/๒ หมู่ที่ ๘ ตำบลฝายหลวง อำเภอลับแล จังหวัดอุตรดิตถ์

๕) สับปะรดห้วยมุ่น กลุ่มแปรรูปผลิตภัณฑ์สับปะรดธรรมชาติ ที่อยู่ ๑๑๐/๔๘ หมู่ที่ ๖ ตำบลห้วยมุ่น อำเภอน้ำปาด จังหวัดอุตรดิตถ์

๖) มะขาม กลุ่มผลไม้แปรรูปบ้านเสี้ยว ที่อยู่ ๑๒๘ หมู่ที่ ๑ ตำบลบ้านเสี้ยว อำเภอปากท่า จังหวัดอุตรดิตถ์

๗) ข้าว วิสาหกิจชุมชนเกษตรอินทรีย์บ้านข่อยสูง ที่อยู่ ๙ หมู่ที่ ๗ ตำบลข่อยสูง อำเภอตรอน จังหวัดอุตรดิตถ์

๘) มะเขือเทศ สวนมะเขือเทศปลอดภัย ONA Healthy ที่อยู่ ๒๒๒/๑ ตำบลท่ามะเฟือง อำเภอพิชัย จังหวัดอุตรดิตถ์

๙) ข้าว ข้าวไรซ์เบอร์รี่เพื่อสุขภาพ นายวีระชัย วงศ์บุตร อุตรดิตถ์ ที่อยู่ ๒๙ หมู่ที่ ๙ ตำบลฝักขวง อำเภอน้ำปาด จังหวัดอุตรดิตถ์

๑๐) กล้าย วิสาหกิจชุมชนกล้ายฉาบ ตำบลขุนฝาง ที่อยู่ ๔๑ หมู่ที่ ๓ ตำบลขุนฝาง อำเภอเมืองอุตรดิตถ์ จังหวัดอุตรดิตถ์

๑.๘ โครงการชุมชนท่องเที่ยว OTOP นวัตวิถี จำนวน ๒๘ หมู่บ้าน ได้แก่

อำเภอน้ำปาด จำนวน ๓ ชุมชน ได้แก่ บ้านปากฝาง ม.๑๒ ต.จี้วังงาม, บ้านพระฝาง ม.๓ ต.ผาจุก และบ้านปางต้นผึ้ง ม.๑๐ ต.บ้านด่านนาขาม

อำเภอตรอน จำนวน ๔ ชุมชน ได้แก่ บ้านไชยมงคล ม.๗ ต.น้ำอ่าง, บ้านหาดสองแคว ม.๒ ต.หาดสองแคว, บ้านแก่ง ม.๒ ต.บ้านแก่ง และบ้านใหม่โพธิ์เย็น ม.๖ ต.วังแดง

อำเภอน้ำปาด จำนวน ๕ ชุมชน ได้แก่ บ้านท่าเรือ ม.๙ ต.ท่าปลา, บ้านกิวเคียน ม.๑๒ ต.จirim, บ้านทรายงาม ม.๑๐ ต.น้ำหมัน, บ้านห้วยดำ ม.๔ ต.นางพญา และบ้านร่วมใจ ม.๓ ต.ร่วมจิต

อำเภอน้ำปาด จำนวน ๓ ชุมชน ได้แก่ บ้านฝาย ม.๑ ต.บ้านฝาย, บ้านนาขวาง ม.๓ ต.บ้านฝาย และบ้านหนองแห้ว ม.๖ ต.บ้านฝาย

อำเภอปากท่า จำนวน ๓ ชุมชน ได้แก่ บ้านเสี้ยว ม.๑ ต.บ้านเสี้ยว, บ้านหัวทุ่ง ม.๓ ต.บ้านเสี้ยว และบ้านใหม่พัฒนา ม.๖ ต.บ้านเสี้ยว

อำเภอบ้านโคก จำนวน ๒ ชุมชน ได้แก่ บ้านนาขุม ม.๑ ต.นาขุม และบ้านโคกใน ม.๖ ต.บ้านโคก

อำเภอพิชัย จำนวน ๓ ชุมชน ได้แก่ บ้านห้วยคา ม.๙ ต.ในเมือง, บ้านกองโค ม.๓ ต.คอรัม และบ้านไร่อ้อย ม.๖ ต.ไร่อ้อย

อำเภอลับแล จำนวน ๓ ชุมชน ได้แก่ บ้านต้นม่วง ม.๖ ต.ฝายหลวง, บ้านคุ้ม ม.๔ ต.ชัยชุมพล และบ้านนอกด่าน ม.๔ ต.แม่พูล

อำเภอน้ำปาด จำนวน ๒ ชุมชน ได้แก่ บ้านน้ำพี้น ม.๙ ต.น้ำพี้น และบ้านบ่อทอง ม.๒ ต.แสนขัน

มีการดำเนินการใน ๕ กิจกรรมหลัก ได้แก่ การฝึกอบรมบุคลากรด้านการท่องเที่ยว, การปรับปรุงทัศนียภาพและสิ่งอำนวยความสะดวกแก่นักท่องเที่ยว, การพัฒนาสินค้าและเพิ่มช่องทางการตลาด, การเชื่อมโยงแหล่งท่องเที่ยว และการประชาสัมพันธ์

# แบบฟอร์มที่ 1 ข้อมูลพื้นฐานจังหวัด

## ๑.๙ สหกรณ์การเกษตร

๑) จำนวนสหกรณ์การเกษตรในจังหวัด ๘๘ สหกรณ์ แบ่งเป็น ในภาคการเกษตร ๗๖ แห่ง นอกภาคการเกษตร ๑๒ แห่ง

๒) การจัดชั้นมาตรฐานคุณภาพสหกรณ์ในจังหวัด

๒.๑ ดีเลิศจำนวน ๒๖ สหกรณ์

๒.๒ ดีมากจำนวน ๑๗ สหกรณ์

๒.๓ ดีจำนวน ๒๐ สหกรณ์

๒.๔ ไม่ผ่านจำนวน ๒๕ สหกรณ์

๓) มูลค่าธุรกิจสหกรณ์ ๑๙,๒๙๐,๓๖๘,๓๗๗.๕๘ บาท

## ๒. ข้อมูลการรับรองมาตรฐานสินค้าเกษตรปลอดภัยของจังหวัด

จังหวัดอุดรดิตถ์มีพื้นที่การใช้ประโยชน์ที่ดินทั้งหมด จำนวน ๔,๘๙๙,๑๒๐ ไร่ เป็นพื้นที่การเกษตรจำนวน ๑,๒๔๔,๙๐๒ ไร่ คิดเป็นร้อยละ ๒๕.๕๑ ของพื้นที่ทั้งหมด โดยเป็นพื้นที่การทำเกษตรอินทรีย์ จำนวน ๑,๙๓๓ ไร่ และพื้นที่การทำเกษตรปลอดภัย จำนวน ๒๕,๗๖๖.๓๒ ไร่ รวมทั้งหมด ๒๗,๖๙๙.๓๒ ไร่ รายละเอียดดังนี้

๒.๑. การทำเกษตรอินทรีย์ พื้นที่รวม ๑,๙๓๓ ไร่ ๓๒๓ แปลง เกษตรกร ๑๘๕ ราย ประกอบด้วย

๒.๑.๑ ข้าวอินทรีย์ พื้นที่ ๑,๘๓๘.๕๐ ไร่ ๑๙๗ แปลง เกษตรกร ๑๗๖ ราย แบ่งเป็น

(๑) ข้าวอินทรีย์แบบรายเดี่ยว พื้นที่ ๖๕๗.๕๐ ไร่ ๗๑ แปลง เกษตรกร ๖๔ ราย

พื้นที่ที่ได้รับการรับรอง	ราย	แปลง	พื้นที่ (ไร่)	ปริมาณผลผลิต (ตัน)	แหล่งจำหน่าย
อำเภอพิชัย	๘	๑๐	๑๑๐.๗๕	๖๐.๙๑	บ.เดอะสุขเฮ้าส์/ โรงสี
อำเภอดงหลวง	๗	๗	๖๓.๐๐	๓๔.๖๕	บ.เดอะสุขเฮ้าส์/ โรงสี
อำเภอลับแล	๑๘	๑๘	๒๑๔.๐๐	๑๑๗.๗๐	สหกรณ์การเกษตร
อำเภอทองแสนขัน	๑	๑	๒.๐๐	๑.๑๐	บ.เดอะสุขเฮ้าส์
อำเภอเมืองอุดรดิตถ์	๓๐	๓๕	๒๖๗.๗๕	๑๔๗.๑๒	บ.เดอะสุขเฮ้าส์/ โรงสี
<b>รวม</b>	<b>๖๔</b>	<b>๗๑</b>	<b>๖๕๗.๕๐</b>	<b>๓๖๑.๔๘</b>	

ที่มา : ศูนย์เมล็ดพันธุ์ข้าวแพร่ ข้อมูล ณ วันที่ ๔ มิถุนายน ๒๕๖๔

(๒) ข้าวอินทรีย์แบบกลุ่ม พื้นที่ ๑,๑๘๑.๒๕ ไร่ ๑๒๖ แปลง เกษตรกร ๑๑๒ ราย

๑) กลุ่มปี ๒๕๖๐ ผ่านการตรวจประเมินข้าวอินทรีย์ระยะปรับเปลี่ยน (T๒) ปี ๒๕๖๑ เข้าสู่การรับรอง Organic Thailand (T๓) ปี ๒๕๖๒ จำนวน ๕ กลุ่ม พื้นที่ ๗๕๕.๒๕ ไร่ ๘๘ แปลง เกษตรกร ๗๘ ราย

พื้นที่ดำเนินงาน	กลุ่มข้าวอินทรีย์	ราย	แปลง	พื้นที่ (ไร่)	ปริมาณผลผลิต	แหล่งจำหน่าย
อำเภอพิชัย	วิสาหกิจชุมชนกลุ่มเกษตรอินทรีย์พัฒนาชุมชน	๒๑	๒๓	๒๐๐.๕๐	๑๑๐.๒๒	โรงสี
	รวมพลังบ้านคลองกล้วย	๑๗	๑๘	๑๑๔.๐๐	๖๒.๗๐	โรงสี
อำเภอลับแล	ศูนย์จัดการดินปุ๋ยชุมชนบ้านไม้เขียว	๑๐	๑๒	๑๒๔.๐๐	๖๘.๒๐	จำหน่ายเอง
	วิสาหกิจชุมชนเกษตรกรรมปลอดภัยสาธิตตามแนวพระราชดำริ	๑๓	๑๔	๑๘๖.๐๐	๑๐๒.๓๐	โรงสี
อำเภอทองแสนขัน	วิสาหกิจชุมชนเกษตรอินทรีย์บ้านโคกงาม	๑๗	๒๑	๑๓๐.๗๕	๗๑.๙๑	โรงสี
<b>รวม</b>		<b>๗๘</b>	<b>๘๘</b>	<b>๗๕๕.๒๕</b>	<b>๔๑๕.๓๓</b>	

ที่มา : ศูนย์เมล็ดพันธุ์ข้าวแพร่ ข้อมูล ณ วันที่ ๒๙ มกราคม ๒๕๖๔

## แบบฟอร์มที่ 1 ข้อมูลพื้นฐานจังหวัด

๒) กลุ่มปี ๒๕๖๒ ผ่านการตรวจประเมินระบบการผลิตข้าวอินทรีย์เบื้องต้น (T๑) ปี ๒๕๖๒  
จำนวน ๑ กลุ่ม พื้นที่ ๔๒๖ ไร่ ๓๘ แปลง เกษตรกรจำนวน ๓๔ ราย

พื้นที่ดำเนินงาน	กลุ่มข้าวอินทรีย์	ราย	แปลง	พื้นที่ (ไร่)	ปริมาณผลผลิต	แหล่งจำหน่าย
อำเภอลับแล	ข้าวอินทรีย์อำเภอลับแล	๓๔	๓๘	๔๒๖	๒๓๔.๓๐	โรงสี
<b>รวม</b>		<b>๓๔</b>	<b>๓๘</b>	<b>๔๒๖</b>	<b>๒๓๔.๓๐</b>	

ที่มา : ศูนย์เมล็ดพันธุ์ข้าวแพร่ ข้อมูล ณ วันที่ ๒๙ มกราคม ๒๕๖๔

### ๒.๑.๒ พืชอินทรีย์

(๑) แยกเป็นรายอำเภอ ผ่านการรับรองแล้ว พื้นที่รวม ๙๔.๒๕ ไร่ ๙ แปลง เกษตรกร ๙ ราย

พื้นที่ที่ได้รับการรับรอง	ราย	แปลง	พื้นที่ (ไร่)
อำเภอเมืองอุตรดิตถ์	๔	๔	๓๖
พืชผสมผสาน (มะม่วงโชคอนันต์ ฝรั่งกิมจู ฯลฯ )	๑	๑	๓
พืชสมุนไพร (ไพล)	๑	๑	๑๕
พืชไม้ผล (เงาะ, กล้วยน้ำว้า)	๒	๒	๑๘
อำเภอท่าปลา	๒	๒	๑๘
พืชไม้ผล (มะม่วงหิมพานต์)	๑	๑	๓
พืชผสมผสาน	๑	๑	๑๕
อำเภอลับแล	๑	๑	๑.๒๕
พืชผสมผสาน	๑	๑	๑.๒๕
อำเภอทองแสนขัน	๒	๒	๓๙
พืชผสมผสาน	๑	๑	๔
พืชไม้ผล (มะขามหวาน, ขนุน, มะม่วง, กระท้อน)	๑	๑	๓๕

(๒) แยกเป็นรายอำเภอ ระยะปรับเปลี่ยน พื้นที่รวม ๗๒.๙๓ ไร่ ๑๓ แปลง จำนวนเกษตรกร ๑๑ ราย

พื้นที่ที่ได้รับการรับรอง	ราย	แปลง	พื้นที่ (ไร่)
อำเภอเมืองอุตรดิตถ์	๖	๖	๖.๔๖
พืชผัก (มะเขือเปราะ ถั่วฝักยาว มะระ พริก กรีนโอ๊ค เรดโอ๊ค ฯลฯ)	๓	๓	๒
พืชผสมผสาน (กล้วยไข่ ขนุน ฝักกูด ลองกอง เงาะ มะยงชิด ฯลฯ)	๓	๓	๔.๔๖
อำเภอท่าปลา	๑	๑	๐.๗๕
พืชผัก (กรีนโอ๊ค เรดโอ๊ค กรีนคอส ฯลฯ)	๑	๑	๐.๗๕
อำเภอทองแสนขัน	๒	๔	๕๘.๒๘
พืชผัก (แตงกวา พริก มะเขือเทศ กวางตุ้ง ถั่วฝักยาว ฯลฯ)	๑	๑	๐.๒๘
พืชผสมผสาน (แก้วมังกร มะม่วงโชคอนันต์ มะขาม ฯลฯ)	๑	๓	๕๘
อำเภอพิชัย	๒	๒	๗.๔๔
พืชผัก (กรีนโอ๊ค เรดโอ๊ค บัตเตอร์เฮด คอสเขียว คะน้า ผักกาดหอม)	๑	๑	๐.๔๔
พืชผสมผสาน (กล้วยน้ำว้า ไม้กิมชุง)	๑	๑	๗

ที่มา : ศูนย์วิจัยและพัฒนาการเกษตรจังหวัดอุตรดิตถ์ ข้อมูล ณ วันที่ ๙ มิถุนายน ๒๕๖๔

## แบบฟอร์มที่ 1 ข้อมูลพื้นฐานจังหวัด

๒.๒ การทำเกษตรปลอดภัยประกอบด้วย พื้นที่รวม ๒๕,๗๖๖.๓๒ ไร่ ๒,๔๗๖ แปลง เกษตรกร ๒,๑๒๒ ราย

๒.๒.๑ ข้าว GAP พื้นที่รวม ๒๒,๙๙๓.๐๐ ไร่ ๑,๖๙๗ แปลง เกษตรกร ๑,๓๘๐ ราย แบ่งเป็น

๑) ข้าว GAP แบบรายเดี่ยว พื้นที่ ๑๐,๗๙๒.๗๕ ไร่ ๘๕๒ แปลง เกษตรกร ๗๖๔ ราย

พื้นที่ดำเนินงาน	ราย	แปลง	พื้นที่ (ไร่)	ผลผลิต (ตัน)	แหล่งจำหน่าย
อำเภอเมืองอุตรดิตถ์	๑๘๑	๑๘๑	๒,๐๕๖.๐๐	๑,๕๔๒.๐๐	สหกรณ์
อำเภอลับแล	๑๐๐	๑๒๑	๑,๗๕๑.๒๕	๑,๓๑๓.๔๓	สหกรณ์
อำเภอตรอน	๑๕๗	๑๕๘	๒,๒๐๒.๕๐	๑,๖๕๑.๘๗	สหกรณ์
อำเภอพิชัย	๒๒๙	๒๕๓	๓,๗๒๙.๐๐	๒,๗๙๖.๗๕	สหกรณ์
อำเภอทองแสนขัน	๙๗	๑๓๙	๑,๐๕๔.๐๐	๗๙๐.๕๐	สหกรณ์
<b>รวม</b>	<b>๗๖๔</b>	<b>๘๕๒</b>	<b>๑๐,๗๙๒.๗๕</b>	<b>๘,๐๙๔.๕๕</b>	<b>สหกรณ์</b>

ที่มา : ศูนย์เมล็ดพันธุ์ข้าวแพร่ ข้อมูล ณ วันที่ ๒๙ มกราคม ๒๕๖๔ (เกษตรกรที่ได้รับการรับรองฯ ในปี ๒๕๖๐-๒๕๖๓)

๒) ข้าว GAP แบบกลุ่ม ภายใต้โครงการระบบส่งเสริมเกษตรแบบแปลงใหญ่ จำนวน ๑๓ แปลงใหญ่ ๒๒ กลุ่ม

(ICS) พื้นที่ ๑๒,๒๐๐.๒๕ ไร่ ๘๔๕ แปลง เกษตรกร ๖๑๖ ราย

กลุ่มที่	ชื่อแปลงใหญ่	ชื่อกลุ่ม ICS	ราย	แปลง	พื้นที่ (ไร่)
๑	สหกรณ์ผู้ใช้น้ำสถานีสูบน้ำด้วยไฟฟ้าบ้านท้ายวัดพญาปิ่นแดน จำกัด	สหกรณ์ผู้ใช้น้ำสถานีสูบน้ำด้วยไฟฟ้าบ้านท้ายวัดพญาปิ่นแดน จำกัด	๔๑	๔๑	๙๐๕.๐๐
๒	สหกรณ์การเกษตรท่าพญา จำกัด	เกษตรก้าวหน้า	๒๘	๒๘	๔๘๕.๐๐
๓		เกษตรยั่งยืน	๒๖	๒๖	๔๙๓.๐๐
๔		ข้าวอินทรีย์	๒๙	๒๙	๔๒๓.๒๕
๕		ท่าพญา	๒๐	๒๐	๔๓๗.๐๐
๖	สหกรณ์ผู้ใช้น้ำสถานีสูบน้ำด้วยไฟฟ้าบ้านโรงหม้อ	สหกรณ์ผู้ใช้น้ำสถานีสูบน้ำด้วยไฟฟ้าบ้านโรงหม้อ	๓๐	๓๐	๔๙๘.๐๐
๗	สหกรณ์นิคมพิชัยภูเบนทร์	สหกรณ์นิคมพิชัยภูเบนทร์	๓๒	๓๒	๓๑๘.๕๐
๘	สหกรณ์การเกษตรบ้านหม้อ จำกัด	สหกรณ์การเกษตรบ้านหม้อ ๑	๒๘	๒๘	๔๐๑.๐๐
๙		สหกรณ์การเกษตรบ้านหม้อ ๔	๒๗	๒๗	๓๙๑.๐๐
๑๐	สหกรณ์ผู้ใช้น้ำสถานีสูบน้ำด้วยไฟฟ้าบ้านดอนโพ จำกัด	สหกรณ์ผู้ใช้น้ำสถานีสูบน้ำด้วยไฟฟ้าบ้านดอนโพ จำกัด ๒	๓๓	๑๔๒	๑,๑๐๗.๒๕
๑๑		สหกรณ์ผู้ใช้น้ำสถานีสูบน้ำด้วยไฟฟ้าบ้านดอนโพ จำกัด ๓	๓๔	๑๑๑	๙๘๘.๐๐
๑๒	สหกรณ์การเกษตรเมืองลับแล จำกัด	ดงสระแก้วเหนือและใต้	๓๐	๓๐	๑,๒๖๗.๐๐
๑๓		ห้วยไร่ น้ำโจรส	๓๗	๓๗	๑,๐๕๑.๐๐
๑๔	สหกรณ์การเกษตรปฏิรูปที่ดินหนองกอก จำกัด	สหกรณ์การเกษตรปฏิรูปที่ดินหนองกอก ๑	๒๗	๔๔	๒๙๕.๒๕
๑๕	สหกรณ์ผู้ใช้น้ำสถานีสูบน้ำด้วยไฟฟ้าบ้านแสนขัน จำกัด	สหกรณ์ผู้ใช้น้ำสถานีสูบน้ำด้วยไฟฟ้าบ้านแสนขัน	๓๒	๓๒	๕๒๑.๐๐
๑๖	กลุ่มเกษตรกรทำนาแสนขัน ๓	เกษตรกรทำนาแสนขัน ๓	๓๐	๓๐	๔๘๔.๐๐
๑๗	สหกรณ์ผู้ใช้น้ำสถานีสูบน้ำด้วยไฟฟ้าบ้านไร่ จำกัด	ผู้ผลิตข้าวบ้านไร่	๓๐	๕๖	๔๓๑.๐๐
๑๘	สหกรณ์ผู้ใช้น้ำสถานีสูบน้ำด้วยไฟฟ้าบ้านวังหิน จำกัด	ทำสักพัฒนา	๑๑	๑๑	๓๒๗.๐๐
๑๙		หาดสองแควหมตหนี่	๑๖	๑๖	๓๘๗.๐๐
๒๐		วังแดง ๑ ก้าวหน้า	๒๐	๒๐	๒๘๓.๐๐
๒๑		วังแดงร่วมใจ	๒๔	๒๔	๔๐๔.๐๐
๒๒	สหกรณ์การเกษตรท่าปลา จำกัด	สหกรณ์การเกษตรท่าปลา จำกัด	๓๑	๓๑	๓๐๓.๐๐
<b>รวมทั้งสิ้น</b>			<b>๖๑๖</b>	<b>๘๔๕</b>	<b>๑๒,๒๐๐.๒๕</b>

ที่มา : ศูนย์เมล็ดพันธุ์ข้าวแพร่ ข้อมูล ณ วันที่ ๒๙ มกราคม ๒๕๖๔

## แบบฟอร์มที่ 1 ข้อมูลพื้นฐานจังหวัด

๒.๒.๒ พืช GAP ได้รับการรับรองจากกรมวิชาการเกษตร แยกเป็นรายอำเภอ รวม ๗๔๒ ราย ๗๒๙ แปลง  
พื้นที่ ๒,๗๗๓.๓๒ ไร่

พื้นที่ที่ได้รับการรับรอง	ราย	แปลง	พื้นที่ (ไร่)
อำเภอเมืองอุดรดิตถ์	๖๘	๗๙	๔๒๓.๗๒
พืชผัก	๑๐	๑๗	๑๔.๓๘
กล้วยน้ำว้า	๕	๕	๑๔.๗๕
กล้วยไข่	๑	๑	๑.๒๕
ทุเรียนหมอนทอง	๑๔	๑๕	๒๕.๕
เงาะ	๑	๑	๑๐
ชมพู่ทับทิมจันทร์	๑	๑	๑
แตงโม	๑	๑	๐.๒๕
มะม่วงหิมพานต์	๑	๑	๑๐
ฝรั่ง	๔	๔	๒.๗๕
มะม่วง	๒	๓	๒๔.๕
มะยงชิด	๑๙	๒๐	๒๘๐.๓๘
ลองกอง	๙	๑๐	๓๙
อำเภอพิชัย	๓๓	๔๒	๑๗๐.๘๑
กล้วย	๗	๗	๒๙.๕๐
พืชผัก	๙	๑๘	๑๑.๐๖
ข้าวโพด	๑	๑	๐.๒๕
ฝรั่ง	๒	๒	๑๐.๒๕
ไพล	๓	๓	๐.๗๕
มะพร้าวน้ำหอม	๒	๒	๑๓.๕๐
มะม่วง	๕	๕	๘๙.๒๕
มะยงชิด	๔	๔	๑๖.๒๕
อำเภอตรอน	๓	๓	๒๖.๕๐
มะนาว	๑	๑	๐.๕
มะม่วง	๒	๒	๒๖
อำเภอลับแล	๔๓๑	๔๔๕	๑,๐๓๔.๐๗
พืชผัก	๙	๑๔	๑๖.๓๑
กล้วย	๒	๓	๘
ทุเรียน	๒๒๕	๒๒๘	๕๓๖.๙๕
พุทรา	๑	๑	๒
มะไฟ	๑	๑	๑
มะยงชิด	๓๘	๔๓	๑๔๔.๗๕
มังคุด	๓	๓	๒
ลองกอง	๑๑๔	๑๑๔	๒๒๓.๖๘
กลางสาด	๙	๙	๑๙
เสาวรส	๑	๑	๐.๑๒๕
หอมแดง	๒	๒	๔
หอมแบ่ง	๒๖	๒๖	๗๕.๒๕
อำเภอท่าปลา	๗๖	๗๗	๔๐๐.๔๑
พืชผัก	๒	๓	๒.๓๗
กล้วย	๓	๓	๑๘.๒๕



## แบบฟอร์มที่ 1 ข้อมูลพื้นฐานจังหวัด

พื้นที่ที่ได้รับการรับรอง	ราย	แปลง	พื้นที่ (ไร่)
กาแฟโรบัสต้า	๙	๙	๔๒.๕๐
มะไฟ	๑	๑	๒
ลำไย	๑	๑	๒
มะม่วงหิมพานต์	๕๗	๕๗	๓๓๑.๕
แมล่อน	๑	๑	๐.๕๔
ลองกอง	๒	๒	๑.๒๕
อำเภอน้ำปาด	๕๗	๕๗	๔๒๓.๗๕
กระเทียม	๑๑	๑๑	๑๑.๒๕
ฝรั่ง	๑	๑	๑.๗๕
มะขามหวาน	๑	๑	๒
สับปะรด	๔๒	๔๒	๔๐๗.๗๕
เสาวรส	๑	๑	๐.๕๐
หอมแดง	๑	๑	๐.๕๐
อำเภอฟากท่า	๔๖	๔๖	๑๔๒.๕๐
ผักหวานป่า	๑	๑	๑
ฝรั่ง	๑	๑	๒
มะขามหวาน	๑๙	๑๙	๑๐๓.๕๐
หน่อไม้ฝรั่ง	๒๕	๒๕	๓๖
อำเภอบ้านโคก	๒๘	๓๐	๑๕๑.๕๖
พืชผัก	๓	๕	๑
แก้วมังกร	๑	๑	๔
มะขามหวาน	๒๓	๒๓	๑๔๖.๕๐
หอมแบ่ง (ต้นหอม)	๑	๑	๐.๐๖
<b>รวม</b>	<b>๗๔๒</b>	<b>๗๗๙</b>	<b>๒,๗๗๓.๓๒</b>

ที่มา : ศูนย์วิจัยและพัฒนาการเกษตรจังหวัดอุดรดิตถ์ ข้อมูล ณ วันที่ ๖ มิถุนายน ๒๕๖๔

### ๒.๒.๓ ปศุสัตว์ GAP จำนวน ๔ ชนิด ๑๙๔ ฟาร์ม แบ่งเป็น

ชนิด	จำนวน (ฟาร์ม)	ปริมาณผลผลิต	แหล่งจำหน่าย
๑. สุกร	๓๐	๙๕,๙๓๐ ตัว	บริษัท / ในและต่างจังหวัด
๒. ไก่ไข่	๔๕	๙๗๖,๑๕๐ ฟอง	บริษัท / ในและต่างจังหวัด
๓. ไก่เนื้อ	๔๒	๖๒๐,๕๐๐ ตัว	บริษัท
๔. พืช	๗๗	๖๐๑,๙๐๐ ลิตร	เชียงใหม่
<b>รวม</b>	<b>๑๙๔</b>		

ที่มา : สำนักงานปศุสัตว์จังหวัดอุดรดิตถ์ ข้อมูล ณ วันที่ ๒๐ กุมภาพันธ์ ๒๕๖๓

### ๒.๒.๔ ประมง

- ๑) GAP จำนวน ๒๒๒ ฟาร์ม แยกเป็น ปลานิล ๑๗๓ ฟาร์ม ปลาอื่นๆ ๔๙ ฟาร์ม
- ๒) Safety Level จำนวน ๑๒๑ ฟาร์ม

ที่มา : สำนักงานประมงจังหวัดอุดรดิตถ์ ข้อมูล ณ วันที่ ๒ มิถุนายน ๒๕๖๔

## แบบฟอร์มที่ 1 ข้อมูลพื้นฐานจังหวัด

๒.๒.๕ การรับรอง PGS พื้นที่รวม ๕๔๒.๕๐ ไร่ ๕๘ แปลง เกษตรกร ๕๘ ราย ประกอบด้วย

๑) กลุ่มปี ๒๕๖๒ ผ่านการตรวจประเมิน PGS ปี ๒๕๖๒ จำนวน ๓ กลุ่ม พื้นที่ ๓๐๒.๒๕ ไร่ ๓๓ แปลง เกษตรกรจำนวน ๓๓ ราย

พื้นที่ดำเนินงาน	ชื่อกลุ่ม	ราย	แปลง	พื้นที่ (ไร่)	ชนิดพืช
อำเภอทองแสนขัน อำเภอดรอน	เกษตรกรอินทรีย์บ่อทองบ้านแก่ง ร่วมใจ	๑๐	๑๐	๒๓.๗๕	ไผ่ ข้าว กระเทียม กล้วย หอมแดง พริก ชะอม ฝรั่ง ผักตามฤดูกาล
อำเภอท่าปลา	เกษตรกรอินทรีย์น้ำหมัน	๑๒	๑๒	๓๖.๗๕	ไผ่ชางหม่น ข้าวนาปี มะม่วง มะขาม ไผ่กิมชุง พืชผักผสมผสาน
อำเภอลับแล	เกษตรกรอินทรีย์บ้านไผ่เขียว	๑๑	๑๑	๒๔๑.๗๕	ข้าว
<b>รวม</b>		<b>๓๓</b>	<b>๓๓</b>	<b>๓๐๒.๒๕</b>	

๒) กลุ่มปี ๒๕๖๓ ผ่านการตรวจประเมิน PGS ปี ๒๕๖๓ จำนวน ๓ กลุ่ม พื้นที่ ๙๐.๕๐ ไร่ ๑๕ แปลง เกษตรกรจำนวน ๑๕ ราย

พื้นที่ดำเนินงาน	ชื่อกลุ่ม	ราย	แปลง	พื้นที่ (ไร่)	ชนิดพืช
อำเภอท่าปลา	เกษตรกรอินทรีย์บ้านชัยมงคล	๕	๕	๔๒	พืชผักสวนครัว ไม้ผล มะม่วงหิมพานต์
อำเภอพากทำ	เกษตรกรอินทรีย์น้ำไร่เดียว	๕	๕	๑๓.๕๐	หน่อไม้ฝรั่ง ผักสวนครัว
อำเภอพิชัย	เกษตรกรอินทรีย์น้ำอูซาง	๕	๕	๓๕	ข้าว
<b>รวม</b>		<b>๑๕</b>	<b>๑๕</b>	<b>๙๐.๕๐</b>	

๓) กลุ่มปี ๒๕๖๔ ผ่านการตรวจประเมิน PGS ปี ๒๕๖๔ จำนวน ๒ กลุ่ม พื้นที่ ๑๔๙.๗๕ ไร่ ๑๐ แปลง เกษตรกรจำนวน ๑๐ ราย

พื้นที่ดำเนินงาน	ชื่อกลุ่ม	ราย	แปลง	พื้นที่ (ไร่)	ชนิดพืช
อำเภอพิชัย อำเภอดรอน	กลุ่มเกษตรกรอินทรีย์วิถีพอเพียง ๔๕๙	๕	๕	๕	ผักสวนครัว
อำเภอลับแล	เกษตรกรอินทรีย์บ้านเกาะตาเพชร	๕	๕	๑๔๔.๗๕	ข้าว
<b>รวม</b>		<b>๑๐</b>	<b>๑๐</b>	<b>๑๔๙.๗๕</b>	

ที่มา : สถานีพัฒนาที่ดินอุตรดิตถ์ ข้อมูล ณ วันที่ ๘ มิถุนายน ๒๕๖๔

หน่วยงานสนับสนุนข้อมูล : - ศูนย์เมล็ดพันธุ์ข้าวแพร่ - ศูนย์วิจัยและพัฒนาการเกษตรจังหวัดอุตรดิตถ์  
- สำนักงานปศุสัตว์จังหวัดอุตรดิตถ์ - สำนักงานประมงจังหวัดอุตรดิตถ์

### ๓. งบประมาณ ปี ๒๕๖๔ รวมทั้งสิ้น ๒๒๖.๘๔ ล้านบาท แบ่งเป็น

#### ๓.๑ งบประมาณของส่วนราชการต้นสังกัด (Function Base)

งบประมาณรวมทั้งสิ้น ๒๓๐.๘๑ ล้านบาท ผลการเบิกจ่าย ๒๒๖.๘๔ ล้านบาท คิดเป็นร้อยละ ๙๘.๒๘ จำแนกเป็น งบดำเนินงาน ๑๔๐.๖๘ ล้านบาท งบลงทุน ๓๔.๓๓ ล้านบาท งบรายจ่าย ๑๖.๐๐ ล้านบาท งบบุคลากร ๑๙.๘๘ ล้านบาท งบอุดหนุน ๑๙.๙๒ ล้านบาท

#### ๓.๒ งบประมาณจังหวัด/กลุ่มจังหวัด (Area Base)

งบประมาณรวมทั้งสิ้น ๕.๓๙ ล้านบาท ผลการเบิกจ่าย ๕.๓๔ ล้านบาท คิดเป็นร้อยละ ๙๙.๑๖ จำแนกเป็น งบดำเนินงาน ๕.๓๙ ล้านบาท

# แบบฟอร์มที่ 1 ข้อมูลพื้นฐานจังหวัด

๓.๓ งบประมาณแผนงานบูรณาการพัฒนาพื้นที่ระดับภาค ของกระทรวงเกษตรและสหกรณ์  
- ไม่ได้รับการจัดสรรงบประมาณ

## ๔. ผลการดำเนินงานการขับเคลื่อนนโยบายและแก้ไขปัญหาภาคเกษตร ๘ ประเด็น (สรุปโดยย่อ)

(ข้อมูล ณ เดือนสิงหาคม ๒๕๖๔)

### ๔.๑ ประเด็นที่ ๑ การบริหารจัดการแหล่งน้ำทั้งระบบ

งบประมาณรวม ๑๙๘.๓๑ ล้านบาท ผลการเบิกจ่าย ๑๗๑.๘๘ ล้านบาท คิดเป็นร้อยละ ๘๖.๖๗

### ๔.๒ ประเด็นที่ ๒ ส่งเสริมเกษตรกรกรรรมยั่งยืน

งบประมาณรวมทั้งสิ้น ๓.๗๒ ล้านบาท ผลการเบิกจ่าย ๒.๐๘ ล้านบาท คิดเป็นร้อยละ ๕๖.๑๐

### ๔.๓ ประเด็นที่ ๓ ระบบตลาดนำการผลิต

งบประมาณรวมทั้งสิ้น ๐.๕๒ ล้านบาท ผลการเบิกจ่าย ๐.๔๑ ล้านบาท คิดเป็นร้อยละ ๗๙.๓๐

### ๔.๔ ประเด็นที่ ๔ ลดต้นทุนการผลิต

งบประมาณรวมทั้งสิ้น ๒.๗๐ ล้านบาท ผลการเบิกจ่าย ๑.๓๑ ล้านบาท คิดเป็นร้อยละ ๔๘.๔๘

### ๔.๕ ประเด็นที่ ๕ การบริหารจัดการประมงอย่างยั่งยืน

งบประมาณรวมทั้งสิ้น ๖.๑๙ ล้านบาท ผลการเบิกจ่าย ๓.๒๐ ล้านบาท คิดเป็นร้อยละ ๕๑.๖๕

### ๔.๖ ประเด็นที่ ๖ การแก้ไขปัญหาเฉพาะหน้าให้เกษตรกร

งบประมาณรวมทั้งสิ้น ๑๖.๒๒ ล้านบาท ผลการเบิกจ่าย ๘.๓๐ ล้านบาท คิดเป็นร้อยละ ๕๑.๒๑

### ๔.๗ ประเด็นที่ ๗ จัดทำข้อมูลสารสนเทศด้านการเกษตร

งบประมาณรวมทั้งสิ้น ๐.๕๑ ล้านบาท ผลการเบิกจ่าย ๐.๑๙ ล้านบาท คิดเป็นร้อยละ ๓๗.๑๙

### ๔.๘ ประเด็นที่ ๘ ศูนย์เรียนรู้การเพิ่มประสิทธิภาพการผลิตสินค้าเกษตร (ศพก.)

งบประมาณรวมทั้งสิ้น ๑.๗๔ ล้านบาท ผลการเบิกจ่าย ๑.๓๘ ล้านบาท คิดเป็นร้อยละ ๗๙.๒๒

## ๕. สถานการณ์การผลิตและราคาสินค้าเกษตรที่สำคัญ

### ๕.๑ ด้านพืช

ชนิดพืช	ปี ๒๕๖๓							ปี ๒๕๖๔												
	มี.ย.	ก.ค.	ส.ค.	ก.ย.	ต.ค.	พ.ย.	ธ.ค.	ม.ค.	ก.พ.	มี.ค.	เม.ย.	พ.ค.	มิ.ย.	ก.ค.	ส.ค.	ก.ย.	ต.ค.	พ.ย.	ธ.ค.	
ข้าวนาปี ๖๓/๖๔			๓	๖.๕	๒๑	๕๘	๑๐.๕	๑												
ข้าวนาปรัง ๖๓/๖๔								๐.๑๖	๑๒.๔๐	๔๖.๙๕	๓๘.๘๙	๑.๔๗	๐.๑๓							
ข้าวโพดเลี้ยงสัตว์ รุ่น ๑	๐.๐๗	๑.๗๔	๑๓.๗๐	๖๑.๑๘	๒๒.๑๔	๑.๑๘														
ข้าวโพดเลี้ยงสัตว์ รุ่น ๒								๒	๔๓	๕๐	๕									
มันสำปะหลัง					๓	๑๘	๑๖	๒๐	๑๖	๒๐	๗									
อ้อยโรงงาน								๔๐	๓๕	๒๕										
สับปะรด								๐.๑๐	๐.๓๐	๑	๑	๙.๖๐	๓๕	๓๐	๖	๕	๕	๕	๕	๒
ทุเรียน												๑๐	๓๕	๓๐	๒๐	๕				
ลองกอง															๒	๑๕	๖๐	๒๐	๓	
มะขามหวาน								๑๐	๔๐	๓๐	๒๐									

หน่วย : ร้อยละ ■ : สัดส่วนการออกสู่ตลาดปกติ ■ : สัดส่วนการออกสู่ตลาดสูงสุด

ที่มา : สำนักงานเกษตรจังหวัดอุดรดิตถ์ ข้อมูล ณ วันที่ ๑๑ มิถุนายน ๒๕๖๔

### ๕.๒ ด้านประมง

ปลา พื้นที่ ๖,๒๑๐.๙๒ ไร่ จำแนกเป็น เลี้ยงในบ่อดิน ๖,๑๓๒.๕๕ ไร่ กระจก ๔๓.๙๑ ไร่ ร่องสวน ๑๙.๔๖ ไร่ และในนา ๑๕ ไร่

คาดการณ์ผลผลิตที่จะออกสู่ตลาด

เดือนสิงหาคม ๖๔ จำนวนผลผลิต ๔๙๕.๗๖ ตัน ราคา ๖๓,๕๐๐ บาท/ตัน

เดือนกันยายน ๖๔ จำนวนผลผลิต ๔๙๘.๖๖ ตัน ราคา ๖๓,๕๐๐ บาท/ตัน

## แบบฟอร์มที่ 1 ข้อมูลพื้นฐานจังหวัด

### ๕.๓) ด้านปศุสัตว์

๑) ไก่พื้นเมือง จำนวน ๑,๐๐๓,๒๖๕ ตัว/ปี ผลผลิต ๑,๐๐๓,๒๖๕ ตัว/ปี ราคาเฉลี่ย ๑๒๐ บาท/ตัว มูลค่าผลผลิต ๑๒๐.๓๙ ล้านบาท

๒) ไก่ไข่ จำนวน ๑,๗๕๘,๕๔๔ ตัว/ปี ผลผลิต ๔๙๖,๔๐๐,๐๐๐ ฟอง/ปี ราคาเฉลี่ย ๒.๕ บาท/ฟอง มูลค่าผลผลิต ๑,๒๔๑ ล้านบาท

๓) สุกรขุน จำนวน ๔๓,๓๔๑ ตัว/ปี ผลผลิต ๔๓,๓๔๑ ตัว/ปี ราคาเฉลี่ย ๗,๐๐๐ บาท/ตัว มูลค่าผลผลิต ๓๐๓.๓๘ ล้านบาท

๔) โค จำนวน ๓๙,๒๔๖ ตัว/ปี ผลผลิต ๓๙,๒๔๖ ตัว/ปี ราคาเฉลี่ย ๒๕,๐๐๐ บาท/ตัว มูลค่าผลผลิต ๙๘๑.๑๕ ล้านบาท

### ๕.๔) ฟาร์มมาตรฐานด้านปศุสัตว์

๑. ฟาร์มสุกร	๓๗	ฟาร์ม จำนวนปริมาณผลผลิต ๖๐,๘๕๗ ตัว
๒. ฟาร์มไก่เนื้อ	๔๐	ฟาร์ม จำนวนปริมาณผลผลิต ๕๙๖,๕๐๐ ตัว
๓. ฟาร์มไก่ไข่	๔๗	ฟาร์ม จำนวนปริมาณผลผลิต ๑,๕๘๗,๑๐๗ ตัว
๔. ฟาร์มผึ้ง	๗๗	ฟาร์ม จำนวนปริมาณผลผลิต ๒๒,๖๔๕ รัง
๕. จิ้งหรีด	๒	ฟาร์ม จำนวนปริมาณผลผลิต ๒๐ กิโลกรัม/รอบ

## ๖. สถานการณ์และการช่วยเหลือภัยพิบัติด้านเกษตร

### ๖.๑) พื้นที่เสี่ยงภัยแล้ง/อุทกภัย (ล่อแหลมและเปราะบาง)

#### พื้นที่เสี่ยงภัยแล้ง

- ด้านพืช (๖๗ ตำบล ๙ อำเภอ พื้นที่ ๒๕๕,๘๖๓ ไร่)
- ด้านประมง (๖๓ ตำบล ๙ อำเภอ พื้นที่ ๖๔๓๔.๔๘ ไร่)
- ด้านปศุสัตว์ (๔๘ ตำบล อำเภอ พื้นที่ ๑,๕๖๑ ไร่)

#### พื้นที่เสี่ยงอุทกภัย จำนวน ๗ อำเภอ โดยแบ่งเป็นพื้นที่

- พื้นที่น้ำท่วมเฉียบพลัน (flashflood) จำนวน ๕ อำเภอ ๒๔ ตำบล
- พื้นที่น้ำหลาก น้ำเอ่อล้นตลิ่ง (inundation) จำนวน ๕ อำเภอ ๓๒ ตำบล

### ๖.๒) ผลการเฝ้าระวังโรคและแมลงศัตรูสำคัญ

จังหวัดอุดรดิตถ์ได้ดำเนินการประชาสัมพันธ์แจ้งเตือนภัยการระบาดของศัตรูพืช ในพื้นที่ทั้ง ๙ อำเภอของจังหวัดอุดรดิตถ์ โดยได้ดำเนินการประชาสัมพันธ์แจ้งเตือนผ่านทางช่องทางต่างๆ ดังนี้ (๑) โซเชียล เช่น ไลน์ เฟซบุ๊ก และการออกกิจกรรมต่างๆ ในจังหวัด และประชาสัมพันธ์ผ่านรายการวิทยุ โดยประสานงานกับ (๒) สถานีวิทยุกระจายเสียงแห่งประเทศไทยจังหวัดอุดรดิตถ์ ให้ช่วยประชาสัมพันธ์แจ้งเตือนเกษตรกรให้ทราบก่อนเกิดการระบาด โดยสามารถยับยั้งการระบาดหรือควบคุมพื้นที่การระบาดของเพลี้ยกระโดดสีน้ำตาลได้ และหน่วยงานที่เกี่ยวข้องได้ดำเนินการแจ้งข้อมูลเตือนภัยด้านการเกษตร เป็นประจำทุกสัปดาห์เพื่อประชาสัมพันธ์ผ่านช่องทางต่างๆ และลงพื้นที่ร่วมกับหน่วยงานราชการสังกัดกระทรวงเกษตรและสหกรณ์เมื่อได้รับการติดต่อประสานงานให้เข้าแก้ไขปัญหาที่เกิดขึ้น

### ๖.๓) การช่วยเหลือตามระเบียบกระทรวงการคลังฯ

- ไม่มี

## ๗. ปัญหา/ข้อเรียกร้องที่เกิดขึ้นในจังหวัด/แนวทางแก้ไข (ใคร ได้รับผลกระทบ/เดือดร้อนอย่างไร เมื่อใด มีข้อเสนอให้รัฐแก้ไขปัญหาอย่างไร ได้ปฏิบัติตามไปแล้วอย่างไร ผลเป็นอย่างไร มีข้อเสนอการแก้ไขปัญหาให้หมดสิ้นไปอย่างไร)

### ๗.๑) ปัญหาที่ดินทำกิน

- ไม่มี

## แบบฟอร์มที่ 1 ข้อมูลพื้นฐานจังหวัด

### ๗.๒ ปัญหาหนี้สิน

- จังหวัดอุดรธานีมีลูกหนี้กองทุนหมุนเวียนเพื่อการกู้ยืมแก่เกษตรกรและผู้ยากจน ตั้งแต่วันที่ ๑ มกราคม ๒๕๓๔ จนถึง ๓๑ กรกฎาคม ๒๕๖๔ ที่ได้รับการอนุมัติกู้ยืมจากกองทุนทั้งหมด ๘๖ ราย เป็นจำนวนเงิน ๒๖,๐๑๖,๕๔๓ บาท จำนวนที่ดินที่ช่วยเหลือเนื้อที่ ๑,๐๙๓ ไร่ ๒ งาน ๕๖.๔ ตารางวา โดยปัจจุบันปิดบัญชีไปแล้ว ๖๓ ราย คงเหลือ ๒๓ ราย

จากผลการดำเนินงานที่ผ่านมาพบข้อค้นพบ ปัญหา และข้อสังเกต ดังนี้

๑. เกษตรกรและผู้ยากจน ที่ยื่นคำร้องขอกู้เงินไม่อยู่ในหลักเกณฑ์การให้ความช่วยเหลือของกองทุนหมุนเวียนฯ เช่น ยังชำระหนี้เจ้าหนี้ปกติ แต่คาดว่าจะชำระหนี้ไม่ได้ในปีต่อ ๆ ไป จึงยากให้กองทุนหมุนเวียนฯ ช่วยเหลือ และเกิดจากการสืบทอดหนี้จากการค้าประกันให้บุคคลอื่น

๒. ลูกหนี้กองทุนหมุนเวียนฯ ที่ค้างชำระ จากการออกติดตามพบปัญหา (๑) รายได้ไม่เพียงพอในการชำระหนี้ (๒) ประสบปัญหาภัยแล้ง และ (๓) ลูกหนี้กองทุนหมุนเวียนฯ มีภาระหนี้สินหลายแห่ง เช่น หนี้ ธ.ก.ส. กองทุนหมู่บ้าน และหนี้ครอบครัว

สำนักงานเกษตรและสหกรณ์จังหวัดอุดรธานี จึงได้ดำเนินการเพื่อแก้ไขปัญหาดังกล่าว ดังนี้

๑. จัดทำหนังสือถึงลูกหนี้แจ้งเตือนให้ชำระหนี้ตามกำหนด และแจ้งให้ทราบถึงมาตรการช่วยเหลือของกองทุนให้ลูกหนี้ทราบ

๒. ลงพื้นที่ติดตามลูกหนี้กองทุนหมุนเวียนฯ ปีละ ๒ ครั้ง เพื่อชี้แจงทำความเข้าใจและสร้างการรับรู้แก่ลูกหนี้กองทุนฯ ในการดำเนินชีวิตโดยยึดหลักปรัชญาเศรษฐกิจพอเพียง เพื่อลดค่าใช้จ่ายและเพิ่มรายได้ในครัวเรือน

๓. แนะนำลูกหนี้กองทุนหมุนเวียนฯ ทำบัญชีครัวเรือนอย่างจริงจัง เพื่อบริหารจัดการการเงิน รายรับ - รายจ่าย

๔. สร้างความเข้าใจกับเกษตรกรถึงผลประโยชน์ของการชำระหนี้ให้ตรงเวลา

ผลการดำเนินงานปีงบประมาณ ๒๕๖๔ ตั้งแต่เดือนตุลาคม ๒๕๖๓ จนถึงปัจจุบัน (ข้อมูล ณ วันที่ ๓๑ กรกฎาคม ๒๕๖๔) มีเกษตรกรและผู้ยากจนผู้มาติดต่อขอกู้เงินกองทุนหมุนเวียนฯ ทั้งหมด จำนวน ๒๓ ราย จำแนกเป็น ไม่รับเรื่องเนื่องจากไม่เป็นไปตามหลักเกณฑ์ จำนวน ๑๗ ราย รับเรื่อง จำนวน ๖ ราย โดยอยู่ระหว่างส่งข้อมูลให้ ธ.ก.ส. วิเคราะห์ จำนวน ๒ ราย ไม่เข้าหลักเกณฑ์ฯ ยุติเรื่อง (ไม่สามารถหาหลักประกันจำนองเพิ่มเติม) จำนวน ๒ ราย และอนุมัติเงินกู้ จำนวน ๒ ราย

มีผู้ยากจนจำนวน ๒ ราย ผ่านการพิจารณาอนุมัติคำร้องขอกู้เงินกองทุน ในคราวประชุมคณะอนุกรรมการบริหารกองทุนหมุนเวียนเพื่อการกู้ยืมแก่เกษตรกรและผู้ยากจน (อบก.) ส่วนจังหวัดอุดรธานี ครั้งที่ ๑/๒๕๖๔ เมื่อวันที่ ๑๔ มกราคม ๒๕๖๔ ที่ประชุมมีมติพิจารณาอนุมัติเงินกู้ จำนวน ๖๑๓,๑๘๓ บาท (หกแสนหนึ่งหมื่นสามพันหนึ่งร้อยแปดสิบสามบาทถ้วน) จำนวน ๑ ราย และครั้งที่ ๒/๒๕๖๔ เมื่อวันที่ ๑ กันยายน ๒๕๖๔ ที่ประชุมมีมติพิจารณาอนุมัติเงินกู้ จำนวน ๓๖๐,๑๓๕ บาท (สามแสนหกหมื่นหนึ่งร้อยสามสิบห้าบาทถ้วน) จำนวน ๑ ราย

**๘. ปัญหาอุปสรรค/ความเสี่ยง/ความท้าทาย ต่อการปฏิบัติราชการด้านการเกษตรของจังหวัด และข้อเสนอวิธีการลดความเสี่ยง** (ระบบการบริหารงานภายในจังหวัด/การบริหารงบประมาณของหน่วยงานในสังกัดกระทรวงเกษตรและสหกรณ์/บุคลากร/ข้อจำกัดด้านสภาพพื้นที่และสังคมวัฒนธรรม)

- การถ่ายทอดนโยบายสำคัญของกรมแต่ละกรมสู่หน่วยงานในพื้นที่ที่จะบูรณาการร่วมกันเกิดข้อติดขัด เนื่องจากการรับทราบข้อมูลของแต่ละหน่วยงานไม่เท่ากัน ทำให้งานไม่ต่อเนื่อง

- การจัดทำข้อมูลเพื่อใช้ในการบริหารจัดการข้อมูลสินค้าเกษตร หน่วยงานที่เป็นเจ้าของเรื่องไม่มีการจัดเก็บอย่างเป็นระบบ ข้อมูลไม่มีความเป็นเอกภาพ ควรเก็บรวบรวมข้อมูล ตรวจสอบข้อมูลวิเคราะห์ข้อมูล และประชุมหน่วยงานที่เกี่ยวข้องเพื่อรับรองข้อมูลให้เป็นเอกภาพ และเป็นไปในทิศทางเดียวกัน