

ข้อมูลทั่วไปและข้อมูลด้านการเกษตรที่สำคัญของจังหวัดอุดรดิตถ์

๑. ข้อมูลทั่วไปของจังหวัดอุดรดิตถ์ (ข้อมูล ณ วันที่ ๑๐ สิงหาคม ๒๕๖๔)

๑.๑ ข้อมูลด้านกายภาพของจังหวัดอุดรดิตถ์

๑.๑.๑ ลักษณะทางภูมิศาสตร์

๑) ข้อมูลที่ตั้ง ขนาดพื้นที่

อุดรดิตถ์ เป็นจังหวัดหนึ่งในภาคเหนือตอนล่าง เป็นประตูขึ้นสู่ดินแดนล้านนาตะวันออก เป็นเมืองก่อนประวัติศาสตร์ ตัวเมืองเดิมชื่อ บางโพท่าอิฐ ได้รับการยกฐานะเป็นจังหวัดเมื่อ พ.ศ. ๒๔๗๖ “อุดรดิตถ์” หมายถึง เมืองท่าแห่งทิศเหนือ เป็นเมืองตำนานแม่ย่าลับแล และเมืองถิ่นกำเนิดของวีรบุรุษกู้ชาติ “พระยาพิชัยดาบหัก” ทหารเอกสมเด็จพระเจ้าตากสินมหาราช อยู่ห่างจากกรุงเทพมหานคร โดยทางรถยนต์ ๔๙๑ กิโลเมตร และโดยทางรถไฟ ๔๘๕ กิโลเมตร มีขนาดพื้นที่ ๗,๘๓๘.๕๙ ตารางกิโลเมตร หรือ ๔,๘๙๙,๑๒๐ ไร่ เป็นอันดับที่ ๑๑ ของ ๑๗ จังหวัดภาคเหนือ และอันดับที่ ๒๕ ของประเทศ

การใช้ที่ดิน

(๑) พื้นที่การเกษตร ๑,๒๔๙,๙๐๒ ไร่ คิดเป็นร้อยละ ๒๕.๕๑% ของพื้นที่ทั้งหมด

(สำนักงานเศรษฐกิจการเกษตร ,๒๕๖๒)

(๒) พื้นที่ชุมชน ๗๙,๑๖๕ ไร่ คิดเป็นร้อยละ ๑.๖๒ % ของพื้นที่ทั้งหมด

(๓) พื้นที่ป่าไม้ ๓,๓๐๐,๐๔๕ ไร่ คิดเป็นร้อยละ ๖๗.๓๖% ของพื้นที่ทั้งหมด

(สำนักงานป่าไม้จังหวัดอุดรดิตถ์ ,๒๕๖๓)

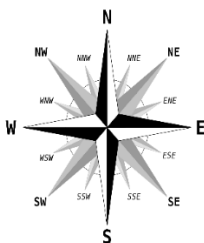
(๔) พื้นที่แหล่งน้ำ ๒๒๐,๙๔๐ ไร่ หรือร้อยละ ๔.๕๐ % ของพื้นที่ทั้งหมด

(๕) พื้นที่เบ็ดเตล็ด ๔๙,๐๖๘ ไร่ หรือร้อยละ ๑.๐๐ % ของพื้นที่ทั้งหมด

ข้อมูลจาก บรรยายสรุปจังหวัดอุดรดิตถ์ ปี ๒๕๖๓

๒) ข้อมูลอาณาเขต

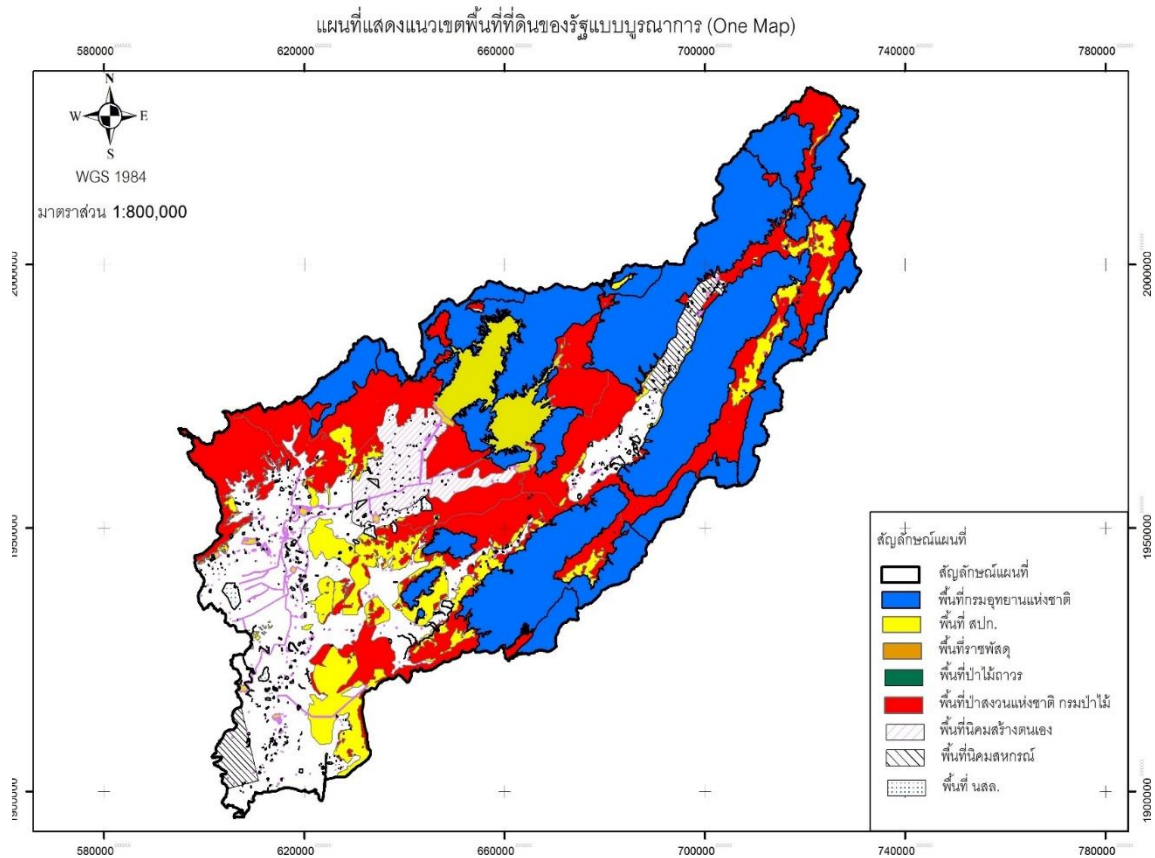
ทิศเหนือ	ติดกับ	จังหวัดแพร่ และจังหวัดน่าน
ทิศตะวันออก	ติดกับ	จังหวัดพิษณุโลก และสาธารณรัฐประชาธิปไตยประชาชนลาว มีเขตชายแดนยาวประมาณ ๑๔๕ กิโลเมตร
ทิศใต้	ติดกับ	จังหวัดพิษณุโลก
ทิศตะวันตก	ติดกับ	จังหวัดสุโขทัย



แผนที่ที่ตั้งและอาณาเขตจังหวัดอุดรดิตถ์



ที่มา : ที่ทำการปกครองจังหวัดอุดรดิตถ์



๓) ข้อมูลสภาพพื้นที่และลักษณะภูมิประเทศ แบ่งได้เป็น ๓ ลักษณะ คือ

(๑) ที่ราบลุ่มแม่น้ำนาน บริเวณสองฝั่งของแม่น้ำนาน และลำน้ำสาขาที่ไหลมาบรรจบกับแม่น้ำนาน สภาพพื้นที่ส่วนใหญ่เป็นพื้นที่ราบลุ่ม อยู่ในเขตอำเภอตรอน พิชัย และบางส่วนของอำเภอเมืองอุตรดิตถ์ อำเภอลับแล และอำเภอทองแสนขัน (ประมาณร้อยละ ๒๐ ของพื้นที่ทั้งหมด)

(๒) ที่ราบระหว่างหุบเขาและเชิงเขา บริเวณที่อยู่ต่อเนื่องจากบริเวณที่ราบลุ่มแม่น้ำทางด้านเหนือและด้านตะวันออกของจังหวัด ประกอบด้วยที่ราบแคบ ๆ ระหว่างหุบเขาตามแนวคลองตรอน แม่น้ำปาด คลองแม่พ่อง ห้วยน้ำไคร้ และลำธารสายต่างๆ สลับกับภูมิประเทศเป็นเขาอยู่ในเขตอำเภอเมืองอุตรดิตถ์ อำเภอลับแล อำเภอน้ำปาด อำเภอปากท่า อำเภอท่าปลา และอำเภอบ้านโคก (ประมาณร้อยละ ๒๐ ของพื้นที่ทั้งหมด)

(๓) เขตภูเขาและที่สูง อยู่ในบริเวณทางด้านเหนือ และทางตะวันออกของจังหวัด โดยเฉพาะเขตอำเภอเมืองอุตรดิตถ์ อำเภอลับแล อำเภอน้ำปาด อำเภอปากท่า อำเภอท่าปลา และอำเภอบ้านโคก (ประมาณร้อยละ ๖๐ ของพื้นที่ทั้งหมด)

๔) ข้อมูลสภาพทางเศรษฐกิจ

จังหวัดอุตรดิตถ์มีผลผลิตสาขาที่ส่งผลต่อเศรษฐกิจของจังหวัดคือ สาขาการเกษตร รองลงไปคือ การอุตสาหกรรมกรรมประมง และการพาณิชย์

พืชเศรษฐกิจของจังหวัดที่สำคัญคือ ลางสาดมีการปลูกมากที่สุดในประเทศ นอกจากนี้ก็มีทุเรียน เงาะ มังคุด สับปะรด ลำไย ส่วนพืชไร่ที่เป็นพืชเศรษฐกิจคือ ข้าว อ้อย ข้าวโพด กระเทียม ถั่วต่าง ๆ และยาสูบ เป็นต้น มีพื้นที่ปลูกอ้อยมากเพราะมีโรงงานน้ำตาล และมีโรงงานผลิตภัณฑ์ลูกตาบวกระบอง รวมทั้งมีการทำอุตสาหกรรมในครัวเรือนหลายอย่างเช่น การทำไม้กวาดตองกง การทอผ้า การจักสาน เครื่องใช้ไม้ไผ่ การทำเครื่องปั้นดินเผา การตีเหล็กทำเครื่องใช้เกษตรกรรมและทำมีด เป็นต้น สภาพความคล่องตัวของเศรษฐกิจส่วนใหญ่จะอยู่ในเขตเมืองอุตรดิตถ์อำเภอลับแล อำเภอพิชัย มีธนาคารพาณิชย์ให้บริการอยู่หลายแห่งจากสภาพทั่วไปแล้วจังหวัดอุตรดิตถ์ มีค่าครองชีพของประชากรอยู่ในระดับปานกลาง

๕) ข้อมูลทรัพยากรธรรมชาติ

จังหวัดอุตรดิตถ์มีทรัพยากรป่าไม้ที่สมบูรณ์มีทรัพยากรแร่ธาตุหลายชนิด เช่น แร่พลวง เหล็ก ทองแดง ยิปซัม ไยหิน ดินขาวทัลค์ แต่ยังไม่ได้นำไปใช้ในทางเศรษฐกิจ และมีแหล่งน้ำธรรมชาติที่สำคัญ ได้แก่ แม่น้ำน่านไหลผ่านเขตจังหวัดเป็นระยะความยาวถึง ๑๖๐ กิโลเมตร แม่น้ำปาด ห้วยพูล คลองแม่พร่อง ห้วยน้ำพี คลองตรอน ห้วยน้ำลอก นอกจากนั้นยังมีเขื่อนและฝายกักเก็บน้ำเพื่อการชลประทาน คือ เขื่อนสิริกิติ์ ฝายสมเด็จพระเจ้าฝางหลวงลับแล และเป็นฝายกั้นน้ำแห่งแรกของประเทศไทย

๖) ข้อมูลลักษณะดิน (ที่มา : สถานีพัฒนาที่ดินอุตรดิตถ์)

๖.๑ ศักยภาพของดินในพื้นที่จังหวัดอุตรดิตถ์ สามารถแบ่งเป็นบริเวณต่าง ๆ ได้ดังนี้

(๑) บริเวณที่เหมาะสมในการทำนา แบ่งเป็นบริเวณที่เหมาะสมมาก ได้แก่ บริเวณอำเภอตรอน และบางส่วนของอำเภอฟิชชัย ส่วนบริเวณที่มีความเหมาะสมปานกลาง ได้แก่ พื้นที่บางส่วนของอำเภอลับแล

(๒) บริเวณที่เหมาะสมในการปลูกพืชไร่ ได้แก่ บริเวณอำเภอฟิชชัย และบางส่วนของอำเภอเมืองอุตรดิตถ์

(๓) บริเวณที่ไม่เหมาะสมสำหรับปลูกพืชไร่ทั่วไป แต่เหมาะสมสำหรับเป็นพื้นที่สำหรับเป็นทุ่งหญ้าเลี้ยงสัตว์หรือปลูกป่า ได้แก่ พื้นที่ส่วนใหญ่ของอำเภอบ้านโคก อำเภอปากท่า อำเภอน้ำปาดและบางส่วนของอำเภอเมืองอุตรดิตถ์และอำเภอลับแล จากการสำรวจดินของกองสำรวจและจำแนกดิน กรมพัฒนาที่ดินสามารถจำแนกลักษณะดิน ที่พบในพื้นที่จังหวัดอุตรดิตถ์ตามลักษณะธรณีสัณฐานและวัตถุต้นกำเนิดดิน ดังนี้

- บริเวณที่ราบน้ำท่วมถึง (flood plain) มีเนื้อที่ประมาณ ๓๖,๕๙๑ ไร่ หรือร้อยละ ๐.๗๕ ไร่ เป็นที่ราบบริเวณสองฝั่งแม่น้ำน่านและลำน้ำสาขา ซึ่งอาจเกิดน้ำท่วมทุกปีในฤดูฝน สภาพพื้นที่ราบเรียบถึงค่อนข้างราบเรียบ ความลาดชันร้อยละ ๐ - ๒ ลักษณะดินเกิดจากการทับถมของตะกอน ลำน้ำทุก ๆ ปี เป็นดินลึก เนื้อดินส่วนใหญ่เป็นดินร่วนปนทราย ดินร่วนถึงดินเหนียว และมีการทับถมของตะกอนลำน้ำในช่วงเวลาที่แตกต่างกัน ดินมีการระบายน้ำดีถึงเลว มีความอุดมสมบูรณ์ตามธรรมชาติปานกลาง ใช้ประโยชน์ที่ดินในการทำนาปลูกพืชไร่ และพืชผัก ได้แก่ กลุ่มชุดดินที่ ๒๑, ๓๘ และ ๕๙

- บริเวณสันดินริมน้ำเก่า (old levee) มีเนื้อที่ประมาณ ๑๗๓,๘๑๖ ไร่ หรือร้อยละ ๓.๕๕ ไร่ เป็นบริเวณ ที่ถัดจากที่ราบน้ำท่วมถึง เกิดจากการทับถมของตะกอนลำน้ำเกิดเป็นสันดินริมน้ำเก่า สภาพพื้นที่ราบเรียบถึงลูกคลื่นลอนลาดเล็กน้อย ความลาดชันร้อยละ ๐ - ๕ เนื้อดินเป็นพวกดินร่วนดินร่วนปนทรายแข็ง ถึงดินเหนียว เป็นดินลึกมาก การระบายน้ำดีถึงดีปานกลางความอุดมสมบูรณ์ตามธรรมชาติปานกลาง มีการใช้ประโยชน์ที่ดินในการปลูกพืชไร่ พืชผัก และไม้ผล ได้แก่ กลุ่มชุดดิน ที่ ๓๓ และ ๖๐

- บริเวณตะพักลำน้ำค่อนข้างใหม่ (semi - recent terrace) มีเนื้อที่ประมาณ ๕๐๑,๗๑๑ ไร่ หรือร้อยละ ๑๐.๒๔ เป็นบริเวณที่ถัดจากที่ราบน้ำท่วมถึงและสันดินริมน้ำเก่าเกิดจากการทับถมของตะกอน ลำน้ำที่มีอายุค่อนข้างใหม่ สภาพพื้นที่ราบเรียบถึงค่อนข้างราบเรียบความลาดชัน ร้อยละ ๐ - ๒ ลักษณะดินเป็นดินลึกมาก เนื้อดินเป็นดินร่วนปนทรายแข็ง ดินร่วนเหนียวปนทรายแข็งถึงดินเหนียวมีการระบายน้ำเลว ความอุดมสมบูรณ์ตามธรรมชาติต่ำถึงปานกลางมีการใช้ประโยชน์ที่ดินในการทำนา บางแห่งที่มีแหล่งน้ำสามารถปลูกพืชไร่ และพืชผักในฤดูแล้ง ได้แก่ กลุ่มชุดดินที่ ๑, ๒, ๓, ๔, ๕, ๖, ๗ และ ๑๕

- บริเวณตะพักลำน้ำเก่า (old alluvium terrace) มีเนื้อที่ประมาณ ๖๘๒,๓๔๖ ไร่ หรือ ร้อยละ ๑๓.๙๒ แบ่งเป็น ๒ ลักษณะ คือ

(๑) บริเวณตะพักลำน้ำระดับต่ำ (low terrace) มีเนื้อที่ ๑๙๔,๒๒๘ ไร่ หรือร้อยละ ๓.๙๖ เกิดจากการทับถมของตะกอนลำน้ำเก่า บนตะพักลำน้ำระดับต่ำ สภาพพื้นที่ราบเรียบถึงค่อนข้างราบเรียบ ความลาดชันร้อยละ ๐ - ๒ ลักษณะดินส่วนใหญ่เป็นดินลิกมาก มีบางแห่งที่เป็นดินตื้นปนกรวดหรือลูกรัง เนื้อดินเป็นดินร่วนปนทราย ถึงดินร่วนเหนียวปนทราย มีการระบายน้ำค่อนข้างเร็ว ความอุดมสมบูรณ์ ตามธรรมชาติต่ำ มีการใช้ประโยชน์ที่ดิน ในการทำนา ได้แก่กลุ่มชุด ดินที่ ๑๖, ๑๗, ๑๘, ๒๒, ๒๔ และ ๒๕

(๒) บริเวณตะพักลำน้ำเก่าระดับกลางถึงสูง (middle to high terrace) มีเนื้อที่ ๔๘๘,๑๑๘ ไร่ หรือร้อยละ ๙.๙๖ เกิดจากการทับถมของตะกอนลำน้ำเก่าบนตะพักลำน้ำระดับกลางถึงสูง สภาพพื้นที่เป็นแบบค่อนข้างราบเรียบถึงลูกคลื่นลอนชัน ความลาดชันร้อยละ ๒ - ๒๐ ลักษณะดินเป็นดินตื้น ถึงลิกมาก เนื้อดินเป็นดินร่วนปนทราย ดินร่วน ถึงดินเหนียวปนทราย มีการระบายน้ำดี ความอุดมสมบูรณ์ตามธรรมชาติต่ำ มีการใช้ประโยชน์ที่ดินในการปลูกพืชไร่ และไม้ผลต่าง ๆ บางแห่งยังคงสภาพเป็นป่าเต็งรัง ได้แก่ กลุ่มชุดดินที่ ๓๕, ๔๐, ๔๑, ๔๔, ๔๘ และ ๔๙

- บริเวณพื้นผิวที่เหลื่อมค้ำจากการกร่อน และที่ลาดเชิงเขา (erosion surface and foot slope) มีเนื้อที่ ๕๘๙,๗๔๒ ไร่ หรือร้อยละ ๑๒.๐๔ เป็นบริเวณที่เกิดจากการผุพังสลายตัวอยู่กับที่หรือเคลื่อนที่ไปเล็กน้อยตามแรงโน้มถ่วงของโลกของวัตถุต้นกำเนิดดิน ได้แก่ หินดินดาน หินทราย หินควอทไซต์ หินฟิลไลต์ และหินแอนดีไซต์ เป็นต้น สภาพพื้นที่เป็นแบบลูกคลื่นลอนลาดถึงเนินเขาความลาดชันร้อยละ ๕ - ๓๕ ลักษณะดินและความอุดมสมบูรณ์ของดินขึ้นกับวัตถุต้นกำเนิดดินเป็นดินตื้นถึงลิกมาก เนื้อดินเป็นดินร่วน ร่วนปนดินเหนียว ร่วนปนทราย ถึงดินเหนียว มีการระบายน้ำดี ความอุดมสมบูรณ์ตามธรรมชาติต่ำถึงปานกลาง มีการใช้ประโยชน์ที่ดิน ในการปลูกพืชไร่ และไม้ผลชนิดต่าง ๆ ได้แก่กลุ่มชุดดิน ที่ ๒๖, ๒๘, ๒๙, ๓๑, ๓๖, ๔๖, ๔๗, ๕๕ และ ๕๖

- บริเวณเนินเขาและภูเขาสูงชัน (hills and mountains) มีเนื้อที่ ๒,๗๒๖,๐๒๗ ไร่ หรือร้อยละ ๕๕.๖๔ เป็นบริเวณที่มีสภาพพื้นที่สูงชัน ความลาดชันมากกว่าร้อยละ ๓๕ ประกอบด้วยดินหลายชนิดเกิดขึ้นปะปนกันยังไม่มีการสำรวจและจำแนกดิน ลักษณะและคุณสมบัติต่าง ๆ ของดิน ตลอดจนความอุดมสมบูรณ์ของดินไม่แน่นอนขึ้นกับหินที่เป็นวัตถุต้นกำเนิดดินบริเวณนั้น ๆ เป็นพื้นที่ที่ไม่เหมาะสมในการทำการเกษตรใด ๆ เนื่องจากมีความลาดชันมากเกินไปเสี่ยงต่อการชะล้างพังทลายของดินอย่างรุนแรงควรสงวนไว้เป็นพื้นที่ป่าไม้ธรรมชาติ

- พื้นที่ดินหินโผล่ (rock land) มีพื้นที่ ๒๒,๙๔๖ ไร่ หรือร้อยละ ๐.๔๗

- พื้นที่แหล่งน้ำ (water land) มีเนื้อที่ ๑๖๕,๙๔๑ ไร่ หรือร้อยละ ๓.๓๙

๗) แหล่งน้ำสำคัญ

จังหวัดอุดรดิตถ์มีแม่น้ำน่านไหลผ่าน ซึ่งเป็นแม่น้ำที่ไหลมาจากจังหวัดน่าน เข้ามาทางอำเภอท่าปลา และอำเภอน้ำปาด โดยมีแม่น้ำปาด ซึ่งมีต้นน้ำมาจากประเทศลาวและเป็นเขตติดต่อกับจังหวัดอุดรดิตถ์ ไหลผ่าน อำเภอพากทำ อำเภอน้ำปาด ไหลลงมาบรรจบกับแม่น้ำน่าน จากนั้นลำน้ำน่านจะไหลผ่านลงมาทิศตะวันตกเข้าเขตอำเภอท่าปลา อำเภอเมือง อำเภอลับแล และไหลลงผ่านบริเวณที่ราบถึงที่ตั้งจังหวัดอุดรดิตถ์แล้วไหลผ่านอำเภอตรอน อำเภอพิชัย ไปยังจังหวัดพิษณุโลกเนื่องจากแม่น้ำน่านมักจะเปลี่ยนทางเดินของน้ำในอดีตบ่อยๆ จึงทำให้เกิดร่องรอยของทางน้ำเดิมอยู่เกิดเป็นหนองบึงเล็กๆ ซึ่งจะเห็นได้ชัดในบริเวณที่เป็นราบจาก อำเภอเมือง อำเภอตรอน และอำเภอพิชัย

นอกจากนี้ยังมีคลอง ซึ่งไหลลงสู่แม่น้ำน่าน เช่น คลองตรอน ซึ่งไหลผ่านพื้นที่บริเวณ อำเภอดรอนจากทิศตะวันออกมาทางทิศตะวันตก คลองแม่พร่องไหลมาจากทิศเหนือของอำเภอลับแล ลงมาทางทิศใต้ นอกจากนี้ยังมีคลองน้ำริด คลองน้ำหมัน และลำห้วยที่เกิดจากภูเขาต่าง ๆ ซึ่งอยู่ทางทิศเหนือ ในปัจจุบันนี้ ราษฎรได้อาศัยน้ำในแม่น้ำน่าน คลองตรอน และน้ำปาด มาใช้ประโยชน์ในทางเกษตรกรรม และใช้ในครอบครัว เพราะมีน้ำอยู่ตลอดปี ส่วนลำห้วยต่าง ๆ จะมีน้ำเฉพาะในฤดูฝนเท่านั้น นอกจากนี้ยังมีหนองและบึงต่าง ๆ เช่น บึงมาย บึงกะโล่ บึงหล่ม บึงซ้อ บึงสกัด และหนองต่าง ๆ ซึ่งเกิดจากร่องรอยของแม่น้ำในอดีตที่เปลี่ยนทิศทางเดิม ของน้ำซึ่งสามารถกักเก็บน้ำไว้ใช้ในฤดูแล้ง แต่ก็มีปริมาณน้ำไม่มากนัก ราษฎรยังใช้น้ำบาดาลบริเวณบรีโกคและ ใช้ในการเกษตรบ้างเล็กน้อย ระดับน้ำใต้ดินเฉลี่ยลึกประมาณ ๓-๕ เมตรเนื่องจากแม่น้ำน่านมีความสำคัญรองจาก แม่น้ำปิงของภาคเหนือ ซึ่งไหลลงสู่แม่น้ำเจ้าพระยาเช่นเดียวกัน ในปัจจุบันนี้มีการสร้างเขื่อนสิริกิติ์ขึ้นที่อำเภอท่าปลา และมีเขื่อนทดน้ำเป็นทอด ๆ จึงนับว่าโครงการลำน้ำน่านมีความสำคัญในด้านเกษตรกรรมเป็นอย่างมาก แหล่งน้ำ ที่สำคัญแบ่งของจังหวัดแบ่งเป็น ๒ ประเภท ดังนี้

๑) แหล่งน้ำผิวดิน

แหล่งน้ำผิวดินที่สำคัญของจังหวัดอุตรดิตถ์ เป็นแหล่งน้ำที่มีอยู่ตามธรรมชาติที่สำคัญ ดังนี้

๑.๑) แม่น้ำน่าน ต้นน้ำอยู่ที่อำเภอบัว-อำเภอท่าวังผา จังหวัดน่าน ไหลผ่านเข้ามาจังหวัด อุตรดิตถ์ที่อำเภอท่าปลา ลงมาทางใต้ของจังหวัด โดยไหลผ่านอำเภอเมืองอำเภอดรอนและอำเภอพิชัยไปสู่จังหวัด พิษณุโลก รวมความยาวของแม่น้ำที่ไหลผ่านจังหวัดอุตรดิตถ์ประมาณ ๑๖๐ กิโลเมตร แม่น้ำสายนี้เปรียบเสมือน เส้นโลหิตใหญ่ของประชาชนในจังหวัด ประชาชนส่วนใหญ่อาศัยน้ำจากแม่น้ำน่านเป็นหลักในการเกษตรกรรมและการบริโภค ซึ่งกรมชลประทานได้ก่อสร้างเขื่อนสิริกิติ์ปิดกั้นแม่น้ำ อำเภอท่าปลา เพื่อกักเก็บน้ำไว้ใช้ในการ เกษตรกรรมและผลิตกระแสไฟฟ้า ปัจจุบันเขื่อนอยู่ในความรับผิดชอบของการไฟฟ้าฝ่ายผลิต

๑.๒) แม่น้ำปาด ต้นกำเนิดของแม่น้ำปาดคือภูเขาทุ่งแล้ง ซึ่งเป็นภูเขาที่แบ่งเขตระหว่าง ประเทศไทยกับ สปป.ลาว ลำน้ำปาดไหลผ่านตำบลม่วงเจ็ดต้น อำเภอบ้านโคก อำเภอปากท่า และไหลผ่านอำเภอ น้ำปาดไปบรรจบแม่น้ำน่าน ที่บ้านปากปาด อำเภอน้ำปาด บริเวณท้ายน้ำเขื่อนสิริกิติ์ ความยาวลำน้ำประมาณ ๑๖๐.๖๕ กิโลเมตร

๑.๓) คลองตรอน ต้นน้ำเกิดในภูเมียง ตำบลน้ำไผ่ อำเภอน้ำปาด ไหลผ่านอำเภอดรอน ลงสู่แม่น้ำน่านที่บ้านแก่ง ตำบลบ้านแก่ง อำเภอดรอน ความยาวลำน้ำประมาณ ๑๒๕.๕๐ กิโลเมตร

๑.๔) คลองฝาง เกิดจากเขาขุนฝาง บ้านเหล่าป่าสา ตำบลผาจุก ไปบรรจบแม่น้ำน่าน ที่บ้านปากฝาง ตำบลวังงาม อำเภอเมือง

๑.๕) คลองน้ำริด ต้นน้ำเกิดจากเทือกเขาพลึง อำเภอเด่นชัย จังหวัดแพร่ ไหลผ่าน บ้านปางต้นฝั้งมาบรรจบกับห้วยแม่เฉยที่ผาตั้ง แล้วไหลผ่านบ้านด่านนาขามและบ้านน้ำริด ลงสู่แม่น้ำน่านที่ตอนเหนือ ของมณฑลทหารบกที่ ๓๕ อำเภอเมือง จังหวัดอุตรดิตถ์

๑.๖) คลองโพ เกิดจากเทือกเขาในเขตอำเภอลับแล ไหลผ่านบ้านม่อนดินแดง ตำบล ท่าเสาไปบรรจบแม่น้ำน่านที่วัดกลางธรรมสาคร

๑.๗) ห้วยแม่พูล-คลองแม่พร่อง ต้นน้ำเกิดจากตำบลแม่พูลไหลผ่านตำบลแม่พูล มาบรรจบคลองแม่พร่องที่ตำบลฝายหลวง แล้วไหลผ่านตำบลทุ่งยั้ง ตำบลไผ่ล้อม ลงบึงมายังเขตตอนใต้ของอำเภอลับแลติดกับอำเภอดรอนและอำเภอพิชัย

๑.๘) คลองละมุง เป็นคลองระบายน้ำจากบึงมายและบริเวณทุ่งสามขา กับคลองต่าง ๆ ในเขตอำเภอศรีนคร จังหวัดสุโขทัย ลงสู่คลองละมุง ไหลลงสู่แม่น้ำน่าน ที่บ้านปากคลอง ตำบลคอรุม อำเภอพิชัย ความยาวคลองละมุงประมาณ ๓๕ กิโลเมตร

๒) น้ำชลประทาน

แหล่งน้ำชลประทานที่สำคัญ คือ

๒.๑) เขื่อนสิริกิติ์ ซึ่งก่อสร้างขึ้นตามโครงการพัฒนาลุ่มแม่น้ำน่าน โดยสร้างปิดกั้นแม่น้ำน่านที่บริเวณตำบลผาเลือด อำเภอท่าปลา จังหวัดอุตรดิตถ์ เป็นเขื่อนดินที่ใหญ่ที่สุดในประเทศไทย และเป็นเขื่อนเอนกประสงค์ เพื่อใช้ประโยชน์ในการผลิตกระแสไฟฟ้าและการชลประทานเขื่อนสิริกิติ์เนื้อที่ประมาณ ๒๘๔.๘ ตารางกิโลเมตรหรือประมาณ ๑๗๘,๐๐๐ ไร่ เก็บน้ำได้สูงสุด ๙,๕๑๐ ล้านลูกบาศก์เมตร สร้างเสร็จเมื่อปี ๒๕๑๕

๒.๒) อ่างเก็บน้ำคลองตรอน ตั้งอยู่ที่บ้านห้วยแมง ตำบลน้ำไคร้ อำเภอน้ำปาด เป็นเขื่อนดินแกนดินเหนียว สันเขื่อนกว้าง ๙.๐๐ เมตร ยาว ๒๒๐ เมตร สูง ๔๘ เมตร มีพื้นที่รับน้ำฝนเหนือที่ตั้งเขื่อน ๒๖๕ ตารางกิโลเมตร เก็บกักน้ำได้สูงสุด ๕๙ ล้านลูกบาศก์เมตร ซึ่งก่อสร้างโดยกรมชลประทานในปี พ.ศ. ๒๕๓๗ - ๒๕๔๐

๒.๓) อ่างเก็บน้ำห้วยแม่เฉย ตั้งอยู่ที่บ้านม่อนหัวฝาย ตำบลบ้านด่านนาขาม อำเภอเมืองอุตรดิตถ์ จังหวัดอุตรดิตถ์ เป็นเขื่อนดินแกนดิน สันเขื่อนกว้าง ๙.๐๐ เมตร ความยาวสันเขื่อน ๓๔๓.๕๐ เมตร ความสูงสันเขื่อน ๓๕.๐๐ เมตร เก็บกักน้ำได้สูงสุด ๔.๐๐ ล้านลูกบาศก์เมตร ซึ่งก่อสร้างโดยกรมชลประทานในปี พ.ศ. ๒๕๕๓ - ๒๕๕๖

๒.๔) อ่างเก็บน้ำห้วยน้ำร้อนเนื่องมาจากพระราชดำริ ตั้งอยู่ที่บ้านกิวเคียน หมู่ที่ ๑๒ ตำบลจริม อำเภอท่าปลา จังหวัดอุตรดิตถ์ เป็นเขื่อนดินแบบแบ่งส่วน ความยาวสันเขื่อน ๔๔๐.๐๐ เมตร ความสูงสันเขื่อน ๕๕.๐๐ เมตร ความกว้าง ๙ เมตร เก็บกักน้ำได้สูงสุด ๗๓.๓๐ ล้านลูกบาศก์เมตร ซึ่งก่อสร้างโดยกรมชลประทานในปี พ.ศ. ๒๕๕๖-๒๕๖๓

๒.๕) เขื่อนทดน้ำผาจุก ตั้งอยู่ที่บ้านผาจุก ตำบลบ้านด่าน อำเภอเมืองอุตรดิตถ์ จังหวัดอุตรดิตถ์ เป็นอาคารคอนกรีตเสริมเหล็กและประตูบานเหล็กโค้ง จำนวน ๗ ช่อง บานขาด ๑๒.๕x๑๑.๕๐ เมตร ระบายน้ำได้สูงสุด ๓,๓๔๔ ล้านลูกบาศก์เมตร/วินาที

ตารางที่ ๑ ข้อมูลพื้นที่ชลประทาน

โครงการ	จำนวน (แห่ง)	พื้นที่ (ไร่)	ปริมาณน้ำเก็บกัก (ล้าน ลบ.ม.)
โครงการชลประทานขนาดกลาง	๗	๕๙,๔๔๗	๖๓
สถานีสูบน้ำด้วยไฟฟ้า	๑๒๒	๒๔๑,๘๖๐	-
โครงการชลประทานขนาดเล็ก	๑๓๒	๙๕,๔๒๙	๑๕.๐๕
โครงการส่งน้ำฯ ยม-น่าน	๑	๕๒,๒๓๙	-
โครงการเขื่อนทดน้ำผาจุก	๑	๔๘๑,๔๐๐	
รวม		๕๖๓,๑๔๙	๗๘.๐๕

หมายเหตุ : โครงการเขื่อนทดน้ำผาจุก อยู่ระหว่างดำเนินการก่อสร้างระบบส่งน้ำ

ตารางที่ ๒ พื้นที่โครงการชลประทานขนาดกลาง

ลำดับที่	โครงการ	พื้นที่ (ไร่)
๑	ฝายน้ำริด	๖๙๒
๒	ฝายป่าไร่	๑,๖๐๐
๓	โรงสูบน้ำบ้านเกาะ	๓๔,๔๔๖
๔	อ่างเก็บน้ำห้วยแม่เฉย	๑,๖๘๑
๕	ฝายน้ำปาด	๑,๕๐๐
๖	อ่างเก็บน้ำคลองตรอน	๑๘,๐๒๘
๗	โครงการช่วยเหลือผู้อพยพย้ายเขื่อนสิริกิติ์	๑๕,๐๐๐
รวม		๗๒,๙๔๗

หมายเหตุ โครงการช่วยเหลือผู้อพยพย้ายเขื่อนสิริกิติ์ สูบน้ำเพื่อการอุปโภค - บริโภค จำนวน ๑,๕๐๐ ไร่

๑.๑.๒ ข้อมูลลักษณะภูมิอากาศ

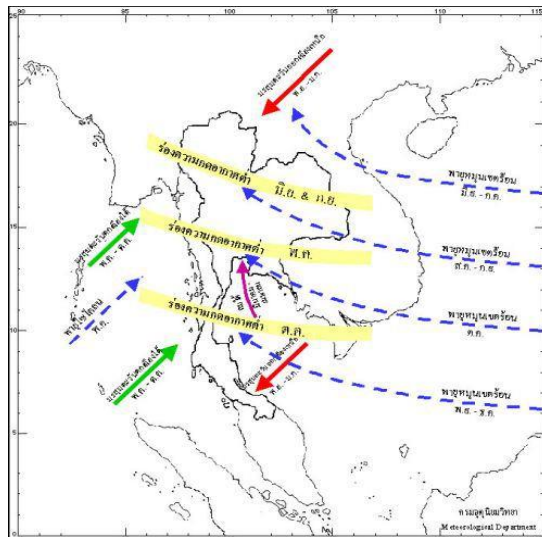
จังหวัดอุตรดิตถ์มีภูมิอากาศแบบร้อนชื้นสลับร้อนแห้งแล้ง หรือฝนเมืองร้อนเฉพาะฤดู เพราะได้รับอิทธิพลจากกระแสลมมรสุมตะวันออกเฉียงเหนือ และตะวันตกเฉียงใต้ มีความชื้นและความร้อนสูง ในฤดูร้อนอากาศจะร้อนจัด อุณหภูมิเฉลี่ย ๓๕ องศาเซลเซียส อากาศเย็นสบายในฤดูหนาวและมีฝนตกชุกในฤดูฝน

๑) ฤดูกาล

ฤดูฝน เป็นฤดูที่เริ่มลงมือเพาะปลูกพืชเมืองร้อน จะเริ่มประมาณกลางเดือนพฤษภาคมและไปสิ้นสุดฤดูในเดือนกันยายนหรือต้นเดือนตุลาคมซึ่งเป็นช่วงฤดูฝนด้านที่ต้นลมจะได้รับปริมาณฝนมากกว่าด้านปลายลม ซึ่งฝนที่ตกอยู่นั้นเป็นลักษณะของฝนภูเขา พื้นที่หน้าเขาจะได้รับฝนมากกว่าด้านหลังเขา ฝนที่ตกเป็นฝนจากมรสุมตะวันตกเฉียงใต้ที่พัดมาจากอ่าวเบงกอลกับฝนจากพายุดีเปรสชันที่พัดจากทะเลจีนใต้

ฤดูหนาว เป็นฤดูของมรสุมตะวันออกเฉียงเหนือ เริ่มต้นประมาณกลางเดือนตุลาคมและสิ้นสุดประมาณเดือนกุมภาพันธ์ ฤดูหนาวในภาคเหนือมีลักษณะเห็นเด่นชัด กว่าภาคกลาง และภาคใต้ เพราะอยู่ใกล้แนวเคลื่อนที่ของอากาศหนาวเย็นที่เคลื่อนที่จากเขตความกดอากาศสูงในไซบีเรียและผ่านประเทศจีน

ฤดูร้อน เริ่มต้นประมาณกลางเดือนกุมภาพันธ์และไปสิ้นสุดประมาณกลางเดือนพฤษภาคม ในเดือนกุมภาพันธ์มรสุมตะวันออกเฉียงเหนือเริ่มอ่อนกำลังลง ทำให้ลมตะวันออกเฉียงใต้จากทะเลจีนใต้ มีกำลังแรงขึ้น เป็นผลให้เกิดพายุฤดูร้อนขึ้นในภาคเหนือเป็นครั้งคราว ในเดือนมีนาคมและเมษายนอุณหภูมิในภาคเหนือขึ้นสูงมาก



๒) ข้อมูลปริมาณน้ำฝน (ข้อมูล ๑๐ ปี)

ตารางที่ ๓ ปริมาณน้ำฝน ปี พ.ศ. ๒๕๕๕ - ๒๕๖๔

ปี (พ.ศ.)	ปริมาณน้ำฝน (มิลลิเมตร)	ปริมาณน้ำฝน	
		สูงสุด (มม.)	จำนวนวัน
๒๕๕๕	๑,๔๗๕.๓	๘๓.๘	๑๑๙
๒๕๕๖	๑,๓๔๖.๓	๙๐.๘	๑๑๘
๒๕๕๗	๑,๓๓๗.๒	๑๐๒.๕	๑๑๑
๒๕๕๘	๙๐๓.๙	๗๐.๒	๙๑
๒๕๕๙	๑,๓๕๘.๐	๑๒๘	๔๑
๒๕๖๐	๑,๔๔๕.๔	๑๑๔.๙	๑๑๘
๒๕๖๑	๑,๔๔๗.๑	๑๒๐.๖	๑๘๐
๒๕๖๒	๑,๔๔๗.๑๐	๑๒๐.๖๐	๑๑๑
๒๕๖๓	๑,๐๘๖.๑	๙๙.๕	๘๖
๒๕๖๔	๑,๒๖๕.๒	๙๑.๑	๑๐๔

ที่มา : สถานีอุตุนิยมวิทยาอุตรดิตถ์ ข้อมูล ณ 2 ก.พ. 2565

๓) ข้อมูลอุณหภูมิ (ข้อมูล ๑๐ ปี)

ตารางที่ ๔ อุณหภูมิสูงสุด - ต่ำสุด ปี พ.ศ. ๒๕๕๕ - ๒๕๖๔

ปี (พ.ศ.)	อุณหภูมิ (°C)		
	สูงสุด	ต่ำสุด	เฉลี่ยทั้งปี
๒๕๕๕	๔๑.๕	๑๕.๐	๒๘.๗
๒๕๕๖	๔๐.๐	๑๗.๐	๒๗.๓
๒๕๕๗	๔๐.๕	๑๑.๐	๒๗.๘
๒๕๕๘	๔๑.๘	๑๔.๐	๒๘.๕
๒๕๕๙	๔๓.๖	๑๐.๔	๒๘.๓
๒๕๖๐	๔๐.๐	๑๗.๑	๒๗.๖
๒๕๖๑	๔๐.๐	๑๖.๔	๒๘.๒
๒๕๖๒	๔๓.๐	๑๓.๐	๒๘.๕
๒๕๖๓	๔๒.๕	๑๔.๐	๒๙.๙
๒๕๖๔	๔๐.๕	๑๔.๕	๒๘.๐

ที่มา : สถานีอุตุนิยมวิทยาอุตรดิตถ์ ข้อมูล ณ 2 ก.พ. 2565

๑.๑.๓ ข้อมูลแหล่งน้ำธรรมชาติ แหล่งน้ำที่มีอยู่ตามธรรมชาติที่สำคัญ ดังนี้

๑) แม่น้ำน่าน (แม่น้ำหลัก) ต้นน้ำอยู่ที่อำเภอปัว - อำเภอท่าวังผา จังหวัดน่าน ไหลผ่านเข้ามา จังหวัดอุตรดิตถ์ที่อำเภอท่าปลา ลงมาทางใต้ของจังหวัด โดยไหลผ่านอำเภอเมืองอุตรดิตถ์ ,อำเภอตรอนและอำเภอพิชัยไปสู่จังหวัดพิษณุโลก รวมความยาวของแม่น้ำที่ไหลผ่านจังหวัดอุตรดิตถ์ประมาณ ๑๖๐ กิโลเมตร แม่น้ำสายนี้เปรียบเสมือนเส้นโลหิตใหญ่ของประชาชนในจังหวัด ประชาชนส่วนใหญ่อาศัยน้ำจากแม่น้ำน่านเป็นหลักในการเกษตรกรรมและการบริโภค ซึ่งกรมชลประทานได้ก่อสร้างเขื่อนสิริกิติ์ปิดกั้นแม่น้ำ อำเภอท่าปลา เพื่อกักเก็บน้ำไว้ใช้ในการเกษตรกรรมและผลิตกระแสไฟฟ้า ปัจจุบันเขื่อนอยู่ในความรับผิดชอบของการไฟฟ้าฝ่ายผลิตแห่งประเทศไทย

๒) แม่น้ำปาด (แม่น้ำสาขา) ต้นกำเนิดของแม่น้ำปาดคือภูเขาทุ่งแล้ง ซึ่งเป็นภูเขาที่แบ่งเขตระหว่างประเทศไทยกับ สปป.ลาว ลำน้ำปาดไหลผ่านตำบลม่วงเจ็ดต้น อำเภอบ้านโคก อำเภอพากท่าและไหลผ่านอำเภอน้ำปาดไปบรรจบแม่น้ำน่าน ที่บ้านปากปาด อำเภอน้ำปาด บริเวณท้ายน้ำเขื่อนสิริกิติ์ ความยาวลำน้ำประมาณ ๑๖๐.๖๕ กิโลเมตร

๓) คลองตรอน (แม่น้ำสาขา) ต้นน้ำเกิดในภูเมียง ตำบลน้ำไผ่ อำเภอน้ำปาด ไหลผ่านอำเภอตรอน ลงสู่แม่น้ำน่านที่บ้านแก่ง ตำบลบ้านแก่ง อำเภอตรอน ความยาวลำน้ำประมาณ ๑๒๕.๕๐ กิโลเมตร

๔) คลองฝาง เกิดจากเขาขุนฝาง บ้านเหล่าป่าสา ตำบลผาจุก ไหลไปบรรจบแม่น้ำน่านที่บ้านปากฝาง ตำบลจี่วงาม อำเภอเมืองอุตรดิตถ์

๕) คลองน้ำริด ต้นน้ำเกิดจากเทือกเขาพลึง อำเภอเด่นชัย จังหวัดแพร่ ไหลผ่านบ้านปางต้นฝั้ง มาบรรจบกับห้วยแม่เฉยที่ผาตั้ง แล้วไหลผ่านบ้านด่านนาขามและบ้านน้ำริด ลงสู่แม่น้ำน่าน ที่ตอนเหนือของมณฑลทหารบกที่ ๓๕ อำเภอเมืองอุตรดิตถ์ จังหวัดอุตรดิตถ์

๖) คลองโพ เกิดจากเทือกเขาในเขตอำเภอลับแล ไหลผ่านบ้านม่อนดินแดง ตำบลท่าเสา ไปบรรจบแม่น้ำน่านที่วัดกลางธรรมสาคร

๗) ห้วยแม่พูล - คลองแม่พร่อง ต้นน้ำเกิดจากตำบลแม่พูลไหลผ่านตำบลแม่พูล มาบรรจบคลองแม่พร่องที่ตำบลผายหลวง แล้วไหลผ่านตำบลทุ่งยั้ง ตำบลไผ่ล้อม ลงบึงมายังเขตตอนใต้ของอำเภอลับแล ติดกับอำเภอตรอนและอำเภอพิชัย

๘) คลองละมุง เป็นคลองระบายน้ำจากบึงมายและบริเวณทุ่งสามขากับคลองต่างๆ ในเขตอำเภอศรีนคร จังหวัดสุโขทัย ลงสู่คลองละมุง ไหลลงสู่แม่น้ำน่าน ที่บ้านปากคลอง ตำบลคอรัม อำเภอพิชัย ความยาวคลองละมุงประมาณ ๓๕ กิโลเมตร

ตารางที่ ๕ จำนวนแหล่งน้ำของจังหวัดอุตรดิตถ์

อำเภอ	หนอง/บึง/ (แห่ง)	ลำคลอง/ลำห้วย/ลำธาร/คูน้ำ (แห่ง)
๑. เมืองอุตรดิตถ์	๑๒	๘๓
๒. ตรอน	๓๓	๑๓
๓. ท่าปลา	๒๘	๙
๔. น้ำปาด	๑๗	-
๕. พากท่า	๑๙	-
๖. บ้านโคก	๑๕	-
๗. พิชัย	๔๑	๒๘
๘. ลับแล	๓๙	๑๙
๙. ทองแสนขัน	๑๖	๒๖
รวม	๒๒๐	๑๗๘

๑.๑.๔ ข้อมูลสถานีสูบน้ำด้วยไฟฟ้า

จังหวัดอุตรดิตถ์เป็นพื้นที่สำหรับการเกษตร ประชาชนมีอาชีพการเกษตร และการบริหารจัดการน้ำของจังหวัดอุตรดิตถ์ มีการบริหารจัดการอย่างเป็นระบบการจัดตั้งสถานีสูบน้ำด้วยไฟฟ้าในพื้นที่ของจังหวัดอุตรดิตถ์ มีการจัดตั้งสถานีสูบน้ำจำนวน ๑๒๐ สถานี (แห่ง) มีการจัดตั้งตามพื้นที่ ๗ อำเภอ คืออำเภอเมืองอุตรดิตถ์ อำเภอพิชัย อำเภอท่าปลา อำเภอปากท่า อำเภอทองแสนขัน อำเภอน้ำปาด อำเภอตรอน อำเภอลับแลและอำเภอบ้านโคก ไม่มีการจัดตั้งสถานีสูบน้ำด้วยไฟฟ้า เนื่องจากไม่มีแหล่งน้ำที่สามารถรองรับการเครื่องสูบน้ำด้วยไฟฟ้าได้ จึงใช้น้ำเพื่อการเกษตรจากห้วย หนอง คลอง บึง น้ำฝนในการเกษตร

ตารางที่ ๖ พื้นที่ติดตั้ง สถานีสูบน้ำด้วยไฟฟ้า รายอำเภอของจังหวัดอุตรดิตถ์

ลำดับที่	อำเภอ	ชื่อ อปท	จำนวนสถานี(แห่ง)
๑	เมืองอุตรดิตถ์	ทต.วังกะพี้	๓
๒		อบต.บ้านด่าน	๓
๓		อบต.หาดจิว	๕
๔		ทต.คิ่งตะเกา	๕
๕		ทต.ผาจุก	๗
๖		อบต.แสนตอ	๒
๗		ทต.หาดกรวด	๒
๘		ทต.จี้งาม	๔
๙		ทต.ป่าเช่า	๑
๑๐	พิชัย	อบต.ไร่อ้อย	๘
๑๑		อบต.ในเมือง	๓
๑๒		อบต.คอรุ่ม	๔
๑๓		อบต.ท่าสัก	๖
๑๔		อบต.บ้านดารา	๗
๑๕		อบต.พญาแมน	๕
๑๖		อบต.ท่ามะเฟือง	๕
๑๗		อบต.บ้านโคน	๓
๑๘		อบต.บ้านหม้อ	๔
๑๙	ท่าปลา	อบต.ผาเลือด	๔
๒๐	ปากท่า	อบต.ปากท่า	๑
๒๑		อบต.สองคอน	๑
๒๒		อบต.บ้านเสี้ยว	๔
๒๓		อบต.สองห้อง	๑
๒๔	ทองแสนขัน	ทต.ทองแสนขัน	๑
๒๕		อบต.ป่อทอง	๓
๒๖		อบต.ป่าคาย	๒

ลำดับที่	อำเภอ	ชื่อ อปท	จำนวนสถานี(แห่ง)
๒๗		อบต.ผักขวาง	๑
๒๘	น้ำปาด	อบต.เด่นเหล็ก	๓
๒๙		อบต.บ้านฝาย	๑
๓๐	ตรอน	อบต.บ้านแก่ง	๖
๓๑		อบต.หาดสองแคว	๓
๓๒		อบต.วังแดง	๘
๓๓		อบต.น้ำอ่าง	๔
รวมทั้งสิ้น ๓๓ แห่ง			๑๒๐ สถานี

ที่มา : สำนักงานส่งเสริมการปกครองท้องถิ่นจังหวัดอุตรดิตถ์, มิถุนายน พ.ศ. ๒๕๖๓

๑.๑.๕ ข้อมูลทรัพยากรธรรมชาติที่สำคัญและสิ่งแวดล้อม

๑) ทรัพยากรป่าไม้และสัตว์ป่า

๑.๑ ทรัพยากรป่าไม้ ทรัพยากรป่าไม้จังหวัดอุตรดิตถ์ประกอบด้วยป่าไม้หลายชนิด ประกอบด้วย ป่าเบญจพรรณ ซึ่งเป็นป่าผลัดใบพบที่ระดับความสูง ๕๐๐ - ๖๐๐ เมตร ระดับความสูงจากน้ำทะเล และป่าเต็งรังซึ่งเป็นป่าโปร่งทำให้ฝนตกตามฤดูกาลปริมาณน้ำฝนอยู่ในระดับที่เหมาะสมต่อการเจริญเติบโตของพืช ป่าดงดิบแล้ง ซึ่งมีไม้มีค่าทางเศรษฐกิจที่พบมาก คือ ไม้สัก พื้นที่ป่าจังหวัดอุตรดิตถ์ มีปกคลุมอยู่ในทุกอำเภอ แต่พื้นที่ป่าไม้ที่พบมาก คือ ในพื้นที่อำเภอน้ำปาด อำเภอปากท่า อำเภอบ้านโคก อำเภอท่าปลา อำเภอลับแล อำเภอเมืองอุตรดิตถ์ และอำเภอทองแสนขัน ส่วนในเขตอำเภอตรอน และอำเภอพิชัย มีพื้นที่ป่าไม้อยู่ส่วนหนึ่ง กระจายเป็นหย่อม ๆ

ตารางที่ ๗ เนื้อที่ป่าไม้จังหวัดอุตรดิตถ์

ปี (พ.ศ.)	เนื้อที่ (ไร่)		ร้อยละของพื้นที่จังหวัด
	พื้นที่ป่า	พื้นที่ไม่ใช่ป่า	
๒๕๕๗	๒,๗๖๓,๒๔๘	๒,๑๓๕,๘๗๒	๕๖.๔๐
๒๕๕๘	๒,๗๖๖,๒๗๐	๒,๑๓๒,๘๕๐	๕๖.๔๖
๒๕๕๙	๒,๗๖๒,๘๔๐	๒,๑๓๖,๒๘๐	๕๖.๓๙
๒๕๖๐	๒,๗๕๙,๓๘๘	๒,๑๓๙,๗๓๒	๕๖.๓๒
๒๕๖๑	๒,๗๖๑,๕๐๖	๒,๑๓๗,๖๑๔	๕๖.๓๗
๒๕๖๒	๒,๗๖๑,๕๐๖	๒,๑๓๗,๖๑๔	๕๖.๓๗
๒๕๖๓	๓,๓๐๐,๐๔๕	๑,๕๙๙,๐๗๕	๖๗.๓๖
๒๕๖๔	๒,๗๕๕,๖๐๕	๒,๑๘๕,๕๑๐	๕๕.๗๗

ที่มา : สำนักงานป่าไม้จังหวัดอุตรดิตถ์ ข้อมูลสารสนเทศ กรมป่าไม้ 2565

จากตารางพบว่าจังหวัดอุตรดิตถ์มีเนื้อที่ป่าไม้ในปี พ.ศ. ๒๕๖๔ จำนวน ๒,๗๕๕,๖๐๕ ไร่ ลดลงจากปี พ.ศ. ๒๕๖๓ ที่มีเนื้อที่ป่า จำนวน ๓,๓๐๐,๐๔๕ ไร่

เมื่อจัดลำดับร้อยละของเนื้อที่ป่าไม้ของจังหวัดอุตรดิตถ์เปรียบเทียบกับจังหวัด ในภาคเหนือ และในภาพรวมทั้งประเทศ พบว่า จังหวัดอุตรดิตถ์จัดอยู่ในลำดับที่ ๙ ของจังหวัดภาคเหนือ และจัดอยู่ในลำดับที่ ๙ ของประเทศ

(๑) **พื้นที่ป่าอนุรักษ์** พื้นที่ป่าอนุรักษ์เป็นพื้นที่ป่าที่รัฐได้กำหนดไว้ เพื่อการอนุรักษ์ทรัพยากรธรรมชาติและสิ่งแวดล้อม ได้แก่ ดิน น้ำ ป่าไม้ พันธุ์พืช และพันธุ์สัตว์ โดยพื้นที่ป่าอนุรักษ์ ในจังหวัดอุดรดิตถ์ ได้แก่ อุทยานแห่งชาติ จำนวน ๓ แห่ง วนอุทยานแห่งชาติ จำนวน ๕ แห่ง เขตรักษาพันธุ์สัตว์ป่า จำนวน ๒ แห่ง และเขตห้ามล่าสัตว์ป่า จำนวน ๒ แห่ง หน่วยควบคุมพื้นที่ที่จะประกาศเป็นเขตห้ามล่าสัตว์ป่า ๑ แห่ง

ตารางที่ ๘ พื้นที่ป่าอนุรักษ์ในจังหวัดอุดรดิตถ์

ลำดับ	หน่วยงาน	จังหวัด	เนื้อที่ (ไร่)	ประกาศในราชกิจจานุเบกษา
๑	อุทยานแห่งชาติลำน้ำน่าน	อุดรดิตถ์ (๖๓,๕๙๔) แพร่ (๕๖๐,๘๗๔)	๓๓๘,๔๓๒	๓๐ ก.ย. ๒๕๔๑
๒	อุทยานแห่งชาติสักใหญ่	อุดรดิตถ์	๓๒๔,๒๔๐	๔ ธ.ค. ๒๕๔๖
๓	อุทยานแห่งชาติภูสอยดาว	พิษณุโลก (๔๒,๑๗๓) อุดรดิตถ์ (๑๗๐,๖๒๕)	๑๗๐,๖๒๕	๒๘ พ.ค. ๒๕๕๑
๔	เขตรักษาพันธุ์สัตว์ป่าแมจริม	อุดรดิตถ์	๔๑๒,๕๐๐	๒๔ ก.ย. ๒๕๔๑
๕	เขตรักษาพันธุ์สัตว์ป่าน้ำปาด	อุดรดิตถ์	๓๒๐,๑๙๗	๕ ก.ย. ๒๕๔๔
๖	เขตรักษาพันธุ์สัตว์ป่าลำน้ำน่านฝั่งขวา	พิษณุโลก (๘๗,๕๐๐) อุดรดิตถ์ (๕๙,๓๗๕)	๕๙,๓๗๕	๑๑ ต.ค. ๒๕๔๓
๗	เขตห้ามล่าสัตว์ป่าเขาใหญ่ - เขาหน้าผาตั้ง และเขาตาพรหม	อุดรดิตถ์	๑๕,๐๐๐	๘ มี.ค. ๒๕๒๗
๘	เขตห้ามล่าสัตว์ป่าภูสันเขียว			
๙	หน่วยควบคุมพื้นที่ที่จะประกาศเป็น เขตห้ามล่าสัตว์ป่าห้วยผึ้ง-วังยาว			

ที่มา : สำนักบริหารพื้นที่อนุรักษ์ที่ ๑๑ พิษณุโลก, พ.ศ. ๒๕๖๐

(๒) **พื้นที่ป่าสงวน** ในปี พ.ศ. ๒๕๕๐ ข้อมูลของกรมป่าไม้ ได้ระบุพื้นที่ป่าสงวนในพื้นที่จังหวัดอุดรดิตถ์ที่มีการประกาศตั้งแต่ปี พ.ศ. ๒๕๐๒ ถึง พ.ศ. ๒๕๓๐ มีจำนวนทั้งหมด ๑๕ ป่า โดยสรุปพื้นที่ป่าเรียงตามปีประกาศได้ดังตาราง

ตารางที่ ๙ ข้อมูลป่าสงวนแห่งชาติในจังหวัดอุดรดิตถ์

ลำดับ	ชื่อป่า	ปีที่ประกาศ	พื้นที่ (ไร่)
๑	ป่านาอิน ป่านายาง	๒๕๐๗	๑๑๘,๗๕๐.๐๐
๒	ป่าบึงชาน	๒๕๐๗	๕๐.๐๐
๓	ป่าดงช้างดี	๒๕๐๙	๑๘,๒๐๐.๐๐
๔	ป่าคลองตรอนฝั่งขวา	๒๕๑๐	๓๒๓,๕๕๖.๐๐
๕	ป่าคลองตรอนฝั่งซ้าย	๒๕๑๐	๔๖๙,๑๗๕.๐๐
๖	ป่าปากห้วยฉลอง และป่าห้วยสี่เสียด	๒๕๑๒	๙๔,๓๗๕.๐๐
๗	ป่าห้วยช้าง และป่าปู่เจ้า	๒๕๑๔	๑๙,๙๗๕.๐๐
๘	ป่าน้ำปาด	๒๕๑๕	๑,๓๖๒,๘๐๖.๐๐
๙	ป่าจริม	๒๕๒๑	๓๑๓,๑๒๕.๐๐
๑๐	ป่าลำน้ำน่านฝั่งขวา	๒๕๒๒	๓๖๑,๘๗๕.๐๐
๑๑	ป่านานกกก	๒๕๒๗	๒๔,๘๕๐.๐๐
๑๒	ป่าห้วยเกียงพา และป่าน้ำไคร้	๒๕๒๘	๑๑๔,๓๗๕.๐๐
๑๓	ป่าเขากระทิง	๒๕๒๙	๑๑,๘๔๔.๐๐
๑๔	ป่าพระฝาง	๒๕๒๙	๑๐,๖๘๗.๗๕
๑๕	ป่าเขาใหญ่	๒๕๓๐	๕๖,๔๑๐.๐๐
รวม			๓,๓๐๐,๐๔๔.๗๕

ที่มา : ศูนย์ประสานงานจัดการทรัพยากรป่าไม้พื้นที่ (อุดรดิตถ์), กรมป่าไม้

(๓) การใช้ประโยชน์ที่ดินในเขตป่าไม้ กรมป่าไม้ ได้จำแนกประเภทการใช้ประโยชน์ที่ดินในเขตป่าไม้ในพื้นที่จังหวัดอุดรดิตถ์ไว้เป็นพื้นที่ป่าเพื่ออนุรักษ์เป็นส่วนใหญ่ สามารถสรุปได้ดังตาราง

ตารางที่ ๑๐ ลักษณะการใช้ประโยชน์ที่ดินในเขตป่าไม้ในจังหวัดอุดรดิตถ์

ชนิดการใช้ประโยชน์ที่ดินในเขตป่าไม้	พื้นที่ (ไร่)	ร้อยละ
๑ เขตป่าเพื่อการอนุรักษ์	๒,๖๘๒,๐๐๘.๕๐	๘๑
๒ เขตป่าเพื่อเศรษฐกิจ	๖๑๘,๐๓๖.๒๕	๑๙
รวม	๓,๓๐๐,๐๔๔.๗๕	๑๐๐

ที่มา : ศูนย์ประสานงานจัดการทรัพยากรป่าไม้พื้นที่ (อุดรดิตถ์), พ.ศ. ๒๕๕๐, กรมป่าไม้

๒.๒) ทรัพยากรสัตว์ป่า จังหวัดอุดรดิตถ์มีพื้นที่ที่ได้ประกาศเป็นพื้นที่เขตรักษาพันธุ์ สัตว์ป่าจำนวน ๒ แห่ง เขตห้ามล่าสัตว์ป่า ๒ แห่ง ซึ่งเป็นพื้นที่ป่าไม้ที่มีความอุดมสมบูรณ์เหมาะที่จะเป็นที่อยู่อาศัยและแหล่งอาหารของสัตว์ป่า สำหรับสัตว์ป่าในพื้นที่จังหวัดอุดรดิตถ์มีสัตว์ป่าสงวนที่สำคัญ คือ เลียงผา ประเภทสัตว์เลี้ยงลูกด้วยนม เช่น กระตัง, เสือโคร่ง, เสือดาว, เสือไฟ, เก้ง, กวาง, หมูป่า, วัวแดง, ลิง, หมี, เป็นต้น ส่วนประเภทนก เช่น นกขุนทอง, กาน้ำใหญ่, ไก่ฟ้า, ไก่ป่า, เหยี่ยว, เป็นต้น ประเภทสัตว์เลื้อยคลาน ได้แก่ เต่าปูลู, เต่าเหลือง, เต่าเคื่อย, ตะพาบน้ำ, งูเหลือม, งูจงอาง, เป็นต้น

- **เขตรักษาพันธุ์สัตว์ป่าแม่จริม** ประกอบด้วยภูเขาสูงสลับซับซ้อน มีแนวสันเขาเป็นอาณาเขตติดต่อระหว่าง จังหวัดอุดรดิตถ์และจังหวัดน่าน มีความสูงจากระดับน้ำทะเล ตั้งแต่ ๓๕๐ เมตร จนถึง ๑,๑๐๐ เมตร เขตรักษาพันธุ์สัตว์ป่าแม่จริม มีอุณหภูมิเฉลี่ยตลอดปี ประมาณ ๒๘ องศาเซลเซียส ปริมาณน้ำฝนเฉลี่ยตลอดฤดูฝน ประมาณ ๗๐ มิลลิเมตรต่อปี เขตรักษาพันธุ์สัตว์ป่าแม่จริม มีแหล่งโบราณคดีที่เป็นที่เคารพนับถือ ได้แก่ ถ้ำพระ และถ้ำแสนหาร สัตว์ป่าที่พบร่องรอยบริเวณเขตรักษาพันธุ์ สัตว์ป่าแม่จริม ได้แก่ ช้าง, หมึกควาย, วัวแดง, เก้ง และหมาใน ส่วนที่เป็นสัตว์ปีกได้แก่ ไก่ป่า และเหยี่ยว เป็นต้น

- **เขตรักษาพันธุ์สัตว์ป่าน้ำปาด** สภาพพื้นที่โดยทั่วไปเป็นภูเขาสูงสลับซับซ้อนต่อเนื่องกันไป วางตัวในแนวทิศตะวันออกเฉียงเหนือ สู่ทิศตะวันตกเฉียงใต้ มียอดเขาสูงที่สำคัญ ได้แก่ เขาแต่น, ภูหนองโตน, ภูหุด และภูหลวง เป็นต้น สูงจากระดับน้ำทะเลปานกลาง ๑,๐๔๑ เมตร ๑,๐๒๗ เมตร ๑,๐๔๓ เมตร และ ๑,๐๔๔ เมตร ตามลำดับ มีลำน้ำที่สำคัญ ได้แก่ ลำน้ำปาด ซึ่งถือว่าเป็นสาขาที่สำคัญสาขาหนึ่งของแม่น้ำน่าน มีต้นกำเนิดอยู่ทางทิศตะวันตกของพื้นที่ มีสาขาสำคัญ คือ ลำห้วยเทิบ, ลำน้ำสุ่ม, ห้วยทางลาว และลำน้ำพังงา เป็นต้น เนื่องจากพื้นที่มีแหล่งน้ำ แหล่งอาหาร ที่หลบภัย และโป่งดิน จึงทำให้พื้นที่เต็มไปด้วยสัตว์ป่านานาชนิดอาศัยอยู่ เช่น เลียงผา, ช้างป่า, หมิวขอ, หมี, เก้ง, หมาใน, หมูป่า, กระจง, เม่น, เสือปลา, อีเห็น และลิง ฯลฯ

- **เขตรักษาพันธุ์สัตว์ปาลำน้ำน่านฝั่งขวา** พื้นที่เป็นป่าที่สมบูรณ์ติดต่อกัน เป็นผืนใหญ่ ตรงรอยต่อของจังหวัดแพร่และจังหวัดอุดรดิตถ์ มีลักษณะเป็นภูเขาสูง บางส่วนสูงชัน ตลอดทั่วพื้นที่ติดต่อกัน เป็นเทือกยาว มียอดเขาสูงสุดคือ เขาพญาผ้อ หรือชาวบ้านเรียกพญาผ้อ มีระดับความสูง ๑,๔๔๗ เมตร เนื่องจากพื้นที่เป็นเนินเขาและภูเขาที่สูงชันต่อกันเป็นลูกคลื่น จะมีที่ราบแคบ ๆ ตามริมห้วยและยอดเขา ทำให้พื้นที่เกือบทั้งหมดเป็นพื้นที่ลุ่มน้ำชั้น ๑ และชั้น ๒ มียอดเขาที่สำคัญคือ ดอยผาอี้อ, เขาพญาผ้อ, ดอยห้วยน้ำออก, ดอยห้วยเกิน และดอยผาลักไก่อ เป็นต้น จึงทำให้เป็นแหล่งต้นน้ำลำธารของห้วยโป่ง, ห้วยน้ำริด และห้วยน้ำลี ไหลผ่านอำเภอน้ำโสม ลงสู่อ่างเก็บน้ำสิริกิติ์ และเป็นแหล่งอาหารสัตว์ป่าไม่ต่ำกว่า ๑๐๐ ชนิด บางชนิดมีปริมาณน้อยหรือใกล้หมดไปแล้วที่สำรวจพบ ได้แก่ ช้างป่า, กระตัง และวัวแดง เป็นต้น

๒) ข้อมูลด้านสิ่งแวดล้อม

๒.๑) **คุณภาพน้ำ** การติดตามตรวจสอบคุณภาพน้ำในพื้นที่จังหวัดอุตรดิตถ์ มีการตรวจวิเคราะห์คุณภาพน้ำผิวดินในแหล่งน้ำ ๑ แหล่ง ได้แก่ แม่น้ำน่าน จำนวน ๓ สถานี โดยสำนักงานสิ่งแวดล้อมภาคที่ ๓ ได้เก็บตัวอย่างน้ำในแม่น้ำน่าน จำนวน ๔ ครั้งต่อปี สถานีเก็บตัวอย่างคุณภาพน้ำ มีรายละเอียดดังนี้

ตารางที่ ๑๑ สถานีเก็บตัวอย่างน้ำแหล่งน้ำผิวดินในพื้นที่จังหวัดอุตรดิตถ์

แหล่งน้ำ	รหัสสถานี	สถานที่เก็บตัวอย่างน้ำ	ความถี่ (ครั้ง/ปี)
แม่น้ำน่าน	NA ๐๙	สะพานพิชัย ต.ในเมือง อ.พิชัย จ.อุตรดิตถ์	๔
	NA ๑๐	สะพานพัฒนาภาคเหนือ ๑๓ อ.เมือง จ.อุตรดิตถ์	๔
	NA ๑๑	สะพานบ้านวังขอน ต.จี้วังม อ.เมือง จ.อุตรดิตถ์	๔
คลองตรอน	TRC ๐๑	สะพานคลองตรอน ต.บ้านแก่ง อ.ตรอน จ.อุตรดิตถ์	๒
	TRC ๐๒	สะพานข้ามคลองตรอน บ้านเหล่า ต.น้ำอ่าง อ.ตรอน จ.อุตรดิตถ์	๒

๒.๒) ข้อมูลคุณภาพอากาศ

ปี พ.ศ. ๒๕๖๔ จังหวัดได้ประกาศฯ ขอความร่วมมืองดเว้น การเผาป่า เผาวัสดุเหลือใช้ทางการเกษตร เผาขยะ และเผาวัชพืชข้างทาง การเผาในพื้นที่โล่งแจ้ง ในทุกกรณีเป็นระยะเวลา ๖๐ วัน ตั้งแต่วันที่ ๑ มกราคม ๒๕๖๔ ถึงวันที่ ๑ มีนาคม ๒๕๖๔ จากการติดตามตรวจสอบข้อมูลการเกิดจุดความร้อน (Hotspot) ในพื้นที่จังหวัดอุตรดิตถ์ ในช่วงวันที่ ๑ มกราคม ถึง ๓๑ พฤษภาคม ๒๕๖๔ พบจำนวนจุดความร้อนที่เกิดขึ้นทั้งสิ้นจำนวน ๒,๒๐๓ จุด เกิดขึ้นในพื้นที่ป่าอนุรักษ์ ๑,๐๖๐ จุด รองลงมาพื้นที่ป่าสงวนแห่งชาติ ๕๖๘ จุด พื้นที่เกษตร ๒๕๐ จุด พื้นที่เขต สปก. ๑๙๓ จุด พื้นที่ชุมชนและอื่นๆ ๑๒๐ จุด และพื้นที่ริมถนนทางหลวง ๑๒ จุด เมื่อพิจารณาการเกิดจุดความร้อนสะสม เปรียบเทียบกับปี ๒๕๖๓-๒๕๖๔ ในภาพรวมพบจำนวนการเกิดจุดความร้อนสะสมลดลงร้อยละ ๕๖.๙๖ จากปีที่ผ่านมา หากจำแนกตามลักษณะการใช้ที่ดิน พบว่าเกิดจุดความร้อน ลดลงมากที่สุดในพื้นที่เกษตร ร้อยละ ๗๒.๘๐ รองลงมาพื้นที่ป่าสงวนแห่งชาติร้อยละ ๖๗.๖๙ และพื้นที่ริมทางหลวง ร้อยละ ๖๔.๗๑ ตามลำดับ

สรุปสถานการณ์การเกิดจุดค่าความร้อน (Hotspot) ในพื้นที่จังหวัดอุตรดิตถ์ ปี ๒๕๖๕

ตามที่กระทรวงเกษตรและสหกรณ์ ได้กำหนดแนวทางป้องกันและแก้ไขปัญหาและแก้ไขปัญหาไฟป่า หมอกควัน และฝุ่นละอองขนาดเล็ก (PM_{๒.๕}) ปี ๒๕๖๔/๖๕ และมอบหมายเกษตรและสหกรณ์จังหวัด ในฐานะผู้อำนวยการศูนย์ติดตามและแก้ไขปัญหาภัยพิบัติด้านการเกษตรจังหวัด ดำเนินการบูรณาการร่วมกับส่วนราชการทั้งภายในและภายนอกสังกัดกระทรวงเกษตรและสหกรณ์ ในการเฝ้าระวัง ติดตามสถานการณ์ที่ส่งผลกระทบต่อปัญหา โดยกำหนดหน่วยงานในสังกัดกระทรวงเกษตรและสหกรณ์ในพื้นที่เป็นหน่วยรับผิดชอบหลักในการประสานงานและบูรณาการร่วมกับหน่วยงานต่างๆ ตามหลักการ “แบ่งคน แบ่งพื้นที่ แบ่งทรัพยากร” ดังนี้

๑. พื้นที่ในเขตชลประทาน ให้สำนักงานชลประทาน และโครงการชลประทานจังหวัดเป็นหน่วยงานรับผิดชอบหลัก
๒. พื้นที่นอกเขตชลประทาน ให้สำนักงานเกษตรจังหวัด และสถานีพัฒนาที่ดินจังหวัดเป็นหน่วยงานรับผิดชอบหลัก
๓. พื้นที่ในเขตปฏิรูปที่ดิน ให้สำนักงานการปฏิรูปที่ดินจังหวัด เป็นหน่วยงานรับผิดชอบหลัก
๔. พื้นที่นิคมสหกรณ์ ให้สำนักงานสหกรณ์จังหวัด เป็นหน่วยงานรับผิดชอบหลัก

สำนักงานเกษตรและสหกรณ์จังหวัดอุตรดิตถ์ ขอสรุปสถานการณ์การเกิดจุดค่าความร้อน (Hotspot) ตั้งแต่วันที่ ๑ มกราคม - ๓๑ พฤษภาคม ๒๕๖๕ ในพื้นที่จังหวัดอุตรดิตถ์เกิดจุดค่าความร้อน (Hotspot) ทั้งหมดจำนวน ๑,๐๐๙ จุด (จากระบบดาวเทียม VIIRS) ข้อมูล ณ วันที่ ๑ มิถุนายน ๒๕๖๕ ดังนี้

๑. พื้นที่ป่า จำนวน ๖๘๔ จุด
๒. พื้นที่ชุมชนและอื่นๆ จำนวน ๙๕ จุด
๓. พื้นที่ริมทางหลวง จำนวน ๖ จุด
๔. พื้นที่การเกษตร จำนวน ๒๒๔ จุด แบ่งเป็น
 - ๔.๑ ส.ป.ก. จำนวน ๖๖ จุด
 - ๔.๒ นอกเขตชลประทาน จำนวน ๑๓๘ จุด
 - ๔.๓ ในเขตชลประทาน จำนวน ๒๕ จุด
 - ๔.๔ ในเขตนิคมสหกรณ์ จำนวน - จุด

อำเภอ	จุดค่าความร้อน (Hotspot) ปี ๒๕๖๕										
	พื้นที่ป่า	ชุมชนและอื่นๆ	ริมทางหลวง	พื้นที่เกษตรกรรม						รวมทั้งหมด	ร้อยละ
				สปก.	นอกเขต(ขป.)	ในเขต(ขป.)	นิคมสหกรณ์	รวม	ร้อยละ		
พิชัย	๓๒	๑๔	๑	๑๗	๓๗		-	๕๔	๒๔.๑	๑๐๑	๑๐.๐๑
น้ำปาด	๒๕๒	๒๐		๗	๒๗		-	๓๔	๑๕.๒	๓๐๖	๓๐.๓๓
ทองแสนขัน	๖๔	๔	๑	๑๘	๑๓		-	๓๑	๑๓.๘	๑๐๐	๙.๙๑
เมืองอุตรดิตถ์	๔๐	๑๐	๑	๗	๑๙	๔	-	๓๐	๑๓.๔	๘๑	๘.๐๓
ลับแล	๒๘	๖		๑	๑๑	๑๘	-	๓๐	๑๓.๔	๖๔	๖.๓๔
ตรอน	๕	๒	๓	๑๑	๑๗		-	๒๘	๑๒.๕	๓๘	๓.๗๗
ท่าปลา	๑๖๖	๒๗			๔	๓	-	๗	๓.๑	๒๐๐	๑๙.๘๒
พากทำ	๗๘	๑๒			๗		-	๗	๓.๑	๙๗	๙.๖๑
บ้านโคก	๑๙				๓		-	๓	๑.๓	๒๒	๒.๑๘
รวม	๖๘๔	๙๕	๖	๖๑	๑๓๘	๒๕	-	๒๒๔	๑๐๐.๐	๑,๐๐๙	๑๐๐.๐

โดยอำเภอที่มีจำนวนจุดค่าความร้อน (Hotspot) ในพื้นที่เกษตรกรรมสูงสุด ๓ อันดับแรก ได้แก่ อำเภอพิชัย ๕๔ จุด (ร้อยละ ๒๔.๑) อำเภอน้ำปาด ๓๔ จุด (ร้อยละ ๑๕.๒) และ อำเภอทองแสนขัน ๓๑ (ร้อยละ ๑๓.๘) โดยเมื่อเทียบกับปี ๒๕๖๔ ลดลงจำนวน ๒๔๕ จุด (ร้อยละ ๕๒.๒๔)

๑.๒ ข้อมูลด้านการปกครอง

๑.๒.๑ การแบ่งเขตการปกครอง

จังหวัดอุตรดิตถ์แบ่งพื้นที่เพื่อการบริหารราชการส่วนภูมิภาคเป็น ๙ อำเภอ ๖๗ ตำบล ๖๑๓ หมู่บ้าน โดยมีอำเภอดังนี้ อำเภอเมืองอุตรดิตถ์, อำเภอพิชัย, อำเภอตรอน, อำเภอลับแล, อำเภอท่าปลา, อำเภอน้ำปาด, อำเภอพากทำ, อำเภอบ้านโคก และอำเภอทองแสนขัน

การแบ่งเขตการบริหารราชการ ๓ ระดับ คือ

- ๑) ส่วนราชการบริหารส่วนกลาง ที่มีสำนักงานตั้งอยู่ในส่วนภูมิภาค จำนวน ๖๐ หน่วยงาน
- ๒) ส่วนราชการบริหารส่วนภูมิภาค จำนวน ๓๓ หน่วยงาน
- ๓) ส่วนราชการบริหารส่วนท้องถิ่น จำนวน ๘๐ แห่ง ประกอบด้วย
 - ๓.๑) องค์การบริหารส่วนจังหวัด จำนวน ๑ แห่ง
 - ๓.๒) เทศบาลเมืองฯ จำนวน ๑ แห่ง
 - ๓.๓) เทศบาลตำบล จำนวน ๒๕ แห่ง
 - ๓.๔) องค์การบริหารส่วนตำบล จำนวน ๕๓ แห่ง

ตารางที่ ๑๒ การแบ่งเขตการปกครองจังหวัดอุตรดิตถ์ พ.ศ. ๒๕๖๔

อำเภอ	พื้นที่ตร.กม.	ตำบล	หมู่บ้าน	เทศบาลเมือง/ตำบล	อบต.	อบจ.	ระยะทางห่างจากจังหวัด
เมืองอุตรดิตถ์ (รวม ทม./ทต./อบจ.)	๗๖๕.๕	๑๗	๑๕๘	๑๑	๗	๑	-
ตรอน	๓๑๔.๕	๕	๔๗	๒	๕	-	๒๒ กม.
ท่าปลา	๑,๖๘๑.๔	๘	๘๕	๓	๖	-	๔๐ กม.
น้ำปาด	๑,๔๔๘.๗	๖	๔๙	๑	๗	-	๗๒ กม.
ฟากท่า	๖๓๒.๗	๔	๓๑	๑	๔	-	๑๑๓ กม.
บ้านโคก	๑,๐๕๕.๙	๔	๓๑	๑	๓	-	๑๖๕ กม.
พิชัย	๗๓๖.๗	๑๑	๙๘	๒	๑๑	-	๔๕ กม.
ลับแล	๔๔๘.๘	๘	๖๕	๔	๖	-	๘ กม.
ทองแสนขัน	๗๕๔.๔	๔	๔๙	๑	๔	-	๔๒ กม.
รวม ๙ อำเภอ	๗,๘๓๘.๖	๖๗	๖๑๓	๒๖	๕๓	๑	

ที่มา : ที่ทำการปกครองจังหวัดอุตรดิตถ์ (ข้อมูลพื้นฐานแผนพัฒนาจังหวัดอุตรดิตถ์ ทบพทว. ก.ค. ๒๕๖๔)

๑.๒.๒ ข้อมูลประชากร

จำนวนประชากรของจังหวัดอุตรดิตถ์ ณ เดือนมิถุนายน ๒๕๖๔ มีทั้งสิ้น ๔๔๗,๓๖๖ คน (ข้อมูลจากที่ทำการปกครองจังหวัดอุตรดิตถ์) แยกเป็นชาย ๒๑๘,๐๙๑ คน หรือร้อยละ ๔๘.๗๕ หญิง ๒๒๙,๒๗๕ คน หรือร้อยละ ๕๑.๒๔ ความหนาแน่นเฉลี่ย ๕๔ คน ต่อตารางกิโลเมตร อำเภอที่มีความหนาแน่นของประชากรมากที่สุดคือ อำเภอเมืองอุตรดิตถ์โดยมี ความหนาแน่น ๑๙๒ คน ต่อตารางกิโลเมตร และอำเภอที่มีความหนาแน่นของประชากรน้อยที่สุดคือ อำเภอ ฟากท่า ๑๔ คน ต่อตารางกิโลเมตร

ประชากรทะเบียนราษฎร เนื่องจากประชากรสำรวจเป็นประชากรที่มีชื่ออยู่ตามทะเบียนบ้านในเขตรับผิดชอบและอยู่จริง และเป็นประชากรที่มาอาศัยอยู่ในเขตรับผิดชอบแต่ทะเบียนบ้านอยู่นอกเขตรับผิดชอบ ส่วนประชากรทะเบียนราษฎรเป็นประชากร ที่มีชื่ออยู่ในทะเบียนบ้านในเขตรับผิดชอบ ทั้งตัวอยู่จริงและตัวไม่อยู่ จึงทำให้ข้อมูลมีจำนวนแตกต่างกัน

ตารางที่ ๑๓ จำนวนประชากรจังหวัดอุตรดิตถ์จำแนกตามเขตพื้นที่ ณ เดือนกรกฎาคม ๒๕๖๔

พื้นที่	จำนวนประชากร			หลังคาเรือน
	ชาย	หญิง	รวม	
เมืองอุตรดิตถ์	๖๙,๗๓๕	๗๕,๓๘๖	๑๔๕,๑๒๑	๖๐,๓๗๕
ตรอน	๑๖,๓๐๙	๑๗,๓๕๒	๓๓,๖๖๑	๑๑,๗๖๖
ท่าปลา	๒๑,๔๒๙	๒๑,๖๗๕	๔๓,๑๐๔	๑๔,๗๔๑
น้ำปาด	๑๘,๐๔๙	๑๘,๑๕๙	๓๖,๒๐๘	๑๓,๕๙๐
ฟากท่า	๖,๙๐๒	๗,๒๑๙	๑๔,๑๒๑	๕,๕๑๕
บ้านโคก	๗,๒๙๓	๗,๑๐๒	๑๔,๓๙๕	๖,๓๘๒
พิชัย	๓๖,๓๔๕	๓๘,๕๓๘	๗๔,๘๘๓	๒๗,๓๔๐
ลับแล	๒๖,๕๗๓	๒๘,๐๒๑	๕๔,๕๙๔	๒๒,๔๙๕
ทองแสนขัน	๑๕,๔๕๖	๑๕,๘๒๓	๓๑,๒๗๙	๑๑,๓๐๒
รวม	๒๑๘,๐๙๑	๒๒๙,๒๗๕	๔๔๗,๓๖๖	๑๗๓,๕๐๖

ที่มา : ที่ทำการปกครองจังหวัดอุตรดิตถ์ (มิถุนายน ๒๕๖๔) ข้อมูลพื้นฐานแผนพัฒนาจังหวัดอุตรดิตถ์ (ทบพทว. ก.ค. ๒๕๖๔)

๑.๓ ข้อมูลด้านสังคมและวัฒนธรรม

๑.๓.๑ ลักษณะทางสังคม

ประชากรท้องถิ่นดั้งเดิมของจังหวัด คือ ชนพื้นถิ่นไทยสยามและไทยวน ผู้เป็นเจ้าของซากโครงกระดูกและเครื่องมือหินและสำริดสมัยก่อนประวัติศาสตร์ที่ค้นพบในจังหวัด ต่อมาพื้นที่ตั้งเมืองอุตรดิตถ์เป็นทางผ่านสำคัญมาตั้งแต่สมัยอารยธรรมดองซอน ทำให้มีการเคลื่อนย้ายผู้คนมาจากที่ต่าง ๆ มากขึ้นเรื่อยมาในสมัยทวารวดีและอาณาจักรขอมดังปรากฏหลักฐานเมืองโบราณที่เวียงเจ้าเงาะ จนมาในสมัยสุโขทัย ได้มีเมืองเกิดขึ้นมากมาย เช่น เมืองฝาง, เมืองทุ่งยั้ง, เมืองตาชูชก และเมืองพิชัย และด้วยการเป็นเส้นทางการค้าทางน้ำ ทำให้ชาวเมืองอุตรดิตถ์ในสมัยโบราณมีที่มาจากหลายเผ่าพันธุ์ แต่กลุ่มชาติพันธุ์ ที่มีวัฒนธรรมสืบเนื่องมาจนปัจจุบันคือไทยสยามจากอาณาจักรสุโขทัยที่อาศัยอยู่ในแถบอำเภพิชัยและไทยวนจากอาณาจักรล้านนา ที่อพยพจากเชียงใหม่มาอาศัยอยู่ในแถบอำเภอลับแล คนสองกลุ่มนี้ตั้งถิ่นฐานขึ้นเป็นเมืองอย่างมั่นคงมาตั้งแต่สมัยสุโขทัยจนสมัยต้นกรุงรัตนโกสินทร์ ได้มีการกวาดต้อนผู้คนและการอพยพย้ายถิ่นฐานของกลุ่มชาติพันธุ์ ล้านช้าง (ลาว) จากทั้งเมืองเวียงจันทน์และเมืองหลวงพระบางลงมาตั้งถิ่นฐานในเขตอำเภอต่างๆ ของจังหวัดมากขึ้น ได้แก่ บริเวณอำเภอน้ำปาด, อำเภอปากท่า, และอำเภอบ้านโคกในปัจจุบัน และได้มีชาวจีนโพ้นทะเลอพยพย้ายถิ่นฐานมาตั้งหลักแหล่งทำมาค้าขายในแถบเมืองท่ามากเป็นลำดับ จึงทำให้เมืองอุตรดิตถ์ในปัจจุบันกลายเป็นเมืองที่มีกลุ่มชนมากถึง ๓ วัฒนธรรมที่อยู่ร่วมกันอย่างสงบสุข

๑.๓.๒ การศึกษา

จังหวัดอุตรดิตถ์มีสถานศึกษารวมทั้งสิ้น ๓๑๗ แห่ง มีครู/อาจารย์ จำนวน ๔,๐๔๖ คน นักเรียน นิสิต นักศึกษา จำนวน ๗๔,๔๙๐ คน ซึ่งอัตราส่วน นักเรียน ต่อ ครู/อาจารย์ เป็น ๑๘ : ๑

ตารางที่ ๑๔ จำนวนนักเรียนนักศึกษาจำแนกตามระดับการศึกษา พ.ศ. ๒๕๖๕

สังกัดเขตพื้นที่	ก่อนประถม	ประถมศึกษา	ม.ต้น	ม.ปลายหรือเทียบเท่า	ปริญญาหรือเทียบเท่า	อื่นๆ
สำนักงานคณะกรรมการการศึกษาขั้นพื้นฐาน	๔,๘๖๕	๑๗,๔๕๖	๓,๒๓๒	๘๖	๐	๐
สำนักงานเขตพื้นที่การศึกษามัธยมศึกษา	๐	๐	๗,๘๖๐	๖,๓๔๙	๐	๐
สำนักงานคณะกรรมการส่งเสริมการศึกษาเอกชน	๑,๓๔๕	๓,๑๒๕	๘๐๓	๒๒๕	๐	๐
การศึกษาพิเศษ	๐	๐	๐	๐	๐	๒๗๘
สำนักงานคณะกรรมการการอาชีวศึกษา	๐	๐	๐	๕,๖๗๙	๓,๒๘๖	๐
สำนักงานคณะกรรมการการอุดมศึกษา	๕๙๘	๑,๑๒๐	๑๓๒	๒๒	๖,๖๓๘	๐
การศึกษานอกระบบและการศึกษาตามอัธยาศัย	๐	๖๒๐	๑,๗๘๕	๓,๗๔๖	๐	๔๗๙๖

ที่มา : สำนักงานศึกษาธิการจังหวัดอุตรดิตถ์ ข้อมูล ณ ๒๗ มิถุนายน ๒๕๖๕ https://uttaradit.gdcatalog.go.th/dataset/edu_uut

๑.๓.๓ การศาสนา

ประชากรของจังหวัดอุตรดิตถ์ส่วนใหญ่นับถือศาสนาพุทธ ประมาณร้อยละ ๙๙.๖๖ รองลงมาคือ ศาสนาคริสต์ และอิสลาม ประมาณ ร้อยละ ๐.๓๔

ตารางที่ ๑๕ จำนวนวัด สำนักสงฆ์ โบสถ์คริสต์ มัสยิด พระภิกษุ และสามเณร เป็นรายอำเภอ พ.ศ.๒๕๖๔

อำเภอ	วัด		สำนักสงฆ์		โบสถ์คริสต์	มัสยิด	พระภิกษุ		สามเณร	
	มหานิกาย	ธรรมยุต	มหานิกาย	ธรรมยุต			มหานิกาย	ธรรมยุต	มหานิกาย	ธรรมยุต
เมืองอุตรดิตถ์	63	-	21	4	9	1	561	18	36	-
ตรอน	22	-	7	1	-	-	178	15	15	-
ท่าปลา	18	-	19	-	1	-	146	1	1	-
น้ำปาด	16	-	17	-	2	-	121	5	1	-
ฟากท่า	11	-	14	-	1	-	40	1	1	-
บ้านโคก	3	-	7	-	-	-	39	5	1	-
พิชัย	45	1	11	1	-	-	318	3	4	-
ลับแล	33	1	6	-	2	-	209	13	30	-
ทองแสนขัน	12	-	17	-	4	-	92	5	1	-
รวม	223	2	119	6	19	1	1704	66	90	-

ที่มา : สำนักงานพระพุทธศาสนาจังหวัดอุตรดิตถ์ (ข้อมูลพื้นฐานแผนพัฒนาจังหวัดอุตรดิตถ์ ทบทวน ก.ค. ๒๕๖๔)

๑.๓.๔ ข้อมูลด้านสาธารณสุข

ตารางที่ ๑๖ จำนวนสถานบริการสาธารณสุขของรัฐ

เครือข่ายบริการสุขภาพ	รพ. (แห่ง)	เตียง (เตียง)	ระดับการพัฒนา (service plan)	รพ.สต. (แห่ง)	สสช. (แห่ง)	ศูนย์สุขภาพชุมชน : PCU (แห่ง)
๑. เมืองอุตรดิตถ์	๑	๖๒๐	A	๒๑		๒
๒. ตรอน	๑	๓๐	F๒	๖		
๓. ท่าปลา	๑	๓๐	F๒	๑๒		
๔. น้ำปาด	๑	๓๐	F๒	๑๒	๑	
๕. ฟากท่า	๑	๓๐	F๒	๔		
๖. บ้านโคก	๑	๓๐	F๒	๕	๔	
๗. พิชัย	๑	๖๐	F๒	๑๓		
๘. ลับแล	๑	๓๐	F๒	๑๑		
๙. ทองแสนขัน	๑	๓๐	F๒	๕		
๑๐. รพ.สังกัดกระทรวงกลาโหม	๑	๖๐		๐		
รวม	๑๐	๙๕๐		๘๙	๕	๒

ที่มา : กลุ่มงานพัฒนายุทธศาสตร์สาธารณสุข สำนักงานสาธารณสุขจังหวัดอุตรดิตถ์

ระดับการพัฒนา (service plan)

ระดับ A หมายถึง โรงพยาบาลศูนย์
 ระดับ F๑ หมายถึง โรงพยาบาลชุมชนขนาดใหญ่ ขนาดเตียง ๙๐ - ๑๒๐ เตียง
 ระดับ F๒ หมายถึง โรงพยาบาลชุมชนขนาดกลาง ขนาดเตียง ๓๐ - ๙๐ เตียง

ตารางที่ ๑๗ อัตราบุคลากรทางการแพทย์และสาธารณสุขต่อประชากร จังหวัดอุดรธานี

ลำดับ	สายงาน	กรอบอัตรากำลังที่กำหนด	จำนวนบุคลากรที่มีอยู่จริง ปี ๒๕๖๓	ร้อยละต่อกรอบ	จำนวนบุคลากรที่มีอยู่จริง ปี ๒๕๖๔	ร้อยละต่อกรอบ
๑	เจ้าพนักงานโสตทัศนศึกษา	๒	๐	๐.๐๐	๐	๐.๐๐
๒	นักกำหนดอาหาร/นักโภชนาการ/โภชนากร	๑๖	๗	๔๓.๗๕	๘	๕๐.๐๐
๓	นายแพทย์(ไม่รวมแพทย์เพิ่มพูนทักษะ)	๘๔	๔๔	๕๒.๓๘	๔๔	๕๒.๓๘
๔	นักรังสีการแพทย์/จพ.รังสีการแพทย์	๑๖	๙	๕๖.๒๕	๙	๕๖.๒๕
๕	นักจิตวิทยา/นักจิตวิทยาคลินิก	๙	๖	๖๖.๖๗	๖	๖๖.๖๗
๖	นวก.สาธารณสุข/จพ.สาธารณสุข	๕๓๙	๓๗๘	๗๐.๑๓	๓๖๘	๖๘.๒๗
๗	เภสัชกร	๖๗	๔๗	๗๐.๑๕	๔๘	๗๑.๖๔
๘	นวก.สาธารณสุข(ทันตสาธารณสุข)/จพ.ทันตสาธารณสุข	๘๒	๕๕	๖๗.๐๗	๕๙	๗๑.๙๕
๙	พยาบาลวิชาชีพ/พยาบาลเทคนิค	๖๑๐	๔๔๗	๗๓.๒๘	๔๖๘	๗๖.๗๒
๑๐	จพ.เภสัชกรรม	๓๘	๒๗	๗๑.๐๕	๓๑	๘๑.๕๘
๑๑	จพ.สาธารณสุข(เวชกิจ)	๒๔	๑๗	๗๐.๘๓	๒๐	๘๓.๓๓
๑๒	นักเทคนิค/นักวิทย์/จพ.วิทย์	๓๐	๒๗	๙๐.๐๐	๒๗	๙๐.๐๐
๑๓	นักกายภาพบำบัด	๓๐	๒๕	๘๓.๓๓	๒๘	๙๓.๓๓
๑๔	นวก.เวชสถิติ/จพ.เวชสถิติ	๑๗	๑๒	๗๐.๕๙	๑๗	๑๐๐.๐๐
๑๕	แพทย์แผนไทย / จพ.สาธารณสุข (การแพทย์แผนไทย) / จพ.สาธารณสุข(อายุรเวช)	๓๓	๓๔	๑๐๓.๐๓	๓๓	๑๐๐.๐๐
๑๖	ทันตแพทย์	๔๒	๓๗	๘๘.๑๐	๔๕	๑๐๗.๑๔
รวม		๑,๖๓๙	๑,๑๗๒	๗๑.๕๑	๑,๒๑๑	๗๓.๘๙

ที่มา : กลุ่มงานพัฒนาทรัพยากรบุคคล สำนักงานสาธารณสุขจังหวัดอุดรธานี

ตารางที่ ๑๘ จำนวนสถานบริการสาธารณสุขของเอกชน

	สถานบริการสาธารณสุขของเอกชน	จำนวน (แห่ง)
๑	คลินิกแพทย์	๗๐
๒	คลินิกทันตแพทย์	๑๙
๓	คลินิกการพยาบาลและผดุงครรภ์	๑๔๑
๔	คลินิกเทคนิคการแพทย์	๘
๕	คลินิกกายภาพบำบัด	๒
๖	สถานพยาบาลการแพทย์แผนไทย	๓
๗	ร้านขายยาแผน ปัจจุบัน (ขย.๑)	๕๕
๘	ร้านขายยาแผน ปัจจุบัน (เฉพาะยาบรรจุเสร็จ) (ขย.๒)	๒๕
๙	ร้านขายยาแผน ปัจจุบัน (เฉพาะยาบรรจุเสร็จสำหรับสัตว์) (ขย.๓)	๑๐
๑๐	ร้านขายยาแผน โบราณ	๑๓
๑๑	สถานที่ผลิตยาแผนโบราณ	๓

ที่มา : กลุ่มงานคุ้มครองผู้บริโภค สำนักงานสาธารณสุขจังหวัดอุดรธานี

ตารางที่ ๑๙ ข้อมูลพื้นฐานโรงพยาบาลในสังกัดสำนักงานสาธารณสุขจังหวัดอุดรดิตถ์ ปี ๒๕๖๓- ๒๕๖๔

ที่	ชื่อหน่วยงาน	ประเภท Service plan	ปี ๒๕๖๓					ปี ๒๕๖๔				
			CMI ๒๕๖๓	IP ๒๕๖๓	วันนอนผู้ป่วยใน ๒๕๖๓	Total AdjRW	OP Visit ๒๕๖๓	CMI ๒๕๖๔	IP ๒๕๖๔	วันนอนผู้ป่วยใน ๒๕๖๔	Total AdjRW	OP Visit ๒๕๖๔
๑	รพ.พากทำ	F๒	๐.๕๓	๑,๑๖๖	๒,๘๐๙	๖๑๒.๗๗	๔๒,๗๗๙	๐.๕๒	๓๑๑	๘๐๒	๑๖๒.๓๘	๙,๘๐๗
๒	รพ.บ้านโคก	F๒	๐.๕๘	๑,๖๗๔	๔,๑๔๗	๙๖๒.๑๗	๓๔,๐๔๐	๐.๕๙	๓๒๐	๗๘๗	๑๘๖.๖๕	๗,๘๓๕
๓	รพ.ทองแสนขัน	F๒	๐.๖๕	๑,๖๘๕	๕,๑๗๔	๑,๐๙๓.๔๗	๗๒,๗๙๐	๐.๖๖	๒๖๓	๘๗๗	๑๗๔.๓๙	๑๙,๐๒๓
๔	รพ.ตรอน	F๒	๐.๗๐	๒,๐๙๓	๖,๙๙๘	๑,๔๗๔.๑๑	๘๗,๘๖๘	๐.๖๗	๔๓๙	๑,๓๖๖	๒๙๕.๐๘	๒๓,๐๕๘
๕	รพ.น้ำปาด	F๑	๐.๖๙	๒,๖๐๕	๗,๐๗๙	๑,๘๐๘.๘๓	๙๐,๑๒๗	๐.๗๓	๖๑๙	๑,๙๓๒	๔๕๓.๕๔	๒๕,๖๒๒
๖	รพ.ท่าปลา	F๒	๐.๕๗	๒,๓๑๗	๖,๒๑๐	๑,๓๐๙.๖๖	๙๑,๐๒๘	๐.๕๗	๕๒๑	๑,๔๔๘	๒๙๗.๓๕	๒๓,๐๒๕
๗	รพ.ลับแล	F๒	๐.๗๖	๒,๓๕๒	๘,๘๒๐	๑,๗๖๖.๘๐	๑๑๖,๖๕๗	๐.๗๘	๔๔๕	๑,๖๗๗	๓๔๓.๐๕	๓๐,๓๓๑
๘	รพ.พิชัย	F๒	๐.๖๖	๓,๗๒๔	๙,๙๗๖	๒,๔๕๘.๑๑	๑๔๙,๑๖๑	๐.๖๕	๖๕๐	๑,๖๗๕	๔๒๒.๑๙	๓๕,๙๕๗
๙	รพ.อุดรดิตถ์	A	๑.๘๓	๓๙,๑๔๓	๒๒๑,๙๖๑	๗๑,๔๗๗.๗๔	๖๔๔,๖๔๕	๑.๘๙	๑๐,๔๖๖	๕๗,๐๗๒	๑๙,๗๖๒.๘๗	๑๖๘,๔๗๓

ที่มา : website <http://cmi.healtharea.net/site/index> กองบริหารการสาธารณสุข กระทรวงสาธารณสุข
 กลุ่มงานประกันสุขภาพ สำนักงานสาธารณสุขจังหวัดอุดรดิตถ์ ณ ๓๐ มกราคม ๒๕๖๔

ตารางที่ ๒๐ ข้อมูลสถานะสุขภาพ

สถิติชีพ	จำนวน(อัตรา)			
	๒๕๖๐	๒๕๖๑	๒๕๖๒	๒๕๖๓
๑.เกิดมีชีพ (อัตรา : พันประชากร) *เกิดมีชีพx๑๐๐๐/ประชากร	๓,๑๒๐ (๖.๘๑)	๒,๙๐๐ (๖.๓๔)	๒,๖๔๔ (๕.๑๘)	๒,๕๕๕ (๕.๖๔)
๒.ตาย (อัตรา : พันประชากร) *ตายx๑๐๐๐/ประชากร	๓,๘๘๔ (๘.๔๘)	๔,๐๗๓ (๘.๙๑)	๔,๑๙๐ (๙.๒๒)	๓,๘๖๗ (๘.๕๓)
๓.เพิ่ม (อัตรา : ร้อยประชากร) *เกิด - ตาย / ๑๐๐	-๗๖๔ (-๗.๖๔)	-๑,๑๗๓ (-๑๑.๗๓)	-๑,๕๔๖ (-๑๕.๔๖)	-๑๓๑๒ (-๑๓.๑๒)
๔.เกิดไร้ชีพ (อัตรา : พันการคลอด) *เกิดไร้ชีพx๑๐๐๐/เกิดมีชีพ	๙ (๒.๘๘)	๑๔ (๔.๘๒)	๑๓ (๔.๙๒)	๕ (๑.๙๕)
๕.การตายปริกำเนิด (อัตรา : พันการคลอด) *ตายปริกำเนิดx๑๐๐๐/(เกิดมีชีพ+เกิดไร้ชีพ)	๑๘ (๕.๗๕)	๘ (๒.๗๔)	๑๙ (๗.๑๕)	๑๔ (๕.๔๗)
๖.ทารกแรกเกิด - ๒๘ วันตาย (อัตรา : พันการเกิดมีชีพ) *ทารกแรกเกิด-๒๘ วันตาย*๑๐๐๐/เกิดมีชีพ	๙ (๒.๘๘)	๔ (๑.๓๗)	๖ (๒.๒๗)	๕ (๑.๙๖)
๗.ทารกตาย (อัตรา : พันการเกิดมีชีพ) *ทารกตาย x ๑๐๐๐ / เกิดมีชีพ	๑๘ (๕.๗๗)	๑๖ (๕.๕๒)	๕ (๑.๘๙)	๙ (๓.๕๒)
๘.มารดาตาย (อัตรา : แสนการเกิดมีชีพ) *มารดาตาย x ๑๐๐,๐๐๐/เกิดมีชีพ	๒ (๖๔.๑๐)	๐ (๐.๐๐)	๐ (๐.๐๐)	๐ (๐.๐๐)
๙.เด็กแรกเกิด - ๔ ปี ตาย (อัตรา : พันการเกิดมีชีพ) *เด็กแรกเกิด - ๔ ปี ตายx๑๐๐๐/เกิดมีชีพ	๒๑ (๖.๗๓)	๒๑ (๗.๒๔)	๑๖ (๖.๐๕)	๑๐ (๓.๙๑)

ที่มา : ข้อมูลเกิด - ตาย กลุ่มงานส่งเสริมสุขภาพ

ปี ๒๕๖๐ - ๒๕๖๓ อัตราเกิดมีชีพ อัตราเพิ่ม อัตราเกิดไร้ชีพ อัตราตายปริกำเนิด อัตราทารกแรกเกิดตาย อัตรามารดาตาย อัตราเด็กอายุแรกเกิด-๔ ปีตาย มีแนวโน้มลดลง อัตราทารกตาย มีแนวโน้มเพิ่มขึ้นเล็กน้อย

ตารางที่ ๒๑ อายุคาดเฉลี่ยของประชากรจังหวัดอุตรดิตถ์ ปี พ.ศ.๒๕๖๓

กลุ่มอายุ	อายุคาดเฉลี่ย (Expectation of Life)			อายุคาดเฉลี่ยสุขภาพดี (HALE)
	ชาย	หญิง	รวม	รวม
<๑	๗๓.๑๓	๘๑.๑๓	๗๗.๐๓	๖๙.๖๒
๑-๔	๗๒.๓๗	๘๐.๓๖	๗๖.๒๗	๖๘.๘๔
๕-๙	๖๘.๔๑	๗๖.๓๖	๗๒.๒๙	๖๔.๙๕
๑๐-๑๔	๖๓.๔๙	๗๑.๔๖	๖๗.๓๘	๖๐.๒๐
๑๕-๑๙	๕๘.๖๖	๖๖.๔๙	๖๒.๕๙	๕๕.๕๓
๒๐-๒๔	๕๓.๙๘	๖๑.๖๒	๕๗.๗๒	๕๐.๙๑
๒๕-๒๙	๔๙.๔๙	๕๖.๗๖	๕๓.๐๗	๔๖.๔๑
๓๐-๓๔	๔๕.๙๖	๕๑.๘๘	๔๘.๓๗	๔๑.๘๘
๓๕-๓๙	๔๐.๔๒	๔๗.๑๑	๔๓.๗๓	๓๗.๔๔
๔๐-๔๔	๓๖.๒๖	๔๒.๔๐	๓๙.๓๓	๓๓.๒๕
๔๕-๔๙	๓๒.๒๐	๓๗.๘๑	๓๕.๐๒	๒๙.๑๗
๕๐-๕๔	๒๘.๔๐	๓๓.๒๖	๓๐.๘๘	๒๕.๒๔
๕๕-๕๙	๒๔.๕๓	๒๘.๘๕	๒๖.๗๔	๒๑.๔๖
๖๐-๖๔	๒๐.๘๙	๒๔.๕๗	๒๒.๗๙	๑๗.๙๙
๖๕-๖๙	๑๗.๖๑	๒๐.๔๖	๑๙.๑๑	๑๔.๘๙
๗๐-๗๔	๑๔.๕๐	๑๖.๖๑	๑๕.๖๔	๑๒.๐๖
๗๕-๗๙	๑๑.๕๑	๑๓.๒๓	๑๒.๔๕	๙.๖๑
๘๐-๘๔	๙.๓๗	๑๐.๒๘	๙.๙๐	๗.๖๔
๘๕+	๗.๗๙	๘.๔๘	๘.๒๐	๖.๔๐

อายุคาดเฉลี่ย : อายุคาดเฉลี่ยเมื่อแรกเกิด(ความยืนยาวของชีวิตตั้งแต่แรกเกิดตาย) ของประชากรจังหวัดอุตรดิตถ์ ปี ๒๕๖๓ ในภาพรวมทั้งเพศชายและเพศหญิง มีอายุคาดเฉลี่ยเมื่อแรกเกิดเท่ากับ ๗๗.๐๓ ปี โดยจังหวัดอุตรดิตถ์ตั้งเป้าหมายในปี ๒๕๖๕ ประชากรจังหวัดอุตรดิตถ์มีอายุคาดเฉลี่ยเมื่อแรกเกิด (LE) ไม่น้อยกว่า ๗๙ ปี มีอายุคาดเฉลี่ยของประชากรสุขภาพดี ของจังหวัดอุตรดิตถ์เท่ากับ ๖๙.๓๐ ปี โดยจังหวัดอุตรดิตถ์ตั้งเป้าหมายในปี ๒๕๖๕ ประชากรจังหวัดอุตรดิตถ์มีอายุคาดเฉลี่ยของประชาชนสุขภาพดี (HALE) ไม่น้อยกว่า ๗๐ ปี

๑.๓.๕ คุณภาพชีวิต จากความจำเป็นพื้นฐาน (จปฐ.) และข้อมูลพื้นฐาน (เขตเมือง)

จากการจัดเก็บข้อมูลความจำเป็นพื้นฐาน (จปฐ.) ระดับจังหวัด ในปี พ.ศ. ๒๕๖๑ มีการเก็บข้อมูลครัวเรือน จำนวน ๑๑๖,๖๓๔ ครัวเรือน จาก ๙ อำเภอ ๕๘๘ หมู่บ้าน และ ๑๒๕ ชุมชน ซึ่งการสำรวจข้อมูลภาพรวมจังหวัดอุตรดิตถ์ พบว่า คนจังหวัดอุตรดิตถ์มีรายได้เฉลี่ยคนละ ๗๖,๒๒๒.๙๗ บาท ต่อปี อำเภอเมืองอุตรดิตถ์เป็นอำเภอที่คนมีรายได้เฉลี่ยต่อคนต่อปีมากที่สุด รองลงมา คือ อำเภอพิชัย, อำเภอลับแล, อำเภอตรอน, อำเภอน้ำปาด, อำเภอปากท่า, อำเภอบ้านโคก, อำเภอทองแสนขัน และ อำเภอท่าปลา ตามลำดับผลการสำรวจข้อมูลภาพรวมจังหวัดอุตรดิตถ์ พบว่า คนจังหวัดอุตรดิตถ์มีรายจ่ายเฉลี่ยคนละ ๔๗,๐๗๙.๐๓ บาทต่อปี อำเภอพิชัยเป็นอำเภอที่มีคนมีรายจ่ายเฉลี่ยต่อคนต่อปีมากที่สุดรองลงมา คือ อำเภอเมืองอุตรดิตถ์, อำเภอตรอน, อำเภอบ้านโคก, อำเภอลับแล, อำเภอปากท่า, อำเภอน้ำปาด, อำเภอทองแสนขัน และอำเภอท่าปลา ตามลำดับ

ตารางที่ ๒๒ รายได้ - รายจ่ายเฉลี่ย ของคนจังหวัดอุตรดิตถ์ (บาท/ปี)

ที่	พื้นที่	จำนวนครัวเรือน	จำนวนประชากร	รายได้เฉลี่ย (บาท/ปี)	รายจ่ายเฉลี่ย (บาท/ปี)
๑	อำเภอเมืองอุตรดิตถ์	๕๙,๗๗๗	๑๔๗,๒๗๓	๘๘,๘๐๖	๕๑,๖๐๗
๒	อำเภอลับแล	๒๒,๒๓๓	๕๔,๙๔๒	๗๖,๖๒๓	๔๓,๙๑๖
๓	อำเภอพิชัย	๒๗,๐๕๑	๗๕,๖๔๕	๘๑,๑๕๑	๕๗,๗๓๔
๔	อำเภอดรอน	๑๑,๖๕๔	๓๓,๘๕๑	๖๗,๗๓๗	๔๔,๗๘๕
๕	อำเภอบ้านโคก	๖,๓๐๕	๑๔,๕๕๙	๖๕,๕๗๙	๔๔,๗๗๗
๖	อำเภอปากท่า	๕,๔๖๕	๑๔,๒๐๕	๖๖,๔๕๙	๓๙,๔๙๗
๗	อำเภอน้ำปาด	๑๓,๔๔๗	๓๖,๔๒๙	๖๖,๖๒๓	๓๙,๕๕๒
๘	อำเภอทองแสนขัน	๑๑,๑๗๔	๓๑,๔๙๓	๖๔,๒๕๗	๔๐,๓๕๒
๙	อำเภอท่าปลา	๑๔,๕๕๗	๔๓,๔๔๑	๖๒,๒๑๘	๓๗,๘๓๐
	รวม	๑๗๑,๖๖๓	๔๕๑,๘๓๘	๗๖,๒๒๖	๔๗,๐๗๙

ที่มา : สำนักงานพัฒนาชุมชนจังหวัดอุตรดิตถ์

ตารางที่ ๒๓ ระดับความสุขเฉลี่ยของจังหวัดอุตรดิตถ์

อำเภอ	ระดับความสุขเฉลี่ย	อันดับ
เมืองอุตรดิตถ์	๘.๓๙	๖
พิชัย	๘.๕๒	๕
ลับแล	๘.๗๙	๒
ดรอน	๘.๘๖	๑
น้ำปาด	๘.๖๒	๔
บ้านโคก	๗.๑๔	๙
ปากท่า	๘.๖๘	๓
ท่าปลา	๘.๐๖	๘
ทองแสนขัน	๘.๓๔	๗

ที่มา : สำนักงานพัฒนาชุมชนจังหวัดอุตรดิตถ์

๑.๔ ข้อมูลโครงสร้างพื้นฐานและสาธารณูปโภค

๑.๔.๑ การคมนาคมขนส่ง (ที่มาข้อมูล : สำนักงานทางหลวงชนบทจังหวัดอุตรดิตถ์, แขวงการทางอุตรดิตถ์ที่ ๑, แขวงการทางอุตรดิตถ์ที่ ๒)

๑) ทางบก จังหวัดอุตรดิตถ์มีโครงข่ายถนนที่สามารถติดต่อกับจังหวัดต่าง ๆ ในภาคเหนือ ภาคกลาง และภาคตะวันออกเฉียงเหนือได้อย่างสะดวกทั้งทางรถยนต์และทางรถไฟ มีทางหลวงแผ่นดิน ๒ สาย (สายหมายเลข ๑๑ และสายหมายเลข ๑๐๒) ทางหลวงจังหวัด ๓๐ สาย โดยเมื่อพิจารณาเส้นทาง รถโดยสารประจำทางระหว่างชุมชนต่าง ๆ ภายในจังหวัดกับจังหวัดอื่น ๆ มีจำนวนรวมกว่า ๕๐ สาย ประกอบด้วย เส้นทางเดินรถ ในชุมชนเมืองอุตรดิตถ์ เส้นทางเดินรถระหว่างจังหวัดต่าง ๆ ในภาคเหนือ ภาคกลาง และภาคตะวันออกเฉียงเหนือที่ผ่านจังหวัดอุตรดิตถ์ และเส้นทางเดินรถภายในจังหวัด ซึ่งส่วนใหญ่จะเป็นเส้นทางระหว่างเทศบาลเมืองอุตรดิตถ์ กับอำเภอ ตำบล หมู่บ้านในเขตจังหวัด ชุมชนที่มีรถโดยสารประจำทางผ่านมากที่สุด คือ เทศบาลเมืองอุตรดิตถ์ รองมาคือ เทศบาลตำบลในเมือง, เทศบาลตำบลวังกะพี้, เทศบาลตำบลทุ่งยั้ง, เทศบาลตำบลศรีพนมมาศ และเทศบาลตำบลหัวดวง โดยมีเทศบาลเมืองอุตรดิตถ์ เป็นศูนย์กลางการคมนาคมระหว่างภาคเหนือและการคมนาคมภายในจังหวัด เป็นจุดที่มีการหยุดพักของรถโดยสารระหว่างทางจำนวนมาก

๒) **ทางรถไฟ** มีเส้นทางรถไฟสายเหนือจากกรุงเทพมหานครถึงจังหวัดเชียงใหม่ ผ่านเมืองอุตรดิตถ์ และมีเส้นทางแยกจากสถานีบ้านดารา ในเขตอำเภอพิชัย ไปยังสถานีสวรรคโลก อำเภอสวรรคโลก จังหวัดสุโขทัย ในเขตจังหวัดอุตรดิตถ์มีเส้นทางรถไฟผ่าน ๓ อำเภอ คือ อำเภอพิชัย, อำเภอตรอน และอำเภอเมืองอุตรดิตถ์ มีสถานีรถไฟ รวม ๑๒ สถานี สถานีที่สำคัญมากที่สุด ๒ สถานี คือ สถานีศิลาอาสน์ และสถานีอุตรดิตถ์ ตั้งอยู่ในเขต อำเภอเมืองอุตรดิตถ์ จัดเป็นสถานีรถไฟที่สำคัญของเส้นทางเดินรถสายเหนือ เพราะเป็น จุดขนส่ง สินค้าขนาดใหญ่และผู้โดยสารจำนวนมาก รวมทั้งเป็นจุดเติมน้ำมันเชื้อเพลิงและสับเปลี่ยนเจ้าหน้าที่ผู้ปฏิบัติงาน

๑.๔.๒ ไฟฟ้า

จำนวนผู้ใช้ไฟฟ้าของจังหวัดอุตรดิตถ์ในปี พ.ศ. ๒๕๕๘ มีจำนวน ๑๕๓,๐๔๓ ราย เพิ่มขึ้นจากปี พ.ศ. ๒๕๕๗ จำนวน ๓,๘๘๔ ราย คิดเป็นร้อยละที่เพิ่มขึ้นเท่ากับ ๒.๖๑ และมีการจำหน่ายกระแสไฟฟ้ารวม ๔๘๒.๙๐๐ ล้านกิโลวัตต์/ชั่วโมง อำเภอเมืองอุตรดิตถ์มีผู้ใช้ไฟฟ้ามากที่สุด รองลงมาคืออำเภอพิชัย, อำเภอตรอน, และอำเภอท่าปลา ตามลำดับ อำเภอที่มีจำนวนผู้ใช้ไฟฟ้าน้อยที่สุดคือ อำเภอบ้านโคก

การจำหน่ายกระแสไฟฟ้ารวมอยู่ที่ ๔๘๒,๙๐๐,๖๕๓ ล้านกิโลวัตต์/ชั่วโมง จำแนกเป็นการจำหน่ายกระแสไฟฟ้าให้ที่อยู่อาศัย ๒๐๔,๓๘๖,๕๕๗ ล้านกิโลวัตต์/ชั่วโมง สถานธุรกิจและอุตสาหกรรม ๒๐๑,๓๖๑,๓๔๗ ล้านกิโลวัตต์/ชั่วโมง สถานที่ราชการและสาธารณะ ๗๒,๓๐๑,๑๓๒ ล้านกิโลวัตต์/ชั่วโมง และอื่นๆ ๔,๘๔๑,๖๑๘ ล้านกิโลวัตต์/ชั่วโมง

๑.๔.๓ ข้อมูลด้านการกักกันของจังหวัด

ด้านตรวจพืชกักกันอุตรดิตถ์ จุดผ่านแดนด้านภูคู้ (ช่องภูคู้ - สปป.ลาว) ต.ม่วงเจ็ดต้น อำเภอบ้านโคก จังหวัดอุตรดิตถ์ ด้านตรวจพืช ไม่มีห้องปฏิบัติการตรวจเบื้องต้น

ด้านกักสัตว์อุตรดิตถ์ (ช่องภูคู้ - สปป.ลาว) ที่ตั้งเลขที่ ๑๘๕ ม.๒ ตำบลม่วงเจ็ดต้น อำเภอบ้านโคก จ.อุตรดิตถ์ ด้านตรวจสัตว์ มีห้องปฏิบัติการตรวจเบื้องต้น

๑.๕ ข้อมูลด้านเศรษฐกิจ

๑.๕.๑ สภาพเศรษฐกิจโดยทั่วไป (ที่มา : สำนักงานคลังจังหวัดอุตรดิตถ์)

เศรษฐกิจจังหวัดอุตรดิตถ์ในปี ๒๕๖๕ คาดว่าจะขยายตัวร้อยละ ๓.๑ (หรือขยายตัวในช่วงร้อยละ ๒.๖ - ๓.๖) จากในปี ๒๕๖๔ ขยายตัวร้อยละ ๑.๑ จากสถานการณ์ภัยแล้งที่เริ่มคลี่คลาย และมาตรการรักษาระดับการบริโภคภายในประเทศที่ยังคงมีอย่างต่อเนื่อง สำหรับภาคการผลิตโดยรวมคาดว่าจะขยายตัวร้อยละ ๓.๑ (หรือในช่วงร้อยละ ๒.๖ - ๓.๖) โดยภาคเกษตรคาดว่าจะขยายตัวร้อยละ ๑๒.๙ (หรือในช่วงร้อยละ ๑๒.๔ - ๑๓.๔) จากการขยายตัวของพืชเศรษฐกิจ อาทิ ข้าวอ้อยโรงงาน ข้าวโพดเลี้ยงสัตว์ สับปะรด มันสำปะหลัง หอมแดงและด้านปศุสัตว์ อาทิ โคและกระบือ ภาคอุตสาหกรรมคาดว่าจะขยายตัวร้อยละ ๕.๗ (หรือในช่วงร้อยละ ๕.๒ - ๖.๒) โดยคาดว่าจะการผลิตสุรากลั่น ซึ่งเป็นโครงสร้างการผลิตหลักขยายตัวจากการผ่อนคลายมาตรการควบคุมการแพร่ระบาดของเชื้อไวรัสโควิด-๑๙ รวมถึงอุตสาหกรรมก่อสร้างที่คาดว่าจะขยายตัวจากงบประมาณด้านการฟื้นฟูเศรษฐกิจของภาครัฐ และอุตสาหกรรมแปรรูปที่ คาดว่าจะขยายตัวตามผลผลิตทางการเกษตร สำหรับภาคบริการคาดว่าจะขยายตัวร้อยละ ๓.๐ (หรือในช่วงร้อยละ ๒.๕- ๓.๕) จากการฟื้นตัวอย่างค่อยเป็นค่อยไปของภาคการโรงแรม ร้านอาหารและการค้าส่งค้าปลีก จากมาตรการกระตุ้นการใช้จ่ายและส่งเสริมภาคการท่องเที่ยว อาทิ โครงการเพิ่มกำลังซื้อผู้มีบัตรสวัสดิการแห่งรัฐ และผู้ต้องการความช่วยเหลือกรณีพิเศษโครงการ “คนละครึ่ง” รวมถึงมาตรการส่งเสริมการท่องเที่ยว “เราเที่ยวด้วยกัน” และ “ทัวร์เที่ยวไทย” ภาคการใช้จ่ายปี ๒๕๖๕ คาดว่าจะขยายตัวร้อยละ ๒.๙ (หรือในช่วงร้อยละ ๒.๔ - ๓.๔) ประกอบด้วยด้านการลงทุนภาคเอกชนคาดว่าจะขยายตัวร้อยละ ๒.๖ (หรือในช่วงร้อยละ ๒.๑ - ๓.๑) จากการฟื้นตัวของรายได้ภาคครัวเรือน อาทิ รายได้เกษตรกรที่ฟื้นตัวตามผลผลิตทางการเกษตร รายได้แรงงานที่ฟื้นตัวจากการกลับมาดำเนินกิจการของนายจ้าง รวมถึงมาตรการส่งเสริมการจ้างงานของภาครัฐด้านการใช้จ่ายภาครัฐ คาดว่าจะขยายตัวร้อยละ ๕.๖ (หรือในช่วงร้อยละ ๕.๑ - ๖.๑) จากมาตรการเร่งรัดการเบิกจ่ายเงินของภาครัฐ รวมทั้งเงินกู้ตามพระราชกำหนดให้อำนาจ กระทรวงการคลังกู้เงินเพื่อแก้ไขปัญหา

เศรษฐกิจและสังคมจากการระบาดของโรคติดเชื้อไวรัสโคโรนา ๒๐๑๙ เพิ่มเติม พ.ศ. ๒๕๖๔ วงเงิน ๕ แสนล้านบาท ในส่วนที่เหลือที่คาดว่าจะมีการเบิกจ่ายได้อย่างต่อเนื่อง และด้านการค้าชายแดน คาดว่าจะขยายตัวร้อยละ ๓.๐ (หรือในช่วงร้อยละ ๒.๕ - ๓.๕) จากการส่งออกน้ำมันเชื้อเพลิงและการนำเข้าสินค้าทางการเกษตรซึ่งเป็นสินค้า ผ่านแดน สำหรับอัตราเงินเฟ้อของจังหวัดในปี ๒๕๖๕ คาดว่าจะอยู่ที่ร้อยละ ๑.๕ (หรือร้อยละ ๑.๐ - ๑.๕)

ปัจจัยเสี่ยงทางเศรษฐกิจจังหวัดอุดรธานี ปี ๒๕๖๕

๑) การแพร่ระบาดของเชื้อไวรัสโควิด-๑๙

นับตั้งแต่ช่วงเดือนกุมภาพันธ์ ๒๕๖๓ ซึ่งเริ่มมีการแพร่ระบาดของเชื้อไวรัสโควิด-๑๙ ในประเทศไทย จำนวนผู้ป่วยติดเชื้อที่เพิ่มมากขึ้น ส่งผลให้รัฐบาลต้องประกาศใช้พระราชกำหนดการบริหารราชการในสถานการณ์ฉุกเฉินทั่วประเทศในเดือนมีนาคม ๒๕๖๓ มีการปิดช่องทางการเข้าออกระหว่างประเทศ ตรวจสอบคัดกรองการเดินทางข้ามจังหวัด ปิดสถานที่และสถานประกอบการที่มีความเสี่ยงต่อการแพร่กระจายของเชื้อโรค อาทิ ห้างสรรพสินค้า สถานที่ท่องเที่ยว สถานบริการ กิจกรรมนันทนาการ และห้ามออกนอกเคสสถานในเวลาที่กำหนด ส่งผลโดยตรงต่อภาคธุรกิจ กระทั่งต่อรายได้ตั้งแต่กลุ่มผู้ประกอบการ กลุ่มลูกจ้าง แรงงาน ไปจนถึงอาชีพค้าขาย รับจ้างและอาชีพอิสระอื่นๆ ที่เกี่ยวข้องทั้งทางตรงและทางอ้อม โดยในปี ๒๕๖๔ ซึ่งมีการแพร่ระบาดรอบที่ ๒ และ ๓ ทำให้เศรษฐกิจได้รับผลกระทบจากการหดตัวของรายได้และกำลังซื้ออีกครั้ง และในปี ๒๕๖๕ ยังคงต้องติดตามสถานการณ์อย่างต่อเนื่อง และยิ่งถือเป็นความเสี่ยงที่จะทำให้เกิดภาวะเศรษฐกิจถดถอย การเลิกกิจการและการเลิกจ้างเป็นวงกว้างที่ภาครัฐจำเป็นต้องมีมาตรการรองรับให้ทันต่อสถานการณ์

๒) ภัยธรรมชาติ

ภัยธรรมชาติโดยเฉลี่ยจะเกิดขึ้นทุก ๓ ถึง ๕ ปี ประกอบกับโครงสร้างหลักทางเศรษฐกิจของจังหวัด เป็นภาคเกษตรถึงร้อยละ ๓๐ ดังนั้น เมื่อเกิดภัยธรรมชาติทั้งภัยแล้งและอุทกภัย จะทำให้ผลผลิตทางการเกษตรหดตัว รายได้เกษตรกรตกต่ำและกระทบกำลังซื้อของจังหวัด จะเห็นว่าตัวโครงสร้างเศรษฐกิจจังหวัดมีความอ่อนไหวต่อ ดินฟ้าอากาศค่อนข้างมาก เมื่อพิจารณาภาคอุตสาหกรรมในจังหวัด ส่วนใหญ่ยังคงเป็นการแปรรูปพืชผลทางการเกษตรจึงไม่สามารถขยายตัวชดเชยภาคเกษตรเมื่อเกิดภัยธรรมชาติได้ ดังนั้น “การปรับโครงสร้างเศรษฐกิจ” ของจังหวัดอย่างเป็นรูปธรรมตามแนวทาง “ไทยแลนด์ ๔.๐” จึงมีความจำเป็น คือควรส่งเสริมภาคบริการให้มีมูลค่า หรือบทบาททางเศรษฐกิจมากขึ้น อาทิ พัฒนาการขนส่งและคมนาคม ส่งเสริมภาคการท่องเที่ยว การท่องเที่ยวเชิงเกษตร พัฒนาสินค้า OTOP และสร้างความเข้มแข็งให้ผู้ประกอบการ SMEs ส่งเสริมการใช้เทคโนโลยีในภาคเกษตร เกษตรปลอดภัยเพื่อสร้างมูลค่าเพิ่มให้ผลผลิต เป็นต้น

เครื่องชี้เศรษฐกิจด้านอุปทาน (Supply Side) (สัดส่วนต่อ GPP)	ปี ๒๕๖๔	ปี ๒๕๖๕				
		Q๑	ก.พ.	มี.ค.	เม.ย.	YTD
ดัชนีผลผลิตภาคเกษตรกรรม (%yoy) (โครงสร้างร้อยละ ๓๑)	๑๗.๙	๒๓.๙	-๒๗.๘	๑๕๒.๕	๙	๒๒.๐๓
ดัชนีผลผลิตภาคอุตสาหกรรม (%yoy) (โครงสร้างร้อยละ ๑๕)	๑.๑	-๑.๗	-๔.๘	-๐.๑	-๑๙.๕	-๖.๑๒
ดัชนีผลผลิตภาคบริการ (%yoy) (โครงสร้างร้อยละ ๕๔)	๘.๒	๑๐.๑	๗.๑	๘.๕	๑๑.๗	๑๐.๕๔

ภาคเกษตรกรรมของจังหวัดอุดรธานี ปี ๒๕๖๕ คาดว่าผลผลิตหลักส่วนใหญ่จะขยายตัวจากปริมาณน้ำเพียงพอต่อการเพาะปลูก อาทิ อ้อยโรงงานคาดว่าจะขยายตัวร้อยละ ๓๑.๐ ข้าวคาดว่าจะขยายตัวร้อยละ ๕.๐ ข้าวโพดเลี้ยงสัตว์คาดว่าจะขยายตัวร้อยละ ๒.๕ สับปะรดคาดว่าจะขยายตัวร้อยละ ๑๐.๐ มันสำปะหลังคาดว่าจะขยายตัวร้อยละ ๓.๐ และหอมแดงคาดว่าจะขยายตัวร้อยละ ๕.๐

เครื่องใช้ภาคอุตสาหกรรม ปี ๒๕๖๕ คาดว่าเครื่องใช้จะขยายตัวอย่างต่อเนื่อง ได้แก่ จำนวนโรงงาน อุตสาหกรรมคาดว่าจะขยายตัวร้อยละ ๒.๐ พุนจตหะเป็นโรงงานอุตสาหกรรมคาดว่าจะขยายตัวร้อยละ ๒.๐ จำนวนแรงงานภาคอุตสาหกรรมคาดว่าจะขยายตัวร้อยละ ๒.๐ การใช้ไฟฟ้าอุตสาหกรรมคาดว่าจะขยายตัวร้อยละ ๕.๑๗ ภาษีสรรพสามิตการผลิตอุตสาหกรรมคาดว่าจะขยายตัวร้อยละ ๗.๖๒ และรายได้จากการผลิตสินค้า OTOP คาดว่าจะขยายตัวร้อยละ ๒.๐ ส่วนปริมาณการผลิตกระแสไฟฟ้าคาดว่าจะหดตัวร้อยละ ๑๐.๐ จากการระบายน้ำที่ลดลง

๑) โครงสร้างภาคเกษตร

๑.๑) ด้านการเพาะปลูก เป็นโครงสร้างหลักร้อยละ ๗๙ ได้แก่ ข้าวเป็นผลผลิตหลักร้อยละ ๓๙ รองลงมาคือ พืชไร่ร้อยละ ๑๐, ลองกองร้อยละ ๕, ข้าวโพดร้อยละ ๔, อ้อยร้อยละ ๔, มะขามหวานร้อยละ ๔, มะม่วงร้อยละ ๓, มะม่วงหิมพานต์ร้อยละ ๓, สับปะรดร้อยละ ๓, หอมแดงร้อยละ ๑, มันสำปะหลังร้อยละ ๑ และอื่นๆ ร้อยละ ๒

๑.๒) ด้านปศุสัตว์ร้อยละ ๑๔ ได้แก่ สุกรร้อยละ ๕, ไก่ร้อยละ ๓, ไข่ร้อยละ ๒, ไข่เป็ดร้อยละ ๑, กระบือร้อยละ ๑, โคร้อยละ ๑ และอื่นๆ ร้อยละ ๑

๑.๓) ด้านอื่นๆ ร้อยละ ๗ ได้แก่ ด้านบริการทางการเกษตรร้อยละ ๕ และ ป่าไม้ ร้อยละ ๒

๒) โครงสร้างภาคอุตสาหกรรม

๒.๑) อุตสาหกรรมอาหารและเครื่องดื่ม เป็นโครงสร้างหลักร้อยละ ๘๖ ได้แก่ การผลิตน้ำตาลจากอ้อยเป็นการผลิตหลักร้อยละ ๕๗, เครื่องดื่มแอลกอฮอล์ (โรงกลั่นสุรา) ร้อยละ ๑๓, โรงสีข้าวร้อยละ ๑๓, น้ำแข็งร้อยละ ๑ และอื่นๆ ร้อยละ ๒

๒.๒) ผลิตภัณฑ์ OTOP ร้อยละ ๖

๒.๓) การผลิตอื่นๆ ร้อยละ ๘ (คอนกรีตร้อยละ ๕, ผลิตภัณฑ์ไม้ร้อยละ ๑, เครื่องเรือนร้อยละ ๑ และอื่นๆ ร้อยละ ๑)

(ที่มา : ข้อมูล GPP เฉลี่ยปี ๒๕๕๔ - ๒๕๕๘ รายงานการผลิตข้อมูลจาก GPP แบบ Bottom-up)

๑.๕.๒ ผลผลิตทั้งหมดรวมของจังหวัดอุดรดิตถ์ (GPP) พ.ศ. ๒๕๖๓ (ที่มา : สำนักงานคลังจังหวัดอุดรดิตถ์)

๑. ผลผลิตทั้งหมดรวมจังหวัดอุดรดิตถ์ (GPP) ปี พ.ศ. ๒๕๖๓

ปี พ.ศ. ๒๕๖๓ ผลผลิตทั้งหมดรวมจังหวัดอุดรดิตถ์ (GPP) มีมูลค่า ๔๐,๕๔๓ ล้านบาท คิดเป็นร้อยละ ๐.๓ ของผลิตภัณฑ์มวลรวมในประเทศ (GDP) คิดเป็นลำดับที่ ๕๘ ของประเทศ และลำดับที่ ๑๒ ของภาคเหนือ รายได้ต่อหัวอยู่ที่ ๙๙,๒๓๖ บาทต่อคนต่อปี คิดเป็นลำดับที่ ๔๖ ของประเทศ และลำดับที่ ๘ ของภาคเหนือ (ภาพที่ ๑)

๒. โครงสร้างทางเศรษฐกิจของจังหวัดอุดรดิตถ์ ปี พ.ศ. ๒๕๖๓

เศรษฐกิจจังหวัดอุดรดิตถ์ มีโครงสร้างหลัก ๑๐ อันดับแรก เป็นภาคเกษตรกรรม ในสัดส่วนร้อยละ ๓๑.๔ ประกอบด้วยการผลิตหลัก อาทิ ข้าว (เพาะปลูกมากในอำเภอพิชัย) พืชไร่ (อำเภอลับแล) สุกร ปลากระชัง (อำเภอตรอน) อ้อย (อำเภอตรอน) ลองกอง (อำเภอลับแล) สับปะรด (อำเภอน้ำปาด) และข้าวโพดเลี้ยงสัตว์ (อำเภอบ้านโคก) รองลงมาได้แก่ สาขาขายส่งขายปลีกคิดเป็นร้อยละ ๑๒.๒ สาขาการผลิต (โรงงานอุตสาหกรรมซึ่งมีที่ตั้งส่วนใหญ่ในอำเภอเมืองอุดรดิตถ์ อำเภอทองแสนขัน และอำเภอพิชัย) คิดเป็นร้อยละ ๑๐.๔ สาขาการศึกษา ร้อยละ ๘.๔ สาขาการเงินและประกันภัยร้อยละ ๘.๔ สาขาบริหารราชการร้อยละ ๖.๘ สาขาก่อสร้าง ร้อยละ ๕.๘ สาขาอสังหาริมทรัพย์ร้อยละ ๔.๐ สาขาด้านสุขภาพร้อยละ ๓.๕ และ สาขาการผลิตไฟฟ้าร้อยละ ๒.๖ ตามลำดับ (ภาพที่ ๑)

อุตรดิตถ์ 2563

GPP = 40,543 ลบ.

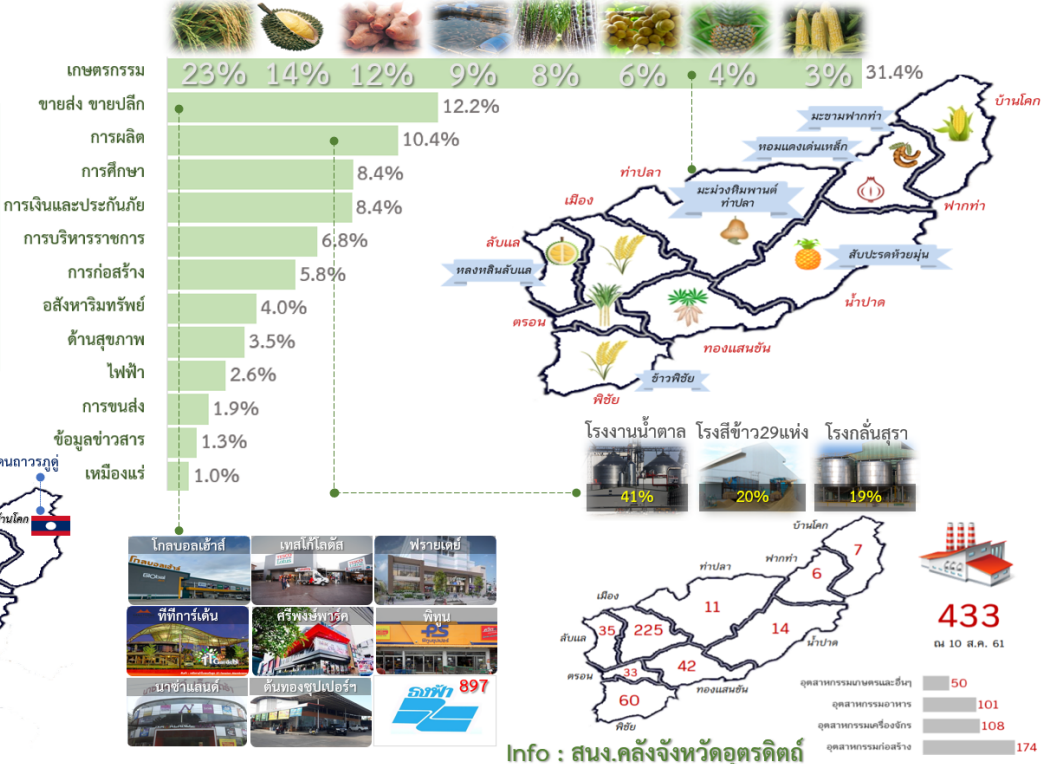
Pop = 408,555 คน

ต่อหัว = 99,236 บ./คน/ปี

GPP Rank 58 ประเทศ 12 ภาคเหนือ

ต่อหัว Rank 46 ประเทศ 8 ภาคเหนือ

การสะสมทุนของจังหวัดอุตรดิตถ์ (Capital Accumulation)



๓. อัตราการขยายตัวทางเศรษฐกิจจังหวัดอุตรดิตถ์ ปี พ.ศ. ๒๕๖๓ (ผลกระทบจากโควิด-๑๙)

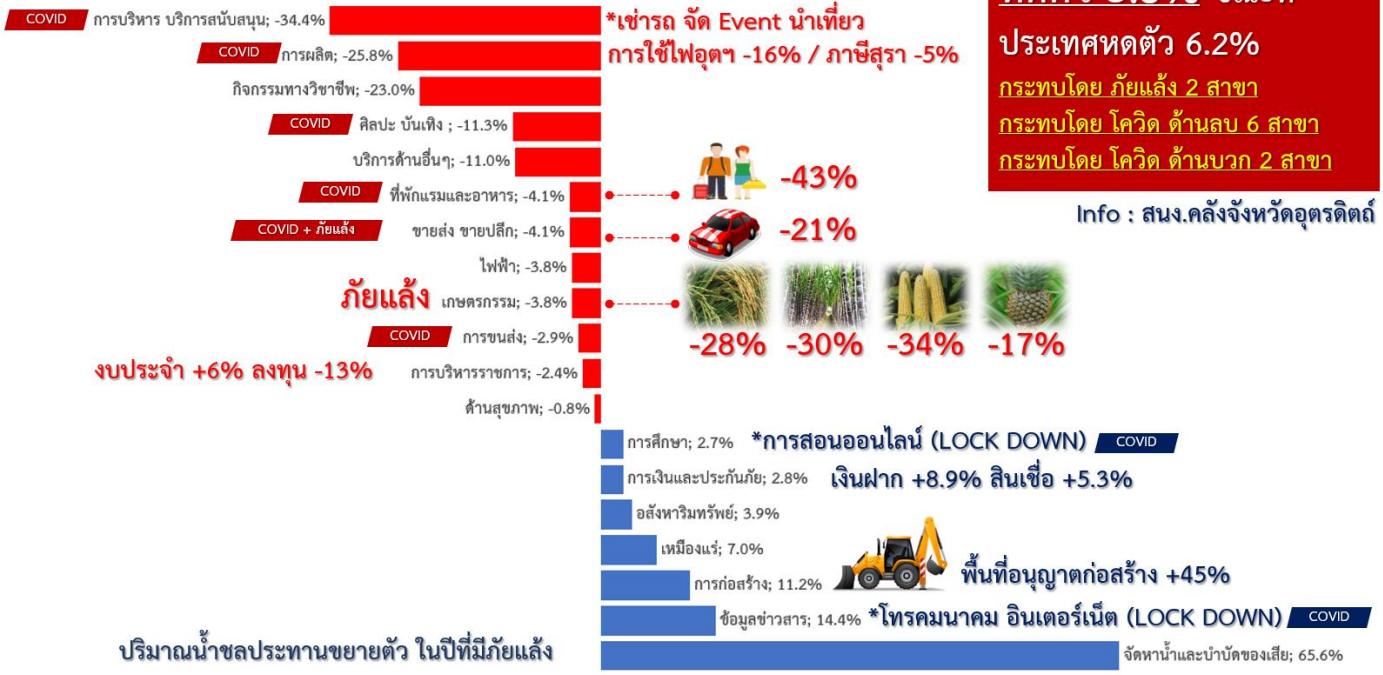
เศรษฐกิจจังหวัดอุตรดิตถ์ปี พ.ศ. ๒๕๖๓ หดตัวร้อยละ ๓.๘ ในขณะที่เศรษฐกิจประเทศหดตัวร้อยละ ๖.๒ โดยสาเหตุสำคัญของการหดตัวของเศรษฐกิจจังหวัด เกิดจากภาวะภัยแล้งในปี พ.ศ. ๒๕๖๓ ที่ส่งผลให้การผลิตสาขาเกษตรกรรมหดตัวร้อยละ ๓.๘ จากการหดตัวของผลผลิตข้าวที่หดตัวร้อยละ ๒๘.๐ อ้อยหดตัวร้อยละ ๓๐.๐ ข้าวโพดเลี้ยงสัตว์หดตัวร้อยละ ๑๗.๐ โดยภัยแล้งที่เกิดขึ้นยังส่งผลกระทบต่อกำลังซื้อที่ลดลง ส่งผลให้สาขาขายส่งขายปลีกหดตัวร้อยละ ๔.๑ อย่างไรก็ตาม ภัยแล้งที่เกิดขึ้นในปี พ.ศ. ๒๕๖๓ ได้ส่งผลให้สาขาการจาดหาน้ำและบำบัดน้ำเสียขยายตัวสูงร้อยละ ๖๕.๖ จากการผลิตน้ำชลประทาน

การแพร่ระบาดของโรคติดเชื้อไวรัสโคโรนา ๒๐๑๙ (โควิด-๑๙) ที่เริ่มส่งผลกระทบต่อเศรษฐกิจประเทศไทยตั้งแต่ปี พ.ศ. ๒๕๖๓ ได้ส่งผลกระทบต่อเศรษฐกิจจังหวัดอุตรดิตถ์ในปี พ.ศ. ๒๕๖๓ โดยมีภาคการผลิตที่หดตัวจากผลของกระทบของโรคโควิด-๑๙ จำนวน ๖ สาขา ได้แก่ สาขาการบริหาร-บริการสนับสนุน เช่น กิจการการจัดงาน การให้เช่าอุปกรณ์และสถานที่ ธุรกิจนำเที่ยว หดตัวร้อยละ ๓๔.๔ สาขาการผลิต (อุตสาหกรรม) หดตัวร้อยละ ๒๕.๘ สาขาศิลปะ บันเทิง หดตัวร้อยละ ๑๑.๓ สาขาที่พักแรมและอาหาร หดตัวร้อยละ ๔.๑ โดยมีข้อมูลสะท้อนจากจำนวนนักท่องเที่ยวในจังหวัดที่หดตัวร้อยละ ๔๓.๐ สาขาขายส่งขายปลีกหดตัวร้อยละ ๔.๑ ซึ่งมีข้อมูลสะท้อนจากจำนวนรถยนต์นั่งจดทะเบียนที่หดตัวร้อยละ ๒๑.๐ และสาขาการขนส่งที่หดตัวร้อยละ ๒.๙ อย่างไรก็ตาม โควิด-๑๙ ยังส่งผลให้บางสาขาการผลิตขยายตัว อาทิ สาขาการศึกษาขยายตัวร้อยละ ๒.๗ จากการจัดการสอนแบบออนไลน์ และสาขาข้อมูลข่าวสาร (โทรคมนาคม อินเทอร์เน็ต) ขยายตัวร้อยละ ๑๔.๔ ส่วนสาขาที่ไม่ได้รับผลกระทบจากโรคโควิด-๑๙ เช่น สาขาก่อสร้างที่ยังคงขยายตัวร้อยละ ๑๑.๒ โดยพื้นที่อนุญาตก่อสร้างขยายตัวร้อยละ ๔๕.๐

อัตราการขยายตัวทางเศรษฐกิจ อุตสาหกรรม 2563 (โควิด-19)

เศรษฐกิจอุตสาหกรรม 2563
หดตัว **3.8%** ขณะที่
ประเทศหดตัว **6.2%**
กระทบโดย ภัยแล้ง 2 สาขา
กระทบโดย โควิด ด้านลบ 6 สาขา
กระทบโดย โควิด ด้านบวก 2 สาขา

Info : สنج.คลังจังหวัดอุดรดิตถ์



ปริมาณน้ำชลประทานขยายตัว ในปีที่มีภัยแล้ง

ตารางสรุปผลการประมาณการเศรษฐกิจจังหวัดอุดรดิตถ์ปี ๒๕๖๕ (ณ มีนาคม ๒๕๖๕)

	๒๕๖๑	๒๕๖๒	๒๕๖๓	๒๕๖๔E	๒๕๖๕F		
					MIN	AVG	MAX

ผลการประมาณการ (ร้อยละต่อปี)

๑) อัตราการขยายตัวทางเศรษฐกิจ	๓.๓	-๕.๗	-๓.๘	๑.๑	๒.๖	๓.๑	๓.๖
๒) อัตราการขยายตัวของภาคเกษตรกรรม	๕.๐	-๑๘.๖	-๘.๑	-๓๗.๘	๑๒.๔	๑๒.๙	๑๓.๔
๓) อัตราการขยายตัวของภาคอุตสาหกรรม	๓.๙	๔.๗	-๓.๑	๑.๑	๕.๒	๕.๗	๖.๒
๔) อัตราการขยายตัวของภาคบริการ	-๖.๔	-๒.๐	๒.๘	๑.๑	๒.๕	๓.๐	๓.๕
๕) อัตราการขยายตัวของการบริโภคภาคเอกชน	๓.๖	-๙.๔	-๑๘.๑	-๔.๓	-๒.๙	-๒.๔	-๑.๙
๖) อัตราการขยายตัวของการลงทุนภาคเอกชน	-๑.๑	๓.๐	๓.๐	๖.๐	๒.๑	๒.๖	๓.๑
๗) อัตราการขยายตัวของค่าใช้จ่ายภาครัฐ	๕.๐	๗.๖	๐.๐	๑๐.๒	๕.๑	๕.๖	๖.๑
๘) อัตราการขยายตัวของการค้าชายแดน	-๘.๘	๕๐.๖	-๙.๑	๓๘.๓	๒.๕	๓.๐	๓.๕
๙) อัตราการขยายตัวของรายได้เกษตรกร	-๑๓.๘	-๔๑.๔	๙.๕	-๔๔.๙	๑๗.๑	๑๘.๒	๑๙.๓
๑๐) อัตราเงินเฟ้อ	๐.๔	-๐.๑	-๐.๘	๐.๐	๑.๐	๑.๕	๒.๐
๑๑) จำนวนผู้มีงานทำ	๑.๗	-๒.๕	-๓.๔	๐.๒	๐.๙	๑.๑	๑.๓
๑) ด้านอุปทาน (การผลิต)	-๖.๒	-๒.๑	๒.๖	๐.๘	๒.๖	๓.๑	๓.๖
๒) ด้านอุปสงค์ (การใช้จ่าย)	๐.๐	๘.๐	-๒.๘	๑๑.๑	๒.๔	๒.๙	๓.๔

E= Estimate : การประมาณการ F= Forecast : การพยากรณ์

ตารางสรุปสมมุติฐานการประมาณการเศรษฐกิจจังหวัดอุดรธานีปี ๒๕๖๕ (ณ เดือนมีนาคม ๒๕๖๕)

	๒๕๖๑	๒๕๖๒	๒๕๖๓	๒๕๖๔E	๒๕๖๕F		
					MIN	AVG	MAX
สมมุติฐานหลัก (ร้อยละต่อปี)							
๑) ปริมาณข้าว	๓.๐	๑๓.๕	-๒๘.๕	๔๕.๕	๔.๕	๕.๐	๕.๕
๒) ปริมาณอ้อย	๓๒.๕	-๒๖.๒	-๓๐.๗	-๒.๘	๓๐.๕	๓๑.๐	๓๑.๕
๓) ปริมาณข้าวโพดเลี้ยงสัตว์	-๔๑.๖	๕๘.๑	-๓๔.๔	๑๘๖.๗	๒.๐	๒.๕	๓.๐
๔) ปริมาณสับปะรด	-๑๖.๔	-๗๘.๐	-๑๗.๔	๒๐๒.๕	๙.๕	๑๐.๐	๑๐.๕
๕) ปริมาณมันสำปะหลัง	-๔๐.๗	๗๙.๔	๕๒.๒	-๘.๐	๒.๕	๓.๐	๓.๕
๖) ปริมาณหอมแดง	-๑๐๐.๐	๐.๐	๐.๐	๐.๐	๔.๕	๕.๐	๕.๕
๗) ปริมาณกระเทียม	-๔๙.๖	๑๖.๔	-๙.๙	-๙.๐	๒.๕	๓.๐	๓.๕
๘) ปริมาณโคเนื้อ	-๔๒.๓	๗๕.๕	-๒๒.๕	-๔๐.๕	๑.๕	๒.๐	๒.๕
๙) ปริมาณสุกร	-๕.๐	๑๕.๙	๕.๕	-๙.๗	-๒.๕	-๒.๐	-๑.๕
๑๐) ปริมาณปลาทั้งหมด	๑๒.๐	-๓.๔	-๒๒.๘	๐.๙	๔.๕	๕.๐	๕.๕
๑๑) ทุเรียน	๕.๐	-๒๕.๐	-๙.๐	-๑๐๐.๐	๙.๕	๑๐.๐	๑๐.๕
๑๒) ลองกอง	๒๐.๐	-๑๖.๐	-๑๖.๐	-๑๐๐.๐	๔.๕	๕.๐	๕.๕
๑๓) จำนวนโรงงานอุตสาหกรรม	๓.๒	๒.๔	๑.๑	-๔๕.๖	๑.๕	๒.๐	๒.๕
๑๔) ทุนจดทะเบียนโรงงานอุตสาหกรรม	๑๔.๗	๗.๒	๒๔.๒	๕๐.๘	๑.๕	๒.๐	๒.๕
๑๕) จำนวนแรงงานภาคอุตสาหกรรม	๒.๙	๑.๓	๐.๙	๑๓.๐	๑.๕	๒.๐	๒.๕
๑๖) การใช้ไฟฟ้าอุตสาหกรรม	๑๓.๕	-๒๐.๘	-๑๖.๖	๘.๙	๔.๗	๕.๒	๕.๗
๑๗) ภาษีสรรพสามิตการผลิตอุตสาหกรรม	-๑๒.๖	๑๖.๔	-๔.๙	๑๕.๙	๗.๑	๗.๖	๘.๑
๑๘) รายได้จากการผลิตสินค้า OTOP	๓๖.๙	๑๔.๐	๑๒.๕	-๑.๔	๑.๕	๒.๐	๒.๕
๑๙) ปริมาณผลผลิตรวม	๘.๔	-๑๕.๘	๑๐๕.๗	-๙๒.๔	๑.๕	๒.๐	๒.๕
๒๐) ปริมาณการผลิตกระแสไฟฟ้า	๖๒.๙	-๒๕.๓	-๔๓.๖	๑.๔	-๔๐.๕	-๔๐.๐	-๓๙.๕
๒๑) ปริมาณผลิตน้ำประปา	๒.๐	๑๔.๒	๒๒.๒	-๑.๒	๔.๕	๕.๐	๕.๕
๒๒) ภาษีมูลค่าเพิ่มหมวดโรงแรมภัตตาคาร	-๑๖.๕	๓๓.๔	-๑๙.๔	๑๕.๔	๔.๕	๕.๐	๕.๕
๒๓) จำนวนนักท่องเที่ยว	-๑๐.๓	-๘.๙	-๔๓.๓	-๔๑.๓	๑๙.๕	๒๐.๐	๒๐.๕
๒๔) รายได้ของผู้ประกอบการค้าส่งค้าปลีก	-๘.๓	-๘.๘	๑๙.๙	-๖.๙	๙.๕	๑๐.๐	๑๐.๕
๒๕) การใช้ไฟฟ้าภาคธุรกิจ	๑.๓	๕.๕	๓.๒	-๕.๐	๔.๑	๔.๖	๕.๑

๒๖) พื้นที่อนุญาตก่อสร้าง	๔๐.๙	-๔๑.๘	๔๕.๔	๑๒๑.๒	-๑๕.๕	-๑๕.๐	-๑๔.๕
๒๗) ปริมาณสินเชื่อ	-๑.๘	๕.๒	๕.๓	๖.๕	๖.๕	๗.๐	๗.๕
๒๘) บริหารราชการ	๓.๕	๑.๙	-๒.๔	๑.๐	๒.๕	๓.๐	๓.๕
๒๙) การศึกษา	-๖.๖	-๒.๐	๒.๗	๑.๐	๒.๕	๓.๐	๓.๕
๓๐) จำนวนผู้ป่วยนอก	๘.๑	-๐.๕	-๕.๐	๑๖.๗	๙.๙	๑๐.๔	๑๐.๙
๓๑) ภาษีมูลค่าเพิ่มหมวดค้าส่งค้าปลีก	-๘.๓	-๘.๘	๑๙.๙	-๖.๙	๗.๐	๗.๕	๘.๐
๓๒) จำนวนรถยนต์นั่งจดทะเบียนใหม่	๖.๔	-๘.๗	-๒๑.๐	-๕.๔	-๔.๕	-๔.๐	-๓.๕
๓๓) จำนวนรถจักรยานยนต์จดทะเบียนใหม่	-๑๐.๔	-๑๕.๓	-๑๑.๑	๖.๔	๒.๕	๓.๐	๓.๕
๓๔) ปริมาณการใช้ไฟฟ้าของครัวเรือน	๑.๘	๘.๖	๘.๕	๓.๒	๒.๕	๓.๐	๓.๕
๓๕) จำนวนธุรกิจจดทะเบียนใหม่	-๒๑.๕	-๓๓.๙	๒๒.๐	๒๙.๐	๑.๐	๑.๕	๒.๐
๓๖) ทุนจดทะเบียนธุรกิจจดทะเบียนใหม่	-๒๓.๘	-๒๖.๖	๒๓.๖	๖.๒	๑.๐	๑.๕	๒.๐
๓๗) รถบรรทุกจดทะเบียนใหม่	-๑๘.๕	๗๙.๕	-๖๖.๐	๓๒.๘	-๘.๕	-๘.๐	-๗.๕
๓๘) รถยนต์เพื่อการพาณิชย์จดทะเบียนใหม่	-๓.๙	-๔.๘	-๑๕.๗	-๑๒.๔	-๖.๕	-๖.๐	-๕.๕
๓๙) สินเชื่อเพื่อการลงทุน	-๑.๘	๕.๒	๕.๓	๖.๕	๓.๐	๓.๕	๔.๐
๔๐) การค้าชายแดน	-๘.๘	๕๐.๖	-๙.๑	๓๘.๓	๒.๕	๓.๐	๓.๕

สมมติฐานด้านนโยบาย

๔๑) รายจ่ายประจำ (ล้านบาท)	๗,๓๖๐	๗,๕๗๒	๘,๐๗๒	๘,๕๑๘	๘,๙๐๑	๘,๙๔๓	๘,๙๘๖
(ร้อยละต่อปี)	-๑.๖	๒.๙	๖.๖	๕.๕	๔.๕	๕.๐	๕.๕
๔๒) รายจ่ายลงทุน (ล้านบาท)	๓,๔๘๗	๔,๑๔๗	๓,๕๗๐	๔,๓๗๑	๔,๖๕๕	๔,๖๗๗	๔,๖๙๘
(ร้อยละต่อปี)	๒๕.๐	๑๘.๙	-๑๓.๙	๒๒.๔	๖.๕	๗.๐	๗.๕

F= Estimate : การประมาณการ F= Forecast : การพยากรณ์

ที่มา : สำนักงานคลังจังหวัดอุดรธานี, มีนาคม พ.ศ. ๒๕๖๕

๑.๖ ข้อมูลด้านอื่นๆ ที่เกี่ยวข้อง

๑.๖.๑ การท่องเที่ยว

การท่องเที่ยวของจังหวัดอุดรธานีในไตรมาสที่ ๓ ปี พ.ศ. ๒๕๖๐ มีผู้เยี่ยมชมเยือนจำนวน ๒๓๒,๘๕๐ คน ส่วนใหญ่เป็นผู้เยี่ยมชมเยือนชาวไทย และเป็นนักท่องเที่ยวมากกว่านักท่องเที่ยว เมื่อเปรียบเทียบกับปีที่ผ่านมาขยายตัวร้อยละ ๒.๔๗ จากการเพิ่มขึ้นของสถานพักแรมและห้องพัก รวมทั้งนักท่องเที่ยวและนักท่องเที่ยวทั้งชาวไทยและชาวต่างประเทศ โดยผู้เยี่ยมชมมีค่าใช้จ่ายเฉลี่ยคนละ ๑,๒๓๗.๐๙ บาท/วัน ก่อให้เกิดรายได้แก่จังหวัดจำนวน ๔๖๗.๕๕ ล้านบาท ซึ่งเมื่อเปรียบเทียบกับปีที่ผ่านมา ขยายตัวร้อยละ ๔.๖๙ โดยมีสินค้าท่องเที่ยวและบริการ รายละเอียดดังนี้

๑) สินค้าท่องเที่ยวของจังหวัดอุดรดิตถ์

๑.๑) แหล่งท่องเที่ยว

(๑) ลับแล “เมืองเขาเล่าว่า...เขตห้ามพุดโกหก” ภายใต้แคมเปญปีท่องเที่ยว วิถีไทย เพื่อส่งเสริมการเดินทางท่องเที่ยวของนักท่องเที่ยวในประเทศ “เขาเล่าว่า...” ถือเป็นโครงการไฮไลท์ ในการกระตุ้นการท่องเที่ยวจากการสร้างเรื่องราวจากความเชื่อให้แหล่งท่องเที่ยวต่างๆ เพื่อสร้างกระแสให้คนไทยเที่ยวในประเทศ กระตุ้นให้คนอยากเดินทางท่องเที่ยวสักครั้งในชีวิต ซึ่งได้รับกระแสตอบรับอย่างดีจากนักท่องเที่ยว ประกอบกับอำเภอลับแล เป็นเมืองท่องเที่ยวทางวัฒนธรรมที่มีเสน่ห์ มีอาหารพื้นบ้านเลิศรส และมีอัตลักษณ์มีทุเรียนหลง - หลิน ลับแล ทุเรียนพันธุ์ประจำถิ่นที่มีรสชาติอร่อยคุณภาพดีพันธุ์หนึ่งของประเทศไทย

(๒) อุทยานแห่งชาติภูสอยดาว เป็นที่ตั้งของยอดเขาที่สูงเป็นอันดับ ๔ ของประเทศไทย ความสูงชันที่ทำให้นักท่องเที่ยวให้เดินทางมาเป็นผู้พิชิตลานสอยดาว ลานสนสามใบท่ามกลางผืนป่าธรรมชาติที่มีความสมบูรณ์สวยงาม มีทุ่งดอกไม้สีม่วงหรือดอกหงอนนาค และดอกไม้ป่าสวย ๆ ให้ชมมากมาย เป็นที่กล่าวขานถึงป่าผืนธรรมชาติที่สวยงามที่สุด ดุจดั่งสวรรค์กลางดิน มีพื้นที่ครอบคลุมป่าสงวนแห่งชาติป่าน้ำปาด ซึ่งอยู่ในพื้นที่สองจังหวัด คือ พิษณุโลก และอุดรดิตถ์ และเป็นที่ตั้งของน้ำตก ภูสอยดาว น้ำตกขนาดกลางมี ๕ ชั้น ภูสอยดาว, สกาวเดือน, เหมือนฝัน, วรรณการ์, และสุภาภรณ์ แต่ละชั้นมีเส้นทางเดินให้ลัดเลาะชื่นชมความงดงามได้ครบทุกแห่ง

(๓) อนุสาวรีย์พระยาพิชัยดาบหัก, วัด, พิพิธภัณฑ, ปุชนีย์สถาน, โบราณวัตถุ ในเขตอำเภอเมืองอุดรดิตถ์

(๔) งานประเพณีอัฐมีบูชา, งานประเพณีไหลแพไฟ, งานย้อนรำลึกเส้นทางประวัติศาสตร์รัชกาลที่ ๕, งานนมัสการพระแท่นศิลาอาสน์, งานพระยาพิชัยดาบหักและงานกาชาดจังหวัดอุดรดิตถ์, งานมหัศจรรย์ทุเรียนหลง - หลินลับแล, งานเทศกาลกลางสาด - ลองกองหวานอุดรดิตถ์

(๕) การท่องเที่ยวชายแดนด่านภูมู ซึ่งได้รับการยกระดับจากจุดผ่อนปรนชั่วคราวภูมู เป็นจุดผ่านแดนถาวร มีการลงทุนพัฒนาด้านโครงสร้างพื้นฐานและสิ่งอำนวยความสะดวก ส่งผลให้เกิดการเดินทางท่องเที่ยวเชื่อมโยงระหว่างจังหวัดอุดรดิตถ์ - แขวงไชยบุรี สปป.ลาว และมีการสำรวจเส้นทางท่องเที่ยว ๓ ประเทศ ได้แก่ เมียวดี สหภาพเมียนมาร์ - อุดรดิตถ์ - แขวงไชยบุรี สปป.ลาว ซึ่งได้รับการตอบรับจากผู้ประกอบการด้านการท่องเที่ยว และนำไปวางแผนส่งเสริมการตลาดในโอกาสอันใกล้

๑.๒) งานประเพณี/งานเทศกาล

ตารางที่ ๒๘ งานประเพณี/งานเทศกาลของจังหวัดอุดรดิตถ์

ที่	ประเพณี	วัน/เดือน/ปี	สถานที่จัดงาน
๑	ประเพณีแห่ผีตลก วันออกพรรษา	ทุกวันขึ้น ๑๕ ค่ำ เดือน ๑๑ ประมาณเดือนตุลาคม - พฤศจิกายน	อ.ท่าปลา
๒	งานย้อนรอยรำลึกเส้นทางประวัติศาสตร์รัชกาลที่ ๕	๒๒ ตุลาคม	วัดหาดสองแคว อ.ตรอน
๓	ประเพณีตักบาตรเทโวโรหณะ	เทศกาลออกพรรษาประมาณเดือนตุลาคม	วัดท่าถนอม อำเภอเมือง และวัดดอยสวรรค์ (เขาไก่เขี่ย) อ.ตรอน จังหวัดอุดรดิตถ์
๔	ประเพณีลอยกระทงสู่ความรุ่งเรืองเมืองอุดรดิตถ์	วันเพ็ญ เดือน ๑๒ หรือวันขึ้น ๑๕ ค่ำเดือน ๑๒ ประมาณเดือนพฤศจิกายน	ลานอเนกประสงค์ริม่าน อ.เมืองอุดรดิตถ์
๕	ประเพณีไหลแพไฟเฉลิมพระเกียรติพระบาทสมเด็จพระเจ้าอยู่หัว	๓ - ๕ ธันวาคม	ทำน้ำต๋าลวังแดง ถึง ทำน้ำวัดหาดสองแคว อ.ตรอน

ที่	ประเพณี	วัน/เดือน/ปี	สถานที่จัดงาน
๖	มหรกรรม ๘ วิถีของดีอำเภอลับแล	๒๖ - ๒๘ ธันวาคม	พิพิธภัณฑสถานเมืองลับแล อ.ลับแล
๗	งานบุญปราสาทข้าว	๒๙ ธันวาคม - ๑ มกราคม	วัดห้วยลึก ต.บ้านเลี้ยว อ.พากท่า
๘	ประเพณีบุญกองข้าวใหญ่	มกราคม	สนามกีฬาภูเวียง อ.บ้านโคก
๙	งานพระยาพิชัยดาบหักและ งานกาชาดจังหวัดอุตรดิตถ์	๗ - ๑๖ มกราคม	สนามกีฬาพระยาพิชัยดาบหัก อ.เมืองอุตรดิตถ์
๑๐	งานนมัสการหลวงพ่โตและ ของดีเมืองพิชัย	กุมภาพันธ์	วัดหน้าพระธาตุ อ.พิชัย
๑๑	เทศกาลอุตรดิตถ์ดีดีเยี่ยม	ช่วงเทศกาลวันวาเลนไทน์เดือน กุมภาพันธ์	สวนสาธารณะริมน้ำ่าน อ.เมืองอุตรดิตถ์
๑๒	ประเพณีนมัสการพระแท่นศิลาอาสน์	ขึ้น ๘ - ๑๕ ค่ำ เดือน ๓ เดือนกุมภาพันธ์ - มีนาคม	วัดพระแท่นศิลาอาสน์ พระอารามหลวง อ.ลับแล
๑๓	งานพญาปาด เทศกาลหอมกระเทียม และของดีอำเภอน้ำปาด	๑๘ - ๒๐ มีนาคม	อ.น้ำปาด
๑๔	งานไหว้ครูมวยสายพระยาพิชัยและ สายท่าเสา	พฤหัสบดีขึ้นสูงสุด เดือน ๔ ประมาณเดือนมีนาคม	วัดใหญ่ท่าเสา อ.เมืองอุตรดิตถ์
๑๕	งานสืบสานวัฒนธรรมผ้าทอพื้นบ้าน และของดีอำเภอฟากท่า	ประมาณเดือนมีนาคม - เมษายน	อ.พากท่า
๑๖	ประเพณีสงกรานต์น้ำอ่างและ สงกรานต์เมืองลับแล	๑๓ - ๑๘ เมษายน	ต.น้ำอ่าง อ.ตรอน ต.ศรีพนมมาศ อ.ลับแล
๑๗	งานบวงสรวงเจ้าพ่อเหล็กน้ำพี้	เมษายน	พิพิธภัณฑสถานพื้นบ้านเหล็กน้ำพี้/ ศาลเจ้าพ่อเหล็กน้ำพี้ อ.ทองแสนขัน
๑๘	ประเพณีตักบาตรโบสถ์	เมษายน	วัดพระฝาง อ.เมืองอุตรดิตถ์
๑๙	งานสู้ขวัญผลไม้	พฤษภาคม	ต.แม่พลู อ.ลับแล
๒๐	ประเพณีแห่ผ้าขึ้นโฮง	ขึ้น ๑๓ ค่ำ เดือน ๖ ประมาณเดือน พฤษภาคม - มิถุนายน	เชิงดอยม่อนอารักษ์ อ.ลับแล
๒๑	ประเพณีอัฐมีบูชา	ขึ้น ๑๕ - แรม ๘ ค่ำ เดือน ๖ ประมาณเดือนพฤษภาคม	วัดพระบรมธาตุทุ่งยั้ง อ.ลับแล
๒๒	งานสลากภัตทุเรียน	มิถุนายน	วัดศรีอุทุมพรคณารักษ์ อ.ลับแล
๒๓	งานเทศกาลทุเรียนและผลไม้เมือง ลับแล (มหัศจรรย์ทุเรียนหลง - หลิน เมืองลับแล)	กรกฎาคม	ตลาดกลางผลไม้ เทศบาลตำบลห้วยดง อ.ลับแล
๒๔	ประเพณีค้ำปูยา	สิงหาคม	วัดใหม่เชียงแสน อ.ลับแล
๒๕	เทศกาลกลางสาดลองกองหวาน อุตรดิตถ์	กันยายน	สนามกีฬาพระยาพิชัยดาบหัก อ.เมืองอุตรดิตถ์

๒) การบริการด้านการท่องเที่ยวของจังหวัดอุดรดิตถ์

จากการสำรวจข้อมูลบริการด้านที่พักของศูนย์วิจัยการตลาดด้านการท่องเที่ยวแห่งประเทศไทยพบว่า มีที่พักประเภทโรงแรมทั้งสิ้น ๔๕ แห่ง จำนวน ๒,๘๖๖ ห้อง รีสอร์ท/บังกะโล ๓๗ แห่ง จำนวน ๕๗๔ ห้อง เกสต์เฮาส์ ๔ แห่ง จำนวน ๔๐ ห้อง เซอร์วิสอพาร์ทเมนท์ ๓ แห่ง จำนวน ๘๓ ห้อง อพาร์ทเมนท์/แมนชั่น ๑๔ แห่ง จำนวน ๔๔๐ ห้อง แพท่องเที่ยวจำนวน ๘ แพ จำนวน ๔๓ ห้อง โฮมสเตย์/เรือนพักแรม ๙ แห่ง ๘๙ ห้อง บ้านพักอุทยานแห่งชาติ ๔ แห่ง จำนวน ๖๙๕ ห้อง บ้านพักรับรอง ๑ แห่ง จำนวน ๕๗ ห้อง มีผู้ประกอบการนำเที่ยว จำนวน ๘ ราย

๑.๖.๒ การค้าชายแดน

จังหวัดอุดรดิตถ์ มีชายแดนติดต่อกับแขวงไชยะบุรี สปป.ลาว ๒ อำเภอ คือ อำเภอบ้านโคก และ อำเภอน้ำปาด ระยะทางแนวชายแดน ประมาณ ๑๔๕ กิโลเมตร โดยติดกับ ๔ เมือง ของแขวงไชยะบุรี คือ เมืองปากลาย เมืองทุ่งมีไซ เมืองบ่อแต่น และเมืองแก่นท้าว มีช่องทางแดนที่สำคัญ ๔ แห่ง คือ

๑) จุดผ่านแดนถาวรภูคู้ ตั้งอยู่บริเวณหมู่ที่ ๒ ตำบลม่วงเจ็ดต้น อำเภอบ้านโคก จังหวัดอุดรดิตถ์ โดยได้รับการประกาศจากกระทรวงมหาดไทยให้เป็นจุดผ่านแดนถาวรภูคู้ในวันที่ ๓ พฤษภาคม ๒๕๕๖ โดยให้มีผลตั้งแต่วันที่ ๑๙ พฤษภาคม ๒๕๕๖ เป็นต้นไป ซึ่งจุดผ่านแดนถาวรภูคู้ ตั้งอยู่ตรงข้ามกับด่านท้องถิ่นบ้านผาแก้ว เมืองปากลาย แขวงไชยะบุรี สปป.ลาว ซึ่งขณะนี้ได้เปิดเป็นด่านสากลภูคู้ เมืองปากลายแล้วตั้งแต่วันที่ ๘ กุมภาพันธ์ ๒๕๕๘ เป็นต้นมา ซึ่งด่านแห่งนี้ได้รับการสนับสนุนจากสำนักงานคณะกรรมการความร่วมมือพัฒนาเศรษฐกิจกับประเทศเพื่อนบ้าน (องค์การมหาชน) กระทรวงการคลัง หรือ สพพ. หรือ NEDA เมื่อปี พ.ศ. ๒๕๕๕ ได้ให้เงินกู้ดอกเบี้ยต่ำให้แขวงไชยะบุรี ก่อสร้างเส้นทางจากเส้นชายแดนไทย - ลาว ไปยังเมืองปากลาย ระยะทาง ๓๒ กิโลเมตร และ ก่อสร้างด่านสากลบ้านผาแก้วเมืองปากลาย ในวงเงินจำนวน๗๑๘ ล้านบาท (เมืองปากลาย ห่างจากจุดผ่านแดนถาวรภูคู้ประมาณ ๓๒ กิโลเมตร เมืองปากลายมีประชากรจำนวน ๕๙,๕๐๐ คน) ในอดีตมีตลาดนัดทุกวันเสาร์อยู่ในความดูแลขององค์การบริหารส่วนตำบลม่วงเจ็ดต้น หลังจากที่ได้มีประกาศกระทรวง มหาดไทยให้เป็นจุดผ่านแดนถาวรภูคู้แล้ว จะมาการค้าชายทุกวัน จังหวัดอุดรดิตถ์ได้มอบหมายให้องค์การบริหารส่วนตำบลม่วงเจ็ดต้นและอำเภอบ้านโคกเป็นผู้ดูแลรักษา

๒) จุดผ่อนปรนการค้า ช่องห้วยต่าง อยู่ห่างจากจุดผ่านแดนภูคู้ ประมาณ ๒๐ กิโลเมตร ตั้งอยู่หมู่ที่ ๗ ตำบลบ้านโคก อำเภอบ้านโคก ซึ่งตรงข้ามกับด่านประเพณีบ้านขอนแก่น เมืองบ่อแต่น แขวงไชยะบุรี สปป.ลาว (เมืองบ่อแต่นห่างจากช่องห้วยต่าง ประมาณ ๔๐ กิโลเมตร เมืองบ่อแต่นมีประชากร จำนวน ๑๗,๕๐๐ คน) มีตลาดนัดทุกวันพุธ

๓) จุดค้าขายประเพณี ช่องมหาราช หรือช่องหมาหลง อยู่ห่างจากจุดผ่านแดนถาวรภูคู้ ประมาณ ๓๖ กิโลเมตร ตั้งอยู่หมู่ที่ ๑ บ้านบ่อเบี้ย ตำบลบ่อเบี้ย อำเภอบ้านโคก จังหวัดอุดรดิตถ์ ตั้งอยู่ตรงข้ามกับด่านประเพณีเมืองทุ่งมีไซ แขวงไชยะบุรี สปป.ลาว (เมืองทุ่งมีไซ ห่างจากช่องมหาราชประมาณ ๑๔ กิโลเมตร เมืองทุ่งมีไซมีประชากร จำนวน ๘,๗๐๐ คน) มีตลาดนัดคาราวานสินค้าทุกวันอาทิตย์ บริเวณตลาดช่องมหาราช มีเนื้อที่ จำนวน ๔ ไร่ ได้รับการอนุญาตให้ใช้พื้นที่จาก สปก.แล้ว จำนวน ๔ ไร่ อยู่ในความรับผิดชอบขององค์การบริหารส่วนตำบลบ่อเบี้ย

๔) จุดการค้าประเพณี ช่องห้วยพร้าว อยู่ห่างจากจุดผ่านแดนถาวรภูคู้ ประมาณ ๔๗ กิโลเมตร ตั้งอยู่บริเวณ หมู่ที่ ๔ ตำบลห้วยมุ่น อำเภอน้ำปาด ตั้งอยู่ตรงข้ามกับด่านประเพณีบ้านหนองปะจิด เมืองบ่อแต่น แขวงไชยะบุรี (เมืองบ่อแต่น ห่างจากช่องห้วยพร้าว ประมาณ ๓๐ กิโลเมตร เมืองบ่อแต่น มีประชากร จำนวน ๑๗,๕๐๐ คน) มีตลาดนัดทุกวันอาทิตย์ แขวงไชยะบุรี สปป.ลาว มีเมืองที่มีเขตชายแดนกับจังหวัดอุดรดิตถ์ ๔ เมือง คือ เมืองทุ่งมีไซ, เมืองปากลาย, เมืองบ่อแต่น, และเมืองแก่นท้าว (มีจุดผ่านแดนสากล เมืองแก่นท้าว ตั้งอยู่ตรงข้ามกับจุดผ่านแดนถาวรท่าลี่ อำเภอน้ำปาด จังหวัดเลย)

การค้าชายแดนจังหวัดอุตรดิตถ์ - แขวงไชยบุรี ตั้งแต่ปี พ.ศ. ๒๕๕๕ - ๒๕๖๒

ด้านที่มีศักยภาพทางการค้า คือ ด้านกฎตู้ เมื่อเปรียบเทียบมูลค่าการค้าชายแดนของทั้ง ๔ ด้าน ดังนี้

๑) พ.ศ. ๒๕๕๕ - ๒๕๖๒ มูลค่าการค้าชายแดนรวม ๔,๘๗๙.๐๖๘ ล้านบาท เฉลี่ยปีละ ๖๐๙.๘๘๓ ล้านบาท สำหรับในปี พ.ศ. ๒๕๖๒ (ม.ค. - พ.ย.) มีมูลค่าการค้ารวม ๑,๐๗๓.๙๐๕ ล้านบาท แยกเป็นมูลค่าการส่งออก ๑,๐๐๔.๒๙๗ ล้านบาท มูลค่าการนำเข้า ๖๙.๖๐๗ ล้านบาท ได้ดุลการค้า ๙๓๔.๖๘๙ ล้านบาท

ตารางที่ ๒๙ ตารางเปรียบเทียบมูลค่าการค้าชายแดน ไทย-ลาว ผ่านด่านอุตรดิตถ์ เปรียบเทียบรายเดือน ระหว่างปี พ.ศ.๒๕๕๕ - ๒๕๖๒
หน่วย : บาท

รายการ	๒๕๕๕	๒๕๕๙	๒๕๖๐	๒๕๖๑	๒๕๖๒
ส่งออก	๓๑๗,๑๐๑,๕๘๙	๖๖๘,๕๕๔,๖๑๑	๘๒๑,๐๘๒,๐๑๖	๖๘๕,๓๗๔,๔๑๙	๗๘๗,๖๘๔,๑๒๑
นำเข้า	๑๓๖,๑๓๒,๒๙๓	๔๕,๐๘๑,๔๑๙	๑๕,๙๑๔,๓๗๓	๘๗,๕๒๙,๑๘๘	๖๘,๘๒๘,๗๓๐
มูลค่ารวม	๔๕๓,๒๓๓,๘๘๒	๗๑๓,๖๖๖,๐๓๐	๘๓๖,๙๙๖,๓๘๙	๗๗๒,๙๐๓,๖๐๗	๘๕๖,๕๑๒,๘๕๑
ดุลการค้า (+/- เทียบปีก่อน)	๑๘๐,๙๖๙,๒๙๖ -๔๗.๓๖	๖๒๓,๕๐๓,๑๙๒ ๒๔๔.๕๕	๘๐๕,๑๖๗,๖๔๓ ๒๙.๑๔	๕๙๗,๘๔๕,๒๓๑ -๔.๑๒	๗๑๘,๘๕๕,๓๙๑

ที่มา : สำนักงานพาณิชย์จังหวัดอุตรดิตถ์, กันยายน พ.ศ. ๒๕๖๒

๒) สินค้าที่ส่งออกไป สปป.ลาว ที่สำคัญ ได้แก่ น้ำมันปิโตรเลียม, ปูนซีเมนต์,อาหารสัตว์, ก๊าซปิโตรเลียมเหลว, ถั่วลอถอย, เครื่องดื่มชูกำลัง, สุกรมีชีวิต, กระเบื้องปูพื้น, ที่นอน, สินค้าอุปโภคบริโภค, อาหารสด/แห้ง, เสื้อผ้าสำเร็จรูป, ผลไม้, เครื่องใช้ในการเกษตร, เสื้อผ้าสำเร็จรูป, เครื่องใช้ไฟฟ้า, และสินค้าอื่นๆ เป็นต้น

๓) สินค้าที่นำเข้าจาก สปป.ลาว ที่สำคัญ ได้แก่ ถั่วลิสงทั้งเปลือก, ข้าวโพด, เศษเหล็กของเก่า, ถ่านไม้, สมุนไพร, ไม้ยางลาว, ไม้พื้นลาว, เศษกระดาษ, ชั่งข้าวโพด, ผ้าทอ, เครื่องจักสาน, เครื่องจักสาน และสินค้าอื่นๆ เป็นต้น

การเดินทางผ่านแดนจังหวัดอุตรดิตถ์ - แขวงไชยบุรี ตั้งแต่ปี พ.ศ. ๒๕๕๕ - ๒๕๖๒

บุคคลผ่านแดน (พ.ศ. ๒๕๕๕ - ๒๕๖๒) รวม ๗๑๔,๓๖๑ คน เฉลี่ยปีละ ๘๙,๒๙๕.๑๒๕ คน หรือเดือนละ ๗,๔๔๑.๒๖๐ คน จำนวนราษฎรที่ผ่านเข้า - ออก ด้านชายแดนจังหวัดอุตรดิตถ์ (ด่านถาวรกฎตู้, ช่องห้วยต่าง, ช่องมหาราช, ช่องห้วยพร้าว) สำหรับ ปีพ.ศ.๒๕๖๒ (ม.ค.-พ.ย.) มีจำนวน ๖๖,๑๘๖ คน แยกเป็นราษฎรไทย ๒๙,๘๔๖ คน ราษฎร สปป.ลาว ๓๖,๓๔๐ คน

ยานพาหนะผ่านแดน (ปี พ.ศ.๒๕๕๕ - ๒๕๖๒) รวม ๒๗๙,๔๙๕ คัน เฉลี่ยปีละ ๓๔,๙๓๖.๘๗๕ คัน เดือนละ ๒,๙๑๑.๔๐๖ คัน สำหรับปี พ.ศ.๒๕๖๒ (ม.ค. - พ.ย.) มีจำนวนรวม ๒๑,๑๓๐ คัน แยกเป็นยานพาหนะของคนไทย ๑๑,๗๘๘ คัน ยานพาหนะของ สปป.ลาว ๙,๓๔๒ คัน

ตารางที่ ๓๐ จำนวนราษฎรและยานพาหนะ ผ่านเข้า - ออก ด้านชายแดนจังหวัดอุตรดิตถ์ ปี พ.ศ. ๒๕๕๕ - ๒๕๖๒

รายการ	๒๕๕๕	๒๕๕๖	๒๕๕๗	๒๕๕๘	๒๕๕๙	๒๕๖๐	๒๕๖๑	๒๕๖๒
ราษฎร (คน)								
ไทย	๕๖,๒๘๓	๕๗,๓๒๘	๗๕,๐๖๗	๖๕,๔๑๙	๕๐,๖๘๑	๕๓,๙๗๐	๒๓,๕๓๘	๒๙,๘๔๖
ลาว	๔๔,๙๘๙	๓๖,๘๙๕	๓๐,๓๓๐	๔๕,๙๙๖	๔๒,๑๖๒	๕๒,๕๕๑	๒๒,๙๖๖	๓๖,๓๔๐
รวม	๑๐๑,๒๗๒	๙๔,๒๒๓	๑๐๕,๓๙๗	๑๑๑,๔๑๕	๙๒,๘๔๓	๙๖,๕๒๑	๔๖,๕๐๔	๖๖,๑๘๖
ยานพาหนะ (คัน)								
ไทย	๒๒,๙๔๒	๒๔,๗๖๗	๓๒,๐๕๖	๒๕,๙๕๖	๒๐,๗๘๗	๒๓,๗๑๖	๙,๕๐๐	๑๑,๗๘๘
ลาว	๑๓,๔๔๓	๑๐,๔๖๔	๑๐,๙๓๑	๑๔,๕๑๙	๑๓,๖๗๕	๑๑,๔๙๔	๖,๙๔๙	๙,๓๔๒
รวม	๓๖,๓๘๕	๓๖,๒๓๑	๔๒,๙๘๗	๔๐,๔๗๕	๓๔,๔๖๒	๓๕,๒๑๐	๑๖,๔๔๙	๒๑,๑๓๐

ที่มา : สำนักงานพาณิชย์จังหวัดอุตรดิตถ์

ศักยภาพของด่านถาวรภูตู๋

ด่านถาวรภูตู๋สามารถเชื่อมโยงการค้า การลงทุน และการท่องเที่ยวได้หลายมิติ กล่าวคือ

๑. เชื่อมอาณาจักรล้านนา กับอาณาจักรล้านช้าง (เชียงใหม่ - หลวงพระบาง) ระยะทาง ๗๐๐ กิโลเมตร

๒. เชื่อมเมืองมรดกโลกหลวงพระบาง กับเมืองมรดกโลกสุโขทัย ศรีสัชนาลัย และกำแพงเพชร ด้วยระยะทางประมาณ ๖๐๐ กิโลเมตร

๓. เชื่อมต่อการขนส่งทางราง ด้วยตู้คอนเทนเนอร์สถานีรถไฟศิลาอาสน์ไปท่าเรือคลองเตย และแหลมฉบัง โดยเฉพาะการขนส่งสินค้าข้ามแดนไปประเทศที่ ๓ จะสะดวกรวดเร็วกว่าขึ้น

๔. ด่านถาวรภูตู๋ จะเป็นประตูเชื่อมโยงระเบียงเศรษฐกิจ ๓ เส้นทาง

การเป็นประตูเชื่อมโยงระเบียงเศรษฐกิจ จะทำให้ด่านถาวรภูตู๋มีบทบาทสำคัญเพิ่มขึ้น

จะมีกิจกรรมทางเศรษฐกิจเกิดขึ้นหลากหลายกิจกรรม โดยเฉพาะกิจกรรมด้านโลจิสติกส์ จะมีเครือข่ายการขนส่งเชื่อมจากพม่า สปป.ลาว จีน และเวียดนาม เช่น โกดังสินค้า, จุดพักรถ, โรงแรมที่พัก, ร้านอาหาร, อุโมงค์รถยนต์, สถานที่บริการ, และการอำนวยความสะดวกแก่ผู้ประกอบการและนักท่องเที่ยว

๑) ระเบียงเศรษฐกิจเหนือ - ใต้ (คุนหมิง - กรุงเทพฯ ระยะทาง ๑,๘๐๐ กม.) เส้นทางนครคุนหมิง - จิ่งหิง (เชียงรุ่ง) - โมหาน (๗๐๐ กม.) - บ่อเตน - หลวงน้ำทา - บ่อแก้ว (๒๕๐ กม.) - สะพานมิตรภาพไทย - ลาว - เชียงของ - เชียงราย - พะเยา - แพร่ - อุดรดิตต์ - พิษณุโลก - นครสวรรค์ - กรุงเทพฯ (๘๕๐ กม.)

๒) ระเบียงเศรษฐกิจเชียงใหม่-ภูตู๋-ผาแก้ว-เวียงจันทน์ ๖๔๖ กม. สปป.ได้ศึกษาสำรวจแล้ว

๓) ระเบียงเศรษฐกิจพม่า-ไทย-ลาว (เส้นทางเกาะพะเยา - เมียวดี - แม่สอด - ตาก - สุโขทัย - อุดรดิตต์ - ภูตู๋ - ผาแก้ว - ปากลาย - ไชยะบูลี - หลวงพระบาง) ระยะทางประมาณ ๘๘๘ กม. ซึ่งระเบียงเศรษฐกิจเส้นนี้จะเป็นจุดเชื่อมเขตเศรษฐกิจพิเศษแม่สอด เพ็จแก๊จทัวร์วันเดียวเที่ยว ๓ ประเทศ พม่า - ไทย - ลาว จากเมืองเมียวดี - แม่สอด - ภูตู๋ - ผาแก้ว เมืองปากลาย แขวงไชยะบูลี ด้วยระยะทางประมาณ ๔๕๔ กม.

๕. เป็นประตูสู่ประชาคมอาเซียน เพราะมีเครือข่ายคมนาคมขนส่งที่ครอบคลุมภูมิภาคต่างๆ จะทำให้การเดินทางผ่านด่านภูตู๋-ด่านผาแก้วสามารถเดินทางไปได้หลากหลายเส้นทาง คือ

๑) ไชยะบูลี - อุดมไซ - หลวงน้ำทา - เชียงรุ่ง (สิบสองปันนา) - คุนหมิง (ยูนนาน) : R๓๓

๒) อุดมไซ - เตียนเบียนฟู - เวียดนาม - จีน

๓) ปากลาย - เวียงจันทน์ - ปากซัน - ด่านน้ำพาว - เวียดนามกลาง - เว้ - ดานัง

๔) ภูตู๋ - อุดรดิตต์ - สุโขทัย - ตาก - แม่สอด - เมียวดี - เกาะพะเยา - ย่างกุ้ง/เนปิดอร์

๕) ภูตู๋ - อุดรดิตต์ - ท่าอากาศยานนานาชาติเชียงใหม่/กรุงเทพฯ และต่อไปประเทศต่างๆ

ความเสี่ยงสาธารณสุขในจังหวัดอุดรดิตต์

จากผลการวิเคราะห์และประเมินความเสี่ยงสาธารณสุขของจังหวัดอุดรดิตต์ ไม่ว่าจะเกิดในยามปกติ เกิดขึ้นเองตามธรรมชาติ หรือมีผู้กระทำให้เกิดขึ้น ย่อมนำมาซึ่งความเสียหายแก่ชีวิต ร่างกาย ทรัพย์สินของประชาชน ภัยเหล่านั้นวันจะทวีความรุนแรงมากขึ้นโดยเรียงลำดับความเสี่ยงภัยจากมากไปหาน้อย ดังนี้

- | | |
|-----------------------------------|---|
| (๑) อุทกภัยและดินโคลนถล่ม | (๒) ภัยแล้ง |
| (๓) ภัยจากอัคคีภัย | (๔) ภัยจากवादภัย พายุหมุนเขตร้อน |
| (๕) ภัยจากไฟฟ้าและหมอกควัน | (๖) ภัยจากอากาศหนาว |
| (๗) ภัยจากการคมนาคมและขนส่ง | (๘) ภัยจากโรค แมลง สัตว์ คัดรู่พิษระบาด |
| (๙) ภัยจากสารเคมีและวัตถุอันตราย | (๑๐) ภัยจากโรคระบาดสัตว์และสัตว์น้ำ |
| (๑๑) ภัยจากแผ่นดินไหวและอาคารถล่ม | (๑๒) ภัยจากโรคระบาดในมนุษย์ |
| (๑๓) ภัยจากการก่อวินาศกรรม | |

ตารางที่ ๓๑ การวิเคราะห์และประเมินความเสี่ยงสาธารณสุขของจังหวัดอุดรดิตถ์

ประเภทของภัย	พื้นที่เสี่ยงภัยและระดับความเสี่ยง			สาเหตุ/ปัจจัยเสี่ยง/ ความล่อแหลม/ความเปราะบางในพื้นที่	ศักยภาพของพื้นที่
	เสี่ยงสูง	เสี่ยงปานกลาง	เสี่ยงต่ำ		
๑. อุทกภัยและดินโคลนถล่ม	อ.ลับแล อ.ท่าปลา อ.น้ำปาด อ.ฟากท่า อ.บ้านโคก	อ.ทองแสนขัน อ.ตรอน อ.พิชัย อ.เมืองฯ		-เป็นที่ราบเชิงเขาด้านล่างแอ่ง กระทบ มีภูเขาล้อมรอบ -มีประชากรอาศัยอยู่ในพื้นที่หนาแน่น -สภาพลำคลองที่น้ำผ่านได้ตื้นเขิน การไหลผ่านของน้ำไม่สะดวก -มีการบุกรุกพื้นที่ที่เป็นแม่น้ำลำคลอง -มีสิ่งก่อสร้างกีดขวางทางน้ำ -บ้านเรือนของประชาชนที่อาศัยแม่น้ำลูกน้ำลำคลองน้ำ -พื้นที่จังหวัดอยู่ในเขตพื้นที่มรสุม -มีการบุกรุกป่า ทำให้ไม่มีป่าไว้คอยดูดซับน้ำ	-ได้ดำเนินการขุดลอกคลองในบางพื้นที่ -ได้ฝึกอบรม CBDRM ให้กับประชาชน -หน่วยงานเครือข่ายมีศักยภาพในการช่วยเหลือ -มีการบูรณาการของจังหวัดในการช่วยเหลือเป็นอย่างดี
๒. ภัยแล้ง	ทุกอำเภอ			-การตัดไม้ทำลายป่า -เกิดจากน้ำฝน น้ำใต้ดิน หรือน้ำในแหล่งน้ำธรรมชาติ หรืออ่างเก็บน้ำมีน้อยกว่าปกติในช่วงเวลาหนึ่ง โดยมีปริมาณน้อยกว่าที่พืชคน หรือสัตว์ต้องการ ซึ่งถือว่าเป็นสภาวะการขาดแคลนน้ำอุปโภคและบริโภค และน้ำเพื่อการเกษตรเป็นเวลานานจนก่อให้เกิดความเสียหาย	จัดทำแผนพื้นที่เสี่ยงภัยแล้งและข้อมูลแหล่งน้ำ -เตรียมความพร้อมด้านกำลังเจ้าหน้าที่ อาสาสมัคร เครื่องมือ -ส่งเสริมการปลูกพืชฤดูแล้ง -การแจกจ่ายน้ำ -เสริมสร้างความรู้ ความตระหนักให้แก่ประชาชนด้วยการใช้น้ำอย่างประหยัด

ประเภทของภัย	พื้นที่เสี่ยงภัยและระดับความเสี่ยง			สาเหตุ/ปัจจัยเสี่ยง/ ความล่อแหลม/ความเปราะบาง ในพื้นที่	ศักยภาพของพื้นที่
	เสี่ยงสูง	เสี่ยงปานกลาง	เสี่ยงต่ำ		
๓. อัคคีภัย		ทุกอำเภอ		-ความประมาทและขาดความระมัดระวัง	- มีการฝึกซ้อมแผนระงับอัคคีภัย - มีการสาธิตให้ความรู้แก่นักเรียนในสถานศึกษา - มีการประชาสัมพันธ์การป้องกันอัคคีภัยในอาคารสำนักงาน
๔. วาตภัย	อ.บ้านโคก อ.ปากท่า อ.น้ำปาด อ.ท่าปลา อ.ทองแสน อ.พิชัย อ.ตรอน	อ.เมือง อ.ลับแล		-ปรากฏการณ์ทางธรรมชาติ คือพายุฝนฟ้าคะนอง พายุลมแรง ที่ไม่สามารถควบคุมได้	-ให้ความรู้แก่ประชาชนในพื้นที่เสี่ยงวาตภัย เพื่อป้องกันและเตรียมพร้อมในการลดผลกระทบ
๕. ไฟป่าและหมอกควัน	อ.บ้านโคก อ.ปากท่า อ.น้ำปาด อ.ท่าปลา อ.เมือง อ.ลับแล	อ.พิชัย อ.ทองแสน อ.ตรอน		-การเก็บของป่าและล่าสัตว์ -การเผาในที่โล่ง -การเผาไร่เพื่อกำจัดวัชพืช หรือเศษซากพืชที่เหลืออยู่ภายหลังการเก็บเกี่ยว ทั้งนี้ เพื่อเตรียมพื้นที่เพาะปลูกในรอบต่อไป โดยปราศจากการทำแนวกันไฟ และการควบคุม -สภาพความแห้งแล้งจากภูมิอากาศ	-ให้ความรู้ประชาชนและอาสาสมัครในพื้นที่ในการป้องกันและระงับไฟป่า -จัดตั้งศูนย์บัญชาการเหตุการณ์ป้องกันและแก้ไขปัญหาหมอกควันและไฟป่าระดับจังหวัด โดยบูรณาการทุกภาคส่วนที่เกี่ยวข้อง -ฝึกซ้อมแผนการป้องกันและแก้ไข

ประเภทของภัย	พื้นที่เสี่ยงภัยและระดับความเสี่ยง			สาเหตุ/ปัจจัยเสี่ยง/ ความล่อแหลม/ความเปราะบาง ในพื้นที่	พื้นที่เสี่ยงภัยและระดับความเสี่ยง
	เสี่ยงสูง	เสี่ยงปานกลาง	เสี่ยงต่ำ		
					ปัญหาไฟฟ้าและ หมอกควัน -กำหนดเขตควบคุมการเผาในที่โล่ง -ประกาศเขตห้ามเผาโดยเด็ดขาด
๖. ภัยหนาว	อ.บ้านโคก อ.พาคท่า อ.น้ำปาด อ.ท่าปลา	อ.เมือง อ.ลับแล อ.ทองแสนขัน อ.พิชัย อ.ตรอน		-ปรากฏการณ์ทางธรรมชาติ อุณหภูมิที่เปลี่ยนแปลงไป	-ให้ความรู้แก่ประชาชนในการรักษาสุขภาพช่วงอากาศเปลี่ยนแปลง
๗. ภัยจากการคมนาคมและขนส่ง	ทุกอำเภอ			-ความประมาท	-ให้ความรู้แก่ประชาชน -การบังคับใช้กฎหมายจราจร

๑.๖.๓ ภาวะแรงงาน

จากการสำรวจภาวะการทำงานของประชากรในจังหวัดอุตรดิตถ์ของสำนักงานสถิติจังหวัดอุตรดิตถ์

พบว่า

ประชากรวัยแรงงาน จังหวัดอุตรดิตถ์ มีประชากรที่อยู่ในวัยแรงงานหรือผู้ที่มีอายุ ๑๕ ปีขึ้นไป จำนวน ๓๖๓,๒๑๙ คน โดยเป็นผู้อยู่ในกำลังแรงงานหรือผู้ที่พร้อมจะทำงาน ๒๑๗,๔๔๗ คน คิดเป็นร้อยละ ๕๙.๘๗ ซึ่งประกอบด้วย ผู้มีงานทำ ๒๐๘,๒๐๑ คน ผู้ว่างงาน ๓,๘๗๒ คน และรอฤดูกาล ๕,๓๗๔ คน อีกส่วนหนึ่งเป็นผู้อยู่นอกกำลังแรงงานหรือผู้ที่ไม่พร้อมจะทำงาน ๑๔๕,๗๗๒ คน คิดเป็นร้อยละ ๔๐.๑๓ ได้แก่ ผู้ที่ทำงานบ้าน ๔๗,๔๕๓ คน เรียนหนังสือ ๒๘,๗๒๗ คน และอื่น ๆ ๖๙,๕๙๒ คน (เด็ก ขรา ผู้ป่วย ผู้พิการจนไม่สามารถทำงานได้และผู้เกษียณอายุการทำงานอายุ ๖๐ ปีขึ้นไป)

การมีงานทำ ผู้มีงานทำในจังหวัดอุตรดิตถ์ จำนวน ๒๐๘,๒๐๑ คน (ร้อยละ ๙๘.๑๗) ผู้มีงานทำในภาคเกษตร จำนวน ๘๑,๙๕๐ คน (ร้อยละ ๓๙.๓๖) นอกภาคเกษตร จำนวน ๑๒๖,๒๕๑ คน (ร้อยละ ๖๐.๖๔) โดยทำงานในสาขาการขนส่ง การขายปลีก ๒๙,๓๓๓ คน (ร้อยละ ๒๓.๒๓) รองลงมา คือ การผลิต ๑๘,๑๕๐ คน (ร้อยละ ๑๔.๓๘) และการก่อสร้าง ๑๖,๕๗๘ คน (ร้อยละ ๑๓.๑๓) ผู้มีงานทำส่วนใหญ่มีการศึกษาระดับต่ำกว่าประถมศึกษา ๔๙,๕๓๓ คน (ร้อยละ ๒๓.๗๙)

การว่างงาน จังหวัดอุตรดิตถ์มีผู้ว่างงาน ๓,๘๗๒ คน หรือมีอัตราการว่างงานร้อยละ ๑.๘๗

แรงงานนอกระบบ จากข้อมูลการสำรวจปี ๒๕๖๓ พบว่ามีแรงงานนอกระบบจำนวน ๑๕๑,๘๘๗ คน (ร้อยละ ๖๑.๕) ของประชากรที่มีงานทำ โดยส่วนใหญ่จะทำงานในภาคเกษตร จำนวน ๖๑,๙๐๙ คน (ร้อยละ ๔๐.๗๖)

นอกภาคเกษตร จำนวน ๑๑๙,๒๗๙ คน (ร้อยละ ๔๒.๕) **อุตสาหกรรมที่มีแรงงานนอกระบบสูงสุด** คือ การขายส่ง การขายปลีก จำนวน ๒๐,๘๘๗ คน (ร้อยละ ๑๓.๗๖) รองลงมา คือ ที่พักแรมและบริการด้านอาหาร จำนวน ๑๑,๖๓๕ คน (ร้อยละ ๗.๖๖) ส่วนอาชีพที่มีการทำงานแรงงานนอกระบบสูงสุดคือ ด้านการเกษตรและการประมง จำนวน ๘๐,๐๙๑ คน (ร้อยละ ๕๒.๗๓) สำหรับด้านการศึกษาแรงงานนอกระบบส่วนใหญ่มีการศึกษาในระดับต่ำกว่าประถมศึกษา จำนวน ๔๙,๑๘๓ คน (ร้อยละ ๓๒.๓๘) รองลงมา ระดับประถมศึกษา ๔๐,๔๓๔ คน (ร้อยละ ๒๖.๖๒) และระดับมัธยมศึกษาตอนปลาย ๒๗,๘๕๕ คน (ร้อยละ ๑๘.๓๔)

จากข้อมูลของสำนักงานจัดหางานจังหวัดอุดรธานี พบว่า

การบริการจัดหางานในประเทศ ไตรมาส ๑ ปี ๒๕๖๔ นายจ้าง/สถานประกอบการได้แจ้งตำแหน่งงานว่าง จำนวน ๙๘๘ อัตรา โดยมีผู้สมัครงาน ๑๒๐ คน และการบรรจุงานจะมีอัตราบรรจุงานต่อตำแหน่งงานว่างร้อยละ ๖.๑๗ ส่วนตำแหน่งงานว่างตามระดับการศึกษาที่ต้องการสูงสุด คือ ระดับมัธยมศึกษา มีความต้องการร้อยละ ๒๒.๙๘ (๒๒๗ อัตรา) รองลงมา ระดับปริญญาตรี ร้อยละ ๑๙.๗๔ (๑๙๕ อัตรา) และระดับ ปวส. ร้อยละ ๑๑.๙๔ (๑๘๑ อัตรา) ตามลำดับ สำหรับอาชีพที่มีการบรรจุงานมากที่สุด คือ อาชีพงานพื้นฐาน ร้อยละ ๔๗.๕๔ (๒๙ คน) รองลงมา ช่างเทคนิคและผู้ปฏิบัติงานที่เกี่ยวข้อง ร้อยละ ๓๗.๗๐ (๒๓ คน) และผู้ประกอบการวิชาชีพด้านต่าง ๆ ร้อยละ ๖.๕๖ (๔ คน) ส่วนอุตสาหกรรมที่มีตำแหน่งงานว่างมากที่สุด คือ การผลิต ร้อยละ ๕๕.๘๗ (๕๕๒ อัตรา) รองลงมา การขายส่ง การขายปลีก การซ่อมยานยนต์และจักรยายนต์ ร้อยละ ๒๗.๘๓ (๒๗๕ อัตรา) และเกษตรกรรม การป่าไม้ และการประมง ร้อยละ ๖.๗๘ (๖๗ อัตรา)

การใช้แรงงานต่างด้าว จำนวนคนต่างด้าวที่ได้รับอนุญาตทำงานในพื้นที่จังหวัดอุดรธานี จำนวน ๙๖๘ คน ณ วันที่ ๒๕ มีนาคม ๒๕๖๔ จำแนกเป็นกลุ่มต่าง ๆ ดังนี้

๑. คนต่างด้าวมาตรา ๕๙ ประเภททั่วไป ได้แก่ คนต่างด้าวที่มีถิ่นที่อยู่ในราชอาณาจักร หรือได้รับอนุญาตให้เข้ามาในราชอาณาจักรเป็นการชั่วคราวตามกฎหมายว่าด้วยคนเข้าเมืองโดยมิใช่ได้รับอนุญาตให้เข้ามาในฐานะนักท่องเที่ยว หรือผู้เดินทางผ่าน และไม่มีลักษณะต้องห้ามตามที่กำหนดในกฎกระทรวง จำนวน ๕๙ คน

๒. คนต่างด้าวมาตรา ๕๙ นำเข้าตาม MOU ได้แก่ คนต่างด้าวสัญชาติเมียนมา ลาว และกัมพูชา ที่เข้ามาทำงานตามความตกลงระหว่างรัฐบาลไทย กับ รัฐบาลประเทศต้นทาง จำนวน ๓๔๖ คน

๓. คนต่างด้าวมาตรา ๕๙ ตามมติ ครม.เมื่อวันที่ ๒๐ สิงหาคม ๒๕๖๒ ได้แก่ คนต่างด้าวสัญชาติเมียนมา ลาว และกัมพูชา จำนวน ๔๒๒ คน

๔. คนต่างด้าวมาตรา ๖๓/๒ ตามมติ ครม. เมื่อวันที่ ๔ สิงหาคม ๒๕๖๓ ได้แก่ คนต่างด้าวตามสัญชาติเมียนมา ลาว และกัมพูชา จำนวน ๔๔ คน

๕. คนต่างด้าวมาตรา ๖๓/๑ (๔) ประเภทชนกลุ่มน้อย ได้แก่ คนต่างด้าวที่ไม่ได้รับสัญชาติไทยตามกฎหมายว่าด้วยสัญชาติ และกระทรวงมหาดไทยได้ออกเอกสารเพื่อรอพิสูจน์สถานะยื่นขอใบอนุญาตทำงาน จำนวน ๙๗ คน

แรงงานไทยในต่างประเทศ ไตรมาส ๑ ปี ๒๕๖๔ จังหวัดอุดรธานีมีผู้ลงทะเบียนแจ้งความประสงค์ไปทำงานต่างประเทศ จำนวน ๑๔ คน โดยแรงงานที่ทำงานในต่างประเทศ ส่วนใหญ่เป็นผู้มีการศึกษาระดับมัธยมศึกษา และระดับ ปวช. ปวส. ปวท. อนุปริญญา ส่วนวิธีการเดินทาง พบว่า ไปโดยวิธี Re-Entry จำนวน ๕ คน (ร้อยละ ๘๓.๓๓) และไปโดยเดินทางด้วยตนเอง จำนวน ๑ คน (ร้อยละ ๑๖.๖๗)

จากข้อมูลของสำนักงานพัฒนาสังคมและความมั่นคงของมนุษย์จังหวัดอุดรธานี พบว่า

การจ้างคนพิการ ในจังหวัดอุดรดิตต์ ข้อมูลการรับคนพิการเข้าทำงานในสถานประกอบการและหน่วยงานภาครัฐ ตามกฎหมายการจ้างงานคนพิการของสำนักงานพัฒนาสังคมและความมั่นคงของมนุษย์จังหวัดอุดรดิตต์ ประจำปี ๒๕๖๔ ได้มีการรับคนพิการเข้าทำงานในสถานประกอบการ จำนวน ๑๐ แห่ง ๒๘ ราย จดทะเบียนคนพิการ (ทำบัตรประจำตัวคนพิการ) ถูกต้องตามกฎหมาย รวมทั้งสิ้น ๒๑,๖๔๒ ราย (ข้อมูล ณ วันที่ ๓๑ มีนาคม ๒๕๖๔)

จากข้อมูลของสำนักงานท้องถิ่นจังหวัดอุดรดิตต์ พบว่า

ผู้สูงอายุ ในจังหวัดอุดรดิตต์ ณ มีนาคม ๒๕๖๔ มีจำนวน ๑๐๐,๑๖๔ คน พบว่า ผู้สูงอายุที่ได้รับเบี้ยยังชีพที่มีอายุครบ ๖๐ ปีขึ้นไป ในจังหวัดอุดรดิตต์มีจำนวน ๗๔,๕๐๘ คน

จากข้อมูลของสำนักงานศึกษาธิการจังหวัดอุดรดิตต์ พบว่า

ข้อมูลพื้นฐานด้านสถานศึกษา ในจังหวัดอุดรดิตต์ ข้อมูลประจำปีการศึกษา ๒๕๖๓ มีจำนวนสถานศึกษาทั้งสิ้น ๔๕๐ แห่ง

จากข้อมูลของสำนักงานพัฒนาฝีมือแรงงานอุดรดิตต์ พบว่า

การพัฒนาศักยภาพแรงงาน ไตรมาส ๑ ปี ๒๕๖๔ มีการฝึกเตรียมเข้าทำงาน จำนวน ๑๒ คน โดยกลุ่มอาชีพที่มีการฝึกเตรียมเข้าทำงาน คือ ช่างไฟฟ้า อิเล็กทรอนิกส์ คอมพิวเตอร์

สำหรับการฝึกยกระดับฝีมือแรงงาน มีการฝึกยกระดับฝีมือแรงงาน จำนวน ๒๙๖ คน โดยกลุ่มอาชีพที่มีการฝึกยกระดับฝีมือแรงงานสูงสุด คือ ธุรกิจและบริการ จำนวน ๑๑๔ คน (ร้อยละ ๓๘.๕๑) รองลงมา ช่างเครื่องกล จำนวน ๑๑๐ คน (ร้อยละ ๓๗.๑๖) และช่างไฟฟ้า อิเล็กทรอนิกส์ คอมพิวเตอร์ จำนวน ๗๒ คน (ร้อยละ ๒๔.๓๒) **มาตรฐานฝีมือแรงงาน** จำนวน ๑๗๕ คน โดยกลุ่มอาชีพที่มีการทดสอบ คือ ช่างไฟฟ้า อิเล็กทรอนิกส์ คอมพิวเตอร์

จากข้อมูลของสำนักงานสวัสดิการและคุ้มครองแรงงานจังหวัดอุดรดิตต์ พบว่า

การคุ้มครองแรงงาน ไตรมาส ๑ ปี ๒๕๖๔ จากการตรวจสถานประกอบการทั้งสิ้น ๒๙ แห่ง มีลูกจ้างที่ผ่านการตรวจ จำนวน ๑,๐๖๗ คน ซึ่งสถานประกอบการที่ตรวจส่วนใหญ่เป็นสถานประกอบการขนาดย่อม (ลูกจ้าง ๑-๕๐ คน) ร้อยละ ๘๖.๒๑ โดยสถานประกอบการส่วนใหญ่ปฏิบัติถูกต้องตามกฎหมาย

การตรวจความปลอดภัยในการทำงาน มีการตรวจความปลอดภัยในสถานประกอบการ ทั้งสิ้น ๒๐ แห่ง ลูกจ้างที่ผ่านการตรวจ จำนวน ๒,๓๓๕ คน พบว่า สถานประกอบการที่ปฏิบัติถูกต้องตามกฎหมายความปลอดภัย จำนวน ๖ แห่ง (ร้อยละ ๓๐) ปฏิบัติไม่ถูกต้อง จำนวน ๑๔ แห่ง (ร้อยละ ๗๐) โดยประเภทอุตสาหกรรมที่มีอัตราการปฏิบัติไม่ถูกต้องมากที่สุด ได้แก่ การผลิต รองลงมา คือ การขายส่ง การขายปลีก การซ่อมแซมยานยนต์และการไฟฟ้า ก๊าซ และการประปา ตามลำดับ

สถานประกอบการที่ปฏิบัติไม่ถูกต้องตามกฎหมายมีร้อยละ ๗๗.๗๘ และสถานประกอบการขนาดย่อม (ลูกจ้าง ๑-๕๐ คน) มีสัดส่วนการไม่ปฏิบัติตามกฎหมาย คือร้อยละ ๕๐ โดยเรื่องที่ไม่ปฏิบัติตามกฎหมาย คือเรื่องการปรับปรุงให้ถูกต้องตามกฎหมายกระทรวงกำหนดมาตรฐานในการบริหารและการจัดการด้านความปลอดภัย อาชีวอนามัย และสภาพแวดล้อมในการทำงาน และ การจัดส่งเอกสารยังไม่ครบสมบูรณ์ ประเภทอุตสาหกรรมที่ปฏิบัติไม่ถูกต้องตามกฎหมายมากที่สุด คือ อุตสาหกรรมการผลิต ร้อยละ ๔๒.๘๖ รองลงมาคือ การขายส่ง การขายปลีก การซ่อมแซมยานยนต์ ร้อยละ ๒๘.๕๗ และ การไฟฟ้า ก๊าซ และการประปา ร้อยละ ๒๑.๔๓ ตามลำดับ

การเกิดข้อเรียกร้อง/พิพาทแรงงานและข้อขัดแย้งภายในจังหวัดอุดรดิตต์ ไม่มีการแจ้งข้อเรียกร้อง/ข้อพิพาทและข้อขัดแย้งผ่านหน่วยงานที่เกี่ยวข้อง

การจัดสวัสดิการแรงงาน มีการส่งเสริมให้บริการด้านสวัสดิการแรงงานนอกเหนือจากที่กฎหมายกำหนด ๓๕ แห่ง ลูกจ้างที่เกี่ยวข้อง ๑,๑๔๒ คน และส่งเสริมความรู้เกี่ยวกับสวัสดิการแรงงานให้แก่ นายจ้าง ลูกจ้าง จำนวน ๓๕ ครั้ง ผู้ใช้แรงงานได้รับประโยชน์ ๕๐๘ คน

จากข้อมูลสำนักงานประกันสังคมจังหวัดอุดรดิตถ์ พบว่า

จังหวัดอุดรดิตถ์มีสถานประกอบการที่ขึ้นทะเบียนประกันสังคม ณ เดือนมีนาคม ๒๕๖๔ จำนวน ๑,๕๔๒ แห่ง ผู้ประกันตนทั้งสิ้น ๖๓,๒๑๕ คน แยกเป็น มาตรา ๓๓ จำนวน ๑๙,๑๙๕ ราย มาตรา ๓๙ จำนวน ๖,๗๐๘ ราย และมาตรา ๔๐ จำนวน ๓๗,๓๑๒ ราย และสถานพยาบาลในสังกัดประกันสังคมที่เป็นสถานพยาบาลของรัฐบาล ๑ แห่ง

กองทุนประกันสังคม มีเงินกองทุน ๙,๕๓๐,๗๖๘.๓๙ บาท จำนวนผู้ใช้บริการมีจำนวน ๑๘,๒๗๗ คน (ร้อยละ ๒๘.๙๑) ของผู้ประกันตนทั้งหมด ประเภทประโยชน์ทดแทนที่ผู้ประกันตนใช้บริการสูงสุด ได้แก่ กรณีชราภาพ มีจำนวน ๕,๙๔๕ คน หรือร้อยละ ๓๒.๕๓ ของผู้ใช้บริการทั้งหมด สำหรับปริมาณการจ่ายเงินประโยชน์ทดแทน พบว่า การจ่ายเงินกรณีชราภาพมีการจ่ายเงินสูงสุด ถึง ๒๘,๑๒๗,๓๔๒.๙๖ บาท (ร้อยละ ๓๙.๗๑ ของเงินประโยชน์ทดแทนที่จ่าย)

การประสบอันตราย/เจ็บป่วยเนื่องจากการทำงาน จังหวัดอุดรดิตถ์มีการประสบอันตรายหรือเจ็บป่วยเนื่องจากการทำงาน จำนวน ๒๓ คน โดยประเภทของความร้ายแรง พบว่า ส่วนใหญ่จะหยุดงานไม่เกิน ๓ วัน จำนวน ๑๔ คน (ร้อยละ ๖๐.๘๗) รองลงมา หยุดงานเกิน ๓ วัน จำนวน ๘ คน (ร้อยละ ๓๔.๗๘) และสูญเสียอวัยวะบางส่วน จำนวน ๑ คน (ร้อยละ ๔.๓๕) ตามลำดับ

การเลิกจ้างแรงงาน สถานประกอบการกิจการในจังหวัดอุดรดิตถ์ที่เลิกกิจการมี จำนวน ๑๗ แห่ง ลูกจ้างถูกเลิกจ้าง ๓๕ คน ส่วนใหญ่เป็นสถานประกอบการขนาดเล็ก ๑-๙ คน โดยมีสัดส่วนร้อยละ ๙๔.๑๒ มีลูกจ้างถูกเลิกจ้าง จำนวน ๒๓ คน (ร้อยละ ๖๕.๗๑ ของจำนวนลูกจ้างที่ถูกเลิกจ้างทั้งหมด) โดยประเภทกิจการที่มีการเลิกจ้างสูงสุด คือ ประเภทกิจการอื่น ๆ จำนวน ๖ แห่ง (ร้อยละ ๓๕.๒๙) รองลงมา ร้านสินค้าเบ็ดเตล็ด การค้าอื่น ๆ สถาบันการเงิน บริการด้านธุรกิจ จำนวน ๓ แห่ง เท่ากัน (ร้อยละ ๑๗.๖๕) และการค้าเครื่องใช้ไฟฟ้า ยานพาหนะ การก่อสร้าง จำนวน ๒ แห่ง เท่ากัน (ร้อยละ ๑๑.๗๖)

ที่มา : รายงานสถานการณ์แรงงานและดัชนีชี้วัดภาวะแรงงานจังหวัดอุดรดิตถ์ ไตรมาส ๑ ปี ๒๕๖๔

ภาวะด้านแรงงานมีการเคลื่อนไหวเปลี่ยนแปลงตลอดเวลา สืบเนื่องจากปัจจัยทางเศรษฐกิจ สังคม และการเมือง สิ่งเหล่านี้จะส่งผลถึงความเชื่อมั่นของนักธุรกิจ นักลงทุนทั้งในและต่างประเทศเกิดการชะลอ การลงทุน ชะลอการขยายกิจการ รวมถึงการชะลอการจ้างงาน ในขณะที่การศึกษามีการผลิตคนเพื่อเข้าสู่ตลาดแรงงาน ของภาคการศึกษายังคงมีอย่างต่อเนื่อง มีอาจชะลอตามภาวะด้านเศรษฐกิจ จึงส่งผลต่อการว่างงาน การทำงานต่ำ ระดับ นอกจากนี้ การเปลี่ยนแปลงทางเทคโนโลยี การผลิต ต้นทุนการผลิต ฤดูกาล ทัศนคติ ทั้งของ ฝ่ายนายจ้าง และผู้ใช้แรงงาน เหล่านี้ล้วนเป็นปัจจัยที่นำไปสู่การเปลี่ยนแปลงของภาวะด้านแรงงานไม่ว่าจะเป็น รูปแบบการจ้างงาน การเคลื่อนย้ายแรงงาน ฝีมือแรงงาน มาตรฐานแรงงาน ฯลฯ ดังนั้น การจะทราบความเคลื่อนไหว หรือการเปลี่ยนแปลงของภาวะแรงงาน จะต้องมีการพิจารณาศึกษาเพื่อกำหนดตัวชี้วัด ศึกษา วิเคราะห์ ถึงสาเหตุของปัญหา รวมถึงทำนายหรือคาดการณ์อนาคตอันจะเอื้อประโยชน์ต่อการตัดสินใจในการกำหนด แผนงานที่จะต้องทำให้ตอบสนองต่อความต้องการของทุกกลุ่ม ทั้งนายจ้าง ผู้ใช้แรงงาน ทั้งภาครัฐและเอกชน รายงานสถานการณ์แรงงานและดัชนีชี้วัดภาวะแรงงานจังหวัด ไตรมาส ๓ ปี ๒๕๖๓ ฉบับนี้จะขอใช้ข้อมูล ไตรมาส ๒ ปี ๒๕๖๓ เนื่องจากข้อมูลไตรมาส ๓ ปี ๒๕๖๓ ยังไม่ได้ทำการเผยแพร่ข้อมูล จึงขอเสนอดัชนีชี้วัด ภาวะแรงงาน ดังนี้

๑) อัตราการมีส่วนร่วมในกำลังแรงงาน

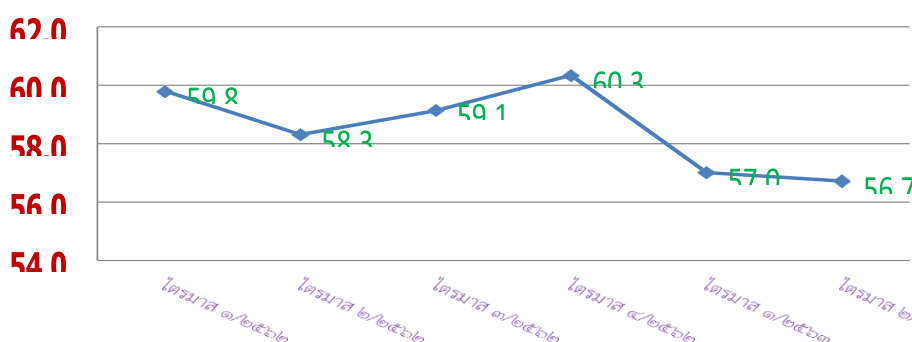
อัตราการมีส่วนร่วมในกำลังแรงงานเป็นตัวชี้วัดที่แสดงให้เห็นถึงสภาพกำลังแรงงานในตลาดแรงงานของจังหวัดอุดรดิตถ์เมื่อเทียบประชากรวัยแรงงานทั้งหมดโดยคำนวณจากกำลังแรงงานในจังหวัดอุดรดิตถ์เทียบกับประชากรที่มีอายุ ๑๕ ปีขึ้นไปในจังหวัดอุดรดิตถ์ จะพบว่า ในไตรมาส ๒ ปี ๒๕๖๓ อัตราการมีส่วนร่วมในกำลังแรงงานอยู่ที่ร้อยละ ๕๖.๗๒เมื่อเทียบกับไตรมาสที่ผ่านมาที่มีอัตราการมีส่วนร่วมในกำลังแรงงานลดลง ซึ่งอยู่ที่ร้อยละ ๕๗.๐๑ และเปรียบเทียบกับไตรมาสเดียวกันของปีที่ผ่านมาที่มีอัตราการมีส่วนร่วมในกำลังแรงงานลดลง ซึ่งอยู่ที่ร้อยละ ๕๘.๓๑

ตารางที่ ๓๒ อัตราการมีส่วนร่วมในกำลังแรงงานของจังหวัดอุดรดิตถ์ ไตรมาส ๒/๒๕๖๓

	๑/๒๕๖๒	๒/๒๕๖๒	๓/๒๕๖๒	๔/๒๕๖๒	๑/๒๕๖๓	๒/๒๕๖๓
กำลังแรงงานในจังหวัด	๒๑๖,๙๓๙	๒๑๑,๕๘๙	๒๑๔,๖๑๖	๒๑๙,๐๕๐	๒๐๖,๙๘๓	๒๐๕,๙๕๙
ประชากรที่มีอายุ ๑๕ ปี ขึ้นไปในจังหวัด	๓๖๒,๗๕๘	๓๖๒,๘๘๐	๓๖๒,๙๘๕	๓๖๓,๐๑๐	๓๖๓,๐๕๒	๓๖๓,๑๒๔
อัตราการมีส่วนร่วมในกำลังแรงงานของจังหวัด	๕๙.๘๐	๕๘.๓๑	๕๙.๑๓	๖๐.๓๔	๕๗.๐๑	๕๖.๗๒

ที่มา : สำนักงานสถิติจังหวัดอุดรดิตถ์

อัตราการมีส่วนร่วมในกำลังแรงงานจังหวัดอุดรดิตถ์ ไตรมาส ๒/๒๕๖๓



ที่มา : สำนักงานสถิติจังหวัดอุดรดิตถ์

หมายเหตุ : อัตราการมีส่วนร่วมในกำลังแรงงานในจังหวัด = $\frac{\text{กำลังแรงงานในจังหวัด} \times ๑๐๐}{\text{ประชากรที่มีอายุ ๑๕ ปีขึ้นไปในจังหวัด}}$

๒) อัตราการมีงานทำ

อัตราการมีงานทำต่อกำลังแรงงานเป็นตัวชี้วัดที่แสดงให้เห็นภาวะการมีงานทำในตลาดแรงงานของจังหวัดอุดรดิตถ์ สำหรับอัตราการมีงานทำในภาคเกษตรของจังหวัดอุดรดิตถ์ ซึ่งคำนวณจากผู้มีงานทำในภาคเกษตร จังหวัดอุดรดิตถ์ต่อกำลังแรงงานที่มีงานทำจังหวัดอุดรดิตถ์ ในไตรมาส ๒ ปี ๒๕๖๓ พบว่าอัตราการมีงานทำในภาคเกษตร จังหวัดอุดรดิตถ์ มีอัตราร้อยละ ๓๖.๙๑ เมื่อเปรียบเทียบกับไตรมาสที่ผ่านมา พบว่า อัตราการมีงานทำในภาคเกษตรของ จังหวัดอุดรดิตถ์ มีสัดส่วนลดลง ซึ่งอยู่ที่ร้อยละ ๔๐.๘๓ และเมื่อเปรียบเทียบกับไตรมาสเดียวกันของปีที่ผ่านมา มีสัดส่วนลดลง ซึ่งอยู่ที่ร้อยละ ๔๓.๓๓

ส่วนอัตราการมีงานทำนอกภาคเกษตรในไตรมาส ๒ ปี ๒๕๖๓ มีอัตราการมีงานทำนอกภาคเกษตร ร้อยละ ๖๓.๐๙ เมื่อเปรียบเทียบกับไตรมาสที่ผ่านมา พบว่าอัตราการมีงานทำนอกภาคเกษตรจังหวัดอุดรดิตถ์ มีสัดส่วนเพิ่มขึ้น ซึ่งอยู่ที่ร้อยละ ๕๙.๑๗ และเมื่อเปรียบเทียบกับไตรมาสเดียวกันของปีที่ผ่านมา มีสัดส่วนเพิ่มขึ้น ซึ่งอยู่ที่ร้อยละ ๕๖.๖๗ เนื่องจากผู้ใช้แรงงานในภาคเกษตรเคลื่อนย้ายแรงงานเข้าไปอยู่นอกภาคเกษตร เนื่องจากอาชีพเกษตรกรรมเป็นอาชีพหลักของจังหวัด ประชาชนส่วนใหญ่ประกอบอาชีพด้านเกษตรกรรม ทำนา ทำสวนทำไร่และสินค้าเกษตรกรรมหลายๆ อย่าง สร้างรายได้ให้กับประชาชนในจังหวัดมาช้านาน

ตารางที่ ๓๓ อัตราการจ้างงานจังหวัดใน/นอกภาคเกษตรในจังหวัดอุดรดิตถ์ ไตรมาส ๒/๒๕๖๓

	๑/๒๕๖๒	๒/๒๕๖๒	๓/๒๕๖๒	๔/๒๕๖๒	๑/๒๕๖๓	๒/๒๕๖๓
จำนวนผู้ทำงานในภาคเกษตรของจังหวัด	๙๔,๕๕๗	๘๙,๕๗๙	๑๐๑,๘๒๑	๑๐๔,๘๑๒	๘๒,๐๓๐	๗๑,๐๑๑
จำนวนผู้ทำงานนอกภาคเกษตรของจังหวัด	๑๒๐,๓๒๓	๑๑๗,๑๕๘	๑๐๙,๕๖๐	๑๑๑,๗๕๖	๑๑๘,๘๖๙	๑๒๑,๓๗๘
จำนวนผู้มีงานทำในจังหวัด	๒๑๔,๘๘๐	๒๐๖,๗๓๗	๒๑๑,๓๘๑	๒๑๖,๕๖๘	๒๐๐,๘๙๙	๑๙๒,๓๘๙
อัตราการมีงานทำในภาคเกษตรของจังหวัด	๔๔.๐๐	๔๓.๓๓	๔๘.๑๗	๔๘.๔๐	๔๐.๘๓	๓๖.๙๑
อัตราการมีงานทำนอกภาคเกษตรของจังหวัด	๕๖.๐๐	๕๖.๖๗	๕๑.๘๓	๕๑.๖๐	๕๙.๑๗	๖๓.๐๙

ที่มา : สำนักงานสถิติจังหวัดอุดรดิตถ์

๓) อัตราการว่างงาน

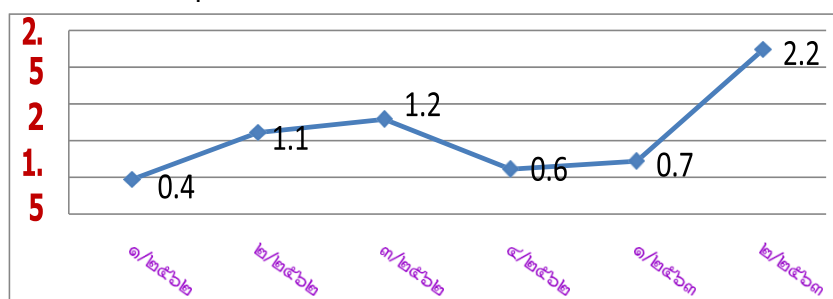
การศึกษาอัตราการว่างงานในปีที่ผ่านมา พบว่าอัตราการว่างงานของจังหวัดอุดรดิตถ์แต่ละไตรมาส จะปรับตัวสูงขึ้น และลดลงตามปัจจัยกำลังแรงงานใหม่ สำเร็จการศึกษาที่จะเข้าสู่ตลาดแรงงาน และการเคลื่อนย้ายของ แรงงานภาคเกษตร จึงเป็นปัจจัยที่มีผลต่ออัตราการว่างงานที่เพิ่มขึ้น ดังนั้นอัตราการว่างงานจึงเป็นเครื่องชี้วัดที่เกี่ยวข้องกับปัจจัยเหล่านี้ นอกจากนี้อัตราการว่างงานจะเกี่ยวข้องกับภาวะเศรษฐกิจและพื้นที่ กล่าวคือ แรงงานจะมีการเคลื่อนย้ายสู่ภาคเกษตรในไตรมาสที่เป็นฤดูเพาะปลูกจังหวัดที่เป็นพื้นที่การเกษตรจะมีอัตราว่างงานต่ำ สำหรับอัตราการว่างงานในจังหวัดอุดรดิตถ์ ไตรมาส ๒ ปี ๒๕๖๓ มีอัตราร้อยละ ๒.๒๔ เมื่อเทียบกับไตรมาส ๑ ปี ๒๕๖๓ มีอัตราเพิ่มขึ้น ซึ่งอยู่ที่ร้อยละ ๐.๗๒ และเมื่อเปรียบเทียบกับไตรมาสเดียวกันของปีที่ผ่านมา มีอัตราเพิ่มขึ้นซึ่งอยู่ที่ร้อยละ ๑.๑๑ เนื่องจากส่วนหนึ่งเป็นผลจากการแพร่ระบาดของเชื้อไวรัส COVID - ๑๙ จึงไม่สามารถเข้าไปดำเนินการสำรวจข้อมูลในพื้นที่ได้ เพราะเป็นช่วงการแพร่ระบาดของเชื้อไวรัส COVID - ๑๙

ตารางที่ ๓๔ อัตราการว่างงานจังหวัดอุดรดิตถ์ ไตรมาส ๒ ปี ๒๕๖๓

	๑/๒๕๖๒	๒/๒๕๖๒	๓/๒๕๖๒	๔/๒๕๖๒	๑/๒๕๖๓	๒/๒๕๖๓
ผู้ว่างงานในจังหวัด	๑,๐๒๔	๒,๓๒๐	๒,๗๖๒	๑,๓๒๘	๑,๔๖๗	๔,๔๑๘
กำลังแรงงานปัจจุบันในจังหวัด	๒๑๕,๙๐๕	๒๐๙,๐๕๗	๒๑๔,๑๔๔	๒๑๗,๘๙๕	๒๐๒,๓๖๖	๑๙๖,๘๐๖
อัตราการว่างงานในจังหวัด	๐.๔๗	๑.๑๑	๑.๒๙	๐.๖๑	๐.๗๒	๒.๒๔

ที่มา : สำนักงานสถิติจังหวัดอุดรดิตถ์

อัตราการว่างงานจังหวัดอุดรดิตถ์ ไตรมาส ๒ ปี ๒๕๖๓



ที่มา : สำนักงานสถิติจังหวัดอุดรดิตถ์

หมายเหตุ : อัตราการว่างงานในจังหวัด =
$$\frac{\text{ผู้ว่างงานในจังหวัด} \times ๑๐๐}{\text{กำลังแรงงานในจังหวัด}}$$