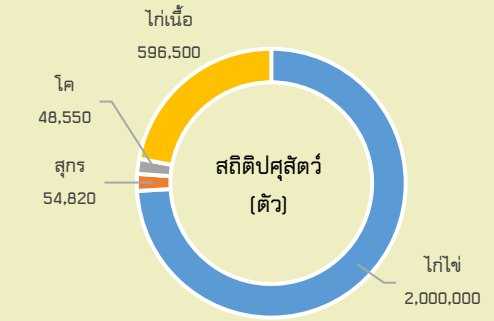
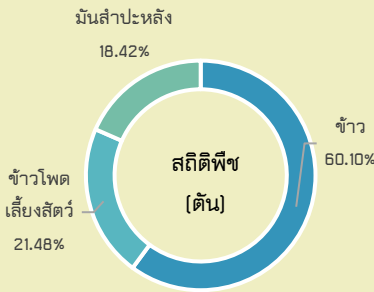


พื้นที่เกษตรกรรมรวม 1.25 ล้านไร่



GPP ณ ราคาปัจจุบัน 40,543 ล้านบาท (ปี 2563)  
 จำนวนประชากร 447,661 คน 173,506 ครัวเรือน  
 เป็นภาคการเกษตร 68,468 ครัวเรือน  
 มีแรงงานภาคเกษตรกร 71,011 คน  
 ปริมาณน้ำภาพรวมจังหวัด 6,999.69 ล้าน ลบ.ม.  
 (เขื่อนสิริกิติ์ อ่างเก็บน้ำคลองตรอน อ่างเก็บน้ำห้วยแม่เจด อ่างเก็บน้ำห้วยน้ำรี  
 อ่างเก็บน้ำขนาดเล็ก)  
 ปริมาณน้ำฝน 1,546.90 มม.(1 ม.ค. - 3 พ.ย. 2565)

สินค้าเด่น/GI

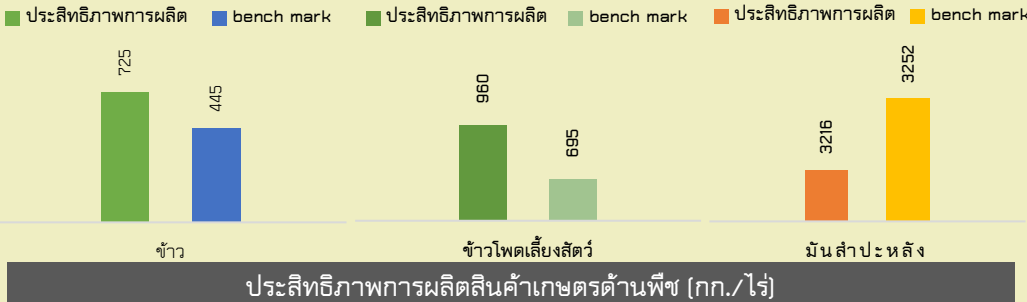
**สับปะรดห้วยมุ่น**  
 ผิวบาง ตาตื้น เนื้อหนานุ่ม  
 สีเหมือนน้ำผึ้ง รสชาติ  
 หวานหอม  
 น้ำน้ำ  
 ไม่ระคายคัน



ทุเรียนพันธุ์หลงลับแล

มีสีเนื้อเหลืองจัด เนื้อแห้ง  
 ละเอียดเหนียว มีกลิ่นอ่อน  
 รสชาติหวานมัน เมล็ดสีเล็ก

**ทุเรียนพันธุ์หินลับแล**  
 มีเนื้อสีเหลืองเข้ม เนื้อละเอียด  
 เนียน เหนียวแห้ง รสชาติหวานมัน  
 กลิ่นอ่อน เนื้อเยอะ เส้นใยน้อย  
 ไม่นิ่มเร็ว เมล็ดสีเล็ก



ประสิทธิภาพการผลิตสินค้าเกษตรด้านพืช (กก./ไร่)

อุตรดิตถ์

Info graphic

ข้อมูลพื้นฐานจังหวัด

ปริมาณสินค้าเกษตรที่ได้รับรองมาตรฐาน

**เกษตรอินทรีย์**

- ข้าว รับรองแล้ว **แบบรายเดี่ยว** เกษตรกร 73 ราย พื้นที่ 956 ไร่ / อยู่ระหว่างส่งประเมิน **แบบกลุ่ม** จำนวน 2 กลุ่ม เกษตรกร 23 ราย พื้นที่ 310 ไร่
- พืช รับรองแล้ว 9 แปลง พื้นที่ 94.25 ไร่ ระยะเวลาปรับเปลี่ยน 13 แปลง พื้นที่ 72.93 ไร่

**GAP**

- พืช 1,041 แปลง พื้นที่ 3,605.29 ไร่
- ข้าว 1,551 ราย/5 แปลง พื้นที่ 26,796.50 ไร่
- ประมง **พาร์มเลี้ยง** 202 ราย จำนวน 3,513 บ่อ/กระชัง เนื้อที่ 52.62 ไร่ **เพาะฟัก/อนุบาล** 5 ราย จำนวน 56 บ่อ/กระชัง เนื้อที่ 276.5 ไร่
- ปศุสัตว์ 194 ฟาร์ม

ภัยพิบัติด้านเกษตร

สถานการณ์อุทกภัย

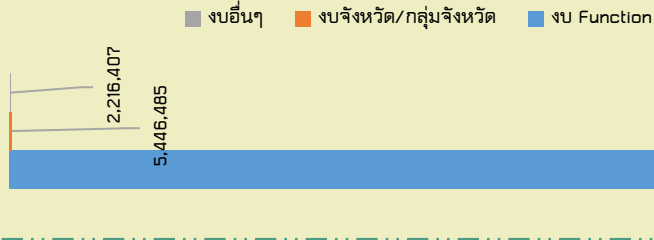
- ช่วยเหลือเกษตรกรที่ประสบภัยเนื่องจากร่องมรสุมกำลังค่อนข้างแรงพัดผ่าน จำนวน 5 อำเภอ พื้นที่ความเสียหาย 2,993.25 ไร่  
 - พื้นที่อยู่ระหว่างการให้ความช่วยเหลือ (พายุโนรู) จำนวน 8 อำเภอ พื้นที่ความเสียหาย 8,809.30 ไร่

การเฝ้าระวังโรคและแมลงศัตรูพืช

หน่วยงานที่เกี่ยวข้องลงพื้นที่ตรวจสอบข้อมูล และให้คำแนะนำตามหลักวิชาการ เน้นการใช้สารชีวภัณฑ์ในการป้องกันกำจัดโรคและแมลง ร่วมกับวิธีการจัดการศัตรูพืชแบบผสมผสาน (IPM) ให้แก่เกษตรกร

สำนักงานเกษตรและสหกรณ์จังหวัดอุตรดิตถ์

(ข้อมูล ณ วันที่ 30 ต.ค. 2565)



ปี 65 มีงบประมาณเพื่อการพัฒนาการเกษตร รวม 88,675,840.01 บาท

งบ Function มีภารกิจสำคัญ คือ

- ด้านพืช** : การพัฒนาการเกษตรแบบครบวงจร พัฒนาศักยภาพเกษตรกร ยกระดับการผลิตและคุณภาพผลผลิตสินค้าเกษตรสู่มาตรฐาน
- ด้านประมง** การเพิ่มผลผลิตสัตว์น้ำ การพัฒนาแปลงเรียนรู้ด้านประมง การสนับสนุนและส่งเสริมองค์ความรู้ด้านการประมง
- กลุ่ม/สหกรณ์** :
  - มาตรฐานสหกรณ์ประเมินทั้งสิ้น 87 แห่ง ผ่านเกณฑ์มาตรฐาน จำนวน 35 แห่ง ไม่ผ่านเกณฑ์มาตรฐาน จำนวน 52 แห่ง
  - มูลค่าธุรกิจของสหกรณ์ รวม 2,716,144,653.60 ล้านบาท
- ด้านชลประทาน** : ปรับปรุงระบบชลประทาน จัดหาแหล่งน้ำและเพิ่มพื้นที่ชลประทาน เพื่อการพัฒนาแหล่งน้ำ

งบจังหวัด/กลุ่มจังหวัด มีภารกิจสำคัญ คือ

- ด้านพืช** : การพัฒนาการเกษตรแบบครบวงจร ยกระดับการผลิตและคุณภาพผลผลิตสินค้าเกษตรสู่มาตรฐาน
- ด้านปศุสัตว์** : การปรับระบบการเลี้ยงสัตว์ปีกรายย่อย เพื่อการป้องกันโรค และการสร้างความมั่นคงทางอาหารสำหรับโค-กระบือ
- ด้านชลประทาน** : ซ่อมแซม ปรับปรุง บำรุงรักษา จัดหาแหล่งน้ำและเพิ่มพื้นที่ชลประทาน การพัฒนาแหล่งน้ำ

## ข้อมูลพื้นฐานของจังหวัดอุดรดิตถ์

## ๑. ข้อมูลด้านการเกษตรของจังหวัด

๑.๑ จังหวัดอุดรดิตถ์มีพื้นที่ ๗,๘๓๘.๕๙ ตารางกิโลเมตร หรือ ๔,๘๙๙,๑๒๐ ไร่ เป็นพื้นที่การเกษตร ๑,๒๔๙,๙๐๒ ไร่ คิดเป็นร้อยละ ๒๕.๕๑% ของพื้นที่ทั้งหมด เป็นพื้นที่นาข้าว ๖๘๑,๔๐๐ ไร่ พืชไร่ ๓๑๕,๘๐๘ ไร่ สวนไม้ผล/ไม้ยืนต้น ๑๕๓,๖๔๖ ไร่ สวนผัก/ไม้ดอก/ไม้ประดับ ๑๒,๖๘๙ ไร่ และพื้นที่ใช้ประโยชน์ทางการเกษตรอื่น ๆ ๘๖,๓๕๙ ไร่ โดยมีพื้นที่เกษตรกรรมในเขตชลประทาน ๑๐๓,๕๓๔ ไร่ และพื้นที่เกษตรกรรมนอกเขตชลประทาน (สถานีสูบน้ำด้วยไฟฟ้า ๑๒๒ สถานี) ๒๔๒,๑๑๐ ไร่

## ๑.๒ สถานการณ์ด้านทรัพยากรการผลิตและแนวโน้ม

๑) ปริมาณน้ำภาพรวมจังหวัด ๖,๙๙๙.๖๙ ล้าน ลบ.ม.

- ปริมาณน้ำกักเก็บ ๖,๙๙๙.๖๙ ล้าน ลบ.ม.

- ปริมาณน้ำใช้การ ๔,๑๔๑.๕๓ ล้าน ลบ.ม.

(เขื่อนสิริกิติ์ อ่างเก็บน้ำคลองตรอน อ่างเก็บน้ำห้วยแม่เฉย อ่างเก็บน้ำห้วยน้ำรี อ่างเก็บน้ำขนาดเล็ก)

ข้อมูล ณ วันที่ ๓ พฤศจิกายน ๒๕๖๕

๒) ปริมาณน้ำฝนสะสม

- ปี ๒๕๖๔ ตั้งแต่วันที่ ๑ มกราคม - ๓๐ พฤศจิกายน ๒๕๖๔ ปริมาณน้ำฝน รวม ๑,๔๘๒.๙๐ มม.

- ปี ๒๕๖๕ ตั้งแต่วันที่ ๑ มกราคม - ๓ พฤศจิกายน ๒๕๖๕ ปริมาณน้ำฝน รวม ๑,๕๔๖ มม.

๓) ความต้องการใช้น้ำของจังหวัดจำแนก ๓ ด้าน

- อุปโภคบริโภค ๒๐.๒๓ ล้าน ลบ.ม. (ข้อมูลจาก ปภ.)

- ระบบนิเวศน์.....-..... ลบ.ม. (ในเขตพื้นที่ชลประทาน)

- เกษตรกรรม ๓๐.๑๒ ล้าน ลบ.ม. (ในเขตพื้นที่ชลประทาน)

- เกษตรกรรม ๑๙๙.๒๓ ล้าน ลบ.ม. นอกเขตชลประทาน(สถานีสูบน้ำด้วยไฟฟ้า ๘๘ สถานี)

- อุตสาหกรรม.....-.....ลบ.ม.

๔) การใช้ประโยชน์และความเหมาะสมของดินเพื่อการเพาะปลูก (Agri-Map analytic)

๑. ข้าว

พื้นที่ทำการเกษตรที่เหมาะสม ๖๔๙,๔๘๖ ไร่

พื้นที่ทำการเกษตรที่ไม่เหมาะสม ๕๒,๙๕๔ ไร่

๒. ข้าวโพด

พื้นที่ทำการเกษตรที่เหมาะสม ๑๒๐,๒๓๘ ไร่

พื้นที่ทำการเกษตรที่ไม่เหมาะสม ๒๓,๓๑๑ ไร่

๓. อ้อย

พื้นที่ทำการเกษตรที่เหมาะสม ๑๖๒,๔๑๙ ไร่

พื้นที่ทำการเกษตรที่ไม่เหมาะสม ๙๐๔ ไร่

๔. มันสำปะหลัง

พื้นที่ทำการเกษตรที่เหมาะสม ๕๒,๗๔๘ ไร่

พื้นที่ทำการเกษตรที่ไม่เหมาะสม ๒,๕๔๔ ไร่

๑.๓ ขนาดเศรษฐกิจของจังหวัด (GPP) ณ ราคาปัจจุบัน มีมูลค่า ๔๐,๕๔๓ ล้านบาท (ปี ๒๕๖๓) ประกอบด้วย ภาคการเกษตร มูลค่า ๑๒,๗๔๖ ล้านบาท คิดเป็นร้อยละ ๓๑.๔๔ และภาคนอกเกษตร มูลค่า ๒๗,๗๙๗ ล้านบาท คิดเป็นร้อยละ ๖๘.๕๖ จำนวนประชากร ๔๔๗,๖๖๑ คน ๑๗๓,๕๐๖ ครัวเรือน เป็นภาคการเกษตร ๖๘,๔๖๘ ครัวเรือน และเป็นแรงงานภาคเกษตรกร ๗๑,๐๑๑ คน รายได้เฉลี่ย ๘๘,๓๖๖ บาท/คน/ปี

๑.๔ พืชเศรษฐกิจที่สำคัญ ปีการผลิต ๒๕๖๔/๒๕๖๕ ได้แก่

ชนิดพืช	ปี ๒๕๖๕						
	จำนวนเกษตรกร (ราย)	พื้นที่เพาะปลูก	พื้นที่เก็บเกี่ยว	ผลผลิตต่อไร่ (กก.)	ผลผลิต(ตัน)	ราคาประมาณการเฉลี่ย กก. ละ (บาท)	มูลค่า (ล้านบาท)
ข้าวนาปี ๖๔/๖๕ (รอบที่ ๑)	๔๗,๒๔๒	๖๑๘,๔๓๙.๐๐	๖๑๗,๕๐๐.๐๐	๗๓๕.๐๐	๔๕๓,๙๑๙.๔๐	๗.๐๐	๓,๑๗๗.๔๔
ข้าวนาปรัง ๖๔/๖๕ (รอบที่ ๒)	๑๓,๔๐๔	๒๖๕,๘๓๖.๐๐	๒๖๕,๘๓๖.๐๐	๖๕๐.๐๐	๑๘๐,๒๔๗.๔๑	๘.๗๐	๑,๕๖๘.๑๕
ข้าวโพดเลี้ยงสัตว์ ๖๔/๖๕ (รุ่น ๑)	๑๑,๐๑๒	๑๖๖,๑๙๙.๐๐	๑๖๖,๑๙๙.๐๐	๙๖๐.๐๐	๑๕๙,๕๖๕.๒๔	๕.๖๐	๘๙๓.๕๗
ข้าวโพดเลี้ยงสัตว์ ๖๔/๖๕ (รุ่น ๒)	๒,๖๖๙	๒๔,๘๘๗.๐๐	๒๔,๑๘๙.๐๐	๙๗๔.๐๐	๒๓,๘๔๒.๓๕	๗.๕๐	๑๗๘.๘๒
มันสำปะหลังโรงงาน	๓,๙๗๔	๔๔,๐๑๕.๐๐	๔๔,๐๑๕.๐๐	๓,๒๑๖.๐๐	๑๓๖,๘๐๙.๐๐	๒.๕๐	๓๔๒.๐๒
อ้อยโรงงาน	๒,๒๖๕	๕๖,๘๑๗.๐๐	๕๖,๘๑๗.๐๐	๑๑,๐๐๐.๐๐	๖๒๔,๙๘๗.๐๐	๑.๐๗	๖๖๘.๗๔
หอมแดง	๒๒๓	๒,๗๕๘.๐๐	๒,๖๔๘.๐๐	๒,๓๐๐.๐๐	๖,๓๔๓.๔๐	๘.๐๐	๕๐.๗๕
กระเทียม	๙๙	๒๐๑.๐๐	๒๐๑.๐๐	๘๓๐.๐๐	๑๖๖.๘๓	๓๕.๐๐	๕.๘๔
หอมแบ่ง	๕๖๒	๒,๙๙๔.๐๐	๒,๙๙๔.๐๐	๒,๗๐๐.๐๐	๘,๐๘๓.๘๐	๑๒.๐๐	๙๗.๐๑
มะยงชิด	๖๕๖	๒,๓๑๓.๐๐	๒,๑๙๑.๐๐	๑,๑๐๐.๐๐	๒,๕๒๓.๒๑	๗๐.๐๐	๑๗๖.๖๒
ลำไย	๗๓๕	๒,๔๗๙.๐๐	๒,๔๑๙.๐๐	๒๙๕.๐๐	๗๕๐.๗๐	๒๐.๐๐	๑๕.๐๑
ทุเรียนหมอนทอง	๔,๔๘๕	๓๒,๙๒๖.๐๐	๒๕,๕๗๑.๐๐	๑,๓๐๐.๐๐	๓๔,๐๗๙.๔๐	๙๕.๐๐	๓,๒๓๗.๕๔
ทุเรียนหลงลับแล	๘๘๐	๒,๘๕๙.๐๐	๒,๑๖๗.๐๐	๖๘๐.๐๐	๑,๔๘๖.๙๓	๓๕๐.๐๐	๕๒๐.๔๓
ทุเรียนหินลับแล	๓๙๘	๖๔๑.๐๐	๓๔๑.๐๐	๕๕๐.๐๐	๑๘๘.๗๔	๔๕๐.๐๐	๘๕.๓๘
ทุเรียนพื้นเมือง	๑,๒๘๐	๑๐,๖๖๖.๐๐	๘,๑๒๐.๐๐	๑,๐๕๐.๐๐	๘,๖๖๖.๕๘	๕๕.๐๐	๔๗๖.๖๖
มะม่วง	๑,๑๑๐	๘,๘๘๙.๐๐	๗,๗๔๔.๐๐	๑,๐๕๐.๐๐	๘,๓๒๖.๑๒	๑๐.๐๐	๘๓๒.๖๖
มะม่วงน้ำดอกไม้	๒๑๓	๑,๑๖๓.๐๐	๑,๐๘๔.๐๐	๙๐๐.๐๐	๙๗๕.๒๗	๑๕.๐๐	๑๔.๖๓
มะม่วงโชคอนันต์	๑,๔๐๐	๖,๔๕๑.๐๐	๕,๔๒๘.๐๐	๑,๑๐๐.๐๐	๖,๓๕๗.๙๗	๓.๐๐	๑๙.๐๗
มะม่วงเขียวเสวย	๒๐๖	๖๒๗.๐๐	๕๗๕.๐๐	๘๘๐.๐๐	๕๐๖.๑๙	๘.๐๐	๔.๐๕
มังคุด	๔๗๕	๗๑๔.๐๐	๕๓๐.๐๐	๕๕๐.๐๐	๒๙๑.๙๔	๒๕.๐๐	๗.๓๐
ลองกอง	๖,๕๑๘	๒๘,๕๐๒.๐๐	๒๓,๔๗๗.๐๐	๑,๑๐๐.๐๐	๒๕,๘๓๘.๖๕	๓๐.๐๐	๗๗๕.๑๖
ลำปาง	๕,๔๕๖	๘,๐๕๕.๐๐	๘,๑๕๗.๐๐	๕๖๕.๐๐	๔,๗๑๓.๔๕	๒๐.๐๐	๙๔.๒๗
เงาะ	๓๔๔	๑,๓๑๐.๐๐	๑,๒๕๙.๐๐	๕๘๕.๐๐	๗๓๗.๗๖	๒๕.๐๐	๑๘.๔๔
มะขาม	๒,๒๙๐	๒๑,๑๘๒.๐๐	๑๗,๘๓๓.๒๕	๕๖๘.๐๐	๑๐,๓๗๓.๘๑	๖๐.๐๐	๖๒๒.๔๓
มะม่วงหิมพานต์	๓,๘๗๕	๓๗,๑๐๓.๐๐	๓๑,๗๓๕.๐๐	๒๘๐.๐๐	๗,๘๖๒.๑๕	๔๐.๐๐	๓๑๔.๔๙
สับปะรด	๙๙๘	๒๐,๗๒๖.๐๐	๑๗,๘๖๗.๐๐	๓,๓๓๕.๐๐	๖๐,๖๑๖.๕๘	๗.๐๐	๔๒๔.๓๒
ยางพารา	๑,๘๑๓	๒๔,๑๗๗.๓๐	๑๗,๑๕๓.๗๐	๑๗๐.๐๐	๒,๙๒๑.๙๐	๓๐.๐๐	๘๗.๖๖
ปาล์มน้ำมัน	๑๕๕	๓,๖๒๗.๐๐	๒,๙๓๓.๐๐	๘๐๐.๐๐	๒,๓๔๘.๖๘	๘.๐๐	๑๘.๗๙
<b>รวม</b>	<b>๑๑๔,๗๓๗</b>	<b>๑,๓๙๔,๔๖๗</b>	<b>๑,๓๕๕,๘๔๔</b>	<b>๓๘,๓๖๒</b>	<b>๑,๗๖๕,๙๕๐</b>		<b>๑๔,๑๔๘</b>

ที่มา : สำนักงานเกษตรจังหวัดอุดรธานี (ข้อมูล ณ วันที่ ๒ สิงหาคม ๒๕๖๕)

๑.๕ สัตว์เศรษฐกิจที่สำคัญ ได้แก่  
ด้านปศุสัตว์

ชนิดสัตว์	จำนวนเกษตรกร (ราย)	จำนวนสัตว์ (ตัว)	ข้อมูลการผลิต		ราคาเฉลี่ย บาท/หน่วย	มูลค่าผลผลิต	หมายเหตุ
			จำนวน	หน่วยนับ			
ไก่ไข่	๓๙	๒,๐๐๐,๐๐๐	๕๗๖,๐๐๐,๐๐๐	ฟอง/ปี	๒.๘๐ บาท/ฟอง	๑,๖๑๒,๘๐๐,๐๐๐	๒.๘๐ บาท/ฟอง
ไก่เนื้อ	๔๐	๕๙๖,๕๐๐	๕๙๖,๕๐๐	ตัว/ปี	๗๖ บาท/ตัว	๓๗,๗๓๔,๐๐๐	๓๕ บาท/กิโลกรัม
สุกร	๙๙๐	๕๔,๘๒๐	๕๔,๘๒๐	ตัว/ปี	๙,๐๐๐ บาท/ตัว	๔๙๓,๓๘๐,๐๐๐	๙๐ บาท/กิโลกรัม
โค	๓,๘๘๔	๔๘,๕๕๐	๔๘,๕๕๐	ตัว/ปี	๓๖,๐๐๐บาท/ตัว	๑,๗๘๓,๘๐๐,๐๐๐	๙๐ บาท/กิโลกรัม
กระบือ	๑,๙๘๘	๒๓,๘๕๕	๒๓,๘๕๕	ตัว/ปี	๕๐,๐๐๐ บาท/ตัว	๑,๑๙๒,๗๕๐,๐๐๐	๑๐๐ บาท/กิโลกรัม
ไก่พื้นเมือง	๓๐,๒๘๕	๑,๒๐๙,๐๗๘	๑,๒๐๙,๐๗๘	ตัว/ปี	๑๖๐ บาท/ตัว	๑๙๓,๔๕๒,๔๘๐	๘๐ บาท/กิโลกรัม
เป็ดไล่ทุ่ง	๒๑	๘๑,๙๕๙	๒๓,๖๐๔,๑๙๒	ฟอง/ปี	๓.๒ บาท/ฟอง	๗๕,๕๓๓,๔๑๔	๓.๒ บาท/ฟอง
แพะ	๖๕	๒,๓๒๖	๒,๓๒๖	ตัว/ปี	๓,๖๐๐ บาท/ตัว	๘,๓๗๓,๖๐๐	๑๒๐ บาท/กิโลกรัม
แกะ	๘	๑๗๕	๑๗๕	ตัว/ปี	๔,๕๐๐ บาท/ตัว	๗๘๗,๕๐๐	๑๕๐ บาท/กิโลกรัม

ที่มา : สำนักงานปศุสัตว์จังหวัดอุดรดิตถ์ (ข้อมูล ณ วันที่ ๒๙ มีนาคม ๒๕๖๕)

ด้านประมง

ชนิดสัตว์น้ำ	จำนวนเกษตรกร (ราย)	จำนวนฟาร์ม	เนื้อที่เลี้ยง (ไร่)	จำนวนหน่วยเลี้ยง	กำลังผลิตเฉลี่ยต่อปี (ตัน)
ปลากดหลวง	๒๔๙	๒๔๕	๗.๑๓	๑,๒๖๘	๑,๒๖๗.๕๖
ปลากดคัง	๑๗	๑๗	๐.๑๖	๒๘	๒.๕๘
ปลากาดำ	๑	๑	๐.๐๑	๒	๐.๖๑
ปลาจระเม็ดน้ำจืด	๔๓	๔๓	๑๑.๑๑	๕๙	๑.๘๕
ปลาจิ้น	๕๐	๕๐	๑๗.๕๗	๗๗	๑๒.๖๖
ปลาช่อน	๑๑๒	๑๑๖	๒๗.๒๘	๑๔๕	๑๙.๙๒
ปลาดุก	๑,๔๓๖	๑,๔๔๒	๕๘๐.๒๘	๒,๑๖๖	๔๖๓.๙๖
ปลาดุกบิ๊กอุย	๑๘	๑๘	๑๙.๔๐	๓๓	๑๑.๙๗
ปลาตะเพียน	๒,๘๗๐	๒,๘๘๐	๑,๑๕๑.๘๒	๓,๗๕๘	๒๙๘.๒๒
ปลาที่บ่อบำบัด/นิลแดง	๓๖๒	๓๖๑	๓๑๘.๒๐	๓,๒๓๐	๑,๔๖๗.๗๘
ปลาเทโพ	๗	๗	๖.๓๘	๑๐	๑.๙๐
ปลานวลจันทร์เทศ	๑๕๑	๑๕๑	๒๘.๘๙	๑๙๗	๙.๕๘
ปลาน้ำจืดอื่นๆ	๑๗	๑๗	๑๒.๗๐	๔๐	๓.๕๖
ปลานิล	๖,๒๕๗	๖,๒๕๗	๓,๒๘๕.๖๐	๙,๓๙๒	๓,๗๔๔.๐๐
ปลาไน	๖๐๑	๖๐๑	๑๒๙.๙๗	๘๖๖	๔๕.๘๖
ปลาบึก	๓๐	๓๐	๑๙.๕๓	๔๖	๕.๓๗
ปลาชุกเทศ	๓๑๒	๓๑๑	๘๓.๖๓	๔๖๓	๑๕.๓๕
ปลาชุกไทย	๘๓	๘๓	๓๗.๔๗	๑๑๖	๒.๘๖
ปลาแรด	๗๒	๗๒	๒๖.๑๔	๑๑๙	๓.๘๕
ปลาสลิด	๓๐	๓๐	๑๑.๘๙	๕๔	๒.๕๙
ปลาสร้อย	๔๒๗	๔๒๖	๖๙.๐๙	๗๒๑	๗๑.๔๘
ปลาหมอเทศ	๕๘	๕๘	๒๗.๖๙	๘๔	๗.๖๕
ปลาหมอไทย	๔๙	๕๑	๗๐.๒๗	๘๒	๓๙.๖๔
<b>ผลรวม</b>			<b>๕,๙๔๒.๒๐</b>	<b>๒๒,๙๕๕</b>	<b>๗,๕๐๐.๗๘</b>

ที่มา : สำนักงานประมงจังหวัดอุดรดิตถ์ (ข้อมูล ณ วันที่ ๑๖ สิงหาคม ๒๕๖๕)

๑.๖ สินค้าสำคัญของจังหวัด

สินค้าเด่นที่ได้จดทะเบียนสิ่งบ่งชี้ทางภูมิศาสตร์ (GI) ได้แก่

(๑) ทุเรียนหลงลับแล ลักษณะเด่นเป็นทุเรียนที่มีผลทรงกลม หรือกลมรีขนาดเล็ก เนื้อมากสีเหลืองเข้ม เนื้อแห้งละเอียดเหนียว มีกลิ่นอ่อน รสชาติหวานมัน เมล็ดลีบเล็ก (พื้นที่อำเภอเมืองอุตรดิตถ์ ,ลับแล ,ท่าปลา) ขึ้นทะเบียน GI จำนวน ๑๒๗ ราย

(๒) ทุเรียนหลินลับแล ลักษณะเด่นเป็นทุเรียนที่มีผลทรงกระบอก เปลือกบาง เนื้อสีเหลืองเข้ม เนื้อละเอียดเหนียวแห้ง รสชาติหวานมัน กลิ่นอ่อน เนื้อมากเส้นใยน้อย เก็บไว้ได้นานโดยไม่แฉะ มีเมล็ดลีบเล็ก (พื้นที่อำเภอเมืองอุตรดิตถ์, ลับแล,ท่าปลา) ขึ้นทะเบียน GI จำนวน ๓๐ ราย

(๓) สับปะรดห้วยมุ่น ลักษณะเด่น เป็นสับปะรดพันธุ์ปัตตาเวีย ขนาดผลรูปทรงกลม ผิวบาง ตาตั้ง สีเนื้อ สีเหมือนน้ำผึ้ง รสชาติหวานฉ่ำ หอม ไม่กัดลิ้น (พื้นที่ปลูกอำเภอน้ำปาด)ขึ้นทะเบียน GI จำนวน ๗๑ ราย

๑.๗ สินค้า OTOP ๑๐ อันดับแรกของจังหวัด ได้แก่

๑) เม็ดมะม่วงหิมพานต์ ชื่อกลุ่มเกษตรกรที่ผลิต กลุ่มวิสาหกิจชุมชนส่งเสริมอาชีพบ้านหาดไก่อ้อยู่ ที่อยู่ ๘๓ หมู่ที่ ๓ ตำบลหาดลำ อำเภотаปลา จังหวัดอุตรดิตถ์ แหล่งรับซื้อวัตถุดิบ ลูกกลุ่มในอำเภотаปลา

๒) ทุเรียน ชื่อกลุ่มเกษตรกรที่ผลิต กลุ่มไม้ผลคุณภาพเมืองลับแล ที่อยู่ ๘๕ หมู่ที่ ๔ ตำบลแม่พูล อำเภอลับแล จังหวัดอุตรดิตถ์ แหล่งรับซื้อวัตถุดิบ ปลูกเอง

๓) ทุเรียน ชื่อกลุ่มเกษตรกรที่ผลิต สภากรู๊ป ที่อยู่ ๕/๑ หมู่ที่ ๘ ตำบลฝายหลวง อำเภอลับแล จังหวัดอุตรดิตถ์ แหล่งรับซื้อวัตถุดิบ ปลูกเอง

๔) ทุเรียน ชื่อกลุ่มเกษตรกรที่ผลิต นายชัยลักษณ์ สุขเกษม ที่อยู่ ๑๐๘/๒ หมู่ที่ ๘ ตำบลฝายหลวง อำเภอลับแล จังหวัดอุตรดิตถ์ แหล่งรับซื้อวัตถุดิบ ปลูกเอง

๕) สับปะรดห้วยมุ่น ชื่อกลุ่มเกษตรกรที่ผลิต กลุ่มปลูกสับปะรดบ้านห้วยมุ่น ที่อยู่ ๑๗/๓๐ ตำบลห้วยมุ่น อำเภอน้ำปาด จังหวัดอุตรดิตถ์ แหล่งรับซื้อวัตถุดิบ ปลูกเอง

๖) สับปะรดห้วยมุ่น ชื่อกลุ่มเกษตรกรที่ผลิต กลุ่มปลูกสับปะรดบ้านห้วยโป่ง ที่อยู่ ๑๓/๒ ตำบลห้วยมุ่น อำเภอน้ำปาด จังหวัดอุตรดิตถ์ แหล่งรับซื้อวัตถุดิบ ปลูกเอง

๗) มะขาม ชื่อกลุ่มเกษตรกรที่ผลิต กลุ่มผลไม้แปรรูปบ้านเสี้ยว ที่อยู่ ๑๒๘ หมู่ที่ ๑ ตำบลบ้านเสี้ยว อำเภอฟากท่า จังหวัดอุตรดิตถ์ แหล่งรับซื้อวัตถุดิบ ลูกกลุ่มในอำเภอฟากท่า

๘) ข้าว ชื่อกลุ่มเกษตรกรที่ผลิต วิสาหกิจชุมชนเกษตรอินทรีย์บ้านข่อยสูง ที่อยู่ ๙ หมู่ที่ ๗ ตำบลข่อยสูง อำเภอตรอน จังหวัดอุตรดิตถ์ แหล่งรับซื้อวัตถุดิบ ปลูกเอง

๙) ข้าว ชื่อกลุ่มเกษตรกรที่ผลิต ข้าวไรซ์เบอร์รี่เพื่อสุขภาพ นายวีระชัย วงศ์บุตร อุตรดิตถ์ ที่อยู่ ๒๙ หมู่ที่ ๙ ตำบลฝักขวง อำเภอทองแสนขัน จังหวัดอุตรดิตถ์

๑๐) ผลิตภัณฑ์จากกล้วย ชื่อกลุ่มเกษตรกรที่ผลิต กลุ่มวิสาหกิจชุมชนกล้วยฉาบ ตำบลขุนฝาง ที่อยู่ ๔๑ หมู่ที่ ๓ ตำบลขุนฝาง อำเภอเมืองอุตรดิตถ์ จังหวัดอุตรดิตถ์

๑.๘ โครงการชุมชนท่องเที่ยว OTOP นวัตวิถี จำนวน ๒๘ หมู่บ้าน ได้แก่

อำเภอเมืองอุตรดิตถ์ จำนวน ๓ ชุมชน ได้แก่ บ้านปากฝาง ม.๑๒ ต.จี่งวาม, บ้านพระฝาง ม.๓ ต.ผาจุก และบ้านปางต้นผึ้ง ม.๑๐ ต.บ้านด่านนาขาม

อำเภอตรอน จำนวน ๔ ชุมชน ได้แก่ บ้านไชยมงคล ม.๗ ต.น้ำอ่าง, บ้านหาดสองแคว ม.๒ ต.หาดสองแคว, บ้านแก่ง ม.๒ ต.บ้านแก่ง และบ้านใหม่โพธิ์เย็น ม.๖ ต.วังแดง

อำเภотаปลา จำนวน ๕ ชุมชน ได้แก่ บ้านท่าเรือ ม.๙ ต.ท่าปลา, บ้านกิวเคียน ม.๑๒ ต.จirim, บ้านทรายงาม ม.๑๐ ต.น้ำหมัน, บ้านห้วยดำ ม.๔ ต.นางพญา และบ้านร่วมใจ ม.๓ ต.ร่วมจิต

อำเภอน้ำปาด จำนวน ๓ ชุมชน ได้แก่ บ้านฝาย ม.๑ ต.บ้านฝาย, บ้านนาขวาง ม.๓ ต.บ้านฝาย และบ้านหนองแห้ว ม.๖ ต.บ้านฝาย

อำเภอปากท่า จำนวน ๓ ชุมชน ได้แก่ บ้านเสี้ยว ม.๑ ต.บ้านเสี้ยว, บ้านหัวทุ่ง ม.๓ ต.บ้านเสี้ยว และ บ้านใหม่พัฒนา ม.๖ ต.บ้านเสี้ยว

อำเภอบ้านโคก จำนวน ๒ ชุมชน ได้แก่ บ้านนาชุม ม.๑ ต.นาชุม และบ้านโคกโน ม.๖ ต.บ้านโคก

อำเภอพิชัย จำนวน ๓ ชุมชน ได้แก่ บ้านห้วยคา ม.๙ ต.ในเมือง, บ้านกองโค ม.๓ ต.คอรุม และบ้านไร่อ้อย ม.๖ ต.ไร่อ้อย

อำเภอลับแล จำนวน ๓ ชุมชน ได้แก่ บ้านต้นม่วง ม.๖ ต.ฝายหลวง, บ้านคุ้ม ม.๔ ต.ชัยชุมพล และ บ้านนอกด่าน ม.๔ ต.แม่พูล

อำเภอทองแสนขัน จำนวน ๒ ชุมชน ได้แก่ บ้านน้ำพี้น ม.๙ ต.น้ำพี้น และบ้านบ่อทอง ม.๒ ต.แสนขัน

#### ๑.๙ สหกรณ์การเกษตร

๑) จำนวนสหกรณ์การเกษตรในจังหวัด ๙๐ สหกรณ์ แบ่งเป็น ในภาคการเกษตร ๗๗ แห่ง นอกภาค การเกษตร ๑๖ แห่ง

๒) การจัดชั้นมาตรฐานคุณภาพสหกรณ์ในจังหวัด

ที่	ประเภท	จำนวน สหกรณ์ที่ สํารวจ (แห่ง)	ไม่นํามาจัดมาตรฐาน (แห่ง)			นํามาจัด มาตรฐาน (แห่ง)	ผลการจัดมาตรฐาน สหกรณ์ (แห่ง)	
			ไม่ครบ ๒ ปี	หยุด	ชำระบัญชี		ผ่าน	ไม่ผ่าน
๑	สหกรณ์การเกษตร	๗๔	-	๑	๒	๗๑	๒๕	๔๖
๒	สหกรณ์นิคม	๓	-	-	-	๓	๑	๒
๓	สหกรณ์ประมง	๑	-	-	-	๑	-	๑
๔	สหกรณ์ออมทรัพย์	๙	-	-	-	๙	๖	๓
๕	สหกรณ์ร้านค้า	-	-	-	-	-	-	-
๖	สหกรณ์บริการ	๓	-	-	-	๓	๓	-
๗	สหกรณ์เครดิตยูเนี่ยน	-	-	-	-	-	-	-
รวม		๙๐	-	๑	๒	๘๗	๓๕	๕๒

๓) ปริมาณธุรกิจรวม ๒,๗๑๖,๑๔๔,๖๕๓.๖๐ บาท จำแนกเป็น ปริมาณธุรกิจสหกรณ์ จำนวน ๒,๑๖๘,๙๑๗,๑๔๖.๓๗ บาท ปริมาณธุรกิจกลุ่มเกษตรกร จำนวน ๗,๒๒๗,๕๐๗.๒๓ บาท

#### ๒. ข้อมูลการรับรองมาตรฐานสินค้าเกษตรปลอดภัยของจังหวัด

จังหวัดอุตรดิตถ์มีพื้นที่การใช้ประโยชน์ที่ดินทั้งหมด จำนวน ๔,๘๙๙,๑๒๐ ไร่ เป็นพื้นที่การเกษตร จำนวน ๑,๒๔๙,๙๐๒ ไร่ คิดเป็นร้อยละ ๒๕.๕๑ ของพื้นที่ทั้งหมด โดยเป็นพื้นที่การทำเกษตรอินทรีย์ จำนวน ๑,๑๒๓.๑๘ ไร่ และพื้นที่การทำเกษตรปลอดภัย จำนวน ๓๐,๔๐๑.๗๙ ไร่ พื้นที่ทำการเกษตร PGS จำนวน ๕๔๒.๕๐ ไร่ รวมทั้งหมด ๓๒,๐๖๗.๔๗ ไร่ รายละเอียดดังนี้

๒.๑. การทำเกษตรอินทรีย์ พื้นที่รวม ๙๕๖ ไร่ ๘๐ แปลง เกษตรกร ๗๓ ราย ประกอบด้วย

๒.๑.๑ ข้าวอินทรีย์ พื้นที่ ๙๕๖ ไร่ ๘๐ แปลง เกษตรกร ๗๓ ราย แบ่งเป็น

(๑) ข้าวอินทรีย์แบบรายเดี่ยว พื้นที่ ๖๔๖ ไร่ ๕๗ แปลง เกษตรกร ๕๐ ราย

พื้นที่ที่ได้รับการรับรอง	ราย	แปลง	พื้นที่ (ไร่)	ปริมาณผลผลิต (ตัน)	แหล่งจำหน่าย
อำเภอเมืองอุตรดิตถ์	๒๑	๒๕	๒๒๐.๕๐	๙๙.๒๒๕	บ.เดอะสุขเฮ้าส์/ จำหน่ายเอง
อำเภอลับแล	๑๕	๑๖	๒๔๖.๐๐	๑๑๐.๗๐๐	สหกรณ์ลับแล
อำเภอพิชัย	๘	๑๐	๘๒.๕๐	๓๗.๑๒๕	บ.เดอะสุขเฮ้าส์/ จำหน่ายเอง
อำเภอตรอน	๕	๕	๘๔.๗๕	๓๘.๑๓๘	บ.เดอะสุขเฮ้าส์/ สหกรณ์
อำเภอทองแสนขัน	๑	๑	๑๒.๒๕	๕.๕๑๒	จำหน่ายเอง
รวม	๕๐	๕๗	๖๔๖.๐๐	๒๙๐.๗๐๐	

ที่มา : ศูนย์เมล็ดพันธุ์ข้าวแพร่ (ข้อมูล ณ วันที่ ๒ กุมภาพันธ์ ๒๕๖๕)

(๒) ข้าวอินทรีย์แบบกลุ่ม พื้นที่ ๓๑๐ ไร่ ๒๓ แปลง เกษตรกร ๒๓ ราย กลุ่มปี ๒๕๖๒ อยู่ระหว่างการส่งเสริมให้กับคณะทบทวนเพื่อขอการรับรองมาตรฐานข้าวอินทรีย์ (T๔) ปี ๒๕๖๔-๖๕ จำนวน ๒ กลุ่ม พื้นที่ ๓๑๐ ไร่ ๒๓ แปลง เกษตรกร ๒๓ ราย

พื้นที่ดำเนินงาน	กลุ่มข้าวอินทรีย์	ราย	แปลง	พื้นที่ (ไร่)	ปริมาณผลผลิต	แหล่งจำหน่าย
อำเภอลับแล	ศูนย์จัดการดินปุ๋ยชุมชนบ้านไผ่เขียว	๑๐	๑๐	๑๒๔.๐๐	๖๘.๒๐	แปรรูป/จำหน่ายเอง
	วิสาหกิจชุมชนเกษตรกรรมปลอดภัยตามแนวพระราชดำริ	๑๓	๑๓	๑๘๖.๐๐	๑๐๒.๓๐	แปรรูป/จำหน่ายเอง
รวม		๒๓	๒๓	๓๑๐.๐๐	๑๗๐.๕๐	

ที่มา : ศูนย์เมล็ดพันธุ์ข้าวแพร่ (ข้อมูล ณ วันที่ ๒ กุมภาพันธ์ ๒๕๖๕)

๒.๑.๒ พืชอินทรีย์ พื้นที่รวม ๑๖๗.๑๘ ไร่ ๒๒ แปลง เกษตรกร ๒๐ ราย

๑) แยกเป็นรายอำเภอ ผ่านการรับรองแล้ว พื้นที่รวม ๙๔.๒๕ ไร่ ๙ แปลง เกษตรกร ๙ ราย

พื้นที่ที่ได้รับการรับรอง	ราย	แปลง	พื้นที่ (ไร่)
<b>อำเภอเมืองอุตรดิตถ์</b>	<b>๔</b>	<b>๔</b>	<b>๓๖</b>
พืชผสมผสาน (มะม่วงโชคอนันต์ ฝรั่งกิมจู ฯลฯ)	๑	๑	๓
พืชสมุนไพร (โพล)	๑	๑	๑๕
พืชไม้ผล (เงาะ, กล้วยน้ำว้า)	๒	๒	๑๘
<b>อำเภอท่าปลา</b>	<b>๒</b>	<b>๒</b>	<b>๑๘</b>
พืชไม้ผล (มะม่วงหิมพานต์)	๑	๑	๓
พืชผสมผสาน	๑	๑	๑๕
<b>อำเภอลับแล</b>	<b>๑</b>	<b>๑</b>	<b>๑.๒๕</b>
พืชผสมผสาน	๑	๑	๑.๒๕
<b>อำเภอทองแสนขัน</b>	<b>๒</b>	<b>๒</b>	<b>๓๙</b>
พืชผสมผสาน	๑	๑	๔
พืชไม้ผล (มะขามหวาน, ขนุน, มะม่วง, กระท้อน)	๑	๑	๓๕

๒) แยกเป็นรายอำเภอ ระยะเวลาปรับเปลี่ยน พื้นที่รวม ๗๒.๙๓ ไร่ ๑๓ แปลง จำนวนเกษตรกร ๑๑ ราย

พื้นที่ที่ได้รับการรับรอง	ราย	แปลง	พื้นที่ (ไร่)
<b>อำเภอเมืองอุตรดิตถ์</b>	<b>๖</b>	<b>๖</b>	<b>๖.๔๖</b>
พืชผัก (มะเขือเปราะ ถั่วฝักยาว มะระ พริก กรีนโอ๊ค เรดโอ๊ค ฯลฯ)	๓	๓	๒
พืชผสมผสาน (กล้วยไข่ ขนุน ฝักกูด ลองกอง เงาะ มะยงชิด ฯลฯ)	๓	๓	๔.๔๖
<b>อำเภอท่าปลา</b>	<b>๑</b>	<b>๑</b>	<b>๐.๗๕</b>
พืชผัก (กรีนโอ๊ค เรดโอ๊ค กรีนคอส ฯลฯ)	๑	๑	๐.๗๕
<b>อำเภอทองแสนขัน</b>	<b>๒</b>	<b>๔</b>	<b>๕๘.๒๘</b>
พืชผัก (แตงกวา พริก มะเขือเทศ กวางตุ้ง ถั่วฝักยาว ฯลฯ)	๑	๑	๐.๒๘
พืชผสมผสาน (แก้วมังกร มะม่วงโชคอนันต์ มะขาม ฯลฯ)	๑	๓	๕๘
<b>อำเภอพิชัย</b>	<b>๒</b>	<b>๒</b>	<b>๗.๔๔</b>
พืชผัก (กรีนโอ๊ค เรดโอ๊ค บัตเตอร์เฮด คอสเขียว คะน้า ผักกาดหอม)	๑	๑	๐.๔๔
พืชผสมผสาน (กล้วยน้ำว้า ใฝ่กิมซุง)	๑	๑	๗

ที่มา : ศูนย์วิจัยและพัฒนาการเกษตรจังหวัดอุตรดิตถ์ (ข้อมูล ณ วันที่ ๒๐ มกราคม ๒๕๖๕)

๒.๒ การทำเกษตรปลอดภัยประกอบด้วย พื้นที่รวม ๓๐,๔๐๑.๗๙ ไร่ ๒,๐๘๓ แปลง เกษตรกร ๔,๑๔๓ ราย

๒.๒.๑ ข้าว GAP พื้นที่รวม ๒๖,๗๙๖.๕๐ ไร่ ๒,๐๘๓ แปลง เกษตรกร ๑,๕๕๑ ราย แบ่งเป็น

๑) ข้าว GAP แบบรายเดี่ยว พื้นที่ ๑๐,๗๙๒.๗๕ ไร่ ๘๕๒ แปลง เกษตรกร ๗๖๔ ราย

พื้นที่ดำเนินงาน	ราย	แปลง	พื้นที่ (ไร่)	ผลผลิต (ตัน)	แหล่งจำหน่าย
อำเภอเมืองอุดรดิตถ์	๑๘๑	๑๘๑	๒,๐๕๖.๐๐	๑,๕๕๒.๐๐	สหกรณ์
อำเภอลับแล	๑๐๐	๑๒๑	๑,๗๕๑.๒๕	๑,๓๑๓.๔๓	สหกรณ์
อำเภอตรอน	๑๕๗	๑๕๘	๒,๒๐๒.๕๐	๑,๖๕๑.๘๗	สหกรณ์
อำเภอพิชัย	๒๒๙	๒๕๓	๓,๗๒๙.๐๐	๒,๗๙๖.๗๕	สหกรณ์
อำเภอทองแสนขัน	๙๗	๑๓๙	๑,๐๕๔.๐๐	๗๙๐.๕๐	สหกรณ์
<b>รวม</b>	<b>๗๖๔</b>	<b>๘๕๒</b>	<b>๑๐,๗๙๒.๗๕</b>	<b>๘,๐๙๔.๕๕</b>	<b>สหกรณ์</b>

ที่มา : ศูนย์เมล็ดพันธุ์ข้าวแพร่ ข้อมูล ณ วันที่ ๒๙ มกราคม ๒๕๖๔ (เกษตรกรที่ได้รับการรับรองฯ ในปี ๒๕๖๐-๒๕๖๓)

๒) ข้าว GAP แบบรายเดี่ยว พื้นที่ ๓๕ ไร่ ๕ แปลง เกษตรกร ๕ ราย

พื้นที่ดำเนินงาน	ราย	แปลง	พื้นที่ (ไร่)	ผลผลิต (ตัน)	แหล่งจำหน่าย
อำเภอลับแล	๕	๕	๓๕	๑๗.๕๐๐	สหกรณ์
<b>รวม</b>	<b>๕</b>	<b>๕</b>	<b>๓๕</b>	<b>๑๗.๕๐๐</b>	<b>สหกรณ์</b>

ที่มา : ศูนย์เมล็ดพันธุ์ข้าวแพร่ ข้อมูล ณ วันที่ ๒ กุมภาพันธ์ ๒๕๖๕ (เกษตรกรที่ได้รับการรับรองฯ ในปี ๒๕๖๔-๒๕๖๖)

๒) ข้าว GAP แบบกลุ่ม ภายใต้โครงการระบบส่งเสริมเกษตรแบบแปลงใหญ่ จำนวน ๑๗ แปลงใหญ่ ๒๘ กลุ่ม (ICS) พื้นที่ ๑๕,๙๖๘.๗๕ ไร่ ๑,๒๒๖ แปลง เกษตรกร ๗๘๒ ราย

กลุ่มที่	ชื่อกลุ่มแปลงใหญ่	ชื่อกลุ่ม ICS	ราย	แปลง	พื้นที่ (ไร่)
๑	สหกรณ์ผู้ใช้น้ำสถานีสูบน้ำด้วยไฟฟ้าบ้านท้ายวัดพญาปิ่นแดน จำกัด	สหกรณ์ผู้ใช้น้ำสถานีสูบน้ำด้วยไฟฟ้าบ้านท้ายวัดพญาปิ่นแดน จำกัด	๔๑	๔๑	๙๐๕.๐๐
๒	สหกรณ์การเกษตรท่าพญา จำกัด	เกษตรก้าวหน้า	๒๗	๒๗	๔๖๗.๗๕
๓		เกษตรยั่งยืน	๒๕	๒๕	๔๗๖.๐๐
๔		ข้าวอินทรีย์	๒๘	๒๘	๔๑๗.๕๐
๕		ท่าพญา	๑๙	๑๙	๔๒๒.๐๐
๖	สหกรณ์ผู้ใช้น้ำสถานีสูบน้ำด้วยไฟฟ้าบ้านโรงหม้อ จำกัด	สหกรณ์ผู้ใช้น้ำสถานีสูบน้ำด้วยไฟฟ้าบ้านโรงหม้อ	๒๙	๒๙	๔๘๑.๐๐
๗	สหกรณ์นิคมพิชัยภูเบนทร์ จำกัด	สหกรณ์นิคมพิชัยภูเบนทร์	๓๑	๓๑	๓๐๗.๕๐
๘	สหกรณ์การเกษตรบ้านหม้อ จำกัด	สหกรณ์การเกษตรบ้านหม้อ ๑	๒๘	๒๘	๔๐๑.๐๐
๙		สหกรณ์การเกษตรบ้านหม้อ ๔	๒๗	๒๗	๓๙๑.๐๐
๑๐	สหกรณ์ผู้ใช้น้ำสถานีสูบน้ำด้วยไฟฟ้าบ้านดอนโพ จำกัด	สหกรณ์ผู้ใช้น้ำสถานีสูบน้ำด้วยไฟฟ้าบ้านดอนโพ จำกัด ๒	๓๓	๑๔๒	๑,๑๐๗.๒๕
๑๑		สหกรณ์ผู้ใช้น้ำสถานีสูบน้ำด้วยไฟฟ้าบ้านดอนโพ จำกัด ๓	๓๔	๑๑๑	๙๘๘.๐๐
๑๒	แปลงใหญ่ข้าว วิสาหกิจชุมชนเกษตรอินทรีย์พัฒนาชุมชน (บ้านหาดกำแพง)	วิสาหกิจชุมชนเกษตรอินทรีย์พัฒนาชุมชน	๓๐	๓๙	๖๗๐.๐๐
๑๓	สหกรณ์การเกษตรเมืองลับแล จำกัด	ดงสระแก้วเหนือและใต้	๓๐	๓๐	๑,๒๖๗.๐๐
๑๔		ห้วยไร่ น้ำโจรส	๓๕	๓๕	๑,๐๐๖.๐๐
๑๕	แปลงใหญ่ข้าว วิสาหกิจชุมชนอนุรักษ์ภูมิปัญญาท้องถิ่นและเกษตรกรรมปลอดภัยตามแนวพระราชดำริ	เกษตรทุ่งยัง-ไม่ล้อม	๓๘	๗๒	๖๖๘.๐๐



กลุ่มที่	ชื่อกลุ่มแปลงใหญ่	ชื่อกลุ่ม ICS	ราย	แปลง	พื้นที่ (ไร่)
๑๖	แปลงใหญ่ข้าว สหกรณ์การเกษตรเมืองลับแล	ดงสระแก้ว ๑	๒๗	๗๘	๑,๑๗๔.๕๐
๑๗	จำกัด ปี ๒๕๖๒	ทุ่งยั้ง	๕๑	๑๓๔	๑,๑๐๙.๐๐
๑๘	สหกรณ์การเกษตรปฏิรูปที่ดินหนองกอก จำกัด	สหกรณ์การเกษตรปฏิรูปที่ดินหนองกอก ๑	๒๗	๔๔	๒๙๕.๒๕
๑๙	สหกรณ์ผู้ใช้น้ำสถานีสูบน้ำด้วยไฟฟ้าบ้านแสนขัน จำกัด	สหกรณ์ผู้ใช้น้ำสถานีสูบน้ำด้วยไฟฟ้าบ้านแสนขัน	๒๙	๒๙	๔๖๑.๐๐
๒๐	กลุ่มเกษตรกรทำนาแสนขัน ๓	เกษตรกรทำนาแสนขัน ๓	๓๐	๓๐	๔๘๔.๐๐
๒๑	สหกรณ์ผู้ใช้น้ำสถานีสูบน้ำด้วยไฟฟ้าบ้านไร่ จำกัด	ผู้ผลิตข้าวบ้านไร่	๒๙	๕๕	๔๒๖.๗๕
๒๒	แปลงใหญ่ข้าว สหกรณ์ผู้ใช้น้ำสถานีสูบน้ำด้วยไฟฟ้าบ้านวังหิน จำกัด	ทำสักพัฒนา	๑๑	๑๑	๓๒๗.๐๐
๒๓		หาดสองแควหมดหนี่	๑๔	๑๔	๓๖๗.๐๐
๒๔		วังแดง ๑ ก้าวหน้า	๑๘	๑๘	๒๖๑.๐๐
๒๕		วังแดงร่วมใจ	๑๙	๑๙	๓๓๘.๐๐
๒๖	สหกรณ์การเกษตรท่าปลา จำกัด	สหกรณ์การเกษตรท่าปลา จำกัด	๓๑	๓๑	๓๐๓.๐๐
๒๗	แปลงใหญ่ข้าว วิสาหกิจชุมชนบ้านวังดิน	นาแปลงใหญ่ ม.๒,๑๐ ตำบลวังดิน	๑๔	๓๐	๑๕๔.๕๐
๒๘		ร่วมพัฒนา ๓.๘	๒๗	๔๙	๒๙๒.๗๕
			๗๘๒.๐๐	๑,๒๒๖.๐๐	๑๕,๙๖๘.๗๕

ที่มา : ศูนย์เมล็ดพันธุ์ข้าวแพร่ (ข้อมูล ณ วันที่ ๒ กุมภาพันธ์ ๒๕๖๕)

๔.๒.๑ พืช GAP ได้รับการรับรองจากกรมวิชาการเกษตร เกษตรกรจำนวน ๑,๐๔๑ ราย พื้นที่รวม ๓,๖๐๕.๒๙ ไร่

พื้นที่ที่ได้รับการรับรอง	ราย	พื้นที่ (ไร่)
<b>อำเภอเมืองอุดรดิตถ์</b>	<b>๙๖</b>	<b>๒๓๒.๕๖๗๕</b>
กรีนคอส	๑	๐.๐๒๕๐
กรีนโครอล	๑	๐.๐๒๕๐
กรีนโบลว์	๑	๐.๐๒๕๐
กรีนโฮ็ค	๑	๐.๐๒๕๐
กล้วยไข่	๑	๑.๒๕๐๐
กล้วยน้ำว้า	๓	๑๐.๒๕๐๐
ชมพูทับทิมจันทร์	๑	๑.๐๐๐๐
ทุเรียน	๒๔	๖๒.๐๐๐๐
บัตเตอร์เฮด	๑	๐.๐๒๕๐
ปีรุท	๑	๐.๐๒๕๐
ผักกาดหอม	๑	๐.๐๒๕๐
ผักเคล	๑	๐.๐๒๕๐
ฝรั่งกิมจู,ฝรั่งชมพู	๑	๐.๒๕๐๐
พริกชี้หนู	๑	๑.๐๐๐๐
พริกไทยซีลอน	๑	๐.๒๕๐๐
ฟิลเลย์ไอซ์เบิร์ก	๑	๐.๐๒๕๐
มะขามหวานสีทอง	๒	๖.๐๐๐๐
มะเขือเทศเชอร์รี่	๑	๐.๐๖๒๕

พื้นที่ที่ได้รับการรับรอง	ราย	พื้นที่ (ไร่)
มะเขือเปราะ	๑	๐.๑๒๕๐
มะเขือยาว	๑	๐.๑๒๕๐
มะนาว	๒	๐.๔๐๐๐
มะปราง	๑	๐.๒๕๐๐
มะม่วง	๓	๒๔.๒๕๐๐
มะยงชิด	๑๘	๗๐.๑๓๐๐
มินิคอร์น	๑	๐.๐๒๕๐
เรดคอส	๑	๐.๒๕๐๐
เรดโครจล	๑	๐.๒๕๐๐
เรดฮึด	๑	๐.๒๕๐๐
แรคิช	๑	๐.๒๕๐๐
ลองกอง	๑๒	๓๕.๒๕๐๐
กลางสาด	๒	๒.๐๐๐๐
หน่อไม้, ใฝ่กิมชุง	๒	๘.๐๐๐๐
เห็ดโคนน้อย	๑	๐.๒๕๐๐
อินทผลัม	๓	๙.๐๐๐๐
ไฮโดรโปนิกส์ (กรีนคอส)	๑	๐.๑๒๕๐
ไฮโดรโปนิกส์ (กรีนโอล์ค)	๑	๐.๑๒๕๐
ไฮโดรโปนิกส์ (เรดโอล์ค)	๑	๐.๑๒๕๐
<b>อำเภอลับแล</b>	<b>๗๐๙</b>	<b>๒,๒๕๒.๗๘๗๕</b>
กล้วยไข่	๑	๒.๐๐๐๐
กล้วยน้ำว้า	๑	๐.๕๐๐๐
กล้วยหอมทอง	๒	๔.๕๐๐๐
แตงกวา	๓	๔.๕๐๐๐
แตงโม	๑	๐.๐๒๕๐
ถั่วฝักยาว	๓	๕.๐๐๐๐
ทุเรียน	๔๗๒	๑,๖๗๑.๔๕๐๐
ฝรั่งกิมจู	๑	๐.๕๐๐๐
พริก	๒	๖.๐๐๐๐
พุทรา	๑	๒.๐๐๐๐
มะเขือพวง	๑	๑.๐๐๐๐
มะปราง	๑	๖.๒๕๐๐
มะไฟ	๑	๑.๐๐๐๐
มะยงชิด	๔๓	๑๓๑.๗๕๐๐
มังคุด	๓	๒.๐๐๐๐
แมล่อน	๒	๐.๕๐๕๐
ลองกอง	๑๐๙	๒๐๗.๔๓๒๕

พื้นที่ที่ได้รับการรับรอง	ราย	พื้นที่ (ไร่)
ลองกองต้นหยงมัส	๒๐	๙๙.๒๕๐๐
กลางสาด	๗	๑๗.๐๐๐๐
เสาวรศ	๑	๐.๑๒๕๐
หน่อไม้	๑	๐.๗๕๐๐
หอมแดง	๒	๔.๐๐๐๐
หอมแบ่ง	๒๗	๗๙.๐๐๐๐
เห็ดนางฟ้าภูฐาน	๑	๐.๒๕๐๐
อินทผลัม	๑	๖.๐๐๐๐
<b>อำเภอพิชัย</b>	<b>๓๖</b>	<b>๑๗๐.๗๕๐๐</b>
กล้วยไข่	๑	๑๐.๐๐๐๐
กล้วยน้ำว้า	๔	๑๕.๒๕๐๐
กล้วยหอมทอง	๑	๑.๐๐๐๐
ขนุน	๑	๑.๐๐๐๐
ขมิ้นชัน	๕	๑.๘๗๕๐
ขมิ้นอ้อย	๓	๐.๖๒๕๐
ขิง	๑	๐.๕๐๐๐
ฝรั่งกิมจู,ฝรั่งแป้นสีทอง,ฝรั่งชมพู	๒	๑๓.๐๐๐๐
ไพล	๓	๐.๗๕๐๐
มะนาว	๑	๑.๐๐๐๐
มะพร้าวน้ำหอม	๒	๑๓.๕๐๐๐
มะม่วง	๑๐	๑๐๘.๗๕๐๐
มะยงชิด	๑	๓.๒๕๐๐
หน่อไม้	๑	๐.๒๕๐๐
<b>อำเภอตรอน</b>	<b>๒๐</b>	<b>๔๓.๐๐๐๐</b>
กระเทียมหัว	๑๕	๑๑.๕๐๐๐
กล้วยน้ำว้า	๑	๒.๐๐๐๐
มะนาว	๑	๐.๕๐๐๐
มะม่วง	๓	๒๙.๐๐๐๐
<b>อำเภอน้ำปาด</b>	<b>๗๓</b>	<b>๔๑๘.๒๕๐๐</b>
กระเทียม	๓	๕.๗๕๐๐
เงาะโรงเรียน	๒๐	๙๖.๐๐๐๐
ทุเรียน	๒	๒.๐๐๐๐
ฝรั่ง	๑	๑.๗๕๐๐
มะขามหวานสีทอง,มะขามหวานศรีชมภู	๑	๒.๐๐๐๐
มะเขือเปราะ	๑	๑.๐๐๐๐
มะเขือพวง	๑	๑.๐๐๐๐
มะนาว	๑	๐.๕๐๐๐
มะม่วง	๕	๑๖.๐๐๐๐

พื้นที่ที่ได้รับการรับรอง	ราย	พื้นที่ (ไร่)
เมล่อน	๑	๐.๒๕๐๐
ลำไยอีดอ	๑	๑.๐๐๐๐
สับปะรด	๓๐	๒๘๔.๕๐๐๐
เสาวรส	๑	๐.๕๐๐๐
หอมแดง	๑	๐.๕๐๐๐
อะโวคาโด	๔	๕.๕๐๐๐
<b>อำเภอปากท่อ</b>	<b>๖๓</b>	<b>๒๘๒.๗๕๐๐</b>
ข้าวโพดฝักอ่อน	๑	๒.๐๐๐๐
ผักหวานป่า	๑	๑.๐๐๐๐
ฝรั่ง	๑	๒.๐๐๐๐
มะขาม	๓๘	๒๑๔.๗๕๐๐
มะขามหวาน	๒	๑๐.๐๐๐๐
หน่อไม้ฝรั่ง	๕	๗.๒๕๐๐
หอมแดง	๑๖	๕๓.๕๐๐๐
<b>อำเภอบ้านโคก</b>	<b>๓๕</b>	<b>๑๗๗.๕๐๐๐</b>
กล้วยหอมทอง	๒	๖.๗๕๐๐
แก้วมังกร	๓	๖.๒๕๐๐
เงาะโรงเรียน	๒	๖.๕๐๐๐
มะขาม	๒๗	๑๕๔.๐๐๐๐
ส้มเขียวหวาน	๑	๔.๐๐๐๐
<b>อำเภอทองแสนขัน</b>	<b>๙</b>	<b>๒๗.๗๐๐๐</b>
มะพร้าวน้ำหอม	๑	๖.๐๐๐๐
ฝรั่งกิมจู	๒	๓.๕๐๐๐
น้อยหน่า	๑	๐.๔๕๐๐
อินทผลัม	๑	๓.๗๕๐๐
มะนาว	๑	๔.๐๐๐๐
มะขามเปรี้ยว	๑	๓.๐๐๐๐
มะม่วง	๒	๗.๐๐๐๐

ที่มา : ศูนย์วิจัยและพัฒนาการเกษตรจังหวัดอุตรดิตถ์ (ข้อมูล ณ วันที่ ๒๖ พฤษภาคม ๒๕๖๕)

#### ๔.๒.๒ ปศุสัตว์ GAP จำนวน ๔ ชนิด ๑๙๔ ฟาร์ม แบ่งเป็น

ชนิด	จำนวน (ฟาร์ม)	ปริมาณผลผลิต	แหล่งจำหน่าย
๑. สุกร	๓๐	๙๕,๙๓๐ ตัว	บริษัท / ในและต่างจังหวัด
๒. ไก่ไข่	๔๕	๙๗๖,๑๕๐ ฟอง	บริษัท / ในและต่างจังหวัด
๓. ไก่เนื้อ	๔๒	๖๒๐,๕๐๐ ตัว	บริษัท
๔. ผึ้ง	๗๗	๖๐๑,๙๐๐ ลิตร	เชียงใหม่
รวม	๑๙๔		

ที่มา : สำนักงานปศุสัตว์จังหวัดอุตรดิตถ์ ข้อมูล ณ วันที่ ๓๐ พฤศจิกายน ๒๕๖๔

๔.๒.๓ ข้อมูลเกษตรกรผู้เพาะเลี้ยงสัตว์น้ำ และฟัก/อนุบาล ที่ได้รับมาตรฐาน GAP

ประเภทการเลี้ยง	ชนิดสัตว์น้ำ	จำนวน (ราย)	จำนวนหน่วยเลี้ยง (บ่อ/กระชัง)	เนื้อที่ (ไร่)
ฟาร์มเลี้ยง	ปลานิล	๑๕๔	๓,๑๓๔	๒๕.๓๗
	ปลาเบญจพรรณ	๔๘	๓๗๙	๒๗.๒๕
รวม		๒๐๒	๓,๕๑๓	๕๒.๖๒
เพาะฟัก/อนุบาล	ปลานิล	๕	๕๖	๒๗๖.๕
รวม		๕	๕๖	๒๗๖.๕

ที่มา : สำนักงานประมงจังหวัดอุดรดิตถ์ (ข้อมูล ณ วันที่ ๑๖ สิงหาคม ๒๕๖๕)

๔.๒.๕ การรับรอง PGS พื้นที่รวม ๕๔๒.๕๐ ไร่ ๕๘ แปลง เกษตรกร ๕๘ ราย ประกอบด้วย

๑) กลุ่มปี ๒๕๖๒ ผ่านการตรวจประเมิน PGS ปี ๒๕๖๒ จำนวน ๓ กลุ่ม

พื้นที่ ๓๐๒.๒๕ ไร่ ๓๓ แปลง เกษตรกรจำนวน ๓๓ ราย

พื้นที่ดำเนินงาน	ชื่อกลุ่ม	ราย	แปลง	พื้นที่ (ไร่)	ชนิดพืช
อำเภอทองแสนขัน อำเภอตรอน	เกษตรกรอินทรีย์บ่อทองบ้านแก่ง ร่วมใจ	๑๐	๑๐	๒๓.๗๕	ไม้ ข้าว กระเทียม กล้วย หอมแดง พริก ชะอม ฝรั่ง ผักตามฤดูกาล
อำเภอท่าปลา	เกษตรกรอินทรีย์น้ำหมัน	๑๒	๑๒	๓๖.๗๕	ไม้ซางหม่น ข้าวนาปี มะม่วง มะขาม ไม้กิมซุง พืชผักผสมผสาน
อำเภอลับแล	เกษตรกรอินทรีย์บ้านไผ่เขียว	๑๑	๑๑	๒๔๑.๗๕	ข้าว
รวม		๓๓	๓๓	๓๐๒.๒๕	

๒) กลุ่มปี ๒๕๖๓ ผ่านการตรวจประเมิน PGS ปี ๒๕๖๓ จำนวน ๓ กลุ่ม

พื้นที่ ๙๐.๕๐ ไร่ ๑๕ แปลง เกษตรกรจำนวน ๑๕ ราย

พื้นที่ดำเนินงาน	ชื่อกลุ่ม	ราย	แปลง	พื้นที่ (ไร่)	ชนิดพืช
อำเภอท่าปลา	เกษตรกรอินทรีย์บ้านชัยมงคล	๕	๕	๔๒	พืชผักสวนครัว ไม้ผล มะม่วงทิมพานต์
อำเภอพากทำ	เกษตรกรอินทรีย์นาไร่เดียว	๕	๕	๑๓.๕๐	หน่อไม้ฝรั่ง ผักสวนครัว
อำเภอพิชัย	เกษตรกรอินทรีย์นาอูซาง	๕	๕	๓๕	ข้าว
รวม		๑๕	๑๕	๙๐.๕๐	

๓) กลุ่มปี ๒๕๖๔ ผ่านการตรวจประเมิน PGS ปี ๒๕๖๔ จำนวน ๒ กลุ่ม

พื้นที่ ๑๔๙.๗๕ ไร่ ๑๐ แปลง เกษตรกรจำนวน ๑๐ ราย

พื้นที่ดำเนินงาน	ชื่อกลุ่ม	ราย	แปลง	พื้นที่ (ไร่)	ชนิดพืช
อำเภอพิชัย อำเภอตรอน	กลุ่มเกษตรกรอินทรีย์วิถีพอเพียง ๔๕๙	๕	๕	๕	ผักสวนครัว
อำเภอลับแล	เกษตรกรอินทรีย์บ้านเกาะตาเพชร	๕	๕	๑๔๔.๗๕	ข้าว
รวม		๑๐	๑๐	๑๔๙.๗๕	

ที่มา : สถานีพัฒนาที่ดินอุดรดิตถ์ ข้อมูล ณ วันที่ ๘ มิถุนายน ๒๕๖๔

หน่วยงานสนับสนุนข้อมูล : ศูนย์เมล็ดพันธุ์ข้าวแพร่ - ศูนย์วิจัยและพัฒนาการเกษตรจังหวัดอุดรดิตถ์

- สำนักงานปศุสัตว์จังหวัดอุดรดิตถ์ - สำนักงานประมงจังหวัดอุดรดิตถ์

๕. สถานการณ์สินค้าเกษตรที่สำคัญ

๕.๑) สถานการณ์สินค้าพืชเศรษฐกิจที่สำคัญ ปี ๒๕๖๕

ลำดับ	สินค้า	เกษตรกร (ครัวเรือน)	เนื้อที่เพาะปลูก (ไร่)	ปริมาณผลผลิตรวม (ตัน)	ผลผลิตต่อไร่ (กก.)	ราคาต่อ กก. (บาท)	มูลค่า (ล้านบาท)
๑	ข้าวนาปี	๔๗,๒๔๒	๖๑๘,๔๓๙.๐๐	๔๕๓,๙๑๙.๔	๗๓๕	๗.๐๐	๓,๑๗๗.๔๔
๒	ข้าวโพดเลี้ยงสัตว์ รุ่น ๑ (ฝน)	๙,๕๙๐	๑๖๗,๓๖๓.๐๐	๑๖๑,๒๕๑.๖๙	๙๗๐	๕.๖๐	๙๐๓.๐๑
๓	ลองกอง	๖,๕๑๘	๓๑๑,๑๙๐.๐๐	๒๘,๗๖๕.๗๒	๑,๑๐๐	๓๐.๐๐	๘๖๒.๙๗
๔	สับปะรด	๙๙๘	๒๑,๓๗๘.๐๐	๗๒,๕๓๒.๓๓	๓,๓๓๕	๗.๐๐	๕๐๗.๗๓
๕	ยางพารา	๕,๔๕๖	๘,๐๕๕.๐๐	๔,๕๑๐.๐๑	๕๖๕	๒๐.๐๐	๙๐.๒๐
๖	ยางพารา	๑,๘๑๓	๒๔,๑๗๗.๓๐	๒,๙๒๑.๙๐	๑๗๐	๓๐.๐๐	๘๗.๖๖
<b>มูลค่ารวมทั้งสิ้น</b>							<b>๕,๖๒๙.๐๑</b>

ที่มา : ระบบฐานข้อมูลทะเบียนเกษตรกร (ข้อมูล ณ วันที่ ๒๕ ตุลาคม ๒๕๖๕)

๕.๒) สถานการณ์สินค้าประมงเศรษฐกิจที่สำคัญ ปี ๒๕๖๕

ลำดับ	สินค้า	เกษตรกร (ราย)	เนื้อที่เพาะเลี้ยง (ไร่)	ปริมาณผลผลิต (ตัน)	ราคาต่อ กก. (บาท)	มูลค่า (ล้านบาท)
๑	ปลานิล	๔,๔๓๐	๓,๗๙๖.๐๒๗	๓,๕๘๖.๗๐๐	๗๕.๐๐	๒๖๙.๐๐
๒	ปลาเทโพ	๒๗๘	๗๙.๑๕๐	๒,๑๘๐.๔๐๐	๘๐.๐๐	๑๗๔.๔๓
๓	ปลากด	๒๕๘	๑๑.๗๕๐	๗๔๘.๒๗๐	๑๑๐.๐๐	๘๒.๓๐
๔	ปลาดุก	๘๙๐	๕๐๔.๗๗๐	๔๗๓.๓๒๐	๖๐.๐๐	๒๘.๓๙
<b>มูลค่ารวมทั้งสิ้น</b>						<b>๕๕๕.๑๒</b>

ที่มา : สำนักงานประมงจังหวัดอุดรธานี (ข้อมูล ณ วันที่ ๒๕ ตุลาคม ๒๕๖๕)

๕.๓) สถานการณ์สินค้าปศุสัตว์เศรษฐกิจที่สำคัญ ปี ๒๕๖๕

ลำดับ	สินค้า	เกษตรกร (ราย)	จำนวน (ตัว)	ผลผลิต	น้ำหนัก ต่อตัว	ราคา (บาท)	มูลค่า (ล้านบาท)
๑	ไข่ไก่	๔๒	๒,๒๕๖,๕๐๐	๖๕๘,๘๘๘ ฟอง	-	๓.๖๐/ฟอง	๒,๔๖๙.๒๓
๒	โค	๓,๘๙๑	๔๙,๒๑๔	๔๙,๒๑๔ ตัว	๓๕๐ กก.	๙๐.๐๐/กก.	๑,๕๕๐.๒๔
๓	สุกร	๑,๓๖๖	๕๔,๙๑๕	๕๔,๙๑๕ ตัว	๑๐๐ กก.	๑๑๐.๐๐/กก.	๖๐๔.๐๖
๔	ไก่เนื้อ	๔๐	๕๙๘,๐๐๐	๕๙๘,๐๐๐ ตัว	๒ กก.	๓๕.๐๐/กก.	๒๑.๘๖
<b>มูลค่ารวมทั้งสิ้น</b>							<b>๔,๖๖๕.๓๙</b>

ที่มา : สำนักงานปศุสัตว์จังหวัดอุดรธานี ข้อมูล ณ วันที่ ๒๕ ตุลาคม ๒๕๖๕

๕.๔) ผลการสุ่มตรวจนมโรงเรียน สำนักงานปศุสัตว์จังหวัดอุดรธานี ดำเนินโครงการอาหารเสริม(นม) โรงเรียน ในโรงเรียน จำนวน ๔๑๐ แห่ง เป็นโรงเรียนของรัฐ ๒๒๒ แห่ง โรงเรียนเอกชน ๑๐ แห่ง โรงเรียนสังกัด อปท. ๙ แห่ง ศูนย์พัฒนาเด็กเล็ก ๑๖๙ แห่ง เด็กนักเรียนทั้งหมด ๓๗,๔๓๐ คน มีการตรวจเช็คคุณภาพนมเป็นระยะ คุณภาพนมปกติ

## ๖. สถานการณ์และการช่วยเหลือภัยพิบัติด้านเกษตร

สถานการณ์ภัยพิบัติด้านการเกษตร ในพื้นที่จังหวัดอุดรดิตถ์ ปี ๒๕๖๕ พื้นที่ได้ดำเนินการช่วยเหลือเสร็จสิ้นแล้ว ดังนี้

๑. อำเภอปากท่า (ช่วงเกิดภัย ๒๓ - ๒๖ กรกฎาคม ๒๕๖๕) ด้านพืช พื้นที่ความเสียหาย จำนวน ๔ ตำบล เกษตรกร ๔๖ ราย ได้แก่ นาข้าว ๓๓.๕๐ ไร่ พืชผัก-พืชไร่ ๖๑.๕๐ ไร่ รวมพื้นที่ ๙๕ ไร่ วงเงินให้ความช่วยเหลือ ๑๖๖,๖๖๐ บาท โดยใช้เงินช่วยเหลือจากองค์กรส่วนท้องถิ่นเสร็จเรียบร้อยแล้ว

๒. อำเภอดงหลวง (ช่วงเกิดภัย ๒๓ - ๒๖ กรกฎาคม ๒๕๖๕) ด้านพืช พื้นที่ความเสียหาย จำนวน ๔ ตำบล เกษตรกร ๔๖ ราย ได้แก่ นาข้าว ๓๓.๕๐ ไร่ พืชผัก-พืชไร่ ๖๑.๕๐ ไร่ รวมพื้นที่ ๙๕ ไร่ วงเงินให้ความช่วยเหลือ ๑๖๖,๖๖๐ บาท โดยเงินอุดหนุนราชการในอำนาจของนายอำเภอ ขณะนี้ได้ดำเนินการโอนเงินเงินเข้าบัญชีเกษตรกรเรียบร้อยแล้ว

### ๓. อำเภอน้ำปาด (ช่วงเกิดภัย ๒๐ กรกฎาคม - ๒๑ สิงหาคม ๒๕๖๕)

๓.๑ ด้านพืช พื้นที่ความเสียหาย จำนวน ๖ ตำบล เกษตรกร ๓๖๑ ราย ได้แก่ ข้าว ๒๙๐.๕๐ ไร่ พืชไร่/พืชผัก ๓๘๒.๕๐ ไร่ ไม้ผล/ไม้ยืนต้น ๒๑๘.๒๕ ไร่ พื้นที่ทั้งหมด ๘๙๑.๒๕ ไร่ วงเงินให้ความช่วยเหลือ ๒,๐๓๐,๐๙๖ บาท

๓.๒ ด้านปศุสัตว์ ในพื้นที่ตำบลน้ำไผ่ จำนวน ๔ หมู่บ้าน เกษตรกร ๓๐ ราย ดังนี้

๑. กระบือ อายุไม่เกิน ๖ เดือน จำนวน ๕ ตัว เป็นเงิน ๔๒,๕๐๐ บาท
๒. สุกร อายุไม่เกิน ๓๐ วัน จำนวน ๓ ตัว เป็นเงิน ๔,๕๐๐ บาท
๓. ไก่พื้นเมือง อายุ ๑-๒๑ วัน จำนวน ๓๕๐ ตัว เป็นเงิน ๑๐,๕๐๐ บาท
๔. ไก่พื้นเมือง อายุ ๒๑ วันขึ้นไป จำนวน ๔๗๔ ตัว เป็นเงิน ๓๗,๙๒๐ บาท

รวมเป็นเงิน ๙๕,๔๒๐ บาท โดยเงินอุดหนุนราชการในอำนาจของผู้ว่าราชการจังหวัด (ผ่านที่ประชุม เมื่อวันที่ ๒๓ กันยายน ๒๕๖๕)

๔. อำเภอพิชัย (ช่วงเกิดภัย ๑๗ สิงหาคมและภัยยังไม่สิ้นสุด) ด้านพืช พื้นที่ความเสียหาย จำนวน ๔ ตำบล เกษตรกร ๖ ราย ได้แก่ นาข้าว ๑๕๑.๒๕ ไร่ พืชผัก-พืชไร่ ๑ ไร่ รวมพื้นที่ ๑๕๒.๒๕ ไร่ วงเงินให้ความช่วยเหลือ ๒๐๔,๖๕๕ บาท โดยเงินอุดหนุนราชการในอำนาจของนายอำเภอ ขณะนี้ได้ดำเนินการโอนเงินเงินเข้าบัญชีเกษตรกรเรียบร้อยแล้ว

๕. อำเภอทองแสนขัน (ช่วงเกิดภัย ๒๐ - ๒๒ สิงหาคม ๒๕๖๕) ด้านพืช พื้นที่ความเสียหาย จำนวน ๔ ตำบล เกษตรกร ๓๓๘ ราย ได้แก่ พืชผัก-พืชไร่ ๑,๗๗๙.๗๕ ไร่ วงเงินให้ความช่วยเหลือ ๓,๕๒๓,๙๐๕ บาท โดยเงินอุดหนุนราชการในอำนาจของผู้ว่าราชการจังหวัด (ผ่านที่ประชุมเมื่อวันที่ ๔ พฤศจิกายน ๒๕๖๕)

### พื้นที่อยู่ระหว่างการให้ความช่วยเหลือ (พายุโนรู)

๑. อำเภอเมืองอุดรดิตถ์ (ช่วงเกิดภัย ๑ ตุลาคม ๒๕๖๕ และภัยยังไม่สิ้นสุด) ด้านพืช พื้นที่ความเสียหาย จำนวน ๔ ตำบล เกษตรกร ๑๐๐ ราย ได้แก่ ข้าว ๖๗๗ ไร่ พืชผัก-พืชไร่ ๑๑ ไร่ ไม้ผล/ไม้ยืนต้น ๑ ไร่ พื้นที่ทั้งหมด ๖๘๙ ไร่ โดยใช้เงินช่วยเหลือจากองค์กรส่วนท้องถิ่น

๒. อำเภอน้ำปาด (ช่วงเกิดภัย ๒ ตุลาคม ๒๕๖๕ และภัยยังไม่สิ้นสุด) ด้านพืช พื้นที่ความเสียหาย จำนวน ๒ ตำบล เกษตรกร ๘๔ ราย ได้แก่ ข้าว ๑๕ ไร่ พืชผัก-พืชไร่ ๑๕๓ ไร่ พื้นที่ทั้งหมด ๑๖๘ ไร่ โดยใช้เงินช่วยเหลือจากองค์กรส่วนท้องถิ่น

๓. อำเภอบ้านโคก (ช่วงเกิดภัย ๒-๔ ตุลาคม ๒๕๖๕) ด้านพืช พื้นที่ความเสียหาย จำนวน ๑ ตำบล เกษตรกร ๑๔ ราย ได้แก่ พืชผัก-พืชไร่ ๑๘ ไร่ วงเงินให้ความช่วยเหลือ ๒๐๔,๖๕๕ บาท อยู่ระหว่างจัดประชุม ก.ช.ภ.อ.

๔. **อำเภอปากท่า** (ช่วงเกิดภัย ๒-๑๙ ตุลาคม ๒๕๖๕) ด้านพืช พื้นที่ความเสียหาย จำนวน ๑ ตำบล เกษตรกร ๓๐ ราย ได้แก่ ข้าว ๐.๒๕ ไร่ พืชผัก-พืชไร่ ๗๙.๒๕ ไร่ พื้นที่ทั้งหมด ๗๙.๐๕ ไร่ วงเงินให้ความช่วยเหลือ ๑๕๗,๒๕๐ บาท อยู่ระหว่างจัดประชุม ก.ช.ภ.อ.

๕. **อำเภอตรอน** (ช่วงเกิดภัย ๑-๑๒ ตุลาคม ๒๕๖๕) ด้านพืช พื้นที่ความเสียหาย จำนวน ๕ ตำบล เกษตรกร ๘๓ ราย ได้แก่ ข้าว ๓๘๖.๕๐ ไร่ พืชผัก-พืชไร่ ๑๙๐.๗๕ ไร่ พื้นที่ทั้งหมด ๕๗๗.๒๕ ไร่ วงเงินให้ความช่วยเหลือ ๘๙๕,๕๙๕ บาท อยู่ระหว่างจัดประชุม ก.ช.ภ.อ.

๖. **อำเภอพิชัย** (ช่วงเกิดภัย ๒ ตุลาคม ๒๕๖๕ และภัยยังไม่สิ้นสุด) ด้านพืช พื้นที่ความเสียหาย จำนวน ๑๑ ตำบล เกษตรกร ๖๙๔ ราย ได้แก่ ข้าว ๖,๕๒๑ ไร่ พืชผัก-พืชไร่ ๔๐๕ ไร่ ไม้ผล/ไม้ยืนต้น ๔๖ ไร่ พื้นที่ทั้งหมด ๖,๙๗๒ ไร่ อยู่ระหว่างสำรวจความเสียหาย

๗. **อำเภอพิชัย** (ช่วงเกิดภัย ๒-๓ ตุลาคม ๒๕๖๕) ด้านพืช พื้นที่ความเสียหาย จำนวน ๖ ตำบล เกษตรกร ๑๓๕ ราย ได้แก่ ข้าว ๒๒๕ ไร่ พืชผัก-พืชไร่ ๔๕ ไร่ ไม้ผล/ไม้ยืนต้น ๓๖ ไร่ พื้นที่ทั้งหมด ๓๐๖ ไร่ อยู่ระหว่างสำรวจความเสียหาย

๘. **อำเภอทองแสนขัน** (ช่วงเกิดภัย ๒ ตุลาคม ๒๕๖๕ และภัยยังไม่สิ้นสุด) ด้านพืช พื้นที่ความเสียหาย จำนวน ๔ ตำบล เกษตรกร ๖๓๗ ราย ได้แก่ ข้าว ๓๕๐ ไร่ พืชผัก-พืชไร่ ๑,๖๔๘.๘๕.๔๕ ไร่ พื้นที่ทั้งหมด ๑,๙๙๘.๘๕ บาท อยู่ระหว่างสำรวจความเสียหาย

ที่มา : สำนักงานเกษตรจังหวัดอุตรดิตถ์ (ข้อมูล ณ วันที่ ๔ พฤศจิกายน ๒๕๖๕) ,สำนักงานปศุสัตว์จังหวัดอุตรดิตถ์ (ข้อมูล ณ วันที่ ๒๓ กันยายน ๒๕๖๕)

### ขั้นตอนการดำเนินงาน

หน่วยงานในสังกัดกระทรวงเกษตรและสหกรณ์จังหวัดอุตรดิตถ์ ในฐานะศูนย์ติดตามและแก้ไขปัญหาภัยพิบัติด้านการเกษตรจังหวัดอุตรดิตถ์ ได้ดำเนินการดังนี้

๑. สำนักงานเกษตรและสหกรณ์จังหวัดอุตรดิตถ์ ในฐานะหน่วยงานขับเคลื่อนศูนย์ติดตามและแก้ไขปัญหาภัยพิบัติด้านการเกษตรจังหวัด ได้ประสานสำนักงานป้องกันและบรรเทาสาธารณภัยจังหวัดอุตรดิตถ์ เพื่อติดตาม และวิเคราะห์แนวโน้มสถานการณ์ ประเมินความเสี่ยง และแจ้งเตือนภัย รวมทั้งรวบรวมประสานข้อมูลกับสำนักงานเกษตรจังหวัดอุตรดิตถ์ สำนักงานประมงจังหวัดอุตรดิตถ์ และสำนักงานปศุสัตว์จังหวัดอุตรดิตถ์

๒. โครงการชลประทานอุตรดิตถ์ ลงพื้นที่ติดตามสถานการณ์น้ำ หลังจากที่มีฝนตกหนักในเขตจังหวัดอุตรดิตถ์ ติดตาม ตรวจสอบข้อมูล เพื่อนำมาใช้ในการวิเคราะห์สถานการณ์น้ำให้กับชุมชน พร้อมกำชับให้เจ้าหน้าที่เตรียมพร้อมทั้งในส่วนเครื่องจักร เครื่องมือ และบุคลากร ให้พร้อมรับมือสถานการณ์ตลอด ๒๔ ชั่วโมง พร้อมประชาสัมพันธ์แจ้งเตือนประชาชนให้รับทราบสถานการณ์น้ำอย่างต่อเนื่อง

๓. สำนักงานปศุสัตว์จังหวัด สำนักงานปศุสัตว์อำเภอ ดำเนินการสนับสนุนเสบียงหญ้าอาหารสัตว์พระราชทาน จากศูนย์วิจัยและพัฒนาอาหารสัตว์สุโขทัย จำนวน ๒๕๐ ฟ่อน พร้อมด้วยสนับสนุนถุงยังชีพสัตว์ จำนวน ๓๖ ชุด แก่เกษตรกรในพื้นที่อำเภอตรอน จังหวัดอุตรดิตถ์ โดยมีผู้ว่าราชการจังหวัดอุตรดิตถ์ เป็นประธาน เมื่อวันที่ ๑๐ ตุลาคม ๒๕๖๕

๗. **ปัญหา/ข้อเรียกร้องที่เกิดขึ้นในจังหวัด/แนวทางแก้ไข** (ใคร ได้รับผลกระทบ/เดือดร้อนอย่างไร เมื่อใด มีข้อเสนอให้รัฐแก้ไขปัญหาอย่างไร ได้ปฏิบัติไปแล้วอย่างไร ผลเป็นอย่างไร มีข้อเสนอการแก้ไขปัญหาให้หมดสิ้นไปอย่างไร)

๗.๑ ปัญหาที่ดินทำกิน

- ไม่มี



## ๗.๒ ปัญหาหนี้สิน

- จังหวัดอุดรธานีมีลูกหนี้กองทุนหมุนเวียนเพื่อการกู้ยืมแก่เกษตรกรและผู้ยากจน ตั้งแต่วันที่ ๑ มกราคม ๒๕๓๔ จนถึง ๗ ตุลาคม ๒๕๖๕ ที่ได้รับการอนุมัติกู้ยืมจากกองทุนทั้งหมด ๘๘ ราย เป็นจำนวนเงิน ๒๖,๗๗๖,๖๗๘.๐๐ บาท จำนวนที่ดินที่ช่วยเหลือเนื้อที่ ๑,๑๐๙ ไร่ ๑ งาน ๒๕.๔ ตารางวา โดยปัจจุบันปิดบัญชีไปแล้ว ๖๗ ราย คงเหลือ ๒๑ ราย

จากผลการดำเนินงานที่ผ่านมาพบข้อค้นพบ ปัญหา และข้อสังเกต ดังนี้

๑. เกษตรกรและผู้ยากจน ที่ยื่นคำร้องขอกู้เงินไม่อยู่ในหลักเกณฑ์การให้ความช่วยเหลือของกองทุนหมุนเวียนฯ เช่น ยังชำระหนี้เจ้าหนี้ปกติ แต่คาดว่าจะชำระหนี้ไม่ได้ในปีต่อ ๆ ไป จึงอยากให้กองทุนหมุนเวียนฯ ช่วยเหลือ และเกิดจากการสับสนทรัพย์จากการค้าประกันให้บุคคลอื่น

๒. ลูกหนี้กองทุนหมุนเวียนฯ ที่ค้างชำระ จากการออกติดตามพบปัญหา (๑) รายได้ไม่เพียงพอในการชำระหนี้ (๒) ประสบปัญหาภัยแล้ง และ (๓) ลูกหนี้กองทุนหมุนเวียนฯ มีภาระหนี้สินหลายแห่ง เช่น หนี้ ธ.ก.ส. กองทุนหมู่บ้าน และหนี้นอกระบบ

สำนักงานเกษตรและสหกรณ์จังหวัดอุดรธานี จึงได้ดำเนินการเพื่อแก้ไขปัญหาดังกล่าว ดังนี้

๑. จัดทำหนังสือถึงลูกหนี้แจ้งเตือนให้ชำระหนี้ตามกำหนด และแจ้งให้ทราบถึงมาตรการช่วยเหลือของกองทุนให้ลูกหนี้ทราบ

๒. ลงพื้นที่ติดตามลูกหนี้กองทุนหมุนเวียนฯ ปีละ ๒ ครั้ง เพื่อชี้แจงทำความเข้าใจและสร้างการรับรู้แก่ลูกหนี้กองทุนฯ ในการดำเนินชีวิตโดยยึดหลักปรัชญาเศรษฐกิจพอเพียง เพื่อลดค่าใช้จ่ายและเพิ่มรายได้ในครัวเรือน

๓. แนะนำลูกหนี้กองทุนหมุนเวียนฯ ทำบัญชีครัวเรือนอย่างจริงจัง เพื่อบริหารจัดการการเงิน รายรับ - รายจ่าย

๔. สร้างความเข้าใจกับเกษตรกรถึงผลประโยชน์ของการชำระหนี้ให้ตรงเวลา

ผลการดำเนินงานปีงบประมาณ ๒๕๖๕ ตั้งแต่เดือนตุลาคม ๒๕๖๔ จนถึงปัจจุบัน (ข้อมูล ณ วันที่ ๗ ตุลาคม ๒๕๖๕) มีเกษตรกรและผู้ยากจนผู้มาติดต่อขอกู้เงินกองทุนหมุนเวียนฯ ทั้งหมด จำนวน ๖ ราย ไม่รับเรื่องเนื่องจากไม่เป็นไปตามหลักเกณฑ์ จำนวน ๔ ราย รับเรื่องแต่ไม่ผ่านหลักเกณฑ์การให้ความช่วยเหลือ จำนวน ๑ ราย และอนุมัติเงินกู้ยืมกองทุนหมุนเวียน จำนวน ๑ ราย

**๘. ปัญหาอุปสรรค/ความเสี่ยง/ความท้าทาย ต่อการปฏิบัติราชการด้านการเกษตรของจังหวัด และข้อเสนอวิธีการลดความเสี่ยง** (ระบบการบริหารงานภายในจังหวัด/การบริหารงบประมาณของหน่วยงานในสังกัดกระทรวงเกษตรและสหกรณ์/บุคลากร/ข้อจำกัดด้านสภาพพื้นที่และสังคมวัฒนธรรม)

- การถ่ายทอดนโยบายสำคัญของกรมแต่ละกรมสู่หน่วยงานในพื้นที่ที่จะบูรณาการร่วมกันเกิดข้อติดขัด เนื่องจากการรับทราบข้อมูลของแต่ละหน่วยงานไม่เท่ากัน ทำให้งานไม่ต่อเนื่อง

- การจัดทำข้อมูลเพื่อใช้ในการบริหารจัดการข้อมูลสินค้าเกษตร หน่วยงานที่เป็นเจ้าของเรื่องไม่มีการจัดเก็บอย่างเป็นระบบ ข้อมูลไม่มีความเป็นเอกภาพ ควรเก็บรวบรวมข้อมูล ตรวจสอบข้อมูลวิเคราะห์ข้อมูล และประชุมหน่วยงานที่เกี่ยวข้องเพื่อรับรองข้อมูลให้เป็นเอกภาพ และเป็นไปในทิศทางเดียวกัน

**ข้อมูลความก้าวหน้า**  
**การช่วยเหลือเกษตรกรของกระทรวงเกษตรและสหกรณ์ตามนโยบายรัฐบาล**  
**พื้นที่จังหวัดอุดรธานี**

จังหวัดอุดรธานี โดยหน่วยงานสังกัดกระทรวงเกษตรและสหกรณ์ กระทรวงพาณิชย์ ธนาคารเพื่อการเกษตรและสหกรณ์การเกษตร ได้ดำเนินงาน โครงการประกันรายได้ให้แก่เกษตรกรผู้ผลิตสินค้าเกษตรต่าง ๆ ที่ประสบปัญหา ราคาสินค้าเกษตรตกต่ำ และโครงการตามนโยบายรัฐบาลอื่น ๆ โดยมีผลการดำเนินงาน ดังนี้

**๑. โครงการประกันรายได้เกษตรกรผู้ปลูกข้าว ปี ๒๕๖๔/๒๕๖๕**

- มีเกษตรกรขึ้นทะเบียนจำนวน ๔๗,๒๔๒ ครัวเรือน พื้นที่ ๖๑๘,๔๓๙.๐๐ ไร่
- ธกส. จ่ายเงินให้แก่เกษตรกรแล้ว จำนวน ๔๖,๙๔๖ ราย เป็นเงิน ๗๗๘,๐๙๒,๔๔๓.๗๐ บาท

**๒. โครงการประกันรายได้เกษตรกรชาวสวนยาง ปี ๒๕๖๔/๒๕๖๕**

- มีเกษตรกรชาวสวนยางขึ้นทะเบียนจำนวน ๒,๒๑๓ ราย มีพื้นที่ปลูกยาง ๒๓,๓๑๐.๙๘๕ ไร่ จำนวน ๒๓,๓๑๐.๙๘๕ ไร่ (ที่มา : การยางแห่งประเทศไทย สาขาอุดรธานี)
- ธกส. จ่ายเงินให้แก่เกษตรกรแล้ว จำนวน ๑,๑๕๕ ราย เป็นเงิน ๙๘,๓๘๒.๙๓ บาท

**๓. โครงการสนับสนุนค่าบริหารจัดการและพัฒนาคุณภาพผลผลิตเกษตรกรผู้ปลูกข้าว ปีการผลิต ๒๕๖๔/๒๕๖๕**

- มีการจ่ายเงินให้แก่เกษตรกร จำนวน ๔๖,๙๕๗ ราย เป็นเงิน ๕๑๐,๙๒๔,๐๓๑.๐๐ บาท