

พื้นที่เกษตรกรรมรวม 1.25 ล้านไร่

GDP ณ ราคาปัจจุบัน 40,543 ล้านบาท (ปี 2563)
 จำนวนประชากร 447,661 คน 173,506 ครัวเรือน
 เป็นภาคการเกษตร 68,468 ครัวเรือน
 มีแรงงานภาคเกษตรกร 71,011 คน
 ปริมาณน้ำภาพรวมจังหวัด 5,684.43 ล้าน ลบ.ม.
 **ข้อมูลเฉพาะแหล่งน้ำชลประทานเท่านั้น
 ปริมาณน้ำฝนสะสม 1,571.38 มม. (1 ม.ค. - ธ.ค. 2565)

สินค้าเด่น/GI

สับปะรดห้วยมุ่น

ผิวบาง ตาตื้น เนื้อหนานุ่ม
 สีเหมือนน้ำผึ้ง รสชาติ
 หวานหอม
 น้ำฉ่ำ
 ไม่ระคายคื่น

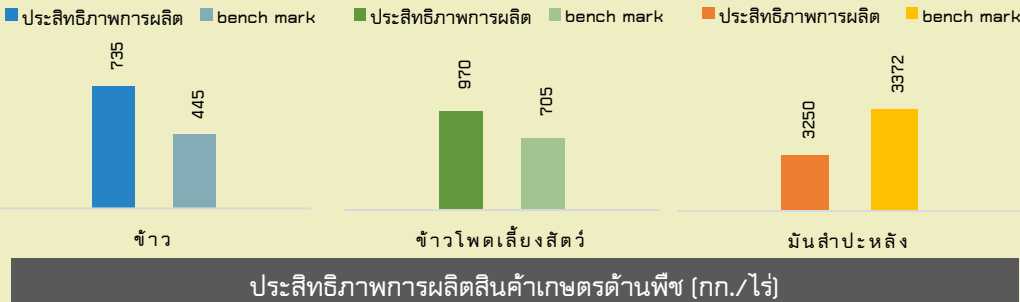


ทุเรียนพันธุ์หลงลับแล

มีสีเนื้อเหลืองจัด เนื้อแห้ง
 ละเอียดเหนียว มีกลิ่นอ่อน
 รสชาติหวานมัน เมล็ดลีบเล็ก

ทุเรียนพันธุ์หินลับแล

มีเนื้อสีเหลืองเข้ม เนื้อละเอียด
 เนียน เหนียวแห้ง รสชาติหวานมัน
 กลิ่นอ่อน เนื้อเยื่อ เส้นใยน้อย
 ไม่นิ่มเร็ว เมล็ดลีบเล็ก



อุตรดิตถ์

Info graphic

ข้อมูลพื้นฐานจังหวัด

ปริมาณสินค้าเกษตรที่ได้รับรองมาตรฐาน

- เกษตรอินทรีย์**
- ข้าว พื้นที่ 646 ไร่ 57 แปลง เกษตรกร 50 ราย
- พืช รับรองแล้ว พื้นที่ 94.25 ไร่ 9 แปลง เกษตรกร 9 ราย
- ระบุปรับเปลี่ยน พื้นที่ 72.93 ไร่ 13 แปลง เกษตรกร 11 ราย

- พืช 1,041 ราย พื้นที่ 3,605.29 ไร่

- GAP**
- ข้าว 26,796.50 ไร่ 2,083 แปลง เกษตรกร 1,551 ราย
- ประมง 207 ฟาร์ม
- ปศุสัตว์ 194 ฟาร์ม

ภัยพิบัติด้านเกษตร

สถานการณ์อุทกภัย

สถานการณ์ภัยพิบัติด้านการเกษตร ในพื้นที่จังหวัดอุตรดิตถ์ ปี 2565 พื้นที่ได้ดำเนินการช่วยเหลือเสร็จสิ้นแล้ว ดังนี้

- (1) อำเภอตรอน ด้านพืช เกษตรกรได้รับความเสียหาย 83 ราย พื้นที่ 581 ไร่ 3 งาน พื้นที่ขอรับความช่วยเหลือ 577 ไร่ 1 งาน วงเงินให้ความช่วยเหลือ 895,595 บาท
- (2) อำเภอกงศิธา ด้านพืช เกษตรกรได้รับความเสียหาย 415 ราย พื้นที่ 4,519 ไร่ 1 งาน พื้นที่ขอรับความช่วยเหลือ 4,388 ไร่ 1 งาน วงเงินให้ความช่วยเหลือ 6,295,923 บาท
- (3) อำเภอทองแสนขัน ด้านพืช (ข) ร่องมธรมุ เกษตรกรได้รับความเสียหาย 377 ราย พื้นที่ 1,921 ไร่ 3 งาน พื้นที่ขอรับความช่วยเหลือ 1,921 ไร่ 3 งาน วงเงินให้ความช่วยเหลือ 3,804,425 บาท
- 2) อุทกภัย เกษตรกรได้รับความเสียหาย 338 ราย พื้นที่ 1,779 ไร่ 3 งาน พื้นที่ขอรับความช่วยเหลือ 1,779 ไร่ 3 งาน วงเงินให้ความช่วยเหลือ 3,523,905 บาท
- (4) อำเภอบ้านไร่ ด้านพืช เกษตรกรได้รับความเสียหาย 19 ราย พื้นที่ 20 ไร่ 3 งาน พื้นที่ขอรับความช่วยเหลือ 20 ไร่ 3 งาน วงเงินให้ความช่วยเหลือ 33,664 บาท

สำนักงานเกษตรและสหกรณ์จังหวัดอุตรดิตถ์
 (ข้อมูล ณ วันที่ 22 ก.พ. 2566)

งบ Function งบจังหวัด/กลุ่มจังหวัด



ปี 66 มีงบประมาณเพื่อการพัฒนาการเกษตร รวม 1,707,074,127.52 บาท

งบ Function มีการใช้จ่าย คือ

- **ด้านพืช** : การพัฒนาการเกษตรแบบครบวงจร พัฒนาศักยภาพเกษตรกร ยกระดับการผลิตและคุณภาพผลผลิตสินค้าเกษตรสู่มาตรฐาน
 - **ด้านประมง** : การเพิ่มผลผลิตสัตว์น้ำ การพัฒนาแปลงเรียนรู้ด้านประมง การสนับสนุนและส่งเสริมองค์ความรู้ด้านการประมง
 - **กลุ่ม/สหกรณ์** :
 - (1) มาตรฐานสหกรณ์ประเมินทั้งสิ้น 87 แห่ง ผ่านเกณฑ์มาตรฐาน จำนวน 35 แห่ง ไม่ผ่านเกณฑ์มาตรฐาน จำนวน 52 แห่ง
 - (2) มูลค่าธุรกิจของสหกรณ์ ปริมาณธุรกิจสะสม 4 เดือน (ก.ย.65 - ธ.ค.66) รวมทั้งสิ้น 7,724,642,090.70 บาท จำนวนเป็น ปริมาณธุรกิจสหกรณ์ ปี 2566 จำนวน 7,575,364,483.72 บาท และปริมาณธุรกิจกลุ่มเกษตรกร ปี 2566 จำนวน 149,277,606.98 บาท
- ด้านชลประทาน** : ปรับปรุงระบบชลประทาน จัดหาแหล่งน้ำและเพิ่มพื้นที่ชลประทาน เพื่อการพัฒนาแหล่งน้ำ

งบจังหวัด/กลุ่มจังหวัด มีการใช้จ่าย คือ

- **ด้านพืช** : การพัฒนาการเกษตรแบบครบวงจร ยกระดับการผลิตและคุณภาพผลผลิตสินค้าเกษตรสู่มาตรฐาน การประยุกต์ใช้นวัตกรรมเกษตรเพื่อยกระดับการผลิต
- **ด้านชลประทาน** : ซ่อมแซม ปรับปรุง บำรุงรักษา จัดหาแหล่งน้ำและเพิ่มพื้นที่ชลประทาน การพัฒนาแหล่งน้ำ

ข้อมูลพื้นฐานของจังหวัดอุดรดิตถ์

๑. ข้อมูลด้านการเกษตรของจังหวัด

๑.๑ จังหวัดอุดรดิตถ์มีพื้นที่ ๗,๘๓๘.๕๕ ตารางกิโลเมตร หรือ ๔,๘๙๙,๑๒๐ ไร่ เป็นพื้นที่การเกษตร ๑,๒๔๙,๙๐๒ ไร่ คิดเป็นร้อยละ ๒๕.๕๑% ของพื้นที่ทั้งหมด เป็นพื้นที่นาข้าว ๖๘๑,๔๐๐ ไร่ พืชไร่ ๓๑๕,๘๐๘ ไร่ สวนไม้ผล/ไม้ยืนต้น ๑๕๓,๖๔๖ ไร่ สวนผัก/ไม้ดอก/ไม้ประดับ ๑๒,๖๘๙ ไร่ และพื้นที่ใช้ประโยชน์ทางการเกษตรอื่น ๆ ๘๖,๓๕๙ ไร่ โดยมีพื้นที่เกษตรกรรมในเขตชลประทาน ๑๐๓,๕๓๔ ไร่ และพื้นที่เกษตรกรรมนอกเขตชลประทาน (สถานีสูบน้ำด้วยไฟฟ้า ๑๒๒ สถานี) ๒๔๒,๑๑๐ ไร่

๑.๒ สถานการณ์ด้านทรัพยากรการผลิตและแนวโน้ม

๑) ปริมาณน้ำภาพรวมจังหวัด ๕,๖๘๔.๔๓ ล้าน ลบ.ม.

- ปริมาณน้ำกักเก็บ ๕,๖๘๔.๔๓ ล้าน ลบ.ม.

- ปริมาณน้ำใช้การ ๒,๘๒๗.๑๙ ล้าน ลบ.ม.

(เขื่อนสิริกิติ์ อ่างเก็บน้ำคลองตรอน อ่างเก็บน้ำห้วยแม่เฉย อ่างเก็บน้ำห้วยน้ำรี อ่างเก็บน้ำขนาดเล็ก)

(ข้อมูล ณ วันที่ ๒๒ กุมภาพันธ์ ๒๕๖๖)

๒) ปริมาณน้ำฝนสะสม

- ปี ๒๕๖๕ ตั้งแต่วันที่ ๑ มกราคม - ๓๑ ธันวาคม ๒๕๖๕ ปริมาณน้ำฝน รวม ๑,๕๗๑.๓๘ ม.ม.

- ปี ๒๕๖๖ ตั้งแต่วันที่ ๑ มกราคม - ๒๒ กุมภาพันธ์ ๒๕๖๖ ปริมาณน้ำฝน รวม ๐.๐๐ ม.ม.

๓) ความต้องการใช้น้ำของจังหวัดจำแนก ๓ ด้าน

- อุปโภคบริโภค ๒๐.๒๓ ล้าน ลบ.ม. (ข้อมูลจาก ปภ.)

- ระบบนิเวศน์.....-..... ลบ.ม. (ในเขตพื้นที่ชลประทาน)

- เกษตรกรรม ๓๐.๑๒ ล้าน ลบ.ม. (ในเขตพื้นที่ชลประทาน)

- เกษตรกรรม ๑๙๙.๒๓ ล้าน ลบ.ม. นอกเขตชลประทาน (สถานีสูบน้ำด้วยไฟฟ้า ๘๘ สถานี)

- อุตสาหกรรม.....-.....ลบ.ม.

(แผนการจัดสรรน้ำการเพาะปลูกพืชฤดูแล้ง ๒๕๖๕/๖๖)

๔) การใช้ประโยชน์และความเหมาะสมของดินเพื่อการเพาะปลูก (Agri-Map analytic)

๑. ข้าว

พื้นที่ทำการเกษตรที่เหมาะสม ๖๔๙,๔๘๖ ไร่

พื้นที่ทำการเกษตรที่ไม่เหมาะสม ๕๒,๙๕๔ ไร่

๒. ข้าวโพด

พื้นที่ทำการเกษตรที่เหมาะสม ๑๒๐,๒๓๘ ไร่

พื้นที่ทำการเกษตรที่ไม่เหมาะสม ๒๓,๓๑๑ ไร่

๓. อ้อย

พื้นที่ทำการเกษตรที่เหมาะสม ๑๖๒,๔๑๙ ไร่

พื้นที่ทำการเกษตรที่ไม่เหมาะสม ๙๐๔ ไร่

๔. มันสำปะหลัง

พื้นที่ทำการเกษตรที่เหมาะสม ๕๒,๗๔๘ ไร่

พื้นที่ทำการเกษตรที่ไม่เหมาะสม ๒,๕๔๔ ไร่

๑.๓ ขนาดเศรษฐกิจของจังหวัด (GPP) ณ ราคาปัจจุบัน มีมูลค่า ๔๐,๕๔๓ ล้านบาท (ปี ๒๕๖๓) ประกอบด้วย ภาคการเกษตร มูลค่า ๑๒,๗๔๖ ล้านบาท คิดเป็นร้อยละ ๓๑.๔๔ และภาคนอกเกษตร มูลค่า ๒๗,๗๙๗ ล้านบาท คิดเป็นร้อยละ ๖๘.๕๖ จำนวนประชากร ๔๔๗,๖๖๑ คน ๑๗๓,๕๐๖ ครัวเรือน เป็นภาคการเกษตร ๖๘,๔๖๘ ครัวเรือน และเป็นแรงงานภาคเกษตรกร ๗๑,๐๑๑ คน รายได้เฉลี่ย ๘๘,๓๖๖ บาท/คน/ปี

๑.๔ พืชเศรษฐกิจที่สำคัญ ปีการผลิต ๒๕๖๕/๒๕๖๖ ได้แก่

ชนิดพืช	ปี ๒๕๖๖						
	จำนวนเกษตรกร(ราย)	พื้นที่เพาะปลูก	พื้นที่เก็บเกี่ยว	ผลผลิตต่อไร่(กก.)	ผลผลิต(ตัน)	ราคาประมาณการเฉลี่ย กก. ละ (บาท)	มูลค่า(ล้านบาท)
ข้าวนาปี ๖๕/๖๖ (รอบที่ ๑)	๔๗,๒๔๒	๖๑๘,๔๓๙.๐๐	๖๑๗,๕๐๐.๐๐	๗๓๕.๐๐	๔๕๓,๑๑๙.๔๐	๗.๐๐	๓,๑๗๗.๔๔
ข้าวโพดเลี้ยงสัตว์ ๖๕/๖๖ (รุ่น ๑)	๑๑,๐๑๒	๑๖๗,๓๖๓.๐๐	๑๖๖,๓๗๕.๐๐	๙๗๐.๐๐	๑๖๑,๒๕๑.๖๙	๕.๖๐	๙๐๓.๐๑
มันสำปะหลังโรงงาน ๖๕/๖๖	๓,๙๗๔	๔๕,๓๐๕.๐๐	๔๔,๙๗๔.๐๐	๓,๒๕๐.๐๐	๑๔๖,๑๘๒.๖๙	๒.๘๐	๔๐๙.๓๑
อ้อยโรงงาน ๖๖	๒,๒๖๗	๖๙,๒๙๕.๐๐	๖๙,๒๙๕.๐๐	๑๑,๓๐๐.๐๐	๗๘๓,๐๓๓.๕๐	๑.๐๗	๘๓๗.๘๕
หอมแดง ๖๖	๒๒๘	๒,๗๖๕.๐๐	๒,๗๖๕.๐๐	๒,๓๒๐.๐๐	๖,๔๑๔.๘๐	๘.๐๐	๕๑.๓๒
กระเทียม ๖๖	๙๙	๒๑๑	๒๑๑.๐๐	๘๓๕.๐๐	๑๗๖.๑๙	๓๕.๐๐	๖.๑๗
หอมแบ่ง ๖๖	๕๖๕	๓,๐๘๒	๓,๐๘๒.๐๐	๒,๗๕๐.๐๐	๘,๔๗๕.๕๐	๑๒.๐๐	๑๐๑.๗๑
มะยงชิด ๖๖	๖๖๐	๒,๓๒๖.๐๐	๒,๒๐๖.๐๐	๑,๑๒๐.๐๐	๒,๕๘๗.๒๔	๗๐.๐๐	๑๘๑.๑๑
มะขาม ๖๖	๒,๓๓๐	๒๑,๒๔๐.๐๐	๑๗,๙๔๘.๒๕	๕๗๐.๐๐	๑๐,๔๗๒.๕๒	๖๐.๐๐	๖๒๘.๓๕
มะม่วงหิมพานต์ ๖๖	๓,๘๗๕	๓๖,๙๑๒.๐๐	๓๑,๘๐๒.๐๐	๒๘๕.๐๐	๙,๐๗๓.๖๔	๔๐.๐๐	๓๖๒.๙๕
สับปะรด ๖๖	๙๙๘	๑๙,๔๐๑.๐๐	๑๘,๐๑๙.๐๐	๓,๖๕๗.๐๐	๖๕,๘๙๖.๗๙	๗.๐๐	๔๖๑.๒๘
ยางพารา ๖๕	๑,๘๑๓	๒๔,๑๗๗.๓๐	๑๗,๑๕๓.๗๐	๑๗๐.๐๐	๒,๙๒๑.๙๐	๓๐.๐๐	๘๗.๖๖

ที่มา : สำนักงานเกษตรจังหวัดอุดรธานี (ข้อมูล ณ วันที่ ๒๐ กุมภาพันธ์ ๒๕๖๖)

๑.๕ สัตว์เศรษฐกิจที่สำคัญ ได้แก่
ด้านปศุสัตว์

ชนิดสัตว์	จำนวนเกษตรกร(ราย)	จำนวนสัตว์(ตัว)	ข้อมูลการผลิต		ราคาเฉลี่ยบาท/หน่วย	มูลค่าผลผลิต	หมายเหตุ
			จำนวน	หน่วยนับ			
ไก่ไข่	๔๓	๒,๐๐๐,๐๐๐	๔๘,๐๐๐,๐๐๐	ฟอง	๓	๑๖๓,๒๐๐,๐๐๐	๓.๔๐ บาท/ฟอง
ไก่เนื้อ	๓๗	๕๗๓,๐๐๐	๕๗๓,๐๐๐	ตัว	๗๖	๔๓,๕๔๘,๐๐๐	๓๕ บาท/กิโลกรัม
สุกร	๑,๔๑๕	๖๑,๖๖๐	๖๑,๖๖๐	ตัว	๑๐๐	๖,๑๖๖,๐๐๐	๑๐๐ บาท/กิโลกรัม
โค	๓,๗๒๖	๔๘,๑๑๕	๔๘,๑๑๕	ตัว	๙๐	๔,๓๓๐,๓๕๐	๙๐ บาท/กิโลกรัม
กระบือ	๒,๐๖๒	๒๖,๖๑๖	๒๖,๖๑๖	ตัว	๑๐๐	๒,๖๖๑,๖๐๐	๑๐๐บาท/กิโลกรัม
ไก่พื้นเมือง	๒๗,๖๐๖	๑,๐๙๑,๗๗๒	๑,๐๙๑,๗๗๒	ตัว	๘๐	๘๗,๓๔๑,๗๖๐	๘๐ บาท/กิโลกรัม
เป็ดไล่ทุ่ง	๑๔	๘๖,๐๐๐	๑,๘๐๖,๐๐๐	ฟอง	๔	๗,๒๒๔,๐๐๐	๔ บาท/ฟอง
แพะ	๘๙	๓,๐๘๑	๓,๐๘๑	ตัว	๑๒๐	๓๖๙,๗๒๐	๑๒๐บาท/กิโลกรัม
แกะ	๑๑	๒๑๘	๒๑๘	ตัว	๑๒๐	๒๖,๑๖๐	๑๒๐บาท/กิโลกรัม

ที่มา : สำนักงานปศุสัตว์จังหวัดอุดรธานี (ข้อมูล ณ วันที่ ๒๒ กุมภาพันธ์ ๒๕๖๖)

ด้านประมง

ชนิดสัตว์น้ำ	จำนวนเกษตรกร (ราย)	จำนวนฟาร์ม	เนื้อที่เลี้ยง (ไร่)	จำนวนหน่วยเลี้ยง	กำลังผลิตเฉลี่ยต่อปี (ตัน)
ปลากดหลวง	๒๔๙	๒๔๕	๗.๑๓	๑,๒๖๘	๑,๒๖๗.๕๖
ปลากดคัง	๑๗	๑๗	๐.๑๖	๒๘	๒.๕๘
ปลากาดำ	๑	๑	๐.๐๑	๒	๐.๖๑
ปลาจระเม็ดน้ำจืด	๔๓	๔๓	๑๑.๑๑	๕๙	๑.๘๕
ปลาจิ้น	๕๐	๕๐	๑๗.๕๗	๗๗	๑๒.๖๖
ปลาช่อน	๑๑๒	๑๑๖	๒๗.๒๘	๑๔๕	๑๙.๙๒
ปลาดุก	๑,๔๓๖	๑,๔๔๒	๕๘๐.๒๘	๒,๑๖๖	๔๖๓.๙๖
ปลาดุกบิ๊กอุย	๑๘	๑๘	๑๙.๔๐	๓๓	๑๑.๙๗
ปลาตะเพียน	๒,๘๗๐	๒,๘๘๐	๑,๑๕๑.๘๒	๓,๗๕๘	๒๙๘.๒๒
ปลาหับทิม/นิลแดง	๓๖๒	๓๖๑	๓๑๘.๒๐	๓,๒๓๐	๑,๔๖๗.๗๘
ปลาเทโพ	๗	๗	๖.๓๘	๑๐	๑.๙๐
ปลานวลจันทร์เทศ	๑๕๑	๑๕๑	๒๘.๘๙	๑๙๗	๙.๕๘
ปลาน้ำจืดอื่นๆ	๑๗	๑๗	๑๒.๗๐	๔๐	๓.๕๖
ปลานิล	๖,๒๕๗	๖,๒๕๗	๓,๒๘๕.๖๐	๙,๓๙๒	๓,๗๔๔.๐๐
ปลาไน	๖๐๑	๖๐๑	๑๒๙.๙๗	๘๖๖	๔๕.๘๖
ปลาบึก	๓๐	๓๐	๑๙.๕๓	๔๖	๕.๓๗
ปลาเยือกเทศ	๓๑๒	๓๑๑	๘๓.๖๓	๔๖๓	๑๕.๓๕
ปลาเยือกไทย	๘๓	๘๓	๓๗.๔๗	๑๑๖	๒.๘๖
ปลาแรด	๗๒	๗๒	๒๖.๑๔	๑๑๙	๓.๘๕
ปลาสลิด	๓๐	๓๐	๑๑.๘๙	๕๔	๒.๕๙
ปลาสรวย	๔๒๗	๔๒๖	๖๙.๐๙	๗๑๑	๗๑.๔๘
ปลาหมอเทศ	๕๘	๕๘	๒๗.๖๙	๘๔	๗.๖๕
ปลาหมอไทย	๔๙	๕๑	๗๐.๒๗	๘๒	๓๙.๖๔
ผลรวม			๕,๙๔๒.๒๐	๒๒,๙๕๕	๗,๕๐๐.๗๘

ที่มา : สำนักงานประมงจังหวัดอุดรดิตถ์ (ข้อมูล ณ วันที่ ๑๖ สิงหาคม ๒๕๖๕)

๑.๖ สินค้าสำคัญของจังหวัด

สินค้าเด่นที่ได้จดทะเบียนสิ่งบ่งชี้ทางภูมิศาสตร์ (GI) ได้แก่

(๑) ทูเรียนหลงลับแล ลักษณะเด่นเป็นทูเรียนที่มีผลทรงกลม หรือกลมรีขนาดเล็ก เนื้อมากสีเหลืองเข้ม เนื้อแห้งละเอียดเหนียว มีกลิ่นอ่อน รสชาติหวานมัน เมล็ดสีบเล็ก (พื้นที่อำเภอเมืองอุดรดิตถ์ ,ลับแล ,ท่าปลา) ขึ้นทะเบียน GI จำนวน ๑๒๗ ราย

(๒) ทูเรียนหลินลับแล ลักษณะเด่นเป็นทูเรียนที่มีผลทรงกระบอก เปลือกบาง เนื้อสีเหลืองเข้ม เนื้อละเอียดเหนียวแห้ง รสชาติหวานมัน กลิ่นอ่อน เนื้อมากเส้นใยน้อย เก็บไว้ได้นานโดยไม่แฉะ มีเมล็ดสีบเล็ก (พื้นที่อำเภอเมืองอุดรดิตถ์, ลับแล,ท่าปลา) ขึ้นทะเบียน GI จำนวน ๓๐ ราย

(๓) สับปะรดห้วยมุ่น ลักษณะเด่น เป็นสับปะรดพันธุ์ปัตตาเวีย ขนาดผลรูปทรงกลม ผิวบาง ตาตื้น สีเนื้อ สีเหมือนน้ำผึ้ง รสชาติหวานฉ่ำ หอม ไม่กัดลิ้น (พื้นที่ปลูกอำเภอน้ำปาด)ขึ้นทะเบียน GI จำนวน ๗๑ ราย

๑.๗ สินค้า OTOP ๑๐ อันดับแรกของจังหวัด ได้แก่

๑) เม็ดมะม่วงหิมพานต์ ชื่อกลุ่มเกษตรกรที่ผลิต กลุ่มวิสาหกิจชุมชนส่งเสริมอาชีพบ้านหาดไก่อ้อยู่ที่อยู่ ๘๓ หมู่ที่ ๓ ตำบลหาดลำ อำเภอน้ำปาด จังหวัดอุดรดิตถ์ แหล่งรับซื้อวัตถุดิบ ลูกกลุ่มในอำเภอน้ำปาด

๒) ทูเรียน ชื่อกลุ่มเกษตรกรที่ผลิต กลุ่มไม่ผลคุณภาพเมืองลับแล ที่อยู่ ๘๕ หมู่ที่ ๔ ตำบลแม่พูล อำเภอลับแล จังหวัดอุดรดิตถ์ แหล่งรับซื้อวัตถุดิบ ปลูกเอง

๓) ทูเรียน ชื่อกลุ่มเกษตรกรที่ผลิต สากกรู๊ป ที่อยู่ ๕/๑ หมู่ที่ ๘ ตำบลฝายหลวง อำเภอลับแล จังหวัดอุตรดิตถ์ แหล่งรับซื้อวัตถุดิบ ปลูกเอง

๔) ทูเรียน ชื่อกลุ่มเกษตรกรที่ผลิต นายชัยลักษณ์ สุขเกษม ที่อยู่ ๑๐๘/๒ หมู่ที่ ๘ ตำบลฝายหลวง อำเภอลับแล จังหวัดอุตรดิตถ์ แหล่งรับซื้อวัตถุดิบ ปลูกเอง

๕) สับปะรดห้วยมุ่น ชื่อกลุ่มเกษตรกรที่ผลิต กลุ่มปลูกสับปะรดบ้านห้วยมุ่น ที่อยู่ ๑๗/๓๐ ตำบลห้วยมุ่น อำเภอน้ำป่าด จังหวัดอุตรดิตถ์ แหล่งรับซื้อวัตถุดิบ ปลูกเอง

๖) สับปะรดห้วยมุ่น ชื่อกลุ่มเกษตรกรที่ผลิต กลุ่มปลูกสับปะรดบ้านห้วยโป่ง ที่อยู่ ๑๓/๒ ตำบลห้วยมุ่น อำเภอน้ำป่าด จังหวัดอุตรดิตถ์ แหล่งรับซื้อวัตถุดิบ ปลูกเอง

๗) มะขาม ชื่อกลุ่มเกษตรกรที่ผลิต กลุ่มผลไม้แปรรูปบ้านเสี้ยว ที่อยู่ ๑๒๘ หมู่ที่ ๑ ตำบลบ้านเสี้ยว อำเภอปากท่า จังหวัดอุตรดิตถ์ แหล่งรับซื้อวัตถุดิบ ปลูกกลุ่มในอำเภอปากท่า

๘) ข้าว ชื่อกลุ่มเกษตรกรที่ผลิต วิสาหกิจชุมชนเกษตรอินทรีย์บ้านข่อยสูง ที่อยู่ ๙ หมู่ที่ ๗ ตำบลข่อยสูง อำเภอตรอน จังหวัดอุตรดิตถ์ แหล่งรับซื้อวัตถุดิบ ปลูกเอง

๙) ข้าว ชื่อกลุ่มเกษตรกรที่ผลิต ข้าวไรซ์เบอร์รี่เพื่อสุขภาพ นายวีระชัย วงศ์บุตร อุตรดิตถ์ ที่อยู่ ๒๙ หมู่ที่ ๙ ตำบลฝักขวง อำเภอทองแสนขัน จังหวัดอุตรดิตถ์

๑๐) ผลิตภัณฑ์จากกล้วย ชื่อกลุ่มเกษตรกรที่ผลิต กลุ่มวิสาหกิจชุมชนกล้วยฉาบ ตำบลขุนฝาง ที่อยู่ ๔๑ หมู่ที่ ๓ ตำบลขุนฝาง อำเภอเมืองอุตรดิตถ์ จังหวัดอุตรดิตถ์

๑.๘ โครงการชุมชนท่องเที่ยว OTOP นวัตวิถี จำนวน ๒๘ หมู่บ้าน ได้แก่

อำเภอมืองอุตรดิตถ์ จำนวน ๓ ชุมชน ได้แก่ บ้านปากฝาง ม.๑๒ ต.จี่งวาม, บ้านพระฝาง ม.๓ ต.ผาจุก และบ้านปางต้นผึ้ง ม.๑๐ ต.บ้านด่านนาขาม

อำเภอตรอน จำนวน ๔ ชุมชน ได้แก่ บ้านไชยมงคล ม.๗ ต.น้ำอ่าง, บ้านหาดสองแคว ม.๒ ต.หาดสองแคว, บ้านแก่ง ม.๒ ต.บ้านแก่ง และบ้านใหม่โพธิ์เย็น ม.๖ ต.วังแดง

อำเภอท่าปลา จำนวน ๕ ชุมชน ได้แก่ บ้านท่าเรือ ม.๙ ต.ท่าปลา, บ้านกิวเคียน ม.๑๒ ต.จirim, บ้านทรายงาม ม.๑๐ ต.น้ำหมัน, บ้านห้วยดำ ม.๔ ต.นางพญา และบ้านร่วมใจ ม.๓ ต.ร่วมจิต

อำเภอน้ำป่าด จำนวน ๓ ชุมชน ได้แก่ บ้านฝาย ม.๑ ต.บ้านฝาย, บ้านนาขวาง ม.๓ ต.บ้านฝาย และบ้านหนองแห้ว ม.๖ ต.บ้านฝาย

อำเภอปากท่า จำนวน ๓ ชุมชน ได้แก่ บ้านเสี้ยว ม.๑ ต.บ้านเสี้ยว, บ้านหัวทุ่ง ม.๓ ต.บ้านเสี้ยว และบ้านใหม่พัฒนา ม.๖ ต.บ้านเสี้ยว

อำเภอบ้านโคก จำนวน ๒ ชุมชน ได้แก่ บ้านนาขุม ม.๑ ต.นาขุม และบ้านโคกใน ม.๖ ต.บ้านโคก

อำเภอพิชัย จำนวน ๓ ชุมชน ได้แก่ บ้านห้วยคา ม.๙ ต.ในเมือง, บ้านกองโค ม.๓ ต.คอรุม และบ้านไร่อ้อย ม.๖ ต.ไร่อ้อย

อำเภอลับแล จำนวน ๓ ชุมชน ได้แก่ บ้านต้นม่วง ม.๖ ต.ฝายหลวง, บ้านคุ่ม ม.๔ ต.ชัยจุมพล และบ้านนอกด่าน ม.๔ ต.แม่พูล

อำเภอทองแสนขัน จำนวน ๒ ชุมชน ได้แก่ บ้านน้ำพี้น ม.๙ ต.น้ำพี้น และบ้านบ่อทอง ม.๒ ต.แสนขัน

๑.๙ สหกรณ์การเกษตร

๑) จำนวนสหกรณ์การเกษตรในจังหวัด ๙๐ สหกรณ์ แบ่งเป็น ในภาคการเกษตร ๗๗ แห่ง นอกภาคการเกษตร ๑๖ แห่ง

๒) การจัดชั้นมาตรฐานคุณภาพสหกรณ์ในจังหวัด

ที่	ประเภท	จำนวนสหกรณ์ที่สำรวจ (แห่ง)	ไม่นำมาจัดมาตรฐาน (แห่ง)			นำมาจัดมาตรฐาน (แห่ง)	ผลการจัดมาตรฐานสหกรณ์ (แห่ง)	
			ไม่ครบ ๒ ปี	หยุด	ชำระบัญชี		ผ่าน	ไม่ผ่าน
๑	สหกรณ์การเกษตร	๗๔	-	๑	๒	๗๑	๒๕	๔๖
๒	สหกรณ์นิคม	๓	-	-	-	๓	๑	๒
๓	สหกรณ์ประมง	๑	-	-	-	๑	-	๑
๔	สหกรณ์ออมทรัพย์	๙	-	-	-	๙	๖	๓
๕	สหกรณ์ร้านค้า	-	-	-	-	-	-	-
๖	สหกรณ์บริการ	๓	-	-	-	๓	๓	-
๗	สหกรณ์เครดิตยูเนี่ยน	-	-	-	-	-	-	-
รวม		๙๐	-	๑	๒	๘๗	๓๕	๕๒

๓) ปริมาณธุรกิจสะสม ๔ เดือน (ก.ย.๖๕ - ธ.ค.๖๖) รวมทั้งสิ้น ๗,๗๒๔,๖๔๒,๐๙๐.๗๐ บาท จำแนกเป็น ปริมาณธุรกิจสหกรณ์ ปี ๒๕๖๖ จำนวน ๗,๕๗๕,๓๖๔,๔๘๓.๗๒ บาท และปริมาณธุรกิจกลุ่มเกษตรกร ปี ๒๕๖๖ จำนวน ๑๔๙,๒๗๗,๖๐๖.๙๘ บาท

๒. ข้อมูลการรับรองมาตรฐานสินค้าเกษตรปลอดภัยของจังหวัด

จังหวัดอุดรดิตถ์มีพื้นที่การใช้ประโยชน์ที่ดินทั้งหมด จำนวน ๔,๘๙๙,๑๒๐ ไร่ เป็นพื้นที่การเกษตร จำนวน ๑,๒๔๙,๙๐๒ ไร่ คิดเป็นร้อยละ ๒๕.๕๑ ของพื้นที่ทั้งหมด โดยเป็นพื้นที่การทำเกษตรอินทรีย์ จำนวน ๑,๑๒๓.๑๘ ไร่ และพื้นที่การทำเกษตรปลอดภัย จำนวน ๓๐,๔๐๑.๗๙ ไร่ พื้นที่ทำการเกษตร PGS จำนวน ๕๔๒.๕๐ ไร่ รวมทั้งหมด ๓๒,๐๖๗.๔๗ ไร่ รายละเอียดดังนี้

๒.๑. การทำเกษตรอินทรีย์ พื้นที่รวม ๙๕๖ ไร่ ๘๐ แปลง เกษตรกร ๗๓ ราย ประกอบด้วย

๒.๑.๑ ข้าวอินทรีย์ พื้นที่ ๙๕๖ ไร่ ๘๐ แปลง เกษตรกร ๗๓ ราย แบ่งเป็น

(๑) ข้าวอินทรีย์แบบรายเดี่ยว พื้นที่ ๖๔๖ ไร่ ๕๗ แปลง เกษตรกร ๕๐ ราย

พื้นที่ที่ได้รับการรับรอง	ราย	แปลง	พื้นที่ (ไร่)	ปริมาณผลผลิต (ตัน)	แหล่งจำหน่าย
อำเภอเมืองอุดรดิตถ์	๒๑	๒๕	๒๒๐.๕๐	๙๙.๒๒๕	บ.เดอะสุขเฮ้าส์/จำหน่ายเอง
อำเภอลับแล	๑๕	๑๖	๒๔๖.๐๐	๑๑๐.๗๐๐	สหกรณ์ลับแล
อำเภอพิชัย	๘	๑๐	๘๒.๕๐	๓๗.๑๒๕	บ.เดอะสุขเฮ้าส์/จำหน่ายเอง
อำเภอดรอน	๕	๕	๘๔.๗๕	๓๘.๑๓๘	บ.เดอะสุขเฮ้าส์/สหกรณ์
อำเภอทองแสนขัน	๑	๑	๑๒.๒๕	๕.๕๑๒	จำหน่ายเอง
รวม	๕๐	๕๗	๖๔๖.๐๐	๒๙๐.๗๐๐	

ที่มา : ศูนย์เมล็ดพันธุ์ข้าวแพร่ (ข้อมูล ณ วันที่ ๒ กุมภาพันธ์ ๒๕๖๕)

(๒) ข้าวอินทรีย์แบบกลุ่ม พื้นที่ ๓๑๐ ไร่ ๒๓ แปลง เกษตรกร ๒๓ ราย กลุ่มปี ๒๕๖๒ อยู่ระหว่างการส่งเสริมให้กับคณะทบทวนเพื่อขอการรับรองมาตรฐานข้าวอินทรีย์ (T๔) ปี ๒๕๖๔-๖๕ จำนวน ๒ กลุ่ม พื้นที่ ๓๑๐ ไร่ ๒๓ แปลง เกษตรกร ๒๓ ราย

พื้นที่ดำเนินงาน	กลุ่มข้าวอินทรีย์	ราย	แปลง	พื้นที่ (ไร่)	ปริมาณผลผลิต	แหล่งจำหน่าย
อำเภอลับแล	ศูนย์จัดการดินปุ๋ยชุมชนบ้านไม่เขียว	๑๐	๑๐	๑๒๔.๐๐	๖๘.๒๐	แปรรูป/จำหน่ายเอง
	วิสาหกิจชุมชนเกษตรกรรมปลอดภัยตามแนวพระราชดำริ	๑๓	๑๓	๑๘๖.๐๐	๑๐๒.๓๐	แปรรูป/จำหน่ายเอง
รวม		๒๓	๒๓	๓๑๐.๐๐	๑๗๐.๕๐	

ที่มา : ศูนย์เมล็ดพันธุ์ข้าวแพร่ (ข้อมูล ณ วันที่ ๒ กุมภาพันธ์ ๒๕๖๕)

๒.๑.๒ พืชอินทรีย์ พื้นที่รวม ๑๖๗.๑๘ ไร่ ๒๒ แปลง เกษตรกร ๒๐ ราย

๑) แยกเป็นรายอำเภอ ผ่านการรับรองแล้ว พื้นที่รวม ๙๔.๒๕ ไร่ ๙ แปลง เกษตรกร ๙ ราย

พื้นที่ที่ได้รับการรับรอง	ราย	แปลง	พื้นที่ (ไร่)
อำเภอเมืองอุดรดิตถ์	๔	๔	๓๖
พืชผสมผสาน (มะม่วงโชคอนันต์ ฝรั่งกิมจู ฯลฯ)	๑	๑	๓
พืชสมุนไพร (ไพล)	๑	๑	๑๕
พืชไม้ผล (เงาะ, กล้วยน้ำว่า)	๒	๒	๑๘
อำเภอท่าปลา	๒	๒	๑๘
พืชไม้ผล (มะม่วงหิมพานต์)	๑	๑	๓
พืชผสมผสาน	๑	๑	๑๕
อำเภอลับแล	๑	๑	๑.๒๕
พืชผสมผสาน	๑	๑	๑.๒๕
อำเภอทองแสนขัน	๒	๒	๓๙
พืชผสมผสาน	๑	๑	๔
พืชไม้ผล (มะขามหวาน, ขนุน, มะม่วง, กระท้อน)	๑	๑	๓๕

๒) แยกเป็นรายอำเภอ ระยะปรับเปลี่ยน พื้นที่รวม ๗๒.๙๓ ไร่ ๑๓ แปลง จำนวนเกษตรกร ๑๑ ราย

พื้นที่ที่ได้รับการรับรอง	ราย	แปลง	พื้นที่ (ไร่)
อำเภอเมืองอุดรดิตถ์	๖	๖	๖.๔๖
พืชผัก (มะเขือเปราะ ถั่วฝักยาว มะระ พริก กรีนโอ๊ค เรดโอ๊ค ฯลฯ)	๓	๓	๒
พืชผสมผสาน (กล้วยไข่ ขนุน ฝักกูด ลองกอง เงาะ มะยงชิด ฯลฯ)	๓	๓	๔.๔๖
อำเภอท่าปลา	๑	๑	๐.๗๕
พืชผัก (กรีนโอ๊ค เรดโอ๊ค กรีนคอส ฯลฯ)	๑	๑	๐.๗๕
อำเภอทองแสนขัน	๒	๔	๕๘.๒๘
พืชผัก (แตงกวา พริก มะเขือเทศ กวางตุ้ง ถั่วฝักยาว ฯลฯ)	๑	๑	๐.๒๘
พืชผสมผสาน (แก้วมังกร มะม่วงโชคอนันต์ มะขาม ฯลฯ)	๑	๓	๕๘
อำเภอพิชัย	๒	๒	๗.๔๔
พืชผัก (กรีนโอ๊ค เรดโอ๊ค บัตเตอร์เฮด คอสเขียว คะน้า ผักกาดหอม)	๑	๑	๐.๔๔
พืชผสมผสาน (กล้วยน้ำว่า ไม้กิมซุง)	๑	๑	๗

ที่มา : ศูนย์วิจัยและพัฒนาการเกษตรจังหวัดอุดรดิตถ์ (ข้อมูล ณ วันที่ ๒๐ มกราคม ๒๕๖๕)

๒.๒ การทำเกษตรปลอดภัยประกอบด้วย พื้นที่รวม ๓๐,๔๐๑.๗๙ ไร่ ๒,๐๘๓ แปลง เกษตรกร ๔,๑๔๓ ราย

๒.๒.๑ ข้าว GAP พื้นที่รวม ๒๖,๗๙๖.๕๐ ไร่ ๒,๐๘๓ แปลง เกษตรกร ๑,๕๕๑ ราย แบ่งเป็น

๑) ข้าว GAP แบบรายเดี่ยว พื้นที่ ๑๐,๗๙๒.๗๕ ไร่ ๘๕๒ แปลง เกษตรกร ๗๖๔ ราย

พื้นที่ดำเนินงาน	ราย	แปลง	พื้นที่ (ไร่)	ผลผลิต (ตัน)	แหล่งจำหน่าย
อำเภอเมืองอุดรดิตถ์	๑๘๑	๑๘๑	๒,๐๕๖.๐๐	๑,๕๔๒.๐๐	สหกรณ์
อำเภอลับแล	๑๐๐	๑๒๑	๑,๗๕๑.๒๕	๑,๓๑๓.๔๓	สหกรณ์
อำเภอตรอน	๑๕๗	๑๕๘	๒,๒๐๒.๕๐	๑,๖๕๑.๘๗	สหกรณ์
อำเภอพิชัย	๒๒๙	๒๕๓	๓,๗๒๙.๐๐	๒,๗๙๖.๗๕	สหกรณ์
อำเภอทองแสนขัน	๙๗	๑๓๙	๑,๐๕๔.๐๐	๗๙๐.๕๐	สหกรณ์
รวม	๗๖๔	๘๕๒	๑๐,๗๙๒.๗๕	๘,๐๙๔.๕๕	สหกรณ์

ที่มา : ศูนย์เมล็ดพันธุ์ข้าวแพร่ ข้อมูล ณ วันที่ ๒๙ มกราคม ๒๕๖๔ (เกษตรกรที่ได้รับการรับรองฯ ในปี ๒๕๖๐-๒๕๖๓)

๒) ข้าว GAP แบบรายเดี่ยว พื้นที่ ๓๕ ไร่ ๕ แปลง เกษตรกร ๕ ราย

พื้นที่ดำเนินงาน	ราย	แปลง	พื้นที่ (ไร่)	ผลผลิต (ตัน)	แหล่งจำหน่าย
อำเภอลับแล	๕	๕	๓๕	๑๗.๕๐๐	สหกรณ์
รวม	๕	๕	๓๕	๑๗.๕๐๐	สหกรณ์

ที่มา : ศูนย์เมล็ดพันธุ์ข้าวแพร่ ข้อมูล ณ วันที่ ๒ กุมภาพันธ์ ๒๕๖๕ (เกษตรกรที่ได้รับการรับรองฯ ในปี ๒๕๖๔-๒๕๖๖)

๒) ข้าว GAP แบบกลุ่ม ภายใต้โครงการระบบส่งเสริมเกษตรแบบแปลงใหญ่ จำนวน ๑๗ แปลงใหญ่ ๒๘ กลุ่ม (ICS) พื้นที่ ๑๕,๙๖๘.๗๕ ไร่ ๑,๒๒๖ แปลง เกษตรกร ๗๘๒ ราย

กลุ่มที่	ชื่อกลุ่มแปลงใหญ่	ชื่อกลุ่ม ICS	ราย	แปลง	พื้นที่ (ไร่)
๑	สหกรณ์ผู้ใช้น้ำสถานีสูบน้ำด้วยไฟฟ้าบ้านท้ายวัดพญาปิ่นแดน จำกัด	สหกรณ์ผู้ใช้น้ำสถานีสูบน้ำด้วยไฟฟ้าบ้านท้ายวัดพญาปิ่นแดน จำกัด	๔๑	๔๑	๙๐๕.๐๐
๒	สหกรณ์การเกษตรท่าพญา จำกัด	เกษตรก้าวหน้า	๒๗	๒๗	๔๖๗.๗๕
๓		เกษตรยั่งยืน	๒๕	๒๕	๔๗๖.๐๐
๔		ข้าวอินทรีย์	๒๘	๒๘	๔๑๗.๕๐
๕		ท่าพญา	๑๙	๑๙	๔๒๒.๐๐
๖	สหกรณ์ผู้ใช้น้ำสถานีสูบน้ำด้วยไฟฟ้าบ้านโรงหม้อ จำกัด	สหกรณ์ผู้ใช้น้ำสถานีสูบน้ำด้วยไฟฟ้าบ้านโรงหม้อ	๒๙	๒๙	๔๘๑.๐๐
๗	สหกรณ์นิคมพิชัยภูเบนทร์ จำกัด	สหกรณ์นิคมพิชัยภูเบนทร์	๓๑	๓๑	๓๐๗.๕๐
๘	สหกรณ์การเกษตรบ้านหม้อ จำกัด	สหกรณ์การเกษตรบ้านหม้อ ๑	๒๘	๒๘	๔๐๑.๐๐
๙		สหกรณ์การเกษตรบ้านหม้อ ๔	๒๗	๒๗	๓๙๑.๐๐
๑๐	สหกรณ์ผู้ใช้น้ำสถานีสูบน้ำด้วยไฟฟ้าบ้านดอนโพ จำกัด	สหกรณ์ผู้ใช้น้ำสถานีสูบน้ำด้วยไฟฟ้าบ้านดอนโพ จำกัด ๒	๓๓	๑๔๒	๑,๑๐๗.๒๕
๑๑		สหกรณ์ผู้ใช้น้ำสถานีสูบน้ำด้วยไฟฟ้าบ้านดอนโพ จำกัด ๓	๓๔	๑๑๑	๙๘๘.๐๐
๑๒	แปลงใหญ่ข้าว วิสาหกิจชุมชนเกษตรอินทรีย์พัฒนาชุมชน (บ้านหาดกำแพง)	วิสาหกิจชุมชนเกษตรอินทรีย์พัฒนาชุมชน	๓๐	๓๙	๖๗๐.๐๐
๑๓	สหกรณ์การเกษตรเมืองลับแล จำกัด	ดงสระแก้วเหนือและใต้	๓๐	๓๐	๑,๒๖๗.๐๐
๑๔		ห้วยไร่ น้ำโจर	๓๕	๓๕	๑,๐๐๖.๐๐
๑๕	แปลงใหญ่ข้าว วิสาหกิจชุมชนอนุรักษ์ภูมิปัญญาท้องถิ่นและเกษตรกรรมปลอดภัยตามแนวพระราชดำริ	เกษตรทุ่งยิง-ไผ่ล้อม	๓๘	๗๒	๖๖๘.๐๐
๑๖	แปลงใหญ่ข้าว สหกรณ์การเกษตรเมืองลับแล จำกัด ปี ๒๕๖๒	ดงสระแก้ว ๑	๒๗	๗๘	๑,๑๗๔.๕๐
๑๗		ทุ่งยิง	๕๑	๑๓๔	๑,๑๐๙.๐๐
๑๘	สหกรณ์การเกษตรปฏิรูปที่ดินหนองกอก จำกัด	สหกรณ์การเกษตรปฏิรูปที่ดินหนองกอก ๑	๒๗	๔๔	๒๙๕.๒๕
๑๙	สหกรณ์ผู้ใช้น้ำสถานีสูบน้ำด้วยไฟฟ้าบ้านแสนขัน จำกัด	สหกรณ์ผู้ใช้น้ำสถานีสูบน้ำด้วยไฟฟ้าบ้านแสนขัน	๒๙	๒๙	๔๖๑.๐๐
๒๐	กลุ่มเกษตรกรทำนาแสนขัน ๓	เกษตรกรทำนาแสนขัน ๓	๓๐	๓๐	๔๘๔.๐๐
๒๑	สหกรณ์ผู้ใช้น้ำสถานีสูบน้ำด้วยไฟฟ้าบ้านไร่ จำกัด	ผู้ผลิตข้าวบ้านไร่	๒๙	๕๕	๔๒๖.๗๕
๒๒	แปลงใหญ่ข้าว สหกรณ์ผู้ใช้น้ำสถานีสูบน้ำด้วยไฟฟ้าบ้านวังหิน จำกัด	ท่าสักพัฒนา	๑๑	๑๑	๓๒๗.๐๐
๒๓		หาดสองแควหมดหนี่	๑๔	๑๔	๓๖๗.๐๐
๒๔		วังแดง ๑ ก้าวหน้า	๑๘	๑๘	๒๖๑.๐๐
๒๕		วังแดงร่วมใจ	๑๙	๑๙	๓๓๘.๐๐

กลุ่มที่	ชื่อกลุ่มแปลงใหญ่	ชื่อกลุ่ม ICS	ราย	แปลง	พื้นที่ (ไร่)
๒๖	สหกรณ์การเกษตรท่าปลา จำกัด	สหกรณ์การเกษตรท่าปลา จำกัด	๓๑	๓๑	๓๐๓.๐๐
๒๗	แปลงใหญ่ข้าว วิสาหกิจชุมชนบ้านวังดิน	นาแปลงใหญ่ ม.๒,๑๐ ตำบลวังดิน	๑๔	๓๐	๑๕๔.๕๐
๒๘		ร่วมพัฒนา ๓.๘	๒๗	๔๙	๒๙๒.๗๕
			๗๘๒.๐๐	๑,๒๒๖.๐๐	๑๕,๙๖๘.๗๕

ที่มา : ศูนย์เมล็ดพันธุ์ข้าวแพร่ (ข้อมูล ณ วันที่ ๒ กุมภาพันธ์ ๒๕๖๕)

พืช GAP ได้รับการรับรองจากกรมวิชาการเกษตร เกษตรกรจำนวน ๑,๐๔๑ ราย พื้นที่รวม ๓,๖๐๕.๒๙ ไร่

พื้นที่ที่ได้รับการรับรอง	ราย	พื้นที่ (ไร่)
อำเภอเมืองอุตรดิตถ์	๙๖	๒๓๒.๕๖๗๕
กรีนคอส	๑	๐.๐๒๕๐
กรีนโครอล	๑	๐.๐๒๕๐
กรีนโบลว์	๑	๐.๐๒๕๐
กรีนโอ๊ค	๑	๐.๐๒๕๐
กล้วยไข่	๑	๑.๒๕๐๐
กล้วยน้ำว้า	๓	๑๐.๒๕๐๐
ชมพูทับทิมจันทร์	๑	๑.๐๐๐๐
ทุเรียน	๒๔	๖๒.๐๐๐๐
บัตเตอร์เฮด	๑	๐.๐๒๕๐
ปีทรุท	๑	๐.๐๒๕๐
ผักกาดหอม	๑	๐.๐๒๕๐
ผักเคล	๑	๐.๐๒๕๐
ฝรั่งกิมจู,ฝรั่งชมพู	๑	๐.๒๕๐๐
พริกชี้หนู	๑	๑.๐๐๐๐
พริกไทยสีลอน	๑	๐.๒๕๐๐
ฟิลเลย์ไอซ์เบิร์ก	๑	๐.๐๒๕๐
มะขามหวานสีทอง	๒	๖.๐๐๐๐
มะเขือเทศเชอร์รี่	๑	๐.๐๖๒๕
มะเขือเปราะ	๑	๐.๑๒๕๐
มะเขือยาว	๑	๐.๑๒๕๐
มะนาว	๒	๐.๔๐๐๐
มะปราง	๑	๐.๒๕๐๐
มะม่วง	๓	๒๔.๒๕๐๐
มะยงชิด	๑๘	๗๐.๑๓๐๐
มินิคอร์น	๑	๐.๐๒๕๐
เรดคอส	๑	๐.๒๕๐๐
เรดโครจล	๑	๐.๒๕๐๐
เรดไอดี	๑	๐.๒๕๐๐
แรคซิช	๑	๐.๒๕๐๐

พื้นที่ที่ได้รับการรับรอง	ราย	พื้นที่ (ไร่)
ลองกอง	๑๒	๓๕.๒๕๐๐
กลางสาด	๒	๒.๐๐๐๐
หน่อไม้, ใฝ่กิมซุง	๒	๘.๐๐๐๐
เห็ดโคนน้อย	๑	๐.๒๕๐๐
อินทผลัม	๓	๙.๐๐๐๐
ไฮโดรโปนิกส์ (กรีนคอส)	๑	๐.๑๒๕๐
ไฮโดรโปนิกส์ (กรีนโอ๊ค)	๑	๐.๑๒๕๐
ไฮโดรโปนิกส์ (เรดโอ๊ค)	๑	๐.๑๒๕๐
อำเภอลับแล	๗๐๙	๒,๒๕๒.๗๘๗๕
กล้วยไข่	๑	๒.๐๐๐๐
กล้วยน้ำว้า	๑	๐.๕๐๐๐
กล้วยหอมทอง	๒	๔.๕๐๐๐
แตงกวา	๓	๔.๕๐๐๐
แตงโม	๑	๐.๐๒๕๐
ถั่วฝักยาว	๓	๕.๐๐๐๐
ทุเรียน	๔๗๒	๑,๖๗๑.๔๕๐๐
ฝรั่งกิมจู	๑	๐.๕๐๐๐
พริก	๒	๖.๐๐๐๐
พุทรา	๑	๒.๐๐๐๐
มะเขือพวง	๑	๑.๐๐๐๐
มะปราง	๑	๖.๒๕๐๐
มะไฟ	๑	๑.๐๐๐๐
มะยงชิด	๔๓	๑๓๑.๗๕๐๐
มังคุด	๓	๒.๐๐๐๐
เมล่อน	๒	๐.๕๐๕๐
ลองกอง	๑๐๙	๒๐๗.๔๓๒๕
ลองกองต้นหยงมัส	๒๐	๙๙.๒๕๐๐
กลางสาด	๗	๑๗.๐๐๐๐
เสาวรส	๑	๐.๑๒๕๐
หน่อไม้	๑	๐.๗๕๐๐
หอมแดง	๒	๔.๐๐๐๐
หอมแบ่ง	๒๗	๗๙.๐๐๐๐
เห็ดนางฟ้าภูฐาน	๑	๐.๒๕๐๐
อินทผลัม	๑	๖.๐๐๐๐
อำเภอพิชัย	๓๖	๑๗๐.๗๕๐๐
กล้วยไข่	๑	๑๐.๐๐๐๐
กล้วยน้ำว้า	๔	๑๕.๒๕๐๐

พื้นที่ที่ได้รับการรับรอง	ราย	พื้นที่ (ไร่)
กล้วยหอมทอง	๑	๑.๐๐๐๐
ขนุน	๑	๑.๐๐๐๐
ขมิ้นชัน	๕	๑.๘๗๕๐
ขมิ้นอ้อย	๓	๐.๖๒๕๐
ขิง	๑	๐.๕๐๐๐
ฝรั่งกิมจู,ฝรั่งแป้นสีทอง,ฝรั่งชมพู	๒	๑๓.๐๐๐๐
ไพล	๓	๐.๗๕๐๐
มะนาว	๑	๑.๐๐๐๐
มะพร้าวน้ำหอม	๒	๑๓.๕๐๐๐
มะม่วง	๑๐	๑๐๘.๗๕๐๐
มะยงชิด	๑	๓.๒๕๐๐
หน่อไม้	๑	๐.๒๕๐๐
อำเภอตรอน	๒๐	๔๓.๐๐๐๐
กระเทียมหัว	๑๕	๑๑.๕๐๐๐
กล้วยน้ำว้า	๑	๒.๐๐๐๐
มะนาว	๑	๐.๕๐๐๐
มะม่วง	๓	๒๙.๐๐๐๐
อำเภอน้ำปาด	๗๓	๔๑๘.๒๕๐๐
กระเทียม	๓	๕.๗๕๐๐
เงาะโรงเรียน	๒๐	๙๖.๐๐๐๐
ทุเรียน	๒	๒.๐๐๐๐
ฝรั่ง	๑	๑.๗๕๐๐
มะขามหวานสีทอง,มะขามหวานศรีชมภู	๑	๒.๐๐๐๐
มะเขือเปราะ	๑	๑.๐๐๐๐
มะเขือพวง	๑	๑.๐๐๐๐
มะนาว	๑	๐.๕๐๐๐
มะม่วง	๕	๑๖.๐๐๐๐
เมล่อน	๑	๐.๒๕๐๐
ลำไยอีตอ	๑	๑.๐๐๐๐
สับปะรด	๓๐	๒๘๔.๕๐๐๐
เสาวรส	๑	๐.๕๐๐๐
หอมแดง	๑	๐.๕๐๐๐
อะโวคาโด	๔	๕.๕๐๐๐
อำเภอปากท่า	๖๓	๒๘๒.๗๕๐๐
ข้าวโพดฝักอ่อน	๑	๒.๐๐๐๐
ผักหวานป่า	๑	๑.๐๐๐๐
ฝรั่ง	๑	๒.๐๐๐๐
มะขาม	๓๘	๒๑๔.๗๕๐๐

พื้นที่ที่ได้รับการรับรอง	ราย	พื้นที่ (ไร่)
มะขามหวาน	๒	๑๐.๐๐๐๐
หน่อไม้ฝรั่ง	๕	๗.๒๕๐๐
หอมแดง	๑๖	๕๓.๕๐๐๐
อำเภอบ้านโคก	๓๕	๑๗๗.๕๐๐๐
กล้วยหอมทอง	๒	๖.๗๕๐๐
แก้วมังกร	๓	๖.๒๕๐๐
เงาะโรงเรียน	๒	๖.๕๐๐๐
มะขาม	๒๗	๑๕๔.๐๐๐๐
ส้มเขียวหวาน	๑	๔.๐๐๐๐
อำเภอทองแสนขัน	๙	๒๗.๗๐๐๐
มะพร้าวน้ำหอม	๑	๖.๐๐๐๐
ฝรั่งกิมจู	๒	๓.๕๐๐๐
น้อยหน่า	๑	๐.๔๕๐๐
อินทผลัม	๑	๓.๗๕๐๐
มะนาว	๑	๔.๐๐๐๐
มะขามเปรี้ยว	๑	๓.๐๐๐๐
มะม่วง	๒	๗.๐๐๐๐

ที่มา : ศูนย์วิจัยและพัฒนาการเกษตรจังหวัดอุดรธานี (ข้อมูล ณ วันที่ ๒๖ พฤษภาคม ๒๕๖๕)

๒.๒.๒ ปศุสัตว์ GAP จำนวน ๔ ชนิด ๑๙๔ ฟาร์ม แบ่งเป็น

ชนิด	จำนวน (ฟาร์ม)	ปริมาณผลผลิต	แหล่งจำหน่าย
ไก่ไข่	43	48,000,000	บริษัท / ในจังหวัดและต่างจังหวัด
ไก่เนื้อ	37	573,000	บริษัท
สุกร	50	75,000	บริษัท / ในจังหวัดและต่างจังหวัด
ผึ้ง	64	21,500	เชียงใหม่
รวม	๑๙๔		

ที่มา : สำนักงานปศุสัตว์จังหวัดอุดรธานี ข้อมูล ณ วันที่ ๒๒ กุมภาพันธ์ ๒๕๖๖

๒.๒.๓ ข้อมูลเกษตรกรผู้เพาะเลี้ยงสัตว์น้ำ และฟัก/อนุบาล ที่ได้รับมาตรฐาน GAP

ประเภทการเลี้ยง	ชนิดสัตว์น้ำ	จำนวน (ราย)	จำนวนหน่วยเลี้ยง (บ่อ/กระชัง)	เนื้อที่ (ไร่)
ฟาร์มเลี้ยง	ปลานิล	๑๕๔	๓,๑๓๔	๒๕.๓๗
	ปลาเบญจพรรณ	๔๘	๓๗๙	๒๗.๒๕
รวม		๒๐๒	๓,๕๑๓	๕๒.๖๒
เพาะฟัก/อนุบาล	ปลานิล	๕	๕๖	๒๗๖.๕
รวม		๕	๕๖	๒๗๖.๕

ที่มา : สำนักงานประมงจังหวัดอุดรธานี (ข้อมูล ณ วันที่ ๑๖ สิงหาคม ๒๕๖๕)

๒.๒.๕ การรับรอง PGS พื้นที่รวม ๕๔๒.๕๐ ไร่ ๕๘ แปลง เกษตรกร ๕๘ ราย ประกอบด้วย

๑) กลุ่มปี ๒๕๖๒ ผ่านการตรวจประเมิน PGS ปี ๒๕๖๒ จำนวน ๓ กลุ่ม

พื้นที่ ๓๐๒.๒๕ ไร่ ๓๓ แปลง เกษตรกรจำนวน ๓๓ ราย

พื้นที่ดำเนินงาน	ชื่อกลุ่ม	ราย	แปลง	พื้นที่ (ไร่)	ชนิดพืช
อำเภอทองแสนขัน อำเภอดรอน	เกษตรอินทรีย์บ่อทองบ้านแก่ง ร่วมใจ	๑๐	๑๐	๒๓.๗๕	ไผ่ ข้าว กระเทียม กลั้ว หอมแดง พริก ชะอม ฝรั่ง ผักตามฤดูกาล
อำเภอท่าปลา	เกษตรอินทรีย์น้ำหมั้น	๑๒	๑๒	๓๖.๗๕	ไผ่ชางหม่น ข้าวนาปี มะม่วง มะขาม ไม้กิมซุง พืชผักผสมผสาน
อำเภอลับแล	เกษตรอินทรีย์บ้านไผ่เขียว	๑๑	๑๑	๒๔๑.๗๕	ข้าว
รวม		๓๓	๓๓	๓๐๒.๒๕	

๒) กลุ่มปี ๒๕๖๓ ผ่านการตรวจประเมิน PGS ปี ๒๕๖๓ จำนวน ๓ กลุ่ม
พื้นที่ ๙๐.๕๐ ไร่ ๑๕ แปลง เกษตรกรจำนวน ๑๕ ราย

พื้นที่ดำเนินงาน	ชื่อกลุ่ม	ราย	แปลง	พื้นที่ (ไร่)	ชนิดพืช
อำเภอท่าปลา	เกษตรอินทรีย์บ้านชัยมงคล	๕	๕	๔๒	พืชผักสวนครัว ไม้ผล มะม่วงหิมพานต์
อำเภอพากทำ	เกษตรอินทรีย์น้ำไร่เดียว	๕	๕	๑๓.๕๐	หน่อไม้ฝรั่ง ผักสวนครัว
อำเภอพิชัย	เกษตรอินทรีย์นาอิชาง	๕	๕	๓๕	ข้าว
รวม		๑๕	๑๕	๙๐.๕๐	

๓) กลุ่มปี ๒๕๖๔ ผ่านการตรวจประเมิน PGS ปี ๒๕๖๔ จำนวน ๒ กลุ่ม
พื้นที่ ๑๔๙.๗๕ ไร่ ๑๐ แปลง เกษตรกรจำนวน ๑๐ ราย

พื้นที่ดำเนินงาน	ชื่อกลุ่ม	ราย	แปลง	พื้นที่ (ไร่)	ชนิดพืช
อำเภอพิชัย อำเภอดรอน	กลุ่มเกษตรอินทรีย์วิถีพอเพียง ๔๕๙	๕	๕	๕	ผักสวนครัว
อำเภอลับแล	เกษตรอินทรีย์บ้านเกาะตาเพชร	๕	๕	๑๔๔.๗๕	ข้าว
รวม		๑๐	๑๐	๑๔๙.๗๕	

ที่มา : สถานีพัฒนาที่ดินอุดรดิตถ์ ข้อมูล ณ วันที่ ๘ มิถุนายน ๒๕๖๔

หน่วยงานสนับสนุนข้อมูล : - ศูนย์เมล็ดพันธุ์ข้าวแพร่ - ศูนย์วิจัยและพัฒนาการเกษตรจังหวัดอุดรดิตถ์
- สำนักงานปศุสัตว์จังหวัดอุดรดิตถ์ - สำนักงานประมงจังหวัดอุดรดิตถ์

๓. สถานการณ์สินค้าเกษตรที่สำคัญ

๓.๑) สถานการณ์สินค้าพืชเศรษฐกิจที่สำคัญ ปี ๒๕๖๖

ลำดับ	สินค้า	เกษตรกร (ครัวเรือน)	เนื้อที่เพาะปลูก (ไร่)	ปริมาณผลผลิตรวม (ตัน)	ผลผลิตต่อไร่ (กก.)	ราคาต่อ กก. (บาท)	มูลค่า (ล้านบาท)
๑	ข้าวนาปี	๔๗,๒๔๒	๖๑๘,๔๓๙.๐๐	๔๕๓,๙๑๙.๔๐	๗๓๕	๗.๐๐	๓,๑๗๗.๔๔
๒	มะขาม	๒,๓๑๐	๒๑,๒๔๐.๐๐	๑๐๔,๗๒.๕๒	๕๗๐	๖๐.๐๐	๖๒๘.๓๕
๓	อ้อยโรงงาน	๒,๒๖๗	๖๙,๒๙๕.๐๐	๗๘๓,๐๓๓.๕๐	๑๑,๓๐๐	๑.๐๗	๘๓๗.๘๕
๔	สับปะรด	๙๙๘	๑๙,๔๐๑.๐๐	๖๕,๘๙๖.๗๙	๓,๖๕๗	๗.๐๐	๗.๐๐
๕	มันสำปะหลัง	๓,๙๗๔	๔๕,๓๐๕.๐๐	๑๔๖,๑๘๒.๖๙	๓,๒๕๐	๒.๘๐	๒.๘๐
๖	ยางพารา	๑,๘๑๓	๒๔,๑๗๗.๓๐	๒๙๒๑.๙๐	๑๗๐	๓๐	๓๐.๐๐
๗	หอมแดง	๒๒๘	๒,๗๖๕.๐๐	๖๔๑๔.๘๐	๒,๓๒๐	๘	๖.๑๗
มูลค่ารวมทั้งสิ้น							๔,๖๘๙.๖๑

๓.๒) สถานการณ์สินค้าประมงเศรษฐกิจที่สำคัญ ปี ๒๕๖๕

ลำดับ	สินค้า	เกษตรกร (ราย)	เนื้อที่เพาะเลี้ยง (ไร่)	ปริมาณผลผลิต (ตัน)	ราคาต่อ กก. (บาท)	มูลค่า (ล้านบาท)
๑	ปลานิล	๕,๗๐๖	๑๕,๗๔๕.๒๔๐	๖,๕๕๓.๕๓๐	๗๕.๐๐	๔๙๑.๕๑
๒	ปลาเทโพ	๓๖๐	๑๒๒.๗๖๐	๒,๘๖๓.๑๒๐	๘๐.๐๐	๒๒๙.๐๔
๓	ปลากด	๒๓๕	๖.๐๓๐	๕๘๐.๗๖๐	๑๑๐.๐๐	๖๓.๘๘
๔	ปลาดุก	๑,๓๘๘	๗๐๓.๑๒๐	๓๗๑.๙๔๐	๖๐.๐๐	๒๒.๓๑
มูลค่ารวมทั้งสิ้น						๘๐๖.๗๔

ที่มา : สำนักงานประมงจังหวัดอุดรดิตถ์ (ข้อมูล ณ วันที่ ๒๕ มกราคม ๒๕๖๖)

๓.๓) สถานการณ์สินค้าปศุสัตว์เศรษฐกิจที่สำคัญ ปี ๒๕๖๖

ลำดับ	สินค้า	เกษตรกร (ราย)	จำนวน (ตัว)	ผลผลิต	น้ำหนักต่อตัว	ราคา (บาท)	มูลค่า (ล้านบาท)
๑	ไข่ไก่	๔๑	๒,๓๒๕,๕๑๔	๖๙๘,๑๙๐,๑๙๒ ฟอง	-	๓.๔๐/ฟอง	๒,๓๗๓.๘๔
๒	โค	๓,๘๙๑	๔๗,๔๘๙	๔๗,๔๘๙ ตัว	๓๕๐ กก.	๙๐.๐๐/กก.	๑,๔๙๕.๙๐
๓	สุกร	๑,๖๔๐	๕๙,๖๙๑	๕๙,๖๙๑ ตัว	๑๐๐ กก.	๑๑๐.๐๐/กก.	๖๕๖.๖๐
๔	ไก่เนื้อ	๔๐	๑,๐๓๘,๐๐๐	๑,๐๓๘,๐๐๐ ตัว	๒ กก.	๓๕.๐๐/กก.	๗๒.๖๖
มูลค่ารวมทั้งสิ้น							๔,๕๙๙.๐๐

ที่มา : สำนักงานปศุสัตว์จังหวัดอุดรดิตถ์ (ข้อมูล ณ วันที่ ๒๕ มกราคม ๒๕๖๖)

๓.๔) ผลการสุ่มตรวจนมโรงเรียน สำนักงานปศุสัตว์จังหวัดอุดรดิตถ์ ดำเนินโครงการอาหารเสริม(นม) โรงเรียน ในโรงเรียน จำนวน ๔๑๐ แห่ง เป็นโรงเรียนของรัฐ ๒๒๒ แห่ง โรงเรียนเอกชน ๑๐ แห่ง โรงเรียนสังกัด อปท. ๙ แห่ง ศูนย์พัฒนาเด็กเล็ก ๑๖๙ แห่ง เด็กนักเรียนทั้งหมด ๓๗,๔๓๐ คน มีการตรวจเช็คคุณภาพนมเป็นระยะ คุณภาพนมปกติ

๔. สถานการณ์และการช่วยเหลือภัยพิบัติด้านเกษตร

สถานการณ์ภัยพิบัติด้านการเกษตร ในพื้นที่จังหวัดอุดรดิตถ์ ปี ๒๕๖๕ พื้นที่ได้ดำเนินการช่วยเหลือเสร็จสิ้นแล้ว ดังนี้

๑. อำเภอตรอน ด้านพืช เกษตรกรได้รับความเสียหาย ๘๓ ราย พื้นที่ ๕๘๑ ไร่ ๓ งาน พื้นที่ขอรับความช่วยเหลือ ๕๗๗ ไร่ ๑ งาน วงเงินให้ความช่วยเหลือ ๘๙๕,๕๙๕ บาท

๒. อำเภอพิชัย ด้านพืช เกษตรกรได้รับความเสียหาย ๔๑๕ ราย พื้นที่ ๔,๕๑๙ ไร่ ๑ งาน พื้นที่ขอรับความช่วยเหลือ ๔,๓๘๘ ไร่ ๑ งาน วงเงินให้ความช่วยเหลือ ๖,๒๕๕,๙๒๓ บาท

๓. อำเภอทองแสนขัน ด้านพืช ๑) ร่องมรสุม เกษตรกรได้รับความเสียหาย ๓๗๗ ราย พื้นที่ ๑,๙๒๑ ไร่ ๓ งาน พื้นที่ขอรับความช่วยเหลือ ๑,๙๒๑ ไร่ ๓ งาน วงเงินให้ความช่วยเหลือ ๓,๘๐๔,๔๒๕ บาท ๒) อุทกภัย เกษตรกรได้รับความเสียหาย ๓๓๘ ราย พื้นที่ ๑,๗๗๙ ไร่ ๓ งาน พื้นที่ขอรับความช่วยเหลือ ๑,๗๗๙ ไร่ ๓ งาน วงเงินให้ความช่วยเหลือ ๓,๕๒๓,๙๐๕ บาท

๔. อำเภอท่าปลา ด้านพืช เกษตรกรได้รับความเสียหาย ๑๙ ราย พื้นที่ ๒๐ ไร่ ๓ งาน พื้นที่ขอรับความช่วยเหลือ ๒๐ ไร่ ๓ งาน วงเงินให้ความช่วยเหลือ ๓๓,๖๖๔ บาท

๕. ปัญหา/ข้อเรียกร้องที่เกิดขึ้นในจังหวัด/แนวทางแก้ไข

๗.๑ ปัญหาที่ดินทำกิน

- ไม่มี

๗.๒ ปัญหาหนี้สิน

- จังหวัดอุดรธานีมีลูกหนี้กองทุนหมุนเวียนเพื่อการกู้ยืมแก่เกษตรกรและผู้ยากจน ตั้งแต่วันที่ ๑ มกราคม ๒๕๓๔ จนถึง ๓๑ มกราคม ๒๕๖๖ ที่ได้รับการอนุมัติกู้ยืมจากกองทุนทั้งหมด ๘๘ ราย เป็นจำนวนเงิน ๒๖,๗๗๖,๖๗๘.๐๐ บาท จำนวนที่ดินที่ช่วยเหลือเนื้อที่ ๑,๑๐๙ ไร่ ๑ งาน ๒๕.๔ ตารางวา โดยปัจจุบันปิดบัญชีไปแล้ว ๖๗ ราย คงเหลือ ๒๑ ราย

จากผลการดำเนินงานที่ผ่านมาพบข้อค้นพบ ปัญหา และข้อสังเกต ดังนี้

๑. เกษตรกรและผู้ยากจน ที่ยื่นคำร้องขอกู้เงินไม่อยู่ในหลักเกณฑ์การให้ความช่วยเหลือของกองทุนหมุนเวียนฯ เช่น มาขอคำปรึกษาซึ่งยังชำระหนี้เจ้าหนี้ปกติ แต่คาดว่าจะชำระหนี้ไม่ได้ในปีต่อ ๆ ไป จึงอยากให้กองทุนหมุนเวียนฯ ช่วยเหลือ สัญญาเงินกู้ไม่ และเกิดจากการสืบทอดทรัพย์จากการค้าประกันให้บุคคลอื่น

๒. ลูกหนี้กองทุนหมุนเวียนฯ ที่ค้างชำระ จากการออกติดตามพบปัญหา (๑) รายได้ไม่เพียงพอในการชำระหนี้ (๒) ประสบปัญหาภัยแล้ง และ (๓) ลูกหนี้กองทุนหมุนเวียนฯ มีภาระหนี้สินหลายแห่ง เช่น หนี้ ธ.ก.ส. กองทุนหมู่บ้าน และหนี้นอกระบบ

สำนักงานเกษตรและสหกรณ์จังหวัดอุดรธานี จึงได้ดำเนินการเพื่อแก้ไขปัญหาดังกล่าว ดังนี้

๑. จัดทำหนังสือถึงลูกหนี้แจ้งเตือนให้ชำระหนี้ตามกำหนด และแจ้งให้ทราบถึงมาตรการช่วยเหลือของกองทุนให้ลูกหนี้ทราบ

๒. ลงพื้นที่ติดตามลูกหนี้กองทุนหมุนเวียนฯ ปีละ ๒ ครั้ง เพื่อชี้แจงทำความเข้าใจและสร้างการรับรู้แก่ลูกหนี้กองทุนฯ ในการดำเนินชีวิตโดยยึดหลักปรัชญาเศรษฐกิจพอเพียง เพื่อลดค่าใช้จ่ายและเพิ่มรายได้ในครัวเรือน

๓. แนะนำลูกหนี้กองทุนหมุนเวียนฯ ทำบัญชีครัวเรือนอย่างจริงจัง เพื่อบริหารจัดการการเงิน รายรับ - รายจ่าย

๔. สร้างความเข้าใจกับเกษตรกรถึงผลประโยชน์ของการชำระหนี้ให้ตรงเวลา

ผลการดำเนินงานปีงบประมาณ ๒๕๖๖ ตั้งแต่เดือนตุลาคม ๒๕๖๖ จนถึงปัจจุบัน (ข้อมูล ณ วันที่ ๓๑ มกราคม ๒๕๖๖) มีเกษตรกรและผู้ยากจนผู้มาติดต่อขอกู้เงินกองทุนหมุนเวียนฯ ทั้งหมด จำนวน ๑ ราย

๖. ปัญหาอุปสรรค/ความเสี่ยง/ความท้าทาย ต่อการปฏิบัติราชการด้านการเกษตรของจังหวัด และข้อเสนอวิธีการลดความเสี่ยง

- การถ่ายทอดนโยบายสำคัญของกรมแต่ละกรมสู่หน่วยงานในพื้นที่ที่จะบูรณาการร่วมกันเกิดข้อติดขัด เนื่องจากการรับทราบข้อมูลของแต่ละหน่วยงานไม่เท่ากัน ทำให้งานไม่ต่อเนื่อง

- การจัดทำข้อมูลเพื่อใช้ในการบริหารจัดการข้อมูลสินค้าเกษตร หน่วยงานที่เป็นเจ้าของเรื่องไม่มีการจัดเก็บอย่างเป็นระบบ ข้อมูลไม่มีความเป็นเอกภาพ ควรเก็บรวบรวมข้อมูล ตรวจสอบข้อมูลวิเคราะห์ข้อมูล และประชุมหน่วยงานที่เกี่ยวข้องเพื่อรับรองข้อมูลให้เป็นเอกภาพ และเป็นไปในทิศทางเดียวกัน

ข้อมูลความก้าวหน้า
การช่วยเหลือเกษตรกรของกระทรวงเกษตรและสหกรณ์ตามนโยบายรัฐบาล
พื้นที่จังหวัดอุดรดิตถ์

จังหวัดอุดรดิตถ์ โดยหน่วยงานสังกัดกระทรวงเกษตรและสหกรณ์ กระทรวงพาณิชย์ ธนาคารเพื่อการเกษตรและสหกรณ์การเกษตร ได้ดำเนินงาน โครงการประกันรายได้ให้แก่เกษตรกรผู้ผลิตสินค้าเกษตรต่าง ๆ ที่ประสบปัญหาาราคาสินค้าเกษตรตกต่ำ และโครงการตามนโยบายรัฐบาลอื่น ๆ โดยมีผลการดำเนินงาน ดังนี้

๑. โครงการสนับสนุนค่าบริหารจัดการและพัฒนาคุณภาพผลผลิตเกษตรกรผู้ปลูกข้าว ปี ๒๕๖๕/๒๕๖๖

มีเกษตรกรขึ้นทะเบียนจำนวน ๔๗,๒๔๒ ครัวเรือน พื้นที่ ๖๑๘,๔๓๙ ไร่

ชกส. จ่ายเงินให้เกษตรกรแล้ว จำนวน ๔๖,๙๓๑ ราย เป็นเงิน ๕๑๕,๓๘๕,๒๗๓ บาท

๒. โครงการประกันรายได้เกษตรกรผู้ปลูกข้าว ปี ๒๕๖๕/๒๕๖๖

มีเกษตรกรขึ้นทะเบียนจำนวน ๔๗,๐๖๔ ครัวเรือน พื้นที่ ๖๑๘,๔๓๙ ไร่

ชกส. จ่ายเงินให้เกษตรกรแล้ว จำนวน ๓๕,๐๕๕ ราย เป็นเงิน ๑๑๗,๖๙๓,๓๘๒ บาท

๓. โครงการประกันรายได้เกษตรกรชาวสวนยาง ปี ๒๕๖๕/๒๕๖๖

มีพื้นที่ปลูกยาง ๒๗,๙๘๖.๗๙ ไร่ มีเกษตรกรชาวสวนยางขึ้นทะเบียน จำนวน ๑,๘๕๐ ราย

ชกส. จ่ายเงินแล้ว จำนวน.....ราย เป็นเงิน.....บาท

สภาพปัญหา

-

.....

ข้อมูล ณ วันที่ ๒๑ กุมภาพันธ์ พ.ศ. ๒๕๖๖

รวบรวมข้อมูล : สำนักงานเกษตรและสหกรณ์จังหวัดอุดรดิตถ์

หน่วยงานสนับสนุนข้อมูล : สำนักงาน ชกส. จังหวัดอุดรดิตถ์, สำนักงานเกษตรจังหวัดอุดรดิตถ์

การยางแห่งประเทศไทยสาขาอุดรดิตถ์