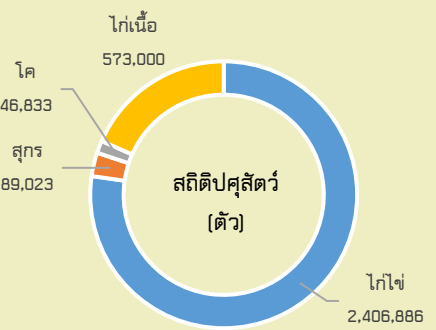
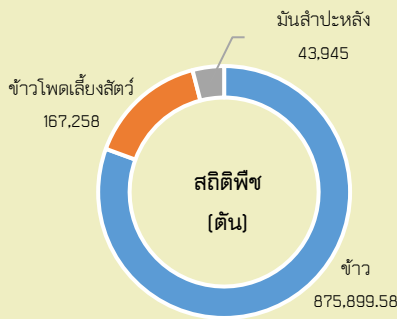


พื้นที่เกษตรกรรมรวม 1.25 ล้านไร่



GPP ณ ราคาปัจจุบัน 41,937 ล้านบาท (ปี 2564)
 จำนวนประชากร 447,661 คน 173,506 ครัวเรือน
 เป็นภาคการเกษตร 68,468 ครัวเรือน
 มีแรงงานภาคเกษตรกร 71,011 คน
 ปริมาณน้ำภาพรวมจังหวัด 4,555.28 ล้าน ลบ.ม.
 **ข้อมูลเฉพาะแหล่งน้ำชลประทานเท่านั้น
 ปริมาณน้ำฝนสะสม 145.80 มม. (7พ.ย.66 - 28 มี.ค.67)

สินค้าเด่น/GI

สับปะรดห้วยมุ่น

ผิวบาง ตาดี เนื้อหนานุ่ม
 สีเหมือนน้ำผึ้ง รสชาติ
 หวานหอม
 ฉ่ำน้ำ
 ไม่ระคายเคือง

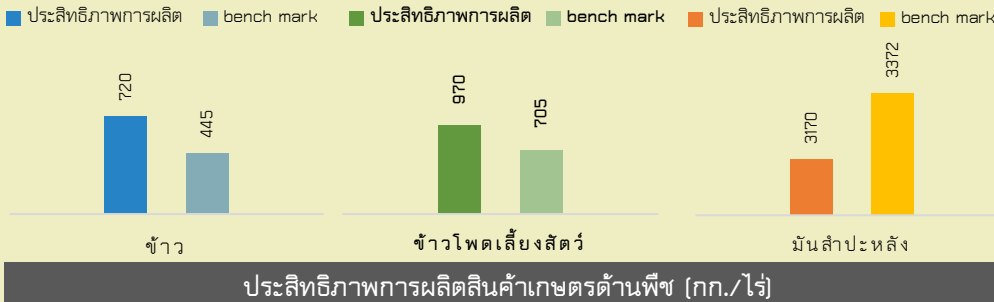


ทุเรียนพันธุ์หลงลับแล

มีสีเนื้อเหลืองจัด เนื้อแห้ง
 ละเอียดเหนียว มีกลิ่นอ่อน
 รสชาติหวานมัน เมล็ดลีบเล็ก

ทุเรียนพันธุ์หินลับแล

มีเนื้อสีเหลืองเข้ม เนื้อละเอียด
 เนียน เหนียวหน่ง รสชาติหวานมัน
 กลิ่นอ่อน เนื้อเยื่อ เส้นใยน้อย
 ไม่นิ่มเร็ว เมล็ดลีบเล็ก



อุตรดิตถ์

Info graphic

ข้อมูลพื้นฐานจังหวัด

ปริมาณสินค้าเกษตรที่ได้รับรองมาตรฐาน

- เกษตรอินทรีย์**
- ข้าวพื้นที่ 348.25 ไร่ 53 แปลง เกษตรกร 34 ราย
- พืช
- ผ่านการรับรองแล้ว พื้นที่ 83 ไร่ 8 แปลง เกษตรกร 6 ราย

GAP

- พืช เกษตรกร 1,719 ราย พื้นที่ 11,901.8022 ไร่
- ข้าว พื้นที่ 3,648 ไร่ 236 แปลง เกษตรกร 236 ราย
- ประมง เกษตรกร 255 ราย พื้นที่ 119.69 ไร่
- ปศุสัตว์ 193 ฟาร์ม

ภัยพิบัติด้านเกษตร

สถานการณ์อุทกภัย

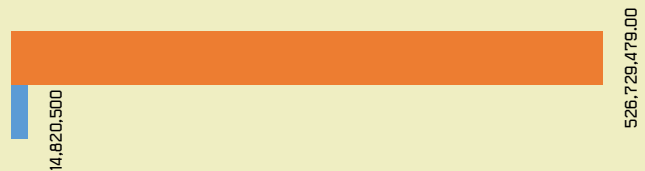
สถานการณ์ภัยพิบัติด้านการเกษตร ในพื้นที่จังหวัดอุตรดิตถ์ ปี 2566 ดังนี้

- ฝนแล้ง ได้รับความเสียหายด้านพืช ในพื้นที่ 5 อำเภอ เกษตรกรได้รับความเสียหาย จำนวน 1,017 ราย พื้นที่ประสบภัย 8,586.75 ไร่
- อุทกภัย ได้รับความเสียหายด้านพืช ในพื้นที่ 6 อำเภอ เกษตรกรได้รับความเสียหาย จำนวน 1,534 ราย พื้นที่ประสบภัย 12,405.50 ไร่ คาดว่าจะเสียหาย 19,528 ไร่ อยู่ระหว่างสำรวจและประกาศภัยพิบัติ

สำนักงานเกษตรและสหกรณ์จังหวัดอุตรดิตถ์

(ข้อมูล ณ วันที่ 30 เม.ย. 2567)

งบ Function งบจังหวัด/กลุ่มจังหวัด



ปี 67 มีงบประมาณเพื่อการพัฒนาการเกษตร รวม 541,549,979 บาท

งบ Function มีภารกิจสำคัญ คือ

- ด้านพืช**: การพัฒนาการเกษตรแบบครบวงจร พัฒนาศักยภาพเกษตรกร ยกระดับการผลิตและคุณภาพผลผลิตสินค้าเกษตรสู่มาตรฐาน
- ด้านประมง**: การเพิ่มผลผลิตสัตว์น้ำ การพัฒนาแปลงเรียนรู้ด้านประมง การสนับสนุนและส่งเสริมองค์ความรู้ด้านการประมง
- กลุ่ม/สหกรณ์**:
 - จำนวนสหกรณ์ในจังหวัด จำนวนทั้งสิ้น 86 แห่ง แบ่งออกเป็นสหกรณ์ภาคการเกษตร จำนวน 75 แห่ง และสหกรณ์นอกภาคการเกษตรจำนวน 11 แห่ง ระดับชั้นความเข้มแข็งของสหกรณ์ ชั้น 1 จำนวน 13 แห่ง ชั้น 2 จำนวน 27 แห่ง ชั้น 3 จำนวน 46 แห่ง
 - มูลค่าธุรกิจของสหกรณ์ ปริมาณธุรกิจสะสม 4 เดือน (ก.ย. - ธ.ค. 66) รวมทั้งสิ้น 5,426,399,537.50 บาท จำนวนเป็น ปริมาณธุรกิจสหกรณ์ ปี 2567 จำนวน 5,349,287,923.68 บาท และปริมาณธุรกิจกลุ่มเกษตรกร ปี 2567 จำนวน 77,111,613.82 บาท
- ด้านชลประทาน**: ปรับปรุงระบบชลประทาน จัดหาแหล่งน้ำและเพิ่มพื้นที่ชลประทาน เพื่อการพัฒนาแหล่งน้ำ

งบจังหวัด/กลุ่มจังหวัด มีภารกิจสำคัญ คือ

- ด้านพืช**: การพัฒนาการเกษตรแบบครบวงจร ยกระดับการผลิตและคุณภาพผลผลิตสินค้าเกษตรสู่มาตรฐาน การประยุกต์ใช้นวัตกรรมเกษตรเพื่อยกระดับการผลิต
- ด้านชลประทาน**: ซ่อมแซม ปรับปรุง บำรุงรักษา จัดหาแหล่งน้ำและเพิ่มพื้นที่ชลประทาน การพัฒนาแหล่งน้ำ

ข้อมูลพื้นฐานของจังหวัดอุดรธานี

๑. ข้อมูลด้านการเกษตรของจังหวัด

๑.๑ จังหวัดอุดรธานีมีพื้นที่ ๗,๘๓๘.๕๙ ตารางกิโลเมตร หรือ ๔,๘๙๙,๑๒๐ ไร่ เป็นพื้นที่การเกษตร ๑,๒๗๓,๐๘๓ ไร่ คิดเป็นร้อยละ ๒๕.๙๙% ของพื้นที่ทั้งหมด เป็นพื้นที่นาข้าว ๖๘๒,๗๗๖ ไร่ พืชไร่ ๓๔๘,๖๐๑ ไร่ สวนไม้ผล/ไม้ยืนต้น ๑๕๓,๘๒๗ ไร่ สวนผัก/ไม้ดอก/ไม้ประดับ ๗,๗๑๕ ไร่ และพื้นที่ใช้ประโยชน์ทางการเกษตรอื่น ๆ ๘๐,๑๖๓ ไร่ โดยมีพื้นที่เกษตรกรรมในเขตชลประทาน ๑๐๓,๕๓๔ ไร่ และพื้นที่เกษตรกรรมนอกเขตชลประทาน (สถานีสูบน้ำด้วยไฟฟ้า ๑๒๒ สถานี) ๒๔๒,๑๑๐ ไร่

๑.๒ สถานการณ์ด้านทรัพยากรการผลิตและแนวโน้ม

๑) ปริมาณน้ำภาพรวมจังหวัด ๔,๒๓๘.๕๘ ล้าน ลบ.ม.

- ปริมาณน้ำกักเก็บ ๔,๒๓๘.๕๘ ล้าน ลบ.ม.

- ปริมาณน้ำใช้การ ๑,๓๘๑.๔๑ ล้าน ลบ.ม.

(เขื่อนสิริกิติ์ อ่างเก็บน้ำคลองตรอน อ่างเก็บน้ำห้วยแม่เฉย อ่างเก็บน้ำห้วยน้ำรี อ่างเก็บน้ำขนาดเล็ก)

(ข้อมูล ณ วันที่ ๒๖ เมษายน ๒๕๖๗)

๒) ปริมาณน้ำฝนสะสม

- ปี ๒๕๖๖ ตั้งแต่วันที่ ๑ มกราคม - ๖ พฤศจิกายน ๒๕๖๖ ปริมาณน้ำฝน รวม ๑,๑๔๓.๙๘ ม.ม.

- ปี ๒๕๖๖/๒๕๖๗ ตั้งแต่วันที่ ๗ พฤศจิกายน ๒๕๖๖ - ๒๖ เมษายน ๒๕๖๗ ปริมาณน้ำฝน รวม ๑๔๕.๘๐ ม.ม.

๓) ความต้องการใช้น้ำของจังหวัดจำแนก ๓ ด้าน

- อุปโภคบริโภค ๒๐.๒๓ ล้าน ลบ.ม. (ข้อมูลจาก ปก.)

- ระบบนิเวศน์.....-..... ลบ.ม. (ในเขตพื้นที่ชลประทาน)

- เกษตรกรรม.....๒๓.๐๒.....ล้าน ลบ.ม. (ในเขตพื้นที่ชลประทาน)

- เกษตรกรรม.....-.....ล้าน ลบ.ม. นอกเขตชลประทาน (สถานีสูบน้ำด้วยไฟฟ้า ๘๘ สถานี)

- อุตสาหกรรม.....-.....ลบ.ม.

(แผนการจัดสรรน้ำการเพาะปลูกพืชฤดูแล้ง ๒๕๖๖/๖๗)

๔) การใช้ประโยชน์และความเหมาะสมของดินเพื่อการเพาะปลูก (Agri-Map analytic)

ชนิดพืช	พื้นที่เหมาะสม (ไร่)	พื้นที่ไม่เหมาะสม (ไร่)	รวมพื้นที่ (ไร่)
ข้าว	๖๔๙,๔๘๗	๕๒,๙๕๔	๗๐๒,๔๔๑
ข้าวโพด	๑๒๐,๒๓๙	๒๓,๓๑๑	๑๔๓,๕๕๐
อ้อย	๑๔๙,๐๐๒	๓๐,๑๕๓	๑๗๙,๑๕๕
มันสำปะหลัง	๕๒,๗๔๙	๒,๕๔๔	๕๕,๒๙๓

๑.๓ ขนาดเศรษฐกิจของจังหวัด (GPP) ณ ราคาปัจจุบัน มีมูลค่า ๔๑,๙๓๗ ล้านบาท (ปี ๒๕๖๔) ประกอบด้วย ภาคการเกษตร มูลค่า ๑๓,๑๐๒ ล้านบาท คิดเป็นร้อยละ ๓๑.๒๔ และภาคนอกเกษตร มูลค่า ๒๘,๘๓๕ ล้านบาท คิดเป็นร้อยละ ๖๘.๗๖ จำนวนประชากร ๔๔๗,๖๖๑ คน ๑๗๓,๕๐๖ ครัวเรือน เป็นภาคการเกษตร ๖๘,๔๖๘ ครัวเรือน และเป็นแรงงานภาคเกษตรกร ๗๑,๐๑๑ คน รายได้เฉลี่ย ๑๐๓,๕๖๗ บาท/คน/ปี

๑.๔ พืชเศรษฐกิจที่สำคัญ ปีการผลิต ๒๕๖๖/๒๕๖๗ ได้แก่

ชนิดสินค้า	สถานการณ์ผลิตสินค้าพืชที่สำคัญ ปี ๒๕๖๗						
	เกษตรกร (ราย)	พื้นที่เพาะปลูก (ไร่)	พื้นที่เก็บเกี่ยว (ไร่)	ผลผลิตต่อไร่ (กก.)	ผลผลิต (ตัน)	ราคาเฉลี่ย กก. ละ (บาท)	มูลค่า (ล้านบาท)
ข้าวนาปี	๔๖,๘๑๙	๖๑๗,๕๘๑.๕๘	๖๐๘,๒๗๗.๑๖	๗๒๐	๔๓๗,๙๑๖.๗๒	๗.๘๕	๓๔๓๗.๖๕
ข้าวนาปรัง	๑๕,๔๓๑	๒๕๘,๓๑๘.๐๐	๒๕๘,๑๒๙.๐๐	๖๔๐	๑๖๕,๒๔๒.๘๘	๘.๘๕	๑๔๖๒.๔๐
ข้าวโพดเลี้ยงสัตว์ (รุ่น ๑)	๑๐,๑๓๐	๑๔๓,๑๓๙.๐๐	๑๓๔,๗๘๐.๐๐	๙๗๐	๑๓๐,๗๓๖.๖๐	๕.๖	๗๓๒.๑๒
ข้าวโพดเลี้ยงสัตว์ (รุ่น ๒)	๒,๒๗๒	๒๔,๑๑๙.๐๐	๒๔,๐๒๐.๐๐	๙๘๔	๒๓,๖๓๕.๖๘	๙.๕	๒๒๔.๕๔
มันสำปะหลังโรงงาน	๓,๒๗๒	๔๓,๙๔๕.๐๐	๔๒,๕๓๑.๐๐	๓,๑๗๐.๐๐	๑๓๔,๘๒๓.๒๗	๓.๑	๔๑๗.๙๕
อ้อยโรงงาน	๒,๒๖๗	๗๑,๑๒๕.๐๐	๗๐,๙๙๘.๐๐	๘,๕๐๐.๐๐	๖๐๓,๔๘๓.๐๐	๑.๔๒	๘๕๖.๙๕
สับปะรด	๙๙๘	๑๒,๓๕๔.๐๐	๑๑,๐๑๔.๐๐	๓,๐๑๒.๐๐	๓๓,๑๗๗.๐๐	๑๐	๓๓๑.๗๗
หอมแดง	๒๓๘	๒,๗๘๔.๐๐	๒,๗๖๔.๐๐	๒,๘๒๕.๐๐	๗,๘๐๘.๘๐	๙	๗๐.๒๗
หอมแบ่ง	๕๖๕	๒,๘๓๐.๐๐	๒,๘๓๐.๐๐	๒,๙๕๐.๐๐	๘,๓๔๘.๕๐	๑๒	๑๐๐.๑๘
กระเทียม	๙๙	๑๘๗	๑๘๗	๘๓๕	๑๕๖.๑๕	๓๕	๕.๔๗
ทุเรียนหมอนทอง	๔,๕๖๕	๓๕,๗๔๐.๐๐	๓๐,๕๗๔.๐๐	๑,๓๘๐.๐๐	๔๒,๑๙๒.๑๒	๑๕๐	๖๓๒๘.๘๒
ทุเรียนหลงลับแล	๘๙๐	๒,๙๑๗.๐๐	๒,๒๗๘.๐๐	๖๙๐	๑,๕๗๑.๐๐	๓๕๐	๕๔๙.๘๕
ทุเรียนหินลับแล	๔๑๐	๖๖๒	๓๖๗	๕๖๐	๒๐๕.๕๒	๔๕๐	๙๒.๔๘
ทุเรียนพื้นเมือง	๑,๒๘๐	๑๐,๕๑๑.๐๐	๘,๘๓๖.๐๐	๑,๐๖๐.๐๐	๙,๓๖๖.๑๖	๕๕	๕๑๕.๑๔
ลองกอง	๖,๕๑๘	๓๕,๓๖๗.๐๐	๓๐,๙๔๕.๐๐	๑,๑๓๐.๐๐	๓๕,๐๕๒.๙๐	๑๕	๕๒๕.๗๙
ลำสาด	๕,๔๕๖	๘,๒๒๒.๐๐	๘,๐๖๗.๐๐	๕๗๐	๔,๕๙๙.๓๒	๒๐	๙๓.๙๙
มะยงชิด	๖๖๐	๒,๓๒๖.๐๐	๒,๒๓๖.๐๐	๑,๑๙๕.๐๐	๒,๖๗๒.๐๒	๗๐	๑๘๗.๐๔
มะขาม	๒,๓๑๐	๒๑,๒๒๐.๐๐	๑๗,๙๖๘.๕๐	๕๖๕	๑๐,๑๔๒.๒๐	๖๐	๖๐๘.๕๓
ลำไย	๗๓๕	๒,๔๗๙.๐๐	๒,๔๑๙.๐๐	๒๙๕	๗๕๐.๗	๒๐	๑๕.๐๑
มะม่วงน้ำดอกไม้	๒๑๓	๑,๑๘๖.๐๐	๑,๑๐๘.๐๐	๖๘๕	๗๕๘.๙๘	๑๕	๑๑.๓๘
มะม่วงโชคอนันต์	๑,๔๐๐	๗,๑๙๙.๐๐	๖,๕๒๑.๐๐	๑,๙๗๕.๐๐	๑๒,๘๗๘.๐๐	๓	๓๘.๖๓
มะม่วงเขียวเสวย	๒๐๖	๘๐๗	๖๖๒	๑,๓๘๕.๐๐	๙๑๖.๘๗	๘	๗.๓๓
มะม่วงหิมพานต์	๓,๘๗๕	๓๘,๘๗๒.๐๐	๓๒,๕๐๒.๐๐	๒๙๕	๙,๕๘๘.๙๐	๔๐	๓๘๓.๕๖
รวมทั้งสิ้น							๑๖,๙๙๔.๘๕

ที่มา : สำนักงานเกษตรจังหวัดอุดรดิตถ์ (ข้อมูล ณ วันที่ ๒๖ เมษายน ๒๕๖๗)

๑.๕ สัตว์เศรษฐกิจที่สำคัญ ได้แก่
ด้านปศุสัตว์

ชนิดสัตว์	จำนวนเกษตรกร (ราย)	จำนวนสัตว์ (ตัว)	ข้อมูลการผลิต		ราคาเฉลี่ย บาท/หน่วย	มูลค่าผลผลิต	หมายเหตุ
			จำนวน	หน่วยนับ			
ไก่ไข่	๓๘	๒,๔๐๖,๘๘๖	๖๙๓,๑๘๓,๑๖๘	ฟอง	๓.๕๐	๒,๔๒๖,๑๔๑,๐๘๘	๓.๕๐ บาท/ฟอง
ไก่เนื้อ	๓๗	๕๗๓,๐๐๐	๒,๒๙๒,๐๐๐	ตัว	๗๖	๑๖๐,๔๔๐,๐๐๐	๓๕ บาท/กิโลกรัม
สุกร	๑๑๐๑	๘๙,๐๒๓	๘๙,๐๒๓	ตัว	๖๐	๙๘,๐๑๔,๓๒๓	๖๐ บาท/กิโลกรัม
โค	๓,๖๖๖	๔๖,๘๓๓	๔๖,๘๓๓	ตัว	๗๐	๓,๒๗๘,๓๑๐	๗๐ บาท/กิโลกรัม
กระบือ	๑,๙๙๗	๒๕,๖๐๖	๒๕,๖๐๖	ตัว	๗๐	๕๑,๑๓๕,๑๘๒	๗๐ บาท/กิโลกรัม
ไก่พื้นเมือง	๒๖,๘๗๙	๑,๐๓๙,๗๐๗	๑,๐๓๙,๗๐๗	ตัว	๙๐	๒๗,๙๔๖,๒๘๔,๔๕๓	๙๐ บาท/กิโลกรัม
เป็ดไล่ทุ่ง	๑๔	๘๒,๕๐๐	๘๒,๕๐๐	ฟอง	๔	๓๓๐,๐๐๐	๔ บาท/ฟอง
แพะ	๘๔	๒๕๒๖	๒๕๒๖	ตัว	๖๐	๒๑๒,๑๘๔	๖๐ บาท/กิโลกรัม
แกะ	๙	๒๑๕	๒๑๕	ตัว	๖๐	๑๒๙๐๐	๖๐ บาท/กิโลกรัม

ที่มา : สำนักงานปศุสัตว์จังหวัดอุดรธานี (ข้อมูล ณ วันที่ ๒๘ มีนาคม ๒๕๖๗)

ด้านประมง

ชนิดสัตว์น้ำ	จำนวนเกษตรกร (ราย)	จำนวนฟาร์ม (ฟาร์ม)	จำนวน หน่วยเลี้ยง	เนื้อที่เลี้ยง (ไร่)	กำลังผลิตต่อปี (ตัน)
กบ	๒๘	๒๘	๒๘	๔.๓	๖.๘๒
ปลากด	๒๖๖	๒๖๖	๒๖๖	๔๔.๔๙	๒๑๙.๖๖
ปลาระเบ็ดน้ำจืด	๔๘	๔๘	๖๕	๘.๕๕	๑.๑๔
ปลาจีน	๕๙	๕๙	๑๓	๑๕.๗๕	๑.๔๒
ปลาช่อน	๑๓๗	๑๓๗	๑๕๖	๖๖.๖๕	๖.๔๕
ปลาดุก	๑๕๗๑	๑๕๗๘	๒๓๒๕	๕๖๒.๒๘	๗๐๗.๕๙
ปลาดตะเพียน	๓๑๖๘	๓๑๘๗	๔,๐๕๖	๗๓๘.๔๐๔๕	๑๑๐.๔๓
ปลาหัวทิม/นิลแดง	๔๐๐	๔๐๑	๒,๗๔๕	๕๑.๗๕๑๘	๑,๕๖๕.๙๗
ปลาเทโพ	๗	๗	๑๐	๖.๓๘	๐.๗
ปลานวลจันทร์เทศ	๑๕๔	๑๕๔	๒๐๔	๑๗.๑๑๘	๑.๐๒
ปลานิล	๕๓๒๗	๕,๓๒๗	๗,๒๖๘	๓,๙๑๙.๐๑	๒,๑๙๓.๑๘
ปลาไน	๖๐๙	๖๐๙	๘๗๔	๖๓.๒๓๕	๘.๒๓
ปลาบึก	๔๓	๔๓	๕๔	๔.๗๕	๐.๒๕
ปลาอีสกเทศ	๓๒๖	๓๒๖	๓๘๔	๕๑.๐๐๕	๔.๓๕
ปลาอีสกไทย	๑๒๓	๑๒๓	๑๔๒	๙	๑.๕๙
ปลาแรด	๗๗	๗๗	๑๒๔	๒๑.๒๓	๑.๗๙
ปลาสลิด	๔๔	๔๔	๗๒	๑๐	๐.๕
ปลาสวาย	๔๔๓	๔๔๓	๗๘๕	๒๒๗.๖๖๐๑	๒๐.๙๗
ปลาหมอ	๑๔๔	๑๔๔	๑๘๓	๕๕.๖๖	๓.๑๗
ผลรวม			๑๙,๗๕๔	๕,๘๗๗.๒๓	๔,๘๕๕.๒๓

ที่มา : สำนักงานประมงจังหวัดอุดรธานี (ข้อมูล ณ วันที่ ๒๙ มีนาคม ๒๕๖๗)

๑.๖ สินค้าสำคัญของจังหวัด

สินค้าเด่นที่ได้จดทะเบียนสิ่งบ่งชี้ทางภูมิศาสตร์ (GI) ได้แก่

(๑) ทุเรียนหลงลับแล ลักษณะเด่นเป็นทุเรียนที่มีผลทรงกลม หรือกลมรีขนาดเล็ก เนื้อมากสีเหลืองเข้ม เนื้อแห้งละเอียดเหนียว มีกลิ่นอ่อน รสชาติหวานมัน เมล็ดลีบเล็ก (พื้นที่อำเภอเมืองอุตรดิตถ์ ,ลับแล ,ท่าปลา) ขึ้นทะเบียน GI จำนวน ๑๒๗ ราย

(๒) ทุเรียนหลินลับแล ลักษณะเด่นเป็นทุเรียนที่มีผลทรงกระบอก เปลือกบาง เนื้อสีเหลืองเข้ม เนื้อละเอียดเหนียวแห้ง รสชาติหวานมัน กลิ่นอ่อน เนื้อมากเส้นใยน้อย เก็บไว้ได้นานโดยไม่แฉะ มีเมล็ดลีบเล็ก (พื้นที่อำเภอเมืองอุตรดิตถ์, ลับแล,ท่าปลา) ขึ้นทะเบียน GI จำนวน ๓๐ ราย

(๓) สับปะรดห้วยมุ่น ลักษณะเด่น เป็นสับปะรดพันธุ์ปัตตาเวีย ขนาดผลรูปทรงกลม ผิวบาง ตาตั้ง สีเนื้อ สีเหมือนน้ำผึ้ง รสชาติหวานฉ่ำ หอม ไม่กัดลิ้น (พื้นที่ปลูกอำเภอน้ำปาด)ขึ้นทะเบียน GI จำนวน ๗๑ ราย

๑.๗ สินค้า OTOP ๑๐ อันดับแรกของจังหวัด ได้แก่

๑) เม็ดมะม่วงหิมพานต์ ชื่อกลุ่มเกษตรกรที่ผลิต กลุ่มวิสาหกิจชุมชนส่งเสริมอาชีพบ้านหาดไก่อ้อยู่ ที่อยู่ ๘๓ หมู่ที่ ๓ ตำบลหาดลำ อำเภอน้ำปาด จังหวัดอุตรดิตถ์ แหล่งรับซื้อวัตถุดิบ ลูกกลุ่มในอำเภอน้ำปาด

๒) ทุเรียน ชื่อกลุ่มเกษตรกรที่ผลิต กลุ่มไม้ผลคุณภาพเมืองลับแล ที่อยู่ ๘๕ หมู่ที่ ๔ ตำบลแม่พูล อำเภอลับแล จังหวัดอุตรดิตถ์ แหล่งรับซื้อวัตถุดิบ ปลูกเอง

๓) ทุเรียน ชื่อกลุ่มเกษตรกรที่ผลิต สภากรู๊ป ที่อยู่ ๕/๑ หมู่ที่ ๘ ตำบลฝายหลวง อำเภอลับแล จังหวัดอุตรดิตถ์ แหล่งรับซื้อวัตถุดิบ ปลูกเอง

๔) ทุเรียน ชื่อกลุ่มเกษตรกรที่ผลิต นายชัยลักษณ์ สุขเกษม ที่อยู่ ๑๐๘/๒ หมู่ที่ ๘ ตำบลฝายหลวง อำเภอลับแล จังหวัดอุตรดิตถ์ แหล่งรับซื้อวัตถุดิบ ปลูกเอง

๕) สับปะรดห้วยมุ่น ชื่อกลุ่มเกษตรกรที่ผลิต กลุ่มปลูกสับปะรดบ้านห้วยมุ่น ที่อยู่ ๑๗/๓๐ ตำบลห้วยมุ่น อำเภอน้ำปาด จังหวัดอุตรดิตถ์ แหล่งรับซื้อวัตถุดิบ ปลูกเอง

๖) สับปะรดห้วยมุ่น ชื่อกลุ่มเกษตรกรที่ผลิต กลุ่มปลูกสับปะรดบ้านห้วยโป่ง ที่อยู่ ๑๗/๒ ตำบลห้วยมุ่น อำเภอน้ำปาด จังหวัดอุตรดิตถ์ แหล่งรับซื้อวัตถุดิบ ปลูกเอง

๗) มะขาม ชื่อกลุ่มเกษตรกรที่ผลิต กลุ่มผลไม้แปรรูปบ้านเสี้ยว ที่อยู่ ๑๒๘ หมู่ที่ ๑ ตำบลบ้านเสี้ยว อำเภอฟากท่า จังหวัดอุตรดิตถ์ แหล่งรับซื้อวัตถุดิบ ลูกกลุ่มในอำเภอฟากท่า

๘) ข้าว ชื่อกลุ่มเกษตรกรที่ผลิต วิสาหกิจชุมชนเกษตรอินทรีย์บ้านข่อยสูง ที่อยู่ ๙ หมู่ที่ ๗ ตำบลข่อยสูง อำเภอตรอน จังหวัดอุตรดิตถ์ แหล่งรับซื้อวัตถุดิบ ปลูกเอง

๙) ข้าว ชื่อกลุ่มเกษตรกรที่ผลิต ข้าวไรซ์เบอร์รี่เพื่อสุขภาพ นายวีระชัย วงศ์บุตร อุตรดิตถ์ ที่อยู่ ๒๙ หมู่ที่ ๙ ตำบลฝักขวง อำเภอบึงสามพัน จังหวัดอุตรดิตถ์

๑๐) ผลิตภัณฑ์จากกล้วย ชื่อกลุ่มเกษตรกรที่ผลิต กลุ่มวิสาหกิจชุมชนกล้วยฉาบ ตำบลขุนฝาง ที่อยู่ ๔๑ หมู่ที่ ๓ ตำบลขุนฝาง อำเภอเมืองอุตรดิตถ์ จังหวัดอุตรดิตถ์

๑.๘ โครงการชุมชนท่องเที่ยว OTOP นวัตวิถี จำนวน ๒๘ หมู่บ้าน ได้แก่

อำเภอมือเมืองอุตรดิตถ์ จำนวน ๓ ชุมชน ได้แก่ บ้านปากฝาง ม.๑๒ ต.จี่งวาม, บ้านพระฝาง ม.๓ ต.ผาจุก และบ้านปางต้นผึ้ง ม.๑๐ ต.บ้านด่านนาขาม

อำเภอตรอน จำนวน ๔ ชุมชน ได้แก่ บ้านไชยมงคล ม.๗ ต.น้ำอ่าง, บ้านหาดสองแคว ม.๒ ต.หาดสองแคว, บ้านแก่ง ม.๒ ต.บ้านแก่ง และบ้านใหม่โพธิ์เย็น ม.๖ ต.วังแดง

อำเภอน้ำปาด จำนวน ๕ ชุมชน ได้แก่ บ้านท่าเรือ ม.๙ ต.ท่าปลา, บ้านกิวเคียน ม.๑๒ ต.จirim, บ้านทรายงาม ม.๑๐ ต.น้ำหมัน, บ้านห้วยคำ ม.๔ ต.นางพญา และบ้านร่วมใจ ม.๓ ต.ร่วมจิต

อำเภอน้ำปาด จำนวน ๓ ชุมชน ได้แก่ บ้านฝาย ม.๑ ต.บ้านฝาย, บ้านนาขวาง ม.๓ ต.บ้านฝาย และบ้านหนองแห้ว ม.๖ ต.บ้านฝาย

อำเภอปากท่า จำนวน ๓ ชุมชน ได้แก่ บ้านเสี้ยว ม.๑ ต.บ้านเสี้ยว, บ้านหัวทุ่ง ม.๓ ต.บ้านเสี้ยว และ บ้านใหม่พัฒนา ม.๖ ต.บ้านเสี้ยว

อำเภอบ้านโคก จำนวน ๒ ชุมชน ได้แก่ บ้านนาขุม ม.๑ ต.นาขุม และบ้านโคกโน ม.๖ ต.บ้านโคก

อำเภอพิชัย จำนวน ๓ ชุมชน ได้แก่ บ้านห้วยคา ม.๙ ต.ในเมือง, บ้านกองโค ม.๓ ต.คอรุ่ม และบ้านไร่อ้อย ม.๖ ต.ไร่อ้อย

อำเภอลับแล จำนวน ๓ ชุมชน ได้แก่ บ้านต้นม่วง ม.๖ ต.ฝายหลวง, บ้านคุ้ม ม.๔ ต.ชัยภูมิพล และ บ้านนอกด่าน ม.๔ ต.แม่พูล

อำเภอทองแสนขัน จำนวน ๒ ชุมชน ได้แก่ บ้านน้ำพี้นี่ ม.๙ ต.น้ำพี้นี่ และบ้านบ่อทอง ม.๒ ต.แสนขัน

๑.๙ สหกรณ์และกลุ่มเกษตรกรในจังหวัดอุตรดิตถ์

๑) จำนวนสหกรณ์ในจังหวัด จำนวนทั้งสิ้น ๘๖ แห่ง แบ่งออกเป็นสหกรณ์ภาคการเกษตร จำนวน ๗๕ แห่ง และสหกรณ์นอกภาคเกษตรจำนวน ๑๑ แห่ง

๒) การจัดระดับขั้นความเข้มแข็งของสหกรณ์ ณ วันที่ ๒๘ กุมภาพันธ์ ๒๕๖๗

ที่	ประเภท	ชั้น ๑	ชั้น ๒	ชั้น ๓	รวม
	ภาคการเกษตร	๔	๒๖	๔๕	๗๕
๑	สหกรณ์การเกษตร	๔	๒๔	๔๓	๗๑
๒	สหกรณ์นิคม	๐	๒	๑	๓
๓	สหกรณ์ประมง	๐	๐	๑	๑
	นอกภาคการเกษตร	๙	๑	๑	๑๑
๔	สหกรณ์ออมทรัพย์	๘	๐	๐	๘
๕	สหกรณ์ร้านค้า	๐	๐	๐	๐
๖	สหกรณ์บริการ	๑	๑	๑	๓
๗	สหกรณ์เครดิตยูเนียน	๐	๐	๐	๐
	รวม	๑๓	๒๗	๔๖	๘๖
	ร้อยละ	๑๕.๑๒	๓๑.๔๐	๕๓.๔๙	๑๐๐.๐๐

๓) จำนวนกลุ่มเกษตรกรในจังหวัดอุตรดิตถ์ จำนวนทั้งสิ้น ๕๖ แห่ง

๔) การจัดระดับขั้นความเข้มแข็งของกลุ่มเกษตรกร ณ วันที่ ๒๘ กุมภาพันธ์ ๒๕๖๗

ที่	ประเภท	ชั้น ๑	ชั้น ๒	ชั้น ๓	รวม
๑	ทำนา	๑	๑๓	๓๐	๔๔
๒	ทำสวน	๐	๑	๕	๖
๓	ทำไร่	๐	๑	๓	๔
๔	เลี้ยงสัตว์	๐	๑	๑	๒
	รวม	๑	๑๖	๓๙	๕๖
	ร้อยละ	๑.๗๙	๒๘.๕๗	๖๙.๖๔	๑๐๐.๐๐

๕) ปริมาณธุรกิจสะสม ๗ เดือน (ก.ย.๖๖ - มี.ค.๖๗) รวมทั้งสิ้น ๑๔,๗๑๑,๒๕๙,๙๘๙.๖๑ บาท จำแนกเป็น ปริมาณธุรกิจสหกรณ์ ปี ๒๕๖๗ จำนวน ๑๔,๕๖๙,๕๔๔,๖๘๔.๔๒ บาท และปริมาณธุรกิจกลุ่มเกษตรกร ปี ๒๕๖๗ จำนวน ๑๔๑,๗๑๕,๓๐๕.๑๙ บาท

๒. ข้อมูลการรับรองมาตรฐานสินค้าเกษตรปลอดภัยของจังหวัด

จังหวัดอุดรธานีมีพื้นที่การใช้ประโยชน์ที่ดินทั้งหมด จำนวน ๔,๘๙๙,๑๒๐ ไร่ เป็นพื้นที่การเกษตร จำนวน ๑,๒๔๙,๙๐๒ ไร่ คิดเป็นร้อยละ ๒๕.๕๑ ของพื้นที่ทั้งหมด โดยเป็นพื้นที่การทำเกษตรอินทรีย์ จำนวน ๔๓๑.๒๕ ไร่ และพื้นที่การทำเกษตรปลอดภัย จำนวน ๑๕,๕๔๙.๘๐ ไร่ พื้นที่ทำการเกษตร PGS จำนวน ๗๕ ไร่ รวมทั้งหมด ๑๕,๘๐๕.๘๒ ไร่ รายละเอียดดังนี้

๒.๑.๑ ข้าวอินทรีย์ พื้นที่ ๓๔๘.๒๕ ไร่ ๕๓ แปลง เกษตรกร ๓๔ ราย แบ่งเป็น

(๑) ข้าวอินทรีย์แบบรายเดี่ยว พื้นที่ ๗๒ ไร่ ๑๒ แปลง เกษตรกร ๔ ราย ได้รับการรับรองแล้ว

พื้นที่ที่ได้รับการรับรอง	ราย	แปลง	พื้นที่ (ไร่)	ปริมาณผลผลิต (ตัน)	แหล่งจำหน่าย
อำเภอเมืองอุดรธานี	๓	๑๐	๕๒	๒๖.๐๐	จำหน่ายเอง/สหกรณ์การเกษตร
อำเภอพิชัย	๑	๒	๒๐	๑๐.๐๐	จำหน่ายเอง/สหกรณ์การเกษตร
รวม	๔	๑๒	๗๒	๓๖.๐๐	

ที่มา : ศูนย์เมล็ดพันธุ์ข้าวแพร่ (ข้อมูล ณ วันที่ ๒๘ มีนาคม ๒๕๖๗)

(๒) ข้าวอินทรีย์แบบกลุ่ม จำนวน ๔ กลุ่ม พื้นที่ ๒๗๖.๒๕ ไร่ ๔๑ แปลง เกษตรกร ๓๐ ราย ได้รับการรับรองแล้ว

พื้นที่ดำเนินงาน	กลุ่มข้าวอินทรีย์	ราย	แปลง	พื้นที่ (ไร่)	ปริมาณผลผลิต	แหล่งจำหน่าย
อำเภอลับแล	ศูนย์จัดการดินปุ๋ยชุมชนบ้านไผ่เขียว	๗	๑๒	๑๑๐	๕๕.๐๐๐	แปรรูป/จำหน่ายเอง
	วิสาหกิจชุมชนอนุรักษ์ปัญหาท้องถิ่นและเกษตรกรรมปลอดภัยตามแนวพระราชดำริ	๙	๑๑	๕๙	๒๙.๕๐๐	แปรรูป/จำหน่ายเอง
อำเภอเมือง	วิสาหกิจชุมชนผู้ผลิตพืชอินทรีย์ตำบลหาดกรวด (ข้าว)	๙	๑๒	๗๗	๓๘.๕๐	บ.เดอะสุขเฮ้าส์
อำเภอทองแสนขัน	วิสาหกิจชุมชนเกษตรอินทรีย์บ้านโคกงาม	๕	๖	๓๐.๒๕	๑๕.๑๒๕	แปรรูป/จำหน่ายเอง
รวม		๓๐	๔๑	๒๗๖.๒๕	๑๓๘.๑๒๕	

ที่มา : ศูนย์เมล็ดพันธุ์ข้าวแพร่ (ข้อมูล ณ วันที่ ๒๘ มีนาคม ๒๕๖๗)

๒.๑.๒ พืชอินทรีย์ พื้นที่รวม ๘๓ ไร่ ๘ แปลง เกษตรกร ๖ ราย

แยกเป็นรายอำเภอ ผ่านการรับรองแล้ว พื้นที่รวม ๘๓ ไร่ ๘ แปลง เกษตรกร ๖ ราย

พื้นที่ที่ได้รับการรับรอง	ราย	แปลง	พื้นที่ (ไร่)
อำเภอเมืองอุดรธานี	๒	๒	๘
พืชไม้ผล (เงาะ)	๑	๑	๕
พืชผสมผสาน (มะม่วงโชคอนันต์ ฝรั่งกิมจู มะเฟืองหวาน ชมพู่ ยอ แค)	๑	๑	๓
อำเภอท่าปลา	๑	๑	๓
พืชไม้ผล (มะม่วงหิมพานต์)	๑	๑	๓
อำเภอพิชัย	๑	๑	๐.๗๕
พืชผัก (บัตเตอร์เฮด กรีนคอส เรดโอ๊ค กรีนโอ๊ค เรดคอรัล กระฉี่ ผักกาดหอม เคล กวางตุ้ง ผักชี ผักเชียงดา มะเขือเปราะ)	๑	๑	๐.๗๕

ที่มา : ศูนย์วิจัยและพัฒนาการเกษตรจังหวัดอุดรธานี (ข้อมูล ณ วันที่ ๒๙ เมษายน ๒๕๖๗)

๒.๒ การทำเกษตรปลอดภัยประกอบด้วย พื้นที่รวม ๑๕,๕๔๙.๘๐ ไร่ ๒,๖๐๓ แปลง เกษตรกร ๑,๙๕๕ ราย

๒.๒.๑ ข้าว GAP พื้นที่รวม ๓,๖๔๘ ไร่ เกษตรกร ๒๓๖ ราย แบ่งเป็น

๑) ข้าว GAP แบบรายเดี่ยว พื้นที่ ๓๓ ไร่ ๕ แปลง เกษตรกร ๕ ราย ได้รับการรับรองแล้ว

พื้นที่ดำเนินงาน	ราย	แปลง	พื้นที่ (ไร่)	ผลผลิต (ตัน)	แหล่งจำหน่าย
อำเภอลับแล	๕	๕	๓๓	๒๓.๑๐๐	จำหน่ายเอง/ออกบูทต่างๆ
รวม	๕	๕	๓๓	๒๓.๑๐๐	

ที่มา : ศูนย์เมล็ดพันธุ์ข้าวแพร่ (ข้อมูล ณ วันที่ ๒๘ มีนาคม ๒๕๖๗)

๒) ข้าว GAP แบบกลุ่ม ภายใต้โครงการระบบส่งเสริมเกษตรแบบแปลงใหญ่ จำนวน ๕ กลุ่ม พื้นที่ ๓,๖๑๕ ไร่ เกษตรกร ๒๓๑ ราย อยู่ระหว่างการดำเนินการจัดเวทีเรียนรู้ตามกระบวนการโรงเรียนเกษตรกร ด้านการผลิตเมล็ดพันธุ์ข้าวตามมาตรฐาน GAP ด้าน ICS(แผนจัดช่วงเดือน พฤษภาคม ๒๕๖๗) ภายใต้โครงการระบบส่งเสริมเกษตรแบบแปลงใหญ่ ปี ๒๕๖๗ เพื่อขอการรับรอง GAP แบบกลุ่มต่อไป

กลุ่มที่	ชื่อกุ่มแปลงใหญ่	ราย	พื้นที่ (ไร่)
๑	ศูนย์ข้าวชุมชนแปลงใหญ่ราชพฤกษ์	๓๐	๓๙๑
๒	เกษตรกรทำน้าบ้านดารา ม.๑,ม.๓,ม.๗	๓๐	๖๙๐
๓	บ้านข่อยสูง	๓๐	๔๘๑
๔	วิสาหกิจชุมชนกลุ่มผู้ผลิตข้าวแบบแปลงใหญ่ตำบลคอรุม หมู่๒	๓๑	๔๘๖
๕	สหกรณ์การเกษตรเมืองตรอน จำกัด	๑๑๐	๑,๕๖๗
		๒๓๑	๓,๖๑๕

ที่มา : ศูนย์เมล็ดพันธุ์ข้าวแพร่ (ข้อมูล ณ วันที่ ๒๘ มีนาคม ๒๕๖๗)

๒.๒.๒ พืช GAP ได้รับการรับรองจากกรมวิชาการเกษตร เกษตรกร ๑,๗๑๙ ราย ๒,๓๖๗ แปลง พื้นที่ปลูกทั้งหมด ๑๑,๙๐๑.๘๐๒๒ ไร่

อำเภอ/ชนิดพืช	ราย	แปลง	พื้นที่ปลูก (ไร่)
ตรอน			
กระท่อม	๑๒	๑๓	๓๙.๕
กระเทียมหัว	๑๗	๑๗	๑๓
กล้วยน้ำว้า	๒	๒	๑๗
กวาดตุง	๑	๒	๐.๕
ผักชี	๑	๑	๐.๗๕
มะม่วงเขียวเสวย	๑	๑	๑
มะม่วงโชคอนันต์	๘	๑๕	๒๙
มะม่วงน้ำดอกไม้	๒	๒	๑๑.๕
มะม่วงน้ำดอกไม้เบอร์ ๔	๑	๑	๒
มะม่วงน้ำดอกไม้สีทอง	๒	๔	๔๔.๗๕
มะม่วงมัน	๑	๑	๑๐
มะม่วงอาทุอิทุ	๑	๑	๐.๕
รวมทั้งหมด	๔๙	๖๐	๑๖๙.๕

อำเภอ/ชนิดพืช	ราย	แปลง	พื้นที่ปลูก (ไร่)
ทองแสนขัน			
กระท่อม	๑๗	๑๗	๔๖.๗๕
น้อยหน่า	๑	๑	๐.๔๕
ฝรั่งกิมจู	๒	๒	๓.๕
มะขามเปรี้ยว	๑	๑	๓
มะนาว	๑	๑	๔
มะพร้าวน้ำหอม	๑	๒	๑๒
มะม่วงโชคอนันต์	๑	๑	๕
มะม่วงน้ำดอกไม้สีทอง	๑	๑	๒
อินทผลัม	๑	๑	๓.๗๕
รวมทั้งหมด	๒๖	๒๗	๘๐.๔๕
ท่าปลา			
กระท่อม	๙๔	๙๕	๑๐๖.๒๒
เช่า	๓๓	๓๓	๓๘
ทุเรียนหมอนทอง	๒๕๙	๒๙๙	๒๓๖๓.๓
มะม่วงหิมพานต์	๔๐	๔๒	๑๙๐
มะละกอ (แขกดำ)	๑	๑	๖
ไฮโดรโปนิกส์ (กรีนคอส)	๑	๑	๐.๐๗๑๔
ไฮโดรโปนิกส์ (กรีนโอ๊ค)	๑	๑	๐.๐๗๑๔
ไฮโดรโปนิกส์ (บัตเตอร์เฮด)	๑	๑	๐.๐๗๑๔
ไฮโดรโปนิกส์ (ผักกาดหอม)	๑	๑	๐.๐๗๑๔
ไฮโดรโปนิกส์ (ฟิลเลย์ไอซ์เบิร์ก)	๑	๑	๐.๐๗๑๔
ไฮโดรโปนิกส์ (เรดคอรัล)	๑	๑	๐.๐๗๑๔
ไฮโดรโปนิกส์ (เรดโอ๊ค)	๑	๑	๐.๐๗๑๔
รวมทั้งหมด	๔๓๔	๔๗๗	๒๗๐๔.๐๑๘๘
น้ำปาด			
กระท่อม	๘	๙	๑๐.๗๕
กระเทียม	๕	๕	๕
กระเทียมหัว	๑	๒	๔.๕
กรีนคอส	๑	๑	๐.๐๖๒๕
กรีนโอ๊ค	๑	๑	๐.๐๖๒๕
เงาะโรงเรียน	๒๐	๒๐	๙๑
ทุเรียนหมอนทอง	๒	๒	๒
ฝรั่ง	๑	๑	๑.๗๕
มะขามหวานศรีชมภู	๓	๓	๙
มะขามหวานสีทอง	๓	๓	๑๑
มะนาว	๑	๑	๐.๕
มะม่วงโชคอนันต์	๕	๕	๑๖
เรดคอส	๑	๑	๐.๐๖๒๕

อำเภอ/ชนิดพืช	ราย	แปลง	พื้นที่ปลูก (ไร่)
เรดโอ๊ค	๑	๑	๐.๐๖๒๕
ลำไยอีดอ	๑	๑	๑
สับปะรด	๓	๓	๑๗
เสาวรส	๑	๑	๐.๕
อะโวคาโด	๔	๔	๕.๕
รวมทั้งหมด	๖๒	๖๔	๑๗๕.๗๕
บ้านโคก			
กล้วยหอมทอง	๑	๒	๖.๗๕
แก้วมังกร	๒	๓	๖.๒๕
เงาะโรงเรียน	๑	๒	๖.๕
มะขามหวานประกายเพชร	๑	๑	๓
มะขามหวานศรีชมภู	๑๗	๑๘	๔๔.๕
มะขามหวานสีทอง	๒๓	๒๔	๙๒
มะม่วงหิมพานต์	๑๐	๑๐	๘๑
ส้มเขียวหวาน	๑	๑	๔
อินทผลัม	๓	๖	๒๐
รวมทั้งหมด	๕๙	๖๗	๒๖๔
พิชัย			
กระท่อม	๑๑	๑๒	๒๗.๕
กล้วยไข่	๑	๑	๑๐
กล้วยน้ำว้า	๓	๓	๑๓.๒๕
กล้วยหอมทอง	๑	๑	๑
ขนุน	๑	๑	๑
ข้าวโพดข้าวเหนียว	๑	๑	๐.๒๕
ฝรั่ง	๑	๑	๑๐
ฝรั่งกิมจู	๑	๑	๑
ฝรั่งชมพู	๑	๑	๑
ฝรั่งแป้นสีทอง	๑	๑	๑
มะเขือเทศเชอร์รี่	๑	๑	๐.๒๕
มะเขือเทศโทมัส	๑	๑	๐.๒๕
มะนาว	๑	๑	๑
มะพร้าวน้ำหอม	๑	๑	๑๑
มะม่วงแก้วขมิ้น	๑	๑	๐.๒๕
มะม่วงเขียวเสวย	๒	๒	๑.๒๕
มะม่วงโชคอนันต์	๑๘	๒๓	๘๗.๒๕
มะม่วงทองคำ	๒	๒	๕
มะม่วงน้ำดอกไม้เบอร์ ๔	๓	๓	๑๕.๕
มะม่วงน้ำดอกไม้สีทอง	๙	๑๓	๕๕
มะม่วงมหาชนก	๑	๑	๒

อำเภอ/ชนิดพืช	ราย	แปลง	พื้นที่ปลูก (ไร่)
มะม่วงอกร่อง	๑	๑	๑๑.๕
มะยงชิด	๖	๖	๔๐.๒๕
รวมทั้งหมด	๖๙	๗๙	๒๙๖.๕
พากทำ			
กระท่อม	๗	๗	๘.๕
ผักหวานป่า	๑	๑	๑
ฝรั่ง	๑	๑	๒
มะขามเปรี้ยว	๑	๑	๒.๒๕
มะขามหวานศรีชมภู	๕๓	๕๓	๑๔๒.๗๕
มะขามหวานสีทอง	๕๙	๖๑	๑๘๕.๒๕
ส้มเขียวหวาน	๑	๑	๙
หอมแดง	๑๐	๑๐	๓๘.๒๕
รวมทั้งหมด	๑๓๓	๑๓๕	๓๘๙
เมืองอุดรดิตถ์			
กระท่อม	๓๘	๓๘	๖๑.๒๕
กรีนคอส	๑	๑	๐.๐๒๕
กรีนโครอล	๑	๑	๐.๐๒๕
กรีนโบลว์	๑	๑	๐.๐๒๕
กรีนโอ๊ค	๑	๑	๐.๐๒๕
กล้วยไข่	๑	๑	๑.๒๕
กล้วยน้ำว้า	๒	๒	๗.๒๕
ข้าวโพดหวาน	๑	๑	๐.๕
ขึ้นฉ่าย	๑	๑	๐.๗๕
ชะอม	๑	๑	๐.๒๕
ถั่วฝักยาว	๑	๑	๐.๑๗๕
ทุเรียน	๓	๓	๕.๒๕
ทุเรียนหมอนทอง	๑๒๔	๑๒๘	๑๐๕๐.๕
ทุเรียนหลงลับแล	๑	๑	๐.๒๕
บวบ	๑	๑	๐.๗๕
บัตเตอร์เฮด	๑	๑	๐.๐๒๕
ปีทูท	๑	๑	๐.๐๒๕
ผักกาดหอม	๑	๑	๐.๐๒๕
ผักกูด	๑	๑	๐.๕
ผักเคล	๑	๑	๐.๐๒๕
ผักบุ้งน้ำ	๒	๒	๒
ผักหวานป่า	๑	๑	๑
ไผ่บงหวาน	๑	๑	๒.๕
ฝรั่ง	๔	๔	๑.๒๕
ฝรั่งกิมจู	๖	๖	๒.๑๒๕

อำเภอ/ชนิดพืช	ราย	แปลง	พื้นที่ปลูก (ไร่)
ฝรั่งชมพู	๒	๒	๐.๓๗๕
ฝรั่งหงส์เป่าสื่อ	๑	๑	๐.๓๕
ฟิลเลย์ไอซ์เบิร์ก	๑	๑	๐.๐๒๕
มะขามเปรี้ยว	๓	๓	๑๓
มะขามหวานศรีชมภู	๑	๑	๑
มะขามหวานสีทอง	๒	๒	๕
มะนาว	๑	๑	๑๐
มะปราง	๑	๑	๐.๒๕
มะม่วง	๒	๒	๓.๕
มะม่วงแก้วขมิ้น	๑	๑	๑๒
มะม่วงเขียวเสวย	๑	๑	๓
มะม่วงโชคอนันต์	๑	๑	๐.๕
มะม่วงน้ำดอกไม้เบอร์ ๔	๑	๑	๓
มะม่วงอาทูลี่	๑	๑	๑
มะยงชิด	๑๘	๑๘	๖๖.๓๘
มะระจีน	๑	๑	๑
มินิคอส	๑	๑	๐.๐๒๕
เรดคอส	๑	๑	๐.๐๒๕
เรดโครอล	๑	๑	๐.๐๒๕
เรดโอ๊ค	๑	๑	๐.๐๒๕
แรดิช	๑	๑	๐.๐๒๕
ลองกอง	๑	๑	๗
ลองกองตันหยงมัส	๗๖	๗๗	๖๙๒
หอมแบ่ง	๑	๑	๐.๒๕
เห็ดโคนน้อย	๑	๑	๐.๑๒๕
เห็ดหูหนู	๑	๑	๐.๐๘๓๘
อินทผลัม	๔	๔	๑๕
ไฮโดรโปนิคส์ (กรีนคอส)	๓	๔	๐.๐๖๙๒
ไฮโดรโปนิคส์ (กรีนโอ๊ค)	๓	๔	๐.๐๖๙๒
ไฮโดรโปนิคส์ (ขึ้นฉ่าย)	๑	๒	๐.๐๒๑๒
ไฮโดรโปนิคส์ (บัตเตอร์เฮด)	๓	๔	๐.๐๖๙๒
ไฮโดรโปนิคส์ (เบบี้คอส)	๑	๒	๐.๐๕
ไฮโดรโปนิคส์ (ฟิลเลย์ไอซ์เบิร์ก)	๒	๒	๐.๐๑๙๒
ไฮโดรโปนิคส์ (มินิคอส)	๑	๑	๐.๐๐๘๖
ไฮโดรโปนิคส์ (เรดคอรัล)	๑	๑	๐.๐๑๐๖
ไฮโดรโปนิคส์ (เรดคอส)	๒	๒	๐.๐๑๙๒
ไฮโดรโปนิคส์ (เรดโอ๊ค)	๓	๔	๐.๐๖๙๒
รวมทั้งหมด	๓๔๔	๓๕๕	๑๙๗๓.๕๒๙๔

อำเภอ/ชนิดพืช	ราย	แปลง	พื้นที่ปลูก (ไร่)
ลี้บแล			
กระท่อม	๑๒	๑๔	๑๘.๒๕
กระเทียม	๑	๑	๐.๒๕
กล้วยไข่	๑	๑	๒
กล้วยน้ำว้า	๑	๑	๐.๕
กล้วยหอมทอง	๑	๑	๐.๕
แตงกวา	๘	๘	๔
ถั่วฝักยาว	๑๒	๑๒	๑๒.๕
ทุเรียนหมอนทอง	๖๗๙	๗๖๗	๔๗๐๙.๔๙๘
ทุเรียนหลงลี้บแล	๕๒	๕๔	๕๕.๓๗๕
บวบเหลี่ยม	๑	๑	๐.๒๕
ฝรั่งกิมจู	๑	๑	๐.๕
พริก	๑	๑	๑.๗๕
พุทรา	๑	๑	๒
มะปราง	๑	๑	๒
มะม่วงน้ำดอกไม้เบอร์ ๔	๑	๑	๐.๕
มะม่วงน้ำดอกไม้สีทอง	๑	๑	๑
มะม่วงมัน	๑	๑	๑๗
มะยงชิด	๓๑	๓๖	๑๒๐.๕
มะระ	๔	๔	๒.๕
มังคุด	๒	๒	๑
มุขังคิง	๒	๒	๐.๖๒๕
ลองกอง	๑๕	๑๕	๔๖.๗๕
ลองกองต้นหยงมัส	๑๒๘	๑๔๒	๘๑๑.๒๕
กลางสาต	๕	๕	๑๓.๕
หลงลี้บแล	๑	๑	๐.๕
หลินลี้บแล	๒๓	๒๔	๑๘.๕
หอมแดง	๑	๑	๒
หอมแบ่ง	๑	๑	๑.๗๕
หอมแบ่ง(ต้นหอม)	๑	๑	๒
เห็ดนางฟ้าภูฐาน	๑	๑	๐.๒๕
เห็ดหูหนู	๑	๑	๐.๐๕๕
รวมทั้งหมด	๙๙๑	๑๑๐๓	๕๘๔๙.๐๕๓
ผลรวมทั้งหมด	๑๗๑๙	๒๓๖๗	๑๑๙๐๑.๘๐๒๒

ที่มา : ศูนย์วิจัยและพัฒนาการเกษตรจังหวัดอุดรดิตถ์ (ข้อมูล ณ วันที่ ๒๙ เมษายน ๒๕๖๗)

๒.๒.๓ ปศุสัตว์ GAP จำนวน ๔ ชนิด ๑๙๓ ฟาร์ม แบ่งเป็น

ชนิด	จำนวน (ฟาร์ม)	ปริมาณผลผลิต	แหล่งจำหน่าย
ไก่ไข่	๓๘	๒,๔๐๖,๘๘๖	บริษัท / ในจังหวัดและต่างจังหวัด
ไก่เนื้อ	๓๗	๕๗๓,๐๐๐	บริษัท
สุกร	๕๓	๘๐,๖๔๗	บริษัท / ในจังหวัดและต่างจังหวัด
ฟาร์ม	๖๕	๒๑,๗๑๕	เชียงใหม่
รวม	๑๙๓		

ที่มา : สำนักงานปศุสัตว์จังหวัดอุดรดิตถ์ ข้อมูล ณ วันที่ ๒๗ มีนาคม ๒๕๖๗

๒.๒.๔ ข้อมูลเกษตรกรผู้เพาะเลี้ยงสัตว์น้ำ และฟัก/อนุบาล ที่ได้รับมาตรฐาน GAP

ลำดับ	ชนิดสัตว์น้ำที่ขอรับรอง	จำนวนเกษตรกร	พื้นที่ (ไร่)
๑	GAP มกษ.๗๔๓๖	๒๐	๕.๐๗
๒	GAP ปลานิล	๑๖๑	๕๒.๐๗
๓	GAP ปลาตูก	๕	๗.๑๑
๔	GAP ปลากดหลวง	๑๐	๐.๒๗
๕	GAP ปลาน้ำจืดอื่น ๆ	๕๘	๕๔.๑๗
๖	GAP กบ	๑	๑
	รวม	๒๕๕	๑๑๙.๖๙

ที่มา : สำนักงานประมงจังหวัดอุดรดิตถ์ (ข้อมูล ณ วันที่ ๒๙ เมษายน ๒๕๖๗)

๒.๒.๕ การรับรอง PGS พื้นที่รวม ๗๕ ไร่ ๑๘ แปลง เกษตรกร ๑๘ ราย ประกอบด้วย

พื้นที่ดำเนินงาน	ชื่อกลุ่ม	ราย	แปลง	พื้นที่ (ไร่)	ชนิดพืช
หมู่ ๖ ต.จิวงาม อ.เมือง จ.อุดรดิตถ์	วิถีนทรีย์อุดรดิตถ์ (กลุ่มก้าวหน้าขั้นที่ ๓)	๒๙	๒๙	๙๘	ข้าวหอมมะลิธรรมศาสตร์, ถั่วฟักยาว, กรีนไคค, ข้าวหอมมะลิ๑๐๕, ดอกแค, ดอกมะลิ, เห็ดภูฐาน, ชะอม, ต้นอ่อน ทานตะวัน, ข้าวไรซ์เบอร์รี่, ลองกอง, ผักบุ้ง, ผักหวานบ้าน, ข้าวมะลิแดง, ไผ่ชางหม่น, ผักกูด, กระหล่ำปี, ฟรุ้งกิมจู, เรตไคค, ตะไคร้, ส้มโอขาวแตงกวา, เห็ดหูหนู, ถั่วฝักยาว, กลัวย่น้ำหว่า, ผักชี, มะปราง, มะม่วงเขียวใหญ่, ไผ่กิมซุง, ฟักทอง, เมล่อนกรีนเนต, แตงโม, ฟรุ้งหวาน พิรุณ, กวางตุ้ง, ลางสาด, โหระพา, เสาวรส, มะม่วงแก้วขมิ้น, แตงกวา, คอส, มัลเบอร์รี่, มะเขือเทศราชินี, คะน้า, แมงลัก, มะม่วง เขียวเสวย, มะไฟเหริญทอง, ฟินเลย์, ทุเรียนหมอนทอง, มะม่วงน้ำดอกไม้สีทอง, บัตเตอร์เฮด, ทุเรียนพื้นเมือง, ขนุนทวาย, มะละกอฮอนแลนด์, แตงกวาญี่ปุ่น, เห็ดโคนน้อย, ข้าวหอมมะลิแดง, ข้าวหอม พิชณูโลก, ดอกขจร, น้อยหน่าหนึ่งช้างดี,

พื้นที่ดำเนินงาน	ชื่อกลุ่ม	ราย	แปลง	พื้นที่ (ไร่)	ชนิดพืช
					ผักกวางตุ้ง, มะกอกขาว,มะม่วงแก้ว, กล้วยหอม,ข้าวไรซ์เบอร์รี่, เชียงดา, มะปรางลำยงชิด, สาแล,อ้อยคั้น สุพรรณบุรี, ต้นหอม,วอเตอร์เครส, มะพร้าว น้ำหอม, ถั่วพิกยาว,มะม่วง น้ำดอกไม้,ผักคะน้า,พริกชี้หนู, มะเขือเปราะ,ขึ้นฉ่าย, อ้อยคั้นน้ำ
รวม		๒๙	๒๙	๙๘	

ที่มา : สถานีพัฒนาที่ดินอุดรดิตถ์ ข้อมูล ณ วันที่ ๙ มกราคม ๒๕๖๗

หน่วยงานสนับสนุนข้อมูล : - ศูนย์เมล็ดพันธุ์ข้าวแพร่ - ศูนย์วิจัยและพัฒนาการเกษตรจังหวัดอุดรดิตถ์
- สำนักงานปศุสัตว์จังหวัดอุดรดิตถ์ - สำนักงานประมงจังหวัดอุดรดิตถ์

๓. สถานการณ์สินค้าเกษตรที่สำคัญ

๓.๑) สถานการณ์สินค้าพืชเศรษฐกิจที่สำคัญ ปี ๒๕๖๖/๒๕๖๗

ชนิดพืช	ปี ๒๕๖๗						
	เกษตรกร (ราย)	พื้นที่ เพาะปลูก(ไร่)	พื้นที่ เก็บเกี่ยว(ไร่)	ผลผลิต ต่อไร่(กก.)	ผลผลิต (ตัน)	ราคาเฉลี่ย กก. ละ (บาท)	มูลค่า (ล้านบาท)
ข้าวนาปี (รอบที่ ๑)	๔๖,๘๑๙	๖๑๗,๕๘๒	๖๐๘,๒๑๘	๗๒๐	๔๓๗,๙๑๗	๗.๘๕	๓,๔๓๗.๖๕
ข้าวนาปรัง (รอบที่ ๒)	๑๕,๔๓๑	๒๕๘,๓๑๘	๒๕๘,๑๙๒	๖๔๐	๑๖๕,๒๔๓	๘.๘๕	๑,๔๖๒.๔๐
ข้าวโพดเลี้ยงสัตว์ (รุ่น ๑)	๑๐,๑๓๐	๑๔๓,๑๓๙	๑๓๔,๗๘๐	๙๗๐	๑๓๐,๗๓๗	๕.๖๐	๗๓๒.๑๒
ข้าวโพดเลี้ยงสัตว์ (รุ่น ๒)	๒,๔๗๒	๒๔,๑๑๙	๒๔,๐๒๐	๙๘๔	๒๓,๖๓๖	๙.๕๐	๒๒๔.๕๔
มันสำปะหลังโรงงาน	๓,๒๗๒	๔๓,๙๔๕	๔๒,๕๓๑	๓,๑๗๐	๑๓๔,๘๒๓	๓.๑๐	๔๑๗.๙๕
อ้อยโรงงาน ๖๗	๒,๒๖๗	๗๑,๑๒๕	๗๐,๙๙๘	๘,๕๐๐	๖๐๓,๔๘๓	๑.๔๒	๘๕๖.๙๕
หอมแดง ๖๗	๒๓๘	๒,๗๘๔	๒,๗๖๔	๒,๘๒๕	๗,๘๐๘	๙.๐๐	๗๐.๒๗
กระเทียม ๖๗	๙๙	๑๘๗	๑๘๗	๘๓๕	๑๕๖	๓๕.๐๐	๕.๔๗
หอมแบ่ง ๖๗	๕๖๕	๒,๘๓๐	๒,๘๓๐	๒,๙๕๐	๘,๓๔๙	๑๒.๐๐	๑๐๐.๑๘
มะยงชิด ๖๗	๖๖๐	๒,๓๒๖	๒,๒๓๖	๑,๑๙๕	๒,๖๗๒	๗๐.๐๐	๑๘๗.๐๔
ลำไย ๖๗	๗๓๕	๒,๔๗๙	๒,๔๑๙	๒๙๕	๗๑๔	๒๐.๐๐	๑๔.๒๗
ทุเรียนหมอนทอง ๖๗	๔,๕๖๕	๓๕,๗๔๐	๓๐,๕๗๔	๑,๓๘๐	๔๒,๑๙๒	๑๕๐.๐๐	๖,๓๒๘.๘๒
ทุเรียนหลงลับแล ๖๗	๘๙๐	๒,๙๑๗	๒,๒๗๘	๖๙๐	๑,๕๗๒	๓๕๐.๐๐	๕๕๐.๑๔
ทุเรียนหลินลับแล ๖๗	๔๑๐	๖๖๒	๓๖๗	๕๖๐	๒๐๖	๔๕๐.๐๐	๙๒.๔๘
ทุเรียนพื้นเมือง ๖๗	๑,๒๘๐	๑๐,๕๑๑	๘,๘๓๖	๑,๐๖๐	๙,๓๖๖	๕๕.๐๐	๕๑๕.๑๔
มะม่วงน้ำดอกไม้ ๖๗	๒๑๓	๑,๑๘๖	๑,๐๐๘	๖๘๕	๗๕๙	๑๕.๐๐	๑๑.๓๘
มะม่วงโชคอนันต์ ๖๗	๑,๔๐๐	๗,๑๙๙	๖,๕๒๑	๑,๙๗๕	๑๒,๘๗๙	๓.๐๐	๓๘.๖๔
มะม่วงเขียวเสวย ๖๗	๒๐๖	๘๐๗	๖๖๒	๑,๓๘๕	๙๑๗	๘.๐๐	๗.๓๓
ล่องกอง ๖๗	๖,๕๑๘	๓๕,๓๖๗	๓๐,๙๔๕	๑,๑๓๐	๓๔,๙๖๘	๑๕.๐๐	๕๒๔.๕๒
กลางสาด ๖๗	๕,๔๕๖	๘,๒๒๒	๘,๐๖๗	๕๗๐	๔,๕๙๘	๒๐.๐๐	๙๑.๙๖
มะขาม ๖๗	๒,๓๑๐	๒๑,๒๒๐	๑๗,๙๖๙	๕๖๕	๑๐,๑๕๒	๖๐.๐๐	๖๐๙.๑๓
มะม่วงหิมพานต์ ๖๗	๓,๘๗๕	๓๘,๘๗๒	๓๒,๕๐๒	๒๙๕	๙,๕๘๘	๔๐.๐๐	๓๘๓.๕๒

ชนิดพืช	ปี ๒๕๖๗						
	เกษตรกร (ราย)	พื้นที่ เพาะปลูก(ไร่)	พื้นที่ เก็บเกี่ยว(ไร่)	ผลผลิต ต่อไร่(กก.)	ผลผลิต (ตัน)	ราคาเฉลี่ย กก. ละ (บาท)	มูลค่า (ล้านบาท)
สับปะรด ๖๗	๙๙๘	๑๒,๓๕๔	๑๑,๐๑๔	๓,๐๑๒	๓๓,๑๗๔	๑๐.๐๐	๓๓๑.๗๔
ยางพารา ๖๗	๑,๘๑๓	๒๗,๔๗๗	๑๙,๗๖๖	๑๖๖	๓,๒๘๑	๓๙.๐๐	๑๒๗.๙๗
ปาล์มน้ำมัน ๖๗	๑๖๔	๓,๗๖๗	๓,๐๑๐	๘๐๕	๒,๔๒๓	๘.๐๐	๑๙.๓๘
รวม	๑๑๒,๖๒๒	๑,๓๗๑,๓๖๘	๑,๓๑๙,๗๘๓	๓๖,๕๕๗	๑,๖๗๙,๑๘๙		๔,๘๓๙.๓๖

ที่มา : สำนักงานเกษตรจังหวัดอุดรดิตถ์ (ข้อมูล ณ วันที่ ๑๘ เมษายน ๒๕๖๗)

๓.๒) สถานการณ์สินค้าประมงเศรษฐกิจที่สำคัญ ปี ๒๕๖๗

ลำดับ	สินค้า	เกษตรกร (ราย)	เนื้อที่เพาะเลี้ยง (ไร่)	ปริมาณผลผลิต (ตัน)	ราคาต่อ กก. (บาท)	มูลค่า (ล้านบาท)
๑	ปลานิล	๖,๐๖๓	๓,๙๓๐.๕๑	๓,๒๓๙.๔๐	๘๐	๒๕๙.๑๕
๒	ปลาเทโพ	๓๔๑	๑๓๖.๐๗	๒,๖๐๘.๒๐	๙๐	๒๓๔.๗๓
๓	ปลากด	๒๐๖	๗.๖	๕๕๓.๖	๑๖๐	๘๘.๕๗
๔	ปลาดุก	๑,๔๘๘	๘๙๖.๒๑	๔๙๑.๓	๕๐	๒๔.๕๖
รวม		๘,๐๙๘	๔,๙๗๐	๖,๘๙๓	๓๘๐	๖๐๗

ที่มา : สำนักงานประมงจังหวัดอุดรดิตถ์ (ข้อมูล ณ วันที่ ๒๕ มีนาคม ๒๕๖๗)

๓.๓) สถานการณ์สินค้าปศุสัตว์เศรษฐกิจที่สำคัญ ปี ๒๕๖๗

ลำดับ	สินค้า	เกษตรกร (ราย)	จำนวน (ตัว)	ผลผลิต	น้ำหนัก ต่อตัว	ราคา (บาท)	มูลค่า (ล้านบาท)
๑	ไข่ไก่	๓๘	๒,๖๓๙,๙๖๔	๙๕๐.๖๗ ล้านฟอง	-	๓.๖๐/ฟอง	๓,๔๒๒.๓๐
๒	โค	๓,๕๒๓	๔๗,๔๘๙	๓๑,๙๑๘ ตัว	๓๕๐	๘๘.๐๐ / กก.	๙๓๘.๓๘
๓	สุกร	๑,๐๖๒	๕๙,๖๙๑	๕๖,๔๗๐ ตัว	๑๐๐	๗๕.๐๐ / กก.	๔๒๓.๕๒
๔	ไก่เนื้อ	๓๗	๑,๐๓๘,๐๐๐	๗๘๘,๐๐๐ ตัว	๒	๓๕.๐๐ / กก.	๕๕.๑๖
มูลค่ารวมทั้งสิ้น							๔,๘๓๙.๓๖

ที่มา : สำนักงานปศุสัตว์จังหวัดอุดรดิตถ์ (ข้อมูล ณ วันที่ ๒๖ เมษายน ๒๕๖๗)

๓.๔) ผลการสุ่มตรวจนมโรงเรียน สำนักงานปศุสัตว์จังหวัดอุดรดิตถ์ ดำเนินโครงการอาหารเสริม(นม) โรงเรียน ในโรงเรียน จำนวน ๓๘๖ แห่ง เด็กนักเรียนทั้งหมด ๓๔,๕๕๐ คน มีการตรวจเช็คคุณภาพนมเป็นระยะ คุณภาพนมปกติ

๔. สถานการณ์และการช่วยเหลือภัยพิบัติด้านเกษตร

สถานการณ์ภัยพิบัติด้านการเกษตร ในพื้นที่จังหวัดอุดรดิตถ์ ปี ๒๕๖๖ ดังนี้

๑. อำเภอทรอน

๑) ฝนแล้ง ด้านพืช เกษตรกรได้รับความเดือดร้อน ๑๕๐ ราย พื้นที่ประสบภัย ๑,๔๑๒.๗๕ ไร่
วงเงินช่วยเหลือ ๒,๗๙๗,๒๔๕ บาท

๒) อุทกภัย ด้านพืช เกษตรกรได้รับความเดือดร้อน ๔๓ ราย พื้นที่ประสบภัย ๕๕๔.๒๕ ไร่
วงเงินช่วยเหลือ ๗๕๖,๑๓๕ บาท

๒. อำเภอพิชัย

๑) ฝนแล้ง ด้านพืช เกษตรกรได้รับความเดือดร้อน ๘๕ ราย พื้นที่ประสบภัย ๕๔๒.๕๐ ไร่ วงเงินช่วยเหลือ ๘๓๘,๖๓๐ บาท

๒) อุทกภัย ด้านพืช เกษตรกรได้รับความเดือดร้อน ๓๙๐ ราย พื้นที่ประสบภัย ๔,๑๔๑ ไร่ วงเงินช่วยเหลือ ๕,๕๕๕,๓๔๐ บาท

๓. อำเภอทองแสนขัน

๑) ฝนแล้ง ด้านพืช เกษตรกรได้รับความเดือดร้อน ๕๐๐ ราย พื้นที่ประสบภัย ๔,๑๘๔ ไร่ วงเงินช่วยเหลือ ๘,๒๘๔,๓๒๐ บาท

๒) อุทกภัย ด้านพืช เกษตรกรได้รับความเดือดร้อน ๓๗๐ ราย พื้นที่ประสบภัย ๒,๒๙๗.๕๐ ไร่ วงเงินช่วยเหลือ ๔,๕๓๖,๔๑๐ บาท

๔. อำเภอน้ำปาด

๑) ฝนแล้ง ด้านพืช เกษตรกรได้รับความเดือดร้อน ๘๕ ราย พื้นที่ประสบภัย ๕๔๒.๕๐ ไร่ วงเงินช่วยเหลือ ๘๓๘,๖๓๐ บาท

๒) อุทกภัย ด้านพืช เกษตรกรได้รับความเดือดร้อน ๓๗๐ ราย พื้นที่ประสบภัย ๒,๒๙๗.๕๐ ไร่ วงเงินช่วยเหลือ ๔,๕๓๖,๔๑๐ บาท

๕. อำเภอลับแล

๑) อุทกภัย ด้านพืช เกษตรกรได้รับความเสียหาย ๓๕๙ ราย พื้นที่ประสบภัย ๔,๒๑๑ ไร่ วงเงินช่วยเหลือ ๕,๖๔๒,๗๔๐ บาท

๖. อำเภอเมืองอุตรดิตถ์

๑) ฝนแล้ง ด้านพืช เกษตรกรได้รับความเสียหาย ๕๘ ราย พื้นที่ประสบภัย ๕๘๐.๕๐ ไร่ วงเงินช่วยเหลือ ๑,๑๔๙,๓๙๐ บาท

๗. อำเภอปากท่า

๑) อุทกภัย ด้านพืช เกษตรกรได้รับความเดือดร้อน ๑๔๘ ราย พื้นที่ประสบภัย ๓๐๓.๕๐ ไร่ วงเงินช่วยเหลือ ๕๓๑,๙๔๑ บาท

การคาดการณ์พื้นที่เสี่ยงคาดว่าจะได้รับผลกระทบภัยแล้ง ชนิดพืช ไม้ผล/ไม้ยืนต้นในพื้นที่จังหวัดอุตรดิตถ์ ปี ๒๕๖๗ ได้แก่ อำเภอลับแล ๓๐,๕๐๐.๐๐ ไร่, อำเภอท่าปลา ๒๑,๕๕๐.๐๐ ไร่, อำเภอบ้านโคก ๑๔,๒๗๖.๐๐ ไร่ และอำเภอปากท่า ๑,๘๗๒.๐๐ ไร่ ชนิดพืชที่คาดว่าจะเสียหายได้แก่ ทูเรียน ลองกอง กล้วยและมะม่วงหิมพานต์ เป็นต้น

การคาดการณ์พื้นที่เสี่ยงคาดว่าจะได้รับผลกระทบภัยแล้ง ชนิดพืช พืชไร่/พืชผักในพื้นที่จังหวัดอุตรดิตถ์ ปี ๒๕๖๗ ได้แก่ อำเภอปากท่า ๓,๒๖๕.๒๐ ไร่ และอำเภอทองแสนขัน ๒,๙๑๕.๐๐ ไร่ ชนิดพืชที่คาดว่าจะเสียหายได้แก่ มันสำปะหลัง เป็นต้น

๕. ปัญหา/ข้อเรียกร้องที่เกิดขึ้นในจังหวัด/แนวทางแก้ไข (ใคร ได้รับผลกระทบ/เดือดร้อนอย่างไร เมื่อใด มีข้อเสนอให้รัฐแก้ไขปัญหอย่างไร ได้ปฏิบัติการไปแล้วอย่างไร ผลเป็นอย่างไร มีข้อเสนอการแก้ไขปัญหาให้หมดสิ้นไปอย่างไร)

๗.๑ ปัญหาที่ดินทำกิน

- ไม่มี

๗.๒ ปัญหาหนี้สิน

- จังหวัดอุดรธานีมีลูกหนี้กองทุนหมุนเวียนเพื่อการกู้ยืมแก่เกษตรกรและผู้ยากจน ตั้งแต่วันที่ ๑ มกราคม ๒๕๓๔ จนถึง ๒๙ เมษายน ๒๕๖๗ ที่ได้รับการอนุมัติกู้ยืมจากกองทุนทั้งหมด ๘๙ ราย เป็นจำนวนเงิน ๒๘,๐๔๔,๖๗๘.๐๐ บาท จำนวนที่ดินที่ช่วยเหลือเนื้อที่ ๑,๑๐๙ ไร่ ๒ งาน ๕๓.๔ ตารางวา โดยปัจจุบันปิดบัญชีไปแล้ว ๖๙ ราย คงเหลือ ๒๐ ราย

จากผลการดำเนินงานที่ผ่านมาพบข้อค้นพบ ปัญหา และข้อสังเกต ดังนี้

๑. เกษตรกรและผู้ยากจน ที่ยื่นคำร้องขอกู้เงินไม่อยู่ในหลักเกณฑ์การให้ความช่วยเหลือของกองทุนหมุนเวียนฯ เช่น มาขอคำปรึกษาซึ่งยังชำระหนี้เจ้าหนี้ปกติ แต่คาดว่าจะชำระหนี้ไม่ได้ในปีต่อ ๆ ไป จึงอยากให้องค์กรช่วยเหลือ และเกิดจากการสับสนจากการค้าประกันให้กับคนอื่น

๒. ลูกหนี้กองทุนหมุนเวียนฯ ที่ค้างชำระ โดยสาเหตุจากการค้างชำระส่วนใหญ่ คือ สภาวะเศรษฐกิจตกต่ำ ต้นทุนการผลิตสูง ทำให้รายได้ไม่เพียงพอกับรายจ่าย และมีภาระหนี้สินหลายแห่ง เช่น หนี้ ธ.ก.ส. กองทุนหมู่บ้าน และหนี้ครอบครัว

สำนักงานเกษตรและสหกรณ์จังหวัดอุดรธานี จึงได้ดำเนินการเพื่อแก้ไขปัญหาดังกล่าว ดังนี้

๑. ลงพื้นที่ติดตามลูกหนี้กองทุนหมุนเวียนฯ ปีละ ๒ ครั้ง เพื่อชี้แจงทำความเข้าใจและสร้างการรับรู้แก่ลูกหนี้กองทุนฯ ในการดำเนินชีวิตโดยยึดหลักปรัชญาเศรษฐกิจพอเพียง เพื่อลดค่าใช้จ่ายและเพิ่มรายได้ในครัวเรือน

๒. แนะนำลูกหนี้กองทุนหมุนเวียนฯ ทำบัญชีครัวเรือนอย่างจริงจัง เพื่อบริหารจัดการการเงินรายรับ - รายจ่าย

๓. สร้างความเข้าใจกับเกษตรกรถึงผลประโยชน์ของการชำระหนี้ให้ตรงเวลา

๔. มาตรการส่งเสริมพัฒนาและฟื้นฟูอาชีพตามความต้องการของลูกหนี้

ผลการดำเนินงานปีงบประมาณ ๒๕๖๗ ตั้งแต่เดือนตุลาคม ๒๕๖๖ จนถึงปัจจุบัน (ข้อมูล ณ วันที่ ๒๙ เมษายน ๒๕๖๗) มีเกษตรกรและผู้ยากจนผู้มาติดต่อขอรับคำปรึกษา/ขอกู้เงินกองทุนหมุนเวียนฯ ทั้งหมดจำนวน ๗ ราย

๖. ปัญหาอุปสรรค/ความเสี่ยง/ความท้าทาย ต่อการปฏิบัติราชการด้านการเกษตรของจังหวัด และข้อเสนอวิธีการลดความเสี่ยง (ระบบการบริหารงานภายในจังหวัด/การบริหารงบประมาณของหน่วยงานในสังกัดกระทรวงเกษตรและสหกรณ์/บุคลากร/ข้อจำกัดด้านสภาพพื้นที่และสังคมวัฒนธรรม)

- การถ่ายทอดนโยบายสำคัญของกรมแต่ละกรมสู่หน่วยงานในพื้นที่ที่จะบูรณาการร่วมกันเกิดข้อติดขัด เนื่องจากการรับทราบข้อมูลของแต่ละหน่วยงานไม่เท่ากัน ทำให้งานไม่ต่อเนื่อง

- การจัดทำข้อมูลเพื่อใช้ในการบริหารจัดการข้อมูลสินค้าเกษตร หน่วยงานที่เป็นเจ้าของเรื่องไม่มีการจัดเก็บอย่างเป็นระบบ ข้อมูลไม่มีความเป็นเอกภาพ ควรเก็บรวบรวมข้อมูล ตรวจสอบข้อมูลวิเคราะห์ข้อมูล และประชุมหน่วยงานที่เกี่ยวข้องเพื่อรับรองข้อมูลให้เป็นเอกภาพ และเป็นไปในทิศทางเดียวกัน