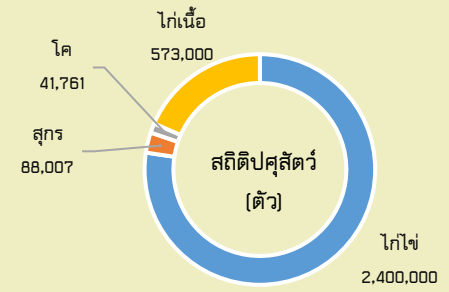
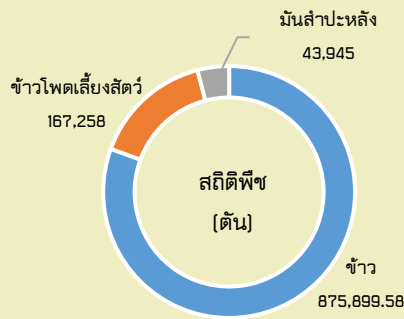


พื้นที่เกษตรกรรมรวม 1.25 ล้านไร่



GPP ณ ราคาปัจจุบัน 41,937 ล้านบาท (ปี 2564)
 จำนวนประชากร 447,661 คน 173,506ครัวเรือน
 เป็นภาคการเกษตร 68,468 ครัวเรือน
 มีแรงงานภาคเกษตรกร 71,011 คน
 ปริมาณน้ำภาพรวมจังหวัด 3,974.61 ล้าน ลบ.ม.
 ปริมาณน้ำฝน รวม 401.48 มม. (1 ม.ค. - 27 มิ.ย 67)

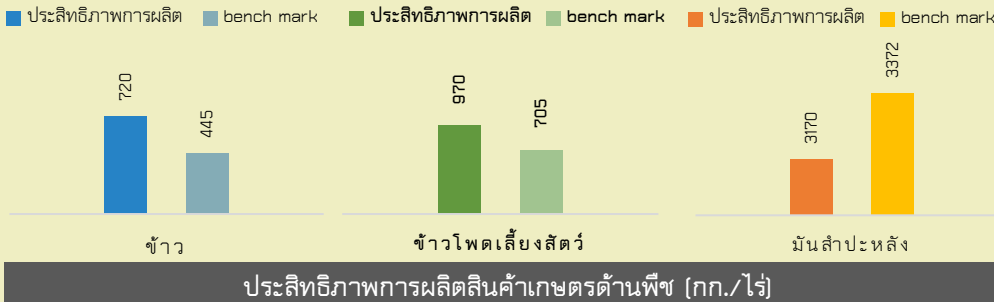
สินค้าเด่น/GI

สับปะรดห้วยมุ่น
 ผิวบาง ตาดีน เนื้อหนานุ่ม
 สีเหมือนน้ำผึ้ง รสชาติ
 หวานหอม
 ฉ่ำน้ำ
 ไม่ระคายเคือง



ทุเรียนพันธุ์หลงลับแล
 มีสีเนื้อเหลืองจัด เนื้อแห้ง
 ละเอียดเหนียว มีกลิ่นอ่อน
 รสชาติหวานมัน เมล็ดสับเล็ก

ทุเรียนพันธุ์หลงลับแล
 มีเนื้อสีเหลืองเข้ม เนื้อละเอียด
 เนียน เหนียวหน่ง รสชาติหวานมัน
 กลิ่นอ่อน เนื้อเยื่อ เส้นใยน้อย
 ไม่นิ่มเร็ว เมล็ดสับเล็ก



อุตรดิตถ์

Info graphic
 ข้อมูลพื้นฐานจังหวัด

ปริมาณสินค้าเกษตรที่ได้รับรองมาตรฐาน

เกษตรอินทรีย์

- ข้าว พื้นที่ 348.25 ไร่ 53 แปลง เกษตรกร 34 ราย
- พืช ผ่านการรับรองแล้ว พื้นที่ 24.75 ไร่ 5 แปลง เกษตรกร 4 ราย

GAP

- พืช เกษตรกร 1,718 ราย พื้นที่ 11,574.29 ไร่
- ข้าว พื้นที่ 3,648 ไร่ 236 แปลง เกษตรกร 236 ราย
- ประมง เกษตรกร 255 ราย พื้นที่ 119.69 ไร่
- ปศุสัตว์ 193 ฟาร์ม

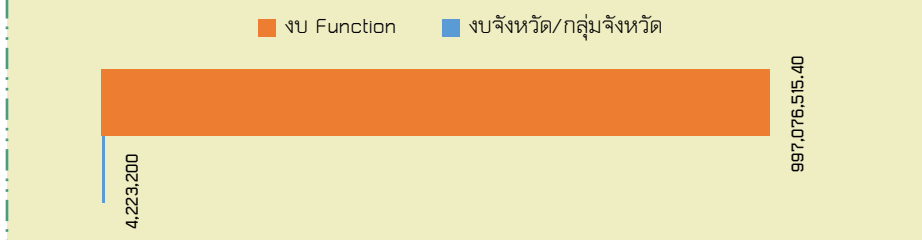
ภัยพิบัติด้านเกษตร

สถานการณ์อุทกภัย

สถานการณ์ภัยพิบัติด้านเกษตรในพื้นที่จังหวัดอุตรดิตถ์ ปี 2567 (ข้อมูล ณ วันที่ 28 สิงหาคม 2567) ดังนี้

- อำเภอตรอน อุทกภัย ด้านพืช เกษตรกรได้รับความเดือดร้อน 5 ราย พื้นที่ประสบภัย 180 ไร่
- อำเภอพิชัย อุทกภัย ด้านพืช เกษตรกรได้รับความเดือดร้อน 527 ราย พื้นที่ประสบภัย 5,180 ไร่
- อำเภอปากท่า อุทกภัย ด้านพืช เกษตรกรได้รับความเดือดร้อน 197 ราย พื้นที่ประสบภัย 474 ไร่

การคาดการณ์พื้นที่เสี่ยงคาดว่าจะได้รับผลกระทบอุทกภัย ชนิดพืช ได้แก่ ข้าวนาปี ในพื้นที่จังหวัดอุตรดิตถ์ ปี 2567 ได้แก่ อำเภอพิชัย 5,180 ไร่, อำเภอตรอน 180 ไร่, อำเภอปากท่า 308 ไร่ / ข้าวโพดเลี้ยงสัตว์ มันสำปะหลัง ในพื้นที่อำเภอปากท่า จำนวน 132 ไร่ / ไม้ผลไม้ยืนต้น ในพื้นที่อำเภอปากท่า 34 ไร่



ปี 67 มีงบประมาณเพื่อการพัฒนาการเกษตร รวม 541,549,979 บาท

งบ Function มีภารกิจสำคัญ คือ

- ด้านพืช**: การพัฒนาการเกษตรแบบครบวงจร พัฒนาศักยภาพเกษตรกร ยกระดับการผลิตและคุณภาพผลผลิตสินค้าเกษตรสู่มาตรฐาน
- ด้านประมง**: การเพิ่มผลผลิตสัตว์น้ำ การพัฒนาแปลงเรียนรู้ด้านประมง การสนับสนุนและส่งเสริมองค์ความรู้ด้านการประมง
- กลุ่ม/สหกรณ์**:
 - จำนวนสหกรณ์ในจังหวัด จำนวนทั้งสิ้น 86 แห่ง แบ่งออกเป็นสหกรณ์ภาคการเกษตร จำนวน 75 แห่ง และสหกรณ์นอกภาคการเกษตรจำนวน 11 แห่ง ระดับชั้นความเข้มแข็งของสหกรณ์ ชั้น 1 จำนวน 13 แห่ง ชั้น 2 จำนวน 27 แห่ง ชั้น 3 จำนวน 46 แห่ง
 - มูลค่าธุรกิจของสหกรณ์ ปริมาณธุรกิจสะสม 11 เดือน (ก.ย.66 - ก.ค.67) รวมทั้งสิ้น 20,175,844,273.34 บาท จำนวนเป็นปริมาณธุรกิจสหกรณ์ ปี 2567 จำนวน 19,908,945,201 บาท และปริมาณธุรกิจกลุ่มเกษตรกร ปี 2567 จำนวน 266,899,072.34 บาท

ด้านชลประทาน: ปรับปรุงระบบชลประทาน จัดหาแหล่งน้ำและเพิ่มพื้นที่ชลประทาน เพื่อการพัฒนาแหล่งน้ำ

งบจังหวัด/กลุ่มจังหวัด มีภารกิจสำคัญ คือ

- ด้านพืช**: การพัฒนาการเกษตรแบบครบวงจร ยกระดับการผลิตและคุณภาพผลผลิตสินค้าเกษตรสู่มาตรฐาน การประยุกต์ใช้นวัตกรรมเกษตรเพื่อยกระดับการผลิต
- ด้านชลประทาน**: ซ่อมแซม ปรับปรุง บำรุงรักษา จัดหาแหล่งน้ำและเพิ่มพื้นที่ชลประทาน การพัฒนาแหล่งน้ำ

ข้อมูลพื้นฐานของจังหวัดอุดรดิตถ์

๑. ข้อมูลด้านการเกษตรของจังหวัด

๑.๑ จังหวัดอุดรดิตถ์มีพื้นที่ ๗,๘๓๘.๕๙ ตารางกิโลเมตร หรือ ๔,๘๙๙,๑๒๐ ไร่ เป็นพื้นที่การเกษตร ๑,๒๗๓,๐๘๓ ไร่ คิดเป็นร้อยละ ๒๕.๙๙% ของพื้นที่ทั้งหมด เป็นพื้นที่นาข้าว ๖๘๒,๗๗๖ ไร่ พืชไร่ ๓๔๘,๖๐๑ ไร่ สวนไม้ผล/ไม้ยืนต้น ๑๕๓,๘๒๗ ไร่ สวนผัก/ไม้ดอก/ไม้ประดับ ๗,๗๑๕ ไร่ และพื้นที่ใช้ประโยชน์ทางการเกษตรอื่น ๆ ๘๐,๑๖๓ ไร่ โดยมีพื้นที่เกษตรกรรมในเขตชลประทาน ๑๐๓,๕๓๔ ไร่ และพื้นที่เกษตรกรรมนอกเขตชลประทาน (สถานีสูบน้ำด้วยไฟฟ้า ๑๒๒ สถานี) ๒๔๒,๑๑๐ ไร่

๑.๒ สถานการณ์ด้านทรัพยากรการผลิตและแนวโน้ม

๑) ปริมาณน้ำภาพรวมจังหวัด ๓,๙๗๔.๖๑ ล้าน ลบ.ม.

- ปริมาณน้ำกักเก็บ ๓,๙๗๔.๖๑ ล้าน ลบ.ม.

- ปริมาณน้ำใช้การ ๑,๑๑๗.๔๔ ล้าน ลบ.ม.

(เขื่อนสิริกิติ์ อ่างเก็บน้ำคลองตรอน อ่างเก็บน้ำห้วยแม่เฉย อ่างเก็บน้ำห้วยน้ำรี อ่างเก็บน้ำขนาดเล็ก)

๒) ปริมาณน้ำฝนสะสม

- ปี ๒๕๖๖ ตั้งแต่วันที่ ๑ มกราคม - ๓๑ ธันวาคม ๒๕๖๖ ปริมาณน้ำฝน รวม ๑,๑๔๓.๙๘ มม.

- ปี ๒๕๖๗ ตั้งแต่วันที่ ๑ มกราคม - ๒๗ มิถุนายน ๒๕๖๗ ปริมาณน้ำฝน

รวม ๔๐๑.๔๘ มม.

๓) ความต้องการใช้น้ำของจังหวัดจำแนก ๓ ด้าน

- อุปโภคบริโภค ๒๐.๒๓ ล้าน ลบ.ม. (ข้อมูลจาก ปก.)

- ระบบนิเวศน์.....-..... ลบ.ม. (ในเขตพื้นที่ชลประทาน)

- เกษตรกรรม.....๓๐.๙๐.....ล้าน ลบ.ม. (ในเขตพื้นที่ชลประทาน)

- เกษตรกรรม.....๑๑๕.๒๒....ล้าน ลบ.ม. นอกเขตชลประทาน (สถานีสูบน้ำด้วยไฟฟ้า ๘๘ สถานี)

- อุตสาหกรรม.....-.....ลบ.ม.

(แผนการจัดสรรน้ำการเพาะปลูกพืชฤดูฝน ๒๕๖๗)

๔) การใช้ประโยชน์และความเหมาะสมของดินเพื่อการเพาะปลูก (Agri-Map analytic)

ชนิดพืช	พื้นที่เหมาะสม (ไร่)	พื้นที่ไม่เหมาะสม (ไร่)	รวมพื้นที่ (ไร่)
ข้าว	๖๔๙,๔๘๗	๕๒,๙๕๔	๗๐๒,๔๔๑
ข้าวโพด	๑๒๐,๒๓๙	๒๓,๓๑๑	๑๔๓,๕๕๐
อ้อย	๑๔๙,๐๐๒	๓๐,๑๕๓	๑๗๙,๑๕๕
มันสำปะหลัง	๕๒,๗๔๙	๒,๕๔๔	๕๕,๒๙๓

๑.๓ ขนาดเศรษฐกิจของจังหวัด (GPP) ณ ราคาปัจจุบัน มีมูลค่า ๔๑,๙๓๗ ล้านบาท (ปี ๒๕๖๔) ประกอบด้วย ภาคการเกษตร มูลค่า ๑๓,๑๐๒ ล้านบาท คิดเป็นร้อยละ ๓๑.๒๔ และภาคนอกเกษตร มูลค่า ๒๘,๘๓๕ ล้านบาท คิดเป็นร้อยละ ๖๘.๗๖ จำนวนประชากร ๔๔๗,๖๖๑ คน ๑๗๓,๕๐๖ ครัวเรือน เป็นภาคการเกษตร ๖๘,๔๖๘ ครัวเรือน และเป็นแรงงานภาคเกษตรกร ๗๑,๐๑๑ คน รายได้เฉลี่ย ๑๐๓,๕๖๗ บาท/คน/ปี

๑.๔ พืชเศรษฐกิจที่สำคัญ ปีการผลิต ๒๕๖๖/๒๕๖๗ ได้แก่

ชนิดสินค้า	สถานการณ์ผลิตสินค้าพืชที่สำคัญ ปี ๒๕๖๗						
	เกษตรกร (ราย)	พื้นที่เพาะปลูก (ไร่)	พื้นที่เก็บเกี่ยว (ไร่)	ผลผลิตต่อไร่ (กก.)	ผลผลิต (ตัน)	ราคาเฉลี่ย กก. ละ (บาท)	มูลค่า (ล้านบาท)
ข้าวนาปี	๔๖,๘๑๙	๖๑๗,๕๘๑.๕๘	๖๐๘,๒๑๗.๖๖	๗๒๐	๔๓๗,๙๑๖.๗๒	๗.๘๕	๓,๔๓๗.๖๕
ข้าวนาปรัง	๑๕,๔๓๑	๒๕๘,๓๑๘.๐๐	๒๕๘,๑๙๒.๐๐	๖๔๐	๑๖๕,๒๔๒.๘๘	๘.๘๕	๑,๔๖๒.๔๐
ข้าวโพดเลี้ยงสัตว์ (รุ่น ๑)	๑๐,๑๓๐	๑๔๓,๑๓๙.๐๐	๑๓๔,๗๘๐.๐๐	๙๗๐	๑๓๐,๗๓๖.๖๐	๕.๖	๗๓๒.๑๒
ข้าวโพดเลี้ยงสัตว์ (รุ่น ๒)	๒,๔๗๒	๒๔,๑๑๙.๐๐	๒๔,๐๒๐.๐๐	๙๘๔	๒๓,๖๓๕.๖๘	๙.๕	๒๒๔.๕๔
มันสำปะหลังโรงงาน	๓,๒๗๒	๔๓,๙๔๕.๐๐	๔๒,๕๓๑.๐๐	๓,๑๗๐.๐๐	๑๓๔,๘๒๓.๒๗	๓.๑	๔๑๗.๙๕
อ้อยโรงงาน	๒,๒๖๗	๗๑,๑๒๕.๐๐	๗๐,๙๙๘.๐๐	๘,๕๐๐.๐๐	๖๐๓,๔๘๓.๐๐	๑.๔๒	๘๕๖.๙๕
สับปะรด	๗๔๒	๑๒,๓๕๔.๐๐	๑๑,๐๑๔.๐๐	๓,๐๑๒.๐๐	๓๓,๑๗๔.๑๗	๑๐	๓๓๒.๗๔
หอมแดง	๒๓๘	๒,๗๘๔.๐๐	๒,๗๖๔.๐๐	๒,๘๒๕.๐๐	๗,๘๐๘.๓๐	๙	๗๐.๒๗
หอมแบ่ง	๕๖๕	๒,๘๓๐.๐๐	๒,๘๓๐.๐๐	๒,๙๕๐.๐๐	๘,๓๔๘.๕๐	๑๒	๑๐๐.๑๘
กระเทียม	๙๙	๑๘๗	๑๘๗	๘๓๕	๑๕๖.๑๕	๓๕	๕.๔๗
ทุเรียนหมอนทอง	๔,๕๖๕	๓๕,๗๔๐.๐๐	๓๐,๕๗๔.๐๐	๙๖๖	๒๙,๕๓๔.๔๘	๑๕๐	๔,๔๓๐.๑๗
ทุเรียนหลงลับแล	๘๙๐	๒,๙๑๗.๐๐	๒,๒๗๘.๐๐	๔๘๓	๑,๑๐๐.๒๗	๓๕๐	๓๘๕.๑
ทุเรียนหินลับแล	๔๑๐	๖๖๒	๓๖๗	๓๙๒	๑๔๓.๘๖	๔๕๐	๖๔.๗๔
ทุเรียนพื้นเมือง	๑,๒๘๐	๑๐,๕๑๑.๐๐	๘,๘๓๖.๐๐	๗๔๒	๖,๕๕๖.๓๑	๕๕	๓๖๐.๖
ลองกอง	๖,๕๑๘	๓๕,๑๕๒.๐๐	๓๐,๘๐๘.๐๐	๑,๑๓๕.๐๐	๓๔,๙๖๗.๘๕	๑๕	๕๒๔.๕๒
กลางสาด	๕,๓๖๙	๘,๑๓๕.๐๐	๘,๐๙๙.๐๐	๕๘๐	๔,๖๙๗.๔๒	๒๐	๙๓.๙๕
มะยงชิด	๖๖๐	๒,๓๒๖.๐๐	๒,๒๓๖.๐๐	๑,๑๙๕.๐๐	๒,๖๗๒.๐๒	๗๐	๑๘๗.๐๔
มะขาม	๒,๓๑๐	๒๑,๒๒๐.๐๐	๑๗,๙๖๘.๕๐	๕๖๕	๑๐,๑๕๒.๒๐	๖๐	๖๐๙.๑๓
ลำไย	๗๓๕	๒,๓๓๙.๐๐	๒,๒๑๐.๐๐	๒๑๙	๔๘๓.๙๙	๒๐	๙.๖๘
มะม่วงน้ำดอกไม้	๒๑๓	๑,๑๘๖.๐๐	๑,๑๐๘.๐๐	๖๘๕	๗๕๘.๙๘	๑๕	๑๑.๓๘
มะม่วงโชคอนันต์	๑,๔๐๐	๗,๑๙๙.๐๐	๖,๕๒๑.๐๐	๑,๙๗๕.๐๐	๑๒,๘๗๘.๙๘	๓	๓๘.๖๔
มะม่วงเขียวเสวย	๒๐๖	๘๐๗	๖๖๒	๑,๓๘๕.๐๐	๙๑๖.๘๗	๘	๗.๓๓
มะม่วงหิมพานต์	๓,๘๗๕	๓๘,๘๗๒.๐๐	๓๒,๕๐๒.๐๐	๒๙๕	๙,๕๘๘.๙๐	๔๐	๓๘๓.๕๒
รวมทั้งสิ้น							๑๔,๗๔๕.๐๗

ที่มา : สำนักงานเกษตรจังหวัดอุดรธานี (ข้อมูล ณ วันที่ ๒๖ สิงหาคม ๒๕๖๗)

๑.๕ สัตว์เศรษฐกิจที่สำคัญ ได้แก่
ด้านปศุสัตว์

ชนิดสัตว์	จำนวนเกษตรกร (ราย)	จำนวนสัตว์ (ตัว)	ข้อมูลการผลิต		ราคาเฉลี่ย บาท/หน่วย	มูลค่าผลผลิต	หมายเหตุ
			จำนวน	หน่วยนับ			
ไก่ไข่	๓๘	๒,๔๐๐,๐๐๐	๕๗,๖๐๐,๐๐๐	ฟอง	๔.๐๐	๒๓๐,๔๐๐,๐๐๐	๔.๐๐ บาท/ฟอง
ไก่เนื้อ	๓๗	๕๗๓,๐๐๐	๒,๒๙๒,๐๐๐ ตัว	ตัว	๗๖	๑๖๐,๔๔๐,๐๐๐	๓๕ บาท/กิโลกรัม
สุกร	๙๙๙	๘๘,๐๐๗	๘๘,๐๐๗	ตัว	๗๙	๖,๙๕๒,๕๕๓	๗๙ บาท/กิโลกรัม
โค	๓,๑๕๙	๔๑,๗๖๑	๔๑,๗๖๑	ตัว	๗๖	๓,๑๗๓,๘๓๖	๗๖ บาท/กิโลกรัม
กระบือ	๑๘๐๙	๒๓,๕๒๘	๒๓,๕๒๘	ตัว	๘๐	๑,๘๘๒,๒๔๐	๘๐ บาท/กิโลกรัม
ไก่พื้นเมือง	๒๓,๑๘๕	๘๘๘,๙๖๔	๘๘๘,๙๖๔	ตัว	๙๐	๘๐,๐๐๖,๗๖๐	๙๐ บาท/กิโลกรัม
เป็ดไล่ทุ่ง	๑๔	๘๒,๕๐๐	๘๒,๕๐๐	ฟอง	๔.๓๐	๓๕๔,๗๕๐	๔.๓๐ บาท/ฟอง
แพะ	๖๖	๒,๐๓๔	๒,๐๓๔	ตัว	๑๑๐	๒๒๓,๗๔๐	๑๑๐ บาท/กิโลกรัม
แกะ	๘	๑๔๔	๑๔๔	ตัว	๑๒๐	๑๗,๒๘๐	๑๒๐ บาท/กิโลกรัม

ที่มา : สำนักงานปศุสัตว์จังหวัดอุดรธานี (ข้อมูล ณ วันที่ ๒๙ สิงหาคม ๒๕๖๗)

ด้านประมง

ชนิดสัตว์น้ำ	จำนวนเกษตรกร (ราย)	จำนวนฟาร์ม (ฟาร์ม)	จำนวน หน่วยเลี้ยง	เนื้อที่เลี้ยง (ไร่)	กำลังผลิตต่อปี (ตัน)
กบ	๒๘	๒๘	๒๘	๔.๓	๖.๘๒
ปลากด	๒๖๖	๒๖๖	๒๖๖	๔๔.๔๙	๒๑๙.๖๖
ปลาระเม็ดน้ำจืด	๔๘	๔๘	๖๕	๘.๕๕	๑.๑๔
ปลาจิ้น	๕๙	๕๙	๑๓	๑๕.๗๕	๑.๔๒
ปลาช่อน	๑๓๗	๑๓๗	๑๕๖	๖๖.๖๕	๖.๔๕
ปลาดุก	๑๕๗๑	๑๕๗๘	๒๓๒๕	๕๖๒.๒๘	๗๐๗.๕๙
ปลาตะเพียน	๓๑๖๘	๓๑๙๗	๔,๐๕๖	๗๓๘.๔๐๔๕	๑๑๐.๔๓
ปลาทับทิม/นิลแดง	๔๐๐	๔๐๑	๒,๗๔๕	๕๑.๗๕๑๘	๑,๕๖๕.๙๗
ปลาเทโพ	๗	๗	๑๐	๖.๓๘	๐.๗
ปลานวลจันทร์เทศ	๑๕๔	๑๕๔	๒๐๔	๑๗.๑๑๘	๑.๐๒
ปลานิล	๕๓๒๗	๕,๓๒๗	๗,๒๖๘	๓,๙๑๙.๐๑	๒,๑๙๓.๑๘
ปลาไน	๖๐๙	๖๐๙	๘๗๔	๖๓.๒๓๕	๘.๒๓
ปลาบึก	๔๓	๔๓	๕๔	๔.๗๕	๐.๒๕
ปลาอีสกเทศ	๓๒๖	๓๒๖	๓๘๔	๕๑.๐๐๕	๔.๓๕
ปลาอีสกไทย	๑๒๓	๑๒๓	๑๔๒	๙	๑.๕๙
ปลาแรด	๗๗	๗๗	๑๒๔	๒๑.๒๓	๑.๗๙
ปลาสลิด	๔๔	๔๔	๗๒	๑๐	๐.๕
ปลาสวาย	๔๔๓	๔๔๓	๗๘๕	๒๒๗.๖๖๐๑	๒๐.๙๗
ปลาหมอ	๑๔๔	๑๔๔	๑๘๓	๕๕.๖๖	๓.๑๗
ผลรวม			๑๙,๗๕๔	๕,๘๗๗.๒๓	๔,๘๕๕.๒๓

ที่มา : สำนักงานประมงจังหวัดอุดรธานี (ข้อมูล ณ วันที่ ๒๙ สิงหาคม ๒๕๖๗)

๑.๖ สินค้าสำคัญของจังหวัด

สินค้าเด่นที่ได้จดทะเบียนสิ่งบ่งชี้ทางภูมิศาสตร์ (GI) ได้แก่

(๑) ทุเรียนหลงลับแล ลักษณะเด่นเป็นทุเรียนที่มีผลทรงกลม หรือกลมรีขนาดเล็ก เนื้อมากสีเหลืองเข้ม เนื้อแห้งละเอียดเหนียว มีกลิ่นอ่อน รสชาติหวานมัน เมล็ดลีบเล็ก (พื้นที่อำเภอเมืองอุตรดิตถ์ ,ลับแล ,ท่าปลา) ขึ้นทะเบียน GI จำนวน ๑๒๗ ราย

(๒) ทุเรียนหลินลับแล ลักษณะเด่นเป็นทุเรียนที่มีผลทรงกระบอก เปลือกบาง เนื้อสีเหลืองเข้ม เนื้อละเอียดเหนียวแห้ง รสชาติหวานมัน กลิ่นอ่อน เนื้อมากเส้นใยน้อย เก็บไว้ได้นานโดยไม่แฉะ มีเมล็ดลีบเล็ก (พื้นที่อำเภอเมืองอุตรดิตถ์, ลับแล,ท่าปลา) ขึ้นทะเบียน GI จำนวน ๓๐ ราย

(๓) สับปะรดห้วยมุ่น ลักษณะเด่น เป็นสับปะรดพันธุ์ปัตตาเวีย ขนาดผลรูปทรงกลม ผิวบาง ตาตั้ง สีเนื้อ สีเหมือนน้ำผึ้ง รสชาติหวานฉ่ำ หอม ไม่กัดลิ้น (พื้นที่ปลูกอำเภอน้ำปาด)ขึ้นทะเบียน GI จำนวน ๗๑ ราย

๑.๗ สินค้า OTOP ๑๐ อันดับแรกของจังหวัด ได้แก่

๑) เม็ดมะม่วงหิมพานต์ ชื่อกลุ่มเกษตรกรที่ผลิต กลุ่มวิสาหกิจชุมชนส่งเสริมอาชีพบ้านหาดไก่อ้อยู่ ที่อยู่ ๘๓ หมู่ที่ ๓ ตำบลหาดลำ อำเภотаปลา จังหวัดอุตรดิตถ์ แหล่งรับซื้อวัตถุดิบ ลูกกลุ่มในอำเภотаปลา

๒) ทุเรียน ชื่อกลุ่มเกษตรกรที่ผลิต กลุ่มไม้ผลคุณภาพเมืองลับแล ที่อยู่ ๘๕ หมู่ที่ ๔ ตำบลแม่พูล อำเภอลับแล จังหวัดอุตรดิตถ์ แหล่งรับซื้อวัตถุดิบ ปลูกเอง

๓) ทุเรียน ชื่อกลุ่มเกษตรกรที่ผลิต สภากรู๊ป ที่อยู่ ๕/๑ หมู่ที่ ๘ ตำบลฝายหลวง อำเภอลับแล จังหวัดอุตรดิตถ์ แหล่งรับซื้อวัตถุดิบ ปลูกเอง

๔) ทุเรียน ชื่อกลุ่มเกษตรกรที่ผลิต นายชัยลักษณ์ สุขเกษม ที่อยู่ ๑๐๘/๒ หมู่ที่ ๘ ตำบลฝายหลวง อำเภอลับแล จังหวัดอุตรดิตถ์ แหล่งรับซื้อวัตถุดิบ ปลูกเอง

๕) สับปะรดห้วยมุ่น ชื่อกลุ่มเกษตรกรที่ผลิต กลุ่มปลูกสับปะรดบ้านห้วยมุ่น ที่อยู่ ๑๗/๓๐ ตำบลห้วยมุ่น อำเภอน้ำปาด จังหวัดอุตรดิตถ์ แหล่งรับซื้อวัตถุดิบ ปลูกเอง

๖) สับปะรดห้วยมุ่น ชื่อกลุ่มเกษตรกรที่ผลิต กลุ่มปลูกสับปะรดบ้านห้วยโป่ง ที่อยู่ ๑๗/๒ ตำบลห้วยมุ่น อำเภอน้ำปาด จังหวัดอุตรดิตถ์ แหล่งรับซื้อวัตถุดิบ ปลูกเอง

๗) มะขาม ชื่อกลุ่มเกษตรกรที่ผลิต กลุ่มผลไม้แปรรูปบ้านเสี้ยว ที่อยู่ ๑๒๘ หมู่ที่ ๑ ตำบลบ้านเสี้ยว อำเภอฟากท่า จังหวัดอุตรดิตถ์ แหล่งรับซื้อวัตถุดิบ ลูกกลุ่มในอำเภอฟากท่า

๘) ข้าว ชื่อกลุ่มเกษตรกรที่ผลิต วิสาหกิจชุมชนเกษตรอินทรีย์บ้านข่อยสูง ที่อยู่ ๙ หมู่ที่ ๗ ตำบลข่อยสูง อำเภอตรอน จังหวัดอุตรดิตถ์ แหล่งรับซื้อวัตถุดิบ ปลูกเอง

๙) ข้าว ชื่อกลุ่มเกษตรกรที่ผลิต ข้าวไรซ์เบอร์รี่เพื่อสุขภาพ นายวีระชัย วงศ์บุตร อุตรดิตถ์ ที่อยู่ ๒๙ หมู่ที่ ๙ ตำบลฝักขวง อำเภอทองแสนขัน จังหวัดอุตรดิตถ์

๑๐) ผลิตภัณฑ์จากกล้วย ชื่อกลุ่มเกษตรกรที่ผลิต กลุ่มวิสาหกิจชุมชนกล้วยฉาบ ตำบลขุนฝาง ที่อยู่ ๔๑ หมู่ที่ ๓ ตำบลขุนฝาง อำเภอเมืองอุตรดิตถ์ จังหวัดอุตรดิตถ์

๑.๘ โครงการชุมชนท่องเที่ยว OTOP นวัตวิถี จำนวน ๒๘ หมู่บ้าน ได้แก่

อำเภอเมืองอุตรดิตถ์ จำนวน ๓ ชุมชน ได้แก่ บ้านปากฝาง ม.๑๒ ต.จี่งวาม, บ้านพระฝาง ม.๓ ต.ผาจุก และบ้านปางตันผึ่ง ม.๑๐ ต.บ้านด่านนาขาม

อำเภอตรอน จำนวน ๔ ชุมชน ได้แก่ บ้านไชยมงคล ม.๗ ต.น้ำอ่าง, บ้านหาดสองแคว ม.๒ ต.หาดสองแคว, บ้านแก่ง ม.๒ ต.บ้านแก่ง และบ้านใหม่โพธิ์เย็น ม.๖ ต.วังแดง

อำเภотаปลา จำนวน ๕ ชุมชน ได้แก่ บ้านท่าเรือ ม.๙ ต.ท่าปลา, บ้านกิวเคียน ม.๑๒ ต.จirim, บ้านทรายงาม ม.๑๐ ต.น้ำหมัน, บ้านห้วยคำ ม.๔ ต.นางพญา และบ้านร่วมใจ ม.๓ ต.ร่วมจิต

อำเภอน้ำปาด จำนวน ๓ ชุมชน ได้แก่ บ้านฝาย ม.๑ ต.บ้านฝาย, บ้านนาขวาง ม.๓ ต.บ้านฝาย และบ้านหนองแห้ว ม.๖ ต.บ้านฝาย

อำเภอปากท่า จำนวน ๓ ชุมชน ได้แก่ บ้านเสี้ยว ม.๑ ต.บ้านเสี้ยว, บ้านหัวทุ่ง ม.๓ ต.บ้านเสี้ยว และ บ้านใหม่พัฒนา ม.๖ ต.บ้านเสี้ยว

อำเภอบ้านโคก จำนวน ๒ ชุมชน ได้แก่ บ้านนาขุม ม.๑ ต.นาขุม และบ้านโคกโน ม.๖ ต.บ้านโคก

อำเภอพิชัย จำนวน ๓ ชุมชน ได้แก่ บ้านห้วยคา ม.๙ ต.ในเมือง, บ้านกองโค ม.๓ ต.คอรุ่ม และบ้านไร่อ้อย ม.๖ ต.ไร่อ้อย

อำเภอลับแล จำนวน ๓ ชุมชน ได้แก่ บ้านต้นม่วง ม.๖ ต.ฝายหลวง, บ้านคุ้ม ม.๔ ต.ชัยจุฬพล และ บ้านนอกด่าน ม.๔ ต.แม่พูล

อำเภอทองแสนขัน จำนวน ๒ ชุมชน ได้แก่ บ้านน้ำพี ม.๙ ต.น้ำพี และบ้านบ่อทอง ม.๒ ต.แสนขัน

๑.๙ สหกรณ์และกลุ่มเกษตรกรในจังหวัดอุตรดิตถ์

๑) จำนวนสหกรณ์ในจังหวัด จำนวนทั้งสิ้น ๘๖ แห่ง แบ่งออกเป็นสหกรณ์ภาคการเกษตร จำนวน ๗๕ แห่ง และสหกรณ์นอกภาคเกษตรจำนวน ๑๑ แห่ง

๒) การจัดระดับขั้นความเข้มแข็งของสหกรณ์ ณ วันที่ ๒๘ กุมภาพันธ์ ๒๕๖๗

ที่	ประเภท	ขั้น ๑	ขั้น ๒	ขั้น ๓	รวม
	ภาคการเกษตร	๔	๒๖	๔๕	๗๕
๑	สหกรณ์การเกษตร	๔	๒๔	๔๓	๗๑
๒	สหกรณ์นิคม	๐	๒	๑	๓
๓	สหกรณ์ประมง	๐	๐	๑	๑
	นอกภาคการเกษตร	๙	๑	๑	๑๑
๔	สหกรณ์ออมทรัพย์	๘	๐	๐	๘
๕	สหกรณ์ร้านค้า	๐	๐	๐	๐
๖	สหกรณ์บริการ	๑	๑	๑	๓
๗	สหกรณ์เครดิตยูเนี่ยน	๐	๐	๐	๐
	รวม	๑๓	๒๗	๔๖	๘๖
	ร้อยละ	๑๕.๑๒	๓๑.๔๐	๕๓.๔๘	๑๐๐.๐๐

๓) จำนวนกลุ่มเกษตรกรในจังหวัดอุตรดิตถ์ จำนวนทั้งสิ้น ๕๖ แห่ง

๔) การจัดระดับขั้นความเข้มแข็งของกลุ่มเกษตรกร ณ วันที่ ๒๘ กุมภาพันธ์ ๒๕๖๗

ที่	ประเภท	ขั้น ๑	ขั้น ๒	ขั้น ๓	รวม
๑	ทำนา	๑	๑๓	๓๐	๔๔
๒	ทำสวน	๐	๑	๕	๖
๓	ทำไร่	๐	๑	๓	๔
๔	เลี้ยงสัตว์	๐	๑	๑	๒
	รวม	๑	๑๖	๓๙	๕๖
	ร้อยละ	๑.๗๙	๒๘.๕๗	๖๙.๖๔	๑๐๐.๐๐

๕) ปริมาณธุรกิจสะสม ๑๑ เดือน (ก.ย.๖๖ – ก.ค.๖๗) รวมทั้งสิ้น ๒๐,๑๗๕,๘๔๔,๒๗๓.๓๔ บาท จำแนกเป็น ปริมาณธุรกิจสหกรณ์ ปี ๒๕๖๗ จำนวน ๑๙,๙๐๘,๙๔๕,๒๐๑ บาท และปริมาณธุรกิจกลุ่มเกษตรกร ปี ๒๕๖๗ จำนวน ๒๖๖,๘๙๙,๐๗๒.๓๔ บาท

๒. ข้อมูลการรับรองมาตรฐานสินค้าเกษตรปลอดภัยของจังหวัด

จังหวัดอุดรดิตถ์มีพื้นที่การใช้ประโยชน์ที่ดินทั้งหมด จำนวน ๔,๘๙๙,๑๒๐ ไร่ เป็นพื้นที่การเกษตร จำนวน ๑,๒๔๙,๙๐๒ ไร่ คิดเป็นร้อยละ ๒๕.๕๑ ของพื้นที่ทั้งหมด โดยเป็นพื้นที่การทำเกษตรอินทรีย์ จำนวน ๓๙๗.๗๕ ไร่ และพื้นที่การทำเกษตรปลอดภัย จำนวน ๑๕,๒๒๒.๒๕ ไร่ พื้นที่ทำการเกษตร PGS จำนวน ๗๕ ไร่ รวมทั้งหมด ๑๕,๘๐๕.๘๒ ไร่ รายละเอียดดังนี้

๒.๑.๑ ข้าวอินทรีย์ พื้นที่ ๓๗๓ ไร่ ๕๘ แปลง เกษตรกร ๓๘ ราย แบ่งเป็น

(๑) ข้าวอินทรีย์แบบรายเดี่ยว พื้นที่ ๗๒ ไร่ ๑๒ แปลง เกษตรกร ๔ ราย ได้รับการรับรองแล้ว

พื้นที่ที่ได้รับการรับรอง	ราย	แปลง	พื้นที่ (ไร่)	ปริมาณผลผลิต (ตัน)	แหล่งจำหน่าย
อำเภอเมืองอุดรดิตถ์	๓	๑๐	๕๒	๒๖.๐๐	จำหน่ายเอง/สหกรณ์การเกษตร
อำเภอพิชัย	๑	๒	๒๐	๑๐.๐๐	จำหน่ายเอง/สหกรณ์การเกษตร
รวม	๔	๑๒	๗๒	๓๖.๐๐	

ที่มา : ศูนย์เมล็ดพันธุ์ข้าวแพร่ (ข้อมูล ณ วันที่ ๒๘ มีนาคม ๒๕๖๗)

(๒) ข้าวอินทรีย์แบบกลุ่ม จำนวน ๔ กลุ่ม พื้นที่ ๒๗๖.๒๕ ไร่ ๔๑ แปลง เกษตรกร ๓๐ ราย ได้รับการรับรองแล้ว

พื้นที่ดำเนินงาน	กลุ่มข้าวอินทรีย์	ราย	แปลง	พื้นที่ (ไร่)	ปริมาณผลผลิต	แหล่งจำหน่าย
อำเภอลับแล	ศูนย์จัดการดินปุ๋ยชุมชนบ้านไผ่เขียว	๗	๑๒	๑๑๐	๕๕.๐๐๐	แปรรูป/จำหน่ายเอง
	วิสาหกิจชุมชนอนุรักษ์ปัญหาท้องถิ่นและเกษตรกรรมปลอดภัยตามแนวพระราชดำริ	๙	๑๑	๕๙	๒๙.๕๐๐	แปรรูป/จำหน่ายเอง
อำเภอเมือง	วิสาหกิจชุมชนผู้ผลิตพืชอินทรีย์ตำบลหาดกรวด (ข้าว)	๙	๑๒	๗๗	๓๘.๕๐	บ.เดอะสุขเฮ้าส์
อำเภอทองแสนขัน	วิสาหกิจชุมชนเกษตรอินทรีย์บ้านโคกงาม	๕	๖	๓๐.๒๕	๑๕.๑๒๕	แปรรูป/จำหน่ายเอง
รวม		๓๐	๔๑	๒๗๖.๒๕	๑๓๘.๑๒๕	

ที่มา : ศูนย์เมล็ดพันธุ์ข้าวแพร่ (ข้อมูล ณ วันที่ ๒๘ มีนาคม ๒๕๖๗)

๒.๑.๒ พืชอินทรีย์ พื้นที่รวม ๒๔.๗๕ ไร่ ๕ แปลง เกษตรกร ๔ ราย

แยกเป็นรายอำเภอ ผ่านการรับรองแล้ว พื้นที่รวม ๒๔.๗๕ ไร่ ๕ แปลง เกษตรกร ๔ ราย

พื้นที่ที่ได้รับการรับรอง	ราย	แปลง	พื้นที่ (ไร่)
อำเภอเมืองอุดรดิตถ์	๒	๓	๒๑
พืชไม้ผล (เงาะ)	๑	๑	๕
พืชผสมผสาน (มะม่วงโชคอนันต์ ฝรั่งกิมจู มะเฟืองหวาน ชมพู่ ยอ แค)	๑	๒	๑๖
อำเภอท่าปลา	๑	๑	๓
พืชไม้ผล (มะม่วงหิมพานต์)	๑	๑	๓
อำเภอพิชัย	๑	๑	๐.๗๕
พืชผัก (บัตเตอร์เฮด กรีนคอส เรดโอ๊ค กรีนโอ๊ค เรดคอรัล คะน้า ผักกาดหอม เคล กวางตุ้ง ผักชี ผักเชียงดา มะเขือเปราะ)	๑	๑	๐.๗๕

ที่มา : ศูนย์วิจัยและพัฒนาการเกษตรจังหวัดอุดรดิตถ์ (ข้อมูล ณ วันที่ ๘ พฤษภาคม ๒๕๖๗)

๒.๒ การทำเกษตรปลอดภัยประกอบด้วย พื้นที่รวม ๑๕,๒๒๒.๒๙ ไร่ ๒,๓๔๖ แปลง เกษตรกร ๑,๙๕๔ ราย

๒.๒.๑ ข้าว GAP พื้นที่รวม ๓,๖๔๘ ไร่ เกษตรกร ๒๓๖ ราย แบ่งเป็น

๑) ข้าว GAP แบบรายเดี่ยว พื้นที่ ๓๓ ไร่ ๕ แปลง เกษตรกร ๕ ราย ได้รับการรับรองแล้ว

พื้นที่ดำเนินงาน	ราย	แปลง	พื้นที่ (ไร่)	ผลผลิต (ตัน)	แหล่งจำหน่าย
อำเภอลับแล	๕	๕	๓๓	๒๓.๑๐๐	จำหน่ายเอง/ออกบูทต่างๆ
รวม	๕	๕	๓๓	๒๓.๑๐๐	

ที่มา : ศูนย์เมล็ดพันธุ์ข้าวแพร่ (ข้อมูล ณ วันที่ ๒๘ มีนาคม ๒๕๖๗)

๒) ข้าว GAP แบบกลุ่ม ภายใต้โครงการระบบส่งเสริมเกษตรแบบแปลงใหญ่ จำนวน ๕ กลุ่ม พื้นที่ ๓,๖๑๕ ไร่ เกษตรกร ๒๓๑ ราย อยู่ระหว่างการดำเนินการจัดเวทีเรียนรู้ตามกระบวนการโรงเรียนเกษตรกร ด้านการผลิตเมล็ดพันธุ์ข้าวตามมาตรฐาน GAP ด้าน ICS(แผนจัดช่วงเดือน พฤษภาคม ๒๕๖๗) ภายใต้โครงการระบบส่งเสริมเกษตรแบบแปลงใหญ่ ปี ๒๕๖๗ เพื่อขอการรับรอง GAP แบบกลุ่มต่อไป

กลุ่มที่	ชื่อกลุ่มแปลงใหญ่	ราย	พื้นที่ (ไร่)
๑	ศูนย์ข้าวชุมชนแปลงใหญ่ราชพฤกษ์	๓๐	๓๙๑
๒	เกษตรกรทำนาบ้านดารา ม.๑,ม.๓,ม.๗	๓๐	๖๙๐
๓	บ้านข่อยสูง	๓๐	๔๘๑
๔	วิสาหกิจชุมชนกลุ่มผู้ผลิตข้าวแบบแปลงใหญ่ตำบลคอรุม หมู่๒	๓๑	๔๘๖
๕	สหกรณ์การเกษตรเมืองตรอน จำกัด	๑๑๐	๑,๕๖๗
		๒๓๑	๓,๖๑๕

ที่มา : ศูนย์เมล็ดพันธุ์ข้าวแพร่ (ข้อมูล ณ วันที่ ๒๘ มีนาคม ๒๕๖๗)

๒.๒.๒ พืช GAP ได้รับการรับรองจากกรมวิชาการเกษตร เกษตรกร ๑,๗๑๘ ราย ๒,๑๑๐ แปลง พื้นที่ปลูกทั้งหมด ๑๑,๕๗๔.๒๙ ไร่

อำเภอ/ชนิดพืช	จำนวนราย (ราย)	จำนวนแปลง (แปลง)	พื้นที่ปลูก (ไร่)
ตรอน	๔๓	๔๖	๑๕๕.๒๕
กระท่อม	๑๒	๑๓	๓๙.๕
กล้วย	๒	๒	๑๗
พืชตระกูลกะหล่ำ(Brassica spp./ Cruciferae)	๑	๑	๐.๒๕
พืชตระกูลผักชี (Apiaceae)	๑	๑	๐.๗๕
พืชตระกูลหอม-กระเทียม(Alliaceae)	๑๗	๑๗	๑๓
มะม่วง	๑๐	๑๒	๘๔.๗๕
ทองแสนขัน	๒๕	๒๖	๗๔.๕๕
กระท่อม	๑๗	๑๗	๔๖.๗๕
น้อยหน่า	๑	๑	๐.๕๕
ฝรั่ง	๒	๒	๓.๕
มะขาม	๑	๑	๓
มะนาว	๑	๑	๔
มะพร้าวแกง/มะพร้าวอ่อน	๑	๑	๖
มะม่วง	๑	๒	๗
อินทผลัม	๑	๑	๓.๗๕

อำเภอ/ชนิดพืช	จำนวนราย (ราย)	จำนวนแปลง (แปลง)	พื้นที่ปลูก (ไร่)
ท่าปลา	๔๒๘	๔๔๖	๒๔๕๔.๐๒
กระท่อม	๙๔	๙๕	๑๐๖.๒๒
ทุเรียน	๒๕๙	๒๖๙	๒๑๒๕.๓
พืชตระกูลขิง-ข่า(Zingiberaceae)	๓๓	๓๓	๓๘
มะม่วงหิมพานต์	๔๐	๔๑	๑๗๘
มะละกอ	๑	๑	๖
ไฮโดรโปนิคส์	๑	๗	๐.๔๙๙๘
น้ำปาด	๕๖	๕๙	๑๗๓.๕
กระท่อม	๘	๘	๑๐.๗๕
เงาะ	๒๐	๒๐	๙๑
ทุเรียน	๒	๒	๒
ฝรั่ง	๑	๑	๑.๗๕
พืชตระกูลผักกาดหอม(Asteraceae)	๑	๔	๐.๒๕
พืชตระกูลหอม-กระเทียม(Alliaceae)	๖	๖	๗.๒๕
มะขาม	๓	๓	๒๐
มะนาว	๑	๑	๐.๕
มะม่วง	๕	๕	๑๖
ลำไย	๑	๑	๑
สับปะรด	๓	๓	๑๗
เสาวรส	๑	๑	๐.๕
อะโวคาโด	๔	๔	๕.๕
บ้านโคก	๔๑	๔๕	๒๕๔
กล้วย	๑	๒	๖.๗๕
แก้วมังกร	๒	๓	๖.๒๕
เงาะ	๑	๒	๖.๕
มะขาม	๒๒	๒๓	๑๓๗
มะขาม,มะขาม	๑	๑	๒.๕
มะม่วงหิมพานต์	๑๐	๑๐	๘๑
ส้ม/ส้มเปลือกกล่อน/ส้มตรา	๑	๑	๔
อินทผลัม	๓	๓	๑๐
พิชัย	๕๔	๕๕	๒๖๒.๕
กระท่อม	๑๑	๑๒	๒๗.๕
กล้วย	๕	๕	๒๔.๒๕
ขนุน/จำปาดะ/สาเก	๑	๑	๑
ข้าวโพดหวาน / ข้าวโพดฝักสด	๑	๑	๐.๒๕
ฝรั่ง	๒	๒	๑๓
พืชตระกูลมะเขือ(Solanum spp.)	๑	๑	๐.๕

อำเภอ/ชนิดพืช	จำนวนราย (ราย)	จำนวนแปลง (แปลง)	พื้นที่ปลูก (ไร่)
มะนาว	๑	๑	๑
มะปราง/มะยงชิด	๖	๖	๔๐.๒๕
มะพร้าวแกง/มะพร้าวอ่อน	๑	๑	๑๑
มะม่วง	๒๔	๒๔	๑๓๖.๗๕
มะม่วง,มะม่วง,มะม่วง	๑	๑	๗
พริกทำ	๘๓	๘๕	๓๘๙
กระท่อม	๗	๗	๘.๕
ผักหวาน	๑	๑	๑
ฝรั่ง	๑	๑	๒
พืชตระกูลหอม-กระเทียม(Alliaceae)	๑๐	๑๐	๓๘.๒๕
มะขาม	๖๓	๖๕	๓๓๐.๒๕
ส้ม/ส้มเปลือกกล่อน/ส้มตรา	๑	๑	๙
เมืองอุดรดิตถ์	๓๐๑	๓๓๖	๑๙๖๘.๗๖๙
กระท่อม	๓๘	๓๘	๖๑.๒๕
กล้วย	๒	๓	๘.๕
ข้าวโพดหวาน / ข้าวโพดฝักสด	๑	๑	๐.๕
ชะอม	๑	๑	๐.๒๕
ทุเรียน	๑๒๗	๑๓๑	๑๐๕๖
ผักกูด	๑	๑	๐.๕
ผักบุ้ง	๒	๒	๒
ผักหวาน	๑	๑	๑
ไผ่	๑	๑	๒.๕
ฝรั่ง	๖	๖	๓.๒๕
พืชตระกูลผักกาดหอม(Asteraceae)	๑	๑๑	๐.๒๗๕
พืชตระกูลกะหล่ำ(Brassica spp./ Cruciferae)	๑	๒	๐.๐๕
พืชตระกูลแตง(Cucurmis spp.)	๒	๒	๑.๗๕
พืชตระกูลถั่ว(Vigna spp.)	๑	๑	๐.๑๗๕
พืชตระกูลปวยเล้ง(Chenopodiaceae/ Amaranthaceae)	๑	๑	๐.๐๒๕
พืชตระกูลผักชี (Apiaceae)	๑	๑	๐.๗๕
พืชตระกูลหอม-กระเทียม(Alliaceae)	๑	๑	๐.๒๕
มะขาม	๕	๕	๑๙
มะนาว	๑	๑	๑๐

อำเภอ/ชนิดพืช	จำนวนราย (ราย)	จำนวนแปลง (แปลง)	พื้นที่ปลูก (ไร่)
มะปราง/มะยงชิด	๑๘	๑๙	๖๖.๖๓
มะม่วง	๓	๓	๑๙.๕
ลองกอง/กลางสาด/ดูถูก	๗๗	๗๘	๖๙๙
เห็ด	๒	๒	๐.๒๑๘๘
อินทผลัม	๔	๔	๑๕
ไฮโดรโปนิกส์	๓	๒๐	๐.๓๙๕
ลิ้นแล	๙๐๓	๑๐๑๒	๕๘๔๒.๘๐๓
กระท่อม	๑๒	๑๔	๑๘.๒๕
กล้วย	๑	๓	๓
ทุเรียน	๖๗๙	๗๕๘	๔๗๗๘.๒๔๘
ฝรั่ง	๑	๑	๐.๕
พริก/พริกหวาน	๑	๑	๑.๗๕
พืชตระกูลแตง(Cucumis spp.)	๑๓	๑๓	๖.๗๕
พืชตระกูลถั่ว(Vigna spp.)	๑๒	๑๒	๑๒.๕
พืชตระกูลหอม-กระเทียม(Alliaceae)	๔	๔	๖
พุทรา	๑	๑	๒
มะปราง/มะยงชิด	๓๑	๓๗	๑๒๒.๕
มะม่วง	๒	๒	๑๘.๕
มังคุด	๒	๒	๑
ลองกอง/กลางสาด/ดูถูก	๑๔๒	๑๖๒	๘๗๑.๕
เห็ด	๒	๒	๐.๓๐๕
ผลรวมทั้งหมด	๑,๗๑๘	๒,๑๑๐	๑๑,๕๗๔.๒๙

ที่มา : ศูนย์วิจัยและพัฒนาการเกษตรจังหวัดอุดรธานี (ข้อมูล ณ วันที่ ๒๙ พฤษภาคม ๒๕๖๗)

๒.๒.๓ ปศุสัตว์ GAP จำนวน ๔ ชนิด ๑๙๓ ฟาร์ม แบ่งเป็น

ชนิด	จำนวน (ฟาร์ม)	ปริมาณผลผลิต	แหล่งจำหน่าย
ไก่ไข่	๓๘	๒,๔๐๐,๐๐๐	บริษัท / ในจังหวัดและต่างจังหวัด
ไก่เนื้อ	๓๗	๕๗๓,๐๐๐	บริษัท
สุกร	๕๓	๘๐,๖๔๗	บริษัท / ในจังหวัดและต่างจังหวัด
ฟาร์ม	๖๕	๒๑,๗๑๕	เชียงใหม่
รวม	๑๙๓		

ที่มา : สำนักงานปศุสัตว์จังหวัดอุดรดิตถ์ ข้อมูล ณ วันที่ ๒๙ สิงหาคม ๒๕๖๗

๒.๒.๔ ข้อมูลเกษตรกรผู้เพาะเลี้ยงสัตว์น้ำ และฟัก/อนุบาล ที่ได้รับมาตรฐาน GAP

ลำดับ	ชนิดสัตว์น้ำที่ขอรับรอง	จำนวนเกษตรกร	พื้นที่ (ไร่)
๑	GAP มกษ.๗๔๓๖	๒๐	๕.๐๗
๒	GAP ปลานิล	๑๖๑	๕๒.๐๗
๓	GAP ปลาดุก	๕	๗.๑๑
๔	GAP ปลากดหลวง	๑๐	๐.๒๗
๕	GAP ปลาน้ำจืดอื่น ๆ	๕๘	๕๔.๑๗
๖	GAP กบ	๑	๑
รวม		๒๕๕	๑๑๙.๖๙

ที่มา : สำนักงานประมงจังหวัดอุดรดิตถ์ (ข้อมูล ณ วันที่ ๒๙ เมษายน ๒๕๖๗)

๒.๒.๕ การรับรอง PGS พื้นที่รวม ๗๕ ไร่ ๑๘ แปลง เกษตรกร ๑๘ ราย ประกอบด้วย

พื้นที่ดำเนินงาน	ชื่อกลุ่ม	ราย	แปลง	พื้นที่ (ไร่)	ชนิดพืช
หมู่ ๖ ต.จิวงาม อ.เมือง จ.อุดรดิตถ์	วิถีนทรีย์อุดรดิตถ์ (กลุ่มก้าวหน้าขั้นที่ ๓)	๒๙	๒๙	๙๘	ข้าวหอมมะลิธรรมศาสตร์, ถั่วฟักยาว, กรีนไคค, ข้าวหอมมะลิ๑๐๕, ดอกแค, ดอกมะลิ, เห็ดภูฐาน, ชะอม, ต้นอ่อน ทานตะวัน, ข้าวไรซ์เบอร์รี่, ลองกอง, ผักบุ้ง, ผักหวานบ้าน, ข้าวมะลิแดง, ไผ่ชางหม่น, ผักกูด, กระหล่ำปี, ฟรุ้งกิมจู, เรตไคค, ตะไคร้, ส้มโอขาวแตงกวา, เห็ดหูหนู, ถั่วฝักยาว, กลัวย่น้ำหว่า, ผักชี, มะปราง, มะม่วงเขียวใหญ่, ไผ่กิมซุง, ฟักทอง, เมล่อนกรีนเนต, แตงโม, ฟรุ้งหวาน พิรุณ, กวางตุ้ง, ลางสาด, โหระพา, เสาวรส, มะม่วงแก้วขมิ้น, แตงกวา, คอส, มัลเบอร์รี่, มะเขือเทศราชินี, คะน้า, แมงลัก, มะม่วง เขียวเสวย, มะไฟเหริญทอง, ฟินเลย์, ทุเรียนหมอนทอง, มะม่วงน้ำดอกไม้สีทอง, บัตเตอร์เฮด, ทุเรียนพื้นเมือง, ขนุนทวาย, มะละกอฮอนแลนด์, แตงกวาญี่ปุ่น, เห็ดโคนน้อย, ข้าวหอมมะลิแดง, ข้าวหอม พิชณูโลก, ดอกขจร, น้อยหน่าหนึ่งช้างดี,

พื้นที่ดำเนินงาน	ชื่อกลุ่ม	ราย	แปลง	พื้นที่ (ไร่)	ชนิดพืช
					ผักกวางตุ้ง, มะกอกขาว,มะม่วงแก้ว, กล้วยหอม,ข้าวไรซ์เบอร์รี่, เชียงดา, มะพร้าวลายซิด, สาแล,อ้อยคั้น สุพรรณบุรี, ต้นหอม,วอเตอร์เครส, มะพร้าว น้ำหอม, ถั่วพิกยาว,มะม่วง น้ำดอกไม้,ผักคะน้า,พริกชี้หนู, มะเขือเปราะ,ขึ้นฉ่าย, อ้อยคั้นน้ำ
รวม		๒๙	๒๙	๙๘	

ที่มา : สถานีพัฒนาที่ดินอุดรดิตถ์ ข้อมูล ณ วันที่ ๙ มกราคม ๒๕๖๗

หน่วยงานสนับสนุนข้อมูล : - ศูนย์เมล็ดพันธุ์ข้าวแพร่ - ศูนย์วิจัยและพัฒนาการเกษตรจังหวัดอุดรดิตถ์
- สำนักงานปศุสัตว์จังหวัดอุดรดิตถ์ - สำนักงานประมงจังหวัดอุดรดิตถ์

๓. สถานการณ์สินค้าเกษตรที่สำคัญ

๓.๑) สถานการณ์สินค้าพืชเศรษฐกิจที่สำคัญ ปี ๒๕๖๖/๒๕๖๗

ชนิดสินค้า	สถานการณ์ผลิตสินค้าพืชที่สำคัญ ปี ๒๕๖๗						
	เกษตรกร (ราย)	พื้นที่เพาะปลูก (ไร่)	พื้นที่เก็บเกี่ยว (ไร่)	ผลผลิตต่อไร่ (กก.)	ผลผลิต (ตัน)	ราคาเฉลี่ย กก. ละ (บาท)	มูลค่า (ล้านบาท)
ข้าวนาปี	๔๖,๘๑๙	๖๑๗,๕๘๑.๕๘	๖๐๘,๒๑๗.๖๖	๗๒๐	๔๓๗,๙๑๖.๗๒	๗.๘๕	๓,๔๓๗.๖๕
ข้าวนาปรัง	๑๕,๔๓๓	๒๕๘,๓๑๘.๐๐	๒๕๘,๑๙๒.๐๐	๖๔๐	๑๖๕,๒๔๒.๘๘	๘.๘๕	๑,๔๖๒.๔๐
ข้าวโพดเลี้ยงสัตว์ (รุ่น ๑)	๑๐,๑๓๐	๑๔๓,๑๓๙.๐๐	๑๓๔,๗๘๐.๐๐	๙๗๐	๑๓๐,๗๓๖.๖๐	๕.๖	๗๓๒.๑๒
ข้าวโพดเลี้ยงสัตว์ (รุ่น ๒)	๒,๔๗๒	๒๔,๑๑๙.๐๐	๒๔,๐๒๐.๐๐	๙๘๔	๒๓,๖๓๕.๖๘	๙.๕	๒๒๒.๕๔
มันสำปะหลังโรงงาน	๓,๒๗๒	๔๓,๙๔๕.๐๐	๔๒,๕๓๑.๐๐	๓,๑๗๐.๐๐	๑๓๔,๘๒๓.๒๗	๓.๑	๔๑๗.๙๕
อ้อยโรงงาน	๒,๒๖๗	๗๑,๑๒๕.๐๐	๗๐,๙๙๘.๐๐	๘,๕๐๐.๐๐	๖๐๓,๔๘๓.๐๐	๑.๔๒	๘๕๖.๙๕
สับปะรด	๗๔๒	๑๒,๓๕๔.๐๐	๑๑,๐๑๔.๐๐	๓,๐๑๒.๐๐	๓๓,๑๗๔.๑๗	๑๐	๓๓๑.๗๔
หอมแดง	๒๓๘	๒,๗๘๔.๐๐	๒,๗๖๔.๐๐	๒,๘๒๕.๐๐	๗,๘๐๘.๓๐	๙	๗๐.๒๗
หอมแบ่ง	๕๖๕	๒,๘๓๐.๐๐	๒,๘๓๐.๐๐	๒,๙๕๐.๐๐	๘,๓๔๘.๕๐	๑๒	๑๐๐.๑๘
กระเทียม	๙๙	๑๘๗	๑๘๗	๘๓๕	๑๕๖.๑๕	๓๕	๕.๔๗
ทุเรียนหมอนทอง	๔,๕๖๕	๓๕,๗๔๐.๐๐	๓๐,๕๗๔.๐๐	๙๖๖	๒๙,๕๓๔.๔๘	๑๕๐	๔,๔๓๐.๑๗
ทุเรียนหลงลับแล	๘๙๐	๒,๙๑๗.๐๐	๒,๒๗๘.๐๐	๔๘๓	๑,๑๐๐.๒๗	๓๕๐	๓๘๕.๑
ทุเรียนหลิบลับแล	๔๑๐	๖๖๒	๓๖๗	๓๙๒	๑๔๓.๘๖	๔๕๐	๖๔.๗๔
ทุเรียนพื้นเมือง	๑,๒๘๐	๑๐,๕๑๑.๐๐	๘,๘๓๖.๐๐	๗๔๒	๖,๕๕๖.๓๑	๕๕	๓๖๐.๖
ลองกอง	๖,๕๑๘	๓๕,๑๕๒.๐๐	๓๐,๘๐๘.๐๐	๑,๑๓๕.๐๐	๓๔,๙๖๗.๘๕	๑๕	๕๒๔.๕๒
กลางสาด	๕,๓๖๙	๘,๑๓๕.๐๐	๘,๐๙๙.๐๐	๕๘๐	๔,๖๘๗.๔๒	๒๐	๙๓.๙๕
มะยงชิด	๖๖๐	๒,๓๒๖.๐๐	๒,๒๓๖.๐๐	๑,๑๙๕.๐๐	๒,๖๗๒.๐๒	๗๐	๑๘๗.๐๔
มะขาม	๒,๓๑๐	๒๑,๒๒๐.๐๐	๑๗,๙๖๘.๕๐	๕๖๕	๑๐,๑๕๒.๒๐	๖๐	๖๐๙.๑๓
ลำไย	๗๓๕	๒,๓๓๙.๐๐	๒,๒๑๐.๐๐	๒๑๙	๔๘๓.๙๙	๒๐	๙.๖๘
มะม่วงน้ำดอกไม้	๒๑๓	๑,๑๘๖.๐๐	๑,๑๐๘.๐๐	๖๘๕	๗๕๘.๙๘	๑๕	๑๑.๓๘
มะม่วงโชคอนันต์	๑,๔๐๐	๗,๑๙๙.๐๐	๖,๕๒๑.๐๐	๑,๙๗๕.๐๐	๑๒,๘๗๘.๙๘	๓	๓๘.๖๔
มะม่วงเขียวเสวย	๒๐๖	๘๐๗	๖๖๒	๑,๓๘๕.๐๐	๙๑๖.๘๗	๘	๗.๓๓
มะม่วงหิมพานต์	๓,๘๗๕	๓๘,๘๗๒.๐๐	๓๒,๕๐๒.๐๐	๒๙๕	๙,๕๘๘.๙๐	๔๐	๓๘๓.๕๒
รวมทั้งสิ้น							๑๔,๗๔๕.๐๗

ที่มา : สำนักงานเกษตรจังหวัดอุดรดิตถ์ (ข้อมูล ณ วันที่ ๒๖ สิงหาคม ๒๕๖๗)

๓.๒) สถานการณ์สินค้าประมงเศรษฐกิจที่สำคัญ ปี ๒๕๖๗

ลำดับ	สินค้า	เกษตรกร (ราย)	เนื้อที่เพาะเลี้ยง (ไร่)	ปริมาณผลผลิต (ตัน)	ราคาต่อ กก. (บาท)	มูลค่า (ล้านบาท)
๑	ปลานิล	๖,๐๖๓	๓,๙๓๐.๕๑	๓,๒๓๙.๔๐	๘๐	๒๕๙.๑๕
๒	ปลาตะเพิม	๓๔๑	๑๓๖.๐๗	๒,๖๐๘.๒๐	๙๐	๒๓๔.๗๓
๓	ปลากด	๒๐๖	๗.๖	๕๕๓.๖	๑๖๐	๘๘.๕๗
๔	ปลาดุก	๑,๔๘๘	๘๙๖.๒๑	๔๙๑.๓	๕๐	๒๔.๕๖
รวมทั้งสิ้น						๖๐๗.๐๑

ที่มา : สำนักงานประมงจังหวัดอุดรดิตถ์ (ข้อมูล ณ วันที่ ๒๖ สิงหาคม ๒๕๖๗)

๓.๓) สถานการณ์สินค้าปศุสัตว์เศรษฐกิจที่สำคัญ ปี ๒๕๖๗

ลำดับ	สินค้า	เกษตรกร (ราย)	จำนวน (ตัว)	ผลผลิต	น้ำหนัก ต่อตัว	ราคา (บาท)	มูลค่า (ล้านบาท)
๑	ไข่ไก่	๓๘	๒,๔๐๐,๐๐๐	๕๗๖.๖๐ ล้านฟอง	-	๔.๐๐ / ฟอง	๒,๓๐๔.๐๐
๒	โค	๓,๕๒๓	๔๗,๔๘๙	๓๑,๙๑๘ ตัว	๓๕๐	๘๔.๐๐ / กก.	๙๓๘.๓๘
๓	สุกร	๑,๐๖๒	๕๙,๖๙๑	๕๖,๔๗๐ ตัว	๑๐๐	๗๕.๐๐ / กก.	๔๒๓.๕๒
๔	ไก่เนื้อ	๓๗	๑,๐๓๘,๐๐๐	๗๘๘,๐๐๐ ตัว	๒	๓๕.๐๐ / กก.	๕๕.๑๖
มูลค่ารวมทั้งสิ้น							๓,๗๒๑.๐๖

ที่มา : สำนักงานปศุสัตว์จังหวัดอุดรดิตถ์ (ข้อมูล ณ วันที่ ๒๖ สิงหาคม ๒๕๖๗)

๓.๔) ผลการสุ่มตรวจนมโรงเรียน สำนักงานปศุสัตว์จังหวัดอุดรดิตถ์ ดำเนินโครงการอาหารเสริม(นม) โรงเรียน ในโรงเรียน จำนวน ๓๘๖ แห่ง เด็กนักเรียนทั้งหมด ๓๔,๕๕๐ คน มีการตรวจเช็คคุณภาพนมเป็นระยะ คุณภาพนมปกติ

๔. สถานการณ์และการช่วยเหลือภัยพิบัติด้านเกษตร

สถานการณ์ภัยพิบัติด้านการเกษตร ในพื้นที่จังหวัดอุดรดิตถ์ ปี ๒๕๖๗ (ข้อมูล ณ วันที่ ๒๘ สิงหาคม ๒๕๖๗) ดังนี้

๑. อำเภอดรอน

อุทกภัย ด้านพืช เกษตรกรได้รับความเดือดร้อน ๕ ราย พื้นที่ประสบภัย ๑๘๐ ไร่

๒. อำเภอฟิชัย

อุทกภัย ด้านพืช เกษตรกรได้รับความเดือดร้อน ๕๒๗ ราย พื้นที่ประสบภัย ๕,๑๘๐ ไร่

๓. อำเภอฟากท่า

อุทกภัย ด้านพืช เกษตรกรได้รับความเดือดร้อน ๑๙๗ ราย พื้นที่ประสบภัย ๔๗๔ ไร่

การคาดการณ์พื้นที่เสี่ยงคาดว่าจะได้รับผลกระทบอุทกภัย ชนิดพืช ได้แก่ ข้าวนาปี ในพื้นที่จังหวัดอุดรดิตถ์ ปี ๒๕๖๗ ได้แก่ อำเภอฟิชัย ๕,๑๘๐ ไร่, อำเภอดรอน ๑๘๐ ไร่, อำเภอฟากท่า ๓๐๘ ไร่ / ข้าวโพดเลี้ยงสัตว์ มันสำปะหลัง ในพื้นที่อำเภอฟากท่า จำนวน ๑๓๒ ไร่ / ไม้ผลไม้ยืนต้น ในพื้นที่อำเภอฟากท่า ๓๔ ไร่

๕. ปัญหา/ข้อเรียกร้องที่เกิดขึ้นในจังหวัด/แนวทางแก้ไข (ใคร ได้รับผลกระทบ/เดือดร้อนอย่างไร เมื่อใด มีข้อเสนอให้รัฐแก้ไขปัญหายังไง ได้ปฏิบัติการไปแล้วอย่างไร ผลเป็นอย่างไร มีข้อเสนอการแก้ไขปัญหาให้หมดสิ้นไปอย่างไร)

๗.๑ ปัญหาที่ดินทำกิน

- ไม่มี

๗.๒ ปัญหาหนี้สิน

- จังหวัดอุดรธานีมีลูกหนี้กองทุนหมุนเวียนเพื่อการกู้ยืมแก่เกษตรกรและผู้ยากจน ตั้งแต่วันที่ ๑ มกราคม ๒๕๓๔ จนถึง ๒๘ สิงหาคม ๒๕๖๗ ที่ได้รับการอนุมัติกู้ยืมจากกองทุนทั้งหมด ๘๙ ราย เป็นจำนวนเงิน ๒๘,๐๔๔,๖๗๘.๐๐ บาท จำนวนที่ดินที่ช่วยเหลือเนื้อที่ ๑,๑๐๙ ไร่ ๒ งาน ๕๓.๔ ตารางวา โดยปัจจุบันปิดบัญชีไปแล้ว ๗๑ ราย คงเหลือ ๑๘ ราย

จากผลการดำเนินงานที่ผ่านมาพบปัญหา และข้อสังเกต ดังนี้

๑. เกษตรกรและผู้ยากจน ที่ยื่นคำร้องขอกู้เงินไม่อยู่ในหลักเกณฑ์การให้ความช่วยเหลือของกองทุนหมุนเวียนฯ เช่น มาขอคำปรึกษาซึ่งยังชำระหนี้เจ้าหนี้ปกติ แต่คาดว่าจะชำระหนี้ในงวดต่อไป จึงอยากให้กองทุนหมุนเวียนฯ ช่วยเหลือ อยู่ระหว่างเจ้าหนี้ฟ้อง คดียังไม่ถึงที่สุด และเกิดจากการสับสนทรัพย์จากการค้าประกันให้บุคคลอื่น

๒. ลูกหนี้กองทุนหมุนเวียนฯ ที่ค้างชำระ โดยสาเหตุจากการค้างชำระส่วนใหญ่ คือ สภาวะเศรษฐกิจตกต่ำ ต้นทุนการผลิตสูง ทำให้รายได้ไม่เพียงพอกับรายจ่าย และมีภาระหนี้สินหลายแห่ง เช่น หนี้ ธ.ก.ส. กองทุนหมู่บ้าน และหนี้นอกระบบ

สำนักงานเกษตรและสหกรณ์จังหวัดอุดรธานี จึงได้ดำเนินการเพื่อแก้ไขปัญหาดังกล่าว ดังนี้

๑. ลงพื้นที่ติดตามลูกหนี้กองทุนหมุนเวียนฯ ปีละ ๒ ครั้ง เพื่อชี้แจงทำความเข้าใจและสร้างการรับรู้แก่ลูกหนี้กองทุนฯ ในการดำเนินชีวิตโดยยึดหลักปรัชญาเศรษฐกิจพอเพียง เพื่อลดค่าใช้จ่ายและเพิ่มรายได้ในครัวเรือน

๒. สร้างความเข้าใจกับเกษตรกรถึงผลประโยชน์ของการชำระหนี้ให้ตรงเวลา

๓. มาตรการส่งเสริมพัฒนาและฟื้นฟูอาชีพตามความต้องการของลูกหนี้

ผลการดำเนินงานปีงบประมาณ ๒๕๖๗ ตั้งแต่เดือนตุลาคม ๒๕๖๖ จนถึงปัจจุบัน (ข้อมูล ณ วันที่ ๒๘ สิงหาคม ๒๕๖๗) มีเกษตรกรและผู้ยากจนผู้มาติดต่อขอรับคำปรึกษา/ขอกู้เงินกองทุนหมุนเวียนฯ ทั้งหมดจำนวน ๑๒ ราย

๖. ปัญหาอุปสรรค/ความเสี่ยง/ความท้าทาย ต่อการปฏิบัติราชการด้านการเกษตรของจังหวัด และข้อเสนอวิธีการลดความเสี่ยง (ระบบการบริหารงานภายในจังหวัด/การบริหารงบประมาณของหน่วยงานในสังกัดกระทรวงเกษตรและสหกรณ์/บุคลากร/ข้อจำกัดด้านสภาพพื้นที่และสังคมวัฒนธรรม)

- การถ่ายทอดนโยบายสำคัญของกรมแต่ละกรมสู่หน่วยงานในพื้นที่ที่จะบูรณาการร่วมกันเกิดข้อติดขัด เนื่องจากการรับทราบข้อมูลของแต่ละหน่วยงานไม่เท่ากัน ทำให้งานไม่ต่อเนื่อง

- การจัดทำข้อมูลเพื่อใช้ในการบริหารจัดการข้อมูลสินค้าเกษตร หน่วยงานที่เป็นเจ้าของเรื่องไม่มีการจัดเก็บอย่างเป็นระบบ ข้อมูลไม่มีความเป็นเอกภาพ ควรเก็บรวบรวมข้อมูล ตรวจสอบข้อมูลวิเคราะห์ข้อมูล และประชุมหน่วยงานที่เกี่ยวข้องเพื่อรับรองข้อมูลให้เป็นเอกภาพ และเป็นไปในทิศทางเดียวกัน