

ข้อมูลการผลิตสินค้าเกษตรที่สำคัญของจังหวัดอุดรดิตถ์ ปี2566/67

ลำดับ	ชนิดสินค้า	สถานการณ์ผลิตสินค้าพืชที่สำคัญ ปี 2566/67						
		เกษตรกร (ราย)	พื้นที่เพาะปลูก (ไร่)	พื้นที่เก็บเกี่ยว (ไร่)	ผลผลิตต่อไร่ (กก.)	ผลผลิต (ตัน)	ราคาเฉลี่ย กก. ละ (บาท)	มูลค่า (ล้านบาท)
1	ข้าวนาปี	47,242	618,439.00	617,500.00	735.00	453,919.40	7.00	3,177.44
2	ข้าวนาปรัง	15,331	271,210.00	271,210.00	678.00	184,079.51	8.70	1,601.49
3	ข้าวโพดเลี้ยงสัตว์ (รุ่น 1)	11,012	167,363.00	166,375.00	970.00	161,251.69	5.60	903.01
4	ข้าวโพดเลี้ยงสัตว์ (รุ่น 2)	2,890	26,799.00	26,663.00	977.00	26,069.75	9.50	247.66
5	มันสำปะหลังโรงงาน	3,974	45,305.00	44,974.00	3,250.00	146,182.69	2.80	409.31
6	อ้อยโรงงาน	2,267	69,295.00	69,295.00	11,300.00	783,033.50	1.07	837.85
7	สับปะรด	998	13,639.00	13,639.00	3,350.00	38,967.01	10.00	389.67
8	หอมแดง	228	2,765.00	2,765.00	2,320.00	6,414.80	9.00	57.73
9	หอมแบ่ง	565	3,082	3,082.00	2,750.00	8,475.50	12.00	101.71
10	กระเทียม	99	211	211.00	835.00	176.19	35.00	6.17
11	ทุเรียนหมอนทอง	4,565	33,303.00	26,361.00	1,320.00	34,796.52	110.00	3,827.62
12	ทุเรียนหลงลับแล	890	2,900.00	2,200.00	685.00	1,507.42	350.00	527.60
13	ทุเรียนหินลับแล	410	652.00	359.00	555.00	199.25	450.00	89.66
14	ทุเรียนพื้นเมือง	1,280	10,780.00	8,300.00	1,055.00	8,756.56	55.00	481.61
15	ลองกอง	6,518	31,317.00	26,921.00	1,130.00	30,437.05	35.00	1,065.30
16	ลางสาด	5,456	8,222.00	8,067.00	570.00	4,599.32	20.00	91.99
17	มะยงชิด	660	2,326.00	2,206.00	1,120.00	2,587.24	70.00	181.11
18	มะขามหวาน	2,310	21,240.00	17,948.25	570.00	10,472.52	60.00	628.35
19	ลำไย	735	2,479.00	2,419.00	295.00	750.70	20.00	15.01
20	มะม่วงน้ำดอกไม้	213	1,089.00	1,010.00	592.00	597.92	15.00	8.97
21	มะม่วงโชคอนันต์	1,400	6,089.00	6,089.00	980.00	5,967.22	3.00	17.90
22	มะม่วงเขียวเสวย	206	623.00	576.00	860.00	495.55	8.00	3.96
23	มะม่วงหิมพานต์	3,875	36,912.00	31,802.00	285.00	9,073.64	40.00	362.95
รวมทั้งสิ้น								15,034.07

ที่มา : สำนักงานเกษตรจังหวัดอุดรดิตถ์ ข้อมูล ณ วันที่ 25 มกราคม 2567

ชนิดสินค้า	สถานการณ์ผลิตสินค้าประมงที่สำคัญ ปี 2567				
	เกษตรกร (ราย)	เนื้อที่เพาะเลี้ยง (ไร่)	ปริมาณผลผลิต (ตัน)	ราคาต่อ กก. ละ (บาท)	มูลค่า (ล้านบาท)
ปลานิล	6,063	3,930.510	3,239.400	80.00	259.15
ปลาหับทิม	341	136.070	2,608.200	90.00	234.73
ปลากด	206	7.600	553.600	160.00	88.57
ปลาดุก	1,488	896.210	491.300	50.00	24.56
รวมทั้งสิ้น					607.01

ที่มา : สำนักงานประมงจังหวัดอุดรดิตถ์ ข้อมูล ณ วันที่ 25 มกราคม 2567

ชนิดสินค้า	สถานการณ์ผลิตสินค้าปศุสัตว์ที่สำคัญ ปี 2567					
	เกษตรกร (ราย)	จำนวน (ตัว)	ผลผลิต	น้ำหนักต่อตัว (กก.)	ราคา (บาท)	มูลค่า (ล้านบาท)
ไข่ไก่	38	2,639,964	950.67 ล้านฟอง	-	4.00 / ฟอง	3,802.71
โค	3,523	47,489	31,918 ตัว	350	84.00 / กก.	938.38
สุกร	1,062	59,691	56,470 ตัว	100	66.00 / กก.	372.70
ไก่เนื้อ	37	1,038,000	788,000 ตัว	2	35.00 / กก.	55.16
รวมทั้งสิ้น						5,168.95

ที่มา : สำนักงานปศุสัตว์จังหวัดอุดรดิตถ์ ข้อมูล ณ วันที่ 25 มกราคม 2567

การกระจายตัวของผลผลิตสินค้าพืชที่สำคัญ ปี 2566/67 (ร้อยละ)																			
ลำดับ	ชนิดสินค้า	ปี 2566					ปี 2567												
		ส.ค.	ก.ย.	ต.ค.	พ.ย.	ธ.ค.	ม.ค.	ก.พ.	มี.ค.	เม.ย.	พ.ค.	มิ.ย.	ก.ค.	ส.ค.	ก.ย.	ต.ค.	พ.ย.	ธ.ค.	
1	ข้าวนาปี	3	8	20	58	9	2												
2	ข้าวนาปรัง							1	20	45	33	1							
3	ข้าวโพดเลี้ยงสัตว์รุ่น 1	5	20	55	19	1													
4	ข้าวโพดเลี้ยงสัตว์รุ่น 2							3	5	50	42								
5	มันสำปะหลังโรงงาน				3	15	35	35	7	5									
6	อ้อยโรงงาน					15	35	30	15	5									
7	สับปะรด						2	2	2	2	15	30	25	3	3	2	7	6	
8	หอมแดง				5	10	20	5	45	15									
9	หอมแบ่ง							20	55	25									
10	กระเทียม									60	30	10							
11	ทุเรียน									3	5	45	37	8	2				
12	ลองกอง													2	5	40	50	3	
13	ลางสาด													10	55	30	5		
14	มะยงชิด						1			75	24								
15	มะขามหวาน					10	20	50	20										
16	ลำไย													20	60	13	7		
17	มะม่วง									5	23	65	7						
18	มะม่วงหิมพานต์									10	55	25	10						

ที่มา : สำนักงานเกษตรจังหวัดอุดรดิตถ์ ข้อมูล ณ วันที่ 25 มกราคม 2567

ชนิดสินค้า	การกระจายตัวของผลผลิตสินค้าประมงที่สำคัญ ปี 2566/67												
	ปี 2567												
	ม.ค.	ก.พ.	มี.ค.	เม.ย.	พ.ค.	มิ.ย.	ก.ค.	ส.ค.	ก.ย.	ต.ค.	พ.ย.	ธ.ค.	
ปลานิล (ตัน)	382.9	353.4	287.5	431.2	276.3	222.6	189.9	162.2	193.2	204.5	254.8	334.9	
ปลาหับทิม (ตัน)	290.5	270.5	228.2	284.0	125.0	118.0	120.0	134.0	160.0	199.0	329.0	350.0	
ปลากด (ตัน)	56.5	47.0	45.0	63.2	27.0	26.0	24.0	36.2	38.2	23.0	47.0	90.5	
ปลาดุก (ตัน)	66.9	46.2	41.1	54.5	27.0	23.3	33.7	33.9	33.8	37.4	42.1	51.7	

ที่มา : สำนักงานประมงจังหวัดอุดรดิตถ์ ข้อมูล ณ วันที่ 25 มกราคม 2567

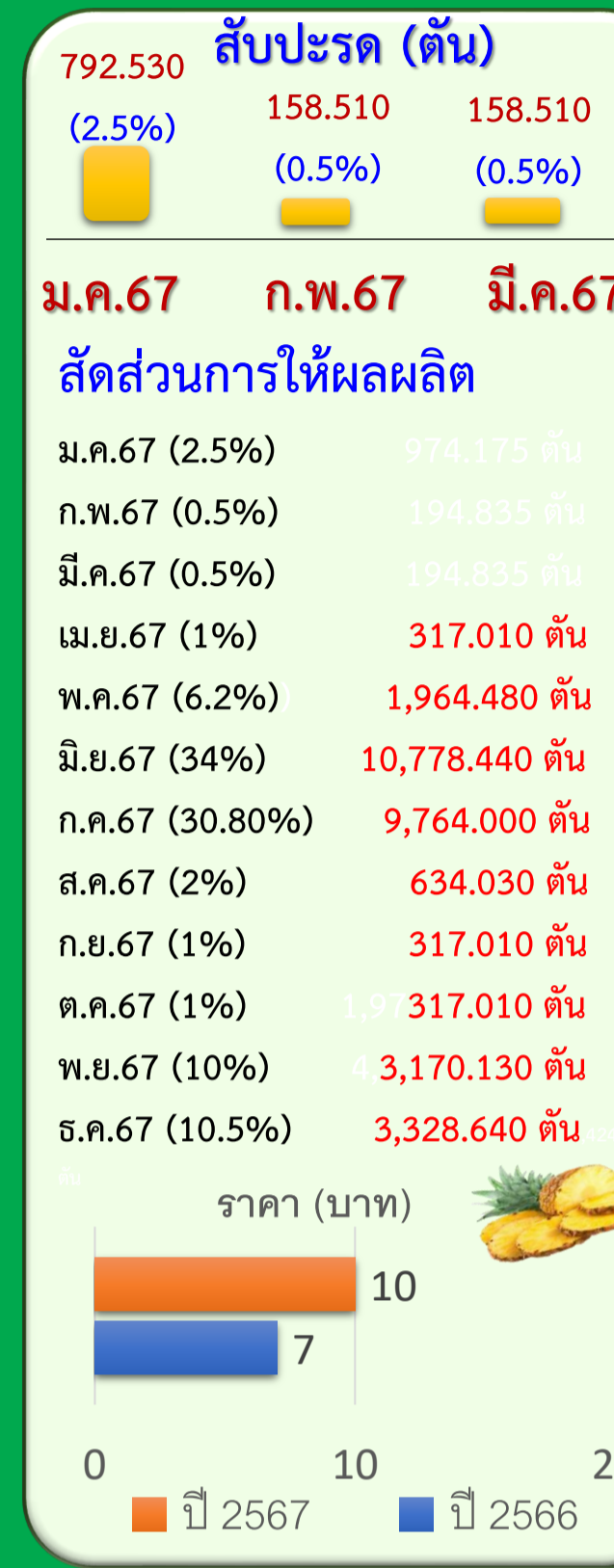
ชนิดสินค้า	การกระจายตัวของผลผลิตสินค้าปศุสัตว์ที่สำคัญ ปี 2566/67												
	ปี 2567												
	ม.ค.	ก.พ.	มี.ค.	เม.ย.	พ.ค.	มิ.ย.	ก.ค.	ส.ค.	ก.ย.	ต.ค.	พ.ย.	ธ.ค.	
ไข่ไก่ (ล้านฟอง)	94.60	80.95	77.09	64.60	69.70	67.46	69.70	76.67	81.91	86.63	83.84	94.60	
โค (ตัว)	3,175	3,036	2,757	2,750	2,405	2,380	2,497	2,436	2,643	3,175	3,036	2,757	
สุกร (ตัว)	4,746	3,683	4,105	4,193	5,138	4,906	4,729	4,508	5,421	4,998	4,935	5,108	
ไก่เนื้อ (ตัว)	70,000	82,000	62,500	65,500	64,500	65,000	71,000	66,000	60,000	52,500	55,000	74,000	

ที่มา : สำนักงานปศุสัตว์จังหวัดอุดรดิตถ์ ข้อมูล ณ วันที่ 25 มกราคม 2567

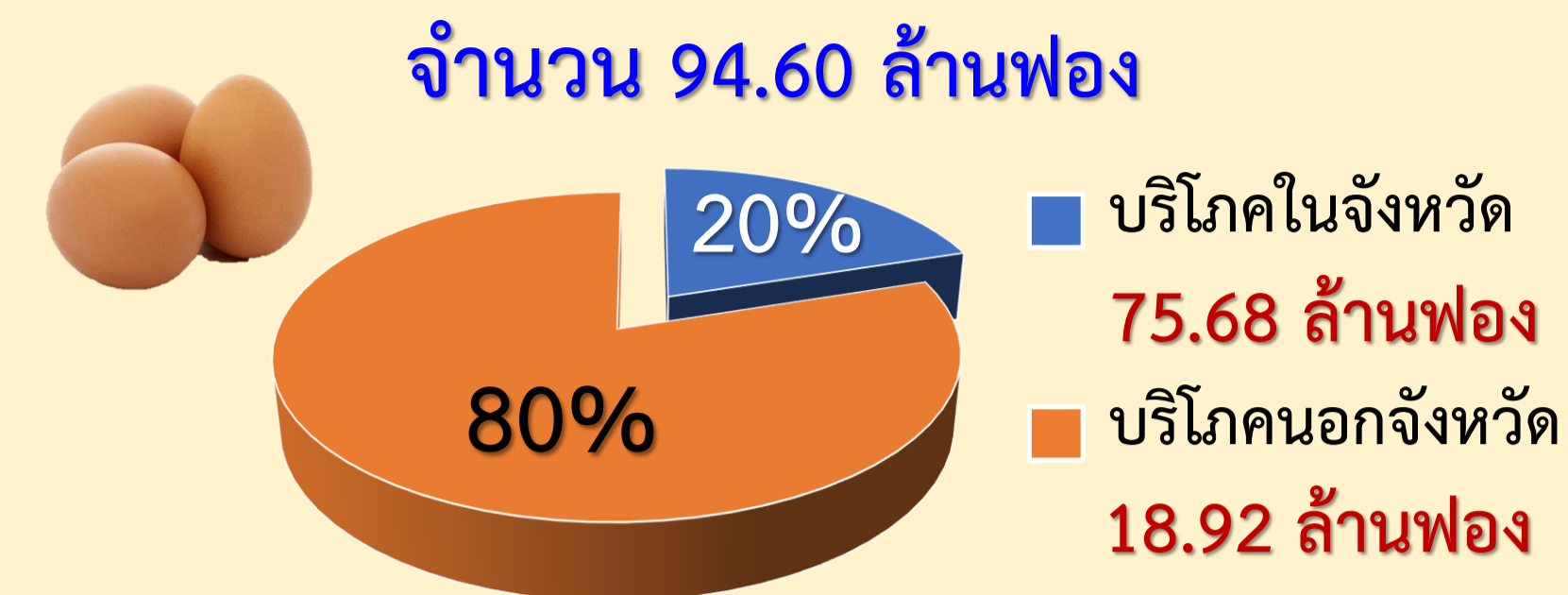
: สัดส่วนการออกสู่ตลาดปกติ
 : สัดส่วนการออกสู่ตลาดสูงสุด
 : สัดส่วนการออกสู่ตลาดปกติ
 : สัดส่วนการออกสู่ตลาดสูงสุด
 : สัดส่วนการออกสู่ตลาดปกติ
 : สัดส่วนการออกสู่ตลาดสูงสุด

ข้อมูลสถานการณ์สินค้าเกษตรที่สำคัญของจังหวัดอุดรดิตถ์ ประจำเดือนมกราคม 2567

คาดการณ์ผลผลิตสินค้าพืช 3 เดือนข้างหน้า



การบริโภคไข่ไก่ ประจำเดือนมกราคม 2567



ราคาขายประจำเดือนคละเกรด 4.00 บาท/ฟอง

อัตราเฉลี่ย (%) การออกไข่เมื่อเปรียบเทียบกับจำนวนแม่ไก่ในแต่ละเดือน

ม.ค.	ก.พ.	มี.ค.	เม.ย.	พ.ค.	มิ.ย.
95%	90%	80%	77%	77%	80%
ก.ค.	ส.ค.	ก.ย.	ต.ค.	พ.ย.	ธ.ค.
80%	80%	85%	87%	87%	95%

ข้อมูล ณ วันที่ 25 มกราคม 2567 ระบบฐานข้อมูลทะเบียนเกษตรกร สำนักงานเกษตรจังหวัดอุดรดิตถ์

คาดการณ์ผลผลิตสินค้าประมง 3 เดือนข้างหน้า



ข้อมูล ณ วันที่ 25 มกราคม 2567 สำนักงานประมงจังหวัดอุดรดิตถ์

คาดการณ์ผลผลิตสินค้าปศุสัตว์ 3 เดือนข้างหน้า



ข้อมูล ณ วันที่ 25 มกราคม 2567 สำนักงานปศุสัตว์จังหวัดอุดรดิตถ์



รายงานภาวะเศรษฐกิจการเกษตร จังหวัดอุดรดิษฐ์

ภาวะเศรษฐกิจการเกษตร ปี 2566 และแนวโน้ม ปี 2567 จังหวัดอุดรดิษฐ์

ROAE Outlook

ภาวะเศรษฐกิจการเกษตร

	หน้า
1. ภาพรวมเศรษฐกิจจังหวัดอุดรดิษฐ์	2
2. ปัจจัยที่เกี่ยวข้องกับการผลิตภาคเกษตร	2
2.1 สถานการณ์น้ำ	
2.2 สถานการณ์ภัยธรรมชาติและโรคระบาด	
2.3 ราคาน้ำมัน	
2.4 ปัจจัยอื่นๆ ที่ส่งผลกระทบต่อ	
3. เครื่องชี้ทางด้านเศรษฐกิจการเกษตร	4
จังหวัดอุดรดิษฐ์	
4. ภาวะเศรษฐกิจการเกษตร ปี 2565	5
สาขาพืช	
สาขาปศุสัตว์	
สาขาประมง	
สาขาบริการทางการเกษตร	
สาขาป่าไม้	
5. แนวโน้มภาวะเศรษฐกิจการเกษตร	
ปี 2566	10
สาขาพืช	
สาขาปศุสัตว์	
สาขาประมง	
สาขาบริการทางการเกษตร	
สาขาป่าไม้	
ตารางที่ 1 อัตราการเติบโตของผลิตภัณฑ์	11
มวลรวมภาคเกษตร	
ตารางที่ 2 ผลผลิตสินค้าเกษตรที่สำคัญ	
(ปีปฏิทิน)	12
ตารางที่ 3 ราคาสินค้าเกษตรที่เกษตรกร	
ขายได้	12

ภาวะเศรษฐกิจการเกษตร ปี 2566 หดตัวร้อยละ 0.8 เมื่อเทียบกับปีที่ผ่านมา โดยสาขาพืชหดตัวร้อยละ 2.1 สาขาบริการทางการเกษตรหดตัวร้อยละ 1.3 และสาขาป่าไม้หดตัวร้อยละ 1.9 ในขณะที่สาขาปศุสัตว์ขยายตัวร้อยละ 5.4 และสาขาประมงขยายตัวร้อยละ 10.3 โดยมีปัจจัยสำคัญที่ส่งผลกระทบต่อภาคเกษตร อาทิ ปรากฏการณ์เอลนีโญทำให้เกิดภาวะภัยแล้ง ฝนทิ้งช่วง สภาพอากาศร้อนยาวนาน ส่งผลกระทบต่อกรเจริญเติบโตของพืช ประกอบกับอิทธิพลของลมมรสุมที่ทำให้ฝนตกหนักถึงหนักมากในบางพื้นที่ทำให้เกิดอุทกภัย ผลผลิตบางส่วนได้รับความเสียหาย และคุณภาพไม่ดี ส่งผลให้ดัชนีผลผลิตสินค้าเกษตรปี 2566 ลดลงร้อยละ 1.3 เมื่อเทียบกับปีที่ผ่านมา เป็นผลมาจากปริมาณการผลิตที่ลดลง ของสาขาพืช ได้แก่ ข้าวนาปี สับปะรด ทุเรียน และลองกอง ในขณะที่ดัชนีราคาสินค้าเกษตรเพิ่มขึ้นร้อยละ 9.6 ส่งผลให้ดัชนีรายได้เกษตรกรเพิ่มขึ้นร้อยละ 8.1

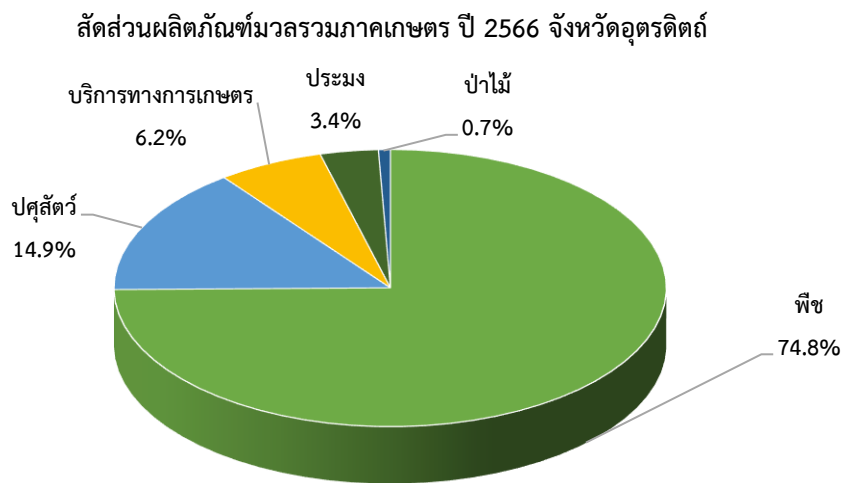
แนวโน้มภาวะเศรษฐกิจการเกษตร ปี 2567 คาดว่าจะขยายตัวอยู่ในช่วงร้อยละ 1.0 – 2.0 เมื่อเทียบกับปีที่ผ่านมา โดยสาขาพืชขยายตัวอยู่ในช่วงร้อยละ 4.0 – 5.0 และสาขาบริการทางการเกษตรขยายตัวอยู่ในช่วงร้อยละ 2.4 – 3.4 ในขณะที่สาขาปศุสัตว์หดตัวอยู่ในช่วงร้อยละ (-0.8) - 0.2 สาขาประมงหดตัวอยู่ในช่วงร้อยละ (-4.5) – (-3.5) และสาขาป่าไม้หดตัวอยู่ในช่วงร้อยละ (-12.0) – (-11.0) โดยมีปัจจัยสำคัญที่คาดว่าจะส่งผลกระทบต่อภาคเกษตร ได้แก่ การดำเนินนโยบายและมาตรการของภาครัฐด้านการเกษตร ความเชื่อมั่นในคุณภาพมาตรฐานสินค้าเกษตร ปริมาณน้ำในอ่างเก็บน้ำและแหล่งน้ำธรรมชาติที่คาดว่าจะมีเพียงพอ อย่างไรก็ตาม ยังมีปัจจัยเสี่ยง และสถานการณ์สำคัญที่ต้องติดตาม ได้แก่ ความแปรปรวนของสภาพอากาศที่มีมากขึ้น และภัยธรรมชาติที่อาจส่งผลกระทบต่อพื้นที่และผลผลิตทางการเกษตร ราคาปัจจัยการผลิตที่ยังอยู่ในระดับสูง ทั้งราคาน้ำมันเชื้อเพลิง ปุ๋ยเคมี สารเคมีกำจัดโรคและแมลง การระบาดของโรคพืชและสัตว์ และวัตถุดิบอาหารสัตว์ ส่งผลทำให้ต้นทุนการผลิตสินค้าเกษตรเพิ่มขึ้น



1. ภาพรวมเศรษฐกิจจังหวัดอุดรธานี

ผลิตภัณฑ์มวลรวมจังหวัด ณ ราคาประจำปี ของจังหวัดอุดรธานี ปี 2564 มีมูลค่า 41,937 ล้านบาท ประกอบด้วย ภาคเกษตรมูลค่า 13,102 ล้านบาท และภาคนอกเกษตรมูลค่า 28,835 ล้านบาท โดยมีสาขาเกษตรกรรม การป่าไม้ และการประมง เป็นสาขาการผลิตหลัก ในการขับเคลื่อนเศรษฐกิจของจังหวัด คิดเป็นสัดส่วนร้อยละ 31.2 รองลงมาคือ สาขาการผลิตภาคอุตสาหกรรม มีสัดส่วนร้อยละ 12.5 สาขาการขนส่งขายปลีก และการซ่อมแซมยานยนต์ มีสัดส่วนร้อยละ 11.7 สาขาการศึกษา มีสัดส่วนร้อยละ 8.1 และสาขาอื่น ๆ มีสัดส่วนรวมกันร้อยละ 36.5

โครงสร้างการผลิตทางการเกษตรที่สำคัญของจังหวัดอุดรธานี ในปี 2566 ได้แก่ สาขาพืช มีสัดส่วนมากที่สุดร้อยละ 74.8 ของผลิตภัณฑ์ภาคเกษตร หรือ GPP ภาคเกษตร รองลงมา คือ สาขาปศุสัตว์ สาขาบริการทางการเกษตร สาขาประมง และสาขาป่าไม้ คิดเป็นร้อยละ 14.9 6.2 3.4 และ 0.7 ตามลำดับ

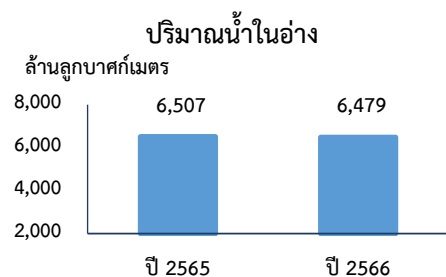


ที่มา : สำนักงานเศรษฐกิจการเกษตรที่ 2

2. ปัจจัยที่เกี่ยวข้องกับการผลิตภาคเกษตร

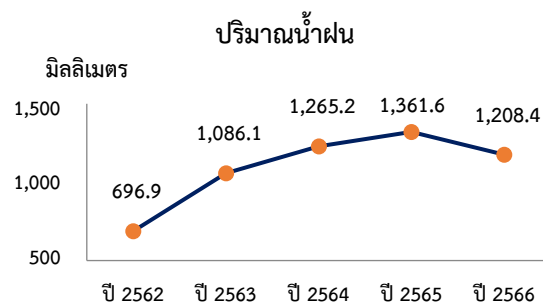
2.1 สถานการณ์น้ำ

❖ ปริมาณน้ำในอ่างเก็บน้ำสำคัญของจังหวัดอุดรธานี ปี 2566 ณ วันที่ 2 มกราคม 2566 มีปริมาตรเท่ากับ 6,479 ล้านลูกบาศก์เมตร ลดลงจากปีที่ผ่านมา ซึ่งมีปริมาตรเท่ากับ 6,507 ล้านลูกบาศก์เมตร หรือลดลงร้อยละ 0.4



ที่มา : กรมชลประทาน

❖ ปริมาณน้ำฝนในจังหวัดอุดรธานี ปี 2566 มีปริมาณ 1,208.4 มิลลิเมตร ลดลงจากปีที่ผ่านมา ซึ่งมีปริมาณ 1,361.6 มิลลิเมตร หรือลดลงร้อยละ 11.3



ที่มา : ศูนย์อุตุนิยมวิทยาภาคเหนือ

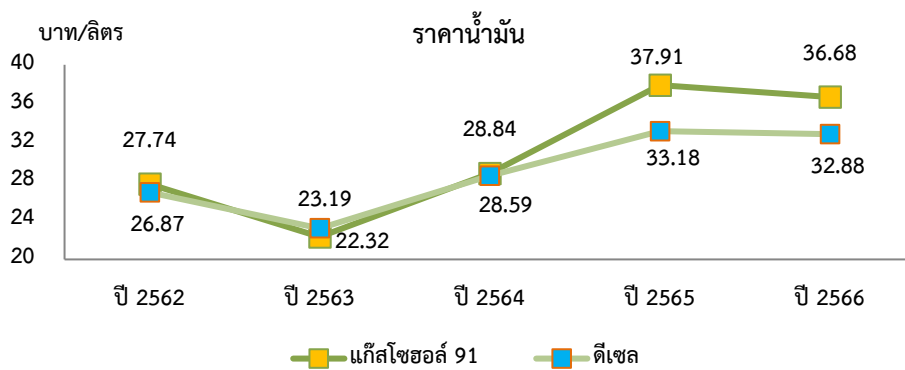


2.2 สถานการณ์ภัยธรรมชาติและโรคระบาด

- สภาพอากาศที่แปรปรวน และการเข้าสู่ปรากฏการณ์เอลนีโญ ในช่วงปลายปี 2565 ต่อเนื่องถึงต้นปี 2566 ประสบปัญหาฝนตกหนักและลมกระโชกแรง ส่งผลให้ดอกทุเรียนและผลอ่อนบางส่วนร่วงเสียหาย
- ฤดูฝนที่มาล่าช้า ทำให้เกิดภาวะภัยแล้งและฝนทิ้งช่วง ทำให้ปริมาณน้ำในแหล่งน้ำต่าง ๆ ลดลง และอากาศที่ร้อนจัดเป็นเวลานาน ส่งผลต่อการเจริญเติบโตและความสมบูรณ์ของพืชหลายชนิด อาทิ ข้าวนาปี สับปะรด และลองกอง

2.3 ราคาน้ำมัน

ปี 2566 ราคาน้ำมันแก๊สโซฮอล์ 91 ของจังหวัดอุดรธานี เฉลี่ยอยู่ที่ 36.68 บาทต่อลิตร ลดลงจากปีที่ผ่านมา ซึ่งอยู่ที่ 37.91 บาทต่อลิตร หรือลดลงร้อยละ 3.2 ขณะที่ราคาน้ำมันดีเซล เฉลี่ยอยู่ที่ 32.88 บาทต่อลิตร ลดลงจากปีที่ผ่านมา ซึ่งอยู่ที่ 33.18 บาทต่อลิตร หรือลดลงร้อยละ 0.9 เนื่องจากราคาน้ำมันดิบตลาดโลกปรับตัวลดลงจากความต้องการใช้น้ำมันของสหรัฐอเมริกาและเงินที่ชะลอตัวจากเศรษฐกิจภายในประเทศด้านการผลิตและการจ้างงานที่ลดลง ส่งผลกระทบต่อราคาน้ำมันโลก



ที่มา : บริษัท ปตท. จำกัด (มหาชน)

2.4 ปัจจัยอื่น ๆ ที่ส่งผลกระทบ

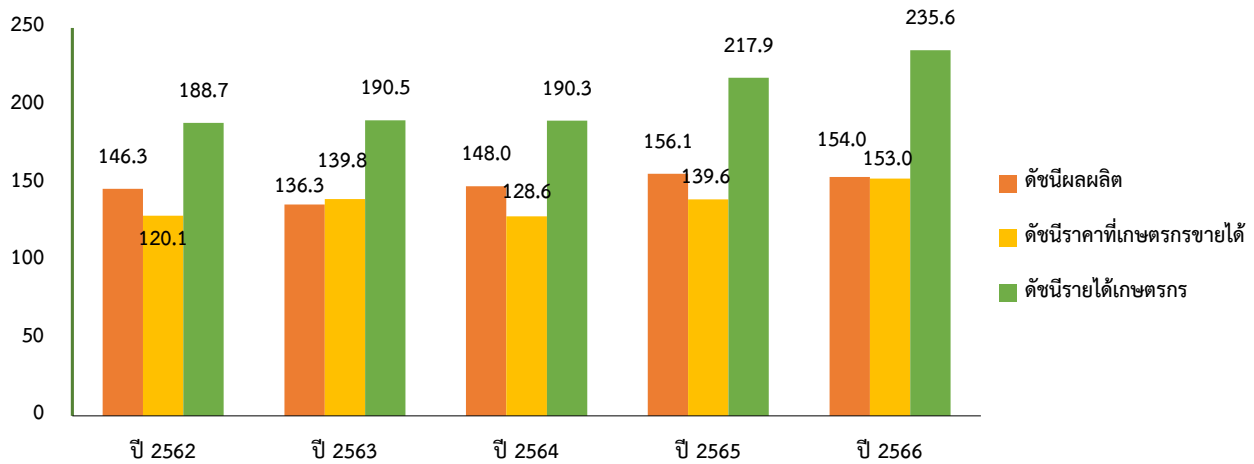
- ราคาสินค้าเกษตรหลายชนิดในช่วงปีที่ผ่านมาอยู่ในเกณฑ์ดี จึงใจให้เกษตรกรเพิ่มการผลิต และดูแลเอาใจใส่มากขึ้น
- การส่งเสริมอาชีพเกษตรกรทั้งด้านการใช้เทคโนโลยีในการผลิตและใช้ปัจจัยการผลิตอย่างเหมาะสมเพื่อลดต้นทุนการผลิต การเฝ้าระวังโรคพืชและสัตว์ การบริหารจัดการน้ำและให้ความช่วยเหลือแก่เกษตรกรที่ประสบภัยพิบัติ การยกระดับสินค้าเกษตรให้มีคุณภาพมาตรฐาน และบริหารจัดการสินค้าให้สอดคล้องกับความต้องการของตลาด รวมถึงการขยายช่องทางการตลาดทั้งออนไลน์และออฟไลน์ ทำให้เกษตรกรสามารถทำการผลิตได้ต่อเนื่อง และมีช่องทางการจำหน่ายสินค้าเกษตรมากขึ้น
- เศรษฐกิจไทยปรับตัวดีขึ้นจากภาคบริการและภาคการท่องเที่ยวที่ขยายตัวได้ต่อเนื่อง ทำให้ภาคการผลิตและการค้าฟื้นตัวดีขึ้น มีการจ้างงานเพิ่มขึ้น ประชาชนมีรายได้ที่จะนำมาใช้จ่ายได้มากขึ้น ส่งผลให้ความต้องการสินค้าเกษตรเพิ่มขึ้น
- ราคาปัจจัยการผลิตที่สูงขึ้น ได้แก่ ปุ๋ยเคมี สารกำจัดศัตรูพืช และวัตถุดิบอาหารสัตว์ ส่งผลให้ต้นทุนการผลิตสินค้าเกษตรของเกษตรกรสูงขึ้น
- ภาวะเงินเฟ้อที่สูงขึ้น ทำให้กำลังซื้อของผู้บริโภคลดลง
- ความขัดแย้งทางภูมิศาสตร์ระหว่างรัสเซียและยูเครนที่ยืดเยื้อ สงครามการสู้รบระหว่างอิสราเอลและฮามาส และการแข่งขันเชิงยุทธศาสตร์ระหว่างจีนและสหรัฐอเมริกา ส่งผลกระทบต่อห่วงโซ่อุปทานและการค้าระหว่างประเทศ ทำให้เศรษฐกิจโลกฟื้นตัวช้า



3. เครื่องชี้ทางด้านเศรษฐกิจการเกษตร จังหวัดอุดรธานี

3.1 ดัชนีผลผลิตสินค้าเกษตร ในปี 2566 อยู่ที่ระดับ 154.0 ลดลงร้อยละ 1.3 จากปีที่ผ่านมา ซึ่งอยู่ที่ระดับ 156.1 ส่วนดัชนีราคาที่เกษตรกรขายได้ อยู่ที่ระดับ 153.0 เพิ่มขึ้นร้อยละ 9.6 จากปีที่ผ่านมา ซึ่งอยู่ที่ระดับ 139.6 ส่งผลให้ดัชนีรายได้เกษตรกรอยู่ที่ระดับ 235.6 เพิ่มขึ้นร้อยละ 8.1 จากปีที่ผ่านมา ซึ่งอยู่ที่ระดับ 217.9

ดัชนีผลผลิตสินค้าเกษตร ดัชนีราคาที่เกษตรกรขายได้ และดัชนีรายได้เกษตรกร



ที่มา : สำนักงานเศรษฐกิจการเกษตรที่ 2

3.2 ดัชนีผลผลิตสาขาพืช ในปี 2566 อยู่ที่ระดับ 180.0 ลดลงร้อยละ 2.1 จากปีที่ผ่านมา ซึ่งอยู่ที่ระดับ 183.9 ส่วนดัชนีราคาสินค้าพืชที่เกษตรกรขายได้ อยู่ที่ระดับ 150.8 เพิ่มขึ้นร้อยละ 13.9 จากกับปีที่ผ่านมา ซึ่งอยู่ที่ระดับ 132.4 ส่งผลให้ดัชนีรายได้เกษตรกรสาขาพืชอยู่ที่ระดับ 271.4 เพิ่มขึ้นร้อยละ 11.5 จากปีที่ผ่านมา ซึ่งอยู่ที่ระดับ 243.5

ดัชนีผลผลิตสินค้าเกษตร ดัชนีราคาที่เกษตรกรขายได้ และดัชนีรายได้เกษตรกร สาขาพืช

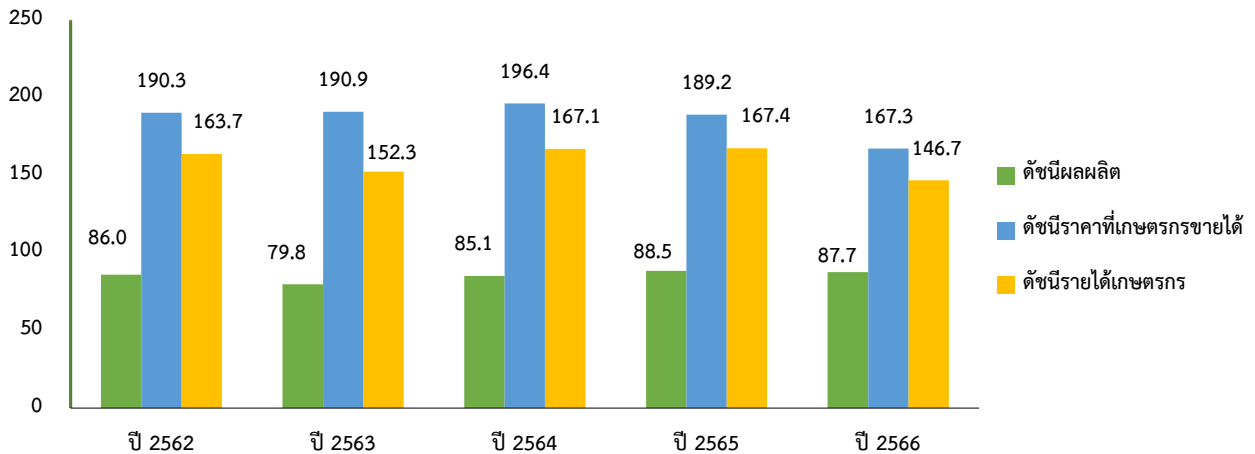


ที่มา : สำนักงานเศรษฐกิจการเกษตรที่ 2

3.3 ดัชนีผลผลิตสาขาปศุสัตว์ ในปี 2566 อยู่ที่ระดับ 87.7 ลดลงร้อยละ 0.9 จากปีที่ผ่านมา ซึ่งอยู่ที่ระดับ 88.5 ส่วนดัชนีราคาสินค้าปศุสัตว์ที่เกษตรกรขายได้ อยู่ที่ระดับ 167.3 ลดลงร้อยละ 11.6 จากปีที่ผ่านมา ซึ่งอยู่ที่ระดับ 189.2 ส่งผลให้ดัชนีรายได้เกษตรกรสาขาปศุสัตว์อยู่ที่ระดับ 146.7 ลดลงร้อยละ 12.4 จากปีที่ผ่านมา ซึ่งอยู่ที่ระดับ 167.4



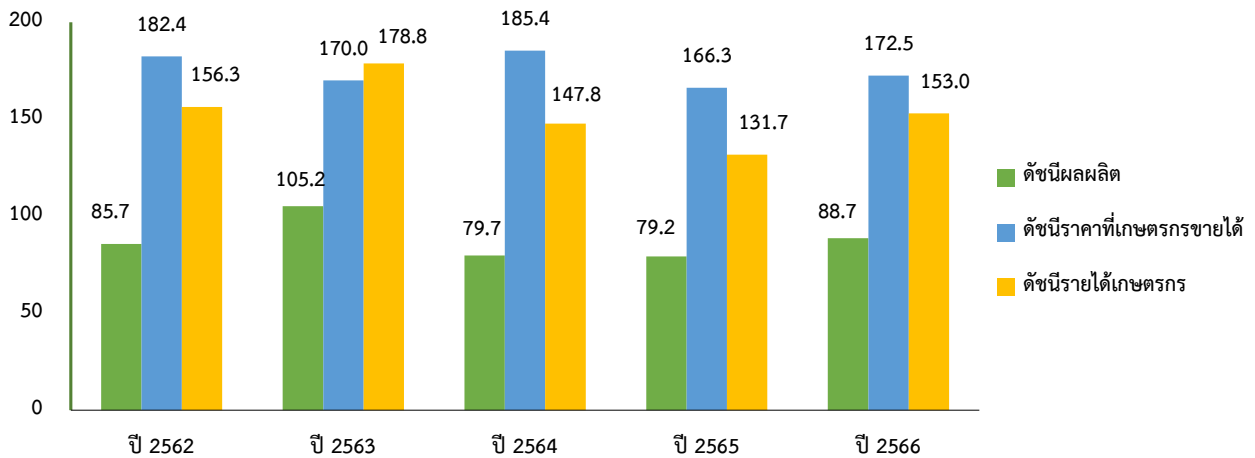
ดัชนีผลผลิตสินค้าเกษตร ดัชนีราคาที่เกษตรกรขายได้ และดัชนีรายได้เกษตรกร สาขาปศุสัตว์



ที่มา : สำนักงานเศรษฐกิจการเกษตรที่ 2

3.4 ดัชนีผลผลิตสาขาประมง ในปี 2566 อยู่ที่ระดับ 88.7 เพิ่มขึ้นร้อยละ 12.0 จากปีที่ผ่านมา ซึ่งอยู่ที่ระดับ 79.2 ส่วนดัชนีราคาสินค้าประมงที่เกษตรกรขายได้เฉลี่ยอยู่ที่ระดับ 172.5 เพิ่มขึ้นร้อยละ 3.7 จากปีที่ผ่านมา ซึ่งอยู่ที่ระดับ 166.3 ส่งผลให้ดัชนีรายได้เกษตรกรสาขาประมง อยู่ที่ระดับ 153.0 เพิ่มขึ้นร้อยละ 16.2 จากปีที่ผ่านมา ซึ่งอยู่ที่ระดับ 131.7

ดัชนีผลผลิตสินค้าเกษตร ดัชนีราคาที่เกษตรกรขายได้ และดัชนีรายได้เกษตรกร สาขาประมง



ที่มา : สำนักงานเศรษฐกิจการเกษตรที่ 2

4. ภาวะเศรษฐกิจการเกษตร ปี 2566

ภาวะเศรษฐกิจการเกษตรของจังหวัดอุดรธานี ในปี 2566 หดตัวร้อยละ 0.8 เมื่อเทียบกับปีที่ผ่านมา เนื่องจากมีปัจจัยต่าง ๆ ที่เกี่ยวข้องกับการผลิตภาคเกษตรดังกล่าวข้างต้น อาทิ ปรากฏการณ์เอลนีโญทำให้เกิด สภาวะฝนทิ้งช่วง สภาพอากาศร้อนยาวนาน ส่งผลกระทบต่อการเจริญเติบโตของพืช ประกอบกับอิทธิพลของลมมรสุมที่ทำให้ฝนตกหนักถึงหนักมากในบางพื้นที่ทำให้เกิดอุทกภัย ผลผลิตบางส่วนได้รับความเสียหาย รวมทั้งราคาปัจจัยการผลิตหลายชนิดอยู่ในระดับสูง ทั้งราคาน้ำมันเชื้อเพลิง ปุ๋ยเคมี และวัตถุดิบอาหารสัตว์ ทำให้ต้นทุนการผลิตสินค้าเกษตรเพิ่มสูงขึ้น รายละเอียดยุติในแต่ละสาขา มีดังนี้

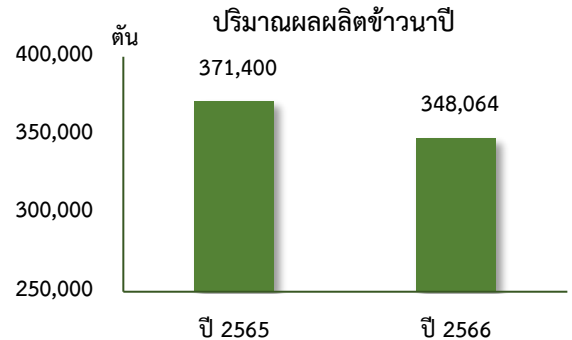
4.1 สาขาพืช ในปี 2566 หดตัวร้อยละ 2.1 เมื่อเทียบกับปีที่ผ่านมา โดยผลผลิตพืชที่สำคัญที่ลดลง ได้แก่ ข้าววนปี สับปะรด พุรีเรียน และลองกอง



❖ ข้าวนาปี

ภาวะการผลิต

ผลผลิตข้าวนาปี ปี 2566 เท่ากับ 348,064 ตัน ลดลงเมื่อเทียบกับปีที่ผ่านมา ซึ่งมีผลผลิต 371,400 ตัน หรือลดลงร้อยละ 6.3 เนื่องจากฝนมาล่าช้า ทำให้ส่วนใหญ่ปลูกข้าวนาปีได้เพียงรอบเดียว ประกอบกับปริมาณน้ำฝนมีน้อย และทิ้งช่วงเป็นเวลานานทำให้ต้นข้าวขาดน้ำ การเจริญเติบโตได้ไม่ดี ประกอบกับช่วงใกล้เก็บเกี่ยวประสบปัญหาฝนตกชุก น้ำท่วมขังในบางพื้นที่ ส่งผลให้ปริมาณผลผลิตลดลง



ที่มา : สำนักงานเศรษฐกิจการเกษตรที่ 2

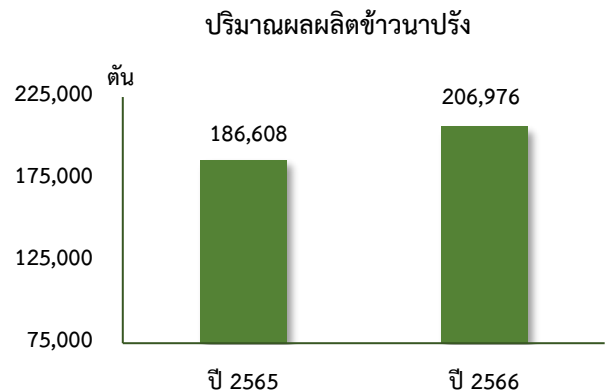
ระดับราคา

ปี 2566 ราคาข้าวเปลือกนาปีที่เกษตรกรขายได้ ความชื้น 14 - 15% เฉลี่ยตันละ 10,328 บาท เพิ่มขึ้นจากปีที่ผ่านมา ซึ่งมีราคาเฉลี่ยตันละ 8,512 บาท หรือเพิ่มขึ้นร้อยละ 21.3 เนื่องจากตลาดทั้งในประเทศและต่างประเทศมีความต้องการอย่างต่อเนื่อง ประกอบกับปี 2566 ผลผลิตข้าวในภาพรวมประเทศออกสู่ตลาดลดลงจากสถานการณ์อุทกภัย จึงทำให้ราคาข้าวเปลือกปรับตัวสูงขึ้น

❖ ข้าวนาปรัง

ภาวะการผลิต

ผลผลิตข้าวนาปรัง ปี 2566 เท่ากับ 206,976 ตัน เพิ่มขึ้นจากปีที่ผ่านมา ซึ่งมีผลผลิต 186,608 ตัน หรือเพิ่มขึ้นร้อยละ 10.9 เนื่องจากเกษตรกรเห็นว่าปริมาณน้ำในอ่างเก็บน้ำและแหล่งน้ำธรรมชาติตั้งแต่ปลายปี 2565 จนถึงต้นปี 2566 ยังคงมีเพียงพอสำหรับการเพาะปลูกข้าวนาปรัง ส่งผลให้เกษตรกรขยายเนื้อที่เพาะปลูกในพื้นที่นาที่เคยปล่อยว่าง นอกจากนี้ สภาพอากาศที่เอื้ออำนวยและการระบาดของโรคและแมลงศัตรูพืชมีไม่มากนัก ทำให้ต้นข้าวเจริญเติบโตและแตกกอได้ดี ส่งผลให้ปริมาณผลผลิตเพิ่มขึ้น



ที่มา : สำนักงานเศรษฐกิจการเกษตรที่ 2

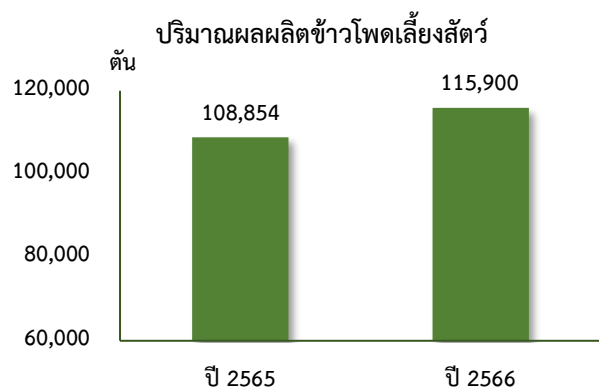
ระดับราคา

ปี 2566 ราคาข้าวเปลือกนาปรังที่เกษตรกรขายได้ ความชื้น 14 - 15% เฉลี่ยตันละ 8,748 บาท เพิ่มขึ้นจากปีที่ผ่านมา ซึ่งมีราคาเฉลี่ยตันละ 7,900 บาท หรือเพิ่มขึ้นร้อยละ 10.7 เนื่องจากตลาดทั้งในประเทศและต่างประเทศยังคงต้องการข้าวของไทยอย่างต่อเนื่อง

❖ ข้าวโพดเลี้ยงสัตว์

ภาวะการผลิต

ผลผลิตข้าวโพดเลี้ยงสัตว์ ปี 2566 เท่ากับ 115,900 ตัน เพิ่มขึ้นจากปีที่ผ่านมา ซึ่งมีผลผลิต 108,854 ตัน หรือเพิ่มขึ้นร้อยละ 6.5 เนื่องจากปริมาณน้ำฝนยังคงเพียงพอต่อการเพาะปลูกและเจริญเติบโต ราคาที่อยู่ในเกณฑ์ดีจึงใจให้เกษตรกรขยายพื้นที่ อีกทั้งไม่มีการระบาดของหนอนกระทู้มากนัก ส่งผลให้ปริมาณผลผลิตเพิ่มขึ้น



ที่มา : สำนักงานเศรษฐกิจการเกษตรที่ 2



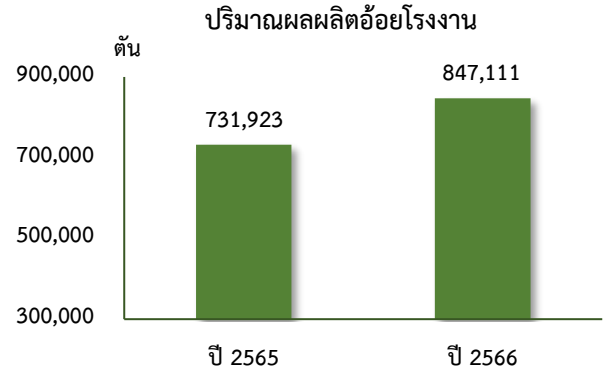
ระดับราคา

ปี 2566 ราคาข้าวโพดเลี้ยงสัตว์ที่เกษตรกรขายได้ ความชื้นไม่เกิน 14.5% เฉลี่ยกิโลกรัมละ 11.08 บาท เพิ่มขึ้นจากปีที่ผ่านมา ซึ่งมีราคาเฉลี่ยกิโลกรัมละ 9.46 บาท หรือเพิ่มขึ้นร้อยละ 17.1 เนื่องจากความต้องการของตลาดในประเทศที่มีอย่างต่อเนื่อง โดยเฉพาะอุตสาหกรรมแปรรูปอาหารสัตว์ ประกอบกับราคาข้าวโพดเลี้ยงสัตว์ ในตลาดโลกปรับตัวสูงขึ้น ส่งผลให้ระดับราคาข้าวโพดเลี้ยงสัตว์ในประเทศปรับตัวเพิ่มขึ้นด้วย

❖ อ้อยโรงงาน

ภาวะการผลิต

ผลผลิตอ้อยโรงงาน ปี 2566 เท่ากับ 847,111 ตัน เพิ่มขึ้นจากปีที่ผ่านมา ซึ่งมีผลผลิต 731,923 ตัน หรือเพิ่มขึ้นร้อยละ 15.7 เนื่องจากปริมาณน้ำฝนและสภาพอากาศเอื้ออำนวยต่อการเพาะปลูกและการเจริญเติบโต ประกอบกับผู้ประกอบการโรงงานน้ำตาลในพื้นที่ มีระบบประกันราคารับซื้อผลผลิตอ้อยสดคุณภาพดี จึงใจให้เกษตรกรเพิ่มการปลูกนำเทคโนโลยีมาประยุกต์ใช้ รวมทั้งดูแลเอาใจใส่เพื่อให้ได้ผลผลิตมีคุณภาพ ส่งผลให้ปริมาณผลผลิตเพิ่มขึ้น



ที่มา : สำนักงานเศรษฐกิจการเกษตรที่ 2

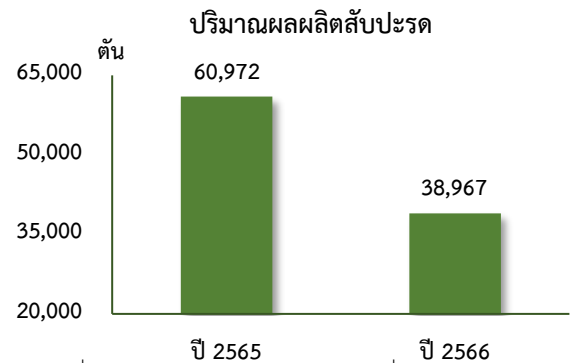
ระดับราคา

ปี 2566 ราคาอ้อยโรงงานที่เกษตรกรขายได้ เฉลี่ยตันละ 1,221 บาท เพิ่มขึ้นจากปีที่ผ่านมา ซึ่งมีราคาเฉลี่ยอยู่ที่ตันละ 1,108 บาท หรือเพิ่มขึ้นร้อยละ 10.2 เนื่องจากสำนักงานคณะกรรมการอ้อยและน้ำตาลทรายประกาศราคาอ้อยขึ้นตันเฉลี่ย ณ ระดับความหวาน ที่ 10 ซี.ซี.เอส. เพิ่มขึ้น เพื่อให้สอดคล้องกับราคาน้ำตาลในตลาดโลก จากความต้องการใช้ในการบริโภคและอุตสาหกรรมต่าง ๆ ที่เพิ่มขึ้นตามการฟื้นตัวของภาวะเศรษฐกิจในหลายประเทศ

❖ สับปะรด

ภาวะการผลิต

ผลผลิตสับปะรด ปี 2566 เท่ากับ 38,967 ตัน ลดลงจากปีที่ผ่านมา ซึ่งมีผลผลิต 60,972 ตัน หรือลดลงร้อยละ 36.1 เนื่องจากภาวะฝนทิ้งช่วงและสภาพอากาศร้อนจัด ทำให้ลำต้นและใบเหลืองแห้ง ผลแคระแกร็นมีขนาดเล็กบางส่วน และหักคาค้น ส่งผลให้ปริมาณผลผลิตลดลง



ที่มา : สำนักงานเศรษฐกิจการเกษตรที่ 2

ระดับราคา

ปี 2566 ราคาสับปะรดที่เกษตรกรขายได้เฉลี่ยกิโลกรัมละ 7.88 บาท เพิ่มขึ้นจากปีที่ผ่านมา ซึ่งมีราคาเฉลี่ยอยู่ที่กิโลกรัมละ 5.81 บาท หรือเพิ่มขึ้นร้อยละ 35.6 เนื่องจากความต้องการผลผลิตเข้าโรงงานเพิ่มขึ้นตามการฟื้นตัวของเศรษฐกิจประเทศคู่ค้า ทำให้ระดับราคาสับปะรดปรับตัวเพิ่มขึ้น



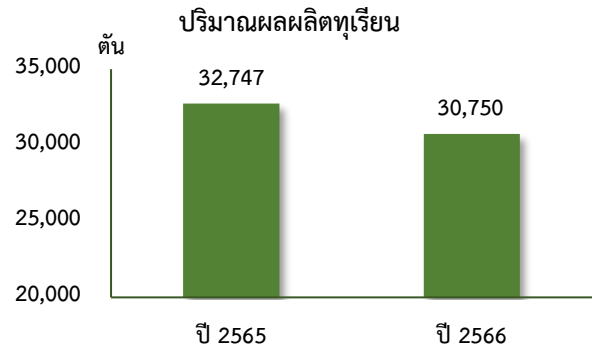
❖ ทุเรียน

ภาวะการผลิต

ผลผลิตทุเรียน ปี 2566 เท่ากับ 30,750 ตัน ลดลงจากปีที่ผ่านมา ซึ่งมีผลผลิต 32,747 ตัน หรือลดลงร้อยละ 6.1 เนื่องจากปริมาณน้ำไม่เพียงพอ ทำให้ลำต้นไม่สมบูรณ์ การติดดอกออกผลไม่ดี ประกอบกับเกษตรกรบางส่วนประสบปัญหาโรคเชื้อราและหนอนเจาะผลทุเรียน ส่งผลให้ปริมาณผลผลิตลดลง

ระดับราคา

ปี 2566 ราคาทุเรียนที่เกษตรกรขายได้เฉลี่ยกิโลกรัมละ 105.33 บาท เพิ่มขึ้นจากปีที่ผ่านมา ซึ่งมีราคาเฉลี่ยกิโลกรัมละ 97.29 บาท หรือเพิ่มขึ้นร้อยละ 8.3 เนื่องจากตลาดยังมีความต้องการเพิ่มขึ้นอย่างต่อเนื่อง โดยเฉพาะตลาดต่างประเทศ อาทิ จีน ส่งผลให้ระดับราคาทุเรียนปรับตัวเพิ่มขึ้น



ที่มา : สำนักงานเศรษฐกิจการเกษตรที่ 2

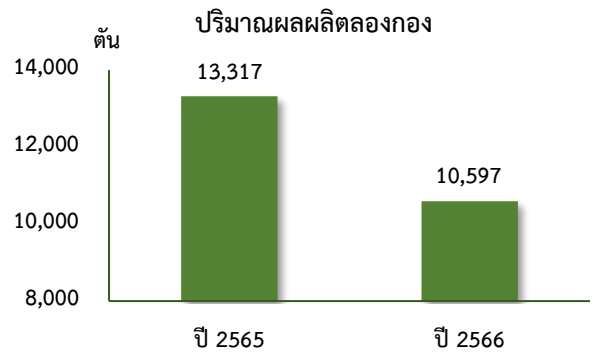
❖ ลองกอง

ภาวะการผลิต

ผลผลิตลองกอง ปี 2566 เท่ากับ 10,597 ตัน ลดลงจากปีที่ผ่านมา ซึ่งมีผลผลิต 13,317 ตัน หรือลดลงร้อยละ 20.4 เนื่องจากสภาพอากาศไม่เอื้ออำนวยต่อการเจริญเติบโตของลำต้น อุณหภูมิร้อนจัดในช่วงติดดอก และพื้นที่บางส่วนตัดโค่นเพื่อไปปลูกทุเรียน ที่ให้ผลตอบแทนสูงกว่า ส่งผลให้ปริมาณผลผลิตลดลง

ระดับราคา

ปี 2566 ราคาลองกองที่เกษตรกรขายได้เฉลี่ยกิโลกรัมละ 19.25 บาท ลดลงจากปีที่ผ่านมา ซึ่งมีราคาเฉลี่ยกิโลกรัมละ 23.61 บาท หรือลดลงร้อยละ 18.5 เนื่องจากผลผลิตลองกองจากภาคใต้ออกสู่ตลาดในช่วงเดียวกัน และผลผลิตบางส่วนคุณภาพไม่ดี ส่งผลให้ระดับราคาลองกองปรับตัวลดลง



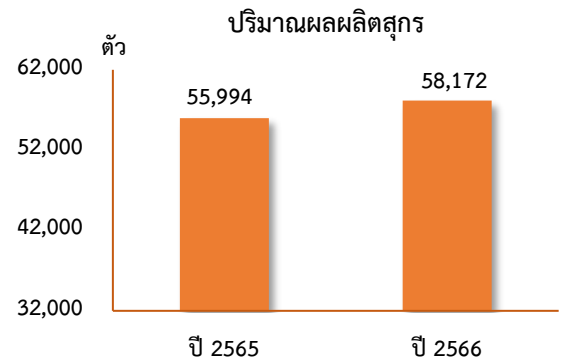
ที่มา : สำนักงานเศรษฐกิจการเกษตรที่ 2

4.2 สาขาปศุสัตว์ ปี 2566 ขยายตัวร้อยละ 5.4 เมื่อเทียบกับปีที่ผ่านมา โดยผลผลิตปศุสัตว์ที่เพิ่มขึ้น คือ สุกร ส่วนผลผลิตปศุสัตว์ที่ลดลง คือ โคเนื้อ

❖ สุกร

ภาวะการผลิต

ผลผลิตสุกร ปี 2566 เท่ากับ 58,172 ตัว เพิ่มขึ้นจากปีที่ผ่านมา ซึ่งมีผลผลิต 55,994 ตัว หรือเพิ่มขึ้นร้อยละ 3.9 เนื่องจากเกษตรกรมีความรู้ด้านการบริหารจัดการฟาร์ม และภาครัฐดำเนินมาตรการควบคุมและป้องกันโรคอย่างมีประสิทธิภาพ เกษตรกรรายย่อยจึงกลับเข้าสู่ระบบการเลี้ยงสุกรมากขึ้น ส่งผลให้ปริมาณผลผลิตเพิ่มขึ้น



ที่มา : สำนักงานเศรษฐกิจการเกษตรที่ 2



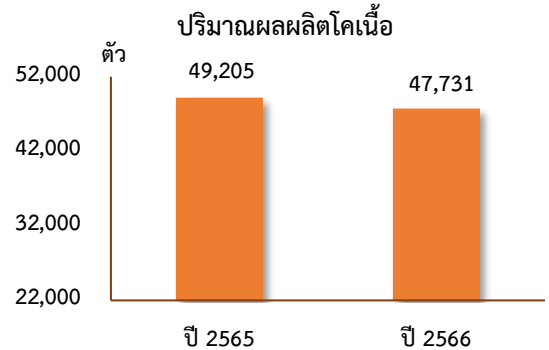
ระดับราคา

ปี 2566 ราคาสุกรที่เกษตรกรขายได้ น้ำหนักต่ำกว่า 100 กิโลกรัม เฉลี่ยกิโลกรัมละ 90.85 บาท ลดลงจากปีที่ผ่านมา ซึ่งมีราคาเฉลี่ยกิโลกรัมละ 98.12 บาท หรือลดลงร้อยละ 7.4 เนื่องจากปริมาณผลผลิตออกสู่ตลาดมากขึ้น ทำให้ราคาสุกรปรับตัวลดลง

โคเนื้อ

ภาวะการผลิต

ผลผลิตโคเนื้อ ปี 2566 เท่ากับ 47,731 ตัว ลดลงจากปีที่ผ่านมา ซึ่งมีผลผลิต 49,205 ตัว หรือลดลงร้อยละ 3.0 เนื่องจากราคาโคเนื้อปรับตัวลดลงค่อนข้างมาก ทำให้เกษตรกรบางส่วนเลิกเลี้ยงและปรับลดจำนวนจากต้นทุนอาหารสัตว์เพิ่มสูงขึ้น ส่งผลให้ปริมาณผลผลิตลดลง



ที่มา : สำนักงานเศรษฐกิจการเกษตรที่ 2

ระดับราคา

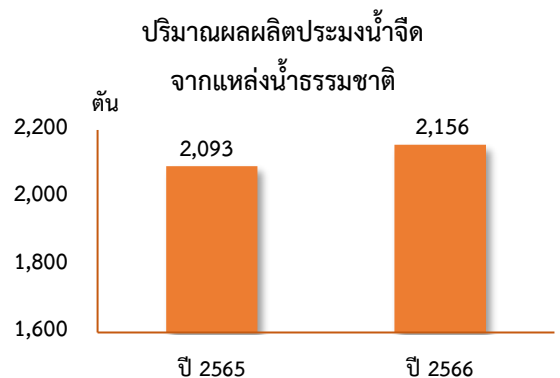
ปี 2566 ราคาโคเนื้อขนาดกลางที่เกษตรกรขายได้ น้ำหนัก 300 - 350 กิโลกรัม/ตัว เฉลี่ยอยู่ที่ตัวละ 23,917 บาท ลดลงจากปีที่ผ่านมา ซึ่งมีราคาเฉลี่ยตัวละ 27,583 บาท หรือลดลงร้อยละ 13.3 เนื่องจากการส่งออกชะลอตัวทำให้มีปริมาณผลผลิตมากขึ้น ส่งผลให้ราคาปรับตัวลดลง

4.3 สาขาประมง ปี 2566 ขยายตัวร้อยละ 10.3 เมื่อเทียบกับปีที่ผ่านมา โดยผลผลิตประมงที่สำคัญที่เพิ่มขึ้นทั้ง ประมงน้ำจืดเพาะเลี้ยง และประมงน้ำจืดจากแหล่งน้ำธรรมชาติ

❖ ประมงน้ำจืดจากแหล่งน้ำธรรมชาติ

ภาวะการผลิต

ผลผลิตประมงน้ำจืดจากแหล่งน้ำธรรมชาติ ปี 2566 เท่ากับ 2,156 ตัน เพิ่มขึ้นจากปีที่ผ่านมา ซึ่งมีผลผลิต 2,093 ตัน หรือเพิ่มขึ้นร้อยละ 3.0 เนื่องจากภาครัฐมีการสนับสนุนการปล่อยพันธุ์ปลาลงสู่แหล่งน้ำธรรมชาติอย่างต่อเนื่อง ผ่านการดำเนินโครงการสำคัญต่างๆ ส่งผลให้ปริมาณผลผลิตเพิ่มขึ้น



ที่มา : สำนักงานเศรษฐกิจการเกษตรที่ 2

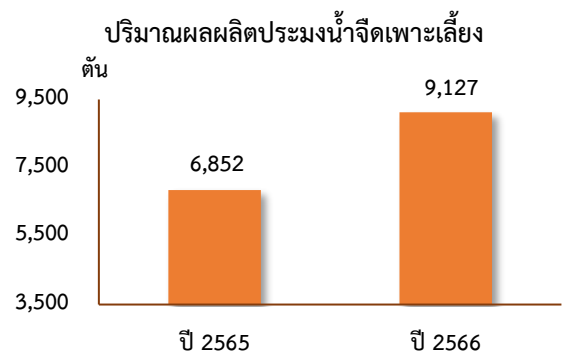
ระดับราคา

ปี 2566 ราคาประมงน้ำจืดจากแหล่งน้ำธรรมชาติ เฉลี่ยกิโลกรัมละ 68.00 บาท เพิ่มขึ้นจากปีที่ผ่านมา ซึ่งมีราคาเฉลี่ยกิโลกรัมละ 65.00 บาท หรือเพิ่มขึ้นร้อยละ 4.6 เนื่องจากตลาดมีความต้องการที่เพิ่มขึ้น ส่งผลให้ราคาปรับตัวเพิ่มขึ้น

❖ ประมงน้ำจืดเพาะเลี้ยง

ภาวะการผลิต

ผลผลิตประมงน้ำจืดเพาะเลี้ยง ปี 2566 เท่ากับ 9,127 ตัน เพิ่มขึ้นจากปีที่ผ่านมา ซึ่งมีผลผลิต 6,852 ตัน หรือเพิ่มขึ้นร้อยละ 33.2 เนื่องจากในแหล่งผลิตที่สำคัญมีปริมาณน้ำเพียงพอต่อการเลี้ยงตลอดรอบการผลิต ประกอบกับความต้องการบริโภคของประชาชน สถานประกอบการร้านอาหาร เพิ่มมากขึ้น เกษตรกรเพิ่มปริมาณการเพาะเลี้ยง ส่งผลให้ปริมาณผลผลิตเพิ่มขึ้น



ที่มา : สำนักงานเศรษฐกิจการเกษตรที่ 2



ระดับราคา

ปี 2566 ราคาประมณน้ำจืดเพาะเลี้ยงที่เกษตรกรขายได้ เฉลี่ยกิโลกรัมละ 72.55 บาท เพิ่มขึ้นจากปีที่ผ่านมา ซึ่งมีราคาเฉลี่ย กิโลกรัมละ 70.10 บาท หรือเพิ่มขึ้นร้อยละ 3.5 เนื่องจากตลาดมีความต้องการที่เพิ่มขึ้น ส่งผลให้ราคาปรับตัวเพิ่มขึ้น



4.4 สาขาบริการการเกษตร ในปี 2566 หดตัวร้อยละ 1.3 เมื่อเทียบกับปีที่ผ่านมา เนื่องจากกิจกรรมการรับจ้างเตรียมดิน และการเก็บเกี่ยวผลผลิตลดลงตามการผลิตของสาขาพืช ได้แก่ ข้าวนาปี และสับปะรด



4.5 สาขาป่าไม้ ในปี 2566 หดตัวร้อยละ 1.9 เมื่อเทียบกับปีที่ผ่านมา เนื่องจากองค์การอุตสาหกรรมป่าไม้ (อ.อ.ป.) มีแผนลดการผลิตไม้ทั้งจำนวนพื้นที่และปริมาตรไม้เพื่อให้สอดคล้องปริมาณไม้ที่สามารถตัดได้

5. แนวโน้มภาวะเศรษฐกิจการเกษตร ปี 2567

แนวโน้มภาวะเศรษฐกิจการเกษตรของจังหวัดอุดรธานีในปี 2567 คาดว่าจะขยายตัวอยู่ในช่วงร้อยละ 1.0 – 2.0 เมื่อเทียบกับปีที่ผ่านมา โดยสาขาพืชขยายตัวร้อยละ 4.0 – 5.0 และสาขาบริการทางการเกษตรขยายตัวร้อยละ 2.4 – 3.4 ในขณะที่สาขาปศุสัตว์ หดตัวร้อยละ (-0.8) - 2.0 สาขาประมงหดตัวร้อยละ (-4.5) - (-3.5) และสาขาป่าไม้หดตัวร้อยละ (-12.0) - (-11.0) โดยมีปัจจัยสนับสนุน ได้แก่ การดำเนินนโยบายและมาตรการของภาครัฐด้านการเกษตร ความเชื่อมั่นในคุณภาพมาตรฐานสินค้าเกษตร ปริมาณน้ำในอ่างเก็บน้ำและแหล่งน้ำธรรมชาติที่คาดว่าจะมีเพียงพอ อย่างไรก็ตาม ยังมีปัจจัยเสี่ยงและสถานการณ์สำคัญที่ต้องติดตามอย่างต่อเนื่อง ได้แก่ ความแปรปรวนของสภาพอากาศที่มีมากขึ้น และภัยธรรมชาติที่อาจส่งผลกระทบต่อพื้นที่และผลผลิตทางการเกษตร ราคาปัจจัยการผลิตที่ยังคงอยู่ในระดับสูง ทั้งราคาน้ำมันเชื้อเพลิง ปุ๋ยเคมี สารเคมีกำจัดโรคและแมลง และวัตถุดิบอาหารสัตว์ ซึ่งจะทำให้ต้นทุนการผลิตสินค้าเกษตรเพิ่มขึ้น โดยรายละเอียดในแต่ละสาขาการผลิต มีดังนี้

5.1 สาขาพืช ในปี 2567 คาดว่าจะขยายตัวร้อยละ 4.0 – 5.0 เมื่อเทียบกับปีที่ผ่านมา โดยสินค้าพืชที่คาดว่าจะมีปริมาณผลผลิตเพิ่มขึ้น ได้แก่ **ข้าวนาปี** เนื่องจากราคาในปีที่ผ่านมาอยู่ในเกณฑ์ดีจึงใจให้เกษตรกรขยายการเพาะปลูกในพื้นที่ว่าง **อ้อยโรงงาน** เนื่องจากราคาสูงใจให้เกษตรกรปรับเปลี่ยนพืชไร่ (มันสำปะหลัง ข้าวโพด) มาปลูกอ้อยทดแทน **สับปะรด** เนื่องจากราคาราคาปีที่ผ่านมาสูงใจให้เกษตรกรดูแลเอาใจใส่ ส่งผลให้ผลผลิตเพิ่มขึ้น **ลองกอง** เนื่องจากต้นลองกองอยู่ในช่วงอายุที่กำลังให้ผลผลิตเพิ่มขึ้น และ **ทุเรียน** เนื่องจากราคาปีที่ผ่านมาสูงใจให้เกษตรกรมีการดูแลบำรุงรักษา ประกอบกับเนื้อที่ให้ผลผลิตเพิ่มขึ้น ในขณะที่สินค้าที่คาดว่าจะมีผลผลิตลดลง ได้แก่ **ข้าวนาปรัง** เนื่องจากคาดว่าปริมาณน้ำในอ่างเก็บน้ำและปริมาณน้ำในแหล่งน้ำตามธรรมชาติน้อยกว่าปีที่ผ่านมา ส่งผลให้น้ำต้นทุนไม่เพียงพอ เกษตรกรบางพื้นที่จึงอาจปล่อยพื้นที่ว่าง **ข้าวโพดเลี้ยงสัตว์** เนื่องจากคาดว่าฝนมาล่าช้า ฝนตกน้อยและไม่ทั่วถึง ทำให้ข้าวโพดเลี้ยงสัตว์ รุ่น 1 ที่มีสัดส่วนการเพาะปลูกมากกว่า เจริญเติบโตได้ไม่เต็มที่ ผลผลิตที่ได้ไม่ค่อยสมบูรณ์ และผลผลิตต่อไร่ลดลง เกษตรกรบางส่วน อาจปล่อยพื้นที่ว่าง

5.2 สาขาปศุสัตว์ ในปี 2567 คาดว่าหดตัวอยู่ในช่วงร้อยละ (-0.8) - 0.2 เมื่อเทียบกับปีที่ผ่านมา โดยสินค้าปศุสัตว์ที่มีคาดว่าจะมีปริมาณผลผลิตลดลง คือ **โคเนื้อ** คาดว่าจะมีผลผลิตลดลง เนื่องจากราคาโคเนื้อปรับตัวลดลงต่อเนื่อง ทำให้เกษตรกรบางส่วนเลิกเลี้ยงและปรับลดจำนวนจากต้นทุนอาหารสัตว์เพิ่มสูงขึ้น ส่งผลให้ปริมาณผลผลิตลดลง ส่วนสินค้าปศุสัตว์คาดว่าจะมีผลผลิตเพิ่มขึ้น คือ **สุกร** เนื่องจากเกษตรกรและผู้ประกอบการมีมาตรฐานการเลี้ยงเพื่อให้มีความปลอดภัยทางชีวภาพ การติดตามเฝ้าระวังโรคอย่างเข้มงวดและต่อเนื่อง ทำให้มีจำนวนแม่พันธุ์สุกรคุณภาพดีเพิ่มขึ้น รวมทั้งความต้องการบริโภคทั้งในและต่างประเทศจากการฟื้นตัวของเศรษฐกิจ



5.3 สาขาประมง ในปี 2567 คาดว่าหัตถ์อยู่ในช่วงร้อยละ (-4.5) – (-3.5) เมื่อเทียบกับปีที่ผ่านมา โดยสินค้าประมงที่คาดว่าจะมีปริมาณผลผลิตลดลง คือ **ประมงน้ำจืดเพาะเลี้ยง** เนื่องจากมีราคาที่เกษตรกรขายได้ปรับตัวลดลงจากการนำเข้าผลผลิตจากต่างจังหวัด ทำให้ผู้เพาะเลี้ยงมีการลดปริมาณการผลิตลง ในขณะที่ต้นทุนการผลิตด้านราคาปัจจัยการผลิตที่ปรับสูงขึ้นต่อเนื่อง ในขณะที่**ประมงน้ำจืดจากแหล่งน้ำธรรมชาติ** คาดว่าจะมีปริมาณผลผลิตเพิ่มขึ้น เนื่องจากภาครัฐมีการดำเนินโครงการปล่อยพันธุ์สัตว์น้ำลงสู่แหล่งน้ำธรรมชาติอย่างต่อเนื่อง เพื่อทดแทนสัตว์น้ำที่ถูกจับในแหล่งน้ำธรรมชาติ และ คาดว่าอาจมีระบบนิเวศที่มีความเหมาะสมต่อการเจริญเติบโตของสัตว์น้ำในแหล่งธรรมชาติต่าง ๆ

5.4 สาขาบริการทางการเกษตร ในปี 2567 คาดว่าขยายตัวอยู่ในช่วงร้อยละ 2.4 – 3.4 เมื่อเทียบกับปีที่ผ่านมา เนื่องจากเนื้อที่เพาะปลูกพืชสำคัญที่คาดว่าจะเพิ่มขึ้น ได้แก่ ข้าวนาปี อ้อยโรงงาน และสับปะรด ทำให้มีการจ้างบริการทางการเกษตรในการเตรียมดินเพาะปลูก และเก็บเกี่ยวผลผลิตเพิ่มขึ้น

5.5 สาขาป่าไม้ ในปี 2567 คาดว่าหดตัวอยู่ในช่วงร้อยละ (-12.0) – (-11.0) เมื่อเทียบกับปีที่ผ่านมา เนื่องจากองค์การอุตสาหกรรมป่าไม้ (อ.อ.ป.) มีแผนลดการผลิตไม้ทั้งจำนวนพื้นที่ และปริมาตรไม้เพื่อให้สอดคล้องกับปริมาณความต้องการของผู้ประกอบการผลิตภัณฑ์แปรรูป

ตารางที่ 1 อัตราการเติบโตของผลิตภัณฑ์มวลรวมภาคเกษตร จังหวัดอุดรธานี

หน่วย : ร้อยละ

สาขา	ปี 2566	ปี 2567
ภาคเกษตร	-0.8	1.0 - 2.0
พืช	-2.1	4.0 - 5.0
ปศุสัตว์	5.4	(-0.8) - 0.2
ประมง	10.3	(-4.5) - (-3.5)
บริการทางการเกษตร	-1.3	2.4 - 3.4
ป่าไม้	-1.9	(-12.0) - (-11.0)

ที่มา : สำนักงานเศรษฐกิจการเกษตรที่ 2



ตารางที่ 2 ผลผลิตสินค้าเกษตรที่สำคัญ (ปีปฏิทิน) จังหวัดอุดรธานี

หน่วย : ตัน

สินค้า	ปี 2565	ปี 2566	อัตราการเปลี่ยนแปลง (ร้อยละ)
ข้าวนาปี ความชื้น 14-15%	371,400	348,064	-6.3
ข้าวนาปรัง ความชื้น 14-15%	186,608	206,976	10.9
ข้าวโพดเลี้ยงสัตว์ ความชื้นไม่เกิน 14.5%	108,854	115,900	6.5
อ้อยโรงงาน	731,923	847,111	15.7
สับปะรด	60,972	38,967	-36.1
ทุเรียน	32,747	30,750	-6.1
ลองกอง	13,317	10,597	-20.4
สุกร (ตัว)	55,994	58,172	3.9
โคเนื้อ (ตัว)	49,205	47,731	-3.0
ประมงน้ำจืดจากแหล่งน้ำธรรมชาติ	2,093	2,156	3.0
ประมงน้ำจืดเพาะเลี้ยง	6,852	9,127	33.2

ที่มา : สำนักงานเศรษฐกิจการเกษตรที่ 2

1/ สำนักงานคณะกรรมการอ้อยและน้ำตาลทราย

2/ กรมประมง

ตารางที่ 3 ราคาสินค้าเกษตรที่เกษตรกรขายได้ จังหวัดอุดรธานี

หน่วย : บาท/กิโลกรัม

สินค้า	ปี 2565	ปี 2566	อัตราการเปลี่ยนแปลง (ร้อยละ)
ข้าวนาปี ความชื้น 14-15% (บาท/ตัน)	8,512	10,328	21.3
ข้าวนาปรัง ความชื้น 14-15% (บาท/ตัน)	7,900	8,748	10.7
ข้าวโพดเลี้ยงสัตว์ ความชื้นไม่เกิน 14.5% (บาท/ตัน)	9,461	11,079	17.1
อ้อยโรงงาน (บาท/ตัน)	1,108	1,221	10.2
สับปะรด	5.81	7.88	35.6
ทุเรียน	97.29	105.33	8.3
ลองกอง	23.61	19.25	-18.5
สุกรน้ำหนักต่ำกว่า 100 กิโลกรัม	98.12	90.85	-7.4
โคเนื้อขนาดกลางน้ำหนัก 300-350 กิโลกรัม (บาท/ตัว)	27,583	23,917	-13.3
ประมงน้ำจืดจากแหล่งน้ำธรรมชาติ	65.00	68.00	4.6
ประมงน้ำจืดเพาะเลี้ยง	70.10	72.55	3.5

ที่มา : สำนักงานเศรษฐกิจการเกษตรที่ 2

1/ สำนักงานคณะกรรมการอ้อยและน้ำตาลทราย

2/ กรมประมง



จัดทำโดย

สำนักงานเศรษฐกิจการเกษตรที่ 2

บริเวณศูนย์ราชการตำบลหัวรอ ตำบลหัวรอ อำเภอเมืองพิษณุโลก จังหวัดพิษณุโลก 65000

โทรศัพท์ 0-5532-2658 E-mail : zone2@oae.go.th