



จดหมายข่าว กระทรวงเกษตรและสหกรณ์

ติดตามข่าวสารได้ที่

WWW.FACEBOOK.COM/MOACTHAILAND

▶ เกษตรฯ แลกผลโครงการอันเนื่องมาจากพระราชดำริด้านการเกษตร



● เพิ่มประสิทธิภาพเครื่องจักรกลเกษตร



● ชูผลงานผู้ตรวจราชการ กษ. ปีงบประมาณ 2567



เกษตรฯ แลงผลโครงการอันเนื่องมาจากพระราชดำริด้านการเกษตร



ผลสานความร่วมมือภาคี ขยายผลสำเร็จในการแก้ไขปัญหาภาคเกษตร ส่งเสริมคุณภาพชีวิตเกษตรกรไทย

ร้อยเอก ธรรมนัส พรหมเผ่า รมว.กษ. ประธานเปิดการสัมมนาผลการติดตามประเมินผล “โครงการอันเนื่องมาจากพระราชดำริ และโครงการสำคัญของกระทรวงเกษตรและสหกรณ์ ปี 2567 ณ ห้องประชุมพิงบุญฯ อาคารวิสิทธ์ทัศน์ สำนักงานเศรษฐกิจการเกษตร (สศก.) เพื่อร่วมสร้างเครือข่ายความร่วมมือการดำเนินโครงการอันเนื่องมาจากพระราชดำริ ร่วมกันสนองพระราชปณิธานพระบาทสมเด็จพระเจ้าอยู่หัว ในการสืบสาน รักษา ต่อยอด โครงการอันเนื่องมาจากพระราชดำริ รวมทั้งเผยแพร่ความสำเร็จของโครงการพระราชดำริในพระบาทสมเด็จพระเจ้าอยู่หัว และพระบรมวงศานุวงศ์ทุกพระองค์ ให้เป็นที่ประจักษ์สืบต่อไป

ปัจจุบันโครงการอันเนื่องมาจากพระราชดำริที่ดำเนินการโดย กษ. มีประมาณ 4,910 โครงการ (ร้อยละ 95 ของโครงการทั้งหมด 5,176 โครงการ) โดยในปีงบประมาณ พ.ศ. 2567 ดำเนินการ 1,099 โครงการ มีหน่วยงานในสังกัด กษ. ร่วมน้อมนำแนวทางพระราชดำริไปส่งเสริมและพัฒนาในพื้นที่โครงการและ สศก. เป็นหน่วยงานติดตามผลการดำเนินงานในส่วนที่ กษ. ดำเนินการ ซึ่งในปี 2567 จะเป็นการติดตามผลสัมฤทธิ์ที่เกิดขึ้นในปี 2566 ที่ผ่านมา ในโครงการสำคัญ ๆ รวม 36 โครงการ

ทั้งนี้ มีตัวอย่างโครงการอันเนื่องมาจากพระราชดำริ แบ่งเป็น 5 ด้านสำคัญ อาทิ 1) โครงการพัฒนาด้านแหล่งน้ำ เพื่อการเพาะปลูก และช่วยป้องกัน บรรเทาอุทกภัยในพื้นที่ ได้แก่ โครงการอ่างเก็บน้ำนฤบดินทรจินดา (ห้วยโสมง) อันเนื่องมาจากพระราชดำริ จ.ปราจีนบุรี สามารถเพิ่มแหล่งน้ำต้นทุนและเพิ่มพื้นที่ชลประทานในฤดูฝนได้ 111,300 ไร่ และฤดูแล้ง 45,000 ไร่ ราษฎรโดยรอบมีอาชีพมั่นคงและมีชีวิตความเป็นอยู่ดีขึ้น มีรายได้เพิ่มขึ้นเฉลี่ย 12,414 บาท/ครัวเรือน/ปี 2) โครงการพัฒนาด้านการเกษตร ส่งเสริมฝึกอบรมให้เกษตรกรมีความรู้ด้านการเกษตรให้เหมาะสมกับพื้นที่ อาทิ โครงการนาร่องการแก้ไขปัญหาทางด้านการเกษตร โดยน้อมนำแนวพระราชดำรินำมาใช้ในพื้นที่ อ.บ้านหมี่ จ.ลพบุรี ซึ่งเป็นพื้นที่ที่ได้รับผลกระทบจากอุทกภัยทุกปี โดยจัดทำแปลงสาธิตเทคโนโลยีด้านข้าวเพื่อลดต้นทุน การผลิตปุ๋ยกลบแห้งส่งผลูให้เกษตรกรร้อยละ 74 มีคุณภาพชีวิตที่ดีขึ้น ผลผลิตข้าวเพิ่มขึ้น 31 กก./ไร่ มีรายได้ในครัวเรือนเพิ่มขึ้นเฉลี่ย 10,106 บาท/ครัวเรือน ลดรายจ่ายทางการเกษตรเฉลี่ย 1,041 บาท/ครัวเรือน/ปี และเกษตรกรร้อยละ 82 มีการพัฒนาต่อยอดขยายผล 3) โครงการด้านสิ่งแวดล้อม ปรับปรุงสภาพทรัพยากรและสิ่งแวดล้อม อนุรักษ์และพัฒนาทรัพยากรดิน แหล่งน้ำ ป่าไม้ ได้แก่ โครงการฟื้นฟูป่าหนองเหมือดแอ่อันเนื่องมาจากพระราชดำริ อ.เกษตรวิสัย จ.ร้อยเอ็ด ครอบคลุมพื้นที่ ต.กำแพง 12 หมู่บ้าน

รวม 1,753 ครัวเรือน พื้นที่การเกษตร 1,400 ไร่ โดยเกษตรกรร้อยละ 95 มีคุณภาพชีวิตดีขึ้น มีรายได้เพิ่มขึ้นเฉลี่ย 4,857 บาท/ครัวเรือน/ปี สามารถลดรายจ่ายทางการเกษตรเฉลี่ย 1,583 บาท/ครัวเรือน/ปี

4) โครงการด้านสวัสดิการสังคม/การศึกษา โดยจัดหาที่ทำกิน สิ่งอำนวยความสะดวกขั้นพื้นฐานที่จำเป็นในการดำรงชีวิตให้แก่ประชาชน เพื่อให้มีคุณภาพชีวิตที่ดีขึ้น ได้แก่ โครงการเพิ่มศักยภาพระบบงานเกษตรภายใต้แผนพัฒนาเด็กและเยาวชนในถิ่นทุรกันดาร โรงเรียนตำรวจตระเวนชายแดนเฉลิมพระเกียรติฯ บ้านโรงเลื่อย ต.ละหานทราย อ.ละหานทราย จ.บุรีรัมย์ ดำเนินการในโรงเรียนที่อยู่ในเขตปฏิรูปที่ดิน 63 ไร่ มีนักเรียนได้รับการถ่ายทอดความรู้การขยายพันธุ์พืช 36 ราย มีโภชนาการที่ดี และมีสุขภาพแข็งแรงจากการบริโภคอาหารครบ 5 หมู่

5) โครงการพัฒนาแบบบูรณาการและโครงการพัฒนาด้านอื่น ๆ ดำเนินการร่วมกันในหลายหน่วยงาน อาทิ โครงการพัฒนาชุมชนในเขตรักษาพันธุ์สัตว์ป่าและอุทยานแห่งชาติ จ.กาญจนบุรี ในพื้นที่ในชุมชนบ้านสาละวะ - ชุมชนบ้านไผ่ไฉ่ มีเกษตรกรในพื้นที่ได้รับการพัฒนาความรู้ และสนับสนุนปัจจัยการผลิตในการต่อยอดทำการเกษตรทั้งพันธุ์พืช และพันธุ์สัตว์รวม 611 ราย โดยมีผลผลิตข้าวเฉลี่ย 378 กิโลกรัม/ไร่ เพิ่มขึ้น 45 กิโลกรัม/ไร่ หลังเข้าร่วมโครงการ มีรายได้เพิ่มขึ้นจากการจำหน่ายผลผลิตจากการทำเกษตรในรูปแบบเกษตรผสมผสาน เฉลี่ย 18,039 บาท/ครัวเรือน/ปี โครงการพัฒนาพื้นที่ลุ่มน้ำปากพนัง จ.นครศรีธรรมราช สงขลา และพัทลุง สามารถแก้ไขปัญหาความเดือดร้อนของประชาชน (น้ำเค็ม - น้ำเปรี้ยว น้ำท่วม - น้ำแล้ง) ทรัพยากรธรรมชาติ และสิ่งแวดล้อมได้รับการฟื้นฟูให้มีความสมดุลในพื้นที่ 10 อำเภอ 73 ตำบล เกษตรกรมากกว่าร้อยละ 80 มีคุณภาพชีวิตดีขึ้น รายได้ในครัวเรือนเพิ่มขึ้นเฉลี่ย 10,056 บาท/ครัวเรือน/ปี

ทั้งนี้ ผลสำเร็จโครงการอันเนื่องมาจากพระราชดำริ ทั้ง 36 โครงการ พบว่า ภาพรวมช่วยเกษตรกรได้รับการส่งเสริมความรู้รวมแล้วกว่า 40,417 ราย นอกจากนี้ กษ. ยังได้วางแผนทางโครงการพระราชดำริ เพื่อร่วมขับเคลื่อนไปสู่วิสัยทัศน์ IGNITE THAILAND น้อมนำแนวพระราชดำริมาปรับใช้ ศึกษา ถอดบทเรียน สืบสานแนวคิด วิธีการ และประสบการณ์ที่ได้จากโครงการอันเนื่องมาจากพระราชดำริ มาพัฒนาด้านการเกษตร สิ่งแวดล้อม ทั้งการผลิต การพัฒนาแหล่งน้ำ พัฒนาพันธุ์พืช/สัตว์ ดิน ปุ๋ย การนำเทคโนโลยีมาปรับใช้ ตลอดจนพัฒนา Soft Power สร้าง Gimmick ชูจุดขายในพื้นที่ และเสริมสร้างสนับสนุนให้โครงการอันเนื่องมาจากพระราชดำริเป็นแหล่งท่องเที่ยวเชิงเกษตร เช่น เชื้อน อ่างเก็บน้ำต่าง ๆ เป็นต้น





เพิ่มประสิทธิภาพเครื่องจักรกลเกษตร

เกษตรฯ ผลักดันเพิ่มประสิทธิภาพการบริหารจัดการเครื่องจักรกลเกษตร ให้มีความพร้อมเพียงพอ อำนวยความสะดวกเกษตรกรอย่างทั่วถึง

นายอรรถกร ศิริลัทธยากร รมช.กษ. เป็นประธานการประชุมคณะกรรมการบริหารจัดการเครื่องจักรกลภายในหน่วยงานเพื่ออำนวยความสะดวกและสนับสนุนเกษตรกรให้มีคุณภาพชีวิตที่ดีขึ้น ครั้งที่ 1/2567 ณ ห้องประชุม 134 -135 กษ. เพื่อพิจารณาแนวทางการบริหารจัดการเครื่องจักรกลของหน่วยงานในสังกัดฯ ให้มีประสิทธิภาพ มีความพร้อม เพียงพอ สามารถตอบสนองการดำเนินงานตามภารกิจ การให้บริการ และการบริหารจัดการสถานการณ์ภัยพิบัติด้านการเกษตรได้ และเพื่อให้เกษตรกรและสถาบันเกษตรกรได้รับการสนับสนุน การทำการเกษตร และการช่วยเหลือกรณีได้รับผลกระทบจากภัยพิบัติด้านการเกษตรได้ทั่วถึง

สำหรับแนวทางการบริหารจัดการเครื่องจักรกลฯ ประกอบด้วย 1. กลไกการบริหารจัดการ แบ่งเป็น ส่วนกลาง ให้คณะกรรมการฯ กำหนดกรอบแนวทางการบริหารจัดการเครื่องจักรกลให้หน่วยงาน ใช้เป็นกรอบแนวทางร่วมกัน โดยผลักดันการจัดทำฐานข้อมูลเครื่องจักรกลของหน่วยงาน การขึ้นทะเบียนเครื่องจักรกลให้มีปริมาณและคุณภาพเครื่องจักรกลที่เพียงพอ และมีความพร้อมในการปฏิบัติงาน และส่วนภูมิภาค ให้คณะกรรมการขับเคลื่อนงานด้านการเกษตรระดับจังหวัดและคณะกรรมการขับเคลื่อนงานด้านการเกษตรในเขตพื้นที่กรุงเทพมหานคร (SCP) เป็นกลไกหลักในระดับพื้นที่จังหวัดบูรณาการสนับสนุนการทำงาน 2. การบริหารจัดการข้อมูลเครื่องจักรกลของหน่วยงาน



โดยเร่งรัดดำเนินการให้เป็นไปตามมติที่ประชุมและผลการหารือของคณะกรรมการ/คณะทำงาน ต่าง ๆ ที่เกี่ยวข้อง อาทิ คณะกรรมการบริหารนโยบายอำนวยความสะดวกด้านการเกษตร ประเด็นบริการทางการเกษตรที่ใช้เลือกใช้ให้เหมาะสม และคณะทำงานส่งเสริมเกษตรกรและสถาบันเกษตรกรให้เป็นผู้ให้บริการทางการเกษตรแบบครบวงจร โดยจัดทำข้อมูลเครื่องจักรกล พัฒนาระบบฐานข้อมูลและ Application การปรับปรุงทะเบียนข้อมูลเครื่องจักรกล 3. การสนับสนุนและให้บริการเครื่องจักรกลของหน่วยงาน ทั้งด้านการจัดการทรัพยากรการผลิต การแปรรูป และการตลาด ตามที่มีการร้องขอจากเกษตรกร/สถาบันเกษตรกรผ่านช่องทางต่าง ๆ จัดทำ/ปรับปรุงกระบวนการบริหารจัดการเครื่องจักรกลของหน่วยงาน เพื่อพัฒนาเครื่องจักรกลมีประสิทธิภาพ มีความโปร่งใส ตรวจสอบได้ 4. การติดตามและประเมินผล และ 5. การทบทวนปริมาณและคุณภาพของเครื่องจักรกล การจัดหาเพิ่มเติมตามความจำเป็นและเหมาะสม



ผลงานผู้ตรวจราชการ กษ. ปีงบประมาณ 2567

ปลัดเกษตรฯ นำทีมผู้ตรวจฯ กษ. ผลงานประจำปีงบประมาณ 2567 มุ่งขับเคลื่อนภาคการเกษตรตามนโยบายรัฐบาล นายประยูร อินสกุล ปลัด กษ. เปิดเผยภายหลังเข้าร่วมการประชุมนำเสนอผลงานของผู้ตรวจราชการ กษ. ประจำปี งบประมาณ พ.ศ. 2567 โดยมี รมว.กษ. เป็นประธาน ณ ห้องประชุมธารทิพย์ 01 ชั้น 4 อาคาร 99 ปี หม่อมหลวงชูชาติ กำภู กรมชลประทาน สามเสน ว่า การประชุมในครั้งนี้ มีวัตถุประสงค์เพื่อให้ผู้ตรวจราชการ กษ. ทั้ง 12 ท่าน ได้นำเสนอผลงานในการขับเคลื่อนงานของ กษ. ในรอบปีงบประมาณ พ.ศ. 2567 ที่ผ่านมา และให้ผู้บริหารหน่วยงานในสังกัด กษ. ได้รับทราบถึงผลการดำเนินงานตามภารกิจที่ผู้ตรวจราชการ กษ. ได้รับมอบหมาย ซึ่งจะส่งผลให้เกิดการพัฒนาภาคเกษตรให้มีความเข้มแข็ง เติบโตอย่างมีเสถียรภาพและยั่งยืน

ขณะเดียวกัน รัฐบาลได้ให้ความสำคัญกับการตรวจราชการ โดยเน้นให้ผู้ตรวจราชการกระทรวง ตรวจราชการตามยุทธศาสตร์ และนโยบายของรัฐบาล ที่มุ่งเน้นผลสัมฤทธิ์ของงานให้ประชาชนได้รับประโยชน์สูงสุดจากบริการของรัฐ ทั้งนี้ กษ. ได้มอบหมายให้ผู้ตรวจราชการ กษ. ทำหน้าที่ตรวจติดตามการขับเคลื่อนนโยบายสำคัญทุกมิติส่งผลให้การขับเคลื่อนงานตามนโยบายสำคัญ มีผลการดำเนินงานคืบหน้าอย่างเป็นรูปธรรม

โดยได้กำหนดประเด็นการตรวจราชการของผู้ตรวจราชการ กษ. ประจำปีงบประมาณ พ.ศ. 2567 ตาม 9 นโยบายสำคัญของ รมว.กษ. ประกอบด้วย 1) จัดตั้ง “ศูนย์บริการเกษตรพิรุณราช” 2) ขับเคลื่อนภารกิจ ยุกระดับ MR. สินค้าเกษตร 3) ป้องกัน แก้ไข พื้นฟู รั้งมือภัยแล้ง หรือ ภัยพิบัติทางธรรมชาติ 4) ปราบปราม การลักลอบนำเข้าสินค้าเกษตรผิดกฎหมาย 5) ผลักดันสินค้า เกษตรและบริการมูลค่าสูง 1 ท้องถิ่น 1 สินค้าเกษตรมูลค่าสูง



6) ส่งเสริมเกษตรกร สถาบันเกษตรกร เป็นผู้ให้บริการทางการเกษตรแบบครบวงจร 7) ทำการเกษตรที่ใส่ใจสิ่งแวดล้อม (Go Green) ด้วย BCG หรือ Carbon Credit 8) สร้างระบบประกันภัยเกษตรกรไทย สุขใจถ้วนหน้า และ 9) บริการทางการเกษตรที่ใช่ เลือกใช้ให้เหมาะสม

นอกจากนี้ยังรวมถึง 8 ประเด็นข้อสั่งการ ได้แก่ 1) เปลี่ยน ส.ป.ก. เป็นโฉนด เพื่อพัฒนาคุณภาพชีวิตเกษตรกร 2) โครงการสร้างอาชีพ สร้างรายได้เกษตรกร ที่ได้รับการพักชำระหนี้ เป็นต้น ซึ่งถือเป็นกลไกที่สำคัญในการขับเคลื่อนการพัฒนาภาคการเกษตรอย่างเป็นระบบ เพื่อสร้างความเข้มแข็งให้กับเกษตรกร ช่วยยกระดับความเป็นอยู่ของเกษตรกร อันเป็นรากฐานสำคัญของเศรษฐกิจและสังคมไทยและผลักดัน



ปล่อยพันธุ์สัตว์น้ำ : นายอภัย สุทธิสังข์ รองปลัด กษ. ได้รับมอบหมายจาก รมว.กษ. เป็นประธานพิธีปล่อยพันธุ์สัตว์น้ำเฉลิมพระเกียรติพระบาทสมเด็จพระเจ้าอยู่หัว เนื่องในโอกาสพระราชพิธีมหามงคลเฉลิมพระชนมพรรษ 6 รอบ 28 กรกฎาคม 2567 “72 พรรษา ปล่อยปลา 72 ล้านตัว” ผ่านระบบออนไลน์ ณ ห้อง 115 กษ. และร่วมกิจกรรมปล่อยพันธุ์สัตว์น้ำออนไลน์ลงสู่เขื่อนพระนามอีก 6 แห่ง



ซักซ้อมแผนช่วยเหลือ : นายเศรษฐ์เกียรติ กระจ่างวงศ์ รองปลัด กษ. ประธานการประชุมศูนย์ติดตามและแก้ไขปัญหาภัยพิบัติด้านการเกษตร กระทรวงเกษตรและสหกรณ์ ครั้งที่ 3/2567 ณ ห้องประชุม 134 - 135 กษ. เพื่อซักซ้อมแนวทางการดำเนินงานของศูนย์ติดตามและแก้ไขปัญหาภัยพิบัติด้านการเกษตรจังหวัด และเตรียมความพร้อมเร่งดำเนินการช่วยเหลือเกษตรกรผู้ประสบภัยพิบัติด้านการเกษตร



น้อมนำแนวพระราชดำริ : นายนวนิตย์ พลเคน รองปลัด กษ. ประธานการประชุมคณะกรรมการดำเนินงานโครงการอันเนื่องมาจากพระราชดำริ กระทรวงเกษตรและสหกรณ์ ครั้งที่ 1/2567 ณ ห้องประชุม 134 กษ. ที่ประชุมเห็นชอบการจัดกิจกรรม Kick off โครงการเฉลิมพระเกียรติพระบาทสมเด็จพระเจ้าอยู่หัว โครงการ "นาร่อง" การแก้ไขปัญหาทางด้านการเกษตร โดยน้อมนำแนวพระราชดำริมาปรับใช้ในพื้นที่ ในช่วงเดือนสิงหาคม - กันยายน 2567 ณ พื้นที่ อบต.พุดา อ.บ้านหมี่ จ.ลพบุรี



ขับเคลื่อนงานสมุนไพร : น.ส.ภัทราภรณ์ โสเจยยะ รองปลัด กษ. ประธานการประชุมคณะกรรมการวัตถุเสพติดสมุนไพร ครั้งที่ 2/2567 ณ ห้องประชุม 134 กษ. เพื่อรับทราบผลการขับเคลื่อนงานสมุนไพรภายใต้แผนปฏิบัติการด้านสมุนไพรแห่งชาติ ข้อมูลการเชื่อมโยงตลาดสมุนไพร จากกรมส่งเสริมสหกรณ์ สปก. และตลาดไท และพิจารณากรอบการดำเนินงานแผนพัฒนาวัตถุเสพติดสมุนไพรและการเชื่อมโยงตลาด รวมถึงคณะกรรมการขับเคลื่อนพัฒนาผลิตภัณฑ์สมุนไพรที่มีศักยภาพ



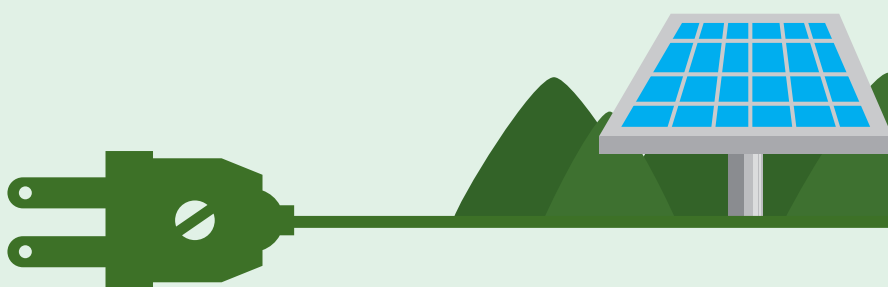
สป.กษ **ร่วมใจ** ลดใช้ พลังงาน

สำนักงานปลัดกระทรวงเกษตรและสหกรณ์ (สป.กษ.) เป็นอาคารควบคุมด้านพลังงานภาครัฐ มีหน้าที่ต้องดำเนินการจัดการพลังงานภายในอาคารให้เป็นไปตามที่กฎหมายกำหนด และต้องปฏิบัติตามมติคณะรัฐมนตรี เมื่อวันที่ 22 มีนาคม 2565 ที่เห็นชอบให้หน่วยงานภาครัฐทุกแห่ง ดำเนินมาตรการลดใช้พลังงาน ให้ได้อย่างน้อยร้อยละ 20 (รวมไฟฟ้าและน้ำมันเชื้อเพลิง)

สป.กษ. ได้เห็นถึงความสำคัญของการอนุรักษ์พลังงาน จึงได้ดำเนินการจัดการและลดใช้พลังงานอย่างต่อเนื่อง โดยได้กำหนดนโยบายอนุรักษ์พลังงานและมาตรการประหยัดพลังงาน เพื่อเป็นแนวทางให้ข้าราชการและเจ้าหน้าที่ทุกระดับได้ปฏิบัติตาม นอกจากนี้ยังได้ดำเนินมาตรการเปลี่ยนเครื่องปรับอากาศประสิทธิภาพสูง (ทดแทนเครื่องเก่า) เพื่อลดการใช้พลังงานภายในหน่วยงาน มีการจัดโครงการฝึกอบรมและกิจกรรมส่งเสริมการอนุรักษ์พลังงาน เพื่อเป็นการสร้างจิตสำนึกในการอนุรักษ์พลังงานให้กับเจ้าหน้าที่ภายในหน่วยงาน มีการเผยแพร่ประชาสัมพันธ์นโยบายและแนวทางการอนุรักษ์พลังงานในหลาย ๆ ช่องทาง เพื่อสื่อสารให้บุคลากรได้รับทราบและมีส่วนร่วมในการช่วยกันประหยัดพลังงานโดยอยู่ในการกำกับดูแลของคณะทำงานด้านการจัดการพลังงานและคณะผู้ตรวจติดตามและประเมินการจัดการพลังงานภายในองค์กร



⚡ ผลการประหยัดพลังงาน ในช่วง 9 เดือนแรก ของปีงบประมาณ พ.ศ. 2567 สป.กษ. สามารถลดการใช้ไฟฟ้าได้ร้อยละ 28.05 และลดการใช้น้ำมันเชื้อเพลิงได้ร้อยละ 35.12 (เทียบกับค่ามาตรฐานการใช้พลังงานของหน่วยงาน)



ความอยู่ดีมีสุขในที่ทำงาน

6 วิธีฝึกแก้ปัญหาเฉพาะหน้า ในการทำงาน

1

ดูจากผู้มีประสบการณ์

แน่นอนว่าไม่มีใครทำทุกอย่างเป็นตั้งแต่เกิด เมื่อเริ่มเข้าทำงานแรกยังเป็นหนุ่มสาว หน้าใหม่ไฟแรง มีโอกาสได้ทำงานใกล้ชิดกับหัวหน้าเก่ง ๆ ก็อย่าลืมนับเรียงฉนวนโอกาสเรียนรู้ทักษะต่าง ๆ ที่ผู้มีประสบการณ์ถ่ายทอดให้ เริ่มแรกถ้ายังไม่มีความรู้ก็เรียนรู้จากผู้มีประสบการณ์นี้แหละดี อาจจะเป็นการเรียนรู้จากหน้างานเมื่อมีปัญหาเกิดขึ้นจริงก็ได้ หรือเกิดจากการสอบถามถึงกรณีศึกษาต่าง ๆ ที่ผู้มีประสบการณ์เคยเจอเคยผ่านเหตุการณ์มาให้ที่ ๆ เล่าให้ฟัง เพื่อเตรียมตัวโดยไม่ต้องรอให้ปัญหาเกิดขึ้นก่อนแล้วค่อยไปถาม แล้วเราจำไปใช้ก็ได้เช่นกัน

2

ทำความเข้าใจกับเรื่องที่ทำให้ต้องแก้

ฟังจากผู้มีประสบการณ์ก็คงช่วยได้จุดหนึ่ง แต่จะดีมาก ๆ ถ้าเรามีความเข้าใจพื้นฐานต่อเนื้องานที่เรากำลังทำอย่างถ่องแท้ เข้าใจในทุกมุม ความเข้าใจช่วยได้ในหลายส่วน หากมีปัญหาที่ไม่ได้คาดคิดเกิดขึ้น เราจะรู้ทันทีว่าต้องไปตามแก้ที่จุดไหน กับใคร และเราจะสามารถ catch up งานได้ทันว่า โปรเจกต์นี้ดำเนินการไปถึงจุดไหนแล้ว

3

ฝึกวิเคราะห์ปัญหา

การรู้เหตุแห่งปัญหา และผลที่เกิดขึ้นอย่างจริงจัง และไม่หลอกตัวเองยอมทำให้รู้หนทางแห่งการแก้ปัญหาที่ถูกต้องเมื่อทำงานมาไต่ระยะหนึ่ง เริ่มรู้และเข้าใจ flow การทำงานทั้งหมด สิ่งที่สำคัญก็คือต้องฝึกคิดวิเคราะห์แยกแยะปัญหาให้เป็น เพื่อการแก้ไขปัญหอย่างแม่นยำ

4

ฟังอย่างแตกฉาน

ที่สำคัญไม่แพ้การพูด ก็คือ “การฟัง” หลายคนเข้าใจผิดหลงลืมมองข้ามการฟังที่ดีทำให้เกิดความผิดในหลายเรื่องและนำมาซึ่งความไร้ประสิทธิภาพของการแก้ปัญหาเวลาฟังจงฟังอย่างตั้งใจ และคิดตามไปด้วย อย่าได้ใจลอย คิดไปถึงเรื่องอื่น ๆ ที่สำคัญจับประเด็นให้ได้ ว่าผู้ส่งสารต้องการจะบอกอะไรกับเราบ้าง แล้วเราจะนำมาวางแผนการแก้ปัญหาได้เป็นอย่างดี

5

เล่าให้มิประเด็น

สลับกันกับข้อด้านบน เวลาเป็นคนเล่า ก็ต้องเล่าอย่างมีประเด็นด้วยเล่าให้ผู้ฟังเข้าใจว่าเราต้องการจะสื่อสารอะไรกับเรื่องนี้ และจะขอความเห็นใน next step อย่งไรก็ว่ากันไป การจะเล่าก็ต้องเตรียมตัว เรียบเรียงประเด็นต่าง ๆ ไว้ในหัวแล้วค่อยพรังพรูออกมา ในกรณีที่เกิดปัญหาขึ้นแล้วต้องเล่า ต้องพยายามเล่าให้ครบถ้วนใจความแต่กระชับมากที่สุด เพื่อจะได้เอาเวลาไปคิดวางแผนวิธีรับมือแก้ไขกับปัญหาได้ทัน

ทีมเวิร์ค

6

สุดท้ายคือเรื่องราวของทีมเวิร์คในบางครั้ง ปัญหาที่เกิดขึ้นมาอาจไม่ใหญ่โตมากนัก ถ้าฟังคนเดียวคนเดียวก็เอาอยู่ แต่อีกในหลายครั้งหลายคราที่ปัญหาเกิดมา ต้องการทีมงานมาช่วยกันแก้ไขปัญหาคอน ๆ เดียวอาจไม่สามารถแก้ไขปัญหาก็ทั้งหมดอย่างรวดเร็วทันการณ์การทำงานการเป็นทีมเวิร์คจึงเป็นสิ่งสำคัญมาก ทุกคนต้องรู้หน้าที่ของตัวเองว่าบทบาทของเราช่วยแก้ปัญหาที่เกิดขึ้นได้ตรงไหน และพยายามผลักดันให้การแก้ปัญหาได้ลุกล้างไปถึงเป้าหมายได้ในที่สุด ประสบการณ์การแก้ปัญหาเฉพาะหน้าที่สะสมกันมาเป็นสิ่งสำคัญ และควรจำไปใช้ตลอดชีวิตการทำงานแต่ที่สำคัญไม่ยิ่งหย่อนไปกว่าประสบการณ์ก็คือการฝึกฝนตนเองอย่าลืมนพัฒนาทักษะการแก้ปัญหาของตนเองอยู่ตลอดเวลา และอย่าเหน็ดเหนื่อยที่จะต้องทำมัน เพราะปัญหาเป็นของคู่กับชีวิต トラバแต่ที่ยังไม่ลาจากโลกนี้ไปก็ทำใจเถอะนะ สู้ ๆ สู้ตาย

ศูนย์พัฒนาโครงการหลวงเลอตอ



ศูนย์พัฒนาโครงการหลวงเลอตอ เป็นศูนย์ลำดับที่ 39 ของมูลนิธิโครงการหลวง และเป็นศูนย์แห่งแรกในรัชสมัยพระบาทสมเด็จพระเจ้าอยู่หัวรัชกาลที่ 10

1 ที่ตั้งและลักษณะภูมิประเทศ

ตั้งอยู่ที่หมู่บ้านเลอตอ ตำบลแม่ตื่น อำเภอแม่ระมาด จังหวัดตาก ตั้งอยู่บนพื้นที่ภูเขาสูงห่างไกลและทุรกันดาร ในเขตป่าสงวนแห่งชาติป่าแม่ระมาด ลักษณะพื้นที่เป็นภูเขาสูงสลับซับซ้อน สูงจากระดับน้ำทะเล 500-1,200 เมตร

2 ประชากรและการประกอบอาชีพ

ประชาชนในหมู่บ้าน เป็นชาวเขาเผ่าปกากะญอ รวม 6 หมู่บ้าน 14 หย่อมบ้าน จำนวนประชากรกว่า 5,610 คน ส่วนใหญ่ยังมีฐานะยากจน ดำรงชีพด้วยการทำนา เก็บของป่า ปลูกฝิ่น รวมทั้งเริ่มมีการบุกเบิกพื้นที่เพื่อปลูกข้าวโพด พื้นที่ทำการเกษตร ส่วนใหญ่เป็นพื้นที่ลาดชันประมาณร้อยละ 40-90 ของพื้นที่ทั้งหมด

3 การพัฒนา

ในปี พ.ศ. 2559 มูลนิธิโครงการหลวงเข้าไปพัฒนาชุมชนดังกล่าว เพื่อแก้ปัญหาการปลูกฝิ่นอย่างยั่งยืน โดยก่อตั้งเป็น “ศูนย์พัฒนาโครงการหลวงเลอตอ” และร่วมกับหน่วยงานราชการในพื้นที่ดำเนินโครงการพัฒนาต่างๆ เพื่อให้เกิดผลการพัฒนาที่บูรณาการและยั่งยืน มาจนถึงปัจจุบัน

4 ปัจจุบัน

ปัจจุบันศูนย์พัฒนาโครงการหลวงเลอตอ ได้พัฒนาและส่งเสริมการปลูกพืชที่มีความเหมาะสมแก่เกษตรกรภายใต้ระบบอนุรักษ์ดินและน้ำ ได้แก่ พืชผัก ไม้ผล และกาแฟ รวมถึงสนับสนุนฟื้นฟูและอนุรักษ์ทรัพยากรธรรมชาติและสิ่งแวดล้อมด้วยการปลูกป่า นอกจากนี้ได้มีการก่อสร้างอ่างเก็บน้ำและระบบส่งน้ำเพื่อการเพาะปลูกและดำรงชีพ

การเดินทางมีการปรับปรุงถนนให้มีความสะดวกและปลอดภัยมากขึ้น และได้มีการปรับปรุงและก่อสร้างอาคารที่ทำการเพิ่มเติมเพื่อรองรับการดำเนินงานในอนาคต



โครงการ ขับเคลื่อนการเกษตร "สู่การผลิตสินค้าเกษตรมูลค่าสูง"

(ระดับหมู่บ้าน)



กระทรวงเกษตรและสหกรณ์ ได้จัดทำโครงการขับเคลื่อนการเกษตรระดับหมู่บ้าน สู่การผลิตสินค้าเกษตรมูลค่าสูง เพื่อปรับโครงสร้างการผลิตในภาคการเกษตรในระดับพื้นที่ (หมู่บ้าน ตำบล) อย่างแท้จริง โดยส่งเสริมให้เกษตรกรและสถาบันเกษตรกรในพื้นที่สามารถ วิเคราะห์ศักยภาพและโอกาส วางแผนการผลิต ที่เชื่อมโยงกับความต้องการของตลาด มีตลาดรองรับที่ชัดเจน เพื่อจัดทำแผนธุรกิจเกษตรรายสินค้าในการเข้าถึงแหล่งทุนจากสถาบันการเงิน ตลอดจนเข้าถึงนวัตกรรมและเทคโนโลยีที่จำเป็น การทำเกษตรที่ได้มาตรฐานเพื่อยกระดับ การผลิตของตนเอง โดยใช้กลไกการบริหารงานระหว่างระดับพื้นที่ (คณะกรรมการหมู่บ้าน อาสาสมัครเกษตร องค์การปกครองส่วนท้องถิ่น อำเภอ จังหวัด ฯลฯ) และส่วนกลางขับเคลื่อน การดำเนินงานซึ่งการดำเนินการทั้งหมดนี้เพื่อสร้างกลไกการมีส่วนร่วมตั้งแต่ในระดับพื้นที่ ในการขับเคลื่อนและพัฒนาภาคการเกษตรให้บรรลุเป้าหมายตามเจตนารมณ์ของยุทธศาสตร์ชาติต่อไป



วัตถุประสงค์การดำเนินโครงการ

เพื่อทบทวนและขับเคลื่อนแผนพัฒนาการเกษตรระดับหมู่บ้าน รวมทั้งจัดทำแผนงาน/โครงการด้านการเกษตรที่มีความเชื่อมโยงกับแผนชุมชน ซึ่งได้มาจากปัญหาและความต้องการของประชาชนที่ผ่านกระบวนการมีส่วนร่วมของประชาชนและภาคีต่างๆ ในพื้นที่ เพื่อยกระดับการผลิตสินค้าเกษตรระดับหมู่บ้านให้มีมูลค่าเพิ่มขึ้น (สินค้าเกษตรอัตลักษณ์ สินค้าเกษตรปลอดภัย สินค้าเกษตรอัจฉริยะ สินค้าเกษตรแปรรูปและสินค้าเกษตรชีวภาพ)

เพื่อสร้างเสริมให้อาสาสมัครเกษตรระดับหมู่บ้านสามารถเป็นกลไกหลักในการขับเคลื่อนภาคการเกษตรระดับหมู่บ้านได้อย่างมีประสิทธิภาพ

เพื่อบูรณาการการทำงานด้านการเกษตรทั้งภาครัฐ ภาคเอกชน และภาคประชาสังคมให้เกิดขึ้นเป็นรูปธรรมในระดับหมู่บ้าน



เป้าหมายการดำเนินโครงการ

- อำนวยความสะดวกและสนับสนุนการทบทวนและขับเคลื่อนแผนพัฒนาการเกษตรระดับหมู่บ้านรวมทั้งจัดทำแผนงาน/โครงการด้านการเกษตร
- สนับสนุนให้อาสาสมัครเกษตรหมู่บ้านเป็นกลไกหลักในการขับเคลื่อนภาคการเกษตรระดับหมู่บ้าน

สถานที่การดำเนินโครงการ

พื้นที่เป้าหมาย 76 จังหวัด เกษตรกรในหมู่บ้าน จำนวน 878 หมู่บ้าน

- จังหวัดจันทบุรี ได้ดำเนินการขับเคลื่อนโครงการเกษตรระดับหมู่บ้าน สู่การผลิตสินค้าเกษตรมูลค่าสูง โดยมีเป้าหมาย 10 อำเภอ ๑ ละ 1 หมู่บ้าน ได้แก่ 1. อำเภอแก่งหางแมว หมู่บ้านลานทอง สินค้าเป้าหมาย สมุนไพร 2. อำเภอเขาคิชฌกูฏ หมู่บ้านทุ่งตลาด สินค้าเป้าหมาย ผักอินทรีย์ 3. อำเภอมะขาม หมู่บ้านทุ่งลาด สินค้าเป้าหมาย ผักอินทรีย์ 4. อำเภอท่าใหม่ หมู่บ้านไร่เก่า สินค้าเป้าหมาย ก้อนเชื้อเห็ด 5. อำเภอนายายอาม หมู่บ้านวังหิน สินค้าเป้าหมาย ทุเรียน 6. อำเภอเมือง หมู่บ้านคลองขวาง สินค้าเป้าหมาย มังคุด 7. อำเภอแหลมสิงห์ หมู่บ้านบางเคียน สินค้าเป้าหมาย มังคุดอบน้ำผึ้ง 8. อำเภอขลุง หมู่บ้านคานรูด สินค้าเป้าหมาย สินค้าแปรรูปทางการเกษตร 9. อำเภอโป่งน้ำร้อน หมู่บ้านเขาหอม สินค้าเป้าหมาย ถ่านอัดแท่ง และ 10. อำเภอสอยดาว หมู่บ้านเขาแก้ว สินค้าเป้าหมาย กัญชงดิบ



สำนักงานเกษตรและสหกรณ์จังหวัดฉะเชิงเทรา

โครงการพัชรสุธาชวนุรักษ์



ปัญหาช้างป่าในพื้นที่กลุ่มป่าตะวันออก ที่ครอบคลุมพื้นที่รอยต่อ ๕ จังหวัด ได้แก่ จังหวัดฉะเชิงเทรา จังหวัดจันทบุรี จังหวัดระยอง จังหวัดชลบุรี และจังหวัดสระแก้ว พื้นที่รวม ๑,๓๖๓,๓๒๓.๐๕ ไร่ หรือ ๒,๑๘๑.๓๒ ตารางกิโลเมตร ประกอบด้วยเขตรักษาพันธุ์สัตว์ป่าเขาอ่างฤๅไน เขตรักษาพันธุ์สัตว์ป่าเขาสอยดาว อุทยานแห่งชาติเขาสิบห้าชั้น อุทยานแห่งชาติเขาคิชฌกูฏ และอุทยานแห่งชาติเขาชะเมา-เขาวง ทั้งนี้ จากการศึกษาวิจัยพบว่าบริเวณที่เหมาะสมในการเป็นต้นแบบการของการดำเนินงานอยู่ร่วมกันระหว่างคนและช้างป่าอย่างสมดุลคือ บริเวณอุทยานแห่งชาติเขาชะเมา - เขาวง จังหวัดระยอง และเขตรักษาพันธุ์สัตว์ป่าเขาอ่างฤๅไน จังหวัดฉะเชิงเทรา ในการนี้ พระบาทสมเด็จพระเจ้าอยู่หัวและสมเด็จพระนางเจ้าฯ พระบรมราชินี จึงได้ทรงพระกรุณาโปรดเกล้าฯ แต่งตั้งคณะกรรมการโครงการและพระราชทานชื่อว่า โครงการ “พัชรสุธาชวนุรักษ์” ในพระบรมราชูปถัมภ์ มีความหมายว่า น้ำทิพย์รักษาช้างให้แข็งแรง ยืนยงดจเพชร โดยมีวัตถุประสงค์การดำเนินงานเพื่อสืบสาน รักษา ต่อยอด แนวพระราชดำริพระบาทสมเด็จพระบรมชนกาธิเบศรมหาภูมิพลอดุลยเดชมหาราช บรมนาถบพิตรและสมเด็จพระนางเจ้าสิริกิติ์ พระบรมราชินีนาถ พระบรมราชชนนีพันปีหลวงในการแก้ไขปัญหาการอยู่ร่วมกันระหว่างคนกับช้างป่า รวมทั้งการอนุรักษ์และพัฒนาทรัพยากรธรรมชาติและพัฒนาคูณภาพชีวิตของประชาชนในพื้นที่ป่ารอยต่อ ๕ จังหวัด ภาคตะวันออก ดังนี้

- ๑) เพื่ออนุรักษ์ฟื้นฟูทรัพยากรน้ำ ทรัพยากรป่าไม้ และสัตว์ป่า ให้มีความอุดมสมบูรณ์
- ๒) เพื่อให้คนอยู่ร่วมกับทรัพยากรธรรมชาติ โดยมีความสมดุลของระบบนิเวศ
- ๓) เพื่อพัฒนาอาชีพและคุณภาพชีวิตของชุมชน

หมู่บ้านชวนุรักษ์ และหมู่บ้านขยายผลในจังหวัดฉะเชิงเทรา

➤ หมู่ที่ ๒๐ บ้านหนองกระติง ตำบลท่ากระดาน อำเภอสนามชัยเขต จังหวัดฉะเชิงเทรา

➤ หมู่ที่ ๑๔ บ้านคลองมะหาด ตำบลท่าตะเกียบ อำเภอสนามชัยเขต จังหวัดฉะเชิงเทรา

หมู่บ้านขยายผล

- ๑) หมู่ที่ ๗ บ้านหินแร่ ตำบลท่ากระดาน อำเภอสนามชัยเขต
- ๒) หมู่ที่ ๑๐ บ้านโปร่งเกตุ ตำบลท่ากระดาน อำเภอสนามชัยเขต
- ๓) หมู่ที่ ๒๑ บ้านคลองเตย ตำบลท่ากระดาน อำเภอสนามชัยเขต
- ๔) หมู่ที่ ๙ บ้านอ่างเตย ตำบลท่าตะเกียบ อำเภอท่าตะเกียบ
- ๕) หมู่ที่ ๑๑ บ้านน้อยนาดี ตำบลท่าตะเกียบ อำเภอท่าตะเกียบ
- ๖) หมู่ที่ ๑๒ บ้านเนินกระบก ตำบลท่าตะเกียบ อำเภอท่าตะเกียบ
- ๗) หมู่ที่ ๒๐ บ้านเนินน้อย ตำบลท่าตะเกียบ อำเภอท่าตะเกียบ

หมู่บ้านขยายผลเพิ่มเติม

- ๑) หมู่ที่ ๑๘ บ้านทุ่งเหียง ตำบลท่ากระดาน อำเภอสนามชัยเขต
- ๒) หมู่ที่ ๑๙ บ้านนางาม ตำบลท่ากระดาน อำเภอสนามชัยเขต
- ๓) หมู่ที่ ๘ บ้านหนองปลาชิว ตำบลท่าตะเกียบ อำเภอท่าตะเกียบ
- ๔) หมู่ที่ ๑๐ บ้านหนองเรือ ตำบลท่าตะเกียบ อำเภอท่าตะเกียบ
- ๕) หมู่ที่ ๑๕ บ้านเขาตลาด ตำบลท่าตะเกียบ อำเภอท่าตะเกียบ
- ๖) หมู่ที่ ๒๒ บ้านเขาวงศ์ ตำบลท่าตะเกียบ อำเภอท่าตะเกียบ



สำนักงานเกษตรและสหกรณ์จังหวัดฉะเชิงเทรา



เป้าหมายในการดำเนินงาน

- **ระยะสั้น**
 - เกิดแผนภาพรวมอนุรักษ์ และพัฒนาของพื้นที่ร่วมกัน ทั้งภาครัฐ ภาคเอกชน และภาคประชาชนแผนการดำเนินงาน
 - เกิดพื้นที่ตัวอย่างความสำเร็จจัดการปัญหา เพื่อการอยู่ร่วมกันอย่างสมดุลระหว่างคน และช้าง
 - เกิดเครือข่ายภาคประชาชนอนุรักษ์ช้าง และกลุ่มอาสาสมัครทำงานร่วมกันระยะกลาง
- **ระยะกลาง**
 - เกิดระบบจัดการปัญหาเพื่อการอยู่ร่วมกันอย่างสมดุลระหว่างคน และช้างที่สามารถขยายผลความสำเร็จอย่างต่อเนื่องได้ระยะยาว
- **ระยะยาว**
 - เกิดระบบติดตาม ประเมิน จัดการปัญหาเพื่อการอยู่ร่วมกันระหว่างคนกับช้าง
 - เกิดแนวทางพัฒนาจัดการปัญหาเพื่อการอยู่ร่วมกันอย่างสมดุลระหว่างคน และช้างอย่างยั่งยืน

แนวทางการพัฒนา

- ❖ **พื้นที่ป่าอนุรักษ์สำหรับเป็นที่อาศัยของช้างป่า**
ดำเนินงานฟื้นฟูแหล่งน้ำ แหล่งอาหารให้มีความอุดมสมบูรณ์ เพื่อดึงช้างป่ากลับสู่ผืนป่าใหญ่
- ❖ **พื้นที่แนวกันชน**
ดำเนินงานพัฒนาแหล่งน้ำ แหล่งอาหารสำหรับช้างป่า ตามเส้นทางการเคลื่อนตัวของช้าง เพื่อดึงดูดให้ช้างกลับคืนสู่ป่าใหญ่ในเขตรักษาพันธุ์สัตว์ป่าเขาอ่างฤๅไน แต่ไม่ควรให้สมบูรณ์จนเกินไป เพราะจะทำให้ช้างอาศัยอยู่ถาวร
- ❖ **พื้นที่ชุมชน**
ดำเนินงานพัฒนาชุมชนและปรับเปลี่ยนอาชีพ ประกอบด้วย พื้นที่ชุมชนที่ได้รับผลกระทบ และพื้นที่นำร่องในพื้นที่หมู่บ้านคชานุรักษ์ ๕ จังหวัด ได้แก่ จังหวัดฉะเชิงเทรา จังหวัดชลบุรี จังหวัดสระแก้ว จังหวัดระยอง และจังหวัดจันทบุรี





**โครงการขับเคลื่อนการเกษตรระดับหมู่บ้าน
สู่การผลิตสินค้าเกษตรมูลค่าสูง
และ 1 ท้องถิ่น 1 สินค้าเกษตรมูลค่าสูง
สินค้า : ส้มโอ อำเภอบ้านแท่น จังหวัดชัยภูมิ**



สำนักงานเกษตรและสหกรณ์จังหวัดชัยภูมิ ขับเคลื่อนโครงการขับเคลื่อนการเกษตรระดับหมู่บ้านสู่การผลิตสินค้าเกษตรมูลค่าสูง และ 1 ท้องถิ่น 1 สินค้าเกษตรมูลค่าสูง ประจำปีงบประมาณ พ.ศ. 2567 จังหวัดชัยภูมิ ร่วมกับสำนักงานเกษตรอำเภอบ้านแท่น หน่วยงานในสังกัดกระทรวงเกษตรและสหกรณ์ หน่วยงานที่เกี่ยวข้องในจังหวัดชัยภูมิ และเกษตรกรกลุ่มแปลงใหญ่ส้มโอ หมู่ที่ 9 ตำบลบ้านแท่น จังหวัดชัยภูมิ



หมู่บ้านเป้าหมายคือ บ้านหนองผักหลอด หมู่ที่ 9 ตำบลบ้านแท่น อำเภอ บ้านแท่น จังหวัดชัยภูมิ สินค้าเกษตร คือ ส้มโอ มีการทบทวนจัดทำแผนพัฒนาการเกษตรระดับหมู่บ้านสร้างการรับรู้ ถ่ายทอดองค์ความรู้ในด้านการเกษตรในการลดต้นทุนการผลิต การเพิ่มปริมาณผลผลิต การรับรองมาตรฐาน การสร้างความเข้มแข็งกลุ่มการเชื่อมโยงตลาดเพื่อพัฒนา และเพิ่มมูลค่าสินค้าเกษตร ณ ที่ทำการกลุ่มแปลงใหญ่ส้มโอ บ้านหนองผักหลอด หมู่ที่ 9 ตำบลบ้านแท่น อำเภอบ้านแท่น จังหวัดชัยภูมิ



การขับเคลื่อน 1 ท้องถิ่น 1 สินค้าเกษตรมูลค่าสูง

สินค้า : ส้มโออำเภอบ้านแท่น

สถานการณ์การผลิตและการตลาด

1 การผลิต



- ครัวเรือนเกษตรกร จำนวน 39 ครัวเรือน
- พื้นที่ปลูกทั้งหมด 312 ไร่ เฉลี่ย 10.40 ไร่/ราย อยู่ในพื้นที่ตำบลบ้านแท่น และสามส่วน อำเภอบ้านแท่น
- พื้นที่ให้ผลผลิต 254 ไร่ เฉลี่ย 8.47 ไร่/ราย
- จำนวนต้นเฉลี่ย 36.63 ต้น/ไร่
- ผลผลิตเฉลี่ย 1,638.20 กิโลกรัม/ไร่
- ต้นทุนเฉลี่ย 37,298.17 บาท/ไร่



สภาพปัญหา/การแก้ปัญหา Pain Point / Gain Point

1. ต้นทุนการผลิตมีแนวโน้มสูงขึ้น จากปัจจัยการผลิตที่มีแนวโน้มสูงขึ้น ส่งผลกระทบต่อคุณภาพผลผลิต
 - ส่งเสริมการใช้ปุ๋ยตามค่าวิเคราะห์ดิน
 - ปรับปรุงบำรุงดินโดยปุ๋ยอินทรีย์ ปุ๋ยหมัก
 - ใช้สารชีวภัณฑ์ ลดการใช้สารเคมี
 - ใช้เทคโนโลยีแปลงอัจฉริยะ

2 การรวมกลุ่มเกษตรกร



กลุ่มแปลงใหญ่ส้มโอ หมู่ 9 ตำบลบ้านแท่น

อำเภอบ้านแท่น จังหวัดชัยภูมิ

และเครือข่ายแปลงใหญ่ส้มโอในพื้นที่ใกล้เคียง

จำนวน 5 กลุ่ม

2. ผลผลิตคุณภาพตามมาตรฐานลดลงจากสภาพอากาศที่เปลี่ยนแปลง เกิดโรคและแมลงศัตรูพืชระบาด ทำให้ผิวส้มโอไม่สวย ตกเกรด

3 การตลาด



- เกรดสินค้า A 44.30% B 35.13% C 28.19% สินค้าเกรด A และ B ขายส่งพ่อค้าคนกลาง โดยส่งออก 47.46% ในประเทศ 23.71% และขายปลีก 28.83%
- ราคาขายเฉลี่ย 41.57 บาท/กิโลกรัม
- รายได้รวมจากการขายผลผลิต 72,886.69 บาท/ไร่
- กำไรสุทธิ 35,588.52 บาท/ไร่
- มูลค่า (แปลงใหญ่) 9.0 ล้านบาท

- วางแผนการผลิต จัดการระบบน้ำในแปลง
 - สร้างแหล่งกักเก็บน้ำในแปลง
 - ส่งเสริมการใช้ชีวภัณฑ์ป้องกันกำจัดศัตรูพืช
 - ส่งเสริมอนุรักษ์ดินและน้ำ
 - เพิ่มประสิทธิภาพการผลิต ให้มีปริมาณและคุณภาพเพิ่มขึ้น
 - เพิ่ม / ขยายพื้นที่ปลูกที่มีศักยภาพ แหล่งน้ำเพียงพอ
3. การบริหารจัดการกลุ่ม / สมาชิก ทำให้ขาดอำนาจต่อรองกับตลาดและขาดเงินทุนหมุนเวียน
 - ส่งเสริมความเข้มแข็งกลุ่ม การบริหารจัดการกลุ่มที่ดี
 - ประสานหน่วยงานเชื่อมโยงตลาด / แหล่งเงินทุนเวียนกลุ่ม

4 มาตรฐานสินค้า

- ได้รับรองมาตรฐาน GAP 30 ราย
- ได้รับรองมาตรฐานโรคศัตรู GMP
- ได้รับรองมาตรฐาน GI ส้มโอทองดีบ้านแท่น ในปี 2563
- สมาชิกขออนุญาต/ต่ออายุใช้ตราสัญลักษณ์ GI เป็นประจำทุกราย จำนวน 30 ราย



การดำเนินการในส่วนที่เกี่ยวข้อง

- ร่วมกับ กษ. จัดเวทีประชุมร่วมกับหน่วยงาน
- ร่วมขับเคลื่อน มอบหมายการดำเนินการตามภารกิจ ส.พด. ศวพ. สป. สหกรณ์ พาณิชย ๓.ก.ส.
- อยู่ระหว่างการดำเนินการ และติดตามผล



แปลงโมเกาะสุกร แดงโมทะเล ปลอดสาร สด และมาตรฐาน GAP



เกาะสุกร หรือเกาะหมู เป็นเกาะขนาดใหญ่ ห่างจากฝั่งเพียง 3 กิโลเมตร มีฐานะเป็นตำบล ในอำเภอปะเหลียน จังหวัดตรัง ประชากรส่วนใหญ่ นับถือศาสนาอิสลาม ประกอบอาชีพ ทำประมง ทำสวนยางพารา ทำนา ทำไร่แดงโม และรับจ้าง สภาพบนเกาะมีทิวทัศน์ที่สวยงาม เป็นแหล่ง ท่องเที่ยวชื่อดังของจังหวัด มี **“แดงโมเกาะสุกร”** ซึ่งได้ชื่อว่าเป็นแดงโมทะเล ที่มีรสชาติและคุณภาพดี ด้วยความโดดเด่นของเนื้อแดงโมสีแดงสด รสชาติ หวานกรอบ เนื่องจากปลูกในพื้นที่ที่อยู่บนเกาะ รายรอบไปด้วยไอน้ำทะเล ทำให้ได้รับปุ๋ยจากซากสัตว์ น้ำเค็มที่ตายทับถมกันเป็นเวลานานนับร้อย ๆ ปี จึงมีแคลเซียม ฟอสฟอรัสและแร่ธาตุชนิดต่าง ๆ เป็นจำนวนมาก อีกทั้งยังมีควายทะเลในพื้นที่กว่า 900 ตัว ผลิตปุ๋ยอินทรีย์ทดแทนการใช้ปุ๋ยเคมี



การปลูกแดงโมบนเกาะสุกรมีหลายรูปแบบ ในพื้นที่แตกต่างกันไป บางส่วนปลูกบนโคก คันทนา ระหว่างการปลูกข้าวในนา เมื่อเก็บเกี่ยวข้าวตามฤดูกาลแล้ว เกษตรกรจะเริ่มปลูกแดงโมในนาข้าว ทำให้ช่วงเดือน ก.พ.- เม.ย. จะเห็นแดงโมออกผลเต็มทั่วท้องนา บางส่วนปลูกบน ชายหาดปล่อยเถายาวเลื้อยไปตามชายหาดสร้างเอกลักษณ์ และความตื่นตาให้กับนักท่องเที่ยวที่มาเยือน จึงถือว่า **“แดงโมเกาะสุกร”** เป็นสินค้าที่มีอัตลักษณ์ที่โดดเด่น และ ยังเป็นสินค้าที่ส่งเสริมการท่องเที่ยววิถีชุมชนของจังหวัด อีกด้วย ส่วนเนื้อที่การเพาะปลูก มีประมาณ 170-320 ไร่ ครัวเรือนเกษตรกร 196 ครัวเรือน เนื้อที่การเพาะปลูก มีการเปลี่ยนแปลงทุกปี เนื่องจากแดงโมเป็นพืชระยะสั้น ที่นิยมปลูกหลังฤดูกาลทำนา ซึ่งเกษตรกรจะพิจารณา จากปัจจัยต่าง ๆ เช่น ภูมิอากาศ ความต้องการของตลาด ความพร้อมของเกษตรกร จึงทำให้ปริมาณการผลิตแต่ละปี ไม่แน่นอน ช่วงที่ผลผลิตออกสู่ตลาด แบ่งออกเป็น 2 รุ่น ได้แก่ รุ่นที่ 1 ช่วงเดือนพฤศจิกายน - มกราคม และ รุ่นที่ 2 ช่วงเดือนกุมภาพันธ์ - เมษายน





จังหวัดตรัง โดยหน่วยงานในสังกัดกระทรวงเกษตรและสหกรณ์ จังหวัดตรัง หน่วยงานที่เกี่ยวข้อง สถาบันการศึกษา ภาคเอกชน ภาคประชาสังคม และกลุ่มเกษตรกร ได้บูรณาการความร่วมมือ ขับเคลื่อนพัฒนาคุณภาพแตงโมเกาะสุกร โดยเริ่มตั้งแต่กระบวนการผลิตที่เป็นมิตรกับสิ่งแวดล้อม ส่งเสริมการใช้ปุ๋ยอินทรีย์จากมูลควายและวัสดุเหลือใช้ที่มีจำนวนมากในชุมชน การรวมกลุ่มเกษตรกร จัดทะเบียนภายใต้ชื่อ “วิสาหกิจชุมชนปลูกแตงโมเกาะสุกรปลอดภัย” ผลักดันเข้าสู่ระบบ การรับรองมาตรฐาน GAP เพื่อผลิตสินค้าปลอดภัยและมีคุณภาพ โดยมีเป้าหมายเข้าสู่ระบบ การรับรองมาตรฐาน GAP 100% ในปี 2568 และผลักดันการขึ้นทะเบียนสิ่งบ่งชี้ทางภูมิศาสตร์ (GI) ภายใต้ชื่อ “แตงโมเกาะสุกร” ซึ่งปัจจุบันอยู่ระหว่างกรมทรัพย์สินทางปัญญาจัดทำประกาศโฆษณา คาดว่าจะขึ้นทะเบียนในต้นปีงบประมาณ 2568 นอกจากนี้ยังมีการเชื่อมโยงการตลาดทั้งภายใน และนอกจังหวัด รวมทั้งตลาดออนไลน์ ซึ่งแต่ละปีมีปริมาณผลผลิตรวมกว่า 600 ตัน มูลค่าการจำหน่ายกว่า 2,300,000 บาท ช่วยเพิ่มรายได้ให้แก่เกษตรกรในพื้นที่ และยังช่วยส่งเสริม การท่องเที่ยวบนเกาะสุกรอีกด้วย





"ปลาทรายเงินล้าน"

ผลิตภัณฑ์จากกลุ่มเกษตรกรจังหวัดชัยนาท

KM โดย... สำนักงานเกษตรและสหกรณ์จังหวัดชัยนาท



ที่จะมาเป็นปลาทรายเงินล้าน

1. รวมกลุ่มเพื่อการเพาะเลี้ยง

เกิดจากการรวมตัวของเกษตรกรผู้เลี้ยงปลาทรายในจังหวัดชัยนาท โดยเริ่มจากนายเกษม ทับทราย ซึ่งเริ่มเลี้ยงปลาทรายมาตั้งแต่ปี 2553 ต่อมาเกษตรกรสนใจเข้ามาเลี้ยงกันมากขึ้น ในปี 2558 เกิดปัญหาราคาปลาตกต่ำ และต้องพึ่งพาพ่อค้าคนกลางเป็นหลัก จึงได้ปรึกษารัฐบาลหรือทางออกร่วมกัน และเริ่มจัดตั้งเป็นกลุ่มในนามปลาทรายชัยนาท มีกิจกรรมการเลี้ยงและขายปลาทรายสดเป็นหลัก ต่อมากลุ่มได้มีการนำปลาทรายมาแปรรูปเป็นเนื้อปลาทรายชุดแท่ง 100% ที่ปลอดภัย ได้มาตรฐาน GAP, GMP จนปี 2560 จึงได้จัดตั้งเป็นกลุ่มแปลงใหญ่ปลาทรายและปลาน้ำจืดอื่นๆ มีสมาชิก 31 ราย 35 บ่อ และดำเนินการต่อมาจนถึงปัจจุบัน

2. การเลี้ยงปลาทราย

2.1 การเลี้ยงปลาทราย

- การเตรียมบ่อ : บ่อลึก 3 - 4 เมตร ตากบ่อให้แห้ง โรยปูนขาวฆ่าเชื้อ ประมาณ 1 - 2 สัปดาห์ ปล่อยน้ำเข้าบ่อ ขนาดบ่อ 1 ไร่ สามารถปล่อยพันธุ์ปลาได้ 10,000 ตัว ผลผลิต 5,000 กิโลกรัม/ไร่ ปัจจุบันผลผลิต 5,500 กิโลกรัม/ไร่ ผลผลิตเพิ่มขึ้น 500 กิโลกรัม ๆ ละ 90 บาท รวม 45,200 บาท คิดเป็นร้อยละ 10)
- ปล่อยพันธุ์ปลาในบ่อที่เตรียม ทำอาหารแซนวิสปลาไว้ 4 มุม เพื่อเป็นอาหารของลูกปลา
- เลี้ยงด้วยอาหารโปรตีนสูง 40% ชนิดเม็ดลอยน้ำ เข้า เย็น
- ตรวจสอบปลา เพื่อทดสอบ น้ำหนัก ขนาด และโรคต่างๆ
- ใช้จุลินทรีย์ เพื่อช่วยปรับสภาพน้ำให้สะอาด ไม่ต้องใช้กังหันตีน้ำ เป็นการประหยัดพลังงานไปในตัว
- ได้รับมาตรฐาน GAP. จากกรมประมงทุกสาย



2.2 การลดต้นทุนการผลิต

รายการ	ก่อนการรวมกลุ่ม	หลังการรวมกลุ่ม	ส่วนต่าง
ค่าพันธุ์ปลาทราย	10,000 ตัวๆ ละ 7 บาท เป็นเงิน 70,000 บาท	10,000 ตัวๆ ละ 4 บาท เป็นเงิน 40,000 บาท (รวมกลุ่มเพื่อต่อรองราคา)	30,000 บาท คิดเป็น 42.86 %
ค่าอาหารปลา	500 กระสอบๆ ละ 700 บาท เป็นเงิน 350,000 บาท	500 กระสอบๆ ละ 550 บาท เป็นเงิน 275,000 บาท (ทำอาหารปลาเอง)	75,000 บาท คิดเป็น 21.43 %
ค่าเปลี่ยนถ่ายน้ำ	12 ครั้งๆ ละ 2,000 บาท เป็นเงิน 24,000 บาท	6 ครั้งๆ ละ 2,000 บาท เป็นเงิน 12,000 บาท (ใช้น้ำหมักชีวภาพช่วยบำบัด)	12,000 บาท คิดเป็น 50.00 %
ค่ายารักษาโรคปลา	25,000 บาท/รอบ เป็นเงิน 25,000 บาท	5,000 บาท/รอบ เป็นเงิน 5,000 บาท (ใช้น้ำหมักชีวภาพช่วยเสริมสร้างภูมิคุ้มกัน)	20,000 บาท คิดเป็น 80.00 %
รวมทุกรายการ	469,000 บาท/รอบการผลิต	332,000 บาท/รอบการผลิต	137,000 บาท คิดเป็น 29.21 %



2.3 รายได้สุทธิ

- ราคากิโลกรัม 90 บาท/กก. (ปลาสด)
- ขนาดบ่อ 1 ไร่ จับปลาได้ 5,500 กก. เป็นเงิน 495,000 บาท (ต้นทุน 332,000 บาท/รอบ/ไร่)
- รายได้สุทธิ 163,000 บ./บ่อๆ ละ 1 ไร่
- ในกลุ่มมีจำนวน 35 บ่อ รายได้บ่อละ 163,000 บาท เป็นเงินรวม 5,705,000 บาท/ปี

3.ผลิตภัณฑ์ของกลุ่ม

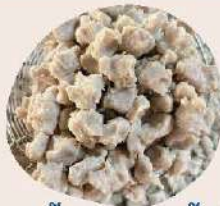
สร้างมูลค่าด้วยการพัฒนาผลิตภัณฑ์ตามความต้องการของตลาด



เนื้อปลากรายขูด



เนื้อปลากรายปรุงรส (ขวดแฉะ)



ลูกชิ้นปลากรายปั้นมือ (สุกพร้อมทาน)



เงี่ยงปลากราย



ทอดมันปลากราย



ทอดมันปลากราย (สุกพร้อมทาน)

การตลาด

1. ผลิต แปรรูป ภายใต้แบรนด์ “ปลากรายชัยนาท”
2. จัดส่งลูกค้าภายใน 3 วัน เมื่อลูกค้าสั่งซื้อ ผ่านตลาดออนไลน์ FACEBOOK ปลากรายชัยนาท รักษาคุณภาพ ด้วยการจัดส่งในระบบห้องเย็น
3. มีหนารานในตลาดอำเภอเมืองชัยนาท

การันตีคุณภาพด้วยหน่วยงานภาครัฐ รายการโทรทัศน์ และอื่นๆ

- 1 ได้รับรางวัลสถานบันเกษตรกรดีเด่นระดับเขต ประจำปี 2561 จากกรมประมง
- 2 ได้รับรางวัลผู้ประกอบการออนไลน์ต้นแบบระดับประเทศ 2561 จากสำนักงานสถิติแห่งชาติ
- 3 รายการโทรทัศน์



หม่อมมณีดแอค



มหาอำนาจบ้านนา



ภัตาคารบ้านทุ่ง



ดิ่งพริกดิ่งบิง



ปลากราย 5 G

