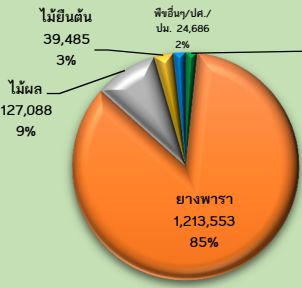
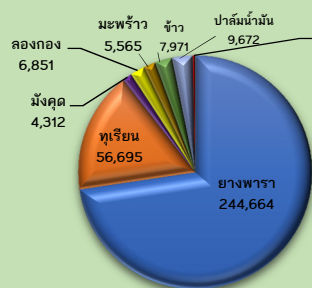


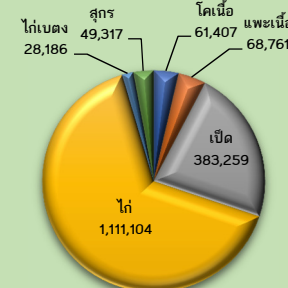
พื้นที่เกษตรกรรม 1,428,289 ไร่
(49.61% ของพท.จังหวัด 2,879 ล้านไร่)



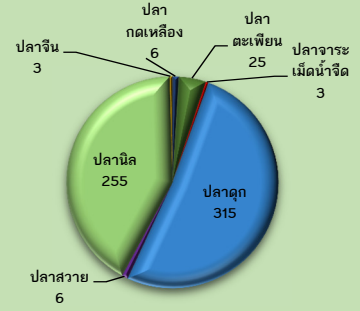
ปริมาณผลผลิตพืชเศรษฐกิจที่สำคัญ (ตัน)



ปริมาณสัตว์เศรษฐกิจที่สำคัญ (ตัว)



ปริมาณผลผลิตสัตว์น้ำเศรษฐกิจที่สำคัญ (ตัน)



GPP ภาคเกษตรปี 63 มูลค่า 16,415 ล้านบาท คิดเป็นร้อยละ 33.62 ของ GPP จังหวัด 48,816 ล้านบาท

- จำนวนประชากร 461,425 คน (133,094 ครว้เรือน)
- จำนวนประชากรภาคการเกษตร (72,791 ครว้เรือน)
- ปริมาณน้ำภาพรวมจังหวัด ณ เดือนบางกลาง 923.77 ล้าน ลบ.ม. (ร้อยละ 73.50 ของความจุ)
- ปริมาณน้ำฝนสะสม 1,330.10 มม. (1 ม.ค.65 - 31 ก.ค.65)

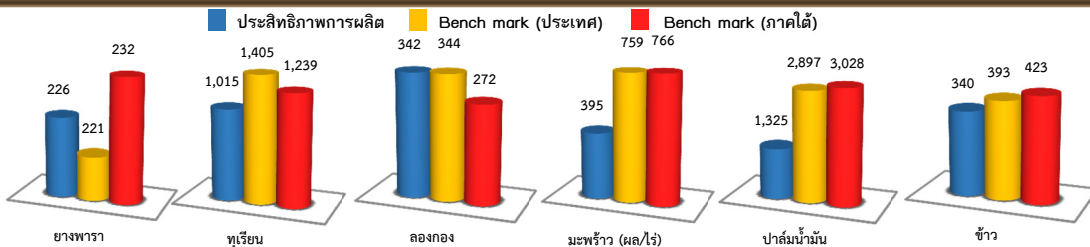
สินค้าเด่น

- ทุเรียนยะลา** เป็นทุเรียนสะเด็ดน้ำ เนื้อทุเรียนแห้งไม่แฉะ เนื้อนุ่ม รสชาติหวานมัน อร่อยเนื่องจากพื้นที่ปลูกโอบล้อมด้วยป่าเขาและทะเลสาบสงขลา
- ไก่เบตง** มีรสชาติพิเศษกว่าไก่ชนิดอื่น คือ หนังจะกรอบ ไม่มีมันแทรก เนื้อนุ่มหนังมีสีเหลืองอ่อน ไม่ขาวเหมือนไก่ทั่วไป นิยมนำมาทำเป็นไก่ต้มสับลงจานข้าวมันไก่
- ปลาลวงชมพู (ปลากือเลาะ)** เป็นปลาที่มีรสชาติดี เป็นที่ขึ้นชื่อ นับเป็นปลาที่มีราคาแพงที่สุดในภูมิภาคเอเชียตะวันออกเฉียงใต้ อีกทั้งยังจัดว่าเป็นปลาตระกูลปลาลวงหรือปลาเวียน เพียงชนิดเดียวเท่านั้นที่สามารถรับประทานทั้งเกล็ดได้

สินค้า GI

กล้วยหินบันนังสตา ได้รับการขึ้นทะเบียนกับกรมทรัพย์สินทางปัญญา กระทรวงพาณิชย์ เมื่อวันที่ 8 มิถุนายน 2552 เป็นกล้วยชนิดแรกที่มีการขึ้นทะเบียน GI ลักษณะเด่น เป็นกล้วยที่มีเนื้อแข็ง และเมื่อสุกจะมีรสชาติเปรี้ยวเล็กน้อย

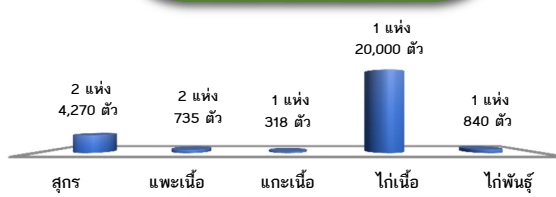
ประสิทธิภาพการผลิตสินค้าเกษตรด้านพืช (กก./ไร่)



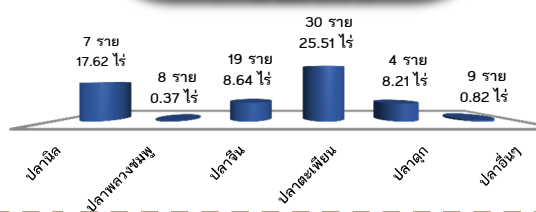
ข้อมูลการรับรองมาตรฐานสินค้าเกษตร



มาตรฐานฟาร์มปศุสัตว์ จำนวน 7 แห่ง 5 ชนิดฟาร์ม



GAP ประมง 77 ราย พื้นที่ 61.17 ไร่



ยะลา

Info graphic

ข้อมูลพื้นฐานจังหวัด ข้อมูล ณ วันที่ 31 กรกฎาคม 2565

งบประมาณเพื่อการพัฒนาการเกษตร ปี 2565

รวมทั้งสิ้น 227.118 ล้านบาท

ได้รับจัดสรร 227.118 ล้านบาท ผลเบิกจ่าย 127.644 ล้านบาท (คิดเป็น 56.20 %)

สถานการณ์การระบาดของโรคและแมลงศัตรูพืช

- โรคใบร่วงในยางพารา มีพื้นที่ระบาด 12,983.75 ไร่**
(ร้อยละ 1.07 ของพื้นที่ปลูก) เกษตรกรได้รับความเสียหาย 910 ราย
การแก้ไขปัญหา
1. ใช้อากาศยานไร้คนขับ (Drone) พ่นสารเคมีบริเวณทรงพุ่มยอด และการฉีดด้วยเครื่องพ่นแรงดันสูงบริเวณพุ่มใบจากด้านล่าง
2. ใช้สารชีวภัณฑ์ควบคุมและกำจัดโรคเพื่อสร้างภูมิคุ้มกันให้กับต้นยางพารา
3. การใส่ใส่สีเดือน (ใส่เดือนแดงและใส่เดือนพ่นแอฟริกา) เพื่อประโยชน์ในการไหลเวียนดินและให้อาหารในสวนยางพารา
- โรคเหี่ยวในกล้วยหิน มีพื้นที่ระบาด 2,644 ไร่**
(ร้อยละ 81.02 ของพื้นที่ปลูกทั้งหมด 3,263 ไร่)
การแก้ไขปัญหา
1. กำหนดมาตรการในการจัดการโรค (การควบคุมการระบาด/การป้องกันเผ่าระวัง/การปฏิบัติ/การเยียวยา)
2. ทำแปลงทดสอบในการป้องกันและกำจัดโรค สร้างการรับรู้ ให้คำแนะนำประชาชนสัมพันธ์ให้แก่เกษตรกรรับทราบและนำไปปฏิบัติ

งบ Function มีโครงการที่สำคัญ คือ

- โครงการ 1 ตำบล 1 กลุ่มเกษตรทฤษฎีใหม่
- โครงการตำบลมั่นคง มั่งคั่ง ยั่งยืน ในจังหวัดชายแดนภาคใต้
 - กิจกรรมการเพิ่มประสิทธิภาพการผลิตสมุนไพร (ขมิ้นชัน)
 - กิจกรรมการผลิตหน่อกล้วยหินคุณภาพ
 - กิจกรรมกาแปงชายแดนใต้ทางเลือกสุราษฎร์ใต้ที่ยั่งยืน
 - กิจกรรมเพิ่มประสิทธิภาพการผลิตทุเรียน
 - กิจกรรมธนาคารแพะตำบลสันติสุข
- โครงการส่งเสริมการเพิ่มประสิทธิภาพการผลิตสมุนไพร
- โครงการส่งเสริมอาชีพด้านการเกษตรตามอัตลักษณ์และภูมิปัญญาท้องถิ่น
- โครงการจัดทาระบบอนุรักษ์ดินและน้ำ ปรับรูปแบบแปลงนา
- โครงการระบบส่งเสริมการเกษตรแบบแปลงใหญ่
- โครงการสนับสนุนการบริหารจัดการทรัพยากรน้ำเพื่อป้องกันการเกิดอุทกภัย ปี 2564 และบรรเทาปัญหาภัยแล้ง ปี 2564-65

งบจังหวัด/กลุ่มจังหวัด มีโครงการที่สำคัญ คือ

- โครงการก่อสร้างลานและคอนกรีตเสริมเหล็กในกลุ่มเกษตรกรทำสวนยางและมะลิตัดกิ่งยางต่างชาติ
- โครงการพัฒนาคุณภาพไม้ผลที่มีศักยภาพในกลุ่มจังหวัดภาคใต้ชายแดน
- โครงการส่งเสริมการเลี้ยงและแปรรูปปศุสัตว์เพื่อความมั่นคง มั่งคั่งชายแดนใต้ (โค แพะ)
- โครงการเพิ่มประสิทธิภาพการเพาะเลี้ยงปลาสลิดคอนนนาแบบครบวงจร
- โครงการจัดทาระบบพื้นที่เศรษฐกิจในกลุ่มจังหวัดภาคใต้ชายแดน กิจกรรมก่อสร้างบ้านชะเมาะ ตำบลละแอ อำเภอยะหา จังหวัดยะลา

จัดทำโดย : สำนักงานเกษตรและสหกรณ์จังหวัดยะลา ศาลากลางจังหวัดยะลา อาคาร 2 (อาคารสวนขยาย) ชั้น 1

ถนนสุขยางค์ ตำบลสะเตง อำเภอเมืองยะลา จังหวัดยะลา 95000

073221711

073221692

paco_yld@opsmoac.go.th

www.opsmoac.go.th