



แผนป้องกันและบรรเทาสาธารณภัย ด้านการเกษตรในช่วงฤดูฝน ปี ๒๕๖๕ (พฤษภาคม – ตุลาคม ๒๕๖๕)

โดย ศูนย์ติดตามและแก้ไขปัญหาภัยพิบัติด้านการเกษตรจังหวัดยโสธร
โทรศัพท์/โทรสาร ๐๔๕-๗๑๔๐๗๔ E-mail:paco_yst@opsmoac.go.th

กลุ่มช่วยเหลือเกษตรกรและโครงการพิเศษ สำนักงานเกษตรและสหกรณ์จังหวัดยโสธร

คำนำ

ด้วยสำนักงานปลัดกระทรวงเกษตรและสหกรณ์ ให้จังหวัดจัดทำแผนเตรียมความพร้อมรับสถานการณ์ภัยพิบัติต่าง ๆ ที่จะเกิดขึ้นในรอบปี ๒๕๖๕ ได้แก่ ปัญหาภัยแล้ง ปัญหาอุทกภัย ปัญหาฝนทิ้งช่วง และปัญหาศัตรูพืชระบาด เพื่อเป็นแนวทางการดำเนินงานป้องกันและบรรเทาความเสียหายต่อพื้นที่การเกษตร ตลอดจนให้การช่วยเหลือบรรเทาความเดือดร้อนให้แก่เกษตรกรได้อย่างรวดเร็ว และมีประสิทธิภาพ

ดังนั้น เพื่อให้การเตรียมรับสถานการณ์ภัยพิบัติด้านการเกษตรในช่วงฤดูฝน ปี ๒๕๖๕ เป็นไปอย่างมีประสิทธิภาพ สำนักงานเกษตรและสหกรณ์จังหวัดยโสธร และหน่วยงานที่เกี่ยวข้อง จึงได้จัดทำแผนเตรียมรับสถานการณ์ภัยพิบัติด้านการเกษตรในช่วงฤดูฝน ปี ๒๕๖๕ เพื่อใช้เป็นแนวทางการดำเนินงานป้องกันและบรรเทาความเสียหายต่อพื้นที่การเกษตร ตลอดจนให้การช่วยเหลือบรรเทาความเดือดร้อนให้แก่เกษตรกรได้อย่างรวดเร็ว และมีประสิทธิภาพ ต่อไป

สำนักงานเกษตรและสหกรณ์จังหวัดยโสธร

มิถุนายน ๒๕๖๕

สารบัญ

เรื่อง	หน้า
๑. แผนป้องกันและบรรเทาสาธารณภัยด้านการเกษตร ในช่วงฤดูฝน ปี ๒๕๖๔/๖๕	๑
๑.๑ การป้องกันและเตรียมความพร้อมเพื่อลดผลกระทบ	๑
๑.๒ การเผชิญเหตุ	๒
๑.๓ การหยุดยั้งความเสียหาย	๓
๑.๔ การฟื้นฟูให้ดีกว่าเดิม	๔
๒. กระบวนการแจ้งเตือน	๕
๓. สถานการณ์ความเสี่ยงและพื้นที่เฝ้าระวังด้านการเกษตร	๖
๓.๑ การเตรียมความพร้อมรับสถานการณ์อุทกภัย ด้านพืช	๗
๓.๒ ความเสี่ยงและพื้นที่เฝ้าระวังอุทกภัย ด้านประมง	๘
๓.๓ ความเสี่ยงและพื้นที่เฝ้าระวังอุทกภัย ด้านปศุสัตว์	๙
๓.๔ จุดที่ตั้งศูนย์อพยพสัตว์เลี้ยง	๑๐
๓.๕ แผนที่จุดที่ตั้งเครื่องสูบน้ำและเครื่องผลักดันน้ำ บริเวณจุดเสี่ยงจะเกิดอุทกภัย	๑๑

สารบัญ (ต่อ)

เรื่อง	หน้า
๔. การประเมินความเสี่ยง การป้องกันและลดผลกระทบ การเผชิญเหตุการณ์ และการฟื้นฟูที่ดีกว่าเดิม	๑๒
- สำนักงานเกษตรจังหวัดยโสธร	๑๓-๑๔
- สำนักงานประมงจังหวัดยโสธร	๑๕
- สำนักงานปศุสัตว์จังหวัดยโสธร	๑๖
- โครงการชลประทานยโสธร	๑๗
- สำนักงานเกษตรและสหกรณ์จังหวัดยโสธร	๑๘
- สำนักงานสหกรณ์จังหวัดยโสธร	๑๙
- สถานีพัฒนาที่ดินจังหวัดยโสธร	๑๙
- สำนักงานตรวจบัญชีสหกรณ์ยโสธร	๒๐
- ศูนย์วิจัยและพัฒนาการเกษตรยโสธร	๒๐
- การยางแห่งประเทศไทยจังหวัดยโสธร	๒๑
- ศูนย์วิจัยและพัฒนาอาหารสัตว์ยโสธร	๒๑
- สำนักงานเศรษฐกิจการเกษตรที่ ๑๑ อุบลราชธานี	๒๒

สารบัญ (ต่อ)

เรื่อง	หน้า
๔. การประเมินความเสี่ยง การป้องกันและลดผลกระทบ การเผชิญเหตุการณ์ และการฟื้นฟูที่ดีกว่าเดิม (ต่อ)	
- ศูนย์หม่อนไหมเฉลิมพระเกียรติฯ ศรีสะเกษ	๒๓
- สำนักงานปฏิรูปที่ดินจังหวัดยโสธร	๒๓
- สำนักงานทรัพยากรธรรมชาติและสิ่งแวดล้อมจังหวัดยโสธร	๒๔
- สำนักงานธนาคารเพื่อการเกษตรและสหกรณ์การเกษตรจังหวัดยโสธร	๒๕
- ศูนย์วิจัยข้าวร้อยเอ็ด	๒๖
- สถานีอุตุนิยมวิทยาจังหวัดยโสธร	๒๖
- สำนักงานป้องกันและบรรเทาสาธารณภัยจังหวัดยโสธร	๒๗
- สำนักงานกองทุนฟื้นฟูและพัฒนาเกษตรกร สาขาจังหวัดยโสธร	๒๘
- ศูนย์วิจัยและพัฒนาการเพาะเลี้ยงน้ำจืดยโสธร	๒๙
- ศูนย์ปฏิบัติการฝนหลวงภาคตะวันออกเฉียงเหนือตอนล่าง	๓๐
- พื้นที่รับผิดชอบของศูนย์ปฏิบัติการฝนหลวงภาคตะวันออกเฉียงเหนือ (ตอนล่าง)	๓๑

สารบัญ (ต่อ)

เรื่อง	หน้า
๕. มาตรการบริหารจัดการน้ำในช่วงฤดูฝน ปี ๒๕๖๕ ในเขตชลประทาน	๓๒
๕.๑ แผนการจัดสรรน้ำ และเพาะปลูกพืชฤดูฝนในเขตชลประทานจังหวัด ปี ๒๕๖๕	๓๓
๖. การติดตามและประเมินผล	๓๔
๗. ภาคผนวก	๓๕

๑. แผนป้องกันและบรรเทาสาธารณภัยด้านการเกษตร ในช่วงฤดูฝน ปี ๒๕๖๕

๑.๑ การป้องกันและเตรียมความพร้อมเพื่อลดผลกระทบ

การบริหารจัดการน้ำ

- ๑) วิเคราะห์ปริมาณน้ำฝน และประเมินผล วางแผนการบริหารจัดการน้ำ
- ๒) กำหนดแผนการบริหารจัดการน้ำและการเพาะปลูกพืชฤดูฝน ปรับปรุงวิธีการส่งน้ำ
- ๓) ปรับปรุงแก้ไขสิ่งกีดขวางทางน้ำ

การผลิตทางการเกษตร

- ๑) ปรับปรุงข้อมูลทะเบียนเกษตรกรด้านพืช ด้านประมง ด้านปศุสัตว์ และด้านหนี้สินของสมาชิกสถาบันเกษตรกร
- ๒) แนะนำพื้นที่ในการลดความเสี่ยง
- ๓) ตรวจสอบ ฝ้าระวัง จัดทำบัญชีฟาร์มสัตว์น้ำดูรายในพื้นที่เสี่ยง
- ๔) วางแผนการอพยพสัตว์ จัดเตรียมสถานที่อพยพสัตว์ และจัดทำคอกพักสัตว์เคลื่อนที่
- ๕) จัดทำบัญชีทรัพยากรการจัดเตรียมยานพาหนะ เครื่องจักรกล เครื่องมือ

การสร้างความเข้าใจ

ประชาสัมพันธ์แจ้งเตือนภัยพื้นที่ที่มีโอกาสเกิดความเสี่ยงอุทกภัย เพื่อให้เกษตรกรในพื้นที่ทราบและเตรียมการป้องกัน พร้อมทั้งให้คำแนะนำทางวิชาการ

๑. แผนป้องกันและบรรเทาสาธารณภัยด้านการเกษตร ในช่วงฤดูฝน ปี ๒๕๖๕

๑.๒ การเผชิญเหตุ

➤ การบริหารจัดการน้ำ

- ๑) คาดการณ์ชี้เป้าพื้นที่เสี่ยงน้ำท่วมและฝนน้อยกว่าค่าปกติ
- ๒) การบริหารจัดการน้ำพื้นที่ลุ่มต่ำเพื่อรองรับน้ำหลาก
- ๓) ทบทวนปรับปรุงเกณฑ์บริหารจัดการน้ำในแหล่งน้ำขนาด ใหญ่-กลาง และเขื่อนระบายน้ำ
- ๔) ซ่อมแซมปรับปรุงอาคารชลศาสตร์/ระบบน้ำ สถานีโทรมาตรให้พร้อมใช้งาน
- ๕) ปรับปรุง แก้ไขสิ่งกีดขวางทางน้ำ
- ๖) ขุดลอกคูคลองและกำจัดผักตบชวา
- ๗) เตรียมพร้อม/วางแผนเครื่องจักรกล เครื่องมือประจำพื้นที่เสี่ยงน้ำท่วมและฝนน้อยกว่าค่าปกติ
- ๘) เพิ่มประสิทธิภาพการใช้น้ำและปรับปรุงวิธีการส่งน้ำ
- ๙) การสร้างการรับรู้และการประชาสัมพันธ์
- ๑๐) ติดตามประเมินผลปรับมาตรการให้สอดคล้องกับสถานการณ์ภัย

➤ การผลิตทางการเกษตร

- ๑) การเสริมคันกันน้ำ/คันคลองส่งน้ำหรือคลองระบายน้ำ งานปิดท่อดูดทำนบชั่วคราว
- ๒) สนับสนุนเสบียงสัตว์ เวชภัณฑ์ เพื่อช่วยเหลือสัตว์ในพื้นที่ประสบภัย
- ๓) อพยพหรือเคลื่อนย้าย ปศุสัตว์ สัตว์น้ำ ผลิตด้านการเกษตรสู่ที่ปลอดภัย
- ๔) หากเกิดโรคระบาดสัตว์ให้ดำเนินการตามมาตรการควบคุมโรค
- ๕) การส่งกำลังบำรุงเข้าพื้นที่

➤ การสร้างการรับรู้

จัดหน่วยเฉพาะกิจลงพื้นที่ประสบภัย เพื่อให้ความช่วยเหลือเกษตรกร รวมทั้งประเมินความเสียหายและความต้องการความช่วยเหลือเบื้องต้น

๑. แผนป้องกันและบรรเทาสาธารณภัยด้านการเกษตร ในช่วงฤดูฝน ปี ๒๕๖๕

๑.๓ การหยุดยั้งความเสียหาย

➤ การบริหารจัดการน้ำ

- ๑) ตรวจสอบความมั่นคง ปลอดภัย คัน/ทำนบ/พนังกั้นน้ำ
- ๒) จัดเตรียมพื้นที่อพยพและซักซ้อมแผนเผชิญเหตุ
- ๓) ตั้งศูนย์ส่วนหน้าก่อนเกิดภัย

➤ การผลิตทางการเกษตร

- ๑) ตรวจสอบ วินิจฉัย ป้องกัน และกำจัดโรคพืช สัตว์ ประมง เพื่อไม่ให้เกิดโรคระบาดในพื้นที่ประสบอุทกภัย
- ๒) สนับสนุนเวชภัณฑ์เพื่อป้องกันการระบาดของโรคที่เกิดจากน้ำ
- ๓) บำบัดน้ำเสียและขจัดกลิ่นเหม็นในพื้นที่เกษตรกรรม โดยใช้น้ำหมักชีวภาพ พด.๖

การช่วยเหลือและเยียวยาเกษตรกรผู้ประสบภัยพิบัติด้านการเกษตร ตามระเบียบกระทรวงการคลัง ว่าด้วยเงินทดรองราชการเพื่อช่วยเหลือผู้ประสบภัยพิบัติกรณีฉุกเฉิน พ.ศ. ๒๕๖๒

๑. แผนป้องกันและบรรเทาสาธารณภัยด้านการเกษตร ในช่วงฤดูฝน ปี ๒๕๖๕

๑.๔ การฟื้นฟูให้ดีกว่าเดิม

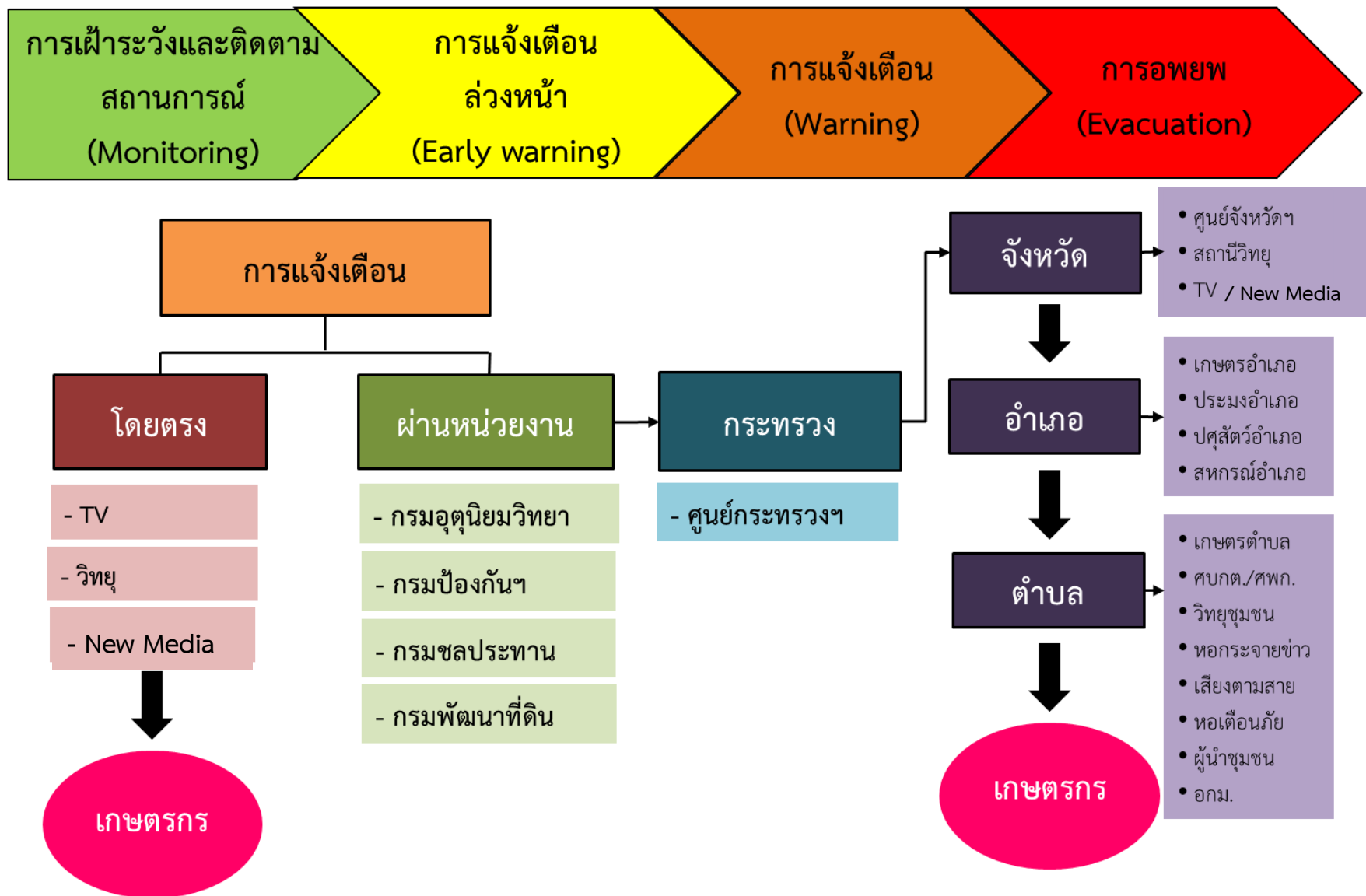
การประเมินความเสียหายและการซ่อมสร้างระบบโครงสร้างพื้นฐานด้านชลประทาน

สำรวจความเสียหายของอาคารชลประทาน ให้คืนสภาพที่ใช้งานได้คงเดิม

โครงสร้างพื้นฐานด้านการผลิตทางการเกษตร ได้แก่ การป้องกัน รักษา และกำจัดโรคระบาดที่เกิดจากน้ำและพืชผลเกษตร การฟื้นฟูพื้นที่ประกอบกิจกรรมด้านการเกษตร

เศรษฐกิจและสังคม คริวเรือนเกษตรกร ได้แก่ การวิเคราะห์ความเสียหาย (Damages) และความสูญเสีย (Losses) ที่เกิดจากภัยในแต่ละด้าน การวิเคราะห์ผลกระทบจากภัยพิบัติในเชิงเศรษฐกิจมหภาค (Macro – Economic Impact) และผลกระทบต่อมนุษย์และสังคม (Human/Social Impact) การประเมินความต้องการ/ความจำเป็นในการฟื้นฟูหลังเกิดภัย เพื่อการจัดลำดับความสำคัญในการฟื้นฟูในแต่ละภาคส่วนตามระยะเวลา ๓ ช่วง คือ ระยะสั้น ระยะกลาง ระยะยาว โดยระดมเจ้าหน้าที่ให้ความช่วยเหลืออย่างเร่งด่วน ให้กลับสู่สภาพเดิมโดยเร็ว และประชาสัมพันธ์ ติดตามสถานการณ์อย่างต่อเนื่อง

๒. กระบวนการแจ้งเตือน



๓. สถานการณ์ความเสี่ยงและพื้นที่เฝ้าระวังด้านการเกษตร

อำเภอ	พืช	ประมง	ปศุสัตว์
	๙ อำเภอ ๗๗ ตำบล	๙ อำเภอ ๒๙ ตำบล	๕ อำเภอ ๓๐ ตำบล
เมืองยโสธร	๑๗	๔	๕
ทรายมูล	๕	๒	-
กุดชุม	๙	๒	-
คำเขื่อนแก้ว	๑๓	๔	๑๓
ป่าติ้ว	๕	๓	๓
มหาชนะชัย	๙	๔	๕
ค้อวัง	๔	๓	๔
เลิงนกทา	๑๐	๓	-
ไทยเจริญ	๕	๔	-
รวม	<u>๗๗</u>	<u>๒๙</u>	<u>๓๐</u>

๓.๑ การเตรียมความพร้อมรับสถานการณ์อุทกภัย ด้านพืช ปี ๒๕๖๕

ที่	อำเภอ	จำนวนตำบล	จำนวนหมู่บ้าน
๑	เมืองยโสธร	๑๗	๑๔๙
๒	ทรายมูล	๕	๒๒
๓	กุดชุม	๙	๑๒๘
๔	คำเขื่อนแก้ว	๑๓	๑๑๕
๕	ป่าติ้ว	๕	๕๗
๖	มหาชนะชัย	๙	๑๐๓
๗	ค้อวัง	๔	๔๓
๘	เลิงนกทา	๑๐	๗๗
๙	ไทยเจริญ	๕	๔๘
รวม		๗๗	๗๔๒

พื้นที่เพาะปลูก
๙ อำเภอ ๗๗ ตำบล

การเผชิญเหตุ
๑. เสริมคันกันน้ำ/คันคลองส่งน้ำหรือคลองระบายน้ำ
งานปิดท่อ ลอดทำนบชั่วคราว
๒. เคลื่อนย้ายพืชผลด้านการเกษตรสู่ที่ปลอดภัย
๓. ประเมินความเสียหายและความต้องการ
ช่วยเหลือเบื้องต้น

มาตรการป้องกัน

๑. ชี้นทะเบียนและปรับปรุงข้อมูลทะเบียนเกษตรกรกับกรมส่งเสริมการเกษตรให้เป็นปัจจุบัน
๒. ประชาสัมพันธ์สถานการณ์น้ำให้เป็นปัจจุบันและให้คำแนะนำการปฏิบัติเพื่อป้องกัน/ลดผลกระทบแก่เกษตรกรในพื้นที่

๓.๒ ความเสี่ยงและพื้นที่เฝ้าระวังอุทกภัย ด้านประมง ปี ๒๕๖๕

ที่	อำเภอ	จำนวนตำบล	จำนวนหมู่บ้าน
๑	เมืองยโสธร	๔	๑๐
๒	ทรายมูล	๒	๔
๓	กุดชุม	๒	๔
๔	คำเขื่อนแก้ว	๔	๘
๕	ป่าติ้ว	๓	๕
๖	มหาชนะชัย	๔	๑๐
๗	ค้อวัง	๓	๑๐
๘	เลิงนกทา	๓	๑๐
๙	ไทยเจริญ	๔	๘
รวม		๒๙	๖๙

พื้นที่เพาะเลี้ยงประมง
๙ อำเภอ ๒๙ ตำบล

การเผชิญเหตุ
จับสัตว์น้ำที่ได้ขนาดขึ้นมาจำหน่ายหรือบริโภค เพื่อลดปริมาณสัตว์น้ำในกระชัง หรือบ่อดิน จัดหาเครื่องมือ อุปกรณ์ ให้พร้อม เมื่อเกิดภาวะฉุกเฉิน เช่น ยานพาหนะต่าง ๆ อวน กระชัง เครื่องสูบน้ำ ฯลฯ

มาตรการป้องกัน

ประกาศให้ผู้ประกอบกิจการเพาะเลี้ยงสัตว์น้ำทั้งในเชิงพาณิชย์และเพื่อบริโภค หมั่นดูแลรักษาสุขภาพสัตว์น้ำ ทั้งในกระชังและบ่อดิน พร้อมทั้งหาแนวทางป้องกันแก้ไข เพื่อลดความสูญเสีย และความเสียหายจากอุทกภัย เช่น การสร้างปรับปรุงขอบบ่อด้วยวัสดุที่ช่วยป้องกันการหลุดรอดของสัตว์น้ำ ที่อาจจะไปกับกระแสน้ำ เช่น อวนมุ้งฟ้า หรือข่าย การปรับปรุงคันบ่อให้สูงขึ้น การลดปริมาณน้ำในบ่อลง การขุดร่องระบายน้ำ เพื่อให้น้ำไหลเข้าออกได้สะดวก เป็นต้น

๓.๓ ความเสี่ยงและพื้นที่เฝ้าระวังอุทกภัย ด้านปศุสัตว์ ปี ๒๕๖๕

ที่	อำเภอ	จำนวนตำบล	จำนวนหมู่บ้าน
๑	เมืองยโสธร	๕	๒๗
๒	ทรายมูล	-	-
๓	กุดชุม	-	-
๔	คำเขื่อนแก้ว	๑๓	๑๐๑
๕	ป่าดิว	๓	๒๑
๖	มหาชนะชัย	๕	๑๓
๗	ค้อวัง	๔	๒๐
๘	เลิงนกทา	-	-
๙	ไทยเจริญ	-	-
รวม		๓๐	๑๘๒

พื้นที่เสี่ยงปศุสัตว์

๕ อำเภอ ๓๐ ตำบล

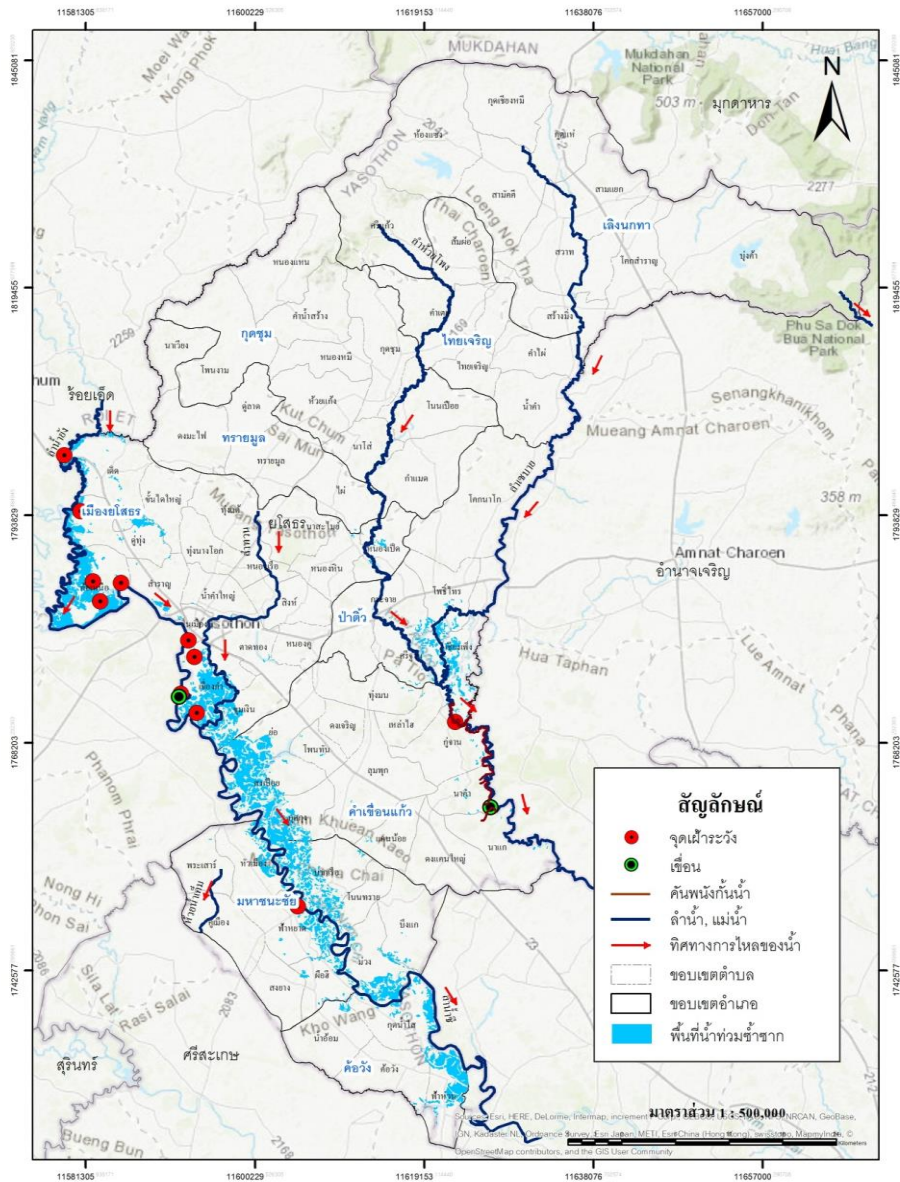
การเผชิญเหตุ

- สนับสนุนเสบียงสัตว์จากคลังเสบียงสัตว์เพื่อช่วยเหลือสัตว์ที่ประสบภัย
 - สำรองเสบียงอาหารสัตว์ ที่ศูนย์วิจัยและพัฒนาอาหารสัตว์ยโสธร จำนวน ๔๙,๖๐๐ กิโลกรัม.
 - จัดตั้งคลังเสบียงอาหารสัตว์ประจำตำบลจำนวน ๒ แห่ง
 - บ้านท่าเยี่ยม ม.๑๐ ต.ค้อเหนือ อ.เมืองยโสธร จำนวน ๕,๐๐๐ กิโลกรัม.
 - บ้านเชียงเพ็ง ต.เชียงเพ็ง อ.ป่าดิว จำนวน ๕,๐๐๐ กิโลกรัม.
- สนับสนุนเวชภัณฑ์จากกองทุนยาสัตว์ประจำกลุ่มเพื่อป้องกันและรักษาโรค
- จัดหน่วยปฏิบัติการเคลื่อนที่ช่วยเหลือเกษตรกรในพื้นที่เกิดภัย

มาตรการป้องกัน

วิเคราะห์พื้นที่เสี่ยงภัยจัดทำข้อมูลเกษตรกรผู้เลี้ยงสัตว์ให้เป็นปัจจุบันจัดเตรียมสำรองเสบียงอาหารสัตว์ให้เพียงพอจัดเตรียมวัสดุอุปกรณ์ เวชภัณฑ์ และยานพาหนะจัดเตรียมสถานที่อพยพสัตว์เลี้ยง ประชาสัมพันธ์ให้เกษตรกรทราบสร้างการรับรู้ ส่งเสริมการใช้แอปพลิเคชันเพื่อติดตามสถานการณ์ภัยธรรมชาติ รวมถึงประชาสัมพันธ์ข้อมูลข่าวสารที่เกี่ยวข้องกับการเลี้ยงสัตว์เพื่อแจ้งเตือนภัย แนะนำทางวิชาการการเฝ้าระวังการเกิดโรคการเฝ้าระวัง ติดตามสถานการณ์อย่างต่อเนื่องในพื้นที่เสี่ยงการจัดการด้านผลผลิตปศุสัตว์ เช่น จับสัตว์ขายก่อนกำหนดเพื่อลดความเสี่ยง

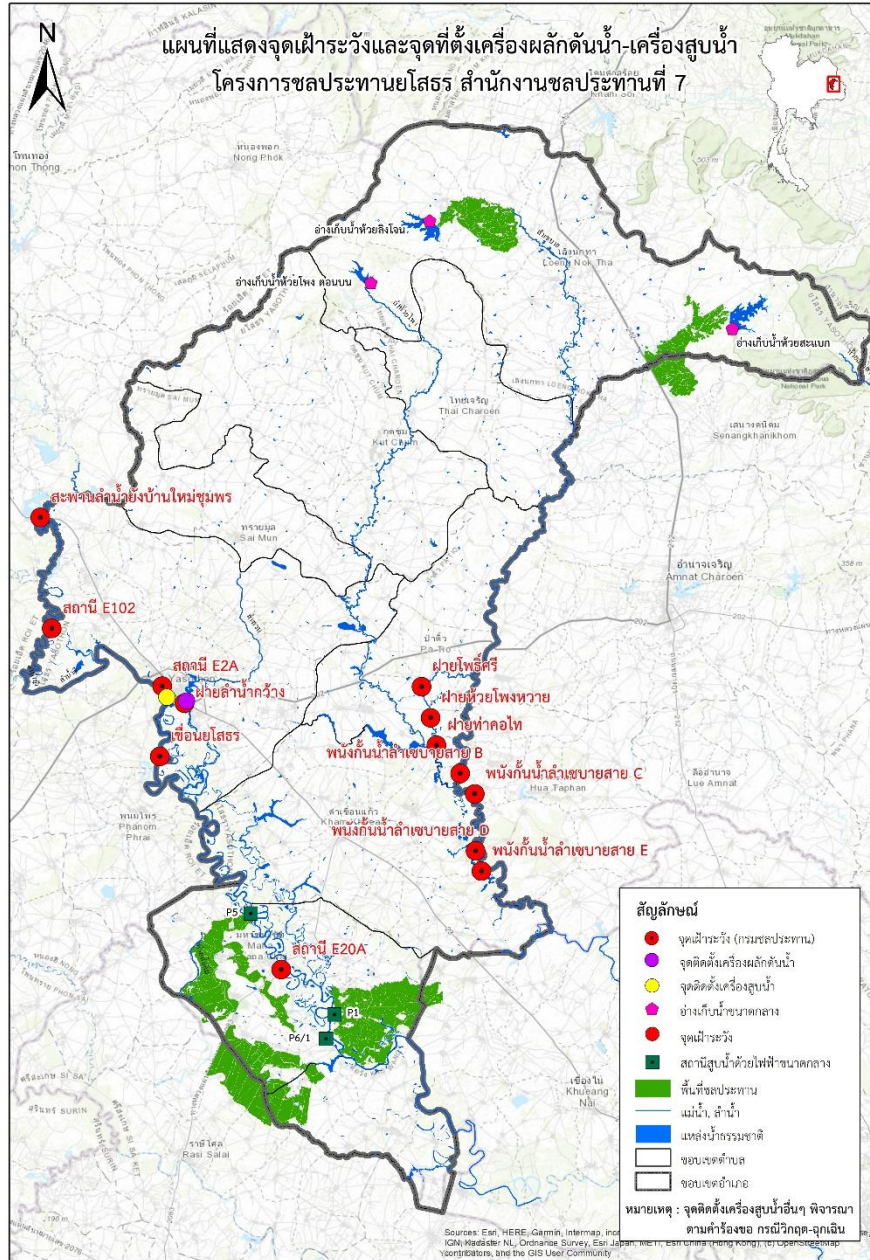
๓.๔ จุดที่ตั้งศูนย์อพยพลี้ภัย



สถานที่ตั้ง

๑. อ.เมืองยโสธร
 - ☛ ที่สาธารณประโยชน์ดงหัวชี ต.ชุมเงิน
 - ☛ ที่สาธารณประโยชน์ดงมัน ต.ค้อเหนือ
 - ☛ ที่สาธารณประโยชน์เชียงคำ ต.เชียงคำ
๒. อ.ป่าติ้ว
 - ☛ ที่สาธารณประโยชน์ดอนปู่ตา ต.โพธิ์ไทร
 - ☛ ที่สาธารณประโยชน์ดอนปู่ตา ต.เชียงเพ็ง
 - ☛ ที่สาธารณประโยชน์ศรีฐาน ต.ศรีฐาน
๓. อ.คำเขื่อนแก้ว
 - ☛ ศูนย์วิจัยและพัฒนาอาหารสัตว์ยโสธร ต.ลุมพุก
 - ☛ โรงปุ๋ย ต.กุดกุง
 - ☛ วัดบ้านทรายงาม ต.กุดกุง
 - ☛ บ้านดอนชะยอม ต.สงเปือย
 - ☛ กลุ่มเกษตรกรทำนาสงเปือย ต.สงเปือย
 - ☛ โรงเรียนบ้านโคกป่าจิกหนองปลา ต.ย่อ
 - ☛ ที่สาธารณประโยชน์ดงป่าตอง ต.เหล่าโฮ
๔. อ.ค้อวัง
 - ☛ ที่สาธารณประโยชน์ ต.ฟ้าห่วน
 - ☛ ที่สาธารณประโยชน์ ต.กุดน้ำใส
 - ☛ ที่สาธารณประโยชน์ ต. ค้อวัง
๕. อ.มหาชนะชัย
 - ☛ ที่สาธารณประโยชน์บ้านเหมือด ต.ฟ้าหยาด
 - ☛ ที่สาธารณประโยชน์บ้านคุ้ม ต.คูเมือง
 - ☛ ที่สาธารณประโยชน์บ้านสงยาง ต.สงยาง
 - ☛ ที่สาธารณประโยชน์บ้านหัวดอน ต.ผือฮี
 - ☛ ที่สาธารณประโยชน์บ้านหัวเมือง ต.หัวเมือง
 - ☛ ที่สาธารณประโยชน์บ้านดงยาง ต.บากเรือ
 - ☛ ที่สาธารณประโยชน์บ้านบ้านเลียบ ต.โนนทราย
 - ☛ ที่สาธารณประโยชน์บ้านยางเครือ ต.บึงแก
 - ☛ ที่สาธารณประโยชน์บ้านเหล่าใหญ่ ต.ม่วง
 - ☛ ที่สาธารณประโยชน์บ้านพระเสาร์ ต.พระเสาร์

๓.๕ แผนที่จุดที่ตั้งเครื่องสูบน้ำและเครื่องผลักดันน้ำ บริเวณจุดเสี่ยงจะเกิดอุทกภัย



๔. การประเมินความเสี่ยง
การป้องกันและลดผลกระทบ การเผชิญเหตุการณ์
และการฟื้นฟูที่ดีกว่าเดิม

พื้นที่เสี่ยงด้านการเกษตร การจำลองสถานการณ์ และแผนป้องกัน เฝ้าระวังเหตุ ฟื้นฟู

การประเมินความเสี่ยง Risk Assessment	การป้องกันและลดผลกระทบ Prevention & Mitigation	การจัดการในภาวะฉุกเฉิน (Emergency Management)	การฟื้นฟูที่ดีกว่าเดิม Recovery (be back better)
---	---	--	---

สำนักงานเกษตรจังหวัดยโสธร

<p>พื้นที่เสี่ยงการเกิดน้ำท่วมด้านพืช</p> <p>ขนาดของผลกระทบ :</p> <ul style="list-style-type: none"> • ๗๗ ตำบล ๙ อำเภอ จำแนกเป็น • พื้นที่เฝ้าระวัง ๗๗ ตำบล ๙ อำเภอ • พื้นที่ใกล้วิกฤติ - ตำบล - อำเภอ • พื้นที่วิกฤติ - ตำบล - อำเภอ 	<p>๑. ดำเนินการประชาสัมพันธ์แจ้งให้เกษตรกรขึ้นทะเบียนเกษตรกรหรือปรับปรุงข้อมูลทะเบียนเกษตรกรผู้ปลูกพืช ตามหลักเกณฑ์ที่กรมส่งเสริมการเกษตรได้กำหนดไว้ในห้วงเวลา ผ่านช่องทางต่างๆ ได้แก่ Application Farmbook และทางสำนักงานเกษตรอำเภอทั่วประเทศหลังการเพาะปลูกพืชแล้ว ๑๕ วัน</p> <p>๒. เข้าร่วมการประชุม /หรือตรวจสอบข้อมูล การปิดประกาศข้อมูลผู้ขึ้นทะเบียน และปรับปรุงข้อมูลทะเบียนเกษตรกร ปี ๒๕๖๕</p> <p>๓. ดำเนินการตรวจสอบข้อมูลและยืนยันข้อมูลการปลูกพืช ณ สำนักงานเกษตรอำเภอตามที่ตั้งแปลง</p> <p>๔. ประชาสัมพันธ์แจ้งเตือนภัยไปยังสำนักงานเกษตรอำเภอและเกษตรกรในพื้นที่ที่มีโอกาสเกิดความเสี่ยงอุทกภัย ภัยแล้ง โรคและแมลงระบาด เพื่อให้เกษตรกรในพื้นที่ทราบ และเตรียมการป้องกัน พร้อมทั้งให้คำแนะนำทางวิชาการต่าง ๆ เช่น กรณีเกิดอุทกภัย</p>	<p>๑. ดำเนินการสำรวจพื้นที่การเกษตรที่ได้รับผลกระทบจากภัยธรรมชาติ เพื่อประเมินความเสียหายและกำหนดแนวทางการช่วยเหลือ</p> <p>๒. ติดตามสถานการณ์การเกิดภัยพิบัติด้านการเกษตรในพื้นที่ประสบภัย</p> <p>๓. ประชาสัมพันธ์ รับแจ้งข้อมูลพื้นที่เกิดภัยและพื้นที่ที่คาดว่าจะได้รับความเสียหาย</p> <p>๔. รายงานให้หน่วยงานที่รับผิดชอบและเกี่ยวข้องทราบ</p> <p>๕. รับแจ้งข้อมูลผู้ประสบภัยพิบัติด้านการเกษตร ดำเนินขึ้นทะเบียนภัยธรรมชาติเอกสารประกอบด้วย</p> <p>๕.๑ แบบขึ้นทะเบียนภัยธรรมชาติ กษ. ๐๑</p> <p>๕.๒ สำเนาบัตรประชาชน</p> <p>๕.๓ สำเนาทะเบียนบ้าน</p> <p>๕.๔ สำเนาโฉนดที่ดินแปลงที่เกิดภัยธรรมชาติ</p> <p>๕.๕ รูปถ่าย ที่มีบุคคลดังต่อไปนี้</p>	<p>๑. กำหนดแนวทางการช่วยเหลือเกษตรกรผู้ประสบภัย</p> <p>๒. การป้องกัน รักษา และกำจัดโรคระบาดที่เกิดจากน้ำและพืชผลทางการเกษตร</p> <p>๓. การช่วยเหลือเยียวยาเกษตรกรผู้ประสบภัยพิบัติด้านการเกษตรตามระเบียบกระทรวงการคลังว่าด้วยเงินทดรองราชการเพื่อช่วยเหลือผู้ประสบภัยพิบัติกรณีฉุกเฉิน พ.ศ. ๒๕๖๒ ซึ่งเกษตรกรจะได้รับการช่วยเหลือไม่เกิน ๓๐ ไร่ ต่อราย</p> <p>๔. จัดทำโครงการเพื่อฟื้นฟูพื้นที่ ฟื้นฟูอาชีพประกอบกิจกรรมด้านการเกษตร</p>
---	---	---	--

พื้นที่เสี่ยงด้านการเกษตร การจำลองสถานการณ์ และแผนป้องกัน เผชิญเหตุ ฟื้นฟู

การประเมินความเสี่ยง Risk Assessment	การป้องกันและลดผลกระทบ Prevention & Mitigation	การจัดการในภาวะฉุกเฉิน (Emergency Management)	การฟื้นฟูที่ดีกว่าเดิม Recovery (be back better)
---	---	--	---

สำนักงานเกษตรจังหวัดยโสธร (ต่อ)

<p>ติดตาม ฝ้าระวังสถานการณ์น้ำในพื้นที่เสี่ยง พร้อม รายงานให้ผู้บังคับบัญชาทราบกรณีเกิดฝนทิ้งช่วงเป็น เวลานานและมีน้ำขังในแปลงนา แนะนำให้ทำการตัดใบ ข้าว กรณีเกิดการระบาดของโรคและแมลงแจ้งให้ศูนย์ จัดการศัตรูพืชชุมชน (ศจช.) ในทุกอำเภอลงพื้นที่สำรวจ แปลงเพาะปลูกพืชเพื่อเก็บข้อมูลศัตรูพืชในแปลงมาใช้ ในการคำนวณและพยากรณ์การระบาดของศัตรูพืช โดยเฉพาะโรคพืชสำคัญในพืชเศรษฐกิจ เช่น โรคไหม้ใน ข้าว โรคแอนแทรกคโนสในพริก เป็นต้น</p> <p>๕. แจ้งข่าวสารการขึ้นทะเบียนและปรับปรุงข้อมูล ทะเบียนเกษตรกร และข้อมูลการระบาดของศัตรูพืช ผ่านสื่อและช่องทางต่าง ๆ ได้แก่- Applicatoin : Line group อกม. และเพจ Facebook สำนักงานเกษตร อำเภอ สำนักงานเกษตรจังหวัด กรมประชาสัมพันธ์ จังหวัดยโสธร-ที่ประชุมกำนัน ผู้ใหญ่บ้าน อกม./ จดหมายข่าว/ วิทยูกระจายเสียง ทาง Social network /-หอกระจายข่าว</p> <p>๖. แนะนำเกษตรกรผู้ปลูกพืชในพื้นที่เสี่ยงสูงดำเนินการ ซื้อประกันภัย จากธนาคารเพื่อการเกษตรและสหกรณ์ (ธกส.) โดยเชิญเจ้าหน้าที่จาก ธกส. มาชี้แจง รายละเอียดในการประชุม สำนักงานฯ</p>	<p>เกษตรกรผู้ประสบภัยฯ / เจ้าของแปลง นา / คณะทำงานตรวจสอบพื้นที่ฯ พร้อมเซ็นรับรองข้อมูล</p> <p>๖. ผู้นำหมู่บ้านรวบรวมเอกสาร กษ. ๐๑ นำส่งสำนักงานเกษตรอำเภอแล้ว ดำเนินการบันทึกข้อมูลในระบบข้อมูล เกษตรกรผู้ประสบภัยพิบัติด้านพืช https://disaster.doae.go.th จัดพิมพ์ แบบข้อมูลเกษตรกรผู้ประสบภัยและ จัดประชาคมเพื่อให้เกษตรกรตรวจสอบ แก้ไข และยืนยันข้อมูลการประสบภัย ธรรมชาติ เมื่อจัด ประชาคมเสร็จแล้ว สำนักงานเกษตร อำเภอยืนยันข้อมูลในระบบภัยฯ เพื่อ นำเข้าที่ ประชุม ก.ช.ภ.อ. จัดประชุม ก.ช.ภ.อ. เพื่อพิจารณา ยืนยันผล นระบบภัยฯ และนำผลการ พิจารณาแจ้งสำนักงานเกษตรจังหวัด เพื่อรวบรวม ตรวจสอบข้อมูลและ นำเข้าที่ประชุม ก.ช.ภ.จ.</p>		
--	---	--	--

พื้นที่เสี่ยงด้านประมง การจำลองสถานการณ์ และแผนป้องกัน เฝ้าระวังเหตุ ฟื้นฟู

การประเมินความเสี่ยง Risk Assessment	การป้องกันและลดผลกระทบ Prevention & Mitigation	การเผชิญเหตุการณ์ Respond	การฟื้นฟูที่ดีกว่าเดิม Recovery (be back better)
---	---	------------------------------	---

สำนักงานประมงจังหวัดยโสธร

<p>พื้นที่เสี่ยงเกิดน้ำท่วมด้านประมง</p> <p>ขนาดของผลกระทบ :</p> <ul style="list-style-type: none"> • ๒๙ ตำบล ๙ อำเภอ จำแนกเป็น • พื้นที่เฝ้าระวัง ๒๙ ตำบล ๙ อำเภอ • พื้นที่ใกล้วิกฤติ - ตำบล - อำเภอ • พื้นที่วิกฤติ - ตำบล - อำเภอ 	<ol style="list-style-type: none"> ๑. สร้างการรับรู้ ประชาสัมพันธ์แจ้งเตือนภัย ติดตามข่าวสาร พยากรณ์อากาศ แจ้งให้เกษตรกร ได้รับทราบ ๒. การเฝ้าระวัง ติดตาม สถานการณ์คุณภาพน้ำ และกระชังที่มีความเสี่ยง ๓. การปรับปรุงข้อมูลทะเบียนเกษตรกร ผู้เพาะเลี้ยงสัตว์น้ำ ให้เป็นปัจจุบัน ๔. การควบคุมการใช้น้ำ รักษาปริมาณน้ำในพื้นที่ เลี้ยงสัตว์น้ำให้เหมาะสม การปรับปรุงคันบ่อและ เสริมคันบ่อให้แข็งแรง กรณีเลี้ยงปลา ในกระชังเสริมกระชังให้แข็งแรง ๕. เตรียมอุปกรณ์ที่จำเป็น เช่น ยานพาหนะ อวน เครื่องสูบน้ำ เครื่องเพิ่มออกซิเจน ๖. การทยอยจับสัตว์น้ำที่ได้ขนาดขึ้นมารับริโภค หรือจำหน่าย ๗. กรณีกิจการเพาะเลี้ยงจระเข้ ผู้ประกอบการ รายใหม่ ต้องแจ้งความประสงค์ที่จะประกอบการ ต่อพนักงานเจ้าหน้าที่ ณ สำนักงานประมงจังหวัด หรือ สำนักงานประมงอำเภอ เพื่อให้พนักงาน เจ้าหน้าที่เข้าตรวจสอบสถานที่ประกอบการ และ ต้องปฏิบัติตามข้อกำหนดอย่างเคร่งครัด 	<ol style="list-style-type: none"> ๑. จัดเตรียมพันธุ์สัตว์น้ำชนิดต่าง ๆ ไว้ ช่วยเหลือเกษตรกรในกรณีฉุกเฉิน ๒. จัดเตรียมเครื่องสูบน้ำ อวน กระชัง และอุปกรณ์ต่าง ๆ ไว้ เพื่อขนย้ายสัตว์น้ำ ๓. อพยพ หรือ เคลื่อนย้าย สัตว์น้ำ ไปยัง ที่ปลอดภัย ๔. จัดหน่วยเฉพาะกิจลงพื้นที่ที่ประสบภัย เพื่อให้ความช่วยเหลือเกษตรกร รวมทั้ง ประเมินความเสียหายและการให้ความ ช่วยเหลือ ๕. จัดเตรียมยานพาหนะ รถยนต์ เรือ ให้ พร้อม สำหรับการใช้งาน 	<ol style="list-style-type: none"> ๑. วิเคราะห์ความเสียหาย และความ สูญเสียที่เกิดจากภัย หนาวเหตุ และหา แนวทางป้องกัน เพื่อให้เกิดการสูญเสีย น้อยที่สุด ๒. จัดทำ และเก็บข้อมูลเกษตรกรที่ ได้รับความเสียหายด้านประมง ให้เป็น ระบบ ๓. สำรวจความเสียหาย และให้การ ช่วยเหลือตามระเบียบหลักเกณฑ์ของ ทางราชการ ๔. ในพื้นที่ที่เกิดอุทกภัยซ้ำซาก ต้อง หามาตรการป้องกันที่แน่นอน และ หาวิธีบริหารจัดการการเลี้ยงสัตว์น้ำ ที่ ไม่ให้เกิดผลกระทบ เช่น หาพันธุ์สัตว์ น้ำที่มีขนาดโตมาเลี้ยง เพื่อที่จะได้เร่ง จับผลผลิต ลดระยะเวลาในการเลี้ยง
--	---	---	---

พื้นที่เสี่ยงด้านปศุสัตว์ การจำลองสถานการณ์ และแผนป้องกัน เฝ้าระวังเหตุ ฟื้นฟู

กรประเมินความเสี่ยง Risk Assessment	การป้องกันและลดผลกระทบ Prevention & Mitigation	การเผชิญเหตุการณ์ Respond	การฟื้นฟูที่ดีกว่าเดิม Recovery (be back better)
สำนักงานปศุสัตว์จังหวัดยโสธร			
<p>พื้นที่เสี่ยงเกิดน้ำท่วม</p> <p>ด้านปศุสัตว์</p> <ul style="list-style-type: none"> - ผลผลิตลดลง สุขภาพสัตว์อ่อนแอ เสี่ยงต่อการเกิดโรค - แปลงพืชอาหารสัตว์เสียหาย <p>ขนาดผลกระทบ</p> <p>พื้นที่เสี่ยงอุทกภัย ๑๘ ตำบล ๕ อำเภอ ที่เลี้ยงโค กระบือ แพะ แกะ สุกร และสัตว์ปีก</p>	<ol style="list-style-type: none"> ๑. วิเคราะห์พื้นที่เสี่ยงภัย ๒. จัดทำข้อมูลเกษตรกรผู้เลี้ยงสัตว์ให้เป็นปัจจุบัน ๓. จัดเตรียมสำรองเสบียงอาหารสัตว์ให้เพียงพอ ๔. จัดเตรียมวัสดุอุปกรณ์ เวชภัณฑ์ และยานพาหนะ ๕. จัดเตรียมสถานที่อพยพสัตว์เลี้ยง ประชาสัมพันธ์ให้เกษตรกรทราบ ๖. สร้างการรับรู้ ส่งเสริมการใช้แอปพลิเคชันเพื่อติดตามสถานการณ์ภัยธรรมชาติ รวมถึงประชาสัมพันธ์ข้อมูลข่าวสารที่เกี่ยวข้องกับการเลี้ยงสัตว์เพื่อแจ้งเตือนภัย แนะนำทางวิชาการ - การเฝ้าระวังการเกิดโรค - การเฝ้าระวัง ติดตามสถานการณ์อย่างต่อเนื่องในพื้นที่เสี่ยง - การจัดการด้านผลิตปศุสัตว์ เช่น จับสัตว์ขายก่อนกำหนดเพื่อลดความเสี่ยง 	<ol style="list-style-type: none"> ๑. สนับสนุนเสบียงสัตว์จากคลังเสบียงสัตว์เพื่อช่วยเหลือสัตว์ที่ประสบภัย <ol style="list-style-type: none"> ๑.๑ สำรองเสบียงอาหารสัตว์ ที่ศูนย์วิจัยและพัฒนาอาหารสัตว์ยโสธร จำนวน ๗๗,๘๐๐ กก. ๑.๒ จัดตั้งคลังเสบียงอาหารสัตว์ประจำตำบล จำนวน ๔ แห่ง - บ้านท่าเยี่ยม ม.๑๐ ต.ค้อเหนือ อ.เมืองยโสธร จ.ยโสธร จำนวน ๕,๐๐๐ กก. - บ้านท่าเชียงเพ็ง ต.เชียงเพ็ง อ.ป่าดัว จ.ยโสธร จำนวน ๕,๐๐๐ กก. - บ้านกุดกุง ม.๑๐ ต.กุดกุง อ.คำเขื่อนแก้ว จ.ยโสธร จำนวน ๕,๐๐๐ กก. - หมู่ที่ ๒ ต.ขุมเงิน อ.เมืองยโสธร จ.ยโสธร จำนวน ๕,๐๐๐ กก. 	<ol style="list-style-type: none"> ๑. ประเมินสถานการณ์และสำรวจความเสียหายที่เกิดขึ้น <ol style="list-style-type: none"> ๑.๑ เมื่อสถานการณ์เข้าสู่ภาวะที่สามารถประเมินความเสียหายได้ เร่งดำเนินการสำรวจและประเมินความเสียหาย ๒. การให้ความช่วยเหลือเพื่อบรรเทาความเดือดร้อนเป็นเงิน <ol style="list-style-type: none"> ๒.๑ การให้ความช่วยเหลือโดยใช้เงินพระราชทานตามระเบียบกระทรวงการคลังฯพ.ศ. ๒๕๕๖ ๒.๒ การให้ความช่วยเหลือโดยใช้เงินงบกลาง ๓. สำรวจภาวะโรค ดำเนินการฉีดวัคซีนเฝ้าระวัง และการตรวจเยี่ยมเกษตรกรในพื้นที่ ๔. การติดตามและรายงาน <ol style="list-style-type: none"> ๔.๑ ติดตามเร่งรัดการให้ความช่วยเหลือเกษตรกรที่ประสบภัย ๔.๒ รายงานผลการช่วยเหลือกับหน่วยงานต้นสังกัด และหน่วยงานที่เกี่ยวข้อง ๕. ช่วยเหลือฟื้นฟูสุขภาพสัตว์/ฟื้นฟูอาชีพตามความจำเป็นและเหมาะสมหรือตามมติกระทรวงฯ

การประเมินความเสี่ยง การป้องกันและลดผลกระทบ การเผชิญเหตุการณ์ และการฟื้นฟูที่ดีกว่าเดิม

การประเมินความเสี่ยง Risk Assessment	การป้องกันและลดผลกระทบ Prevention & Mitigation	การเผชิญเหตุการณ์ Respond	การฟื้นฟูที่ดีกว่าเดิม Recovery (be back better)
โครงการชลประทานยโสธร			
<p>๑. ประเมินพื้นที่เสี่ยงภัยน้ำท่วมฤดูฝน โดยเฉพาะพื้นที่น้ำท่วมซ้ำซากบริเวณแม่น้ำชี ลำเซบาย ที่ได้รับผลกระทบ</p>	<p>๑) คาดการณ์ชี้เป้าพื้นที่เสี่ยงน้ำท่วมและฝนน้อยกว่าค่าปกติ</p> <p>๒) การบริหารจัดการน้ำพื้นที่ลุ่มต่ำเพื่อรองรับน้ำหลาก</p> <p>๓) ทบทวนปรับปรุงเกณฑ์บริหารจัดการน้ำในแหล่งน้ำขนาดใหญ่-กลาง และเขื่อนระบายน้ำ</p> <p>๔) ซ่อมแซมปรับปรุงอาคารชลศาสตร์/ระบบน้ำสถานีโทรมาตรให้พร้อมใช้งาน</p> <p>๕) ปรับปรุง แก้ไขสิ่งกีดขวางทางน้ำ</p> <p>๖) ขุดลอกคูคลองและกำจัดผักตบชวา</p> <p>๗) เตรียมพร้อม/วางแผนเครื่องจักรกล เครื่องมือประจำพื้นที่เสี่ยงน้ำท่วมและฝนน้อยกว่าค่าปกติ</p> <p>๘) เพิ่มประสิทธิภาพการใช้น้ำและปรับปรุงวิธีการส่งน้ำ</p> <p>๙) การสร้างการรับรู้ และการประชาสัมพันธ์</p> <p>๑๐) ติดตามประเมินผลปรับมาตรการให้สอดคล้องกับสถานการณ์ภัย</p>	<p>๑. ใช้พื้นที่ลุ่มต่ำเป็นพื้นที่รับน้ำหลาก</p> <p>๒. ใช้อาคารชลประทาน ระบบลประทาน บริหารจัดการน้ำ</p> <p>๓. ติดตั้งเครื่องจักร-เครื่องมือ วัสดุและอุปกรณ์ เพื่อเร่งระบายน้ำในพื้นที่ประสบภัย</p> <p>๔. ตรวจสอบสภาพอาคารให้อยู่ในสภาพพร้อมใช้งาน</p>	<p>๑. สำรวจความเสียหายของระบบชลประทาน เพื่อซ่อมแซมให้สามารถใช้งานได้ตามปกติโดยเร็ว</p>

การประเมินความเสี่ยง การป้องกันและลดผลกระทบ การเผชิญเหตุการณ์ และการฟื้นฟูที่ดีกว่าเดิม

การประเมินความเสี่ยง Risk Assessment	การป้องกันและลดผลกระทบ Prevention & Mitigation	การเผชิญเหตุการณ์ Respond	การฟื้นฟูที่ดีกว่าเดิม Recovery (be back better)
สำนักงานเกษตรและสหกรณ์จังหวัดยโสธร			
การประชาสัมพันธ์แจ้งเตือนในพื้นที่	ติดตามสถานการณ์และผลกระทบด้านการเกษตรพร้อมแจ้งเตือนภัย	<p>๑. เร่งรัดการช่วยเหลือผู้ประสบภัยพิบัติด้านการเกษตรของหน่วยงานต่าง ๆ ในจังหวัด ให้เป็นไปอย่างรวดเร็วทันต่อสถานการณ์และรวบรวมข้อมูลความเสียหายเบื้องต้น</p> <p>๒. ลงพื้นที่เยี่ยมเยียน สร้างขวัญกำลังใจ รวมทั้งให้คำแนะนำในการดูแลและ ฟื้นฟูสภาพพื้นที่เมื่อเกิดภัย</p>	การให้ความช่วยเหลือขณะเกิดภัยแล้วรายงานสถานการณ์และผลการให้ความช่วยเหลือต่อคณะกรรมการบริหารศูนย์และศูนย์ติดตามฯ กระทรวงเกษตรและสหกรณ์ทราบ

การประเมินความเสี่ยง การป้องกันและลดผลกระทบ การเผชิญเหตุการณ์ และการฟื้นฟูที่ดีกว่าเดิม

การประเมินความเสี่ยง
Risk Assessment

การป้องกันและลดผลกระทบ
Prevention & Mitigation

การเผชิญเหตุการณ์
Respond

การฟื้นฟูที่ดีกว่าเดิม
Recovery (be back better)

สำนักงานสหกรณ์จังหวัดยโสธร

-

การประชาสัมพันธ์และแจ้งเตือนให้สมาชิกสหกรณ์และกลุ่มเกษตรกรรับทราบสถานการณ์และเฝ้าระวังอุทกภัย

๑. ให้ความช่วยเหลือตามนโยบายของกรมส่งเสริมสหกรณ์
๒. สำรวจความเสียหายของสมาชิกสหกรณ์และกลุ่มเกษตรกร และรายงานกรมส่งเสริมสหกรณ์

๑. ด้านหนี้สิน ขาดเซยตามมาตรการช่วยเหลือด้านหนี้สินสมาชิกสหกรณ์และกลุ่มเกษตรกร โดยขาดเซยดอกเบี้ยให้สหกรณ์และกลุ่มเกษตรกรแทนสมาชิก ตามคุณสมบัติที่กรมส่งเสริมกำหนด
๒. ด้านเงินทุน ให้เงินทุนกู้ยืมอัตราดอกเบี้ยต่ำแก่สหกรณ์และกลุ่มเกษตรกร

สถานีพัฒนาที่ดินยโสธร

การจัดทำข้อมูลพื้นที่เสี่ยงภัยรวมทั้งให้คำแนะนำในการดูแลและฟื้นฟูพื้นที่ที่เกิดภัย

๑. จัดหน่วยที่เกี่ยวข้องของแต่ละพื้นที่ ลงพื้นที่ ประสบภัยเพื่อให้ความช่วยเหลือ
๒. วางแผนจัดทำข้อมูลพื้นที่ที่เสี่ยงภัย
๓. ประเมินความเสี่ยงจากภัยและวางแผนการใช้ที่ดิน

ลงพื้นที่ให้ความช่วยเหลือและให้คำแนะนำแก่เกษตรกรในการดูแลและฟื้นฟูสภาพพื้นที่ที่ได้รับความเสียหาย

การฟื้นฟูสภาพดินกรด (หลังจากการแช่ขังของน้ำนาน) ปรับปรุงดินกรด จำนวน ๕๖๐ ไร่

การประเมินความเสี่ยง การป้องกันและลดผลกระทบ การเผชิญเหตุการณ์ และการฟื้นฟูที่ดีกว่าเดิม

การประเมินความเสี่ยง
Risk Assessment

การป้องกันและลดผลกระทบ
Prevention & Mitigation

การเผชิญเหตุการณ์
Respond

การฟื้นฟูที่ดีกว่าเดิม
Recovery (be back better)

สำนักงานตรวจบัญชีสหกรณ์ยโสธร

-

ติดตามสถานการณ์และผลกระทบด้าน
การเกษตรและแจ้งเตือนภัย

ลงพื้นที่เยี่ยมเยียน สร้างขวัญและ
กำลังใจ รวมทั้งให้คำแนะนำในการดูแล
และฟื้นฟูสภาพพื้นที่เมื่อเกิดภัย

ส่งเสริมการเรียนรู้บัญชีรับ-จ่ายใน
ครัวเรือนและบัญชีต้นทุนประกอบอาชีพ
ในกลุ่มผู้ประสบภัย เพื่อให้เกษตรกร
สามารถวางแผนในการประกอบอาชีพใน
อนาคตให้ดีขึ้น

ศูนย์วิจัยและพัฒนาการเกษตรยโสธร

ประเมินความเสี่ยงจาก
สาธารณภัยและบริหารความเสี่ยง
โดยการป้องกัน ลด และบรรเทา
ผลกระทบจัดทำแผนเฝ้าระวังและ
ติดตามสถานการณ์ภัยพิบัติที่อาจ
เกิดขึ้นในพื้นที่

๑. ติดตาม เฝ้าระวัง สถานการณ์อุทกภัย
๒. จัดทีมเจ้าหน้าที่ลงพื้นที่ ตรวจสอบ
เกษตรกร เพื่อแจ้งเตือนและเฝ้าระวังก่อน
ประสบภัย

๑. การสำรวจเมล็ดพันธุ์พืช เมล็ดพืชไร่
พืชสวน
๒. ร่วมบูรณาการแก้ไขปัญหาร่วมกับ
หน่วยงานในสังกัดกระทรวงเกษตรและ
สหกรณ์ และสนับสนุนการปฏิบัติงาน
กองอำนวยการป้องกันและบรรเทา
สาธารณภัย ในการช่วยเหลือเกษตรกร
ตามศักยภาพของหน่วยงาน

๑. สนับสนุนและร่วมปฏิบัติงานกับ
หน่วยงานในสังกัดกระทรวงเกษตรและ
สหกรณ์ ในการให้ความรู้ทางวิชาการ
การจัดการฟื้นฟู การปลูกพืชอายุสั้นหลัง
น้ำลด
๒. สนับสนุนพันธุ์พืช ปัจจัยการผลิต เช่น
ชีวภัณฑ์ ปุ๋ยชีวภาพ
๓. เอกสารเผยแพร่ เอกสารวิชาการ

การประเมินความเสี่ยง การป้องกันและลดผลกระทบ การเผชิญเหตุการณ์ และการฟื้นฟูที่ดีกว่าเดิม

การประเมินความเสี่ยง
Risk Assessment

การป้องกันและลดผลกระทบ
Prevention & Mitigation

การเผชิญเหตุการณ์
Respond

การฟื้นฟูที่ดีกว่าเดิม
Recovery (be back better)

การยางแห่งประเทศไทยจังหวัดยโสธร

พื้นที่เพาะปลูกยางพาราที่ได้รับผลกระทบ จำนวน ๙ อำเภอ ในจังหวัดยโสธร

ทำพื้นที่กักเก็บน้ำเพื่อใช้ในฤดูแล้ง

- ติดตามสถานการณ์เพื่อประชาสัมพันธ์แจ้งเตือนภัยแล้งแก่เกษตรกร
- ให้คำแนะนำและช่วยเหลือเกษตรกรที่ได้รับผลกระทบ

- ดำเนินการสำรวจความเสียหายของเกษตรกรผู้ปลูกยางพารา
- สนับสนุนเงินช่วยเหลือแก่เกษตรกรชาวสวนยาง เพื่อบรรเทาความเดือดร้อนกรณีสวนยางประสบภัย

ศูนย์วิจัยและพัฒนาอาหารสัตว์ยโสธร

- สำรวจพื้นที่ที่มีความเสี่ยงภัยพิบัติ (อุทกภัยและฝนทิ้งช่วง) ทั้ง ๙ อำเภอ
- สำรวจพื้นที่แปลงพืชอาหารสัตว์ที่อาจได้รับผลกระทบ

- ประชาสัมพันธ์สร้างการรับรู้ เตรียมการเก็บสำรองเสบียงสัตว์ให้เพียงพอ
- ชี้แจงการตัดใช้ประโยชน์ และการบำรุงรักษาก่อนได้รับผลกระทบ
- แนะนำการใช้พันธุ์พืชอาหารสัตว์ที่มีความเหมาะสม

- จัดเตรียมเสบียงสัตว์สำรอง โคเวตกิจกรรมของศูนย์วิจัยยโสธร จำนวน ๓๘,๘๐๐ กก.
- จัดเตรียมเสบียงสัตว์สำรอง โคเวตปศุสัตว์จังหวัดยโสธร จำนวน ๗๗,๘๐๐ กก.
- จัดตั้งคลังเสบียงประจำตำบล ๒ ตำบล หล้าแห้ง จำนวน ๑๐,๐๐๐ กก.
- จัดเตรียมยานพาหนะขนส่งเสบียงสัตว์ พร้อมพนักงานขับรถและผู้ควบคุมรถให้พร้อมปฏิบัติงานตลอดเวลา

- สำรวจพื้นที่ที่ได้รับผลกระทบ
- ให้คำแนะนำในการฟื้นฟูพื้นที่เปลี่ยนแปลงใช้พันธุ์ที่มีความเหมาะสมกับพื้นที่
- ให้ความช่วยเหลือฟื้นฟูด้วยการสนับสนุน เมล็ดพันธุ์ ท่อนพันธุ์พืชอาหารสัตว์

การประเมินความเสี่ยง การป้องกันและลดผลกระทบ การเผชิญเหตุการณ์ และการฟื้นฟูที่ดีกว่าเดิม

การประเมินความเสี่ยง
Risk Assessment

การป้องกันและลดผลกระทบ
Prevention & Mitigation

การเผชิญเหตุการณ์
Respond

การฟื้นฟูที่ดีกว่าเดิม
Recovery (be back better)

สำนักงานเศรษฐกิจการเกษตรที่ ๑๑ อุบลราชธานี

๑. สร้างการรับรู้ ฝ้าระวัง ติดตาม สถานการณ์ แจ้งเตือนพื้นที่เสี่ยงภัย ได้แก่

- เจ้าหน้าที่ สศท.๑๑ ในช่วงระหว่างการออกพื้นที่สำรวจข้อมูลพืช ติดตาม ข่าวสาร และประชาสัมพันธ์แนวทางปฏิบัติให้กับเกษตรกรในพื้นที่เสี่ยงภัย
- เศรษฐกิจการเกษตรอาสา (ศกอ.) ในพื้นที่ ติดตามข่าวสาร เตรียมความพร้อม และประชาสัมพันธ์ แจ้งเตือนสถานการณ์ ให้กับเกษตรกรในพื้นที่

๑. เจ้าหน้าที่สายสำรวจ และเศรษฐกิจการเกษตรอาสา (ศกอ.) ติดตาม สถานการณ์ และแจ้งเตือนภัยหรือผลกระทบที่อาจเกิดขึ้นให้เกษตรกรในพื้นที่และพื้นที่ใกล้เคียงทราบ

๒. รายงานผู้บังคับบัญชา หน่วยงานที่เกี่ยวข้องในพื้นที่ และหน่วยงาน สศก. ส่วนกลางทราบต่อไป

๑. ลงพื้นที่เยี่ยม สร้างขวัญกำลังใจ รับฟัง ปัญหา รวมทั้งให้คำแนะนำช่องทางในการรับความช่วยเหลือจากหน่วยงานที่เกี่ยวข้อง

๒. เศรษฐกิจการเกษตรอาสา (ศกอ.) ที่อยู่ในพื้นที่เข้าไปให้ความช่วยเหลือในเบื้องต้น

๑. วิเคราะห์/ประเมินผลกระทบที่เกิดขึ้น เพื่อจัดทำแนวทาง การฟื้นฟูและการป้องกันในปีถัดไป

๒. ส่งเสริมให้เกษตรกรผลิตสินค้าระยะสั้นที่มีตลาดรองรับ (ตลาดนำการผลิต) ถ้ายทอดแนวคิดการคำนวณต้นทุน/ผลตอบแทน โดยใช้สมาร์ทโฟนผ่าน แอปพลิเคชัน “กระดานเศรษฐกิจการเกษตรมีโอกาส” (RCMO) ก่อนตัดสินใจทำการผลิตสินค้าเกษตรเพื่อให้ได้ผลตอบแทนที่สูงสุด เกิดความมั่นคงในอาชีพต่อไป

การประเมินความเสี่ยง การป้องกันและลดผลกระทบ การเผชิญเหตุการณ์ และการฟื้นฟูที่ดีกว่าเดิม

การประเมินความเสี่ยง Risk Assessment	การป้องกันและลดผลกระทบ Prevention & Mitigation	การเผชิญเหตุการณ์ Respond	การฟื้นฟูที่ดีกว่าเดิม Recovery (be back better)
---	---	------------------------------	---

ศูนย์หม่อนไหมเฉลิมพระเกียรติฯ ศรีสะเกษ

วิเคราะห์สถานการณ์จากรายงานสภาพอากาศ สถานการณ์น้ำ พื้นที่ที่ได้รับผลกระทบ ประชาสัมพันธ์สร้างการรับรู้ผ่านสื่อออนไลน์ เพจ Facebook ของหน่วยงาน กลุ่มไลน์เกษตรกรหม่อนไหม	แจ้งเตือนภัย ติดตามสถานการณ์และผลกระทบผ่านหม่อนไหมอาสา และ Smart Farmer สื่อออนไลน์ เพจ Facebook ของหน่วยงาน กลุ่มไลน์เกษตรกรหม่อนไหม	ลงพื้นที่ติดตามผลกระทบ สํารวจความเสียหาย ให้กำลังใจ ให้คำแนะนำ รายงานส่วนฝ่ายที่เกี่ยวข้องเมื่อเกิดภัยพิบัติ	สนับสนุนหม่อนพันธุ์ดี ทั้งก่อนพันธุ์หม่อน กิ่งชำหม่อนล้างราก หรือหม่อนชำถุง ไซ้ไหม ที่เหมาะสมตามสภาพพื้นที่ ให้แก่เกษตรกรผู้ประสบภัยพิบัติ
--	---	--	--

สำนักงานปฏิรูปที่ดินจังหวัดยโสธร

ประชาสัมพันธ์แจ้งเตือนผ่าน เครือข่ายผู้ปกครองท้องที่และเครือข่ายอาสาปฏิรูปที่ดินเพื่อเกษตรกรรม (อสปก.)	ติดตามสถานการณ์ การเตือนภัยพิบัติด้านการเกษตรล่วงหน้า	ร่วมบูรณาการ การช่วยเหลือเกษตรกรผู้ประสบภัยกับหน่วยงานหลัก	มาตรการช่วยเหลือด้านการฟื้นฟูอาชีพเกษตรกรและโครงสร้างพื้นฐานที่จำเป็น
--	---	--	---

การประเมินความเสี่ยง การป้องกันและลดผลกระทบ การเผชิญเหตุการณ์ และการฟื้นฟูที่ดีกว่าเดิม

การประเมินความเสี่ยง
Risk Assessment

การป้องกันและลดผลกระทบ
Prevention & Mitigation

การเผชิญเหตุการณ์
Respond

การฟื้นฟูที่ดีกว่าเดิม
Recovery (be back better)

สำนักงานทรัพยากรธรรมชาติและสิ่งแวดล้อมจังหวัดยโสธร

การประชาสัมพันธ์แจ้งเตือนในพื้นที่

ตรวจ ติดตามสถานการณ์ พื้นที่ประสบ
ปัญหาอุทกภัยและปัญหาภัยแล้ง

การประสานงานร่วมกับสำนักทรัพยากร
น้ำบาดาล เขต ๑๑ (อุบลราชธานี) และ
สำนักทรัพยากรน้ำ ภาค ๑๑
(อุบลราชธานี) เพื่อขอรับการสนับสนุน
เครื่องจักร เครื่องมือ เช่น เรือ เครื่องสูบ
น้ำ รถบรรทุก ฯลฯ

๑. ส่งเสริม สนับสนุน องค์กรความรู้ในเรื่อง
การบริหารจัดการน้ำให้กับกลุ่มผู้ใช้น้ำ
๒. ประสานสำนักทรัพยากรน้ำบาดาล
เขต ๑๑ (อุบลราชธานี) และสำนักงาน
ทรัพยากรน้ำภาค ๑๑ (อุบลราชธานี)
เพื่อขอรับสนับสนุน งบประมาณ ในการ
พัฒนาปรับปรุงและฟื้นฟูแหล่งน้ำ และ
การขุดเจาะบ่อน้ำบาดาลเพื่อแก้ไขปัญห
ภัยแล้ง

การประเมินความเสี่ยง การป้องกันและลดผลกระทบ การเผชิญเหตุการณ์ และการฟื้นฟูที่ดีกว่าเดิม

การประเมินความเสี่ยง
Risk Assessment

การป้องกันและลดผลกระทบ
Prevention & Mitigation

การเผชิญเหตุการณ์
Respond

การฟื้นฟูที่ดีกว่าเดิม
Recovery (be back better)

สำนักงานธนาคารเพื่อการเกษตรและสหกรณ์การเกษตรจังหวัดยโสธร

๑. พื้นที่เสี่ยงการเกิดน้ำท่วมด้านพืชและด้านปศุสัตว์

๑.๑ ขนาดของผลกระทบ/สำรวจและประเมินพื้นที่ดำเนินงาน ๑๑ สาขา

๑.๒ พื้นที่เฝ้าระวัง คือสาขาค้อวัง สาขา มหาชนะชัย สาขาคำเขื่อนแก้ว สาขาป่า ตู๋ สาขาเมืองยโสธร และสาขาพญาแถน

๑. แจ้งเตือน เฝ้าระวัง จัดทำประกันภัยข้าวนาปี

๒. สำรวจพื้นที่เสี่ยงภัย

๓. สนับสนุนกิจกรรมการรวมกลุ่มเพื่อช่วยลดปัญหาของเกษตรกร

๔. ประสานงานกับภาคีเครือข่าย ให้การอบรมด้านการตลาด การเชื่อมโยง การจำหน่ายในตลาดทั่วไป

๑. ประเมินสถานการณ์เบื้องต้น และเข้าให้ความช่วยเหลือเท่าทันตามมาตรการของธนาคาร

๒. จัดทำข้อมูลเกษตรกรด้านปศุสัตว์เพื่อบริหารงาน และให้ความช่วยเหลืออย่างเร่งด่วน

๓. ร่วมมือกับส่วนราชการเพื่อให้ความช่วยเหลือตามความจำเป็นในทุกโอกาส

๑. สำรวจความต้องการของเกษตรกร เช่น ฟื้นฟูสินเชื่อเพื่อลงทุนหลังกลับเข้าสู่สภาวะปกติ อบรมให้ความรู้การผลิต การจำหน่าย การเชื่อมโยงการตลาด ส่วนการจ่ายสินเชื่อ มีนโยบายลดต้นทุน ลดดอกเบี้ย หรือปรับปรุงหนี้เพื่อช่วยเหลือและลดภาระแก่เกษตรกร

๒. ให้การอบรม ฟื้นฟูอาชีพเสริม

๓. ให้การช่วยเหลือฟื้นฟูด้านเงินทุนตามมาตรการของธนาคาร

การประเมินความเสี่ยง การป้องกันและลดผลกระทบ การเผชิญเหตุการณ์ และการฟื้นฟูที่ดีกว่าเดิม

การประเมินความเสี่ยง
Risk Assessment

การป้องกันและลดผลกระทบ
Prevention & Mitigation

การเผชิญเหตุการณ์
Respond

การฟื้นฟูที่ดีกว่าเดิม
Recovery (be back better)

ศูนย์วิจัยข้าวร้อยเอ็ด

๑. วิเคราะห์สถิติจากงานวิจัยในศูนย์วิจัย และในราษฎร์
๒. ประชาสัมพันธ์ผ่านทางเว็บไซต์ และ ผ่านช่องทางสื่อออนไลน์

ประชาสัมพันธ์ สร้างการรับรู้ข่าวสาร ด้านการใช้น้ำอย่างประหยัดและรู้คุณค่า ข้อมูลด้านอุตุนิยมวิทยาในการเตรียมความพร้อมรับมือกับสถานการณ์

ติดตาม เฝ้าระวังสถานการณ์การระบาดของ ศัตรูข้าวเพื่อแจ้งเตือนภัยแก่ชาวนา

ประชาสัมพันธ์และให้คำแนะนำในการดูแลรักษา วางแผนการปลูกข้าวให้เหมาะสมกับสภาพพื้นที่ และช่วงระยะเวลาปลูกข้าวที่เหมาะสม

สถานีอุตุนิยมวิทยาจังหวัดยโสธร

การประชาสัมพันธ์แจ้งเตือนภัยธรรมชาติ ล่วงหน้าในพื้นที่

ตรวจ เฝ้าระวัง พยากรณ์อากาศ และ เตือนภัยธรรมชาติล่วงหน้าได้ถึงระดับ ตำบล

ตรวจ เฝ้าระวัง พยากรณ์อากาศ และ ติดตามสถานการณ์ภัยธรรมชาติ ที่เกิดขึ้น

เสริมสร้างเครือข่ายความร่วมมือ ประชาชนและภาคส่วนต่างๆ รวมทั้งองค์ความรู้ด้านอุตุนิยมวิทยาและแผ่นดินไหว เพื่อลดความเสี่ยงและผลกระทบจากภัยธรรมชาติ

การประเมินความเสี่ยง การป้องกันและลดผลกระทบ การเผชิญเหตุการณ์ และการฟื้นฟูที่ดีกว่าเดิม

การประเมินความเสี่ยง Risk Assessment	การป้องกันและลดผลกระทบ Prevention & Mitigation	การเผชิญเหตุการณ์ Respond	การฟื้นฟูที่ดีกว่าเดิม Recovery (be back better)
---	---	------------------------------	---

สำนักงานป้องกันและบรรเทาสาธารณภัยจังหวัดยโสธร

<p>การป้องกันและแก้ไขปัญหายุทกภัย จำนวน ๙ อำเภอ ๗๙ ตำบล ๘๘๕ หมู่บ้าน</p>	<p>การป้องกันและลดผลกระทบเป็นการปฏิบัติการในการเตรียมความพร้อมในช่วงก่อนเกิดภัย ดังนี้</p> <ol style="list-style-type: none"> ๑. การจัดการความเสี่ยงโดยอาศัยชุมชนเป็นฐาน (ฝึกอบรมให้ความรู้) ๒. การฝึกการป้องกันและบรรเทาสาธารณภัยอย่างน้อย ๑ ปี/ครั้ง ๓. การปรับปรุง/ทบทวนแผนเผชิญเหตุอุทกภัยให้มีความเหมาะสมกับเหตุการณ์และสถานการณ์ปัจจุบัน ๔. สำรวจปรับปรุงพื้นที่เสี่ยงอุทกภัยทรัพยากรเครื่องจักรกล ความพร้อมของศูนย์พักพิงชั่วคราว ๕. การปรับปรุงระบบการแจ้งเตือนภัยให้มีประสิทธิภาพทุกช่องทาง ฯลฯ 	<p>การเผชิญเหตุการณ์ เป็นการจัดการในภาวะฉุกเฉินขณะเกิดภัย ดังนี้</p> <p>จัดตั้งศูนย์บัญชาการเหตุการณ์ในการอำนวยความสะดวก สั่งการ และควบคุมเหตุอุทกภัย โดยมี ผวจ.เป็นผู้อำนวยการจังหวัด ตามโครงสร้างศูนย์บัญชาการเหตุการณ์จังหวัด ประกอบด้วย</p> <ol style="list-style-type: none"> ๑. ส่วนบัญชาการ <ol style="list-style-type: none"> ๑.๑ ผู้บัญชาการ/ผู้อำนวยการ ๑.๒ ศูนย์ข้อมูลประชาสัมพันธ์ร่วม ๑.๓ ที่ปรึกษาผู้เชี่ยวชาญ ๑.๔ ศูนย์ประสานการปฏิบัติ ๒. ส่วนปฏิบัติการ ๓. ส่วนอำนวยความสะดวก ๔. ส่วนสนับสนุน 	<p>การฟื้นฟู เป็นการดำเนินการภายหลังจากที่ภาวะฉุกเฉินจากอุทกภัยบรรเทาลงหรือได้ผ่านพ้นไปแล้ว ดังนี้</p> <ol style="list-style-type: none"> ๑. การสำรวจพื้นที่ที่ได้รับผลกระทบที่ได้รับความเสียหายทั้งที่อยู่อาศัย พื้นที่ทางการเกษตร ปศุสัตว์ ประมง รวมทั้งระบบโครงสร้างพื้นฐาน ๒. ดำเนินการให้ความช่วยเหลือตามระเบียบที่เกี่ยวข้อง ดังนี้ <ol style="list-style-type: none"> ๒.๑ งบประมาณปกติของหน่วยงาน/อปท. ๒.๒ งบประมาณช่วยเหลือผู้ประสบภัยพิบัติกรณีฉุกเฉิน ตามระเบียบกระทรวงการคลังว่าด้วยเงินทดรองราชการเพื่อช่วยเหลือผู้ประสบภัยกรณีฉุกเฉิน พ.ศ.๒๕๖๒ ตามหลักเกณฑ์ที่กำหนด
--	---	---	---

การประเมินความเสี่ยง การป้องกันและลดผลกระทบ การเผชิญเหตุการณ์ และการฟื้นฟูที่ดีกว่าเดิม

การประเมินความเสี่ยง Risk Assessment	การป้องกันและลดผลกระทบ Prevention & Mitigation	การเผชิญเหตุการณ์ Respond	การฟื้นฟูที่ดีกว่าเดิม Recovery (be back better)
---	---	------------------------------	---

สำนักงานกองทุนฟื้นฟูและพัฒนาเกษตรกรจังหวัดยโสธร

<p>ประชาสัมพันธ์แจ้งเตือนในพื้นที่</p>	<ol style="list-style-type: none"> ๑. ดำเนินการประชาสัมพันธ์แจ้งเตือนสถานการณ์อุทกภัย/ฝนทิ้งช่วงและรณรงค์ขอความร่วมมือให้เกษตรกรเฝ้าระวังสถานการณ์อุทกภัย/ฝนทิ้งช่วง และข้อมูลด้านอุตุวิทยาในการเตรียมความพร้อมรับมือกับสถานการณ์ที่จะเกิดขึ้นในปัจจุบัน ๒. ทำพื้นที่เก็บกักน้ำเพื่อใช้ในฤดูแล้ง ๓. ติดตามสถานการณ์และผลกระทบด้านการเกษตร แจ้งเตือนภัย รวมทั้งติดตาม 	<ol style="list-style-type: none"> ๑. ประสานความร่วมมือกับหน่วยงานที่เกี่ยวข้อง เพื่อขอความช่วยเหลือให้ทันท่วงทีกับเหตุการณ์ที่เกิดขึ้น ๒. ลงพื้นที่เยี่ยมเยียน สร้างขวัญ กำลังใจ รวมทั้งให้คำแนะนำในการดูแลและฟื้นฟูสภาพพื้นที่เมื่อเกิดภัย 	<p>ฟื้นฟูคุณภาพชีวิต และอาชีพของผู้ประสบภัย</p>
--	---	--	---

การประเมินความเสี่ยง การป้องกันและลดผลกระทบ การเผชิญเหตุการณ์ และการฟื้นฟูที่ดีกว่าเดิม

การประเมินความเสี่ยง
Risk Assessment

การป้องกันและลดผลกระทบ
Prevention & Mitigation

การเผชิญเหตุการณ์
Respond

การฟื้นฟูที่ดีกว่าเดิม
Recovery (be back better)

ศูนย์วิจัยและพัฒนาการเพาะเลี้ยงสัตว์น้ำจืดยโสธร

จำลองสถานการณ์

- พื้นที่เสี่ยงภัยน้ำท่วมของทั้ง ๙ อำเภอ
- เกษตรกรที่ขึ้นทะเบียนด้านประมงกับหน่วยงานของกรมประมงก่อนเกิดอุทกภัยด้านจำนวนและพื้นที่

๑. สร้างการรับรู้ ประชาสัมพันธ์ เตรียมพร้อมรับมืออุทกภัยผ่านช่องทางสื่อสารต่างๆ
๒. ตรวจสอบฟาร์มเพาะเลี้ยงสัตว์น้ำดูร้าย กำชับเจ้าหน้าที่ให้ฝาระวัง แจ้งเตือนสถานการณ์น้ำ รวมทั้งเตรียมความพร้อมเจ้าหน้าที่เพื่อสนับสนุนการปฏิบัติงานในพื้นที่ประสบภัยตลอดจนการเฝ้าระวังการเกิดโรคระบาดในสัตว์น้ำ
๓. วางแผนการเลี้ยงสัตว์น้ำให้เหมาะสมกับสภาพพื้นที่และฤดูกาล
๔. ปรับปรุงคั่นบ่อหรือโครงกระชังให้แข็งแรงและเสริมวัสดุป้องกันสัตว์น้ำหลบหนี
๕. ทอยยจับสัตว์น้ำที่ได้ขนาดขึ้นมาจำหน่ายหรือบริโภค
๖. จัดเตรียมอุปกรณ์ที่จำเป็น เช่น เครื่องสูบน้ำ อวน เครื่องเพิ่มออกซิเจน



๑. การเตรียมอุปกรณ์ที่จำเป็น เช่น เครื่องสูบน้ำ อวน เครื่องเพิ่มออกซิเจน และอุปกรณ์ต่างๆไว้เพื่อขนย้ายสัตว์และอุปกรณ์ต่างๆไว้เพื่อขนย้ายสัตว์
๒. เคลื่อนย้ายสัตว์น้ำสู่ที่ปลอดภัย
๓. ให้หน่วยงานในสังกัดกรมประมงเร่งดำเนินการให้ความช่วยเหลือเพื่อบรรเทาความเดือดร้อนเฉพาะหน้าตามความสามารถและศักยภาพของหน่วยงานที่อยู่ในพื้นที่เป้าหมาย

๑. เจ้าหน้าที่สร้างความรู้ ความเข้าใจด้านวิชาการอย่างต่อเนื่อง ผ่านการลงพื้นที่ หรือการอบรม
๒. ติดตามการแก้ไขปัญหาที่ได้ผลเป็นตัวอย่างแก่เกษตรกรรายอื่นต่อไป

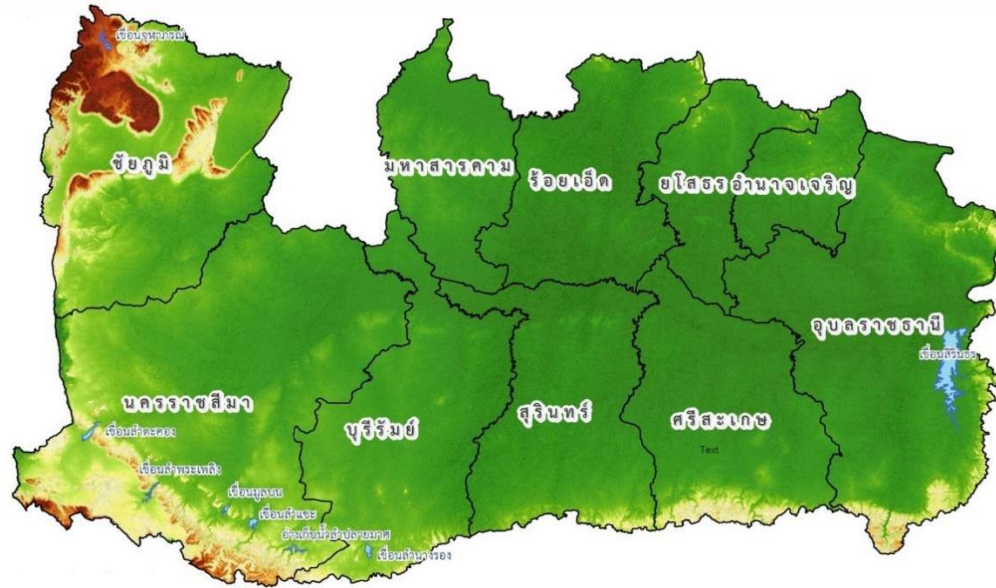
ศูนย์ปฏิบัติการฝนหลวงภาคตะวันออกเฉียงเหนือตอนล่างจังหวัดบุรีรัมย์

แผนการตั้งหน่วยปฏิบัติการฝนหลวงประจำปีงบประมาณ ๒๕๖๕ ศูนย์ปฏิบัติการฝนหลวงภาคตะวันออกเฉียงเหนือตอนล่าง

กิจกรรม การปฏิบัติการฝนหลวง	๒๕๖๔		๒๕๖๕										
	ต.ค.	พ.ย.	ธ.ค.	ม.ค.	ก.พ.	มี.ค.	เม.ย.	พ.ค.	มิ.ย.	ก.ค.	ส.ค.	ก.ย.	ต.ค.
แผนการป้องกันและแก้ไขภัยแล้ง	[Orange bar]		[Orange bar] ระยะที่ ๑			[Purple bar] ระยะที่ ๒			[Pink bar] ระยะที่ ๓				
แผนการเติมน้ำต้นทุนให้กับเขื่อนกักเก็บน้ำ													[Blue bar]
แผนการยับยั้งและบรรเทาความรุนแรงพายุลูกเห็บ						[Pink bar]							
หน่วยปฏิบัติการฝนหลวง	ต.ค.	พ.ย.	ธ.ค.	ม.ค.	ก.พ.	มี.ค.	เม.ย.	พ.ค.	มิ.ย.	ก.ค.	ส.ค.	ก.ย.	ต.ค.
หน่วยฯ บุรีรัมย์ ท่าอากาศยานบุรีรัมย์						[Yellow bar] CARAVAN ๓				[White box] ฐานเติม			
หน่วยฯ นครราชสีมา สนามบินกองบิน ๑							[Green bar] CASA ๒	[Green bar] SKA๑, CASA๒, AU๒		[Green bar] CASA ๒, AU ๒			[Green bar] CASA ๒
หน่วยฯ สุรินทร์ สนามบินสุรินทร์ภักดี										[White box] CARAVAN ๓			
หน่วยฯ อุบลราชธานี สนามบินกองบิน ๒๑										[White box] BT ๑			[White box] CASA ๑

 หน่วยปฏิบัติการฝนหลวง (มีเครื่องบินปฏิบัติงานประจำฐานที่ตั้ง)
 ฐานเติมสารฝนหลวง (ไม่มีเครื่องบินประจำฐาน)

พื้นที่รับผิดชอบของศูนย์ปฏิบัติการฝนหลวงภาคตะวันออกเฉียงเหนือตอนล่าง



พื้นที่รับผิดชอบ

ศูนย์ปฏิบัติการฝนหลวงภาคตะวันออกเฉียงเหนือตอนล่าง รับผิดชอบพื้นที่ภาคตะวันออกเฉียงเหนือตอนล่าง มีทั้งสิ้น ๑๐ จังหวัด แบ่งเป็น ๓ กลุ่มน้ำหลัก โดยมีเขื่อนกักเก็บน้ำขนาดใหญ่ทั้งหมด ๗ เขื่อน ดังรายละเอียดต่อไปนี้

จังหวัด	๑) ชัยภูมิ	๒) นครราชสีมา	๓) บุรีรัมย์	๔) สุรินทร์	๕) ศรีสะเกษ
	๖) อุบลราชธานี	๗) อ่างนาจเจริญ	๘) มหาสารคาม	๙) ยโสธร	๑๐) ร้อยเอ็ด
กลุ่มน้ำหลัก	๑) กลุ่มน้ำมูล	๒) กลุ่มน้ำชี	๓) กลุ่มน้ำโขง		
เขื่อน	๑) สิรินธร	๒) จุฬารามณ์	๓) ลำพระเพลิง	๔) ลำตะคอง	๕) มูลบน
				๖) ลำแซะ	๗) ลำนางรอง

๕. มาตรการบริหารจัดการน้ำในช่วงฤดูฝน ปี ๒๕๖๕ ในเขตชลประทาน

13 มาตรการรับมือ ฤดูฝน ปี'65

* 3 มาตรการที่เพิ่มจาก 10 มาตรการฯ ฤดูฝน ปี'64



1 คาดการณ์น้ำเข้าพื้นที่เสี่ยงน้ำท่วมและ ฝนน้อยกว่าค่าปกติ (มี.ค. 65 เป็นต้นไป)

- กรมอุตุนิยมวิทยา
- กรมชลประทาน
- สถาบันสารสนเทศทรัพยากรน้ำ
- สำนักงานทรัพยากรน้ำแห่งชาติ (องค์การมหาชน)



2 การบริหารจัดการน้ำพื้นที่ลุ่มต่ำ เพื่อรองรับน้ำหลาก (เม.ย. / ส.ค. 65)

- กระทรวงเกษตรและสหกรณ์
- กระทรวงมหาดไทย
- กรมชลประทาน
- กรมทรัพยากรน้ำ
- กรมส่งเสริมการเกษตร
- กรุงเทพมหานคร



3 ทบทวน ปรับปรุงเกณฑ์บริหารจัดการน้ำ ในแหล่งน้ำขนาดใหญ่-กลาง และเขื่อนระบายน้ำ (เม.ย. 65)

- กรมชลประทาน
- กรมทรัพยากรน้ำ
- กรมประมง
- การไฟฟ้าฝ่ายผลิตแห่งประเทศไทย
- กรมพัฒนาพลังงานทดแทนและอนุรักษ์พลังงาน



4 ซ่อมแซม ปรับปรุงอาคารชลศาสตร์/ระบบระบายน้ำ สถานีโทรมาตรให้พร้อมใช้งาน (มี.ย. 65)

- กรมชลประทาน
- กรมทรัพยากรน้ำ
- กรมอุตุนิยมวิทยา
- กรมประมง
- การไฟฟ้าฝ่ายผลิตแห่งประเทศไทย
- กรมพัฒนาพลังงานทดแทนและอนุรักษ์พลังงาน
- สถาบันสารสนเทศทรัพยากรน้ำ (องค์การมหาชน)
- กรมส่งเสริมการปกครองท้องถิ่น
- กรุงเทพมหานคร



5 ปรับปรุง แก้ไขสิ่งกีดขวางทางน้ำ (มี.ย. 65)

- กรมทางหลวง
- กรมทางหลวงชนบท
- กรมชลประทาน
- กรมทรัพยากรน้ำ
- กรมเจ้าท่า
- กรุงเทพมหานคร
- การรถไฟแห่งประเทศไทย
- กรมส่งเสริมการปกครองท้องถิ่น



6 ขุดลอกคูคลองและกำจัดผักตบชวา (มี.ย. 65)

- กรมชลประทาน
- กรมโยธาธิการและผังเมือง
- กรมส่งเสริมการปกครองท้องถิ่น
- สำนักงานพัฒนาเทคโนโลยีอวกาศและภูมิสารสนเทศ (องค์การมหาชน)
- กรมเจ้าท่า
- กรมทรัพยากรน้ำ
- กรุงเทพมหานคร



7 เตรียมพร้อม/วางแผนเครื่องจักร เครื่องมือ ประจำ พื้นที่เสี่ยงน้ำท่วมและฝนน้อยกว่าค่าปกติ (มี.ย. 65)

- กรมทรัพยากรน้ำ
- กรมชลประทาน
- กรมทรัพยากรน้ำบาด
- กรุงเทพมหานคร
- กรมทางหลวง
- กรมทางหลวงชนบท
- กองบัญชาการกองทัพไทย
- กองทัพบก
- กองทัพอากาศ
- กองทัพอากาศ
- กองทัพอากาศ
- สำนักงานตำรวจแห่งชาติ
- กรมป้องกันและบรรเทาสาธารณภัย
- ฝนหลวง
- กรมส่งเสริมการปกครองท้องถิ่น
- GISTDA



8 เพิ่มประสิทธิภาพการใช้น้ำและ ปรับปรุงวิธีการส่งน้ำ (ตลอดช่วงระยะเวลาฤดูฝน)

- กรมชลประทาน
- กรมทรัพยากรน้ำ
- การประปานครหลวง
- กรมส่งเสริมการปกครองท้องถิ่น
- การไฟฟ้าฝ่ายผลิตแห่งประเทศไทย
- กรมทรัพยากรน้ำบาดาล
- การประปาสวนภูมิภาค

9* ตรวจสอบมั่นคงปลอดภัย คัน/ทำนบ/พังกั้นน้ำ

- กรมส่งเสริมการปกครองท้องถิ่น
- กรมโยธาธิการและผังเมือง
- กรมชลประทาน
- กรมเจ้าท่า
- กรมทางหลวงชนบท
- สำนักงานทรัพยากรน้ำแห่งชาติ



12 การสร้างการรับรู้และประชาสัมพันธ์ (ตลอดช่วงระยะเวลาฤดูฝน)

- กระทรวงมหาดไทย
- สำนักงานทรัพยากรน้ำแห่งชาติ
- กรมประชาสัมพันธ์
- หน่วยงานที่เกี่ยวข้อง



10* จัดเตรียมพื้นที่อพยพ และซักซ้อมแผนเผชิญเหตุ

- กระทรวงมหาดไทย
- สำนักงานทรัพยากรน้ำแห่งชาติ
- หน่วยงานที่เกี่ยวข้อง



13 ติดตามประเมินผลปรับมาตรการให้ สอดคล้องกับสถานการณ์ภัย (ตลอดช่วงระยะเวลาฤดูฝน)

- สำนักงานทรัพยากรน้ำแห่งชาติ
- ทุกหน่วยงาน



11* ตั้งศูนย์ส่วนหน้า ก่อนเกิดภัย

- สำนักงานทรัพยากรน้ำแห่งชาติ
- กระทรวงมหาดไทย
- กสทช.
- หน่วยงานที่เกี่ยวข้อง



๕.๑ แผนการจัดสรรน้ำ และเพาะปลูกพืชฤดูฝนในเขตชลประทานจังหวัด ปี ๒๕๖๕

พื้นที่ ชล. (ไร่)	ปริมาณน้ำ (ล้าน ลบ.ม.)						พื้นที่คาดการณ์ (ไร่)										แนะนำ ระยะเวลา การปลูกพืช (เดือน)	
	เกษตร	อุปโภค- บริโภค	อุตสาหกรรม	ระบบนิเวศ	อื่นๆ	รวม	ข้าวนาปี	พืชไร่	พืชผัก	อ้อย	ไม้ผล	ไม้ยืนต้น	บ่อปลา	บ่อกุ้ง	อื่นๆ	รวม		
๑๑๑,๖๑๖	๑๓.๒๖	๐.๙๙	๐.๐๐	๑๐.๗๑	๐.๐๐	๒๔.๙๖	๑๑๑,๖๑๖	-	-	-	-	-	-	-	-	-	๑๑๑,๖๑๖	๑ มิ.ย.๖๕

๖. การติดตาม และประเมินผล

- คณะอนุกรรมการพัฒนาการเกษตรและสหกรณ์ระดับจังหวัด (อพก.)
- คณะกรรมการอำนวยการขับเคลื่อนนโยบายสำคัญและการแก้ปัญหาภาคการเกษตร จังหวัด (Chief of Operation : CoO)
- ศูนย์ติดตามและแก้ไขปัญหาภัยพิบัติด้านการเกษตรจังหวัด
- หัวหน้าส่วนราชการในจังหวัดทุกหน่วยงาน (แต่ละด้าน)



มาตรการที่ ๑ : ก่อนเกิดภัย การป้องกันและลดผลกระทบ

มาตรการที่ ๒ : ก่อนเกิดภัย การเตรียมความพร้อม

มาตรการที่ ๓ : ขณะเกิดภัย การจัดการในภาวะฉุกเฉิน

มาตรการที่ ๔ : หลังเกิดภัย การฟื้นฟูและสร้างใหม่ให้ดีกว่าเดิม

ประเมินพื้นที่
เสี่ยง
อุทกภัย

สร้างการรับรู้/แจ้งเตือน/รณรงค์/ประชาสัมพันธ์

การเผชิญเหตุ/แก้ไขปัญหา/การช่วยเหลือ

การฟื้นฟู

๗. ภาคผนวก



คำสั่งกระทรวงเกษตรและสหกรณ์
ที่ ๗๗๖/๒๕๖๓

เรื่อง จัดตั้งศูนย์ติดตามและแก้ไขปัญหาภัยพิบัติด้านการเกษตร จังหวัด

ตามคำสั่งกระทรวงเกษตรและสหกรณ์ ที่ ๗๙๑/๒๕๕๕ ลงวันที่ ๑๓ พฤศจิกายน พ.ศ. ๒๕๕๕ ได้จัดตั้งศูนย์ติดตามและแก้ไขปัญหาภัยพิบัติด้านการเกษตร จังหวัดไว้แล้ว นั้น

เพื่อให้การดำเนินการ และการปฏิบัติงานด้านการป้องกันและแก้ไขปัญหาภัยพิบัติด้านการเกษตรระดับจังหวัด เป็นไปด้วยความเรียบร้อย และมีประสิทธิภาพ อาศัยอำนาจตามความในมาตรา ๒๑ แห่งพระราชบัญญัติระเบียบบริหารราชการแผ่นดิน พ.ศ. ๒๕๓๔ และที่แก้ไขเพิ่มเติม จึงยกเลิคำสั่งกระทรวงเกษตรและสหกรณ์ ที่ ๗๙๑/๒๕๕๕ ลงวันที่ ๑๓ พฤศจิกายน พ.ศ. ๒๕๕๕ และจัดตั้งศูนย์ติดตามและแก้ไขปัญหาภัยพิบัติด้านการเกษตร จังหวัด ขึ้นใหม่ โดยมีองค์ประกอบ หน้าที่และอำนาจ ดังนี้

องค์ประกอบ

- | | |
|--|------------------|
| ๑. เกษตรและสหกรณ์จังหวัด | ผู้อำนวยการศูนย์ |
| ๒. เกษตรจังหวัด | กรรมการ |
| ๓. ประมงจังหวัด | กรรมการ |
| ๔. ปศุสัตว์จังหวัด | กรรมการ |
| ๕. สหกรณ์จังหวัด | กรรมการ |
| ๖. ปฎิรูปที่ดินจังหวัด | กรรมการ |
| ๗. หัวหน้าสำนักงานตรวจบัญชีสหกรณ์ | กรรมการ |
| ๘. ผู้อำนวยการสำนักงานเศรษฐกิจการเกษตรเขต | กรรมการ |
| ๙. ผู้อำนวยการโครงการชลประทาน | กรรมการ |
| ๑๐. ผู้อำนวยการศูนย์เมล็ดพันธุ์ข้าว | กรรมการ |
| ๑๑. ผู้อำนวยการศูนย์วิจัยข้าว | กรรมการ |
| ๑๒. ผู้อำนวยการศูนย์วิจัยและพัฒนาการเกษตร | กรรมการ |
| ๑๓. ผู้อำนวยการศูนย์หม่อนไหมเฉลิมพระเกียรติสมเด็จพระนางเจ้าสิริกิติ์ พระบรมราชินีนาถ | กรรมการ |
| ๑๔. ผู้อำนวยการสถานีพัฒนาที่ดิน | กรรมการ |
| ๑๕. ผู้อำนวยการสำนักงานทรัพยากรธรรมชาติและสิ่งแวดล้อมจังหวัด | กรรมการ |
| ๑๖. หัวหน้าสำนักงานป้องกันและบรรเทาสาธารณภัยจังหวัด | กรรมการ |
| ๑๗. ผู้อำนวยการสถานีอุตุนิยมวิทยาจังหวัด | กรรมการ |
| ๑๘. ผู้อำนวยการการยางแห่งประเทศไทยสาขาหรือจังหวัด | กรรมการ |

/๑๙. ผู้อำนวยการ...

- | | |
|---|------------------------------|
| ๑๙. ผู้อำนวยการสำนักงานธนาคารเพื่อการเกษตรและสหกรณ์การเกษตรจังหวัด | กรรมการ |
| ๒๐. หัวหน้ากลุ่มช่วยเหลือเกษตรกรและโครงการพิเศษ สำนักงานเกษตรและสหกรณ์จังหวัด | กรรมการ
และเลขานุการศูนย์ |

หน้าที่และอำนาจ

- จัดทำแผนป้องกันและบรรเทาสาธารณภัยด้านการเกษตรระดับจังหวัด และพิจารณาทบทวนแผนให้สอดคล้องเหมาะสมกับสถานการณ์ที่เกิดขึ้นในแต่ละช่วงเวลา
 - ติดตามสถานการณ์เพื่อประเมินผลกระทบด้านการเกษตรรวมทั้งแจ้งเตือนภัยให้เกษตรกรทราบได้อย่างรวดเร็วทันต่อสถานการณ์
 - รายงานการดำเนินการของศูนย์ติดตามและแก้ไขปัญหาภัยพิบัติด้านการเกษตรระดับจังหวัด สถานการณ์ ข้อมูลความเสียหาย การให้ความช่วยเหลือ รวมทั้งปัญหา อุปสรรคในการดำเนินการช่วยเหลือเกษตรกรให้ศูนย์ติดตามและแก้ไขปัญหาภัยพิบัติด้านการเกษตร กระทรวงเกษตรและสหกรณ์ทราบ
 - ติดตาม เฝ้าระวังการช่วยเหลือผู้ประสบภัยพิบัติด้านการเกษตรของหน่วยงานในสังกัดกระทรวงเกษตรและสหกรณ์ที่เกี่ยวข้องภายในจังหวัด ให้เกิดความรวดเร็ว ถูกต้อง และเหมาะสมต่อสถานการณ์
 - ประสานงานกับหน่วยงานอื่นหรือคณะกรรมการอื่น ทั้งในและนอกสังกัดกระทรวงเกษตรและสหกรณ์ที่เกี่ยวข้องกับการบรรเทาความเสียหายที่เกิดขึ้นจากภัยพิบัติ
 - แต่งตั้งคณะทำงานหรือมอบหมายเจ้าหน้าที่เพื่อปฏิบัติงานตามที่เห็นสมควร
 - ปฏิบัติงานอื่นๆ ตามที่ปลัดกระทรวงเกษตรและสหกรณ์มอบหมาย
- ทั้งนี้ ตั้งแต่บัดนี้เป็นต้นไป

สั่ง ณ วันที่ ๑๗ มิถุนายน พ.ศ. ๒๕๖๓

(นายอนันต์ สุวรรณรัตน์)
ปลัดกระทรวงเกษตรและสหกรณ์

บัญชียานพาหนะ เครื่องจักรกล วัสดุอุปกรณ์ เครื่องมือ เครื่องใช้ ของหน่วยงานในสังกัดกระทรวงเกษตรและสหกรณ์ จังหวัดยโสธร ปี 2565

ที่	หมายเลขโทรศัพท์	หน่วยงานเจ้าของ เครื่องจักร	เครื่องจักรกล	จำนวนที่มี	ประเภทสารณภัย													
					อุทกภัย	वादภัย	โคลนถล่ม	อัคคีภัย	ไฟฟ้า	สารเคมี	แผ่นดินไหว	อาคารถล่ม	ภัยแล้ง	ภัยทางทะเล	ภัยจลาจล	ผู้พันสภาพพื้นที่		
๑	๐๔๕-๗๑๑๔๘๗	โครงการชลประทานยโสธร	รถบรรทุกขนาดใหญ่	๑	✓	✓	✓					✓				✓		
			รถบรรทุกเทท้าย	๒	✓	✓	✓				✓						✓	
			รถบรรทุกน้ำ	๑	✓	✓		✓	✓				✓					✓
			เครื่องสูบน้ำ	๑๓														
			รวม	๓๔														
๒	๐๔๕-๗๑๔๐๗๓-๔	สำนักงานเกษตรจังหวัดยโสธร	รถยนต์ปิคอัพ	๓														
			เครื่องโทรสาร	๓	✓	✓		✓	✓	✓		✓	✓		✓	✓		
			รวม	๖	✓	✓	✓	✓	✓	✓		✓	✓		✓	✓		
๓	๐๔๕-๗๑๑๔๑๒	สำนักงานปศุสัตว์จังหวัดยโสธร	รถยนต์ปิคอัพ	๑														
			รวม	๑	✓	✓		✓	✓	✓		✓	✓		✓	✓		
๔	๐๔๕-๗๑๕๖๘๓	สำนักงานปศุสัตว์ อ.เมือง จ.ยโสธร	รถยนต์ปิคอัพ	๑														
			รวม	๑	✓	✓		✓	✓	✓		✓	✓		✓	✓		
๕	๐๔๕-๗๙๕๕๔๘	สำนักงานปศุสัตว์ อ.ป่าดัว จ.ยโสธร	รถยนต์ปิคอัพ	๑														
			รวม	๑	✓	✓		✓	✓	✓		✓	✓		✓	✓		
๖	๐๔๕-๗๙๗๓๔๒	สำนักงานปศุสัตว์ อ.ค้อวัง จ.ยโสธร	รถยนต์ปิคอัพ	๑														
			รวม	๑	✓	✓		✓	✓	✓		✓	✓		✓	✓		

บัญชียานพาหนะ เครื่องจักรกล วัสดุอุปกรณ์ เครื่องมือ เครื่องใช้ ของหน่วยงานในสังกัดกระทรวงเกษตรและสหกรณ์ จังหวัดยโสธร ปี ๒๕๖๕

ที่	หมายเลขโทรศัพท์	หน่วยงานเจ้าของ เครื่องจักร	เครื่องจักรกล	จำนวนที่มี	ประเภทสารณภัย											
					อุทกภัย	वादภัย	โคลนถล่ม	อัคคีภัย	ไฟฟ้า	สารเคมี	แผ่นดินไหว	อาคารถล่ม	ภัยแล้ง	ภัยทางทะเล	ภัยจลาจล	อุบัติเหตุ
๗	๐๔๕-๗๘๗๓๕๐	สำนักงานปศุสัตว์ อ.ทรายมูล จ.ยโสธร	รถยนต์ปิคอัพ	๑	✓	✓		✓	✓	✓		✓	✓		✓	✓
			<u>รวม</u>	๑												
๘	๐๔๕-๗๙๑๐๖๑	สำนักงานปศุสัตว์ อ.คำเขื่อนแก้ว จ.ยโสธร	รถยนต์ปิคอัพ	๑	✓	✓		✓	✓	✓		✓	✓		✓	✓
			<u>รวม</u>	๑												
๙	๐๔๕-๗๘๙๗๐๙	สำนักงานปศุสัตว์ อ.กุดชุม จ.ยโสธร	รถยนต์ปิคอัพ	๑	✓	✓		✓	✓	✓		✓	✓		✓	✓
			<u>รวม</u>	๑												
๑๐	๐๔๕-๗๘๒๕๑๗	สำนักงานปศุสัตว์ อ.เลิงนกทา จ. ยโสธร	รถยนต์ปิคอัพ	๑	✓	✓		✓	✓	✓		✓	✓		✓	✓
			<u>รวม</u>	๑												
๑๑	๐๔๕-๗๘๒๕๑๘	สำนักงานปศุสัตว์ อ.ไทยเจริญ จ. ยโสธร	รถยนต์ปิคอัพ	๑	✓	✓		✓	✓	✓		✓	✓		✓	✓
			<u>รวม</u>	๑												
๑๒	๐๔๕-๗๙๙๒๐๙	สำนักงานปศุสัตว์ อ.มหาชนะชัย จ.ยโสธร	รถยนต์ปิคอัพ	๑	✓	✓		✓	✓	✓		✓	✓		✓	✓
			<u>รวม</u>	๑												

รายชื่อผู้ประสานงานและช่องทางการติดต่อประสานงาน

ศูนย์ติดตามและแก้ไขปัญหาภัยพิบัติด้านการเกษตรจังหวัดยโสธร

ที่	ชื่อผู้ประสานงาน	ตำแหน่ง	หน่วยงาน	ข้อมูลติดต่อ		
				มือถือ	โทรศัพท์	โทรสาร
๑	นางขวัญธิดา จิตตะประพันธ์	หัวหน้ากลุ่มช่วยเหลือเกษตรกรและโครงการพิเศษ	สำนักงานเกษตรและสหกรณ์จังหวัด	๐๙๔-๒๕๘๙๓๙๓	๐๔๕-๗๑๔๐๗๔	๐๔๕-๗๑๔๐๗๔
๒	นางสาวสุภัททา สินไชย์	หัวหน้ากลุ่มส่งเสริมและพัฒนาเกษตรกร	สำนักงานเกษตรจังหวัด	๐๙๘-๓๕๑๔๔๔๒	๐๔๕-๗๗๓๐๒๐	๐๔๕-๗๗๓๐๑๙
๓	นายพงศพัศ คำศรี	หัวหน้าฝ่ายจัดสรรน้ำและปรับปรุงระบบชลประทาน	โครงการชลประทานยโสธร	๐๘๗-๔๔๔๗๑๒๓	๐๔๕-๗๑๑๔๘๗	๐๔๕-๗๑๑๒๐๐
๔	นายสมเพชร สอนถม	หัวหน้ากลุ่มบริหารจัดการด้านการประมง	สำนักงานประมงจังหวัด	๐๘๑-๗๙๐๙๙๙๘	๐๔๕-๕๘๐๒๑๘	๐๔๕-๕๘๐๒๑๙
๕	นายสมเกียรติ ชนะพาล	หัวหน้าฝ่ายวิชาการ ๒	สถานีพัฒนาที่ดินยโสธร	๐๘๑-๘๗๒๖๒๖๖	๐๔๕-๗๗๓๑๒๗	๐๔๕-๗๗๓๑๒๙
๖	นางพิศมัย ชูรัตน์	ผู้อำนวยการกลุ่มส่งเสริมและพัฒนาการบริหารจัดการการสหกรณ์	สำนักงานสหกรณ์จังหวัด	๐๖๓-๓๙๖๙๕๑๖	๐๔๕-๕๘๖๐๘๗	๐๔๕-๕๘๖๐๘๗
๗	นายประภาส แบบยน	หัวหน้ากลุ่มวิจัยและพัฒนา	ศูนย์วิจัยและพัฒนาการเกษตร	๐๖๒-๑๙๗๕๔๙๙	๐๔๕-๗๕๖๘๑๖	๐๔๕-๗๕๖๘๑๖
๘	นายบุญจันทร์ บาระชล	หัวหน้าฝ่ายสงเคราะห์ผู้ประสบภัย	สำนักงานป้องกันและบรรเทาสาธารณภัยจังหวัด	๐๘๑-๘๗๖๒๔๘๕	๐๔๕-๗๑๕๔๗๕	๐๔๕-๗๑๒๒๔๔
๙	นางมยุรี ชมภูพั้น	นักวิชาการเกษตรชำนาญการ	ศูนย์หม่อนไหมเฉลิมพระเกียรติฯศรีสะเกษ	๐๘๑-๙๕๕๓๖๒๙	๐๔๕-๙๑๖๖๕๙	๐๔๕-๙๑๖๖๕๙
๑๐	นายวิสิทธิ์ สอนลา	พนักงานบริหารสินเชื่อ ๙	สำนักงาน ธ.ก.ส.จังหวัด	๐๘๕-๗๗๗๙๗๓๕	๐๔๕-๗๑๒๙๘๔	๐๔๕-๗๑๒๙๘๔
๑๑	นายธีรพล พลภักดิ์	นักวิเคราะห์นโยบายและแผนชำนาญการ	สำนักงานเศรษฐกิจการเกษตร ที่ ๑๑ อุบลราชธานี	๐๘๙-๙๙๓๓๓๐๖๑	๐๔๕-๓๔๔๖๕๓-๔	๐๔๕-๓๔๔๖๕๕
๑๒	นายวิชาญ ปินะเก	นักวิชาการปฏิรูปที่ดินชำนาญการ	สำนักงานการปฏิรูปที่ดินจังหวัด	๐๘๙-๖๑๘๗๐๑๗	๐๔๕-๗๖๑๐๔๔	๐๔๕-๗๖๑๐๔๔
๑๓	นายธนวัฒน์ ชูรัตน์	เจ้าพนักงานทรัพยากรธรณีชำนาญงาน	สำนักงานทรัพยากรธรรมชาติและสิ่งแวดล้อมจังหวัด	๐๘๗-๔๔๖๐๕๐๑	๐๔๕-๗๑๕๔๖๖	๐๔๕-๗๑๕๔๖๖
๑๔	นางวรินทร์ เกตุพล	เจ้าพนักงานการเกษตรชำนาญงาน	ศูนย์วิจัยข้าวร้อยเอ็ด	๐๙๑-๘๓๔๗๔๑๒	๐๔๓-๕๐๑๖๕๔	๐๔๓-๕๐๑๖๕๕
๑๕	นางสาวนันท์วัน นนตานอก	นักวิชาการส่งเสริมการเกษตร ๖	การยางแห่งประเทศไทยจังหวัด	๐๘๐-๓๑๘๗๐๐๕	๐๔๕-๙๗๙๘๐๕	๐๔๕-๙๗๙๘๐๖
๑๖	นายสมประสงค์ เกษมสุข	เจ้าพนักงานสัตวบาลปฏิบัติงาน	สำนักงานปศุสัตว์จังหวัด	๐๘๐-๗๓๕-๑๖๙๒	๐๔๕-๗๑๕๔๑๒	๐๔๕-๗๑๒๒๓๑
๑๗	นางสุพัฒตรา วงศ์ไกร	นักวิชาการตรวจสอบบัญชีปฏิบัติการ	สำนักงานตรวจบัญชีสหกรณ์ยโสธร	๐๘๙-๖๒๗๗๕๐๐	๐๔๕-๗๑๒๒๒๔	๐๔๕-๗๑๒๒๒๔
๑๘	นายมานิช หลักคำ	นักอศุนิยมวิทยาปฏิบัติการ	สถานีอศุนิยมวิทยาจังหวัด	๐๘๖-๒๓๙๐๑๓๕	๐๔๕-๗๕๖๖๙๒	๐๔๕-๗๕๖๖๙๓
๑๙	นางสาวสุนิดา อุปชัย	เจ้าหน้าที่วิเคราะห์นโยบายและแผน	สำนักงานเกษตรและสหกรณ์จังหวัด	๐๙๓-๓๓๖๑๐๔๔	๐๔๕-๗๑๔๐๗๔	๐๔๕-๗๑๔๐๗๔

สรุปข้อมูลและจัดทำโดย

1. นางขวัญฤติดา จิตตะประพันธ์ หัวหน้ากลุ่มช่วยเหลือเกษตรกรและโครงการพิเศษ
2. นางสาวสุนิตา อุปชัย เจ้าหน้าที่วิเคราะห์นโยบายและแผน

สนับสนุนข้อมูลโดย

คณะกรรมการศูนย์ติดตามและแก้ไขปัญหาภัยพิบัติ ด้านการเกษตรจังหวัดยโสธร

สนับสนุนการจัดทำโดย

นางสาวเสาวนิต ทับทิมจรรยา

เกษตรและสหกรณ์จังหวัดยโสธร

สำนักงานเกษตรและสหกรณ์จังหวัดยโสธร

กลุ่มช่วยเหลือเกษตรกรและโครงการพิเศษ
สำนักงานเกษตรและสหกรณ์จังหวัดยโสธร

E-mail:paco_yst@opsmoac.go.th

โทรศัพท์ ๐ ๔๕๗๑ ๔๐๗๔