



แผนป้องกันและบรรเทาสาธารณภัยด้านการเกษตร  
ในช่วงฤดูแล้ง ปี ๒๕๖๔/๖๕  
(พฤศจิกายน ๒๕๖๔ - เมษายน ๒๕๖๕)

---

โดย ศูนย์ติดตามและแก้ไขปัญหามลพิษด้านเกษตรจังหวัดยโสธร  
กลุ่มช่วยเหลือเกษตรกรและโครงการพิเศษ  
สำนักงานเกษตรและสหกรณ์จังหวัดยโสธร

โทร ๐ ๔๕๗๑ ๔๐๗๓-๔ E-mail:paco\_yst@opsmoac.go.th

# คำนำ

ปัญหาภัยพิบัติเป็นปัญหาที่เกิดขึ้นเป็นประจำทุกปี และนับวันจะทวีความรุนแรงเพิ่มมากขึ้น ในปีนี้ปัญหาภัยแล้งคาดว่าจะมีความรุนแรงมาก เนื่องจากปริมาณน้ำต้นทุนในเขื่อนหลักของประเทศมีน้อย อาจทำให้เกิดปัญหาการขาดแคลนน้ำเพื่อการอุปโภค บริโภค และด้านการเกษตรในหลายพื้นที่ ทำให้ต้องงดการปลูกข้าวนาปรังและปรับลดพื้นที่การเพาะปลูกพืชในช่วงฤดูแล้ง ซึ่งจะมีผลกระทบต่อรายได้ของเกษตรกร ที่สร้างความเสียหายแก่พื้นที่การเกษตรและผลผลิตทางการเกษตรเป็นจำนวนมาก ในทุกปีอีกด้วย

ดังนั้น จึงได้จัดทำแผนป้องกันและบรรเทาสาธารณภัยด้านการเกษตร ในช่วงฤดูแล้งปี ๒๕๖๔/๖๕ เพื่อเตรียมความพร้อมรับสถานการณ์ภัยแล้งที่จะเกิดขึ้นในรอบปี ๒๕๖๔/๖๕ และเพื่อให้หน่วยงานที่เกี่ยวข้อง ใช้เป็นแนวทางการดำเนินงานป้องกันและบรรเทาความเสียหายต่อพื้นที่การเกษตร ตลอดจนให้การช่วยเหลือบรรเทาความเดือดร้อนให้แก่เกษตรกรได้อย่างรวดเร็ว และมีประสิทธิภาพต่อไป

สำนักงานเกษตรและสหกรณ์จังหวัดยโสธร

ธันวาคม ๒๕๖๔

# สารบัญ

เรื่อง	หน้า
๑. ข้อมูลทั่วไปด้านน้ำของจังหวัด	๑
๒. แผนการเพาะปลูกพืชฤดูแล้ง	๒
๓. กรอบดำเนินงานแผนป้องกันและบรรเทาสาธารณภัยด้านการเกษตร ในช่วงฤดูแล้ง ปี ๒๕๖๔/๖๕	๓
๓.๑ การป้องกันและลดผลกระทบ	๓
๓.๒ การเตรียมความพร้อม	๔
๓.๓ การจัดการในภาวะฉุกเฉิน	๕
๓.๔ การฟื้นฟูและสร้างใหม่ให้ดีกว่าเดิม	๖
๔. กระบวนการแจ้งเตือน	๗
๕. สถานการณ์ความเสี่ยงและพื้นที่เฝ้าระวังด้านการเกษตร	๘
๕.๑ สถานการณ์ความเสี่ยงและพื้นที่เฝ้าระวังด้านพืช	๙
๕.๒ สถานการณ์ความเสี่ยงและพื้นที่เฝ้าระวังด้านประมง	๑๑
๕.๓ สถานการณ์ความเสี่ยงและพื้นที่เฝ้าระวังด้านปศุสัตว์	๑๒
๖. แผนจัดสรรน้ำในช่วงฤดูแล้ง ปี ๒๕๖๔/๖๕ ของจังหวัด	๑๔
๗. แผนการเพาะปลูกพืชฤดูแล้ง ปี ๒๕๖๔/๖๕ ของจังหวัด	๑๕

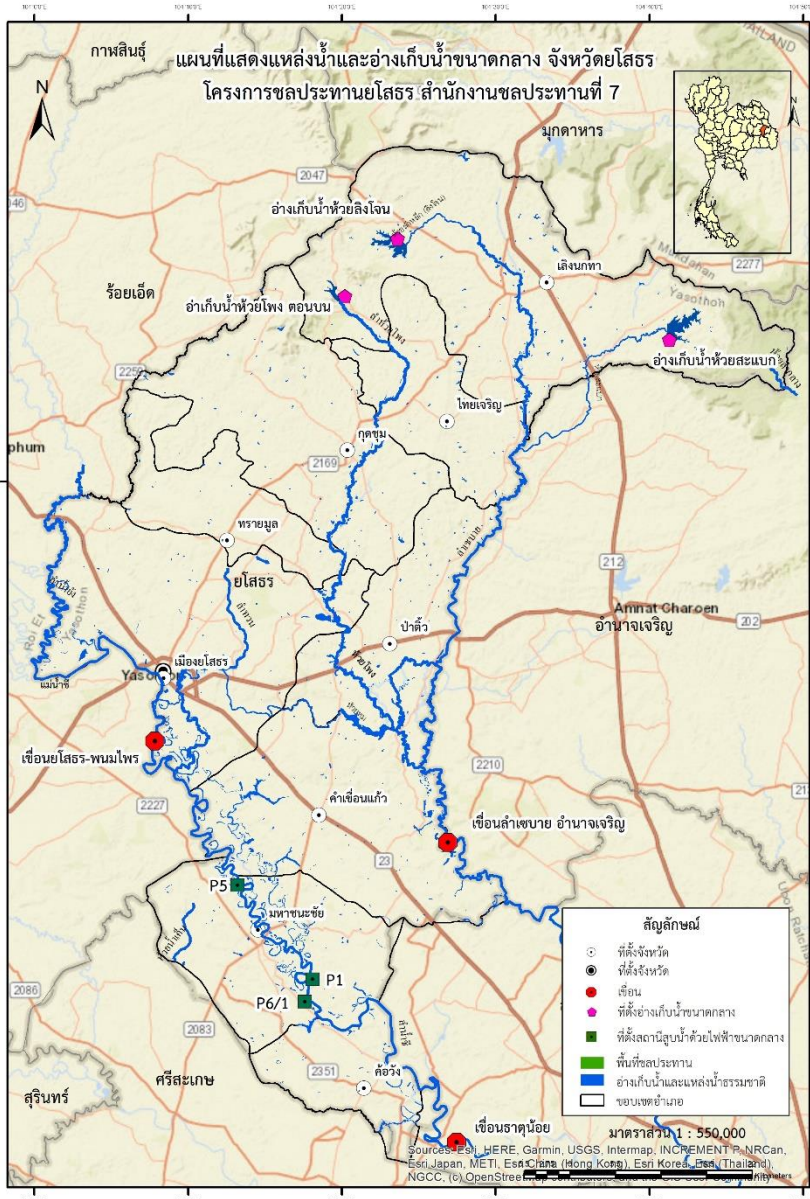
# สารบัญ (ต่อ)

เรื่อง	หน้า
๘. แผนป้องกันและบรรเทาสาธารณภัยด้านการเกษตรในช่วงฤดูแล้ง ปี ๒๕๖๔/๖๕ ๒๑ หน่วยงาน	๑๖
๘.๑ สำนักงานเกษตรจังหวัดยโสธร	๑๖
๘.๒ สำนักงานประมงจังหวัดยโสธร	๑๗
๘.๓ สำนักงานปศุสัตว์จังหวัดยโสธร	๑๘
๘.๔ สำนักงานเกษตรและสหกรณ์จังหวัดยโสธร	๑๙
๘.๕ โครงการชลประทานยโสธร	๒๐
๘.๖ สถานีพัฒนาที่ดินยโสธร	๒๑
๘.๗ การยางแห่งประเทศไทยจังหวัดยโสธร	๒๑
๘.๘ สำนักงานสหกรณ์จังหวัดยโสธร	๒๒
๘.๙ สำนักงานตรวจบัญชีสหกรณ์ยโสธร	๒๒
๘.๑๐ ศูนย์วิจัยข้าวร้อยเอ็ด	๒๓
๘.๑๑ ศูนย์วิจัยและพัฒนาการเกษตรยโสธร	๒๓
๘.๑๒ สำนักงาน ธ.ก.ส. จังหวัดยโสธร	๒๔

# สารบัญ(ต่อ)

เรื่อง	หน้า
๘. แผนป้องกันและบรรเทาสาธารณภัยด้านการเกษตรในช่วงฤดูแล้ง ปี ๒๕๖๔/๖๕ (ต่อ)	๒๔
๘.๑๓ ศูนย์หม่อนไหมเฉลิมพระเกียรติ สมเด็จพระนางเจ้าสิริกิติ์ พระบรมราชินีนาถ ศรีสะเกษ	๒๔
๘.๑๔ สำนักงานเศรษฐกิจการเกษตร ที่ ๑๑ อุบลราชธานี	๒๕
๘.๑๕ สำนักงานป้องกันและบรรเทาสาธารณภัยจังหวัดยโสธร	๒๖
๘.๑๖ สถานีอุตุนิยมวิทยาจังหวัดยโสธร	๒๖
๘.๑๗ ศูนย์วิจัยและพัฒนาอาหารสัตว์ยโสธร	๒๗
๘.๑๘ สำนักงานกองทุนฟื้นฟูและพัฒนาเกษตร สาขาจังหวัดยโสธร	๒๗
๘.๑๙ สำนักงานปฏิรูปที่ดินจังหวัดยโสธร	๒๘
๘.๒๐ สำนักงานทรัพยากรธรรมชาติและสิ่งแวดล้อมจังหวัดยโสธร	๒๙
๘.๒๑ ศูนย์วิจัยและพัฒนาเพาะเลี้ยงสัตว์น้ำจืดยโสธร	๓๐
๙. การติดตามและประเมินผล	๓๒
๑๐. บัญชียานพาหนะ เครื่องจักร วัสดุอุปกรณ์ เครื่องมือ เครื่องใช้ ปี ๒๕๖๔/๖๕	๓๓
๑๑. รายชื่อผู้ประสานงานและช่องทางติดต่อประสานงาน	๓๔
๑๒. สำเนาคำสั่งกระทรวงเกษตรและสหกรณ์ ที่ ๗๗๒/๒๕๖๓ เรื่อง จัดตั้งศูนย์ติดตามและแก้ไขปัญหาภัยพิบัติด้านการเกษตร	๓๕

# ๑. ข้อมูลทั่วไปด้านน้ำของจังหวัดยโสธร



## แหล่งน้ำธรรมชาติ

แหล่งน้ำธรรมชาติ ในพื้นที่จังหวัดยโสธรมีแหล่งน้ำธรรมชาติ ได้แก่ แม่น้ำชี ไหลผ่านพื้นที่ตอนใต้ของจังหวัดบริเวณอำเภอเมืองยโสธร อำเภอคำเขื่อนแก้ว อำเภอมหาชนะชัย และอำเภอค้อวัง (ยาว ๑๑๐ กิโลเมตร) ไหลไปบรรจบกับแม่น้ำมูลที่จังหวัดอุบลราชธานี นอกจากนี้ ยังมีลำห้วยสำคัญๆ ไหลผ่านพื้นที่ตอนเหนือและตอนกลางของจังหวัด เช่น ห้วยสะแบก ห้วยลิงโจน ลำห้วยโพง ลำเซบาย ลำน้ำยั้ง ลำน้ำทวน และแหล่งน้ำอื่น ๆ เช่น หนอง บึง มีอยู่ทั่วไป ซึ่งหลายแห่งมีสภาพตื้นเขิน เก็บกักน้ำได้ปริมาณน้อย เป็นปัญหาค่อนข้างมาก

โครงการชลประทานขนาดกลาง และขนาดใหญ่ จำนวน ๔ แห่ง คือ

๑. อ่างเก็บน้ำห้วยลิงโจน อยู่ในตำบลห้องแซง อำเภอเลิงนกทา ความจุ ๒๑.๐๕ ล้านลูกบาศก์เมตร พื้นที่ชลประทาน ๑๔,๕๔๔ ไร่
๒. อ่างเก็บน้ำห้วยสะแบก อยู่ในตำบลบึงคำ อำเภอเลิงนกทา ความจุ ๓๐.๓๐ ล้านลูกบาศก์เมตร พื้นที่ชลประทาน ๑๒,๖๗๒ ไร่
๓. อ่างเก็บน้ำห้วยโพง (ตอนบน) อันเนื่องมาจากพระราชดำริ ตำบลศรีแก้ว อำเภอเลิงนกทา ความจุ ๑๒.๔๐ ล้านลูกบาศก์เมตร พื้นที่ชลประทาน ๔,๕๐๐ ไร่
๔. เขื่อนยโสธร ตำบลเขื่องคำ อำเภอเมืองยโสธร ความจุ ๑๙.๔๖ ล้านลูกบาศก์เมตร พื้นที่ชลประทาน ๗๖,๔๐๐ ไร่

# ๒. แผนการเพาะปลูกพืชฤดูแล้ง ปี ๒๕๖๔/๖๕ จังหวัดยโสธร

การคาดการณ์พื้นที่เพาะปลูกพืชฤดูแล้ง ปี ๒๕๖๔/๖๕ จังหวัดยโสธร

อำเภอ	พื้นที่นอกเขตชลประทาน									พื้นที่ในเขตชลประทาน									
	แผนการเพาะปลูกพืช (ไร่)									แผนการเพาะปลูกพืช (ไร่)									
	ข้าวรอบที่ ๒		ข้าวโพดเลี้ยงสัตว์	ถั่วเขียว	ถั่วลิสง	พืชไร่อื่นๆ	ข้าวโพดฝักสด	สตร	พืชผักอื่นๆ	รวมพื้นที่ (ไร่)	ข้าวรอบที่ ๒		ข้าวโพดเลี้ยงสัตว์	ถั่วเขียว	ถั่วลิสง	พืชไร่อื่นๆ	ข้าวโพดฝักสด	พืชผักอื่นๆ	รวมพื้นที่ (ไร่)
	ข้าวเจ้า	ข้าวเหนียว									ข้าวเจ้า	ข้าวเหนียว							
เมืองยโสธร	๑,๘๕๘	๒๖๓	๐	๐	๓๔๓	๓๔๓	๐	๐	๒,๘๐๗	๐	๐	๐	๐	๐	๐	๐	๐	๐	๐
ทรายมูล	๔๐	๕๐	๑๘	๕	๓๑	๕๘๕	๑๒	๕๕	๗๙๖	๐	๐	๐	๐	๐	๐	๐	๐	๐	๐
กุศชุม	๐	๐	๐	๐	๑๓๕	๓๕	๖๐	๑๘๐	๔๑๐	๐	๐	๐	๐	๐	๐	๐	๐	๐	๐
คำเขื่อนแก้ว	๑,๒๔๒	๕	๕๐	๐	๕๙๐	๒๖๗	๐	๓๑๐	๖,๓๐๔	๐	๐	๐	๐	๐	๐	๐	๐	๐	๐
ป่าดิว						๔,๒๑													
มหาชนะชัย	๒,๑๒๐	๘๙๐	๒๘๒	๓๓๐	๑๑๐	๔	๙๕	๑๑๐	๘,๑๕๑	๐	๐	๐	๐	๐	๐	๐	๐	๐	๐
ค้อวัง		๒,๐๐				๒,๐๐													
เลิงนกทา	๔,๖๗๖	๔	๔๕๕	๕๗๐	๐	๐	๐	๐	๙,๗๐๕	๐	๐	๐	๐	๐	๐	๐	๐	๐	๐
ไทยเจริญ		๑,๖๖						๑,๕๐											
ยโสธร	๖,๙๓๐	๕	๐	๓๕	๕๘๕	๓๕๐	๐	๐	๑๑,๐๖๕	๐	๐	๐	๐	๐	๐	๐	๐	๐	๐
	๓๕	๐	๐	๐	๑๕	๐	๐	๐	๕๐	๒๖๓	๐	๒	๐	๑๕	๐	๐	๐	๒๘๐	๐
	๐	๒๑	๐	๐	๒๕	๓๖๐	๐	๒๕๖	๖๖๒	๐	๐	๐	๐	๐	๐	๐	๐	๐	๐
	๑๖,๙๐	๘,๗๓			๑,๘๓	๘,๑๕		๒,๔๑		๒๖๓	๐	๒	๐	๑๕	๐	๐	๐	๒๘๐	๐
	๑	๘	๘๐๕	๙๔๐	๔	๔	๑๖๗	๑	๓๙,๙๕๐	๒๖๓	๐	๒	๐	๑๕	๐	๐	๐	๒๘๐	๐



# ๓. กรอบการดำเนินงานแผนป้องกันและบรรเทาสาธารณภัยด้านการเกษตร ในช่วงฤดูแล้ง ปี ๒๕๖๔/๖๕

## ๓.๑ การป้องกันและผลกระทบ



๑. การพัฒนาแหล่งน้ำเพื่อป้องกันและบรรเทาปัญหาจากภัยแล้ง มุ่งเน้นการพัฒนาแหล่งน้ำขนาดกลาง ได้แก่ อ่างเก็บน้ำห้วยโพงตอนบน อันเนื่องมาจากพระราชดำริ อ่างเก็บน้ำห้วยลิงโจน และอ่างเก็บน้ำห้วยสะแบก เพื่อให้เกษตรกรมีแหล่งเก็บน้ำไว้ใช้เพื่อการเกษตร และช่วยบรรเทาปัญหาขาดแคลนน้ำในช่วงฤดูแล้ง/ฝนทิ้งช่วง

๒. การปรับลดพื้นที่การปลูกข้าวนาปรัง โดยการส่งเสริมการปลูกพืชเศรษฐกิจและใช้น้ำน้อย



# ๓. กรอบการดำเนินงานแผนป้องกันและบรรเทาสาธารณภัยด้านการเกษตร ในช่วงฤดูแล้ง

ปี ๒๕๖๔/๖๕

## ๓.๒ การเตรียมความพร้อม



๑. การเฝ้าระวังและแจ้งเตือนภัย หน่วยงานที่เกี่ยวข้องติดตามเฝ้าระวังสภาวะทางอุตุนิยมวิทยา และใช้ระบบโทรมาตรเพื่อพยากรณ์น้ำและเตือนภัยลุ่มน้ำ เพื่อประชาสัมพันธ์ข้อมูลข่าวสารและแจ้งเตือนภัยให้เกษตรกรทราบ
๒. การจัดทำข้อมูลทะเบียนเกษตรกร การจัดทำฐานข้อมูลทะเบียนเกษตรกรด้านพืช ด้านปศุสัตว์ และด้านประมง ให้เป็นปัจจุบัน รวมถึงการขึ้นทะเบียนเกษตรกรที่เข้าร่วมโครงการช่วยเหลือผู้ประสบภัยของภาครัฐ
๓. สำรวจความต้องการปลูกพืชฤดูแล้ง จัดทำแผนใช้น้ำในอ่างเก็บน้ำขนาดกลาง ๔ แห่ง มีปริมาณน้ำต้นทุนที่ใช้สำหรับการบริหารจัดการน้ำฤดูแล้งปี ๒๕๖๔/๖๕
๔. การประสานการปฏิบัติการฝนหลวง ตามที่ได้รับการร้องขอ
๕. การสำรองปัจจัยการผลิต ได้แก่ เมล็ดพันธุ์ข้าว เมล็ดพันธุ์พืชไร่ พันธุ์สัตว์น้ำ รวมถึงการสำรองเสบียงอาหารสัตว์ และเวชภัณฑ์ยา สำหรับเตรียมให้การช่วยเหลือเกษตรกรเมื่อเกิดภัย
๖. การเตรียมความพร้อมยานพาหนะ เครื่องจักร เครื่องมืออุปกรณ์ต่าง ๆ หน่วยงานที่เกี่ยวข้องจัดทำบัญชีข้อมูลทรัพยากร สถานที่ตั้ง และรายชื่อผู้รับผิดชอบผู้ประสานงาน รวมทั้งจัดเตรียมบุคลากร เครื่องสูบน้ำ รถบรรทุกน้ำ และเครื่องมืออุปกรณ์ต่าง ๆ ให้พร้อมใช้ปฏิบัติงานทันทีเมื่อเกิดภัย

# ๓. กรอบการดำเนินงานแผนป้องกันและบรรเทาสาธารณภัยด้านการเกษตร ในช่วงฤดูแล้ง ปี ๒๕๖๔/๖๕

## ๓.๓ การจัดการในภาวะฉุกเฉิน



๑. การแจ้งเตือนและประชาสัมพันธ์ ดำเนินการประชาสัมพันธ์แจ้งเตือนสถานการณ์น้ำ และรณรงค์ขอความร่วมมือให้เกษตรกรเพาะปลูกพืชฤดูแล้งในพื้นที่เป้าหมายที่กำหนด รวมทั้งขอให้ทุกภาคส่วน ให้มีการใช้น้ำอย่างประหยัด เกิดประโยชน์สูงสุด
๒. การประสานการปฏิบัติการฝนหลวง ตามคำร้องขอ
๓. การบริหารจัดการน้ำเพื่อแก้ไขปัญหาภัยแล้ง/ฝนทิ้งช่วง ปรับแผนการจัดสรรน้ำและจัดรอบเวรการใช้น้ำให้เหมาะสมกับปริมาณน้ำต้นทุน และสภาพการเพาะปลูกในแต่ละพื้นที่
๔. การจัดชุดเฉพาะกิจเพื่อช่วยเหลือเกษตรกรที่ประสบภัย จัดเจ้าหน้าที่ติดตามสถานการณ์ ออกเยี่ยม ให้คำแนะนำให้ความช่วยเหลือเกษตรกรในพื้นที่ประสบภัย รวมทั้งประเมินผลกระทบเบื้องต้น
๕. สนับสนุนเครื่องสูบน้ำ รถบรรทุกน้ำ เครื่องมือและอุปกรณ์ต่างๆ เพื่อช่วยบรรเทาปัญหาการขาดแคลนน้ำเพื่อทำการเกษตร และให้ความช่วยเหลือเกษตรกรในพื้นที่ประสบภัย

# ๓. กรอบการดำเนินงานแผนป้องกันและบรรเทาสาธารณภัยด้านการเกษตร ในช่วงฤดูแล้ง ปี ๒๕๖๔/๖๕

## ๓.๔ การฟื้นฟูและสร้างใหม่ให้ดีกว่าเดิม



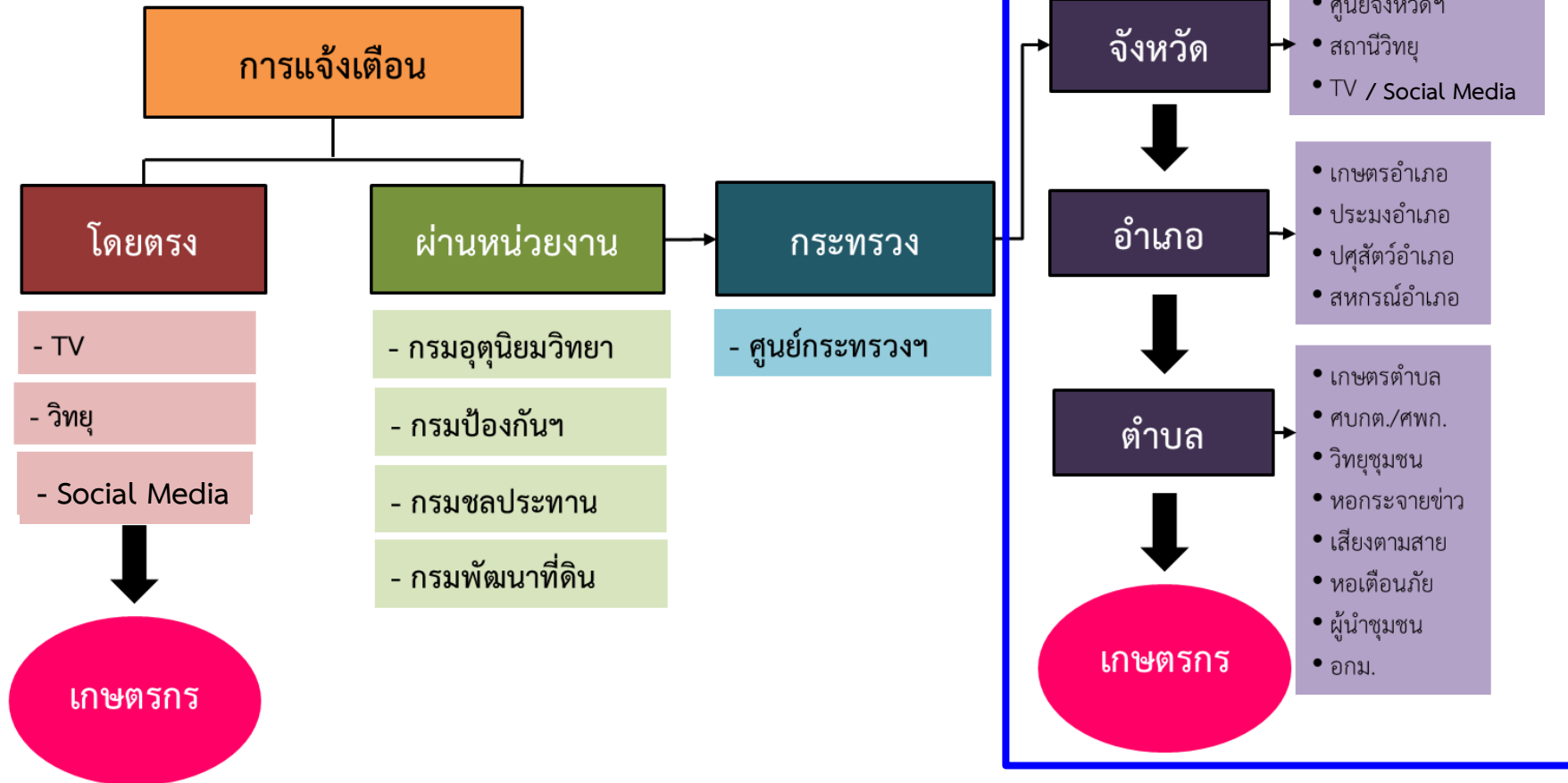
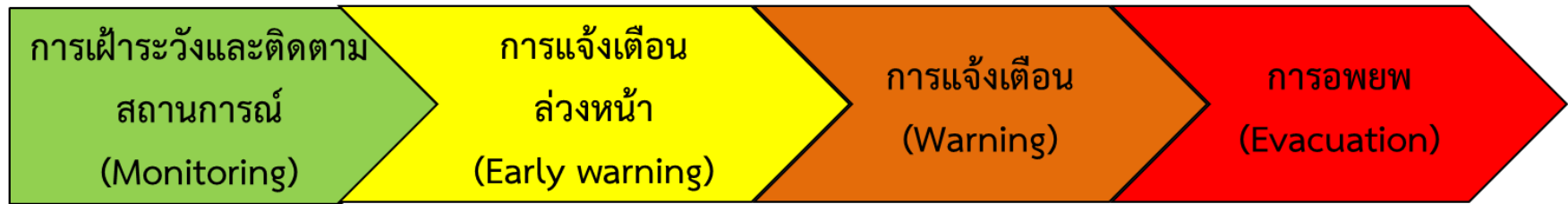
### ๑. การสำรวจและประเมินความเสียหาย

ให้หน่วยงานที่เกี่ยวข้องเร่งรัดดำเนินการสำรวจและประเมินความเสียหายของเกษตรกรที่ประสบภัย ภายใน ๓๐ วัน นับแต่วันที่สามารเข้าประเมินพื้นที่ได้

### ๒. การให้ความช่วยเหลือเพื่อบรรเทาความเดือดร้อนเป็นเงิน

ให้ดำเนินการช่วยเหลือเกษตรกรโดยใช้เงินอุดหนุนจากรัฐบาล ตามระเบียบกระทรวงการคลังว่าด้วยเงินอุดหนุนจากรัฐบาลเพื่อช่วยเหลือเกษตรกรผู้ประสบภัยพิบัติกรณีฉุกเฉิน พ.ศ.๒๕๕๖ หรือขอใช้เงินงบบกลางเพื่อช่วยเหลือเกษตรกรผู้ประสบภัย และหลักเกณฑ์วิธีปฏิบัติปลีกย่อยเกี่ยวกับให้การให้ความช่วยเหลือด้านเกษตรกรผู้ประสบภัยพิบัติกรณีฉุกเฉิน

# ๔. กระบวนการแจ้งเตือน

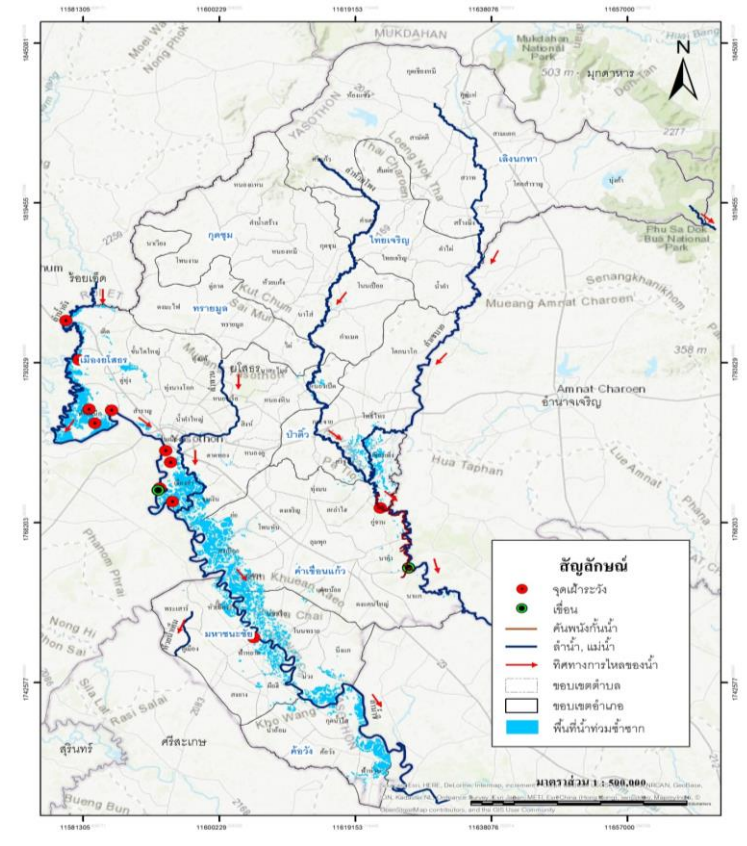


# ๕. สถานการณ์ความเสี่ยงและพื้นที่เฝ้าระวังด้านเกษตร ปี ๒๕๖๔/๖๕

อำเภอ	พืช	ประมง	ปศุสัตว์
	๙ อำเภอ ๗๘ ตำบล	๙ อำเภอ ๗๘ ตำบล	๙ อำเภอ ๗๘ ตำบล
เมืองยโสธร	๑๗	๑๗	๑๗
ทรายมูล	๕	๕	๕
กุดชุม	๙	๙	๙
คำเขื่อนแก้ว	๑๓	๑๓	๑๓
ป่าดิว	๕	๕	๕
มหาชนะชัย	๑๐	๑๐	๑๐
ค้อวัง	๔	๔	๔
เลิงนกทา	๑๐	๑๐	๑๐
ไทยเจริญ	๕	๕	๕

ที่มา:สำนักงานเกษตรจังหวัดยโสธร  
 สำนักงานประมงจังหวัดยโสธร  
 สำนักงานปศุสัตว์จังหวัดยโสธร

# ๕.๑ สถานการณ์ความเสี่ยงและพื้นที่เฝ้าระวังด้านพืช ปี ๒๕๖๔/๖๕



เป้าหมายพื้นที่เสี่ยงภัยแล้งด้านพืช

๙ อำเภอ ๗๘ ตำบล ๘๘๕ หมู่บ้าน

## มาตรการให้ความช่วยเหลือพื้นที่ประสบภัย

การสำรวจและประเมินความเสียหาย ให้หน่วยงานที่เกี่ยวข้องเร่งรัดดำเนินการสำรวจและประเมินความเสียหายของเกษตรกรที่ประสบภัยภายใน ๓๐ วัน นับแต่วันที่สามารเข้าประเมินพื้นที่ได้

การให้ความช่วยเหลือเพื่อบรรเทาความเดือดร้อนเป็นเงิน

- ให้ดำเนินการช่วยเหลือเกษตรกรโดยใช้เงินอุดหนุนตามระเบียบกระทรวงการคลังว่าด้วยเงินอุดหนุนเพื่อช่วยเหลือเกษตรกรผู้ประสบภัยพิบัติกรณีฉุกเฉิน พ.ศ.๒๕๕๖ หรือขอใช้เงินงบกลางเพื่อช่วยเหลือเกษตรกรผู้ประสบภัย
- หลักเกณฑ์วิธีปลิกย่อยเกี่ยวกับการให้ความช่วยเหลือด้านเกษตรกรผู้ประสบภัยพิบัติกรณีฉุกเฉิน พ.ศ. ๒๕๖๔

## มาตรการป้องกันและการเผชิญเหตุ

จัดทำทะเบียนเกษตรกรผู้ปลูกพืช ติดตามสถานการณ์เพื่อประชาสัมพันธ์แจ้งเตือนภัยแก่เกษตรกร และให้คำแนะนำในการดูแลพืช วางแผนการปลูกพืชให้เหมาะสมกับสภาพพื้นที่ แนะนำการป้องกันกำจัดศัตรูพืช รวมถึงทั้งดำเนินการสำรวจความเสียหาย และให้ความช่วยเหลือเกษตรกรผู้ประสบภัยด้านการเกษตร

# ประเมินพื้นที่ทางการเกษตรเสี่ยงภัยด้านพืช

พื้นที่การเกษตรที่เสี่ยงภัยแล้งด้านพืชของจังหวัดยโสธร จำนวน ๙ อำเภอ ๗๘ ตำบล ๘๘๕ หมู่บ้าน  
จำแนก ดังนี้

ที่	อำเภอ	จำนวนตำบล	จำนวนหมู่บ้าน
๑.	เมืองยโสธร	๑๗	๑๙๐
๒.	ทรายมูล	๕	๕๔
๓.	กุดชุม	๙	๑๒๘
๔.	คำเขื่อนแก้ว	๑๓	๑๑๕
๕.	ป่าดิว	๕	๕๗
๖.	มหาชนะชัย	๑๐	๑๐๓
๗.	ค้อวัง	๔	๔๕
๘.	เลิงนกทา	๑๐	๑๔๕
๙.	ไทยเจริญ	๕	๔๘
รวม		๗๘	๘๘๕

ที่มา : สำนักงานเกษตรจังหวัดยโสธร



# ๕.๒ สถานการณ์ความเสี่ยงและพื้นที่เฝ้าระวังด้านประมง ปี ๒๕๖๔/๖๕



พื้นที่เพาะเลี้ยงประมง

๗๘ ตำบล ๙ อำเภอ

การเผชิญเหตุ  
จับสัตว์น้ำที่ได้ขนาดขึ้นมาจำหน่ายหรือบริโภค เพื่อลดปริมาณสัตว์น้ำในภายในบ่อ

## มาตรการป้องกัน

ประกาศให้ผู้ประกอบกิจการเพาะเลี้ยงสัตว์น้ำทั้งในเชิงพาณิชย์ และเพื่อบริโภคหมั่นดูแลรักษาสุขภาพสัตว์น้ำ ทั้งในกระชังและบ่อดิน พร้อมทั้งหาแนวทางป้องกันแก้ไข เพื่อลดความสูญเสีย และความเสียหายจากการประมงภัยแล้ง

# ๕.๓ สถานการณ์ความเสี่ยงและพื้นที่เฝ้าระวังด้านปศุสัตว์ ปี ๒๕๖๔/๖๕



**พื้นที่เสี่ยงปศุสัตว์**

**๗๘ ตำบล ๙ อำเภอ**

**การเผชิญเหตุ**

ติดตามสถานการณ์และแจ้งเตือนภัยอย่างต่อเนื่อง และลงพื้นที่ให้คำแนะนำช่วยเหลือเกษตรกรที่ได้รับผลกระทบทั้งเวชภัณฑ์ อาหารเสริม จัดหน่วยเฉพาะกิจทำการอพยพสัตว์หากสถานการณ์ร้ายแรง และสนับสนุนเสบียงอาหารสัตว์เพื่อช่วยบรรเทาความเดือดร้อน

## มาตรการป้องกัน

๑. เฝ้าระวังและแจ้งเตือนภัย
๒. จัดทำข้อมูลทะเบียนเกษตรกรให้เป็นปัจจุบัน
๓. จัดเตรียมวัสดุ อุปกรณ์เวชภัณฑ์และยานพาหนะ
๔. จัดเตรียมเสบียงอาหารสัตว์ให้เพียงพอทั้งหญ้าแห้ง และหญ้าสด
๕. ประชาสัมพันธ์ข้อมูลข่าวสาร สถานการณ์ต่างๆ ที่เกี่ยวข้อง รวมถึงการปฏิบัติเพื่อเตรียมรับสถานการณ์ภัยแล้ง

# จุดที่ตั้งศูนย์อพยพสัตว์เลี้ยง

## สถานที่ตั้ง

๑. อ.เมืองยโสธร   ☛ ที่สาธารณประโยชน์ดงหัวชี   ต.ชุมเงิน  
                          ☛ ที่สาธารณประโยชน์ดงมัน   ต.ค้อเหนือ
๒. อ.ป่าดัว       ☛ ที่สาธารณประโยชน์ดอนปู่ตา   ต.โพธิ์ไทร
๓. อ.คำเขื่อนแก้ว   ☛ ศูนย์วิจัยและพัฒนาอาหารสัตว์ยโสธร
๔. อ.ค้อวัง       ☛ ที่สาธารณประโยชน์   ต.กุดน้ำใส,ต.ฟ้าห่วน
๕. อ.มหาชนะชัย   ☛ ที่สาธารณประโยชน์บ้านเหมือด   ต.ฟ้าหยาด  
                          ☛ ที่สาธารณประโยชน์บ้านคุ้ม   ต.คูเมือง  
                          ☛ ที่สาธารณประโยชน์บ้านสงยาง   ต.สงยาง  
                          ☛ ที่สาธารณประโยชน์บ้านหัวดอน   ต.ผือฮี  
                          ☛ ที่สาธารณประโยชน์บ้านหัวเมือง   ต.หัวเมือง  
                          ☛ ที่สาธารณประโยชน์บ้านดงยาง   ต.บากเรือ  
                          ☛ ที่สาธารณประโยชน์บ้านบ้านเลียบ   ต.โนนทราย  
                          ☛ ที่สาธารณประโยชน์บ้านยางเครือ   ต.บึงแก  
                          ☛ ที่สาธารณประโยชน์บ้านเหล่าใหญ่   ต.ม่วง  
                          ☛ ที่สาธารณประโยชน์บ้านพระเสาร์   ต.พระเสาร์

# ๖. แผนการจัดสรรน้ำ และเพาะปลูกพืชฤดูแล้งในเขตชลประทานจังหวัด ปี ๒๕๖๔/๖๕

แบบฟอร์ม สบอ.จน. - ๔

ตารางแผนการจัดสรรน้ำและการเพาะปลูกพืชฤดูแล้งปี ๒๕๖๔/๖๕ จากอ่างเก็บน้ำขนาดกลางอื่นๆ  
โครงการชลประทานยโสธร

ลำดับ ที่	อ่างเก็บน้ำ	ตำบล	อำเภอ	จังหวัด	แหล่งน้ำต้นทุน	ปริมาณน้ำ (ล้าน ลบ.ม.)							พื้นที่ (ไร่)										ระยะเวลา การส่งน้ำ				
						ใช้งานได้ ๑ พ.ย.๖๔	เกษตร	อุปโภค บริโภค	อุตสาหกรรม	ระบบนิเวศ	อื่นๆ	รวม	ข้าวปรัง	พืชไร่	พืชผัก	อ้อย	ไม้ผล	ไม้ยืนต้น	ปอปลา	บ่อกัก	อื่นๆ	รวม	เริ่ม	สิ้นสุด			
๑	อ่างเก็บน้ำห้วยลิงโจน	ห้องแซง	เลิงนกทา	ยโสธร	อ่างเก็บน้ำ	๑๓.๑๙	-	๓.๖๐	-	๐.๐๐	-	๓.๖๐	-	-	-	-	-	-	-	-	-	-	-	-	-	๑๕/๑๑/๒๕๖๔	๓๑/๕/๒๕๖๕
๒	อ่างเก็บน้ำห้วยสะแบก	บุงคำ	เลิงนกทา	ยโสธร	อ่างเก็บน้ำ	๑๔.๓๙	-	๓.๖๐	-	๐.๐๐	-	๓.๖๐	-	-	-	-	-	-	-	-	-	-	-	-	-	๑๕/๑๑/๒๕๖๔	๓๑/๕/๒๕๖๕
๓	อ่างเก็บน้ำห้วยโงงตอนบน	ศรีแก้ว	เลิงนกทา	ยโสธร	อ่างเก็บน้ำ	๑๒.๔๐	-	๐.๐๐	-	๘.๔๐	-	๘.๔๐	-	-	-	-	-	-	-	-	-	-	-	-	-	๑๕/๑๑/๒๕๖๔	๓๑/๕/๒๕๖๕
รวม						๓๙.๙๘		๗.๒๐		๘.๔๐		๑๕.๖๐															

ที่มา : โครงการชลประทานยโสธร

# ๗. แผนการเพาะปลูกพืชฤดูแล้ง ปี ๒๕๖๔/๖๕ จังหวัดยโสธร

## พื้นที่นอกเขตชลประทาน

อำเภอ	แผนการเพาะปลูกพืช (ไร่)									
	ข้าวรอบที่ ๒		ข้าวโพดเลี้ยงสัตว์	ถั่วเขียว	ถั่วลิสง	ถั่วเหลือง	พืชไร่อื่นๆ	ข้าวโพดฝักสด	พืชผักอื่นๆ	รวมพื้นที่ (ไร่)
	ข้าวเจ้า	ข้าวเหนียว								
เมืองยโสธร	๓๑,๒๓๘	๑,๑๕๒	๐	๐	๐	๐	๗๙๐	๒๗๕	๕๖๐	๓๔,๐๑๕
ทรายมูล	๑๕	๕	๑๐	๐	๐	๐	๖๐	๐	๓๐	๑๒๐
กุศชุม	๐	๐	๐	๐	๑๓๕	๐	๓๔๐	๓๐๓	๖๐	๘๓๘
คำเขื่อนแก้ว	๔,๐๕๕	๒,๙๖๕	๒๐	๓๐	๕๖๐	๐	๑๕๐	๒๐	๗๑๐	๘,๕๑๐
ป่าติ้ว	๒,๙๓๑	๓๐๕	๐	๒๗๐	๒๒๐	๕	๔,๗๐๐	๒๘๐	๒๖๐	๘,๙๗๑
มหาชนะชัย	๔,๙๐๐	๒,๙๐๐	๐	๐	๐	๐	๐	๐	๐	๗,๘๐๐
ค้อวัง	๑๑,๕๖๐	๒,๕๐๐	๐	๐	๕๕๐	๐	๐	๐	๑,๖๗๐	๑๖,๒๘๐
เลิงนกทา	๐	๐	๐	๐	๐	๐	๐	๐	๐	๐
ไทยเจริญ	๐	๐	๐	๐	๓๕	๐	๖๐	๙๘	๑๘๑	๓๗๔
<b>ยโสธร</b>	<b>๕๔,๖๙๙</b>	<b>๙,๘๒๗</b>	<b>๓๐</b>	<b>๓๐๐</b>	<b>๑,๕๐๐</b>	<b>๕</b>	<b>๖,๑๐๐</b>	<b>๙๗๖</b>	<b>๓,๔๗๑</b>	<b>๗๖,๙๐๘</b>

## พื้นที่ในเขตชลประทาน

อำเภอ	แผนการเพาะปลูกพืช (ไร่)									
	ข้าวรอบที่ ๒		ข้าวโพดเลี้ยงสัตว์	ถั่วเขียว	ถั่วลิสง	ถั่วเหลือง	พืชไร่อื่นๆ	ข้าวโพดฝักสด	พืชผักอื่นๆ	รวมพื้นที่ (ไร่)
	ข้าวเจ้า	ข้าวเหนียว								
มหาชนะชัย	๖,๖๘๕	๔,๔๑๐	๐	๐	๐	๐	๐	๐	๐	๑๑,๐๙๕
เลิงนกทา	๒,๔๐๑	๐	๐	๐	๐	๐	๐	๐	๐	๒,๔๐๑
<b>รวม</b>	<b>๙,๐๘๖</b>	<b>๔,๔๑๐</b>	<b>๐</b>	<b>๐</b>	<b>๐</b>	<b>๐</b>	<b>๐</b>	<b>๐</b>	<b>๐</b>	<b>๑๓,๔๙๖</b>
<b>รวมพื้นที่ในเขต + นอกเขตชลประทาน</b>										<b>๑๓,๘๗๐</b>

ที่มา : สำนักงานเกษตรจังหวัดยโสธร

## ๘. แผนการป้องกันและบรรเทาสาธารณภัยด้านการเกษตรในช่วงฤดูแล้ง ปี ๒๕๖๔/๖๕

การประเมินความเสี่ยง Risk Assessment	การป้องกันและลดผลกระทบ Prevention&Mitigation	การจัดการในภาวะฉุกเฉิน (Emergency Management)	การฟื้นฟูที่ดีกว่าเดิม Recovery (be back better)
<b>๘.๑ สำนักงานเกษตรจังหวัดยโสธร (ด้านพืช)</b>			
<p><b>การจำลองสถานการณ์ :</b></p> <ul style="list-style-type: none"> <li>• พื้นที่เสี่ยงภัยแล้ง</li> </ul> <p><b>ขนาดของผลกระทบ :</b></p> <ul style="list-style-type: none"> <li>• ๗๘ ตำบล ๙ อำเภอ</li> </ul>	<p>การพัฒนาแหล่งน้ำเพื่อป้องกันและบรรเทาปัญหาจากภัยแล้ง มุ่งเน้นการพัฒนาแหล่งน้ำขนาดกลาง ได้แก่ อ่างเก็บน้ำห้วยลิงโจน และอ่างเก็บน้ำห้วยสะแบก เพื่อให้เกษตรกรมีแหล่งเก็บน้ำไว้ใช้เพื่อการเกษตร และช่วยบรรเทาปัญหาขาดแคลนน้ำในช่วงฤดูแล้ง/ฝนทิ้งช่วง</p> <p>๑. ติดตามและเฝ้าระวังสภาวะทางอุตุนิยมวิทยา เช่น สภาพภูมิอากาศ สภาพน้ำท่า สภาพน้ำในอ่าง ประเมินสถานการณ์ รวมทั้งประชาสัมพันธ์ข้อมูลข่าวสารและแจ้งเตือนภัยให้เกษตรกรทราบ</p> <p>๒. เตรียมการป้องกันด้านศัตรูพืช โดยให้คำแนะนำในการป้องกันและกำจัด เช่น พันธุ์ต้านทานและอัตราการใช้ที่เหมาะสม อัตราการใช้ปุ๋ย การใช้สารป้องกันและกำจัด การสำรวจแปลงอย่างสม่ำเสมอ</p> <p>๓. ขึ้นทะเบียนเกษตรกรให้ครบถ้วน สมบูรณ์ ถูกต้องในระบบสารสนเทศ สำหรับคำแนะนำในการดูแลรักษาพืชที่ปลูกแล้ว ซึ่งจะกระทบกับภัยธรรมชาติ มิให้เกิดความเสียหาย</p>	<p>๑. การแจ้งเตือนและประชาสัมพันธ์ ดำเนินการประชาสัมพันธ์แจ้งเตือนสถานการณ์น้ำ และรณรงค์ขอความร่วมมือให้เกษตรกรเพาะปลูกพืชฤดูแล้งในพื้นที่เป้าหมายที่กำหนด รวมทั้งขอให้ทุกภาคส่วน ให้มีการใช้น้ำอย่างประหยัด เกิดประโยชน์สูงสุด</p> <p>๒. การประสานการปฏิบัติการฝนหลวง ตามคำร้องขอ</p> <p>๓. การบริหารจัดการน้ำเพื่อแก้ไขปัญหาภัยแล้ง/ฝนทิ้งช่วง ปรับแผนการจัดสรรน้ำและจัดรอบเวรการใช้น้ำให้เหมาะสมกับปริมาณน้ำต้นทุน และสภาพการเพาะปลูกในแต่ละพื้นที่</p> <p>๔. การจัดชุดเฉพาะกิจเพื่อช่วยเหลือเกษตรกรที่ประสบภัย จัดเจ้าหน้าที่ติดตามสถานการณ์ ออกเยี่ยมให้คำแนะนำ ให้ความช่วยเหลือเกษตรกรในพื้นที่ประสบภัย รวมทั้งประเมินผลกระทบเบื้องต้น</p> <p>๕. สนับสนุนเครื่องสูบน้ำ รถบรรทุกน้ำ เครื่องมือและอุปกรณ์ต่าง ๆ เพื่อช่วยบรรเทาปัญหาการขาดแคลนน้ำเพื่อการเกษตร และให้ความช่วยเหลือเกษตรกรในพื้นที่ประสบภัย</p>	<p>๑. การสำรวจและประเมินความเสียหายให้หน่วยงานที่เกี่ยวข้อง เร่งรัดดำเนินการสำรวจและประเมินความเสียหายของเกษตรกรที่ประสบภัยภายใน ๓๐ วัน นับแต่วันที่สามารรถเข้าประเมินพื้นที่ได้</p> <p>๒. การให้ความช่วยเหลือเพื่อบรรเทาความเดือดร้อนเป็นเงินให้ดำเนินการช่วยเหลือเกษตรกรโดยใช้เงินทตรง ราชการตามระเบียบกระทรวงการคลังว่าด้วยเงินทดรองราชการเพื่อช่วยเหลือเกษตรกรผู้ประสบภัยพิบัติกรณีฉุกเฉิน พ.ศ.๒๕๕๖ หรือขอใช้เงินงบกลางเพื่อช่วยเหลือเกษตรกรผู้ประสบภัย</p>

## แผนการป้องกันและบรรเทาสาธารณภัยด้านการเกษตรในช่วงฤดูแล้ง ปี ๒๕๖๔/๖๕

การประเมินความเสี่ยง Risk Assessment	การป้องกันและลดผลกระทบ Prevention&Mitigation	การเผชิญเหตุการณ์ Respond	การฟื้นฟูที่ดีกว่าเดิม Recovery (be back better)
<b>๘.๒ สำนักงานประมงจังหวัดยโสธร (ด้านประมง)</b>			
<p><b>การจำลองสถานการณ์ :</b></p> <ul style="list-style-type: none"> <li>• พื้นที่เสี่ยงภัยแล้ง</li> <li>• ขนาดของผลกระทบ :</li> <li>• ๗๘ ตำบล ๙ อำเภอ จำแนกเป็น</li> </ul>	<ol style="list-style-type: none"> <li>๑. สร้างการรับรู้ ประชาสัมพันธ์แจ้งเตือนภัย</li> <li>๒. การเฝ้าระวัง ติดตาม สถานการณ์คุณภาพน้ำและ กระทั่งที่เสี่ยง และเตรียมบัญชีทรัพยากร</li> <li>๓. การปรับปรุงข้อมูลทะเบียนเกษตรกร ด้านประมง</li> <li>๔. จัดเตรียมหาแหล่งน้ำสำรองไว้ใช้เพิ่มเติม</li> <li>๕. การควบคุมการใช้น้ำรักษาปริมาณน้ำในพื้นที่เลี้ยง สัตว์น้ำให้เหมาะสม ให้มีการสูญเสียน้อยที่สุด ป้องกัน การรั่วซึม หรือจัดทำร่มเงาให้กับบ่อเลี้ยงสัตว์น้ำ</li> <li>๖. การเตรียมอุปกรณ์ที่จำเป็น เช่น อวน เครื่องสูบน้ำ (กรณีจับด่วน) เครื่องเพิ่มออกซิเจน</li> <li>๗. การเตรียมทยอยจับสัตว์น้ำที่ได้ขนาดขึ้นมาจำหน่าย</li> <li>๘. ลดปริมาณอาหารสัตว์น้ำลง โดยเฉพาะอย่างยิ่งที่เป็นอาหารสด เพื่อป้องกันน้ำเน่าเสีย</li> <li>๙. ควรมีการวางแผนการเลี้ยง หรืองดเว้นการเลี้ยง ในช่วงดังกล่าว โดยทำการตากบ่อและตักแต่งบ่อเลี้ยง ในช่วงดังกล่าวแทน เพื่อเตรียมไว้เลี้ยงสัตว์น้ำในรอบต่อไป</li> </ol>	<ol style="list-style-type: none"> <li>๑. จัดเตรียมพันธุ์สัตว์น้ำชนิดต่าง ๆ ไว้ช่วยเหลือ เกษตรกรในกรณีฉุกเฉิน</li> <li>๒. จัดเตรียมเครื่องสูบน้ำ อวน กระจัง และ อุปกรณ์ต่าง ๆ ไว้ เพื่อขนย้ายสัตว์น้ำ</li> <li>๓. อพยพ หรือ เคลื่อนย้าย สัตว์น้ำ สูที่ปลอดภัย</li> <li>๔. จัดหน่วยเฉพาะกิจลงพื้นที่ประสบภัย เพื่อให้ ความช่วยเหลือเกษตรกร รวมทั้งประเมินความเสียหายและความต้องการช่วยเหลือ</li> </ol>	<ol style="list-style-type: none"> <li>๑. วิเคราะห์ ความเสียหาย ( Damages) และ ความสูญเสีย (Losses) ที่เกิดจากภัยในแต่ละด้าน</li> <li>๒. จัดบัญชีรายละเอียดเกี่ยวกับข้อมูลเกษตรกรที่ได้รับ ความเสียหายด้านการประมง</li> <li>๓. สสำรวจความเสียหาย สิ้นเชิง และช่วยเหลือตามระเบียบ (ปม.)</li> </ol>



## แผนการป้องกันและบรรเทาสาธารณภัยด้านการเกษตรในช่วงฤดูแล้ง ปี ๒๕๖๔/๖๕

กรประเมินความเสี่ยง Risk Assessment	การป้องกันและลดผลกระทบ Prevention&Mitigation	การเผชิญเหตุการณ์ Respond	การฟื้นฟูที่ดีกว่าเดิม Recovery (be back better)
<b>๘.๓ สำนักงานปศุสัตว์จังหวัดยโสธร (ด้านปศุสัตว์)</b>			
<p><b>จำลองสถานการณ์</b></p> <ul style="list-style-type: none"> <li>• พื้นที่เสี่ยงภัยแล้ง</li> <li>• ผลผลิตลดลง สุขภาพสัตว์อ่อนแอ เสี่ยงต่อการเกิดโรค</li> </ul> <p>แปลงพืชอาหารสัตว์เสียหาย</p> <ul style="list-style-type: none"> <li>• <b>ขนาดผลกระทบ</b></li> <li>• พื้นที่เสี่ยงภัยแล้ง ๗๘ ตำบล ๙ อำเภอ ที่เลี้ยงโค กระบือ แพะ สุกร</li> </ul>	<ol style="list-style-type: none"> <li>๑. วิเคราะห์พื้นที่เสี่ยงภัย</li> <li>๒. จัดทำฐานข้อมูลประชากรสัตว์ให้เป็นปัจจุบัน</li> <li>๓. จัดเตรียมสำรองเสบียงอาหารสัตว์ให้เพียงพอ</li> <li>๔. จัดเตรียมวัสดุ อุปกรณ์ เวชภัณฑ์ และยานพาหนะ</li> <li>๕. การจัดการด้านผลผลิตปศุสัตว์ เช่นการจับสัตว์ขายก่อนกำหนดเพื่อลดความเสี่ยง</li> <li>๖. การสร้างการรับรู้ ส่งเสริมการใช้แอปพลิเคชันเพื่อติดตามสถานการณ์ภัยธรรมชาติต่างๆ รวมถึงการประชาสัมพันธ์ แจ้งเตือนภัย และให้คำแนะนำทางวิชาการ</li> <li>๗. การเฝ้าระวังการเกิดโรค ติดตามสถานการณ์อย่างต่อเนื่องในพื้นที่เสี่ยง</li> </ol>	<p>ติดตามสถานการณ์และแจ้งเตือนภัยอย่างต่อเนื่อง และลงพื้นที่ให้คำแนะนำช่วยเหลือเกษตรกรที่ได้รับผลกระทบทั้งเวชภัณฑ์ อาหารเสริม จัดหน่วยเฉพาะกิจทำการอพยพสัตว์หากสถานการณ์ร้ายแรง และสนับสนุนเสบียงอาหารสัตว์เพื่อช่วยบรรเทาความเดือดร้อน</p>	<ol style="list-style-type: none"> <li>๑. การสำรวจและประเมินความเสียหายของเกษตรกรผู้ประสบภัย                         <ol style="list-style-type: none"> <li>๑.๑ เมื่อสถานการณ์เข้าสู่ภาวะที่สามารถประเมินความเสียหายได้ เร่งดำเนินการสำรวจและประเมินความเสียหาย</li> </ol> </li> <li>๒. การให้ความช่วยเหลือเพื่อบรรเทาความเดือดร้อนเป็นเงิน                         <ol style="list-style-type: none"> <li>๒.๑ การให้ความช่วยเหลือโดยใช้เงินอุดหนุนราชการตามระเบียบกระทรวงการคลังฯ พ.ศ. ๒๕๕๖</li> <li>๒.๒ การให้ความช่วยเหลือโดยใช้เงินงบกลาง</li> </ol> </li> <li>๓. การติดตามและรายงาน                         <ol style="list-style-type: none"> <li>๓.๑ ติดตามเร่งรัดการช่วยเหลือเกษตรกรที่ประสบภัย</li> </ol> </li> </ol>

## แผนการป้องกันและบรรเทาสาธารณภัยด้านการเกษตรในช่วงฤดูแล้ง ปี ๒๕๖๔/๖๕

กรประเมินความเสี่ยง Risk Assessment	การป้องกันและลดผลกระทบ Prevention&Mitigation	การเผชิญเหตุการณ์ Respond	การฟื้นฟูที่ดีกว่าเดิม Recovery (be back better)
--	---	------------------------------	--

### ๘.๓ สำนักงานปศุสัตว์จังหวัดยโสธร (ด้านปศุสัตว์) (ต่อ)

			๓.๒ รายงานผลการช่วยเหลือกับหน่วยงานต้นสังกัด และหน่วยงานที่เกี่ยวข้อง ๔. ช่วยเหลือฟื้นฟูสุขภาพสัตว์/ฟื้นฟูอาชีพตามความจำเป็นและเหมาะสมหรือตามมติกระทรวงฯ
--	--	--	---

### ๘.๔ สำนักงานเกษตรและสหกรณ์จังหวัดยโสธร

การประชาสัมพันธ์แจ้งเตือนในพื้นที่	ติดตามสถานการณ์และผลกระทบด้านการเกษตร แจ้งเตือนภัย รวมทั้งติดตาม	๑. เร่งรัดการช่วยเหลือผู้ประสบภัยพิบัติด้านการเกษตรของหน่วยงานต่างๆ ในจังหวัด ให้เป็นไปอย่างรวดเร็วทันต่อสถานการณ์ และรวบรวมข้อมูลความเสียหายเบื้องต้น ๒. ลงพื้นที่เยี่ยมเยียน สร้างขวัญกำลังใจ รวมทั้งให้คำแนะนำในการดูแลและ ฟื้นฟูสภาพพื้นที่เมื่อ เกิดภัย	การให้ความช่วยเหลือขณะเกิดภัยแล้วรายงานสถานการณ์และผลการให้ความช่วยเหลือต่อคณะกรรมการบริหารศูนย์ และศูนย์ติดตามฯ กระทรวงเกษตรและสหกรณ์ทราบ
------------------------------------	--	---	--

แผนการป้องกันและบรรเทาสาธารณภัยด้านการเกษตรในช่วงฤดูแล้ง ปี ๒๕๖๔/๖๕

การประเมินความเสี่ยง Risk Assessment	การป้องกันและลดผลกระทบ Prevention&Mitigation	การเผชิญเหตุการณ์ Respond	การฟื้นฟูที่ดีกว่าเดิม Recovery (be back better)
<b>๘.๕ โครงการชลประทานยโสธร</b>			
<p><b>การบริหารจัดการน้ำ</b></p> <p>จัดทำโค้งปฏิบัติการอ่างเก็บน้ำ (Reservoir Operation Rule Curves) โดยมี จุดประสงค์เพื่อให้การบริหารจัดการน้ำในอ่างเก็บน้ำใช้เป็นแนวทางในการบริหารจัดการน้ำในอ่างเก็บน้ำให้เป็นอย่างเหมาะสมและมีประสิทธิภาพสามารถบรรเทาผลกระทบจากการเกิดปัญหาน้ำท่วมหรือภัยแล้งและเก็บกักน้ำไว้ใช้ประโยชน์ด้านต่าง ๆ อย่างเหมาะสมตามเกณฑ์กำหนดการบริหารจัดการอ่างเก็บน้ำที่กำหนด</p>	<p>๑. ประชาสัมพันธ์ขอความร่วมมือให้ประชาชนช่วยประหยัดน้ำ</p> <p>๒. ปรับแผนการการจัดสรรน้ำให้สอดคล้องกับปริมาณน้ำต้นทุน และ ปฏิทินการปลูกพืช (Cropping Pattern) ในแต่ละพื้นที่</p> <p>๓. พัฒนาแหล่งน้ำขนาดเล็กในพื้นที่เพื่อช่วยในการกักเก็บน้ำสำหรับอุปโภค - บริโภค และการเพาะปลูก</p> <p>๔. ขุดลอกลำน้ำเพื่อเพิ่มปริมาตรเก็บกักน้ำในลำน้ำ ร่วมกับการก่อสร้างฝายทดน้ำ หรืออาคารควบคุมเก็บกักน้ำในลำน้ำ</p>	<p>๑. หากแหล่งน้ำสำหรับอุปโภค-บริโภคในพื้นที่เหลือน้อยจำเป็นต้องหาทางสูบไปกักเก็บไว้ ขอให้ประสานขอความช่วยเหลือมายังหน่วยงานกรมชลประทาน</p> <p>๒. สนับสนุนเครื่องจักร เครื่องมือ เช่น เครื่องสูบน้ำ และรถบรรทุกน้ำ</p>	<p>๑. ในเชิงพื้นที่ พัฒนาด้านแหล่งน้ำ และแหล่งเก็บกักน้ำให้ทั่วถึงและเพียงพอมากขึ้น</p> <p>๒. ในเชิงนโยบาย ส่งเสริมสนับสนุนในเรื่ององค์ความรู้และการจัดตั้งกลุ่มผู้ใช้ น้ำ เพื่อให้มีการบูรณาการทุกภาคส่วน และการปลูกพืชใช้น้ำน้อย</p> <p>๓. สนับสนุนงบประมาณในการฟื้นฟูพื้นที่ที่ได้รับผลกระทบ</p>

แผนการป้องกันและบรรเทาสาธารณภัยด้านการเกษตรในช่วงฤดูแล้ง ปี ๒๕๖๔/๖๕

การประเมินความเสี่ยง  
Risk Assessment

การป้องกันและลดผลกระทบ  
Prevention&Mitigation

การเผชิญเหตุการณ์ Respond

การฟื้นฟูที่ดีกว่าเดิม Recovery  
(be back better)

๘.๖ สถานีพัฒนาที่ดินยโสธร

การประชาสัมพันธ์แจ้งเตือนในพื้นที่

การขุดบ่อน้ำในไร่นานอกเขตชลประทาน  
ก่อสร้างบ่อน้ำในไร่นานอกเขตชลประทาน  
จำนวน ๑,๒๖๕ บ่อ

๑. ลงพื้นที่สำรวจความเสียหาย  
๒. สนับสนุนเครื่องจักร เครื่องมือ  
๓. ลงพื้นที่แจกสิ่งของช่วยเหลือผู้ประสบภัย

๑. ส่งเสริมการปรับปรุงพื้นที่ดิน  
กรด จำนวน ๙๒๐ ไร่  
๒. ส่งเสริมการเพิ่มผลผลิตข้าวใน  
พื้นที่ดินเค็มน้อยและปลากกลาง  
จำนวน ๔๐๐ ไร่  
๓. ส่งเสริมการปลูกปุ๋ยพืชสด  
ปรับปรุงบำรุงดิน จำนวน ๑๐,๐๐๐  
ไร่

๘.๗ การยางแห่งประเทศไทยจังหวัดยโสธร

พื้นที่เพลาะปลกยางพารา  
ทั้ง ๙ อำเภอในพื้นที่จังหวัด  
ยโสธร

๑. ดำเนินการประชาสัมพันธ์แจ้งเตือน  
สถานการณ์ภัยแล้ง และรณรงค์ขอความร่วมมือ  
ให้เกษตรกรใช้น้ำอย่างประหยัดเกิดประโยชน์  
สูงสุด  
๒. โภททำแนวกันไฟลูกกลมในสวนยางพารา  
๓. ทำพื้นที่กักเก็บน้ำเพื่อใช้ในฤดูแล้ง

๑. ติดตามสถานการณ์เพื่อประชาสัมพันธ์  
แจ้งเตือนภัยแล้งแก่เกษตรกร  
๒. ให้คำแนะนำและช่วยเหลือเกษตรกรที่  
ได้รับผลกระทบ

๑. ดำเนินการสำรวจความเสียหาย  
ของเกษตรกรผู้ปลูกยางพารา  
๒. สนับสนุนเงินช่วยเหลือแก่  
เกษตรกรชาวสวนยางเพื่อบรรเทา  
ความเดือดร้อนกรณีสวนยาง  
ประสบภัย

แผนการป้องกันและบรรเทาสาธารณภัยด้านการเกษตรในช่วงฤดูแล้ง ปี ๒๕๖๔/๖๕

การประเมินความเสี่ยง Risk Assessment	การป้องกันและลดผลกระทบ Prevention&Mitigation	การเผชิญเหตุการณ์ Respond	การฟื้นฟูที่ดีกว่าเดิม Recovery (be back better)
---	---	---------------------------	---

**๘.๘ สำนักงานสหกรณ์จังหวัดยโสธร**

<p><b>สหกรณ์/กลุ่มเกษตรกร</b></p>	<p>๑. ประชาสัมพันธ์และสร้างการรับรู้ให้กับสมาชิกสหกรณ์/กลุ่มเกษตรกร</p> <p>๒. ลงพื้นที่ให้คำแนะนำช่วยเหลือสหกรณ์และสมาชิกสหกรณ์ที่ประสบภัย</p>	<p>๑. ลงพื้นที่สำรวจความเสียหายรายงานข้อมูล</p> <p>๒. ลงพื้นที่คำแนะนำช่วยเหลือสหกรณ์และสมาชิกสหกรณ์ที่ประสบภัย</p>	<p>๑. ให้การสนับสนุนเงินกู้ดอกเบี้ยต่ำเพื่อสร้างระบบน้ำในไร่นาในการกักเก็บน้ำของสมาชิกสถาบันเกษตรกร เพื่อป้องกันผลกระทบจากภัยแล้งในระยะยาว</p> <p>๒. มาตรการช่วยเหลือด้านหนี้สินในการลดดอกเบี้ยเงินกู้ให้สมาชิกที่มีหนี้เงินกู้เพื่อการเกษตรให้สมาชิกมีโอกาสนำเงินที่ต้องส่งชำระหนี้ไปฟื้นฟูตนเองในการประกอบอาชีพ</p>
-----------------------------------	--	---	---

**๘.๙ สำนักงานตรวจบัญชีสหกรณ์ยโสธร**

	<p>ติดตามสถานการณ์และผลกระทบด้านการเกษตร แจ้งเตือนภัย</p>	<p>ลงพื้นที่เยี่ยมเยียน สร้างขวัญกำลังใจ รวมทั้งให้คำแนะนำในการดูแลและ ฟื้นฟูสภาพพื้นที่เมื่อ เกิดภัย</p>	<p>ส่งเสริมการเรียนรู้บัญชีต้นทุนประกอบอาชีพ ในกลุ่มผู้ประสบภัย เพื่อให้เกษตรกรสามารถวางแผนในการประกอบอาชีพในอนาคตให้ดีขึ้น</p>
--	---	---	---

## แผนการป้องกันและบรรเทาสาธารณภัยด้านการเกษตรในช่วงฤดูแล้ง ปี ๒๕๖๔/๖๕

การประเมินความเสี่ยง Risk Assessment	การป้องกันและลดผลกระทบ Prevention&Mitigation	การเผชิญเหตุการณ์ Respond	การฟื้นฟูที่ดีกว่าเดิม Recovery (be back better)
---	---	---------------------------	---

### ๘.๑๐ ศูนย์วิจัยข้าวร้อยเอ็ด

<b>การผลิตทางการเกษตร</b> สร้างการรับรู้ เฝ้าระวัง ติดตาม สถานการณ์ในพื้นที่สุ่มวิเคราะห์ ผลผลิต และทดสอบพันธุ์ข้าว เพื่อ ประเมินผลผลิต	ประชาสัมพันธ์ สร้างการรับรู้ข่าวสารด้านการใช้น้ำอย่างประหยัด อยากรู้ค่า และข้อมูลด้าน อุดุนิยมวิทยาในการเตรียมความพร้อมรับมือกับ สถานการณ์ที่จะเกิดขึ้นในปัจจุบันและอนาคต ประชาสัมพันธ์โดยใช้สื่อ เอกสาร พืชที่อายุสั้น และพืชทนแล้ง	ติดตาม เฝ้าระวัง สถานการณ์การระบาดของ ศัตรูข้าวเพื่อแจ้งเตือนภัยแก่เกษตรกร	ประชาสัมพันธ์และให้คำแนะนำใน การดูแลรักษา วางแผนการปลูกข้าว ให้เหมาะสมกับสภาพพื้นที่
--	--	--	--

### ๘.๑๑ ศูนย์วิจัยและพัฒนาการเกษตรยโสธร

<b>การผลิตทางการเกษตร</b> สร้างการรับรู้เฝ้าระวัง ติดตาม สถานการณ์พื้นที่เสี่ยงภัย การ ป้องกันพื้นที่ทำการเกษตร ได้แก่ การทำคันดินการเตรียมเครื่องสูบน้ำ การทำทางระบายน้ำ การค้ำยัน ต้นไม้ผล การป้องกันโรคและแมลง	๑. ให้คำแนะนำทางวิชาการเกี่ยวกับปัญหาการระบาดของโรคแมลง การใช้พันธุ์พืชที่เหมาะสม ๒. เตรียมความพร้อมบุคลากรและวัสดุอุปกรณ์ ในการปฏิบัติงาน สื่อ เอกสาร	ร่วมลงพื้นที่ในการช่วยเหลือและประเมิน ความเสียหาย	การแก้ไขและกำจัดโรคระบาดที่ เกิดเกี่ยวกับพืชผลทางการเกษตร สำรองท่อนพันธุ์มันสำปะหลัง เมล็ดพันธุ์พริก มะเขือ ถั่วฝักยาว เมล็ดพันธุ์ข้าวโพดเทียนและ มะละกอ ไว้ทดแทนพืชผลทางการ เกษตรที่เสียหาย
--	---	---	--

## แผนการป้องกันและบรรเทาสาธารณภัยด้านการเกษตรในช่วงฤดูแล้ง ปี ๒๕๖๔/๖๕

การประเมินความเสี่ยง Risk Assessment	การป้องกันและลดผลกระทบ Prevention&Mitigation	การเผชิญเหตุการณ์ Respond	การฟื้นฟูที่ดีกว่าเดิม Recovery (be back better)
---	---	---------------------------	---

### ๘.๑๒ สำนักงานธนาคารเพื่อการเกษตรและสหกรณ์การเกษตรจังหวัดยโสธร

<p>ประเมินจากสถานการณ์ที่อาจจะก่อให้เกิดความเสียหาย ต่อผลผลิตของเกษตรกรรวมทั้งพืช ปศุสัตว์ การประมง และอาชีพที่เกี่ยวข้องอื่น ๆ เช่น ภัยวิบัติ พายุฝน น้ำท่วม ฝนแล้ง การระบาดของศัตรูพืชและแมลงต่าง ๆ ที่จะส่งผลถึงรายได้และค่าใช้จ่ายของเกษตรกร</p>	<p>จัดให้มีโครงการประภัยภัยพืชผล เช่นโครงการประกันภัยข้าวนาปี โครงการบริหารจัดการน้ำอย่างเป็นระบบ โครงการธนาคารต้นไม้ โครงการส่งเสริมเกษตรกรอินทรีย์ โครงการส่งเสริมการสูบน้ำโดยใช้พลังงานทางเลือก เช่น แผงโซลาร์เซลล์ การใช้การหันลมพร้อมทั้งจัดอบรมให้ความรู้เรื่องการจัดการบริหารจัดการน้ำเพื่อป้องกันภัยแล้ง ฝนทิ้งช่วง และน้ำท่วม</p>	<p>มีมาตรการช่วยเหลือเกษตรกรทั้งทางตรงและทางอ้อม เช่น หากมีเหตุการณ์เกิดขึ้นจะออกเยี่ยมให้กำลังใจ มอบสิ่งของบรรเทาทุกข์ และหาทางช่วยเหลือด้านสินเชื่อเพื่อบรรเทาความเดือดร้อน</p>	<p>มีโครงการฟื้นฟูและสนับสนุนสินเชื่อดอกเบี้ยต่ำ มีการพัฒนาและอบรมให้ความรู้ในการประกอบอาชีพเสริมเพื่อเพิ่มรายได้ลดรายจ่าย และยังจัดหามาตรการต่าง ๆ เพื่อเป็นการช่วยเหลือเกษตรกร</p>
--	--	---	--

### ๘.๑๓ ศูนย์หม่อนไหมเฉลิมพระเกียรติ สมเด็จพระนางเจ้าสิริกิติ์ พระบรมราชินีนาถ ศรีสะเกษ

<p>แจ้งเตือนประชาสัมพันธ์สร้างการรับรู้ผ่านสื่อออนไลน์ Facebook กลุ่มไลน์เกษตรกรหม่อนไหม</p>	<p>แจ้งเตือนภัย ติดตามสถานการณ์และผลกระทบผ่านหม่อนไหมอาสา Smart Farmer</p>	<p>ลงพื้นที่ติดตามผลกระทบสำรวจความเสียหายให้กำลังใจ ให้คำแนะนำ รายงานส่วนฝ่ายที่เกี่ยวข้องเมื่อเกิดภัยพิบัติ</p>	<p>สนับสนุนหม่อนพันธุ์ดี ทั้งท่อนพันธุ์หม่อนกิ่งชำหม่อนล้างรากหรือหม่อนชำถึงไข่ไหมที่เหมาะสมตามสภาพพื้นที่ให้เกษตรกรผู้ประสบภัยพิบัติ</p>
--	--	--	---



## แผนการป้องกันและบรรเทาสาธารณภัยด้านการเกษตรในช่วงฤดูแล้ง ปี ๒๕๖๔/๖๕

การประเมินความเสี่ยง  
Risk Assessment

การป้องกันและลดผลกระทบ  
Prevention&Mitigation

การเผชิญเหตุการณ์ Respond

การฟื้นฟูที่ดีกว่าเดิม Recovery  
(be back better)

### ๘.๑๔ สำนักงานเศรษฐกิจการเกษตร ที่ ๑๑ อุบลราชธานี

สร้างการรับรู้ ประชาสัมพันธ์  
แจ้งเตือน ผ่านเศรษฐกิจการเกษตร  
อาสา (ศกอ. ทั้ง ๙ อำเภอ)  
ให้ติดตามข่าวสาร สถานการณ์  
และเตรียมความพร้อม

ติดตามสถานการณ์และวิเคราะห์  
ผลกระทบที่อาจเกิดขึ้น กรณีที่  
เกิดภัยพิบัติด้านการเกษตร

๑. เศรษฐกิจการเกษตรอาสา (ศกอ.)  
ที่อยู่ใกล้พื้นที่เกิดภัยพิบัติ เข้าไป  
ติดตามสถานการณ์รายงาน  
ผลกระทบที่เกิดขึ้น  
๒. ลงพื้นที่เยี่ยม สร้างขวัญกำลังใจ  
รับฟังปัญหา รวมทั้งให้คำแนะนำ  
ช่องทางในการรับความช่วยเหลือ  
จากหน่วยงานที่เกี่ยวข้อง

๑. วิเคราะห์/ประเมินผลกระทบที่เกิดขึ้น เพื่อจัดทำ  
แนวทาง การฟื้นฟูและการป้องกันในปีถัดไป  
๒. ให้คำแนะนำ ส่งเสริมให้เกษตรกรผลิตสินค้าที่มี  
ตลาดรองรับ (ตลาดนำการผลิต) ถ่ายทอดแนวคิด  
การคำนวณต้นทุน/ผลตอบแทน โดยใช้สมาร์ทโฟน  
ผ่านแอปพลิเคชัน “กระดานเศรษฐกิจการเกษตร  
โอกาส” (RCMO) เพื่อตัดสินใจทำการผลิตสินค้า  
เกษตรให้ได้ผลตอบแทนที่สูงสุด เกิดความมั่นคงใน  
อาชีพ ต่อไป

## แผนการป้องกันและบรรเทาสาธารณภัยด้านการเกษตรในช่วงฤดูแล้ง ปี ๒๕๖๔/๖๕

การประเมินความเสี่ยง Risk Assessment	การป้องกันและลดผลกระทบ Prevention&Mitigation	การเผชิญเหตุการณ์ Respond	การฟื้นฟูที่ดีกว่าเดิม Recovery (be back better)
---	---	---------------------------	---

### ๘.๑๕ สำนักงานป้องกันและบรรเทาสาธารณภัยจังหวัดยโสธร

<b>การป้องกันและแก้ไขปัญหาระยะแล้ง</b>	๑. จัดตั้งศูนย์บัญชาการเหตุการณ์ภัยแล้ง ๒. จัดทำแผนเผชิญเหตุภัยแล้ง ๓. เตรียมกำลังพล วัสดุ อุปกรณ์ รถบรรทุกน้ำ เครื่องสูบน้ำ เครื่องมือช่วยเหลือผู้ประสบภัยแล้ง ๔. จัดทำแผนแจกจ่ายน้ำ ระดับอำเภอและท้องถิ่น ตามข้อมูลหมู่บ้านที่เสี่ยงภัยแล้ง ๕. สำรวจแหล่งน้ำในพื้นที่ และภาชนะเก็บกักน้ำ ๖. รณรงค์ประชาสัมพันธ์ ให้ประชาชนใช้น้ำอย่างประหยัดและรู้คุณค่า ทั้งน้ำอุปโภค บริโภค และน้ำเพื่อการเกษตร ให้ปลูกพืชที่ใช้น้ำน้อย เหมาะสมกับฤดูกาล	๑. อำเภอ และท้องถิ่น แจกจ่ายน้ำ กำหนดจุดแจกจ่ายน้ำอุปโภค บริโภค ณ สถานที่ประชาชนสามารถเข้าได้ถึงจุด ๒. อำเภอ และการประสานส่วนภูมิภาค สำรวจแหล่งน้ำดิบเพื่อใช้ผลิตน้ำประปาไว้ใช้ในภาวะฉุกเฉิน ๓. ประชาสัมพันธ์ แจ้งให้ประชาชนผู้ได้รับผลกระทบจากภัยแล้งทราบเหตุการณ์ เพื่อใช้น้ำในการอุปโภค บริโภค และการเกษตร อย่างประหยัด และรู้คุณค่า	๑. สำรวจความเสียหาย จัดทำบัญชีผู้ประสบภัย ความเสียหาย และการให้ความช่วยเหลือผู้ประสบภัยพิบัติ ๒. ฟื้นฟูคุณภาพชีวิต และอาชีพของผู้ประสบภัย ๓. ซ่อมแซมแหล่งน้ำสาธารณะ และขุดลอกแหล่งน้ำ คู คลองหนองบึง ให้ได้น้ำมากที่สุด เพื่อการอุปโภค บริโภค และน้ำเพื่อการเกษตรในฤดูแล้ง
--	---	---	--

### ๘.๑๖ สถานีอุตุนิยมวิทยาจังหวัดยโสธร

<b>การประชาสัมพันธ์แจ้งเตือนภัยธรรมชาติล่วงหน้าในพื้นที่</b>	ตรวจ เฝ้าระวัง พยากรณ์อากาศ และเตือนภัยธรรมชาติล่วงหน้าได้ถึงระดับตำบล	ตรวจ เฝ้าระวัง พยากรณ์อากาศ และติดตามสถานการณ์ภัยธรรมชาติที่เกิดขึ้น	เสริมสร้างเครือข่ายความร่วมมือประชาชนและภาคส่วนต่าง ๆ รวมทั้งองค์ความรู้ด้านอุตุนิยมวิทยาและแผ่นดินไหว เพื่อลดความเสี่ยงและผลกระทบจากภัยธรรมชาติ
--	--	--	--

## แผนการป้องกันและบรรเทาสาธารณภัยด้านการเกษตรในช่วงฤดูแล้ง ปี ๒๕๖๔/๖๕

การประเมินความเสี่ยง Risk Assessment	การป้องกันและลดผลกระทบ Prevention&Mitigation	การเผชิญเหตุการณ์ Respond	การฟื้นฟูที่ดีกว่าเดิม Recovery (be back better)
---	---	---------------------------	---

### ๘.๑๗ ศูนย์วิจัยและพัฒนาอาหารสัตว์โสธร

<p>๑. การประชาสัมพันธ์แจ้งเตือนพื้นที่ทุกหมู่บ้าน ทุกตำบล ใน ๙ อำเภอ</p> <p>๒. ติดตามสถานการณ์และผลกระทบด้านปศุสัตว์/พืชอาหารสัตว์</p>	<p>ติดตามสถานการณ์และผลกระทบด้านปศุสัตว์/พืชอาหารสัตว์</p>	<p>๑. ลงพื้นที่เร่งรัดการช่วยเหลือเมื่อเกิดภัยพิบัติอย่างทันท่วงที</p> <p>๒. สำรองเสบียงสัตว์สำหรับการช่วยเหลือจำนวน ๑๑๖,๖๐๐ ก.ก. (ปศุสัตว์จังหวัด ๗๗,๘๐๐ ก.ก. ศูนย์ชายโสธร ๓๘,๘๐๐ ก.ก.)</p>	<p>๑. แนะนำส่งเสริมการฟื้นฟูที่แปลงพืชอาหารสัตว์</p> <p>๒. สนับสนุนท่อนพันธุ์, เมล็ดพันธุ์พืชอาหารสัตว์</p>
--	--	--	---

### ๘.๑๘ สำนักงานกองทุนฟื้นฟูและพัฒนาเกษตร สาขาจังหวัดยโสธร

	<p>การสร้างการรับรู้ เพื่อติดตามสถานการณ์ภัยธรรมชาติต่าง ๆ รวมถึงการแจ้งเตือนภัยและติดตาม</p>	<p>ลงพื้นที่เยี่ยมเยียน สร้างขวัญกำลังใจ รวมทั้งให้คำแนะนำในการดูแลและฟื้นฟูสภาพพื้นที่เมื่อเกิดภัย</p>	<p>๑. ให้การสนับสนุนเงินกู้ยืมปลอดดอกเบี้ย เพื่อช่วยเหลือสนับสนุนการประกอบอาชีพเกษตรกรรม</p> <p>๒. มาตรการช่วยเหลือด้านหนี้สินให้กับเกษตรกร (ไม่มีดอกเบี้ย)</p>
--	---	---	---

แผนการป้องกันและบรรเทาสาธารณภัยด้านการเกษตรในช่วงฤดูแล้ง ปี ๒๕๖๔/๖๕

<p>การประเมินความเสี่ยง Risk Assessment</p>	<p>การป้องกันและลดผลกระทบ Prevention&amp;Mitigation</p>	<p>การเผชิญเหตุการณ์ Respond</p>	<p>การฟื้นฟูที่ดีกว่าเดิม Recovery (be back better)</p>
---	---	----------------------------------	---

๘.๑๙ สำนักงานการปฏิรูปที่ดินจังหวัดยโสธร

<p>พื้นที่เขตปฏิรูปที่ดินที่ได้รับผลกระทบ</p>	<p>๑. ปรับปรุงฐานข้อมูลเกษตรกรในเขตปฏิรูปที่ดินให้เป็นปัจจุบัน ๒. วิเคราะห์พื้นที่เขตปฏิรูปที่ดินที่ได้รับผลกระทบ ๓. จัดทำฐานข้อมูลเกษตรกรผู้ได้รับผลกระทบ ๔. ลงพื้นที่รับคำร้องจากผู้ประสบภัยในพื้นที่เขตปฏิรูปที่ดินที่มีประกาศ คชก.</p>	<p>ติดตามสถานการณ์ ลงพื้นที่เยี่ยมเยียน สร้างขวัญกำลังใจ รวมทั้งให้คำแนะนำในการดูแลและฟื้นฟูสภาพพื้นที่เมื่อเกิดภัย</p>	<p>ตรวจสอบรายละเอียดลูกหนี้กองทุนปฏิรูปที่ดินเพื่อเกษตรกร เพื่อให้ความช่วยเหลือเกษตรกรตามระเบียบและมติที่เกี่ยวข้องดังนี้</p> <p>๑.การลดภาระหนี้สินของเกษตรกรสำหรับลูกหนี้ที่มีหนี้ค้างชำระ</p> <p>๑.๑ การผ่อนผันหรือการขยายเวลาการจับเก็บค่าเช่าซื้อที่ดิน</p> <p>๑.๒ การผ่อนผันหรือขยายเวลาการชำระหนี้เงินกู้</p> <p>๑.๓ การลดหรืองดเก็บดอกเบี้ยเงินกู้</p> <p>๑.๔ กสลดหรืองดเว้นการจับเก็บค่าเช่าที่ดิน</p> <p>๒. การสนับสนุนสินเชื่อดอกเบี้ยต่ำสำหรับลูกหนี้ไม่มีหนี้ค้างชำระ อัตราดอกเบี้ย ร้อยละ ๐ ต่อปี เป็นระยะเวลา ๑ ปี หลังจากนั้นอัตราดอกเบี้ยร้อยละ ๒ ต่อปี วงเงินกู้ไม่เกิน ๕๐,๐๐๐ บาท กำหนดชำระภายใน ๓ ปี</p> <p>อยู่ในพื้นที่ประกาศการให้ความช่วยเหลือฯ</p>
---	--	---	--

แผนการป้องกันและบรรเทาสาธารณภัยด้านการเกษตรในช่วงฤดูแล้ง ปี ๒๕๖๔/๖๕

การประเมินความเสี่ยง Risk Assessment	การป้องกันและลดผลกระทบ Prevention&Mitigation	การเผชิญเหตุการณ์ Respond	การฟื้นฟูที่ดีกว่าเดิม Recovery (be back better)
---	---	---------------------------	---

**๘.๒๐ สำนักงานทรัพยากรธรรมชาติและสิ่งแวดล้อมจังหวัดยโสธร**

<p>พื้นที่เสี่ยงภัยแล้งปานกลางและพื้นที่เสี่ยงภัยแล้งมากในพื้นที่นอกเขตชลประทาน ๙ อำเภอในจังหวัดยโสธร</p>	<p>๑. ตรวจสอบติดตามสถานการณ์พื้นที่ภัยพิบัติ ๒. จัดทำแผนปฏิบัติการบรรเทาภาวะน้ำท่วมและภาวะภัยแล้งตามปฏิทินการบริหารจัดการทรัพยากรน้ำ ๓. จัดตั้งศูนย์อำนวยความสะดวกติดตามและแก้ปัญหาภาวะน้ำท่วมและภาวะภัยแล้ง ๔. ประชาสัมพันธ์แจ้งเตือนในพื้นที่</p>	<p>๑. ประสานความร่วมมือจากสำนักทรัพยากรน้ำบาดาล เขต ๑๑ (อุบลราชธานี) ด้านรถบรรทุก น้ำดื่ม จุดจ่ายน้ำถาวร จุดจ่ายน้ำในโรงเรียน ในพื้นที่จังหวัดยโสธร และความร่วมมือด้านบุคลากร ๒. ประสานความร่วมมือจากสำนักงานทรัพยากรน้ำ ภาค ๑๑ อุบลราชธานี ด้านเครื่องสูบน้ำ รถบรรทุกน้ำ รถฉลากฉีดเรือท้องแบน และความร่วมมือด้านบุคลากร ๓. ความพร้อมของบุคลากรจากหน่วยงานในสังกัดกระทรวงทรัพยากรธรรมชาติและสิ่งแวดล้อม ในพื้นที่จังหวัดยโสธร</p>	<p>๑. สนับสนุนองค์ความรู้ในเรื่องการบริหารจัดการน้ำกับกลุ่มผู้ใช้ น้ำ ทั้งน้ำผิวดินและน้ำบาดาล ๒. ประสานสำนักทรัพยากรน้ำบาดาล เขต ๑๑ (อุบลราชธานี) เพื่อขอโครงการและงบประมาณในการขุดเจาะบ่อน้ำบาดาล และลงพื้นที่สำรวจเพื่อแก้ปัญหาภัยแล้ง ๓. ประสานสำนักงานทรัพยากรน้ำภาค ๑๑ อุบลราชธานี เพื่อขอโครงการและงบประมาณการปรับปรุงพัฒนาพื้นที่แหล่งน้ำระบบกระจายน้ำ และลงพื้นที่สำรวจเพื่อแก้ปัญหาภัยแล้งและป้องกันน้ำท่วม</p>
---	---	---	---

แผนการป้องกันและบรรเทาสาธารณภัยด้านการเกษตรในช่วงฤดูแล้ง ปี ๒๕๖๔/๖๕

การประเมินความเสี่ยง Risk Assessment	การป้องกันและลดผลกระทบ Prevention&Mitigation	การเผชิญเหตุการณ์ Respond	การฟื้นฟูที่ดีกว่าเดิม Recovery (be back better)
---	---	---------------------------	---

**๘.๒๑ ศูนย์วิจัยและพัฒนาเพาะเลี้ยงสัตว์น้ำจืดยโสธร**

<p>พื้นที่เสี่ยงภัยแล้ง จำนวน ๙ อำเภอ</p>	<ol style="list-style-type: none"> <li>๑. สร้างการรับรู้ ประชาสัมพันธ์ เตรียมพร้อมรับมือภัยแล้ง ผ่านช่องทางสื่อสารต่าง ๆ</li> <li>๒. ควรปรับขนาดการผลิตหรืองดเว้นการเลี้ยงสัตว์น้ำ</li> <li>๓. วางแผนการเลี้ยงสัตว์น้ำให้เหมาะสมกับสภาพพื้นที่และฤดูกาล</li> <li>๔. ทอยยจับสัตว์น้ำที่ได้ขนาดขึ้นมาจำหน่าย หรือบริโภคเพื่อลดปริมาณสัตว์น้ำภายในบ่อหรือกระชัง</li> <li>๕. หากจำเป็นต้องเลี้ยงสัตว์น้ำ ควรเลือกพันธุ์สัตว์น้ำที่มีความแข็งแรง จากฟาร์มผู้ผลิตที่ได้มาตรฐานและเชื่อถือได้</li> <li>๖. ควบคุมการใช้น้ำและรักษาปริมาณน้ำในบ่อเลี้ยงสัตว์น้ำให้มีการสูญเสียน้อยที่สุด ป้องกันการรั่วซึม หรือจัดทำร่มเงาให้บ่อเลี้ยงสัตว์น้ำ</li> <li>๗. จัดเตรียมหาแหล่งน้ำสำรองไว้ใช้เพิ่มเติมและควรเลือกปล่อยสัตว์น้ำลงเลี้ยงในปริมาณหนาแน่นน้อยกว่าปกติ</li> <li>๘. ควรเลือกใช้อาหารสัตว์น้ำที่มีคุณภาพดีและให้ในปริมาณที่เหมาะสม</li> </ol>	<ol style="list-style-type: none"> <li>๑. การเตรียมอุปกรณ์ที่จำเป็น เช่น เครื่องสูบน้ำ อวน เครื่องเพิ่มออกซิเจน และอุปกรณ์ต่าง ๆ ไว้เพื่อขนย้ายสัตว์น้ำ</li> <li>๒. เคลื่อนย้ายสัตว์น้ำสู่ที่ปลอดภัย</li> <li>๓. ให้นำหน่วยงานในสังกัดกรมประมงเร่งดำเนินการให้ความช่วยเหลือเพื่อบรรเทาความเดือดร้อนเฉพาะหน้า ตามความสามารถและศักยภาพของหน่วยงานที่อยู่ในพื้นที่เป้าหมาย</li> <li>๔. รวบรวมความเสียหายและการให้ความช่วยเหลือ รายงานให้หน่วยงานที่เกี่ยวข้องทราบ</li> </ol>	<ol style="list-style-type: none"> <li>๑. สำรวจ วิเคราะห์ความเสียหายที่เกิดจากภัยในแต่ละด้าน</li> <li>๒. จัดทำรายละเอียดข้อมูลเกษตรกรที่ได้รับความเสียหายด้านประมง</li> <li>๓. ให้ช่วยเหลือตามระเบียบหลักเกณฑ์วิธีการปฏิบัติต่าง ๆ ที่เกี่ยวข้อง</li> </ol>
---	---	---	---

การประเมินความเสี่ยง Risk Assessment	การป้องกันและลดผลกระทบ Prevention&Mitigation	การเผชิญเหตุการณ์ Respond	การฟื้นฟูที่ดีกว่าเดิม Recovery (be back better)
---	---	---------------------------	---

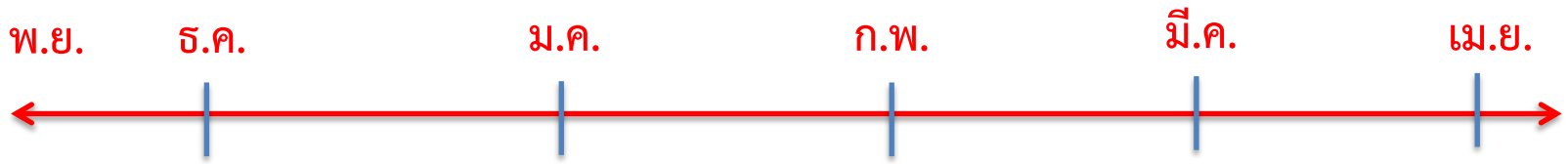
๘.๒๑ ศูนย์วิจัยและพัฒนาเพาะเลี้ยงสัตว์น้ำจืดยโสธร

	<p>๙. ลดปริมาณการให้อาหารสัตว์น้ำลง โดยเฉพาะอย่างยิ่งที่เป็นอาหารสดเพื่อป้องกันน้ำเน่าเสีย</p> <p>๑๐. ควรเพิ่มความสนใจสังเกตอาการต่างๆ ของสัตว์น้ำที่เกิดขึ้นอย่างใกล้ชิด</p> <p>๑๑. กรณีเลี้ยงในกระชัง</p> <ul style="list-style-type: none"> <li>- ควรเลือกแหล่งน้ำที่ตั้งกระชังให้มีระดับความลึกเพียงพอ โดยพื้นกระชังควรสูงกว่าพื้นห้องน้ำไม่น้อยกว่า ๕๐ เซนติเมตร</li> <li>- ควรจัดวางกระชังให้เหมาะสม</li> <li>- ควรทำความสะอาดกระชังสม่ำเสมอ</li> </ul> <p>๑๒. ควรงดเว้นการขนถ่ายสัตว์น้ำ ถ้าจำเป็นควรระมัดระวังให้มาก เนื่องจากจะมีผลกระทบต่อกรกินอาหารและการเจริญเติบโตของสัตว์น้ำโดยตรง</p> <p>๑๓. หมั่นตรวจสอบสุขภาพสัตว์อย่างสม่ำเสมอ กรณีที่สัตว์น้ำป่วยตายควรกำจัดโดยวิธีการฝังหรือเผา ไม่ควรทิ้งซากสัตว์น้ำป่วยในบริเวณแม่น้ำที่เลี้ยงเป็นอย่างยิ่ง</p> <p>๑๔. การเตรียมอุปกรณ์ที่จำเป็น เช่น เครื่องสูบน้ำ อวน เครื่องเพิ่มออกซิเจน</p>		
--	--	--	--



# ๙. การติดตาม และประเมินผล

- คณะอนุกรรมการพัฒนาการเกษตรและสหกรณ์ระดับจังหวัด (อพก.)
- คณะกรรมการขับเคลื่อนด้านการเกษตรระดับจังหวัด
- คณะทำงานขับเคลื่อนงานด้านการเกษตรระดับอำเภอ
- ศูนย์ติดตามและแก้ไขปัญหาภัยพิบัติด้านการเกษตรจังหวัด
- หัวหน้าส่วนราชการในจังหวัดทุกหน่วยงาน (แต่ละด้าน)



มาตรการที่ ๑ : ก่อนเกิดภัย การป้องกันและลดผลกระทบ

มาตรการที่ ๒ : ก่อนเกิดภัย การเตรียมความพร้อม

มาตรการที่ ๓ : ขณะเกิดภัย การจัดการในภาวะฉุกเฉิน

มาตรการที่ ๔ : หลังเกิดภัย การฟื้นฟูและสร้างใหม่ให้ดีกว่าเดิม

ประเมินพื้นที่

เสี่ยง

ภัยแล้ง

สร้างการรับรู้/แจ้งเตือน/รณรงค์/ประชาสัมพันธ์

การเผชิญเหตุ/แก้ไขปัญหา/การช่วยเหลือ

การฟื้นฟู

# บัญชียานพาหนะ เครื่องจักร วัสดุอุปกรณ์ เครื่องมือ เครื่องใช้

ที่	หน่วยงานเจ้าของเครื่องจักร	ประเภทเครื่องจักร	จำนวน	ประเภทสารเคมี											
				ออกทกย	วาทกย	โคลนดส้ม	อ็คสีกย	ไฟป่า	สารเคมี	แผ่นดินไหว	อาคารดส้ม	กยแล้ง	กยจรรยาจร	พื้นฟูสภาพพื้นที่	
๑	โครงการชลประทาน	รถบรรทุกขนาดใหญ่	๑	●	●	●						●			●
		รถบรรทุกเทท้าย	๒	●	●	●						●			●
		รถบรรทุกน้ำขนาด ๖,๐๐๐ ลิตร	๓	●	●		●	●					●		●
		เครื่องสูบน้ำขนาดท่อส่ง ๘ นิ้ว	๔	●									●		●
		เครื่องสูบน้ำ	๒๔	●			●	●					●		
๒	สำนักงานเกษตรจังหวัดยโสธร	รถยนต์ปิคอัพ	๓	●	●		●	●	●			●	●	●	●
		โครงโทรสาร	๓	●	●	●	●	●				●	●	●	●
๓	สำนักงานปศุสัตว์จังหวัดยโสธร	รถยนต์ปิคอัพ	๗	●	●		●	●	●			●	●	●	●
๔	สำนักงานปศุสัตว์ อ.เมือง จังหวัดยโสธร	รถยนต์ปิคอัพ	๑	●	●		●	●	●			●	●	●	●
๕	สำนักงานปศุสัตว์ อ.ป่าติ้ว จังหวัดยโสธร	รถยนต์ปิคอัพ	๑	●	●		●	●	●			●	●	●	●
๖	สำนักงานปศุสัตว์ อ.ค้อวัง จังหวัดยโสธร	รถยนต์ปิคอัพ	๑	●	●		●	●	●			●	●	●	●
๗	สำนักงานปศุสัตว์ อ.ทรายมูล จังหวัดยโสธร	รถยนต์ปิคอัพ	๑	●	●		●	●	●			●	●	●	●
๘	สำนักงานปศุสัตว์ อ.คำเขื่อนแก้ว จังหวัดยโสธร	รถยนต์ปิคอัพ	๑	●	●		●	●	●			●	●	●	●
๙	สำนักงานปศุสัตว์ อ.กุดชุม จังหวัดยโสธร	รถยนต์ปิคอัพ	๑	●	●		●	●	●			●	●	●	●
๑๐	สำนักงานปศุสัตว์ อ.เลิงนกทา จังหวัดยโสธร	รถยนต์ปิคอัพ	๑	●	●		●	●	●			●	●	●	●
๑๑	สำนักงานปศุสัตว์ อ.ไทยเจริญ จังหวัดยโสธร	รถยนต์ปิคอัพ	๑	●	●		●	●	●			●	●	●	●
๑๒	สำนักงานปศุสัตว์ อ.มหาชนะชัย จังหวัดยโสธร	รถยนต์ปิคอัพ	๑	●	●		●	●	●			●	●	●	●
๑๓	สำนักงาน ปก. จังหวัดยโสธร	รถกู้ภัยอเนกประสงค์	๑	●	●	●	●		●	●		●	●		
		รถกู้ภัยเคลื่อนที่เร็วพร้อมอุปกรณ์	๑	●	●	●	●		●	●		●	●		
		รถปิคอัพ ๔ ประตู	๓	●	●		●						●		●
		รถปิคอัพตอนเดียว	๑	●	●		●						●		●
		เรือท้องแบน	๒	●											
		เครื่องวัดปริมาณแอลกอฮอล์	๑๘										●		

# รายชื่อผู้ประสานงานและช่องทางการติดต่อประสานงาน

## ศูนย์ติดตามและแก้ไขปัญหาภัยพิบัติด้านการเกษตรจังหวัดยโสธร

ที่	ชื่อผู้ประสานงาน	ตำแหน่ง	หน่วยงาน	ข้อมูลติดต่อ		
				มือถือ	โทรศัพท์	โทรสาร
๑	นางขวัญธิดา จิตตะประพันธ์	หัวหน้ากลุ่มช่วยเหลือเกษตรกรและโครงการพิเศษ	สำนักงานเกษตรและสหกรณ์จังหวัด	๐๙๔-๒๕๕๘๙๓๙๓	๐๔๕-๗๑๔๐๗๔	๐๔๕-๗๑๔๐๗๔
๒	นายดำรงศักดิ์ หงส์ทะนะนี	ผู้อำนวยการศูนย์วิจัยและพัฒนาอาหารสัตว์	ศูนย์วิจัยและพัฒนาอาหารสัตว์ยโสธร	๐๘๑-๗๐๘๕๑๕๖	๐๔๕-๗๙๑๕๗๘	๐๔๕-๗๙๑๕๗๘
๓	นายธีระศักดิ์ แข็งแรง	ผู้อำนวยการสถานีอุตุนิยมวิทยาจังหวัดยโสธร	สถานีอุตุนิยมวิทยาจังหวัด	๐๘๓-๒๙๓๖๓๘๐	๐๔๕-๗๕๖๖๙๒	๐๔๕-๗๕๖๖๙๓
๔	นายเดชา จันท	ผู้อำนวยการการยางแห่งประเทศไทยจังหวัดยโสธร	การยางแห่งประเทศไทยจังหวัดยโสธร	๐๖๒-๙๐๕๖๑๙๐	๐๔๕-๐๙๗๘๐๕	๐๔๕-๐๙๗๘๐๕
๕	นางสาวสุภัทตา สิ้นไชย์	หัวหน้ากลุ่มส่งเสริมและพัฒนาเกษตร	สำนักงานเกษตรจังหวัด	๐๙๘-๓๕๑๔๔๒๔	๐๔๕-๗๗๓๐๒๐	๐๔๕-๗๗๓๐๑๙
๖	นายสมเพชร สอนถม	เจ้าพนักงานประมงอาวุโส	สำนักงานประมงจังหวัด	๐๖๕-๙๘๔๕๒๐๕	๐๔๕-๕๘๐๒๑๘	๐๔๕-๕๘๐๒๑๙
๗	นายบุญจันทร์ บาระชล	นายช่างโยธาอาวุโส	สำนักงานป้องกันและบรรเทาสาธารณภัยจังหวัด	๐๘๑-๘๗๖๒๔๘๕	๐๔๕-๗๑๕๔๗๕	๐๔๕-๗๑๒๒๔๔
๘	น.ส.ทิพย์ทอง วงษ์ศรีแก้ว	พนักงานอาวุโส	สำนักงานกองทุนฟื้นฟูและพัฒนาเกษตรกรจังหวัด	๐๖๑-๐๐๙๖๙๓๓	๐๔๕-๗๑๔๐๗๒	๐๔๕-๗๑๔๐๗๒
๙	นายพงศ์พัศ คำศรี	นายช่างชลประทานอาวุโส	โครงการชลประทานยโสธร	๐๘๗-๔๔๔๗๑๒๓	๐๔๕-๗๑๑๔๘๗	๐๔๕-๗๑๑๒๐๐
๑๐	นายคำดวง ไชยศรี	พนักงานพัฒนาลูกค้า ๘	สำนักงาน ธ.ก.ส.จังหวัด	๐๘๕-๗๓๘๔๘๓๔	๐๔๕-๗๑๒๙๘๔	๐๔๕-๗๑๒๙๘๔
๑๑	นายธีรพล พลภักดิ์	นักวิเคราะห์นโยบายและแผนชำนาญการ	สำนักงานเศรษฐกิจการเกษตร ที่ ๑๑ อบ.	๐๘๙-๙๙๓๓๐๖๑	๐๔๕-๓๔๔๖๕๓-๔	๐๔๕-๓๔๔๖๕๕
๑๒	นางมยุรี ชมภูพันธ์	นักวิชาการเกษตรชำนาญการ	ศูนย์หม่อนไหมเฉลิมพระเกียรติาศรีสะเกษ	๐๘๑-๙๕๕๓๖๒๙	๐๔๕-๙๑๖๖๕๙	๐๔๕-๙๑๖๖๕๙
๑๓	นายวิชาญ ปิ่นเก	นักวิชาการปฏิรูปที่ดินชำนาญการ	สำนักงานการปฏิรูปที่ดินจังหวัด	๐๘๙-๖๑๘๗๐๑๗	๐๔๕-๗๖๑๐๔๔	๐๔๕-๗๖๑๐๔๔
๑๔	นายประภาส แยกบน	นักวิชาการเกษตรชำนาญการ	ศูนย์วิจัยและพัฒนาการเกษตรยโสธร	๐๖๒-๑๙๗๕๔๙๙	๐๔๕-๗๕๖๘๑๖	๐๔๕-๗๕๖๘๑๖
๑๕	นางศุภัสรัตน์ อินพิลา	นักวิชาการสหกรณ์ปฏิบัติการ	สำนักงานสหกรณ์จังหวัด	๐๙๕-๓๙๘๘๒๒๘	๐๔๕-๕๘๖๐๘๗	๐๔๕-๕๘๖๐๘๗
๑๖	นายประสิทธิ์ เขียวชาวนอกกิจ	นักวิชาการประมงปฏิบัติการ	ศูนย์วิจัยและพัฒนาการเพาะเลี้ยงสัตว์น้ำจืดยโสธร	๐๘๒-๑๔๕๙๕๓๓	๐๔๕-๗๕๖๖๐๗	๐๔๕-๗๕๖๖๐๗
๑๗	นายสมประสงค์ เกษมสุข	เจ้าพนักงานสัตวบาลปฏิบัติงาน	สำนักงานปศุสัตว์จังหวัด	๐๙๑-๘๓๔๗๔๑๒	๐๔๕-๗๕๕๔๑๒	๐๔๕-๗๑๒๒๓๑
๑๘	นางวรินทร์ เกิดพล	เจ้าพนักงานการเกษตรชำนาญการ	ศูนย์วิจัยข้าวร้อยเอ็ด	๐๖๑-๘๑๘๖๑๙	๐๔๓-๕๐๑๖๕๕	๐๔๓-๕๐๑๖๕๕
๑๙	นางสุพัฒตรา วงศ์ไกร	นักวิชาการตรวจสอบบัญชีปฏิบัติการ	สำนักงานตรวจบัญชีสหกรณ์ยโสธร	๐๘๙-๖๒๗๗๕๐๐	๐๔๕-๗๑๒๒๒๔	๐๔๕-๗๑๒๒๒๔
๒๐	น.ส.ณัฐนันท์ สวันตรัตน์	เจ้าพนักงานธุรการ	สำนักงานทรัพยากรธรรมชาติและสิ่งแวดล้อมจังหวัด	-	๐๔๕-๗๑๕๔๖๖	๐๔๕-๗๑๕๔๖๖
๒๑	นางสาวจุฑาทิพย์ แสงงาม	เจ้าหน้าที่วิเคราะห์นโยบายและแผน	สถานีพัฒนาที่ดินยโสธร	๐๙๕-๖๕๔๑๐๓๕	๐๔๕-๗๗๓๑๒๗	๐๔๕-๗๗๓๑๒๙

# คำสั่งกระทรวงเกษตรและสหกรณ์ ที่ ๗๗๒/๒๕๖๓

## เรื่อง จัดตั้งศูนย์ติดตามและแก้ไขปัญหาภัยพิบัติด้านการเกษตร



คำสั่งกระทรวงเกษตรและสหกรณ์  
ที่ ๗๗๒/๒๕๖๓

เรื่อง จัดตั้งศูนย์ติดตามและแก้ไขปัญหาภัยพิบัติด้านการเกษตร จังหวัด

ตามคำสั่งกระทรวงเกษตรและสหกรณ์ ที่ ๗๗๑/๒๕๕๕ ลงวันที่ ๑๓ พฤศจิกายน พ.ศ. ๒๕๕๕ ได้จัดตั้งศูนย์ติดตามและแก้ไขปัญหาภัยพิบัติด้านการเกษตร จังหวัดไว้แล้ว นั้น

เพื่อให้การดำเนินการ และการปฏิบัติงานด้านการป้องกันและแก้ไขปัญหาภัยพิบัติด้านการเกษตรระดับจังหวัด เป็นไปด้วยความเรียบร้อย และมีประสิทธิภาพ อาศัยอำนาจตามความในมาตรา ๒๑ แห่งพระราชบัญญัติระเบียบบริหารราชการแผ่นดิน พ.ศ. ๒๕๓๔ และที่แก้ไขเพิ่มเติม จึงยกเลิกคำสั่งกระทรวงเกษตรและสหกรณ์ ที่ ๗๗๑/๒๕๕๕ ลงวันที่ ๑๓ พฤศจิกายน พ.ศ. ๒๕๕๕ และจัดตั้งศูนย์ติดตามและแก้ไขปัญหาภัยพิบัติด้านการเกษตร จังหวัด ขึ้นใหม่ โดยมีองค์ประกอบ หน้าที่และอำนาจ ดังนี้

**องค์ประกอบ**

- |  |                  |
|--|------------------|
| ๑. เกษตรและสหกรณ์จังหวัด   | ผู้อำนวยการศูนย์ |
| ๒. เกษตรจังหวัด  | กรรมการ          |
| ๓. ประมงจังหวัด  | กรรมการ          |
| ๔. ปศุสัตว์จังหวัด   | กรรมการ          |
| ๕. สหกรณ์จังหวัด   | กรรมการ          |
| ๖. ปฏิรูปที่ดินจังหวัด   | กรรมการ          |
| ๗. หัวหน้าสำนักงานตรวจบัญชีสหกรณ์  | กรรมการ          |
| ๘. ผู้อำนวยการสำนักงานเศรษฐกิจการเกษตรเขต  | กรรมการ          |
| ๙. ผู้อำนวยการโครงการชลประทาน  | กรรมการ          |
| ๑๐. ผู้อำนวยการศูนย์เมล็ดพันธุ์ข้าว  | กรรมการ          |
| ๑๑. ผู้อำนวยการศูนย์วิจัยข้าว  | กรรมการ          |
| ๑๒. ผู้อำนวยการศูนย์วิจัยและพัฒนาการเกษตร  | กรรมการ          |
| ๑๓. ผู้อำนวยการศูนย์หม่อนไหมเฉลิมพระเกียรติสมเด็จพระนางเจ้าสิริกิติ์ พระบรมราชินีนาถ | กรรมการ          |
| ๑๔. ผู้อำนวยการสถานีพัฒนาที่ดิน  | กรรมการ          |
| ๑๕. ผู้อำนวยการสำนักงานทรัพยากรธรรมชาติและสิ่งแวดล้อมจังหวัด                         | กรรมการ          |
| ๑๖. หัวหน้าสำนักงานป้องกันและบรรเทาสาธารณภัยจังหวัด                                  | กรรมการ          |
| ๑๗. ผู้อำนวยการสถานีอุตุนิยมวิทยาจังหวัด   | กรรมการ          |
| ๑๘. ผู้อำนวยการการยางพาราแห่งประเทศไทยสาขาหรือจังหวัด                                | กรรมการ          |

/๑๙. ผู้อำนวยการ...

- ๖ -

- |   |                          |
|---|--------------------------|
| ๑๙. ผู้อำนวยการสำนักงานธนาคารเพื่อการเกษตรและสหกรณ์การเกษตรจังหวัด            | กรรมการ                  |
| ๒๐. หัวหน้ากลุ่มช่วยเหลือเกษตรกรและโครงการพิเศษ สำนักงานเกษตรและสหกรณ์จังหวัด | กรรมการและเลขานุการศูนย์ |

**หน้าที่และอำนาจ**

- จัดทำแผนป้องกันและบรรเทาสาธารณภัยด้านการเกษตรระดับจังหวัด และพิจารณาทบทวนแผนให้สอดคล้องเหมาะสมกับสถานการณ์ที่เกิดขึ้นในแต่ละช่วงเวลา
  - ติดตามสถานการณ์เพื่อประเมินผลกระทบด้านการเกษตรรวมทั้งแจ้งเตือนภัยให้เกษตรกรทราบได้อย่างรวดเร็วทันต่อสถานการณ์
  - รายงานการดำเนินการของศูนย์ติดตามและแก้ไขปัญหาภัยพิบัติด้านการเกษตรระดับจังหวัด สถานการณ์ ข้อมูลความเสียหาย การให้ความช่วยเหลือ รวมทั้งปัญหา อุปสรรคในการดำเนินการช่วยเหลือเกษตรกรให้ศูนย์ติดตามและแก้ไขปัญหาภัยพิบัติด้านการเกษตร กระทรวงเกษตรและสหกรณ์ทราบ
  - ติดตาม เฝ้าระวังการช่วยเหลือผู้ประสบภัยพิบัติด้านการเกษตรของหน่วยงานในสังกัดกระทรวงเกษตรและสหกรณ์ที่เกี่ยวข้องภายในจังหวัด ให้เกิดความรวดเร็ว ถูกต้อง และเหมาะสมต่อสถานการณ์
  - ประสานงานกับหน่วยงานอื่นหรือคณะกรรมการอื่น ทั้งในและนอกสังกัดกระทรวงเกษตรและสหกรณ์ที่เกี่ยวข้องกับการบรรเทาความเสียหายที่เกิดขึ้นจากภัยพิบัติ
  - แต่งตั้งคณะทำงานหรือมอบหมายเจ้าหน้าที่เพื่อปฏิบัติงานตามที่เห็นสมควร
  - ปฏิบัติงานอื่นๆ ตามที่ปลัดกระทรวงเกษตรและสหกรณ์มอบหมาย
- ทั้งนี้ ตั้งแต่บัดนี้เป็นต้นไป

สั่ง ณ วันที่ ๑๗ มิถุนายน พ.ศ. ๒๕๖๓

  
(นายอนันต์ สุวรรณรัตน์)  
ปลัดกระทรวงเกษตรและสหกรณ์

### สรุปข้อมูลและจัดทำโดย

นางขวัญฤติดา จิตตะประพันธ์  
หัวหน้ากลุ่มช่วยเหลือเกษตรกรและโครงการพิเศษ  
สำนักงานเกษตรและสหกรณ์จังหวัดยโสธร

### สนับสนุนข้อมูลโดย

คณะกรรมการศูนย์ติดตามและแก้ไขปัญหาภัยพิบัติด้านการเกษตรจังหวัดยโสธร

### สนับสนุนการจัดทำโดย

นางสาวเสาวนิต ทับทิมจรรยา  
เกษตรและสหกรณ์จังหวัดยโสธร  
สำนักงานเกษตรและสหกรณ์จังหวัดยโสธร