



แผนป้องกันและบรรเทาสาธารณภัย ด้านการเกษตรในช่วงฤดูฝน ปี ๒๕๖๖ (พฤษภาคม – ตุลาคม ๒๕๖๖)

โดย ศูนย์ติดตามและแก้ไขปัญหาภัยพิบัติด้านการเกษตรจังหวัดยโสธร
โทรศัพท์/โทรสาร ๐๔๕-๗๑๔๐๗๔ E-mail:saraban_yst@opsmoac.go.th

กลุ่มช่วยเหลือเกษตรกรและโครงการพิเศษ สำนักงานเกษตรและสหกรณ์จังหวัดยโสธร

คำนำ

ด้วยสำนักงานปลัดกระทรวงเกษตรและสหกรณ์ ให้จังหวัดจัดทำแผนเตรียมความพร้อมรับสถานการณ์ภัยพิบัติต่าง ๆ ที่จะเกิดขึ้นในรอบปี ๒๕๖๖ ได้แก่ ปัญหาภัยแล้ง ปัญหาอุทกภัย ปัญหาฝนทิ้งช่วง และปัญหาศัตรูพืชระบาด เพื่อเป็นแนวทางการดำเนินงานป้องกันและบรรเทาความเสียหายต่อพื้นที่การเกษตร ตลอดจนให้การช่วยเหลือบรรเทาความเดือดร้อนให้แก่เกษตรกรได้อย่างรวดเร็ว และมีประสิทธิภาพ

ดังนั้น เพื่อให้การเตรียมรับสถานการณ์ภัยพิบัติด้านการเกษตรในช่วงฤดูฝน ปี ๒๕๖๖ เป็นไปอย่างมีประสิทธิภาพ สำนักงานเกษตรและสหกรณ์จังหวัดยโสธร และหน่วยงานที่เกี่ยวข้อง จึงได้จัดทำแผนเตรียมรับสถานการณ์ภัยพิบัติด้านการเกษตรในช่วงฤดูฝน ปี ๒๕๖๖ เพื่อใช้เป็นแนวทางการดำเนินงานป้องกันและบรรเทาความเสียหายต่อพื้นที่การเกษตร ตลอดจนให้การช่วยเหลือบรรเทาความเดือดร้อนให้แก่เกษตรกรได้อย่างรวดเร็ว และมีประสิทธิภาพ ต่อไป

สำนักงานเกษตรและสหกรณ์จังหวัดยโสธร

มิถุนายน ๒๕๖๖

สารบัญ

เรื่อง	หน้า
๑. แผนป้องกันและบรรเทาสาธารณภัยด้านการเกษตร ในช่วงฤดูฝน ปี ๒๕๖๖	๑
๑.๑ การป้องกันและเตรียมความพร้อมเพื่อลดผลกระทบ	๑
๑.๒ การเผชิญเหตุ	๒
๑.๓ การหยุดยั้งความเสียหาย	๓
๑.๔ การฟื้นฟูให้ดีกว่าเดิม	๔
๒. กระบวนการแจ้งเตือน	๕
๓. สถานการณ์ความเสี่ยงและพื้นที่เฝ้าระวังด้านการเกษตร ปี ๒๕๖๖	๖
๓.๑ การเตรียมความพร้อมรับสถานการณ์อุทกภัย ด้านพืช	๗
๓.๒ ความเสี่ยงและพื้นที่เฝ้าระวังอุทกภัย ด้านประมง	๘
๓.๓ ความเสี่ยงและพื้นที่เฝ้าระวังอุทกภัย ด้านปศุสัตว์	๙
๓.๔ จุดที่ตั้งศูนย์อพยพสัตว์เลี้ยง	๑๐
๓.๕ แผนที่จุดที่ตั้งเครื่องสูบน้ำและเครื่องผลักดันน้ำ บริเวณจุดเสี่ยงจะเกิดอุทกภัย	๑๒

สารบัญ (ต่อ)

เรื่อง	หน้า
๔. การประเมินความเสี่ยง การป้องกันและลดผลกระทบ การเผชิญเหตุการณ์ และการฟื้นฟูที่ดีกว่าเดิม	๑๓
- สำนักงานเกษตรจังหวัดยโสธร	๑๔
- สำนักงานประมงจังหวัดยโสธร	๑๗
- สำนักงานปศุสัตว์จังหวัดยโสธร	๑๘
- โครงการชลประทานยโสธร	๑๙
- สำนักงานเกษตรและสหกรณ์จังหวัดยโสธร	๒๐
- สำนักงานสหกรณ์จังหวัดยโสธร	๒๑
- สถานีพัฒนาที่ดินจังหวัดยโสธร	๒๑
- สำนักงานตรวจบัญชีสหกรณ์ยโสธร	๒๒
- ศูนย์วิจัยและพัฒนาการเกษตรยโสธร	๒๒
- การยางแห่งประเทศไทยจังหวัดยโสธร	๒๓
- ศูนย์วิจัยและพัฒนาอาหารสัตว์ยโสธร	๒๓
- สำนักงานเศรษฐกิจการเกษตรที่ ๑๑ อุบลราชธานี	๒๔

สารบัญ (ต่อ)

เรื่อง	หน้า
๔. การประเมินความเสี่ยง การป้องกันและลดผลกระทบ การเผชิญเหตุการณ์ และการฟื้นฟูที่ดีกว่าเดิม (ต่อ)	
- ศูนย์หม่อนไหมเฉลิมพระเกียรติฯ ศรีสะเกษ	๒๕
- สำนักงานปฏิรูปที่ดินจังหวัดยโสธร	๒๕
- สำนักงานทรัพยากรธรรมชาติและสิ่งแวดล้อมจังหวัดยโสธร	๒๖
- สำนักงานธนาคารเพื่อการเกษตรและสหกรณ์การเกษตรจังหวัดยโสธร	๒๗
- ศูนย์วิจัยข้าวร้อยเอ็ด	๒๘
- สถานีอุตุนิยมวิทยาจังหวัดยโสธร	๒๘
- สำนักงานป้องกันและบรรเทาสาธารณภัยจังหวัดยโสธร	๒๙
- สำนักงานกองทุนฟื้นฟูและพัฒนาเกษตรกร สาขาจังหวัดยโสธร	๓๐
- ศูนย์วิจัยและพัฒนาการเพาะเลี้ยงน้ำจืดยโสธร	๓๑
- ศูนย์ปฏิบัติการฝนหลวงภาคตะวันออกเฉียงเหนือตอนล่าง	๓๒
- พื้นที่รับผิดชอบของศูนย์ปฏิบัติการฝนหลวงภาคตะวันออกเฉียงเหนือ (ตอนล่าง)	๓๓

สารบัญ (ต่อ)

เรื่อง	หน้า
๕. มาตรการบริหารจัดการน้ำในช่วงฤดูฝน ปี ๒๕๖๖ ในเขตชลประทาน	๓๔
๕.๑ แผนการจัดสรรน้ำ และเพาะปลูกพืชฤดูฝนในเขตชลประทานจังหวัด ปี ๒๕๖๖	๓๕
๖. การติดตามและประเมินผล	๓๖
๗. บัญชียานพาหนะ เครื่องจักร วัสดุอุปกรณ์ เครื่องมือ เครื่องใช้ ปี ๒๕๖๖	๓๗
๘ คำสั่งกระทรวงเกษตรและสหกรณ์ ที่ ๗๗๒/๒๕๖๓ ลงวันที่ ๑๙ มิถุนายน พ.ศ. ๒๕๖๓ เรื่องจัดตั้งศูนย์ติดตามและแก้ไขปัญหาภัยพิบัติด้านการเกษตร	๓๙
๙. หลักเกณฑ์ปลีกย่อยการให้ความช่วยเหลือผู้ประสบภัยพิบัติกรณีฉุกเฉิน พ.ศ. ๒๕๖๔	๔๐
๑๐. รายชื่อผู้ประสานงานและช่องทางการติดต่อประสานงาน	๔๒

๑. แผนป้องกันและบรรเทาสาธารณภัยด้านการเกษตร ในช่วงฤดูฝน ปี ๒๕๖๖

๑.๑ การป้องกันและเตรียมความพร้อมเพื่อ ลดผลกระทบ

การบริหารจัดการน้ำ

๑) บริหารจัดการน้ำตาม ๑๒
มาตรการรับมือฤดูฝน ปี ๒๕๖๖
ของสำนักงานทรัพยากรน้ำแห่งชาติ
(สทช.)

การผลิตทางการเกษตร

- ๑) ปรับปรุงข้อมูลทะเบียน
เกษตรกรด้านพืช ด้านประมง ด้าน
ปศุสัตว์ และด้านหนี้สินของสมาชิก
สถาบันเกษตรกร
- ๒) แนะนำพื้นที่ในการลดความเสี่ยง
- ๓) ตรวจสอบ เฝ้าระวัง จัดทำบัญชี
ฟาร์มสัตว์น้ำดูรายในพื้นที่เสี่ยง
- ๔) วางแผนการอพยพสัตว์
จัดเตรียมสถานที่อพยพสัตว์ และจัดทำ
คอกพักสัตว์เคลื่อนที่
- ๕) จัดทำบัญชีทรัพยากร
การจัดเตรียมยานพาหนะ เครื่องจักรกล
เครื่องมือ

การสร้างความเข้าใจ

ประชาสัมพันธ์แจ้งเตือนภัยพื้นที่ที่มี
โอกาสเกิดความเสียหาย เพื่อให้
เกษตรกรในพื้นที่ทราบและเตรียมการ
ป้องกัน พร้อมทั้งให้คำแนะนำทาง
วิชาการ

๑. แผนป้องกันและบรรเทาสาธารณภัยด้านการเกษตร ในช่วงฤดูฝน ปี ๒๕๖๖

๑.๒ การเผชิญเหตุ

➤ การบริหารจัดการน้ำ

บริหารจัดการน้ำตาม ๑๒ มาตรการรับมือฤดูฝน ปี ๒๕๖๖ ของสำนักงานทรัพยากรน้ำแห่งชาติ (สทนช.)

- ๑) คาดการณ์ชี้เป้าพื้นที่เสี่ยงน้ำท่วมและพื้นที่เสี่ยงช่วงฝนทิ้งช่วง
- ๒) การบริหารจัดการพื้นที่ลุ่มต่ำ
- ๓) ทบทวน ปรับปรุงเกณฑ์บริหารจัดการน้ำในแหล่งน้ำ/เขื่อนระบายน้ำและจัดทำแผนบริหารจัดการน้ำเชิงบูรณาการ
- ๔) เตรียมความพร้อม ซ่อมแซม ปรับปรุง อาคารชลศาสตร์ ระบบระบายน้ำ โทรมมาตรให้พร้อมใช้งาน และปรับปรุงแก้ไขสิ่งกีดขวางทางน้ำ
- ๕) เตรียมพร้อม/วางแผนเครื่องจักร เครื่องมือบุคลากร ประจำพื้นที่เสี่ยงน้ำท่วมและพื้นที่เสี่ยงในช่วงฝนทิ้งช่วง
- ๖) ตรวจสอบความมั่นคงปลอดภัย คัน ทำนบ พนังกั้นน้ำ
- ๗) เพิ่มประสิทธิภาพการระบายน้ำของทางน้ำ
- ๘) ชักซ้อมแผนเผชิญเหตุตั้งศูนย์ส่วนหน้าก่อนเกิดภัยและฟื้นฟูสภาพให้กลับสู่สภาพปกติ
- ๙) เร่งพัฒนาและเก็บกักน้ำในแหล่งน้ำทุกประเภทช่วงปลายฤดูฝน
- ๑๐) สร้างความเข้มแข็งเครือข่ายภาคประชาชนในการให้ข้อมูลสถานการณ์
- ๑๑) การสร้างการรับรู้และประชาสัมพันธ์
- ๑๒) ติดตามประเมินผลปรับมาตรการให้สอดคล้องกับสถานการณ์ภัย

➤ การผลิตทางการเกษตร

- ๑) สนับสนุนเสบียงสัตว์ เวชภัณฑ์ เพื่อช่วยเหลือสัตว์ในพื้นที่ประสบภัย
- ๒) อพยพหรือเคลื่อนย้าย ปศุสัตว์ สัตว์น้ำ ผลผลิตด้านการเกษตรสู่ที่ปลอดภัย
- ๓) หากเกิดโรคระบาดสัตว์ให้ดำเนินการตามมาตรการควบคุมโรค
- ๔) การส่งกำลังบำรุงเข้าพื้นที่

➤ การสร้างการรับรู้

จัดหน่วยเฉพาะกิจลงพื้นที่ประสบภัย เพื่อให้ความช่วยเหลือเกษตรกร รวมทั้งประเมินความเสียหายและความต้องการความช่วยเหลือเบื้องต้น

๑. แผนป้องกันและบรรเทาสาธารณภัยด้านการเกษตร ในช่วงฤดูฝน ปี ๒๕๖๖

๑.๓ การหยุดยั้งความเสียหาย

➤ การบริหารจัดการน้ำ

- ๑) ปฏิบัติตาม ๑๒ มาตรการรับมือฤดูฝน ปี ๒๕๖๖ ของสำนักงานทรัพยากรน้ำ แห่งชาติ (สทช.)
- ๒) ตรวจสอบความพร้อมใช้งานของ อาคารชลประทานหลักที่ใช้สำหรับการ ระบายน้ำ และตรวจสอบความมั่นคง ปลอดภัยของคันกันน้ำ ทำนบ และผนัง กันน้ำในลำน้ำสายหลัก
- ๓) จัดเตรียมพื้นที่อพยพและซักซ้อมแผน เฉลียวเหตุ
- ๔) ตั้งศูนย์ส่วนหน้าก่อนเกิดภัย

➤ การผลิตทางการเกษตร

- ๑) ตรวจ วินิจฉัย ป้องกัน และกำจัดโรค พืช สัตว์ ประมง เพื่อไม่ให้เกิดโรคระบาด ในพื้นที่ประสบอุทกภัย
- ๒) สนับสนุนเวชภัณฑ์เพื่อป้องกันการ ระบาดของโรคที่เกิดจากน้ำ
- ๓) บำบัดน้ำเสียและขจัดกลิ่นเหม็น ในพื้นที่เกษตรกรรม โดยใช้น้ำหมัก ชีวภาพ พด.๖

การช่วยเหลือและเยียวยาเกษตรกร ผู้ประสบภัยพิบัติด้านการเกษตร ตาม ระเบียบกระทรวงการคลัง ว่าด้วยเงินทด รองราชการเพื่อช่วยเหลือผู้ประสบภัย พิบัติกรณีฉุกเฉิน พ.ศ. ๒๕๖๒

๑. แผนป้องกันและบรรเทาสาธารณภัยด้านการเกษตร ในช่วงฤดูฝน ปี ๒๕๖๖

๑.๔ การฟื้นฟูให้ดีกว่าเดิม

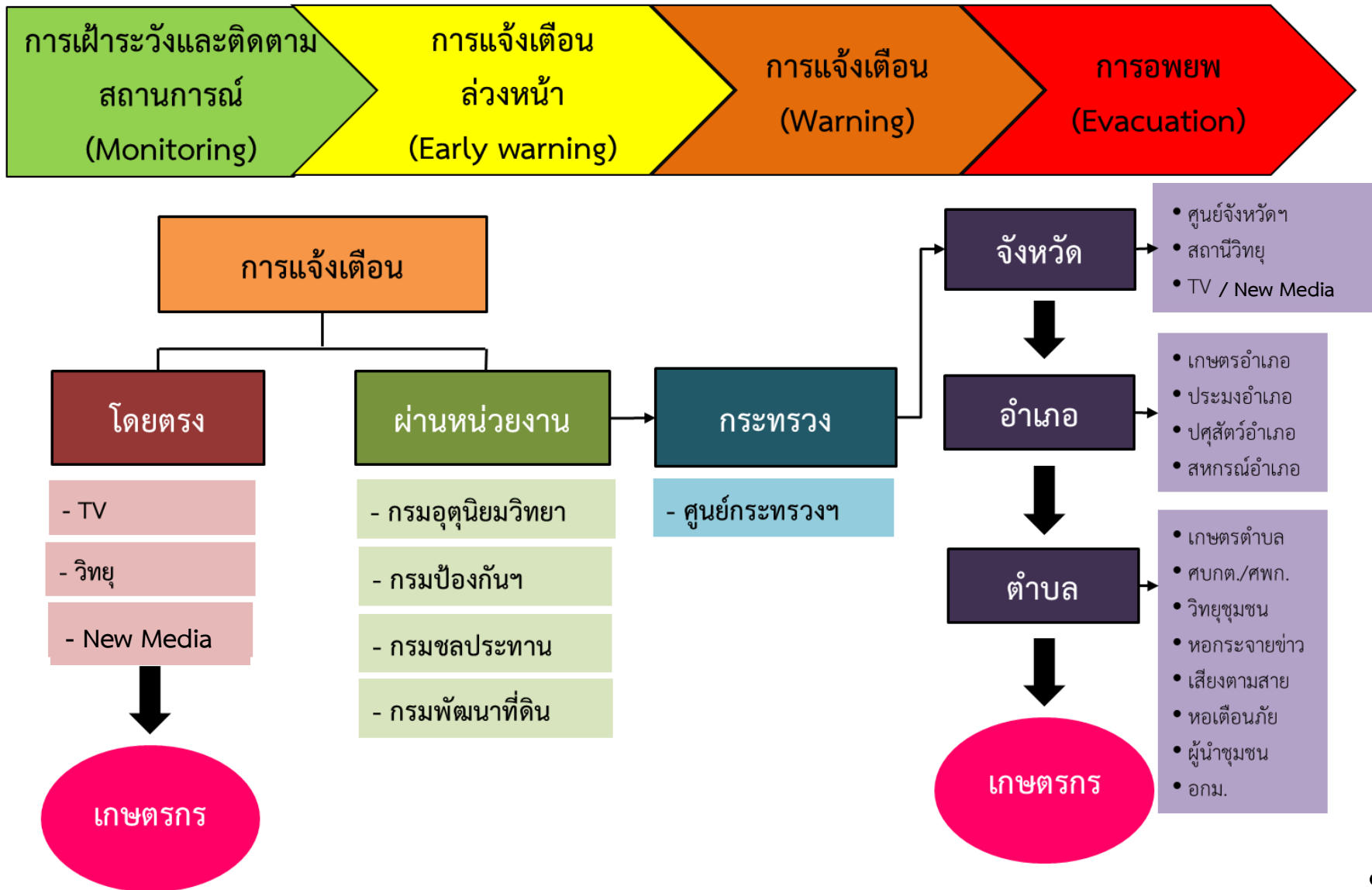
การประเมินความเสียหายและการซ่อมสร้างระบบโครงสร้างพื้นฐานด้านชลประทาน

สำรวจความเสียหายของอาคารชลประทาน ให้คืนสภาพที่ใช้งานได้คงเดิม

โครงสร้างพื้นฐานด้านการผลิตทางการเกษตร ได้แก่ การป้องกัน รักษา และกำจัดโรคระบาดที่เกิดจากน้ำและพืชผลเกษตร การฟื้นฟูพื้นที่ประกอบกิจกรรมด้านการเกษตร

เศรษฐกิจและสังคม คริวเรือนเกษตรกร ได้แก่ การวิเคราะห์ความเสียหาย (Damages) และความสูญเสีย (Losses) ที่เกิดจากภัยในแต่ละด้าน การวิเคราะห์ผลกระทบจากภัยพิบัติในเชิงเศรษฐกิจมหภาค (Macro – Economic Impact) และผลกระทบต่อมนุษย์และสังคม (Human/Social Impact) การประเมินความต้องการ/ความจำเป็นในการฟื้นฟูหลังเกิดภัย เพื่อการจัดลำดับความสำคัญในการฟื้นฟูในแต่ละภาคส่วนตามระยะเวลา ๓ ช่วง คือ ระยะสั้น ระยะกลาง ระยะยาว โดยระดมเจ้าหน้าที่ให้ความช่วยเหลืออย่างเร่งด่วนให้กลับสู่สภาพเดิมโดยเร็ว และประชาสัมพันธ์ติดตามสถานการณ์อย่างต่อเนื่อง

๒. กระบวนการแจ้งเตือน



๓. สถานการณ์ความเสี่ยงและพื้นที่เฝ้าระวังด้านการเกษตร ปี ๒๕๖๖

อำเภอ	พืช	ประมง	ปศุสัตว์
	๙ อำเภอ ๗๗ ตำบล	๙ อำเภอ ๒๙ ตำบล	๕ อำเภอ ๓๐ ตำบล
เมืองยโสธร	๑๗	๔	๕
ทรายมูล	๕	๒	-
กุดชุม	๙	๒	-
คำเขื่อนแก้ว	๑๓	๔	๑๓
ป่าติ้ว	๕	๓	๓
มหาชนะชัย	๙	๔	๕
ค้อวัง	๔	๓	๔
เลิงนกทา	๑๐	๓	-
ไทยเจริญ	๕	๔	-
รวม	<u>๗๗</u>	<u>๒๙</u>	<u>๓๐</u>

๓.๑ การเตรียมความพร้อมรับสถานการณ์อุทกภัย ด้านพืช ปี ๒๕๖๖

ที่	อำเภอ	จำนวนตำบล	จำนวนหมู่บ้าน
๑	เมืองยโสธร	๑๗	๑๔๙
๒	ทรายมูล	๕	๒๒
๓	กุดชุม	๙	๑๒๘
๔	คำเขื่อนแก้ว	๑๓	๑๑๕
๕	ป่าติ้ว	๕	๕๗
๖	มหาชนะชัย	๙	๑๐๓
๗	ค้อวัง	๔	๔๓
๘	เลิงนกทา	๑๐	๗๗
๙	ไทยเจริญ	๕	๔๘
รวม		๗๗	๗๔๒

พื้นที่เพาะปลูก

๙ อำเภอ ๗๗ ตำบล ๗๔๒ หมู่บ้าน

การเผชิญเหตุ

- เสริมคันกั้นน้ำ/คันคลองส่งน้ำหรือคลองระบายน้ำ งานปิดท่อ ลอดทำนบชั่วคราว
- เคลื่อนย้ายพืชผลด้านการเกษตรสู่ที่ปลอดภัย
- ประเมินความเสียหายและความต้องการช่วยเหลือเบื้องต้น

มาตรการป้องกัน

- ขึ้นทะเบียนและปรับปรุงข้อมูลทะเบียนเกษตรกรกับกรมส่งเสริมการเกษตรให้เป็นปัจจุบัน
- ประชาสัมพันธ์สถานการณ์น้ำให้เป็นปัจจุบันและให้คำแนะนำการปฏิบัติเพื่อป้องกัน/ลดผลกระทบแก่เกษตรกรในพื้นที่

๓.๒ ความเสี่ยงและพื้นที่เฝ้าระวังอุทกภัย ด้านประมง ปี ๒๕๖๖

ที่	อำเภอ	จำนวนตำบล	จำนวนหมู่บ้าน
๑	เมืองยโสธร	๔	๑๐
๒	ทรายมูล	๒	๔
๓	กุดชุม	๒	๔
๔	คำเขื่อนแก้ว	๔	๘
๕	ป่าดัว	๓	๕
๖	มหาชนะชัย	๔	๑๐
๗	ค้อวัง	๓	๑๐
๘	เลิงนกทา	๓	๑๐
๙	ไทยเจริญ	๔	๘
รวม		๒๙	๖๙

พื้นที่เพาะเลี้ยงประมง
๙ อำเภอ ๒๙ ตำบล ๖๙ หมู่บ้าน

การเผชิญเหตุ
 จับสัตว์น้ำที่ได้ขนาดขึ้นมาจำหน่ายหรือบริโภค เพื่อลดปริมาณสัตว์น้ำในกระชัง หรือบ่อดิน จัดหาเครื่องมือ อุปกรณ์ ให้พร้อม เมื่อเกิดภาวะฉุกเฉิน เช่น ยานพาหนะต่าง ๆ อวน กระชัง เครื่องสูบน้ำ ฯลฯ

มาตรการป้องกัน

ประกาศให้ผู้ประกอบกิจการเพาะเลี้ยงสัตว์น้ำทั้งในเชิงพาณิชย์และเพื่อบริโภค หมั่นดูแลรักษาสุขภาพสัตว์น้ำ ทั้งในกระชังและบ่อดิน พร้อมทั้งหาแนวทางป้องกันแก้ไข เพื่อลดความสูญเสีย และความเสียหายจากอุทกภัย เช่น การสร้างปรับปรุงขอบบ่อด้วยวัสดุที่ช่วยป้องกันการหลุดรอดของสัตว์น้ำ ที่อาจจะไปกับกระแสน้ำ เช่น อวนมุ้งฟ้า หรือข่าย การปรับปรุงคันบ่อให้สูงขึ้น การลดปริมาณน้ำในบ่อลง การอุดร่องระบายน้ำ เพื่อให้ น้ำไหลเข้าออกได้สะดวก เป็นต้น

๓.๓ ความเสี่ยงและพื้นที่เฝ้าระวังอุทกภัย ด้านปศุสัตว์ ปี ๒๕๖๖

ที่	อำเภอ	จำนวนตำบล	จำนวนหมู่บ้าน
๑	เมืองยโสธร	๕	๒๗
๒	ทรายมูล	-	-
๓	กุดชุม	-	-
๔	คำเขื่อนแก้ว	๑๓	๑๐๑
๕	ป่าดัว	๓	๒๑
๖	มหาชนะชัย	๕	๑๓
๗	ค้อวัง	๔	๒๐
๘	เลิงนกทา	-	-
๙	ไทยเจริญ	-	-
รวม		๓๐	๑๘๒

พื้นที่เสี่ยงปศุสัตว์

๕ อำเภอ ๓๐ ตำบล ๑๘๒ หมู่บ้าน

การเผชิญเหตุ

- สนับสนุนเสบียงสัตว์จากคลังเสบียงสัตว์เพื่อช่วยเหลือสัตว์ที่ประสบภัย
 - สำรองเสบียงอาหารสัตว์ ที่ศูนย์วิจัยและพัฒนาอาหารสัตว์ยโสธร จำนวน ๔๙,๖๐๐ กิโลกรัม.
 - จัดตั้งคลังเสบียงอาหารสัตว์ประจำตำบล จำนวน ๒ แห่ง
 - บ้านท่าเยี่ยม ม. ๑๐ ต. ค้อเหนือ อ. เมืองยโสธร จำนวน ๕,๐๐๐ กิโลกรัม.
 - บ้านเชียงเพ็ง ต. เชียงเพ็ง อ. ป่าดัว จำนวน ๕,๐๐๐ กิโลกรัม.
- สนับสนุนเวชภัณฑ์จากกองทุนยาสัตว์ประจำกลุ่มเพื่อป้องกันและรักษาโรค
- จัดหน่วยปฏิบัติการเคลื่อนที่ช่วยเหลือเกษตรกรในพื้นที่เกิดภัย

มาตรการป้องกัน

วิเคราะห์พื้นที่เสี่ยงภัยจัดทำข้อมูลเกษตรกรผู้เลี้ยงสัตว์ให้เป็นปัจจุบัน จัดเตรียมสำรองเสบียงอาหารสัตว์ให้เพียงพอ จัดเตรียมวัสดุอุปกรณ์ เวชภัณฑ์ และยานพาหนะ จัดเตรียมสถานที่อพยพสัตว์เลี้ยง ประชาสัมพันธ์ให้เกษตรกรทราบสร้างการรับรู้ ส่งเสริมการใช้แอปพลิเคชันเพื่อติดตามสถานการณ์ภัยธรรมชาติ รวมถึงประชาสัมพันธ์ข้อมูลข่าวสารที่เกี่ยวข้องกับการเลี้ยงสัตว์เพื่อแจ้งเตือนภัย แนะนำทางวิชาการการเฝ้าระวังการเกิดโรคการเฝ้าระวัง ติดตามสถานการณ์อย่างต่อเนื่องในพื้นที่เสี่ยง การจัดการด้านผลผลิตปศุสัตว์ เช่น จับสัตว์ขายก่อนกำหนดเพื่อลดความเสี่ยง

๓.๔ จุดที่ตั้งศูนย์อพยพสัตว์เลี้ยง

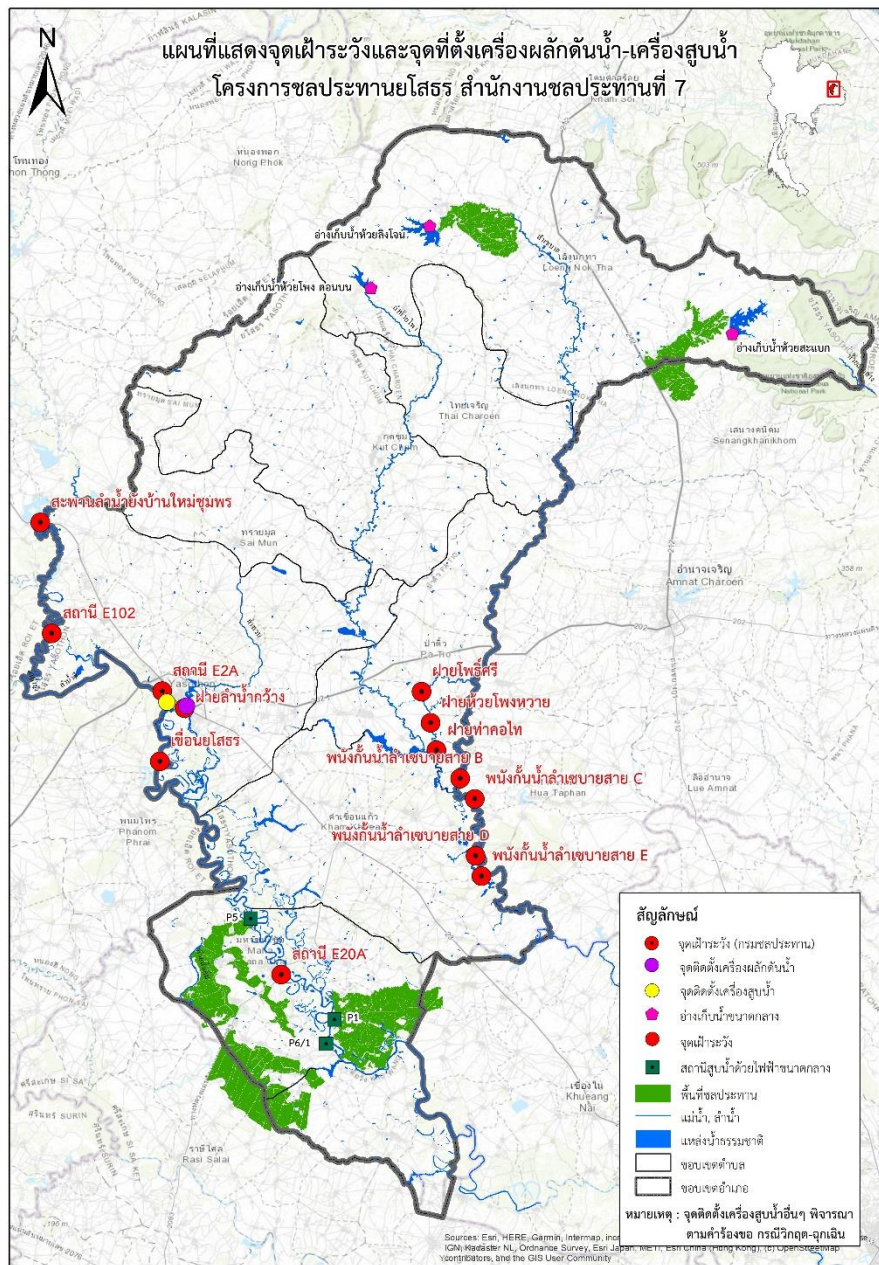
แผนจัดเตรียมสถานที่อพยพสัตว์เพื่อช่วยเหลือผู้ประสบภัยธรรมชาติ ปีงบประมาณ ๒๕๖๖

ที่	พื้นที่อพยพสัตว์						จำนวนสัตว์ที่รองรับได้		พิกัด		หมายเหตุ
	สถานที่อพยพสัตว์	หมู่ที่	ตำบล	อำเภอ	จังหวัด	จำนวนพื้นที่(ไร่)	ชนิดสัตว์	จำนวน(ตัว)	X	y	
๑	ที่สาธารณประโยชน์ดงหัวซี้	๘	ชุมเงิน	เมืองยโสธร	ยโสธร	๑๐๐	โค,กระบือ	๕๐๐	๑๕.๗๐๖๓๔๑	๑๐๔.๑๙๕๗๐๙	
๒	ที่สาธารณประโยชน์บ้านกว้าง	๑	เชียงคำ	เมืองยโสธร	ยโสธร	๑๐	โค,กระบือ	๕๐๐	๑๕.๗๕๘๒๙๐	๑๐๔.๑๖๙๘๖๖	
๓	ที่สาธารณประโยชน์ดงมัน	๑๐	ค้อเหนือ	เมืองยโสธร	ยโสธร	๒๐๐	โค,กระบือ	๑,๐๐๐	๑๕.๘๒๓๓๒๖	๑๐๔.๐๔๙๓๓๒	
๔	ศูนย์วิจัยและพัฒนาอาหารสัตว์ยโสธร	-	ลุมพุก	คำเขื่อนแก้ว	ยโสธร	๕๐๐	โค,กระบือ	๕,๐๐๐	๑๕.๖๗๗๒๕๔	๑๐๔.๓๔๕๓๙๘	
๕	โรงปุ๋ยตำบลกุดกุง		กุดกุง	คำเขื่อนแก้ว	ยโสธร	๒	โค,กระบือ	๑๐๐			
๖	วัดบ้านทรายงาม		กุดกุง	คำเขื่อนแก้ว	ยโสธร	๘	โค,กระบือ	๔๐๐			
๗	บ้านดอนชะยอม		สงเปือย	คำเขื่อนแก้ว	ยโสธร	๑	โค,กระบือ	๕๐			
๘	กลุ่มเกษตรกรทำนาสงเปือย	๓	สงเปือย	คำเขื่อนแก้ว	ยโสธร	๕	โค,กระบือ	๑๕๐			
๙	โรงเรียนบ้านโคกป่าจิกหนองปลา	๑๐	ย้อ	คำเขื่อนแก้ว	ยโสธร	๑๐	โค,กระบือ	๕๐๐			
๑๐	ที่สาธารณประโยชน์ดงป่าตอง		เหล่าไฮ	คำเขื่อนแก้ว	ยโสธร	๔๒๕	โค,กระบือ	๕๐๐๐			
๑๑	ที่สาธารณประโยชน์บ้านฟ้าหยาด	๓,๙	ฟ้าหยาด	มหาชนะชัย	ยโสธร	๑๔๘	โค,กระบือ	๔,๐๐๐	๑๕.๕๑๑๙๐๒	๑๐๔.๒๕๑๒๒๐	
๑๒	ที่สาธารณประโยชน์บ้านเหมือด	๕,๗	ฟ้าหยาด	มหาชนะชัย	ยโสธร	๗๘	โค,กระบือ	๒,๐๐๐	๑๕.๔๘๗๐๗๑	๑๐๔.๒๕๖๕๘๕	
๑๓	ที่สาธารณประโยชน์บ้านคุ้ม	๒,๖,๙	คูเมือง	มหาชนะชัย	ยโสธร	๒๓๐	โค,กระบือ	๓,๐๐๐	๑๕.๕๐๓๕๑๘	๑๐๔.๒๐๒๓๖๑	
๑๔	ที่สาธารณประโยชน์บ้านสงยาง	๑,๘	สงยาง	มหาชนะชัย	ยโสธร	๒๑๐	โค,กระบือ	๓,๐๐๐	๑๕.๔๕๘๖๓๓	๑๐๔.๒๒๑๖๗๓	
๑๕	ที่สาธารณประโยชน์บ้านหัวดอน	๔	ผือฮี	มหาชนะชัย	ยโสธร	๖๘	โค,กระบือ	๑,๕๐๐	๑๕.๔๔๑๖๐๗	๑๐๔.๒๖๘๖๘๕	
๑๖	ที่สาธารณประโยชน์บ้านหัวเมือง	๑,๘,๙	หัวเมือง	มหาชนะชัย	ยโสธร	๑๔๐	โค,กระบือ	๓,๐๐๐	๑๕.๕๕๘๖๙๗	๑๐๔.๑๙๗๑๔๗	
๑๗	ที่สาธารณประโยชน์บ้านดงยาง	๕,๑๑	บากเรือ	มหาชนะชัย	ยโสธร	๖๕	โค,กระบือ	๑,๕๐๐	๑๕.๕๘๒๓๒๘	๑๐๔.๒๙๑๓๒๒	
๑๘	ที่สาธารณประโยชน์บ้านเสียบ	๓,๖	โนนทราย	มหาชนะชัย	ยโสธร	๗๐	โค,กระบือ	๑,๘๐๐	๑๕.๕๕๖๓๔๕	๑๐๔.๓๒๑๒๒๖	
๑๙	ที่สาธารณประโยชน์บ้านยางเครือ	๔	บึงแก	มหาชนะชัย	ยโสธร	๙๒	โค,กระบือ	๒,๐๐๐	๑๕.๕๒๘๒๘๐	๑๐๔.๓๖๙๘๗๖	
๒๐	ที่สาธารณประโยชน์บ้านเหล่าใหญ่	๓,๕	ม่วง	มหาชนะชัย	ยโสธร	๘๔	โค,กระบือ	๒,๐๐๐	๑๕.๕๐๗๘๗	๑๐๔.๓๐๔๒๒๑	
๒๑	ที่สาธารณประโยชน์บ้านพระเสาร์	๑,๘	พระเสาร์	มหาชนะชัย	ยโสธร	๑๒๐	โค,กระบือ	๓,๐๐๐	๑๕.๕๗๖๓๗	๑๐๔.๑๕๔๔๘๘	
๒๒	ที่สาธารณประโยชน์บ้านค้อวัง	๗	ค้อวัง	ค้อวัง	ยโสธร	๓๖	โค,กระบือ	๓๐๐	๑๕.๓๖๗๔๑๔	๑๐๔.๓๖๒๗๘๗	
๒๓	ที่สาธารณประโยชน์บ้านบักน้อยที่	๖	กุดน้ำใส	ค้อวัง	ยโสธร	๕๐	โค,กระบือ	๔๐๐	๑๕.๔๑๖๘๗๗	๑๐๔.๓๗๐๑๘๕	

๓.๔ จุดที่ตั้งศูนย์อพยพสัตว์เลี้ยง (ต่อ)

๒๔	สาธารณประโยชน์บ้านโพนเมือง	๓	ฟ้าห่วน	ค้อวัง	ยโสธร	๕๕	โค,กระบือ	๔๐๐	๑๕.๓๓๘๗๙๒	๑๐๔.๓๙๖๕๗๗
๒๕	โรงเรียนบ้านเชียงเพ็ง	๑	เชียงเพ็ง	ป่าดัว	ยโสธร	๑๒	โค,กระบือ	๓๕๐	๑๕.๘๓๓๕๐๗	๑๐๔.๔๓๙๔๘๓
๒๖	บริเวณวัดบ้านกุดสำโรง	๖	ศรีฐาน	ป่าดัว	ยโสธร	๑๐	โค,กระบือ	๒๕๐	๑๕.๗๗๘๓๔๔	๑๐๔.๓๙๓๖๐๕
๒๗	บริเวณวัดบ้านเตาไห	๕,๗	ศรีฐาน	ป่าดัว	ยโสธร	๑๕	โค,กระบือ	๒๐๐	๑๕.๗๕๕๒๙๑	๑๐๔.๓๖๖๑๖๒
๒๘	ที่สาธารณประโยชน์ดงมะไฟ	๖	ดงมะไฟ	ทรายมูล	ยโสธร	๑,๐๐๐	โค,กระบือ	๑,๐๐๐	๑๕.๙๕๓๕๐๔	๑๐๔.๑๕๓๓๖๒
๒๙	สนามกีฬาบ้านสร้างช้าง	๑,๒	ไผ่	ทรายมูล	ยโสธร	๕	โค,กระบือ	๒๐๐	๑๕.๙๑๑๕๗๒๘	๑๐๔.๒๘๖๗๙๘๒
๓๐	ที่สาธารณประโยชน์บ้านโสกผักหวาน	๔,๑๐	ดู่ลาด	ทรายมูล	ยโสธร	๓	โค,กระบือ	๑๕๐	๑๕.๙๙๖๗๖	๑๐๔.๒๑๑๕๕๗๑
๓๑	สนามกีฬาอำเภอทรายมูล	๑	ทรายมูล	ทรายมูล	ยโสธร	๖	โค,กระบือ	๓๐๐	๑๕.๙๔๐๒๙๙	๑๐๔.๒๐๙๐๒๑
๓๒	ที่สาธารณประโยชน์บ้านตอปาก	๑	ค่าน้ำสร้าง	กุดชุม	ยโสธร	๑๒	โค,กระบือ	๕๐๐		
๓๓	ที่สาธารณประโยชน์บ้านโชคทรัพย์	๙	น้ำคำ	ไทยเจริญ	ยโสธร	๑๐	โค,กระบือ	๕๐๐	๑๖.๐๑๒๒๔๗	๑๐๔.๔๖๒๑๖๕
๓๔	ที่สาธารณประโยชน์บ้านคำเตย	๑	คำเตย	ไทยเจริญ	ยโสธร	๑๐	โค,กระบือ	๕๐๐	๑๖.๐๘๔๑๑๗	๑๐๔.๔๐๖๙๔๗
๓๕	ที่สาธารณประโยชน์บ้านคอนสาย	๕	กุดเชียงหมี	เลิงนกทา	ยโสธร	๘๐	โค,กระบือ	๒,๐๐๐	๑๖.๒๑๒๑๗๙๔	๑๐๔.๔๙๕๕๗๖
๓๖	ที่สาธารณประโยชน์บ้านดอนฮี	๔	สวางท	เลิงนกทา	ยโสธร	๑๐	โค,กระบือ	๒๐๐	๑๖.๑๖๗๐๔๓๓๔	๑๐๔.๔๘๘๐๗
๓๗	ที่สาธารณประโยชน์บ้านดงยาง	๗	ห้องแซง	เลิงนกทา	ยโสธร	๑๕	โค,กระบือ	๓๐๐	๑๖.๒๗๓๗๔๙	๑๐๔.๓๙๔๙๙๘
รวม						๓,๘๙๕ ไร่		๔๗,๕๕๐ ตัว		

๓.๕ แผนที่จุดที่ตั้งเครื่องสูบน้ำและเครื่องผลักดันน้ำ บริเวณจุดเสี่ยงจะเกิดอุทกภัย




๔. การประเมินความเสี่ยง
การป้องกันและลดผลกระทบ การเผชิญเหตุการณ์
และการฟื้นฟูที่ดีกว่าเดิม

พื้นที่เสี่ยงด้านการเกษตร การจำลองสถานการณ์ และแผนป้องกัน เฝ้าระวังเหตุ ฟื้นฟู

การประเมินความเสี่ยง Risk Assessment	การป้องกันและลดผลกระทบ Prevention & Mitigation	การจัดการในภาวะฉุกเฉิน (Emergency Management)	การฟื้นฟูที่ดีกว่าเดิม Recovery (be back better)
---	---	--	---

สำนักงานเกษตรจังหวัดยโสธร

<p>พื้นที่เสี่ยงการเกิดน้ำท่วมด้านพืช</p> <p>ขนาดของผลกระทบ :</p> <ul style="list-style-type: none"> • ๙ อำเภอ ๗๗ ตำบล ๗๔๒ หมู่บ้าน จำแนกเป็น • พื้นที่เฝ้าระวัง ๙ อำเภอ ๗๗ ตำบล ๗๔๒ หมู่บ้าน • พื้นที่ใกล้วิกฤติ - ตำบล - อำเภอ • พื้นที่วิกฤติ - ตำบล - อำเภอ 	<p>๑. ดำเนินการประชาสัมพันธ์แจ้งให้เกษตรกรขึ้นทะเบียนเกษตรกรหรือปรับปรุงข้อมูลทะเบียนเกษตรกรผู้ปลูกพืช ตามหลักเกณฑ์ที่กรมส่งเสริมการเกษตรได้กำหนดไว้ในห้วงเวลา ผ่านช่องทางต่างๆ ได้แก่</p> <ul style="list-style-type: none"> - ผ่าน Application Farmbook <div style="text-align: center;">  </div> <ul style="list-style-type: none"> - ทางสำนักงานเกษตรอำเภอทั่วประเทศ หลังการเพาะปลูกพืชแล้ว ๑๕ วัน ๒. เข้าร่วมการประชุม /หรือตรวจสอบข้อมูล การปิดประกาศข้อมูลผู้ขึ้นทะเบียน และปรับปรุงข้อมูลทะเบียนเกษตรกร ปี ๒๕๖๕ ๓. ดำเนินการตรวจสอบข้อมูลและยืนยันข้อมูลการปลูกพืช ณ สำนักงานเกษตรอำเภอ ตามที่ตั้งแปลง ๔. ประชาสัมพันธ์แจ้งเตือนภัยไปยังสำนักงานเกษตรอำเภอและเกษตรกรในพื้นที่ที่มีโอกาสเกิดความเสียหาย ภัยแล้ง โรคและแมลงระบาด 	<p>๑. ดำเนินการสำรวจพื้นที่การเกษตรที่ได้รับผลกระทบจากภัยธรรมชาติ เพื่อประเมินความเสียหายและกำหนดแนวทางการช่วยเหลือ</p> <p>๒. ติดตามสถานการณ์การเกิดภัยพิบัติด้านการเกษตรในพื้นที่ประสบภัย</p> <p>๓. ประชาสัมพันธ์ รับแจ้งข้อมูลพื้นที่เกิดภัยและพื้นที่ที่คาดว่าจะได้รับความเสียหาย</p> <p>๔. รายงานให้หน่วยงานที่รับผิดชอบและเกี่ยวข้องทราบ</p> <p>๕. รับแจ้งข้อมูลผู้ประสบภัยพิบัติด้านการเกษตร ดำเนินขึ้นทะเบียนภัยธรรมชาติเอกสารประกอบด้วย</p> <p>๕. จัดประชุมชี้แจงและทำความเข้าใจเกี่ยวกับขั้นตอนการดำเนินงานภัยพิบัติให้เจ้าหน้าที่ผู้รับผิดชอบงานภัยพิบัติระดับอำเภอทราบ</p>	<p>๑. กำหนดแนวทางการช่วยเหลือเกษตรกรผู้ประสบภัย</p> <p>๒. การป้องกัน รักษา และกำจัดโรคระบาดที่เกิดจากน้ำและพืชผลทางการเกษตร</p> <p>๓. การช่วยเหลือเยียวยาเกษตรกรผู้ประสบภัยพิบัติด้านการเกษตรตามระเบียบกระทรวงการคลังว่าด้วยเงินทดรองราชการเพื่อช่วยเหลือผู้ประสบภัยพิบัติกรณีฉุกเฉิน พ.ศ. ๒๕๖๒ ซึ่งเกษตรกรจะได้รับการช่วยเหลือไม่เกิน ๓๐ ไร่ ต่อราย</p> <p>๔. จัดทำโครงการเพื่อฟื้นฟูพื้นที่ ฟื้นฟูอาชีพประกอบกิจกรรมด้านการเกษตร</p>
---	--	---	--

พื้นที่เสี่ยงด้านการเกษตร การจำลองสถานการณ์ และแผนป้องกัน เผชิญเหตุ ฟื้นฟู

การประเมินความเสี่ยง Risk Assessment	การป้องกันและลดผลกระทบ Prevention & Mitigation	การจัดการในภาวะฉุกเฉิน (Emergency Management)	การฟื้นฟูที่ดีกว่าเดิม Recovery (be back better)
---	---	--	---

สำนักงานเกษตรจังหวัดยโสธร (ต่อ)

	<p>เพื่อให้เกษตรกรในพื้นที่ทราบ และเตรียมการป้องกัน พร้อมทั้งให้คำแนะนำทางวิชาการต่าง ๆ เช่น</p> <ul style="list-style-type: none"> - กรณีเกิดอุทกภัย : ติดตาม ฝ้าระวัง สถานการณ์ น้ำในพื้นที่เสี่ยง พร้อมรายงานให้ผู้บังคับบัญชาทราบ - กรณีเกิดฝนทิ้งช่วงเป็นเวลานานและมีน้ำขังในแปลงนา แนะนำให้ทำการตัดใบข้าว - กรณี เกิดการระบาดของโรคและแมลงแจ้งให้ศูนย์จัดการศัตรูพืชชุมชน (ศจช.) ในทุกอำเภอลงพื้นที่สำรวจแปลงเพาะปลูกพืชเพื่อเก็บข้อมูลศัตรูพืชในแปลงมาใช้ในการคำนวณและพยากรณ์การระบาดของศัตรูพืชโดยเฉพาะโรคพืชสำคัญในพืชเศรษฐกิจ เช่น โรคไหม้ในข้าว โรคแอนแทรคโนสในพริก เป็นต้น <p>๕. แจ้งข่าวสารการขึ้นทะเบียนและปรับปรุงข้อมูลทะเบียนเกษตรกร และข้อมูลการระบาดของศัตรูพืชผ่านสื่อและช่องทางต่างๆ ได้แก่-Applicatoin: Line group อกม. , เพจ Facebook สำนักงานเกษตรอำเภอ สำนักงานเกษตรจังหวัด กรมประชาสัมพันธ์ จังหวัดยโสธร ที่ประชุมกำนัน ผู้ใหญ่บ้าน อกม. จดหมายข่าว วิทยุกระจายเสียง ทาง Social network หอกระจายข่าว</p>	<p>๖. รับแจ้งข้อมูลผู้ประสบภัยพิบัติด้านการเกษตร ดำเนินขึ้นทะเบียนภัยพิบัติเอกสารประกอบด้วย</p> <ul style="list-style-type: none"> ๖.๑ แบบขึ้นทะเบียนภัยพิบัติ กษ. ๐๑ ๖.๒ สำเนาบัตรประชาชน ๖.๓ สำเนาทะเบียนบ้าน ๖.๔ สำเนาโฉนดที่ดินแปลงที่เกิดภัยพิบัติ ๖.๕ รูปถ่าย ที่มีบุคคลดังต่อไปนี้ <ul style="list-style-type: none"> - เกษตรกรผู้ประสบภัยฯ / เจ้าของแปลงนา - คณะทำงานตรวจสอบพื้นที่ฯ พร้อมเซ็นต์รับรองข้อมูล <p>๗. ผู้นำหมู่บ้านรวบรวมเอกสาร กษ. ๐๑ นำส่งสำนักงานเกษตรอำเภอ แล้วดำเนินการบันทึกข้อมูลในระบบข้อมูลเกษตรกรผู้ประสบภัยพิบัติด้านพืช https://disaster.doae.go.th , จัดพิมพ์แบบข้อมูลเกษตรกรผู้ประสบภัยและจัดประชาคมเพื่อให้เกษตรกรตรวจสอบ แก้ไข และยืนยันข้อมูลการประสบภัยพิบัติเมื่อจัดประชาคมเสร็จแล้ว สำนักงานเกษตรอำเภอยืนยันข้อมูลในระบบภัยฯ เพื่อนำเข้าที่ประชุม ก.ช.ภ.อ.</p>	
--	---	---	--

พื้นที่เสี่ยงด้านการเกษตร การจำลองสถานการณ์ และแผนป้องกัน เผชิญเหตุ ฟื้นฟู

การประเมินความเสี่ยง Risk Assessment	การป้องกันและลดผลกระทบ Prevention & Mitigation	การจัดการในภาวะฉุกเฉิน (Emergency Management)	การฟื้นฟูที่ดีกว่าเดิม Recovery (be back better)
---	---	--	---

สำนักงานเกษตรจังหวัดยโสธร (ต่อ)

	<p>๖. แนะนำเกษตรกรผู้ปลูกพืชในพื้นที่เสี่ยงสูงดำเนินการซื้อประกันภัย จากธนาคารเพื่อการ เกษตรและสหกรณ์ (ธกส.) โดยเชิญเจ้าหน้าที่ จาก ธกส. มาชี้แจงรายละเอียดในการประชุมสำนักงานฯ</p>	<p>จัดประชุม ก.ช.ภ.อ. เพื่อพิจารณา ยืนยันผลในระบบภัยฯ และนำผลการพิจารณาแจ้งสำนักงานเกษตรจังหวัดเพื่อรวบรวม ตรวจสอบข้อมูลและนำเข้าไปประชุม ก.ช.ภ.จ.</p>	
--	---	--	--

พื้นที่เสี่ยงด้านประมง การจำลองสถานการณ์ และแผนป้องกัน เฝ้าระวังเหตุ พื้นที่

การประเมินความเสี่ยง Risk Assessment	การป้องกันและลดผลกระทบ Prevention & Mitigation	การเผชิญเหตุการณ์ Respond	การฟื้นฟูที่ดีกว่าเดิม Recovery (be back better)
---	---	------------------------------	---

สำนักงานประมงจังหวัดยโสธร

<p>พื้นที่เสี่ยงเกิดน้ำท่วมด้านประมง</p> <p>ขนาดของผลกระทบ :</p> <ul style="list-style-type: none"> • ๒๙ ตำบล ๙ อำเภอ จำแนกเป็น • พื้นที่เฝ้าระวัง ๒๙ ตำบล ๙ อำเภอ • พื้นที่ใกล้วิกฤติ - ตำบล - อำเภอ • พื้นที่วิกฤติ - ตำบล - อำเภอ 	<p>๑. สร้างการรับรู้ ประชาสัมพันธ์แจ้งเตือนภัย ติดตามข่าวสาร พยากรณ์อากาศ แจ้งให้เกษตรกร ได้รับทราบ</p> <p>๒. การเฝ้าระวัง ติดตาม สถานการณ์คุณภาพน้ำ และกระชังที่มีความเสี่ยง</p> <p>๓. การปรับปรุงข้อมูลทะเบียนเกษตรกร ผู้เพาะเลี้ยงสัตว์น้ำ ให้เป็นปัจจุบัน</p> <p>๔. การควบคุมการใช้น้ำ รักษาปริมาณน้ำในพื้นที่ เลี้ยงสัตว์น้ำให้เหมาะสม การปรับปรุงคันบ่อและ เสริมคันบ่อให้แข็งแรง กรณีเลี้ยงปลา ในกระชังเสริมกระชังให้แข็งแรง</p> <p>๕. เตรียมอุปกรณ์ที่จำเป็น เช่น ยานพาหนะ อวน เครื่องสูบน้ำ เครื่องเพิ่มออกซิเจน</p> <p>๖. การทยอยจับสัตว์น้ำที่ได้ขนาดขึ้นมารับริโภค หรือจำหน่าย</p> <p>๗. กรณีกิจการเพาะเลี้ยงจระเข้ ผู้ประกอบการ รายใหม่ ต้องแจ้งความประสงค์ที่จะประกอบการ ต่อพนักงานเจ้าหน้าที่ ณ สำนักงานประมงจังหวัด หรือ สำนักงานประมงอำเภอ เพื่อให้พนักงาน เจ้าหน้าที่เข้าตรวจสอบสถานที่ประกอบการ และ ต้องปฏิบัติตามข้อกำหนดอย่างเคร่งครัด</p>	<p>๑. จัดเตรียมพันธุ์สัตว์น้ำชนิดต่าง ๆ ไว้ ช่วยเหลือเกษตรกรในกรณีฉุกเฉิน</p> <p>๒. จัดเตรียมเครื่องสูบน้ำ อวน กระชัง และอุปกรณ์ต่าง ๆ ไว้ เพื่อขนย้ายสัตว์น้ำ</p> <p>๓. อพยพ หรือ เคลื่อนย้าย สัตว์น้ำ ไปยัง ที่ปลอดภัย</p> <p>๔. จัดหน่วยเฉพาะกิจลงพื้นที่ที่ประสบภัย เพื่อให้ความช่วยเหลือเกษตรกร รวมทั้ง ประเมินความเสียหายและการให้ความ ช่วยเหลือ</p> <p>๕. จัดเตรียมยานพาหนะ รถยนต์ เรือ ให้ พร้อม สำหรับการใช้งาน</p>	<p>๑. วิเคราะห์ความเสียหาย และความ สูญเสียที่เกิดจากภัย หนาวเหตุ และหา แนวทางป้องกัน เพื่อให้เกิดการสูญเสีย น้อยที่สุด</p> <p>๒. จัดทำ และเก็บข้อมูลเกษตรกรที่ ได้รับความเสียหายด้านประมง ให้เป็น ระบบ</p> <p>๓. สำรวจความเสียหาย และให้การ ช่วยเหลือตามระเบียบหลักเกณฑ์ของ ทางราชการ</p> <p>๔. ในพื้นที่ที่เกิดอุทกภัยซ้ำซาก ต้อง หามาตรการป้องกันที่แน่นอน และ หาวิธีบริหารจัดการการเลี้ยงสัตว์น้ำ ที่ ไม่ให้เกิดผลกระทบ เช่น หาพันธุ์สัตว์ น้ำที่มีขนาดโตมาเลี้ยง เพื่อที่จะได้เร่ง จับผลผลิต ลดระยะเวลาในการเลี้ยง</p>
--	--	--	--

พื้นที่เสี่ยงด้านปศุสัตว์ การจำลองสถานการณ์ และแผนป้องกัน เฝ้าระวังเหตุ พื้นที่ฟื้นฟู

กรประเมินความเสี่ยง Risk Assessment	การป้องกันและลดผลกระทบ Prevention & Mitigation	การเผชิญเหตุการณ์ Respond	การฟื้นฟูที่ดีกว่าเดิม Recovery (be back better)
--	---	------------------------------	---

สำนักงานปศุสัตว์จังหวัดยโสธร

<p>พื้นที่เสี่ยงเกิดน้ำท่วมด้านปศุสัตว์</p> <ul style="list-style-type: none"> - ผลผลิตลดลง สุขภาพสัตว์อ่อนแอ เสี่ยงต่อการเกิดโรค - แผลงพืชอาหารสัตว์เสียหาย <p>ขนาดผลกระทบ</p> <p>พื้นที่เสี่ยงอุทกภัย ๑๘๒ หมู่บ้าน ๓๐ ตำบล ๕ อำเภอ ที่เลี้ยงโค กระบือ แพะ แกะ สุกร และสัตว์ปีก</p>	<ol style="list-style-type: none"> วิเคราะห์พื้นที่เสี่ยงภัย จัดทำข้อมูลเกษตรกรผู้เลี้ยงสัตว์ให้เป็นปัจจุบัน จัดเตรียมสำรองเสบียงอาหารสัตว์ให้เพียงพอ จัดเตรียมวัสดุอุปกรณ์ เวชภัณฑ์ และยานพาหนะ จัดเตรียมสถานที่อพยพสัตว์เลี้ยงประชาสัมพันธิ์ให้เกษตรกรทราบ สร้างการรับรู้ ส่งเสริมการใช้แอปพลิเคชันเพื่อติดตามสถานการณ์ภัยธรรมชาติ รวมถึงประชาสัมพันธิ์ข้อมูลข่าวสารที่เกี่ยวข้องกับการเลี้ยงสัตว์เพื่อแจ้งเตือนภัย แนะนำทางวิชาการ การเฝ้าระวังการเกิดโรค การเฝ้าระวัง ติดตามสถานการณ์อย่างต่อเนื่องในพื้นที่เสี่ยง การจัดการด้านผลผลิตปศุสัตว์ เช่นจับสัตว์ขายก่อนกำหนดเพื่อลดความเสี่ยง จัดเตรียมสถานที่อพยพสัตว์ จำนวน ๓๗ แห่ง พื้นที่ ๓,๘๙๕ ไร่ รองรับสัตว์อพยพได้ ๔๗,๕๕๐ ตัว 	<ol style="list-style-type: none"> สนับสนุนเสบียงสัตว์จากคลังเสบียงสัตว์ เพื่อช่วยเหลือสัตว์ที่ประสบภัย <ol style="list-style-type: none"> สำรองเสบียงอาหารสัตว์ ที่ศูนย์วิจัยและพัฒนาอาหารสัตว์ยโสธร จำนวน ๖๐,๐๐๐ กก. จำนวน ๓,๐๐๐ ฟอน จัดตั้งคลังเสบียงอาหารสัตว์ประจำตำบล จำนวน ๖ แห่ง <ul style="list-style-type: none"> บ้านท่าเยี่ยม ม.๑๐ ต.ค้อเหนือ อ.เมืองยโสธร จ.ยโสธร จำนวน ๕,๐๐๐ กก. บ้านท่าเชียงเพ็ง ต.เชียงเพ็ง อ.ป่าดัว จ.ยโสธร จำนวน ๕,๐๐๐ กก. บ้านกุดกุง ม.๑๐ ต.กุดกุง อ.คำเขื่อนแก้ว จ.ยโสธร จำนวน ๕,๐๐๐ กก. หมู่ที่ ๒ ต.ขุมเงิน อ.เมืองยโสธร จ.ยโสธร จำนวน ๕,๐๐๐ กก. คลังเสบียงบ้านศิริพัฒนา ต.น้ำอ้อม อ.เมืองยโสธร จ.ยโสธร คลังเสบียงตำบลหัวเมือง อ.มหาชนะชัย จ.ยโสธร จัดหน่วยปฏิบัติการเคลื่อนที่ 	<ol style="list-style-type: none"> ประเมินสถานการณ์และสำรวจความเสียหายที่เกิดขึ้น <ol style="list-style-type: none"> เมื่อสถานการณ์เข้าสู่ภาวะที่สามารถประเมินความเสียหายได้ เร่งดำเนินการสำรวจและประเมินความเสียหาย การให้ความช่วยเหลือเพื่อบรรเทาความเดือดร้อนเป็นเงิน <ol style="list-style-type: none"> การให้ความช่วยเหลือโดยใช้เงินทดรองราชการตามระเบียบกระทรวงการคลังฯ พ.ศ. ๒๕๕๖ การให้ความช่วยเหลือโดยใช้เงินงบกลาง สำรวจภาวะโรค ดำเนินการฉีดวัคซีนเฝ้าระวังและการตรวจเยี่ยมเกษตรกรในพื้นที่ การติดตามและรายงาน <ol style="list-style-type: none"> ติดตามเร่งรัดการให้ความช่วยเหลือเกษตรกรที่ประสบภัย รายงานผลการช่วยเหลือกับหน่วยงานต้นสังกัด และหน่วยงานที่เกี่ยวข้อง ช่วยเหลือฟื้นฟูสุขภาพสัตว์/ฟื้นฟูอาชีพตามความจำเป็นและเหมาะสมหรือตามมติกระทรวงฯ
--	--	--	--

การประเมินความเสี่ยง การป้องกันและลดผลกระทบ การเผชิญเหตุการณ์ และการฟื้นฟูที่ดีกว่าเดิม

การประเมินความเสี่ยง Risk Assessment	การป้องกันและลดผลกระทบ Prevention & Mitigation	การเผชิญเหตุการณ์ Respond	การฟื้นฟูที่ดีกว่าเดิม Recovery (be back better)
โครงการชลประทานยโสธร			
<p>๑. ปฏิบัติตาม ๑๒ มาตรการรับมือฤดูฝน ปี ๒๕๖๖ ของสำนักงานทรัพยากรน้ำแห่งชาติ (สทนช.) และประเมินพื้นที่น้ำท่วมตามข้อมูลและสถิติที่เกิดขึ้นในอดีต ตามข้อมูลสำรวจของสำนักงานพัฒนาเทคโนโลยีอวกาศและภูมิสารสนเทศองค์การมหาชน (GISTDA)</p> <p>๒. ประเมินพื้นที่เสี่ยงภัยน้ำท่วมฤดูฝน โดยเฉพาะพื้นที่น้ำท่วมซ้ำซากบริเวณแม่น้ำชี ลำเซบายที่ได้รับผลกระทบ</p> <p>๓. การประชาสัมพันธ์เสริมสร้างการรับรู้ ตั้งศูนย์ส่วนหน้าก่อนเกิดภัย และฟื้นฟูสภาพให้กลับสู่สภาพปกติ</p>	<p>บริหารจัดการน้ำตาม ๑๒ มาตรการรับมือฤดูฝน ปี ๒๕๖๖ ของสำนักงานทรัพยากรน้ำแห่งชาติ (สทนช.)</p> <p>๑) คาดการณ์ชี้เป้าพื้นที่เสี่ยงน้ำท่วมและพื้นที่เสี่ยงช่วงฝนทิ้งช่วง</p> <p>๒) การบริหารจัดการพื้นที่ลุ่มต่ำ</p> <p>๓) ทบทวน ปรับปรุงเกณฑ์บริหารจัดการน้ำในแหล่งน้ำ/เขื่อนระบายน้ำและจัดทำแผนบริหารจัดการน้ำเชิงบูรณาการ</p> <p>๔) เตรียมความพร้อม ซ่อมแซม ปรับปรุง อาคารชลศาสตร์ ระบบระบายน้ำ โทรมมาตรให้พร้อมใช้งาน และปรับปรุงแก้ไขสิ่งกีดขวางทางน้ำ</p> <p>๕) เตรียมพร้อม/วางแผนเครื่องจักร เครื่องมือบุคลากร ประจำพื้นที่เสี่ยงน้ำท่วมและพื้นที่เสี่ยงในช่วงฝนทิ้งช่วง</p> <p>๖) ตรวจสอบความมั่นคงปลอดภัย คัน ทำนบ พนังกั้นน้ำ</p> <p>๗) เพิ่มประสิทธิภาพการระบายน้ำของทางน้ำ</p> <p>๘) ชักซ้อมแผนเผชิญเหตุตั้งศูนย์ส่วนหน้าก่อนเกิดภัยและฟื้นฟูสภาพให้กลับสู่สภาพปกติ</p> <p>๙) เร่งพัฒนาและเก็บกักน้ำในแหล่งน้ำทุกประเภทช่วงปลายฤดูฝน</p> <p>๑๐) สร้างความเข้มแข็งเครือข่ายภาคประชาชนในการให้ข้อมูลสถานการณ์</p> <p>๑๑) การสร้างการรับรู้และประชาสัมพันธ์</p> <p>๑๒) ติดตามประเมินผลปรับมาตรการให้สอดคล้องกับสถานการณ์ภัย</p>	<p>๑. ใช้พื้นที่ลุ่มต่ำเป็นพื้นที่รับน้ำหลาก</p> <p>๒. การบริหารจัดการน้ำโดยให้อยู่ในเกณฑ์ควบคุมของการบริหารอ่างเก็บน้ำหรือเขื่อนกั้นน้ำ - ระบายน้ำ</p> <p>๓. ติดตั้งเครื่องจักร-เครื่องมือวัสดุและอุปกรณ์ เพื่อเร่งระบายน้ำในพื้นที่ประสบภัย</p> <p>๔. ตรวจสอบสภาพอาคารให้อยู่ในสภาพพร้อมใช้งาน</p>	<p>๑. สำรวจความเสียหายของอาคารชลประทาน เพื่อซ่อมแซมหรือปรับปรุงให้สามารถใช้งานได้ตามปกติโดยเร็ว</p>

การประเมินความเสี่ยง การป้องกันและลดผลกระทบ การเผชิญเหตุการณ์ และการฟื้นฟูที่ดีกว่าเดิม

การประเมินความเสี่ยง Risk Assessment	การป้องกันและลดผลกระทบ Prevention & Mitigation	การเผชิญเหตุการณ์ Respond	การฟื้นฟูที่ดีกว่าเดิม Recovery (be back better)
---	---	------------------------------	---

สำนักงานเกษตรและสหกรณ์จังหวัดยโสธร

<p>การประชาสัมพันธ์แจ้งเตือนในพื้นที่</p>	<p>๑. ติดตามสถานการณ์และผลกระทบด้านการเกษตรพร้อมแจ้งเตือนภัย</p> <p>๒. จัดประชุมคณะกรรมการศูนย์ติดตามและแก้ไขปัญหาภัยพิบัติด้านการเกษตรจังหวัด เพื่อติดตามสถานการณ์ภัยพิบัติด้านการเกษตรและการช่วยเหลือผู้ประสบภัย</p>	<p>๑. เร่งรัดการช่วยเหลือผู้ประสบภัยพิบัติด้านการเกษตรของหน่วยงานต่าง ๆ ในจังหวัด ให้เป็นไปอย่างรวดเร็วทันต่อสถานการณ์และรวบรวมข้อมูลความเสียหายเบื้องต้น</p> <p>๒. ลงพื้นที่เยี่ยมเยียน สร้างขวัญกำลังใจ รวมทั้งให้คำแนะนำในการดูแลและ ฟื้นฟูสภาพพื้นที่เมื่อเกิดภัย</p>	<p>๑. การให้ความช่วยเหลือขณะเกิดภัย</p> <p>๒. รายงานสถานการณ์และผลการให้ความช่วยเหลือต่อคณะกรรมการบริหารศูนย์และศูนย์ติดตามฯ กระทรวงเกษตรและสหกรณ์ทราบ</p>
---	--	---	--

การประเมินความเสี่ยง การป้องกันและลดผลกระทบ การเผชิญเหตุการณ์ และการฟื้นฟูที่ดีกว่าเดิม

การประเมินความเสี่ยง
Risk Assessment

การป้องกันและลดผลกระทบ
Prevention & Mitigation

การเผชิญเหตุการณ์
Respond

การฟื้นฟูที่ดีกว่าเดิม
Recovery (be back better)

สำนักงานสหกรณ์จังหวัดยโสธร

-

การประชาสัมพันธ์และแจ้งเตือนให้สมาชิกสหกรณ์และกลุ่มเกษตรกรรับทราบสถานการณ์และเฝ้าระวังอุทกภัย

๑. ให้ความช่วยเหลือตามนโยบายของกรมส่งเสริมสหกรณ์
๒. สำรวจความเสียหายของสมาชิกสหกรณ์และกลุ่มเกษตรกร และรายงานกรมส่งเสริมสหกรณ์

๑. ด้านหนี้สิน ขาดเซยตามมาตรการช่วยเหลือด้านหนี้สินสมาชิกสหกรณ์และกลุ่มเกษตรกร โดยขาดเซยดอกเบี้ยให้สหกรณ์และกลุ่มเกษตรกรแทนสมาชิก ตามคุณสมบัติที่กรมส่งเสริมกำหนด
๒. ด้านเงินทุน ให้เงินทุนกู้ยืมอัตราดอกเบี้ยต่ำแก่สหกรณ์และกลุ่มเกษตรกร

สถานีพัฒนาที่ดินยโสธร

การจัดทำข้อมูลพื้นที่เสี่ยงภัยรวมทั้งให้คำแนะนำในการดูแลและฟื้นฟูพื้นที่ที่เกิดภัย

๑. จัดหน่วยที่เกี่ยวข้องของแต่ละพื้นที่ ลงพื้นที่ ประสบภัยเพื่อให้ความช่วยเหลือ
๒. วางแผนจัดทำข้อมูลพื้นที่ที่เสี่ยงภัย
๓. ประเมินความเสี่ยงจากภัยและวางแผนการใช้ที่ดิน

ลงพื้นที่ให้ความช่วยเหลือและให้คำแนะนำแก่เกษตรกรในการดูแลและฟื้นฟูสภาพพื้นที่ที่ได้รับความเสียหาย

การฟื้นฟูสภาพดินกรด (หลังจากการแช่ขังของน้ำนาน) ปรับปรุงดินกรด จำนวน ๗๐๐ ไร่

การประเมินความเสี่ยง การป้องกันและลดผลกระทบ การเผชิญเหตุการณ์ และการฟื้นฟูที่ดีกว่าเดิม

การประเมินความเสี่ยง
Risk Assessment

การป้องกันและลดผลกระทบ
Prevention & Mitigation

การเผชิญเหตุการณ์
Respond

การฟื้นฟูที่ดีกว่าเดิม
Recovery (be back better)

สำนักงานตรวจบัญชีสหกรณ์ยโสธร

-

ติดตามสถานการณ์และผลกระทบด้าน
การเกษตรและแจ้งเตือนภัย

ลงพื้นที่เยี่ยมเยียน สร้างขวัญและ
กำลังใจ รวมทั้งให้คำแนะนำในการดูแล
และฟื้นฟูสภาพพื้นที่เมื่อเกิดภัย

ส่งเสริมการเรียนรู้บัญชีรับ-จ่ายใน
ครัวเรือนและบัญชีต้นทุนประกอบอาชีพ
ในกลุ่มผู้ประสบภัย เพื่อให้เกษตรกร
สามารถวางแผนในการประกอบอาชีพใน
อนาคตให้ดีขึ้น

ศูนย์วิจัยและพัฒนาการเกษตรยโสธร

ประเมินความเสี่ยงจาก
สาธารณภัยและบริหารความเสี่ยง
โดยการป้องกัน ลด และบรรเทา
ผลกระทบจัดทำแผนเฝ้าระวังและ
ติดตามสถานการณ์ภัยพิบัติที่อาจ
เกิดขึ้นในพื้นที่

๑. ติดตาม เฝ้าระวัง สถานการณ์อุทกภัย
๒. จัดทีมเจ้าหน้าที่ลงพื้นที่ ตรวจสอบ
เกษตรกร เพื่อแจ้งเตือนและเฝ้าระวังก่อน
ประสบภัย

๑. การสำรวจเมล็ดพันธุ์พืช เมล็ดพืชไร่
พืชสวน
๒. ร่วมบูรณาการแก้ไขปัญหาร่วมกับ
หน่วยงานในสังกัดกระทรวงเกษตรและ
สหกรณ์ และสนับสนุนการปฏิบัติงาน
กองอำนวยการป้องกันและบรรเทา
สาธารณภัย ในการช่วยเหลือเกษตรกร
ตามศักยภาพของหน่วยงาน

๑. สนับสนุนและร่วมปฏิบัติงานกับ
หน่วยงานในสังกัดกระทรวงเกษตรและ
สหกรณ์ ในการให้ความรู้ทางวิชาการ
การจัดการฟื้นฟู การปลูกพืชอายุสั้นหลัง
น้ำลด
๒. สนับสนุนพันธุ์พืช ปัจจัยการผลิต เช่น
ชีวภัณฑ์ ปุ๋ยชีวภาพ
๓. เอกสารเผยแพร่ เอกสารวิชาการ

การประเมินความเสี่ยง การป้องกันและลดผลกระทบ การเผชิญเหตุการณ์ และการฟื้นฟูที่ดีกว่าเดิม

การประเมินความเสี่ยง
Risk Assessment

การป้องกันและลดผลกระทบ
Prevention & Mitigation

การเผชิญเหตุการณ์
Respond

การฟื้นฟูที่ดีกว่าเดิม
Recovery (be back better)

การยางแห่งประเทศไทยจังหวัดยโสธร

พื้นที่เพาะปลูกยางพาราที่ได้รับผลกระทบ จำนวน ๙ อำเภอ ในจังหวัดยโสธร

ทำพื้นที่กักเก็บน้ำเพื่อใช้ในฤดูแล้ง

- ติดตามสถานการณ์เพื่อประชาสัมพันธ์แจ้งเตือนภัยแล้งแก่เกษตรกร
- ให้คำแนะนำและช่วยเหลือเกษตรกรที่ได้รับผลกระทบ

- ดำเนินการสำรวจความเสียหายของเกษตรกรผู้ปลูกยางพารา
- สนับสนุนเงินช่วยเหลือแก่เกษตรกรชาวสวนยาง เพื่อบรรเทาความเดือดร้อนกรณีสวนยางประสบภัย

ศูนย์วิจัยและพัฒนาอาหารสัตว์ยโสธร

- สำรวจพื้นที่ที่มีความเสี่ยงภัยพิบัติ (อุทกภัยและฝนทิ้งช่วง) ทั้ง ๙ อำเภอ
- สำรวจพื้นที่แปลงพืชอาหารสัตว์ที่อาจได้รับผลกระทบ

- ประชาสัมพันธ์สร้างการรับรู้ เตรียมการเก็บสำรองเสบียงสัตว์ให้เพียงพอ
- แนะนำการใช้พันธุ์พืชอาหารสัตว์ที่มีความเหมาะสม

- จัดเตรียมเสบียงสัตว์ให้พร้อมและเพียงพอต่อการช่วยเหลือ
- จัดเตรียมยานพาหนะ/พนักงานขับรถบรรทุก/มอบหมายให้สามารถปฏิบัติงานได้ทันที

- สำรวจพื้นที่ที่ได้รับผลกระทบ
- ให้คำแนะนำในการฟื้นฟูพื้นที่เปลี่ยนแปลงใช้พันธุ์ที่มีความเหมาะสมกับพื้นที่
- ให้ความช่วยเหลือฟื้นฟูด้วยการสนับสนุน เมล็ดพันธุ์ ท่อนพันธุ์พืชอาหารสัตว์ ตามระเบียบกรมปศุสัตว์

การประเมินความเสี่ยง การป้องกันและลดผลกระทบ การเผชิญเหตุการณ์ และการฟื้นฟูที่ดีกว่าเดิม

การประเมินความเสี่ยง
Risk Assessment

การป้องกันและลดผลกระทบ
Prevention & Mitigation

การเผชิญเหตุการณ์
Respond

การฟื้นฟูที่ดีกว่าเดิม
Recovery (be back better)

สำนักงานเศรษฐกิจการเกษตรที่ ๑๑ อุบลราชธานี

๑. สร้างการรับรู้ ใฝ่ระวัง ติดตาม สถานการณ์ แจ้งเตือนพื้นที่เสี่ยงภัย ได้แก่

- เจ้าหน้าที่ สศท.๑๑ ในช่วงระหว่างการออกพื้นที่สำรวจข้อมูลพืช ติดตาม ข่าวสาร และประชาสัมพันธ์แนวทางปฏิบัติให้กับเกษตรกรในพื้นที่เสี่ยงภัย
- เศรษฐกิจการเกษตรอาสา (ศกอ.) ในพื้นที่ ติดตามข่าวสาร เตรียมความพร้อม และประชาสัมพันธ์ แจ้งเตือนสถานการณ์ ให้กับเกษตรกรในพื้นที่

๑. เจ้าหน้าที่สายสำรวจ และเศรษฐกิจการเกษตรอาสา (ศกอ.) ติดตาม สถานการณ์ และแจ้งเตือนภัยหรือผลกระทบที่อาจเกิดขึ้นให้เกษตรกรในพื้นที่และพื้นที่ใกล้เคียงทราบ

๒. รายงานผู้บังคับบัญชา หน่วยงานที่เกี่ยวข้องในพื้นที่ และหน่วยงาน สศก. ส่วนกลางทราบต่อไป

๑. ลงพื้นที่ตรวจเยี่ยม สร้างขวัญกำลังใจ รับฟังปัญหา รวมทั้งให้คำแนะนำช่องทางในการรับความช่วยเหลือจากหน่วยงานที่เกี่ยวข้อง

๒. เศรษฐกิจการเกษตรอาสา (ศกอ.) ที่อยู่ในพื้นที่เข้าไปให้ความช่วยเหลือในเบื้องต้น

๑. วิเคราะห์/ประเมินผลกระทบที่เกิดขึ้น เพื่อจัดทำแนวทาง การฟื้นฟูและการป้องกันในปีถัดไป

๒. ส่งเสริมให้เกษตรกรผลิตสินค้าระยะสั้นที่มีตลาดรองรับ (ตลาดนำการผลิต) ถ้ายทอดแนวคิดการคำนวณต้นทุน/ผลตอบแทน เพื่อตัดสินใจทำการผลิตสินค้าเกษตรเพื่อให้ได้ผลตอบแทนที่สูงสุด เกิดความมั่นคงในอาชีพ ต่อไป

การประเมินความเสี่ยง การป้องกันและลดผลกระทบ การเผชิญเหตุการณ์ และการฟื้นฟูที่ดีกว่าเดิม

การประเมินความเสี่ยง Risk Assessment	การป้องกันและลดผลกระทบ Prevention & Mitigation	การเผชิญเหตุการณ์ Respond	การฟื้นฟูที่ดีกว่าเดิม Recovery (be back better)
---	---	------------------------------	---

ศูนย์หม่อนไหมเฉลิมพระเกียรติฯ ศรีสะเกษ

วิเคราะห์สถานการณ์จากการรายงานสภาพอากาศ สถานการณ์น้ำ พื้นที่ที่ได้รับผลกระทบ ประชาสัมพันธ์สร้างการรับรู้ผ่านสื่อออนไลน์ เพจ Facebook ของหน่วยงาน กลุ่มไลน์เกษตรกรหม่อนไหม	แจ้งเตือนภัย ติดตามสถานการณ์และผลกระทบผ่านหม่อนไหมอาสา และ Smart Farmer สื่อออนไลน์ เพจ Facebook ของหน่วยงาน กลุ่มไลน์เกษตรกรหม่อนไหม	ลงพื้นที่ติดตามผลกระทบ สํารวจความเสียหาย ให้กำลังใจ ให้คำแนะนำ รายงานส่วนฝ่ายที่เกี่ยวข้องเมื่อเกิดภัยพิบัติ	สนับสนุนหม่อนพันธุ์ดี ทั้งก่อนพันธุ์หม่อน กิ่งชำหม่อนล้างราก หรือหม่อนชำถุง ไซ้ไหม ที่เหมาะสมตามสภาพพื้นที่ ให้แก่เกษตรกรผู้ประสบภัยพิบัติ
---	---	--	--

สำนักงานปฏิรูปที่ดินจังหวัดยโสธร

ประชาสัมพันธ์แจ้งเตือนผ่าน เครือข่ายผู้ปกครองท้องที่และเครือข่ายอาสาปฏิรูปที่ดินเพื่อเกษตรกรรม (อสปก.)	ติดตามสถานการณ์ การเตือนภัยพิบัติด้านการเกษตรล่วงหน้า	ร่วมบูรณาการ การช่วยเหลือเกษตรกรผู้ประสบภัยกับหน่วยงานหลัก	มาตรการช่วยเหลือด้านการฟื้นฟูอาชีพเกษตรกรและโครงสร้างพื้นฐานที่จำเป็น
--	---	--	---

การประเมินความเสี่ยง การป้องกันและลดผลกระทบ การเผชิญเหตุการณ์ และการฟื้นฟูที่ดีกว่าเดิม

การประเมินความเสี่ยง Risk Assessment	การป้องกันและลดผลกระทบ Prevention & Mitigation	การเผชิญเหตุการณ์ Respond	การฟื้นฟูที่ดีกว่าเดิม Recovery (be back better)
---	---	------------------------------	---

สำนักงานทรัพยากรธรรมชาติและสิ่งแวดล้อมจังหวัดยโสธร

<p>การประชาสัมพันธ์แจ้งเตือนในพื้นที่</p>	<p>ตรวจ ติดตามสถานการณ์ พื้นที่ประสบปัญหาอุทกภัยและปัญหาภัยแล้ง</p>	<p>การประสานงานร่วมกับสำนักทรัพยากรน้ำบาดาล เขต ๑๑ (อุบลราชธานี) และสำนักทรัพยากรน้ำภาค ๑๑ (อุบลราชธานี) เพื่อขอรับการสนับสนุนเครื่องจักร เครื่องมือ เช่น เรือ เครื่องสูบน้ำ รถบรรทุก ฯลฯ</p>	<p>๑. ส่งเสริม สนับสนุน องค์กรความรู้ในเรื่องการบริหารจัดการน้ำให้กับกลุ่มผู้ใช้น้ำ ๒. ประสานสำนักทรัพยากรน้ำบาดาล เขต ๑๑ (อุบลราชธานี) และสำนักงานทรัพยากรน้ำภาค ๑๑ (อุบลราชธานี) เพื่อขอรับสนับสนุน งบประมาณ ในการพัฒนาปรับปรุงและฟื้นฟูแหล่งน้ำ และการขุดเจาะบ่อน้ำบาดาลเพื่อแก้ไขปัญหากลุ่มภัยแล้ง</p>
---	---	---	--

การประเมินความเสี่ยง การป้องกันและลดผลกระทบ การเผชิญเหตุการณ์ และการฟื้นฟูที่ดีกว่าเดิม

การประเมินความเสี่ยง
Risk Assessment

การป้องกันและลดผลกระทบ
Prevention & Mitigation

การเผชิญเหตุการณ์
Respond

การฟื้นฟูที่ดีกว่าเดิม
Recovery (be back better)

สำนักงานธนาคารเพื่อการเกษตรและสหกรณ์การเกษตรจังหวัดยโสธร

๑. พื้นที่เสี่ยงการเกิดน้ำท่วมด้านพืชและด้านปศุสัตว์
๑.๑ ขนาดของผลกระทบ/สำรวจและประเมินพื้นที่ดำเนินงาน ๑๑ สาขา
๑.๒ พื้นที่เฝ้าระวัง คือสาขาค้อวัง สาขามหาชนะชัย สาขาคำเขื่อนแก้ว สาขาป่าดิว สาขาโยธธร และสาขาพญาแก่น

๑. แจ้งเตือน เฝ้าระวัง จัดทำประกันภัยข้าวนาปี
๒. สำรวจพื้นที่เสี่ยงภัย
๓. สนับสนุนกิจกรรมการรวมกลุ่มเพื่อช่วยลดปัญหาของเกษตรกร
๔. ประสานงานกับภาคีเครือข่าย ให้การอบรมด้านการตลาด การเชื่อมโยง การจำหน่ายในตลาดทั่วไป

๑. ประเมินสถานการณ์เบื้องต้น และเข้าให้ความช่วยเหลือเท่าทันตามมาตรการของธนาคาร
๒. จัดทำข้อมูลเกษตรกรด้านปศุสัตว์เพื่อบริหารงาน และให้ความช่วยเหลืออย่างเร่งด่วน
๓. ร่วมมือกับส่วนราชการเพื่อให้ความช่วยเหลือตามความจำเป็นในทุกโอกาส

๑. สำรวจความต้องการของเกษตรกร เช่น สินเชื่อฟื้นฟูเพื่อลงทุนหลังกลับเข้าสู่ภาวะปกติ อบรมให้ความรู้ การผลิต การจำหน่าย การเชื่อมโยง การลดต้นทุน ส่วนการจ่ายสินเชื่อ มีนโยบายลดต้นทุน ลดดอกเบี้ย หรือปรับปรุงหนี้เพื่อช่วยเหลือและลดภาระแก่เกษตรกร
๒. ให้การอบรม ฟื้นฟูอาชีพเสริม
๓. ให้การช่วยเหลือฟื้นฟูด้านเงินทุนตามมาตรการของธนาคาร

การประเมินความเสี่ยง การป้องกันและลดผลกระทบ การเผชิญเหตุการณ์ และการฟื้นฟูที่ดีกว่าเดิม

การประเมินความเสี่ยง
Risk Assessment

การป้องกันและลดผลกระทบ
Prevention & Mitigation

การเผชิญเหตุการณ์
Respond

การฟื้นฟูที่ดีกว่าเดิม
Recovery (be back better)

ศูนย์วิจัยข้าวร้อยเอ็ด

๑. วิเคราะห์สถิติจากงานวิจัยในศูนย์วิจัย และในราษฎร์
๒. ประชาสัมพันธ์ผ่านทางเว็บไซต์ และ ผ่านช่องทางสื่อออนไลน์

ประชาสัมพันธ์ สร้างการรับรู้ข่าวสาร ด้านการใช้น้ำอย่างประหยัดและรู้คุณค่า ข้อมูลด้านอุตุนิยมวิทยาในการเตรียมความพร้อมรับมือกับสถานการณ์

ติดตาม ฝ้าระวังสถานการณ์การระบาดของ ศัตรูข้าวเพื่อแจ้งเตือนภัยแก่ชาวนา

ประชาสัมพันธ์และให้คำแนะนำในการดูแลรักษา วางแผนการปลูกข้าวให้เหมาะสมกับสภาพพื้นที่ และช่วงระยะเวลาปลูกข้าวที่เหมาะสม

สถานีอุตุนิยมวิทยาจังหวัดยโสธร

การประชาสัมพันธ์แจ้งเตือนภัยธรรมชาติ ล่วงหน้าในพื้นที่

ตรวจ ฝ้าระวัง พยากรณ์อากาศ และ เตือนภัยธรรมชาติล่วงหน้าได้ถึงระดับ ตำบล

ตรวจ ฝ้าระวัง พยากรณ์อากาศ และ ติดตามสถานการณ์ภัยธรรมชาติ ที่เกิดขึ้น

เสริมสร้างเครือข่ายความร่วมมือ ประชาชนและภาคส่วนต่างๆ รวมทั้งองค์ความรู้ด้านอุตุนิยมวิทยาและแผ่นดินไหว เพื่อลดความเสี่ยงและผลกระทบจากภัยธรรมชาติ

การประเมินความเสี่ยง การป้องกันและลดผลกระทบ การเผชิญเหตุการณ์ และการฟื้นฟูที่ดีกว่าเดิม

การประเมินความเสี่ยง Risk Assessment	การป้องกันและลดผลกระทบ Prevention & Mitigation	การเผชิญเหตุการณ์ Respond	การฟื้นฟูที่ดีกว่าเดิม Recovery (be back better)
---	---	------------------------------	---

สำนักงานป้องกันและบรรเทาสาธารณภัยจังหวัดยโสธร

<p>การป้องกันและแก้ไขปัญหายุทกภัย จำนวน ๙ อำเภอ ๗๙ ตำบล ๘๘๕ หมู่บ้าน</p>	<p>การป้องกันและลดผลกระทบเป็นการปฏิบัติการในการเตรียมความพร้อมในช่วงก่อนเกิดภัย ดังนี้</p> <ol style="list-style-type: none"> ๑. การจัดการความเสี่ยงโดยอาศัยชุมชนเป็นฐาน (ฝึกอบรมให้ความรู้) ๒. การฝึกการป้องกันและบรรเทาสาธารณภัยอย่างน้อย ๑ ปี/ครั้ง ๓. การปรับปรุง/ทบทวนแผนเผชิญเหตุอุทกภัยให้มีความเหมาะสมกับเหตุการณ์และสถานการณ์ปัจจุบัน ๔. สำรวจปรับปรุงพื้นที่เสี่ยงอุทกภัยทรัพยากรเครื่องจักรกล ความพร้อมของศูนย์พักพิงชั่วคราว ๕. การปรับปรุงระบบการแจ้งเตือนภัยให้มีประสิทธิภาพทุกช่องทาง ฯลฯ 	<p>การเผชิญเหตุการณ์ เป็นการจัดการในภาวะฉุกเฉินขณะเกิดภัย ดังนี้</p> <p>จัดตั้งศูนย์บัญชาการเหตุการณ์ในการอำนวยความสะดวก สั่งการ และควบคุมเหตุอุทกภัย โดยมี ผวจ.เป็นผู้อำนวยการจังหวัด ตามโครงสร้างศูนย์บัญชาการเหตุการณ์จังหวัด ประกอบด้วย</p> <ol style="list-style-type: none"> ๑. ส่วนบัญชาการ <ol style="list-style-type: none"> ๑.๑ ผู้บัญชาการ/ผู้อำนวยการ ๑.๒ ศูนย์ข้อมูลประชาสัมพันธ์ร่วม ๑.๓ ที่ปรึกษาผู้เชี่ยวชาญ ๑.๔ ศูนย์ประสานการปฏิบัติ ๒. ส่วนปฏิบัติการ ๓. ส่วนอำนวยความสะดวก ๔. ส่วนสนับสนุน 	<p>การฟื้นฟู เป็นการดำเนินการภายหลังจากที่ภาวะฉุกเฉินจากอุทกภัยบรรเทาลงหรือได้ผ่านพ้นไปแล้ว ดังนี้</p> <ol style="list-style-type: none"> ๑. การสำรวจพื้นที่ที่ได้รับผลกระทบที่ได้รับความเสียหายทั้งที่อยู่อาศัย พื้นที่ทางการเกษตร ปศุสัตว์ ประมง รวมทั้งระบบโครงสร้างพื้นฐาน ๒. ดำเนินการให้ความช่วยเหลือตามระเบียบที่เกี่ยวข้อง ดังนี้ <ol style="list-style-type: none"> ๒.๑ งบประมาณปกติของหน่วยงาน/อปท. ๒.๒ งบประมาณช่วยเหลือผู้ประสบภัยพิบัติกรณีฉุกเฉิน ตามระเบียบกระทรวงการคลังว่าด้วยเงินทดรองราชการเพื่อช่วยเหลือผู้ประสบภัยกรณีฉุกเฉิน พ.ศ.๒๕๖๒ ตามหลักเกณฑ์ที่กำหนด
--	---	---	---

การประเมินความเสี่ยง การป้องกันและลดผลกระทบ การเผชิญเหตุการณ์ และการฟื้นฟูที่ดีกว่าเดิม

การประเมินความเสี่ยง Risk Assessment	การป้องกันและลดผลกระทบ Prevention & Mitigation	การเผชิญเหตุการณ์ Respond	การฟื้นฟูที่ดีกว่าเดิม Recovery (be back better)
---	---	------------------------------	---

สำนักงานกองทุนฟื้นฟูและพัฒนาเกษตรกรจังหวัดยโสธร

<p>ประชาสัมพันธ์แจ้งเตือนในพื้นที่</p>	<ol style="list-style-type: none"> ๑. ดำเนินการประชาสัมพันธ์แจ้งเตือนสถานการณ์อุทกภัย/ฝนทิ้งช่วงและรณรงค์ขอความร่วมมือให้เกษตรกรเฝ้าระวังสถานการณ์อุทกภัย/ฝนทิ้งช่วง และข้อมูลด้านอุตุพยาพยาในการเตรียมความพร้อมรับมือกับสถานการณ์ที่จะเกิดขึ้นในปัจจุบัน ๒. ทำพื้นที่เก็บกักน้ำเพื่อใช้ในฤดูแล้ง ๓. ติดตามสถานการณ์และผลกระทบด้านการเกษตร แจ้งเตือนภัย รวมทั้งติดตาม 	<ol style="list-style-type: none"> ๑. ประสานความร่วมมือกับหน่วยงานที่เกี่ยวข้อง เพื่อขอความช่วยเหลือให้ทันท่วงทีกับเหตุการณ์ที่เกิดขึ้น ๒. ลงพื้นที่เยี่ยมเยียน สร้างขวัญกำลังใจ รวมทั้งให้คำแนะนำในการดูแลและฟื้นฟูสภาพพื้นที่เมื่อเกิดภัย 	<p>ฟื้นฟูคุณภาพชีวิต และอาชีพของผู้ประสบภัย</p>
--	--	---	---

การประเมินความเสี่ยง การป้องกันและลดผลกระทบ การเผชิญเหตุการณ์ และการฟื้นฟูที่ดีกว่าเดิม

การประเมินความเสี่ยง
Risk Assessment

การป้องกันและลดผลกระทบ
Prevention & Mitigation

การเผชิญเหตุการณ์
Respond

การฟื้นฟูที่ดีกว่าเดิม
Recovery (be back better)

ศูนย์วิจัยและพัฒนาการเพาะเลี้ยงสัตว์น้ำจืดยโสธร

จำลองสถานการณ์
- พื้นที่เสี่ยงภัยน้ำท่วมของทั้ง ๙ อำเภอ
- เกษตรกรที่ขึ้นทะเบียนด้านประมงกับ
หน่วยงานของกรมประมงก่อนเกิด
อุทกภัยด้านจำนวนและพื้นที่

๑. สร้างการรับรู้ ประชาสัมพันธ์
เตรียมพร้อมรับมืออุทกภัยผ่านช่องทาง
สื่อสารต่างๆ
๒. ตรวจสอบฟาร์มเพาะเลี้ยงสัตว์น้ำ
ดูร้าย กำชับเจ้าหน้าที่ให้ฝาระวัง แจ้ง
เตือนสถานการณ์น้ำ รวมทั้งเตรียม
ความพร้อมเจ้าหน้าที่เพื่อสนับสนุน
การปฏิบัติงานในพื้นที่ประสบภัย
ตลอดจนการเฝ้าระวังการเกิดโรค
ระบาดในสัตว์น้ำ
๓. วางแผนการเลี้ยงสัตว์น้ำให้เหมาะสม
กับสภาพพื้นที่และฤดูกาล
๔. ปรับปรุงคั่นบ่อหรือโครงกระชังให้
แข็งแรงและเสริมวัสดุป้องกันสัตว์น้ำ
หลบหนี
๕. ทอยยจับสัตว์น้ำที่ได้ขนาดขึ้นมา
จำหน่ายหรือบริโภค
๖. จัดเตรียมอุปกรณ์ที่จำเป็น เช่น เครื่อง
สูบน้ำ อวน เครื่องเพิ่มออกซิเจน

๑. การเตรียมอุปกรณ์ที่จำเป็น เช่น
เครื่องสูบน้ำ อวน เครื่องเพิ่มออกซิเจน
และอุปกรณ์ต่างๆไว้เพื่อขนย้ายสัตว์
และอุปกรณ์ต่างๆ
๒. เคลื่อนย้ายสัตว์น้ำสู่ที่ปลอดภัย
๓. ให้หน่วยงานในสังกัดกรมประมงเร่ง
ดำเนินการให้ความช่วยเหลือเพื่อ
บรรเทาความเดือดร้อนเฉพาะหน้า
ตามความสามารถและศักยภาพของ
หน่วยงานที่อยู่ในพื้นที่เป้าหมาย

๑. เจ้าหน้าที่สร้างความรู้ ความเข้าใจ
ด้านวิชาการอย่างต่อเนื่อง ผ่านการลง
พื้นที่ หรือการอบรม
๒. ติดตามการแก้ไขปัญหาที่ได้ผล
เป็นตัวอย่างแก่เกษตรกรรายอื่นต่อไป

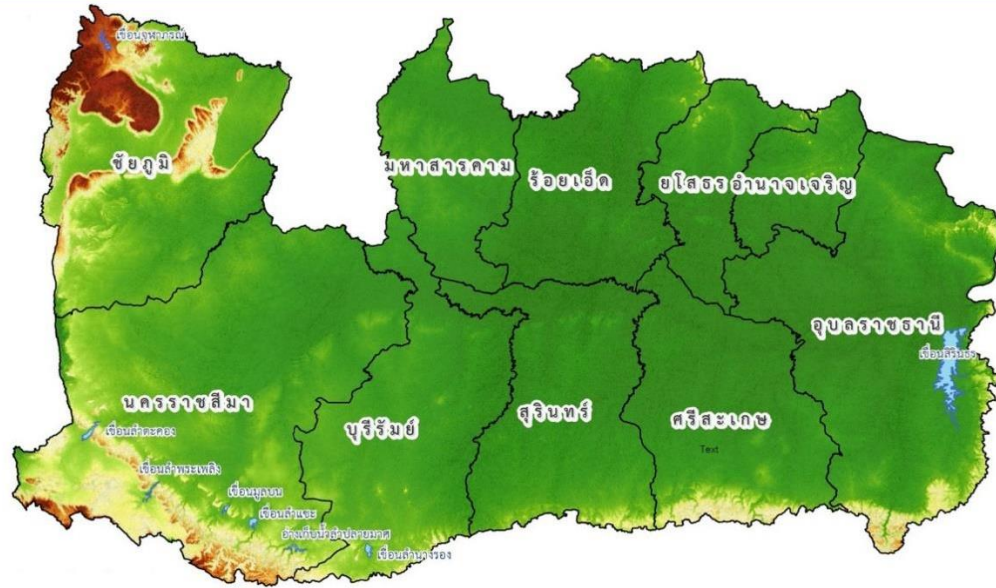
ศูนย์ปฏิบัติการฝนหลวงภาคตะวันออกเฉียงเหนือตอนล่างจังหวัดบุรีรัมย์

แผนการตั้งหน่วยปฏิบัติการฝนหลวงประจำปีงบประมาณ 2566 ศูนย์ปฏิบัติการฝนหลวงภาคตะวันออกเฉียงเหนือตอนล่าง

กิจกรรม การปฏิบัติการฝนหลวง	2565			2566									
	ต.ค.	พ.ย.	ธ.ค.	ม.ค.	ก.พ.	มี.ค.	เม.ย.	พ.ค.	มิ.ย.	ก.ค.	ส.ค.	ก.ย.	
แผนบรรเทาหมอกควันและ ไฟป่า	ระยะที่ 1				ระยะที่ 2			ระยะที่ 3					
	ระยะที่ 1				ระยะที่ 2								
	ระยะที่ 1				ระยะที่ 2								
แผนการป้องกันและแก้ไขภัยแล้ง	ระยะที่ 1				ระยะที่ 2								
แผนการเติมน้ำต้นทุน ให้กับเขื่อนกักเก็บน้ำ													
แผนการยับยั้งและบรรเทาความ รุนแรงพายุลูกเห็บ													
หน่วยปฏิบัติการฝนหลวง	ต.ค.	พ.ย.	ธ.ค.	ม.ค.	ก.พ.	มี.ค.	เม.ย.	พ.ค.	มิ.ย.	ก.ค.	ส.ค.	ก.ย.	
หน่วยฯ นครราชสีมา สนามบินกองบิน 1								SKA1, CASA2, AU2					
หน่วยฯ อุบลราชธานี สนามบินกองบิน 21/ หน่วยฯ สุรินทร์ สนามบินสุรินทร์ภักดี								BT 1					

↔ หน่วยปฏิบัติการฝนหลวง (มีเครื่องบินปฏิบัติงานประจำฐานที่ตั้ง)

พื้นที่รับผิดชอบของศูนย์ปฏิบัติการฝนหลวงภาคตะวันออกเฉียงเหนือตอนล่าง



พื้นที่รับผิดชอบ

ศูนย์ปฏิบัติการฝนหลวงภาคตะวันออกเฉียงเหนือตอนล่าง รับผิดชอบพื้นที่ภาคตะวันออกเฉียงเหนือตอนล่าง มีทั้งสิ้น ๑๐ จังหวัด แบ่งเป็น ๓ กลุ่มน้ำหลัก โดยมีเขื่อนกักเก็บน้ำขนาดใหญ่ทั้งหมด ๗ เขื่อน ดังรายละเอียดต่อไปนี้

จังหวัด	๑) ชัยภูมิ	๒) นครราชสีมา	๓) บุรีรัมย์	๔) สุรินทร์	๕) ศรีสะเกษ
	๖) อุดรธานี	๗) อานาจเจริญ	๘) มหาสารคาม	๙) ยโสธร	๑๐) ร้อยเอ็ด
กลุ่มน้ำหลัก	๑) กลุ่มน้ำมูล	๒) กลุ่มน้ำชี	๓) กลุ่มน้ำโขง		
เขื่อน	๑) สิริรินธร	๒) จุฬารามณ์	๓) ลำพระเพลิง	๔) ลำตะคอง	๕) มูลบน ๖) ลำแซะ ๗) ลำนางรอง

๕. มาตรการบริหารจัดการน้ำในช่วงฤดูฝน ปี ๒๕๖๖ ในเขตชลประทาน

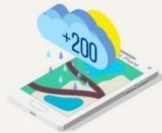


12 มาตรการรับมือฤดูฝน ปี 2566

กนช. เห็นชอบ เมื่อวันที่ 16 มีนาคม 2566

* ตัวหนังสือสีแดง คือ รวมมาตรการ
* ตัวหนังสือสีเขียว คือ เพิ่มมาตรการ

คาดการณ์ชี้เป้าพื้นที่เสี่ยงน้ำท่วมและพื้นที่เสี่ยงช่วงฝนทิ้งช่วง (มี.ค. 66 เป็นต้นไป)



การบริหารจัดการพื้นที่ลุ่มต่ำเพื่อรองรับน้ำหลาก (ภายใน ส.ค. 66)



ทบทวน ปรับปรุงเกณฑ์บริหารจัดการน้ำในแหล่งน้ำ/เขื่อนระบายน้ำและจัดทำแผนบริหารจัดการน้ำเชิงบูรณาการ (ก่อนฤดูฝน - ตลอดช่วงฤดูฝน)



เตรียมความพร้อม ซ่อมแซม ปรับปรุงอาคารชลศาสตร์ ระบบระบายน้ำ โทรมาตรให้พร้อมใช้งาน และปรับปรุงแก้ไขสิ่งกีดขวางทางน้ำ (ก่อนฤดูฝน - ตลอดช่วงฤดูฝน)



เตรียมพร้อม/วางแผนเครื่องจักร เครื่องมือบุคลากร ประจำพื้นที่เสี่ยงน้ำท่วมและพื้นที่เสี่ยงในช่วงฝนทิ้งช่วง (ก่อนฤดูฝน - ตลอดช่วงฤดูฝน)



ติดตามประเมินผล

ปรับมาตรการให้สอดคล้องกับสถานการณ์ภัย (ตลอดช่วงฤดูฝน)



การสร้างการรับรู้และประชาสัมพันธ์
(ก่อนฤดูฝน - ตลอดช่วงฤดูฝน)



สร้างความเข้มแข็งเครือข่ายภาคประชาชนในการให้ข้อมูลสถานการณ์
(ก่อนฤดูฝน - ตลอดช่วงฤดูฝน)



เร่งพัฒนาและเก็บกักน้ำในแหล่งน้ำทุกประเภทช่วงปลายฤดูฝน
(ภายใน ต.ค. - พ.ย. 66)



ซักซ้อมแผนเผชิญเหตุ

ตั้งศูนย์ส่วนหน้าก่อนเกิดภัยและฟื้นฟูสภาพให้กลับสู่สภาพปกติ
(ตลอดช่วงฤดูฝน)



เพิ่มประสิทธิภาพการระบายน้ำของทางน้ำ
(ก่อนฤดูฝน - ตลอดช่วงฤดูฝน)



ตรวจความมั่นคงปลอดภัย คัน ทำนบพั้งกันน้ำ
(ก่อนฤดูฝน - ตลอดช่วงฤดูฝน)



๕.๑ แผนการจัดสรรน้ำ และเพาะปลูกพืชฤดูฝนในเขตชลประทานจังหวัด ปี ๒๕๖๖

พื้นที่ ชป.(ไร่)	ปริมาณน้ำ (ล้าน ลบ.ม.)						พื้นที่คาดการณ์ (ไร่)										แนะนำ ระยะเวลา การปลูกพืช (เดือน)	
	เกษตร	อุปโภค- บริโภค	อุตสาหกรรม	ระบบนิเวศ	อื่นๆ	รวม	ข้าวนาปี	พืชไร่	พืชผัก	อ้อย	ไม้ผล	ไม้ยืนต้น	บ่อปลา	บ่อกุ้ง	อื่นๆ	รวม		
๑๑๑,๖๑๖	๖๑.๗๔	๖.๗๑	๐.๐๐	๔๓.๙๒	๓.๖๘	๑๑๖.๐๕	๑๑๑,๖๑๖	-	-	-	-	-	-	-	-	-	๑๑๑,๖๑๖	๑ พ.ค.๖๖

๖. การติดตาม และประเมินผล

- คณะอนุกรรมการพัฒนาการเกษตรและสหกรณ์ระดับจังหวัด (อพก.)
- คณะกรรมการขับเคลื่อนงานด้านการเกษตรระดับจังหวัด
- คณะกรรมการขับเคลื่อนงานด้านการเกษตรระดับอำเภอ
- ศูนย์ติดตามและแก้ไขปัญหาภัยพิบัติด้านการเกษตรจังหวัด
- หัวหน้าส่วนราชการในจังหวัดทุกหน่วยงาน (แต่ละด้าน)



มาตรการที่ ๑ : ก่อนเกิดภัย การป้องกันและลดผลกระทบ

มาตรการที่ ๒ : ก่อนเกิดภัย การเตรียมความพร้อม

มาตรการที่ ๓ : ขณะเกิดภัย การจัดการในภาวะฉุกเฉิน

มาตรการที่ ๔ : หลังเกิดภัย การฟื้นฟูและสร้างใหม่ให้ดีกว่าเดิม

ประเมินพื้นที่
เสี่ยง
อุทกภัย

สร้างการรับรู้/แจ้งเตือน/รณรงค์/ประชาสัมพันธ์

การเผชิญเหตุ/แก้ไขปัญหา/การช่วยเหลือ

การฟื้นฟู

๗. บัญชียานพาหนะ เครื่องจักรกล วัสดุอุปกรณ์ เครื่องมือ เครื่องใช้ ของหน่วยงานในสังกัดกระทรวงเกษตรและสหกรณ์ จังหวัดยโสธร ปี 2566

ที่	หมายเลขโทรศัพท์	หน่วยงานเจ้าของ เครื่องจักร	เครื่องจักรกล	จำนวนที่มี	ประเภทสารณภัย												
					อุทกภัย	वादภัย	โคลนถล่ม	อัคคีภัย	ไฟฟ้า	สารเคมี	แผ่นดินไหว	อาคารถล่ม	ภัยแล้ง	ภัยทางทะเล	ภัยจลาจล	ผู้พันสภาพพื้นที่	
๑	๐๔๕-๗๑๑๔๘๗	โครงการชลประทานยโสธร	รถบรรทุกขนาดใหญ่	๑	✓	✓	✓					✓				✓	
			รถบรรทุกเทท้าย	๒	✓	✓	✓				✓					✓	
			รถบรรทุกน้ำ	๑	✓	✓		✓	✓				✓				✓
			เครื่องสูบน้ำ	๑๓													
			รวม	๓๔													
๒	๐๔๕-๗๑๔๐๗๓-๔	สำนักงานเกษตรจังหวัดยโสธร	รถยนต์ปิคอัพ	๓													
			เครื่องโทรสาร	๓	✓	✓		✓	✓	✓		✓	✓		✓	✓	
			รวม	๖	✓	✓	✓	✓	✓	✓		✓	✓		✓	✓	
๓	๐๔๕-๗๑๑๔๑๒	สำนักงานปศุสัตว์จังหวัดยโสธร	รถยนต์ปิคอัพ	๑													
			รวม	๑	✓	✓		✓	✓	✓		✓	✓		✓	✓	
๔	๐๔๕-๗๑๕๖๘๓	สำนักงานปศุสัตว์ อ.เมือง จ.ยโสธร	รถยนต์ปิคอัพ	๑													
			รวม	๑	✓	✓		✓	✓	✓		✓	✓		✓	✓	
๕	๐๔๕-๗๙๕๕๔๘	สำนักงานปศุสัตว์ อ.ป่าดัว จ.ยโสธร	รถยนต์ปิคอัพ	๑													
			รวม	๑	✓	✓		✓	✓	✓		✓	✓		✓	✓	
๖	๐๔๕-๗๙๗๓๒	สำนักงานปศุสัตว์ อ.ค้อวัง จ.ยโสธร	รถยนต์ปิคอัพ	๑													
			รวม	๑	✓	✓		✓	✓	✓		✓	✓		✓	✓	

บัญชียานพาหนะ เครื่องจักรกล วัสดุอุปกรณ์ เครื่องมือ เครื่องใช้ ของหน่วยงานในสังกัดกระทรวงเกษตรและสหกรณ์ จังหวัดยโสธร ปี ๒๕๖๖ (ต่อ)

ที่	หมายเลขโทรศัพท์	หน่วยงานเจ้าของ เครื่องจักร	เครื่องจักรกล	จำนวนที่มี	ประเภทสารณภัย											
					อุทกภัย	वादภัย	โคลนถล่ม	อัคคีภัย	ไฟฟ้า	สารเคมี	แผ่นดินไหว	อาคารถล่ม	ภัยแล้ง	ภัยทางทะเล	ภัยจลาจล	ผู้พ้นสภาพพื้นที่
๗	๐๔๕-๗๘๗๓๕๐	สำนักงานปศุสัตว์ อ.ทรายมูล จ.ยโสธร	รถยนต์ปิคอัพ	๑	✓	✓		✓	✓	✓		✓	✓		✓	✓
			<u>รวม</u>	๑												
๘	๐๔๕-๗๙๑๐๖๑	สำนักงานปศุสัตว์ อ.คำเขื่อนแก้ว จ.ยโสธร	รถยนต์ปิคอัพ	๑	✓	✓		✓	✓	✓		✓	✓		✓	✓
			<u>รวม</u>	๑												
๙	๐๔๕-๗๘๙๗๐๙	สำนักงานปศุสัตว์ อ.กุดชุม จ.ยโสธร	รถยนต์ปิคอัพ	๑	✓	✓		✓	✓	✓		✓	✓		✓	✓
			<u>รวม</u>	๑												
๑๐	๐๔๕-๗๘๒๕๑๗	สำนักงานปศุสัตว์ อ.เลิงนกทา จ. ยโสธร	รถยนต์ปิคอัพ	๑	✓	✓		✓	✓	✓		✓	✓		✓	✓
			<u>รวม</u>	๑												
๑๑	๐๔๕-๗๘๒๕๑๘	สำนักงานปศุสัตว์ อ.ไทยเจริญ จ. ยโสธร	รถยนต์ปิคอัพ	๑	✓	✓		✓	✓	✓		✓	✓		✓	✓
			<u>รวม</u>	๑												
๑๒	๐๔๕-๗๙๙๒๐๙	สำนักงานปศุสัตว์ อ.มหาชนะชัย จ.ยโสธร	รถยนต์ปิคอัพ	๑	✓	✓		✓	✓	✓		✓	✓		✓	✓
			<u>รวม</u>	๑												

๘. คำสั่งกระทรวงเกษตรและสหกรณ์ ที่ ๗๗๒/๒๕๖๓ เรื่อง จัดตั้งศูนย์ติดตามและแก้ไขปัญหาภัยพิบัติด้านการเกษตร



คำสั่งกระทรวงเกษตรและสหกรณ์
ที่ ๗๗๒/๒๕๖๓

เรื่อง จัดตั้งศูนย์ติดตามและแก้ไขปัญหาภัยพิบัติด้านการเกษตร จังหวัด

ตามคำสั่งกระทรวงเกษตรและสหกรณ์ ที่ ๗๙๑/๒๕๕๕ ลงวันที่ ๑๓ พฤศจิกายน พ.ศ. ๒๕๕๕ ได้จัดตั้งศูนย์ติดตามและแก้ไขปัญหาภัยพิบัติด้านการเกษตร จังหวัดไว้แล้ว นั้น

เพื่อให้การดำเนินการ และการปฏิบัติงานด้านการป้องกันและแก้ไขปัญหาภัยพิบัติด้านการเกษตรระดับจังหวัด เป็นไปด้วยความเรียบร้อย และมีประสิทธิภาพ อาศัยอำนาจตามความในมาตรา ๒๑ แห่งพระราชบัญญัติระเบียบบริหารราชการแผ่นดิน พ.ศ. ๒๕๓๔ และที่แก้ไขเพิ่มเติม จึงยกเลิกคำสั่งกระทรวงเกษตรและสหกรณ์ ที่ ๗๙๑/๒๕๕๕ ลงวันที่ ๑๓ พฤศจิกายน พ.ศ. ๒๕๕๕ และจัดตั้งศูนย์ติดตามและแก้ไขปัญหาภัยพิบัติด้านการเกษตร จังหวัด ขึ้นใหม่ โดยมีองค์ประกอบ หน้าที่และอำนาจ ดังนี้

องค์ประกอบ

๑. เกษตรและสหกรณ์จังหวัด
๒. เกษตรจังหวัด
๓. ประมงจังหวัด
๔. ปศุสัตว์จังหวัด
๕. สหกรณ์จังหวัด
๖. ปฏิรูปที่ดินจังหวัด
๗. หัวหน้าสำนักงานตรวจบัญชีสหกรณ์
๘. ผู้อำนวยการสำนักงานเศรษฐกิจการเกษตรเขต
๙. ผู้อำนวยการโครงการชลประทาน
๑๐. ผู้อำนวยการศูนย์เมล็ดพันธุ์ข้าว
๑๑. ผู้อำนวยการศูนย์วิจัยข้าว
๑๒. ผู้อำนวยการศูนย์วิจัยและพัฒนาการเกษตร
๑๓. ผู้อำนวยการศูนย์หม่อนไหมเฉลิมพระเกียรติสมเด็จพระนางเจ้าสิริกิติ์ พระบรมราชินีนาถ
๑๔. ผู้อำนวยการสถานีพัฒนาที่ดิน
๑๕. ผู้อำนวยการสำนักงานทรัพยากรธรรมชาติและสิ่งแวดล้อมจังหวัด
๑๖. หัวหน้าสำนักงานป้องกันและบรรเทาสาธารณภัยจังหวัด
๑๗. ผู้อำนวยการสถานีอุตุนิยมวิทยาจังหวัด
๑๘. ผู้อำนวยการการยางแห่งประเทศไทยสาขาหรือจังหวัด

- ผู้อำนวยการศูนย์**
- กรรมการ
 - กรรมการ
 - กรรมการ
 - กรรมการ
 - กรรมการ
 - กรรมการ
 - กรรมการ
 - กรรมการ
 - กรรมการ
 - กรรมการ
 - กรรมการ
 - กรรมการ
 - กรรมการ
 - กรรมการ
 - กรรมการ
 - กรรมการ
 - กรรมการ

/๑๙. ผู้อำนวยการ...

- ๒ -

๑๙. ผู้อำนวยการสำนักงานธนาคารเพื่อการเกษตรและสหกรณ์การเกษตรจังหวัด
๒๐. หัวหน้ากลุ่มช่วยเหลือเกษตรกรและโครงการพิเศษ สำนักงานเกษตรและสหกรณ์จังหวัด

กรรมการ

กรรมการ

และเลขานุการศูนย์

หน้าที่และอำนาจ

๑. จัดทำแผนป้องกันและบรรเทาสาธารณภัยด้านการเกษตรระดับจังหวัด และพิจารณา ทบทวนแผนให้สอดคล้องเหมาะสมกับสถานการณ์ที่เกิดขึ้นในแต่ละช่วงเวลา
๒. ติดตามสถานการณ์เพื่อประเมินผลกระทบด้านการเกษตรรวมทั้งแจ้งเตือนภัยให้เกษตรกรทราบได้อย่างรวดเร็วทันต่อสถานการณ์
๓. รายงานการดำเนินการของศูนย์ติดตามและแก้ไขปัญหาภัยพิบัติด้านการเกษตรระดับจังหวัด สถานการณ์ ข้อมูลความเสียหาย การให้ความช่วยเหลือ รวมทั้งปัญหา อุปสรรคในการดำเนินการช่วยเหลือเกษตรกรให้ศูนย์ติดตามและแก้ไขปัญหาภัยพิบัติด้านการเกษตร กระทรวงเกษตรและสหกรณ์ทราบ
๔. ติดตาม เฝ้าระวังการช่วยเหลือผู้ประสบภัยพิบัติด้านการเกษตรของหน่วยงานในสังกัด กระทรวงเกษตรและสหกรณ์ที่เกี่ยวข้องภายในจังหวัด ให้เกิดความรวดเร็ว ถูกต้อง และเหมาะสมต่อสถานการณ์
๕. ประสานงานกับหน่วยงานอื่นหรือคณะกรรมาธิการอื่น ทั้งในและนอกสังกัดกระทรวงเกษตรและสหกรณ์ที่เกี่ยวข้องกับการบรรเทาความเสียหายที่เกิดขึ้นจากภัยพิบัติ
๖. แต่งตั้งคณะทำงานหรือมอบหมายเจ้าหน้าที่เพื่อปฏิบัติงานตามที่เห็นสมควร
๗. ปฏิบัติงานอื่นๆ ตามที่ปลัดกระทรวงเกษตรและสหกรณ์มอบหมาย ทั้งนี้ ตั้งแต่บัดนี้เป็นต้นไป

สั่ง ณ วันที่ ๑๗ มิถุนายน พ.ศ. ๒๕๖๓

(นายอนันต์ สุวรรณรัตน์)
ปลัดกระทรวงเกษตรและสหกรณ์

๙. หลักเกณฑ์ปลีกย่อยการให้ความช่วยเหลือผู้ประสบภัยพิบัติ กรณีฉุกเฉิน พ.ศ. ๒๕๖๔



หลักเกณฑ์วิธีปฏิบัติปลีกย่อยเกี่ยวกับการให้ความช่วยเหลือ ด้านการเกษตรผู้ประสบภัยพิบัติกรณีฉุกเฉิน พ.ศ. ๒๕๖๔

โดยที่เป็นการสมควรกำหนดหลักเกณฑ์วิธีปฏิบัติปลีกย่อยเกี่ยวกับการให้ความช่วยเหลือ
ด้านการเกษตรผู้ประสบภัยพิบัติกรณีฉุกเฉิน ให้มีความเหมาะสมยิ่งขึ้น

อาศัยอำนาจตามความในข้อ ๘ ของหลักเกณฑ์การใช้จ่ายเงินอุดหนุนราชการเพื่อช่วยเหลือ
ผู้ประสบภัยพิบัติกรณีฉุกเฉิน พ.ศ. ๒๕๖๓ ซึ่งกระทรวงการคลังกำหนดขึ้นโดยอาศัยอำนาจตามความในข้อ ๒๗
แห่งระเบียบกระทรวงการคลังว่าด้วยเงินอุดหนุนราชการเพื่อช่วยเหลือผู้ประสบภัยพิบัติกรณีฉุกเฉิน พ.ศ. ๒๕๖๒
กระทรวงเกษตรและสหกรณ์จึงกำหนดหลักเกณฑ์วิธีปฏิบัติปลีกย่อยเกี่ยวกับการให้ความช่วยเหลือ
ด้านการเกษตรผู้ประสบภัยพิบัติกรณีฉุกเฉินไว้ดังต่อไปนี้

๑. หลักเกณฑ์นี้เรียกว่า “หลักเกณฑ์วิธีปฏิบัติปลีกย่อยเกี่ยวกับการให้ความช่วยเหลือ
ด้านการเกษตรผู้ประสบภัยพิบัติกรณีฉุกเฉิน พ.ศ. ๒๕๖๔”
๒. หลักเกณฑ์นี้ให้ใช้บังคับวันที่เกิดภัย ตั้งแต่วันที่ ๑ กันยายน ๒๕๖๔
๓. ให้ยกเลิก หลักเกณฑ์วิธีปฏิบัติปลีกย่อยเกี่ยวกับการให้ความช่วยเหลือด้านการเกษตร
ผู้ประสบภัยพิบัติกรณีฉุกเฉิน พ.ศ. ๒๕๕๖
๔. ขอบเขตการจ่ายเงินอุดหนุนราชการ จะต้องเป็นการช่วยเหลือผู้ประสบภัยพิบัติกรณีฉุกเฉิน
ตามความหมายแห่งระเบียบกระทรวงการคลังว่าด้วยเงินอุดหนุนราชการเพื่อช่วยเหลือผู้ประสบภัยพิบัติกรณีฉุกเฉิน
๕. การจ่ายเงินอุดหนุนราชการเพื่อช่วยเหลือผู้ประสบภัยพิบัติกรณีฉุกเฉิน ด้านการเกษตร
ให้ดำเนินการช่วยเหลือแก่ผู้ประสบภัยพิบัติที่ขึ้นทะเบียนและปรับปรุงทะเบียนกับหน่วยงานที่กำกับดูแลและระดับ
ของกระทรวงเกษตรและสหกรณ์ก่อนเกิดภัยพิบัติแล้วเท่านั้น โดยการเบิกจ่ายให้ปฏิบัติตามหลักเกณฑ์ วิธีการ
เงื่อนไข และอัตรา ดังต่อไปนี้

๕.๑ ด้านพืช ให้ดำเนินการช่วยเหลือผู้ประสบภัยพิบัติ เป็นเงิน ดังนี้

๕.๑.๑ กรณีพื้นที่ทำการเพาะปลูกมีพืชตายหรือเสียหายจนไม่สามารถฟื้นฟู
หรือเยียวยาให้กลับสู่สภาพเดิมได้อีก ให้ช่วยเหลือตามจำนวนพื้นที่เพาะปลูกที่เสียหายจริง ไม่เกินครัวเรือนละ
๓๐ ไร่ ในอัตรา ดังนี้

- ข้าว ไร่ละ ๑,๓๔๐ บาท
- พืชไร่และพืชผัก ไร่ละ ๑,๔๘๐ บาท
- ไม้ผลไม้อื่นๆ และอื่นๆ ไร่ละ ๔,๐๔๘ บาท

๕.๑.๒ กรณีพื้นที่ทำการเพาะปลูกได้ถูกหิน ดิน หวาย ไม้ โคลน รวมทั้งซากวัสดุ
ทุกชนิดทับถม จนไม่สามารถใช้เพาะปลูกได้และหน่วยงานของรัฐไม่สามารถเข้าไปให้ความช่วยเหลือ
กรณีดังกล่าวได้ ให้ช่วยเหลือเป็นค่าใช้จ่ายในการขุดลอก ขนย้ายหิน ดิน หวาย ไม้ โคลน รวมทั้งซากวัสดุ
ที่ทับถมพื้นที่แปลงเกษตรกรรม เพื่อให้สามารถใช้น้ำเพื่อการเพาะปลูกพืชได้ในขนาดพื้นที่ไม่เกิน ๕ ไร่ ทั้งนี้
ราคาไม่เกินไร่ละ ๗,๐๐๐ บาท

(นายธิตี โลหะปิยะพรหม)
ผู้อำนวยการสำนักแผนงานและโครงการพิเศษ
สำนักงบประมาณกระทรวงเกษตรและสหกรณ์

๕.๒ ด้านประมง ให้ดำเนินการช่วยเหลือผู้เพาะเลี้ยงสัตว์น้ำที่ประสบภัยพิบัติที่สัตว์ตาย
หรือสูญหาย ให้ดำเนินการช่วยเหลือเป็นเงิน ดังนี้

- ๕.๒.๑ กุ้งก้ามกราม กุ้งทะเล หรือหอยทะเล ไร่ละ ๑๑,๗๘๐ บาท ไม่เกินรายละ ๕ ไร่
- ๕.๒.๒ ปลาหรือสัตว์น้ำอื่นนอกจากข้อ ๕.๒.๑ ที่เลี้ยงในบ่อดิน นาข้าวหรือร่องสวน
(คิดเฉพาะพื้นที่เลี้ยง) ไร่ละ ๔,๖๘๒ บาท ไม่เกินรายละ ๕ ไร่
- ๕.๒.๓ สัตว์น้ำตามข้อ ๕.๒.๑ และข้อ ๕.๒.๒ ที่เลี้ยงในกระชัง บ่อซีเมนต์ หรือที่เลี้ยง
ในลักษณะอื่นที่คล้ายคลึงกัน ตารางเมตรละ ๓๖๘ บาท ไม่เกินรายละ ๘๐ ตารางเมตร

ทั้งนี้ หากคิดคำนวณพื้นที่เลี้ยงแล้ว ผู้เพาะเลี้ยงสัตว์น้ำที่ประสบภัยพิบัติรายใด
จะได้รับช่วยเหลือเป็นเงินต่ำกว่า ๓๖๘ บาท ให้ช่วยเหลือในอัตรารายละ ๓๖๘ บาท

๕.๓ ด้านปศุสัตว์

๕.๓.๑ ให้ดำเนินการช่วยเหลือผู้ประสบภัยพิบัติในกรณีที่เป็นการจัดหาอาหารสัตว์
วัดขึ้นและเวชภัณฑ์รักษาสัตว์ เพื่อการฟื้นฟูสุขภาพสัตว์เลี้ยง และการจัดหาอาหารสัตว์ ตามราคาท้องตลาด
หรือตามความจำเป็นเหมาะสม

๕.๓.๒ การให้ความช่วยเหลือกรณีแปลงหญ้าเลี้ยงสัตว์ของเกษตรกรตายหรือเสียหาย
จนไม่สามารถฟื้นฟูหรือเยียวยาให้กลับสู่สภาพเดิมได้ ให้ดำเนินการช่วยเหลือเป็นเงิน ในอัตราไร่ละ
๑,๓๘๐ บาท แต่ไม่เกินรายละ ๓๐ ไร่

๕.๓.๓ การให้ความช่วยเหลือกรณีสัตว์ตายหรือสูญหาย ให้ช่วยเหลือตามจำนวน
ที่เสียหายจริง แต่ไม่เกินเกณฑ์การช่วยเหลือที่กำหนด โดยให้ดำเนินการช่วยเหลือผู้ประสบภัยพิบัติ เป็นเงิน ดังนี้

ชนิดสัตว์	อัตราค่าละไม่เกิน (บาท)	เกณฑ์การช่วยเหลือต่อราย
๑ โค		ไม่เกินรายละ ๕ ตัว
-อายุน้อยกว่า ๖ เดือน	๑๓,๐๐๐	
-อายุ ๖ เดือน ถึง ๑ ปี	๒๒,๐๐๐	
-อายุมากกว่า ๑ ปี ถึง ๒ ปี	๒๙,๐๐๐	
-อายุมากกว่า ๒ ปีขึ้นไป	๓๕,๐๐๐	
๒ กระบือ		ไม่เกินรายละ ๕ ตัว
-อายุน้อยกว่า ๖ เดือน	๑๕,๐๐๐	
-อายุ ๖ เดือน ถึง ๑ ปี	๒๔,๐๐๐	
-อายุมากกว่า ๑ ปี ถึง ๒ ปี	๒๘,๐๐๐	
-อายุมากกว่า ๒ ปีขึ้นไป	๓๙,๐๐๐	
๓. สุกร		ไม่เกินรายละ ๑๐ ตัว
- อายุ ๑ - ๓๐ วัน	๑,๕๐๐	
- อายุมากกว่า ๓๐ วันขึ้นไป	๓,๐๐๐	
๔. แพะ/แกะ		ไม่เกินรายละ ๑๐ ตัว
-อายุ ๑ - ๓๐ วัน	๑,๕๐๐	
-อายุมากกว่า ๓๐ วัน	๓,๐๐๐	

(นายธิตี โลหะปิยะพรหม)
ผู้อำนวยการสำนักแผนงานและโครงการพิเศษ
สำนักงบประมาณกระทรวงเกษตรและสหกรณ์

๙. หลักเกณฑ์ปลีกย่อยการให้ความช่วยเหลือผู้ประสบภัยพิบัติ กรณีฉุกเฉิน พ.ศ. ๒๕๖๔ (ต่อ)

ชนิดสัตว์	อัตราตัวละไม่เกิน (บาท)	เกณฑ์การช่วยเหลือต่อราย
๕. ไก่พื้นเมือง/ไก่วง -อายุ ๑ - ๒๑ วัน -อายุมากกว่า ๒๑ วัน ขึ้นไป	๓๐ ๘๐	ไม่เกินรายละ ๓๐๐ ตัว
๖. ไก่ไข่ -อายุ ๑ - ๒๑ วัน -อายุมากกว่า ๒๑ วัน ขึ้นไป	๓๐ ๑๐๐	ไม่เกินรายละ ๑,๐๐๐ ตัว
๗. ไก่เนื้อ -อายุ ๑ - ๒๑ วัน -อายุมากกว่า ๒๑ วัน ขึ้นไป	๒๐ ๕๐	ไม่เกินรายละ ๑,๐๐๐ ตัว
๘. เป็ดไข่ -อายุ ๑ - ๒๑ วัน -อายุมากกว่า ๒๑ วัน ขึ้นไป	๓๐ ๑๐๐	ไม่เกินรายละ ๑,๐๐๐ ตัว
๙. เป็ดเนื้อ/เป็ดเทศ -อายุ ๑ - ๒๑ วัน -อายุมากกว่า ๒๑ วัน ขึ้นไป	๓๐ ๘๐	ไม่เกินรายละ ๑,๐๐๐ ตัว
๑๐. นกกระทา -อายุ ๑ - ๒๑ วัน -อายุมากกว่า ๒๑ วัน ขึ้นไป	๑๐ ๓๐	ไม่เกินรายละ ๑,๐๐๐ ตัว
๑๑. นกกระจอกเทศ	๒,๐๐๐	ไม่เกินรายละ ๑๐ ตัว
๑๒. ห่าน	๑๐๐	ไม่เกินรายละ ๓๐๐ ตัว

๕.๕ ด้านการเกษตรอื่น ให้ดำเนินการช่วยเหลือผู้ประสบภัยพิบัติ ดังนี้

๕.๕.๑ การปรับเปลี่ยนพื้นที่ด้านการเกษตรที่เป็นการบรรเทาความเดือดร้อนของผู้ประสบภัยพิบัติ ค่าใช้จ่ายในการดำเนินการปรับเปลี่ยนพื้นที่การโคปรวน การก่อสร้างคันดินเพื่อการเพาะปลูกพืชหรือประกอบกิจกรรมด้านการเกษตรที่เป็นการบรรเทาความเดือดร้อนของผู้ประสบภัยพิบัติ ให้ช่วยเหลือค่าใช้จ่ายโดยเหมาจ่าย โดยช่วยเหลือพื้นที่ที่เสียหายจริง ในอัตราไร่ละ ๘๐๐ บาท

๕.๕.๒ การปรับเปลี่ยนพื้นที่นาเกลือทะเลที่เป็นการบรรเทาความเดือดร้อนของผู้ประสบภัยพิบัติ ค่าใช้จ่ายในการดำเนินการปรับพื้นที่นาเกลือทะเล ให้ช่วยเหลือตามจำนวนพื้นที่ที่เสียหายจริง ในอัตราไร่ละ ๑,๒๒๐ บาท ไม่เกินครัวเรือนละ ๓๐ ไร่

(นายจิตติ โสภะปิยะพรรณ)
ผู้อำนวยการสำนักงานส่งเสริมและโคปรวนและโคปรวน
สำนักงานปลัดกระทรวงเกษตรและสหกรณ์


๕.๕.๓ ค่าซ่อมแซมอาคารชลประทานและระบบชลประทานให้สามารถใช้งานได้ในช่วงฉุกเฉิน โดยให้ดำเนินการได้เฉพาะในส่วนที่เกี่ยวข้องกับการระบายน้ำ
ในกรณีใช้เครื่องจักรกลของส่วนราชการในสังกัดกระทรวงเกษตรและสหกรณ์ เพื่อดำเนินการขุดลอกเปิดทางน้ำ งานกำจัดวัชพืชที่กีดขวางการระบายน้ำ งานขุดลอกดิน ทนทราย วัสดุที่ทับถมทางระบายน้ำ ให้นำอัตราราคางานตามราคากลางที่ได้รับอนุมัติจากสำนักงบประมาณหรือกระทรวงการคลังมาใช้โดยอนุโลม

๕.๕.๔ ค่าจ้างเหมารถยนต์ ค่าระวางบรรทุกรถไฟและเรือบรรทุกของเอกชน เพื่อใช้ในการขนย้ายสัตว์เลี้ยงที่ประสบภัย และที่นำไปสนับสนุนหรือขนส่งพืชอาหารสัตว์ หรืออาหารสัตว์ ให้เบิกจ่ายดังนี้

๕.๕.๔.๑ ค่าจ้างเหมารถยนต์และเรือบรรทุกของเอกชน ให้จ่ายเป็นรายวันตามราคาท้องถิ่น

๕.๕.๔.๒ ค่าระวางบรรทุกทางรถไฟ ให้เบิกจ่ายได้เท่าที่จ่ายจริงตามความจำเป็น
๖. กรณีมีความจำเป็น หากราชการใดมีกำหนดให้จ่ายเงินให้อยู่ในดุลยพินิจของผู้มีอำนาจอนุมัติให้การช่วยเหลือพิจารณาให้จ่ายเป็นเงินก็ได้ โดยคำนึงถึงสภาพและเหตุการณ์ตามความเหมาะสม

ประกาศ ณ วันที่ ๒๗ สิงหาคม ๒๕๖๔



(นายทองเปลว กองจันทร์)
ปลัดกระทรวงเกษตรและสหกรณ์

(นายจิตติ โสภะปิยะพรรณ)
ผู้อำนวยการสำนักงานส่งเสริมและโคปรวนและโคปรวน
สำนักงานปลัดกระทรวงเกษตรและสหกรณ์

๑๐. รายชื่อผู้ประสานงานและช่องทางการติดต่อประสานงาน

ศูนย์ติดตามและแก้ไขปัญหาภัยพิบัติด้านการเกษตรจังหวัดยโสธร

ที่	ชื่อผู้ประสานงาน	ตำแหน่ง	หน่วยงาน	ข้อมูลติดต่อ		
				มือถือ	โทรศัพท์	โทรสาร
๑	นางขวัญฤติดา จิตตะประพันธ์	หัวหน้ากลุ่มช่วยเหลือเกษตรกรและโครงการพิเศษ	สำนักงานเกษตรและสหกรณ์จังหวัดยโสธร	๐๙๔-๒๕๘๘๓๙๓	๐๔๕-๗๑๔๐๗๔	๐๔๕-๗๑๔๐๗๔
๒	นายวิชัย หาญชัย	ผู้อำนวยการสถานีอุตุนิยมวิทยา	สถานีอุตุนิยมวิทยาจังหวัดยโสธร	๐๘๑-๐๗๓๔๕๔๓	๐๔๕-๗๕๖๖๙๒	๐๔๕-๗๕๖๖๙๓
๓	นางสาวสุภัททา สิ้นไชย	หัวหน้ากลุ่มส่งเสริมและพัฒนาเกษตรกร	สำนักงานเกษตรจังหวัดยโสธร	๐๙๘-๓๕๑๔๔๔๒	๐๔๕-๗๗๓๐๒๐	๐๔๕-๗๗๓๐๑๙
๔	นายพงศพัศ คำศรี	หัวหน้าฝ่ายจัดสรรน้ำและปรับปรุงระบบชลประทาน	โครงการชลประทานยโสธร	๐๘๗-๔๔๔๗๑๒๓	๐๔๕-๗๑๑๔๘๗	๐๔๕-๗๑๑๒๐๐
๕	นายอาคม จันทพันธ์	เจ้าพนักงานประมงอาวุโส	สำนักงานประมงจังหวัดยโสธร	๐๘๖-๒๓๐-๓๒๒๒	๐๖๕-๙๘๔-๕๒๐๕	๐๔๕-๕๘๐๒๑๙
๖	นายวิสิทธิ์ สอนลา	พนักงานบริหารสินเชื่อ ๙	สำนักงาน ธ.ก.ส.จังหวัดยโสธร	๐๘๕-๗๗๗๙๗๓๕	๐๔๕-๗๑๒๙๘๔	๐๔๕-๗๑๒๙๘๔
๗	นางพิศมัย ชูรัตน์	ผู้อำนวยการกลุ่มส่งเสริมและพัฒนาการจัดการจัดการสหกรณ์	สำนักงานสหกรณ์จังหวัดยโสธร	๐๖๓-๓๙๖๙๕๑๖	๐๔๕-๕๘๖๐๘๗	๐๔๕-๕๘๖๐๘๗
๘	นายประภาส แยกย่น	หัวหน้ากลุ่มวิจัยและพัฒนา	ศูนย์วิจัยและพัฒนาการเกษตรยโสธร	๐๖๒-๑๙๗๕๔๙๙	๐๔๕-๗๕๖๘๑๖	๐๔๕-๗๕๖๘๑๖
๙	นายบุญจันทร์ บาระชล	หัวหน้าฝ่ายสงเคราะห์ผู้ประสบภัย	สำนักงานป้องกันและบรรเทาสาธารณภัยจังหวัดยโสธร	๐๘๑-๘๗๖๒๔๘๕	๐๔๕-๗๑๕๔๗๕	๐๔๕-๗๑๒๒๔๔
๑๐	นางมยุรี ชมภูพั้น	นักวิชาการเกษตรชำนาญการ	ศูนย์หม่อนไหมเฉลิมพระเกียรติฯศรีสะเกษ	๐๘๑-๙๕๕๓๖๒๙	๐๔๕-๙๑๖๖๕๙	๐๔๕-๙๑๖๖๕๙
๑๑	นางสาวลลนา โพธิ์ศรี	นักวิชาการตรวจสอบบัญชีชำนาญการ	สำนักงานตรวจบัญชีสหกรณ์ยโสธร	๐๖๕-๐๙๔๖๔๑๔	๐๔๕-๗๑๒๒๒๔	๐๔๕-๗๑๒๒๒๔
๑๒	นายธีรพล พลภักดิ์	นักวิเคราะห์นโยบายและแผนชำนาญการ	สำนักงานเศรษฐกิจการเกษตร ที่ ๑๑ อุบลราชธานี	๐๘๙-๙๙๓๓๓๐๖๑	๐๔๕-๓๔๔๖๕๓-๔	๐๔๕-๓๔๔๖๕๕
๑๓	นายวิชาญ ปินะเก	นักวิชาการปฏิรูปที่ดินชำนาญการ	สำนักงานการปฏิรูปที่ดินจังหวัด	๐๘๙-๖๑๘๗๐๑๗	๐๔๕-๗๖๑๐๔๔	๐๔๕-๗๖๑๐๔๔
๑๔	นายธนวัฒน์ ชูรัตน์	เจ้าพนักงานทรัพยากรธรณีชำนาญงาน	สำนักงานทรัพยากรธรรมชาติและสิ่งแวดล้อมจังหวัดยโสธร	๐๘๗-๔๔๖๐๕๐๑	๐๔๕-๗๑๕๔๖๖	๐๔๕-๗๑๕๔๖๖
๑๕	นางวรินทร์ เกตุผล	เจ้าพนักงานการเกษตรชำนาญงาน	ศูนย์วิจัยข้าวร้อยเอ็ด	๐๙๑-๘๓๔๗๔๑๒	๐๔๓-๕๐๑๖๕๔	๐๔๓-๕๐๑๖๕๕
๑๖	นางพัทธนันท์ ธนสินนพิชญ์	เจ้าพนักงานธุรการชำนาญงาน	ศูนย์วิจัยข้าวร้อยเอ็ด	๐๙๕-๖๔๖๙๔๓๓	๐๔๓-๕๐๑๖๕๔	๐๔๓-๕๐๑๖๕๕
๑๗	นางลำไพโร คำลือ	เจ้าพนักงานการเกษตรปฏิบัติงาน	สถานีพัฒนาที่ดินยโสธร	๐๘๙-๖๒๑๖๕๙๓	๐๔๕-๗๗๓๑๒๗	๐๔๕-๗๗๓๑๒๙
๑๘	นายสมประสงค์ เกษมสุข	เจ้าพนักงานสัตวบาลปฏิบัติงาน	สำนักงานปศุสัตว์จังหวัดยโสธร	๐๘๐-๗๓๕-๑๖๙๒	๐๔๕-๗๑๕๔๑๒	๐๔๕-๗๑๒๒๓๑
๑๙	นางสาวปิยานันท์ อินธิกาย	นักวิเคราะห์นโยบายและแผน	การยางแห่งประเทศไทยจังหวัดยโสธร	๐๙๙-๖๐๗๔๓๓๔	๐๔๕-๙๗๙๘๐๕	๐๔๕-๙๗๙๘๐๖
๒๐	นายปฏิภาณ โคสุโน	เจ้าหน้าที่วิเคราะห์นโยบายและแผน	สำนักงานเกษตรและสหกรณ์จังหวัดยโสธร	๐๙๘-๗๔๒๒๒๑๖	๐๔๕-๗๑๔๐๗๔	๐๔๕-๗๑๔๐๗๔

สรุปข้อมูลและจัดทำโดย

๑. นางขวัญฤติดา จิตตะประพันธ์ หัวหน้ากลุ่มช่วยเหลือเกษตรกรและโครงการพิเศษ
๒. นายปฏิภาณ โคลุโน เจ้าหน้าที่วิเคราะห์นโยบายและแผน
๓. นายนพรัตน์ พลไชย เจ้าหน้าที่วิเคราะห์นโยบายและแผน

สนับสนุนข้อมูลโดย

คณะกรรมการศูนย์ติดตามและแก้ไขปัญหาภัยพิบัติ ด้านการเกษตรจังหวัดยโสธร

สนับสนุนการจัดทำโดย

นางสาวจิตรา ราชแก้ว

เกษตรและสหกรณ์จังหวัดยโสธร

สำนักงานเกษตรและสหกรณ์จังหวัดยโสธร

กลุ่มช่วยเหลือเกษตรกรและโครงการพิเศษ
สำนักงานเกษตรและสหกรณ์จังหวัดยโสธร
E-mail:saraban_yst@opsmoac.go.th
โทรศัพท์ ๐ ๔๕๗๑ ๔๐๗๔