



แผนป้องกันและบรรเทาสาธารณภัย
ด้านการเกษตรในช่วงฤดูแล้ง ปี ๒๕๖๕/๖๖ จังหวัดยโสธร
(พฤศจิกายน ๒๕๖๕ - เมษายน ๒๕๖๖)

โดย ศูนย์ติดตามและแก้ไขปัญหาก็ภัยพิบัติด้านการเกษตรจังหวัดยโสธร
โทรศัพท์/โทรสาร ๐๔๕-๗๑๔๐๗๔ E-mail:paco_yst@opsmoac.go.th

กลุ่มช่วยเหลือเกษตรกรและโครงการพิเศษ สำนักงานเกษตรและสหกรณ์จังหวัดยโสธร

คำนำ

ปัญหาภัยพิบัติเป็นปัญหาที่เกิดขึ้นเป็นประจำทุกปี ในปีนี้คาดการณ์ว่าสถานการณ์ภัยแล้งในปี ๒๕๖๕/๖๖ ไม่ส่งผลกระทบต่อรุนแรง เนื่องจากสถานการณ์น้ำของประเทศไทย ในปี ๒๕๖๕ มีปริมาณน้ำต้นทุนทั้งประเทศมากกว่าปี ๒๕๖๔ โดยสามารถวางแผนการบริหารจัดการน้ำแบบยั่งยืนให้สอดคล้องกับปริมาณน้ำต้นทุน สนับสนุนการใช้น้ำทุกกิจกรรมในพื้นที่ต่าง ๆ ได้อย่างทั่วถึงและเพียงพอ

ดังนั้น เพื่อเป็นการเตรียมความพร้อมในการป้องกันและลดผลกระทบจากสถานการณ์ภัยแล้งที่จะเกิดขึ้นต่อภาคการเกษตร สำนักงานเกษตรและสหกรณ์จังหวัดยโสธร จึงได้จัดทำแผนป้องกันและบรรเทาสาธารณภัยด้านการเกษตร ในช่วงฤดูแล้ง ปี ๒๕๖๕/๖๖ (ช่วงเดือนพฤศจิกายน ๒๕๖๕ - เมษายน ๒๕๖๖) เพื่อใช้เป็นกรอบแนวทางการดำเนินงานของส่วนราชการที่เกี่ยวข้อง ในการป้องกันและแก้ไขปัญหาภัยพิบัติด้านการเกษตร และเตรียมการให้ความช่วยเหลือเพื่อบรรเทาความเดือดร้อนของเกษตรกรที่อาจได้รับผลกระทบจากสถานการณ์ภัยแล้งให้เป็นไปอย่างรวดเร็ว และมีประสิทธิภาพต่อไป

สำนักงานเกษตรและสหกรณ์จังหวัดยโสธร

ธันวาคม ๒๕๖๕

สารบัญ

เรื่อง	หน้า
๑. ข้อมูลทั่วไปด้านน้ำของจังหวัดยโสธร	๑
๒. แผนการเพาะปลูกพืชฤดูแล้ง ปี ๒๕๖๕/๖๖ จังหวัดยโสธร	๒
๓. กรอบการดำเนินงานแผนป้องกันและบรรเทาสาธารณภัยด้านการเกษตร ในช่วงฤดูแล้ง ปี ๒๕๖๕/๖๖	๓
๓.๑ การป้องกันและลดผลกระทบ	๓
๓.๒ การเตรียมความพร้อม	๔
๓.๓ การจัดการในภาวะฉุกเฉิน	๖
๓.๔ การฟื้นฟูและสร้างใหม่ให้ดีกว่าเดิม	๘
๔. กระบวนการแจ้งเตือน	๙
๕. สถานการณ์ความเสี่ยงและพื้นที่เฝ้าระวังด้านเกษตร ปี ๒๕๖๕/๖๖	๑๐
๕.๑ สถานการณ์ความเสี่ยงและพื้นที่เฝ้าระวังด้านพืช	๑๑
๕.๒ สถานการณ์ความเสี่ยงและพื้นที่เฝ้าระวังด้านประมง	๑๓
๕.๓ สถานการณ์ความเสี่ยงและพื้นที่เฝ้าระวังด้านปศุสัตว์	๑๔
๖. แผนจัดสรรน้ำในช่วงฤดูแล้ง ปี ๒๕๖๕/๖๖ ของจังหวัดยโสธร	๑๘

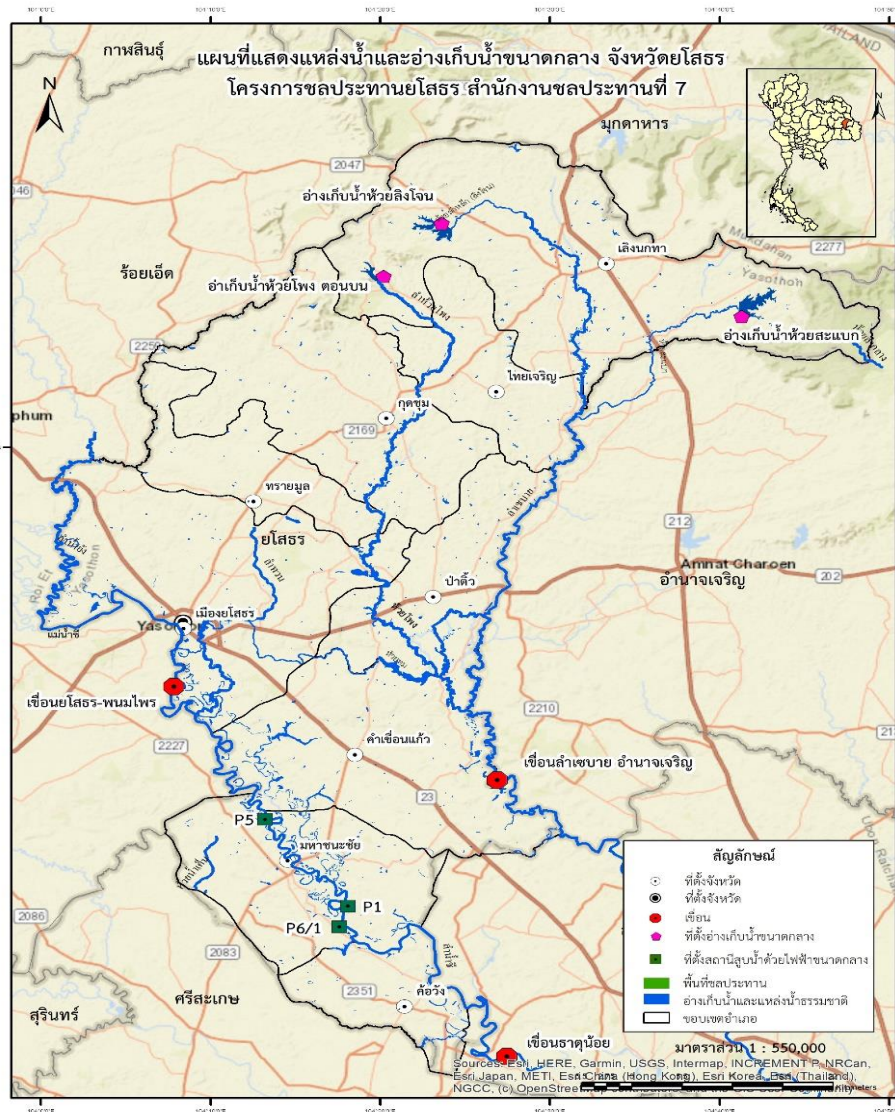
สารบัญ (ต่อ)

เรื่อง	หน้า
๗. แผนการเพาะปลูกพืชฤดูแล้ง ปี ๒๕๖๕/๖๖ ของจังหวัดยโสธร	๑๙
๘. แผนป้องกันและบรรเทาสาธารณภัยด้านการเกษตรในช่วงฤดูแล้ง ปี ๒๕๖๕/๖๖ ของหน่วยงานในสังกัดกระทรวงเกษตรและสหกรณ์และหน่วยงานที่เกี่ยวข้อง	๒๐
๘.๑ สำนักงานเกษตรจังหวัดยโสธร	๒๐
๘.๒ สำนักงานประมงจังหวัดยโสธร	๒๑
๘.๓ สำนักงานปศุสัตว์จังหวัดยโสธร	๒๒
๘.๔ สำนักงานเกษตรและสหกรณ์จังหวัดยโสธร	๒๓
๘.๕ สถานีอุตุวิทยมวิทยาจังหวัดยโสธร	๒๓
๘.๖ โครงการชลประทานยโสธร	๒๔
๘.๗ สถานีพัฒนาที่ดินยโสธร	๒๕
๘.๘ การยางแห่งประเทศไทยจังหวัดยโสธร	๒๕
๘.๙ สำนักงานสหกรณ์จังหวัดยโสธร	๒๖
๘.๑๐ สำนักงานตรวจบัญชีสหกรณ์ยโสธร	๒๖
๘.๑๑ ศูนย์วิจัยข้าวร้อยเอ็ด	๒๗
๘.๑๒ ศูนย์วิจัยและพัฒนาการเกษตรยโสธร	๒๗

สารบัญ (ต่อ)

เรื่อง	หน้า
๘. แผนป้องกันและบรรเทาสาธารณภัยด้านการเกษตรในช่วงฤดูแล้ง ปี ๒๕๖๕/๖๖ (ต่อ)	๒๘
๘.๑๓ สำนักงาน ธ.ก.ส. จังหวัดยโสธร	๒๘
๘.๑๔ สำนักงานเศรษฐกิจการเกษตร ที่ ๑๑ อุบลราชธานี	๒๘
๘.๑๕ ศูนย์หม่อนไหมเฉลิมพระเกียรติ สมเด็จพระนางเจ้าสิริกิติ์ พระบรมราชินีนาถ ศรีสะเกษ	๒๙
๘.๑๖ สำนักงานกองทุนฟื้นฟูและพัฒนาเกษตร สาขาจังหวัดยโสธร	๒๙
๘.๑๗ สำนักงานป้องกันและบรรเทาสาธารณภัยจังหวัดยโสธร	๓๐
๘.๑๘ ศูนย์วิจัยและพัฒนาอาหารสัตว์ยโสธร	๓๑
๘.๑๙ สำนักงานทรัพยากรธรรมชาติและสิ่งแวดล้อมจังหวัดยโสธร	๓๑
๘.๒๐ สำนักงานปฏิรูปที่ดินจังหวัดยโสธร	๓๒
๘.๒๑ ศูนย์วิจัยและพัฒนาการเพาะเลี้ยงสัตว์น้ำจืดยโสธร	๓๓
๙. การติดตามและประเมินผล	๓๔
๑๐. บัญชียานพาหนะ เครื่องจักร วัสดุอุปกรณ์ เครื่องมือ เครื่องใช้ ปี ๒๕๖๕/๖๖	๓๕
๑๑. รายชื่อผู้ประสานงานและช่องทางติดต่อประสานงาน	๓๗
๑๒. คำสั่งกระทรวงเกษตรและสหกรณ์ ที่ ๗๗๒/๒๕๖๓ เรื่องจัดตั้งศูนย์ติดตามและแก้ไขปัญหาภัยพิบัติด้านการเกษตร	๓๘
๑๓. หลักเกณฑ์ปลีกย่อยการให้ความช่วยเหลือผู้ประสบภัยพิบัติกรณีฉุกเฉิน พ.ศ.๒๕๖๔	๓๙

๑. ข้อมูลทั่วไปด้านน้ำของจังหวัดยโสธร



แหล่งน้ำธรรมชาติ

แหล่งน้ำ ในจังหวัดยโสธรมีแหล่งน้ำธรรมชาติ ได้แก่ แม่น้ำชีไหลผ่านอำเภอเมืองยโสธร อำเภอคำเขื่อนแก้ว อำเภอมหาชนะชัย และอำเภอค้อวัง ไหลไปบรรจบกับแม่น้ำมูลที่จังหวัดอุบลราชธานี (ระยะทาง ๑๘๕ กิโลเมตร) นอกจากนี้ ยังมีลำน้ำ ห้วยธรรมชาติหนอง บึง แก้มลิง และแหล่งน้ำอื่น ๆ

โครงการชลประทานขนาดกลาง และขนาดใหญ่ จำนวน ๔ แห่ง คือ

- อ่างเก็บน้ำห้วยลิงโจน อยู่ในตำบลห้องแซง อำเภอเลิงนกทา ความจุ ๒๑.๐๕ ล้านลูกบาศก์เมตร พื้นที่ชลประทาน ๑๔,๕๔๔ ไร่
- อ่างเก็บน้ำห้วยสะแบก อยู่ในตำบลบึงคำ อำเภอเลิงนกทา ความจุ ๓๐.๓๐ ล้านลูกบาศก์เมตร พื้นที่ชลประทาน ๑๒,๖๗๒ ไร่
- อ่างเก็บน้ำห้วยโพง (ตอนบน) อันเนื่องมาจากพระราชดำริ ตำบลศรีแก้ว อำเภอเลิงนกทา ความจุ ๑๒.๔๐ ล้านลูกบาศก์เมตร พื้นที่ชลประทาน ๔,๕๐๐ ไร่
- เขื่อนยโสธร ตำบลเชียงค้ำ อำเภอเมืองยโสธร ความจุ ๑๙.๔๖ ล้านลูกบาศก์เมตร พื้นที่ชลประทาน ๗๖,๔๐๐ ไร่

๒. แผนการเพาะปลูกพืชฤดูแล้ง ปี ๒๕๖๕/๖๖ จังหวัดยโสธร

การคาดการณ์พื้นที่เพาะปลูกพืชฤดูแล้ง ปี ๒๕๖๕/๖๖ จังหวัดยโสธร																		
พื้นที่นอกเขตชลประทาน									พื้นที่ในเขตชลประทาน									
แผนการเพาะปลูกพืช (ไร่)									แผนการเพาะปลูกพืช (ไร่)									
อำเภอ	ข้าวรอบที่ ๒		ข้าวโพด เลี้ยงสัตว์	ถั่วเขียว	ถั่วลิสง	พืชไร่อื่นๆ	ข้าวโพดฝักสด	พืชผักอื่นๆ	รวมพื้นที่ (ไร่)	ข้าวรอบที่ ๒		ข้าวโพด เลี้ยงสัตว์	ถั่วเขียว	ถั่วลิสง	พืชไร่อื่นๆ	ข้าวโพด ฝักสด	พืชผักอื่นๆ	รวมพื้นที่ (ไร่)
	ข้าวเจ้า	ข้าวเหนียว								ข้าวเจ้า	ข้าวเหนียว							
เมืองยโสธร	๒๐,๓๔๔	๐	๐	๐	๐	๐	๐	๐	๒๐,๓๔๔	๐	๐	๐	๐	๐	๐	๐	๐	๐
ทรายมูล	๔๐	๒๐	๐	๕	๕	๕๗๕	๑๐	๕๕	๗๑๐	๐	๐	๐	๐	๐	๐	๐	๐	๐
กุดชุม	๐	๐	๐	๐	๗๗	๓๔๐	๐	๑๘๐	๕๙๗	๐	๐	๐	๐	๐	๐	๐	๐	๐
คำเขื่อนแก้ว	๔,๗๒๓	๔,๒๙๙	๕๕	๔๐	๖๓๕	๑๘๘	๑๘๘	๔๐๐	๑๐,๕๒๕	๐	๐	๐	๐	๐	๐	๐	๐	๐
ป่าติ้ว	๑,๓๓๐	๓๑๕	๐	๑๐	๕๕	๗,๕๐๐	๙๕	๑๑๐	๙,๔๑๕	๐	๐	๐	๐	๐	๐	๐	๐	๐
มหาชนะชัย	๑,๗๗๕	๐	๐	๕๐	๒๐	๐	๐	๐	๑,๘๔๕	๐	๐	๐	๐	๐	๐	๐	๐	๐
ค้อวัง	๗,๖๑๐	๑,๖๖๕	๐	๓๕	๕๘๕	๓๕๐	๐	๑,๕๕๐	๑๑,๗๙๕	๐	๐	๐	๐	๐	๐	๐	๐	๐
เลิงนกทา	๐	๐	๐	๐	๑๑๐	๒๓๐	๑๓๕	๑๒๐	๕๙๕	๑๖๐	๐	๐	๐	๐	๑๒๐	๘๕	๘๕	๔๕๐
ไทยเจริญ	๐	๒๑	๐	๐	๕๐	๑,๙๕๕	๑๔๕	๓๗๐	๒,๕๕๑	๐	๐	๐	๐	๐	๐	๐	๐	๐
ยโสธร	๓๕,๘๒๒	๖,๓๒๐	๕๕	๑๔๐	๑,๕๓๗	๑๑,๑๓๕	๕๗๓	๒,๗๘๕	๕๘,๓๖๗	๑๖๐	๐	๐	๐	๐	๑๒๐	๘๕	๘๕	๔๕๐

ที่มา : สำนักงานเกษตรจังหวัดยโสธร

๓. กรอบการดำเนินงานแผนป้องกันและบรรเทาสาธารณภัยด้านการเกษตร ในช่วงฤดูแล้งปี ๒๕๖๕/๖๖

๓.๑ การป้องกันและผลกระทบ



๑. การพัฒนาศักยภาพโดยการเพิ่มปริมาณน้ำต้นทุนเพื่อแก้ไขปัญหาจากภัยแล้ง ในเขตจังหวัดยโสธร เพื่อรองรับมาตรการของสำนักทรัพยากรน้ำแห่งชาติ และการบริหารจัดการน้ำในโครงการอ่างเก็บน้ำหรือเขื่อนในเขตความรับผิดชอบ ได้แก่ อ่างเก็บน้ำห้วยโพง(ตอนบน) อันเนื่องมาจากพระราชดำริ อ่างเก็บน้ำห้วยลิงโจน อ่างเก็บน้ำห้วยสะแบก และเขื่อนยโสธร เพื่อให้เกษตรกรมีแหล่งเก็บน้ำใช้ไว้เพื่อการเกษตร และช่วยบรรเทาปัญหาขาดแคลนน้ำใจช่วงฤดูแล้ง/ฝนทิ้งช่วง

๒. การปรับลดพื้นที่การปลูกข้าวนาปรัง โดยส่งเสริมการปลูกพืชเศรษฐกิจและใช้น้ำน้อย

๓. กรอบการดำเนินงานแผนป้องกันและบรรเทาสาธารณภัยด้านการเกษตร ในช่วงฤดูแล้งปี ๒๕๖๕/๖๖

๓.๒ การเตรียมความพร้อม



๑. การเฝ้าระวังและแจ้งเตือนภัย หน่วยงานที่เกี่ยวข้องต้องติดตามเฝ้าระวังสภาวะทางอุตุนิยมวิทยา และใช้ระบบโทรมาตรเพื่อพยากรณ์น้ำและเตือนภัยลุ่มน้ำ เพื่อประชาสัมพันธ์ข้อมูลข่าวสารและแจ้งเตือนภัยให้เกษตรกรทราบ
๒. การจัดทำข้อมูลทะเบียนเกษตรกร การจัดทำฐานข้อมูลทะเบียนเกษตรกรด้านพืช ด้านปศุสัตว์ และด้านประมง ให้เป็นปัจจุบัน รวมถึงการขึ้นทะเบียนเกษตรกรที่เข้าร่วมโครงการช่วยเหลือผู้ประสบภัยของภาครัฐ
๓. สำรวจความต้องการปลูกพืชฤดูแล้ง จัดทำแผนใช้น้ำในอ่างเก็บน้ำขนาดกลาง ๔ แห่ง มีปริมาณน้ำต้นทุนที่ใช้สำหรับการบริหารจัดการน้ำฤดูแล้งปี ๒๕๖๕/๖๖
๔. การประสานการปฏิบัติการฝนหลวง ตามที่ได้รับการร้องขอ
๕. การสำรองปัจจัยการผลิต ได้แก่ เมล็ดพันธุ์ข้าว เมล็ดพันธุ์พืชไร่ พันธุ์สัตว์น้ำ รวมถึงการสำรองเสบียงอาหาร สัตว์และเวชภัณฑ์ยา สำหรับเตรียมให้การช่วยเหลือเกษตรกรเมื่อเกิดภัย
๖. การเตรียมความพร้อมยานพาหนะ เครื่องจักร เครื่องมืออุปกรณ์ต่าง ๆ หน่วยงานที่เกี่ยวข้องจัดทำบัญชีข้อมูลทรัพย์สิน สถานที่ตั้ง และรายชื่อผู้รับผิดชอบผู้ประสานงาน รวมทั้งจัดเตรียมบุคลากร เครื่องสูบน้ำ รถบรรทุกน้ำ และเครื่องมืออุปกรณ์ต่าง ๆ ให้พร้อมใช้ปฏิบัติงานทันทีเมื่อเกิดภัย
๗. เร่งเก็บกักน้ำ ในแหล่งน้ำ ในแหล่งน้ำทุกประเภท

๓. กรอบการดำเนินงานแผนป้องกันและบรรเทาสาธารณภัยด้านการเกษตร ในช่วงฤดูแล้งปี ๒๕๖๕/๖๖

๓.๒ การเตรียมความพร้อม (ต่อ)



๘. เฝ้าระวังและเตรียมจัดหาแหล่งน้ำสำรอง พร้อมวางแผนเตรียมเครื่องจักรเครื่องมือ ในพื้นที่เฝ้าระวังเสี่ยงขาดแคลนน้ำ
๙. ปฏิบัติการเติมน้ำ ให้กับแหล่งน้ำ พื้นที่เกษตร และพื้นที่เฝ้าระวังขาดแคลนน้ำ
๑๐. กำหนดแผนจัดสรรน้ำและพื้นที่เพาะปลูกพืชฤดูแล้ง โดยพิจารณาให้สอดคล้องกับปริมาณน้ำต้นทุน
๑๑. เพิ่มประสิทธิภาพการใช้น้ำภาคการเกษตร
๑๒. เตรียมน้ำสำรองสำหรับพื้นที่ลุ่มต่ำรับน้ำนอง โดยการสนับสนุนจัดสรรน้ำเตรียมแปลงเพาะปลูกนา รอบที่ ๑ (นาปี)
๑๓. เฝ้าระวังคุณภาพน้ำ ในแม่น้ำสายหลัก แม่น้ำสายรอง และเตรียมแผนปฏิบัติการรองรับการเกิดปัญหาและแจ้งเตือนพื้นที่เสี่ยง
๑๔. เสริมสร้างความเข้มแข็งด้านการบริหารจัดการน้ำของชุมชน ให้มีน้ำเพียงพอสำหรับอุปโภคบริโภคและการเกษตรตลอดฤดูแล้ง
๑๕. สร้างการรับรู้ประชาสัมพันธ์ สถานการณ์และแผนบริหารจัดการน้ำ
๑๖. ติดตามและประเมินผลการดำเนินงาน ให้เป็นไปตามแผน รายงานการให้ความช่วยเหลือ

๓. การดำเนินงานแผนป้องกันและบรรเทาสาธารณภัยด้านการเกษตร ในช่วงฤดูแล้งปี ๒๕๖๕/๖๖

๓.๓ การจัดการในภาวะฉุกเฉิน



๑. การแจ้งเตือนและประชาสัมพันธ์ ดำเนินการประชาสัมพันธ์แจ้งเตือนสถานการณ์น้ำ และรณรงค์ขอความร่วมมือให้เกษตรกรเพาะปลูกพืชฤดูแล้งในพื้นที่เป้าหมายที่กำหนด รวมทั้งขอให้ทุกภาคส่วน ให้มีการใช้น้ำอย่างประหยัด เกิดประโยชน์สูงสุด
๒. การประสานการปฏิบัติการฝนหลวง ตามคำร้องขอ
๓. การบริหารจัดการน้ำเพื่อแก้ไขปัญหาภัยแล้ง/ฝนทิ้งช่วง ปรับแผนการจัดสรรน้ำและจัดรอบเวรการใช้น้ำให้เหมาะสมกับปริมาณน้ำต้นทุน และสภาพการเพาะปลูกในแต่ละพื้นที่
๔. การจัดชุดเฉพาะกิจเพื่อช่วยเหลือเกษตรกรที่ประสบภัย จัดเจ้าหน้าที่ติดตามสถานการณ์ ออกเยี่ยมให้คำแนะนำ ให้ความช่วยเหลือเกษตรกรในพื้นที่ประสบภัย รวมทั้งประเมินผลกระทบเบื้องต้น
๕. สนับสนุนเครื่องสูบน้ำ รถบรรทุกน้ำ เครื่องมือและอุปกรณ์ต่าง ๆ เพื่อช่วยบรรเทาปัญหาการขาดแคลนน้ำเพื่อทำการเกษตร และให้ความช่วยเหลือเกษตรกรในพื้นที่ประสบภัย

กรอบการดำเนินงานแผนป้องกันและบรรเทาสาธารณภัยด้านการเกษตร ในช่วงฤดูแล้งปี ๒๕๖๕/๖๖

๓.๓ การจัดการในภาวะฉุกเฉิน (ต่อ)



๖. ฝึกระวังและเตรียมจัดหาแหล่งน้ำสำรอง พร้อมวางแผนเตรียมเครื่องจักรเครื่องมือ ในพื้นที่ฝึกระวังเสี่ยงขาดแคลนน้ำ
๗. ปฏิบัติการเติมน้ำ ให้กับแหล่งน้ำพื้นที่เกษตร และพื้นที่ฝึกระวังเสี่ยงขาดแคลนน้ำ
๘. เพิ่มประสิทธิภาพการใช้น้ำภาคการเกษตร
๙. ฝึกระวังคุณภาพน้ำ ในแม่น้ำสายหลัก แม่น้ำสายรอง และเตรียมแผนปฏิบัติการรองรับกรณีเกิดปัญหาและแจ้งเตือนพื้นที่เสี่ยง
๑๐. สร้างการรับรู้ประชาสัมพันธ์ สถานการณ์และแผนบริหารจัดการน้ำ
๑๑. เตรียมเครื่องจักรเครื่องมือ เครื่องสูบน้ำ รถบรรทุกน้ำ เพื่อช่วยเหลือหรือแก้ไขปัญหาภัยแล้ง กรณีเกิดเหตุการณ์ฉุกเฉินหรือตามร้องขอปัญหาการขาดแคลนน้ำเพื่อทำการเกษตร

กรอบการดำเนินงานแผนป้องกันและบรรเทาสาธารณภัยด้านการเกษตร ในช่วงฤดูแล้งปี ๒๕๖๕/๖๖

๓.๔ การฟื้นฟูและสร้างใหม่ให้ดีกว่าเดิม



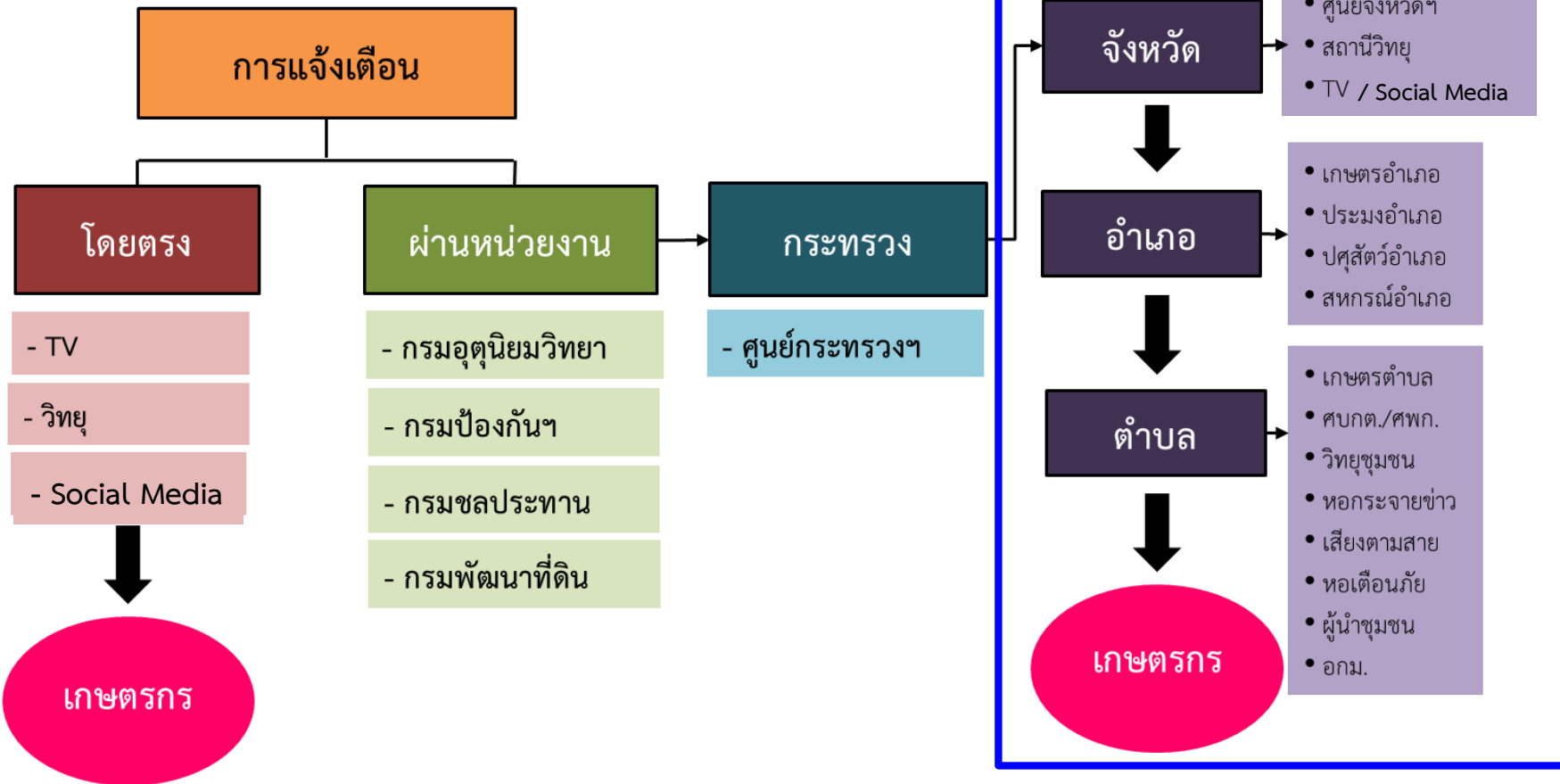
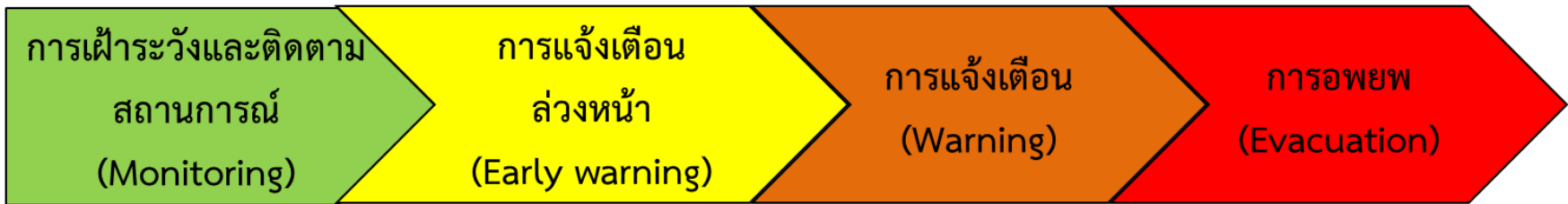
๑. การสำรวจและประเมินความเสียหาย

ให้หน่วยงานที่เกี่ยวข้องเร่งรัดดำเนินการสำรวจและประเมินความเสียหายของเกษตรกรที่ประสบภัย ภายใน ๓๐ วัน นับแต่วันที่สามารรถเข้าประเมินพื้นที่ได้

๒. การให้ความช่วยเหลือเพื่อบรรเทาความเดือดร้อนเป็นเงิน

ให้ดำเนินการช่วยเหลือเกษตรกรโดยใช้เงินอุดหนุนจากรัฐบาล ตามระเบียบกระทรวงการคลังว่าด้วยเงินอุดหนุนจากรัฐบาลเพื่อช่วยเหลือเกษตรกรผู้ประสบภัยพิบัติกรณีฉุกเฉิน พ.ศ.๒๕๖๒

๔. กระบวนการแจ้งเตือน

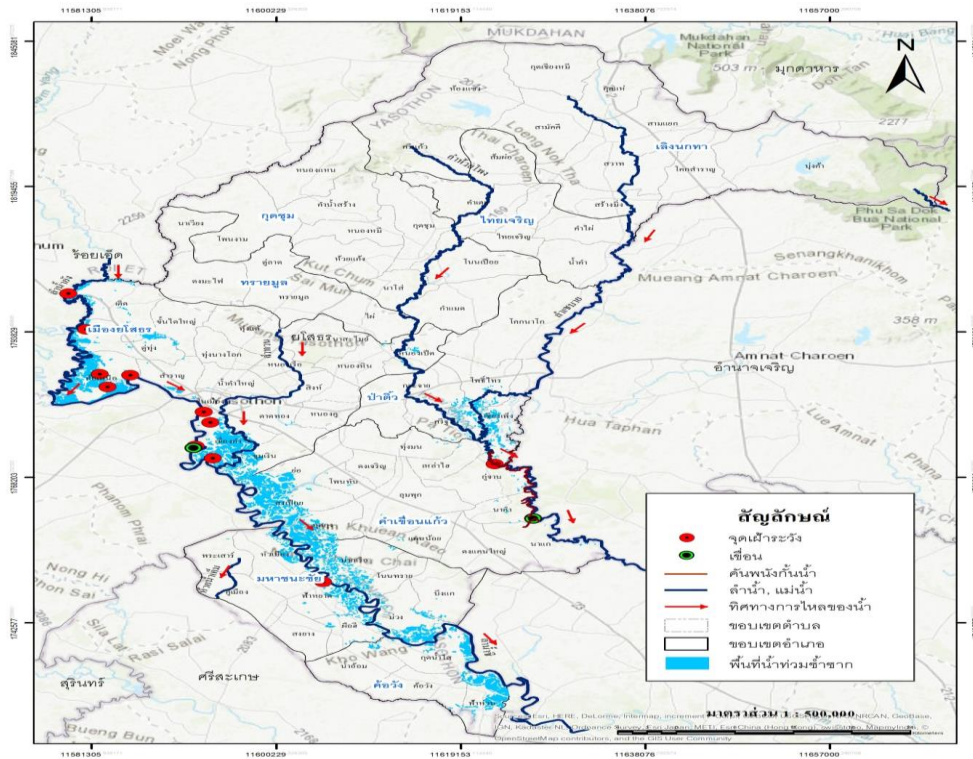


๕. สถานการณ์ความเสี่ยงและพื้นที่เฝ้าระวังด้านเกษตร ปี ๒๕๖๕/๖๖

อำเภอ	พืช	ประมง	ปศุสัตว์
	๙ อำเภอ ๗๘ ตำบล	๙ อำเภอ ๗๘ ตำบล	๙ อำเภอ ๗๘ ตำบล
เมืองยโสธร	๑๗	๑๗	๑๗
ทรายมูล	๕	๕	๕
กุดชุม	๙	๙	๙
คำเขื่อนแก้ว	๑๓	๑๓	๑๓
ป่าดิว	๕	๕	๕
มหาชนะชัย	๑๐	๑๐	๑๐
ค้อวัง	๔	๔	๔
เลิงนกทา	๑๐	๑๐	๑๐
ไทยเจริญ	๕	๕	๕

ที่มา: สำนักงานเกษตรจังหวัดยโสธร
 สำนักงานประมงจังหวัดยโสธร
 สำนักงานปศุสัตว์จังหวัดยโสธร

๕.๑ สถานการณ์ความเสี่ยงและพื้นที่เฝ้าระวังด้านพืช ปี ๒๕๖๕/๖๖



เป้าหมายพื้นที่เสี่ยงภัยแล้งด้านพืช
๙ อำเภอ ๗๘ ตำบล ๘๘๕ หมู่บ้าน

มาตรการให้ความช่วยเหลือพื้นที่ประสบภัย
การสำรวจและประเมินความเสียหาย ให้หน่วยงานที่เกี่ยวข้องเร่งรัดดำเนินการสำรวจและประเมินความเสียหายของเกษตรกรที่ประสบภัยภายใน ๓๐ วัน นับแต่วันที่สามารเข้าประเมินพื้นที่ได้
การให้ความช่วยเหลือเพื่อบรรเทาความเดือดร้อนเป็นเงิน ให้ดำเนินการช่วยเหลือเกษตรกรโดยใช้เงินอุดหนุนจากรัฐบาลตามระเบียบกระทรวงการคลังว่าด้วยเงินอุดหนุนจากรัฐบาลเพื่อช่วยเหลือเกษตรกรผู้ประสบภัยพิบัติกรณีฉุกเฉิน พ.ศ.๒๕๖๒

มาตรการป้องกันและการเผชิญเหตุ

ติดตามสถานการณ์เพื่อประชาสัมพันธ์ แจ้งเตือนภัยแก่เกษตรกรจัดทำทะเบียนเกษตรกรผู้ปลูกพืช และให้คำแนะนำในการดูแลพืช วางแผนการปลูกพืชให้เหมาะสมกับสภาพพื้นที่ แนะนำการป้องกันกำจัดศัตรูพืช รวมถึงทั้งดำเนินการสำรวจความเสียหาย และให้ความช่วยเหลือเกษตรกรผู้ประสบภัยด้านการเกษตร ประชุมชี้แจง แนวทาง ขั้นตอน กระบวนการปฏิบัติงานให้ความช่วยเหลือแก่เจ้าหน้าที่ผู้รับผิดชอบงานภัยพิบัติระดับอำเภอทราบ จัดเตรียมคู่มือ กฎหมาย ระเบียบ แบบฟอร์มเอกสารที่เกี่ยวข้อง ทบทวนการงานระบบข้อมูลเกษตรกรผู้ประสบภัยพิบัติด้านพืช

ประเมินพื้นที่ทางการเกษตรเสี่ยงภัยด้านพืช

พื้นที่การเกษตรที่เสี่ยงภัยแล้งด้านพืชของจังหวัดยโสธร จำนวน ๙ อำเภอ ๗๘ ตำบล ๘๘๕ หมู่บ้าน
จำแนก ดังนี้

ที่	อำเภอ	จำนวนตำบล	จำนวนหมู่บ้าน
๑.	เมืองยโสธร	๑๗	๑๙๐
๒.	ทรายมูล	๕	๕๔
๓.	กุดชุม	๙	๑๒๘
๔.	คำเขื่อนแก้ว	๑๓	๑๑๕
๕.	ป่าติ้ว	๕	๕๗
๖.	มหาชนะชัย	๑๐	๑๐๓
๗.	ค้อวัง	๔	๔๕
๘.	เลิงนกทา	๑๐	๑๔๕
๙.	ไทยเจริญ	๕	๔๘
	รวม	๗๘	๘๘๕

๕.๒ สถานการณ์ความเสี่ยงและพื้นที่เฝ้าระวังด้านประมง ปี ๒๕๖๕/๖๖



พื้นที่เพาะเลี้ยงประมง

๗๘ ตำบล ๙ อำเภอ

การเผชิญเหตุ

จับสัตว์น้ำที่ได้ขนาดขึ้นมาจำหน่ายหรือ
บริโภค เพื่อลดปริมาณสัตว์น้ำในภายในบ่อ

มาตรการป้องกัน

ประกาศให้ผู้ประกอบกิจการเพาะเลี้ยงสัตว์น้ำทั้งในเชิงพาณิชย์ และเพื่อบริโภคหมั่นดูแลรักษาสุขภาพสัตว์น้ำทั้ง
ในกระชังและบ่อดิน พร้อมทั้งหาแนวทางป้องกันแก้ไข เพื่อลดความสูญเสีย และความเสียหายจากการประสบ
ภัยแล้ง เช่น ลดความหนาแน่นในการปล่อยพันธุ์สัตว์น้ำ หรือหลีกเลี่ยงการเลี้ยงสัตว์น้ำในพื้นที่เสี่ยงภัยแล้ง

๕.๓ สถานการณ์ความเสี่ยงและพื้นที่เฝ้าระวังด้านปศุสัตว์ ปี ๒๕๖๕/๖๖



พื้นที่เสี่ยงปศุสัตว์

๗๘ ตำบล ๙ อำเภอ

การเผชิญเหตุ
ติดตามสถานการณ์และแจ้งเตือนภัยอย่างต่อเนื่อง และลงพื้นที่ให้คำแนะนำช่วยเหลือเกษตรกรที่ได้รับผลกระทบทั้งเวชภัณฑ์ อาหารเสริม จัดหน่วยเฉพาะกิจดูแลสุขภาพสัตว์และสนับสนุนเสบียงอาหารสัตว์เพื่อช่วยบรรเทาความเดือดร้อน

มาตรการป้องกัน

๑. เฝ้าระวังและแจ้งเตือนภัย
๒. จัดทำข้อมูลทะเบียนเกษตรกรให้เป็นปัจจุบัน
๓. จัดเตรียมวัสดุ อุปกรณ์เวชภัณฑ์และยานพาหนะ
๔. จัดเตรียมเสบียงอาหารสัตว์ให้เพียงพอทั้งหญ้าแห้ง และหญ้าสด
๕. ประชาสัมพันธ์ข้อมูลข่าวสาร สถานการณ์ต่าง ๆ ที่เกี่ยวข้อง รวมถึงการปฏิบัติเพื่อเตรียมรับสถานการณ์ภัยแล้ง

จุดที่ตั้งศูนย์อพยพสัตว์เลี้ยง

สถานที่ตั้ง

๑. อ.เมืองยโสธร
 - ☛ ที่สาธารณประโยชน์ดงหัวซี้ ต.ชุมเงิน
 - ☛ ที่สาธารณประโยชน์ดงมัน ต.ค้อเหนือ
๒. อ.ป่าดัว
 - ☛ ที่สาธารณประโยชน์ดอนปู่ตา ต.โพธิ์ไทร
๓. อ.คำเขื่อนแก้ว
 - ☛ ศูนย์วิจัยและพัฒนาอาหารสัตว์ยโสธร
๔. อ.ค้อวัง
 - ☛ ที่สาธารณประโยชน์ ต.กุดน้ำใส,ต.ฟ้าห่วน
๕. อ.มหาชนะชัย
 - ☛ ที่สาธารณประโยชน์บ้านเหมือด ต.ฟ้าหยาด
 - ☛ ที่สาธารณประโยชน์บ้านคุ่ม ต.คูเมือง
 - ☛ ที่สาธารณประโยชน์บ้านสงยาง ต.สงยาง
 - ☛ ที่สาธารณประโยชน์บ้านหัวดอน ต.ผือฮี
 - ☛ ที่สาธารณประโยชน์บ้านหัวเมือง ต.หัวเมือง
 - ☛ ที่สาธารณประโยชน์บ้านดงยาง ต.บากเรือ
 - ☛ ที่สาธารณประโยชน์บ้านบ้านเลียบ ต.โนนทราย
 - ☛ ที่สาธารณประโยชน์บ้านยางเครือ ต.บึงแก
 - ☛ ที่สาธารณประโยชน์บ้านเหล่าใหญ่ ต.ม่วง
 - ☛ ที่สาธารณประโยชน์บ้านพระเสาร์ ต.พระเสาร์

จุดที่ตั้งศูนย์อพยพสัตว์เลี้ยง (ต่อ)

ที่	พื้นที่อพยพสัตว์						จำนวนสัตว์ที่รองรับได้		พิกัด	
	สถานที่อยู่สัตว์	หมู่ที่	ตำบล	อำเภอ	จังหวัด	จำนวนพื้นที่(ไร่)	ชนิดสัตว์	จำนวน(ตัว)	X	Y
๑	ที่สาธารณประโยชน์ดงหัวซี	๘	ชุมเงิน	เมืองยโสธร	ยโสธร	๑๐๐	โค,กระบือ	๕๐๐	๑๕.๗๐๖๓๔๑	๑๐๔.๑๙๕๗๐๙
๒	ที่สาธารณประโยชน์บ้านกว้าง	๑	เชียงคำ	เมืองยโสธร	ยโสธร	๑๐	โค,กระบือ	๕๐๐	๑๕.๗๕๘๒๒๙	๑๐๔.๑๖๙๘๖๖
๓	ที่สาธารณประโยชน์ดงมัน	๑๐	ค้อเหนือ	คำเขื่อนแก้ว	ยโสธร	๒๐๐	โค,กระบือ	๑,๐๐๐	๑๕.๘๒๓๓๓๒๖	๑๐๔.๐๔๙๑๓๒
๔	ศูนย์วิจัยและพัฒนาอาหารสัตว์	-	ลุมพุก	คำเขื่อนแก้ว	ยโสธร	๕๐๐	โค,กระบือ	๕,๐๐๐	๑๕.๖๗๗๒๕๔	๑๐๔.๓๔๕๓๘๘
๕	โรงปุ๋ยตำบลกุดกง		กุดกง	คำเขื่อนแก้ว	ยโสธร	๒	โค,กระบือ	๑๐๐		
๖	วัดบ้านทรายงาม		กุดกง	คำเขื่อนแก้ว	ยโสธร	๘	โค,กระบือ	๔๐๐		
๗	บ้านดอนชะยอม		สงเปือย	คำเขื่อนแก้ว	ยโสธร	๑	โค,กระบือ	๕๐		
๘	กลุ่มเกษตรกรทำนาสงเปือย	๓	สงเปือย	คำเขื่อนแก้ว	ยโสธร	๕	โค,กระบือ	๑๕๐		
๙	โรงเรียนบ้านโคกป่าจิกหนอง	๑๐	ย่อ	คำเขื่อนแก้ว	ยโสธร	๑๐	โค,กระบือ	๕๐๐		
๑๐	ที่สาธารณประโยชน์ดงป่าตอง		เหล่าไฮ	มหาชนะชัย	ยโสธร	๔๒๕	โค,กระบือ	๕๐๐๐		
๑๑	ที่สาธารณประโยชน์บ้านฟ้า	๓,๙	ฟ้าหยาด	มหาชนะชัย	ยโสธร	๑๔๘	โค,กระบือ	๔,๐๐๐	๑๕.๕๑๑๙๐๒	๑๐๔.๒๕๑๒๒๒
๑๒	ที่สาธารณประโยชน์บ้านเหมือด	๕,๗	ฟ้าหยาด	มหาชนะชัย	ยโสธร	๗๘	โค,กระบือ	๒,๐๐๐	๑๕.๔๘๗๐๗๑	๑๐๔.๒๕๖๕๘๕
๑๓	ที่สาธารณประโยชน์บ้านคุ้ม	๒,๖,๙	คูเมือง	มหาชนะชัย	ยโสธร	๒๓๐	โค,กระบือ	๓,๐๐๐	๑๕.๕๐๓๕๑๘	๑๐๔.๒๐๒๓๖๑
๑๔	ที่สาธารณประโยชน์บ้านสงยาง	๑,๘	สงยาง	มหาชนะชัย	ยโสธร	๒๑๐	โค,กระบือ	๓,๐๐๐	๑๕.๔๕๘๖๓๓	๑๐๔.๒๒๑๖๗๓
๑๕	ที่สาธารณประโยชน์บ้านหัวดอน	๔	ผือฮี	มหาชนะชัย	ยโสธร	๖๘	โค,กระบือ	๑,๕๐๐	๑๕.๔๔๑๖๐๗	๑๐๔.๒๖๘๖๘๕
๑๖	ที่สาธารณประโยชน์บ้านหัวเมือง	๑,๘,๙	หัวเมือง	มหาชนะชัย	ยโสธร	๑๔๐	โค,กระบือ	๓,๐๐๐	๑๕.๕๕๘๖๙๗	๑๐๔.๑๙๗๑๔๗
๑๗	ที่สาธารณประโยชน์บ้านดงยาง	๕,๑๑	บากเรือ	มหาชนะชัย	ยโสธร	๖๕	โค,กระบือ	๑,๕๐๐	๑๕.๕๘๒๓๒๘	๑๐๔.๒๙๑๗๒๒
๑๘	ที่สาธารณประโยชน์บ้านเลียบ	๓,๖	โนนทราย	มหาชนะชัย	ยโสธร	๗๐	โค,กระบือ	๑,๘๐๐	๑๕.๕๔๖๓๔๕	๑๐๔.๓๒๑๒๒๖
๑๙	ที่สาธารณประโยชน์บ้านยาง	๔	บึงแก	มหาชนะชัย	ยโสธร	๙๒	โค,กระบือ	๒,๐๐๐	๑๕.๕๒๘๒๘	๑๐๔.๓๖๙๘๗๖
๒๐	ที่สาธารณประโยชน์บ้านเหล่า	๓,๕	ม่วง	มหาชนะชัย	ยโสธร	๘๔	โค,กระบือ	๒,๐๐๐	๑๕.๕๐๗๘๗	๑๐๔.๓๐๔๒๒๒

จุดที่ตั้งศูนย์อพยพสัตว์เลี้ยง (ต่อ)

ที่	พื้นที่อพยพสัตว์						จำนวนสัตว์ที่รองรับได้		พิกัด	
	สถานที่อพยพสัตว์	หมู่ที่	ตำบล	อำเภอ	จังหวัด	จำนวนพื้นที่(ไร่)	ชนิดสัตว์	จำนวน(ตัว)	X	Y
๒๑	ที่สาธารณประโยชน์บ้านพระเสาร์	๑,๘	พระเสาร์	ค้อวัง	ยโสธร	๑๒๐	โค,กระบือ	๓,๐๐๐	๑๕.๕๗๖๓๗	๑๐๔.๑๕๔๔๘๘๙
๒๒	ที่สาธารณประโยชน์บ้านค้อวัง	๗	ค้อวัง	ค้อวัง	ยโสธร	๓๖	โค,กระบือ	๓๐๐	๑๕.๓๖๗๔๑๔	๑๐๔.๓๖๒๗๘๗
๒๓	ที่สาธารณประโยชน์บ้านบกน้อยที่	๖	กุดน้ำใส	ค้อวัง	ยโสธร	๕๐	โค,กระบือ	๔๐๐	๑๕.๔๑๖๘๗๗	๑๐๔.๓๗๐๑๘๕
๒๔	สาธารณประโยชน์บ้านโพนเมือง	๓	ฟ้าห่วน	ป่าดิว	ยโสธร	๕๕	โค,กระบือ	๔๐๐	๑๕.๓๓๘๗๙๒	๑๐๔.๓๙๖๕๗๗
๒๕	โรงเรียนบ้านเชียงเพ็ง	๑	เชียงเพ็ง	ป่าดิว	ยโสธร	๑๒	โค,กระบือ	๓๕๐	๑๕.๘๓๓๕๐๗	๑๐๔.๔๓๙๔๘๘๓
๒๖	บริเวณวัดบ้านกุดสำโรง	๖	ศรีฐาน	ป่าดิว	ยโสธร	๑๐	โค,กระบือ	๒๕๐	๑๕.๗๗๘๓๔๔	๑๐๔.๓๙๓๖๐๕
๒๗	บริเวณวัดบ้านเตาไห	๕,๗	ศรีฐาน	ทรายมูล	ยโสธร	๑๕	โค,กระบือ	๒๐๐	๑๕.๗๕๕๒๙๑	๑๐๔.๓๖๖๑๖๒
๒๘	ที่สาธารณประโยชน์ดงมะไฟ	๖	ดงมะไฟ	ทรายมูล	ยโสธร	๑,๐๐๐	โค,กระบือ	๑,๐๐๐	๑๕.๙๕๓๕๐๔	๑๐๔.๑๕๓๓๖๒
๒๙	สนามกีฬาบ้านสร้างช้าง	๑,๒	ไผ่	ทรายมูล	ยโสธร	๕	โค,กระบือ	๒๐๐	๑๕.๙๑๑๕๗๒๘	๑๐๔.๒๘๖๗๙๘๒
๓๐	ที่สาธารณประโยชน์บ้านโสกผักหวาน	๔,๑๐	คูลาด	ทรายมูล	ยโสธร	๓	โค,กระบือ	๑๕๐	๑๕.๙๙๖๗๖	๑๐๔.๒๑๑๕๗๑
๓๑	สนามกีฬาอำเภอทรายมูล	๑	ทรายมูล	กุดชุม	ยโสธร	๖	โค,กระบือ	๓๐๐	๑๕.๙๔๐๒๙๙	๑๐๔.๒๐๙๐๒๑
๓๒	ที่สาธารณประโยชน์บ้านตอปาก	๑	ค่าน้ำสร้าง	ไทยเจริญ	ยโสธร	๑๒	โค,กระบือ	๕๐๐		
๓๓	ที่สาธารณประโยชน์บ้านโชคทรัพย์	๙	น้ำคำ	ไทยเจริญ	ยโสธร	๑๐	โค,กระบือ	๕๐๐	๑๖.๐๑๙๒๔๗	๑๐๔.๔๖๒๑๖๕
๓๔	ที่สาธารณประโยชน์บ้านคำเตย	๑	คำเตย	เลิงนกทา	ยโสธร	๑๐	โค,กระบือ	๕๐๐	๑๖.๐๘๔๑๑๗	๑๐๔.๔๐๖๙๔๗
๓๕	ที่สาธารณประโยชน์บ้านคอนสาย	๕	กุดเชียงหมี	เลิงนกทา	ยโสธร	๘๐	โค,กระบือ	๒,๐๐๐	๑๖.๒๑๒๑๗๙๔	๑๐๔.๔๙๕๕๔๗๖
๓๖	ที่สาธารณประโยชน์บ้านดอนฮี	๔	สวาท	เลิงนกทา	ยโสธร	๑๐	โค,กระบือ	๒๐๐	๑๖.๑๖๗๐๔๓๓๔	๑๐๔.๔๘๘๐๗
๓๗	ที่สาธารณประโยชน์บ้านดงยาง	๗	ห้องแซง		ยโสธร	๑๕	โค,กระบือ	๓๐๐	๑๖.๒๗๓๗๔๙	๑๐๔.๓๙๔๙๘๘
รวม						๓,๘๙๕ ไร่		๔๗,๕๕๐ ตัว		

๖. แผนการจัดสรรน้ำ และเพาะปลูกพืชฤดูแล้งในเขตชลประทานจังหวัด ปี๒๕๖๕/๒๕๖๖

แผนการจัดสรรน้ำและเพาะปลูกพืชฤดูแล้งในเขตชลประทานจังหวัด ปี๒๕๖๕/๒๕๖๖

แบบฟอร์ม สบอ.จน.- ๔

ตารางแผนการจัดสรรน้ำและการเพาะปลูกพืชฤดูแล้งปี ๒๕๖๕/๒๕๖๖ จากอ่างเก็บน้ำขนาดกลางอื่นๆ

โครงการชลประทานยโสธร

ลำดับที่	อ่างเก็บน้ำ	ตำบล	อำเภอ	จังหวัด	แหล่งน้ำต้นทุน	ปริมาณน้ำ (ล้าน ลบ.ม.)						พื้นที่(ไร่)										ระยะเวลา การส่งน้ำ				
						ใช้งานได้	เกษตรกร	อุปโภคบริโภค	อุตสาหกรรม	ระบบนิเวศ	อื่นๆ	รวม	ข้าวนาปรัง	พืชไร่	พืชผัก	อ้อย	ไม้ผล	ไม้ยืนต้น	บ่อปลา	บ่อกุ้ง	อื่นๆ	รวม	เริ่ม	สิ้นสุด		
๑	ห้วยสะแบก	บึงคำ	เลิงนกทา	ยโสธร	อ่างเก็บน้ำ	๑๒.๐๐	๑.๐๗	๐.๘๘	๐.๐๐	๐.๐๐	๐.๐๐	๑.๙๖	๕๐๐	-	-	-	-	-	-	-	-	-	-	๕๐๐	๑ พ.ย.๖๕	๓๐ มิ.ย.๖๕
๒	ห้วยลิงโจน	ห้องแซง	เลิงนกทา	ยโสธร	อ่างเก็บน้ำ	๑๕.๖๘	๑.๐๗	๐.๐๓	๐.๐๐	๐.๐๐	๐.๐๐	๑.๙๐	๕๐๐	-	-	-	-	-	-	-	-	-	-	๕๐๐	๑ พ.ย.๖๕	๓๐ มิ.ย.๖๕
๓	ห้วยโงง(ตอนบน)	ศรีแก้ว	เลิงนกทา	ยโสธร	อ่างเก็บน้ำ	๘.๕๕	๐.๐๐	๐.๑๖	๐.๐๐	๗.๐๐	๐.๐๐	๗.๑๖	-	-	-	-	-	-	-	-	-	-	-	๑ พ.ย.๖๕	๓๐ มิ.ย.๖๕	
๔	สถานีสูบน้ำ P๑	ม่วง	มหาชนะชัย	ยโสธร	แม่น้ำชี	๑๙.๔๖	๐.๗๐	๑.๗๕	๐.๐๐	๑๒.๐๗	๑.๒๑	๓๕.๑๙	๓๕๐										๓๕๐	ม.ค.๖๖	มิ.ย.๖๖	
๕	สถานีสูบน้ำ P๕	หัวเมือง	มหาชนะชัย	ยโสธร	แม่น้ำชี	๑๙.๔๖	๑.๐๐	๑.๗๕	๐.๐๐	๑๒.๐๗	๑.๒๑	๓๕.๔๙	๕๐๐										๕๐๐	ม.ค.๖๖	มิ.ย.๖๖	
๖	สถานีสูบน้ำ P๖/๑	ผือฮี	มหาชนะชัย	ยโสธร	แม่น้ำชี	๑๙.๔๖	๑.๐๐	๑.๗๕	๐.๐๐	๑๒.๐๗	๑.๒๑	๓๕.๔๙	๕๐๐										๕๐๐	ม.ค.๖๖	มิ.ย.๖๖	
รวม						๙๔.๖๐	๔.๘๔	๖.๓๓	๐.๐๐	๔๓.๒๑	-	๑๑๖.๓๙	๒๓๕๐	๐	๐	๐	๐	๐	๐	๐	๐	๐	๒๓๕๐			

ที่มา : โครงการชลประทานยโสธร

๗. แผนการเพาะปลูกพืชฤดูแล้ง ปี ๒๕๖๕/๖๖ จังหวัดยโสธร

พืชที่นอกเขตชลประทาน

แผนการเพาะปลูกพืช (ไร่)

	ข้าวรอบที่ ๒		ข้าวโพด เลี้ยงสัตว์	ถั่วเขียว	ถั่วลิสง	ถั่วเหลือง	พืชไร่อื่นๆ	ข้าวโพดฝัก สด	พืชผักอื่นๆ	รวมพื้นที่ (ไร่)
	ข้าวเจ้า	ข้าวเหนียว								
เมืองยโสธร	๒๐๓๔๔.๐๐	๐.๐๐	๐.๐๐	๐.๐๐	๐.๐๐	๐.๐๐	๐.๐๐	๐.๐๐	๐.๐๐	๒๐๓๔๔.๐๐
ทรายมูล	๔๐.๐๐	๒๐.๐๐	๐.๐๐	๕.๐๐	๕.๐๐	๕๗๕.๐๐	๐.๐๐	๑๐.๐๐	๕๕.๐๐	๗๑๐.๐๐
กุดชุม	๐.๐๐	๐.๐๐	๐.๐๐	๐.๐๐	๗๗.๐๐	๓๔๐.๐๐	๐.๐๐	๐.๐๐	๑๘๐.๐๐	๕๙๗.๐๐
คำเขื่อนแก้ว	๔๗๒๓.๐๐	๔๒๗๙.๐๐	๕๕.๐๐	๔๐.๐๐	๖๓๕.๐๐	๑๘๕.๐๐	๐.๐๐	๑๘๘.๐๐	๔๐๐.๐๐	๑๐๕๒๕.๐๐
ป่าติ้ว	๑๓๓๐.๐๐	๓๑๕.๐๐	๐.๐๐	๑๐.๐๐	๕๕.๐๐	๗๕๐๐.๐๐	๐.๐๐	๙๕.๐๐	๑๑๐.๐๐	๙๔๑๕.๐๐
มหาชนะชัย	๑๗๗๕.๐๐	๐.๐๐	๐.๐๐	๕๐.๐๐	๒๐.๐๐	๐.๐๐	๐.๐๐	๐.๐๐	๐.๐๐	๑๘๔๕.๐๐
ค้อวัง	๗๖๑๐.๐๐	๑๖๖๕.๐๐	๐.๐๐	๓๕.๐๐	๕๘๕.๐๐	๓๕๐.๐๐	๐.๐๐	๐.๐๐	๑๕๕๐.๐๐	๑๑๗๙๕.๐๐
เลิงนกทา	๐.๐๐	๐.๐๐	๐.๐๐	๐.๐๐	๑๑๐.๐๐	๒๓๐.๐๐	๐.๐๐	๑๓๕.๐๐	๑๒๐.๐๐	๕๙๕.๐๐
ไทยเจริญ	๐.๐๐	๒๑.๐๐	๐.๐๐	๐.๐๐	๕๐.๐๐	๑๙๕๕.๐๐	๐.๐๐	๑๔๕.๐๐	๓๗๐.๐๐	๒๕๔๑.๐๐
ยโสธร	๓๕๘๒๒.๐๐	๖๓๒๐.๐๐	๕๕.๐๐	๑๔๐.๐๐	๑๕๓๗.๐๐	๑๑๑๓๕.๐๐	๐.๐๐	๕๗๓.๐๐	๒๗๘๕.๐๐	๕๘๓๖๗.๐๐

พืชที่ในเขตชลประทาน

แผนการเพาะปลูกพืช (ไร่)

อำเภอ	ข้าวรอบที่ ๒		ข้าวโพด เลี้ยงสัตว์	ถั่วเขียว	ถั่วลิสง	ถั่วเหลือง	พืชไร่อื่นๆ	ข้าวโพดฝัก สด	พืชผักอื่นๆ	รวมพื้นที่ (ไร่)
	ข้าวเจ้า	ข้าวเหนียว								
เลิงนกทา	๑๖๐.๐๐	๐.๐๐	๐.๐๐	๐.๐๐	๐.๐๐	๐.๐๐	๑๒๐.๐๐	๘๕.๐๐	๘๕.๐๐	๔๕๐.๐๐
รวม	๑๖๐.๐๐	๐.๐๐	๐.๐๐	๐.๐๐	๐.๐๐	๐.๐๐	๑๒๐.๐๐	๘๕.๐๐	๘๕.๐๐	๔๕๐.๐๐

รวมพืชที่ในเขตชลประทาน+พืชที่นอกเขตชลประทาน ๕๘๘๑๗.๐๐

๘. แผนการป้องกันและบรรเทาสาธารณภัยด้านการเกษตรในช่วงฤดูแล้ง ปี ๒๕๖๕/๖๖

การประเมินความเสี่ยง Risk Assessment	การป้องกันและลดผลกระทบ Prevention&Mitigation	การจัดการในภาวะฉุกเฉิน (Emergency Management)	การฟื้นฟูที่ดีกว่าเดิม Recovery (be back better)
---	---	--	---

๘.๑ สำนักงานเกษตรจังหวัดยโสธร (ด้านพืช)

<p>การจำลองสถานการณ์ :</p> <ul style="list-style-type: none"> • พื้นที่เสี่ยงภัยแล้ง <p>ขนาดของผลกระทบ :</p> <ul style="list-style-type: none"> • ๗๘ ตำบล ๙ อำเภอ 	<p>มาตรการป้องกัน ประชาสัมพันธ์ให้เกษตรกรแจ้งปรับปรุงทะเบียนเกษตรกรผู้ปลูกพืชให้เป็นปัจจุบัน และให้คำแนะนำวางแผนการปลูกพืชให้เหมาะสมกับพื้นที่ การบริหารจัดการศัตรูพืช การดูแลรักษาการป้องกันกำจัดศัตรูพืช ติดตามสถานการณ์เพื่อประชาสัมพันธ์แจ้งเตือนแก่เกษตรกร รวมถึงดำเนินการสำรวจความเสียหาย และให้ความช่วยเหลือเมื่อเกิดภัย</p> <p>๑. ติดตามและเฝ้าระวังสภาวะอากาศจาก กรมอุตุนิยมวิทยา เช่น สภาพภูมิอากาศ สภาพน้ำในอ่างเก็บน้ำที่สำคัญในพื้นที่ ประเมินสถานการณ์ รวมทั้งประชาสัมพันธ์ข้อมูลข่าวสารและแจ้งเตือนภัยให้เกษตรกรทราบ</p> <p>๒. เตรียมการป้องกันด้านศัตรูพืช โดยให้คำแนะนำในการป้องกันกำจัด เช่น การใช้พันธุ์ต้านทาน การใช้สารชีวภัณฑ์ การใช้ปุ๋ยและการใช้ป้องกันและกำจัดในอัตราที่เหมาะสม การสำรวจแปลงติดตามสถานการณ์ศัตรูพืช</p> <p>๓. การปรับปรุงทะเบียนเกษตรกรในระบบการปรับปรุงทะเบียนเกษตรกร ให้ถูกต้อง ครบถ้วน และเป็นปัจจุบัน</p>	<p>๑. การแจ้งเตือนและประชาสัมพันธ์ ดำเนินการประชาสัมพันธ์แจ้งเตือนสถานการณ์น้ำ และรณรงค์ขอความร่วมมือให้เกษตรกรเพาะปลูกพืชฤดูแล้งในพื้นที่เป้าหมายที่กำหนด รวมทั้งขอให้ทุกภาคส่วนให้มีการใช้น้ำอย่างประหยัด เกิดประโยชน์สูงสุด</p> <p>๒. การประสานการปฏิบัติการฝนหลวง ตามคำร้องขอ</p> <p>๓. การจัดชุดเฉพาะกิจเพื่อช่วยเหลือเกษตรกรที่ประสบภัย รวมทั้งประเมินผลกระทบเบื้องต้น จัดเจ้าหน้าที่ติดตามสถานการณ์ ออกเยี่ยมให้คำแนะนำ ให้ความช่วยเหลือเบื้องต้นเกษตรกรในพื้นที่</p>	<p>๑. การสำรวจและประเมินความเสียหาย ให้หน่วยงานที่เกี่ยวข้องเร่งรัดดำเนินการสำรวจและประเมินความเสียหายของเกษตรกรที่ประสบภัยภายใน ๓๐ วัน นับแต่วันที่ สามารถเข้าประเมินพื้นที่ได้</p> <p>๒. การให้ความช่วยเหลือเพื่อบรรเทาความเดือดร้อนเป็นเงินให้ดำเนินการช่วยเหลือเกษตรกรโดยใช้เงินทอรองราชการ ตามระเบียบกระทรวงการคลังว่าด้วยเงินทดรองราชการเพื่อช่วยเหลือเกษตรกรผู้ประสบภัยพิบัติกรณีฉุกเฉิน พ.ศ.๒๕๕๖ หรือขอใช้เงินงบกลางเพื่อช่วยเหลือเกษตรกรผู้ประสบภัย</p>
---	---	--	--

แผนการป้องกันและบรรเทาสาธารณภัยด้านการเกษตรในช่วงฤดูแล้ง ปี ๒๕๖๕/๖๖

การประเมินความเสี่ยง Risk Assessment	การป้องกันและลดผลกระทบ Prevention&Mitigation	การเผชิญเหตุการณ์ Respond	การฟื้นฟูที่ดีกว่าเดิม Recovery (be back better)
---	---	------------------------------	--

๘.๒ สำนักงานประมงจังหวัดยโสธร (ด้านประมง)

<p>การจำลองสถานการณ์ :</p> <ul style="list-style-type: none"> • พื้นที่เสี่ยงภัยแล้ง • ขนาดของผลกระทบ : • ๗๘ ตำบล ๙ อำเภอ 	<ol style="list-style-type: none"> ๑. สร้างการรับรู้ ประชาสัมพันธ์แจ้งเตือนภัย ๒. การเฝ้าระวัง ติดตาม สถานการณ์คุณภาพน้ำและ กระชังที่เสี่ยง และเตรียมบัญชีทรัพยากร ๓. การปรับปรุงข้อมูลทะเบียนเกษตรกร ด้านประมง ๔. จัดเตรียมหาแหล่งน้ำสำรองไว้ใช้เพิ่มเติม ๕. การควบคุมการใช้น้ำรักษาปริมาณน้ำในพื้นที่เลี้ยง สัตว์น้ำให้เหมาะสม ให้มีการสูญเสียน้อยที่สุด ป้องกัน การรั่วซึม หรือจัดทำร่มเงาให้กับบ่อเลี้ยงสัตว์น้ำ ๖. การเตรียมอุปกรณ์ที่จำเป็น เช่น อวน เครื่องสูบน้ำ (กรณีจับด่วน) เครื่องเพิ่มออกซิเจน ๗. การเตรียมทยอยจับสัตว์น้ำที่ได้ขนาดขึ้นมาจำหน่าย ๘. ลดปริมาณอาหารสัตว์น้ำลง โดยเฉพาะอย่างยิ่งที่ เป็นอาหารสด เพื่อป้องกันน้ำเน่าเสีย ๙. ควรมีการวางแผนการเลี้ยง หรืองดเว้นการเลี้ยง ในช่วงดังกล่าว โดยทำการตากบ่อและตกแต่งบ่อเลี้ยง ในช่วงดังกล่าวแทน เพื่อเตรียมไว้เลี้ยงสัตว์น้ำในรอบ ต่อไป 	<ol style="list-style-type: none"> ๑. จัดเตรียมพันธุ์สัตว์น้ำชนิดต่าง ๆ ไว้ช่วยเหลือเกษตรกรในกรณีฉุกเฉิน ๒. จัดเตรียมเครื่องสูบน้ำ อวน กระชัง และ อุปกรณ์ต่าง ๆ ไว้ เพื่อขนย้ายสัตว์น้ำ ๓. อพยพหรือเคลื่อนย้ายสัตว์น้ำสู่ที่ปลอดภัย ๔. จัดหน่วยเฉพาะกิจลงพื้นที่ประสบภัย เพื่อให้ความช่วยเหลือเกษตรกร รวมทั้ง ประเมินความเสียหายและความต้องการ ช่วยเหลือ 	<ol style="list-style-type: none"> ๑. วิเคราะห์ความเสียหาย (Damages)และความสูญเสีย (Losses)ที่เกิดจากภัยในแต่ละด้าน ๒. จัดบัญชีรายละเอียดเกี่ยวกับข้อมูลเกษตรกรที่ได้รับ ความเสียหายด้านการ ประมง ๓. สำรวจความเสียหาย สิ้นเชิง และช่วยเหลือตาม ระเบียบ (ปม.)
---	--	--	---

แผนการป้องกันและบรรเทาสาธารณภัยด้านการเกษตรในช่วงฤดูแล้ง ปี ๒๕๖๕/๖๖

กรประเมินความเสี่ยง Risk Assessment	การป้องกันและลดผลกระทบ Prevention&Mitigation	การเผชิญเหตุการณ์ Respond	การฟื้นฟูที่ดีกว่าเดิม Recovery (be back better)
--	---	------------------------------	--

๘.๓ สำนักงานปศุสัตว์จังหวัดยโสธร (ด้านปศุสัตว์)

จำลองสถานการณ์ <ul style="list-style-type: none"> • พื้นที่เสี่ยงภัยแล้ง • ผลผลิตลดลง สุขภาพสัตว์อ่อนแอ เสี่ยงต่อการเกิดโรค <p>แปลงพืชอาหารสัตว์เสียหาย</p> <ul style="list-style-type: none"> • ขนาดผลกระทบ • พื้นที่เสี่ยงภัยแล้ง ๗๘ ตำบล ๙ อำเภอ ที่เลี้ยงโค กระบือ แพะ สุกร 	๑. ฝ้าระวังและแจ้งเตือนภัย ๒. จัดทำข้อมูลทะเบียนเกษตรกรให้เป็นปัจจุบัน ๓. จัดเตรียมวัสดุ อุปกรณ์เวชภัณฑ์และยานพาหนะ ๔. การจัดการด้านผลผลิตปศุสัตว์ เช่นการจับสัตว์ขายก่อนกำหนดเพื่อลดความเสี่ยง ๕. จัดเตรียมเสบียงอาหารสัตว์ให้เพียงพอทั้งหญ้าแห้ง และหญ้าสด ๖. ประชาสัมพันธ์ข้อมูลข่าวสาร สถานการณ์ต่างๆ ที่เกี่ยวข้อง รวมถึงการปฏิบัติเพื่อเตรียมรับสถานการณ์ภัยแล้ง ๗. ให้คำแนะนำในการสำรองอาหารสัตว์ช่วงฤดูแล้ง ๘. จุดที่ตั้งคลังเสบียงอาหารสัตว์ประจำตำบล	ติดตามสถานการณ์และแจ้งเตือนภัยอย่างต่อเนื่อง และลงพื้นที่ให้คำแนะนำช่วยเหลือเกษตรกรที่ได้รับผลกระทบทั้งเวชภัณฑ์อาหารเสริม จัดหน่วยเฉพาะกิจดูแลสุขภาพสัตว์ และ สนับสนุนเสบียงอาหารสัตว์เพื่อช่วยบรรเทาความเดือดร้อน	๑. การสำรวจและประเมินความเสียหายของเกษตรกรผู้ประสบภัย <ul style="list-style-type: none"> ๑.๑ เมื่อสถานการณ์เข้าสู่ภาวะที่สามารถประเมินความเสียหายได้ เร่งดำเนินการสำรวจและประเมินความเสียหาย ๒. การให้ความช่วยเหลือเพื่อบรรเทาความเดือดร้อนเป็นเงิน <ul style="list-style-type: none"> ๒.๑ การให้ความช่วยเหลือโดยใช้เงินทดรองราชการตามระเบียบกระทรวงการคลังฯ พ.ศ. ๒๕๕๖ ๒.๒ การให้ความช่วยเหลือโดยใช้เงินงบกลาง ๓. การติดตามและรายงาน <ul style="list-style-type: none"> ๓.๑ ติดตามเร่งรัดการช่วยเหลือเกษตรกรที่ประสบภัย ๓.๒ รายงานผลการช่วยเหลือกับหน่วยงานต้นสังกัด และหน่วยงานที่เกี่ยวข้อง ๔. ช่วยเหลือฟื้นฟูสุขภาพสัตว์/ฟื้นฟูอาชีพตามความจำเป็นและเหมาะสมหรือตามมติกระทรวงฯ
---	---	--	--

แผนการป้องกันและบรรเทาสาธารณภัยด้านการเกษตรในช่วงฤดูแล้ง ปี ๒๕๖๕/๖๖

กรประเมินความเสี่ยง Risk Assessment	การป้องกันและลดผลกระทบ Prevention&Mitigation	การเผชิญเหตุการณ์ Respond	การฟื้นฟูที่ดีกว่าเดิม Recovery (be back better)
--	---	------------------------------	--

๘.๔ สำนักงานเกษตรและสหกรณ์จังหวัดยโสธร

การประชาสัมพันธ์แจ้งเตือนในพื้นที่	ติดตามสถานการณ์และผลกระทบด้านการเกษตร แจ้งเตือนภัย รวมทั้งติดตาม	๑. เร่งรัดการช่วยเหลือผู้ประสบภัยพิบัติด้านการเกษตรของหน่วยงานต่าง ๆ ในจังหวัด ให้เป็นไปอย่างรวดเร็วทันต่อสถานการณ์ และรวบรวมข้อมูลความเสียหายเบื้องต้น ๒. ลงพื้นที่เยี่ยมเยียน สร้างขวัญกำลังใจ รวมทั้งให้คำแนะนำในการดูแลและ ฟื้นฟูสภาพพื้นที่เมื่อ เกิดภัย	การให้ความช่วยเหลือขณะเกิดภัยแล้วรายงานสถานการณ์และผลการให้ความช่วยเหลือ ต่อ คณะกรรมการบริหารศูนย์ และศูนย์ติดตามฯ กระทรวงเกษตรและสหกรณ์ทราบ
---	--	--	--

๘.๕ สถานีอุตุนิยมวิทยาจังหวัดยโสธร

การประชาสัมพันธ์แจ้งเตือนภัยธรรมชาติล่วงหน้าในพื้นที่	ตรวจสอบ เฝ้าระวัง พยากรณ์อากาศ และเตือนภัยธรรมชาติล่วงหน้าได้ถึงระดับตำบล	ตรวจสอบ เฝ้าระวัง พยากรณ์อากาศ และติดตามสถานการณ์ภัยธรรมชาติที่เกิดขึ้น	เสริมสร้างเครือข่ายความร่วมมือประชาชนและภาคส่วนต่างๆ รวมทั้งองค์ความรู้ด้านอุตุนิยมวิทยาและแผ่นดินไหว เพื่อลดความเสี่ยงและผลกระทบจากภัยธรรมชาติ
--	---	---	---

แผนการป้องกันและบรรเทาสาธารณภัยด้านการเกษตรในช่วงฤดูแล้ง ปี ๒๕๖๕/๖๖

การประเมินความเสี่ยง Risk Assessment	การป้องกันและลดผลกระทบ Prevention&Mitigation	การเผชิญเหตุการณ์ Respond	การฟื้นฟูที่ดีกว่าเดิม Recovery (be back better)
---	---	---------------------------	---

๘.๖ โครงการชลประทานยโสธร

<p>การบริหารจัดการน้ำ</p> <p>บริหารจัดการอ่างเก็บน้ำตามปริมาณน้ำต้นทุนที่มีอยู่และบริหารจัดการน้ำตามมาตรการและลำดับความสำคัญได้แก่</p> <p>๑.จัดสรรน้ำเพื่อการอุปโภคในช่วงฤดูแล้ง</p> <p>๒.จัดสรรน้ำเพื่อการรักษาระบบนิเวศในช่วงฤดูแล้ง</p> <p>๓.สำรองน้ำไว้สำหรับการใช้น้ำในช่วงต้นฤดูฝน เพื่ออุปโภค - บริโภคและรักษาระบบนิเวศ เดือน พฤษภาคม - กรกฎาคม</p> <p>๔.จัดสรรน้ำเพื่อการเกษตรกรรม</p> <p>๕.จัดสรรน้ำเพื่อการอุตสาหกรรม เพื่อลดความเสี่ยงในการเกิดภัยพิบัติ (ภัยแล้ง)</p>	<p>การพัฒนาศักยภาพโดยการเพิ่มปริมาณน้ำต้นทุนเพื่อแก้ไขปัญหาจากภัยแล้ง ในเขตจังหวัดยโสธร เพื่อรองรับมาตรการของสำนักทรัพยากรน้ำแห่งชาติ และการบริหารจัดการน้ำในโครงการอ่างเก็บน้ำหรือเขื่อนในเขตความรับผิดชอบ ได้แก่ อ่างเก็บน้ำห้วยโพรง(ตอนบน) อันเนื่องมาจากพระราชดำริ อ่างเก็บน้ำห้วยลิงโจน อ่างเก็บน้ำห้วยสะแบก และเขื่อนยโสธร</p>	<p>๑.เฝ้าระวังและเตรียมจัดหาแหล่งน้ำสำรอง พร้อมวางแผนเตรียมเครื่องจักรเครื่องมือในพื้นที่เฝ้าระวังเสี่ยงขาดแคลนน้ำ</p> <p>๒.ปฏิบัติการเติมน้ำ ให้กับแหล่งน้ำพื้นที่เกษตร และพื้นที่เฝ้าระวังเสี่ยงขาดแคลนน้ำ</p> <p>๓.เพิ่มประสิทธิภาพการใช้น้ำภาคการเกษตร</p> <p>๔.เฝ้าระวังคุณภาพน้ำ ในแม่น้ำสายหลัก แม่น้ำสายรอง และเตรียมแผนปฏิบัติการรองรับกรณีเกิดปัญหาและแจ้งเตือนพื้นที่เสี่ยง</p> <p>๕.สร้างการรับรู้ประชาสัมพันธ์ สถานการณ์ และแผนบริหารจัดการน้ำ</p> <p>๖.เตรียมเครื่องจักรเครื่องมือเครื่องสูบน้ำ รถบรรทุกน้ำ เพื่อช่วยเหลือหรือแก้ไขปัญหาภัยแล้ง กรณีเกิดเหตุการณ์ฉุกเฉินหรือตามร้องขอปัญหาการขาดแคลนน้ำเพื่อทำการเกษตร</p>	<p>๑.เพิ่มประสิทธิภาพการบริหารจัดการน้ำให้เกิดประโยชน์สูงสุด</p> <p>๒.เพิ่มประสิทธิภาพการชลประทานสูงสุด</p> <p>๓.เพิ่มศักยภาพการใช้น้ำให้เกิดประโยชน์สูงสุด เพื่อลดการสูญเสีย น้ำในขณะส่งน้ำ</p>
--	---	--	--

แผนการป้องกันและบรรเทาสาธารณภัยด้านการเกษตรในช่วงฤดูแล้ง ปี ๒๕๖๕/๖๖

การประเมินความเสี่ยง Risk Assessment	การป้องกันและลดผลกระทบ Prevention&Mitigation	การเผชิญเหตุการณ์ Respond	การฟื้นฟูที่ดีกว่าเดิม Recovery (be back better)
---	---	---------------------------	---

๘.๗ สถานีพัฒนาที่ดินยโสธร

<p>การประชาสัมพันธ์แจ้งเตือนในพื้นที่</p>	<p>การขุดบ่อน้ำในไร่นานอกเขตชลประทานก่อสร้างบ่อน้ำในไร่นานอกเขตชลประทาน จำนวน ๑,๐๐๐ บ่อ</p>	<p>๑. ลงพื้นที่สำรวจความเสียหาย ๒. สนับสนุนเครื่องจักร เครื่องมือ ๓. ลงพื้นที่แจกสิ่งของช่วยเหลือผู้ประสบภัย</p>	<p>๑. ส่งเสริมการปรับปรุงพื้นที่ดินกรด จำนวน ๖๐๐ ไร่ ๒. ส่งเสริมการเพิ่มผลผลิตข้าวในพื้นที่ดินเค็มน้อยและปานกลาง จำนวน ๖๐๐ ไร่ ๓. ส่งเสริมการปลูกปุ๋ยพืชสด ปรับปรุงบำรุงดิน จำนวน ๘,๐๐๐ ไร่</p>
---	---	--	---

๘.๘ การยางแห่งประเทศไทยจังหวัดยโสธร

<p>ปัจจุบันราคาปุ๋ยเคมีแพงมากทำให้เกษตรกรไม่สามารถจัดหาปุ๋ยมาบำรุงต้นยางได้ในปริมาณที่เพียงพอกับความต้องการของต้นยาง ส่งผลให้ต้นยางเจริญเติบโตไม่สมบูรณ์ ทำให้อ่อนแอ และเกิดความเสียหายได้เมื่อได้รับภัยแล้ง</p>	<p>๑.สร้างการรับรู้ให้เกษตรกร เข้าใจถึงความสำคัญของการใส่ปุ๋ยบำรุงต้นยางอย่างเพียงพอ ๒. ส่งเสริมให้เกษตรกรใส่ปุ๋ยอินทรีย์ร่วมกับปุ๋ยเคมี</p>	<p>๑.ถ่ายทอดองค์ความรู้เรื่องการจัดการสวนยางในหน้าแล้ง ๒.ตัวแทนอาสาสมัครสวนยางสำรวจความเสียหายสวนยางที่ประสบภัยแล้ง เพื่อรายงานข้อมูลให้กับ กยท. และของบประมาณสนับสนุนการบรรเทาความเดือนร้อน</p>	<p>๑. กยท. สนับสนุนงบประมาณเพื่อบรรเทาความเดือดร้อน กรณีสวนยางประสบภัยแล้ง ในอัตรา รายละ ๓,๐๐๐ บาทต่อครั้ง</p>
--	--	--	--

แผนการป้องกันและบรรเทาสาธารณภัยด้านการเกษตรในช่วงฤดูแล้ง ปี ๒๕๖๕/๖๖

การประเมินความเสี่ยง Risk Assessment	การป้องกันและลดผลกระทบ Prevention&Mitigation	การเผชิญเหตุการณ์ Respond	การฟื้นฟูที่ดีกว่าเดิม Recovery (be back better)
---	---	---------------------------	---

๘.๙ สำนักงานสหกรณ์จังหวัดยโสธร

สหกรณ์/กลุ่มเกษตรกร	๑. ประชาสัมพันธ์ ข้อมูล คำสั่ง ประกาศ ที่เกี่ยวข้อง ขอให้สมาชิกสหกรณ์และกลุ่มเกษตรกรทราบ ๒. ติดตามสถานการณ์ด้านการเกษตร	๑. ลงพื้นที่สำรวจความเสียหายรายงานข้อมูล ๒. ลงพื้นที่ติดตาม แนะนำช่วยเหลือสหกรณ์กลุ่มเกษตรกรที่ประสบภัย	๑. มาตรการช่วยเหลือด้านหนี้สิน ในการชดเชยดอกเบี้ยเงินกู้ให้แก่สมาชิกสหกรณ์และเกษตรกร ๒. สนับสนุนเงินกู้ปลอดดอกเบี้ยหรือดอกเบี้ยต่ำ เพื่อช่วยเหลือเกษตรกรสมาชิกสหกรณ์และกลุ่มเกษตรกร
----------------------------	--	--	--

๘.๑๐ สำนักงานตรวจบัญชีสหกรณ์ยโสธร

	ติดตามสถานการณ์และผลกระทบด้านการเกษตร แจ้งเตือนภัย	ลงพื้นที่เยี่ยมเยียน สร้างขวัญกำลังใจ รวมทั้งให้คำแนะนำในการดูแลและฟื้นฟูสภาพพื้นที่เมื่อ เกิดภัย	ส่งเสริมการเรียนรู้บัญชีต้นทุนประกอบอาชีพ ในกลุ่มผู้ประสบภัย เพื่อให้เกษตรกรสามารถวางแผนในการประกอบอาชีพในอนาคตให้ดีขึ้น
--	--	---	--

แผนการป้องกันและบรรเทาสาธารณภัยด้านการเกษตรในช่วงฤดูแล้ง ปี ๒๕๖๕/๖๖

การประเมินความเสี่ยง Risk Assessment	การป้องกันและลดผลกระทบ Prevention&Mitigation	การเผชิญเหตุการณ์ Respond	การฟื้นฟูที่ดีกว่าเดิม Recovery (be back better)
---	---	---------------------------	---

๘.๑๑ ศูนย์วิจัยข้าวร้อยเอ็ด

<p>- พื้นที่ปลูกข้าวนาปรัง โดยใช้น้ำจากแหล่งน้ำสูบน้ำไฟฟ้า และน้ำคลองต่าง ๆ</p> <p>- การปลูกข้าวใช้น้ำมาก ๑,๒๐๐ ลูกบาศก์เมตร ต่อไร่ต่อฤดูปลูก อาจทำให้น้ำไม่เพียงพอในฤดูแล้ง ทำให้ข้าวเสียหาย โรคแมลงระบาด</p>	<p>ประชาสัมพันธ์ลดพื้นที่การปลูกข้าวนาปรังให้ปลูกพืชอื่นที่ให้ผลตอบแทนสูง ใช้น้ำน้อย อายุการเก็บเกี่ยวสั้น เช่นพืชตระกูลถั่ว ตระกูลแตง ข้าวโพด ผักสด ฯลฯ</p>	<p>ประสานหน่วยงานที่เกี่ยวข้อง เช่นชลประทาน หรือสูบน้ำช่วยชาวนา ในบางแห่งที่สามารถมีน้ำพอช่วย</p>	<p>งดการทำนาปรังให้ปลูกในฤดูนาปีเท่านั้น ปลูกพืชอื่นที่ใช้น้ำน้อย อายุการเก็บเกี่ยวสั้น ให้ผลตอบแทนสูงหลังฤดูปลูกข้าวนาปี (พ.ย.มี.ค.)</p>
--	--	---	---

๘.๑๒ ศูนย์วิจัยและพัฒนาการเกษตรยโสธร

<p>ประเมินความเสี่ยง จากสาธารณภัยและบริหารความเสี่ยงโดยการป้องกัน ลด และบรรเทาผลกระทบ จัดทำแผนเฝ้าระวังและติดตามสถานการณ์ภัยพิบัติ การเกิดโรคแมลงศัตรูพืช ที่อาจเกิดขึ้นในพื้นที่</p>	<p>ติดตาม เฝ้าระวัง สถานการณ์ภัยแล้ง การเกิดโรคแมลงศัตรูพืชระบาด และจัดทีมเจ้าหน้าที่ลงพื้นที่ตรวจเยี่ยมเกษตรกร เพื่อแจ้งเตือนและเฝ้าระวังก่อนประสบภัย</p>	<p>๑. การสำรวจเมล็ดพันธุ์พืช เมล็ดพันธุ์พืชไร่พืชสวน</p> <p>๒. ร่วมบูรณาการแก้ไขปัญหาพร้อมกันหน่วยงานในสังกัดกระทรวงเกษตรและสหกรณ์และสนับสนุนการปฏิบัติงานกองอำนาจการป้องกันและบรรเทาสาธารณภัย ในการช่วยเหลือเกษตรกรตามศักยภาพของหน่วยงาน</p>	<p>๑. สนับสนุนและร่วมปฏิบัติงานกับหน่วยงานในสังกัดกระทรวงเกษตรและสหกรณ์ ในการให้ความรู้ทางวิชาการ การจัดการฟื้นฟู การปลูกพืชอายุสั้นหลังน้ำลด</p> <p>๒. สนับสนุนพันธุ์พืช ปัจจัยการผลิต เช่น ชีวภัณฑ์ ปุ๋ยชีวภาพ</p> <p>๓. เอกสารเผยแพร่ เอกสารวิชาการ</p>
--	--	---	--

แผนการป้องกันและบรรเทาสาธารณภัยด้านการเกษตรในช่วงฤดูแล้ง ปี ๒๕๖๕/๖๖

การประเมินความเสี่ยง Risk Assessment	การป้องกันและลดผลกระทบ Prevention&Mitigation	การเผชิญเหตุการณ์ Respond	การฟื้นฟูที่ดีกว่าเดิม Recovery (be back better)
๘.๑๓ สำนักงานธนาคารเพื่อการเกษตรและสหกรณ์การเกษตรจังหวัดยโสธร			
สถานการณ์ภัยแล้งก่อให้เกิดความเสี่ยงภัย ต่อผลผลิตของเกษตรกร ทั้งพืช ปศุสัตว์ การประมงและอาชีพที่เกี่ยวข้องเนื่องกับการเกษตรอื่นๆ อันจะส่งผลถึงรายได้ลดลง และค่าใช้จ่ายที่เพิ่มขึ้นของเกษตรกร	ให้เกษตรกรจัดทำประกันภัยพืชผล เช่น โครงการประกันภัยข้าวนาปี โครงการบริหารจัดการน้ำมีระบบ โครงการส่งเสริมเกษตรกรอินทรีย์ และโครงการพลังงานสะอาด เช่น โซลาร์เซลล์ให้ความรู้แก่เกษตรกรในเรื่อง การบริหารจัดการน้ำอย่างยั่งยืน เพื่อป้องกันภัยแล้ง ฝนทิ้งช่วง เป็นต้น	เมื่อเกิดเหตุการณ์ ธนาคารมีมาตรการช่วยเหลือเกษตรกรทั้งทางตรงและทางอ้อม เช่น ออกตรวจเยี่ยมให้กำลังใจ สํารวจความเสียหาย มอบสิ่งของบรรเทาทุกข์ เพื่อนำเสนอแนวทางความช่วยเหลือด้านสินเชื่อเพื่อบรรเทาความเดือดร้อน แก่เกษตรกร	ให้ความช่วยเหลือและสนับสนุนเกษตรกรที่ประสบภัย โครงการฟื้นฟู และสนับสนุนสินเชื่อดอกเบี้ยต่ำ จัดให้มีการพัฒนา อบรมความรู้ในการประกอบอาชีพ เพื่อเพิ่มรายได้และลดค่าใช้จ่าย พร้อมช่วยเหลือตามมาตรการ ต่าง ๆ อย่างเหมาะสม
๘.๑๔ สำนักงานเศรษฐกิจการเกษตรที่ ๑๑ อุบลราชธานี			
สร้างการรับรู้ ประชาสัมพันธ์ แจ้งเตือน ผ่านเศรษฐกิจการเกษตรอาสา (ศกอ. ทั้ง ๙ อำเภอ) ให้ติดตามข่าวสาร สถานการณ์ และเตรียมความพร้อม	ติดตามสถานการณ์และวิเคราะห์ผลกระทบที่อาจเกิดขึ้น กรณีที่เกิดภัยพิบัติด้านการเกษตร	๑. เศรษฐกิจการเกษตรอาสา (ศกอ.) ที่อยู่ใกล้พื้นที่เกิดภัยพิบัติเข้าไปติดตามสถานการณ์รายงานผลกระทบที่เกิดขึ้น ๒. ลงพื้นที่เยี่ยม สร้างขวัญกำลังใจ รับฟังปัญหา รวมทั้งให้คำแนะนำช่องทางในการ รับความช่วยเหลือจากหน่วยงานที่เกี่ยวข้อง	๑. วิเคราะห์/ประเมินผลกระทบที่เกิดขึ้น เพื่อจัดทำแนวทาง การฟื้นฟูและการป้องกันในปีถัดไป ๒. ให้คำแนะนำ ส่งเสริมให้เกษตรกรผลิตสินค้าที่มีตลาดรองรับ (ตลาดนำการผลิต) ถ่ายทอดแนวคิดการคำนวณต้นทุน/ผลตอบแทน โดยใช้สมาร์ทโฟน ผ่านแอปพลิเคชัน “กระดานเศรษฐกิจการเกษตรมีโอกาส” (RCMO) เพื่อตัดสินใจทำการผลิตสินค้าเกษตรให้ได้ผลตอบแทนที่สูงสุด เกิดความมั่นคงในอาชีพต่อไป

แผนการป้องกันและบรรเทาสาธารณภัยด้านการเกษตรในช่วงฤดูแล้ง ปี ๒๕๖๕/๖๖

การประเมินความเสี่ยง Risk Assessment	การป้องกันและลดผลกระทบ Prevention&Mitigation	การเผชิญเหตุการณ์ Respond	การฟื้นฟูที่ดีกว่าเดิม Recovery (be back better)
---	---	---------------------------	---

๘.๑๕ ศูนย์หม่อนไหมเฉลิมพระเกียรติ สมเด็จพระนางเจ้าสิริกิติ์ พระบรมราชินีนาถ ศรีสะเกษ

<p>วิเคราะห์สถานการณ์ จากการรายงานสภาพอากาศ สถานการณ์ภัยแล้ง พื้นที่ที่ได้รับผลกระทบ ประชาสัมพันธ์สร้างการรับรู้ผ่านสื่อออนไลน์ เพจ Facebook ของหน่วยงาน กลุ่มไลน์เกษตรกรหม่อนไหม</p>	<p>๑.สร้างการตระหนักรู้การใช้น้ำอย่างประหยัดและรู้คุณค่า - รมรรงค์ ประชาสัมพันธ์ สร้างการรับรู้ให้แก่เกษตรกรและประชาชนทั่วไป ผ่านทุกช่องทางของทุกส่วนราชการ เช่น แผ่นพับ เว็บไซต์ของหน่วยงาน Facebook fanpage</p> <p>๒. ติดตามสถานการณ์น้ำและออกตรวจเยี่ยมให้คำแนะนำแก่เกษตรกร</p> <p>๓.ปรับปรุงข้อมูลทะเบียนเกษตรกรให้เป็นปัจจุบัน</p> <p>๔.การเฝ้าระวังเตือนภัยการระบาดของศัตรูพืชโรคระบาดทางการเกษตร</p>	<p>๑. การเตรียมเครื่องมือ อุปกรณ์ต่าง ๆ เช่น</p> <ul style="list-style-type: none"> - เครื่องสูบน้ำ - รถขุด - รถแทรกเตอร์ <p>๒. สำรองปัจจัยการผลิต</p> <ul style="list-style-type: none"> - สำรองพันธุ์หม่อน - สำรองไขไหม 	<p>๑. สนับสนุนพันธุ์หม่อนให้กับเกษตรกรผู้ประสบภัยแล้ง</p> <p>๒. สนับสนุนไขไหมให้กับเกษตรกรผู้ประสบภัยแล้ง</p>
---	---	--	---

๘.๑๖ สำนักงานกองทุนฟื้นฟูและพัฒนาเกษตร สาขาจังหวัดยโสธร

	<p>การสร้างการรับรู้ เพื่อติดตามสถานการณ์ภัยธรรมชาติต่าง ๆ รวมถึงการแจ้งเตือนภัยและติดตาม</p>	<p>ลงพื้นที่เยี่ยมเยียน สร้างขวัญกำลังใจ รวมทั้งให้คำแนะนำในการดูแลและฟื้นฟูสภาพพื้นที่เมื่อเกิดภัย</p>	<p>๑. ให้การสนับสนุนเงินกู้ยืมปลอดดอกเบี้ย เพื่อช่วยเหลือสนับสนุนการประกอบอาชีพเกษตรกร</p> <p>๒. มาตรการช่วยเหลือด้านหนี้สินให้กับเกษตรกร (ไม่มีดอกเบี้ย)</p>
--	---	---	---

แผนการป้องกันและบรรเทาสาธารณภัยด้านการเกษตรในช่วงฤดูแล้ง ปี ๒๕๖๕/๖๖

การประเมินความเสี่ยง Risk Assessment	การป้องกันและลดผลกระทบ Prevention&Mitigation	การเผชิญเหตุการณ์ Respond	การฟื้นฟูที่ดีกว่าเดิม Recovery (be back better)
---	---	---------------------------	---

๘.๑๗ สำนักงานป้องกันและบรรเทาสาธารณภัยจังหวัดยโสธร

การป้องกันและแก้ไขปัญหาภัยแล้ง	<ol style="list-style-type: none"> ๑. จัดตั้งศูนย์บัญชาการเหตุการณ์ภัยแล้ง ๒. จัดทำแผนเผชิญเหตุภัยแล้ง ๓. เตรียมกำลังพล วัสดุ อุปกรณ์ รถบรรทุกน้ำ เครื่องสูบน้ำ เครื่องมือช่วยเหลือผู้ประสบภัยแล้ง ๔. จัดทำแผนแจกจ่ายน้ำ ระดับอำเภอและท้องถิ่น ตามข้อมูลหมู่บ้านที่เสี่ยงภัยแล้ง ๕. สำรวจแหล่งน้ำในพื้นที่ และภาชนะเก็บกักน้ำ ๖. รณรงค์ประชาสัมพันธ์ ให้ประชาชน ใช้น้ำอย่างประหยัดและรู้คุณค่า ทั้งน้ำอุปโภค บริโภค และน้ำเพื่อการเกษตร ให้ปลูกพืชที่ใช้น้ำน้อยเหมาะสมกับฤดูกาล 	<ol style="list-style-type: none"> ๑. อำเภอ และท้องถิ่น แจกจ่ายน้ำ กำหนดจุดแจกจ่ายน้ำอุปโภค บริโภค ณ สถานที่ประชาชนสามารถเข้าได้ถึงจุด ๒. อำเภอ และการประสานส่วนภูมิภาค สำรวจแหล่งน้ำดิบเพื่อใช้ผลิตน้ำประปาไว้ใช้ในภาวะฉุกเฉิน ๓. ประชาสัมพันธ์ แจ้งให้ประชาชนผู้ได้รับผลกระทบจากภัยแล้งทราบเหตุการณ์ เพื่อใช้น้ำในการอุปโภค บริโภค และการเกษตรอย่างประหยัด และรู้คุณค่า 	<ol style="list-style-type: none"> ๑. ตรวจสอบความเสียหาย จัดทำบัญชีผู้ประสบภัย ความเสียหาย และการให้ความช่วยเหลือผู้ประสบภัยพิบัติ ๒. ฟื้นฟูคุณภาพชีวิต และอาชีพของผู้ประสบภัย ๓. ซ่อมแซมแหล่งน้ำสาธารณะ และขุดลอกแหล่งน้ำ คู คลอง หนองบึง ให้ได้น้ำมากที่สุด เพื่อการอุปโภค บริโภค และน้ำเพื่อการเกษตรในฤดูแล้ง
--------------------------------	---	--	---

แผนการป้องกันและบรรเทาสาธารณภัยด้านการเกษตรในช่วงฤดูแล้ง ปี ๒๕๖๕/๖๖

การประเมินความเสี่ยง Risk Assessment	การป้องกันและลดผลกระทบ Prevention&Mitigation	การเผชิญเหตุการณ์ Respond	การฟื้นฟูที่ดีกว่าเดิม Recovery (be back better)
---	---	---------------------------	---

๘.๑๘ ศูนย์วิจัยและพัฒนาอาหารสัตว์โสธร

<p>๑. สำรวจพื้นที่ที่มีความเสี่ยง</p> <p>๒. จัดทำฐานข้อมูลเตรียมความพร้อม</p>	<p>๑. การประชาสัมพันธ์แจ้งเตือนเกษตรกรทุกพื้นที่ทุกหมู่บ้าน ทุกตำบล ทุกอำเภอ</p> <p>๒. ติดตามสถานการณ์และผลกระทบด้านปศุสัตว์และพืชอาหารสัตว์</p>	<p>๑. เก็บสำรองเสบียงสัตว์สำหรับการช่วยเหลือเกษตรกร</p> <p>๒. จัดตั้งคลังเสบียงสัตว์ประจำตำบลที่มีความเสี่ยง</p> <p>๓. ลงพื้นที่ให้ความช่วยเหลือให้ทันท่วงที</p>	<p>๑. สนับสนุนให้เยี่ยมเคื่องจักรกลการเกษตร</p> <p>๒. แนะนำส่งเสริมการฟื้นฟูแปลงพืชอาหารสัตว์</p> <p>๓. สนับสนุนท่อนพันธุ์ เมล็ดพันธุ์พืชอาหารสัตว์</p>
---	--	--	---

๘.๑๙ สำนักงานทรัพยากรธรรมชาติและสิ่งแวดล้อมจังหวัดยโสธร

<p>- การประชาสัมพันธ์แจ้งเตือนราษฎรในพื้นที่ที่ประสบปัญหา</p>	<p>- ตรวจ ติดตามสถานการณ์ พื้นที่ประสบปัญหาอุทกภัยและปัญหาภัยแล้ง</p>	<p>- การประสานงานร่วมกับสำนักน้ำบาดาลเขต ๑๑ อุบลราชธานี และสำนักงานทรัพยากรน้ำที่ ๑๑ อุบลราชธานี เพื่อขอรับการสนับสนุนเครื่องจักร เครื่องมือ เช่น เรือ เครื่องสูบน้ำ รถบรรทุก และกำลังพล ฯลฯ</p>	<p>๑. ส่งเสริมสนับสนุนองค์ความรู้ในเรื่องการบริหารจัดการน้ำให้กับกลุ่มผู้ใช้น้ำ</p> <p>๒. ประสานสำนักน้ำบาดาลเขต ๑๑ อุบลราชธานี และสำนักงานทรัพยากรน้ำที่ ๑๑ อุบลราชธานี เพื่อขอรับการสนับสนุนงบประมาณ ในการพัฒนาปรับปรุงและฟื้นฟูแหล่งน้ำ และการบูรณาการบ่อน้ำบาดาลเพื่อแก้ไขปัญหามหาภัยและภัยแล้ง</p>
---	---	--	---

แผนการป้องกันและบรรเทาสาธารณภัยด้านการเกษตรในช่วงฤดูแล้ง ปี ๒๕๖๕/๖๖

การประเมินความเสี่ยง Risk Assessment	การป้องกันและลดผลกระทบ Prevention&Mitigation	การเผชิญเหตุการณ์ Respond	การฟื้นฟูที่ดีกว่าเดิม Recovery (be back better)
๘.๒๐ สำนักงานการปฏิรูปที่ดินจังหวัดยโสธร			
พื้นที่เขตปฏิรูปที่ดินที่ได้รับผลกระทบ	<ul style="list-style-type: none"> - ปรับปรุงฐานข้อมูลเกษตรกรในเขตปฏิรูปที่ดินให้เป็นปัจจุบัน - วิเคราะห์พื้นที่เขตปฏิรูปที่ดินที่ได้รับผลกระทบ - จัดทำฐานข้อมูลเกษตรกรผู้ได้รับผลกระทบ - ลงพื้นที่รับคำร้องจากผู้ประสบภัยในพื้นที่เขตปฏิรูปที่ดินที่มีประกาศ คชก. 	ติดตามสถานการณ์ ลงพื้นที่เยี่ยมเยียน สร้างขวัญกำลังใจ รวมทั้งให้คำแนะนำในการดูแลและฟื้นฟูสภาพพื้นที่เมื่อเกิดภัย	<p>ตรวจสอบรายละเอียดลูกหนี้กองทุนปฏิรูปที่ดินเพื่อเกษตรกร เพื่อให้ความช่วยเหลือเกษตรกรตามระเบียบและมติที่เกี่ยวข้องดังนี้</p> <ol style="list-style-type: none"> ๑.การลดภาระหนี้สินของเกษตรกรสำหรับลูกหนี้ที่มีหนี้ค้างชำระ <ol style="list-style-type: none"> ๑.๑ การผ่อนผันหรือการขยายเวลาการจัดเก็บค่าเช่าซื้อที่ดิน ๑.๒ การผ่อนผันหรือขยายเวลาการชำระหนี้เงินกู้ ๑.๓ การลดหรืองดเก็บดอกเบี้ยเงินกู้ ๑.๔ กสลดหรืองดเว้นการจัดเก็บค่าเช่าที่ดิน ๒.การสนับสนุนสินเชื่อดอกเบี้ยต่ำ สำหรับลูกหนี้ไม่มีหนี้ค้างชำระ อัตราดอกเบี้ย ร้อยละ ๐ ต่อปี เป็นระยะเวลา ๑ ปี หลังจากนั้นอัตราดอกเบี้ยร้อยละ ๒ ต่อปี วงเงินกู้ไม่เกิน ๕๐,๐๐๐ บาท กำหนดชำระภายใน ๓ ปี อยู่ในพื้นที่ประเทศการให้ความช่วยเหลือ

แผนการป้องกันและบรรเทาสาธารณภัยด้านการเกษตรในช่วงฤดูแล้ง ปี ๒๕๖๕/๖๖

การประเมินความเสี่ยง Risk Assessment	การป้องกันและลดผลกระทบ Prevention&Mitigation	การเผชิญเหตุการณ์ Respond	การฟื้นฟูที่ดีกว่าเดิม Recovery (be back better)
๘.๒๑ ศูนย์วิจัยและพัฒนาการเพาะเลี้ยงสัตว์น้ำจืดยโสธร			
พื้นที่เสี่ยงภัยแล้ง ๙ อำเภอ และเป็นเกษตรกรที่ขึ้นทะเบียนด้านประมงกับกรมประมงก่อนเกิดภัยแล้ง	<p>การป้องกันและลดผลกระทบ</p> <ol style="list-style-type: none"> สร้างการรับรู้และประชาสัมพันธ์ การเตรียมพร้อมรับมือภัยแล้ง ผ่านช่องทางต่าง ๆ ควรปรับลดขนาดการเลี้ยงหรืองดเว้นการเลี้ยงสัตว์น้ำ วางแผนการเลี้ยงสัตว์น้ำให้เหมาะสมกับขนาดพื้นที่และฤดูกาล ทยอยจับสัตว์น้ำที่ได้ขนาดขึ้นใช้ประโยชน์เพื่อลดความหนาแน่นในพื้นที่เลี้ยง ควบคุมปริมาณน้ำในบ่อเลี้ยงให้เหมาะสมและทำร่มเงาให้บ่อเลี้ยงปลา จัดเตรียมแหล่งน้ำสำรองไว้เพิ่มเติมเพื่อเหตุจำเป็น เลือกใช้อาหารปลาที่มีคุณภาพดี และให้ในปริมาณที่เหมาะสมเพื่อป้องกันน้ำเน่าเสีย หมั่นสังเกตอาการสัตว์น้ำอย่างใกล้ชิด จัดเตรียมอุปกรณ์ที่จำเป็น เช่น เครื่องสูบน้ำ อวน เครื่องเพิ่มออกซิเจน 	<ol style="list-style-type: none"> เตรียมอุปกรณ์ที่จำเป็น เช่น เครื่องสูบน้ำ อวน เครื่องเพิ่มออกซิเจนและอุปกรณ์ต่าง ๆ เพื่อขนย้ายสัตว์น้ำ เคลื่อนย้ายสัตว์น้ำไปสู่ที่ปลอดภัย ให้หน่วยงานที่เกี่ยวข้องเร่งให้ความช่วยเหลือเพื่อบรรเทาความเดือดร้อน ตามศักยภาพของหน่วยงาน รวบรวมความเสียหายและการให้ความช่วยเหลือ รายงานให้หน่วยงานที่เกี่ยวข้องทราบ 	<ol style="list-style-type: none"> สำรวจ วิเคราะห์ความเสียหายที่เกิดจากภัยในแต่ละด้าน จัดทำรายละเอียดข้อมูลเกษตรกรที่ได้รับ ความเสียหายด้านประมง ให้ความช่วยเหลือตามระเบียบ หลักเกณฑ์ วิธีการปฏิบัติต่าง ๆ ที่เกี่ยวข้อง

๙. การติดตาม และประเมินผล

- คณะอนุกรรมการพัฒนาการเกษตรและสหกรณ์ระดับจังหวัด (อพก.)
- คณะกรรมการขับเคลื่อนด้านการเกษตรระดับจังหวัด
- คณะทำงานขับเคลื่อนงานด้านการเกษตรระดับอำเภอ
- ศูนย์ติดตามและแก้ไขปัญหาภัยพิบัติด้านการเกษตรจังหวัด
- หัวหน้าส่วนราชการในจังหวัดทุกหน่วยงาน (แต่ละด้าน)



มาตรการที่ 1 : ก่อนเกิดภัย การป้องกันและลดผลกระทบ

มาตรการที่ 2 : ก่อนเกิดภัย การเตรียมความพร้อม

มาตรการที่ 3 : ขณะเกิดภัย การจัดการในภาวะฉุกเฉิน

มาตรการที่ 4 : หลังเกิดภัย การฟื้นฟูและสร้างใหม่ให้ดีกว่าเดิม

ประเมินพื้นที่
เสี่ยง
ภัยแล้ง

สร้างการรับรู้/แจ้งเตือน/รณรงค์/ประชาสัมพันธ์

การเผชิญเหตุ/แก้ไขปัญหา/การช่วยเหลือ

การฟื้นฟู

๑๐. บัญชียานพาหนะ เครื่องจักรกล วัสดุอุปกรณ์ เครื่องมือ เครื่องใช้ ประเภทสาธารณภัย

ที่	หมายเลขโทรศัพท์	หน่วยงานเจ้าของ เครื่องจักร	เครื่องจักรกล	จำนวนที่มี	ประเภทสาธารณภัย													
					อุทกภัย	วาตภัย	โคลนถล่ม	อัคคีภัย	ไฟป่า	สารเคมี	แผ่นดินไหว	อาคารถล่ม	ภัยแล้ง	ภัยทางทะเล	ภัยจลาจล	พื้นที่สภาพพื้นที่		
๑	๐๔๕-๗๑๑๔๘๗	โครงการชลประทานยโสธร	รถบรรทุกขนาดใหญ่	๑	✓	✓	✓					✓				✓		
			รถบรรทุกทุกเท้าย	๒	✓	✓	✓					✓					✓	
			รถบรรทุกน้ำ	๑	✓	✓		✓	✓					✓				✓
			เครื่องสูบน้ำ	๑๓														
			<u>รวม</u>	๓๔														
๒	๐๔๕-๗๑๔๐๗๓-๔	สำนักงานเกษตรจังหวัดยโสธร	รถยนต์ปิคอัพ	๓	✓	✓		✓	✓	✓		✓	✓		✓	✓		
			เครื่องโทรสาร	๓	✓	✓	✓	✓	✓		✓	✓		✓	✓		✓	
			<u>รวม</u>	๖														
๓	๐๔๕-๗๑๑๔๑๒	สำนักงานปศุสัตว์จังหวัดยโสธร	รถยนต์ปิคอัพ	๑	✓	✓		✓	✓	✓		✓	✓		✓	✓		
			<u>รวม</u>	๑														
๔	๐๔๕-๗๑๕๖๘๓	สำนักงานปศุสัตว์ อ.เมือง จ.ยโสธร	รถยนต์ปิคอัพ	๑	✓	✓		✓	✓	✓		✓	✓		✓	✓		
			<u>รวม</u>	๑														
๕	๐๔๕-๗๙๕๕๔๘	สำนักงานปศุสัตว์ อ.ป่าติ้ว จ.ยโสธร	รถยนต์ปิคอัพ	๑	✓	✓		✓	✓	✓		✓	✓		✓	✓		
			<u>รวม</u>	๑														
๖	๐๔๕-๗๙๗๓๔๒	สำนักงานปศุสัตว์ อ.ค้อวัง จ.ยโสธร	รถยนต์ปิคอัพ	๑	✓	✓		✓	✓	✓		✓	✓		✓	✓		
			<u>รวม</u>	๑														

บัญชียานพาหนะ เครื่องจักรกล วัสดุอุปกรณ์ เครื่องมือ เครื่องใช้ ประเภทสาธารณภัย (ต่อ)

ที่	หมายเลขโทรศัพท์	หน่วยงานเจ้าของ เครื่องจักร	เครื่องจักรกล	จำนวนที่มี	ประเภทสาธารณภัย											
					อุทกภัย	वादภัย	โคลนถล่ม	อัคคีภัย	ไฟฟ้า	สารเคมี	แผ่นดินไหว	อาคารถล่ม	ภัยแล้ง	ภัยทางทะเล	ภัยจลาจล	ฟื้นฟูสภาพพื้นที่
๗	๐๔๕-๗๘๗๓๕๐	สำนักงานปศุสัตว์ อ.ทรายมูล จ.ยโสธร	รถยนต์ปิคอัพ	๑	<input checked="" type="checkbox"/>	<input checked="" type="checkbox"/>		<input checked="" type="checkbox"/>	<input checked="" type="checkbox"/>	<input checked="" type="checkbox"/>		<input checked="" type="checkbox"/>	<input checked="" type="checkbox"/>		<input checked="" type="checkbox"/>	<input checked="" type="checkbox"/>
			<u>รวม</u>	๑												
๘	๐๔๕-๗๙๑๐๖๑	สำนักงานปศุสัตว์ อ.คำเขื่อนแก้ว จ.ยโสธร	รถยนต์ปิคอัพ	๑	<input checked="" type="checkbox"/>	<input checked="" type="checkbox"/>		<input checked="" type="checkbox"/>	<input checked="" type="checkbox"/>	<input checked="" type="checkbox"/>		<input checked="" type="checkbox"/>	<input checked="" type="checkbox"/>		<input checked="" type="checkbox"/>	<input checked="" type="checkbox"/>
			<u>รวม</u>	๑												
๙	๐๔๕-๗๘๙๗๐๙	สำนักงานปศุสัตว์ อ.กุดชุม จ.ยโสธร	รถยนต์ปิคอัพ	๑	<input checked="" type="checkbox"/>	<input checked="" type="checkbox"/>		<input checked="" type="checkbox"/>	<input checked="" type="checkbox"/>	<input checked="" type="checkbox"/>		<input checked="" type="checkbox"/>	<input checked="" type="checkbox"/>		<input checked="" type="checkbox"/>	<input checked="" type="checkbox"/>
			<u>รวม</u>	๑												
๑๐	๐๔๕-๗๘๒๕๑๗	สำนักงานปศุสัตว์ อ.เลิงนกทา จ. ยโสธร	รถยนต์ปิคอัพ	๑	<input checked="" type="checkbox"/>	<input checked="" type="checkbox"/>		<input checked="" type="checkbox"/>	<input checked="" type="checkbox"/>	<input checked="" type="checkbox"/>		<input checked="" type="checkbox"/>	<input checked="" type="checkbox"/>		<input checked="" type="checkbox"/>	<input checked="" type="checkbox"/>
			<u>รวม</u>	๑												
๑๑	๐๔๕-๗๘๒๕๑๘	สำนักงานปศุสัตว์ อ.ไทยเจริญ จ. ยโสธร	รถยนต์ปิคอัพ	๑	<input checked="" type="checkbox"/>	<input checked="" type="checkbox"/>		<input checked="" type="checkbox"/>	<input checked="" type="checkbox"/>	<input checked="" type="checkbox"/>		<input checked="" type="checkbox"/>	<input checked="" type="checkbox"/>		<input checked="" type="checkbox"/>	<input checked="" type="checkbox"/>
			<u>รวม</u>	๑												
๑๒	๐๔๕-๗๙๙๒๐๙	สำนักงานปศุสัตว์ อ.มหาชนะชัย จ.ยโสธร	รถยนต์ปิคอัพ	๑	<input checked="" type="checkbox"/>	<input checked="" type="checkbox"/>		<input checked="" type="checkbox"/>	<input checked="" type="checkbox"/>	<input checked="" type="checkbox"/>		<input checked="" type="checkbox"/>	<input checked="" type="checkbox"/>		<input checked="" type="checkbox"/>	<input checked="" type="checkbox"/>
			<u>รวม</u>	๑												

๑๑. รายชื่อผู้ประสานงานและช่องทางการติดต่อประสานงาน ศูนย์ติดตามและแก้ไขปัญหาภัยพิบัติด้านการเกษตรจังหวัดยโสธร

ที่	ชื่อผู้ประสานงาน	ตำแหน่ง	หน่วยงาน	มือถือ	โทรศัพท์
๑	นางขวัญธิดา จิตตะประพันธ์	หัวหน้ากลุ่มช่วยเหลือเกษตรกรและโครงการพิเศษ	สำนักงานเกษตรและสหกรณ์จังหวัดยโสธร	๐๙๔-๒๕๘๘๓๙๓	๐๔๕-๗๑๔๐๗๔
๒	นายดำรงศักดิ์ หงส์ชนะ	ผู้อำนวยการศูนย์วิจัยและพัฒนาอาหารสัตว์	ศูนย์วิจัยและพัฒนาอาหารสัตว์ยโสธร	๐๘๑-๗๐๘๕๑๕๖	๐๔๕-๗๙๑๕๗๘
๓	นายธีระศักดิ์ แข็งแรง	ผู้อำนวยการสถานีอุตุนิยมวิทยาจังหวัดยโสธร	สถานีอุตุนิยมวิทยาจังหวัดยโสธร	๐๘๓-๒๙๓๖๓๘๐	๐๔๕-๗๕๖๖๙๒
๔	นางสาวสุภัททา สินไชย	หัวหน้ากลุ่มส่งเสริมและพัฒนาเกษตร	สำนักงานเกษตรจังหวัดยโสธร	๐๙๘-๓๕๑๔๔๒๔	๐๔๕-๗๗๓๐๒๐
๕	นายสมประสงค์ เกษมสุข	เจ้าพนักงานสัตวบาลปฏิบัติงาน	สำนักงานปศุสัตว์จังหวัดยโสธร	๐๘๐-๗๓๕๑๖๙๒	๐๔๕-๗๑๕๔๑๒
๖	นางสาวอารดา ตรีนเจริญ	นักวิชาการสหกรณ์ปฏิบัติการ	สำนักงานสหกรณ์จังหวัดยโสธร	๐๙๑-๙๓๗๓๑๒๖	๐๔๕-๕๘๖๐๘๗
๗	นางพัทธนันท์ ธนสินนวิชัย	เจ้าพนักงานธุรการชำนาญงาน	ศูนย์วิจัยข้าวร้อยเอ็ด	๐๙๕-๖๔๖๙๔๓๓	๐๔๓-๕๐๑๖๕๔
๘	นายประภาส แยกบน	นักวิชาการเกษตรชำนาญการ	ศูนย์วิจัยและพัฒนาการเกษตรยโสธร	๐๖๒-๑๙๗๕๔๘๙	๐๔๕-๗๕๖๘๑๖
๙	นางสุมาลี จันทะคุณ	เจ้าพนักงานประมงชำนาญงาน	สำนักงานประมงจังหวัดยโสธร	๐๘๙-๘๔๔๘๐๙๕	๐๔๕-๕๘๐๒๑๘
๑๐	นายวิชาญ ปิ่นเก	นักวิชาการปฏิรูปที่ดินชำนาญการ	สำนักงานการปฏิรูปที่ดินจังหวัดยโสธร	๐๘๙-๖๑๘๗๐๑๗	๐๔๕-๗๖๑๐๔๔
๑๑	นายชาญชัย ศรีทำบุญ	ผู้ช่วยผู้อำนวยการจังหวัดยโสธร	การยางแห่งประเทศไทยจังหวัดยโสธร	๐๖๓-๙๐๕๖๑๘๓	๐๔๕-๙๗๙๘๐๕
๑๒	นายพงศศักดิ์ คำศรี	นายช่างชลประทานอาวุโส	โครงการชลประทานยโสธร	๐๘๗-๔๔๙๗๑๒๓	๐๔๕-๗๑๑๔๘๗
๑๓	นางสุพัฒตรา วงศ์ไกร	นักวิชาการตรวจสอบบัญชีปฏิบัติการ	สำนักงานตรวจบัญชีสหกรณ์ยโสธร	๐๘๙-๖๒๗๗๕๐๐	๐๔๕-๗๑๒๒๒๔
๑๔	นางสาวจุฑาทิพย์ แสงงาม	เจ้าหน้าที่วิเคราะห์นโยบายและแผน	สถานีพัฒนาที่ดินยโสธร	๐๙๕-๖๕๔๑๐๓๕	๐๔๕-๗๗๓๑๒๗
๑๕	นายธีรพล พลภักดิ์	นักวิเคราะห์นโยบายและแผนชำนาญการ	สำนักงานเศรษฐกิจการเกษตร ที่ ๑๑ อุบลราชธานี	๐๘๙-๙๙๓๓๓๐๖๑	๐๔๕-๓๔๔๖๕๓๔
๑๖	นางมยุรี ชมภูพิน	นักวิชาการเกษตรชำนาญการ	ศูนย์หม่อนไหมเฉลิมพระเกียรติฯศรีสะเกษ	๐๘๑-๙๕๕๓๖๒๙	๐๔๕-๙๑๖๖๕๙
๑๗	นายประสิทธิ์ เขียวชาวนอก	นักวิชาการประมงปฏิบัติการ	ศูนย์วิจัยและพัฒนาการเพาะเลี้ยงสัตว์น้ำจืดยโสธร	๐๘๒-๑๔๕๙๕๓๓	๐๔๕-๗๕๖๖๐๗
๑๘	นายสิทธิพร คุณมาศ	พนักงานพัฒนาลูกค้า	สำนักงาน อ.ก.ส.จังหวัดยโสธร	๐๘๕-๗๓๘๔๘๓๔	๐๔๕-๗๑๒๙๘๔
๑๙	นายบุญจันทร์ บาระชล	นายช่างโยธาอาวุโส	สำนักงานป้องกันและบรรเทาสาธารณภัยจังหวัดยโสธร	๐๘๑-๘๗๖๒๔๘๕	๐๔๕-๗๑๕๔๗๕
๒๐	นายธนวัฒน์ ชูรัตน์	เจ้าพนักงานทรัพยากรธรณีชำนาญงาน	สำนักงานทรัพยากรธรรมชาติและสิ่งแวดล้อมจังหวัดยโสธร	๐๘๗-๔๔๖๐๕๐๑	๐๔๕-๗๑๕๔๖๖
๒๑	น.ส.ทิพย์ทอง วงษ์ศรีแก้ว	พนักงานอาวุโส	สำนักงานกองทุนฟื้นฟูและพัฒนาเกษตรกรจังหวัดยโสธร	๐๖๑-๐๐๙๖๙๓๓	๐๔๕-๗๑๔๐๗๒

๑๒. คำสั่งกระทรวงเกษตรและสหกรณ์ ที่ ๗๗๒/๒๕๖๓ เรื่อง จัดตั้งศูนย์ติดตามและแก้ไขปัญหาภัยพิบัติด้านการเกษตร



คำสั่งกระทรวงเกษตรและสหกรณ์
ที่ ๗๗๒/๒๕๖๓

เรื่อง จัดตั้งศูนย์ติดตามและแก้ไขปัญหาภัยพิบัติด้านการเกษตร จังหวัด

ตามคำสั่งกระทรวงเกษตรและสหกรณ์ ที่ ๗๙๑/๒๕๕๕ ลงวันที่ ๑๓ พฤศจิกายน พ.ศ. ๒๕๕๕ ได้จัดตั้งศูนย์ติดตามและแก้ไขปัญหาภัยพิบัติด้านการเกษตร จังหวัดไว้แล้ว นั้น

เพื่อให้การดำเนินการ และการปฏิบัติงานด้านการป้องกันและแก้ไขปัญหาภัยพิบัติด้านการเกษตรระดับจังหวัด เป็นไปด้วยความเรียบร้อย และมีประสิทธิภาพ อาศัยอำนาจตามความในมาตรา ๒๑ แห่งพระราชบัญญัติระเบียบบริหารราชการแผ่นดิน พ.ศ. ๒๕๓๔ และที่แก้ไขเพิ่มเติม จึงยกเลิกคำสั่งกระทรวงเกษตรและสหกรณ์ ที่ ๗๙๑/๒๕๕๕ ลงวันที่ ๑๓ พฤศจิกายน พ.ศ. ๒๕๕๕ และจัดตั้งศูนย์ติดตามและแก้ไขปัญหาภัยพิบัติด้านการเกษตร จังหวัด ขึ้นใหม่ โดยมีองค์ประกอบ หน้าที่และอำนาจ ดังนี้

องค์ประกอบ

- | | |
|--|------------------|
| ๑. เกษตรและสหกรณ์จังหวัด | ผู้อำนวยการศูนย์ |
| ๒. เกษตรจังหวัด | กรรมการ |
| ๓. ประมงจังหวัด | กรรมการ |
| ๔. ปศุสัตว์จังหวัด | กรรมการ |
| ๕. สหกรณ์จังหวัด | กรรมการ |
| ๖. ปฏิรูปที่ดินจังหวัด | กรรมการ |
| ๗. หัวหน้าสำนักงานตรวจบัญชีสหกรณ์ | กรรมการ |
| ๘. ผู้อำนวยการสำนักงานเศรษฐกิจการเกษตรเขต | กรรมการ |
| ๙. ผู้อำนวยการโครงการชลประทาน | กรรมการ |
| ๑๐. ผู้อำนวยการศูนย์เมล็ดพันธุ์ข้าว | กรรมการ |
| ๑๑. ผู้อำนวยการศูนย์วิจัยข้าว | กรรมการ |
| ๑๒. ผู้อำนวยการศูนย์วิจัยและพัฒนาการเกษตร | กรรมการ |
| ๑๓. ผู้อำนวยการศูนย์หม่อนไหมเฉลิมพระเกียรติสมเด็จพระนางเจ้าสิริกิติ์ พระบรมราชินีนาถ | กรรมการ |
| ๑๔. ผู้อำนวยการสถานีพัฒนาที่ดิน | กรรมการ |
| ๑๕. ผู้อำนวยการสำนักงานทรัพยากรธรรมชาติและสิ่งแวดล้อมจังหวัด | กรรมการ |
| ๑๖. หัวหน้าสำนักงานป้องกันและบรรเทาสาธารณภัยจังหวัด | กรรมการ |
| ๑๗. ผู้อำนวยการสถานีอุตุนิยมวิทยาจังหวัด | กรรมการ |
| ๑๘. ผู้อำนวยการการยางแห่งประเทศไทยสาขาหรือจังหวัด | กรรมการ |

/๑๙. ผู้อำนวยการ...

- ๒ -

- | | |
|--|------------------------------|
| ๑๙. ผู้อำนวยการสำนักงานธนาคารเพื่อการเกษตรและสหกรณ์การเกษตรจังหวัด | กรรมการ |
| ๒๐. หัวหน้ากลุ่มช่วยเหลือเกษตรกรและโครงการพิเศษสำนักงานเกษตรและสหกรณ์จังหวัด | กรรมการ
และเลขานุการศูนย์ |

หน้าที่และอำนาจ

- จัดทำแผนป้องกันและบรรเทาสาธารณภัยด้านการเกษตรระดับจังหวัด และพิจารณาทบทวนแผนให้สอดคล้องเหมาะสมกับสถานการณ์ที่เกิดขึ้นในแต่ละช่วงเวลา
- ติดตามสถานการณ์เพื่อประเมินผลกระทบด้านการเกษตรรวมทั้งแจ้งเตือนภัยให้เกษตรกรทราบได้อย่างรวดเร็วทันต่อสถานการณ์
- รายงานการดำเนินการของศูนย์ติดตามและแก้ไขปัญหาภัยพิบัติด้านการเกษตรระดับจังหวัด สถานการณ์ ข้อมูลความเสียหาย การให้ความช่วยเหลือ รวมทั้งปัญหา อุปสรรคในการดำเนินการช่วยเหลือเกษตรกรให้ศูนย์ติดตามและแก้ไขปัญหาภัยพิบัติด้านการเกษตร กระทรวงเกษตรและสหกรณ์ทราบ
- ติดตาม เฝ้าระวังการช่วยเหลือผู้ประสบภัยพิบัติด้านการเกษตรของหน่วยงานในสังกัดกระทรวงเกษตรและสหกรณ์ที่เกี่ยวข้องภายในจังหวัด ให้เกิดความรวดเร็ว ถูกต้อง และเหมาะสมต่อสถานการณ์
- ประสานงานกับหน่วยงานอื่นหรือคณะกรรมการอื่น ทั้งในและนอกสังกัดกระทรวงเกษตรและสหกรณ์ที่เกี่ยวข้องกับการบรรเทาความเสียหายที่เกิดขึ้นจากภัยพิบัติ
- แต่งตั้งคณะทำงานหรือมอบหมายเจ้าหน้าที่เพื่อปฏิบัติงานตามที่เห็นสมควร
- ปฏิบัติงานอื่นๆ ตามที่ปลัดกระทรวงเกษตรและสหกรณ์มอบหมาย

ทั้งนี้ ตั้งแต่บัดนี้เป็นต้นไป

สั่ง ณ วันที่ ๑๖ มิถุนายน พ.ศ. ๒๕๖๓

(นายอนันต์ สุวรรณรัตน์)
ปลัดกระทรวงเกษตรและสหกรณ์

๑๓. หลักเกณฑ์ปลีกย่อยการให้ความช่วยเหลือผู้ประสบภัยพิบัติ กรณีฉุกเฉิน พ.ศ.๒๕๖๔



หลักเกณฑ์วิธีปฏิบัติปลีกย่อยเกี่ยวกับการให้ความช่วยเหลือ ด้านการเกษตรผู้ประสบภัยพิบัติกรณีฉุกเฉิน พ.ศ. ๒๕๖๔

โดยที่เป็นการสมควรกำหนดหลักเกณฑ์วิธีปฏิบัติปลีกย่อยเกี่ยวกับการให้ความช่วยเหลือ
ด้านการเกษตรผู้ประสบภัยพิบัติกรณีฉุกเฉิน ให้มีความเหมาะสมยิ่งขึ้น

อาศัยอำนาจตามความในข้อ ๘ ของหลักเกณฑ์การใช้จ่ายเงินอุดหนุนราชการเพื่อช่วยเหลือ
ผู้ประสบภัยพิบัติกรณีฉุกเฉิน พ.ศ. ๒๕๖๓ ซึ่งกระทรวงการคลังกำหนดขึ้นโดยอาศัยอำนาจตามความในข้อ ๒๗
แห่งระเบียบกระทรวงการคลังว่าด้วยเงินอุดหนุนราชการเพื่อช่วยเหลือผู้ประสบภัยพิบัติกรณีฉุกเฉิน พ.ศ. ๒๕๖๒
กระทรวงเกษตรและสหกรณ์จึงกำหนดหลักเกณฑ์วิธีปฏิบัติปลีกย่อยเกี่ยวกับการให้ความช่วยเหลือ
ด้านการเกษตรผู้ประสบภัยพิบัติกรณีฉุกเฉินไว้ดังต่อไปนี้

๑. หลักเกณฑ์นี้เรียกว่า “หลักเกณฑ์วิธีปฏิบัติปลีกย่อยเกี่ยวกับการให้ความช่วยเหลือ
ด้านการเกษตรผู้ประสบภัยพิบัติกรณีฉุกเฉิน พ.ศ. ๒๕๖๔”
๒. หลักเกณฑ์นี้ให้ใช้บังคับวันที่เกิดภัย ตั้งแต่วันที่ ๑ กันยายน ๒๕๖๔
๓. ให้ยกเลิก หลักเกณฑ์วิธีปฏิบัติปลีกย่อยเกี่ยวกับการให้ความช่วยเหลือด้านการเกษตร
ผู้ประสบภัยพิบัติกรณีฉุกเฉิน พ.ศ.๒๕๕๖
๔. ขอบเขตการจ่ายเงินอุดหนุนราชการ จะต้องเป็นการช่วยเหลือผู้ประสบภัยพิบัติกรณีฉุกเฉิน
ตามความหมายแห่งระเบียบกระทรวงการคลังว่าด้วยเงินอุดหนุนราชการเพื่อช่วยเหลือผู้ประสบภัยพิบัติกรณีฉุกเฉิน
๕. การจ่ายเงินอุดหนุนราชการเพื่อช่วยเหลือผู้ประสบภัยพิบัติกรณีฉุกเฉิน ด้านการเกษตร
ให้ดำเนินการช่วยเหลือแก่ผู้ประสบภัยพิบัติที่ขึ้นทะเบียนและปรับปรุงทะเบียนกับหน่วยงานที่กำกับดูแลระดับ
ของกระทรวงเกษตรและสหกรณ์ก่อนเกิดภัยพิบัติแล้วเท่านั้น โดยการเบิกจ่ายให้ปฏิบัติตามหลักเกณฑ์ วิธีการ
เงื่อนไข และอัตรา ดังต่อไปนี้

๕.๑ ด้านพืช ให้ดำเนินการช่วยเหลือผู้ประสบภัยพิบัติ เป็นเงิน ดังนี้

๕.๑.๑ กรณีพื้นที่ทำการเพาะปลูกมีพืชตายหรือเสียหายจนไม่สามารถฟื้นฟู
หรือเยียวยาให้กลับสู่สภาพเดิมได้อีก ให้ช่วยเหลือตามจำนวนพื้นที่เพาะปลูกที่เสียหายจริง ไม่เกินครัวเรือนละ
๓๐ ไร่ ในอัตรา ดังนี้

- ข้าว ไร่ละ ๑,๓๔๐ บาท
- พืชไร่และพืชผัก ไร่ละ ๑,๔๘๐ บาท
- ไม้ผลไม่ยืนต้น และอื่นๆ ไร่ละ ๔,๐๔๘ บาท

๕.๑.๒ กรณีพื้นที่ทำการเพาะปลูกได้ถูกหิน ดิน หวาย ไม้ โคลน รวมทั้งซากวัสดุ
ทุกชนิดทับถม จนไม่สามารถใช้เพาะปลูกได้และหน่วยงานของรัฐไม่สามารถเข้าไปให้ความช่วยเหลือ
กรณีดังกล่าวได้ ให้ช่วยเหลือเป็นค่าใช้จ่ายในการขุดลอก ขนย้ายหิน ดิน หวาย ไม้ โคลน รวมทั้งซากวัสดุ
ที่ทับถมพื้นที่แปลงเกษตรกรรม เพื่อให้สามารถใช้น้ำเพื่อการเพาะปลูกพืชได้ในขนาดพื้นที่ไม่เกิน ๕ ไร่ ทั้งนี้
ราคาไม่เกินไร่ละ ๗,๐๐๐ บาท

(นายธิตี โลหะปิยะพรหม)
ผู้อำนวยการสำนักแผนงานและโครงการพิเศษ
สำนักงบประมาณกระทรวงเกษตรและสหกรณ์

๕.๒ ด้านประมง ให้ดำเนินการช่วยเหลือผู้เพาะเลี้ยงสัตว์น้ำที่ประสบภัยพิบัติที่สัตว์ตาย
หรือสูญหาย ให้ดำเนินการช่วยเหลือเป็นเงิน ดังนี้

- ๕.๒.๑ กุ้งก้ามกราม กุ้งทะเล หรือหอยทะเล ไร่ละ ๑๑,๗๘๐ บาท ไม่เกินรายละ ๕ ไร่
- ๕.๒.๒ ปลาหรือสัตว์น้ำอื่นนอกจากข้อ ๕.๒.๑ ที่เลี้ยงในบ่อดิน นาข้าวหรือร่องสวน
(คิดเฉพาะพื้นที่เลี้ยง) ไร่ละ ๔,๖๘๒ บาท ไม่เกินรายละ ๕ ไร่
- ๕.๒.๓ สัตว์น้ำตามข้อ ๕.๒.๑ และข้อ ๕.๒.๒ ที่เลี้ยงในกระชัง บ่อซีเมนต์ หรือที่เลี้ยง
ในลักษณะอื่นที่คล้ายคลึงกัน ตารางเมตรละ ๓๖๘ บาท ไม่เกินรายละ ๘๐ ตารางเมตร

ทั้งนี้ หากคิดคำนวณพื้นที่เลี้ยงแล้ว ผู้เพาะเลี้ยงสัตว์น้ำที่ประสบภัยพิบัติรายใด
จะได้รับการช่วยเหลือเป็นเงินต่ำกว่า ๓๖๘ บาท ให้ช่วยเหลือในอัตรารายละ ๓๖๘ บาท

๕.๓ ด้านปศุสัตว์

๕.๓.๑ ให้ดำเนินการช่วยเหลือผู้ประสบภัยพิบัติในกรณีที่เป็นการจัดหาอาหารสัตว์
วัดขึ้นและเวชภัณฑ์รักษาสัตว์ เพื่อการฟื้นฟูสุขภาพสัตว์เลี้ยง และการจัดหาอาหารสัตว์ ตามราคาท้องตลาด
หรือตามความจำเป็นเหมาะสม

๕.๓.๒ การให้ความช่วยเหลือกรณีแปลงหญ้าเลี้ยงสัตว์ของเกษตรกรตายหรือเสียหาย
จนไม่สามารถฟื้นฟูหรือเยียวยาให้กลับสู่สภาพเดิมได้ ให้ดำเนินการช่วยเหลือเป็นเงิน ในอัตราไร่ละ
๑,๓๘๐ บาท แต่ไม่เกินรายละ ๓๐ ไร่

๕.๓.๓ การให้ความช่วยเหลือกรณีสัตว์ตายหรือสูญหาย ให้ช่วยเหลือตามจำนวน
ที่เสียหายจริง แต่ไม่เกินเกณฑ์การช่วยเหลือที่กำหนด โดยให้ดำเนินการช่วยเหลือผู้ประสบภัยพิบัติ เป็นเงิน ดังนี้

ชนิดสัตว์	อัตราค่าละไม่เกิน (บาท)	เกณฑ์การช่วยเหลือต่อราย
๑ โค		ไม่เกินรายละ ๕ ตัว
-อายุน้อยกว่า ๖ เดือน	๑๓,๐๐๐	
-อายุ ๖ เดือน ถึง ๑ ปี	๒๒,๐๐๐	
-อายุมากกว่า ๑ ปี ถึง ๒ ปี	๒๙,๐๐๐	
-อายุมากกว่า ๒ ปีขึ้นไป	๓๕,๐๐๐	
๒ กระบือ		ไม่เกินรายละ ๕ ตัว
-อายุน้อยกว่า ๖ เดือน	๑๕,๐๐๐	
-อายุ ๖ เดือน ถึง ๑ ปี	๒๔,๐๐๐	
-อายุมากกว่า ๑ ปี ถึง ๒ ปี	๒๘,๐๐๐	
-อายุมากกว่า ๒ ปีขึ้นไป	๓๙,๐๐๐	
๓. สุกร		ไม่เกินรายละ ๑๐ ตัว
- อายุ ๑ - ๓๐ วัน	๑,๕๐๐	
- อายุมากกว่า ๓๐ วันขึ้นไป	๓,๐๐๐	
๔. แพะ/แกะ		ไม่เกินรายละ ๑๐ ตัว
-อายุ ๑ - ๓๐ วัน	๑,๕๐๐	
-อายุมากกว่า ๓๐ วัน	๓,๐๐๐	

(นายธิตี โลหะปิยะพรหม)
ผู้อำนวยการสำนักแผนงานและโครงการพิเศษ
สำนักงบประมาณกระทรวงเกษตรและสหกรณ์

๑๓. หลักเกณฑ์ปลีกย่อยการให้ความช่วยเหลือผู้ประสบภัยพิบัติ กรณีฉุกเฉิน พ.ศ.๒๕๖๔ (ต่อ)

ชนิดสัตว์	อัตราตัวละไม่เกิน (บาท)	เกณฑ์การช่วยเหลือต่อราย
๕. ไก่พื้นเมือง/ไก่วง -อายุ ๑ - ๒๑ วัน -อายุมากกว่า ๒๑ วัน ขึ้นไป	๓๐ ๘๐	ไม่เกินรายละ ๓๐๐ ตัว
๖. ไก่ไข่ -อายุ ๑ - ๒๑ วัน -อายุมากกว่า ๒๑ วัน ขึ้นไป	๓๐ ๑๐๐	ไม่เกินรายละ ๑,๐๐๐ ตัว
๗. ไก่เนื้อ -อายุ ๑ - ๒๑ วัน -อายุมากกว่า ๒๑ วัน ขึ้นไป	๒๐ ๕๐	ไม่เกินรายละ ๑,๐๐๐ ตัว
๘. เป็ดไข่ -อายุ ๑ - ๒๑ วัน -อายุมากกว่า ๒๑ วัน ขึ้นไป	๓๐ ๑๐๐	ไม่เกินรายละ ๑,๐๐๐ ตัว
๙. เป็ดเนื้อ/เป็ดเทศ -อายุ ๑ - ๒๑ วัน -อายุมากกว่า ๒๑ วัน ขึ้นไป	๓๐ ๘๐	ไม่เกินรายละ ๑,๐๐๐ ตัว
๑๐. นกกระทา -อายุ ๑ - ๒๑ วัน -อายุมากกว่า ๒๑ วัน ขึ้นไป	๑๐ ๓๐	ไม่เกินรายละ ๑,๐๐๐ ตัว
๑๑. นกกระจอกเทศ	๒,๐๐๐	ไม่เกินรายละ ๑๐ ตัว
๑๒. ห่าน	๑๐๐	ไม่เกินรายละ ๓๐๐ ตัว

๕.๔ ด้านการเกษตรอื่น ให้ดำเนินการช่วยเหลือผู้ประสบภัยพิบัติ ดังนี้

๕.๔.๑ การปรับเปลี่ยนพื้นที่ด้านการเกษตรที่เป็นการบรรเทาความเดือดร้อนของผู้ประสบภัยพิบัติ ค่าใช้จ่ายในการดำเนินการปรับเปลี่ยนพื้นที่การโคปรวน การก่อสร้างคันดินเพื่อการเพาะปลูกพืชหรือประกอบกิจกรรมด้านการเกษตรที่เป็นการบรรเทาความเดือดร้อนของผู้ประสบภัยพิบัติ ให้ช่วยเหลือค่าใช้จ่ายโดยเหมาจ่าย โดยช่วยเหลือพื้นที่ที่เสียหายจริง ในอัตราไร่ละ ๘๐๐ บาท

๕.๔.๒ การปรับเปลี่ยนพื้นที่นาเกลือทะเลที่เป็นการบรรเทาความเดือดร้อนของผู้ประสบภัยพิบัติ ค่าใช้จ่ายในการดำเนินการปรับพื้นที่นาเกลือทะเล ให้ช่วยเหลือตามจำนวนพื้นที่ที่เสียหายจริง ในอัตราไร่ละ ๑,๒๒๐ บาท ไม่เกินครัวเรือนละ ๓๐ ไร่


(นายจิติ โลหะปิยะพรณ)
ผู้อำนวยการสำนักแผนงานและโครงการพิเศษ
สำนักงานปลัดกระทรวงเกษตรและสหกรณ์

๕.๔.๓ ค่าซ่อมแซมอาคารชลประทานและระบบชลประทานให้สามารถใช้งานได้ในช่วงฉุกเฉิน โดยให้ดำเนินการได้เฉพาะในส่วนที่เกี่ยวข้องกับการระบายน้ำ
ในกรณีใช้เครื่องจักรกลของส่วนราชการในสังกัดกระทรวงเกษตรและสหกรณ์ เพื่อดำเนินการขุดลอกเปิดทางน้ำ งานกำจัดวัชพืชที่กีดขวางการระบายน้ำ งานขุดลอกดิน ทนทราย วัสดุที่ทับถมทางระบายน้ำ ให้นำอัตราราคางานตามราคากลางที่ได้รับอนุมัติจากสำนักงบประมาณหรือกระทรวงการคลังมาใช้โดยอนุโลม

๕.๔.๔ ค่าจ้างเหมารถยนต์ ค่าระวางบรรทุกรถไฟและเรือบรรทุกของเอกชน เพื่อใช้ในการขนย้ายสัตว์เลี้ยงที่ประสบภัย และที่นำไปสนับสนุนหรือขนส่งพืชพันธุ์อาหารสัตว์ หรืออาหารสัตว์ ให้เบิกจ่ายดังนี้

๕.๔.๔.๑ ค่าจ้างเหมารถยนต์และเรือบรรทุกของเอกชน ให้จ่ายเป็นรายวันตามราคาท้องถิ่น

๕.๔.๔.๒ ค่าระวางบรรทุกทางรถไฟ ให้เบิกจ่ายได้เท่าที่จ่ายจริงตามความจำเป็น
๖. กรณีมีความจำเป็น หากราชการใดมีกำหนดให้จ่ายเงินให้อยู่ในดุลยพินิจของผู้มีอำนาจอนุมัติให้การช่วยเหลือพิจารณาให้จ่ายเงินก็ได้ โดยคำนึงถึงสภาพและเหตุการณ์ตามความเหมาะสม

ประกาศ ณ วันที่ ๒๗ สิงหาคม ๒๕๖๔



(นายทองเปลว กองจันทร์)
ปลัดกระทรวงเกษตรและสหกรณ์


(นายจิติ โลหะปิยะพรณ)
ผู้อำนวยการสำนักแผนงานและโครงการพิเศษ
สำนักงานปลัดกระทรวงเกษตรและสหกรณ์

สรุปข้อมูลและจัดทำโดย

๑. นางขวัญฤติดา จิตตะประพันธ์ หัวหน้ากลุ่มช่วยเหลือเกษตรกรและโครงการพิเศษ
๒. นายนพรัตน์ พลไชย เจ้าหน้าที่วิเคราะห์นโยบายและแผน

สนับสนุนข้อมูลโดย

คณะกรรมการศูนย์ติดตามและแก้ไขปัญหาภัยพิบัติ ด้านการเกษตรจังหวัดยโสธร

สนับสนุนการจัดทำโดย

นางสาวจิตรา ราชแก้ว เกษตรและสหกรณ์จังหวัดยโสธร
สำนักงานเกษตรและสหกรณ์จังหวัดยโสธร

กลุ่มช่วยเหลือเกษตรกรและโครงการพิเศษ
สำนักงานเกษตรและสหกรณ์จังหวัดยโสธร

E-mail:paco_yst@opsmoac.go.th

โทรศัพท์ ๐ ๔๕๗๑ ๔๐๗๔