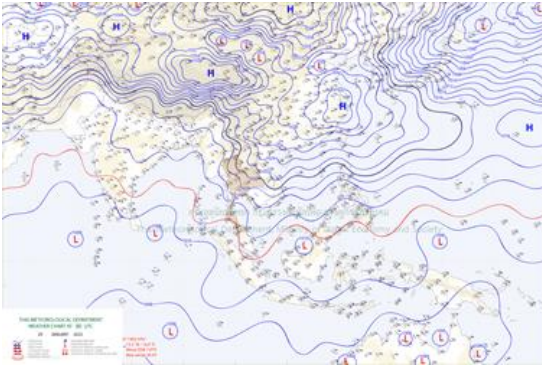




รายงานสถานการณ์ภัยพิบัติด้านการเกษตร
วันที่ 29 มกราคม 2568 (เวลา 15.00 น.)

1. สภาพอากาศ

1.1 พยากรณ์อากาศประจำวัน 12.00 น.



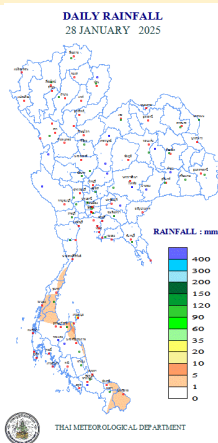
แผนที่อากาศผิวพื้น 29 มกราคม 2568 เวลา 07:00

บริเวณความกดอากาศสูงหรือมวลอากาศเย็นกำลังค่อนข้างแรงที่ปกคลุมประเทศไทยตอนบนเริ่มมีกำลังอ่อนลง ในขณะที่ลมตะวันตกในระดับบนพัดปกคลุมประเทศไทยตอนบน ลักษณะเช่นนี้ทำให้ประเทศไทยตอนบนยังคงมีอากาศเย็นถึงหนาว ขอให้ประชาชนในบริเวณดังกล่าวดูแลรักษาสุขภาพเนื่องจากสภาพอากาศที่หนาวเย็น รวมทั้งระวังอันตรายจากอัคคีภัยเนื่องจากสภาพอากาศแห้ง

สำหรับมรสุมตะวันออกเฉียงเหนือที่พัดปกคลุมอ่าวไทยและภาคใต้มีกำลังค่อนข้างแรง ทำให้คลื่นลมบริเวณอ่าวไทยและทะเลอันดามันมีกำลังค่อนข้างแรง โดยอ่าวไทยตอนล่างมีคลื่นสูง 2-3 เมตร บริเวณที่มีฝนฟ้าคะนองคลื่นสูงมากกว่า 3 เมตร อ่าวไทยตอนบนมีคลื่นสูงประมาณ 2 เมตร ทะเลอันดามันมีคลื่นสูง 1-2 เมตร ห่างฝั่งและบริเวณที่มีฝนฟ้าคะนองคลื่นสูงมากกว่า 2 เมตร ขอให้ประชาชนบริเวณภาคใต้ฝั่งตะวันออกระวังอันตรายจากคลื่นที่ซัดเข้าหาฝั่ง ส่วนชาวเรือบริเวณอ่าวไทยและทะเลอันดามันควรเดินเรือด้วยความระมัดระวัง และหลีกเลี่ยงการเดินเรือในบริเวณที่มีฝนฟ้าคะนอง สำหรับเรือเล็กบริเวณอ่าวไทยตอนล่างควรงดออกจากฝั่งต่อไปอีก 1 วัน

สภาวะอากาศที่มีผลต่อการสะสมฝุ่นละอองในระยะนี้: การสะสมของฝุ่นละออง/หมอกควันบริเวณประเทศไทยตอนบนอยู่ในเกณฑ์ดีถึงปานกลาง เนื่องจากลมที่พัดปกคลุมมีกำลังปานกลาง ส่งผลให้การระบายอากาศในบริเวณดังกล่าวค่อนข้างดี

1.2 ปริมาณน้ำฝน เวลา 07.00 น. วันที่ 28 ม.ค. 68 ถึง เวลา 07.00 น. วันที่ 29 ม.ค. 68



ที่	อำเภอ	จังหวัด	ปริมาณฝน (มม.)	ความรุนแรง
1	อ.เกาะสมุย	สุราษฎร์ธานี	31.6	ฝนตกปานกลาง
2	อ.จะนะ	นราธิวาส	4.4	ฝนตกเล็กน้อย
3	อ.ละอุ่น	ระนอง	2.3	ฝนตกเล็กน้อย
4	อ.พะโต๊ะ	ชุมพร	2.2	ฝนตกเล็กน้อย
5	อ.สะบ้าย้อย	สงขลา	1.0	ฝนตกเล็กน้อย

ฝนตกหนักมาก (>90 มม.) ฝนตกหนัก (35.1-90 มม.) ฝนตกปานกลาง (10.1-35.0 มม.) ฝนตกเล็กน้อย (0.1-10.0 มม.) ไม่มีฝน (0 มม.)
ข้อมูลจาก กรมอุตุนิยมวิทยา

2. สถานการณ์น้ำ (ข้อมูล ณ วันที่ 29 ม.ค. 68)

2.1 สถาน้ำในอ่างเก็บน้ำ โครโพธิ์

สภาพน้ำในอ่างเก็บน้ำขนาดใหญ่และขนาดกลาง ปริมาณน้ำในอ่างฯ 56,683 ล้าน ลบ.ม. คิดเป็นร้อยละ 74 (ปริมาณน้ำใช้การได้ 32,743 ล้าน ลบ.ม. คิดเป็นร้อยละ 62) ปริมาณน้ำในอ่างฯ เทียบกับปี 2567 (55,320 ล้าน ลบ.ม. คิดเป็นร้อยละ 72) มากกว่าปี 2567 จำนวน 1,363 ล้าน ลบ.ม. ปริมาณน้ำไหลลงอ่าง 28.02 ล้าน ลบ.ม. ปริมาณน้ำระบาย 151.77 ล้าน ลบ.ม. สามารถรับน้ำได้อีก 19,664 ล้าน ลบ.ม.

สภาพน้ำในอ่างเก็บน้ำขนาดใหญ่ ปริมาณน้ำในอ่างฯ 53,020 ล้าน ลบ.ม. คิดเป็นร้อยละ 75 (ปริมาณน้ำใช้การได้ 29,482 ล้าน ลบ.ม. คิดเป็นร้อยละ 62) ปริมาณน้ำในอ่างฯ เทียบกับปี 2567 (51,394 ล้าน ลบ.ม. คิดเป็นร้อยละ 72) มากกว่า ปี 2567 จำนวน 1,627 ล้าน ลบ.ม. ปริมาณน้ำไหลลงอ่างฯ จำนวน 20.75 ล้าน ลบ.ม. ปริมาณน้ำระบาย 132.65 ล้าน ลบ.ม. สามารถรับน้ำได้อีก 17,916 ล้าน ลบ.ม.

ภาค	ขนาดใหญ่						ขนาดกลาง						รวม						รับได้อีก
	จำนวน (แห่ง)	ความจุ ที่ รณก.	ปริมาณน้ำ				จำนวน (แห่ง)	ความจุ ที่ รณก.	ปริมาณน้ำ				จำนวน (แห่ง)	ความจุ ที่ รณก.	ปริมาณน้ำ				
			ในอ่างฯ	% รณก.	ใช้การ	% ใช้การ			ในอ่างฯ	% รณก.	ใช้การ	% ใช้การ			ในอ่างฯ	% รณก.	ใช้การ	% ใช้การ	
เหนือ	8	24,825	18,645	75	11,900	66	80	1,083	880	81	790	80	88	25,908	19,525	75	12,689	67	6,393
ตอน.	12	8,368	5,344	64	3,692	55	226	2,061	1,327	64	1,163	61	238	10,429	6,671	64	4,855	56	3,758
กลาง	3	1,419	894	63	834	61	27	419	255	61	229	58	30	1,838	1,149	63	1,063	61	689
ตะวันตก	2	26,605	21,254	80	7,977	60	8	164	82	50	71	47	10	26,769	21,336	80	8,049	60	5,432
ตะวันออก	6	1,515	907	60	813	57	52	1,006	599	60	542	57	58	2,520	1,506	60	1,355	57	1,014
ใต้	4	8,194	5,976	73	4,266	66	42	680	520	76	466	74	46	8,874	6,496	73	4,732	67	2,378
รวม	35	70,926	53,020	75	29,482	62	435	5,411	3,663	68	3,262	65	470	76,338	56,683	74	32,743	62	19,664

(หน่วย : ล้าน ลบ.ม.)

อ่างเก็บน้ำภูมิพล สิริกิติ์ แควน้อยฯ และป่าสักชลสิทธิ์ รวม 4 อ่างฯ มีปริมาณน้ำในอ่างฯ 18,498 ล้าน ลบ.ม. คิดเป็นร้อยละ 74 (ปริมาณน้ำใช้การได้ 11,802 ล้าน ลบ.ม. คิดเป็นร้อยละ 65) ปริมาณน้ำไหลลงอ่างฯ 2.58 ล้าน ลบ.ม. ปริมาณน้ำระบาย 66.82 ล้าน ลบ.ม. สามารถรับน้ำได้อีก 6,373 ล้าน ลบ.ม.

อ่างเก็บน้ำ	ปริมาณน้ำในอ่างฯ		ปริมาณน้ำใช้การได้		ปริมาณน้ำไหลลงอ่างฯ		ปริมาณน้ำระบาย		ปริมาณน้ำ รับได้อีก
	ปริมาณน้ำ	% ความจุอ่างฯ	ปริมาณน้ำ	% น้ำใช้การ	วันนี้	เมื่อวาน	วันนี้	เมื่อวาน	
ภูมิพล	9,472	70	5,672	59	1.16	0.89	31.05	31.00	3,990
สิริกิติ์	7,678	81	4,828	72	0.79	3.11	27.99	28.01	1,832
ภูมิพล+สิริกิติ์	17,151	75	10,501	64	1.95	4.00	59.04	59.01	5,821
แควน้อยฯ	715	76	672	75	0.48	0.48	2.59	2.59	225
ป่าสักชลสิทธิ์	633	66	630	66	0.16	0.17	5.19	5.20	327
รวมทั้งหมด	18,498	74	11,802	65	2.58	4.64	66.82	66.80	6,373

(หน่วย : ล้าน ลบ.ม.)

อ่างเก็บน้ำขนาดใหญ่ที่อยู่ในเกณฑ์ มากกว่าร้อยละ 80 ขึ้นไปของความจุอ่างฯ จำนวน 6 อ่างฯ ได้แก่ อ่างฯ สิริกิติ์ (81%) อ่างฯ แม่งัดสมบูรณ์ชล (104%) อ่างฯ กิวลม (91%) อ่างฯ กิวคอกหมา (90%) อ่างฯ หนองปลาไหล (88%) และอ่างฯ บางกลาง (89%)

อ่างเก็บน้ำขนาดใหญ่ที่อยู่ในเกณฑ์ น้อยกว่าหรือเท่ากับร้อยละ 30 ของความจุอ่างฯ จำนวน 1 อ่างฯ คือ อ่างฯ ลำตะคอง (26%)

2.2 สภาพน้ำท่า

แม่น้ำปิง แม่น้ำวัง แม่น้ำยม แม่น้ำมูล แม่น้ำบางปะกง แม่น้ำท่าตะเภา แม่น้ำตาปี ปริมาณน้ำอยู่ในเกณฑ์น้อย

แม่น้ำน่าน ปริมาณน้ำอยู่ในเกณฑ์ปกติ

แม่น้ำโก-ลก ปริมาณน้ำอยู่ในเกณฑ์มาก

แม่น้ำเจ้าพระยา สถานี C.2 ปริมาณน้ำไหลผ่าน 466 ลบ.ม./วินาที (เมื่อวาน 492 ลบ.ม./วินาที) ระดับน้ำ +18.03 ม.รทก. ต่ำกว่าตลิ่ง 7.67 ม.

เขื่อนเจ้าพระยา สถานี C.13 ปริมาณน้ำไหลผ่าน 80 ลบ.ม./วินาที (เมื่อวาน 80 ลบ.ม./วินาที) ระดับน้ำเหนือเขื่อน +15.67 ม.รทก. (เมื่อวาน +15.60 ม.รทก.) ระดับน้ำท้ายเขื่อน +5.49 ม.รทก. (เมื่อวาน +5.49 ม.รทก.)

รับน้ำเข้าระบบส่งน้ำทุ่งฝั่งตะวันออก รวม 146 ลบ.ม./วินาที (เมื่อวาน 143 ลบ.ม./วินาที) โดยผ่านคลองชัยนาทป่าสัก (ปตร.มโนรมย์) 118 ลบ.ม./วินาที คลองชัยนาท-อยุธยา (ปตร.มหาราช) 20 ลบ.ม./วินาที และคลองเล็กอื่น ๆ 8 ลบ.ม./วินาที

แม่น้ำป่าสัก เขื่อนพระรามหก 11 ลบ.ม./วินาที (เมื่อวาน 11 ลบ.ม./วินาที) รับน้ำเข้าคลองระพีพัฒน์ 89 ลบ.ม./วินาที (เมื่อวาน 85 ลบ.ม./วินาที) ผ่านคลองระพีพัฒน์แยกตก (ปตร.พระศรีศิลป์) 9 ลบ.ม./วินาที และผ่านคลองระพีพัฒน์แยกใต้ (ปตร.พระศรีเสาวภาค) 62 ลบ.ม./วินาที

รับน้ำเข้าระบบส่งน้ำทุ่งฝั่งตะวันตก รวม 217 ลบ.ม./วินาที (เมื่อวาน 212 ลบ.ม./วินาที) โดยผ่านคลองมะขามเฒ่าอุทง (ปตร.มะขามเฒ่า-อุทง) 18 ลบ.ม./วินาที คลองมะขามเฒ่ากระเสี้ยว (ปตร.มะขามเฒ่า-กระเสี้ยว) 9 ลบ.ม./วินาที แม่น้ำสุพรรณ (ปตร.พลเทพ) 70 ลบ.ม./วินาที แม่น้ำน้อย (ปตร.บรมธาตุ) 81 ลบ.ม./วินาที และคลองเล็กอื่น ๆ 39 ลบ.ม./วินาที
 อ.บางไทร สถานี C.29A ปริมาณน้ำไหลผ่านเฉลี่ย 139 ลบ.ม./วินาที (เมื่อวาน 145 ลบ.ม./วินาที)

2.3 คุณภาพน้ำ

กรมชลประทาน ติดตามตรวจสอบและเฝ้าระวังคุณภาพน้ำ (ค่าความเค็ม) ในแม่น้ำเจ้าพระยา

แม่น้ำ	จุดเฝ้าระวัง	ค่าความเค็ม (กรัม/ลิตร)							เกณฑ์	หมายเหตุ
		23 ม.ย. 68	24 ม.ย. 68	25 ม.ย. 68	26 ม.ย. 68	27 ม.ย. 68	28 ม.ย. 68	29 ม.ย. 68		
เจ้าพระยา	ปากคลองสำแล จ.ปทุมธานี	0.16	0.16	0.16	0.16	0.16	0.16	0.16	ปกติ	- เกณฑ์เฝ้าระวัง 0.25 กรัม/ลิตร
เจ้าพระยา	ทำนบกพรุ จ.นนทบุรี	0.20	0.20	0.24	0.22	0.21	0.24	0.25	ปกติ	- เกณฑ์มาตรฐานในการผลิตน้ำประปา 0.50 กรัม/ลิตร
เจ้าพระยา	ทำนกรมชลประทานสามเสน กทม.	0.21	0.21	0.34	0.29	0.26	0.35	0.38	ปกติ	- เกณฑ์เฝ้าระวังเพื่อการเกษตร 2.00 กรัม/ลิตร

ที่มา: ฝ่ายตะกอนและคุณภาพน้ำ ส่วนอุทกวิทยา สำนักบริหารจัดการน้ำและอุทกวิทยา

2.4 สถานการณ์น้ำโขง

สถานี	ระดับตลิ่ง	ระดับน้ำ 29 ม.ค. 68	+ สูงกว่าตลิ่ง - ต่ำกว่าตลิ่ง
อ.เชียงแสน จ.เชียงราย	12.80	2.00	-10.80
อ.เชียงคาน จ.เลย	16.00	4.60	-11.40
อ.เมือง จ.หนองคาย	12.20	1.58	-10.62
อ.เมือง จ.นครพนม	12.00	1.46	-10.54
อ.เมือง จ.มุกดาหาร	12.50	1.75	-10.75
อ.โขงเจียม จ.อุบลราชธานี	14.50	2.13	-12.37

หมายเหตุ ข้อมูลจาก www.drw.go.th

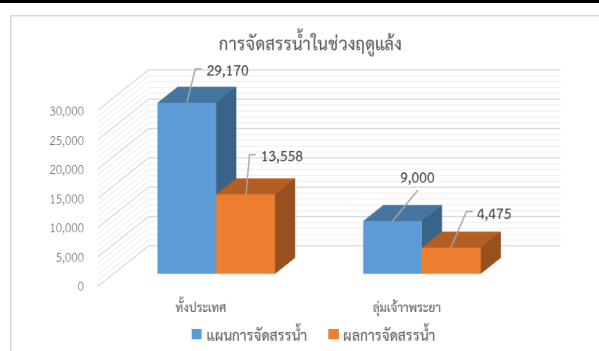
3. การจัดสรรน้ำฤดูแล้ง ปี 2567/68

แผนการจัดสรรน้ำ โครงการชลประทานขนาดใหญ่และขนาดกลางทั่วประเทศในช่วงฤดูแล้ง ปี 2567/68 (วันที่ 1 พ.ย.67 ถึง 30 เม.ย.68) ณ วันที่ 1 พฤศจิกายน 2567 ปริมาณน้ำต้นทุนสามารถใช้งานได้ จำนวน 39,405 ล้าน ลบ.ม. โดยการวางแผนจัดสรรน้ำทั่วประเทศ จำนวน 29,170 ล้าน ลบ.ม.

ผลการจัดสรรน้ำ ทั่วประเทศ ตั้งแต่วันที่ 1 พฤศจิกายน 2567 – ปัจจุบัน ใช้น้ำไปแล้ว 13,558 ล้าน ลบ.ม. คิดเป็นร้อยละ 46 ของแผนจัดสรรน้ำ ส่วนในเขตลุ่มน้ำเจ้าพระยา (เขื่อนภูมิพล สิริกิติ์ แควน้อยฯ ป่าสักฯ) วันนี้ใช้น้ำไป 66.82 ล้าน ลบ.ม. ตั้งแต่วันที่ 1 พฤศจิกายน 2567 ถึงปัจจุบัน ใช้น้ำไปแล้ว 4,475 ล้าน ลบ.ม. คิดเป็นร้อยละ 50 ของแผนจัดสรรน้ำ

หน่วย : ล้าน ลบ.ม.

พื้นที่	แผนการจัดสรรน้ำในช่วงฤดูแล้ง ปี 2567/68 (1 พ.ย.67 - 30 เม.ย.68)					ผลการจัดสรรน้ำ	
	อุปโภค-บริโภค	รักษาระบบนิเวศและอื่นๆ	การเกษตร	อุตสาหกรรม	รวม	ปริมาณน้ำ	% แผนจัดการจัดสรรน้ำ
ทั่วประเทศ	3,050	8,765	16,555	800	29,170	13,558	46
ลุ่มน้ำเจ้าพระยา	1,150	1,305	6,410	135	9,000	4,475	50



4. การเพาะปลูกพืชฤดูแล้ง ปี 2567/68

แผนการเพาะปลูกพืชฤดูแล้ง ปี 2567/68

ทั้งประเทศ จำนวน 15.38 ล้านไร่ แบ่งเป็น ข้าว 12.73 ล้านไร่ พืชไร่-พืชผัก 2.65 ล้านไร่

กลุ่มเจ้าพระยา จำนวน 8.81 ล้านไร่ แบ่งเป็น ข้าว 8.05 ล้านไร่ พืชไร่-พืชผัก 0.76 ล้านไร่

ผลการเพาะปลูกพืชฤดูแล้ง ปี 2567/68 (ข้อมูล ณ วันที่ 8 มกราคม 2568)

ทั้งประเทศ จำนวน 10.70 ล้านไร่ แบ่งเป็น ข้าว 9.64 ล้านไร่ พืชไร่-พืชผัก 1.06 ล้านไร่

กลุ่มเจ้าพระยา จำนวน 7.45 ล้านไร่ แบ่งเป็น ข้าว 7.10 ล้านไร่ พืชไร่-พืชผัก 0.35 ล้านไร่

ขอบเขตพื้นที่	พื้นที่แหล่งน้ำ	แผนการเพาะปลูก ปี 2567/68			สถานการณ์การเพาะปลูก ปี 2567/68			% ผลปลูก ข้าวรอบ 2 เทียบกับแผน
		ข้าวรอบที่ 2	พืชไร่ พืชผัก	รวม	ข้าวรอบที่ 2	พืชไร่ พืชผัก	รวมทั้งหมด	
ทั้งประเทศ (77 จังหวัด)	ในเขตชลประทาน	10.02	0.62	10.64	7.95	0.41	8.36	79
	นอกเขตชลประทาน	2.71	2.03	4.74	1.69	0.65	2.34	62
	รวม	12.73	2.65	15.38	9.64	1.06	10.70	76
ลุ่มน้ำเจ้าพระยา (22 จังหวัด)	ในเขตชลประทาน	6.47	0.09	6.56	5.97	0.15	6.12	92
	นอกเขตชลประทาน	1.58	0.67	2.25	1.13	0.20	1.33	72
	รวม	8.05	0.76	8.81	7.10	0.35	7.45	88

5. ผลกระทบด้านการเกษตร (ข้อมูล ณ วันที่ 29 ม.ค. 68)

5.1 อุทกภัยภาคใต้ ช่วงภัย 20 พ.ย. 67 - ปัจจุบัน

ด้านพืช ได้รับผลกระทบ 11 จังหวัด ได้แก่ จังหวัดชุมพร พัทลุง นครศรีธรรมราช นราธิวาส ตรัง ปัตตานี ยะลา ระนอง สงขลา สตูล และจังหวัดสุราษฎร์ธานี เกษตรกร 91,641 ราย พื้นที่ได้รับผลกระทบ 187,557 ไร่ แบ่งเป็น ข้าว 56,804 ไร่ พืชไร่และพืชผัก 14,107 ไร่ ไม้ผล ไม้ยืนต้นและอื่น ๆ 116,646 ไร่ **สำรวจพบความเสียหายสิ้นเชิงแล้ว** เกษตรกร 9,060 ราย พื้นที่ 28,638 ไร่ แบ่งเป็น ข้าว 16,309 ไร่ พืชไร่และพืชผัก 3,382 ไร่ ไม้ผล ไม้ยืนต้นและอื่น ๆ 8,947 ไร่ คิดเป็นเงิน 64.77 ล้านบาท **ช่วยเหลือแล้ว** เกษตรกร 608 ราย พื้นที่ 1,837 ไร่ วงเงิน 3.57 ล้านบาท

ด้านประมง ได้รับผลกระทบ 8 จังหวัด ได้แก่ จังหวัดชุมพร นครศรีธรรมราช พัทลุง สงขลา ปัตตานี ยะลา นราธิวาส และจังหวัดสุราษฎร์ธานี เกษตรกร 10,964 ราย พื้นที่เพาะเลี้ยงสัตว์น้ำได้รับผลกระทบ 23,816 ไร่ (บ่อปลา 15,042 ไร่ บ่อกุ้ง 8,774 ไร่) กระชัง 74,802 ตอม. **สำรวจพบความเสียหายแล้ว** เกษตรกร 10,113 ราย พื้นที่รวม 21,815 ไร่ กระชัง 74,302 ตอม. คิดเป็นเงิน 182.49 ล้านบาท **ช่วยเหลือแล้ว** เกษตรกร 609 ราย พื้นที่ 611 ไร่ กระชัง 1,046 ตอม. วงเงิน 4.02 ล้านบาท

ด้านปศุสัตว์ ได้รับผลกระทบ 10 จังหวัด ได้แก่ จังหวัดชุมพร ตรัง นครศรีธรรมราช นราธิวาส ปัตตานี พัทลุง ยะลา สงขลา สตูล และจังหวัดสุราษฎร์ธานี เกษตรกร 204,668 ราย สัตว์ได้รับผลกระทบ 12,128,023 ตัว แบ่งเป็น โค 390,074 ตัว กระบือ 13,860 ตัว สุกร 311,672 ตัว แพะ/แกะ 203,429 ตัว และสัตว์ปีก 11,208,988 ตัว แปลงหญ้าเลี้ยงสัตว์ 7,496.10 ไร่

5.2 ดินโคลนถล่ม ช่วงภัย 16 ก.ค. - 4 ต.ค. 67

ด้านพืช ได้รับความเสียหาย 15 จังหวัด ได้แก่ จังหวัดเชียงราย เชียงใหม่ น่าน พะเยา แม่ฮ่องสอน ลำพูน ลำปาง กาฬสินธุ์ มหาสารคาม ร้อยเอ็ด เลย หนองคาย สุรินทร์ นครศรีธรรมราช และจังหวัดยะลา **สำรวจพบความเสียหายสิ้นเชิงแล้ว** เกษตรกร 1,066 ราย พื้นที่ 1,335 ไร่ แบ่งเป็น ข้าว 1,150 ไร่ พืชไร่และพืชผัก 122 ไร่ ไม้ผล ไม้ยืนต้นและอื่น ๆ 63 ไร่ คิดเป็นเงิน 9.35 ล้านบาท **ช่วยเหลือแล้ว** เกษตรกร 504 ราย พื้นที่ 530 ไร่ วงเงิน 3.15 ล้านบาท

ด้านประมง และด้านปศุสัตว์ ไม่ได้รับผลกระทบ

5.3 อุทกภัย ช่วงภัย ช่วงภัย 16 ก.ค. - 31 ต.ค. 67

ด้านพืช ได้รับความเสียหาย 53 จังหวัด ได้แก่ จังหวัดกำแพงเพชร เชียงราย เชียงใหม่ ตาก นครสวรรค์ น่าน พะเยา พิจิตร พิษณุโลก เพชรบูรณ์แพร่ แม่ฮ่องสอน ลำปาง ลำพูน สุโขทัย อุดรดิตถ์ อุทัยธานี กาฬสินธุ์ ขอนแก่น ชัยภูมิ นครพนม บึงกาฬ บุรีรัมย์ มหาสารคาม มุกดาหาร ยโสธร ร้อยเอ็ด เลย สกลนคร สุรินทร์ หนองคาย หนองบัวลำภู อุดรธานี อุบลราชธานี จันทบุรี ฉะเชิงเทรา ตราด นครปฐม นครนายก ปราจีนบุรี กรุงเทพมหานคร กาญจนบุรี ชัยนาท พระนครศรีอยุธยา สุพรรณบุรี สระบุรี สิงห์บุรี อ่างทอง กระบี่ ตรัง ยะลา สตูล และจังหวัดสุราษฎร์ธานี **สำรวจพบความเสียหายสิ้นเชิงแล้ว** เกษตรกร 159,026 ราย พื้นที่ 1,358,666 ไร่ แบ่งเป็นข้าว 1,212,130 ไร่ พืชไร่และพืชผัก 132,845 ไร่ ไม้ผล ไม้ยืนต้นและอื่น ๆ 13,691 ไร่ คิดเป็นเงิน 1,942.29 ล้านบาท **ช่วยเหลือแล้ว** เกษตรกร 62,156 ราย พื้นที่ 401,095 ไร่ วงเงิน 571.55 ล้านบาท

ด้านประมง ได้รับความเสียหาย 46 จังหวัด ได้แก่ จังหวัดกำแพงเพชร เชียงราย เชียงใหม่ ตาก นครสวรรค์ น่าน พะเยา พิจิตร พิษณุโลก เพชรบูรณ์ แพร่ แม่ฮ่องสอน ลำปาง ลำพูน สุโขทัย อุตรดิตถ์ อุทัยธานี กาฬสินธุ์ ขอนแก่น ชัยภูมิ นครพนม นครราชสีมา บึงกาฬ มหาสารคาม ร้อยเอ็ด เลย สกลนคร สุรินทร์หนองคาย หนองบัวลำภู อุรธานี อุบลราชธานี ตราด นครนายก ปราจีนบุรี กาญจนบุรี ชัยนาท พระนครศรีอยุธยา สุพรรณบุรี สิงห์บุรี อ่างทอง ตรัง ภูเก็ต ยะลา สตูล และจังหวัดสุราษฎร์ธานี **สำรวจพบความเสียหายแล้ว** เกษตรกร 10,917 ราย พื้นที่รวม 13,146 ไร่ กระชัง 8,593 ตอม. คิดเป็นเงิน 67.94 ล้านบาท **ช่วยเหลือแล้ว** เกษตรกร 5,480 ราย พื้นที่ 5,530 ไร่ กระชัง 7,065 ตอม. วงเงิน 28.80 ล้านบาท

ด้านปศุสัตว์ ได้รับความเสียหาย 19 จังหวัด ได้แก่ จังหวัดเชียงราย เชียงใหม่ น่าน พะเยา แพร่ แม่ฮ่องสอน ลำปาง ลำพูน สุโขทัย อุตรดิตถ์ ขอนแก่น ชัยภูมิ นครพนม มหาสารคาม เลย หนองคาย อุบลราชธานี ตราด และจังหวัดพระนครศรีอยุธยา **สำรวจพบความเสียหายแล้ว** เกษตรกร 1,413 ราย สัตว์ตาย/สูญหายรวม 140,491 ตัว แบ่งเป็น โค 197 ตัว กระบือ 34 ตัว สุกร 128 ตัว แพะ/แกะ 52 ตัว และสัตว์ปีก 140,080 ตัว แปลงหญ้า 500 ไร่ วงเงิน 13.66 ล้านบาท **ช่วยเหลือแล้ว** เกษตรกร 1,120 ราย สัตว์ตาย/สูญหาย 96,726 ตัว แปลงหญ้า 170 ไร่ วงเงิน 7.02 ล้านบาท

6. การปฏิบัติการฝนหลวง

กรมฝนหลวงและการบินเกษตร เปิดปฏิบัติการฝนหลวง ประจำปี 2568 ตั้งแต่วันที่ 2 ธันวาคม 2567 จัดตั้งหน่วยปฏิบัติการฝนหลวง 19 หน่วย ครอบคลุมพื้นที่ 77 จังหวัดทั่วประเทศ ได้แก่ จังหวัดเชียงใหม่ ตาก นครสวรรค์ แพร่ พิษณุโลก เพชรบูรณ์ ขอนแก่น นครราชสีมา บุรีรัมย์ สุรินทร์ อุรธานี อุบลราชธานี กาญจนบุรี ระยอง ลพบุรี จันทบุรี สระแก้ว ชุมพร ประจวบคีรีขันธ์ นครศรีธรรมราช สงขลา และจังหวัดสุราษฎร์ธานี เพื่อช่วยเหลือพื้นที่การเกษตรสร้างความชุ่มชื้นให้กับป่าไม้ เติมน้ำต้นทุนให้กับอ่างเก็บน้ำและเขื่อนต่างๆ ป้องกันการเกิดไฟป่าและบรรเทาปัญหาหมอกควันยังยั้งการเกิดพายุลูกเห็บ รวมทั้งสถานการณ์ PM 2.5

สรุปผลการปฏิบัติการฝนหลวง ประจำปีวันที่ 28 มกราคม 2568

หน่วยปฏิบัติการฝนหลวง ตั้งแต่วันที่ 2 ธันวาคม 2567

- หน่วยปฏิบัติการฝนหลวงและตัดแปรสภาพอากาศ 6 หน่วย ได้แก่ หน่วยฯ จังหวัดเชียงใหม่/ตาก พิษณุโลก แพร่ ระยอง กาญจนบุรี และหน่วยฯ อำเภอดงหลวง จังหวัดประจวบคีรีขันธ์

สรุปผลรวมปฏิบัติการตั้งแต่เริ่มตั้งหน่วยปฏิบัติการฝนหลวง (ตั้งแต่วันที่ 2 ธันวาคม 2567 – 28 มกราคม 2568)

การปฏิบัติการฝนหลวง ขึ้นปฏิบัติการ 58 วัน จำนวน 944 เที่ยวบิน (1,530:35 ชั่วโมงบิน) ปริมาณการใช้สารฝนหลวง 221.760 ตัน ปริมาณการใช้น้ำ 710,680 ลิตร **ปฏิบัติการ จำนวน 7 หน่วย** ได้แก่ หน่วยฯ อำเภอดงหลวง จังหวัดประจวบคีรีขันธ์ เชียงใหม่ ตาก ระยอง กาญจนบุรี แพร่ และหน่วยฯ พิษณุโลก **ปฏิบัติการช่วยเหลือพื้นที่ภาคกลาง** กรุงเทพฯ และปริมณฑล (นนทบุรี ปทุมธานี สมุทรปราการ สมุทรสาคร นครปฐม) **ภาคเหนือ** เชียงใหม่ เชียงราย ลำพูน ลำปาง พิษณุโลก แพร่ น่าน สุโขทัย พิจิตร และอุตรดิตถ์

7. สถานการณ์ศัตรูพืชระบาด (ข้อมูล ณ วันที่ 22 ม.ค. 68)

ชนิดพืช	ศัตรูพืช	สถานการณ์	การดำเนินงาน
ข้าว	1. โรคไหม้ข้าว	พื้นที่ระบาด 4 จังหวัด (ฉะเชิงเทรา ชัยนาท กาฬสินธุ์ และอุบลราชธานี) จำนวน 214 ไร่ <u>การระบาดเพิ่มขึ้น</u> 55 ไร่	- ถ้าพบอาการของโรคไหม้ข้าวแนะนำให้ใช้ชีวภัณฑ์ ดังนี้ ฟันเชื้อบีเอส (บาซิลลัส ซับทีลิส) อัตราตามคำแนะนำในฉลาก ฟันเชื้อราไตรโคเดอร์มา อัตรา 1 กิโลกรัม/น้ำ 200 ลิตร
	2. หนอนห่อใบข้าว	พื้นที่ระบาด 7 จังหวัด (ระนอง กาฬสินธุ์ ชลบุรี นครศรีธรรมราช ยะลา มหาสารคาม และนราธิวาส) จำนวน 72 ไร่ <u>การระบาดลดลง</u> 16 ไร่	- กำจัดวัชพืชตามคันนาหรือบริเวณใกล้เคียงเพื่อทำลายแหล่งอาศัยของหนอนกระทู้กล้า ถ้ามีความจำเป็นในการใช้สารเคมีควรสวมหน้ากากได้แก่ มาลาไทออน อัตรา 20 มล. หรือเฟนิโตรไทออน อัตรา 30 มล. เลือกใช้สารชนิดใดชนิดหนึ่งผสมน้ำ 20 ลิตร ฟันเมื่อพบใบข้าวถูกทำลาย
	3. เพลี้ยกระโดดหลังขาว	พื้นที่ระบาด 3 จังหวัด (ราชบุรี นครศรีธรรมราช และตาก) จำนวน 867 ไร่ <u>การระบาดลดลง</u> 432 ไร่	- หากสำรวจพบเพลี้ยกระโดดหลังขาวในนาข้าว ป้องกันโดย ฟันเชื้อราบีเวอร์เรีย อัตรา 250 กรัม/น้ำ 20 ลิตร ควบคุมระดับน้ำในนาข้าว แต่หากสถานการณ์รุนแรงและจำเป็นต้องใช้สารเคมีกำจัดแมลง ควรใช้ในอัตราตามฉลากแนะนำ
	4. เพลี้ยไฟ	พื้นที่ระบาด 1 จังหวัด (กาญจนบุรี) จำนวน 1 ไร่ <u>การระบาดคงที่</u>	- หมั่นสำรวจแปลงข้าวอย่างสม่ำเสมอ ใช้สารกำจัดแมลง เช่น มาลาไทออน 83% อีซี อัตรา 20 มิลลิลิตร/น้ำ 20 ลิตร เซฟวิน 85% ดับบลิวพี อัตรา 20 กรัม/น้ำ 20 ลิตร
	5. เพลี้ยกระโดดสีน้ำตาล	พื้นที่ระบาด 4 จังหวัด (กาฬสินธุ์ มหาสารคาม ฉะเชิงเทรา และพัทลุง) จำนวน 646 ไร่ <u>การระบาดเพิ่มขึ้น</u> 112 ไร่	- เมื่อพบเพลี้ยกระโดดสีน้ำตาล ให้ใช้สาร อีโทเฟนพอกซ์

ชนิดพืช	ศัตรูพืช	สถานการณ์	การดำเนินงาน
	6. โรคขอบใบแห้ง 7. เพลี้ยจักจั่นสีเขียว 8. โรคใบสีส้ม 9. แมลงบั่ว 10. โรคใบขีดสีน้ำตาล	พื้นที่ระบาด 2 จังหวัด (ชัยนาท และราชบุรี) จำนวน 8 ไร่ การระบาดลดลง 28 ไร่ พื้นที่ระบาด 2 จังหวัด (กาฬสินธุ์ และจันทบุรี) จำนวน 18 ไร่ การระบาดลดลง 3 ไร่ พื้นที่ระบาด 2 จังหวัด (กาฬสินธุ์) จำนวน 2 ไร่ การระบาดลดลง 3 ไร่ พื้นที่ระบาด 5 จังหวัด (พิจิตร อุทัยธานี นครสวรรค์ ชัยนาท และพิษณุโลก) จำนวน 2,877 ไร่ การระบาดเพิ่มขึ้น 28 ไร่ พื้นที่ระบาด 2 จังหวัด (นครราชสีมา และ มหาสารคาม) จำนวน 17 ไร่ การระบาดลดลง 37	คาร์โบซัลแฟน ไอโซโทคาร์บ ฟิโนบูคาร์บ โดยเลือกใช้ สารชนิดใดชนิดหนึ่งผสมน้ำ 20 ลิตร พ่น ทุก 7 วัน - ใช้ชีวภัณฑ์ในการป้องกันการเกิดโรค เช่น เชื้อบีเอส (บาซิลลัส ซับทีลิส) หากพบอาการของโรครุนแรงให้พ่น ทุก 7 วัน เมื่อเริ่มพบอาการของโรคบนใบข้าว แนะนำให้ใช้ สารป้องกันกำจัดโรคพืช ดังนี้ ไอโซโทไพโอเลน คอปเปอร์ ไฮดรอกไซด์ เสดร์ฟโตมัยซินซัลเฟต+ออกซีเตตราไซคลิน ไฮโดรคลอไรด์ ไตรเบซิคคอปเปอร์ซัลเฟต - แนะนำเกษตรกรใช้แสงไฟล่อแมลงและทำลายเมื่อมี การระบาดรุนแรง - ใช้สารป้องกันกำจัดแมลงพาหะ ได้แก่ ใช้สารฆ่าแมลงใน ระยะที่แมลงเป็นตัวอ่อน เช่น ไดโนทีฟูเร็น บูโพรเพซิน อีโทเฟนพรอกซ์ โดยเลือกใช้สารชนิดใดชนิดหนึ่งผสมน้ำ 20 ลิตร พ่นตามอัตราที่ระบุในฉลาก - ใช้ปุ๋ยโปแตสเซียมคลอไรด์ (0-0-60) อัตรา 5-10 กิโลกรัม/ไร่ สามารถช่วยลดความรุนแรงของโรคได้ หากพบโรครุนแรง ของโรครุนแรงในระยะแตกกอ ให้ฉีดพ่นด้วยสารป้องกัน กำจัดเชื้อรา เช่น คาร์เบนดาซิม
มะพร้าว	1. หนอนหัวดำ 2. ดั่งวงง 3. แมลงดำหนาม 4. ดั่งแรด 5. ไรสีขามะพร้าว	พื้นที่ระบาด 29 จังหวัด (นครราชสีมา มุกดาหาร ร้อยเอ็ด สุรินทร์ กรุงเทพมหานคร ชัยนาท จันทบุรี ฉะเชิงเทรา ชลบุรี ตราด ปราจีนบุรี ระยอง สมุทรปราการ สระแก้ว ประจวบคีรีขันธ์ เพชรบุรี ราชบุรี สมุทรสงคราม สมุทรสาคร กระบี่ ชุมพร นครศรีธรรมราช นราธิวาส ปัตตานี พังงา ภูเก็ต สงขลา สตูล และสุราษฎร์ธานี) จำนวน 43,611 ไร่ การระบาดลดลง 139 ไร่ พื้นที่ระบาด 14 จังหวัด (ชลบุรี ตราด ประจวบคีรีขันธ์ สมุทรสงคราม ฉะเชิงเทรา สุราษฎร์ธานี กรุงเทพมหานคร จันทบุรี นครศรีธรรมราช เพชรบุรี พังงา ระยอง บุรีรัมย์ และสมุทรปราการ) จำนวน 1,076 ไร่ การระบาดเพิ่มขึ้น 4 ไร่ พื้นที่ระบาด 24 จังหวัด (นครราชสีมา มุกดาหาร กรุงเทพมหานคร จันทบุรี ฉะเชิงเทรา ชลบุรี ตราด ระยอง สมุทรปราการ สระแก้ว ประจวบคีรีขันธ์ เพชรบุรี ราชบุรี สมุทรสงคราม สมุทรสาครกระบี่ชุมพร ตรัง พังงา นครศรีธรรมราช ภูเก็ต สงขลา สตูล และสุราษฎร์ธานี) จำนวน 12,429 ไร่ การระบาดลดลง 263 ไร่ พื้นที่ระบาด 26 จังหวัด (นครราชสีมา ร้อยเอ็ด กรุงเทพมหานคร จันทบุรี ฉะเชิงเทรา ชลบุรี ตราด ปราจีนบุรี ระยอง สมุทรปราการ นครปฐม ประจวบคีรีขันธ์ เพชรบุรี ราชบุรี สมุทรสงคราม สมุทรสาคร กระบี่ ชุมพร ตรัง นครศรีธรรมราช พังงา ภูเก็ต สงขลา ปัตตานี สตูล และสุราษฎร์ธานี) จำนวน 5,847 ไร่ การระบาดลดลง 44 ไร่ พื้นที่ระบาด 11 จังหวัด (สมุทรสาคร ฉะเชิงเทรา เพชรบุรี จันทบุรี สมุทรปราการ นครปฐม สระแก้ว ชัยภูมิ กรุงเทพมหานคร ตราด และชัยนาท) จำนวน 518 ไร่ การระบาดเพิ่มขึ้น 38 ไร่	- ปลอ่ยแตนเบียนบราคอนกำจัดหนอนหัวดำ อัตราไร่ละ 200 ตัว โดยปลอ่ย 12 ครั้ง ห่างกัน 15 วัน ปลอ่ยแตนเบียน ไข่ทริโครแกรมมา อัตราไร่ละ 10 แผ่น ๆ ละ 2,000 ตัว โดยปลอ่ย 12 ครั้ง ห่างกัน 15 วัน และใช้สารเคมีอิมามิกติน เบนโซเอท โดยพ่นให้ทั่วทรงพุ่ม จำนวน 2 ครั้ง ห่างกัน 15 วัน - ใช้กับดักฟีโรโมน ใช้ตาข่ายดักจับด้วงวงงและด้วงแรด ในระยะตัวเต็มวัยมาทำลาย และทำกองล่อโดยใช้เชื้อรา เมตาไรเซียม เพื่อกำจัดด้วงแรดในระยะดักแด้ - แนะนำตัดยอดมะพร้าวที่ถูกหนอนและแมลงดำหนาม กัดกินไปเผาทำลาย ปลอ่ยแตนเบียนอะซีโคเดส 3-5 ครั้ง เพื่อควบคุมหนอนแมลงดำหนามมะพร้าว - ป้องกันกำจัดให้เน้นพ่นสารฆ่าไรในระยะมะพร้าวติดจั่น จนถึงระยะผลขนาดเล็กห่างกันประมาณ 1 สัปดาห์ ควรใช้ สารเคมีตามคำแนะนำของกรมวิชาการเกษตรสารผสมน้ำ 20 ลิตร พ่นทุก 7 วัน อย่างน้อย 4 ครั้ง - ตัดทางใบมะพร้าวที่ถูกหนอนกินใบมะพร้าวทำลาย และ เก็บเศษซากพืชนำไปเผาออกแปลงทันที

ชนิดพืช	ศัตรูพืช	สถานการณ์	การดำเนินงาน
ปาล์ม น้ำมัน	1. หนอนปลอกเล็ก 2. ตัวงแสด 3. ตัวงูหลาย 4. โรคลำต้นเน่า 5. โรคทะลายเน่า 6. โรคใบจุด 7. โรคใบจุดสาหร่าย 8. หนอนหัวดำ	พื้นที่ระบาด 6 จังหวัด สุราษฎร์ธานี นครศรีธรรมราช ชุมพร กระบี่ ชลบุรี และสตูล) จำนวน 521 ไร่ การระบาดเพิ่มขึ้น 3 ไร่ พื้นที่ระบาด 12 จังหวัด (ชุมพร สุราษฎร์ธานี สตูล กระบี่ นครศรีธรรมราช ชลบุรี ตราด ฉะเชิงเทรา จันทบุรี ระยอง ตรัง และร้อยเอ็ด) จำนวน 1,137 ไร่ การระบาดลดลง 23 ไร่ พื้นที่ระบาด 10 จังหวัด (สุราษฎร์ธานี ชุมพร กระบี่ ชลบุรี สตูล ตราด สงขลา นครศรีธรรมราช นราธิวาส และจันทบุรี) จำนวน 873547 ไร่ การระบาดลดลง 26 ไร่ พื้นที่ระบาด 12 จังหวัด (จันทบุรี ชลบุรี ตราด ระยอง ประจวบคีรีขันธ์ กระบี่ ชุมพร ตรัง สงขลา นครศรีธรรมราช สตูล และสุราษฎร์ธานี) จำนวน 11,598 ไร่ การระบาดเพิ่มขึ้น 18 ไร่ พื้นที่ระบาด 5 จังหวัด (สุราษฎร์ธานี ตราด นราธิวาส นครศรีธรรมราช และระนอง) จำนวน 931 ไร่ การระบาดเพิ่มขึ้น 884 ไร่ พื้นที่ระบาด 7 จังหวัด (ระยอง ชุมพร สงขลา ยะลา นครศรีธรรมราช นราธิวาส และสุราษฎร์ธานี) จำนวน 77 ไร่ การระบาดลดลง 1 ไร่ พื้นที่ระบาด 5 จังหวัด (กระบี่ ตรัง สุราษฎร์ธานี ชุมพร และนครศรีธรรมราช) จำนวน 344 ไร่ การระบาดคงที่ พื้นที่ ระบาด 4 จังหวัด (ชลบุรี สุราษฎร์ธานี นครศรีธรรมราช และจันทบุรี) จำนวน 756 ไร่ การระบาดลดลง 5 ไร่	- พ่นเชื้อบีที (Bacillus thuringiensis) พ่นให้ทั่วบริเวณ ใต้ใบและต้องพ่นในช่วงเช้าหรือเย็น เพื่อหลีกเลี่ยงแสงยูวี ที่จะทำลายเชื้อบีที และพ่นติดต่อกัน - ใช้กับดักฟีโรโมน และใช้ตาข่ายดักจับตัวงแสดในระยะ ตัวเต็มวัยมาทำลาย และทำกองล่อโดยใช้เชื้อรามตาไรเทียม เพื่อกำจัดในระยะดักแด้ และระยะตัวหนอน - หมั่นทำความสะอาดบริเวณคอกปาล์มน้ำมัน และบริเวณ โคนทางใบอย่างสม่ำเสมอ ใช้สารฆ่าแมลงประเภท Carbaryl เช่น เซฟวิน อัตรา 40 กรัม/น้ำ 20 ลิตร หรือคาร์โบซัลแฟน - ให้เกษตรกรใช้เชื้อราไตรโคเดอร์มาทาบริเวณที่เกิด โรคลำต้นเน่าปาล์มน้ำมันเพื่อควบคุมการระบาด - ตัดแต่งทางใบปาล์มน้ำมัน ซอดอกที่ฝ่อ และทะลายที่พบ เป็นโรค แยกต้นกล้าที่เป็นโรคใบจุดออกจากแปลงตัดแต่งใบ ที่เป็นโรคใบจุดนำออกไปเผาทำลายนอกแปลง - ตัดทางใบปาล์มน้ำมันที่เป็นโรคใบจุดสาหร่าย นำไปเผา ทำลายนอกแปลง และหากพบการระบาดรุนแรง ให้ใช้สารเคมีคอปเปอร์ออกไซด์คลอไรด์ อัตรา 50 กรัม/น้ำ 20 ลิตร ฉีดพ่นที่แผ่นใบ - ตัดทางใบที่ถูกทำลายแล้วนำไปเผาทันที เก็บเศษซากพืช นำออกไปทำลายทิ้งนอกแปลง เพื่อไม่ให้เป็นแหล่งแพร่พันธุ์ ปล่อยแตนเบียนบราคอน (Bracon hebetor) เพื่อควบคุม ระยะหนอนของหนอนหัวดำ
ยางพารา	1. โรคกลากขาว 2. โรคใบร่วงยางพารา 3. โรคหน้ายางแห้ง 4. โรคใบร่วงชนิดใหม่ ของยางพารา	พื้นที่ระบาด 7 จังหวัด (ตราด กระบี่ ชุมพร ตรัง นครศรีธรรมราช ปัตตานี และสุราษฎร์ธานี) จำนวน 1,477 ไร่ การระบาดลดลง 17 ไร่ พื้นที่ระบาด 10 จังหวัด (ตราด หนองคาย กระบี่ ชุมพร ปัตตานี พังงานครศรีธรรมราช ภูเก็ต สตูล และสุราษฎร์ธานี) จำนวน 3,151 ไร่ การระบาดลดลง 1 ไร่ พื้นที่ระบาด 9 จังหวัด (ตรัง สกลนคร สุราษฎร์ธานี นครศรีธรรมราช ชุมพร ชลบุรี ร้อยเอ็ด สตูล และ อุบลราชธานี) จำนวน 4,698 ไร่ การระบาดลดลง 2 ไร่ พื้นที่ระบาด 22 จังหวัด (ยะลา นราธิวาส สงขลา ปัตตานี ตรัง นครศรีธรรมราช พัทลุง น่าน สุโขทัย สุราษฎร์ธานี สตูล อุตรดิตถ์ พังงา หนองคาย บึงกาฬ เชียงราย กระบี่ พะเยา ระนอง เลย ภูเก็ต และระยอง) จำนวน 696,011 ไร่ การระบาดคงที่	- คำแนะนำวิธีการป้องกันกำจัดโรคกลากขาว โดยการขุดคู ล้อมบริเวณต้นที่เป็นโรคนานาดูกว้าง 30 ซม. ลึก 60 ซม. ไปทางหัวและท้ายในแถวเดียวกันข้างละ 2 ต้น - ส่งเสริมให้เกษตรกรใช้เชื้อราไตรโคเดอร์มา - หากพบการระบาดของโรคใบร่วงชนิดใหม่ของยางพารา รุนแรง ใช้สารเคมีป้องกันกำจัดเชื้อรา - รมรงค์ให้เกษตรกรหยุดกรีดยางในขณะที่ยางพารา อยู่ในช่วงผลัดใบ - เมื่อสังเกตพบความผิดปกติในการให้น้ำยางของต้นยาง ควรหยุดกรีด 3-6 เดือน แล้วบำรุงใส่ปุ๋ยต้นยาง หรือ จนกระทั่งน้ำยางไหลเป็นปกติเมื่อทำการทดสอบ
กาแฟ	1. โรคตราสนิม 2. หนอนกาแฟสีแดง	พื้นที่ระบาด 2 จังหวัด (เชียงใหม่ และกระบี่) จำนวน 8 ไร่ การระบาดคงที่ พื้นที่ระบาด 1 จังหวัด (เชียงใหม่) จำนวน 15 ไร่ การระบาดคงที่	- แนะนำเกษตรกรให้ดูแลสวนกาแฟให้สะอาดอย่างสม่ำเสมอ เก็บเศษซากพืชออกไปทำลายทิ้งนอกแปลง

ชนิดพืช	ศัตรูพืช	สถานการณ์	การดำเนินงาน
	3. มอดเจาะเมล็ดกาแฟ	พื้นที่ระบาด 2 จังหวัด (น่าน และชุมพร) จำนวน 24 ไร่ การระบาดคงที่	- เมื่อสำรวจพบมอดเจาะผลกาแฟให้วางกับดักสารล่อ (เมทิลแอลกอฮอล์ : เอทิลแอลกอฮอล์ อัตรา 1 : 1) อัตรา 5-10 กับดัก/ไร่ และเติมสารล่อทุก ๆ 2 สัปดาห์ และใช้เชื้อราบีวาเวอเรีย DOA B18 (<i>Beauveria bassiana</i> DOA B18) อัตรา 1 - 2 ถุง/น้ำ 10 ลิตร ผสมสารจับใบฉีดพ่นอย่างน้อยเดือนละ 1 ครั้ง ในช่วงติดผลจนถึงเก็บเกี่ยวผลผลิต
มันสำปะหลัง	1. เพลี้ยแป้ง มันสำปะหลัง 2. ไรแดงมันสำปะหลัง 3. โรคโคนเน่าหัวเน่า 4. โรคพุ่มแจ้ 5. โรคใบไหม้ 6. โรคใบด่าง มันสำปะหลัง	พื้นที่ระบาด 7 จังหวัด (สระบุรี ชลบุรี จันทบุรี สกลนคร สระแก้ว ศรีสะเกษ และจังหวัดอุบลราชธานี) จำนวน 307 ไร่ การระบาดเพิ่มขึ้น 42 ไร่ พื้นที่ระบาด 12 จังหวัด (ขอนแก่น นครราชสีมา กาฬสินธุ์ อุทัยธานี ชลบุรี อุตรดิตถ์ ตาก สุรินทร์ สกลนคร ระยอง บุรีรัมย์ และหนองบัวลำภู) จำนวน 297 ไร่ การระบาดลดลง 10 ไร่ พื้นที่ระบาด 2 จังหวัด (ชลบุรี และลำพูน) จำนวน 23 ไร่ การระบาดลดลง 2 ไร่ พื้นที่ระบาด 2 จังหวัด (จันทบุรี และชลบุรี) จำนวน 316 ไร่ การระบาดคงที่ พื้นที่ระบาด 1 จังหวัด (ศรีสะเกษ) จำนวน 131 ไร่ พื้นที่ระบาดคงที่ พื้นที่ระบาด 41 จังหวัด (นครราชสีมา กาญจนบุรี อุบลราชธานี ลพบุรี กาฬสินธุ์ ขอนแก่น อุทัยธานี ปราจีนบุรี ชลบุรี กำแพงเพชร นครสวรรค์ ฉะเชิงเทรา ชัยภูมิ สระแก้ว ระยอง ยโสธร มหาสารคาม บุรีรัมย์ ชัยนาท สระบุรี มุกดาหาร สุรินทร์ อำนาจเจริญ ศรีสะเกษ อุตรดิตถ์ เพชรบุรี พิจิตร สุโขทัย หนองบัวลำภู ตาก พิษณุโลก สกลนคร เลย นครพนม จันทบุรี และหนองคาย) จำนวน 1,195,898 ไร่ การระบาดลดลง 34,053 ไร่	- ให้ไถและพรวนดิน และใช้ท่อนพันธุ์ที่สะอาด ทำลายต้นมันสำปะหลังที่แสดงอาการของโรคใบด่าง - ให้หลีกเลี่ยงการปลูกมันสำปะหลังในช่วงฤดูแล้ง หรือฝนทิ้งช่วงเป็นระยะเวลานาน - ใช้วิธีเขตกรรม เช่น การไถตากดิน ช่วยกำจัดตัวหนอนและดักแด้ในดิน การเก็บเศษซากพืชอาหาร เพื่อลดแหล่งอาหาร สามารถช่วยลดประชากรและการขยายพันธุ์ได้ ถ้าในระยะหนอนขนาดเล็กและพบการระบาดน้อย พ่นด้วยสารชีวภัณฑ์ ดังนี้ เชื้อแบคทีเรีย บาซิลลัส ทูริงเยนซิส อัตรา 80 กรัม/น้ำ 20 ลิตร เชื้อไวรัส วคทีโอโพลีฮีโดรไวรัส หรือ เอ็นพีวี หนอนกระทู้หอม อัตรา 20-30 มล./น้ำ 20 ลิตร โดยพ่นทุก 7 วัน - ไม่ใช้ท่อนพันธุ์จากแหล่งที่พบการระบาดของโรค ทำลายต้นมันสำปะหลังที่แสดงอาการ - ขุดหรือถอนต้นที่เป็นโรคไปทำลายนอกแปลง หลีกเลี่ยงการขนย้ายท่อนพันธุ์จากแหล่งที่มีโรคไปสู่แหล่งที่ยังไม่เคยมีการระบาดและกำจัดวัชพืชที่แหล่งพักเชื้อ - ควรกร่อนแปลงปลูกเพื่อไม่ให้น้ำท่วมขัง ก่อนปลูกควรแช่ท่อนพันธุ์ด้วยยาฆ่าเชื้อหรือฟอสฟอรัส-อะลูมิเนียม - โรคใบไหม้ แนะนำใช้พันธุ์ต้านทาน หรือพันธุ์ที่ทนทานต่อโรคปานกลาง ในพื้นที่ที่มีโรคระบาดรุนแรงให้ปลูกพืชหมุนเวียนอายุสั้น เพื่อลดประชากรเชื้อโรคในดิน การใช้สารเคมีเป็นทางเลือกสุดท้าย ควรใช้สารเคมีที่มีองค์ประกอบเป็นพวกทองแดง
ข้าวโพด เลี้ยงสัตว์	1. หนอนกระทู้ข้าวโพด ลายจุด (fall armyworm)	พื้นที่ระบาด 6 จังหวัด (เชียงใหม่ จันทบุรี สระแก้ว ชลบุรี สตูล และมหาสารคาม) จำนวน 22 ไร่ การระบาดลดลง 2 ไร่	- ควบคุมการระบาดของหนอนกระทู้ข้าวโพดลายจุด (FAW) แนะนำเกษตรกรหมั่นสำรวจแปลงอย่างสม่ำเสมอ เก็บกลุ่มไข่หรือตัวหนอนทำลายทิ้งนอกแปลง
สับปะรด	1. โรคเหี่ยว	พื้นที่ระบาด 2 จังหวัด (ตราด และประจวบคีรีขันธ์) จำนวน 324 ไร่ การระบาดลดลง 2 ไร่	- ทำความสะอาดแปลง การเตรียมดิน ควรตัดต้นและป็นตอเก่า สับปะรดทิ้งไว้ 2-3 เดือน พร้อมทั้งเก็บซากต้นสับปะรดทำลาย
อ้อย	1. หนอนกออ้อย 2. โรคใบขาว	พื้นที่ระบาด 2 จังหวัด (นครราชสีมา และขอนแก่น) จำนวน 99 ไร่ การระบาดลดลง 20 ไร่ พื้นที่ระบาด 3 จังหวัด (ขอนแก่น นครราชสีมา และมหาสารคาม) จำนวน 230 ไร่ การระบาดลดลง 6 ไร่	- หนอนกออ้อย ควรให้น้ำเพื่อให้อ้อยแตกหน่อชัดเจน ปล่อยให้ต้นอ้อยโตเต็มที่ก่อนตัดอ้อย อัตรา 30,000 ตัว/ไร่/ครั้ง - ใช้ส่วนขยายพันธุ์ที่ปราศจากโรค เช่น ต้นจากการเพาะเลี้ยงเนื้อเยื่อ หรือท่อนพันธุ์จากแหล่งปลูกที่ไม่มีการเกิดโรคใบขาว หมั่นตรวจกำจัดวัชพืชในแปลงและรอบแปลงปลูก
ทุเรียน	1. เพลี้ยไฟ	พื้นที่ระบาด 7 จังหวัด (สุราษฎร์ธานี จันทบุรี ตราด ชุมพร นครศรีธรรมราช ระนอง และกระบี่) จำนวน 783 ไร่ การระบาดเพิ่มขึ้น 79 ไร่	- เมื่อพบเพลี้ยไฟระบาดรุนแรงให้ใช้สารกำจัดแมลง ได้แก่ อิมิดาโคลพริด ฟิโพรนิล หรือคาร์โบซัลเฟน เลือกใช้สารผสมน้ำ 20 ลิตร

ชนิดพืช	ศัตรูพืช	สถานการณ์	การดำเนินงาน
	2. เพลี้ยไก่แจ้	พื้นที่ระบาด 12 จังหวัด (ตราด นครศรีธรรมราช ยะลา จันทบุรี สุราษฎร์ธานี ชุมพร สงขลา กระบี่ ระนอง ระยอง สตูล และพังงา) จำนวน 458 ไร่ การระบาดเพิ่มขึ้น 8 ไร่	- เมื่อพบเพลี้ยไก่แจ้ระบาดรุนแรงให้ใช้สารกำจัดแมลง ได้แก่ ไทออะมีทอกแซม/แลมบ์ดา-ไซฮาโลทริน ไทออะมีทอกแซม อิมิดาโคลพริด หรือไดโนทีฟูแรน โดยเลือกใช้สารผสมน้ำ 20 ลิตร พ่นทุก 7-10 วัน ในช่วงระยะแตกใบอ่อน
	3. เพลี้ยแป้ง	พื้นที่ระบาด 6 จังหวัด (ชุมพร ตราด จันทบุรี ระยอง นครศรีธรรมราช และกระบี่) จำนวน 124 ไร่ การระบาดเพิ่มขึ้น 3 ไร่	- เมื่อพบระบาดเพลี้ยแป้งเพียงเล็กน้อยให้ตัดหรือเด็ด ส่วนที่ถูกทำลายไปทิ้งนอกแปลง สารฆ่าแมลงที่ได้ผลในการควบคุมเพลี้ยแป้ง คือ คาร์บาริล อัตรา 50 กรัม/น้ำ 20 ลิตร โดยพ่นสารเฉพาะต้นที่พบเพลี้ยแป้งทำลาย
	4. หนอนเจาะผล	พื้นที่ระบาด 2 จังหวัด (นครศรีธรรมราช และชุมพร) จำนวน 20 ไร่ การระบาดคงที่	- เมื่อพบไรแดงทุเรียนหรือไรแดงแอฟริกันระบาดรุนแรงให้ใช้สารกำจัดแมลง ได้แก่ โพรพาร์โกด์ อัตรา 30 กรัม
	5. ไรแดง	พื้นที่ระบาด 8 จังหวัด (สุราษฎร์ธานี ระยอง จันทบุรี นครศรีธรรมราช ตราด ชุมพร ระนอง และยะลา) จำนวน 1,202 ไร่ การระบาดเพิ่มขึ้น 94 ไร่	อะมิทราซ อัตรา 30 มล. หรือเฮกซีไทอะซอกซ์อัตรา 40 มล. - โรครากเน่าโคนเน่า แนะนำให้ใช้เชื้อราไตรโคเดอร์มา
	6. โรครากเน่าโคนเน่า	พื้นที่ระบาด 15 จังหวัด (จันทบุรี ชุมพร ตราด สงขลา สุราษฎร์ธานี ยะลา ระยอง ปัตตานี นครศรีธรรมราช นราธิวาส ตรัง ประจวบคีรีขันธ์ กระบี่ ภูเก็ต และระนอง) จำนวน 4,199 ไร่ การระบาดลดลง 5 ไร่	- เมื่อพบการระบาดของโรคใบติดหรือใบไหม้มากควรพ่นสารป้องกันกำจัดโรคพืช เช่น เฮกซะโคนาโซล อัตรา 20 กรัม คอปเปอร์ออกซีคลอไรด์ อัตรา 30-50 กรัม เป็นต้น เลือกใช้สารชนิดใดชนิดหนึ่งพ่นทุก 7-10 วัน โดยพ่นที่ใบ
	7. โรคใบติดหรือใบไหม้	พื้นที่ระบาด 8 จังหวัด (สงขลา ยะลา จันทบุรี ตราด ชุมพร นครศรีธรรมราช นราธิวาส และตรัง) จำนวน 1,277 ไร่ การระบาดเพิ่มขึ้น 56 ไร่	- เมื่อเริ่มพบอาการของโรคใบจุดสาหร่ายให้ตัดใบ หรือส่วนที่เป็นโรคนำไปทำลาย หากโรครยังคงระบาดพ่นด้วยสารป้องกันกำจัดโรคพืช
	8. โรคใบจุดสาหร่าย	พื้นที่ระบาด 7 จังหวัด (จันทบุรี ชุมพร สุราษฎร์ธานี ยะลา นครศรีธรรมราช ตราด และสงขลา) จำนวน 960 ไร่ การระบาดเพิ่มขึ้น 23 ไร่	- หากพบเพลี้ยหอยเกล็ดในปริมาณน้อยบนใบใช้น้ำผสม ไวโดออยล์ อัตรา 20 มล./น้ำ 20 ลิตร พ่นให้ทั่วเมื่อระบาดรุนแรงให้ใช้สารกำจัดแมลงพ่นเฉพาะต้นที่พบ
	9. เพลี้ยหอยเกล็ด	พื้นที่ระบาด 8 จังหวัด (จันทบุรี ตราด ชุมพร สงขลา นครศรีธรรมราช กระบี่ สุราษฎร์ธานี และยะลา) จำนวน 199 ไร่ การระบาดลดลง 8 ไร่	- เมื่อพบการเข้าทำลายของเพลี้ยจักจั่นฝอยระบาดรุนแรงให้ใช้สารกำจัดแมลง เช่น คาร์โบซัลแฟน อัตรา 50 มล. หรือ ไซเพอร์เมทรินไพโซโลน อัตรา 40 มล. เป็นต้น โดยเลือกใช้สารชนิดใดชนิดหนึ่งผสมน้ำ 20 ลิตร พ่นทุก 7-10 วัน
	10. เพลี้ยจักจั่นฝอย	พื้นที่ระบาด 8 จังหวัด (ชุมพร จันทบุรี สุราษฎร์ธานี ตราด ระยอง กระบี่ ระนอง และนครศรีธรรมราช) จำนวน 769 ไร่ การระบาดเพิ่มขึ้น 19 ไร่	- เมื่อพบคราบราสีดํา พ่นด้วยน้ำเปล่าล้างคราบราสีดํา และสารเหนียวที่แมลงปากดูดซับถ่ายไว้ เพื่อลดปริมาณเชื้อสาเหตุโรค และกำจัดวัชพืชในแปลง
	11. โรคราดำ	พื้นที่ระบาด 4 จังหวัด (จันทบุรี นครศรีธรรมราช สุราษฎร์ธานี และชุมพร) จำนวน 65 ไร่ การระบาดเพิ่มขึ้น 1 ไร่	- ในฤดูฝนหมั่นสำรวจแปลงปลูกอย่างสม่ำเสมอ หากพบอาการของโรคราดำที่กิ่งให้ตัดและนำไปทำลายนอกแปลง และใช้สารป้องกันกำจัดโรคพืช คอปเปอร์ออกซีคลอไรด์ ผสมน้ำซันๆ ทาบริเวณแผลที่ตัด
	12. โรคราสีชมพู	พื้นที่ระบาด 6 จังหวัด (จันทบุรี ชุมพร ตราด นครศรีธรรมราช สุราษฎร์ธานี และกระบี่) จำนวน 212 ไร่ การระบาดเพิ่มขึ้น 16 ไร่	- ห่อผลเพื่อป้องกันหนอนเจาะด้วยถุงพลาสติกสีขาวขุ่น เจาะรูที่บริเวณขอบล่างเพื่อให้หยดน้ำระบายออก และกำจัดด้วยวิธีผสมผสาน โดยการพ่นสารฆ่าแมลง แลมบ์ดา-ไซฮาโลทริน
	13. หนอนเจาะเมล็ด	พื้นที่ระบาด 1 จังหวัด (สตูล) จำนวน 0.15 ไร่ การระบาดคงที่	
เงาะ	1. เพลี้ยแป้ง	พื้นที่ระบาด 2 จังหวัด (เชียงใหม่ และนครศรีธรรมราช) จำนวน 24 ไร่ การระบาดคงที่	- ตัดแต่งกิ่งเงาะ จากนั้นให้ใช้เศษผ้าชุบน้ำมันเครื่อง ผูกอบโคนต้น เพื่อป้องกันมดและเพลี้ยแป้ง
	2. โรคใบจุดสาหร่าย	พื้นที่ระบาด 4 จังหวัด (เชียงใหม่ จันทบุรี นราธิวาส และนครศรีธรรมราช) จำนวน 239 ไร่ การระบาดเพิ่มขึ้น 6 ไร่	- ตัดส่วนที่พบโรคใบจุดสาหร่ายเก็บไปเผาทำลาย และตัดแต่งทรงพุ่มให้โปร่ง แนะนำให้ใช้สารเคมีคอปเปอร์ออกซีคลอไรด์
	3. หนอนคืบกินใบ	พื้นที่ระบาด 1 จังหวัด (จันทบุรี) จำนวน 116 ไร่ การระบาดลดลง 10 ไร่	- หมั่นสำรวจและสังเกตถ้าพบหนอนคืบกินใบ ให้เกษตรกรพ่นด้วยสารฆ่าแมลง คาร์บาริล อัตรา 60 กรัม/น้ำ 20 ลิตร

ชนิดพืช	ศัตรูพืช	สถานการณ์	การดำเนินงาน
	4. โรคราแป้ง	พื้นที่ระบาด 3 จังหวัด (เชียงใหม่ นครศรีธรรมราช และจันทบุรี) จำนวน 22 ไร่ การระบาดคงที่	- โรคราแป้ง ให้เก็บผลที่เป็นโรค ใบแห้ง กิ่งแห้งที่ร่วงหล่นนำไปเผาทำลายนอกแปลง ในแตกช่วงใบอ่อนและเริ่มติดผล
มังคุด	1. เพลี้ยไฟ 2. หนอนกินใบ 3. หนอนขอนใบ 4. โรคใบจุด 5. โรคแอนแทรกคโนส 6. โรคใบจุดสาหร่าย	พื้นที่ระบาด 6 จังหวัด (จังหวัดตราด จันทบุรี ชุมพร ระยอง ระนอง และนครศรีธรรมราช) จำนวน 285 ไร่ การระบาดเพิ่มขึ้น 29 ไร่ พื้นที่ระบาด 5 จังหวัด (จันทบุรี นครศรีธรรมราช ระยอง ชุมพร และระนอง) จำนวน 391 ไร่ การระบาดเพิ่มขึ้น 13 ไร่ พื้นที่ระบาด 3 จังหวัด (จันทบุรี ระยอง และชุมพร) จำนวน 313 ไร่ การระบาดเพิ่มขึ้น 4 ไร่ พื้นที่ระบาด 3 จังหวัด (จันทบุรี ระยอง และชุมพร) จำนวน 195 ไร่ การระบาดเพิ่มขึ้น 7 ไร่ พื้นที่ระบาด 1 จังหวัด (ชุมพร) จำนวน 40 ไร่ การระบาดคงที่ พื้นที่ระบาด 4 จังหวัด (จันทบุรี ชุมพร ตรัง และนราธิวาส) จำนวน 502 ไร่ การระบาดเพิ่มขึ้น 8 ไร่	- การป้องกันกำจัดเพลี้ยไฟในมังคุดในช่วงฤดูแล้งขณะที่มังคุดอยู่ในระยะออกดอก ติดผลอ่อน การพ่นสารเคมีป้องกันกำจัดศัตรูพืชควรพ่น 3 ครั้ง - เมื่อพบใบอ่อนมังคุด ถูกทำลายเกิน 20% ให้พ่นด้วยสารเคมีป้องกันกำจัดศัตรูพืช คาร์บาริล อัตรา 60 กรัม/น้ำ 20 ลิตร พ่น 2 ครั้ง ห่างกัน 5 วัน - เมื่อพบหนอนกัดกินใบอ่อนเข้าทำลายของยอด ให้พ่นด้วยสารฆ่าแมลงคาร์บาริล อัตรา 60 กรัม/น้ำ 20 ลิตร เมื่อพบการระบาดในระยะแตกใบอ่อน ให้พ่น 2 ครั้ง ห่างกัน 10 วัน - พ่นสารเคมีป้องกันกำจัดโรคใบจุด ในช่วงที่มังคุดแตกใบอ่อน เช่น คอปเปอร์ออกซิคลอไรด์ 30-80 กรัม - พ่นสารเคมีป้องกันกำจัดโรคแอนแทรกคโนส เช่น คาร์เบนดาซิม อัตรา 10-20 กรัม หรือไอโพรไดโอน 20-30 กรัม โดยเลือกใช้สารชนิดใดชนิดหนึ่งผสมน้ำ 20 ลิตร - เมื่อพบการระบาดของโรคใบจุดสาหร่ายพ่นด้วยสารป้องกันกำจัดโรคพืช เช่น คอปเปอร์ออกซิคลอไรด์
ลำไย	1. เพลี้ยแป้ง 2. โรคราดำ 3. โรคพุ่มไม้กวาด 4. หนอนคืบกินใบ	พื้นที่ระบาด 4 จังหวัด (เชียงใหม่ จันทบุรี สระแก้ว และสมุทรสาคร) จำนวน 97 ไร่ การระบาดเพิ่มขึ้น 1 ไร่ พื้นที่ระบาด 4 จังหวัด (เชียงใหม่ พะเยา สระแก้ว และจันทบุรี) จำนวน 235 ไร่ การระบาดลดลง 4 ไร่ พื้นที่ระบาด 2 จังหวัด (จันทบุรี และสระแก้ว) จำนวน 119 ไร่ การระบาดลดลง 1 ไร่ พื้นที่ระบาด 1 จังหวัด (จันทบุรี) จำนวน 20 ไร่ การระบาดคงที่	- หากพบว่า เพลี้ยแป้งเริ่มระบาดในสวนลำไย ควรพ่นด้วยสารเคมีป้องกันกำจัด ได้แก่ มาลาไทออน อัตรา 30 มล./น้ำ 20 ลิตร หรือไพรีทรอยด์ พ่นให้ทั่ว 2-3 ครั้ง ห่างกัน 10 วัน - พ่นสารเคมี เช่น คาร์บาริล 85% WP อัตรา 40 กรัม/น้ำ 20 ลิตร อาจพ่นควบคู่กับสารป้องกันกำจัดเชื้อรา ได้แก่ คอปเปอร์ออกซิคลอไรด์ อัตรา 40-50 กรัม หรือเบตาไซฟลูทรีน อัตรา 40-50 กรัม - หมั่นสำรวจแปลงปลูกพืช หากพบกิ่งที่เป็นโรคพุ่มไม้กวาดให้ตัดกิ่งที่เป็นโรคนำมาเผาทำลายนอกแปลง - เขย่ากิ่งให้หนอนร่วงหล่นแล้วเก็บรวบรวมไปทำลายหรือนำไปเป็นอาหารสัตว์เลี้ยง และเก็บรวบรวมดักแต่ไปทำลายหากระบาดมาก ควรพ่นด้วยสารเคมีป้องกันกำจัด เช่น คาร์บาริล อัตรา 45-60 กรัม หรือแลมบ์ดาไซฮาโลทรีน อัตรา 12 มล. เลือกใช้ชนิดใดชนิดหนึ่งผสมน้ำ 20 ลิตร

8. สถานการณ์โรคระบาดสัตว์

โรคพิษสุนัขบ้า สถานการณ์โรคพิษสุนัขบ้า ระหว่างวันที่ 1 ตุลาคม 2567 - 26 มกราคม 2568

ปัจจุบันมีพื้นที่ควบคุมที่พบการเกิดโรค ทั้งหมด 2 จังหวัด 2 จุด ได้แก่ ปราจีนบุรี และจังหวัดสงขลา ซึ่งขณะนี้ กรมปศุสัตว์ยังได้เร่งรัดควบคุมโรคทุกจุดเกิดโรค โดยฉีดวัคซีนรอบจุดเกิดโรค (ring vaccination) ร่วมในการเฝ้าระวัง ป้องกัน และควบคุมโรคได้

พื้นที่เฝ้าระวังการเกิดโรค 107 จุด ประกอบด้วย จังหวัดอุบลราชธานี สงขลา ชลบุรี บุรีรัมย์ กรุงเทพมหานคร สุรินทร์ ระยอง ปราจีนบุรี กาฬสินธุ์ ศรีสะเกษ อำนาจเจริญ ฉะเชิงเทรา เลย สมุทรปราการ สระแก้ว นครนายก พัทลุง มหาสารคาม ตาก นครราชสีมา นครศรีธรรมราช มุกดาหาร เชียงราย นครพนม สมุทรสงคราม อุตรดิตถ์ ชัยภูมิ พิจิตร ยโสธร และจังหวัดสุพรรณบุรี และไม่พบจุดเกิดโรคพิษสุนัขบ้าในพื้นที่