

รายงานสถานการณ์การค้าสินค้าเกษตร (Situation Report) ประจำเดือนพฤษภาคม ๒๕๖๔  
สำนักงานที่ปรึกษาการเกษตรต่างประเทศ ประจำกรุงปักกิ่ง

๑. มูลค่าการค้าสินค้าเกษตรระหว่างประเทศไทยกับประเทศที่รับผิดชอบ

ตารางเปรียบเทียบการนำเข้าสินค้าเกษตรจากไทยของประเทศไทยเดือนมกราคม-เมษายน 2563 และ 2564							
พิกัด	สินค้า	ม.ค.-เม.ย.2563		ม.ค.-เม.ย.2564		Δปริมาณ (%)	Δมูลค่า (%)
		ปริมาณ(ตัน)	มูลค่า(USD)	ปริมาณ(ตัน)	มูลค่า(USD)		
0207	สินค้าไก่	38,932.32	117,870,673	32,976.38	106,336,587	-15%	-10%
03	สินค้าประมง	21,951.07	105,497,362	21,498.74	108,410,143	-2%	3%
0301	ปลามีชีวิต	45.544	581,907	90.79	1,037,577	99%	78%
0303	ปลาแช่แข็ง	8,349.56	13,333,956	10,473.20	17,933,861	25%	34%
0306	กุ้ง (Crustacean) สด แช่เย็น และแช่แข็ง	8,378.00	81,235,879	7,457.26	81,977,336	-11%	1%
1604	สินค้าปลาแปรรูป	4,231.10	16,149,097	2,916.80	12,356,077	-31%	-23%
1605	กุ้ง(Crustacean) สินค้าปลาหมึกแปรรูป	124.472	1,675,277	178.34	2,939,018	43%	75%
07141020	มันสำปะหลังแห้ง	1,000,370.94	225,095,699	1,889,333.04	513,790,938	89%	128%
08	ผลไม้	75,632.49	99,331,613	120,273.19	119,188,173	59%	20%
08011200	มะพร้าวอ่อน	46,293.33	38,136,238	100,740.93	85,247,446	118%	124%
08045020	มะม่วงสดหรือ/และ ออบแห้ง	1,221.81	2,779,257	1,319.79	2,948,762	8%	6%
08045030	มังคุดสดหรือ/และ ออบแห้ง	18,984.62	46,833,291	1,863.70	6,158,197	-90%	-87%
08106000	ทุเรียนสด	177,902.39	727,947,208	121,137.92	664,891,669	-32%	-9%
08109030	ลำไยสด	138,502.83	191,676,909	204,135.84	312,974,625	47%	63%
08134010	ลำไยอบแห้งและ เนื้อลำไย	19,664.48	23,475,349	15,177.07	21,049,976	-23%	-10%
1006	ข้าวสาร	95,433.43	75,744,316	159,958.07	115,843,040	68%	53%
40	ยางพารา	2,392,039.39	1,398,028,467	854,200.84	1,387,255,855	-64%	-1%
4001	น้ำยางธรรมชาติ	1,770,616.63	520,785,612	409,846.72	667,201,422	-77%	28%
40011000	น้ำยาง	144,867.70	161,647,591	162,187.81	231,559,740	12%	43%
40012100	ยางแผ่นรมควัน	34,593.86	55,542,877	28,984.22	69,586,186	-16%	25%
40012200	ยางTSNR	213,093.43	301,981,582	218,327.94	365,015,301	2%	21%
40028000	ยางผสม	621,422.76	877,242,855	444,354.12	720,054,433	-28%	-18%

แหล่งที่มาของข้อมูล: สำนักงานศุลกากรจีน รวบรวมและเรียบเรียงโดย สำนักงานที่ปรึกษาการเกษตรต่างประเทศ ประจำกรุงปักกิ่ง

แหล่งข้อมูล : ศุลกากรไทย

๒. สถานการณ์การค้าสินค้าเกษตรที่สำคัญและแนวโน้ม

● ข้าว

	ราคาข้าวไทยตลาดซินฟาตี้ ปักกิ่ง		ราคาข้าวจีนทั่วประเทศ	
	พ.ค. (หยวน/กิโลกรัม)	เม.ย. (หยวน/กิโลกรัม)	พ.ค. (หยวน/กิโลกรัม)	เม.ย. (หยวน/กิโลกรัม)
วันที่ ๑๐	๑๒.๕	๑๒.๕	๕.๐๕๙	๕.๑๒๒
วันที่ ๒๐	๑๒.๕	๑๒.๕	๕.๐๑๗	๕.๐๖๒
วันที่ ๓๐	๑๒.๕	๑๒.๕	๕.๐๑๓	๔.๗๓๔

- ในเดือน เม.ย. จีนนำเข้าข้าวจากไทยทั้งหมด ๑๙,๖๑๒.๓๙๔ ตัน มูลค่า ๑๔,๗๖๘,๓๘๓ ดอลลาร์ น้อยกว่าเดือนที่แล้วร้อยละ ๒๑ และน้อยกว่าเดือนเดียวกันในช่วงปีที่แล้วร้อยละ ๑

- สถิติจากสำนักงานศุลกากรจีนรายงานปริมาณข้าวนำเข้าของจีนเดือน เม.ย. อยู่ที่ ๔๖๒,๓๐๕.๙๓๗ ตัน ปริมาณลด

จากเดือน มี.ค. ร้อยละ ๑๔ แต่เพิ่มขึ้นจากเดือนเดียวกันในปีที่แล้วร้อยละ ๗๗ และเงินส่งออกข้าว ณ เดือน เม.ย. ๑๓๑,๔๕๕.๗๔๙ ตัน ลดลงจากเดือน มี.ค. ร้อยละ ๒๙ และลดลงเมื่อเทียบกับเดือนเดียวกันในปีที่แล้วร้อยละ ๓๐

- ประเทศหลักที่จีนนำเข้าข้าวและปริมาณการนำเข้าในเดือน เม.ย. มีดังต่อไปนี้ ๑) อินเดีย ๑๓๕,๑๕๔.๗๕๑ ตัน ๒) เวียดนาม ๑๑๖,๗๐๐.๒๘๙ ตัน ๓) ปากีสถาน ๑๐๘,๑๙๕.๒๕๐

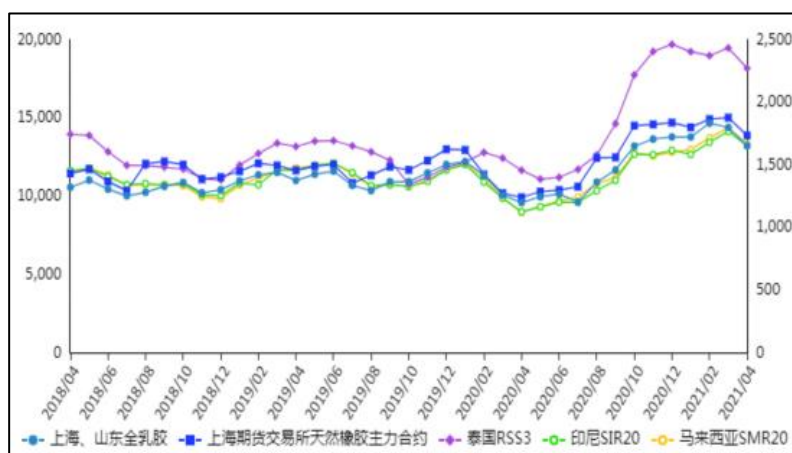
● **ข้าวโพด**

	ราคาข้าวโพดตลาดซินฟาตี้ ปักกิ่ง		ราคาข้าวโพดทั่วประเทศ	
	พ.ค. (หยวน/กิโลกรัม)	เม.ย. (หยวน/กิโลกรัม)	พ.ค. (หยวน/กิโลกรัม)	เม.ย. (หยวน/กิโลกรัม)
วันที่ ๑๐	๒.๘	๔.๖	๓.๑๘๙	๓.๙๕๖
วันที่ ๒๐	๓.๔	๔	๓.๓๖๘	๓.๕๗๔
วันที่ ๓๐	๓.๒	๓.๒	๓.๓๙๙	๓.๒๘๙

- สถิติจากสำนักงานศุลกากรจีนรายงานปริมาณข้าวโพดนำเข้าของจีนเดือนเม.ย. อยู่ที่ ๑,๘๔๙,๙๔๑.๔๑๙ ตัน ปริมาณลดลงจากเดือน มี.ค. ร้อยละ ๔ แต่สูงจากเดือนเดียวในปีที่แล้วร้อยละ ๑๐๙ และเงินส่งออกข้าวโพด ณ เดือน เม.ย. ๑,๒๙๙.๒๓๐ ตัน เพิ่มขึ้นเมื่อเทียบกับเดือนเดียวกันในปีที่แล้วร้อยละ ๒๓๘

- ประเทศหลักที่จีนนำเข้าข้าวโพดและปริมาณนำเข้ามีดังต่อไปนี้ ๑) สหรัฐอเมริกา ๑,๒๙๘,๑๕๓.๖๐๕ ตัน ๒) ยูเครน ๕๓๖,๘๒๐.๕๕๔ ๓) สหพันธรัฐรัสเซีย ๑๔,๖๓๖.๙๖๐ ตัน ๔) เม็กซิโก ๒๔๐.๓๐๐ ตัน ๕) เปรู ๙๐,๐๐๐ ตัน

● **ยางพารา**



● ยางเชียงใหม่ ชานตง ● Shanghai Futures Exchange (SHFE) ● ไทย RSS3.  
● อินโดนีเซีย SIR20 ● มาเลเซีย SMR20

หน่วย : หยวน/ตัน และ ดอลลาร์สหรัฐ/ตัน

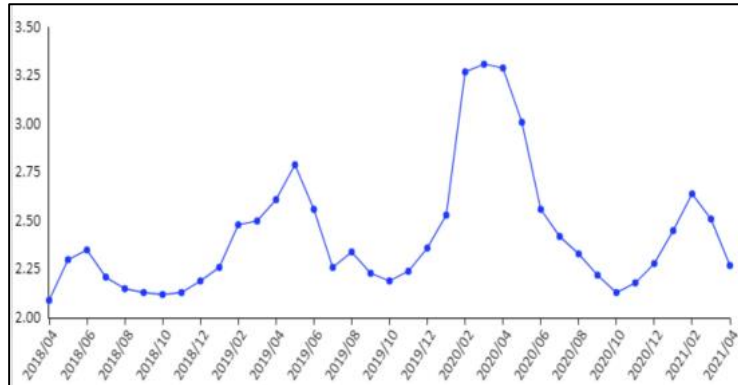
กราฟราคาส่งเฉลี่ยของยางจีนและราคา FOB ยางต่างชาติ

- ในเดือน เม.ย. จีนนำเข้ายางธรรมชาติจากไทยทั้งหมด ๑๓๙๑๙๔.๘๓๕ ตัน มูลค่า ๒๓๐,๓๑๗,๖๙๒ ดอลลาร์ เพิ่มขึ้นจากเดือนที่แล้วร้อยละ ๑๘ และมากกว่าเดือนเดียวกันในช่วงปีที่แล้วร้อยละ ๙๒

- ตามรายงานของศุลกากรจีน ในเดือน เม.ย.๖๔ จีนนำเข้ายางพาราธรรมชาติ จำนวน ๒๑๖,๑๔๙.๙๔๘ ตัน น้อยกว่าเดือนที่แล้วร้อยละ ๕ มากขึ้นกว่าช่วงเดือนกันในปีที่แล้วร้อยละ ๘๑ นำเข้าอย่างผสม ๒๒๘,๕๖๐.๘๗๕ ตัน น้อยกว่าเดือนที่แล้วร้อยละ ๒๘ น้อยกว่าช่วงเดือนกันในปีที่แล้วร้อยละ ๑๔

- ประเทศหลักที่จีนนำเข้าน้ำมันอย่างธรรมชาติและปริมาณนำเข้ามีดังต่อไปนี้ ๑) ไทย ๕๖,๔๘๙.๕๑๒ ตัน ๒) ลาว ๙๕๒.๐๐๐ ตัน ๓) เวียดนาม ๘๓๕.๐๐๐ ตัน ๔) มาเลเซีย ๖๗๑.๑๑๐ ตัน ๕) เม็กซิโก ๗๒.๘๒๐ ตัน

● **น้ำมันสำเร็จรูป**



หน่วย : หยวน/กิโลกรัม

กราฟราคาส่งเฉลี่ยน้ำมันสำเร็จรูปในจีน

- ในเดือน เม.ย. จีนนำเข้าน้ำมันสำเร็จรูปจากไทยทั้งหมด ๕๙๐,๘๒๙.๑๑๔ ตัน มูลค่า ๑๖๔,๑๕๓,๗๖๔ ดอลลาร์ ปริมาณลดลงจากเดือนที่แล้วร้อยละ ๑๐ และมากกว่าเดือนเดียวกันในช่วงปีที่แล้วร้อยละ ๑๐๐

- สถิติจากสำนักงานศุลกากรจีนรายงานปริมาณน้ำมันสำเร็จรูปนำเข้าของจีนเดือน เม.ย. อยู่ที่ ๖๓๓,๑๕๒.๑๐๕ ตัน ปริมาณลดลงจากเดือน มี.ค. ร้อยละ ๑๘ สูงจากเดือนเดียวในปีที่แล้วร้อยละ ๕๘

- ประเทศหลักที่จีนนำเข้าน้ำมันสำเร็จรูปและปริมาณนำเข้าเดือน เม.ย. มีดังต่อไปนี้ ๑) ไทย ๕๙๐,๘๒๙.๑๑๔ ตัน ๒) เวียดนาม ๔๒,๓๒๒.๙๙๑

● **สัตว์ปีก**

	ราคาเนื้อไก่ตลาดซินฟาตี้ ปักกิ่ง		ราคาเนื้อไก่ทั่วประเทศ	
	พ.ค. (หยวน/กิโลกรัม)	เม.ย. (หยวน/กิโลกรัม)	พ.ค. (หยวน/กิโลกรัม)	เม.ย. (หยวน/กิโลกรัม)
วันที่ ๑๐	๑๕	๑๕	๑๒.๒๑๗	๑๑.๖๖๔
วันที่ ๒๐	๑๕	๑๕	๑๒.๒๗๐	๑๑.๔๙๐๑
วันที่ ๓๐	๑๕	๑๕	๑๑.๗๓๙	๑๒.๑๒๕๙

- ในเดือน เม.ย. จีนนำเข้าสัตว์ปีกจากไทยทั้งหมด ๑๑,๑๙๗.๘๖๔ ตัน มูลค่า ๓๕,๗๕๑,๑๓๓ ดอลลาร์ ปริมาณเพิ่มจากเดือนที่แล้วร้อยละ ๘ และน้อยกว่าเดือนเดียวกันในช่วงปีที่แล้วร้อยละ ๑๒

- สถิติจากสำนักงานศุลกากรจีนรายงานปริมาณเนื้อสัตว์ปีกนำเข้าของจีนเดือน เม.ย. อยู่ที่ ๑๒๒,๙๕๔.๑๐๘ ตัน มูลค่า ๒๗๒,๖๗๑,๑๐๓ ดอลลาร์สหรัฐ ปริมาณลดลงจากเดือน มี.ค. ร้อยละ ๑๐ สูงจากเดือนเดียวในปีที่แล้วร้อยละ ๕ และจีนส่งออกเนื้อสัตว์ปีก ณ เดือน เม.ย. ๑๘,๕๖๕.๙๑๙ ตัน มูลค่า ๕๓,๔๔๑,๑๑๘ ดอลลาร์สหรัฐ ปริมาณเพิ่มจากเดือน มี.ค. ร้อยละ ๓ แต่เพิ่มขึ้นเมื่อเทียบกับเดือนเดียวกันในปีที่แล้วร้อยละ ๑๗

- ประเทศหลักที่จีนนำเข้าสัตว์ปีกและปริมาณนำเข้าเดือน เม.ย. มีดังต่อไปนี้ ๑) บราซิล ๕๕,๑๒๓.๑๕๑ ตัน ๒) อเมริกา ๓๗,๕๕๘.๓๐๗ ตัน ๓) ไทย ๑๑,๑๙๗.๘๖๔ ตัน

● **ผลไม้**

**ทุเรียน**

ราคาทุเรียนสดตลาดจีนฟาร์ม ปักกิ่ง			ราคาทุเรียนสดทั่วประเทศ	
	พ.ค. (หยวน/กิโลกรัม)	เม.ย. (หยวน/กิโลกรัม)	พ.ค. (หยวน/กิโลกรัม)	เม.ย. (หยวน/กิโลกรัม)
วันที่ ๑๐	๓๗	๔๐	๓๕.๘๔	๕๒
วันที่ ๒๐	๓๔	๔๐	๓๕.๙	๔๑.๕๒
วันที่ ๓๐	๓๘	๔๐	๔๒.๕	๓๖.๙

**มังคุด**

ราคามังคุดไทยตลาดจีนฟาร์ม ปักกิ่ง			ราคามังคุดทั่วประเทศ	
	พ.ค. (หยวน/กิโลกรัม)	เม.ย. (หยวน/กิโลกรัม)	พ.ค. (หยวน/กิโลกรัม)	เม.ย. (หยวน/กิโลกรัม)
วันที่ ๑๐	๓๓.๕	๓๔	๕๐.๒๘๕	๔๓.๗๑๔
วันที่ ๒๐	๒๒.๕	๓๔	๕๐.๔๒๘	๔๖.๕๗๑
วันที่ ๓๐	๒๒.๕	๓๔	๔๕.๕๗๑	๕๑

**มะม่วง**

ราคามะม่วงตลาดจีนฟาร์ม ปักกิ่ง			ราคามะม่วงทั่วประเทศ	
	พ.ค. (หยวน/กิโลกรัม)	เม.ย. (หยวน/กิโลกรัม)	พ.ค. (หยวน/กิโลกรัม)	เม.ย. (หยวน/กิโลกรัม)
วันที่ ๑๐	๑๕	๑๕	๑๑.๐๒๖	๑๑.๓๔๐
วันที่ ๒๐	๑๕	๑๕	๑๑.๐๙๘	๑๑.๘๘๔
วันที่ ๓๐	๑๕	๑๕	๑๑.๐๙๘	๑๑.๓๒๒

**ลำไย**

ราคาลำไยไทยตลาดจีนฟาร์ม ปักกิ่ง			ราคาลำไยทั่วประเทศ	
	พ.ค. (หยวน/กิโลกรัม)	เม.ย. (หยวน/กิโลกรัม)	พ.ค. (หยวน/กิโลกรัม)	เม.ย. (หยวน/กิโลกรัม)
วันที่ ๑๐	๒๒	๒๒	๑๔.๐๖	๑๕.๓๘๖
วันที่ ๒๐	๒๐	๒๒	๑๓.๒๗๕	๑๕.๓๘๖
วันที่ ๓๐	๒๒	๒๒	๑๒.๓๘๖	๑๕.๑๙๑

**มะพร้าว**

ราคามะพร้าวไทยตลาดจีนฟาร์ม ปักกิ่ง			ราคามะพร้าวทั่วประเทศ	
	พ.ค. (หยวน/กิโลกรัม)	เม.ย. (หยวน/กิโลกรัม)	พ.ค. (หยวน/กิโลกรัม)	เม.ย. (หยวน/กิโลกรัม)
วันที่ ๑๐	๑๕	๑๘	๒๘.๓๓	๒๘.๓๓
วันที่ ๒๐	๒๑	๑๘	๒๘.๓๓	๒๘.๓๓
วันที่ ๓๐	๒๑	๑๘	๒๘.๓๓	๒๘.๓๓

- ในเดือน เม.ย. จีนนำเข้าผลไม้จากไทยทั้งหมด ๑๒๓,๓๐๒.๘๓๘ ตัน มูลค่า ๔๙๑,๐๕๘,๗๘๙ ดอลลาร์ ปริมาณเพิ่ม

จากเดือนที่แล้วร้อยละ ๔๑ และน้อยกว่าเดือนเดียวกันในช่วงปีที่แล้วร้อยละ ๒๗

- ในเดือน เม.ย. จีนนำเข้าทุเรียนสดจากไทยทั้งหมด ๗๘,๖๐๗.๗๙๔ ตัน มูลค่า ๔๒๒,๓๓๔,๖๔๔ ดอลลาร์ ปริมาณลดลงจากช่วงเดียวกันในปีที่แล้วร้อยละ ๓๖

- ในเดือน เม.ย. จีนนำเข้ามังคุดจากไทยทั้งหมด ๑,๒๘๔.๔๓๔ ตัน มูลค่า ๔,๕๙๐,๕๙๘ ดอลลาร์ ปริมาณลดลงจากช่วงเดียวกันในปีที่แล้วร้อยละ ๙๑

- ในเดือน เม.ย. จีนนำเข้ามะพร้าวจากไทยทั้งหมด ๓๐,๖๐๖.๗๔๒ ตัน มูลค่า ๓๐,๑๐๗,๖๖๑ ดอลลาร์ ปริมาณเพิ่มขึ้นจากช่วงเดียวกันในปีที่แล้วร้อยละ ๑๑๕

- ประเทศหลักที่จีนนำเข้าผลไม้และปริมาณนำเข้าเดือน เม.ย. มีดังต่อไปนี้ ๑) เวียดนาม ๑๘๗,๓๓๔.๒๒๒ ตัน ๒) ไทย ๑๒๓,๓๐๒.๘๓๘ ตัน ๓) ชิลี ๕๕,๕๙๘.๖๔๓ ตัน ๔) ออสเตรเลีย ๑๗,๒๓๙.๗๕๖ ตัน

### ๓. ประเด็นปัญหา อุปสรรค และปัจจัยที่ส่งผลกระทบต่อการค้าสินค้าเกษตรของไทยและแนวทางการแก้ไขปัญหาสินค้าเกษตรของไทย

#### ● การพัฒนาสินค้าเกษตรของจีน

##### ๑. จีนเพาะพันธุ์แตงหวานพันธุ์ใหม่สำเร็จ ๒ พันธุ์

มหาวิทยาลัยวิทยาศาสตร์และเทคโนโลยีการเกษตรและป่าไม้ภาคตะวันตกเฉียงเหนือจีน (Northwest A & F University) เพาะพันธุ์แตงหวานพันธุ์ใหม่สำเร็จ๒พันธุ์ได้แก่พันธุ์หงเป่าเปาและพันธุ์หยินฮุย โดยได้ประกาศอย่างเป็นทางการ ณ งานเทศกาลวัฒนธรรมอุตสาหกรรมแตงหวาน ๒๐๒๑ (Yanliang Melon Industry Culture Festival 2021) ซึ่งจัดขึ้น ณ มณฑลชานซี เมืองซีอาน โดยแตงหวานพันธุ์หงเป่าเปา ทนทานต่ออุณหภูมิต่ำและแสงน้อย ทนทานต่อโรคสูง เนื้อกรอบและแน่น ทนทานต่อการจัดเก็บและขนส่ง และแตงหวานพันธุ์หยินฮุยมีความสามารถในการปรับตัวสูง ระยะเวลาให้ผลผลิตสั้น เนื้อหนาและเนืวย่นละเอียด สามารถให้ผลผลิตสูง

##### ๒. นายกรัฐมนตรีหลี่เค่อเฉียงเน้นย้ำการพัฒนาการผลิตัญพืช ยกกระตือรือร้นการรับประกันความปลอดภัยด้าน

#### อาหาร

ในระหว่างการประชุมผู้บริหารสภาแห่งรัฐนายกรัฐมนตรีหลี่เค่อเฉียงได้เน้นย้ำความสำคัญในการพัฒนาการผลิตัญญาหารด้วยตัวเองของประเทศจีน ซึ่งมีผลกระทบต่อความมั่นคงทางเศรษฐกิจและสังคม โดย

๑) การรักษาปริมาณการผลิตัญพืชให้มั่นคงและอุดมสมบูรณ์อย่างรัดกุม โดย รักษาเสถียรภาพราคาต่ำสุดของข้าวและข้าวสาลี นโยบายเงินอุดหนุนเพื่อผู้ผลิตข้าวโพดและถั่ว รักษาความเสถียรภาพของต้นทุนและกำไรของการผลิตัญพืชสำคัญ บริหารจัดการการเก็บผลผลิตในฤดูร้อนอย่างรัดกุม เน้นย้ำการบริการทางเทคโนโลยี รักษาเสถียรภาพอุปทานสินค้าที่ใช้ในการเกษตร ป้องกันควบคุมโรคและศัตรูพืชที่สำคัญประสานงานเพื่อป้องกันน้ำท่วมและภัยแล้ง

๒) มีการจัดการด้านการซื้อที่ดี เตรียมพร้อมสำหรับการปรับตัวของตลาด เพื่อให้มั่นใจในเสถียรภาพของอุปทานและราคาโดยปรับปรุงคลังสินค้าและโลจิสติกส์เพิ่มประสิทธิภาพของโครงสร้างปริมาณเมล็ดข้าวสำรองใช้กลไกตลาดในการจัดหาผู้จำหน่ายที่หลากหลาย เพื่อให้อุปทานเพียงพอ มีสินค้าที่หลากหลาย รักษาความมั่นคงของตลาดัญพืช

๓) เสริมสร้างการคุ้มครองที่ดินเพาะปลูกและคุณภาพการก่อสร้างโดย ทำการวางแผนการสร้างพื้นที่ทางการเกษตรคุณภาพสูงและได้มาตรฐาน ควบคุมจุดประสงค์ในการใช้งานที่ดินและผลิตภัณฑ์ที่จะเพาะปลูกอย่างเคร่งครัด เน้นย้ำเสริมสร้างวิทยาศาสตร์และเทคโนโลยีด้านการผลิตทางการเกษตรตามความต้องการของประชาชน ปรับปรุงคุณภาพของข้าวข้าวสาลีและไขมันถั่วเหลืองพัฒนาพันธุ์ผักให้มีคุณภาพสูงเพื่อเพิ่มผลผลิตต่อหน่วยและเพื่อเป็นการปรับตัวกับท้องตลาด ระดมกำลังอย่างเต็มที่เพื่อส่งเสริมการวิจัยทางวิทยาศาสตร์ของสถาบันวิทยาลัยและมหาวิทยาลัยหรือองค์กรเกษตรกรและนวัตกรรมอื่นๆ ปรับปรุงโครงสร้างทางพาณิชย์ ส่งเสริมให้ใช้เครื่องจักรกลการเกษตรที่มีประสิทธิภาพใช้ในนวัตกรรมทางวิทยาศาสตร์และเทคโนโลยีเพื่อส่งเสริมคุณภาพและประสิทธิภาพของการเกษตร

### ๓. ผลการพัฒนาการสร้างแบรนด์สินค้าเกษตรจีน

ตลอดระยะเวลา ๑ ปีที่ผ่านมา กระทรวงเกษตรและชนบทจีนได้ดำเนินการเสริมสร้างการสร้างนโยบายและดำเนินการสร้างแบรนด์ทางการเกษตรอย่างจริงจังและได้รับการตอบรับที่ดีจากหลายพื้นที่เช่น ฉงชิ่ง หูหนาน หูเป่ย์ เจียงซี ฯลฯ โดยมีการสร้างแบรนด์สินค้าเกษตรของแต่ละมณฑล อีกทั้งมีการขยายและสร้างชื่อเสียงที่ดีของสินค้าเกษตรแบรนด์จีนอย่างต่อเนื่อง พัฒนาคุณภาพเพื่อเป็นพื้นฐานของการสร้างแบรนด์ขั้นต่อไป ให้การสนับสนุนภาคธุรกิจในการขยายกิจการและประชาสัมพันธ์แบรนด์โดยการจัดกิจกรรมประชาสัมพันธ์ทางการตลาดต่างๆ และพัฒนาการตลาดดิจิทัล ส่งเสริมการขายออนไลน์๒.๔ กระทรวงเกษตรและชนบทจีนเผยแพร่ผลการพัฒนาการสร้างแบรนด์สินค้าเกษตรจีนตลอดช่วงปี ๒๕๖๓ ที่ผ่านมาพบว่า อัตราการซื้อสินค้าปลีกสูงชันกว่าปี ๒๕๖๒ ถึงร้อยละ ๑๑ และผู้บริโภคมีการกลับมาซื้อซ้ำมากขึ้น จำนวนผู้บริโภคเพิ่มมากขึ้น โดยเฉพาะผู้บริโภครายย่อย โดยเพิ่มมากกว่าเดิมถึง ๑๐ ล้านคน หรือร้อยละ ๓๐ และส่วนมากเป็นผู้บริโภคที่เกิดช่วงปีค.ศ. ๑๙๘๐ -๑๙๙๐ อีกทั้งผู้บริโภคที่เกิดยุคปีค.ศ. ๒๐๐๐ มีปริมาณเพิ่มขึ้นอย่างรวดเร็ว มีร้านค้าเพิ่มมากขึ้นถึงร้อยละ ๓๐

ในอนาคตสินค้าเกษตรจีนจะมีแนวโน้มในการพัฒนาแบรนด์โดยเน้นการผลักดันให้พื้นที่ชนบทที่หลุดพ้นจากความยากจนในการสร้างแบรนด์ด้านการเกษตร สินค้าเกษตรจะต้องเหมาะสมกับความต้องการของท้องตลาด สร้างมาตรฐานสินค้าเกษตรของจีน ประชาสัมพันธ์และสร้างความเข้มแข็งของแบรนด์ของท้องถิ่นต่าง ๆ ใช้ยุทธวิธี อินเทอร์เน็ต + สินค้าเกษตร เพื่อกระตุ้นอุปสงค์ในท้องตลาดและขยายอุปสงค์ในท้องตลาด ให้ความสำคัญกับสินค้าเกษตรสีเขียวและสินค้าเกษตรออร์แกนิก การจดทะเบียนเครื่องหมายการค้า เพิ่มการแลกเปลี่ยนระหว่างประเทศ ส่งเสริมให้แบรนด์ระดับท้องถิ่นมีความร่วมมือด้านการเกษตรกับต่างประเทศ เพื่อส่งเสริมวัฒนธรรมการเกษตรของจีน

### ๔. จีนวิจัยการจัดเตรียมน้ำมันกาแฟสดและการระบุสารออกฤทธิ์

กาแฟแปรรูปได้รับความนิยมจากนักวิจัยชาวจีนและต่างประเทศมากขึ้นทุกวัน น้ำมันเมล็ดกาแฟสดที่สกัดจากเมล็ดกาแฟดิบมีสรรพคุณช่วยเรื่องความงาม ลดการอักเสบและป้องกันแสงแดดจึงเป็นที่นิยมมากในหมู่ผู้บริโภค อย่างไรก็ตามวิธีการบีบอัดแบบดั้งเดิมและวิธีการสกัดน้ำมันกาแฟที่ใช้อยู่ยังคงมีปัญหาเรื่องระยะเวลาการสกัดที่ยาวนาน ประสิทธิภาพต่ำ และการใช้สารทำลายอินทรีย์ในปริมาณมาก

สถาบัน Chinese Academy of Tropical Agricultural Sciences หรือ CATAS ได้ใช้วิธีการสกัดที่ต่างกันได้แก่ การใช้อัลตราโซนิกและเทคนิคการสกัดด้วยไมโครเวฟ การสกัดด้วยไมโครเวฟ การสกัดด้วยคลื่นอัลตราโซนิกและการสกัดด้วยของไหลความดันสูง เพื่อช่วยสารละลายเอทานอลสกัดน้ำมันกาแฟสด นอกจากนี้ยังทำการศึกษาวิจัยคุณสมบัติทางกายภาพและทางเคมี องค์ประกอบของกรดไขมัน โทโคเฟอรอล ไตเทอร์ปีนและสารต้านอนุมูลอิสระของน้ำมันกาแฟดังกล่าวด้วย

ผลการศึกษาพบว่าน้ำมันกาแฟสดที่ได้จากการสกัดด้วยการใช้อัลตราโซนิกและเทคนิคการสกัดด้วยไมโครเวฟสามารถสกัดผลผลิตของน้ำมันกาแฟสดได้มากที่สุดถึงร้อยละ ๑๐.๕๘ กรดโอเลอิกและกรดปาล์มเป็นกรดไขมันหลักในน้ำมันกาแฟสด โดยมีปริมาณร้อยละ ๔๓.๗๗ และ ๓๘.๗๑ ตามลำดับ และอุดมไปด้วย  $\gamma$ -โทโคเฟอรอล คาวิออล และ  $\beta$ -ซิโตสเตอรอล กล้องจุลทรรศน์อิเล็กตรอนแบบส่องกราดและเทคนิค ATR-FTIR (Attenuated Total Reflection Fourier Transform Infrared Spectroscopy) แสดงผลพบว่าโครงสร้างของผงกาแฟแตกต่างกันอย่างเห็นได้ชัดหลังจากการสกัดและผลจากเทคโนโลยีรีดไขมัน Ultrasonic Cavitation ทำให้เกิดหลุมมาก นอกจากนี้ น้ำมันกาแฟเยียวมีสารต้านอนุมูลอิสระสูง

- **สถานการณ์ด้านการเกษตรของประเทศเพื่อนบ้าน**

๑. **บริษัทจัดการฟาร์มและการปลูกพืชข้ามชาติ (Plantation International) เตรียมเลี้ยงตลาดจีน พร้อมเริ่มสวนทุเรียนมุซาคิงออร์แกนิกแห่งแรก**

วันที่ ๑๖ พฤษภาคม บริษัทจัดการฟาร์มและการปลูกพืชข้ามชาติ (Plantation International) เปิดเผยว่าบริษัทตัวแทนในมาเลเซียของบริษัทชื่อ United Tropical Fruit จะเริ่มทำการปลูกทุเรียนมุซาคิงออร์แกนิกในเชิงการค้า ซึ่งสวนดังกล่าวตั้งอยู่ในรัฐปะหัง ประเทศมาเลเซีย โดยมีพื้นที่ทั้งหมด ๔๐ เฮกตาร์และระยะเวลาการเข้าพื้นที่ ๖๐ ปี

Durian Harvests เป็นแบรนด์ทุเรียนของบริษัท Plantations International ได้ดำเนินการด้านการปลูกทุเรียน การตลาด และการขายทุเรียนโดยเฉพาะ และบริษัทดังกล่าวได้ผลิตผลิตภัณฑ์ทุเรียนมุซาคิงแปรรูปมากมาย และมุ่งเป้าหมายผู้บริโภคหลักไปยังผู้บริโภคชาวจีนแผ่นดินใหญ่ ฮองกง และสิงคโปร์

นาย Gareth Cookson Asia Business Director ของบริษัทดังกล่าวกล่าวว่า ทางบริษัทได้ใช้เวลาและเงินลงทุนจำนวนมากในการผลิตทุเรียนมุซาคิงออร์แกนิก โดยวางแผนเพาะเมล็ดพันธุ์ทุเรียนมุซาคิงออร์แกนิก ๑๐๐% เพื่อขยายห่วงโซ่การควบคุมออร์แกนิกก่อนเริ่มเพาะพันธุ์ต้นกล้า

นาย Raymond Samy กรรมการผู้จัดการบริษัท United Tropical Fruit กล่าวว่าธุรกิจของบริษัทเน้นการส่งออก โดยมีตลาดจีนเป็นตลาดส่งออกหลัก ในตลาดจีนราคาขายปลีกทุเรียนมุซาคิงที่ไม่ใช่ทุเรียนออร์แกนิกมีราคาสูงมาก แต่ทุเรียนมุซาคิงออร์แกนิกที่ทางบริษัทจะทำการเพาะพันธุ์ยังไม่สามารถคาดการณ์ได้ว่า จะขายได้ในตลาดจีนในราคาเท่าไร แต่หากดูจากผลไม้ชนิดอื่นๆ เช่น มะม่วงมะม่วงออร์แกนิกสามารถได้กำไรมากกว่ามะม่วงปกติมากกว่าร้อยละ ๕๐%

๒. **กัมพูชาเตรียมประเมินความเป็นไปได้ในการส่งออกแก้วมังกรมาจีน**

จากแหล่งข่าว Khmer Daily News กัมพูชาเริ่มประเมินความเป็นไปได้ในการส่งออกแก้วมังกรมายังประเทศจีนซึ่งอาจเป็นผลไม้ส่งออกจีนอันดับที่สามของกัมพูชาหลังจากกล้วยและมะม่วงสำเร็จ

ตามสถิติศุลกากรจีนมูลค่าการนำเข้าผลไม้ของจีนในปี ๒๕๖๓ ทะลุถึงหนึ่งหมื่นล้านเหรียญสหรัฐเป็นครั้งแรก และมูลค่าการนำเข้าแก้วมังกรอยู่ในลำดับที่ ๖ เป็นรองมาจากมังคุดและองุ่นเท่านั้น โดยมีมูลค่าการนำเข้าสูงถึง ๕๕๐ ล้านเหรียญสหรัฐ มากกว่าปีที่ผ่านมาถึงร้อยละ ๕๓ และปริมาณการนำเข้าก็เพิ่มมากขึ้นถึงร้อยละ ๔๒ มากกว่าปีที่ผ่านมาเช่นเดียวกันปัจจุบันแก้วมังกรของเวียดนามกว่า ๘๐% ได้ส่งออกมายังประเทศจีน และสัดส่วนการนำเข้าแก้วมังกรของจีนส่วนใหญ่มาจากเวียดนาม

จีนและกัมพูชาให้ความสำคัญกับการเจรจาในประเด็นการส่งออกผลไม้เช่นแก้วมังกรลำไยมะพร้าวและผลไม้อื่นๆ และกัมพูชาได้เริ่มเตรียมการส่งออกแก้วมังกรไปยังจีน ผู้ก่อตั้งศูนย์วิจัยและพัฒนาการเกษตรกัมพูชา (Cambodian Center for Study and Development in Agriculture) Yaing Siang Koma ได้เปิดตัวโครงการปลูกแก้วมังกร และได้ร่วมมือกับคู่ค้าในจังหวัดเขาพระวิหารกัมพูชาสร้างฟาร์มเพาะปลูกที่มีพื้นที่มากถึง ๑๐๐๐ เฮกตาร์ ปลูกต้นแก้วมังกรกว่า ๑ ล้านต้นเพื่อใช้ในการส่งออก และยังวางแผนสร้างโรงงานแปรรูปอีกหนึ่งแห่ง ทั้งนี้เพื่อนำส่งออกมายังประเทศจีนและเวียดนาม

หลังกัมพูชาสามารถส่งออกมะม่วงมายังจีนได้และได้เริ่มวางแผนส่งออกแก้วมังกรมายังจีน มองเห็นได้ว่ากัมพูชา มีความต้องการขยายตลาดผลไม้ในตลาดผู้บริโภคชาวจีนเป็นอย่างมาก และหลังกัมพูชาสามารถส่งออกกล้วยมายังจีน ในเดือนพฤษภาคมปี ๒๕๖๒ ในเวลาเพียงหนึ่งปีกัมพูชาก็สามารถส่งออกได้ถึง ๑.๓ แสนตัน กลายเป็นผู้ส่งออกกล้วยที่ใหญ่เป็นอันดับสามของจีนรองจากที่ฟิลิปปินส์และเวียดนามเท่านั้น โดยในปี ๒๕๖๓ กล้วยกัมพูชามีสัดส่วนใน ท้องตลาดกล้วยจีนถึง ๑๓.๘% และมีปริมาณการส่งออกประมาณ ๒.๔ แสนตันซึ่งนั่นกระตุ้นให้กัมพูชาจับตลาดจีน มากขึ้น นอกจากนี้ในเดือนเมษายนที่ผ่านมากัมพูชาได้เตรียมก่อตั้งสำนักงานประสานงานการค้าในประเทศจีนเพิ่ม ๕ แห่ง ซึ่งหากรวมกับสำนักงานประสานงานการค้าในประเทศจีนที่มีอยู่แต่เดิมแล้ว รวมจะมีมากถึง ๑๑ แห่ง เพื่อที่ช่วย จะผลักดันการส่งออกสินค้ากัมพูชามายังจีน

**๓.เวียดนามสร้างสวนแก้วมังกรใหม่พื้นที่ ๗,๔๐๐ เฮกตาร์เพื่อการส่งออก คาดปีนี้มีผลผลิตต่อปี ๑๘๘,๐๐๐ตัน**

Viet News Agency (VNA) รายงานว่านาย Ngo Huu The(The county Party committee of Chợ Gạocity in Qianjiang Province) ได้เปิดเผยว่าได้สร้างพื้นที่ปลูกแก้วมังกรจำนวน ๗,๔๐๐เฮกตาร์ เพื่อปลูกแก้วมังกรส่งออก โดยตามรายงาน พื้นที่แห่งนี้เป็นที่ซึ่งเชี่ยวชาญการปลูกแก้วมังกรที่ใหญ่ที่สุดในจังหวัดเตียนซางประเทศเวียดนาม คาดว่าปีนี้มีผลผลิตมากถึง ๑๘๘,๐๐๐ ตันจังหวัดเตียนซางเป็นพื้นที่ปลูกแก้วมังกรที่ใหญ่ที่สุดในเวียดนาม แก้วมังกร เป็นผลไม้ที่จังหวัดเตียนซางเพาะพันธุ์เป็นหลักและได้รับเครื่องหมายการค้า “Chợ GạoDragonFruit”จากสำนักงาน ทรัพย์สินทางปัญญาแห่งชาติเวียดนามมีการส่งออกไปยังประเทศแถบยุโรป อเมริกา ฯลฯ

ในปีนี้มีผลไม้ส่งออกมายังจีนของเวียดนามมากที่สุด ตั้งแต่ต้นปีจนถึงวันที่ ๑๕ พฤษภาคมจากมูลค่าการนำเข้าส่งออก ผลไม้ผ่านทางด่านนานาชาติประเทศลาวมากถึง ๕๗๙ ล้านดอลลาร์สหรัฐในจำนวนนี้เป็นสินค้านำเข้าจากเวียดนาม มูลค่าถึง ๔๐๐ล้านดอลลาร์สหรัฐโดยสินค้าหลักได้แก่ แก้วมังกร มะม่วง แดงโม ขนุน และผลไม้อื่นๆรวมถึงสินค้าไม้ ต่างๆ แป้งมันสำปะหลัง เป็นต้น

- **ข่าวสถานการณ์เกษตรไทยในจีน**

- ๑.ประเทศไทยให้ความสำคัญต่อการตรวจไวรัสโควิดในผลไม้ส่งออกมายังประเทศจีน**

สื่อจีนรายงานข่าวซึ่งมีที่มาจากสื่อไทยว่า ตั้งแต่เดือนมกราคม –เมษายน ๒๕๖๔ เป็นต้นมา ประเทศไทยได้ ส่งออกผลไม้มาจีนแล้วมากถึง ๕๓๒,๒๖๒ ตัน มูลค่า ๓.๔๔๕๓ หมื่นล้านบาท หรือประมาณ ๗.๐๖๗ พันล้านบาท โดยผลไม้ส่งออกชนิดสำคัญได้แก่ทุเรียน ๑๙๓,๗๗๘ ตัน มูลค่า ๒.๓๕๘๕ หมื่นล้านบาท ลำไย ๑๘๘,๘๔๔ ตัน มูลค่า ๗.๙๙๓ พันล้านบาท มะพร้าวน้ำหอม ๑๐๒,๑๑๐ ตัน มูลค่า ๑.๙๔๐ พันล้านบาท สับปะรดปอกเปลือก ๑๖,๓๐๙ ตัน มูลค่า ๑.๐๒ ร้อยล้านบาท และขนุน ๑๒,๒๘๙ ตัน มูลค่า ๑.๗๒ ร้อยล้านบาท

โดยสื่อดังกล่าวรายงานอีกว่าอธิบดีกรมวิชาการเกษตร นายพิเชษฐ์ วิริยะพาหะ กล่าวเมื่อเร็วๆ นี้ว่า จีนกำลัง ติดตามสถานการณ์การระบาดโควิดของไทยอย่างใกล้ชิดและกังวลว่าการเพิ่มขึ้นของผู้ติดเชื้ออย่างต่อเนื่องอาจส่งผล กระทบต่อความปลอดภัยอาหารและผลไม้ส่งออกของไทย แม้ว่าจะไม่มีหลักฐานที่แน่ชัดว่าอาหารเป็นพาหะของเชื้อ ไวรัสโควิด แต่ทางจีนหวังว่าผลไม้ที่จะส่งออกมายังจีนของไทยทั้งหมดจะต้องปลอดจากเชื้อโควิดโดยท่านอธิบดีฯ ได้ เน้นย้ำว่า เพื่อป้องกันการแพร่เชื้อผ่านทางชายแดนการค้า ด้านศุลกากรจีนจะทำการตรวจโควิดคนขับรถบรรทุกที่ นำเข้าสินค้า และจะดำเนินการตรวจสอบสินค้าทั้งหมดที่นำเข้าและหลังจากนั้นจะขอทำการฆ่าเชื้อสินค้าทั้งหมด ดังนั้น เพื่อให้อุ่นใจว่าผลไม้ส่งออกของไทยสามารถผ่านด่านทางจีนได้อย่างราบรื่น ฝ่ายไทยได้เรียกร้องให้ผู้ส่งออกยกระดับ การตรวจสอบความปลอดภัยของผลไม้ส่งออกมากขึ้น เนื่องจากหากมีการพบการเจือปนจะกระทบต่อการส่งออกผลไม้ ไทยและอาจทำให้ถูกระงับการส่งออกจากฝ่ายจีนได้



นอกจากนี้สื่อจีนรายงานว่ กรมวิชาการเกษตรยังได้ให้คำแนะนำเกี่ยวกับวิธีการจัดการกับการแพร่กระจายของไวรัสโคโรนา ซึ่งวิธีการป้องกันความปลอดภัยดังกล่าวนอกจากจะสอดคล้องกับมาตรฐานของ WHO/FAO แล้ว ยังสามารถตอบสนองความต้องการของจีนที่มีต่อมาตรฐานความปลอดภัยของผลไม้ที่นำเข้าจีนอีกด้วย ทั้งนี้ทางกรมวิชาการเกษตรได้ออกบันทึกแจ้งมายังศุลกากรจีนเรื่องมาตรการควบคุมเชื้อโควิดในผลไม้ส่งออกมายังประเทศจีนแล้ว เนื่องจากปัจจุบันจีนได้มีการเพิ่มด่านนำเข้าผลไม้จากประเทศแถบเอเชียตะวันออกเฉียงใต้ ด้วยเหตุนี้กรมวิชาการเกษตรไทยจึงได้เน้นย้ำผู้ประกอบการให้ให้ความสนใจกับมาตรฐานการตรวจโควิดของผลไม้นำเข้าจากต่างประเทศ รวมทั้งยังแนะนำให้ผู้ประกอบการใช้ด่านนำเข้าอื่นๆ หากด่านโหวออี๋กวนแอ้อัดมากเกินไป

#### **๔. การคาดการณ์สถานการณ์**

- ขณะนี้จีนมีความกังวลต่อสถานการณ์การระบาดของ COVID-19 เป็นอย่างมาก ทำให้มีความเข้มงวดและมีความประสงค์ดำเนินการตรวจสอบโรงงาน/ผู้ผลิตส่งออกสินค้าของไทย โดยจะครอบคลุมทั้งสินค้าพืช ประมง และปศุสัตว์ ที่เป็นสินค้าแช่เย็น แช่แข็งผ่านช่องทาง Video Inspection อย่างต่อเนื่อง เพื่อตรวจสอบกระบวนการผลิต มาตรการป้องกันการปนเปื้อนเชื้อ COVID-19 ในสินค้าก่อนส่งออกมายังจีน

#### **๕. การดำเนินงานของสำนักงาน**

- นางสาวปทุมวดี อิมทั้ว อัครราชทูตที่ปรึกษา (ฝ่ายเกษตร) ประจำกรุงปักกิ่ง ร่วมกับทีมประเทศไทยศึกษาดูงานและประชุมหารือร่วมกับผู้บริหารของท่าเรือเทียนจิน ซึ่งทำให้ทราบข้อมูลการดำเนินงานของท่าเรือเทียนจิน ซึ่งมีเส้นทางการเดินเรือไปทั่วโลกกว่า ๕๐๐ เทียบ ในปี ๒๕๖๓ มีปริมาณการรับส่งสินค้าเข้าออกประมาณ ๕๐๓ ล้านตัน ใหญ่เป็นอันดับที่ ๖ ของจีน และขณะนี้มีการใช้ระบบอัจฉริยะเข้ามาช่วยในการขนย้ายสินค้า เพื่อให้เกิดประสิทธิภาพในการทำงานและลดต้นทุนมากขึ้น

- นางสาวปทุมวดี อิมทั้ว อัครราชทูตที่ปรึกษา (ฝ่ายเกษตร) ประจำกรุงปักกิ่งเข้าประชุมร่วมกับผู้บริหารสำนักงานต่างประเทศนครเทียนจินและผู้แทนสำนักงานต่างๆ เช่น กรมวิทยาศาสตร์ฯ กรมพาณิชย์ คณะกรรมการการเกษตรและกิจการชนบท เป็นต้น ในการประชุมได้นำเสนอข้อมูลสถานการณ์การส่งออกสินค้าเกษตรไทยมายังจีน ในช่วงสถานการณ์การระบาดของโควิด 19 ศักยภาพในการขยายตลาดและการร่วมกิจกรรมการประชาสัมพันธ์ผลไม้ไทยในนครเทียนจิน แนวทางการจัดทำความร่วมมือด้านการเกษตรระหว่างกันเนื่องจากกระทรวงเกษตรฯ ของไทย มีหน่วยงานทางด้านเทคนิคที่เกี่ยวข้องทั้งกรมประมง กรมปศุสัตว์ และกรมวิชาการเกษตร เป็นต้น รวมทั้งนโยบายของกระทรวงเกษตรมีการจัดตั้งศูนย์ AIC โดยร่วมกับมหาวิทยาลัยในพื้นที่ทั่วประเทศ

- นางสาวปทุมวดี อิมทั้ว อัครราชทูตที่ปรึกษา (ฝ่ายเกษตร) ประจำกรุงปักกิ่ง ร่วมให้การต้อนรับชุน อิงเจี๋ย รองประธานบริหารและเลขาธิการคณะกรรมการฝ่ายประสานงานกิจกรรมต่างประเทศ สมาคมพัฒนาเศรษฐกิจจีนเอเชีย (Foreign Exchange Committee of China Asian Economic Development Association : CAEDA) และคณะเพื่อหารือประเด็นความสนใจในการนำเข้าสินค้าเกษตรจากไทย ในการประชุมร่วมกับ เลขาธิการคณะกรรมการฝ่ายประสานงานกิจกรรมต่างประเทศ สมาคมพัฒนาเศรษฐกิจจีนเอเชีย ซึ่งคณะมีความสนใจในการนำเข้าสินค้าเกษตรจากไทยได้แก่ ข้าวหอมมะลิ ผลิตภัณฑ์หมอนยางพารา และผลไม้แปรรูปอบแห้ง เพื่อจำหน่าย ณ ศูนย์แสดงสินค้าเอเชีย มีพื้นที่ประมาณ 10,000 ตร.ม. ที่เทียนจิน ซึ่งจะมี Member บริษัทจีนต่าง ๆ โดยเริ่มดำเนินการนำเข้าสินค้าจากประเทศต่างๆ ในปีที่ผ่านมา จึงขอความร่วมมือจากสำนักงานในการแนะนำให้รู้จักเครือข่ายผู้ผลิต หรือผู้ประกอบการที่มีสินค้าดังกล่าว

- สปช.ปักกิ่งเข้าร่วมการประชุมหารือ Consultative meeting ระหว่างทปช.อลงกรณ์ พลบุตรและผู้บริหารของบริษัท Meicai และฝ่ายเกี่ยวข้อง เพื่อหารือความร่วมมือระหว่างกระทรวงเกษตรและสหกรณ์กับ Meicai เพื่อเป็นช่องทางในการขยายตลาดสินค้าเกษตรไทยมายังจีน และถอดแบบการเรียนรู้ความสำเร็จของ platform Meicai รวมทั้งหลักการในการช่วยเหลือเกษตรกรและการพัฒนาช่องทางการจำหน่ายสินค้าเกษตรในประเทศ

- สปช. ปักกิ่ง ประสานกรมประมง กรมวิชาการเกษตร กรมปศุสัตว์ และสำนักงานมาตรฐานสินค้าเกษตรและอาหารแห่งชาติเพื่อนัดหมายการประชุมร่วมกับ GACC ในมาตรการควบคุมโควิดในสินค้าแช่เย็นก่อนส่งออกมาจีน เนื่องจากสถานการณ์การระบาดโควิดในไทย จีนมีความกังวลในการปนเปื้อนเชื้อโควิดในสินค้านำเข้าเพิ่มมากขึ้น จึงมีประสงค์หารือกับหน่วยงานที่เกี่ยวข้องของไทยเพื่อยกระดับความเข้มงวดในมาตรการควบคุมสินค้าแช่เย็นก่อนการส่งออกของไทย

#### **กรมประมง**

- สปช. ปักกิ่ง ประสานกรมประมงเพื่อชี้แจงแนวทางการกรอกข้อมูล สำหรับนำส่งหนังสือรับรองสุขอนามัยสินค้าประมงส่งออกไปจีนของประเทศคู่ค้าเพิ่มเติม ตามแนวทางของ GACC ซึ่งเป็นแนวทางทางปฏิบัติเดียวกันของประเทศคู่ค้าทุกประเทศ

- สปช. ปักกิ่ง ประสาน GACC กรณีได้รับแจ้งจากกรมประมง เนื่องจากเนื้อจระเข้แห่งของไทยไม่สามารถส่งออกมาจีนได้

#### **กรมวิชาการเกษตร**

- สปช. ปักกิ่ง ประสานกรมวิชาการเกษตรเพื่อตรวจสอบกรณี GACC แจ้งเตือนปัญหาการตรวจพบศัตรูพืชกักกันสินค้าไม้ประดู่ป่าจำนวน ๓ ซิปเมนต์จากไทย โดย กรมวิชาการเกษตรได้แจ้งผลการตรวจสอบพบว่าสินค้าทั้ง ๓ ซิปเมนต์ดังกล่าว ใช้ใบ PC ปลอมในการแจ้งนำเข้า จึงขอให้ สปช. แจ้งผลการตรวจสอบและวิธีการตรวจสอบใบ PC ที่ถูกต้องให้ GACC ทราบ เพื่อเวียนไปยังด่านนำเข้าของจีน ทั้งนี้ สปช. ปักกิ่งได้ประสาน Department of Animal and Plant Quarantine GACC เรียบร้อยแล้ว

- สปช. ปักกิ่ง ประสาน GACC เพื่อส่งเอกสารผลการปรับปรุงแก้ไขโรงคัดบรรจุลำไย จำนวน ๓ แห่ง ที่ถูกระงับการส่งออกไปจีนชั่วคราว ซึ่งสืบเนื่องมาจาก GACC ได้แจ้งว่าตรวจพบเพลี้ยแป้งในลำไยนำเข้าจากไทยจำนวน ๒๑ ซิปเมนต์ และขอให้ กวก. ดำเนินการระงับการส่งออกผลไม้จากสวนแลโรงคัดบรรจุดังกล่าวด้วยตัวเอง และรายงานผลการตรวจสอบหาสาเหตุและแนวทางแก้ไขให้ GACC พิจารณา โดย กวก. ได้จัดส่งเอกสารรายงานผลการปรับปรุงแก้ไขฉบับภาษาจีนของโรงคัดบรรจุจำนวน ๓ แห่งจาก ๙ แห่ง มาให้ GACC พิจารณา โดยจะส่งเอกสารของโรงคัดบรรจุที่เหลือจำนวน ๖ แห่งและสวนลำไยจำนวน ๑๗ แห่งภายหลัง ทั้งนี้ สปช. ปักกิ่ง ได้จัดส่งหนังสือของกรมวิชาการเกษตรดังกล่าวไปยัง GACC แล้ว

#### **กรมปศุสัตว์**

- สปช. ปักกิ่ง แจ้งให้กรมปศุสัตว์ทราบข้อมูลการปรับปรุงตารางการระงับการนำเข้าสัตว์และผลิตภัณฑ์จากสัตว์ที่ที่แหล่งที่มาจากประเทศหรือภูมิภาคที่มีการระบาดของโรคสัตว์ เดือนเมษายน ๒๕๖๔ เนื่องจากเมื่อวันที่ ๒๐ เมษายน ๒๕๖๔ GACC ได้มีการประกาศปรับปรุงตารางการระงับการนำเข้าสัตว์และผลิตภัณฑ์จากสัตว์ที่ที่แหล่งที่มาจากประเทศหรือภูมิภาคที่มีการระบาดของโรคสัตว์ โดยมีการเพิ่มโรคติดเชื้อ ได้แก่ Infection with lumpy skin disease virus ลงบนบัญชีชื่อของประเทศไทยเพิ่มอีก ๑ โรค

- สปช. ปักกิ่ง ประสาน GACC ขอให้จัดส่งร่างหนังสือรับรองสุขภาพสำหรับวัตถุดิบอาหารสัตว์และอาหารสัตว์เลี้ยงเพื่อการส่งออกจากจีนมายังประเทศไทยให้กับกรมปศุสัตว์ ได้จัดส่งให้ปศุสัตว์ทราบแล้ว

- สปช. ปักกิ่ง ประสานกรมปศุสัตว์และ GACC เพื่อเตรียมการสำหรับการตรวจโรงงานผู้ส่งออกผลิตภัณฑ์เนื้อสัตว์ปีกและผลพลอยได้แช่แข็งของไทย โดยการตรวจประเมินครั้งนี้ เป็นการตรวจสอบโรงงานที่ได้รับการขึ้นทะเบียนเป็นผู้ส่งออกจีนแล้ว ซึ่ง GACC ได้ดำเนินการสุ่มรายชื่อโรงงานมาจากลิสต์บัญชีรายชื่อขึ้นทะเบียนเป็นผู้ส่งออกจีนของไทย จำนวน ๓ โรงงาน ได้แก่ EST. 266 EST. 201 และ EST. 79 ซึ่ง สปช. ปักกิ่งได้ประสานงานกับกรมปศุสัตว์เกี่ยวกับแผนการตรวจ การเตรียมเอกสาร และการแปลเอกสารที่เกี่ยวข้อง รวมทั้งสนับสนุนล่ามเพื่ออำนวยความสะดวกในการตรวจประเมิน นอกจากนี้ เมื่อวันที่ ๒๘ พ.ค. ได้รับการประสานจากจีนขอตรวจเพิ่มอีกจำนวน ๑

ราย คือ Est.32 บริษัท Cargill ทั้งนี้ได้ดำเนินการตรวจประเมินเรียบร้อยแล้วเมื่อวันที่ ๒๑ ๒๖ และ ๒๘ พฤษภาคม ๒๕๖๔ โดย สปช.ปักกิ่ง เข้าร่วมและสนับสนุนล่ามอำนวยความสะดวกในการตรวจประเมิน

- สปช.ปักกิ่งประสานกรมปศุสัตว์เพื่อจัดส่งข้อมูลกำลังการผลิตรังนกของผู้ประกอบการรายที่ได้รับการขึ้นทะเบียนแล้ว และรายใหม่ที่รอการขึ้นทะเบียน เพื่อเป็นข้อมูลแจ้งให้ฝ่ายจีนพิจารณาประกอบการตรวจประเมิน รวมทั้งได้ประสาน GACC เกี่ยวกับขอยกข้อยกเว้นการตรวจประเมิน และ ติดตามความคืบหน้าการขึ้นทะเบียนถ้ำรังนก

แปลและเรียบเรียงโดย สำนักงานที่ปรึกษาการเกษตรต่างประเทศ ประจำกรุงปักกิ่ง

#### แหล่งข้อมูล

๑. มูลค่าการค้าสินค้าเกษตรระหว่างประเทศไทยกับประเทศที่รับผิดชอบ

- ศุลกากรจีน

๒. สถานการณ์การค้าสินค้าเกษตรที่สำคัญและแนวโน้ม

- ศุลกากรจีน

- เว็บไซต์กระทรวงพาณิชย์จีน Ministry of Commerce People Republic of China

๓. ประเด็นปัญหา อุปสรรค และปัจจัยที่ส่งผลกระทบต่อการค้าสินค้าเกษตรของไทยและแนวทางการแก้ไข  
ปัญหาสินค้าเกษตรของไทย

- รายงานสถานการณ์การระบาดของโรค COVID-19 และผลกระทบต่อสินค้าเกษตรของไทย สนง.เกษตรต่างประเทศ  
ประจำกรุงปักกิ่ง