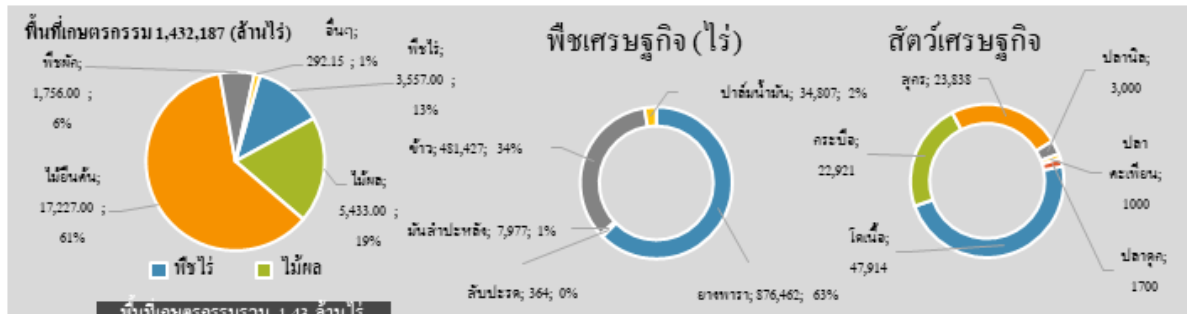


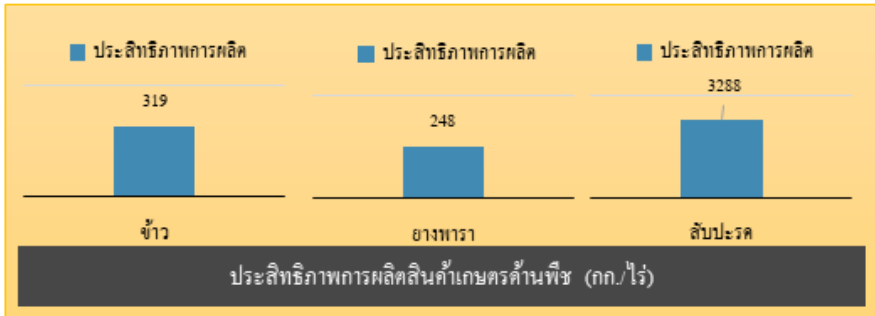
ข้อมูลพื้นฐานของจังหวัดบึงกาฬ



GPP มูลค่า 28,670 ล้านบาท (ปี 2564)
 จำนวนประชากร 133,062 คน
 เป็นภาคการเกษตร 64,165 คน
 และเป็นแรงงานภาคเกษตร 126,587 คน
 ปริมาณน้ำภาพรวมจังหวัด 47.28 ล้าน ลบ.ม.
 ปริมาณน้ำฝนสะสมเฉลี่ย 2,784.90 มม.
 (1 ม.ค.66 – 29 พ.ย. 66)

สินค้าเด่น/GI

ลิ้นปะรดบึงกาฬ
 พันธุ์ปัตตาเวีย รสชาติหวาน ฉ่ำน้ำ
 อมเปรี้ยวเล็กน้อย เนื้อแน่นละเอียด ไม่กักลิ้น
 มีคาบผลค่อนข้างสั้น
 พื้นที่เพาะปลูก จำนวน 364 ไร่ ผลผลิต 1,113 ตัน



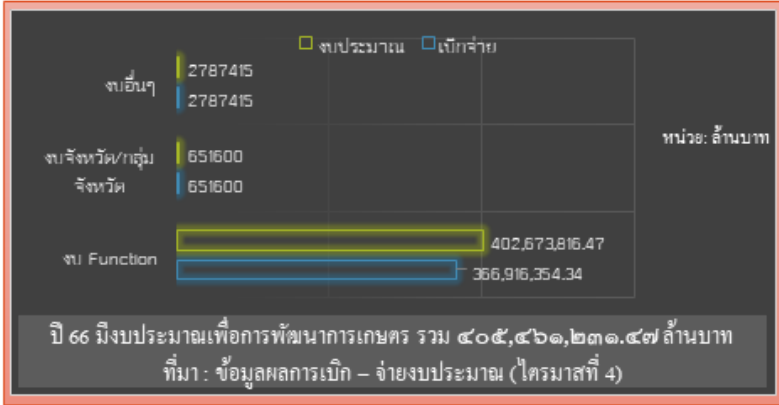
บึงกาฬ
 Info graphic
 ข้อมูลพื้นฐานจังหวัด
 ประจำเดือนธันวาคม 2566

ปริมาณสินค้าเกษตรที่ได้รับรองมาตรฐาน

เกษตรอินทรีย์
 ข้าว T1 เติบโตพร้อม จำนวน - ไร่
 T2 ปรับเปลี่ยน จำนวน - ไร่
 รับรองแล้ว จำนวน 377.5 ไร่
 พืช ปรับเปลี่ยน จำนวน 5.75 ไร่
 รับรองแล้ว จำนวน 19.25 ไร่

GAP (ไร่)

ประเภท	จำนวน (ไร่)
ข้าว	3,277.00
พืช	600.48



ภัยพิบัติโรคระบาด ศี้นเกษตร

ผลกระทบจากปัญหาภัยธรรมชาติ/โรคระบาด
 เดือนตุลาคม 2566
 - เกิดอุทกภัยปี 2566 เป็นพื้นที่ปลูกข้าวนาปี พืชไร่และพืชผัก/ไม้ยืนต้นและอื่นๆ จำนวน 8 อำเภอ จังหวัดประกาศเป็นเขตภัยพิบัติแล้ว
 - พบการระบาดของโรคใบร่วงของยางพาราที่เกิดจากเชื้อ โฟโทอปธอรา (Phytophthora) 73 ราย กอท.ให้การช่วยเหลือตามหลักเกณฑ์จำนวน 34 ราย ๆ ละ 3,000 บาท เมื่อวันที่ 30 ต.ค.2566

- ขบ Function มีภารกิจสำคัญ คือ**
- โครงการบูรณาการบริหารจัดการน้ำ
 - ก่อสร้างแหล่งน้ำในไร่นานอกเขตชลประทาน
 - โครงการระบบส่งเสริมระบบการเกษตรแบบแปลงใหญ่
- ขบจังหวัด/กลุ่มจังหวัด มีภารกิจสำคัญ คือ**
- โครงการส่งเสริมและพัฒนาการเกษตรตามหลักปรัชญาเศรษฐกิจพอเพียง กิจกรรมบริหารจัดการแหล่งน้ำ สร้างงาน สร้างรายได้ โดยชุมชนมีส่วนร่วม

แบบฟอร์มที่ 1 ข้อมูลพื้นฐานจังหวัด

๑.๑ พื้นที่ทั้งหมด ๒,๖๙๑,๐๙๑ ไร่ เป็นพื้นที่เกษตรกรรม ๑,๔๓๒,๑๘๗ ไร่ (๕๓.๒๑% ของพื้นที่ทั้งหมด) เป็นพื้นที่ปลูกข้าว ๔๘๑,๔๒๗ ไร่ พืชไร่ ๓,๕๕๗ ไร่ ไม้ผล ๕,๔๓๓ ไร่ ยางพารา ๘๗๖,๔๖๒ ไร่ ปาล์มน้ำมัน ๓๔,๘๐๗ ไร่ มันสำปะหลัง ๗,๙๗๗ ไร่ ไม้ยืนต้น ๑๗,๒๒๗ ไร่ พืชผัก ๑,๗๕๖ ไร่ อื่นๆ ๒๙๒.๑๕ ไร่ (กษจ.) พื้นที่เกษตรกรรมในเขตพื้นที่ชลประทาน จำนวน ๑,๒๘๑.๕๐ ไร่ (ข้อมูล ณ ๒๘ เดือนธันวาคม ๒๕๖๖)

๑.๒ สถานการณ์ด้านทรัพยากรการผลิตและแนวโน้ม

- ๑) พื้นที่ลุ่มน้ำในเขตจังหวัด ๔,๐๐๔.๒๙ ตร.กม
- ๒) ปริมาณน้ำท่าเฉลี่ยรายปี ๕,๗๐๒.๑๐ ล้าน ลบ.ม. ต่อ ปี
- ๓) ความสามารถในการเก็บกัก ๑๑๑.๖๔ ล้าน ลบ.ม.
- ๔) สถานการณ์อ่างเก็บน้ำ (หน่วย : ล้าน ลบ.ม.)

อ่างเก็บน้ำ	จำนวน (แห่ง)	ความจุที่ รนค. (ล้าน ลบ.ม.)	ปริมาณน้ำในอ่าง ปัจจุบัน (ล้าน ลบ.ม.)	ความจุ (%)
โครงการพัฒนาแหล่ง น้ำขนาดใหญ่	๑	๑๓.๔๕	๑๑.๘๒	๘๗.๙๕
โครงการพัฒนาแหล่ง น้ำขนาดกลาง	๔	๓๘.๗๘	๓๔.๙๘	๙๗.๔๒
โครงการพัฒนาแหล่ง น้ำขนาดเล็ก	๕๒	๔๕.๒๕๐	๔๑.๔๗๐	๙๐.๖๕
- ฝ่ายและอาคารบังคับ น้ำ	๗๕	๑๓.๙๗	๑๒.๕๗	๘๙.๙๗
- อ่างเก็บน้ำ	๕๔	๔๙.๖๑๑	๔๔.๘๓๒	๙๐.๓๖
โครงการสถานีสูบน้ำด้วย ไฟฟ้าพร้อมระบบส่งน้ำ	๕๑	-	-	-
รวม	๒๓๗	๑๖๑.๐๖	๑๔๕.๖๗	๙๐.๔๕

๒) ปริมาณน้ำฝนเฉลี่ยสะสมตั้งแต่วันที่ ๑ มกราคม ๒๕๖๖ ถึงวันที่ ๒๘ พฤศจิกายน ๒๕๖๖ เท่ากับ ๒,๗๘๔.๙ มม./ปี

๓) ความต้องการใช้น้ำของจังหวัดจำแนก ๔ ด้าน

- อุปโภคบริโภค ๐.๔๐๕ ล้าน ลบ.ม./ปี
- ระบบนิเวศน์ ๐.๐๐๐ ล้าน ลบ.ม./ปี
- เกษตรกรรม ๑.๓๑๑ ล้าน ลบ.ม./ปี
- อุตสาหกรรม ๐.๐๐๐ ล้าน ลบ.ม./ปี

แผนการจัดสรรน้ำ ประจำปี ๒๕๖๖/๖๗ (ฤดูแล้ง)

- อุปโภคบริโภค ๐.๓๖๐ ล้าน ลบ.ม.
- ระบบนิเวศน์ -
- เกษตรกรรม ๐.๘๙๐ ล้าน ลบ.ม.
- อุตสาหกรรม -

แบบฟอร์มที่ 1 ข้อมูลพื้นฐานจังหวัด

๔.) การใช้ประโยชน์และความเหมาะสมของดินเพื่อการเพาะปลูก (Agri-Map analytic) (ข้อมูลการใช้ประโยชน์ที่ดินของกรมพัฒนาที่ดิน)

๔.๑ พื้นที่ทำการเกษตรที่เหมาะสม ประกอบด้วย

๑. ข้าว ความเหมาะสม S๑ ๓๒๔,๔๑๘ ไร่ S๒ ๑๐๕,๘๔๑ ไร่ S๓ ๔๒,๔๕๘ ไร่ N ๑๑๘,๑๕๘ ไร่
๒. ยางพารา ความเหมาะสม S๑ ๑๘,๐๖๑ ไร่ S๒ ๖๔๘,๕๐๕ ไร่ S๓ ๓๑๑,๙๖๐ ไร่ N ๑๑๘ ไร่
๓. ปาล์มน้ำมัน ความเหมาะสม S๑ ๑,๘๘๘ ไร่ S๒ ๑๖,๖๐๕ ไร่ S๓ ๘,๒๑๙ ไร่ N ๔,๕๒๑ ไร่

๔.๒ ข้อมูลโครงการแหล่งน้ำในไร่นานอกเขตชลประทานของกรมพัฒนาที่ดินขนาดกักเก็บน้ำ(๑,๒๖๐ ลบ.ม.)

- ๑ อำเภอเมืองบึงกาฬ จำนวน ๑๐๘ บ่อ
- ๒ อำเภอบึงคล้า จำนวน ๑๘ บ่อ
- ๓ อำเภอศรีวิไล จำนวน ๖๘ บ่อ
- ๔ อำเภอพรเจริญ จำนวน ๔๔ บ่อ
- ๕ อำเภอเซกา จำนวน ๑๔๗ บ่อ
- ๖ อำเภอบึงโขงหลง จำนวน ๓๔ บ่อ
- ๗ อำเภอปากคาด จำนวน ๒๒ บ่อ
- ๘ อำเภอโซ่พิสัย จำนวน ๑๐๓ บ่อ

ที่มา : สถานีพัฒนาที่ดินบึงกาฬ

พื้นที่ในเขตปฏิรูปที่ดินจังหวัดบึงกาฬ (สปก.)

๑. ผลการจัดที่ดินเกษตรกร (ประจำเดือนธันวาคม ๒๕๖๖)

- ๑.๑ อำเภอเมืองบึงกาฬ จำนวน ๒ ราย จำนวน ๓ แปลง จำนวน ๗๔/๓/๔๒ ไร่
 - ๑.๒ อำเภอศรีวิไล จำนวน ๑ ราย จำนวน ๒ แปลง จำนวน ๘๘/๓/๕๘ ไร่
 - ๑.๓ อำเภอพรเจริญ จำนวน - ราย จำนวน - แปลง จำนวน - ไร่
 - ๑.๔ อำเภอโซ่พิสัย จำนวน ๗ ราย จำนวน ๗ แปลง จำนวน ๑๔๒/๐/๗๐ ไร่
 - ๑.๕ อำเภอปากคาด จำนวน - ราย จำนวน - แปลง จำนวน - ไร่
 - ๑.๖ อำเภอเซกา จำนวน ๒ ราย จำนวน ๒ แปลง จำนวน ๔๘/๓/๕๗ ไร่
 - ๑.๗ อำเภอบึงโขงหลง จำนวน - ราย จำนวน - แปลง จำนวน - ไร่
 - ๑.๘ อำเภอบึงคล้า จำนวน - ราย จำนวน - แปลง จำนวน - ไร่
- รวม จำนวน ๑๒ ราย จำนวน ๑๔ แปลง จำนวน ๓๕๕/๓/๒๗ ไร่

ที่มา : สำนักงานการปฏิรูปที่ดินจังหวัดบึงกาฬ

๑.๓ ขนาดเศรษฐกิจของจังหวัด (GPP) ปี พ.ศ. ๒๕๖๔ มีมูลค่าเท่ากับ ๒๘,๖๗๐ ล้านบาท ภาคเกษตรกรรม การป่าไม้ และการประมง มีมูลค่าเท่ากับ ๑๐,๒๙๒ ล้านบาท (๓๕.๘๘ %) พิจารณาจากขนาดของจังหวัด อยู่ในลำดับที่ ๗๑ ของประเทศ และลำดับที่ ๑๘ ของภาคตะวันออกเฉียงเหนือ มีรายได้ ๘๐,๑๕๙ บาท/คน/ปี พิจารณาจากความมั่งคั่งของประชากรอยู่ในลำดับที่ ๖๔ ของประเทศ และลำดับที่ ๑๑ ของภาคตะวันออกเฉียงเหนือ (ที่มา : คลังจังหวัด) จำนวนประชากร ๔๒๓,๙๔๐ คน ๑๓๓,๐๖๒ครัวเรือน (ที่มา : ที่ทำการปกครองจังหวัดบึงกาฬ) เป็นแรงงานภาคเกษตรกร ๑๒๖,๕๘๗ คน (ที่มา : รายงานสถานการณ์และดัชนีชี้วัดสถานะแรงงานจังหวัดไตรมาส ๒ เมษายน - มิถุนายน ๒๕๖๖) สำนักงานแรงงานจังหวัดบึงกาฬ

แบบฟอร์มที่ 1 ข้อมูลพื้นฐานจังหวัด

๑.๔ พืชเศรษฐกิจที่สำคัญ ได้แก่

๑. ยางพารา (ชนิด) RRIM๖๐๐ ปริมาณผลผลิต ๒๐๘,๐๓๕ ตัน (ผลผลิตเฉลี่ย ๒๔๘ กก./ไร่)
๒. ข้าวนาปี (ชนิด) ข้าวเหนียว กข ๖ ข้าวเหนียว กข ๑๒ ข้าวหอมมะลิ ๑๐๕ ปริมาณผลผลิต ๖๕,๖๙๐ ตัน (ผลผลิตเฉลี่ย ๓๑๙ กก./ไร่) *กรณีพื้นที่ปลูกข้าว ขอให้ระบุพันธุ์ข้าวด้วย
๓. ปาล์มน้ำมัน ปริมาณ ๖๕,๖๙๐ ตัน (ผลผลิตเฉลี่ย ๑,๙๓๕ กก./ไร่)
๔. มันสำปะหลัง ปริมาณ ๒๒,๑๐๗ ตัน (ผลผลิตเฉลี่ย ๒,๘๕๘ กก./ไร่)
๕. ทูเรียน ปริมาณ ๑,๒๖๙ ตัน (ผลผลิตเฉลี่ย ๑,๑๑๗ กก./ไร่)
๖. เงาะ ปริมาณ ๖๙๒ ตัน (ผลผลิตเฉลี่ย ๘๗๘ กก./ไร่)

๑.๕ สัตว์เศรษฐกิจที่สำคัญ ได้แก่

- ๑) โคเนื้อ จำนวน ๔๗,๙๑๔ ตัว
 - ๒) กระบือ จำนวน ๒๒,๙๒๑ ตัว
 - ๓) สุกร จำนวน ๒๓,๘๓๘ ตัว
 - ๔) ปลานิล จำนวน ๓,๐๐๐ ไร่
 - ๕) ปลาตะเพียน จำนวน ๑,๐๐๐ ไร่
 - ๖) ปลาดุก จำนวน ๑,๗๐๐ ไร่
- (ที่มา : สำนักงานปศุสัตว์จังหวัดบึงกาฬ/สำนักงานประมงจังหวัดบึงกาฬ)

๑.๖ สินค้าสำคัญของจังหวัด

๑.) สินค้าเด่นได้แก่ ยางพารา มีพื้นที่ปลูกมา จำนวน ๘๗๖,๔๖๒ ไร่ (ลำดับที่ ๒ ของภาค) ผลผลิต ๒๐๘,๐๓๕ ตัน/ปี ผลผลิตเฉลี่ย ๒๔๘ กิโลกรัม/ไร่ (ลำดับที่ ๑ ของประเทศ) เกษตรกรได้รับการส่งเสริมพัฒนา ศักยภาพการผลิต การส่งเสริมกระบวนการรวมกลุ่ม การพัฒนาประสิทธิภาพการผลิต การลดต้นทุนการผลิต ไม่ว่าจะเป็นการส่งเสริมการใช้ปุ๋ยอินทรีย์ การใช้ปุ๋ยตามค่าวิเคราะห์ดิน การส่งเสริมการใช้สารชีวภัณฑ์ต่างๆ และการจัดทำบัญชีต้นทุนการผลิต/บัญชีฟาร์ม และมีโรงงานแปรรูปยางพารารองรับผลผลิต จำนวน ๗ โรงงาน ทำให้ผลผลิตไม่เพียงพอ การขยายพื้นที่ไม่สามารถทำได้เนื่องจากพื้นที่ส่วนใหญ่มีการปลูกยางพาราและแนวทางการส่งเสริมควรเพิ่มปริมาณผลผลิตต่อไร่ให้สูงขึ้น โดยเกษตรกรมีการลดต้นทุนโดยใช้ปุ๋ยหมักที่ทำเอง เนื่องจากค่าใช้จ่ายในการดูแลส่วนใหญ่จะเป็นค่าปุ๋ยเคมี

๒.) สินค้า GI ได้แก่ สับปะรดบึงกาฬ เป็นสายพันธุ์ ปัตตาเวีย มีผลกลมมนขนาดใหญ่ โคนผล และปลายผลมีความกว้างเสมอกัน ตามลค่อนข้างต้น เนื้อแน่นละเอียดสีเหลืองเข้มสม่ำเสมอตลอดผล มีกลิ่นหอม เฉพาะตัว รสชาติหวานอมเปรี้ยวเล็กน้อย ฉ่ำน้ำ ไม่กัดลิ้น โดยพื้นที่ปลูก จำนวน ๓๖๔ ไร่ ผลผลิต ๑,๑๑๓ ตัน ผลผลิตเฉลี่ย ๓,๒๘๘ กิโลกรัม/ไร่

๑.๗ สถานการณ์การผลิตและราคาสินค้าเกษตรที่สำคัญ

สินค้าเกษตร (สินค้าเกษตรที่สำคัญของจังหวัด)

๑) ข้าวนาปี พื้นที่เพาะปลูก ๔๓๙,๔๒๔ ไร่ คาดการณ์ผลผลิตที่จะออกสู่ตลาด

เดือนตุลาคม ๒๕๖๖ จำนวนผลผลิต ๘,๓๖๗.๑๑ ตัน ราคา ๑๒,๐๐๐ บาท/ตัน

เดือนพฤศจิกายน ๒๕๖๖ จำนวนผลผลิต ๑๓๖,๓๙๗.๗๗ ตัน ราคา ๑๑,๖๐๐ บาท/ตัน

เดือนธันวาคม ๒๕๖๖ จำนวนผลผลิต ๔,๔๐๖.๗ ตัน ราคา ๑๑,๕๐๐ บาท/ตัน

**** ถึงปัจจุบัน ****

กรณีไม่เกิดความเสียหายจากภัยแล้ง/ภาวะฝนทิ้งช่วง คาดว่ามีปริมาณผลผลิตทั้งหมด ประมาณ ตัน ผลผลิตเฉลี่ย ๓๓๙.๔๗ กก/ไร่ คาดว่าจะออกสู่ตลาดประมาณ...๑๔๙.๑๗๑.๕๕๘ ตัน

แบบฟอร์มที่ 1 ข้อมูลพื้นฐานจังหวัด

กรณีเกิดความเสียหายจากภัยแล้ง/ภาวะฝนทิ้งช่วง คาดว่ามีปริมาณผลผลิตทั้งหมด ประมาณ
ตัน ผลผลิตเฉลี่ยกก/ไร่ คาดว่าจะออกสู่ตลาด ตัน คิดเป็นร้อยละ ของผลผลิต
ทั้งหมด

- ปัญหา/ความเสี่ยง/แนวโน้มความเสียหาย พบว่าปัจจุบันมีพื้นที่คาดว่าจะได้รับผลกระทบจากภาวะฝน
ทิ้งช่วง ประมาณ ไร่ (กษจ.)

๒) ข้าวนาปรัง พื้นที่เพาะปลูก ไร่ ผลผลิตที่จะออกสู่ตลาด (ยังไม่เริ่มฤดูการเพาะปลูก)

๓) มันสำปะหลัง พื้นที่เพาะปลูก ๖,๑๐๑ ไร่ ผลผลิตที่จะออกสู่ตลาด

เดือนมกราคม ๒๕๖๖ จำนวนผลผลิต ๑๑,๑๐๗.๖ ตัน ราคา ๒,๗๐๐ บาท/ตัน

เดือนกุมภาพันธ์ ๒๕๖๖ จำนวนผลผลิต ๗๒๑.๕๓ ตัน ราคา ๓,๑๓๐ บาท/ตัน

เดือนมีนาคม ๒๕๖๖ จำนวนผลผลิต ๒,๙๙๘ ตัน ราคา ๓,๔๔๐ บาท/ตัน

เดือนเมษายน ๒๕๖๖ จำนวนผลผลิต ๑๘๐.๘ ตัน ราคา ๒,๖๐๐ บาท/ตัน

เดือนพฤษภาคม ๒๕๖๖ จำนวนผลผลิต ๕๙๙.๗ ตัน ราคา ๔,๐๐๐ บาท/ตัน

เดือนมิถุนายน ๒๕๖๖ จำนวนผลผลิตตัน ราคา บาท/ตัน

เดือนกรกฎาคม ๒๕๖๖ จำนวนผลผลิตตัน ราคา บาท/ตัน

เดือนสิงหาคม ๒๕๖๖ จำนวนผลผลิตตัน ราคา บาท/ตัน

เดือนกันยายน ๒๕๖๖ จำนวนผลผลิตตัน ราคา บาท/ตัน

เดือนตุลาคม ๒๕๖๖ จำนวนผลผลิตตัน ราคา บาท/ตัน

เดือนพฤศจิกายน ๒๕๖๖ จำนวนผลผลิตตัน ราคา บาท/ตัน

เดือนธันวาคม ๒๕๖๖ จำนวนผลผลิต.....ตัน ราคาบาท/ตัน

**** ถึงปัจจุบัน ****

กรณีไม่เกิดความเสียหายจากภัยแล้ง/ภาวะฝนทิ้งช่วง คาดว่ามีปริมาณผลผลิตทั้งหมด ประมาณ
๑๕,๖๐๘.๑ ตัน ผลผลิตเฉลี่ย ๒,๕๕๘ กก/ไร่ คาดว่าจะออกสู่ตลาดประมาณ ๑๕,๖๐๘.๑ ตัน คิดเป็นร้อยละ
๑๐๐ ของผลผลิตทั้งหมด (กษจ.)

กรณีเกิดความเสียหายจากภัยแล้ง/ภาวะฝนทิ้งช่วง คาดว่ามีปริมาณผลผลิตทั้งหมด ประมาณ
ตัน ผลผลิตเฉลี่ยกก/ไร่ คาดว่าจะออกสู่ตลาด ตัน คิดเป็นร้อยละ ของผลผลิต
ทั้งหมด

- ปัญหา/ความเสี่ยง/แนวโน้มความเสียหาย พบว่าปัจจุบันมีพื้นที่คาดว่าจะได้รับผลกระทบจากภาวะฝน
ทิ้งช่วง ประมาณ ไร่ (กษจ.)

๔) ปาล์มน้ำมัน พื้นที่เพาะปลูก ๓๒,๗๑๕ ไร่ คาดการณ์ผลผลิตที่จะออกสู่ตลาด

เดือนมกราคม ๒๕๖๖ จำนวนผลผลิต ๑๔,๗๔๒.๒ ตัน ราคา ๔,๒๗๐ บาท/ตัน

เดือนกุมภาพันธ์ ๒๕๖๖ จำนวนผลผลิต ๑๑,๙๖๒.๘ ตัน ราคา ๔,๑๔๐ บาท/ตัน

เดือนมีนาคม ๒๕๖๖ จำนวนผลผลิต ๙,๘๔๗.๒ ตัน ราคา ๔,๑๒๐ บาท/ตัน

เดือนเมษายน ๒๕๖๖ จำนวนผลผลิต ๑๖,๕๘๖.๒ ตัน ราคา ๔,๕๐๐ บาท/ตัน

เดือนพฤษภาคม ๒๕๖๖ จำนวนผลผลิต ๑๕,๙๒๕ ตัน ราคา ๔,๑๕๐ บาท/ตัน

เดือนมิถุนายน ๒๕๖๖ จำนวนผลผลิต ๑๕,๙๐๙.๕ ตัน ราคา ๔,๑๙๐ บาท/ตัน

เดือนกรกฎาคม ๒๕๖๖ จำนวนผลผลิต ๑๗,๕๘๘.๙ ตัน ราคา ๔,๒๗๐ บาท/ตัน

เดือนสิงหาคม ๒๕๖๖ จำนวนผลผลิต ๑๖,๒๖๖.๗ ตัน ราคา ๔,๕๘๐ บาท/ตัน

เดือนกันยายน ๒๕๖๖ จำนวนผลผลิต ๑๒,๓๔๔.๓ ตัน ราคา ๔,๖๔๐ บาท/ตัน

แบบฟอร์มที่ 1 ข้อมูลพื้นฐานจังหวัด

เดือนตุลาคม ๒๕๖๖ จำนวนผลผลิต ๑๐,๙๑๔.๓ ตัน ราคา ๔,๓๑๐ บาท/ตัน

เดือนพฤศจิกายน ๒๕๖๖ จำนวนผลผลิต ๑๔,๗๗๒.๔๔ ตัน ราคา ๔,๘๒๐ บาท/ตัน

เดือนธันวาคม ๒๕๖๖ จำนวนผลผลิต-.....ตัน ราคา-.....บาท/ตัน

**** ถึงปัจจุบัน ****

กรณีไม่เกิดความเสียหายจากภัยแล้ง/ภาวะฝนทิ้งช่วง คาดว่ามีปริมาณผลผลิตทั้งหมด ประมาณ ๑๕๖,๘๕๑.๗๓ ตัน ผลผลิตเฉลี่ย ๕,๙๒๘ กก/ไร่ คาดว่าจะออกสู่ตลาดประมาณ ๑๕๖,๘๕๑.๗๓ ตัน คิดเป็นร้อยละ ๑๐๐ ของผลผลิตทั้งหมด (กษจ.)

กรณีเกิดความเสียหายจากภัยแล้ง/ภาวะฝนทิ้งช่วง คาดว่ามีปริมาณผลผลิตทั้งหมด ประมาณตัน ผลผลิตเฉลี่ยกก/ไร่ คาดว่าจะออกสู่ตลาดตัน คิดเป็นร้อยละของผลผลิตทั้งหมด

- ปัญหา/ความเสี่ยง/แนวโน้มความเสียหาย พบว่าปัจจุบันมีพื้นที่คาดว่าจะได้รับผลกระทบจากภาวะฝนทิ้งช่วง ประมาณไร่ (กษจ.)

๕) สับปะรด พื้นที่เพาะปลูก ๔๓๘.๗๕ ไร่ คาดการณ์ผลผลิตที่จะออกสู่ตลาด

เดือนมกราคม ๒๕๖๖ จำนวนผลผลิต-.....ตัน ราคา บาท/ตัน

เดือนกุมภาพันธ์ ๒๕๖๖ จำนวนผลผลิต-.....ตัน ราคา บาท/ตัน

เดือนมีนาคม ๒๕๖๖ จำนวนผลผลิต ๔๔ ตัน ราคา ๑๘,๐๐๐ บาท/ตัน

เดือนเมษายน ๒๕๖๖ จำนวนผลผลิต ๓๑๓.๔ ตัน ราคา ๑๙,๖๘๐ บาท/ตัน

เดือนพฤษภาคม ๒๕๖๖ จำนวนผลผลิต ๖๕๔.๓ ตัน ราคา ๒๐,๐๐๐ บาท/ตัน

เดือนมิถุนายน ๒๕๖๖ จำนวนผลผลิต-.....ตัน ราคา บาท/ตัน

เดือนกรกฎาคม ๒๕๖๖ จำนวนผลผลิต-.....ตัน ราคา บาท/ตัน

เดือนสิงหาคม ๒๕๖๖ จำนวนผลผลิต-.....ตัน ราคา บาท/ตัน

เดือนกันยายน ๒๕๖๖ จำนวนผลผลิต-.....ตัน ราคา บาท/ตัน

เดือนตุลาคม ๒๕๖๖ จำนวนผลผลิต-.....ตัน ราคา บาท/ตัน

เดือนพฤศจิกายน ๒๕๖๖ จำนวนผลผลิต-.....ตัน ราคา บาท/ตัน

เดือนธันวาคม ๒๕๖๖ จำนวนผลผลิต.....-.....ตัน ราคาบาท/ตัน

**** ถึงปัจจุบัน ****

กรณีไม่เกิดความเสียหายจากภัยแล้ง/ภาวะฝนทิ้งช่วง คาดว่ามีปริมาณผลผลิตทั้งหมด ประมาณ ๑,๐๑๑.๗ ตัน ผลผลิตเฉลี่ย ๒,๔๘๘ กก/ไร่ คาดว่าจะออกสู่ตลาดประมาณ ๑,๐๑๑.๗ ตัน คิดเป็นร้อยละ ๑๐๐ ของผลผลิตทั้งหมด (กษจ.)

กรณีเกิดความเสียหายจากภัยแล้ง/ภาวะฝนทิ้งช่วง คาดว่ามีปริมาณผลผลิตทั้งหมด ประมาณตัน ผลผลิตเฉลี่ยกก/ไร่ คาดว่าจะออกสู่ตลาดตัน คิดเป็นร้อยละของผลผลิตทั้งหมด

- ปัญหา/ความเสี่ยง/แนวโน้มความเสียหาย พบว่าปัจจุบันมีพื้นที่คาดว่าจะได้รับผลกระทบจากภาวะฝนทิ้งช่วง ประมาณไร่ (กษจ.)

๖) ทุเรียน พื้นที่เพาะปลูก ๒,๑๒๐ ไร่ คาดการณ์ผลผลิตที่จะออกสู่ตลาด

เดือนมกราคม ๒๕๖๖ จำนวนผลผลิต-.....ตัน ราคา บาท/ตัน

เดือนกุมภาพันธ์ ๒๕๖๖ จำนวนผลผลิต-.....ตัน ราคา บาท/ตัน

เดือนมีนาคม ๒๕๖๖ จำนวนผลผลิต-.....ตัน ราคา บาท/ตัน

แบบฟอร์มที่ 1 ข้อมูลพื้นฐานจังหวัด

เดือนเมษายน ๒๕๖๖ จำนวนผลผลิต ๑.๖ ตัน ราคา ๑๓๐,๐๐๐ บาท/ตัน

เดือนพฤษภาคม ๒๕๖๖ จำนวนผลผลิต ๑๓๗.๙ ตัน ราคา ๑๖๐,๐๐๐ บาท/ตัน

เดือนมิถุนายน ๒๕๖๖ จำนวนผลผลิต ๑๐๗.๒ ตัน ราคา ๑๕๕,๐๐๐ บาท/ตัน

เดือนกรกฎาคม ๒๕๖๖ จำนวนผลผลิต ๗๒ ตัน ราคา ๑๕๕,๐๐๐ บาท/ตัน

เดือนสิงหาคม ๒๕๖๖ จำนวนผลผลิต ๐.๕ ตัน ราคา ๑๓๐,๐๐๐ บาท/ตัน

เดือนกันยายน ๖๖ จำนวนผลผลิต-.....ตัน ราคา-..... บาท/ตัน

เดือนตุลาคม ๖๖ จำนวนผลผลิต-.....ตัน ราคา-..... บาท/ตัน

เดือนพฤศจิกายน ๒๕๖๖ จำนวนผลผลิต-.....ตัน ราคา-..... บาท/ตัน

เดือนธันวาคม ๒๕๖๖ จำนวนผลผลิต.....-.....ตัน ราคา-.....บาท/ตัน

**** ถึงปัจจุบัน ****

กรณีไม่เกิดความเสียหายจากภัยแล้ง/ภาวะฝนทิ้งช่วง คาดว่ามีปริมาณผลผลิตทั้งหมด ประมาณ ๓๑๙.๒ ตัน ผลผลิตเฉลี่ย ๑,๘๖๗.๕ กก/ไร่ คาดว่าจะออกสู่ตลาดประมาณ ๓๑๙.๒ ตัน คิดเป็นร้อยละ ๑๐๐ ของผลผลิตทั้งหมด (กษจ.)

กรณีเกิดความเสียหายจากภัยแล้ง/ภาวะฝนทิ้งช่วง คาดว่ามีปริมาณผลผลิตทั้งหมด ประมาณตัน ผลผลิตเฉลี่ยกก/ไร่ คาดว่าจะออกสู่ตลาด ตัน คิดเป็นร้อยละ ของผลผลิตทั้งหมด

- ปัญหา/ความเสี่ยง/แนวโน้มความเสียหาย พบว่าปัจจุบันมีพื้นที่คาดว่าจะได้รับผลกระทบจากภาวะฝนทิ้งช่วง ประมาณ ไร่ (กษจ.)

๗) เงาะ พื้นที่เพาะปลูก ๗๑๓ ไร่ คาดการณ์ผลผลิตที่จะออกสู่ตลาด

เดือนมกราคม ๒๕๖๖ จำนวนผลผลิต-.....ตัน ราคา-..... บาท/ตัน

เดือนกุมภาพันธ์ ๒๕๖๖ จำนวนผลผลิต-.....ตัน ราคา-..... บาท/ตัน

เดือนมีนาคม ๒๕๖๖ จำนวนผลผลิต-.....ตัน ราคา-..... บาท/ตัน

เดือนเมษายน ๒๕๖๖ จำนวนผลผลิต-.....ตัน ราคา-..... บาท/ตัน

เดือนพฤษภาคม ๒๕๖๖ จำนวนผลผลิต ๓๕๕.๓ ตัน ราคา ๔๐,๐๐๐ บาท/ตัน

เดือนมิถุนายน ๒๕๖๖ จำนวนผลผลิต ๕๗๑ ตัน ราคา ๓๘,๐๐๐ บาท/ตัน

เดือนกรกฎาคม ๒๕๖๖ จำนวนผลผลิต ๑๐๖.๙ ตัน ราคา ๓๒,๐๐๐ บาท/ตัน

เดือนสิงหาคม ๒๕๖๖ จำนวนผลผลิต-.....ตัน ราคา-..... บาท/ตัน

เดือนกันยายน ๒๕๖๖ จำนวนผลผลิต-.....ตัน ราคา-..... บาท/ตัน

เดือนตุลาคม ๒๕๖๖ จำนวนผลผลิต-.....ตัน ราคา-..... บาท/ตัน

เดือนพฤศจิกายน ๒๕๖๖ จำนวนผลผลิต-.....ตัน ราคา-..... บาท/ตัน

เดือนธันวาคม ๒๕๖๖ จำนวนผลผลิต-.....ตัน ราคา-.....บาท/ตัน

**** ถึงปัจจุบัน ****

กรณีไม่เกิดความเสียหายจากภัยแล้ง/ภาวะฝนทิ้งช่วง คาดว่ามีปริมาณผลผลิตทั้งหมด ประมาณ ๑,๐๓๓.๒ ตัน ผลผลิตเฉลี่ย ๑,๘๕๖ กก/ไร่ คาดว่าจะออกสู่ตลาดประมาณ ๑,๐๓๓.๒ ตัน คิดเป็นร้อยละ ๑๐๐ ของผลผลิตทั้งหมด (กษจ.)

กรณีเกิดความเสียหายจากภัยแล้ง/ภาวะฝนทิ้งช่วง คาดว่ามีปริมาณผลผลิตทั้งหมด ประมาณตัน ผลผลิตเฉลี่ยกก/ไร่ คาดว่าจะออกสู่ตลาด ตัน คิดเป็นร้อยละ ของผลผลิตทั้งหมด

แบบฟอร์มที่ 1 ข้อมูลพื้นฐานจังหวัด

- ปัญหา/ความเสี่ยง/แนวโน้มความเสียหาย พบว่าปัจจุบันมีพื้นที่คาดว่าจะได้รับผลกระทบจากภาวะฝนทิ้งช่วง ประมาณ-..... ไร่ (กษจ.)

๘. ยางพารา

เดือนตุลาคม ๖๕ จำนวนผลผลิต ๒,๖๐๐ ตัน ราคา ๒๐,๖๐๐ บาท/ตัน

เดือนพฤศจิกายน ๖๕ จำนวนผลผลิต ๔,๐๐๐ ตัน ราคา ๒๓,๙๘๐ บาท/ตัน

เดือนธันวาคม ๖๕ จำนวนผลผลิต ๒,๕๐๐ ตัน ราคา ๒๒,๒๐๐ บาท/ตัน

เดือนมกราคม ๖๖ จำนวนผลผลิต ๑,๗๐๐ ตัน ราคา ๒๑,๓๐๐ บาท/ตัน

ถึงปัจจุบัน

กรณีไม่เกิดความเสียหายจากภัยแล้ง/ภาวะฝนทิ้งช่วง คาดว่ามีปริมาณผลผลิตทั้งหมด ประมาณ ๒๐,๐๐๐..... ตัน ผลผลิตเฉลี่ย๒๔๘..... กก/ไร่ คาดว่าจะออกสู่ตลาดประมาณ๒๐๐,๐๐๐..... ตัน คิดเป็นร้อยละ๑๐๐..... ของผลผลิตทั้งหมด

กรณีเกิดความเสียหายจากภัยแล้ง/ภาวะฝนทิ้งช่วง คาดว่ามีปริมาณผลผลิตทั้งหมด ประมาณ ๑๙,๐๐๐..... ตัน ผลผลิตเฉลี่ย๒๓๕..... กก/ไร่ คาดว่าจะออกสู่ตลาด๑๙๐,๐๐๐..... ตัน คิดเป็นร้อยละ๑๐๐..... ของผลผลิตทั้งหมด

- ปัญหา/ความเสี่ยง/แนวโน้มความเสียหาย พบว่าปัจจุบันมีพื้นที่คาดว่าจะได้รับผลกระทบจากภาวะฝนทิ้งช่วง ประมาณ ..๑๐,๐๐๐..... ไร่

๘. น้ำมันดิบ (โค) จำนวนการเลี้ยง ๑,๔๓๔ ตัว คาดการณ์ผลผลิตที่จะออกสู่ตลาด

เดือนตุลาคม ๖๕ จำนวนผลผลิต ๒๕๙,๖๓๔ กก. ราคา๑๙.๘๕..... บาท/กก.

เดือนพฤศจิกายน ๖๕ จำนวนผลผลิต ๒๙๔,๘๓๒ กก. ราคา๑๘.๔๗..... บาท/กก.

เดือนธันวาคม ๖๕ จำนวนผลผลิต ๓๗๘,๐๐๐ กก. ราคา๑๘.๕๑..... บาท/กก.

เดือนมกราคม ๖๖ จำนวนผลผลิต ๓๗๘,๒๐๘ กก. ราคา๒๑.๒๕..... บาท/กก.

เดือนกุมภาพันธ์ ๖๖ จำนวนผลผลิต ๓๕๖,๘๔๕ กก. ราคา๑๘.๙๔..... บาท/กก.

เดือนมีนาคม ๖๖ จำนวนผลผลิต ๓๖๙,๖๑๕ กก. ราคา๑๙.๒๖..... บาท/กก.

เดือนเมษายน ๖๖ จำนวนผลผลิต ๓๑๐,๖๖๔ กก. ราคา๑๙.๒๙..... บาท/กก.

เดือนพฤษภาคม ๖๖ จำนวนผลผลิต ๓๐๙,๑๖๒ กก. ราคา๑๙.๓๕..... บาท/กก.

เดือนมิถุนายน ๖๖ จำนวนผลผลิต ๒๕๑,๘๕๕ กก. ราคา๑๙.๓๙..... บาท/กก.

เดือนกรกฎาคม ๖๖ จำนวนผลผลิต ๒๓๙,๕๖๙ กก. ราคา๑๙.๒๘..... บาท/กก.

เดือนสิงหาคม ๖๖ จำนวนผลผลิต ๒๒๕,๖๘๓ กก. ราคา๑๙.๓๑..... บาท/กก.

เดือนกันยายน ๖๖ จำนวนผลผลิต ๒๑๒,๐๓๗ กก. ราคา๑๙.๖๗..... บาท/กก.

เดือนตุลาคม ๖๖ จำนวนผลผลิต ๒๒๕,๘๖๖ กก. ราคา๑๙.๖๗..... บาท/กก.

ถึงปัจจุบัน

๙. โคเนื้อ พื้นที่เลี้ยงสัตว์-..... ฟาร์ม คาดการณ์ผลผลิตที่จะออกสู่ตลาด (ไม่มีฟาร์มมาตรฐาน)

เดือนตุลาคม ๖๕ จำนวนผลผลิตตัน ราคา บาท/ตัน

เดือนพฤศจิกายน ๖๕ จำนวนผลผลิตตัน ราคา บาท/ตัน

เดือนธันวาคม ๖๕ จำนวนผลผลิตตัน ราคา บาท/ตัน

เดือนมกราคม ๖๖ จำนวนผลผลิตตัน ราคา บาท/ตัน

ถึงปัจจุบัน

แบบฟอร์มที่ 1 ข้อมูลพื้นฐานจังหวัด

๑๐. ไข่ไก่ พื้นที่เลี้ยงสัตว์-..... ฟาร์ม คาดการณ์ผลผลิตที่จะออกสู่ตลาด (ไม่มีฟาร์มมาตรฐาน)
เดือนตุลาคม ๖๕ จำนวนผลผลิตตัน ราคา บาท/ตัน
เดือนพฤศจิกายน ๖๕ จำนวนผลผลิตตัน ราคา บาท/ตัน
เดือนธันวาคม ๖๕ จำนวนผลผลิตตัน ราคา บาท/ตัน
เดือนมกราคม ๖๖ จำนวนผลผลิตตัน ราคา บาท/ตัน

ถึงปัจจุบัน

๑๑. สุกร พื้นที่เลี้ยงสัตว์ ๒๑,๙๐๐ ตัว คาดการณ์ผลผลิตที่จะออกสู่ตลาด

เดือนตุลาคม ๖๕ จำนวนผลผลิต ๑๘๒,๕๐๐ กก. ราคา๙๗.๓๘..... บาท/กก
เดือนพฤศจิกายน ๖๕ จำนวนผลผลิต ๑๘๓,๑๐๐ กก. ราคา๙๙.๒๕..... บาท/กก
เดือนธันวาคม ๖๕ จำนวนผลผลิต ๑๘๒,๑๐๐ กก. ราคา๙๗.๑๓..... บาท/กก
เดือนมกราคม ๖๖ จำนวนผลผลิต ๑๘๑,๗๐๐ กก. ราคา๑๐๐.๐๑..... บาท/กก
เดือนกุมภาพันธ์ ๖๖ จำนวนผลผลิต ๑๘๒,๙๐๐ กก. ราคา๙๓.๐๐..... บาท/กก
เดือนมีนาคม ๖๖ จำนวนผลผลิต ๑๘๒,๖๐๐ กก. ราคา๙๓.๑๓..... บาท/กก
เดือนเมษายน ๖๖ จำนวนผลผลิต ๑๘๓,๔๐๐ กก. ราคา๙๑.๑๓..... บาท/กก
เดือนพฤษภาคม ๖๖ จำนวนผลผลิต ๑๘๓,๖๐๐ กก. ราคา๘๖.๓๘..... บาท/กก
เดือนมิถุนายน ๖๖ จำนวนผลผลิต ๑๘๑,๔๐๐ กก. ราคา๘๖.๑๓..... บาท/กก
เดือนกรกฎาคม ๖๖ จำนวนผลผลิต ๑๘๑,๑๐๐ กก. ราคา๗๓.๐๐..... บาท/กก
เดือนสิงหาคม ๖๖ จำนวนผลผลิต ๑๘๓,๒๐๐ กก. ราคา๖๗.๕๐..... บาท/กก
เดือนกันยายน ๖๖ จำนวนผลผลิต ๑๘๒,๔๐๐ กก. ราคา๗๑.๘๘..... บาท/กก
เดือนตุลาคม ๖๖ จำนวนผลผลิต ๑๘๒,๕๐๐ กก. ราคา๙๗.๓๘..... บาท/กก

ถึงปัจจุบัน

ฟาร์มมาตรฐานด้านปศุสัตว์ จำนวน.....๙.....ฟาร์ม ได้แก่

๑. ฟาร์มมาตรฐานสุกร จำนวน.....๘.....ฟาร์ม

๒. ฟาร์มมาตรฐานโคนม จำนวน.....๑.....ฟาร์ม

ผลการสุ่มตรวจนมโรงเรียน

จำนวนโรงเรียนทั้งหมดในพื้นที่.....๔๓๑.....โรงเรียน

จำนวนโรงเรียนที่สุ่มตรวจ.....๗๒.....โรงเรียน

คิดเป็นร้อยละ๑๖.๗.....ของโรงเรียนทั้งหมด

๑๒. ปลานิล พื้นที่เพาะเลี้ยง๓,๐๐๐.... บ่อ คาดการณ์ผลผลิตที่จะออกสู่ตลาด

เดือนพฤศจิกายน ๖๖ จำนวนผลผลิต๖๐.....ตัน ราคา ๘๐,๐๐๐..... บาท/ตัน
เดือนธันวาคม ๖๖ จำนวนผลผลิต๖๐.....ตัน ราคา ๘๐,๐๐๐..... บาท/ตัน
เดือนมกราคม ๖๗ จำนวนผลผลิต๖๐.....ตัน ราคา ๘๐,๐๐๐..... บาท/ตัน
เดือนกุมภาพันธ์ ๖๗ จำนวนผลผลิต๗๐.....ตัน ราคา๘๐,๐๐๐..... บาท/ตัน
เดือนมีนาคม ๖๕๖๗ จำนวนผลผลิต.....๗๐.....ตัน ราคา๘๐,๐๐๐.....บาท/ตัน

**** ถึงปัจจุบัน ****

แบบฟอร์มที่ 1 ข้อมูลพื้นฐานจังหวัด

กรณีไม่เกิดความเสียหายจากภัยแล้ง/ภาวะฝนทิ้งช่วง คาดว่ามีปริมาณผลผลิตทั้งหมด ประมาณ ..๖๐..
ตัน ผลผลิตเฉลี่ย๕๐..... กก/ไร่ คาดว่าจะออกสู่ตลาดประมาณ๕๐..... ตัน คิดเป็นร้อยละ
.....๘๐..... ของผลผลิตทั้งหมด (ปม.)

กรณีเกิดความเสียหายจากภัยแล้ง/ภาวะฝนทิ้งช่วง คาดว่ามีปริมาณผลผลิตทั้งหมด ประมาณ
ตัน ผลผลิตเฉลี่ยกก/ไร่ คาดว่าจะออกสู่ตลาด ตัน คิดเป็นร้อยละ ของผลผลิต
ทั้งหมด

- ปัญหา/ความเสี่ยง/แนวโน้มความเสียหาย พบว่าปัจจุบันมีพื้นที่คาดว่าจะได้รับผลกระทบจากภาวะฝนทิ้ง
ช่วง ประมาณ ไร่ (ปม.)

๑๓. ปลูกพืชเขียวขาว พื้นที่เพาะเลี้ยง๑,๐๐๐..... บ่อ คาดการณ์ผลผลิตที่จะออกสู่ตลาด

เดือนพฤศจิกายน ๖๖ จำนวนผลผลิต๑๕.....ตัน ราคา ๖๕,๐๐๐..... บาท/ตัน

เดือนธันวาคม ๖๖ จำนวนผลผลิต๑๕.....ตัน ราคา ๖๕,๐๐๐..... บาท/ตัน

เดือนมกราคม ๖๗ จำนวนผลผลิต๑๕.....ตัน ราคา ๖๕,๐๐๐..... บาท/ตัน

เดือนกุมภาพันธ์ ๖๗ จำนวนผลผลิต๒๐.....ตัน ราคา๖๕,๐๐๐..... บาท/ตัน

**** ถึงปัจจุบัน ****

กรณีไม่เกิดความเสียหายจากภัยแล้ง/ภาวะฝนทิ้งช่วง คาดว่ามีปริมาณผลผลิตทั้งหมด ประมาณ ...๑๕
ตัน ผลผลิตเฉลี่ย๕๐..... กก/ไร่ คาดว่าจะออกสู่ตลาดประมาณ๑๒..... ตัน คิดเป็นร้อยละ
.....๘๐..... ของผลผลิตทั้งหมด (ปม.)

กรณีเกิดความเสียหายจากภัยแล้ง/ภาวะฝนทิ้งช่วง คาดว่ามีปริมาณผลผลิตทั้งหมด ประมาณ
ตัน ผลผลิตเฉลี่ยกก/ไร่ คาดว่าจะออกสู่ตลาด ตัน คิดเป็นร้อยละ ของผลผลิต
ทั้งหมด

- ปัญหา/ความเสี่ยง/แนวโน้มความเสียหาย พบว่าปัจจุบันมีพื้นที่คาดว่าจะได้รับผลกระทบจากภาวะฝนทิ้ง
ช่วง ประมาณ ไร่ (ปม.)

๑๔. ปลูกทุก พื้นที่เพาะเลี้ยง๑,๗๐๐..... บ่อ คาดการณ์ผลผลิตที่จะออกสู่ตลาด

เดือนพฤศจิกายน ๖๖ จำนวนผลผลิต๑๕.....ตัน ราคา ๗๐,๐๐๐..... บาท/ตัน

เดือนธันวาคม ๖๖ จำนวนผลผลิต๒๐.....ตัน ราคา ๗๐,๐๐๐..... บาท/ตัน

เดือนมกราคม ๖๗ จำนวนผลผลิต๒๐.....ตัน ราคา ๗๐,๐๐๐..... บาท/ตัน

เดือนกุมภาพันธ์ ๖๗ จำนวนผลผลิต๒๐.....ตัน ราคา๗๐,๐๐๐..... บาท/ตัน

**** ถึงปัจจุบัน ****

กรณีไม่เกิดความเสียหายจากภัยแล้ง/ภาวะฝนทิ้งช่วง คาดว่ามีปริมาณผลผลิตทั้งหมด ประมาณ ...๑๕
ตัน ผลผลิตเฉลี่ย๓๐..... กก/ไร่ คาดว่าจะออกสู่ตลาดประมาณ๑๒..... ตัน คิดเป็นร้อยละ ..๘๐..
ของผลผลิตทั้งหมด (ปม.)

กรณีเกิดความเสียหายจากภัยแล้ง/ภาวะฝนทิ้งช่วง คาดว่ามีปริมาณผลผลิตทั้งหมด ประมาณ
ตัน ผลผลิตเฉลี่ยกก/ไร่ คาดว่าจะออกสู่ตลาด ตัน คิดเป็นร้อยละ ของผลผลิต
ทั้งหมด

- ปัญหา/ความเสี่ยง/แนวโน้มความเสียหาย พบว่าปัจจุบันมีพื้นที่คาดว่าจะได้รับผลกระทบจากภาวะฝนทิ้ง
ช่วง ประมาณ ไร่ (ปม.)

แบบฟอร์มที่ 1 ข้อมูลพื้นฐานจังหวัด

๑.) ลูกหยียักษ์/ลูกหยีเชื่อม ชื่อกลุ่ม กลุ่มแม่บ้านเกษตรกรหอคำ แหล่งรับซื้อวัตถุดิบ นำเข้าจาก สปป.ลาว รายได้ ๓,๙๔๐,๐๐๐ บาท

๒.) ข้าวเม่า ชื่อกลุ่ม กลุ่มแม่บ้านเกษตรกรวิสาหกิจชุมชนสตรีพัฒนาบ้านห้วยไม้ซอด แหล่งรับซื้อวัตถุดิบ เกษตรกรปลูกเองและมีการรับซื้อจากในหมู่บ้าน รายได้ ๓,๘๓๐,๐๐๐ บาท

๓.) ปลาข้าวบองสุก ชื่อกลุ่ม กลุ่มแม่บ้านเกษตรกรบ้านโนน แหล่งรับซื้อวัตถุดิบ จังหวัดบึงกาฬ รายได้ ๑,๖๔๕,๐๐๐ บาท

๔.) สมุนไพร ชื่อกลุ่ม กลุ่มสมุนไพรหอมพื้นบ้านอีสานคำแคนพัฒนา แหล่งรับซื้อวัตถุดิบ จังหวัดบึงกาฬ รายได้ ๔๐๕,๕๐๐ บาท

๕.) ผ้าพันคออ้อมคราม ชื่อกลุ่ม กลุ่มทอผ้าอ้อมครามบ้านดงสาร แหล่งรับซื้อวัตถุดิบ จังหวัดบึงกาฬ และจังหวัดสกลนคร รายได้ ๔,๔๒๐,๐๐๐ บาท

๖.) ผ้าคลุมไหล่หมักโคโคน่า ชื่อกลุ่ม กลุ่มแปรรูปผลิตภัณฑ์ผ้าพื้นเมืองศรีวิชัย แหล่งรับซื้อวัตถุดิบ จังหวัดบึงกาฬ และจังหวัดสกลนคร รายได้ ๑,๒๙๔,๐๐๐ บาท

๗.) ผ้าคลุมไหล่หมักโคโคน่า ชื่อกลุ่ม กลุ่มทอผ้าพื้นเมืองบ้านสะง้อ แหล่งรับซื้อวัตถุดิบ จังหวัดบึงกาฬ และจังหวัดสกลนคร รายได้ ๓,๗๑๐,๐๐๐ บาท

๘.) รองเท้าแฮนด์เมด ชื่อกลุ่ม กลุ่มพัฒนาชุมชนดอนหญ้านาง แหล่งรับซื้อวัตถุดิบ จังหวัดระยอง และจังหวัดชลบุรี รายได้ ๘๘๕,๐๐๐ บาท

๙.) เฟอร์นิเจอร์จากไม้ ชื่อกลุ่ม กลุ่มเฟอร์นิเจอร์จากไม้บ้านโนนทรายทอง แหล่งรับซื้อวัตถุดิบ จังหวัดบึงกาฬ รายได้ ๑,๒๖๐,๐๐๐ บาท

๑๐.) ตะกร้า/กระจับปี่ข้าว ชื่อกลุ่ม กลุ่มจักสานตะกร้าจากคล้าโนนไพศาล แหล่งรับซื้อวัตถุดิบ จังหวัดบึงกาฬ รายได้ ๗๖๐,๐๐๐ บาท

๑.๙ โครงการชุมชนท่องเที่ยว OTOP นวัตวิถี

๑.๙.๑ จังหวัดบึงกาฬ มีชุมชนท่องเที่ยว OTOP นวัตวิถี (พช.) จำนวน ๔๔ แห่ง ประกอบด้วย

๑.) ชุมชนท่องเที่ยวเชิงสร้างสรรค์แบบเกษตรกรรม จำนวน ๒ ชุมชน ได้แก่

๑.๑) บ้านท่าโพธิ์ หมู่ที่ ๖ ตำบลบึงกาฬ อำเภอเมืองบึงกาฬ จังหวัดบึงกาฬ

๑.๒) บ้านออย หมู่ที่ ๓ ตำบลโคสี อำเภอเมืองบึงกาฬ จังหวัดบึงกาฬ

๒.) หมู่บ้านโดดเด่นเฉพาะทาง ประเภทหมู่บ้านเศรษฐกิจพอเพียง จำนวน ๖ แห่ง ได้แก่

๒.๑) บ้านโสภโทธิ หมู่ที่ ๔ ตำบลบึงโขงหลง อำเภอบึงโขงหลง จังหวัดบึงกาฬ

๒.๒) บ้านนาอ่าง หมู่ที่ ๕ ตำบลโพธิ์ตาก อำเภอบึงโขงหลง จังหวัดบึงกาฬ

๒.๓) บ้านสะง้อ หมู่ที่ ๒ ตำบลหอคำ อำเภอเมืองบึงกาฬ จังหวัดบึงกาฬ

๒.๔) บ้านโคกกลาง หมู่ที่ ๖ ตำบลศรีชมภู อำเภอโซ่พิสัย จังหวัดบึงกาฬ

๒.๕) บ้านแสงอรุณ หมู่ที่ ๗ ตำบลศรีชมภู อำเภอโซ่พิสัย จังหวัดบึงกาฬ

๒.๖) บ้านดงสาร หมู่ที่ ๖ ตำบลขาง อำเภอเซกา จังหวัดบึงกาฬ

๓.) หมู่บ้านโดดเด่นเฉพาะทาง ประเภทเกษตรอินทรีย์ เกษตรปลอดภัย จำนวน ๓ แห่ง ได้แก่

๓.๑) บ้านไร่สุขสันต์ หมู่ที่ ๙ ตำบลโคกก่อง อำเภอเมืองบึงกาฬ จังหวัดบึงกาฬ

๓.๒) บ้านหนองเตินเหนือ หมู่ที่ ๒ ตำบลหนองเติน อำเภอบุ่งคล้า จังหวัดบึงกาฬ

๓.๓) บ้านดอนหญ้านาง หมู่ที่ ๑ ตำบลดอนหญ้านาง อำเภอพรเจริญ จังหวัดบึงกาฬ

๑.๙.๒ จังหวัดบึงกาฬ มีแหล่งท่องเที่ยวเชิงเกษตร (Story telling) (กษจ.) จำนวน ๘ แห่งประกอบด้วย

๑.) วิสาหกิจชุมชนกลุ่มสมุนไพรหอมพื้นบ้านอีสานคำแคนพัฒนา อำเภอศรีวิไล จังหวัดบึงกาฬ

แบบฟอร์มที่ 1 ข้อมูลพื้นฐานจังหวัด

- ๒.) วิสาหกิจชุมชนกลุ่มบ้านเกษตรกรบ้านหอค้าและเครือข่าย ตำบลหอค้า อำเภอเมืองบึงกาฬ จังหวัดบึงกาฬ
- ๓.) วิสาหกิจชุมชนการท่องเที่ยวเชิงวัฒนธรรมลุ่มน้ำโขง อำเภอบุงคล้า จังหวัดบึงกาฬ
- ๔.) วิสาหกิจชุมชนกลุ่มแม่บ้านเกษตรกรบ้านนาคน้อย อำเภอปากคาด จังหวัดบึงกาฬ
- ๕.) ฟาร์มตัวอย่างตามพระราชดำริฯ บ้านห้วยหินลาด อำเภอบึงโขงหลง จังหวัดบึงกาฬ
- ๖.) กลุ่มเกษตรกรท่องเที่ยวเชิงเกษตร บ้านโนนสว่าง อำเภอพรเจริญ จังหวัดบึงกาฬ
- ๗.) กลุ่มอาชีพบ้านถ้ำเจริญ ตำบลถ้ำเจริญ อำเภอโซ่พิสัย จังหวัดบึงกาฬ
- ๘.) สวนนายเมื่อนเกษตร อำเภอเซกา จังหวัดบึงกาฬ

๑.๑๐ สหกรณ์การเกษตร (สหกรณ์ จว.)

กลุ่มสหกรณ์

- ๑) จำนวนสหกรณ์การเกษตรในจังหวัดบึงกาฬ จำนวน ๕๕ สหกรณ์ สมาชิกสหกรณ์ ๗๓,๙๙๙ ราย
 - ๒) การจัดชั้นมาตรฐานคุณภาพสหกรณ์ในจังหวัดบึงกาฬ
 - ๒.๑ ผ่าน จำนวน ๒๑ สหกรณ์
 - ๒.๒ ไม่ผ่าน จำนวน ๓๔ สหกรณ์
 - ๓) มูลค่าธุรกิจสหกรณ์ ๖๔๙,๕๓๗,๐๖๕.๐๔ บาท
- กลุ่มเกษตรกร
- ๑) จำนวนกลุ่มเกษตรกรในจังหวัด ๒๐ กลุ่ม สมาชิกกลุ่ม ๒,๐๔๓ ราย
 - ๒) การจัดชั้นมาตรฐานคุณภาพสหกรณ์ในจังหวัด
 - ๒.๑ ผ่านจำนวน ๑๗ กลุ่ม
 - ไม่ผ่านจำนวน ๓ กลุ่ม
 - ๓) มูลค่าธุรกิจกลุ่มเกษตรกร ๕๙,๕๕๕,๑๖๖.๐๐ บาท

๒. ข้อมูลการรับรองมาตรฐานสินค้าเกษตรปลอดภัยของจังหวัด ปี ๒๕๖๖

๒.๑ พื้นที่การผลิตข้าวอินทรีย์ ปี ๒๕๖๖/๖๗ จำนวน ๔๗๓ ไร่ เกษตรกร ๔๔ ราย แปลงรับรองแล้ว ๓๗๗.๕ ไร่ เกษตรกร จำนวน ๓๙ ราย (คมข.บก) พืชอินทรีย์ ๖ แปลง ๑๙.๒๕ ไร่ (ศวพ.นค)

ชนิดสินค้า	จำนวนราย/แปลง	จำนวนไร่
๑) ข้าว T๑ (เตรียมความพร้อม)	-	-
ข้าว T๒ (ปรับเปลี่ยน)	-	-
รับรองแล้ว	๓๙ ราย	๓๗๗.๕ ไร่
ชนิดสินค้า	จำนวนราย/แปลง	จำนวนไร่
๒) พืช (แปลง)	๖ แปลง	๑๙.๒๕ ไร่
ปรับเปลี่ยน	๒ แปลง	๕.๗๕ ไร่
รายใหม่	๑ แปลง	๕ ไร่
ต่ออายุ	๓ แปลง	๘.๕ ไร่
รวมทั้งสิ้น	๖ แปลง	๑๙.๒๕ ไร่

แบบฟอร์มที่ 1 ข้อมูลพื้นฐานจังหวัด

๒.๒ การรับรอง GAP ปี ๒๕๖๖ ด้านพืช ๒๕๑ แปลง ๖๐๐.๔๘ ไร่ ด้านข้าว (ข้าว GAP Grain แปลงต่ออายุปี ๒๕๖๔) จำนวน ๓๕๙ ราย พื้นที่ ๓,๒๗๗ ไร่ ด้านประมง เกษตรกร ๒๒ ราย พื้นที่ ๒๓.๒๖ ไร่ และด้านปศุสัตว์ จำนวน ๙ ราย ๙ ฟาร์ม (ศวพ.นค./ศมช.บภ/บมจ./ปศจ.)

ชนิดสินค้า	จำนวนราย/แปลง	จำนวนไร่
๑) พืช (แปลง)	๒๕๑ แปลง	๖๐๐.๔๘ ไร่
๒) ข้าว (ปี ๖๖/๖๗)	๓๕๙	๓,๒๗๗ ไร่
๓) ข้าว GAP Seed (ราย)	-	-
๔) ประมง	๒๒ ราย	๒๓.๒๖ ไร่
๕) ปศุสัตว์ - สุกร	๘ ราย/๘ ฟาร์ม	๑๑,๑๐๐ ตัว
- โคนม	๑ ราย/๑ ฟาร์ม	๑,๔๓๔ ตัว

๓.งบประมาณปี ๒๕๖๖ รวมทั้งสิ้น ๔๐๕,๔๖๑,๒๓๑.๔๗ ล้านบาท แบ่งเป็น

๓.๑ งบประมาณของส่วนราชการต้นสังกัด (Function Base)

๑) งบประมาณรวมทั้งสิ้น ๔๐๕,๔๖๑,๒๓๑.๔๗ ล้านบาท ผลการเบิกจ่าย ๓๖๖,๙๑๖,๓๕๕.๓๔ ล้านบาท คิดเป็นร้อยละ ๙๐.๔๙ จำแนกเป็นงบปกติ ๔๐๒,๖๗๓,๘๑๖.๔๗ ล้านบาท งบจังหวัด - ล้านบาท งบประมาณอื่นๆ ๒,๗๘๗,๔๑๕.๐๐ ล้านบาท (ข้อมูลไตรมาสที่ ๔ ณ วันที่ ๑๐ ตุลาคม ๒๕๖๖) (กษ.บก)

๒) ผลการดำเนินงาน/ผลการปฏิบัติราชการสำคัญ (แผนงานโครงการจำแนกตามพืช ปศุสัตว์ ประมง กลุ่ม/สหกรณ์ ชลประทาน)

๒.๑ ด้านพืช

๒.๑.๑ โครงการส่งเสริมการเกษตรตามมาตรฐาน GAP เป้าหมายพื้นที่เป้าหมาย ๕ อำเภอ เกษตรกร ๗๓ ราย ได้แก่

- (๑) อำเภอเมืองบึงกาฬ จำนวน ๒๓ ราย
- (๒) อำเภอพรเจริญ จำนวน ๒๘ ราย
- (๓) อำเภอศรีวิไล จำนวน ๔ ราย
- (๔) อำเภอเซกา จำนวน ๑๗ ราย
- (๕) อำเภอโซ่พิสัย จำนวน ๑ ราย

ผลสำเร็จที่สำคัญ เกษตรกรผู้ผลิตมีการผลิตสินค้าเกษตรตามระบบคุณภาพและมาตรฐาน GAP ได้เพิ่มขึ้น ซึ่งจะส่งผลให้เกษตรกรผู้ผลิตมีการจัดการผลิตที่มีประสิทธิภาพ ปลอดภัยต่อทั้งผู้ผลิต ผู้บริโภค เป็นมิตรต่อสิ่งแวดล้อม และเป็นที่ต้องการของตลาด

๒.๑.๒ โครงการบริหารจัดการการผลิตสินค้าเกษตรตามแผนที่เกษตรเพื่อการบริหารจัดการเชิงรุก (Agri-Map) เป้าหมาย เกษตรกรที่มีการผลิตสินค้าเกษตรหรือปลูกพืชตามหลักของการบริหารจัดการพื้นที่เกษตรกรรม โดยปรับเปลี่ยนชนิดพืชในเขตไม่เหมาะสมและเพิ่มประสิทธิภาพในเขตที่เหมาะสมในพื้นที่เป้าหมาย ๔ อำเภอ ๆ ละ ๑๐ ราย รวมจำนวน ๔๕ ราย พื้นที่ ๑๒๐ ไร่ ได้แก่

- (๑) อำเภอเมืองบึงกาฬ จำนวน ๑๒ ราย
- (๒) อำเภอบึงคล้า จำนวน ๑๐ ราย
- (๓) อำเภอพรเจริญ จำนวน ๑๓ ราย
- (๔) อำเภอศรีวิไล จำนวน ๑๐ ราย

แบบฟอร์มที่ 1 ข้อมูลพื้นฐานจังหวัด

ผลสำเร็จที่สำคัญ เกษตรกรมีการผลิตสินค้าเกษตรตามเขตความเหมาะสม สามารถเพิ่มประสิทธิภาพการผลิตและลดต้นทุน โดยมีรายได้เพิ่มขึ้นหรือลดต้นทุนการผลิต ร้อยละ ๑๐

๒.๑.๓ โครงการส่งเสริมการเพิ่มประสิทธิภาพการผลิตสมุนไพร ๒๕๖๖ เป้าหมาย พื้นที่ดำเนินการ ได้แก่ อำเภอศรีวิไล เกษตรกร จำนวน ๓๐ ราย

ผลสำเร็จที่สำคัญ เกษตรกรที่เข้าร่วมโครงการสามารถผลิตสมุนไพรที่มีคุณภาพและวัตถุดิบได้มาตรฐานเดียวกัน เกิดการรวมกลุ่มเกษตรกร เพื่อเชื่อมโยงเครือข่ายการผลิต การตลาด จุดเรียนรู้ การเพิ่มประสิทธิภาพการผลิต สามารถเป็นแหล่งเรียนรู้กับเกษตรกร และผู้สนใจทั่วไปได้

๒.๑.๔ โครงการส่งเสริมการผลิตสินค้าเกษตรอินทรีย์ เป้าหมาย เกษตรกรผู้ผลิตพืชอาหาร (ยกเว้นข้าว) จำนวน ๑๕ ราย ได้แก่ เกษตรกรผู้ผลิตพืชอาหาร (รายเดิม ปี ๒๕๖๕) ในพื้นที่อำเภอพรเจริญ จำนวน ๑๕ ราย

ผลสำเร็จที่สำคัญ เกษตรกรในพื้นที่เป้าหมายมีการน้อมนำหลักปรัชญาของเศรษฐกิจพอเพียง มาประยุกต์ใช้ในการผลิตเกษตรอินทรีย์ให้สอดคล้องกับบริบทของชุมชน

๒.๑.๕ โครงการระบบส่งเสริมการเกษตรแบบแปลงใหญ่ ปี ๖๖ (พืชอาหาร) เป้าหมาย แปลงใหญ่ จำนวน ๑๐ แปลง ได้แก่

(๑) แปลงใหญ่ไม้ผล จำนวน ๕ แปลง

(๒) แปลงใหญ่ปาล์มน้ำมัน จำนวน ๓ แปลง

(๓) แปลงใหญ่ผัก จำนวน ๑ แปลง

(๓) แปลงใหญ่สมุนไพร จำนวน ๑ แปลง

ผลสำเร็จที่สำคัญ มีดังนี้

(๑) เกษตรกรได้รับการสนับสนุนให้มีการรวมกลุ่มทำการผลิตสินค้าเกษตร ด้านสินค้า พืชปศุสัตว์ และประมง มีการบริหารจัดการร่วมกัน เพื่อให้เกิดการรวมกันผลิตและรวมกันจำหน่ายโดยมีตลาดรองรับที่แน่นอน

(๒) เกษตรกรสามารถลดต้นทุนการผลิตและมีผลผลิตต่อหน่วยเพิ่มขึ้น รวมทั้งผลผลิตมีคุณภาพได้มาตรฐานภายใต้การบูรณาการของหน่วยงานภาครัฐและเอกชน

๒.๒ ด้านปศุสัตว์

๒.๒.๑ กิจกรรมการพัฒนาสุขภาพสัตว์

- จำนวนสัตว์ที่ได้รับการบริการดูแลสุขภาพ เป้าหมาย ๑,๐๔๗ ตัว

ผลสำเร็จที่สำคัญ สัตว์ได้รับการบริการดูแลสุขภาพ จำนวน ๒๗๙ ตัว

- จำนวนสัตว์ที่ได้รับการเสริมสร้างภูมิคุ้มกันโรคปากและเท้าเปื่อย โคหม เป้าหมาย ๒,๔๐๐ ตัว

ผลสำเร็จที่สำคัญ สัตว์ได้รับการเสริมสร้างภูมิคุ้มกันโรคสัตว์ จำนวน ๘๐๐ ตัว

- จำนวนสัตว์ที่ได้รับการเสริมสร้างภูมิคุ้มกันโรคปากและเท้าเปื่อย โคเนื้อ/กระบือ/แพะ-แกะ) เป้าหมาย ๕๕,๕๒๘ ตัว

ผลสำเร็จที่สำคัญ สัตว์ได้รับการเสริมสร้างภูมิคุ้มกันโรคสัตว์ จำนวน ๒๗,๗๖๔ ตัว

- จำนวนสัตว์ที่ได้รับการเสริมสร้างภูมิคุ้มกันโรคคอบวม เป้าหมาย ๑๙,๖๐๐ ตัว

ผลสำเร็จที่สำคัญ สัตว์ได้รับการเสริมสร้างภูมิคุ้มกันโรคสัตว์ จำนวน ๑๙,๖๐๐ ตัว

- จำนวนสัตว์ที่ได้รับการเสริมสร้างภูมิคุ้มกันโรค (วัคซีนรวมป้องกันโรคในสัตว์ปีก) เป้าหมาย ๑๗๔,๘๐๐ ตัว

ผลสำเร็จที่สำคัญ ดำเนินการฉีดวัคซีนป้องกันโรคแล้ว จำนวน ๔๔,๒๐๐ ตัว

แบบฟอร์มที่ 1 ข้อมูลพื้นฐานจังหวัด

๒.๒.๒ กิจกรรมสนับสนุนโครงการสัตว์ปลอดโรค คนปลอดภัย จากโรคพิษสุนัขบ้า

- จำนวนสัตว์ที่ได้รับการผ่าตัดทำหมันภายใต้โครงการสัตว์ปลอดโรค คนปลอดภัย จากโรคพิษสุนัขบ้า เป้าหมาย ๗๒๔ ตัว

ผลสำเร็จที่สำคัญ ผ่าตัดทำหมันสัตว์ภายใต้โครงการฯ แล้ว ๔๘๗ ตัว

๒.๒.๓ กิจกรรมอาหารนมเพื่อเด็กและเยาวชน

- จำนวนโรงเรียนที่ได้รับการตรวจสอบ ควบคุม กำกับดูแลผลิตภัณฑ์นมโรงเรียน เป้าหมาย จำนวน ๗๒ โรงเรียน ผลการดำเนินงาน ๗๒ โรงเรียน

๒.๒.๔ กิจกรรมส่งเสริมเกษตรกรทฤษฎีใหม่

- เกษตรกรได้รับการพัฒนาศักยภาพด้านปศุสัตว์ตามเกษตรทฤษฎีใหม่ เป้าหมาย จำนวน ๓๒๗ ราย ผลการดำเนินงาน ๓๒๗ ราย

๒.๒.๕ กิจกรรมปรับปรุงข้อมูลทะเบียนเกษตรกรผู้เลี้ยงสัตว์

- จำนวนเกษตรกรผู้เลี้ยงสัตว์ได้รับการปรับปรุงข้อมูลหรือขึ้นทะเบียนเกษตรกรผู้เลี้ยงสัตว์ เป้าหมาย จำนวน ๑๙,๖๐๐ ราย

๒.๒.๖ กิจกรรมสร้างเกษตรกรปราดเปรื่อง

- จำนวนเกษตรกรที่ได้รับการถ่ายทอดองค์ความรู้เข้าสู่ระบบ Smart Farmer เป้าหมาย จำนวน ๕๐ ราย

๒.๒.๗ กิจกรรมพัฒนาศูนย์เรียนรู้การเพิ่มประสิทธิภาพการผลิตสินค้าเกษตร

- จำนวนเกษตรกรเครือข่ายศูนย์เรียนรู้ได้รับการพัฒนาและส่งเสริมอาชีพด้านปศุสัตว์ เป้าหมาย จำนวน ๘๐ ราย

๒.๓ ด้านประมง

๒.๓.๑) โครงการพัฒนาเกษตรกรยั่งยืน กิจกรรมพัฒนาเกษตรกรทฤษฎีใหม่พัฒนาเกษตรกรด้านการประมง เป้าหมาย ๘ อำเภอ เกษตรกรรวมจำนวน ๒๙๖ ราย งบประมาณ ๒๙๖,๐๐๐ บาท

๒.๓.๒) โครงการส่งเสริมอาชีพประมง กิจกรรมส่งเสริมเกษตรกรเชิงรุกด้านการประมง (Zoning by Agri map) สำรวจและประเมินความเหมาะสมของเกษตรกรติดตามประเมินผลผลิต รายเก่า ปี ๒๕๖๕ จำนวน ๕๐ ราย เป้าหมาย ปี ๒๕๖๖ พื้นที่ดำเนินการ ๔ อำเภอเกษตรกรรวมจำนวน ๕๐ ราย งบประมาณ ๒๐,๐๐๐ บาท

๒.๓.๓) โครงการปรับปรุงข้อมูลทะเบียนเกษตรกรหรือขึ้นทะเบียนเกษตรกรผู้เลี้ยงสัตว์น้ำ (ทบ.๑) เป้าหมายเกษตรกร จำนวน ๕,๘๘๖ ราย งบประมาณ ๑๔,๐๐๐ บาท

๒.๓.๔) โครงการศูนย์เรียนรู้การเพิ่มประสิทธิภาพการผลิตสินค้าเกษตรกิจกรรมศูนย์เรียนรู้การเพิ่มประสิทธิภาพการผลิตสินค้าประมงมีการพัฒนาแปลงเรียนรู้ด้านการประมง ศพก.หลัก ๘ ศูนย์ การพัฒนาและยกระดับเครือข่ายด้านการประมง (รายเดิม) ๓ ศูนย์ และถ่ายทอดเทคโนโลยีสู่เกษตรกรจำนวน ๒๔๐ ราย งบประมาณ ๑๘๓,๗๐๐ บาท

๒.๓.๕) โครงการส่งเสริมการดำเนินงานอันเนื่องมาจากพระราชดำริกิจกรรมสนับสนุนโครงการสนับสนุนด้านการประมงตามพระราชดำริสมเด็จพระกนิษฐาธิราชเจ้า กรมสมเด็จพระเทพรัตนราชสุดาฯ สยามบรมราชกุมารี ดำเนินการถ่ายทอดความรู้สนับสนุนปัจจัยการผลิตติดตามให้คำแนะนำ พื้นที่ดำเนินการ ๔ อำเภอ ๘ โรงเรียน งบประมาณ ๘๑,๔๐๐ บาท

แบบฟอร์มที่ 1 ข้อมูลพื้นฐานจังหวัด

๒.๓.๖) โครงการยกระดับคุณภาพมาตรฐานสินค้าเกษตรกิจกรรมพัฒนาคุณภาพสินค้าประมงสู่มาตรฐานตรวจรับรองฟาร์มเพาะเลี้ยงสัตว์น้ำจืดและเตรียมความพร้อมเกษตรกรเข้าสู่มาตรฐานฟาร์มเพาะเลี้ยงสัตว์น้ำพื้นที่ดำเนินการ ๘ อำเภอ จำนวนเกษตรกร ๑๒ ราย งบประมาณ ๔,๒๐๐ บาท

๒.๓.๗) โครงการธนาคารสินค้าเกษตร (กิจกรรมสนับสนุนธนาคารผลผลิตสัตว์น้ำแบบมีส่วนร่วม)

- แหล่งน้ำใหม่ ปี ๖๖ จำนวน ๑ แหล่ง งบดำเนินงาน ๓๒,๙๐๐ บาท งบอุดหนุน ๘๐,๐๐๐ บาท
- แหล่งน้ำเก่า ปี ๖๕ จำนวน ๑ แหล่ง งบดำเนินงาน ๘,๓๐๐ บาท
- แหล่งน้ำเก่า ปี ๖๔ จำนวน ๑ แหล่ง งบดำเนินงาน ๘,๓๐๐ บาท
- แหล่งน้ำเก่า ปี ๖๓ จำนวน ๑ แหล่ง งบดำเนินงาน ๘,๓๐๐ บาท

ผลสำเร็จที่สำคัญ ชุมชนสามารถบริหารจัดการผลผลิตสัตว์น้ำและรายได้ที่เกิดจากโครงการให้เกิดประสิทธิภาพสูงสุด เป็นแหล่งผลิตอาหารสัตว์น้ำของชุมชนให้มีเพียงพอต่อการบริโภค ลดรายจ่ายและสร้างรายได้ในครัวเรือนเป็นหลักประกันความมั่นคงทางด้านอาหารให้กับชุมชน

๒.๓.๘) โครงการสร้างความเข้มแข็งกลุ่มการผลิตด้านประมง (กิจกรรมสร้างความเข้มแข็งกลุ่มการผลิตด้านประมง) จำนวน ๓ องค์กร งบดำเนินงาน ๗,๕๐๐ บาท งบอุดหนุน ๓๐๐,๐๐๐ บาท

ผลสำเร็จที่สำคัญ ส่งเสริมและสนับสนุนองค์กรชุมชนประมงท้องถิ่นให้ดำเนินกิจกรรมด้านการประมง โดยมีการบริหารจัดการร่วมกัน ส่งเสริมการอนุรักษ์ ฟื้นฟู การบริหารจัดการทรัพยากรสัตว์น้ำแบบมีส่วนร่วม การแปรรูปสัตว์น้ำเพิ่มมูลค่าผลิตภัณฑ์สินค้าประมงและส่งเสริมด้านการตลาดเพื่อจำหน่ายสินค้า การพัฒนาต่อยอดกิจกรรมจากอาชีพประมงให้ชุมชนมีรายได้เพิ่มขึ้น

๒.๓.๙) สสำรวจสถิติการประมง เป้าหมาย ๘๙๗ ตัวอย่าง

ผลสำเร็จที่สำคัญ นำข้อมูลที่ได้ไปประกอบการจัดทำนโยบาย แผนพัฒนาด้านการประมง และกำหนดมาตรการด้านการประมง

๒.๓.๑๐) การประชุมคณะกรรมการประมงประจำจังหวัด เป้าหมาย ๑ ครั้ง งบดำเนินงาน ๒๗,๔๗๕ บาท

ผลสำเร็จที่สำคัญ เสนอแนะและเสนอแนวทาง กำกับ ขับเคลื่อน ดูแล วางแผนและพัฒนาอาชีพด้านการประมง

๒.๓.๑๑) การกำกับ ควบคุม การเพาะเลี้ยงสัตว์น้ำควบคุม เป้าหมาย ๕ ครั้ง งบดำเนินงาน ๓,๐๐๐ บาท

ผลสำเร็จที่สำคัญ ติดตาม เฝ้าระวัง กำกับ ควบคุม การดำเนินกิจการการเพาะเลี้ยงสัตว์น้ำควบคุมให้เป็นไปตาม พรก.ประมง พ.ศ. ๒๕๕๘

๒.๔ กลุ่ม/สหกรณ์

๒.๔.๑) โครงการแก้ไขปัญหาหนี้สินและพัฒนาคุณภาพชีวิตสมาชิกสหกรณ์/กลุ่มเกษตรกรด้วยระบบสหกรณ์ เป้าหมายเพื่อส่งเสริมสหกรณ์และกลุ่มเกษตรกรมีการบริหารจัดการสินเชื่อที่มีประสิทธิภาพและมีความสามารถในการบริหารจัดการหนี้ของตนเอง

ผลสำเร็จที่สำคัญ สมาชิกสหกรณ์และกลุ่มเกษตรกรผู้เข้าร่วมโครงการมีภาระหนี้ค้างลดลง ร้อยละ ๑๐ งบประมาณ ๒๔,๒๐๐ บาท

๒.๔.๒) โครงการส่งเสริมและพัฒนาสถาบันเกษตรกร เป้าหมายสหกรณ์ภาคการเกษตรและกลุ่มเกษตรกรได้รับการส่งเสริมและพัฒนาเพื่อรักษาและยกระดับความเข้มแข็ง โดยสหกรณ์อยู่ในระดับชั้น ๑ สามารถรักษาความเข้มแข็งอยู่ในระดับชั้น ๑ ได้ ร้อยละ ๑๐๐ สหกรณ์/กลุ่มเกษตรกรที่อยู่ในระดับชั้น

แบบฟอร์มที่ 1 ข้อมูลพื้นฐานจังหวัด

๒ สามารถยกระดับขึ้นสู่ระดับชั้น ๑ ได้ ร้อยละ ๖๐ และสหกรณ์/กลุ่มเกษตรกรเป้าหมายที่อยู่ในระดับ ชั้น ๓ สามารถยกระดับความเข้มแข็งขึ้นสู่ระดับ ชั้น ๑ หรือ ๒ ได้ ร้อยละ ๖๐ งบประมาณ ๙๘,๙๐๐๐ บาท

๒.๔.๓ โครงการระบบส่งเสริมเกษตรแบบแปลงใหญ่ เป้าหมายแปลงใหญ่สหกรณ์/กลุ่มเกษตรกรได้รับการส่งเสริมให้มีการบริหารจัดการร่วมกันตลอดห่วงโซ่ ไม่น้อยกว่า ๖ แปลง มีต้นทุนการผลิตลดลงเฉลี่ยไม่น้อยกว่า ๑,๒๐๐ บาท/ไร่/แปลง และสหกรณ์/กลุ่มเกษตรกรในปี ๒๕๖๔ ได้รับการสนับสนุนให้มีการเชื่อมโยงตลาดเครือข่ายไม่น้อยกว่า ๑๕ แปลง งบประมาณ ๑๗,๘๐๐ บาท

๒.๔.๔ โครงการส่งเสริมและพัฒนาอาชีพเพื่อแก้ไขที่ดินทำกินของเกษตรกร สมาชิกสหกรณ์และกลุ่มเกษตรกรผู้เข้าร่วมโครงการได้รับการส่งเสริมและพัฒนาอาชีพ จำนวน ๕๐ ราย

ผลสำเร็จของโครงการ ผู้เข้าร่วมโครงการ มีรายได้เพิ่มขึ้นไม่น้อยกว่าร้อยละ ๑๐ งบประมาณ ๔๙,๕๐๐ บาท

๒.๔.๕ โครงการยกระดับสถาบันเกษตรกรให้เป็นผู้ประกอบธุรกิจเกษตร เป้าหมายสหกรณ์ภาคการเกษตรได้รับการพัฒนาศักยภาพเพื่อยกระดับเป็นผู้ประกอบการธุรกิจเกษตร จำนวน ๗๐ แห่ง

ผลสำเร็จที่สำคัญ ร้อยละ ๙๐ สหกรณ์ภาคการเกษตรที่เข้าร่วมโครงการ สามารถเป็นผู้ประกอบการธุรกิจเกษตรที่ทำหน้าที่เป็นศูนย์กลางในการบริหารจัดการผลผลิตทางการเกษตรระดับชุมชนได้ งบประมาณ ๑๐,๑๐๐ บาท

๒.๕ ด้านชลประทาน

๒.๕.๑ ก่อสร้างประตูระบายน้ำห้วยกำแพง โครงการประตูระบายน้ำห้วยกำแพง ตำบลบึงกาฬ อำเภอเมืองบึงกาฬ จังหวัดบึงกาฬ เป้าหมาย ๑ แห่ง

ผลสำเร็จที่สำคัญ เพื่อแก้ไขปัญหาอุทกภัยและบรรเทาภัยจากน้ำ งบประมาณ ๙๑,๒๔๕,๐๐๐ บาท จะดำเนินการแล้วเสร็จในปี ๒๕๖๗

๒.๕.๒ ปรับปรุงทำนบดินหัวงานและอาคารระบายน้ำล้น อ่างฯห้วยสหาย โครงการชลประทานบึงกาฬ ตำบลบุงคล้า อำเภอบุงคล้า จังหวัดบึงกาฬ เป้าหมาย จำนวน ๑ แห่ง

ผลสำเร็จที่สำคัญ อ่างเก็บน้ำมีประสิทธิภาพ มั่นคง แข็งแรงในการกักเก็บน้ำมากยิ่งขึ้น ราษฎรมีน้ำใช้อย่างเพียงพอในด้านการเกษตร การอุปโภค - บริโภค เป็นแหล่งท่องเที่ยวของอำเภอบุงคล้า และเป็นแหล่งเพาะพันธุ์สัตว์น้ำจืด งบประมาณ ๓๕,๐๐๐,๐๐๐ บาท

๒.๕.๓ ปรับปรุงฝายห้วยกำแพง โครงการชลประทานบึงกาฬ ตำบลบึงกาฬ อำเภอเมืองบึงกาฬ จังหวัดบึงกาฬ เป้าหมาย ๑ แห่ง

ผลสำเร็จที่สำคัญ ฝายมีความมั่นคง แข็งแรง มีประสิทธิภาพในการกักเก็บน้ำมากยิ่งขึ้น งบประมาณ ๘๐,๐๐๐,๐๐๐ บาท

๒.๕.๔ สถานีสูบน้ำด้วยไฟฟ้าพร้อมระบบส่งน้ำศูนย์ราชการบึงกาฬ(บ้านท่าไคร้) ตำบลบึงกาฬ อำเภอเมืองบึงกาฬ จังหวัดบึงกาฬ เป้าหมาย พื้นที่ชลประทาน ๑,๒๑๔ ไร่

ผลสำเร็จที่สำคัญ มีระบบส่งน้ำเพื่อใช้ในการด้านการเกษตร เพื่อแก้ไขปัญหา การขาดแคลนน้ำ อุปโภค - บริโภค และการเกษตร ในพื้นที่ขาดแคลนน้ำและใกล้แหล่งน้ำ งบประมาณ ๓๐,๐๐๐,๐๐๐ บาท

๒.๕.๕ สถานีสูบน้ำด้วยไฟฟ้าพร้อมระบบส่งน้ำบ้านท่าโพธิ์ ๓ ตำบลบึงกาฬ อำเภอเมืองบึงกาฬ จังหวัดบึงกาฬ เป้าหมาย พื้นที่ชลประทาน ๖๕๐ ไร่

ผลสำเร็จที่สำคัญ มีระบบส่งน้ำเพื่อใช้ในการด้านการเกษตร เพื่อแก้ไขปัญหา การขาดแคลนน้ำ อุปโภค - บริโภค และการเกษตร ในพื้นที่ขาดแคลนน้ำและใกล้แหล่งน้ำ งบประมาณ ๓๕,๐๐๐,๐๐๐ บาท

แบบฟอร์มที่ 1 ข้อมูลพื้นฐานจังหวัด

๒.๕.๖ สถานีสูบน้ำด้วยไฟฟ้าพร้อมระบบส่งน้ำบ้านพรสวรรค์ ตำบลชุมภูพร อำเภอศรีวิไล จังหวัดบึงกาฬ เป้าหมาย พื้นที่ชลประทาน ๑,๒๐๐ ไร่

ผลสำเร็จที่สำคัญ มีระบบส่งน้ำเพื่อใช้ในการเกษตร เพื่อแก้ไขปัญหา การขาดแคลนน้ำ อุปโภค – บริโภค และการเกษตร ในพื้นที่ขาดแคลนน้ำและใกล้แหล่งน้ำ งบประมาณ ๓๙,๐๐๐,๐๐๐ บาท

๒.๕.๗ ฝายบ้านท่าม่วง ตำบลน้ำจั้น อำเภอเซกา จังหวัดบึงกาฬ เป้าหมาย พื้นที่รับประโยชน์ ๑,๐๐๐ ไร่

ผลสำเร็จที่สำคัญ สามารถกักเก็บน้ำเพื่อการเกษตร อุปโภค – บริโภค ลดความรุนแรงของกระแสน้ำในลำห้วย ลดการพังทลายของหน้าดิน เพิ่มความหลากหลายทางชีวภาพ และเป็นที่อยู่อาศัยของสัตว์น้ำ งบประมาณ ๓๔,๙๙๙,๐๐๐ บาท

๒.๕.๘ ฝายบ้านท่าคำมิต ตำบลบัวตูม อำเภอโซ่พิสัย จังหวัดบึงกาฬ เป้าหมาย พื้นที่รับประโยชน์ ๓๐๐ ไร่

ผลสำเร็จที่สำคัญ สามารถกักเก็บน้ำเพื่อการเกษตร อุปโภค – บริโภค ลดความรุนแรงของกระแสน้ำในลำห้วย ลดการพังทลายของหน้าดิน เพิ่มความหลากหลายทางชีวภาพ และเป็นที่อยู่อาศัยของสัตว์น้ำ งบประมาณ ๓๕,๐๐๐,๐๐๐ บาท

๒.๕.๙ ฝายห้วยแสนคุณ ตำบลศรีชมพู อำเภอโซ่พิสัย จังหวัดบึงกาฬ เป้าหมาย พื้นที่รับประโยชน์ ๓๕๐ ไร่

ผลสำเร็จที่สำคัญ สามารถกักเก็บน้ำเพื่อการเกษตร อุปโภค – บริโภค ลดความรุนแรงของกระแสน้ำในลำห้วย ลดการพังทลายของหน้าดิน เพิ่มความหลากหลายทางชีวภาพ และเป็นที่อยู่อาศัยของสัตว์น้ำ งบประมาณ ๔๐,๐๐๐,๐๐๐ บาท

๒.๕.๑๐ อาคารบังคับน้ำหนองปลาตุก ตำบลหอคำ อำเภอเมืองบึงกาฬ จังหวัดบึงกาฬ เป้าหมาย พื้นที่รับประโยชน์ ๓๕๐ ไร่

ผลสำเร็จที่สำคัญ เพิ่มประสิทธิภาพการระบายน้ำและลดระยะเวลาน้ำท่วมขังในพื้นที่การเกษตร ในช่วงฤดูน้ำหลาก เป็นแหล่งเก็บกักน้ำสำหรับการอุปโภค – บริโภค และสนับสนุนพื้นที่การเกษตรที่ใกล้เคียง งบประมาณ ๔๐,๐๐๐,๐๐๐ บาท

๒.๕.๑๑ อาคารบังคับน้ำหนองหล่ม ตำบลหอคำ อำเภอเมืองบึงกาฬ จังหวัดบึงกาฬ เป้าหมาย พื้นที่รับประโยชน์ ๓๐๐ ไร่

ผลสำเร็จที่สำคัญ เพิ่มประสิทธิภาพการระบายน้ำและลดระยะเวลาน้ำท่วมขังในพื้นที่การเกษตร ในช่วงฤดูน้ำหลาก เป็นแหล่งเก็บกักน้ำสำหรับการอุปโภค – บริโภค และสนับสนุนพื้นที่การเกษตรที่ใกล้เคียง งบประมาณ ๕๔,๙๙๙,๐๐๐ บาท

๓.๒ งบประมาณจังหวัด/กลุ่มจังหวัด (Area Base)

ด้านประมง

โครงการส่งเสริมและพัฒนากิจการเกษตรตามหลักปรัชญาเศรษฐกิจพอเพียง กิจกรรมบริหารจัดการแหล่งน้ำ สร้างงาน สร้างรายได้ โดยชุมชนมีส่วนร่วม งบดำเนินงาน ๖๕๑,๖๐๐ บาท เป้าหมาย แหล่งน้ำจำนวน ๑๖ แห่ง ผลสำเร็จที่สำคัญ ชุมชนในแต่ละพื้นที่มีการเพาะเลี้ยงสัตว์น้ำควบคู่กับการบริหารจัดการแหล่งน้ำที่มีในชุมชนให้เกิดประโยชน์สูงสุด ซึ่งจะส่งผลให้ชุมชนเกิดความร่วมมือ สามัคคี มีความเข้มแข็ง พัฒนาแหล่งน้ำให้เป็นแหล่งผลิตอาหารสัตว์น้ำของชุมชน ให้มีเพียงพอต่อการบริโภค ดำเนินการแล้ว เบิกจ่าย ร้อยละ ๑๐๐

แบบฟอร์มที่ 1 ข้อมูลพื้นฐานจังหวัด

๔. ผลการดำเนินงานโครงการสำคัญ (สรุปโดยย่อ)

๔.๑ การบริหารจัดการแหล่งน้ำทั้งระบบ

๔.๑.๑ โครงการจัดหาแหล่งน้ำและเพิ่มพื้นที่ชลประทาน (โครงการการชลประทานบึงกาฬ) รวม ๙ แห่ง ได้แก่

๑. สถานีสูบน้ำด้วยไฟฟ้า พร้อมระบบส่งน้ำศูนย์ราชการจังหวัดบึงกาฬ(บ้านท่าไคร้)
๒. บึงกาฬ อ.เมืองบึงกาฬ จ.บึงกาฬ งบประมาณที่ได้รับ ๒๗.๔๗ ล้านบาท เบิกจ่าย ๑๗.๗๓ ล้านบาท คิดเป็นร้อยละ ๖๓.๘๕ ผลลัพธ์/ประโยชน์ที่จะได้รับ เพิ่มพื้นที่ชลประทาน ๑,๒๑๔ ไร่

๓. สถานีสูบน้ำด้วยไฟฟ้าพร้อมระบบส่งน้ำบ้านท่าโพธิ์ ๓ ต.บึงกาฬ อ.เมือง จ.บึงกาฬ งบประมาณ ๓๓.๐๓ ล้านบาท เบิกจ่าย ๒๓.๔๕ ล้านบาท คิดเป็นร้อยละ ๗๐.๘๒ ผลลัพธ์/ประโยชน์ที่จะได้รับ เพิ่มพื้นที่ชลประทาน ๖๕๐ ไร่

๔. สถานีสูบน้ำด้วยไฟฟ้าพร้อมระบบส่งน้ำบ้านพรสวรรค์ ต.ชุมภูพร อ.ศรีวิไล จ.บึงกาฬ งบประมาณที่ได้รับ ๒๗.๔๗ ล้านบาท เบิกจ่าย ๓๔.๕๑ ล้านบาท คิดเป็นร้อยละ ๙๓.๙๐ ผลลัพธ์/ประโยชน์ที่จะได้รับ เพิ่มพื้นที่ชลประทาน ๑,๒๐๐ ไร่

๕. ประตูระบายน้ำห้วยก้าแพง ต.บึงกาฬ อ.เมือง จ.บึงกาฬ งบประมาณที่ได้รับ วงเงินรวม ๒ (๒๕๖๓ - ๒๕๖๖) ๗๗๒.๙๐ ล้านบาท วงเงินปี ๒๕๖๖ จำนวน ๙๑.๒๔ ล้านบาท เบิกจ่าย ๘๙.๖๑ ล้านบาท คิดเป็นร้อยละ ๙๘.๒๑ ผลลัพธ์/ประโยชน์ที่จะได้รับ เพิ่มพื้นที่ชลประทาน ๑๐,๖๗๐ ไร่ เพิ่มปริมาณน้ำเก็บกัก ๑๐ ล้าน ลบ.ม.

๖. ฝ่ายบ้านทามวง ต.น้ำจั้น อ.เซกา จ.บึงกาฬ งบประมาณที่ได้รับ ๓๒.๐๘ ล้านบาท เบิกจ่าย ๒๗.๘๗ ล้านบาท คิดเป็นร้อยละ ๘๖.๘๘ ผลลัพธ์/ประโยชน์ที่จะได้รับ เพิ่มพื้นที่ชลประทาน ๓๐๐ ไร่ เพิ่มปริมาณน้ำเก็บกัก ๑๕๐,๐๐๐ ลบ.ม.

๗. ฝ่ายบ้านท่าคามิต ต.บัวตูม อ.โซ่พิสัย จ.บึงกาฬ งบประมาณที่ได้รับ ๓๔.๙๙ ล้านบาท เบิกจ่าย ๓๐.๒๙ ล้านบาท คิดเป็นร้อยละ ๘๖.๕๕ ผลลัพธ์/ประโยชน์ที่จะได้รับ เพิ่มพื้นที่ชลประทาน ๓๐๐ ไร่ เพิ่มปริมาณน้ำเก็บกัก ๑๕๐,๐๐๐ ลบ.ม.

๘. ฝ่ายห้วยแสนคุณ ต.ศรีชมพู อ.โซ่พิสัย จ.บึงกาฬ งบประมาณที่ได้รับ ๓๙.๙๙ ล้านบาท เบิกจ่าย ๓๕.๗๘ ล้านบาท คิดเป็นร้อยละ ๘๙.๕๘ ผลลัพธ์/ประโยชน์ที่จะได้รับ เพิ่มพื้นที่ชลประทาน ๓๐๐ ไร่ เพิ่มปริมาณน้ำเก็บกัก ๑๕๐,๐๐๐ ลบ.ม.

๙. อาคารบังคับน้ำหนองปลาตุก ต.หอค้า อ.เมือง จ.บึงกาฬ งบประมาณที่ได้รับ ๓๙.๖๐ ล้านบาท เบิกจ่าย ๓๘.๕๐ ล้านบาท คิดเป็นร้อยละ ๙๗.๒๓ ผลลัพธ์/ประโยชน์ที่จะได้รับ เพิ่มพื้นที่ชลประทาน ๓๐๐ ไร่ เพิ่มปริมาณน้ำเก็บกัก ๕๐๐,๐๐๐ ลบ.ม.

๑๐. อาคารบังคับน้ำหนองหล่ม (ปชต) ต.หอค้า อ.เมือง จ.บึงกาฬ งบประมาณที่ได้รับ ๓๖.๓๓ ล้านบาท เบิกจ่าย ๓๕.๙๗ ล้านบาท คิดเป็นร้อยละ ๙๙.๐๐ ผลลัพธ์/ประโยชน์ที่จะได้รับ เพิ่มพื้นที่ชลประทาน ๓๐๐ ไร่ เพิ่มปริมาณน้ำเก็บกัก ๘๐๐,๐๐๐ ลบ.ม.

๔.๑.๒ โครงการก่อสร้างขุดเจาะ บอบาดาลเพื่อการเกษตร (ปฏิรูปที่ดินที่จังหวัด)

- ก่อสร้างขุดเจาะบอบาดาล เพื่อการเกษตร งบประมาณที่ได้รับ ๑,๔๒๔,๐๐๐ บาท เบิกจ่าย ๑,๔๒๔,๐๐๐ บาท คิดเป็นร้อยละ ๑๐๐.๐๐ เป้าหมาย ๑ แห่ง ผลผลิต ๒๙๘ ไร่/๒๑ ราย ผลลัพธ์/ประโยชน์ที่จะได้รับ มีแหล่งน้ำเพื่อใช้ในภาคการอุปโภคบริโภคและภาคการเกษตรอย่างทั่วถึงและเพียงพอ และช่วยกิจกรรมต่างๆ ของเกษตรกรดำเนินได้อย่างต่อเนื่องและมีประสิทธิภาพมากขึ้น

๔.๑.๓ โครงการก่อสร้างแหล่งน้ำในไร่นานอกเขต ชลประทาน (สถานีพัฒนาที่ดินบึงกาฬ)

แบบฟอร์มที่ 1 ข้อมูลพื้นฐานจังหวัด

- ก่อสร้างแหล่งน้ำในไร่นานอกเขตชลประทาน งบประมาณที่ได้รับ ๑๐,๖๙๖,๘๘๐ บาท เบิกจ่าย ๑๐,๖๙๖,๘๘๐ บาท คิดเป็นร้อยละ ๑๐๐ เป้าหมาย ๕๔๔ บอ ผลผลิต ผลการดำเนินการ ก่อสร้างแล้วเสร็จ สงมอบและเบิกจ่ายจำนวน ๕๔๔ บอ (๑๐๐%) ผลลัพธ์/ประโยชน์ที่จะได้รับ ๑. เพื่อประสิทธิภาพการกักเก็บน้ำไว้ในพื้นที่ทำการเกษตร บรรเทาปัญหาภัยแล้ง ๒. เพิ่มผลผลิตและรายได้ให้กับเกษตรกร ๓. พื้นที่รับประโยชน์ประมาณ ๑,๐๘๘ ไร่ ๔. เกษตรกรได้ใช้ประโยชน์น้ำในสระ จำนวน ๕๔๔ ครัวเรือน

๔.๑.๔ โครงการส่งเสริมการเพิ่มประสิทธิภาพระดับการใช้น้ำในไร่นา (สนง. เกษตรจังหวัด)

๑. การถ่ายทอดความรู้แก่ เกษตรกรโดยวิธีการเรียนรู้แบบมีส่วนร่วม หลักสูตรการใช้น้ำอย่างรู้คุณค่า สำหรับเกษตรกร งบประมาณที่ได้รับ ๑๒,๕๐๐ บาท เบิกจ่าย ๑๒,๕๐๐ บาท คิดเป็นร้อยละ ๑๐๐ เป้าหมาย เกษตรกร เป้าหมายจำนวน ๕๐ ราย ผลผลิต เกษตรกรในพื้นที่ได้รับการถ่ายทอดความรู้ด้านการใช้น้ำอย่างรู้คุณค่าการใช้น้ำอย่างมีประสิทธิภาพ และการใช้น้ำอย่างมีส่วนร่วมในระดับไร่นา ผลลัพธ์/ประโยชน์ที่จะได้รับ เกษตรกรนำความรู้จากการเข้ารับการอบรมถ่ายทอดความรู้ไปปรับใช้ในการบริหารจัดการน้ำได้อย่างมีประสิทธิภาพในระดับไร่นา

๒. จัดทำแปลงเรียนรู้การเพิ่มประสิทธิภาพการใช้น้ำในไร่นา งบประมาณที่ได้รับ ๓๐,๐๐๐ บาท เบิกจ่าย ๓๐,๐๐๐ บาท คิดเป็นร้อยละ ๑๐๐ เป้าหมาย แปลงเรียนรู้เพื่อเป็นตัวอย่างและจุดเรียนรู้ จำนวน ๑ แปลง ผลผลิต เกิดแปลงเรียนรู้การเพิ่มประสิทธิภาพการใช้น้ำในระดับไร่นาเป็นตัวอย่างและจุดเรียนรู้ให้กับเกษตรกรและชุมชน ผลลัพธ์/ประโยชน์ที่จะได้รับ เกิดการใช้น้ำอย่างมีประสิทธิภาพในแปลงเรียนรู้การเพิ่มประสิทธิภาพการใช้น้ำในระดับไร่นา

๓. ติดตามนิเทศงานและการรายงานผลการดำเนินงาน งบประมาณที่ได้รับ ๑,๕๐๐ บาท เบิกจ่าย ๑,๕๐๐ บาท คิดเป็นร้อยละ ๑๐๐.๐๐ เป้าหมาย เก็บข้อมูลเกษตรกร เป้าหมาย ๕๐ ราย และแปลงเรียนรู้ จำนวน ๑ จุด

๔.๒ การผลิตพันธุ์พืช - สัตว์ให้ได้มาตรฐานให้เพียงพอ

๔.๒.๑ โครงการเสริมสร้างศักยภาพการผลิตเมล็ดพันธุ์ข้าวของ ศูนย์ข้าวชุมชน (ศูนย์เมล็ดพันธุ์ข้าวบึงกาฬ)

๑. กิจกรรมเสริมสร้างศักยภาพการผลิตเมล็ดพันธุ์ข้าวคุณภาพดี งบประมาณที่ได้รับ ๕๒,๐๐๐ บาท เบิกจ่าย ๕๒,๐๐๐ บาท คิดเป็นร้อยละ ๑๐๐.๐๐ เป้าหมาย ๑๓ แห่ง ผลผลิต ๑๓ แห่ง ผลลัพธ์/ประโยชน์ที่จะได้รับ ๑) เกษตรกรใช้เมล็ดพันธุ์ข้าวคุณภาพดีและเพิ่มประสิทธิภาพการผลิตข้าวคุณภาพดีใหม่มีคุณภาพ ๒) เกษตรกรสามารถผลิตข้าวคุณภาพดีเพิ่มขึ้น และเพียงพอต่อความต้องการของชุมชน

๒. กิจกรรมบริหารจัดการกลุ่มและเสริมสร้างความเข้มแข็งให้แก่ศูนย์ข้าวชุมชน - ส่งเสริมการผลิตเมล็ดพันธุ์ข้าวด้วยการปฏิบัติทางการเกษตรที่ดี (GAP Seed) ให้กับศูนย์ข้าวชุมชน งบประมาณที่ได้รับ ๒๔,๐๐๐ บาท เบิกจ่าย ๒๔,๐๐๐ บาท คิดเป็นร้อยละ ๑๐๐.๐๐ เป้าหมาย ๒ แห่ง ผลลัพธ์/ประโยชน์ที่จะได้รับ ๑) ศูนย์ข้าวชุมชนมีผลผลิตเมล็ดพันธุ์ข้าวคุณภาพดีเพิ่มขึ้นและเพียงพอต่อความต้องการของชุมชน ๒) ศูนย์ข้าวชุมชนสามารถทำการผลิตเมล็ดพันธุ์ข้าวคุณภาพดีได้มาตรฐานเป็นที่ยอมรับจากผู้ใช้เมล็ดพันธุ์ ๓) ยกระดับการผลิตข้าวใหม่คุณภาพตามมาตรฐานความปลอดภัย รวมถึงการพัฒนาและแปรรูปสินค้าเกษตร ส่งผลให้ผลผลิตเพิ่มขึ้น ลดต้นทุนการผลิต เพิ่มขีดความสามารถในการแข่งขันของเกษตรกรและความมั่นคงด้านอาหารของประเทศ

๔.๓ การป้องกันโรคระบาดทั้งในพืชและสัตว์

๔.๓.๑ สนับสนุนวัสดุผลิตจุลินทรีย์พร้อมใช้และศัตรูธรรมชาติให้ ศจช. งบประมาณ ๔๐,๐๐๐ บาท เบิกจ่าย ๔๐,๐๐๐ บาท คิดเป็นร้อยละ ๑๐๐ เป้าหมาย ๘ ศูนย์ ผลผลิต ๘ ศูนย์ ผลลัพธ์/ประโยชน์ที่จะได้รับ ศจช. ทั้ง ๘ ศูนย์ ที่ได้รับการสนับสนุนจุลินทรีย์พร้อมใช้ สามารถให้บริการแก่สมาชิกใน ศจช. และเกษตรกรในชุมชน เพื่อป้องกันการระบาดของ ศัตรูพืชในพื้นที่ (สำนักงานเกษตรจังหวัดบึงกาฬ)

แบบฟอร์มที่ 1 ข้อมูลพื้นฐานจังหวัด

๔.๓.๒ สนับสนุนการสำรวจติดตามสถานการณ์ศัตรูพืชใน ศจช. และพื้นที่เสี่ยง งบประมาณที่ได้รับ ๑๐,๔๐๐ บาท เบิกจ่าย ๑๐,๔๐๐ บาท คิดเป็นร้อยละ ๑๐๐ เป้าหมาย ๒๖ แปลง ผลผลิต ๒๖ แปลง ผลลัพธ์/ประโยชน์ที่จะได้รับ มีแปลงติดตามสถานการณ์การระบาดของศัตรูพืชครอบคลุมทั้ง ๘ อำเภอ เพื่อวิเคราะห์การระบาดและแจ้งเตือนสถานการณ์การระบาดของศัตรูพืชในพื้นที่ทราบ และเตรียมการป้องกัน (สำนักงานเกษตรจังหวัดบึงกาฬ)

๔.๓.๓ โครงการสัตว์ปลอดโรค คนปลอดภัย จากโรคพิษสุนัขบ้า ตามพระปณิธาน ฯ งบประมาณที่ได้รับ ๑๙,๒๐๐ บาท เบิกจ่าย ๑๙,๒๐๐ บาท คิดเป็นร้อยละ ๑๐๐ เป้าหมาย ๑) ฆ่าตัดทำหมันสุนัข/แมว ๗๒๔ ตัว ผลผลิต ๗๒๔ ตัว ๒) การฉีดวัคซีนป้องกันโรคพิษ สุนัขบ้า สุนัขแมวด้วยโอกาส ๓,๗๘๐ ตัว ผลผลิต ๓,๗๘๐ ตัว ผลลัพธ์/ประโยชน์ที่จะได้รับ ๑) สุนัขและแมวที่ด้วยโอกาสได้รับการฆ่าตัดทำหมันเพื่อควบคุมจำนวนประชากรตามเป้าหมายที่ได้รับ ร้อยละ ๑๐๐ ๒) สุนัขและแมวด้วยโอกาส เช่น วัด โรงเรียน สถานสงเคราะห์ได้รับการฉีดวัคซีนป้องกันโรคพิษสุนัขบ้าตามเป้าหมาย

๔.๔ ลดต้นทุนการผลิต โครงการระบบส่งเสริมเกษตรแบบแปลงใหญ่ ศูนย์เมล็ดพันธุ์ข้าวบึงกาฬ กิจกรรมส่งเสริมการทำนาแปลงใหญ่

๑. ดานการลดต้นทุนและเพิ่มผลผลิต

- จัดทำแปลงเรียนรู้และสาธิต งบประมาณที่ได้รับ ๑๕,๐๐๐ บาท เบิกจ่าย ๑๕,๐๐๐ บาท คิดเป็นร้อยละ ๑๐๐.๐๐ เป้าหมาย ๑ แปลง ผลผลิต ๑ แปลง ผลลัพธ์/ประโยชน์ที่จะได้รับ เกษตรกรมีความรู้ด้านการลดต้นทุนการผลิตข้าวและการนำเทคโนโลยีการลดต้นทุนการผลิตข้าวที่เหมาะสมแต่ละพื้นที่ รวมทั้งสามารถปฏิบัติและรักษาที่ถูกต้องเหมาะสมได้แก่ วิธีการปลูก การใส่ปุ๋ยตามค่าวิเคราะห์ดิน และรู้จักวิธีป้องกันกำจัดศัตรูข้าวแบบผสมผสาน เพื่อผลิตเมล็ดพันธุ์ข้าวใหม่คุณภาพดี

๒. ดานการพัฒนาคุณภาพผลผลิต

๒.๑ จัดเวทีเรียนรู้ตามกระบวนการโรงเรียนเกษตรกรด้านการผลิตข้าว ตามมาตรฐาน GAP ดาน ICS (แปลงต่อเนื่อง) งบประมาณที่ได้รับ ๑๒,๒๐๐ บาท เบิกจ่าย ๑๒,๒๐๐ บาท คิดเป็นร้อยละ ๑๐๐ เป้าหมาย ๖๑ ราย ผลผลิต ๖๑ ราย ผลลัพธ์/ประโยชน์ที่จะได้รับ ๑) เกษตรกรมีความรู้ความเข้าใจในการผลิตข้าวคุณภาพตามมาตรฐาน GAP และเข้าใจในระบบควบคุมภายใน ICS ๒) ยกย่องคุณภาพข้าวด้วยมาตรฐานการผลิตข้าว GAP เพิ่มขีดความสามารถในการแข่งขันของเกษตรกรอย่างต่อเนื่อง

๒.๒ จัดเวทีเรียนรู้ตามกระบวนการโรงเรียนเกษตรกรด้านการผลิตข้าวตามมาตรฐาน GAP ดาน ICS (แปลงใหม่) งบประมาณที่ได้รับ ๗,๒๐๐ บาท เบิกจ่าย ๗,๒๐๐ บาท คิดเป็นร้อยละ ๑๐๐ เป้าหมาย ๓๖ ราย ผลผลิต ๓๖ ราย ผลลัพธ์/ประโยชน์ที่จะได้รับ ๑) เกษตรกรมีความรู้ความเข้าใจในการผลิตข้าวคุณภาพตามมาตรฐาน GAP และเข้าใจในระบบควบคุมภายใน ICS ๒) ยกย่องคุณภาพข้าวด้วยมาตรฐานการผลิตข้าว GAP เพิ่มขีดความสามารถในการแข่งขันของเกษตรกร

สำนักงานตรวจบัญชีสหกรณ์บึงกาฬ

๑. กิจกรรมชักชวนครอบครัวบัญชี (ครู ๑ราย/ เกษตรกร ๔๐ ราย) เป้าหมาย ๓๖ ราย ผลผลิต ๓๖ ราย ผลลัพธ์/ประโยชน์ที่จะได้รับ ครูบัญชีสามารถถ่ายทอดความรู้ด้านการจัดทำบัญชีต้นทุนให้กับเกษตรกรกลุ่มเป้าหมายได้

๒. กิจกรรมพัฒนาศักยภาพดานการ จัดทำบัญชีกลุ่มแปลงใหญ่ เป้าหมาย ๑ แปลง ผลผลิต ๑ แปลง

๓. กิจกรรมอบรมการจัดทำบัญชีต้นทุนอาชีพ เป้าหมาย ๑๖๙ ราย ผลผลิต ๑๖๙ ราย ผลลัพธ์/ประโยชน์ที่จะได้รับ เกษตรกรรู้และเข้าใจและสามารถบันทึก บัญชีต้นทุนประกอบอาชีพได้

- เกษตรกรรายใหม่ เป้าหมาย ๑๔๔ ราย ผลผลิต ๑๔๔ ราย

- เกษตรกรที่จัดทำบัญชีได้ เป้าหมาย ๒๕ ราย ผลผลิต ๒๕ ราย

๔. กิจกรรมกำกับแนะนำการจัดทำบัญชี

- เกษตรกรรายใหม่ เป้าหมาย ๑๐๑ ราย ผลผลิต ๑๐๑ ราย

แบบฟอร์มที่ 1 ข้อมูลพื้นฐานจังหวัด

- เกษตรกรที่จัดทำบัญชีได้ เป้าหมาย ๑๗ ราย ผลผลิต ๑๗ ราย
- ๕. กิจกรรมติดตามสอนแนะนำการจัดทำบัญชี
 - เกษตรกรรายใหม่ เป้าหมาย ๑๐๑ ราย ผลผลิต ๑๐๑ ราย
 - เกษตรกรที่จัดทำบัญชีได้ เป้าหมาย ๑๗ ราย ผลผลิต ๑๗ ราย
- ๖. กิจกรรมถอดบทเรียน เป้าหมาย ๓ ราย ผลลัพธ์/ประโยชน์ที่จะได้รับ เกษตรกรสามารถลดต้นทุนการผลิต นำข้อมูลบัญชีมาไขประโยชน์ในการวางแผนการผลิตได้
งบประมาณที่ได้รับ ๑๔๒,๖๘๐ บาท เบิกจ่าย ๑๔๒,๖๘๐ บาท คิดเป็นร้อยละ ๑๐๐.๐๐

สำนักงานปศุสัตว์จังหวัดบึงกาฬ

- กิจกรรมอุดหนุนวัสดุอุปกรณ์การเกษตร งบประมาณที่ได้รับ ๑๐๐,๐๐๐ บาท เบิกจ่าย ๑๐๐,๐๐๐ บาท คิดเป็นร้อยละ ๑๐๐ เป้าหมาย ๑๐ ราย ผลผลิต มอบเครื่องมือการเกษตรให้เกษตรกร ๑๐ ราย ผลลัพธ์/ประโยชน์ที่จะได้รับ เกษตรกรที่เข้าร่วมโครงการสามารถลดต้นทุน และเพิ่มประสิทธิภาพการผลิต รวมทั้งยกระดับการเลี้ยงสัตว์ของเกษตรกรใหม่มีความปลอดภัย
- กิจกรรมจัดฝึกอบรมเกษตรกร โครงการระบบส่งเสริมเกษตรแบบแปลงใหญ่ด้านปศุสัตว์ (กลุ่มแปลงใหญ่บ้านสร้างคำ ตำบลวังชมพู อำเภอพรเจริญ จังหวัดบึงกาฬ) งบประมาณที่ได้รับ ๑๑,๐๐๐ บาท เบิกจ่าย ๑๑,๐๐๐ บาท คิดเป็นร้อยละ ๑๐๐ เป้าหมาย ๑๐ ราย ผลผลิต ๑๐ ราย

สำนักงานเกษตรจังหวัดบึงกาฬ

- การบริหารจัดการแปลงใหญ่ งบประมาณที่ได้รับ ๑,๒๔๙,๒๐๐ บาท เบิกจ่าย ๑,๒๔๙,๒๐๐ บาท คิดเป็นร้อยละ ๑๐๐ เป้าหมาย ๓๙ แปลง ผลผลิต พื้นที่การเกษตรได้รับการพัฒนาสู่ระบบส่งเสริมการเกษตรแบบแปลงใหญ่ไม่น้อยกว่า ๓๙ แปลง ผลลัพธ์/ประโยชน์ที่จะได้รับ เกษตรกรในพื้นที่แปลงใหญ่มีการรวมกลุ่มผลิตสินค้าเกษตรตามแนวทางระบบส่งเสริมเกษตรแปลงใหญ่ โดยมีส่วนร่วมในกระบวนการดำเนินงานที่เน้นการลดต้นทุนการผลิต การเพิ่มผลผลิต มีตลาดรองรับ ภายใต้การบริหารจัดการที่ดี สามารถเพิ่มศักยภาพในการแข่งขันสินค้าเกษตรและสร้างความเข้มแข็งให้เกษตรกร

๔.๕ การส่งเสริมอาชีพด้านพืช ประมง และปศุสัตว์

สำนักงานเกษตรและสหกรณ์จังหวัดบึงกาฬ (เกษตรผสมผสาน)

๑. การจัดทำเวทีเพื่อการจัดทำแผนปฏิบัติการของกลุ่มเกษตรกร
๒. การดำเนินงานตามแผนปฏิบัติการของกลุ่มเกษตรกร
๓. การติดตามประเมินผลโดยให้กลุ่มเกษตรกรนำเสนอผลงานและรายงานความก้าวหน้า
งบประมาณที่ได้รับ ๓๕,๐๐๐ บาท เบิกจ่าย ๓๕,๐๐๐ บาท คิดเป็นร้อยละ ๑๐๐ เป้าหมาย ๑ กลุ่ม ๑๕ ราย ผลผลิต ๑ กลุ่ม ๑๕ ราย ผลลัพธ์/ประโยชน์ที่จะได้รับ ๑) เกษตรกร ๑๕ ราย สามารถรวมกลุ่มเพื่อสร้างอาชีพและรายได้สามารถเพิ่มศักยภาพในการดำเนินกิจกรรมการเกษตรผสมผสานในพื้นที่ใหม่มีความหลากหลาย ๒) เกษตรกรมีความรู้และทักษะสามารถดำเนินกิจกรรมเกษตรผสมผสานและพัฒนาผลผลิตทางการเกษตรให้ได้มาตรฐาน ๓) สร้างโอกาสในการพัฒนาความร่วมมือและสร้างความเข้มแข็งแก่ชุมชน

โครงการขับเคลื่อนการเกษตรระดับหมู่บ้านสู่การผลิตสินค้าเกษตรมูลค่าสูง งบประมาณที่ได้รับ ๓๑,๖๐๐ บาท เบิกจ่าย ๓๑,๖๐๐ บาท คิดเป็นร้อยละ ๑๐๐.๐๐ เป้าหมาย ๘ อำเภอ ๘ หมู่บ้าน ผลผลิต ๘ อำเภอ ๘ หมู่บ้าน ผลลัพธ์/ประโยชน์ที่จะได้รับ ๑) หมู่บ้านเป้าหมายมีแผนพัฒนาการเกษตรระดับหมู่บ้านของตนเอง ๒) มีแผนงาน/โครงการบรรจุไว้ในแผนพัฒนาการเกษตรระดับหมู่บ้านที่มาจากสภาพปัญหาและความต้องการของประชาชนผ่านกลไกกระบวนการมีส่วนร่วมของประชาชน อกม. กม. และ ภาคีต่างๆ ๓) มีอาสาสมัครเกษตรช่วยพัฒนาหมู่บ้านร่วมกับประชาชนในหมู่บ้านได้อย่างมีประสิทธิภาพและยั่งยืน

แบบฟอร์มที่ 1 ข้อมูลพื้นฐานจังหวัด

สำนักงานประมงจังหวัดบึงกาฬ (พัฒนาเกษตรทฤษฎีใหม่)

1. การพัฒนาเกษตรกรรมโครงการประมง
2. กิจกรรมการบริหารโครงการ/สนับสนุนการดำเนินงาน

งบประมาณที่ได้รับ ๓๗๑,๐๐๐ บาท เบิกจ่าย ๓๗๑,๐๐๐ บาท คิดเป็นร้อยละ ๑๐๐.๐๐ ผลลัพธ์/ประโยชน์ที่จะได้รับ ๑) เกษตรกรสามารถนำหลักทฤษฎีใหม่ ไปปรับใช้ในกิจกรรมทางการเกษตรตามความเหมาะสม และสอดคล้องกับพื้นที่ของตนเอง ๒) เกษตรกรที่เข้าร่วมโครงการมีความรู้ความเข้าใจการประมงเพิ่มขึ้น ๓) เกษตรกรสามารถนำความรู้ที่ได้รับไปพัฒนาและประยุกต์ใช้ในการเพาะเลี้ยงสัตว์น้ำของตนเองได้ ๔) เกษตรกรมีรายได้จากการเพาะเลี้ยงสัตว์น้ำเพิ่มขึ้น

สำนักงานปศุสัตว์จังหวัดบึงกาฬ

๑. จัดฝึกอบรมเกษตรกร โครงการพัฒนา เกษตรกรรมยั่งยืน กิจกรรมส่งเสริมเกษตร ทฤษฎีใหม่ มี ๒ กิจกรรม งบประมาณที่ได้รับ ๑๔๐,๐๐๐ บาท เบิกจ่าย ๑๔๐,๐๐๐ บาท คิดเป็นร้อยละ ๑๐๐ เป้าหมาย เกษตรกร จำนวน ๓๒๗ ราย (เกษตรกรใน พื้นที่ จำนวน ๘ อำเภอ) ผลผลิต เกษตรกร จำนวน ๓๒๗ ราย (เกษตรกรใน พื้นที่ จำนวน ๘ อำเภอ) ผลลัพธ์/ประโยชน์ที่จะได้รับ ๑) มีการจัดระบบนิเวศสินค้าเกษตร/สร้างมูลค่าเพิ่มให้กับผลผลิตและผลิตภัณฑ์เกษตรให้เกษตรกรในโครงการเกษตรทฤษฎีใหม่ ๒) ผู้เข้ารับการฝึกอบรมสามารถสร้างอาชีพมีการลดต้นทุนและมีรายได้เพิ่มขึ้น ยกระดับคุณภาพชีวิตให้ดีขึ้น

๒. จัดเวทีสร้างกระบวนการเรียนรู้แบบมีส่วนร่วม (๓/๕ ประสานแบบมีส่วนร่วม) (กิจกรรมที่ ๑) งบประมาณ ๗๐,๐๐๐ บาท เบิกจ่าย ๗๐,๐๐๐ บาท คิดเป็นร้อยละ ๑๐๐ เป้าหมาย ๓๒๗ ราย ผลผลิต ๓๒๗ ราย

๓. จัดซื้อวัสดุการเกษตร (งานบ้านงานครัว) สนับสนุนการพัฒนาผลิตภัณฑ์ให้กับเกษตรกร (กิจกรรมที่ ๒) งบประมาณ ๑๗๐,๐๐๐ บาท เบิกจ่าย ๑๗๐,๐๐๐ บาท คิดเป็นร้อยละ ๑๐๐ เป้าหมาย ๓๒๗ ราย ผลผลิต ๓๒๗ ราย

๔. พัฒนาผู้นำ VRIO Model และพัฒนาผลิตภัณฑ์ (Product Development) (กิจกรรมที่ ๒) งบประมาณ ๗๐,๐๐๐ บาท เบิกจ่าย ๗๐,๐๐๐ บาท คิดเป็นร้อยละ ๑๐๐ บาท เป้าหมาย ๓๒๗ ราย ผลผลิต ๓๒๗ ราย

สำนักงานการปฏิรูปที่ดินจังหวัดบึงกาฬ (.โครงการพัฒนาเกษตรกรรม ยั่งยืน)

๑. โครงการเกษตรอินทรีย์ฯ งบประมาณที่ได้รับ ๔๐๓,๒๘๐ บาท เบิกจ่าย ๔๐๓,๒๘๐ บาท คิดเป็นร้อยละ ๑๐๐.๐๐ เป้าหมาย ชั้นที่ ๑ จำนวน ๒๐ ราย ๕๐ ไร่ ชั้นที่ ๒,๓ จำนวน ๘๐ ราย ๑๐๐ ไร่ ผลผลิต ๑๐๐ ราย ๑๕๐ ไร่ ผลลัพธ์/ประโยชน์ที่จะได้รับ พื้นที่ในเขตปฏิรูปที่ดินได้รับการ ส่งเสริมเกษตรอินทรีย์และพื้นที่ที่มีการปรับเปลี่ยนเขาสุระระบบเกษตรอินทรีย์

๒. โครงการวนเกษตรฯ งบประมาณที่ได้รับ ๑,๑๗๓,๕๓๘ บาท เบิกจ่าย ๑,๑๗๓,๕๓๘ บาท คิดเป็นร้อยละ ๑๐๐.๐๐ เป้าหมาย ชั้นที่ ๑ จำนวน ๑๑๓ ราย ชั้นที่ ๒ จำนวน ๑๓ ราย ๑๓๐ ไร่ ชั้นที่ ๓ จำนวน ๑ ราย ผลผลิต ๑๓๑ ราย ๑,๓๐๐ ไร่ ผลลัพธ์/ประโยชน์ที่จะได้รับ พื้นที่ส่งเสริม (ชั้นที่ ๑) มีการปรับเปลี่ยนเขาสุระวนเกษตรฯ

๓. กิจกรรมส่งเสริมและพัฒนาเกษตรทฤษฎีใหม่ฯ งบประมาณที่ได้รับ ๑๐๗,๕๐๐ บาท เบิกจ่าย ๑๐๗,๕๐๐ บาท คิดเป็นร้อยละ ๑๐๐.๐๐ เป้าหมาย ชั้นที่ ๑ จำนวน ๑๐ ราย ๓๐ ไร่ ชั้นที่ ๒ จำนวน ๒๐ ราย ชั้นที่ ๓ จำนวน ๑๐ ราย ๓๐ ไร่ ผลผลิต ๔๐ ราย ๑๒๐ ไร่ ผลลัพธ์/ประโยชน์ที่จะได้รับ พื้นที่ดำเนินการมีการปรับเปลี่ยนเขาสุระระบบเกษตรทฤษฎีใหม่ เกิดการรวมกลุ่มอย่างเข้มแข็ง

๔.๖ คุณภาพและมาตรฐานในการรับรองสินค้าเกษตร

๔.๖.๑ โครงการพัฒนาเกษตรกรรมยั่งยืน (ส่งเสริมเกษตรอินทรีย์)

แบบฟอร์มที่ 1 ข้อมูลพื้นฐานจังหวัด

ศูนย์เมล็ดพันธุ์ข้าวบึงกาฬ

- ยังไม่ได้รับโอนภารกิจจากศูนย์วิจัยข้าวหนองคาย เป้าหมาย ๓ แห่ง ผลผลิต ๓ แห่ง ผลลัพธ์/ประโยชน์ที่จะได้รับ ๑) กลุ่มเกษตรกรผลิตข้าวคุณภาพได้รับการรับรองมาตรฐานข้าวอินทรีย์และเพิ่มมูลค่าเมื่อเทียบกับข้าวทั่วไป สามารถขายข้าวอินทรีย์ทั้งในและต่างประเทศ ๒) กลุ่มเกษตรกรมีความเข้มแข็ง สามารถพึ่งพาตนเองได้อย่างยั่งยืนและเป็นแหล่งเรียนรู้สำหรับชุมชนชาวนาอื่นๆ ได้ ๓) รักษาระบบนิเวศในพื้นที่ใหม่มีความสมดุลรักษาสภาพแวดล้อมของชุมชน ประชากรในชุมชนมีสุขภาพดี

สำนักงานตรวจบัญชีสหกรณ์บึงกาฬ

๑. ชักซ้อมครุบัญชี (ครุ ๑ ราย: เกษตรกร ๔๐ ราย) งบประมาณที่ได้รับ ๓,๙๘๐ บาท เบิกจ่าย ๓,๙๘๐ บาท คิดเป็นร้อยละ ๑๐๐.๐๐ เป้าหมาย ๑ ราย ผลผลิต ๑ ราย ผลลัพธ์/ประโยชน์ที่จะได้รับ ครุบัญชีสามารถถ่ายทอดความรู้ด้านการจัดทำบัญชีต้นทุนให้กับเกษตรกรกลุ่มเป้าหมายได้

๒. อบรมการจัดทำบัญชีต้นทุนอาชีพ

- เกษตรกรรายใหม่ เป้าหมาย ๕ ราย ผลผลิต ๕ ราย

- เกษตรกรที่จัดทำบัญชีได้ เป้าหมาย ๑ ราย ผลผลิต ๑ ราย

ผลลัพธ์/ประโยชน์ที่จะได้รับ เกษตรกรรู้และเข้าใจและสามารถบันทึกบัญชีต้นทุนประกอบอาชีพได้

๓. ติดตามสอนแนะนำการจัดทำบัญชี

- เกษตรกรรายใหม่ เป้าหมาย ๓ ราย ผลผลิต ๓ ราย

- เกษตรกรที่จัดทำบัญชีได้ ๑ ราย ผลผลิต ๑ ราย

๔. ถอดบทเรียน เป้าหมาย ๑ ราย

ผลลัพธ์/ประโยชน์ที่จะได้รับ เกษตรกรสามารถลดต้นทุนการผลิต นำข้อมูลบัญชีมาไขประโยชน์ในการวางแผนการผลิตได้

สำนักงานเกษตรจังหวัดบึงกาฬ

๑. พัฒนาเกษตรกรสู่มาตรฐานเกษตรอินทรีย์ และศึกษาดูงาน (รายเดิม ๒ ๒๕๖๕) งบประมาณที่ได้รับ ๑๗,๕๕๐ บาท เบิกจ่าย ๑๗,๕๕๐ บาท คิดเป็นร้อยละ ๑๐๐ เป้าหมาย ๑๕ ราย ผลผลิต ๑๕ ราย ผลลัพธ์/ประโยชน์ที่จะได้รับ เกษตรกรเป้าหมาย ร้อยละ ๕๐ ผ่านการ ประเมินแปลงเบื้องต้น และเข้าสู่กระบวนการรับรองมาตรฐานเกษตร อินทรีย์

๒. ติดตามให้คำปรึกษาและประเมินแปลงเบื้องต้น เป้าหมาย ๑๕ แปลง ผลผลิต ๑๕ แปลง

๓. สนับสนุนปัจจัยการผลิตเกษตรอินทรีย์ เป้าหมาย ๑๕ แปลง ผลผลิต ๑๕ แปลง

สำนักงานปศุสัตว์จังหวัดบึงกาฬ

๑. กิจกรรมส่งเสริมปศุสัตว์ อินทรีย์ งบประมาณที่ได้รับ ๒๑,๐๐๐ บาท เบิกจ่าย ๒๑,๐๐๐ บาท คิดเป็นร้อยละ ๑๐๐ เป้าหมาย ๒๐ ราย ผลผลิต ๒๐ ราย ผลลัพธ์/ประโยชน์ที่จะได้รับ ๑) เกษตรกรเข้าใจถึงมาตรฐานสินค้า มกษ. ๙๐๐๐ และระบบการรักษากษอินทรีย์ ๒) เป็นต้นแบบในการส่งเสริมการเลี้ยงปศุสัตว์อินทรีย์ และขยายผลสู่เกษตรกรในพื้นที่อื่นๆ ๓) ได้ผลผลิตปศุสัตว์อินทรีย์ตรงตามความต้องการของผู้บริโภค

๒. สนับสนุนปัจจัยการผลิต งบประมาณที่ได้รับ ๑๕,๐๔๐ บาท เบิกจ่าย ๑๕,๐๔๐ บาท คิดเป็นร้อยละ ๑๐๐.๐๐

ศูนย์วิจัยและพัฒนาการเกษตรหนองคาย

๑. การตรวจรับรองแหล่งผลิตพืชอินทรีย์ งบประมาณที่ได้รับ ๑๒,๖๖๙ บาท เบิกจ่าย ๑๒,๖๖๙ บาท คิดเป็นร้อยละ ๑๐๐.๐๐ เป้าหมาย ๑๐ แปลง ผลผลิต ๑๐ แปลง ผลลัพธ์/ประโยชน์ที่จะได้รับ แปลงอินทรีย์ที่ได้กับการรับรองแล้ว ๖ แปลง ๑๒.๕ ไร่ ระยะปรับเปลี่ยน ๒ แปลง ๕.๗๕ ไร่ แปลงยกเลิก ๒ แปลง

แบบฟอร์มที่ 1 ข้อมูลพื้นฐานจังหวัด

๓.๕ ไร สาเหตุที่ไม่ผ่านการรับรองเกษตรกรยังไม่เข้าใจในการผลิตพืชอินทรีย์ตามมาตรฐาน มกษ. ๙๐๐๐-๒๕๖๔ มีการสุ่มตัวอย่าง จำนวน ๑ ตัวอย่าง

๔.๖.๒ โครงการยกระดับคุณภาพ มาตรฐานสินค้าเกษตร (ส่งเสริมเกษตรกร GAP)

ศูนย์เมล็ดพันธุ์ข้าวบึงกาฬ

๑. กิจกรรมตรวจติดตามควบคุม กำกับ สถานประกอบการธุรกิจเมล็ดพันธุ์ควบคุม งบประมาณที่ได้รับ ๑๐,๐๐๐ บาท เบิกจ่าย ๑๐,๐๐๐ บาท คิดเป็นร้อยละ ๑๐๐.๐๐ เป้าหมาย ๑๐ แห่ง ผลผลิต ๑๐ แห่ง ผลลัพธ์/ประโยชน์ที่จะได้รับ ๑) มีความเชื่อมั่นในระบบการผลิตข้าวตลอดห่วงโซ่การผลิต ๒) เพิ่มขีดความสามารถในการผลิตข้าว คุณภาพตั้งแต่การจัดการระดับแปลงจนถึงผลิตภัณฑ์ข้าวเพื่อให้อายุของข้าวนานยิ่งขึ้น ๓) ผู้บริโภคได้บริโภคข้าวที่ปลอดภัยมีคุณภาพเป็นที่พึงพอใจทั้งในประเทศและต่างประเทศ ๔) ผ่านการตรวจสอบและรับรองมาตรฐานข้าวในขอบข่ายต่างๆ ตลอดห่วงโซ่การผลิต

สำนักงานประมงจังหวัดบึงกาฬ

๑. โครงการพัฒนาคุณภาพสินค้าประมง มาตรฐาน -กิจกรรมย่อย เตรียมความพร้อม และพัฒนา ศักยภาพ เกษตรกร และผู้ประกอบการ งบประมาณที่ได้รับ ๔,๒๐๐ บาท เบิกจ่าย ๔,๒๐๐ บาท คิดเป็น ร้อยละ ๑๐๐.๐๐ เป้าหมาย ๑) เกษตรกรเตรียม ความพร้อมสัตว์ น้ำบริโภค (GAP)จำนวน ๗ ราย และ ๒) เกษตรกรเตรียม ความพร้อมสัตว์ น้ำบริโภค (มกษ) จำนวน ๕ ราย ผลผลิต ๑) เกษตรกรเตรียม ความพร้อม สัตว์น้ำบริโภค (GAP)จำนวน ๗ ราย และ ๒) เกษตรกรเตรียม ความพร้อมสัตว์ น้ำบริโภค (มกษ) จำนวน ๕ ราย ผลลัพธ์/ประโยชน์ที่จะได้รับ ๑) ทำให้จังหวัดบึงกาฬมีเกษตรกรเข้าร่วมโครงการยกระดับคุณภาพ มาตรฐานสินค้าเกษตร กิจกรรมพัฒนาคุณภาพสินค้าประมงมาตรฐาน เพื่อพัฒนาสินค้าประมงใหม่มีคุณภาพ ได้มาตรฐานตั้งแต่ฟาร์มเพาะเลี้ยงสัตว์น้ำจนถึงผู้บริโภคเพิ่มขึ้น ๒) ทำให้ผู้บริโภคของจังหวัดบึงกาฬ มีแหล่งอาหารโปรตีนที่มีคุณภาพและปลอดภัยต่อผู้บริโภค

สำนักงานเกษตรจังหวัดบึงกาฬ

๑. อบรมเกษตรกรเขาสูง ระบบมาตรฐาน GAP และ ศึกษาดูงาน งบประมาณที่ได้รับ ๑๒๙,๙๔๐ บาท เบิกจ่าย ๑๒๙,๙๔๐ บาท คิดเป็นร้อยละ ๑๐๐ เป้าหมาย ๗๓ ราย ผลผลิต ๗๓ ราย ผลลัพธ์/ประโยชน์ที่จะได้รับ ๑) เกษตรกรเป้าหมายร้อยละ ๘๐ สามารถนำความรู้การผลิตสินค้าเกษตรตามระบบ มาตรฐาน GAP ไปปฏิบัติ ในแปลง ๒) ปนการสร้างมูลค่าเพิ่มให้กับสินค้าปศุสัตว์ ๓) เป็นการสร้างความเชื่อมั่นให้กับผู้บริโภคสินค้าปศุสัตว์ มีกระบวนการตรวจสอบและควบคุมการเลี้ยงสัตว์ตลอดห่วงโซ่การผลิต

๒. ติดตามให้คำปรึกษา แนะนำและตรวจประเมิน แปลงเบื้องต้น เป้าหมาย ๗๓ ราย ผลผลิต ๗๓ ราย

๓. สนับสนุนการจัดการและ พัฒนาผลิตผลสินค้าเกษตร GAP ในขั้นต้น เป้าหมาย ๗๓ แปลง ผลผลิต ๗๓ แปลง

สำนักงานปศุสัตว์จังหวัดบึงกาฬ

๑. กิจกรรมตรวจรับรองมาตรฐานฟาร์ม เป้าหมาย ตรวจประเมินรับรองรายใหม่ จำนวน ๑ ฟาร์ม ผลผลิต ฟาร์มได้รับการตรวจรับรองรายใหม่ จำนวน ๒ ราย

๒. ตรวจต่ออายุการรับรอง มาตรฐานฟาร์ม เป้าหมาย ตรวจต่ออายุ การรับรอง มาตรฐานฟาร์ม จำนวน ๕ ฟาร์ม ผลผลิต ฟาร์มได้รับการตรวจต่ออายุ จำนวน ๕ ฟาร์ม

๓. ตรวจติดตามการรับรองฟาร์มมาตรฐานประจำปี เป้าหมาย ๓ ฟาร์ม ผลผลิต ๓ ฟาร์ม

ศูนย์วิจัยและพัฒนาการเกษตรหนองคาย

๑. การตรวจรับรองแหล่งผลิต พืช (GAP พืชอาหาร) งบประมาณที่ได้รับ ๑๕๖,๘๔๐ บาท เบิกจ่าย ๑๕๖,๘๔๐ บาท คิดเป็นร้อยละ ๑๐๐.๐๐ เป้าหมาย ๓๒๐ แปลง ผลผลิต ๒๙๔ แปลง (๙๑.๘๗ %) ผลลัพธ์/

แบบฟอร์มที่ 1 ข้อมูลพื้นฐานจังหวัด

ประโยชน์ที่จะได้รับ แปลงที่ได้รับการรับรองแหล่งผลิต GAP พืช ๒๒๐ แปลง พื้นที่ ๔๙๔.๔๗๕ ไร่ ไม่ผ่านการรับรอง ๗๔ แปลง พื้นที่ ๒๓๐.๗๕ ไร่ สาเหตุที่ไม่ผ่านการรับรองเกษตรกรยังไม่เห็นความสำคัญ ไม่เข้าใจ และไม่สามารถปฏิบัติตามมาตรฐานการผลิตพืชอาหาร มกษ. ๙๐๐๑-๒๕๖๔ มีการเก็บตัวอย่างพืชเพื่อหาสารเคมี และจุลินทรีย์ตกค้างในผลผลิต จำนวน ๕ ตัวอย่าง

๔.๗ การพัฒนาช่องทางการตลาด

สำนักงานเกษตรจังหวัดบึงกาฬ

๑. โครงการส่งเสริมและพัฒนาวิสาหกิจชุมชน กิจกรรมการยกระดับศักยภาพวิสาหกิจชุมชน ผลลัพธ์/ประโยชน์ที่จะได้รับ ๑) ส่งเสริมการยกระดับวิสาหกิจชุมชนที่มีผลการประเมินศักยภาพระดับปานกลางไประดับดี อำเภอละ ๑ แห่ง โดยพัฒนาทักษะผู้ประกอบการกระบวนการผลิต พัฒนาผลิตภัณฑ์ให้ได้คุณภาพมาตรฐาน และการจัดทำบัญชีที่เป็นระบบ

๑.๑) การดำเนินการจัดเวทีชุมชน ครั้งที่ ๑ สำนักงานเกษตรอำเภอดำเนินการจัดเวทีครั้งที่ ๑ เพื่อประเมินศักยภาพและวิเคราะห์สถานการณ์ของวิสาหกิจชุมชน โดยใช้เครื่องมือแบบประเมินศักยภาพวิสาหกิจชุมชน เพื่อให้วิสาหกิจชุมชนมีความเข้าใจในสถานการณ์ การดำเนินกิจการ จุดแข็ง จุดอ่อน โอกาส และอุปสรรคต่อการพัฒนาและยกระดับศักยภาพวิสาหกิจชุมชน

๑.๒) สนับสนุนการดำเนินงานตามแผนพัฒนากิจกรรมระดับปานกลางไประดับดีเพื่อส่งเสริมการยกระดับศักยภาพของวิสาหกิจชุมชน

๑.๓) การดำเนินการจัดเวทีชุมชน ครั้งที่ ๒ สำนักงานเกษตรอำเภอดำเนินการจัดเวทีครั้งที่ ๒ เพื่อดำเนินการประเมินศักยภาพวิสาหกิจชุมชนที่เข้าร่วมโครงการ พร้อมจัดทำรายงานผลการประเมินศักยภาพวิสาหกิจชุมชนหลังเข้าร่วมโครงการ

๒. กิจกรรมจัดเวทีชุมชน งบประมาณที่ได้รับ ๓๒,๐๐๐ บาท เบิกจ่าย ๓๒,๐๐๐ บาท คิดเป็นร้อยละ ๑๐๐.๐๐ เป้าหมาย วิสาหกิจชุมชน ๘ แห่ง สมาชิก ๘๐ ราย ผลผลิต วิสาหกิจชุมชน ๘ แห่ง สมาชิก ๘๐ ราย ผลลัพธ์/ประโยชน์ที่จะได้รับ วิสาหกิจชุมชนระดับปานกลาง ได้รับการยกระดับศักยภาพให้สูงขึ้นไม่น้อยกว่า ร้อยละ ๘๐ ของวิสาหกิจชุมชนที่เข้าร่วมโครงการ

๓. กิจกรรมสนับสนุนงบประมาณยกระดับด้านการส่งเสริมการผลิตและการแปรรูป งบประมาณที่ได้รับ ๕๖,๐๐๐ บาท เบิกจ่าย ๕๖,๐๐๐ บาท คิดเป็นร้อยละ ๑๐๐ เป้าหมาย วิสาหกิจชุมชน จำนวน ๘ แห่ง สมาชิก ๘๐ ราย ผลผลิต วิสาหกิจชุมชน จำนวน ๘ แห่ง สมาชิก ๘๐ ราย ผลลัพธ์/ประโยชน์ที่จะได้รับ วิสาหกิจชุมชนระดับปานกลาง ได้รับการยกระดับศักยภาพให้สูงขึ้นไม่น้อยกว่า ร้อยละ ๘๐ ของวิสาหกิจชุมชนที่เข้าร่วมโครงการ

สำนักงานสหกรณ์จังหวัดบึงกาฬ

๑. โครงการส่งเสริมและพัฒนาสถาบันเกษตรกร งบประมาณที่ได้รับ ๙๘,๙๐๐ บาท เบิกจ่าย ๙๘,๙๐๐ บาท คิดเป็นร้อยละ ๑๐๐.๐๐ เป้าหมาย ๗ สหกรณ์ ๑ กลุ่มเกษตรกร ผลผลิต ๗ สหกรณ์ ๑ กลุ่มเกษตรกร ผลลัพธ์/ประโยชน์ที่จะได้รับ ๑) สมาชิกมีส่วนร่วมในการดำเนินธุรกิจกับสหกรณ์และกลุ่มเกษตรกรเพิ่มขึ้น ๒) สหกรณ์และกลุ่มเกษตรกรมีการบริหารจัดการองค์กรที่มีประสิทธิภาพเพิ่มขึ้น ๓) สหกรณ์และกลุ่มเกษตรกรมีปริมาณเพิ่มขึ้นและมีประกอบการดีขึ้น

สำนักงานตรวจบัญชีสหกรณ์บึงกาฬ (ร่วมบูรณาการ)

๑. กำกับและแนะนำการจัดทำบัญชีเสริมสร้างให้สหกรณ์มีระบบการควบคุมภายในที่ดีมีการบริหารจัดการองค์กรที่มีประสิทธิภาพ ติดตามประเมินผล งบประมาณที่ได้รับ ๑๒๒,๒๕๐ บาท เบิกจ่าย ๑๒๒,๒๕๐ บาท คิดเป็นร้อยละ ๑๐๐.๐๐ เป้าหมาย ๖ สหกรณ์ ผลผลิต ๖ สหกรณ์ ผลลัพธ์/ประโยชน์ที่จะได้รับ ๑) สหกรณ์ได้รับ

แบบฟอร์มที่ 1 ข้อมูลพื้นฐานจังหวัด

การพัฒนาสามารถนำความรู้ไปใช้ประโยชน์ในการปฏิบัติงานได้ ๒) สหกรณ์สามารถจัดทำบัญชีและงบการเงิน
ตนเอง ๓) สหกรณ์มีความสามารถในการจัดทำบัญชีและมีชั้นคุณภาพการควบคุมภายในระดับดีขึ้นไป

สำนักงานสหกรณ์จังหวัดบึงกาฬ

๑. โครงการยกระดับสถาบันเกษตรกรให้เป็นผู้ประกอบการธุรกิจเกษตรธุรกิจชุมชน งบประมาณ
ที่ได้รับ ๑๐,๑๐๐ บาท เบิกจ่าย ๑๐,๑๐๐ บาท คิดเป็นร้อยละ ๑๐๐ เป้าหมาย ๑ สหกรณ์ ผลผลิต ๑ สหกรณ์
ผลลัพธ์/ประโยชน์ที่จะได้รับ บุคลากรสมาชิกของสหกรณ์และเจ้าหน้าที่สำนักงานสหกรณ์จังหวัด มีองค์ความรู้
ความเข้าใจเกี่ยวกับชุดข้อมูลที่เป็นปัจจุบัน ใช้ในการบริหารจัดการสินค้าเกษตรจากแหล่งผลิตเข้าสู่
กระบวนการรวบรวมที่มีประสิทธิภาพ

๔.๘ การพัฒนาเกษตรกรเข้าสู่ Smart Farmer

ศูนย์เมล็ดพันธุ์ข้าวบึงกาฬ

๑. โครงการพัฒนาเกษตรกรปราดเปรื่อง (Smart farmer) งบประมาณที่ได้รับ ๒๖,๒๒๐ บาท
เบิกจ่าย ๒๖,๒๒๐ บาท คิดเป็นร้อยละ ๑๐๐.๐๐ เป้าหมาย ๕๐ ราย ผลผลิต ๕๐ ราย ผลลัพธ์/ประโยชน์
ที่จะได้รับ ๑) เกษตรกรได้รับการพัฒนาเป็น “Smart Farmer” ๒) เกษตรกรมีความรู้ความเชี่ยวชาญในการ
ประกอบอาชีพด้านข้าวและสามารถนำความรู้ที่มีไปถ่ายทอดหรือดำเนินการให้สอดคล้องกับวิถีชีวิตและพัฒนา
อาชีพ อย่างยั่งยืน ๓) เกษตรกรสามารถใช้องค์ความรู้และมีการนำเทคโนโลยีภูมิปัญญาและวิธีการปฏิบัติที่ดี
มาใช้หรือพัฒนาโดยตระหนักถึงคุณภาพมาตรฐานและปริมาณตามความต้องการของตลาด รวมถึง
ความปลอดภัยต่อผู้บริโภค

สำนักงานเกษตรจังหวัดบึงกาฬ

๑. อบรมพัฒนาศักยภาพเกษตรกรให้เป็น Smart Farmer งบประมาณที่ได้รับ ๓๐,๐๐๐ บาท
เบิกจ่าย ๓๐,๐๐๐ บาท คิดเป็นร้อยละ ๑๐๐ เป้าหมาย ๘๐ ราย ผลผลิต ๘๐ ราย

๒. ติดตามและนิเทศงานของเจ้าหน้าที่ระดับจังหวัด งบประมาณที่ได้รับ ๒,๐๐๐ บาท เบิกจ่าย
๒,๐๐๐ บาท คิดเป็นร้อยละ ๑๐๐ เป้าหมาย ๒ ครั้ง ผลผลิต ๒ ครั้ง

๓. จัดทำแปลงเรียนรู้ต้นแบบเพื่อการขยายผลการพัฒนาเกษตรกรปราดเปรื่อง (Smart Farmer)
ระดับพื้นที่งบประมาณที่ได้รับ ๒๐,๐๐๐ บาท เบิกจ่าย ๒๐,๐๐๐ บาท คิดเป็นร้อยละ ๑๐๐ เป้าหมาย ๑ แปลง
ผลผลิต ๑ แปลง

๔. ถอดองค์ความรู้เกษตรกรปราดเปรื่องต้นแบบ (Smart Farmer Model) ระดับจังหวัด งบประมาณ
ที่ได้รับ ๕,๐๐๐ บาท เบิกจ่าย ๕,๐๐๐ บาท คิดเป็นร้อยละ ๑๐๐ เป้าหมาย ๑ ราย ผลผลิต ๑ ราย

สำนักงานปศุสัตว์จังหวัดบึงกาฬ

๑. กิจกรรมพัฒนาเกษตรกรสู่ smart farmer งบประมาณที่ได้รับ ๔,๕๐๐ บาท เบิกจ่าย ๔,๕๐๐ บาท
คิดเป็นร้อยละ ๑๐๐ เป้าหมาย ๑๐ ราย ผลผลิต ๑๐ ราย

๒. กิจกรรมการพัฒนา smart farmer ต้นแบบ งบประมาณที่ได้รับ ๑๑,๕๐๐ บาท เบิกจ่าย ๑๑,๕๐๐ บาท
คิดเป็นร้อยละ ๑๐๐ เป้าหมาย ๓๐ ราย ผลผลิต ๓๐ ราย

๓. กิจกรรมสร้างผู้นำเยาวชนเกษตรกรด้านปศุสัตว์ (young smart farmer) งบประมาณที่ได้รับ
๔,๕๐๐ บาท เบิกจ่าย ๔,๕๐๐ บาท คิดเป็นร้อยละ ๑๐๐ เป้าหมาย ๑๐ ราย ผลผลิต ๑๐ ราย

ผลลัพธ์/ประโยชน์ที่จะได้รับ ๑) มีเกษตรกรปราดเปรื่องที่ผ่านเกณฑ์การประเมินไม่ต่ำกว่าร้อยละ ๖๐
๒) เป็นตัวอย่างการประกอบอาชีพด้านปศุสัตว์อย่างมีประสิทธิภาพ ๓) เกษตรกรรุ่นใหม่ (young smart
farmer) มีทักษะด้านวิชาการและการปฏิบัติด้านเทคโนโลยีเป็นผู้นำด้านปศุสัตว์

แบบฟอร์มที่ 1 ข้อมูลพื้นฐานจังหวัด

ศูนย์หม่อนไหมเฉลิมพระเกียรติฯ หนองคาย

๑. ตรวจสอบระดับและรายได้และพัฒนาศักยภาพเกษตรกร mart Farmer หม่อนไหม งบประมาณที่ได้รับ ๕,๐๐๐ บาท เบิกจ่าย ๕,๐๐๐ บาท คิดเป็นร้อยละ ๑๐๐ เป้าหมาย ๓๔ ราย ผลผลิต ๓๔ ราย ผลลัพธ์/ประโยชน์ที่จะได้รับ ๑) มีจำนวนเกษตรกรหม่อนไหมได้รับการพัฒนาศักยภาพไทเปเน Smart Farmer หม่อนไหม รวมทั้งสิ้นจำนวน ๒๙ ราย (หนองคาย ๒๕ ราย และบึงกาฬ ๔ ราย) และ Yong Smart Farmer จำนวน ๕ ราย (หนองคาย ๓ ราย และบึงกาฬ ๒ ราย) และ ๒) Smart Farmer ได้รับการตรวจสอบระดับและรายได้ Smart Farmer หม่อนไหม แล้ว จำนวน ๒๙ ราย แบ่งเป็น Developing Smart Farmer ๘ ราย Exiting Smart Farmer ๑๙ ราย Smart Farmer Model ๒ ราย

๔.๙ การขับเคลื่อนศูนย์เทคโนโลยีเกษตรและนวัตกรรม (Agritech and Innovation Center : AIC)

การขับเคลื่อนศูนย์เทคโนโลยีเกษตรและนวัตกรรม (Agritech and Innovation Center : AIC) (สำนักงานเกษตรและสหกรณ์จังหวัดบึงกาฬและหน่วยงานที่เกี่ยวข้อง)

สำนักงานเกษตรและสหกรณ์ จังหวัดบึงกาฬร่วมกับมหาวิทยาลัยราชภัฏอุดรธานี ศูนย์การศึกษาบึงกาฬ ดำเนินการถ่ายทอดเทคโนโลยีและนวัตกรรมให้เกษตรกรจากศูนย์ AIC ทั้งนี้ ในวันที่ ๒๑ กรกฎาคม ๒๕๖๖ มหาวิทยาลัยราชภัฏอุดรธานี ศูนย์การศึกษาบึงกาฬร่วมกับศูนย์เทคโนโลยีเกษตรและนวัตกรรมจังหวัดบึงกาฬ (AIC) และเกษตรกรรุ่นใหม่จังหวัดบึงกาฬ (YSF) นำโดย ผศ.ดร.เอกศักดิ์ เสงสุโข มอบองค์ความรู้ต่อยอดสมุนไพรเพื่อเพิ่มรายได้ให้แก่เกษตรกรและผู้สนใจเข้าร่วมโครงการพัฒนากลุ่มสัมมาชีพด้วยโมเดลเศรษฐกิจ BCG เพื่อเพิ่มผลิตภัณท์และบริการการแปรรูปสมุนไพรพื้นถิ่น (ยาต้ม และยาหมอง) จากสมุนไพรพื้นบ้านที่หลากหลาย โดยมีผู้ประกอบการ จำนวน ๓๐ ทาน ณ ศูนย์การเรียนรู้เกษตรผสมผสาน (นครคพารม) บานสะงอ หมู่ที่ ๒ ตำบลหอคำ อำเภอเมือง จังหวัดบึงกาฬ ผลลัพธ์/ประโยชน์ที่จะได้รับ ๑) มีการนำนวัตกรรมและเทคโนโลยีมาปรับใช้ให้เกิดประโยชน์เพื่อเป็นการลดต้นทุน เพิ่มผลผลิต และการส่งเสริมด้านการตลาด ๒) เกิดการกระตุ้นใหม่มีการคิดค้นนวัตกรรมและเทคโนโลยีเพื่อพัฒนากระบวนการผลิตด้านการเกษตรตลอดห่วงโซ่คุณค่า

๔.๑๐ ศูนย์เรียนรู้การเพิ่มประสิทธิภาพการผลิตสินค้าเกษตร (ศพก.)

สำนักงานเกษตรจังหวัดบึงกาฬ

๑. โครงการศูนย์เรียนรู้การเพิ่มประสิทธิภาพการผลิตสินค้าเกษตร

๑.๑ พัฒนาศูนย์เรียนรู้การเพิ่มประสิทธิภาพการผลิตสินค้าเกษตร งบประมาณที่ได้รับ ๓๔,๔๐๐ บาท เบิกจ่าย ๓๔,๔๐๐ บาท คิดเป็นร้อยละ ๑๐๐ เป้าหมาย ๘ ศูนย์ ผลผลิต ๘ ศูนย์ ผลลัพธ์/ประโยชน์ที่จะได้รับ ศูนย์เรียนรู้ได้รับการพัฒนา

๑.๒ พัฒนาศูนย์เครือข่ายอื่นๆ (ยกเว้น ศจช, ศคปช.) งบประมาณที่ได้รับ ๖๘,๘๐๐ บาท เบิกจ่าย ๖๘,๘๐๐ บาท คิดเป็นร้อยละ ๑๐๐ เป้าหมาย ๑๖ ศูนย์ ผลผลิต ๑๖ ศูนย์ ผลลัพธ์/ประโยชน์ที่จะได้รับศูนย์เรียนรู้เครือข่ายได้รับการพัฒนา

๑.๓ พัฒนาประธานศูนย์เครือข่าย งบประมาณที่ได้รับ ๑๖,๐๐๐ บาท เบิกจ่าย ๑๖,๐๐๐ บาท คิดเป็นร้อยละ ๑๐๐ เป้าหมาย ๘๐ ราย ผลผลิต ๘๐ ราย ผลลัพธ์/ประโยชน์ที่จะได้รับ ได้รับการถ่ายทอดความรู้จาก ศพก.

๑.๔ จัดกระบวนการเรียนรู้ให้กับเกษตรกรผู้นำ งบประมาณที่ได้รับ ๑๔๔,๐๐๐ บาท เบิกจ่าย ๑๔๔,๐๐๐ บาท คิดเป็นร้อยละ ๑๐๐ เป้าหมาย ๒๔๐ ราย ผลผลิต ๒๔๐ ราย ผลลัพธ์/ประโยชน์ที่จะได้รับ ได้รับการถ่ายทอดความรู้จาก ศพก.

๑.๕ การจัดงานวันถ่ายทอดเทคโนโลยีเพื่อเริ่มต้นฤดูกาลผลิตใหม่ (Field Day) งบประมาณที่ได้รับ ๗๒,๐๐๐ บาท เบิกจ่าย ๗๒,๐๐๐ บาท คิดเป็นร้อยละ ๑๐๐ เป้าหมาย ๘ อำเภอ ผลผลิต ๘ อำเภอ ผลลัพธ์/ประโยชน์ที่จะได้รับ เกษตรกรได้รับการถ่ายทอดความรู้และมีรายได้เพิ่ม

แบบฟอร์มที่ 1 ข้อมูลพื้นฐานจังหวัด

๑.๖ ประกวด ศพก. ดีเด่น งบประมาณที่ได้รับ ๑๕,๐๐๐ บาท เบิกจ่าย ๑๕,๐๐๐ บาท คิดเป็นร้อยละ ๑๐๐ เป้าหมาย ๑ ศูนย์ ผลผลิต ๑ ศูนย์ ผลลัพธ์/ประโยชน์ที่จะได้รับ คัดเลือกศูนย์เรียนรู้การเพิ่มประสิทธิภาพการผลิตสินค้าเกษตร (ศพก.) เป็นตัวอย่างการขยายผลการส่งเสริมการเกษตรด้านการผลิตสินค้า เกษตรการใช้เทคโนโลยีและนวัตกรรมด้านการเกษตรในชุมชนและพื้นที่อื่น เผยแพร่เกียรติคุณและผลงานของ ศพก.

๑.๗ ประชุมคณะกรรมการเครือข่าย ศพก. ระดับจังหวัด งบประมาณที่ได้รับ ๒๓,๐๔๐ บาท เบิกจ่าย ๒๓,๐๔๐ บาท คิดเป็นร้อยละ ๑๐๐.๐๐ เป้าหมาย ๓๒ ราย ผลผลิต ๓๒ ราย ผลลัพธ์/ประโยชน์ที่จะได้รับ เพื่อขับเคลื่อนการดำเนินงานระดับจังหวัด

๑.๘ ประชุมคณะกรรมการเครือข่าย ศพก. ระดับอำเภอ งบประมาณที่ได้รับ ๓๒,๐๐๐ บาท เบิกจ่าย ๓๒,๐๐๐ บาท คิดเป็นร้อยละ ๑๐๐.๐๐ เป้าหมาย ๘๐ ราย ผลผลิต ๘๐ ราย ผลลัพธ์/ประโยชน์ที่จะได้รับ ขับเคลื่อนการดำเนินงานระดับอำเภอ

๑.๙ ติดตามและรายงานผลการดำเนินงาน ศพก. งบประมาณที่ได้รับ ๑๘,๙๐๐ บาท เบิกจ่าย ๑๘,๙๐๐ บาท คิดเป็นร้อยละ ๑๐๐.๐๐ เป้าหมาย ๙ ครั้ง ผลผลิต ๙ ครั้ง ผลลัพธ์/ประโยชน์ที่จะได้รับ เจ้าหน้าที่ปฏิบัติงานเกษตรกรและชุมชน ดำเนินงานได้ถูกต้องและครบถ้วนตรงตามวัตถุประสงค์ของโครงการ ศพก.

สำนักงานประมงจังหวัดบึงกาฬ

๑. กิจกรรมพัฒนาแปลงเรียนรู้ด้านการประมงใน ศพก.หลัก งบประมาณที่ได้รับ (งบอุดหนุน) ๕๖,๐๐๐ บาท เบิกจ่าย ๕๖,๐๐๐ บาท คิดเป็นร้อยละ ๑๐๐ เป้าหมาย ๘ ศูนย์ ผลผลิต ๘ ศูนย์

๒. การพัฒนาและยกระดับ ศพก.เครือข่ายด้านการประมง (รายเดิม) งบประมาณที่ได้รับ ๑๒๗,๗๐๐ บาท เบิกจ่าย ๑๒๗,๗๐๐ บาท คิดเป็นร้อยละ ๑๐๐.๐๐ เป้าหมาย ๓ ศูนย์ ผลผลิต ๓ ศูนย์

๓. การจัดกิจกรรมวันถ่ายทอดเทคโนโลยีเพื่อเริ่มต้นฤดูการผลิตใหม่ในพื้นที่ เป้าหมาย ๘ ครั้ง ผลผลิต ๘ ครั้ง

๔. การถ่ายทอดเทคโนโลยีสู่เกษตรกร เป้าหมาย ๒๔๐ ราย ผลผลิต ๒๔๐ ราย

ผลลัพธ์/ประโยชน์ที่จะได้รับ ๑) เกิดศูนย์กลางในการถ่ายทอดเทคโนโลยีการผลิต การบริหารจัดการและการตลาดแก่เกษตรกร ๒) มีการบูรณาการการทำงานของหน่วยงานต่าง ๆ ๓) ศพก.เครือข่ายฯ ได้รับการยกระดับให้เป็นศูนย์ต้นแบบที่สามารถเป็นศูนย์กลางของการเรียนรู้และถ่ายทอดเทคโนโลยีที่มีบทบาทในชุมชนมากขึ้น ๔) เกษตรกรได้รับการส่งเสริมสนับสนุนและพัฒนาอาชีพด้านการประมงตามความพร้อมของเกษตรกรและศักยภาพของพื้นที่

สำนักงานปศุสัตว์จังหวัดบึงกาฬ

๑. ฝึกอบรมเพื่อพัฒนาศักยภาพเกษตรกรในศูนย์ ศพก. (ด้านปศุสัตว์) งบประมาณที่ได้รับ ๓๕,๐๐๐ บาท เบิกจ่าย ๓๕,๐๐๐ บาท คิดเป็นร้อยละ ๑๐๐ เป้าหมาย ๘๐ ราย ผลผลิต ๘๐ ราย ผลลัพธ์/ประโยชน์ที่จะได้รับ เกษตรกรมีความรู้เทคโนโลยีประกอบอาชีพให้สอดคล้องกับความต้องการของตลาด

๒. พัฒนาฐานเรียนรู้ ศพก. (ศูนย์หลักกระทรวงเกษตรและสหกรณ์) งบประมาณที่ได้รับ ๑๐,๐๐๐ บาท เบิกจ่าย ๑๐,๐๐๐ บาท คิดเป็นร้อยละ ๑๐๐ เป้าหมาย ๘ ศูนย์ ผลผลิต ๘ ศูนย์ ผลลัพธ์/ประโยชน์ที่จะได้รับ เพื่อพัฒนาความพร้อมของฐานเรียนรู้การเพิ่มประสิทธิภาพการผลิตสินค้าเกษตรให้เป็นจุดถ่ายทอดเทคโนโลยีจุดสาธิตแหล่งเรียนรู้

๓. พัฒนาศูนย์เรียนรู้ศูนย์เครือข่าย ศพก. (ด้านปศุสัตว์) งบประมาณที่ได้รับ ๔๒,๐๐๐ บาท เบิกจ่าย ๔๒,๐๐๐ บาท คิดเป็นร้อยละ ๑๐๐ เป้าหมาย ๘ ศูนย์ ผลผลิต ๘ ศูนย์ ผลลัพธ์/ประโยชน์ที่จะได้รับ เพื่อพัฒนาความพร้อมศูนย์เครือข่าย ศพก. (ด้านปศุสัตว์) ระดับอำเภอ

แบบฟอร์มที่ 1 ข้อมูลพื้นฐานจังหวัด

สำนักงานตรวจบัญชีสหกรณ์บึงกาฬ

๑. กิจกรรมอบรมครูบัญชี ๘ ศูนย์ งบประมาณที่ได้รับ ๕๓,๖๐๐ บาท เบิกจ่าย ๕๓,๖๐๐ บาท คิดเป็นร้อยละ ๑๐๐.๐๐ เป้าหมาย ๘ ราย ผลผลิต ๘ ราย ผลลัพธ์/ประโยชน์ที่จะได้รับ ๑) ครูบัญชีสามารถถ่ายทอดความรู้ด้านการจัดทำบัญชีต้นทุนให้กับเกษตรกรกลุ่มเป้าหมายได้ ๒) ศูนย์ ศพก. มีต้นทุนรายสินค้า ไตแก ตนทุนขาว ตนทุนยางพารา เป็นต้น สามารถใช้เป็นตัวอย่างให้แก่เกษตรกรผู้มารับบริการศูนย์ ศพก

๒. พัฒนาฐานเรียนรู้รูดานบัญชี เป้าหมาย ๘ ศูนย์ ผลผลิต ๘ ศูนย์

๓. จัดให้มีต้นทุนอาชีพรายสินค้าเกษตรชนิดต่างๆ ตามบริบทพื้นที่ เพื่อเป็นตัวอย่างให้แก่เกษตรกรหรือผู้เขามาใช้บริการฐานเรียนรู้รูดานบัญชี เป้าหมาย ๘ ศูนย์ ผลผลิต ๘ ศูนย์

๕. สถานการณ์และการช่วยเหลือภัยพิบัติด้านเกษตร

๕.๑ การประกาศเขตการให้ความช่วยเหลือผู้ประสบภัยพิบัติกรณีฉุกเฉิน (อุทกภัย) จังหวัดบึงกาฬ ประจำปี ๒๕๖๖ ในพื้นที่จังหวัดบึงกาฬ ทั้ง ๘ อำเภอ ๓๔ ตำบล ๓๕๐ หมู่บ้าน ได้แก่

๑) อำเภอเมืองบึงกาฬ พื้นที่ประสบภัย ๘ ตำบล ๓๐ หมู่บ้าน ประกาศเมื่อวันที่ ๔ ตุลาคม ๒๕๖๖

๒) อำเภอเซกา พื้นที่ประสบภัย ๙ ตำบล ๑๓๗ หมู่บ้าน ประกาศเมื่อวันที่ ๔,๒๐ ตุลาคม ๒๕๖๖

๓) อำเภอโซ่พิสัย พื้นที่ประสบภัย ๗ ตำบล ๖๙ หมู่บ้าน ประกาศเมื่อวันที่ ๔,๒๐ ตุลาคม ๒๕๖๖

๔) อำเภอพรเจริญ พื้นที่ประสบภัย ๗ ตำบล ๔๔ หมู่บ้าน ประกาศเมื่อวันที่ ๔ ตุลาคม ๒๕๖๖

๕) อำเภอบึงโขงหลง พื้นที่ประสบภัย ๔ ตำบล ๒๘ หมู่บ้าน ประกาศเมื่อวันที่ ๔ ตุลาคม ๒๕๖๖

๖) อำเภอปากคาด พื้นที่ประสบภัย ๑ ตำบล ๗ หมู่บ้าน ประกาศเมื่อวันที่ ๔ ตุลาคม ๒๕๖๖

๗) อำเภอศรีวิไล พื้นที่ประสบภัย ๕ ตำบล ๓๑ หมู่บ้าน ประกาศเมื่อวันที่ ๔,๒๐ ตุลาคม ๒๕๖๖

๘) อำเภอบุ่งคล้า พื้นที่ประสบภัย ๒ ตำบล ๓ หมู่บ้าน ประกาศเมื่อวันที่ ๔ ตุลาคม ๒๕๖๖

๕.๒ ผลกระทบด้านการเกษตร (ข้อมูล ณ วันที่ ๑๔ พฤศจิกายน ๒๕๖๖)

๑) **ด้านพืช** ได้รับผลกระทบทั้ง ๘ อำเภอ เกษตรกรที่ได้รับผลกระทบและขอความช่วยเหลือ จำนวน ๒,๕๒๑ ราย พื้นที่ได้รับผลกระทบและขอความช่วยเหลือ รวม ๒๒,๐๘๔.๓๓ ไร่ แบ่งเป็น ข้าว ๒๑,๕๐๓.๘๘ ไร่ พืชไร่และพืชผัก ๒๕๙.๕๐ ไร่ ไม้ผล ไม้ยืนต้น และอื่น ๆ ๓๒๑.๒๕ ไร่ วงเงินช่วยเหลือ ๓๐,๖๒๙,๕๕๖.๕๐ บาท

การเตรียมการให้ความช่วยเหลือลำดับต่อไป

๑. สำนักงานเกษตรอำเภอนำเข้าที่ประชุม ก.ช.ภ.อ. เรียบร้อยแล้วทุกอำเภอ

๒. อยู่ระหว่างประสาน ก.ช.ภ.อ. ส่งข้อมูลให้สำนักงานป้องกันและบรรเทาสาธารณภัยจังหวัดบึงกาฬ ในฐานะฝ่ายเลขานุการ ก.ช.ภ.จ. จัดประชุม ก.ช.ภ.จ. เพื่อพิจารณาต่อไป

๒) **ด้านประมง** ได้รับผลกระทบ ๒ อำเภอ (พรเจริญ,เซกา) เกษตรกร จำนวน ๓๓ ราย พื้นที่ได้รับความเสียหาย จำนวน ๒๐.๕๗๕ ไร่ แบ่งออกเป็น บ่อปลา จำนวน ๑๙.๗๕ ไร่ บ่อกุ้ง จำนวน ๐.๘๒๕ ไร่

การช่วยเหลือตามระเบียบกระทรวงการคลังฯ

ช่วยเหลือเกษตรกรที่ประสบภัยจาก.....อุทกภัย..... (ช่วงภัยตั้งแต่วันที่...๔ ส.ค. ๖๖...ถึงยังไม่สิ้นสุด....) รวม.....๓๓.....ราย วงเงินช่วยเหลือ.....๑๐๒,๑๘๘.....บาท ทั้งนี้เกษตรกรได้รับการช่วยเหลือครบถ้วนแล้ว/อยู่ระหว่างการสำรวจการยื่นแบบความจำจนขอรับการช่วยเหลือ (แบบ กษ.๐๑) และดำเนินการสำรวจ และตรวจสอบความเสียหายของเกษตรกรเป็นรายบุคคล พร้อมทั้งตรวจสอบทะเบียนเกษตรกรผู้เพาะเลี้ยงสัตว์น้ำของกรมประมง นำรายชื่อเกษตรกรที่ได้รับความเสียหายและผ่านการตรวจสอบแล้ว นำมาประมวลรวบรวม และคำนวณมูลค่าความช่วยเหลือพร้อมลงนามรับรองตามแบบประมวลรวบรวมการช่วยเหลือรายหมู่บ้าน (แบบ กษ๐๒)..... จำนวน.....๓๓.....ราย

แบบฟอร์มที่ 1 ข้อมูลพื้นฐานจังหวัด

๓) ด้านปศุสัตว์ ได้รับผลกระทบ ๔ อำเภอ ๙ ตำบล ได้แก่ อำเภอเมืองบึงกาฬ อำเภอเซกา อำเภอโซ่พิสัย และอำเภอพรเจริญ เกษตรกรที่ได้รับผลกระทบ จำนวน ๖๗ ราย สัตว์เลี้ยงที่ได้รับผลกระทบ จำนวน ๗๑๕ ตัว

การให้ความช่วยเหลือเบื้องต้น

- สำนักงานปศุสัตว์จังหวัดบึงกาฬร่วมกับสำนักงานปศุสัตว์อำเภอ ลงพื้นที่ติดตามพื้นที่ที่ได้รับผลกระทบ มอบเวชภัณฑ์ และมอบหญ้าแห้ง จำนวน ๔ อำเภอ ๆ ละ ๒๐๐ ก้อน รวม ๘๐๐ ก้อน
- ดำเนินการติดตามด้านสุขภาพสัตว์ที่ได้รับผลกระทบจากอุทกภัย และเน้นย้ำการควบคุมป้องกันโรคระบาดที่อาจเกิดขึ้นในสัตว์กลุ่มดังกล่าว รวมถึงจัดเตรียมเวชภัณฑ์และบุคลากรเพื่อให้ความช่วยเหลือ

๔) การยางแห่งประเทศไทยจังหวัดบึงกาฬ

พบการระบาดของ..โรคใบร่วงยางพาราไม่ทราบสาเหตุ โดยการยางแห่งประเทศไทยจังหวัดบึงกาฬ ตรวจสอบปัญหาต้นยางพาราเกิดโรคใบร่วงไม่ทราบสาเหตุ หมู่ที่ ๔ ตำบลโนนสมบูรณ์อำเภอเมืองบึงกาฬ พบว่า สวนยางพาราในพื้นที่ดังกล่าว ประสบปัญหาโรคใบร่วงของยางพาราที่เกิดจากเชื้อ โฟทอปธอรา (Phytophthora) เข้าทำลาย ทำให้เกิดใบร่วง

การให้ความช่วยเหลือเบื้องต้น

การยางแห่งประเทศไทยสาขาเมืองบึงกาฬ ได้จัดการประชุมคณะกรรมการพิจารณาคำขอรับสวัสดิการ ระดับสาขา ตามมาตรา ๔๙(๕) ครั้งที่ ๕/๒๕๖๖ เมื่อวันที่ ๑๕ กันยายน ๒๕๖๖ เวลา ๑๓.๐๐ น. ที่ประชุม ได้รับคำขอ กรณีโรคพืช (ต้นยางพาราเกิดใบร่วง) จำนวน ๗๓ ราย มติที่ประชุมอนุมัติให้ความช่วยเหลือตามหลักเกณฑ์ จำนวน ๓๔ ราย ๆ ละ ๓,๐๐๐ บาท เป็นเงิน ๑๐๒,๐๐๐ บาท โดยจ่ายเงินช่วยเหลือเพื่อบรรเทาความเดือดร้อนเรียบร้อยแล้ว เมื่อวันที่ ๓๐ ตุลาคม ๒๕๖๖

๖. ปัญหา/ข้อเรียกร้องที่เกิดขึ้นในจังหวัด/แนวทางแก้ไข (ใครได้รับผลกระทบ/เดือดร้อนอย่างไร เมื่อใด มีข้อเสนอให้รัฐแก้ไขปัญหาอย่างไร ได้ปฏิบัติไปแล้วอย่างไร ผลเป็นอย่างไร มีข้อเสนอการแก้ไขปัญหาให้หมดสิ้นไปอย่างไร)

- ๖.๑ ปัญหาที่ดินทำกิน
- ๖.๒ ปัญหาหนี้สิน.....

๗. ปัญหาอุปสรรค/ความเสี่ยง/ความท้าทาย ต่อการปฏิบัติราชการด้านการเกษตรของจังหวัด และข้อเสนอวิธีการลดความเสี่ยง (ระบบการบริหารงานภายในจังหวัด/การบริหารงบประมาณของหน่วยงานในสังกัดกระทรวงเกษตรและสหกรณ์/บุคลากร/ข้อจำกัดด้านสภาพพื้นที่และสังคมวัฒนธรรม)

ศูนย์เมล็ดพันธุ์ข้าวบึงกาฬ

ปัญหาอุปสรรคในการดำเนินงานของกลุ่มเกษตรกรที่ขอการรับรองมาตรฐาน

๑. เกษตรกรในพื้นที่ส่วนใหญ่เป็นผู้สูงอายุและขาดความเข้าใจในระบบ ICS ซึ่งดำเนินการอยู่ในระบบกลุ่มขอรับการตรวจรับรองมาตรฐาน

๒. เกษตรกรไม่ตระหนักถึงความสำคัญของการขอรับรองมาตรฐาน GAP

๓. เกษตรกรยังไม่สามารถปฏิบัติตามข้อกำหนดของมาตรฐาน GAP ๘ ข้อได้ โดยเฉพาะการจดบันทึกที่มีความสำคัญเป็นข้อกำหนดหลัก

๔. การตรวจประเมินจะตรวจข้ามปีทำให้การตรวจประเมินเหลือปี งบประมาณ ผลการรับรองเลยล่าช้า

ข้อเสนอแนะ

๑. ประชาสัมพันธ์รับสมัครเกษตรกรรุ่นใหม่มาช่วยดำเนินงานในกลุ่ม

แบบฟอร์มที่ 1 ข้อมูลพื้นฐานจังหวัด

๒. ประชาสัมพันธ์และอธิบายถึงประโยชน์ของการผลิตข้าวตามมาตรฐาน GAP

๓. สร้างกระบวนการเรียนรู้ แบบมีส่วนร่วมโดยเกษตรกรผู้นำ และ Smart farmer ช่วยแนะนำการทำระบบ ICS และจัดบันทึกข้อมูล

สหกรณ์จังหวัดบึงกาฬ

สมาชิกสหกรณ์/กลุ่มเกษตรกรให้ความร่วมมือกับหน่วยงานน้อย สหกรณ์/กลุ่มเกษตรกร มีความต้องการรับการสนับสนุนด้านเงินทุน เนื่องจากภารกิจของสำนักงานสหกรณ์จังหวัดบึงกาฬจะต้องกำกับดูแลสถาบันเกษตรกรในพื้นที่ดำเนินงานให้เป็นไปตามวัตถุประสงค์และกรอบกฎหมายข้อบังคับและระเบียบของสหกรณ์/กลุ่มเกษตรกร แหล่งเงินทุนที่สำนักงานสหกรณ์จังหวัดบึงกาฬให้การสนับสนุนจะเป็นเงินกู้ดอกเบี้ยต่ำ

ข้อเสนอแนะวิธีลดความเสี่ยง บูรณาการร่วมกันทุกหน่วยงาน ชี้แจงทำความเข้าใจภารกิจของแต่ละหน่วยงานให้เกษตรกรเข้าใจอย่างชัดเจน เป็นข้อมูลชุดเดียวกัน