

## ข้อมูลพื้นฐานของจังหวัดเชียงใหม่

### 1. ข้อมูลด้านการเกษตรของจังหวัด

1.1 จังหวัดเชียงใหม่มีพื้นที่ทั้งหมด 12,566,911 ไร่ เป็นพื้นที่เกษตรกรรม 1,854,294 ไร่ (14.75% ของพื้นที่ทั้งหมด) เป็นพื้นที่ปลูกข้าว 556,649 ไร่ พืชไร่ 251,129 ไร่ พืชผัก 111,084 ไร่ ไม้ผล 612,148 ไร่ ไม้ยืนต้น 92,276 ไร่ โดยมีพื้นที่เกษตรกรรมในเขตชลประทาน 419,479 ไร่ และพื้นที่เกษตรกรรมนอกเขตชลประทาน 1,434,815 ไร่

#### ด้านภูมิสังคม

จังหวัดเชียงใหม่ประกอบด้วย 25 อำเภอ 204 ตำบล และ 2,066 หมู่บ้าน จำนวนครัวเรือน 835,977 ครัวเรือน ครัวเรือนภาคการเกษตร 181,371 ครัวเรือน พื้นที่ทำการเกษตร 1,854,294 ไร่ โดยอำเภอที่มีครัวเรือนเกษตรกรรมมากที่สุด คือ อำเภอจอมทอง จำนวน 12,998 ครัวเรือน และอำเภอที่มีพื้นที่ทางการเกษตรมากที่สุด คือ อำเภอแม่แจ่ม จำนวน 181,303 ไร่

#### สภาพพื้นที่

พื้นที่โดยทั่วไปของจังหวัดเชียงใหม่มีสภาพพื้นที่เป็นภูเขาและป่าละเมาะ มีที่ราบอยู่ตอนกลางตามสองฟากฝั่งแม่น้ำปิง มีภูเขาสูงที่สุดในประเทศไทย คือ "ดอยอินทนนท์" โดยมีความสูงจากระดับน้ำทะเลปานกลางประมาณ 2,565 เมตร สภาพพื้นที่จังหวัดเชียงใหม่แบ่งออกเป็น 2 ลักษณะ คือ พื้นที่ภูเขา ประมาณร้อยละ 80 ของพื้นที่จังหวัด เป็นพื้นที่ป่าต้นน้ำลำธารไม่เหมาะต่อการเพาะปลูก และพื้นที่ราบลุ่มน้ำและที่ราบเชิงเขา ทอดตัวในแนวเหนือ-ใต้ ได้แก่ ที่ราบลุ่มน้ำสาละวิน ลุ่มน้ำกก-โขง และลุ่มน้ำปิง เป็นพื้นที่ที่มีความอุดมสมบูรณ์เหมาะสมต่อการเกษตร

#### ประชากร

อำเภอที่มีประชากรมากที่สุด ได้แก่ อำเภอเมืองเชียงใหม่ จำนวน 229,111 คน คิดเป็นร้อยละ 12.84 ของประชากรทั้งหมด รองลงมาได้แก่ อำเภอสันทราย จำนวน 138,563 คน คิดเป็นร้อยละ 7.77 และอำเภอที่มีประชากรน้อยที่สุด ได้แก่ อำเภอกัลยาณิวัฒนา จำนวน 12,699 คนคิดเป็นร้อยละ 0.71

ครัวเรือนเกษตรกรและแรงงานภาคเกษตร

ตารางแสดง : จำนวนครัวเรือนเกษตรกรและจำนวนแรงงานภาคเกษตรของจังหวัดเชียงใหม่

อำเภอ	จำนวนครัวเรือน	จำนวนครัวเรือน เกษตรกร	ร้อยละจำนวน ครัวเรือนเกษตรกร/ ครัวเรือนทั้งหมด	จำนวนแรงงาน ภาคเกษตร (ราย)
1. เมืองเชียงใหม่	172,663	958	0.55	2,088
2. เชียงดาว	33,422	12,361	36.98	22,744
3. จอมทอง	24,377	12,998	53.32	26,126
4. ดอยสะเก็ด	36,639	4,998	13.64	11,445
5. ฟาง	45,381	10,133	22.33	21,887
6. หางดง	50,508	4,956	9.81	8,723
7. ฮอด	16,912	9,506	56.21	18,917
8. แม่แจ่ม	19,602	12,320	62.85	25,872
9. แม่ริม	43,311	6,658	15.37	13,782
10. แม่แตง	35,044	9,555	27.27	18,823
11. อมก๋อย	23,207	11,224	48.36	19,081
12. พร้าวก	20,941	9,392	44.85	18,408
13. สะเมิง	8,569	4,534	52.91	8,751
14. สันกำแพง	48,190	6,636	13.77	17,121
15. สันป่าตอง	33,497	9,727	29.04	19,454
16. สันทราย	73,572	7,010	9.53	15,773
17. สารภี	42,204	5,563	13.18	11,627
18. แม่อาลัย	32,704	9,091	27.80	19,727
19. ดอยเต่า	10,543	6,353	60.26	11,753
20. เวียงแหง	9,414	2,921	31.03	5,842
21. ไชยปราการ	18,125	5,995	33.08	11,211
22. แม่วียง	11,969	6,247	52.19	11,744
23. แม่อน	9,411	4,371	46.45	10,359
24. ดอยหล่อ	11,522	5,156	44.75	11,034
25. กัลยาณิวัฒนา	4,250	2,708	63.72	4,956
<b>รวม</b>	<b>835,977</b>	<b>181,371</b>	<b>21.70</b>	<b>367,248</b>

ที่มา : สำนักงานเกษตรจังหวัดเชียงใหม่ 2564 และกรมการปกครอง 2563

## 1.2 สถานการณ์ด้านทรัพยากรการผลิตและแนวโน้ม

- 1) ปริมาณน้ำภาพรวมจังหวัด.....297.19.....ล้าน ลบ.ม. คิดเป็น...42.63%
- 2) ปริมาณน้ำฝนสะสม ตั้งแต่วันที่ 1 มกราคม 2564 ถึง ปัจจุบัน ไม่มีฝนตกในพื้นที่
- 3) ความต้องการใช้น้ำของจังหวัดจำแนก 4 ด้าน
  - อุปโภคบริโภค.....45.88.....ลบ.ม.
  - ระบบนิเวศน์.....16.26.....ลบ.ม.
  - เกษตรกรรม.....158.77.....ลบ.ม.
  - อุตสาหกรรม.....15.59.....ลบ.ม.

ที่มา : สำนักงานชลประทาน 2565

### 4) การใช้ประโยชน์และความเหมาะสมของดินเพื่อการเพาะปลูก (Agri-Map analytic)

จังหวัดเชียงใหม่มีพื้นที่ทำการเกษตรที่เหมาะสมในดินที่ไม่มีปัญหาเนื้อที่ 2,125,961 ไร่ และมีพื้นที่ทำการเกษตรในพื้นที่ดินมีปัญหา เนื้อที่ 10,440,950 ไร่ พบในพื้นที่ดินตื้น เนื้อที่ 681,760 ไร่ พื้นที่ดินทราย เนื้อที่ 27,255 ไร่ และพบในพื้นที่ลาดชันเชิงซ้อน เนื้อที่ 9,731,935 ไร่

เมื่อพิจารณาการใช้ที่ดินและความเหมาะสมของดินเพื่อการเพาะปลูกตาม Agri-Map ในพืชหลักสำคัญ 4 ชนิด ได้แก่ ข้าว ลำไย ข้าวโพด และยางพารา สามารถแสดงพื้นที่ความเหมาะสมในการปลูกพืชรายละเอียดแยกตามรายพืชได้ดังนี้

1. นาข้าว มีพื้นที่ปลูกข้าวทั้งหมด 481,101 ไร่ โดยปลูกในพื้นที่ที่มีความเหมาะสมในการปลูกข้าวเนื้อที่ 420,937 ไร่ หรือร้อยละ 87.5 ของพื้นที่ทั้งหมด และปลูกในพื้นที่ไม่เหมาะสมในการปลูกข้าว เนื้อที่ 49,164 ไร่ หรือร้อยละ 12.5 ของพื้นที่ทั้งหมด

2. ลำไย มีพื้นที่ปลูกลำไยทั้งหมด 405,926 ไร่ โดยปลูกในพื้นที่ที่มีความเหมาะสมในการปลูกลำไยเนื้อที่ 392,086 ไร่ หรือร้อยละ 96.58 ของพื้นที่ทั้งหมด และปลูกในพื้นที่ไม่เหมาะสมในการปลูกลำไย เนื้อที่ 13,840 ไร่ หรือร้อยละ 3.4 ของพื้นที่ทั้งหมด

3. ข้าวโพดเลี้ยงสัตว์ มีพื้นที่ปลูกข้าวโพดทั้งหมด 80,186 ไร่ โดยปลูกในพื้นที่ที่มีความเหมาะสมในการปลูกข้าวโพดเลี้ยงสัตว์ เนื้อที่ 39,503 ไร่ หรือร้อยละ 49.26 ของพื้นที่ทั้งหมด และปลูกในพื้นที่ไม่เหมาะสมในการปลูกข้าวโพดเลี้ยงสัตว์ เนื้อที่ 40,683 ไร่ หรือร้อยละ 50.74 ของพื้นที่ทั้งหมด

4. ยางพารา มีพื้นที่ปลูกยางพารา ทั้งหมด 14,950 ไร่ โดยปลูกในพื้นที่ที่มีความเหมาะสมในการปลูกยางพารา เนื้อที่ 10,205 ไร่ หรือร้อยละ 68.25 ของพื้นที่ทั้งหมด และปลูกในพื้นที่ไม่เหมาะสมในการปลูกยางพารา เนื้อที่ 4,745 ไร่ หรือร้อยละ 31.75 ของพื้นที่ทั้งหมด

ที่มา : กรมพัฒนาที่ดิน 2564

### 1.3 ขนาดเศรษฐกิจของจังหวัด (GPP)

#### โครงสร้างทางเศรษฐกิจระดับจังหวัด

สภาพเศรษฐกิจโดยทั่วไป ในปี พ.ศ. 2562 จังหวัดเชียงใหม่มีผลิตภัณฑ์มวลรวมมูลค่า 259,026 ล้านบาท โดยเพิ่มขึ้นจาก 246,853 ล้านบาทในปี พ.ศ. 2561 ในขณะที่ผลิตภัณฑ์มวลรวมจังหวัดต่อหัว (GPP per capita) ปี พ.ศ. 2562 มีมูลค่า 143,638 บาท เพิ่มขึ้นจาก 136,774 ล้านบาทในปี พ.ศ. 2561 เมื่อพิจารณามูลค่าผลิตภัณฑ์มวลรวมของจังหวัดเชียงใหม่ ตั้งแต่ปี พ.ศ. 2558 - 2562 พบว่า มีมูลค่าเพิ่มขึ้นอย่างต่อเนื่อง อันเป็นผลมาจากรายได้จากสาขาการขนส่ง การขายปลีก การโรงแรมและภัตตาคาร และอุตสาหกรรม

ตารางแสดง : มูลค่าผลิตภัณฑ์มวลรวมจังหวัดและผลิตภัณฑ์มวลรวมจังหวัดต่อหัว ย้อนหลัง 5 ปี  
(พ.ศ. 2558 – 2562)

รายการ	2558	2559	2560	2561	2562
ผลิตภัณฑ์มวลรวมจังหวัด (GPP) ณ ราคาประจำปี (หน่วย : ล้านบาท)	206,958	227,207	234,970	246,853	259,026
ผลิตภัณฑ์มวลรวมจังหวัดต่อหัว (GPP per capita) (หน่วย : บาท)	116,365	127,126	130,828	136,774	143,638

ที่มา : สำนักงานสภาพัฒนาการเศรษฐกิจและสังคมแห่งชาติ พ.ศ. 2562

ตารางแสดง : มูลค่าผลิตภัณฑ์มวลรวมจังหวัด ปี พ.ศ. 2558 – 2562 จำแนกสาขาการผลิต

(Millions of Baht)

สาขาการผลิต	2558	2559	2560	2561	2562
<b>Agriculture</b>	<b>43,065</b>	<b>46,505</b>	<b>42,834</b>	<b>45,689</b>	<b>49,820</b>
Agriculture, forestry and fishing	43,065	46,505	42,834	45,689	49,820
<b>Non-Agriculture</b>	<b>163,892</b>	<b>180,702</b>	<b>192,136</b>	<b>201,165</b>	<b>209,206</b>
Mining and quarrying	1,120	1,333	1,321	1,666	1,436
Manufacturing	17,937	19,226	20,337	20,325	20,563
Electricity, gas, steam and air conditioning supply	3,207	3,314	3,440	3,124	3,458
Water supply; sewerage, waste management and remediation activities	897	928	1,046	1,023	1,062
Construction	12,194	13,756	14,012	14,068	12,811
Wholesale and retail trade; repair of motor vehicles and motorcycles	26,528	30,932	31,915	33,722	36,090
Transportation and storage	10,407	11,917	14,332	15,572	17,203
Accommodation and food service activities	15,933	17,535	19,337	21,916	24,290
Information and communication	3,333	3,231	3,550	4,247	5,002
Financial and insurance activities	16,260	17,784	18,344	19,511	20,360
Real estate activities	7,475	8,913	9,343	9,348	9,451
Professional, scientific and technical activities	443	474	610	750	892
Administrative and support service activities	3,112	4,352	4,638	6,029	5,521
Public administration and defence; compulsory social security	11,614	11,975	12,974	13,625	14,083
Education	18,118	18,735	19,570	18,022	17,879
Human health and social work activities	10,795	11,420	12,308	13,257	14,270
Arts, entertainment and recreation	470	550	608	684	814
Other service activities	4,049	4,327	4,452	4,275	4,022
<b>Gross provincial product (GPP)</b>	<b>206,958</b>	<b>227,207</b>	<b>234,970</b>	<b>246,853</b>	<b>259,026</b>
<b>GPP Per capita (Baht)</b>	<b>116,365</b>	<b>127,126</b>	<b>130,828</b>	<b>136,774</b>	<b>143,638</b>
<b>Population (1,000 persons)</b>	<b>1,779</b>	<b>1,787</b>	<b>1,796</b>	<b>1,805</b>	<b>1,803</b>

ที่มา : สำนักงานสภาพัฒนาการเศรษฐกิจและสังคมแห่งชาติ พ.ศ. 2562

เมื่อพิจารณาโครงสร้างทางเศรษฐกิจของจังหวัดเชียงใหม่ปี พ.ศ. 2562 ประกอบด้วย มูลค่าผลิตภัณฑ์มวลรวมของสาขานอกภาคเกษตร จำนวน 209,206 ล้านบาท หรือร้อยละ 80.77 และภาคเกษตร 49,820 ล้านบาท หรือร้อยละ 19.23 โดยสาขาการผลิตที่มีบทบาทสำคัญต่อเศรษฐกิจของจังหวัด ได้แก่ อันดับ 1 สาขาเกษตรกรรม การล่าสัตว์และป่าไม้ ร้อยละ 19.23 อันดับ 2 สาขาการขนส่ง การขายปลีกฯ ร้อยละ 13.93 อันดับ 3 สาขาโรงแรมและภัตตาคาร ร้อยละ 9.38 อันดับ 4 สาขาอุตสาหกรรม ร้อยละ 7.94 อันดับ 5 สาขาตัวกลางทางการเงิน ร้อยละ 7.86 อันดับ 6 สาขาการศึกษา ร้อยละ 6.90 อันดับ 7 สาขาการขนส่งฯ ร้อยละ 6.64 อันดับ 8 การบริการสุขภาพและสังคม ร้อยละ 5.51 อันดับ 9 สาขาบริหารราชการแผ่นดินฯ ร้อยละ 5.44 อันดับ 10 สาขาการก่อสร้าง ร้อยละ 4.95 และสาขาอื่นๆ ร้อยละ 12.22

#### 1.4 การประมาณการเศรษฐกิจของจังหวัดเชียงใหม่

ภาพรวมเศรษฐกิจจังหวัดเชียงใหม่ปี 2564 คาดว่าหดตัวร้อยละ -0.2 ปรับตัวดีขึ้นอย่างค่อยเป็นค่อยไป จากที่หดตัวร้อยละ -15.5 ในปี 2563 ตามทิศทางที่ดีขึ้นของทุกภาคการผลิต ซึ่งมีปัจจัยบวกที่เกี่ยวข้อง เช่น การฉีดวัคซีนที่ครอบคลุมประชาชนเพิ่มขึ้น ช่วงปลายปีที่มีการเปิดเมือง มาตรการกระตุ้นเศรษฐกิจของภาครัฐ รวมถึงสภาพอากาศที่หนาวเย็น เป็นต้น จึงส่งผลให้บรรยากาศการท่องเที่ยวเริ่มฟื้นตัว อย่างไรก็ตามยังต้องเฝ้าระวังเชื้อไวรัส COVID-19 Omicron ที่อาจจะส่งผลกระทบต่อในระยะถัดไป

เมื่อแยกตามหมวดหมู่ด้านการผลิต เศรษฐกิจจังหวัดเชียงใหม่ปี 2564 ในส่วนของภาคบริการคาดว่าจะหดตัวร้อยละ -2.5 ภาคอุตสาหกรรมหดตัวร้อยละ -0.7 และภาคเกษตรกรรมมีการขยายตัวร้อยละ 7.6 หมวดหมู่ด้านการใช้จ่าย การใช้จ่ายภาครัฐ การลงทุนภาคเอกชน และการบริโภคภาคเอกชน คาดว่าขยายตัวเพิ่มขึ้นร้อยละ 6.3 5.1 และ 0.1 ตามลำดับ และหมวดหมู่เสถียรภาพทางเศรษฐกิจ ได้คาดว่าจะปี 2564 นี้ อัตราเงินเฟ้อขยายตัวเพิ่มขึ้นร้อยละ 0.9 แต่การจ้างงานจะมีการหดตัวลง

ส่วนภาพรวมเศรษฐกิจจังหวัดเชียงใหม่ปี 2565 คาดการณ์ว่าขยายตัวร้อยละ 4.2 ฟื้นตัวจากที่หดตัวร้อยละ -0.2 ในปีก่อน อย่างไรก็ตามยังมีปัจจัยเสี่ยงหลายด้าน ที่อาจส่งผลกระทบต่อเป็นวงกว้าง ภาครัฐจึงจะมีเม็ดเงินเข้าสู่ระบบเศรษฐกิจเกือบ 1 ล้านล้านบาท รวมถึงแนวทางการดำเนินงานต่างๆ ที่จะช่วยกระตุ้นเศรษฐกิจและเป็นมิตรกับสิ่งแวดล้อม เช่น โมเดลเศรษฐกิจแบบ BCG : Bio Circular Green Economy โครงการ Visit Thailand Year 2022 : Amazing New Chapters โครงการบัตรสวัสดิการแห่งรัฐ และการสนับสนุนการใช้รถยนต์ไฟฟ้า (EV : Electric Vehicle) เป็นต้น แต่สิ่งที่สำคัญคือ การเปลี่ยนและปรับให้สอดคล้องกับวิถีชีวิตแบบใหม่

ในปี พ.ศ. 2565 จังหวัดเชียงใหม่มีผลิตภัณฑ์มวลรวมคาดการณ์มูลค่า 221,480 ล้านบาท โดยเพิ่มขึ้นจากการคาดการณ์ 214,597 ล้านบาทในปี พ.ศ. 2564 ในขณะที่ผลิตภัณฑ์มวลรวมจังหวัดต่อหัว (GPP per capita) ปี พ.ศ. 2565 คาดการณ์มูลค่า 124,131 บาท เพิ่มขึ้นจาก 120,376 ล้านบาทในปี พ.ศ. 2564 เมื่อพิจารณามูลค่าผลิตภัณฑ์มวลรวมของจังหวัดเชียงใหม่ ตั้งแต่ปี พ.ศ. 2561 - 2565 พบว่า มีมูลค่าเพิ่มขึ้นอย่างต่อเนื่อง โดยในหมวดหมู่ด้านการผลิตภาคเกษตรกรรมที่คาดว่าจะมีการขยายตัวร้อยละ 7.6 มีรายละเอียดดังนี้

**ด้านรายได้เกษตรกรในปี 2564** คาดว่าขยายตัวร้อยละ 0.2 ปรับตัวดีขึ้นจากที่หดตัวร้อยละ -18.1 ในปีก่อน (ลดลงจากการคาดการณ์ไว้ ณ เดือนกันยายน) โดยเป็นผลจากปริมาณผลผลิตสินค้าเกษตรขยายตัว ร้อยละ 7.6 จากที่หดตัวร้อยละ -2.3 ในปีก่อน ส่วนราคาสินค้าเกษตรหดตัวร้อยละ -6.9 จากที่หดตัว ร้อยละ -16.1 ในปีก่อน สำหรับปี 2565 คาดว่าขยายตัวร้อยละ 3.4 โดยเป็นผลจากปริมาณผลผลิตสินค้าเกษตร ขยายตัวร้อยละ 1.8 และราคาสินค้าเกษตรขยายตัวร้อยละ 1.5 โดยมีรายละเอียด ดังนี้

**1.1 ราคาข้าวเฉลี่ยในปี 2564** คาดว่าราคาอยู่ที่ 7,579 บาทต่อตัน ลดลงจากราคา 10,756 บาทต่อตัน ในปีก่อน (ลดลงจากการคาดการณ์ไว้ ณ เดือนกันยายน) โดยปีนี้ถือว่าระดับราคาค่อนข้างต่ำกว่าทุก ๆ ปีที่ผ่านมา อีกทั้งเกษตรกรส่วนใหญ่ยังประสบกับปัญหาด้านต้นทุน การผลิต ความชื้นและคุณภาพของข้าว นอกจากนี้ ผู้ประกอบการส่งออกยังเผชิญกับปัญหาในเรื่องต้นทุน ค่าระวาง ค่าตู้สินค้าและบางประเทศคู่ค้าที่ปิดระบบ การขนส่ง เป็นต้น อย่างไรก็ตาม ภาครัฐได้มีการบรรเทา ความเดือดร้อนของเกษตรกรผ่านโครงการประกันรายได้ และมาตรการคูปอง ส่วนปี 2565 คาดว่าระดับราคาอยู่ที่ 8,374 บาทต่อตัน

**1.2 ราคาลำไยเฉลี่ยในปี 2564** คาดว่าราคาอยู่ที่ 23,389 บาทต่อตัน ลดลงจากราคา 24,350 บาทต่อตัน ในปีก่อน (คงที่จากการคาดการณ์ไว้ ณ เดือนกันยายน) ซึ่ง ตามกลไกตลาด เมื่อปริมาณผลผลิตเพิ่มขึ้น จะทำให้ระดับ ราคาลดลง ประกอบกับสถานการณ์ COVID-19 จึงทำให้เกิด การขาดแคลนแรงงาน นอกจากนี้มีการพบ เพลี้ยแป้งในลำไย ทำให้ประเทศคู่ค้าหลักห้ามให้มีการส่งออกลำไย แต่เหตุการณ์ดังกล่าวได้คลี่คลายในทิศทางที่ดี อย่างไรก็ตาม ยังมีปัญหาด้านต้นทุนการผลิตที่สูง (ค่าปุ๋ย) และ ผลผลิตลำไยที่เพิ่มขึ้นของประเทศคู่แข่งและประเทศคู่ค้า หลัก เกษตรกรจึงมีการรวมกลุ่ม เพื่อให้ภาครัฐช่วยเยียวยา ไร่ละ 2,000 บาท ในการเป็นต้นทุนผลิต ลำไยในฤดูใหม่ ส่วนปี 2565 คาดว่าระดับราคาอยู่ที่ 22,407 บาทต่อตัน

**1.3 ราคากระเทียมสดเฉลี่ยในปี 2564** คาดว่าราคา อยู่ที่ 12,500 บาทต่อตัน เพิ่มขึ้นจากราคา 12,205 บาท ต่อตัน ในปีก่อน (ลดลงจากการคาดการณ์ไว้ ณ เดือน กันยายน) โดยภาครัฐได้ร่วมมือกับผู้ประกอบการให้มี การพยุงราคาของกระเทียมที่เหมาะสม และมีมาตรการ ชะลอการขายในช่วงที่ผลผลิตออกสู่ตลาดสูง (โครงการ ชดเชยดอกเบี้ยฯ) พร้อมกับการใช้มาตรการทางกฎหมาย อย่างเข้มงวด โดยเฉพาะการลักลอบนำเข้ากระเทียม ส่วนปี 2565 คาดว่าระดับราคาอยู่ที่ 11,500 บาทต่อตัน

**1.4 ราคาสุกรเฉลี่ยในปี 2564** คาดว่าราคาอยู่ที่ 85.3 บาทต่อกิโลกรัม ลดลงจากราคา 91.1 บาท ต่อกิโลกรัม ในปีก่อน (คงที่จากการคาดการณ์ไว้ ณ เดือนกันยายน) ซึ่งเกษตรกรยังต้องแบกรับภาระด้าน ต้นทุน อาหารสัตว์และด้านการบริหารความเสี่ยงจาก โรค ASF และโรค PRRS อีกทั้งสถานการณ์ COVID-19 ทำให้เกิดผลกระทบต่อกิจกรรมทางเศรษฐกิจ ทำให้ ความต้องการในการบริโภคเนื้อสุกรลดลง จึงส่งผลต่อ ระดับราคา ส่วนปี 2565 คาดว่าระดับราคาอยู่ที่ 89.6 บาทต่อกิโลกรัม

**1.5 ราคาโคเนื้อเฉลี่ยในปี 2564** คาดว่าราคา อยู่ที่ 116.0 บาทต่อกิโลกรัม เพิ่มขึ้นจากราคา 114.5 บาท ต่อกิโลกรัม ในปีก่อน (คงที่จากการคาดการณ์ไว้ ณ เดือน กันยายน) โดยการระบาดของโรคลัมปีสกิน ทำให้ ปริมาณ โคเนื้อลดลง ส่งผลให้ทิศทางของราคาอยู่ในเกณฑ์ดี อีกทั้ง ยังมีความนิยมที่ต่อเนื่องของผู้บริโภคบางกลุ่ม จาก ภายในประเทศและต่างประเทศส่วนปี2565 คาดว่าราคา อยู่ที่ 116.0 บาทต่อกิโลกรัม

ที่มา : สำนักงานคลังจังหวัดเชียงใหม่ พ.ศ. 2564

1.5 พืชเศรษฐกิจที่สำคัญ ได้แก่

ตารางแสดง : ด้านการปลูกพืชเศรษฐกิจของจังหวัด ปีการผลิต 2564/65

ชนิดพืช	พื้นที่ปลูก (ไร่)	พื้นที่ให้ผลผลิต (ไร่)	ผลผลิตรวม (ตัน)	ผลผลิตเฉลี่ย (กก./ไร่)
ข้าวเจ้านาปี	270,007	270,007	157,915	585
ข้าวเหนียนาปี	284,547	284,547	197,475	694
ข้าวโพดเลี้ยงสัตว์	284,917	284,917	217,392	763
ลำไย	452,503	429,771	426,325	892
มะม่วง	71,979	64,790	64,711	999
ส้มเขียวหวาน	36,819	33,942	139,711	5,000
ลิ้นจี่	48,266	44,010	19,937	453
สตรอเบอรี่	6,077	6,077	16,437	3,000
กาแฟ	34,041	23,711	5,177	370
กระเทียม	22,956	22,956	73,278	3,161
หอมแดง	8,596	8,596	26,508	3,077
หอมหัวใหญ่	5,803	5,803	25,613	4,598
ไม้ดอกไม้ประดับ	3,623	3,623	-	-

ที่มา : สำนักงานเกษตรจังหวัดเชียงใหม่ 2564



1.6 สัตว์เศรษฐกิจที่สำคัญ

ด้านปศุสัตว์ ได้แก่ โคเนื้อ 161,954 ตัว เกษตรกร 15,174 ราย, โคนม 53,457 ตัว เกษตรกร 1,158 ราย , ไก่พื้นเมือง 2,726,933 ตัว เกษตรกร 61,254 ราย, ไก่ไข่ 3,137,507 ตัว เกษตรกร 1,957 ราย, ไก่เนื้อ 1,508,911 ตัว เกษตรกร 734 ราย, กระบือ 48,783 ตัว เกษตรกร 14,547 ราย, สุกร 370,547 ตัว เกษตรกร 14,547 ตัว, เป็ด 76,634 ตัว เกษตรกร 2,101 ตัว แพะ 4,920 ตัว เกษตรกร 229 ราย, แกะ 380 ตัว เกษตรกร 27 ราย (ข้อมูล ณ 10 มกราคม 2565)

ที่มา : สำนักงานปศุสัตว์จังหวัดเชียงใหม่ 2565

ด้านประมง ได้แก่ ปลานิล 3,256 ตัน/ปี ปลาทับทิม 1,810 ตัน/ปี ปลาดุก 624 ตัน/ปี

พื้นที่เพาะเลี้ยงสัตว์น้ำทั้งหมด 6,567.8461 ไร่ จำนวนเกษตรกรผู้เพาะเลี้ยงสัตว์น้ำ จำนวน 7,511 ราย แบ่งเป็นเลี้ยงแบบยังชีพ 6,905 ราย เลี้ยงแบบพาณิชย์ 606 ราย

ข้อมูลแสดงปริมาณสัตว์น้ำ ตลาดปลาน้ำจืด จังหวัดเชียงใหม่ เดือนกันยายน-ตุลาคม 2564

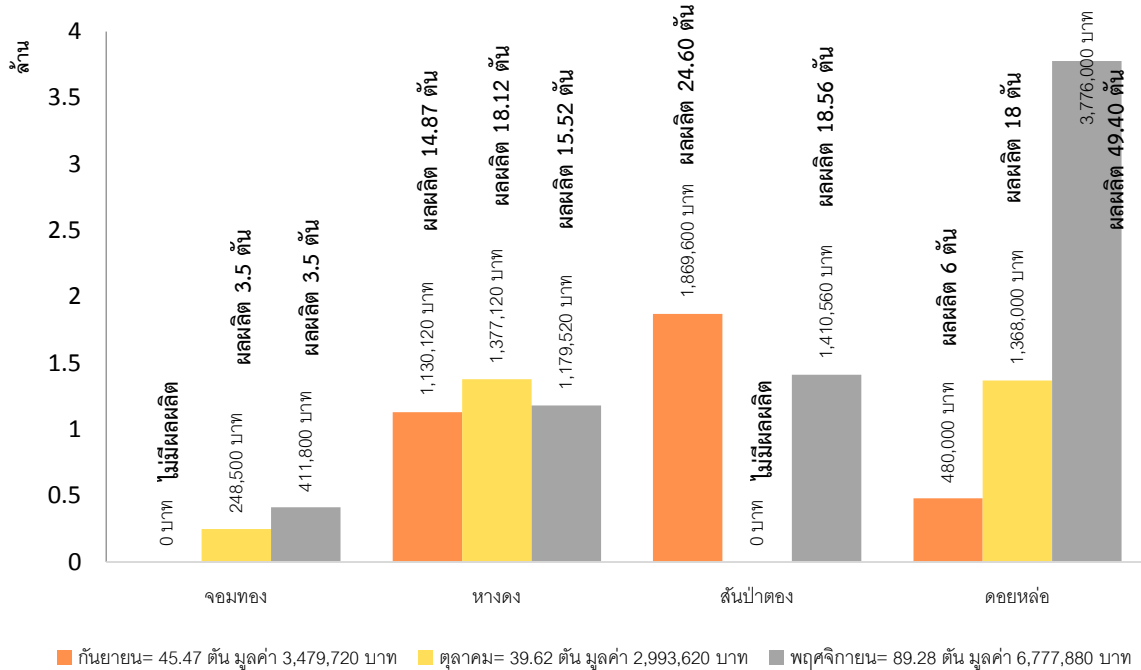
(กิโลกรัม)	ปลานิล	ปลาทับทิม	ปลาดุก	ปลาช่อน	ปลาตะเพียน	ปลา ยี่สกเทศ	ปลา สวาย	ปลา หมอไทย	กบนา	ปลาไหล	รวมทั้งสิ้น
กันยายน	5,916	3,348	2,024	508	-	35	70	120	145	35	12,201
ตุลาคม	4,017.86	3,218.33	1,885.83	685	-	85	103	180	120	35	10,330

ข้อมูลแสดงราคาสัตว์น้ำ ตลาดปลาน้ำจืด จังหวัดเชียงใหม่ เดือนกันยายน-ตุลาคม 2564

(บาท/กิโลกรัม)	ปลานิล	ปลาทับทิม	ปลาดุก	ปลาช่อน	ปลาตะเพียน	ปลา ยี่สกเทศ	ปลา สวาย	ปลา หมอไทย	กบนา	ปลาไหล
กันยายน	61	80	55	130	-	23	80	60	60	160
ตุลาคม	60	85	50	140	-	30	74	70	55	160

ข้อมูลแสดงปริมาณการผลิตและราคาจำหน่ายปลานิลรายอำเภออันดับสูงสุดในจังหวัดเชียงใหม่

เดือนกันยายน-พฤศจิกายน 2564



ที่มา : สำนักงานประมงจังหวัดเชียงใหม่ 2564

1.7 สินค้าเด่น/สินค้า GI

1. ข้าวก่ำดอยสะเก็ด เกษตรกรจำนวน 11 ราย พื้นที่ปลูกจำนวน 33 ไร่ ปลูกในพื้นที่ หมู่ที่ 6 และ 8 ตำบลเชิงดอย ผลผลิตเฉลี่ย 520 กิโลกรัมต่อไร่ ผลผลิตรวม 17.16 ตัน

2. กาแฟ พันธุ์อาราบิก้า เกษตรกรจำนวน 565 ราย พื้นที่ปลูกจำนวน 8,912 ไร่ ผลผลิตเฉลี่ย 350 กิโลกรัมต่อไร่ (กะลา) ผลผลิตรวม 3,119 ตัน แบ่งเป็น

2.1 ปลูกในพื้นที่ตำบลป่าเมี่ยง เกษตรกรจำนวน 169 ราย พื้นที่ปลูกจำนวน 1,153 ไร่

2.2 ปลูกในพื้นที่ตำบลเทพเสด็จ เกษตรกรจำนวน 395 ราย พื้นที่ปลูกจำนวน 7,729 ไร่

2.3 ปลูกในพื้นที่ตำบลเชิงดอย เกษตรกรจำนวน 1 ราย พื้นที่ปลูกจำนวน 30 ไร่

อำเภอดอยสะเก็ด มีแปลงใหญ่กาแฟ ชื่อกลุ่มแปลงใหญ่กาแฟเทพเสด็จ ที่ตั้ง หมู่ที่ 4 ตำบลเทพเสด็จ เกษตรกรจำนวน 34 ราย พื้นที่ 362 ไร่ มีการแปรรูป เป็นเมล็ดกาแฟสด(กะลา) เมล็ดกาแฟสด (คั่วเมล็ด และบด) เป็นผลิตภัณฑ์ขึ้นชื่อของตำบลเทพเสด็จ

ที่มา : สำนักงานพาณิชย์จังหวัดเชียงใหม่ 2564

1.8 สินค้า OTOP 10 อันดับแรกของจังหวัด ได้แก่

ลำดับ ที่	ชื่อกลุ่ม/ที่อยู่	ประเภทผลิตภัณฑ์	ระดับ OTOP
1	สหกรณ์การเกษตรพร้าว จำกัด 256 ม.4 ต.เวียง อ.พร้าว จ.เชียงใหม่ โทร : 053-889629	ข้าวสารหอมมะลิ	5 ดาว
2	กลุ่มอาชีพแปรรูปอาหารตำบลสันติสุข 26/2 ม.9 ต.สันติสุข อ.ดอยหล่อ จ.เชียงใหม่ โทร : 081-3222448	ไส้อ้วสมุนไพร (ผสมบุก)	5 ดาว
3	หจก.ฟาร์มผึ้งพัฒนกิจ 187 ม.7 ต.หนองผึ้ง อ.สารภี จ.เชียงใหม่ โทร : 053-422460	Premium Longgan Honey	5 ดาว
4	บริษัท ดอยคำ ผลิตภัณฑ์ จำกัด 72 ม.12 ถนนพระบรมม ต.แม่ฮอน อ.ฝาง จ.เชียงใหม่ โทร : 053-051021	มะเขือเทศเชอร์รี่ อบแห้ง	5 ดาว
5	สวนสัมฤทธิ์วงศ์ ต.สันตันหม้อ อ.แม่ฮวย จ.เชียงใหม่ โทร : 081-8879477	ส้ม	5 ดาว
6	แคบหมูแม่แจ่ม 364 ม.4 ซอย17 ต.หนองจ่อม อ.สันทราย จ.เชียงใหม่ โทร : 089-7009341	แคบหมูไร้มัน	5 ดาว
7	กลุ่มแม่บ้านเกษตรกรกรบ้านป่าไผ่ 4 หมู่ 2 บ้านป่าไผ่ ตำบลแม่โป่ง อำเภอดอยสะเก็ด จังหวัดเชียงใหม่	กระเทียมโทนดอง น้ำผึ้ง	5 ดาว
8	วิสาหกิจชุมชนกาแฟสดแม่ตอน 45 ม.4 ต.เทพเสด็จ อ.ดอยสะเก็ด จ.เชียงใหม่ 50220	เมล็ดกาแฟคั่วบด อาราบิก้า (ตราห้วยฮ่องไคร้)	5 ดาว
9	กลุ่มวิสาหกิจชุมชนชาดอยปู่หมื่น 289 ม.15 ต.แม่สาว อ.แม่ฮวย จ.เชียงใหม่ 50280 โทร : 089-8535324	ชาปู่หมื่น	5 ดาว
10	กลุ่มวิสาหกิจชุมชนถั่วเขียวอหิตย 59 ม.8 ถนนเชียงใหม่-พร้าว ต.แม่บึง อ.พร้าว จ.เชียงใหม่ โทร : 082-8881616	ลูกประคบสมุนไพร	5 ดาว

ที่มา : สำนักงานพัฒนาชุมชนจังหวัดเชียงใหม่ 2564

## 1.9 โครงการชุมชนท่องเที่ยว OTOP นวัตวิถี

จังหวัดเชียงใหม่ มีเป้าหมายในการส่งเสริมชุมชนท่องเที่ยว OTOP นวัตวิถี จำนวน 42 หมู่บ้าน โดยมีการจัดกลุ่มเป็น 3 โซน ประกอบด้วย 13 หมู่บ้านโซนเหนือ 14 หมู่บ้านโซนกลาง และ 15 หมู่บ้านโซนใต้ ที่เต็มไปด้วยธรรมชาติที่สวยงาม และบรรยากาศที่เหมาะสมแก่การพักผ่อน พร้อมเรียนรู้วิถีชีวิต วัฒนธรรมประเพณีที่แฝงไปด้วยเสน่ห์ที่น่าค้นหา เพื่อสร้างรายได้ให้แก่หมู่บ้านชุมชน มุ่งเน้นการพัฒนาเชิงพื้นที่ มีการสร้างและพัฒนาอาชีพ โดยเชื่อมโยงการท่องเที่ยวชุมชนและบูรณาการหน่วยงานภาครัฐ ภาคเอกชนเข้ามามีร่วมดำเนินการ สำหรับพื้นที่เป้าหมายหน่วยงานสังกัดกระทรวงเกษตรและสหกรณ์ได้ร่วมบูรณาการขับเคลื่อนพิจารณาคัดเลือกจากหมู่บ้านที่มีความพร้อมทั้งด้านชุมชนมีความโดดเด่นของผลิตภัณฑ์ สินค้า และบริการ สถานที่ท่องเที่ยวที่สำคัญ อัตลักษณ์ และภูมิปัญญาท้องถิ่น เพื่อสร้างความเข้มแข็งของชุมชน และเป็นการกระตุ้นเศรษฐกิจท้องถิ่น เช่น บ้านป่าล้าน หมู่บ้านต้นแบบเศรษฐกิจพอเพียง ชาวบ้านประกอบอาชีพเกษตรกรรมเป็นหลัก และเป็นโฮมสเตย์เพื่อให้บริการนักท่องเที่ยวเพื่อให้ได้ลองมาสัมผัสชีวิตชนบท สินค้า OTOP ของหมู่บ้านจะเป็นพวกน้ำหมักชีวภาพ จุลินทรีย์สังเคราะห์ และพืชผักอินทรีย์จากเกษตรผสมผสาน บ้านสหกรณ์คำริ ก่อตั้งโดยกรมส่งเสริมสหกรณ์ วิถีชุมชนเป็นชนพื้นเมืองใช้ชีวิตเรียบง่ายอยู่กับธรรมชาติ สินค้า OTOP ของหมู่บ้านจะเป็นข้าวดำ ข้าวอินทรีย์ พืชผักอินทรีย์ ข้าวไรซ์เบอร์รี่ และข้าวกล้อง บ้านปางตันเตื่อ หมู่บ้านที่มีต้นมะเดื่ออายุกว่า 100 ปี วิถีชุมชนชาวบ้านที่นี่จะปลูกใบเมี่ยง ชา และกาแฟ ซึ่งทำกันมาตั้งแต่สมัยโบราณมาจนถึงปัจจุบัน และแปกแฉม จากเมื่อก่อนชาวบ้านจะทำการปลูกไร่เลื่อนลอย ปัจจุบันได้หันมาปลูกกาแฟ ลูกท้อ สตรอเบอร์รี่ และแมคคาเดเมีย เพื่อเชื่อมโยงแหล่งผลิตสินค้าเกษตรและการท่องเที่ยวเชิงนิเวศน์เพื่อกระตุ้นเศรษฐกิจชุมชนให้เกิดความยั่งยืน

เป็นโครงการที่สำนักงานพัฒนาชุมชนจังหวัดเป็นหน่วยงานรับผิดชอบหลัก โดยมีพื้นที่เป้าหมาย จำนวน 42 หมู่บ้าน แบ่งเป็น 3 โซน มีประเด็นที่เกี่ยวข้องกับ กษ. 21 หมู่บ้าน ดังนี้

### โซนเหนือ

1. บ้านปางเฟื่อง ต.ปิงโค้ง อ.เชียงดาว : ผลิตภัณฑ์แปรรูปมะม่วงมหาชนก
2. บ้านแม่แะ ต.แม่ะ อ.เชียงดาว : เก็บใบชา คั่วชา ยาใบเมี่ยง เส้นทางเดินป่า
3. บ้านแม่สุ่นน้อย ต.แม่สุ่น อ.ฝาง : สวนส้ม
4. บ้านแม่เลา ต.ป่าแป๋ อ.แม่แตง : นาขั้นบันได
5. บ้านเมืองกืด ต.กืดช้าง อ.แม่แตง : ผลิตภัณฑ์ชาไฟจิต ภูมิปัญญาอนุรักษ์ปูนา การเลี้ยงช้าง ล่องแพเมืองกืด
6. บ้านปางตันเตื่อ ต.แม่อาว อ.แม่อาว : กาแฟดอยกลาง ชมการทำเมี่ยง
7. บ้านสหกรณ์คำริ ต.น้ำแพร่ อ.พร้าว : ศูนย์เกษตรอินทรีย์บ้านสหกรณ์คำริ ข้าวหลามอินพราเรด
8. บ้านวังป่อง ต.เหมืองแก้ว อ.แมริม: ผักปลอดภัยไร้สารพิษ
9. บ้านป่าล้าน ต.บ้านโป่ง อ.พร้าว : เกษตรอินทรีย์ สวนเกษตรผสมผสาน ไร่อ้วสมุนไพรร
10. บ้านแปกแฉม ต.เปียงหลวง อ.เวียงแหง: สถานีสาธิตและถ่ายทอดการเกษตร ป่าไม้ และสิ่งแวดล้อม

อันเนื่องมาจากพระราชดำริ

## โชนกลาง

1. บ้านป่าตาล (หางดง) ต.สันผักหวาน อ.หางดง : สมุนไพรลูกประคบ
2. บ้านแม่แดดน้อย ต.แม่แดด อ.กัลยาณิวัฒนา : ชาอัสสัม กาแฟแม่แดด ข้าวคอย ฝ้ายไถ้กัญชง
3. บ้านแม่รวม ต.ออนเหนือ อ.แม่ออน : เกือบไผ่เมี่ยง เกือบเมล็ดกาแฟ ยำไผ่เมี่ยง
4. บ้านอมลอง ต.แม่สาบ อ.สะเมิง : ไร่เก็กฮวย แปลงปลูกหญ้าหวาน การแปรรูปผลิตภัณฑ์จากดอกเก็กฮวย
5. บ้านคอยปุย ต.สุเทพ อ.เมืองเชียงใหม่ : กาแฟคอยปุย

## โชนใต้

1. บ้านยางเปาเหนือ ต.อมก๋อย อ.อมก๋อย: สวนเกษตรอินทรีย์
2. บ้านดงป่าจั่ว ต.มะขุนหวาน อ.สันป่าตอง: ผลิตภัณฑ์สมุนไพรจากหมามูย สมุนไพรกระเทียมดำ
3. บ้านวังขามป้อม ต.คอยหล่อ อ.คอยหล่อ: การเลี้ยงปลาในกระชัง ทุ่งดอกดาวเรือง
4. บ้านแม่ปาน ต.ช่างเคิ่ง อ.แม่แจ่ม: สวนเกษตรอินทรีย์ นาขั้นบันไดป่าบางเปียง
5. บ้านแม่ฮ่องกลาง ต.แม่ก๊า อ.สันป่าตอง : สวนลำไยพันธุ์แก้วยี
6. บ้านใหม่หนองหอย ต.สันติสุข อ.คอยหล่อ : การปลูกและแปรรูปสมุนไพร ลูกประคบ

ที่มา : สำนักงานพัฒนาชุมชนจังหวัดเชียงใหม่ 2564

### 1.10 สหกรณ์การเกษตร

- 1) จำนวนสหกรณ์การเกษตรในจังหวัด...152...สหกรณ์ สมาชิกสหกรณ์...211,461...ราย
- 2) มูลค่าธุรกิจสหกรณ์...1,554.33...ล้านบาท
- 3) ผลการจัดระดับชั้นสหกรณ์ภาคการเกษตรในจังหวัด
  - 3.1 ชั้น 1 จำนวน...18...สหกรณ์
  - 3.2 ชั้น 2 จำนวน...108...สหกรณ์
  - 3.3 ชั้น 3 จำนวน...26...สหกรณ์
  - 3.4 ชั้น 4 จำนวน...-...สหกรณ์
- 4) ผลการจัดระดับมาตรฐานสหกรณ์ภาคการเกษตรในจังหวัด (ไม่นำมาจัดมาตรฐาน 16 แห่ง)
  - 4.1 ผ่านมาตรฐาน จำนวน...77...สหกรณ์
  - 4.2 ไม่ผ่านมาตรฐาน จำนวน...59...สหกรณ์

ที่มา : สำนักงานสหกรณ์จังหวัดเชียงใหม่ 2564

## 2 ข้อมูลการรับรองมาตรฐานสินค้าเกษตรปลอดภัยของจังหวัด

2.1 พื้นที่ทำการเกษตรอินทรีย์ รวม.....3,432,1242.....ไร่ เกษตรกร.....730.....ราย/แปลง รับรองแล้ว  
1,680,2852 ไร่ เกษตรกร.....584.....ราย/แปลง

ชนิดสินค้า	จำนวนราย/แปลง	จำนวนไร่
1) ข้าว T1 (เตรียมความพร้อม) ข้าว T2 (ปรับเปลี่ยน) รับรองแล้ว		
ชนิดสินค้า	จำนวนราย/แปลง	จำนวนไร่
2) พืช (แปลง) ปรับเปลี่ยน รับรองแล้ว	146 584	1,751.8390 1,680.2852
ชนิดสินค้า	จำนวนราย/แปลง	จำนวนไร่
3) ประมง (แปลง) ปรับเปลี่ยน รับรองแล้ว	2 1	
ชนิดสินค้า	จำนวนราย/แปลง	จำนวนไร่
4) ปศุสัตว์ (ฟาร์ม) ปรับเปลี่ยน รับรองแล้ว	9	

2.2 การรับรอง GAP ด้านพืช รวม.....21,830.....ราย.....41,391.....แปลง พื้นที่.....130,707.91.....ไร่  
ด้านการประมงเกษตรกร.....39.....ราย พื้นที่.....93.59.....ไร่ และด้านปศุสัตว์ จำนวน.....1,499.....ฟาร์ม

ชนิดสินค้า	จำนวนราย/แปลง	จำนวนไร่
1) พืช (แปลง)	21,830 ราย / 41,391 แปลง	130,707.91 ไร่
2) ข้าว GAP Seed (ราย)	0	0
3) ประมง	1. ปลานิล 25 ราย 2. ปลาตูก 12 ราย 3. ปลาบึก 1 ราย 4. ปลาสลิด 1 ราย	50.3 ไร่ 37.79 ไร่ 4.5 ไร่ 1 ไร่
4) ปศุสัตว์	1. มาตรฐานฟาร์มไก่เนื้อ จำนวน 112 ราย 2. มาตรฐานฟาร์มไก่ไข่ จำนวน 169 ฟาร์ม 3. มาตรฐานฟาร์มไก่พันธุ์ จำนวน 4 ฟาร์ม	224 ไร่ 507 ไร่ 80 ไร่

4. มาตรฐานฟาร์มสถานที่ฟักไข่สัตว์ปีก จำนวน 1 ฟาร์ม	31 ไร่
5. มาตรฐานฟาร์มไก่พื้นเมืองแบบเลี้ยงปล่อย จำนวน 27 ฟาร์ม	54 ไร่
6. มาตรฐานฟาร์มสุกร จำนวน 198 ฟาร์ม	1,980 ไร่
7. มาตรฐานฟาร์มผึ้ง จำนวน 166 ฟาร์ม	(ผึ้งเวียนสถานที่เลี้ยงไปเรื่อยๆ)
8. มาตรฐานฟาร์มโคนม จำนวน 816 ฟาร์ม	12,240 ไร่
9. มาตรฐานฟาร์มโคเนื้อ จำนวน 2 ฟาร์ม	30 ไร่
10. มาตรฐานฟาร์มแพะเนื้อ จำนวน 1 ฟาร์ม	20 ไร่
11. มาตรฐานฟาร์มแพะนม จำนวน 1 ฟาร์ม	15 ไร่
12. มาตรฐานฟาร์มแกะเนื้อ จำนวน 1 ฟาร์ม	3 ไร่
13. มาตรฐานฟาร์มจิ้งหรีด จำนวน 1 ฟาร์ม	1 ไร่

ที่มา : สำนักวิจัยและพัฒนาการเกษตรเขตที่ 1 สำนักงานประมงจังหวัดเชียงใหม่  
และสำนักงานปศุสัตว์จังหวัดเชียงใหม่ 2564

### 3. งบประมาณ ปี 2564 รวมทั้งสิ้น ..... 1,225,147,812.... ล้านบาท แบ่งเป็น

#### 3.1 งบประมาณของส่วนราชการต้นสังกัด ปี 2564 (Function Base)

1) แบบสรุปรายงานความก้าวหน้าการดำเนินงาน งาน/โครงการตามแผนปฏิบัติการด้านการเกษตรและ  
สหกรณ์ของจังหวัดเชียงใหม่ ประจำปีงบประมาณ 2564 ประจำปีไตรมาสที่ 4 ณ วันที่ 30 กันยายน 2564 ของ  
ส่วนราชการทั้งหมด.....24.....หน่วยงาน เป้าหมาย.....635.....โครงการ งบประมาณรวมทั้งสิ้น  
1,225,147,812....ล้านบาท ผลการเบิกจ่าย.....1,225,147,812....ล้านบาท คิดเป็นร้อยละ.....100...โดยจำแนก  
ตามประเด็นยุทธศาสตร์การพัฒนากการเกษตรในช่วงแผนการพัฒนาเศรษฐกิจและสังคมแห่งชาติ ฉบับที่ 12 (พ.ศ.  
2560-2564)

ด้านปศุสัตว์ : 1) งบประมาณรวมทั้งสิ้น 15.22445 ล้านบาท ผลการเบิกจ่าย 5.65351013 ล้านบาท คิด  
เป็นร้อยละ 37.13 จำแนกเป็นงบดำเนินงาน ได้รับ 5.93385 ล้านบาท ผลเบิกจ่าย 1.68442513 งบลงทุน ได้รับ  
1.7406 ล้านบาท ผลเบิกจ่าย 0.55678 ล้านบาท งบรายจ่ายอื่น 0 บาท

ที่มา : สำนักงานเกษตรและสหกรณ์จังหวัดเชียงใหม่ 2564

2) ผลการดำเนินงาน/ผลการปฏิบัติราชการสำคัญ (แผนงานโครงการจำแนกตามพืช ปศุสัตว์ ประมง กลุ่ม/สหกรณ์ ชลประทาน)

2.1) ด้านพืช :

โครงการส่งเสริมการอารักขาพืชเพื่อเพิ่มประสิทธิภาพการผลิตสินค้าเกษตรสอดคล้อง ยุทธศาสตร์ชาติ ด้านการสร้างความสามารถในการแข่งขันแผนแม่บทภายใต้ยุทธศาสตร์ชาติ ประเด็น การเกษตร แผนแม่บทย่อย เกษตรปลอดภัยแผนงานยุทธศาสตร์การเกษตรสร้างมูลค่าเป้าหมาย เกษตรกรในพื้นที่ส่งเสริม การเกษตรรูปแบบแปลงใหญ่ และ/หรือที่จะเข้าสู่การรับรองมาตรฐานด้านความปลอดภัยในระดับต่างๆ

ผลสำเร็จที่สำคัญ (เพื่อแก้ไขปัญหา/พัฒนางานด้านการเกษตร)

ส่งเสริมและสนับสนุนให้เกษตรกรดำเนินการวางแผนและจัดการศัตรูพืชโดยวิธีผสมผสานพัฒนาต้นแบบการ สำรวจติดตามสถานการณ์เพื่อการเฝ้าระวังศัตรูพืชจำนวน 2 แปลงผลิตและสนับสนุนปัจจัยควบคุมศัตรูพืชและ สนับสนุนให้กับพื้นที่เกิดการระบาดและศัตรูพืชอุบัติใหม่เพิ่มศักยภาพการขับเคลื่อนและการดำเนินงานด้าน อารักขาพืชของหน่วยงานภายใต้กรมส่งเสริมการเกษตรในพื้นที่

2.2) ด้านปศุสัตว์ :

โครงการพัฒนาศักยภาพกระบวนการผลิตสินค้าเกษตร เป้าหมาย จำนวนสัตว์พันธุ์ดีที่ผลิตได้ จากการผสมเทียม 8,016 ตัว ผลการดำเนินงาน 1,595 ตัว คิดเป็นร้อยละ 19.9 และเป้าหมายจำนวนสัตว์ที่ ได้รับบริการพัฒนาสุขภาพ 1,369,907 ตัว ผลการดำเนินงาน 419,211 ตัว คิดเป็นร้อยละ 30.6 ผลสำเร็จที่สำคัญ ผลผลิตสัตว์พันธุ์ดีเพิ่มขึ้น สัตว์ของเกษตรกรได้รับการดูแลสุขภาพ ลดอัตราการสูญเสีย ลดต้นทุนการผลิต รายได้ เพิ่มขึ้น

โครงการ ยกระดับคุณภาพมาตรฐานสินค้าเกษตร กิจกรรมหลัก ตรวจสอบรับรองคุณภาพสินค้า ปศุสัตว์ กิจกรรมรอง ตรวจสอบมาตรฐานฟาร์ม เป้าหมาย รับรองใหม่ทั้งสิ้น ๒๓ ฟาร์ม ได้รับการรับรองแล้ว ทั้งสิ้น ๑๖ ฟาร์ม คิดเป็นร้อยละ ๕๒.๕๓ ต่ออายุ เป้าหมายทั้งสิ้น ๑๔๙ ฟาร์ม ได้รับการต่ออายุแล้วทั้งสิ้น ๗๘ ฟาร์ม คิดเป็นร้อยละ ๕๒.๕๓ เป้าหมายเก็บตัวอย่างเพื่อตรวจสอบและต่ออายุการรับรอง ๑๗๒ ตัวอย่าง ผล การดำเนินงาน ๙๑ ตัวอย่าง คิดเป็นร้อยละ ๕๒.๙๑ ผลสำเร็จที่สำคัญ ยกระดับการผลิตสินค้าเกษตรให้มีคุณภาพ และเพิ่มมูลค่า ประชาชนได้บริโภคอาหารที่มีคุณภาพ ปลอดภัย ได้มาตรฐาน

โครงการ พัฒนาเกษตรกรมัยยั่งยืน กิจกรรมหลัก ส่งเสริมปศุสัตว์อินทรีย์ กิจกรรมรอง ตรวจสอบ รับรองมาตรฐานฟาร์มปศุสัตว์อินทรีย์ เป้าหมาย ตรวจสอบติดตาม ๕ ฟาร์ม ผลการดำเนินการ ๐ ฟาร์ม คิดเป็นร้อย ละ ๐.๐๐, ต่ออายุ เป้าหมาย ๑ ฟาร์ม ผลการดำเนินการ ๐ ฟาร์ม คิดเป็นร้อยละ ๐.๐๐ ทั้งนี้ในปีงบประมาณ ๒๕๖๕ ได้รับรองฟาร์มปศุสัตว์อินทรีย์แล้วทั้งสิ้น ๓ ราย ในรอบการประชุมให้การรับรองฯ ประจำเดือน พฤศจิกายน ๒๕๖๔ และอยู่ในระหว่างการปรับปรุงเพื่อขอใช้ฉลากสินค้าปศุสัตว์อินทรีย์ จำนวน ๑ ราย ผลสำเร็จ ที่สำคัญ ประชาชนได้บริโภคอาหารที่มีคุณภาพปลอดภัย ได้มาตรฐาน

โครงการการปฏิบัติที่ดีสำหรับโรงฆ่าสัตว์ภายในประเทศ เป้าหมายตรวจสอบติดตาม ๓ แห่ง และต่อ อายุ ๓ แห่ง ได้ดำเนินการตรวจประเมิน และเข้าคณะกรรมการไปแล้ว จำนวน ๑ แห่ง คิดเป็นร้อยละ ๓๓.๓๓



ยกระดับการผลิตสินค้าเกษตรให้มีคุณภาพ และเพิ่มมูลค่า ประชาชนได้บริโภคอาหารที่มีคุณภาพ ปลอดภัย ได้มาตรฐาน

### 2.3) ด้านประมง :

โครงการส่งเสริมเกษตรทฤษฎีใหม่ กิจกรรมส่งเสริมเกษตรทฤษฎีใหม่ (ด้านประมง) แผน 375 ราย ผลการดำเนินงาน 375 ราย กิจกรรม การดำเนินงาน ส่งเสริมองค์ความรู้เพื่อปรับระบบการเลี้ยงสัตว์น้ำ ปลอดภัย จัดเวทีแลกเปลี่ยนเรียนรู้ การสร้างความสัมพันธ์เครือข่าย รวบรวมบทเรียนปัญหาอุปสรรค สรุปบทเรียนเพื่อร่วมแก้ไขปัญหา ผลสำเร็จที่สำคัญ เกษตรกรได้รับความรู้ความเข้าใจวิธีการเพาะเลี้ยงสัตว์น้ำได้อย่างถูกต้องและสามารถปฏิบัติได้ถูกต้องตามหลักวิชาการ สามารถปรับเปลี่ยนแนวคิดและรูปแบบในการประกอบอาชีพอย่างมีศักยภาพมีความมั่นคงในการประกอบอาชีพประมง และมีชีวิตเป็นอยู่ดีขึ้น ได้รับอาหารโปรตีนจากสัตว์น้ำที่มีคุณภาพและปลอดภัยอย่างทั่วถึง สามารถพึ่งพาตนเองได้ มีการลดรายจ่าย เพิ่มรายได้ และพัฒนาคุณภาพชีวิตให้กับตนเองและครอบครัว

โครงการพัฒนาเกษตรกรอินทรีย์ กิจกรรมส่งเสริมการเลี้ยงสัตว์น้ำในบ่อดิน (พื้นที่นาข้าว) แผน 15 ราย ผลการดำเนินงาน 15 ราย การดำเนินงาน คัดเลือกเกษตรกรที่ผ่านการรับรองนาข้าวอินทรีย์ อบรมและติดตามเกษตรกรด้านการเพาะเลี้ยงสัตว์น้ำตามมาตรฐานประมงอินทรีย์ ผลสำเร็จที่สำคัญ สัตว์น้ำมีความสะอาด ปลอดภัย และได้มาตรฐาน สามารถยกระดับการผลิตสินค้าเกษตรให้มีคุณภาพ และเพิ่มมูลค่า

โครงการยกระดับคุณภาพสินค้าเกษตร กิจกรรมเกษตรปลอดภัยแผน 71 ราย ผลการดำเนินงาน 71 ราย การดำเนินงาน พัฒนาและผลักดันให้เกษตรกรที่ได้รับการเตรียมพร้อมสามารถดำเนินการได้ตามมาตรฐาน และผ่านเกณฑ์การรับรองฟาร์ม คัดเลือกเกษตรกรที่สนใจเข้าร่วมโครงการโดยแบ่งเป็น Safety Level 48 ราย ปลาตูก 12 ราย ปลานิล 4 ราย สัตว์น้ำสวยงาม 7 ราย ผลสำเร็จที่สำคัญ ผลผลิตมีคุณภาพดีและปลอดภัยตามมาตรฐานที่กำหนด ปลอดภัยต่อเกษตรกรและผู้บริโภค ปราศจากการปนเปื้อนของสารเคมีไม่ทำให้เกิดมลพิษต่อสิ่งแวดล้อม ก่อให้เกิดความยั่งยืน ทางเกษตร สิ่งแวดล้อม เศรษฐกิจ และสังคม

โครงการพัฒนาอันเนื่องมาจากพระราชดำริ

- รักษาเนื้อที่ของแม่ของแผ่นดิน 22 ราย
- พัฒนาพื้นที่ดอยเต่า 40 ราย
- หมู่บ้านสหกรณ์สันกำแพง 50 ราย จุดสาธิต 1 แห่ง
- พัฒนาพื้นที่สวนบ้านกองแหะ (เกษตรวิชญา) 40 ราย จุดสาธิต 1 แห่ง
- พัฒนาตามราชดำริสันป่าตอง 20 ราย จุดสาธิต 1 แห่ง
- ขยายผลโครงการหลวงเพื่อแก้ปัญหาพื้นที่ปลูกฝิ่น 20 ราย
- ศูนย์การเรียนรู้พัฒนาอมก๋อย 13 ราย จุดสาธิต 1 แห่ง
- สนับสนุนด้านการประมงตามพระราชดำริสมเด็จพระกนิษฐาธิราชเจ้ากรมสมเด็จพระเทพรัตนราชสุดาฯ 178 โรงเรียน
- ร้อยใจรัก 30 ราย

การดำเนินงาน อบรมเกษตรกรส่งเสริมการเพาะเลี้ยงสัตว์น้ำให้แก่เกษตรกรในพื้นที่ สร้างจุดสาธิต การเพาะเลี้ยงสัตว์น้ำ สนับสนุนปัจจัยด้านการผลิต ผลสำเร็จที่สำคัญ เกษตรกรในพื้นที่ได้นำผลผลิตมาใช้บริโภค ในครัวเรือนหรือจำหน่ายให้แก่เพื่อนบ้านหรือตลาดใกล้เคียงเพื่อเป็นอาชีพเสริม สร้างรายได้สำหรับเลี้ยงครอบครัว

2.4) กลุ่ม/สหกรณ์ : โครงการที่ดำเนินงาน เป้าหมายรวม 40 โครงการ ภายใต้ประเด็นยุทธศาสตร์ กระทรวงเกษตรและสหกรณ์ที่ 1 และ 2 งบประมาณรวม 12,892,290 ล้านบาท เบิกจ่าย 12,892,290 ล้านบาท คิดเป็นร้อยละ 100

2.5) ด้านชลประทาน : โครงการที่ดำเนินงาน เป้าหมายรวม 278 โครงการ ภายใต้ประเด็น ยุทธศาสตร์กระทรวงเกษตรและสหกรณ์ที่ 1 และ 2 งบประมาณรวม 956,838,552 ล้านบาท เบิกจ่าย 956,838,552 ล้านบาท คิดเป็นร้อยละ 100

### 3.2 งบประมาณจังหวัด/กลุ่มจังหวัด ปี 2565 (Area Base)

1) งบประมาณรวมทั้งสิ้น..... 1,369,900.....ล้านบาท ผลการเบิกจ่าย.....0.....ล้านบาท คิดเป็น ร้อยละ.....-0.....จำแนกเป็น งบดำเนินงาน.....0.....ล้านบาท งบลงทุน.....0.....ล้านบาท งบ รายจ่าย.....0.....ล้านบาท เป้าหมายรวม 1 โครงการ 10 กิจกรรม

\*ยังไม่มีงบเบิกจ่ายงบประมาณเนื่องจากงบประมาณได้รับการจัดสรรในไตรมาสที่ 3

#### ปี 2565 (งบประมาณที่ได้รับจัดสรร)

ประเด็นการพัฒนาที่ 2 การขับเคลื่อนเกษตรปลอดภัย เกษตรแปรรูปมูลค่าสูงตลอดห่วงโซ่มูลค่า และพัฒนาวิสาหกิจอาหารแห่งอนาคต ภายใต้ BCG Model					
3	โครงการส่งเสริมและพัฒนาการเกษตรตามแนวพระราชดำริ	1,369,900	-	1,369,900	สำนักงานเกษตรและสหกรณ์จังหวัดเชียงใหม่
	<b>กิจกรรมหลักที่ 1 การบูรณาการงานด้านเกษตรกรรมเพื่อขับเคลื่อนโครงการเกษตรวิชญา</b>	<b>865,100</b>	<b>-</b>	<b>865,100</b>	
	กิจกรรมย่อยที่ 1.1 ส่งเสริมการใช้สารชีวภัณฑ์ป้องกันกำจัดศัตรูพืช	30,000		30,000	สำนักงานเกษตรจังหวัดเชียงใหม่
	กิจกรรมย่อยที่ 1.2 สาธิตและส่งเสริมการทำประมงบนพื้นที่สูง	90,200		90,200	สำนักงานประมงจังหวัดเชียงใหม่
	กิจกรรมย่อยที่ 1.3 การส่งเสริมและขยายผลการเลี้ยงไข่ไก่แบบปล่อย	145,400		145,400	สำนักงานปศุสัตว์จังหวัดเชียงใหม่
	กิจกรรมย่อยที่ 1.4 อบรมถ่ายทอดความรู้เรื่องการปลูกหม่อนผลสด/ใบและการแปรรูป	60,000		60,000	ศูนย์หม่อนไหมเฉลิมพระเกียรติฯจังหวัดเชียงใหม่
	กิจกรรมย่อยที่ 1.5 อบรมถ่ายทอดความรู้การทำเกษตรบนพื้นที่สูง จำนวน 5 หลักสูตร	150,000		150,000	สำนักงานพัฒนาที่ดินเขต 6
	กิจกรรมย่อยที่ 1.6 การพัฒนาเกษตรกรด้านการจัดการศัตรูพืชด้วยชีววิธี ภายใต้โครงการเกษตรวิชญา	171,700		171,700	ศูนย์ส่งเสริมเทคโนโลยีการเกษตรด้านอารักขาพืช จังหวัดเชียงใหม่
	กิจกรรมย่อยที่ 1.7 ส่งเสริมการเลี้ยงแมลงเศรษฐกิจ ในโครงการเกษตรวิชญาตามพระราชดำริ พระบาทสมเด็จพระวชิรเกล้าเจ้าอยู่หัว	118,700		118,700	ศูนย์ส่งเสริมเทคโนโลยีการเกษตรด้านแมลงเศรษฐกิจ จังหวัด
	กิจกรรมย่อยที่ 1.8 พัฒนาศูนย์การเรียนรู้ด้านการเกษตร คลินิกเกษตร ศพกรมเกษตรโครงการเกษตรวิชญา	99,100		99,100	ศูนย์ส่งเสริมและพัฒนาอาชีพการเกษตรจังหวัด
	<b>กิจกรรมหลักที่ 2 ส่งเสริมและพัฒนาอาชีพด้านการเกษตรในพื้นที่โครงการร้อยใจรักษ์</b>	<b>504,800</b>	<b>-</b>	<b>504,800</b>	
	กิจกรรมย่อยที่ 2.1 ฝึกอบรมแปรรูปและพัฒนาผลิตภัณฑ์ปศุสัตว์	103,600		103,600	สำนักงานปศุสัตว์จังหวัดเชียงใหม่
	กิจกรรมย่อยที่ 2.2 การปรับปรุงบำรุงดิน	401,200		401,200	สถานีพัฒนาที่ดินเชียงใหม่
	<b>ประเด็นที่ 2 รวม 1 โครงการ 2 กิจกรรมหลัก</b>	<b>1,369,900</b>	<b>-</b>	<b>1,369,900</b>	

2) ผลการดำเนินงาน/ผลการปฏิบัติราชการสำคัญ (แผนงานโครงการจำแนกตามพีช ปศุสัตว์ ประมง กลุ่ม/สหกรณ์ ชลประทาน)

2.1) ด้านพีช :

โครงการ ขับเคลื่อนเกษตรปลอดภัย เกษตรแปรรูปมูลค่าสูง ตลอดห่วงโซ่คุณค่า และพัฒนานวัตกรรมอาหารแห่งอนาคต ภายใต้ BCG Model กิจกรรมหลัก การพัฒนาเกษตรกรด้านการจัดการศัตรูพืชด้วยชีววิธีภายใต้โครงการเกษตรวิद्या  
งบประมาณรวมทั้งสิ้น....171,700.....บาท ผลการเบิกจ่าย.....รอดำเนินการ.....บาท

2.2) ด้านปศุสัตว์ :

โครงการส่งเสริมและพัฒนาการเกษตรตามแนวพระราชดำริ เป้าหมายเกษตรกรในพื้นที่โครงการเกษตรวิद्याได้รับการอบรมด้านการเลี้ยงสัตว์ 20 ราย มีฟาร์มสาธิตการเลี้ยงไก่ไข่ 20 แห่ง เกษตรกรมีแหล่งอาหารโปรตีน และจำหน่ายสร้างรายได้ จำนวน 20 ราย เกษตรกรในพื้นที่โครงการร้อยใจรักฯได้รับการอบรมด้านการแปรรูปผลิตภัณฑ์ปศุสัตว์ 20 ราย ผลสำเร็จที่สำคัญ เกษตรกรมีรายได้จากอาชีพการปศุสัตว์ สามารถเลี้ยงตัวเองได้อย่างยั่งยืน

โครงการกิจกรรมการพัฒนาการเลี้ยงโคเนื้อคุณภาพดีแบบประณีต กลุ่มจังหวัดภาคเหนือตอนบน 1 เป้าหมาย ฝึกอบรมเพื่อขอรับรองมาตรฐาน GAP หรือ GFM และฝึกอบรมการจัดการการเลี้ยงโคแบบประณีต จำนวน 6 รุ่น รุ่นละ 50 ราย รวม 300 ราย ผลสำเร็จที่สำคัญ ผู้ผ่านฝึกอบรมได้รับใบรับรองผ่านฝึกอบรมที่ออกจากหน่วยฝึกอบรม เพื่อแก้ไขปัญหา ฟาร์มโคที่มีความพร้อมในการผลิตโคเนื้อแบบประณีต แต่ไม่มีหน่วยงานภาครัฐ หรือหน่วยรับรองอิสระให้การรับรอง

2.3) ด้านประมง :

โครงการส่งเสริมและพัฒนาการเกษตรตามแนวพระราชดำริ ภายใต้กิจกรรมสาธิตและส่งเสริมการทำประมงบนพื้นที่สูง งบประมาณรวมทั้งสิ้น...90,200...บาท ผลการเบิกจ่าย...รอดำเนินการ...บาท

2.4) กลุ่ม/สหกรณ์ : ยังไม่มีโครงการ /การดำเนินการ

2.5) ด้านชลประทาน : ยังไม่มีโครงการ /การดำเนินการ

#### 4. ผลการดำเนินงานโครงการสำคัญ (Agenda) (สรุปโดยย่อ)

##### 4.1 การบริหารจัดการแหล่งน้ำทั้งระบบ ดำเนินการ 3 หน่วยงานหลัก ดังนี้

1) โครงการชลประทานเชียงใหม่ ดำเนินการก่อสร้างและพัฒนาแหล่งน้ำ จำนวน 13 แห่ง ทั้งนี้ สามารถเพิ่มพื้นที่ชลประทาน 5,715 ไร่

งบประมาณ 789,316,935.52 บาท เบิกจ่ายแล้ว 366,235,126.17 บาท คิดเป็นร้อยละ 46.40

2) สถานีพัฒนาที่ดินเชียงใหม่ ดำเนินการขุดสระน้ำในไร่นานอกเขตชลประทาน จำนวน 209 บ่อ ทั้งนี้ได้ดำเนินการขุดเสร็จและส่งมอบเรียบร้อยแล้ว จำนวน 209 บ่อ มีพื้นที่ทางการเกษตรที่ได้รับประโยชน์ 1,045 ไร่

งบประมาณ 3,720,200 บาท เบิกจ่ายแล้ว 3,720,200 บาท คิดเป็นร้อยละ 100

3) ศูนย์ปฏิบัติการฝนหลวงภาคเหนือ วางแผนจัดสรรน้ำ ดังนี้

(3.1) แผนปฏิบัติการฝนหลวงพื้นที่ในความรับผิดชอบพื้นที่การเกษตร 7 จังหวัดและเขื่อนขนาดใหญ่ จำนวน 6 แห่ง โดยจังหวัดเชียงใหม่ มีฝนตกจำนวน 11 อำเภอ (อ.เมืองเชียงใหม่, พร้าว, แม่แตง, ดอยสะเก็ด, หางดง, กัลยาณิวัฒนา, ฮอด, ดอยเต่า, อมก๋อย, จอมทอง, สันกำแพง)

(3.2) ภารกิจเติมน้ำต้นทุนให้เขื่อนและอ่างเก็บน้ำ โดยปริมาณน้ำไหลลงเขื่อนจากการปฏิบัติการ (ล้าน ลบ.ม.) ดังนี้ เขื่อนแม่งัดสมบูรณ์ชล จำนวน 1.93 ล้าน ลบ.ม. (32% ของปริมาณการใช้การปัจจุบัน) และเขื่อนแม่งวงอุดมธารา จำนวน 1.41 ล้าน ลบ.ม. (9% ของปริมาณการใช้การปัจจุบัน)

##### ปัญหาและอุปสรรค

1. อากาศมีเสถียรภาพ (ดัชนี SI และ/หรือ LI มีค่ามากกว่า 0) ส่งผลให้เมฆในพื้นที่เป้าหมายพัฒนาตัวได้ช้าและสลายตัวไป

2. ลมในระดับปฏิบัติการมีกำลังแรง เป็นอุปสรรคด้านความปลอดภัยในการบิน

3. บางพื้นที่อยู่ในช่วงไม่ต้องการฝน เช่น อยู่ระหว่างการเก็บเกี่ยวผลผลิตทางการเกษตร หรือช่วงที่ลำไยกำลังออกดอก

##### 4.2 การส่งเสริมเกษตรกรที่ยั่งยืน

งบประมาณรวม 19,159,575 บาท เบิกจ่ายแล้ว 13,007,733.69 บาท คิดเป็นร้อยละ 67.89 ดังนี้

1) เกษตรทฤษฎีใหม่ เกษตรกรเข้าร่วมโครงการ ฯ จำนวน 5,836 ราย งบประมาณ รวม 1,563,790 บาท เบิกจ่ายแล้ว 975,293 บาท คิดเป็นร้อยละ 62.37

2) เกษตรอินทรีย์ ดำเนินการส่งเสริมเกษตรกรอินทรีย์ จำนวน 307 ราย พร้อมได้รับการรับรองมาตรฐาน ดังนี้

(1) ประมงอินทรีย์ 15 ราย

(2) ปศุสัตว์อินทรีย์ 15 ราย

(3) Organic Thailand จำนวน 538 แปลง

(4) PGS กลุ่มชั้นที่ 1 จำนวน 6 กลุ่ม 127 ราย พื้นที่ 1,377 ไร่, กลุ่มชั้นที่ 2 จำนวน 1 กลุ่ม 30 ราย พื้นที่ 151 ไร่, และกลุ่มชั้นที่ 3 จำนวน 77 ราย 628 ไร่

งบประมาณ รวม 2,079,135 บาท เบิกจ่ายแล้ว 1,623,398 บาท คิดเป็นร้อยละ 78.08

3) วนเกษตร มีเกษตรกรเป้าหมาย จำนวน 100 ราย/1,000 ไร่ อบรม 3 หลักสูตร แจกกล้าพันธุ์ไม้ให้เกษตรกรที่เข้าร่วมโครงการ งบประมาณ รวม 1,041,200 บาท เบิกจ่ายแล้ว 724,888 บาท คิดเป็นร้อยละ 69.62

4) เกษตรปลอดภัย ดำเนินการส่งเสริมเกษตรกรปลอดภัย จำนวน 554 ราย พร้อมได้รับการรับรองมาตรฐาน ดังนี้

(1) ด้านปุ๋ยสูตร จำนวน 787 ฟาร์ม

(2) ด้านประมง Safety Level จำนวน 48 ราย, GAP จำนวน 23 ราย, และ GAP แปลงใหญ่ 71 ราย

(3) ด้านพืช 14,368 แปลง

งบประมาณ รวม 14,457,450 บาท เบิกจ่ายแล้ว 9,666,155 บาท คิดเป็นร้อยละ 66.86

5) การพัฒนาสารชีวภัณฑ์และฮอร์โมนพืช ดำเนินการ ดังนี้

(1) ผลิตสารชีวภัณฑ์ไปใช้ให้แก่เกษตรกรผู้ปลูกข้าวก่อนฤดูการผลิตข้าวนาปี (มิ.ย.64) โดยสนง.เกษตรอำเภอ 15 แห่ง

(2) สำนักวิจัยพัฒนาการอารักขาพืช กรมวิชาการเกษตรเผยแพร่เอกสารวิชาการชีวภัณฑ์ป้องกันกำจัดศัตรูพืชโดยมีรายชื่อชนิดชีวภัณฑ์ 19 ชนิด

6. มาตรการลด ละ เลิก การใช้สารเคมีผ่านการประชาสัมพันธ์ให้เกษตรกรรับรู้เกี่ยวกับการใช้สารเคมี ดำเนินการ ดังนี้

(1) สำนักงานเกษตรจังหวัดเชียงใหม่ ดำเนินการโครงการยกระดับคุณภาพมาตรฐานการผลิตสินค้าเกษตร ตามแนวทางโรงเรียนเกษตรกร เป้าหมายเกษตรกร 30 ราย จำนวน 3 ครั้ง ระหว่างเดือน มีนาคม – กรกฎาคม 2564 ในพื้นที่ตำบลโป่งแยง อำเภอแม่ริม จังหวัดเชียงใหม่

(2) สำนักวิจัยและพัฒนาการเกษตรเขตที่ 1 ดำเนินการ ดังนี้ 1. มาตรการทางกฎหมาย, 2. การประชาสัมพันธ์ และการสร้างการรับรู้วัตถุประสงค์ราย, 3. การอบรมการใช้สารเคมีอย่างถูกต้องและปลอดภัย, และ 4. จำกัดปริมาณการนำเข้าตามพื้นที่ปลูกพืช

งบประมาณ รวม 18,000 บาท เบิกจ่ายแล้ว 18,000 บาท คิดเป็นร้อยละ 100

#### 4.3 ระบบตลาดนำการผลิต

การขับเคลื่อนระบบตลาดนำการผลิต 5 แนวทาง งบประมาณรวม 1,304,310.00 บาท เบิกจ่ายแล้ว 1,173,575.00 บาท คิดเป็นร้อยละ 89.98 ดำเนินการ ดังนี้

1) ขยายช่องทางตลาดเกษตร/จัดหาตลาดใหม่เพิ่ม

สำนักงานเกษตรจังหวัดเชียงใหม่พัฒนาความรู้และศักยภาพในการจัดการธุรกิจเกษตรและ โลจิสติกส์ โดยพัฒนาความรู้และศักยภาพของเกษตรกรและเครือข่าย จำนวน 10 ราย ดำเนินการแล้ว คิดเป็นร้อยละ 100/พัฒนาตลาดเกษตรกรและตลาดสินค้าเกษตร จำนวน 1 แห่ง คิดเป็นร้อยละ 100/ การดำเนินงานตลาดเกษตรกร (ตลาดขยาย) ได้แก่ ห้าง Big C ดอนจั่น, ห้าง Big C Extra (ศาลเต็ก), ปุ่ม ปตท. กองบิน 41

## 2) สร้างตลาดออนไลน์

สำนักงานประมงจังหวัดเชียงใหม่ ประชาสัมพันธ์เชิญชวนให้เกษตรกรจำหน่ายผลิตภัณฑ์ประมงผ่านเว็บไซต์ LAZADA จำนวน 10 ร้าน

สำนักงานเกษตรจังหวัดเชียงใหม่ สนับสนุนให้เกษตรกรเข้าร่วมจำหน่ายสินค้าผ่านแพลตฟอร์มออนไลน์ (LAZADA) จำนวน 5 ราย และ [www.ตลาดเกษตรกรออนไลน์.com](http://www.ตลาดเกษตรกรออนไลน์.com) จำนวน 21 ราย

## 3) พัฒนาเกษตรกรปราดเปรื่อง (Smart Farmer) และเกษตรกรรุ่นใหม่ (Young Smart Farmer) ผู้ประกอบการ

### (1) พัฒนาเกษตรกรรุ่นใหม่

- Young Smart Farmer จำนวน 50 ราย (ปศ.10 ราย) (กษจ.40ราย)
- ศูนย์บ่มเพาะเกษตรกรรุ่นใหม่ จำนวน 30 ราย (ปศ.10 ราย) (กษจ.20 ราย)

### (2) พัฒนาเกษตรกรปราดเปรื่อง (Smart Farmer)

- Smart Farmer จำนวน 570 ราย (ปศ.10 ราย) (กษจ.500ราย) (สปก.60ราย)
- Smart Farmer/Smart Farmer ต้นแบบ รวม 30 ราย (ปศ.10ราย) (กษจ.20)

## 4) เสริมสร้างความเข้มแข็งวิสาหกิจชุมชน/สหกรณ์/สถาบันเกษตรกร /กลุ่มเกษตรกร

สำนักงานเกษตรจังหวัดเชียงใหม่ สนับสนุนตามแผนพัฒนากิจการวิสาหกิจชุมชน ที่ได้จัดเวทีประเมินศักยภาพและจัดทำแผนพัฒนากิจการในงวดที่ 1 จำนวน 1 กลุ่ม

สำนักงานตรวจบัญชีสหกรณ์จังหวัดเชียงใหม่ อบรมคณะกรรมการสหกรณ์ ฝ่ายจัดการสหกรณ์และตรวจสอบกิจการ จำนวน 11 แห่ง /อบรมพัฒนาวิสาหกิจชุมชนสู่ความเป็นมืออาชีพ จำนวน 4 แห่ง/กิจกรรมวางรูปแบบบัญชีและวางระบบการควบคุมภายใน 30 แห่ง/กิจกรรมสอนแนะและติดตาม จำนวน 30 แห่ง ทั้งนี้ มีวิสาหกิจชุมชนสามารถจัดทำบัญชีได้ (การจัดทำเอกสารประกอบรายการบัญชี การบันทึกบัญชีขั้นต้น บัญชีย่อย และทะเบียนคุมต่างๆ) 8 แห่ง

สำนักงานสหกรณ์จังหวัดเชียงใหม่ ดำเนินโครงการสร้างความเข้มแข็งให้กับกลุ่มเกษตรกรเพื่อเข้าถึงแหล่งเงินทุนในการผลิตและการตลาด โดยได้รับจัดสรร 31.85 ล้านบาท จ่ายเงินกู้จำนวน 46 แห่ง เป็นเงินจำนวน 29.35 ล้านบาท/โครงการพัฒนาศักยภาพสหกรณ์นอกภาคการเกษตรสู่ความเข้มแข็ง ประจำปีงบประมาณ พ.ศ. 2564 ดำเนินการจัดประชุมเรียบร้อย เมื่อวันที่ 16 กรกฎาคม 2564 /โครงการส่งเสริมและสนับสนุนสหกรณ์และกลุ่มเกษตรกรทำการเกษตรเพื่อเพิ่มมูลค่า GAP ปี 2564 โดยได้ดำเนินการ (1) สหกรณ์นิคมแม่แจ่ม จำกัด (จำนวน 6 ราย) (2) สหกรณ์การเกษตรโครงการหลวงปางอุ๋ง จำกัด (จำนวน 50 ราย)

## 5) ส่งเสริมการแปรรูปเพื่อเพิ่มมูลค่าให้กับสินค้าเกษตร

สำนักงานปศุสัตว์จังหวัดเชียงใหม่ ดำเนินการดังนี้

- (1) ดำเนินการอบรมกลุ่มเกษตรกร ศพก.จำนวน 24 แห่งเข้ารับการฝึกอบรมหลักสูตรครู ข
- (2) ดำเนินการอบรมเกษตรกรภายใต้โครงการเสริมสร้างศักยภาพด้านการแปรรูปผลิตภัณฑ์ ปศุ

สัตว์ให้กับ Smart Farmer จำนวน 10 ราย

#### 4.4 ลดต้นทุนการผลิต

งบประมาณรวม 13,319,435.00 บาท เบิกจ่ายแล้ว 9,355,710.00 บาท คิดเป็นร้อยละ 70.24  
ดำเนินการดังนี้

##### 1) ใช้ปัจจัยการผลิตที่เหมาะสม

###### (1.1) ส่งเสริมการใช้ปุ๋ยตามค่าวิเคราะห์ดิน (ปุ๋ยสั่งตัด)

ดำเนินงานโครงการ พัฒนาธุรกิจบริการดินและปุ๋ยเพื่อชุมชน (One Stop Service) จำนวน 19 ศูนย์ เพื่อให้บริการดินและปุ๋ยแบบครบวงจรตั้งแต่บริการตรวจวิเคราะห์ดิน การให้คำแนะนำการใช้ปุ๋ยตามค่าวิเคราะห์ดิน และจำหน่ายแม่ปุ๋ยพร้อมให้บริการผสมแม่ปุ๋ยให้แก่สมาชิก และเกษตรกรเครือข่ายแปลงใหญ่ ในพื้นที่

###### (1.2) ส่งเสริมให้ความรู้เกษตรกรในการผลิตปุ๋ยใช้เอง (ปุ๋ยหมัก/ชีวภาพ)

ส่งเสริมให้ศูนย์จัดการดินปุ๋ยชุมชน (ศดปช.) เป็นแหล่งเรียนรู้การผลิตปุ๋ยอินทรีย์ และขับเคลื่อนการผลิตปุ๋ยใช้เองให้กับสมาชิก ศพก. และแปลงใหญ่ ในพื้นที่ 25 อำเภอ

##### 2) ใช้เทคโนโลยีการผลิตและการใช้เครื่องจักรกลทางการเกษตรเครื่องจักรกล

###### - ฝึกอบรมโครงการส่งเสริมการใช้เครื่องจักรกลทางการเกษตร ดังนี้

###### (1) กิจกรรม สร้างช่างเกษตรท้องถิ่นหลักสูตรพื้นฐาน

เกษตรกรเป้าหมายเกษตรกรสมาชิกแปลงใหญ่อำเภอละ 2 ราย รวม 25 อำเภอ รวมเป็น 50 ราย

(2) กิจกรรม ประกอบด้วยการใช้งานและบำรุงรักษาเครื่องจักรกลเกษตรอย่างง่าย และเทคโนโลยี โซลาร์เซลล์เพื่อทดแทนแรงงานเกษตรกร โดยได้รับสนับสนุนวิทยากร จากอาจารย์วิทยาลัยเทคนิคสันกำแพง จังหวัดเชียงใหม่ จำนวน 50 ราย

3) ระบบการผลิตแบบแปลงใหญ่ ดำเนินการส่งเสริมการเกษตรแบบแปลงใหญ่ ชนิดพืช 26 ชนิด จำนวน 118 แปลง เกษตรกร 8,153 ราย พื้นที่ 107,710 ไร่ โดยจำแนกเป็นพืชเศรษฐกิจหลักของจังหวัดเชียงใหม่ ดังนี้

- ลำไย พื้นที่ 16 อำเภอ 14,906 ไร่ มูลค่าผลผลิต 200 ล้านบาทต่อปี

- ข้าว พื้นที่ 11 อำเภอ 25,584 ไร่ มูลค่าผลผลิต 237 ล้านบาทต่อปี

- มะม่วง 7 อำเภอ 2,936 ไร่ มูลค่าผลผลิต 40 ล้านบาทต่อปี

- กาแฟ 7 อำเภอ 2,070 ไร่ มูลค่าผลผลิต 100 ล้านบาทต่อปี

- กระเทียม 5 อำเภอ 3,063 ไร่ มูลค่าผลผลิต 112 ล้านบาทต่อปี

- หอมหัวใหญ่ 1 อำเภอ 1,070 ไร่ มูลค่าผลผลิต 45 ล้านบาทต่อปี

- กล้ายหอม 1 อำเภอ 320 ไร่ มูลค่าผลผลิต 18.43 ล้านบาทต่อปี

##### 4) โครงการยกระดับแปลงใหญ่ด้วยเกษตรสมัยใหม่และเชื่อมโยงตลาด

จังหวัดเชียงใหม่ ได้พิจารณาอนุมัติโครงการ โดยคณะกรรมการฯ ระดับจังหวัด จำนวน 52 โครงการ งบประมาณ 144,792,833 บาท โดยแบ่งเป็น 2 สำนักงาน ได้แก่

(1) สำนักงานเกษตรจังหวัดเชียงใหม่ 40 แปลง งบประมาณ 109,705,896 บาท จำแนกเป็น แปลงใหญ่ลำไย จำนวน 20 แปลง งบประมาณ 56,721,355 บาท และ แปลงใหญ่พืชอื่นๆ จำนวน 20 แปลง งบประมาณ 52,984,541 บาท

(2) ศูนย์วิจัยข้าวเชียงใหม่ 12 แปลง งบประมาณ 35,086,937 บาท จำแนกเป็นแปลงใหญ่ข้าว จำนวน 12 แปลง งบประมาณ 35,086,937 บาท

ปัจจุบันกลุ่มแปลงใหญ่ที่ได้รับงบประมาณ อยู่ระหว่างการดำเนินการตามแผนงาน/งบประมาณ โครงการ การจัดซื้อจัดจ้าง วัสดุ ครุภัณฑ์ และสิ่งก่อสร้าง ให้แล้วเสร็จภายในวันที่ 15 กันยายน 2564

#### 4.5 การบริหารจัดการประมงอย่างยั่งยืน:

มีวัตถุประสงค์เพื่อพัฒนาและฟื้นฟูทรัพยากรสัตว์น้ำ แหล่งประมง ในการบริหารจัดการทรัพยากรสัตว์น้ำให้คงความอุดมสมบูรณ์ให้ใช้ประโยชน์อย่างยั่งยืนรวมทั้งป้องกัน ยับยั้ง และขจัดการทำประมงผิดกฎหมาย และไร้ความควบคุม (IUU) ออกหนังสือรับรองเพื่อผู้ประกอบการยื่นขอจดทะเบียนเรือไทยสำหรับเรือประมงพื้นบ้าน ถ่ายทอดเทคโนโลยี และส่งเสริมอาชีพด้านการประมง และจัดตั้งกองทุนประมงแห่งชาติ

ผลการดำเนินงาน : ไม่มีการดำเนินการบริหารจัดการประมงอย่างยั่งยืนในพื้นที่จังหวัดเชียงใหม่

#### 4.6 การแก้ปัญหาเฉพาะหน้าให้เกษตรกร

การแก้ปัญหาเฉพาะหน้าให้เกษตรกรแบ่งได้ 5 หมวดหมู่ งบประมาณรวม 772,677,374.00 บาท เบิกจ่ายแล้ว 616,482,469.17 บาท คิดเป็นร้อยละ 82.46 ดำเนินการดังนี้

##### 1. การควบคุมการระบาดของศัตรูพืช

- รายงานแจ้งข้อมูลเตือนภัยการเกษตรและแนวทางการป้องกันแก้ไข ในการประชุมคณะกรรมการศูนย์ติดตามแก้ไขปัญหายภัยพิบัติด้านการเกษตร

- แจ้งข่าวเตือนภัยทุกพืชตามช่วงฤดูที่ต้องเฝ้าระวังโรคและแมลงศัตรูพืช

-แจ้งข้อมูลเตือนภัยการเกษตรและแนวทางการป้องกันแก้ไขทางหน้าเว็บไซต์ [www.doa.go.th/oard1](http://www.doa.go.th/oard1)

##### 2. การควบคุมและป้องกันโรคสัตว์

(1) สัตว์ได้รับการเสริมสร้างภูมิคุ้มกันโรค Haemorrhagic septicemia 28,704 ตัว จากเป้า 28,704 ตัว คิดเป็น 100 %

(2) สัตว์ได้รับการเสริมสร้างภูมิคุ้มกันโรค FMD โคนม 134,765 ตัว จากเป้า 144,810 ตัว คิดเป็น 93.06 %

(3) สัตว์ได้รับการเสริมสร้างภูมิคุ้มกันโรค FMD โคเนื้อ กระบือ แพะ แกะ 151,633 ตัว จากเป้า 152,134 ตัว คิดเป็น 99.67 %

(4) สัตว์ได้รับการเสริมสร้างภูมิคุ้มกันโรค Black leg 32,000 ตัว จากเป้า 32,000 ตัว คิดเป็น 100 %

(5) สัตว์ได้รับการเสริมสร้างภูมิคุ้มกันโรคสุกร 2,958ตัว จากเป้า 3,400 ตัว คิดเป็น 87.00%



(6) สัตว์ได้รับบริการเสริมสร้างภูมิคุ้มกันโรคสัตว์ปีก ND+IB 1,938,823 ตัว จากเป้า 2,105,600 ตัว คิดเป็น 92.08 %

(7) สัตว์ได้รับบริการเสริมสร้างภูมิคุ้มกันโรค LSD จำนวน 19,600 ตัว จากเป้า 19,600 ตัว คิดเป็น 100 %

### 3. มาตรการจ้างแรงงานชลประทาน

- เป้าหมายการจ้างแรงงาน จำนวน 4,172 คน งบประมาณ 286,898,220 ล้านบาท
- มีการจ้างแรงงาน จำนวน 5,319 คน งบประมาณ 223,242,925 ล้านบาท
- ผลการเบิกจ่ายงบประมาณ : งบประมาณรวม 764,192,899 บาท เบิกจ่ายแล้ว 610,384,527 บาท

คิดเป็น 79.87 %

### 4. การจัดสรรที่ดินทำกิน

(1) จัดที่ดิน ส.ป.ก. แผนงาน 850 ไร่ 240 ราย ผลงาน 604 ไร่ 128 ราย

(2) คทช. (คณะกรรมการนโยบายที่ดินแห่งชาติ) ดำเนินการโดย

สำนักงานสหกรณ์จังหวัดเชียงใหม่ จัดตั้งกลุ่มเกษตรกรในพื้นที่จำนวน 5 กลุ่ม และจัดประชุมใหญ่ ครั้งแรกแล้วเสร็จเป็นที่เรียบร้อย

สำนักงานปศุสัตว์จังหวัดเชียงใหม่ ดำเนินการดังนี้

- คัดเลือกเกษตรกรเข้าร่วมโครงการ จำนวน 13 ราย ในตำบลบ้านหลวง อำเภอจอมทอง
- ฝึกอบรมการเลี้ยงไก่พื้นเมืองให้กับเกษตรกรจำนวน 13 ราย
- สนับสนุนตู้ฟักไข่ ขนาด 500 ฟองให้กับกลุ่มเกษตรกรยืม จำนวน 1 ตู้
- อุดหนุนเงินในการจัดซื้อปัจจัยการผลิต ให้เกษตรกร จำนวน 13 ราย

สำนักงานปฏิรูปที่ดินจังหวัดเชียงใหม่ แผนงาน 7 แห่ง ผล 5 แห่ง เนื้อที่รวม 5,960 ไร่ จัดเป็น 5 โชน

### 5. เรื่องร้องเรียนที่ให้ กษ.แก้ปัญหา ด้านเกษตร หรือเรื่องอื่นๆ ที่เกี่ยวข้อง จำแนกเป็น ดังนี้

(1)อบก.จังหวัดดำเนินการให้ความช่วยเหลือเกษตรกรและผู้ยากจนที่มายื่นเรื่องขอรับความช่วยเหลือ จำนวน 25 ราย เป็นเงิน จำนวน 15,356,440 บาท

(2)เกษตรกรและผู้ยากจนที่ผ่านการพิจารณาอนุมัติคำขอกู้เงินกองทุนหมุนเวียนเพื่อการกู้ยืมแก่เกษตรกรและผู้ยากจน ประจำปีงบประมาณ 63/64 จำนวน 4 ราย เป็นเงินจำนวนทั้งสิ้น 3,917,000 บาท

#### 4.7 จัดทำข้อมูลสารสนเทศด้านการเกษตร

งบประมาณรวม 821,194 บาท เบิกจ่ายแล้ว 677,188 บาท คิดเป็นร้อยละ 82.46 แบ่งได้ 3 โครงการ ดังนี้

##### 1) โครงการพัฒนาแพลตฟอร์มดิจิทัลของรัฐ (สศก.) จำนวน 5 ระบบ ดังนี้

- (1.1) ระบบเชื่อมโยง และธรรมาภิบาลข้อมูลด้านการเกษตร
- (1.2) ระบบวิเคราะห์ Big Data Analytics
- (1.3) พัฒนาระบบปฏิบัติการผลิตสินค้าเกษตรระดับจังหวัด
- (1.4) พัฒนาระบบ Coaching Program Platform
- (1.5) พัฒนาระบบปัญญาประดิษฐ์ (Public AI) โดยการใช้ข้อมูลจาก Big Data

ผลการดำเนินงาน: สำนักงานเศรษฐกิจการเกษตรอยู่ระหว่างดำเนินการกระบวนการจัดซื้อจัดจ้างใหม่ในโครงการพัฒนาแพลตฟอร์มดิจิทัลของรัฐ จำนวน 5 ระบบ และต้องดำเนินการให้สามารถลงนามในสัญญาได้ภายในเดือนกันยายน 2564 ทั้งนี้ สำนักงานเศรษฐกิจการเกษตรส่วนกลางเป็นผู้ดำเนินการจัดซื้อจัดจ้าง

##### 2) โครงการปรับปรุงทะเบียนเกษตรกรปี 2564 จังหวัดเชียงใหม่

###### 2.1 โครงการขึ้นทะเบียนและปรับปรุงทะเบียนเกษตรกรผู้เลี้ยงสัตว์ ดำเนินการ

(1) มีการปรับปรุงข้อมูลเกษตรกรรายเดิมที่อยู่ในระบบแล้ว จำนวน 65,400 ราย คิดเป็นร้อยละ 100.00

(2) การขึ้นทะเบียนเกษตรกรผู้เลี้ยงสัตว์รายใหม่ ขึ้นทะเบียนแล้ว 7,115 ครัวเรือน งบประมาณ: 196,200 บาท เบิกจ่าย 147,000 บาท คิดเป็นร้อยละ 75

###### 2.2 โครงการปรับปรุงทะเบียนเกษตรกรผู้เพาะเลี้ยงสัตว์น้ำ ดำเนินการ

(1) สำรวจ/ปรับปรุงและขึ้นทะเบียนฟาร์มเพาะเลี้ยงสัตว์น้ำและโรงเพาะฟัก ดังนี้ ฟาร์มเลี้ยง จำนวน 14,697 รายและโรงเพาะฟัก จำนวน 50 ราย

(2) สำรวจและปรับปรุงข้อมูลทะเบียนเกษตรกร จำนวน 7,358 ราย จากแผน 7,316 ราย คิดเป็นร้อยละ 100.57

งบประมาณ : 13,500 บาท เบิกจ่าย 6,187 บาท คิดเป็นร้อยละ 45.79

3) โครงการบริหารจัดการพื้นที่เกษตรตามแผนที่การเกษตรเชิงรุก (Zoning by Agri-map) ปีงบประมาณ 2564 จังหวัดเชียงใหม่ ดังนี้

##### 3.1 การส่งเสริมให้เกษตรกรปรับเปลี่ยนการผลิตพืชที่ไม่เหมาะสม

ปรับเปลี่ยนพื้นที่ที่ไม่เหมาะสมสำหรับปลูกข้าวโพดเป็นเกษตรผสมผสาน พื้นที่ บ้านนายางดิน หมู่ 12 ตำบลกองแขก อำเภอแม่แจ่ม จังหวัดเชียงใหม่ จำนวน 220 ไร่

งบประมาณ : 565,000 บาท เบิกจ่ายแล้ว 480,000 บาท คิดเป็นร้อยละ 84.95

##### 3.2 การจัดทำแผนบริหารจัดการสินค้าเกษตรที่เหมาะสมกับศักยภาพของพื้นที่

จัดทำแผนบริหารจัดการสินค้าเกษตรที่เหมาะสมกับศักยภาพของพื้นที่ แนวทางบริหารจัดการสินค้าทางเลือกที่มีอนาคต (Future Crops) ตามแผนที่เกษตรเพื่อการบริหารจัดการเชิงรุก (Agri-Map) เน้นศึกษา

ข้อมูลสินค้าทางเลือกเชิงลึก เพื่อใช้ปรับเปลี่ยนพื้นที่ S3N สินค้าเกษตรหลัก 3 ชนิด (ข้าว ข้าวโพดเลี้ยงสัตว์ และ ยางพารา) และสินค้าทางเลือก

งบประมาณ : 46,494 บาท เบิกจ่าย 44,007 บาท คิดเป็นร้อยละ 94.64

ปัญหา : สถานการณ์โควิด 19 จึงปรับเป็นการประชุมทางไกล VDO Conference

#### 4.8 โครงการศูนย์เรียนรู้การเพิ่มประสิทธิภาพการผลิตสินค้าเกษตร ประจำปีงบประมาณ พ.ศ. 2564

งบประมาณรวม 5,098,382.00 บาท เบิกจ่ายแล้ว 3,647,957.80 บาท คิดเป็นร้อยละ 71.55 แบ่งได้ 2 ตัวชี้วัดดังนี้

1) งบประมาณ ปี 2564 ทั้งหมด 1,981,750 บาท โดยมีผลผลิตและตัวชี้วัดคือ เกษตรกรจำนวน 1,000 ราย ได้รับการถ่ายทอดความรู้ ผลลัพธ์ที่ได้คือ เกษตรกรไม่น้อยกว่าร้อยละ 75 ได้รับการถ่ายทอดความรู้ และนำขยายสู่แปลงใหญ่ไม่น้อยกว่าร้อยละ 5

2) เป้าหมายการดำเนินงาน : ศพก.หลัก 25 ศูนย์ / 25 อำเภอ, ศพก.เครือข่าย ๓ ศดปช. 75 ศูนย์ ศจช. 25 ศูนย์ และศพก.เครือข่ายอื่น ๆ จำนวน 234 ศูนย์ โดยมีวัตถุประสงค์เป็นศูนย์กลางในถ่ายทอดเทคโนโลยีการผลิต การบริหารจัดการ และการตลาดแก่เกษตรกร รวมทั้งการให้บริการ และ เพื่อเป็นกลไกในการบูรณาการการทำงานหน่วยงานต่างในการแก้ไขปัญหาและพัฒนาการเกษตรในพื้นที่

ผลการดำเนินงาน :

- การพัฒนาศักยภาพ ศพก. และศูนย์เครือข่าย : 25 ศูนย์ / 25 อำเภอ, ศพก.เครือข่าย ๓ ศดปช. 75 ศูนย์ และศจช. 25 ศูนย์, ศพก.เครือข่ายอื่น ๆ จำนวน 234 ศูนย์
- การบริหารจัดการเพื่อขับเคลื่อนการดำเนินงาน : ดำเนินการจัดประชุมคณะทำงานฯ ระดับอำเภอแล้วจำนวน 2 ครั้ง/ ประชุมคณะทำงานฯ ระดับจังหวัดแล้วจำนวน 3 ครั้ง
- การสนับสนุนการให้บริการของ ศพก. : จัดงานวันถ่ายทอดเทคโนโลยีเพื่อเริ่มต้นฤดูกาลผลิต (Field day) จำนวน 25 ศูนย์
- การพัฒนาเกษตรกร : อบรมเกษตรกรเพื่อพัฒนาสู่แปลงใหญ่ จำนวน 750 ราย 25 ศูนย์ อบรมจำนวน 3 ครั้ง/อบรมประธาน ศพก.เครือข่าย จำนวน 250 ราย จำนวน 2 ครั้ง
- การติดตาม และรายงานผลการดำเนินงาน : ติดตามการดำเนินงานโครงการ ศพก.
- การพัฒนาศูนย์เครือข่าย : (1) ศูนย์จัดการดินปุ๋ยชุมชน (ศดปช.) : 25 ศูนย์ 25 อำเภอ และ (2) ศูนย์จัดการศัตรูพืชชุมชน (ศจช.) : 50 ศูนย์ 25 อำเภอ

#### 4.9 การขับเคลื่อนศูนย์เทคโนโลยีเกษตรและนวัตกรรม (Agritech and Innovation Center : AIC)

AIC เชียงใหม่ จำนวน 21 ศูนย์ จำแนกได้ ดังนี้ มหาวิทยาลัยเชียงใหม่ 8 ศูนย์, มหาวิทยาลัยราชภัฏเชียงใหม่ 2 ศูนย์ และมหาวิทยาลัยแม่โจ้ 11 ศูนย์ ทั้งนี้มีผลการดำเนินงาน ดังนี้

1) การรายงานในระบบ Innovation Catalog จำนวน 26 เทคโนโลยี ประกอบด้วย

- ด้านเกษตรแม่นยำ 1 เทคโนโลยี
- โรงเรือนอัจฉริยะ 3 เทคโนโลยี
- พลังงานทดแทน 1 เทคโนโลยี
- Post Harvest 1 เทคโนโลยี
- ด้านการผลิต 8 เทคโนโลยี
- ศูนย์นวัตกรรม 6 เทคโนโลยี
- ลดการใช้สารเคมีควบคุมโรคและแมลงด้วยคลื่นความถี่วิทยุ 1 เทคโนโลยี
- ลดสิ่งปนเปื้อนในผัก ผลไม้ ด้วยเทคโนโลยีออกซิเดชั่น 1 เทคโนโลยี
- ระบบการตรวจวัดสภาพสิ่งแวดล้อมการใช้พลังงาน 1 เทคโนโลยี
- การตรวจวัด (Sensor) 3 เทคโนโลยี

2) เกษตรกรได้รับการถ่ายทอดเทคโนโลยีและนวัตกรรมของ AIC ผ่าน ศพก. 882 แห่ง

สำนักงานเกษตรจังหวัดเชียงใหม่ ได้เชื่อมกับทางมหาวิทยาลัยเชียงใหม่ คณะเทคโนโลยีสื่อและศิลปะ ในเรื่องระบบน้ำเกษตรอัจฉริยะ นำมาถ่ายทอดความรู้ให้กับเกษตรกรผู้นำเครือข่าย ศพก. จำนวน 25 อำเภอ 250 ราย ณ ศูนย์การเรียนรู้การเพิ่มประสิทธิภาพการผลิตสินค้าเกษตร ตำบลแม่โป่ง อำเภอดอยสะเก็ด จังหวัดเชียงใหม่

3) ศพก. มีการใช้เทคโนโลยีและนวัตกรรมที่ได้รับจาก AIC

(1) อำเภอดอยสะเก็ด ได้ร่วมกับมหาวิทยาลัย (มทร.ล้านนา) ถ่ายทอดให้ความรู้ให้เกษตรกร จำนวน 30 ราย ระบบน้ำในโรงเห็ด ณ ศพก.สง่าบ้าน ตำบลสง่าบ้าน อ.ดอยสะเก็ด และการสกัดพืชสมุนไพร ณ ศพก. ต.แม่คือ อ.ดอยสะเก็ด

(2) อำเภอหางดง ได้ร่วมกับมหาวิทยาลัยเชียงใหม่ ถ่ายทอดความรู้ ในเรื่องระบบน้ำในโรงเรือนเพาะเห็ด ให้เกษตรกรจำนวน 30 ราย ณ ศพก. ท้าวผายุ ต.สันผักหวาน อ.หางดง

4) การใช้นวัตกรรมและเกษตรสมัยใหม่ในมิติขยายผลสู่เกษตรกร

กลุ่มเครือข่ายเกษตรปลอดภัยแม่โป่ง จำนวน 12 กลุ่ม 7 อำเภอ ในจังหวัดเชียงใหม่และจังหวัดใกล้เคียง นำเทคโนโลยีและนวัตกรรม ผลิตภัณฑ์พืชผักปลอดภัยและอาหารปลอดภัย ซึ่งเป็นการผลิตพืชผักปลอดภัยที่ได้มาตรฐาน ได้แก่ พืชไร่ (อาทิ ข้าวชนิดต่างๆ, ข้าวโพดหวานปลอดภัย) ,พืชผักตามฤดูกาล, การสร้างโรงเรือนสำหรับการผลิตพืชผักปลอดภัย ซึ่งสามารถควบคุมและป้องกันสิ่งรบกวนต่างๆ ส่งผลให้มีประสิทธิภาพในการผลิตมากยิ่งขึ้น

ข้อเสนอแนะ: ควรสนับสนุนให้ได้รับงบประมาณในการรวบรวมองค์ความรู้ เพื่อจัดทำในรูปแบบเอกสาร หรือสื่อออนไลน์ในรูปแบบต่างๆ

#### 4.10 โครงการ 1 ตำบล 1 กลุ่มเกษตรกรทฤษฎีใหม่

งบประมาณรวม จำนวน 24,582,059 บาท เบิกจ่ายแล้ว จำนวน 12,421,601.40 บาท คิดเป็นร้อยละ 50.53 โดยจังหวัดเชียงใหม่ ดำเนินการขับเคลื่อนโครงการ 1 ตำบล 1 กลุ่มเกษตรกรทฤษฎีใหม่ ดังนี้

1) การขุดสระกักเก็บน้ำ รวม 274 สระ จำแนกเป็นสระรอบที่ 1 จำนวน 126 สระ และรอบที่ 2 จำนวน 148 สระ รวมทั้งสิ้น 274 สระ ทั้งนี้ ดำเนินการขุดสระเสร็จแล้วจำนวน 147 สระ คิดเป็นร้อยละ 53.64

2) การอบรมเกษตรกร ดำเนินการฝึกอบรมเกษตรกร กระบวนการที่ 1 จำนวน 265 รายแล้วเสร็จ อยู่ระหว่างการดำเนินการฝึกอบรมในกระบวนการที่ 2-4 ซึ่งคาดว่าจะสามารถดำเนินการแล้วเสร็จภายในเดือน สิงหาคม 2564

3) ส่งมอบปัจจัยการผลิต มีการส่งมอบปัจจัยการผลิตในการปรับปรุงบำรุงดินแล้ว จำนวน 147 ราย อยู่ระหว่างการส่งมอบปัจจัยการผลิตด้านพืช/ปศุสัตว์/ประมง ต่อไป

#### ปัญหาอุปสรรค

- ความต่อเนื่องของการดำเนินงานโครงการ ฯ
- ความต้องการปัจจัยการผลิตของเกษตรกรที่หลากหลาย ทำให้ต้องปรับแผนการจัดซื้อปัจจัยการผลิตบ่อยครั้ง

#### ข้อเสนอแนะ

- ควรนำแปลงเกษตรกรที่เข้าร่วมโครงการบูรณาการในโครงการที่สำคัญตามนโยบายกระทรวงเกษตรและสหกรณ์
- วางแผนการผลิตที่หลากหลาย และสามารถตอบโจทย์การสร้างรายได้รายวัน รายเดือน รายปี เพื่อให้สอดคล้องวัตถุประสงค์ของโครงการ ฯ เพื่อให้เกษตรกรสามารถพึ่งพาตนเองได้
- สร้างการเปลี่ยนแปลงทัศนคติของเกษตรกร ภายใต้อำนาจการพึ่งพาตนเอง

#### 4.11 โครงการสัตว์ปลอดโรค คนปลอดภัยจากโรคพิษสุนัขบ้า ตามพระปณิธานศาสตราจารย์ ดร.สมเด็จเจ้าฟ้าฯ กรมพระศรีสวางควัฒนวรขัตติยราชนารี ประจำปีงบประมาณ พ.ศ. 2564

งบประมาณรวม 6,953,575 บาท เบิกจ่ายแล้ว 4,880,743.17 บาท คิดเป็นร้อยละ 70.19 ดำเนินการ ดังนี้

#### 1) การสร้างพื้นที่ปลอดโรคพิษสุนัขบ้า

##### (1.1) การบริหารจัดการ/การควบคุม :

- เร่งรัดให้ อปท.ดำเนินการจัดซื้อวัคซีนตามระยะเวลา/การสร้างการรับรู้และความร่วมมือในการจัดการสุนัขในพื้นที่สาธารณะ/ส่วนราชการ

- การควบคุมเพื่อลดประชากรสัตว์จรจัดในพื้นที่ เป้าหมาย 250 ตัวดำเนินการร่วมกับมูลนิธิ ดิ อาร์ค ในพระราชูปถัมภ์

- ช่วยเหลือควบคุมปริมาณสัตว์จรจัดตามสถานที่ราชการ

(1.2) การจัดสวัสดิภาพสัตว์ :

- การฉีดวัคซีนฆ่าตัดทำหมันดำเนินการตามเป้าหมายของทางจังหวัดเชียงใหม่ เช่น คลินิก เกษตรเคลื่อนที่ หรือผู้ว่าพบปะประชาชน

- โครงการทำหมันเฉลิมพระเกียรติ และโครงการวันพิษสุนัขบ้าโลก ตามกรมปศุสัตว์กำหนด

(1.3) ระดับการสร้างพื้นที่ปลอดโรคพิษสุนัขบ้า (Rabies Free Zone) และระดับพื้นที่ปลอดโรค (Free zone) :

- กิจกรรมบูรณาการ การสร้างพื้นที่ปลอดโรคพิษสุนัขบ้าในพื้นที่อำเภอสันกำแพง จังหวัดเชียงใหม่ ภายใต้โครงการสัตว์ปลอดโรค คนปลอดภัย จากโรคพิษสุนัขบ้า ตามพระปณิธาน ศาตราจารย์ ดร. สมเด็จพระเจ้าน้องนางเธอ เจ้าฟ้าจุฬาภรณวลัยลักษณ์ อัครราชกุมารี กรมพระศรีสวางควัฒน วรขัตติยราชนารี

2) การบริหารจัดการประชากรสุนัข การเฝ้าระวังและป้องกันโรคพิษสุนัขบ้า

ประชาสัมพันธ์ความรู้เกี่ยวกับโรคพิษสุนัขบ้า, โครงการเฝ้าระวังโรคเชิงรุกเพื่อรับรองท้องถิ่นปลอดโรคพิษสุนัขบ้า โดยการเก็บตัวอย่างหัวสัตว์ อปท. อย่างน้อย 1 หัว, สนับสนุนการดำเนินโครงการของทาง อปท., บูรณาการ การสร้างพื้นที่ปลอดโรคพิษสุนัขบ้าในพื้นที่อำเภอสันกำแพง จังหวัดเชียงใหม่, ติดตามผล สถานการณ์ของโรคพิษสุนัขบ้าในระบบฐานข้อมูลการเฝ้าระวังโรคของกรมปศุสัตว์ Thai rabies.net, ฝึกอบรมเพื่อสร้างและพัฒนาการศึกษากายภาพอาสาปศุสัตว์ด้านโรคพิษสุนัขบ้า ปีงบประมาณ พ.ศ. 2564

3) การฉีดวัคซีนป้องกันโรค

การบริหารจัดการด้านวัคซีน/กระจายวัคซีน คุณภาพและประสิทธิภาพการฉีด ความครอบคลุมในการฉีด และความต่อเนื่อง : ดำเนินการโดย อปท.

## 5. สถานการณ์การผลิตและราคาสินค้าเกษตรที่สำคัญ (เกษตรจังหวัด, สวพ.1, ปศุสัตว์)

### 5.1 ด้านพืช:

สินค้าเกษตร ข้าวนาปี พื้นที่เพาะปลูก 548,400 ไร่

คาดการณ์ผลผลิตที่จะออกสู่ตลาด

เดือน ตุลาคม 64 จำนวนผลผลิต 35,262 ตัน ข้าวเหนียว ความชื้น 28% ราคา 6,050 บาท/ตัน

เดือน พฤศจิกายน 64 จำนวนผลผลิต 264,466 ตัน ข้าวเหนียว ความชื้น 28% ราคา 6,470 บาท/ตัน ข้าวเจ้า ความชื้น 28% ราคา 9,056 บาท/ตัน

เดือน ธันวาคม 64 จำนวนผลผลิต 45,841 ตัน ข้าวเหนียว ความชื้น 28% ราคา 6,250 บาท/ตัน ข้าวเจ้า ความชื้น 28% ราคา 9,150 บาท/ตัน

เดือน มกราคม 65 จำนวนผลผลิต 7,052 ตัน

สินค้าเกษตร ลำไย พื้นที่เพาะปลูก (เนื้อที่ยืนต้น) 452,503 ไร่ (เนื้อที่ให้ผล) 429,771 ไร่

คาดการณ์ผลผลิตที่จะออกสู่ตลาด

เดือน มิถุนายน 64 จำนวนผลผลิต 10,436 ตัน

เดือน กรกฎาคม 64 จำนวนผลผลิต 62,616 ตัน

เดือน สิงหาคม 64 จำนวนผลผลิต 148,713 ตัน

เดือน กันยายน 64 จำนวนผลผลิต 39,135 ตัน

สินค้าเกษตร มะม่วง พื้นที่เพาะปลูก (เนื้อที่ยืนต้น) 71,979 ไร่ (เนื้อที่ให้ผล) 64,790 ไร่

คาดการณ์ผลผลิตที่จะออกสู่ตลาด

เดือน เมษายน 64 จำนวนผลผลิต 259 ตัน

เดือน พฤษภาคม 64 จำนวนผลผลิต 21,646 ตัน

เดือน มิถุนายน 64 จำนวนผลผลิต 34,297 ตัน

เดือน กรกฎาคม 64 จำนวนผลผลิต 7,765 ตัน

เดือน สิงหาคม 64 จำนวนผลผลิต 744 ตัน

สินค้าเกษตร กาแฟ พื้นที่เพาะปลูก (เนื้อที่ยืนต้น) 71,979 ไร่ (เนื้อที่ให้ผล) 64,790 ไร่

คาดการณ์ผลผลิตที่จะออกสู่ตลาด

เดือน พฤศจิกายน 64 จำนวนผลผลิต 673.13 ตัน

เดือน ธันวาคม 64 จำนวนผลผลิต 1,190.90 ตัน

เดือน มกราคม 65 จำนวนผลผลิต 1,035.50 ตัน

เดือน กุมภาพันธ์ 65 จำนวนผลผลิต 932 ตัน

เดือน มีนาคม 65 จำนวนผลผลิต 621.30 ตัน

สินค้าเกษตร ลิ้นจี่ พื้นที่เพาะปลูก (เนื้อที่ยืนต้น) 48,266 ไร่ (เนื้อที่ให้ผล) 44,010 ไร่

คาดการณ์ผลผลิตที่จะออกสู่ตลาด

เดือน เมษายน 64 จำนวนผลผลิต 399 ตัน

เดือน พฤษภาคม 64 จำนวนผลผลิต 10,566 ตัน

เดือน มิถุนายน 64 จำนวนผลผลิต 8,972 ตัน

สินค้าเกษตร ส้มเขียวหวาน พื้นที่เพาะปลูก (เนื้อที่ยืนต้น) 36,819 ไร่ (เนื้อที่ให้ผล) 33,942 ไร่

คาดการณ์ผลผลิตที่จะออกสู่ตลาด

เดือน พฤศจิกายน 64 จำนวนผลผลิต 20,957 ตัน

เดือน ธันวาคม 64 จำนวนผลผลิต 55,884 ตัน

เดือน มกราคม 65 จำนวนผลผลิต 41,913 ตัน

เดือน กุมภาพันธ์ 65 จำนวนผลผลิต 13,971 ตัน

เดือน มีนาคม 65 จำนวนผลผลิต 6,967 ตัน

สินค้าเกษตร กระเทียม พื้นที่เพาะปลูก 22,956 ไร่

คาดการณ์ผลผลิตที่จะออกสู่ตลาด

เดือน กุมภาพันธ์ 64 จำนวนผลผลิต 14,655.6 ตัน

เดือน มีนาคม 64 จำนวนผลผลิต 51,294.6 ตัน

เดือน เมษายน 64 จำนวนผลผลิต 7,327.8 ตัน

ด้านปศุสัตว์:

สินค้าเกษตร ไก่เนื้อพื้นเมืองแบบเลี้ยงปล่อย พื้นที่เลี้ยงสัตว์ - ไร่ (ไม่มีข้อมูล)

คาดการณ์ผลผลิตออกสู่ตลาด

เดือน มิถุนายน 2565 จำนวนผลผลิต 874 ตัน ราคา 80,000 บาท/ตัน

เดือน กรกฎาคม 2565 จำนวนผลผลิต 874 ตัน ราคา 80,000 บาท/ตัน

เดือน สิงหาคม 2565 จำนวนผลผลิต 874 ตัน ราคา 80,000 บาท/ตัน

เดือน กันยายน 2565 จำนวนผลผลิต 874 ตัน ราคา 80,000 บาท/ตัน

กรณีไม่เกิดความเสียหายจากภัยแล้ง/ภาวะฝนทิ้งช่วง คาดว่ามีปริมาณผลผลิตทั้งหมด ประมาณ 874 ตัน ผลผลิตเฉลี่ย - กก./ไร่ คาดว่าจะออกสู่ตลาดประมาณ 874 ตัน คิดเป็นร้อยละ 100 ของผลผลิตทั้งหมด



สินค้าเกษตร นมโคดิบ พื้นที่เลี้ยงสัตว์ - ไร่ (ไม่มีข้อมูล)

คาดการณ์ผลผลิตออกสู่ตลาด

เดือน มิถุนายน 2565 จำนวนผลผลิต 7,200 ตัน ราคา 18,000 บาท/ตัน

เดือน กรกฎาคม 2565 จำนวนผลผลิต 6,800 ตัน ราคา 18,000 บาท/ตัน

เดือน สิงหาคม 2565 จำนวนผลผลิต 6,300 ตัน ราคา 18,000 บาท/ตัน

เดือน กันยายน 2565 จำนวนผลผลิต 5,900 ตัน ราคา 18,000 บาท/ตัน

กรณีไม่เกิดความเสียหายจากภัยแล้ง/ภาวะฝนทิ้งช่วง คาดว่ามีปริมาณผลผลิตทั้งหมด ประมาณ 6,500 ตัน ผลผลิตเฉลี่ย - กก./ไร่ คาดว่าจะออกสู่ตลาดประมาณ 6,500 ตัน คิดเป็นร้อยละ 100 ของผลผลิตทั้งหมด

สินค้าเกษตร โคเนื้อ พื้นที่เลี้ยง - ไร่ (ไม่มีข้อมูล)

คาดการณ์ผลผลิตออกสู่ตลาด

เดือน มิถุนายน 2565 จำนวนผลผลิต 6.7 ตัน ราคา 90,000 บาท/ตัน

เดือน กรกฎาคม 2565 จำนวนผลผลิต 6.7 ตัน ราคา 90,000 บาท/ตัน

เดือน สิงหาคม 2565 จำนวนผลผลิต 6.7 ตัน ราคา 90,000 บาท/ตัน

เดือน กันยายน 2565 จำนวนผลผลิต 6.7 ตัน ราคา 90,000 บาท/ตัน

กรณีไม่เกิดความเสียหายจากภัยแล้ง/ภาวะฝนทิ้งช่วง คาดว่ามีปริมาณผลผลิตทั้งหมด ประมาณ 6.7 ตัน ผลผลิตเฉลี่ย - กก./ไร่ คาดว่าจะออกสู่ตลาดประมาณ 6.7 ตัน คิดเป็นร้อยละ 100 ของผลผลิตทั้งหมด

สินค้าเกษตร เนื้อสุกร พื้นที่เลี้ยง - ไร่ (ไม่มีข้อมูล)

คาดการณ์ผลผลิตออกสู่ตลาด

เดือน มิถุนายน 2565 จำนวนผลผลิต 1,311 ตัน ราคา 80,000 บาท/ตัน

เดือน กรกฎาคม 2565 จำนวนผลผลิต 1,311 ตัน ราคา 80,000 บาท/ตัน

เดือน สิงหาคม 2565 จำนวนผลผลิต 1,311 ตัน ราคา 80,000 บาท/ตัน

เดือน กันยายน 2565 จำนวนผลผลิต 1,311 ตัน ราคา 80,000 บาท/ตัน

กรณีไม่เกิดความเสียหายจากภัยแล้ง/ภาวะฝนทิ้งช่วง คาดว่ามีปริมาณผลผลิตทั้งหมด ประมาณ 1,311 ตัน ผลผลิตเฉลี่ย - กก./ไร่ คาดว่าจะออกสู่ตลาดประมาณ 1,311 ตัน คิดเป็นร้อยละ 100 ของผลผลิตทั้งหมด

สินค้าเกษตร ไขไก่ พื้นที่เลี้ยง - ไร่ (ไม่มีข้อมูล)

คาดการณ์ผลผลิตออกสู่ตลาด

เดือน มิถุนายน 2565 จำนวนผลผลิต 920,652 พันฟอง ราคา 2,800 บาท/พันฟอง

เดือน กรกฎาคม 2565 จำนวนผลผลิต 920,652 พันฟอง ราคา 2,800 บาท/พันฟอง

เดือน สิงหาคม 2565 จำนวนผลผลิต 920,652 พันฟอง ราคา 2,800 บาท/พันฟอง

เดือน กันยายน 2565 จำนวนผลผลิต 920,652 พันฟอง ราคา 2,800 บาท/พันฟอง

กรณีไม่เกิดความเสียหายจากภัยแล้ง/ภาวะฝนทิ้งช่วง คาดว่ามีปริมาณผลผลิตทั้งหมด ประมาณ 920,652 ตัน ผลผลิตเฉลี่ย - กก./ไร่ คาดว่าจะออกสู่ตลาดประมาณ 920,652 ตัน คิดเป็นร้อยละ 100 ของผลผลิตทั้งหมด

สินค้าเกษตร เนื้อไก่ พื้นที่เลี้ยง - ไร่ (ไม่มีข้อมูล)

คาดการณ์ผลผลิตออกสู่ตลาด

เดือน มิถุนายน 2565 จำนวนผลผลิต 1,100 ตัน ราคา 35,000 บาท/ตัน

เดือน กรกฎาคม 2565 จำนวนผลผลิต 1,100 ตัน ราคา 35,000 บาท/ตัน

เดือน สิงหาคม 2565 จำนวนผลผลิต 1,100 ตัน ราคา 35,000 บาท/ตัน

เดือน กันยายน 2565 จำนวนผลผลิต 1,100 ตัน ราคา 35,000 บาท/ตัน

กรณีไม่เกิดความเสียหายจากภัยแล้ง/ภาวะฝนทิ้งช่วง คาดว่ามีปริมาณผลผลิตทั้งหมด ประมาณ 1,100 ตัน ผลผลิตเฉลี่ย - กก./ไร่ คาดว่าจะออกสู่ตลาดประมาณ 1,100 ตัน คิดเป็นร้อยละ 100 ของผลผลิตทั้งหมด

- ปัญหา/ความเสี่ยง/แนวโน้มความเสียหาย

.....ไม่มี.....

## 5.2 ฟาร์มมาตรฐานด้านปศุสัตว์

ชนิดสินค้า	จำนวนราย/แปลง	จำนวนไร่
ปศุสัตว์	1. มาตรฐานฟาร์มไก่เนื้อ จำนวน 112 ราย	224 ไร่
	2. มาตรฐานฟาร์มไก่ไข่ จำนวน 169 ฟาร์ม	507 ไร่
	3. มาตรฐานฟาร์มไก่พันธุ์ จำนวน 4 ฟาร์ม	80 ไร่
	4. มาตรฐานฟาร์มสถานที่ฟักไข่สัตว์ปีก จำนวน 1 ฟาร์ม	31 ไร่
	5. มาตรฐานฟาร์มไก่พื้นเมืองแบบเลี้ยงปล่อย จำนวน 27 ฟาร์ม	54 ไร่
	6. มาตรฐานฟาร์มสุกร จำนวน 198 ฟาร์ม	1,980 ไร่
	7. มาตรฐานฟาร์มผึ้ง จำนวน 166 ฟาร์ม (ผึ้งเวียนสถานที่เลี้ยงไปเรื่อยๆ)	-
	8. มาตรฐานฟาร์มโคนม จำนวน 816 ฟาร์ม	12,240 ไร่
	9. มาตรฐานฟาร์มโคเนื้อ จำนวน 2 ฟาร์ม	30 ไร่
	10. มาตรฐานฟาร์มแพะเนื้อ จำนวน 1 ฟาร์ม	20 ไร่
	11. มาตรฐานฟาร์มแพะนม จำนวน 1 ฟาร์ม	15 ไร่
	12. มาตรฐานฟาร์มแกะเนื้อ จำนวน 1 ฟาร์ม	3 ไร่
	13 มาตรฐานฟาร์มจิ้งหรีด จำนวน 1 ฟาร์ม	1 ไร่

## 5.3 ผลการสุ่มตรวจนมโรงเรียน

ผลการตรวจสอบนมโรงเรียน มีเป้าหมายทั้งสิ้น 225 โรงเรียน อยู่ในระหว่างการดำเนินการ

## 6. สถานการณ์และการช่วยเหลือภัยพิบัติด้านเกษตร (กษ.ชม)

### 6.1 พื้นที่เสี่ยงภัยแล้ง/อุทกภัย (ล่อแหลมและเปราะบาง)

#### การพิจารณาให้ความช่วยเหลือผู้ประสบภัยพิบัติกรณีฉุกเฉิน ด้านพืช

ลำดับ	อำเภอ	ภัยพิบัติ	ช่วงเกิดภัย	ตำบล	จำนวนหมู่บ้าน	ความเสียหาย						วงเงินช่วยเหลือ (บาท)	แหล่งงบประมาณ
						ข้าว	พืชไร่	พืชผัก	พืชสวนและอื่นๆ	รวม			
						(ไร่)	(ไร่)	(ไร่)	(ไร่)	(ไร่)	(ราย)		
1	ดอยหล่อ	วาตภัย, อุทกภัย	14เม.ย.64	สองแคว	4	105.75	0.00	0.00	70.00	175.75	94	235,999.75	งบฯ ผู้ว่า
2	แม่แจ่ม	วาตภัย, อุทกภัย	25ส.ค.64	แม่ศึก	1	0.00	48.75	0.00	0.00	48.75	30	55,965.00	งบฯ ผู้ว่า
3	แมริม	อุทกภัย	9ก.ค.64	เหมืองแก้ว	4	0.00	0.00	1.50	0.00	1.50	1	2,535.00	งบฯ อปท.
4	ฝาง	อุทกภัย	11ส.ค.64	เวียง	11	10.35	3.75	3.00	2.00	19.10	9	22,654.00	งบฯ อปท.
				ปอแง	3	0.75	2.50	1.25	0.00	4.50	4	14,000.00	งบฯ อปท.

#### การพิจารณาให้ความช่วยเหลือผู้ประสบภัยพิบัติกรณีฉุกเฉิน ด้านปศุสัตว์

ลำดับ	อำเภอ	ช่วงเกิดภัย	ตำบล	จำนวนหมู่บ้าน	ความเสียหาย				วงเงินช่วยเหลือ (บาท)	แหล่งงบประมาณ	
					โค (อายุ)			รวม			
					น้อยกว่า 6 เดือน	1 - 2 ปี	มากกว่า 2 ปี	โค (ตัว)			เกษตรกร (ราย)
1	แม่ออน	21มี.ย.64	ฮอนกลาง	8	7.00	9.00	6.00	22.00	17.00	562,000.00	งบฯ ผู้ว่า

### 6.2 ผลการเฝ้าระวังโรคและแมลงศัตรูสำคัญ

**ด้านพืช:** พบการระบาดของหนอนกระทู้ข้าวโพดลายจุด (Fall Army Worm) โรคไหม้ข้าว เพลี้ยกระโดดหลังขาว โรคขอบใบแห้งในข้าว เป็นต้น เกษตรกรที่ได้รับผลกระทบสามารถดำเนินการแก้ไขปัญหาได้อย่างทัน่วงที ไม่เกิดความเสียหายหรือการระบาดรุนแรงในพื้นที่ การดำเนินการแก้ไข หน่วยงานให้การสนับสนุนสารชีวภัณฑ์สำหรับป้องกันการระบาด และในพื้นที่ที่คาดว่าจะเกิดการระบาดใกล้เคียง สำหรับพื้นที่ที่ได้รับความเสียหาย แนะนำการจัดการศัตรูพืชระดับเร่งด่วน ด้วยวิธีการที่เหมาะสมตามสถานการณ์และชนิดศัตรูพืช ประกาศแจ้งเตือนและการเฝ้าระวังสถานการณ์ผ่านสำนักงานเกษตรจังหวัดเชียงใหม่ ศูนย์จัดการศัตรูพืชชุมชน และผู้นำท้องถิ่น

ด้านปศุสัตว์:พบการระบาดของโรคระบาดในสุกร ตั้งแต่วันที่ 1 ตุลาคม 64 จนถึงวันที่ 12 มกราคม 65 เกษตรกรได้รับผลกระทบ 405 ราย จำนวนสุกร 3,955 ตัว มูลค่าความเสียหาย 14,872,482 บาท ดำเนินการแก้ไขด้วยการควบคุมโรคตามระเบียบกรมปศุสัตว์และชดเชยค่าเสียหายให้แก่เกษตรกรที่ 75% เป็นเงิน 11,154,361.50 บาท (ปัจจุบันกำลังดำเนินการรวบรวมเอกสาร/ตรวจสอบเบิกเงินชดเชย)

พบการระบาดของโรคล้มปี สกีน เกษตรกรได้รับผลกระทบ 223 ราย โคเนื้อ โคนม และ กระบือ ป่วย-ตาย 657 ตัว มูลค่าความเสียหายประมาณ 2,500,000 บาท การดำเนินการแก้ไขดำเนินการตามมาตรการควบคุมป้องกันโรคของกรมปศุสัตว์ และดำเนินการให้ความช่วยเหลือตามระเบียบกระทรวงการคลังฯ ว่า ด้วยเงินอุดหนุนราชการ เพื่อช่วยเหลือผู้ประสบภัยพิบัติกรณีฉุกเฉิน พ.ศ. 2562 จำนวน 43 ราย วงเงินช่วยเหลือ 1,195,000 บาท ทั้งนี้เกษตรกรได้รับการช่วยเหลือแล้ว 17 ราย อยู่ระหว่างดำเนินการ 26 ราย

พบการระบาดของโรคปากและเท้าเปื่อยในโค เกษตรกรได้รับผลกระทบ 21 ราย โคนม-โค เนื้อป่วย 268 ตัว มูลค่าความเสียหาย 1,500,000 บาท การดำเนินการแก้ไขดำเนินการตามมาตรการควบคุมป้องกันโรคของกรมปศุสัตว์

### 6.3 การช่วยเหลือตามระเบียบกระทรวงการคลังฯ

ด้านพืช: เกิดผลกระทบต่อคุณภาพผลผลิตทางการเกษตร และเกิดความเสียหายของพื้นที่เพาะปลูก เพื่อเป็นการบรรเทาความเดือดร้อนและฟื้นฟูสภาพแปลงปลูกสามารถให้ผลผลิตได้เป็นปกติ ศูนย์ส่งเสริมเทคโนโลยีการเกษตรด้านอารักขาพืชจังหวัดเชียงใหม่ กรมส่งเสริมการเกษตรได้ให้การสนับสนุนหัวเชื้อราไตรโคเดอร์มา 54 ขวด และเชื้อสดไตรโคเดอร์มาพร้อมใช้ 195 กิโลกรัม แก่เกษตรกรเพื่อฟื้นฟูพื้นที่การเกษตรหลังน้ำลด

การให้ความช่วยเหลือเกษตรกรผู้ประสบอุทกภัย (ด้านสนับสนุนปัจจัยสารชีวภัณฑ์) จาก พายุเตี้ยนหมู่ พื้นที่เสียหาย 1,196 ไร่ จำแนกออกเป็น

- ข้าว 306 ไร่
- ไม้ผล 620 ไร่
- ข้าวโพด 220 ไร่
- พืชผัก 50 ไร่

ด้านปศุสัตว์: ช่วยเหลือเกษตรกรที่ประสบภัยจากอุทกภัย (ด้านปศุสัตว์) (ช่วงภัยตั้งแต่วันที่ 7 - 10 กันยายน 2564) รวม 1 ราย วงเงินช่วยเหลือ 0.128 ล้านบาท ทั้งนี้อยู่ระหว่างดำเนินการ 1 ราย

ช่วยเหลือเกษตรกรที่ประสบภัยจากโรคระบาดสัตว์ (โรคล้มปี สกีน) (ช่วงภัยตั้งแต่ 21 มิถุนายน 2564 - ภัยยังไม่สิ้นสุด) รวม 43 ราย วงเงินช่วยเหลือ 1,195,000 บาท ทั้งนี้เกษตรกรได้รับการช่วยเหลือแล้ว 17 ราย อยู่ระหว่างดำเนินการ 26 ราย

ด้านสหกรณ์: - ปีงบประมาณ พ.ศ. 2564 ได้รับจัดสรรงบประมาณ จำนวน 3,343,037.31 บาท มีสหกรณ์เข้าร่วมโครงการจำนวน 21 แห่ง

- ปีงบประมาณ พ.ศ. 2565 ได้รับจัดสรรงบประมาณ จำนวน 2,349,810.52 บาท มีสหกรณ์เข้าร่วมโครงการจำนวน 21 แห่ง ซึ่งได้รับงบประมาณประเภทเงินอุดหนุน ลดดอกเบี้ยให้สหกรณ์เพื่อให้สหกรณ์ลดให้สมาชิก ตั้งแต่ปีงบประมาณ พ.ศ.2562 ณ 31 ธันวาคม 2564 เบิกจ่ายแล้ว 1,174,905.25 บาท คิดเป็นร้อยละ 50 ของแผนงานปี 2565

## 7. ปัญหา/ข้อเรียกร้องที่เกิดขึ้นในจังหวัด/แนวทางแก้ไข

(ใคร ได้รับผลกระทบ/เดือดร้อนอย่างไร เมื่อใด มีข้อเสนอให้รัฐแก้ไขปัญหอย่างไร ได้ปฏิบัติการไปแล้วอย่างไร ผลเป็นอย่างไร มีข้อเสนอการแก้ไขปัญหาให้หมดสิ้นไปอย่างไร)

### 7.1 ปัญหาที่ดินทำกิน

.....ไม่พบปัญหาข้อร้องเรียน.....

### 7.2 ปัญหาหนี้สิน

ผลการดำเนินงานกองทุนหมุนเวียนเพื่อการกู้ยืมแก่เกษตรกรและผู้ยากจน 2564

การจัดประชุมคณะอนุกรรมการบริหารกองทุนหมุนเวียนเพื่อการกู้ยืมแก่เกษตรกรและผู้ยากจน ส่วนจังหวัดเชียงใหม่ พิจารณานุมัติเงินกู้ให้แก่เกษตรกรและผู้ยากจน ดังนี้

ครั้งที่ 1/2564 วันที่ 20 ต.ค. 2563 อนุมัติ 1 ราย ไม่อนุมัติ - ราย

ครั้งที่ 2/2564 วันที่ 25 พ.ย. 2563 อนุมัติ 1 ราย ไม่อนุมัติ - ราย

ครั้งที่ 3/2563 วันที่ 23 ธ.ค. 2563 อนุมัติ 1 ราย ไม่อนุมัติ 1 ราย

ครั้งที่ 4/2564 วันที่ 24 มิ.ย. 2564 อนุมัติ - ราย ไม่อนุมัติ 1 ราย

ครั้งที่ 5/2564 วันที่ 17 ก.ย. 2564 อนุมัติ 1 ราย ไม่อนุมัติ 2 ราย

รวมพิจารณาทั้งสิ้น 8 ราย อนุมัติ 4 ราย ไม่อนุมัติ 4 ราย จำนวนเงิน 5,180,827 บาท

### 7.3 ปัญหาการร้องเรียนเรื่องฟาร์มสุกรส่งกลิ่นเหม็นในชุมชน

ผู้ได้รับผลกระทบ ประชาชนรอบๆ ฟาร์มสุกร โดยได้ร้องเรียนผ่านศูนย์ดำรงธรรมประจำอำเภอแมริม เพื่อแจ้งให้ผู้ประกอบการทราบถึงปัญหามลพิษทางกลิ่น โดยสำนักงานปศุสัตว์จังหวัดเชียงใหม่ และสำนักงานปศุสัตว์อำเภอแมริมเข้าตรวจสอบข้อเท็จจริงครั้งที่ 1 เมื่อวันที่ 23 เมษายน 2563 และทางผู้ประกอบการได้มีการแก้ไขเรื่อยมาจนถึงปัจจุบัน โดยมีการจัดประชุมครั้งล่าสุดเมื่อวันที่ 1 กรกฎาคม 2564 โดยมีนายมงคล ศรีจันทร์ นายสัตวแพทย์ชำนาญการพิเศษ ผู้แทนปศุสัตว์จังหวัดเชียงใหม่เข้าร่วมประชุม และตรวจสอบข้อเท็จจริงเพิ่มเติมทั้งนี้อยู่ในระหว่างการแก้ไขเพื่อให้เกิดประโยชน์ต่อทั้งสองฝ่ายสูงสุด

8. ปัญหาอุปสรรค/ความเสี่ยง/ความท้าทาย ต่อการปฏิบัติราชการด้านการเกษตรของจังหวัด และข้อเสนอ  
วิธีการลดความเสี่ยง

(ระบบการบริหารงานภายในจังหวัด/การบริหารงบประมาณของหน่วยงานในสังกัดกระทรวงเกษตรและสหกรณ์/  
บุคลากร/ข้อจำกัดด้านสภาพพื้นที่และสังคมวัฒนธรรม)

.....ไม่มี.....

รวบรวมและจัดทำข้อมูล โดย สำนักงานเกษตรและสหกรณ์จังหวัดเชียงใหม่

ณ วันที่ 24 มกราคม 2565