



รายงานภาวะเศรษฐกิจการเกษตร จังหวัดเชียงราย

ภาวะเศรษฐกิจการเกษตรปี 2565 และแนวโน้มปี 2566 จังหวัดเชียงราย

ROAE Outlook

ภาวะเศรษฐกิจการเกษตร

หน้า

1. ภาพรวมเศรษฐกิจจังหวัดเชียงราย	2
2. ปัจจัยที่เกี่ยวข้องกับการผลิตภาคเกษตร	2
2.1 สถานการณ์น้ำ	
2.2 ราคาน้ำมัน	
2.3 สถานการณ์ภัยธรรมชาติและโรคระบาด	
2.4 ปัจจัยอื่นๆ	
3. เครื่องชี้ทางด้านเศรษฐกิจการเกษตร จังหวัดเชียงราย	3
4. ภาวะเศรษฐกิจการเกษตร ปี 2565	3
สาขาพืช	
สาขาปศุสัตว์	
สาขาประมง	
สาขาป่าไม้	
สาขาบริการทางการเกษตร	
5. แนวโน้มเศรษฐกิจการเกษตร ปี 2566	11
สาขาพืช	
สาขาปศุสัตว์	
สาขาประมง	
สาขาบริการทางการเกษตร	
สาขาป่าไม้	
ตารางที่ 1 อัตราการขยายตัวของผลิตภัณฑ์ มวลรวมภาคเกษตร จังหวัดเชียงราย	13
ตารางที่ 2 ผลผลิตสินค้าเกษตรที่สำคัญ (ปีปฏิทิน) จังหวัดเชียงราย	13
ตารางที่ 3 ราคาที่เกษตรกรขายได้ของสินค้า เกษตรที่สำคัญ	13

ภาวะเศรษฐกิจการเกษตร ปี 2565 มีการขยายตัวร้อยละ 0.7 เมื่อเทียบกับปีที่ผ่านมา โดยสาขาพืชขยายตัวร้อยละ 1.5 สาขาประมงขยายตัวร้อยละ 4.2 สาขาบริการทางการเกษตรขยายตัวร้อยละ 0.5 ขณะที่สาขาปศุสัตว์หดตัวร้อยละ 5.5 และสาขาป่าไม้หดตัวร้อยละ 0.8 โดยมีปัจจัยสำคัญที่ส่งผลกระทบต่อภาคเกษตร ได้แก่ ปริมาณน้ำฝนและน้ำต้นทุนเพิ่มขึ้น สภาพอากาศเอื้ออำนวย และภาครัฐมีการดำเนินนโยบายและมาตรการด้านการส่งเสริม สนับสนุนให้ความช่วยเหลือเกษตรกรอย่างเป็นรูปธรรมและต่อเนื่อง ส่งผลให้ดัชนีผลผลิตสินค้าเกษตร ปี 2565 เพิ่มขึ้นร้อยละ 0.7 เมื่อเทียบกับปีที่ผ่านมา เป็นผลมาจากปริมาณการผลิตที่เพิ่มขึ้นของสาขาพืช ได้แก่ ข้าวนาปรัง มันสำปะหลัง ยางพารา ถั่วเขียว ลำไย และกาแฟ ขณะที่ดัชนีราคาสินค้าเกษตรเพิ่มขึ้นร้อยละ 12.1 จึงส่งผลให้ดัชนีรายได้เพิ่มขึ้นร้อยละ 12.9

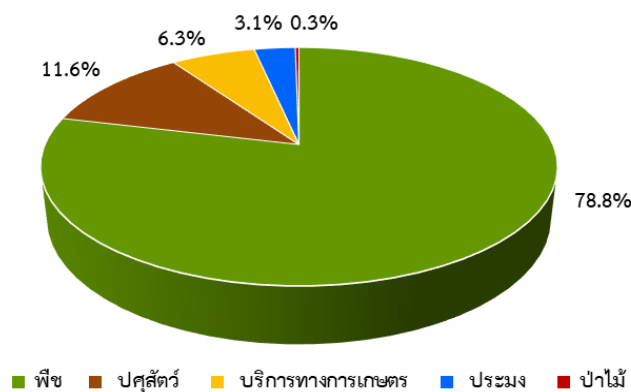
แนวโน้มเศรษฐกิจการเกษตรปี 2566 คาดว่าจะอยู่ในช่วงร้อยละ (-0.2) – 0.8 เมื่อเทียบกับปีที่ผ่านมา โดยสาขาพืชจะอยู่ในช่วงร้อยละ (-0.3) – 0.7 สาขาปศุสัตว์จะขยายตัวอยู่ในช่วงร้อยละ 3.8 – 4.8 สาขาประมงจะหดตัวอยู่ในช่วงร้อยละ (-6.1) – (-5.1) สาขาบริการทางการเกษตรคาดว่าจะอยู่ในช่วงร้อยละ (-0.2) – 0.8 และป่าไม้คาดว่าจะหดตัวอยู่ในช่วงร้อยละ (-1.5) – (-0.5) ซึ่งปัจจัยสำคัญที่คาดว่าจะส่งผลต่อภาคเกษตร ได้แก่ สภาพภูมิอากาศเหมาะสมกับการผลิต ปริมาณน้ำฝนที่คาดว่าจะตกในช่วงต้นฤดูฝน ราคาสินค้าเกษตรส่วนใหญ่ในปี 2565 ที่ปรับตัวสูงขึ้น จูงใจให้เกษตรกรขยายการผลิตและดูแลเอาใจใส่ผลผลิตมากขึ้น ประกอบกับภาครัฐมีนโยบายที่สร้างความมั่นใจให้กับเกษตรกร ได้แก่ นโยบายประกันรายได้ นโยบายตลาดนำการผลิต การใช้เทคโนโลยีและนวัตกรรมเพื่อเพิ่มมูลค่า การบริหารจัดการสินค้าเกษตรในรูปแบบเกษตรแปลงใหญ่ การพัฒนาโครงสร้างพื้นฐานด้านการเกษตร รวมทั้งมาตรการช่วยเหลือต่างๆ ที่จะส่งผลดีต่อการผลิตทางการเกษตร อย่างไรก็ตาม ยังคงมีปัจจัยลบที่อาจส่งผลกระทบต่อการผลิตในปี 2566 ที่ไม่สามารถควบคุมได้ ได้แก่ สถานการณ์การแพร่ระบาดของโรคโควิด - 19 สภาพภูมิอากาศที่แปรปรวน ปัญหาโรคระบาดในพืชและสัตว์ รวมถึงราคาปัจจัยการผลิต เช่น ปุ๋ยเคมี สารปราบศัตรูพืช พันธุ์ และอาหารสัตว์ที่มีสูงยังไม่คลี่คลาย



1. ภาพรวมเศรษฐกิจจังหวัด

ผลิตภัณฑ์มวลรวมจังหวัด ณ ราคาประจำปี ของจังหวัดเชียงราย ปี 2563 มีมูลค่า 101,221 ล้านบาท ประกอบด้วยภาคเกษตรมูลค่า 25,046 ล้านบาท และภาคนอกเกษตรมูลค่า 76,174 ล้านบาท โดยมีสาขาการผลิตอุตสาหกรรมเป็นสาขาการผลิตหลักในการขับเคลื่อนเศรษฐกิจของจังหวัด มีสัดส่วนร้อยละ 45.3 รองลงมา คือ สาขาเกษตรกรรม การป่าไม้ และการประมง มีสัดส่วนร้อยละ 14.9 สาขาการขนส่งขายปลีกการค้าและการซ่อมแซมยานยนต์ มีสัดส่วนร้อยละ 9.8 สาขาการศึกษา มีสัดส่วนร้อยละ 8.7 สาขาทางการเงินและการประกันภัย มีสัดส่วนร้อยละ 5.1 และสาขาอื่น ๆ มีสัดส่วนรวมกันร้อยละ 18.0

โครงสร้างการผลิตทางการเกษตรที่สำคัญของจังหวัดเชียงราย ปี 2563 ได้แก่ สาขาพืช ซึ่งมีสัดส่วนมากที่สุดร้อยละ 78.8 ของผลิตภัณฑ์มวลรวมภาคเกษตร หรือ GPP ภาคเกษตร รองลงมา คือ สาขาปศุสัตว์ สาขาบริการทางการเกษตร สาขาประมง และสาขาป่าไม้ คิดเป็นร้อยละ 11.6, 6.3, 3.1 และ 0.3 ตามลำดับ



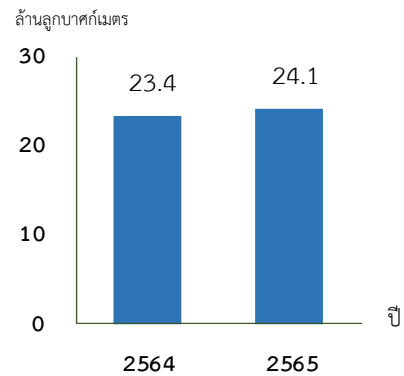
ที่มา: สำนักงานสภาพัฒนาการเศรษฐกิจและสังคมแห่งชาติ

2. ปัจจัยที่เกี่ยวข้องกับการผลิตภาคเกษตร

2.1 สถานการณ์น้ำ

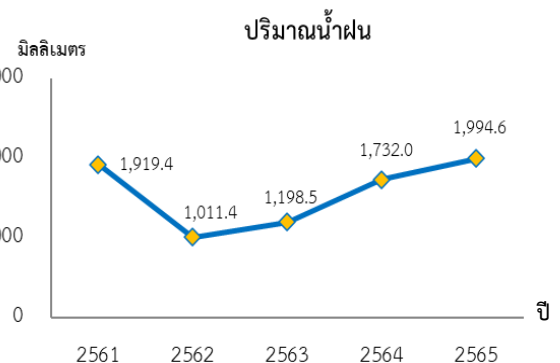
- ปริมาณน้ำในอ่างเก็บน้ำสำคัญของจังหวัดเชียงราย ปี 2565 ณ วันที่ 29 ธันวาคม 2565 มีปริมาณเท่ากับ 24.1 ล้านลูกบาศก์เมตร เพิ่มขึ้นจากปีที่ผ่านมาซึ่งมีปริมาตร 23.4 ล้านลูกบาศก์เมตร หรือเพิ่มขึ้นร้อยละ 3.2

ปริมาณน้ำในอ่างเก็บน้ำ



ที่มา: กรมชลประทาน

- ปริมาณน้ำฝนในจังหวัดเชียงราย ปี 2565 มีปริมาณ 1,994.6 มิลลิเมตร เพิ่มขึ้นจากปีที่ผ่านมาที่มีปริมาณ 1,732.0 มิลลิเมตร หรือเพิ่มขึ้นร้อยละ 15.2 ในขณะที่จำนวนวันฝนตก มีจำนวน 130 วัน ลดลงจากปีที่ผ่านมาอยู่ที่ 145 วัน หรือลดลงร้อยละ 10.3



ที่มา: ศูนย์อุตุนิยมวิทยาภาคเหนือ

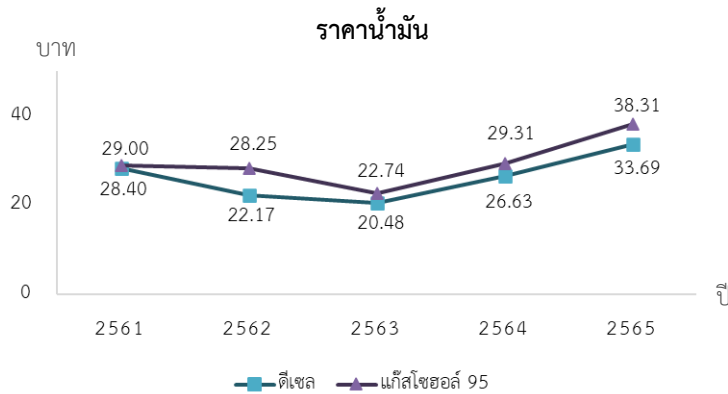


2.2 สถานการณ์ภัยธรรมชาติและโรคระบาด

- การเปลี่ยนแปลงของสภาพภูมิอากาศ (Climate Change) ส่งผลให้อุณหภูมิเพิ่มสูงขึ้น ฝนทิ้งช่วงบางพื้นที่
- สถานการณ์การระบาดของโรคอหิวาต์แอฟริกา (African swine fever: ASF) โรคระบบสืบพันธุ์และทางเดินหายใจ (Porcine Reproductive and Respiratory Syndrome: PRRS) และโรคปากและเท้าเปื่อยในสาขาปศุสัตว์

2.3 ราคาน้ำมัน

ปี 2565 ราคาน้ำมันแก๊สโซฮอล์ 95 ของจังหวัดเชียงราย เฉลี่ยอยู่ที่ 38.3 บาทต่อลิตร เพิ่มขึ้นร้อยละ 30.7 จากปีที่ผ่านมา ซึ่งอยู่ที่ 29.3 บาทต่อลิตร ขณะที่ราคาน้ำมันดีเซล เฉลี่ยอยู่ที่ 33.7 บาทต่อลิตร เพิ่มขึ้นร้อยละ 26.6 จากปีที่ผ่านมา ซึ่งอยู่ที่ 26.6 บาทต่อลิตร



ที่มา : บริษัท ปตท. จำกัด (มหาชน)

2.4 ปัจจัยอื่นๆ

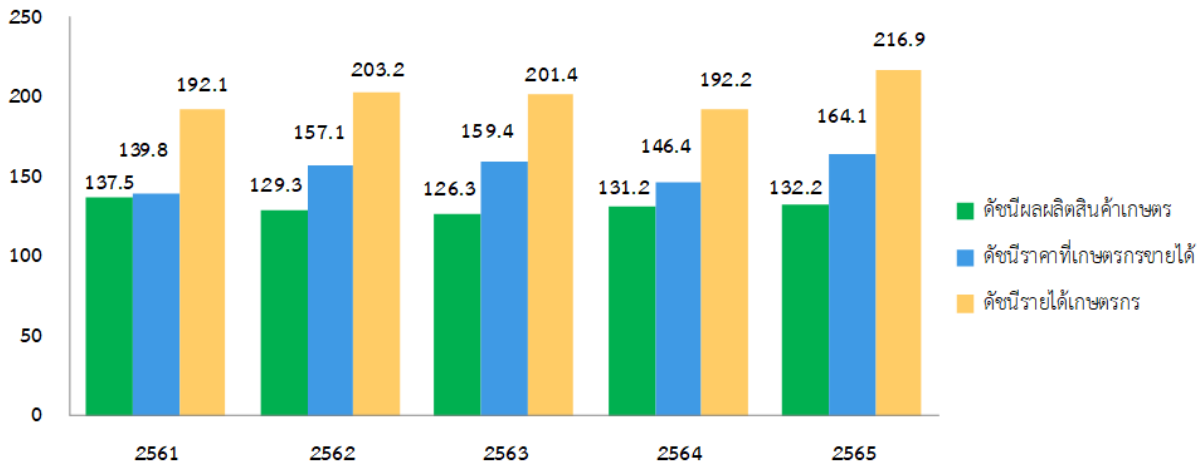
- สถานการณ์ราคาสินค้าเกษตรที่สำคัญหลายชนิดอยู่ในเกณฑ์ดี จูงใจให้เกษตรกรขยายการผลิต
- สถานการณ์การแพร่ระบาดของโควิด - 19 คลี่คลาย ทำให้ภาครัฐผ่อนคลายมาตรการ ส่งผลให้ความต้องการสินค้าเกษตรทั้งในประเทศและต่างประเทศเพิ่มขึ้น
- ราคาปัจจัยการผลิตที่สูง อาทิ ราคาน้ำมัน ปุ๋ยเคมี สารกำจัดศัตรูพืช เมล็ดพันธุ์ พันธุ์สัตว์ และอาหารสัตว์ ที่จะส่งผลให้ต้นทุนการผลิตของเกษตรกรเพิ่มสูงขึ้น
- การขับเคลื่อนนโยบายภาคเกษตร อาทิ นโยบายตลาดนำการผลิต การใช้เทคโนโลยีและนวัตกรรมเพื่อเพิ่มมูลค่า การบริหารจัดการสินค้าเกษตรในรูปแบบเกษตรแปลงใหญ่ การพัฒนาโครงสร้างพื้นฐานด้านการเกษตร รวมทั้งมาตรการช่วยเหลือต่างๆ ส่งผลดีต่อการผลิตทางการเกษตร

3. เครื่องชี้ทางด้านเศรษฐกิจการเกษตรของจังหวัดเชียงราย

3.1 ดัชนีผลผลิตสินค้าเกษตร ปี 2565 อยู่ที่ระดับ 132.2 เพิ่มขึ้นร้อยละ 0.7 จากปีที่ผ่านมา ซึ่งอยู่ที่ระดับ 131.2 ส่วนดัชนีราคาที่ใช้เกษตรกรขายได้อยู่ที่ระดับ 164.1 เพิ่มขึ้นร้อยละ 12.1 จากปีที่ผ่านมา ซึ่งอยู่ที่ระดับ 146.4 ส่งผลให้ดัชนีรายได้เกษตรกรเพิ่มขึ้นอยู่ที่ระดับ 216.9 เพิ่มขึ้นร้อยละ 12.9 จากปีที่ผ่านมา ซึ่งอยู่ที่ระดับ 192.2



ดัชนีผลผลิตสินค้าเกษตร ดัชนีราคาที่เกษตรกรขายได้ และดัชนีรายได้เกษตรกร

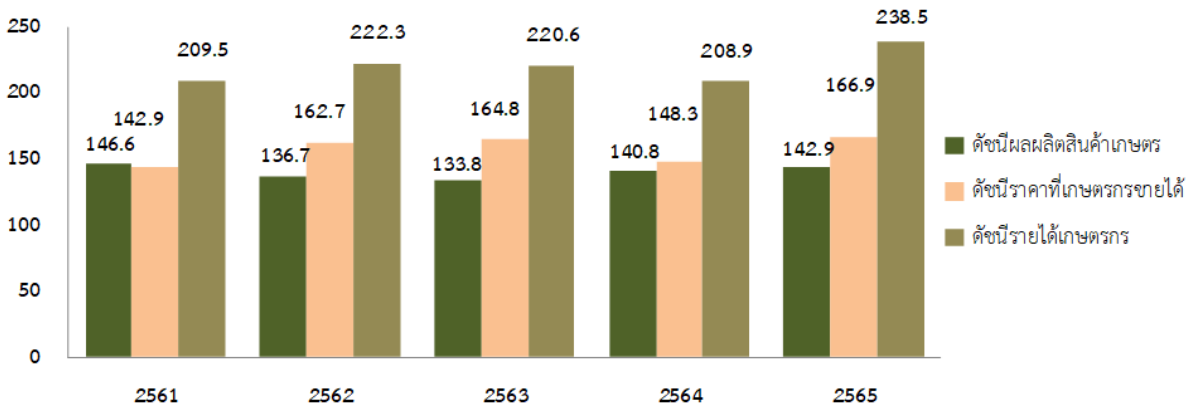


ที่มา: สำนักงานเศรษฐกิจการเกษตรที่ 1

หมายเหตุ: ปีฐานดัชนีปี 2548

3.2 ดัชนีผลผลิตสาขาพืช ปี 2565 อยู่ที่ระดับ 142.9 เพิ่มขึ้นร้อยละ 1.5 จากปีที่ผ่านมา ซึ่งอยู่ที่ระดับ 140.8 ส่วนดัชนีราคาสินค้าพืชที่เกษตรกรขายได้อยู่ที่ระดับ 166.9 เพิ่มขึ้นร้อยละ 12.5 จากปีที่ผ่านมา ซึ่งอยู่ที่ระดับ 148.3 ส่งผลให้ดัชนีรายได้เกษตรกรสาขาพืชอยู่ที่ระดับ 238.5 เพิ่มขึ้นร้อยละ 14.2 จากปีที่ผ่านมา ซึ่งอยู่ที่ระดับ 208.9

ดัชนีผลผลิตสินค้าเกษตร ดัชนีราคาที่เกษตรกรขายได้ และดัชนีรายได้เกษตรกร สาขาพืช



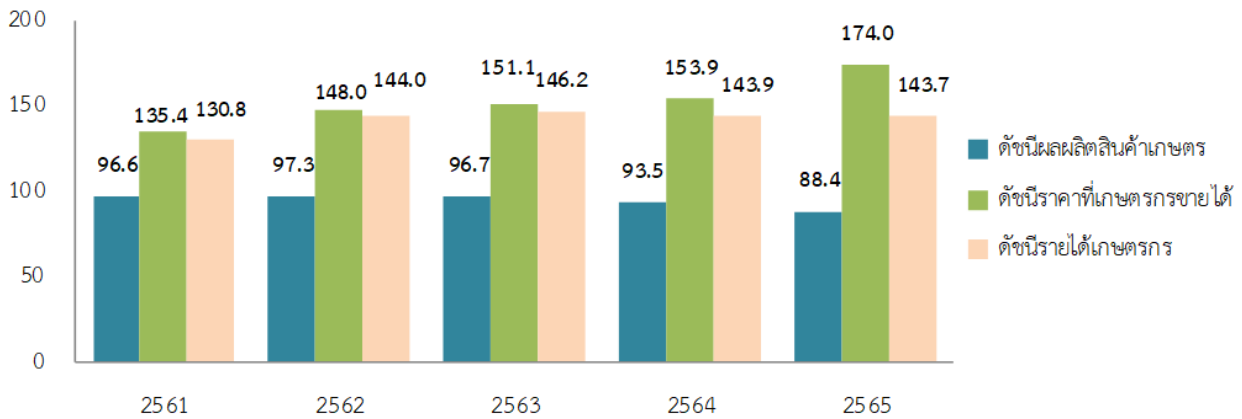
ที่มา: สำนักงานเศรษฐกิจการเกษตรที่ 1

หมายเหตุ: ปีฐานดัชนีปี 2548

3.3 ดัชนีผลผลิตสาขาปศุสัตว์ ปี 2565 อยู่ที่ระดับ 88.4 ลดลงร้อยละ -5.5 จากปีที่ผ่านมา ซึ่งอยู่ที่ระดับ 93.5 ส่วนดัชนีราคาสินค้าปศุสัตว์ที่เกษตรกรขายได้อยู่ที่ระดับ 162.6 เพิ่มขึ้นร้อยละ 5.6 จากปีที่ผ่านมา ซึ่งอยู่ที่ระดับ 153.9 ส่งผลให้ดัชนีรายได้เกษตรกรสาขาปศุสัตว์อยู่ที่ระดับ 143.7 ลดลงเล็กน้อยร้อยละ -0.2 จากปีที่ผ่านมา ซึ่งอยู่ที่ระดับ 143.9



ดัชนีผลผลิตสินค้าเกษตร ดัชนีราคาที่เกษตรกรขายได้ และดัชนีรายได้เกษตรกร สาขาปศุสัตว์

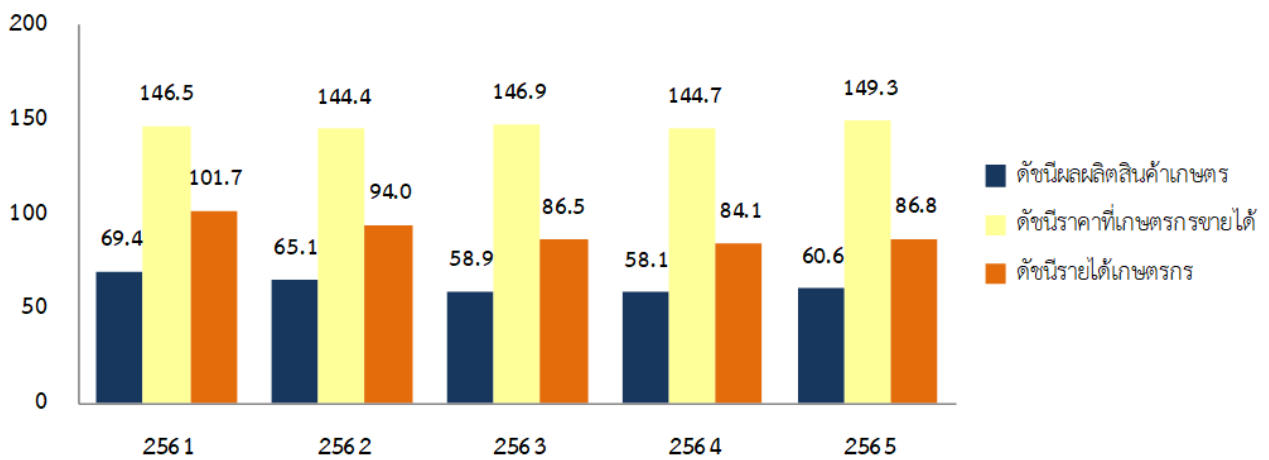


ที่มา: สำนักงานเศรษฐกิจการเกษตรที่ 1

หมายเหตุ: ปีฐานดัชนีปี 2548

3.4 ดัชนีผลผลิตสาขาประมง ปี 2565 อยู่ที่ระดับ 60.6 เพิ่มขึ้นร้อยละ 4.2 จากปีที่ผ่านมา ซึ่งอยู่ที่ระดับ 58.1 ส่วนดัชนีราคาสินค้าประมงที่เกษตรกรขายได้เฉลี่ยอยู่ที่ระดับ 149.3 เพิ่มขึ้นร้อยละ 3.2 จากปีที่ผ่านมา ซึ่งอยู่ที่ระดับ 144.7 ส่งผลให้ดัชนีรายได้เกษตรกรสาขาประมง อยู่ที่ระดับ 86.8 เพิ่มขึ้นร้อยละ 3.2 จากปีที่ผ่านมา ซึ่งอยู่ที่ระดับ 84.1

ดัชนีผลผลิตสินค้าเกษตร ดัชนีราคาที่เกษตรกรขายได้ และดัชนีรายได้เกษตรกร สาขาประมง



ที่มา: สำนักงานเศรษฐกิจการเกษตรที่ 1

หมายเหตุ: ปีฐานดัชนีปี 2548

4. ภาวะเศรษฐกิจการเกษตร ปี 2565

ภาวะเศรษฐกิจการเกษตรของจังหวัดเชียงราย ปี 2565 ขยายตัวร้อยละ 0.7 เมื่อเทียบกับปีที่ผ่านมา เนื่องจากมีปัจจัยสำคัญที่ส่งผลกระทบต่อภาคเกษตร ได้แก่ ปริมาณน้ำฝนและน้ำต้นทุนเพิ่มขึ้น สภาพอากาศเอื้ออำนวย และภาครัฐมีการดำเนินนโยบายและมาตรการด้านการส่งเสริม สนับสนุนให้ความช่วยเหลือเกษตรกร แม้ว่าจะมีปัจจัยเสี่ยงจากปัจจัยการผลิตมีราคาสูงขึ้น โรคระบาดในพืชและสัตว์ รวมถึงสถานการณ์การแพร่ระบาดของโควิด - 19 โดยสาขาพืช สาขาประมง และสาขาบริการทางการเกษตรมีการขยายตัว ขณะที่สาขาปศุสัตว์ และสาขาป่าไม้หดตัว ซึ่งมีรายละเอียดในแต่ละสาขา มีดังนี้

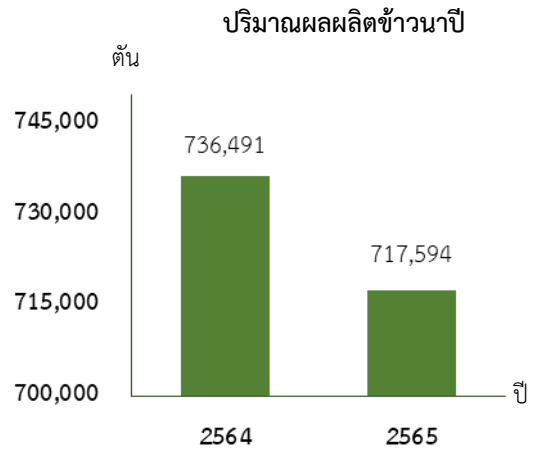


4.1 สาขาพืช ปี 2565 ขยายตัวร้อยละ 0.7 เมื่อเทียบกับปีที่ผ่านมา โดยผลผลิตพืชที่เพิ่มขึ้น ได้แก่ ข้าวนาปรัง มันสำปะหลัง ยางพารา ลิ้นจี่ ลำไย และกาแฟ

❖ **ข้าวนาปี**

ภาวะการผลิต

ผลผลิตข้าวนาปี ปี 2565 เท่ากับ 717,594 ตัน ลดลงจากปีที่ผ่านมา ซึ่งมีผลผลิต 736,491 ตัน หรือลดลงร้อยละ 2.6 เนื่องจากพื้นที่เพาะปลูก ลดลงจากต้นทุนปัจจัยการผลิตที่ปรับตัวสูงขึ้น เกษตรกรเปลี่ยนไปปลูก ข้าวโพดเลี้ยงสัตว์ในพื้นที่ข้าวไร่ ประกอบในบางพื้นที่ปลูกประสบปัญหา อุทกภัยน้ำท่วมในช่วงเดือนกันยายน - ตุลาคม ทำให้ผลผลิตข้าวบางส่วน ได้รับความเสียหาย



ที่มา: สำนักงานเศรษฐกิจการเกษตรที่ 1

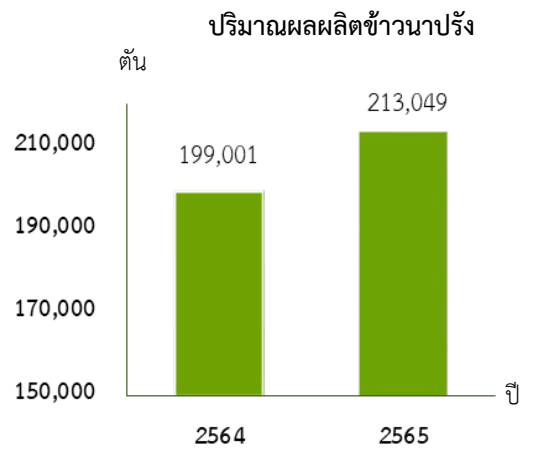
ระดับราคา

ปี 2565 ราคาข้าวเปลือกเหนียวรวมพันธุ์สันป่าตอง 1 ความชื้นมากกว่า 25 % ที่เกษตรกรขายได้เฉลี่ยกิโลกรัมละ 8.95 บาท เพิ่มขึ้นจากปีที่ผ่านมาซึ่งมีราคาเฉลี่ยกิโลกรัมละ 6.46 บาท หรือเพิ่มขึ้นร้อยละ 38.5 เนื่องจากผลผลิตออกสู่ตลาดลดลง แหล่งผลิตสำคัญ ภาคตะวันออกเฉียงเหนือประสบปัญหาอุทกภัยน้ำท่วมในช่วงเดือนกันยายน - ตุลาคม

❖ **ข้าวนาปรัง**

ภาวะการผลิต

ผลผลิตข้าวนาปรัง ปี 2565 เท่ากับ 213,049 ตัน เพิ่มขึ้นจากปีที่ผ่านมา ซึ่งมีผลผลิต 199,001 ตัน หรือเพิ่มขึ้นร้อยละ 7.1 เนื่องจากมีปริมาณน้ำในอ่างเก็บน้ำ และปริมาณน้ำตามแหล่งน้ำธรรมชาติมีเพิ่มมากขึ้นกว่าปีที่ผ่านมา จึงจูงใจให้ เกษตรกรกลับมาปลูกในพื้นที่ที่เคยปล่อยว่าง



ที่มา: สำนักงานเศรษฐกิจการเกษตรที่ 1

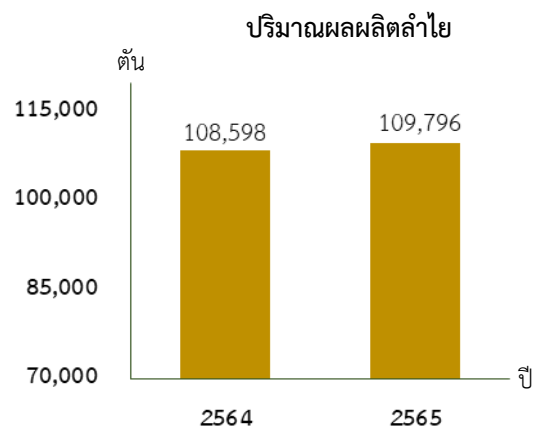
ระดับราคา

ปี 2565 ราคาข้าวเปลือกเหนียวรวมพันธุ์สันป่าตอง 1 ความชื้นมากกว่า 25 % ที่เกษตรกรขายได้เฉลี่ยกิโลกรัมละ 8.30 บาท เพิ่มขึ้นจากปีที่ผ่านมา ซึ่งมีราคาเฉลี่ย กิโลกรัมละ 6.02 บาท หรือเพิ่มขึ้นร้อยละ 37.9 เนื่องจากตลาดมีความต้องการ อย่างต่อเนื่อง

❖ **ลำไย**

ภาวะการผลิต

ผลผลิตลำไยปี 2565 เท่ากับ 109,796 ตัน เพิ่มขึ้นจากปีที่ผ่านมา ซึ่งมีผลผลิต 108,598 ตัน หรือเพิ่มขึ้นร้อยละ 1.1 เนื่องจากสภาพอากาศ หนาวเย็นต่อเนื่องในช่วงปลายปี 2564 ส่งผลให้ลำไยออกดอกดี รวมถึงมีปริมาณน้ำเพียงพอในช่วงออกดอก ซึ่งทำให้อัตราการติดผลเพิ่มขึ้น จากปีที่ผ่านมา ประกอบกับผลผลิตที่เพิ่มขึ้นจากลำไยที่ให้ผลป็นปีแรก (ปลูกใหม่ในปี 2561 - 2562)



ที่มา: สำนักงานเศรษฐกิจการเกษตรที่ 1



ระดับราคา

ปี 2565 ราคาลำไยรูตร่วงเกรด AA ที่เกษตรกรขายได้เฉลี่ยกิโลกรัมละ 11.55 บาท ลดลงจากปีที่ผ่านมาที่มีราคาเฉลี่ยกิโลกรัมละ 14.09 บาท หรือลดลงร้อยละ 18.0 เนื่องจากมีปริมาณผลผลิตออกสู่ตลาดมากขึ้นและกระจุกตัว เกินกำลังการผลิตของโรงอบลำไยแห้งผู้ประกอบการจึงชะลอการรับซื้อ

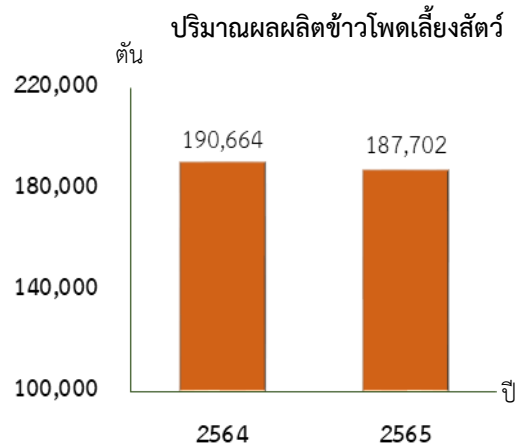
❖ ข้าวโพดเลี้ยงสัตว์

ภาวะการผลิต

ผลผลิตข้าวโพดเลี้ยงสัตว์ในปี 2565 มีผลผลิต 187,702 ตัน ลดลงจากปีที่ผ่านมา ซึ่งมีผลผลิต 190,664 ตัน หรือลดลงร้อยละ -1.6 เนื่องจากลดลง เนื่องจากเกษตรกรในบางพื้นที่ยังไม่มั่นใจในสถานการณ์การแพร่ระบาดของหอนกกระทาหลายจุด จึงปล่อยพื้นที่ว่าง ประกอบกับบางพื้นที่ต้นยางพาราโตขึ้นไม่สามารถปลูกข้าวโพดเลี้ยงสัตว์แซมได้

ระดับราคา

ปี 2565 ราคาข้าวโพดเลี้ยงสัตว์ ณ ความชื้น 14.5 % ที่เกษตรกรขายได้เฉลี่ยอยู่ที่กิโลกรัมละ 8.30 บาท เพิ่มขึ้นจากปีที่ผ่านมา ซึ่งมีราคาเฉลี่ยกิโลกรัมละ 7.89 บาท หรือเพิ่มขึ้นร้อยละ 5.2 เนื่องจากสถานการณ์การระบาดของโควิด - 19 มีการปิดด่านทำให้ไม่สามารถนำเข้าสินค้าจากต่างประเทศได้ ส่งผลให้ตลาดในประเทศมีความต้องการสินค้ามากขึ้น



ที่มา: สำนักงานเศรษฐกิจการเกษตรที่ 1

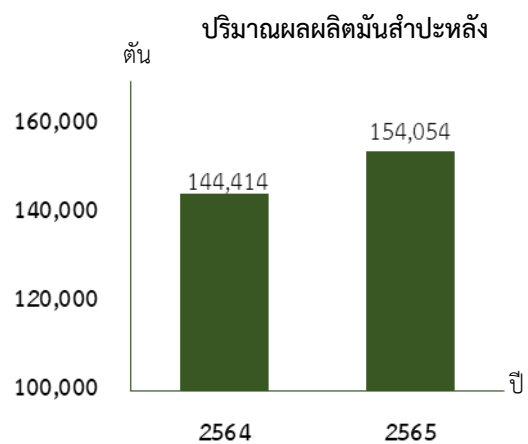
❖ มันสำปะหลัง

ภาวะการผลิต

ผลผลิตมันสำปะหลังปี 2565 เท่ากับ 154,054 ตัน เพิ่มขึ้นจากปีที่ผ่านมา ซึ่งมีผลผลิต 144,414 ตัน หรือเพิ่มขึ้นร้อยละ 6.7 เนื่องจากราคาปีที่ผ่านมาอยู่ในเกณฑ์ดี ภาครัฐมีโครงการประกันรายได้ จึงจูงใจให้เกษตรกรขยายพื้นที่ รวมถึงมีปริมาณน้ำและสภาพอากาศเอื้ออำนวยต่อการเจริญเติบโต

ระดับราคา

ปี 2565 ราคามันสำปะหลังสดคละที่เกษตรกรขายได้เฉลี่ยอยู่ที่กิโลกรัมละ 2.50 บาท เพิ่มขึ้นจากปีที่ผ่านมา ซึ่งมีราคาเฉลี่ยกิโลกรัมละ 2.05 บาท หรือเพิ่มขึ้นร้อยละ 22.0 เนื่องจากตลาดมีความต้องการเพิ่มขึ้นอย่างต่อเนื่อง



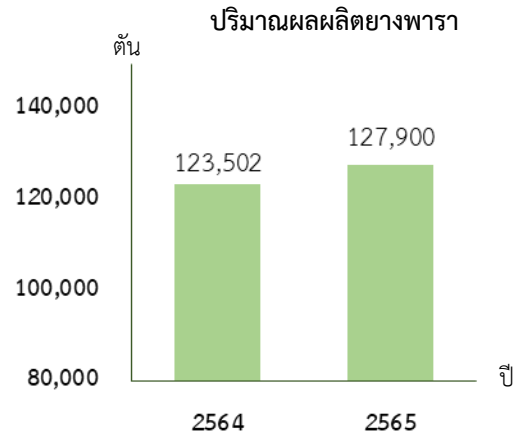
ที่มา: สำนักงานเศรษฐกิจการเกษตรที่ 1



❖ ยางพารา

ภาวะการผลิต

ผลผลิตยางพารา (ก้อนถ้วย) ปี 2565 เท่ากับ 127,900 ตัน เพิ่มขึ้นจากปีที่ผ่านมา ซึ่งมีผลผลิต 123,502 ตัน หรือเพิ่มขึ้นร้อยละ 3.6 เนื่องจากราคายางก้อนถ้วยปรับตัวสูงขึ้น และภาครัฐบาลมีนโยบายประกันรายได้เกษตรกรชาวสวนยาง จึงใจให้เกษตรกรเพิ่มจำนวนวันกรีด บำรุงดูแลต้นยางพารามากขึ้น รวมถึงมีเนื้อที่เปิดกรีดใหม่เพิ่มขึ้นในอำเภอเชียงของ เทิง ดอยหลวง และพญาเม็งราย



ที่มา: สำนักงานเศรษฐกิจการเกษตรที่ 1

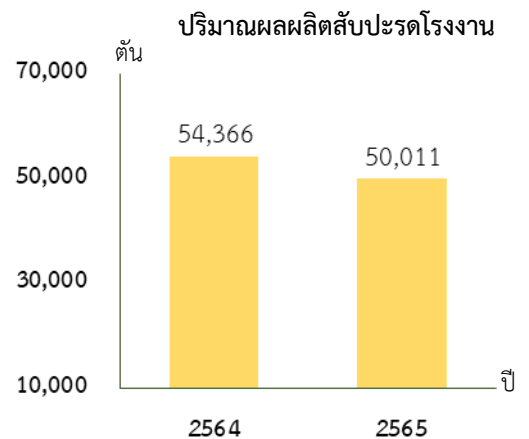
ระดับราคา

ปี 2565 ราคายางพารา (ก้อนถ้วย) ที่เกษตรกรขายได้เฉลี่ยอยู่ที่กิโลกรัมละ 20.65 บาท เพิ่มขึ้นจากปีที่ผ่านมา ซึ่งมีราคาเฉลี่ยกิโลกรัมละ 18.63 บาท หรือเพิ่มขึ้นร้อยละ 10.8 เนื่องจากมาตรการผ่อนปรนทางการค้าจากสถานการณ์การแพร่ระบาดของโควิด - 19 คลี่คลาย นักลงทุนเริ่มมีการซื้อขายยางพาราโดยเฉพาะพื้นที่ด้านการค้าชายแดนอำเภอเชียงของ และเชียงแสน และเกษตรกรมีการรวมกลุ่มในการจัดการตลาดเพื่อประมูผลยางพาราผ่านการยางแห่งประเทศไทย

❖ สับปะรดโรงงาน

ภาวะการผลิต

ผลผลิตสับปะรดโรงงาน ปี 2565 เท่ากับ 50,011 ตัน ลดลงจากปีที่ผ่านมา ซึ่งมีผลผลิต 54,366 ตัน หรือลดลงร้อยละ 10.7 เนื่องจากสถานการณ์ราคาของสับปะรดโรงงานที่ไม่แน่นอน เกษตรกรจึงปรับเปลี่ยนพื้นที่ไปปลูกพืชชนิดอื่นที่ราคาอยู่ในเกณฑ์ดีกว่า อาทิ ข้าวโพดหวาน และมันสำปะหลัง



ที่มา : สำนักงานเศรษฐกิจการเกษตรที่ 1

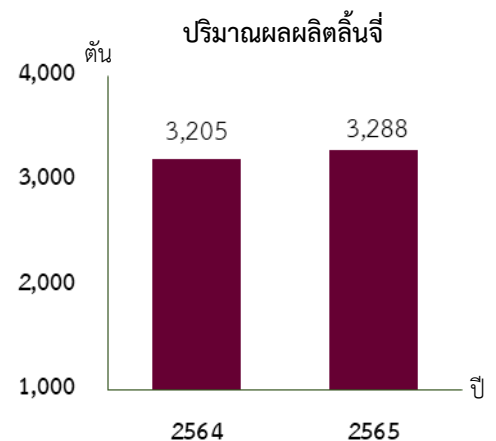
ระดับราคา

ปี 2565 ราคาสับปะรดโรงงานที่เกษตรกรขายได้เฉลี่ยอยู่ที่กิโลกรัมละ 6.12 บาท โดยเพิ่มขึ้นจากปีที่ผ่านมา ซึ่งมีราคาเฉลี่ยกิโลกรัมละ 5.68 บาท เพิ่มขึ้นร้อยละ 7.7 เนื่องจากโรงงานแปรรูปมีความต้องการผลผลิตเพิ่มมากขึ้น

❖ ลิ้นจี่

ภาวะการผลิต

ผลผลิตลิ้นจี่ ปี 2565 เท่ากับ 3,288 ตัน เพิ่มขึ้นจากปีที่ผ่านมา ซึ่งมีผลผลิต 3,205 ตัน หรือเพิ่มขึ้นร้อยละ 2.6 เนื่องจากสภาพอากาศเอื้ออำนวย ปริมาณน้ำเพียงพอต่อการเจริญเติบโต



ที่มา: สำนักงานเศรษฐกิจการเกษตรที่ 1

ระดับราคา

ปี 2565 ราคาลิ้นจี่พันธุ์ฮวงฮวยเกรดคละที่เกษตรกรขายได้เฉลี่ยอยู่ที่กิโลกรัมละ 22.00 บาท เพิ่มขึ้นจากปีที่ผ่านมา ซึ่งมีราคาเฉลี่ยกิโลกรัมละ 21.50 บาท เพิ่มขึ้นร้อยละ 2.3 เนื่องจากสถานการณ์การแพร่ระบาดของโควิด - 19 คลี่คลาย ตลาดจึงมีความต้องการผลผลิตเพิ่มมากขึ้น



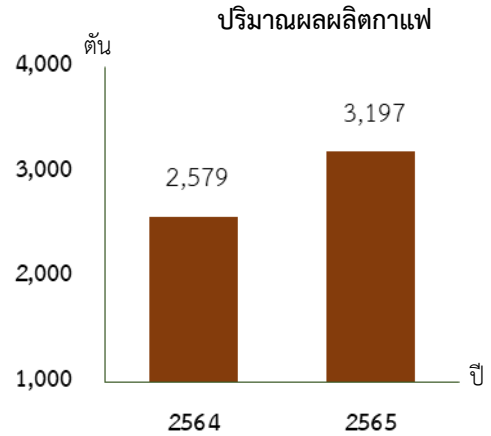
❖ กาแฟ

ภาวะการผลิต

ผลผลิตกาแฟ ปี 2565 เท่ากับ 3,197 ตัน เพิ่มขึ้นจากปีที่ผ่านมา ซึ่งมีผลผลิต 2,579 ตัน หรือเพิ่มขึ้นร้อยละ 24.0 เนื่องจากสภาพอากาศเอื้ออำนวย มีปริมาณน้ำเพียงพอต่อการเจริญเติบโต ประกอบกับราคาอยู่ในเกณฑ์ดีจึงใจให้เกษตรกรบำรุงรักษาต้นกาแฟมากขึ้น

ระดับราคา

ปี 2565 ราคากาแฟพันธุ์อาราบิก้าสารเกรดคละที่เกษตรกรขายได้เฉลี่ยอยู่ที่กิโลกรัมละ 22.00 บาท เพิ่มขึ้นจากปีที่ผ่านมา ซึ่งมีราคาเฉลี่ยกิโลกรัมละ 21.50 บาท เพิ่มขึ้นร้อยละ 2.3 เนื่องจากตลาดมีความต้องการบริโภคเพิ่มขึ้นอย่างต่อเนื่อง



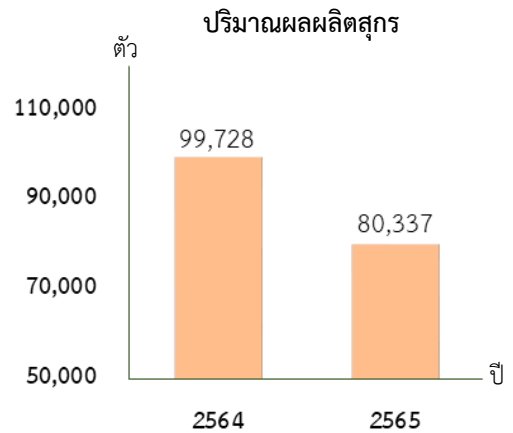
ที่มา: สำนักงานเศรษฐกิจการเกษตรที่ 1

4.2 สาขาปศุสัตว์ปี 2565 หดตัวร้อยละ 5.5 เมื่อเทียบกับปีที่ผ่านมา โดยผลผลิตสาขาปศุสัตว์ที่ลดลง คือ สุกร ซึ่งเป็นสินค้าที่มีมูลค่าสูง

❖ สุกร

ภาวะการผลิต

ผลผลิตสุกรใน ปี 2565 เท่ากับ 80,337 ตัว ลดลงจากปีที่ผ่านมา ซึ่งมีผลผลิต 99,728 ตัว หรือลดลงร้อยละ 19.4 เนื่องจากเกษตรกรบางส่วนชะลอการเลี้ยงหรือลดปริมาณการเลี้ยงจากโรคระบาดในสุกร ได้แก่ โรคคอหิวด์แอฟริกา (ASF) โรคระบบสืบพันธุ์และทางเดินหายใจ (PRRS) และโรคปากเท้าเปื่อย ประกอบกับต้นทุนการผลิตที่ปรับตัวเพิ่มขึ้นจากราคาพันธุ์สุกร และอาหารสัตว์



ที่มา: กรมปศุสัตว์

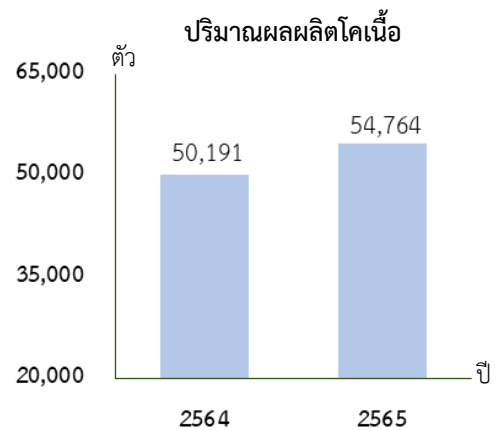
ระดับราคา

ปี 2565 ราคาสุกรน้ำหนักต่ำกว่า 100 กิโลกรัม ที่เกษตรกรขายได้เฉลี่ยอยู่ที่กิโลกรัมละ 92.72 บาท เพิ่มขึ้นจากปีที่ผ่านมา ซึ่งมีราคาเฉลี่ยกิโลกรัมละ 71.32 บาท หรือเพิ่มขึ้นร้อยละ 30.0 จากปีที่ผ่านมา เนื่องจากมีผลผลิตออกสู่ตลาดน้อยกว่าผลกระทบโรคระบาดในสุกร ประกอบกับสถานการณ์การแพร่ระบาดของโควิด - 19 คลี่คลาย ส่งผลให้ตลาดมีความต้องการบริโภคเพิ่มขึ้น จากธุรกิจร้านอาหาร โรงแรม และการท่องเที่ยว

❖ โคเนื้อ

ภาวะการผลิต

ผลผลิตโคเนื้อ ปี 2565 เท่ากับ 54,764 ตัว เพิ่มขึ้นจากปีที่ผ่านมา ซึ่งมีผลผลิต 50,191 ตัว หรือเพิ่มขึ้นร้อยละ 9.1 เนื่องจากความต้องการของตลาดมีแนวโน้มเพิ่มขึ้น ประกอบกับภาครัฐส่งเสริมให้เกษตรกรเลี้ยงโคเนื้อเป็นอาชีพหลัก จากโครงการพัฒนาศักยภาพการผลิตและการตลาดโคเนื้อรองรับ FTA และโครงการเกษตรสร้างชาติ อำเภอเชียงแสน การสร้างคอกกักสัตว์เพื่อการส่งออก รวมทั้งการปรับปรุงพันธุ์โคเนื้อที่ดี ทำให้อัตราการเกิดมีประสิทธิภาพมากขึ้น



ที่มา: กรมปศุสัตว์



ระดับราคา

ในปี 2565 ราคาโคเนื้อที่เกษตรกรขายได้เฉลี่ยอยู่ที่ตัวละ 32,860 บาท เพิ่มขึ้นจากปีที่ผ่านมา ซึ่งมีราคาเฉลี่ยตัวละ 32,753 บาท หรือเพิ่มขึ้นร้อยละ 0.3 เนื่องจากสถานการณ์การแพร่ระบาดของโควิด - 19 คลี่คลาย ส่งผลให้ตลาดมีความต้องการบริโภคเพิ่มขึ้น จากธุรกิจร้านอาหาร โรงแรม และการท่องเที่ยว

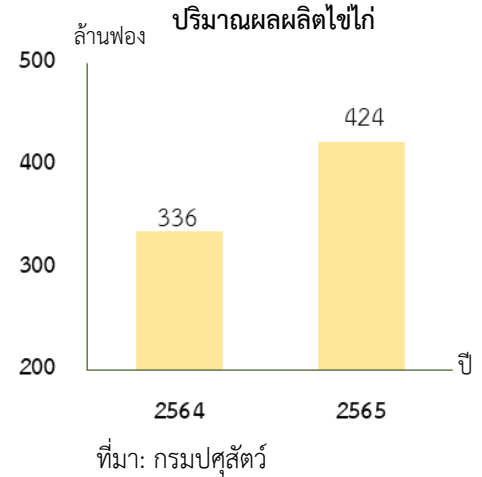
❖ ไข่ไก่

ภาวะการผลิต

ผลผลิตไข่ไก่ ปี 2565 เท่ากับ 424 ล้านฟอง เพิ่มขึ้นจากปีที่ผ่านมา ซึ่งมีผลผลิต 336 ล้านฟอง หรือเพิ่มขึ้นร้อยละ 26.0 เนื่องจากเกษตรกรขยาย ปริมาณการผลิตตามความต้องการของตลาด

ระดับราคา

ในปี 2565 ราคาไข่ไก่เบอร์ 0 ที่เกษตรกรขายได้เฉลี่ยอยู่ที่ฟองละ 4.08 บาท เพิ่มขึ้นจากปีที่ผ่านมา ซึ่งมีราคาเฉลี่ยฟองละ 3.72 บาท หรือเพิ่มขึ้น ร้อยละ 9.7 เนื่องจากสถานการณ์การแพร่ระบาดของโควิด - 19 คลี่คลาย ตลาด มีความต้องการบริโภคเพิ่มขึ้นจากธุรกิจร้านอาหาร โรงแรม และการท่องเที่ยว



4.3 สาขาประมง 2565 ขยายตัวร้อยละ 4.2 เมื่อเทียบกับปีที่ผ่านมา โดยผลิตสาขาประมงที่เพิ่มขึ้น ได้แก่ ประมงน้ำจืดจากแหล่งน้ำธรรมชาติ และประมงน้ำจืดเพาะเลี้ยง

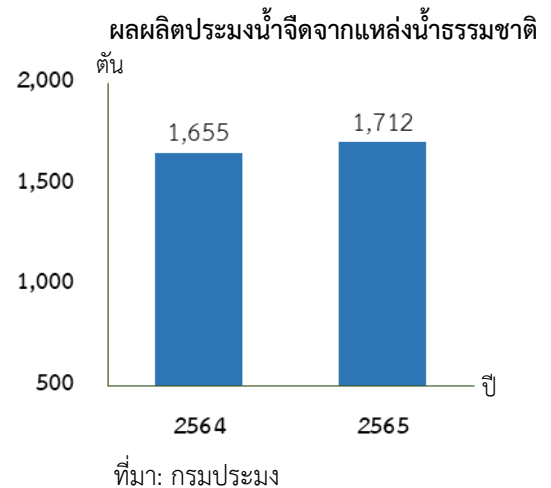
❖ ประมงน้ำจืดจากแหล่งน้ำธรรมชาติ

ภาวะการผลิต

ผลผลิตประมงน้ำจืดจากแหล่งน้ำธรรมชาติ ปี 2565 เท่ากับ 1,712 ตัน เพิ่มขึ้นจากปีที่ผ่านมา ซึ่งมีผลผลิต 1,655 ตัน หรือเพิ่มขึ้น ร้อยละ 3.4 เนื่องจากสถานการณ์ในแหล่งน้ำธรรมชาติมีปริมาณเพิ่มขึ้น ประกอบกับสภาพอากาศเอื้ออำนวยต่อการเจริญเติบโตของสัตว์น้ำ

ระดับราคา

ในปี 2565 ราคาประมงน้ำจืดจากแหล่งน้ำธรรมชาติ ที่เกษตรกรขายได้เฉลี่ยอยู่ที่กิโลกรัมละ 56.00 บาท เพิ่มขึ้นจากปีที่ผ่านมา ซึ่งมีราคาเฉลี่ย กิโลกรัมละ 54.30 บาท หรือเพิ่มขึ้นร้อยละ 3.1 เนื่องจากผลผลิตยังไม่เพียงพอ กับความต้องการของผู้บริโภค





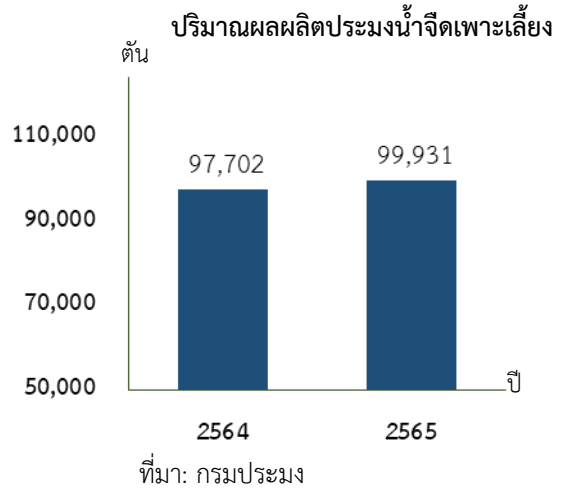
❖ ประมงน้ำจืดเพาะเลี้ยง

ภาวะการผลิต

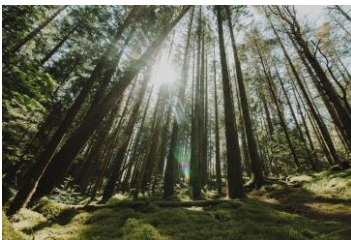
ผลผลิตประมงน้ำจืดเพาะเลี้ยง ปี 2565 เท่ากับ 99,931 ตัน เพิ่มขึ้นจากปีที่ผ่านมา ซึ่งมีผลผลิต 97,702 ตัน หรือเพิ่มขึ้นร้อยละ 3.1 เนื่องจากมีปริมาณน้ำเพิ่มมากขึ้น และสภาพเอื้ออำนวยต่อการเจริญเติบโต

ระดับราคา

ในปี 2565 ราคาประมงน้ำจืดเพาะเลี้ยง (ปลานิล) ที่เกษตรกรขายได้เฉลี่ยอยู่ที่กิโลกรัมละ 56.80 บาท เพิ่มขึ้นจากปีที่ผ่านมา ซึ่งมีราคาเฉลี่ยกิโลกรัมละ 53.50 บาท หรือเพิ่มขึ้นร้อยละ 6.2 เนื่องจากตลาดมีความต้องการบริโภคเพิ่มขึ้นอย่างต่อเนื่อง ประกอบกับเกษตรกรรวมกลุ่มกันกำหนดราคาขายหน้าฟาร์ม



4.4 สาขาบริการทางการเกษตร ในปี 2565 สาขาบริการทางการเกษตร ขยายตัวร้อยละ 0.5 เมื่อเทียบกับปีที่ผ่านมา เนื่องจากกิจกรรมการจ้างเตรียมดิน และเก็บเกี่ยวผลผลิตเพิ่มขึ้น ตามสาขาการผลิตของสาขาพืช ได้แก่ ข้าวนาปรัง และมันสำปะหลัง



4.5 สาขาป่าไม้ ในปี 2565 สาขาป่าไม้ หดตัวร้อยละ 0.8 เมื่อเทียบกับปีที่ผ่านมา เนื่องจากความต้องการของตลาดการทำไม้สักของภาคเอกชนลดลง รวมถึงการบริหารจัดการงานไม้ขององค์การอุตสาหกรรมป่าไม้เขตลำปาง (ออป.) ซึ่งรับผิดชอบในพื้นที่จังหวัดลำปาง และจังหวัดเชียงราย โดยในปี 2565 มีพื้นที่การตัดไม้และปริมาตรไม้ลดลงจากปีที่ผ่านมา

5. แนวโน้มเศรษฐกิจการเกษตร ปี 2566

ภาวะเศรษฐกิจการเกษตรของจังหวัดเชียงราย ในปี 2566 คาดว่าจะอยู่ในช่วงร้อยละ (-0.2) – 0.8 เนื่องจากปัจจัยสนับสนุน อาทิ สภาพภูมิอากาศเหมาะสมกับการเจริญเติบโตของสาขาพืช ปศุสัตว์ และประมง ปริมาณน้ำฝนที่คาดว่าจะตกในช่วงต้นฤดูฝน ราคาสินค้าเกษตรส่วนใหญ่ที่ปรับตัวสูงขึ้น ประกอบกับภาครัฐมีนโยบายที่สร้างความมั่นใจให้กับเกษตรกร ได้แก่ นโยบายประกันรายได้ นโยบายตลาดนำการผลิต การใช้เทคโนโลยีและนวัตกรรมเพื่อเพิ่มมูลค่า การบริหารจัดการสินค้าเกษตรในรูปแบบเกษตรแปลงใหญ่ การพัฒนาโครงสร้างพื้นฐานด้านการเกษตร รวมทั้งมาตรการช่วยเหลือต่างๆ ที่จะส่งผลดีต่อการผลิตทางการเกษตร อย่างไรก็ตามยังมีปัจจัยเสี่ยงที่ไม่สามารถควบคุมได้หลายประการ อาทิ สภาพอากาศที่มีความแปรปรวน สถานการณ์ภัยแล้ง โรคระบาดในพืชและสัตว์ และราคาปัจจัยการผลิตที่สูงและไม่คลี่คลาย รวมถึงสถานการณ์การแพร่ระบาดของโรคโควิด - 19 ที่จะส่งผลต่อภาวะเศรษฐกิจและการค้าสินค้าเกษตร โดยสาขาพืช สาขาปศุสัตว์ และสาขาบริการทางการเกษตรคาดว่าจะขยายตัวได้ ขณะที่สาขาประมงและสาขาป่าไม้คาดว่าจะหดตัวลง รายละเอียดยุติในแต่ละสาขา มีดังนี้



5.1 สาขาพืช ในปี 2566 คาดว่าจะอยู่ในช่วงร้อยละ (-0.3) – 0.7 เมื่อเทียบกับปีที่ผ่านมา เนื่องจากคาดว่าปริมาณผลผลิตสินค้าพืชที่สำคัญเพิ่มขึ้น ได้แก่ **ข้าวนาปี** คาดว่าปริมาณน้ำและสภาพอากาศเอื้ออำนวยต่อการผลิต รวมทั้งการดำเนินมาตรการช่วยเหลือของรัฐอย่างต่อเนื่อง อาทิ โครงการประกันรายได้ และมาตรการช่วยเหลือเกษตรกรผู้ปลูกข้าว **ข้าวนาปรัง** คาดว่าปริมาณน้ำต้นทุนมีเพียงพอ และสภาพอากาศเอื้ออำนวยต่อการผลิต ประกอบกับราคาที่เกษตรกรขายได้ยังอยู่ในเกณฑ์ดี **มันสำปะหลัง** เนื่องจากราคาปีที่ผ่านมาอยู่ในเกณฑ์ดี จึงจูงใจให้เกษตรกรขยายพื้นที่เพาะปลูก **ข้าวโพดเลี้ยงสัตว์** เนื่องจากคาดการณ์ว่าราคาที่เกษตรกรขายได้จะอยู่ในเกณฑ์ดี และเกษตรกรมีความชำนาญในการดูแลรักษาผลผลิตสามารถจัดการแพรระบาดของหนอนกระทู้ลายจุดได้ดีมากขึ้น **ยางพารา** เนื่องจากต้นยางพาราส่วนใหญ่เป็นช่วงอายุที่ให้ผลผลิตมาก และยังมีเนื้อที่เปิดกรีดใหม่เพิ่มขึ้น **สับปะรดโรงงาน** คาดว่ามีความต้องการของตลาดอย่างต่อเนื่อง เกษตรกรจึงดูแลผลผลิตมากขึ้น และ **ลำไย** คาดว่ามีปริมาณน้ำและสภาพอากาศเอื้ออำนวยต่อการติดดอกออกผล ในส่วนสินค้าที่คาดการณ์ว่าจะมีปริมาณผลผลิตลดลง ได้แก่ **กาแฟ** เนื่องจากสภาพอากาศแปรปรวน ฝนตกผิดปกติในช่วงต้นปี 2565 (มกราคม - กุมภาพันธ์) ทำให้กาแฟติดดอกก่อนกำหนด และเป็นเชื้อรา ร่วงหล่นโดยไม่ติดผล และ **ลิ้นจี่** เนื่องจากสภาพแปรปรวนอากาศหนาวช้าและไม่ต่อเนื่อง ทำให้ลิ้นจี่ไม่ติดดอกออกผล

5.2 สาขาปศุสัตว์ ในปี 2566 คาดว่าจะขยายตัวร้อยละ 3.8 – 4.8 เมื่อเทียบกับปีที่ผ่านมา เนื่องจากคาดว่าปริมาณผลผลิตสินค้าปศุสัตว์ที่สำคัญเพิ่มขึ้น ได้แก่ **โคเนื้อ** เนื่องจากภาครัฐมีนโยบายส่งเสริมให้เกษตรกรเลี้ยงปศุสัตว์เชิงการค้าเพื่อเป็นอาชีพหลัก และระบบการบริหารจัดการวัคซีนป้องกันโรคล้มปัสกินอย่างต่อเนื่อง **ไข่ไก่** เนื่องจากคาดการณ์ว่าตลาดจะมีความต้องการบริโภคเพิ่มขึ้นอย่างต่อเนื่อง รวมทั้งเกษตรกรมีการจัดการฟาร์มไก่ไข่ให้มีประสิทธิภาพมากขึ้น และ **สุกร** เนื่องจากสถานการณ์โรคระบาดคลี่คลาย มีจำนวนแม่พันธุ์สุกรเพิ่มขึ้นสามารถขยายการผลิตสุกรได้เพิ่มขึ้น

5.3 สาขาประมง ในปี 2566 ภาวะการผลิตสาขาประมงปี 2566 คาดว่าจะหดตัวร้อยละ (-6.1) – (-5.1) เมื่อเทียบกับปีที่ผ่านมา เนื่องจากคาดว่าจากราคาปัจจัยการผลิตทั้งพันธุ์ปลาและอาหารปลาปรับตัวสูงขึ้นอย่างต่อเนื่อง จะส่งผลให้เกษตรกรลดปริมาณจำนวนบ่อเลี้ยง และลดจำนวนการปล่อยลูกปลาลง

5.4 สาขาบริการทางการเกษตร ในปี 2566 คาดว่าจะอยู่ในช่วงร้อยละ (-0.2) – 0.8 เมื่อเทียบกับปีที่ผ่านมา เนื่องจากคาดว่ากิจกรรมการจ้างเครื่องจักรกลทางการเกษตรจากการเตรียมดินและเก็บเกี่ยวผลผลิตมีแนวโน้มเพิ่มขึ้น สืบเนื่องมาจากราคาสินค้าเกษตรปรับตัวสูงขึ้นจูงใจให้เกษตรกรขยายพื้นที่ปลูก ประกอบกับภาครัฐมีการดำเนินนโยบายและมาตรการด้านการส่งเสริม สนับสนุนให้ความช่วยเหลือเกษตรกรอย่างต่อเนื่อง ได้แก่ ข้าวนาปี ข้าวนาปรัง ข้าวโพดเลี้ยงสัตว์ และมันสำปะหลัง

5.5 สาขาป่าไม้ ในปี 2566 คาดว่าจะหดตัวร้อยละ (-1.5) – (-0.5) เมื่อเทียบกับปีที่ผ่านมา เนื่องจากการบริหารจัดการงานไม้ขององค์การอุตสาหกรรมป่าไม้เขตลำปาง (ออป.) ซึ่งรับผิดชอบพื้นที่จังหวัดลำปาง และจังหวัดเชียงราย โดยมีแผนการผลิตและจำนวนพื้นที่การตัดไม้ลดลงจากปีที่ผ่านมา



ตารางที่ 1 อัตราการขยายตัวของผลิตภัณฑ์มวลรวมภาคเกษตร จังหวัดเชียงราย

หน่วย: ร้อยละ

สาขา	2565	2566
ภาคเกษตร	0.7	(-0.2) – 0.8
พืช	1.5	(-0.3) – 0.7
ปศุสัตว์	(-5.5)	3.8 – 4.8
ประมง	4.2	(-6.1) – (-5.1)
บริการทางการเกษตร	0.5	(-0.2) – 0.8
ป่าไม้	(-0.8)	(-1.5) – (-0.5)

ที่มา : สำนักงานเศรษฐกิจการเกษตรที่ 1

ตารางที่ 2 ผลผลิตสินค้าเกษตรที่สำคัญ (ปีปฏิทิน)

หน่วย : ตัน

สินค้า	ปี 2564	ปี 2565	อัตราการเปลี่ยนแปลง (ร้อยละ)
ข้าวนาปี	736,491	717,594	-2.6
ข้าวนาปรัง	199,001	213,049	7.1
มันสำปะหลัง	144,414	154,054	6.7
สับปะรดโรงงาน	54,366	50,011	-8.0
ยางพารา (ก้อนถ้วย)	123,502	127,900	3.6
ข้าวโพดเลี้ยงสัตว์	190,664	187,702	-1.6
ลำไย	108,598	109,796	1.1
ลิ้นจี่พันธุ์ฮงฮวย เกรดคละ	3,205	3,288	2.6
กาแฟ	2,579	3,197	24.0
สุกร (ตัว) ^{1/}	99,728	80,337	-19.4
โคเนื้อ (ตัว) ^{1/}	50,191	54,764	9.1
ไข่ไก่ (ล้านฟอง) ^{1/}	336	424	26.1
ประมงน้ำจืดจากแหล่งน้ำธรรมชาติ ^{2/}	1,655	1,712	3.4
ประมงน้ำจืดเพาะเลี้ยงสัตว์ ^{2/}	97,702	99,931	2.3

ที่มา : สำนักงานเศรษฐกิจการเกษตรที่ 1

หมายเหตุ : ^{1/} กรมปศุสัตว์

^{2/} กรมประมง



ตารางที่ 3 ราคาสินค้าเกษตรที่เกษตรกรขายได้ จังหวัดเชียงราย

หน่วย : บาท/กิโลกรัม

สินค้า	ปี 2564	ปี 2565	อัตราการเปลี่ยนแปลง (ร้อยละ)
ข้าวเปลือกเหนียวนาปีรวมพันธุ์สั้นป่าตอง 1 ความชื้นมากกว่า 25 %	6.46	8.95	38.5
ข้าวเปลือกเหนียวนาปีรวมพันธุ์สั้นป่าตอง 1 ความชื้นมากกว่า 25 %	6.02	8.30	37.9
มันสำปะหลังสด เกรดคละ	2.05	2.50	22.0
สับปะรดโรงงาน	5.68	6.12	7.7
ยางก้อนถ้วย	18.63	20.65	10.8
ข้าวโพดเลี้ยงสัตว์ ณ ความชื้น 14.5 %	7.89	8.30	5.2
ลำไยรูตรงเกรด AA	14.09	11.55	-18.0
ลิ้นจี่พันธุ์ฮงฮวย เกรดคละ	21.50	22.00	2.3
สารกาแฟอาราบิก้า เกรดคละ	138.50	148.50	7.2
สุกร	71.32	92.72	30.0
โคเนื้อ (บาท/ตัว)	32,753.00	32,860.00	0.3
ไข่ไก่ เบอร์ 0 (บาท/ฟอง)	3.72	4.08	9.7
ประมงน้ำจืดจากแหล่งน้ำธรรมชาติ	54.30	56.00	3.1
ประมงน้ำจืดเพาะเลี้ยงสัตว์	53.50	56.80	6.2

ที่มา : สำนักงานเศรษฐกิจการเกษตรที่ 1

จัดทำโดย

สำนักงานเศรษฐกิจการเกษตรที่ 1

ภายในสถานีพัฒนาที่ดินเชียงใหม่ ตำบลดอนแก้ว อำเภอแม่ริม จังหวัดเชียงใหม่ 50180

โทรศัพท์ 0 5312 1318 โทรสาร 0 5312 1319

www.zone1.oae.go.th