

# สถานการณ์ผลไม้ไทยในตลาดจีนปี 2561 และแนวโน้ม



ฝ่ายเกษตร ประจำสถานกงสุลใหญ่ ณ นครกว่างโจว  
สำนักงานปลัดกระทรวงเกษตรและสหกรณ์



## บทสรุปผู้บริหาร

ผลไม้เป็นหนึ่งในสินค้าเกษตรที่สำคัญของไทย แต่ละปีมีการส่งออกผลไม้และลูกนัตที่บริโภคได้ตามพิกัดศุลกากรระบบฮาร์โมนี 08 ปริมาณกว่า 2 ล้านตัน มูลค่ามากกว่า 2,000 ล้านดอลลาร์สหรัฐ โดยในปี 2561 มีปริมาณการส่งออกไปต่างประเทศ 1.98 ล้านตัน มูลค่า 2,743 ล้านดอลลาร์สหรัฐ ตลาดผู้บริโภคจีนเป็นจุดหมายปลายทางที่สำคัญของผลไม้ไทยจำนวนมาก เนื่องจากเป็นประเทศที่มีประชากรมาก ความต้องการบริโภคสูง ประกอบกับมีเส้นทางการขนส่งผลไม้ที่หลากหลายทั้งทางบก ทางทะเล และทางอากาศ ใช้ระยะเวลาในการขนส่งจากไทยไม่นานมากนัก สอดรับกับข้อจำกัดของผลไม้สดที่มีอายุในการเก็บรักษาสั้น

ปัจจุบันผลไม้ไทยที่ผ่านการประเมินความเสี่ยงด้านการตรวจกักกันจากสำนักงานศุลกากรแห่งชาติจีน มีจำนวน 22 ชนิด มากที่สุดในบรรดาประเทศต่าง ๆ ที่จีนอนุญาตให้นำเข้า โดยผลไม้ที่จะส่งออกนั้นจะต้องปฏิบัติตามเงื่อนไขที่กำหนดในพิธีสารการส่งออกผลไม้จากไทยไปจีนอย่างเคร่งครัด

ในปี 2561 จีนนำเข้าผลไม้และลูกนัตที่บริโภคได้ตามพิกัดศุลกากรระบบฮาร์โมนี 08 จากไทย 1,022,409 ตัน มูลค่ากว่า 2,021 ล้านดอลลาร์สหรัฐ เส้นทางการขนส่งผลไม้จากไทยไปจีนเส้นทางหลักคือ การขนส่งทางทะเลจากไทยแวะไปยังฮ่องกง แล้วจากฮ่องกงเข้าเงินจีนโดยการขนส่งทางบก เนื่องจากสายการบินเรือจากไทยไปยังฮ่องกงมีจำนวนมากกว่าสายการบินเรือตรงไปยังเมืองเงินจีนหรือนครกว่างโจว โดยจุดหมายปลายทางส่วนใหญ่ของผลไม้ไทยจะมาที่ศูนย์กลางการค้าขายผลไม้ที่ตลาดค้าส่งผักและผลไม้เจียงหนานในนครกว่างโจว ซึ่งเป็นตลาดที่พ่อค้าผลไม้จากทางตอนเหนือของประเทศมาจำหน่ายทางตอนใต้ของจีน และนำผลไม้จากตอนใต้และผลไม้นำเข้าจากต่างประเทศขึ้นไปจำหน่ายยังภาคเหนือและมณฑลตอนในของประเทศ อย่างไรก็ตาม พบว่าแนวโน้มในการนำเข้าผลไม้ของจีนผ่านเส้นทางการขนส่งทางบกเพิ่มขึ้นอย่างต่อเนื่อง โดยเฉพาะผลไม้ที่ต้องการความรวดเร็วในการขนส่งเมื่อเข้าสู่ตลาดแล้วยังคงสภาพความสดใหม่ซึ่งจะทำให้ได้ราคาดี เช่น มังคุด และลำไย ในขณะที่การนำเข้าผลไม้ไทยของจีนทางอากาศเหมาะกับผลไม้ที่มีราคาต่อหน่วยสูงและมีอายุในการเก็บรักษาสั้น เช่น มังคุด น้อยหน่า เงาะ และมะม่วง อย่างไรก็ตาม พบว่าแนวโน้มของการนำเข้าทุเรียนด้วยการขนส่งทางอากาศเพิ่มขึ้นอย่างต่อเนื่อง ซึ่งการนำเข้าทางอากาศส่วนใหญ่จะเป็นการนำเข้าในเมืองที่ประชากรมีกำลังซื้อสูง อาทิ ในนครกว่างโจว กรุงปักกิ่ง และนครเซี่ยงไฮ้

ในปี 2561 จีนมีการนำเข้าผลไม้ผ่านเส้นทางการขนส่งทางบกสาย R9/R12 ผ่านด่านโหย่วอ๊กวนของเขตปกครองตนเองกว่างซีจ้วงเพิ่มขึ้นถึงร้อยละ 367.50 เมื่อเทียบกับปี 2560 ในส่วนของการนำเข้าผ่านเส้นทาง R3A เพิ่มขึ้นร้อยละ 100.49 ในขณะที่การนำเข้าโดยการขนส่งทางทะเลเพิ่มขึ้นร้อยละ 78.62 และในส่วนของ การนำเข้าโดยการขนส่งทางอากาศเพิ่มขึ้นร้อยละ 20.42

ผลไม้สำคัญของไทยที่จีนนำเข้า คือ ทุเรียน ลำไย และมังคุด พบว่าในปี 2561 มีการนำเข้าทุเรียนจากไทยมากถึง 431,956 ตัน และมังคุด 148,769 ตัน เพิ่มขึ้นร้อยละ 92.64 และ 109.92 ตามลำดับ โดยที่การเพิ่มขึ้นของการนำเข้าอย่างมากนอกจากปัจจัยความต้องการของผู้บริโภคจีนที่เพิ่มขึ้นแล้ว ยังมีส่วนจากการปรับโครงสร้างหน่วยงานราชการของจีนโดยมีการโอนหน่วยงานที่เกี่ยวข้องกับการตรวจสอบและกักกันของจีนไปรวมกับสำนักงานศุลกากร ตั้งแต่วันที่ 17 มีนาคม 2561 และได้ปรับระบบการตรวจสอบกักกันเข้ากับระบบของศุลกากรเรียบริ้อยเมื่อเดือนสิงหาคม 2561 ส่งผลให้มีความเข้มงวดในการตรวจสอบและกักกันสินค้าที่นำเข้าส่งออกตามระเบียบมากขึ้น ซึ่งการนำเข้าผลไม้จากต่างประเทศจะต้องเป็นผลไม้ที่อยู่ในบัญชีรายชื่อผลไม้ที่จีนอนุญาตให้นำเข้าจากประเทศส่งออกที่กำหนดเท่านั้น

ราคาขายส่งทุเรียน ลำไย และมังคุดรายเดือนโดยเฉลี่ยในตลาดค้าส่งผักและผลไม้เจียงหนาน และราคาขายปลีกรายเดือนโดยเฉลี่ยในห้างโมเดิร์นเทรดในนครกว่างโจวต่างเพิ่มขึ้นเมื่อเทียบกับปี 2560 โดย

พบว่าราคาผลไม้นอกฤดูกาลผลิตจะมีราคาสูงกว่าในฤดูกาล หากสามารถควบคุมผลผลิตให้มีตลอดปีก็จะทำให้ราคาไม่มีความผันผวนมากเกินไป ทำให้ผู้บริโภคทั่วไปสามารถเลือกซื้อได้ตลอดปี อย่างไรก็ตาม หากสามารถนำเสนอชนิดของพันธุ์ผลไม้ใหม่ ๆ ที่สอดคล้องกับความต้องการของกลุ่มผู้บริโภคก็จะสามารถควบคุมคุณภาพในการผลิตและสร้างมูลค่าเพิ่มให้กับผลิตภัณฑ์ได้

โอกาสของผลไม้ไทยอื่น ๆ ในตลาดจีนยังมีอีกมาก เนื่องด้วยผู้บริโภคชาวเงินจำนวนมากได้มีโอกาสเดินทางไปท่องเที่ยวยังประเทศไทยและได้ลิ้มชิมรสผลไม้ที่ประเทศไทยและติดใจในรสชาติ ส่งผลให้มีการซื้อหารับประทานเมื่อกลับมายังประเทศของตน รวมถึงการที่ผู้บริโภคชาวเงินมีคุณภาพชีวิตความเป็นอยู่ที่ดีขึ้นและเปิดรับสินค้าคุณภาพจากต่างประเทศเพิ่มมากขึ้น ทางภาครัฐของไทยอาจร่วมมือกับหน่วยงานการท่องเที่ยวของไทยและจีนในการประชาสัมพันธ์ผลไม้ให้กับนักท่องเที่ยวชาวจีนที่เดินทางมาท่องเที่ยวยังประเทศไทย เช่น การจัดโซนขายผลไม้ในศูนย์โอท็อป หรือแหล่งท่องเที่ยวเพื่อให้ผู้บริโภคชาวเงินจำนวนมากมีโอกาซื้อและชิมรสผลไม้ไทย การจัดงานประชาสัมพันธ์ผลไม้ไทยในเมืองต่าง ๆ ของจีนที่มีศักยภาพในการบริโภค ตลอดจนการสนับสนุนให้ผู้ประกอบการจำหน่ายผลไม้นำเข้าระดับคุณภาพในจีนที่มีร้านสาขาทั่วจีนนำเข้าผลไม้ชนิดต่าง ๆ ของไทยเพิ่มมากขึ้น เป็นต้น

\*\*\*\*\*

ฝ่ายเกษตร ประจำสถานกงสุลใหญ่ ณ นครกว่างโจว  
พฤศจิกายน 2562

## สารบัญ

	หน้า
บทสรุปผู้บริหาร.....	ก
สารบัญ.....	ค
ตอนที่ 1 ภาพรวม	
- การส่งออกผลไม้ของไทย.....	1
- การนำเข้าผลไม้ไทยของจีน.....	3
ตอนที่ 2 ผลไม้สำคัญของไทยที่จีนนำเข้า	
- ตลาดส่งออกทุเรียน ลำไย มังคุด และมะพร้าว ของไทย.....	17
- การนำเข้าของจีน.....	19
- ทุเรียน.....	20
- ลำไย.....	26
- มังคุด.....	32
แหล่งข้อมูลอ้างอิง.....	40





## สถานการณ์ผลไม้ไทยในตลาดจีนปี 2561 และแนวโน้ม

รายงานสถานการณ์ผลไม้ไทยในตลาดจีนปี 2561 และแนวโน้ม จัดทำเป็นสองตอน ตอนที่ 1 จะกล่าวถึงภาพรวมของการส่งออกผลไม้ของไทย และการนำเข้าผลไม้ของไทยของจีน ส่วนในตอนที่ 2 จะเป็นการวิเคราะห์สถานการณ์ผลไม้สำคัญของไทยที่จีนนำเข้า

### ตอนที่ 1 ภาพรวม

#### การส่งออกผลไม้ของไทย

ผลไม้ไทยเป็นหนึ่งในสินค้าที่ได้รับการยอมรับไปทั่วโลก โดยมีการส่งออกสินค้าในหมวดผลไม้ และลูกนัตที่บริโภคได้ตามพิกัดศุลกากรระบบฮาร์โมนิซ 08 (Harmonized Code 08: Edible fruits and nuts, HS Code 08) ในแต่ละปีมูลค่าเพิ่มขึ้นอย่างต่อเนื่อง โดยในปี 2561 มีการส่งออกทั้งสิ้น 1.98 ล้านตัน ลดลงร้อยละ 3.28 เมื่อเทียบกับปี 2560 คิดเป็นมูลค่า 2,743 ล้านดอลลาร์สหรัฐ เพิ่มขึ้นร้อยละ 17.76 โดยมีตลาดส่งออกหลักที่สำคัญ คือ จีน เวียดนาม และฮ่องกง ตามลำดับ คิดเป็นสัดส่วนกว่าร้อยละ 81.58 ของมูลค่าการส่งออกผลไม้และลูกนัตที่บริโภคได้ใน HS Code 08 ของไทย

ที่ผ่านมาตลาดส่งออกผลไม้และลูกนัตที่บริโภคได้ใน HS Code 08 ที่ใหญ่ที่สุดของไทยคือจีน ทั้งในแง่ปริมาณและมูลค่า อย่างไรก็ตามตั้งแต่ปี 2557 เป็นต้นมา ไทยมีการส่งออกไปเวียดนามปริมาณมากกว่า 400,000 ตัน เพิ่มขึ้นจากในอดีตที่มีปริมาณไม่เกิน 300,000 ตัน โดยในปี 2557 พบว่าไทยส่งออกไปเวียดนามปริมาณมากถึง 460,881 ตัน เพิ่มขึ้นร้อยละ 61.39 เมื่อเทียบกับปี 2556 ที่มีการส่งออกไปเวียดนามเพียง 285,566 ตัน ในขณะที่การส่งออกไปจีนมีปริมาณ 442,349 ตัน ลดลงร้อยละ 26.17 และปี 2559 ไทยส่งออกไปเวียดนาม มีปริมาณมากถึง 550,208 ตัน เพิ่มขึ้นร้อยละ 24.26 เมื่อเทียบกับปี 2558 ในขณะที่การส่งออกไปจีนมีปริมาณ 428,042 ตัน ลดลงร้อยละ 13.59 ส่งผลให้เวียดนามขึ้นเป็นตลาดส่งออกผลไม้และลูกนัตที่บริโภคได้ใน HS Code 08 ปริมาณมากที่สุดของไทย ในปี 2557 และ 2559

ในปี 2560 ไทยส่งออกผลไม้และลูกนัตที่บริโภคได้ใน HS Code 08 ไปเวียดนามเพิ่มขึ้นแบบก้าวกระโดด โดยมีปริมาณส่งออกสูงถึง 1,045,456 ตัน เพิ่มขึ้นมากถึงร้อยละ 90.01 เมื่อเทียบกับปี 2559 โดยมีมูลค่าการส่งออก 1,039.29 ล้านดอลลาร์สหรัฐ เพิ่มขึ้นมากถึงร้อยละ 104.52 ส่งผลให้เวียดนามขึ้นเป็นตลาดส่งออกผลไม้และลูกนัตที่บริโภคได้ใน HS Code 08 ทั้งปริมาณและมูลค่ามากที่สุดของไทย

ในปี 2561 ไทยส่งออกผลไม้และลูกนัตที่บริโภคได้ใน HS Code 08 ไปเวียดนามลดลงอย่างมีนัยสำคัญ โดยมีปริมาณส่งออก 822,655 ตัน ลดลงร้อยละ 21.31 เมื่อเทียบกับปี 2560 โดยมีมูลค่าการส่งออก 990.89 ล้านดอลลาร์สหรัฐ ลดลงร้อยละ 4.66 ในขณะที่มีการส่งออกไปจีนมากถึง 717,485 ตัน เพิ่มขึ้นร้อยละ 28.74 โดยมีมูลค่าการส่งออก 1,008.63 ล้านดอลลาร์สหรัฐ เพิ่มขึ้นมากถึงร้อยละ 52.78 ส่งผลให้เวียดนามยังคงเป็นตลาดส่งออกผลไม้และลูกนัตที่บริโภคได้ใน HS Code 08 ปริมาณมากที่สุดของไทย ในขณะที่จีนขึ้นมาเป็นตลาดส่งออกผลไม้และลูกนัตที่บริโภคได้ใน HS Code 08 มูลค่ามากที่สุดของไทย

ตารางที่ 1 ปริมาณการส่งออกผลไม้และลูกนัตที่บริโภคได้ใน HS Code 08 ของไทยไปต่างประเทศ  
จำแนกตามประเทศ/เขตดินแดน สูงสุด 7 อันดับแรก ปี 2559-2561

ลำดับ	ประเทศ/ เขตดินแดน	ปริมาณ (ตัน)			ปี 2561 เทียบ 2560 (%)	มูลค่า (ล้านดอลลาร์สหรัฐ)			ปี 2561 เทียบ 2560 (%)
		ปี 2559	ปี 2560	ปี 2561		ปี 2559	ปี 2560	ปี 2561	
	รวม	1,452,711	2,050,937	1,983,617	-3.28	1,617.65	2,329.01	2,742.73	17.76
1	เวียดนาม	550,208	1,045,456	822,655	-21.31	508.15	1,039.29	990.89	-4.66
2	จีน	428,042	557,294	717,485	28.74	524.90	660.19	1,008.63	52.78
3	ฮ่องกง	205,339	134,497	130,795	-2.75	197.59	179.65	237.76	32.34
4	อินโดนีเซีย	62,018	100,210	60,550	-39.58	59.18	87.34	65.71	-24.77
5	เมียนมา	23,900	29,709	43,025	44.82	35.32	35.72	56.48	58.13
6	สหรัฐอเมริกา	36,539	32,645	36,232	10.99	71.62	78.40	93.21	18.89
7	มาเลเซีย	16,390	24,924	31,395	25.96	10.58	16.42	18.31	11.53

จากตารางที่ 1 พบว่าในปี 2561 ไทยส่งออกผลไม้และลูกนัตที่บริโภคได้ใน HS Code 08 ไปยังประเทศจีน เมียนมา สหรัฐอเมริกา และมาเลเซีย เพิ่มขึ้นเมื่อเทียบกับปี 2560 โดยมีปริมาณเพิ่มขึ้นร้อยละ 28.74 44.82 10.99 และ 25.96 ตามลำดับ เมื่อพิจารณาที่มูลค่าพบว่าเพิ่มขึ้นร้อยละ 52.78 58.13 18.89 และ 11.53 ตามลำดับ ในขณะที่มีการส่งออกไปยังเวียดนาม ฮ่องกง และอินโดนีเซีย ปริมาณลดลงร้อยละ 21.31 2.75 และ 39.58 ตามลำดับ เมื่อเทียบกับปี 2560

การส่งออกผลไม้และลูกนัตที่บริโภคได้ใน HS Code 08 ของไทยในปี 2561 ไปยังประเทศเวียดนามยังคงมีปริมาณมากที่สุด คิดเป็นสัดส่วนร้อยละ 41.47 ของปริมาณการส่งออกของไทย (สัดส่วนลดลงเมื่อเทียบกับปี 2560 ซึ่งอยู่ที่ร้อยละ 50.97) โดยผลไม้ส่วนใหญ่ที่ไทยสามารถเพาะปลูกได้ ทางเวียดนามเองก็สามารถเพาะปลูกได้เช่นกัน อาทิ ลำไย ทุเรียน มังคุด มะม่วง ขนุน และพบว่ามีการส่งออกลำไย (334,882 ตัน) ทุเรียน (187,656 ตัน) ลำไยอบแห้ง (114,813 ตัน) และมังคุด (96,427 ตัน) ไปยังเวียดนามปริมาณรวม 733,778 ตัน คิดเป็นสัดส่วนร้อยละ 89.20 ของปริมาณการส่งออกผลไม้และลูกนัตที่บริโภคได้ใน HS Code 08 ของไทยไปยังเวียดนาม จึงไม่น่าจะเป็นการบริโภคของชาวเวียดนามภายในประเทศทั้งหมด แต่น่าจะเป็นการที่เวียดนามนำเข้าเพื่อจำหน่ายออกไปยังประเทศอื่นที่มีศักยภาพในการบริโภค ซึ่งก็คือประเทศจีนที่มีพรมแดนติดกับเวียดนามนั่นเอง โดยใช้สิทธิประโยชน์จากนโยบายตลาดพ่อนปรนการค้าชายแดนที่จีนตกลงกับประเทศที่มีพรมแดนติดกัน (ส่วนใหญ่เป็นด่านหรือตลาดการค้าของชายแดนซึ่งดำเนินการโดยรัฐบาลท้องถิ่นภายใต้การชี้แนะจากส่วนกลางซึ่งมิใช่ด่านสากลจึงไม่อนุญาตให้คนต่างชาติผ่านเข้าเมือง และไม่รองรับการค้าระหว่างประเทศ) เพื่อให้สิทธิชาวจีนและเวียดนามที่อาศัยบริเวณชายแดนสามารถนำเข้าสินค้าต่าง ๆ ของประเทศที่มีพรมแดนติดกับจีน ซึ่งเป็นสินค้าตามบัญชีที่กำหนดและของใช้ประจำวันในมูลค่าไม่เกิน 8,000 หยวนต่อวันต่อคน โดยได้รับการยกเว้นภาษีทุกชนิด รวมถึงภาษีมูลค่าเพิ่ม (VAT) (ที่ผ่านมาผลไม้นำเข้าผ่านด่านสากลของจีนจะต้องเสียภาษีมูลค่าเพิ่มร้อยละ 13 โดยตั้งแต่วันที่ 1 กรกฎาคม 2560 ปรับลดลงเหลือร้อยละ 11 ตั้งแต่วันที่ 1 พฤษภาคม 2561 ปรับลดลงเหลือร้อยละ 10 และตั้งแต่วันที่ 1 เมษายน 2562 ปรับลดลงเหลือร้อยละ 9) เพื่อนำมาจำหน่ายในตลาดการค้าของชายแดน นโยบายดังกล่าวมีจุดมุ่งหมายเพื่อยกระดับชีวิตความเป็นอยู่ของคนชายแดนและพัฒนาเศรษฐกิจของท้องถิ่นชายแดน นอกจากนี้ ยังมีกร



ดำเนินการในรูปแบบสหกรณ์เพื่อช่วยเหลือในด้านเงินทุนและตลาดให้กับชาวชายแดนที่ไม่มีทุนในการดำเนินการซื้อขายสินค้าในตลาดการค้าชายแดนด้วย

ในขณะที่วิสาหกิจจีนที่จดทะเบียนและตั้งอยู่ในบริเวณชายแดนสามารถที่จะดำเนินธุรกิจแบบการค้าชายแดนมูลค่าน้อย (边境小额贸易) สามารถดำเนินธุรกิจกับบริษัทชายแดนของประเทศที่อยู่ติดกับด่านชายแดนเพื่อนำไปจำหน่ายต่อในจีนได้ โดยต้องดำเนินการสำแดงพิธีการศุลกากรและการตรวจกักกันสินค้าดังเช่นการนำเข้าสินค้าปกติ แม้ว่าปัจจุบันจะไม่ได้รับสิทธิในการลดหย่อนภาษีมูลค่าเพิ่มลงครึ่งหนึ่งสำหรับสินค้าที่นำเข้าแล้ว แต่ก็ยังได้รับการสนับสนุนด้านอื่น ๆ จากรัฐบาลท้องถิ่น เช่น การเข้าถึงแหล่งเงินทุนด้วยอัตราดอกเบี้ยต่ำ การอำนวยความสะดวกในการจัดตั้งบริษัท เป็นต้น

ด้วยนโยบายการส่งเสริมคุณภาพชีวิตของชาวชายแดนผ่านตลาดการค้าชายแดน ณ จุดผ่อนปรนการค้าชายแดนที่ให้นำเข้าสินค้าและของใช้ประจำวันจากประเทศที่มีพรมแดนติดกันเท่านั้น ทำให้มีผู้ประกอบการจีนส่วนหนึ่งที่ร่วมกับชาวชายแดนใช้รูปแบบการนำเข้าผ่านทางจุดผ่อนปรนชายแดนบริเวณเวียดนาม-จีน เนื่องจากเวียดนามสามารถเพาะปลูกผลไม้เขตร้อนได้หลากหลายชนิด ส่งผลให้ผลไม้ไทยจำนวนมากไม่น้อยเมื่อเข้าเวียดนามแล้วแปลงสภาพเป็นผลไม้เวียดนามเพื่อใช้สิทธิพิเศษดังกล่าว โดยที่ตามระบบจีนด่านและจุดผ่อนปรนชายแดนจะไม่มีระบบบันทึกข้อมูลร่วมกับระบบศุลกากรที่ใช้กับด่านสากล ทั้งการนำเข้าแบบของใช้ส่วนบุคคลของชาวชายแดนและการค้ามูลค่าไม่มากโดยวิสาหกิจชายแดน ซึ่งสถิติการนำเข้าส่งออกโดยทั่วไปที่เข้าถึงได้จะอ้างอิงจากสถิติที่รวบรวมจากด่านสากล ในขณะที่ข้อมูลการค้าผ่านด่านหรือตลาดการค้าของชาวชายแดนซึ่งดำเนินการโดยรัฐบาลท้องถิ่นจะรวบรวมและรายงานโดยท้องถิ่นเอง

ทั้งนี้ ตั้งแต่วันที่ 20 สิงหาคม 2561 ภายหลังจากที่ศุลกากรแห่งชาติได้รวมงานตรวจสอบกักกันสินค้าเข้าระบบการดำเนินงานของศุลกากร ทำให้แนวทางปฏิบัติในการนำเข้าส่งออกสินค้ามีความเข้มงวดเพิ่มขึ้นจากเดิม โดยสินค้าที่นำเข้าจะต้องปฏิบัติตามกฎระเบียบต่าง ๆ ที่เกี่ยวข้องอย่างเคร่งครัด ซึ่งในส่วนของ การนำเข้าผลไม้จากต่างประเทศจะต้องเป็นผลไม้ที่อยู่ในบัญชีรายชื่อผลไม้ที่จีนอนุญาตให้นำเข้าจากประเทศส่งออกที่กำหนดเท่านั้น (เป็นผลไม้จากประเทศที่ส่งออกไปจีนซึ่งได้รับการประเมินความเสี่ยงในการตรวจและกักกันจากศุลกากรแห่งชาติจีนแล้ว) โดยปฏิบัติด้วยมาตรฐานเดียวกันในการนำเข้าในรูปแบบต่าง ๆ ทั้งการนำเข้าสินค้านำเข้าแบบปกติ การค้ามูลค่าน้อยของวิสาหกิจชายแดน และการนำเข้าสินค้าโดยใช้สิทธิชาวชายแดน โดยคาดว่าปริมาณการนำเข้าผลไม้ไทยที่สวมสิทธิเป็นผลไม้เวียดนามจะมีแนวโน้มลดลง

### การนำเข้าผลไม้ไทยของจีน

ผลไม้จัดเป็นสินค้าที่จีนต้องทำพิธีสารข้อตกลงในการตรวจสอบและกักกันโรคกับประเทศผู้ส่งออกก่อนจึงจะสามารถนำเข้าได้ผ่านด่านสากลที่กำหนดเฉพาะสำหรับนำเข้าผลไม้โดยสำนักงานศุลกากรแห่งชาติ (เดิมเป็นงานของกระทรวงควบคุมคุณภาพและตรวจสอบกักกันโรคสาธารณสุขรัฐประชาชนจีน (General Administration of Quality Supervision, Inspection and Quarantine: AQSIQ) ทั้งนี้ภายหลังจากสภาผู้แทนประชาชนแห่งชาติจีนเห็นชอบการปรับโครงสร้างหน่วยงานราชการของจีนเมื่อวันที่ 17 มีนาคม 2561 ได้ยุบ AQSIQ โดยมีการโอนหน่วยงานที่เกี่ยวข้องกับการตรวจสอบและกักกันของจีนไปรวมกับสำนักงานศุลกากร) ซึ่งจะมีการปรับปรุงรายชื่อผลไม้จากประเทศต่าง ๆ ที่อนุญาตให้นำเข้าอย่างต่อเนื่อง โดยสามารถนำเข้าผ่านด่านตรวจและกักกันที่มีเจ้าหน้าที่และเครื่องมือเครื่องใช้ในการตรวจและกักกันผลไม้นำเข้าจากต่างประเทศตามที่กำหนดเท่านั้น

ด้านตามเมืองและมณฑลต่าง ๆ ในจีนที่อนุญาตให้นำเข้าผลไม้จากต่างประเทศ แบ่งออกเป็น

ด่านท่าเรือหรือท่าอากาศยาน

- กรุงปักกิ่ง

ฝ่ายเกษตร ประจำสถานกงสุลใหญ่ ณ นครกว่างโจว ([www.opsmoac.go.th/guangzhou](http://www.opsmoac.go.th/guangzhou))

- นครเซี่ยงไฮ้
- นครเทียนจิน
- นครฉงชิ่ง
- มณฑลกว่างตุง (นครกว่างโจว เมืองเซินเจิ้น เมืองจูไห่ เมืองฝอซาน เมืองซัวเถา เมืองจ้านเจียง)
- มณฑลไห่หนาน (นครไห่โข่ว เมืองตงฟาง)
- มณฑลฝูเจี้ยน (นครฝูโจว เมืองเซี่ยเหมิน)
- มณฑลยูนนาน (นครคุนหมิง)
- เขตปกครองตนเองกว่างซีจ้วง (เมืองกู่ยี่หลิน เมืองฝางเฉิงก่าง เมืองชินโจว)
- มณฑลเหลียวหนิง (นครเสิ่นหยาง เมืองต้าเหลียน)
- มณฑลซานตง (นครจีหนาน เมืองชิงเต่า)
- มณฑลเจ้อเจียง (นครหางโจว เมืองหนิงโป เมืองอู่โจว)
- มณฑลเจียงซู (นครหนานจิง เมืองซูโจว เมืองสวีโจว)
- มณฑลเหอเป่ย์ (เมืองฉินหวงต้าว เมืองถังซาน)
- มณฑลหูเป่ย์ (นครอู่ฮั่น)
- มณฑลอานฮุย (นครเหอเฟย เมืองถงลิ่ง เมืองหวงซาน)
- มณฑลเหอหนาน (นครเจิ้งโจว)
- มณฑลส่านซี (นครซีอาน)
- มณฑลชานซี (นครไท่หยวน)
- มณฑลเสฉวน (นครเฉิงตู)
- เขตปกครองตนเองชนชาติอุยกูร์ซินเจียง (นครอูรุมชี)
- มณฑลเฮยหลงเจียง (นครฮาร์บิน)
- มณฑลหูหนาน (นครฉางซา)
- มณฑลกานซู (นครหลานโจว)

อย่างไรก็ดี จีนมีการพัฒนาโครงสร้างพื้นฐานของด่านสากล รวมถึงบุคลากรในด้านการตรวจและกักกันผลไม้เพื่อเปิดให้สามารถนำเข้าผลไม้ต่างประเทศในด้านสากลต่าง ๆ เพิ่มขึ้นอย่างต่อเนื่องตามสภาพความต้องการของตลาดเช่นกัน รายชื่อด่านที่อนุญาตให้นำเข้าผลไม้จากต่างประเทศจึงมีการปรับเปลี่ยนอยู่เสมอ

ด่านทางบกที่อนุญาตให้นำเข้าผลไม้ไทยตามพิธีสารว่าด้วยข้อกำหนดในการกักกันโรคและตรวจสอบสำหรับการส่งออกและนำเข้าผลไม้ผ่านประเทศที่สามระหว่างประเทศไทยและสาธารณรัฐประชาชนจีน

- ด่านบ่อหานหรือโม่ฮาน (มณฑลยูนนาน) บนเส้นทาง R3A (เซียงของ-ห้วยทราย-บ่อเต็น-โม่ฮาน)
- ด่านโหย่วอี๋กวน (เขตปกครองตนเองกว่างซีจ้วง) บนเส้นทาง R9 (มุกดาหาร-สะพานนะเขต-แดนสะพาน-ลาวบ่าว-หลังเซ็น-โหย่วอี๋กวน)

ในขณะที่ด่านตงชิ่ง ด่านหลงปิง และสุ่ยโข่ว ของเขตปกครองตนเองกว่างซีจ้วง ซึ่งติดกับประเทศเวียดนามได้รับอนุมัติจากศุลกากรแห่งชาติจีนให้เป็นด่านทางบกที่สามารถนำเข้าผลไม้จากต่างประเทศได้แล้ว อย่างไรก็ตาม ยังไม่สามารถนำเข้าผลไม้จากประเทศไทยด้วยการขนส่งทางรถยนต์ได้ เนื่องจากยังมิได้มีการเพิ่มเส้นทางขนส่งทางบกผ่านประเทศที่สามในพิธีสารว่าด้วยข้อกำหนดในการกักกันโรคและตรวจสอบสำหรับการส่งออกผลไม้ผ่านประเทศที่สามระหว่างประเทศไทยและสาธารณรัฐประชาชนจีนสำหรับการนำเข้า

ที่ด่านทั้งสามดังกล่าว ซึ่งขณะนี้กระทรวงเกษตรและสหกรณ์อยู่ระหว่างการผลักดันการเจรจาเพิ่มเส้นทางการส่งออกผลไม้ไทยไปจีนผ่านเส้นทางการขนส่งทางบก

การขนส่งผลไม้จากไทยไปจีนผ่านเส้นทางการขนส่งทางบกจะต้องดำเนินการตามพิธีสารว่าด้วยข้อกำหนดในการกักกันโรคและตรวจสอบสำหรับการขนส่งผลไม้ไทยที่ส่งออกผ่านประเทศที่สามเข้าสู่สาธารณรัฐประชาชนจีนระหว่างกระทรวงเกษตรและสหกรณ์ของไทยกับกระทรวงควบคุมคุณภาพและตรวจสอบกักกันโรคของจีน (พิธีสารเส้นทาง R9) ลงนามเมื่อวันที่ 24 มิถุนายน 2552 และพิธีสารว่าด้วยข้อกำหนดในการกักกันโรคและตรวจสอบสำหรับการส่งออกและนำเข้าผลไม้ไทยผ่านประเทศที่สามระหว่างประเทศไทยและสาธารณรัฐประชาชนจีนระหว่างกระทรวงเกษตรและสหกรณ์ของไทยกับกระทรวงควบคุมคุณภาพและตรวจสอบกักกันโรคของจีน (พิธีสารเส้นทาง R3A) ลงนามเมื่อวันที่ 21 เมษายน 2554 โดยมีประเด็นที่สำคัญคือ

- ผลไม้ที่นำเข้าและส่งออกของทั้งสองฝ่ายจะต้องเป็นผลไม้ชนิดที่ทั้งสองฝ่ายอนุญาตให้นำเข้าระหว่างกัน โดยทั้งสองฝ่ายจะต้องส่งข้อมูลทะเบียนรายชื่อสวน โรงบรรจุหีบห่อ และผู้ส่งออกสินค้า ซึ่งได้รับการขึ้นทะเบียนของแต่ละฝ่าย รวมทั้งรายชื่อบริษัทผู้ขนส่ง พร้อมตัวอย่างการปิดผนึกที่จะใช้กับตู้คอนเทนเนอร์ผลไม้ของแต่ละฝ่าย หากมีการร้องขอ ซึ่งในปี 2562 จีนได้ขอให้ฝ่ายไทยส่งหมายเลขทะเบียนสวน และโรงคัดบรรจุของผลไม้ทั้ง 22 ชนิด เพื่อขึ้นทะเบียนประกาศในเว็บไซต์ของศุลกากรแห่งชาติจีน โดยในเบื้องต้นฝ่ายไทยได้ดำเนินการส่งข้อมูลทะเบียนสวนที่ผ่านการรับรองตามมาตรฐานการปฏิบัติทางการเกษตรที่ดีสำหรับพืช (GAP) และทะเบียนโรงคัดบรรจุที่ผ่านการรับรองมาตรฐานตามการผลิตที่ดีและเหมาะสม (GMP) ของผลไม้ 6 ชนิด ได้แก่ ทุเรียน มังคุด ลำไย มะม่วง ลิ้นจี่ และชมพู ให้จีนขึ้นทะเบียนเรียบร้อยแล้ว และปัจจุบันอยู่ระหว่างการพิจารณาส่งข้อมูลสวนและโรงคัดบรรจุของผลไม้เพิ่มเติมอีก 4 รายการ ได้แก่ มะพร้าวอ่อน กล้วย ขนุน และสับปะรด เพื่อที่ทางศุลกากรแห่งชาติจีนจะได้นำรายชื่อบริษัทและโรงคัดบรรจุที่ได้ขึ้นทะเบียนนำเข้าสู่ระบบการตรวจปล่อยสินค้าและขึ้นเว็บไซต์ของศุลกากรแห่งชาติ โดยตั้งแต่เดือนกรกฎาคม 2562 เป็นต้นมา หากสวนและโรงคัดบรรจุใดที่ไม่ได้มีรายชื่อประกาศในเว็บไซต์ศุลกากรแห่งชาติก็จะไม่สามารถทำการตรวจปล่อยสินค้าทางฝั่งจีนได้ ซึ่งมาตรการดังกล่าวเป็นไปเพื่อประโยชน์ในการติดตามย้อนกลับในกรณีที่เกิดปัญหาด้านการตรวจสอบกักกันและความปลอดภัยของอาหารในสินค้าที่นำเข้า

- ผลไม้ที่ส่งออกจะต้องมีใบรับรองสุขอนามัยพืช (Phytosanitary Certificate) กำกับมาพร้อมกับสินค้าเสมอ (ด่านตรวจพืชเชิงของสำหรับการขนส่งผ่านเส้นทาง R3A จะเป็นผู้ส่งสำเนาใบรับรองสุขอนามัยพืชให้กับด่านโมฮาน และด่านตรวจพืชมุกดาหารสำหรับการขนส่งผ่านเส้นทาง R9 จะเป็นผู้ส่งสำเนาใบรับรองสุขอนามัยพืชให้กับด่านโหย่วอี้กวน) และในกรณีของลำไยสดจะต้องมีใบรับรองสุขอนามัย (Health Certificate) สำหรับการตรวจสอบซัลเฟอร์ไดออกไซด์ตกค้างกำกับมาด้วยเสมอ

- ห้ามมิให้มีการเปิดตู้ผลไม้ระหว่างการขนส่งผ่านประเทศที่สาม โดยกำหนดให้ใช้เส้นทางการขนส่งทางบกสำหรับเส้นทาง R9 คือ มุกดาหาร (ไทย) - สะหวันนะเขต/สะหวัน-เซโน - ดาซา เบ/แดนสะหวัน (ลาว) - ลาวบ่าว - ฮาดิน - เลื่อนฮัว - กรุงฮานอย - หลิ่งเฉิน (เวียดนาม) - โหย่วอี้กวน (จีน/เขตปกครองตนเองกว่างซีจ้วง) ระยะทางประมาณ 1,070 กม. และสำหรับเส้นทาง R3A คือ เชียงของ (ไทย) - ห้วยทราย - บ่อเต็น (ลาว) - โมฮาน (จีน/มณฑลยูนนาน) ระยะทางประมาณ 230 กม.

- สารเคมีตกค้างจะต้องไม่เกินกว่าค่ามาตรฐานที่กำหนด

เส้นทาง R12 เป็นเส้นทางการขนส่งผลไม้ทางบกที่ไม่ได้อยู่ในพิธีสารฯ ระหว่างไทยและจีน แต่ก็มีการใช้งานอย่างมากเนื่องจากระยะทางในการขนส่งที่สั้นกว่าเส้นทาง R9 โดยเส้นทางจะเริ่มจากด่านนครพนมข้ามสะพานมิตรภาพไทย-ลาว แห่งที่ 3 (เปิดให้บริการเมื่อวันที่ 11 พฤศจิกายน 2554) - ท่าแขก - นานาว (ลาว) - จาลอ - วินท์ - ฮานอย - หลิ่งเฉิน (เวียดนาม) และเข้าสู่จีนที่ด่านโหย่วอี้กวน มีระยะทางจากด่านนครพนมของ

ไทยไปยังด่านโหว่ฮั่วอี๋กวนของจีนประมาณ 800 กม. ผลไม้ที่ส่งออกผ่านด่านนครพมยั้งไม่พบปัญหาในการส่งออกไปยังจีน เนื่องจากด่านตรวจพืชผักอาหารนำส่งสำเนาเอกสารใบรับรองสุขอนามัยและสุขอนามัยพืชให้กับด่านโหว่ฮั่วอี๋กวนตามปกติ ในขณะที่ทางจีนยังไม่ได้มีความเข้มงวดเรื่องเส้นทางที่ใช้ในการขนส่งมากนัก อย่างไรก็ตาม เพื่อมิให้เกิดประเด็นปัญหาในการส่งออกผลไม้ผ่านเส้นทางขนส่งทางบก ฝ่ายไทยจะต้องเร่งผลักดันการเจรจาเปิดเส้นทางขนส่งผลไม้ไทยไปจีนให้ครอบคลุมเส้นทางดังกล่าว

ตารางที่ 2 บัญชีรายชื่อผลไม้ที่ประเทศจีนอนุญาตให้นำเข้าและรายชื่อประเทศ/เขตที่ส่งออก  
(ประกาศ General Administration of Customs of the People's Republic of China ณ วันที่ 15 ตุลาคม 2562)

ทวีป	ชื่อประเทศ/ เขตที่ส่งออก	ประเภท ผลไม้
เอเชีย	ปากีสถาน	มะม่วง ( <i>Mangifera indica</i> ; Mango) พวงส้ม [ส้ม ( <i>Citrus reticulata</i> ; Mandarin) ส้มเซ็ง ( <i>Citrus sinensis</i> ; Orange)]
	เกาหลีเหนือ	Sweetberry ( <i>Lonicera caerulea</i> L. var. <i>edulis</i> Turcz. ex Herd.; Sweetberry honeysuckle) Lingonberry ( <i>Vaccinium</i> sp.; Lingonberry) (ใช้เฉพาะแปรรูปเท่านั้น)
	ฟิลิปปินส์	สับปะรด ( <i>Ananas comosus</i> ; Pineapple) กัลฉ่าย ( <i>Musa</i> sp.; Banana) มะม่วง ( <i>Mangifera Indica</i> ; Mango) มะละกอ ( <i>Carica papaya</i> ; Papaya) มะพร้าว ( <i>Cocos nucifera</i> L; Fresh Young Coconut)
	เกาหลีใต้	องุ่น ( <i>Vitis vinifera</i> ; Grape)
	คีร์กีสถาน	เชอร์รี่ ( <i>Prunus avium</i> ; Cherry)
	กัมพูชา	กัลฉ่าย ( <i>Musa sapientum</i> ; Banana)
	ลาว	กัลฉ่าย ( <i>Musa sapientum</i> ; Banana) แตงโม ( <i>Citrullus lanatus</i> ; Watermelon)
	มาเลเซีย	ลำไย ( <i>Dimocarpus longan</i> ; longan) มังคุด ( <i>Garcinia mangostana</i> ; Mangosteen) ลิ้นจี่ ( <i>Litchi chinensis</i> ; Litchi) มะพร้าว ( <i>Cocos nucifera</i> ; Coconut) แตงโม ( <i>Citrullus lanatus</i> ; Watermelon) มะละกอ ( <i>Chaenomeles sinensis</i> ; Pawpaw) เงาะ ( <i>Nephelium lappaceum</i> ; Rambutan) สับปะรด ( <i>Ananas comosus</i> ; Pineapple)
	เมียนมา	ลำไย ( <i>Dimocarpus longan</i> ; Longan) มังคุด ( <i>Garcinia mangostana</i> ; Mangosteen) เงาะ ( <i>Nephelium lappaceum</i> ; Rambutan) ลิ้นจี่ ( <i>Litchi chinensis</i> ; Litchi) มะม่วง ( <i>Mangifera indica</i> ; Mango) แตงโม ( <i>Citrullus lanatus</i> ; Watermelon) แตงหวาน ( <i>Cucumis melo</i> ; Melon) พุทรา Indian jujube ( <i>Zizyphus mauritiana</i> ; Indian jujube)
	ญี่ปุ่น	แอปเปิ้ล ( <i>Malus domestica</i> ; Apple) สาลี่ ( <i>Pyrus pyrifolia</i> ; Pear)
	ทาจิกิสถาน	เชอร์รี่ ( <i>Prunus avium</i> ; Cherry)
	ไทย	มะขาม ( <i>Tamarindus indica</i> ; Tamarind) น้อยหน่า ( <i>Annona squamosa</i> ; Sugarapple) มะละกอ ( <i>Carica papaya</i> ; Papaya) มะเฟือง ( <i>Averrhoa</i>

ทวีป	ชื่อประเทศ/ เขตที่ส่งออก	ประเภท ผลไม้
		<i>carambola</i> ; Carambola) ฝรั่ง ( <i>Psidium guajava</i> ; Guava) เงาะ ( <i>Nephelium lappaceum</i> ; Rambutan) ชมพู ( <i>Syzygium samarangense</i> ; Rose apple) ขนุน ( <i>Artocarpus heterophyllus</i> ; Jackfruit) ลองกอง ( <i>Lansium parasiticum</i> ; Long kong) สับปะรด ( <i>Ananas comosus</i> ; Pineapple) ละมุด ( <i>Manilkara zapota</i> ; Sapodilla)กล้วย ( <i>Musa sp.</i> ; Banana) เสาวรส ( <i>Passiflora caerulea</i> ; Passion fruit) มะพร้าว ( <i>Cocos nucifera</i> ; Coconut) ลำไย ( <i>Dimocarpus longan</i> ; Longan) ทูเรียน ( <i>Durio zibethinus</i> ; Durian) มะม่วง ( <i>Mangifera indica</i> ; Mango) ลิ้นจี่ ( <i>Litchi chinensis</i> ; Litchi) มังคุด ( <i>Garcinia mangostana</i> ; Mangosteen) พวงส้ม [ส้ม ( <i>Citrus reticulata</i> ; Mandarin Orange) ส้มเขียว ( <i>Citrus sinensis</i> ; Orange) ส้มโอ ( <i>Citrus maxima</i> ; Pomelo)]
	ตุรกี	เชอร์รี่ ( <i>Prunus avium</i> ; Cherry)
	อุซเบกิสถาน	เชอร์รี่ ( <i>Prunus avium</i> ; Cherry)
	อิสราเอล	พวงส้ม [ส้มเขียว ( <i>Citrus sinensis</i> ; Orange) ส้มโอ ( <i>Citrus maxima</i> ; Pomelo (=Citrus grandis ตามชื่อพืชรสชาติ) ส้ม ( <i>Citrus reticulata</i> ; Mandarin) มะนาว ( <i>Citrus limon</i> ; Lemon) ส้มโอ grapefruit ( <i>Citrus paradisi</i> ; Grapefruit (=Citrus paradise ตามชื่อพืชรสชาติ))] (ผลไม้ดังกล่าวเป็นการทดลองการนำเข้า)
	อินเดีย	มะม่วง ( <i>Mangifera indica</i> ; Mango) องุ่น ( <i>Vitis vinifera</i> ; Grape)
	อินโดนีเซีย	กล้วย ( <i>Musa nana</i> ; Banana) ลำไย ( <i>Dimocarpus longan</i> ; longan) มังคุด ( <i>Garcinia mangostana</i> ; Mangosteen) สลัด ( <i>Salacca zalacca</i> ; Salacca)
	เวียดนาม	มะม่วง ( <i>Mangifera Indica</i> ; Mango) ลำไย ( <i>Dimocarpus longan</i> ; longan) กล้วย ( <i>Musa sp.</i> ; Banana) ลิ้นจี่ ( <i>Litchi chinensis</i> ; Litchi) แตงโม ( <i>Citrullus lanatus</i> ; Watermelon) เงาะ ( <i>Nephelium lappaceum</i> ; Rambutan) ขนุน ( <i>Artocarpus heterophyllus</i> ; Jackfruit) แก้วมังกร ( <i>Hylocereus undulatus</i> ; Dragon Fruit/Pitahaya/Pitaya) มังคุด ( <i>Garcinia mangostana</i> ; Mangosteen)
	จีนใต้หวัน	สับปะรด ( <i>Ananas comosus</i> ; Pineapple) กล้วย ( <i>Musa sp.</i> ; Banana) มะพร้าว ( <i>Cocos nucifera</i> ; Coconut) น้อยหน่า ( <i>Annona squamosa</i> ; Sugar apple , Sweet sop; <i>Annona cherimola</i> × <i>Annonasquamosa</i> ; Atemoya) Pawpaw ( <i>Chaenomeles sinensis</i> ; Pawpaw) มะละกอ ( <i>Carica papaya</i> ; Papaya) มะเฟือง ( <i>Averrhoa carambola</i> ; Fruit of Carambola) มะม่วง ( <i>Mangifera indica</i> ; Mango) ฝรั่ง ( <i>Psidium guajava</i> ; Guava) ชมพู ( <i>Syzygium samarangense</i> ; Rose apple) หมาก ( <i>Areca catechu</i> ; Betel nut) ลูกไหนด ( <i>Prunus salicina</i> ; Plum) ปีแปป (ฝัฝ) ( <i>Eriobotrya japonica</i> ; Loguat) ลูกพลับ ( <i>Diospyros kaki</i> ; Persimmon) ลูกท้อ ( <i>Prunus persica</i> ; Peach) พุทรา Indian jujube ( <i>Zizyphus mauritiana</i> ; Indian jujube) บ๊วย ( <i>Prunus mume</i> ; Japanese apricot, Mei) แก้วมังกร ( <i>Hylocereus undulatus</i> , <i>Hylocereus polyrhizus</i> ,



ทวีป	ชื่อประเทศ/ เขตที่ส่งออก	ประเภท ผลไม้
		<i>Hylocereus costaricensis</i> ; Dragon Fruit/Pitahaya/Pitaya) แคนตาลูป ( <i>Cucunmis melo</i> ; Melon, Cantaloupe) สาลี่ ( <i>Pyrus pyrifolia</i> ; Pear) องุ่น ( <i>Vitis vinifera</i> . <i>Vitis labrusca</i> และพันธุ์ลูกผสม ส่วนใหญ่เป็นองุ่นพันธุ์ลูกใหญ่ <i>Vitis vinifera</i> × <i>Vitis labrusca</i> na Bailey cv. Kyoho; Grape) พวกล้ม [(ส้ม ( <i>Citrus reticulata</i> ; Mandarin) และพันธุ์ลูกผสม ส้มโอ ( <i>Citrus maxima</i> ; Pomelo) ส้มโอ Grapefruit ( <i>Citrus paradisi</i> ; Grapefruit) มะนาว ( <i>Citrus limon</i> ; Lemon) ส้มเซ็ง ( <i>Citrus sinensis</i> ; Orange)]
แอฟริกา	อียิปต์	พวกล้ม ( <i>Citrus spp.</i> ) องุ่น ( <i>Vitis vinifera</i> ; Grape) อินทผลัม ( <i>Phoenix dactylifera</i> ; Dates palm)
	โมร็อกโก	พวกล้ม [ส้มเซ็ง ( <i>Citrus sinensis</i> ; Orange) ส้ม ( <i>Citrus reticulata</i> ; Mandarin) ส้ม clementine ( <i>Citrus clementina</i> ; Clementine) ส้มโอ grapefruit ( <i>Citrus paradisi</i> ; Grapefruit)]
	แอฟริกาใต้	พวกล้ม [ส้ม ( <i>Citrus reticulata</i> ; Mandarin) ส้มเซ็ง ( <i>Citrus sinensis</i> ; Orange) ส้มโอ grapefruit ( <i>Citrus paradisi</i> ; Grapefruit) มะนาว ( <i>Citrus limon</i> ; Lemon)] องุ่น ( <i>Vitis vinifera</i> ; Grape) แอปเปิ้ล ( <i>Malus domestica</i> ; Apple)
ยุโรป	เบลเยียม	สาลี่ ( <i>Pyrus communis</i> ; Pear)
	โปแลนด์	แอปเปิ้ล ( <i>Malus domestica</i> ; Apple)
	ฝรั่งเศส	แอปเปิ้ล ( <i>Malus domestica</i> ; Apple) กีวี ( <i>Actinidia chinensis</i> , <i>Actinidia deliciosa</i> ; Kiwi fruit)
	เนเธอร์แลนด์	สาลี่ ( <i>Pyrus communis</i> ; Pear)
	ไซปรัส	พวกล้ม [ส้มเซ็ง ( <i>Citrus sinensis</i> ; Orange) มะนาว ( <i>Citrus limon</i> ; Lemon) ส้มโอ grapefruit ( <i>Citrus paradisi</i> ; Grapefruit) ส้ม Mandora ( <i>Citrus sinensis</i> × <i>Citrus reticulata</i> ; Mandora)]
	สเปน	พวกล้ม [ส้ม ( <i>Citrus reticulata</i> ; Mandarin) ส้มเซ็ง ( <i>Citrus sinensis</i> ; Orange) ส้มโอ grapefruit ( <i>Citrus paradisi</i> ; Grapefruit) มะนาว ( <i>Citrus limon</i> ; Lemon)] ลูกท้อ ( <i>Prunus persica</i> ; Peach) ลูกไหนด ( <i>Prunus salicina</i> , <i>Prunus domoestica</i> ; Plum) องุ่น ( <i>Vitis vinifera</i> ; Grape)
	กรีซ	กีวี ( <i>Actinidia chinensis</i> ; <i>Actinidia deliciosa</i> ; Kiwi fruit)
	อิตาลี	กีวี ( <i>Actinidia chinensis</i> , <i>Actinidia deliciosa</i> ; Kiwi fruit) พวกล้ม [ส้มเซ็ง ( <i>Citrus sinensis</i> cv. Tarocco, cv. Sanguinello, cv. Moro; Orange) มะนาว ( <i>Citrus limon</i> cv. Femminello comune; Lemon)
	โปรตุเกส	องุ่น ( <i>Vitis vinifera</i> ; Grape)
อเมริกา	ปานามา	กล้วย ( <i>Musa sp.</i> ; Banana) สับปะรด ( <i>Ananas comosus</i> ; Pineapple)



ทวีป	ชื่อประเทศ/ เขตที่ส่งออก	ประเภท ผลไม้
เหนือ	คอสตาริกา	กล้วย ( <i>Musa AAA</i> ; Banana) สับปะรด ( <i>Ananas comosus</i> ; Pineapple)
	แคนาดา	เชอร์รี่ ( <i>Prunus avium</i> ; Cherry รัฐบาลบริติชโคลัมเบีย) บลูเบอร์รี่ ( <i>Vaccinium spp.</i> ; Blueberry รัฐบาลบริติชโคลัมเบีย)
	สหรัฐอเมริกา	ลูกไหนด ( <i>Prunus salicina, Prunus domestica</i> ; Plum. ทุเรียน ( <i>Prunus avium</i> ; Cherry. ทุเรียนวอชิงตัน ทุเรียนออริกอน ทุเรียนแคลิฟอร์เนีย ทุเรียนไอดาโฮ) องุ่น ( <i>Vitis vinifera</i> ; Grape. ทุเรียนแคลิฟอร์เนีย) แอปเปิ้ล ( <i>Malus domestica</i> ; Apple) พวกล้ม ( <i>Citrus spp.</i> ทุเรียนแคลิฟอร์เนีย ทุเรียนฟลอริดา ทุเรียนแอริโซนา ทุเรียนเท็กซัส) สาลี่ ( <i>Pyrus communis</i> ; Pear. ทุเรียนแคลิฟอร์เนีย ทุเรียนวอชิงตัน ทุเรียนออริกอน) สตรอเบอร์รี่ ( <i>Fragaria ananassa</i> ; Strawberry ทุเรียนแคลิฟอร์เนีย)
	เม็กซิโก	Avocado ( <i>Persea americana</i> Var. Hass; Avocado) องุ่น ( <i>Vitis vinifera</i> ; Grape) แบล็กเบอร์รี่ ( <i>Rubus ulmifolius</i> ; Blackberry) ราสเบอร์รี่ ( <i>Rubus idaeus</i> ; Raspberry) บลูเบอร์รี่ ( <i>Vaccinium spp.</i> ; Blueberry)
อเมริกาใต้	อาร์เจนตินา	พวกล้ม [ส้มเขียว ( <i>Citrus sinensis</i> ; Orange) ส้มโอ Grapefruit ( <i>Citrus paradisi</i> ; Grapefruit) ส้ม ( <i>Citrus reticulata</i> ; Mandarin) และพันธุ์ลูกผสม] แอปเปิ้ล ( <i>Malus domestica</i> ; Apple) สาลี่ ( <i>Pyrus communis</i> ; Pear) บลูเบอร์รี่ ( <i>Vaccinium spp.</i> ; Blueberry) เชอร์รี่ ( <i>Prunus avium</i> ; Cherry)
	เอกวาดอร์	กล้วย ( <i>Musa sp.</i> ; Banana) มะม่วง ( <i>Mangifera indica</i> ; Mango)
	โคลัมเบีย	กล้วย ( <i>Musa sp.</i> ; Banana)
	เปรู	องุ่น ( <i>Vitis vinifera</i> ; Grape) มะม่วง ( <i>Mangifera indica</i> ; Mango) พวกล้ม [ส้มโอ grapefruit ( <i>Citrus paradisi</i> ; Grapefruit (= <i>Citrus x paradisi</i> ชื่อตามพิธีสาร)) ส้ม ( <i>Citrus reticulata</i> ; Mandarin (= <i>Citrus reticulata</i> ชื่อตามพิธีสาร)) และพันธุ์ลูกผสม ส้มเขียว ( <i>Citrus sinensis</i> ) มะนาวพันธุ์ <i>Citrus aurantifolia</i> มะนาวพันธุ์ <i>Citrus latifolia</i> ] Avocado ( <i>Persea americana</i> ; Avocado) บลูเบอร์รี่ ( <i>Vaccinium spp.</i> ; Blueberry)
	อุรุกวัย	พวกล้ม ( <i>Citrus sp.</i> ยกเว้นมะนาว) บลูเบอร์รี่ ( <i>Vaccinium spp.</i> ; Blueberry)
	ชิลี	กีวี ( <i>Actinidia chinensis, Actinidia deliciosa</i> ; Kiwi fruit) แอปเปิ้ล ( <i>Malus domestica</i> ; Apple) องุ่น ( <i>Vitis vinifera</i> ; Grape) ลูกไหนด ( <i>Prunus salicina, Prunus domestica</i> ; Plum) เชอร์รี่ ( <i>Prunus avium</i> ; Cherry) บลูเบอร์รี่ ( <i>Vaccinium spp.</i> ; Blueberry) Avocado ( <i>Persea americana</i> ; Avocado) เนกเตอริน ( <i>Prunus persica</i> var. <i>nectarine</i> ; Nectarine) สาลี่ ( <i>Pyrus communis</i> ; Pear)

ทวีป	ชื่อประเทศ/ เขตที่ส่งออก	ประเภท ผลไม้
โอเชียเนีย	ออสเตรเลีย	พวกส้ม [ส้มเขียว (Citrus sinensis; Orange) ส้ม (Citrus reticulata; Mandarin) มะนาว (Citrus limon; Lemon) ส้มโอ grapefruit (Citrus paradisi; Grapefruit) Lime (Citrus aurantifolia, Citrus latifolia, Citrus limonia; Lime) ส้มแทงเจโล (Citrus tangelo) ส้มโอ grapefruit หวานพันธุ์ลูกผสม (Citrus grandis x Citrus paradisi)] มะม่วง (Mangifera indica; Mango) แอปเปิ้ล (Malus domestica; Apple, มลรัฐแทสมาเนีย) องุ่น (Vitis vinifera; Grape) เชอร์รี่ (Prunus avium; Cherry) เนกเตอริน (Prunus persica var. nectarine; Nectarine) ลูกท้อ (Prunus persica; Peach) ลูกไหนด (Prunus domestica, Prunus salicina; Plum) Apricot (Prunus armeniaca; Apricot)
	นิวซีแลนด์	พวกส้ม [ส้ม (Citrus reticulata; Citrus deliciosa, Citrus unshiu: Mandarin) ส้มเขียว (Citrus sinensis; Orange) มะนาว (Citrus limon; Citrus meyeri: Lemon)] แอปเปิ้ล (Malus domestica; Apple) เชอร์รี่ (Prunus avium; Cherry) องุ่น (Vitis vinifera; Grape) กีวี (Actinidia Chinensis; Actinidia deliciosa, Actinidia deliciosa X Actinidia Chinensis; Kiwi fruit) ลูกไหนด (Prunus salicina; Prunus domestica: Plum) สาลี่ (Pyrus pyrifolia; Pyrus communis: Pear) บ๊วย (Prunus mume; Japanese apricot, Mei) ลูกพลับ (Diospyros kaki; Persimmon) Avocado (Persea americana; Avocado)

หมายเหตุ: ชื่อผลไม้ดังกล่าวมีทั้งชื่อภาษาละติน และชื่อภาษาอังกฤษ ชื่อภาษาละตินทางวิทยาศาสตร์เป็นตัวเอน

ตารางที่ 3 ปริมาณการนำเข้าผลไม้และลูกนัตที่บริโภคได้ใน HS Code 08 จากประเทศไทยของจีน ปี 2559-2561

แยกตามเขตการดูแลของศุลกากรจีน 12 อันดับแรก

ลำดับ	เขตดูแลของศุลกากร	ปริมาณ (ตัน)			การเปลี่ยนแปลง ปี 2561 เทียบ 2560 (%)
		ปี 2559	ปี 2560	ปี 2561	
	รวมทุกเขต	580,632	647,964	1,022,409	57.79
1	เซินเจิ้น (กวางตุ้ง)	392,978	370,178	386,371	4.37
2	หนานหนิง (กวางซี)	30,459	57,040	263,282	361.58
3	คุนหมิง (ยูนนาน)	77,624	93,019	186,466	100.46
4	เซียงไฮ้	41,227	52,916	77,412	46.29
5	เซี่ยเหมิน (ฝูเจี้ยน)	10,067	24,909	38,658	55.20
6	เทียนจิน	121	4,460	21,435	380.59
7	ชิงต่าว (ซานตง)	6,222	8,438	10,727	27.13
8	หนิงโป (เจ้อเจียง)	1,040	3,699	8,278	123.80
9	หางโจว (เจ้อเจียง)	725	2,649	7,110	168.39
10	ฝูโจว (ฝูเจี้ยน)	1,780	2,807	6,186	120.35
11	ต้าเหลียน (เหลียวหนิง)	5,087	6,990	5,030	-28.04
12	กวางโจว (กวางตุ้ง)	9,781	13,444	4,630	-65.56

จากตารางที่ 1 และ 3 พบว่า ในปี 2561 ไทยมีการส่งออกผลไม้และลูกนัตที่บริโภคได้ใน HS Code 08 ไปยังจีนปริมาณ 717,485 ตัน ในขณะที่จีนมีการนำเข้าจากไทยปริมาณมากถึง 1,022,409 ตัน ซึ่งสถิติปริมาณที่แตกต่างกันขึ้นกับการยื่นสำแดงของผู้ส่งออก และผู้นำเข้ากับศุลกากรของประเทศนั้น ๆ การวิเคราะห์สถิติในรายงานนี้จะขอใช้การนำเข้าทางฝั่งจีนเป็นหลัก โดยพบว่าจีนมีการนำเข้าผลไม้และลูกนัตที่บริโภคได้ใน HS Code 08 จากประเทศไทยผ่านเขตดูแลของศุลกากรเงินจำนวน 386,371 ตัน มากที่สุดในจีน เพิ่มขึ้นร้อยละ 4.37 เมื่อเทียบกับปี 2560 คิดเป็นสัดส่วนร้อยละ 37.79 ของปริมาณการนำเข้าผลไม้และลูกนัตที่บริโภคได้ใน HS Code 08 จากประเทศไทย หากพิจารณาที่ 12 อันดับแรก พบว่ามีการนำเข้าผ่านมณฑลกว่างตุงปริมาณ 391,001 ตัน คิดเป็นสัดส่วนร้อยละ 38.24 ของปริมาณการนำเข้าผลไม้และลูกนัตที่บริโภคได้ใน HS Code 08 จากประเทศไทย ในขณะที่ปริมาณการนำเข้าผ่านเขตดูแลของศุลกากรหนานหนิงเพิ่มขึ้นอย่างต่อเนื่องจนขยับมาเป็นอันดับ 2 ของจีน เพิ่มขึ้นมากถึงร้อยละ 361.58 โดยส่วนใหญ่จะเป็นการขนส่งทางบกผ่านเส้นทาง R12/R9 และปริมาณการนำเข้าผ่านเขตดูแลของศุลกากรคุนหมิงก็เพิ่มขึ้นอย่างต่อเนื่องโดยเพิ่มขึ้นกว่า 1 เท่าตัว โดยส่วนใหญ่จะเป็นการขนส่งทางบกผ่านเส้นทาง R3A สะท้อนให้เห็นว่าแนวโน้มการขนส่งผลไม้ของไทยผ่านเส้นทางขนส่งทางบกเพิ่มขึ้นอย่างต่อเนื่องและเติบโตอย่างรวดเร็ว เมื่อพิจารณาจากสถิติปี 2559-2561 ยังพบว่าเขตดูแลของศุลกากรที่มีแนวโน้มการนำเข้าเพิ่มขึ้นมากอย่างต่อเนื่องคือ เทียนจิน ทางโจว หิงโป และฝูโจว โดยในปี 2561 มีปริมาณการนำเข้าเพิ่มขึ้นร้อยละ 380.59 168.39 123.80 และ 120.35 ตามลำดับ

ตารางที่ 4 ปริมาณการนำเข้าผลไม้และลูกนัตที่บริโภคได้ใน HS Code 08 จากประเทศไทยของจีน ปี 2559-2561 แยกตามรูปแบบการขนส่ง ในเขตการดูแลของศุลกากรจีน 3 อันดับแรก

ลำดับ	เขตดูแลของศุลกากร	ปริมาณ (ตัน)			การเปลี่ยนแปลง ปี 2561 เทียบ 2560 (%)
		ปี 2559	ปี 2560	ปี 2561	
	รวมทุกเขต	580,632	647,964	1,022,409	57.79
	ทางบกทุกเขต (เทียบการนำเข้าทั้งหมด)	480,083 (82.68%)	492,218 (75.96%)	748,493 (73.21%)	52.07
1	เงินเงิน* (กว่างตุง) (เทียบขนส่งทางบก)	372,102 (77.51%)	345,942 (70.28%)	314,204 (41.98%)	-9.17
2	หนานหนิง (กว่างซี) (เทียบขนส่งทางบก)	30,356 (6.32%)	52,975 (10.76%)	247,658 (33.09%)	367.50
3	คุนหมิง (ยูนนาน) (เทียบขนส่งทางบก)	77,624 (16.17%)	92,989 (18.89%)	186,439 (24.91%)	100.49
	ทางทะเลทุกเขต (เทียบการนำเข้าทั้งหมด)	94,212 (16.23%)	148,464 (22.91%)	265,187 (25.94%)	78.62
1	เซี่ยงไฮ้	39,647	51,293	75,021	46.26
2	เงินเงิน (กว่างตุง)	20,866	24,231	72,148	197.75
3	เซี่ยเหมิน (ฝูเจี้ยน)	10,044	24,861	38,592	55.23
	ทางอากาศทุกเขต (เทียบการนำเข้าทั้งหมด)	6,319 (1.09%)	7,215 (1.11%)	8,688 (0.85%)	20.42
1	ปักกิ่ง	1,809	2,846	3,507	23.21

ลำดับ	เขตดูแลของศุลกากร	ปริมาณ (ตัน)			การเปลี่ยนแปลง ปี 2561 เทียบ 2560 (%)
		ปี 2559	ปี 2560	ปี 2561	
2	กว้างโจว (กวางตุ้ง)	2,829	2,673	2,641	-1.19
3	เซียงไฮ้	1,580	1,623	2,377	46.41

หมายเหตุ \*เป็นการนำเข้าผลไม้ที่ส่งจากไทยผ่านไปยังฮ่องกงทางเรือ แล้วใช้รถลากตู้คอนเทนเนอร์ไปยื่นสำแดงนำเข้าที่ด่านภายใต้เขตดูแลของศุลกากรเซินเจิ้น

จากตารางที่ 4 พบว่า ในปี 2561 จีนมีการนำเข้าผลไม้และลูกนัตที่บริโภคได้ใน HS Code 08 ของไทยผ่านเขตดูแลของศุลกากรจีนโดยการขนส่งทางบกปริมาณ 748,493 ตัน คิดเป็นสัดส่วนมากถึงร้อยละ 73.21 ของปริมาณการนำเข้าผลไม้และลูกนัตที่บริโภคได้ใน HS Code 08 จากไทยของจีน ในขณะที่การนำเข้าโดยการขนส่งทางทะเล และทางอากาศคิดเป็นสัดส่วนร้อยละ 25.94 และ 0.85 ตามลำดับ การนำเข้าทางบกนั้นส่วนใหญ่เป็นการนำเข้าทางบกผ่านเมืองเซินเจิ้นที่ติดกับฮ่องกง (ผ่านด่านเหวินจินตุ้) โดยเป็นการขนส่งจากไทยมายังฮ่องกงทางเรือแล้วจากฮ่องกงเข้าเซินเจิ้นทางรถยนต์คิดเป็นสัดส่วนร้อยละ 30.73 ของปริมาณการนำเข้าผลไม้และลูกนัตที่บริโภคได้ใน HS Code 08 จากไทยของจีน และคิดเป็นร้อยละ 41.98 เมื่อเทียบกับการนำเข้าผ่านทางบก โดยลดลงอย่างมากเมื่อเทียบกับปี 2560 ที่สัดส่วนอยู่ที่ร้อยละ 70.28 ในขณะที่การนำเข้าผ่านเส้นทาง R9/R12 จากไทย ผ่านลาว เวียดนาม และเข้าจีนที่เขตปกครองตนเองกว่างซีจ้วง ณ ด่านโหย่วอ๊กวน กลับเริ่มมีสถิติการนำเข้าเพิ่มขึ้นอย่างมากตั้งแต่ปี 2558 เมื่อเทียบกับปี 2556 และ 2557 ที่แทบจะไม่มีการนำเข้าเลย ซึ่งการนำเข้าผ่านด่านโหย่วอ๊กวนจากสถิติพบว่ามีแนวโน้มเพิ่มขึ้นอย่างต่อเนื่อง รวมถึงมีสัดส่วนของการขนส่งทางบกเพิ่มมากขึ้นอย่างต่อเนื่องตั้งแต่ปี 2558-2561 อยู่ที่ร้อยละ 4.43 6.32 10.76 และ 33.09 ตามลำดับ โดยในปี 2561 เพิ่มขึ้นมาจนอยู่ที่อันดับสองของการนำเข้าผลไม้ทางบกของจีน ซึ่งน่าจะเกี่ยวกับการที่งานตรวจสอบและกักกันการเข้า-ออกของจีนรวมเข้าอยู่ในงานของศุลกากร ทำให้มีความเข้มงวดในเรื่องของการนำเข้าและส่งออกสินค้าเพิ่มมากขึ้น เนื่องจากการนำเข้าผลไม้จากต่างประเทศจะต้องเป็นผลไม้ที่อยู่ในบัญชีรายชื่อผลไม้ที่จีนอนุญาตให้นำเข้าจากประเทศส่งออกที่กำหนดเท่านั้น ทำให้ผลไม้ไทยโดยเฉพาะที่ไม่อยู่ในรายชื่อที่จีนอนุญาตให้นำเข้าจากเวียดนามไม่สามารถแปลงเป็นผลไม้เวียดนามแล้วใช้สิทธิชาวชายแดนนำเข้ามาได้ดังเช่นในอดีต ทำให้ต้องนำเข้าในรูปแบบการค้าปกติผ่านทางด่านสากลแทน โดยในปี 2561 มีการนำเข้าผ่านเส้นทางขนส่งทางบก R9/R12 ที่ผ่านด่านโหย่วอ๊กวน 247,658 ตัน เพิ่มขึ้นมากถึงร้อยละ 367.50 เมื่อเทียบกับปี 2560 ในขณะที่การนำเข้าทางบกผ่านเส้นทาง R3A จากไทย ผ่านลาวเข้าจีนทางมณฑลยูนนานมีปริมาณ 186,439 ตัน คิดเป็นสัดส่วนร้อยละ 18.24 ของปริมาณการนำเข้าผลไม้และลูกนัตที่บริโภคได้ใน HS Code 08 จากไทยของจีน โดยมีสัดส่วนของการขนส่งทางบกอยู่ที่ร้อยละ 24.91

ในขณะที่ปริมาณการนำเข้าผลไม้และลูกนัตที่บริโภคได้ใน HS Code 08 ที่ขนส่งทางทะเลตรงจากไทยมายังจีน จากสถิติข้างต้นพบว่าในปี 2561 มีปริมาณการขนส่งทางเรือ 265,187 ตัน เพิ่มขึ้นมากถึงร้อยละ 78.62 เมื่อเทียบกับปี 2560 เมื่อพิจารณาสัดส่วนของการนำเข้าทางเรือเทียบกับปริมาณการนำเข้าทั้งหมดในช่วงปี 2559-2561 มีสัดส่วนอยู่ที่ร้อยละ 16.23 22.91 และ 25.94 ตามลำดับ ซึ่งพบว่ามีสัดส่วนเพิ่มมากขึ้นอย่างต่อเนื่อง โดยมีปริมาณการนำเข้าทางเรือผ่านเขตดูแลของศุลกากรเซียงไฮ้มากที่สุดปริมาณ 75,021 ตัน เพิ่มขึ้นร้อยละ 46.26 เมื่อเทียบกับปี 2560 รองลงมาเป็นการนำเข้าผ่านเขตดูแลของศุลกากรเซินเจิ้น เพิ่มขึ้นมากถึงร้อยละ 197.75 และผ่านเขตดูแลของศุลกากรเซี่ยเหมิน เพิ่มขึ้นร้อยละ 55.23

ในส่วนของการขนส่งทางอากาศในปี 2561 มีการนำเข้าผลไม้และลูกนัตที่บริโภคได้ใน HS Code 08 จากไทยปริมาณ 8,688 ตัน เพิ่มขึ้นร้อยละ 20.42 เมื่อเทียบกับปี 2560 อย่างไรก็ดี พบว่าเขตดูแล

ของศุลกากรที่มีการนำเข้าทางเครื่องบินมากที่สุดสามลำดับแรก คือ ปักกิ่ง กว่างโจว และเซี่ยงไฮ้ ตามลำดับ ซึ่งต่างเป็นเมืองที่มีความหนาแน่นของประชากรมาก ประชากรมีรายได้และกำลังการบริโภคสูง โดยมีการขนส่งทางอากาศมากที่สุดเข้าผ่านท่าอากาศยานนานาชาติปักกิ่งปริมาณ 3,507 ตัน เพิ่มขึ้นร้อยละ 23.21 เมื่อเทียบกับปี 2560 รองลงมาเป็นการนำเข้าผ่านเขตดูแลของศุลกากรกว่างโจว 2,641 ตัน ลดลงร้อยละ 1.19 และผ่านเขตดูแลของศุลกากรเซี่ยงไฮ้ 2,377 ตัน เพิ่มขึ้นร้อยละ 46.41

ตารางที่ 5 สถิติการนำเข้าผลไม้ไทยของจีนในปี 2560-2561 (ผลไม้ที่มีปริมาณการนำเข้ามากกว่าหนึ่งพันตัน)

ผลไม้	ปริมาณนำเข้า (ตัน)			มูลค่านำเข้า (ล้านดอลลาร์สหรัฐ)			มูลค่านำเข้าต่อกก. (ดอลลาร์สหรัฐ)	
	ปี 2560	ปี 2561	เปลี่ยนแปลง (%)	ปี 2560	ปี 2561	เปลี่ยนแปลง (%)	ปี 2560	ปี 2561
ทุเรียน	224,224	431,956	92.64	551.73	1,095.16	60.28	2.46 (83.49)	2.54 (82.07)
มะพร้าว	72,179	159,829	121.43	62.02	129.98	109.58	0.86 (29.19)	0.81 (26.17)
มังคุด	70,869	148,769	109.92	146.30	321.12	119.50	2.06 (69.92)	2.16 (69.79)
ลำไย	186,184	130,695	-29.80	248.49	177.65	-28.51	1.33 (44.12)	1.36 (43.94)
ลำไย อบแห้ง	53,844	79,941	48.50	84.69	120.00	41.69	1.57 (53.29)	1.50 (48.47)
กล้วย	18,274	22,901	25.32	22.04	26.95	22.29	1.21 (41.07)	1.18 (38.13)
สับปะรด	402	9,619	22.92 เท่า	0.87	9.42	9.82 เท่า	2.17 (73.65)	0.98 (31.66)
มะม่วง	838	4,958	491.79	3.70	6.14	66.02	4.41 (149.68)	1.24 (40.06)
ส้มโอ	2,602	4,066	56.25	5.33	7.76	45.53	2.05 (69.58)	1.91 (61.71)
น้อยหน่า	1,417	1,552	9.52	4.66	5.12	9.87	3.29 (111.66)	3.30 (106.62)
เงาะ	1,403	1,439	2.60	3.54	3.86	9.0	2.52 (85.53)	2.68 (86.59)

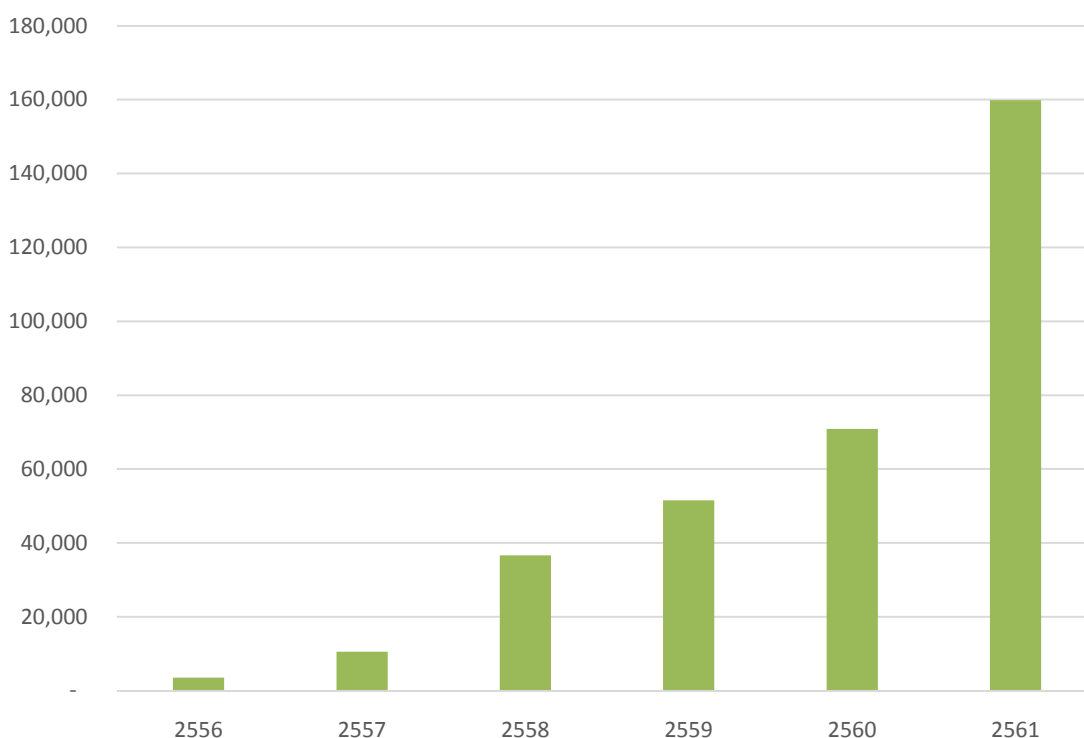
หมายเหตุ: 1. มูลค่านำเข้าต่อกก. ภายในวงเล็บหน่วยเป็นบาท

2. อัตรากลางเฉลี่ยในการแลกเปลี่ยนของธนาคารพาณิชย์ในกรุงเทพฯ (ปี 2560 และ 2561 1 ดอลลาร์สหรัฐ ประมาณ 33.94 และ 32.31 บาท ตามลำดับ) อ้างอิงจากเว็บไซต์ธนาคารแห่งประเทศไทย ([www.bot.or.th](http://www.bot.or.th))

จากตารางที่ 5 เมื่อพิจารณาจากสถิติการนำเข้าผลไม้ไทยของจีนในปี 2561 ที่ผ่านมามีพบว่าผลไม้ที่จีนนำเข้าปริมาณมากที่สุดอันดับแรก คือ ทุเรียน มะพร้าว มังคุด และลำไย ในขณะที่มูลค่านำเข้าต่อหน่วยสูงสุด คือ น้อยหน่า เงาะ ทุเรียน และมังคุด ตามลำดับ เมื่อพิจารณาผลไม้ที่จีนนำเข้าจากไทยมากที่สุดลำดับแรก พบว่าในส่วนของทุเรียน มะพร้าว และมังคุด มีปริมาณการนำเข้าเพิ่มขึ้นร้อยละ 92.64 121.43 และ 109.92 ตามลำดับ เมื่อเทียบกับปี 2560 ในขณะที่ลำไย มีปริมาณการนำเข้าลดลงร้อยละ 29.80 เมื่อพิจารณาในส่วนของผลผลิตทุเรียนของไทยในปี 2561 มีปริมาณ 752,760 ตัน เพิ่มขึ้นร้อยละ 13.78 เมื่อเทียบกับปี 2560 มีผลผลิตลำไยปริมาณ 1,051,552 ตัน เพิ่มขึ้นร้อยละ 1.59 และผลผลิตมังคุดปริมาณ 184,583 ตัน ลดลงร้อยละ 12.05 ซึ่งพบว่าการนำเข้าทุเรียนและมังคุดเพิ่มขึ้นมาก ในขณะที่มีการนำเข้าลำไยลดลง ซึ่งเป็นการเพิ่มขึ้นและลดลงอย่างมีนัยสำคัญ ซึ่งจะได้กล่าวถึงในบทต่อไป

จากสถิติในปี 2561 พบว่ามูลค่าการนำเข้าผลไม้ไทยต่อหน่วยโดยเฉลี่ยของแต่ละชนิดนั้นมีมูลค่าน้อยกว่าปี 2560 เมื่อพิจารณาอัตราแลกเปลี่ยนในสกุลเงินบาท โดยพบว่าสับปะรดและมะม่วงมีมูลค่าในการนำเข้าต่อหน่วยลดลงอย่างมากเนื่องจากมีปริมาณการนำเข้าเพิ่มขึ้นมากถึง 22.92 และ 4.92 เท่าตามลำดับเมื่อเทียบกับปี 2560

กราฟแสดงปริมาณการนำเข้ามะพร้าวจากไทยของจีน ปี 2556-2561 (ตัน)



**ผลไม้ที่มีศักยภาพและโอกาสในตลาดจีนอย่างมากในช่วง 5 ปีที่ผ่านมา คือ มะพร้าว** (มะพร้าวสดในหมวด HS Code 0801.1200 Coconuts in the inner shell (endocarp) และ HS Code 0801.1990 Coconuts, other) ซึ่งมะพร้าวที่ผู้บริโภคทั่วไปของจีนนิยมบริโภค คือ มะพร้าวอ่อน (มะพร้าวน้ำหอม) จากไทย โดยมีทั้งในรูปแบบของมะพร้าว (ควั่น) ซึ่งเป็นมะพร้าวอ่อนที่ลอกเปลือกเขียวออกโดยยังมีเปลือกขาวหุ้มอยู่ และมะพร้าว (เจีย) ซึ่งเป็นมะพร้าวอ่อนที่มีการลอกเปลือกขาวออกจนเหลือเพียงกะลา ในปี 2556 จีนมีการนำเข้ามะพร้าวเพียง 3,542 ตัน ในปี 2557 มีการนำเข้า 10,591 ตัน เพิ่มขึ้นร้อยละ 198.97 เมื่อเทียบกับปี 2556 ในปี 2558 มีการนำเข้า 36,682 ตัน เพิ่มขึ้นร้อยละ 246.36 เมื่อเทียบกับปี 2557 ในปี 2559 มีการนำเข้า 51,504 ตัน เพิ่มขึ้นร้อยละ 40.41 เมื่อเทียบกับปี 2558 ในปี 2560 มีการนำเข้า 70,869 ตัน เพิ่มขึ้นร้อยละ 40.14 เมื่อเทียบกับปี 2559 และในปี 2561 มีการนำเข้ามากถึง 159,829 ตัน เพิ่มขึ้น



ร้อยละ 121.43 เมื่อเทียบกับปี 2560 ซึ่งเพิ่มขึ้นถึง 44.12 เท่าเมื่อเทียบกับปี 2556 สะท้อนให้เห็นถึงค่านิยมของผู้บริโภคจีนต่อมะพร้าวไทย ซึ่งหนึ่งในปัจจัยที่มีส่วนสำคัญก็เป็นผลจากนักท่องเที่ยวจีนจำนวนมากที่เดินทางไปท่องเที่ยวยังประเทศไทยและติดใจในรสชาติของมะพร้าวไทย และการเปิด/ขยายสาขาของร้านอาหารไทยในจีนที่ได้รับความนิยมจากผู้บริโภคมากขึ้นโดยในเมนูของร้านอาหารไทยก็มีมะพร้าวเป็นส่วนประกอบในอาหารและเครื่องดื่ม ส่งผลให้มีการบริโภคมะพร้าวจากไทยเพิ่มมากขึ้นด้วย ดังนั้นจากแนวโน้มดังกล่าวจึงคาดการณ์ได้ว่ามะพร้าวยังคงมีโอกาสในการขยายตัวได้อีกมากในตลาดจีน โดยในแต่ละปีไทยผลิตมะพร้าวได้ประมาณปีละ 1.3 ล้านตัน เป็นมะพร้าวอ่อนกว่า 413,700 ตัน ซึ่งปัจจุบันมีการนำเข้ามะพร้าวมายังจีนกว่า 160,000 ตัน

ตารางที่ 6 ปริมาณการนำเข้าผลไม้และนัตที่บริโภคได้ใน HS Code 08 รวมและสูงสุด 5 อันดับแรกจากประเทศไทยของจีน ปี 2559-2561 แยกตามรูปแบบของการขนส่ง

ลำดับ	รายการ	ปริมาณ (ตัน)			การเปลี่ยนแปลง ปี 2561 เทียบ 2560 (%)
		ปี 2559	ปี 2560	ปี 2561	
รวมทุกรายการ		580,632	647,964	1,022,409	57.79
ทางบก		480,083	492,218	748,493	52.07
สัดส่วนการขนส่ง (%)		82.68	75.96	73.21	
1	ทุเรียน	284,589	219,347	419,593	91.29
2	มังคุด	57,000	67,613	145,261	114.84
3	ลำไย	86,592	159,991	106,551	-33.40
4	มะพร้าว	14,092	16,418	26,962	64.21
5	กล้วย	16,699	18,097	22,021	21.68
ทางทะเล		94,212	148,464	265,187	78.62
สัดส่วนการขนส่ง (%)		16.23	22.91	25.94	
1	มะพร้าว	37,226	55,601	132,670	138.61
2	ลำไยอบแห้ง	24,312	52,096	79,714	53.01
3	ลำไย	17,237	26,156	24,092	-7.89
4	ทุเรียน	7,535	4,290	11,157	160.07
5	กล้วย	631	177	879	395.82
ทางอากาศ		6,319	7,215	8,688	20.42
สัดส่วนการขนส่ง (%)		1.09	1.11	0.85	
1	มังคุด	1,407	2,051	2,740	33.58
2	น้อยหน่า	1,456	1,417	1,552	9.52
3	เงาะ	1,347	1,389	1,439	3.57
4	ทุเรียน	287	539	1,206	123.56
5	มะม่วง	657	629	486	-22.73

จากตารางที่ 4 และ 6 พบว่าในปี 2561 ผลไม้ไทยที่นำเข้าจีนผ่านเส้นทางการขนส่งทางบกมากที่สุดสามชนิดแรก คือ ทุเรียน (ร้อยละ 56.06 ของปริมาณการนำเข้าผลไม้และนัตที่บริโภคได้ใน HS Code 08 จากไทยของจีนตามรูปแบบการนำเข้าทางบกผ่านเขตดูแลของศุลกากรจีน) มังคุด (ร้อยละ 19.41)

และลำไย (ร้อยละ 14.24) โดยส่วนใหญ่จะผ่านเข้ามาทางด้านเหนือจีนตู้ของเมืองเซินเจิ้น (ขนส่งทางเรือจากไทยไปฮ่องกง แล้วจากฮ่องกงขนส่งทางรถยนต์เข้ายังเซินเจิ้น) รองลงมาส่งผ่านเข้ามาทางเส้นทางสาย R9/R12 และ R3A ตามลำดับ โดยแนวโน้มการนำเข้าผลไม้ไทยมาจีนในรูปแบบนี้มีสัดส่วนเพิ่มมากขึ้นอย่างต่อเนื่องโดยเฉพาะการนำเข้าทางบกผ่านเขตดูแลของศุลกากรหนานหนิงทางด้านเหนืออู๋กั๋ว พบว่าในปี 2561 มีการนำเข้าทุเรียน มังคุด มะพร้าว และกล้วย ผ่านเขตดูแลของศุลกากรจีนด้วยการขนส่งทางรถยนต์เพิ่มขึ้นร้อยละ 91.29 114.84 64.21 และ 21.68 ตามลำดับ เมื่อเทียบกับปี 2560 ในขณะที่มีการนำเข้าลำไยผ่านการขนส่งทางรถยนต์ลดลงร้อยละ 33.40 เมื่อเทียบกับปี 2560

ในขณะที่สัดส่วนของการนำเข้าผลไม้ไทยด้วยการขนส่งทางทะเลตรงจากไทยไปยังท่าเรือของจีนในปี 2561 มีปริมาณเพิ่มขึ้นมากถึงร้อยละ 78.62 เมื่อเทียบกับปี 2560 โดยพบว่าปี 2561 มีการนำเข้ามะพร้าวและลำไยอบแห้งผ่านการขนส่งทางเรือมีแนวโน้มเพิ่มขึ้นอย่างต่อเนื่อง โดยในปี 2561 มีการนำเข้า 132,670 และ 79,714 ตัน เพิ่มขึ้นร้อยละ 138.61 และ 53.01 ตามลำดับ เมื่อเทียบกับปี 2560 และพบว่าปี 2561 มีการนำเข้าทุเรียนผ่านทางเรือจากไทยไปที่จีนตรงในระดับหมื่นตัน เพิ่มขึ้นร้อยละ 160.07 เมื่อเทียบกับปี 2560

ในส่วนของการนำเข้าผลไม้ไทยผ่านการขนส่งทางอากาศส่วนใหญ่จะเป็นมังคุด น้อยหน่าเงาะ และมะม่วง ซึ่งเป็นผลไม้ที่มีราคาสูงและมีอายุในการเก็บรักษาสั้น ในปี 2561 มีการนำเข้าผลไม้ไทยผ่านการขนส่งทางอากาศเพิ่มขึ้นร้อยละ 20.42 เมื่อเทียบกับปี 2560 โดยมีการนำเข้ามังคุด น้อยหน่า และเงาะเพิ่มขึ้นร้อยละ 33.58 9.52 และ 3.57 ตามลำดับ เมื่อเทียบกับปี 2560 ในขณะที่มีการนำเข้ามะม่วงจากไทยลดลงร้อยละ 22.73 อย่างไรก็ดี พบว่าในช่วง 3 ปีที่ผ่านมา มีการนำเข้าทุเรียนผ่านการขนส่งทางอากาศเพิ่มมากขึ้นอย่างต่อเนื่อง โดยในปี 2561 มีการนำเข้าทุเรียนผ่านการขนส่งทางอากาศทะลุหลักพันตัน เพิ่มขึ้นมากถึงร้อยละ 123.56 เมื่อเทียบกับปี 2560 สะท้อนให้เห็นศักยภาพของการบริโภคทุเรียนระดับพรีเมียมของจีนที่เพิ่มมากขึ้นอย่างต่อเนื่อง

## ตอนที่ 2 ผลไม้สำคัญของไทยที่จีนนำเข้า

ในตอนที่ 2 เป็นการวิเคราะห์สถานการณ์ผลไม้สำคัญของไทยที่จีนนำเข้า ราคาขายส่งและราคาขายปลีกของทุเรียน ลำไย และมังคุด ที่จำหน่ายในตลาดค้าส่งผักและผลไม้เจียงหนานนครกว่างโจว และตลาดโมเดิร์นเทรดในนครกว่างโจว

### ตลาดส่งออกทุเรียน ลำไย มังคุด และมะพร้าว ของไทย

ตารางที่ 7 ปริมาณการส่งออกทุเรียน ลำไย ลำไยอบแห้ง มังคุด และมะพร้าวของไทย  
ไปประเทศ/เขตดินแดนสูงสุด 4 อันดับแรก

ลำดับ	ประเทศ/เขต ดินแดน	ปริมาณ (ตัน)			การเปลี่ยนแปลง ปี 2561 เทียบ 2560 (%)
		ปี 2559	ปี 2560	ปี 2561	
<b>ทุเรียน</b>					
	<b>รวม</b>	<b>402,660</b>	<b>488,716</b>	<b>496,943</b>	<b>1.68</b>
1	จีน (เทียบสัดส่วน)	157,508 (39.12%)	134,769 (27.58%)	202,458 (40.74%)	50.23
2	เวียดนาม (เทียบสัดส่วน)	84,850 (21.07%)	256,870 (52.56%)	187,656 (37.76%)	-26.95
3	ฮ่องกง	145,920	80,736	89,804	11.23
4	ไต้หวัน	7,740	9,416	7,281	-20.39
<b>ลำไย</b>					
	<b>รวม</b>	<b>415,854</b>	<b>726,414</b>	<b>551,454</b>	<b>-24.09</b>
1	เวียดนาม (เทียบสัดส่วน)	236,302 (56.82%)	429,327 (59.10%)	334,882 (60.73%)	-22.00
2	จีน (เทียบสัดส่วน)	91,894 (22.10%)	158,533 (21.82%)	133,191 (24.15%)	-15.99
3	อินโดนีเซีย	54,691	97,181	56,964	-41.38
4	ฮ่องกง	23,980	25,521	14,602	-42.79
<b>ลำไยอบแห้ง</b>					
	<b>รวม</b>	<b>125,518</b>	<b>213,981</b>	<b>205,320</b>	<b>-4.05</b>
1	เวียดนาม (เทียบสัดส่วน)	87,032 (69.34%)	145,778 (68.13%)	114,813 (55.92%)	-21.24
2	จีน (เทียบสัดส่วน)	27,930 (22.25%)	60,406 (28.23%)	82,205 (40.04%)	36.09
3	เมียนมา	5,253	3,809	4,181	9.77
4	อินโดนีเซีย	3,444	1,232	1,696	37.72

ลำดับ	ประเทศ/เขต ดินแดน	ปริมาณ (ตัน)			การเปลี่ยนแปลง ปี 2561 เทียบ 2560 (%)
		ปี 2559	ปี 2560	ปี 2561	
<b>มังคุด</b>					
	รวม	142,855	205,467	186,091	-9.43
1	เวียดนาม (เทียบสัดส่วน)	82,212 (57.55%)	143,404 (69.79%)	96,427 (51.82%)	-32.76
2	จีน (เทียบสัดส่วน)	50,182 (35.13%)	52,198 (25.40%)	82,439 (44.30%)	57.94
3	ลาว	4,920	3,022	4,250	40.63
4	ฮ่องกง	3,307	3,854	627	-83.74
<b>มะพร้าว</b> (มะพร้าวสดในหมวด HS Code 080112 Coconuts in the inner shell (endocarp) และ HS Code 080119 Coconuts, other than dessicate)					
	รวม	95,788	117,886	153,858	30.51
1	จีน (เทียบสัดส่วน)	30,933 (32.29%)	60,890 (51.65%)	95,969 (62.37%)	57.61
2	สหรัฐอเมริกา	26,148	22,087	23,743	7.50
3	ฮ่องกง	12,253	9,496	11,635	22.53
4	เนเธอร์แลนด์	4,028	4,517	4,518	0.03

จากตารางที่ 7 พบว่า ในปี 2561 เมื่อพิจารณาเชิงปริมาณของการส่งออก ในส่วนของทุเรียน ตลาดส่งออกหลักของไทยกลับขึ้นมาเป็นจีน โดยมีการส่งออกทุเรียนไปยังจีน 202,458 ตัน เพิ่มขึ้นร้อยละ 50.23 ในขณะที่ส่งออกไปเวียดนาม 187,656 ตัน ลดลงร้อยละ 26.95 เมื่อพิจารณาการส่งออกในช่วงปี 2559-2561 พบว่ามีการส่งออกทุเรียนไปเวียดนามเพิ่มขึ้นอย่างก้าวกระโดดขยับขึ้นมาเป็นตลาดส่งออกทุเรียนอันดับหนึ่งแทนที่จีนในปี 2560 แต่ก็ลดลงมาเป็นอันดับสองในปี 2561 โดยแนวโน้มการส่งออกไปตลาดจีนมีแนวโน้มเพิ่มขึ้น และส่งออกไปเวียดนามลดลง เนื่องจากความเข้มงวดของการตรวจสอบกักกันของจีนในการนำเข้าผลไม้ตามที่ถูกกล่าวไว้ในบทที่แล้ว

ในส่วนของลำไย ตลาดส่งออกหลักของไทยในปี 2561 คือ เวียดนาม มีปริมาณการส่งออกลำไยไปเวียดนามมากถึง 334,882 ตัน ลดลงร้อยละ 22.00 เมื่อเทียบกับปี 2560 เมื่อพิจารณาการส่งออกในช่วงปี 2559-2561 พบว่ามีการส่งออกลำไยไปเวียดนามมากเป็นอันดับหนึ่งโดยมีสัดส่วนของการส่งออกเพิ่มขึ้นอย่างต่อเนื่อง โดยในปี 2561 มีสัดส่วนของการส่งออกคิดเป็นร้อยละ 60.73 ของการส่งออกลำไยของไทย ในขณะที่มีการส่งออกไปจีนในสัดส่วนเพียงร้อยละ 24.15

ในส่วนของลำไยอบแห้ง ในช่วงปี 2559-2561 พบว่า ตลาดส่งออกหลักของไทยคือ เวียดนาม โดยมีสัดส่วนของการส่งออกลำไยอบแห้งไปยังเวียดนามประมาณร้อยละ 55-70 ของปริมาณการส่งออกลำไยอบแห้งทั้งหมดของไทย อย่างไรก็ตาม พบว่ามีการส่งออกลำไยอบแห้งไปจีนเพิ่มขึ้นอย่างต่อเนื่อง โดยในปี 2561 มีการส่งออกไปจีน 82,205 ตัน เพิ่มขึ้นร้อยละ 36.09 เมื่อเทียบกับปี 2560

ในส่วนของมังคุด ตลาดส่งออกหลักของไทยในปี 2561 คือ เวียดนาม มีปริมาณการส่งออกมังคุดไปเวียดนาม 96,427 ตัน ลดลงร้อยละ 32.76 และมีสัดส่วนของการส่งออกไปเวียดนามลดลงเหลือเพียงร้อยละ 51.82 ในขณะที่มีการส่งออกมังคุดไปจีน 82,439 ตัน เพิ่มขึ้นมากถึงร้อยละ 57.94 เมื่อเทียบกับปี

2560 คิดเป็นสัดส่วนร้อยละ 44.30 ของการส่งออกมังคุดของไทย โดยแนวโน้มการส่งออกไปตลาดจีนมีแนวโน้มเพิ่มขึ้น และส่งออกไปเวียดนามลดลง เนื่องจากความเข้มงวดของการตรวจสอบกักกันของจีนในการนำเข้าผลไม้ตามที่กล่าวไว้ในบทที่แล้ว

ในส่วนของมะพร้าว ตลาดส่งออกหลักของไทยในปี 2561 คือ จีน มีปริมาณการส่งออกมะพร้าวไปจีนมากถึง 95,969 ตัน เพิ่มขึ้นร้อยละ 57.61 เมื่อเทียบกับปี 2560 โดยมีสัดส่วนของการส่งออกไปจีนเพิ่มขึ้นอย่างต่อเนื่อง โดยในปี 2561 มีสัดส่วนถึงร้อยละ 62.37 และมีการส่งออกไปสหรัฐอเมริกา ฮองกง และเนเธอร์แลนด์ เพิ่มขึ้นร้อยละ 7.50 22.53 และ 0.03 ตามลำดับ

จากข้อมูลดังกล่าวข้างต้น สันนิษฐานได้ว่าลำไยของไทยที่ส่งออกไปเวียดนามนั้น ผู้นำเข้าและส่งออกของเวียดนาม และผู้ประกอบการเงินบางส่วนอาจจะยังมีการใช้สิทธิประโยชน์ของชาวชายแดนผ่านจุด/ตลาดผ่อนปรนการค้าชายแดนระหว่างจีนและเวียดนามในการนำเข้าลำไยไทยซึ่งแปลงเป็นลำไยของเวียดนาม เนื่องจากจีนอนุญาตให้นำเข้าลำไยจากเวียดนามได้ ในขณะที่ยังไม่ได้อนุญาตให้นำเข้าทุเรียนและมังคุดจากเวียดนาม

### การนำเข้าของจีน

ชาวจีนมีแนวโน้มบริโภคผลไม้ไทยเพิ่มขึ้นอย่างต่อเนื่อง จากการที่มีกำลังบริโภคและคุณภาพชีวิตความเป็นอยู่ที่ดีขึ้น โดยนอกจากปัจจัยของคุณภาพความปลอดภัยของผลไม้และรสชาติของผลไม้ไทยเองแล้ว ปัจจัยหนึ่งที่มีผลไม่น้อยก็คือการที่ชาวจีนเดินทางไปท่องเที่ยวยังประเทศไทยเพิ่มขึ้นอย่างต่อเนื่อง และได้มีโอกาสรับประทานผลไม้ไทยที่หลากหลายชนิดในประเทศไทยในช่วงของการท่องเที่ยว เมื่อกลับมาถึงก็ยังติดใจในรสชาติและมีการซื้อหาบริโภคในจีนอย่างต่อเนื่อง

ตารางที่ 8 สถิติผลไม้ 4 ชนิดแรกที่จีนนำเข้าจากไทยมากที่สุด แสดงปริมาณผลผลิตของไทย ราคาที่เกษตรกรขายได้ที่หน้าสวน ปริมาณที่จีนนำเข้า และมูลค่านำเข้าต่อกก. ในปี 2560-2561

ผลไม้	ปี 2560				ปี 2561			
	ปริมาณผลผลิต (ตัน)	ราคาที่เกษตรกรขายได้ (บาท/กก.)	ปริมาณนำเข้า (ตัน)	มูลค่านำเข้าต่อ กก. (บาท/กก.)	ปริมาณผลผลิต (ตัน)	ราคาที่เกษตรกรขายได้ (บาท/กก.)	ปริมาณนำเข้า (ตัน)	มูลค่านำเข้าต่อ กก. (บาท/กก.)
ทุเรียน	634,811 23.88%	71.81 14.06%	224,224 -23.32%	83.49 -0.20%	752,760 18.58%	78.16 8.84%	431,956 92.64%	82.07 -1.70%
ลำไย	1,027,493 32.60%	22.35 -32.76%	186,184 79.28%	44.12 -2.35%	1,051,552 2.34%	26.72 19.55%	130,695 -29.80%	43.94 -0.41%
มะพร้าว	n/a	n/a	72,179 40.14%	29.19 -11.09%	n/a	n/a	159,829 121.43%	26.17 -10.35%
มังคุด	223,016 19.03%	40.10 12.77%	70,869 21.05%	69.92 -8.30%	184,583 -17.23%	43.57 8.65%	148,769 109.92%	69.79 -0.19%

จากตารางที่ 7 และ 8 พบว่าในปี 2561 ราคาผลไม้ที่เกษตรกรขายได้หน้าสวนต่างเพิ่มขึ้น แม้ว่าจะมีปริมาณผลผลิตที่เพิ่มขึ้น โดยทุเรียนมีปริมาณผลผลิตเพิ่มขึ้นเนื่องจากการขยายพื้นที่เพาะปลูกเมื่อปี 2556 เริ่มทยอยให้ผลผลิต กอปรกับสภาพภูมิอากาศที่เอื้ออำนวยต่อการออกดอกติดผล และการดูแลต้นทุเรียนของเกษตรกรเนื่องจากราคาทุเรียนที่ดี โดยราคาที่เกษตรกรขายได้ที่หน้าสวนสำหรับทุเรียนพันธุ์หมอนทองเฉลี่ยอยู่ที่ 78.16 บาทต่อกก. เพิ่มขึ้นร้อยละ 8.84 เมื่อเทียบกับปี 2560 ในส่วนของลำไยมี

ปริมาณผลผลิตเพิ่มขึ้นเนื่องจากลำไยที่เพาะปลูกเมื่อปี 2558 เริ่มให้ผลผลิตในปี 2561 โดยราคาลำไยเกรด A ที่เกษตรกรขายได้ที่หน้าสวนอยู่ที่ 26.72 บาทต่อกก. เพิ่มขึ้นร้อยละ 19.55 เมื่อเทียบกับปี 2560 ในขณะที่มังคุดมีปริมาณผลผลิตที่ลดลงเนื่องจากสภาพภูมิอากาศไม่เอื้ออำนวย มีฝนตกต่อเนื่องทำให้ไม่มีช่วงแล้ง สำหรับการออกดอกส่งผลให้มังคุดแตกยอดอ่อนแทนการออกดอก โดยราคามังคุดคละเกรดที่เกษตรกรขายได้ที่หน้าสวนอยู่ที่ 43.57 บาทต่อกก. เพิ่มขึ้นร้อยละ 8.65 เมื่อเทียบกับปี 2560

ในส่วนของการนำเข้าผลไม้จากไทยของจีนสูงสุด 4 รายการแรก คือ ทุเรียน มะพร้าว มังคุด และลำไย จากสถิติการนำเข้าผ่านด่านสากลภายใต้เขตดูแลของศุลกากรของจีนพบว่ามี การนำเข้าทุเรียน มะพร้าว และมังคุด ปริมาณเพิ่มขึ้นร้อยละ 92.64 121.43 และ 109.92 ตามลำดับ เมื่อเทียบกับปี 2560 ในขณะที่มีการนำเข้าลำไย ลดลงร้อยละ 29.80

เมื่อพิจารณาที่มูลค่าของการนำเข้าทางฝั่งจีน พบว่ามูลค่านำเข้าต่อกก. ของทุเรียน มังคุด และลำไย ในปี 2561 สูงกว่าราคาเฉลี่ยที่เกษตรกรขายได้ที่หน้าสวนทั่วไปประมาณร้อยละ 5.00 60.18 และ 64.45 ตามลำดับ เนื่องจากผลไม้ก่อนส่งออกต้องมีการคัดเลือกคุณภาพของผลไม้โดยนำเกรดดีส่งออก ผ่านกระบวนการในการยืดอายุในการเก็บรักษา การจัดบรรจุภัณฑ์ และการขนส่ง ทำให้มีการเพิ่มมูลค่าของผลไม้ตามลำดับ และเมื่อนำเข้ามูลค่านำเข้าของผลไม้ก็จะใช้ราคาพียงชำระอากรที่ศุลกากรจีนเป็นผู้ประเมินประกอบกับมูลค่าที่ผู้นำเข้าแจ้ง เพื่อใช้ในการคำนวณภาษีมูลค่าเพิ่มอีกด้วย

ในประเทศจีนก็เหมือนกับในประเทศต่าง ๆ ที่มีตลาดกลางในการซื้อขายส่งผลไม้ที่ผลิตได้ในประเทศและผลไม้นำเข้าจากต่างประเทศ ตลาดกลางซื้อขายส่งผลไม้ที่ใหญ่ที่สุดของจีนอยู่ที่ตลาดค้าส่งผักและผลไม้เจียงหนานในนครกว่างโจว มีปริมาณการนำเข้าผลไม้จากต่างประเทศคิดเป็นสัดส่วนร้อยละ 60-70 ของปริมาณการนำเข้าผลไม้ของจีน ร้อยละ 30-35 ของผลไม้นำเข้าเป็นผลไม้ไทย โดยผลไม้ไทยที่ส่งออกไปยังประเทศจีนร้อยละ 60-70 ส่งผ่านตลาดค้าส่งผักและผลไม้เจียงหนาน ก่อนกระจายไปยังมณฑลต่าง ๆ ทั่วประเทศจีน

สำหรับผู้บริโภคชาวจีนทั่วไปหากจะเลือกซื้อผลไม้นำเข้าจากต่างประเทศนั้นก็สะดวกเนื่องด้วยปัจจุบันห้างโมเดิร์นเทรดในเมืองต่าง ๆ ทั่วประเทศจีน อาทิ AEON, LOTUS, VANGUARD, FRIENDSHIP, HUALIAN, PARKNSHOP, Walmart, Carrefour รวมถึงร้านจำหน่ายผลไม้ของบริษัท Shenzhen Pagoda Industrial Development จำกัด ซึ่งจำหน่ายผลไม้ระดับพรีเมียมที่มีสาขากว่า 3,800 สาขาทั่วประเทศจีน ต่างก็มีจำหน่ายผลไม้นำเข้าจากต่างประเทศ ซึ่งผลไม้ไทยก็เป็นหนึ่งในผลไม้ที่ห้างโมเดิร์นเทรดต่าง ๆ เลือกสรรที่จะนำไปจัดจำหน่ายให้ผู้บริโภค

## ทุเรียน

จีนเป็นตลาดส่งออกทุเรียนที่สำคัญของไทย ทุเรียนเป็นผลไม้ที่มีเอกลักษณ์เฉพาะตัวไม่สามารถทดแทนด้วยผลไม้ชนิดอื่นได้ โดยชาวจีนจัดให้ทุเรียนเป็น “水果王” (สูกั้วหวัง) หรือก็คือ “King of Fruit” เนื่องจากเป็นผลไม้ที่มีคุณค่าทางโภชนาการสูง ด้วยลักษณะเฉพาะและคุณภาพของทุเรียนไทยทำให้ผู้บริโภคชาวจีนตอบรับและนิยมรับประทานทุเรียนเพิ่มมากขึ้น ในนครกว่างโจวสามารถพบเห็นร้านและบูธจำหน่ายทุเรียนไทยโดยเฉพาะ กระจายอยู่ทั่วไปในช่วงที่ทุเรียนไทยออกผลผลิต นอกจากนี้ ร้านอาหารและภัตตาคารในจีนก็มีการนำทุเรียนไปประยุกต์ในเมนูอาหารคาวและหวานด้วย เช่น พิซซ่าทุเรียน พัพพัททุเรียนพายทุเรียน เป็นต้น ในปัจจุบันจีนอนุญาตให้นำเข้าทุเรียนสดจากประเทศไทยเท่านั้น ในขณะที่อนุญาตให้นำเข้าทุเรียนแช่แข็งได้จากประเทศไทยและมาเลเซีย ทั้งนี้ จีนและมาเลเซียได้มีการลงนามพิธีสารว่าด้วยข้อกำหนดในการตรวจกักกันทุเรียนมาเลเซียแช่แข็งที่ส่งเข้าจีน เมื่อวันที่ 20 สิงหาคม 2561 ซึ่งนอกจากเนื้อทุเรียนแช่แข็งแล้ว ยังได้รวมทุเรียนติดเปลือกแช่แข็งทั้งลูกที่เป็นไปตามข้อกำหนดฯ ในพิธีสารด้วย หลังจากนั้น



ทางศุลกากรแห่งชาติจีนจึงได้ดำเนินเรื่องการตรวจรับรองสวนและโรงคัดบรรจุทุเรียนแช่แข็งของมาเลเซีย และได้ประกาศเมื่อวันที่ 30 พฤษภาคม 2562 ว่าทุเรียนแช่แข็งของมาเลเซียทั้งลูก (รวมติดเปลือก) ที่สอดคล้องกับข้อกำหนดในการตรวจกักกันสามารถนำเข้าจีนได้ โดยปัจจุบันมีโรงคัดบรรจุทุเรียนแช่แข็งทั้งลูกที่ได้รับขึ้นทะเบียนส่งออกมาจีนจำนวน 11 ราย

ตารางที่ 9 ปริมาณการนำเข้าทุเรียนสดจากประเทศไทยของจีน ปี 2559-2561

แยกตามเขตการดูแลของศุลกากรจีน 8 อันดับแรก

ลำดับ	เขตดูแลของศุลกากร	ปริมาณ (ตัน)			การเปลี่ยนแปลง ปี 2561 เทียบ 2559 (%)
		ปี 2559	ปี 2560	ปี 2561	
	รวมทุกเขต	292,410	224,224	431,956	92.64
1	เซินเจิ้น (กวางตุ้ง) (เทียบสัดส่วน)	275,729 (94.30%)	180,874 (80.67%)	211,764 (49.02%)	17.08
	- ทางบก	269,276	180,290	210,609	16.82
	- ทางทะเล	6,450	584	1,146	96.25
	- ทางอากาศ	3	-	9	-
2	หนานหนิง (กวางซี) (เทียบสัดส่วน)	7,892 (2.70%)	34,802 (15.52%)	179,281 (41.50%)	415.14
	- ทางบก	7,886	33,370	171,883	415.08
	- ทางทะเล	5	1,384	7,398	434.56
3	คุนหมิง (ยูนนาน)	7,427	5,686	37,105	552.52
	- ทางบก	7,427	5,686	37,101	552.44
	- ทางอากาศ	-	0	5	-
4	เซี่ยเหมิน (ฝูเจี้ยน)	683	247	2,201	790.71
	- ทางทะเล	681	245	2,184	792.37
	- ทางอากาศ	2	2	17	620.72
5	เซียงไฮ้	191	266	574	115.32
	- ทางทะเล	99	25	104	321.47
	- ทางอากาศ	92	242	469	94.19
6	กวางโจว (กวางตุ้ง)	186	1,996	457	-77.12
	- ทางทะเล	32	1,811	-	-100
	- ทางอากาศ	154	184	457	147.55
7	ปักกิ่ง ทางอากาศทั้งหมด	30	109	245	126.08
8	ชิงเต่า (ซานตง)	234	208	192	-7.35
	- ทางทะเล	234	208	191	-7.83

จากตารางที่ 6 และ 9 เมื่อพิจารณาปริมาณการนำเข้าทุเรียนสดจากประเทศไทยของจีนตามเขตดูแลของศุลกากรสูงสุด 8 อันดับแรก ในช่วงปี 2559-2561 พบว่า จีนมีการนำเข้าทุเรียนสดผ่านทางเขตดูแลของศุลกากร เซินเจิ้นมากที่สุด คิดเป็นสัดส่วนร้อยละ 49.02 ของปริมาณการนำเข้าทุเรียนจากไทย

**ของจีน** โดยเป็นการนำเข้าทางรถยนต์ผ่านเงินมากถึง 210,609 ตัน คิดเป็นสัดส่วนร้อยละ 48.76 ของปริมาณทุเรียนที่จีนนำเข้าจากไทย จะเห็นได้ว่าทุเรียนของไทยที่ส่งมาจีนนั้นส่วนใหญ่จะเป็นการขนส่งทางเรือจากไทยไปยังฮ่องกง (มีเที่ยวเรือระหว่างไทย-ฮ่องกงจำนวนมาก) และจากฮ่องกงเข้าสู่จีนทางรถยนต์ เนื่องด้วยทุเรียนมีเงื่อนไขในการเก็บรักษาที่ต้องควบคุมอุณหภูมิที่ 15 องศาเซลเซียส ความชื้นสัมพัทธ์ร้อยละ 85-90 หากไม่ได้อยู่ในสภาพดังกล่าวอายุในการเก็บรักษาก็จะสั้นลง ทำให้การขนส่งทุเรียนส่วนใหญ่จะขนส่งทางเรือไปยังฮ่องกงเพราะการขนส่งทางเรือสามารถควบคุมอุณหภูมิภายใต้เงื่อนไขดังกล่าวได้ดีกว่าทางรถยนต์ อย่างไรก็ตามพบว่าในช่วงสามปีที่ผ่านมาสัดส่วนของการขนส่งในลักษณะดังกล่าวมีแนวโน้มลดลงอย่างต่อเนื่อง

ในขณะที่การนำเข้าทุเรียนโดยผ่านเส้นทางการขนส่งทางบกจากไทยไปยังจีนมีแนวโน้มเพิ่มขึ้นอย่างต่อเนื่อง โดยเฉพาะการนำเข้าผ่านเขตดูแลของศุลกากรหนานหนิง ผ่านเส้นทางการขนส่งทางบกสาย R9/R12 เข้าจีนที่ด่านโหย่วอู่กวน โดยในปี 2561 มีการนำเข้าทางบกผ่านเขตดูแลของศุลกากรหนานหนิง 171,883 ตัน เพิ่มขึ้นมากถึงร้อยละ 415.08 เมื่อเทียบกับปี 2560 ในขณะที่การนำเข้าผ่านเขตดูแลของศุลกากรคุนหมิงโดยใช้เส้นทางการขนส่งทางบก R3A ในปี 2561 มีการนำเข้า 37,101 ตัน เพิ่มขึ้นร้อยละ 552.44 การเพิ่มขึ้นของการนำเข้าทุเรียนผ่านการขนส่งทางบกในเส้นทางดังกล่าวเนื่องจากความสะดวกรวดเร็วของการขนส่งที่ใช้ระยะเวลาเพียง 2-3 วันก็สามารถส่งของเข้าจีนได้ ในขณะที่การขนส่งทางเรือต้องใช้ระยะเวลากว่า 7-10 วัน นอกจากนี้ การขนส่งทางรถยนต์ยังมีความคล่องตัวในการค้าขายและการกระจายสินค้า โดยเฉพาะการค้าในรูปแบบออนไลน์ที่ผู้นำเข้านำสินค้าเข้ามายังบริเวณชายแดนจีนแล้วกระจายสินค้าให้กับลูกค้าที่สั่งซื้อทางออนไลน์

หากพิจารณาการนำเข้าทุเรียนโดยการขนส่งทางทะเลตรงจากไทยไปจีน พบว่าในปี 2561 มีการนำเข้าทุเรียนโดยการขนส่งทางทะเล 11,157 ตัน เพิ่มขึ้นมากถึงร้อยละ 160.07 เมื่อเทียบกับปี 2560 โดยมีการนำเข้าผ่านเขตดูแลของศุลกากรหนานหนิง 7,398 ตัน เพิ่มขึ้นมากถึงร้อยละ 434.56 โดยมีการนำเข้าผ่านท่าเรือฝางเฉิงก่าง และเขตปลอดอากรท่าเรือชินโจวของเขตปกครองตนเองกว่างซีจ้วง และคาดว่าจะมีแนวโน้มการนำเข้าเพิ่มขึ้นเนื่องจากมีเส้นทางขนส่งสินค้าทางรถไฟโดยใช้ระบบห้องเย็นจากท่าเรือฝางเฉิงก่างไปยังเมืองกว่างอันของมณฑลเสฉวน ซึ่งสามารถกระจายสินค้าต่อไปยังนครเฉิงตู นครฉงชิ่ง รวมถึงพื้นที่ทางภาคตะวันตกของจีนได้อีกด้วย โดยเส้นทางการขนส่งห้องเย็นดังกล่าวได้เริ่มให้บริการตั้งแต่วันที่ 23 เมษายน 2562 ที่ผ่านมา นอกจากนี้ ยังพบว่ามี การนำเข้าทุเรียนโดยการขนส่งทางทะเลผ่านเขตดูแลของศุลกากรเงินเจิ้น เซี่ยเหมิน และเซียงไฮ้ เพิ่มขึ้นร้อยละ 96.25 792.37 และ 321.47 ตามลำดับ เมื่อเทียบกับปี 2560

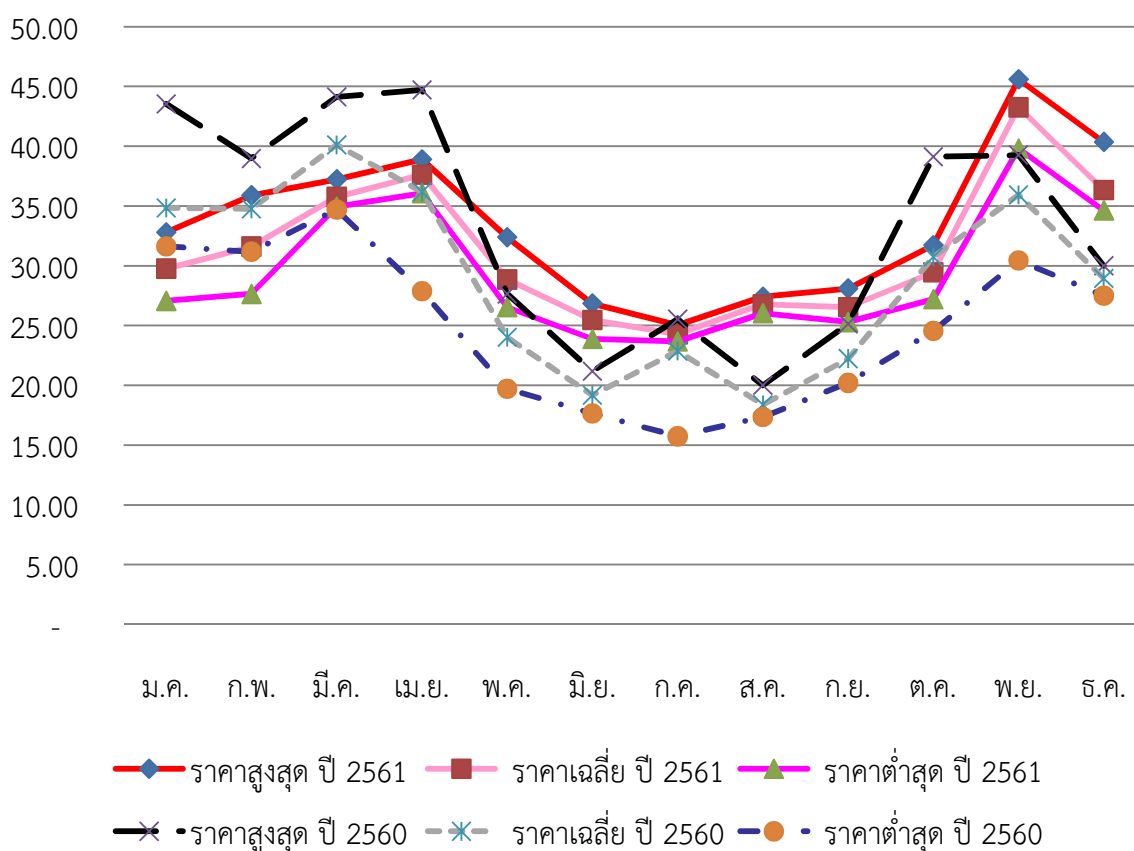
เมื่อพิจารณาการนำเข้าทุเรียนผ่านการขนส่งทางอากาศ ในช่วงปี 2559-2561 พบว่ามีแนวโน้มเพิ่มขึ้นอย่างต่อเนื่องสำหรับการนำเข้าผ่านเขตดูแลของศุลกากรเซียงไฮ้ กว่างโจว และปักกิ่ง โดยมีปริมาณการนำเข้าในปี 2561 อยู่ที่ 469 457 และ 245 ตัน เพิ่มขึ้นร้อยละ 94.19 147.55 และ 126.08 ตามลำดับ เมื่อเทียบกับปี 2560 แสดงให้เห็นถึงศักยภาพของตลาดทุเรียนคุณภาพระดับบนของผู้บริโภคที่มีกำลังการซื้อสูงในจีนมีแนวโน้มเพิ่มขึ้นในหัวเมืองใหญ่ ๆ ของจีน

<p style="text-align: center;"><u>จุดแข็ง</u></p> <ol style="list-style-type: none"> <li>1. มีผลผลิตทั้งปี มีมากในช่วงเดือนเมษายน-สิงหาคม</li> <li>2. มีเนื้อที่ให้ผลผลิต 675,375 ไร่ และมีแนวโน้มเพิ่มขึ้น เป็นผลไม้ที่ให้ผลผลิตต่อไร่มากที่สุด ประมาณ 1,115 กก.</li> <li>3. เป็นผลไม้ที่มีเอกลักษณ์เฉพาะตัวไม่สามารถทดแทนด้วยผลไม้ชนิดอื่นได้</li> </ol>	<p style="text-align: center;"><u>จุดอ่อน</u></p> <ol style="list-style-type: none"> <li>1. การเก็บผลผลิตและการขนส่งหากไม่ระมัดระวังจะทำให้ผลผลิตเสียหายได้ อาทิ การขึ้นราคาในทุเรียน</li> <li>2. อายุในการเก็บรักษาผลทุเรียนประมาณ 2 สัปดาห์ แต่ต้องควบคุมอุณหภูมิที่ 15 องศาเซลเซียส ความชื้นสัมพัทธ์ร้อยละ 85-90 หากไม่ได้อยู่ในสภาพข้างต้นอายุในการเก็บรักษาก็จะสั้นลง</li> </ol>
<p style="text-align: center;"><u>โอกาส</u></p> <ol style="list-style-type: none"> <li>1. เป็นผลไม้ที่จีนยังไม่สามารถเพาะปลูกได้ในเชิงพาณิชย์ ต้องนำเข้าทั้งหมด โดยปัจจุบันทางการจีนอนุญาตให้นำเข้าทุเรียนสดจากประเทศไทยเท่านั้น</li> <li>2. การส่งเสริมพัฒนาพันธุ์ทุเรียนที่สอดคล้องกับความต้องการของตลาดระดับบนของจีน</li> <li>3. การประชาสัมพันธ์และส่งเสริมทุเรียนพันธุ์อื่น ๆ ของไทยในตลาดจีน นอกจากพันธุ์หมอนทองที่มีจำหน่ายทั่วไปในตลาด</li> </ol>	<p style="text-align: center;"><u>อุปสรรค</u></p> <ol style="list-style-type: none"> <li>1. เวียดนามมีการปลูกทุเรียนมากทางใต้ของประเทศ โดยมีการปลูกเพื่อป้อนตลาดจีนโดยเฉพาะ โดยหลังจากการรวมงานด้านการตรวจสอบกักกันเข้ากับศุลกากรทำให้ทุเรียนเวียดนามไม่สามารถส่งเข้าจีนผ่านทางจุด/ตลาดผ่อนปรนชายแดนได้ แต่ก็พบว่าบางส่วนมีการลักลอบ และบางส่วนมีการสวมสิทธิเป็นทุเรียนของไทย อย่างไรก็ตาม ทางการเวียดนามกำลังผลักดันกับทางการจีนให้เวียดนามสามารถส่งออกทุเรียนไปยังจีนได้เช่นกัน</li> <li>2. ทุเรียนมาเลเซียพันธุ์คูนยิต (Kunyit) ได้รับการขนานนามว่าเป็นราชาทุเรียนของมาเลเซีย (Musang King Durian) มีกลิ่นฉุน รสหวานจัด และมีเม็ดขนาดเล็ก กำลังได้รับความนิยมในตลาดระดับสูงของจีน ปัจจุบันจีนอนุญาตให้นำเข้าทุเรียนทั้งผลแช่แข็งของมาเลเซียมาจำหน่ายในตลาดจีนได้</li> <li>3. เกษตรกรในมณฑลไห่หนานประสบผลความสำเร็จเป็นครั้งแรกในการทดลองปลูกทุเรียนพันธุ์หมอนทองและมุซางคิงในอำเภอปกครองตนเองชนชาติหลีและเหมียวเป่าถึง จำนวน 40 ตัน ซึ่งให้ผลผลิตประมาณ 150 กก. เมื่อเดือนพฤษภาคม 2562 แม้ว่าปัจจุบันยังไม่มีการขยายผลในเชิงพาณิชย์ แต่ก็ควรติดตามความคืบหน้าอย่างใกล้ชิด</li> </ol>

ตารางที่ 10 ราคาขายส่งทุเรียนไทยที่ตลาดค้าส่งผักและผลไม้เจียงหนาน (หยวน/กก.) ปริมาณนำเข้าของจีน (ตัน) และปริมาณผลผลิตของไทย (ตัน) รายเดือนของปี 2560-2561

ราคาขายส่งทุเรียน	ม.ค.	ก.พ.	มี.ค.	เม.ย.	พ.ค.	มิ.ย.	ก.ค.	ส.ค.	ก.ย.	ต.ค.	พ.ย.	ธ.ค.	เฉลี่ย
ราคาสูงสุดปี 2561	32.79	35.88	37.22	38.90	32.38	26.84	25.03	27.41	28.09	31.72	45.59	40.35	33.52
ราคาเฉลี่ยปี 2561	29.76	31.61	35.76	37.62	28.85	25.46	24.28	26.78	26.54	29.46	43.26	36.33	31.31
ราคาต่ำสุดปี 2561	27.06	27.65	34.94	36.07	26.54	23.88	23.68	26.03	25.29	27.21	39.81	34.63	29.40
ปริมาณนำเข้าปี 2561	3,489	2,940	11,125	62,137	84,011	63,587	44,429	78,792	48,693	10,418	8,411	13,925	431,956
ปริมาณผลผลิตปี 2561	8,581	10,990	29,960	132,486	159,284	113,215	98,913	126,690	35,229	12,496	14,604	10,313	752,760
ราคาสูงสุดปี 2560	43.53	38.97	44.12	44.71	27.65	21.18	25.53	20.00	25.15	39.12	39.26	30.00	33.27
ราคาเฉลี่ยปี 2560	34.83	34.75	40.11	36.17	24.02	19.18	22.87	18.38	22.24	30.75	35.93	28.94	29.01
ราคาต่ำสุดปี 2560	31.62	31.18	34.71	27.88	19.71	17.65	15.74	17.35	20.21	24.56	30.44	27.50	24.88
ปริมาณนำเข้าปี 2560	868	1,651	2,475	7,183	69,516	47,103	21,677	48,845	12,347	2,883	973	8,705	224,224
ปริมาณผลผลิตปี 2560	1,904	2,920	23,171	84,620	189,745	117,123	52,435	84,938	43,104	20,124	9,713	5,015	634,811

กราฟแสดงราคาขายส่งทุเรียนรายเดือนของปี 2560-2561 (หยวน/กก.)



จากตารางที่ 10 พบว่าในปี 2561 ช่วงเดือนที่มีการนำเข้าทุเรียนมากสอดคล้องกับผลผลิตของไทยที่ออกมาก คือช่วงเดือนเมษายน-กันยายน จึงเป็นช่วงที่ราคาซื้อขายต่ำในช่วงปีตามกลไกตลาด โดย

ในช่วงต้นฤดูและปลายฤดูผลผลิตของทุเรียนจะเป็นช่วงที่ราคาขายส่งในตลาดค้าส่งผักและผลไม้เจียงหนานอยู่ในระดับสูง โดยมีราคาขายส่งเฉลี่ยในช่วงเดือนเมษายน (ต้นฤดู) อยู่ที่ 37.62 หยวนต่อกก. และเริ่มลดลงในขณะที่เริ่มติดตัวเพิ่มขึ้นในเดือนตุลาคมที่เริ่มเข้าช่วงปลายฤดูของผลผลิต โดยมีราคาขายส่งเฉลี่ยในช่วงเดือนพฤศจิกายน (ปลายฤดู) อยู่ที่ 43.26 หยวนต่อกก. ซึ่งเป็นเดือนที่มีราคาขายส่งเฉลี่ยสูงที่สุด โดยราคาขายส่งเฉลี่ยรายเดือนของปี 2561 (กราฟเส้นสีชมพูอ่อน) ส่วนใหญ่มากกว่าราคาขายส่งเฉลี่ยรายเดือนของปี 2560 (กราฟเส้นปะสีเทา) อย่างเห็นได้ชัดโดยเฉพาะในช่วงที่ผลผลิตออกสู่ตลาดมาก โดยราคาขายส่งเฉลี่ยตลอดทั้งปีของปี 2561 อยู่ที่ 31.31 หยวนต่อกก. เมื่อเทียบกับปี 2560 ซึ่งอยู่ที่ 29.01 หยวนต่อกก. เพิ่มขึ้นร้อยละ 7.93 และพบว่าในปี 2561 ราคาขายส่งทุเรียนในตลาดค้าส่งผักและผลไม้เจียงหนานมีความผันผวนของราคาสูงสุดและราคาต่ำสุดในแต่ละเดือนโดยเฉลี่ยน้อยกว่าปี 2560 โดยในปี 2561 มีช่วงแกว่งของราคาสูงสุดและต่ำสุดต่อกก.เฉลี่ยอยู่ที่ 4.12 หยวน ในขณะที่ปี 2560 อยู่ที่ 8.39 หยวน

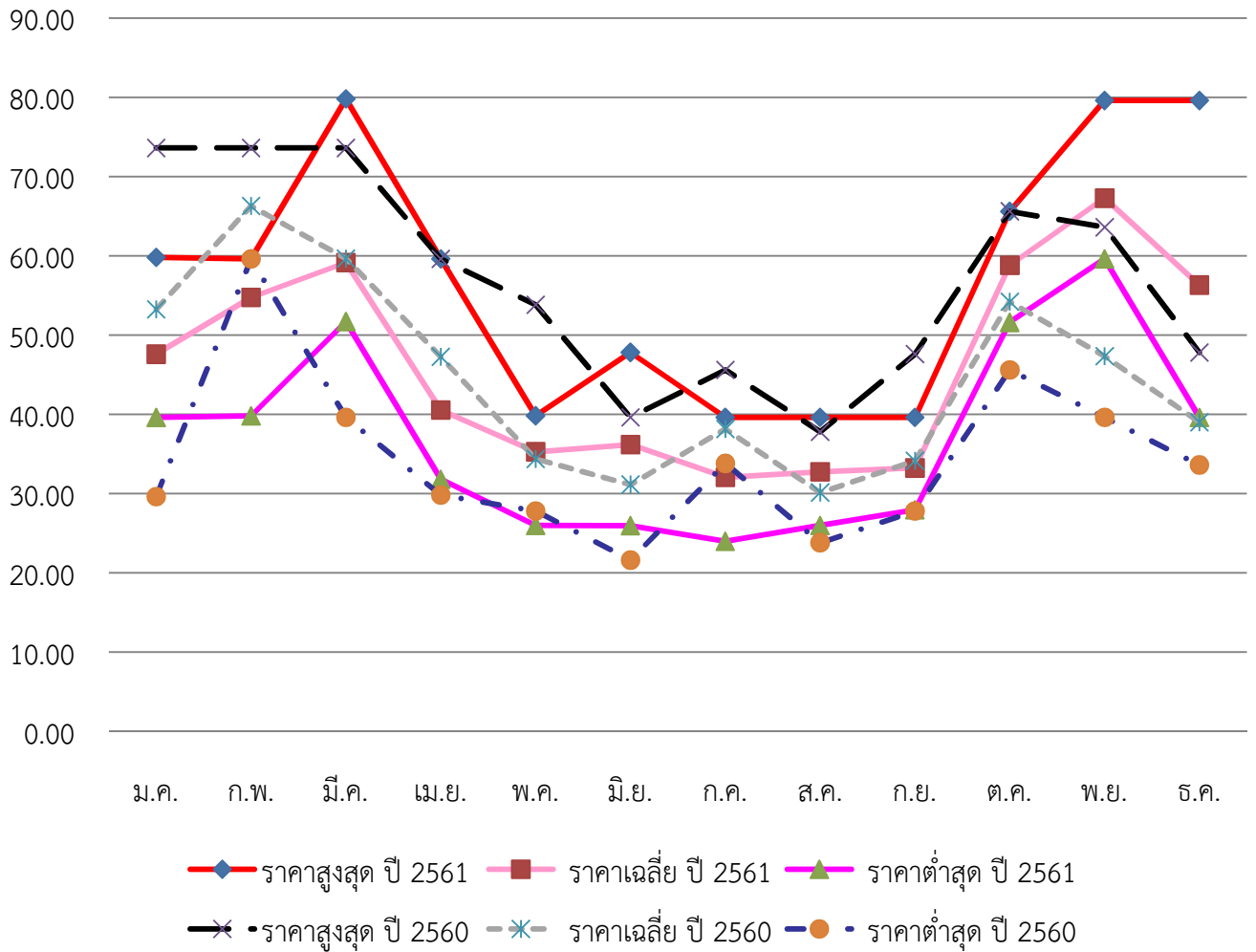
ความผันผวนของราคาขายส่งในปี 2561 น้อยกว่าปี 2560 เนื่องจากในปี 2561 มีปริมาณผลผลิตเพิ่มขึ้น โดยมีผลผลิตทุเรียนในช่วงต้นฤดูและปลายฤดูมากกว่าปี 2560 ส่งผลให้มีการนำเข้าทุเรียนอย่างสม่ำเสมอตามปริมาณผลผลิตของไทย จึงทำให้มีความผันผวนของราคาโดยเฉลี่ยน้อยกว่าปี 2560

เมื่อพิจารณาราคาขายปลีกทุเรียนที่ห้างโมเดิร์นเทรดในนครกว่างโจวจากการเก็บข้อมูลรายสัปดาห์ตลอดทั้งปี 2560-2561 ที่ผ่านมาในห้าง 6 แห่ง ได้แก่ Lotus, Aeon, ParknShop, Vanguard, Friendship และ Trustmart และร้าน Pagoda ซึ่งเป็นร้านจำหน่ายผลไม้ระดับพรีเมียมที่มีสาขากว่า 3,800 สาขาทั่วประเทศจีน ได้ผลดังตารางที่ 11

ตารางที่ 11 ราคาขายปลีกทุเรียนไทยที่ห้างโมเดิร์นเทรดในนครกว่างโจว (หยวน/กก.) รายเดือนของปี 2560-2561

ราคาขายปลีกทุเรียน	ม.ค.	ก.พ.	มี.ค.	เม.ย.	พ.ค.	มิ.ย.	ก.ค.	ส.ค.	ก.ย.	ต.ค.	พ.ย.	ธ.ค.	เฉลี่ย
ราคาสูงสุด ปี 2561	59.80	59.60	79.80	59.60	39.80	47.80	39.60	39.60	39.60	65.60	79.60	79.60	57.50
ราคาเฉลี่ยปี 2561	47.58	54.73	59.15	40.53	35.26	36.18	32.03	32.73	33.22	58.80	67.27	56.30	46.15
ราคาต่ำสุด ปี 2561	39.60	39.80	51.70	31.80	25.98	25.96	23.98	25.98	27.96	51.60	59.60	39.60	36.96
ราคาสูงสุด ปี 2560	73.60	73.60	73.60	59.60	53.80	39.60	45.60	37.80	47.60	65.60	63.60	47.80	56.82
ราคาเฉลี่ยปี 2560	53.24	66.28	59.63	47.24	34.35	31.13	38.13	30.13	34.13	54.20	47.33	38.99	44.57
ราคาต่ำสุด ปี 2560	29.60	59.60	39.60	29.80	27.80	21.60	33.80	23.80	27.80	45.60	39.60	33.60	34.35

กราฟแสดงราคาขายปลีกทุเรียนรายเดือนของปี 2560-2561( หยวน/กก.)



จากตารางที่ 11 พบว่าในปี 2561 ราคาขายปลีกทุเรียนสอดคล้องเป็นในทิศทางเดียวกับราคาขายส่ง คือในช่วงต้นฤดูกาลของทุเรียนเป็นช่วงที่ราคาขายปลีกอยู่ในระดับสูง และในช่วงเดือนพฤษภาคม-กันยายนเป็นช่วงที่ราคาขายปลีกทุเรียนต่ำในช่วงปี โดยในปี 2561 ราคาขายปลีกทุเรียนเฉลี่ยสูงสุดในเดือนพฤศจิกายนซึ่งเป็นช่วงปลายฤดูที่มีปริมาณผลผลิตน้อย ส่งผลให้ทุเรียนมีราคาสูง ราคาขายปลีกเฉลี่ยรายเดือนของปี 2561 (กราฟเส้นสีชมพูอ่อน) มีหกเดือนที่มากกว่าราคาขายปลีกเฉลี่ยรายเดือนของปี 2560 (กราฟเส้นปะสีเทา) โดยราคาขายปลีกเฉลี่ยตลอดทั้งปีของปี 2561 อยู่ที่ 46.15 หยวนต่อกก. เมื่อเทียบกับปี 2560 อยู่ที่ 44.57 หยวนต่อกก. เพิ่มขึ้นร้อยละ 3.54 และพบว่าในปี 2561 ราคาขายปลีกทุเรียนในตลาดโมเดิร์นเทรดมีความผันผวนของราคาสูงสุดและต่ำสุดในแต่ละเดือนส่วนใหญ่ไม่น้อยกว่าปี 2560 โดยในปี 2561 มีช่วงแกว่งของราคาสูงสุดและต่ำสุดต่อกก.เฉลี่ยอยู่ที่ 20.54 หยวน ในขณะที่ปี 2560 อยู่ที่ 22.47 หยวน ซึ่งสอดคล้องกับราคาขายส่งที่กล่าวถึงข้างต้น

### ลำไย

ลำไยเป็นผลไม้ที่เงินสามารถเพาะปลูกได้มากทางตอนใต้ของจีนในมณฑลกว่างตุง ผู้เขียนและเขตปกครองตนเองกว่างซีจ้วง แต่ก็ยังไม่เพียงพอต่อการบริโภคในตลาดของจีน เนื่องด้วยลำไยในทางแพทย์แผนจีนนั้นเป็นผลไม้ที่มีสรรพคุณทางยา โดยเกือบทุกส่วนของลำไยสามารถนำมาใช้เป็นยาได้ตั้งแต่เนื้อเม็ด เปลือก และรากของลำไย



ประเทศไทยเป็นประเทศที่ส่งออกลำไยรายใหญ่ของโลก มูลค่าการส่งออกปีละไม่ต่ำกว่า 15,000 ล้านบาท โดยในปี 2561 มีมูลค่าการส่งออกกว่า 17,000 ล้านบาท โดยประเทศไทยมีสภาพพื้นที่และภูมิอากาศเหมาะสมกับการปลูกลำไย โดยเฉพาะทางภาคเหนือตอนบนซึ่งได้รับภัยธรรมชาติน้อยกว่าประเทศคู่แข่งที่สำคัญคือ จีนและเวียดนาม สามารถผลิตลำไยนอกฤดูและสามารถกำหนดระยะเวลาเก็บเกี่ยวในช่วงที่ตลาดต้องการได้ ในขณะที่ประเทศคู่แข่งยังไม่สามารถผลิตลำไยนอกฤดูได้

ตารางที่ 12 การนำเข้าลำไยของจีนปี 2559-2561

ประเทศ	ปริมาณนำเข้า (ตัน)				มูลค่านำเข้า (ล้านดอลลาร์สหรัฐ)			
	ปี 2559	ปี 2560	ปี 2561	เทียบกับปี 2560 (%)	ปี 2559	ปี 2560	ปี 2561	เทียบกับปี 2560 (%)
รวม	357,326	528,785	456,603	-13.65	275.53	437.62	365.58	-16.46
เวียดนาม	253,477	342,486	325,908	-4.84	143.09	188.97	187.93	-0.55
ไทย	103,849	186,184	130,695	-29.80	132.44	248.49	177.65	-28.51

ปัจจุบันประเทศที่จีนอนุญาตให้ส่งออกลำไยมายังจีนได้ คือ ไทย เวียดนาม มาเลเซีย อินโดนีเซีย และเมียนมา จากตารางที่ 12 พบว่าในปี 2561 จีนมีการนำเข้าลำไยจากต่างประเทศลดลงร้อยละ 13.65 เมื่อเทียบกับปีก่อนหน้า ซึ่งเป็นการนำเข้าจากประเทศเวียดนามและไทย โดยในปี 2561 มีปริมาณนำเข้าจากเวียดนาม 325,908 ตัน ลดลงร้อยละ 4.84 เมื่อเทียบกับปี 2560 และมีการนำเข้าลำไยจากไทยปริมาณลดลงอย่างต่อเนื่องโดยเฉพาะในปี 2559 มีการนำเข้าลำไยจากไทยเพียง 103,849 ตัน ลดลงร้อยละ 28.39 เมื่อเทียบกับปี 2558 และลดลงมากถึงร้อยละ 33.19 เมื่อเทียบกับปี 2557 ในขณะที่ปี 2560 มีการนำเข้าลำไยจากไทยเพิ่มขึ้นตามปริมาณผลผลิตของไทยที่เพิ่มขึ้นมาก มีการนำเข้าปริมาณ 186,184 ตัน เพิ่มขึ้นร้อยละ 79.28 เมื่อเทียบกับปี 2559 และในปี 2561 มีการนำเข้าลำไยจากไทยเพียง 130,695 ตัน ลดลงร้อยละ 29.80 อย่างไรก็ตาม หากพิจารณามูลค่าในการนำเข้าต่อหน่วย พบว่ามูลค่าในการนำเข้าจากไทยสูงกว่าจากเวียดนาม โดยในปี 2561 มูลค่าการนำเข้าลำไยต่อหน่วยจากไทยอยู่ที่ 1.36 ดอลลาร์สหรัฐต่อกก. ในขณะที่มูลค่าการนำเข้าลำไยจากเวียดนามต่อหน่วยอยู่ที่ 0.58 ดอลลาร์สหรัฐต่อกก.

ตารางที่ 13 ปริมาณการนำเข้าลำไยสดจากประเทศไทยของจีน ปี 2559-2561

แยกตามเขตการดูแลของศุลกากรจีน 8 อันดับแรก

ลำดับ	เขตดูแลของศุลกากร	ปริมาณ (ตัน)			การเปลี่ยนแปลงปี 2561 เทียบ 2560 (%)
		ปี 2559	ปี 2560	ปี 2561	
	รวมทุกเขต	103,849	186,184	130,695	-29.80
1	เซินเจิ้น (กวางตุ้ง) (เทียบสัดส่วน)	72,689 (69.99%)	131,448 (70.60%)	84,126 (64.37%)	-36.00
	- ทางบก	72,072	130,479	74,543	-42.87
	- ทางทะเล	618	969	9,583	888.89
2	คุนหมิง (ยูนนาน) (เทียบสัดส่วน)	14,520 (13.98%)	29,270 (15.72%)	28,745 (21.99%)	-1.79
	ทางบกทั้งหมด				
3	หนานหนิง (กวางซี)	-	1,750	9,103	420.10
	- ทางบก	-	242	3,238	12.36 เท่า
	- ทางทะเล	-	1,508	5,865	288.95

ฝ่ายเกษตร ประจำสถานกงสุลใหญ่ ณ นครกว่างโจว ([www.opsmoac.go.th/guangzhou](http://www.opsmoac.go.th/guangzhou))

ลำดับ	เขตดูแลของศุลกากร	ปริมาณ (ตัน)			การเปลี่ยนแปลง ปี 2561 เทียบ 2560 (%)
		ปี 2559	ปี 2560	ปี 2561	
4	ชิงต่าว (ชานตง) ทางเรือทั้งหมด	3,736	5,304	4,113	-22.46
5	ต้าเหลียน (เหลียวหนิง) เกือบทั้งหมดทางเรือ	4,817	6,662	2,628	-60.56
6	เซียงไฮ้	6,864	10,280	1,555	-84.87
	- ทางทะเล	6,858	10,280	1,548	-84.94
	- ทางอากาศ	6	-	7	-
7	กว่างโจว (กว่างตุง)	1,140	1,249	375	-69.98
	- ทางทะเล	1,130	1,213	357	-70.60
	- ทางอากาศ	10	37	19	-49.32
8	ปักกิ่ง ทางเรือทั้งหมด	-	-	25	-

จากตารางที่ 7 และ 13 พบว่าประเทศไทยส่งออกลำไยไปเวียดนามในสัดส่วนของปริมาณการส่งออกทั้งหมดที่เพิ่มมากขึ้นอย่างต่อเนื่อง ในขณะที่มีการส่งออกไปจีนในสัดส่วนที่ลดลงอย่างต่อเนื่องในช่วงหลายปีที่ผ่านมา และเริ่มเพิ่มขึ้นในปี 2561 เมื่อพิจารณาการนำเข้าลำไยของไทยของจีนผ่านทางด่านสากลพบว่าร้อยละ 64.37 ของการนำเข้าลำไยสดของไทยจะนำเข้าผ่านเขตดูแลของศุลกากรเซินเจิ้น ซึ่งส่วนใหญ่เป็นการนำเข้าทางรถยนต์ โดยลำไยไทยส่งไปยังฮ่องกงทางเรือแล้วจึงขนส่งทางรถยนต์เข้าจีนผ่านเมืองเซินเจิ้น โดยในปี 2561 มีการนำเข้าลำไยไทยผ่านเขตดูแลของศุลกากรเซินเจิ้นทางรถยนต์ 74,543 ตัน คิดเป็นสัดส่วนร้อยละ 57.04 ของการนำเข้าลำไยจากไทยของจีน ในขณะที่มีการนำเข้าด้วยการขนส่งทางทะเล 9,583 ตัน เพิ่มขึ้นมากถึงร้อยละ 888.89 เมื่อเทียบกับปี 2560

การที่ลำไยมีอายุการเก็บรักษาเพียง 2-3 วัน ที่อุณหภูมิห้อง สีส้มเปลือกจะเปลี่ยนเป็นสีน้ำตาลและเน่าเสียง่าย หากเก็บที่อุณหภูมิ 2-5 องศาเซลเซียส ความชื้นสัมพัทธ์ร้อยละ 90-95 จะเก็บได้นาน 30-45 วัน หรือถ้าเก็บที่อุณหภูมิ 5-10 องศาเซลเซียส จะเก็บได้นาน 20-30 วัน โดยที่การส่งออกมีการรมลำไยสดด้วยก๊าซซัลเฟอร์ไดออกไซด์ เพื่อให้สีผิวเปลือกสวย ควบคุมเชื้อราและโรค รวมถึงยังช่วยยืดอายุการเก็บรักษาได้ด้วย ส่งผลให้ข้อจำกัดในการขนส่งไม่ยุ่งยากมากนัก การขนส่งลำไยจากทางภาคเหนือของไทย ซึ่งเป็นแหล่งผลิตไปยังจีนทางรถยนต์ผ่านเส้นทางสาย R3A เข้าจีนทางมณฑลยูนนานจึงเป็นอีกเส้นทางหนึ่งที่มีความนิยมนเพราะสามารถระยะเวลาในการขนส่งได้มาก จากสถิติในปี 2559-2561 พบว่า ปริมาณการนำเข้าลำไยผ่านเขตดูแลของศุลกากรคุนหมิงทั้งหมดเป็นการนำเข้าผ่านทางเส้นทางบก มีปริมาณนำเข้าลำไยจากไทยมากเป็นอันดับที่สอง และมีแนวโน้มสัดส่วนของการนำเข้าเพิ่มขึ้นอย่างต่อเนื่อง โดยในปี 2561 มีการนำเข้าผ่านเขตดูแลของศุลกากรคุนหมิงปริมาณ 28,745 ตัน ลดลงร้อยละ 1.79 เมื่อเทียบกับปี 2560 คิดเป็นสัดส่วนประมาณร้อยละ 22 ของการนำเข้าลำไยจากไทยของจีน และพบว่ามีปริมาณนำเข้าผ่านเขตดูแลของศุลกากรหนานหนิงโดยการขนส่งทางรถยนต์ผ่านเส้นทางสาย R9/R12 ปริมาณ 3,238 ตัน เพิ่มขึ้นมากถึง 12.36 เท่า เมื่อเทียบกับปี 2560

เมื่อพิจารณาในส่วนของการขนส่งลำไยทางทะเลตรงจากไทยไปจีน พบว่าในปี 2561 มีการนำเข้าผ่านเขตดูแลของศุลกากรเซินเจิ้นและหนานหนิงเพิ่มขึ้นอย่างมากเมื่อเทียบกับช่วงสามปีที่ผ่านมา โดยเพิ่มขึ้น 8.9 และ 2.9 เท่า ตามลำดับ เมื่อเทียบกับปี 2560 และยังคงมีการนำเข้าผ่านเขตดูแลของศุลกากร

ฝ่ายเกษตร ประจำสถานกงสุลใหญ่ ณ นครกว่างโจว ([www.opsmoac.go.th/guangzhou](http://www.opsmoac.go.th/guangzhou))

ต้าเหลียนและชิงต้าวในระดับสูง ซึ่งเป็นมณฑลทางภาคตะวันออกเฉียงเหนือของจีน สะท้อนให้เห็นถึงโอกาสของลำไยสดในตลาดภาคอีสานของจีน ในขณะที่มีการนำเข้าผ่านเขตดูแลของศุลกากรเชียงไฮ้และกว่างโจว ด้วยการขนส่งทางทะเลลดลงมากถึงร้อยละ 84.94 และ 70.60 ตามลำดับ

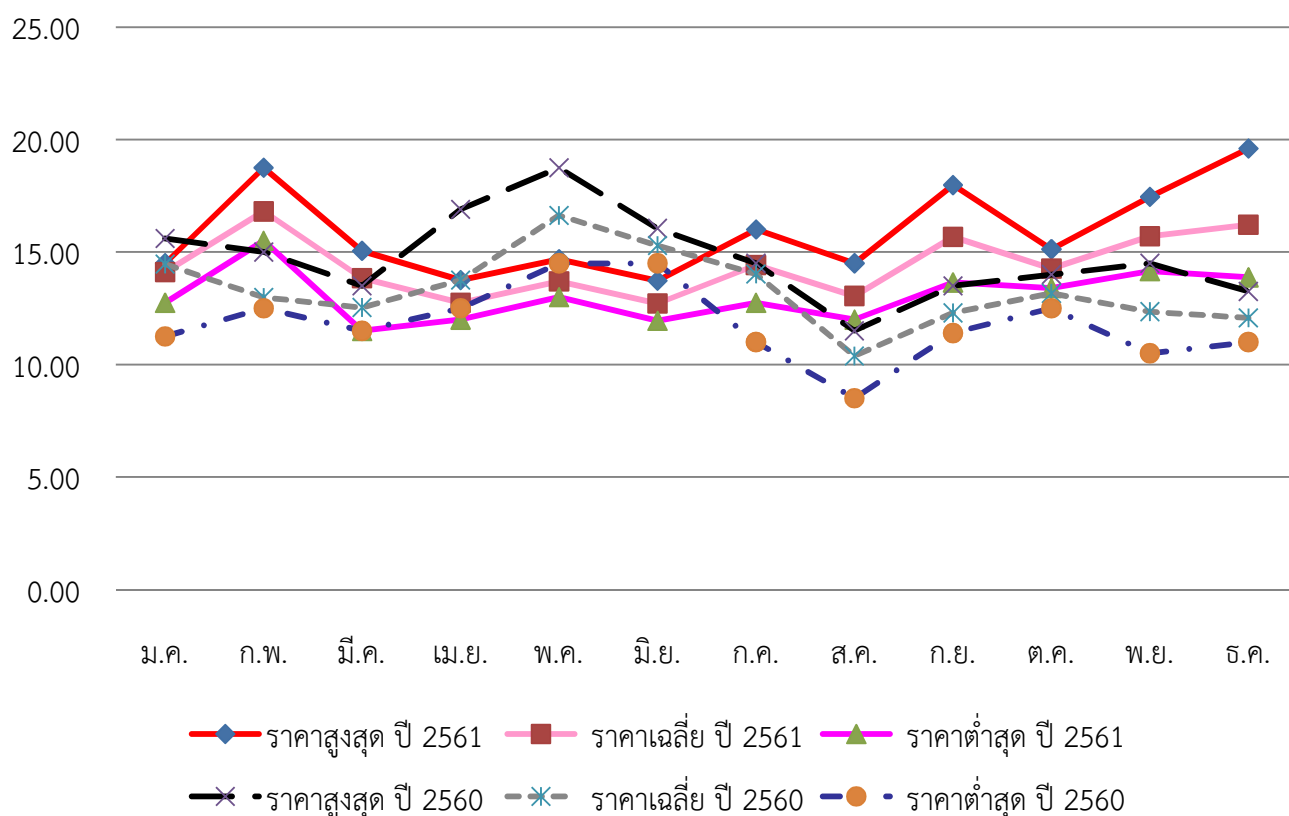
ในส่วนของการขนส่งลำไยสดทางอากาศ แม้ว่าจะมีปริมาณที่น้อยมากเมื่อเทียบกับการขนส่งในรูปแบบอื่น ๆ โดยในปี 2561 พบว่ามีการนำเข้าผ่านเขตดูแลของศุลกากรกว่างโจว 19 ตัน ลดลงร้อยละ 49.32 เมื่อเทียบกับปี 2560 และมีการนำเข้าผ่านเขตดูแลของศุลกากรเชียงไฮ้ 7 ตัน

จุดแข็ง	จุดอ่อน
<ol style="list-style-type: none"> <li>1. เป็นผลไม้ที่ไทยมีพื้นที่เพาะปลูกมากที่สุดเมื่อเทียบกับผลไม้ชนิดอื่น มีพื้นที่เพาะปลูกกว่า 1.19 ล้านไร่</li> <li>2. มีผลผลิตทั้งปี มีมากในช่วงเดือนธันวาคม-มกราคม และมากที่สุดช่วงเดือนกรกฎาคม-สิงหาคม ในปี 2561 มีผลผลิตทั้งสิ้นกว่า 1,051,552 ตัน มากที่สุดเมื่อเทียบกับผลผลิตของผลไม้ชนิดอื่น ๆ</li> <li>3. สามารถแปรรูปเป็นลำไยอบแห้งซึ่งมีมูลค่าและเก็บรักษาได้นาน</li> </ol>	<ol style="list-style-type: none"> <li>1. การรวมก๊าซซัลเฟอร์ไดออกไซด์เพื่อให้สีผิวเปลือกสวย ควบคุมโรคและช่วยยืดอายุการเก็บรักษาลำไยให้นานขึ้น แต่หากมีปริมาณก๊าซซัลเฟอร์ไดออกไซด์ตกค้างมากกว่า 50 mg/kg ตามมาตรฐานที่จีนกำหนดก็จะถูกทำลายทิ้งหรือถูกตีกลับ ไม่สามารถนำเข้ามาจำหน่ายยังประเทศจีนได้</li> </ol>
โอกาส	อุปสรรค
<ol style="list-style-type: none"> <li>1. ลำไยเป็นผลไม้ที่จีนนำมาใช้หลากหลายรูปแบบ นอกจากทานสดแล้ว ลำไยอบแห้งยังนำมาประยุกต์ใช้ในศาสตร์ของยาจีน และการทำอาหารอีกด้วย</li> <li>2. พื้นที่ทางตอนใต้ของจีนซึ่งเป็นแหล่งเพาะปลูกลำไยซึ่งตั้งอยู่ทางชายฝั่งทะเลตะวันออกของจีนได้รับผลกระทบจากพายุฤดูร้อนบ่อยครั้ง ส่งผลให้ผลผลิตได้รับความเสียหาย</li> </ol>	<ol style="list-style-type: none"> <li>1. จีนสามารถเพาะปลูกลำไยได้มาก โดยเฉพาะทางตอนใต้ของจีนในมณฑลกว่างตุง ผู้เจี้ยน และเขตฯ กว่างซีจ้วง ช่วงติดดอกประมาณเดือนมีนาคม-เมษายน และช่วงเก็บเกี่ยวผลผลิตประมาณเดือนกรกฎาคม-สิงหาคม ซึ่งเป็นช่วงเดียวกับที่ผลผลิตของไทยออกมากเช่นกัน ให้ผลผลิตปีละมากกว่า 1.5 ล้านตัน (ปี 2560 ผลผลิตลำไยของมณฑลกว่างตุง 838,200 ตัน เขตฯ กว่างซีจ้วง 593,000 ตัน มณฑลผู้เจี้ยน 203,645 ตัน และไห่หนาน 55,985 ตัน มีผลผลิตลำไยรวมกว่า 1.69 ล้านตัน)</li> </ol>

ตารางที่ 14 ราคาขายส่งลำไยไทย (เกรดหนึ่ง) ที่ตลาดค้าส่งผักและผลไม้เจียงหนาน (หยวน/กก.) ปริมาณนำเข้าของจีน (ตัน) และปริมาณผลผลิตของไทย (ตัน) รายเดือนของปี 2560-2561

ราคาขายส่งลำไย	ม.ค.	ก.พ.	มี.ค.	เม.ย.	พ.ค.	มิ.ย.	ก.ค.	ส.ค.	ก.ย.	ต.ค.	พ.ย.	ธ.ค.	เฉลี่ย
ราคาสูงสุดปี 2561	14.50	18.75	15.05	13.75	14.68	13.73	16.00	14.50	17.98	15.13	17.45	19.60	15.93
ราคาเฉลี่ยปี 2561	14.11	16.81	13.84	12.74	13.70	12.71	14.43	13.05	15.67	14.26	15.70	16.21	14.44
ราคาต่ำสุดปี 2561	12.75	15.50	11.50	12.00	13.00	11.95	12.75	12.00	13.65	13.40	14.15	13.88	13.04
ปริมาณนำเข้าปี 2561	20,895	28,858	15,544	8,736	2,419	390	3,892	9,081	3,572	9,719	10,380	17,211	130,695
ปริมาณผลผลิตปี 2561	106,838	71,821	36,594	21,977	14,722	10,726	113,778	266,779	54,576	97,058	104,314	152,370	1,051,552
ราคาสูงสุดปี 2560	15.60	15.00	13.50	16.90	18.75	16.05	14.50	11.50	13.50	14.00	14.50	13.25	14.75
ราคาเฉลี่ยปี 2560	14.47	12.99	12.54	13.75	16.63	15.29	14.03	10.39	12.30	13.16	12.35	12.07	13.33
ราคาต่ำสุดปี 2560	11.25	12.50	11.50	12.50	14.50	14.50	11.00	8.50	11.40	12.50	10.50	11.00	11.80
ปริมาณนำเข้าปี 2560	55,579	33,518	18,837	10,274	1,589	331	3,765	8,096	5,394	12,489	14,913	21,398	186,184
ปริมาณผลผลิตปี 2560	144,363	58,156	57,642	26,201	13,255	13,049	105,318	240,022	53,635	67,609	121,347	126,895	1,027,493

กราฟแสดงราคาขายส่งลำไยรายเดือนของปี 2560-2561 (หยวน/กก.)



จากตารางที่ 14 พบว่าในปี 2561 ช่วงเดือนที่จีนมีการนำเข้าลำไยมากจะเป็นช่วงที่จีนไม่มีผลผลิตออก คือในช่วงเดือนมกราคม-เมษายน โดยเดือนที่มีการนำเข้าค่อนข้างมากคือเดือนมกราคม-กุมภาพันธ์ ซึ่งเป็นช่วงเทศกาลตรุษจีนที่คนจีนนิยมซื้อหาลำไยเนื่องจากเป็นผลไม้ที่ซื้อเป็นมงคล คือ หลง

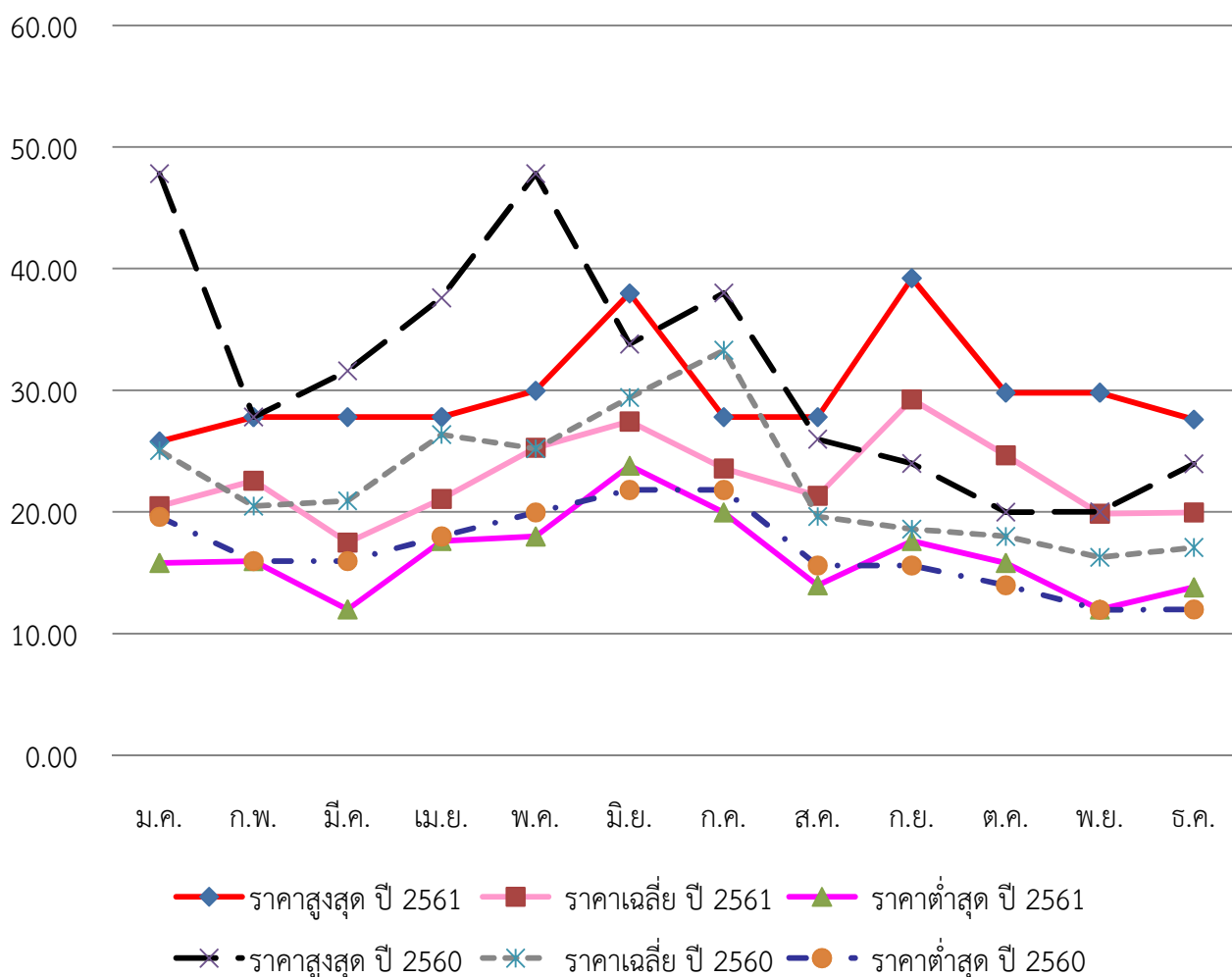
เหยียน (龙眼) แปลว่าตามังกร ส่วนในช่วงเดือนกรกฎาคม-สิงหาคมเป็นช่วงที่ลำไยจีนและไทยออกมาพร้อม ๆ กันเป็นจำนวนมาก จึงเป็นช่วงที่มีสัดส่วนการนำเข้าต่อปริมาณผลผลิตที่ไทยเพาะปลูกได้อยู่ในช่วงต่ำที่สุดในรอบปี โดยเดือนสิงหาคมซึ่งเป็นเดือนที่มีผลผลิตของลำไยมากที่สุด จึงเป็นช่วงที่ราคาขายส่งเฉลี่ยของลำไยต่ำด้วย หลังจากเดือนสิงหาคมราคาขายส่งเฉลี่ยของลำไยมีแนวโน้มเพิ่มขึ้น และลดลงในช่วงปลายปีซึ่งเป็นช่วงที่ไทยมีผลผลิตลำไยออกมาก ในขณะที่ก็มีผลไม้เมืองหนาวที่เข้ามาแข่งขันในตลาดค้าส่งผักและผลไม้เจียงหนานให้ผู้บริโภคเลือกซื้อเข้ามาด้วยเช่นกัน โดยราคาขายส่งเฉลี่ยรายเดือนของปี 2561 (กราฟเส้นสีชมพูอ่อน) ส่วนใหญ่มากกว่าราคาขายส่งเฉลี่ยรายเดือนของปี 2560 (กราฟเส้นปะสีเทา) โดยราคาขายส่งเฉลี่ยตลอดทั้งปีของปี 2561 อยู่ที่ 14.44 หยวนต่อกก. เมื่อเทียบกับปี 2560 อยู่ที่ 13.33 หยวนต่อกก. เพิ่มขึ้นร้อยละ 8.33 และพบว่าในปี 2561 ราคาขายส่งลำไยในตลาดค้าส่งผักและผลไม้เจียงหนานมีความผันผวนของราคาสูงสุดและราคาต่ำสุดในแต่ละเดือนโดยเฉลี่ยน้อยกว่าปี 2560 โดยในปี 2561 มีช่วงแกว่งของราคาสูงสุดและต่ำสุดต่อกก. เฉลี่ยอยู่ที่ 2.89 หยวน ในขณะที่ปี 2560 อยู่ที่ 2.95 หยวน

เมื่อพิจารณาราคาขายปลีกลำไยไทยที่ห้างโมเดิร์นเทรดในนครกว่างโจวจากการเก็บข้อมูลรายสัปดาห์ตลอดทั้งปี 2560-2561 ที่ผ่านมาในห้าง 6 แห่ง ได้แก่ Lotus, Aeon, ParknShop, Vanguard, Friendship, Trustmart และร้าน Pagoda ซึ่งเป็นร้านจำหน่ายผลไม้ระดับพรีเมียมที่มีสาขากว่า 3,800 สาขาทั่วประเทศจีน ได้ผลดังตารางที่ 15

ตารางที่ 15 ราคาขายปลีกลำไยไทยที่ห้างโมเดิร์นเทรดในนครกว่างโจว (หยวน/กก.) รายเดือนของปี 2560-2561

ราคาขายปลีกลำไย	ม.ค.	ก.พ.	มี.ค.	เม.ย.	พ.ค.	มิ.ย.	ก.ค.	ส.ค.	ก.ย.	ต.ค.	พ.ย.	ธ.ค.	เฉลี่ย
ราคาสูงสุด ปี 2561	25.80	27.80	27.80	27.80	29.96	37.96	27.80	27.80	39.20	29.80	29.80	27.60	29.93
<u>ราคาเฉลี่ยปี 2561</u>	<u>20.46</u>	<u>22.56</u>	<u>17.48</u>	<u>21.07</u>	<u>25.28</u>	<u>27.43</u>	<u>23.56</u>	<u>21.33</u>	<u>29.25</u>	<u>24.66</u>	<u>19.85</u>	<u>19.96</u>	<u>22.74</u>
ราคาต่ำสุด ปี 2561	15.80	15.96	11.98	17.60	17.98	23.80	19.96	13.96	17.60	15.80	11.98	13.80	16.35
ราคาสูงสุด ปี 2560	47.80	27.80	31.60	37.60	47.80	33.80	38.00	25.98	23.98	19.98	20.00	23.96	31.53
<u>ราคาเฉลี่ยปี 2560</u>	<u>25.04</u>	<u>20.48</u>	<u>20.90</u>	<u>26.36</u>	<u>25.19</u>	<u>29.41</u>	<u>33.29</u>	<u>19.63</u>	<u>18.58</u>	<u>17.98</u>	<u>16.26</u>	<u>17.07</u>	<u>22.52</u>
ราคาต่ำสุด ปี 2560	19.60	15.96	15.96	17.98	19.96	21.80	21.80	15.60	15.60	13.96	11.96	11.98	16.85

กราฟแสดงราคาขายปลีกลำไยรายเดือนของปี 2560-2561 (หยวน/กก.)



จากตารางที่ 15 พบว่าราคาขายปลีกลำไยไทยในห้างโมเดิร์นเทรดในนครกว่างโจวช่วงเดือนกรกฎาคม-สิงหาคมจะเป็นช่วงที่ราคาอยู่ในระดับต่ำเมื่อเทียบกับช่วงเดือนอื่น ๆ เนื่องจากเป็นช่วงที่ลำไยจีนและไทยออกผลผลิตมาก โดยในปี 2561 พบว่าราคาขายปลีกลำไยเฉลี่ยในเดือนพฤศจิกายน-ธันวาคม ต่ำกว่าในช่วงเดือนกรกฎาคม-สิงหาคม เนื่องจากผลผลิตของไทยมีมาก และจีนก็มีการนำเข้าเพิ่มขึ้นจากเดือนก่อนหน้า ในขณะที่มีผลไม้มือเมืองหนาวเป็นตัวเลือกให้ผู้บริโภคเพิ่มขึ้น โดยราคาขายปลีกเฉลี่ยรายเดือนของปี 2561 (กราฟเส้นสีชมพูอ่อน) ส่วนใหญ่มากกว่าราคาขายปลีกเฉลี่ยรายเดือนของปี 2560 (กราฟเส้นปะสีเทา) โดยราคาขายปลีกเฉลี่ยตลอดทั้งปีของปี 2561 อยู่ที่ 22.74 หยวนต่อกก. เมื่อเทียบกับปี 2560 อยู่ที่ 22.52 หยวนต่อกก. เพิ่มขึ้นร้อยละ 0.98

ในปี 2561 ราคาขายปลีกลำไยในตลาดโมเดิร์นเทรดในนครกว่างโจวมีความผันผวนของราคาสูงสุดและต่ำสุดในแต่ละเดือนโดยเฉลี่ยน้อยกว่าปี 2560 โดยในปี 2561 มีช่วงแกว่งของราคาสูงสุดและต่ำสุดต่อกก.เฉลี่ยอยู่ที่ 13.58 หยวน ในขณะที่ปี 2560 อยู่ที่ 14.68 หยวน ซึ่งสอดคล้องกับราคาขายส่งที่กล่าวถึงข้างต้น

**มังคุด**

มังคุดเป็นผลไม้ที่จีนยังไม่สามารถเพาะปลูกได้ในเชิงการค้า แม้ว่าจะมีการริเริ่มปลูกในมณฑลไห่หนานของจีนแต่ก็ยังไม่ได้ผลผลิตมากนัก มีการเรียกขานมังคุดว่าเป็นราชินีของผลไม้ (水果皇后) โดยคน

ฝ่ายเกษตร ประจำสถานกงสุลใหญ่ ณ นครกว่างโจว ([www.opsmoac.go.th/guangzhou](http://www.opsmoac.go.th/guangzhou))



เงินจัดให้มั่งคุดเป็นผลไม้ธาตุเย็น นอกจากมีวิตามินต่าง ๆ แล้ว ยังเชื่อว่ามีสรรพคุณแก้ร้อนใน ดับกระหาย คลายร้อนด้วย แม้ว่าแหล่งกำเนิดของมั่งคุดมาจากประเทศมาเลเซีย แต่ปัจจุบันเงินนำเข้ามาจากไทยมากที่สุด

ตารางที่ 16 การนำเข้ามั่งคุดของเงิน ปี 2559-2561

ประเทศ	ปริมาณนำเข้า (ตัน)				มูลค่านำเข้า (ล้านดอลลาร์สหรัฐ)			
	ปี 2559	ปี 2560	ปี 2561	เทียบกับปี 2560 (%)	ปี 2559	ปี 2560	ปี 2561	เทียบกับปี 2560 (%)
รวม	67,739	71,141	159,029	123.54	149.23	147.06	349.40	137.59
ไทย (เทียบสัดส่วน)	58,544 (86.43%)	70,869 (99.62%)	148,769 (93.55%)	109.92	126.34 (84.66%)	146.30 (99.48%)	321.12 (91.91%)	119.50
อินโดนีเซีย	15	-	7,474	-	0.03	-	21.18	-
มาเลเซีย	9,179	271	2,786	926.36	22.87	0.76	7.09	831.05

ปัจจุบันประเทศที่เงินอนุญาตให้ส่งออกมั่งคุดมายังเงินได้ คือ ไทย มาเลเซีย อินโดนีเซีย เมียนมา และเวียดนาม (อนุญาตตั้งแต่วันที่ 27 สิงหาคม 2562 แต่ยังไม่ได้มีการนำเข้าเนื่องจากอยู่ในระหว่างการตรวจรับรองสวนและโรงคัดบรรจุมั่งคุดที่จะส่งไปจีน) จากตารางที่ 16 พบว่าในปี 2561 เงินนำเข้ามั่งคุดจากไทยมากที่สุดปริมาณ 148,769 ตัน เพิ่มขึ้นมากถึงร้อยละ 109.92 เมื่อเทียบกับปี 2560 คิดเป็นสัดส่วนร้อยละ 93.55 ของปริมาณการนำเข้ามั่งคุดรวมจากประเทศต่าง ๆ และมีการนำเข้ามั่งคุดจากอินโดนีเซียปริมาณมากถึง 7,474 ตัน ภายหลังจากที่มีการระงับการนำเข้าเนื่องจากการตรวจพบศัตรูพืชกักกันและสารแคดเมียมตกค้างเกินค่ามาตรฐาน โดยได้กลับมานำเข้าได้ในปี 2561 และมีการนำเข้าจากมาเลเซียปริมาณ 2,786 ตัน เพิ่มขึ้น 9.26 เท่า เมื่อเทียบกับปี 2560

ตารางที่ 17 ปริมาณการนำเข้ามั่งคุดจากประเทศไทยของเงิน ปี 2559-2561

แยกตามเขตการดูแลของศุลกากรเงิน 8 อันดับแรก

ลำดับ	เขตดูแลของศุลกากร	ปริมาณ (ตัน)			การเปลี่ยนแปลง ปี 2561 เทียบ 2560 (%)
		ปี 2559	ปี 2560	ปี 2561	
	รวมทุกเขต	58,544	70,869	148,769	109.02
1	หนานหนิง (กว่างซี) (เทียบสัดส่วน) - ขนส่งทางบก - ขนส่งทางทะเล	22,401 (38.26%) 22,382 2	19,545 (27.58%) 19,362 164	72,507 (48.74%) 71,903 605	270.98  271.35 269.66
2	คุนหมิง (ยูนนาน) (เทียบสัดส่วน) - ขนส่งทางบก - ขนส่งทางอากาศ	29,776 (50.86%) 29,776 -	34,368 (48.50%) 34,368 -	70,797 (47.59%) 70,775 22	106.00  105.93 -
3	เซินเจิ้น (กว่างตุ้ง) - ขนส่งทางบก - ขนส่งทางทะเล	4,880 4,841 39	14,773 13,882 891	2,583 2,583 0.06	-82.51 -81.39 -99.99

ลำดับ	เขตดูแลของศุลกากร	ปริมาณ (ตัน)			การเปลี่ยนแปลง ปี 2561 เทียบ 2560 (%)
		ปี 2559	ปี 2560	ปี 2561	
4	ปักกิ่ง ทางอากาศทั้งหมด	980	1,633	2,146	31.44
5	เชียงใหม่	205	267	382	43.02
	- ขนส่งทางอากาศ	205	156	382	144.25
	- ขนส่งทางทะเล	0.35	111	0.31	-99.72
6	กว๋างโจว (กว๋างตุ้ง)	207	261	190	-27.19
	- ขนส่งทางอากาศ	207	260	189	-27.21
	- ขนส่งทางทะเล	0.23	1.07	0.82	-23.67
7	เซี่ยเหมิน (ฝูเจี้ยน) ทางทะเลทั้งหมด	79	-	161	-
8	เจิ้งโจว (เหอหนาน) ทางอากาศทั้งหมด	7	-	0.50	-

จากตารางที่ 7 และ 17 พบว่าในช่วงปี 2559-2561 ไทยมีการส่งมั่งคุดไปยังเวียดนามมากกว่าจีน โดยในปี 2560 มีการส่งออกไปเวียดนามมากถึง 143,404 ตัน ในขณะที่ส่งออกไปจีนเพียง 52,198 ตัน ซึ่งไม่น่าจะเป็นการบริโภคในเวียดนามแต่น่าจะเป็นการแปลงเป็นมั่งคุดเวียดนามเพื่อใช้สิทธิของชาวชายแดนในการนำเข้าสินค้าของเวียดนามมูลค่าไม่เกิน 8,000 หยวน มาจำหน่ายในตลาดแลกเปลี่ยนของชาวชายแดนโดยไม่ต้องเสียการนำเข้าและภาษีมูลค่าเพิ่ม ในขณะที่ในปี 2561 แม้ว่าจะมีการส่งออกมั่งคุดไปเวียดนามมากกว่าจีนแต่ก็อยู่ในสัดส่วนที่ลดลงมาก โดยมีการส่งออกไปจีนในสัดส่วนที่เพิ่มขึ้นอย่างมาก

เมื่อพิจารณาสถิติการนำเข้ามั่งคุดจากไทยของจีนที่เพิ่มขึ้นอย่างมากในปี 2561 ในขณะที่ผลผลิตของไทยลดลง น่าจะเป็นผลจากการที่หน่วยงานด้านการตรวจสอบและกักกันของจีนรวมเข้ากับศุลกากร ทำให้มีความเข้มงวดในการตรวจสอบการนำเข้าและส่งออกสินค้าเพิ่มขึ้น โดยไม่อนุญาตให้นำเข้าผลไม้ที่ไม่ได้อยู่ในบัญชีรายชื่อที่จีนอนุญาตให้นำเข้าจากประเทศผู้ส่งออก ส่งผลให้มั่งคุดของไทยไม่สามารถแปลงเป็นมั่งคุดเวียดนามเพื่อใช้สิทธิในการนำเข้าของชาวชายแดนได้ จึงต้องสำแดงเป็นมั่งคุดของไทยผ่านทางด่านโหย่วอี้กวนของเขตปกครองตนเองกว๋างซีจ้วงซึ่งเป็นด่านสากลของจีนที่ติดกับเวียดนามแทนซึ่งสอดคล้องกับปริมาณการส่งออกมั่งคุดไปเวียดนามที่ลดลงอย่างมากในปี 2561

การนำเข้ามั่งคุดจากไทยของจีนในปี 2561 พบว่ามีการนำเข้าผ่านเขตดูแลของศุลกากรหนานหนิง โดยนำเข้าผ่านเส้นทางถนนสาย R9/R12 จากไทยผ่านลาว เวียดนาม และเข้าจีนที่ด่านโหย่วอี้กวนเขตปกครองตนเองกว๋างซีจ้วง มากถึง 71,903 ตัน เพิ่มขึ้น 2.71 เท่า เมื่อเทียบกับปี 2560 โดยคิดเป็นร้อยละ 48.33 ของปริมาณการนำเข้ามั่งคุดทั้งหมดจากไทย ในขณะที่มีการนำเข้าผ่านเขตดูแลของศุลกากรคุนหมิง โดยเป็นการนำเข้าผ่านทางเส้นทางถนนสาย R3A จากไทยผ่านลาวข้ามณฑลยูนนาน เพิ่มมากขึ้นอย่างต่อเนื่อง โดยในปี 2561 มีการนำเข้าผ่านเส้นทาง R3A จำนวน 70,775 ตัน เพิ่มขึ้นร้อยละ 105.93 เมื่อเทียบกับปี 2560 คิดเป็นสัดส่วนร้อยละ 47.57 ของการนำเข้ามั่งคุดทั้งหมดจากไทย โดยพบว่ามีนำเข้ามั่งคุดจากไทยผ่านเส้นทางถนนสาย R9/R12 และ R3A รวมในสัดส่วนมากถึงร้อยละ 95.90 ของการนำเข้ามั่งคุดจากไทย เนื่องจากการที่มั่งคุดมีอายุการเก็บรักษาประมาณ 7 วัน ที่อุณหภูมิห้อง หากเก็บรักษาที่อุณหภูมิ 10 ถึง 13 องศาเซลเซียส ความชื้นสัมพัทธ์ร้อยละ 90 สามารถเก็บรักษาได้นานประมาณ 2 ถึง 4 สัปดาห์ ด้วยระยะเวลาคงความสดใหม่ของมั่งคุดสั้น การขนส่งทางถนนจึงเป็นเส้นทางขนส่งที่รวดเร็วกว่าการขนส่งทางเรือ ส่งผลให้การขนส่งมั่งคุดไปจีนส่วนใหญ่จึงใช้เส้นทางถนนสาย R9/R12 และ R3A

ฝ่ายเกษตร ประจำสถานกงสุลใหญ่ ณ นครกว๋างโจว ([www.opsmoac.go.th/guangzhou](http://www.opsmoac.go.th/guangzhou))

ในขณะที่เส้นทางการขนส่งหลักของมังคุดในอดีตที่ส่งทางเรือมายังฮ่องกงแล้วจากฮ่องกงขนส่งต่อทางรถยนต์เข้ามายังเซ็นเจิ้นนั้น ได้ลดบทบาทความสำคัญลงไปตามลำดับ โดยในปี 2561 มีการนำเข้ามาถึงในลักษณะดังกล่าวเพียง 2,583 ตัน ลดลงมากถึงร้อยละ 81.39 เมื่อเทียบกับปี 2560 แม้ว่าการนำเข้ามาถึงผ่านเขตดูแลของศุลกากรเซ็นเจิ้น เซียงไฮ้ และกว่างโจว ด้วยการขนส่งทางทะเลลดลงอย่างมากจนเกือบจะไม่มีเลยนั้น แต่กลับพบว่าการนำเข้ามาด้วยการขนส่งทางทะเลตรงจากไทยผ่านเขตดูแลของศุลกากรหนานหนิง 605 ตัน เพิ่มขึ้นมากถึง 2.70 เท่า เมื่อเทียบกับปี 2560 ซึ่งอาจเนื่องมาจากการขนส่งทางบกผ่านเส้นทาง R9/R12 และ R3A ไม่สามารถรองรับปริมาณการขนส่งผลไม้ของไทยที่เพิ่มขึ้นมากได้ จึงมีบางส่วนที่ใช้การขนส่งทางเรือ

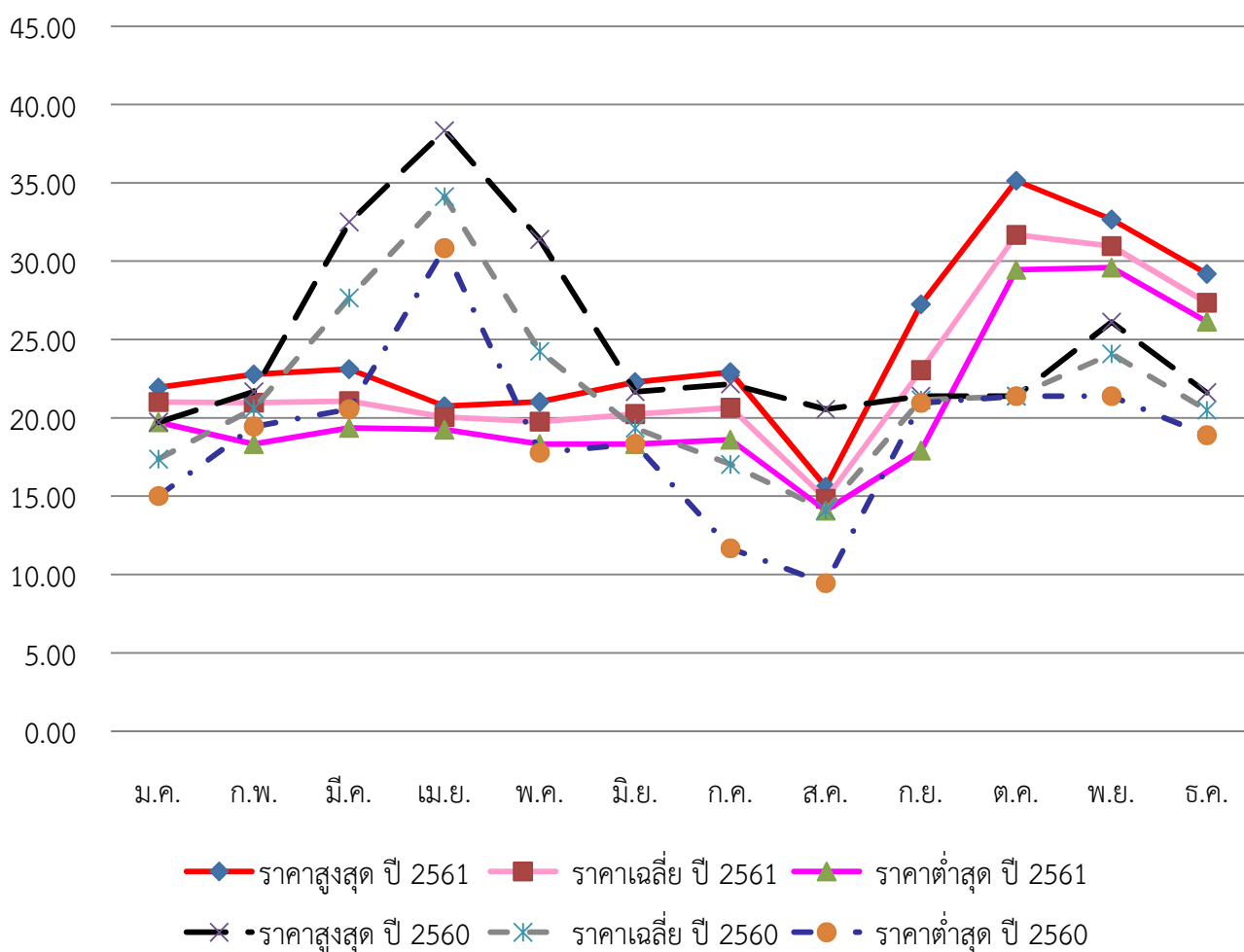
เนื่องจากมังคุดที่นำเข้ามีมูลค่าต่อหน่วยสูง การขนส่งทางอากาศจึงเป็นอีกหนึ่งช่องทางในการกระจายสินค้าไปยังมณฑลทางตอนเหนือและทางตะวันออกที่มีศักยภาพในการบริโภคของจีน จากตารางที่ 6 และ 17 พบว่าในปี 2561 มีการนำเข้ามาถึงด้วยการขนส่งทางอากาศ 2,740 ตัน เพิ่มขึ้นร้อยละ 33.58 เมื่อเทียบกับปี 2560 โดยเป็นการนำเข้ามาถึงมากที่สุดผ่านเขตดูแลของศุลกากรปักกิ่ง เซียงไฮ้ และกว่างโจว ตามลำดับ อย่างไรก็ตามพบว่ามีการนำเข้ามาถึงผ่านเขตดูแลของศุลกากรปักกิ่งเป็นการนำเข้ามาทางเครื่องบินทั้งหมด โดยในปี 2561 มีปริมาณนำเข้า 2,146 ตัน เพิ่มขึ้นร้อยละ 31.44 เมื่อเทียบกับปี 2560 ในขณะที่การนำเข้ามาถึงผ่านเขตดูแลของศุลกากรเซียงไฮ้เกือบทั้งหมดก็เป็นการนำเข้ามาทางเครื่องบินเช่นกัน มีปริมาณการนำเข้า 382 ตัน เพิ่มขึ้นร้อยละ 144.25 และมีการนำเข้ามาถึงผ่านเขตดูแลของศุลกากรกว่างโจวทางเครื่องบิน 189 ตัน ลดลงร้อยละ 27.21

จุดแข็ง	จุดอ่อน
<ol style="list-style-type: none"> <li>1. เป็นผลไม้ที่มีผลผลิตเกือบตลอดทั้งปี โดยมีมากในช่วงเดือนเมษายน-กันยายน ฤดูกาลผลผลิตของภาคตะวันออกอยู่ในช่วงเดือนพฤษภาคม-มิถุนายน ภาคใต้อยู่ในช่วงเดือนกรกฎาคม-กันยายน</li> <li>2. ต้นมังคุดหลังจากปลูกใช้ระยะเวลานานกว่าจะเริ่มให้ผลผลิต (เพาะปลูกแล้วประมาณ 7-10 ปี) โดยไทยมีพื้นที่เพาะปลูกที่ให้ผลผลิตได้ประมาณ 420,472 ไร่</li> </ol>	<ol style="list-style-type: none"> <li>1. ผลผลิตต่อไร่ไม่มากนักประมาณ 439 กก. หากเทียบกับผลไม้ชนิดอื่น เช่น ลำไย 921 กก. ทุเรียน 1,115 กก.</li> <li>2. การบรรจุหีบห่อเพื่อส่งออกมีความยุ่งยาก เนื่องจากต้องกำจัดเมล็ดซึ่งมีติดมากับมังคุดก่อนส่งออก</li> </ol>
โอกาส	อุปสรรค
<ol style="list-style-type: none"> <li>1. เป็นผลไม้ที่จีนแทบจะยังไม่สามารถเพาะปลูกได้ ยังต้องนำเข้าเป็นส่วนใหญ่</li> </ol>	<ol style="list-style-type: none"> <li>1. ฐานการทดลองเพาะปลูกมังคุดในจีนอยู่ที่มณฑลไห่หนาน ในเมืองอู่จื่อซาน มีพื้นที่เพาะปลูก 250 ไร่ เป็นพื้นที่ให้ผลผลิต 146 ไร่ และในเมืองเป่าลิง มีพื้นที่เพาะปลูก 1,250 ไร่ ซึ่งยังให้ผลผลิตไม่มากประมาณปีละ 100 ตัน แต่ในอนาคตพื้นที่ให้ผลผลิตก็จะมากขึ้นด้วย</li> <li>2. การที่จีนให้มีการนำเข้ามาถึงจากอินโดนีเซีย ภายหลังจากที่มีการระงับการนำเข้ามาพักใหญ่ และการที่จีนอนุญาตให้นำเข้ามาถึงจากเวียดนาม ซึ่งจะเป็นคู่แข่งกับมังคุดของไทยในอนาคต</li> </ol>

ตารางที่ 18 ราคาขายส่งมังคุดไทย (เกรดหนึ่ง) ที่ตลาดค้าส่งผักและผลไม้เจียงหนาน (หยวน/กก.) ปริมาณนำเข้าของจีน (ตัน) และปริมาณผลผลิตของไทย (ตัน) รายเดือนของปี 2560-2561

ราคาขายส่งมังคุด	ม.ค.	ก.พ.	มี.ค.	เม.ย.	พ.ค.	มิ.ย.	ก.ค.	ส.ค.	ก.ย.	ต.ค.	พ.ย.	ธ.ค.	เฉลี่ย
ราคาสูงสุดปี 2561	21.94	22.78	23.11	20.75	21.03	22.28	22.92	15.61	27.25	35.14	32.67	29.19	24.56
ราคาเฉลี่ยปี 2561	21.01	20.97	21.07	20.06	19.76	20.24	20.64	14.83	23.04	31.68	30.96	27.34	22.63
ราคาต่ำสุดปี 2561	19.72	18.33	19.36	19.25	18.33	18.33	18.61	14.08	17.92	29.44	29.58	26.14	20.76
ปริมาณนำเข้าปี 2561	653	1,661	4,419	6,345	19,674	24,267	45,228	40,542	3,812	164	437	1,567	148,769
ปริมาณผลผลิตปี 2561	2,566	4,190	2,640	2,584	16,077	19,437	96,980	21,855	11,186	5,002	443	1,624	184,583
ราคาสูงสุดปี 2560	19.72	21.67	32.50	38.33	31.39	21.67	22.17	20.56	21.39	21.39	26.11	21.61	24.88
ราคาเฉลี่ยปี 2560	17.36	20.60	27.65	34.12	24.25	19.34	17.02	14.09	21.15	21.39	24.09	20.50	21.80
ราคาต่ำสุดปี 2560	15.00	19.44	20.56	30.83	17.78	18.33	11.67	9.44	20.94	21.39	21.39	18.89	18.81
ปริมาณนำเข้าปี 2560	321	960	1,040	1,463	11,291	10,130	38,915	5,702	164	22	399	463	70,869
ปริมาณผลผลิตปี 2560	2,542	3,657	4,884	5,642	41,102	34,991	106,423	13,381	6,311	2,899	268	914	223,016

กราฟแสดงราคาขายส่งมังคุดรายเดือนของปี 2560-2561 (หยวน/กก.)



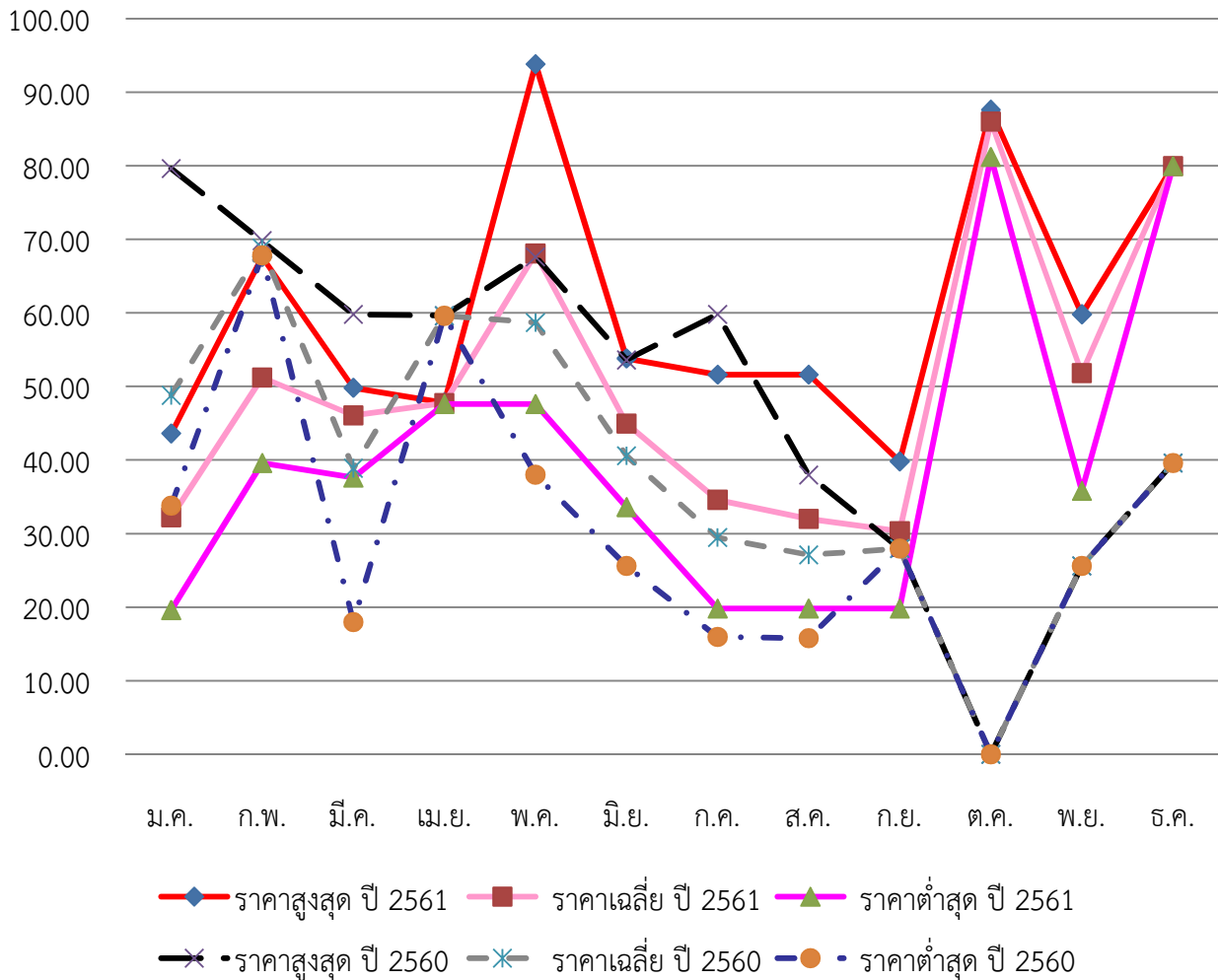
จากตารางที่ 18 พบว่าช่วงเดือนที่มีการนำเข้าม้งคุดมากที่สุดคือช่วงเดือนพฤษภาคม-สิงหาคม ซึ่งเป็นช่วงที่ราคาซื้อขายต่ำในช่วงปีตามกลไกตลาด ราคาขายส่งอยู่ในระดับสูงในช่วงเดือนตุลาคม-ธันวาคม ซึ่งเป็นช่วงปลายฤดู ผลผลิตของม้งคุดจึงมีไม่มาก โดยในปี 2561 พบว่าราคาขายส่งเฉลี่ยสูงที่สุดอยู่ที่เดือนตุลาคมซึ่งเป็นช่วงปลายฤดูของม้งคุดผลผลิตน้อยและมีการนำเข้าปริมาณน้อย และพบว่าราคาขายส่งในเดือนสิงหาคมลดลงมากอย่างเห็นได้ชัดหลังจากที่มีการนำเข้าม้งคุดเข้ามายังจีนเพิ่มมากขึ้น โดยราคาขายส่งเฉลี่ยรายเดือนของปี 2561 (กราฟเส้นสีชมพูอ่อน) ส่วนใหญ่มากกว่าราคาขายส่งเฉลี่ยรายเดือนของปี 2560 (กราฟเส้นปะสีเทา) ราคาขายส่งเฉลี่ยตลอดทั้งปีของปี 2561 อยู่ที่ 22.63 หยวนต่อกก. เมื่อเทียบกับปี 2560 อยู่ที่ 21.80 หยวนต่อกก. เพิ่มขึ้นร้อยละ 3.81 และพบว่าในปี 2561 ราคาขายส่งม้งคุดในตลาดเจียงหนานมีความผันผวนของราคาสูงสุดและราคาต่ำสุดในแต่ละเดือนโดยเฉลี่ยต่ำกว่าปี 2560 โดยในปี 2561 มีช่วงกว้างของราคาสูงสุดและต่ำสุดต่อกก.เฉลี่ยอยู่ที่ 3.80 หยวน ในขณะที่ปี 2560 อยู่ที่ 6.07 หยวน

เมื่อพิจารณาราคาขายปลีกม้งคุดที่ห้างโมเดิร์นเทรดในนครกว่างโจวจากการเก็บข้อมูลรายสัปดาห์ตลอดทั้งปี 2560-2561 ที่ผ่านมาในห้าง 6 แห่ง ได้แก่ Lotus, Aeon, ParknShop, Vanguard, Friendship, Trustmart และร้าน Pagoda ซึ่งเป็นร้านจำหน่ายผลไม้ระดับพรีเมียมที่มีสาขากว่า 3,800 สาขาทั่วประเทศจีน ได้ผลดังตารางที่ 19

ตารางที่ 19 ราคาขายปลีกม้งคุดไทยที่ห้างโมเดิร์นเทรดในนครกว่างโจว (หยวน/กก.) รายเดือนของปี 2560-2561

ราคาขายปลีกม้งคุด	ม.ค.	ก.พ.	มี.ค.	เม.ย.	พ.ค.	มิ.ย.	ก.ค.	ส.ค.	ก.ย.	ต.ค.	พ.ย.	ธ.ค.	เฉลี่ย
ราคาสูงสุด ปี 2561	43.60	67.60	49.80	47.80	93.80	53.80	51.60	51.60	39.80	87.60	59.80	79.96	<b>60.56</b>
ราคาเฉลี่ยปี 2561	<u>32.20</u>	<u>51.20</u>	<u>46.07</u>	<u>47.75</u>	<u>68.07</u>	<u>44.95</u>	<u>34.59</u>	<u>31.99</u>	<u>30.34</u>	<u>86.00</u>	<u>51.80</u>	<u>79.96</u>	<b>50.41</b>
ราคาต่ำสุด ปี 2561	19.60	39.60	37.60	47.60	47.60	33.60	19.80	19.80	19.80	81.20	35.80	79.96	<b>40.16</b>
ราคาสูงสุด ปี 2560	79.60	69.80	59.80	59.60	67.60	53.60	59.80	37.96	27.96	-	25.60	39.60	<b>52.81</b>
ราคาเฉลี่ยปี 2560	<u>48.80</u>	<u>68.80</u>	<u>38.88</u>	<u>59.60</u>	<u>58.68</u>	<u>40.57</u>	<u>29.46</u>	<u>27.12</u>	<u>27.96</u>	-	<u>25.60</u>	<u>39.60</u>	<b>42.28</b>
ราคาต่ำสุด ปี 2560	33.80	67.80	17.96	59.60	38.00	25.60	15.96	15.80	27.96	-	25.60	39.60	<b>33.43</b>

กราฟแสดงราคาขายปลีกมังคุดรายเดือนของปี 2560-2561 (หยวน/กก.)



จากตารางที่ 19 พบว่าราคาขายปลีกมังคุดไทยในห้างโมเดิร์นเทรดของนครกว่างโจวในปี 2561 สอดคล้องเป็นในทิศทางเดียวกับราคาขายส่ง คือราคาขายปลีกเฉลี่ยในช่วงเดือนกรกฎาคม-สิงหาคมอยู่ในระดับต่ำ และมีราคาขายปลีกเฉลี่ยสูงสุดในเดือนตุลาคม ในขณะที่พบว่าราคาขายปลีกมังคุดในห้างโมเดิร์นเทรดจะอยู่ในระดับสูงช่วงต้นปีและปลายปีซึ่งมีปริมาณผลผลิตและมีปริมาณนำเข้าน้อย รวมถึงในช่วงต้นปีซึ่งเป็นช่วงเทศกาลตรุษจีนจึงมีความต้องการมังคุดคุณภาพสูง โดยราคาขายปลีกเฉลี่ยตลอดทั้งปีของปี 2561 อยู่ที่ 50.41 หยวนต่อกก. เมื่อเทียบกับปี 2560 อยู่ที่ 42.28 หยวนต่อกก. เพิ่มขึ้นร้อยละ 19.23 และพบว่าในปี 2561 ราคาขายปลีกมังคุดในตลาดโมเดิร์นเทรดมีความผันผวนของราคาสูงสุดและต่ำสุดในแต่ละเดือนมากกว่าปี 2560 โดยในปี 2561 มีช่วงแกว่งของราคาสูงสุดและต่ำสุดต่อกก. เฉลี่ยอยู่ที่ 20.40 หยวน ในขณะที่ปี 2560 อยู่ที่ 19.38 หยวน

จีนเป็นตลาดผู้บริโภคผลไม้ที่สำคัญของไทย พบว่าในปี 2561 ผลไม้ที่ไทยส่งออกไปจีนปริมาณมากที่สุด 4 ลำดับแรก คือ ทูเรียน ลำไย มังคุด และมะพร้าว โดยในปี 2561 มีการส่งออกมะพร้าวไปตลาดผู้บริโภคชาวจีนโดยตรง (รวมจีนแผ่นดินใหญ่และเขตบริหารพิเศษฮ่องกง) คิดเป็นสัดส่วนร้อยละ 69.94 ของปริมาณการส่งออกมะพร้าวของไทย พบว่ามีสัดส่วนเพิ่มขึ้นเมื่อเทียบกับปี 2560 ที่สัดส่วนการส่งออกไปยังจีนแผ่นดินใหญ่และเขตบริหารพิเศษฮ่องกงอยู่ที่สัดส่วนร้อยละ 59.71 และมีการส่งทูเรียน และมังคุด ไปตลาดผู้บริโภคชาวจีนโดยตรง (รวมจีนแผ่นดินใหญ่และเขตบริหารพิเศษฮ่องกง) คิดเป็นสัดส่วนร้อยละ 58.81 และ



44.64 ของปริมาณการส่งออกทุเรียน และมังคุดของไทย ตามลำดับ ซึ่งเป็นสัดส่วนที่เพิ่มขึ้นเมื่อเทียบกับปี 2560 ซึ่งอยู่ที่สัดส่วนร้อยละ 44.10 และ 27.28 ตามลำดับ ในขณะที่มีการส่งออกลำไยไปตลาดผู้บริโภคชาว จีนโดยตรง (รวมจีนแผ่นดินใหญ่และเขตบริหารพิเศษฮ่องกง) คิดเป็นสัดส่วนร้อยละ 26.80 ซึ่งพบว่าใกล้เคียง กับเมื่อเทียบกับปี 2560 ที่สัดส่วนการส่งออกอยู่ที่สัดส่วนร้อยละ 25.34 โดยการส่งออกทุเรียนและมังคุดไปจีน ที่มีปริมาณเพิ่มขึ้นอย่างมากในปี 2561 น่าจะเป็นผลจากการรวมงานด้านการตรวจสอบและกักกันสินค้าเข้ากับงานของศุลกากร ทำให้มีความเคร่งครัดในแนวทางปฏิบัติในการนำเข้าและส่งออกสินค้าเพิ่มขึ้น การนำเข้าผลไม้จากต่างประเทศจะต้องเป็นผลไม้ที่อยู่ในบัญชีรายชื่อผลไม้ที่จีนอนุญาตให้นำเข้าจากประเทศส่งออกที่กำหนดเท่านั้น โดยปฏิบัติด้วยมาตรฐานเดียวกันในการนำเข้าในรูปแบบต่าง ๆ ทั้งการนำเข้าสินค้านำเข้ารูปแบบปกติ การค้ามูลค่าต่ำของวิสาหกิจชายแดน และการนำเข้าสินค้าโดยใช้สิทธิชาวชายแดน ในขณะที่สัดส่วนการส่งออกลำไยจากไปจีนยังคงมีสัดส่วนใกล้เคียงกับปี 2560 เนื่องจากจีนอนุญาตให้นำเข้าลำไยจากเวียดนามได้ ซึ่งน่าจะมีลำไยจำนวนมากที่แปลงเป็นสินค้าเวียดนามแล้วส่งเข้าจีน อย่างไรก็ตาม ในระยะยาวนั้น การส่งออกไปจีนโดยตรงจะเป็นการส่งออกที่ยั่งยืนมากกว่าการใช้ความสัมพันธ์กับพ่อค้าบริเวณชายแดนเวียดนาม-จีน ดังนั้นผู้ผลิตและผู้ส่งออกผลไม้ของไทยจึงควรปฏิบัติตามกฎระเบียบด้านสุขอนามัยและสุขอนามัยพืชของจีน เพื่อไม่ให้เกิดปัญหาและลดความสูญเสียในการส่งออกผลไม้ซึ่งมีอายุในการเก็บรักษาสั้น รวมถึงควรร่วมกันพัฒนาผลผลิตให้มีความหลากหลายในสายพันธุ์และรสชาติ เพื่อสร้างความแปลกใหม่และสอดคล้องกับความต้องการของตลาด ตลอดจนการพัฒนาบรรจุภัณฑ์ เพื่อสร้างมูลค่าเพิ่มให้กับสินค้าไปพร้อมกันด้วย

การนำเข้าทุเรียนของจีนจากไทยในปี 2561 กว่าร้อยละ 50 เป็นการขนส่งทางเรือจากไทยไปฮ่องกงแล้วจึงส่งต่อเข้าไปยังจีนทางเส้นทางบกเข้าเมืองเซินเจิ้นซึ่งมีพื้นที่ติดกับฮ่องกง ในขณะที่มีการขนส่งทางเส้นทางถนนสาย R9/R12 เข้าทางเขตปกครองตนเองกว่างซีจ้วง และ R3A เข้าทางมณฑลยูนนานเพิ่มขึ้นอย่างมาก เนื่องจากความสะดวกรวดเร็วของการขนส่งที่ใช้ระยะเวลาเพียง 2-3 วันก็สามารถส่งของเข้าจีนได้ ในขณะที่การขนส่งทางเรือต้องใช้ระยะเวลากว่า 7-10 วัน นอกจากนี้ การขนส่งทางรถยนต์ยังมีความคล่องตัวในการค้าชายและการกระจายสินค้า โดยเฉพาะการค้าในรูปแบบออนไลน์ที่ผู้นำเข้านำสินค้าเข้ามายังบริเวณชายแดนแล้วกระจายสินค้าให้กับลูกค้าที่สั่งซื้อทางออนไลน์ ในปี 2561 พบว่าราคาขายส่งทุเรียนไทยเฉลี่ยตลอดทั้งปีในตลาดค้าส่งผักและผลไม้เจียงหนานเพิ่มขึ้นร้อยละ 7.93 เมื่อเทียบกับปี 2560 และราคาขายปลีกในห้างโมเดิร์นเทรดต่าง ๆ ในนครกว่างโจวโดยเฉลี่ยเพิ่มขึ้นร้อยละ 3.54 เมื่อเทียบกับปี 2560

การนำเข้าลำไยของจีนกว่าร้อยละ 60 ใช้การขนส่งทางเรือจากไทยไปฮ่องกงแล้วจึงส่งต่อเข้าไปยังจีนทางเส้นทางบกเข้าเมืองเซินเจิ้นซึ่งมีพื้นที่ติดกับฮ่องกง ในขณะที่มีการขนส่งทางเส้นทางถนนสาย R3A มากเป็นอันดับสองในสัดส่วนร้อยละ 21.99 ของการนำเข้าลำไยไทยของจีน และมี การขนส่งทางเส้นทางถนนสาย R9/R12 เพิ่มขึ้นอย่างต่อเนื่อง ในปี 2561 พบว่าราคาขายส่งลำไยไทยเฉลี่ยตลอดทั้งปีในตลาดค้าส่งผักและผลไม้เจียงหนานเพิ่มขึ้นร้อยละ 8.33 เมื่อเทียบกับปี 2560 และราคาขายปลีกในห้างโมเดิร์นเทรดต่าง ๆ ในนครกว่างโจวโดยเฉลี่ยเพิ่มขึ้นร้อยละ 0.98 เมื่อเทียบกับปี 2560

การนำเข้ามังคุดของจีนส่วนใหญ่ใช้การขนส่งทางถนนเป็นหลักโดยมีแนวโน้มเพิ่มขึ้นอย่างต่อเนื่อง เนื่องจากใช้ระยะเวลาในการขนส่งสั้น ทำให้เข้าสู่ตลาดได้อย่างรวดเร็ว มังคุดจึงมีความสดใหม่และจำหน่ายได้ราคาดี ในปี 2561 มีการนำเข้าผ่านเส้นทางสาย R9/R12 สัดส่วนร้อยละ 48.33 ของการนำเข้ามังคุดจากไทย รองลงมาเป็นการนำเข้าผ่านเส้นทาง R3A สัดส่วนร้อยละ 47.57 ของการนำเข้ามังคุดจากไทย ในปี 2561 พบว่าราคาขายส่งมังคุดไทยเฉลี่ยตลอดทั้งปีในตลาดค้าส่งผักและผลไม้เจียงหนานเพิ่มขึ้นร้อยละ 3.81 เมื่อเทียบกับปี 2560 และราคาขายปลีกในห้างโมเดิร์นเทรดต่าง ๆ ในนครกว่างโจวโดยเฉลี่ยเพิ่มขึ้นร้อยละ 19.23 เมื่อเทียบกับปี 2560

\*\*\*\*\*

## แหล่งข้อมูลอ้างอิง:

1. เว็บไซต์สำนักงานเศรษฐกิจการเกษตร กระทรวงเกษตรและสหกรณ์ ([www.oae.go.th](http://www.oae.go.th))
2. สารสนเทศเศรษฐกิจการเกษตรรายสินค้า ปี 2561 โดยสำนักงานเศรษฐกิจการเกษตร
3. ข้อมูลราคาขายส่งผลไม้ที่ตลาดเจียงหนาน และราคาขายปลีกผลไม้ที่ห้างโมเดิร์นเทรด ณ นครกว่างโจวรายสัปดาห์ ปี 2560-2561 จากฝ่ายเกษตร ประจำสถานกงสุลใหญ่ ณ นครกว่างโจว ([www.opsmoac.go.th/guangzhou](http://www.opsmoac.go.th/guangzhou))
4. เว็บไซต์สำนักงานปลัดกระทรวงพาณิชย์ ([www.ops.moc.go.th](http://www.ops.moc.go.th))
5. เว็บไซต์ General Administration of Customs of the People's Republic of China ([www.customs.gov.cn](http://www.customs.gov.cn))