



รายงานสถานการณ์การค้าสินค้าเกษตร (Situation Report)

ประจำเดือนตุลาคม 2566

1. มูลค่าการค้าสินค้าเกษตรระหว่างไทยกับจีน (สถิติการนำเข้าสินค้าเกษตรที่สำคัญจากไทยของจีน)

รายการ	เดือนกันยายน 2566				เดือนมกราคม-กันยายน 2566			
	มูลค่านำเข้า (ล้าน USD)	%Δ Y/Y	ปริมาณนำเข้า (ตัน)	%Δ Y/Y	มูลค่านำเข้า (ล้าน USD)	%Δ Y/Y	ปริมาณนำเข้า (ตัน)	%Δ Y/Y
น้ำยาง (HS 4001.1000)	17.63	-59.63	17,500	-52.65	220.70	-46.64	206,490	-32.99
ยางแผ่นรมควัน (HS 4001.2100)	13.30	64.42	8,517	105.45	106.73	-23.80	67,603	-1.79
ยาง TSNR (HS 4001.2200)	80.54	5.11	58,051	16.37	663.53	-15.17	474,301	6.36
ยางผสม (HS 4002.8000)	120.75	-44.30	87,189	-32.60	1,983.14	1.07	1,427,522	28.09
ทุเรียน (HS 0810.6000)	264.44	2.7 เท่า	54,762	2.9 เท่า	4,300.16	24.98	878,972	25.46
มังคุด (HS 0804.5030)	107.85	6.84 พันเท่า	45,145	1.37 แสนเท่า	582.51	7.66	193,576	6.43
ลำไย (HS 0810.9030)	34.64	-10.80	26,036	-6.35	243.20	-26.29	179,753	-19.80
มะพร้าว (HS 0801.1200) In the inner shell (endocarp)	38.17	-13.99	56,682	-1.54	363.08	9.50	475,120	24.20
มันสำปะหลังแห้ง (HS 0714.1020)	83.42	12.68	295,316	20.07	1,236.94	-23.78	4,477,614	-20.92
ข้าวสาร (HS 1006.3020)	5.89	-62.39	7,240	-76.28	124.29	-37.36	178,877	-47.46
กุ้งและปู (HS 0306)	24.09	-37.64	2,272	-32.47	268.19	15.79	22,860	11.55

2. สถานการณ์การค้าสินค้าเกษตรที่สำคัญและแนวโน้ม (ข้อมูลจากเว็บไซต์ศุลกากรแห่งชาติจีน)

• สถานการณ์การนำเข้าส่งออกสินค้าเกษตรเดือนมกราคม-กันยายนของจีน ปี 2566 มีมูลค่าการนำเข้าส่งออกรวม 251,028 ล้านดอลลาร์สหรัฐ โดยมีการส่งออกสินค้าเกษตร มูลค่า 72,199 ล้านดอลลาร์สหรัฐ เพิ่มขึ้นร้อยละ 0.4 เมื่อเทียบกับช่วงเวลาเดียวกันของปีก่อนหน้า และมีการนำเข้าสินค้าเกษตร มูลค่า 178,829 ล้านดอลลาร์สหรัฐ เพิ่มขึ้นร้อยละ 1.8 โดยจีนเสียดุลการค้ามูลค่า 106,630 ล้านดอลลาร์สหรัฐ

รายการ	เดือนกันยายน 2566				เดือนมกราคม-กันยายน 2566			
	มูลค่านำเข้า (ล้าน USD)	%Δ Y/Y	มูลค่าส่งออก (ล้าน USD)	%Δ Y/Y	มูลค่านำเข้า (ล้าน USD)	%Δ Y/Y	มูลค่าส่งออก (ล้าน USD)	%Δ Y/Y
ธัญพืชและพืชอาหาร	5,485.18	-22.1	162.91	14.1	63,409.89	0.7	1,202.29	-9.4
น้ำมันพืชบริโภค	878.83	-10.9	n/a	n/a	7,834.49	40.8	n/a	n/a
ผักและเห็ดบริโภค	n/a	n/a	1,171.34	7.9	n/a	n/a	9,584.48	6.4
ผลไม้สด/แห้ง และนัต	1,405.83	62.9	534.97	-3.1	14,307.32	14.5	3,528.60	4.1
เนื้อสัตว์และเครื่องใน	2,133.13	-28.4	156.52	-7.2	21,516.17	-7.0	1,403.46	-1.8
สินค้าสัตว์น้ำ	1,714.01	-10.3	1,624.84	-8.6	14,955.76	6.2	14,634.07	-12.8
ฝ้าย	493.14	85.7	n/a	n/a	2,403.62	-37.3	n/a	n/a
น้ำตาลบริโภค	325.77	-12.2	n/a	n/a	1,151.39	-32.6	n/a	n/a

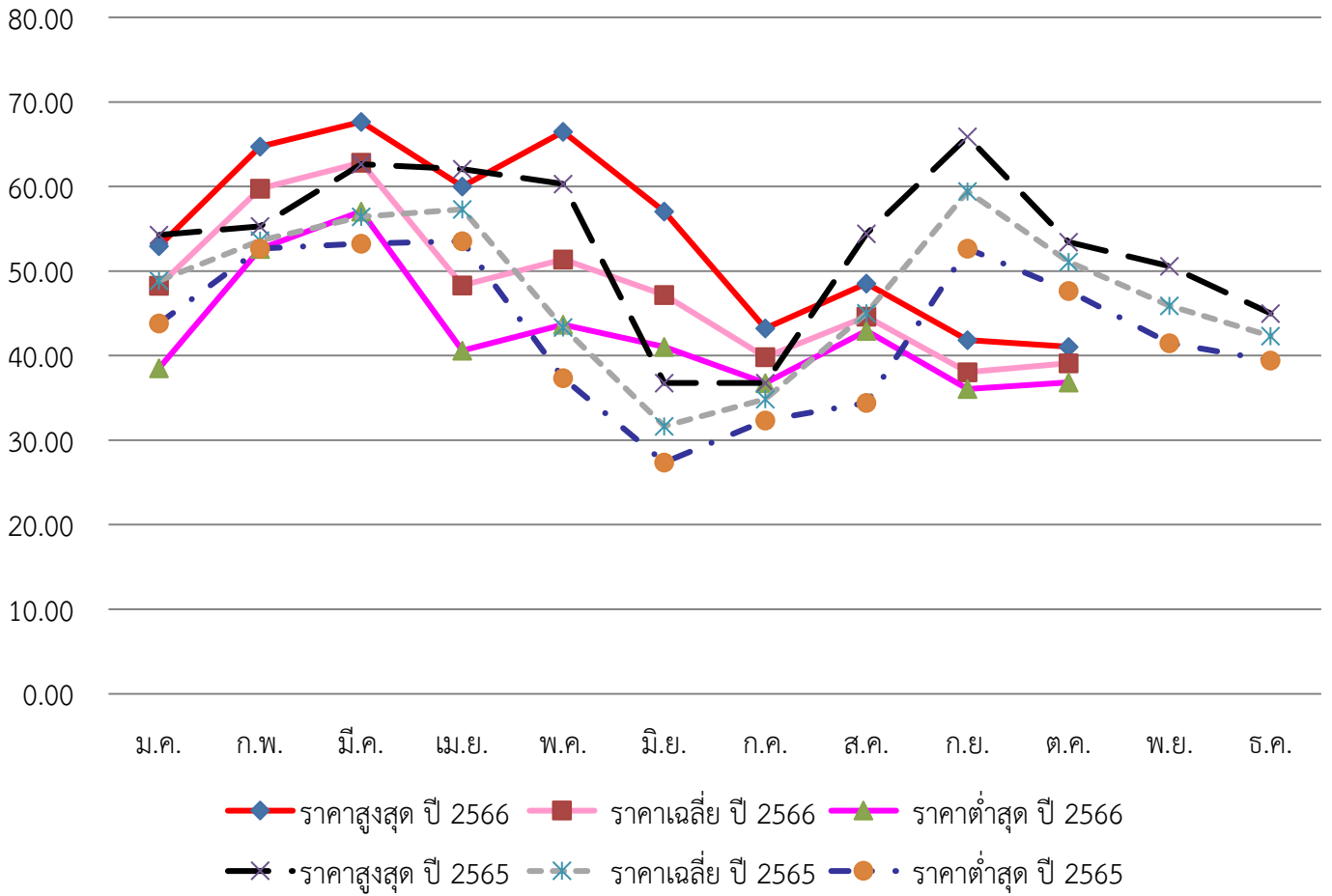
• เดือนกันยายน 2566 จีนมีการนำเข้ายางพาราธรรมชาติ (HS 4001) 242,974 ตัน เมื่อเทียบกับเดือนกันยายนของปี 2565 ลดลงร้อยละ 4.09 มูลค่านำเข้า 309.68 ล้านดอลลาร์สหรัฐ ลดลงร้อยละ 13.80 โดยมีการนำเข้าตั้งแต่เดือนมกราคม-กันยายน 2566 รวม 1,932,917 ตัน เมื่อเทียบกับช่วงเวลาเดียวกันของปีก่อนหน้า เพิ่มขึ้นร้อยละ 5.14 มูลค่านำเข้า 2,510.92 ล้านดอลลาร์สหรัฐ ลดลงร้อยละ 16.10

• เดือนกันยายน 2566 จีนมีการนำเข้ายางสังเคราะห์ (HS 4002) 384,233 ตัน เมื่อเทียบกับเดือนกันยายนของปี 2565 ลดลงร้อยละ 3.44 มูลค่านำเข้า 590.22 ล้านดอลลาร์สหรัฐ ลดลงร้อยละ 20.71 โดยมีการนำเข้าตั้งแต่เดือนมกราคม-กันยายน 2566 รวม 3,981,791 ตัน เมื่อเทียบกับช่วงเวลาเดียวกันของปีก่อนหน้า เพิ่มขึ้นร้อยละ 17.86 มูลค่านำเข้า 6,159.71 ล้านดอลลาร์สหรัฐ เมื่อเทียบกับช่วงเวลาเดียวกันของปีก่อนหน้า ลดลงร้อยละ 7.48

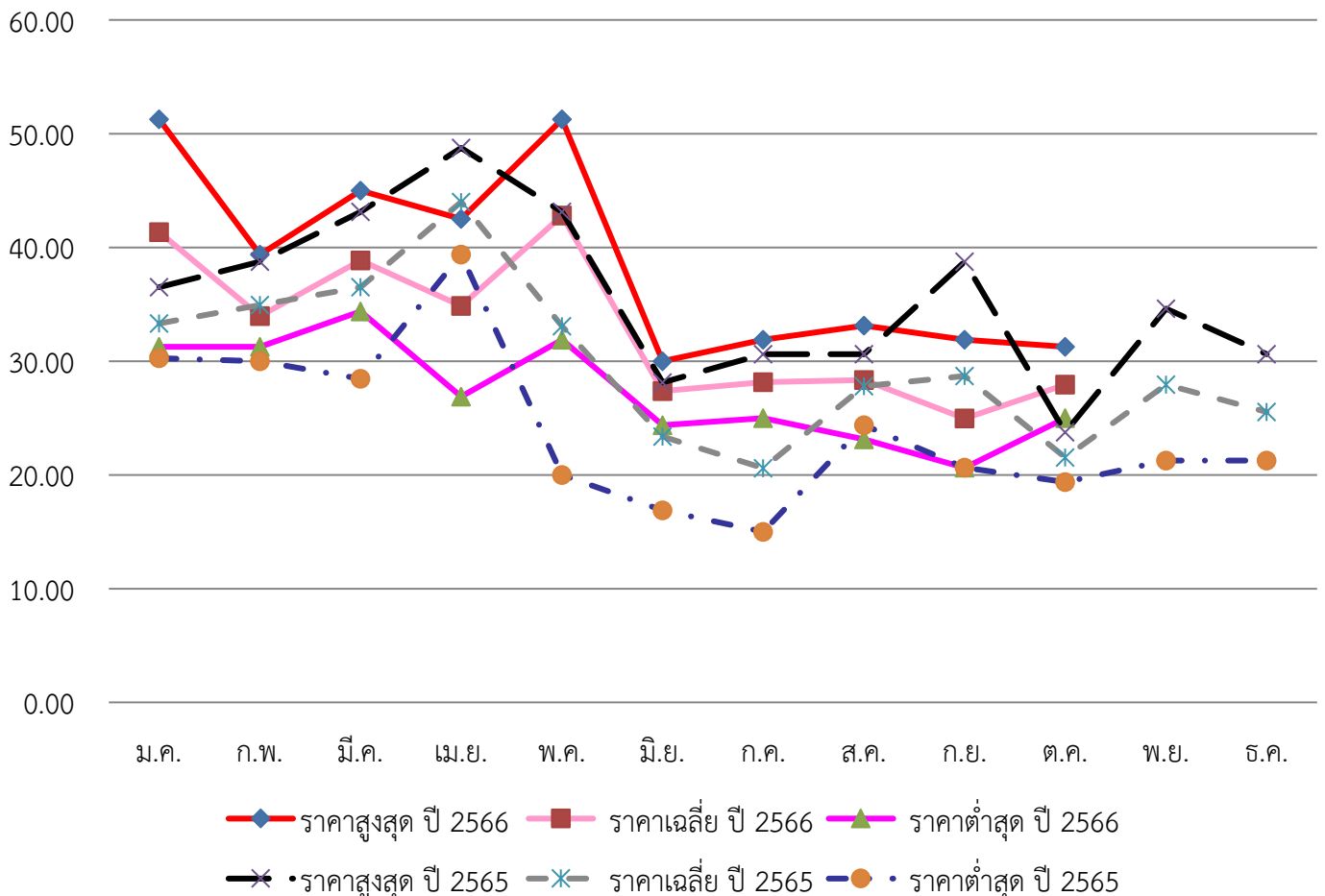
• ราคาทุเรียน มังคุด และลำไยไทยที่ตลาดค้าส่งผักและผลไม้เจียงหนานนครกว่างโจว เดือนตุลาคม 2566

ชนิดผลไม้	ราคาเฉลี่ย ต.ค. 66 (หยวน/กก.)	ราคาเฉลี่ย ต.ค. 65 (หยวน/กก.)	%Δ Y/Y
ทุเรียน	39.09	51.08	-23.47
มังคุด (เกรด 1)	27.94	21.53	29.79
ลำไย (เกรด 1)	12.83	13.75	-6.68

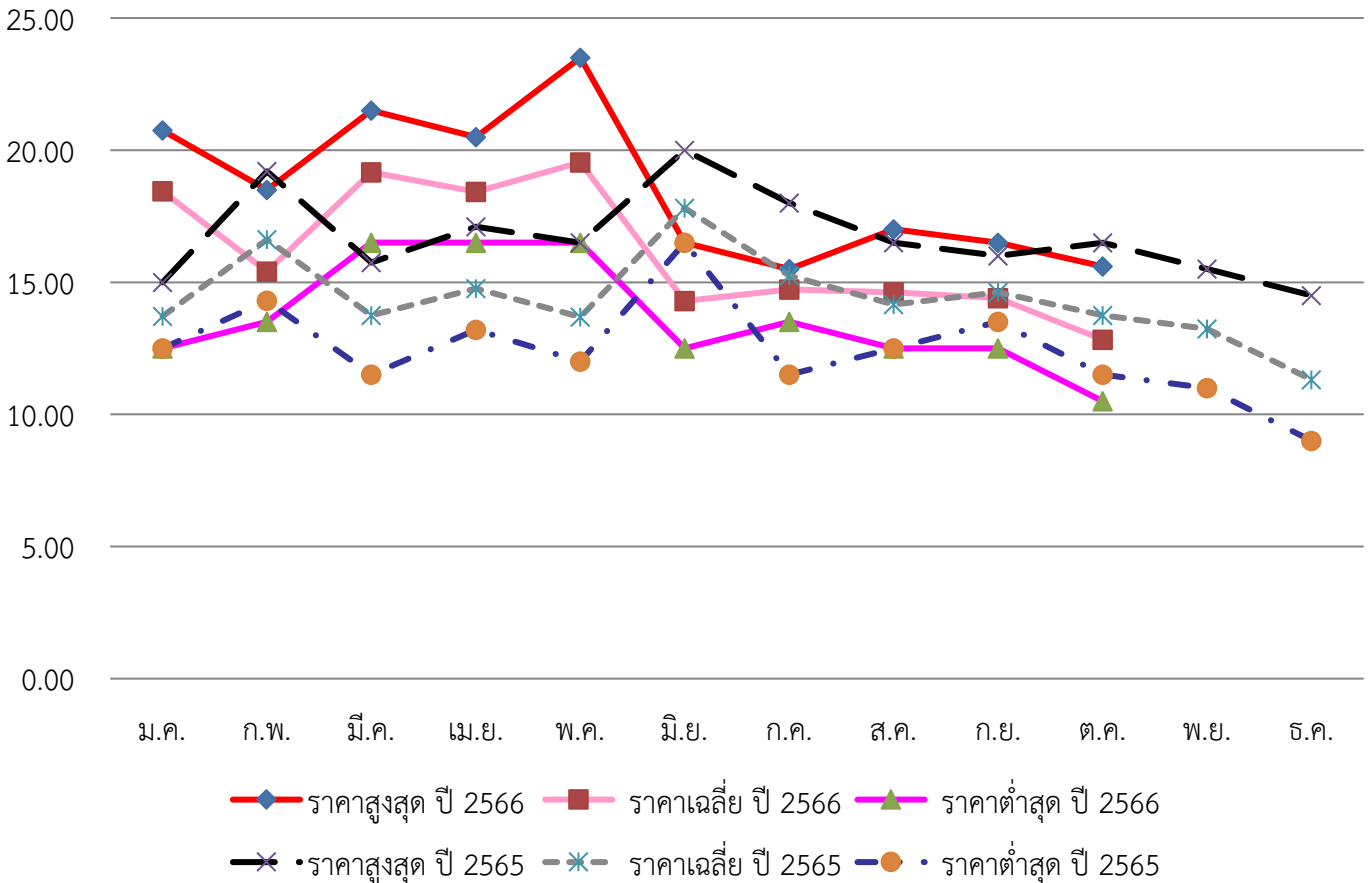
กราฟแสดงราคาขายส่งทุเรียนรายเดือนของปี 2565-2566 (หยวน/กก.)



กราฟแสดงราคาขายส่งมังคุด (เกรด 1) รายเดือนของปี 2565-2566 (หยวน/กก.)



กราฟแสดงราคาขายส่งลำไย (เกรด 1) รายเดือนของปี 2565-2566 (หยวน/กก.)



● ราคาค้าส่งสินค้าสัตว์น้ำที่สำคัญเมืองเชียงใหม่เดือนตุลาคม 2566 (ข้อมูลจากกรมพัฒนาหาสมุทรเมืองเชียงใหม่)

รายการ	ขนาด	ราคา (หยวนต่อ กก.)				หมายเหตุ
		วันที่ 7	วันที่ 14	วันที่ 21	วันที่ 28	
กุ้งขาวแวนนาไม (Litopenaeus Vannamei)	60 - 100 ตัว/กก.	68	70	70	70	มีชีวิต (เพาะเลี้ยง)
กุ้งขาวญี่ปุ่น/กุ้งลายเสือ (Penaeus japonicus)	50 - 70 ตัว/กก.	240	240	240	240	มีชีวิต (เพาะเลี้ยง)
ปูทะเล (ปูไข่) (Scylla serrata)	-	260	260	260	260	มีชีวิต (เพาะเลี้ยง)
ปูทะเล (ปูเนื้อ) (Scylla serrata)	-	220	220	220	220	มีชีวิต (เพาะเลี้ยง)
หมึกกระดอง (cuttlefish)	นน. 250 - 500 ก./ตัว	54	50	52	52	แช่เย็น
หมึกกล้วย (squid)	นน. ตั้งแต่ 500 ก./ตัว	48	72	74	54	แช่เย็น
ปลานิล (tilapia)	นน. 250 - 500 ก./ตัว	16	15	15	15	มีชีวิต (เพาะเลี้ยง)

3. ประเด็นปัญหา อุปสรรค และปัจจัยที่ส่งผลกระทบต่อการค้าสินค้าเกษตรของไทย รวมถึงแนวทางการแก้ไขปัญหา

● ทูเรียนเป็นผลไม้ที่ตลาดจีนมีความต้องการสูง ในขณะที่ประเทศผู้ผลิตทูเรียนต่าง ๆ ในอาเซียนต่างเข้ามาแย่งส่วนแบ่งทางการตลาดเพิ่มมากขึ้น โดยเฉพาะทูเรียนสดที่จีนอนุญาตให้นำเข้าได้จากไทย เวียดนาม และฟิลิปปินส์ ซึ่งปัจจุบันสวนทูเรียนเวียดนามที่ได้รับขึ้นทะเบียนส่งออกไปจีนกับทาง GACC มีจำนวน 422 สวน โรงคัดบรรจุ 153 โรง ในขณะที่สวนทูเรียนฟิลิปปินส์ที่ได้รับการขึ้นทะเบียนกับ GACC มีจำนวน 183 สวน โรงคัดบรรจุ 10 โรง รวมถึงการที่ทูเรียนที่เพาะปลูกในมณฑลไห่หนานเริ่มให้ผลผลิตปีแรก คาดว่าจะให้ผลผลิตประมาณ 40-50 ตัน เกษตรกร ล้ง และผู้ส่งออกของไทย จึงควรให้ความสำคัญกับการควบคุมคุณภาพและมาตรฐานทูเรียนอย่างเข้มงวด โดยเฉพาะปัญหาทูเรียนอ่อน การควบคุมแมลงศัตรูพืช รวมถึงการพัฒนาแบรนด์ของตนเองเพื่อสร้างความแตกต่างกับคู่แข่งและสร้างการรับรู้เกี่ยวกับแบรนด์ต่อผู้บริโภคไปพร้อมกัน

4. สถานการณ์ด้านการเกษตรที่สำคัญของประเทศที่รับผิดชอบ

● เมื่อวันที่ 29 กันยายน 2566 บริษัท ไทหนาน สเตทฟาร์ม กรุ๊ป จำกัด และอำเภอปกครองตนเองชนชาติหลีและเหมียวเป่าถึง ได้ร่วมกันจัดพิธีเปิดศูนย์แสดงสินค้าผลไม้เขตร้อนทั่วโลกซีเชียนหลิ่ง (Qixianling) โดยมีวัตถุประสงค์เพื่อสร้างเป็นศูนย์กลางซื้อขายผลไม้เขตร้อนระหว่างประเทศ ศูนย์แสดงสินค้า และศูนย์ตรวจยืนยันพันธุ์ผลไม้เขตร้อนแห่งชาติ โดยนายหลี่ จื้อฉวน ประธานบริษัท Haiken Nanfan Group จำกัด กล่าวว่า การเปิดศูนย์แสดงสินค้าผลไม้เขตร้อนทั่วโลกซีเชียนหลิ่ง แสดงให้เห็นถึงผลสำเร็จจากความพยายามร่วมกันของทุกฝ่ายในการบุกเบิกที่ดินและการพัฒนาร่วมกัน ทางบริษัทจะดำเนินการส่งเสริมทรัพยากรพันธุ์ผลไม้เขตร้อนให้แข็งแกร่งยิ่งขึ้น เพื่อเป็นกำลังสำคัญในการพัฒนาการเกษตรเขตร้อนคุณภาพสูงของมณฑลไห่หนาน ในขณะเดียวกัน ศูนย์แสดงสินค้าผลไม้เขตร้อนทั่วโลกซีเชียนหลิ่งจะसानลักษณะเด่นเฉพาะของอำเภอเป่าถึง และใช้ทรัพยากรเทคโนโลยีจากไทหนานสเตทฟาร์มเข้ามาช่วยสร้างนิคมอุตสาหกรรมเงาะ 4,167 ไร่ ในท้องถิ่น เพื่อส่งเสริมการฟื้นฟู

ชนบทของอำเภอเป่าถิง นอกจากนี้ ศูนย์แสดงสินค้าผลไม้เขตร้อนทั่วโลกซีเซียนหลังจะกระชับความร่วมมืออย่างลึกซึ้งกับหน่วยงานวิจัยทางวิทยาศาสตร์ เช่น สถาบันวิทยาศาสตร์การเกษตรจีน สถาบันวิทยาศาสตร์การเกษตรมณฑลกว่างตุง มหาวิทยาลัยเกษตรนครหนานจิง เป็นต้น ในการพัฒนาปรับปรุงพันธุ์พืชต่าง ๆ เพื่อบริการและสร้างหลักประกันการขยายและปรับปรุงการเกษตรเขตร้อนที่มีประสิทธิภาพ

โครงการศูนย์แสดงสินค้าผลไม้เขตร้อนทั่วโลกซีเซียนหลังครอบคลุมพื้นที่ 12,500 ไร่ มูลค่าการลงทุนรวม 3,400 ล้านหยวน แบ่งการก่อสร้างเป็น 3 เฟส ซึ่งในเฟสแรกเป็นการสร้างศูนย์แลกเปลี่ยนทรัพยากรพันธุ์ (germplasm) ผลไม้เขตร้อนจากทั่วโลก โดยมีการนำเข้า เก็บรักษา และรวบรวมพันธุ์ผลไม้เขตร้อนจากทั่วโลกเพื่อเป็นหลักประกันการสนับสนุนการพัฒนานวัตกรรมผลไม้เขตร้อนทั่วประเทศ ปัจจุบันมีพันธุ์ผลไม้เขตร้อน 55 สายพันธุ์จากทั่วโลก ในเฟสที่สองเป็นการสร้างศูนย์วิจัยและพัฒนาพันธุ์ และส่งเสริมพันธุ์ผลไม้เขตร้อนที่ดี และเฟสที่สามเป็นการสร้างโมเดลอุตสาหกรรม โดยสร้างโมเดลการพัฒนาอุตสาหกรรมผลไม้เขตร้อนตลอดห่วงโซ่อุตสาหกรรมขนาดใหญ่และมีคุณภาพสูง โดยใช้จุดเด่นของนโยบายท่าเรือการค้าเสรีไหหนานในการสร้างนิคมอุตสาหกรรมเกษตรสมัยใหม่ระดับชาติและส่งเสริมการนำเข้าพันธุ์ผลไม้เขตร้อนจากต่างประเทศ เพื่อให้ศูนย์แสดงสินค้าผลไม้เขตร้อนทั่วโลกซีเซียนหลังเป็นแหล่งรวบรวมพันธุ์ผลไม้เขตร้อนจากทั่วโลก

- ในช่วงหยุดยาวเทศกาลไหว้พระจันทร์และวันชาติจีนที่ผ่านมา (29 กันยายน - 6 ตุลาคม 2566) มีนักท่องเที่ยวจำนวนมากไปเที่ยวฟาร์มจะเซ้อเอ๋อเงิน ซึ่งตั้งอยู่ในนิคมอุตสาหกรรมจะเซ้อสมัยใหม่ ที่หมู่บ้านหงเผ่า ตำบลซานเจีย เมืองตงฟาง มณฑลไห่หนาน ฟาร์มจะเซ้อเอ๋อเงินมีพื้นที่ 99 ไร่ มีการพัฒนาเป็นแหล่งท่องเที่ยวเกี่ยวกับจะเซ้อที่สำคัญในนิคมอุตสาหกรรมจะเซ้อของเมืองตงฟาง มีการเพาะเลี้ยงจะเซ้อและแปรรูปผลิตภัณฑ์แบบครบวงจร

นิคมอุตสาหกรรมจะเซ้อสมัยใหม่ของเมืองตงฟางเป็นโครงการพัฒนาให้จะเซ้อเป็นสินค้าที่เป็นเอกลักษณ์ของเมืองตงฟาง ขนาดพื้นที่รวม 3,470 ไร่ มีการพัฒนาอุตสาหกรรมที่เกี่ยวข้องกับจะเซ้อครอบคลุมทั้งด้านการเพาะเลี้ยง การแปรรูปผลิตภัณฑ์ และการบริการ โดยสร้างให้เป็นตำบลที่มีชื่อเสียงด้านจะเซ้อในระดับสากล ปัจจุบันมีบริษัทที่เพาะเลี้ยงจะเซ้อเข้ามาดำเนินงานในนิคมแล้วกว่า 30 บริษัท มีจะเซ้อที่เลี้ยงในนิคม 65,000 ตัว มีผลผลิตจะเซ้อต่อปีกว่า 100,000 ตัว ร้อยละ 80 ของลูกจะเซ้อที่นำไปเพาะเลี้ยงในจีนมีการเพาะฟักที่ตำบลซานเจียของเมืองตงฟาง ซึ่งเป็นฐานการเพาะเลี้ยงจะเซ้อคุณภาพสูงที่ใหญ่ที่สุดของจีน โดยมีการเพาะพันธุ์ลูกจะเซ้อกว่า 320,000 ตัวในตำบลซานเจีย

- บริษัท Hainan Natural Rubber Industry Group จำกัด ซึ่งเป็นบริษัทรัฐวิสาหกิจของรัฐบาลมณฑลไห่หนาน มีพื้นที่เพาะปลูกต้นยางทั้งในและต่างประเทศรวมกว่า 1.67 ล้านไร่ ตั้งแต่ปี 2565 ได้เริ่มสร้างมาตรฐานสวนยางพาราใหม่ให้มีมาตรฐาน 5 ด้าน ได้แก่ ด้านนิเวศวิทยา ด้านพันธุ์และต้นกล้าที่ดี ด้านการปรับเปลี่ยนเทคโนโลยีใหม่ ด้านการจัดการและสารสนเทศ และด้านการสาธิตการเพาะปลูก โดยในปี 2565 ที่ผ่านมามีการสร้างสวนยางพาราตามมาตรฐานดังกล่าวพื้นที่รวม 333,333 ไร่ และในปี 2566 จะมีการสร้างสวนยางพาราตามมาตรฐานดังกล่าวอีก 270,833 ไร่ รวมถึงได้มีโครงการอุดหนุนเพื่อโค่นต้นยางที่ให้ผลผลิตต่ำเพื่อปลูกพันธุ์ใหม่ที่ดี ในปี 2565 มีการโค่นต้นยางเก่าเพื่อปลูกต้นยางใหม่พื้นที่ 35,000 ไร่ และในปี 2566 จะดำเนินการต่อเนื่องอีกในพื้นที่ 14,583 ไร่ นอกจากนี้ ทางทีมนักวิจัยด้านยางพาราจากมหาวิทยาลัยไห่หนานยังได้เข้ามาช่วยในการพัฒนาปรับปรุงพันธุ์ต้นยางพารา เทคนิคการเพาะปลูก ดินและปุ๋ย การป้องกันศัตรูพืชและโรคพืช และการผลิตแบบอัจฉริยะ เพื่อยกระดับการพัฒนาอุตสาหกรรมยางพาราธรรมชาติของมณฑลไห่หนาน ในขณะที่ทีมจากสำนักวิจัยยางพาราของสถาบันวิทยาศาสตร์การเกษตรเขตร้อนของจีนได้เข้ามาช่วยในการศึกษาวิจัยพัฒนาการนำยางพาราธรรมชาติไปประยุกต์ใช้งานในด้านต่าง ๆ

- เมื่อวันที่ 13 ตุลาคม 2566 นครฝูเจียว ของมณฑลฝูเจี้ยน ได้จัดการประชุมการพัฒนาและสร้างท่าเรือน้ำลึกนานาชาติ ปัจจุบันประเทศจีนมีท่าเทียบเรือรวมมากกว่า 5,000 แห่ง ขนถ่ายสินค้ามากกว่า 15,000 ล้านตัน ปริมาณการขนถ่ายตู้คอนเทนเนอร์เกือบ 300 ล้านตู้ TEU มากเป็นอันดับหนึ่งของโลกอย่างต่อเนื่อง การดำเนินงานของท่าเรือมีการค้ำนำเข้าและส่งออกระหว่างประเทศมากกว่าร้อยละ 90 ในส่วนของมณฑลฝูเจี้ยน ภายหลังการจัดตั้งบริษัท Fujian Port Group ขึ้นมาเมื่อเดือนสิงหาคม 2563 ได้รวบรวมการบริหารและการดำเนินงานต่าง ๆ ของท่าเรือในมณฑลฝูเจี้ยนเข้าด้วยกัน โดยเมื่อปี 2565 ท่าเรือในมณฑลฝูเจี้ยนรองรับการขนถ่ายสินค้ารวมมากกว่า 700 ล้านตัน มากเป็นอันดับที่ 6 ของจีน ปัจจุบันมีเส้นทางเดินเรือ 297 เส้นทาง เชื่อมโยงมณฑลฝูเจี้ยนกับท่าเรือต่าง ๆ ทั่วโลกมากกว่า 160 แห่ง และตั้งเป้าภายในปี 2568 จะขยายเพิ่มเส้นทางเดินเรือเป็น 400 เส้นทาง

• เมื่อวันที่ 24 ตุลาคม 2566 สำนักงานดิจิทัลของมณฑลฝูเจี้ยนได้ตรวจรับ "โครงการบริหารจัดการสารสนเทศด้านป่าไม้อัจฉริยะ 123" เฟสแรกของโครงการ ซึ่งเมื่อปีที่ผ่านมา กรมป่าไม้ของมณฑลฝูเจี้ยนได้เริ่มดำเนินการโครงการดังกล่าวภายใต้รหัส 123 (สร้างศูนย์ข้อมูล Big data ด้านป่าไม้ 1 ศูนย์ สร้างแพลตฟอร์มให้บริการใช้งาน 2 แพลตฟอร์มให้กับหน่วยงานภาครัฐและประชาชน และสร้างระบบดำเนินงาน 3 ด้าน ได้แก่ ระบบการกำกับดูแลทรัพยากรป่าไม้ ระบบการใช้งานทั่วไป และระบบการให้บริการกับหน่วยงานราชการ) โดยโครงการแบ่งการดำเนินงานเป็น 3 เฟส ซึ่งในเฟสแรกเป็นการสร้างระบบแอปพลิเคชันการใช้งานโดรนด้านป่าไม้ครอบคลุมทั้งมณฑล การพัฒนาระบบหัวหน้าพิทักษ์ป่า (forest chief scheme) และแพลตฟอร์มการบริหารจัดการโดรน รวมถึงการพัฒนาระบบมอนิเตอร์และตรวจวัดจากท้องฟ้าและภาคพื้นดิน โดยรวมการตรวจสอบระยะไกลจากดาวเทียม การตรวจสอบจากโดรน จากระบบกล้องวงจรปิด และจากเครือข่ายของผู้พิทักษ์ป่าเข้าไว้ด้วยกัน

ในการดำเนินโครงการเฟสแรก มณฑลฝูเจี้ยนได้มีการลงทุนรวม 60 ล้านหยวน มีการจัดสรรโดรนให้กับสถานีป่าไม้ระดับอำเภอ เขตอนุรักษ์ธรรมชาติระดับมณฑล และพื้นที่ป่าไม้ภายใต้การดูแลของรัฐวิสาหกิจของมณฑลฝูเจี้ยน รวมจำนวน 825 เครื่อง ซึ่งครอบคลุมพื้นที่ป่าไม้ของทั้งมณฑล โครงการดังกล่าวได้สร้างแพลตฟอร์มการจัดการแอปพลิเคชันโดรนด้านป่าไม้แบบครบวงจรแห่งแรกของประเทศ ซึ่งรวบรวมข้อมูลการบินโดรนด้านป่าไม้ของมณฑลเพื่อให้การสนับสนุนด้านเทคนิคสำหรับการใช้งานโดรนด้านป่าไม้ ในขณะที่ระบบหัวหน้าพิทักษ์ป่าอัจฉริยะ จะมีการบริหารตรวจสอบและประเมินหัวหน้าพิทักษ์ป่าในระดับต่าง ๆ แบบมีพลวัต สร้างระบบการจัดการที่มีการกำหนดเป้าหมาย หน้าที่ และการประเมินผลอย่างชัดเจนต่อหัวหน้าพิทักษ์ป่าระดับต่าง ๆ

จนถึงปัจจุบันโครงการดังกล่าวมีการจัดซื้อโดรนรวม 1,205 เครื่อง มีนักบินโดรนด้านป่าไม้ 2,012 คน มีการบินโดรน 8,587 ครั้ง มีการเก็บภาพจากโดรนมากกว่า 210,000 รูป ข้อมูลผู้พิทักษ์ป่า 15,000 คน ได้มีการบริการจัดการผ่านระบบ มีการอัปโหลดข้อมูลการลาดตระเวนป่าของผู้พิทักษ์ป่ามากกว่า 7.58 ล้านรายการ

- เมื่อวันที่ 9 ตุลาคม 2566 สถานที่ควบคุมตรวจสอบจำเพาะสำหรับธัญพืชนำเข้า ณ ด่านรถไฟโมฮาน มณฑลยูนนาน ได้ผ่านการตรวจรับจากศุลกากรแห่งชาติจีน (General Administration of Customs of the People's Republic of China: GACC) และได้ประกาศในบัญชีรายชื่อสถานที่ควบคุมตรวจสอบจำเพาะสำหรับธัญพืชนำเข้าในเว็บไซต์ของ GACC เมื่อวันที่ 10 ตุลาคม 2566 ส่งผลให้ด่านรถไฟโมฮานมีความพร้อมในการตรวจสอบกักกันธัญพืชนำเข้าได้ตามระเบียบที่กำหนดของ GACC

สถานที่ควบคุมตรวจสอบจำเพาะสำหรับธัญพืชนำเข้า ณ ด่านรถไฟโมฮาน ประกอบด้วยจุดตรวจสอบ/ห้องเทคนิค โชนตรวจสอบ ในสถานที่ โชนกักกันด่านการกักกัน โกดังสินค้าภายใต้การควบคุมทางศุลกากร และห้องอื่น ๆ รวมถึงสิ่งอำนวยความสะดวกต่าง ๆ โดยมีพื้นที่ของลานตรวจสินค้า 306.58 ตร.ม. และโกดังสินค้าธัญพืชภายใต้การควบคุมของศุลกากร รองรับสินค้าได้ 1,346.58 ลบ.ม.

ปัจจุบันด่านรถไฟโมฮานมีสถานที่ควบคุมตรวจสอบจำเพาะสำหรับผลไม้ (มีช่องตรวจสินค้า 15 ช่อง) สินค้าประมงแช่เย็น (4 ช่อง) และธัญพืชนำเข้า (7 ช่อง) จึงสามารถรองรับการนำเข้าสินค้าดังกล่าวที่ขนส่งผ่านเส้นทางรถไฟลาว-จีนได้ (สินค้านำเข้าที่ต้องมีสถานที่ควบคุมตรวจสอบจำเพาะจึงจะสามารถนำเข้าสินค้าผ่านด่านนั้น ๆ ได้ เป็นสินค้าที่มีความเสี่ยงด้านการตรวจสอบกักกัน ได้แก่ ผลไม้ สัตว์น้ำแช่เย็น ธัญพืช ผลิตภัณฑ์เนื้อสัตว์ สัตว์น้ำมีชีวิตเพื่อการบริโภค ต้นกล้า ไม้ซุง และสินค้าสัตว์และพืชที่มีความเสี่ยงสูง)

ทั้งนี้ เมื่อวันที่ 21 ตุลาคม 2566 ได้มีการนำเข้าสินค้าธัญพืชล็อตแรกผ่านด่านรถไฟโมฮาน โดยเป็นการนำเข้ามาขึ้นสำปะหลังแห่งของ สปป.ลาว ปริมาณรวม 530 ตัน ซึ่งได้ผ่านการตรวจสอบกักกันจากศุลกากรเหมิงล่าภายใต้การกำกับดูแลของศุลกากรคุณหมิงอย่างราบรื่น โดยมีสำปะหลังล็อตดังกล่าวเริ่มขนส่งจากนครหลวงเวียงจันทน์ สปป.ลาว เข้าประเทศจีน ผ่านเส้นทางรถไฟจีน-ลาว เข้าด่านรถไฟโมฮาน โดยมีปลายทางที่นครหลานโจว มณฑลกานซู

- เมื่อปลายเดือนกันยายน 2566 ที่ผ่านมา ศูนย์วิจัยและพัฒนาาระบบเทคโนโลยีอุตสาหกรรมถั่วที่กินได้แห่งชาติ (National Edible Bean Industry Technology System R&D Center) และคณะกรรมการผู้เชี่ยวชาญด้านถั่วของสมาคมพืชแห่งประเทศไทย ได้จัดงานประชุมแลกเปลี่ยนระบบเทคโนโลยีอุตสาหกรรมถั่วที่กินได้ของจีน ซึ่งดำเนินการโดยสถาบันวิจัยผักของสถาบันวิทยาศาสตร์การเกษตรเขตปกครองตนเองกว่างซีจ้วง ขึ้นที่นครหนานหนิง โดยมีผู้เชี่ยวชาญและนักวิชาการจาก 10 มณฑล 21 หน่วยงานของจีนกว่า 50 คน มาแบ่งปันแลกเปลี่ยนข้อมูลระบบอุตสาหกรรมถั่วที่กินได้ ทั้งด้านการอนุรักษ์ทรัพยากรเมล็ดพันธุ์ ผลการศึกษาวิจัยล่าสุด ตลอดจนการหารือเกี่ยวกับนโยบายการพัฒนาอุตสาหกรรมถั่วที่เป็นมิตรต่อสิ่งแวดล้อม ผู้เข้าร่วมประชุมได้เยี่ยมชมแปลงสาธิตการสร้างผลผลิตสูงของถั่วที่กินได้ในรูปแบบการหมุนเวียนเพาะปลูกของถั่วที่กินได้สลับกับมันฝรั่ง และแปลงสาธิตการปลูกถั่วเขียวพันธุ์ใหม่ในสวนผลไม้ และการปลูกถั่วเขียวในไร่ข้าวโพด มีการตรวจวัดปริมาณผลผลิตถั่วเขียวพันธุ์ใหม่ "Gui Lv 2" "Gui Lv 18-98" และถั่วฝักยาวพันธุ์ใหม่ "Gui Jiang 1805" "Gui Jiang 21-2" ซึ่งให้ผลผลิตเฉลี่ย 360 กิโลกรัมต่อไร่ มากกว่าระดับปริมาณผลผลิตเฉลี่ยต่อไร่ของถั่วที่กินได้ของจีน

ปัจจุบัน เขตฯ กว่างซีจ้วง มีพื้นที่เพาะปลูกถั่วที่กินได้ประมาณ 416,667 ไร่ โดยพืชตระกูลถั่วที่เพาะปลูกส่วนใหญ่ ได้แก่ ถั่วเขียว ถั่วฝักยาว ถั่วแดง และถั่วลันเตา มีพื้นที่เพาะปลูกถั่วเขียวปีละ 95,833 ไร่ มีพื้นที่เพาะปลูกถั่วฝักยาว (ชนิดธัญพืช) ปีละ 125,000 ไร่ ในช่วงไม่กี่ปีที่ผ่านมามีการพัฒนาปรับปรุงพันธุ์ถั่วฝักยาวลำดับตรง อาทิ พันธุ์ "Gui Jiang 18-11" "Gui Jiang 21-2" และ "Gui Jiang 1805" ของเขตฯ กว่างซีจ้วง ซึ่งพันธุ์ดังกล่าวมีลำดับตรงและมีความทนทานต่อความแห้งแล้ง เหมาะกับการปลูกร่วมกับมันฝรั่ง และไม้ยืนต้น เขตฯ กว่างซีจ้วง ได้ประสบผลสำเร็จอย่างชัดเจนในการปกป้องพัฒนาพันธุ์และการใช้ทรัพยากรพันธุ์ถั่วที่กินได้ ตลอดจนการสาธิตวิธีการเพาะพันธุ์ที่ดี

เขตฯ กว่างซีจ้วง มีพันธุ์พืชถั่วที่กินได้หลากหลาย ประกอบด้วย 9 สกุล (genus) 14 ชนิด (species) เขตฯ กว่างซีจ้วง มีสภาพภูมิอากาศที่ดีเหมาะกับการเพาะปลูกถั่วที่กินได้ สามารถเพาะปลูกได้ 3 รอบต่อปี เป็นพื้นที่ที่ได้เปรียบสำหรับการเพาะพันธุ์และการตรวจยืนยันพันธุ์ถั่วที่กินได้ โดยสถาบันวิทยาศาสตร์การเกษตรเขตฯ กว่างซีจ้วง มีสถานีทดสอบบูรณาการที่นครหนานหนิง (Nanning Integrated Test Station) ซึ่งอยู่ในระบบเทคโนโลยีอุตสาหกรรมถั่วที่กินได้แห่งชาติ มีความคืบหน้าในการคัดเลือกปรับปรุงพันธุ์ใหม่ของถั่วที่กินได้ซึ่งให้ผลผลิตสูง มีความต้านทานต่อสภาพแวดล้อม และมีคุณภาพสูง การรวบรวมทรัพยากรเมล็ดพันธุ์ การประเมินและการใช้นวัตกรรมต่าง ๆ โดยมีการพัฒนาสายพันธุ์ใหม่ของถั่วที่กินได้ผ่านการรับรองสายพันธุ์แล้ว 8 สายพันธุ์

- ศูนย์ข้อมูลเพื่อธุรกิจไทยในจีน ณ นครหนานหนิง รายงานว่า การขนส่งทางถนนเป็นรูปแบบการขนส่งหลักที่ได้รับความนิยมแพร่หลายสำหรับการขนส่งสินค้าในประเทศและข้ามแดน ภายหลังจากผ่อนคลายมาตรการควบคุมการแพร่ระบาดของโรคโควิด-19 ในประเทศจีน การขนส่งโลจิสติกส์ทางถนนของเขตปกครองตนเองกว่างซีจ้วงได้เริ่มฟื้นตัวกลับมาคึกคักอีกครั้ง โดยเฉพาะการขนส่งในเส้นทางที่เชื่อมกับท่าเรือและด่านชายแดน ในช่วงครึ่งปีแรกของปี 2566 การขนส่งสินค้าเข้า-ออกด่านชายแดนของเขตฯ กว่างซีจ้วง มีปริมาณ 2.83 ล้านตัน เพิ่มขึ้นร้อยละ 43.44 เมื่อเทียบกับช่วงเวลาเดียวกันของปีก่อนหน้า มีรถบรรทุกผ่านเข้า-ออกด่านมากกว่าวันละ 2,500 คัน-ครั้ง ซึ่งถือเป็นตัวเลขที่สูงกว่าช่วงก่อนสถานการณ์โควิด-19 เพื่อสนับสนุนการขนส่งโลจิสติกส์ ช่วยผู้ประกอบการลดภาระต้นทุนการขนส่ง ตลอดจนส่งเสริมภาคเศรษฐกิจจริงให้พัฒนาอย่างมีคุณภาพสูง รัฐบาลเขตฯ กว่างซีจ้วง ได้ประกาศใช้มาตรการการลดค่าผ่านทางหลวงพิเศษ หรือ มอเตอร์เวย์ สำหรับรถบรรทุกสินค้าและรถบรรทุกตู้คอนเทนเนอร์ ใน 17 สายทางที่ดูแลดำเนินการโดยบริษัท Guangxi Communications Investment Group Corp. และบริษัท Guangxi Beibu Gulf Investment Group รวมระยะทาง 2,100 กิโลเมตร โดยจะมีผลบังคับใช้ตั้งแต่วันที่ 6 กันยายน 2566 จนถึงวันที่ 31 ธันวาคม 2569 ซึ่งมอเตอร์เวย์ 17 สายทางดังกล่าวครอบคลุมถึงเส้นทางที่เชื่อม 3 ด่านชายแดน (ด่านสากลทางบกไห่ยวอ๊กวัน ด่านสากลทางบกตงซิง และด่านรถไฟสากลผิงเสียง) และกลุ่มท่าเรืออ่าวเป่ย์ปู้ (อ่าวตังเกี๋ย) ด้วย 3 ท่าเรือ ได้แก่ ท่าเรือซินโจว ท่าเรือเป่ย์ไห่ และท่าเรือ

ฝางเชิงก่าง ซึ่งเป็นเส้นทางขนส่งสินค้าสายสำคัญที่เชื่อมระหว่างเมืองสำคัญในเขตฯ กว่างซีจ้วง และเชื่อมออกไปนอกกว่างซีด้วย (ทั้งเส้นทางที่เชื่อมกับมณฑลเพื่อนบ้าน และเส้นทางที่เชื่อมถึงด่านชายแดนประเทศเวียดนาม)

สาระสำคัญของมาตรการที่กล่าวมาข้างต้น อาทิ ส่วนลดค่าผ่านทางมอเตอร์เวย์ร้อยละ 15 สำหรับรถบรรทุกสินค้าที่ใช้ 17 สายทางที่กำหนด และได้รับส่วนลดเพิ่มอีกร้อยละ 10 สำหรับรถบรรทุกสินค้าที่ผ่านเข้า-ออกด่านเก็บค่าผ่านทางมอเตอร์เวย์ใน 3 ท่าเรือ และ 3 ด่านชายแดนที่กล่าวมาข้างต้น นอกจากนี้ รถบรรทุกตู้คอนเทนเนอร์ (ที่เป็น Intermodal Container) ที่ใช้ 17 สายทางและผ่านเข้า-ออกด่านเก็บค่าผ่านทางมอเตอร์เวย์ใน 3 ท่าเรือและ 3 ด่านชายแดน จะได้รับสิทธิส่วนลด On Top กล่าวคือ สิทธิส่วนลดค่าผ่านทางมอเตอร์เวย์ร้อยละ 50 จากมาตรการฉบับเดิม และส่วนลดเพิ่มอีกร้อยละ 10 จากมาตรการฉบับใหม่นี้ มาตรการข้างต้นสามารถช่วยแบ่งเบาภาระต้นทุนให้กับผู้ประกอบการได้เป็นอย่างมาก ช่วยเพิ่มขีดความสามารถทางการแข่งขันให้กับภาคธุรกิจ ช่วยเพิ่มพลวัตให้กับการขนส่งโลจิสติกส์ในเขตฯ กว่างซีจ้วง และเป็นการส่งเสริมความแข็งแกร่งของรัฐบาลเขตฯ กว่างซีจ้วง ในการพร้อมสนับสนุนการค้าหลังยุคโควิด-19 กับประเทศในกลุ่มอาเซียน

- ศูนย์ข้อมูลเพื่อธุรกิจไทยในจีน ณ นครหนานหนิง รายงานว่า จากสถิติของสำนักงานศุลกากรแห่งชาติจีน พบว่า ปี 2565 ประเทศจีนส่งออกปุ๋ยเคมี (พิกัดศุลกากร 3102-3105) มายังประเทศไทยรวม 758,775 ตัน คิดเป็นมูลค่า 2,728 ล้านบาท ในจำนวนนี้ เป็นปุ๋ยแอมโมเนียมซัลเฟต (Ammonium Sulfate) มากที่สุด คิดเป็นร้อยละ 41.08 ของการส่งออกปุ๋ยเคมีทั้งหมด หรือราว 311,677 ตัน โดยมีมณฑลยูนนานเป็นแหล่งส่งออกปุ๋ยเคมีสำคัญ รองลงมาคือ มณฑลหูเป่ย์ มณฑลฝูเจี้ยน มณฑลชานตง และมณฑลเจียงซู ในขณะที่เขตฯ กว่างซีจ้วง ถือเป็นผู้เล่นหน้าใหม่ในวงการส่งออกปุ๋ยเคมีของจีน โดยพบว่าหลายปีมานี้ ปริมาณการส่งออกปุ๋ยเคมีของเขตฯ กว่างซีจ้วง มีแนวโน้มเพิ่มขึ้นอย่างต่อเนื่อง โดยในปี 2565 มีปริมาณการส่งออกปุ๋ยเคมี 131,503 ตัน เพิ่มขึ้นร้อยละ 0.2 เมื่อเทียบกับปี 2564 (131,232 ตัน) และเพิ่มขึ้นมากถึงร้อยละ 543 จากปี 2563 (85,176 ตัน)

เพื่อส่งเสริมการค้าปุ๋ยเคมีและอำนวยความสะดวกด้านโลจิสติกส์ เมืองเป่ย์ไห่ ซึ่งเป็น 1 ใน 3 เมืองท่าสำคัญรอบอ่าวเป่ย์ไห่ได้เปิดตัวโกดังปุ๋ยเคมีที่ทำงานด้วยระบบอัตโนมัติในบริเวณเขตปฏิบัติการท่าเทียบเรือเถียนชานก่างภายในท่าเรือเป่ย์ไห่ ซึ่งประกอบด้วยโกดัง 3 หลัง ความจุของพื้นที่ราว 180,000 ตัน ได้รับการออกแบบให้รองรับปริมาณการขนถ่ายปุ๋ยเคมีได้ปีละ 2.5 ล้านตัน ความคืบหน้าล่าสุด โกดังอยู่ระหว่างการติดตั้งเครื่องอุปกรณ์ต่าง ๆ อาทิ ระบบสายพานลำเลียง (สายพานเชื่อมระหว่าง 3 โกดังกับท่าเทียบเรือ รวมความยาวกว่า 3 กิโลเมตร) เครื่องพลิกผสมระบบอัตโนมัติ ระบบจ่ายไฟ รวมถึงระบบควบคุมส่วนกลาง (central control system) ที่ช่วยให้การลำเลียงปุ๋ยเคมีขึ้นเรือสินค้าทำงานได้แบบอัตโนมัติ ระบบรางรถไฟเฉพาะสำหรับการลำเลียงสินค้า และลานพักตู้สินค้า โดยคาดว่าจะสามารถเปิดใช้งานได้ภายในปี 2566 ซึ่งโกดังแห่งนี้ เป็นโกดังปุ๋ยเคมีแห่งแรกของเมืองเป่ย์ไห่ที่มีฟังก์ชันพร้อมในการจัดเก็บ ลำเลียงและขนถ่ายปุ๋ยเคมีระหว่างเขตฯ กว่างซีจ้วง กับหัว เมืองอื่นในประเทศจีนและต่างประเทศผ่านทางทะเล นอกจากนี้จะช่วยตอบสนองความต้องการในการขนส่งปุ๋ยเคมีทางเรือแล้ว ความทันสมัยของอุปกรณ์ติดตั้งภายในโกดังและท่าเทียบเรือยังช่วยลดปัญหาเรือบรรทุกสินค้าค้างท่า ช่วยยกระดับประสิทธิภาพการให้บริการขนส่งสินค้าแก่ภาคธุรกิจบริเวณท่าเรือเป่ย์ไห่ และเพิ่มขีดความสามารถในการแข่งขันของท่าเรือเป่ย์ไห่

ข้อมูลปี 2565 พบว่า ประเทศไทยเป็นผู้นำเข้าปุ๋ยเคมีรายใหญ่อันดับ 4 ของเขตฯ กว่างซีจ้วง (รองจากอินโดนีเซีย เวียดนาม และบราซิล) คิดเป็นปริมาณ 37,911 ตัน โดยส่วนใหญ่เป็นการนำเข้าผ่านด่านสากลทางบกโหย่วอี้กวาง และบางส่วนจากท่าเรือเป่ย์ไห่ การพัฒนาโกดังปุ๋ยเคมีที่ท่าเรือเป่ย์ไห่จึงเป็นอีกหนึ่งทางเลือกสำหรับผู้ค้าปุ๋ยเคมีจีน(กว่างซี)กับไทย เนื่องจากท่าเรือเป่ย์ไห่จะมีความพร้อมด้านระบบโครงสร้างพื้นฐาน และสิ่งอำนวยความสะดวกเป็นการเฉพาะสำหรับปุ๋ยเคมี และการขนส่งทางเรือมีต้นทุนที่ต่ำกว่าการขนส่งทางบกหลายเท่า อีกทั้ง ท่าเรือแห่งนี้ยังมีจุดแข็งด้านที่ตั้งที่ใกล้กับประเทศไทย เป็นข้อต่อเชื่อมโยงจีนตะวันตกกับต่างประเทศภายใต้กรอบยุทธศาสตร์ระเบียงการค้าระหว่างประเทศเชื่อมทางบกกับทางทะเลสายใหม่ (New International Land-Sea Trade Corridor – ILSTC) อีกด้วย

- เมื่อวันที่ 23 ตุลาคม 2566 เทศบาลเมืองระดับอำเภอผิงเสียงของเมืองฉงจั่ว เขตปกครองตนเองกว่างซีจ้วง ได้รายงานสถิติการนำเข้าและส่งออกสินค้าของเมืองผิงเสียงในช่วงเดือนมกราคม - กันยายน 2566 มีมูลค่าการค้ารวม 131,140 ล้านบาท เพิ่มขึ้นร้อยละ 41.9 เมื่อเทียบกับช่วงเวลาเดียวกันของปีก่อนหน้า โดยเป็นการส่งออกมูลค่า 97,200 ล้านบาท เพิ่มขึ้นร้อยละ 29.1 และเป็นการนำเข้ามูลค่า 33,940 ล้านบาท เพิ่มขึ้นร้อยละ 98.2 โดยมีการนำเข้าและส่งออกสินค้ากับประเทศเวียดนาม และไทย คิดเป็นสัดส่วนร้อยละ 87.2 ของมูลค่าการค้าต่างประเทศของเมืองผิงเสียง ซึ่งเป็นการค้ากับประเทศเวียดนามมูลค่า 92,840 ล้านบาท เพิ่มขึ้นร้อยละ 50.8 และเป็นการค้ากับประเทศไทยมูลค่า 21,510 ล้านบาท เพิ่มขึ้นร้อยละ 107 โดยสินค้าเกษตรส่วนใหญ่ที่นำเข้า คือ ผลไม้ มีมูลค่าการนำเข้ารวม 6,120 ล้านบาท เพิ่มขึ้นร้อยละ 135.3

ด่านโหย่วอี้กวางมีการยกระดับประสิทธิภาพในการผ่านด่าน โดยเป็นด่านทางบกแห่งแรกของจีนที่รถบรรทุกสามารถตรวจผ่านแดนได้อย่างรวดเร็วโดยใช้เวลาเร็วสุดเพียง 15 วินาที ซึ่งช่วยอำนวยความสะดวกในการขนส่งสินค้าระหว่างประเทศได้อย่างมาก มีการปรับปรุงการยื่นขอใบอนุญาตสำหรับคนขับรถผ่านแดนให้สะดวกขึ้น รถบรรทุกที่จะเข้าออกประเทศสามารถยื่นสำแดงพิธีการล่วงหน้าได้ โดยในช่วงเดือนมกราคม - กันยายน 2566 มีปริมาณรถขนส่งสินค้าผ่านเข้า-ออกด่านรวม 315,700 คัน เพิ่มขึ้นร้อยละ 162.88 เมื่อเทียบกับช่วงเวลาเดียวกันของปีก่อนหน้า คิดเป็นการนำเข้าและส่งออกสินค้ารวม 3.47 ล้านตัน เพิ่มขึ้นร้อยละ 71.83 มูลค่ารวมกว่า 325,251 ล้านบาท เพิ่มขึ้นร้อยละ 214.21 ซึ่งเมื่อวันที่ 18 ตุลาคม 2566 ที่ผ่านมา มีปริมาณรถบรรทุกสินค้าที่ผ่านเข้า-ออกด่านโหย่วอี้กวางรวม 1,636 คัน ทำสถิติสูงสุดของปีนี้ ปัจจุบันด่านโหย่วอี้กวางอยู่ระหว่างการก่อสร้างด่านอัจฉริยะจีน-เวียดนาม ซึ่งจะพัฒนาระบบการขนส่งสินค้าข้ามแดนอัตโนมัติ มีระบบตรวจสอบเบ็ดเสร็จจุดเดียว และการควบคุมตรวจสอบอัจฉริยะ โดยจะสามารถขนส่งสินค้าผ่านด่านอัจฉริยะได้ตลอด 24 ชม. เพิ่มศักยภาพในการขนส่งสินค้าผ่านแดนได้อย่างมีประสิทธิภาพ คาดว่าจะดำเนินการก่อสร้างแล้วเสร็จในปี 2567

นอกจากนี้ ศุลกากรโหย่วอี้กวางมีการพัฒนาระบบบริหารจัดการการตรวจสินค้าอัจฉริยะ สามารถปรับเปลี่ยนการใช้ทรัพยากรในการตรวจสินค้าได้อย่างมีพลวัต ยกกระดับประสิทธิภาพในการตรวจปล่อยสินค้า ด่านโหย่วอี้กวางมีช่องตรวจสินค้าสำหรับรถบรรทุกจำนวน 76 ช่อง รถบรรทุกสินค้าที่มุ่งระบบสุ่มตรวจสอบสินค้าก็จะใช้เวลาในการดำเนินการพิธีการต่าง ๆ เพียง 5 - 10 นาที เท่านั้น

ทั้งนี้ เมื่อวันที่ 7 กันยายน 2566 ศุลกากรแห่งชาติจีน (สำนักงานบริหารด่านแห่งชาติจีน) ได้ร่วมกับกระทรวงการต่างประเทศ สำนักงานบริหารตรวจคนเข้าเมือง คณะกรรมการอาหารส่วนกลาง ดำเนินการตรวจรับการขยายการเปิดกว้างของด่านโหย่วอี้กวน เขตฯ กว่างซีจ้วง ซึ่งคณะกรรมการได้ลงความเห็นตรวจรับโครงการการเปิดกว้างด้านทางบกโหย่วอี้กวน (เมื่อวันที่ 1 กุมภาพันธ์ 2560 คณะรัฐมนตรีจีนได้เห็นชอบการเปิดกว้างให้ด่านทางบกโหย่วอี้กวนขยายการเปิดกว้างไปยังช่องทางผู้จ่าย และช่องทางนั่งเหยา) โดยเขตฯ กว่างซีจ้วง ได้ดำเนินการปรับปรุงสาธารณูปโภคของช่องทางผู้จ่าย และช่องทางนั่งเหยา และได้ดำเนินการก่อสร้างศูนย์ควบคุมตรวจสอบสินค้าและอาคารตรวจคนเข้าเมือง ซึ่งจะช่วยยกระดับความสามารถของการผ่านด่านโหย่วอี้กวน การเดินทางเข้าออกของผู้โดยสาร รถยนต์ และสินค้า ให้มีความสะดวกเพิ่มขึ้น สามารถช่วยลดต้นทุนการขนส่งสินค้าข้ามแดนและพัฒนาเศรษฐกิจในบริเวณโดยรอบไปพร้อมกัน

ในส่วนการนำเข้าโดยใช้สิทธิชาวชายแดน (ชาวชายแดนสามารถนำเข้าสินค้าของประเทศที่มีชายแดนติดกับจีนตามรายการได้มูลค่า 8,000 หยวนต่อวันต่อคน โดยได้รับการยกเว้นภาษีต่าง ๆ) รายการสินค้ามีการปรับเปลี่ยน มี การเปิดระบบให้ชาวชายแดนสำแดงสินค้าที่นำเข้าผ่านระบบเพื่อให้การตรวจปล่อยสินค้านั้นเร็วขึ้น มีตลาดซื้อขายสินค้าที่นำเข้าโดยชาวชายแดนให้ผู้ประกอบในจีนซื้อสินค้าเพื่อนำไปแปร รูป ในช่วงเดือนมกราคม - สิงหาคม 2566 มีการค้าในรูปแบบตลาดการค้าชาวชายแดนรวม 6,966 ล้านหยวน เพิ่มขึ้นร้อยละ 100.29 เมื่อเทียบกับช่วงเวลาเดียวกันของปีก่อนหน้า

ในส่วนการขนส่งสินค้าผ่านทางรถไฟ ด่านรถไฟผิงเสียงมีรายการสินค้าที่ขนส่งผ่านเส้นทางรถไฟระหว่างประเทศเพิ่มขึ้น โดยมีการเพิ่มประสิทธิภาพในการตรวจปล่อยด้วยเช่นกัน มีการใช้รูปแบบการตรวจปล่อยสินค้าอย่างรวดเร็วโดยมีการจัดตั้งจุดบริการเบ็ดเสร็จจุดเดียว (one stop service) ช่วยให้การตรวจปล่อยสินค้านั้นเร็วขึ้นจากเดิม 1 - 2 วัน รายการสินค้าที่ขนส่งผ่านด่านรถไฟผิงเสียงจากเดิม 20 กว่ารายการเพิ่มเป็น 200 กว่ารายการ โดยรายการผลไม้ที่ขนส่งเพิ่มเป็น 12 รายการ ในขณะที่มีการจัดขบวนรถไฟขนส่งวัตถุดิบยาจีนเป็นประจำ ในช่วงเดือนมกราคม - สิงหาคม 2566 ด่านรถไฟผิงเสียงมีการนำเข้าวัตถุดิบยาจีนรวม 4,966.8 ตัน คิดเป็นสัดส่วนร้อยละ 74.7 ของการนำเข้าวัตถุดิบยาจีนของด่านต่าง ๆ ในเขตฯ กว่างซีจ้วง มีมูลค่ารวม 33.50 ล้านหยวน เพิ่มขึ้นร้อยละ 11.4 เมื่อเทียบกับช่วงเวลาเดียวกันของปีก่อนหน้า

5. การคาดการณ์สถานการณ์การค้าสินค้าเกษตร

- ภายหลังจากการที่จีนได้ปรับมาตรการในการควบคุมและป้องกันการแพร่ระบาดของโรคโควิด-19 ตั้งแต่ต้นปีที่ผ่านมา ส่งผลให้การดำเนินงานนำเข้าและส่งออกสินค้าที่ด่านชายแดนเมืองผิงเสียงกลับเข้าสู่สภาวะปกติ พร้อมกับการเปิดกว้างและยกระดับพัฒนาประสิทธิภาพในการผ่านแดนโดยเฉพาะด่านโหย่วอี้กวนซึ่งเป็นด่านนำเข้าและส่งออกสินค้าทางบกที่สำคัญของจีนกับประเทศในกลุ่มอาเซียน โดยปัจจุบันได้ยกระดับให้สามารถนำเข้าสินค้าจากประเทศที่สามในรูปแบบการค้าทั่วไปได้ผ่านช่องทางผู้จ่ายและนั่งเหยาได้แล้วซึ่งอยู่ภายใต้การควบคุมของศุลกากรโหย่วอี้กวน ส่งผลให้สินค้าที่ส่งผ่านด่านโหย่วอี้กวนสามารถใช้เส้นทางเข้าจีนได้ทั้งสามช่องทางซึ่งจะช่วยลดปัญหาการจราจรติดขัดในช่วงที่มีสินค้าผ่านเข้าออกด่านมากได้

6. การดำเนินงานของสำนักงาน

- ฝ่ายเกษตรฯ กว่างโจว ได้มีการติดตามสถานการณ์การนำเข้าสินค้าเกษตรของจีนอย่างใกล้ชิดและรายงานให้หน่วยงานที่เกี่ยวข้องทราบ รวมทั้งหารือกับหน่วยงานที่เกี่ยวข้องของจีนในการแก้ไขปัญหาและอำนวยความสะดวกการค้าสินค้าเกษตรระหว่างไทย-จีน ผ่านด่านต่าง ๆ อย่างต่อเนื่อง

- วันที่ 5 ตุลาคม 2566 ประสานงานกับสำนักวิจัยทรัพยากรและสิ่งแวดล้อม สถาบันวิทยาศาสตร์การเกษตรมณฑลกว่างตุง และสถาบันวิจัยและพัฒนาพื้นที่สูง (องค์การมหาชน) เกี่ยวกับการเชิญผู้เชี่ยวชาญของสถาบัน เข้าร่วมการประชุม 2023 Greater Bay Area (Guangdong) Agricultural Science and Technology Forum ณ นครกว่างโจว ระหว่างวันที่ 14 - 16 พฤศจิกายน 2566

- วันที่ 18 ตุลาคม 2566 ฝ่ายเกษตรฯ กว่างโจว ประสานงานกับสำนักวิจัยข้าวของสถาบันวิทยาศาสตร์การเกษตรมณฑลกว่างตุง และกรมการข้าว เกี่ยวกับการเชิญผู้เชี่ยวชาญข้าวของไทยเข้าร่วมการประชุม 2023 Greater Bay Area (Guangdong) Agricultural Science and Technology Forum ณ นครกว่างโจว ระหว่างวันที่ 14 - 16 พฤศจิกายน 2566

- วันที่ 20 ตุลาคม 2566 ฝ่ายเกษตรฯ กว่างโจว ประสานงานบริษัท Venture Valley Group เพื่อแจ้งรายชื่อบริษัทไทยที่สามารถส่งออกชิ้นส่วนต่าง ๆ ของไถ่สอดเข้ามายังประเทศจีน

- วันที่ 20 ตุลาคม 2566 ฝ่ายเกษตรฯ กว่างโจว ประสานงานกรมวิชาการเกษตร และผู้ประกอบการจีนที่ประสงค์จะนำเข้าเมล็ดพันธุ์พืชจากไทย เกี่ยวกับรายชื่อบริษัทที่ส่งออกเมล็ดพันธุ์ผักบุงของไทยมายังประเทศจีน

- วันที่ 25 ตุลาคม 2566 ฝ่ายเกษตรฯ กว่างโจว ประสานงานการยางแห่งประเทศไทย เกี่ยวกับบริษัท Guangdong Guangrong Nanotechnology Co., Ltd. มีความต้องการจะซื้อยาง STR20 หรือ bulk latex จากไทย

- วันที่ 27 ตุลาคม 2566 ฝ่ายเกษตรฯ กว่างโจว ประสานงานแจ้งข้อมูลให้ผู้ประกอบการส่งออกน้ำผลไม้แช่แข็งของไทย เกี่ยวกับขั้นตอนการส่งออกน้ำผลไม้แช่แข็งมายังสาธารณรัฐประชาชนจีน และแนวทางการขึ้นทะเบียนผู้ผลิตอาหารที่ส่งออกอาหารไปยังสาธารณรัฐประชาชนจีนตามระเบียบฉบับใหม่ของจีน ฉบับที่ 248