



รายงานภาวะเศรษฐกิจการเกษตร จังหวัดกาฬสินธุ์

ภาวะเศรษฐกิจการเกษตรปี 2567 และแนวโน้มปี 2568 จังหวัดกาฬสินธุ์

ROAE Outlook

ภาวะเศรษฐกิจการเกษตร

หน้า

1. ภาพรวมเศรษฐกิจจังหวัดกาฬสินธุ์	2
2. ปัจจัยที่เกี่ยวข้องกับการผลิตภาคเกษตร	2
2.1 สถานการณ์น้ำ	
2.2 สถานการณ์ภัยธรรมชาติ และโรคแมลงศัตรูพืชระบาด	
2.3 ราคาน้ำมัน	
3. เครื่องชี้ทางด้านเศรษฐกิจการเกษตร	4
4. ภาวะเศรษฐกิจการเกษตรปี 2567	6
สาขาพืช	
สาขาปศุสัตว์	
สาขาประมง	
สาขาบริการทางการเกษตร	
สาขาป่าไม้	
5. แนวโน้มเศรษฐกิจการเกษตรปี 2568	10
สาขาพืช	
สาขาปศุสัตว์	
สาขาประมง	
สาขาบริการทางการเกษตร	
สาขาป่าไม้	
ตารางที่ 1 อัตราการเติบโตของผลิตภัณฑ์มวลรวมภาคเกษตร	12
ตารางที่ 2 ผลผลิตสินค้าเกษตรที่สำคัญ (ปีปฏิทิน)	12
ตารางที่ 3 ราคาสินค้าเกษตรที่เกษตรกรขายได้	13

ภาวะเศรษฐกิจการเกษตรปี 2567 หดตัวร้อยละ 0.7 เมื่อเทียบกับปีที่ผ่านมา โดยสาขาพืชหดตัวร้อยละ 1.1 และสาขาปศุสัตว์หดตัวร้อยละ 0.4 ในขณะที่สาขาประมงขยายตัวร้อยละ 4.9 สาขาบริการทางการเกษตรขยายตัวร้อยละ 0.2 และสาขาป่าไม้ขยายตัวร้อยละ 4.4 โดยมีปัจจัยสำคัญที่ส่งผลกระทบต่อภาคเกษตร อาทิ เกิดอุทกภัย 2 ครั้ง ในช่วงเดือนกรกฎาคมและเดือนกันยายน ทำให้พื้นที่ทางการเกษตรและผลผลิตสินค้าเกษตรหลายชนิดได้รับความเสียหาย และเกิดการระบาดของโรคใบด่างมันสำปะหลัง นอกจากนี้ราคาปัจจัยการผลิตหลายชนิดยังอยู่ในระดับสูง ทั้งราคาน้ำมันเชื้อเพลิง ปุ๋ยเคมี และวัตถุดิบอาหารสัตว์ ทำให้เกษตรกรมีต้นทุนการผลิตสูงขึ้น ส่งผลให้มีการปรับลด/ปรับเปลี่ยนการใช้ปุ๋ยและอาหารสัตว์ ซึ่งส่งผลกระทบต่อปริมาณและคุณภาพของผลผลิต ส่งผลให้ดัชนีผลผลิตสินค้าเกษตรปี 2567 ลดลงร้อยละ 0.7 เมื่อเทียบกับปีที่ผ่านมา ดัชนีราคาสินค้าเกษตรเพิ่มขึ้นร้อยละ 5.6 ส่งผลให้ดัชนีรายได้เกษตรกรเพิ่มขึ้นร้อยละ 4.9

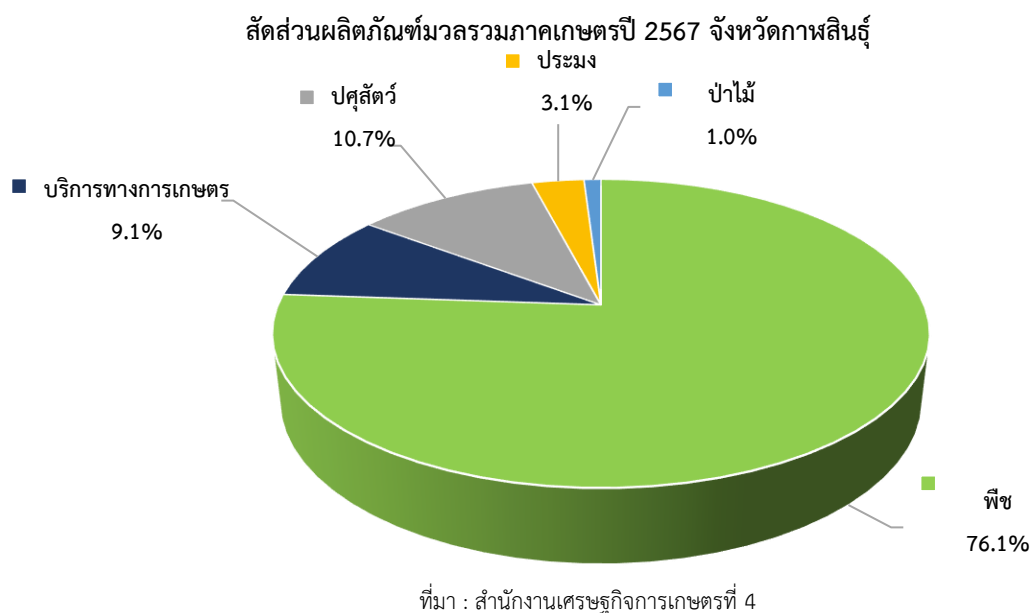
แนวโน้มเศรษฐกิจการเกษตรปี 2568 คาดว่าจะขยายตัวอยู่ในช่วงร้อยละ 2.3 – 3.5 เมื่อเทียบกับปีที่ผ่านมา โดยสาขาพืชขยายตัวอยู่ในช่วงร้อยละ 2.3 – 3.3 สาขาปศุสัตว์ขยายตัวอยู่ในช่วงร้อยละ 0.2 – 1.2 สาขาประมงขยายตัวอยู่ในช่วงร้อยละ (-0.2) – 0.8 และสาขาบริการทางการเกษตรขยายตัวอยู่ในช่วงร้อยละ 0.2 – 1.2 ในขณะที่สาขาป่าไม้หดตัว อยู่ในช่วงร้อยละ 3.9 – 4.8 โดยมีปัจจัยสำคัญที่คาดว่าจะส่งผลกระทบต่อภาคเกษตร ได้แก่ ปริมาณน้ำในเขื่อนลำปาว อ่างเก็บน้ำและในแหล่งน้ำตามธรรมชาติมีเพียงพอสำหรับการเพาะปลูก เลี้ยงสัตว์และทำประมง แนวโน้มเศรษฐกิจไทยปี 2568 คาดว่าจะขยายตัว โดยเฉพาะการบริโภคภายในประเทศ การท่องเที่ยว และการส่งออกมีแนวโน้มเพิ่มขึ้น ราคาสินค้าเกษตรหลายชนิดยังอยู่ในเกณฑ์ดี และปริมาณผลผลิตสินค้าเกษตรต่างประเทศที่มีแนวโน้มลดลง จากผลกระทบของปรากฏการณ์เอลนีโญ และภัยพิบัติทางธรรมชาติ ความต้องการสินค้าเกษตรในตลาดโลกที่คาดว่าจะเพิ่มขึ้น เพื่อรองรับความมั่นคงทางอาหาร อีกทั้งการดำเนินนโยบายของภาครัฐ อาทิ การพัฒนาศักยภาพการผลิตและบริหารจัดการสินค้าเกษตรให้สอดคล้องกับความต้องการของตลาด การส่งเสริมการใช้เทคโนโลยีและนวัตกรรมในการผลิตและการแปรรูปสินค้าเกษตร การยกระดับสินค้าเกษตรให้ได้มาตรฐานและมีมูลค่าสูง การบริหารจัดการทรัพยากรน้ำทั้งระบบ การพัฒนาระบบโลจิสติกส์สินค้าเกษตร ตลอดจนการพัฒนาระบบประกันภัยและการรองรับความเสี่ยงต่างๆ



1. ภาพรวมเศรษฐกิจจังหวัดกาฬสินธุ์

ผลิตภัณฑ์มวลรวมจังหวัด ณ ราคาประจำปี ของจังหวัดกาฬสินธุ์ ปี 2565 มีมูลค่า 65,764 ล้านบาท ประกอบด้วยภาคเกษตรมูลค่า 15,709 ล้านบาท และภาคนอกเกษตรมูลค่า 50,054 ล้านบาท โดยมีสาขาเกษตรกรรม การป่าไม้ และการประมง เป็นสาขาหลักในการขับเคลื่อนเศรษฐกิจของจังหวัด คิดเป็นสัดส่วนร้อยละ 23.9 รองลงมาคือ สาขาการผลิต มีสัดส่วนร้อยละ 17.51 สาขาการศึกษา มีสัดส่วนร้อยละ 14.9 สาขาการขนส่งและการขายปลีก การซ่อมยานยนต์และจักรยายนต์ มีสัดส่วนร้อยละ 10.5 สาขากิจกรรมทางการเงินและการประกันภัย มีสัดส่วนร้อยละ 7.9 และสาขาอื่น ๆ มีสัดส่วนรวมกันร้อยละ 25.3

โครงสร้างการผลิตทางการเกษตรที่สำคัญของจังหวัดกาฬสินธุ์ ในปี 2567 ได้แก่ สาขาพืช ซึ่งมีสัดส่วนถึงร้อยละ 76.1 ของผลิตภัณฑ์มวลรวมภาคเกษตร หรือ GPP ภาคเกษตร รองลงมา คือ สาขาปศุสัตว์ สาขาบริการทางการเกษตร สาขาประมง และสาขาป่าไม้ คิดเป็นร้อยละ 10.7 9.1 3.1 และ 1.0 ตามลำดับ

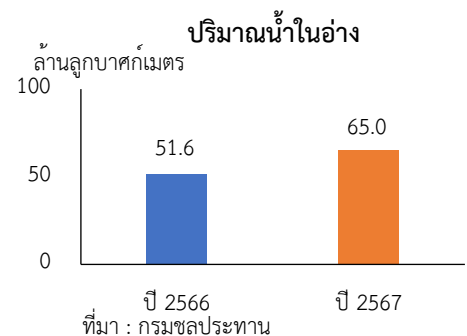
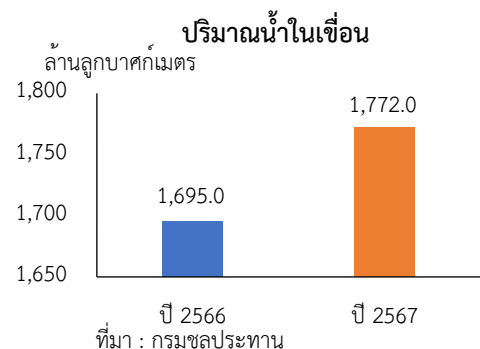


2. ปัจจัยที่เกี่ยวข้องกับการผลิตภาคเกษตร

2.1 สถานการณ์น้ำ

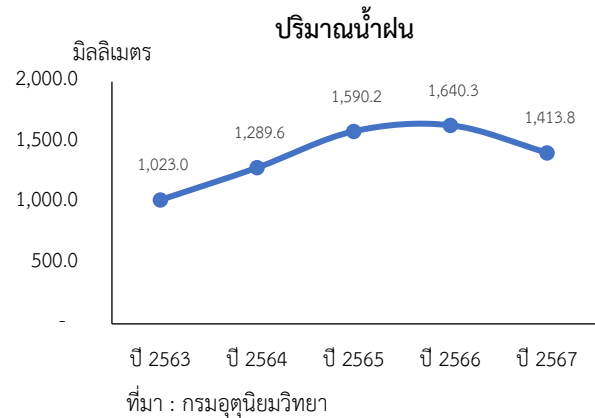
❖ ปริมาณน้ำในเขื่อนลำปาว จังหวัดกาฬสินธุ์ ณ วันที่ 1 มกราคม 2567 มีปริมาณ 1,772.0 ล้านลูกบาศก์เมตร เพิ่มขึ้นจากปีที่ผ่านมา ซึ่งมีปริมาณ 1,695.0 ล้านลูกบาศก์เมตร หรือเพิ่มขึ้นร้อยละ 4.5

❖ ปริมาณน้ำในอ่างเก็บน้ำสำคัญของจังหวัดกาฬสินธุ์ ณ วันที่ 1 มกราคม 2567 มีปริมาณ 65.0 ล้านลูกบาศก์เมตร เพิ่มขึ้นจากปีที่ผ่านมา ซึ่งมีปริมาณ 51.6 ล้านลูกบาศก์เมตร หรือเพิ่มขึ้นร้อยละ 26.0





❖ ปริมาณน้ำฝนในจังหวัดกาฬสินธุ์ ปี 2567 มีปริมาณ 1,413.8 มิลลิเมตร ลดลงจากปีที่ผ่านมา ซึ่งมีปริมาณ 1,640.3 มิลลิเมตร หรือลดลงร้อยละ 13.8 ส่วนจำนวนวันฝนตก มีจำนวน 105 วัน ลดลงจากปีที่ผ่านมา ซึ่งอยู่ที่ 112 วัน หรือลดลงร้อยละ 6.0



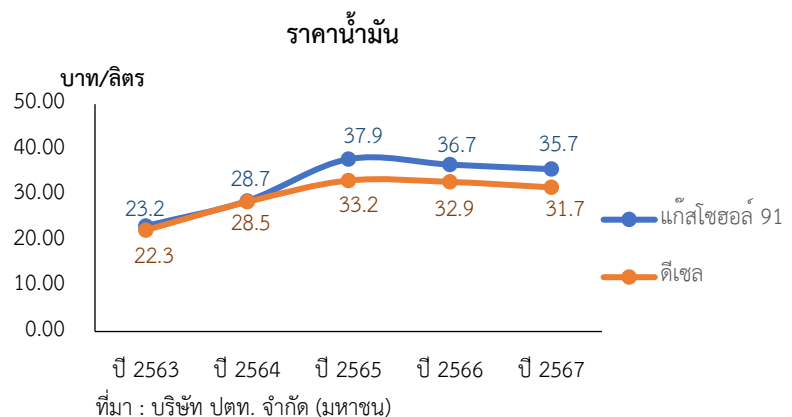
2.2 สถานการณ์ภัยธรรมชาติ และโรคแมลง ศัตรูพืชระบาด

- ฝนตกสะสมและอิทธิพลของพายุโซนร้อน “ซูริก” ทำให้เกิดอุทกภัย 2 ครั้ง โดยครั้งที่ 1 เกิดเมื่อวันที่ 17 กรกฎาคม 2567 เกิดอุทกภัย จำนวน 6 อำเภอ ได้แก่ อำเภอเมืองกาฬสินธุ์ กมลาไสย ยางตลาด ช้องชัย ท่าคันโท และร่องคำ โดยมีพื้นที่ประสบภัยพิบัติ ได้แก่ 1) ด้านพืช (ข้าว) จำนวน 13,102.25 ไร่ พื้นที่ดินโคลนทับถม 14.5 ไร่ และ 2) ด้านประมง เกษตรกรได้รับความเสียหายทั้งหมด 62.3 ไร่ ในพื้นที่อำเภอยางตลาด ร่องคำ และกมลาไสย ภัยครั้งที่ 2 เกิดขึ้นเมื่อวันที่ 13 กันยายน 2567 เกิดอุทกภัย จำนวน 5 อำเภอ ได้แก่ อำเภอเมืองกาฬสินธุ์ กมลาไสย ช้องชัย ท่าคันโท และร่องคำ โดยมีพื้นที่ความเสียหาย ได้แก่ 1) ด้านพืช (ข้าว) จำนวน 37,668.75 ไร่ พื้นที่ดินโคลนทับถม จำนวน 6 ไร่ 2) ด้านประมง เกษตรกรได้รับความเสียหายทั้งหมด 72 ไร่ ในพื้นที่อำเภอกมลาไสย ร่องคำ และ ช้องชัย (สำนักงานเกษตรจังหวัดกาฬสินธุ์, 2567)

- เกิดการระบาดของโรคใบด่างมันสำปะหลังในหลายพื้นที่ของจังหวัดกาฬสินธุ์ โดยเฉพาะอำเภอกมลาไสย และอำเภอหนองกุงศรี

2.3 ราคาน้ำมัน

ในปี 2567 ราคาน้ำมันแก๊สโซฮอล์ 91 ของจังหวัดกาฬสินธุ์ เฉลี่ยอยู่ที่ 35.7 บาทต่อลิตร ลดลงร้อยละ 2.7 จากปีที่ผ่านมา ซึ่งอยู่ที่ 36.7 บาทต่อลิตร ขณะที่ราคาน้ำมันดีเซล B7 เฉลี่ยอยู่ที่ 31.7 บาทต่อลิตร ลดลงร้อยละ 3.6 จากปีที่ผ่านมา ซึ่งอยู่ที่ 32.9 บาทต่อลิตร เนื่องจากอุปสงค์น้ำมันที่ชะลอตัวลง จากความต้องการใช้น้ำมันของจีนลดลง ซึ่งจีนเป็นผู้นำเข้าน้ำมันอันดับหนึ่งของโลก สาเหตุจากเศรษฐกิจภายในประเทศมีปัญหาสภาพคล่องทางการเงินและปัญหานี้สินในภาคอสังหาริมทรัพย์ ประกอบกับความต้องการใช้น้ำมันในช่วงฤดูหนาวของประเทศตะวันตกยังต่ำกว่าที่คาดการณ์ไว้

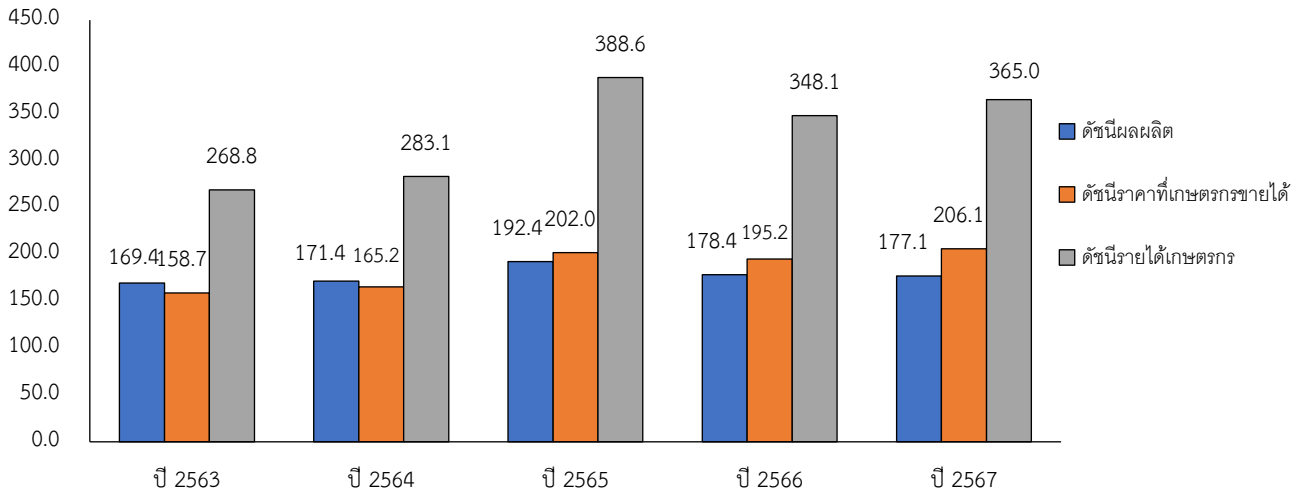




3. เครื่องชี้ทางด้านเศรษฐกิจการเกษตร จังหวัดกาฬสินธุ์

3.1 ดัชนีผลผลิตสินค้าเกษตร ในปี 2567 อยู่ที่ระดับ 177.1 ลดลงร้อยละ 0.7 จากปีที่ผ่านมา ซึ่งอยู่ที่ระดับ 178.4 ส่วนดัชนีราคาที่เกษตรกรขายได้ อยู่ที่ระดับ 206.1 เพิ่มขึ้นร้อยละ 5.6 จากปีที่ผ่านมา ซึ่งอยู่ที่ระดับ 195.2 ส่งผลให้ดัชนีรายได้เกษตรกรอยู่ที่ระดับ 365.0 เพิ่มขึ้นร้อยละ 4.9 จากปีที่ผ่านมา ซึ่งอยู่ที่ระดับ 348.1

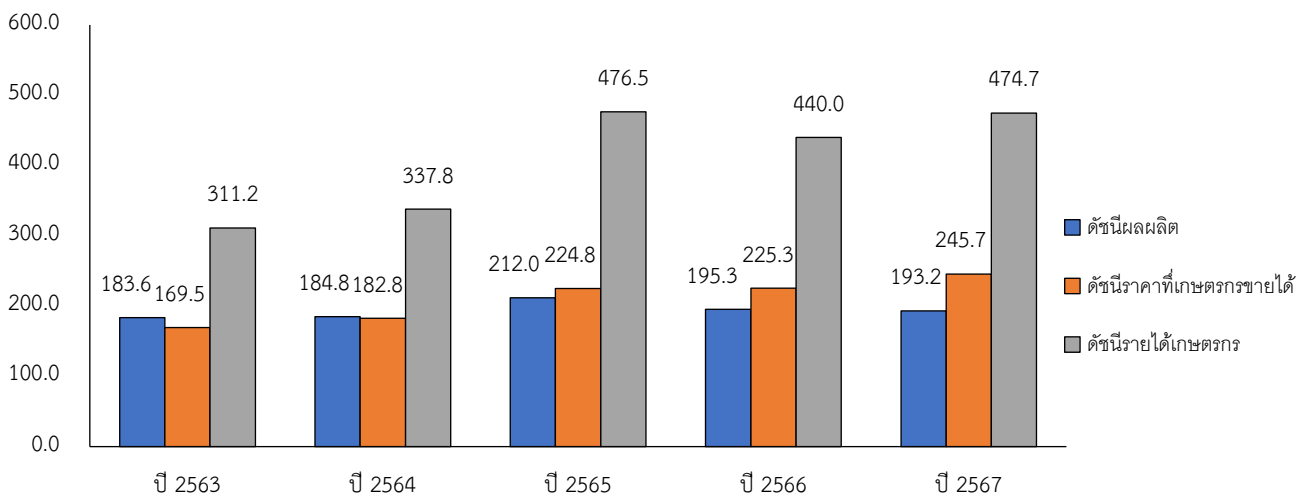
ดัชนีผลผลิตสินค้าเกษตร ดัชนีราคาที่เกษตรกรขายได้ และดัชนีรายได้เกษตรกร



ที่มา : สำนักงานเศรษฐกิจการเกษตรที่ 4

3.2 ดัชนีผลผลิตสาขาพืช ในปี 2567 อยู่ที่ระดับ 193.2 ลดลงร้อยละ 1.1 จากปีที่ผ่านมา ซึ่งอยู่ที่ระดับ 195.3 ส่วนดัชนีราคาพืชที่เกษตรกรขายได้ อยู่ที่ระดับ 245.7 เพิ่มขึ้นร้อยละ 9.1 จากปีที่ผ่านมา ซึ่งอยู่ที่ระดับ 225.3 ส่งผลให้ดัชนีรายได้เกษตรกรสาขาพืชอยู่ที่ระดับ 474.7 เพิ่มขึ้นร้อยละ 7.9 จากปีที่ผ่านมา ซึ่งอยู่ที่ระดับ 440.0

ดัชนีผลผลิตสินค้าเกษตร ดัชนีราคาที่เกษตรกรขายได้ และดัชนีรายได้เกษตรกร สาขาพืช

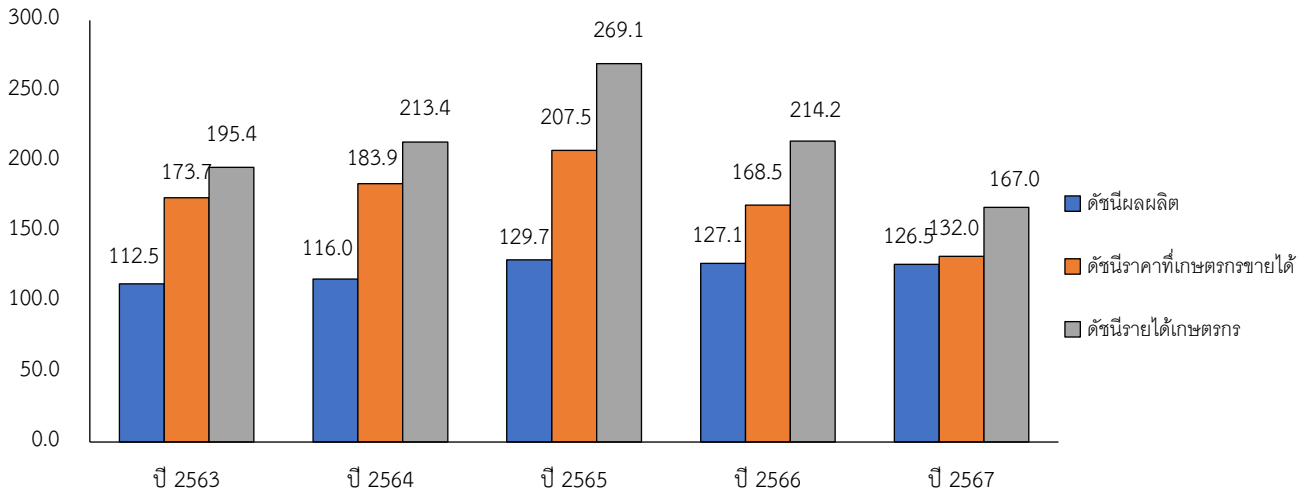


ที่มา : สำนักงานเศรษฐกิจการเกษตรที่ 4



3.3 ดัชนีผลผลิตสาขาปศุสัตว์ ในปี 2567 อยู่ที่ระดับ 126.5 ลดลงร้อยละ 0.5 จากปีที่ผ่านมา ซึ่งอยู่ที่ระดับ 127.1 ขณะที่ดัชนีราคาสินค้าปศุสัตว์ที่เกษตรกรขายได้อยู่ที่ระดับ 132.0 ลดลงร้อยละ 21.7 จากปีที่ผ่านมา ซึ่งอยู่ที่ระดับ 168.5 ส่งผลให้ดัชนีรายได้เกษตรกรสาขาปศุสัตว์อยู่ที่ระดับ 167.0 ลดลงร้อยละ 22.0 จากปีที่ผ่านมา ซึ่งอยู่ที่ระดับ 214.2

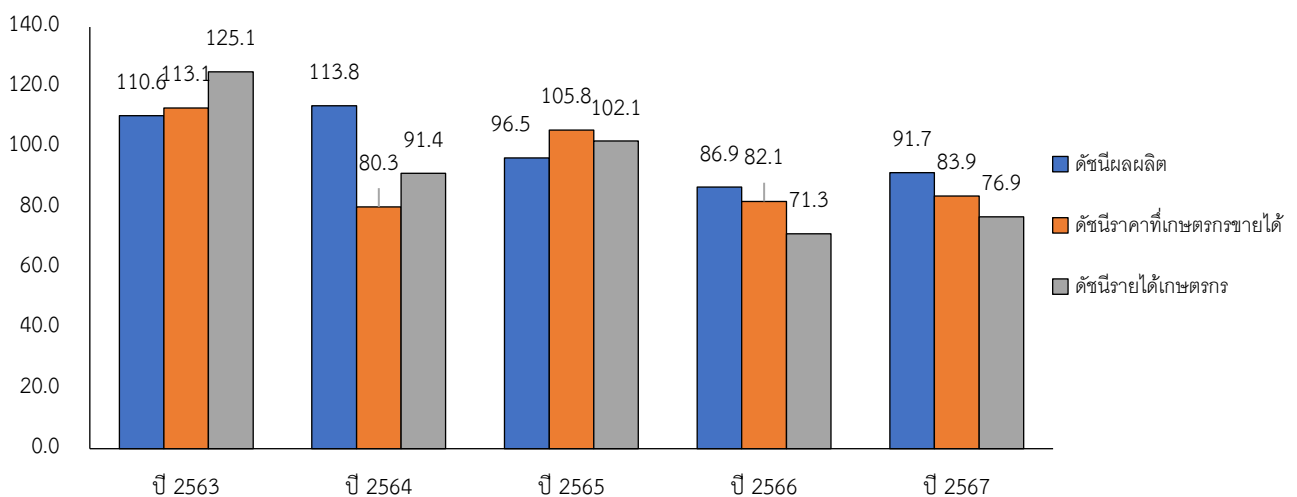
ดัชนีผลผลิตสินค้าเกษตร ดัชนีราคาที่ใช้เกษตรกรขายได้ และดัชนีรายได้เกษตรกร สาขาปศุสัตว์



ที่มา : สำนักงานเศรษฐกิจการเกษตรที่ 4

3.4 ดัชนีผลผลิตสาขาประมง ในปี 2567 อยู่ที่ระดับ 91.7 เพิ่มขึ้นร้อยละ 5.5 จากปีที่ผ่านมา ซึ่งอยู่ที่ระดับ 86.9 ขณะที่ดัชนีราคาสินค้าประมงที่เกษตรกรขายได้อยู่ที่ระดับ 83.9 เพิ่มขึ้นร้อยละ 2.2 จากปีที่ผ่านมา ซึ่งอยู่ที่ระดับ 82.1 ส่งผลให้ดัชนีรายได้เกษตรกรสาขาประมงอยู่ที่ระดับ 76.9 เพิ่มขึ้นร้อยละ 7.9 จากปีที่ผ่านมา ซึ่งอยู่ที่ระดับ 71.3

ดัชนีผลผลิตสินค้าเกษตร ดัชนีราคาที่ใช้เกษตรกรขายได้ และดัชนีรายได้เกษตรกร สาขาประมง



ที่มา : สำนักงานเศรษฐกิจการเกษตรที่ 4



4. ภาวะเศรษฐกิจการเกษตร ปี 2567

ภาวะเศรษฐกิจการเกษตรของจังหวัดกาฬสินธุ์ ในปี 2567 หดตัวร้อยละ 0.7 เมื่อเทียบกับปีที่ผ่านมา เนื่องจากปัจจัยต่าง ๆ ที่เกี่ยวข้องกับการผลิตภาคเกษตร อาทิ เกิดปรากฏการณ์เอลนีโญในช่วงต้นปี 2567 และเข้าสู่ปรากฏการณ์ลานีญาในช่วงท้ายปีส่งผลให้เกิดอุทกภัย 2 ครั้ง ทำให้พื้นที่ทางการเกษตรและผลผลิตหลายชนิดได้รับความเสียหาย รวมทั้งการเกิดการระบาดของโรคใบด่างมันสำปะหลัง นอกจากนี้ราคาปัจจัยการผลิตหลายชนิดยังอยู่ในระดับสูง ทั้งราคาน้ำมันเชื้อเพลิง ปุ๋ยเคมี และวัตถุดิบอาหารสัตว์ ทำให้เกษตรกรมีต้นทุนการผลิตสูงขึ้น ส่งผลให้มีการปรับลด/ปรับเปลี่ยนการใช้ปุ๋ยและอาหารสัตว์ซึ่งส่งผลกระทบต่อปริมาณและคุณภาพของผลผลิต โดยสาขาพืช และสาขาปศุสัตว์หดตัว ส่วนสาขาประมง สาขาบริการทางการเกษตรและสาขาป่าไม้ขยายตัว รายละเอียดในแต่ละสาขา มีดังนี้

4.1 สาขาพืช ในปี 2567 หดตัวร้อยละ 1.1 เมื่อเทียบกับปีที่ผ่านมา โดยผลผลิตพืชที่สำคัญที่ลดลง ได้แก่ ข้าวเจ้านาปี ข้าวเหนียนาปี และมันสำปะหลัง ในขณะที่ผลผลิตพืชที่สำคัญเพิ่มขึ้น ได้แก่ ข้าวนาปรัง อ้อยโรงงาน และยางพารา

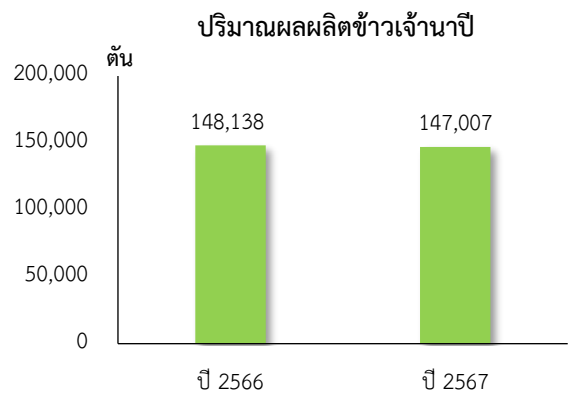
❖ ข้าวเจ้านาปี

ภาวะการผลิต

ผลผลิตข้าวเจ้านาปีในปี 2567 เท่ากับ 147,007 ตัน ลดลงจากปีที่ผ่านมา ซึ่งมีผลผลิต 148,138 ตัน หรือลดลงร้อยละ 0.8 เนื่องจากได้รับผลกระทบจากอุทกภัย ทำให้ผลผลิตข้าวเจ้านาปีได้รับความเสียหาย

ระดับราคา

ปี 2567 ราคาข้าวเจ้านาปีเกษตรกรขายได้เฉลี่ยตันละ 13,994.00 บาท เพิ่มขึ้นจากปีที่ผ่านมา ซึ่งมีราคาเฉลี่ยอยู่ที่ตันละ 13,277.33 บาท หรือเพิ่มขึ้นร้อยละ 5.4 เนื่องจากอุปทานข้าวในตลาดโลกลดลงจากความแปรปรวนของสภาพอากาศ ในขณะที่ความต้องการข้าวจากตลาดในประเทศและต่างประเทศยังคงมีอย่างต่อเนื่อง



ที่มา : สำนักงานเศรษฐกิจการเกษตรที่ 4

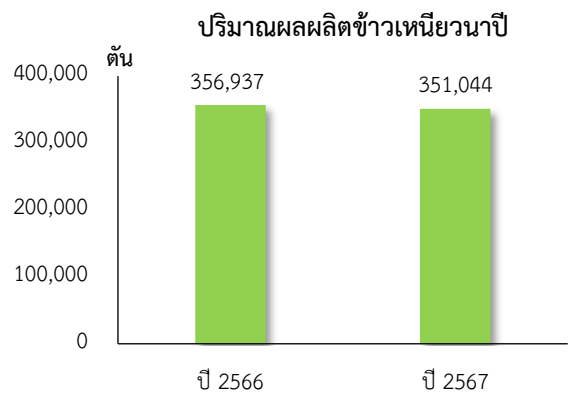
❖ ข้าวเหนียนาปี

ภาวะการผลิต

ผลผลิตข้าวเหนียนาปีในปี 2567 เท่ากับ 351,044 ตัน ลดลงจากปีที่ผ่านมา ซึ่งมีผลผลิต 356,937 ตัน หรือลดลงร้อยละ 1.7 เนื่องจากได้รับผลกระทบจากอุทกภัย ทำให้ผลผลิตข้าวเหนียนาปีได้รับความเสียหาย อีกทั้งผลจากปริมาณน้ำฝนน้อยกว่าปีที่ผ่านมาในช่วงข้าวออกรวง

ระดับราคา

ปี 2567 ราคาข้าวเหนียนาปีเกษตรกรขายได้เฉลี่ยตันละ 12,386.00 บาท เพิ่มขึ้นจากปีที่ผ่านมา ซึ่งมีราคาเฉลี่ยอยู่ที่ตันละ 11,985.33 บาท หรือเพิ่มขึ้นร้อยละ 3.3 เนื่องจากอุปทานข้าวในตลาดโลกลดลงจากความแปรปรวนของสภาพอากาศ ในขณะที่ความต้องการข้าวจากตลาดในประเทศและต่างประเทศยังคงมีอย่างต่อเนื่อง



ที่มา : สำนักงานเศรษฐกิจการเกษตรที่ 4



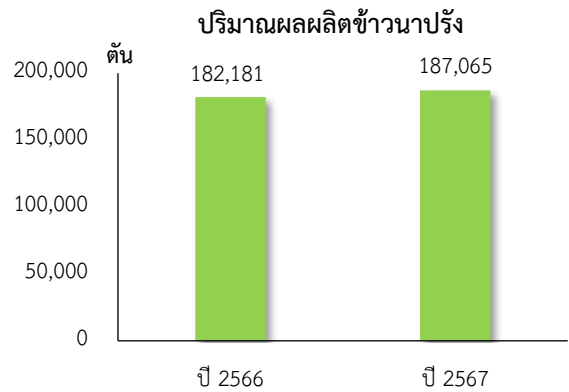
❖ ข้าวนาปรัง

ภาวะการผลิต

ผลผลิตข้าวนาปรังในปี 2567 เท่ากับ 187,065 ตัน เพิ่มขึ้นจากปีที่ผ่านมา ซึ่งมีผลผลิต 182,181 ตัน หรือเพิ่มขึ้นร้อยละ 2.7 เนื่องจากปริมาณน้ำในเขื่อนลำปาวและน้ำตามแหล่งน้ำธรรมชาติมีปริมาณเพียงพอสำหรับการเพาะปลูก ส่งผลให้ผลผลิตข้าวนาปรังเพิ่มขึ้น

ระดับราคา

ปี 2567 ราคาข้าวนาปรังที่เกษตรกรขายได้เฉลี่ยตันละ 9,006.80 บาท เพิ่มขึ้นจากปีที่ผ่านมา ซึ่งมีราคาเฉลี่ยตันละ 8,008.80 บาท หรือเพิ่มขึ้นร้อยละ 12.5 เนื่องจากปริมาณผลผลิตออกสู่ตลาดลดลง ในขณะที่ตลาดทั้งในประเทศและต่างประเทศ ยังคงมีความต้องการอย่างต่อเนื่อง



ที่มา : สำนักงานเศรษฐกิจการเกษตรที่ 4

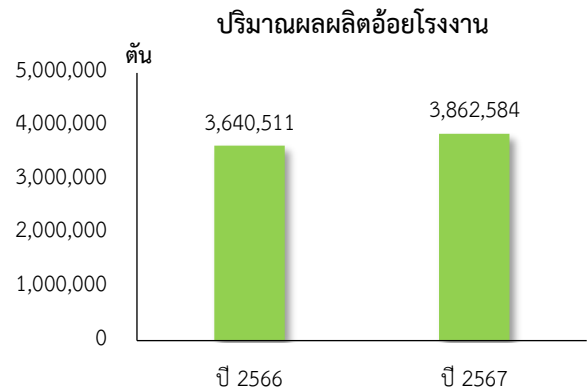
❖ อ้อยโรงงาน

ภาวะการผลิต

ผลผลิตอ้อยโรงงานในปี 2567 เท่ากับ 3,862,584 ตัน เพิ่มขึ้นจากปีที่ผ่านมา ซึ่งมีผลผลิต 3,640,511 ตัน หรือเพิ่มขึ้นร้อยละ 6.1 เนื่องจากราคาอ้อยโรงงานที่เพิ่มขึ้นจูงใจให้เกษตรกรดูแลรักษามากขึ้น และเกษตรกรบางส่วนขยายพื้นที่เพาะปลูกในที่นา

ระดับราคา

ปี 2567 ราคาอ้อยโรงงานที่เกษตรกรขายได้เฉลี่ยตันละ 1,465.75 บาท เพิ่มขึ้นจากปีที่ผ่านมา ซึ่งมีราคาเฉลี่ยตันละ 1,241.00 บาท หรือเพิ่มขึ้นร้อยละ 18.1 เนื่องจากโรงงานน้ำตาลยังมีความต้องการอ้อยเพื่อเข้าหีบอย่างต่อเนื่อง ประกอบกับมีการปรับราคาในตลาดโลกที่ปรับตัวสูงขึ้น



ที่มา : สำนักงานเศรษฐกิจการเกษตรที่ 4

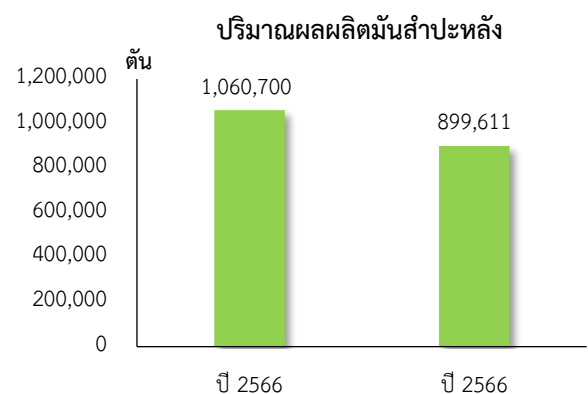
❖ มันสำปะหลัง

ภาวะการผลิต

ผลผลิตมันสำปะหลังในปี 2567 เท่ากับ 899,611 ตัน ลดลงจากปีที่ผ่านมา ซึ่งมีผลผลิต 1,060,700 ตัน หรือลดลงร้อยละ 15.2 เนื่องจากผลกระทบของโรคใบด่างมันสำปะหลัง และการขาดแคลนท่อนพันธุ์ในฤดูเพาะปลูก

ระดับราคา

ปี 2567 ราคามันสำปะหลังที่เกษตรกรขายได้เฉลี่ยกิโลกรัมละ 2.57 บาท ลดลงจากปีที่ผ่านมา ซึ่งมีราคาเฉลี่ยกิโลกรัมละ 2.96 บาท หรือลดลงร้อยละ 13.2 เนื่องจากความต้องการใช้มันสำปะหลังของประเทศจีนลดลง จากราคาข้าวโพดเลี้ยงสัตว์ที่เป็นสินค้าทดแทนมันสำปะหลังปรับตัวลดลง



ที่มา : สำนักงานเศรษฐกิจการเกษตรที่ 4



❖ ยางพารา

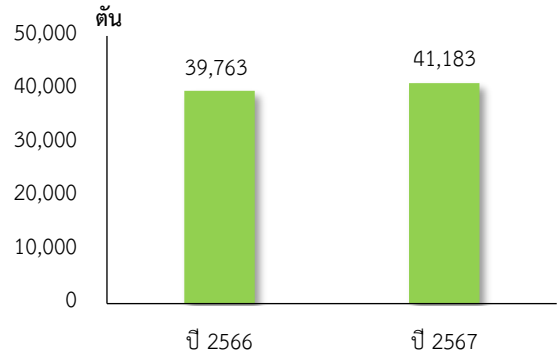
ภาวะการผลิต

ผลผลิตยางพาราแผ่นดิบชั้น 3 ในปี 2567 เท่ากับ 41,183 ตัน เพิ่มขึ้นจากปีที่ผ่านมา ซึ่งมีผลผลิต 39,763 ตัน หรือเพิ่มขึ้นร้อยละ 3.6 เนื่องจากเนื้อที่กรีดยางบางส่วนอยู่ในช่วงอายุที่ให้ผลผลิตสูง และผลจากราคาที่เพิ่มขึ้นจูงใจให้เกษตรกรดูแลรักษามากขึ้น

ระดับราคา

ปี 2567 ราคายางพาราแผ่นดิบชั้น 3 ที่เกษตรกรขายได้ เฉลี่ยกิโลกรัมละ 60.81 บาท เพิ่มขึ้นจากปีที่ผ่านมา ซึ่งมีราคาเฉลี่ย กิโลกรัมละ 43.79 บาท หรือเพิ่มขึ้นร้อยละ 38.9 เนื่องจากความต้องการใช้ในอุตสาหกรรมเกี่ยวเนื่องทั้งในประเทศและต่างประเทศยังมีอยู่อย่างต่อเนื่อง ในขณะที่ประเทศอินโดนีเซียซึ่งเป็นผู้ส่งออกหลัก มีผลผลิตลดลง

ปริมาณผลผลิตยางพารา



ที่มา : สำนักงานเศรษฐกิจการเกษตรที่ 4

4.2 สาขาปศุสัตว์ ในปี 2567 หดตัวร้อยละ 0.4 เมื่อเทียบกับปีที่ผ่านมา โดยผลผลิตปศุสัตว์ที่สำคัญที่ลดลง ได้แก่ โคเนื้อ และกระบือ ส่วนผลผลิตปศุสัตว์ที่สำคัญที่เพิ่มขึ้น คือ สุกร

❖ โคเนื้อ

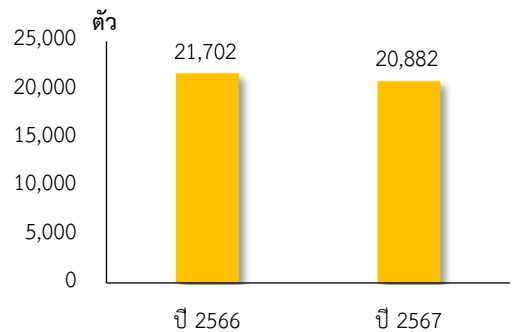
ภาวะการผลิต

ผลผลิตโคเนื้อปี 2567 เท่ากับ 20,882 ตัว ลดลงจากปีที่ผ่านมา ซึ่งมีผลผลิต 21,702 ตัว หรือลดลงร้อยละ 3.8 เนื่องจากผลกระทบจากอุทกภัย ส่งผลถึงพื้นที่เลี้ยงโคเนื้อลดลง อีกทั้งผลจากราคาที่ลดลงเกษตรกรจึงลดปริมาณการเลี้ยงลง

ระดับราคา

ปี 2567 ราคาโคเนื้อที่เกษตรกรขายได้ เฉลี่ยอยู่ที่ตัวละ 20,929.08 บาท ลดลงจากปีที่ผ่านมา ซึ่งมีราคาเฉลี่ยตัวละ 29,470.58 บาท หรือลดลงร้อยละ 29.0 เนื่องจากความต้องการซื้อโคเนื้อของตลาดในประเทศและต่างประเทศลดลงจากภาวะเศรษฐกิจชะลอตัว ส่งผลให้ราคาโคเนื้อลดลง

ปริมาณโคเนื้อ



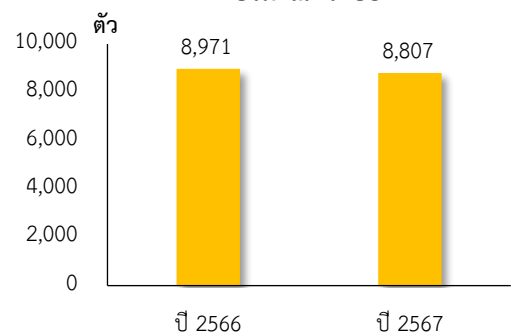
ที่มา : สำนักงานเศรษฐกิจการเกษตรที่ 4

❖ กระบือ

ภาวะการผลิต

ผลผลิตกระบือปี 2567 เท่ากับ 8,807 ตัว ลดลงจากปีที่ผ่านมา ซึ่งมีผลผลิต 8,971 ตัว หรือลดลงร้อยละ 1.8 เนื่องจากผลกระทบจากอุทกภัย ส่งผลถึงพื้นที่เลี้ยงกระบือลดลง อีกทั้งผลจากราคาที่ลดลงเกษตรกรจึงลดปริมาณการเลี้ยงลง

ปริมาณกระบือ



ที่มา : สำนักงานเศรษฐกิจการเกษตรที่ 4



ระดับราคา

ปี 2567 ราคากระป๋องที่เกษตรกรขายได้ เฉลี่ยอยู่ที่ตัวละ 24,084.75 บาท ลดลงจากปีที่ผ่านมา ซึ่งมีราคาเฉลี่ยตัวละ 34,438.67 บาท หรือลดลงร้อยละ 30.1 เนื่องจากความต้องการซื้อกระป๋องในตลาดในประเทศและต่างประเทศลดลงจากภาวะเศรษฐกิจชะลอตัว ส่งผลให้ราคากระป๋องลดลง

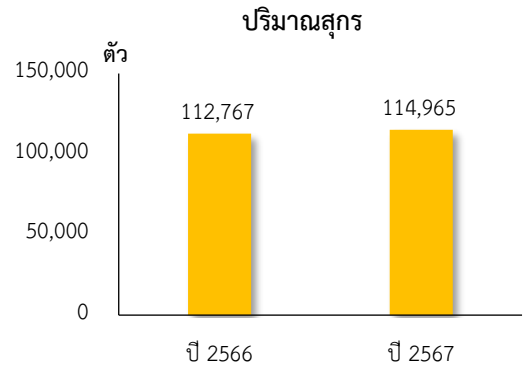
❖ สุกกร

ภาวะการผลิต

ผลผลิตสุกกร ปี 2567 เท่ากับ 114,965 ตัน เพิ่มขึ้นจากปีที่ผ่านมา ซึ่งมีผลผลิต 112,767 ตัน หรือเพิ่มขึ้นร้อยละ 2.0 เนื่องจากการควบคุมและเฝ้าระวังโรคระบาดของภาครัฐอย่างเข้มงวด ประกอบกับเกษตรกรผู้เลี้ยงสุกกรมีการปรับตัวไปสู่ระบบการเลี้ยงที่มีความปลอดภัยทางชีวภาพ ส่งผลให้เกษตรกรขยายการผลิตเพิ่มขึ้น

ระดับราคา

ปี 2567 ราคาสุกกรน้ำหนักมากกว่า 100 กิโลกรัม ที่เกษตรกรขายได้เฉลี่ยอยู่ที่กิโลกรัมละ 78.81 บาท ลดลงจากปีที่ผ่านมา ซึ่งมีราคาเฉลี่ยกิโลกรัมละ 92.39 บาท หรือลดลงร้อยละ 14.7 เนื่องจากมีผลผลิตสุกกรภายในประเทศออกสู่ตลาดเพิ่มขึ้น ส่งผลให้ราคาที่เกษตรกรขายได้ปรับตัวลดลง



ที่มา : สำนักงานเศรษฐกิจการเกษตรที่ 4

4.3 สาขาประมง ในปี 2567 ขยายตัวร้อยละ 4.9 เมื่อเทียบกับปีที่ผ่านมา โดยผลผลิตประมงที่สำคัญที่เพิ่มขึ้น ได้แก่ เพาะเลี้ยงสัตว์น้ำจืด และจับสัตว์น้ำจืดธรรมชาติ

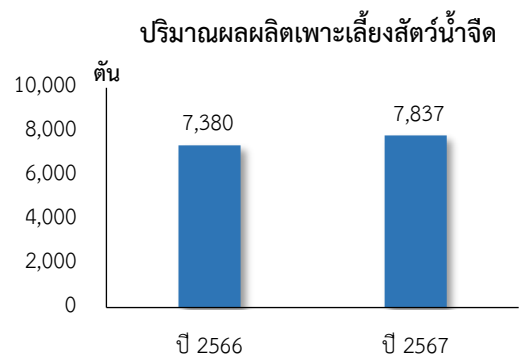
❖ เพาะเลี้ยงสัตว์น้ำจืด

ภาวะการผลิต

ผลผลิตเพาะเลี้ยงสัตว์น้ำจืด ปี 2567 เท่ากับ 7,837 ตัน เพิ่มขึ้นจากปีที่ผ่านมา ซึ่งมีผลผลิต 7,380 ตัน หรือเพิ่มขึ้นร้อยละ 6.2 เนื่องจากปริมาณน้ำในเขื่อนลำปาวมีปริมาณมาก เอื้ออำนวยให้ปลานิลในกระชัง และกุ้งก้ามกรามเจริญเติบโตได้ดี

ระดับราคา

ปี 2567 ราคาเพาะเลี้ยงสัตว์น้ำจืดที่เกษตรกรขายได้เฉลี่ยอยู่ที่กิโลกรัมละ 83.18 บาท ลดลงจากปีที่ผ่านมา ซึ่งมีราคาเฉลี่ยกิโลกรัมละ 87.20 บาท หรือลดลงร้อยละ 4.6 เนื่องจากปริมาณผลผลิตเพาะเลี้ยงสัตว์น้ำจืดเพิ่มขึ้น ขณะที่ความต้องการซื้อในพื้นที่ทรงตัว ส่งผลให้ราคาปรับตัวลดลง



ที่มา : สำนักงานเศรษฐกิจการเกษตรที่ 4



❖ จับสัตว์น้ำจืดธรรมชาติ

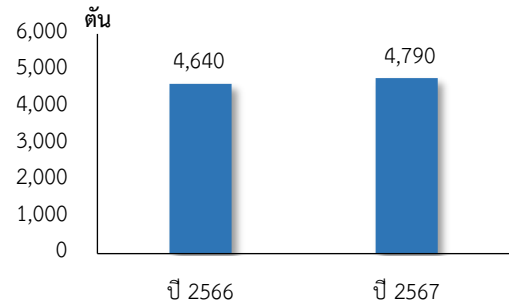
ภาวะการผลิต

ผลผลิตจับสัตว์น้ำจืดธรรมชาติ ปี 2567 เท่ากับ 4,790 ตัน เพิ่มขึ้นจากปีที่ผ่านมา ซึ่งมีผลผลิต 4,640 ตัน หรือเพิ่มขึ้นร้อยละ 3.2 เนื่องจากปริมาณน้ำในเขื่อนลำปาว และน้ำตามแหล่งน้ำธรรมชาติมีปริมาณเพียงพอต่อการเจริญเติบโตของปลาธรรมชาติ

ระดับราคา

ปี 2567 ราคาจับสัตว์น้ำจืดธรรมชาติที่เกษตรกรขายได้เฉลี่ยอยู่ที่กิโลกรัมละ 50.61 บาท เพิ่มขึ้นจากปีที่ผ่านมา ซึ่งมีราคาเฉลี่ยกิโลกรัมละ 40.25 บาท หรือเพิ่มขึ้นร้อยละ 25.7 เนื่องจากความต้องการของผู้บริโภคเพิ่มขึ้น

ปริมาณผลผลิตจับสัตว์น้ำจืดธรรมชาติ



ที่มา : สำนักงานเศรษฐกิจการเกษตรที่ 4



4.4 สาขาบริการทางการเกษตร ในปี 2567 ขยายตัวร้อยละ 0.2 เมื่อเทียบกับปีที่ผ่านมา เนื่องจากการจ้างบริการเกี่ยวเกี่ยวข้าวนาปรัง และอ้อยโรงงานเพิ่มขึ้น



4.5 สาขาป่าไม้ ในปี 2567 ขยายตัวร้อยละ 4.4 เมื่อเทียบกับปีที่ผ่านมา เนื่องจากไม้ยูคาลิปตัสขององค์การอุตสาหกรรมป่าไม้ (สวนป่าสมเด็จ 1) ครบรอบตัดฟัน

5. แนวโน้มเศรษฐกิจการเกษตร ปี 2568

ภาวะเศรษฐกิจการเกษตรของจังหวัดกาฬสินธุ์ ในปี 2568 คาดว่าจะมีการขยายตัวอยู่ในช่วงร้อยละ 2.5 – 3.5 เมื่อเทียบกับปีที่ผ่านมา โดยสาขาพืชขยายตัวอยู่ในช่วงร้อยละ 2.3 – 3.3 สาขาปศุสัตว์ขยายตัวอยู่ในช่วงร้อยละ 0.2 – 1.2 สาขาประมงขยายตัวอยู่ในช่วงร้อยละ (-0.2) – 0.8 และสาขาบริการทางการเกษตรขยายตัวอยู่ในช่วงร้อยละ 0.2 – 1.2 ขณะที่สาขาป่าไม้หดตัวอยู่ในช่วงร้อยละ 3.9 – 4.8 ทั้งนี้ เป็นไปตามปัจจัยบวกที่เป็นแรงผลักดัน ได้แก่ 1) ปริมาณน้ำในเขื่อนลำปาว อ่างเก็บน้ำและในแหล่งน้ำตามธรรมชาติที่มีเพียงพอสำหรับการเพาะปลูก เลี้ยงสัตว์ และทำประมง 2) แนวโน้มเศรษฐกิจไทยปี 2568 ที่คาดว่าจะขยายตัว โดยเฉพาะการบริโภคภายในประเทศ การท่องเที่ยว และการส่งออกมีแนวโน้มเพิ่มขึ้น 3) ราคาสินค้าเกษตรหลายชนิดยังอยู่ในเกณฑ์ดี จากปริมาณผลผลิตสินค้าเกษตรต่างประเทศที่มีแนวโน้มลดลง เนื่องจากผลกระทบของการเปลี่ยนแปลงสภาพภูมิอากาศ และภัยพิบัติทางธรรมชาติที่มีความรุนแรงมากขึ้น 4) ความต้องการสินค้าเกษตรในตลาดโลกที่คาดว่าจะเพิ่มขึ้น เพื่อรองรับความมั่นคงทางอาหารเนื่องจากเกิดภัยพิบัติในหลายประเทศ รวมถึงปัญหาด้านห่วงโซ่อุปทานจากภาวะสงครามที่อาจเกิดขึ้น ทำให้หลายประเทศมีความกังวลว่าจะมีผลผลิตไม่เพียงพอต่อความต้องการบริโภคภายในประเทศ และ 5) การดำเนินนโยบายของภาครัฐ อาทิ การพัฒนาศักยภาพการผลิตและบริหารจัดการสินค้าเกษตรให้สอดคล้องกับความต้องการของตลาด การส่งเสริมการใช้เทคโนโลยีและนวัตกรรมในการผลิตและการแปรรูปสินค้าเกษตร การยกระดับสินค้าเกษตรให้ได้มาตรฐานและมีมูลค่าสูง การบริหารจัดการทรัพยากรน้ำทั้งระบบ การพัฒนาระบบโลจิสติกส์สินค้าเกษตร ตลอดจนการพัฒนาาระบบประกันภัยและการรองรับความเสี่ยงต่างๆ

อย่างไรก็ตามยังมีปัจจัยลบที่ไม่สามารถควบคุมได้ ได้แก่ 1) ราคาปัจจัยการผลิตที่ยังคงอยู่ในระดับสูง ทั้งราคาน้ำมันเชื้อเพลิง ปุ๋ยเคมี สารเคมีกำจัดโรคและแมลง และวัตถุดิบอาหารสัตว์ ซึ่งจะทำให้ต้นทุนการผลิตสินค้าเกษตรเพิ่มขึ้น 2) การระบาดของโรคพืชและสัตว์ทั้งในประเทศและต่างประเทศที่อาจส่งผลกระทบต่อผลผลิตและการค้าสินค้าเกษตรของไทย 3) สงครามการค้าระหว่างสหรัฐอเมริกาและจีน



อาจส่งผลกระทบต่อโซ่อุปทานโลกและการค้าระหว่างประเทศ รวมทั้งการส่งออกสินค้าเกษตรและผลิตภัณฑ์ของไทย และ 4) กฎระเบียบและมาตรการกีดกันทางการค้าที่เข้มงวดมากขึ้น โดยเฉพาะมาตรการด้านสิ่งแวดล้อมและด้านสุขอนามัยของสหภาพยุโรปและสหรัฐอเมริกา ซึ่งเป็นคู่ค้าที่สำคัญของไทย อาจส่งผลกระทบต่อการแข่งขันและการส่งออกสินค้าเกษตรของไทย โดยรายละเอียดในแต่ละสาขาการผลิต มีดังนี้

5.1 สาขาพืช ในปี 2568 คาดว่าจะขยายตัวอยู่ในช่วงร้อยละ 2.3 – 3.3 เมื่อเทียบกับปีที่ผ่านมา โดยสินค้าพืชที่คาดว่าจะมีปริมาณผลผลิตเพิ่มขึ้น ได้แก่ ข้าวเจ้านาปี ข้าวเหนียนาปี ข้าวนาปรัง อ้อยโรงงาน มันสำปะหลัง และยางพารา โดยข้าวเจ้านาปี และข้าวเหนียนาปี คาดว่าผลผลิตจะเพิ่มขึ้น เนื่องจากปริมาณน้ำเพียงพอในช่วงฤดูเพาะปลูก ประกอบกับราคาข้าวอยู่ในเกณฑ์ดี จึงใจให้เกษตรกรขยายเนื้อที่เพาะปลูกเพิ่มขึ้น ข้าวนาปรัง คาดว่าผลผลิตจะเพิ่มขึ้น เนื่องจากปริมาณน้ำในเขื่อนลำปาวและตามแหล่งน้ำธรรมชาติเพิ่มขึ้น ทำให้เกษตรกรทำการเพาะปลูกได้มากขึ้น อ้อยโรงงาน คาดว่าผลผลิตจะเพิ่มขึ้น เนื่องจากแนวโน้มด้านราคาที่อยู่ในเกณฑ์ดี ทำให้เกษตรกรมีแรงจูงใจในการเพาะปลูกและดูแลรักษามากขึ้น มันสำปะหลัง คาดว่าผลผลิตจะเพิ่มขึ้น เนื่องจากการดำเนินมาตรการกำกับดูแลโรคใบด่างมันสำปะหลังและการแก้ปัญหาการขาดแคลนท่อนพันธุ์ของภาครัฐ และยางพารา คาดว่าผลผลิตจะเพิ่มขึ้น เนื่องจากต้นยางพาราส่วนใหญ่อยู่ในช่วงอายุที่ให้ผลผลิตสูง

5.2 สาขาปศุสัตว์ ในปี 2568 คาดว่าจะขยายตัวอยู่ในช่วงร้อยละ 0.2 – 1.2 เมื่อเทียบกับปีที่ผ่านมา โดยสินค้าปศุสัตว์ที่คาดว่าจะมีปริมาณผลผลิตเพิ่มขึ้น คือ สุกร คาดว่าจะมีผลผลิตเพิ่มขึ้น เนื่องจากมาตรการกำกับดูแล ควบคุมและเฝ้าระวังโรคระบาดอย่างเข้มงวดของภาครัฐ อีกทั้งผลจากราคาที่เพิ่มขึ้นจูงใจให้เกษตรกรขยายการผลิต ส่วนโคนม และกระบือ คาดว่าจะมีผลผลิตลดลง เนื่องจากราคาอาหารสัตว์อยู่ในเกณฑ์สูง ในขณะที่ราคาโคนมและกระบือมีแนวโน้มลดลง

5.3 สาขาประมง ในปี 2568 คาดว่าจะขยายตัวอยู่ในช่วงร้อยละ (-0.2) – 0.8 เมื่อเทียบกับปีที่ผ่านมา โดยสินค้าประมงที่คาดว่าจะมีปริมาณผลผลิตเพิ่มขึ้น ได้แก่ การเพาะเลี้ยงสัตว์น้ำจืด และการจับสัตว์น้ำจืดธรรมชาติ โดยการเพาะเลี้ยงสัตว์น้ำจืด ทั้งปลานิล ปลาดุก และกุ้งก้ามกราม คาดว่าผลผลิตจะเพิ่มขึ้นจากความต้องการของตลาดเพิ่มขึ้น รวมถึงปริมาณน้ำจากเขื่อนลำปาวมีปริมาณเพียงพอต่อการเพาะเลี้ยงสัตว์น้ำจืด และการจับสัตว์น้ำจืดธรรมชาติ คาดว่าผลผลิตจะเพิ่มขึ้น เนื่องจาก ปริมาณน้ำในเขื่อนลำปาว น้ำในอ่างเก็บน้ำ และน้ำในแหล่งน้ำธรรมชาติมีเพียงพอต่อการเจริญเติบโตของสัตว์น้ำ

5.4 สาขาบริการทางการเกษตร ในปี 2568 คาดว่าจะขยายตัวอยู่ในช่วงร้อยละ 0.2 – 1.2 เมื่อเทียบกับปีที่ผ่านมา เนื่องจากปริมาณน้ำในเขื่อนลำปาว อ่างเก็บน้ำ และในแหล่งน้ำธรรมชาติอยู่ในเกณฑ์ดี เพียงพอสำหรับการเพาะปลูก ประกอบกับราคาสินค้าเกษตรหลายชนิดอยู่ในเกณฑ์ดี เกษตรกรมีแนวโน้มขยายพื้นที่เพาะปลูกมากขึ้น ส่งผลต่อเนื่องให้กิจกรรมการจ้างบริการเตรียมดินและเก็บเกี่ยวผลผลิตพืชที่สำคัญเพิ่มขึ้นตามไปด้วย

5.5 สาขาป่าไม้ ในปี 2568 คาดว่าจะหดตัวอยู่ในช่วงร้อยละ 3.9 – 4.8 เมื่อเทียบกับปีที่ผ่านมา โดยปัจจัยหลักมาจากไม้ยูคาลิปตัสส่วนใหญ่ยังไม่ครบรอบตัดฟัน



ตารางที่ 1 อัตราการเติบโตของผลิตภัณฑ์มวลรวมภาคเกษตร

หน่วย: ร้อยละ

สาขา	2567	2568
ภาคเกษตร	-0.7	2.5 – 3.5
พืช	-1.1	2.3 – 3.3
ปศุสัตว์	-0.4	0.2 – 1.2
ประมง	4.9	(-0.2) – 0.8
บริการทางการเกษตร	0.2	0.2 – 1.2
ป่าไม้	4.4	(-4.8) – (-3.9)

ที่มา: สำนักงานเศรษฐกิจการเกษตรที่ 4

ตารางที่ 2 ผลผลิตสินค้าเกษตรที่สำคัญ (ปีปฏิทิน)

หน่วย : ตัน

สินค้า	ปี 2566	ปี 2567	อัตราการเปลี่ยนแปลง (ร้อยละ)
ข้าวเจ้านาปี	148,138	147,007	-0.8
ข้าวเหนียนาปี	356,937	351,044	-1.7
ข้าวนาปรัง	182,181	187,065	2.7
อ้อยโรงงาน	3,640,511	3,862,584	6.1
มันสำปะหลัง	1,060,700	899,611	-15.2
ยางพาราแผ่นดิบชั้น 3	39,763	41,183	3.6
โคเนื้อ ขนาดกลาง น้ำหนัก 350-450 กิโลกรัม (ตัว)	21,702	20,882	-3.8
กระบือ ขนาดกลาง น้ำหนัก 450-550 กิโลกรัม (ตัว)	8,971	8,807	-1.8
สุกร น้ำหนักมากกว่า 100 กิโลกรัม (ตัว)	112,767	114,965	2.0
แพะเลี้ยงสัตว์น้ำจืด	7,380	7,837	6.2
จับสัตว์น้ำจืดธรรมชาติ	4,640	4,790	3.2

ที่มา: สำนักงานเศรษฐกิจการเกษตรที่ 4



ตารางที่ 3 ราคาสินค้าเกษตรที่เกษตรกรขายได้

หน่วย: บาท/กิโลกรัม

สินค้า	ปี 2566	ปี 2567	อัตราการเปลี่ยนแปลง (ร้อยละ)
ข้าวเจ้านาปี (บาท/ตัน)	13,277.33	13,994.00	5.4
ข้าวเหนียนาปี (บาท/ตัน)	11,985.33	12,386.00	3.3
ข้าวนาปรัง (บาท/ตัน)	8,008.80	9,006.80	12.5
อ้อยโรงงาน (บาท/ตัน)	1,241.00	1,465.75	18.1
มันสำปะหลัง	2.96	2.57	-13.2
ยางพาราแผ่นดิบชั้น 3	43.79	60.81	38.9
โคเนื้อ ขนาดกลาง น้ำหนัก 350-450 กิโลกรัม (บาท/ตัว)	29,470.58	20,929.08	-29.0
กระบือ ขนาดกลาง น้ำหนัก 450-550 กิโลกรัม (บาท/ตัว)	34,438.67	24,084.75	-30.1
สุกร น้ำหนักมากกว่า 100 กิโลกรัม	92.39	78.81	-14.7
แพะเลี้ยงสัตว์น้ำจืด	87.20	83.18	-4.6
จับสัตว์น้ำจืดธรรมชาติ	40.25	50.61	25.7

ที่มา : ศูนย์สารสนเทศการเกษตร สำนักงานเศรษฐกิจการเกษตร

จัดทำโดย
สำนักงานเศรษฐกิจการเกษตรที่ 4
เลขที่ 343 หมู่ 15 ถนนท่าพระ-โกสุมพิสัย ตำบลท่าพระ อำเภอเมืองขอนแก่น
จังหวัดขอนแก่น 40260
โทรศัพท์ 0 4326 1513 โทรสาร 0 4326 1513