



กระทรวงพาณิชย์

สำนักงานพาณิชย์จังหวัดกำแพงเพชร
ศูนย์ราชการจังหวัดกำแพงเพชร อำเภอเมือง จังหวัดกำแพงเพชร
โทรศัพท์ ๐ - ๕๕๗๐- ๕๐๑๙-๒๐ โทรสาร ๐ - ๕๕๗๐ - ๕๐๒๑

สรุปภาวะการค้าจังหวัดกำแพงเพชร
ประจำเดือน พฤษภาคม ๒๕๖๔

๑. ดัชนีราคาผู้บริโภคทั่วไปของประเทศเดือนพฤษภาคม ๒๕๖๔

ดัชนีราคาผู้บริโภคเดือนพฤษภาคม ๒๕๖๔ เท่ากับ ๙๙.๕๕ (ปีฐาน ๒๕๖๒=๑๐๐)

อัตราเงินเฟ้อเดือนพฤษภาคม ๒๕๖๔ เมื่อเทียบกับเดือนเดียวกันของปีก่อน สูงขึ้นร้อยละ ๒.๔๔ (YoY) ซึ่งเป็นการเพิ่มขึ้นในอัตราที่ชะลอตัวลงจากเดือนก่อนหน้า โดยมีสาเหตุหลักจากมาตรการช่วยเหลือของภาครัฐในการลดค่ากระแสไฟฟ้า และค่าน้ำประปาเพื่อลดภาระค่าครองชีพให้กับประชาชนเป็นครั้งที่ ๒ ในรอบปี หลังจากสิ้นสุด มาตรการดังกล่าวเมื่อเดือนเมษายน ๒๕๖๔ รวมทั้งราคาน้ำมันเชื้อเพลิงที่ปรับตัวสูงขึ้น ร้อยละ ๓๖.๔๙ ซึ่งเป็นการสูงขึ้นอย่างต่อเนื่องตั้งแต่ต้นปี

อย่างไรก็ตาม สินค้ากลุ่มอาหารสด บางรายการ อาทิ ข้าวสาร และผักสด ราคาปรับลดลง จากการแพร่ระบาดของเป็นวงกว้างของไวรัสโควิด-๑๙ ระลอกใหม่ ส่งผลให้มีการปิดตลาดหลายแห่ง และสถานประกอบการ ให้บริการบางประเภทต้องปิดกิจการชั่วคราว ซึ่งส่งผลกระทบต่อกำลังซื้อและปริมาณ การบริโภคชะลอตัว ขณะที่สินค้าอุปโภคบริโภคอื่น ๆ ราคาสินค้ายังคงทรงตัวและเคลื่อนไหวตามการส่งเสริมการตลาดของผู้ผลิตและผู้ประกอบการ

ทั้งนี้ เมื่อหักอาหารสดและพลังงานออกแล้ว เงินเพื่อพื้นฐานยังขยายตัวที่ร้อยละ ๐.๔๙ และเฉลี่ย ๕ เดือน (ม.ค.- พ.ค.) ๒๕๖๔ เงินเฟ้อทั่วไปสูงขึ้นร้อยละ ๐.๘๓ (AoA) และ เงินเพื่อพื้นฐานสูงขึ้นร้อยละ ๐.๒๓ (AoA)

๒. ดัชนีราคาผู้บริโภคของจังหวัดกำแพงเพชร

เนื่องจากกระทรวงพาณิชย์ โดยกองดัชนีเศรษฐกิจการค้ากลุ่มมาตรฐานข้อมูลและดัชนีเศรษฐกิจการค้าอยู่ระหว่างดำเนินการปรับปรุงปีฐานของดัชนีราคาผู้บริโภคระดับจังหวัด จากปีฐาน ๒๕๕๘ เป็น ปีฐาน ๒๕๖๒ จึงไม่มีข้อมูล

๓. รายการสินค้าอุปโภคบริโภคที่สำคัญของจังหวัดกำแพงเพชร ประจำเดือน พฤษภาคม ๒๕๖๔

รายการสินค้า	หน่วย	ราคาเฉลี่ย เม.ย.๖๔ (บาท)	พฤษภาคม ๒๕๖๔				ราคาเฉลี่ย พ.ค.๖๔ (บาท)	อัตราการ เปลี่ยนแปลง (บาท)	ร้อยละ % (+เพิ่ม,- ลด)
			สัปดาห์ที่ ๑	สัปดาห์ที่ ๒	สัปดาห์ที่ ๓	สัปดาห์ที่ ๔			
หมวดสินค้าเกษตรกรรม									
- ข้าวเปลือก									
ข้าวเปลือกเจ้า ๕% ความชื้น ไม่เกิน ๑๕%	ตัน	๙,๐๑๒.๕๐	๙,๐๐๐	๙,๐๐๐	๙,๐๐๐	๘,๙๐๐	๘,๙๗๕.๐๐	-๓๗.๕๐	-๐.๔๒
ข้าวเปลือกเจ้า ๕% ความชื้น ไม่เกิน ๒๕%	ตัน	๘,๐๑๒.๕๐	๘,๐๐๐	๘,๐๐๐	๘,๐๐๐	๗,๙๐๐	๗,๙๗๕.๐๐	-๓๗.๕๐	-๐.๔๗
ข้าวเปลือกเจ้า ๕% ความชื้น ไม่เกิน ๓๐%	ตัน	๗,๕๒๕.๐๐	๗,๕๐๐	๗,๕๐๐	๗,๕๐๐	๗,๔๐๐	๗,๔๗๕.๐๐	-๕๐.๐๐	-๐.๖๖
- มันสำปะหลัง									
มันสำปะหลัง เปอร์เซ็นต์เชื้อแป้ง ๒๕%	กก.	๒.๔๗	๒.๑๘	๒.๒๕	๒.๒๐	๒.๒๐	๒.๒๑	-๐.๒๖	-๑๐.๕๓
มันสำปะหลัง เปอร์เซ็นต์เชื้อแป้ง ๓๐%	กก.	๒.๖๙	๒.๕๘	๒.๒๕	๒.๔๓	๒.๔๕	๒.๔๓	-๐.๒๖	-๙.๖๖
มันสำปะหลัง มันเส้น	กก.	๖.๖๐	๖.๔๕	๖.๔๕	๖.๔๕	๖.๔๕	๖.๔๕	-๐.๑๕	-๒.๒๗
- ข้าวโพดเลี้ยงสัตว์									
ข้าวโพดเลี้ยงสัตว์ ชนิดเมล็ดความชื้น ๑๔.๕%	กก.	๘.๕๒	๘.๖๐	๘.๕๕	๘.๔๕	๘.๖๐	๘.๕๕	+๐.๐๓	๐.๓๕
ข้าวโพดเลี้ยงสัตว์ ชนิดเมล็ดความชื้น ๓๐%	กก.	๖.๒๔	๖.๒๕	๕.๙๗	๕.๙๗	๖.๒๕	๖.๑๑	-๐.๑๓	-๒.๐๘
- ข้าวสารขายปลีก									
ข้าวสารหอมมะลิ (ตราฉัตรเพชร)	๕ กก.	๑๗๐.๖๓	๑๗๐.๐๐	๑๗๐.๐๐	๑๗๐.๐๐	๑๗๐.๐๐	๑๗๐.๐๐	-๐.๖๓	-๐.๓๗
ข้าวสารเจ้า ๕% (ตราบัวชมพู)	๕ กก.	๑๑๕.๐๐	๑๑๕.๐๐	๑๑๕.๐๐	๑๑๕.๐๐	๑๑๕.๐๐	๑๑๕.๐๐	๐.๐๐	๐.๐๐
ข้าวสารเหนียว ๑๐% (ตราบัวแดง)	๑๕ กก.	๓๘๕.๐๐	๓๘๕.๐๐	๓๘๕.๐๐	๓๘๕.๐๐	๓๘๕.๐๐	๓๘๕.๐๐	๐.๐๐	๐.๐๐

/ตาราง(ต่อ)...

รายการสินค้า	หน่วย	ราคาเฉลี่ย เม.ย.๖๔ (บาท)	พฤษภาคม ๒๕๖๔				ราคาเฉลี่ย พ.ค.๖๔ (บาท)	อัตราการ เปลี่ยนแปลง (บาท)	ร้อยละ % (+เพิ่ม,- ลด)
			สัปดาห์ที่ ๑	สัปดาห์ที่ ๒	สัปดาห์ที่ ๓	สัปดาห์ที่ ๔			
หมวดอาหารและเครื่องดื่ม									
ไม่มีแอลกอฮอล์									
- สุกรมีชีวิต									
ฟาร์มใหญ่ (๑๐๐ กก.)	กก.	๘๘.๐๐	๘๘.๐๐	๘๘.๐๐	๘๘.๐๐	๘๖.๐๐	๘๗.๕๐	-๐.๕๐	-๐.๕๗
- สุกรชำแหละ เนื้อแดง	กก.	๑๕๖.๒๕	๑๕๗.๕๐	๑๕๗.๕๐	๑๕๗.๕๐	๑๕๗.๕๐	๑๕๗.๕๐	+๐.๒๕	+๐.๘๐
สามชั้น	กก.	๑๗๘.๕๐	๑๗๕.๐๐	๑๗๕.๐๐	๑๗๕.๐๐	๑๗๕.๐๐	๑๗๕.๐๐	-๓.๕๐	-๑.๙๖
- ไก่สดทั้งตัว ไม่รวมเครื่องใน	กก.	๗๐.๐๐	๗๐.๐๐	๗๐.๐๐	๗๐.๐๐	๗๐.๐๐	๗๐.๐๐	๐.๐๐	๐.๐๐
- ไช้ไก่ เบอร์ ๒	ฟอง	๓.๖๐	๓.๕๐	๓.๕๐	๓.๕๐	๓.๕๐	๓.๕๐	-๐.๑๐	-๒.๗๘
เบอร์ ๓	ฟอง	๓.๒๕	๓.๑๐	๓.๑๐	๓.๑๐	๓.๑๐	๓.๑๐	-๐.๑๕	-๔.๖๒
- ไช้เปิด ขนาดกลาง	ฟอง	๔.๐๐	๔.๐๐	๔.๐๐	๔.๐๐	๔.๐๐	๔.๐๐	๐.๐๐	๐.๐๐
- ปลาช่อนสด ขนาดใหญ่	กก.	๑๕๐.๐๐	๑๕๐.๐๐	๑๕๐.๐๐	๑๕๐.๐๐	๑๕๐.๐๐	๑๕๐.๐๐	๐.๐๐	๐.๐๐
- ปลาตุ๋นสด ขนาดกลาง	กก.	๖๕.๐๐	๖๒.๕๐	๖๒.๕๐	๖๒.๕๐	๖๒.๕๐	๖๒.๕๐	-๒.๕๐	-๓.๘๕
หมวดอาหารและเครื่องดื่มไม่มี แอลกอฮอล์									
- ผักชี	กก.	๑๒๓.๗๕	๑๑๕.๐๐	๑๑๕.๐๐	๑๑๕.๐๐	๑๑๕.๐๐	๑๑๕.๐๐	-๘.๗๕	-๗.๐๗
- ผักกาดขาวปลี	กก.	๒๗.๕๐	๒๗.๕๐	๒๗.๕๐	๒๗.๕๐	๒๗.๕๐	๒๗.๕๐	๐.๐๐	๐.๐๐
- ผักคะน้า	กก.	๔๑.๒๕	๓๕.๐๐	๓๕.๐๐	๓๕.๐๐	๓๕.๐๐	๓๕.๐๐	-๖.๒๕	-๑๕.๑๕
- กะหล่ำปลี	กก.	๒๕.๐๐	๒๕.๐๐	๒๕.๐๐	๒๕.๐๐	๒๕.๐๐	๒๕.๐๐	๐.๐๐	๐.๐๐
- ถั้วฝักยาว	กก.	๔๗.๕๐	๕๐.๐๐	๕๐.๐๐	๕๐.๐๐	๕๐.๐๐	๕๐.๐๐	+๒.๕๐	+๕.๒๖
- พริกชี้ฟ้าสด	กก.	๖๒.๕๐	๖๗.๕๐	๖๗.๕๐	๖๗.๕๐	๖๗.๕๐	๖๗.๕๐	+๕.๐๐	+๘.๐๐
- แดงกวา	กก.	๒๑.๘๘	๒๐.๐๐	๒๐.๐๐	๒๐.๐๐	๒๐.๐๐	๒๐.๐๐	-๑.๘๘	-๘.๕๗
- มะเขือเทศ	กก.	๒๘.๑๓	๓๐.๐๐	๓๐.๐๐	๓๐.๐๐	๓๐.๐๐	๓๐.๐๐	+๑.๘๘	+๖.๖๗
- มะนาวแป้นขนาดกลาง	กก.	๔.๒๕	๒.๕๐	๒.๗๕	๒.๗๕	๒.๗๕	๒.๖๙	-๐.๕๖	-๓๖.๗๑
- ต้นหอม	กก.	๑๐๗.๕๐	๑๐๐.๐๐	๑๐๐.๐๐	๑๐๐.๐๐	๑๐๐.๐๐	๑๐๐.๐๐	-๗.๕๐	-๖.๙๘
- หอมแดง (ไม่ตัดหมวด)	กก.	๓๘.๑๓	๓๗.๕๐	๓๗.๕๐	๓๗.๕๐	๓๗.๕๐	๓๗.๕๐	-๐.๖๓	-๑.๖๔
- กระเทียมแห้ง (ไม่ตัดหมวด)	กก.	๘๗.๕๐	๘๕.๐๐	๘๕.๐๐	๘๕.๐๐	๘๕.๐๐	๘๕.๐๐	-๒.๕๐	-๒.๘๖
- น้ำมันพืชถั่วเหลือง ๑ ลิตร (ตราอรุณ)	ขวด	๕๒.๕๐	๕๒.๕๐	๕๒.๕๐	๕๒.๕๐	๕๒.๕๐	๕๒.๕๐	๐.๐๐	๐.๐๐
- น้ำมันพืชปาล์ม ๑ ลิตร (ตรามรกต)	ขวด	๔๗.๕๐	๔๗.๕๐	๔๗.๕๐	๔๗.๕๐	๔๗.๕๐	๔๗.๕๐	๐.๐๐	๐.๐๐
- น้ำตาลทราย ขาวบริสุทธิ์ (มิตรผล)	กก.	๒๒.๕๐	๒๒.๐๐	๒๒.๐๐	๒๒.๐๐	๒๒.๐๐	๒๒.๐๐	-๐.๕๐	-๒.๒๒
หมวดวัสดุก่อสร้าง									
- ปูนซีเมนต์									
ตราTPI ๒๙๙ ๕๐ กก.	ถุง	๑๐๖.๐๐	๑๐๖.๐๐	๑๐๖.๐๐	๑๐๖.๐๐	๑๐๖.๐๐	๑๐๖.๐๐	๐.๐๐	๐.๐๐
ตราTPI (เขียว) ๕๐ กก.	ถุง	๙๒.๕๐	๙๒.๕๐	๙๒.๕๐	๙๒.๕๐	๙๒.๕๐	๙๒.๕๐	๐.๐๐	๐.๐๐

รายการสินค้า	หน่วย	ราคาเฉลี่ย เม.ย.๖๔ (บาท)	พฤษภาคม ๒๕๖๔				ราคาเฉลี่ย พ.ค.๖๔ (บาท)	อัตราการ เปลี่ยนแปลง (บาท)	ร้อยละ % (+เพิ่ม,- ลด)
			สัปดาห์ที่ ๑	สัปดาห์ที่ ๒	สัปดาห์ที่ ๓	สัปดาห์ที่ ๔			
หมวดวัสดุก่อสร้าง									
- เหล็กเส้นกลม SR ๒๔									
ยาว ๑๐ เมตร ศก. ขนาด ๖ มม.	เส้น	๖๑.๕๐	๖๗.๐๐	๖๗.๐๐	๖๗.๐๐	๖๗.๐๐	๖๗.๐๐	+๕.๕๐	+๘.๙๔
ยาว ๑๐ เมตร ศก. ขนาด ๘ มม.	เส้น	๑๓๙.๕๐	๑๔๗.๕๐	๑๔๗.๕๐	๑๔๗.๕๐	๑๔๗.๕๐	๑๔๗.๕๐	+๘.๐๐	+๕.๗๓
ยาว ๑๐ เมตร ศก. ขนาด ๑๒ มม.	เส้น	๒๓๑.๕๐	๒๕๕.๐๐	๒๕๕.๐๐	๒๕๕.๐๐	๒๕๕.๐๐	๒๕๕.๐๐	+๒๓.๕๐	+๑๐.๑๕
- กระเบื้องมุงหลังคา ลอนโค้ง (ตราเพชร)	แผ่น	๑๖.๕๐	๑๖.๕๐	๑๖.๕๐	๑๖.๕๐	๑๖.๕๐	๑๖.๕๐	๐.๐๐	๐.๐๐
หมวดผลิตภัณฑ์ปิโตรเลียม									
- แก๊สโซฮอล์ E๒๐	ลิตร	๒๕.๖๖	๒๖.๖๔	๒๖.๒๔	๒๖.๗๔	๒๖.๘๔	๒๖.๖๒	+๐.๙๖	+๓.๗๓
- ดีเซลหมุนเร็ว	ลิตร	๒๗.๐๑	๒๗.๙๙	๒๗.๙๙	๒๗.๖๙	๒๗.๘๙	๒๗.๗๗	+๐.๗๖	+๒.๘๑
- แก๊สโซฮอล์ ๙๕	ลิตร	๒๗.๑๗	๒๗.๖๕	๒๘.๑๕	๒๗.๗๕	๒๗.๗๕	๒๗.๘๓	+๐.๖๖	+๒.๔๓
- แก๊สโซฮอล์ ๙๑	ลิตร	๒๖.๙๐	๒๗.๓๘	๒๗.๘๘	๒๗.๔๘	๒๗.๔๘	๒๗.๕๖	+๐.๖๖	+๒.๔๕
- ก๊าซ LPG รถยนต์	ลิตร	๑๑.๖๙	๑๑.๖๙	๑๑.๖๙	๑๑.๖๙	๑๑.๖๙	๑๑.๖๙	๐.๐๐	๐.๐๐
- ก๊าซธรรมชาติ NGV	กก.	๑๓.๕๖	๑๔.๑๐	๑๔.๑๐	๑๔.๑๐	๑๔.๑๐	๑๔.๑๐	+๐.๕๕	+๔.๐๒
- ก๊าซหุงต้ม ขนาด ๑๕ กก.	ถัง	๓๖๕.๐๐	๓๖๕.๐๐	๓๖๕.๐๐	๓๖๕.๐๐	๓๖๕.๐๐	๓๖๕.๐๐	๐.๐๐	๐.๐๐

๔. สถานการณ์การค้าสินค้าเกษตรที่สำคัญของจังหวัดกำแพงเพชร ประจำเดือน พฤษภาคม ๒๕๖๔

๔.๑ ข้าว ปีการผลิต ๒๕๖๓/๖๔

● ภาวะการผลิต ข้าวนาปี

- พื้นที่เพาะปลูก จำนวน ๑,๐๘๙,๒๑๓.๘๐ ไร่
- พื้นที่ให้ผลผลิต จำนวน ๑,๐๘๒,๘๒๑.๐๐ ไร่
- ปริมาณผลผลิต จำนวน ๘๑๖,๓๘๘.๕๙ ตัน
- ช่วงเวลาออกสู่ตลาด เดือนสิงหาคม – มกราคม (สิ้นสุดฤดูกาลเก็บเก็บแล้ว)

● ภาวะการผลิต ข้าวนาปรัง

- พื้นที่เพาะปลูก จำนวน ๓๑๔,๕๔๗.๕๐ ไร่
- พื้นที่ให้ผลผลิต จำนวน ๒๙๔,๓๒๑.๕๐ ไร่
- ปริมาณผลผลิต จำนวน ๒๑๐,๖๒๕.๕๑ ตัน
- ช่วงเวลาออกสู่ตลาด เดือนกุมภาพันธ์ - กรกฎาคม

(ที่มา : จากสำนักงานเกษตรและสหกรณ์จังหวัดกำแพงเพชร ข้อมูล ณ เดือน พฤษภาคม ๒๕๖๔)

● ภาวะการตลาด

ราคาผลผลิตข้าวนาปรัง ความชื้นไม่เกิน ๑๕% ต้นละ ๘,๘๐๐ - ๙,๒๐๐ บาท ความชื้น ๒๕% ต้นละ ๗,๘๐๐ - ๘,๒๐๐ บาท ความชื้น ๓๐% ต้นละ ๗,๓๐๐ - ๗,๗๐๐ บาท ราคาปรับสูงขึ้น เมื่อเทียบกับเดือนที่ผ่านมา ต้นละ ๑๐๐ บาท ข้าวนาปรังมีผลผลิตบางส่วนที่ เนื่องจากเป็นฤดูแล้งแหล่งน้ำในการเพาะปลูกมีน้อย และกำลังเข้าสู่ฤดูกาลเพาะปลูกข้าวนาปี

การดำเนินการตามโครงการประกันรายได้เกษตรกรผู้ปลูกข้าวปี ๒๕๖๓/๖๔ จังหวัดกำแพงเพชร เกษตรกรที่ผ่านการตรวจสอบการขึ้นทะเบียน รวม ๕๘,๓๕๕ ครัวเรือน พื้นที่ ๑,๒๐๒,๑๐๑.๙๕ ไร่ ได้รับเงินชดเชย จำนวน ๖๓,๐๙๐ ราย เป็นจำนวนเงินรวม ๘๔๐,๔๔๕,๐๘๖.๒๗ บาท (ข้อมูลจากสำนักงาน ธ.ก.ส.กำแพงเพชร ณ วันที่ ๓๑ พฤษภาคม ๒๕๖๔)

๔.๒ มันสำปะหลัง

- **ภาวะการผลิต** มันสำปะหลัง (ช่วงตุลาคม ๒๕๖๒ ถึงกันยายน ๒๕๖๓)
 - พื้นที่เพาะปลูก จำนวน ๑,๑๙๘,๔๗๒.๕๐ ไร่
 - พื้นที่ให้ผลผลิต จำนวน ๖๘๕,๙๑๑.๕๐ ไร่
 - ปริมาณผลผลิต จำนวน ๒,๑๙๕,๘๗๙.๒๘ ตัน
- **ภาวะการผลิต** มันสำปะหลัง (ช่วงตุลาคม ๒๕๖๓ ถึงเมษายน ๒๕๖๔)
 - พื้นที่เพาะปลูก จำนวน ๘๖๓,๓๗๖.๗๕ ไร่
 - พื้นที่ให้ผลผลิต จำนวน ๔๙๔,๒๘๗.๕๐ ไร่
 - ปริมาณผลผลิต จำนวน ๑,๖๒๗,๕๕๕.๘๙ ตัน
 - ช่วงเวลาออกสู่ตลาดในช่วงเดือนตุลาคม และคาดว่าผลผลิตออกสู่ตลาดจำนวนมาก เดือนกุมภาพันธ์ – เมษายน (ที่มา: จากสำนักงานเกษตรและสหกรณ์จังหวัดกำแพงเพชร ณ เดือน พฤษภาคม ๒๕๖๔)

● **ภาวะการตลาด**

ราคาผลผลิตมันสำปะหลังหัวมันสด เเปอร์เซ็นต์เชื้อแป้ง ๒๕ % ๑.๙๐ - ๒.๕๐ บาท/กก. เชื้อแป้ง ๓๐ % ๒.๑๐ - ๒.๗๕ บาท/กก. และมันเส้น ๖.๒๐-๖.๗๐ บาท/กก. ราคา มันสำปะหลังปรับลดลง ๐.๑๐-๐.๔๐ บาท/กก. มันเส้นลดลง ๐.๑๐ บาท/กก. เมื่อเทียบกับเดือนที่ผ่านมา ปริมาณผลผลิตออกสู่ตลาดประมาณร้อยละ ๙๐ เกษตรกรบางส่วนชะลอการเก็บผลผลิตเพื่อเก็บต้นพันธุ์ไว้เพาะปลูกและจำหน่ายในช่วงฝนตก มันสำปะหลังที่เกษตรกรเพาะปลูกกรอบใหม่อยู่ระหว่างการเจริญเติบโต

สถานการณ์การระบาดของโรคไวรัสใบด่างมันสำปะหลังในจังหวัดกำแพงเพชร ขณะนี้ไม่พบการระบาดเพิ่มของโรค แต่เฝ้าระวังในพื้นที่ ๕ อำเภอ ที่เคยพบการระบาด ได้แก่ อำเภอเมืองกำแพงเพชร ขามูร์ลักษบุรี คลองขลุง พรานกระต่าย และคลองลาน และหน่วยงานที่เกี่ยวข้องประชาสัมพันธ์มาตรการควบคุมการขนย้ายท่อนพันธุ์ (ยอดสะสมเกษตรกร ๑๑๐ ราย พื้นที่ ๑,๐๓๓ ไร่ โดยมีพื้นที่ทำลายแล้ว ๑,๐๓๓ ไร่ ข้อมูล ณ พฤษภาคม ๒๕๖๔)

การดำเนินการตามโครงการประกันรายได้เกษตรกรผู้ปลูกมันสำปะหลัง ปี ๒๕๖๓/๖๔ จังหวัดกำแพงเพชร เกษตรกรที่ผ่านการตรวจสอบการขึ้นทะเบียน จำนวน ๓๙,๔๙๘ ครัวเรือน พื้นที่ ๗๔๕,๓๗๖.๘๑ ไร่ ได้รับเงินชดเชยแล้ว จำนวน ๓๑,๕๔๔ ราย เป็นจำนวนเงินรวม ๒๘๕,๔๐๓,๗๓๗.๓๗ บาท (ข้อมูลจากสำนักงาน ธ.ก.ส. กำแพงเพชร ณ วันที่ ๓๑ พฤษภาคม ๒๕๖๔)

๔.๓ ข้าวโพดเลี้ยงสัตว์

- **ภาวะการผลิต** ข้าวโพดเลี้ยงสัตว์ (รุ่น ๑ ปี ๒๕๖๓/๒๕๖๔)
 - พื้นที่เพาะปลูก จำนวน ๖๔,๔๗๐.๕๐ ไร่
 - พื้นที่ให้ผลผลิต จำนวน ๖๑,๒๑๘.๕๐ ไร่
 - ปริมาณผลผลิต จำนวน ๗๐,๑๔๕.๙๐ ตัน
 - ช่วงเวลาออกสู่ตลาดเป็นจำนวนมาก เดือนตุลาคม – ธันวาคม
- **ภาวะการผลิต** ข้าวโพดเลี้ยงสัตว์ (รุ่น ๒ ปี ๒๕๖๓/๒๕๖๔)
 - พื้นที่เพาะปลูก จำนวน ๕๐,๐๒๖.๐๐ ไร่
 - พื้นที่ให้ผลผลิต จำนวน ๔๗,๕๓๕.๐๐ ไร่
 - ปริมาณผลผลิต จำนวน ๔๘,๗๑๙.๑๓ ตัน

(ที่มา: จากสำนักงานเกษตรและสหกรณ์จังหวัดกำแพงเพชร ข้อมูล ณ เดือน พฤษภาคม ๒๕๖๔)

● **ภาวะการตลาด**

ผลผลิตข้าวโพดเลี้ยงสัตว์ รุ่น ๒ ออกสู่ตลาดแล้ว ราคาข้าวโพดชนิดเมล็ด ความชื้น ๑๔.๕ % ราคา ๘.๔๕-๘.๖๕ บาท/กก. ความชื้น ๓๐ % ราคา ๕.๘๐-๖.๖๐ บาท/กก. ปรับสูงขึ้น ๐.๑๐-๐.๓๐ บาท/กก. เมื่อเทียบกับเดือนที่ผ่านมา ในช่วงเดือนนี้ ปริมาณข้าวโพดเลี้ยงสัตว์ในพื้นที่มีปริมาณน้อย เนื่องจากเป็นฤดูแล้งแหล่งน้ำในการเพาะปลูกมีน้อยและผู้ประกอบการเปิดการรับซื้อผลผลิตในบางพื้นที่

การดำเนินการตามโครงการประกันรายได้เกษตรกร ผู้ปลูกข้าวโพดเลี้ยงสัตว์ ปี ๒๕๖๓ /๖๔ จังหวัดกำแพงเพชร เกษตรกรที่ผ่านการตรวจสอบการขึ้นทะเบียน จำนวน ๘,๖๕๓ ครัวเรือน พื้นที่ ๑๒๔,๔๕๙.๘๒ ไร่ ได้รับเงินชดเชยแล้ว รวม ๔,๖๒๔ ราย เป็นเงินรวม ๑๗,๓๗๘,๘๕๕.๘๕ บาท (ข้อมูลจากสำนักงาน ธ.ก.ส.กำแพงเพชร ณ วันที่ ๓๑ พฤษภาคม ๒๕๖๔)

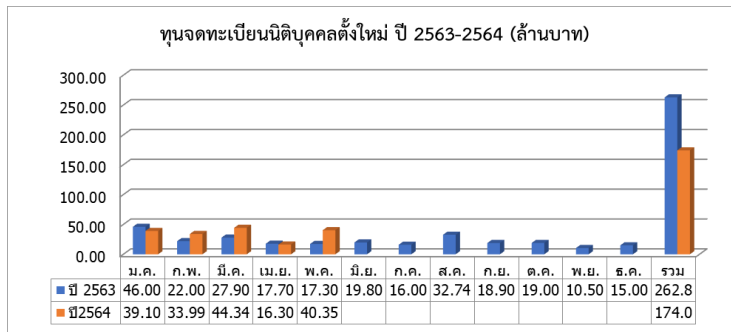
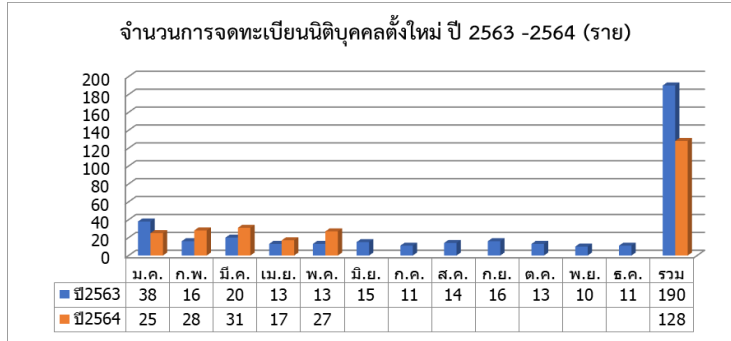
๕. ด้านการลงทุน

๕.๑ การจดทะเบียนนิติบุคคลตั้งใหม่ เดือน พฤษภาคม ๒๕๖๔

มีผู้ยื่นขอจดทะเบียนนิติบุคคลตั้งใหม่จำนวน ๒๗ ราย ทุนจดทะเบียน ๔๐.๓๕ ล้านบาท ดังนี้

- ห้างหุ้นส่วนจำกัด จำนวน ๑๔ ราย ทุนจดทะเบียน ๑๖.๕๐ ล้านบาท
- บริษัทจำกัด จำนวน ๑๓ ราย ทุนจดทะเบียน ๒๓.๘๕ ล้านบาท

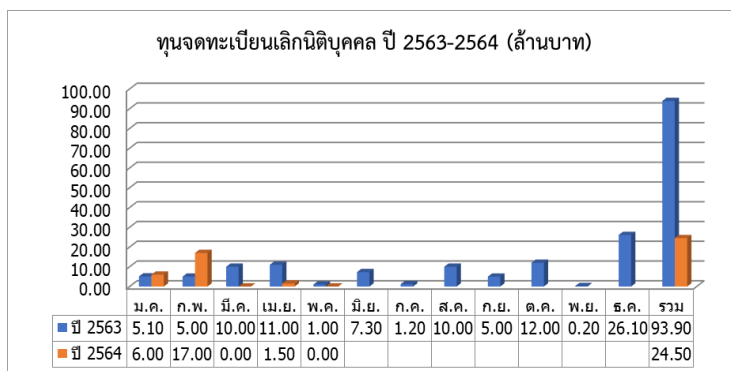
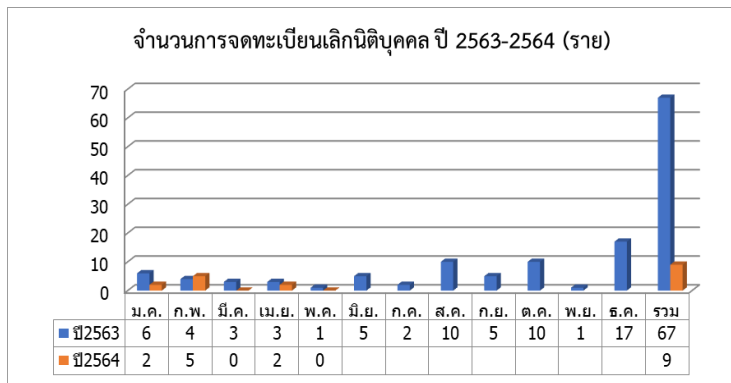
ประเภทนิติบุคคลที่จดทะเบียนตั้งใหม่สูงสุด คือ การขายปลีกและขายส่งสินค้าต่างๆ



๕.๒ การจดทะเบียนเลิกนิติบุคคล เดือน พฤษภาคม ๒๕๖๔

มีผู้ยื่นขอจดทะเบียนเลิกนิติบุคคล จำนวน ๐ ราย ทุนจดทะเบียน ๐ ล้านบาท ดังนี้

- ห้างหุ้นส่วนจำกัด จำนวน - ราย ทุนจดทะเบียน - ล้านบาท
- บริษัทจำกัด จำนวน - ราย ทุนจดทะเบียน - ล้านบาท



๖. การจดทะเบียนด้านทรัพย์สินทางปัญญา เดือน พฤษภาคม ๒๕๖๔

- รับคำขอเครื่องหมายการค้า	จำนวน	๑	ราย
- รับคำขอจดทะเบียนเครื่องหมายการค้า	จำนวน	-	ราย
- รับคำขอต่ออายุเครื่องหมายการค้า	จำนวน	๑	ราย
- รับคำขอแก้ไขเปลี่ยนแปลงเครื่องหมายการค้า	จำนวน	-	ราย
- รับคำขอจดทะเบียนสิทธิบัตร/อนุสิทธิบัตร	จำนวน	๑	ราย
- รับคำขอต่ออายุสิทธิบัตร/อนุสิทธิบัตร	จำนวน	-	ราย
- รับคำขอแก้ไขเปลี่ยนแปลงสิทธิบัตร/อนุสิทธิบัตร	จำนวน	-	ราย
รวมคำขอทั้งสิ้น	จำนวน	๓	ราย

๗. การบริโภคภาคเอกชน

๗.๑ ตารางการจัดเก็บภาษีอากรของจังหวัดกำแพงเพชร เปรียบเทียบเดือนเมษายน ๒๕๖๔ กับเดือนพฤษภาคม ๒๕๖๔

ประเภทภาษี	จำนวนเงิน (ล้านบาท)		การเปลี่ยนแปลง (ล้านบาท) (+เพิ่ม,-ลด)	อัตราการเปลี่ยนแปลง (ร้อยละ) (+เพิ่ม,-ลด)
	เม.ย.	พ.ค.		
ภาษีเงินได้นิติบุคคล	๑๔.๙๑๔	๑๕.๓๒๘	+๐.๔๑๔	+๒.๗๗๖
ภาษีมูลค่าเพิ่ม	๖๐.๗๖๙	๑๗๒.๒๕๔	+๑๑๑.๔๘๕	+๑๘๓.๔๕๗
ภาษีสรรพสามิต	๒.๑๗๗	๔.๖๐๒	+๒.๔๒๕	+๑๑๑.๓๙๒

ที่มา: สำนักงานสรรพากรพื้นที่กำแพงเพชร

๗.๒ ตารางข้อมูลการจดทะเบียนรถของจังหวัดกำแพงเพชร เปรียบเทียบเดือนเมษายน ๒๕๖๔ กับเดือนพฤษภาคม ๒๕๖๔

ประเภทการจดทะเบียนรถ	จำนวน (คัน)		การเปลี่ยนแปลง (คัน) (+เพิ่ม,-ลด)	อัตราการเปลี่ยนแปลง (ร้อยละ) (+เพิ่ม,-ลด)
	เม.ย.	พ.ค.		
รถยนต์นั่งส่วนบุคคลไม่เกิน ๗ ที่นั่ง	๑๙๓	๑๙๗	+๔.๐๐๐	+๒.๐๗๓
รถจักรยานยนต์	๑,๐๓๒	๘๙๑	- ๑๔๑.๐๐๐	- ๑๓.๖๖๓

ที่มา : สำนักงานขนส่งจังหวัดกำแพงเพชร

๘. ภาวะการค้าทั่วไป

ภาวะการค้าโดยทั่วไปของจังหวัดกำแพงเพชร เดือนพฤษภาคม ๒๕๖๔ อยู่ในภาวะชะงักงัน เนื่องจากสถานการณ์การแพร่ระบาดของเชื้อไวรัสโคโรนา ๒๐๑๙ (Covid-19) ระลอกใหม่ ส่งผลกระทบต่อภาคการผลิต และภาคการบริโภคของจังหวัด เป็นผลจากการฟื้นตัวของเศรษฐกิจค่อนข้างชะงักงัน ซึ่งต้องติดตามและเฝ้าระวังอย่างใกล้ชิด รวมทั้งกำลังซื้อของผู้บริโภคที่ลดลง ส่งผลให้ประชาชนจับจ่ายใช้สอยลดลง ปรับเปลี่ยนวิธีการบริโภคสินค้าโดยการซื้อสินค้าในปริมาณที่มากขึ้น เพื่อลดความเสี่ยงและความสะดวกในการออกมายังสถานที่ต่างๆ ที่มีผู้คนแออัด ดังนั้นร้านค้าชุมชนใกล้บ้าน โดยเฉพาะร้านที่เข้าร่วมโครงการร้านสวัสดิการของรัฐ เป็นช่องทางหนึ่งที่ทำให้ประชาชนได้ใช้บริการ รวมทั้งการสั่งซื้อสินค้าผ่านช่องทางออนไลน์ จึงเป็นแหล่งซื้อสินค้าที่เป็นที่นิยมของประชาชน อีกช่องทางหนึ่ง และสถิติการจดทะเบียนนิติบุคคล การจดทะเบียนเพิ่มขึ้น การจดทะเบียนรถยนต์นั่งส่วนบุคคลไม่เกิน ๗ ที่นั่งเพิ่มขึ้น แต่รถจักรยานยนต์ลดลง

สินค้าเกษตรราคาปรับตัวลดลง ได้แก่ ข้าวเปลือกเจ้า ข้าวโพดเลี้ยงสัตว์ และมันสำปะหลัง ตามความต้องการของตลาดที่ลดลง สำหรับข้าวโพดเลี้ยงสัตว์ความชื้น ๑๔.๕ % ราคาปรับตัวสูงขึ้น เนื่องจากอยู่ในช่วงปลายฤดูการผลิต (ข้าวโพดเลี้ยงสัตว์ รุ่น ๒) ประกอบกับในช่วงฤดูการผลิตที่ผ่านมาเป็นช่วงฤดูแล้งแหล่งน้ำที่ใช้ในการเพาะปลูกมีจำกัด ทำให้ปริมาณผลผลิตลดลง

สินค้าอุปโภคบริโภคจำพวก หมูมีชีวิต ราคาปรับตัวลดลง ผักส่วนใหญ่ราคาทรงตัว จำพวก พริก ถั่วฝักยาว มะเขือเทศ ราคาปรับสูงขึ้น วัสดุก่อสร้าง และผลิตภัณฑ์ปิโตรเลียม ปรับราคาสูงขึ้น ตามภาวะตลาดโดยรวมของประเทศ

