

โคขุนจังหวัดกำแพงเพชร



สำนักงานเกษตรและสหกรณ์จังหวัดกำแพงเพชร

สารบัญ



การจัดการปัจจัยการผลิตในการเลี้ยงโคขุน

- ความหมายของการเลี้ยงโคขุน ๓
- พันธุ์โค อายุ เพศ ๔
- อาหาร การให้อาหาร ๗
- โรคต่างๆ ที่อาจเกิดขึ้นระหว่างการขุน ๙
- การดูแลสุขภาพสัตว์ ๑๔
- การผลิตเนื้อโคแปรรูป ๑๕
- โรงเรือนโคขุน ๑๗
- การจัดการของเสียในฟาร์ม ๒๐
- การจัดการโคก่อนเข้าขุน ๒๐

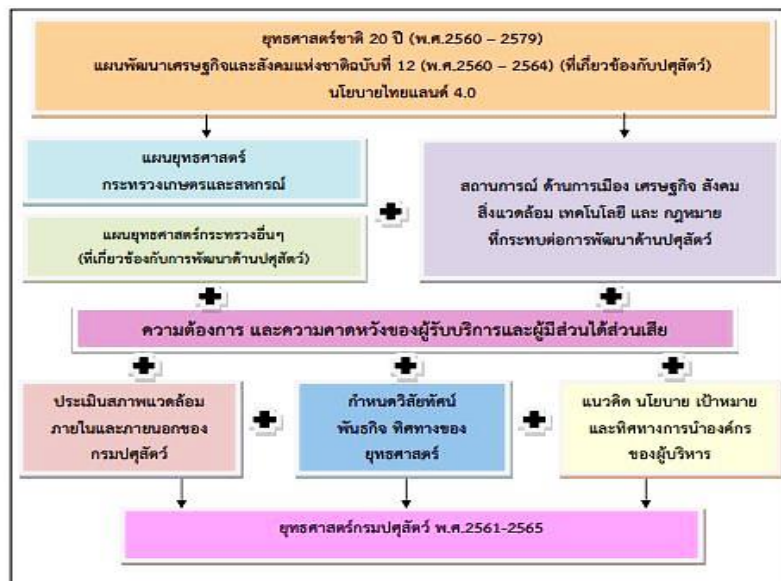
ข้อมูลด้านเศรษฐกิจ

- ต้นทุน/ผลตอบแทน ๒๒
- ปริมาณการผลิต ๒๔
- ช่องทางการตลาดและแหล่งจำหน่าย ๒๕
- ราคาสินค้า ๓๐
- การรวมกลุ่มเกษตรกร ๓๑



โคขุนจังหวัดกำแพงเพชร

โคเนื้อในประเทศไทยลดลงเป็นอย่างมากในช่วง 10 กว่าปีที่ผ่านมาจาก 8.03 ล้านตัว ในปี 2549 คงเหลือ 4.31 ล้านตัว ในปี 2557 เนื่องจากความต้องการบริโภคเนื้อสัตว์ที่เพิ่มขึ้น ทั้งจากความต้องการของประชากรในประเทศ นักท่องเที่ยวต่างประเทศ และความต้องการของตลาดต่างประเทศ และจากข้อมูลของสำนักงานเศรษฐกิจการเกษตร กระทรวงเกษตรและสหกรณ์ ที่เผยแพร่สถานการณ์โคเนื้อปี 2561 ว่ามีจำนวนโคเนื้อทั้งประเทศ 4.92 ล้านตัว โดยแม้การผลิตโคเนื้อจะเพิ่มขึ้นจากปี 2560 แต่ยังคงไม่เพียงพอกับความต้องการบริโภคในประเทศ กระทรวงเกษตรและสหกรณ์ จึงเร่งเดินหน้าเพิ่มผลผลิต ส่งเสริมการเลี้ยงโค โดยจัดทำยุทธศาสตร์โคเนื้อ ปี 2561-2565 ขึ้น โดยดำเนินงานตามกรอบแนวคิดการจัดทำยุทธศาสตร์กรมปศุสัตว์ พ.ศ. 2561 - 2565 พร้อมสนับสนุนช่วยเหลือเกษตรกรที่ได้รับผลกระทบการเปิดเสรีทางการค้าด้วยกองทุน FTA



ภาพที่ 1 กรอบแนวคิดการจัดทำยุทธศาสตร์กรมปศุสัตว์ พ.ศ. 2561 - 2565

ทั้งนี้ จากการผลิตโคเนื้อของประเทศไม่เพียงพอกับความต้องการ โดยเฉพาะการผลิตโคเนื้อต้นน้ำที่ต้องใช้เงินลงทุนต่อฟาร์มสูง และระยะเวลาคืนทุนใช้เวลานาน (ใช้เวลาประมาณ ๓ ปีในการให้ผลตอบแทน) ทำให้เกษตรกรหันไปประกอบอาชีพเพาะปลูกพืชเศรษฐกิจที่ผลผลิตมีราคาสูง คืนทุนเร็ว หรือรัฐบาลประกันรายได้ ส่งผลให้จำนวนโคเนื้อลดลงเป็นอย่างมากจนในปัจจุบันเกิดปัญหาการขาดแคลนโคเนื้อ เกษตรกรผู้ผลิตโคเนื้อต้นน้ำส่วนใหญ่ไม่มีกำลังซื้อแม่โคเนื้อมาเลี้ยงได้เนื่องจากมีราคาแพง ซึ่งปัญหาดังกล่าวส่งผลกระทบต่อการผลิตโคเนื้อทั้งระบบของประเทศ

ที่ผ่านมารัฐบาลได้พยายามแก้ไขปัญหาการผลิตโคเนื้อ มีการจัดทำโครงการส่งเสริมให้เกษตรกรเลี้ยงโคเนื้อในหลายโครงการ โดยให้เกษตรกรกู้ยืมเงินจากสถาบันการเงิน ซึ่งประสบผลสำเร็จเป็นส่วนน้อย เนื่องจากผลตอบแทนการเลี้ยงโคเนื้อไม่ทันกับภาระหนี้สินที่เกิดขึ้น กระทรวงเกษตรและสหกรณ์จึงได้กำหนดให้การเพิ่มจำนวนแม่โคเนื้อเป็นนโยบายเร่งด่วนเพื่อแก้ไขปัญหาความเดือดร้อนของเกษตรกรผู้เลี้ยงโคเนื้อทั่วประเทศ

สำหรับจังหวัดกำแพงเพชร กระทรวงเกษตรและสหกรณ์ได้กำหนดให้มีการเพิ่มปริมาณโคเนื้อให้เพียงพอกับความต้องการตลาด โดย จากข้อมูลจาก สำนักงานปศุสัตว์จังหวัดกำแพงเพชร กรมปศุสัตว์ ได้มีแผนการเพิ่มศักยภาพผู้ประกอบการเลี้ยงโค กระบือ ให้ได้รับการพัฒนาและเพิ่มศักยภาพระบบการผลิต ซึ่งจะทำให้สามารถแข่งขันในระบบการค้าเสรีได้ ใน “โครงการเพิ่มศักยภาพเกษตรกรผู้เลี้ยงโค กระบือ” โดยบรรจุในแผนพัฒนาจังหวัดกำแพงเพชร พ.ศ.๒๕๖๑ - ๒๕๖๔ ส่งเสริมและพัฒนาการผลิตสินค้าเกษตรปลอดภัย เนื่องจากสภาพปัญหาที่พบจากการเลี้ยงโค ในจังหวัดกำแพงเพชร ที่มีจำนวนโค - กระบือ ลดลง ข้อมูล ตั้งแต่ พ.ศ. ๒๕๕๖ - ๒๕๕๙

ชนิดสัตว์	พ.ศ.๒๕๕๖	พ.ศ.๒๕๕๗	พ.ศ.๒๕๕๘	พ.ศ.๒๕๕๙
โคเนื้อ (ตัว)	๒๕,๓๑๘	๒๑,๖๕๒	๑๘,๓๒๑	๑๔,๖๕๙
กระบือ (ตัว)	๔,๒๗๔	๓,๘๕๓	๓,๖๑๔	๓,๖๙๕

ที่มา : สำนักงานปศุสัตว์จังหวัดกำแพงเพชร

ด้วยเหตุนี้ สำนักงานปศุสัตว์จังหวัดกำแพงเพชร จึงได้จัดทำโครงการดังกล่าวขึ้น โดยมีวัตถุประสงค์เพื่อ (๑) เพื่อเพิ่มศักยภาพการผลิตโค กระบือ ในจังหวัดกำแพงเพชร (๒) เพื่อสร้างความเข้มแข็งให้แก่กลุ่มเกษตรกรผู้เลี้ยงโค กระบือ (๓) เพื่อให้เกษตรกรมีรายได้เพิ่มขึ้นจากการเลี้ยงโค กระบือ โดยมีแนวทางการดำเนินการ คือ ถ่ายทอดองค์ความรู้ด้านการเพิ่มประสิทธิภาพ การผลิตโค - กระบือ (Intensive Farm) สนับสนุนเครื่องสับหญ้า จำนวน ๔ เครื่อง ให้กับกลุ่มเกษตรกรผู้เลี้ยงโค-กระบือ และติดตามผลโครงการผลสัมฤทธิ์ของโครงการ โดยเกษตรกรผู้เลี้ยงโค - กระบือ ต้องมีรายได้เพิ่มขึ้น จากการลดต้นทุนการผลิต จากค่าอาหารสัตว์ เกษตรกรสามารถใช้พื้นที่เลี้ยงโค - กระบือ ที่มีอย่างจำกัดให้เกิดประโยชน์สูงสุด และ เกษตรกรผู้เลี้ยงโค - กระบือ ได้รับความรู้ด้านการเพิ่มประสิทธิภาพ การผลิตโค - กระบือ (Intensive Farm)

นอกจากโครงการดังกล่าวแล้ว กระทรวงเกษตรและสหกรณ์ยังได้จัดทำโครงการเพื่อส่งเสริมการผลิต และพัฒนาศักยภาพเกษตรกรผู้เลี้ยงโคขุนในจังหวัดกำแพงเพชร ในโครงการอื่น ได้แก่ โครงการฟาร์มโคเนื้อสร้างอาชีพ และ โครงการปรับเปลี่ยนพื้นที่ไม่เหมาะสม เพื่อส่งเสริมการเลี้ยงโค โดย กรมปศุสัตว์ โครงการเพิ่มประสิทธิภาพการผลิตโคเนื้อเพื่อเพิ่มขีดความสามารถในการแข่งขัน โดย กรมส่งเสริมสหกรณ์ (หน่วยงานหลัก) ร่วมกับ สหกรณ์ผู้เลี้ยงโคขุนในเขตปฏิรูปที่ดินปางศิลาทอง จำกัด สำนักงานสหกรณ์จังหวัดกำแพงเพชร (หน่วยงานสนับสนุน) และ โครงการส่งเสริมการเกษตรแบบแปลงใหญ่ ด้านโคขุน โดย กรมปศุสัตว์ ซึ่งปัจจุบัน ในปี ๒๕๖๒ มีแปลงใหญ่โคขุน จำนวน ๒ แปลง พื้นที่ ๑,๐๑๙ ไร่ เกษตรกร จำนวน ๒๓๗ ราย มีโคเนื้อ จำนวน ๑๙,๑๕๑ ตัว โดยทั้ง ๔ โครงการนี้ มีวัตถุประสงค์เพื่อ ส่งเสริมการเลี้ยง เพิ่มปริมาณการผลิตโคเนื้อในจังหวัด รวมทั้งเพื่อเพิ่ม

ประสิทธิภาพการเลี้ยงโค เพื่อผลิตโคเนื้อที่มีสายพันธุ์และคุณภาพซากดี รวมทั้งลดต้นทุนการผลิตให้สามารถแข่งขันด้านราคากับโคเนื้อจากต่างประเทศได้

สำหรับ สหกรณ์ผู้เลี้ยงโคขุนในเขตปฏิรูปที่ดินปางศิลาทอง จำกัด จังหวัดกำแพงเพชร นั้น เป็นการรวมกลุ่มของเกษตรกรผู้ประสงค์เลี้ยงโคขุน ที่มีความเข้มแข็ง ประสบผลสำเร็จในการปรับเปลี่ยนพื้นที่ไม่เหมาะสมเพาะปลูก ทำปศุสัตว์แปลงใหญ่ ขึ้นชื่อระดับประเทศ และสร้างรายได้เกษตรกรครบวงจร นอกจากนี้ กลุ่มผู้เลี้ยงโคยังมีการผลิตอาหารโคขุนไว้ใช้เองในกลุ่มสมาชิก ด้วยการปลูกข้าวโพดเลี้ยงสัตว์แซมไร่มัน และปรับเปลี่ยนพื้นที่ที่ไม่เหมาะสมเป็นพืชอาหารสัตว์ มีการทำงานวิจัยร่วมกับกรมปศุสัตว์เพื่อช่วยกระบวนการผลิตสามารถลดต้นทุน และกำลังดำเนินการเพื่อเป็น Feed Center ต่อไป ทั้งนี้ นอกจากเกษตรกรสมาชิกจะมีรายได้จากการเลี้ยงโคเนื้อแล้ว ยังมีรายได้เสริมเพิ่มจากการจำหน่ายมูลโค การผลิตปุ๋ยหมัก และการปลูกพืชสวนครัว ลดรายจ่ายเพิ่มรายได้ที่มั่นคง มีคุณภาพชีวิตและความเป็นอยู่ที่ดีขึ้น

ข้อมูลสินค้าเกษตรของจังหวัด “โคขุนจังหวัดกำแพงเพชร”

ความหมายของการเลี้ยงโคขุน

โคขุนในความหมายที่สากลยอมรับหมายถึงโคที่ได้รับอาหารที่มีพลังงานสูงเกินความต้องการของร่างกายเป็นเวลานานเพื่อให้เกิดการสะสมไขมันภายในมัดกล้ามเนื้อและเป็นโคที่มีอายุ ไม่เกิน ๓ ปี เนื่องจากโคที่อายุมากกว่า ๓ ปี จะมีเนื้อเยื่อเกี่ยวพัน (connective tissue) มาก และ แข็งแรง จะให้เนื้อเหนียว ไขมันน้อยกว่าที่ต้องการ



ขอควรพิจารณาในการเลี้ยงโคขุน

ก่อนที่จะตัดสินใจเลี้ยงโคขุน ควรจะพิจารณาประเด็นต่อไปนี้

◆ **ตลาด** เป็นปัจจัยที่สำคัญที่สุด ก่อนที่จะเริ่มเลี้ยงโคขุน จะต้องมิตลาดที่แน่นอนเสียก่อนและที่สำคัญ ต้องเป็นตลาดที่มั่นคงและราคายุติธรรม และอาจต้องหาตลาดหลายๆ ระดับ

◆ **พันธุ์โค** โดยต้องตัดสินใจว่าจะเลือกพันธุ์ใดที่ให้เนื้อคุณภาพได้ตามที่ตลาดเป้าหมายต้องการ และควรเป็นพันธุ์ที่หาซื้อได้ง่ายในท้องถิ่น

◆ **อาหารหยาบ** การเลี้ยงโคขุนด้วยอาหารหยาบคุณภาพดีจะทำให้ลดต้นทุนการผลิตลงได้มาก เนื่องจากเมื่อใช้อาหารหยาบคุณภาพดีจะทำให้ลดการใช้อาหารข้นลงได้ หรือบางพื้นที่อาจจะ อยู่ใกล้โรงงานแปรรูปผลิตภัณฑ์ทางการเกษตร เช่น โรงงานทำสับประรดกระป๋องหรือโรงงานข้าวโพดฝอก่อนกระป๋องก็สามารถใช้เศษเหลือจากโรงงานเหล่านี้เป็นอาหารหยาบได้

◆ **ทุน** การเลี้ยงโคขุน ๑ ตัว ใช้เวลาประมาณ ๖ เดือน ต้องใช้เงินประมาณ ๗-๘ พันบาท เป็นค่างาอาหาร ดังนั้น ถ้าจะเลี้ยง ๕ ตัว เกษตรกรต้องมีเงินไว้เพื่อซื้ออาหารไม่ต่ำกว่า ๓ หมื่นบาท

◆ **ความรู้** แต่คิดว่าไม่น่าจะมีปัญหามากนักสำหรับผู้ที่มีความสนใจจริงๆ ซึ่งปกติจะชวนขอความช่วยเหลือในสิ่งที่ตนเองสนใจอยู่แล้ว และในปัจจุบันมีเอกสารที่สามารถคนควาได้มากมาย

การจัดการปัจจัยการผลิตในการเลี้ยงโคขุน

๑. โคน (พันธุ์ อายุ และเพศ)
๒. อาหาร (อาหารหยาบ และ อาหารข้น)
๓. โรคต่างๆ ที่อาจเกิดขึ้นในระหว่างการขุน และการดูแลสุขภาพสัตว์
๔. การผลิตเนื้อโคแปรรูปคุณภาพ
๕. การจัดการด้านอื่นๆ ได้แก่ โรงเรือนโคขุน การจัดการของเสียในฟาร์ม การจัดการโคก่อนเข้าขุน

พันธุ์โคที่จะขุน

พันธุ์โคเนื้อที่เหมาะสมในการนำมาขุนต้องพิจารณาจากเกณฑ์ ดังต่อไปนี้

๑. หาซื้อง่าย ราคา ถูก (ก่อนขุน) เลี้ยงง่าย โตเร็ว ประสิทธิภาพการใช้อาหารสูง
๒. คุณภาพซากดีตรงตามความต้องการ ของตลาดเป้าหมาย

สำหรับ โคนพันธุ์ที่ดีที่สุดที่จะนำมาขุนเพื่อผลิตเนื้อคุณภาพสูงคือ โคลูกผสมพื้นเมือง x บราห์มัน x ชาร์ โรเลส และโคลูกผสมพื้นเมือง x บราห์มัน x ลิมุชิน แต่โคดังกล่าวมีจำนวนน้อย หาซื้อได้ยากเนื่องจากมีผู้ต้องการซื้อลูกผสมมาขุนมากกว่าจำนวนผู้ที่เลี้ยงแม่โคเพื่อผลิตลูกผสมเหล่านี้ ดังนั้น ในสภาวะปัจจุบันนี้ โคนที่เหมาะสมที่สุด น่าจะเป็นโคลูกผสมพื้นเมือง x บราห์มัน เพราะหาซื้อง่าย ราคาไม่สูงมากนัก ขนาดรูปร่างใหญ่ ประสิทธิภาพการใช้อาหารดี แม้ว่าคุณภาพซากจะด้อยกว่าลูกผสมที่มีเลือดโคเมืองหนาวอยู่ด้วยก็ตาม ซึ่งก็จะทำให้ระดับของตลาดเนื้อที่สามารถขายได้ลดต่ำลง และส่งผลให้ขายได้ราคาต่ำลงด้วย อย่างไรก็ตาม ในโคพันธุ์เดียวกันก็เชื่อว่าจะดีเดน เทากันก็หาไม่ พันธุ์ประวัติหรือสายเลือดของโคแต่ละตัว ก็มีความสำคัญยิ่งเช่นกัน คือ ความดีเดนของโคแต่ละตัวก็ขึ้นอยู่กับพ่อและแม่ของมันด้วย

สำหรับในจังหวัดกำแพงเพชร นั้น สหกรณ์เลี้ยงโคขุนในเขตปฏิรูปที่ดินปางศิลาทอง จำกัด กำแพงเพชร ได้ให้ข้อมูลว่า พันธุ์ที่นำมาขุนโดยส่วนใหญ่ คือ โคลูกผสมชาร์ โรเลส x บราห์มัน (๕๐% x ๕๐%) โคลูกผสม บราห์มัน x แองกัส (๕๐% x ๕๐%) โคลูกผสม บราห์มัน x วาร์กิล (๕๐% x ๕๐%) และ โคลูกผสมพื้นเมือง x บราห์มัน (๕๐% x ๕๐%) ในการเพาะพันธุ์นั้น สหกรณ์เลี้ยงโคขุนในเขตปฏิรูปที่ดินปางศิลาทอง

จำกัด จ.กำแพงเพชร ได้มีการจัดหาพันธุ์จากเครือข่ายสหกรณ์ผู้เลี้ยงโคขุนในจังหวัดอื่น อาทิ จังหวัดสุรินทร์ มุกดาหาร เพชรบูรณ์ ชัยภูมิ ขอนแก่น เป็นต้น นอกจากนี้ ยังได้ดำเนินการเพาะพันธุ์เอง เพื่อให้เพียงพอต่อความต้องการของกลุ่มสมาชิก และตลาด โดยเมื่อผสมพันธุ์แล้ว ได้โคเพศเมีย จะคัดไว้เป็นโคแม่พันธุ์ ส่วนโคเพศผู้จะนำไปเลี้ยงขุนต่อไป สำหรับการเพาะเลี้ยงโคแม่พันธุ์ เพื่อผลิตลูกโคนั้น สหกรณ์ฯ ได้เข้าร่วมโครงการโคเนื้อสร้างอาชีพ ของกรมปศุสัตว์ โดยมีสำนักงานปศุสัตว์จังหวัดกำแพงเพชร เข้ามาช่วยให้ความรู้ในเรื่องของการผสมเทียม และดูแลเรื่องการผสมเทียม อีกด้วย

อายุโคที่จะขุน

การขุนโคเนื้อ ในจังหวัดกำแพงเพชร นั้น แบ่งระยะการเลี้ยง และขุนโค ออกเป็น ๓ ระยะ ดังนี้

ระยะที่ ๑ โคต้นน้ำ มักใช้โคที่จะขุนอายุระหว่างหย่านจนถึง ๖ เดือน ซึ่งเป็นระยะหย่านม ทั้งนี้ จำเป็นต้องดูลักษณะภายนอก เช่น การพิจารณารูปร่าง ต้องมีความใหญ่ มีลักษณะไม่พอมโซจนเกินไป เพราะโคอาจจะอยู่ในสภาวะโรคร้าย หรือมีพยาธิรบกวนมาก หรือขาดอาหารจนอยู่ในสภาพที่ขุนไม่ขึ้นแล้ว นอกจากนี้เกษตรกรโดยทั่วไปมักจะปล่อยให้ลูกโคอยู่กับแม่โคจนกระทั่งแม่โคคลอด ลูกตัวใหม่ ซึ่งจะมีผลเสียทำให้แม่โคขณะอุ้มท้องใกล้คลอดมีสุขภาพไม่สมบูรณ์ เพราะต้องกินอาหารเพื่อเลี้ยงทั้งลูกโคที่อยู่ในท้องและลูกโคตัวเดิมด้วย ดังนั้นจึงควรหย่านมลูกโคเมื่ออายุประมาณ ๖ เดือน ถึง ๗ เดือน ลูกโคจะเริ่มหัดกินหญ้าและอาหารเมื่ออายุประมาณ ๒ - ๓ เดือน ในช่วงนี้เจ้าของควรเริ่มหัดให้กินอาหารผสมด้วย เนื่องจากหลังจากคลอดแล้ว ๓ เดือน แม่โคจะเริ่มผลิตน้ำนมเพื่อเลี้ยงลูกโคลดลงเรื่อยๆ ในขณะที่ ลูกโคเจริญเติบโตขึ้นทุกวัน จึงจำเป็นต้องหาอาหารอื่นมาทดแทน ดังนั้น หากหัดให้ลูกโคกินหญ้าและอาหารได้เร็ว ลูกโคก็จะเจริญเติบโตได้เต็มที่ หากลูกโคโตเร็วก็สามารถหย่านมลูกโคได้เมื่ออายุประมาณ ๕ เดือน จะมีผลให้แม่โคมีสุขภาพไม่ทรุดโทรม



ระยะที่ ๒ โคกลางน้ำ คือ ลูกโคหลังหย่านม (อายุระหว่าง ๖ เดือน - ๑ ปี) ใช้ระยะเวลาในการขุนราว ๖ เดือน จนอายุ ๑ ปี ๖ เดือน มีอัตราการเจริญเติบโตสูง และตอบสนองต่ออาหารสูงสุด จะทำให้ผู้ทำการขุนได้กำไรสูง โคที่มีอายุนี้นี้จะมีปัญหาในการเลี้ยงดูมาก และมีอัตราการตายสูงถ้าลูกโคได้รับอาหารอย่างเต็มที่มาตั้งแต่แรกคลอดอย่างต่อเนื่อง อัตราการเจริญเติบโตต่อวันจะเพิ่มขึ้นเรื่อยๆ และจะสูงสุดเมื่อถึงอายุ ๑ ปี จากนั้นอัตราการเจริญเติบโตจะเริ่มลดลง จนเมื่ออายุ ๔-๕ ปี หรือเต็มวัย อัตราการเจริญเติบโตจะลด น้ำหนักตัวจะเริ่มต่ำลง กรณีที่ซื้อโคที่อ้วนแล้วมาขุนจึงควรเลือกลูกโคที่มีอายุไม่เกิน ๑ ปีจะดีที่สุด



ระยะที่ ๓ โคปลายน้ำ โคที่อายุ ๑ ปี ๖ เดือน - ๒ ปี เป็นระยะของการเลี้ยงขุนให้อ้วน เพื่อจำหน่าย ซึ่งจะใช้เวลาเลี้ยงขุนนาน ๖ เดือน ควรขุนโคใหญ่น้ำหนักไม่ต่ำกว่า ๒๕๐ กิโลกรัมเมื่อเริ่มเข้าขุน เพราะจะใช้เวลาน้อยกว่าโคที่มีอายุน้อย หรือเพื่อลดระยะเวลาการขุน เพื่อให้มีน้ำหนักสำหรับขายเป็นไปตามความต้องการของตลาด และเพื่อการแปรรูป ที่น้ำหนัก ๔๘๐ - ๕๐๐ กิโลกรัม ทั้งนี้ การจัดหาโคขุนปลายน้ำ ได้รับข้อมูลจาก สหกรณ์เลี้ยงโคขุนในเขตปฏิรูปที่ดินปางศิลาทอง จำกัด จ.กำแพงเพชร ว่า ได้รวบรวมโคจากเครือข่ายฯ ของสหกรณ์ทั้งหมด และรวบรวมจากสมาชิก ที่เลี้ยงโคกลางน้ำ มาขุนเพื่อป้อนให้กับตลาดปลายทางต่อไป



สำหรับเกษตรกร นั้น ถ้าต้องการผลตอบแทนเร็ว ก็ควรขุนโคใหญ่ เพราะสามารถขุนเพียง ๖ เดือน ก็สามารถขายตามที่ตลาดต้องการได้แล้ว แต่ถ้าตลาดระยะยาวดี หรือตลาดยังไม่แน่นอน ก็ควรเลี้ยงโคเล็ก เพื่อยืดเวลาให้เจริญเติบโตไปเรื่อยๆ แต่อย่างไรก็ดี การเลี้ยงโคขุน ต้องขึ้นอยู่กับความต้องการของเกษตรกรผู้เลี้ยง และความจำเป็นของผู้เลี้ยงด้วย ว่าต้องการเลี้ยงเพื่อจำหน่าย ในระยะต้นน้ำ กลางน้ำ หรือปลายน้ำ

สภาพโค

โคที่นำมาขุน ถ้าเป็นโค ๑ ปี ควรคัดเลือกโคที่มีสภาพสมบูรณ์ ไม่ควรเป็นโคผอม เพราะมีโอกาสที่จะแคระแกร็น หรือขุนไม่ขึ้น เนื่องจาก โคทั่วไปจะมีอัตราการเติบโตมากในช่วงอายุ ๑-๒ ปี หลังจากนั้น อัตราการเติบโตจะค่อยๆ ลดลง

ส่วนโคที่มีอายุ ๒ ปี โครงร่างได้ขยายใหญ่พอสมควรแล้ว ดังนั้น จึงสามารถคัดเลือกตัวที่มีลักษณะผอม แต่โครงร่างใหญ่นำมาขุนได้ เพราะหลังจากได้รับอาหารอย่างเพียงพอ โคจะมีอัตราการเจริญเติบโตแบบชดเชย และมีประสิทธิภาพการใช้อาหารจะสูงกว่าโคอ้วน การซื้อโคอายุ ๒ ปี สามารถช่วยประหยัดเงินได้มาก และช่วยให้ได้กำไรจากส่วนต่างราคามากกว่าโคอ้วนเพราะราคาเนื้อโคก่อนขุน และหลังขุนมีราคาต่างกัน



อาหารโคขุน

โดยส่วนใหญ่แล้ว อาหารที่นำมาเลี้ยงโคขุน เป็นอาหาร TMR ที่แนะนำโดยกรมปศุสัตว์ และใช้ส่วนผสมที่หาได้ในท้องถิ่นของจังหวัดกำแพงเพชร คำว่า “TMR” มาจาก Total Mixed Ration หรือ Complete Ration (CR) เป็นอาหารผสมสำเร็จรูปที่เกิดจากการนำอาหารหยาบ และอาหารข้นมาผสมกันในอัตราส่วนที่เหมาะสม โดยคำนวณสัดส่วนของอาหารทั้ง ๒ ชนิด จากน้ำหนักแห้งให้ได้ตามความต้องการของโค แล้วนำไปเลี้ยงโคนม-โคเนื้อ แทนการเลี้ยงแบบเดิม ซึ่งจะแยกการให้อาหารหยาบและอาหารข้น

ข้อมูลจาก กรมปศุสัตว์ ระบุว่า วัตถุประสงค์ที่ใช้ผสมในอาหาร TMR ในการประกอบสูตรอาหาร TMR ต้องใช้วัตถุดิบอาหารสัตว์ที่มีคุณสมบัติที่ดี เช่นเดียวกับการ ประกอบสูตรอาหารข้น อาหาร TMR จะประกอบด้วย

๑. แหล่งอาหารหยาบ ใช้พืชอาหารสัตว์ได้ทุกชนิด และเศษวัสดุเหลือใช้ทางการเกษตรที่เอื้อโยสูง อาหารหยาบที่ใช้ควรมีศักยภาพในด้านการย่อยได้ และอัตราการย่อยได้สูง มีความสามารถทำให้อัตราการหมักสูง มีอัตราการสังเคราะห์จุลินทรีย์โปรตีนสูงกว่าอัตราการผลิตกรดไขมันที่ระเหยได้

๒. แหล่งอาหารข้น ประกอบด้วยแหล่งอาหารโปรตีน เช่น กากถั่วเหลือง กากเมล็ดทานตะวัน กากงา กากเมล็ดฝ้าย ใบพืชโปรตีนสูง เช่น ใบกระถินแห้ง ใบมันสำปะหลังแห้ง เป็นต้น แหล่งอาหารพลังงาน เช่น มันเส้น ข้าวโพด รำ ข้าวฟ่าง เป็นต้น

๓. แหล่งแร่ธาตุ และอื่นๆ ได้แก่ กระจก เกลือ หอย เปลือกไข่ ไคคลอเซียมฟอสเฟต วิตามิน และแร่ธาตุ ปลิกย่อย เป็นต้น

สูตรอาหารโคขุน ข้อมูลจาก สหกรณ์เลี้ยงโคขุนในเขตปฏิรูปที่ดินปางศิลาทอง จำกัด จ.กำแพงเพชร ประกอบด้วยส่วนผสม ดังนี้

ส่วนผสมอาหาร TMR. (๑ ตัน)

๑. ยอดมันหมัก ๒๐๐ กก.
๒. ข้าวโพดฝักอ่อนหมัก ๕๗๐ กก.
๓. กากถั่วเหลือง ๓๐ กก.
๔. ละอองข้าวโพด ๒๐ กก.

นอกจากนี้ อาจมีส่วนผสมอื่นๆ ที่ปลูกในจังหวัดกำแพงเพชร เช่น หญ้าเนเปียร์ ต้นข้าวโพดเลี้ยงสัตว์ ต้นหม่อน และกฐิน เป็นต้น



วิธีให้อาหารโคขุน

ปริมาณโภชนาที่โคต้องการขึ้นอยู่กับอายุ ขนาดหรือน้ำหนักตัว สภาพแวดล้อมโดยเฉพาะอากาศซึ่งถ้าโคอยู่ในพื้นที่อากาศหนาวก็จะกินอาหารได้มากกว่าเมื่ออยู่ในที่ อากาศร้อน นอกจากนั้นแล้วยังขึ้นอยู่กับลักษณะอาหารและวิธีการให้อาหาร {แยกสวนอาหาร หยาดและอาหารขุ่น หรือให้แบบอาหารผสมครบสวน (total mixed ration; TMR)} สัดส่วนของอาหารหยาดต่ออาหารขุ่นในการขุนโคพอจะกล่าวเป็นหลักกว้างๆ ได้ดังนี้ คือ

- **ระยะแรกของการขุน** ให้อัตราสวนอาหารขุ่น : อาหารหยาด เป็น ๓๐:๗๐
- **ระยะกลาง** ให้อัตราสวนอาหารขุ่น : อาหารหยาด เป็น ๕๐:๕๐
- **ระยะสุดท้าย** ให้อัตราสวนอาหารขุ่น : อาหารหยาด เป็น ๗๐:๓๐

การให้อาหารจะให้อาหาร ๒ เวลา เช้า และ บ่าย โดยให้เฉลี่ยต่อตัว/น้ำหนัก สำหรับการให้อาหารสูตร TMR จะให้ในปริมาณ ๒๐ กิโลกรัม/ตัว/วัน หากให้ในปริมาณนี้แล้ว โคกินจนหมด ให้ลองค่อยๆ เพิ่มปริมาณอาหารจนจะอยู่ในปริมาณที่พอเหมาะ

ข้อควรคำนึงในการให้อาหารโคขุน

เมื่อนำโคเข้าขุนในวันแรกๆควรให้โคได้รับอาหารเหมือนเดิมกับก่อนหน้านี้ แล้วจึง ค่อยๆเปลี่ยนเป็นอาหารที่ต้องการมากขึ้น เช่นจากเดิมโคที่เพิ่งซื้อเข้ามาเพื่อขุนไม่เคย กินอาหารขุ่น ผู้เลี้ยงต้องค่อยๆเพิ่มอาหารขุ่นขึ้นวันละน้อยเพื่อเป็นการปรับสภาพ

โรคต่างๆ ที่อาจเกิดขึ้นในระหว่างการขุน และการดูแลสุขภาพสัตว์

การสังเกตพฤติกรรมโคขุนเพื่อการจัดการเลี้ยงดู การป้องกันและรักษาโรค พฤติกรรมของโคที่แสดงออกมานั้น เมื่อสัตว์มีความสุขกับสภาพแวดล้อมที่มีการจัดการเลี้ยงดู การให้อาหาร การดูแลเอาใจใส่และการจัดการทั้งในด้านความปลอดภัย การมีสุขภาพกายและสุขภาพจิตที่ดี สามารถสืบพันธุ์เพื่อดำรงเผ่าพันธุ์ของตนเองได้ ตรงตามกับวัตถุประสงค์ของผู้เลี้ยง เนื่องจากผู้เลี้ยงสัตว์เป็นผู้กำหนดและวางแผนให้สัตว์เลี้ยงชนิดนั้น ๆ สนองตอบความต้องการของผู้เลี้ยงสัตว์ ทั้งในด้านการผสมพันธุ์ การให้ผลผลิต การที่จะมีชีวิตดำรงอยู่ในสภาพแวดล้อมที่ผู้เลี้ยงสัตว์ต้องการ และการตลาด พฤติกรรมที่สัตว์เลี้ยงแสดงออกมา สิ่งผู้เลี้ยงสัตว์สังเกตได้นั้นตรงตามความต้องการของสัตว์ หรือต้องการความช่วยเหลือจากผู้เลี้ยงสัตว์

สำหรับโคขุน สามารถสังเกตพฤติกรรม เพื่อการป้องกัน และรักษาโรค ได้ดังนี้

๑. การนอน

ปกติโคมักจะนอนเอาแรง หลังกินอาหารเสมอโดยอยู่ในท่าขาคู่หน้าคู่พับไว้ได้ออก ส่วนท้ายของลำตัวจะอยู่ในท่านอนตะแคงโดยยื่นขาหลังทั้งคู่ไปด้านซ้าย หรือขวา นี่คือนอนปกติในโค แต่ถ้าโคป่วยในบางโรคจะเห็นความผิดปกติ เช่น ป่วยเป็นไข้ นอน เริ่มแรกแม่โคจะนอนโดยใช้อกยันพื้น หัวพับไปข้างใดข้างหนึ่งระยะต่อมาจะขมึนมาก และนอนตะแคงข้าง ขาทั้ง ๔ เหยียด ซึ่งถ้าเป็นถึงขั้นนี้สิ่งที่จะตามมาเสมอ คือ อากาศที่อึด จึงจำเป็นต้องพลิกให้โคนอนในท่าปกติโดยเร็ว นอกจากนั้นจะสังเกตเห็นได้ว่าโคที่ป่วยมากๆ มักนอนหัวตก หูลู่ หรือคอบพับ เคลื่อนไหวไปไหนก็รู้สึกลำบาก แต่ถ้าโคที่ป่วยด้วยโรคเกี่ยวกับระบบประสาท เช่น บาดทะยัก หรือโรคในส่วนคอ สัตว์เหล่านี้มักจะยึดเกร็งคอมากจนสังเกตเห็นได้ชัด



ทำนอนปกติ



ทำนอนผิดปกติ

๒. การยืน

ปกติโคจะยืนตัวตรงๆ ตามธรรมดา การยืนผิดปกติที่สังเกตเห็นได้ง่ายๆ ได้แก่ สังเกตเห็นโคยืนหลังโกงก็มี สัตว์ที่จะป่วยจากสาเหตุต่างๆ หลายชนิด ยกตัวอย่างเช่น กินโลหะแหลม ถ้าโคตัวไหนรู้เท่าไม่ถึงการณ์ไปกินโลหะแหลม เช่น ตะปู ลวด ซึ่งปะปนอยู่ในอาหาร สิ่งที่จะตามมาก็คือโลหะนั้นมักจะไปทิ่มตำผนังกระเพาะ หรืออาจแทงทะลุกระบังลมไปถึงหัวใจ หรือแทงไปโดนตับ, ม้าม ก็ได้ แบบนี้โคจะยืนหลังโกง ขนลุก ขยับตัวด้วยท่าทางแข็งๆ และถ้าเราไปโดนร่างกายส่วนที่มีตะปูอยู่ก็จะแสดงท่าทางเจ็บปวดมาก



ทำยืนปกติ



ทำยืนผิดปกติ

๓. การเดิน

ถ้าโคมีอาการเดินผิดปกติ เจ้าของจะสังเกตเห็นว่าส่วนขาข้างที่เจ็บนั้นจะยกอย่างรวดเร็วเวลาก้าว และสัตว์จะไม่ยอมใช้ขาข้างเจ็บรับน้ำหนัก ซึ่งจะสัมพันธ์กับการลุก และการยืนที่ย่อมจะผิดปกติไปด้วยเสมอ ส่วนใหญ่มักเกิดจากการอักเสบตามข้อหรือตามกล้ามเนื้อ อาจพบข้อขาบวม ร้อน คลำดูจะเจ็บปวด หรือมีบาดแผลที่ส่วนพื้นกีบโรกิบ เช่น กรณีพื้นกีบเปื่อยจากการยืนในที่แฉะๆ เสมอ, กรณีเป็นโรคปากและเท้าเปื่อย, กรณีที่กีบแตก หรือมีเศษหิน เศษตะปูตำที่ซอกกีบ หรือ มีเนื้องอกที่หว่างกีบ เป็นต้น นอกจากนี้โคอาจมีอาการเดินขาแข็งๆ โดยไม่มีบาดแผล หรือการอักเสบที่ใดๆ ให้เห็น กรณีเช่นนี้อาจเกิดจากโรคไขขาแข็ง (ใช้สามวัน)

๔. สภาพสัตว์ทรุดโทรม

อาการที่เจ้าของจะสังเกตเห็นได้คือ โคจะผอมโทรม อาจเกิดจากการได้รับอาหารไม่เพียงพอ หรือเจ็บป่วยก็ได้ ต้องอาศัยการสังเกตอาการอื่นๆหลายอย่างประกอบกัน ตัวอย่างเช่น ถ้าโคน้ำหนักลดลง หรือผอมลงอย่างรวดเร็ว มักเป็นโรคเกี่ยวกับทางเดินหายใจ เช่น วัณโรค หรือโรคที่เกี่ยวกับทางเดินอาหาร ซึ่งมีผลให้เกิดท้องเสีย, อาหารถูกดูดซึมได้น้อยลง หรือเกิดจากโรคในระบบอื่นๆ ซึ่งมีผลทำให้ระบบการย่อยอาหารเสียไป เช่น กินตะปู ถ้าโคน้ำหนักลดลงเรื่อยๆ แบบเรื้อรัง น่าจะเกิดจากการเลี้ยงไม่ดี หรือมีพยาธิมารบกวนมากๆ บางครั้งกรณีเช่นนี้อาจพบในโคที่มีความผิดปกติของเม็ดเลือดขาวก็ได้ ที่เป็นไปได้อีกก็คือ สัตว์ขี้เกียจกิน เนื่องจากเจ็บปาก และสาเหตุที่ดูเผินๆ แล้วไม่น่าเกี่ยวข้องก็คือ สัตว์ที่เจ็บเท้า หรือเจ็บส่วนอื่นๆ เช่น มดลูกอักเสบเรื้อรัง ก็จะลดความอยากกินลงได้อย่างมาก



๕. ผิวหนังและขน

สิ่งผิดปกติที่พบได้เสมอๆ ก็คือ สภาพที่มีพวกรูขี้ผึ้ง, เหา, ไร, เชื้อรา ฯลฯ ไปขอแบ่งที่อาศัยอยู่ด้วย พวกนี้จัดเป็นพยาธิภายนอก ซึ่งเราควรจะทำกำจัด เพราะพวกเหล่านี้ไม่ได้อาศัยอยู่อย่างเดียว แต่เข้าไปตักตวงดูดเลือดเนื้อจนเจ้าของที่โทรมให้คุณรู้สึกได้ ถ้าสัตว์มีผิวหนังแห้ง ขนหยาบกระด้าง หรือหยิกหยองโดยเฉพาะในลูกโค ร่วมกับสภาพสัตว์ทรุดโทรม มักเกิดจากการได้อาหารไม่ดี ไม่เพียงพอ หรือมีพยาธิในทางเดินอาหาร ถ้าขนร่วงเป็นหย่อมๆ ก็น่าจะนึกถึงเชื้อรา หรือขี้เรื้อนมากกว่าอย่างอื่น

นอกจากนี้ยังมีบางโรคที่มีผลถึงผิวหนังสัตว์ เช่น ไข้ทรพิษในโค จะพบตุ่มหนองบริเวณเต้านม และหัวนม, อาการแพ้ต่างๆ เช่น แพ้หญ้าบางชนิด พวกนี้จะมีผลให้ผิวหนังเห่อเป็นปื้นๆ หรือบวมซ้ำ เห็นชัดบริเวณที่ไม่ค่อยมีขน เช่น ใต้โคนหาง รอบๆ ก้น และอวัยวะเพศ หรือแพ้สารที่ใช้ทำความสะอาดเต้านม จะทำให้เกิดเม็ดตุ่มใสๆ ที่เต้านม จะทำให้เกิดเม็ดตุ่มใสๆ ที่เต้านม และหัวนมที่สัมผัสกับน้ำยาโดยตรง เป็นต้น อีกอย่างที่สามารถดูได้ง่ายๆ คือ ถ้าสัตว์ขนลุกตั้ง ก็แสดงว่าสัตว์กำลังหนาวจัด หรือไม่ก็มีไข้ขึ้นสูง

สภาพผิดปกติของผิวหนัง



๖. กลิ่นผิดปกติ

- กลิ่นเหม็นจากแผลเน่าเปื่อยในช่องปาก หรือแผลตามตัวที่มีหนองแมลงวันไช
- กลิ่นเหม็นจากอุจจาระที่ผิดปกติ ในกรณีกระเพาะไม่ทำงาน, กระเพาะบิด เป็นต้น

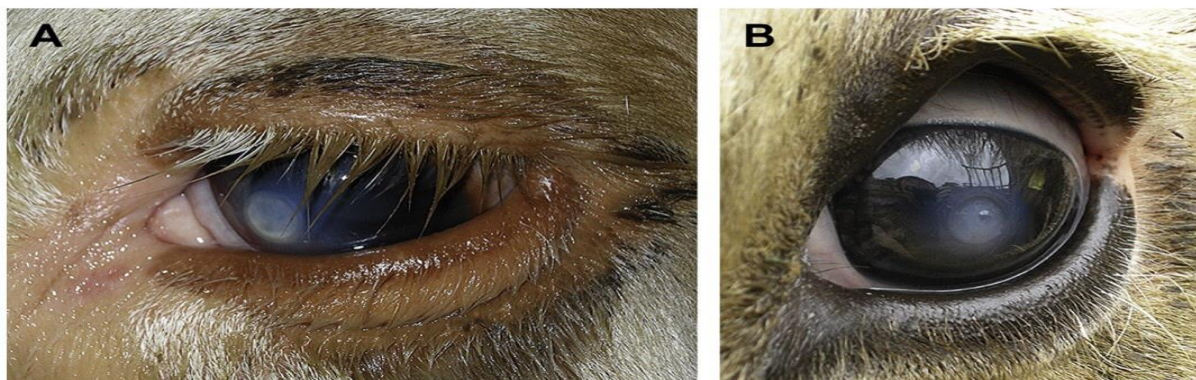


๗. ปาก ตา จมูก

ถ้าปากมีน้ำลายมากกว่าปกติ มักเกิดจากมีแผลในช่องปาก เช่น โรคปากเท้าเปื่อย หรือมีวัตถุที่มด้าที่ กระพุ้งแก้ม เหงือก หรือลิ้น นอกจากนี้ยังเป็นอาการหนึ่งของโรคหลายชนิดที่ไม่ได้ทำให้มีบาดแผลในปาก เช่น ไข้ขาแข้ง โรคที่ทำให้ไขขึ้นสูงเกือบทุกชนิด

จมูกของโคมักจะชื้น มีเหงื่อเกาะ หรือมีน้ำมูกใสๆ เล็กน้อยเสมอ ถ้าเกิดไข้สูงๆ จมูกจะแห้ง และถ้ามีความผิดปกติของระบบหายใจ เช่น ปอดบวม มักเห็นน้ำมูกข้น หรือเป็นหนองด้วย

นัยน์ตาของโคนั้น ถ้าหากเป็นโรคของนัยน์ตาโดยตรง มักจะสังเกตเห็นได้ง่าย เช่น นัยน์ตาแห้งผาก, ตาดำ ขุ่นขาว หรือมีแผล, ตาแดง, มีน้ำตาไหลมาก ฯลฯ แต่บางโรคเช่น โรคเกี่ยวกับระบบประสาท ได้แก่ โรคพิษสุนัขบ้า ส่วนของรูม่านตามักจะขยายใหญ่ผิดปกติ และไม่ลดขนาดลงเมื่อโดนไฟส่อง



๘. อาการมีไข้

สภาวะมีไข้ในโคคือ เมื่อวัดอุณหภูมิของร่างกายโคสูงกว่าปกติ ในที่นี้ยกเว้นกรณี ที่วัดหลังจากสัตว์เพิ่ง ออกกำลังกาย หรือหลังกินอาหารใหม่ๆ หรือวัดในวันที่อากาศร้อนเป็นพิเศษ หรือแม่โคท้องแก่ ถ้าหากมีสภาพ ผิดปกติอื่นๆ ร่วมด้วยก็ไม่ต้องตกใจ เพราะในสภาวะที่กล่าวนี้อุณหภูมิโคจะสูงกว่าปกติอยู่แล้ว

อาการมีไข้มักเกิดร่วมกับอาการอื่นๆ ที่สังเกตได้ คือ จมูก ปากแห้ง หอบหายใจเร็ว ซึม เบื่ออาหาร ท้องผูก กระจายน้ำ ปัสสาวะลดลง บางตัวมีน้ำลายยืด ขนลุกเป็นระยะๆ บางครั้งจะพบว่า ส่วนขา ใบหู จมูก และ โคนขา จะร้อนบ้างเย็นบ้างสลับกัน

โรคระบาดร้ายแรงของโคเนื้อในประเทศไทย

เมื่อเกิดโรคร้ายในฝูงสัตว์แล้ว จะดำเนินการรักษาอย่างไร โรคระบาดร้ายแรงของโคเนื้อที่เลี้ยงในประเทศไทย ที่พบบ่อย มีดังนี้

๑. โรคปากและเท้าเปื่อย (Foot and Mouth Disease)

โรคปากและเท้าเปื่อย อาการ โคที่เป็นโรคนี้จะมีไข้ ซึม เบื่ออาหาร หลังจากนั้นจะมีเม็ดตุ่มพอง เกิดที่ริมฝีปากในช่องปาก เช่น เหงือกและลิ้น ทำให้น้ำลายไหล กินอาหารไม่ได้ และเกิดเม็ดตุ่มที่ระหว่างช่องกีบ ไรกีบ ทำให้เจ็บมาก เดินกะเผลก เมื่อเม็ดตุ่มแตกออกอาจมีเชื้อแบคทีเรียร่วมด้วย ทำให้แผลหายช้าขณะที่โคเป็นโรคจะผอม น้ำนมจะลดลงอย่างมาก การรักษา ถ้าไม่มีโรคแทรกซ้อนแผลจะหายเองใน ๑ - ๒ สัปดาห์ ถ้าแผลมีการติดเชื้อให้ทำความสะอาดแผล สำหรับที่กีบใส่ยาปฏิชีวนะชนิดที่ใช้ป้ายแผล ส่วนการควบคุมและป้องกันนั้น ฉีดวัคซีนป้องกันโรค โดยฉีดครั้งแรกเมื่อโคอายุ ๖ เดือน และฉีดซ้ำทุก ๆ ๖ เดือน

๒. ท้องเสีย ท้องเสียมีสาเหตุหลายอย่าง ได้แก่ สาเหตุจากอาหารและจากเชื้อโรค

สาเหตุจากอาหาร

- กินอาหารจนมากเกินไป หรือการได้รับอาหารจนแบบกระหน่ำสำหรับโคที่ไม่เคยได้รับอาหารจนมาก่อน
- เปลี่ยนชนิดของอาหารทันทีทันใด เช่น เปลี่ยนจากฟางข้าวแห้งเป็นหญ้าสด เปลี่ยนจากหญ้าสดเป็นเปลือกสับประรด หรือเปลี่ยนสูตรอาหารจน

- กินกาน้ำตาลมากเกินไป
- กินเกลือมากเกินไป ซึ่งมักเกิดขึ้นกับโคที่ขาดเกลือมานาน หรือใส่เกลือในอาหารข้นมากเกินไป แต่โคมักปรับตัวได้ภายใน ๔ - ๕ วัน
- กินอาหารที่เน่าเสียหรือขึ้นรา เช่น เปลือกสับประรดหรือหญ้าหมักที่ขึ้นรา
- กินพืชที่มีสารพิษหรือยาฆ่าแมลง และยาฆ่าหญ้าปนเปื้อน
- การทองเสียที่มีสาเหตุจากอาหาร โคจะมีอาการอุจจาระเหลว แต่ไม่มีมูกเลือด และโค มักไม่มีอาการเซื่องซึม ไม่มีไข้การแก้ไขทำได้โดยการหยุดให้อาหารนั้นแก่โค ซึ่งอาการทองเสียจะทุเลาและหายขาด ภายใน ๒ - ๓ วัน

การทองเสียที่มีสาเหตุจากอาหาร โคจะมีอาการอุจจาระเหลว แต่ไม่มีมูกเลือด และโค มักไม่มีอาการเซื่องซึม ไม่มีไข้ การแก้ไขทำได้โดยการหยุดให้อาหารนั้นแก่โค ซึ่งอาการทองเสียจะ ทุเลาและหายขาดภายใน ๒-๓ วัน

สาเหตุจากโรคบิด โคที่อายุน้อยและสุขภาพไม่แข็งแรงจะติดเชื้อง่าย ทำให้โคมีอาการอุจจาระเหลวมีมูกเลือด หัวใจเต้นเร็วอาจถึง ๑๐๐ ครั้งต่อนาที ถ้าเป็นนานๆ เยื่อจมูกและปากจะซีด เพราะเสียเลือดมาก ถ้าไม่ได้รับการรักษามักจะตายภายใน ๗ วัน ยาที่ได้ผลดีคือยา กลุ่มซัลฟา เช่น Sulphadimidine, Sulphamethazine นอกจากนี้ยังมียาอีกกลุ่มอื่นๆ เช่น Nitrofurazone และ Amprolium ถ้ามีโคตัวใดตัวหนึ่งทองเสียจากเชื้อโรคมักควร ทำความสะอาดคอกและฆ่าเชื้อเพื่อป้องกันการแพร่กระจายสู่โคตัวอื่นๆ

การดูแลสุขภาพสัตว์

อากาศที่เปลี่ยนแปลง สามารถทำให้โคเป็นไข้ได้ ดังนั้นสภาพของคอกและที่อยู่โคต้องมีอากาศถ่ายเทได้สะดวก มีความโล่ง โปร่ง ไม่อับชื้น ดูแลทำความสะอาดได้ง่าย โดยต้องมีการล้างพื้นคอกให้แห้ง สะอาด โคนอนไม่ติดตัว และไม่ชื้นแฉะ หมั่นสังเกตอาการโค ว่ามีอาการผิดปกติหรือไม่ ตามที่ได้กล่าวไว้ข้างต้น



การผลิตเนื้อโคแปรรูปคุณภาพ

ตามมาตรฐานสินค้าเกษตรและอาหารแห่งชาติ โดย สำนักงานมาตรฐานสินค้าเกษตรและอาหารแห่งชาติ หรือ มกอช. ได้กำหนดมาตรฐานเนื้อโค ไว้ ดังนี้

๑. ข้อกำหนดคุณภาพขั้นต่ำของเนื้อโค มีดังนี้

๑.๑ เนื้อโคตามมาตรฐานต้องผ่านการฆ่าและตัดแต่งจากโรงฆ่าสัตว์ที่ถูกสุขลักษณะตามข้อกำหนดของกฎหมายที่เกี่ยวข้องหรือมาตรฐานสินค้าเกษตรและอาหารแห่งชาติ เรื่องการปฏิบัติที่ดีสำหรับโรงฆ่าโค กระบือ

๑.๒ เนื้อโคต้องอยู่ในสภาพสะอาด มีสีแดงสดจนถึงสีแดงเข้มและสม่ำเสมอ ปราศจากกลิ่นที่น่ารังเกียจ และสิ่งแปลกปลอม

ระดับสีของไขมันพุ่มซาก



ระดับที่ 1 สีขาว



ระดับที่ 2 สีครีม



ที่มา : มาตรฐานสินค้าเกษตรและอาหารแห่งชาติ
โดย สำนักงานมาตรฐานสินค้าเกษตรและอาหารแห่งชาติ

ระดับของสีเนื้อโค



ระดับที่ 1 สีแดงสด (bright red)



ระดับที่ 2 สีแดง (red)



ระดับที่ 3 สีแดงเข้ม (slightly dark red)



ระดับที่ 4 สีแดงคล้ำเล็กน้อย
(moderately dark red)

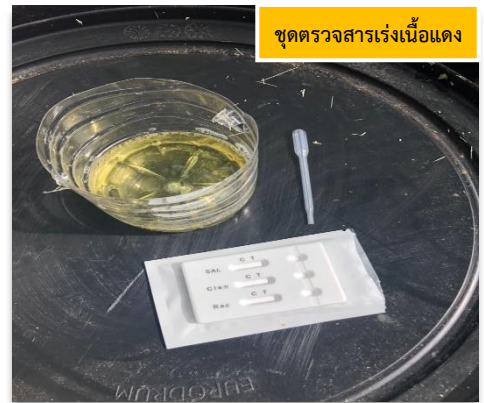


ระดับที่ 5 สีแดงคล้ำ (dark red)

๑.๓ ปราศจากปรสิตในเนื้อ ได้แก่ *Cysticercus bovis*, *Sarcocystis* spp.

๑.๔ ปราศจากสิ่งแปลกปลอมที่อาจเป็นอันตรายต่อผู้บริโภค โดยเฉพาะ สารเร่งเนื้อแดง

อันตรายของสารเร่งเนื้อแดง สารเร่งเนื้อแดง เป็นชื่อที่ใช้เรียกกันทั่วๆ ไปของสารในกลุ่มเบต้า - อะโกนิสต์ (Beta-agonists) ที่ตรวจพบว่ามีสารลักลอบใช้มีอยู่ ๒ ชนิด คือ ซาลบูตามอล (Salbutamol) และคลนบู เทอรอล (Clenbuterol) ซึ่งเป็นสารเคมีที่นำมาใช้ในการผลิตยารักษาโรคมนุษย์ มีสรรพคุณในการขยายหลอดลม รักษาโรคหอบหืด และช่วยให้กล้ามเนื้อคลายตัว แต่อาจมีผลข้างเคียง คือ ทำให้มีอาการกล้ามเนื้อสั่น หัวใจเต้นเร็วกว่าปกติ ภาวะกรวยหัวใจ วิงเวียน ปวดศีรษะ ดังนั้นจึงห้ามใช้ยากลุ่มนี้กับผู้ที่เป็โรคหัวใจ และใช้ด้วยความระมัดระวังในผู้ที่มีความดันโลหิตสูง ผู้ป่วยโรคเบาหวานและผู้ป่วย Hyperthyroidism อันตรายต่อผู้บริโภค หากได้รับสารตกค้าง อาจเกิดอาการหัวใจเต้นผิดปกติ นอนไม่หลับ คลื่นไส้ อาเจียน



๑.๕ ปราศจากวัตถุเจือปนอาหาร

๒. สารพิษตกค้าง

ชนิดและปริมาณสารพิษตกค้างในเนื้อโคให้เป็นไปตามข้อกำหนดของกฎหมายที่เกี่ยวข้อง และข้อกำหนดของมาตรฐานสินค้าเกษตรและอาหารแห่งชาติ เรื่อง สารพิษตกค้าง

๓. สารปนเปื้อน

ชนิดและปริมาณสารปนเปื้อนในเนื้อโคให้เป็นไปตามข้อกำหนดของกฎหมายที่เกี่ยวข้อง และข้อกำหนดของมาตรฐานสินค้าเกษตรและอาหารแห่งชาติ เรื่อง สารปนเปื้อน

๔. ยาสัตว์ตกค้าง

ชนิดและปริมาณยาสัตว์ตกค้างในเนื้อโค ให้เป็นไปตามข้อกำหนดของกฎหมายที่เกี่ยวข้อง และข้อกำหนดของมาตรฐานสินค้าเกษตรและอาหารแห่งชาติ เรื่อง ยาสัตว์ตกค้าง

๕. สุขลักษณะ

๕.๑ การผลิตเนื้อโครวมถึงการเก็บรักษาและการขนส่ง ต้องปฏิบัติอย่างถูกสุขลักษณะทุกขั้นตอน เพื่อป้องกันการปนเปื้อนที่จะก่อให้เกิดอันตรายต่อผู้บริโภค

๕.๒ ข้อกำหนดด้านจุลินทรีย์ จุลินทรีย์ที่อาจปนเปื้อนเนื้อโค ต้องเป็นไปตามเกณฑ์ที่กำหนด

๖. การบรรจุและการเก็บรักษา

๖.๑ เนื้อโคชิ้นส่วนใหญ่ต้องบรรจุในบรรจุภัณฑ์ที่สะอาด และปิดมิดชิด เพื่อป้องกันการปนเปื้อนจากภายนอก มีความทนทานต่อการขนส่ง และสามารถป้องกันการดูดซึมของกลิ่นได้

๖.๒ เนื้อโคชิ้นส่วนใหญ่ ที่บรรจุในบรรจุภัณฑ์แล้ว ให้ปิดฉลากแสดงรายละเอียดและเก็บรักษาไว้ในห้องเย็น ที่สามารถควบคุมอุณหภูมิภายในของเนื้อไม่สูงกว่า ๔ องศาเซลเซียสตลอดเวลา แต่ต้องไม่เกิน ๗ วัน

๗. การแสดงเครื่องหมายและฉลาก

เครื่องหมายที่กำกับซากโคต้องชัดเจนไม่ลอกหลุด และฉลากที่ใช้กำกับเนื้อโคชิ้นส่วนใหญ่ต้องมีข้อความอ่านได้ชัดเจนไม่ลอกหลุด โดยระบุข้อความ เช่น ประเภทของเนื้อโคชิ้นส่วนใหญ่ ชั้นคุณภาพ น้ำหนักสุทธิ เป็นกรัม

หรือกิโลกรัม วัน เดือน ปี ที่ตัดแต่งและบรรจุ หรือ วัน เดือน ปี ที่หมดอายุ อุณหภูมิที่เก็บรักษา ชื่อผู้ผลิตหรือฟาร์มที่ผลิต หรือเครื่องหมายการค้า และสถานที่ตั้ง เป็นต้น

๘. การขนส่ง

๘.๑ พาหนะที่ใช้ในการขนส่งเนื้อโคต้องออกแบบเฉพาะ โดยเนื้อโคไม่สัมผัสพื้น สามารถรักษาคุณภาพของเนื้อโคไว้ได้ตลอดระยะเวลาขนส่ง สามารถป้องกันสัตว์พาหะนำเชื้อ และน้ำเข้าสู่บริเวณจัดเก็บ และทำความสะอาดได้ทั่วถึง ทั้งภายในและภายนอก

๘.๒ พาหนะที่ขนส่งเนื้อโคต้องมีการติดตั้งระบบทำความเย็นภายในบริเวณจัดเก็บเนื้อโค และสามารถควบคุมอุณหภูมิของเนื้อโคให้มีอุณหภูมิไม่สูงกว่า ๔ องศาเซลเซียส

๘.๓ ภายหลังจากการขนส่งเนื้อโคแล้ว ต้องรีบทำความสะอาดพาหนะด้วยน้ำร้อน อุณหภูมิไม่ต่ำกว่า ๘๐ องศาเซลเซียส หรือใช้ยาฆ่าเชื้อโรคที่ขึ้นทะเบียนไว้กับทางราชการ แล้วปล่อยให้แห้ง และต้องปราศจากกลิ่นที่ผิดปกติ



การจัดการด้านอื่นๆ

โรงเรือนโคขุน

โรงเรือนโคขุนหรือโรงเรือนเลี้ยงโค ถือเป็นสิ่งจำเป็นสำหรับเกษตรกรผู้เลี้ยงโคสำหรับเป็นที่พักอาศัยของโค โดยเฉพาะอย่างยิ่งการเลี้ยงโคขุนที่จำเป็นต้องเลี้ยงโคในโรงเรือนเพื่อขุนโคให้มีน้ำหนักเพิ่มขึ้น

หลักการสร้างโรงเรือนโคขุน

๑. สถานที่

- ควรเป็นที่ดอนหรือสถานที่สูงกว่าพื้นที่รอบข้าง มีการระบายน้ำได้ดี หรืออาจต้องถมพื้นที่ให้สูงขึ้นกว่าระดับปกติเพื่อไม่ให้น้ำขังในฤดูฝน
- สถานที่ควรมีทางที่รถบรรทุกสามารถเข้าออกได้ เพื่อความสะดวกในการนำโคเข้าขุน และส่งตลาด
- ความยาวของคอกควรอยู่ในแนวทิศตะวันออก-ตะวันตก
- สถานที่สร้างโรงเรือน หากต้องการพื้นที่แปลงหญ้าควรเป็นพื้นที่เดียวกันหรือห่างกัน แต่สามารถนำโคเข้าปล่อยแปลงได้สะดวก
- สถานที่สร้างโรงเรือน รวมถึงพื้นที่ว่างหรือพื้นที่แปลงหญ้า พื้นที่ปลูกพืชอาหารในบริเวณ เพื่อลดต้นทุนการผลิต รวมทั้งควรมีพื้นที่สำหรับวางแผนขยายกิจการได้ในอนาคต

๒. ขนาดของโรงเรือน

- โรงเรือนอาจสร้างเพียงคอกขังเดี่ยว แต่มีหลายๆ คอกตามจำนวนโค ซึ่งแต่ละคอกควรมีขนาด กว้าง ๒ เมตร ยาว ๔ เมตร หรืออาจเป็นคอกโค้งขนาดใหญ่เพื่อปล่อยขุนร่วมกัน แต่ต้องมีขนาดโคขุนที่อายุเท่ากัน

- หากต้องการขุนแบบรวมในคอกเดียวกัน พื้นที่คอกควรมีตั้งแต่ ๔ x ๘ เมตร สำหรับวัว ๑๐ ตัว มีหลังคาคลุมด้านบนประมาณ ๑ ใน ๓ ส่วนที่เหลือให้เป็นที่โล่งหรือมีต้นไม้ให้ร่มเงา

- ถ้าพื้นที่น้อย จำนวนโคมีมากจะมีปัญหาพื้นคอกแฉะ โคลนเปียกกัน และแย่งอาหารกัน ทำให้การเติบโตไม่เท่ากัน

- หากสร้างหลังคาคลุมพื้นที่ทั้งหมดจะมีข้อดี คือ ไม่ทำให้พื้นคอกแฉะในฤดูฝน แต่ก็มีข้อเสีย คือ สิ้นเปลืองค่าวัสดุโดยใช้เหตุ และโคอาจไม่ได้รับแสงแดดทำให้ขาดวิตามินดีได้

๓. พื้นคอก

- พื้นคอกโคขุน หากเทคโนโลยีทั้งหมดจะสามารถแก้ปัญหาเรื่องพื้นคอกแฉะ เป็นโคลนในฤดูฝนได้ แต่จะสิ้นเปลืองทุนมาก แต่อาจเทคโนโลยีเฉพาะพื้นคอกส่วนที่อยู่ใต้หลังคา ก็ทำให้ประหยัดเงินทุนได้ ส่วนพื้นคอกส่วนใต้หลังคาที่เป็นดินจะมีปัญหาพื้นเป็นโคลนทั้งฤดูแล้ง และฤดูฝน โดยเฉพาะปริมาณโคที่มีมาก

- พื้นคอกกรวดที่เท ควรหนาประมาณ ๗ เซนติเมตร อาจผูกเหล็กเส้นหรือไม้ผูก ก็สามารถรับน้ำหนักโคขุนได้ แต่ต้องอัดพื้นด้านล่างให้แน่น และสม่ำเสมอ

- หากเทคโนโลยี ควรทำพื้นหน้าคอกกรวดให้หยาบ ด้วยการใช้ไม้กวาดมือเสื่อครูดให้เป็นรอย และพื้นคอกควรลาดเอียงประมาณ ๒-๔% หรือทำมุมประมาณ ๑๕ องศา กับพื้นราบ จากด้านหน้าลงด้านหลังคอก เพื่อให้ น้ำล้างคอก และปัสสาวะไหลลงท้ายคอก ส่วนด้านท้ายคอกควรมีร่องน้ำ กว้างประมาณ ๓๐ เซนติเมตร เพื่อรวมน้ำให้ไหลไปในทิศทางเดียวกัน และไหลลงจุดพัก หรืออาจให้ไหลลงแปลงหญ้าก็ยิ่งดี

๔. รางอาหาร

- รางอาหารควรสูงประมาณ ๕๐-๖๐ เซนติเมตร กว้างประมาณ ๘๐-๙๐ เซนติเมตร ซึ่งก่ออิฐบล็อกหรืออิฐมอญ และฉาบปูนให้เรียบ ขอบรางด้านบนนอกเป็นแนวตรงตั้ง ไม่เอียงจากพื้น ขอบรางด้านในสำหรับให้โคเข้ากินอาหาร ให้สูงกว่าด้านบนนอกประมาณ ๑๐-๒๐ เซนติเมตร และขอบของรางทำเป็นแนวโค้งมนไม่มีมุม เจาะรูที่กั้นรางด้านหนึ่ง สำหรับน้ำระบายออกได้ ท้องรางลาดเทเล็กน้อยไปทางด้านระบายน้ำ

- รางอาหารที่แคบจะมีปัญหาอาหารตกหล่นมาก ขณะที่โคเคี้ยวอาหารหรือเข้าแย่งอาหารสำหรับคอกรวม

- การทำรางอาหารต่ำมากเกินไป ทำให้โคก้มมากขณะกินอาหาร ทำให้กล้ามเนื้ออาหารลำบาก แต่หากสูงเกินไป จะมีปัญหาสำหรับโคเล็ก

- โคขุน ๑ ตัว ต้องการความยาวของรางอาหารประมาณ ๕๐ เซนติเมตร และประมาณ ๖๕ เซนติเมตร หากโคมีขนาดใหญ่



๕. อ่างน้ำ

- อ่างน้ำควรอยู่ในมุมใกล้กับรางอาหาร และให้อยู่จุดต่ำสุดของคอก แต่อาจวางอยู่นอกคอกก็ได้ แต่ต้องทำช่องให้โคลไหลออกไปได้ น้ำดื่ม ผู้เลี้ยงสัตว์ต้องจัดการน้ำดื่มให้พอเพียง โคต้องดื่มน้ำที่มีคุณภาพ สะอาด และปลอดภัย หากสัตว์เลี้ยงได้รับน้ำที่ไม่สะอาดก็จะเกิดโรค กับโคที่เลี้ยงได้ น้ำสำหรับสัตว์ต้องสะอาด ไม่มีสิ่งเจือปน ไม่เค็มหรือกร่อย และต้องมีให้สัตว์ดื่มน้ำอย่างเพียงพอตลอดเวลา

- ขนาดอ่างน้ำควรสูงประมาณ ๖๐ เซนติเมตร กว้าง ๘๐ เซนติเมตร และยาว ๙๐ เซนติเมตร ก่อด้วยอิฐฉาบปูนให้เรียบ และให้มีระบายน้ำด้านล่าง เพื่อทำความสะอาด โค ๑ ตัว ดื่มน้ำประมาณวันละ ๒๐-๓๐ ลิตร แต่โคขุนที่กินหญ้าสดหรือเปลือกสับประด ต้องการกินน้ำร้อยละ ๕ ต่อวัน ของน้ำหนักตัว ส่วนโคขุนที่กินฟางหรือหญ้าแห้ง ต้องการกินน้ำประมาณร้อยละ ๑๐ ต่อวัน ของน้ำหนักตัว

กล่าวโดยสรุป คือ โดยทั่วไปโรงเรือนอาจทำแบบง่ายๆ ใช้วัสดุราคาถูกที่มีในท้องถิ่น หรือใช้วิธีปรับปรุงซ่อมแซม โรงเรือนที่มีอยู่เดิมตามสภาพโดยไม่ต้องลงทุนมากนัก ควรมีหลังคาให้สามารถคุ้มแดด คุ้มฝนได้ ขนาดของคอกขุนควรมีขนาดพอดีกับโคที่เลี้ยงขุน



การกำจัดของเสียในฟาร์ม

การทำฟาร์มเลี้ยงสัตว์ทุกประเภทนั้น จะต้องมีของเสียจากการเลี้ยงสัตว์ อาจจะเป็นน้ำล้างมูลสัตว์ น้ำเสียที่เกิดจากการทำความสะอาด หรือน้ำเสียที่เกิดจากคนที่ปฏิบัติงานในฟาร์ม ถ้าหากผู้เลี้ยงสัตว์จัดการไม่ดีและไม่ถูกต้อง สิ่งเหล่านี้ก็จะส่งผลเสียให้กับคนและสัตว์เลี้ยงในฟาร์มได้ เช่น เกิดกลิ่นเหม็น เกิดแมลงรบกวน และที่สำคัญคือ อาจจะทำให้เกิดโรคกับสัตว์เลี้ยงของเราได้ ดังนั้น ผู้เลี้ยงสัตว์จึงควรปฏิบัติในการกำจัดของเสียในฟาร์ม ดังนี้

๑. น้ำล้างคอก ล้างสัตว์ ล้างอุจจาระปัสสาวะ ต้องจัดการ ดังนี้ พื้นโรงเรือนต้องลาดเอียงเล็กน้อย เพื่อให้น้ำไหลออกภายนอกได้ง่าย ต้องมีรางระบายน้ำเพื่อรองรับน้ำเสียจากโรงเรือน มีบ่อพักน้ำ บ่อตกตะกอน บ่อน้ำใส ก่อนระบายลงแหล่งน้ำสาธารณะ กำจัดหนอนและแมลงวันรบกวนสัตว์ และเป็นพาหะของโรค

๒. ซากสัตว์ที่ตาย ขวดยาวัคซีนที่ใช้แล้ว ต้องกำจัดโดยวิธีการเผา หรือฝังกลบ แล้วโรยทับด้วยปูนขาว

๓. หมั่นทำความสะอาดรอบ ๆ โรงเรือนอยู่เสมอ



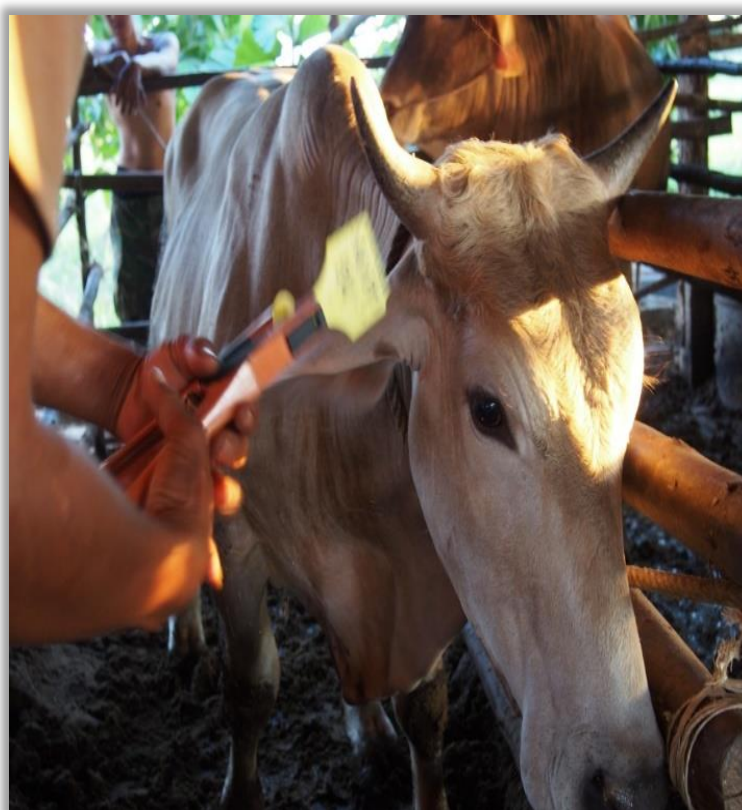
การจัดการโคก่อนเข้าขุน

ก่อนการเริ่มขุนโคผู้เลี้ยงควรจัดการดังต่อไปนี้

- **การทำวัคซีน** ก่อนการขุนโคผู้เลี้ยงควรทำวัคซีนป้องกันโรคระบาดที่สำคัญในไทย อย่างน้อย ๓ ชนิด ได้แก่ วัคซีนโรคปากและเท้าเปื่อย (Foot and Mouth Disease; FMD) วัคซีนโรคคอบวม (Hemorrhagic septicaemia) และวัคซีนโรคกาฬ (Anthrax) ซึ่งสามารถติดต่อขอบริการได้จากเจ้าหน้าที่กรมปศุสัตว์

- **การถ่ายพยาธิ** พยาธิภายในมีหลายชนิดในโค แต่ที่มีความสำคัญและทำความเสียหายมากคือพยาธิใบไม้ตับและพยาธิตัวกลมในลำไส้ โดยปกติแล้วจะให้ยาถ่ายพยาธิแกโคทั้ง ๒ ชนิด คือยาถ่ายพยาธิใบไม้ตับและยาถ่ายพยาธิตัวกลม ปัจจุบันมียาที่ใช้ฉีดหลายชนิดที่สามารถทำลายพยาธิได้ทั้ง ๒ กลุ่ม นอกจากนั้นแล้วยังสามารถกำจัดพยาธิภายนอกได้ด้วย เช่น ยี่ห้อ Ivomec เป็นต้น

- ติดเบอร์หูหรือทำเครื่องหมายลูกโคโดยเร็วที่สุด ซึ่งมีประโยชน์ในการจัดทำพันธุ์ประวัติโค วันเดือนปีเกิด พ่อ แม่ พันธุ์ ระดับสายพันธุ์ลูกโค เป็นต้น



ข้อมูลด้านเศรษฐกิจ

ข้อมูลด้านเศรษฐกิจ ประกอบด้วยข้อมูลที่สำคัญ ดังนี้

๑. ต้นทุน/ผลตอบแทน
๒. ปริมาณการผลิต ช่องทางการตลาดและแหล่งจำหน่าย
๓. ราคาสินค้า
๔. เกษตรกร/การรวมกลุ่มของเกษตรกร

๑. ต้นทุน/ผลตอบแทน

ข้อมูลจาก รายได้ของสมาชิก ๑ ราย ในการทำอาชีพเลี้ยงโคขุน เป็นดังต่อไปนี้

การเลี้ยงโคขุน ๑๐ ตัว ให้รายได้ใน ๖ เดือน

รวม ๙๐,๖๐๐ - ๙๕,๖๐๐ บาท

๑.๑ ได้รายได้จากการขายโคขุน = ๔๕,๐๐๐ - ๕๐,๐๐๐ บาท

๑.๒ ได้รายได้จากการขายขี้วัว = ๒๑,๖๐๐ บาท

** ๑ วัน ขี้ ๑๐ กก. (เปียก) = แห่ง ๖ กก. x ๒ บาท = ๑๒ บาท/ตัว/วัน

รายได้ต่อเดือน/๑๐ ตัว = ๑๒ บาท x ๑๐ ตัว = ๑๒๐ บาท/วัน x ๓๐ วัน
= ๓,๖๐๐ บาท/เดือน

***รายได้จากการขายขี้วัวใน ๖ เดือน = ๓,๖๐๐ x ๖ เดือน = ๒๑,๖๐๐ บาท

๑.๓ ได้รายได้จากการขายหญ้าเนเปียร์ = ๒๔,๐๐๐ บาท

เดือนละ ๕ ตัน x ๘๐๐ บาท = ๔,๐๐๐ บาท/เดือน

รายได้ใน ๖ เดือน = ๔,๐๐๐ บาท x ๖ เดือน = ๒๔,๐๐๐ บาท

*** รวมรายได้ใน ๖ เดือน ทั้งสิ้น ***

= ๕๐,๐๐๐ บาท + ๒๑,๖๐๐ บาท + ๒๔,๐๐๐ บาท = ๙๕,๖๐๐ บาท

ที่มา : สหกรณ์ผู้เลี้ยงโคขุนในเขตปฏิรูปที่ดินปางศิลาทอง จำกัด จังหวัดกำแพงเพชร

ธนาคารขี้วัว



โดย ต้นทุนส่วนใหญ่จะเกิดจากค่าพันธุ์โค ค่าอาหาร และเวชภัณฑ์ จะมีต้นทุนประมาณตัวละ ๑๕,๐๐๐ - ๑๘,๐๐๐ บาท ส่วนผลตอบแทนจะได้อาจจากการจำหน่ายโคขุนมันในราคาตัวละ ๑๘,๐๐๐ - ๒๐,๐๐๐ บาท โดยโคขุนจะสามารถจำหน่าย เพื่อชำแหละแปรรูปได้ จะเป็นโคขุนปลายน้ำ ที่ขุนประมาณ ๖ เดือน จนมีน้ำหนักประมาณ ๔๘๐ - ๕๐๐ กิโลกรัม โดยปัจจุบันในจังหวัดกำแพงเพชร จะรับซื้อโคขุนในราคาประมาณ กิโลกรัมละ ๙๐ บาท แบบตัวเป็น อีกทั้ง ต้นทุนและผลตอบแทนจากการเลี้ยงจะเปลี่ยนแปลงไปตามแหล่งที่เลี้ยงพันธุ์โค อาหารสัตว์ วัสดุคอกที่ใช้ในการเลี้ยง ราคาโคที่ตลาดรับซื้อ ขนาดการผลิต ดังนั้น ก่อนการตัดสินใจเลี้ยงจำเป็นต้องศึกษาข้อมูลและรายละเอียดให้ชัดเจนเสียก่อน

๒. ปริมาณการผลิต ช่องทางการตลาดและแหล่งจำหน่าย

สรุปจำนวนฟาร์มที่มีการปฏิบัติทางการเกษตรที่ดีด้านปศุสัตว์ (GAP) ณ กรกฎาคม ปี ๒๕๖๒

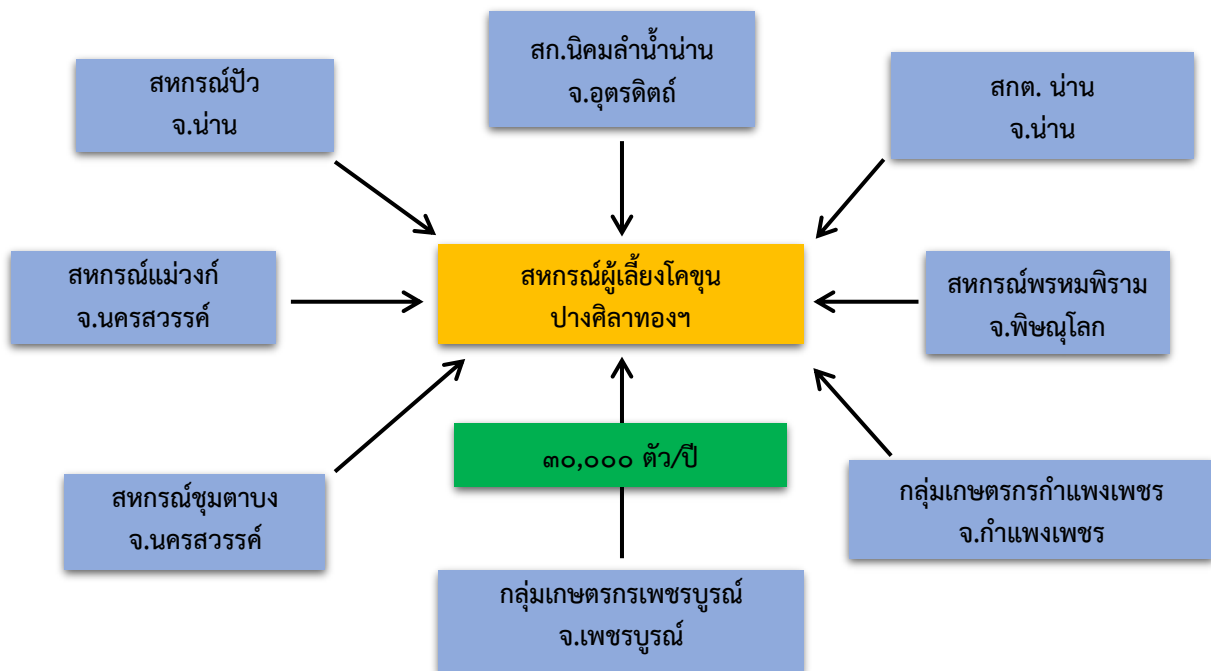
(มาตรฐานฟาร์มโคเนื้อ)

อำเภอ	จำนวนฟาร์ม	จำนวนโรงเรือน	กำลังการผลิตตัว/รุ่น	กำลังการผลิตตัว/ปี
ปางศิลาทอง	๑	๑๐	๕๐๐	๑,๐๐๐
รวม	๑	๑๐	๕๐๐	๑,๐๐๐

ข้อมูล : สำนักงานปศุสัตว์จังหวัดกำแพงเพชร

นอกจากนี้ สำนักงานปศุสัตว์จังหวัดกำแพงเพชร ได้สรุปข้อมูล จำนวนโคเนื้อ ในจังหวัดกำแพงเพชร ณ เดือนกรกฎาคม ๒๕๖๒ มีจำนวน รวม ๑๙,๑๕๑ ตัว เกษตรกร จำนวน ๑,๒๐๐ ราย

สำหรับกลุ่มเกษตรกรผู้ผลิตโคขุน แห่งใหญ่ที่สุดในจังหวัดกำแพงเพชร คือ **สหกรณ์ผู้เลี้ยงโคขุนในเขตปฏิรูปที่ดินปางศิลาทอง จำกัด ตำบลหินดาด อำเภอปางศิลาทอง จังหวัดกำแพงเพชร** นั้น ได้รับการสั่งซื้อจากลุงเขว้าฟาร์ม จังหวัดสุพรรณบุรี ประมาณ ๓๐,๐๐๐ ตัว/ปี ซึ่งทาง สหกรณ์ฯ ได้จัดหาโคขุนให้ตามความต้องการของผู้สั่งซื้อ จากเครือข่ายของสหกรณ์ เพื่อให้เพียงพอต่อความต้องการของตลาดโคขุนนอกจังหวัด โดยแสดงผังแผนภาพ ดังนี้



ช่องทางการตลาดและแหล่งจำหน่าย

สำหรับช่องทางการตลาดและแหล่งจำหน่ายโคขุนจังหวัดกำแพงเพชร มีทั้งในจังหวัดและนอกจังหวัด ดังนี้

ตลาดรับซื้อโคเนื้อ (แบบตัวเป็น)

◆ ภายนอกจังหวัด

๑. สหกรณ์เครือข่ายผู้เลี้ยงโคเนื้อ อำเภอกำแพงแสน จังหวัดนครปฐม (MAXBEEF)
๒. สุรสิงห์ฟาร์ม อำเภอบ้านค่าย จังหวัดระยอง
๓. ลุงเชาว์ฟาร์ม อำเภอดงหลวง จังหวัดสุพรรณบุรี

◆ ภายในจังหวัด

๑. พงษ์พัฒน์ฟาร์ม อำเภอเมืองกำแพงเพชร จังหวัดกำแพงเพชร

ตลาดจำหน่ายโคเนื้อ (แบบแปรรูป)

◆ ภายนอกจังหวัด

๑. สหกรณ์ลำน้ำน่าน จังหวัดน่าน
๒. สหกรณ์การเกษตรแม่वंก จำกัด จังหวัดนครสวรรค์
๓. สหกรณ์ การเกษตร พรหมพิราม จำกัด จังหวัดพิษณุโลก
๔. สหกรณ์เครือข่ายผู้เลี้ยงโคเนื้อ อำเภอกำแพงแสน จังหวัดนครปฐม (MAXBEEF)

◆ ภายในจังหวัด

๑. ชุมชนสหกรณ์การเกษตรกำแพงเพชร จำกัด
๒. สหกรณ์การเกษตรคลองลาน จำกัด
๓. ศูนย์จำหน่ายเนื้อโคขุนแปรรูป หน้าอำเภอ
จังหวัดกำแพงเพชร - ร้านก๊วยเตี่ยวเนื้อโคขุน หน้าอำเภอ
๔. ร้านจำหน่ายเนื้อโคขุนแปรรูป สาขาสหกรณ์ผู้
เลี้ยงโคขุนในเขตปฏิรูปที่ดินปางศิลาทอง จำกัด อำเภอ
เมือง จังหวัดกำแพงเพชร
๕. หน้าที่ว่าการอำเภอปางศิลาทอง จังหวัด
กำแพงเพชร (ปางศิลาทอง ปีฟ)
๖. ร้านค้าจำหน่ายผลิตภัณฑ์เนื้อโคขุนภายใน
จังหวัดกำแพงเพชร



สำหรับ สหกรณ์ผู้เลี้ยงโคขุนในเขตปฏิรูปที่ดินปางศิลาทอง จำกัด ได้ดำเนินการเลี้ยงโคขุน และธุรกิจแปรรูปโคขุนเพื่อจำหน่ายไปยังพื้นที่ต่างๆ ภายใต้การควบคุมดูแลจากสัตวแพทย์ครบวงจร สะอาด ปลอดภัย ได้มาตรฐาน การเลี้ยงโคขุนต้องปราศจากการใช้สารเร่งเนื้อแดง และเพื่อเป็นการขยายตลาดและสร้างมูลค่าให้กับกลุ่มเกษตรกร จึงได้เปิดตลาดเนื้อโคขุนแห่งแรกในกำแพงเพชร ภายใต้ชื่อ“ปางศิลาทอง บีพี” โดยจะนำโคขุนที่แปรรูปขนาดต่างๆ มาวางจำหน่าย ในราคาต่ำกว่าตลาด ทั้งเนื้อสไลด์ เนื้อหั่นแฉก เนื้อแดง สันนอก สันสะโพก ทีโบน โดยแบ่งเป็นชิ้นขนาดต่างๆ และบรรจุเป็นแพ็ค พร้อมปรุง และสามารถปรุงให้รับประทานกันได้ทันที นอกจากนี้ยังมีก๋วยเตี๋ยวเนื้อสูตรเด็ดมาจำหน่ายคู่กับเนื้อโคขุน และลูกชิ้นเนื้อโคขุน รวมทั้ง ร้านบาร์บีคิว เนื้อโคขุน จำหน่าย อีกด้วย



ร้านก๋วยเตี๋ยวเนื้อโคขุน และ ร้านจำหน่าย บาร์บีคิวเนื้อโคขุน ภายใต้แบรนด์ “ปางศิลาทอง บีฟ”



ข้อมูลโรงฆ่าสัตว์ที่ได้รับมาตรฐาน ในจังหวัดกำแพงเพชร มีดังนี้

สรุปโรงฆ่าสัตว์ ที่ได้รับ ใบอนุญาต			
อำเภอ	ชนิดการฆ่าสัตว์	จำนวน (แห่ง)	กำลังการผลิต (ตัว/วัน)
เมือง	สุกร	๔	๗๕
	สัตว์ปีก	๔	๗๐๐
	<u>โค กระบือ</u>	๑	๑
خانวรลักษบุรี	สุกร	๓	๘๕
คลองลาน	สุกร	๑	๔๐
ปางศิลาทอง	สุกร	๑	๑๐
คลองขลุง	<u>โค กระบือ</u>	๑	๑
ไทรงาม	สุกร	๒	๑๐
พรานกระต่าย	สุกร	๒	๙๕
	<u>โค กระบือ</u>	๑	๑
โกสัมพีนคร	สุกร	๒	๒๐
รวม		<u>๒๐</u>	

สรุป	จำนวน (แห่ง)	กำลังการผลิต(ตัว/วัน)
สุกร	๑๕	๒๘๕
สัตว์ปีก	๔	๗๐๐
<u>โค กระบือ</u>	๓	๓

ข้อมูลโรงฆ่าสัตว์ที่ได้รับมาตรฐาน									
ลำดับที่	ชื่อโรงฆ่า	ผู้ประกอบการ	เลขที่	หมู่	ตำบล	อำเภอ	จังหวัด	ชนิดสัตว์	ปริมาณการผลิต (ตัว/ปี)
๑	โรงฆ่าสัตว์ เรว็ดมฟาร์ม	นายกาเหว่า คงขาว	๑๖๔/๑	๘	วังตะแบก	พรานกระต่าย	กำแพงเพชร	โค-กระบือ	๑๕๖
๒	โรงฆ่าสัตว์ มนตรีฟาร์ม	นางตี แซ่เจีย	๑๒๙/๑	๑	วังบัว	คลองขลุง	กำแพงเพชร	โค-กระบือ	๑๕๖
๓	โรงฆ่าสัตว์ เฉลิมพงษ์ ฟาร์ม	นายเฉลิม มะลิพรม	๑๘๕/๔	๑	นิคมทุ่งโพธิ์ทะเล	เมือง	กำแพงเพชร	โค-กระบือ	๓๑๒

ที่มา : สำนักงานปศุสัตว์จังหวัดกำแพงเพชร

รายชื่อฟาร์มที่ได้รับการรับรองฟาร์มโคขุนปลอดภัยใช้สารเร่งเนื้อแดง ปีงบประมาณ ๒๕๖๒
จังหวัดกำแพงเพชร

ลำดับ	ชื่อฟาร์ม	ชื่อเจ้าของฟาร์ม	สถานที่ตั้งฟาร์ม					จำนวนโคขุน (ตัว)
			เลขที่	หมู่	ตำบล	อำเภอ	จังหวัด	
๑	พงษ์พัฒน์ฟาร์ม	นายพงษ์พัฒน์ สมเคียร	๗๙	๗	วังทอง	เมือง	กำแพงเพชร	๓๐๐
๒	โคลัมเบียฟาร์ม	นางสมจิตร อินทร์ให้	๒๒	๑๒	คลองลานพัฒนา	คลองลาน	กำแพงเพชร	๗๐
๓	จักรพงษ์ฟาร์ม	นายจักรพงศ์ ปัจฉิมพาณิชย์	๑๓๗	๑๕	ปางมะค่า	ขามเฒ่า	กำแพงเพชร	๑๖
๔	สมรฟาร์ม	นางสาวสมร ชิตบุตร	๕๓	๓	คลองสมบูรณ์	คลองขลุง	กำแพงเพชร	๑๐
๕	ชโลฟาร์ม	นางชลอ เกตวงษา	๕๒	๑๐	วังตะแบก	พรานกระต่าย	กำแพงเพชร	๑๓
๖	ดอกจันทร์ฟาร์ม	นายดอกจันทร์ กนกสิงห์	๔๒	๑๐	วังตะแบก	พรานกระต่าย	กำแพงเพชร	๑๔
๗	จรัญฟาร์ม	นายจรัญ กนกสิงห์	๑๑	๑๐	วังตะแบก	พรานกระต่าย	กำแพงเพชร	๑๕
๘	เจ็ดฟาร์ม	นายเจ็ด สงสนั่น	๔๘	๑๐	วังตะแบก	พรานกระต่าย	กำแพงเพชร	๙
๙	เวกฟาร์ม	นายเวก อุไร	๑๙	๘	ช่องลม	ลานกระบือ	กำแพงเพชร	๑๑
๑๐	สหกรณ์ผู้เลี้ยงโคขุน ในเขตปฎิรูปที่ดิน ปางศิลาทอง จำกัด	นางสาวธนพัฒน์ จงธนวิเศษ	๔๙	๑๑	หินดาด	ปางศิลาทอง	กำแพงเพชร	๑๐๕๐

ข้อมูล : สำนักงานปศุสัตว์เขต ๖ จังหวัดพิษณุโลก



๓. ราคาสินค้า

รายงานสถานการณ์ราคาสินค้าปศุสัตว์เฉลี่ย ระดับเขตปศุสัตว์ที่ ๖ (ระหว่างวันที่ ๙ - ๑๒ สิงหาคม ๒๕๖๒)

	ราคาโคเนื้อขนาดกลาง (๓๕๐ กก.) (บาท/ตัว)		เพิ่ม/-ลด %
	๑๒ สิงหาคม ๒๕๖๒	๙ สิงหาคม ๒๕๖๒	
	อุตรดิตถ์	๑๒๐.๐๐	
นครสวรรค์	๙๓.๐๘	๙๓.๐๘	๐.๐๐
อุทัยธานี	๗๙.๘๓	๗๙.๘๓	๐.๐๐
กำแพงเพชร	๘๐.๐๐	๘๐.๐๐	๐.๐๐
ตาก	๙๐.๕๖	๘๖.๖๗	๔.๔๙
สุโขทัย	๙๙.๐๐	๙๙.๐๐	๐.๐๐
พิษณุโลก	๘๙.๐๐	๘๙.๐๐	๐.๐๐
พิจิตร	๘๗.๘๔	๘๘.๕๗	-๐.๘๒
เพชรบูรณ์	๗๖.๓๐	๗๖.๓๐	๐.๐๐
ราคาเฉลี่ย	๙๐.๖๒	๙๐.๒๗	๐.๓๙

รายงานข้อมูลราคาสินค้าปศุสัตว์ที่เกษตรกรขายได้ ณ หน้าฟาร์มและจำนวนสัตว์ที่ถูกฆ่า จังหวัดกำแพงเพชร (ข้อมูล ณ เดือน กรกฎาคม ๒๕๖๒)

จังหวัด	ราคาสัตว์มีชีวิตที่เกษตรกรขายได้ ณ หน้าฟาร์ม (บาท/กก.)		จำนวนโคที่ถูกฆ่า (ตัว)	
	โคเนื้อ	โคขุน	ตามอาชญาบัตรสัตว์	คาดว่าจะถูกฆ่าจริง
กำแพงเพชร	๘๕.๐๐	๙๕.๑๑	๙๒	๙๒

ที่มา : สำนักงานปศุสัตว์ เขต ๖ จังหวัดพิษณุโลก

๔.เกษตรกร/การรวมกลุ่มของเกษตรกร



จังหวัดกำแพงเพชร มีการรวมกลุ่มเกษตรกรผู้เลี้ยงโคขุนในรูปแบบของสหกรณ์ ในชื่อ “สหกรณ์ผู้เลี้ยงโคขุนในเขตปฏิรูปที่ดินปางสีลาทอง จำกัด” ตั้งอยู่ที่ ต.หินดาด อ.ปางสีลาทอง จ.กำแพงเพชร ซึ่งได้รับการพัฒนาตามโครงการส่งเสริมการเกษตรแบบแปลงใหญ่ ด้านโคขุน โดย กรมปศุสัตว์ กระทรวงเกษตรและสหกรณ์ จัดตั้งขึ้นโดยเกษตรกรผู้มีความประสงค์เลี้ยงโคขุน ในเขตอำเภอปางสีลาทอง เมื่อวันที่ ๒๖ ธันวาคม ๒๕๕๙ เป็นสหกรณ์ประเภทสหกรณ์การเกษตร ซึ่งได้เข้าร่วมโครงการพัฒนาสถาบันเกษตรกรรูปแบบประชารัฐ โดยมีสำนักงานสหกรณ์จังหวัดกำแพงเพชร เป็นหน่วยงานดำเนินการ เป็นสหกรณ์ที่มีศักยภาพในการดำเนินธุรกิจรวบรวมและแปรรูปผลผลิต ระดับปานกลาง สหกรณ์ที่มีการดำเนินธุรกิจรวบรวมผลผลิตและการแปรรูปเบื้องต้น แต่ยังต้องการพัฒนาผลิตภัณฑ์ให้ได้มาตรฐาน การพัฒนาบรรจุภัณฑ์ และการเพิ่มช่องทางการตลาด เดิมมีสมาชิกเมื่อแรกตั้ง จำนวน ๓๘ คน มีทุนเรือนหุ้น จำนวน ๑๙,๐๐๐ บาท ปัจจุบันมีสมาชิก จำนวน ๕๓๐ คน (ข้อมูล ณ สิ้นกรกฎาคม ๒๕๖๒)

ปัจจุบัน สหกรณ์ผู้เลี้ยงโคขุนในเขตปฏิรูปที่ดินปางสีลาทอง จำกัด มีการสร้างเครือข่ายกับสหกรณ์เกษตรกรผู้เลี้ยงโคขุนอื่นๆ เพื่อให้มีการผลิตและจำหน่ายสินค้าอย่างต่อเนื่อง ได้แก่ สหกรณ์นิคมลำน้ำน่าน จ.อุตรดิตถ์, สหกรณ์การเกษตรเพื่อการตลาดลูกค้า ธกส น่าน จำกัด (สกต.น่าน) จ.น่าน, สหกรณ์การเกษตรพรหมพิราม จำกัด จ.พิษณุโลก, กลุ่มเกษตรกรกำแพงเพชร จ.กำแพงเพชร, กลุ่มเกษตรกรเพชรบูรณ์ จ.เพชรบูรณ์, สหกรณ์การเกษตรปฏิรูปที่ดินชุมตาบง จำกัด จ.นครสวรรค์, สหกรณ์การเกษตรปฏิรูปที่ดินแม่वंก จำกัด จ.นครสวรรค์, สหกรณ์การเกษตรปัว จำกัด จ.น่าน

การเข้าร่วมเป็นสมาชิกของสหกรณ์จะต้องปฏิบัติตามระเบียบ ข้อบังคับการเลี้ยงโคของสหกรณ์ผู้เลี้ยงโคขุนในเขตปฏิรูปที่ดินปวงศิลาทอง จำกัด ดังนี้

๑. ต้องเป็นสมาชิกของสหกรณ์

๒. สมาชิกต้องได้รับการฝึกอบรมเบื้องต้น หลักสูตรการเลี้ยงโคขุน และการเลี้ยงโคแม่พันธุ์ จากสหกรณ์ผู้เลี้ยงโคขุนในเขตปฏิรูปที่ดินปวงศิลาทอง จำกัด ตามหลักสูตรที่กำหนด จึงสามารถเข้าร่วมโครงการได้ โดยหลักสูตรที่มีการอบรม เมื่อจบหลักสูตรมีการมอบใบประกาศนียบัตรประกอบด้วย

๒.๑ พันธุ์โคเนื้อ การคัดเลือกพันธุ์เพื่อขุน

๒.๒ การตลาดโคเนื้อ การแปรรูปและการผลิต

๒.๓ คู่มือการจัดการฟาร์ม การจัดการแปลงหญ้า การเลี้ยงโคเนื้อ - โคขุน - โคแม่พันธุ์

๒.๔ พืชทำอาหารสัตว์ อาหารหยาบที่ได้จากท้องถิ่นนำมาประยุกต์ใช้

๒.๕ การจัดการฟาร์มรูปแบบของสมาชิกสหกรณ์

๒.๖ การจัดการตัวโคที่จำเป็น (คล่องโค ตอน สุนัขเหา ติดเบอร์)

๒.๗ โรค วิธีการรักษาและการใช้ยา

๒.๘ อาหาร การให้อาหาร การคำนวณสูตรอาหาร การผสมอาหาร

๒.๙ การผสมพันธุ์ การคลอด การดูแลโคแรกคลอด

๓. สมาชิกต้องไม่มีประวัติผิดนัดชำระหนี้กับสหกรณ์ผู้เลี้ยงโคขุนในเขตปฏิรูปที่ดินปวงศิลาทอง จำกัด

๔. สามารถปฏิบัติตามหลักเกณฑ์และเงื่อนไขของโครงการ มีโรงเรือนพร้อมลานปล่อยและปลูกพืชอาหารสัตว์ไม่น้อยกว่า ๑ ไร่ (ใช้พันธุ์พืชอาหารสัตว์และวิธีการจัดการที่เหมาะสมกับสภาพพื้นที่ เช่น หญ้าเนเปียร์ปากช่อง ๑ หรือหญ้ากินนีสีม่วง หญ้ารูซี่ และมีการจัดทำระบบให้น้ำแบบประณีต ใช้น้ำน้อย สามารถผลิตหญ้าเลี้ยงโคเนื้อเพียงพอตลอดปี)

๕. สมาชิกที่เข้าร่วมโครงการเลี้ยงโคทุกโครงการของสหกรณ์ผู้เลี้ยงโคขุนในเขตปฏิรูปที่ดินปวงศิลาทอง จำกัด ไม่สามารถจำหน่ายโคให้บุคคลภายนอกโดยเด็ดขาด หรือ เมื่อสหกรณ์อนุญาตจึงปฏิบัติได้



โดยสหกรณ์ฯ จะมียางเงินให้สำหรับ ค่าตัวโคขุน ค่าอาหาร ค่าอุปกรณ์ทำคอกและสร้างคอก ซึ่งสหกรณ์ฯ เป็นผู้บริหารจัดการค่าใช้จ่ายให้ทั้งหมด โดยสมาชิกไม่ต้องจ่ายเงินของตนเอง จะเป็นการหักค่าใช้จ่ายในส่วน ของต้นทุนออกทั้งหมด ซึ่งสหกรณ์ได้มีการสนับสนุนให้สมาชิกเลี้ยงโคตัวเมียได้ ครอบครัพละ ๕ ตัวขึ้นไป ในการผสม พันธุ์เป็นโคต้นน้ำ ซึ่งปัจจุบันมีโคแม่พันธุ์ จำนวน ๔๓๕ ตัว ผลที่คาดว่าจะได้รับจากการสนับสนุนการเลี้ยงโค โดย สหกรณ์ฯ คือ ก่อให้เกิดรายได้แก่เกษตรกรในอำเภอ และจังหวัด รวมถึงจังหวัดใกล้เคียง โดยกลุ่มเกษตรกรส่วนใหญ่ เป็นเกษตรกรที่มีรายได้น้อย ไม่มีเงินทุนเป็นของตนเอง กฎการปล่อยสินเชื่อกองสหกรณ์ฯ จะมีการหักค่าหุ้นจาก สมาชิก ๕% ของวงเงินกู้ และสมาชิกสมทบอีก ๕% ของเงินกู้เพื่อประกันความเสี่ยง

สำหรับการเลี้ยงโคขุน ๑๐ ตัว ของสมาชิกสหกรณ์ผู้เลี้ยงโคขุนในเขตปฏิรูปที่ดินปางศิลาทอง จำกัด ให้ รายได้ใน ๖ เดือน รวม ๙๐,๖๐๐ - ๙๕,๖๐๐ บาท ประกอบด้วย

๑. ได้รายได้จากการขายโคขุน = ๔๕,๐๐๐ - ๕๐,๐๐๐ บาท
๒. ได้รายได้จากการขายขี้วัว = ๒๑,๖๐๐ บาท
๓. ได้รายได้จากการขายหญ้าเนเปียร์ = ๒๔,๐๐๐ บาท

ทั้งนี้ สหกรณ์จะรับซื้อโคขุนปลายน้ำ น้ำหนักประมาณ ๔๘๐ - ๕๐๐ กิโลกรัม จากกลุ่มสมาชิกฯ ในราคา กิโลกรัมละ ๙๐ บาท จากนั้นจะส่งเข้าโรงเชือดที่ได้รับมาตรฐาน และได้รับรองฮาลาล ในจังหวัดราชบุรี มีรถห้องเย็น เพื่อขนส่งโคขุน จำนวน ๑ คัน ที่รับการสนับสนุนจากจังหวัดกำแพงเพชร ซึ่งการแปรรูปต้องไม่มีการใช้สารเร่งเนื้อแดง โดยจะมีการแปรรูปในหลากหลายผลิตภัณฑ์ ได้แก่ เนื้อหันแกง เนื้อสไลด์ เนื้อบด ลูกชิ้นเนื้อวัว เนื้อไม่เสียบ และมีการจัดตั้งเฟรนไชร์ร้านก๋วยเตี๋ยวเนื้อวัว โดยกลุ่มลูกค้าจะเป็นกลุ่มลูกค้าภายในจังหวัดเป็นหลัก โดยให้สมาชิกเป็นผู้ขาย และเป็นผู้บอกต่อ

สำหรับการแปรรูปโคขุน สหกรณ์ฯ ได้ขอความรู้จากสำนักงานปศุสัตว์จังหวัดกำแพงเพชร เข้ามา ช่วยในเรื่องของการแปรรูป นอกจากนี้ สหกรณ์ผู้เลี้ยงโคขุนในเขตปฏิรูปที่ดินปางศิลาทอง จำกัด ยังได้รับการ พัฒนาผลิตภัณฑ์ โดยมีหน่วยงานที่ประสานให้ความร่วมมือระหว่างภาครัฐ ภาคเอกชน ได้แก่ ธกส. ,พัฒนาชุมชน สินค้าสหกรณ์ได้รับรองมาตรฐานเกษตรปลอดภัย ด้านการแปรรูปสินค้า/สร้างมูลค่าเพิ่ม จำนวน ๑ ผลิตภัณฑ์ ได้แก่ แปรรูปเนื้อ



นอกจากนี้ สหกรณ์ผู้เลี้ยงโคขุนในเขตปฏิรูปที่ดินปางศิลาทอง จำกัด ยังได้รับรางวัล ได้แก่

(๑) รางวัลสหกรณ์ดีเด่นแห่งชาติ ประเภทสหกรณ์การเกษตร ประจำปี ๒๕๕๙ จากกระทรวงเกษตรและสหกรณ์



(๒) ได้รับการคัดเลือกให้เป็นสหกรณ์ดีเด่นระดับจังหวัด ประจำปี ๒๕๕๘ จากจังหวัดกำแพงเพชร



อีกทั้ง สหกรณ์ผู้เลี้ยงโคขุนในเขตปฏิรูปที่ดินปางศิลาทอง จำกัด ยังเป็นศูนย์เรียนรู้การสหกรณ์จังหวัดกำแพงเพชร มีกิจกรรมที่หลากหลาย ประกอบด้วย

- (๑) โครงการปลูกหญ้าเนเปียร์ และ ข้าวโพดเลี้ยงสัตว์
- (๒) โครงการเลี้ยงโคต้นน้ำ
- (๓) กิจกรรมการทำประวัติโคของสหกรณ์ ติดเบอร์ถ่ายรูป ฉีดวัคซีนและตอนโดยการหนีบไซ้ โดยฝึกหัดเยาวชน
- (๔) โครงการเลี้ยงโคอนุบาลโดยฝึกหัดเยาวชน (ที่สอนน้อง)
- (๕) โครงการเลี้ยงโคกลางน้ำ
- (๖) โครงการเลี้ยงโคปลายน้ำ
- (๗) โครงการแปรรูปโคปลายน้ำ



โตชุมชนจังหวัดกำแพงเพชร

ที่ปรึกษา

นายวสันต์ พรหมศิริรัตน์

เกษตรและสหกรณ์จังหวัดกำแพงเพชร

เรียบเรียง/จัดทำ

นางสาวสรพรมงคล บุญกัน

นักวิเคราะห์นโยบายและแผนปฏิบัติการ
กลุ่มสารสนเทศการเกษตร

ดำเนินการ

กลุ่มสารสนเทศการเกษตร สำนักงานเกษตรและสหกรณ์จังหวัดกำแพงเพชร