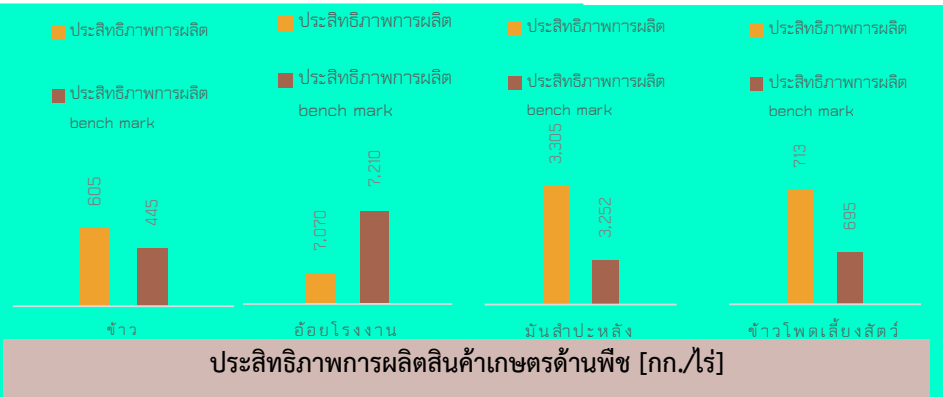


GPP 102,857 ล้านบาท [ปี 2563]
สัดส่วนมูลค่านอกภาคการเกษตรร้อยละ 77.86
สัดส่วนมูลค่าภาคการเกษตรร้อยละ 22.14
จำนวนประชากร 343,345 คน
เป็นภาคเกษตร 79,964 คน
มีแรงงานภาคเกษตร 190,858 คน
ปริมาณน้ำภาพรวมจังหวัด 20,132.27 ล้าน ลบ.ม.
ปริมาณน้ำฝนสะสม (1 ม.ค. - 16 ก.ย. 65) 869.70 ลบ.ม.

สินค้าเด่น/GI

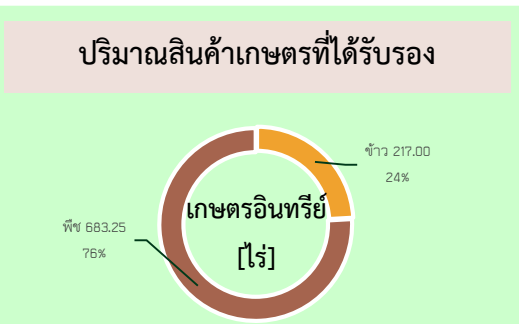
นิลเมืองกาญจน์เป็นแร่อัญมณีที่มีสีดำสนิท ที่บดใส เนื้อเนียนมันน้ำหนัก มี 3 ชนิด คือ นิลตะโกหรือนิลตัน นิลเลียน และนิลติดเหล็ก

เงาะทองผาภูมิ ลักษณะผลค่อนข้างกลมเล็ก ขนสวย เปลือกบาง เมล็ดเล็ก เนื้อหวาน ล่อน กรอบ ไม่ฉ่ำน้ำ



กาญจนบุรี

Info graphic
ข้อมูลพื้นฐานจังหวัด



- GAP**
- พืช 494 ราย พื้นที่ 4,472.50 ไร่
 - ข้าว GAP Seed/Grain 118 ราย พื้นที่ 1361.50 ไร่
 - ประมง 328 ราย พื้นที่ 1,105 ไร่
 - ปศุสัตว์ 1,247 ราย พื้นที่ 3,368.56 ไร่

- ### ผลการดำเนินงานโครงการสำคัญ
- โครงการจัดหาผ้าบาติกขนาดใหญ่แก้ปัญหาภัยแล้งอันเนื่องมาจากพระราชดำริ (พื้นที่ตำบลหนองผ้าย อำเภอเลาขวัญ)** จำนวนประชากรที่ได้รับประโยชน์ 5,786 คน 1,856 ครัวเรือน พื้นที่เกษตรกรรม 3,000 ไร่ ปริมาณน้ำ 1,752,000 ลบ.ม./ปี
 - ออกแบบและจัดทำผังแปลงโครงการฯ
 - จัดสรรที่ดินการเกษตรในพื้นที่เขตปฏิรูปที่ดินอำเภอเลาขวัญ จำนวน 6 ตำบล เกษตรกร 13,613 ราย 17,569 แปลง พื้นที่ 252,440 ไร่
 - จัดทำแปลงเกษตรสาธิต อาทิเช่น แปลงปลูกฟ้าทะลายโจร ตะไคร้ พริกสีดา พริกขี้หนูเปอร์ฮอต มะเขือเทศราชินี มะเขือพราะ และหม่อนใบพันธุ์สุกลนคร เป็นต้น

สำหรับแนวทางการดำเนินงานขับเคลื่อนโครงการเพื่อการขยายผล ด้านการเกษตร ในระยะต่อไป คือ

 - 1) การก่อสร้างระบบกระจายน้ำเพื่อการเกษตร และ 2) การเตรียมการจัดทำแผนบูรณาการพัฒนากาญจนบุรี
 - โครงการพัฒนาชุมชนในเขตรักษาพันธุ์สัตว์ป่าและอุทยานแห่งชาติจังหวัดกาญจนบุรี**
 ดำเนินการยกระดับคุณภาพชีวิตเพื่อความเป็นอยู่ที่ดีขึ้น โดยการพัฒนาอาชีพทั้งด้านเกษตรกรรม หัตถกรรม และอื่นๆ จำนวน 2 หมู่บ้าน ในพื้นที่หมู่ที่ 4 บ้านไล่โว่ และบ้านสาละวะ ตำบลไล่โว่ อำเภอสังขละบุรี จังหวัดกาญจนบุรี รวม 116 ครัวเรือน

ภัยพิบัติด้านเกษตร
 พบการระบาดของศัตรูพืช จำนวน 2 ชนิดในมันสำปะหลัง ได้แก่ โรคใบด่างมันสำปะหลัง และโรคไรแดงมันสำปะหลังพื้นที่การระบาดที่ได้รับผลกระทบรวมจำนวน 14,334.25 ไร่ เกษตรกร 1,092 ราย

แบบฟอร์มที่ 1 ข้อมูลพื้นฐานจังหวัด

ข้อมูลพื้นฐานของจังหวัดกาญจนบุรี

๑. ข้อมูลด้านการเกษตรของจังหวัด

๑.๑ พื้นที่ทั้งหมด ๑๒,๑๗๙,๙๖๘ ไร่ เป็นพื้นที่เกษตรกรรม ๓,๐๓๐,๕๙๙ ไร่ (๒๔.๘๘% ของพื้นที่ทั้งหมด) เป็นพื้นที่ปลูกข้าว ๓๖๗,๗๘๒ ไร่ พืชไร่ ๑,๔๐๔,๑๘๗ ไร่ พืชสวน ๑,๑๗๕,๗๙๘ ไร่ และพืชอื่นๆ ๘๙,๘๓๒ ไร่ โดยมีพื้นที่ชลประทาน ๔๗๔,๒๔๔ ไร่ (๑๕.๖๕% ของพื้นที่เกษตรกรรม)

๑.๒ สถานการณ์ด้านทรัพยากรการผลิตและแนวโน้ม

๑) ปริมาณน้ำภาพรวมจังหวัด ๒๐,๑๓๒.๒๗ ล้านลบ.ม. คิดเป็นร้อยละ ๗๕.๔๗ ของความจุเก็บกัก ณ ปัจจุบัน โดยเป็นน้ำใช้การได้ ๖,๘๔๘.๘๓ ล้านลบ.ม. คิดเป็นร้อยละ ๕๑.๑๔ ของน้ำใช้การได้ ณ ปัจจุบัน

๒) ปริมาณน้ำฝนสะสมตั้งแต่วันที่ ๑ มกราคม ๒๕๖๔ ถึง ๑๖ กันยายน ๒๕๖๕ รวมทั้งสิ้น ๘๖๙.๗๐ มิลลิเมตร

๓) แผนการจัดสรรน้ำของจังหวัด จำแนกเป็น ๔ ด้าน ได้แก่

- อุดบึงบอริบึง ๓๗๔.๑๕ ล้านลบ.ม.
- ระบบนิเวศน์ ๑,๔๕๔.๒๖ ล้านลบ.ม.
- เกษตรกรรม ๖๓๒.๗๒ ล้านลบ.ม.
- อุตสาหกรรม ๒๗.๐๔ ล้านลบ.ม.

๔) การใช้ประโยชน์และความเหมาะสมของดินเพื่อการเพาะปลูก (Agri-Map analytic) เรียงลำดับตามจำนวนพื้นที่

๔.๑) อ้อยโรงงาน

พื้นที่ขึ้นความเหมาะสมของอ้อยโรงงาน รวม ๑,๑๐๑,๓๘๖ ไร่ แบ่งเป็น

- พื้นที่ที่มีความเหมาะสมสูง ๑๑๐,๒๔๒ ไร่
- พื้นที่ที่มีความเหมาะสมปานกลาง ๓๖๗,๓๘๘ ไร่
- พื้นที่ที่มีความเหมาะสมเล็กน้อย ๖๑๙,๖๙๓ ไร่
- พื้นที่ไม่เหมาะสม ๕,๐๖๓ ไร่

๔.๒) มันสำปะหลัง

พื้นที่ขึ้นความเหมาะสมของมันสำปะหลัง รวม ๗๐๘,๒๐๗ ไร่ แบ่งเป็น

- พื้นที่ที่มีความเหมาะสมสูง ๕๑,๓๕๓ ไร่
- พื้นที่ที่มีความเหมาะสมปานกลาง ๕๖๐,๘๗๔ ไร่
- พื้นที่ที่มีความเหมาะสมเล็กน้อย ๑๘๔,๐๐๓ ไร่
- พื้นที่ไม่เหมาะสม ๑๑,๙๗๗ ไร่

๔.๓) ข้าว

พื้นที่ขึ้นความเหมาะสมของนาข้าว รวม ๔๒๘,๕๑๑ ไร่ แบ่งเป็น

- พื้นที่ที่มีความเหมาะสมสูง ๑๙๘,๕๘๒ ไร่
- พื้นที่ที่มีความเหมาะสมปานกลาง ๒๕,๓๒๔ ไร่
- พื้นที่ที่มีความเหมาะสมเล็กน้อย ๑๘๙,๓๖๗ ไร่
- พื้นที่ไม่เหมาะสม ๑๕,๒๓๘ ไร่

๔.๔) ยางพารา

พื้นที่ขึ้นความเหมาะสมของยางพารา รวม ๙๘,๑๓๔ ไร่ แบ่งเป็น

- พื้นที่ที่มีความเหมาะสมสูง ๒๕,๑๖๕ ไร่
- พื้นที่ที่มีความเหมาะสมปานกลาง ๒๘,๓๓๕ ไร่
- พื้นที่ที่มีความเหมาะสมเล็กน้อย ๓๑,๔๗๒ ไร่
- พื้นที่ที่ไม่มีความเหมาะสม ๑๓,๑๖๑ ไร่

แบบฟอร์มที่ 1 ข้อมูลพื้นฐานจังหวัด

๔.๕) ข้าวโพดเลี้ยงสัตว์

พื้นที่ขึ้นความเหมาะสมของข้าวโพดเลี้ยงสัตว์ รวม ๓๗,๘๘๘ ไร่ แบ่งเป็น

- พื้นที่ที่มีความเหมาะสมสูง ๑,๙๒๑ ไร่
- พื้นที่ที่มีความเหมาะสมปานกลาง ๒๑,๑๙๖ ไร่
- พื้นที่ที่มีความเหมาะสมเล็กน้อย ๘,๑๐๖ ไร่
- พื้นที่ที่ไม่มีความเหมาะสม ๖,๖๖๕ ไร่

๔.๖) สับปะรด

พื้นที่ขึ้นความเหมาะสมของสับปะรด รวม ๑๕,๒๐๔ ไร่ แบ่งเป็น

- พื้นที่ที่มีความเหมาะสมสูง ๑๑๐ ไร่
- พื้นที่ที่มีความเหมาะสมปานกลาง ๑๔,๖๑๖ ไร่
- พื้นที่ที่มีความเหมาะสมเล็กน้อย ๘๘ ไร่
- พื้นที่ที่ไม่มีความเหมาะสม ๓๙๐ ไร่

ที่มา : พื้นที่เพาะปลูกในชั้นความเหมาะสมต่างๆ, กรมพัฒนาที่ดิน ๒๕๖๑

๑.๓ ผลิตภัณฑ์มวลรวมของจังหวัดกาญจนบุรี (GPP) มีมูลค่า ๑๐๒,๘๕๗ ล้านบาท (ปี ๒๕๖๓) อยู่ในลำดับที่ ๒๘ ของประเทศ และลำดับที่ ๒ ของภาคตะวันตก โดยมีสัดส่วนมูลค่านอกภาคการเกษตรร้อยละ ๗๗.๘๖ และภาคเกษตรร้อยละ ๒๒.๑๔ โดยมีรายได้เฉลี่ยปีละ ๑๒๓,๖๗๙ บาทต่อคน จำนวนประชากร ๘๓๒,๐๐๐ คน ๓๔๓,๓๔๕ ครัวเรือน เป็นครัวเรือนเกษตรกร ๗๙,๙๖๔ ครัวเรือน และเป็นแรงงานภาคเกษตรกร ๑๙๐,๘๕๘ คน

๑.๔ พืชเศรษฐกิจที่สำคัญ ได้แก่

- ๑) ข้าว จำนวน ๒๑๙,๔๓๘ ตัน (พื้นที่เพาะปลูก ๓๖๗,๗๘๒ ไร่ ผลผลิตเฉลี่ย ๖๐๕ กก./ไร่)
- ๒) อ้อยโรงงาน จำนวน ๔,๕๗๓,๓๕๓ ตัน (พื้นที่เพาะปลูก ๗๐๒,๒๒๕ ไร่ ผลผลิตเฉลี่ย ๗,๐๗๐ กก./ไร่)
- ๓) มันสำปะหลัง จำนวน ๑,๙๐๑,๙๖๒ ตัน (พื้นที่เพาะปลูก ๕๖๑,๒๑๖ ไร่ ผลผลิตเฉลี่ย ๓,๓๐๕ กก./ไร่)
- ๔) ยางพารา จำนวน ๒๒,๖๙๓ ตัน (พื้นที่เพาะปลูก ๑๓๗,๔๑๒ ไร่ ผลผลิตเฉลี่ย ๑๘๐ กก./ไร่)
- ๕) ข้าวโพดเลี้ยงสัตว์ จำนวน ๖๒,๙๔๒ ตัน (พื้นที่เพาะปลูก ๘๘,๘๙๕ ไร่ ผลผลิตเฉลี่ย ๗๑๓ กก./ไร่)
- ๖) สับปะรด จำนวน ๕๐,๐๐๗ ตัน (พื้นที่เพาะปลูก ๒๕,๑๘๘ ไร่ ผลผลิตเฉลี่ย ๒,๙๖๗ กก./ไร่)

๑.๕ สัตว์เศรษฐกิจที่สำคัญ ได้แก่

- ๑) ไก่เนื้อ จำนวน ๓๔,๗๘๙,๔๘๔ ตัว
- ๒) โคเนื้อ จำนวน ๓๕๔,๖๙๖ ตัว
- ๓) สุกร จำนวน ๕๐๑,๗๔๒ ตัว
- ๔) โคนม จำนวน ๓๔,๑๔๖ ตัว
- ๕) แพะ จำนวน ๑๐๒,๗๒๐ ตัว

๑.๖ สัตว์น้ำเศรษฐกิจที่สำคัญ

- ๑) ปลานิล จำนวน ๒๑,๐๗๐ ตัน (เกษตรกร ๑๙๗ ราย พื้นที่ ๑,๗๒๒ ไร่)
- ๒) กุ้งขาว จำนวน ๑,๓๕๕ ตัน (เกษตรกร ๖๓ ราย พื้นที่ ๑,๒๓๔ ไร่)
- ๓) กุ้งก้ามกราม จำนวน ๖๑๐ ตัน (เกษตรกร ๘๖ ราย พื้นที่ ๙๗๓.๒๕ ไร่)

๑.๗ สินค้าสำคัญของจังหวัด

๑) สินค้าเด่น ได้แก่ ทุเรียน ลักษณะเด่น หวาน มัน อร่อย กลิ่นไม่แรง พื้นที่ปลูกอยู่เกือบทุกอำเภอของจังหวัดกาญจนบุรี ยกเว้น อำเภอห้วยกระเจา โดยมีพื้นที่ปลูกมากที่สุดที่ ๔ อำเภอ ได้แก่ อำเภอทองผาภูมิ อำเภอไทรโยค อำเภอสังขละบุรี และอำเภอศรีสวัสดิ์ จำนวนเนื้อที่ปลูกทั้งหมด ๔,๔๘๙ ไร่ ผลผลิต ๑,๔๗๙.๙๘ ตัน ผลผลิตเฉลี่ย ๖๐๘ กก./ไร่ (สำนักงานเศรษฐกิจการเกษตร:ข้อมูลเอกภาพ ปี ๒๕๖๔)

แบบฟอร์มที่ 1 ข้อมูลพื้นฐานจังหวัด

๒) สินค้า GI ของจังหวัดกาญจนบุรี ได้แก่

๒.๑) นิลเมืองกาญจน์เป็นแร่อัญมณีที่มีสีดำสนิท ทึบแสง เนื้อเนียนแน่นมีน้ำหนัก มี ๓ ชนิด คือ นิลตะโก หรือนิลตัน นิลเสี้ยน และนิลติดเหล็ก มีค่าความแข็งระดับ ๖-๘ ตามสเกลความแข็งของโมส์ ทนทานต่อการขีดขูดได้มาก ขุดพบได้ในอำเภอบ่อพลอยและมีกระบวนการผลิตตามกรรมวิธีและภูมิปัญญาในเขตพื้นที่จังหวัดกาญจนบุรี (ทะเบียนเลขที่ สข ๖๑๑๐๑๑๕ ลงวันที่ ๒๗ มิถุนายน ๒๕๖๑)

๒.๒) เงาะทองผาภูมิ หมายถึง เงาะพันธุ์โรงเรียน ผลค่อนข้างเล็ก เปลือกบางสีเหลืองปนแดง ลักษณะผลค่อนข้างสั้นสีเขียวตองอ่อน หวาน ล่อน กรอบ ไม่ฉ่ำน้ำ ซึ่งปลูกในพื้นที่อำเภothองผาภูมิ อำเภอยะโยค อำเภอสี่ขลบุรี และอำเภอสรีสวัสดิ์ เนื้อที่ปลูกเงาะใน ๔ อำเภอ จำนวน ๒,๑๕๘ ไร่ เนื้อที่ให้ผลผลิต ๑,๗๖๒ ไร่ ผลผลิต ๙๙๘ ตัน (ทะเบียนเลขที่ สข ๖๔๑๐๑๕๗ ณ วันที่ ๒๒ มิถุนายน ๒๕๖๔)

๑.๘ สินค้า OTOP ๑๐ อันดับแรกของจังหวัดกาญจนบุรี ได้แก่

ชื่อผลิตภัณฑ์	ที่ตั้ง
๑. น้ำอินทผลัม (นายอนุรักษ์ บุญลือ)	๑๗๕ ม.๙ ต.หนองขาว อ.ท่าม่วง จ.กาญจนบุรี โทร.๐๙๒-๖๘๑๑๙๑๙ / ๐๙๒-๔๑๘๗๗๑๑
๒. ผ้าขาวม้าร้อยสี (นางอารีรัตน์ พุทธิภูมิ)	กลุ่มผ้าทอมือหนองขาว ๑๐ ม.๑ ต.หนองขาว อ.ท่าม่วง จ.กาญจนบุรี โทร.๐๘๙-๖๑๒๒๕๕๓ / ๐๘๑-๙๔๑๘๓๘๑
๓. กุนเชียงปลาอีสกฟักขาว (พิสิษฐ์ เต่งภาวดี)	วิสาหกิจชุมชนกลุ่มไส้กรอกสมุนไพร ๕๔ ม.๒ ต.พงตึก อ.ท่ามะกา จ.กาญจนบุรี โทร.๐๘๑-๘๓๗๑๙๗๐
๔. อโรมาแมกรูด	วิสาหกิจชุมชนชมชาติ ๓๕/๒ ม.๑ ต.แก่งเสี้ยน อ.เมืองฯ จ.กาญจนบุรี โทร.๐๘๑-๗๓๖๒๒๕๓ / ๐๘๑-๗๑๖๘๔๘๐
๕. ชาใบหม่อนออร์แกนิก ๑๐๐% ชนิดใบ	๘๓๓.๗ ต.เกาะสำโรงอ.เมืองฯ จ.กาญจนบุรี โทร.๐๓๔-๕๖๔๑๐๑
๖. ปลาสลิดแดดเดียว	วิสาหกิจชุมชนกลุ่มสตรีอาสาพัฒนา ๑๓๙/๕ ม.๓ ต.หนองลู อ.สังขละบุรี จ.กาญจนบุรี โทร.๐๓๔-๕๙๕๑๖๕
๗. ก๊วยทอดกรอบปรุงรส	กลุ่มสตรีพัฒนากล้วยน้ำว้าไทย ๒๒ ต.ทุ่งสมอ อ.พนมทวน จ.กาญจนบุรี โทร.๐๘๑-๙๔๑๕๔๖๙
๘. แคปหมูไร้มันรตนา	กลุ่มแปรรูปอาหารแคปหมูไร้มันรตนา บ้านห้วยสะพาน ๕๑ ม.๒ ต.หนองโรง อ.พนมทวน จ.กาญจนบุรี โทร.๐๘๑-๗๕๗๑๖๐๓
๙. หมี่กรอบสมุนไพร	กลุ่มแม่บ้านเกษตรกรรมมะขามทอง ๒๓๐/๓ ถ.พระแท่น ต.ตะคร้อเอน อ.ท่ามะกา จ.กาญจนบุรี โทร.๐๘๗-๐๓๓๗๙๒๒
๑๐. นิล	ศูนย์เจียรไนนิล อนันตพลพลอยกาญจน์ ๒๘๔/๓๑ ถ.แสงชูโต ต.บ้านเหนือ อ.เมืองฯ จ.กาญจนบุรี โทร.๐๘๑-๘๕๘๘๘๓๓

๑.๙ โครงการชุมชนท่องเที่ยว OTOP นวัตวิถี

๑) บ้านหนองสามพราน หมู่ ๙ ตำบลวังดัง อำเภอเมืองกาญจนบุรี ประเด็นที่เกี่ยวข้องกับ กษ. คือ เป็นศูนย์เรียนรู้เศรษฐกิจพอเพียง/เลี้ยงแพะ

๒) บ้านช่องกระเหรี่ยง หมู่ ๕ ตำบลหนองหญ้า อำเภอเมืองกาญจนบุรี ประเด็นที่เกี่ยวข้องกับ กษ. คือ เป็นศูนย์เรียนรู้เศรษฐกิจพอเพียง

แบบฟอร์มที่ 1 ข้อมูลพื้นฐานจังหวัด

ก) บ้านปลายนาสวน หมู่ ๑ ตำบลนาสวน อำเภอศรีสวัสดิ์ ประเด็นที่เกี่ยวข้องกับ กษ. คือ มีแปลงเกษตรอินทรีย์

ข) บ้านอุตะเกา หมู่ ๖ ตำบลพงตึก อำเภอนาทม ประเด็นที่เกี่ยวข้องกับ กษ. คือ มีฟาร์มเมล่อน กล้วยหอมสวนกล้วยไม้

๑.๑๐ สหกรณ์การเกษตร

๑) จำนวนสหกรณ์การเกษตรในจังหวัด ๓๙ สหกรณ์ สมาชิกสหกรณ์ ๕๘,๘๕๗ ราย

๒) การจัดชั้นมาตรฐานคุณภาพสหกรณ์ในจังหวัด

๒.๑) ดีเลิศ จำนวน ๑๐ สหกรณ์

๒.๒) ดีมาก จำนวน ๙ สหกรณ์

๒.๓) ดี จำนวน ๙ สหกรณ์

๒.๔) ไม่ผ่าน จำนวน ๑๓ สหกรณ์

๒.๕) หยุดดำเนินการ ๓ สหกรณ์

๓) มูลค่าธุรกิจสหกรณ์ ๑๕,๐๒๘.๙๙ ล้านบาท

๒. ข้อมูลการรับรองมาตรฐานสินค้าเกษตรปลอดภัยของจังหวัด

๒.๑ พื้นที่การทำเกษตรอินทรีย์ รวม ๙๓๖.๗๕ ไร่ เกษตรกร ๑๑๓ ราย รับรองแล้ว ๖๒๕.๒๕ ไร่ เกษตรกร ๔๙ ราย/แปลง

ชนิดสินค้า	จำนวนราย/แปลง	จำนวนไร่
๑) ข้าว T๑ (เตรียมความพร้อม)	-	-
ข้าว T๒ (ปรับเปลี่ยน)	-	-
ข้าว T๓ (รับรอง)	๑๕/๑๖	๒๐๘.๐๐
รายเดี่ยว	๑/๑	๙.๐๐
รวม	๑๖/๑๗	๒๑๗.๐๐
ชนิดสินค้า	จำนวนราย/แปลง	จำนวนไร่
๒) พืช		
ปรับเปลี่ยน (ราย)	๕๐	๒๗๕.๐๐
รับรองแล้ว (แปลง)	๓๓	๔๐๘.๒๕
รวม	๘๓	๖๘๓.๒๕
ชนิดสินค้า	จำนวนราย/แปลง	จำนวนไร่
๓) ปศุสัตว์		
ปรับเปลี่ยน (ราย)	๔	๑๕.๕๐
รับรองแล้ว	-	-
รวม	๔	๑๕.๕๐
ชนิดสินค้า	จำนวนราย/แปลง	จำนวนไร่
๔) ประมง		
ปรับเปลี่ยน (ราย)	๑๐	๒๑.๐๐
รับรองแล้ว	-	-
รวม	๑๐	๒๑.๐๐
รวมทั้งสิ้น	๑๑๓	๙๓๖.๗๕

แบบฟอร์มที่ 1 ข้อมูลพื้นฐานจังหวัด

๒.๒ การรับรอง GAP ด้านพืช และด้านข้าว เกษตรกรรวม ๖๕๔ ราย พื้นที่ ๖,๑๕๒ ไร่ ด้านประมงเกษตรกร ๓๒๘ ราย พื้นที่ ๑,๑๐๕ ไร่ และด้านปศุสัตว์ จำนวน ๑,๒๔๗ ฟาร์ม

ชนิดสินค้า	จำนวนกลุ่ม/ราย/แปลง	จำนวนไร่
๑) ข้าว GAP Seed (กลุ่ม)	๑/๑๐/๑๐	๘๑.๐๐
๒) ข้าว GAP Grain (กลุ่ม)	๕/๑๐๘/๑๐๘	๑,๒๘๐.๕๐
๓) พืช (ราย)	๔๙๔/๙๐๔	๔,๔๗๒.๕๐
๔) หม่อนไหม	๔๒	๓๑๘.๐๐
๕) ประมง	๓๒๘	๑,๑๐๕.๐๐
๖) ปศุสัตว์	๑,๒๔๗	๓,๓๖๘.๕๖
รวมทั้งสิ้น	๒,๒๒๙	๑๐,๖๒๕.๕๐

๒.๓ การรับรองมาตรฐาน PGS (กาญจนบุรี) เกษตรกร รวม ๒๑๐ ราย พื้นที่ ๑,๑๒๐ ไร่ (ข้าว พืชผัก สมุนไพร)

๓. งบประมาณ ปี ๒๕๖๕ รวมทั้งสิ้น ๙๖๖,๓๖๕,๔๕๙.๒๐ บาท แบ่งเป็น

๓.๑ งบประมาณของส่วนราชการต้นสังกัด (Function Base)

๑) งบประมาณรวมทั้งสิ้น ๘๐๙,๑๑๓,๒๑๕.๒๐ บาท ผลการเบิกจ่าย ๕๒๙,๘๓๖,๘๓๓.๒๗ บาท คิดเป็น ร้อยละ ๖๕.๔๘

๒) ผลการดำเนินงาน/ผลการปฏิบัติราชการสำคัญ (แผนงานโครงการจำแนกตามพืช ปศุสัตว์ ประมง กลุ่มสหกรณ์ ชลประทาน)

๒.๑) ด้านพืช :

๒.๑.๑) โครงการส่งเสริมการใช้เครื่องจักรกลทางการเกษตร เป้าหมายส่งเสริมการใช้เครื่องจักรกลทางการเกษตรทดแทนแรงงานเกษตร ผลสำเร็จที่สำคัญ เพื่อพัฒนางานด้านการเกษตร

๒.๑.๒) โครงการยกระดับคุณภาพมาตรฐานสินค้าเกษตร พัฒนาคุณภาพสินค้าเกษตรสู่มาตรฐานผลสำเร็จที่สำคัญ เพื่อพัฒนางานด้านการเกษตร/เป้าหมายส่งเสริมการอารักขาพืชเพื่อเพิ่มประสิทธิภาพการผลิตสินค้าเกษตร

๒.๑.๓) โครงการเกษตรอินทรีย์ เป้าหมายพัฒนาการผลิตสินค้าเกษตรอินทรีย์ ผลสำเร็จที่สำคัญ เพื่อเพิ่มประสิทธิภาพการผลิตสินค้าเกษตร

๒.๑.๔) โครงการระบบส่งเสริมเกษตรแบบแปลงใหญ่ เป้าหมายระบบส่งเสริมเกษตรแบบแปลงใหญ่ผลสำเร็จที่สำคัญ เพื่อแก้ไขปัญหาด้านการเกษตร

๒.๑.๕) โครงการเพิ่มประสิทธิภาพการผลิตสินค้าเกษตร เป้าหมายเพิ่มประสิทธิภาพการผลิตสินค้าเกษตรมันสำปะหลัง เพิ่มประสิทธิภาพการผลิตสับปะรด เพิ่มประสิทธิภาพการผลิตอ้อย เพิ่มประสิทธิภาพการผลิตไม้และหวายเพื่อความยั่งยืน เพิ่มประสิทธิภาพการผลิตกาแฟเพื่อความยั่งยืน ผลสำเร็จที่สำคัญเพื่อแก้ไขปัญหาด้านการเกษตร

๒.๑.๖) โครงการเพิ่มประสิทธิภาพการใช้น้ำในระดับไร่นา เป้าหมายเพิ่มประสิทธิภาพการใช้น้ำในไร่นา ผลสำเร็จที่สำคัญ เพื่อแก้ไขปัญหาด้านการเกษตร

๒.๑.๗) โครงการขึ้นทะเบียนและปรับปรุงทะเบียนเกษตรกร เป้าหมายขึ้นทะเบียนและปรับปรุงทะเบียนเกษตรกร ผลสำเร็จที่สำคัญ เพื่อพัฒนางานด้านการเกษตร

๒.๑.๘) โครงการส่งเสริมการหยุดการเผาในพื้นที่การเกษตร เป้าหมายส่งเสริมการหยุดการเผาในพื้นที่การเกษตร ผลสำเร็จที่สำคัญ เพื่อแก้ไขปัญหาด้านการเกษตร

๒.๑.๙) โครงการส่งเสริมการดำเนินงานอันเนื่องมาจากพระราชดำริ เป้าหมายสนับสนุนโครงการอันเนื่องมาจากพระราชดำริ ผลสำเร็จที่สำคัญเพื่อพัฒนางานด้านการเกษตร

แบบฟอร์มที่ 1 ข้อมูลพื้นฐานจังหวัด

๒.๑.๑๐) โครงการส่งเสริมและพัฒนาการท่องเที่ยววิถีเกษตร เป้าหมายส่งเสริมและพัฒนาแหล่งท่องเที่ยววิถีเกษตร ผลสำเร็จที่สำคัญ เพื่อพัฒนางานด้านการเกษตร

๒.๑.๑๑) โครงการพัฒนาคุณภาพมาตรฐานสินค้าและบริการ เป้าหมายพัฒนาขีดความสามารถในการแข่งขันสินค้าเกษตรแปรรูป ผลสำเร็จที่สำคัญ เพื่อแก้ไขปัญหาด้านการเกษตร

๒.๑.๑๒) โครงการยกระดับศักยภาพเกษตรกรรุ่นใหม่และผู้ประกอบการ/วิสาหกิจชุมชน ในการผลิตสินค้าชุมชน เป้าหมายส่งเสริมและพัฒนาวิสาหกิจชุมชน ผลสำเร็จที่สำคัญ เพื่อแก้ไขปัญหาด้านการเกษตร

๒.๑.๑๓) โครงการสร้างความเข้มแข็งกลุ่มการผลิตด้านการเกษตร เป้าหมายพัฒนาความเข้มแข็งของเกษตรกร ผลสำเร็จที่สำคัญ เพื่อแก้ไขปัญหาด้านการเกษตร

๒.๑.๑๔) โครงการศูนย์เรียนรู้การเพิ่มประสิทธิภาพการผลิตสินค้าเกษตร เป้าหมายเพิ่มประสิทธิภาพการผลิตสินค้าเกษตรผลสำเร็จที่สำคัญเพื่อแก้ไขปัญหาด้านการเกษตร

๒.๑.๑๖) โครงการพัฒนาเกษตรกรปราดเปรื่อง (Smart Farmer) เป้าหมายพัฒนาเกษตรกรปราดเปรื่อง (Smart Farmer) และเกษตรกรรุ่นใหม่ ผลสำเร็จที่สำคัญ เพื่อพัฒนางานด้านการเกษตร

๒.๑.๑๗) โครงการส่งเสริมการพัฒนาระบบตลาดภายในสำหรับสินค้าเกษตร เป้าหมายพัฒนาตลาดเกษตรกร ผลสำเร็จที่สำคัญ เพื่อแก้ไขปัญหาด้านการเกษตร

๒.๒) ด้านปศุสัตว์ :

๒.๒.๑) โครงการระบบส่งเสริมเกษตรแบบแปลงใหญ่ ด้านปศุสัตว์ เป้าหมาย ดำเนินกิจกรรมเพิ่มประสิทธิภาพการผลิตปศุสัตว์ (การบริการด้านสุขภาพสัตว์) จำนวน ๕ แปลงๆ ละ ๒๐ ราย รวม ๑๐๐ ราย งบประมาณ ๑๕,๐๐๐ บาท ผลสำเร็จที่สำคัญเกษตรกรได้รับบริการด้านสุขภาพสัตว์ ร้อยละ ๔๐ (ข้อมูล ณ เดือนมกราคม ๒๕๖๕)

๒.๒.๒) โครงการศูนย์เรียนรู้การเพิ่มประสิทธิภาพการผลิตสินค้าเกษตรด้านปศุสัตว์ เป้าหมาย ๑) ปรับปรุงศูนย์เรียนรู้การเพิ่มประสิทธิภาพการผลิตสินค้าเกษตร (ศูนย์หลัก) จำนวน ๑๓ ศูนย์ ๒) พัฒนาศูนย์เครือข่าย ศพก. (ด้านปศุสัตว์) จำนวน ๑๓ ศูนย์ ๓) พัฒนาเกษตรกรผ่านศูนย์เครือข่าย ศพก. (ด้านปศุสัตว์) จำนวน ๑๓๐ ราย งบประมาณ ๑๔๗,๓๐๐ บาท ผลสำเร็จที่สำคัญ เกษตรกรเครือข่ายได้รับการพัฒนาและถ่ายทอดองค์ความรู้ ผ่านศูนย์เครือข่าย ศพก. (ด้านปศุสัตว์) ครบ ๑๓๐ ราย ผลการดำเนินการรวม ร้อยละ ๘.๑๔

๒.๒.๓) โครงการพัฒนาเกษตรกรปราดเปรื่อง (Smart Farmer) เป้าหมาย ถ่ายทอดองค์ความรู้เพื่อพัฒนาเกษตรกรให้เป็น Smart Farmer ผ่านกิจกรรม ๑) โครงการพัฒนาเกษตรกรสู่ Smart Farmer ๑๐ ราย ๒) โครงการพัฒนา Smart Farmer ต้นแบบ ๓๐ ราย ๓) โครงการสร้างผู้นำเยาวชนเกษตรกรด้านปศุสัตว์ ๑๐ ราย งบประมาณ ๑๒๐๐๐ บาท

๒.๒.๔) โครงการส่งเสริมเกษตรกรทฤษฎีใหม่ (ด้านปศุสัตว์) เป้าหมาย ๑) เกษตรกรได้รับการพัฒนาศักยภาพด้านปศุสัตว์ตามเกษตรทฤษฎีใหม่ ๒๒๑ ราย ๒) จำนวนครั้งจัดเวทีการมีส่วนร่วม ๓/๕ ประสาน ๑๘ ครั้ง ๓) จำนวนคนที่เข้าร่วมเวทีมีส่วนร่วม ๓/๕ ประสานและเวทีพัฒนาผลิตภัณฑ์ ๒๒๑ ราย ๔) พัฒนาผลิตภัณฑ์ Product Champion ๑๘ กลุ่ม ๕) จัดทำฐานข้อมูลกลุ่มในระบบ Digital ๙ ชุด ๖) ติดตามการดำเนินงานในเกษตรกร ๒๒๑ ราย งบประมาณ ๑๘๘,๕๐๐ บาท

๒.๒.๕) กิจกรรมสนับสนุนโครงการอันเนื่องมาจากพระราชดำริ กิจกรรมรอง โครงการห้วยองคต อันเนื่องมาจากพระราชดำริ จังหวัดกาญจนบุรี เป้าหมาย ๑) สาธิตการเลี้ยงสัตว์ปีก ๕๐ ตัว ๒) ผลิตลูกสัตว์ปีก ๕๐๐ ตัว ๓) เกษตรกรได้รับการถ่ายทอดโครงการอันเนื่องมาจากพระราชดำริ ๒๐ ราย ๔) สร้างกระบวนการรับรู้เวทีการมีส่วนร่วม ๔๐ ราย ๔ ครั้ง ๕) พัฒนาอาชีพเกษตรกร ๒ กลุ่ม ๒๐ ราย งบประมาณ ๖๒,๙๐๐ บาท ผลสำเร็จที่สำคัญ ๑) สาธิตการเลี้ยงสัตว์ปีก ๕๐ ตัว ๒) ผลิตลูกสัตว์ปีก ๒๕๐ ตัว

๒.๒.๖) โครงการส่งเสริมอาชีพด้านปศุสัตว์ในพื้นที่ไม่เหมาะสม เป้าหมาย ติดตามให้คำแนะนำเกษตรกรที่เข้าร่วมโครงการในพื้นที่อำเภอเลาขวัญ ๘ กลุ่ม ๖๗ ราย แม่โคเนื้อ ๓๓๕ ตัว ผลสำเร็จที่สำคัญ เกษตรกรทั้ง ๖๗ ราย มีการปรับเปลี่ยนพื้นที่ปลูกข้าวที่ไม่เหมาะสมมาเลี้ยงโคเนื้อ รวม ๓๓๕ ไร่

แบบฟอร์มที่ 1 ข้อมูลพื้นฐานจังหวัด

๒.๓) ด้านประมง :

๒.๓.๑) โครงการยกระดับคุณภาพมาตรฐานสินค้าเกษตร เป้าหมาย : ผลักดันให้เกษตรกรผู้เพาะเลี้ยงสัตว์น้ำซึ่งเป็นต้นน้ำของสายการผลิตให้มีการดำเนินการเพาะเลี้ยงสัตว์น้ำที่มีคุณภาพได้มาตรฐานมีความรับผิดชอบต่อสิ่งแวดล้อมและสังคมผลผลิตที่ได้มีความปลอดภัยต่อผู้บริโภคเพื่อสร้างความเข้มแข็งให้กับให้ธุรกิจสินค้าสัตว์น้ำมีความยั่งยืนสามารถแข่งขันได้ในตลาดโลก ผลสำเร็จที่สำคัญ : เตรียมความพร้อมเกษตรกรเข้าสู่มาตรฐานครบตามเป้าหมายเพื่อพัฒนาคุณภาพสินค้าประมงสู่มาตรฐานต่อไป

๒.๓.๒) โครงการปรับปรุงข้อมูลทะเบียนเกษตรกร เป้าหมาย : พัฒนาระบบฐานข้อมูลทะเบียนเกษตรกรกลาง (Farmer ONE) ให้ข้อมูลทะเบียนเกษตรกรมีความถูกต้อง ครบถ้วน เป็นปัจจุบัน สามารถเชื่อมโยงบูรณาการให้เกิดประโยชน์ได้หลายมิติ เพื่อให้เกษตรกรผู้เพาะเลี้ยงสัตว์น้ำสามารถเข้าถึงโครงการตามนโยบาย และโครงการช่วยเหลือของรัฐได้อย่างรวดเร็ว เพิ่มประสิทธิภาพในการปฏิบัติงานให้บริการด้านการขึ้นทะเบียนเกษตรกรผู้เพาะเลี้ยงสัตว์น้ำและผู้ประกอบการด้านการประมง ด้วยระบบดิจิทัลที่มีประสิทธิภาพและรวดเร็ว เชื่อมโยงและบูรณาการข้อมูลกับหน่วยงานอื่นๆ ผลสำเร็จที่สำคัญ : มีการปรับปรุงทะเบียนเกษตรกรให้เป็นปัจจุบัน เพื่อช่วยพัฒนางานด้านการประมงอย่างเป็นระบบ มีการปรับปรุงทะเบียนเกษตรกรผู้เพาะเลี้ยงสัตว์น้ำเป็นปัจจุบัน และสามารถใช้ประโยชน์จากฐานข้อมูลได้จริง

๒.๓.๓) โครงการระบบส่งเสริมเกษตรแบบแปลงใหญ่ เป้าหมาย : สนองนโยบายการพัฒนาแหล่งผลิตและเพิ่มประสิทธิภาพการผลิตด้านการเกษตรให้มีความสมบูรณ์และครบวงจรเพื่อแก้ปัญหาผลผลิตล้นตลาดราคาตกต่ำ และให้ผลผลิตที่ได้มีมาตรฐาน จากกระทรวงเกษตรและสหกรณ์ โดยมุ่งส่งเสริมให้เกษตรกรรวมกันผลิตเป็นแปลงใหญ่ จัดการการเลี้ยงตามมาตรฐาน การจัดหาปัจจัยการผลิต การลดต้นทุนการผลิตให้อยู่ในระดับที่เหมาะสม การจัดการผลผลิต การเพิ่มมูลค่าผลผลิต และการเชื่อมโยงสินค้าสู่ตลาด โดยมีผู้จัดการโครงการ (Project manager) เป็นผู้ให้คำแนะนำ ติดตาม และประสานงานกับเกษตรกรและหน่วยงานที่เกี่ยวข้องในการดำเนินการในด้านต่างๆ ส่งเสริมให้มีการระบบส่งเสริมเกษตรแบบแปลงใหญ่ ลดต้นทุน เพิ่มผลผลิต ยกระดับมาตรฐาน เพิ่มช่องทางการตลาด และมุ่งเน้นการบริหารจัดการในรูปแบบกลุ่ม ผลสำเร็จที่สำคัญ : สามารถดำเนินการได้ครบทุกประเด็นการพัฒนา ทั้งด้าน องค์ประกอบของการจัดตั้งวิสาหกิจชุมชน การดำเนินงานและบริหารจัดการกลุ่มตามระบบการส่งเสริมการเกษตรแบบแปลงใหญ่ การลดต้นทุน และเพิ่มผลผลิต การบริหารจัดการระบบการผลิตและการเชื่อมโยงผลผลิตสู่ตลาด ทั้งในพื้นที่และขยายช่องทางการจำหน่ายสู่โมเดิร์นเทรดเพื่อขยายผลการนำองค์ความรู้และเป็นแนวทางพัฒนาแปลงฟาร์มในกลุ่มแปลงใหญ่ ให้มีความเข้มแข็ง เพิ่มประสิทธิภาพการผลิตช่วยให้เกษตรกรมีรายเพิ่มขึ้น และมีคุณภาพชีวิตที่ดีขึ้นอย่างยั่งยืน ต่อไป

๒.๓.๔) โครงการพัฒนาเกษตรกรเกษตรกรมยั่งยืน เป้าหมาย : พัฒนาเกษตรกรอินทรีย์ และส่งเสริมเกษตรกรทฤษฎีใหม่ด้านการประมง โดยน้อมนำหลักทฤษฎีใหม่ไปปรับใช้ในพื้นที่ของตนเองอย่างเหมาะสมสอดคล้องกับสภาพพื้นที่และภูมิสังคมภายใต้กรอบแนวคิดที่เน้นและให้ความสำคัญกับการน้อมนำปรัชญาเศรษฐกิจพอเพียงไปใช้เป็นแนวทางในการดำเนินชีวิตด้วยความมั่นคงและยั่งยืน ผลสำเร็จที่สำคัญ : มีการส่งเสริมให้เกษตรกรผู้เพาะเลี้ยงสัตว์น้ำในพื้นที่จังหวัดกาญจนบุรี พัฒนาการทำเกษตรอินทรีย์ เพิ่มขึ้น ๑๐ ราย มีการพัฒนาเกษตรกรเครือข่ายด้านการประมง จำนวน ๑๙๕ ราย พัฒนาผู้นำเครือข่ายเศรษฐกิจพอเพียง จำนวน ๑๓ ราย จัดเวทีแลกเปลี่ยนเรียนรู้เครือข่ายเกษตรกรแบบที่ส่วนร่วมในพื้นที่ จำนวน ๑๓ ครั้ง (กลุ่มละ ๑ ครั้ง)

๒.๓.๕) โครงการระบบส่งเสริมอาชีพการประมง เป้าหมาย : ปรับเปลี่ยนพื้นที่นาข้าวเข้าสู่กิจกรรมด้านอื่นๆ โดยให้เหมาะสมกับพื้นที่ และเพื่อเป็นการสนับสนุนข้อมูลให้เกษตรกรใช้ประกอบการตัดสินใจปรับเปลี่ยนพื้นที่ ซึ่งกรมประมงมีแนวคิดที่ถ่ายทอดเทคโนโลยีการเลี้ยงสัตว์น้ำในพื้นที่ไม่เหมาะสมกับการทำนาข้าว ผลสำเร็จที่สำคัญ : มีการพัฒนางานด้านการเกษตร จากการปรับเปลี่ยนกิจกรรมเป็นการเพาะเลี้ยงสัตว์น้ำแก่เกษตรกรเชิงรุกด้านการประมง (Zoning by Agri-Map) จำนวน ๒๕ ราย

๒.๓.๖) โครงการบริหารจัดการประมง เป้าหมาย : ประเมินผลผลิตและมูลค่าจากการเลี้ยงสัตว์น้ำ รวบรวมข้อมูลพื้นฐานเกี่ยวกับฟาร์มเลี้ยงสัตว์น้ำจืด ประเมินผลผลิตและมูลค่าจากการเลี้ยงกุ้งทะเล รวบรวมข้อมูล

แบบฟอร์มที่ 1 ข้อมูลพื้นฐานจังหวัด

พื้นฐานเกี่ยวกับฟาร์มเลี้ยงกุ้งทะเล ประเมินปริมาณและมูลค่าสัตว์น้ำที่จับได้จากธรรมชาติในรอบปีที่ผ่านมา ประเมินอัตราส่วน (ร้อยละ) การใช้ประโยชน์สัตว์น้ำ ผลสำเร็จที่สำคัญมี : การพัฒนางานด้านการเกษตรผลผลิตได้จัดระเบียบ การทำประมง สํารวจสถิติการประมง จัดเก็บข้อมูลสถิติ และปรับปรุงข้อมูลบัญชีรายชื่อผู้เพาะเลี้ยงสัตว์น้ำในพื้นที่ พร้อมทั้งบันทึกข้อมูลในระบบสถิติการเพาะเลี้ยงสัตว์น้ำ สถิติผลการจับสัตว์น้ำจับจากธรรมชาติ

๒.๓.๗) โครงการส่งเสริมการดำเนินงานอันเนื่องมาจากพระราชดำริ เป้าหมาย : แก้ไขปัญหาความทุกข์ยากของราษฎรในชนบทที่ยากจนให้มีความเป็นอยู่ที่ดีขึ้น และเน้นการถ่ายทอดความรู้และเทคโนโลยีด้านการประมง การส่งเสริมและพัฒนาอาชีพการเพาะเลี้ยงสัตว์น้ำ การส่งเสริมและพัฒนาศักยภาพการเพาะเลี้ยงสัตว์น้ำ การเพิ่มผลผลิตสัตว์น้ำให้เป็นแหล่งอาหารโปรตีน และการอนุรักษ์ทรัพยากรประมง ผลสำเร็จที่สำคัญ : สนับสนุนโครงการพัฒนาอันเนื่องมาจากพระราชดำริ (ร.ร.ตชด.) จำนวน ๑๕ โรงเรียน สนับสนุนเกษตรกรให้มีทักษะทางอาชีพ ตามโครงการอนุรักษ์พันธุกรรมพืชอันเนื่องมาจากพระราชดำริสมเด็จพระเทพรัตนราชสุดาฯ สยามบรมราชกุมารี จำนวน ๔๘ ราย สนับสนุนการดำเนินงานโครงการช่วยเหลืออันเนื่องมาจากพระราชดำริ จำนวน ๒๐ ราย สนับสนุนการดำเนินงานโรงเรียนเพียงหลวงฯ ๑ โรงเรียน

๒.๓.๘) โครงการพัฒนาและส่งเสริมอาชีพด้านการประมงตามแนวเศรษฐกิจพอเพียง เป้าหมาย : จัดกิจกรรมคลินิกเกษตรเคลื่อนที่เพื่อบริการเกษตรกรในพื้นที่อย่างทั่วถึง รับทราบปัญหา และหาแนวทางการแก้ไขปัญหาให้เกษตรกรได้อย่างทั่วถึง ผลสำเร็จที่สำคัญ : มีการพัฒนางานด้านการเกษตรอย่างมีประสิทธิภาพ บริการเกษตรกรในพื้นที่อย่างทั่วถึง

๒.๓.๙) โครงการศูนย์เรียนรู้การเพิ่มประสิทธิภาพการผลิตสินค้าเกษตร เป้าหมาย : เพื่อพัฒนาศูนย์เป็นแหล่งเรียนรู้ สร้างศูนย์เครือข่ายส่งเสริมสนับสนุนและพัฒนาอาชีพการเพาะเลี้ยงสัตว์น้ำให้เกษตรกรในชุมชนสามารถเข้าใจและทดลองการเพาะเลี้ยงสัตว์น้ำได้อย่างถูกต้องหลักวิชาการรวมถึงเพิ่มประสิทธิภาพการผลิตให้สามารถลดต้นทุนได้ โดยบูรณาการการทำงานร่วมกับหน่วยงานต่าง ๆ เพื่อตอบสนองความต้องการของชุมชนและเกษตรกรให้เกิดผลการพัฒนาการเกษตรอย่างมีประสิทธิภาพ ผลสำเร็จที่สำคัญ : มีการพัฒนางานด้านการเกษตร โดยสนับสนุนการดำเนินงานของศูนย์เรียนรู้การเพิ่มประสิทธิภาพการผลิตสินค้าเกษตร ศูนย์หลัก จำนวน ๑๓ ศูนย์ สนับสนุนให้เกิดศูนย์เรียนรู้การเพิ่มประสิทธิภาพการผลิตสินค้าเกษตร ศูนย์ใหม่ จำนวน ๑๓ ศูนย์หลัก สนับสนุนกิจกรรมพัฒนาศูนย์เครือข่ายด้านการประมง (รายเก่า) ๖ : ๑ จำนวน ๑๓ อำเภอ รวม จำนวนทั้งสิ้น ๗๘ ศูนย์ ส่งเสริมสนับสนุนและพัฒนาอาชีพการเพาะเลี้ยงสัตว์น้ำให้เกษตรกรในชุมชนให้เกิดผลการพัฒนาการเกษตรอย่างมีประสิทธิภาพ

๒.๔) ด้านสหกรณ์

๒.๔.๑) โครงการส่งเสริมและพัฒนาอาชีพเพื่อแก้ไขปัญหาที่ดินทำกินของเกษตรกร หลักสูตร “การตลาดนำการผลิต” เป้าหมาย เพิ่มรายได้จากการประกอบอาชีพและยกระดับรายได้ของสมาชิก ผลสำเร็จที่สำคัญ สมาชิกสหกรณ์มีรายได้เพิ่มขึ้น

๒.๔.๒) โครงการส่งเสริมและพัฒนาอาชีพเพื่อแก้ไขปัญหาที่ดินทำกินของเกษตรกร หลักสูตร “ความรู้ในการส่งเสริมและพัฒนาอาชีพการเกษตรที่เหมาะสมกับพื้นที่” เป้าหมาย เพื่อสร้างอาชีพให้เหมาะสมกับเกษตรกรในพื้นที่ ผลสำเร็จที่สำคัญ เกษตรกรมีความรู้เรื่องการรวมกลุ่มและการบริหารจัดการกลุ่ม ตามแนวคิด ร่วมคิดร่วมทำร่วมรับผิดชอบ ร่วมรับผลประโยชน์ การบริหารงานรูปแบบสหกรณ์ สามารถนำไปปฏิบัติได้จริง

๓.๒) งบประมาณจังหวัด/กลุ่มจังหวัด (Area Base)

๑) งบประมาณรวมทั้งสิ้น ๑๒๗,๗๔๐,๘๐๐ บาท ผลการเบิกจ่าย ๗๖,๐๒๓,๒๖๙ บาท คิดเป็นร้อยละ ๕๙.๕๑

๒) ผลการดำเนินงาน/ผลการปฏิบัติราชการสำคัญ (แผนงานโครงการจำแนกตามพืช ปศุสัตว์ ประมง กลุ่มสหกรณ์ ชลประทาน)

๒.๑) ด้านสหกรณ์ : โครงการส่งเสริมและสนับสนุนสหกรณ์และกลุ่มเกษตรกรทำการเกษตรเพื่อเพิ่มมูลค่ากิจกรรมหลักสนับสนุนให้สหกรณ์และกลุ่มเกษตรกรส่งเสริมสมาชิกทำการเกษตรปลอดภัย เป้าหมาย จำนวน ๒ กลุ่มเกษตรกร ๑๒ ราย คือ กลุ่มเกษตรกรผู้ปลูกสับปะรดตำบลหนองกร่าง จำนวน ๗ ราย และกลุ่มเกษตรกรทำนา

แบบฟอร์มที่ 1 ข้อมูลพื้นฐานจังหวัด

หนองสาหร่าย จำนวน ๕ ราย กิจกรรมแนะนำ กำกับ ส่งเสริมให้กลุ่มเกษตรกรเป้าหมายในการส่งเสริมการทำ การเกษตรผสมผสานลักษณะเกษตรปลอดภัย พร้อมจัดทำฐานข้อมูล แผนการผลิต และแผนธุรกิจการทำเกษตร ผสมผสานในลักษณะเกษตรปลอดภัยโดยแยกเป็นรายแห่ง ส่วนกิจกรรมจัดอบรม/ศึกษาดูงานการทำเกษตรผสมผสาน ในลักษณะเกษตรปลอดภัยนั้น สำนักงานสหกรณ์จังหวัดสุพรรณบุรี ได้รับมอบหมายจากกรมส่งเสริมสหกรณ์ให้เป็นผู้ จัดอบรม (กลุ่มเป้าหมาย จำนวน ๑๒ ราย เป็นเกษตรกรที่เข้าร่วมโครงการสนับสนุนเงินทุนเพื่อสร้างระบบน้ำในไร่นา ของสถาบันเกษตรกรของสถาบันเกษตรกร กองทุนสงเคราะห์เกษตรกร)

๒.๒) ด้านชลประทานฯ : โครงการส่งเสริมการพัฒนาแหล่งน้ำและบริหารจัดการน้ำให้มีความเพียงพอ ตามความต้องการของพื้นที่ขาดแคลนน้ำและความเหมาะสมกับน้ำต้นทุน ดำเนินการก่อสร้างฝายทดน้ำพร้อมชุดลอก ลำห้วย เป้าหมายเพิ่มพื้นที่รับประโยชน์ ๒๖๐ ไร่ ผลสำเร็จที่สำคัญ เพิ่มปริมาณแหล่งน้ำเก็บกักน้ำ เพื่อช่วยเหลือ เกษตรกรให้มีน้ำใช้ในการทำการเกษตรและอุปโภค-บริโภค

๓.๓ งบอื่นๆ

๑) งบประมาณรวมทั้งสิ้น ๒๙,๕๑๑,๔๔๔ บาท ผลการเบิกจ่าย ๑๔,๑๑๒,๔๓๕.๑๑ บาท คิดเป็นร้อยละ ๔๗.๘๒

๒) โครงการสำคัญ

๒.๑) โครงการการเตรียมความพร้อมผู้นำเยาวชนเกษตรกรไปฝึกงานตามข้อตกลงความร่วมมือกับสภาการ แลกเปลี่ยนทางการเกษตรของญี่ปุ่น (JAEC)

๒.๒) โครงการส่งเสริมระบบวนเกษตรในเขตปฏิรูปที่ดิน

๑) งบประมาณรวมทั้งสิ้น ๑,๐๒๘,๕๒๐ บาท ผลการเบิกจ่าย ๒๑๒,๙๗๑.๕๐ บาท คิดเป็นร้อยละ ๒๐.๗๑

๒) เป้าหมาย ฝึกอบรมเกษตรกร ๑๐๐ ราย ส่งเสริมการปรับเปลี่ยนพื้นที่ในระบบวนเกษตร ๑,๐๐๐ ไร่

๓) ผลการดำเนินงาน ฝึกอบรมเกษตรกร ๑๐๐ ราย คิดเป็นร้อยละ ๑๐๐ อยู่ระหว่างเตรียมการ ส่งเสริมการปรับเปลี่ยนพื้นที่ตามเป้าหมายโครงการ

๔. ผลการดำเนินงานโครงการตามแผนการตรวจราชการและการขับเคลื่อนการตรวจราชการในพื้นที่ของผู้ตรวจ ราชการกระทรวงเกษตรและสหกรณ์ ประจำปีงบประมาณ พ.ศ. ๒๕๖๕ (สรุปโดยย่อ) รวม ๑๒ ประเด็น

๔.๑ การบริหารจัดการน้ำอย่างเป็นระบบ

๔.๑.๑ เพิ่มพื้นที่ชลประทาน

๑) งบประมาณรวมทั้งสิ้น ๓๒๖,๑๐๔,๐๐๐.๐๐ บาท ผลการเบิกจ่าย ๑๗,๙๒๖,๓๙๗.๙๑ บาท คิดเป็น ร้อยละ ๕.๕๐

๒) เป้าหมาย เพิ่มพื้นที่ชลประทาน ๔,๕๗๐ ไร่

๓) ผลการดำเนินงานอยู่ระหว่างดำเนินการก่อสร้าง คิดเป็นร้อยละ ๑๐.๐๐

๔.๑.๒ วางแผนจัดสรรน้ำ

๑) งบประมาณรวมทั้งสิ้น-..... บาท ผลการเบิกจ่าย-..... บาท คิดเป็นร้อยละ.....-

๒) เป้าหมายจัดสรรน้ำฤดูแล้ง ปี๒๕๖๔/๒๕๖๕ ลุ่มน้ำแม่กลองจำนวน ๕,๕๐๐ ล้าน ลบ.ม.

๓) ผลการดำเนินงานจัดสรรน้ำแล้ว ๓๙๓ ล้าน ลบ.ม. คิดเป็นร้อยละ ๗.๐๐

๔.๑.๓ ชุดสระน้ำในไร่นานอกเขตชลประทาน

๑) งบประมาณรวมทั้งสิ้น ๒,๑๕๒,๘๐๐ บาท ผลการเบิกจ่าย ๘๔๖,๔๐๐ บาท คิดเป็นร้อยละ ๓๙.๓๒

๒) เป้าหมาย ๑๑๗ บ่อ

๓) ผลการดำเนินงาน ๔๖ บ่อ คิดเป็นร้อยละ ๓๙.๓๒ (ตามที่ได้รับการจัดสรรในรอบแรก)

แบบฟอร์มที่ 1 ข้อมูลพื้นฐานจังหวัด

๔.๒ การป้องกันโรคระบาด ทั้งในพืชและสัตว์

- ๑) งบประมาณรวมทั้งสิ้น ๘๙๑,๐๐๐ บาท ผลการเบิกจ่าย ๓๖๐,๒๐๙.๓๔ บาท คิดเป็นร้อยละ ๔๐.๔๓
- ๒) เป้าหมาย ควบคุมและป้องกันโรคระบาดสัตว์จำนวน ๑,๑๗๑,๐๑๗ ตัว
- ๓) ผลการดำเนินงาน ๒๘๙,๙๓๓ คิดเป็นร้อยละ ๒๔.๗๖

๔.๓ การพัฒนาช่องทางการตลาด

- ๑) งบประมาณรวมทั้งสิ้น บาท ผลการเบิกจ่าย บาท คิดเป็นร้อยละ.....
- ๒) เป้าหมาย.....
- ๓) ผลการดำเนินงาน..... คิดเป็นร้อยละ.....

๔.๔ คุณภาพและมาตรฐานในการรับรองสินค้าเกษตร

- ๑) งบประมาณรวมทั้งสิ้น ๗๑๑,๘๓๐ บาท ผลการเบิกจ่าย ๑๖๗,๖๒๒.๕๘ บาท คิดเป็นร้อยละ ๒๓.๕๐
- ๒) เป้าหมาย ๔๓%
- ๓) ผลการดำเนินงาน ๒๗๙ แปลง คิดเป็นร้อยละ ๓๒.๓๐

๔.๕ การลดต้นทุนการผลิต

- ๑) งบประมาณรวมทั้งสิ้น บาท ผลการเบิกจ่าย บาท คิดเป็นร้อยละ.....
- ๒) เป้าหมาย.....
- ๓) ผลการดำเนินงาน..... คิดเป็นร้อยละ.....

๔.๖ การส่งเสริมอาชีพด้านประมงและปศุสัตว์

- ๑) งบประมาณรวมทั้งสิ้น บาท ผลการเบิกจ่าย บาท คิดเป็นร้อยละ.....
- ๒) เป้าหมาย.....
- ๓) ผลการดำเนินงาน..... คิดเป็นร้อยละ.....

๔.๗ การผลิตเมล็ดพันธุ์

- ๑) งบประมาณรวมทั้งสิ้น บาท ผลการเบิกจ่าย บาท คิดเป็นร้อยละ.....
- ๒) เป้าหมาย.....
- ๓) ผลการดำเนินงาน..... คิดเป็นร้อยละ.....

๔.๘ ศูนย์ข้อมูลด้านการเกษตร (Big Data)

- ๑) งบประมาณรวมทั้งสิ้น บาท ผลการเบิกจ่าย บาท คิดเป็นร้อยละ.....
- ๒) เป้าหมาย.....
- ๓) ผลการดำเนินงาน..... คิดเป็นร้อยละ.....

๔.๙ การพัฒนาเกษตรกรเข้าสู่ Smart Farmer

- ๑) งบประมาณรวมทั้งสิ้น บาท ผลการเบิกจ่าย บาท คิดเป็นร้อยละ.....
- ๒) เป้าหมาย.....
- ๓) ผลการดำเนินงาน..... คิดเป็นร้อยละ.....

๔.๑๐ การขับเคลื่อนศูนย์เทคโนโลยีเกษตรและนวัตกรรม (Agritech and Innovation Center : AIC)

- ๑) งบประมาณรวมทั้งสิ้น ๗,๘๘๔,๐๐๙ บาท ผลการเบิกจ่าย ๑๕๔,๓๖๘.๑๔ บาท คิดเป็นร้อยละ ๑.๙๕
- ๒) เป้าหมาย
 - ๒.๑) เกษตรกรได้รับการถ่ายทอดความรู้การใช้เทคโนโลยีและนวัตกรรมสมัยใหม่ จำนวน ๑,๕๐๐ ราย
 - ๒.๒) เกษตรกรที่นำความรู้การใช้เทคโนโลยีและนวัตกรรมสมัยใหม่ไปใช้ปฏิบัติได้จริง จำนวน ๑๕๐ ราย
- ๓) ผลการดำเนินงาน

๓.๑) เกษตรกรได้รับการถ่ายทอดความรู้การใช้เทคโนโลยีและนวัตกรรมสมัยใหม่ จำนวน ๒๐๐ ราย คิดเป็น

ร้อยละ ๑๓.๓๓

แบบฟอร์มที่ 1 ข้อมูลพื้นฐานจังหวัด

๓.๒) เกษตรกรที่นำความรู้การใช้เทคโนโลยีและนวัตกรรมสมัยใหม่ไปใช้ปฏิบัติได้จริง จำนวน ๑๐ ราย คิดเป็นร้อยละ ๖.๖๖

๔.๑๑ ปรับปรุงแผนพัฒนาการเกษตรและสหกรณ์ระดับจังหวัด

๑) งบประมาณรวมทั้งสิ้น.....บาท ผลการเบิกจ่าย.....บาท คิดเป็นร้อยละ.....

๒) เป้าหมาย แผนพัฒนาการเกษตรและสหกรณ์ของจังหวัดที่มีความสอดคล้องกับกรอบยุทธศาสตร์ชาติ ๒๐ ปี แผนแม่บทภายใต้ยุทธศาสตร์ชาติ ๒๐ ปี (ประเด็นการเกษตร) ยุทธศาสตร์เกษตรและสหกรณ์ระยะ ๒๐ ปี แผนพัฒนาการเกษตรในช่วงแผนพัฒนาเศรษฐกิจและสังคมแห่งชาติ นโยบายรัฐบาล และนโยบายกระทรวงเกษตรและสหกรณ์ รวมทั้งแผนพัฒนาจังหวัด โดยแสดงถึงวิสัยทัศน์ ประเด็นยุทธศาสตร์ เป้าประสงค์ กลยุทธ์ และโครงการในการพัฒนาการเกษตรและสหกรณ์ของจังหวัด

๓) ผลการดำเนินงาน อยู่ระหว่างรวบรวม ศึกษา วิเคราะห์ข้อมูลที่เกี่ยวข้องเกี่ยวกับเรื่องการจัดทำแผนพัฒนาการเกษตรและสหกรณ์ของจังหวัด คิดเป็นร้อยละ ๓.๐๐

โดยกระบวนการจัดทำแผนพัฒนาการเกษตรและสหกรณ์ของจังหวัด มีรายละเอียด ดังนี้

๑. ทบทวนแผน รวบรวม ศึกษา วิเคราะห์ข้อมูลที่เกี่ยวข้องเกี่ยวกับเรื่องการจัดทำแผนพัฒนาการเกษตรและสหกรณ์ของจังหวัด

๒. จัดทำปฏิทินและกำหนดกรอบการดำเนินงานให้สอดคล้องกับกรอบการดำเนินงานในระดับกระทรวงเกษตรและสหกรณ์ ระดับจังหวัด และระดับภาค

๓. แต่งตั้งคณะทำงานและประชุม หรือประชุมหัวหน้าส่วนราชการสังกัดกระทรวงเกษตรและสหกรณ์ และเจ้าหน้าที่จากหน่วยงานที่เกี่ยวข้องในจังหวัด

๔. รวบรวมและวิเคราะห์ข้อมูลด้านการเกษตรและสหกรณ์ และจัดทำร่างแผนพัฒนาการเกษตรและสหกรณ์ของจังหวัด

๕. ประชุมเชิงปฏิบัติการการจัดทำแผนพัฒนาการเกษตรและสหกรณ์ของจังหวัด

๕.๑ รับฟังปัญหา ความต้องการ และความคาดหวังจากผู้รับบริการและผู้มีส่วนได้ส่วนเสีย

๕.๒ วิเคราะห์ ภาพแวดล้อมด้านการเกษตรและสหกรณ์ของจังหวัด

๖. สรุป ประมวลผล และสังเคราะห์ข้อมูลจากการจัดเวทีการมีส่วนร่วม และจัดทำร่างแผนพัฒนาการเกษตรและสหกรณ์ของจังหวัด

๗. จัดเวทีประชาพิจารณ์เพื่อกำหนดแนวทางพัฒนาการเกษตรและสหกรณ์ของจังหวัดและปรับปรุงร่างแผนพัฒนาฯ ตามข้อเสนอ

๘. นำเสนอร่างแผนพัฒนาการเกษตรและสหกรณ์ของจังหวัดระยะ ๕ ปี ต่อคณะอนุกรรมการพัฒนาการเกษตรและสหกรณ์ ระดับจังหวัด /ผู้ว่าราชการจังหวัดพิจารณาให้ความเห็นชอบ

๙. จัดทำรูปเล่มแผนพัฒนาการเกษตรและสหกรณ์ของจังหวัดระยะ ๕ ปี ฉบับสมบูรณ์

๑๐. มอบหมายหน่วยงานที่เกี่ยวข้องนำไปสู่การปฏิบัติ และประชาสัมพันธ์ให้บุคคลทั่วไปรับทราบ

๔.๑๒ ศูนย์เรียนรู้การเพิ่มประสิทธิภาพการผลิตสินค้าเกษตร (ศพก.)

ศูนย์วิจัยและพัฒนาการเกษตรกาญจนบุรี

๑) งบประมาณรวมทั้งสิ้น ๒๗๘,๑๙๐ บาท ผลการเบิกจ่าย ๖๐,๐๐๐ บาท คิดเป็นร้อยละ ๒๑.๕๗

๒) เป้าหมาย ๔ ศพก.

๓) ผลการดำเนินงาน ดำเนินการอบรม “การเพิ่มประสิทธิภาพการผลิตกระชายด้วยการใช้ชีวภัณฑ์แบคทีเรีย BS-DOA๒๔ ควบคุมโรคเหี่ยวที่เกิดจากเชื้อแบคทีเรีย” จำนวน ๔ ศพก. ได้แก่ ศพก.บ่อพลอย (๒๕ มกราคม ๖๕) ศพก.เมือง (๒๖ มกราคม ๖๕) ศพก.ท่ามะกา (๒๗ มกราคม ๖๕) และ ศพก.ด่านมะขามเตี้ย (๒๘ มกราคม ๖๕) อยู่ระหว่างการเตรียมจัดทำแปลงต้นแบบ การใช้ BS-DOA๒๔ ปุ๋ยชีวภาพละลายฟอสเฟต ปุ๋ยหมักเติมอากาศ การบ่มดิน ฆ่าเชื้อแบคทีเรียจำนวน ๘ ราย ๘ ไร่ และอยู่ระหว่างผลิตชีวภัณฑ์เพื่อสนับสนุนให้กับเกษตรกรแปลงต้นแบบ จำนวน ๒ ชนิด ได้แก่ BS-DOA๒๔ และปุ๋ยชีวภาพละลายฟอสเฟต คิดเป็นร้อยละ ๒๐.๐๐

แบบฟอร์มที่ 1 ข้อมูลพื้นฐานจังหวัด

๕. สถานการณ์การผลิตและราคาสินค้าเกษตรที่สำคัญ

๕.๑ สินค้าเกษตร

๑) ข้าว พื้นที่เพาะปลูก ๓๖๗,๗๘๒ ไร่ คาดการณ์ผลผลิตจะออกสู่ตลาด (ข้าวนาปี)

เดือนกันยายน ๖๕ จำนวนผลผลิต ๑๖๑ ตัน ราคา ๗,๘๔๐ บาท/ตัน

เดือนตุลาคม ๖๕ จำนวนผลผลิต ๒,๔๔๖ ตัน ราคา ๗,๗๙๐ บาท/ตัน

เดือนพฤศจิกายน ๖๕ จำนวนผลผลิต ๗๒,๒๐๕ ตัน ราคา ๗,๘๑๐ บาท/ตัน

เดือนธันวาคม ๖๕ จำนวนผลผลิต ๑๔๖,๔๓๔ ตัน ราคา ๗,๘๖๐ บาท/ตัน

เดือนมกราคม ๖๖ จำนวนผลผลิต ๙๘๘ ตัน ราคา ๘,๒๗๐ บาท/ตัน

เดือนกุมภาพันธ์ ๖๖ จำนวนผลผลิต ๒๗๕ ตัน ราคา ๘,๒๙๐ บาท/ตัน

กรณีไม่เกิดความเสียหายจากภัยแล้ง/ภาวะฝนทิ้งช่วง คาดว่ามีปริมาณผลผลิตทั้งหมดประมาณ ๒๑๙,๔๓๘ ตัน ผลผลิตเฉลี่ย ๖๐๕ กก./ไร่ คาดว่าจะออกสู่ตลาดประมาณ ๒๑๙,๔๓๘ ตัน คิดเป็นร้อยละ ๑๐๐.๐๐ ของผลผลิตทั้งหมด

๒) อ้อยโรงงาน พื้นที่เพาะปลูก ๗๐๒,๒๒๕ ไร่ คาดการณ์ผลผลิตจะออกสู่ตลาดอ้อยโรงงานมีการเก็บเกี่ยว ธันวาคม - เมษายน

เดือนธันวาคม ๖๔ จำนวนผลผลิต ๒๒๘,๒๒๑ ตัน ราคา ๑,๑๔๐ บาท/ตัน

เดือนมกราคม ๖๕ จำนวนผลผลิต ๗๕๗,๖๖๑ ตัน ราคา ๑,๐๒๐ บาท/ตัน

เดือนกุมภาพันธ์ ๖๕ จำนวนผลผลิต ๑,๗๘๕,๓๖๖ ตัน ราคา ๑,๐๑๐ บาท/ตัน

เดือนมีนาคม ๖๕ จำนวนผลผลิต ๑,๓๙๙,๔๐๕ ตัน ราคา ๑,๐๑๐ บาท/ตัน

เดือนเมษายน ๖๕ จำนวนผลผลิต ๔๐๒,๙๐๔ ตัน ราคา ๑,๐๑๐ บาท/ตัน

กรณีไม่เกิดความเสียหายจากภัยแล้ง/ภาวะฝนทิ้งช่วง คาดว่ามีปริมาณผลผลิตทั้งหมดประมาณ ๔,๕๗๓,๓๕๓ ตัน ผลผลิตเฉลี่ย ๗,๐๗๐ กก./ไร่ คาดว่าจะออกสู่ตลาดประมาณ ๔,๕๗๓,๓๕๓ ตัน คิดเป็นร้อยละ ๑๐๐.๐๐ ของผลผลิตทั้งหมด

๓) มันสำปะหลัง พื้นที่เพาะปลูก ๕๖๑,๒๑๖ ไร่ คาดการณ์ผลผลิตจะออกสู่ตลาด

เดือนตุลาคม ๖๔ จำนวนผลผลิต ๔๗,๙๓๗ ตัน ราคา ๑,๙๔๐ บาท/ตัน

เดือนพฤศจิกายน ๖๔ จำนวนผลผลิต ๕๓,๗๖๕ ตัน ราคา ๒,๔๕๐ บาท/ตัน

เดือนธันวาคม ๖๔ จำนวนผลผลิต ๘๖,๙๓๕ ตัน ราคา ๒,๓๖๐ บาท/ตัน

เดือนมกราคม ๖๕ จำนวนผลผลิต ๑๘๖,๔๓๘ ตัน ราคา ๒,๔๐๐ บาท/ตัน

เดือนกุมภาพันธ์ ๖๕ จำนวนผลผลิต ๒๘๕,๕๔๒ ตัน ราคา ๒,๓๐๐ บาท/ตัน

เดือนมีนาคม ๖๕ จำนวนผลผลิต ๓๓๐,๐๔๘ ตัน ราคา ๒,๓๐๐ บาท/ตัน

เดือนเมษายน ๖๕ จำนวนผลผลิต ๓๑๑,๑๐๖ ตัน ราคา ๒,๓๐๐ บาท/ตัน

เดือนพฤษภาคม ๖๕ จำนวนผลผลิต ๓๐๓,๐๖๐ ตัน ราคา ๒,๓๐๐ บาท/ตัน

เดือนมิถุนายน ๖๕ จำนวนผลผลิต ๑๐๗,๗๖๘ ตัน ราคา ๒,๓๐๐ บาท/ตัน

เดือนกรกฎาคม ๖๕ จำนวนผลผลิต ๓๘,๙๑๖ ตัน ราคา ๒,๓๐๐ บาท/ตัน

เดือนสิงหาคม ๖๕ จำนวนผลผลิต ๔๐,๒๐๑ ตัน ราคา ๒,๓๐๐ บาท/ตัน

เดือนกันยายน ๖๕ จำนวนผลผลิต ๑๑๐,๒๔๕ ตัน ราคา ๒,๓๐๐ บาท/ตัน

กรณีไม่เกิดความเสียหายจากภัยแล้ง/ภาวะฝนทิ้งช่วง คาดว่ามีปริมาณผลผลิตทั้งหมดประมาณ ๑,๙๐๑,๙๖๒ ตัน ผลผลิตเฉลี่ย ๓,๔๐๘ กก./ไร่ คาดว่าจะออกสู่ตลาดประมาณ ๑,๙๐๑,๙๖๒ ตัน คิดเป็นร้อยละ ๑๐๐.๐๐ ของผลผลิตทั้งหมด

แบบฟอร์มที่ 1 ข้อมูลพื้นฐานจังหวัด

๔) ข้าวโพดเลี้ยงสัตว์ พื้นที่เพาะปลูก ๘๘,๘๙๕ ไร่ คาดการณ์ผลผลิตจะออกสู่ตลาดช่วงเดือนธันวาคม-กุมภาพันธ์ ถ้าไม่เสียหายจากภัยแล้ง/ภาวะฝนทิ้งช่วงคาดว่าจะมีปริมาณผลผลิตทั้งหมดประมาณ

เดือนกันยายน ๖๔ จำนวนผลผลิต ๑,๒๗๗ ตัน ราคา ๘,๐๐๐ บาท/ตัน

เดือนตุลาคม ๖๔ จำนวนผลผลิต ๗,๙๗๗ ตัน ราคา ๖,๓๔๐ บาท/ตัน

เดือนพฤศจิกายน ๖๔ จำนวนผลผลิต ๒๘,๔๒๗ ตัน ราคา ๖,๙๕๐ บาท/ตัน

เดือนธันวาคม ๖๔ จำนวนผลผลิต ๒๒,๙๕๒ ตัน ราคา ๖,๕๗๐ บาท/ตัน

เดือนมกราคม ๖๕ จำนวนผลผลิต ๑,๒๒๗ ตัน ราคา ๗,๖๓๐ บาท/ตัน

เดือนกุมภาพันธ์ ๖๕ จำนวนผลผลิต ๑๘๘ ตัน ราคา ๗,๖๐๐ บาท/ตัน

กรณีไม่เกิดความเสียหายจากภัยแล้ง/ภาวะฝนทิ้งช่วง คาดว่ามีปริมาณผลผลิตทั้งหมดประมาณ ๖๒,๐๔๘ ตัน ผลผลิตเฉลี่ย ๖๙๘ กก./ไร่ คาดว่าจะออกสู่ตลาดประมาณ ๖๒,๐๔๘ ตัน คิดเป็นร้อยละ ๑๐๐.๐๐ ของผลผลิตทั้งหมด

๕.๒ ฟาร์มมาตรฐานด้านปศุสัตว์ จำนวนทั้งสิ้น ๑,๒๔๗ ฟาร์ม ได้แก่ ไก่เนื้อ จำนวน ๔๗๘ ฟาร์ม ไก่ไข่ จำนวน ๖ ฟาร์ม ไก่พันธุ์ จำนวน ๑๑ ฟาร์ม เป็ดเนื้อ จำนวน ๓ ฟาร์ม เป็ดไข่ จำนวน ๑ ฟาร์ม โคเนื้อ จำนวน ๓ ฟาร์ม โคนม จำนวน ๕๘๔ ฟาร์ม สุกร จำนวน ๑๕๓ ฟาร์ม แพะเนื้อ จำนวน ๑ ฟาร์ม สถานที่ฟักไข่ จำนวน ๕ ฟาร์ม

๕.๓ ผลการสุ่มตรวจนมโรงเรียน มีการดำเนินการตรวจสอบปริมาณและคุณภาพน้ำนมดิบศูนย์รับน้ำนมดิบเดือนละ ๑ ครั้ง จำนวน ๙ ศูนย์ และมีการตรวจสอบนมตามโครงการอาหารเสริมนมโรงเรียนจำนวน ๖๗๑ แห่ง นักเรียนจำนวน ๘๑,๔๗๗ คน

๖. สถานการณ์และการช่วยเหลือภัยพิบัติด้านเกษตร

๖.๑ สถานการณ์ภัยพิบัติด้านการเกษตร

จากสถานการณ์อิทธิพลพายุโซนร้อน “เตี้ยนหมู่” และอิทธิพลพายุโซนร้อน “คมปาซุ” ที่เคลื่อนตัวเข้าสู่ประเทศไทยทำให้เกิดฝนตกหนักต่อเนื่อง และส่งผลให้พื้นที่จังหวัดกาญจนบุรีได้รับผลกระทบน้ำท่วมฉับพลันและน้ำไหลหลากตั้งแต่วันที่ ๑๖ กันยายน - ๒๘ ตุลาคม ๒๕๖๔ ในพื้นที่ ๑๑ อำเภอ ๕๙ ตำบล ๕๐๓ หมู่บ้าน ๑๒,๒๐๖ ครัวเรือน ได้รับผลกระทบด้านการเกษตร ดังนี้

๑) ด้านพืช

ด้านพืช พบพื้นที่ประสบภัย จำนวน ๑๑ อำเภอ ๔๑ ตำบล ๓๓๗ หมู่บ้าน ๕,๓๗๗ ครัวเรือน พื้นที่เสียหาย ๓๘,๕๐๗.๒๕ไร่ จำแนกเป็นข้าว ๑,๓๖๔.๒๕ไร่ พืชไร่/พืชผัก ๓๖,๙๘๒ ไร่ พืชอื่นๆ ๓๖,๙๘๒ ไร่ รายละเอียดดังนี้

ที่	อำเภอ	ตำบล	หมู่บ้าน	ครัวเรือน	พื้นที่คาดว่าจะเสียหาย(ไร่)			รวม
					ข้าว	พืชไร่	พืชอื่นๆ	
๑	เมืองกาญจนบุรี	๖	๓๖	๘๗	๑๓๐.๗๕	๑๗๘	๑๑.๗๕	๓๒๐.๕๐
๒	ไทรโยค	๓	๘	๔๘	-	๑๒๗.๗๕	๑๙	๑๔๖.๗๕
๓	บ่อพลอย	๖	๗๙	๕๓๐	๒๓๙.๒๕	๓,๔๖๐	๗๙.๒๕	๓,๗๗๘.๕๐
๔	ศรีสวัสดิ์	๑	๑	๔๔	๑๗	๑๑๕.๕	๘.๗๕	๑๔๑.๒๕
๕	ท่ามะกา	๓	๑๖	๙	๔๒.๕	๑๓.๒๕	-	๕๕.๗๕
๖	ท่าม่วง	๕	๒๔	๑๖๓	๒๐๗.๕	๕๓๘.๕	๔.๕	๗๕๐.๕๐
๗	พนมทวน	๓	๑๙	๑๓๙	๑๘๔.๕	๖๙๒.๒๕	๓	๘๗๙.๗๕
๘	เลาขวัญ	๗	๘๘	๔,๐๐๑	๒๘๒.๕	๓๐,๒๖๙.๒๕	๑๖.๕	๓๐,๕๖๘.๒๕
๙	ด่านมะขามเตี้ย	๑	๔	๒๗	๒๙.๒๕	๑๑๕.๗๕	๐.๗๕	๑๔๕.๗๕
๑๐	หนองปรือ	๓	๒๔	๒๙๖	๑๓๗.๒๕	๑,๒๙๙.๗๕	๑๗.๕	๑,๔๕๔.๕๐
๑๑	ห้วยกระเจา	๓	๓๘	๓๓	๙๓.๗๕	๑๗๒	-	๒๖๕.๗๕
รวม		๔๑	๓๓๗	๕,๓๗๗	๑,๓๖๔.๒๕	๓๖,๙๘๒	๑๖๑	๓๘,๕๐๗.๒๕

แบบฟอร์มที่ 1 ข้อมูลพื้นฐานจังหวัด

๒) ด้านปศุสัตว์

ด้านปศุสัตว์ พื้นที่ประสบภัย จำนวน ๓ อำเภอ ๙ ตำบล ๖๒ หมู่บ้าน เกษตรกร ๒๑๘ ราย จำนวน ๗ ชนิดสัตว์/๒๙,๕๑๓ ตัว รายละเอียดดังนี้

ที่	อำเภอ	ตำบล	หมู่บ้าน	เกษตรกร (ราย)	ชนิดสัตว์	จำนวนสัตว์ (ตัว)			รวม
						อยู่ในพื้นที่ ประสบภัย	สัตว์ที่ อพยพ	สัตว์ที่ได้รับความ เสียหาย/ตาย	
๑	เลาขวัญ	๓	๔๑	๑๖๖	โค	๑,๔๖๙	-	-	๑,๔๖๙
					กระบือ	๑๗๖	-	-	๑๗๖
					สุกร	๗๔๘	-	-	๗๔๘
					แพะ	๔๒๑	-	-	๔๒๑
					แกะ	๕๑	-	-	๕๑
					ไก่พื้นเมือง/ไก่วง	๓,๗๔๖	-	-	๓,๗๔๖
๒	บ่อพลอย	๕	๑๓	๔๗	โค	๑,๗๒๒	-	-	๑,๗๒๒
					สุกร	๘,๒๐๐	๙,๐๐๐	๓,๖๐๐	๒๐,๘๐๐
					แพะ	๒๐๖	-	-	๒๐๖
๓	หนองปรือ	๑	๘	๕	แพะ	๑๒๔	-	-	๑๒๔
					เป็ดเนื้อ/เป็ดเทศ	๕๐	-	-	๕๐
รวม		๙	๖๒	๒๑๘	๗	๑๖,๙๑๓	๙,๐๐๐	๓,๖๐๐	๒๙,๕๑๓

ที่มา : สำนักงานปศุสัตว์จังหวัดกาญจนบุรี

๓) ด้านประมง

ด้านประมง พบพื้นที่ประสบภัย จำนวน ๘ อำเภอ ๕๗ ราย พื้นที่ ๘๕ ไร่ มูลค่าความเสียหาย ๒๗๕,๘๔๑ บาท มูลค่าการช่วยเหลือ ๕๕,๐๑๓ บาท รายละเอียดดังนี้

ที่	อำเภอ	พื้นที่ประสบภัย (กึ่งกัมภกราม กึ่งทะเล ปูทะเล หรือหอยทะเล)		พื้นที่ประสบภัย (ปลาหรือสัตว์น้ำที่ เลี้ยงใน บ่อดิน นา ข้าว หรือร่องสวน)		ประมาณการ มูลค่าความ เสียหาย	ประมาณการ วงเงิน ช่วยเหลือ	หมายเหตุ
		(ราย)	(ไร่)	(ราย)	(ไร่)			
๑	หนองปรือ	-	-	๑๓	๑๒.๕๐	๒,๐๐๐.๐๐	-	ขอรับการสนับสนุนพันธุ์ปลา
๒	เลาขวัญ	-	-	๙	๑๕.๐๐	๒,๐๐๐.๐๐	-	ขอรับการสนับสนุนพันธุ์ปลา
๓	พนมทวน	๑	๐.๕๐	๖	๘.๐๐	๖,๓๔๑.๐๐	๑,๑๗๐.๐๐	อบต.พังตรูให้การช่วยเหลือ
๔	บ่อพลอย	-	-	๑๐	๖.๐๐	๔๕,๐๐๐.๐๐	๒๘,๐๙๒.๐๐	ก.ช.ภ.จ พิจารณานู๋มตี
๕	ท่าม่วง	-	-	๑	๑.๐๐	๕,๐๐๐.๐๐	๒,๓๔๑.๐๐	เทศบาลม่วงชุมให้การช่วยเหลือ
๖	เมืองฯ	-	-	๑	๒๓.๐๐	๑๘๐,๐๐๐.๐๐	๒๓,๔๑๐.๐๐	เทศบาลท่ามะขามให้การช่วยเหลือ
๗	ห้วยกระเจา	-	-	๓	๔.๕๐	๑,๕๐๐.๐๐	-	ขอรับการสนับสนุนพันธุ์ปลา
๘	ด่านมะขามเตี้ย	-	-	๑๓	๑๔.๕๐	๓๔,๐๐๐.๐๐	-	ขอรับการสนับสนุนพันธุ์ปลา
รวม		๑	๐.๕๐	๕๖	๘๔.๕๐	๒๗๕,๘๔๑.๐๐	๕๕,๐๑๓.๐๐	

๔) การให้ความช่วยเหลือเกษตรกร

๔.๑) หน่วยงานในสังกัดกระทรวงเกษตรและสหกรณ์ที่เกี่ยวข้องลงพื้นที่สำรวจความเสียหายของเกษตรกรในพื้นที่ประสบภัยและให้คำแนะนำเกษตรกรด้านน้ำ ด้านพืช ด้านปศุสัตว์ และด้านประมง

๔.๒) สำนักงานเกษตรจังหวัดกาญจนบุรีและเกษตรอำเภอลงพื้นที่เยี่ยมเกษตรกรที่ได้รับผลกระทบและให้ความช่วยเหลือเบื้องต้น

แบบฟอร์มที่ 1 ข้อมูลพื้นฐานจังหวัด

๔.๓) สำนักงานปศุสัตว์จังหวัดและปศุสัตว์อำเภอเลาขวัญ ลงพื้นที่เยี่ยมเกษตรกรผู้เลี้ยงสัตว์ที่ได้รับผลกระทบและให้ความช่วยเหลือดูแลรักษาสุขภาพสัตว์ในพื้นที่ดังนี้

- (๑) หมู่ ๕ ตำบลเลาขวัญ จำนวน ๒๒ ราย ไก่ ๒๐๐ ตัว สุกร ๔๖ ตัว (รักษาสุกร ๑๐ ตัว)
- (๒) หมู่ ๑ ตำบลหนองโสน จำนวน ๓๗ ราย โค ๔๒ ตัว สุกร ๕๑๑ ตัว
- (๓) หมู่ ๑,๑๒,๑๖ ตำบลหนองตากยา โค จำนวน ๑๐๐ ตัว
- (๔) หมู่ ๔ - ๗ ตำบลเขาน้อย โค จำนวน ๒๑๐ ตัว (รักษา ๑๙ ตัว)

๔.๔) สำนักงานปศุสัตว์จังหวัดกาญจนบุรี ร่วมกับด่านกักกันสัตว์กาญจนบุรี สำนักงานประมงจังหวัดกาญจนบุรี สำนักงานป้องกันบรรเทาสาธารณภัยจังหวัดกาญจนบุรี กองพลทหารราบที่ ๙ เจ้าหน้าที่จากมูลนิธิอาสาผู้ภัยในพื้นที่ ทำการขนย้ายสุกรออกจากฟาร์มที่ถูกน้ำท่วม ณ บ้านผู้ใหญ่อภิสิทธิ์ ฟาร์ม หมู่ที่ ๒ ตำบลหลุมรั้ง อำเภอบ่อพลอย จังหวัดกาญจนบุรี ไปยังพื้นที่ปลอดภัย เบื้องต้นพบว่ามีลูกสุกรจมน้ำตายประมาณ ๓,๖๐๐ ตัว

๔.๕) สำนักงานปศุสัตว์จังหวัดกาญจนบุรี ร่วมกับสำนักงานปศุสัตว์อำเภอได้ดำเนินการลงพื้นที่ช่วยเหลือเกษตรกรโดยมอบปัจจัยการผลิต (ยาถ่ายพยาธิ/แร่ธาตุ/เวชภัณฑ์)

๔.๖) สำนักงานปศุสัตว์จังหวัดกาญจนบุรี ร่วมกับศูนย์วิจัยและพัฒนาอาหารสัตว์กาญจนบุรี สนับสนุนหญ้าอาหารสัตว์จำนวน ๑๐,๐๐๐ กิโลกรัม ให้เกษตรกรอำเภอเลาขวัญและอำเภอบ่อพลอย

๔.๗) ดำเนินการจัดตั้งจุดอพยพสัตว์ในพื้นที่จังหวัดกาญจนบุรี

๔.๘) สำนักงานเกษตรจังหวัดกาญจนบุรี สำนักงานปศุสัตว์จังหวัดกาญจนบุรี และสำนักงานประมงจังหวัดกาญจนบุรี เตรียมพร้อมระบบทะเบียนเกษตรกร

๔.๙) สถานีพัฒนาที่ดินกาญจนบุรี ดำเนินการรวบรวมข้อมูลพื้นที่ที่ได้รับผลกระทบ และน้ำท่วมขังเพื่อจัดทำแผนช่วยเหลือฟื้นฟูพื้นที่และเกษตรกรหลังน้ำลด

๔.๑๐) โครงการชลประทานกาญจนบุรี มีการดำเนินการจัดเตรียมความพร้อมเครื่องจักร เครื่องมือไว้ให้ความช่วยเหลือ ได้แก่ เครื่องสูบน้ำ ๗๕ เครื่อง และรถบรรทุกน้ำ ๖ คัน

๖.๒ ผลการเฝ้าระวังโรคและแมลงศัตรูสำคัญ

สถานการณ์ศัตรูพืชระบาดที่ต้องเฝ้าระวังโรคและแมลงศัตรูสำคัญในพื้นที่จังหวัดกาญจนบุรี จำนวน ๔ ชนิดพืช/ ๗ โรคระบาด โดยพบการระบาดของศัตรูพืช จำนวน ๑ ชนิดในมันสำปะหลัง ได้แก่ โรคใบด่างมันสำปะหลัง พื้นที่การระบาดที่ได้รับผลกระทบรวมจำนวน ๑๔,๓๓๔.๒๕ ไร่ เกษตรกร ๑,๐๙๒ ราย รายละเอียดดังนี้

ชนิดพืช	พื้นที่ปลูก (ไร่)	จำนวนครัวเรือน	ศัตรูพืช	สถานการณ์
๑. มันสำปะหลัง	๕๐๘,๓๑๖.๒๕ (๑๓ อำเภอ)	๒๔,๖๙๕	๑. ใบด่างมันสำปะหลัง ๒. โรแดงมันสำปะหลัง	พบการระบาด ๑๔,๓๓๔.๒๕ ไร่ เกษตรกร ๑,๐๙๒ ราย ไม่พบพื้นที่การระบาด
๒. อ้อย	๔๓๕,๓๕๘.๒๕ (๑๒ อำเภอ)	๑๓,๑๗๗	๓. จักจั่นในอ้อย ๔. แมลงนูนหลวงอ้อย	ไม่พบพื้นที่การระบาด ไม่พบพื้นที่การระบาด
๓. ข้าวโพด	๙๑,๘๑๘.๕๐ (๑๒ อำเภอ)	๗,๗๒๖	๕. หนอนกระทู้ข้าวโพดลายจุด	ไม่พบพื้นที่การระบาด
๔. มะพร้าว	๙๐๓.๗๕ (๙ อำเภอ)	๑,๐๑๑	๖. หนอนหัวดำมะพร้าว/แมลงดำหนาม ๗. โรมะพร้าว/ด้วงงวงมะพร้าว	ไม่พบพื้นที่การระบาด ไม่พบพื้นที่การระบาด

๖.๓ สถานการณ์ภัยพิบัติ (ด้านปศุสัตว์)

๑๑) โรคระบาดล้มปีสกินในโคและกระบือ พบการเกิดโรคตั้งแต่วันที่ ๑๗ พฤษภาคม ๒๕๖๔ - ๑๒ มกราคม ๒๕๖๕ ในพื้นที่ ๑๑ อำเภอ ๗๑ ตำบลโดยเป็นสัตว์ป่วย จำนวน ๑๐,๓๓๒ ตัว สัตว์ตายจำนวน ๙๙๙ ตัว และรักษาหายแล้ว ๙,๓๓๓ ตัว รายละเอียดดังนี้

แบบฟอร์มที่ 1 ข้อมูลพื้นฐานจังหวัด

ที่	อำเภอ	จำนวนสัตว์และเกษตรกรเลี้ยงในพื้นที่		ป่วย (ตัว)			ตาย(ตัว)			รักษาหาย(ตัว)		
		โคเนื้อ/นม/กระบือ	เกษตรกร	โคเนื้อ	โคนม	กระบือ	โคเนื้อ	โคนม	กระบือ	โคเนื้อ	โคนม	กระบือ
๑	เมืองฯ	๒๙,๔๖๖	๑,๔๑๑	๒๗๒	๕	-	๔	-	-	๒๖๘	๕	-
๒	ท่าม่วง	๒๒,๓๒๗	๑,๖๒๘	๒๗๕	๖๙	-	๓๙	๙	-	๒๓๖	๖๐	-
๓	ท่ามะกา	๕๒,๖๗๔	๓,๒๐๓	๓๘๙	๑๐๓	๑	๓๘	๙	๑	๓๕๑	๙๔	-
๔	พนมทวน	๓๐,๔๕๗	๑,๑๓๒	๑,๓๓๔	-	-	๑๘๑	-	-	๑,๑๕๓	-	-
๕	หนองปรือ	๔,๘๑๑	๒๒๒	๒๘๖	-	-	๔๙	-	-	๒๓๗	-	-
๖	ห้วยกระเจา	๔๐,๖๔๔	๙๗๑	๑,๓๑๐	-	-	๒๑๖	-	-	๑,๐๙๔	-	-
๗	เลาขวัญ	๗๓,๑๖๖	๒,๔๑๖	๔,๑๖๗	-	-	๒๒๕	-	-	๓,๙๔๒	-	-
๘	บ่อพลอย	๒๔,๙๓๔	๖๘๒	๑,๘๐๖	-	-	๑๘๗	-	-	๑,๖๑๙	-	-
๙	ศรีสวัสดิ์	๙,๒๐๔	๕๓๖	๑๒๕	-	-	๖	-	-	๑๑๙	-	-
๑๐	ด่านมะขามเตี้ย	๑๐,๙๗๖	๘๒๔	๑๕๔	-	-	๒๙	๒	-	๑๒๕	๕	-
๑๑	ทองผาภูมิ	๕,๙๘๒	๒๑๙	๒๙	-	-	๔	-	-	๒๕	-	-
รวม		๓๐๔,๖๔๑	๑๓,๒๔๔	๑๐,๑๔๗	๑๘๔	๑	๙๗๘	๒๐	๑	๙,๑๖๙	๑๖๔	-

ที่มา : สำนักงานปศุสัตว์จังหวัดกาญจนบุรี ณ วันที่ ๒๙ สิงหาคม ๒๕๖๕

๒) โรคอหิวาห์แอฟริกาในสุกร (ASF) ยังไม่พบการระบาดในพื้นที่จังหวัดกาญจนบุรี

๖.๔ การช่วยเหลือตามระเบียบกระทรวงการคลังฯ

๖.๔.๑ ขอรับการสนับสนุนโดยใช้เงินอุดหนุนราชการในอำนาจของนายอำเภอ

๑) ด้านพืช ได้ช่วยเหลือเกษตรกรผู้ประสบอุทกภัยในพื้นที่ ๓ อำเภอ ๘ ตำบล เกษตรกรไม่ซ้ำราย จำนวน ๑๓๒ ราย พื้นที่เสียหาย ๗๑๓.๗๕ ไร่ โดยเป็นพื้นที่ข้าว เสียหาย ๒๙๕.๒๕ ไร่ ช่วยเหลืออัตราไร่ละ ๑,๓๔๐ บาท เป็นเงิน ๓๙๕,๖๓๕ บาท พืชไร่/พืชผัก เสียหาย ๓๗๔.๗๕ ไร่ ช่วยเหลืออัตราไร่ละ ๑,๙๘๐ บาท เป็นเงิน ๗๔๒,๐๐๕ บาท และไม้ผลไม้อื่นๆ เสียหาย ๑๑.๗๕ ไร่ ช่วยเหลืออัตราไร่ละ ๔,๐๔๘ บาท เป็นเงิน ๔๗,๕๖๔ บาท รวมวงเงินช่วยเหลือทั้งสิ้นจำนวน ๑,๑๘๕,๒๐๔ บาท (หนึ่งล้านหนึ่งแสนแปดหมื่นห้าพันสองร้อยสี่บาทถ้วน) รายละเอียดดังนี้

อำเภอ	ตำบล	จำนวนเกษตรกร (ราย)	พื้นที่ที่ได้รับความเสียหายและวงเงินช่วยเหลือ					
			ข้าว		พืชไร่/พืชผัก		ไม้ผลไม้อื่นๆ	
			พื้นที่(ไร่)	วงเงิน(บาท)	พื้นที่(ไร่)	วงเงิน(บาท)	พื้นที่(ไร่)	วงเงิน(บาท)
๑. ศรีสวัสดิ์	๑	๔๔	๑๗	๒๒,๗๘๐	๑๑๕.๕	๒๒๘,๖๙๐	๘.๗๕	๓๕,๔๒๐
๒.พนมทวน	๔	๕๕	๑๘๔.๕	๒๔๗,๒๓๐	๘๗.๒๕	๑๗๒,๗๕๕	๓	๑๒,๑๔๔
๓.ห้วยกระเจา	๓	๓๓	๙๓.๗๕	๑๒๕,๖๒๕	๑๗๒	๓๔๐,๕๖๐	-	-
๓	๘	๑๓๒	๒๙๕.๒๕	๓๙๕,๖๓๕	๓๗๔.๗๕	๗๔๒,๐๐๕	๑๑.๗๕	๔๗,๕๖๔

๒) ด้านปศุสัตว์ ได้ช่วยเหลือเกษตรกรผู้ประสบอุทกภัยในพื้นที่ ๓ อำเภอ ๔ หมู่บ้าน เกษตรกรไม่ซ้ำรายจำนวน ๕ ราย โดยได้รับความเสียหายเป็นแพะ จำนวน ๘ ตัว ช่วยเหลืออัตราตัวละ ๓,๐๐๐ บาท เป็นเงิน ๒๔,๐๐๐ บาท เป็ดเนื้อ/เป็ดเทศ จำนวน ๓๐ ตัว ช่วยเหลืออัตราตัวละ ๘๐ บาท เป็นเงิน ๒,๔๐๐ บาท สุกร จำนวน ๒๐ ตัว ช่วยเหลืออัตราตัวละ ๓,๐๐๐ บาท เป็นเงิน ๖๐,๐๐๐ บาท และ แปลงหญ้าเลี้ยงสัตว์ จำนวน ๓ ไร่ ช่วยเหลือไร่ละ ๑,๙๘๐ บาท เป็นเงิน ๕,๙๔๐ บาท รวมวงเงินช่วยเหลือเป็นจำนวนเงินทั้งสิ้น ๙๒,๓๔๐ บาท (เก้าหมื่นสองพันสามร้อยสี่สิบบาทถ้วน) รายละเอียดดังนี้

แบบฟอร์มที่ 1 ข้อมูลพื้นฐานจังหวัด

อำเภอ	ตำบล	หมู่ที่	จำนวน เกษตรกร (ราย)	สัตว์ที่ได้รับความเสียหายและวงเงินช่วยเหลือ							
				แพะ (อายุมากกว่า ๓๐ วัน)		เปิดเนื้อ/เปิดเทศ		สุกร		แปลงหญ้าเลี้ยงสัตว์	
				จำนวน (ตัว)	วงเงิน (บาท)	จำนวน (ตัว)	วงเงิน (บาท)	จำนวน (ตัว)	วงเงิน (บาท)	จำนวน (ไร่)	วงเงิน (บาท)
๑.หนองปรือ	หนองปรือ	๑,๗	๒	๘	๒๔,๐๐๐	๓๐	๒,๔๐๐	-	-	-	-
๒.เลาขวัญ	เลาขวัญ	๕	๒	-	-	-	-	๒๐	๖๐,๐๐๐	-	-
๓.ท่าม่วง	บ้านใหม่	๖	๑	-	-	-	-	-	-	๓	๕,๙๔๐
๓	๓	๔	๕	๘	๒๔,๐๐๐	๓๐	๒,๔๐๐	๒๐	๖๐,๐๐๐	๓	๕,๙๔๐

๖.๔.๒ ขอรับการสนับสนุนโดยใช้เงินทดรองราชการในอำนาจของผู้ว่าราชการจังหวัดกาญจนบุรี

๑) ด้านพืช ได้ช่วยเหลือเกษตรกรผู้ประสบอุทกภัยในพื้นที่ ๔ อำเภอ ๑๓ ตำบล ๖๖ หมู่บ้าน เกษตรกรไม่ซ้ำรายจำนวน ๓๖๒ ราย พื้นที่เสียหาย ๑,๘๒๑.๗๕ ไร่ โดยเป็นพื้นที่ข้าวเสียหาย ๓๖๗.๕ ไร่ ช่วยเหลืออัตราไร่ละ ๑,๓๔๐ บาท เป็นเงิน ๔๙๒,๔๕๐ บาท พืชไร่/พืชผัก เสียหาย ๑,๔๕๓.๒๕ ไร่ ช่วยเหลืออัตราไร่ละ ๑,๙๘๐ บาท เป็นเงิน ๒,๘๘๕,๗๕๕ บาท และไม้ผลไม้ยืนต้นอื่นๆ เสียหาย ๑๗ ไร่ ช่วยเหลืออัตราไร่ละ ๔,๐๔๘ บาท เป็นเงิน ๖๘,๘๑๖ บาท รวมวงเงินช่วยเหลือทั้งสิ้นจำนวน ๓,๔๐๗,๐๒๑ บาท (สามล้านสี่แสนเจ็ดพันยี่สิบเอ็ดบาทถ้วน) รายละเอียดดังนี้

อำเภอ	ตำบล	หมู่ที่	จำนวน เกษตรกร (ราย)	พื้นที่ที่ได้รับความเสียหายและวงเงินช่วยเหลือ					
				ข้าว		พืชไร่/พืชผัก		ไม้ผลไม้ยืนต้นและอื่นๆ	
				พื้นที่(ไร่)	วงเงิน(บาท)	พื้นที่(ไร่)	วงเงิน(บาท)	พื้นที่(ไร่)	วงเงิน(บาท)
๑. ท่าม่วง	วังศาลา	๑,๒,๕,๖,๗,๑๐	๗	๒	๒,๖๘๐	๒๑	๔๑,๕๘๐	๒	๘,๐๙๖
	ท่าล้อ	๔,๕	๔	-	-	๓.๕	๖,๖๙๐	๒.๕	๑๐,๑๒๐
	บ้านใหม่	๓,๔,๕,๖,๗,๙,๑๐	๒๕	-	-	๙๘.๗๕	๑๙๕,๕๒๕	-	-
	พังครุ	๗,๘	๙	๓๒	๔๒,๘๘๐	๑๔.๕	๒๘,๗๑๐	-	-
	ท่าตะคร้อ	๑,๓,๔,๕	๑๐	๑๙	๒๕,๔๖๐	๑๘	๓๕,๖๔๐	-	-
	รางสาตี	๒,๓,๕,๖,๑๒,๑๓,๑๔	๒๘	๑๕๔.๕	๒๐๗,๐๓๐	๘๓	๑๖๔,๓๔๐	-	-
	หนองตากยา	๓,๔,๕,๖,๗,๘,๙,๑๐,๑๖	๘๑	-	-	๒๙๙.๗๕	๕๙๓,๕๐๕	-	-
๒. เมืองฯ	หนองบัว	๕,๖,๗	๑๔	-	-	๖๐.๗๕	๑๒๐,๒๘๕	-	-
	หนองหญ้า	๑,๔,๕,๖,๘,๙	๓๐	๒๒	๒๙,๔๘๐	๖๗	๑๓๒,๖๖๐	๘.๗๕	๓๕,๔๒๐
	บ้านเก่า	๑,๓,๑๓,๑๕	๒๑	๑๐๓.๗๕	๑๓๙,๐๒๕	๒.๕๐	๔,๙๕๐	๓	๑๒,๑๔๔
	วังเย็น	๑,๒,๓,๕,๖,๗	๒๒	๕	๖,๗๐๐	๔๗.๗๕	๙๔,๕๔๕	-	-
๓.ด่านมะขามเตี้ย	กลอนไค	๒,๓,๔,๕,๖,๑๐	๒๗	๒๙.๒๕	๓๙,๑๙๕	๑๑๕.๗๕	๒๒๙,๑๘๕	๐.๗๕	๓,๐๓๖
๔.พนมทวน	ดอนตาเพชร	๔,๘,๑๐,๑๑	๘๔	-	-	๖๐๕	๑,๑๙๗,๙๐๐	-	-
๔	๑๓	๖๖	๓๖๒	๓๖๗.๕	๔๙๒,๔๕๐	๑,๔๓๗.๒๕	๒,๘๔๕,๗๕๕	๑๗	๖๘,๘๑๖

๒) ด้านปศุสัตว์ ได้ช่วยเหลือเกษตรกรผู้ประสบอุทกภัยในพื้นที่หมู่ ๑ ตำบลช่องด่าน อำเภอบ่อพลอย เกษตรกรไม่ซ้ำรายจำนวน ๑ ราย โดยเป็นแพะอายุ ๑-๓๐ วัน จำนวน ๕ ตัว อัตราตัวละ ๑,๕๐๐ บาท และแปลงหญ้าเลี้ยงสัตว์ จำนวน ๔ ไร่ อัตราไร่ละ ๗,๙๒๐ บาท วงเงินช่วยเหลือ ๑๕,๔๒๐ บาท (หนึ่งหมื่นห้าพันสี่ร้อยยี่สิบบาทถ้วน) รายละเอียดดังนี้

อำเภอ	ตำบล	หมู่ที่	จำนวน เกษตรกร (ราย)	สัตว์ที่ได้รับความเสียหายและวงเงินช่วยเหลือ			
				แพะ (อายุ ๑-๓๐ วัน)		แปลงหญ้าเลี้ยงสัตว์	
				จำนวน(ตัว)	วงเงิน(บาท)	พื้นที่(ไร่)	วงเงิน(บาท)
บ่อพลอย	ช่องด่าน	๑	๑	๕	๗,๕๐๐	๔	๗,๙๒๐
๑	๑	๑	๑	๕	๗,๕๐๐	๔	๗,๙๒๐

แบบฟอร์มที่ 1 ข้อมูลพื้นฐานจังหวัด

๓) ด้านประมง ได้ช่วยเหลือเกษตรกรผู้ประสบอุทกภัยในพื้นที่หมู่ ๑๗ ตำบลหลุมรั้ง อำเภอบ่อพลอย เกษตรกรไม่ซ้ำรายจำนวน ๑๐ ราย พื้นที่เสียหาย ๖ ไร่ โดยเป็นผู้เพาะเลี้ยงปลาหรือสัตว์น้ำอื่นนอกเหนือจากกุ้ง ก้ามกราม กุ้งทะเล ปูทะเลหรือหอยทะเล ที่เลี้ยงในบ่อดิน นาข้าว หรือร่องสวนในอัตราไร่ละ ๔,๖๘๒ บาท รวมเป็นวงเงินช่วยเหลือ ๒๘,๐๙๒ บาท (สองหมื่นแปดพันเก้าสิบบาทถ้วน) รายละเอียดดังนี้

๖.๔.๓ ขอรับการสนับสนุนโดยใช้เงินอุดหนุนราชการในอำนาจของปลัดกระทรวงเกษตรและสหกรณ์

๑) ด้านพืชใช้เงินอุดหนุนราชการในอำนาจของปลัดกระทรวงเกษตรและสหกรณ์เพื่อช่วยเหลือเกษตรกรผู้ประสบอุทกภัยในพื้นที่ ๓ อำเภอ ๑๖ ตำบล ๑๘๑ หมู่บ้าน เกษตรกรไม่ซ้ำรายจำนวน ๔,๘๙๐ ราย พื้นที่เสียหาย ๓๕,๘๐๑.๒๕ ไร่ โดยเป็นพื้นที่ข้าวเสียหาย ๖๕๙ ไร่ ช่วยเหลืออัตราไร่ละ ๑,๓๔๐ บาท เป็นเงิน ๘๘๓,๐๖๐ บาท พืชไร่/พืชผักเสียหาย ๓๕,๐๒๙ ไร่ ช่วยเหลืออัตราไร่ละ ๑,๙๘๐ บาท เป็นเงิน ๖๙,๓๕๗,๔๒๐ บาท และไม้ผลไม้ยืนต้น อื่นๆเสียหาย ๑๑๓.๒๕ ไร่ ช่วยเหลืออัตราไร่ละ ๔,๐๔๘ บาท เป็นเงิน ๔๕๘,๔๓๖ บาท รวมวงเงินช่วยเหลือทั้งสิ้นจำนวน ๗๐,๖๙๘,๙๑๖ บาท (เจ็ดสิบล้านหกแสนเก้าหมื่นแปดพันเก้าร้อย-สิบหกบาทถ้วน) ซึ่งอยู่ระหว่างรอการพิจารณาจัดสรรจากกระทรวงเกษตรและสหกรณ์ รายละเอียดดังนี้

อำเภอ	ตำบล	หมู่ที่	จำนวนเกษตรกร (ราย)	พื้นที่ที่ได้รับความเสียหายและวงเงินช่วยเหลือ					
				ข้าว		พืชไร่/พืชผัก		ไม้ผลไม้ยืนต้นและอื่นๆ	
				พื้นที่(ไร่)	วงเงิน(บาท)	พื้นที่(ไร่)	วงเงิน(บาท)	พื้นที่(ไร่)	วงเงิน(บาท)
บ่อพลอย	บ่อพลอย	๕,๖,๗,๑๐	๓๘	-	-	๓๖๓	๗๑๘,๗๔๐	๗	๒๘,๓๓๖
	หนองกุ่ม	๑,๒,๓,๔,๖,๑๑,๑๒,๑๕	๙๘	๗๒.๗๕	๙๗,๔๘๕	๓๗๒.๗๕	๗๓๘,๐๔๕	๔	๑๖,๑๙๒
	หนองรี	๒,๓,๔,๕,๖,๗,๘,๑๐	๗๙	๑๖	๒๑,๔๔๐	๖๐๗.๒๕	๑,๒๐๒,๓๕๕	๓.๒๕	๑๓,๑๕๖
	หลุมรั้ง	๑,๒,๔,๕,๖,๗,๘,๙,๑๐,๑๑,๑๒,๑๓,๑๕,๑๘	๕๓	๕๘.๕	๗๘,๓๙๐	๑๗๑.๗๕	๓๔๐,๐๖๕	๑๔.๕๐	๕๘,๖๙๖
	ช่องด่าน	๑,๒,๓,๔,๕,๖,๗,๘,๙,๑๑,๑๒,๑๓,๑๕	๑๕๘	๙๒	๑๒๓,๒๘๐	๑,๓๑๕	๒,๖๐๓,๗๐๐	๑๒.๕๐	๕๐,๖๐๐
	หนองกร่าง	๑,๒,๓,๔,๕,๖,๙	๑๐๗	-	-	๖๓๐.๒๕	๑,๒๔๗,๘๙๕	๓๘	๑๕๓,๘๒๔
หนองปรือ	หนองปรือ	๑,๒,๓,๔,๗,๘,๙,๑๐,๑๑,๑๒,๑๓,๑๔,๑๕,๑๖,๑๗,๑๘,๑๙,๒๑,๒๒	๑๔๓	๑๒๙.๕	๑๗๓,๕๓๐	๕๔๗.๕๐	๑,๐๘๘,๐๕๐	๑๑	๔๔,๕๒๘
	สมเด็จพระเจริญ	๑,๒,๓,๖,๗	๒๕	๐.๕	๖๗๐	๑๑๗.๗๕	๒๓๓,๑๔๕	๖	๒๔,๒๘๘
	หนองปลาไหล	๑,๒,๓,๔,๕,๖,๗,๘,๑๐,๑๑,๑๒,๑๓,๑๔	๑๒๘	๗.๒๕	๙,๗๑๕	๖๓๔.๕๐	๑,๒๕๖,๓๑๐	๐.๕	๒,๐๒๔
เลาขวัญ	เลาขวัญ	๑-๑๖	๕๑๒	๑๒๐	๑๖๐,๘๐๐	๔,๐๕๘.๒๕	๘,๐๓๕,๓๓๕	๓.๕๐	๑๔,๑๖๘
	หนองโสน	๑-๑๑	๕๑๔	๕๑.๕๐	๖๙,๐๑๐	๓,๘๙๕	๗,๗๑๒,๑๐๐	๔	๑๖,๑๙๒
	หนองประคู้	๑-๑๒	๔๗๙	๕๒	๖๙,๖๘๐	๔,๖๕๘.๗๕	๙,๒๒๔,๓๒๕	๒	๘,๐๙๖
	หนองปลิง	๑-๑๘	๑,๐๘๑	๕๖	๗๕,๐๔๐	๖,๙๖๑.๗๕	๑๓,๗๘๔,๒๖๕	-	-
	หนองนกแก้ว	๑-๑๐	๒๑๑	-	-	๑,๓๙๐	๒,๗๕๒,๒๐๐	-	-
	ทุ่งกระบี่	๑-๑๔	๗๖๖	-	-	๕,๗๗๑	๑๑,๔๒๖,๕๘๐	-	-
	หนองฝ้าย	๑-๙	๔๙๘	๓	๔,๐๒๐	๓,๕๓๔.๕๐	๖,๙๙๘,๓๑๐	๗	๒๘,๓๓๖
๓	๑๖	๑๘๑	๔,๘๙๐	๖๕๙	๘๘๓,๐๖๐	๓๕,๐๒๙	๖๙,๓๕๗,๔๒๐	๑๑๓.๒๕	๔๕๘,๔๓๖

๖.๔.๔ ขอรับการสนับสนุนโดยใช้งบกลาง

เกษตรกรที่ได้รับผลกระทบจากโรคระบาดสัตว์ชนิดโรคล้มปัสกิ้นในโคและกระบือ จำนวน ๑๑ อำเภอ ๗๗๗ ราย จำนวน ๑,๔๓๑ ตัว (โค ๑,๔๓๐ ตัว กระบือ ๑ ตัว) วงเงินช่วยเหลือจำนวน ๒๘,๗๙๒,๔๑๐ บาท ดังนี้

แบบฟอร์มที่ 1 ข้อมูลพื้นฐานจังหวัด

ที่	อำเภอ	เกษตรกร (ราย)	จำนวนสัตว์ตาย/สูญหาย (ตัว)								วงเงิน
			โค				กระบือ				ช่วยเหลือ
			< 6 ต.	6 ต.- 1 ปี	1-2 ปี	> 2 ปี	< 6 ต.	6 ต.- 1 ปี	1-2 ปี	> 2 ปี	(บาท)
	ราคา/หน่วย		13,000	22,000	29,000	35,000	15,000	24,000	32,000	39,000	
1	รวมอำเภอเลาขวัญ	223	193	97	36	69	-	-	-	-	8,102,000
2	รวมอำเภอห้วยกระเจา	127	136	39	15	28	-	-	-	-	4,041,000
3	รวมอำเภอบ่อพลอย	141	121	97	26	72	-	-	-	-	6,981,000
4	รวมอำเภอท่าม่วง	54	45	14	4	20	-	-	-	-	1,709,000
5	รวมอำเภอเมือง	18	26	4	4	-	-	-	-	-	542,000
6	รวมอำเภอท่ามะกา	28	22	3	9	14	-	-	1	-	1,135,000
7	รวมอำเภอพนมทวน	131	135	48	11	49	-	-	-	-	4,845,000
8	รวมอำเภอด่านมะขามเตี้ย	21	19	9	1	2	-	-	-	-	370,410
9	รวมอำเภอศรีสวัสดิ์	5	-	2	2	2	-	-	-	-	172,000
10	รวมอำเภอหนองปรือ	28	46	1	3	2	-	-	-	-	777,000
11	รวมอำเภอทองผาภูมิ	1	1	-	-	3	-	-	-	-	118,000
	รวม 11 อำเภอ	777	744	314	111	261	-	-	1	-	28,792,410

๗. ปัญหา/ข้อเรียกร้องที่เกิดขึ้นในจังหวัด/แนวทางแก้ไข (ใคร ได้รับผลกระทบ/เดือดร้อนอย่างไร เมื่อใด มีข้อเสนอให้รัฐแก้ไขปัญหายังไง ได้ปฏิบัติการไปแล้วอย่างไร ผลเป็นอย่างไร มีข้อเสนอการแก้ไขปัญหาให้หมดสิ้นไปอย่างไร)

๗.๑ ปัญหาที่ดินทำกิน

ความก้าวหน้าการดำเนินงานโครงการจัดที่ดินทำกินให้ชุมชนตามนโยบายรัฐบาลแปลง No.๑๔ แปลง No.๑๕ และแปลง AL๘ พื้นที่เขตปฏิรูปที่ดินตำบลสิงห์ อำเภอไทรโยค จังหวัดกาญจนบุรี

๑) การจัดที่ดิน

- แปลง No.๑๔ เป้าหมาย ๘๗ ราย ดำเนินการจัดแล้วจำนวน ๘๖ ราย สละสิทธิ ๑ ราย
- แปลง No.๑๕ เป้าหมาย ๑๓๐ ราย ดำเนินการจัดแล้วจำนวน ๑๑๘ ราย สละสิทธิ ๑๒ ราย
- แปลง AL๘ เป้าหมาย ๑๓๒ ราย ดำเนินการจัดแล้วจำนวน ๑๖๕ ราย สละสิทธิ ๗ ราย

๒) การสร้างที่อยู่อาศัยของเกษตรกร

- แปลง No.๑๔ เป้าหมาย ๘๗ ราย สร้างที่อยู่อาศัยแล้ว ๖๘ ราย เข้าอยู่อาศัย ๓๐ ราย
- แปลง No.๑๕ เป้าหมาย ๑๓๒ ราย สร้างที่อยู่อาศัยแล้ว ๙๕ ราย เข้าอยู่อาศัย ๕๐ ราย
- แปลง AL๘ เป้าหมาย ๑๓๐ ราย สร้างที่อยู่อาศัยแล้ว ๑๓๕ ราย เข้าอยู่อาศัย ๖๐ ราย

๓) โครงสร้างพื้นฐาน

- ถนนลูกรังสายหลัก

แปลง No.๑๔ ระยะทาง ๒.๙๙๓ กิโลเมตร ดำเนินการแล้วเสร็จปี ๒๕๖๐

แปลง No.๑๕ ระยะทาง ๓.๑๐๐ กิโลเมตร ดำเนินการแล้วเสร็จปี ๒๕๖๐

- ถนนลูกรังสายซอย

แปลง No.๑๔ ระยะทาง ๓.๗๒๕ กิโลเมตร ดำเนินการแล้วเสร็จปี ๒๕๖๐

แปลง No.๑๕ ระยะทาง ๓.๘๘๐ กิโลเมตร ดำเนินการแล้วเสร็จปี ๒๕๖๒

แปลง AL๘ ระยะทาง ๑.๖๔๘ กิโลเมตร ดำเนินการแล้วเสร็จปี ๒๕๖๐ และ ระยะทาง ๗.๒๐๕ กิโลเมตร

ดำเนินการแล้วเสร็จปี ๒๕๖๒

- การก่อสร้างถนนแอสฟัลติกส์คอนกรีต ผิวจราจรกว้าง ๖ เมตร ยาว ๔,๐๐๐ เมตร จำนวน ๑ สาย (ถนนสายหลักจากแปลง No.๑๔ ถึงแปลง No.๑๕) หน่วยพัฒนาการเคลื่อนที่ ๑๑ สำนักงานพัฒนาภาค ๑ หน่วยบัญชาการทหารพัฒนา (นพค.๑๑ สนภ.๑ นทพ.) ได้ดำเนินการแก้ไขและส่งแบบก่อสร้างใหม่แล้ว และส.ป.ก.กาญจนบุรี ได้ดำเนินการส่งแบบดังกล่าวให้ สพป. พิจารณา

แบบฟอร์มที่ 1 ข้อมูลพื้นฐานจังหวัด

- การขยายเขตระบบจำหน่ายไฟฟ้า

แปลง No.๑๔ และ แปลง No.๑๕ ดำเนินการปักเสาไฟฟ้าแล้ว อยู่ระหว่างดำเนินการพาดสายไฟฟ้า คาดว่า จะดำเนินการแล้วเสร็จในเดือนมกราคม - กุมภาพันธ์ ๒๕๖๔

แปลง AL๘ ดำเนินการขยายเขตและจำหน่ายไฟฟ้าให้เกษตรกรได้ใช้เรียบร้อยแล้ว

- แหล่งน้ำเพื่อการอุปโภค-บริโภค (บาดาล) โครงการสำรวจธรณีฟิสิกส์ค่าเจาะบ่อบาดาลและก่อสร้างระบบ ส่งน้ำเพื่อการอุปโภคบริโภคในพื้นที่แปลงที่ดินที่ได้จากการยึดคืนพื้นที่ตามคำสั่งหัวหน้าคณะรักษาความสงบแห่งชาติ ที่ ๓๖/๒๕๕๙ สำนักทรัพยากรน้ำบาดาล เขต ๒ สุพรรณบุรี ดำเนินการเจาะบ่อบาดาลจำนวน ๓ บ่อ แล้วเสร็จ เมื่อปี ๒๕๖๐ โดยบ่อบาดาลแปลง AL๘ เป็นบ่อที่อยู่ในบริเวณที่มีการขยายเขตไฟฟ้าไปถึง ส่วนอีก ๒ บ่อ (แปลง No.๑๔ และ แปลง No.๑๕) การขยายเขตไฟฟ้ายังครอบคลุมไม่ถึง

- แหล่งน้ำเพื่อการเกษตร

แปลง No.๑๔ กรมชลประทานดำเนินการก่อสร้างสระเก็บน้ำ ขนาด ๒๑,๐๐๐ ลบ.ม. จำนวน ๑ แห่ง แล้วเสร็จ เมื่อปี ๒๕๖๑ และสามารถกักเก็บน้ำได้เต็มสระในช่วงฤดูฝน

แปลง No.๑๕ กรมชลประทานดำเนินการก่อสร้างสระเก็บน้ำ ขนาด ๗,๘๐๐ ลบ.ม. จำนวน ๑ แห่ง และ แก้มลิงขนาด ๓๖,๔๐๐ ลบ.ม. จำนวน ๑ แห่ง แล้วเสร็จเมื่อปี ๒๕๖๓

แปลง AL๘ กรมชลประทานดำเนินการก่อสร้างสระเก็บน้ำ ขนาด ๒๒,๕๐๐ ลบ.ม. จำนวน ๑ แห่ง แล้วเสร็จ เมื่อปี ๒๕๖๓

- โครงการก่อสร้างระบบกระจายน้ำด้วยพลังงานแสงอาทิตย์สนับสนุนพื้นที่ปฏิรูปที่ดินเพื่อการเกษตร สำนักงานทรัพยากรน้ำภาค ๗ (ราชบุรี) จะดำเนินโครงการก่อสร้างระบบกระจายน้ำจากสระเก็บน้ำหลังที่ทำการสหกรณ์ (แปลง No.๑๔) ซึ่งขณะนี้อยู่ระหว่างดำเนินการจัดซื้อจัดจ้าง

- อาคารอเนกประสงค์

อาคารอเนกประสงค์ (ที่ทำการสหกรณ์) กรมส่งเสริมสหกรณ์ดำเนินการก่อสร้างอาคารที่ทำการสหกรณ์ การเกษตรในเขตปฏิรูปที่ดินตำบลสิงห์ จำกัด แล้วเสร็จเมื่อปี ๒๕๖๑

อาคารอเนกประสงค์ ส.ป.ก.กาญจนบุรี ดำเนินการก่อสร้างอาคารอเนกประสงค์ แล้วเสร็จเมื่อปี ๒๕๖๓

๔) การจัดตั้งสหกรณ์

สหกรณ์การเกษตรในเขตปฏิรูปที่ดินตำบลสิงห์ จำกัด จัดทะเบียนจัดตั้งเป็นสหกรณ์ เมื่อวันที่ ๒๖ มิถุนายน ๒๕๖๐ ปัจจุบันมีสมาชิกทั้งหมด ๒๗๘ ราย

๕) การส่งเสริมพัฒนาอาชีพ

โครงการส่งเสริมอาชีพการเลี้ยงแพะเพื่อแก้ไขปัญหาที่ดินทำกินในพื้นที่เขตปฏิรูปที่ดิน (ส.ป.ก.) กาญจนบุรี สหกรณ์การเกษตรฯ ได้กู้เงินจากกรมปศุสัตว์ ให้แก่สมาชิกสหกรณ์เพศ ๑ จำนวน ๕๔ ราย เพื่อกู้ยืมเงินไปสร้างโรงเรือน และซื้อพ่อแม่พันธุ์แพะ จำนวน ๓๐๓,๐๐๐ บาท/ราย (ค่าก่อสร้างโรงเรือน ๑๑๘,๐๐๐ บาท และค่าพ่อแม่พันธุ์แพะ ๓๒ ตัว ๑๘๕,๐๐๐ บาท) โดยเกษตรกรได้กู้ยืมและเข้าเลี้ยงแพะแล้วจำนวน ๓๙ ราย และคงเหลือ ๑๕ ราย ที่ยังไม่เข้า เลี้ยง รอความพร้อมและคณะกรรมการยื่นกู้ที่เหลือต่อไป

โครงการส่งเสริมและพัฒนาอาชีพเพื่อแก้ไขปัญหาที่ดินทำกินของเกษตรกร โดยมีวัตถุประสงค์เพื่อส่งเสริม อาชีพปศุสัตว์และการตลาดในรูปแบบเศรษฐกิจชุมชน ตามแนวเศรษฐกิจพอเพียง ได้สนับสนุนงบอุดหนุนส่งเสริมอาชีพ การส่งเสริมการเลี้ยงไก่พื้นเมือง ปีงบประมาณ ๒๕๖๒ จำนวน ๔๐ ราย รายละ ๘,๐๐๐ บาท ปีงบประมาณ ๒๕๖๓ จำนวน ๑๐ ราย รายละ ๘,๐๐๐ บาท ส่งเสริมการเลี้ยงแพะ ๑ กลุ่มวิสาหกิจชุมชน จำนวน ๑๒ ราย ๑๐๐,๐๐๐ บาท ปีงบประมาณ ๒๕๖๕ ส่งเสริมการเลี้ยงไก่พื้นเมือง จำนวน ๓๐ ราย รายละ ๖,๐๐๐ บาท อยู่ระหว่างดำเนินการ

๖) ขอบที่ดินทำกิน

รับเรื่องร้องเรียนเกษตรกรขอที่ดินทำกินจากศูนย์ดำรงธรรม ปี ๒๕๖๓ จำนวน ๔ ราย ได้ทำหนังสือแจ้งและ ติดต่อเกษตรกรให้มาลงทะเบียนขอที่ดินทำกิน ณ ส.ป.ก. กาญจนบุรี

แบบฟอร์มที่ 1 ข้อมูลพื้นฐานจังหวัด

๗.๒ ปัญหาหนี้สิน

๗.๒.๑ สรุปลูกหนี้กองทุนหมุนเวียนเพื่อการกู้ยืมแก่เกษตรกรและผู้ยากจนจังหวัดกาญจนบุรี

จังหวัดกาญจนบุรี มีลูกหนี้กองทุนหมุนเวียนเพื่อการกู้ยืมแก่เกษตรกรและผู้ยากจนคงเหลือใน
ปีงบประมาณ พ.ศ. ๒๕๖๔ จำนวน ๖๔ ราย วงเงินกู้ ๓๒,๗๓๙,๗๑๙.๐๐ บาท โดยแบ่งเป็น

๑) ลูกหนี้ปกติ จำนวน ๒๐ ราย เป็นเงิน ๑๑,๙๕๕,๘๘๙.๐๐ บาท คิดเป็นร้อยละ ๓๖.๒๕ ของลูกหนี้คงเหลือ

๒) ลูกหนี้ค้างชำระ จำนวน ๔๔ ราย เป็นเงิน ๒๐,๗๘๓,๘๓๐.๐๐ บาท คิดเป็นร้อยละ ๖๓.๗๕ ของลูกหนี้คงเหลือ
โดยมีรายละเอียดดังนี้

ที่	อำเภอ	จำนวน ลูกหนี้คงเหลือ (๑)+(๒)		จำนวนลูกหนี้ปกติ (๑)			ลูกหนี้ค้างชำระ (๒)		
		(ราย)	(ร้อยละ)	(ราย)	ร้อยละของ จำนวนลูกหนี้ ในอำเภอ	ร้อยละของ จำนวนลูกหนี้ ปกติทั้งหมด	(ราย)	ร้อยละของ จำนวนลูกหนี้ ในอำเภอ	ร้อยละของ จำนวนลูกหนี้ค้าง ชำระทั้งหมด
๑	ท่าม่วง	๒๖	๔๐.๖๒	๑๐	๓๘.๔๖	๕๐	๑๖	๖๑.๕๓	๓๖.๓๖
๒	พนมทวน	๑๑	๑๗.๑๘	๒	๑๘.๑๘	๑๐	๙	๘๑.๘๑	๒๐.๔๕
๓	ท่ามะกา	๙	๑๔.๐๖	๒	๒๒.๒๒	๑๐	๗	๗๗.๗๗	๑๕.๙๐
๔	เมืองฯ	๗	๑๐.๙๓	๒	๒๘.๕๗	๑๐	๕	๗๑.๔๒	๑๑.๓๖
๕	ห้วยกระเจา	๕	๗.๘๑	๑	๒๐.๐๐	๕	๔	๘๐.๐๐	๙.๐๙
๖	เลาขวัญ	๒	๓.๑๒	๑	๕๐	๕	๑	๕๐	๒.๒๗
๗	บ่อพลอย	๒	๓.๑๒	๐	๐.๐๐	๑๐	๒	๑๐๐.๐๐	๔.๕๔
๘	ด่านมะขามเตี้ย	๒	๓.๑๒	๒	๑๐๐.๐๐	๑๐	๐	๐.๐๐	๐.๐๐
รวมทั้งสิ้น		๖๔	๑๐๐.๐๐	๒๐	-	๓๑,๒๕	๔๔	-	๖๘.๗๕

๗.๒.๒ เกษตรกรที่เข้ามาขอรับบริการ (อบก.) ปีงบประมาณ พ.ศ. ๒๕๖๕ ทั้งในสำนักงานเกษตรและสหกรณ์
จังหวัดกาญจนบุรีและออกหน่วยให้บริการเคลื่อนที่ มีจำนวนทั้งสิ้น ๑๕ ราย ได้รับการพิจารณาอนุมัติจาก อบก.
ส่วนจังหวัดกาญจนบุรีเมื่อวันที่ ๑ มีนาคม ๒๕๖๕ จำนวน ๒ ราย วงเงินช่วยเหลือจำนวน ๘๑๐,๐๐๐ บาท พื้นที่จำนวน
๒-๔-๒๖ ไร่

๗.๓ ปัญหาอื่นๆ

๗.๓.๑ ปัญหาการได้รับเงินช่วยเหลือโครงการต่างๆ ของภาครัฐ ที่การโอนไม่พร้อมกัน เกษตรกรบางรายมีพื้นที่
อยู่ใกล้กัน แปลงข้างๆได้ก่อน ก็จะไม่สบายใจกลัวว่าตัวเองจะไม่ได้ และโทรหาเจ้าหน้าที่เกษตร ซึ่งในบางครั้งอาจไม่
สะดวกในการตรวจสอบ ถ้าพื้นที่นั้นไม่มีสัญญาณอินเทอร์เน็ตเพื่อใช้ในการตรวจสอบกับระบบที่สนับสนุนให้สามารถ
ตรวจสอบได้ เช่น ระบบทะเบียนเกษตรกรของกรมส่งเสริมการเกษตร ระบบตรวจสอบของธนาคาร ธ.ก.ส. เป็นต้น

แบบฟอร์มที่ 1 ข้อมูลพื้นฐานจังหวัด

๘. ปัญหาอุปสรรค/ความเสี่ยง/ความท้าทาย ต่อการปฏิบัติราชการด้านการเกษตรของจังหวัด และข้อเสนอวิธีการลดความเสี่ยง (ระบบการบริหารงานภายในจังหวัด/การบริหารงบประมาณของหน่วยงานในสังกัดกระทรวงเกษตรและสหกรณ์/บุคลากร/ข้อจำกัดด้านสภาพพื้นที่และสังคมวัฒนธรรม)

๘.๑ ปัญหาเกี่ยวกับมาตรการช่วยเหลือเกษตรกรตามโครงการต่าง เช่น โครงการช่วยเหลือค่าเก็บเกี่ยวและปรับปรุงคุณภาพข้าว ๒๕๖๒/๖๓ ในการตรวจสอบพื้นที่เพาะปลูกกับเจ้าหน้าที่ๆ ทำงานในพื้นที่เองมีความเสี่ยงและยากลำบาก (ในกรณีที่เกษตรกรแจ้งเท็จ) และการโอนเงินอยู่ในหน้าตัดของอีกกระทรวงหนึ่ง แต่กรมส่งเสริมการเกษตรมีหน้าที่ส่งข้อมูลให้ สุดท้ายเวลาเกษตรกรยังไม่ได้รับความช่วยเหลือก็จะกลับมาหาเกษตรตำบล ซึ่งเกษตรตำบลก็จะแบ่งรับแบ่งสู้

๘.๒ ปัญหาด้านการเกษตรมีค่อนข้างจะหลากหลาย ทั้งด้านการปลูก การดูแลรักษา การตลาด ฯลฯ

แบบฟอร์มที่ 1 ข้อมูลพื้นฐานจังหวัด

ข้อมูลความก้าวหน้าการช่วยเหลือเกษตรกรตามนโยบายรัฐบาลพื้นที่จังหวัดกาญจนบุรี

จังหวัดกาญจนบุรี โดยหน่วยงานสังกัดกระทรวงเกษตรและสหกรณ์ กระทรวงพาณิชย์ ธนาคารเพื่อการเกษตรและสหกรณ์การเกษตร ได้ดำเนินโครงการตามนโยบายรัฐบาล ดังนี้

๑. โครงการประกันรายได้เกษตรกรผู้ปลูกข้าว ปี ๒๕๖๔/๖๕
จ.ก.ส. โอนสำเร็จ จำนวน ๒๙,๖๓๓ ราย เป็นเงิน ๔๐๒,๗๔๓,๐๙๑.๑๕ บาท
๒. โครงการเกษตรกรชาวสวนยาง ปี ๒๕๖๔/๖๕
จ.ก.ส. โอนสำเร็จ จำนวน ๒,๕๑๖ ราย เป็นเงิน ๑๔,๗๕๒,๖๓๓.๑๗ บาท
โอนไม่สำเร็จ จำนวน ๒ ราย เป็นเงิน ๒๒,๕๔๖.๘๕ บาท
๓. โครงการค่าบริหารจัดการและพัฒนาคุณภาพผลผลิตเกษตรกรผู้ปลูกข้าว
จ.ก.ส. โอนสำเร็จ จำนวน ๒๙,๕๘๖ ราย เป็นเงิน ๓๒๘,๑๒๘,๑๑๕.๒๕ บาท