



# รายงานประมาณการ เศรษฐกิจจังหวัดเลย

ฉบับที่ 1 ไตรมาส 1 ปี 2569



## สำนักงานคลังจังหวัดเลย

ศาลากลางจังหวัดเลย  
ถ.มลิวรรณ ต.กุดป่อง  
อ.เมือง จ.เลย 42000

โทรศัพท์ 0-4281-1662  
โทรสาร 0-4281-2669  
Email: lei@cgd.go.th



## รายงานประมาณการเศรษฐกิจจังหวัดเลย

สำนักงานคลังจังหวัดเลย ศาลากลางจังหวัดเลย ถ.มลิวรรณ อ.เมือง จ.เลย 42000

โทรศัพท์ 0-4281-1662 โทรสาร 0-4281-2669 <https://www.cgd/go.th/lei>

ฉบับที่ 1/2569

วันที่ 31 มีนาคม 2569

### รายงานประมาณการเศรษฐกิจจังหวัดเลยปี 2569

“เศรษฐกิจจังหวัดเลยปี 2569 คาดว่าจะขยายตัวร้อยละ 1.3

โดยมีปัจจัยสนับสนุนจากการฟื้นตัวของภาคเกษตรกรรมและการใช้จ่ายภาครัฐที่ช่วยพยุงเศรษฐกิจ  
อย่างไรก็ดี ยังต้องติดตามปัจจัยเสี่ยงจากสถานการณ์ราคาน้ำมันที่กระทบต่อต้นทุนราคาสินค้าให้อยู่ในระดับสูง

#### เศรษฐกิจจังหวัดเลยในปี 2569

##### ด้านการขยายตัวทางเศรษฐกิจ

เศรษฐกิจจังหวัดเลยปี 2569 คาดว่าจะขยายตัวร้อยละ 1.3 (โดยมีช่วงคาดการณ์ที่ร้อยละ 1.0 ถึง 1.6) ตามการขยายตัวของภาคเกษตรกรรมและการใช้จ่ายภาครัฐ ซึ่งเป็นแรงขับเคลื่อนที่สำคัญ

**ด้านอุปทาน** มีแนวโน้มชะลอตัวเมื่อเทียบกับปี 2568 ตามการผลิต*ภาคเกษตร* คาดว่าจะขยายตัวร้อยละ 0.1 (โดยมีช่วงคาดการณ์ร้อยละ -0.5 ถึง 0.6) เนื่องจากสภาพอากาศที่เอื้ออำนวย โดยได้รับอิทธิพลจากปรากฏการณ์เอลนีโญ ซึ่งทำให้ปริมาณฝนสม่ำเสมอในช่วงต้นฤดูเพาะปลูก ส่งผลให้ปริมาณผลผลิตเพิ่มขึ้น *ภาคอุตสาหกรรม* คาดว่าจะหดตัวร้อยละ -0.2 (โดยมีช่วงคาดการณ์ที่ร้อยละ -0.6 ถึง 0.2) เป็นผลจากต้นทุนพลังงานในกระบวนการผลิตสูงขึ้น และความสามารถในการแข่งขันลดลง ส่งผลให้โรงงานลดกำลังการผลิตหรือชะลอการผลิต *ภาคบริการ* คาดว่าจะหดตัวร้อยละ -0.5 (โดยมีช่วงคาดการณ์ร้อยละ -0.7 ถึง -0.2) เป็นผลมาจากสถานการณ์ด้านพลังงานที่มีแนวโน้มสูงขึ้น ส่งผลให้นักท่องเที่ยวลดการเดินทางหรือปรับเปลี่ยนการเดินทางไปจังหวัดที่ใกล้กว่า

**ด้านอุปสงค์** คาดว่าจะมีแนวโน้มชะลอตัวเมื่อเทียบกับปี 2568 โดย*การใช้จ่ายภาครัฐ* คาดว่าจะขยายตัวร้อยละ 0.1 (โดยมีช่วงคาดการณ์ที่ร้อยละ 0.0 ถึง 0.2) เนื่องจากภาครัฐมีมาตรการเร่งรัดเบิกจ่ายงบประมาณอย่างต่อเนื่อง เพื่อพยุงเศรษฐกิจในช่วงเกิดวิกฤตพลังงาน *การบริโภคภาคเอกชน* คาดว่าจะหดตัวร้อยละ -0.3 (โดยมีช่วงคาดการณ์ที่ร้อยละ -0.8 ถึง 0.2) เป็นผลจากประชาชนมีการใช้จ่ายใช้สอยลดลง และระมัดระวังการใช้จ่ายมากขึ้น ประกอบกับกำลังซื้อที่เปราะบางและภาระหนี้ครัวเรือนที่สูงขึ้น *การลงทุนภาคเอกชน* คาดว่าจะหดตัวร้อยละ -0.4 (โดยมีช่วงคาดการณ์ที่ร้อยละ -0.6 ถึง -0.3) ตามความเชื่อมั่นของนักลงทุนที่ปรับตัวลดลงและชะลอการลงทุนในจังหวัด *การค้าระหว่างประเทศ* คาดว่าจะหดตัวร้อยละ -0.4 (โดยมีช่วงคาดการณ์ที่ร้อยละ -0.5 ถึง -0.3) เนื่องจากกำลังซื้อของประเทศเพื่อนบ้าน (สปป.ลาว) ได้รับผลกระทบ

จากภาวะเงินเฟ้อและราคาน้ำมันที่พุ่งสูงขึ้น ประกอบกับต้นทุนค่าขนส่งปรับตัวสูงขึ้น ทำให้ค่าระวางรถบรรทุก ข้ามพรมแดนปรับเพิ่มขึ้น

**ด้านเสถียรภาพทางเศรษฐกิจ**ภายในจังหวัด อัตราเงินเฟ้อทั่วไปในปี 2569 คาดว่าจะอยู่ที่ร้อยละ 1.2 ต่อปี (โดยมีช่วงคาดการณ์ที่ร้อยละ 0.5 ถึง 1.9) จากราคาพลังงานที่เพิ่มสูงขึ้น ส่งผลให้ราคาสินค้าและบริการ ปรับตัวสูงขึ้น การจ้างงานคาดว่าจะขยายตัวอยู่ที่ร้อยละ 0.5 โดยเฉพาะภาคบริการท่องเที่ยวของจังหวัดที่เติบโต ต่อเนื่อง จากนโยบายจังหวัดที่ส่งเสริมและจัดกิจกรรมการท่องเที่ยวตลอดทั้งปี

### ปัจจัยสนับสนุนเศรษฐกิจในปี 2569 ของจังหวัดเลย

1. การฟื้นตัวของภาคเกษตรกรรม หลังจากผ่านพ้นสภาวะเอลนีโญในปีที่ผ่านมา และในปี 2569 สภาพอากาศและปริมาณน้ำในอ่างเก็บน้ำของจังหวัดเลยกลับมาอยู่ในระดับที่ดี ทำให้ภาคเกษตร ขยายตัวได้ดี เนื่องจากปริมาณน้ำที่เพียงพอต่อการเพาะปลูกพืชฤดูแล้งและพืชไร่หลัก เช่น อ้อย และมันสำปะหลัง
2. จังหวัดเลยมีแหล่งท่องเที่ยวทางธรรมชาติและวัฒนธรรมที่มีความหลากหลาย ในอำเภอเชียงคาน อำเภอภูเรือ อำเภอภูกระดึง และงานประเพณีบุญหลวงและการละเล่นผีตาโขน อำเภอด่านซ้าย ซึ่งจะช่วยดึงดูดนักท่องเที่ยวทั้งชาวไทยและชาวต่างชาติให้เดินทางท่องเที่ยวในจังหวัดเลย
3. จังหวัดเลยจัดแคมเปญ "รักเลย 365 วัน" เพื่อปรับกลยุทธ์จากการท่องเที่ยวเฉพาะฤดูหนาว (High Season) มาเป็นการท่องเที่ยวได้ตลอดปี เพื่อลดการกระจุกตัวของนักท่องเที่ยวและกระจาย รายได้สู่ชุมชนในระยะยาว
4. จังหวัดเลยมีแผนพัฒนาจังหวัดที่มุ่งเน้นการพัฒนาโครงสร้างพื้นฐานและสิ่งอำนวยความสะดวก และระบบโลจิสติกส์ เพื่อเชื่อมโยงการท่องเที่ยวและการค้าในฐานะระเบียงเศรษฐกิจ ภาคตะวันออกเฉียงเหนือ โดยเชื่อมโยงจังหวัดเลยกับ สปป.ลาว และจังหวัดใกล้เคียง เพื่อช่วยเสริมบทบาทของจังหวัดเลยในฐานะประตูการค้าชายแดนและการท่องเที่ยวข้ามพรมแดน
5. มาตรการช่วยเหลือเกษตรกรและผู้มีรายได้น้อย เนื่องจากราคาน้ำมันในประเทศปรับตัวสูงขึ้น ตามสถานการณ์โลก เช่น โครงการ "ธงเขียว" ช่วยค่าปุ๋ย สนับสนุนส่วนต่างราคาปุ๋ยและส่งเสริม การใช้ปุ๋ยทางเลือก เพื่อชดเชยต้นทุนค่าขนส่งและวัตถุดิบที่พุ่งสูงขึ้นตามราคาพลังงาน การจัดสรร น้ำมันดีเซลราคาพิเศษ มีการพิจารณาจัดสรรน้ำมันดีเซล (B20) สำหรับภาคเกษตร ซึ่งมีราคาถูกกว่า น้ำมันดีเซลปกติประมาณ 5-6 บาทต่อลิตร เพื่อใช้กับเครื่องจักรกลการเกษตร เป็นต้น

### ปัจจัยเสี่ยงเศรษฐกิจในปี 2569 ของจังหวัดเลยที่ต้องติดตามอย่างต่อเนื่อง

1. ความผันผวนของราคาน้ำมันโลกที่พุ่งสูงขึ้นอย่างต่อเนื่อง ซึ่งเป็นผลโดยตรงจากความขัดแย้งในตะวันออกกลางที่ยืดเยื้อ ส่งผลให้ต้นทุนการผลิตทุกภาคการผลิตในจังหวัดเพิ่มสูงขึ้น โดยเฉพาะภาคการท่องเที่ยว ส่งผลให้นักท่องเที่ยวลดการใช้จ่ายในสินค้าฟุ่มเฟือยและชะลอการเดินทางมากขึ้น
2. ภาระหนี้สินของภาคธุรกิจและภาคครัวเรือนที่อยู่ในระดับสูง ส่งผลให้การใช้จ่ายเพื่อการบริโภคสินค้าและบริการ การลงทุน รวมถึงเกษตรกรที่มีรายได้ไม่แน่นอน เมื่อเผชิญกับต้นทุนที่สูงขึ้นจากวิกฤตพลังงาน ส่งผลให้ความสามารถในการชำระหนี้ลดลง
3. ความแปรปรวนของสภาพภูมิอากาศ โดยเฉพาะภาวะภัยแล้ง หรือน้ำท่วมในช่วงฤดูการผลิต หลังจากผ่านพ้นสภาวะเอลนีโญในปีที่ผ่านมา เมื่อเข้าสู่ปี 2569 สภาพอากาศมีแนวโน้มปรับเข้าสู่ภาวะลานีญา ซึ่งทำให้ปริมาณน้ำฝนสูงกว่าค่าเฉลี่ยปกติ อาจส่งผลให้ปริมาณผลผลิตพืชเศรษฐกิจสำคัญของจังหวัดลดลง
4. ข้อจำกัดในการเข้าถึงแหล่งเงินทุน เนื่องจากธนาคารพาณิชย์มีแนวโน้มเข้มงวดในการอนุมัติสินเชื่อ ทั้งในกลุ่มเกษตรกร กลุ่มรถบรรทุกขนส่งสินค้า และผู้รับเหมาก่อสร้าง เนื่องจากต้นทุนน้ำมันที่พุ่งสูงขึ้น ทำให้ความสามารถในการชำระหนี้ลดลง ซึ่งอาจส่งผลให้กิจกรรมทางเศรษฐกิจในจังหวัดชะลอตัว

**ตารางสรุปสมมติฐานและผลการประมาณการเศรษฐกิจจังหวัดเลย ปี 2569**  
(ข้อมูล ณ มีนาคม 2569)

	2567	2568 <sup>E</sup>	2569 <sup>F</sup> (ณ มีนาคม 2569)	
			เฉลี่ย	ช่วง
<b>สมมติฐานหลัก</b>				
<b>สมมติฐานภายนอก</b>				
1) ปริมาณผลผลิต : ข้าวโพดเลี้ยงสัตว์ (ร้อยละต่อปี)	-0.9	-41.7	0.2	0.1 ถึง 0.3
2) ปริมาณผลผลิต : ข้าว (ร้อยละต่อปี)	1.0	-8.0	0.1	-0.8 ถึง 0.9
3) ปริมาณผลผลิต : มันสำปะหลัง (ร้อยละต่อปี)	-0.6	-37.9	-0.2	-0.3 ถึง -0.1
4) ปริมาณผลผลิต : อ้อยโรงงาน (ร้อยละต่อปี)	6.6	-13.2	0.3	0.2 ถึง 0.4
5) ปริมาณผลผลิต : ยางพารา (ร้อยละต่อปี)	1.7	5.2	0.1	-0.8 ถึง 0.9
6) ราคาที่เกษตรกรขายได้เฉลี่ย : ข้าวโพดเลี้ยงสัตว์(ร้อยละต่อปี)	-11.9	-4.7	0.1	-0.5 ถึง 0.7
7) ราคาที่เกษตรกรขายได้เฉลี่ย : ข้าว (ร้อยละต่อปี)	14.1	1.0	-0.1	-0.5 ถึง 0.4
8) ราคาที่เกษตรกรขายได้เฉลี่ย : มันสำปะหลัง (ร้อยละต่อปี)	-11.2	-34.8	0.2	0.1 ถึง 0.3
9) ราคาที่เกษตรกรขายได้เฉลี่ย : อ้อยโรงงาน (ร้อยละต่อปี)	23.2	-21.9	-0.1	-0.5 ถึง 0.4
10) ราคาที่เกษตรกรขายได้เฉลี่ย : ยางพารา (ร้อยละต่อปี)	41.9	-0.2	1.6	1.3 ถึง 1.8
11) ปริมาณการใช้ไฟฟ้าภาคอุตสาหกรรม : (ร้อยละต่อปี)	13.4	-7.9	-0.1	-0.4 ถึง 0.2
12) จำนวนโรงงานอุตสาหกรรม : (ร้อยละต่อปี)	-0.4	0.2	-0.1	-0.5 ถึง 0.4
13) จำนวนนักท่องเที่ยว : (ร้อยละต่อปี)	7.3	12.3	-0.3	-0.4 ถึง -0.2
14) รายได้จากร้านขายส่งขายปลีกสินค้าทั่วไปอื่น : (ร้อยละต่อปี)	-2.8	-20.2	-0.3	-0.4 ถึง -0.2
15) รายได้การขายยานยนต์ : (ร้อยละต่อปี)	-17.3	-1.5	-1.5	-2.0 ถึง -1.0
16) รายได้ค่าบริการอาหารในภัตตาคาร/ร้านอาหาร	6.6	6.1	-1.1	-1.6 ถึง -0.5
17) รายได้จากการขายปลีกน้ำมันเชื้อเพลิง : (ร้อยละต่อปี)	-4.6	-7.8	0.1	-0.3 ถึง 0.5
18) รายได้จากการขายส่งขายปลีกเครื่องดื่มที่มีแอลกอฮอล์	2.6	-6.9	-1.8	-2.8 ถึง -0.8
19) รายได้ซูเปอร์มาร์เก็ต : (ร้อยละต่อปี)	1.4	28.0	-1.1	-1.6 ถึง -0.5
20) จำนวนรถยนต์จดทะเบียนใหม่ : (ร้อยละต่อปี)	-29.1	-10.5	-2.0	-3.0 ถึง -1.0
21) สินเชื่อธนาคารพาณิชย์เพื่อการลงทุน : (ร้อยละต่อปี)	-2.8	-4.2	-0.3	-0.4 ถึง -0.2
22) มูลค่าส่งออกผ่านการค้าชายแดน : (ร้อยละต่อปี)	4.0	-2.1	1.0	0.5 ถึง 1.5
23) มูลค่านำเข้าผ่านการค้าชายแดน : (ร้อยละต่อปี)	-0.8	18.5	-0.3	-0.4 ถึง -0.2
<b>สมมติฐานด้านนโยบาย</b>				
16) รายจ่ายประจำ (ล้านบาท) (ร้อยละต่อปี)	12,452 3.1	13,452.7 8.0	13,507 0.4	13,493 ถึง 13,520 0.3 ถึง 0.5
17) รายจ่ายลงทุน (ล้านบาท) (ร้อยละต่อปี)	4,466.7 11.3	7,065.6 58.2	7,030 -0.5	7,023 ถึง 7,037 -0.6 ถึง -0.4
<b>ผลการประมาณการ</b>				
1) อัตราการขยายตัวทางเศรษฐกิจ (ร้อยละต่อปี)	-0.9	1.7	1.3	1.0 ถึง 1.6
2) อัตราการขยายตัวของภาคเกษตรกรรม (ร้อยละต่อปี)	-0.7	-16.2	0.1	-0.5 ถึง 0.6
3) อัตราการขยายตัวของภาคอุตสาหกรรม (ร้อยละต่อปี)	0.9	3.1	-0.2	-0.6 ถึง 0.2

<sup>E</sup> = Estimate : การประมาณการ

<sup>F</sup> = Forecast : การพยากรณ์

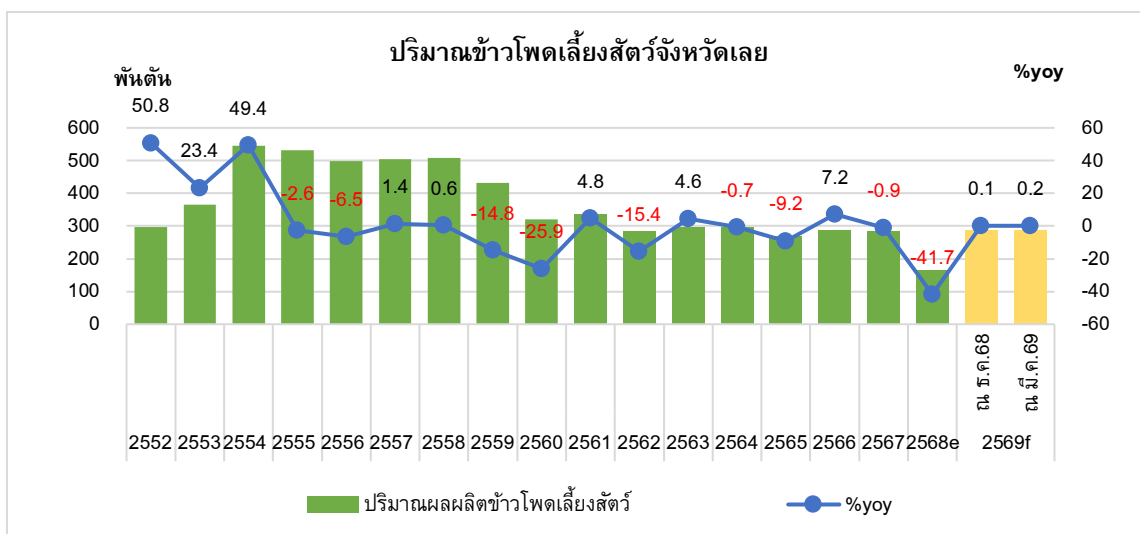
	2567	2568 <sup>E</sup>	2569 <sup>F</sup> (ณ มีนาคม 2569)	
			เฉลี่ย	ช่วง
4) อัตราการขยายตัวของภาคบริการ (ร้อยละต่อปี)	-6.3	-8.0	-0.5	-0.7 ถึง -0.2
5) อัตราการขยายตัวของภาคการบริโภคภาคเอกชน (ร้อยละต่อปี)	-7.4	-8.0	-0.3	-0.8 ถึง 0.2
6) อัตราการขยายตัวของภาคการลงทุนภาคเอกชน (ร้อยละต่อปี)	-7.0	-8.0	-0.4	-0.6 ถึง -0.3
7) อัตราการขยายตัวของภาคการใช้จ่ายภาครัฐ (ร้อยละต่อปี)	5.3	22.2	0.1	0.0 ถึง 0.2
8) อัตราการขยายตัวของภาคค้าขายแดนโดยเฉลี่ย (ร้อยละต่อปี)	0.6	12.5	-0.4	-0.5 ถึง -0.3
9) อัตราการขยายตัวของรายได้เกษตรกร (ร้อยละต่อปี)	5.2	-23.4	-0.1	-0.3 ถึง 0.1
10) อัตราเงินเฟ้อ (ร้อยละต่อปี)	0.3	-8.0	1.2	0.5 ถึง 1.9
11) จำนวนผู้มีงานทำ (คน)	276,570	284,211	285,632	285,348 ถึง 285,916
เปลี่ยนแปลง (ร้อยละต่อปี)	-4.0	2.8	0.5	0.4 ถึง 0.6

ที่มา : กลุ่มงานนโยบายและเศรษฐกิจจังหวัด สำนักงานคลังจังหวัดเลย  
ปรับปรุงเมื่อ 31 มีนาคม 2569

### สมมติฐานหลักในการประมาณการเศรษฐกิจ

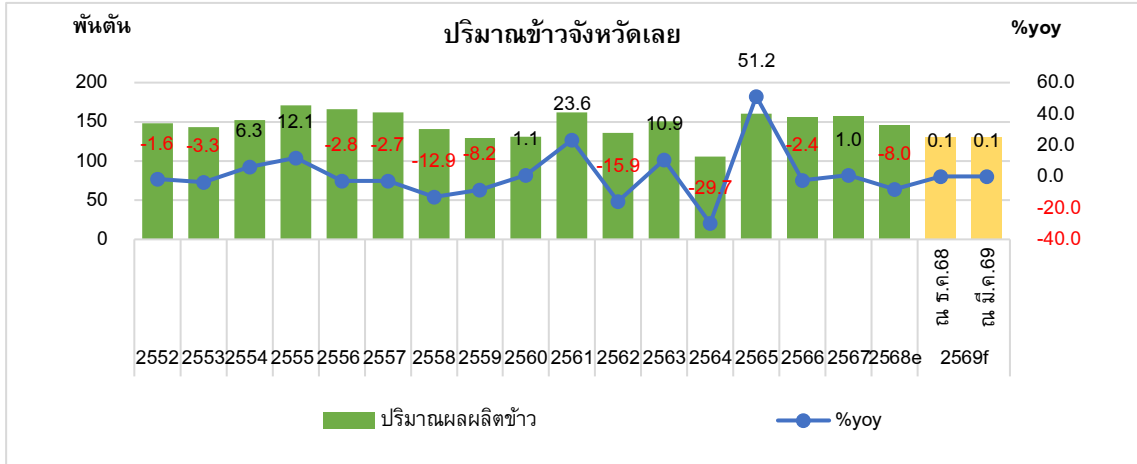
1. ด้านอุปทาน ในปี 2569 คาดว่าจะหดตัวร้อยละ -0.3 (ปรับคาดการณ์ลดลงจากที่คาดการณ์ไว้เดิม ณ เดือนธันวาคม 2568 ที่คาดว่าจะขยายตัวร้อยละ 0.5) ตามการขยายตัวของภาคเกษตรคาดว่าจะขยายตัวร้อยละ 0.1 ภาคอุตสาหกรรมคาดว่าจะหดตัวร้อยละ -0.2 และภาคบริการคาดว่าจะหดตัวร้อยละ -0.5 โดยมีรายละเอียดดังนี้

1.1 ปริมาณผลผลิตข้าวโพดเลี้ยงสัตว์ ในปี 2569 คาดว่าจะขยายตัวร้อยละ 0.2 (ปรับคาดการณ์เพิ่มขึ้นจากที่คาดการณ์ไว้ ณ เดือนธันวาคม 2568 ที่คาดว่าจะขยายตัวร้อยละ 0.1) เนื่องจากปริมาณน้ำเพียงพอต่อการเพาะปลูก ทำให้เกษตรกรดูแลเอาใจใส่เป็นอย่างดี ส่งผลให้ผลผลิตในภาพรวมปรับตัวเพิ่มขึ้น (ดังภาพที่ 1)



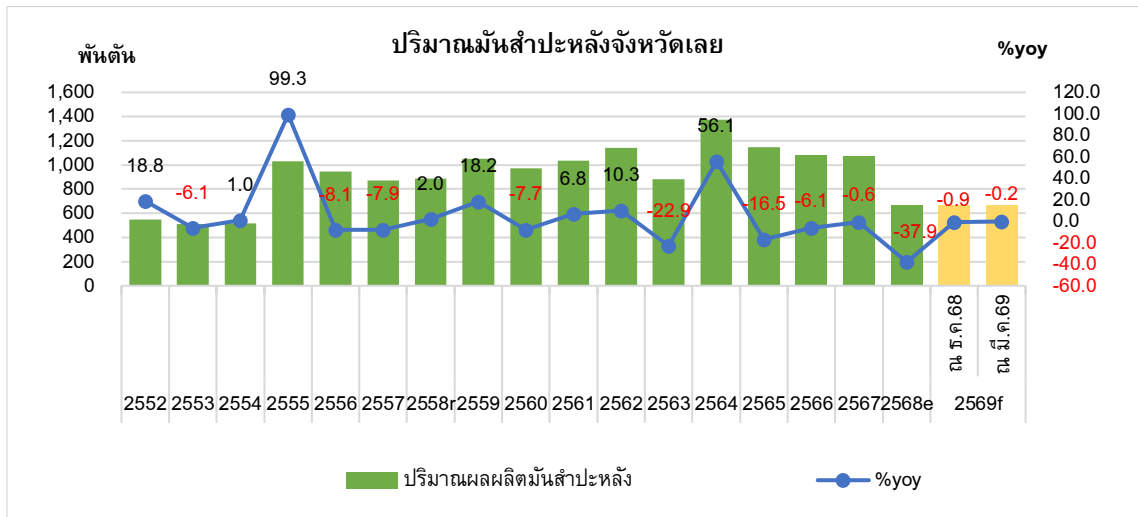
(ภาพที่ 1 : ปริมาณผลผลิตข้าวโพดเลี้ยงสัตว์)

1.2 ปริมาณผลผลิตข้าว ในปี 2569 คาดว่าจะขยายตัวร้อยละ 0.1 (คาดการณ์คงเดิม จากที่คาดการณ์ไว้ ณ เดือนธันวาคม 2568 ที่คาดว่าจะขยายตัวร้อยละ 0.1) เนื่องจากได้รับปัจจัยสนับสนุนจาก สภาพอากาศและระดับน้ำในเขื่อนที่มีแนวโน้มดีขึ้นในปี 2569 (ดังภาพที่ 2)



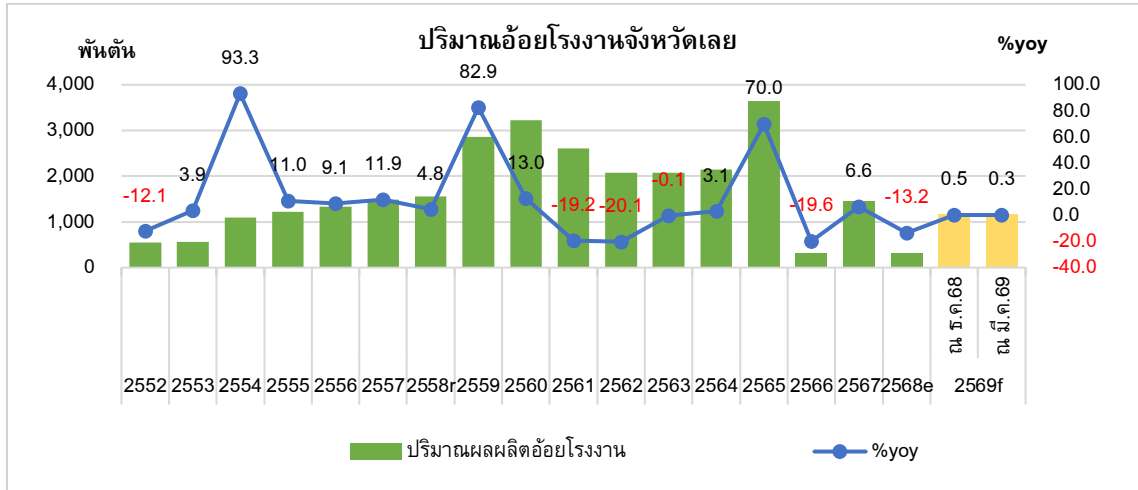
(ภาพที่ 2 : ปริมาณผลผลิตข้าว)

1.3 ปริมาณผลผลิตมันสำปะหลัง ในปี 2569 คาดว่าจะหดตัวร้อยละ -0.2 (ปรับคาดการณ์ หดตัวลดลงจากที่คาดการณ์ไว้เดิม ณ เดือนธันวาคม 2568 ที่คาดว่าจะหดตัวร้อยละ -0.9) เนื่องจากราคา ในปีที่ผ่านมาปรับตัวลดลง ทำให้เกษตรกรปรับลดพื้นที่การปลูก ประกอบกับเกษตรกรไม่มีท่อนพันธุ์ดี ในการเพาะปลูก จากการที่ท่อนพันธุ์เดิมไม่สมบูรณ์ (ดังภาพที่ 3)



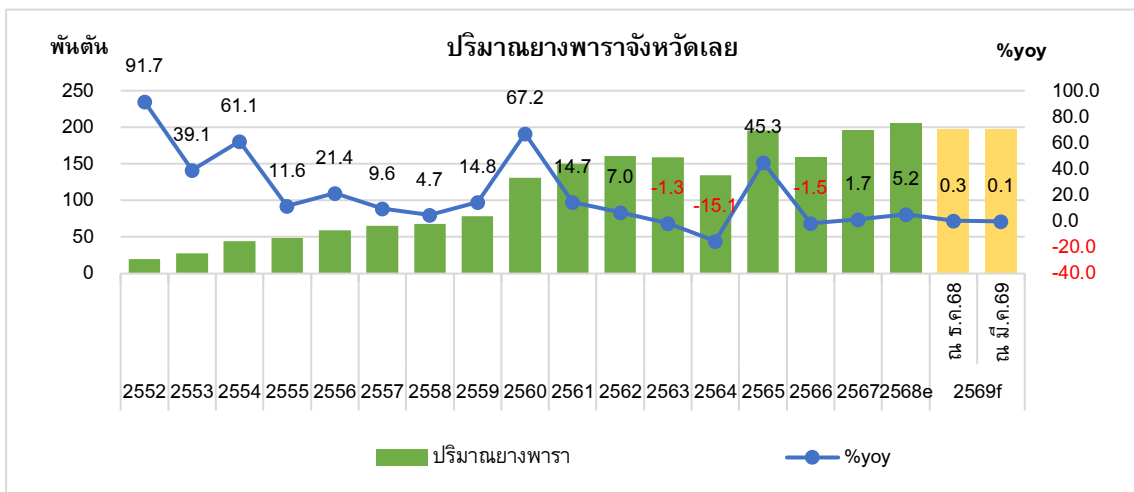
(ภาพที่ 3 : ปริมาณผลผลิตมันสำปะหลัง)

1.4 ปริมาณผลผลิตอ้อยโรงงาน ในปี 2569 คาดว่าจะขยายตัวร้อยละ 0.3 (ปรับคาดการณ์ลดลง จากที่คาดการณ์ไว้เดิม ณ เดือนธันวาคม 2568 ที่คาดว่าจะขยายตัวร้อยละ 0.5) เนื่องจากปริมาณน้ำเพียงพอ ต่อการเจริญเติบโต ประกอบกับปีที่ผ่านมาราคาอยู่ในเกณฑ์ดี (ดังภาพที่ 4)



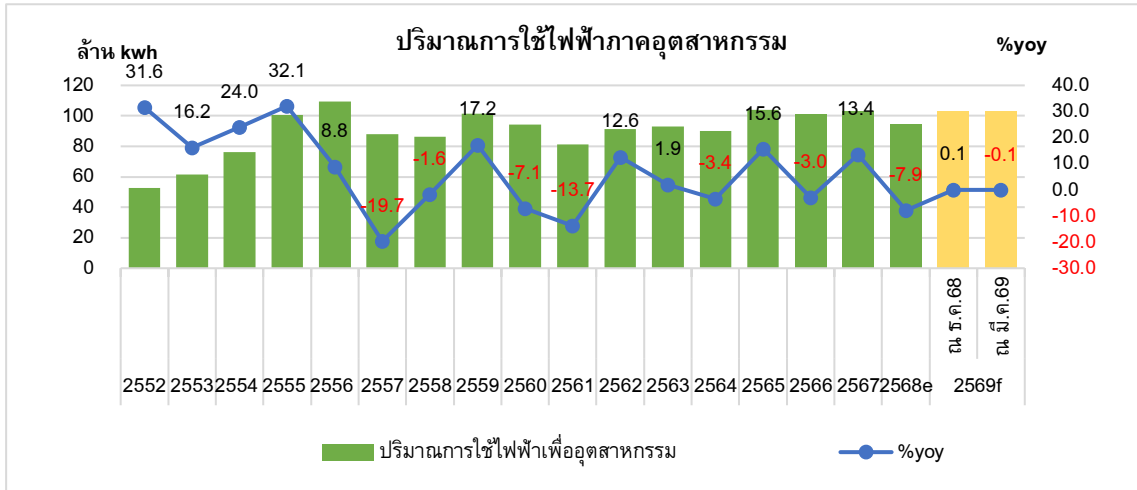
(ภาพที่ 4 : ปริมาณผลผลิตอ้อยโรงงาน)

1.5 ปริมาณผลผลิตยางพารา ในปี 2569 คาดว่าจะขยายตัวร้อยละ 0.1 (ปรับคาดการณ์ลดลง จากที่คาดการณ์ไว้เดิม ณ เดือนธันวาคม 2568 ที่คาดว่าจะขยายตัวร้อยละ 0.3) เนื่องจากเนื้อที่กรีดยังเพิ่มขึ้น และอยู่ในช่วงอายุที่ให้ผลผลิตสูง ประกอบกับราคาอยู่ในเกณฑ์ดี จูงใจให้เกษตรกรเอาใจใส่ดูแลรักษา (ดังภาพที่ 5)



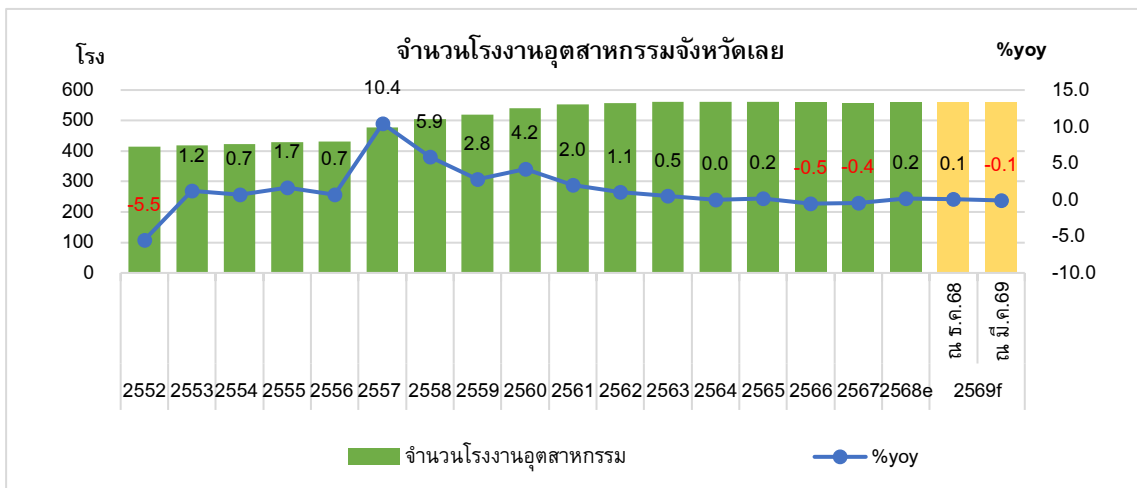
(ภาพที่ 5 : ปริมาณผลผลิตยางพารา)

1.6 ปริมาณการใช้ไฟฟ้าภาคอุตสาหกรรมในปี 2569 คาดว่าจะหดตัวร้อยละ -0.1 (ปรับคาดการณ์ลดลงจากที่คาดการณ์ไว้เดิม ณ เดือนธันวาคม 2568 ที่คาดว่าจะขยายตัวร้อยละ 0.1) เนื่องจากโรงงานอุตสาหกรรมมีการใช้พลังงานสูง จึงลดชั่วโมงการทำงานหรือชะลอสายการผลิตลง เพื่อลดต้นทุน (ดังภาพที่ 6)



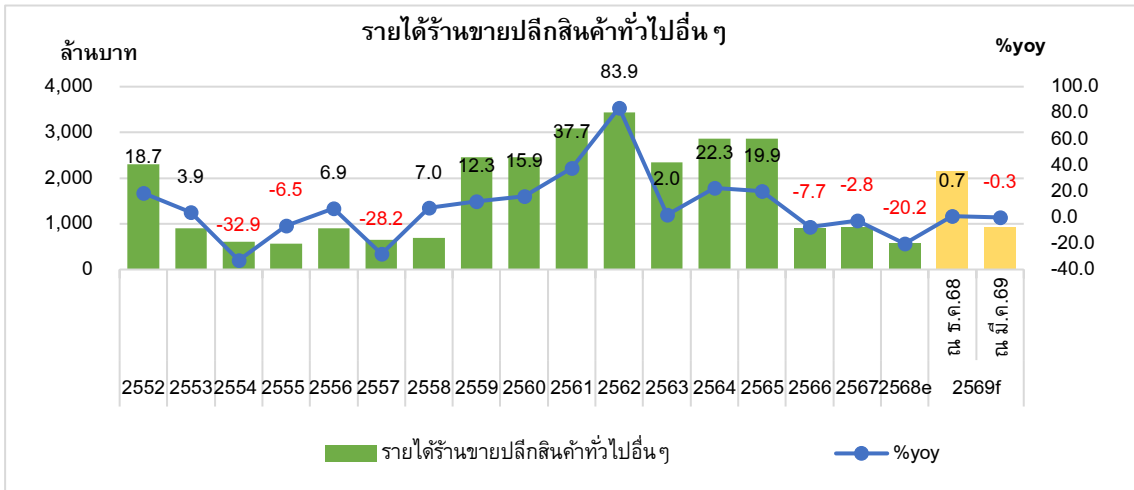
(ภาพที่ 6 : ปริมาณการใช้ไฟฟ้าภาคอุตสาหกรรม)

1.7 จำนวนโรงงานอุตสาหกรรมในปี 2569 คาดว่าจะมีโรงงานอุตสาหกรรมรวมทั้งสิ้นจำนวน 558 โรง หดตัวร้อยละ -0.1 (ปรับคาดการณ์ลดลงจากที่คาดการณ์ไว้เดิม ณ เดือนธันวาคม 2568 ที่คาดว่าจะขยายตัวร้อยละ 0.1) เนื่องจากนักลงทุนชะลอการตัดสินใจจากต้นทุนพลังงานที่สูงขึ้นและความผันผวนของเศรษฐกิจโลก (ดังภาพที่ 7)



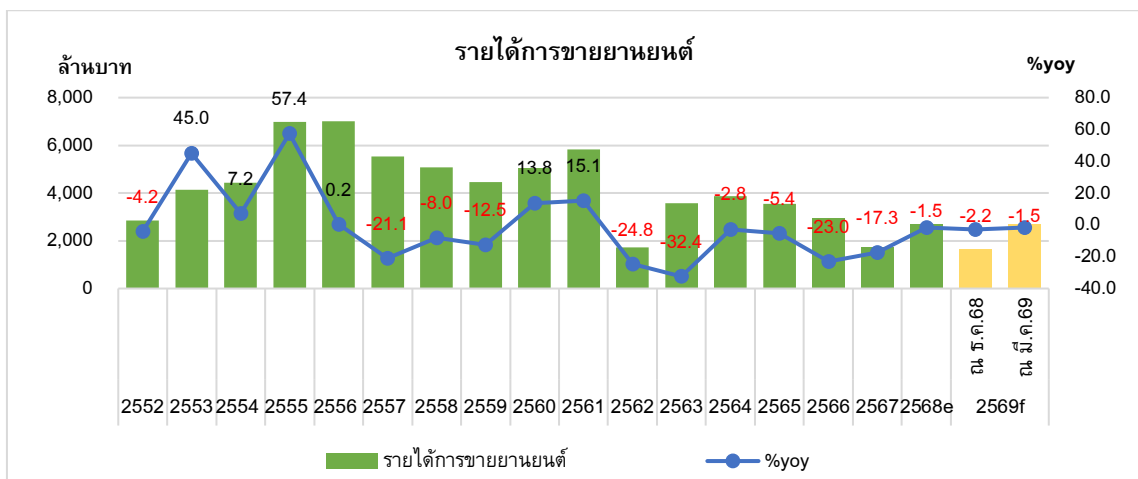
(ภาพที่ 7 : จำนวนโรงงานอุตสาหกรรม)

1.8 รายได้ร้านขายปลีกสินค้าทั่วไปอื่น ๆ ในปี 2569 คาดว่าจะหดตัวร้อยละ -0.3 (ปรับคาดการณ์ลดลงจากที่คาดการณ์ไว้เดิม ณ เดือนธันวาคม 2568 ที่คาดว่าจะขยายตัวร้อยละ 0.7) เนื่องจากต้นทุนค่าขนส่งเพิ่มขึ้น ร้านค้าปลีกอาจจำเป็นต้องปรับราคาสินค้าอุปโภคบริโภคขึ้น ส่งผลให้กำลังซื้อของผู้บริโภคลดลง และเลือกซื้อเฉพาะสินค้าที่จำเป็น (ดังภาพที่ 8)



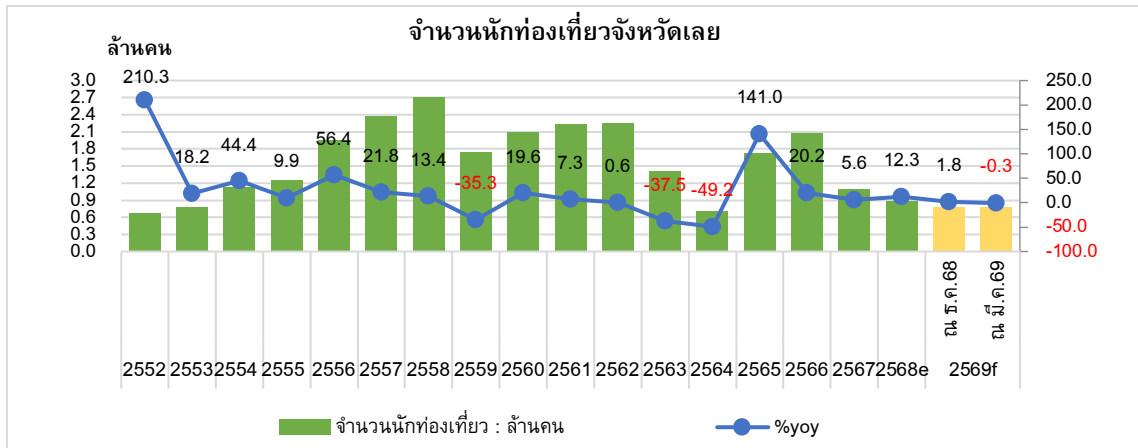
(ภาพที่ 8 : รายได้ร้านขายปลีกสินค้าทั่วไปอื่น ๆ)

1.9 รายได้การขายยานยนต์ในปี 2569 คาดว่าจะหดตัวร้อยละ -1.5 (ปรับคาดการณ์หดตัวลดลงจากที่คาดการณ์ไว้เดิม ณ เดือนธันวาคม 2568 ที่คาดว่าจะหดตัวร้อยละ -2.7) เป็นผลจากราคาน้ำมันที่สูงขึ้น ส่งผลโดยตรงต่อค่าครองชีพและต้นทุนการผลิตภาคการเกษตรในจังหวัดเลย ทำให้ผู้บริโภคชะลอการตัดสินใจซื้อสินค้าคงทน ประกอบกับสถาบันการเงินมีแนวโน้มเข้มงวดในการปล่อยสินเชื่อรถยนต์มากขึ้น เนื่องจากกังวลเรื่องหนี้ครัวเรือนและภาวะเงินเฟ้อที่พุ่งสูงจากวิกฤตพลังงาน (ดังภาพที่ 9)



(ภาพที่ 9 : รายได้การขายยานยนต์)

1.10 จำนวนนักท่องเที่ยวในปี 2569 คาดว่าจะหดตัวร้อยละ -0.3 (ปรับคาดการณ์ลดลงจากที่คาดการณ์ไว้เดิม ณ เดือนธันวาคม 2568 ที่คาดว่าจะขยายตัวร้อยละ 1.8) เนื่องจากค่าใช้จ่ายด้านพลังงานเพิ่มสูงขึ้น ส่งผลให้นักท่องเที่ยวชะลอการเดินทางหรือปรับเปลี่ยนเส้นทางท่องเที่ยวในระยะใกล้ เพื่อลดค่าใช้จ่าย (ดังภาพที่ 10)

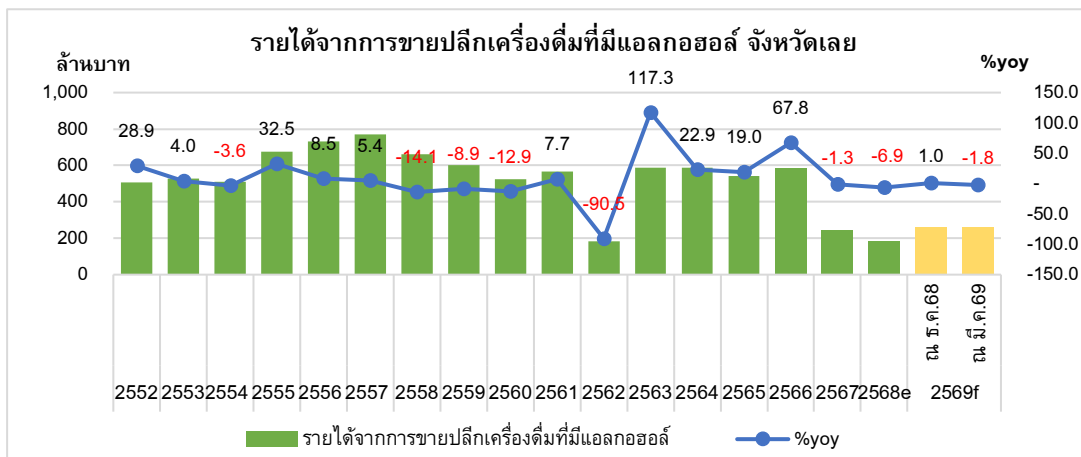


(ภาพที่ 10 : จำนวนนักท่องเที่ยว)

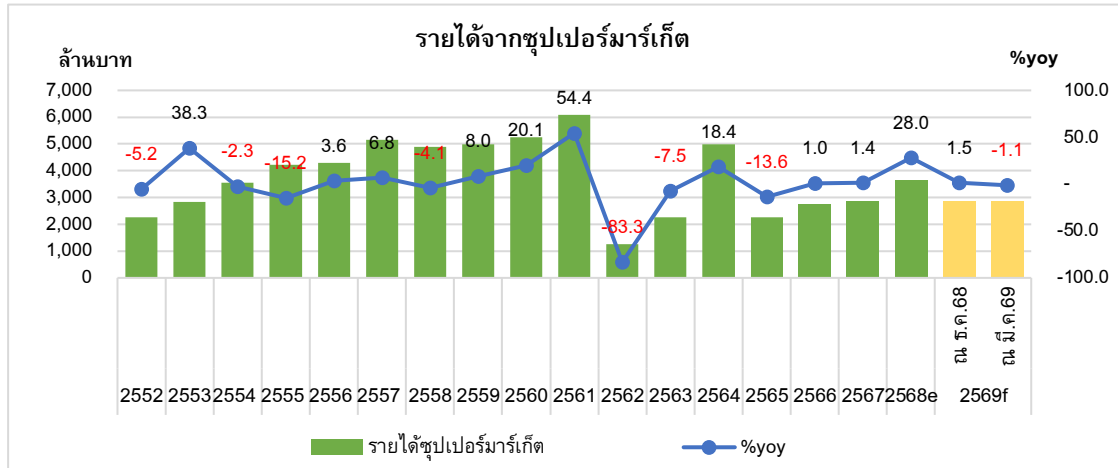
2. ด้านอุปสงค์ ในปี 2569 คาดว่าจะหดตัวร้อยละ -0.3 (ปรับคาดการณ์ลดลงจากที่คาดการณ์ไว้เดิม ณ เดือนธันวาคม 2568 ที่คาดว่าจะขยายตัวร้อยละ 0.4) ตามการหดตัวของภาคบริการเอกชน คาดว่าจะหดตัวร้อยละ -0.3 การลงทุนภาคเอกชนคาดว่าจะหดตัวร้อยละ -0.4 การใช้จ่ายภาครัฐ คาดว่าจะขยายตัวร้อยละ 0.1 และการค้าระหว่างประเทศคาดว่าจะหดตัวร้อยละ -0.4 โดยมีรายละเอียดดังนี้

2.1 รายได้จากการขายปลีกเครื่องยนต์ที่มีแอลกอฮอล์ ในปี 2569 คาดว่าจะหดตัวร้อยละ -1.8 (ปรับคาดการณ์ลดลงจากที่คาดการณ์ไว้เดิม ณ เดือนธันวาคม 2568 ที่คาดว่าจะขยายตัวร้อยละ 1.0) เนื่องจากราคาน้ำมันที่ปรับตัวสูงขึ้น ส่งผลให้ต้นทุนค่าขนส่งสินค้าอุปโภคบริโภคเพิ่มขึ้น ทำให้ผู้ประกอบการชะลอการใช้จ่ายและลดรายจ่ายฟุ่มเฟือย (ดังภาพที่ 11)

(ภาพที่ 11 : รายได้จากการขายปลีกเครื่องยนต์ที่มีแอลกอฮอล์)

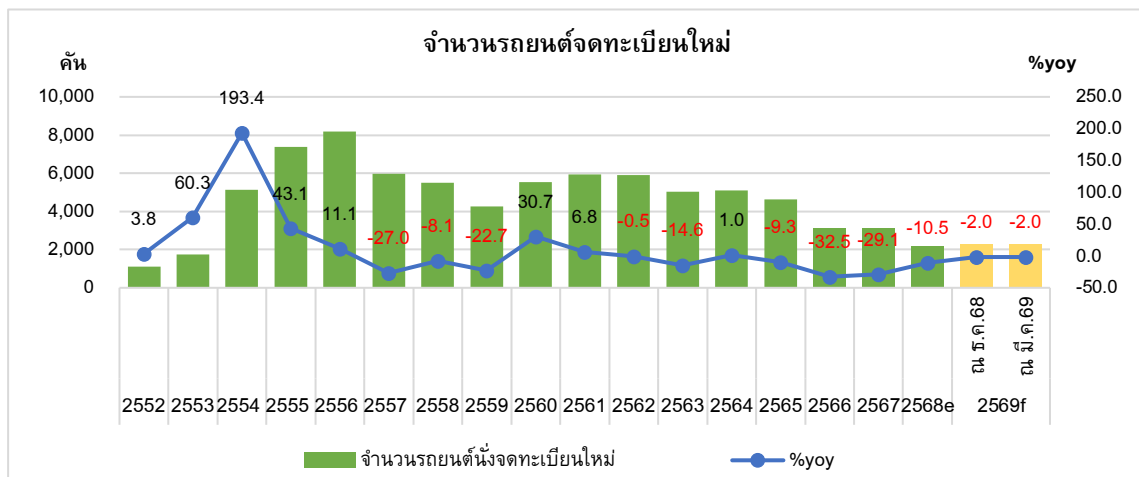


2.2 รายได้ซูปเปอร์มาร์เก็ตในปี 2569 คาดว่าจะหดตัวร้อยละ -1.1 (ปรับคาดการณ์ลดลงจากที่คาดการณ์ไว้เดิม ณ เดือนธันวาคม 2568 ที่คาดว่าจะขยายตัวร้อยละ 1.5) เนื่องจากราคาสินค้าอุปโภคบริโภคในซูปเปอร์มาร์เก็ตปรับตัวสูงขึ้นตามต้นทุนวัตถุดิบและค่าขนส่ง ทำให้ผู้บริโภคปรับพฤติกรรมเลือกซื้อสินค้าเฉพาะที่จำเป็นและระมัดระวังการใช้จ่ายมากขึ้น (ดังภาพที่ 12)



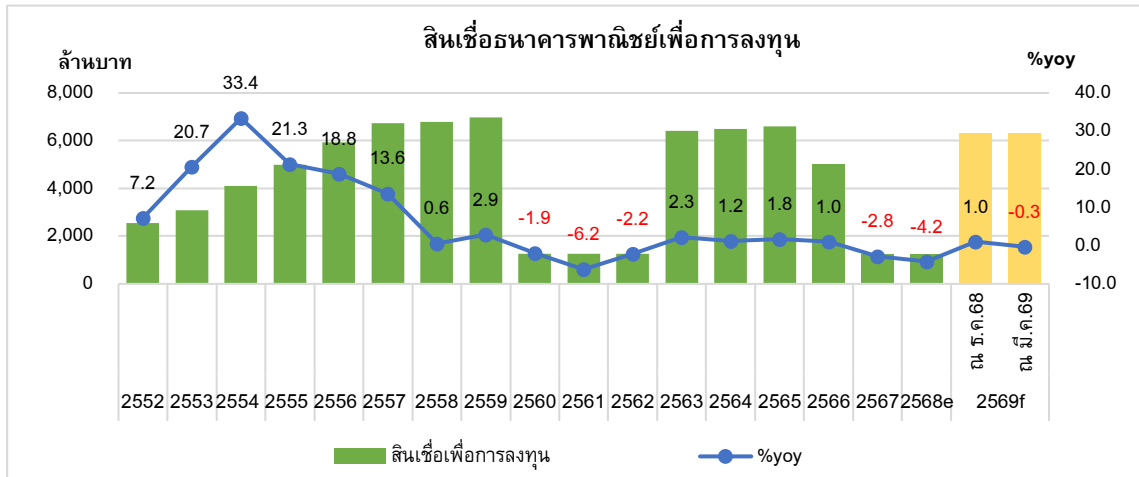
(ภาพที่ 12 : รายได้ซูปเปอร์มาร์เก็ต)

2.3 จำนวนรถยนต์จดทะเบียนใหม่ ในปี 2569 คาดว่าจะหดตัวร้อยละ -2.0 (คาดการณ์คงเดิมจากที่คาดการณ์ไว้เดิม ณ เดือนธันวาคม 2568 ที่คาดว่าจะหดตัวร้อยละ -2.0) จากราคาน้ำมันในประเทศยังคงอยู่ในระดับสูงจากผลกระทบความขัดแย้งในตะวันออกกลางที่ยืดเยื้อ ส่งผลให้ผู้ซื้อที่มีความระมัดระวังในการสร้างหนี้ระยะยาว (ดังภาพที่ 13)



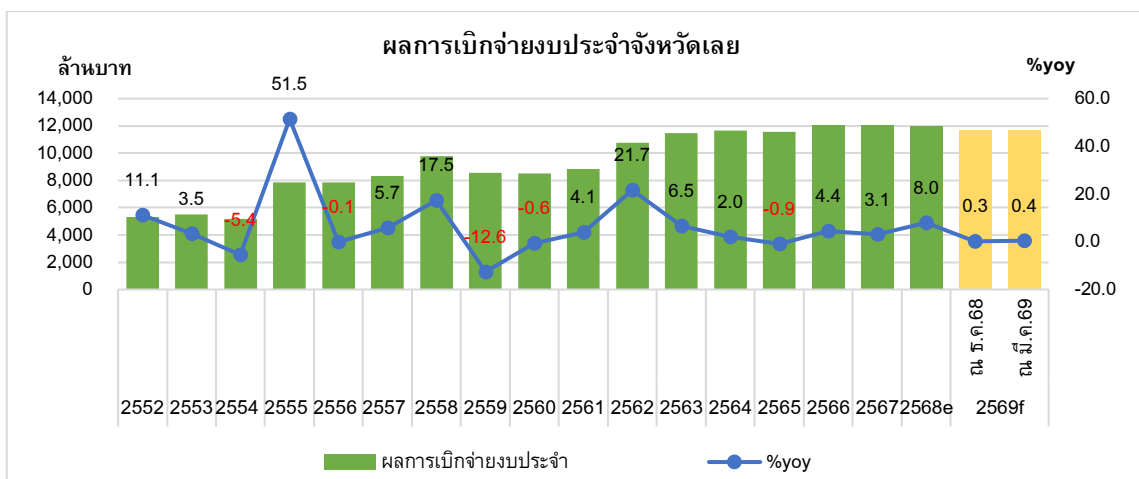
(ภาพที่ 13 : จำนวนรถยนต์จดทะเบียนใหม่)

2.4 สินเชื่อเพื่อการลงทุนของสถาบันการเงินในจังหวัดเลย ในปี 2569 คาดว่าจะหดตัวร้อยละ -0.3 (ปรับคาดการณ์ลดลงจากที่คาดการณ์ไว้เดิม ณ เดือนธันวาคม 2568 ที่คาดว่าจะขยายตัวร้อยละ 1.0) เนื่องจากสถาบันการเงินมีนโยบายการปล่อยสินเชื่อที่เข้มงวด เพื่อป้องกันหนี้เสีย ประกอบกับสถานการณ์วิกฤตพลังงานและเศรษฐกิจโลกที่ชะลอตัว ทำให้นักลงทุนชะลอการลงทุน (ดังภาพที่ 14)

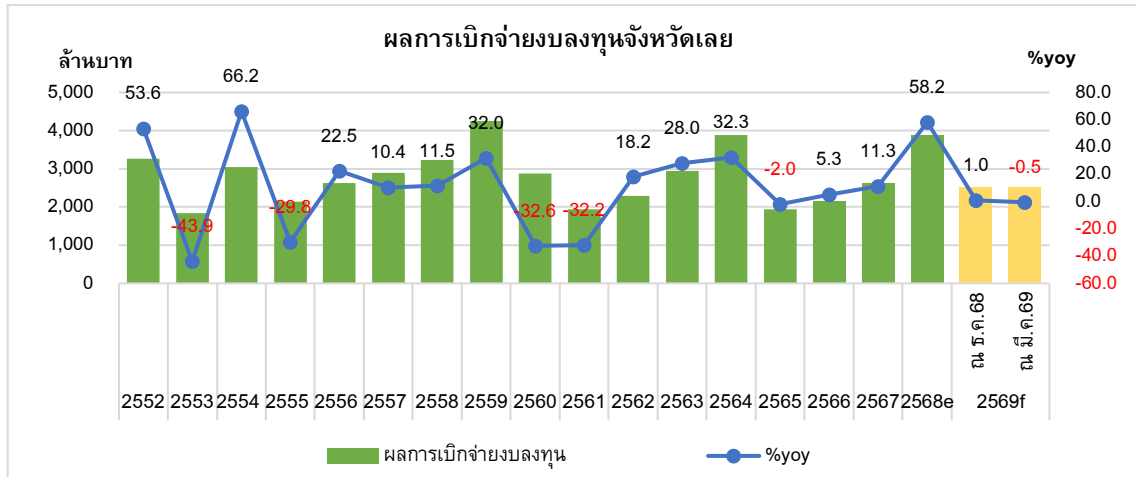


(ภาพที่ 14 : สินเชื่อธนาคารพาณิชย์เพื่อการลงทุน)

2.5 การใช้จ่ายของภาครัฐ ในปี 2569 คาดว่าจะขยายตัวร้อยละ 0.1 (ปรับคาดการณ์ลดลงจากที่คาดการณ์ไว้เดิม ณ เดือนธันวาคม 2568 ที่คาดว่าจะขยายตัวร้อยละ 0.9) เนื่องจากภาครัฐมีมาตรการเร่งรัดเบิกจ่ายงบประมาณอย่างต่อเนื่อง เพื่อพยุงเศรษฐกิจในช่วงเกิดวิกฤตพลังงาน และสถานการณ์สู้รบในตะวันออกกลาง (ดังภาพที่ 15, 16)



(ภาพที่ 15 : ผลการเบิกจ่ายงบประมาณ)



(ภาพที่ 16 : ผลการเบิกจ่ายงบลงทุน)

ในปีงบประมาณ พ.ศ. 2569 กำหนดเป้าหมายการเบิกจ่ายงบประมาณภาพรวมไว้ที่ร้อยละ 93.0 ของวงเงินงบประมาณในภาพรวม และเป้าหมายการเบิกจ่ายงบลงทุนไว้ที่ร้อยละ 75.0 ของวงเงินงบประมาณงบลงทุน และเป้าหมายการเบิกจ่ายรายไตรมาสประจำปีงบประมาณ พ.ศ. 2569 ดังนี้

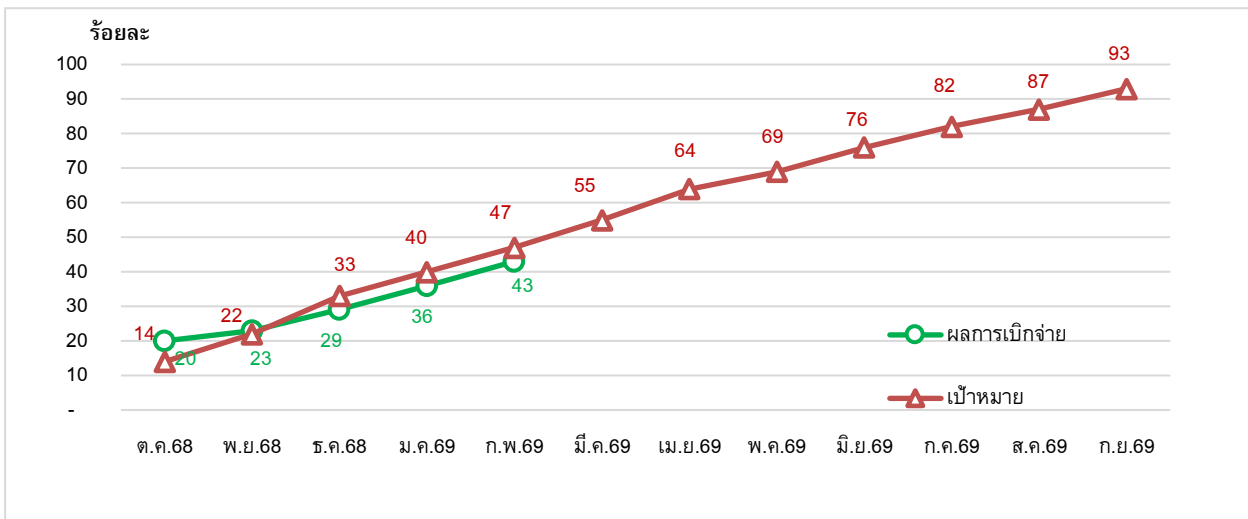
เป้าหมายการเบิกจ่าย	ภาพรวม (ร้อยละ)	งบลงทุน (ร้อยละ)
ไตรมาส 1 ปีงบประมาณ พ.ศ. 2569	33.0	20.0
ไตรมาส 2 ปีงบประมาณ พ.ศ. 2569	55.0	38.0
ไตรมาส 3 ปีงบประมาณ พ.ศ. 2569	76.0	55.0
ไตรมาส 4 ปีงบประมาณ พ.ศ. 2568	93.0	75.0

สำหรับปีงบประมาณ พ.ศ.2569 รายงานรัฐบาลคาดว่าจะสามารถเบิกจ่ายงบประมาณภาพรวมได้ทั้งสิ้น 8,928.4 ล้านบาท เพิ่มขึ้นร้อยละ 1.7 เมื่อเทียบกับช่วงเดียวกันปีก่อน คิดเป็นอัตราการเบิกจ่ายที่ร้อยละ 94.2 ของวงเงินงบประมาณในภาพรวม ซึ่งคาดว่าจะสูงกว่าเป้าหมายการเบิกจ่ายที่กำหนดไว้ที่ร้อยละ 93.0 ของวงเงินงบประมาณในภาพรวม โดยรายจ่ายงบประมาณประจำคาดว่าจะสามารถเบิกจ่ายได้ 4,312.4 ล้านบาท เพิ่มขึ้นร้อยละ 3.3 เมื่อเทียบกับช่วงเดียวกันปีก่อน คิดเป็นอัตราการเบิกจ่ายร้อยละ 99.0 ของวงเงินงบประมาณงบประจำ สำหรับรายจ่ายงบลงทุนคาดว่าจะสามารถเบิกจ่ายได้ 4,616.0 ล้านบาท เพิ่มขึ้นร้อยละ 0.2 เมื่อเทียบกับช่วงเดียวกันปีก่อน คิดเป็นอัตราการเบิกจ่ายร้อยละ 78.5 ของวงเงินงบประมาณงบลงทุน ซึ่งคาดว่าจะเบิกจ่ายได้สูงกว่าเป้าหมายที่กำหนดไว้ที่ร้อยละ 75.0 ของวงเงินงบประมาณงบลงทุน

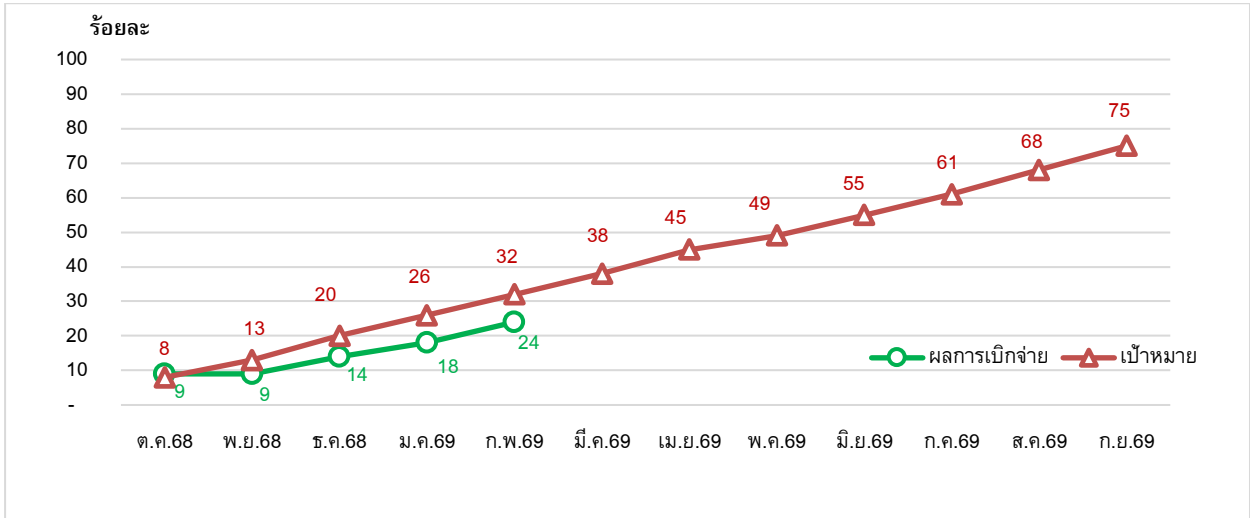
ตารางผลการเบิกจ่ายงบประมาณ ประจำปีงบประมาณ พ.ศ. 2569

	งบประมาณ จัดสรร	ผลการ เบิกจ่าย สะสมตั้งแต่ ต้นปี งบประมาณ จนถึงเดือน ก.พ.69	ร้อยละ การเบิกจ่าย	ผลการ คาดการณ์ เบิกจ่าย ปี งบประมาณ.2569	คาดการณ์ ร้อยละ การเบิกจ่าย	เป้าหมาย การเบิกจ่าย	สูงกว่า/ ต่ำกว่า เป้าหมาย
<b>1. งบประมาณประจำปีงบประมาณ พ.ศ. 2569</b>							
-รายจ่ายประจำ	2,151.7	1,837.2	85.4	4,312.4	99.0	98.0	1.0
-รายจ่ายลงทุน	4,801.9	1,161.0	24.2	4,616.0	78.5	75.0	3.5
รายจ่ายภาพรวม	6,953.6	2,998.2	43.1	8,928.4	94.2	93.0	1.2
<b>2. งบประมาณเหลือมือปี</b>							
-ปี 2568	2,649.0	1,971.0	74.4	-	-	-	-
-ก่อนปี 2568	-	-	-	-	-	-	-
รวมงบเหลือมือปี	2,649.0	1,971.0	74.4	-	-	-	-

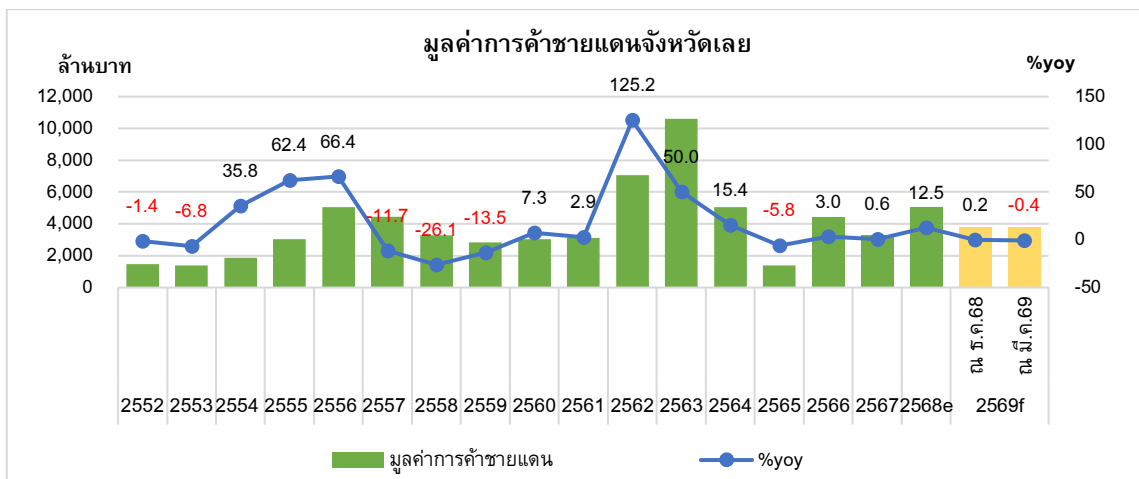
กราฟผลการเบิกจ่ายรายจ่ายภาพรวม ประจำปีงบประมาณ พ.ศ. 2569 เทียบกับเป้าหมายการเบิกจ่าย  
สะสมตั้งแต่ต้นปีงบประมาณจนถึงเดือนกุมภาพันธ์ 2569



กราฟผลการเบิกจ่ายรายจ่ายงบลงทุน ประจำปีงบประมาณ พ.ศ. 2569 เทียบกับเป้าหมายการเบิกจ่าย  
สะสมตั้งแต่ต้นปีงบประมาณจนถึงเดือนกุมภาพันธ์ 2569



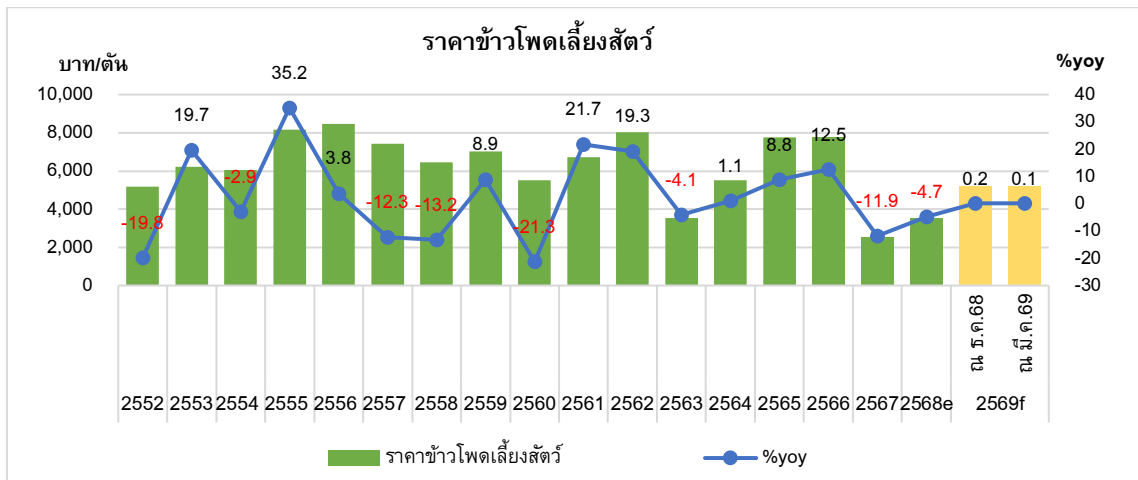
2.6 มูลค่าการค้าขายแดนในปี 2569 คาดว่าจะหดตัวร้อยละ -0.4 (ปรับคาดการณ์ลดลงจากที่คาดการณ์ไว้เดิม ณ เดือนธันวาคม 2568 ที่คาดว่าจะขยายตัวร้อยละ 0.2) จากกำลังซื้อของประเทศเพื่อนบ้าน (สปป.ลาว) ได้รับผลกระทบจากภาวะเงินเฟ้อและราคาน้ำมันที่พุ่งสูงขึ้น ประกอบกับต้นทุนค่าขนส่งปรับตัวสูงขึ้น ทำให้ค่าระวางรถบรรทุกข้ามพรมแดนปรับเพิ่มขึ้น (ดังภาพที่ 17)



(ภาพที่ 17 : มูลค่าการค้าชายแดน)

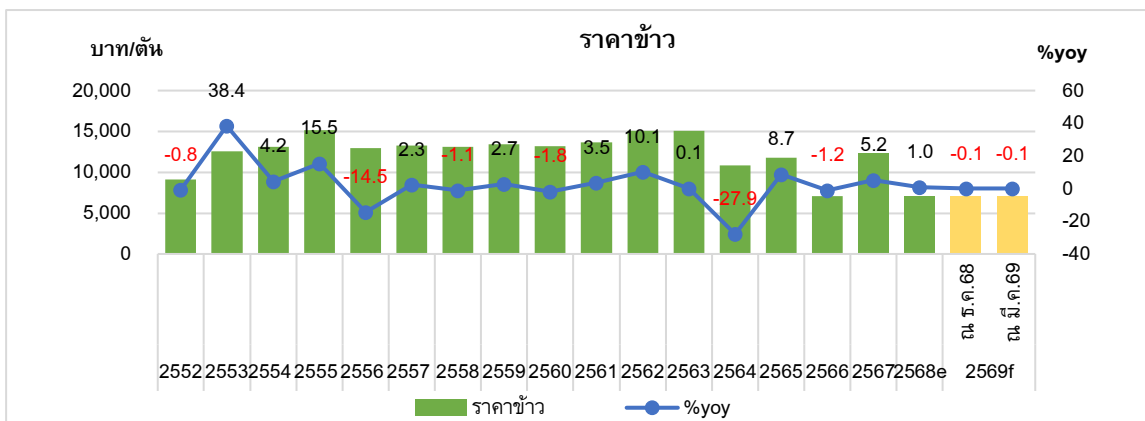
3. รายได้เกษตรกรในปี 2569 คาดว่าจะหดตัวร้อยละ -0.1 (ปรับคาดการณ์ลดลงจากที่คาดการณ์ไว้เดิม ณ เดือนธันวาคม 2568 ที่คาดว่าจะขยายตัวร้อยละ 0.2) ตามการเพิ่มขึ้นของราคาต้นทุนการผลิตสินค้าเกษตรในจังหวัด

3.1 ราคาข้าวโพดเลี้ยงสัตว์ในปี 2569 จังหวัดเลย คาดว่าจะขยายตัวร้อยละ 0.1 (ปรับคาดการณ์ลดลงจากที่คาดการณ์ไว้เดิม ณ เดือนธันวาคม 2568 ที่คาดว่าจะขยายตัวร้อยละ 0.2) โดยคาดว่าราคาเฉลี่ยจะอยู่ที่ 8,000 บาทต่อตัน เพิ่มขึ้นจากปี 2568 ซึ่งอยู่ที่ 7,992 บาทต่อตัน จากมาตรการควบคุมการนำเข้าเพื่อไม่ให้ผลผลิตนำเข้าตรงกับช่วงที่ข้าวโพดในจังหวัดออกสู่ตลาดมากเกินไป รวมถึงความต้องการของอุตสาหกรรมอาหารสัตว์ในประเทศยังคงเติบโตต่อเนื่อง (ดังภาพที่ 18)



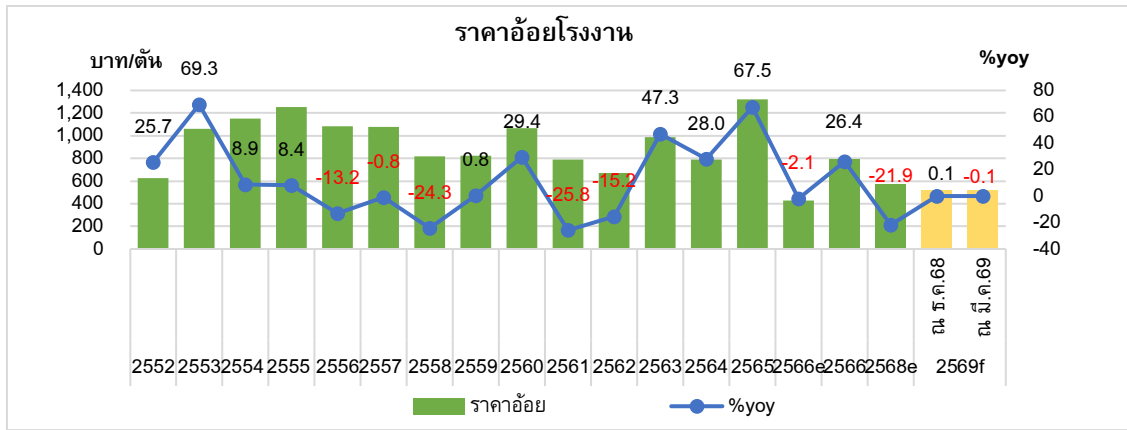
(ภาพที่ 18 : ราคาข้าวโพดเลี้ยงสัตว์)

3.2 ราคาข้าวในจังหวัดเลยปี 2569 คาดว่าจะหดตัวร้อยละ -0.1 (คาดการณ์คงเดิมจากที่คาดการณ์ไว้เดิม ณ เดือนธันวาคม 2568 ที่คาดว่าจะหดตัวร้อยละ -0.1) โดยคาดว่าราคาเฉลี่ยจะอยู่ที่ 13,427 บาทต่อตัน ลดลงจากปี 2568 ซึ่งอยู่ที่ 13,433 บาทต่อตัน เนื่องจากอิทธิพลของปรากฏการณ์ลานีญาทำให้ผลผลิตข้าวออกสู่ตลาดเป็นจำนวนมาก เป็นปัจจัยหลักที่กดดันให้ราคาข้าวเปลือกโดยรวมปรับตัวลดลง (ดังภาพที่ 19)



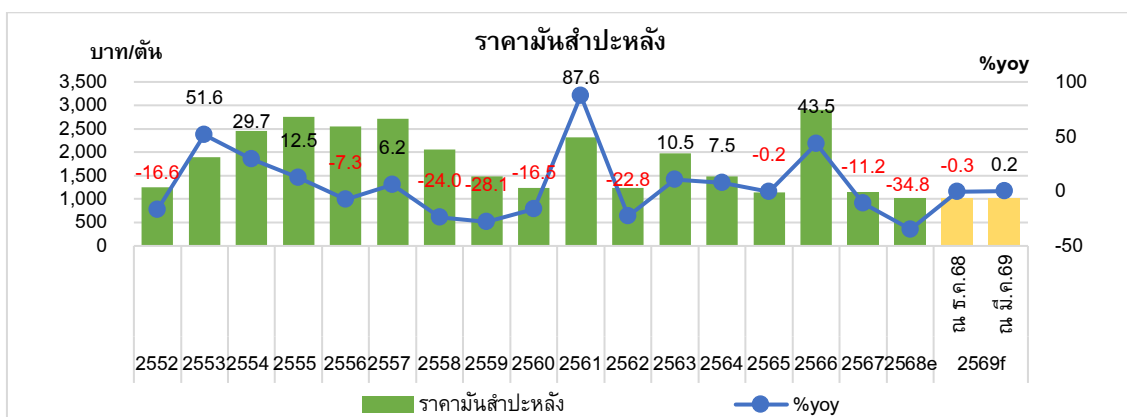
(ภาพที่ 19 : ราคาข้าว)

3.3 ราคาอ้อยโรงงานในจังหวัดเลยปี 2569 คาดว่าจะหดตัวร้อยละ -0.1 (ปรับคาดการณ์ลดลงจากที่คาดการณ์ไว้ ณ เดือนธันวาคม 2568 ที่คาดว่าจะขยายตัวร้อยละ 0.1) โดยคาดว่าราคาเฉลี่ยจะอยู่ที่ 1,246 บาทต่อตัน ลดลงจากปี 2568 ซึ่งอยู่ที่ 1,247 บาทต่อตัน เนื่องจากสภาพอากาศที่มีฝนตกต่อเนื่องและกระจายตัวส่งผลให้ปริมาณอ้อยเข้าหีบเพิ่มขึ้นจากปีก่อน ส่งผลให้ราคาปรับลดลงตามกลไกตลาด (ดังภาพที่ 20)



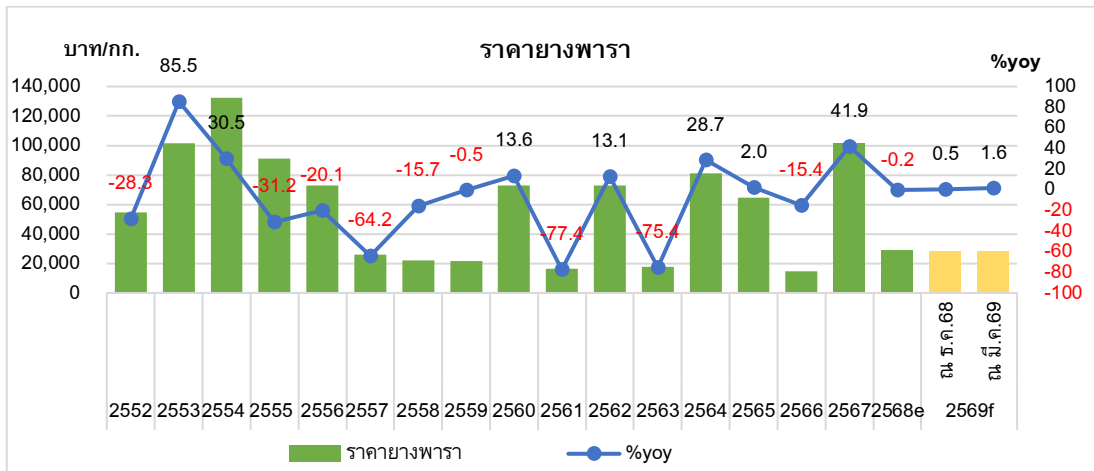
(ภาพที่ 20 : ราคาอ้อยโรงงาน)

3.4 ราคามันสำปะหลังในจังหวัดเลยปี 2569 คาดว่าจะขยายตัวร้อยละ 0.2 (ปรับคาดการณ์เพิ่มขึ้นจากที่คาดการณ์ไว้เดิม ณ เดือนธันวาคม 2568 ที่คาดว่าจะหดตัวร้อยละ -0.3) โดยคาดว่าราคาเฉลี่ยจะอยู่ที่ 1,771 บาทต่อตัน เพิ่มขึ้นจากปี 2568 ซึ่งอยู่ที่ 1,768 บาทต่อตัน เนื่องจากปริมาณผลผลิตที่ลดลงขณะที่ความต้องการของตลาดเพิ่มขึ้นโดยเฉพาะอุตสาหกรรมอาหารสัตว์ เอทานอล และอุตสาหกรรมแป้งมันส่งผลให้ราคาปรับตัวสูงขึ้น (ดังภาพที่ 21)



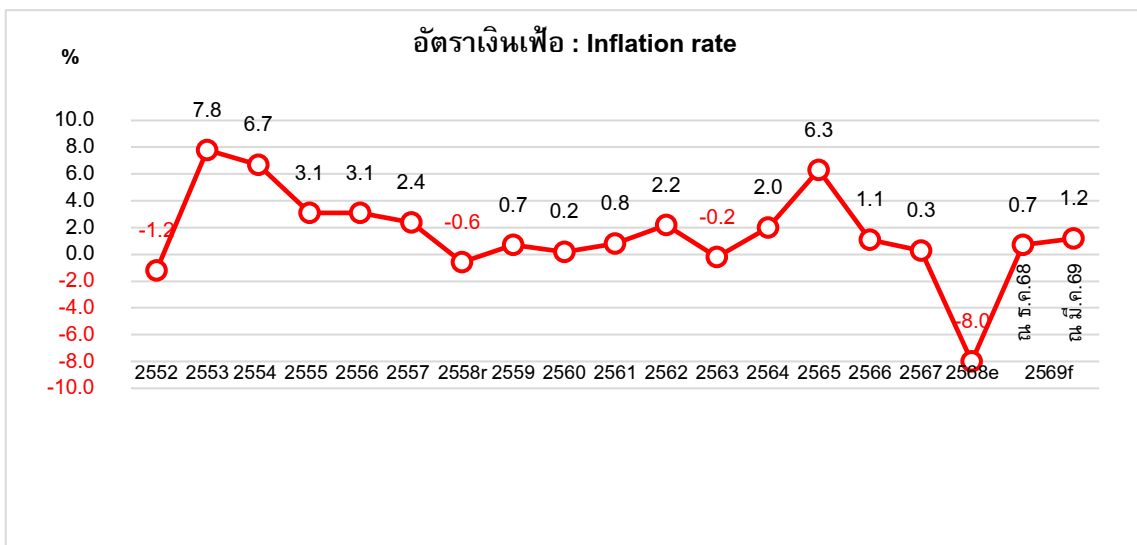
(ภาพที่ 21 : ราคามันสำปะหลัง)

3.5 ราคาขายพาราในจังหวัดเลยปี 2569 คาดว่าจะขยายตัวร้อยละ 1.6 (ปรับคาดการณ์เพิ่มขึ้นจากที่คาดการณ์ไว้เดิม ณ เดือนธันวาคม 2568 ที่คาดว่าจะขยายตัวร้อยละ 0.5) โดยคาดว่าราคาเฉลี่ยจะอยู่ที่ 29.0 บาทต่อกิโลกรัม เพิ่มขึ้นจากปี 2568 ซึ่งอยู่ที่ 28.0 บาทต่อกิโลกรัม เนื่องจากความต้องการใช้ยางพาราสูงกว่าปริมาณผลผลิตที่ออกสู่ตลาด ส่งผลให้ราคาปรับตัวสูงขึ้น ประกอบกับแนวโน้มรถยนต์ไฟฟ้าที่ขยายตัวอย่างรวดเร็ว ส่งผลให้อุตสาหกรรมยางรถยนต์ มีความต้องการผลผลิตเพิ่มขึ้น (ดังภาพที่ 22)



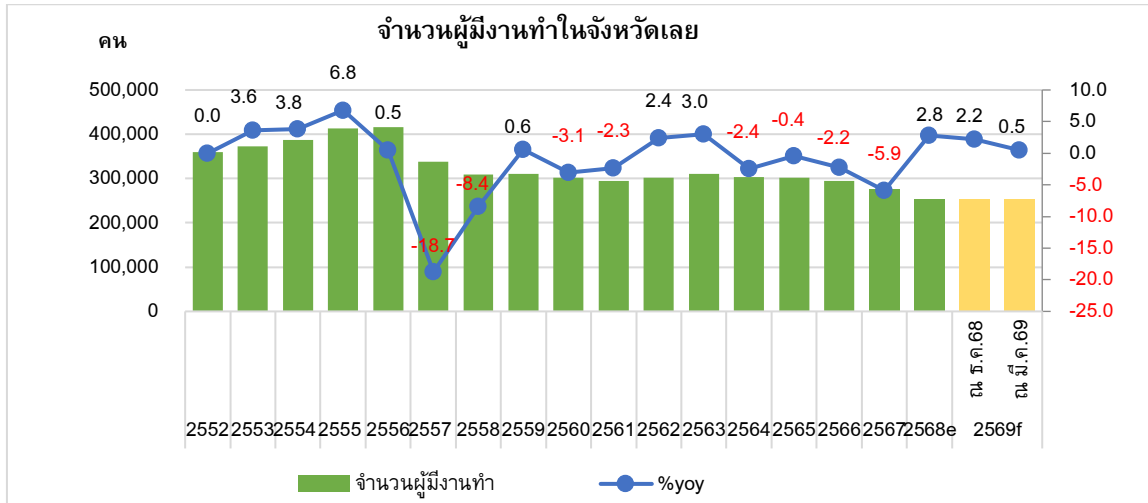
(ภาพที่ 22 : ราคาขายพารา)

4. ด้านเสถียรภาพทางเศรษฐกิจภายในจังหวัด อัตราเงินเฟ้อทั่วไปในปี 2569 คาดว่าจะอยู่ที่ร้อยละ 1.2 (ปรับคาดการณ์เพิ่มขึ้นจากที่คาดการณ์ไว้เดิม ณ เดือนธันวาคม 2568 ที่คาดว่าจะเพิ่มขึ้นร้อยละ 0.7) จากราคาพลังงานที่เพิ่มสูงขึ้นอย่างรวดเร็ว ส่งผลให้ราคาสินค้าและบริการปรับตัวสูงขึ้น (ดังภาพที่ 23)



(ภาพที่ 23 : อัตราเงินเฟ้อ)

5. การจ้างงานในปี 2569 คาดว่าจะมีจำนวนผู้มีงานทำเพิ่มขึ้นร้อยละ 0.5 (ปรับคาดการณ์ลดลงจากที่คาดการณ์ไว้เดิม ณ เดือนธันวาคม 2568 ที่คาดว่าจะเพิ่มขึ้นร้อยละ 2.2) ส่วนใหญ่เป็นแรงงานภาคเกษตรและภาคบริการ โดย ณ สิ้นปี 2569 คาดว่าจะมีจำนวนผู้มีงานทำในจังหวัดเลยทั้งสิ้น 285,632 คน จากภาคการท่องเที่ยวและบริการมีแนวโน้มขยายตัว และนโยบายผลักดันให้จังหวัดเลยเป็น "เมืองพัก" แทน "เมืองผ่าน" และการพัฒนาเป็นเมืองท่องเที่ยวเชิงสุขภาพ ส่งผลให้เกิดการจ้างงานเพิ่มขึ้น (ดังภาพที่ 24)



(ภาพที่ 24 : จำนวนผู้มีงานทำในจังหวัดเลย)

## ตารางสรุปภาพรวมเศรษฐกิจและแนวโน้มของจังหวัดเลย

เครื่องชี้	หน่วย	2567	2568 <sup>E</sup>	2569 <sup>F</sup>		
				Min	Consensus	Max
<b>การขยายทางตัวเศรษฐกิจ</b>						
ผลิตภัณฑ์มวลรวมจังหวัด	ล้านบาท	62,643	59,997	61,072	61,749	62,426
ณ ราคาปีปัจจุบัน	%yoy	-0.2	-4.2	1.8	2.9	4.0
ผลิตภัณฑ์มวลรวมจังหวัด	ล้านบาท	33,794	34,305	34,660	34,754	34,849
ณ ราคาคงที่(แบบปริมาณลูกโซ่ CVM)	%yoy	-1.2	1.5	1.0	1.3	1.6
ประชากรในจังหวัด	คน	540,818	540,818	541,088	541,359	541,629
	%yoy	1.3	0.0	0.1	0.1	0.2
ผลิตภัณฑ์มวลรวมจังหวัดต่อหัว	บาท/คน/ปี	115,830	110,938	112,868	114,062	115,256
	%yoy	-1.5	-4.2	1.8	2.9	4.0
<b>ดัชนีปริมาณผลผลิตภาคเกษตร</b>						
ดัชนีปริมาณผลผลิตภาคเกษตร (API)	%yoy	-0.7	-16.2	-0.5	0.1	0.6
ดัชนีปริมาณผลผลิตภาคอุตสาหกรรม (IPI)	%yoy	0.9	3.1	-0.6	-0.2	0.2
ดัชนีปริมาณผลผลิตภาคบริการ (SI)	%yoy	-6.3	-8.0	-0.7	-0.5	-0.2
<b>ดัชนีการบริโภคภาคเอกชน</b>						
ดัชนีการบริโภคภาคเอกชน (Cp)	%yoy	-7.4	-8.0	-0.8	-0.3	0.2
ดัชนีการลงทุนภาคเอกชน (Ip)	%yoy	-7.0	-8.0	-0.6	-0.4	-0.3
ดัชนีการใช้จ่ายภาครัฐบาล (G)	%yoy	5.3	22.2	0.0	0.1	0.2
ดัชนีมูลค่าการค้าชายแดนโดยเฉลี่ย (X-M)	%yoy	0.6	12.5	-0.5	-0.4	-0.3
<b>ดัชนีรายได้เกษตรกร</b>						
ดัชนีรายได้เกษตรกร (Farm Income)	%yoy	5.2	-23.4	-0.3	-0.1	0.1
<b>เสถียรภาพทางเศรษฐกิจ</b>						
อัตราเงินเฟ้อ (Inflation rate)	%p.a.	0.3	-9.1	0.5	1.2	1.5
ระดับราคาเฉลี่ยของGPP(GPP Deflator)	%yoy	0.9	-5.7	0.8	1.6	2.5
<b>การจ้างงาน</b>						
การจ้างงาน (Employment)	คน	276,570	284,211	286,484	285,632	292,169
จำนวนแรงงานที่เปลี่ยนแปลง	%yoy	-4.0	2.8	0.8	0.5	2.8

ที่มา : กลุ่มงานนโยบายและเศรษฐกิจจังหวัด สำนักงานคลังจังหวัดเลย

ปรับปรุงเมื่อ 31 มีนาคม 2569

<sup>E</sup> = Estimate : การประมาณการ<sup>F</sup> = Forecast : การพยากรณ์

### คำนิยามตัวแปรและการคำนวณในแบบจำลองเศรษฐกิจจังหวัดเลย

GPP constant price	ผลิตภัณฑ์มวลรวมจังหวัด ณ ราคาปีฐาน
GPP current prices	ผลิตภัณฑ์มวลรวมจังหวัด ณ ราคาปัจจุบัน
GPPS	ดัชนีผลิตภัณฑ์มวลรวมจังหวัด ณ ราคาปีฐาน ด้านอุปทาน
GPPD	ดัชนีผลิตภัณฑ์มวลรวมจังหวัด ณ ราคาปีฐาน ด้านอุปสงค์
API	ดัชนีปริมาณผลผลิตภาคเกษตร
IPI	ดัชนีปริมาณผลผลิตภาคอุตสาหกรรม
SI	ดัชนีปริมาณผลผลิตภาคบริการ
Cp Index	ดัชนีการบริโภคภาคเอกชน
Ip Index	ดัชนีการลงทุนภาคเอกชน
G Index	ดัชนีการใช้จ่ายภาครัฐบาล
Xm Index	ดัชนีมูลค่าการค้าชายแดนโดยเฉลี่ยจังหวัด
GPP Deflator	ระดับราคาเฉลี่ยของผลิตภัณฑ์มวลรวมจังหวัดเลย
CPI	ดัชนีราคาผู้บริโภคจังหวัดเลย
PPI	ดัชนีราคาผู้ผลิตระดับประเทศ
Inflation rate	อัตราเงินเฟ้อจังหวัดเลย
Farm Income Index	ดัชนีรายได้เกษตรกร
Population	จำนวนประชากรของจังหวัดเลย
Employment	จำนวนผู้มีงานทำของจังหวัดเลย
%yoy	อัตราการเปลี่ยนแปลงเทียบกับช่วงเดียวกันของปีก่อน
Base year	ปีฐาน (2562 = 100)
Min	สถานการณ์ที่คาดว่าจะเลวร้ายที่สุด
Consensus	สถานการณ์ที่คาดว่าจะเป็นไปได้มากที่สุด
Max	สถานการณ์ที่คาดว่าจะดีที่สุด

#### การคำนวณดัชนี

#### ดัชนีชี้วัดเศรษฐกิจด้านอุปทาน (Supply Side หรือ Production Side : GPPS)

ประกอบด้วย 3 ดัชนีได้แก่

- (1) ดัชนีผลผลิตภาคเกษตรกรรมจังหวัด
- (2) ดัชนีผลผลิตภาคอุตสาหกรรมจังหวัด
- (3) ดัชนีผลผลิตภาคบริการจังหวัด

การกำหนดน้ำหนักของแต่ละองค์ประกอบของดัชนี โดยหาสัดส่วนจากมูลค่าเพิ่มราคาปีปัจจุบัน ของเครื่องชี้เศรษฐกิจภาคเกษตรกรรม (สาขาเกษตร + สาขาประมง) เครื่องชี้เศรษฐกิจภาคอุตสาหกรรม (สาขาเหมืองแร่ สาขาอุตสาหกรรม และสาขาไฟฟ้า) และเครื่องชี้เศรษฐกิจภาคบริการ (11 สาขา ตั้งแต่สาขาก่อสร้าง ถึง สาขาถูกจ้างในครัวเรือน) จากข้อมูล GPP ของ สศช. เทียบกับ GPP รวมราคาปีปัจจุบัน ของ สศช.

#### **ดัชนีผลผลิตภาคเกษตรกรรมจังหวัด (Agriculture Production Index: API (Q))**

จัดทำขึ้นเพื่อใช้ติดตามภาวะการผลิตภาคเกษตรกรรมของจังหวัด เป็นรายเดือน ภายในวันที่ 5 ของเดือนถัดไป

การคำนวณ API (Q) ได้กำหนดปีฐาน 2562 โดยคำนวณจากเครื่องชี้ผลผลิตภาคเกษตรกรรมของจังหวัดรายเดือน ประกอบด้วยองค์ประกอบทั้งสิ้น 9 ตัว คือ

- (1) ปริมาณผลผลิตข้าวโพดเลี้ยงสัตว์
- (2) ปริมาณผลผลิตข้าว
- (3) ปริมาณผลผลิตมันสำปะหลัง
- (4) ปริมาณผลผลิตอ้อยโรงงาน
- (5) ปริมาณผลผลิตถั่วเหลือง
- (6) ปริมาณผลผลิตยางพารา
- (7) ถั่วเขียว
- (8) ปริมาณผลผลิตสุกร
- (9) ปริมาณผลผลิตโค

การกำหนดน้ำหนักขององค์ประกอบในการจัดทำ API (Q) ให้น้ำหนักของเครื่องชี้จากสัดส่วนมูลค่าเพิ่มของเครื่องชี้ ณ ราคาปีปัจจุบัน กับ GPP แบบ Bottom up ณ ราคาปีปัจจุบันภาคเกษตรกรรม (สาขาเกษตร) โดยมีข้อมูล API (Q) อนุกรมเวลาย้อนหลังไปตั้งแต่ปี พ.ศ. 2548 เป็นต้นมา

#### **ดัชนีราคาผลผลิตภาคเกษตรกรรมจังหวัด (Agriculture Price Index: API (P))**

จัดทำขึ้นเพื่อใช้ติดตามภาวะราคาผลผลิตภาคเกษตรกรรมของจังหวัด เป็นรายเดือน ภายในวันที่ 5 ของเดือนถัดไป

การคำนวณ API (P) ได้กำหนดปีฐาน 2562 โดยคำนวณจากเครื่องชี้ราคาผลผลิตภาคเกษตรกรรมของจังหวัดรายเดือน ประกอบด้วยองค์ประกอบทั้งสิ้น 9 ตัว คือ

- (1) ราคาผลผลิตข้าวโพดเลี้ยงสัตว์
- (2) ราคาผลผลิตข้าว
- (3) ราคาผลผลิตมันสำปะหลัง
- (4) ราคาผลผลิตอ้อยโรงงาน
- (5) ราคาผลผลิตถั่วเหลือง
- (6) ราคาผลผลิตยางพารา

- (7) ราคาถั่วเขียว
- (8) ราคาผลผลิตสุกร
- (9) ราคาผลผลิตโค

การกำหนดน้ำหนักขององค์ประกอบในการจัดทำ API (P) ให้น้ำหนักของเครื่องใช้จากสัดส่วนมูลค่าเพิ่มของเครื่องใช้ ณ ราคาปีปัจจุบัน กับ GPP แบบ Bottom up ณ ราคาปีปัจจุบันภาคเกษตรกรรม (สาขาเกษตร) โดยมีข้อมูล API (P) อนุกรมเวลาย้อนหลังไปตั้งแต่ปี พ.ศ. 2548 เป็นต้นมา

### ดัชนีผลผลิตภาคอุตสาหกรรมจังหวัด (Industrial Production Index: IPI)

จัดทำขึ้นเพื่อใช้ติดตามภาวะการผลิตภาคอุตสาหกรรมของจังหวัด เป็นรายเดือน ภายในวันที่ 5 ของเดือนถัดไป

การคำนวณ IPI ได้กำหนดปีฐาน 2562 โดยคำนวณจากเครื่องใช้ผลผลิตอุตสาหกรรมของจังหวัดรายเดือน ประกอบด้วยองค์ประกอบทั้งสิ้น 8 ตัว คือ

- (1) ปริมาณการใช้ไฟฟ้าภาคอุตสาหกรรม
- (2) จำนวนโรงงานในจังหวัด
- (3) ปริมาณหินอุตสาหกรรม
- (4) ปริมาณแร่เหล็ก
- (5) ปริมาณการจำหน่ายน้ำประปา
- (6) ทุนจดทะเบียนโรงงานอุตสาหกรรม (สะสม)
- (7) รายได้จากการผลิตน้ำตาลทรายขาวและน้ำตาลทรายบริสุทธิ์
- (8) รายได้จากการผลิตน้ำแข็งเพื่อการบริโภค

การกำหนดน้ำหนักขององค์ประกอบในการจัดทำ IPI โดยหาค่าเฉลี่ยของเครื่องใช้ภาคอุตสาหกรรมรายปี และ GPP Constant ภาคอุตสาหกรรม (สาขาเหมืองแร่ สาขาอุตสาหกรรม และสาขาไฟฟ้า) แล้วหาสัดส่วนเครื่องใช้ เทียบกับ GPP ภาคอุตสาหกรรม แล้วพิจารณาค่า error ที่เกิดกับ GPPS และปรับน้ำหนักไปเรื่อยๆ จนค่า error + - ไม่เกิน 5

โดยมีข้อมูล IPI อนุกรมเวลาย้อนหลังไปตั้งแต่ปี พ.ศ. 2548 เป็นต้นมา

### ดัชนีผลผลิตภาคบริการจังหวัด (Service Index: SI)

จัดทำขึ้นเพื่อใช้ติดตามภาวะการผลิตภาคบริการของจังหวัด เป็นรายเดือน ซึ่งจะล่าช้าประมาณ ภายในวันที่ 5 ของเดือนถัดไป

การคำนวณ SI ได้กำหนดปีฐาน 2562 โดยคำนวณจากเครื่องใช้ผลผลิตภาคบริการของจังหวัดรายเดือน ประกอบด้วยองค์ประกอบทั้งสิ้น 12 ตัว คือ

- (1) รายได้จากการขายปลีกสินค้าทั่วไป
- (2) รายได้จากการขายยานยนต์

- (3) รายได้จากร้านสะดวกซื้อ/มินิมาร์ท
- (4) รายได้จากการบริการอาหารและเครื่องดื่ม
- (5) จำนวนนักท่องเที่ยว
- (6) จำนวนผู้โดยสารผ่านท่าอากาศยานเลย
- (7) รายได้จากการประกันชีวิต
- (8) รายได้กิจกรรมเกี่ยวกับบอสังหาริมทรัพย์ที่เป็นของตนเองหรือเช่าจากผู้อื่น
- (9) รายจ่ายประจำจากงบประมาณ
- (10) รายได้กิจการก่อสร้างอาคาร
- (11) รายได้โรงแรมและรีสอร์ท
- (12) รายได้กิจกรรมการบริการส่วนบุคคลอื่นๆ

การกำหนดน้ำหนักขององค์ประกอบในการจัดทำ SI ให้น้ำหนักของเครื่องชี้ โดยเครื่องชี้ภาคบริการด้านต่างๆ ประกอบด้วย ภาษีมูลค่าเพิ่ม(สาขาค้าส่งค้าปลีก) จำนวนนักท่องเที่ยวและค่าธรรมเนียมจากผู้เข้าพักโรงแรม (สาขาโรงแรม) จำนวนรถโดยสารจดทะเบียนใหม่(สาขาขนส่ง) ภาษีธุรกิจเฉพาะและค่าเช่าอสังหาริมทรัพย์ (สาขาอสังหาริมทรัพย์) รายจ่ายประจำจากงบประมาณ(สาขาบริหาร การศึกษา และสุขภาพ) ปริมาณสินเชื่อ (สาขาการเงิน) และพื้นที่ขออนุญาตก่อสร้าง(สาขาก่อสร้าง) โดยการนำเครื่องชี้แต่ละตัวมาหาสัดส่วนของ GPP แต่ละสาขา ณ ราคาปีปัจจุบัน (สศช.) เทียบกับ GPP รวมภาคบริการ ณ ราคาปีปัจจุบัน (สศช.) แล้วพิจารณาค่า error ที่เกิดกับ GPPS และปรับน้ำหนักไปเรื่อยๆ จนค่า error + - ไม่เกิน 5

โดยมีข้อมูล SI อนุกรมเวลาย้อนหลังไปตั้งแต่ปี พ.ศ. 2548 เป็นต้นมา

#### **ดัชนีชี้วัดเศรษฐกิจด้านอุปสงค์ (Demand Side : GPPD)**

ประกอบด้วย 4 ดัชนีได้แก่

- (1) ดัชนีการบริโภคภาคเอกชนจังหวัด
- (2) ดัชนีการลงทุนภาคเอกชนจังหวัด
- (3) ดัชนีการใช้จ่ายภาครัฐจังหวัด
- (4) ดัชนีมูลค่าการค้าชายแดนโดยเฉลี่ยจังหวัด

การกำหนดน้ำหนักของแต่ละองค์ประกอบของดัชนี โดยหาสัดส่วนโครงสร้าง GDP ด้านอุปสงค์ ปี 2551 โดยใช้สมมติฐานว่าจังหวัดมีระบบเศรษฐกิจแบบปิด นั้นหมายความว่า  $Y = C+I+G+(X - M)$  หรือ  $GPP =$  การบริโภคภาคเอกชน + การลงทุนภาคเอกชน + การใช้จ่ายของรัฐบาล +(การส่งออก - การนำเข้า) ดังนี้

การบริโภคภาคครัวเรือน = 52.00

การใช้จ่ายภาครัฐ = 22.00

การลงทุน = 9.00

การค้าชายแดน = 17.00

#### **ดัชนีการบริโภคภาคเอกชนจังหวัด (Private Consumption Index : Cp Index)**

จัดทำขึ้นเพื่อใช้ติดตามภาวะการใช้จ่ายเพื่อการบริโภคภาคเอกชนของจังหวัด เป็นรายเดือน ภายในวันที่ 5 ของเดือนถัดไป

การคำนวณ Cp Index ได้กำหนดปีฐาน 2562 โดยคำนวณจากเครื่องชี้การใช้จ่ายเพื่อการบริโภคภาคเอกชนของจังหวัด เป็นรายเดือน ประกอบด้วยองค์ประกอบทั้งสิ้น 5 ตัว คือ

- (1) รายได้ภาษีการขายปลีกเครื่องดื่มที่มีแอลกอฮอล์
- (2) รายได้ภาษีซูปเปอร์มาร์เก็ต
- (3) รายได้ภาษีจากการขายปลีกร้านเชื้อเพลิง (สถานีบริการน้ำมัน)
- (4) ปริมาณรถยนต์จดทะเบียนใหม่
- (5) ปริมาณรถจักรยานยนต์จดทะเบียนใหม่

การกำหนดน้ำหนักขององค์ประกอบในการจัดทำ Cp Index ให้น้ำหนักของเครื่องชี้ จากการหาค่าเฉลี่ยของเครื่องชี้ในการจัดทำ Cp Index และแปลงเป็นมูลค่าหน่วยเดียวกัน (บาท) แล้วหาน้ำหนักจากสัดส่วนมูลค่าเครื่องชี้ฯ เทียบกับมูลค่ารวมของเครื่องชี้ทั้งหมด

โดยมีข้อมูล Cp Index อนุกรมเวลาย้อนหลังไปตั้งแต่ปี พ.ศ. 2548 เป็นต้นมา

#### ดัชนีการลงทุนภาคเอกชนจังหวัด (Private Investment Index: Ip Index)

จัดทำขึ้นเพื่อใช้ติดตามภาวะการใช้จ่ายเพื่อการลงทุนภาคเอกชนของจังหวัด เป็นรายเดือน ภายในวันที่ 5 ของเดือนถัดไป

การคำนวณ Ip Index ได้กำหนดปีฐาน 2562 โดยคำนวณจากเครื่องชี้การใช้จ่ายเพื่อการลงทุนภาคเอกชนของจังหวัด เป็นรายเดือน ประกอบด้วยองค์ประกอบทั้งสิ้น 7 ตัว คือ

- (1) พื้นที่ขออนุญาตก่อสร้างรวม
- (2) จำนวนรถบรรทุกต่อทะเบียนใหม่
- (3) ปริมาณสินเชื่อธนาคารพาณิชย์เพื่อการลงทุน
- (4) ทุนจดทะเบียนธุรกิจจดทะเบียนใหม่
- (5) ทุนจดทะเบียนโรงงานอุตสาหกรรมจดทะเบียนใหม่
- (6) รายได้จากการซื้อและการขายอสังหาริมทรัพย์
- (7) รายได้จากการผลิตภัณฑ์คอนกรีตที่ใช้ในงานก่อสร้าง

การกำหนดน้ำหนักขององค์ประกอบในการจัดทำ Ip Index ให้น้ำหนักของเครื่องชี้ จากการหาค่าเฉลี่ยของเครื่องชี้ในการจัดทำ Ip Index และแปลงเป็นมูลค่าหน่วยเดียวกัน (บาท) แล้วหาน้ำหนักจากสัดส่วนมูลค่าเครื่องชี้ฯ เทียบกับมูลค่ารวมของเครื่องชี้ทั้งหมด

โดยมีข้อมูล Ip Index อนุกรมเวลาย้อนหลังไปตั้งแต่ปี พ.ศ. 2548 เป็นต้นมา

#### ดัชนีการใช้จ่ายภาครัฐจังหวัด (Government Expenditure Index : G Index)

จัดทำขึ้นเพื่อใช้ติดตามภาวะการใช้จ่ายภาครัฐของจังหวัด เป็นรายเดือน ภายในวันที่ 5 ของเดือนถัดไป การคำนวณ G Index ได้กำหนดปีฐาน 2558 โดยคำนวณจากเครื่องใช้การใช้จ่ายภาครัฐของจังหวัด เป็นรายเดือน ประกอบด้วยองค์ประกอบทั้งสิ้น 2 ตัว คือ

- (1) รายจ่ายประจำภาครัฐ ส่วนกลางและส่วนภูมิภาค
- (2) รายจ่ายลงทุนภาครัฐ ส่วนกลางและส่วนภูมิภาค

การกำหนดน้ำหนักขององค์ประกอบในการจัดทำ G Index ให้น้ำหนักของเครื่องใช้ จากการหาค่าเฉลี่ยของเครื่องใช้ในการจัดทำ G Index และแปลงเป็นมูลค่าหน่วยเดียวกัน (บาท) แล้วหาน้ำหนักจากสัดส่วนมูลค่าเครื่องใช้ฯ เทียบกับมูลค่ารวมของเครื่องใช้ทั้งหมด

โดยมีข้อมูล G Index อนุกรมเวลาย้อนหลังไปตั้งแต่ปี พ.ศ. 2548 เป็นต้นมา

### ดัชนีมูลค่าการค้าชายแดนโดยเฉลี่ยจังหวัด (Export Import Index : Xm Index)

จัดทำขึ้นเพื่อใช้ติดตามภาวะการค้าชายแดนของจังหวัด เป็นรายเดือน ภายในวันที่ 5 ของเดือนถัดไป การคำนวณ Xm Index ได้กำหนดปีฐาน 2562 โดยคำนวณจากเครื่องใช้การค้าชายแดนของจังหวัด เป็นรายเดือน ประกอบด้วยองค์ประกอบทั้งสิ้น 2 ตัว คือ

- (1) มูลค่าการนำเข้าสินค้า ผ่านด่านศุลกากร
- (2) มูลค่าการส่งออกสินค้า ผ่านด่านศุลกากร

การกำหนดน้ำหนักขององค์ประกอบในการจัดทำ Xm Index ให้น้ำหนักของเครื่องใช้ จากการหามูลค่าการค้าชายแดนโดยเฉลี่ย (มูลค่าการนำเข้า + มูลค่าการส่งออกหารด้วยสอง) แล้วหาน้ำหนัก เนื่องจากมีเครื่องใช้เดียว จึงมีน้ำหนักเท่ากับ 1

โดยมีข้อมูล Xm Index อนุกรมเวลาย้อนหลังไปตั้งแต่ปี พ.ศ.2548 เป็นต้นมา

### ดัชนีชี้วัดด้านเสถียรภาพเศรษฐกิจ

#### GPP Deflator : ระดับราคา

คำนวณโดยใช้ดัชนีราคาผู้ผลิต (PPI) และดัชนีราคาผู้บริโภคจังหวัดเลย (CPI)

#### การเปลี่ยนแปลงของจำนวนผู้จ้างงาน

คำนวณจาก GPP constant price X อัตราการพึ่งพาแรงงาน

#### อัตราการพึ่งพาแรงงาน

คำนวณจากการวิเคราะห์การถดถอยเชิงเส้นอย่างง่าย (Simple Linear Regression Analysis) โดยมีรูปแบบความสัมพันธ์ คือ  $\ln(\text{Emp}) = \alpha + \beta (\ln(\text{GPP}))$

โดยที่  $\text{Emp}$  = จำนวนผู้จ้างงานจำแนกตามอุตสาหกรรม และเพศของจังหวัด (ข้อมูล Website สำนักงานสถิติแห่งชาติ ซึ่งใช้ปี 2549 – 2563)

GPP = ผลิตภัณฑ์มวลรวมจังหวัด ณ ราคาคงที่ ข้อมูลจาก สศช. ซึ่งใช้ปี 2549 – 2563

หน่วยงานผู้สนับสนุนข้อมูลในการประมาณการเศรษฐกิจประกอบด้วย  
ส่วนราชการภาครัฐ ท้องถิ่น รัฐวิสาหกิจ และภาคเอกชนในจังหวัด  
สำนักงานคลังจังหวัดเลยขอขอบคุณหน่วยงานดังกล่าวข้างต้นในการสนับสนุนข้อมูล



# “เมืองแห่งทะเลภูเขา สุดหนาวในสยาม”



## สำนักงานคลังจังหวัดเลย

ศาลากลางจังหวัดเลย  
ถ.มลิวรรณ ต.กุดป่อง  
อ.เมือง จ.เลย 42000

โทรศัพท์ 0-4281-1662  
โทรสาร 0-4281-2669  
Email: lei@cgd.go.th