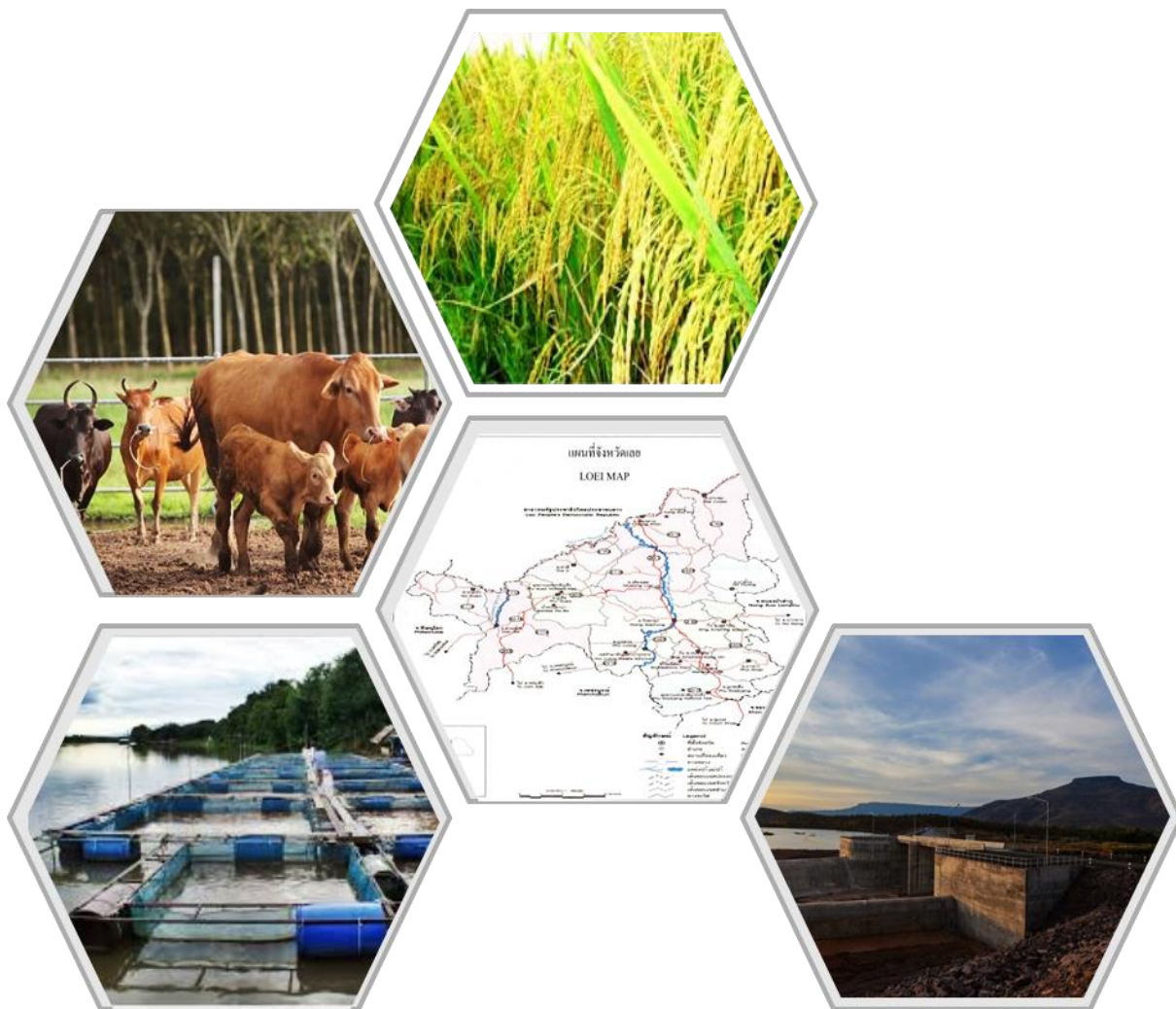


ข้อมูลทั่วไปและข้อมูลด้านการเกษตร จังหวัดเลย ประจำปี 2562



กลุ่มสารสนเทศการเกษตร
สำนักงานเกษตรและสหกรณ์จังหวัดเลย
โทร. / โทรสาร 0-4281-4871-2
E-mail : paco_lei@opsmoac.go.th

คำนำ

เอกสารข้อมูลทั่วไปและข้อมูลพื้นฐานด้านการเกษตรจังหวัดเลย ประจำปี 2562 ฉบับนี้จัดทำขึ้นภายใต้การบริหารจัดการศูนย์ข้อมูลด้านการเกษตรและสหกรณ์ของจังหวัด ของสำนักงานเกษตรและสหกรณ์จังหวัดเลย โดยมีวัตถุประสงค์เพื่อสร้างระบบฐานข้อมูลพื้นฐานเกี่ยวกับการเกษตรและสหกรณ์ของจังหวัดเลยและอื่นๆ ที่เกี่ยวข้อง เพื่อนำไปใช้ประกอบการวางแผนพัฒนาการเกษตรและสหกรณ์ของจังหวัดเลย และเผยแพร่แก่ผู้สนใจทั่วไป ซึ่งจะประกอบไปด้วย 5 ส่วน คือ

- ส่วนที่ 1 ข้อมูลทั่วไปของจังหวัดเลย
- ส่วนที่ 2 สภาพทางเศรษฐกิจ
- ส่วนที่ 3 ข้อมูลพื้นฐานด้านการเกษตรของจังหวัดเลย
- ส่วนที่ 4 องค์กรขับเคลื่อนด้านการเกษตรในจังหวัดเลย
- ส่วนที่ 5 ยุทธศาสตร์เกษตรและสหกรณ์จังหวัดเลย ปี 2561-2565

คณะผู้จัดทำ ขอขอบคุณทุกหน่วยงานและผู้ที่เกี่ยวข้องทุกท่าน ในการให้การสนับสนุนการจัดทำข้อมูลด้านการเกษตรและสหกรณ์จังหวัดเลย ประจำปี 2562 ฉบับนี้ ไว้ ณ โอกาสนี้ และหวังเป็นอย่างยิ่งว่าเอกสารข้อมูลฉบับนี้ จะเป็นประโยชน์ในการปฏิบัติงานราชการและอื่นๆ ต่อไป ทั้งนี้ หากมีข้อมูลขาดตกบกพร่องหรือยังไม่สมบูรณ์ประการใด คณะผู้จัดทำต้องขออภัยไว้ ณ ที่นี้ และจะนำไปปรับปรุง แก้ไขพัฒนาในโอกาสต่อไป

กลุ่มสารสนเทศการเกษตร
สำนักงานเกษตรและสหกรณ์จังหวัดเลย
กรกฎาคม 2563

สารบัญ

เรื่อง	หน้า
คำนำ	ก
สารบัญ	ข
สารบัญตาราง	ง
สารบัญภาพ	ฉ
1 ข้อมูลทั่วไปของจังหวัดเลย	
1.1 ประวัติจังหวัดเลย	1
1.2 ที่ตั้งจังหวัดเลย	2
1.3 ลักษณะภูมิประเทศ	4
1.4 ลักษณะภูมิอากาศ	4
1.5 พื้นที่ของจังหวัดเลย	7
1.6 การปกครองและประชากร	7
1.7 แหล่งน้ำที่สำคัญ	9
1.8 ข้อมูลด้านชลประทาน	9
1.9 ข้อมูลด้านทรัพยากรธรรมชาติ	16
1.10 ข้อมูลด้านการคมนาคมขนส่ง	17
2 สภาพทางเศรษฐกิจ	
2.1 สภาพเศรษฐกิจโดยทั่วไป	20
2.2 ผลิตภัณฑ์มวลรวมของจังหวัดเลย (GPP)	20
2.3 การประกอบอาชีพ	21
2.3.1 ด้านเกษตรกรรม	21
2.3.2 ด้านการเลี้ยงสัตว์	22
2.3.3 ด้านประมง	22
2.3.4 ด้านการทำป่าไม้	22
2.3.5 ด้านอุตสาหกรรม	23
2.3.6 ด้านพาณิชยกรรม	24
2.3.7 ด้านการบริการ	25
2.3.8 ด้านการค้าชายแดน	26
2.3.9 ด้านการท่องเที่ยว	27
3 ข้อมูลพื้นฐานด้านการเกษตรของจังหวัดเลย	
3.1 ข้อมูลทั่วไปด้านการเกษตร	28
3.1.1 เนื้อที่ถือครองทางการเกษตร	28
3.1.2 การปลูกพืชเศรษฐกิจที่สำคัญ	29
3.1.3 การทำประมงจังหวัดเลย	39
3.1.4 การปศุสัตว์จังหวัดเลย	41

สารบัญ (ต่อ)

เรื่อง	หน้า
3.2 ภัยพิบัติด้านการเกษตร	43
3.3 ปัญหาทางด้านการเกษตร	45
3.4 การช่วยเหลือเกษตรกรและผู้ยากจน	46
3.5 ข้อมูลสถาบันเกษตรกร	47
4 องค์กรขับเคลื่อนด้านการเกษตรในจังหวัดเลย	
4.1 สำนักงานสภาเกษตรกรจังหวัดเลย	50
4.2 สำนักงานกองทุนฟื้นฟูและพัฒนาเกษตรกรสาขาจังหวัดเลย	50
4.3 ศูนย์ปราชญ์ชาวบ้าน จังหวัดเลย	51
5 ยุทธศาสตร์เกษตรและสหกรณ์จังหวัดเลย ปี 2561-2565	54
ภาคผนวก	

สารบัญตาราง

เรื่อง	หน้า	
ตารางที่ 1.1	แสดงข้อมูลปริมาณน้ำฝนและจำนวนวันที่ฝนตกรายเดือนของจังหวัดเลย ตั้งแต่ ปี 2558-2562	4
ตารางที่ 1.2	แสดงข้อมูลอุณหภูมิเฉลี่ยและความชื้นสัมพัทธ์เฉลี่ย ปี 2558-2562	6
ตารางที่ 1.3	แสดงลักษณะการแบ่งหน่วยการปกครองจังหวัดเลย และจำนวนประชากร	8
ตารางที่ 1.4	แสดงประเภทของแหล่งน้ำ ปี 2562	9
ตารางที่ 1.5	แสดงข้อมูลลุ่มน้ำและพื้นที่การเกษตรในเขตจังหวัดเลย ปี 2562	10
ตารางที่ 1.6	แสดงความต้องการใช้น้ำในปัจจุบัน	11
ตารางที่ 1.7	แสดงอัตราความต้องการน้ำชลประทาน (เฉพาะที่ใช้เสริมน้ำฝน)	11
ตารางที่ 1.8	แสดงการใช้พื้นที่การเกษตรกรรมจังหวัดเลย	12
ตารางที่ 1.9	แสดงการใช้น้ำเพื่อการเกษตรกรรมจังหวัดเลย	13
ตารางที่ 1.10	แสดงความต้องการใช้น้ำด้านการอุปโภค-บริโภค	14
ตารางที่ 1.11	แสดงความต้องการใช้น้ำด้านอุตสาหกรรมและการท่องเที่ยว	14
ตารางที่ 1.12	แสดงการรักษาระบบนิเวศวิทยา	15
ตารางที่ 1.13	แสดงผลการขุดสระน้ำในไร่นานอกเขตชลประทาน ปี 2548-2562 แยกรายอำเภอ	16
ตารางที่ 1.14	แสดงข้อมูลเปรียบเทียบพื้นที่ป่าไม้และพื้นที่จังหวัดเลย	16
ตารางที่ 1.15	แสดงข้อมูลเปรียบเทียบพื้นที่สภาพป่าและพื้นที่จังหวัดเลย	17
ตารางที่ 1.16	แสดงเส้นทางเดินรถ	18
ตารางที่ 2.1	แสดงมูลค่าผลิตภัณฑ์มวลรวมจังหวัด ตามราคาประจำปี จำแนกตามสาขาการผลิต พ.ศ. 2557-2561 จังหวัดเลย	21
ตารางที่ 2.2	แสดงการจำแนกตามจำนวนจำพวกโรงงานตามพระราชบัญญัติโรงงาน พ.ศ. 2535	23
ตารางที่ 3.1	แสดงเนื้อที่ใช้ประโยชน์ทางการเกษตร ปี 2562	28
ตารางที่ 3.2	แสดงพื้นที่เพาะปลูกพืชทางการเกษตร แยกรายอำเภอของจังหวัดเลย ปี 2562	29
ตารางที่ 3.3	แสดงมูลค่าผลผลิตรวมพืชเศรษฐกิจที่สำคัญของจังหวัดเลย ปี 2562	32
ตารางที่ 3.4	แสดงจำนวนครัวเรือนเกษตรกรที่ปลูกพืชเศรษฐกิจที่สำคัญของจังหวัดเลย ปี 2562	33
ตารางที่ 3.5	แสดงพื้นที่เพาะปลูกข้าวนาปีและข้าวไร่แยกรายอำเภอ ของจังหวัดเลย ปี 2562	34
ตารางที่ 3.6	แสดงพื้นที่เพาะปลูกข้าวนาปรังและพืชฤดูแล้งแยกรายอำเภอ ของจังหวัดเลย	35
ตารางที่ 3.7	แสดงพื้นที่เพาะปลูกพืชไร่ แยกรายอำเภอของจังหวัดเลย ปี 2562	35
ตารางที่ 3.8	แสดงพื้นที่เพาะปลูกไม้ผลไม้น้ำยืนต้นและยางพารา แยกรายอำเภอ ของจังหวัดเลย ปี 2562	36
ตารางที่ 3.9	แสดงพื้นที่เพาะปลูกพืชผักแยกรายอำเภอ ของจังหวัดเลย ปี 2562	37
ตารางที่ 3.10	แสดงพื้นที่เพาะปลูกไม้ดอกแยกรายอำเภอ ของจังหวัดเลย ปี 2562	37
ตารางที่ 3.11	แสดงพื้นที่เพาะปลูกไม้ประดับแยกรายอำเภอ ของจังหวัดเลย ปี 2562	38
ตารางที่ 3.12	แสดงมูลค่าผลผลิตรวมพืชเศรษฐกิจที่สำคัญของจังหวัดเลย ปี 2562	38
ตารางที่ 3.13	แสดงพื้นที่ปลูกและมูลค่าผลผลิต ไม้ดอกไม้ประดับที่สำคัญของจังหวัดเลย ปี 2562	39
ตารางที่ 3.14	แสดงการเพาะเลี้ยงสัตว์น้ำจืด จำนวนบ่อและปริมาณที่จับได้จากการทำประมงน้ำจืด จังหวัดเลย ปี 2562	40

สารบัญตาราง (ต่อ)

เรื่อง		หน้า
ตารางที่ 3.15	แสดงจำนวนสัตว์น้ำที่จับได้ จำแนกตามชนิดของสัตว์น้ำจืด จังหวัดเลย ปี 2562	40
ตารางที่ 3.16	แสดงจำนวนเกษตรกรผู้เลี้ยงสัตว์และปศุสัตว์ ระดับอำเภอ ปี 2562	43
ตารางที่ 3.17	แสดงพื้นที่เสี่ยงขาดแคลนน้ำเพื่อเกษตร นอกเขตชลประทาน จังหวัดเลย	43
ตารางที่ 3.18	แสดงข้อมูลสถาบันเกษตรกร ปี 2562	47
ตารางที่ 3.19	แสดงสหกรณ์ในจังหวัดเลยแยกตามประเภทสหกรณ์ปี 2562	48
ตารางที่ 3.20	แสดงจำนวนสหกรณ์และชุมนุมสหกรณ์ตามประเภทสหกรณ์ปี 2562	48
ตารางที่ 3.21	แสดงจำนวนกลุ่มเกษตรกรและจำนวนสมาชิกกลุ่มเกษตรกรสหกรณ์ปี 2562	49

สารบัญภาพ

เรื่อง	หน้า
ภาพที่ 1.1 แสดงที่ตั้งและอาณาเขต	3
ภาพที่ 1.2 แสดงแผนภูมิข้อมูลปริมาณน้ำฝน (มม.) รายเดือนของจังหวัดเลยตั้งแต่ ปี 2558-2562	5
ภาพที่ 1.3 แสดงแผนภูมิข้อมูลจำนวนวันที่ฝนตกรายเดือนของจังหวัดเลย ตั้งแต่ ปี 2558-2562	5
ภาพที่ 1.4 แสดงแผนภูมิข้อมูลอุณหภูมิเฉลี่ย (องศาเซลเซียส) ปี 2558-2562	6
ภาพที่ 1.5 แสดงแผนภูมิข้อมูลความชื้นสัมพัทธ์อากาศเฉลี่ย (เปอร์เซ็นต์) ปี 2557-256	7
ภาพที่ 3.1 แสดงแผนภูมิเนื้อที่ใช้ประโยชน์ทางการเกษตร ปี 2562	28

1. ข้อมูลทั่วไปของจังหวัดเลย

1.1 ประวัติจังหวัดเลย

ดินแดนซึ่งเป็นที่ตั้งของจังหวัดเลย มีหลักฐานและประวัติความเป็นมาว่าก่อตั้งโดยชนเผ่าไทยที่สืบเชื้อสายมาจากบรรพบุรุษที่สถาปนาอาณาจักรโยนก โดยพ่อขุนบางกลางหาวและพ่อขุนผาเมือง ได้อพยพผู้คนจากอาณาจักรโยนกที่ล่มสลายแล้ว ผ่านดินแดนล้านช้าง ข้ามลำน้ำเหืองขึ้นไปทางฝั่งขวาของลำน้ำหมัน จนถึงบริเวณที่ราบ พ่อขุนผาเมืองได้ตั้งบ้านด่านขวา ส่วนพ่อขุนบางกลางหาวได้แบ่งไพร่พลข้ามลำน้ำหมันไปทางฝั่งซ้าย สร้างบ้านด่านซ้าย จากนั้นได้อพยพขึ้นไปตามลำน้ำและได้สร้างบ้านหนองคูขึ้น พร้อมกับนำชื่อหมู่บ้านด่านซ้ายมาขนานนามหมู่บ้านหนองคูใหม่เป็นเมืองด่านซ้าย และอพยพไปอยู่ที่บางยางในที่สุด ต่อมา มีชาวโยนกกลุ่มหนึ่งได้อพยพมาตั้งบ้านเรือนระหว่างชายแดนตอนใต้ของอาณาเขตล้านช้างอยู่ระยะหนึ่ง ก่อนที่จะอพยพหนีภัยสงครามข้ามลำน้ำเหือง มาตั้งเมืองเซ็ลขึ้นจากหลักฐานสมุดข่อยที่มีการค้นพบเมืองเซ็ลอยู่ด้วยความสงบร่มเย็นมาจนกระทั่งถึงสมัยเจ้าเมืองคนที่ 5 เกิดเหตุพิภพภัยขึ้นจึงได้พาผู้คนอพยพไปตามลำแม่น้ำเซ็ล และได้ตั้งบ้านเรือนขึ้นขนานนามว่า "ห้วยหมาน"

วันจัดตั้งเมือง

ในปี พ.ศ. 2396 พระบาทสมเด็จพระจอมเกล้าเจ้าอยู่หัว รัชกาลที่ 4 ทรงพิจารณาเห็นว่าหมู่บ้านแฮ่ ซึ่งตั้งอยู่ริมห้วยน้ำหมานและอยู่ใกล้กับแม่น้ำเลย มีประชากรเพิ่มมากขึ้น สมควรจะได้ตั้งเป็นเมืองเพื่อประโยชน์ในการปกครองอย่างใกล้ชิด จึงได้ทรงพระกรุณาโปรดเกล้าฯ ให้จัดตั้งเป็นเมือง เรียกชื่อตามนามของแม่น้ำเลยว่า "เมืองเลย" ต่อมาในปี พ.ศ. 2440 ได้มีการประกาศใช้พระราชบัญญัติลักษณะการปกครองพื้นที่ ร.ศ.116 แบ่งการปกครองเมืองเลยออกเป็น 4 อำเภอ อำเภอที่ตั้งเมืองคือ อำเภอกุตปอง ในปี พ.ศ. 2442-2449 ได้เปลี่ยนที่ตั้งเมืองเลยเป็นบริเวณลำน้ำเหือง และในปี 2450 ได้มีประกาศกระทรวงมหาดไทย ลงวันที่ 4 มกราคม พ.ศ. 2450 ยกเลิกบริเวณ ลำน้ำเหืองให้คงเหลือไว้เฉพาะเมืองเลย โดยให้เปลี่ยนชื่อ อำเภอกุตปอง เป็น อำเภอเมืองเลย จนถึงปัจจุบัน

ตราประจำจังหวัด



มีลักษณะวงกลม ตรงกลางมีรูปพระธาตุศรีสองรักสีขาวอยู่ตรงกลาง

ต้นไม้ประจำจังหวัด



ต้นสนสามใบ (Pinus Kesiya) เป็นพันธุ์ไม้มงคลพระราชทานที่ได้รับพระราชทานจาก สมเด็จพระนางเจ้าสิริกิติ์พระบรมราชินีนาถ เมื่อ ปี พ.ศ. 2538

ธงประจำจังหวัด



เป็นธงรูปสี่เหลี่ยมผืนผ้า พื้นสีฟ้า มีดวงตรารูปพระธาตุศรีสองรักอยู่ตรงกลาง

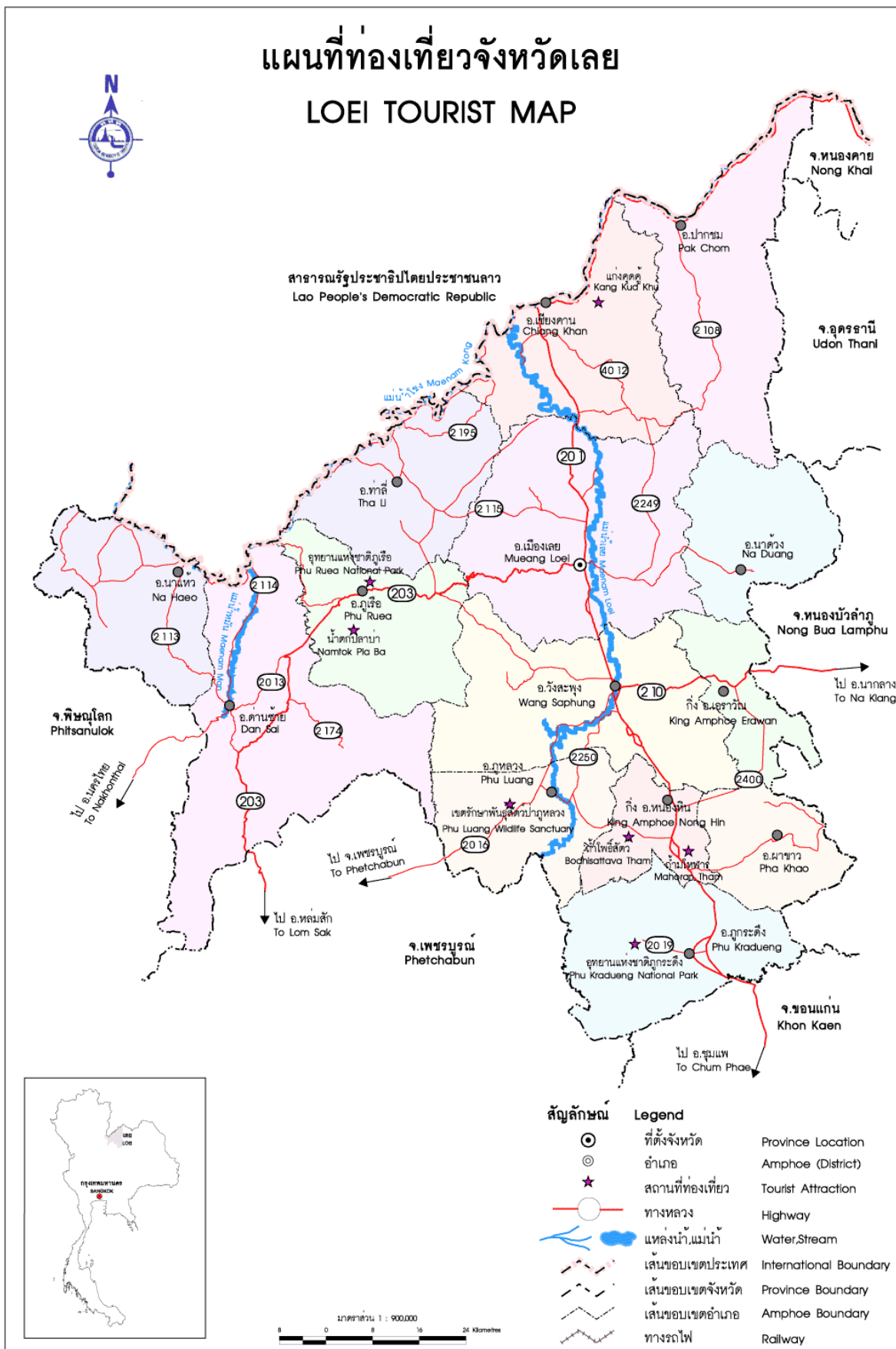
คำขวัญประจำจังหวัด

“เมืองแห่งทะเลภูเขา สุดหนาวในสยาม ดอกไม้งามสามฤดู ถิ่นที่อยู่ร้อยสงฆ์ มั่นคงความสะอาด”

1.2 ที่ตั้งของจังหวัด

จังหวัดเลย ตั้งอยู่ในภาคตะวันออกเฉียงเหนือตอนบน ระหว่างละติจูดที่ 16 องศา 45 ลิปดาเหนือ ถึง 18 องศา 10 ลิปดาเหนือ เส้นลองจิจูดที่ 100 องศา 50 ลิปดาตะวันออก ถึง 102 องศา 10 ลิปดาตะวันออก มีเนื้อที่ประมาณ 11,424.612 ตารางกิโลเมตร หรือประมาณ 7,140,382 ไร่ ห่างจาก กรุงเทพมหานคร ประมาณ 520 กิโลเมตร (เส้นทางกรุงเทพฯ - ชัยภูมิ - เลย) มีอาณาเขตติดต่อดังนี้

ทิศเหนือ	ติดต่อกับประเทศสาธารณรัฐประชาธิปไตยประชาชนลาว
ทิศตะวันตก	ติดต่อกับ เทือกเขาเพชรบูรณ์ อำเภอหล่มเก่า จังหวัดเพชรบูรณ์ อำเภอนครไทย อำเภอชาติตระการ จังหวัดพิษณุโลก
ทิศตะวันออก	ติดต่อกับ อำเภอสังขม จังหวัดหนองคาย อำเภอน้ำโสม จังหวัดอุดรธานี อำเภอศรีบุญเรือง อำเภอสุวรรณคูหา อำเภอนากลาง และอำเภอนาวัง จังหวัดหนองบัวลำภู
ทิศใต้	ติดต่อกับอำเภอน้ำหนาว จังหวัดเพชรบูรณ์ อำเภอภูพาน อำเภอสีชมพู จังหวัดขอนแก่น



ภาพที่ 1.1 แสดงที่ตั้งและอาณาเขต

1.3 ลักษณะภูมิประเทศ

จังหวัดเลย ตั้งอยู่บนพื้นที่ราบสูงโคราชที่เรียกว่า “แอ่งสกลนคร” ภูมิประเทศส่วนใหญ่ เป็นเทือกเขาในแนวทิศเหนือใต้โดยมีที่ราบลุ่มระหว่างหุบเขาขนาดไม่ใหญ่มากนัก สลับอยู่แนวเทือกเขาเหล่านั้น หินที่พบในบริเวณนี้ส่วนใหญ่เป็นหินมีอายุมาก

1.4 ลักษณะภูมิอากาศ

จังหวัดเลยอยู่ภายใต้อิทธิพลของลมมรสุมตะวันตกเฉียงใต้ และลมมรสุมตะวันออกเฉียงเหนือ ประกอบกับภูมิประเทศเต็มไปด้วยภูเขา ทำให้มีอากาศร้อนจัดในฤดูร้อน และหนาวจัดในฤดูหนาว จังหวัดเลย มีพื้นที่เป็นภูเขาสูง จึงทำให้อุณหภูมิเปลี่ยนแปลงง่าย อุณหภูมิสูงสุด 43.4 องศาเซลเซียส (20 เมษายน 2562) และต่ำสุด 2 องศาเซลเซียส (อุทยานแห่งชาติภูกระดึง 10 ธันวาคม 2562) อุณหภูมิเฉลี่ยทั้งปี 27.24 องศาเซลเซียส ช่วงเดือนมิถุนายนถึงตุลาคม จะมีลม มรสุมหรือแนวปะทะโซนร้อน (Inter Tropical Convergence Zone: ITCZ) พาดผ่านเป็นครั้งคราว ทำให้มีฝนตกหนัก ปริมาณน้ำฝน 5 ปี (พ.ศ.2558-2562) ย้อนหลังเฉลี่ย 1,133.32 มม. จำนวนวันที่ฝนตกเฉลี่ย 119.60 วันต่อปี โดยในปี พ.ศ. 2558 มีปริมาณน้ำฝนน้อยที่สุดวัดได้ ปริมาณ 889.30 มม. และปริมาณน้ำฝนมากที่สุด ปี พ.ศ.2560 วัดได้ปริมาณ 1,557.40 มม. สำหรับฤดูกาลต่างๆ ของจังหวัดเลย มีรายละเอียดดังนี้

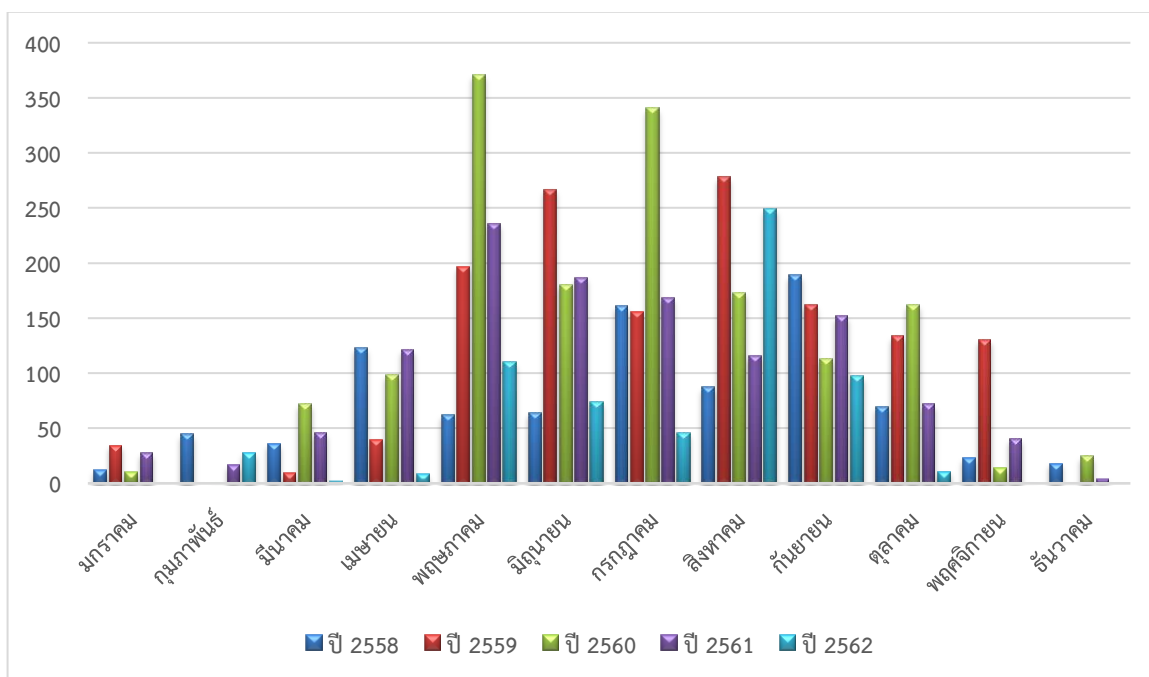
ฤดูร้อน เริ่มจากเดือนมีนาคม - เดือนพฤษภาคม (มีอุณหภูมิสูงสุด เดือนเมษายน ในปี พ.ศ. 2562 อุณหภูมิสูงสุดถึง 43.4 องศาเซลเซียส)

ฤดูฝน เริ่มจากเดือนพฤษภาคม - ปลายเดือนกันยายน (ปริมาณน้ำฝนเฉลี่ย 1,133.32 มม. ต่อปี จากค่าเฉลี่ยของปริมาณน้ำฝน ปี พ.ศ. 2558-2562)

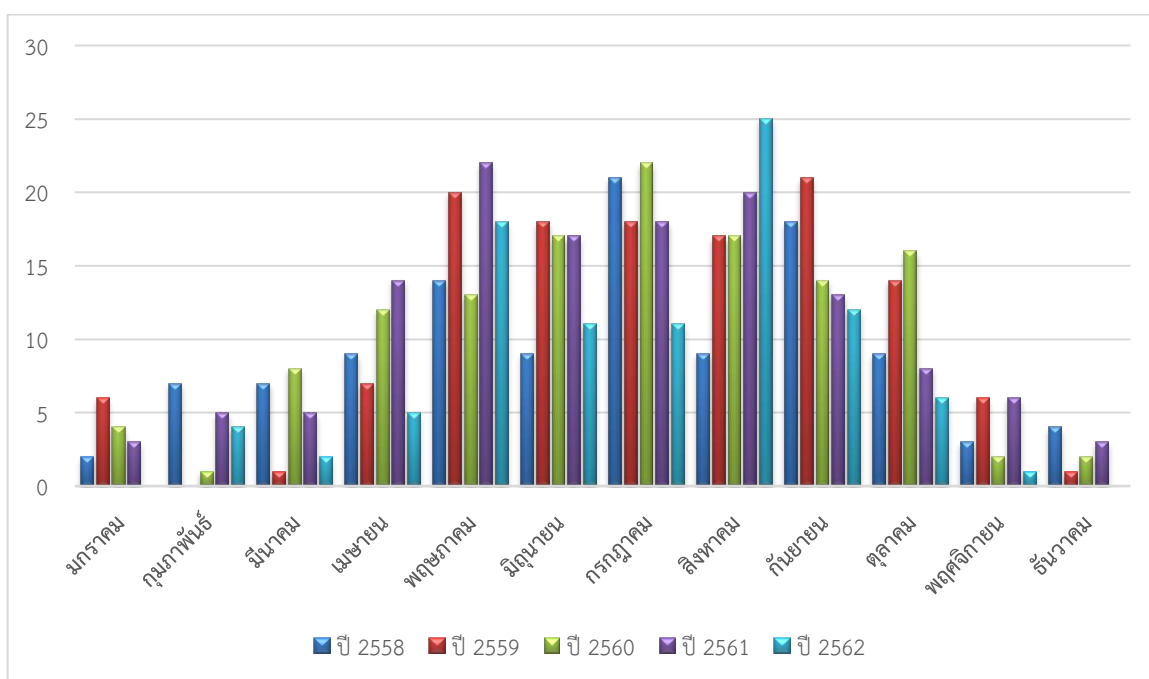
ฤดูหนาว เริ่มจากกลางเดือนตุลาคม - ปลายเดือนกุมภาพันธ์ (มีอุณหภูมิต่ำสุดที่เคยวัดได้ ในอุทยานแห่งชาติภูกระดึง 2 องศาเซลเซียส ในปี พ.ศ. 2562)

ตารางที่ 1.1 แสดงข้อมูลปริมาณน้ำฝนและจำนวนวันที่ฝนตกรายเดือนของจังหวัดเลย ตั้งแต่ ปี 2558-2562

เดือน	ปี 2558		ปี 2559		ปี 2560		ปี 2561		ปี 2562	
	ปริมาณน้ำฝน (มม.)	จำนวน (วัน)	ปริมาณน้ำฝน (มม.)	จำนวน (วัน)	ปริมาณน้ำฝน (มม.)	จำนวน (วัน)	ปริมาณน้ำฝน (มม.)	จำนวน (วัน)	ปริมาณน้ำฝน (มม.)	จำนวน (วัน)
มกราคม	12	2	34.5	6	10.2	4	27.7	3	0.0	0
กุมภาพันธ์	44.6	7	0.0	0	0.1	1	16.6	5	27.5	4
มีนาคม	35.7	7	9.6	1	71.8	8	46.3	5	1.9	2
เมษายน	123	9	39.6	7	98.5	12	121.6	14	8.7	5
พฤษภาคม	62.3	14	196.7	20	370.6	13	235.7	22	109.9	18
มิถุนายน	64	9	267.0	18	180.0	17	187.1	17	74.1	11
กรกฎาคม	160.9	21	155.6	18	340.3	22	168.5	18	45.9	11
สิงหาคม	87	9	277.9	17	172.9	17	115.9	20	249.5	25
กันยายน	188.9	18	162.3	21	112.7	14	151.6	13	97.3	12
ตุลาคม	69.7	9	133.5	14	162.0	16	71.6	8	10.9	6
พฤศจิกายน	23	3	130.0	6	13.6	2	40.1	6	0.2	1
ธันวาคม	18.2	4	0.6	1	24.7	2	4	3	4.0	3
รวมทั้งปี	889.3	112	1,407.3	129	1,557.4	128	1,186.7	134	625.9	95



ภาพที่ 1.2 แสดงแผนภูมิข้อมูลปริมาณน้ำฝน (มม.) รายเดือนของจังหวัดเลยตั้งแต่ ปี 2558-2562



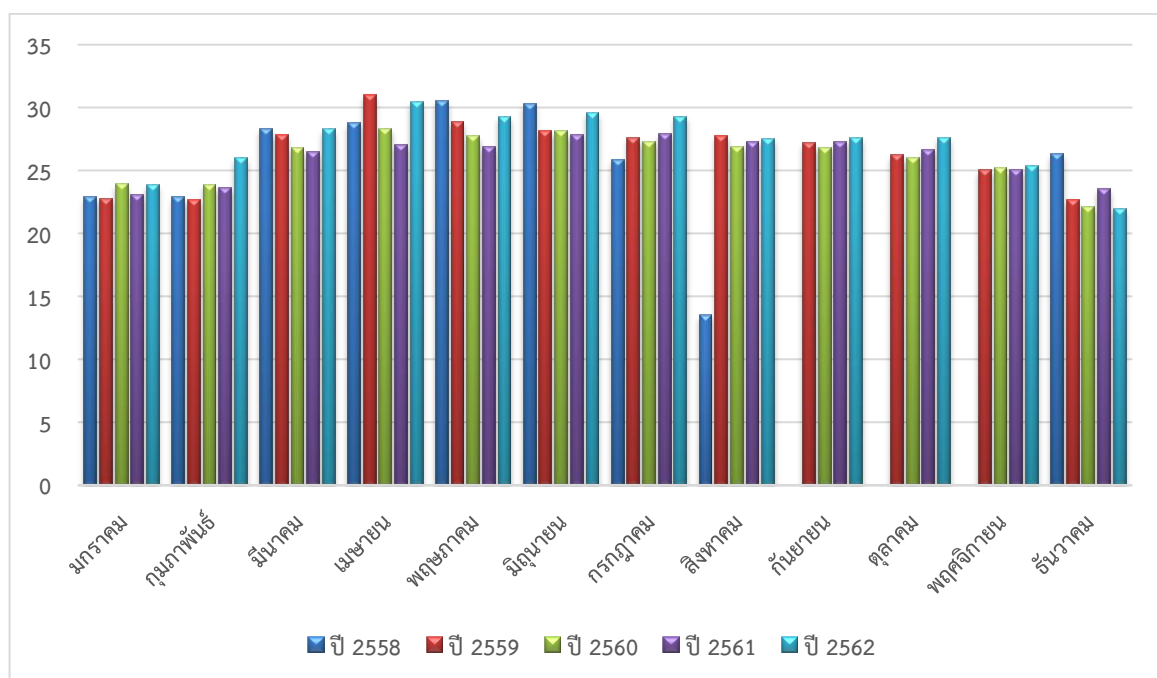
ภาพที่ 1.3 แสดงแผนภูมิข้อมูลจำนวนวันที่ฝนตกรายเดือนของจังหวัดเลย ตั้งแต่ ปี 2558-2562

ตารางที่ 1.2 แสดงข้อมูลอุณหภูมิเฉลี่ยและความชื้นสัมพัทธ์เฉลี่ย ปี 2558-2562

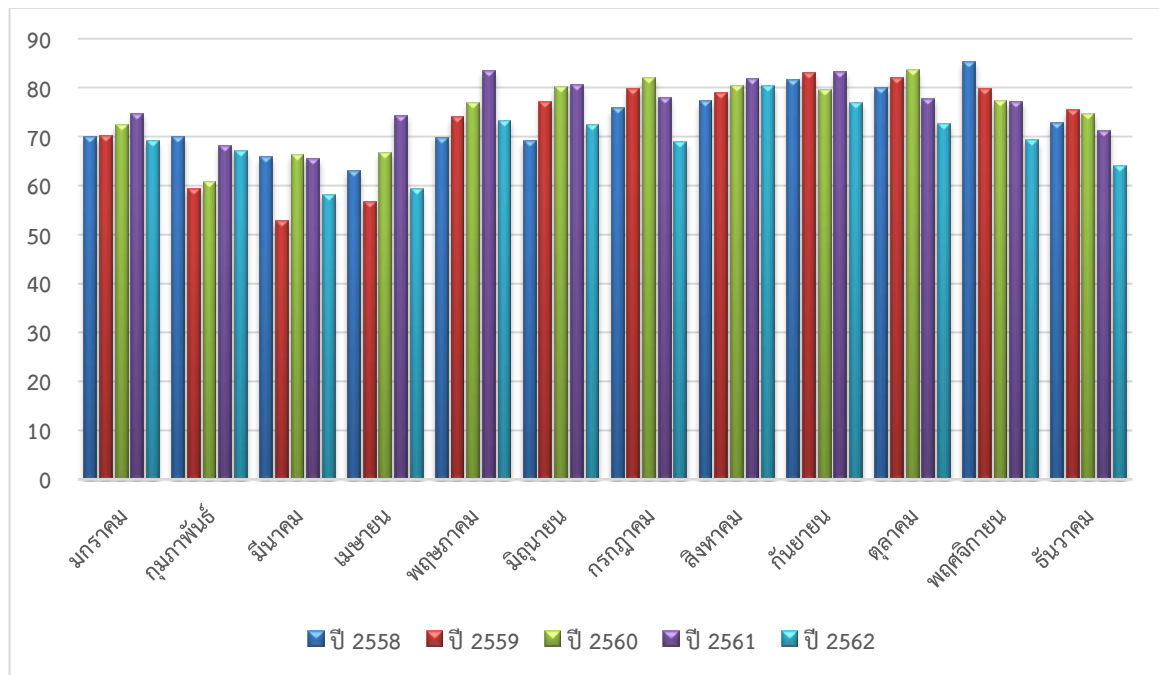
เดือน ปี พ.ศ.	อุณหภูมิเฉลี่ย (องศาเซลเซียส)					ความชื้นสัมพัทธ์เฉลี่ย (เปอร์เซ็นต์)				
	2558	2559	2560	2561	2562	2558	2559	2560	2561	2562
มกราคม	22.90	22.77	23.92	23.06	23.88	69.95	70.03	72.42	74.64	69.11
กุมภาพันธ์	22.90	22.66	23.87	23.59	26.03	69.95	59.32	60.69	68.25	67.10
มีนาคม	28.32	27.87	26.83	26.47	28.28	65.78	52.91	66.29	65.47	58.10
เมษายน	28.81	30.99	28.33	27.08	30.45	63.03	56.71	66.73	74.36	59.25
พฤษภาคม	30.56	28.88	27.74	26.89	29.27	69.91	74.04	76.86	83.50	73.24
มิถุนายน	30.31	28.14	28.11	27.82	29.60	69.24	77.17	80.12	80.56	72.39
กรกฎาคม	25.89	27.58	27.27	27.95	29.27	75.83	79.80	82.10	78.08	68.89
สิงหาคม	13.52	27.79	26.85	27.33	27.54	77.23	78.87	80.48	81.84	80.39
กันยายน	N/A	27.22	26.83	27.32	27.59	81.52	83.07	79.59	83.14	76.90
ตุลาคม	N/A	26.27	26.03	26.69	27.63	79.98	82.02	83.59	77.74	72.71
พฤศจิกายน	N/A	25.05	25.23	25.08	25.40	85.38	79.73	77.22	77.20	69.30
ธันวาคม	26.36	22.65	22.14	23.53	21.97	72.84	75.43	74.71	71.26	64.06

N/A = Not Available

ที่มา : สถานีอุตุนิยมวิทยาจังหวัดเลย, 2562.



ภาพที่ 1.4 แสดงแผนภูมิข้อมูลอุณหภูมิเฉลี่ย (องศาเซลเซียส) ปี 2558-2562



ภาพที่ 1.5 แสดงแผนภูมิข้อมูลความชื้นสัมพัทธ์อากาศเฉลี่ย (เปอร์เซ็นต์) ปี 2557-2561

ข้อมูลภูมิอากาศปี 2562

- อุณหภูมิเฉลี่ยสูงสุด 39.8 องศาเซลเซียส ในเดือนเมษายน เฉลี่ยต่ำสุด 14.4 องศาเซลเซียส ในเดือนธันวาคม เฉลี่ยตลอดปี 27.2 องศาเซลเซียส
- ปริมาณน้ำฝนรวมตลอดทั้งปี 625.9 มิลลิเมตร จำนวนวันที่ฝนตก 95 วัน

1.5 พื้นที่ของจังหวัดเลย

มีเนื้อที่ทั้งสิ้น 11,424.612 ตารางกิโลเมตร หรือ 7,140,382 ไร่ หรือประมาณร้อยละ 6.77 ของพื้นที่ภาคตะวันออกเฉียงเหนือ

1.6 การปกครองและประชากร

จังหวัดเลย แบ่งการปกครองออกเป็น 14 อำเภอ จำนวน 89 ตำบล 918 หมู่บ้าน องค์การบริหารส่วนจังหวัด 1 แห่ง เทศบาลเมือง 2 แห่ง เทศบาลตำบล 29 แห่ง องค์การบริหารส่วนตำบล 71 แห่ง จำนวนครัวเรือนทั้งหมด 223,231 ครัวเรือน จำนวนประชากร 642,950 คน แบ่งออกเป็นชาย 322,851 คน และหญิง 320,099 คน

แบ่งการปกครองเป็น 14 อำเภอ ได้แก่

- | | | |
|------------------|----------------------|-------------|
| 1. อำเภอเมืองเลย | | |
| 2. อำเภอวังสะพุง | ห่างจากตัวจังหวัดเลย | 22 กิโลเมตร |
| 3. อำเภอท่าลี่ | ห่างจากตัวจังหวัดเลย | 46 กิโลเมตร |
| 4. อำเภอเชียงคาน | ห่างจากตัวจังหวัดเลย | 48 กิโลเมตร |
| 5. อำเภอด่านซ้าย | ห่างจากตัวจังหวัดเลย | 82 กิโลเมตร |
| 6. อำเภอภูกระดึง | ห่างจากตัวจังหวัดเลย | 74 กิโลเมตร |
| 7. อำเภอปากชม | ห่างจากตัวจังหวัดเลย | 92 กิโลเมตร |

8. อำเภอภูเรือ	ห่างจากตัวจังหวัดเลย	49 กิโลเมตร
9. อำเภอนาแห้ว	ห่างจากตัวจังหวัดเลย	117 กิโลเมตร
10. อำเภอนาดั้ง	ห่างจากตัวจังหวัดเลย	37 กิโลเมตร
11. อำเภอภูหลวง	ห่างจากตัวจังหวัดเลย	50 กิโลเมตร
12. อำเภอผาขาว	ห่างจากตัวจังหวัดเลย	63 กิโลเมตร
13. อำเภอเอราวัณ	ห่างจากตัวจังหวัดเลย	42 กิโลเมตร
14. อำเภอหนองหิน	ห่างจากตัวจังหวัดเลย	47 กิโลเมตร

ตารางที่ 1.3 แสดงลักษณะการแบ่งหน่วยการปกครองจังหวัดเลย และจำนวนประชากร

ลำดับ ที่	อำเภอ	พื้นที่ (ตร.กม.)	ตั้งเมื่อ พ.ศ.	จำนวน					
				ตำบล	หมู่บ้าน	ทต.	อบต.	ประชากร	บ้าน (หลัง)
1	เมืองเลย	1,480.492	2440	14	135	6	9	123,785	50,686
2	วังสะพุง	1,166.350	2441	10	144	3	8	112,176	37,660
3	ท่าลี่	683.000	2432	6	41	1	5	28,347	10,549
4	เซียงคาน	867.000	2452	8	82	3	6	61,133	21,780
5	ด่านซ้าย	1,731.930	2450	10	99	2	9	52,259	17,515
6	ภูกระดึง	842.000	2506	4	54	1	4	34,726	11,237
7	ปากชม	956.500	2514	6	50	3	5	42,274	14,049
8	ภูเรือ	880.040	2517	6	47	2	5	22,553	8,598
9	นาแห้ว	627.500	2519	5	34	1	4	11,684	3,871
10	นาดั้ง	590.000	2520	4	41	2	3	26,555	8,812
11	ภูหลวง	594.800	2535	5	46	-	5	25,045	7,545
12	ผาขาว	463.000	2536	5	64	2	3	42,272	11,774
13	เอราวัณ	240.000	2538	4	47	2	2	34,895	11,316
14	หนองหิน	302.000	2540	3	34	1	3	25,246	7,839
รวม		11,424,612		89	918	29	71	642,950	223,231

ที่มา : ที่ทำการปกครองจังหวัดเลย, 2562.

1.7 แหล่งน้ำที่สำคัญ

จังหวัดเลยมีแม่น้ำและแหล่งน้ำตามธรรมชาติที่มีความสำคัญ 4 สาย คือ

แม่น้ำโขง เป็นแม่น้ำนานาชาติที่เกิดจากเทือกเขาสูงในประเทศทิเบตเป็นแนวเส้นกั้นพรมแดนระหว่างจังหวัดเลย และสปป.ลาว ตรงบริเวณอำเภอเชียงคานและอำเภอบางเคียน ซึ่งนำมาใช้ประโยชน์ในด้านการเกษตรกรรมได้น้อยมาก และเป็นแหล่งประมงน้ำจืดได้บ้างเล็กน้อย

แม่น้ำเหือง เป็นแม่น้ำที่เกิดจากเทือกเขาในเขต สปป.ลาว เป็นแนวเส้นกั้นเขตแดนอำเภอนาแห้ว อำเภอด่านซ้าย อำเภอภูเรือ และอำเภอท่าลี่ จังหวัดเลยกับเมืองบ่อเตน และเมืองแก่นท้าว ของ สปป.ลาว แล้วไหลลงสู่แม่น้ำโขงที่บ้านท่าดีหมี อำเภอเชียงคาน มีความยาว 50 กิโลเมตร ส่วนใหญ่จะใช้ในการอุปโภคสำหรับชีวิตประจำวันของประชาชนตามริมลำน้ำ เท่านั้น

แม่น้ำเลย เป็นแหล่งน้ำที่เกิดจากเทือกเขาสูงภูหลวง ซึ่งในตอนต้นลำน้ำ ชาวบ้านเรียกว่า “เลยวังไสย” เพราะน้ำใสสะอาดมากไหลจากทางทิศตะวันตกไปสู่ทิศตะวันออกเฉียงเหนือโดยผ่านอำเภอภูหลวง วังสะพุง และอำเภอเมืองเลย แล้วไหลลงสู่ลำน้ำโขงที่อำเภอเชียงคานมีความยาวประมาณ 120 กิโลเมตร ซึ่งเป็นเขตพื้นที่ราบลุ่มใช้เป็นพื้นที่เพาะปลูกพืชสำคัญๆ ของจังหวัดเลย

แม่น้ำหมาน เป็นแม่น้ำที่เกิดจากเทือกเขาภูหลวงด้านตะวันตกไหลผ่านอำเภอเมืองเลย มีโครงการชลประทานสำหรับเก็บกักน้ำไว้ใช้ในการเพาะปลูกในเขตพื้นที่อำเภอเมืองและอำเภอวังสะพุง มีความยาวประมาณ 35 กิโลเมตร

1.8 ข้อมูลด้านชลประทาน

จังหวัดเลย มีพื้นที่ทำการเกษตรเพาะปลูกพืช 2,614,117 ไร่ ได้รับการพัฒนาเป็นพื้นที่ได้รับประโยชน์จากแหล่งน้ำแล้วในเขตพื้นที่ของโครงการชลประทานขนาดกลาง, ขนาดเล็ก และสถานีสูบน้ำด้วยไฟฟ้า รวมพื้นที่จำนวน 138,451 ไร่ คิดเป็นร้อยละ 5.30 ของพื้นที่การเกษตรทั้งหมด ที่เหลือเป็นพื้นที่นอกเขตชลประทาน จำนวน 2,475,666 ไร่ คิดเป็นร้อยละ 94.70 ของพื้นที่การเกษตรทั้งหมด มีแหล่งน้ำที่กรมชลประทานดำเนินการ 325 แห่ง แยกเป็นพื้นที่ต่างๆ ดังนี้

ตารางที่ 1.4 แสดงประเภทของแหล่งน้ำ ปี 2562

ลำดับที่	ประเภทของแหล่งน้ำ	จำนวน (แห่ง)	ความจุ (ล้าน ลบ.ม.)	พื้นที่ได้รับประโยชน์จากแหล่งน้ำ (ไร่)		
				พื้นที่ชลประทาน	พื้นที่รับประโยชน์	รวม
1	โครงการชลประทานขนาดกลาง	15	115.820	22,185	4,950	27,135
2	โครงการชลประทานขนาดเล็ก	249	29.653	16,194	16,194	177,943
3	สถานีสูบน้ำด้วยไฟฟ้า	61	0	100,072	0	100,072
รวม		325	145.473	138,451	126,037	305,150

ที่มา : โครงการชลประทานเลย

หมายเหตุ

1. เฉพาะที่ดำเนินการโดยกรมชลประทาน (ปัจจุบันได้ถ่ายโอนให้แก่ อปท. 261 แห่ง)
2. พื้นที่ชลประทาน คือ พื้นที่โครงการขนาดกลาง ขนาดเล็กและสถานีสูบน้ำด้วยไฟฟ้าที่มีระบบส่งน้ำโดยตรง
3. พื้นที่รับประโยชน์ คือ พื้นที่ที่เหลือซึ่งไม่มีระบบส่งน้ำ แต่สามารถใช้จากแหล่งน้ำโดยทางอ้อม

ตารางที่ 1.5 แสดงข้อมูลลุ่มน้ำและพื้นที่การเกษตรในเขตจังหวัดเลย ปี 2562

ลำดับ ที่	ลุ่มน้ำ หลัก	ลุ่มน้ำสาขา	ปริมาณ น้ำท่าต่อ ปี (ล้าน ลบ.ม.)	แหล่งเก็บกักน้ำปัจจุบัน			จำแนกพื้นที่การเกษตร (ไร่)		
				จำนวน (แห่ง)	เก็บกัก ได้ (ล้าน ลบ.ม.)	ร้อยละ เก็บกัก ได้ต่อ น้ำท่า	พื้นที่ การเกษตร	พื้นที่ใน เขต ขป. (มีระบบ ส่งน้ำ)	ร้อยละ พื้นที่ ขป.ต่อ กษ.
1	แม่น้ำโขง	น้ำโขงส่วนที่ 3	237.75	24	5.704	2.40	48,752	3,147	6.46
2	"	ห้วยน้ำหมัน	386.16	15	10.46	2.71	61,644	3,461	5.61
3	"	ห้วยน้ำसान	344.64	9	1.217	0.35	19,914	1,000	0.83
4	"	น้ำโขงส่วนที่ 4	200.27	35	2.861	1.43	84,800	21,681	25.57
5	"	น้ำเลย+น้ำปวน	1,153.31	170	84.883	7.36	1,377,041	78,800	5.72
6	"	น้ำโขงส่วนที่ 5	790.67	34	4.57	0.58	75,708	12,527	4.54
7	"	ห้วยน้ำโมง	38.75	0	0	0.00	11,027	0	0.00
8	แม่น้ำชี	ห้วยพะเนียง	60.36	9	29.91	49.55	21,721	10,927	8.98
9	"	ห้วยน้ำพวย	114.89	19	1.067	0.93	56,634	3,400	1.32
10	"	น้ำพองตอนบน	227.00	10	5.051	2.23	34,130	3,508	1.50
11	ป่าสัก	ห้วยน้ำพุง	36.32	0	0	0.00	7,916	0	0.00
12	"	ป่าสักตอนบน	160.17	0	0	0.00	14,830	0	0.00
รวม			3,750	325	145.72	3.9	2,614,117	138,451	5.3

ที่มา : โครงการชลประทานเลย

หมายเหตุ

1. เฉพาะที่ดำเนินการโดยกรมชลประทาน (พื้นที่ชลประทาน คือ พื้นที่โครงการขนาดกลาง ขนาดเล็ก และ สถานีสูบน้ำด้วยไฟฟ้าที่มีระบบส่งน้ำโดยตรง)
2. น้ำท่า คือ น้ำฝนที่เหลือจากการซึมลงดิน ซึ่งไหลไปบนผิวดินลงสู่ลำน้ำต่างๆ (คำนวณจากน้ำฝนเฉลี่ย 30 ปี)
3. รายงานแผนพัฒนาพัฒนาชลประทานระดับจังหวัด สำนักบริหารโครงการ กรมชลประทาน กันยายน 2554
4. รายงานการศึกษาโครงข่ายน้ำจังหวัดเลย WATER GRID โครงการชลประทานเลย กรกฎาคม 2547

ตารางที่ 1.6 แสดงความต้องการใช้น้ำในปัจจุบัน

ลำดับ ที่	ลุ่มน้ำ หลัก	ลุ่มน้ำสาขา	ความต้องการใช้น้ำในปัจจุบัน (ล้าน ลบ.ม.)				
			การเกษตร	อุปโภค- ประปา	อุตสาหกรรม	ระบบ นิเวศ	รวม
1	แม่น้ำโขง	น้ำโขงส่วนที่ 3	8.127	0.883	0	1.743	10.754
2	"	ห้วยน้ำหมัน	17.594	1.918	0	3.109	22.621
3	"	ห้วยน้ำसान	26.631	2.097	0	3.023	31.752
4	"	น้ำโขงส่วนที่ 4	19.351	2.368	1.1841	2.864	25.767
5	"	น้ำเลย + น้ำปวน	486.767	24.922	12.461	13.636	537.787
6	"	น้ำโขงส่วนที่ 5	45.355	6.564	3.2822	7.734	62.936
7	"	ห้วยน้ำโมง	2.083	0.436	0	0.514	3.033
8	แม่น้ำชี	ห้วยพะเนียง	16.632	0.680	0.34	0.816	18.468
9	"	ห้วยน้ำพวย	148.206	3.606	1.8032	1.807	155.422
10	"	น้ำพองตอนบน	136.444	2.388	1.1939	2.733	142.759
11	ป่าสัก	ห้วยน้ำพุง	1.539	0.231	0	0.444	2.214
12	"	ป่าสักตอนบน	3.014	0.837	0	1.609	5.459
รวม			911.74	46.93	20.26	40.03	1,018.97

ที่มา : โครงการชลประทานเลย

ตารางที่ 1.7 แสดงอัตราความต้องการน้ำชลประทาน (เฉพาะที่ใช้เสริมน้ำฝน)

ลำดับ ที่	กิจกรรมเกษตร	ฤดูฝน		ฤดูแล้ง		รวมทั้งปี	
		มม.	ลบ.ม./ไร่	มม.	ลบ.ม./ไร่	มม.	ลบ.ม./ไร่
1	นาข้าว	341.20	545.93	883.73	1,414		
2	พืชไร่-ผัก	0.00	0.00	310.50	497		
3	ไม้ผล-ไม้ยืนต้น	0.00	0.00	339.36	543	339.36	543
4	บ่อปลา	34.73	55.57	680.56	1,089	715.29	1,144
5	อ้อย	147.62	236.19	357.74	572	505.36	809

ที่มา : โครงการชลประทานเลย

หมายเหตุ

1. ความต้องการใช้น้ำ คือ เฉพาะน้ำที่ต้องจัดหามาใช้เสริมจากน้ำฝน ทั้งในฤดูฝนทั้งช่วงและฤดูแล้ง
2. อัตราการใช้น้ำอุปโภค-ประปา 0.20 ลบ.ม./คน/วัน
3. อัตราการใช้น้ำอุตสาหกรรม 50% ของน้ำอุปโภค (กำหนดเขตอุตสาหกรรมเฉพาะในลุ่มน้ำพื้นที่ราบเท่านั้น)
4. ประเมินปริมาณน้ำแต่ละลุ่มน้ำ เพื่อรักษาระบบนิเวศวิทยา ใช้ข้อมูลจากสถานีวัดน้ำแม่น้ำเลย KH58A อ.เมืองเลย ในเดือนที่น้ำน้อยที่สุด คือ 584 ลบ.ม./เดือน/พื้นที่ลุ่มน้ำ (ตร.กม.) ในฤดูแล้งเดือนพฤศจิกายน - เมษายน รวม 6 เดือน

ตารางที่ 1.8 แสดงการใช้พื้นที่การเกษตรกรรมจังหวัดเลย

ชื่อ ลุ่มน้ำ ประธาน	ลุ่มน้ำสาขา	การใช้ที่ดินทางการเกษตร ปี 2562 (ไร่)										
		ฤดูฝน		ฤดูแล้ง		รวมข้าว	รวมพืชไร่ พืชผัก	ไม้ผล- สวน	ไม้ยืนต้น	อ้อย	บ่อปลา	รวมเนื้อที่ทางการเกษตร
		ข้าว	พืชไร่-ผัก	ข้าว	พืชไร่-ผัก							
1	2	5	6	7	8	9=5+7	10=6+8	11	12	13	14	15=5+6+11+12+13+14
แม่น้ำโขง	1. แม่น้ำโขงส่วนที่ 3	7,154	34,625		519	7,154	35,144	6,677	-	-	295	48,752
	2. แม่น้ำหมัน	18,257	31,461		1,071	18,257	32,532	10,773	123	-	1,030	61,644
	3. แม่น้ำसान	8,629	73,369		1,907	8,629	75,276	36,887	388	-	641	119,914
	4. แม่น้ำโขงส่วนที่ 4	20,738	51,477		1,062	20,738	52,539	11,362	111	-	1,112	84,800
	5. แม่น้ำเลย	263,681	615,816	2,450	37,076	266,131	652,892	224,116	95,885	166,755	10,789	1,377,041
	6. แม่น้ำโขงส่วนที่ 5	16,680	197,061		2,911	16,680	199,972	50,408	9,636	-	1,923	275,708
	7. แม่น้ำโมง	1,095	7,424		231	1,095	7,655	1,495	999	-	14	11,027
แม่น้ำชี	1. ลำพะเนียง	15,355	94,662	165	2,307	15,520	96,969	6,966	3,883	-	856	121,721
	2. น้ำพวย	48,827	54,542		3,149	48,827	57,691	16,965	362	133,972	1,967	256,634
	3. ลำน้ำพองตอนบน	19,433	26,679	-	1,900	19,433	28,579	103,907	3,050	77,272	3,789	234,130
แม่น้ำป่าสัก	1. ห้วยน้ำพุง	1,978	5,108	-	-	1,978	5,108	817	-	-	14	7,916
	2. น้ำป่าสักตอนบน	2,568	9,300	-	-	2,568	9,300	2,956	-	-	6	14,830
รวม		424,392	1,201,524	2,615	52,133	427,007	1,253,657	473,329	114,438	377,998	22,435	2,614,117

ที่มา : โครงการชลประทานเลย

ตารางที่ 1.9 แสดงการใช้น้ำเพื่อการเกษตรกรรมจังหวัดเลย

ชื่อ ลุ่มน้ำ ประธาน	ลุ่มน้ำสาขา	การใช้น้ำเพื่อการเกษตรกรรม ปี 2563 (ล้าน ลบ.ม.)										
		ฤดูฝน		ฤดูแล้ง		รวมข้าว	รวมพืชไร่ พืชผัก	ไม้ผล- สวน	ไม้ยืนต้น	อ้อย	บ่อปลา	รวม
		ข้าว	พืชไร่-ผัก	ข้าว	พืชไร่-ผัก							
1	2	5	6	7	8	9=5+7	10=6+8	11	12	13	14	15=9+10+11+12+13+14
แม่น้ำโขง	1. แม่น้ำโขงส่วนที่ 3	3.906	0.000	0.000	0.258	3.906	0.258	3.626	0.000	0.000	0.338	8.127
	2. แม่น้ำหมัน	9.967	0.000	0.000	0.532	9.967	0.532	5.849	0.067	0.000	1.179	17.594
	3. แม่น้ำสาน	4.711	0.000	0.000	0.947	4.711	0.947	20.029	0.211	0.000	0.733	26.631
	4. แม่น้ำโขงส่วนที่ 4	11.321	0.000	0.000	0.528	11.321	0.528	6.169	0.060	0.000	1.272	19.351
	5. แม่น้ำเลย	143.951	0.000	3.464	18.419	147.415	18.419	121.689	52.063	134.833	12.348	486.767
	6. แม่น้ำโขงส่วนที่ 5	9.106	0.000	0.000	1.446	9.106	1.446	27.370	5.232	0.000	2.200	45.355
	7. แม่น้ำโมง	0.598	0.000	0.000	0.115	0.598	0.115	0.812	0.543	0.000	0.016	2.083
แม่น้ำชี	1. ลำพะเนียง	8.382	0.000	0.233	1.146	8.616	1.146	3.782	2.108	0.000	0.979	16.632
	2. น้ำพวย	26.656	0.000	0.000	1.564	26.656	1.564	9.211	0.196	108.326	2.252	148.206
	3. ลำน้ำพองตอนบน	10.609	0.000	0.000	0.944	10.609	0.944	56.419	1.656	62.480	4.336	136.444
แม่น้ำป่าสัก	1. ห้วยน้ำพุ	1.080	0.000	0.000	0.000	1.080	0.000	0.443	0.000	0.000	0.016	1.539
	2. น้ำป่าสักตอนบน	1.402	0.000	0.000	0.000	1.402	0.000	1.605	0.000	0.000	0.007	3.014
รวม		231.688	0.000	3.698	25.900	235.385	25.900	257.006	62.137	305.639	25.676	911.742

ที่มา : โครงการชลประทานเลย

ตารางที่ 1.10 แสดงความต้องการใช้น้ำด้านการอุปโภค-บริโภค

ลำดับ ที่	ชื่อลุ่มน้ำ	พื้นที่ลุ่มน้ำ (ไร่)	น้ำท่า (ล้าน ลบ.ม.)	ประชากร ปี 2563 (คน)	การใช้น้ำ (ล้าน ลบ.ม.)			
					ปี 2563	ปี 2568	ปี 2573	ปี 2578
1	แม่น้ำโขงส่วนที่ 3	310,937.50	237.75	12,101	0.883	0.906	0.930	0.954
2	ห้วยน้ำหมัน	554,500.00	386.16	26,280	1.918	1.968	2.019	2.072
3	ห้วยน้ำसान	539,250.00	344.64	28,732	2.097	2.152	2.208	2.265
4	แม่น้ำโขงส่วนที่ 4	510,812.50	200.27	32,442	2.368	2.430	2.493	2.558
5	แม่น้ำเลย+น้ำปวน	2,432,250.00	1,153.31	341,400	24.922	25.570	26.235	26.917
6	แม่น้ำโขงส่วนที่ 5	1,379,562.50	790.67	89,922	6.564	6.735	6.910	7.090
7	ห้วยน้ำโมง	91,681.25	38.75	5,977	0.436	0.448	0.459	0.471
8	ห้วยพะเนียง	145,475.00	60.36	9,316	0.680	0.698	0.716	0.735
9	ห้วยน้ำพวย	322,287.50	114.89	49,404	3.606	3.700	3.796	3.895
10	แม่น้ำพองตอนบน	487,431.25	227.00	32,710	2.388	2.450	2.514	2.579
11	ห้วยน้ำพุง	79,237.50	36.32	3,166	0.231	0.237	0.243	0.250
12	แม่น้ำป่าสัก ตอนบน	286,950.00	160.17	11,460	0.837	0.858	0.881	0.904
รวม		7,140,375	3,750	642,910	46.932	48.153	49.405	50.689

ที่มา : โครงการชลประทานเลย

หมายเหตุ : หลักการคำนวณ

อัตราการขยายตัวของประชากร ร้อยละ 0.52 ต่อปี (ใช้เป็นการขยายตัวของน้ำอุปโภค 0.2 ลบ.ม./คน/วัน)

ตารางที่ 1.11 แสดงความต้องการใช้น้ำด้านอุตสาหกรรมและการท่องเที่ยว

ลำดับ ที่	ชื่อลุ่มน้ำ	พื้นที่ลุ่มน้ำ (ไร่)	น้ำท่า (ล้าน ลบ.ม.)	ประชากร ปี 2563 (คน)	การใช้น้ำ (ล้าน ลบ.ม.)			
					ปี 2563	ปี 2568	ปี 2573	ปี 2578
1	แม่น้ำโขงส่วนที่ 3	310,937.50	237.75	12,101				
2	ห้วยน้ำหมัน	554,500.00	386.16	26,280				
3	ห้วยน้ำसान	539,250.00	344.64	28,732				
4	แม่น้ำโขงส่วนที่ 4	510,812.50	200.27	32,442	1.184	1.215	1.247	1.279
5	แม่น้ำเลย+น้ำปวน	2,432,250.00	1,153.31	341,400	12.461	12.785	13.118	13.459
6	แม่น้ำโขงส่วนที่ 5	1,379,562.50	790.67	89,922	3.282	3.367	3.455	3.545
7	ห้วยน้ำโมง	91,681.25	38.75	5,977				
8	ห้วยพะเนียง	145,475.00	60.36	9,316	0.340	0.349	0.358	0.367
9	ห้วยน้ำพวย	322,287.50	114.89	49,404	1.803	1.850	1.898	1.948

ลำดับ ที่	ชื่อลุ่มน้ำ	พื้นที่ลุ่มน้ำ (ไร่)	น้ำท่า (ล้าน ลบ.ม.)	ประชากร ปี 2563 (คน)	การใช้น้ำ (ล้าน ลบ.ม.)			
					ปี 2563	ปี 2568	ปี 2573	ปี 2578
10	แม่น้ำพองตอนบน	487,431.25	227.00	32,710	1.194	1.225	1.257	1.289
11	ห้วยน้ำพุง	79,237.50	36.32	3,166				
12	แม่น้ำป่าสักตอนบน	286,950.00	160.17	11,460				
รวม		7,140,375	3,750	642,910	20.265	20.791	21.332	21.887

ที่มา : โครงการชลประทานเลย

หมายเหตุ : หลักการคำนวณ

อัตราการขยายตัวของประชากร ร้อยละ 0.52 ต่อปี (ใช้เป็นการขยายตัวของน้ำอุตสาหกรรม 50% ของน้ำอุปโภค กำหนดเขตอุตสาหกรรมเฉพาะในลุ่มน้ำพื้นที่ราบ เท่านั้น)

ตารางที่ 1.12 แสดงการรักษาระบบนิเวศวิทยา

ลำดับ ที่	ชื่อลุ่มน้ำ	พื้นที่ลุ่มน้ำ (ตร. ก.ม.)	น้ำท่า (ล้าน ลบ.ม.)	น้ำเพื่อรักษา ระบบนิเวศเฉพาะใน หน้าแล้ง (ล้าน ลบ.ม. / ปี)
1	แม่น้ำโขงส่วนที่ 3	497.50	237.75	1.743
2	ห้วยน้ำหมัน	887.20	386.16	3.109
3	ห้วยน้ำसान	862.80	344.64	3.023
4	แม่น้ำโขงส่วนที่ 4	817.30	200.27	2.864
5	แม่น้ำเลย+น้ำปวน	3,891.60	1,153.31	13.636
6	แม่น้ำโขงส่วนที่ 5	2,207.30	790.67	7.734
7	ห้วยน้ำโมง	146.69	38.75	0.514
8	ห้วยพะเนียง	232.76	60.36	0.816
9	ห้วยน้ำพวย	515.66	114.89	1.807
10	แม่น้ำพองตอนบน	779.89	227.00	2.733
11	ห้วยน้ำพุง	126.78	36.32	0.444
12	แม่น้ำป่าสักตอนบน	459.12	160.17	1.609
รวม		11,424.60	3,750.29	40.032

ที่มา : โครงการชลประทานเลย

หมายเหตุ : หลักการประเมินปริมาณน้ำแต่ละลุ่มน้ำ เพื่อรักษาระบบนิเวศวิทยา ใช้ข้อมูลจากสถานีวัดน้ำแม่น้ำเลย KH58A อ.เมืองเลย ในเดือนที่มีน้ำน้อยที่สุด คือ 584 ลูกบาศก์เมตร/เดือน/ตารางกิโลเมตร

โครงการแหล่งน้ำในไร่นานอกเขตชลประทาน

โครงการแหล่งน้ำในไร่นานอกเขตชลประทาน 2548-2562 ดำเนินการในพื้นที่ 14 อำเภอ โดยสถานีพัฒนาที่ดินเลย รวม 10,317 บ่อ แหล่งน้ำเพื่อการอนุรักษ์ดินและน้ำ จำนวน 591 โครงการ

ตารางที่ 1.13 แสดงผลการขุดสระน้ำในไร่นานอกเขตชลประทาน ปี 2548-2562 แยกรายอำเภอ

ลำดับ ที่	อำเภอ	2548- 2555	2556	2557	2558	2559	2560	2561	2562	รวม (บ่อ)
1	หนองหิน	221	40	4	55	20	40	28	0	408
2	เอราวัณ	206	77	50	60	20	40	12	5	470
3	เชียงคาน	285	83	116	90	40	85	90	117	906
4	ด่านซ้าย	163	322	100	50	20	20	-	38	713
5	ท่าลี่	212	0	84	70	20	30	85	22	523
6	นาด้วง	189	60	50	40	15	20	75	18	467
7	นาแห้ว	15	155	0	0	0	0	-	30	200
8	ปากชม	229	120	100	50	20	20	50	86	675
9	ผาขาว	215	39	53	50	40	40	58	0	495
10	ภูกระดึง	214	12	123	50	-	-	39	30	468
11	ภูเรือ	71	220	50	20	-	-	-	0	361
12	ภูหลวง	206	11	70	65	30	40	125	73	620
13	เมืองเลย	428	488	200	350	35	66	105	122	1794
14	วังสะพุง	522	673	350	350	40	99	133	50	2217
รวมทั้งปี		3,176	2,300	1,350	1,300	300	500	800	591	10,317

ที่มา : สถานีพัฒนาที่ดินเลย, 2562.

1.9 ข้อมูลด้านทรัพยากรธรรมชาติ

จังหวัดเลยมีพื้นที่จำนวน 6.562 ล้านไร่ เป็นป่าสงวนแห่งชาติ จำนวน 22 ป่า เนื้อที่ 2,849 ล้านไร่ เขตรักษาพันธุ์สัตว์ป่า จำนวน 2 แห่ง อุทยานแห่งชาติ จำนวน 5 แห่ง และพื้นที่ป่าอนุรักษ์อื่นๆ เนื้อที่ประมาณ 1,071 ล้านไร่ รายละเอียดแสดงดังตารางที่ 1.14

ตารางที่ 1.14 แสดงข้อมูลเปรียบเทียบพื้นที่ป่าไม้และพื้นที่ป่าจังหวัดเลย

ลำดับ ที่	ชนิดพื้นที่ป่าไม้	เนื้อที่ (ล้านไร่)	ร้อยละ (%)
1	เนื้อที่ทั้งหมด	6.562	
2	ป่าไม้ถาวร	0.038	48.36
3	ป่าสงวนแห่งชาติ	2.849	0.58
4	พื้นที่ ส.ป.ก.	1.291	19.65
5	พื้นที่อนุรักษ์	1.071	16.30

ลำดับ ที่	ชนิดพื้นที่ป่าไม้	เนื้อที่ (ล้านไร่)	ร้อยละ (%)
6	พื้นที่ราชพัสดุ	0.023	0.35
7	พื้นที่สาธารณประโยชน์	0.050	0.77
8	พื้นที่นอกเขตพื้นที่รัฐ	1.248	18.99

ที่มา : สำนักงานทรัพยากรธรรมชาติและสิ่งแวดล้อมจังหวัดเลย, 2562

หมายเหตุ : จากการรวบรวมข้อมูลตามโครงการจัดทำข้อมูลสภาพพื้นที่ป่าไม้ปี พ.ศ. 2561-2562 ของกรมป่าไม้ และการอ่านข้อมูลเซฟไฟล์ระบบ GIS ของสำนักจัดการทรัพยากรป่าไม้ที่ 6 (อุดรธานี)

ตารางที่ 1.15 แสดงข้อมูลเปรียบเทียบพื้นที่สภาพป่าและพื้นที่จังหวัดเลย

ลำดับ ที่	ชนิดพื้นที่	เนื้อที่ (ล้านไร่)	ร้อยละ (%)
1	เนื้อที่จังหวัดเลย	6.562	
2	พื้นที่ป่าไม้ทั้งหมด	3.938	60.01
3	พื้นที่มีสภาพป่า	2.113	32.21

ที่มา : สำนักงานทรัพยากรธรรมชาติและสิ่งแวดล้อมจังหวัดเลย, 2562

หมายเหตุ : จากการรวบรวมข้อมูลตามโครงการจัดทำข้อมูลสภาพพื้นที่ป่าไม้ปี พ.ศ. 2561-2562 ของกรมป่าไม้ และการอ่านข้อมูลเซฟไฟล์ระบบ GIS ของสำนักจัดการทรัพยากรป่าไม้ที่ 6 (อุดรธานี)

ผลการดำเนินงานจัดที่ดิน

พื้นที่เขตปฏิรูปที่ดินจังหวัดเลย จำนวน 25 ป่า 14 อำเภอ 73 ตำบล

พื้นที่รับมอบ 1,522,136 ไร่

พื้นที่ประกาศเขตฯ 1,327,209 ไร่

พื้นที่ที่รังวัดแล้ว 1,098,759 ไร่

พื้นที่ที่จัดแล้ว 76,744 ราย 93,548 แปลง 1,009,906 ไร่ คงเหลือค้างจัด 88,853 ไร่

ที่มา : สำนักงานการปฏิรูปที่ดินจังหวัดเลย (ข้อมูล ณ วันที่ 1 กรกฎาคม 2563)

1.10 ข้อมูลด้านการคมนาคมขนส่ง

เส้นทางคมนาคม

แนวทางหลวงเลย ที่ 1 มีหมวดทางหลวงจำนวน 6 หมวดทางหลวง รับผิดชอบ 17 สายทาง 24 ตอนควบคุม รวมความยาว 610.666 กิโลเมตร แยกเป็น 2 ช่องจราจร จำนวน 487.838 กิโลเมตร แยกเป็น 4 ช่องจราจร จำนวน 115.633 กิโลเมตร เป็น 5 ช่องจราจร จำนวน 0.600 กิโลเมตร เป็น 6 ช่องจราจร จำนวน 5.865 กิโลเมตร และ 8 ช่องจราจร จำนวน 1.030 กิโลเมตร ทางจักรยาน จำนวน 27.200 กิโลเมตร

มีทางสายหลัก จำนวน 4 สายทาง

1. ทล.21 ตอนภูสวรรค์ - เลย ระหว่าง กม.392+874 - กม.412 + 874 ระยะทาง 20.000 กม.
2. ทล.201 ตอนผานกเค้า - เชียงคาน ระหว่าง กม.266+456 - กม.395+199 ระยะทาง 128.743 กม.
3. ทล.210 ตอนวังสำราญ - วังสะพุง ระหว่าง กม.94+048 - กม.118+908 ระยะทาง 24.860 กม.
4. ทล.211 ห้วยเชียงดา - เชียงคาน ระหว่าง กม.112+000 - กม.184+360 ระยะทาง 73.360 กม.

แนวทางหลวงเลย ที่ 2 (ด่านซ้าย) มีจำนวนหมวดทางหลวง ควบคุมในพื้นที่ 6 อำเภอ
รับผิดชอบ 15 สายทาง ความยาว 525.854 กิโลเมตร

โดยแยกเป็น	2 ช่องจราจร	จำนวน 495.792 กิโลเมตร
	3 ช่องจราจร	จำนวน 10.729 กิโลเมตร
	4 ช่องจราจร	จำนวน 16.700 กิโลเมตร
	6 ช่องจราจร	จำนวน 2.776 กิโลเมตร

***ข้อมูล ณ วันที่ 25 กรกฎาคม 2562, รายงานประจำปี 2562 จังหวัดเลย

สำนักงานทางหลวงชนบทจังหวัดเลย รับผิดชอบทางหลวงชนบท 26 สายทาง ความยาว
538.799 กิโลเมตร แยกเป็นทางลาดยาง 534.274 กิโลเมตร เป็นทางคอนกรีต 4.525 กิโลเมตร

ตารางที่ 1.16 แสดงเส้นทางเดินรถ

จังหวัด	เส้นทาง	ระยะทาง (กิโลเมตร)
เลย-อุดรธานี	ทางหลวงหมายเลข 201 และ 210 (ถนนสายเลย-วังสะพุง-อุดรธานี)	150
เลย-ขอนแก่น	ทางหลวงหมายเลข 201 และ 12 (ถนนสายเลย-ชุมแพ-ขอนแก่น)	206
เลย-เพชรบูรณ์	ทางหลวงหมายเลข 203 และ 21 (ถนนสายเลย-ด่านซ้าย-หล่มสัก-เพชรบูรณ์)	199
เลย-พิษณุโลก	ทางหลวงหมายเลข 203 และ 12 (ถนนสายเลย-ด่านซ้าย-หล่มสัก-พิษณุโลก)	287
เลย-หนองคาย	ทางหลวงหมายเลข 201 และ 211 (ถนนสายเลย-ปากชม-ศรีเชียงใหม่-หนองคาย)	275
	ทางหลวงหมายเลข 201, 210 และ 2 (ถนนสายเลย-วังสะพุง-อุดรธานี-หนองคาย)	204

ที่มา : สำนักงานขนส่งจังหวัดเลย

ข. ทางน้ำ การคมนาคมทางน้ำ ได้แก่

แม่น้ำโขง ซึ่งกรมทหารราบที่ 8 ได้ขึ้นทะเบียนเรือที่ขนส่งสินค้าและรับ-ส่งผู้โดยสาร จำนวน 795 ลำ ทำเรือในแม่น้ำโขงมีที่ขนถ่ายสินค้า 2 แห่ง เป็นท่าเรือขนถ่ายสินค้ากับ ประเทศ สปป.ลาว

1. ท่าเรือเชียงคาน อำเภอเชียงคาน

2. ท่าเรือบ้านคกไผ่ อำเภอปากชม

ท่าเรือทั้ง 2 แห่งอยู่ในการกำกับของด่านศุลกากรเชียงคาน

แม่น้ำเหือง มีเรือโดยสารที่ บ้านหนองผือ บ้านปากห้วย ตำบลหนองผือ อำเภอท่าลี่ ปัจจุบันมีสะพานข้ามแม่น้ำเหือง จำนวน 1 แห่ง คือ สะพานมิตรภาพน้ำเหือง ไทย-ลาว ที่บ้านนากระเซิง ตำบลอาฮี อำเภอท่าลี่ ตรงข้าม บ้านเมืองหมอ เมืองแก่นท้าว แขวงไชยะบูลี สปป.ลาว

ค. ทางอากาศ ท่าอากาศยานเลย สังกัด กรมท่าอากาศยาน มีขนาดทางวิ่ง 2,100 x 45 เมตร สามารถรองรับเครื่องบิน Boeing 737 และ Airbus 320 ได้ และลานจอดอากาศยานอากาศยานสามารถจอดเครื่องบิน Boeing หรือ Airbus 320 พร้อมกันได้จำนวน 2 ลำ

ปัจจุบันท่าอากาศยานเลยมีสายการบินพาณิชย์ทำการบินขึ้นลง จำนวน 2 สายการบินคือสายการบินนกแอร์ (Nok Air) เที่ยวบิน ดอนเมือง-เลย บินทุกวัน สอบถามรายละเอียด โทร. 0-8887-4088-3 ศูนย์ลูกค้าสัมพันธ์ โทร.1318 และสายการบินไทยแอร์เอเชีย (Thai Air Asia) เปิดทำการบินทุกวัน เที่ยวบิน ดอนเมือง-เลย โทร. 0-4284-4629

ง. ทางรถไฟ จังหวัดเลยไม่มีสถานีรถไฟ นักท่องเที่ยวต้องเดินทางไปลงที่สถานีอุดรธานีและต่อรถโดยสารประจำทางไปจังหวัดเลยได้ สอบถามตารางรถไฟได้ที่ หน่วยบริการเดินทาง การรถไฟแห่งประเทศไทย โทร. 1690, 0-2233-7010, 0-2223-7020 หรือ สถานีรถไฟอุดรธานี โทร. 042-247773 www.railway.co.th

2. สภาพทางเศรษฐกิจ

2.1 สภาพเศรษฐกิจโดยทั่วไป

เศรษฐกิจจังหวัดเลยในปี 2563 ด้านการขยายตัวทางเศรษฐกิจ เศรษฐกิจจังหวัดเลยปี 2563 คาดว่าจะขยายตัวในอัตราร้อยละ 4.8 (โดยมีช่วงคาดการณ์ที่ร้อยละ 3.7 ถึง 5.8) โดยมีการผลิตภาคเกษตร การผลิตภาคอุตสาหกรรม การผลิตภาคบริการ การบริโภคภาคเอกชน และการค้าชายแดนเป็นแรงขับเคลื่อนที่สำคัญ ด้านอุปทาน มีแนวโน้มขยายตัวต่อเนื่องเมื่อเทียบกับปี 2562 ตามการผลิตภาคบริการคาดว่าจะ ขยายตัวร้อยละ 3.7 (โดยมีช่วงคาดการณ์ร้อยละ 2.6 ถึง 4.8) ตามการเพิ่มขึ้นของจำนวนนักท่องเที่ยวที่เดินทางเข้ามาในจังหวัดจากมาตรการส่งเสริมการท่องเที่ยวทั้งภาครัฐและเอกชนที่มีอย่างต่อเนื่อง ภาคอุตสาหกรรม ที่คาดว่าจะขยายตัวร้อยละ 3.6 (โดยมีช่วงคาดการณ์ร้อยละ 2.5 ถึง 4.6) ตามการเพิ่มขึ้นของปริมาณการใช้ไฟฟ้า ภาคอุตสาหกรรมจากการขยายตัวของโรงงานอุตสาหกรรม และปริมาณจำหน่ายหินอุตสาหกรรม ในขณะที่ภาคเกษตรที่คาดว่าจะฟื้นตัวจากปีก่อนร้อยละ 2.9 (โดยมีช่วงคาดการณ์ร้อยละ 1.9 ถึง 3.7) ตามการเพิ่มขึ้นของปริมาณผลผลิตที่สำคัญ ได้แก่ ข้าวโพดเลี้ยงสัตว์ มันสำปะหลัง และยางพารา ด้านอุปสงค์คาดว่าจะมีแนวโน้มขยายตัวในอัตราเร่งเมื่อเทียบกับปี 2562 โดยได้รับแรงสนับสนุน จากการบริโภคภาคเอกชนคาดว่าจะขยายตัวในอัตรา ร้อยละ 4.0 (โดยมีช่วงคาดการณ์ที่ร้อยละ 3.0 ถึง 5.0) จากปัจจัยบวกตามมาตรการกระตุ้นเศรษฐกิจของภาครัฐที่คาดว่าจะทยอยออกมาช่วยเหลือประชาชน อย่างต่อเนื่อง ซึ่งเป็นส่วนกระตุ้นให้เกิดการใช้จ่ายใช้สอยเพิ่มขึ้น การใช้จ่ายภาครัฐคาดว่าจะขยายตัวในอัตรา ร้อยละ 3.1 (โดยมีช่วงคาดการณ์ที่ร้อยละ 2.4 ถึง 3.8) ตามงบประมาณที่ได้รับเพิ่มขึ้นและการเบิกจ่ายที่มี ประสิทธิภาพมากขึ้นตามมาตรการเพิ่มประสิทธิภาพในการใช้จ่ายงบประมาณเพื่อกระตุ้นเศรษฐกิจ และภาคการค้าชายแดนคาดว่าจะขยายตัวร้อยละ 6.7 (โดยมีช่วงคาดการณ์ที่ร้อยละ 6.0 ถึง 7.3) ในขณะที่ การลงทุนภาคเอกชนคาดว่าจะหดตัวในอัตราร้อยละ -0.7 (โดยมีช่วงคาดการณ์ที่ร้อยละ -3.3 ถึง 1.9) 2.2 ด้านเสถียรภาพทางเศรษฐกิจภายในจังหวัด อัตราเงินเฟ้อทั่วไปในปี 2562 คาดว่าจะอยู่ที่ร้อยละ 2.9 ต่อปี (โดยมีช่วงคาดการณ์ที่ร้อยละ 2.2 ถึง 4.0 ต่อปี) เพิ่มขึ้นจากปีก่อนจากแรงผลักดันที่สำคัญของราคาสินค้า ประเภทผัก ผลไม้ และเนื้อสัตว์ เนื่องจากผลจากสภาพอากาศที่แปรปรวนอาจประสบปัญหาภัยแล้งทำให้สินค้า ไม่เพียงพอต่อการบริโภค

ที่มา : สำนักงานคลังจังหวัดเลย

2.2 ผลิตภัณฑ์มวลรวมของจังหวัดเลย (GPP)

ผลิตภัณฑ์มวลรวมจังหวัดเลย ปี 2561 (GPP) มีมูลค่ารวม 54,769 ล้านบาท เป็นลำดับที่ 47 ของประเทศ และเป็นลำดับที่ 13 ของภาคตะวันออกเฉียงเหนือ สาขาเกษตรกรรม การล่าสัตว์ การป่าไม้ และสาขาการประมง มีมูลค่า 14,789 ล้านบาท หรือคิดเป็นร้อยละ 27 ภาคนอกเกษตร 39,980 ล้านบาท หรือคิดเป็นร้อยละ 73 รายได้ต่อหัวของประชากร 100,796 บาทต่อคนต่อปี คิดเป็นลำดับที่ 43 ของประเทศ และเป็นลำดับที่ 3 ของภาคตะวันออกเฉียงเหนือ รายละเอียดดังตารางที่ 2.1

ตารางที่ 2.1 แสดงมูลค่าผลิตภัณฑ์มวลรวมจังหวัด ตามราคาประจำปี จำแนกตามสาขาการผลิต พ.ศ. 2557-2561
จังหวัดเลย หน่วย : ล้านบาท

สาขาการผลิต	ปี พ.ศ.				
	2557	2558	2559r	2560r	2561p
เกษตรกรรม	12,824	12,773	13,253	14,608	14,789
1. เกษตรกรรม การล่าสัตว์และการป่าไม้ และประมง	12,824	12,773	13,253	14,608	14,789
นอกเกษตรกรรม	29,826	29,793	33,515	37,743	39,980
2. เหมืองแร่และเหมืองหิน	1,026	719	1,084	1,375	1,215
3. อุตสาหกรรม	5,510	4,255	5,738	7,415	7,868
4. การไฟฟ้า ก๊าซ และการประปา	498	482	510	512	654
5. อุทยานน้ำ การจัดการขยะมูลฝอยและการฟื้นฟู	125	142	150	186	187
6. การก่อสร้าง	1,880	1,790	1,960	2,104	2,146
7. การขายส่ง การขายปลีก การซ่อมยานยนต์ของใช้ส่วนบุคคล และของใช้ในครัวเรือน	4,636	5,171	5,995	6,740	7,320
8. การขนส่ง สถานที่เก็บสินค้าและการคมนาคม	665	737	819	951	1,100
9. ที่พักและกิจกรรมการให้บริการอาหาร	454	561	621	702	786
10. ข้อมูลและการสื่อสาร	300	341	292	351	369
11. กิจกรรมทางการเงินและการประกันภัย	2,534	2,787	3,019	3,185	3,417
12. กิจกรรมด้านอสังหาริมทรัพย์	1,513	1,560	1,775	2,151	2,556
13. กิจกรรมทางวิชาชีพด้านวิทยาศาสตร์และด้านเทคนิค	19	32	18	25	15
14. กิจกรรมการบริหารและการสนับสนุน	78	93	108	115	142
15. การบริหารและการป้องกันประเทศ การประกันสังคมภาคบังคับ	1,971	2,598	2,688	2,757	2,935
16. การศึกษา	6,581	6,405	6,482	6,774	6,672
17. กิจกรรมด้านสุขภาพ และกิจกรรมเพื่อสังคม	1,443	1,500	1,595	1,661	1,785
18. ศิลปะ บันเทิง และนันทนาการ	183	191	237	281	327
19. กิจกรรมการบริการอื่นๆ	410	429	425	461	486
ผลิตภัณฑ์จังหวัด (GPP)	42,650	42,566	46,769	52,351	54,769
ผลิตภัณฑ์จังหวัดต่อหัว(บาท)	78,330	78,217	85,983	96,296	100,796
ประชากร (1,000 คน)	544	544	544	544	543

หมายเหตุ : p = ตัวเลขเบื้องต้น (Preliminary based on annual figure)

ที่มา : สำนักงานคณะกรรมการการพัฒนาระบบราชการและสังคมแห่งชาติ, 2562

2.3 การประกอบอาชีพ

ประชากรในจังหวัดเลยประกอบอาชีพที่สำคัญ คือ การเกษตรกรรม การอุตสาหกรรม การทำเหมืองแร่ การพาณิชย์กรรมและการบริการ โดยส่วนใหญ่ประกอบอาชีพเกษตรกรรม ผลผลิตทางด้านเกษตรกรรม เป็นสินค้าที่ทำรายได้เข้าสู่จังหวัดเลยมากที่สุด

2.3.1) ด้านเกษตรกรรม

เป็นอาชีพหลักของจังหวัดเลย ผลผลิตในภาคเกษตรกรรมเป็นผลผลิตของคนส่วนใหญ่ ซึ่งอาชีพเกษตรกรรมส่วนใหญ่ ได้แก่ การเพาะปลูก การเลี้ยงสัตว์ การประมงและการทำป่าไม้

2.3.2) ด้านเลี้ยงสัตว์

การเลี้ยงสัตว์ในจังหวัดเลย ส่วนใหญ่เลี้ยงไว้ตามบ้านเพื่อใช้บริโภค และใช้แรงงาน มากกว่าการเลี้ยงในลักษณะฟาร์มใหญ่ ปริมาณการเลี้ยงจึงไม่ค่อยแน่นอน มักเปลี่ยนแปลงไปตามสภาวะของราคาสัตว์ที่เกษตรกรชาวจังหวัดเลยนิยมเลี้ยงมีดังนี้

โค-กระบือ ในอดีตเป็นสัตว์ที่เกษตรกรในจังหวัดเลยนิยมเลี้ยงไว้เพื่อใช้แรงงานในไร่นา แต่เมื่อบ้านเมืองเจริญขึ้น ทำให้มีการนำเครื่องจักรกลมาใช้แทนแรงงานสัตว์ ปัจจุบันจำนวนโค-กระบือ ลดลงมาก

สุกร การเลี้ยงสุกรในเชิงพาณิชย์ของเกษตรกรในจังหวัดเลย ยังมีจำนวนน้อยอยู่ ส่วนใหญ่เป็นการเลี้ยงหลังบ้านเพื่อเป็นรายได้เสริม ผู้ประกอบการรายใหญ่ส่วนมากเลี้ยงแบบมีสัญญา กับบริษัทซีพี ส่วนผู้เลี้ยงรายย่อยจำหน่ายในท้องถิ่นหรือพ่อค้าคนกลาง

ไก่ ในจังหวัดเลยเกษตรกรจะเพาะเลี้ยงไก่ไว้บริโภคเอง ภายในครอบครัวเป็นส่วนใหญ่ และนำมาจำหน่ายก็ในส่วนที่เหลือจากการบริโภคเท่านั้น การเพาะเลี้ยงจะเลี้ยงตามธรรมชาติ การเลี้ยงไก่เชิงพาณิชย์เป็นผู้เลี้ยงรายใหญ่ ส่วนผู้เลี้ยงรายย่อยจำหน่ายในท้องถิ่นหรือพ่อค้าคนกลาง การเลี้ยงไก่ในจังหวัดเลยมีกระจายในทุกอำเภอ

เป็ด ส่วนใหญ่เกษตรกรในจังหวัดเลยนิยมเลี้ยงเป็ดเทศ เพราะไม่ต้องอาศัยแหล่งน้ำ ในการเลี้ยงประกอบกับชาวจังหวัดเลยไม่นิยมเลี้ยงเป็ดเพราะมีแหล่งน้ำน้อย

2.3.3) ด้านประมง

จังหวัดเลยมีพื้นที่ส่วนใหญ่เป็นภูเขา และเป็นที่ยากลำบากจึงทำให้มีแหล่งน้ำธรรมชาติสำหรับทำการประมงหรือเพาะเลี้ยงสัตว์น้ำน้อย เลี้ยงไว้เฉพาะเพื่อบริโภคภายในครัวเรือน หรือจำหน่ายในท้องถิ่นที่ใกล้เคียงเท่านั้น การประมงทำตามแหล่งน้ำธรรมชาติได้แก่ แม่น้ำเลย แม่น้ำโขง แม่น้ำพอง เขื่อนน้ำหมานตอนบน ห้วยหนองที่อยู่ใกล้หมู่บ้าน แม่น้ำโขงเป็นแหล่งน้ำธรรมชาติที่ใหญ่ที่สุดของจังหวัดเลย ประชาชนที่อาศัยอยู่ตามริมฝั่งแม่น้ำทำการประมงอยู่บ้างเล็กน้อย สัตว์น้ำที่จับได้จะนำมาจำหน่ายในท้องตลาดหรือร้านอาหาร ปลาที่จับได้จากแม่น้ำโขงจะเป็นที่นิยมของผู้บริโภค

ศูนย์วิจัยและพัฒนาประมงน้ำจืดจังหวัดเลย และสำนักงานประมงจังหวัดเลย ซึ่งเป็นหน่วยงานของรัฐได้ให้การสนับสนุนและส่งเสริมให้ประชาชนได้เลี้ยงปลาเพื่อบริโภคและจำหน่ายตามแหล่งน้ำต่างๆ เช่น การเลี้ยงปลาในกระชังบริเวณแม่น้ำเลย ที่บ้านธาตุ อำเภอเชียงคาน มีการเลี้ยงปลาในกระชังกันมาก และเป็นที่ต้องการของตลาดทำให้เกษตรกรหันมาเลี้ยงปลากันมากขึ้น จนสามารถรวมตัวกันเป็นชมรมผู้เลี้ยงปลาเพื่อช่วยเหลือกลุ่มผู้เลี้ยงปลาด้วยกัน ซึ่งเป็นแบบอย่างที่ดีในการสร้างความเข้มแข็งของชุมชน

การเลี้ยงสัตว์น้ำจืดในเขตพื้นที่จังหวัดเลย มีเกษตรกรผู้เลี้ยงปลาน้ำจืดประมาณ 14,545 ครัวเรือน มีการเลี้ยงปลาในบ่อ จำนวน 19,734 บ่อ การเลี้ยงปลาในกระชัง จำนวน 1,085 กระชัง พื้นที่ทั้งหมด 16,381.07 ไร่ ปริมาณการจับ 1,726,758.23 ตัน ผลผลิตทั้งหมดจำหน่ายในพื้นที่จังหวัดเลยรายละเอียดตามตารางที่ 3.14 (หน้า 40)

2.3.4) ด้านการทำป่าไม้

ป่าไม้ธรรมชาติในจังหวัดเลยส่วนใหญ่เป็นป่าเบญจพรรณ ไม้ที่สำคัญได้แก่ ไม้ประดู่ ไม้แดง ไม้เต็ง ไม้รัง ไม้มะค่า ไม้กระยาเลย เป็นต้น ซึ่งในปี พ.ศ. ๒๕๓๒ รัฐบาลสั่งปิดป่าเป็นการถาวร เพื่อแก้ปัญหาการทำลายป่าไม้ ทำให้อุตสาหกรรมที่เกี่ยวกับการทำไม้ ได้รับผลกระทบจากปัญหาการขาดแคลนไม้เพื่อใช้เป็นวัตถุดิบในการผลิต ราคาไม้จึงสูงขึ้น โรงงานอุตสาหกรรมเลื่อยไม้ต้องปิดตัวลง เพราะขาดวัตถุดิบมาป้อน

2.3.5) ด้านอุตสาหกรรม

สถิติโรงงานอุตสาหกรรมจังหวัดเลย ในปี 2562 จังหวัดเลยมีจำนวนโรงงานอุตสาหกรรมที่มีกำลังแรงมา 50 แรงม้าขึ้นไปรวมทั้งสิ้น 261 โรงงาน เงินทุนรวม 17,923,600,374 บาท และมีคนงานจำนวน 4,401 คน

ตารางที่ 2.2 แสดงการจำแนกตามจำนวนจำพวกโรงงานตามพระราชบัญญัติโรงงาน พ.ศ. 2535

จำพวกที่	จำนวนโรงงาน (โรง)	จำนวนเงินทุน (บาท)	จำนวนคนงาน (คน)
3	261	17,923,600,374	4,401
รวม	261	17,923,600,374	4,401

ที่มา : สำนักงานอุตสาหกรรมจังหวัดเลย, ณ วันที่ 28 มกราคม 2563

หมายเหตุ : ตามพระราชบัญญัติโรงงาน (ฉบับที่ 2) พ.ศ. 2562 โรงงานจำพวกที่ 1 และ 2 เป็นจำพวกโรงงานที่มีแรงม้าต่ำกว่า 50 แรงม้า ให้ถือว่าไม่เข้าข่ายเป็นโรงงาน ดังนั้น จังหวัดเลยจึงมีโรงงานที่มีกำลังแรงม้าตั้งแต่ 50 แรงม้าขึ้นไป ถือเป็นโรงงานจำพวกที่ 3

สาขาอุตสาหกรรมที่มีการลงทุนมากที่สุด 3 อันดับแรกของจังหวัดเลย ได้แก่

1) อุตสาหกรรมอาหาร ประกอบด้วย การผลิตที่เกี่ยวกับการแปรรูปสัตว์ น้านม สัตว์น้ำ พืชผักผลไม้ อาหารจากแป้ง น้ำตาล รวมถึงการทำน้ำแข็ง ปัจจุบันมีโรงงานทั้งสิ้นจำนวน 23 โรงงาน มูลค่าการลงทุนจำนวน 8,216,499,000 บาท แรงงานจำนวน 1,073 คน

2) อุตสาหกรรมยาง ประกอบด้วยผลิตภัณฑ์เกี่ยวกับยาง ปัจจุบันมีโรงงานทั้งสิ้นจำนวน 23 โรงงาน มูลค่าการลงทุนจำนวน 2,119,745,291 บาท คนงานจำนวน 626 คน

3) อุตสาหกรรมอื่นๆ ประกอบด้วยการย่อย บดหิน ห้องเย็น การขุดลอกกวาดทรายหรือดินผลิตพลังงานแสงอาทิตย์ ผลิตแก๊สชีวภาพ จากน้ำเสียกระบวนการผลิตแป้งมันสำปะหลังและกากมันสำปะหลัง มีจำนวน 28 โรงงาน มูลค่าการลงทุนจำนวน 4,773,340,103 บาท แรงงานจำนวน 457 คน

อุตสาหกรรมการทำเหมืองแร่

จังหวัดเลย มีแหล่งทรัพยากรแร่ที่สำคัญทางเศรษฐกิจ 9 ชนิด คือ ถ่านหิน ทองคำ ทองแดง เหล็ก แปะไรต์ หินปูน เป็นต้น ซึ่งมีสถานประกอบการที่ทำเหมืองแร่ ดังนี้

ประธานบัตรทั้งหมด จำนวน 24 แปลง 17 ราย แยกตามชนิดแร่ ดังนี้

- แร่หินประดับชนิดหินแกรนิต จำนวน 1 แปลง 1 ราย (ไม่มีการผลิตแร่)
- แร่หินอุตสาหกรรมชนิดหินปูน เพื่ออุตสาหกรรมก่อสร้าง จำนวน 14 แปลง 9 ราย (เปิดกิจการ 12 แปลง 6 ราย)
- แร่เหล็ก จำนวน 8 แปลง 6 ราย (ปัจจุบัน เปิดกิจการ 2 ราย 3 แปลง หยุดกิจการ 4 ราย 5 แปลง)
- แร่แปะไรต์ จำนวน 1 แปลง 1 ราย
- ใบอนุญาตแต่งแร่ จำนวน 6 ราย
- ใบอนุญาตตั้งสถานที่เก็บแร่ จำนวน 1 ราย (บจก.พาลิน)
- ใบอนุญาตประกอบกิจการโรงโม่ บด ย่อยหิน จำนวน 7 ราย

ใบอนุญาตมีแร่ไว้ในครอบครอง จำนวน 2 ราย 3 ฉบับ
(บจก.ฮั่วไท่ไมนิ่งอินดัสทรี 2 ฉบับ และ บจก. กรีนไมนิ่ง 1 ฉบับ)

คำขอประทานบัตร 102 คำขอ

คำขออาชญาบัตรพิเศษ 20 คำขอ

คำขออาชญาบัตรผูกขาดสำรวจแร่ 233 คำขอ

การส่งเสริมและพัฒนาอุตสาหกรรม

จำนวนผู้ที่ได้รับการรับรองมาตรฐานผลิตภัณฑ์ชุมชน (มผช.) จำนวน 128 ผลิตภัณฑ์ (ข้อมูล
ใบรับรองที่มีอายุปัจจุบัน ณ 23 มกราคม 2563) แยกตามประเภทผลิตภัณฑ์ ได้ดังนี้

- ประเภทผ้าและเครื่องแต่งกาย จำนวน 39 ผลิตภัณฑ์

- ประเภทของใช้ ของตกแต่ง ของที่ระลึก จำนวน 52 ผลิตภัณฑ์

- ประเภทอาหาร จำนวน 29 ผลิตภัณฑ์

- ประเภทเครื่องดื่ม จำนวน 5 ผลิตภัณฑ์

- ประเภทสมุนไพรที่ไม่ใช่อาหาร จำนวน 3 ผลิตภัณฑ์

จำนวนการรับคำขอการรับรองมาตรฐานผลิตภัณฑ์ชุมชน ประจำปีงบประมาณ 2563 (ข้อมูล
ณ เดือนตุลาคม 2562 ถึงเดือนมกราคม 2563)

- แผนการรับคำขอ (เดือนตุลาคม 2562 ถึงเดือนมกราคม 2563) จำนวน 22 คำขอ

- ผลการรับคำขอ (เดือนตุลาคม 2562 ถึงเดือนมกราคม 2563) จำนวน 16 คำขอ

(คำขออยู่ระหว่างรอผลการตรวจสอบจากหน่วยทดสอบ)

อุตสาหกรรมในครัวเรือน (หัตถกรรม)

เป็นการนำวัตถุดิบที่มีอยู่ในท้องถิ่นมาผลิตเป็นสินค้าด้วยกรรมวิธีง่าย ๆ ใช้แรงคนเป็นส่วนใหญ่
คือสมาชิกในครอบครัวช่วยกันนำผลผลิตมาใช้ในครอบครัวส่วนที่เหลือก็จำหน่ายเป็นสินค้า

ในอดีตงานหัตถกรรมหลายอย่างทั้งที่เกี่ยวข้องกับสิ่งของเครื่องใช้ในครัวเรือนและใน
ชีวิตประจำวัน แต่จากความเจริญทางด้านอุตสาหกรรมทำให้งานหัตถกรรมพื้นบ้านบางประเภทขาดการสืบทอด
และสนับสนุน เช่น การปั้นหม้อดินเผา ของชาวบ้านอาฮี อำเภอท่าลี่ หรือของชาวบ้านโป่ง อำเภอเมืองเลย หรือ
ชาวบ้านปากปวน อำเภอวังสะพุง ทั้งนี้เนื่องจากคนในท้องถิ่นหันไปใช้สินค้าจากโรงงานอุตสาหกรรมมากขึ้น
เป็นเหตุให้งานหัตถกรรมพื้นบ้านเพียงไม่กี่ประเภทเท่านั้น ที่ได้รับการสืบทอดมาจนถึงปัจจุบัน

อุตสาหกรรมขนาดเล็กหรือขนาดย่อม

เป็นอุตสาหกรรมที่ใช้เงินลงทุนไม่มากนัก อาจมีการใช้เครื่องจักรช่วยในการผลิตและใช้คนงาน
น้อย เช่น โรงงานทำเส้นก๋วยเตี๋ยว โรงงานทำขนมจีน โรงสีข้าว โรงงานทำน้ำแข็ง เป็นต้น

อุตสาหกรรมขนาดกลาง

เป็นอุตสาหกรรมที่ต้องใช้เงินลงทุนและเครื่องจักรมากกว่าอุตสาหกรรมขนาดย่อม การทำงาน
พนักงาน หรือคนงานมีความรู้เฉพาะอย่าง อุตสาหกรรมขนาดกลางในจังหวัดเลย เช่น โรงงานอบเมล็ดพืช
โรงงานแปรรูปไม้ โรงงานฝ้ายและสิ่งทอ โรงงานมันเส้น โรงงานไวน์จากองุ่น 1 แห่งในท้องที่อำเภอภูเรือ

2.3.6) ด้านพาณิชย์กรรม

การพาณิชย์กรรม หมายถึง การประกอบธุรกิจทางการค้าขายสินค้าต่าง ๆ ธุรกิจการ
พาณิชย์ส่วนใหญ่ในจังหวัดเลยเป็นธุรกิจขนาดเล็ก และเป็นธุรกิจประเภทรับซื้อสินค้าทางการเกษตร เช่น ถั่ว
เหลือง ฝ้าย ข้าวโพด มันสำปะหลัง และพืชไร่ อื่น ๆ ตลอดจนการขายปลีกขายส่ง สินค้าอุปโภคบริโภค โดยมี

การจัดตั้งเป็นห้างหุ้นส่วนจำกัดมากที่สุด รองลงมาคือ บริษัทจำกัด และยังมีกลุ่มเกษตรกร สหกรณ์การเกษตร สำหรับตลาดการค้าของจังหวัดเลยมี ๓ ลักษณะ คือ

ตลาดสินค้าเกษตร จะมีพ่อค้าระดับท้องถิ่นหรือตัวแทนพ่อค้าระดับอำเภอ หรือจังหวัด เป็นผู้รวบรวมสินค้าจากเกษตรกรแล้วนำผลผลิตไปขายต่อให้ร้านรับซื้อพืชไร่ที่มีกระจายอยู่ทั่วทุกอำเภอของจังหวัด นอกจากนี้ยังมีพ่อค้าจากต่างจังหวัดเข้ามาซื้อสินค้าจากเกษตรกรในแหล่งผลิตอีกด้วย

ตลาดสินค้าหัตถกรรมและอุตสาหกรรม ส่วนใหญ่จะเป็นตลาดแผงลอยตามถนนสายเลย-ขอนแก่น, เลย-ด่านซ้าย, เลย-เชียงคาน และ เลย-ท่าลี่ ซึ่งเป็นตลาดชุมชนตลาดริมทางของแต่ละหมู่บ้าน

ตลาดสินค้าอุปโภคบริโภค จำหน่ายสินค้าที่จำเป็นต่อการครองชีพ เช่นตลาดสดบ้านตัว ตลาดเทศบาลเมืองเลย ตลาดเหล่านี้เป็นตลาดกลางในการกระจายสินค้า ซึ่งย่านการค้าที่สำคัญ คือ

1. เทศบาลเมืองเลย
2. เทศบาลตำบลวังสะพุง
3. เทศบาลตำบลเชียงคาน
4. เทศบาลตำบลด่านซ้าย
5. เทศบาลตำบลปากชม
6. เทศบาลตำบลหนองบัว
7. เทศบาลตำบลท่าลี่

ศูนย์กลางการซื้อขายผลิตผลทางการเกษตรที่สำคัญ 2 อำเภอ คือ อำเภอเมืองเลยและอำเภอวังสะพุงซึ่งเขตอำเภอเมืองเลย รับซื้อผลผลิตจากเกษตรกรของอำเภอเมืองเลย อำเภอนาดัง อำเภอปากชม อำเภอท่าลี่ อำเภอภูเรือและอำเภอด่านซ้าย ส่วนในเขตอำเภอวังสะพุง รับซื้อผลผลิตทางการเกษตรของเกษตรกรในอำเภอวังสะพุง อำเภอภูหลวง อำเภอภูกระดึงและอำเภอผาขาว นอกจากนี้ยังมีการค้าขายระหว่างประเทศด้วย คือ ประเทศสาธารณรัฐประชาธิปไตยประชาชนลาว มีจุดผ่านแดนที่เปิดเป็นทางการอยู่ 3 จุด คือ อำเภอท่าลี่ (บ้านปากห้วย) อำเภอเชียงคาน (บ้านเชียงคาน) อำเภอปากชม (บ้านคกไผ่) นอกจากนี้ยังมีจุดผ่อนปรนอีก 3 จุด คือ บ้านเหมืองแพร่ อำเภอนาแห้ว บ้านนาข่า อำเภอด่านซ้าย บ้านนากะเซ็ง อำเภอท่าลี่ สินค้านำเข้าที่สำคัญของจังหวัดเลย ปี 2562 ได้แก่ สินค้ากสิกรรม พลังงานไฟฟ้า สินค้าแร่ ไม้แปรรูป เหล็ก เหล็กกล้า และผลิตภัณฑ์ สินค้าส่งออกที่สำคัญ ได้แก่ สินค้าเชื้อเพลิง วัสดุก่อสร้าง สินค้าอุปโภคบริโภค เครื่องจักรไม่ใช้ไฟฟ้าและส่วนประกอบ พลังงานไฟฟ้าและสินค้าอื่นๆ นอกจากนี้ยังมีท่าเรือน้ำลึก 2 แห่ง คือ ท่าเรือน้ำลึกอำเภอเชียงคาน และท่าเรือน้ำลึกคกไผ่ อำเภอปากชม

สินค้าหนึ่งตำบลหนึ่งผลิตภัณฑ์

สรุปรายได้การจำหน่ายสินค้า “หนึ่งตำบล หนึ่งผลิตภัณฑ์” ยอดการจำหน่ายผลิตภัณฑ์ ปีงบประมาณ 2562 ณ เดือน ตุลาคม 2561 - กันยายน 2562 ยอดจำหน่ายรวมทั้งสิ้นจำนวน 2,082,325,169 บาท ของกลุ่มผลิตภัณฑ์จำนวน 870 กลุ่ม/ราย 2,478 ผลิตภัณฑ์ โดยจำหน่ายผลิตภัณฑ์สินค้า OTOP จากทุกอำเภอ ณ ศูนย์จำหน่ายผลิตภัณฑ์ชุมชนจังหวัดเลย (หน้าวิทยาลัยอาชีวศึกษาเลย) และร้านขายของฝาก ของที่ระลึกต่างๆ ตามแหล่งท่องเที่ยวในจังหวัดเลย รวมทั้งจำหน่ายทั่วประเทศและต่างประเทศ

2.3.7) ด้านการบริการ

อาชีพการบริการมีหลายประเภท เช่น โรงภาพยนตร์ โรงแรม ร้านอาหาร ไนท์คลับ โรงพิมพ์ เป็นต้น ปัจจุบันธุรกิจการบริการเหล่านี้ มีการขยายตัวเพิ่มขึ้นหลังจากที่ได้มีการส่งเสริมการท่องเที่ยวอย่างจริงจัง ธุรกิจด้านนี้ดำเนินการขยายตัวรองรับการเจริญเติบโตทางด้านเศรษฐกิจของจังหวัด สามารถสร้างงานให้แก่ประชาชนในจังหวัดเลยมากยิ่งขึ้น ธุรกิจด้านการบริการในจังหวัดเลย

ประเภทโรงแรมในอำเภอเมืองเลย เช่น โรงแรมเลยพาเลซ โรงแรมภูหลวงโฮเต็ล โรงแรมคิงส์ โรงแรมเลยออร์คิด โรงแรมเลยพาวิลเลียน ฟอรั่วฮิลล์ รีสอร์ท โรงแรมเลยวิลเลจ ไบบุญแกรนด์ ไบบุญเพลส เป็นต้น อำเภอภูกระดึง ได้แก่ บ้านพักในเขตอุทยานแห่งชาติ ภูกระดึง อำเภอภูเรือ ได้แก่บ้านพักอุทยานแห่งชาติภูเรือ ภูเรือชาเลย์ ภูเรือรีสอร์ท มณีนพรัตน์ รังเย็นรีสอร์ท ไวร้ญญารีสอร์ท ซัชญาแกรนด์รีสอร์ท ไร่สัณยา ภูเรือ บุขบารีสอร์ทแอนด์สปา เป็นต้น อำเภอเชียงคาน ได้แก่ เชียงคานฮิลล์ รีสอร์ท โรงแรมสุขสมบูรณ์ รีสอร์ทภูซางน้อย บ้านต้นโง เชียงคานเกสเฮาส์ สองฝั่งเมืงเกสเฮาส์ เฮือนหลวงพระบาง เฮือนพักพูลสวัสดิ์ เป็นต้น ส่วนประเภทร้านอาหาร ตามธรรมชาติ เช่น กุดโง้งปลาเผา ดาบเหล็ก ภิรมย์พร เป็นต้น นอกจากนี้ยังมี ประเภทร้านอาหารในเมือง เช่น มะกัณ ครั้วนิค ต้นหลิว ครั้วมะเตือ ล้านซ่าง บ้านพร เป็ดย่างเมืองเลย เลย-ดามัง เป็นต้น

2.3.8) ด้านการค้าชายแดน

จังหวัดเลยมีพื้นที่ชายแดนติดต่อกับ สปป.ลาว คิดเป็นความยาว 197 กิโลเมตร มีแม่น้ำโขง ระยะทางยาว 71 กิโลเมตร อยู่ในเขตอำเภอปากชม และอำเภอเชียงคาน มีแม่น้ำเหืองเป็นเส้นกั้นเขตพรมแดน ระยะทาง 123 กิโลเมตร อยู่ในเขตอำเภอท่าลี่ อำเภอภูเรือ อำเภอด่านซ้าย และอำเภอนาแห้ว และมีแนวสันเขา อยู่ในเขตอำเภอนาแห้วความยาว 3 กิโลเมตร เป็นแนวพรมแดน

จุดผ่านแดนถาวร มี 3 ด่าน ได้แก่

1) **จุดผ่านแดนถาวรบ้านเชียงคาน** ตำบลเชียงคาน อำเภอเชียงคาน ตั้งอยู่ตรงข้ามกับเมืองสาณะคาม (ด้านท้องถื่น) แขวงเวียงจันทน์ สินค้าส่งออกส่วนใหญ่เป็นสินค้ายานพาหนะ และส่วนประกอบ สินค้าอุปโภคบริโภค สำหรับสินค้านำเข้าที่สำคัญ ได้แก่ สินค้าไม้ ไม้แปรรูป และสินค้ากสิกรรม เช่น ข้าวโพดเลี้ยงสัตว์ และลูกเตี๋ย การขนส่งจะใช้ แพขนานยนต์ ขนส่งสินค้านำเข้าข้ามแม่น้ำโขง

2) **จุดผ่านแดนถาวรบ้านคกไฟ** ตำบลปากชม อำเภอปากชม ตั้งอยู่ตรงข้ามกับ บ้านวังเมืองสาณะคาม (ด้านท้องถื่น) แขวงเวียงจันทน์ เป็นเส้นทางไปยังแขวงเวียงจันทน์ ระยะทางประมาณ 160 กิโลเมตร สินค้า ส่วนใหญ่เป็นสินค้าอุปโภคบริโภค สินค้านำเข้า จะเป็นไม้แปรรูป แร่แปรไรท์ สินค้ากสิกรรม และของป่าจาก ผังลาว ซึ่งในฤดูฝนจะมีน้ำหลาก การขนส่งสินค้าจะใช้แพขนานยนต์ขนส่งสินค้านำเข้าข้ามแม่น้ำโขง

3) **จุดผ่านแดนถาวรสะพานมิตรภาพน้ำเหืองไทย-ลาว** ตำบลอาฮี อำเภอท่าลี่ ตั้งอยู่บริเวณบ้านนากระเซ็ง ตำบลอาฮี ซึ่งอยู่ตรงข้ามกับบ้านปากหมอ เมืองแก่นท้าว (ด้านสากล) แขวงไชยะบูลี เป็นจุดผ่านแดนถาวรที่มีการเปิดใช้สะพานมิตรภาพน้ำเหืองไทย-ลาว ซึ่งได้ทำพิธีเปิดใช้สะพานแห่งนี้ เมื่อวันที่ 28 ตุลาคม 2547 สินค้าที่ส่งออกบริเวณนี้ได้แก่ สินค้าวัสดุก่อสร้าง เช่น เหล็กเส้นสังกะสี ปูนซีเมนต์ ฯลฯ เครื่องใช้ไฟฟ้า ยานพาหนะ และ ส่วนประกอบ สินค้าอุปโภคบริโภค เป็นต้น สำหรับสินค้านำเข้า ได้แก่ ไม้ ไม้แปรรูป กสิกรรม เช่น ข้าวโพดเลี้ยงสัตว์ ลูกเตี๋ย ลูกดาวและของป่า

จุดผ่อนปรน มี 3 ด่าน มีแม่น้ำเหืองเป็นแนวกันใช้เรือเล็กข้ามหรือเดินข้ามในช่วงหน้าแล้ง

1. จุดผ่อนปรนบ้านเหมืองแพร์ ตำบลนาแห้ว อำเภอนาแห้ว (ฝั่งลาวได้แก่ บ้านเหมืองแพร์ เมืองบ่อแตน แขวงไชยะบูลี) เปิดด่านทุกวันพระ เวลา 08.00-18.00 น.

2. จุดผ่อนปรนบ้านนาข่า ตำบลปากหมัน อำเภอด่านซ้าย (ฝั่งลาวได้แก่ บ้านนาข่า เมืองบ่อแตน แขวงไชยะบูลี) เปิดด่านทุกวันอังคาร-พฤหัสบดี เวลา 08.00-18.00 น.

3. จุดผ่อนปรนบ้านนากระเซ็ง ตำบลอาฮี อำเภอท่าลี่ (ฝั่งลาวได้แก่ บ้านเมืองหมอ เมืองแก่นท้าว แขวงไชยะบูลี) เปิดด่านทุกวันเสาร์ เวลา 08.00-18.00 น.

ที่มา : สำนักงานพาณิชย์จังหวัดเลย

2.3.9) ด้านการท่องเที่ยว

จังหวัดเลย มีแหล่งท่องเที่ยวที่สวยงามหลากหลาย มีสถานที่ท่องเที่ยวเชิงนิเวศน์ที่สำคัญซึ่งเป็นที่รู้จักแพร่หลาย และมีนักท่องเที่ยวนิยมเดินทางมาสัมผัสบรรยากาศในฤดูหนาวบนยอดสูงของภูเขา ไม้ดอกเมืองหนาวนานาชนิด เช่น ภูกระดึง ภูเรือ ภูหลวง สวนหินผางาม แก่งคุดคู้ แหล่งท่องเที่ยวเชิงประวัติศาสตร์ ได้แก่ พิพิธภัณฑสถานแห่งชาติ พระธาตุศรีสองรัก พระธาตุสังฆะ ประเพณีบุญหลวงและการละเล่นผีตาโขน ชุมชนบ้านไม้เก่าเชียงคาน นอกจากนี้ยังมีวัดสำคัญที่ประชาชนนิยมมาทำบุญ เช่น วัดป่าเนรมิตวิปัสสนา วัดศรีสุทธาวาส และ วัดโพธิ์ชัย เป็นต้น

การท่องเที่ยวแห่งประเทศไทย (ททท.) กำหนดให้จังหวัดเลยเป็น 1 ใน 9 เมือง ที่มีศักยภาพแห่งการท่องเที่ยว และการที่มีลักษณะเช่นนี้จึงเป็นเสน่ห์ของจังหวัด เหมาะสำหรับผู้ประกอบการที่จะลงทุนทำธุรกิจด้านการบริการ ประเภทโรงแรม รีสอร์ท และร้านอาหาร โดยมีจำนวนโรงแรมในจังหวัดเลย 363 แห่ง รวมจำนวนห้องพัก 5,570 ห้อง

ประกอบกับจังหวัดเลย ได้รับการประกาศเป็นพื้นที่พิเศษเพื่อการท่องเที่ยวอย่างยั่งยืน จังหวัดเลย และคณะรัฐมนตรีได้มีมติ เมื่อวันที่ 27 มีนาคม 2558 เห็นชอบแผนยุทธศาสตร์การบริหารพื้นที่พิเศษ 4 พื้นที่ ได้แก่ 1) อุทยานประวัติศาสตร์สุโขทัย/ศรีสัชนาลัย-กำแพงเพชร 2) เมืองเก่าล้านนา 3) เลย และ 4) เมืองโบราณอุทอง จังหวัดเลยเป็นเจ้าภาพโครงการนำร่องเร่งด่วน เพื่อดำเนินการโครงการความร่วมมือในการพัฒนาการท่องเที่ยวสีเขียวสู่เหลี่ยมวัฒนธรรมล้านช้าง สีเมืองสองประเทศเพื่อเชื่อมโยงแหล่งท่องเที่ยวจากเมืองเลย-เมืองหลวงพระบาง-นครหลวงเวียงจันทน์-เมืองหนองคาย นอกจากนั้นแล้ว คณะกรรมการนโยบายการท่องเที่ยวแห่งชาติได้ประกาศเขตพัฒนาการท่องเที่ยววิถีชีวิตลุ่มน้ำโขง (หนองคาย เลย บึงกาฬ มุกดาหาร นครพนม) เมื่อวันที่ 12 พฤษภาคม 2559 เป็นการส่งเสริมความสัมพันธ์ของชุมชนริมฝั่งแม่น้ำโขงเพื่อพัฒนาชีวิตและวัฒนธรรมที่นำมาซึ่งการเพิ่มแหล่งท่องเที่ยวคุณภาพในพื้นที่และก่อให้เกิดการเชื่อมโยงการท่องเที่ยวของประเทศเพื่อนบ้าน

3. ข้อมูลพื้นฐานด้านการเกษตรของจังหวัดเลย

3.1 ข้อมูลทั่วไปทางการเกษตร

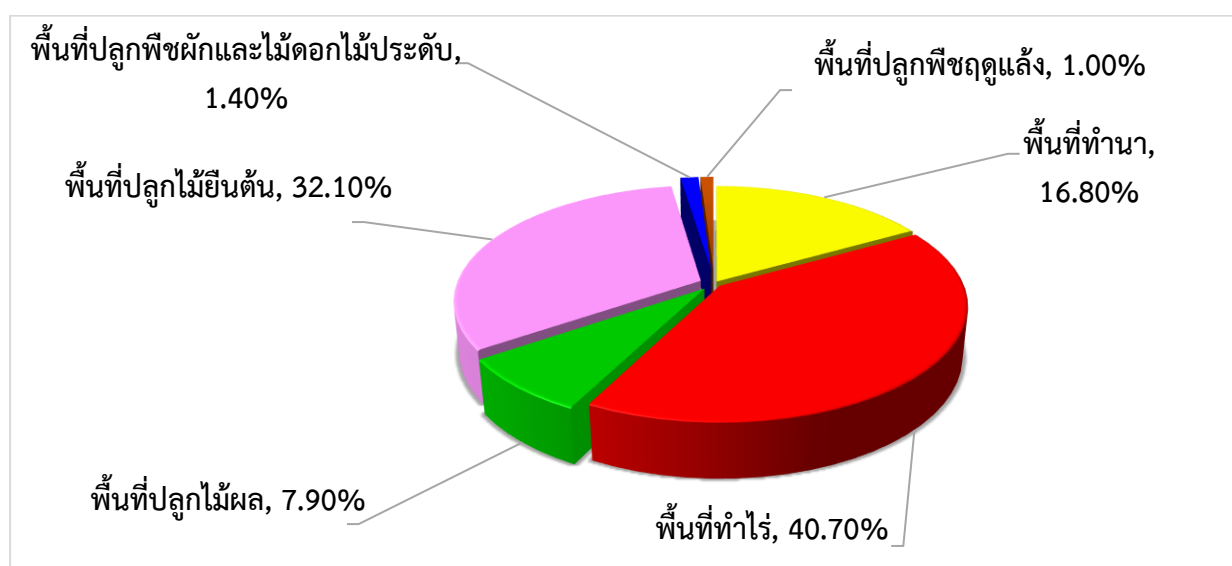
3.1.1) เนื้อที่ถือครองทางการเกษตร

จังหวัดเลย มีเนื้อที่ใช้ประโยชน์ทางการเกษตรจำนวน 2,554,818 ไร่ เนื้อที่ส่วนใหญ่ของพื้นที่จังหวัดทั้งหมด เป็นเนื้อที่ปลูกพืชไร่ 1,039,494 ไร่ คิดเป็นร้อยละ 40.7 รองลงมาเป็นพื้นที่ปลูกไม้ยืนต้น คิดเป็นร้อยละ 32.1 พื้นที่ทำนา คิดเป็นร้อยละ 16.8 พื้นที่ปลูกไม้ผล คิดเป็นร้อยละ 7.9 พื้นที่ปลูกผักและไม้ดอกไม้ประดับ คิดเป็นร้อยละ 1.4 พื้นที่ปลูกข้าวนาปรังและพืชฤดูแล้ง คิดเป็นร้อยละ 1.0 ตามลำดับดังแสดงในตารางที่ 3.1

ตารางที่ 3.1 แสดงเนื้อที่ใช้ประโยชน์ทางการเกษตร ปี 2562

รายการ	เนื้อที่ (ไร่)	ร้อยละของเนื้อที่ถือครองทำการเกษตร (%)
พื้นที่จังหวัดทั้งหมด	7,140,382	
พื้นที่ใช้ประโยชน์ทางการเกษตรทั้งหมด	2,554,818	35.78
จำแนกตามการใช้ประโยชน์ในที่ดิน		
พื้นที่ทำนา	429,895	16.8
พื้นที่ทำไร่	1,039,494	40.7
พื้นที่ปลูกไม้ผล	202,496	7.9
พื้นที่ปลูกไม้ยืนต้น	820,822	32.1
พื้นที่ปลูกพืชผักและไม้ดอก/ไม้ประดับ	36,944	1.4
พื้นที่ปลูกพืชฤดูแล้ง	25,167	1.0

ที่มา : สำนักงานเกษตรจังหวัดเลย, ปี 2562



ภาพที่ 3.1 แสดงแผนภูมิเนื้อที่ใช้ประโยชน์ทางการเกษตร ปี 2562

อำเภอที่มีการเพาะปลูกพืชมากที่สุด ได้แก่ อำเภอด่านซ้ายจำนวน 368,825 ไร่ รองลงมา อำเภอปากชม 363,451 ไร่ อำเภอเมืองเลย 321,251 ไร่ และน้อยที่สุดคือ อำเภอหนองหิน 59,013 ไร่ รายละเอียดดังตารางที่ 3.2

ตารางที่ 3.2 แสดงพื้นที่เพาะปลูกพืชทางการเกษตร แยกรายอำเภอของจังหวัดเลย ปี 2562

ที่	อำเภอ	พื้นที่ทั้งหมด (ไร่)	พื้นที่ปลูกพืชรวม (ไร่)	พื้นที่เพาะปลูกพืชทางการเกษตร (ไร่)						
				ข้าวนาปีและข้าวนาปรัง	พืชฤดูแล้ง	พืชไร่	ไม้ผล	ไม้ยืนต้น	พืชผักและไม้ดอกไม้ประดับ	ร้อยละ
1	เมือง	925,307	321,251	57,487	4,319	63,534	19,737.90	172,869	3,303	35.03
2	นาดัง	368,750	163,485	13,878	5,779	55,736	9,023.40	76,162	2,907	44.18
3	เชียงคาน	541,875	221,635	50,603	3,107	48,894	31,652.10	83,060	4,319	40.96
4	ปากชม	597,812	363,451	36,446	4,816	125,227	41,709.60	151,121	4,131	60.17
5	ด่านซ้าย	1,082,456	368,825	57,510	3,619	235,197	23,409.90	44,995	4,094	34.00
6	นาแห้ว	392,188	82,919	13,057	454	49,997	5,348.70	12,277	1,786	21.10
7	ภูเรือ	550,025	144,620	23,326	40	64,960	21,823.20	31,065	3,407	26.30
8	ท่าลี่	426,875	163,184	28,668	333	72,162	15,868.80	43,839	2,313	38.14
9	วังสะพุง	715,469	314,316	67,758	1,525	111,320	9,150.30	121,685	2,876	43.75
10	ภูกระดึง	443,125	61,918	18,823	3	28,627	4,317.30	8,920	1,228	14.01
11	ภูหลวง	371,750	103,680	21,883	4	53,582	5,816.70	20,852	1,543	27.60
12	ผาขาว	289,375	98,212	19,343	244	57,129	3,039.30	16,730	1,727	33.94
13	เอราวัณ	163,500	88,309	5,222	874	46,735	3,734.10	29,470	2,274	53.67
14	หนองหิน	271,875	59,013	15,890	50	26,396	7,864.20	7,776	1,037	23.51
รวมทั้งสิ้น		7,140,382	2,554,818	429,895	25,167	1,039,494	202,496	820,822	36,944	35.45

ที่มา : สำนักงานเกษตรจังหวัดเลย, ปี 2562

3.1.2) การปลูกพืชเศรษฐกิจที่สำคัญ

พืชเศรษฐกิจที่สำคัญของจังหวัดเลย ได้แก่ ข้าว ข้าวโพดเลี้ยงสัตว์ มันสำปะหลัง อ้อยโรงงาน ยางพารา มะขามหวาน ลำไย คริสต์มาสและไม้ดอกไม้ประดับกระถาง เป็นต้น

ข้าว ข้าวนาปีและข้าวนาปรัง จังหวัดเลยจะเน้นการปลูกข้าวไว้เพื่อบริโภคภายในครัวเรือน เนื่องจากมีพื้นที่ราบลุ่มจำนวนน้อย โดยเกษตรกรส่วนใหญ่นิยมปลูกข้าวเหนียวเป็นหลักและปลูกข้าวเจ้าบ้างจำนวนเล็กน้อย ลักษณะการทำนาข้าวของเกษตรกรจังหวัดเลยจะมี 2 ลักษณะคือ พื้นที่ที่อยู่ในที่ราบลุ่มเกษตรกรจะทำนาคำ ส่วนในพื้นที่ราบสูง ในเขตภูเขาเกษตรกรจะปลูกข้าวไร่ พันธุ์ข้าวเหนียวที่นิยมปลูกได้แก่ พันธุ์ กข.6 กข.8 กข.10 เหนียวสันป่าตอง พันธุ์ข้าวเจ้าได้แก่ พันธุ์หอมดอกมะลิ และมะลิ 105 เป็นต้น

ส่วนพันธุ์ข้าวไร่ ได้แก่พันธุ์ ชิวเกลี้ยง ชิวแม่จัน หางปลาไหล เจ้าฮ่อ สำหรับนาปรังนั้น มีพื้นที่ปลูกเพียงเล็กน้อย ในเขตพื้นที่ชลประทาน

ข้าวโพดเลี้ยงสัตว์ เป็นพืชไร่เศรษฐกิจที่สำคัญที่สุดของจังหวัดเลย เนื่องจากสภาพทางภูมิศาสตร์เป็นภูเขาสูงสลับซับซ้อน มีที่ราบเชิงเขา เหมาะกับการปลูกข้าวโพดที่เพาะปลูกง่าย ใช้น้ำในปริมาณน้อย ประกอบกับตลาดมีความต้องการสูงส่วนใหญ่ใช้เพื่อการเป็นวัตถุดิบในการผลิตอาหารสัตว์ พันธุ์ที่เกษตรกรนิยมใช้ ได้แก่ พันธุ์ลูกผสม ซึ่งการปลูกจะเน้นในช่วงฤดูฝน มีจำนวน 2 รุ่น คือ ต้นฤดูฝน (ปลูกเดือน เมษายน-กรกฎาคม เก็บเกี่ยวเดือนสิงหาคม-พฤศจิกายน) และปลายฝน (ปลูกเดือน สิงหาคม-กันยายน เก็บเกี่ยวเดือน ธันวาคม-มกราคม) ในปัจจุบันเกษตรกรได้เริ่มให้ความสนใจปลูกข้าวโพดเลี้ยงสัตว์หลังฤดูกาลทำนา หรือข้าวโพดฤดูแล้ง โดยเฉพาะอย่างยิ่งในเขตชลประทาน

มันสำปะหลัง เป็นพืชไร่ที่เกษตรกรให้ความสนใจปลูกเนื่องจากเป็นพืชที่ปลูกง่าย ทนแล้ง พันธุ์ที่นิยมปลูกได้แก่ พันธุ์เกษตรศาสตร์ 50 พันธุ์ระยอง 60 พันธุ์ CMR และพันธุ์อื่นๆ เช่น หัวยอบ 60 อีเขียว ด้านการเก็บเกี่ยวจะเริ่มเก็บเกี่ยวตั้งแต่ช่วงเดือนธันวาคม เป็นต้นไป มีโรงแปงมันสำปะหลังตั้งอยู่ในจังหวัดเลย 1 แห่ง ในเขตอำเภอเชียงคาน

อ้อยโรงงาน เป็นพืชไร่เศรษฐกิจที่สำคัญอีกพืชหนึ่งของจังหวัดเลย แหล่งที่ปลูกหลักอยู่ในเขตอำเภอผาขาว วังสะพุง เอราวิณ หนองหิน ภูกระดึง ภูหลวง นาด้วง เป็นต้น พันธุ์ที่เกษตรกรนิยมปลูก ได้แก่ พันธุ์ k 88-92 พันธุ์ K 90-77 พันธุ์กำแพงแสน ฤดูกาลเพาะปลูก มี 2 ช่วง คือ ต้นฝน (เขตชลประทานระหว่างเดือนกุมภาพันธ์-เมษายน) และปลายฝน (เน้นการปลูกอ้อยข้ามแล้ง เดือน ตุลาคม-ธันวาคม) การเก็บเกี่ยวจะเริ่มเมื่ออายุอ้อยได้ 10-12 เดือน ขึ้นอยู่กับพันธุ์อ้อยและสภาพแวดล้อมและต้องรีบนำส่งโรงงานภายใน 24 ชั่วโมง ปัจจุบันมีโรงงานน้ำตาลตั้งอยู่ในจังหวัดเลย 2 แห่ง ในเขตอำเภอวังสะพุง

ยางพารา จังหวัดเลยมีพื้นที่ปลูกยางพารา พันธุ์ที่ใช้ปลูกส่วนใหญ่เป็นพันธุ์ RRIM 600 ประมาณ 95 % ของพื้นที่ นอกจากนั้นจะมีพันธุ์ RRIT 251 ประมาณ 2 % ของพื้นที่ พันธุ์ BPM 24 ประมาณ 1 % ของพื้นที่และพันธุ์อื่นๆ ประมาณ 1 % ของพื้นที่ ระยะปลูกส่วนใหญ่ใช้ระยะปลูก 3x7 เมตร หากเป็นพื้นที่ลาดชัน เกษตรกรจะทำแนวระดับและปลูกแบบขั้นบันได การตัดแต่งกิ่งและการสร้างทรงพุ่ม มีการสร้างทรงพุ่มให้ต้นยางสูงจากพื้นดิน 2.5 เมตร เพื่อเป็นหน้ากรีด ส่วนที่สูงจากพื้นดิน 2.5 เมตรขึ้นไป จะทำการสร้างทรงพุ่มให้ต้นยางมีพื้นที่ใบเพื่อสังเคราะห์แสงในปริมาณมากจะทำให้ได้ผลผลิตสูง การกรีดยางพารา เกษตรกรใช้ระบบกรีดครึ่งลำต้นวันเว้นวัน จำนวนวันที่กรีดเฉลี่ย 120 วัน/ปี การขายมีทั้งขายในรูปยางแผ่นดิบ ยางก้อนถ้วย

มะขามหวาน จังหวัดเลยมีความเหมาะสมในการปลูกมะขามหวานมาก ในอดีตจังหวัดเลยเป็นแหล่งปลูกมะขามหวานที่ใหญ่ที่สุดในประเทศไทย พันธุ์ที่นิยมปลูก ได้แก่ พันธุ์สีทอง พันธุ์สีชมพู พันธุ์ขันตี และพันธุ์ประกายทอง แต่สถานการณ์ในปัจจุบันเกษตรกรลดพื้นที่ปลูกมะขามหวานลงไปมาก เนื่องจากเกษตรกรหันไปปลูกพืชอื่น เช่น อ้อยโรงงาน ยางพารา

ลำไย จังหวัดเลยเป็นแหล่งปลูกลำไยที่สำคัญแหล่งหนึ่งในภาคตะวันออกเฉียงเหนือ เนื่องจากมีสภาพภูมิอากาศเหมาะสมพื้นที่ปลูกมีศักยภาพ ปัจจุบันมีพื้นที่ปลูกลำไยกระจายอยู่ทั่วทุกอำเภอ

ลิ้นจี่ เป็นไม้ผลกิ่งเมืองร้อน เจริญเติบโตได้ดีในสภาพภูมิอากาศหนาว ชอบดินร่วนซุย มีการระบายน้ำดี และควรมีระดับความสูงจากระดับน้ำทะเลมากกว่า 400 เมตร ต้องการอากาศหนาวในช่วงออกดอก จังหวัดเลย เป็นจังหวัดหนึ่งที่สามารถปลูกลิ้นจี่ได้ดี ปลูกกันมากที่อำเภอภูเรือ ด่านซ้ายและอำเภอปากชม

กล้วยน้ำว้า จังหวัดเลยเป็นแหล่งปลูกกล้วยที่ใหญ่ที่สุดแห่งหนึ่งในภาคตะวันออกเฉียงเหนือ จะปลูกมากแถบอำเภอเชียงคาน อำเภอปากชม อำเภอท่าลี่ และ อำเภอเมืองเลย ส่วนใหญ่จะปลูกตามแนวที่ราบเชิงเขา ลักษณะการปลูกเป็นทั้งพืชเชิงเดี่ยวและปลูกเป็นพืชแซมไม้ผลไม้ยืนต้น ซึ่งอยู่ระหว่างการรอรับผลผลิต เช่น การปลูกยางพาราแล้วปลูกกล้วยแซม ประโยชน์ที่ได้รับคือเป็นร่มเงาให้กับต้นยางพารา และเป็นรายได้เสริมให้กับเกษตรกร เป็นรายเดือน ซึ่งกล้วยจะให้ผลผลิตเร็วเริ่มให้ผลผลิตตั้งแต่กล้วยอายุ 8 เดือนเป็นต้นไป

ชิง จังหวัดเลยเป็นแหล่งปลูกที่ใหญ่ที่สุดในภาคตะวันออกเฉียงเหนือ เนื่องจากจังหวัดเลยมีสภาพพื้นที่เป็นภูเขาสูง มีที่ราบเชิงเขา เหมาะกับการปลูกชิงอย่างมาก โดยพื้นที่ในเขตพื้นที่อำเภอด่านซ้าย ภูเรือ และนาแห้ว พันธุ์ที่เกษตรกรนิยมปลูก คือชิงใหญ่ (ชิงหยวก/ชิงขาว) โดยฤดูกาลเพาะปลูกอยู่ช่วงเดือนกุมภาพันธ์-มีนาคม ด้านการเก็บเกี่ยวมีทั้งแบบชิงอ่อน (เก็บเกี่ยวเมื่อชิงมีอายุได้ 4-6 เดือน ช่วงเดือนสิงหาคม-กันยายน) และแบบชิงแก่ (เก็บเกี่ยวเมื่อชิงมีอายุ 10-12 เดือน คือช่วงเดือน มกราคม-กุมภาพันธ์) จุดอ่อนของการปลูกชิง คือเป็นพืชที่ไม่สามารถปลูกติดต่อกันในพื้นที่เดิมได้ ต้องย้ายพื้นที่ปลูกใหม่ทุกปี เนื่องจากเกิดปัญหาชิงเน่า

ถั่วเหลือง เป็นพืชที่ปลูกง่ายใช้น้ำน้อย การเพาะปลูกมี 2 ฤดู คือ ถั่วเหลืองฤดูฝนซึ่งปลูกไว้เพื่อทำพันธุ์ปลูกในฤดูแล้ง และถั่วเหลืองฤดูแล้ง แต่เกษตรกรนิยมปลูกถั่วเหลืองฤดูแล้งมากกว่าถั่วเหลืองฤดูฝน เพื่อช่วยในการปรับปรุงบำรุงดิน พันธุ์ที่ปลูกได้แก่ พันธุ์เชียงใหม่ 60 สจ.4 และ สจ.5 ถั่วเหลืองฤดูฝนจะปลูกในสภาพไร่มีการไถพรวนดินเหมือนพืชไร่ทั่วไป ปลูกปลายฝน (ช่วงเดือนกรกฎาคม-กันยายน) และเก็บเกี่ยวต้นหนาว (ช่วงเดือน พฤศจิกายน-ธันวาคม) ส่วนถั่วเหลืองฤดูแล้งจะปลูกหลังเก็บเกี่ยวข้าวเสร็จโดยการตัดต่อซังไม่ไถพรวนดินแต่ใช้วิธีการหยอด ถั่วเหลืองตามต่อซังข้าว จะปลูกฤดูหนาว (ช่วงเดือนธันวาคม-มกราคม) จะเก็บเกี่ยวฤดูแล้ง (ช่วงเดือนมีนาคม-เมษายน)

คริสต์มาสและไม้ดอกไม้ประดับกระถาง เป็นไม้ประดับที่ใบมีสีสนสวยงาม ได้แก่ สีแดง สีเหลือง สีชมพู และสีขาว ตามลักษณะของพันธุ์ และให้สีสนในช่วงเดือนพฤศจิกายน-กุมภาพันธ์ เนื่องจากสภาพอุณหภูมิต่ำ ช่วงแสงสั้นกว่า 12 ชั่วโมงต่อวัน จึงเป็นปัจจัยสำคัญต่อการผลิตที่มีคุณภาพ อำเภอภูเรือ จังหวัดเลย เป็นแหล่งที่ผลิตคริสต์มาสที่ใหญ่ที่สุดของประเทศ ประกอบกับพื้นที่มีศักยภาพที่เหมาะสมต่อการผลิตไม้ดอกไม้ประดับหลายชนิด โดยเฉพาะอย่างยิ่งในพื้นที่อำเภอภูเรือและอำเภอด่านซ้าย เพราะมีระดับความสูงจากระดับน้ำทะเลเฉลี่ย 600-900 เมตร เป็นปัจจัยสำคัญต่ออุณหภูมิและต่อแสงที่เหมาะสมต่อการเจริญเติบโตของคริสต์มาสเกษตรกรนำมาเป็นกิจกรรมทางเลือกเป็นอาชีพหลัก สามารถลดปัญหาการว่างงานในพื้นที่ให้มีงานทำตลอดปี และสร้างรายได้จำนวนมากกว่า 50,000-300,000 บาทต่อครัวเรือน/ปี และคิดเป็นรายได้รวมหลายร้อยล้านบาทต่อปี จุดแข็งในการพัฒนา เพราะเกษตรกรมีประสบการณ์และทักษะในการผลิตมาเป็นเวลานาน เกิดเครือข่ายทางการตลาด มีการซื้อขายผลผลิตไม้ดอกไม้ประดับตลอดปี ข้อยกจำกัดที่ต้องพัฒนาได้แก่การเพิ่มพูนวิชาการ การผลิตด้านการป้องกัน กำจัดโรค เพราะมีการสะสมของเชื้อโรคและเกิดการระบาดของเชื้อเพิ่มมากขึ้น การรวมกลุ่มสร้างเครือข่ายของเกษตรกรผู้ผลิต เพื่อสร้างอำนาจการต่อรองและการแลกเปลี่ยนเรียนรู้ในการผลิตและการตลาด เพื่อความเข้มแข็งของชุมชน

ที่มา : สำนักงานเกษตรจังหวัดเลย

มูลค่าผลผลิตรวมพืชเศรษฐกิจที่สำคัญของจังหวัดเลย ปี 2562 ยางพารา มีมูลค่า 5,889.41 ล้านบาท ข้าว มีมูลค่า 2,215.59 ล้านบาท อ้อยโรงงาน มีมูลค่า 1,917.72 ล้านบาท ข้าวโพดเลี้ยงสัตว์ มีมูลค่า 1,772.11 ล้านบาท มันสำปะหลัง มีมูลค่า 1,506.69 ล้านบาท รายละเอียดดังตารางที่ 3.3

ตารางที่ 3.3 แสดงมูลค่าผลผลิตรวมพืชเศรษฐกิจที่สำคัญของจังหวัดเลย ปี 2562

ที่	ชนิดพืชเศรษฐกิจ	พื้นที่เพาะปลูก (ไร่)	พื้นที่เก็บเกี่ยวผลผลิต (ไร่)	ผลผลิตเฉลี่ย (กิโลกรัม/ไร่)	ผลผลิตรวม (ตัน)	ราคาเฉลี่ย (บาท/กก.)	มูลค่า (ล้านบาท)
1	ข้าวเหนียวนาปี	399,438	399,214	364.1	145,353.79	14.21	2,065.48
2	ข้าวเจ้านาปี	9,544	9,544	363.86	3,472.52	13.04	45.28
3	ข้าวเหนียวข้าวไร่	20,912	20,907	364.5	7,620.43	13.5	102.88
4	ข้าวเจ้าข้าวไร่	31.2	31.2	363	11.33	12	0.14
5	ข้าวเหนียวนาปรัง	446.76	378.56	413	156.35	11.6	1.81
6	ข้าวโพดเลี้ยงสัตว์ฝน	444,106	427,777	683	292,171.57	5.72	1,671.22
7	ข้าวโพดเลี้ยงสัตว์แล้ง	24,720	23,728	697	16,538.66	6.1	100.89
8	มันสำปะหลัง	230,028	220,363	3,195.00	704,059.88	2.14	1,506.69
9	อ้อยโรงงาน	277,556	263,058	9,932.00	2,612,696.43	0.734	1,917.72
10	ชิง	4,749	4,748	1,250.00	5,935.00	13.99	83.03
11	สับปะรด	17,621	16,172	3,600.00	58,218.48	12	698.62
12	กล้วยน้ำว้า	27,688	26,680	1,844.00	49,197.44	7	344.38
13	กล้วยหอม	3,106	3,022	1,431.00	4,324.88	15	64.87
14	มะขามหวาน	21,816	19,492	348	6,783.08	60	406.99
15	มะม่วง	47,423	44,891	974	43,724.31	14	612.14
16	ลำไย	13,473	13,470	745	10,035.34	16	160.57
17	เสาวรส	765	734	1,200.00	880.50	10	8.81
18	แก้วมังกร	18,440	17,909	1,731.00	31,001.05	14	434.01
19	ยางพารา	776,006	687,373	225	154,658.94	38.08	5,889.41
รวมทั้งสิ้น		2,337,869	2,199,492	29,723	4,146,839.98	279	16,114.94

ที่มา : สำนักงานเกษตรจังหวัดเลย, ปี 2562

จำนวนครุเรือนเกษตรกรที่ปลูกพืชเศรษฐกิจที่สำคัญของจังหวัดเลย ปี 2562 ยางพารา จำนวน 42,326 ครุเรือน อ้อยโรงงาน จำนวน 21,665 ครุเรือน และมันสำปะหลัง จำนวน 17,610 ครุเรือน ส่วนข้าวและข้าวโพดเลี้ยงสัตว์มีการปลูกในเนื้อที่เดิม รายละเอียดดังตารางที่ 3.4

ตารางที่ 3.4 แสดงจำนวนครุเรือนเกษตรกรที่ปลูกพืชเศรษฐกิจที่สำคัญของจังหวัดเลย ปี 2562

ที่	ชนิดพืชเศรษฐกิจ	จำนวนครุเรือน เกษตรกร	พื้นที่เพาะปลูก (ไร่)	พื้นที่เก็บเกี่ยวผลผลิต (ไร่)
1	ข้าวเหนียวนาปี	62,706	399,438	399,214
2	ข้าวเจ้านาปี	2,075	9,544	9,544
3	ข้าวเหนียวข้าวไร่	2,958	20,912	20,907
4	ข้าวเจ้าข้าวไร่	15	31.2	31.2
5	ข้าวเหนียวนาปรัง	249	446.76	378.56
6	ข้าวโพดเลี้ยงสัตว์ฝน	20,167	444,106	427,777
7	ข้าวโพดเลี้ยงสัตว์แล้ง	4,282	24,720	23,728
8	มันสำปะหลัง	17,610	230,028	220,363
9	อ้อยโรงงาน	21,665	277,556	263,058
10	ชิง	772	4,749	4,748
11	สับปะรด	1,418	17,621	16,172
12	กล้วยน้ำว้า	2,840	27,688	26,680
13	กล้วยหอม	279	3,106	3,022
14	มะขามหวาน	3,273	21,816	19,492
15	มะม่วง	2,885	47,423	44,891
16	ลำไย	1,681	13,473	13,470
17	เสาวรส	179	765	734
18	แก้วมังกร	3,295	18,440	17,909
19	ยางพารา	42,326	776,006	687,373
รวมทั้งสิ้น		190,675	2,337,869	2,199,492

ที่มา : สำนักงานเกษตรจังหวัดเลย, ปี 2562

หมายเหตุ : ข้าวและข้าวโพดเลี้ยงสัตว์มีการปลูกในเนื้อที่เดิม

ตารางที่ 3.5 แสดงพื้นที่เพาะปลูกข้าวนาปีและข้าวไร่แยกรายอำเภอ ของจังหวัดเลย ปี 2562

ที่	อำเภอ	ข้าวนาปีและข้าวไร่								
		พื้นที่ปลูกข้าว (รวม)	รวม ข้าวเจ้า	รวม ข้าวเหนียว	ข้าวนาปี			ข้าวไร่		
					รวม	ข้าวเจ้า	ข้าวเหนียว	รวม	ข้าวเจ้า	ข้าวเหนียว
1	เมืองเลย	57,487.46	789.65	56,697.81	57,483.21	789.65	56,693.56	4.25		4.25
2	นาดำรง	13,877.79	145.08	13,732.71	13,728.85	145.08	13,583.77	148.94		148.94
3	เชียงคาน	50,602.83	546.34	50,056.49	50,527.77	546.34	49,981.43	75.06		75.06
4	ปากชม	36,446.43	362.66	36,083.77	35,992.93	362.66	35,630.27	453.5		453.5
5	ด่านซ้าย	57,509.51	2,493.97	55,015.54	49,086.50	2,493.97	46,592.53	8,423.01		8,423.01
6	นาแห้ว	13,056.77	67.87	12,988.90	8,302.42	67.87	8,234.55	4,754.35		4,754.35
7	ภูเรือ	23,326.12	117.5	23,208.62	17,128.96	117.5	17,011.46	6,197.16		6,197.16
8	ท่าลี่	28,667.96	823.25	27,844.71	28,638.21	823.25	27,814.96	29.75		29.75
9	วังสะพุง	67,758.08	796.6	66,961.48	67,507.33	796.6	66,710.73	250.75		250.75
10	ภูกระดึง	18,823.46	1,010.00	17,813.46	18,672.46	1,010.00	17,662.46	151		151
11	ภูหลวง	21,882.67	426.68	21,455.99	21,798.42	426.68	21,371.74	84.25		84.25
12	ผาขาว	19,343.27	1,410.75	17,932.52	19,329.27	1,410.75	17,918.52	14		14
13	เอราวัณ	4,351	135.03	5,087.09	5,170.33	135.03	5,035.30	51.79		51.79
14	หนองหิน	19,877	419.05	15,471.33	15,615.88	419.05	15,196.83	274.5		274.5
รวม		429,894.85	9,544.40	420,350.42	408,982.54	9,544.40	399,438.10	20,912.29		20,912.29

ที่มา : สำนักงานเกษตรจังหวัดเลย, ปี 2562

ตารางที่ 3.6 แสดงพื้นที่เพาะปลูกข้าวนาปรังและพืชฤดูแล้งแยกรายอำเภอ ของจังหวัดเลย ปี 2562/63

อำเภอ	ข้าวนาปรังและพืชฤดูแล้งอื่นๆ ที่ปลูกในพื้นที่เดียวกับนาปี							
	พื้นที่พืชฤดูแล้งรวม	ข้าวเจ้า	ข้าวเหนียว	ข้าวโพดเลี้ยงสัตว์	ถั่วเหลือง	ถั่วลิสง	ยาสูบ	พืชผักและพืชไร่อื่น
เมืองเลย	5,900.57	-	31.25	4,333.88	873	17	-	645.44
นาดัง	5,998.68	-	194.47	5,669.25	-	-	-	134.96
เชียงคาน	3,525.04	-	197.68	3,137.35	-	-	-	190.01
ปากชม	4,987.49	-	45	4,829.73	-	-	-	112.76
ด่านซ้าย	7,146.24	-	152.43	3,479.86	-	45	-	3,468.95
นาแห้ว	706.49	-	9.61	448.78	-	-	-	248.1
ภูเรือ	1,372.88	-	41.75	39.5	-	-	-	1,291.63
ท่าลี่	541.38	-	73.75	286.35	55	-	-	126.28
วังสะพุง	5,252.54	-	349.53	1,507.28	2,784	-	-	611.73
ภูกระดึง	445.75	-	9.5	0	-	-	353	83.25
ภูหลวง	443.58	-	8	4	22	-	-	409.58
ผาขาว	526.48	-	22	235.9	-	-	-	268.58
เอราวัณ	1,355.93	-	29	904.35	-	-	-	422.58
หนองหิน	160.92	-	17.75	42.25	70	-	-	30.92
รวม	38,363.93	-	1,181.72	24,918.47	3,804	62	353	8,044.74

ตารางที่ 3.7 แสดงพื้นที่เพาะปลูกพืชไร่ แยกรายอำเภอของจังหวัดเลย ปี 2562

อำเภอ	รวม	พืชไร่				
		ข้าวโพดเลี้ยงสัตว์	มันสำปะหลัง	อ้อยโรงงาน	ขิง	สับปะรด
เมืองเลย	59,302	15,468	27,622.77	16,164.65	4.5	42.5
นาดัง	49,941	19,900	7,561.52	22,474.71	0	5
เชียงคาน	44,148	20,839	20,293.38	3,008.68	0	7
ปากชม	119,158	86,014	32,037.56	1,094.63	0	11.5
ด่านซ้าย	216,815	176,279	34,167.94	13	3,079.70	3,275.25
นาแห้ว	47,699	31,313	2,020.70	0	201	14,164.67
ภูเรือ	65,120	34,091	29,496.77	3	1,194.25	334.75
ท่าลี่	68,490	18,629	48,452.07	1,326.89	2.5	79.23
วังสะพุง	102,502	8,380	7,437.76	86,666.51	0.05	17.75
ภูกระดึง	27,428	7,366	4,314.00	15,744.69	0	3
ภูหลวง	53,593	23,861	10,778.42	18,685.32	267	1.5
ผาขาว	55,803	3,355	2,089.85	50,358.49	0	0
เอราวัณ	44,750	1,384	3,926.82	39,434.31	0	5
หนองหิน	25,639	384	1,115.50	24,139.48	0	0
รวม	980,389	447,269	231,315.04	279,114.36	4,749.00	17,947.15

ตารางที่ 3.8 แสดงพื้นที่เพาะปลูกไม้ผลไม้ยืนต้นและยางพารา แยกรายอำเภอ ของจังหวัดเลย ปี 2562

อำเภอ	พื้นที่ไม้ผล/ ไม้ยืนต้นรวม	ยางพารา	มะขาม หวาน	มะม่วง	ลำไย	กล้วย น้ำว้า	กาแฟ	ปาล์มน้ำมัน	กล้วยหอม	เงาะ	แก้วมังกร
เมืองเลย	176,800.62	168,379.43	1,795.02	934.64	1,432.62	1,084.62	136	2,280	22.37	265	470.92
นาด้วง	79,673.31	72,657.59	1,097.58	140.2	562.43	2,015.64	935	1,852	49.5	104	259.37
เชียงคาน	115,690.57	77,788.21	1,245.90	28,190.65	148.24	3,227.39		4,152	902.48		35.7
ปากชม	182,502.45	146,418.20	1,064.57	15,573.01	3,617.16	9,300.62	441	3,351	1,621.17	628	487.72
ด่านซ้าย	60,091.32	40,619.51	4,328.50	179.65	193.3	4,932.94	143	2,328	16		7,350.42
นาแห้ว	12,998.57	9,463.71	242.31	47.88	18.83	1,038.58	190	1,705	25.5		266.76
ภูเรือ	40,910.11	26,417.83	1,732.38	360.18	1,494.32	919.33	262	1,929	9.25	340	7,445.82
ท่าลี่	48,839.42	40,339.00	1,802.39	1,255.46	207.5	3,404.84		1,355	358.01		117.22
วังสะพุง	123,132.69	118,571.32	1,945.40	160.33	186.89	608.19	149	1,246	52.51	116	97.05
ภูกระดึง	8,191.31	6,173.25	1,028.06	150.75	94.75	358.5	66	248	16		56
ภูหลวง	25,270.28	18,663.57	4,428.34	105.75	90.5	444.62		1,366	10.75		160.75
ผาขาว	16,900.21	15,498.96	234.25	64.5	57	105.25	130	750	14	5	41.25
เอราวัณ	30,193.51	28,133.82	408.46	98.19	325.25	126.79		954	6.25	34	106.75
หนองหิน	9,806.43	6,882.02	463.2	162.17	930.18	120.51	232	295	2.5	226	492.85
รวม	931,001.00	776,006	21,816	47,423	9,359	27,688	2,684	23,812	3,106	1,718	17,389

ที่มา : สำนักงานเกษตรจังหวัดเลย, ปี 2562

ตารางที่ 3.9 แสดงพื้นที่เพาะปลูกพืชผักแยกรายอำเภอ ของจังหวัดเลย ปี 2562

ที่	อำเภอ	ครัวเรือน	แปลง	เนื้อที่ (ไร่)
1	เมืองเลย	197	239	645.44
2	นาดัง	41	53	134.96
3	เชียงคาน	48	51	190.01
4	ปากชม	31	47	112.76
5	ด่านซ้าย	610	679	3,468.95
6	นาแห้ว	54	58	248.1
7	ภูเรือ	225	245	1,291.63
8	ท่าลี่	39	65	126.28
9	วังสะพุง	311	361	611.73
10	ภูกระดึง	32	37	83.25
11	ภูหลวง	85	108	409.58
12	ผาขาว	90	104	268.58
13	เอราวัณ	133	149	422.58
14	หนองหิน	17	23	30.92
รวม		1,913	2,219	8,044.74

ตารางที่ 3.10 แสดงพื้นที่เพาะปลูกไม้ดอกแยกรายอำเภอ ของจังหวัดเลย ปี 2562

ที่	อำเภอ	ครัวเรือน	แปลง	เนื้อที่ (ไร่)
1	เมืองเลย	8	10	30.75
2	นาดัง	0	0	0
3	เชียงคาน	0	0	0
4	ปากชม	0	0	0
5	ด่านซ้าย	2	2	7.5
6	นาแห้ว	1	1	0.35
7	ภูเรือ	105	108	291.34
8	ท่าลี่	1	1	4
9	วังสะพุง	5	5	14.12
10	ภูกระดึง	0	0	0
11	ภูหลวง	1	1	4
12	ผาขาว	1	1	3
13	เอราวัณ	2	2	15.5
14	หนองหิน	0	0	0
รวม		126	131	370.56

ตารางที่ 3.11 แสดงพื้นที่เพาะปลูกไม้ประดับแยกรายอำเภอ ของจังหวัดเลย ปี 2562

อำเภอ	ครัวเรือน	แปลง	เนื้อที่ (ไร่)
เมืองเลย	0	0	0
นาดูน	0	0	0
เชียงคาน	1	1	2
ปากชม	0	0	0
ด่านซ้าย	30	31	44.63
นาแห้ว	0	0	0
ภูเรือ	69	71	220
ท่าลี่	0	0	0
วังสะพุง	2	2	2.5
ภูกระดึง	1	1	3
ภูหลวง	0	0	0
ผาขาว	0	0	0
เอราวัณ	0	0	0
หนองหิน	0	0	0
รวม	103	106	272.13

ตารางที่ 3.12 แสดงมูลค่าผลผลิตรวมพืชเศรษฐกิจที่สำคัญของจังหวัดเลย ปี 2562

กลุ่มพืช	พื้นที่ปลูก (ไร่)	พื้นที่เก็บเกี่ยว(ไร่)	ผลผลิต (ตัน)	มูลค่า (ล้านบาท)
1.ข้าวนาปีและข้าวไร่	429,926	429,695	156,458	2,213.77
2.พืชไร่	1,039,494	1,018,704	3,723,208	6,466.99
3.พืชฤดูแล้ง (2562/63)	25,167	24,107	16,695	102.7
4.ไม้ผลไม่ยืนต้น	155,280	147,326	184,737	2,225.10
5.ยางพารา	776,006	687,373	154,659	5,889.41
6.พืชผัก	8,044	8,044	117,972	248.25
เห็ด*	4,213,188	3,890,478	836	111
ไม้ดอกไม้ประดับ**	16,650,477	16,451,048	-	269.77
รวมพื้นที่1-6 (ยกเว้น*,**)	2,433,917	2,315,249		
		รวมผลผลิต	4,354,565	
			รวมมูลค่า	17,527.04

ที่มา : สำนักงานเกษตรจังหวัดเลย, ปี 2562

หมายเหตุ : * หน่วยเป็น ก้อน

** หน่วยเป็น ตัน /ถุง

ตารางที่ 3.13 แสดงพื้นที่ปลูกและมูลค่าผลผลิต ไม้ดอกไม้ประดับที่สำคัญของจังหวัดเลย ปี 2562

ไม้ดอกไม้ประดับ	จำนวนการปลูก (ถูง)	ราคาต่อถูง(บาท)	มูลค่า (บาท)
คริสต์มาสแดง	1,405,800	50	70,290,000
ไวท์คริสต์มาส	54,000	40	2,160,000
ดาวเรือง	507,700	5	2,538,500
กุหลาบตัดดอก	7,000	12	84,000
สร้อยไก่	261,000	4	1,044,000
พิทูเนีย	23,000	5	115,000
เสี้ยนฝรั่ง	10,000	4	40,000
ดาวกระจาย	46,000	4	184,000
ผีเสื้อ	140,000	5	700,000
พวงแสด	34,500	50	1,725,000
ม้าลาย	5,500	10	55,000
เสื่อโคร่ง	17,500	15	262,500
ศรีมาลา	2,000	50	100,000
ขุนแผนเรียกเงิน	19,500	10	195,000
ปทุมมา	608,500	15	9,127,500
นางพญาคัลลาล์ทอง	128,000	10	1,280,000
ไม้ใบประดับกระถางอื่นๆ	20,500	10	205,000
ไม้ดอกอื่นๆ	48,600	5	243,000
กะหล่ำประดับ	41,000	10	410,000
รวม	3,380,100		90,758,500

ที่มา : สำนักงานเกษตรจังหวัดเลย, ปี 2562

3.1.3) การทำประมงจังหวัดเลย

จังหวัดเลยมีพื้นที่ส่วนใหญ่เป็นภูเขา และเป็นที่ยากลำบากจึงทำให้มีแหล่งน้ำธรรมชาติสำหรับทำการประมงหรือเพาะเลี้ยงสัตว์น้ำน้อย เลี้ยงไว้เฉพาะเพื่อบริโภคภายในครัวเรือน หรือจำหน่ายในท้องถิ่นที่ใกล้เคียงเท่านั้น การประมงทำตามแหล่งน้ำธรรมชาติได้แก่ แม่น้ำเลย แม่น้ำโขง แม่น้ำพอง เขื่อนน้ำหมานตอนบน ห้วยหนองที่อยู่ใกล้หมู่บ้าน แม่น้ำโขงเป็นแหล่งน้ำธรรมชาติที่ใหญ่ที่สุดของจังหวัดเลย ประชาชนที่อาศัยอยู่ตามริมฝั่งแม่น้ำทำการประมงอยู่บ้างเล็กน้อย สัตว์น้ำที่จับได้จะนำมาจำหน่ายในท้องตลาดหรือร้านอาหาร ปลาที่จับได้จากแม่น้ำโขงจะเป็นที่นิยมของผู้บริโภค

ศูนย์วิจัยและพัฒนาการเพาะเลี้ยงสัตว์น้ำจืดเลย และสำนักงานประมงจังหวัดเลย ซึ่งเป็นหน่วยงานของรัฐได้ให้การสนับสนุนและส่งเสริมให้ประชาชนได้เลี้ยงปลาเพื่อบริโภคและจำหน่ายตามแหล่งน้ำต่างๆ เช่น การเลี้ยงปลาในกระชังบริเวณแม่น้ำเลย ที่บ้านธาตุ อำเภอเชียงคาน มีการเลี้ยงปลาในกระชังกันมาก และเป็นที่ต้องการของตลาดทำให้เกษตรกรหันมาเลี้ยงปลากันมากขึ้น จนสามารถรวมตัวกันเป็นชมรมผู้เลี้ยงปลา เพื่อช่วยเหลือกลุ่มผู้เลี้ยงปลาด้วยกัน ซึ่งเป็นแบบอย่างที่ดีในการสร้างความเข้มแข็งของชุมชน

การเลี้ยงสัตว์น้ำจืดในเขตพื้นที่จังหวัดเลย มีเกษตรกรผู้เลี้ยงปลาจืดประมาณ 14,545 ครัวเรือน มีการเลี้ยงปลาในบ่อ จำนวน 19,734 บ่อ การเลี้ยงปลาในกระชัง จำนวน 1,085 กระชัง พื้นที่ทั้งหมด 16,381.07 ไร่ ปริมาณการจับ 1,726,758.23 ตัน ผลผลิตทั้งหมดจำหน่ายในพื้นที่จังหวัดเลย รายละเอียดตามตารางที่ 3.14

ตารางที่ 3.14 แสดงการเพาะเลี้ยงสัตว์น้ำจืด จำนวนบ่อและปริมาณที่จับได้จากการทำประมงน้ำจืด จังหวัดเลย ปี 2562

ลำดับ ที่	อำเภอ	การเพาะเลี้ยงสัตว์น้ำจืด				ปริมาณการจับสัตว์ น้ำจืด (ตัน)
		จำนวนครัวเรือน	จำนวนบ่อ	จำนวนกระชัง	เนื้อที่ (ไร่)	
1	เมืองเลย	1,755	634	622	648.64	67,972.15
2	นาดัง	1,000	752		752.75	79,038.75
3	เชียงคาน	1,072	467	446	472.43	55,070.85
4	ปากชม	329	281	9	283.09	29,815.80
5	ด่านซ้าย	1,345	892		893.72	93,841.13
6	นาแห้ว	77	56		56	5,919.20
7	ภูเรือ	671	6,089		6,089.75	639,423.75
8	ท่าลี่	1,105	608		612.64	64,756.05
9	วังสะพุง	2,609	3,450	8	3,451.12	362,495.00
10	ภูกระดึง	1,299	4,650		467.36	49,399.96
11	ภูหลวง	1,234	88		884.57	92,880.59
12	ผาขาว	1,114	1,078		1,078	113,190.00
13	เอราวัณ	610	569		571	60,355.00
14	หนองหิน	209	120		120	12,600.00
รวม		14,545	19,734	1,085	16,381.07	1,726,758.23

ที่มา : สำนักงานประมงจังหวัดเลย, 2562

ตารางที่ 3.15 แสดงจำนวนสัตว์น้ำที่จับได้ จำแนกตามชนิดของสัตว์น้ำจืด จังหวัดเลย ปี 2562

ลำดับที่	อำเภอ	ปลาดุก	ปลาดุกเพียน	ปลานิล	ปลาไน	อื่นๆ
1	เมืองเลย	11.70	161.50	907.00	69.00	17.00
2	นาดัง	0.60	62.50	6.30	15.50	1.50
3	เชียงคาน	0.50	18.50	430.30	8.00	4.00
4	ปากชม	1.20	4.00	35.58	-	0.00
5	ด่านซ้าย	2.44	167.50	5.74	5.50	12.50
6	นาแห้ว	2.00	10.00	5.00	-	1.00
7	ภูเรือ	0.60	24.50	0.52	10.50	3.00
8	ท่าลี่	4.50	95.00	2.70	44.00	43.00
9	วังสะพุง	41.16	28.00	181.65	22.00	3.00

ลำดับที่	อำเภอ	ปลาดุก	ปลาตะเพียน	ปลานิล	ปลาไน	อื่นๆ
10	ภูกระดึง	7.05	136.50	62.50	6.50	90.50
11	ภูหลวง	0.50	19.00	7.00	9.50	5.00
12	ผาขาว	5.50	11.50	33.50	1.00	0.50
13	เอราวัณ	0.40	14.00	1.35	-	0.50
14	หนองหิน	8.84	3.00	35.82	3.50	0.00
รวม		86.99	755.50	1,714.96	195	181.50

ที่มา : สำนักงานประมงจังหวัดเลย, 2562

3.1.4) การปศุสัตว์จังหวัดเลย

ลักษณะการเลี้ยงสัตว์ในพื้นที่จังหวัดเลย มี 2 รูปแบบคือ

1. กลุ่มธุรกิจการค้า โดยทำการผลิตเพื่อผลตอบแทนทางเศรษฐกิจเป็นสำคัญ ดังนี้

1.1 การเลี้ยงแบบประกัน โดยบริษัทเอกชนจะเป็นผู้จัดเตรียม พันธุ์ อาหารสัตว์ เวชภัณฑ์ ยกเว้น โรงเรือน แรงงานและที่ดิน เป็นส่วนที่เกษตรกรต้องจัดหาเองโดยมีบริษัทแม่เป็นผู้ควบคุมขั้นตอนในการผลิต เจ้าหน้าที่เข้าไปดูแลเรื่อง การตรวจรับรองมาตรฐานฟาร์ม ควบคุมการเคลื่อนย้ายและการให้ความรู้ การบริหารจัดการฟาร์มให้ได้ตามมาตรฐาน

1.2 รูปแบบเอกชนรายย่อย ที่มีการผลิตในปริมาณน้อย ซึ่งเป็นรูปแบบของเกษตรกรรายย่อย ที่ผลิตเพื่อจำหน่ายโดยตนเอง ทั้งเป็นผู้จัดหาพันธุ์ อาหารสัตว์ เวชภัณฑ์ ตลอดจนตลาด เจ้าหน้าที่เข้าไปดูแลเรื่อง การตรวจรับรองมาตรฐานฟาร์ม ควบคุมการเคลื่อนย้ายและการให้ความรู้การบริหารจัดการฟาร์มให้ได้ตามมาตรฐาน

2. กลุ่มเกษตรกรรายย่อย เป็นเกษตรกรรายย่อย ที่มีการเลี้ยงแบบหลังบ้านและไม่ได้ใช้ต้นทุนในการผลิตที่สูงจนเกินไป และเกษตรกรเป็นผู้ดำเนินการเองทั้งหมด เช่นการเลี้ยงสัตว์ปีกหลังบ้าน การเลี้ยงโค กระบือ ตามสวน ไร่ นา หรือบนภูเขา เจ้าหน้าที่เข้าไปดูแลให้ความรู้เรื่องการเลี้ยงสัตว์ การป้องกันโรค การรวมกลุ่ม และการสร้างเครือข่าย

การเลี้ยงโคเนื้อ ในจังหวัดเลย ส่วนใหญ่เป็นพันธุ์พื้นเมือง ลูกผสมบราห์มัน ลูกผสมฮินดูบราซิล ลูกผสมซาโรเลย์ ตามลำดับ มีที่ตั้งฟาร์มและพื้นที่การเลี้ยงกระจายอยู่ในทุกพื้นที่ ทุกอำเภอของจังหวัดเลยโดยมีโคเนื้อทั้งหมดจำนวน 30,878 ตัว รายละเอียดตามตารางที่ 3.16 โดยมีการเลี้ยงกระจายในทุกอำเภอ อำเภอที่เลี้ยงโคเนื้อมากที่สุด ได้แก่ อำเภอนาแห้ว ท่าลี่ ภูหลวง เชียงคาน และวังสะพุง ตามลำดับ ด้านการตลาดเกษตรกรจะจำหน่ายโคผ่านพ่อค้าคนกลางหรือนำโคเข้าไปจำหน่ายในตลาดนัดโค กระบือ ซึ่งในพื้นที่จังหวัดเลยมีตลาดนัดโค-กระบือ จำนวน 2 แห่ง ที่อำเภอเมืองเลย พ่อค้านำโค-กระบือ มาจำหน่ายประมาณ 250-280 ตัว ต่อครั้ง และอำเภอหนองหินพ่อค้านำโค-กระบือ มาจำหน่ายประมาณ 60 ตัว ต่อครั้ง ส่วนหนึ่งมีการซื้อขายโดยพ่อค้าเข้ามาซื้อในหมู่บ้าน

การเลี้ยงโคนม ในพื้นที่จังหวัดเลย ส่วนใหญ่เป็นพันธุ์โฮลส์ไต้ลฟรีเซียนผสม เลือด 75 % ขึ้นไป มีการเลี้ยงในพื้นที่ 6 อำเภอในจังหวัดเลย ได้แก่ อำเภอเอราวัณ อำเภอภูเรือ อำเภอนาด้วง อำเภอเมืองเลย อำเภอวังสะพุง และภูหลวง มีโคนมจำนวน 4,074 ตัว รายละเอียดตามตารางที่ 3.16

โดยมีสหกรณ์โคนม/ศูนย์รวมน้ำนมจำนวน 2 แห่ง คือ

1. สหกรณ์การเกษตรเมืองเลย จำกัด ตั้งอยู่ที่บ้านไร่ทาม ต.นาอาน อ.เมืองเลย
2. บริษัท ทีเอฟเอ็มเอสฟู้ดส์ จำกัด เลขที่ 4 หมู่ 13 ถนนมลิวรรณ ตำบลโคกขมิ้น อำเภอวังสะพุง จังหวัดเลย

ด้านการตลาดในพื้นที่จังหวัดเลย ราคารับซื้อน้ำนมดิบจะขึ้นอยู่กับคุณภาพของน้ำนม และมีโรงงานผลิตน้ำนมพร้อมดื่ม (พาสเจอร์ไรส์) คือ บริษัท ทีเอฟเอ็มเอสฟู้ดส์ จำกัด

การเลี้ยงกระบือ มีการเลี้ยงกระจายในทุกอำเภอในจังหวัดเลย กระบือที่เลี้ยงส่วนใหญ่เป็นกระบือไทยพื้นเมือง ปัจจุบันมีการปรับปรุงพันธุ์ โดยการใช้น้ำเชื้อกระบือพันธุ์ดี จากกรมปศุสัตว์ โดยมีกระบือจำนวน 10,214 ตัวโดยมีการเลี้ยงมากในเขตอำเภอเมืองเลย อำเภอภูเรือ อำเภอนาแห้ว อำเภอท่าลี่ และอำเภอวังสะพุง รายละเอียดตามตารางที่ 3.16 ด้านการตลาดเกษตรกรจำหน่ายกระบือผ่านพ่อค้าคนกลาง หรือนำไปจำหน่ายตามตลาดนัดค้าสัตว์

การเลี้ยงสุกรที่ตั้งฟาร์มและพื้นที่การเลี้ยงสุกร กระจายตัวทุกอำเภอในจังหวัดเลย ส่วนใหญ่เป็นสายพันธุ์ลูกผสม ที่แต่ละบริษัทปรับปรุง ส่วนมากจะเลี้ยงสุกรสามสายพันธุ์ โดยทำการเลี้ยงเฉพาะแม่พันธุ์และใช้พ่อพันธุ์ หรือน้ำเชื้อของเอกชนผสม มีจำนวนสุกรทั้งหมด 52,030 ตัว โดยมีการเลี้ยงมากที่สุดในเขตพื้นที่อำเภอเมืองเลย อำเภอเชียงคาน อำเภอวังสะพุง อำเภอหนองหิน และอำเภอผาขาว รายละเอียดตามตารางที่ 3.16 ด้านตลาดเกษตรกรรายย่อยจำหน่ายสุกรผ่านพ่อค้าคนกลาง สำหรับเกษตรกรที่เลี้ยงเพื่อการค้าจำหน่ายผ่านบริษัท

การเลี้ยงไก่ กระจายไปทุกพื้นที่อำเภอเป็นการเลี้ยงแบบเปิด มีโรงเรือนแต่ไม่ได้มาตรฐานฟาร์ม ส่วนการเลี้ยงไว้บริโภคภายในครัวเรือน มีเหลือจึงได้จำหน่าย โดยมีไก่รวมจำนวน 1,298,372 ตัว รายละเอียดตามตารางที่ 3.16

การเลี้ยงไก่ไข่ เป็นการเลี้ยงแบบการค้าโดยเป็นลูกเจ้าของบริษัทฯ ไข่ที่ได้ทางบริษัทฯ จะรับไปจำหน่ายเอง แบ่งเป็น 2 แบบ คือ

1. **การเลี้ยงแบบการค้า** นิยมเลี้ยงพันธุ์โรดไอแลนด์เรด ผู้เลี้ยงต้องศึกษาหาความรู้และเข้าใจเป็นอย่างดีเพราะว่าการเลี้ยงไก่ไข่ยังมีความละเอียดอ่อนต่อไก่ทุกๆ ด้าน นับตั้งแต่การหาสถานที่ก่อสร้างโรงเรือน ลักษณะของโรงเรือน สภาพสิ่งแวดล้อม พันธุ์ที่จะทำการเลี้ยง การดูแลแต่ละช่วงอายุ ตลอดจนอาหารที่ให้ไก่กิน และแสงสว่างที่ไก่ได้รับก็มีความสำคัญทั้งสิ้น ปัจจุบันการเลี้ยงแบบการค้าจะเป็นลักษณะลูกเจ้าของบริษัทฯ ซึ่งจะมีพนักงานคอยมาให้คำแนะนำ และมาช่วยดูแลตลอดเวลา ตลอดจนรับซื้อไข่ไปจำหน่าย ผู้เลี้ยงได้กำไรหรือขาดทุนก็อยู่ที่ราคาอาหารและราคาไข่ เลี้ยงอยู่ในเขตอำเภอเชียงคาน ภูหลวง หนองหิน ท่าลี่เมืองเลย

2. **การเลี้ยงแบบปล่อยพื้น** ใช้พันธุ์ปศุสัตว์ 1 (เอซี) ศูนย์พัฒนาปศุสัตว์ตามพระราชดำริอำเภอด่านซ้าย ได้ผลิตไก่ไข่ซึ่งเป็นพันธุ์ของกรมปศุสัตว์สามารถเลี้ยงปล่อยพื้นได้ โดยให้อาหารข้นและเสริมด้วยวัสดุเหลือใช้ทางการเกษตร เช่น หญ้า เศษผัก ผลไม้ และหากินหนองแมลงต่างๆ สามารถให้ไข่ได้ประมาณ 274 ฟอง/ปี ซึ่งเพียงพอสำหรับบริโภคในครัวเรือน ในการเลี้ยงไก่ไข่จำนวน 6-8 ตัว โดยเน้นการเลี้ยงไปที่ผู้ปกครองนักเรียน โรงเรียนตำรวจตระเวนชายแดน หมู่บ้านเพื่อความมั่นคงตามแนวชายแดน

การเลี้ยงไก่ซี ในจังหวัดเลย ยังไม่มีการเลี้ยงแพร่หลาย เนื่องจากเป็นไก่ที่มีการปรับปรุงสายพันธุ์ขึ้นมาใหม่ โดยกรมปศุสัตว์ ไก่ซี เป็นไก่พื้นเมืองที่มีลักษณะพิเศษ ขนสีขาวทั้งตัว ปากและแข้งสีเหลืองหรือขาวอมเหลืองสามารถเลี้ยงเป็นไก่สวยงามและเป็นไก่เนื้อ ตัวผู้มีน้ำหนักโตเต็มที่ 3-3.5 กิโลกรัมและตัวเมียมีน้ำหนักโตเต็มที่ 2 กิโลกรัมขึ้นไป เมื่อมีรสชาติอร่อยเป็นที่ถูกปากของผู้บริโภค เช่น ไก่ย่าง ข้าวมันไก่ซี ฯลฯ เหมาะสำหรับการจำหน่ายในพื้นที่แหล่งท่องเที่ยวของจังหวัดเลย

การเลี้ยงเป็ด เป็นการเลี้ยงแบบเปิด เป็นเปิดเทศพันธุ์กบินทร์บุรี พันธุ์ท่าพระ และพันธุ์พื้นเมือง จะกระจายไปทุกพื้นที่อำเภอ มีจำนวนเป็ด รวม 179,449 ตัว รายละเอียดตามตารางที่ 3.16

ตารางที่ 3.16 แสดงจำนวนเกษตรกรผู้เลี้ยงสัตว์และปศุสัตว์ ระดับอำเภอ ปี 2562

ที่	อำเภอ	เกษตรกรผู้เลี้ยงสัตว์รวม(ราย)	โคเนื้อ(ตัว)	โคนม(ตัว)	กระบือ(ตัว)	สุกร(ตัว)	ไก่(ตัว)	เป็ด(ตัว)	แพะ(ตัว)	แกะ(ตัว)
1	เชียงคาน	1,750	2,975	-	669	8,782	163,972	9,367	83	13
2	เมืองเลย	2,206	1,797	305	1,852	9,111	164,870	57,597	204	41
3	เอราวัณ	759	664	1,072	182	643	60,554	11,547	660	-
4	ด่านซ้าย	492	1,223	-	683	504	76,011	7,654	88	-
5	ท่าลี่	762	4,463	-	1,069	2,629	51,947	3,808	47	-
6	นาแห้ว	677	4,929	-	1,295	687	30,738	1,365	92	-
7	นาด้วง	950	207	625	11	424	97,123	5,080	20	-
8	ปากชม	709	1,019	-	86	1,996	65,955	7,805	103	-
9	ผาขาว	1,399	1,102	-	66	4,719	50,689	11,469	286	-
10	ภูเรือ	404	1,354	1,955	1,645	804	91,157	6,170	-	69
11	ภูกระดึง	468	1,968	-	737	2,876	64,439	5,341	19	14
12	ภูหลวง	1,662	3,660	3	323	4,628	68,788	11,591	31	-
13	วังสะพุง	2,886	2,821	114	834	7,233	284,013	29,264	294	-
14	หนองหิน	1,766	2,696	-	762	6,994	28,116	11,391	14	-
รวม		16,890	30,878	4,074	10,214	52,030	1,298,372	179,449	1,941	137

ที่มา : สำนักงานปศุสัตว์จังหวัดเลย ,2562

3.2 ภัยพิบัติด้านการเกษตร

ภัยพิบัติด้านการเกษตรของจังหวัดเลย แบ่งเป็น 2 ช่วง

ภัยฤดูแล้ง ระหว่างเดือนตุลาคม ถึง มีนาคม เป็นช่วงการเพาะปลูกพืชฤดูแล้ง ซึ่งเป็นช่วงเวลาที่ที่มีสภาวะฝนน้อยและอาจจะมีภาวะแห้งแล้งได้ในบางพื้นที่ที่มีแหล่งน้ำธรรมชาติไม่เพียงพอซึ่งในช่วงเวลาดังกล่าวนอกจากสภาวะแห้งแล้งแล้ว ยังอาจมีพายุฤดูร้อน พายุลูกเห็บ ลมแรง และโรคแมลง สัตว์ คีตรูพืช ระบาด อาจทำความเสียหาย กับพื้นที่เกษตรกรรมได้ จังหวัดเลยมีพื้นที่ที่มีโอกาสที่จะเกิดความแห้งแล้งในพื้นที่ทำการเกษตรปี 2562/63 จำนวน 1 อำเภอ 2 ตำบล รายละเอียดตามตารางที่ 3.17

ตารางที่ 3.17 แสดงพื้นที่เสี่ยงขาดแคลนน้ำเพื่อเกษตร นอกเขตชลประทาน จังหวัดเลย

อำเภอ	ตำบล
วังสะพุง	หนองหญ้าปล้อง
	โคกขมิ้น

ที่มา : แผนป้องกันและบรรเทาสาธารณภัยด้านการเกษตร ภัยแล้ง ปี 2562/63 กระทรวงเกษตรฯ

ภัยอุทกภัย ระหว่างเดือนเมษายน ถึง กันยายน เป็นช่วงฤดูฝนหรือฤดูมรสุมทำให้ฝนตกชุกหรือตกลงมาในปริมาณมากเกินไป โดยภาคเหนือและภาคตะวันออกเฉียงเหนือมีฝนฟ้าคะนองและกระจายทั่วไป ประกอบกับลักษณะภูมิประเทศของจังหวัดเลยเป็นที่ราบเชิงเขา และที่ราบลุ่มน้ำจึงอาจก่อให้เกิดสภาวะน้ำท่วมฉับพลัน น้ำท่วมขัง น้ำป่าไหลหลาก น้ำล้นตลิ่ง โคลนถล่ม โรคแมลง สัตว์ ศัตรูพืชระบาด และภัยอื่นๆ

จังหวัดเลยอยู่ในพื้นที่ลุ่มน้ำโขง โดยมีสภาพการเกิดอุทกภัยในลุ่มน้ำโขงแบ่งออกเป็น 2 ลักษณะ คือ

1) อุทกภัยที่เกิดในบริเวณพื้นที่ลุ่มน้ำตอนบนและลำน้ำสาขาต่างๆ เกิดจากการที่มีฝนตกหนักและน้ำป่าไหลหลากจากต้นน้ำลงมามากจนลำน้ำสายหลักไม่สามารถระบายน้ำได้ทัน ประกอบกับมีสิ่งกีดขวางจากเส้นทางคมนาคมขวางทางน้ำ และมีอาคารระบายน้ำไม่เพียงพอ

พื้นที่ที่เกิดน้ำท่วมเป็นประจำได้แก่ อำเภอภูเรือ อำเภอท่าลี่ อำเภอเมือง จังหวัดเลย

2) อุทกภัยที่เกิดในพื้นที่ราบลุ่ม เกิดบริเวณที่เป็นพื้นที่ราบลุ่มและแม่น้ำสายหลักต้นเขินมีความสามารถระบายน้ำไม่เพียงพอ ทำให้ไม่สามารถระบายน้ำลงได้อย่างมีประสิทธิภาพ

อุทกภัย และโคลนถล่ม

ลักษณะภูมิประเทศของจังหวัดเลยส่วนใหญ่เป็นภูเขาที่มีความลาดชันสูง ตรงกลางมีแม่น้ำเลยเป็นแม่น้ำสายหลักที่ไหลผ่านพื้นที่ เปรียบเสมือนเส้นเลือดใหญ่ที่หล่อเลี้ยงคนจังหวัดเลย จึงทำให้พื้นที่ตอนกลางของจังหวัดเป็นที่ราบลุ่ม พื้นดินบริเวณดังกล่าวมีความอุดมสมบูรณ์สูง จึงกลายเป็นพื้นที่เพาะปลูกทางการเกษตรที่สำคัญของจังหวัดเลย

สภาพการใช้ประโยชน์พื้นที่ ประชาชนส่วนใหญ่จึงตั้งถิ่นฐานตามพื้นที่ราบลุ่มแม่น้ำเลย และตามที่ราบลุ่ม ตามแนวร่องเขา และประกอบอาชีพเกษตรกรรมบนพื้นที่ภูเขาสูง ประเภทไร่ข้าวโพด ข้าวไร่ ถั่วแดง และปัจจุบันมีการเปลี่ยนหันมาปลูกยางพาราในพื้นที่กันมากขึ้น

จากปัจจัยทางด้านสภาพภูมิประเทศ และการใช้ประโยชน์ในพื้นที่ประกอบกับลักษณะการตั้งถิ่นฐานชุมชน จังหวัดเลยมีความเสี่ยงทางด้านภัยพิบัติดินถล่มและน้ำป่าไหลหลาก โดยเฉพาะในเขตพื้นที่ภูเขาสูงด้านตะวันตกและทางด้านเหนือของจังหวัด บริเวณเขตอำเภอด่านซ้าย นาแห้ว ภูเรือ ปากชม เชียงคาน วังสะพุง ภูหลวง และเมืองเลย โดยเฉพาะอย่างยิ่งพื้นที่อำเภอด่านซ้ายเป็นพื้นที่ที่มีความเสี่ยงภัยดินถล่มสูง และเป็นอำเภอที่มีพื้นที่เสี่ยงภัยมากที่สุดในจังหวัดเลย ซึ่งในอดีตเคยเกิดเหตุการณ์น้ำป่าไหลหลาก ก่อให้เกิดความสูญเสียต่อชีวิตและทรัพย์สินของประชาชนในพื้นที่อย่างมากมาย เมื่อวันที่ 9-10 กันยายน 2550 บริเวณลุ่มน้ำพุง ตำบลโป่ง อำเภอด่านซ้าย จำนวนน้ำมหาศาลเข้าพัดทำลายสิ่งปลูกสร้างที่อยู่ตามริมน้ำในพื้นที่ของลุ่มน้ำพุง ทำให้มีผู้เสียชีวิต พื้นที่การเกษตรและทรัพย์สินของประชาชนเสียหายอย่างมาก ปัจจุบัน การเพิ่มขึ้นของจำนวนประชากร และราคาพืชผลทางการเกษตรก่อให้เกิดการขยายตัวของชุมชนและพื้นที่การเพาะปลูก เข้าไปอยู่ในพื้นที่ภูเขา หุบเขาแคบๆ และพื้นที่ราบเชิงเขาริมตลิ่งทางน้ำกันมากขึ้น ซึ่งพื้นที่บริเวณดังกล่าวถือเป็นพื้นที่ที่มีความเสี่ยงที่จะได้รับผลกระทบจากภัยพิบัติดินถล่ม น้ำป่าไหลหลาก และน้ำท่วมอย่างฉับพลันได้

จังหวัดเลย ไม่ได้ประสบปัญหาภัยอุทกภัยเพียงอย่างเดียว แต่ในช่วงเดือนเมษายนถึงกันยายน บางช่วงก็ประสบภาวะฝนแล้ง/ฝนทิ้งช่วง, โรคระบาดสัตว์ และโรคแมลง สัตว์ ศัตรูพืชระบาดอีกด้วย

3.3 ปัญหาทางการเกษตร

1) **ปัญหาเกี่ยวกับดิน** ดินในจังหวัดเลยมีศักยภาพสูงสำหรับการผลิตพืชไร่ซึ่งอยู่ในบริเวณพื้นที่ลาดเชิงเขาแต่เป็นเขตที่มีอัตราการชะล้างของหน้าดินค่อนข้างสูง ส่วนปัญหาดินเค็มนั้น จังหวัดเลยเป็นจังหวัดเดียวในภาคตะวันออกเฉียงเหนือที่ไม่มีปัญหาในเรื่องดินเค็ม

ทรัพยากรดินในจังหวัดเลยมีปัญหที่ต้องได้รับการแก้ไข 2 ปัญหาใหญ่ ๆ ดังนี้

ปัญหาเกี่ยวกับความอุดมสมบูรณ์ของดิน โดยธรรมชาติแล้วดินในจังหวัดเลยมีความอุดมสมบูรณ์ดี ทั้งดินนาและดินไร่ แต่การทำกรเพาะปลูกมักไม่มีการปรับปรุงดินหรือไม่มีการบำรุงรักษาและใส่ปุ๋ยทำให้ดินเสื่อมคุณภาพและความอุดมสมบูรณ์ลดลง เกษตรกรต้องลงพื้นที่ทำกินเดิมเพื่อไปบุกเบิกที่ใหม่ก่อให้เกิดปัญหาใหม่ติดตามมาคือปัญหาการทำให้ดินเสื่อม

ปัญหาการชะล้างและการพังทลายของหน้าดิน มักเกิดขึ้นกับดินในบริเวณที่มีความลาดชันสูง เช่น บริเวณเชิงเขา หรือเนินเขา เป็นต้น ซึ่งแต่เดิมเคยเป็นป่าที่มีความอุดมสมบูรณ์มีต้นไม้ช่วยปกคลุมหน้าดินเอาไว้ แต่เนื่องจากการบุกรุกแผ้วถาง เพื่อใช้เป็นพื้นที่ทำการเพาะปลูก ปัญหาที่ตามมาคือการชะล้างและพังทลายของหน้าดินทำให้สูญเสียหน้าดินส่วนที่มีความอุดมสมบูรณ์ที่สุดอย่างรวดเร็วเกษตรกรต้องทำการบุกรุกแผ้วถางพื้นที่ไปเรื่อย ๆ กลายเป็นปัญหาการทำให้ดินเสื่อม ซึ่งเป็นสาเหตุที่ทำให้พื้นที่ป่าลดน้อยลง เกิดปัญหาความแห้งแล้งที่รุนแรงมากยิ่งขึ้น

ปัญหาหน้าดินมีความอุดมสมบูรณ์ต่ำ (ดินตื้น) ผิวหน้าของดินในจังหวัดเลยบางแห่งมีลักษณะตื้น ทำให้เกิดปัญหาในการนำไปใช้ประโยชน์ทางการเกษตร เพราะเป็นอุปสรรคในการเจริญเติบโตของรากพืชและมีปัญหาในการไถพรวนหน้าดิน แต่หน้าดินที่มีลักษณะตื้นจะเหมาะในการใช้เป็นทุ่งหญ้าสำหรับเลี้ยงสัตว์ หรือในบริเวณที่มีทิวทัศน์สวยงาม อาจจะเหมาะสำหรับใช้เป็นสถานที่ท่องเที่ยวพักผ่อนหย่อนใจหรือรักษาไว้ให้คงสภาพเป็นป่าธรรมชาติ

2) ปัญหาแหล่งน้ำของจังหวัดเลย

1. พื้นที่ของจังหวัดเลย มีลักษณะเป็นภูเขาสูง และมีพื้นที่การเกษตรอยู่บริเวณที่ราบเชิงเขา จากการที่ลักษณะพื้นที่ของจังหวัดเป็นภูเขาสูง เมื่อเกิดฝนตกหรือถึงฤดูน้ำหลากน้ำจะไหลจากภูเขาสูงต่างๆ ลงสู่แม่น้ำและพื้นที่ราบอย่างรวดเร็ว ประกอบกับตัวจังหวัดเลยเป็นแอ่ง ทำให้เกิดภาวะน้ำท่วมและเกิดความเสียหายอย่างหนักอยู่บ่อยครั้ง

2. เมื่อถึงฤดูน้ำหลากมีน้ำในปริมาณมาก แต่เมื่อถึงฤดูแล้งปริมาณน้ำในแม่น้ำสายหลักอันได้แก่แม่น้ำเลย เป็นต้น จะแห้งขอดตลอดอย่างรวดเร็ว เกิดผลกระทบตามมา คือ ราษฎรขาดแคลนน้ำกินน้ำใช้ ผู้เลี้ยงปลาในกระชังมีเรื่องร้องเรียนบ่อยครั้ง

3. พื้นที่การเกษตรส่วนใหญ่จะอยู่ในที่ราบลุ่ม ซึ่งจะถูกชุมชนเมืองขยายตัวเข้ามาทำให้พื้นที่การเกษตรน้อยลง ส่วนพื้นที่การเกษตรที่อยู่แถบที่ราบเชิงเขาจะขาดแคลนแหล่งน้ำ การพัฒนาแหล่งน้ำจะเป็นไปในลักษณะโครงการชลประทานขนาดเล็กและขุดลอกเป็นส่วนใหญ่

3) ปัญหาด้านสิ่งแวดล้อม

จังหวัดเลย มีการผลิตพืชหลากหลายและต่อเนื่องตลอดปี ส่งผลให้เกษตรกรมีการใช้สารเคมีป้องกันและกำจัดศัตรูพืช สารกำจัดวัชพืชอย่างแพร่หลายทำให้เกิดผลกระทบกับตัวเกษตรกรผู้บริโภคและสิ่งแวดล้อม

แนวทางแก้ไข

1. รณรงค์ให้เกษตรกรใช้ปุ๋ยอินทรีย์ เพื่อฟื้นฟูสภาพดิน
2. ส่งเสริมให้เกษตรกรใช้สารชีวภัณฑ์ในการป้องกันและกำจัดศัตรูพืชทดแทนการใช้สารเคมี
3. ส่งเสริมให้เกษตรกรใช้สารสกัดจากพืชสมุนไพร และน้ำส้มควันไม้ เพื่อใช้ในการป้องกันและกำจัดศัตรูพืช
4. จัดทำโครงการตลาดนัดสีเขียว เพื่อใช้เป็นแหล่งจำหน่ายสินค้าเกษตรที่ปลอดภัยจากสารพิษ โดยเกษตรกรหรือกลุ่มวิสาหกิจชุมชน จะนำผลผลิตมาจำหน่ายให้กับผู้บริโภคโดยตรง ซึ่งกำหนดจัด ณ ถนนช้างเท้าการอำเภอเมืองเลย ทุกวันจันทร์และวันศุกร์ของสัปดาห์

ศักยภาพด้านการเกษตรของจังหวัดเลย

จังหวัดเลย มีพื้นที่การเกษตร 2,554,818 ไร่ หรือประมาณร้อยละ 35.78 ของพื้นที่จังหวัด จึงทำให้มีการปลูกพืชเศรษฐกิจ อย่างหลากหลาย อาทิ ข้าว ข้าวโพดเลี้ยงสัตว์ อ้อยโรงงาน มันสำปะหลัง ยางพารา และไม้ดอกไม้ประดับ ซึ่งล้วนเป็นพืชสำคัญที่สร้างรายได้ให้แก่เกษตรกร ยุทธศาสตร์การพัฒนาลำดับจังหวัด จึงได้ให้ความสำคัญกับการพัฒนาด้านการเกษตร ตามวาระการขับเคลื่อนจังหวัดเลย (THAILOEI 4.0) Agriculture “ส่งเสริมการเกษตรแบบผสมผสาน และทันสมัย โดยการนำเทคโนโลยีและนวัตกรรมมาใช้ในการยกระดับคุณภาพและผลผลิตทางการเกษตร การแปรรูปสินค้าภาคการเกษตรให้มีคุณภาพและมาตรฐาน พัฒนาและเพิ่มแหล่งน้ำเพื่อการเกษตร ผลักดันการเกษตรให้เป็น Young Smart Farmer/ Smart Farmer สร้างความเข้มแข็งให้กับ สถาบันเกษตรกร สหกรณ์และกลุ่มเกษตรกร รวมทั้งมีเครือข่ายธุรกิจ มุ่งเน้นการส่งเสริมและการพัฒนาที่เป็นมิตรกับสิ่งแวดล้อมมีการบริหารจัดการทรัพยากรอย่างคุ้มค่าและยั่งยืน ควบคู่ไปกับการน้อมนำปรัชญาเศรษฐกิจพอเพียงมาปรับใช้ในการดำเนินชีวิต เพื่อสร้างความมั่นคงและความปลอดภัยทางอาหารแก่ชาวเลย ชาวไทย และนานาชาติ

สำหรับจุดแข็งของจังหวัดเลยมีสภาพอากาศเหมาะสมกับการปลูกไม้ผลไม้อินทรีย์ ยางพาราและพืชเมืองหนาว และที่ตั้งจังหวัดอยู่ในเขตภูมิศาสตร์ที่เหมาะสมมีความหลากหลายทางชีวภาพ ได้แก่พื้นที่ราบพื้นที่เชิงเขาและพื้นที่สูง และมีแหล่งน้ำหลายสายที่เป็นน้ำต้นทุน นอกจากนี้ยังมีแหล่งท่องเที่ยวเชิงเกษตรและวัฒนธรรมจำนวนมาก

สินค้าเกษตรในจังหวัดเลยที่มีแนวโน้มขยายตัวสูงขึ้น ได้แก่ ข้าวโพดเลี้ยงสัตว์ อ้อยโรงงาน มันสำปะหลัง ยางพารา แก้วมังกร สับปะรด มะม่วง ไม้ดอกไม้ประดับ ปลาในกระชัง โคเนื้อ แพะ และเกษตรกรอินทรีย์ ในด้านของคุณภาพทางสังคมสถาบันเกษตรกรมีจำนวนมากและหลากหลาย

3.4 การช่วยเหลือเกษตรกรและผู้ยากจน

การช่วยเหลือเกษตรกรและผู้ยากจน อบก. ส่วนจังหวัดเลย ปีงบประมาณ 2563 ช่วงเดือนตุลาคม 2562 – เดือนกรกฎาคม 2563 รวมทั้งสิ้น 13 ราย จำนวนเงินที่อนุมัติ 4,755,312 บาท จำนวนเนื้อที่ที่ได้รับการช่วยเหลือ 43 ไร่ 1 งาน 72 ตารางวา (ข้อมูล ณ เดือนกรกฎาคม 2563 ; กลุ่มช่วยเหลือเกษตรกรและโครงการพิเศษ)

3.5 ข้อมูลสถาบันเกษตรกร

สถาบันเกษตรกรในจังหวัดเลย จำแนกได้ ดังนี้ กลุ่มวิสาหกิจชุมชน จำนวน 1,423 กลุ่ม สมาชิก 20,350 ราย กลุ่มเครือข่ายวิสาหกิจชุมชน จำนวน 2 กลุ่ม สมาชิก 59 ราย กลุ่มแม่บ้านเกษตรกร จำนวน 123 กลุ่ม สมาชิก 1,929 ราย กลุ่มยุวเกษตรกร จำนวน 45 กลุ่ม สมาชิก 760 ราย และกลุ่มส่งเสริมอาชีพการเกษตร จำนวน 18 กลุ่ม สมาชิก 283 ราย รายละเอียดตามตารางที่ 3.18

ตารางที่ 3.18 แสดงข้อมูลสถาบันเกษตรกร ปี 2562

ที่	อำเภอ	กลุ่มวิสาหกิจชุมชน		กลุ่มเครือข่ายวิสาหกิจชุมชน		กลุ่มแม่บ้านเกษตรกร		กลุ่มยุวเกษตรกร		กลุ่มส่งเสริมอาชีพการเกษตร	
		กลุ่ม	ราย	กลุ่ม	ราย	กลุ่ม	ราย	กลุ่ม	ราย	กลุ่ม	ราย
1	เมืองเลย	151	2,364	0	0	39	508	4	90	1	14
2	วังสะพุง	99	1,118	0	0	15	175	8	160	2	34
3	ท่าลี่	50	816	0	0	12	222	1	20	1	18
4	เชียงคาน	309	3,751	1	7	9	163	3	45	1	20
5	ด่านซ้าย	85	1,904	0	0	1	13	4	65	1	14
6	ภูกระดึง	90	1,430	0	0	6	143	5	80	1	12
7	ปากชม	99	1,383	0	0	2	23	3	45	1	12
8	ภูเรือ	91	1,233	0	0	7	156	2	30	1	19
9	นาแห้ว	83	1,295	1	52	5	120	2	30	1	10
10	นาด้วง	76	970	0	0	9	95	2	30	1	18
11	ภูหลวง	36	467	0	0	2	35	5	75	1	25
12	ผาขาว	83	1,169	0	0	5	83	2	30	4	50
13	เอราวัณ	122	1,972	0	0	8	141	1	15	1	18
14	หนองหิน	49	480	0	0	3	52	3	45	1	19
รวมทั้งสิ้น		1,423	20,352	2	59	123	1,929	45	760	18	283

ที่มา : สำนักงานเกษตรจังหวัดเลย, ปี 2562

สหกรณ์ในจังหวัดเลยแบ่งออกเป็น 5 ประเภท รวม 140 แห่ง สมาชิกรวม 129,211 ราย ได้แก่ สหกรณ์การเกษตรมากที่สุด จำนวน 101 แห่ง สมาชิก 108,190 ราย สหกรณ์บริการจำนวน 20 แห่งสมาชิก 1,716 ราย สหกรณ์ออมทรัพย์ จำนวน 13 แห่ง สมาชิก 16,451 ราย ร้านสหกรณ์จำนวน 4 แห่ง สมาชิก 2,270 ราย และสหกรณ์เครดิตยูเนียน จำนวน 2 แห่ง สมาชิก 584 ราย รายละเอียดตามตารางที่ 3.19

ตารางที่ 3.19 แสดงสหกรณ์ในจังหวัดเลยแยกตามประเภทสหกรณ์ปี 2562

ที่	ประเภทสหกรณ์	จำนวน		ดำเนินธุรกิจ		หยุดดำเนินธุรกิจ		ชำระบัญชี	
		แห่ง	ราย	แห่ง	ราย	แห่ง	ราย	แห่ง	ราย
1	การเกษตร	101	108,190	42	95,303	4	625	55	12,262
2	ออมทรัพย์	13	16,451	11	16,040	-	-	2	411
3	ร้านสหกรณ์	4	2,270	1	95	-	-	23	2,175
4	บริการ	20	1,716	12	1,014	-	-	8	701
5	เครดิตยูเนียน	2	584	1	122	-	-	1	462
รวม		140	129,211	67	112,575	4	625	89	16,011

ที่มา : สำนักงานสหกรณ์จังหวัดเลย, ปี 2562

สหกรณ์และชุมนุมสหกรณ์แบ่งออกเป็นสหกรณ์ภาคการเกษตร จำนวน 101 แห่ง ชุมชนสหกรณ์ จำนวน 2 แห่ง รวม 103 แห่ง สมาชิก 108,190 ราย สหกรณ์นอกภาคการเกษตร จำนวน 39 แห่ง สมาชิก 21,021 ราย รายละเอียดตามตารางที่ 3.20

ตารางที่ 3.20 แสดงจำนวนสหกรณ์และชุมนุมสหกรณ์ตามประเภทสหกรณ์ปี 2562

ประเภทสหกรณ์	จำนวนสหกรณ์ (แห่ง)	จำนวนชุมนุม สหกรณ์(แห่ง)	รวมทั้งจังหวัด (แห่ง)	จำนวนสมาชิก (ราย)
สหกรณ์ภาคการเกษตร	101	2	103	108,190
สหกรณ์การเกษตร	101	2	103	108,190
สหกรณ์ประมง	-	-	-	-
สหกรณ์นิคม	-	-	-	-
สหกรณ์นอกภาคการเกษตร	39	0	39	21,021
สหกรณ์ออมทรัพย์	13	-	13	16,451
สหกรณ์ร้านค้า	4	-	4	2,270
สหกรณ์บริการ	20	-	20	1,716
สหกรณ์เครดิตยูเนียน	2	-	2	584
รวมทั้งจังหวัด	179	2	179	150,232

ที่มา : สำนักงานสหกรณ์จังหวัดเลย, ปี 2562

กลุ่มเกษตรกรในจังหวัดเลยแบ่งออกเป็น 5 ประเภท รวม 89 แห่ง สมาชิกรวม 9,863 ราย ได้แก่ กลุ่มเกษตรกรทำไร่ จำนวน 36 แห่ง สมาชิก 3,865 ราย กลุ่มเกษตรกรทำสวน จำนวน 36 แห่ง สมาชิก 3,384 ราย กลุ่มเกษตรกรทำนา จำนวน 12 แห่ง สมาชิก 2,143 ราย กลุ่มเกษตรกรเลี้ยงสัตว์จำนวน 6 แห่ง สมาชิก 352 ราย และกลุ่มเกษตรกรอื่นๆ (ไม้ดอกไม้ประดับ) จำนวน 1 แห่ง สมาชิก 119 ราย รายละเอียดตามตารางที่ 3.21

ตารางที่ 3.21 แสดงจำนวนกลุ่มเกษตรกรและจำนวนสมาชิกกลุ่มเกษตรกรสหกรณ์ปี 2562

ที่	ประเภทกลุ่มเกษตรกร	จำนวนกลุ่มเกษตรกร (แห่ง)	จำนวนสมาชิกกลุ่มเกษตรกร (ราย)
1	กลุ่มเกษตรกรทำนา	12	2,143
2	กลุ่มเกษตรกรทำสวน	36	3,384
3	กลุ่มเกษตรกรเลี้ยงสัตว์	6	352
4	กลุ่มเกษตรกรทำไร่	36	3,865
5	กลุ่มเกษตรกรทำประมง	-	-
6	กลุ่มเกษตรกรอื่น ๆ (ไม่ดกไม้ประดับ)	1	119
รวมทั้งสิ้น		89	9,863

ที่มา: สำนักงานสหกรณ์จังหวัดเลย, ปี 2562

4. องค์กรขับเคลื่อนด้านการเกษตรในจังหวัดเลย

4.1 สำนักงานสภาเกษตรกรจังหวัดเลย

ที่ตั้งสำนักงาน : 201 หมู่ 1 ถนนเลย-เชียงคาน ตำบลศรีสองรัก อำเภอเมือง จังหวัดเลย 42100
Email : nfc.lei@nfc.mail.go.th โทรศัพท์ 042-864-112

ปี พ.ศ. 2562 สภาเกษตรกรจังหวัดเลยลงพื้นที่รวบรวมข้อมูลความต้องการของเกษตรกรจัดทำเป็นแผนพัฒนาเกษตรกรรมระดับตำบลแล้วบูรณาการความร่วมมือกับส่วนราชการที่เกี่ยวข้องในการแก้ไขปัญหาอย่างยั่งยืนโดยเน้นนโยบายในการประสานงานโครงการตามนโยบายภาครัฐเพื่อแก้ไขปัญหาให้เกษตรกรใน 5 ประเด็นปัญหา คือ 1) ปัญหาหนี้สินเกษตรกร 2) ปัญหาที่ดินทำกิน 3) ปัญหาขาดแหล่งน้ำเพื่อการเกษตร 4) ปัญหาสวัสดิการ สิทธิเกษตรกร และการไม่ได้รับความเป็นธรรม และ 5) ปัญหาราคาสินค้าเกษตรตกต่ำ ซึ่งในแต่ละประเด็นปัญหาได้เสนอให้หน่วยงานที่เกี่ยวข้องในจังหวัดช่วยแก้ไข และจัดทำข้อเสนอเชิงนโยบายเสนอสภาเกษตรกรแห่งชาติเพื่อแก้ไขปัญหาระดับประเทศ นอกจากนี้ การแก้ไขปัญหาสินค้าเกษตรล้นตลาดทำให้ราคาตกต่ำนั้น สภาเกษตรกรได้ประชาสัมพันธ์ให้เกษตรกรรวมกลุ่มกันผลิต/แปรรูป/การจำหน่าย เพื่อลดต้นทุนการผลิตและมีอำนาจต่อรองกับพ่อค้าคนกลาง ดังนั้น เกษตรกรต้องตระหนักรู้เสมอว่า ผู้ที่สามารถแก้ไขปัญหาของเกษตรกรได้ คือ ตัวเกษตรกรเอง ขอให้ปรับเปลี่ยนแนวคิดและทัศนคติในการประกอบอาชีพเกษตรกรรมโดยพัฒนาเป็นเกษตรกรที่มีความพร้อมรับกับสถานการณ์ด้านการเกษตรที่มีการเปลี่ยนแปลงอย่างรวดเร็วให้ทันต่อเกษตรยุคใหม่และจะต้องปรับตัวจากเดิมเปลี่ยนการทำเกษตรแบบดั้งเดิม ไปสู่การเกษตรสมัยใหม่ที่เน้นการบริหารจัดการและเทคโนโลยีที่ใช้นวัตกรรม แบบเกษตรอัจฉริยะ (Smart Agriculture) ตั้งแต่ การผลิต แปรรูป การตลาด ด้วยสินค้าที่มีความปลอดภัยยกระดับคุณภาพมาตรฐาน เพื่อเพิ่มรายได้และยกระดับความเป็นอยู่ให้ดีขึ้น

ผลการดำเนินงานใน ปีงบประมาณ 2562

ในปีงบประมาณ 2562 สภาเกษตรกรจังหวัดเลย ดำเนินโครงการ/กิจกรรม ตามกรอบการจัดสรรงบประมาณประจำปี 2562 จำนวน 4 โครงการ ได้แก่

1. โครงการจัดทำแผนพัฒนาเกษตรกรรมระดับตำบลและการพัฒนาเป็นเกษตรอุตสาหกรรม
2. โครงการบูรณาการขับเคลื่อนการพัฒนาและแก้ปัญหาด้านการเกษตร
3. บูรณาการโครงการอบรมเครือข่ายผู้เลี้ยงโคเนื้อ ภายใต้โครงการบริหารจัดการพื้นที่การเกษตรแบบครบวงจร
4. โครงการพัฒนาเครือข่ายสภาเกษตรกรป้องกันภัยยาเสพติด

4.2 สำนักงานกองทุนฟื้นฟูและพัฒนาเกษตรกรสาขาจังหวัดเลย

ที่ตั้งสำนักงาน

สำนักงานกองทุนฟื้นฟูและพัฒนาเกษตรกร สาขาจังหวัดเลย ตั้งอยู่เลขที่ 582-583 หมู่ 2 ตำบลนาอาน อำเภอเมือง จังหวัดเลย รหัสไปรษณีย์ 42000 โทรศัพท์ 042-832312 โทรสาร 042-861268

ผลการดำเนินงาน

สำนักงานกองทุนฟื้นฟูและพัฒนาเกษตรกร สาขาจังหวัดเลย มีเขตพื้นที่รับผิดชอบ 14 อำเภอ โดยมีองค์กรและเกษตรกรสมาชิก ดังนี้

- องค์กรเกษตรกร จำนวน 749 องค์กร
- สมาชิกที่ขึ้นทะเบียนองค์กร จำนวน 94,559 ราย
 - องค์กรที่ได้รับสนับสนุนประเภทบัญชีมี จำนวน 19 องค์กร

- องค์กรที่ได้รับสนับสนุนประเภทงบประมาณ จำนวน 70 องค์กร
- องค์กรที่ได้รับการสนับสนุนประเภทอุดหนุน (อุทกภัย) 50 องค์กร
- จำนวนสมาชิกที่ขึ้นทะเบียนนี้ จำนวน 7,182 ราย
- จำนวนสัญญาบัญชีขึ้นทะเบียนนี้ จำนวน 8,975 บัญชี
- เกษตรกรที่ได้รับการชำระหนี้แทน จำนวน 186 ราย เป็นจำนวนเงินทั้งสิ้น 50,516,628.13 บาท
- เกษตรกรที่ได้รับสิทธิ์ปรับโครงสร้างหนี้ (ปคน 3 ธกส) จำนวน 267 ราย
- หลักประกันที่โอนมาไว้กองทุน จำนวน 71 ราย 116 แปลง 602 ไร่ 3 งาน 7.5 ตารางวา
- การตรวจสอบและยืนยันข้อมูลหนี้สินเกษตรกรกองทุนฟื้นฟูและพัฒนาเกษตรกร ตามคำสั่งคสช.ที่ 26/2560 จำนวน 3,803 ราย

4.3 ศูนย์ปราชญ์ชาวบ้าน จังหวัดเลย

ศูนย์เครือข่ายปราชญ์ชาวบ้าน จัดตั้งเพื่อเป็นศูนย์ในการฝึกอบรมเกษตรกรภายในจังหวัดเลย จำนวน 3 ศูนย์ ได้แก่

4.3.1 กลุ่มเกษตรกรทำสวนบ้านน้ำพุ

ชื่อปราชญ์ชาวบ้าน นายเอกวิทย์ สายแก้วเทศ

สถานที่ตั้ง เลขที่ 134 หมู่ 6 บ้านน้ำพุ ตำบลด่านซ้าย อำเภอด่านซ้าย
จังหวัดเลย รหัสไปรษณีย์ 42120 เบอร์โทรศัพท์ 08-3332-2545

หลักสูตร เกษตรอินทรีย์สู่การค้าเน้นชีวิตตามหลักเศรษฐกิจพอเพียง

เนื้อหาความสำคัญของหลักสูตร

1. เกษตรอินทรีย์สู่การค้าเน้นชีวิตตามหลักเศรษฐกิจพอเพียง
2. อาชีพเสริมเพิ่มรายได้ให้อยู่อย่างพอเพียงตามแนวพระราชดำริ
3. อาชีพเสริมลดรายจ่ายประหยัดพลังงานรักษาสิ่งแวดล้อมอยู่อย่างพอเพียง
4. การจัดทำบัญชีครัวเรือนและการจัดทำแผนชีวิตวิถีในครัวเรือน
5. ปลูกป่า ปลูกพืชผักสวนครัวในครัวเรือน เพื่อลดภาวะโลกร้อน รักค่านิยม รักชุมชนในท้องถิ่น

ความพร้อมของศูนย์

ห้องฝึกอบรม, แปลงสาธิต, ฐานการเรียนรู้, เรือนนอน, ห้องน้ำและห้องอาหารแยกกันอยู่อย่างชัดเจน พร้อมสำหรับเกษตรกรที่เข้าอบรม จำนวน 70-100 คน ต่อรุ่น



4.3.2 สวนไทเกษตร

ชื่อปราชญ์ชาวบ้าน นายปรีชา ทองอุ

สถานที่ตั้ง เลขที่ 38 หมู่ที่ 10 บ้านโคกผักหวาน ตำบลผาขาว

อำเภอผาขาว จังหวัดเลย 42240 โทรศัพท์ : 08-1320-3364



หลักสูตรที่เปิดฝึกอบรม “เศรษฐกิจพอเพียงในวิถีชีวิตเกษตร”

1. ปรับแนวคิดและพฤติกรรมของเกษตรกรให้สามารถดำเนินชีวิตได้ตามแนวปรัชญาเศรษฐกิจพอเพียง
2. การลดต้นทุนการผลิต (เน้นภาคปฏิบัติ)
3. ทำแผนพัฒนาตามระบบเศรษฐกิจพอเพียง/บัญชีครัวเรือน

ความพร้อมของศูนย์

โครงสร้างพื้นฐาน ถนนที่เข้าไปในศูนย์สะดวกใกล้กับแหล่งชุมชน มีสาธารณูปโภคพร้อมสำหรับการทำการฝึกอบรมเกษตรกร ห้องฝึกอบรมมีลักษณะเป็นห้องโล่ง พื้นปูกระเบื้อง มีผนังด้านหลัง รองรับเกษตรกรได้ 60-100 ราย

4.3.3 ศูนย์ปราชญ์สมาร์ทฟาร์มเมอร์อำเภอเอราวัณ

ชื่อปราชญ์ชาวบ้าน นางสาวมรรณทนา สะดาแน

สถานที่ตั้ง ศูนย์เรียนรู้กลุ่มวิสาหกิจชุมชนสมาร์ทฟาร์มเมอร์อำเภอเอราวัณ

ที่อยู่ 268 ม. 5 ต.เอราวัณ อ.เอราวัณ จ.เลย โทรศัพท์ 089-9645958

Email : manthana.sadanaen@gmail.com



วิสัยทัศน์ คือ เป็นศูนย์เรียนรู้ถ่ายทอดการทำเกษตรอินทรีย์เพื่อความยั่งยืน เป็นห้องสมุดเกษตรกรประจำอำเภอ

วัตถุประสงค์ของศูนย์ คือ

1. จัดให้มีกิจกรรมการเรียนรู้ โดยการฝึกอบรม/ฝึกสาธิต
2. การถ่ายทอด แลกเปลี่ยนประสบการณ์
3. ทำเป็นศูนย์รวบรวมข้อมูล
4. รวบรวมภูมิปัญญาท้องถิ่น องค์ความรู้ปราชญ์ชาวบ้าน
5. ทำเป็นศูนย์กลางจัดการความรู้โดยชุมชนประสานงานและบูรณาการ การทำงานทุกภาคส่วน
6. เป็นสถานที่แลกเปลี่ยนองค์ความรู้ของปราชญ์ชาวบ้าน

ความเชี่ยวชาญ/กิจกรรมเด่น ที่ทำให้ศูนย์เป็นที่รู้จัก

1. การทำเกษตรผสมผสานตามแนวทางเกษตรทฤษฎีใหม่
2. การทำเกษตรอินทรีย์
3. การแปรรูปผลผลิตทางการเกษตรเพื่อเพิ่มมูลค่า
4. การเข้าร่วมโครงการฯ กับหน่วยงานภายใต้กระทรวงเกษตรและสหกรณ์
 - ศูนย์ ศพก. ปี 2560
 - ศูนย์เรียนรู้เศรษฐกิจพอเพียงชุมชน ปี 2558

ความพร้อมของศูนย์

การฝึกอบรม สามารถจัดการอบรมได้ตลอดระยะเวลาของโครงการฯ จำนวน 10 รุ่นๆ ละ 50 คน รวม 500 คน อาคารฝึกอบรมและที่พัก สามารถรองรับผู้เข้ารับการอบรมได้รุ่นละ 100 คน

ฐานการฝึกปฏิบัติ

1. ฐานเรียนรู้เรื่องปุ๋ยชีวภาพ
2. ฐานเรียนรู้เรื่องการขยายพันธุ์พืช
3. ฐานเรียนรู้เรื่องด้านประมง
4. ฐานเรียนรู้เรื่องปศุสัตว์
5. ฐานเรียนรู้เรื่องสารกำจัดศัตรูพืช
6. ฐานเรียนรู้เรื่องการทำเกษตรอินทรีย์
7. ฐานเรียนรู้เรื่องวนเกษตร
8. ฐานเรียนรู้เรื่องเกษตรผสมผสานตามแนวเกษตรทฤษฎีใหม่
9. ฐานเรียนรู้เรื่องสมุนไพร

5. ยุทธศาสตร์เกษตรและสหกรณ์จังหวัดเลย ปี 2561-2565

<p>1) วิสัยทัศน์</p> <p>“เป็นแหล่งผลิตสินค้าทางการเกษตรที่ได้มาตรฐาน และปลอดภัย ก้าวไกลด้วยเทคโนโลยีและนวัตกรรม”</p>
<p>2) พันธกิจ</p> <ol style="list-style-type: none"> 1. ส่งเสริมให้มีการผลิตสินค้าเกษตรและอาหารที่ได้มาตรฐานและปลอดภัย 2. ส่งเสริมให้เกษตรกรประยุกต์ใช้ปรัชญาเศรษฐกิจพอเพียง 3. ยกระดับคุณภาพการผลิตทางการเกษตรเพื่อให้แข่งขันได้ 4. พัฒนาความรู้ด้านการเกษตรแก่เกษตรกรให้เป็นผู้มีความรอบรู้ เชี่ยวชาญในการทำอาชีพทางการเกษตรตลอดห่วงโซ่คุณภาพการผลิต
<p>3) ประเด็นยุทธศาสตร์</p> <ol style="list-style-type: none"> 1. สร้างความเข้มแข็งให้กับเกษตรกรและสถาบันเกษตรกร 2. เพิ่มประสิทธิภาพการบริหารจัดการสินค้าเกษตรตลอดโซ่อุปทาน 3. เพิ่มความสามารถในการแข่งขันภาคการเกษตรด้วยเทคโนโลยีและนวัตกรรม 4. การพัฒนาการบริหารจัดการทรัพยากรการเกษตรและสิ่งแวดล้อมอย่างสมดุลและยั่งยืน

คำอธิบาย

วิสัยทัศน์ หมายถึง อนาคตที่พึงประสงค์ ที่เป็นจริงได้น่าเชื่อถือ และสามารถกระตุ้นให้ร่วมกันสร้างอนาคตได้อย่างกลมกลืนและชัดเจนว่าต้องการอะไร

พันธกิจ หมายถึง กำหนดสิ่งที่ต้องการหลักกว่า “จะทำอะไร” และ “จะทำเพื่อใคร” ให้บรรลุวิสัยทัศน์

ประเด็นยุทธศาสตร์ หมายถึง การกำหนดกรอบแนวคิดตามพันธกิจว่า “จะไปถึงจุดหมายที่ต้องการได้อย่างไร” ตั้งแต่ต้นน้ำ กลางน้ำ และปลายน้ำ

การวิเคราะห์สภาพแวดล้อมด้านการเกษตรและสหกรณ์ของจังหวัดเลย

จุดแข็ง (Strength)	จุดอ่อน (Weakness)
<p>S1. มีแหล่งท่องเที่ยวทางธรรมชาติ เขิงนิเวศน์และวัฒนธรรมที่มีชื่อเสียง</p> <p>S2. จังหวัดเลยมีสภาพอากาศที่หนาวเย็นเหมาะสมกับการปลูกพืชเมืองหนาว</p> <p>S3. จังหวัดเลยมีโรงงานอุตสาหกรรมการเกษตร เช่น โรงงานน้ำตาล โรงงานยางพารา</p> <p>S4. มีโครงการพระราชดำริฯ ในพื้นที่หลายโครงการเป็นแหล่งเรียนรู้แก่เกษตรกร</p> <p>S5. จังหวัดเลยมีอาณาเขตติดต่อกับ สปป.ลาว มีด่านถาวร 3 แห่ง ทำให้มีช่องทางการตลาดที่เพิ่มขึ้น</p> <p>S6. มีรายได้ต่อหัวของประชากรสูง (GPP per capita) เมื่อเปรียบเทียบกับจังหวัดในภาคตะวันออกเฉียงเหนือโดยภาคการเกษตรเจริญเติบโตแบบก้าวกระโดดเมื่อเทียบกับปีก่อนๆ</p> <p>S7. มีสนามบินพาณิชย์ในจังหวัดจำนวน ๑ แห่ง</p>	<p>W1. การผลิตสินค้าเกษตร เกษตรกรมีการใช้สารเคมีไม่ถูกต้องและไม่เหมาะสม</p> <p>W2. แหล่งผลิตสินค้าเกษตรที่ได้มาตรฐานและปลอดภัยมีน้อย</p> <p>W3. ผู้ผลิตและผู้บริโภคไม่ตระหนักถึงความสำคัญและความจำเป็นในการผลิตและบริโภคสินค้าเกษตรที่ได้มาตรฐานและปลอดภัย</p> <p>W4. แหล่งน้ำเพื่อใช้ในการเกษตรยังไม่เพียงพอ</p> <p>W5. พื้นที่จังหวัดเลยเป็นภูเขาสูงลาดชันทำให้เกิดการชะล้างพังทลายของหน้าดินในพื้นที่การเกษตรค่อนข้างสูง</p> <p>W6. เกษตรกรไม่ให้ความสำคัญกับระบบนิเวศน์ทำให้ทรัพยากรธรรมชาติเสื่อมโทรมและถูกทำลาย</p> <p>W7 เกษตรกรขาดองค์ความรู้ด้านเทคโนโลยีการผลิต</p> <p>W8 เกษตรกรขาดการวางแผนการผลิต/การตลาด</p> <p>W9 สถาบันเกษตรกรและกลุ่มเกษตรกรขาดความเข้มแข็ง</p> <p>W10 การออกเอกสารสิทธิ์ในเขต สปก. ล่าช้าทำให้เกษตรกรเสียโอกาสในการเข้าถึงแหล่งเงินทุน</p> <p>W 11 ระบบโลจิสติกส์ (Logistics) ภายในจังหวัดและกลุ่มจังหวัดยังไม่ทั่วถึง</p>
โอกาส (Opportunity)	อุปสรรค (Threat)
<p>O1. ตลาดโลกมีความต้องการอาหารที่มีคุณภาพ และได้มาตรฐาน</p> <p>O2. กระแสรักสุขภาพทำให้ความต้องการสินค้าเกษตรอินทรีย์มีแนวโน้มขยายตัวสูงขึ้น</p> <p>O3. รัฐบาลมีนโยบายส่งเสริมครัวไทยสู่ครัวโลก และการท่องเที่ยวเชิงอนุรักษ์</p> <p>O4. จังหวัดเลยมีนโยบายส่งเสริมและพัฒนาสินค้าเกษตรให้ได้มาตรฐานอย่างครบวงจร</p> <p>O5. นโยบายของรัฐบาลให้ความสำคัญกับ Food Safety Zoning สินค้าเกษตร /Smart Farmer ให้เกษตรกรรู้จักใช้เทคโนโลยีใหม่ในการสืบค้นข้อมูลและนำมาประยุกต์ใช้ในการผลิตสินค้าเกษตร การตลาด ให้มีประสิทธิภาพมากขึ้น</p>	<p>T1. การดำเนินนโยบายของรัฐบาลขาดความต่อเนื่อง</p> <p>T2. ราคาสินค้าเกษตรมีความผันผวนตลอดเวลาเป็นไปตามกลไกของตลาด</p> <p>T3. ระเบียบ หลักเกณฑ์ในการกู้เงินของสถาบันการเงินต่างๆ ไม่อำนวยความสะดวกให้เกษตรกรไม่สามารถเข้าถึงแหล่งเงินทุน</p> <p>T4. ต้นทุนการผลิตสินค้าเกษตรมีแนวโน้มสูงขึ้นอย่างต่อเนื่อง</p> <p>T5. เกิดปัญหาภาวะโลกร้อน ภัยธรรมชาติ และการระบาดของศัตรูพืชและโรคระบาดสัตว์</p> <p>T6. เกษตรกรไม่มีเอกสารสิทธิ์ในที่ดิน ทำให้ไม่สามารถเข้าถึงแหล่งเงินทุนและโครงการที่สำคัญของภาครัฐ</p>

<p>O6. นโยบายส่งเสริมการทำเกษตรตามแนวปรัชญาเศรษฐกิจพอเพียง สร้างกระบวนการเรียนรู้ให้แก่เกษตรกร ทำให้มีภูมิคุ้มกันมีคุณภาพชีวิตที่ดีขึ้น และเกิดความเข้มแข็ง</p> <p>O7. การเข้าสู่ประชาคมเศรษฐกิจอาเซียน (AEC) ทำให้มีโอกาในการส่งออกสินค้าเกษตรมีมากขึ้น ส่งผลให้เกษตรกรมีรายได้เพิ่มขึ้น การนำเข้าวัตถุดิบ /สินค้า กึ่งสำเร็จรูปจากอาเซียนมีคุณภาพและราคาถูกลง</p> <p>O8. นโยบายการปฏิรูปที่ดินเพื่อเกษตรกรรมในด้านเอกสารสิทธิ์ที่ดินทำให้เกษตรกรมีความมั่นคงในการประกอบอาชีพทางการเกษตร มีความภาคภูมิใจในอาชีพเกษตรกรรม</p> <p>O9. สินค้าเกษตรที่เป็นพืชเศรษฐกิจหลักของจังหวัดมีแนวโน้มขยายตัวสูงขึ้น เช่น ยางพารา ข้าวโพดเลี้ยงสัตว์ มันสำปะหลัง อ้อยโรงงาน</p> <p>O10 มี พรบ.ว่าด้วยสภาเกษตรกรแห่งชาติปี ๒๕๕๓</p> <p>O11 มีอาสาสมัครเกษตรในพื้นที่หลายสาขา เช่น อาสาสมัครเกษตรหมู่บ้าน อาสาสมัครปศุสัตว์ อาสาประมง หมอเดินอาสา ครูบัญชีอาสา ฯลฯ</p>	<p>T7. สินค้าเกษตรจากอาเซียนที่มีคุณภาพดีกว่า/ราคาถูกกว่า จะเข้ามาแข่งขันและแย่งตลาด</p> <p>T8. ระบบโลจิสติกส์ (Logistics) ภายในจังหวัดและกลุ่มจังหวัด ยังไม่ทั่วถึง</p> <p>T9 แร่งงานภาคการเกษตรลดลงและอยู่ในวัยสูงอายุ</p> <p>T10 วิฤติเศรษฐกิจโลกส่งผลกระทบต่อ การส่งออกผลผลิตด้านการเกษตร</p> <p>T11 มีการลักลอบนำสินค้าเกษตรเข้าประเทศ</p> <p>T12 การออกเอกสารสิทธิ์ในเขต สปก. ล่าช้าทำให้เกษตรกรเสียโอกาสในการเข้าถึงแหล่งเงินทุน</p> <p>T13 บุคลากรด้านการเกษตรขาดความรู้ในการเข้าสู่ประชาคมอาเซียน เช่น การใช้ภาษา กฎหมาย</p>
---	---

ที่มา : แผนพัฒนาการเกษตรและสหกรณ์ของจังหวัดเลย (พ.ศ. 2561-2565) , ตุลาคม 2562