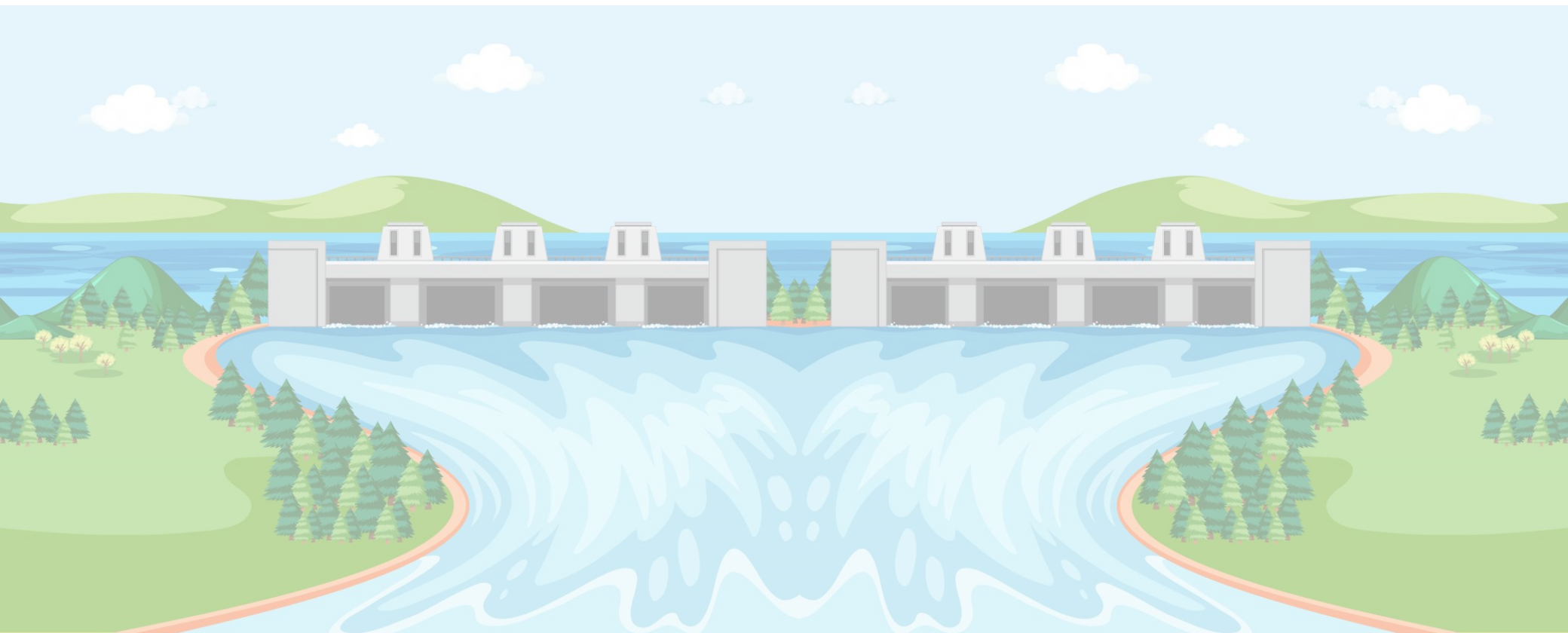




การเตรียมการรับผลกระทบจากภัยแล้ง
ปี 2566/2567
ของกระทรวงเกษตรและสหกรณ์





1. สถานการณ์น้ำ

คาดการณ์ปริมาณน้ำอ่างเก็บน้ำขนาดใหญ่ 35 แห่ง ณ วันที่ 1 พ.ย.66 (กรณีน้ำ One Map ข้อมูล ณ วันที่ 31 ส.ค.66) คาดการณ์ปริมาณน้ำใช้การ 21,844 ล้าน ลบ.ม. (46%) **น้อยกว่า ปี 2565** จำนวน 14,018 ล้าน ลบ.ม. สำหรับอ่างเก็บน้ำ 4 เขื่อนหลัก กลุ่มเจ้าพระยา ปริมาณน้ำใช้การ 5,803 ล้าน ลบ.ม. (32%) **น้อยกว่า ปี 2565** จำนวน 8,371 ล้าน ลบ.ม

2. ปรากฏการณ์เอลนีโญ

อยู่ในสถานะ**เอลนีโญกำลังอ่อน**มีแนวโน้มที่จะแรงขึ้นในช่วงเดือน ต.ค.-ธ.ค. 2566 จากนั้นจะมีกำลังอ่อนลงและต่อเนื่องไปจนถึงต้นปี 2567

ที่มา : National Weather Service; Climate Prediction Centre : NOAA



คาดการณ์/ประเมินพื้นที่

คาดการณ์จากสถานการณ์น้ำใช้การ

- ใกล้เคียง ปี 57/58 และ ปี 62/63

ประเมินพื้นที่เสี่ยงภัยแล้ง รวม 16.51 ล้านไร่

- ในเขตชลประทาน พื้นที่ไม่มีแผนปลูกข้าวนาปรัง
กลุ่มเจ้าพระยา 7.34 ล้านไร่

- นอกเขตชลประทาน พื้นที่การเกษตรที่มีโอกาส
เกิดภัยแล้ง 9.17 ล้านไร่



**ในช่วงเดือน ก.ย.66 เป็นต้นไป เน้นประชาสัมพันธ์
สร้างการรับรู้ผ่านทุกช่องทาง เกี่ยวกับสถานการณ์น้ำ
พื้นที่เสี่ยง และผลกระทบ**

ที่จะเกิดจากภัยแล้ง ปี 2566/67

ในภาพรวมของกระทรวงเกษตรฯ



1. วางแผนเพาะปลูกพืชฤดูแล้ง ปี 2566/67

ไม่สามารถส่งน้ำเพื่อการเพาะปลูกข้าวนาปีต่อเนื่องและนาปรังในพื้นที่ลุ่มเจ้าพระยา รวม 22 จังหวัด พื้นที่ 7.34 ล้านไร่ สำหรับพื้นที่อื่นพิจารณาน้ำต้นทุนในอ่าง ช่วงเดือนตุลาคม 2566 อาจให้คำแนะนำปลูกพืชใช้น้ำน้อย



2. คาดการณ์/ประเมินพื้นที่เสี่ยงภัยแล้ง

ประเมินพื้นที่เสี่ยงภัยแล้ง รวม 16.51 ล้านไร่ แบ่งเป็น ในเขตชลประทาน (พื้นที่ไม่มีแผนปลูกข้าวนาปรังลุ่มเจ้าพระยา จำนวน 7.34 ล้านไร่ และนอกเขตชลประทาน พื้นที่การเกษตรที่มีโอกาสเกิดภัยแล้ง จำนวน 9.17 ล้านไร่

การเตรียมการของกระทรวงเกษตรและสหกรณ์



3. วิเคราะห์ความเสี่ยงสินค้า

- > **ปาล์มน้ำมัน 6.25 ล้านไร่** ● พืชทนแล้ง / ไม่ได้รับผลกระทบจากภัยแล้ง
- > **ยางพารา 21.99 ล้านไร่** ● การยางแห่งประเทศไทย : ช่วยเหลือเกษตรกรชาวสวนยางตามระเบียบปี กยท. จำกัดด้วยหลักเกณฑ์และวิธีการใช้จ่ายในการจัดสวัสดิการเพื่อเกษตรกรชาวสวนยางพารา พ.ศ. 2560 กรณีเสียหายช่วยเหลือรายละ 3,000 บาท และให้สินเชื่อเพื่อฟื้นฟูสวนยาง
- > **มันสำปะหลัง 9.73 ล้านไร่** | ● พืชทนแล้ง
- > **อ้อยโรงงาน 11.40 ล้านไร่**
- > **ไม้ผล ไม้ยืนต้น อื่น อาทิ**
 ลำไย 1.69 ล้านไร่
 ทุเรียน 1.06 ล้านไร่
 มังคุด 0.41 ล้านไร่
 เงาะ 0.18 ล้านไร่

● กรมส่งเสริมการเกษตร และกรมทรัพยากรน้ำ :
 > วิเคราะห์พื้นที่ไม้ผลเสี่ยงขาดแคลนน้ำในพื้นที่นอกเขต ขป. จากปริมาณน้ำฝนเฉลี่ยเมื่อสิ้นสุดฤดูฝน และดัชนีความแห้งแล้ง
 > เตรียมการให้ความช่วยเหลือโดยกรมชลประทาน เตรียมเครื่องสูบน้ำ รถบรรทุกน้ำ / และหน่วยงานที่เกี่ยวข้องในพื้นที่
- > **พืชมูลค่าสูง**
 (กล้วยไม้ 17,981 ไร่/ไม้ผล)

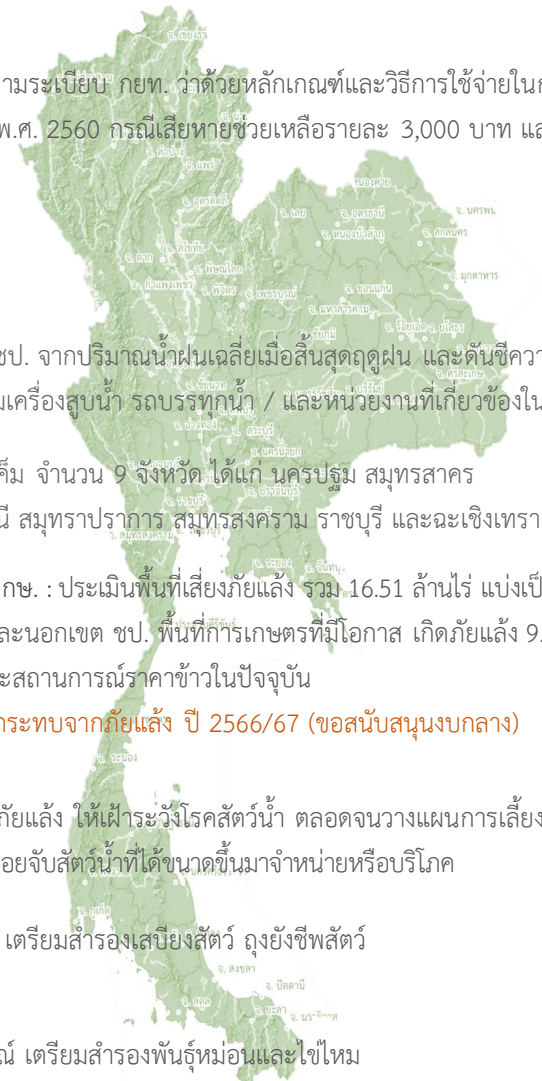
● กรมส่งเสริมการเกษตร : วิเคราะห์พื้นที่พืชสวนเผ่าระวังน้ำเค็ม จำนวน 9 จังหวัด ได้แก่ นครปฐม สมุทรสาคร กรุงเทพมหานคร นนทบุรี ปทุมธานี สมุทรปราการ สมุทรสงคราม ราชบุรี และฉะเชิงเทรา
- > **ข้าว** คาดการณ์พื้นที่ปลูกนาปรัง - เทียบเคียงปี 62/63
 ผลเพาะปลูก 6.81 ล้านไร่
 (ในเขต 4.38/นอกเขต 2.34)
 - เทียบเคียงปี 63/64
 ผลเพาะปลูก 8.46 ล้านไร่
 (ในเขต 5.70/นอกเขต 2.76)

● ศูนย์ติดตามติดตามและแก้ไขปัญหาภัยพิบัติด้านการเกษตร กษ. : ประเมินพื้นที่เสี่ยงภัยแล้ง รวม 16.51 ล้านไร่ แบ่งเป็น ในเขต ขป. พื้นที่ไม่มีแผนปลูกข้าวนาปรัง กลุ่มเจ้าพระยา 7.34 ล้านไร่ และนอกเขต ขป. พื้นที่การเกษตรที่มีโอกาส เกิดภัยแล้ง 9.17 ล้านไร่
 - จากผลการเพาะปลูกข้าวนาปรังปี 58/59 และ 62/63 และสถานการณ์ราคาข้าวในปัจจุบัน
 - จัดเตรียมแผนงาน/โครงการช่วยเหลือเกษตรกรที่ได้รับผลกระทบจากภัยแล้ง ปี 2566/67 (ขอสนับสนุนงบกลาง)
- > **ประมง**
 กระชัง 138,230 กระชัง
 บ่อ 1,520,073 บ่อ

● กรมประมง : สร้างการรับรู้เพื่อป้องกันและลดผลกระทบจากภัยแล้ง ให้เฝ้าระวังโรคสัตว์น้ำ ตลอดจนวางแผนการเลี้ยงสัตว์น้ำ ปรับลดขนาดหรืองดเว้นการเลี้ยงสัตว์น้ำ และทยอยจับสัตว์น้ำที่ได้ขนาดขึ้นมาจำหน่ายหรือบริโภค
- > **ปศุสัตว์ 567 ล้านตัว**
 โค/กระบือ 12 / สุกร 11 /
 แพะ/แกะ 2 / สัตว์ปีก 542 ล้านตัว

● กรมปศุสัตว์ : สร้างการรับรู้ให้เกษตรกรรับทราบสถานการณ์ เตรียมสำรองเสบียงสัตว์ ถูยั้งชีพสัตว์ จัดหน่วยสัตว์แพทย์เคลื่อนที่
- > **หม่อนไหม**
 แปลงหม่อน 79,846 ไร่

● กรมหม่อนไหม : สร้างการรับรู้ให้เกษตรกรรับทราบสถานการณ์ เตรียมสำรองพันธุ์หม่อนและไข่ไหม





4. วิเคราะห์มูลค่าความเสียหายทางเศรษฐกิจ

ศูนย์ข้อมูลเกษตรแห่งชาติ ได้วิเคราะห์คาดการณ์ผลกระทบจากสถานการณ์ภัยแล้ง ปี 2556/67 พบว่า มูลค่าผลกระทบทางการเกษตร (ด้านพืช) รวมประมาณ 20,656 – 55,899 ล้านบาท ดังนี้

1) พื้นที่นอกเขตชลประทานที่มีความเสี่ยงที่จะขาดแคลนน้ำสูง รวมทั้งอาจเกิดสภาวะฝนทิ้งช่วงในเดือนมิถุนายนถึงกรกฎาคม 2567 จำนวน 32 จังหวัด พืชที่ได้รับผลกระทบส่วนใหญ่ คือ ข้าว พืชไร่ และพืชสวน (ลำไย ทูเรียน ยางพารา) ซึ่งผลกระทบไม่ได้ทำให้พืชตายทุกชนิด แต่ส่งผลให้ผลผลิตลดลง จึงวิเคราะห์และคาดการณ์มูลค่าผลกระทบทางการเกษตร (ด้านพืช) ประมาณ 5,793 ล้านบาท

2) ในเขตชลประทาน แบ่งเป็น 2 กรณี ดังนี้

- กรณีที่พื้นที่เสียหายเท่ากับพื้นที่คาดการณ์พื้นที่เพาะปลูกข้าวนาปรัง บริเวณลุ่มน้ำเจ้าพระยา ในเขตชลประทาน ปีเพาะปลูก 2566/67 ของกรมชลประทาน ประมาณ 7.34 ล้านไร่ คาดการณ์มูลค่าผลกระทบรวม ประมาณ 50,106 ล้านบาท

- กรณีที่พื้นที่เสียหายเท่ากับพื้นที่เพาะปลูกข้าวนาปรัง ปีเพาะปลูก 2562/63 ประมาณ 2.098 ล้านไร่ มูลค่าผลกระทบรวม ประมาณ 14,683 ล้านบาท

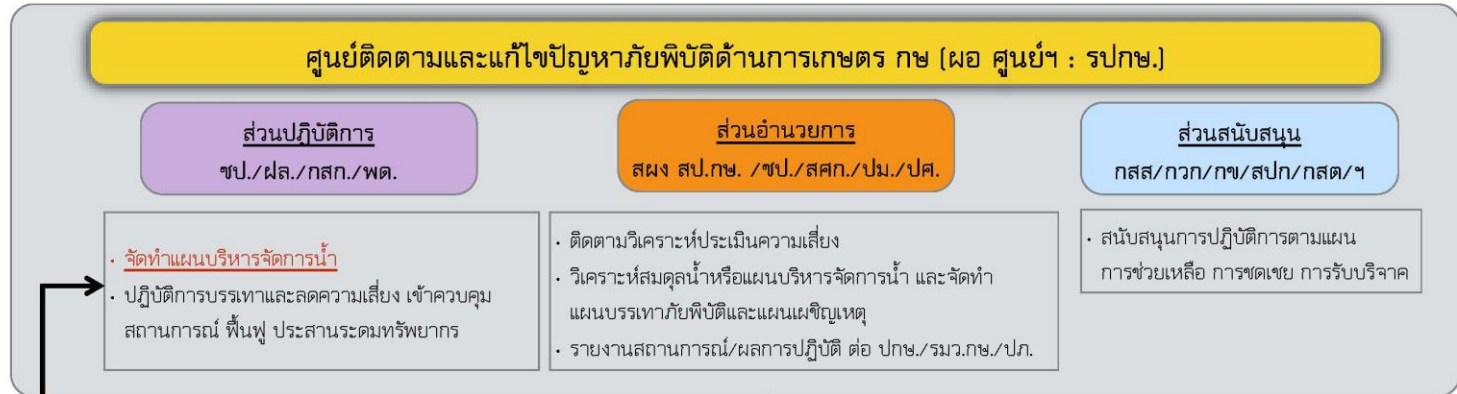




การเตรียมการของกระทรวงเกษตรและสหกรณ์

5. กลไกการบริหารจัดการสถานการณ์ภัยพิบัติด้านการเกษตร

ส่วนกลาง



ส่วนภูมิภาค



การเตรียมการของกระทรวงเกษตรและสหกรณ์



การดำเนินงานของ กษ. เพื่อลดความเสี่ยงจากภัยแล้ง

กษ.จัดทำแนวทางการป้องกันและบรรเทาสาธารณภัยด้านการเกษตร ในช่วงฤดูแล้ง (ช่วงเดือน พ.ย.-เม.ย.) และศูนย์ติดตามและแก้ไขปัญหากลุ่มภัยพิบัติด้านการเกษตร จังหวัด วิเคราะห์พื้นที่เสี่ยงด้านการเกษตร เพื่อเตรียมความพร้อมและลดความเสี่ยงในพื้นที่



01 บทนำ / วัตถุประสงค์ / เป้าหมาย / กรอบแนวคิด

เพื่อใช้เป็นกรอบแนวทางในการดำเนินงานป้องกันและลดความเสี่ยงจากภัยพิบัติด้านการเกษตร ตามช่วงเวลาฤดูกาลตามที่กรมอุตุนิยมวิทยาประกาศ โดยมีกรอบแนวคิดในการดำเนินงาน เพื่อจัดการความเสี่ยงจากสาธารณภัยแบบองค์รวม ตั้งแต่กิจกรรมการป้องกันเพื่อลดผลกระทบ การเตรียมความพร้อม การเผชิญเหตุ และการฟื้นฟู

02 แนวโน้มสถานการณ์

เป็นไปตามการคาดการณ์ของกรมอุตุนิยมวิทยา ในแต่ละช่วงเวลา โดยกล่าวถึง การพยากรณ์ภาพรวม รายเดือน รวมถึงปรากฏการณ์ ENSO

03 ประเมินสถานการณ์และวิเคราะห์ความเสี่ยงด้านการเกษตร

ประเมินสถานการณ์น้ำในภาพรวม เพื่อประเมินความเสี่ยงด้านการเกษตร (พืช ประมง ปศุสัตว์) รวมถึงสถานการณ์น้ำเค็ม

04 การวางแผนเพาะปลูก/แผนจัดสรรน้ำ

กำหนดแผนการเพาะปลูกในแต่ละช่วงเวลาให้สอดคล้องกับสถานการณ์น้ำ ทั้งในเขตและนอกเขต ขป. พร้อมกำหนดนโยบายมาตรการเพื่อกำกับติดตามให้เป็นไปตามแผนที่กำหนด และบูรณาการหน่วยงานที่เกี่ยวข้อง

05 แผนเตรียมรับสถานการณ์ด้านการเกษตร (ภัยแล้ง)

บูรณาการแผนงาน/โครงการหน่วยงานทั้งภายในและภายนอกสังกัด กษ. ที่สอดคล้องกับนโยบายรัฐบาล ในแต่ละช่วงเวลา ประกอบด้วย การป้องกันและลดผลกระทบ การเตรียมความพร้อม/การเผชิญเหตุ และการฟื้นฟูให้ดีกว่าเดิม โดยระบุเป้าหมาย แหล่งงบประมาณ และหน่วยงานรับผิดชอบ



6. แผนงาน/โครงการ รองรับผลกระทบจากภัยแล้ง ปี 2566/67

1) งบประมาณ/โครงการของหน่วยงาน

- การเพิ่มประสิทธิภาพการใช้น้ำเพื่อการเกษตร อาทิ การส่งเสริมการเพิ่มประสิทธิภาพการใช้น้ำในระดับไร่นา 3,800 ราย, การส่งเสริมและพัฒนาสินค้าเกษตรชีวภาพ (เพิ่มประสิทธิภาพการผลิตแมลงเศรษฐกิจ) 1,610 ราย, การส่งเสริมการปลูกพืชใช้น้ำน้อย เสริมสร้างรายได้แก่เกษตรกร 5,000 ราย, การเพิ่มประสิทธิภาพการผลิตข้าวโพดเลี้ยงสัตว์ 2,000 ราย, การส่งเสริมและสร้างทักษะ ในการประกอบอาชีพทั้งในและนอกภาคการเกษตร 300 ราย เป็นต้น

- การเพิ่มปริมาณน้ำต้นทุน อาทิ ก่อสร้างแหล่งน้ำในไร่นานอกเขตชลประทาน (ความจุ 1,260 ลบ.ม.) 28,200 บ่อ, โครงการจัดระบบอนุรักษ์ดินและน้ำในพื้นที่เสี่ยงภัยพิบัติด้านการเกษตร 12,500 ไร่ เป็นต้น

ทั้งนี้ ศูนย์ติดตามและแก้ไขปัญหาภัยพิบัติด้านการเกษตร กระทรวงเกษตรและสหกรณ์ได้ดำเนินการประชาสัมพันธ์ สร้างการรับรู้ กับสถานการณ์น้ำ ความเสี่ยง และผลกระทบที่จะเกิดขึ้นจากภัยแล้ง ปี 2566/67 ในภาพกระทรวงเกษตรและสหกรณ์ เพื่อเป็นข้อมูลประกอบการตัดสินใจของเกษตรกร ในการวางแผนการผลิตให้ได้รับความเสียหายน้อยที่สุด

การเตรียมการของกระทรวงเกษตรและสหกรณ์



2) เตรียมเสนอขอรับสนับสนุนงบกลาง (โดยจะดำเนินการของงบกลางภายในเดือนกันยายน 2566)

ได้มีการประชุมศูนย์ติดตามและแก้ไขปัญหาภัยพิบัติด้านการเกษตร กระทรวงเกษตรและสหกรณ์ เพื่อกำหนดรูปแบบและแนวทางการจัดทำแผนงาน/โครงการ รongรับผลกระทบจากภัยแล้ง ปี 2566/67 โดยได้จัดเตรียมแผนงานช่วยเหลือเกษตรกรที่ได้รับผลกระทบจากภัยแล้ง ปี 2566/67

วัตถุประสงค์ : เพื่อลดรายจ่ายในครัวเรือนหรือสร้างรายได้ให้แก่เกษตรกรที่ไม่สามารถประกอบกิจกรรมทางการเกษตรในช่วงฤดูแล้ง ปี 2566/67 ให้มีรายได้และผลผลิต ลดรายจ่าย มีเงินสดในมือให้สามารถผ่านพ้นในช่วงฤดูแล้ง รวมทั้งเพื่อให้การบริหารจัดการน้ำเป็นไปอย่างมีประสิทธิภาพ ลดผลกระทบจากภัยแล้งที่จะเกิดแก่เกษตรกรให้น้อยที่สุด



การเตรียมการของกระทรวงเกษตรและสหกรณ์



เป้าหมาย/พื้นที่ดำเนินการ พื้นที่ที่ได้รับผลกระทบจากภัยแล้ง ปี 2566/67

1. ในเขตชลประทาน พื้นที่ไม่มีแผนปลูกข้าวนาปรัง ในลุ่มเจ้าพระยา รวม 22 จังหวัด 154 อำเภอ 1,263 ตำบล พื้นที่ 7.34 ล้านไร่
2. นอกเขตชลประทาน พื้นที่ทำการเกษตรที่มีโอกาสเกิดภัยแล้ง รวม 60 จังหวัด 1,135 อำเภอ 5,215 ตำบล พื้นที่ 9.17 ล้านไร่ แบ่งเป็น มีความเสี่ยงสูง 3.32 ล้านไร่ มีความเสี่ยงปานกลาง 2.07 ล้านไร่ และมีความเสี่ยงต่ำ 3.88 ล้านไร่

ระยะเวลาดำเนินการ : พฤศจิกายน 2566 – 30 กันยายน 2567

วงเงินงบประมาณ : 7,770.659 ล้านบาท



แผนงาน/โครงการ



1. แผนงานสร้างรายได้ หรือ ลดภาระค่าใช้จ่าย หรืออื่น ๆ ในพื้นที่ที่ไม่สามารถทำการเพาะปลูกได้ รวม 3 โครงการ วงเงิน 1,044.008 ล้านบาท ดังนี้

1) โครงการส่งเสริมการเลี้ยงสัตว์ปีกเพื่อลดค่าใช้จ่ายในครัวเรือน โดยส่งเสริมการเลี้ยงสัตว์ปีก 4 เมนู ได้แก่ (1) ไก่พื้นเมือง (2) ไก่ไข่ (3) เป็ดเทศ (4) เป็ดไข่ เพื่อลดภาระค่าใช้จ่ายในครัวเรือนของเกษตรกรที่ได้รับผลกระทบจากภัยแล้ง เป้าหมาย เกษตรกร 70,000 ราย งบประมาณ 548.008 ล้านบาท



2) โครงการส่งเสริมการเลี้ยงปลาตกในกระชังบก โดยสนับสนุนพันธุ์ปลาดุก 1,000 ตัว (ขนาด 5-7 เซนติเมตร) อาหารนําร่อง 60 กิโลกรัม และกระชังบก 1 กระชัง เป้าหมาย เกษตรกร 30,000 ราย งบประมาณ 180 ล้านบาท

3) โครงการช่วยเหลือด้านหนี้สินสมาชิกสหกรณ์และกลุ่มเกษตรกร โดยการชดเชยดอกเบี้ยให้สมาชิกสหกรณ์และกลุ่มเกษตรกร ต้นเงินกู้ไม่เกิน 300,000 บาท อัตราดอกเบี้ย 3% เป็นระยะเวลา 1 ปี เป้าหมาย สมาชิกสถาบันเกษตรกร 369,184 ราย มูลหนี้ 48,379.331 ล้านบาทงบประมาณ 280 ล้านบาท





2. แผนงานการส่งเสริมการปลูกพืชทดแทน / อาชีพทางเลือก รวม 5 โครงการ วงเงิน 3,154.155 ล้านบาท ดังนี้

1) โครงการส่งเสริมการจัดการพื้นที่เพื่อรองรับผลกระทบจากภัยแล้ง (พืชใช้น้ำน้อย)

โดยสนับสนุนเป็นเงินโอนเข้าบัญชีเกษตรกร เพื่อปัจจัยการผลิต อัตรา 2,000 บาทต่อไร่ รายละเอียดไม่เกิน 15 ไร่ และไม่น้อยกว่า 1 ไร่ เป้าหมาย พื้นที่ 1.3 ล้านไร่ งบประมาณรวม 2,632.58 ล้านบาท(กสก. 2,608 ล้านบาท/ ปศ. 24.58 ล้านบาท) เพื่อให้เกษตรกรเพาะปลูกและบริหารจัดการผลผลิตตามปริมาณของน้ำ

- ข้าวโพดเลี้ยงสัตว์ เป้าหมาย พื้นที่ 1 ล้านไร่ โดยส่งเสริมการเพาะปลูกให้สอดคล้องกับปริมาณน้ำ และเชื่อมโยงการบริหารจัดการผลผลิตทั้งการตัดต้นพร้อมฝักเพื่อนำไปหมักเป็นอาหารโคนม (อายุ 75 วัน) และเชื่อมโยงสหกรณ์ในการรวบรวมผลผลิตเมล็ดข้าวโพด

- พืชที่มีอายุเก็บเกี่ยวไม่เกิน 120 วัน ได้แก่ พืชตระกูลถั่ว พืชผัก พักทอง แตงโม ดาวเรืองตัดดอก เป็นต้น เป้าหมาย พื้นที่ 0.3 ล้านไร่ โดยสำรวจความต้องการ เชื่อมโยงตลาดรับซื้อ และจัดกิจกรรมชุมชนต้นแบบบริหารจัดการพื้นที่การเกษตร และแหล่งท่องเที่ยวเชิงเกษตร





2) โครงการฝึกอาชีพเพื่อลดความเสี่ยงจากภัยแล้งด้านการเกษตร โดยการฝึกอาชีพเสริม/อาชีพทางเลือก และสนับสนุนปัจจัยการผลิต ได้แก่ เพาะถั่วงอก เพาะเห็ด ขยายพันธุ์ไม้ผล เลี้ยงแมลงเศรษฐกิจ แปรรูปผลิตภัณฑ์จากผึ้ง และ ซ่อมเครื่องจักรกล เป็นต้น เป้าหมาย เกษตรกร 15,000 ราย งบประมาณ 23.175 ล้านบาท



3) โครงการส่งเสริมการผลิตปุ๋ยอินทรีย์คุณภาพสูง โดยรวมกลุ่มเกษตรกรและสนับสนุนปัจจัยการผลิตเพื่อผลิตปุ๋ยอินทรีย์ เพื่อผลิตปุ๋ยอินทรีย์และแจกจ่ายนำไปใช้ในกลุ่ม เป้าหมาย 6,000 ตัน





4) โครงการฝึกอบรมส่งเสริมการปลูกพืชระยะสั้นใช้น้ำน้อยด้วยระบบน้ำหยด โดยการอบรมเชิงปฏิบัติการ การให้น้ำพืชแบบน้ำหยดแก่เกษตรกร พร้อมทั้งสนับสนุนอุปกรณ์ให้น้ำแบบน้ำหยด โดยเกษตรกรที่เข้าร่วมโครงการต้องมีพื้นที่ ปลูกไม่น้อยกว่า 400 ตารางเมตร เป้าหมาย เกษตรกรในพื้นที่ ส.ป.ก. 200 ราย งบประมาณ 3.4 ล้านบาท





5) โครงการส่งเสริมและพัฒนาอาชีพการเกษตรให้สมาชิกสถาบันเกษตรกรอย่างยั่งยืน ประกอบด้วย 2 กิจกรรม ได้แก่ (1) สนับสนุนเงินทุน 5,000 บาท/ราย โดยสมาชิกสถาบันเกษตรกรจะต้องผ่านการอบรมและนำเงินทุนไปซื้อปัจจัยการผลิต เพื่อปรับเปลี่ยนไปปลูกพืชใช้น้ำน้อย (2) สินเชื่อเพื่อส่งเสริมอาชีพหลักหรืออาชีพเสริม รายละไม่เกิน 30,000 บาท อัตราดอกเบี้ย 1% ระยะเวลาให้สินเชื่อ 1 ปี โดยมีเป้าหมาย เกษตรกรรวม 20,000 ราย งบประมาณรวม 445 ล้านบาท





3. แผนงานเพิ่มน้ำต้นทุน เพื่อการเกษตรและอุปโภคบริโภคในครัวเรือน รวม 4 โครงการ วงเงิน 3,428.861 ล้านบาท ดังนี้

1) โครงการสนับสนุนการบริหารจัดการน้ำชลประทาน เพื่อเพิ่มแหล่งเก็บกักน้ำต้นทุน โดยดำเนินการในแต่ละรายการจะต้องมีการจ้างแรงงานมากกว่า ร้อยละ 50 และเป็นงานที่ดำเนินการเอง ให้แล้วเสร็จภายใน 90 วัน ดำเนินการ 4 กิจกรรม ได้แก่ งานซ่อมแซมโครงการ งานขุดลอก งานกำจัดวัชพืช และบำรุงรักษาและบริหารการส่งน้ำ โดยมีพื้นที่รับประโยชน์ 5.76 ล้านไร่ ครัวเรือนได้รับประโยชน์ 646,033 ครัวเรือน จ้างแรงงานเกษตรกร 37,864 ราย เป้าหมายดำเนินงาน จำนวนรวม 2,567 รายการ งบประมาณ 2,161.529 ล้านบาท (ข้อมูล ณ วันที่ 5 กันยายน 2566)





2) โครงการพัฒนาแหล่งน้ำเพื่อการเกษตรในเขตปฏิรูปที่ดิน ดำเนินการก่อสร้างแหล่งน้ำ (การขุดสระเก็บน้ำ ขุดเจาะบ่อบาดาล ก่อสร้างสถานีสูบน้ำพร้อมระบบส่งน้ำ) และปรับปรุงขุดลอกเพื่อเพิ่มความจุกักเก็บ เป้าหมาย 7 แห่ง 5 จังหวัด งบประมาณ 19.389 ล้านบาท



3) โครงการส่งเสริมและพัฒนาอาชีพการเกษตรให้สมาชิกสถาบันเกษตรกรอย่างยั่งยืน โดยสนับสนุนเงินทุน ให้สมาชิกสหกรณ์ เพื่อนำไปพัฒนาแหล่งน้ำ โดยให้สินเชื่อแก่สมาชิกรายละไม่เกิน 50,000 บาท อัตราดอกเบี้ย 0% ระยะเวลา ให้สินเชื่อ 5 ปี เป้าหมาย เกษตรกร 6,700 ราย งบประมาณ 335 ล้านบาท





4) โครงการบริหารจัดการเพื่อเพิ่มประสิทธิภาพการปฏิบัติการฝนหลวงสู่ภัยแล้งและเอลนีโญ วงเงินรวม 912.944 ล้านบาท ดำเนินการ 5 กิจกรรม ได้แก่ (1) เพิ่มประสิทธิภาพการจัดการปฏิบัติการฝนหลวง โดยการจัดหาบุคลากร ฝนหลวง ชุดอุปกรณ์พ่นสาร และการปฏิบัติการฝนหลวงโดยกรมฝนหลวงและการบินเกษตรและกองทัพอากาศ วงเงิน 93.970 ล้านบาท (2) เพิ่มประสิทธิภาพการตรวจสภาพอากาศ โดยซ่อมแซมปรับปรุงเรดาร์ตรวจวัดกลุ่มฝน วงเงิน 270 ล้านบาท (3) เพิ่มประสิทธิภาพการบริหารจัดการเครื่องบิน โดยการทดแทนระบบตรวจอากาศ ระบบควบคุม ซ่อมแซมและปรับปรุง ระบบไฟฟ้า รวมถึงจัดหาทดแทนเครื่องมือ อุปกรณ์ที่เกี่ยวข้อง วงเงิน 520.711 ล้านบาท (4) เพิ่มประสิทธิภาพการบริหารจัดการเครื่องมือ และพาหนะ โดยทดแทนเครื่องบดสาร เครื่องบดน้ำแข็งแห้ง พร้อมเครื่องยนต์ และพาหนะ วงเงิน 21.622 ล้านบาท (5) การเพิ่มศักยภาพบุคคลากรและอาสาสมัคร โดยการอบรมเพื่อเพิ่มประสิทธิภาพและความแม่นยำในการปฏิบัติการฝนหลวงจากข้อมูลเชิงพื้นที่ แก่เจ้าหน้าที่ อาสาฝนหลวง และครูอาสา วงเงิน 6.64 ล้านบาท





4. แผนงานเพื่อเตรียมการในช่วงฤดูฝน ปี 2567 และในระยะต่อไป รวม 2 โครงการ วงเงิน 143.635 ล้านบาท ดังนี้

1) โครงการส่งเสริมการปลูกข้าวโดยวิธีเปียกสลับแห้งเพื่อการประหยัดน้ำ ฤดูกาลผลิต ปี 2566/67 (จัดทำแปลงเรียนรู้ 10 ไร่/จังหวัด และส่งเสริมแปลงผลิตข้าว 1,000 ไร่/จังหวัด) โดยสนับสนุนเมล็ดพันธุ์ข้าวให้แก่เกษตรกร 15 กิโลกรัม/ไร่ และท่อ 2 ท่อ/ไร่ และส่งเสริมการจัดตั้งกลุ่มผู้ผลิตปุ๋ยอินทรีย์คุณภาพสูง ปุ๋ยชีวภาพ และสารชีวภัณฑ์ เป้าหมาย เกษตรกร 484 ราย พื้นที่ 22,220 ไร่ งบประมาณ 23.078 ล้านบาท





2) โครงการผลิตขยายเมล็ดพันธุ์พืชตระกูลถั่ว

- กรมส่งเสริมการเกษตร ผลิตขยายและกระจายเมล็ดพันธุ์พืชตระกูลถั่ว (ถั่วลิสงและถั่วเขียว) พัฒนาศักยภาพบุคลากร สร้างและพัฒนาเครือข่ายเกษตรกร รวมถึงก่อสร้างโรงงานปรับปรุงสภาพเมล็ดพันธุ์ โดยมีแผนการดำเนินงาน 3 ปี (2567-2569) เป้าหมาย รวม 189.6 ตัน แบ่งเป็นปี 2567 จำนวน 42.2 ตัน (ถั่วลิสง 29 ตัน ถั่วเขียว 13.2 ตัน) ปี 2568 จำนวน 84.4 ตัน (ถั่วลิสง 58 ตัน ถั่วเขียว 26.4 ตัน) ปี 2569 จำนวน 63 ตัน (ถั่วลิสง 45 ตัน ถั่วเขียว 18 ตัน) งบประมาณรวม 75.777 ล้านบาท ปี 2567 จำนวน 3.048 ล้านบาท

- กรมวิชาการเกษตร สนับสนุนเมล็ดพันธุ์พืชตระกูลถั่วและปัจจัยการผลิต สนับสนุนการผลิตเมล็ดพันธุ์พืชตระกูลถั่ว ชั้นพันธุ์คัด พันธุ์หลัก และพันธุ์ขยาย (ถั่วเหลืองและถั่วเขียว) เป้าหมาย 1,485 ตัน และสนับสนุนปุ๋ยชีวภาพ เป้าหมาย 75,000 ตัน งบประมาณรวม 117.509 ล้านบาท

