



รายงานภาวะเศรษฐกิจการเกษตร ภาคตะวันออกเฉียงเหนือ

ภาวะเศรษฐกิจการเกษตรปี 2564 และแนวโน้มปี 2565 ภาคตะวันออกเฉียงเหนือ

ROAE Outlook

ภาวะเศรษฐกิจการเกษตร

หน้า

1. ภาพรวมภาวะเศรษฐกิจ ภาคตะวันออกเฉียงเหนือ	2
2. ปัจจัยที่เกี่ยวข้องกับการผลิตภาคเกษตร	2
2.1 สถานการณ์น้ำ	
2.2 สถานการณ์ภัยธรรมชาติ และโรคแมลง ศัตรูพืชระบาด	
2.3 ราคาน้ำมัน	
3. เครื่องชี้ทางด้านเศรษฐกิจการเกษตร	4
4. ภาวะเศรษฐกิจการเกษตรปี 2564	6
สาขาพืช	
สาขาปศุสัตว์	
สาขาประมง	
สาขาบริการทางการเกษตร	
สาขาป่าไม้	
5. แนวโน้มเศรษฐกิจการเกษตรปี 2565	11
สาขาพืช	
สาขาปศุสัตว์	
สาขาประมง	
สาขาบริการทางการเกษตร	
สาขาป่าไม้	
ตารางที่ 1 อัตราการขยายตัวของผลิตภัณฑ์ มวลรวมภาคเกษตร	13
ตารางที่ 2 ผลผลิตสินค้าเกษตรที่สำคัญ (ปีปฏิทิน)	13
ตารางที่ 3 ราคาที่เกษตรกรขายได้ของสินค้า เกษตรที่สำคัญ	14

ภาวะเศรษฐกิจการเกษตรปี 2564 ขยายตัวร้อยละ 1.0 เมื่อเทียบกับปีที่ผ่านมา โดยสาขาพืชขยายตัวร้อยละ 1.4 และสาขาบริการทางการเกษตรขยายตัวร้อยละ 1.6 ในขณะที่สาขาปศุสัตว์หดตัวร้อยละ 0.1 สาขาประมงหดตัวร้อยละ 0.2 และสาขาป่าไม้หดตัวร้อยละ 3.0 โดยมีปัจจัยสำคัญที่ส่งผลกระทบต่อภาคเกษตร ได้แก่ สภาพอากาศที่เอื้ออำนวยต่อการทำการเกษตรมากขึ้น มีปริมาณน้ำเพียงพอสำหรับการเพาะปลูก และไม่ประสบปัญหาภัยแล้งที่รุนแรงเหมือนปีที่ผ่านมา ประกอบกับภาครัฐมีนโยบายประกันรายได้เกษตรกร ส่งผลให้ดัชนีผลผลิตสินค้าเกษตร ปี 2564 เพิ่มขึ้นร้อยละ 1.3 เมื่อเทียบกับปีที่ผ่านมา โดยเฉพาะสาขาพืชที่มีปริมาณข้าวเหนียวนาปี ข้าวนาปรัง มันสำปะหลัง ยางพารา อ้อยโรงงาน ข้าวโพดเลี้ยงสัตว์ และสับปะรดเพิ่มขึ้น รวมถึงสาขาปศุสัตว์ที่มีปริมาณการผลิตโคเนื้อ และกระบือเพิ่มขึ้น ในขณะที่ดัชนีราคาสินค้าเกษตรลดลงร้อยละ 0.5 และดัชนีรายได้ภาคเกษตรเพิ่มขึ้นร้อยละ 0.8

แนวโน้มเศรษฐกิจการเกษตรปี 2565 คาดว่าจะขยายตัวอยู่ในช่วงร้อยละ 1.7 – 2.7 เมื่อเทียบกับปีที่ผ่านมา โดยมีปัจจัยสำคัญที่คาดว่าจะส่งผลกระทบต่อภาคเกษตร ได้แก่ สภาพอากาศที่เอื้ออำนวยต่อการทำการเกษตรและปริมาณฝนที่มีมากขึ้น ทำให้คาดว่าจะมีปริมาณน้ำเพียงพอสำหรับการเพาะปลูกและประสบปัญหาภัยแล้งลดลง การดำเนินนโยบายด้านการเกษตรที่ต่อเนื่องของภาครัฐ และสถานการณ์เศรษฐกิจไทยโดยรวมปี 2565 มีแนวโน้มขยายตัวได้ รวมทั้งมีมาตรการกระตุ้นเศรษฐกิจของภาครัฐที่ต่อเนื่อง ช่วยสนับสนุนให้มีการเดินทางท่องเที่ยวและการบริโภคสินค้ามากขึ้น ส่งผลให้ความต้องการสินค้าเกษตรและอาหารเพิ่มขึ้น โดยสาขาพืชขยายตัวอยู่ในช่วงร้อยละ 2.1 – 3.1 สาขาปศุสัตว์ขยายตัวอยู่ในช่วงร้อยละ 0.6 – 1.6 สาขาประมงขยายตัวอยู่ในช่วงร้อยละ 0.4 – 1.4 สาขาบริการทางการเกษตรขยายตัวอยู่ในช่วงร้อยละ 1.1 – 2.1 และสาขาป่าไม้ขยายตัวอยู่ในช่วงร้อยละ 4.5 – 5.5

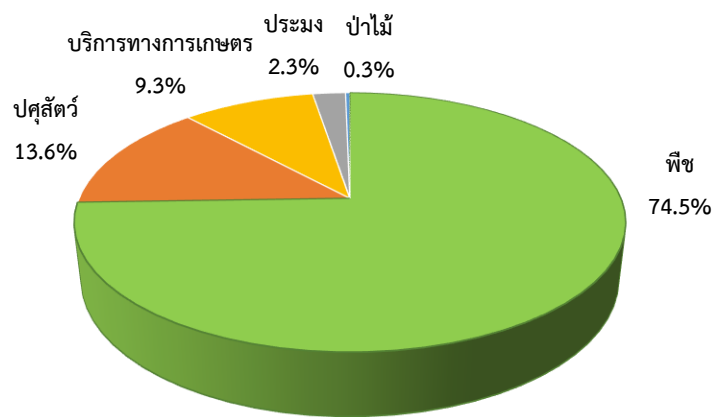


1. ภาพรวมภาวะเศรษฐกิจภาคตะวันออกเฉียงเหนือ

ผลิตภัณฑ์มวลรวม ณ ราคาประจำปี ของภาคตะวันออกเฉียงเหนือ ปี 2562 มีมูลค่า 1,596,094 ล้านบาท ประกอบด้วย ภาคเกษตร มูลค่า 308,575 ล้านบาท และนอกภาคเกษตรมูลค่า 1,287,519 ล้านบาท โดยสาขาเกษตรกรรม การป่าไม้ และการประมง มีสัดส่วนร้อยละ 19.3 ส่วนสาขาอุตสาหกรรมเป็นสาขาการผลิตหลักในการขับเคลื่อนเศรษฐกิจของภาคตะวันออกเฉียงเหนือ มีสัดส่วนร้อยละ 21.4 สาขาการขนส่งชายปลึกมีสัดส่วนร้อยละ 13.9 สาขาการศึกษา มีสัดส่วนร้อยละ 12.8 สาขาตัวกลางทางการเงินมีสัดส่วนร้อยละ 7.9 และสาขาอื่น ๆ มีสัดส่วนรวมกันร้อยละ 24.7 (ที่มา: สำนักงานคณะกรรมการพัฒนาการเศรษฐกิจและสังคมแห่งชาติ)

โครงสร้างการผลิตทางการเกษตรที่สำคัญของภาคตะวันออกเฉียงเหนือในปี 2564 ได้แก่ สาขาพืช ซึ่งมีสัดส่วนถึงร้อยละ 74.5 ของผลิตภัณฑ์มวลรวมภาคตะวันออกเฉียงเหนือ ภาคเกษตร หรือ GRP ภาคเกษตร รองลงมา คือ สาขาปศุสัตว์ สาขาบริการทางการเกษตร สาขาประมง และสาขาป่าไม้ คิดเป็นร้อยละ 13.6 9.3 2.3 และ 0.3 ตามลำดับ

ผลิตภัณฑ์มวลรวมภาคตะวันออกเฉียงเหนือ ภาคเกษตร

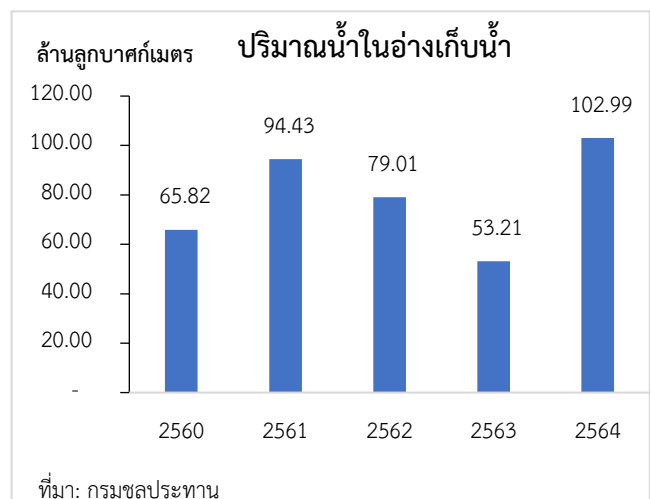


ที่มา: สำนักงานเศรษฐกิจการเกษตรที่ 3, 4, 5 และ 11

2. ปัจจัยที่เกี่ยวข้องกับการผลิตภาคเกษตร

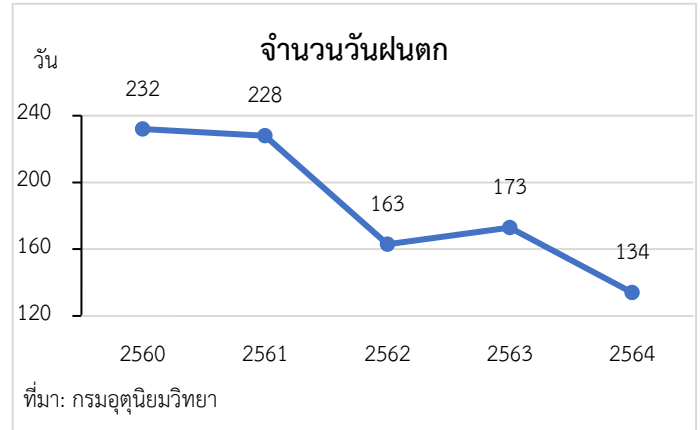
2.1 สถานการณ์น้ำ

- **สถานการณ์น้ำ** ปริมาณน้ำในอ่างเก็บน้ำสำคัญของภาคตะวันออกเฉียงเหนือ ปี 2564 ณ วันที่ 1 มกราคม 2564 มีปริมาตรเท่ากับ 102.99 ล้านลูกบาศก์เมตร เพิ่มขึ้นจากช่วงเดียวกันของปีที่ผ่านมา ซึ่งมีปริมาตรเท่ากับ 53.21 ล้านลูกบาศก์เมตร หรือเพิ่มขึ้นร้อยละ 93.6





● จำนวนวันฝนตกในภาคตะวันออกเฉียงเหนือปี 2564 มีวันฝนตกเฉลี่ย 134 วัน ลดลงจากช่วงเดียวกันของปีที่ผ่านมา ซึ่งอยู่ที่ 173 วัน หรือลดลงร้อยละ 22.5 ในขณะที่ปริมาณน้ำฝนเท่ากับ 1,433 มิลลิเมตร เพิ่มขึ้นจากช่วงเดียวกันของปีที่ผ่านมา ซึ่งมีปริมาณ 1,296 มิลลิเมตร หรือเพิ่มขึ้นร้อยละ 10.6



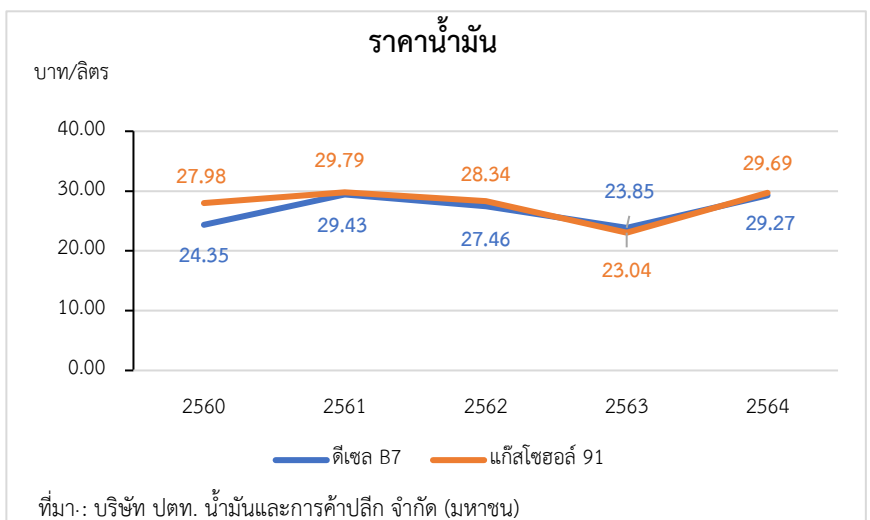
2.2 สถานการณ์ภัยธรรมชาติ และโรคแมลง ศัตรูพืชระบาด

- การเปลี่ยนแปลงของสภาพภูมิอากาศ (Climate Change) ส่งผลให้เกิดฝนทิ้งช่วง และเกิดอุทกภัยจากพายุดีเปรสชันเตี้ยนหมู่ และคมปาซุ ที่เข้าสู่ประเทศไทยในช่วงปลายเดือนกันยายน - ตุลาคม 2564 ทำให้มีฝนตกหนักต่อเนื่อง เกิดอุทกภัย ส่งผลให้พื้นที่ทำการเกษตรได้รับความเสียหาย

- สถานการณ์โรคระบาด พบการระบาดของโรคเพิร์ส (Porcine Reproductive and Respiratory Syndrome : PRRS) ในสุกร และโรคล้มปี่ สกิงที่ระบาดในโคและกระบือ

2.3 ราคาน้ำมัน

ในปี 2564 ราคาน้ำมันแก๊สโซฮอล์ 91 ของภาคตะวันออกเฉียงเหนือ เฉลี่ยอยู่ที่ 29.69 บาทต่อลิตร เพิ่มขึ้นร้อยละ 28.9 จากช่วงเดียวกันของปีที่ผ่านมา ซึ่งอยู่ที่ 23.04 บาทต่อลิตร ขณะที่ราคาน้ำมันดีเซล B7 เฉลี่ยอยู่ที่ 29.27 บาทต่อลิตร เพิ่มขึ้นร้อยละ 22.7 จากช่วงเดียวกันของปีที่ผ่านมา ซึ่งอยู่ที่ 23.85 บาทต่อลิตร เนื่องจากราคาน้ำมันในตลาดโลกสูงขึ้น ซึ่งจะส่งผลให้ต้นทุนในการขนส่งและการบริการทางการเกษตรเพิ่มขึ้นตามไปด้วย

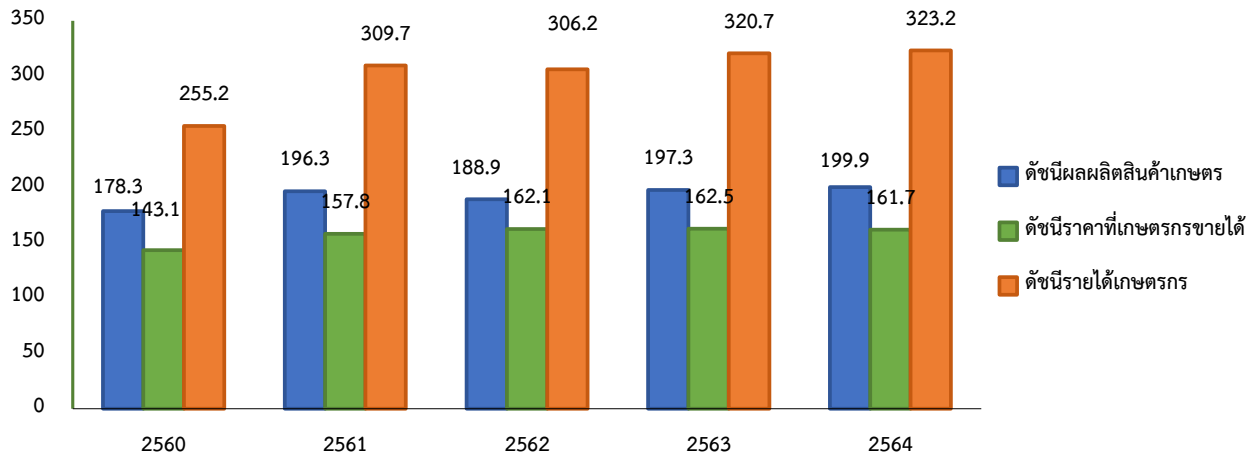




3. เครื่องชี้ทางด้านเศรษฐกิจการเกษตร

3.1 ดัชนีผลผลิตสินค้าเกษตร ในปี 2564 อยู่ที่ระดับ 199.9 เพิ่มขึ้นร้อยละ 1.3 จากช่วงเดียวกันของปีที่ผ่านมา ซึ่งอยู่ที่ระดับ 197.3 ส่วนดัชนีราคาที่ยเกษตรกรขายได้อยู่ที่ระดับ 161.7 ลดลงร้อยละ 0.5 จากช่วงเดียวกันของปีที่ผ่านมา ซึ่งอยู่ที่ระดับ 162.5 ส่งผลให้ดัชนีรายได้เกษตรกรอยู่ที่ระดับ 323.2 เพิ่มขึ้นร้อยละ 0.8 จากช่วงเดียวกันของปีที่ผ่านมา ซึ่งอยู่ที่ระดับ 320.7

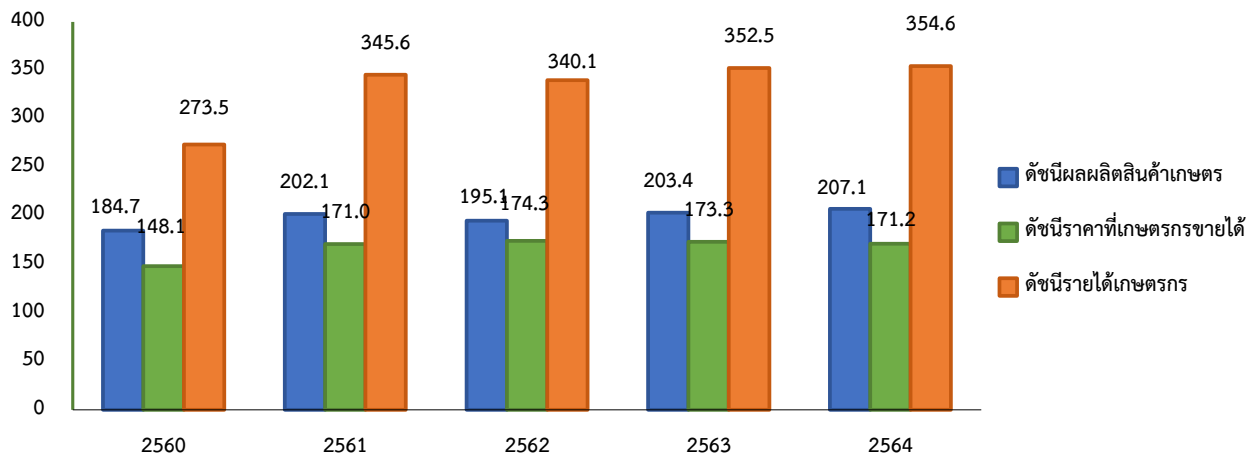
ดัชนีผลผลิตสินค้าเกษตร ดัชนีราคาที่ยเกษตรกรขายได้ และดัชนีรายได้เกษตรกร



ที่มา : สำนักงานเศรษฐกิจการเกษตรที่ 3 , 4 , 5 และ 11

3.2 ดัชนีผลผลิตสาขาพืช ในปี 2564 อยู่ที่ระดับ 207.1 เพิ่มขึ้นร้อยละ 1.8 จากช่วงเดียวกันของปีที่ผ่านมา ซึ่งอยู่ที่ระดับ 203.4 ส่วนดัชนีราคาพืชที่ยเกษตรกรขายได้โดยเฉลี่ยอยู่ที่ระดับ 171.2 ลดลงร้อยละ 1.2 จากช่วงเดียวกันของปีที่ผ่านมา ซึ่งอยู่ที่ระดับ 173.3 ส่งผลให้ดัชนีรายได้ของสาขาพืชเพิ่มขึ้นมาอยู่ที่ระดับ 354.6 เพิ่มขึ้นร้อยละ 0.6 จากช่วงเดียวกันของปีที่ผ่านมาซึ่งอยู่ที่ระดับ 352.5

ดัชนีผลผลิตสินค้าเกษตร ดัชนีราคาที่ยเกษตรกรขายได้ และดัชนีรายได้เกษตรกร

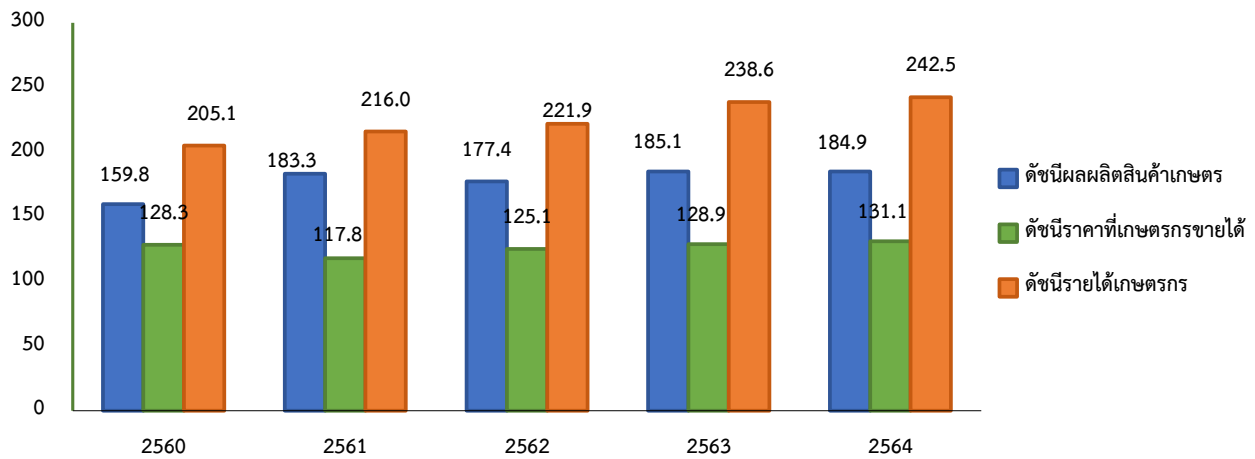


ที่มา : สำนักงานเศรษฐกิจการเกษตรที่ 3 , 4 , 5 และ 11



3.3 ดัชนีผลผลิตสาขาปศุสัตว์ ในปี 2564 อยู่ที่ระดับ 184.9 ลดลงร้อยละ 0.1 จากช่วงเดียวกันของปีที่ผ่านมา ซึ่งอยู่ที่ระดับ 185.1 ขณะที่ดัชนีราคาสินค้าปศุสัตว์ที่เกษตรกรขายได้โดยเฉลี่ยอยู่ที่ระดับ 131.1 เพิ่มขึ้นร้อยละ 1.7 จากช่วงเดียวกันของปีที่ผ่านมา ซึ่งอยู่ที่ระดับ 128.9 ส่งผลให้ดัชนีรายได้เกษตรกรสาขาปศุสัตว์อยู่ที่ระดับ 242.5 เพิ่มขึ้นร้อยละ 1.6 จากช่วงเดียวกันของปีที่ผ่านมา ซึ่งอยู่ที่ระดับ 238.6

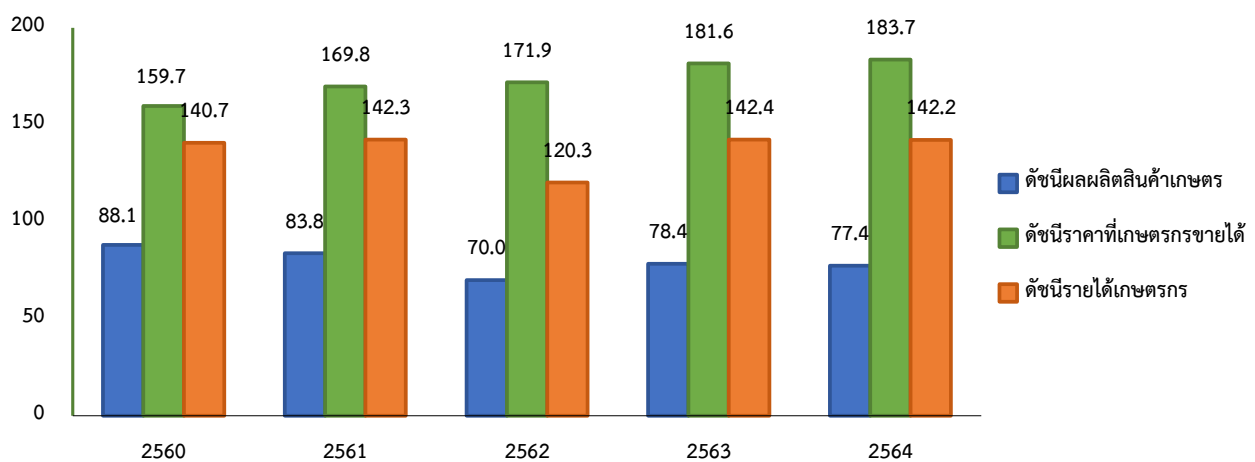
ดัชนีผลผลิตสินค้าเกษตร ดัชนีราคาที่เกษตรกรขายได้ และดัชนีรายได้เกษตรกร



ที่มา : สำนักงานเศรษฐกิจการเกษตรที่ 3 , 4 , 5 และ 11

3.4 ดัชนีผลผลิตสาขาประมง ในปี 2564 อยู่ที่ระดับ 77.4 ลดลงร้อยละ 1.3 จากช่วงเดียวกันของปีที่ผ่านมา ซึ่งอยู่ที่ระดับ 78.4 ส่วนดัชนีราคาสินค้าประมงที่เกษตรกรขายได้โดยเฉลี่ยอยู่ที่ระดับ 183.7 เพิ่มขึ้นร้อยละ 1.2 จากช่วงเดียวกันของปีที่ผ่านมา ซึ่งอยู่ที่ระดับ 181.6 ส่งผลให้ดัชนีรายได้เกษตรกรสาขาประมงอยู่ที่ระดับ 142.2 ลดลงร้อยละ 0.1 จากช่วงเดียวกันของปีที่ผ่านมา ซึ่งอยู่ที่ระดับ 142.4

ดัชนีผลผลิตสินค้าเกษตร ดัชนีราคาที่เกษตรกรขายได้ และดัชนีรายได้เกษตรกร



ที่มา : สำนักงานเศรษฐกิจการเกษตรที่ 3 , 4 , 5 และ 11



4. ภาวะเศรษฐกิจการเกษตร ปี 2564

ภาวะเศรษฐกิจการเกษตรของภาคตะวันออกเฉียงเหนือในปี 2564 ขยายตัวร้อยละ 1.0 เมื่อเทียบกับช่วงเดียวกันของปีที่ผ่านมา เนื่องจากปัจจัยต่าง ๆ ที่เกี่ยวข้องกับการผลิตภาคเกษตร อาทิ สภาพอากาศที่เอื้ออำนวยต่อการทำการเกษตรมากขึ้น มีปริมาณน้ำเพียงพอสำหรับการเพาะปลูก และไม่ประสบปัญหาภัยแล้งที่รุนแรงเหมือนปีที่ผ่านมา ประกอบกับภาครัฐมีนโยบายประกันรายได้เกษตรกร โดยสาขาพืช และสาขาบริการทางการเกษตรขยายตัว ส่วนสาขาปศุสัตว์ สาขาประมง และสาขาป่าไม้หดตัว รายละเอียดในแต่ละสาขามีดังนี้

4.1 สาขาพืช ในปี 2564 ขยายตัวร้อยละ 1.4 เมื่อเทียบกับช่วงเดียวกันของปีที่ผ่านมา โดยผลผลิตพืชที่เพิ่มขึ้น ได้แก่ ข้าวเหนียวนาปี ข้าวนาปรัง มันสำปะหลัง ยางพารา อ้อยโรงงาน ข้าวโพดเลี้ยงสัตว์ และสับปะรด ส่วนผลผลิตพืชที่ลดลง ได้แก่ ข้าวเจ้านาปี

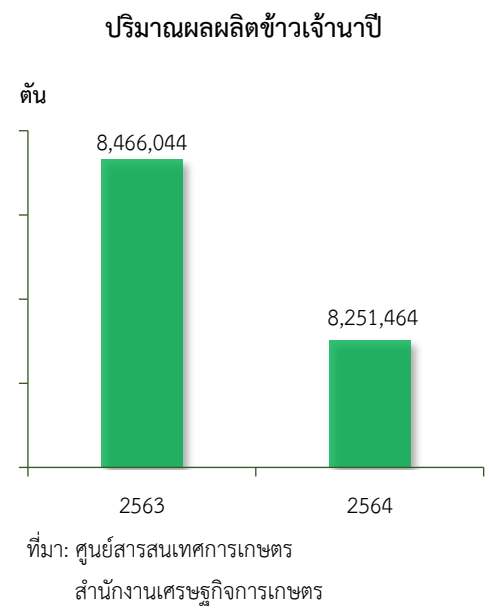
❖ ข้าวเจ้านาปี

ภาวะการผลิต

ผลผลิตข้าวเจ้านาปี ปี 2564 เท่ากับ 8,251,464 ตัน ลดลงจากช่วงเดียวกันของปีที่ผ่านมา ซึ่งมีผลผลิต 8,466,044 ตัน หรือลดลงร้อยละ 2.5 เนื่องจากพื้นที่เพาะปลูกข้าวนาปีที่สำคัญของภาคตะวันออกเฉียงเหนือได้รับผลกระทบจากอุทกภัยในเดือนกันยายน 2564 ประกอบกับบางพื้นที่เกษตรกรได้ปรับเปลี่ยนปลูกพืชชนิดอื่นทดแทน เช่น อ้อยโรงงาน ส่งผลให้ภาพรวมผลผลิตภาคตะวันออกเฉียงเหนือลดลง

ระดับราคา

ปี 2564 ข้าวเปลือกเจ้านาปีหอมมะลิที่เกษตรกรขายได้เฉลี่ยตันละ 10,720.17 บาท ลดลงจากช่วงเดียวกันของปีที่ผ่านมา ซึ่งมีราคาเฉลี่ยอยู่ที่ตันละ 13,450.75 บาท หรือลดลงร้อยละ 20.3 เนื่องจากสถานการณ์การแพร่ระบาดของโควิด-19 ทำให้ความต้องการข้าวทั้งในและต่างประเทศชะลอตัวลง ส่งผลให้ราคาที่เกษตรกรขายได้ปรับตัวลดลง



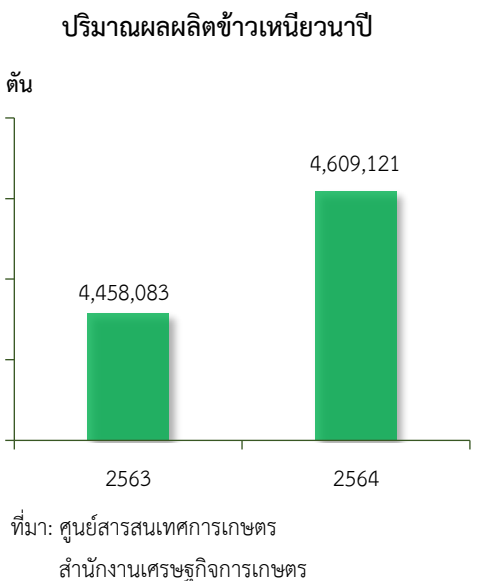
❖ ข้าวเหนียวนาปี

ภาวะการผลิต

ผลผลิตข้าวเหนียวนาปี ปี 2564 เท่ากับ 4,609,121 ตัน เพิ่มขึ้นจากช่วงเดียวกันของปีที่ผ่านมา ซึ่งมีผลผลิต 4,458,083 ตัน หรือเพิ่มขึ้นร้อยละ 3.4 เนื่องจากบางพื้นที่ปริมาณน้ำเพียงพอต่อการเจริญเติบโตของต้นข้าว ประกอบกับราคาในปีที่ผ่านมาอยู่ในเกณฑ์ดี ส่งผลให้เกษตรกรดูแลผลผลิตดีขึ้น

ระดับราคา

ปี 2564 ราคาข้าวเปลือกเหนียวนาปีเมล็ดยาวที่เกษตรกรขายได้เฉลี่ยตันละ 9,555.17 บาท ลดลงจากช่วงเดียวกันของปีที่ผ่านมา ซึ่งมีราคาเฉลี่ยอยู่ที่ตันละ 13,800.25 บาท หรือลดลงร้อยละ 30.8 เนื่องจากสถานการณ์การแพร่ระบาดของโควิด-19 ทำให้ความต้องการข้าวทั้งในและต่างประเทศชะลอตัวลง ส่งผลให้ราคาที่เกษตรกรขายได้ปรับตัวลดลง





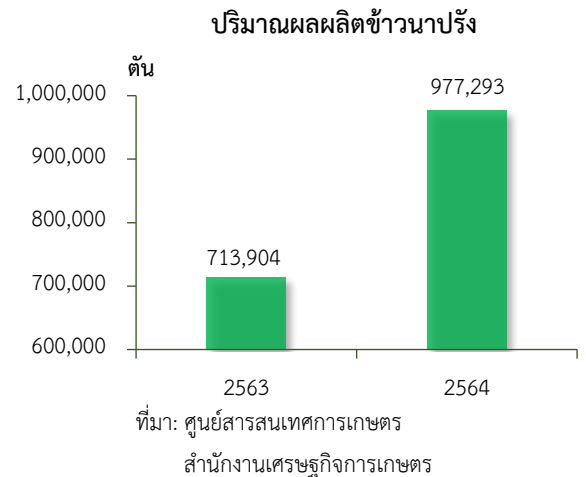
❖ ข้าวนาปรัง

ภาวะการผลิต

ผลผลิตข้าวนาปรัง ปี 2564 เท่ากับ 977,293 ตัน เพิ่มขึ้นจากช่วงเดียวกันของปีที่ผ่านมา ซึ่งมีผลผลิต 713,904 ตัน หรือเพิ่มขึ้นร้อยละ 36.9 เนื่องจากเกษตรกรขยายพื้นที่เพาะปลูกเพิ่มขึ้น ประกอบมีปริมาณน้ำเพียงพอต่อการเพาะปลูก

ระดับราคา

ปี 2564 ราคาข้าวนาปรังที่เกษตรกรขายได้ เฉลี่ยตันละ 7,940.58 บาท ลดลงจากปีที่ผ่านมา ซึ่งมีราคาเฉลี่ยอยู่ที่ตันละ 8,113.50 บาท หรือลดลงร้อยละ 2.1 เนื่องจากปริมาณผลผลิตข้าวนาปรังเพิ่มขึ้น ประกอบกับสถานการณ์การแพร่ระบาดของโควิด-19 ทำให้กำลังซื้อชะลอตัว ส่งผลให้ราคาปรับตัวลดลง



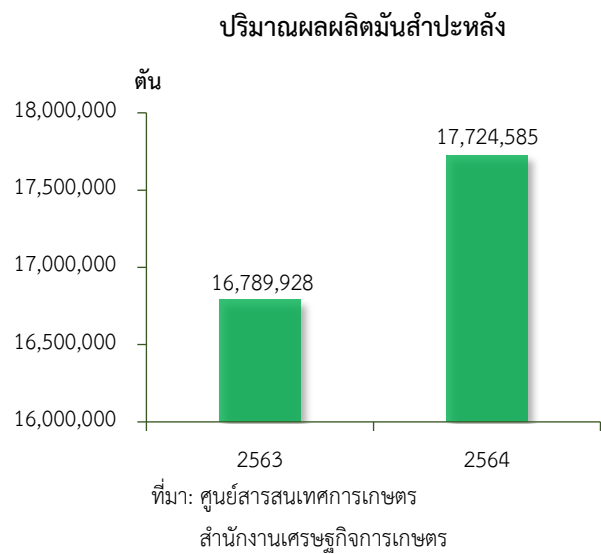
❖ มันสำปะหลัง

ภาวะการผลิต

ผลผลิตมันสำปะหลัง ปี 2564 เท่ากับ 17,724,585 ตัน เพิ่มขึ้นจากช่วงเดียวกันของปีที่ผ่านมา ซึ่งมีผลผลิต 16,789,928 ตัน หรือเพิ่มขึ้นร้อยละ 5.6 เนื่องจากภาครัฐมีนโยบายประกันรายได้เกษตรกรผู้ปลูกมันสำปะหลัง ส่งผลให้เกษตรกรขยายพื้นที่เพาะปลูกและดูแลรักษาดีขึ้น ประกอบกับสามารถควบคุมการแพร่ระบาดและกำจัดโรคใบด่างได้ดี โดยการใช้ท่อนพันธุ์ดีปลอดโรค

ระดับราคา

ปี 2564 หัวมันสำปะหลังสดคละที่เกษตรกรขายได้เฉลี่ยกิโลกรัมละ 2.06 บาท เพิ่มขึ้นจากช่วงเดียวกันของปีที่ผ่านมา ซึ่งมีราคาเฉลี่ยกิโลกรัมละ 1.79 บาท หรือเพิ่มขึ้นร้อยละ 15.1 เนื่องจากตลาดมีความต้องการสินค้าเพิ่มขึ้น ประกอบกับอุตสาหกรรมอาหารสัตว์หันมาใช้มันสำปะหลังทดแทนข้าวโพดเลี้ยงสัตว์ ซึ่งมีราคาสูง



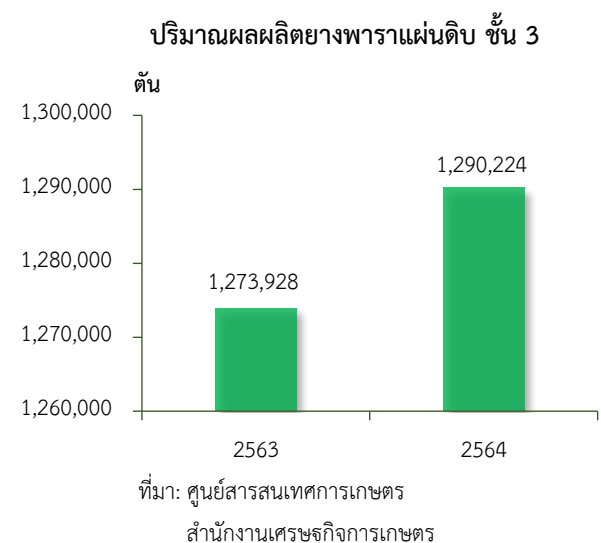
❖ ยางพารา

ภาวะการผลิต

ผลผลิตยางพาราแผ่นดิบ ชั้น 3 ปี 2564 เท่ากับ 1,290,224 ตัน เพิ่มขึ้นจากช่วงเดียวกันของปีที่ผ่านมา ซึ่งมีผลผลิต 1,273,928 ตัน หรือเพิ่มขึ้นร้อยละ 1.3 เนื่องจากต้นยางพาราอยู่ในช่วงที่ให้ผลผลิตสูงมีมากขึ้น ประกอบกับภาครัฐมีโครงการประกันรายได้เกษตรกรชาวสวนยาง จูงใจให้เกษตรกรบำรุงดูแลรักษามากขึ้น และเพิ่มจำนวนวันกรีด

ระดับราคา

ปี 2564 ราคายางพาราแผ่นดิบ ชั้น 3 ที่เกษตรกรขายได้เฉลี่ย กิโลกรัมละ 53.79 บาท เพิ่มขึ้นจากช่วงเดียวกันของปีที่ผ่านมา ซึ่งมีราคาเฉลี่ย กิโลกรัมละ 43.43 บาท หรือเพิ่มขึ้นร้อยละ 23.9 เนื่องจากความต้องการใช้ยางพาราในอุตสาหกรรมยังมีอย่างต่อเนื่อง ประกอบกับทิศทางราคาน้ำมันใน





ตลาดมีแนวโน้มเพิ่มขึ้น ทำให้ผู้ประกอบการยางพารามีการใช้ยางพาราธรรมชาติทดแทนยางพาราสังเคราะห์เพิ่มขึ้น ส่งผลให้ราคายางพาราเพิ่มขึ้น

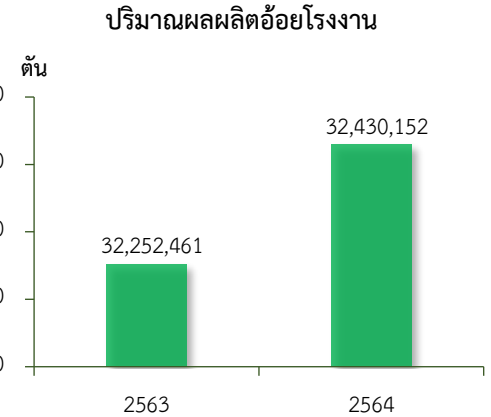
❖ อ้อยโรงงาน

ภาวะการผลิต

ผลผลิตอ้อยโรงงาน ปี 2564 เท่ากับ 32,430,152 ตัน เพิ่มขึ้นจากช่วงเดียวกันของปีที่ผ่านมา ซึ่งมีผลผลิต 32,252,461 ตัน หรือเพิ่มขึ้นร้อยละ 0.6 เนื่องจากราคาปีที่ผ่านมาอยู่ในเกณฑ์ดี ส่งผลให้เกษตรกรเพิ่มการดูแลรักษา ประกอบกับปริมาณน้ำเพียงพอ ทำให้ผลผลิตภาพรวมเพิ่มขึ้น

ระดับราคา

ปี 2564 ราคาอ้อยโรงงานที่เกษตรกรขายได้เฉลี่ยตันละ 1,054.00 บาท เพิ่มขึ้นจากช่วงเดียวกันปีที่ผ่านมา ซึ่งมีราคาเฉลี่ยอยู่ที่ตันละ 761.60 บาท หรือเพิ่มขึ้นร้อยละ 38.4 เนื่องจากตลาดยังมีความต้องการเพิ่มขึ้นอย่างต่อเนื่อง ส่งผลให้ราคาอ้อยโรงงานที่เกษตรกรขายได้ปรับตัวเพิ่มขึ้น



ที่มา: ศูนย์สารสนเทศการเกษตร สำนักงานเศรษฐกิจการเกษตร

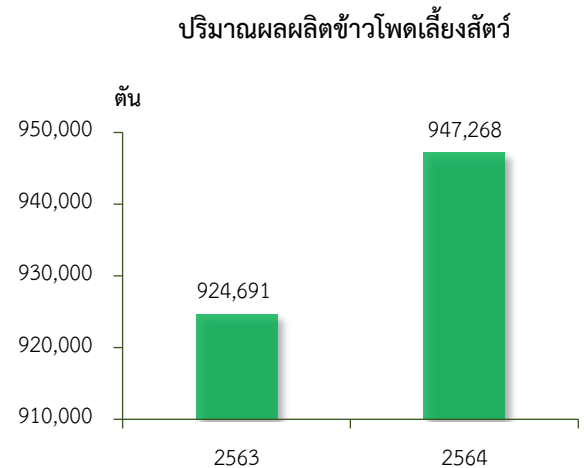
❖ ข้าวโพดเลี้ยงสัตว์

ภาวะการผลิต

ผลผลิตข้าวโพดเลี้ยงสัตว์ ปี 2564 เท่ากับ 947,268 ตัน เพิ่มขึ้นจากช่วงเดียวกันของปีที่ผ่านมา ซึ่งมีผลผลิต 924,691 ตัน หรือเพิ่มขึ้นร้อยละ 2.4 เนื่องจากปริมาณน้ำเพียงพอต่อการเจริญเติบโต ประกอบกับเกษตรกรมีดูแลรักษาและควบคุมการระบาดของหนอนกระทู้ได้ดีกว่าในปีที่ผ่านมา

ระดับราคา

ปี 2564 ราคาข้าวโพดเลี้ยงสัตว์ความชื้น 14.5 % ที่เกษตรกรขายได้เฉลี่ยกิโลกรัมละ 8.29 บาท เพิ่มขึ้นจากช่วงเดียวกันของปีที่ผ่านมา ซึ่งมีราคาเฉลี่ยกิโลกรัมละ 7.82 บาท หรือเพิ่มขึ้นร้อยละ 6.0 เนื่องจากตลาดมีความต้องการนำไปผลิตเป็นอาหารสัตว์เพิ่มขึ้นอย่างต่อเนื่อง ส่งผลให้ราคาข้าวโพดเลี้ยงสัตว์ปรับตัวเพิ่มขึ้น



ที่มา: ศูนย์สารสนเทศการเกษตร สำนักงานเศรษฐกิจการเกษตร

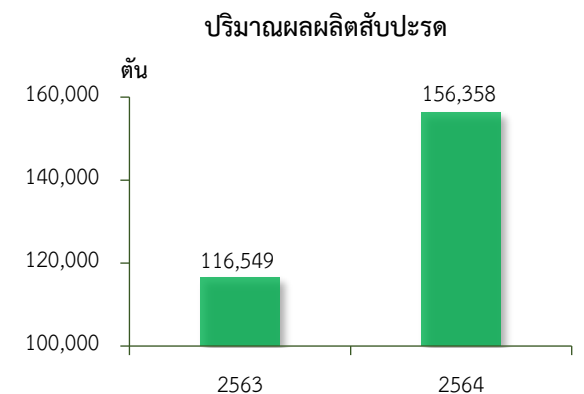
❖ สับปะรด

ภาวะการผลิต

ผลผลิตสับปะรดปี 2564 เท่ากับ 156,358 ตัน เพิ่มขึ้นจากช่วงเดียวกันของปีที่ผ่านมา ซึ่งมีผลผลิต 116,549 ตัน หรือเพิ่มขึ้นร้อยละ 34.2 เนื่องจากเกษตรกรขยายเนื้อที่เพาะปลูกเพิ่มขึ้น ประกอบกับราคาปีที่ผ่านมาอยู่ในระดับสูงจึงจูงใจให้เกษตรกรดูแลรักษาดีขึ้น ส่งผลให้ผลผลิตภาพรวมเพิ่มขึ้น

ระดับราคา

ปี 2564 ราคาสับปะรดบริโภคที่เกษตรกรขายได้เฉลี่ยกิโลกรัมละ 10.75 บาท ลดลงจากช่วงเดียวกันของปีที่ผ่านมา ซึ่งมีราคาเฉลี่ยอยู่ที่กิโลกรัมละ 14.33 บาท หรือลดลงร้อยละ 25.0 เนื่องจากปริมาณการผลิตเพิ่มขึ้น ประกอบกับสถานการณ์การแพร่ระบาดของโควิด-19 กำลังซื้อของผู้บริโภคลดลง ส่งผลให้ราคาปรับตัวลดลง



ที่มา: ศูนย์สารสนเทศการเกษตร สำนักงานเศรษฐกิจการเกษตร



4.2 สาขาปศุสัตว์ ปี 2564 หดตัวร้อยละ 0.1 เมื่อเทียบกับปีที่ผ่านมา เนื่องจากความต้องการบริโภคไก่เนื้อที่ชะลอตัว ซึ่งเป็นผลจากสถานการณ์การแพร่ระบาดของโรคโควิด-19 และภาวะโรคระบาดในสุกร รวมทั้งสถานการณ์อุทกภัยในหลายพื้นที่ ส่งผลให้ปริมาณการผลิตสุกรลดลง

❖ **ไก่เนื้อ**

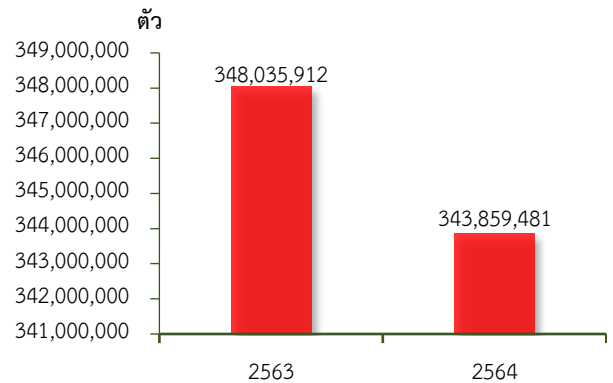
ภาวะการผลิต

ผลผลิตไก่เนื้อ ปี 2564 เท่ากับ 343,859,481 ตัว ลดลงจากช่วงเดียวกันของปีที่ผ่านมา ซึ่งมีผลผลิต 348,035,912 ตัว หรือลดลงร้อยละ 1.2 เนื่องจากความต้องการบริโภคที่ชะลอตัว ซึ่งเป็นผลจากสถานการณ์การแพร่ระบาดของโรคโควิด-19

ระดับราคา

ปี 2564 ราคาไก่เนื้อที่เกษตรกรขายได้เฉลี่ยอยู่ที่กิโลกรัมละ 33.68 บาท ลดลงจากช่วงเดียวกันของปีที่ผ่านมา ซึ่งมีราคาเฉลี่ยกิโลกรัมละ 34.75 บาท หรือลดลงร้อยละ 3.1 เนื่องจากความต้องการของตลาดลดลงจากสถานการณ์การแพร่ระบาดของโควิด-19 ส่งผลให้ราคาไก่เนื้อปรับตัวลดลง

ปริมาณผลผลิตไก่เนื้อ



ที่มา: ศูนย์สารสนเทศการเกษตร
สำนักงานเศรษฐกิจการเกษตร

❖ **โคเนื้อ**

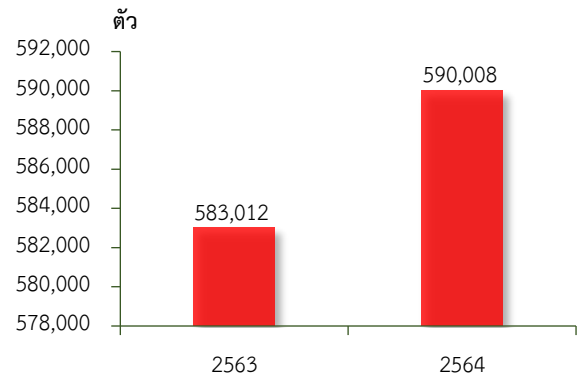
ภาวะการผลิต

ผลผลิตโคเนื้อ ปี 2564 เท่ากับ 590,008 ตัว เพิ่มขึ้นจากช่วงเดียวกันของปีที่ผ่านมา ซึ่งมีผลผลิต 583,012 ตัว หรือเพิ่มขึ้นร้อยละ 1.2 เนื่องจากรัฐบาลมีนโยบายส่งเสริมให้เกษตรกรเลี้ยงโคเนื้อ เช่น โครงการฟาร์มโคเนื้อสร้างอาชีพ โครงการปศุสัตว์ Sandbox ส่งผลให้เกษตรกรเลี้ยงโคเนื้อเพิ่มขึ้น

ระดับราคา

ปี 2564 ราคาโคเนื้อที่เกษตรกรขายได้เฉลี่ยอยู่ที่ตัวละ 33,919.83 บาท เพิ่มขึ้นจากช่วงเดียวกันของปีที่ผ่านมา ซึ่งมีราคาเฉลี่ยตัวละ 32,616.08 บาท หรือเพิ่มขึ้นร้อยละ 4.0 เนื่องจากผู้บริโภคทั้งในและต่างประเทศมีความต้องการอย่างต่อเนื่อง ประกอบกับเกษตรกรต้องการซื้อโคเนื้อเป็นโคขุนต้นน้ำเพื่อเลี้ยงเป็นอาชีพเสริม สร้างรายได้ ทำให้ราคาปรับตัวเพิ่มขึ้น

ปริมาณผลผลิตโคเนื้อ



ที่มา: ศูนย์สารสนเทศการเกษตร
สำนักงานเศรษฐกิจการเกษตร



❖ กระบือ

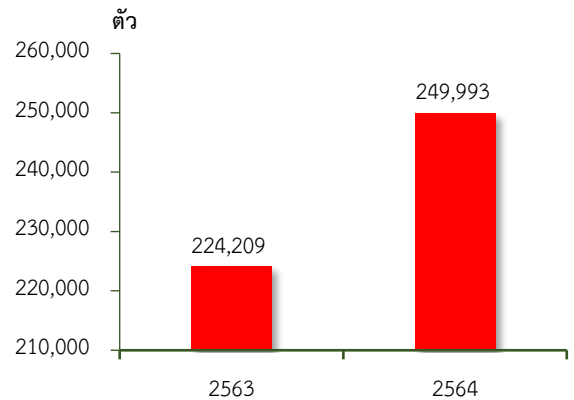
ภาวะการผลิต

ผลผลิตกระบือ ปี 2564 เท่ากับ 249,993 ตัว เพิ่มขึ้นจากช่วงเดียวกันของปีที่ผ่านมา ซึ่งมีผลผลิต 224,209 ตัว หรือเพิ่มขึ้นร้อยละ 11.5 เนื่องจากกระทรวงเกษตรและสหกรณ์มีนโยบายส่งเสริมการเลี้ยงกระบือเพื่อสร้างรายได้ให้แก่เกษตรกร เช่น โครงการอนุรักษ์กระบือไทย ทำให้เกษตรกร มีการเลี้ยงกระบือเพิ่มขึ้น

ระดับราคา

ปี 2564 ราคากระบือที่เกษตรกรขายได้เฉลี่ยอยู่ที่ตัวละ 37,582.72 บาท เพิ่มขึ้นจากช่วงเดียวกันของปีที่ผ่านมา ซึ่งมีราคาเฉลี่ยตัวละ 34,621.67 บาท หรือเพิ่มขึ้นร้อยละ 8.6 เนื่องจากตลาดมีความต้องการกระบือหลากหลายรูปแบบ เช่น นำไปพัฒนาสายพันธุ์ เพื่อประกวดกระบือสวยงาม รวมทั้งการส่งออกกระบือมีชีวิตไปต่างประเทศ (จีน เวียดนาม และลาว)

ปริมาณผลผลิตกระบือ



ที่มา: ศูนย์สารสนเทศการเกษตร
สำนักงานเศรษฐกิจการเกษตร

❖ สุกกร

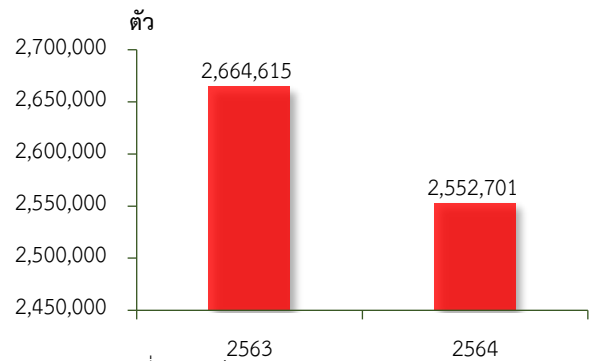
ภาวะการผลิต

ผลผลิตสุกร ปี 2564 เท่ากับ 2,552,701 ตัว ลดลงจากช่วงเดียวกันของปีที่ผ่านมา ซึ่งมีผลผลิต 2,664,615 ตัว หรือลดลงร้อยละ 4.2 เนื่องจากสถานการณ์โรคระบาดในสุกร แม่สุกรถูกทำลาย เกษตรกรรายย่อยเลิกเลี้ยง ส่งผลให้ปริมาณการผลิตสุกรในภาพรวมลดลง

ระดับราคา

ปี 2564 ราคาสุกรน้ำหนักต่ำกว่า 100 กิโลกรัม ที่เกษตรกรขายได้เฉลี่ยอยู่ที่กิโลกรัมละ 71.01 บาท เพิ่มขึ้นจากช่วงเดียวกันของปีที่ผ่านมา ซึ่งมีราคาเฉลี่ยกิโลกรัมละ 67.98 บาท หรือเพิ่มขึ้นร้อยละ 4.5 เนื่องจากปริมาณสุกรที่เข้าสู่ตลาดลดลง ในขณะที่ความต้องการบริโภคยังคงทรงตัว ทำให้ราคาปรับตัวสูงขึ้น

ปริมาณผลผลิตสุกร



ที่มา: ศูนย์สารสนเทศการเกษตร
สำนักงานเศรษฐกิจการเกษตร

❖ ไข่ไก่

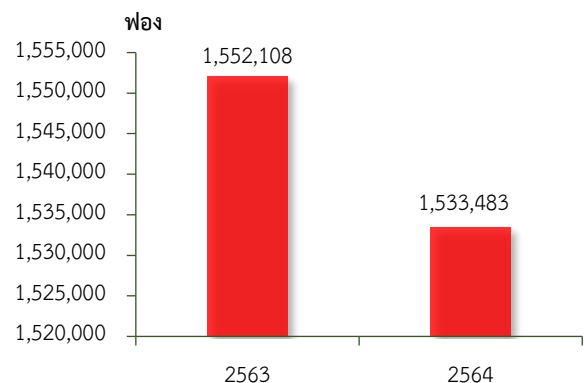
ภาวะการผลิต

ผลผลิตไข่ไก่ ปี 2564 เท่ากับ 1,533,483 ฟอง ลดลงจากช่วงเดียวกันของปีที่ผ่านมา ซึ่งมีผลผลิต 1,552,108 ฟอง หรือลดลงร้อยละ 1.2 เนื่องจากสถานการณ์การแพร่ระบาดโควิด 19 ทำให้ความต้องการบริโภคชะลอตัวเกษตรกรจึงปลดไก่ไข่ขึ้นกรง เพื่อให้เกิดความสมดุลระหว่างผลผลิตและความความต้องการบริโภค ส่งผลให้ปริมาณการผลิตไข่ไก่ลดลง

ระดับราคา

ปี 2564 ราคาไข่ไก่ที่เกษตรกรขายได้เฉลี่ยอยู่ที่ฟองละ 2.83 บาท เพิ่มขึ้นจากช่วงเดียวกันของปีที่ผ่านมา ซึ่งมีราคาเฉลี่ยอยู่ที่ฟองละ 2.80 บาท หรือเพิ่มขึ้นร้อยละ 1.1 เป็นผลจากมาตรการรักษาเสถียรภาพราคาไข่ไก่

ปริมาณผลผลิตไข่ไก่



ที่มา: ศูนย์สารสนเทศการเกษตร
สำนักงานเศรษฐกิจการเกษตร



4.3 สาขาประมง ปี 2564 หดตัวร้อยละ 0.2 เมื่อเทียบกับช่วงเดียวกันของปีที่ผ่านมา เนื่องจากสถานการณ์ฝนตกหนักจากพายุเตี้ยนหมู่และคมปาซุ ในช่วงเดือนกันยายน 2564 ทำให้สภาพน้ำเกิดการเปลี่ยนแปลง ส่งผลให้ปลาเพาะเลี้ยงขาดออกซิเจนในน้ำตาย ทำให้ปลาเพาะเลี้ยงลดลง สำหรับการจับสัตว์น้ำธรรมชาติ เกษตรกรจับปลารวมชาติลดลง เนื่องจากสถานการณ์โรคระบาดโควิด-19 ส่งผลให้ความต้องการของร้านอาหารและตลาดลดลง



4.4 สาขาบริการทางการเกษตร ปี 2564 ขยายตัวร้อยละ 1.6 เมื่อเทียบกับช่วงเดียวกันของปีที่ผ่านมา เนื่องจากเกษตรกรเพิ่มพื้นที่เพาะปลูกและพื้นที่เก็บเกี่ยว เช่น ข้าวนาปรัง มันสำปะหลัง และอ้อยโรงงาน ส่งผลให้การจ้างบริการทางการเกษตรเตรียมดินและเก็บเกี่ยวเพิ่มขึ้น



4.5 สาขาป่าไม้ ปี 2564 หดตัวร้อยละ 3.0 เมื่อเทียบกับช่วงเดียวกันของปีที่ผ่านมา เนื่องจากไม้ยูคาลิปตัสและไม้แปรรูปส่วนใหญ่อายุยังไม่ครบรอบตัดฟัน ประกอบกับไม้ยางพาราตัดโค่นลดลงจากแนวโน้มราคายางพาราที่ดีขึ้น

5. แนวโน้มเศรษฐกิจการเกษตร ปี 2565

ภาวะเศรษฐกิจการเกษตรภาคตะวันออกเฉียงเหนือ ในปี 2565 คาดว่าจะมีการขยายตัวอยู่ในช่วงร้อยละ 1.7 – 2.7 เมื่อเทียบกับปีที่ผ่านมา เนื่องจาก 1) สภาพอากาศที่เอื้ออำนวยต่อการทำการเกษตรและปริมาณฝนที่มีมากขึ้น ทำให้คาดว่าจะมีปริมาณน้ำเพียงพอสำหรับการเพาะปลูกและประสบปัญหาภัยแล้งลดลง 2) การดำเนินนโยบายด้านการเกษตรที่ต่อเนื่องของภาครัฐ 3) สถานการณ์เศรษฐกิจไทยโดยรวมปี 2565 มีแนวโน้มขยายตัวได้ รวมทั้งมีมาตรการกระตุ้นเศรษฐกิจของภาครัฐที่ต่อเนื่อง ช่วยสนับสนุนให้มีการเดินทางท่องเที่ยวและการบริโภคสินค้ามากขึ้น ส่งผลให้ความต้องการสินค้าเกษตรและอาหารเพิ่มขึ้น อย่างไรก็ตาม แนวโน้มภาวะเศรษฐกิจการเกษตรปี 2565 ยังมีปัจจัยเสี่ยงและสถานการณ์สำคัญที่ต้องติดตามอย่างต่อเนื่อง ได้แก่ 1) ความแปรปรวนของสภาพอากาศและภัยธรรมชาติ ซึ่งอาจทำให้พื้นที่การเกษตรได้รับความเสียหาย และส่งผลกระทบต่อปริมาณและคุณภาพผลผลิตทางการเกษตร 2) สถานการณ์การระบาดของโควิด-19 เนื่องจากสถานการณ์ที่ยังคงยืดเยื้อ อาจส่งผลให้เศรษฐกิจและการค้าของโลกฟื้นตัวได้ช้า 3) ความผันผวนของอัตราแลกเปลี่ยน ที่ยังคงต้องติดตามสถานการณ์อย่างต่อเนื่อง หากค่าเงินบาทมีการแข็งค่าขึ้นมากกว่าประเทศคู่แข่ง จะส่งผลกระทบต่อความสามารถในการแข่งขันทางการค้าของสินค้าเกษตรไทย 4) ราคาน้ำมันดิบที่มีทิศทางปรับตัวสูงขึ้น ส่งผลให้ราคาน้ำมันในประเทศ และราคาปัจจัยการผลิต อาทิ ปุ๋ย สารเคมีกำจัดโรคและแมลง มีแนวโน้มปรับตัวสูงขึ้น โดยสาขาพืช สาขาปศุสัตว์ สาขาประมง สาขาบริการทางการเกษตร และสาขาป่าไม้ขยายตัว โดยรายละเอียดแต่ละสาขาการผลิตมีดังนี้

5.1 สาขาพืช ในปี 2565 คาดว่าจะขยายตัวอยู่ในช่วงร้อยละ 2.1 - 3.1 เมื่อเทียบกับปีที่ผ่านมา เนื่องจากผลผลิตที่เก็บเกี่ยวและออกสู่ตลาดมากกว่าในปีที่ผ่านมา ประกอบกับมีหลายปัจจัยที่มีผลในเชิงบวกต่อภาคเกษตร เช่น สภาพภูมิอากาศที่มีแนวโน้มปกติจากฝนที่คาดว่าจะตกอย่างสม่ำเสมอในช่วงฤดูฝน ราคาผลผลิตพืชโดยรวมในปี 2564 อยู่ในเกณฑ์ดี จึงทำให้เกษตรกรขยายการผลิตและดูแลเอาใจใส่ผลผลิตมากขึ้น นอกจากนี้ในปี 2565 ภาครัฐมีนโยบายด้านการเกษตรที่ต่อเนื่อง ทั้งการบริหารจัดการทรัพยากรน้ำ เพิ่มช่องทางการให้เกษตรกรสามารถเข้าถึงและใช้ประโยชน์ข้อมูลเพื่อการวางแผนการผลิต การแปรรูป และการตลาด โดยใช้หลักการตลาดนำการผลิต การส่งเสริมใช้เทคโนโลยีในการผลิตและยกระดับคุณภาพสินค้าเกษตร การส่งเสริม



การรวมกลุ่มผลิตและแปรรูปสินค้าเพื่อสร้างมูลค่าเพิ่มและตอบโจทย์การบริโภค การพัฒนาระบบโลจิสติกส์เพื่อการบริหารจัดการสินค้าเกษตร รวมถึงการดำเนินงานแผนการฟื้นฟูเศรษฐกิจและสังคมของประเทศจากผลกระทบของไวรัสโควิด-19 เพื่อให้การผลิตทางการเกษตรมีประสิทธิภาพมากขึ้น สำหรับราคาผลผลิตพืชในปี 2565 ในภาพรวมคาดว่าจะอยู่ในเกณฑ์ดี

5.2 สาขาปศุสัตว์ ในปี 2565 คาดว่าจะขยายตัวอยู่ในช่วงร้อยละ 0.6 – 1.6 เมื่อเทียบกับปีที่ผ่านมา เนื่องจากปริมาณการผลิตสินค้าปศุสัตว์โดยรวมมีแนวโน้มเพิ่มขึ้น จากเกษตรกรมีการขยายการเลี้ยงเพื่อรองรับความต้องการของตลาดในประเทศและต่างประเทศที่เพิ่มขึ้น โดยเกษตรกรให้ความสำคัญกับการพัฒนาระบบการเลี้ยงและมีการบริหารจัดการฟาร์มที่ได้มาตรฐาน และมีประสิทธิภาพมากขึ้น มีการดูแลเอาใจใส่ ฝึกระวัง และควบคุมโรคระบาดอย่างต่อเนื่อง

5.3 สาขาประมง ในปี 2565 คาดว่าจะขยายตัวอยู่ในช่วงร้อยละ 0.4 – 1.4 เมื่อเทียบกับปีที่ผ่านมา เนื่องจากคาดว่าจะมีปริมาณน้ำฝนที่มากกว่าปีที่ผ่านมา ทำให้ปริมาณน้ำเพียงพอต่อการเลี้ยงปลาเพาะเลี้ยงน้ำจืดและการเจริญเติบโตของปลาทะเลรวม ทั้งราคาสินค้าปศุสัตว์มีแนวโน้มเพิ่มสูงขึ้น ทำให้ผู้บริโภคหันมาบริโภคปลาทดแทน

5.4 สาขาบริการทางการเกษตร ในปี 2565 คาดว่าจะขยายตัวอยู่ในช่วงร้อยละ 1.1 – 2.1 เมื่อเทียบกับปีที่ผ่านมา เนื่องจากคาดว่าพื้นที่เพาะปลูกและพื้นที่เก็บเกี่ยวมีแนวโน้มเพิ่มขึ้น เช่น ข้าวนาปี ข้าวนาปรัง ข้าวโพดเลี้ยงสัตว์ มันสำปะหลัง และอ้อยโรงงาน ส่งผลให้มีการจ้างบริการการเตรียมดินและเก็บเกี่ยวเพิ่มขึ้น

5.5 สาขาป่าไม้ ในปี 2565 คาดว่าจะขยายตัวอยู่ในช่วงร้อยละ 4.5 – 5.5 เมื่อเทียบกับปีที่ผ่านมา เนื่องจากคาดว่าไม้ยูคาลิปตัสมีความต้องการอย่างต่อเนื่อง ทั้งภายในประเทศและต่างประเทศ จากอุตสาหกรรมผลิตเยื่อกระดาษ และการแปรรูปเป็นเชื้อเพลิงสำหรับใช้ผลิตไฟฟ้าในโรงไฟฟ้าชีวมวล



ตารางที่ 1 อัตราการขยายตัวของผลิตภัณฑ์มวลรวมภาคเกษตร

หน่วย: ร้อยละ

สาขา	ปี 2564	ปี 2565
ภาคเกษตร	1.0	1.7 – 2.7
พืช	1.4	2.1 – 3.1
ปศุสัตว์	(-0.1)	0.6 – 1.6
ประมง	(-0.2)	0.4 – 1.4
บริการทางการเกษตร	1.6	1.1 – 2.1
ป่าไม้	(-3.0)	4.5 – 5.5

ที่มา : สำนักงานเศรษฐกิจการเกษตรที่ 3 , 4 , 5 และ 11

ตารางที่ 2 ผลผลิตสินค้าเกษตรที่สำคัญ (ปีปฏิทิน)

หน่วย : ตัน

สินค้า	ปี 2563	ปี 2564	อัตราการเปลี่ยนแปลง (ร้อยละ)
ข้าวเจ้านาปี	8,466,044	8,251,464	-2.5
ข้าวเหนียนาปี	4,458,083	4,609,121	3.4
ข้าวนาปรัง	713,904	977,293	36.9
มันสำปะหลัง	16,789,928	17,724,585	5.6
ยางพาราแผ่นดิบ ชั้น 3	1,273,928	1,290,224	1.3
อ้อยโรงงาน	32,252,461	32,430,152	0.6
ข้าวโพดเลี้ยงสัตว์	924,691	947,268	2.4
สับปะรด	116,549	156,358	34.2
ไก่เนื้อ (ตัว)	348,035,912	343,859,481	-1.2
โคเนื้อ (ตัว)	583,012	590,008	1.2
กระบือ (ตัว)	224,209	249,993	11.5
สุกร (ตัว)	2,664,615	2,552,701	-4.2
ไข่ไก่ (ฟอง)	1,552,108	1,533,483	-1.2
จับสัตว์น้ำจืดธรรมชาติ	69,426	68,385	-1.5
เพาะเลี้ยงสัตว์น้ำจืด	83,907	82,876	-1.2

ที่มา : ศูนย์สารสนเทศการเกษตร สำนักงานเศรษฐกิจการเกษตร



ตารางที่ 3 ราคาที่เกษตรกรขายได้ของสินค้าเกษตรที่สำคัญ

หน่วย : บาท/กิโลกรัม

สินค้า	ปี 2563	ปี 2564	อัตราการเปลี่ยนแปลง (ร้อยละ)
ข้าวเปลือกเจ้าหน้าปีหอมมะลิ (บาท/ตัน)	13,450.75	10,720.17	-20.3
ข้าวเปลือกเหนียวหน้าปีเมล็ดยาว (บาท/ตัน)	13,800.25	9,555.17	-30.8
ข้าวนาปรัง (บาท/ตัน)	8,113.50	7,940.58	-2.1
หัวมันสำปะหลังสดคละ	1.79	2.06	15.1
ยางพาราแผ่นดิบ ชั้น 3	43.43	53.79	23.9
อ้อยโรงงาน (บาท/ตัน)	761.60	1,054.00	38.4
ข้าวโพดเลี้ยงสัตว์ความชื้น 14.5 %	7.82	8.29	6.0
สับปะรดบริโภค	14.33	10.75	-25.0
ไก่เนื้อ	34.75	33.68	-3.1
โคเนื้อ (บาท/ตัว)	32,616.08	33,919.83	4.0
กระบือ (บาท/ตัว)	34,621.67	37,582.72	8.6
สุกรน้ำหนักต่ำกว่า 100 กก.	67.98	71.01	4.5
ไข่ไก่ (บาท/ฟอง)	2.80	2.83	1.1
จับสัตว์น้ำจืดธรรมชาติ	70.82	72.63	2.6
เพาะเลี้ยงสัตว์น้ำจืด	63.91	63.83	-0.1

ที่มา : ศูนย์สารสนเทศการเกษตร สำนักงานเศรษฐกิจการเกษตร

จัดทำโดย

สำนักงานเศรษฐกิจการเกษตรที่ 3

หมู่ที่ 4 ถนนมิตรภาพ ตำบลโนนสูง อำเภอเมือง จังหวัดอุดรธานี 41330

โทรศัพท์ : 042-292-557 โทรสาร : 042-292-558

สำนักงานเศรษฐกิจการเกษตรที่ 4

เลขที่ 353 หมู่ 15 ตำบลท่าพระ อำเภอเมือง จังหวัดขอนแก่น 40260

โทรศัพท์ : 043-261-513 โทรสาร : 043-261-513

สำนักงานเศรษฐกิจการเกษตรที่ 5

เลขที่ 95 หมู่ 10 ตำบลโคกกรวด อำเภอเมือง จังหวัดนครราชสีมา 30280

โทรศัพท์ : 044-465-120 โทรสาร : 044-465-079

สำนักงานเศรษฐกิจการเกษตรที่ 11

เลขที่ 555 ศาลากลางจังหวัดอุบลราชธานี (ชั้น 2) ถนนแจ้งสนิท

ตำบลแจระแม อำเภอเมือง จ.อุบลราชธานี

โทรศัพท์ : 045-344-653 โทรสาร : 045-344-655