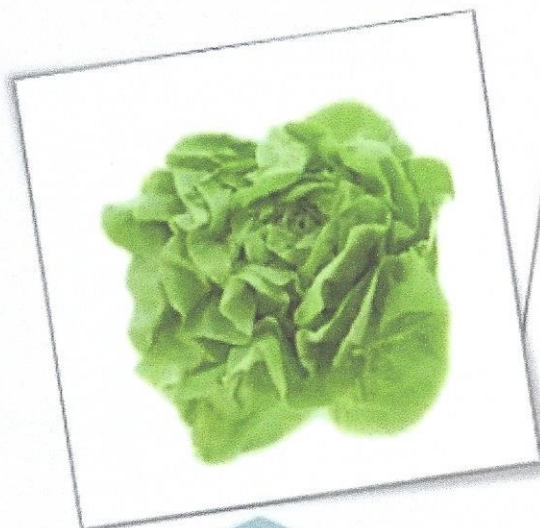




ข้อมูลเพื่อการวางแผนพัฒนาการเกษตร
รายสินค้าจังหวัดนนทบุรี
พืชผัก กรณีศึกษา “ผักกาดหอม”



จัดทำโดย สำนักงานเกษตรและสหกรณ์จังหวัดนนทบุรี



คำนำ

สำนักงานเกษตรและสหกรณ์จังหวัดนนทบุรี เล็งเห็นความสำคัญของการทำเกษตรกรรมในพื้นที่จังหวัดนนทบุรี มีทั้งการทำสวนผลไม้ และปลูกพืชผักหลากหลายชนิด อาทิเช่น ผักกาดหอม ซึ่งเป็นพืชผักชนิดหนึ่งที่เกษตรกรจังหวัดนนทบุรีทำการเพาะปลูก และให้ปริมาณผลผลิตจำนวนมาก พร้อมทั้งมีการกระจายผลผลิตออกสู่ตลาดทั้งภายในจังหวัดและภายนอกจังหวัด ผักกาดหอมถือเป็นหนึ่งในพืชผักที่ทำรายได้ให้กับเกษตรกรจังหวัดนนทบุรี นอกจากนี้ ผักกาดหอมขึ้นชื่อว่าเป็น “ผักสลัด” ที่ได้รับความนิยมในสังคมปัจจุบันที่หันมาใส่ใจกับการดูแลสุขภาพ

สำนักงานเกษตรและสหกรณ์จังหวัดนนทบุรี จึงพิจารณาเลือกสินค้า “ผักกาดหอม” ในการจัดทำแผนพัฒนาการเกษตรและสหกรณ์รายสินค้าของจังหวัดนนทบุรี โดยการรวบรวมข้อมูลด้านนโยบาย ข้อมูลเฉพาะเกี่ยวกับตัวสินค้า ข้อมูลด้านกายภาพ และข้อมูลด้านเศรษฐกิจที่เป็นประโยชน์ เพื่อสนับสนุนเกษตรกรให้ผลิตสินค้าเกษตรที่สำคัญได้อย่างมีประสิทธิภาพ ทั้งนี้ ขอขอบคุณสำนักงานเกษตรจังหวัดนนทบุรี โครงการชลประทานนนทบุรีและสถานีพัฒนาที่ดินนนทบุรี ที่ให้ความอนุเคราะห์ข้อมูลในส่วนที่เกี่ยวข้อง

โอกาสนี้ หวังเป็นอย่างยิ่งว่าเอกสารนี้จะเป็นประโยชน์ต่อการพัฒนาการเกษตรและสหกรณ์ของจังหวัดนนทบุรีต่อไป ตลอดจนเป็นประโยชน์สำหรับผู้ที่ต้องการศึกษาค้นคว้าเกี่ยวกับข้อมูลผักกาดหอมของจังหวัดนนทบุรีอีกด้วย

สำนักงานเกษตรและสหกรณ์จังหวัดนนทบุรี

สิงหาคม ๒๕๖๓

สารบัญ

	หน้า
บทที่ ๑ ข้อมูลเพื่อการวางแผนพัฒนาพืชผัก กรณีศึกษา “ผักกาดหอม”	
๑. ยุทธศาสตร์ชาติ ระยะ ๒๐ ปี (พ.ศ. ๒๕๖๐ – ๒๕๗๙)	๑
๒. นโยบายของรัฐบาล	๒
๓. ยุทธศาสตร์กระทรวงเกษตรและสหกรณ์ ระยะ ๒๐ ปี (พ.ศ. ๒๕๖๐ – ๒๕๗๙)	๔
๔. นโยบายสำคัญของกระทรวงเกษตรและสหกรณ์	๗
๕. ข้อมูลเพื่อการวางแผนพัฒนาการเกษตรจังหวัดนนทบุรี	๘
๕.๑ ยุทธศาสตร์การพัฒนาจังหวัดนนทบุรี (พ.ศ. ๒๕๖๑ – ๒๕๖๔)	๘
บทที่ ๒ ข้อมูลเฉพาะของพืชผัก กรณีศึกษา “ผักกาดหอม”	
๑. ข้อมูลพันธุ์	๑๐
๒. ข้อมูลด้านกายภาพ	๑๔
๒.๑ ลักษณะภูมิศาสตร์	๑๔
๒.๒ ลักษณะภูมิอากาศ	๑๕
๒.๓ ลักษณะดิน	๑๕
๒.๔ แหล่งน้ำของจังหวัดนนทบุรี	๑๗
๒.๔.๑ แหล่งน้ำธรรมชาติ	
๒.๔.๒ แหล่งน้ำเพื่อการเกษตร	
๒.๔.๓ แหล่งน้ำชลประทาน	
๒.๕ ปฏิทินการเพาะปลูกผักกาดหอมของจังหวัดนนทบุรี	๑๘
๒.๖ ข้อมูลด้านเศรษฐกิจ	๑๙
๒.๖.๑ ปริมาณผลผลิตและราคาขาย	
๒.๖.๒ ช่องทางการตลาด	

สารบัญภาพ

	หน้า
ภาพที่ ๑ ยุทธศาสตร์เกษตรและสหกรณ์ ระยะ ๒๐ ปี (พ.ศ. ๒๕๖๐ - ๒๕๗๙)	๕
ภาพที่ ๒ แผนที่อาณาเขตติดต่อกับจังหวัดนนทบุรี	๑๔
ภาพที่ ๓ จำนวนพื้นที่เพาะปลูกผักกาดหอมแยกรายอำเภอ	๑๘

สารบัญตาราง

	หน้า
ตารางที่ ๑ ปฏิทินการปลูกผักกาดหอม	๑๓
ตารางที่ ๒ กลุ่มชุดดินของจังหวัดนนทบุรี	๑๖
ตารางที่ ๓ ปฏิทินการเพาะปลูกผักกาดหอมของจังหวัดนนทบุรี	๑๘
ตารางที่ ๔ ปฏิทินปริมาณผลผลิตผักกาดหอมของจังหวัดนนทบุรี	๒๐
ตารางที่ ๕ ช่องทางการจำหน่ายผักกาดหอมของจังหวัดนนทบุรี	๒๑



บทที่ ๑ ข้อมูลเพื่อการวางแผนพัฒนาพืชผัก กรณีศึกษา “ผักกาดหอม”

บทที่ ๑ ข้อมูลเพื่อการวางแผนพัฒนาพืชผัก ภูมิศึกษา “ผักกาดหอม”

๑. ยุทธศาสตร์ชาติระยะ ๒๐ ปี (พ.ศ. ๒๕๖๐ – ๒๕๗๙)

ยุทธศาสตร์ชาติระยะ ๒๐ ปี เป็นแผนการพัฒนาประเทศ ซึ่งกำหนดกรอบและแนวทางพัฒนาให้หน่วยงานภาครัฐทุกภาคส่วนยึดถือปฏิบัติตาม โดยยุทธศาสตร์ชาติจะเป็นเป้าหมายใหญ่ในการขับเคลื่อนประเทศ และถ่ายทอดไปสู่แผนในระดับอื่น ๆ นำไปสู่การปฏิบัติในระดับยุทธศาสตร์และภารกิจ เพื่อให้บรรลุวิสัยทัศน์ **“ประเทศไทยมีความมั่นคง มั่งคั่ง ยั่งยืน เป็นประเทศที่พัฒนาแล้ว ด้วยการพัฒนาตามปรัชญาเศรษฐกิจพอเพียง”**

ความมั่นคง หมายถึง การมีความมั่นคงปลอดภัยจากการเปลี่ยนแปลงทั้งภายในประเทศและภายนอกประเทศในทุกระดับ ทั้งระดับประเทศ สังคม ชุมชน และครัวเรือน รวมถึงมีความมั่นคงในทุกมิติ ทั้งมิติทางการทหาร เศรษฐกิจ สังคม สิ่งแวดล้อม และการเมือง

ความมั่งคั่ง หมายถึง การขยายตัวของเศรษฐกิจอย่างต่อเนื่องและมีความยั่งยืน มุ่งสู่กลุ่มประเทศรายได้สูง ความเหลื่อมล้ำของการพัฒนาลดลง มีการพัฒนาอย่างทั่วถึงในทุกภาคส่วน และประชากรมีความอยู่ดีมีสุข ได้รับผลประโยชน์จากการพัฒนาอย่างเท่าเทียมกันมากขึ้น และมีความสามารถในการแข่งขันกับประเทศต่าง ๆ ทั้งในตลาดโลกและตลาดภายในประเทศ ตลอดจนมีการสร้างฐานเศรษฐกิจและสังคมเพื่อให้สอดคล้องกับการพัฒนาที่เปลี่ยนแปลง

ความยั่งยืน หมายถึง การพัฒนาที่สามารถสร้างความเจริญ รายได้ และคุณภาพชีวิตของประชาชนให้เพิ่มขึ้นอย่างต่อเนื่อง ซึ่งเป็นการเจริญเติบโตของเศรษฐกิจที่อยู่บนหลักการใช้ การรักษา และการฟื้นฟูทรัพยากรธรรมชาติอย่างยั่งยืน การผลิตและการบริโภคเป็นมิตรกับสิ่งแวดล้อม ทุกภาคส่วนในสังคมยึดถือหลักปรัชญาเศรษฐกิจพอเพียงเพื่อการพัฒนาอย่างสมดุล มีเสถียรภาพและยั่งยืน

ยุทธศาสตร์ชาติ ระยะ ๒๐ ปี มีการแบ่งยุทธศาสตร์ออกเป็น ๖ ด้าน ดังนี้

- ๑) ยุทธศาสตร์ด้านความมั่นคง
- ๒) ยุทธศาสตร์ด้านการสร้างความสามารถในการแข่งขัน
- ๓) ยุทธศาสตร์ด้านการพัฒนาและเสริมสร้างศักยภาพคน
- ๔) ยุทธศาสตร์ด้านการสร้างโอกาส ความเสมอภาคและเท่าเทียมกันทางสังคม
- ๕) ยุทธศาสตร์ด้านการสร้างการเติบโตบนคุณภาพชีวิตที่เป็นมิตรต่อสิ่งแวดล้อม
- ๖) ยุทธศาสตร์ด้านการปรับสมดุลและพัฒนาระบบการบริหารจัดการภาครัฐ

ในส่วนของภาคการเกษตร จัดอยู่ในยุทธศาสตร์ด้านการสร้างความสามารถในการแข่งขัน ซึ่งเป็นการพัฒนาภาคการผลิตและบริการ เสริมสร้างฐานการผลิตเข้มแข็งยั่งยืน และส่งเสริมเกษตรกรรายย่อยสู่เกษตรยั่งยืนเป็นมิตรกับสิ่งแวดล้อม

๒. นโยบายของรัฐบาล

พลเอกประยุทธ์ จันทร์โอชา นายกรัฐมนตรี แถลงนโยบายหลักของคณะรัฐมนตรีในการพัฒนาประเทศต่อรัฐสภา เมื่อวันที่ ๒๕ กรกฎาคม ๒๕๖๒ มีจำนวนทั้งสิ้น ๑๒ ด้าน ดังนี้

- ๑) นโยบายการปกป้องและเชิดชูสถาบันพระมหากษัตริย์
- ๒) นโยบายการสร้างความมั่นคงและความปลอดภัยของประเทศ และความสงบสุขของประเทศ
- ๓) นโยบายการทำนุบำรุงศาสนา ศิลปะและวัฒนธรรม
- ๔) นโยบายการสร้างบทบาทของไทยในเวทีโลก
- ๕) **นโยบายการพัฒนาเศรษฐกิจและความสามารถในการแข่งขันของไทย**
- ๖) นโยบายการพัฒนาพื้นที่เศรษฐกิจและการกระจายความเจริญสู่ภูมิภาค
- ๗) นโยบายการพัฒนาสร้างความเข้มแข็งจากฐานราก
- ๘) นโยบายการปฏิรูปกระบวนการเรียนรู้และการพัฒนาศักยภาพของคนไทยทุกช่วงวัย
- ๙) นโยบายการพัฒนาาระบบสาธารณสุขและหลักประกันทางสังคม
- ๑๐) นโยบายการฟื้นฟูทรัพยากรธรรมชาติและการรักษาสิ่งแวดล้อมเพื่อสร้างการเติบโตอย่างยั่งยืน
- ๑๑) นโยบายการปฏิรูปการบริหารจัดการภาครัฐ
- ๑๒) นโยบายการป้องกันและปราบปรามการทุจริตและประพฤติมิชอบ และกระบวนการยุติธรรม

สำหรับนโยบายหลักที่เกี่ยวกับภาคการเกษตร คือ นโยบายข้อ ๕ การพัฒนาเศรษฐกิจและความสามารถในการแข่งขันของไทย ซึ่งประกอบด้วย นโยบายข้อ ๕.๓ พัฒนาภาคเกษตร ดังนี้

๕.๓.๑ รักษาเสถียรภาพราคาสินค้าเกษตรและรายได้ให้กับเกษตรกรในสินค้าเกษตรสำคัญ
อาทิ ข้าว ยางพารา มันสำปะหลัง ปาล์ม อ้อย และข้าวโพด โดยผ่านเครื่องมือและมาตรการที่เหมาะสม มีประสิทธิภาพ ไม่เป็นภาระกับงบประมาณแผ่นดินเกินสมควร จัดให้มีระบบประกันภัยสินค้าเกษตร การพัฒนาระบบตลาดที่เชื่อมโยงผลผลิตของเกษตรกรถึงผู้ประกอบการแปรรูปและผู้บริโภคอย่างเป็นธรรม การใช้เทคโนโลยีและเครื่องมือในการขยายและเข้าถึงตลาดในรูปแบบต่าง ๆ การอำนวยความสะดวกทางการค้า และการพัฒนาระบบโลจิสติกส์การเกษตรที่มีประสิทธิภาพ

๕.๓.๒ ลดต้นทุนและเพิ่มประสิทธิภาพการผลิตที่เหมาะสม และไม่ก่อให้เกิดภาระ
ทางการเงินภาครัฐ โดยจัดให้มีมาตรการที่เกี่ยวข้องกับการเพิ่มรายได้และลดต้นทุนการเกษตรครบวงจร ตั้งแต่การปรับโครงสร้างต้นทุนการผลิต อาทิ เมล็ดพันธุ์ พื้นที่เพาะปลูก ปุ๋ย เครื่องจักรกลและอุปกรณ์การเกษตร แหล่งน้ำ และระบบไฟฟ้าเพื่อการเกษตร การลดภาระหนี้สินโดยให้เกษตรกรเข้าถึงแหล่งเงินทุนในระบบที่มีต้นทุนต่ำ การลดความเสี่ยงจากราคาพืชผลทางการเกษตร การพัฒนาทักษะอาชีพเสริมรายได้ รวมทั้งการวิจัยพัฒนาเทคโนโลยีการเกษตรเพื่อเพิ่มผลผลิต การปรับเปลี่ยนการผลิตที่เหมาะสมกับฐานทรัพยากรในพื้นที่และความต้องการของตลาด นำระบบข้อมูลสารสนเทศการเกษตร ระบบแผนที่เกษตรเพื่อการจัดเขตพื้นที่เกษตรกรรม (Zoning) และส่งเสริมกลไกอาสาสมัครหมู่บ้าน รวมทั้งระบบการบริหารจัดการเชิงรุกมาใช้ในการบริหารจัดการการผลิตสินค้าเกษตรให้เหมาะสมกับพื้นที่

๕.๓.๓ พัฒนาองค์กรเกษตรกรและเกษตรกรรุ่นใหม่ โดยเพิ่มทักษะการประกอบการและพัฒนาความเชื่อมโยงของกลุ่มเกษตรกร วิสาหกิจชุมชน และสหกรณ์ในทุกระดับ โดยเฉพาะด้านการตลาด การค้าออนไลน์ ระบบบัญชี เพื่อขยายฐานการผลิตและฐานการตลาดของสถาบันเกษตรกรให้เข้มแข็ง มีความสามารถในการแข่งขัน รวมทั้งการพัฒนาเกษตรกรรุ่นใหม่ไปสู่เกษตรกรอัจฉริยะ เพื่อการพัฒนาภาคเกษตรได้อย่างมั่นคงต่อไปในอนาคต

๕.๓.๔ ส่งเสริมการสร้างมูลค่าเพิ่มให้กับสินค้าเกษตร เพื่อยกระดับรายได้และคุณภาพชีวิตให้กับเกษตรกร โดยใช้ประโยชน์จากฐานความหลากหลายทางชีวภาพ การลด ละ เลิกใช้ยาปราบศัตรูพืช โดยเร็ว โดยต้องหาสารทดแทนที่มีประสิทธิภาพเพียงพอและเป็นที่ยอมรับของเกษตรกร การส่งเสริมการผลิตสินค้าเกษตรที่มีมูลค่าเพิ่มและโอกาสทางเศรษฐกิจ อาทิ เกษตรอินทรีย์ เกษตรอัตลักษณ์พื้นถิ่น เกษตรปลอดภัย เกษตรชีวภาพ และเกษตรแปรรูป เพื่อต่อยอดไปสู่เกษตรอุตสาหกรรม ส่งเสริมการวิจัยพัฒนาและถ่ายทอดเทคโนโลยีในการพัฒนาสินค้าเกษตรและผลิตภัณฑ์ รวมทั้งส่งเสริมการผลิตสินค้าเกษตรให้ได้คุณภาพมาตรฐานและความปลอดภัย

๕.๓.๕ ดูแลเกษตรกรผู้มีรายได้น้อยให้สามารถเข้าถึงและใช้ประโยชน์ในที่ดินทำกิน แหล่งเงินทุน โครงสร้างพื้นฐาน และปัจจัยการผลิตต่าง ๆ รวมทั้งดูแลและลดความเสียหายจากการทำการเกษตรในพื้นที่ประสบภัยทางธรรมชาติซ้ำซาก โดยกำหนดเขตพื้นที่เกษตรกรรม (Zoning)

๕.๓.๖ ส่งเสริมการปลูกไม้มีค่าเป็นพืชเศรษฐกิจ โดยการสนับสนุนพันธุ์กล้าไม้ และให้ความรู้ในการบริหารจัดการเชิงพาณิชย์อย่างเหมาะสม ทั้งในด้านการปลูก บำรุงรักษา ดูแล และการแปรรูปเพื่อสร้างมูลค่าเพิ่ม ซึ่งจะช่วยให้เกษตรกรมีรายได้ให้แก่เกษตรกรอีกทางหนึ่ง

๕.๓.๗ ส่งเสริมการทำปศุสัตว์ให้เกษตรกรมีรายได้เพิ่มขึ้น โดยส่งเสริมการตลาด วิจัยและพัฒนาพันธุ์สัตว์เศรษฐกิจ และสัตว์พื้นบ้าน อาทิ โคเนื้อ แพะ และแกะ เพื่อสร้างมูลค่าเพิ่ม พัฒนามาตรฐานการผลิตและคุณภาพของผลิตภัณฑ์ให้เป็นที่ยอมรับในระดับสากลและสอดคล้องกับความต้องการของผู้บริโภคทั้งภายในประเทศและต่างประเทศ รวมทั้งสนับสนุนการส่งออกผลิตภัณฑ์ดังกล่าวไปสู่ตลาดโลก

๕.๓.๘ ฟื้นฟูและสนับสนุนอาชีพการทำประมงให้เกิดความยั่งยืนบนพื้นฐานของการรักษาทรัพยากรทางการประมงและทรัพยากรทางทะเลให้มีความสมบูรณ์อย่างต่อเนื่อง โดยเพิ่มขีดความสามารถการทำประมงอย่างถูกต้องในกลุ่มประมงพื้นบ้านและเชิงพาณิชย์ การเข้าถึงแหล่งทุนเพื่อเพิ่มศักยภาพในการสร้างรายได้และลดต้นทุนการทำประมง ลดอุปสรรคในการประกอบอาชีพ ส่งเสริมการรวมกลุ่มประมงชายฝั่งและประมงพื้นบ้าน เพื่อสร้างพลังในการประกอบอาชีพควบคู่ไปกับการอนุรักษ์ในพื้นที่ และเร่งพัฒนาการเพาะเลี้ยงในทะเลที่สอดคล้องกับแผนการใช้ประโยชน์เชิงพื้นที่ รวมถึงการนำเทคโนโลยีและนวัตกรรมจากภูมิปัญญาในการแปรรูปมาเพิ่มมูลค่าผลิตภัณฑ์และสินค้าประมง

นอกจากนี้ ประเทศไทยยังประสบปัญหาเกี่ยวกับปากท้องของประชาชนกลุ่มต่าง ๆ สถานการณ์เศรษฐกิจโลกและการเปลี่ยนแปลงต่าง ๆ ส่งผลกระทบต่อระบบเศรษฐกิจภายในประเทศ ทำให้รัฐบาลได้กำหนดเรื่องเร่งด่วนที่ต้องดำเนินการ เพื่อบรรเทาปัญหาและลดผลกระทบกับประชาชนและระบบเศรษฐกิจ **จำนวน ๑๒ เรื่อง** ดังนี้

- ๑) การแก้ไขปัญหาในการดำรงชีวิตของประชาชน
- ๒) การปรับปรุงระบบสวัสดิการและพัฒนาคุณภาพชีวิตของประชาชน
- ๓) มาตรการเศรษฐกิจเพื่อรองรับความผันผวนของเศรษฐกิจโลก
- ๔) การให้ความช่วยเหลือเกษตรกรและพัฒนานวัตกรรม
- ๕) การยกระดับศักยภาพของแรงงาน
- ๖) การวางรากฐานระบบเศรษฐกิจของประเทศสู่อนาคต
- ๗) การเตรียมคนไทยสู่ศตวรรษที่ ๒๑
- ๘) การแก้ไขปัญหาทุจริตและประพฤติมิชอบในวงราชการ ทั้งฝ่ายการเมืองและฝ่ายราชการประจำ
- ๙) การแก้ไขปัญหาหายาเสพติดและสร้างความสงบสุขในพื้นที่ชายแดนภาคใต้

๑๐) การพัฒนาระบบการให้บริการประชาชน

๑๑) การจัดเตรียมมาตรการรองรับภัยแล้งและอุทกภัย

๑๒) การสนับสนุนให้มีการศึกษา การรับฟังความเห็นของประชาชน และการดำเนินการเพื่อแก้ไขเพิ่มเติมรัฐธรรมนูญ

เรื่องเร่งด่วนที่รัฐบาลต้องเร่งดำเนินการเกี่ยวกับภาคการเกษตร ประกอบด้วย

➤ การให้ความช่วยเหลือเกษตรกรและพัฒนานวัตกรรม โดยจัดพื้นที่การเกษตรให้สอดคล้องกับระบบบริหารจัดการน้ำและคุณภาพของดินตาม Agri Map กำหนดเป้าหมายรายได้เกษตรกรให้สามารถมีรายได้จากผลผลิตทางการเกษตรที่มีคุณภาพในสินค้าเกษตรสำคัญ อาทิ ข้าว ยางพารา มันสำปะหลัง ปาล์ม อ้อย และข้าวโพด ด้วยการชดเชย การประกันรายได้ ส่งเสริมระบบประกันภัยสินค้าเกษตร หรือเครื่องมือทางการเงินสมัยใหม่ที่ไม่ก่อให้เกิดผลกระทบทางวินัยการเงินการคลังของภาครัฐในระยะยาว ส่งเสริมเกษตรกรพันธสัญญา และศึกษารูปแบบระบบแบ่งปันผลกำไรสินค้าเกษตรที่เป็นธรรมให้แก่เกษตรกร แก้ไขปัญหาข้าวครบวงจร ส่งเสริมการใช้ยางพาราในภาคอุตสาหกรรมและการพัฒนาโครงสร้างพื้นฐานของประเทศ ส่งเสริมการใช้ผลผลิตทางการเกษตรในอุตสาหกรรมพลังงาน สร้างนวัตกรรมและเครื่องมือทางการเกษตรในราคาที่สามารถเข้าถึงได้เพื่อลดต้นทุนการผลิต ควบคุมมาตรฐานการใช้สารเคมีหรือปุ๋ยเคมีในการเกษตร เพื่อนำไปสู่การลด ละ เลิกการใช้สารเคมีหรือปุ๋ยเคมี โดยจัดหาสิ่งทดแทนที่มีประสิทธิภาพ และเป็นที่ยอมรับของเกษตรกร ต่อยอดภูมิปัญญาและความรู้ของปราชญ์ชาวบ้านในการสร้างนวัตกรรมผลิตภัณฑ์เกษตรแปรรูป รวมทั้งเร่งศึกษา วิจัยและพัฒนาเทคโนโลยีการใช้กัญชา กัญชง และพืชสมุนไพรในทางการแพทย์ อุตสาหกรรมทางการแพทย์ และผลิตภัณฑ์อื่น ๆ เพื่อสร้างโอกาสทางเศรษฐกิจและการสร้างรายได้ของประชาชน โดยกำหนดกลไกการดำเนินงานที่รัดกุม เพื่อมิให้เกิดผลกระทบทางสังคมตามที่กฎหมายบัญญัติไว้อย่างเคร่งครัด

➤ การจัดเตรียมมาตรการรองรับภัยแล้งและอุทกภัย ตั้งแต่การป้องกันการเกิดภัย การให้ความช่วยเหลือระหว่างเกิดภัย และการแก้ไขปัญหาในระยะยาว โดยจัดระบบติดตามสถานการณ์อย่างต่อเนื่องและกำหนดมาตรการที่เหมาะสมเพื่อให้สามารถบรรเทาความเดือดร้อนของประชาชนให้ได้มากที่สุดและทันท่วงที รวมทั้งพัฒนาการปฏิบัติการฝนหลวงให้มีประสิทธิภาพยิ่งขึ้น

๓. ยุทธศาสตร์กระทรวงเกษตรและสหกรณ์ ระยะ ๒๐ ปี (พ.ศ. ๒๕๖๐ - ๒๕๗๙)

กระทรวงเกษตรและสหกรณ์ มุ่งแก้ไขจุดอ่อนและเสริมจุดแข็งให้เอื้อต่อการพัฒนาภาคการเกษตรในระยะยาว เพื่อบรรลุวิสัยทัศน์ “เกษตรกรมั่นคง ภาคการเกษตรมีั่งคั่ง ทรัพยากรการเกษตรยั่งยืน”

เกษตรกรมั่นคง พัฒนาองค์ความรู้ให้แก่เกษตรกรสู่ความเป็น Smart Farmer เสริมสร้างความภาคภูมิใจและความมั่นคงในการประกอบอาชีพเกษตรกรรม ใช้หลักปรัชญาเศรษฐกิจพอเพียง ในการดำรงชีวิต พัฒนาเกษตรกรรายย่อยให้เป็นผู้ประกอบการธุรกิจเกษตรด้วยเทคโนโลยีและนวัตกรรม พร้อมทั้งส่งเสริมการรวมกลุ่มของเกษตรกรและเชื่อมโยงเครือข่ายสถาบันเกษตรกรสู่ Smart Group และ Smart Enterprise สร้างความเข้มแข็งให้แก่สถาบันเกษตรกรทั้งในด้านการผลิต การแปรรูป การตลาด และการบริหารจัดการ

ภาคการเกษตรมุ่งคั่ง ส่งเสริมและสนับสนุนภาคการเกษตรในการเพิ่มความสามารถในการแข่งขัน โดยขับเคลื่อนการวิจัย เทคโนโลยี และนวัตกรรม ตลอดโซ่อุปทานสินค้าเกษตรและผลิตภัณฑ์ทางการเกษตร รวมทั้งขยายบทบาทสู่ภาคบริการ เพื่อเพิ่มมูลค่าให้กับสินค้าเกษตรมุ่งสู่เกษตรสมัยใหม่ ๔.๐ ภายใต้ Thailand ๔.๐ พัฒนาระบบสารสนเทศทางการเกษตรที่ทันสมัยให้เกษตรกร องค์กรเกษตรกร ภาคเอกชน รวมทั้งภาครัฐ นำไปใช้ประโยชน์ได้อย่างทั่วถึง ส่งเสริมการทำเกษตรกรรมยั่งยืน อาทิ เกษตรอินทรีย์ เกษตรทฤษฎีใหม่ เกษตรผสมผสาน รวมทั้งสร้างทุนทางปัญญาให้แก่บุคลากรและนักวิจัยภาครัฐให้เป็น Smart Officer และ Smart Researcher ตลอดจนเชื่อมโยงและบูรณาการการทำงานของหน่วยงานทุกภาคส่วน โดยใช้กลไกประชารัฐ

ทรัพยากรการเกษตรยั่งยืน บริหารจัดการทรัพยากรการเกษตรอย่างยั่งยืน สอดคล้องกับการขับเคลื่อนการพัฒนาภายใต้กรอบการพัฒนาที่ยั่งยืน (Sustainable Development Goals : SDGs) และส่งเสริมการทำเกษตรที่เป็นมิตรกับสิ่งแวดล้อม รักษาฐานทรัพยากรธรรมชาติ ควบคู่ไปกับการทำการเกษตร รวมถึงการบริหารจัดการน้ำครบวงจร เพิ่มพื้นที่ชลประทานให้เต็มศักยภาพ ส่งเสริมการใช้น้ำทางการเกษตรอย่างคุ้มค่า และการปรับปรุงบำรุงดินให้มีความอุดมสมบูรณ์เหมาะสำหรับการทำการเกษตร



ภาพที่ ๑ ยุทธศาสตร์เกษตรและสหกรณ์ ระยะ ๒๐ ปี (พ.ศ. ๒๕๖๐ - ๒๕๗๙)

สำหรับยุทธศาสตร์ของกระทรวงเกษตรและสหกรณ์ ๕ ยุทธศาสตร์

ยุทธศาสตร์ที่ ๑ สร้างความเข้มแข็งให้กับเกษตรกรและสถาบันเกษตรกร มีแนวทางการพัฒนา ๕ แนวทาง

- ๑) ขยายผลการทำการเกษตรตามหลักปรัชญาเศรษฐกิจพอเพียง
- ๒) เสริมสร้างความภาคภูมิใจและความมั่นคงในการประกอบอาชีพเกษตรกรรม
- ๓) ส่งเสริมการทำเกษตรกรรมยั่งยืนให้เห็นผลในทางปฏิบัติ
- ๔) พัฒนาองค์ความรู้ของเกษตรกรสู่เกษตรกรมืออาชีพ (Smart Farmer)
- ๕) สร้างความเข้มแข็งและเชื่อมโยงเครือข่ายของเกษตรกรและสถาบันเกษตรกร

ยุทธศาสตร์ที่ ๒ เพิ่มประสิทธิภาพการผลิตและยกระดับมาตรฐานสินค้าเกษตร มีแนวทางการพัฒนา ๘ แนวทาง

- ๑) ส่งเสริมการผลิตสินค้าเกษตรให้ได้มาตรฐานรองรับความต้องการของตลาดเพื่อพัฒนาสินค้าเกษตรให้มีคุณภาพและได้มาตรฐาน
- ๒) ส่งเสริมการบริหารจัดการโซ่อุปทานสินค้าเกษตร
- ๓) เพิ่มมูลค่าสินค้าเกษตร
- ๔) จัดตั้งศูนย์กลางและพัฒนาระบบตลาดสินค้าเกษตร
- ๕) เสริมสร้างความมั่นคงทางอาหารอย่างยั่งยืน
- ๖) สนับสนุนความร่วมมือระหว่างภาครัฐและภาคเอกชน (Public Private Partnership)
- ๗) สนับสนุนการจัดการความเสี่ยงที่จะกระทบต่อพืชผลทางการเกษตร จากการเปลี่ยนแปลงสภาพภูมิอากาศ ภัยธรรมชาติ และความผันผวนของราคา
- ๘) ส่งเสริมการค้าชายแดน การพัฒนาเขตเศรษฐกิจพิเศษ และความร่วมมือระหว่างประเทศ

ยุทธศาสตร์ที่ ๓ เพิ่มความสามารถในการแข่งขันภาคการเกษตรด้วยเทคโนโลยีและนวัตกรรม มีแนวทางการพัฒนา ๓ แนวทาง

- ๑) ส่งเสริมและสนับสนุนการวิจัย เทคโนโลยี และนวัตกรรมด้านการเกษตร
- ๒) พัฒนาเทคโนโลยีสารสนเทศการเกษตรและเชื่อมโยงข้อมูลอย่างเป็นระบบ
- ๓) ส่งเสริมการนำงานวิจัย เทคโนโลยีและนวัตกรรมไปใช้ประโยชน์

ยุทธศาสตร์ที่ ๔ บริหารจัดการทรัพยากรการเกษตรและสิ่งแวดล้อมอย่างสมดุลและยั่งยืน มีแนวทางการพัฒนา ๕ แนวทาง

- ๑) ฟื้นฟูและอนุรักษ์ทรัพยากรการเกษตร
- ๒) ส่งเสริมการเกษตรที่เป็นมิตรกับสิ่งแวดล้อม
- ๓) บริหารจัดการทรัพยากรน้ำ
- ๔) บริหารจัดการพื้นที่ทำกินทางการเกษตร
- ๕) สร้างภูมิคุ้มกันทางการเกษตรต่อการเปลี่ยนแปลงสภาพภูมิอากาศ

ยุทธศาสตร์ที่ ๕ พัฒนาระบบบริหารจัดการภาครัฐ มีแนวทางการพัฒนา ๒ แนวทาง

- ๑) พัฒนาบุคลากรการเกษตรภาครัฐ ปรับปรุงโครงสร้างส่วนราชการและกระบวนการทำงาน
- ๒) ปรับปรุงแก้ไขกฎหมายและกฎระเบียบที่เกี่ยวข้องกับการเกษตรให้มีความทันสมัย ถูกต้องและเป็นธรรม สอดคล้องกับสภาพเศรษฐกิจและสังคมที่เปลี่ยนแปลงไป

กระทรวงเกษตรและสหกรณ์ **ดำเนินงานภายใต้กรอบยุทธศาสตร์ โดยมีวัตถุประสงค์** ดังนี้

- เกษตรกรมีความสามารถในอาชีพของตนเอง (Smart Farmers)
- สถาบันเกษตรกรมีประสิทธิภาพในการดำเนินงาน (Smart Agricultural Groups)
- สินค้าเกษตรมีคุณภาพมาตรฐานตรงตามความต้องการของตลาด (Smart Agricultural Products)
- พื้นที่เกษตรและภาคการเกษตรมีศักยภาพ (Smart Area/Agriculture)

๔. นโยบายสำคัญของกระทรวงเกษตรและสหกรณ์ เพื่อขับเคลื่อนการดำเนินงาน จำนวน ๘ โครงการ ดังนี้

๔.๑ การบริหารจัดการแหล่งน้ำทั้งระบบ มีวัตถุประสงค์ ดังนี้

เพื่อพัฒนาและฟื้นฟูทรัพยากรสัตว์น้ำ แหล่งประมง ในการบริหารจัดการทรัพยากรสัตว์น้ำ ให้คงความอุดมสมบูรณ์ให้ใช้ประโยชน์อย่างยั่งยืน รวมทั้งป้องกัน ยับยั้ง และจัดการทำประมงผิดกฎหมาย และเฝ้าระวังการควบคุม ออกหนังสือรับรองเพื่อผู้ประกอบการยื่นขอจดทะเบียนเรือไทยสำหรับเรือประมงพื้นบ้าน ถ่ายทอดเทคโนโลยีและส่งเสริมอาชีพด้านการประมง และจัดตั้งกองทุนประมงแห่งชาติ

๔.๒ การบริหารจัดการประมงอย่างยั่งยืน มีวัตถุประสงค์ ดังนี้

เพื่อบริหารจัดการแหล่งน้ำอย่างเป็นระบบให้สามารถแก้ไขปัญหา น้ำแล้ง น้ำท่วม การขาดแคลนน้ำภาคการผลิต น้ำอุปโภคบริโภคและเพิ่มประสิทธิภาพแหล่งน้ำ ป้องกันและบรรเทาอุทกภัยพื้นที่ชุมชน พื้นที่เศรษฐกิจสำคัญ

๔.๓ ศูนย์เรียนรู้การเพิ่มประสิทธิภาพการผลิตสินค้าเกษตร มีวัตถุประสงค์ ดังนี้

๑) เพื่อพัฒนาศักยภาพของ ศพก. ๘๘๒ ศูนย์ และศูนย์เครือข่าย ให้มีความพร้อมในการให้บริการ การถ่ายทอดเทคโนโลยีการผลิต การบริหารจัดการ และการตลาดแก่เกษตรกร รวมทั้งการให้บริการทางการเกษตรด้านต่างๆ และเผยแพร่ข้อมูลข่าวสารในพื้นที่

๒) เพื่อเป็นแหล่งเรียนรู้ด้านการเกษตรของชุมชน โดยมีเกษตรกรต้นแบบถ่ายทอดความรู้

๓) เพื่อเป็นกลไกในการบูรณาการการทำงานของหน่วยงานต่าง ๆ ในการแก้ปัญหา และพัฒนาการเกษตรในพื้นที่

๔.๔ การแก้ปัญหาเฉพาะหน้าให้เกษตรกร มีวัตถุประสงค์ ดังนี้

๑) เพื่อให้ความช่วยเหลือแก่เกษตรกรในสภาวะที่ไม่สามารถผลิตสินค้าเกษตรได้อย่างมีประสิทธิภาพ เนื่องจากสิ่งที่เกิดขึ้นตามธรรมชาติ เช่น การระบาดของศัตรูพืช การระบาดของโรคสัตว์ ภาวะนั้น้อยในช่วงฤดูแล้ง

๒) เพื่อให้ความช่วยเหลือแก่เกษตรกรให้หลุดพ้นจากความเป็นหนี้ และช่วยแก้ไขปัญหา ด้านการเกษตรอื่น ๆ ที่เกี่ยวข้อง

๔.๕ ลดต้นทุนการผลิต มีวัตถุประสงค์ ดังนี้

๑) เพื่อส่งเสริมให้เกษตรกรผู้ผลิตและขยายพันธุ์พืช พันธุ์สัตว์ที่ดี

๒) เพื่อส่งเสริมสหกรณ์และกลุ่มเกษตรกรสามารถจัดหาแม่ปุ๋ยมาจำหน่ายหรือให้บริการ ผสมปุ๋ยให้แก่สมาชิกได้อย่างเหมาะสม

๓) เพื่อส่งเสริมให้ความรู้เกษตรกรในการใช้ปัจจัยการผลิตในการทำการเกษตร

๔.๖ ระบบตลาดนำการผลิต เป็นการขับเคลื่อนการใช้ระบบตลาดนำการผลิต ๖ แนวทาง ดังนี้

๑) การขยายช่องทางตลาด หรือการจัดหาตลาดใหม่เพิ่ม

๒) การสร้างตลาดออนไลน์ เพื่อให้เกษตรกรจำหน่ายสินค้าเกษตร ประมง ปศุสัตว์ สหกรณ์

๓) การพัฒนาเกษตรกรปราดเปรี๊อง (Smart Farmer) และเกษตรกรรุ่นใหม่ (Young Smart Farmer)

๔) การเสริมสร้างความเข้มแข็งวิสาหกิจชุมชน/สหกรณ์/สถาบันเกษตรกร/กลุ่มเกษตรกร

๕) การส่งเสริมการแปรรูปเพื่อเพิ่มมูลค่าให้กับสินค้าเกษตร

๖) แผนผลิตตลาดข้าวครบวงจร

๔.๗ การส่งเสริมเกษตรกรรมยั่งยืน ประกอบด้วย

- ๑) เกษตรผสมผสาน
- ๒) เกษตรอินทรีย์
- ๓) วนเกษตร
- ๔) เกษตรปลอดภัย
- ๕) เกษตรทฤษฎีใหม่
- ๖) มาตรการลด ละ เลิก การใช้สารเคมี
- ๗) การพัฒนาสารชีวภัณฑ์และฮอร์โมนพืช

๔.๘ การจัดทำข้อมูลสารสนเทศด้านการเกษตร ประกอบด้วย

- ๑) โครงการพัฒนาระบบฐานข้อมูลการเกษตร (Big Data)
- ๒) โครงการบริหารจัดการการผลิตสินค้าเกษตรตามแผนที่เกษตรเพื่อการบริหารจัดการเชิงรุก (Agri – Map)

๕. ข้อมูลเพื่อการวางแผนพัฒนาการเกษตรจังหวัดนนทบุรี

๕.๑ ยุทธศาสตร์การพัฒนาจังหวัดนนทบุรี (พ.ศ. ๒๕๖๑ – ๒๕๖๔)

จังหวัดนนทบุรีมีสภาพพื้นที่และแหล่งน้ำที่อุดมสมบูรณ์เหมาะแก่การทำเกษตรกรรม ทำให้ประชากรของจังหวัดนนทบุรีมีพื้นฐานอาชีพด้านการเกษตรกรรมเป็นอาชีพหลัก ซึ่งมีความสอดคล้องกับยุทธศาสตร์การพัฒนาจังหวัดนนทบุรี ๔ ปี (พ.ศ. ๒๕๖๑ – ๒๕๖๔) ที่จะเสริมสร้างและพัฒนาจังหวัดนนทบุรีให้กลายเป็นเมืองแห่งเศรษฐกิจสร้างสรรค์ในการผลิตภาคการเกษตร ภาคอุตสาหกรรม ภาคธุรกิจการค้า และการท่องเที่ยว โดยจังหวัดนนทบุรีได้กำหนดยุทธศาสตร์การพัฒนาจังหวัดนนทบุรี ๔ ปี (พ.ศ. ๒๕๖๑ – ๒๕๖๔) ทั้งหมด ๓ ยุทธศาสตร์ ดังนี้

ยุทธศาสตร์ที่ ๑ พัฒนาให้เป็นเมืองนำอยู่รองรับการอยู่อาศัยของประชาชนทุกระดับ
มีแนวทางการพัฒนา ๔ แนวทาง

- ๑) พัฒนาโครงสร้างพื้นฐานการขนส่งสาธารณะและระบบสาธารณูปโภค เพื่อรองรับการเติบโตของเมืองและบริการประชาชนอย่างทั่วถึง
- ๒) สร้างความมั่นคงปลอดภัยในชีวิตและทรัพย์สินของประชาชน และอำนวยความสะดวกให้กับประชาชน
- ๓) พัฒนาและส่งเสริมให้ประชาชนมีคุณภาพชีวิตที่ดี ลดความเหลื่อมล้ำในสังคม มีความภูมิใจในความเป็นคนนนท์ และเทิดทูนไว้ซึ่งสถาบันชาติ ศาสนา และพระมหากษัตริย์ และดำรงชีวิตตามหลักปรัชญาเศรษฐกิจพอเพียง
- ๔) พัฒนาระบบการให้บริการภาครัฐให้มีประสิทธิภาพ เพื่อรองรับการเติบโตของเมือง

ยุทธศาสตร์ที่ ๒ พัฒนาเป็นเมืองเศรษฐกิจสร้างสรรค์ให้กับภาคการบริการ ภาคเกษตรกรรม ภาคพาณิชย์กรรม ภาคการลงทุนและการท่องเที่ยวที่มีคุณภาพและมีมาตรฐานสากล
มีแนวทางการพัฒนา ๕ แนวทาง

- ๑) ส่งเสริมเศรษฐกิจชุมชนและเศรษฐกิจฐานราก
- ๒) พัฒนา และส่งเสริมให้เป็นเมืองท่องเที่ยวเชิงสร้างสรรค์ด้านประวัติศาสตร์ กีฬา วิถีชีวิต และสุขภาพ

- ๓) ส่งเสริมและพัฒนาให้เป็นแหล่งผลิตภาคเกษตรกรรมที่มีคุณภาพและเชิงสร้างสรรค์
- ๔) ส่งเสริมและพัฒนาให้เป็นศูนย์กลางธุรกิจและพาณิชยกรรม รวมทั้งลงทุนภาคอุตสาหกรรมที่มีคุณภาพและเชิงสร้างสรรค์
- ๕) พัฒนาศักยภาพแรงงานให้มีความสามารถในการประกอบอาชีพ

ยุทธศาสตร์ที่ ๓ พัฒนาให้เป็นเมืองที่เป็นมิตรกับสิ่งแวดล้อม มีแนวทางการพัฒนา ๔ แนวทาง

- ๑) พัฒนาพื้นที่ของจังหวัดนนทบุรีให้เป็นเมืองสีเขียว
- ๒) จัดการมลพิษและขยะมูลฝอยเพื่อรักษาสิ่งแวดล้อมให้น่าอยู่
- ๓) ส่งเสริมการผลิตและการบริโภคที่เป็นมิตรกับสิ่งแวดล้อม
- ๔) ส่งเสริมการใช้พลังงานทดแทนและการอนุรักษ์พลังงานเพื่อการพัฒนาที่ยั่งยืน และเป็นมิตรกับสิ่งแวดล้อม

สำหรับยุทธศาสตร์การพัฒนาจังหวัดนนทบุรีที่เกี่ยวข้องกับภาคการเกษตร ได้มีการกำหนดแผนการพัฒนาไว้ในยุทธศาสตร์ที่ ๒ โดยดำเนินการในแนวทางการพัฒนาที่ ๓ คือ การส่งเสริมและการพัฒนาให้เป็นแหล่งผลิตภาคเกษตรกรรมที่มีคุณภาพและเชิงสร้างสรรค์ ซึ่งมีรายละเอียดดังนี้

- พัฒนาอาชีพเกษตรกรของประชาชนตามหลักปรัชญาเศรษฐกิจพอเพียง บนรากฐาน ศักยภาพและฐานทรัพยากรชุมชน
- สนับสนุนและจัดทำฐานข้อมูลและการจัดเก็บข้อมูลเศรษฐกิจเชิงสร้างสรรค์ ที่เป็นระบบ และตรงกับความต้องการนำไปประยุกต์ใช้
- พัฒนาโครงสร้างการผลิตทางการเกษตรแบบการค้าไปสู่เกษตรกรรมยั่งยืน
- สนับสนุนการผลิตภาคเกษตรกรรมที่เป็นมิตรกับธรรมชาติและเชิงสร้างสรรค์ เพื่อเกิดมูลค่าทางเศรษฐกิจ
- สนับสนุนเครื่องจักรและเทคโนโลยีสมัยใหม่เพื่อการผลิตสินค้าและบริการ ให้ได้คุณภาพและมีมาตรฐาน
- ส่งเสริมการตลาดสินค้าเกษตรเชิงสร้างสรรค์เพื่อสร้างเศรษฐกิจให้มั่นคง



บทที่ ๒ ข้อมูลเฉพาะของพืชผัก กรณีศึกษา “ผักกาดหอม”

บทที่ ๒ ข้อมูลเฉพาะของพืชผัก กรณีศึกษา “ผักกาดหอม”

๑. ข้อมูลพันธุ์

๑.๑ นิยามผลิตภัณฑ์

ชื่อวิทยาศาสตร์ (Scientific name) : *Lactuca sativa* L.

ชื่อสามัญ (Common name) : Lettuce , Garden lettuce

ชื่ออื่น : ผักสลัด

วงศ์ : Asteraceae หรือชื่อเดิม Compositae

๑.๒ ลักษณะเฉพาะของผักกาดหอม



ผักกาดหอม เป็นพืชที่มีถิ่นกำเนิดในทวีปเอเชียและยุโรป เป็นพืชฤดูเดียวและเป็นพืชล้มลุกมีอายุ ๑ - ๒ ปี มีลำต้นอวบสั้น ช่วงข้อถี่ ใบจะเจริญจากข้อเป็นกลุ่ม อาจห่อหัวหรือไม่ห่อหัว ลักษณะรูปร่างและสีแตกต่างกันไป ทั้งนี้ขึ้นอยู่กับสายพันธุ์ บางพันธุ์อาจมีใบหนาแข็ง บางพันธุ์ใบอ่อนนุ่ม มีสีเขียวอ่อนจนถึงสีเขียวเข้ม สีน้ำตาลปนแดง สีแดงและสีน้ำตาล เป็นต้น ตัวอย่างเช่น ผักกาดแก้ว ใบจะห่อหัวซ้อนกันเป็นหัวกลม ใบบาง ขอบใบหยัก สีเขียวอ่อน หรือผักกาดหอมใบแดง เป็นลักษณะพันธุ์ไม่ห่อหัว ใบหยักเป็นคลื่น ขอบใบหยัก มีสีเขียวปนแดงผักกาดหอมมีระบบรากแก้วที่สามารถเจริญลงไปในดินอย่างรวดเร็ว ช่อดอกเป็นแบบช่อแยกแขนง (panicle) สูง ๒ - ๔ ฟุต ประกอบด้วยดอก ๑๐ - ๒๕ ดอกต่อช่อ เป็นดอกสมบูรณ์เพศกลีบดอกสีเหลืองหรือขาวปนเหลือง ดอกจะบานช่วงเช้าและเป็นในระยะสั้นโดยเฉพาะในช่วงที่มีอุณหภูมิต่ำ

ผักกาดหอมพบได้บ่อยในชีวิตประจำวัน ซึ่งสามารถนำมากินสด ๆ ในสลัด มีชื่อเรียกอีกอย่างว่า **“ผักลดน้ำหนัก”** เพราะมีใยอาหารสูง จึงได้รับความนิยมและเป็นที่ชื่นชอบสำหรับสุขภาพสตรี **เนื่องจากใบมีของเหลวสีครีมที่ช่วยขับกลิ่นฉุนออกมาขับไล่แมลง จึงไม่จำเป็นต้องใช้ยาฆ่าแมลงหรือสารเคมี และเป็นผักที่มีความปลอดภัยสูง** อย่างไรก็ตาม ก่อนบริโภคควรล้างให้สะอาด เพื่อกำจัดไข่แมลงและเชื้อแบคทีเรียที่อาจยังตกค้างอยู่บนใบผัก ผักกาดหอมมีคุณค่าทางอาหาร เนื่องจากมีน้ำเป็นองค์ประกอบและมีวิตามินซีสูง โดยเฉพาะ**ผักกาดหอมที่มีใบสีแดง** นอกจากนี้ยังให้ฮีโมโกลบิน (hemoglobin) **ช่วยป้องกันโรคโลหิตจาง บรรเทาอาการท้องผูก เหมาะสำหรับผู้ที่ป่วยเป็นโรคเบาหวาน**

ผักกาดหอมที่นิยมปลูกในประเทศไทยปลูกเพื่อเป็นการค้าทั่วทุกภาค แต่จะแตกต่างกันในเรื่องของพันธุ์ ทั้งนี้ขึ้นอยู่กับแต่ละพันธุ์ต้องการสภาพแวดล้อมที่ต่างกัน สามารถแยกผักกาดหอมออกเป็น ๔ กลุ่ม ดังนี้

๑) Crisp head หรือ Iceburg คือ ผักกาดหอมท่อนหรืออาจเรียกว่าผักกาดแก้ว (Lactuca sativa var. capitata) ชอบเจริญเติบโตอยู่ในที่ที่อุณหภูมิค่อนข้างเย็น จะท่อนหัวคล้ายกะหล่ำปลี ใบจะบางกรอบมาก และใบแยกเป็นคลื่น



๒) Leaf หรือ Loose leaf หรือ Loose head คือผักกาดหอมใบ (Lactuca sativa var. crispa) เป็นผักกาดหอมที่ปลูกได้ทั่วไป นิยมปลูกมากในประเทศไทย เพราะเจริญเติบโตได้ในแทบทุกท้องถิ่น ใบหยักเป็นคลื่นไม่ท่อนหัวอาจมีสีของใบเป็นสีแดงม่วงก็ได้



๓) Butter head หรือ Bibb เป็นผักกาดหอมท่อนเช่นเดียวกัน แต่ท่อนหัวหลวมๆ ใบเปราะบางมาก ใบข้างนอกเป็นสีเขียว ข้างในเป็นสีครีม ใบกรอบฉีกขาดง่าย ไม่ทนทาน



๔) Cos หรือ Romaine เป็นผักกาดหอมแบบลำต้นตั้งตรง มีลำต้นสูงถึง ๒๕ เซนติเมตร ใบแคบเรียวยาว ใบมีความกรอบมากที่สุดเมื่อเทียบกับผักกาดหอมพันธุ์อื่นๆ มีชื่อวิทยาศาสตร์ว่า Lactuca sativa var. longifolia



๑.๓ กระบวนการผลิต

๑.๓.๑ ฤดูกาลผลิต

ผักกาดหอมเป็นพืชที่ต้องการสภาพอากาศเย็น สามารถปลูกได้ตลอดปี โดยเฉพาะฤดูหนาวจะได้ผลผลิตที่มีคุณภาพดี อุณหภูมิที่เหมาะสมอยู่ระหว่าง ๑๐ - ๒๔ องศาเซลเซียส ในสภาพอุณหภูมิสูงการเจริญเติบโตทางใบจะลดลงและพืชสร้างสารคลอโรฟิลล์น้อยหรืออย่างมาก เส้นใยสูง เหนียวและมีรสขม **ดินที่เหมาะสมต่อการปลูกควรร่วนซุย** มีความอุดมสมบูรณ์และมีอินทรีย์วัตถุสูง หน้าดินลึกและอุ้มน้ำได้ดีปานกลาง สภาพความเป็นกรด - ด่างของดินอยู่ระหว่าง ๖.๐ - ๖.๕ **พื้นที่ปลูกควรโล่งและได้รับแสงแดดอย่างเต็มที่** เนื่องจากใบผักกาดหอมมีลักษณะบาง ไม่ทนต่อฝน ดังนั้นในช่วงฤดูฝนควรปลูกใต้โรงเรือน

๑.๓.๒ ขั้นตอนการปลูก “ผักกาดหอม”

๑) การเตรียมดิน

ขุดดินตากแดดและโรยปูนขาวหรือโดโลไมท์ อัตรา ๐ - ๑๐๐ กรัมต่อตารางเมตร ทั่ว ๑๔ วัน เพื่อให้วัชพืชแห้งตาย จากนั้นขึ้นแปลงกว้าง ๑ เมตร ใส่ปุ๋ยสูตร ๑๒ - ๒๔ - ๑๒ และปุ๋ยสูตร ๑๕ - ๐ - ๐ อัตรา ๕๐ กิโลกรัมต่อไร่ เพื่อเป็นการรองพื้น และใส่ปุ๋ยคอกอัตรา ๒ - ๔ ตันต่อไร่

๒) การเตรียมกล้า

ทำการเพาะกล้าในถาดหลุมแบบประณีต ดินสำหรับเพาะกล้าควรมีระบบน้ำที่ดี อายุกล้าประมาณ ๓ - ๔ อาทิตย์

๓) การปลูกและบำรุงรักษา



➤ ระยะห่างในการปลูกที่เหมาะสมสำหรับฤดูร้อน ๓๐ x ๓๐ เซนติเมตร จำนวน ๓ แถว และระยะห่างในการปลูกที่เหมาะสมสำหรับฤดูฝน ๔๐ x ๔๐ เซนติเมตร จำนวน ๓ แถว เพื่อป้องกันการระบาดของโรค

ข้อควรระวัง

๑. อย่าปลูกในหลุมใหญ่หรือลึก เพราะน้ำอาจขังหากการระบายน้ำไม่ดีอาจทำให้เน่าและเสียหาย
๒. อย่าเหยียบหลังแปลงเพาะ จะทำให้ดินแน่นและต้นกล้าเติบโตได้ไม่ดี
๓. ควรใส่ปุ๋ยคอกหรือปุ๋ยหมัก ตามคำแนะนำ
๔. ก่อนใส่ปูนขาวหรือดินโดโลไมท์ต้องวัด pH ก่อน ในช่วงเตรียมดิน
๕. หลังย้ายกล้าในฤดูฝนให้ระวังหนอนกระทู้ดำและจิ้งหรีด

➤ การรดน้ำ ควรรดน้ำอย่างสม่ำเสมอและเพียงพอต่อการเจริญเติบโต แต่การรดน้ำก็ไม่ควรมากเกินไป เพราะอาจทำให้เกิดโรคโคนเน่า

➤ หลังปลูก ๗ วัน ควรใส่ปุ๋ย ๔๖ - ๐ - ๐ หรือผสม ๑๕ - ๑๕ - ๑๕ ในอัตรา ๕๐ กิโลกรัมต่อไร่ อยู่ละครั้งพร้อมกำจัดวัชพืช และหลังปลูก ๒๐ - ๒๕ วัน ใส่ปุ๋ย ๑๓ - ๑๓ - ๒๑ พร้อมกำจัดวัชพืช และชุดร่องลึก ๒ - ๓ เซนติเมตร รัศมีจากต้น ๑๐ เซนติเมตร จากนั้นโรยปุ๋ย ½ ซ่อนโต๊ะกลบดินและรดน้ำ

ข้อควรระวัง

๑. ควรฉีดพ่นแคลเซียมและโบรอนสัปดาห์ละ ๑ ครั้ง เพื่อป้องกันอาการปลายใบไหม้
๒. การพรุนดิน ควรระวังอย่ากระทบกระเทือนรากหรือต้น เพราะจะมีผลต่อการเข้าปลีที่ไม่สมบูรณ์
๓. ควรเตรียมแปลงปลูกโดยใส่ปุ๋ยคอกและปุ๋ยหมักปริมาณที่มาก
๔. ไม่ควรปลูกซ้ำในพื้นที่เดิม

๑.๓.๓ การเก็บเกี่ยว

เมื่อต้นกล้ามีอายุได้ประมาณ ๔๐ - ๖๐ วันหลังย้ายปลูก สามารถใช้หลังมือกดต้นผักกาดหอม ถ้าหัวแน่นก็สามารถเก็บเกี่ยวได้ แต่ถ้ากดยบแล้วกลับคืนเหมือนเดิมให้ใช้มีดตัดบริเวณโคนต้นและเหลือใบนอก ๓ ใบ เพื่อป้องกันความเสียหายในการขนส่ง หลีกเลี่ยงการเก็บเกี่ยวตอนเปียก ควรเก็บเกี่ยวตอนบ่ายหรือค่ำ แล้วนำมาผึ่งลมในที่ร่มและคัดเกรด จากนั้นให้ทำการป้ายปูนแดงที่รอยตัดเพื่อป้องกันการแพร่เชื้อโรคเข้าสู่หัว นำผักกาดหอมบรรจุลงลังพลาสติกโดยไม่ต้องล้างผักก่อน ผลผลิตผักกาดหอมต่อ ไร่จะได้ประมาณ ๓๗๐-๓๘๐ กิโลกรัมต่อไร่ ผลผลิตจะมีคุณภาพดีในเดือนพฤศจิกายนถึงธันวาคม ส่วนผักกาดหอมใบผลผลิตจะมากในช่วงเดือนตุลาคมถึงเมษายน

ข้อควรระวัง

๑. ในช่วงฤดูฝน ควรเก็บเกี่ยวก่อนผักโตเต็มที่ ๒ - ๓ วัน เพราะผักจะเน่าเสียง่าย
๒. เก็บซากต้นผักกาดหอมนำไปเผาหรือฝังลึกประมาณ ๑ ฟุต เพื่อป้องกันการระบาดของและการสะสมของโรคในแปลงปลูก

ตารางที่ ๑ ปฏิทินการปลูกผักกาดหอม

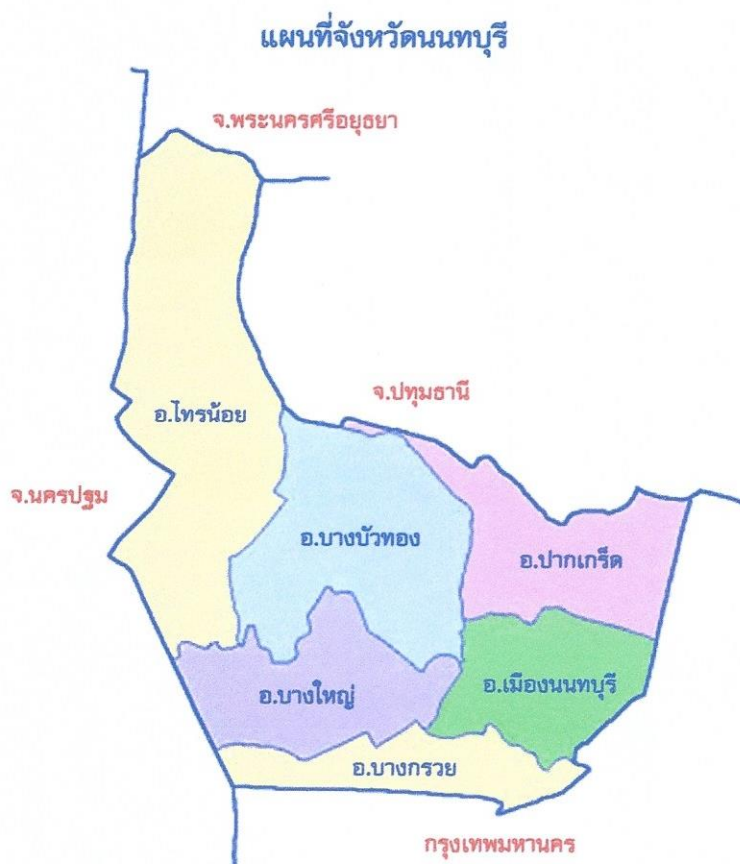
ขั้นตอน	ม.ค.	ก.พ.	มี.ค.	เม.ย.	พ.ค.	มิ.ย.	ก.ค.	ส.ค.	ก.ย.	ต.ค.	พ.ย.	ธ.ค.
การปลูก	←											→
การใส่ปุ๋ย	หลังปลูกได้ ๗ วัน และหลังปลูกได้ ๒๐ - ๒๕ วัน											
การเก็บเกี่ยว	หลังปลูกได้ ๔๐ - ๖๐ วัน											

๒. ข้อมูลด้านกายภาพ

๒.๑ ลักษณะทางภูมิศาสตร์

จังหวัดนนทบุรี ตั้งอยู่ในภาคกลางของประเทศไทย เป็นหนึ่งในจังหวัดปริมณฑล ห่างจากกรุงเทพมหานครประมาณ ๒๐ กิโลเมตร มีพื้นที่ประมาณ ๖๒๒.๓๘ ตารางกิโลเมตร หรือประมาณ ๓๘๘,๙๘๗.๕๐ ไร่ มีสภาพพื้นที่ทั่วไปเป็นที่ราบลุ่มไม่มีภูเขา มีคูคลองขนาดต่าง ๆ เชื่อมโยงกันหลายสาย โดยมีแม่น้ำเจ้าพระยาไหลผ่านจึงแบ่งจังหวัดนนทบุรีออกเป็น ๒ ฝั่ง คือ ฝั่งตะวันออกและฝั่งตะวันตก ปัจจุบันพื้นที่ในบางอำเภอซึ่งเคยเป็นส่วนผลไม้ต่าง ๆ และมีอาณาเขตติดกับกรุงเทพมหานคร ได้มีการเปลี่ยนแปลงเพื่อรองรับการขยายตัวในด้านอุตสาหกรรมและธุรกิจมากขึ้น จังหวัดนนทบุรีตั้งอยู่บนละติจูดที่ ๑๓ องศา ๔๗ ลิปดาเหนือ ถึงละติจูดที่ ๑๔ องศา ๐๔ ลิปดาเหนือ และลองจิจูดที่ ๑๐๐ องศา ๑๕ ลิปดาตะวันออก ถึงลองจิจูดที่ ๑๐๐ องศา ๓๔ ลิปดาตะวันออก ซึ่งอยู่สูงจากระดับน้ำทะเลปานกลางเฉลี่ย ๑.๘๐ เมตร โดยจังหวัดนนทบุรีมีอาณาเขตติดกับอำเภอและจังหวัด ดังนี้

- ทิศเหนือ มีอาณาเขตติดกับอำเภอลาดบัวหลวง จังหวัดพระนครศรีอยุธยา อำเภอลาดหลุมแก้ว และอำเภอเมือง จังหวัดปทุมธานี
- ทิศใต้ มีอาณาเขตติดกับเขตบางพลัด เขตตลิ่งชัน และเขตทวีวัฒนา กรุงเทพมหานคร (ฝั่งธนบุรี)
- ทิศตะวันออก มีอาณาเขตติดกับเขตดอนเมือง เขตหลักสี่ เขตจตุจักร และเขตบางซื่อ กรุงเทพมหานคร (ฝั่งพระนคร)
- ทิศตะวันตก มีอาณาเขตติดกับอำเภอพุทธมณฑลและอำเภอบางเลน จังหวัดนครปฐม



ภาพที่ ๒ แผนที่อาณาเขตติดต่อกับจังหวัดนนทบุรี

๒.๒ ลักษณะภูมิอากาศ

จังหวัดนนทบุรีอยู่ภายใต้อิทธิพลของมรสุม ๒ ชนิด คือ มรสุมตะวันออกเฉียงเหนือซึ่งพัดจากทิศตะวันออกเฉียงเหนือปกคลุมในช่วงฤดูหนาว ทำให้บริเวณจังหวัดนนทบุรีประสบกับสภาวะอากาศหนาวเย็นและแห้งแล้ง และมรสุมตะวันตกเฉียงใต้ซึ่งพัดจากทิศตะวันตกเฉียงใต้ปกคลุมในช่วงฤดูฝน ทำให้อากาศชุ่มชื้นและมีฝนตก ซึ่งอุณหภูมิเฉลี่ยตลอดปี ๒๘.๘๐ องศาเซลเซียส อุณหภูมิเฉลี่ยต่ำสุดตลอดปี ๒๕.๕๐ องศาเซลเซียส และอุณหภูมิเฉลี่ยสูงสุดตลอดปี ๓๓ องศาเซลเซียส โดยจังหวัดนนทบุรีแบ่งฤดูกาลออกเป็น ๓ ฤดู ดังนี้

๑) ฤดูหนาว เริ่มตั้งแต่กลางเดือนตุลาคมถึงกลางเดือนกุมภาพันธ์ ซึ่งเป็นฤดูมรสุมตะวันออกเฉียงเหนือ บริเวณความกดอากาศสูงจากประเทศจีนซึ่งสภาวะอากาศจะเย็นและแห้งแล้งแผ่ลงมาปกคลุมประเทศไทย แต่จังหวัดนนทบุรีซึ่งอยู่ในภาคกลางอากาศจะหนาวเย็นช้ากว่าภาคเหนือและภาคตะวันออกเฉียงเหนือ โดยอากาศจะเริ่มหนาวเย็นประมาณกลางเดือนพฤศจิกายนเป็นต้นไป และอากาศจะหนาวจัดในช่วงเดือนธันวาคม

๒) ฤดูร้อน เริ่มเมื่อมรสุมตะวันออกเฉียงเหนือสิ้นสุดลง ช่วงประมาณกลางเดือนกุมภาพันธ์ถึงกลางเดือนพฤษภาคม ซึ่งจะมีหย่อมความกดอากาศต่ำเนื่องจากความร้อนปกคลุมประเทศไทยตอนบน ประกอบกับลมที่พัดปกคลุมประเทศไทยในช่วงนี้เป็นลมฝ่ายใต้ ทำให้อากาศร้อนอบอ้าวและอากาศจะร้อนจัดในช่วงเดือนเมษายน

๓) ฤดูฝน เริ่มตั้งแต่กลางเดือนพฤษภาคมถึงกลางเดือนตุลาคม ซึ่งเป็นช่วงที่มรสุมตะวันตกเฉียงใต้พัดปกคลุมประเทศไทย ร่องความกดอากาศต่ำที่พาดผ่านบริเวณภาคใต้ของประเทศไทยเลื่อนขึ้นมาพาดผ่านบริเวณภาคกลางและภาคเหนือตามลำดับ ทำให้มีฝนตกชุกขึ้นตั้งแต่กลางเดือนพฤษภาคมเป็นต้นไป และเดือนกันยายนจะมีฝนตกชุกที่สุดในรอบปีซึ่งเป็นช่วงที่มีความชื้นสูง

๒.๓ ลักษณะดิน

จังหวัดนนทบุรีมีทรัพยากรดินเป็นดินที่ราบลุ่ม ซึ่งมีความอุดมสมบูรณ์เหมาะกับการเกษตรกรรม โดยเฉพาะการปลูกข้าวและทำสวนผลไม้ ซึ่งสามารถจำแนกได้ ๔ กลุ่มชุดดิน ดังนี้

๑) กลุ่มชุดดิน ๒ กลุ่มดินเหนียวลึกมาก ปฏิกริยาดินเป็นกรดจัดมาก อาจพบจุดปะสีเหลือง ฟางข้าวของสารประกอบ กำมะถัน ลึกกว่า ๑๐ เซนติเมตร จากผิวดิน การระบายน้ำเร็ว ความอุดมสมบูรณ์ปานกลาง ชุดดินในกลุ่มที่พบในจังหวัดนนทบุรี ได้แก่ ชุดดินอยุธยา (Ay) ชุดดินบางเขน (Bn)

๒) กลุ่มชุดดิน ๓ กลุ่มดินเหนียวลึกมากที่เกิดจากตะกอนน้ำกร่อย อาจพบชั้นดินเลนของตะกอนน้ำทะเลที่ไม่มีศักยภาพ ก่อให้เกิดเป็นดินกรดกำมะถันภายในความลึก ๑๕๐ เซนติเมตร จากผิวดิน ปฏิกริยาดินเป็นกลางถึงด่าง การระบายน้ำเร็ว ความอุดมสมบูรณ์ปานกลางถึงสูง ชุดดินในกลุ่มที่พบในจังหวัดนนทบุรี ได้แก่ ชุดดินบางกอก (Bk) ชุดดินบางเลน (Bl) ชุดดินฉะเชิงเทรา (Cc)

๓) กลุ่มชุดดิน ๘ กลุ่มดินที่มีการยกร่อง เพื่อเปลี่ยนสภาพการใช้ที่ดินจากนาข้าวเป็นพืชผักหรือผลไม้ ทำให้ที่ดินและคุณสมบัติดินในแต่ละพื้นที่ไม่สม่ำเสมอขึ้นอยู่กับลักษณะและคุณสมบัติดินเดิมก่อนมีการยกร่องและวิธีการเตรียมแปลงปลูก ชุดดินในกลุ่มที่พบในจังหวัดนนทบุรี ได้แก่ ชุดดินธนบุรี (Tb)

๔) กลุ่มชุดดิน ๑๑ กลุ่มชุดดินลึก มีการระบายน้ำเร็วหรือค่อนข้างเร็ว เนื้อดินเป็นดินเหนียวหรือดินเหนียวจัด พบจุดปะสีเหลืองของจาโรไซด์ที่ความลึก ๑๐๐ - ๑๕๐ เซนติเมตร ความอุดมสมบูรณ์ต่ำ ปฏิกริยาดินเป็นกรดจัดมากหรือเป็นกรดรุนแรงมาก pH ๔.๐ - ๕.๐ ชุดดินในกลุ่มที่พบในจังหวัดนนทบุรี ได้แก่ ชุดดินดินเมือง (Dm) ชุดดินรังสิต (Rs) ชุดดินเสนา (Se) ชุดดินธัญบุรี (Tan)

ตารางที่ ๒ กลุ่มชุดดินของจังหวัดนนทบุรี

อำเภอ	กลุ่มชุดดิน	ลักษณะดิน
เมืองนนทบุรี	U	พื้นที่เบ็ดเตล็ด
	๘	ดินที่มีการยกร่อง
	๓	ดินที่มีปฏิกิริยาเป็นต่างพบในที่ลุ่ม
บางกรวย	๘	ดินที่มีการยกร่อง
	๓	ดินที่มีปฏิกิริยาเป็นต่างพบในที่ลุ่ม
	U	พื้นที่เบ็ดเตล็ด
บางบัวทอง	๘	ดินที่มีการยกร่อง
	๓	ดินที่มีปฏิกิริยาเป็นต่างพบในที่ลุ่ม
	U	พื้นที่เบ็ดเตล็ด
บางใหญ่	๓	ดินที่มีปฏิกิริยาเป็นต่างพบในที่ลุ่ม
	๘	ดินที่มีการยกร่อง
	U	พื้นที่เบ็ดเตล็ด
ปากเกร็ด	๘	ดินที่มีการยกร่อง
	๓	ดินที่มีปฏิกิริยาเป็นต่างพบในที่ลุ่ม
	U	พื้นที่เบ็ดเตล็ด
ไทรน้อย	๓	ดินที่มีปฏิกิริยาเป็นต่างพบในที่ลุ่ม
	๑๑	ดินเปรี้ยวจัดที่พบชั้นดินกรดกำมะถันในระดับปานกลาง
	๒	ดินเปรี้ยวจัดที่พบชั้นดินกรดกำมะถันในระดับลึก

ที่มา สำนักงานพัฒนาที่ดินนนทบุรี

๒.๔ แหล่งน้ำของจังหวัดนนทบุรี

๒.๔.๑ แหล่งน้ำธรรมชาติ

- ๑) แม่น้ำเจ้าพระยา ไหลผ่านจังหวัดนนทบุรีตั้งแต่อำเภอปากเกร็ดผ่านอำเภอเมืองนนทบุรี และเข้าสู่กรุงเทพมหานคร
- ๒) คลองอ้อมหรือแม่น้ำอ้อม แยกจากแม่น้ำเจ้าพระยาบริเวณตำบลบางศรีเมืองไหลผ่านตำบลบางศรีเมือง ตำบลไทรมา ตำบลบางรักน้อย ตำบลบางกร่าง ไหลไปยังอำเภอบางใหญ่ อำเภอบางกรวย และไปบรรจบแม่น้ำเจ้าพระยาอีกครั้ง
- ๓) คลองบางไผ่ เป็นคลองซอยแยกจากแม่น้ำเจ้าพระยาบริเวณตำบลบางไผ่ ไหลไปยังตำบลบางสีทอง อำเภอบางกรวย
- ๔) คลองบางรักน้อย เป็นคลองซอยแยกจากคลองอ้อมไปสิ้นสุดที่ตำบลบางรักน้อย และอำเภอเมืองนนทบุรี
- ๕) คลองวัดแดง เป็นคลองซอยแยกจากแม่น้ำเจ้าพระยาบริเวณตำบลไทรมา
- ๖) คลองบางกร่าง เป็นคลองซอยแยกจากคลองอ้อมไหลผ่านตำบลบางศรีเมืองไปสิ้นสุดในตำบลบางกร่าง
- ๗) คลองบางเขนและคลองต่าง ๆ ซึ่งแยกจากแม่น้ำเจ้าพระยาไหลไปทางฝั่งตะวันออกของแม่น้ำซึ่งเป็นเขตเทศบาล

๒.๔.๒ แหล่งน้ำเพื่อการเกษตร

- จังหวัดนนทบุรีมีคลองส่งน้ำเข้าสู่พื้นที่การเกษตรที่สำคัญ ดังนี้
- ๑) คลองบางขุนศรี รับน้ำจากจังหวัดพระนครศรีอยุธยาผ่านประตูระบายน้ำขุนศรีเข้าคลองแยกในพื้นที่ตำบลไทรใหญ่ และตำบลราชวรนิยม
 - ๒) คลองลากค้อน ครอบคลุมพื้นที่บางส่วนของตำบลราชวรนิยม
 - ๓) คลองพระพิมล รับน้ำจากคลองญี่ปุ่นใต้ถึงในจังหวัดนครปฐม มีประตูเก็บกักน้ำอยู่ที่อำเภอบางบัวทอง ก่อนปล่อยลงสู่แม่น้ำเจ้าพระยา ซึ่งจ่ายน้ำครอบคลุมพื้นที่อำเภอบางใหญ่ อำเภอบางบัวทอง นับว่าเป็นคลองชลประทานสายหลักของจังหวัด
 - ๔) คลองบางใหญ่ รับน้ำบางส่วนจากคลองโพงของจังหวัดนครปฐม
 - ๕) คลองมหาสวัสดิ์ เป็นคลองชลประทานซึ่งอยู่ทางตอนใต้สุดของจังหวัดนนทบุรี มีประตูน้ำฉิมพลีช่วยเก็บกักระบายน้ำ ใช้ในเขตพื้นที่อำเภอบางกรวยทั้งหมด

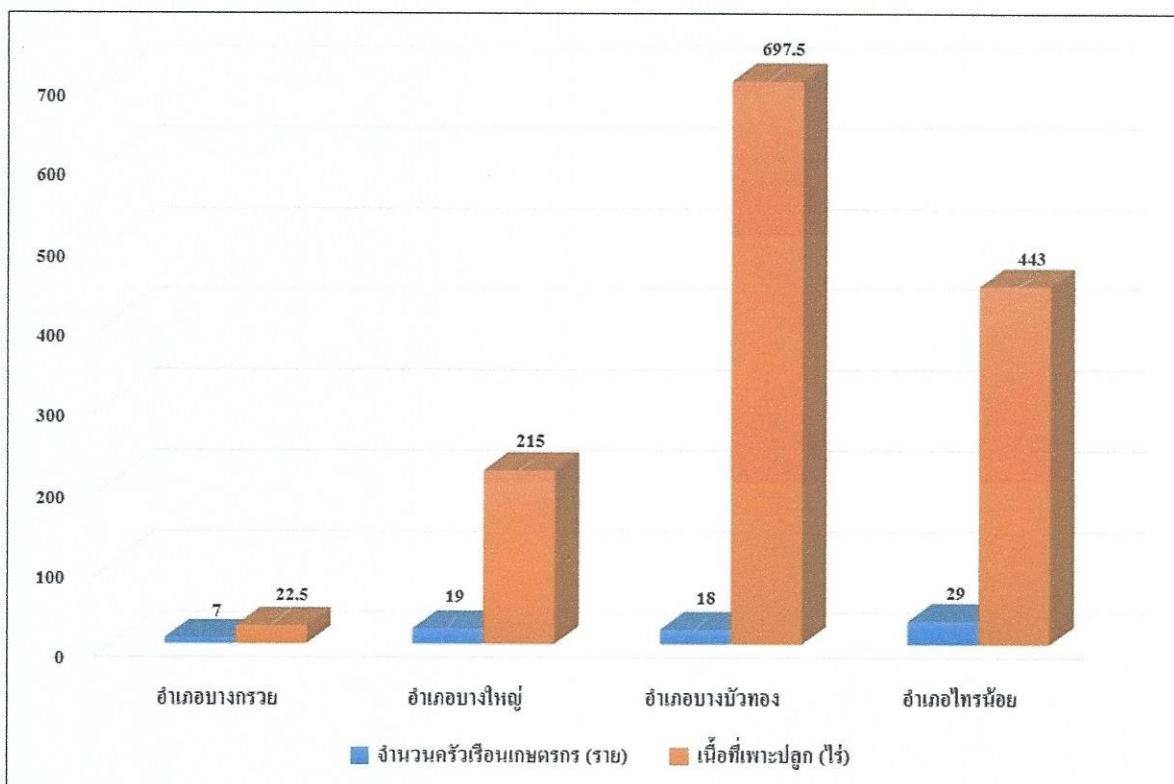
๒.๔.๓ แหล่งน้ำชลประทาน

- พื้นที่ส่วนใหญ่ของจังหวัดนนทบุรีกว่าร้อยละ ๙๐ อยู่ในเขตพื้นที่ชลประทาน เป็นพื้นที่ชลประทาน ๑๗๑,๗๓๕ ไร่ โดยมีโครงการชลประทานที่รับผิดชอบแจกจ่ายน้ำเข้าพื้นที่เกษตรของจังหวัดนนทบุรีมี ๓ โครงการ ดังนี้
- ๑) โครงการชลประทานนนทบุรี ครอบคลุมพื้นที่อำเภอเมืองนนทบุรี อำเภอปากเกร็ด อำเภอบางบัวทอง อำเภอบางกรวย และอำเภอบางใหญ่
 - ๒) โครงการชลประทานพระยาบันลือ ครอบคลุมพื้นที่อำเภอไทรน้อย อำเภอบางบัวทอง และบางส่วนของอำเภอปากเกร็ด
 - ๓) โครงการชลประทานพระพิมล ครอบคลุมพื้นที่อำเภอบางใหญ่ อำเภอบางกรวย และบางส่วนของอำเภอบางบัวทอง

๒.๕ ปฏิทินการเพาะปลูกผักกาดหอมของจังหวัดนนทบุรี

จังหวัดนนทบุรีมีพื้นที่การเกษตร จำนวน ๑๑๔,๓๙๑.๔๘ ไร่ มีพื้นที่เพาะปลูกผักกาดหอม จำนวน ๑,๓๗๘ ไร่ คิดเป็นร้อยละ ๑.๒๐ ของพื้นที่การเกษตรทั้งหมด และมีจำนวนครัวเรือนเกษตรกรที่ทำการเพาะปลูกผักกาดหอม จำนวน ๗๓ ราย ครอบคลุมพื้นที่ ๔ อำเภอในจังหวัดนนทบุรี โดยมีจำนวนพื้นที่เพาะปลูกผักกาดหอมในอำเภอเมืองบางบัวทองมากที่สุด จำนวน ๖๙๗.๕ ไร่ อำเภอไทรน้อย จำนวน ๔๔๓ ไร่ อำเภอบางใหญ่ จำนวน ๒๑๕ ไร่ และอำเภอบางกรวยมีพื้นที่เพาะปลูกผักกาดหอมน้อยที่สุด จำนวน ๒๒.๕ ไร่ ตามลำดับ (รายละเอียดดังภาพที่ ๓)

ภาพที่ ๓ จำนวนพื้นที่เพาะปลูกผักกาดหอมแยกรายอำเภอ



สำหรับการเพาะปลูกผักกาดหอมของจังหวัดนนทบุรี สามารถเพาะปลูกได้ตลอดทั้งปี และผลผลิตสามารถออกสู่ตลาดได้ตลอดทั้งปี ทั้งนี้ ผักกาดหอมสามารถปลูกได้เกือบทุกสภาพดิน แต่ดินที่เหมาะสมที่สุดควรร่วนซุย

ตารางที่ ๓ ปฏิทินการเพาะปลูกผักกาดหอมของจังหวัดนนทบุรี

ผลิตภัณฑ์	ปฏิทินการเพาะปลูกผักกาดหอม											
	ม.ค.	ก.พ.	มี.ค.	เม.ย.	พ.ค.	มิ.ย.	ก.ค.	ส.ค.	ก.ย.	ต.ค.	พ.ย.	ธ.ค.
ผักกาดหอม												
- การเพาะปลูก	←											→
- ผลผลิตออกสู่ตลาด	←											→

ที่มา สำนักงานเกษตรจังหวัดนนทบุรี

๒.๖ ข้อมูลด้านเศรษฐกิจ

๒.๖.๑ ปริมาณผลผลิตและราคาขาย

เกษตรกรจังหวัดนนทบุรีมีการเพาะปลูกพืชผักที่หลากหลาย อาทิเช่น ผักบุ้งจีน คะน้า กุยช่าย ผักกวางตุ้ง ผักกาดหอม เป็นต้น สำหรับผักกาดหอมมีเกษตรกรจังหวัดนนทบุรีเพาะปลูก จำนวน ๗๓ ครัวเรือน เนื้อที่เพาะปลูกรวม จำนวน ๑,๓๗๘ ไร่ ปริมาณผลผลิตรวม จำนวน ๑,๓๗๘,๐๐๐ กิโลกรัม **อำเภอบางบัวทองมีปริมาณผลผลิตผักกาดหอมมากที่สุด จำนวน ๖๙๗,๕๐๐ กิโลกรัม** อำเภอไทรน้อยมีปริมาณผลผลิตรวม จำนวน ๔๔๓,๐๐๐ กิโลกรัม อำเภอบางใหญ่มีปริมาณผลผลิตรวม จำนวน ๒๑๕,๐๐๐ กิโลกรัม และ**อำเภอบางกรวยมีปริมาณผลผลิตน้อยที่สุด จำนวน ๒๒,๕๐๐ กิโลกรัม**

ผักกาดหอม สามารถเพาะปลูกและให้ผลผลิตได้ตลอดทั้งปี ทำให้ผักกาดหอมเป็นพืชผักชนิดหนึ่งที่สามารถหารับประทานได้ตลอดทั้งปี **ราคาขายผักกาดหอมต่ำสุด ประมาณ ๙.๐๔ บาท และสูงสุด ประมาณ ๓๐ บาท** สำหรับช่วงระหว่างเดือนพฤษภาคม – กรกฎาคม เป็นช่วงที่ปริมาณผลผลิตมากที่สุด จำนวน ๑๓๗,๘๐๐ กิโลกรัมต่อเดือน และเดือนมีนาคมปริมาณผลผลิตน้อยที่สุด จำนวน ๖๘,๙๐๐ กิโลกรัม (รายละเอียดดังตารางที่ ๔)

๒.๖.๒ ช่องทางการตลาด

เกษตรกรจะนำผลผลิตออกมาขายเองหรือมีผู้มารับไปขาย โดยแหล่งรับซื้อหรือผู้รับซื้อพืชผักของจังหวัดนนทบุรี เพื่อนำไปกระจายผลผลิตทั้งภายในและภายนอกจังหวัด มีดังนี้

- พ่อค้าคนกลาง
- บ้านแสนรัก
- บริษัท PWK Perfection Group CO,LTD
- บริษัท V.S.freshco CO,LTD
- บริษัท พีดีไอเทรตติ้ง จำกัด
- บริษัท ซัชวาลอิมพอร์ตเอ็กพอร์ต แอนแพ็คเก็ตจิ้ง
- บริษัท ธนศาสตร์
- บริษัท KC

ผักกาดหอมของอำเภอบางกรวยและอำเภอบางบัวทองเป็นการจำหน่ายภายในจังหวัดนนทบุรี ส่วนผักกาดหอมของอำเภอบางใหญ่การกระจายผลผลิตภายในจังหวัด จำนวน ๑๙๓,๕๐๐ กิโลกรัม คิดเป็นร้อยละ ๙๐ และการกระจายผลผลิตภายนอกจังหวัด จำนวน ๒๑,๕๐๐ กิโลกรัม คิดเป็นร้อยละ ๑๐ สำหรับอำเภอไทรน้อยการกระจายผลผลิตภายในจังหวัด จำนวน ๓๕๔,๔๐๐ กิโลกรัม คิดเป็นร้อยละ ๘๐ และการกระจายผลผลิตภายนอกจังหวัด จำนวน ๘๘,๖๐๐ กิโลกรัม คิดเป็นร้อยละ ๒๐ (รายละเอียดดังตารางที่ ๕)

ตารางที่ ๔ ปริมาณปริมาณผลผลิตผักกาดหอมของจังหวัดนนทบุรี

อำเภอ/ตำบล	เนื้อที่เพาะปลูก (ไร่)	ปริมาณผลผลิต (กิโลกรัม)	ปริมาณปริมาณผลผลิตผักกาดหอม (กิโลกรัม)																	
			ม.ค.	ก.พ.	มี.ค.	เม.ย.	พ.ค.	มิ.ย.	ก.ค.	ส.ค.	ก.ย.	ต.ค.	พ.ย.	ธ.ค.						
บางกรวย	๒๒.๕๐	๒๒,๕๐๐																		
ปลายบาง	๐.๕๐	๕๐๐	๔๐	๔๐	๒๕	๓๐	๕๐	๕๐	๕๐	๕๐	๕๐	๕๕	๕๕	๕๕	๕๐	๕๐	๕๐	๕๐	๕๐	๕๐
ศาลากลาง	๒๒	๒๒,๐๐๐	๑,๗๖๐	๑,๗๖๐	๑,๑๐๐	๑,๓๒๐	๒,๒๐๐	๒,๒๐๐	๒,๒๐๐	๒,๒๐๐	๒,๒๐๐	๑,๙๘๐	๑,๙๘๐	๑,๙๘๐	๑,๙๘๐	๑,๙๘๐	๑,๙๘๐	๑,๙๘๐	๑,๙๘๐	๑,๙๘๐
บางใหญ่	๒๑๕	๒๑๕,๐๐๐																		
บางม่วง	๕	๕,๐๐๐	๔๐๐	๔๐๐	๒๕๐	๓๐๐	๕๐๐	๕๐๐	๕๐๐	๕๐๐	๕๐๐	๕๕๐	๕๕๐	๕๕๐	๕๐๐	๕๐๐	๕๐๐	๕๐๐	๕๐๐	๕๐๐
บางใหญ่	๑๐๐	๑๐๐,๐๐๐	๘,๐๐๐	๘,๐๐๐	๕,๐๐๐	๖,๐๐๐	๑๐,๐๐๐	๑๐,๐๐๐	๑๐,๐๐๐	๑๐,๐๐๐	๑๐,๐๐๐	๙,๐๐๐	๙,๐๐๐	๙,๐๐๐	๘,๐๐๐	๘,๐๐๐	๘,๐๐๐	๘,๐๐๐	๘,๐๐๐	๘,๐๐๐
บ้านใหม่	๑๑๐	๑๑๐,๐๐๐	๘,๘๐๐	๘,๘๐๐	๕,๕๐๐	๖,๖๐๐	๑๑,๐๐๐	๑๑,๐๐๐	๑๑,๐๐๐	๑๑,๐๐๐	๑๑,๐๐๐	๙,๙๐๐	๙,๙๐๐	๙,๙๐๐	๘,๘๐๐	๘,๘๐๐	๘,๘๐๐	๘,๘๐๐	๘,๘๐๐	๘,๘๐๐
บางบัวทอง	๖๙๗.๕๐	๖๙๗,๕๐๐																		
บางบัวทอง	๖๓๐	๖๓๐,๐๐๐	๕๐,๔๐๐	๕๐,๔๐๐	๓๑,๕๐๐	๓๗,๘๐๐	๖๓,๐๐๐	๖๓,๐๐๐	๖๓,๐๐๐	๖๓,๐๐๐	๖๓,๐๐๐	๕๖,๗๐๐	๕๖,๗๐๐	๕๖,๗๐๐	๕๖,๗๐๐	๕๖,๗๐๐	๕๖,๗๐๐	๕๖,๗๐๐	๕๖,๗๐๐	๕๖,๗๐๐
พินนคราษ	๖๗.๕๐	๖๗,๕๐๐	๕,๔๐๐	๕,๔๐๐	๓,๓๗๕	๔,๐๕๐	๖,๗๕๐	๖,๗๕๐	๖,๗๕๐	๖,๗๕๐	๖,๗๕๐	๖,๐๗๕	๖,๐๗๕	๖,๐๗๕	๕,๔๐๐	๕,๔๐๐	๕,๔๐๐	๕,๔๐๐	๕,๔๐๐	๕,๔๐๐
ไทรน้อย	๔๔๓	๔๔๓,๐๐๐																		
ไทรน้อย	๒๑๕	๒๑๕,๐๐๐	๑๗,๒๐๐	๑๗,๒๐๐	๑๐,๗๕๐	๑๒,๙๐๐	๒๑,๕๐๐	๒๑,๕๐๐	๒๑,๕๐๐	๒๑,๕๐๐	๒๑,๕๐๐	๑๙,๓๕๐	๑๙,๓๕๐	๑๙,๓๕๐	๑๗,๒๐๐	๑๗,๒๐๐	๑๗,๒๐๐	๑๗,๒๐๐	๑๗,๒๐๐	๑๗,๒๐๐
ราชบุรีนิคม	๓๗	๓๗,๐๐๐	๒,๙๖๐	๒,๙๖๐	๑,๘๕๐	๒,๒๒๐	๓,๗๐๐	๓,๗๐๐	๓,๗๐๐	๓,๗๐๐	๓,๗๐๐	๓,๓๓๐	๓,๓๓๐	๓,๓๓๐	๒,๙๖๐	๒,๙๖๐	๒,๙๖๐	๒,๙๖๐	๒,๙๖๐	๒,๙๖๐
ไทรใหญ่	๓๒	๓๒,๐๐๐	๒,๕๖๐	๒,๕๖๐	๑,๖๐๐	๑,๙๒๐	๓,๒๐๐	๓,๒๐๐	๓,๒๐๐	๓,๒๐๐	๓,๒๐๐	๒,๘๘๐	๒,๘๘๐	๒,๘๘๐	๒,๕๖๐	๒,๕๖๐	๒,๕๖๐	๒,๕๖๐	๒,๕๖๐	๒,๕๖๐
ขุนศรี	๕๘	๕๘,๐๐๐	๔,๖๔๐	๔,๖๔๐	๒,๙๐๐	๓,๔๘๐	๕,๘๐๐	๕,๘๐๐	๕,๘๐๐	๕,๘๐๐	๕,๘๐๐	๕,๒๒๐	๕,๒๒๐	๕,๒๒๐	๔,๖๔๐	๔,๖๔๐	๔,๖๔๐	๔,๖๔๐	๔,๖๔๐	๔,๖๔๐
คลองขวาง	๔๐	๔๐,๐๐๐	๓,๒๐๐	๓,๒๐๐	๒,๐๐๐	๒,๔๐๐	๔,๐๐๐	๔,๐๐๐	๔,๐๐๐	๔,๐๐๐	๔,๐๐๐	๓,๖๐๐	๓,๖๐๐	๓,๖๐๐	๓,๒๐๐	๓,๒๐๐	๓,๒๐๐	๓,๒๐๐	๓,๒๐๐	๓,๒๐๐
ทวีวัฒนา	๖๑	๖๑,๐๐๐	๔,๘๘๐	๔,๘๘๐	๓,๐๕๐	๓,๖๖๐	๖,๑๐๐	๖,๑๐๐	๖,๑๐๐	๖,๑๐๐	๖,๑๐๐	๕,๔๙๐	๕,๔๙๐	๕,๔๙๐	๔,๘๘๐	๔,๘๘๐	๔,๘๘๐	๔,๘๘๐	๔,๘๘๐	๔,๘๘๐
รวมทั้งจังหวัด	๑,๓๗๘	๑,๓๗๘,๐๐๐	๑๑๐,๒๔๐	๑๑๐,๒๔๐	๖๘,๙๐๐	๘๒,๖๘๐	๑๓๗,๘๐๐	๑๓๗,๘๐๐	๑๓๗,๘๐๐	๑๓๗,๘๐๐	๑๓๗,๘๐๐	๑๒๔,๐๒๐	๑๒๔,๐๒๐	๑๒๔,๐๒๐	๑๑๐,๒๔๐	๑๑๐,๒๔๐	๑๑๐,๒๔๐	๑๑๐,๒๔๐	๑๑๐,๒๔๐	๑๑๐,๒๔๐

ที่มา สำนักงานเกษตรจังหวัดนนทบุรี

ตารางที่ ๕ ช่องทางการจำหน่ายผักกาดหอมของจังหวัดนนทบุรี

อำเภอ/ตำบล	ปริมาณผลผลิต (กิโลกรัม)	การกระจายผลผลิต	
		ภายในจังหวัด (กิโลกรัม)	ภายนอกจังหวัด (กิโลกรัม)
บางกรวย	๒๒,๕๐๐	๒๒,๕๐๐	-
ปลายบาง	๕๐๐	๕๐๐	-
ศาลากลาง	๒๒,๐๐๐	๒๒,๐๐๐	-
บางใหญ่	๒๑๕,๐๐๐	๑๙๓,๕๐๐	๒๑,๕๐๐
บางม่วง	๕,๐๐๐	๔,๕๐๐	๕๐๐
บางใหญ่	๑๐๐,๐๐๐	๙๐,๐๐๐	๑๐,๐๐๐
บ้านใหม่	๑๑๐,๐๐๐	๙๙,๐๐๐	๑๑,๐๐๐
บางบัวทอง	๖๙๗,๕๐๐	๖๙๗,๕๐๐	-
บางบัวทอง	๖๓๐,๐๐๐	๖๓๐,๐๐๐	-
พิมลราช	๖๗,๕๐๐	๖๗,๕๐๐	-
ไทรน้อย	๔๔๓,๐๐๐	๓๕๔,๔๐๐	๘๘,๖๐๐
ไทรน้อย	๒๑๕,๐๐๐	๑๗๒,๐๐๐	๔๓,๐๐๐
ราษฎร์นิยม	๓๗,๐๐๐	๒๙,๖๐๐	๗,๔๐๐
ไทรใหญ่	๓๒,๐๐๐	๒๕,๖๐๐	๖,๔๐๐
ขุนศรี	๕๘,๐๐๐	๔๖,๔๐๐	๑๑,๖๐๐
คลองขวาง	๔๐,๐๐๐	๓๒,๐๐๐	๘,๐๐๐
ทวีวัฒนา	๖๑,๐๐๐	๔๘,๘๐๐	๑๒,๒๐๐

ที่มา สำนักงานเกษตรจังหวัดนนทบุรี

บรรณานุกรม

- เชื้อย ตงฉี . (๒๕๖๑) . สวนผักในบ้านกินฟรีทั้งปี . กรุงเทพฯ: อินสปายร์
- สำนักเลขาธิการรัฐมนตรี . (๒๕๖๒) . คำแถลงนโยบายของคณะรัฐมนตรี . www.soc.go.th (มกราคม ๑๘ , ๒๕๖๓)
- สำนักงานจังหวัดนนทบุรี . (๒๕๖๑) . บรรยายสรุปจังหวัดนนทบุรี . www.nonthaburi.go.th (มกราคม ๑๘ , ๒๕๖๓)
- สถาบันวิจัยและพัฒนาพื้นที่สูง (องค์การมหาชน) . ๒๕๕๙ . ผักกาดหอมทั่วไป . <https://hkm.hrdi.or.th/knowledge/detail/๙> (พฤษภาคม ๒๐ , ๒๕๖๓)
- ๒๕๖๒ . วิธีปลูกผักกาดหอม (Lettuce) . www.plookphak.com/how-to-plant-lettuce (มิถุนายน ๘ , ๒๕๖๓)

คณะผู้จัดทำ

ที่ปรึกษา

นางสาวรัตนา

เสาวนีย์กร

เกษตรและสหกรณ์จังหวัดนนทบุรี

ผู้รวบรวมและจัดทำ

นางธนภรณ์

นางสาวนุสเร้าะห์

นวลละออ

หมะและ

หัวหน้ากลุ่มสารสนเทศการเกษตร

นักวิเคราะห์นโยบายและแผนปฏิบัติการ



สำนักงานเกษตรและสหกรณ์จังหวัดนนทบุรี
ศาลากลางจังหวัดนนทบุรี ชั้น ๔

โทร. ๐-๒๕๘๖-๖๗๓๒ โทรสาร. ๐-๒๕๘๖-๖๕๘๐
E-mail : paco_nbi@opsmoac.go.th

