

ข้อมูลเพื่อการวางแผนการพัฒนาการเกษตรและสหกรณ์

รายสินค้าของจังหวัดปทุมธานี ปี 2563

“กล้วยหอม”



กลุ่มสารสนเทศการเกษตร

สำนักงานเกษตรและสหกรณ์จังหวัดปทุมธานี

ศาลากลางจังหวัดปทุมธานี ต.บางปรอก อ.เมืองปทุมธานี จ.ปทุมธานี

โทร. 0-2593-4351, 0-2593-3517

คำนำ

เอกสารข้อมูลเพื่อการวางแผนพัฒนาการเกษตรและสหกรณ์ รายสินค้าของจังหวัดปทุมธานี ปี 2563 “กล้วยหอม” จัดทำขึ้นเพื่อใช้สำหรับการวางแผนพัฒนาการผลิตสินค้าเกษตรของจังหวัดปทุมธานี ซึ่งเป็นพันธุ์กล้วยหอมทองที่ตลาดมีความต้องการมากและถือเป็นสินค้าเศรษฐกิจ ที่ทำรายได้ภาคเกษตร ด้านพืชอันดับต้นๆ ของจังหวัดปทุมธานี

สำนักงานเกษตรและสหกรณ์จังหวัดปทุมธานี ขอขอบคุณ สำนักงานเกษตรจังหวัดปทุมธานี สำนักงานพาณิชย์จังหวัดปทุมธานี ศูนย์วิจัยและพัฒนาการเกษตรปทุมธานี หน่วยงานในสังกัดกระทรวงเกษตรและสหกรณ์จังหวัดปทุมธานี มา ณ โอกาสนี้และหวังเป็นอย่างยิ่งว่าเอกสารข้อมูลเพื่อการวางแผนพัฒนาการเกษตรและสหกรณ์ รายสินค้าของจังหวัดปทุมธานี “กล้วยหอม” จะเป็นประโยชน์สำหรับหน่วยงาน เกษตรกรและผู้สนใจทั่วไปได้นำไปใช้เป็นแนวทางในการผลิตต่อไป

กลุ่มสารสนเทศการเกษตร
สำนักงานเกษตรและสหกรณ์จังหวัดปทุมธานี

สารบัญ

ส่วนที่ 1 ข้อมูลด้านนโยบาย

- 1.1 นโยบายจังหวัดปทุมธานี “ส่งเสริมสินค้ากล้วยหอม” 1
- 1.2 วิสัยทัศน์จังหวัดปทุมธานี 2
- 1.3 แผนยุทธศาสตร์ด้านการเกษตรและสหกรณ์ 3

ส่วนที่ 2 ข้อมูลกล้วยหอม

- 2.1 การปลูกกล้วยหอม 4
- 2.2 ผู้ผลิตพันธุ์กล้วยหอม 7
- 2.3 ปฏิทินการเพาะปลูกกล้วยหอม 12
- 2.4 ลักษณะพันธุ์กล้วยหอมทอง 12
- 2.5 ผลกระทบจากกล้วยหอม 14
- 2.6 นวัตกรรมเรื่องกล้วย (Banana and Innovation) 14
- 2.7 หน่วยงานส่งเสริมกล้วยหอมเชิงพาณิชย์ 16
- 2.8 มาตรฐานสินค้าเกษตร 17

ส่วนที่ 3 ข้อมูลทั่วไปและโครงสร้างพื้นฐานทางการเกษตรจังหวัดปทุมธานี

- 3.1 ขนาดและที่ตั้ง 40
- 3.2 ลักษณะภูมิประเทศ 41
- 3.3 ลักษณะภูมิอากาศ 41
- 3.4 ข้อมูลการปกครอง 42
- 3.5 ข้อมูลด้านเศรษฐกิจ 44
- 3.6 ข้อมูลด้านการเกษตร 45
- 3.7 พื้นที่การเกษตรที่คาดว่าจะได้รับผลกระทบจากภัยแล้งจังหวัดปทุมธานี 49
- 3.8 สินค้าเกษตรเศรษฐกิจของจังหวัดปทุมธานี 50
- 3.9 สินค้านำเข้าและสินค้าส่งออก 51

ส่วนที่ 4 ข้อมูลด้านเศรษฐกิจ “สินค้ากล้วยหอม” จังหวัดปทุมธานี

- 4.1 สถานการณ์ปัจจุบัน 53
- 4.2 ปริมาณการผลิต 54
- 4.3 ราคา 55
- 4.4 ต้นทุนการผลิต 56
- 4.5 ผลตอบแทน 57
- 4.6 ช่องทางการตลาดและแหล่งจำหน่าย 58
- 4.7 กิจกรรมส่งเสริมการผลิต/การจำหน่ายกล้วยหอมของจังหวัดปทุมธานี 61
- 4.8 การประกาศขึ้นทะเบียนสินค้า GI กล้วยหอมของจังหวัดปทุมธานี 62

ส่วนที่ 1
ข้อมูลด้านนโยบาย



1.1 นโยบายจังหวัดปทุมธานี “ส่งเสริมสินค้ากล้วยหอม”

จากสถานการณ์ปัจจุบันที่เกษตรกรในประเทศไทยประสบกับปัญหา 3 เรื่องหลัก คือ ด้านการตลาด ด้านเทคโนโลยีและด้านเงินทุน โดยปัญหาเรื่องการตลาดนั้นส่งผลกระทบต่อรายได้ของเกษตรกรโดยตรง กระทรวงเกษตรและสหกรณ์จึงได้กำหนดนโยบาย “การตลาดนำการผลิต” และแนวทางการดำเนินงานการตลาดนำการผลิตไปปฏิบัติให้เป็นรูปธรรม เพื่อให้ปริมาณการผลิตและความต้องการสินค้าเกษตรเกิดความสมดุลกัน โดยการสนับสนุนให้เกษตรกรเชื่อมโยงกับหน่วยงานต่างๆ ทั้งภาครัฐ เอกชน สหกรณ์การเกษตร และผู้ค้า มีเป้าหมายเพื่อให้เกษตรกรมีรายได้ที่แน่นอนและมีความมั่นคงในการประกอบอาชีพ ซึ่งการดำเนินงานนั้นได้มีการสั่งการให้หน่วยงานทั้งในส่วนกลางและส่วนภูมิภาคบูรณาการร่วมกันในการแสวงหาความร่วมมือจากภาคีเครือข่ายที่เกี่ยวข้องโดยเฉพาะภาคเอกชนในการประสานข้อมูลความต้องการด้านการตลาดจับคู่กับภาคการผลิต เพื่อให้สามารถวางแผนการผลิตทั้งในเชิงปริมาณ คุณภาพ มีมาตรฐานตรงตามความต้องการของตลาดลดปัญหากรณีสินค้าเกษตรล้นตลาดและไม่เพียงพอโดยมอบหมายให้คณะอนุกรรมการพัฒนาการเกษตรและสหกรณ์จังหวัด กำหนดขั้นตอนการทำงานตามหลักการตลาดนำการผลิตร่วมกันคัดเลือกผลผลิตการเกษตรในพื้นที่จากโครงการตามนโยบายสำคัญของกระทรวงเกษตรและสหกรณ์ เช่น เกษตรแปลงใหญ่ เกษตรผสมผสาน เกษตรปลอดภัย เกษตรอินทรีย์ กลุ่มเกษตรกรรุ่นใหม่ (smart farmers & young smart farmers) หรือผลผลิตจากกลุ่มเกษตรกร วิชากิจชุมชน สหกรณ์การเกษตรที่เข้มแข็ง นำไปเป็นข้อมูลประสานงานหาผู้รับซื้อผลผลิตจากพื้นที่โดยตรง รวมทั้งประสานงานกับสำนักงานพาณิชย์จังหวัด สำนักงานอุตสาหกรรมจังหวัด และภาคเอกชนในจังหวัดที่ประกอบธุรกิจการซื้อขายผลผลิตทางการเกษตร เช่น หอการค้า สภาอุตสาหกรรม บริษัทประชารัฐรักสามัคคี จำกัด จังหวัด หรือร้านค้าต่างๆ เพื่อติดต่อกับเกษตรกรหรือกลุ่มเกษตรกรหรือสถาบันเกษตรกรในพื้นที่โดยตรง

จังหวัดปทุมธานีให้ความสำคัญกับการส่งเสริมสินค้าเกษตรและสินค้าเกษตรแปรรูป โดยกำหนดประเด็นยุทธศาสตร์จังหวัดปทุมธานี ประเด็นที่ 2 เสริมสร้างความเข้มแข็งกระบวนการผลิตและการแปรรูปสินค้าเกษตรและอาหารให้มีความปลอดภัยอย่างครบวงจร ในปีงบประมาณ 2563 จังหวัดปทุมธานีโดยสำนักงานอุตสาหกรรมจังหวัดปทุมธานี ได้ดำเนินโครงการส่งเสริมอุตสาหกรรมเกษตรและธุรกิจบริการ กิจกรรมหลัก ยกระดับคุณภาพผ้าทอจากใยกล้วย และสำนักงานพัฒนาชุมชนจังหวัดปทุมธานีดำเนินโครงการส่งเสริมอุตสาหกรรมเกษตรและธุรกิจบริการ กิจกรรมหลัก พัฒนายกระดับการผลิตผ้าใยกล้วย และปีงบประมาณ 2564 สำนักงานเกษตรจังหวัดปทุมธานีมีแผนดำเนินการโครงการเพิ่มประสิทธิภาพ กล้วยหอมจังหวัดปทุมธานี กิจกรรมหลัก ส่งเสริมและเพิ่มประสิทธิภาพการผลิตกล้วยหอม



1.2 วิสัยทัศน์จังหวัดปทุมธานี

ยุทธศาสตร์การพัฒนาจังหวัดปทุมธานี

วิสัยทัศน์

ปทุมธานีเป็นเมืองสิ่งแวดล้อมสะอาด อาหารปลอดภัย
แหล่งท่องเที่ยว เรียนรู้และพักผ่อนหย่อนใจของอาเซียน สังคมอยู่เย็นเป็นสุข

เป้าประสงค์

1. ทรัพยากรธรรมชาติและสิ่งแวดล้อมได้รับการสงวนรักษาไว้ใช้ประโยชน์ได้อย่างยาวนาน สามารถคงความอุดมสมบูรณ์และใช้ได้อย่างประหยัด มีประสิทธิภาพและเกิดความสมดุล
2. ผลิตภัณฑ์อาหารปลอดภัยได้มาตรฐานและมีศักยภาพเชิงธุรกิจ
3. เศรษฐกิจเข้มแข็งและเป็นธรรม มีแหล่งงานในพื้นที่ ประชาชนมีงานทำที่มั่นคงและมีรายได้เพียงพอต่อการดำรงชีวิต
4. ประชาชนมีสุขภาพจิตใจแข็งแรง ครอบครัวอบอุ่น ชุมชนเข้มแข็ง แหล่งที่อยู่อาศัยสะอาด สวยงาม ปลอดภัยภายใต้สังคมประชาธิปไตยที่มีธรรมาภิบาล

ประเด็นยุทธศาสตร์/กลยุทธ์

ประเด็นยุทธศาสตร์	กลยุทธ์
1. ส่งเสริมการจัดการสิ่งแวดล้อมแบบมีส่วนร่วมเพื่อให้ปทุมธานีเป็นเมืองสิ่งแวดล้อมสะอาด	1. สร้างระบบและกลไกในการควบคุมเฝ้าระวังคุณภาพสิ่งแวดล้อมแบบมีส่วนร่วมตั้งแต่ระดับชุมชน 2. ส่งเสริมอุตสาหกรรมสะอาด 3. ส่งเสริมการบริหารจัดการขยะอย่างเป็นระบบและมีประสิทธิภาพ
2. เสริมสร้างความเข้มแข็งกระบวนการผลิตและการแปรรูปสินค้าเกษตรและอาหารให้มีความปลอดภัยอย่างครบวงจร	1. ส่งเสริมบริโภคปลอดภัย 2. เพิ่มขีดความสามารถเชิงธุรกิจของผู้ประกอบการและสถาบันเกษตรกร
3. พัฒนาแหล่งท่องเที่ยว จัดกิจกรรมการท่องเที่ยวและการตลาดเพื่อสร้างอาชีพและรายได้ให้กับประชาชนในพื้นที่	1. พัฒนาแหล่งท่องเที่ยวท้องถิ่นสำคัญ 2. ส่งเสริมให้เกิดการสร้างมูลค่าเพิ่มในแหล่งท่องเที่ยวและธุรกิจที่เกี่ยวข้อง 3. ส่งเสริมการท่องเที่ยวจังหวัดปทุมธานี 4. ส่งเสริมกิจกรรมการท่องเที่ยวตามประเพณี
4. ยกระดับการจัดสวัสดิการสังคมและพัฒนาโครงสร้างพื้นฐานให้ทั่วถึง เพื่อสร้างความเข้มแข็งและพัฒนาชีวิตชุมชน	1. พัฒนากลุ่มคนเข้มแข็งด้วยกระบวนการมีส่วนร่วม 2. พัฒนาคุณภาพชีวิตชุมชนประบาง

ที่มา : สำนักงานจังหวัดปทุมธานี . วิสัยทัศน์จังหวัดปทุมธานีประเด็นยุทธศาสตร์จังหวัดปทุมธานี



1.3 แผนยุทธศาสตร์พัฒนาด้านการเกษตรและสหกรณ์

ยุทธศาสตร์พัฒนาด้านการเกษตรและสหกรณ์จังหวัดปทุมธานี

วิสัยทัศน์

“ผู้ผลิตและผู้บริโภค เป็นหุ้นส่วนชีวิตในการผลิตและบริโภคสินค้าเกษตรที่มีคุณภาพและอาหารปลอดภัย”

เป้าประสงค์

1. สร้างความภาคภูมิใจในอาชีพทั้งรุ่นพ่อแม่และลูกหลานเกษตรกร
2. สร้างความมั่นคงในอาชีพ มีรายได้และมีความสุข
3. สร้างความมั่นคงทางสังคม

ประเด็นยุทธศาสตร์/กลยุทธ์

ประเด็นยุทธศาสตร์	กลยุทธ์
1. ยกระดับประสิทธิภาพในการผลิตอาหารปลอดภัย	<ol style="list-style-type: none"> 1.1 ส่งเสริมผลิตผลที่เป็นอัตลักษณ์ 1.2 ส่งเสริมการผลิตผลิตผลในระบบที่หลากหลาย 1.3 ส่งเสริมการผลิตเชิงนวัตกรรม
2. สร้างมูลค่าเพิ่ม (Value added) และสร้างสรรคมูลค่า (Value creation) ให้กับสินค้าการเกษตร	<ol style="list-style-type: none"> 2.1 ส่งเสริมแปรรูปผลผลิตทางการเกษตรและบรรจุภัณฑ์ 2.2 สร้างสรรคเรื่องเล่าในสินค้าทางการเกษตรจากประวัติศาสตร์และวัฒนธรรมและขบวนการผลิต
3. ยกระดับเกษตรกร/องค์กรเกษตรให้เป็น ผู้ประกอบการสินค้าเกษตร	<ol style="list-style-type: none"> 3.1 ส่งเสริมการรวมกลุ่มเกษตรกรและสร้างเครือข่าย 3.2 ถอดบทเรียนจากองค์ความรู้ในชุมชน 3.3 ส่งเสริมความรู้ เทคโนโลยีและนวัตกรรมจากองค์กร/สถาบันการศึกษา
4. สร้างความเข้มแข็งให้องค์กรเกษตรกร	<ol style="list-style-type: none"> 4.1 แลกเปลี่ยนเรียนรู้ในการพัฒนากลุ่ม 4.2 เชื่อมโยงเครือข่าย ผู้ผลิต/การตลาด 4.3 เพิ่มทักษะการเป็นผู้ประกอบการสู่ smart farmer 4.4 ความร่วมมือกับสถานประกอบการ สถานศึกษา (R and D /การผลิต/การตลาด) 4.5 ส่งเสริมการประชาสัมพันธ์องค์ความรู้สู่สาธารณะ
5. เพิ่มช่องทางการตลาดสินค้าเกษตรปลอดภัย	<ol style="list-style-type: none"> 5.1 ส่งเสริมการตลาดทางเลือก (Event/ตลาดชุมชน/ตลาดน้ำ/Food truck/ การวางอาหารปลอดภัย/CSA (Community Supported Agriculture) / CSS (Community Supported System) /ตลาดซื้อขายล่วงหน้า/ตลาดสีเขียวสัญจรในโรงงาน/ สถานศึกษา ฯลฯ) 5.2 เชื่อมโยงเครือข่าย ตลาดพันธมิตร (ศูนย์การค้า/องค์กรต่างๆ) 5.3 พัฒนาระบบตลาด Online/on earth (Farm visit) 5.4 การท่องเที่ยวเชิงเกษตร

ที่มา : สำนักงานเกษตรและสหกรณ์จังหวัดปทุมธานี . แผนยุทธศาสตร์พัฒนาการเกษตรและสหกรณ์จังหวัดปทุมธานี

ส่วนที่ 2

ข้อมูลถ้วยหอม



2. ข้อมูลกล้วยหอม

กล้วยหอม เป็นผลไม้ที่นิยมรับประทานเป็นอย่างมากทั้งในเด็ก และผู้ใหญ่ เนื่องจาก มีเนื้อนุ่มเหนียว และมีกลิ่นหอมแรงกว่ากล้วยอื่นๆ จึงทำให้นิยมปลูก และส่งออกไปยังต่างประเทศจำนวนมากในแต่ละปี โดยมีตลาดหลักที่ประเทศทางยุโรป และอเมริกา กล้วยหอมในประเทศไทยมีอยู่ 2 ชนิด คือ กล้วยหอมทอง และกล้วยหอมเขียว ซึ่งมีลักษณะผลคล้ายกัน และขนาดใกล้เคียงกัน แต่จะแตกต่างกันที่ลักษณะของลำต้น และกล้วยหอมเขียวจะสุกรับประทานได้ในขณะที่ผลยังเขียว ส่วนกล้วยหอมทองจะเริ่มสุกและรับประทานได้เมื่อผลเริ่มเปลี่ยนเป็นสีเหลือง แต่โดยทั่วไปเมื่อนึกถึงกล้วยหอมมักจะเข้าใจเฉพาะกล้วยหอมทองเป็นส่วนใหญ่

ชื่อวิทยาศาสตร์ : Musa Sapientum, Musa (โค โม โชม AAA group)

ชื่อสามัญ : Gros Michel, Hom Thong Bana

ชื่อท้องถิ่น : กล้วยหอม, กล้วยหอมทอง

2.1 การปลูกกล้วยหอม

การเตรียมหน่อพันธุ์

หน่อพันธุ์ที่ใช้ปลูกควรอยู่ในระยะที่เรียกว่า หน่อโอบดาบ มีใบแคบ 2-3 ใบ มีความยาวหน่อ 30-60 เซนติเมตร ควรเป็นหน่อที่สมบูรณ์ ไม่มีรอยโรคหรือแมลงกัดกิน หากซื้อตามฟาร์มกล้วย ควรตรวจสอบประวัติการระบาดของโรคหรือด้วงแมลงก่อน



การเตรียมดิน และหลุมปลูก

การเตรียมดิน หากเป็นพื้นที่ที่ปลูกครั้งแรกให้ไถพรวนดินให้ลึกประมาณ 30 เซนติเมตร พร้อมกำจัดวัชพืช และตากดินทิ้งไว้ประมาณ 7-10 วัน หลังจากนั้น หว่านโรยด้วยปุ๋ยคอกหรือปุ๋ยหมักในอัตรา 2-4 ตัน/ไร่ แล้วไถพรวนดินอีกรอบ หากเป็นพื้นที่เดิมให้หว่านโรยด้วยปุ๋ยคอกหรือปุ๋ยได้เลย แล้วไถพรวนดินกลบทำการขุดหลุมปลูกให้ลึก กว้าง และยาว ประมาณ 44-50 เซนติเมตร มีระยะห่างระหว่างหลุมที่ 2.50x2.50 เมตร ซึ่งจะได้ประมาณ 500 หลุม/ไร่ เมื่อเตรียมหลุมเสร็จให้ใส่ปุ๋ยคอกหรือ



ปุ๋ยหมัก อัตรา 5 กิโลกรัม/หลุม และปุ๋ยเคมีสูตร 15-15-15 อัตรา 200 กรัม/หลุม พร้อมเกลี่ยดินผสม โดยให้ระดับดินสูงขึ้นจนเหลือความลึกของหลุมประมาณ 15-30 เซนติเมตร ขึ้นอยู่กับความสูงของต้นพันธุ์

ขั้นตอนการปลูก

ให้ตั้งหน่อพันธุ์บริเวณตรงกลางหลุม โดยให้หันรอยแผลของหน่อไปในทิศตะวันตก เพราะเครื่องกลี่ยจะแทงออก และห้อยไปในทิศตรงกันข้ามกับรอยแผลที่ตัดจากต้นแม่ ทั้งนี้ ให้หันหน่อพันธุ์ทุกหลุมในทิศเดียวกัน เพื่อง่ายต่อการจัดการเมื่อวางหน่อพันธุ์แล้วจึงค่อยเกลี่ยดินกลบ ส่วนเหง้าสูงประมาณ 15-30 เซนติเมตร แล้ววางฟางข้าวปิดรอบโคนต้น

การให้น้ำ

ในฤดูฝนไม่จำเป็นต้องให้น้ำหากฝนตกสม่ำเสมอ แต่หากฝนทิ้งช่วงจนหน้าดินแห้ง ควรสูบน้ำเข้าแปลงเป็นระยะ และในหน้าแล้งจำเป็นต้องสูบน้ำเข้าแปลงอย่างสม่ำเสมอ โดยสูบน้ำเป็นประจำเมื่อหน้าดินที่ระดับ 5-10 เซนติเมตร เริ่มแห้ง

การใส่ปุ๋ย

• ปุ๋ยคอก ให้ปุ๋ยอินทรีย์ประเภทปุ๋ยหมักหรือปุ๋ยคอก อัตราการใส่ปุ๋ย 3 – 5 กิโลกรัม/ต้น/ครั้ง หรือ ปุ๋ยเคมี อัตราการใส่ปุ๋ย 1 กิโลกรัม/ต้น/ครั้ง โดยใส่ปุ๋ยหลังปลูก 1 เดือน และครั้งที่ 2 ในเดือนที่ 5 หลังปลูก หรือในช่วงก่อนกล้วยใกล้ออกปลี 2-3 เดือน

• ปุ๋ยเคมี

– ใส่ปุ๋ยเคมีครั้งที่ 1 และครั้งที่ 2 หลังจากปลูก 1 และ 3 เดือน ตามลำดับ สูตรปุ๋ย 15-15-15 อัตรา 150-250 กรัม/ต้น

– ใส่ปุ๋ยเคมีครั้งที่ 3 และครั้งที่ 4 หลังจากปลูก 5 และ 7 เดือน สูตรปุ๋ย 12-12-24 อัตรา 150-250 กรัม/ต้น

การกำจัดวัชพืช

การกำจัดวัชพืชทำได้โดยการใช้จอบถากรอบโคนต้น ควรทำอย่างน้อยเดือนละ 1 ครั้ง นอกจากนั้น เกษตรกรอาจใช้วิธีการไถกลบรอบโคนต้น

การตัดแต่งหน่อ

หลังปลูกกล้วยแล้ว 3-4 เดือน ต้นกล้วยจะเริ่มแตกหน่อใหม่อย่างต่อเนื่อง ซึ่งจำเป็นต้องคอยตัดหน่อทิ้งให้เหลือ 2 หน่อ โดยให้หน่อที่แรกมีอายุห่างจากหน่อที่ 2 ประมาณ 2-3 เดือนการตัดหน่อกล้วยไว้สำหรับปีต่อไป

1) หลังการเก็บผลกล้วยต้นแม่แล้ว ให้คงเหลือหน่อใต้ดินที่มีลำต้นโผล่จากดินแล้วประมาณ ประมาณ 10 นิ้ว จำนวนประมาณ 2 หน่อ โดยให้ห้อยในตำแหน่งต่างทิศหรือห่างกัน แต่หากระยะปลูกชิดกันมาก เช่น 2×2 เมตร ให้คงเหลือจำนวนหน่อเดียว ถึงจะรวมกับต้นกล้วยเก่าแล้วประมาณ 3-4 ต้น โดยแต่ละต้นจะมีอายุต่างกันประมาณ 2-3 เดือน



การตัดแต่งใบ

การตัดแต่งใบ โดยเฉพาะใบแห้งหรือใบแก่ออกจะช่วยลดการเกิดโรค และแมลง รวมถึงทำให้แสงแดดส่องถึงใบกล้วยทุกใบได้ดี ซึ่งควรตัดแต่งใบเป็นประจำทุกเดือน โดยให้ตัดแต่งใบเหลือประมาณต้นละ 7 – 12 ใบ

การออกปลี

หลังปลูกกล้วย 6-8 เดือน ขึ้นอยู่กับความสมบูรณ์ของต้น ซึ่งช่วงนี้ กล้วยจะเริ่มแทงปลีแล้ว โดยสังเกตได้จากการแทงใบกล้วยใบสุดท้ายจะมีขนาดสั้น และเล็กมาก ซึ่งเรียกว่า“ใบธง” หลังจากนั้น กล้วยจะเริ่มแทงปลีออกมา ซึ่งจากระยะเริ่มแทงปลีจนถึงปลีบานแล้วจะใช้เวลาประมาณ 14 วัน หลังจากปลีบานแล้ว 2-3 วัน หรือ มองเห็นผลมีขนาดสม่ำเสมอแล้ว หรือ เรียกหัวนั้นว่า “หัวดินเต่า” จึงให้ตัดปลีออกได้ โดยหัวที่ต่ำกว่าหัวดินเต่าจะมีขนาดผลเล็ก ผลไม่สม่ำเสมอ ซึ่งเมื่อเริ่มเห็นหัวลักษณะนี้ก็เริ่มตัดปลีได้ โดยตัดในตำแหน่งที่ต่ำกว่าหัวดินเต่าลงมา 1 หัว เพราะหากปล่อยให้ทิ้งไว้จะทำให้ผลในหัวอื่นๆ เติบโตช้า และผลไม่สม่ำเสมอได้

การค้ำยัน

การทำค้ำยันจะเริ่มทำหลังจากตัดปลีออกแล้ว ด้วยการใช้ไม้ที่มีงามหรือใช้ไม้ไผ่ตีตะปู ประกอบกัน บริเวณปลายไม้ แล้วถ่างแยกเป็นงามใช้ค้ำยันบริเวณลำต้นก่อนถึงก้านเครือ



การค้ำยันต้นกล้วยหอมเพื่อป้องกันความเสียหายที่อาจเกิดขึ้นจากลมแรงทำให้ต้นหักและเครือกล้วยหอมเสียหาย

การหุ้มเครือ และตัดใบธง

การหุ้มเครือเป็นการหุ้มด้วยผ้าพลาสติก แบบเปิดด้านล่างไว้ ซึ่งจะทำการตัดปลีแล้ว ประมาณ 25-30 วัน ทั้งนี้ เครือกล้วยที่มีการหุ้มเครือจะได้ผลกล้วยที่มีผิวสวย ไม่มีรอยแมลงทำลาย ส่วนการตัดใบธง จะตัดเพื่อไม่ให้ใบมาเสียดสีกับผลกล้วย เพราะอาจทำให้ผลมีรอยหรือเกิดโรคเชื้อราได้ โดยจะเริ่มตัดเมื่อใบธงเริ่มหัก



การหุ้มเครือกล้วยหอมคลุมด้วยพลาสติกสีฟ้าเพื่อให้เครือกล้วยหอมมีผิวสวย ไม่มีรอยแมลงทำลาย

การเก็บผลผลิต

กล้วยหอม หลังจากการปลูกแล้วประมาณ 10 -11 เดือน จะเริ่มเก็บเครือได้ โดยมีระยะหลังปลูกถึงแทงปลี 7-8 เดือน และหลังจากแทงปลีจนเก็บเครือได้ 70-80 วัน โดย 1 เครือ จะมีหวีประมาณ 6 -10 หวี และ 1 หวี มีประมาณ 10 - 16 ผล หรือมากกว่า หากดินมีความสมบูรณ์ หลังจากตัดปลีประมาณ 70-80 วัน จะเริ่มเก็บเครือหรือผลได้ ทั้งนี้ หากเป็นการส่งจำหน่าย จำเป็นต้องเก็บก่อนผลสุกหรือผลเหลือง ประมาณ 3 วัน ซึ่งเวลานิยมเก็บในช่วงเช้าตรู่

ระยะการสุกของกล้วยหอม

- ระยะที่ 1 เปลือกเขียว (ดิบ 100%) ผลแข็ง ไม่มีการสุก
- ระยะที่ 2 เปลือกเขียว (ดิบ 95%) เริ่มสุก และเปลี่ยนเป็นสีเหลือง (5%)
- ระยะที่ 3 เปลือกเขียว (ดิบ 70%) เริ่มสุก และเปลี่ยนเป็นสีเหลืองมากขึ้น (30%)
- ระยะที่ 4 เปลือกเขียว (ดิบ 30%) เริ่มสุก และเปลี่ยนเป็นสีเหลืองมากขึ้น (70%)
- ระยะที่ 5 เปลือกเหลือง มีการสุกมาก (95%) ปลายยังเป็นสีเขียว (ดิบ 5%)
- ระยะที่ 6 ทั้งผลมีสีเหลือง มีการสุกเต็มที่ (100%)
- ระยะที่ 7 ผิวสีเหลือง และเริ่มมีจุดสีน้ำตาล (สุกเต็มที่ มีกลิ่นหอม และเริ่มเปลี่ยนแปลง)
- ระยะที่ 8 ผิวสีเหลืองและมีจุดสีน้ำตาลมากขึ้น(สุกมากเกินไปเนื้อเริ่มอ่อนและมีกลิ่นแรง)

ที่มา : เบญจมาศ ศิลาชัย .สำนักพิมพ์มหาวิทยาลัยเกษตรศาสตร์.กล้วย.(ออนไลน์)

2.2 ผู้ผลิตพันธุ์กล้วยหอม

เกษตรกรจังหวัดปทุมธานี ที่ได้รับการรับรองการปฏิบัติทางการเกษตรที่ดี (GAP) กล้วยหอม ปี 2563 เกษตรกรจำนวน 66 ราย จำนวน 70 แปลง จำนวน 6,399.63 ไร่ โดยแยกเป็นอำเภอคลองหลวง 3 ราย อำเภอธัญบุรี 2 ราย อำเภอลำลูกกา 2 ราย อำเภอเมืองปทุมธานี 4 ราย อำเภอสามโคก 1 ราย อำเภอลาดหลุมแก้ว 1 ราย และอำเภอหนองเสือ 57 ราย



ตารางแสดงจำนวนเกษตรกรที่ได้รับการรับรอง (GAP) กล้วยหอม จังหวัดปทุมธานี ปี 2563

ที่	ชื่อ-สกุล	ที่ตั้งแปลง/เบอร์โทร	พื้นที่(ไร่)
1	นายเกรียงศักดิ์ วิเลปะนะ	หมู่ 1,7,13 ต.หนองสามวัง อ.หนองเสือ จ.ปทุมธานี หมู่ 2,7,10 ต.ศาลาครุ อ.หนองเสือ จ.ปทุมธานี หมู่ 7 ต.บึงบา อ.หนองเสือ จ.ปทุมธานี หมู่ 1 นพรัตน์ อ.หนองเสือ จ.ปทุมธานี โทรศัพท์ 089-786-7268	1,097
2	นางสุขุมพร เฌรเถื่อน	หมู่ 3,4 ต.บึงกาสาม อ.หนองเสือ จ.ปทุมธานี หมู่ 5 ต.บึงชำอ้อ อ.หนองเสือ จ.ปทุมธานี หมู่ 4,6 ต.บึงบา อ.หนองเสือ จ.ปทุมธานี หมู่ 2 ต.ศาลาครุ อ.หนองเสือ จ.ปทุมธานี โทรศัพท์ 081-381-4951	680
3	น.ส.พรพรรณ ธนะถาวร	หมู่ 7 ต.บึงบา อ.หนองเสือ จ.ปทุมธานี หมู่ 3 ต.บึงน้ำรักษ์ อ.ธัญบุรี จ.ปทุมธานี หมู่ 1, 3 ต.หนองสามวัง อ.หนองเสือ จ.ปทุมธานี หมู่ 10 ต.ศาลาครุ อ.หนองเสือ จ.ปทุมธานี โทรศัพท์ 081-870-2596	470
4	นางรุ่งรัตน์ อธิธแสง	หมู่ 9 ต.คลองหก อ.คลองหลวง จ.ปทุมธานี	9
5	นางณัฐรัตน์ภพร เชชิตยพรัตน์	หมู่ 5 ต.คลองสาม อ.คลองหลวง จ.ปทุมธานี	500
6	นายประกาศ เฌรเถื่อน	หมู่ 13 ต.คลองห้า อ.คลองหลวง จ.ปทุมธานี	50
7	น.ส.เหนือขวัญ ขาวบริสุทธิ์	หมู่ 5 ต.บางพูด อ.เมืองปทุมธานี จ.ปทุมธานี	0.75
8	นายมงคล ทรัพย์ยิ่ง	หมู่ 6 ต.บางพูด อ.เมืองปทุมธานี จ.ปทุมธานี	0.50
9	นายจงกล ฉายยา	หมู่ 2 ต.บางพูด อ.เมืองปทุมธานี จ.ปทุมธานี โทร. 090-323-9098	0.50
10	นายอารณ์ ชำคสัย	หมู่ 3 ต.บางพูด อ.เมืองปทุมธานี จ.ปทุมธานี โทร. 084-727-2641	0.25
11	นายกิตติภูมิ เรืองฉาย	หมู่ 7 ต.คลองพระอุดม อ.ลาดหลุมแก้ว จ.ปทุมธานี	3
12	นางจันทิมา บุญบุตร	หมู่ 3 ต.บึงทองหลวง อ.ลำลูกกา จ.ปทุมธานี โทร. 081-721-5353	0.13
13	นายทวีป เนียมสุวรรณ	หมู่ 6 ต.บางเตย อ.สามโคก จ.ปทุมธานี	0.50
14	บริษัท เอส.พี.เอส. ฟู้ดส์	หมู่ 1 ต.นพรัตน์ อ.หนองเสือ หมู่ 4 ต.ศาลาครุ อ.หนองเสือ	136
15	นายพร ศรีเมืองแมน	หมู่ 2 ต.นพรัตน์ อ.หนองเสือ โทร. 086-752-1051	20
16	นางปราณี เหมเชื้อ	หมู่ 9 ต.ศาลาครุ อ.หนองเสือ	20
17	น.ส.วันเพ็ญ กระจ่างศรี	หมู่ 2 ต.นพรัตน์ อ.หนองเสือ	24



ตารางแสดงจำนวนเกษตรกรที่ได้รับการรับรอง (GAP) กล้วยหอม จังหวัดปทุมธานี ปี 2563 (ต่อ)

ที่	ชื่อ-สกุล	ที่ตั้งแปลง/เบอร์โทร	พื้นที่(ไร่)
18	บริษัทอมตะ เฟรช อะ โกร	หมู่ 7 ต.บึงกาสาม อ.หนองเสือ หมู่ 4 ต.บึงกาสาม อ.หนองเสือ หมู่ 1 ต.นพรัตน อ.หนองเสือ หมู่ 7 ต.นพรัตน อ.หนองเสือ หมู่ 3 ต.บึงกาสาม อ.หนองเสือ โทร.080-624-8611	124
19	นายณัฐสิทธิ์ แจงเจริญวัฒนา	หมู่ 2 ต.นพรัตน อ.หนองเสือ โทร. 097-001-2833	140
20	นายทองภูมิ สิริเวชชะพันธ์	หมู่ 3 ต.บึงกาสาม อ.หนองเสือ โทร. 084-207-3772	1
21	น.ส.อรพรรณ กิจสะสม	หมู่ 3 ต.ศาลาครุ อ.หนองเสือ	20
22	นายนิพนธ์ โพนนะจิตร	หมู่ 1 ต.นพรัตน อ.หนองเสือ	7
23	นายอานน คำประเสริฐ	หมู่ 2 ต.บึงชำอ้อ อ.หนองเสือ	50
24	น.ส.ฉวีวรรณ ดันลีอนาม	หมู่ 7 ต.ศาลาครุ อ.หนองเสือ โทร.089-0896572	1,500
25	นายพิรพงศ์ ทิวไผ่งาม	หมู่ 2 ต.นพรัตน อ.หนองเสือ	7
26	นางฉิมกมล ศรีจิตร	หมู่ 5 ต.นพรัตน อ.หนองเสือ	5
27	นายพัฒนาพงศ์ สอดห้วง	หมู่ 1 ต.บึงกาสาม อ.หนองเสือ โทร. 083-3237574	20
28	นายอารัญ ทิพาพงษ์ศกาพันธ์	หมู่ 4,6 ต.บึงบา อ.หนองเสือ	40
29	นายสมปอง ทองนที	หมู่ 2 ต.นพรัตน อ.หนองเสือ โทร. 081-5293319	10
30	นางชัชฌาณูษา ทัญปริชาสวัสดิ์	หมู่ 4 ต.บึงกาสาม อ.หนองเสือ โทร.089-668-4608	10
31	นายภาณุวัต ทองคำ	หมู่ 6,8 ต.นพรัตน อ.หนองเสือ หมู่ 9 ต.ศาลาครุ อ.หนองเสือ หมู่ 5 ต.บึงน้ำรักษ์ อ.ธัญบุรี หมู่ 5 ต.บึงคอไห อ.ลำลูกกา โทร. 089-2340922	293
32	นางบังอร ฉายาทับ	หมู่ 4 ต.บึงบา อ.หนองเสือ	15
33	นายชูเกียรติ กิ่งก้าน	หมู่ 2 ต.ศาลาครุ อ.หนองเสือ	64
34	นายชนसान จีนโก้ว	หมู่ 4 ต.ศาลาครุ อ.หนองเสือ	80
35	นายแก้ว ไกรสอน	หมู่ 4 ต.บึงกาสาม อ.หนองเสือ	50
36	นายณรงค์ กองศักดิ์	หมู่ 2 ต.บึงกาสาม อ.หนองเสือ โทร.085-5109755	20
37	นางกรรณิการ์ ทับทิมทอง	หมู่ 4 ต.บึงกาสาม อ.หนองเสือ	35
38	นายชาติรี พันธุ์กล้า	หมู่ 9 ต.บึงกาสาม อ.หนองเสือ	5
39	น.ส.สำรวย เรืองสุชา	หมู่ 9 ต.บึงกาสาม อ.หนองเสือ	13
40	นางสนุ่น บุญชูบ	หมู่ 4 ต.บึงกาสาม อ.หนองเสือ	10
41	นายสำภา ชูบุญ	หมู่ 4 ต.บึงกาสาม อ.หนองเสือ โทร. 02-549-1058	19
42	น.ส.ล้นทม อ่อนศิริ	หมู่ 3 ต.นพรัตน อ.หนองเสือ โทร. 080-437-8094	30
43	นายอำนาจ กระจ่างศรี	หมู่ 3 ต.นพรัตน อ.หนองเสือ	30



ตารางแสดงจำนวนเกษตรกรที่ได้รับการรับรอง (GAP) กล้วยหอม จังหวัดปทุมธานี ปี 2563 (ต่อ)

ที่	ชื่อ-สกุล	ที่ตั้งแปลง/เบอร์โทร	พื้นที่(ไร่)
44	น.ส.ปิยากร พุ่มบรรเทา	หมู่ 6 ต.นพรัตน อ.หนองเสือ โทร.082-1980443	43
45	นางสุปราณี บุญย่านชื่อ	หมู่ 6 ต.นพรัตน อ.หนองเสือ โทร. 089-038-2011	50
46	นางลำพวน เทศขวัญ	หมู่ 6 ต.ศาลาครุ อ.หนองเสือ	8
47	นายสุทิน ทับทิมไทย	หมู่ 6 ต.นพรัตน อ.หนองเสือ โทร.099-6289152	3
48	นางวันเพ็ญ ม่วงสุวรรณ	หมู่ 7 ต.นพรัตน อ.หนองเสือ โทร.091-869-7639	7
49	น.ส.สมพงษ์ พุดซ้อน	หมู่ 6 ต.ศาลาครุ อ.หนองเสือ	10
50	นายกิติติ พุดซ้อน	หมู่ 6 ต.ศาลาครุ อ.หนองเสือ	10
51	นางวิมล ไชยธรรม	หมู่ 6 ต.ศาลาครุ อ.หนองเสือ	10
52	นายสุพจน์ พุดซ้อน	หมู่ 6 ต.ศาลาครุ อ.หนองเสือ	10
53	นางสุภาพ พุดซ้อน	หมู่ 6 ต.ศาลาครุ อ.หนองเสือ	10
54	นายโชค พาหาสิงห์	หมู่ 3 ต.หนองสามวัง อ.หนองเสือ	50
55	นายบุญรอด อ่ำพัฒน์	หมู่ 6 ต.หนองสามวัง อ.หนองเสือ โทร.096-843-6742	14
56	นายเกษม ช้างงาดิ	หมู่ 7 ต.หนองสามวัง อ.หนองเสือ	27
57	น.ส.อุมาพร ถิ่นประเสริฐ	หมู่ 1 ต.บึงบา อ.หนองเสือ	120
58	นางธนัญญา เต็มมูล	หมู่ 7 ต.บึงบา อ.หนองเสือ	10
59	นางจิรภา เหมเชื้อ	หมู่ 2 ต.นพรัตน อ.หนองเสือ	10
60	นายสำราญ ท่วมลี	หมู่ 6 ต.นพรัตน อ.หนองเสือ	10
61	นางณัฐริกา เหมเชื้อ	หมู่ 2 ต.นพรัตน อ.หนองเสือ	7
62	นายอนุกุล นามปราศัย	หมู่ 2 ต.นพรัตน อ.หนองเสือ	43
63	น.ส.พิรญา ตั้งพันธ์	หมู่ 1 ต.บึงกาสาม อ.หนองเสือ	200
64	นายพุทธศิษย์ พุทธสถิตย์กุล	หมู่ 7 ต.บึงบา อ.หนองเสือ	6
65	นางสุนิษา อ่อนศรี	หมู่ 3 ต.นพรัตน อ.หนองเสือ โทร.085-187-1530	30
66	นายสมคิด จันทรนิก	หมู่ 5,6 ต.นพรัตน อ.หนองเสือ	27

ทั้งนี้หากเกษตรกรต้องการหาซื้อพันธุ์กล้วยหอมเพื่อการเพาะปลูก สามารถติดต่อขอซื้อพันธุ์จากเกษตรกร ตามรายชื่อดังต่อไปนี้

1. นางสาวพรพรรณ ธนะถาวร หมู่ 7 ต.บึงบา อ.หนองเสือ โทร. 081-870-2596
2. นางสุขุมพร เณรเดือน หมู่ 4 ต.บึงกาสาม อ.หนองเสือ โทร.081-381-4951
3. นายอารัญ ทิพาพงษ์ศกาศพันธ์ หมู่ 4 ต.บึงบา อ.หนองเสือ โทร. 081-940-3483
4. น.ส.กฤษณา เหมือนอัน เลขที่ 24 หมู่ 10 ต.บึงชำอ้อ อ.หนองเสือ โทร. 087-114-4576
5. นายชัยรัตน์ รักเดช เลขที่ 68/4 หมู่ 5 ต.บึงชำอ้อ อ.หนองเสือ โทร. 081-001-7802
6. นายอนุกุล นามปราศัย เลขที่ 11 หมู่ 2 ต.นพรัตน อ.หนองเสือ โทร. 089-764-9680



สหกรณ์การเกษตรคลองหลวง จำกัด และสหกรณ์การเกษตรลำลูกกา จำกัด ที่มีการบริการจำหน่ายปัจจัยการผลิตทางการเกษตรต่าง ๆ เช่น ปุ๋ย เมล็ดพันธุ์ ยาปราบศัตรูพืช น้ำมันเชื้อเพลิง เป็นต้น รวมทั้ง ร้านจำหน่ายปัจจัยการผลิตทางการเกษตรที่มีคุณภาพ หรือ Q Shop ที่อยู่ภายใต้การรับรองของกรมวิชาการเกษตร ซึ่ง ณ ปัจจุบันจังหวัดปทุมธานีมีร้าน Q Shop อยู่ทั้งสิ้น 21 แห่ง

ตารางแสดงรายชื่อร้าน Q Shop จังหวัดปทุมธานี

ที่	ชื่อร้าน	ที่อยู่	โทรศัพท์
1	สหกรณ์การเกษตรคลองหลวงจำกัด	45/1 ม.7 อ.ธัญบุรี-วังน้อย ต.คลองเจ็ด อ.คลองหลวง จ.ปทุมธานี	02-901-5914 081-8703524
2	สหกรณ์การเกษตรคลองหลวง จำกัด	2/8 ม.7 ต.คลองสอง อ.คลองหลวง จ.ปทุมธานี	02-901-5914 081-8703524
3	ร้านพูนสินการเกษตร	31/4 ม.20 ถ.นิมิตรใหม่ ต.ลำลูกกา อ.ลำลูกกา จ.ปทุมธานี	02-9930875 081-927-1899
4	สหกรณ์การเกษตรลำลูกกา	44/3 ต.บึงคำพร้อย อ.ลำลูกกา จ.ปทุมธานี 084-680-030	02-569-1616
5	บริษัท กิดดิเกษตร จำกัด	124/24 ม.4 ต.บึงสนั่น อ.ธัญบุรี จ.ปทุมธานี	02-546-1290-1 081-819-7898
6	บริษัท เอเซียอุตสาหกรรมปุ๋ย และโรงสีข้าว	423 ถ.รังสิต-นครนายก 54 ต.ประชาธิปัตย์ อ.ธัญบุรี จ.ปทุมธานี	02-533-0152-4
7	ร้านทองเกษตร	44 ม.5 ต.นพรัตน์ อ.หนองเสือ จ.ปทุมธานี	081-170-7221
8	ร้านเกษตรอำนวยคลอง 10	52 ม.3 ถ.เลียบคลอง 10 ต.บึงบา อ.หนองเสือ	089-964-9588
9	ร้านเกษตรคลอง 8	40/1 ม.1 ต.บึงข่า อ.หนองเสือ จ.ปทุมธานี	081-795-1951
10	ร้านเจริญกัลป์กานต์เกษตร	50 ม.4 คลอง 11 แอ่ง 2 ต.นพรัตน์ อ.หนองเสือ	081-630-5128 02-955-9448
11	ร้านศิลาปชัยการเกษตร	1 ม. 10 ต.บึงข่า อ.หนองเสือ จ.ปทุมธานี	081-829-6276
12	ร้านลาดหลุมแก้วพาณิชย์ 2	299 ม.4 ถ.ปทุมธานี-บางเลน ต.ระแหง อ.ลาดหลุมแก้ว จ.ปทุมธานี	02-976-2046
13	ร้าน ท.เจริญผล	31/1 ม.6 ต.คลองพระอุดม อ.ลาดหลุมแก้ว จ.ปทุมธานี	
14	ร้านเข้มทองการเกษตร	1/13 ม.3 ต.ลาดหลุมแก้ว อ.ลาดหลุมแก้ว จ.ปทุมธานี	089-057-1413
15	บริษัท ส.เกษตรสุนทร จำกัด	40/111 ม.4 ต.บึงสนั่น อ.ธัญบุรี จ.ปทุมธานี	02-908-9138
16	ร้านอำนวยการเกษตร	60/24 ม.2 ถ.รังสิต-นครนายก 54 ต.ลำผักกูด อ.ธัญบุรี จ.ปทุมธานี	02-577-1480 086-556-1658
17	สหกรณ์เข้าซื้อที่ดินลำลูกกา	60/56 ม.2 ถ.รังสิต-นครนายก ต.ลำผักกูด อ.ธัญบุรี จ.ปทุมธานี	02-577-1729
18	ร้านชัยรัช (CHAIRACH)	117 ม.5 ถ.ศูนย์ศิลปะชีพบางไทร ต.เชิงรอกใหญ่ อ.สามโคก จ.ปทุมธานี	02-475-1799 081-632-3059
19	ร้านมะลิทองการเกษตร	30/8 ม.1 ต.คลองควาย อ.สามโคก จ.ปทุมธานี	02-599-3678 081-924-9581
20	บริษัทคอนเมืองพัฒนา จำกัด	355/115-116 ม.15 ถ.พหลโยธิน ต.คูคต อ.ลำลูกกา จ.ปทุมธานี	02-995-0610 ต่อ 171



ที่	ชื่อร้าน	ที่อยู่	โทรศัพท์
21	สหกรณ์การเกษตรเพื่อการตลาดลูกค้า ธ.ก.ส. ปทุมธานี จำกัด	62/4 ต.บางปรอก อ.เมืองปทุมธานี จ.ปทุมธานี	02-978-0392, 081-757-0242

ที่มา : ศูนย์วิจัยและพัฒนาการเกษตรปทุมธานี ร้าน Q Shop จังหวัดปทุมธานี (ข้อมูล ณ มีนาคม 2563)

2.3 ปฏิทินการเพาะปลูกกล้วยหอม

ช่วงเวลาที่เหมาะสมต่อการปลูกกล้วยหอม คือ ตั้งแต่เดือนมกราคมไปจนถึงเดือนธันวาคม (ช่วงเวลาดูแลรักษา 9 เดือน)

ตารางแสดงระยะเวลาการปลูกกล้วยหอม

ระบบการปลูก กล้วยหอม	ม.ค.	ก.พ.	มี.ค.	เม.ย.	พ.ค.	มิ.ย.	ก.ค.	ส.ค.	ก.ย.	ต.ค.	พ.ย.	ธ.ค.
เขตชลประทาน	ปลูกตลอดปีโดยเฉพาะช่วงต้นฤดูฝน											

การเก็บเกี่ยวในช่วงเดือนมกราคม-ธันวาคม (ในปี 2562 เดือนตุลาคมถึงธันวาคม เป็นช่วงผลผลิตออกมาก)

ที่มา : สำนักงานเศรษฐกิจการเกษตร “สารสนเทศเศรษฐกิจการเกษตรรายสินค้า ปี 2562” เอกสารสถิติการเกษตรเลขที่ 402

2.4 ลักษณะพันธุ์กล้วยหอมทอง

ชื่อสามัญ Gros Michel

ชื่อวิทยาศาสตร์ Musa (AAA group) “Kluai Hom thong”

กลุ่มย่อย Gros Miche

ชื่อพ้อง กล้วยหอม

แหล่งที่พบ พบทั่วไป

การใช้ประโยชน์ ผลใช้รับประทานสด

ลักษณะทั่วไปของกล้วยหอมทอง

ต้น ลำต้นสูง 2.5-3.5 เมตร เส้นผ่านศูนย์กลางมากกว่า 20 เซนติเมตร กาบลำต้นด้านนอกมีประจำด้านในสีเขียวอ่อน และมีเส้นลายสีชมพู



- ใบ** ก้านใบมีร่องค่อนข้างกว้างและมีปีก เส้นกลางใบสีเขียว
- ดอก** ก้านเครือมีขน ปลีรูปไข่ ค่อนข้างยาว ปลายแหลมด้านบนสีแดงอมม่วง มีไข่ ด้านในสีแดงซีด
- ผล** เครือหนึ่งมี 4-6 หวี หวีหนึ่งมี 12-16 ผล กว้าง 3-4 เซนติเมตร ยาว 21-25 เซนติเมตร ปลายผลมีจุดเห็นชัด เปลือกบาง เมื่อสุกเปลี่ยนเป็นสีเหลืองทอง แต่ที่ปลายจุดจะมีสีเขียว แล้วเปลี่ยนสีภายหลัง เนื้อสีเหลืองเข้ม กลิ่นหอม รสหวาน





2.5 ผลิตภัณฑ์จากกล้วยหอม

กล้วยหอมสามารถนำมารับประทานได้ทั้งผลสุก และสามารถนำมาประกอบอาหารแปรรูป ดังนี้ 1.กล้วยหอมทอด 2.เค้กกล้วยหอม 3. นมกล้วย 4.แยมกล้วย 5.ไอศกรีมกล้วย



นอกจากนี้กล้วยหอมสามารถนำมาผลิตแป้งสำหรับนำมาทำขนม, น้ำเชื่อมกล้วย เครื่องดื่ม น้ำกล้วยหอม และนำมาผลิตเป็นสบูกล้วยหอมเพื่อดูแลผิวพรรณ



แป้งทำขนมผลิตจากกล้วยหอม



น้ำเชื่อมกล้วยหอม



เครื่องดื่มน้ำกล้วยหอมพร้อมดื่ม



สบู่กล้วยหอม

2.6 นวัตกรรมเรื่องกล้วย (Banana and Innovation)

ปัจจุบันมีงานวิจัยจากมหาวิทยาลัยเทคโนโลยีราชมงคล (มทร.) ธัญบุรีร่วมกับไตรภาคี คือ ภาครัฐ ภาคเอกชนและภาคอุตสาหกรรม ด้วยการนำต้นกล้วยหอมทองหรือกล้วยน้ำว้ามาพัฒนาเส้นใยของกล้วยเพื่อทำเป็นผ้าทอมีอ สร้างมูลค่าให้แก่สินค้าเกษตรได้เป็นอย่างดี



2.6.1 นวัตกรรมการพัฒนาเส้นใยกล้วย

มหาวิทยาลัยเทคโนโลยีราชมงคล (มทร.)ธัญบุรี เป็นผู้ริเริ่มวิจัยนวัตกรรมการพัฒนาเส้นใยกล้วย นำโดยผู้ช่วยศาสตราจารย์ ดร.สาคร ชลสาคร อาจารย์ประจำสาขาสิ่งทอและเครื่องนุ่งห่มคณะเทคโนโลยีคหกรรมศาสตร์ พัฒนาเส้นใยกล้วยเป็นผลิตภัณฑ์เครื่องแต่งกายและเคหะสิ่งทอ โดยเห็นว่าจังหวัดปทุมธานีมีการผลิตและจัดจำหน่ายกล้วยหอมทองและกล้วยน้ำว้ามากกว่า 3,000 ไร่ และมีต้นกล้วยหอมและกล้วยน้ำว้าหลังจากเก็บเกี่ยวผลผลิตแล้วตัดทิ้ง 30,000 ต้นต่อปี ในกลุ่มคลัสเตอร์ธุรกิจกล้วยครบวงจรคลองเจ็ด และบริษัท วันบานาน่า จำกัด เป็นผู้ประกอบการที่เข้ามาเชื่อมโยงเครือข่ายงานวิจัยกับทางมหาวิทยาลัยเทคโนโลยีราชมงคล (มทร.)ธัญบุรี ด้วยการนำกากกล้วยที่เหลือจากเกษตรกรที่เหลือใช้ของจังหวัดปทุมธานี และนำเส้นใยกล้วยมาแยกสกัดให้ได้เส้นใยจากนั้นนำมาปั่นเป็นเส้นด้าย ทอเป็นผืนผ้าและผลิตเป็นผลิตภัณฑ์เครื่องแต่งกายและเคหะสิ่งทอถือว่าเป็นการลดวัสดุเหลือใช้จากกระบวนการผลิตด้วย สร้างมูลค่าด้านการพัฒนาเส้นใยในอุตสาหกรรมสิ่งทอลดการนำเข้าเส้นใยธรรมชาติจากต่างประเทศ และในเชิงพาณิชย์ทางมหาวิทยาลัยเทคโนโลยีราชมงคล (มทร.)ธัญบุรี ได้ถ่ายทอดให้แก่กลุ่มแม่บ้านแสงตะวัน อ.สามโคก จ.ปทุมธานี อยู่ในขั้นตอนของการนำไปทอและสำนักงานพัฒนาชุมชนจังหวัดปทุมธานีมีงบประมาณมาให้บางส่วนจึงมีการถ่ายทอดเทคโนโลยีและผลิตผ้า ซึ่งผืนผ้าที่ผลิตขึ้นมาเป็นรูปธรรมแล้ว โดยท่านผู้ว่าราชการจังหวัดปทุมธานี (นายพินิจ บุญเลิศ) คาดว่าให้เป็นผ้าขาวม้าประจำจังหวัดปทุมธานี เพราะผ้าขาวม้านำมาใช้งานได้สารพัดประโยชน์ อนาคตอยากทำเป็นผ้าและเครื่องแต่งกายทำเป็นสไบ ผ้าทอมือ ผ้าขาวม้า ผ้าลายจิด ผ้ายกดอก เป็นต้น

ช่วยองค์ความรู้สู่ชุมชนกลายเป็นอาชีพและรายได้ ทางกลุ่มแม่บ้านแสงตะวันได้ องค์ความรู้จากมหาวิทยาลัยเทคโนโลยีราชมงคล (มทร.)ธัญบุรี อาจารย์ได้นำความรู้เรื่องเส้นใยกล้วย การนำกล้วยในชุมชนมาแปรรูปทำเป็นผืนผ้า ซึ่งท่านผู้ว่าราชการจังหวัดปทุมธานี (นายพินิจ บุญเลิศ) ได้มาสนับสนุน





ในเรื่องงาน นำอุปกรณ์ทอผ้า (กี่) มาให้ทางกลุ่มแม่บ้านแสงตะวัน ได้ฝึกทักษะที่ศูนย์ฝึกอาชีพวัดไก่อี๋ยง อ.สามโคก จ.ปทุมธานี การพัฒนาผลิตภัณฑ์แฟชั่นเครื่องแต่งกายและเคหะสิ่งทอเป็นความร่วมมือไตรภาคี คือภาครัฐ ภาคเอกชนและภาคอุตสาหกรรม

2.7 หน่วยงานส่งเสริมกล้วยหอมเชิงพาณิชย์

1. สำนักงานเกษตรจังหวัดปทุมธานี เลขที่ 35 หมู่ 2 ถ.ปทุมธานี-ลาดหลุมแก้ว ต.บ้านฉาง อ.เมืองปทุมธานี จ.ปทุมธานี 12000 โทรศัพท์ 0-2581-6327 เว็บไซต์ www.pathumthani.doae.go.th / E-mail : pathumthani@doae.go.th
2. สำนักงานเกษตรและสหกรณ์จังหวัดปทุมธานี เลขที่ 1 ศาลากลางจังหวัดปทุมธานี (หลังใหม่) ถ.ปทุมธานีเฉลิมพระเกียรติ ต.บางปรอก อ.เมืองปทุมธานี จ.ปทุมธานี 12000 โทรศัพท์ 0-2-593-4351,0-2593-3517 เว็บไซต์ : www.opsmoac.go.th/pathumthani-home / E-mail : paco_pte@opsmoac.go.th
3. สำนักงานเกษตรอำเภอหนองเสือ หมู่ 6 ต.บึงบา อ.หนองเสือ จ.ปทุมธานี 12170 โทรศัพท์ 0-2549-1058 เว็บไซต์ : <http://nongsuea.pathumthani.doae.go.th/home.html> / E-mail : nongsuea@doae.go.th
4. สำนักงานเกษตรอำเภอชัยบุรี ม.2 ต.รังสิต อ.ชัยบุรี จ.ปทุมธานี 12110 โทรศัพท์ 02-577-1986 เว็บไซต์ : <http://thanyaburi.pathumthani.doae.go.th> / E-mail : thanyaburi@doae.go.th
5. สำนักงานเกษตรอำเภอกลองหลวง เลขที่ 32 หมู่ 7 ต.คลองสอง อ.กลองหลวง จ.ปทุมธานี 12120 โทรศัพท์ 02-524-0370 เว็บไซต์ : <http://khloungluang.pathumthani.doae.go.th> / E-mail : khloungluang@doae.go.th
6. สำนักงานเกษตรอำเภอลำลูกกา เลขที่ 41 หมู่ 4 ต.บึงคำพร้อย อ.ลำลูกกา จ.ปทุมธานี 12150 โทรศัพท์ 0-2191-0579 เว็บไซต์ : <http://lamlukka.pathumthani.doae.go.th> / E-mail : lumlukka@doae.go.th
7. สำนักงานพาณิชย์จังหวัดปทุมธานี ถนนรังสิต-ปทุมธานี ต.สวนพริกไทย อ.เมือง จ.ปทุมธานี 12000 โทร. 0-2567-0224,0-2567-0234 เว็บไซต์ : www.moc.go.th/pathumtani / E-mail : pt4@moc.go.th , chanokmartw@moc.go.th



2.8 มาตรฐานสินค้าเกษตรกล้วย



ประกาศกระทรวงเกษตรและสหกรณ์
เรื่อง แก้ไขชื่อมาตรฐานสินค้าเกษตร ที่เป็นมาตรฐานทั่วไป
ตามพระราชบัญญัติมาตรฐานสินค้าเกษตร พ.ศ.๒๕๕๑

โดยที่มาตรา ๗๔ แห่งพระราชบัญญัติมาตรฐานสินค้าเกษตร พ.ศ.๒๕๕๑ ได้บัญญัติให้มาตรฐานสินค้าเกษตรที่คณะกรรมการมาตรฐานสินค้าเกษตรและอาหารแห่งชาติได้ประกาศในราชกิจจานุเบกษาอยู่ก่อนวันที่พระราชบัญญัติมาตรฐานสินค้าเกษตร พ.ศ.๒๕๕๑ ใช้บังคับ ให้ถือว่าเป็นมาตรฐานทั่วไปตามพระราชบัญญัตินี้

คณะกรรมการมาตรฐานสินค้าเกษตร ในคราวประชุม ครั้งที่ ๑/๒๕๕๑ เมื่อวันที่ ๑๓ พฤศจิกายน ๒๕๕๑ ได้มีมติเห็นชอบให้แก้ไขชื่อมาตรฐานสินค้าเกษตรดังกล่าว ดังนั้น อาศัยอำนาจตามความในมาตรา ๕ ประกอบมาตรา ๗ (๒) และ (๓) แห่งพระราชบัญญัติมาตรฐานสินค้าเกษตร พ.ศ.๒๕๕๑ รัฐมนตรีว่าการกระทรวงเกษตรและสหกรณ์ จึงให้แก้ไขชื่อมาตรฐานสินค้าเกษตร ที่เป็นมาตรฐานทั่วไป รวม ๑๒๔ รายการ โดยมีรายละเอียดตามบัญชีแนบท้ายประกาศนี้ ดังต่อไปนี้

๑. แก้ไขชื่อจาก “มาตรฐานสินค้าเกษตรและอาหารแห่งชาติ” เป็น “มาตรฐานสินค้าเกษตร”
๒. แก้ไขชื่อย่อจาก “มกอช.” เป็น “มกษ.”

ประกาศ ณ วันที่ ๗ มิถุนายน พ.ศ. ๒๕๕๒

(นายธีระ วงศ์สมุทร)

รัฐมนตรีว่าการกระทรวงเกษตรและสหกรณ์

ตำแหน่ง
นางจิระพันธ์ ช.เจริญยิ่ง
(นางจิระพันธ์ ช.เจริญยิ่ง)
นักจัดการงานทั่วไป ระดับชำนาญการ



มาตรฐานสินค้าเกษตรและอาหารแห่งชาติ

มกอช. 0006-2548

THAI AGRICULTURAL COMMODITY AND FOOD STANDARD

TACFS 0006-2005

กล้วย

BANANAS

สำนักงานมาตรฐานสินค้าเกษตรและอาหารแห่งชาติ

กระทรวงเกษตรและสหกรณ์

ICS 67.080.10

ISBN 974-403-336-3



มาตรฐานสินค้าเกษตรและอาหารแห่งชาติ

มกอช. 0006-2548

THAI AGRICULTURAL COMMODITY AND FOOD STANDARD

TACFS 0006-2005

กล้วย

BANANAS

สำนักงานมาตรฐานสินค้าเกษตรและอาหารแห่งชาติ

กระทรวงเกษตรและสหกรณ์

ถนนราชดำเนินนอก เขตพระนคร กรุงเทพฯ 10200

โทรศัพท์ 0 2283 1600 www.acfs.go.th

ประกาศในราชกิจจานุเบกษา ฉบับประกาศทั่วไป เล่ม 122 ตอน 122 ง

วันที่ 22 ธันวาคม พุทธศักราช 2548



(1)

คณะกรรมการเฉพาะกิจพิจารณาร่างมาตรฐานกล้วยหอม กล้วยไข่

ประธาน

นายมาโนช ทองเจียม

ผู้แทนอธิบดีกรมวิชาการเกษตร

อนุกรรมการ

นายกฤษณะ ดันเจริญ

ผู้แทนกรมส่งเสริมการเกษตร

นายนิษณะ ทวีพาณิชย์

ผู้แทนกรมส่งเสริมการส่งออก กระทรวงพาณิชย์

นายจำลอง แยมสรวล

ผู้แทนกรมส่งเสริมสหกรณ์

นางสาวเบญจมาศ รัตนชินกร

ผู้แทนสำนักวิจัยและพัฒนาวิทยาการหลังการเก็บเกี่ยว
และแปรรูปผลิตผลเกษตร กรมวิชาการเกษตร

นางอรทัย ศิลปภาพร

ผู้แทนสำนักงานมาตรฐานสินค้าและระบบคุณภาพ

นายพิศาล พงศาพิชณ์

สำนักงานมาตรฐานสินค้าเกษตรและอาหารแห่งชาติ

นางสาวดวงพร อมัตร์ตัน

ผู้แทนสถาบันวิจัยพืชสวน กรมวิชาการเกษตร

รศ.ฉลองชัย แบบประเสริฐ

ผู้แทนคณะเกษตร มหาวิทยาลัยเกษตรศาสตร์

นายสัญญาชัย ปุระณะชัย

ผู้แทนสมาคมผู้ค้าและส่งออกผลไม้ไทย

นายสุรพงษ์ โกสิยะจินดา

ผู้เชี่ยวชาญด้านวิทยาการหลังการเก็บเกี่ยว

นายสณทรศน์ นันทะไชย

ผู้เชี่ยวชาญด้านวิทยาการหลังการเก็บเกี่ยว

นายชัยชัย ไพศาล

ผู้แทนกลุ่มเกษตรกรทำสวนทุ้งควัด จังหวัดชุมพร

นายเกียรติศักดิ์ ตั้งเจริญสุทธิชัย

ผู้แทนบริษัทไทย-ฮงผลไม้ จำกัด

อนุกรรมการและเลขานุการ

นางสาวนลินทิพย์ เพณี

ผู้แทนสำนักงานมาตรฐานสินค้าเกษตรและอาหารแห่งชาติ

อนุกรรมการและผู้ช่วยเลขานุการ

นางสาวชุตีวรรณ โตฉาย

ผู้แทนสำนักงานมาตรฐานสินค้าเกษตรและอาหารแห่งชาติ



(2)

กล้วย เป็นสินค้าเกษตรที่สำคัญของประเทศไทย สามารถปลูกได้ทุกภูมิภาคของประเทศ โดยเฉพาะกล้วยหอม และกล้วยไข่ มีศักยภาพในการผลิตและส่งออก ดังนั้นเพื่อให้กล้วยเป็นที่ยอมรับในระดับชาติ และระดับสากล เพื่อความปลอดภัยของผู้บริโภคและส่งเสริมการส่งออก กระทรวงเกษตรและสหกรณ์ จึงเห็นสมควรจัดทำมาตรฐานกล้วย

มาตรฐานนี้กำหนดขึ้นโดยใช้เอกสารต่อไปนี้เป็นแนวทาง

สำนักมาตรฐานและตรวจสอบสินค้าเกษตร. 2545. ประกาศกระทรวงเกษตรและสหกรณ์ เรื่อง มาตรฐานกล้วยหอมของประเทศไทย พ.ศ. 2545 ประกาศ ณ วันที่ 27 มีนาคม พ.ศ. 2545

FAO/WHO. 1997. Codex Alimentarius Volume 5B. Fresh Fruits and Vegetables, CODEX STANDARD FOR BANANAS (CODEX STAN 205-1997). Joint FAO/WHO Food Standard Programme, FAO, Rome. 8p.



ประกาศคณะกรรมการมาตรฐานสินค้าเกษตรและอาหารแห่งชาติ
เรื่อง กำหนดมาตรฐานสินค้าเกษตรและอาหารแห่งชาติ : กล้วย
พ.ศ. 2548

ด้วยคณะกรรมการมาตรฐานสินค้าเกษตรและอาหารแห่งชาติ ในการประชุมครั้งที่ 2/2548 เมื่อวันที่ 29 สิงหาคม 2548 มีมติเห็นชอบให้กำหนดมาตรฐานสินค้าเกษตรและอาหารแห่งชาติ เรื่อง กล้วย เพื่อเป็นประโยชน์ต่อการปรับปรุงคุณภาพ การอำนวยความสะดวกทางการค้า และการคุ้มครองผู้บริโภค

ดังนั้น อาศัยอำนาจของคณะกรรมการมาตรฐานสินค้าเกษตรและอาหารแห่งชาติ ซึ่งแต่งตั้งโดยมติคณะรัฐมนตรี เมื่อวันที่ 19 พฤศจิกายน 2545 จึงออกประกาศกำหนดมาตรฐานสินค้าเกษตรและอาหารแห่งชาติ เรื่อง กล้วย ไว้ใช้เป็นมาตรฐานสมัครใจ ดังมีรายละเอียดแนบท้ายประกาศนี้

ประกาศ ณ วันที่ 29 กันยายน พ.ศ. 2548

(คุณหญิงสุตารัตน์ เกยุราพันธุ์)

รัฐมนตรีว่าการกระทรวงเกษตรและสหกรณ์
ประธานคณะกรรมการมาตรฐานสินค้าเกษตรและอาหารแห่งชาติ



มาตรฐานสินค้าเกษตรและอาหารแห่งชาติ กล้วย

1 นิยามของผลิตภัณฑ์

มาตรฐานนี้ใช้กับ “กล้วย” (bananas) พันธุ์ที่ผลิตเป็นการค้า จากสกุลมิวซา (*Musa*) อยู่ในวงศ์มิวซาซีอี (*Musaceae*) สำหรับบริโภคสด โดยรายชื่อพันธุ์กล้วยระบุตามตารางภาคผนวก ก

2 ข้อกำหนดเรื่องคุณภาพ

2.1 คุณภาพขั้นต่ำ

2.1.1 กล้วยทุกชั้นคุณภาพต้องมีคุณภาพดังต่อไปนี้ เว้นแต่จะมีข้อกำหนดเฉพาะของแต่ละชั้น และเกณฑ์ความคลาดเคลื่อนที่ยอมรับได้ตามที่ระบุไว้

- เป็นกล้วยครบทั้งผล
- เนื้อแน่น
- ลักษณะและคุณสมบัติตรงตามพันธุ์
- มีความสด ผลไม่เน่าเสียซึ่งไม่เหมาะสมในการบริโภค
- สะอาด ปราศจากสิ่งแปลกปลอมที่มองเห็นได้
- ไม่มีรอยช้ำที่เด่นชัด
- ผลและชั้วผลมีรูปร่างปกติ ชั้วผลไม่เสียหายจากเชื้อราหรือเหี่ยวแห้ง
- ไม่มีศัตรูพืชที่มีผลกระทบต่อการปลีกล้วยทั้งไปของผลิตภัณฑ์
- ไม่มีความเสียหายของผลิตภัณฑ์เนื่องจากศัตรูพืช ยกเว้นความเสียหายนั้นไม่กระทบต่อคุณภาพการบริโภค
- ไม่มีเกสรแห้งติดอยู่
- ไม่มีความเสียหายเนื่องจากอุณหภูมิต่ำ และหรือสูง
- ไม่มีความชื้นที่ผิดปกติจากภายนอกบนผล ทั้งนี้ไม่รวมหยดน้ำที่เกิดหลังจากนำออกจากห้องเย็น และจากการเก็บรักษาในสภาวะปรับบรรยากาศ
- ไม่มีกลิ่นและรสชาติแปลกปลอม หรืออย่างใดอย่างหนึ่ง



มกอช.0006-2548

2

สำหรับกล้วยที่เป็นหวี และหวีแบ่ง ต้องมีข้อกำหนดเพิ่มเติม ดังนี้

- ฮีวหวีมีสภาพสมบูรณ์ รอยตัดด้านขวางเรียบ สะอาด ไม่มีฉีกขาด
- ไม่มีบาดแผลจากการตัดแต่งที่มีผลกระทบต่ออุปลักษณะผลิตภัณฑ์

2.1.2 กล้วยมีความแก่ได้ที่ คือผลที่สามารถพัฒนาเป็นผลสุกได้ หลังจากเก็บเกี่ยวจากต้นโดยมีความแก่ในระดับที่เหมาะสม ทั้งนี้เหมาะสมกับพันธุ์และแหล่งปลูก คุณภาพการรับประทานเป็นที่ยอมรับของผู้บริโภค และผลอยู่ในสภาพที่ยอมรับได้เมื่อถึงปลายทาง¹

2.2 การแบ่งชั้นคุณภาพ

กล้วยตามมาตรฐานนี้ แบ่งเป็น 3 ชั้นคุณภาพดังนี้

2.2.1 ชั้นพิเศษ (Extra Class)

ผลกล้วยในชั้นนี้ต้องมีคุณภาพดีที่สุดใน ลักษณะรูปทรง สี และรสชาติตรงตามพันธุ์ ผลไม่มีรอยตำหนิ ยกเว้นมีรอยตำหนิผิวเผินเพียงเล็กน้อย ซึ่งไม่สามารถมองเห็นได้ชัดเจน และไม่มีผลกระทบต่อลักษณะโดยทั่วไปของผล คุณภาพ คุณภาพการเก็บรักษา และการจัดเรียงเสนอในบรรจุภัณฑ์

2.2.2 ชั้นหนึ่ง (Class I)

ผลกล้วยในชั้นนี้มีคุณภาพดี มีลักษณะรูปทรง สี และรสชาติตรงตามพันธุ์ ผลมีตำหนิด้านสี หรือรูปร่างผลได้เล็กน้อย ซึ่งไม่มีผลกระทบต่อลักษณะทั่วไปของผล คุณภาพ คุณภาพการเก็บรักษา และการจัดเรียงในบรรจุภัณฑ์

ผิวมีตำหนิได้เล็กน้อยจากการเสียดสี หรืออื่นๆ โดยรวมได้ไม่เกิน 2 cm² ของพื้นที่ผิวทั้งหมด และตำหนิดังกล่าวต้องไม่มีผลต่อเนื้อกล้วย

2.2.3 ชั้นสอง (Class II)

ชั้นนี้รวมกล้วยที่มีคุณภาพไม่เข้าชั้นที่สูงกว่า แต่มีคุณภาพชั้นต่ำดังข้อ 2.1 มีตำหนิด้านรูปร่าง หรือสี ผิดปกติได้บ้าง โดยกล้วยยังคงลักษณะที่สำคัญ เช่น คุณภาพ และคุณภาพการเก็บรักษา

ผิวมีตำหนิอื่นเนื่องจากแผลเป็นหรือการเสียดสี ความเสียหายดังกล่าว โดยรวมไม่เกิน 4 cm² ของพื้นที่ผิวทั้งหมด และตำหนิดังกล่าวต้องไม่มีผลต่อเนื้อกล้วย

¹ การเก็บเกี่ยวกล้วยที่มีความแก่ระหว่าง 70-90% เหมาะสำหรับการขนส่งกล้วยไปจำหน่ายเพื่อส่งออกต่างประเทศ



3 ข้อกำหนดเรื่องขนาด²

3.1 ขนาดของกล้วยหอมทอง และกล้วยไข่ จะพิจารณาจากน้ำหนักผล หรือความยาวผล หรือเส้นผ่าศูนย์กลาง อย่างใดอย่างหนึ่ง ตามตารางที่ 1 และ 2 ดังนี้

ตารางที่ 1 แสดงรหัสขนาดของกล้วยหอมทอง

รหัส ขนาด	น้ำหนักผล (กรัม)	ความยาวผล (เซนติเมตร)	เส้นผ่าศูนย์กลาง (เซนติเมตร)
1	> 230	> 24	> 4.6
2	> 200-230	> 22-24	> 4.3-4.6
3	> 170-200	> 20-22	> 4.0-4.3
4	> 140-170	> 18-20	> 3.6-4.0
5	> 110-140	> 16-18	> 3.3-3.6
6	> 80-110	> 14-16	> 3.0-3.3
7	70 - 80	12 -14	2.8-3.0

ตารางที่ 2 แสดงรหัสขนาดของกล้วยไข่

รหัส ขนาด	น้ำหนักผล (กรัม)	ความยาวผล (เซนติเมตร)	เส้นผ่าศูนย์กลาง (เซนติเมตร)
1	> 100	> 13	> 3.8
2	> 85-100	> 11-13	> 3.5-3.8
3	> 70-85	> 9-11	> 3.0-3.5
4	> 55-70	> 7-9	> 2.5-3.0
5	40-55	7	2.0-2.5

3.2 วิธีการเลือกผลกล้วยในการวัดขนาดความยาวและเส้นผ่าศูนย์กลาง

- กรณีเป็นหวี ให้ใช้ผลเดี่ยวหรือผลใดผลหนึ่งของผลคู่ที่อยู่กึ่งกลางของหวีแฉกนอก
- กรณีเป็นหวีแบ่ง ให้ใช้ผลเดี่ยวที่ติดกับรอยตัดหวี และอยู่แฉกนอกของหวีแบ่ง กรณีที่หวีแบ่งนั้นมีรอยตัดสองข้าง ให้ใช้ค่าเฉลี่ยที่วัดจากผลที่ติดกับรอยตัดหวีทั้งสองข้างและอยู่แฉกนอกของหวีแบ่ง

² ข้อกำหนดเรื่องขนาดในมาตรฐานฉบับนี้ เป็นการศึกษาข้อมูลเฉพาะขนาดของกล้วยหอมทองและกล้วยไข่ สำหรับกล้วยพันธุ์อื่นๆ ให้ใช้เกณฑ์ตามข้อตกลงระหว่างผู้ซื้อ-ขาย



มกอช.0006-2548

4

3.3 วิธีวัดขนาดของผลกล้วย

- ความยาวของผลกล้วย ให้วัดจากส่วนโค้งด้านนอกจากปลายผลถึงฐานชั้วผล
- เส้นผ่าศูนย์กลางของผลกล้วย ให้วัดจากส่วนที่กว้างที่สุดของผลกล้วย
- น้ำหนักผลกล้วย ให้คำนวณจากน้ำหนักผลกล้วยทั้งหวีหารด้วยจำนวนผลกล้วย

4 ข้อกำหนดเรื่องเกณฑ์ความคลาดเคลื่อน

เกณฑ์ความคลาดเคลื่อนเรื่องคุณภาพและขนาดที่ยอมรับได้ในแต่ละบรรจุภัณฑ์สำหรับผลิตภัณฑ์ไม่เข้าชั้นที่ระบุไว้ มีดังนี้

4.1 เกณฑ์ความคลาดเคลื่อนเรื่องคุณภาพ

4.1.1 ชั้นพิเศษ (Extra Class)

ไม่เกิน 5 % ของจำนวนผลทั้งหมดหรือน้ำหนักของกล้วย ที่มีคุณภาพไม่เป็นไปตามข้อกำหนดของชั้นพิเศษ แต่เป็นไปตามคุณภาพชั้นหนึ่ง หรือคุณภาพยังอยู่ในเกณฑ์ความคลาดเคลื่อนของคุณภาพชั้นหนึ่ง

4.1.2 ชั้นหนึ่ง (Class I)

ไม่เกิน 10 % ของจำนวนผลทั้งหมดหรือน้ำหนักของกล้วย ที่มีคุณภาพไม่เป็นไปตามข้อกำหนดของชั้นหนึ่ง แต่เป็นไปตามคุณภาพชั้นสอง หรือคุณภาพยังอยู่ในเกณฑ์ความคลาดเคลื่อนของคุณภาพชั้นสอง

4.1.3 ชั้นสอง (Class II)

ไม่เกิน 10 % ของจำนวนผลทั้งหมดหรือน้ำหนักของกล้วย ที่มีคุณภาพไม่เป็นไปตามข้อกำหนดของชั้นสอง หรือไม่ได้คุณภาพชั้นต่ำ แต่ต้องไม่มีผลเน่าเสีย หรือเสื่อมคุณภาพใดๆ ที่ไม่เหมาะสมต่อการบริโภค

4.2 เกณฑ์ความคลาดเคลื่อนเรื่องขนาด

กล้วยทุกชั้นมีขนาด น้ำหนัก หรือจำนวนไม่เป็นไปตามข้อกำหนดขนาด โดยมีชิ้นถัดไปหนึ่งชั้นปลงมาได้ไม่เกิน 10 % ของจำนวนผลทั้งหมดหรือน้ำหนักของกล้วย

5 ข้อกำหนดเรื่องการบรรจุ และการจัดเรียงเสนอ

5.1 ความสม่ำเสมอ

กล้วยที่บรรจุในแต่ละบรรจุภัณฑ์ต้องเป็นพันธุ์เดียวกัน มาจากแหล่งเดียวกัน มีขนาดและรูปร่างสม่ำเสมอ และมีคุณภาพเหมือนกัน ส่วนของผลกล้วยที่มองเห็นในบรรจุภัณฑ์ต้องเป็นตัวแทนของทั้งหมด



5.2 การบรรจุหีบห่อ

บรรจุในภาชนะที่เก็บรักษากล้วยได้เป็นอย่างดี วัสดุที่ใช้ภายในบรรจุภัณฑ์ต้องใหม่ สะอาด และมีคุณภาพ เพื่อป้องกันความเสียหายอันอาจเกิดขึ้นทั้งภายนอกและภายในผลกล้วย การปิดฉลากต้องใช้วัสดุที่ไม่เป็นอันตรายต่อผู้บริโภค

5.2.1 รายละเอียดของบรรจุภัณฑ์

บรรจุภัณฑ์ต้องมีคุณภาพดี ถูกสุขลักษณะ ถ่ายเทอากาศได้ และมีคุณสมบัติทนทานต่อการปฏิบัติการขนส่ง และรักษาผลกล้วยได้ ภาชนะบรรจุต้องปราศจากกลิ่นและวัตถุแปลกปลอม

5.3 การจัดเรียงเสนอ

กล้วยอาจมีการจัดเรียงเป็นผลเดี่ยว หวีแบ่ง หรือหวี

- หวีแบ่ง (Cluster) ต้องมีจำนวนผล อย่างน้อย 2 ผล
- ในแต่ละภาชนะบรรจุยอมให้มีหวีแบ่ง ที่มีจำนวนผลต่างไปจากที่บรรจุไม่เกิน 1 หวีแบ่ง

6 การแสดงเครื่องหมายหรือฉลาก

6.1 บรรจุภัณฑ์สำหรับผู้บริโภค

ต้องมีข้อความแสดงรายละเอียดให้เห็นได้ง่าย ชัดเจน ไม่เป็นเท็จหรือหลอกลวง ดังต่อไปนี้

6.1.1 ประเภทของผลิตผล

มีข้อความว่า “กล้วย” และหรือ “ชื่อพันธุ์กล้วย” ถ้าไม่สามารถมองเห็นผลิตผลจากภายนอกของบรรจุภัณฑ์ได้

6.1.2 น้ำหนักสุทธิเป็นกรัม หรือกิโลกรัม

6.1.3 ข้อมูลผู้จำหน่าย

ชื่อและที่ตั้งของผู้จำหน่าย หรือผู้แบ่งบรรจุ หรือแสดงเครื่องหมายการค้าที่จดทะเบียน

6.1.4 ประเทศผู้ผลิต หากการไม่ระบุประเทศจะทำให้เกิดความเข้าใจผิด หรือเป็นการหลอกลวงผู้บริโภค

6.2 บรรจุภัณฑ์สำหรับขายส่ง

แต่ละหีบห่อต้องประกอบด้วยข้อความ ซึ่งจะระบุในเอกสารกำกับสินค้า หรือฉลาก หรือแสดงไว้ที่บรรจุภัณฑ์ก็ได้ ข้อความต้องอ่านได้ชัดเจน ไม่หลอกลวง โดยมีรายละเอียดดังต่อไปนี้



มกอช.0006-2548

6

6.2.1 ข้อมูลผู้ขายส่ง

ชื่อและที่ตั้งของผู้ขายส่ง ผู้บรรจุ หรือผู้จัดจำหน่ายที่ติดต่อได้ และหมายเลขรหัสสินค้า (ถ้ามี)

6.2.2 ประเภทของผลิตภัณฑ์

มีข้อความว่า “กล้วย” และหรือ “ชื่อพันธุ์กล้วย”

6.2.3 ข้อมูลแหล่งผลิต

ประเทศที่ผลิต และหรือจังหวัดที่ผลิต หากการไม่ระบุประเทศ และหรือจังหวัดจะทำให้เกิดความเข้าใจผิด หรือเป็นการหลอกลวงผู้บริโภค

6.2.4 ข้อมูลทางเชิงพาณิชย์

6.2.4.1 ชนิดกล้วย ผลเดี่ยว หวีแบ่ง (จำนวนผล) หรือหรี

6.2.4.2 ชั้นคุณภาพ

6.2.4.3 รหัสขนาด (ถ้ามี)

6.2.4.4 จำนวนต่อหน่วยบรรจุภัณฑ์ หรือน้ำหนักสุทธิเป็นกรัม หรือกิโลกรัม

6.3 ภาษา

ฉลากของกล้วยต้องมีข้อความภาษาไทย กรณีฉลากกล้วยที่ผลิตเพื่อการส่งออกจะแสดงข้อความเป็นภาษาใดก็ได้

6.4 เครื่องหมายการตรวจสอบทางราชการ ให้เป็นไปตามหลักเกณฑ์และเงื่อนไขของหน่วยตรวจ หรือหน่วยรับรองที่ได้รับการยอมรับจากกระทรวงเกษตรและสหกรณ์

7 สารปนเปื้อน

ให้เป็นไปตามข้อกำหนดในกฎหมายที่เกี่ยวข้อง และข้อกำหนดของมาตรฐานสินค้าเกษตรและอาหารแห่งชาติ เรื่อง สารปนเปื้อน

8 สารพิษตกค้าง

ให้เป็นไปตามข้อกำหนดในกฎหมายที่เกี่ยวข้อง และข้อกำหนดของมาตรฐานสินค้าเกษตรและอาหารแห่งชาติ เรื่อง สารพิษตกค้าง



9 สุขลักษณะ

การเก็บเกี่ยว การปฏิบัติต่อกล้วยในขั้นตอนต่างๆ รวมถึงการเก็บรักษา และการขนส่งกล้วย ต้องปฏิบัติอย่างถูกสุขลักษณะ เพื่อป้องกันการปนเปื้อนที่จะก่อให้เกิดอันตรายต่อผู้บริโภค

10 วิธีวิเคราะห์และชักตัวอย่าง

ให้เป็นไปตามข้อกำหนดในกฎหมายที่เกี่ยวข้อง และข้อกำหนดของมาตรฐานสินค้าเกษตรและอาหารแห่งชาติ เรื่อง วิธีวิเคราะห์และชักตัวอย่าง



มกอช.0006-2548

8

ภาคผนวก ก

รายชื่อกลุ่มและพันธุ์กล้วยทางการค้า

กลุ่ม (Group)	กลุ่มย่อย (Sub-Group)	พันธุ์ (Cultivars)
AA		-กล้วยไข่ (Kluai Khai; syn. Pisang Mas, Sunny Bunch, Golden banana, Sucrier banana) -กล้วยเล็บมือนาง (Kluai Leb Mua Nang)
AAA	คาเวนดิช (Cavendish)	-กล้วยหอมเขียว (Kluai Hom Khiew; syn. Pisang Masak Hijau) -กล้วยหอมเขียวก่อม (Kluai Hom Khiew Korm; syn. Dwarf Cavendish) -กล้วยหอมแกรนด์เนน (Grand Naine) -กล้วยหอมวิลเลียมส์ (Williams) -กล้วยนาก (Kluai Nark; syn. Red banana)
	กรอสมีเชล (Gros Michel)	-กล้วยหอมทอง (Kluai Hom Thong) -กล้วยหอมไต้หวัน (Kluai Hom Taiwan)
ABB		-กล้วยหักมุก (Kluai Hug Mook; syn. Silver Bluggoe, กล้วยส้ม (Kluai Som)) -กล้วยน้ำว้า (Kluai Nam Wah; syn. Pisang Awak) -กล้วยหิน (Kluai Hin; syn. Saba)

คำอธิบาย

- A เป็นสัญลักษณ์แทนชุดโครโมโซมด้วยจีโนมของกลุ่มกล้วยป่า (*Musa acuminata* Colla)
- B เป็นสัญลักษณ์แทนชุดโครโมโซมด้วยจีโนมของกลุ่มกล้วยตานี (*Musa balbisiana* Colla)
- กล้วยกลุ่มย่อยคาเวนดิช เมื่อพัฒนาจนเป็นผลสุกจะมีสีเขียว หรือเขียวอมเหลือง หรือเหลืองอมเขียว ยกเว้นกล้วยนากจะมีสีแดงอมเหลือง
- กล้วยกลุ่มย่อยกรอสมีเชล เมื่อพัฒนาจนเป็นผลสุกจะมีสีเหลืองทอง



ภาคผนวก ข

สารปนเปื้อน และสารพิษตกค้าง

ภาคผนวก ข นี้ แสดงข้อมูลสารปนเปื้อน และสารพิษตกค้างที่มีกำหนดไว้ในกฎหมายหรือมาตรฐานที่เกี่ยวข้อง เพื่อการใช้ประโยชน์ได้สะดวก อย่างไรก็ตาม ข้อมูลตามภาคผนวก ข นี้ ไม่ถือว่าเป็นส่วนหนึ่งของข้อกำหนดตามข้อ 7 และ 8 ในมาตรฐานฉบับนี้

ทั้งนี้ข้อมูลเหล่านี้ อาจมีการเปลี่ยนแปลง การนำไปใช้อ้างอิงให้ยึดถือตามเอกสารอ้างอิงฉบับล่าสุด

1. สารปนเปื้อน

ค่าปริมาณปนเปื้อนสูงสุดของตะกั่ว

Code No.	Food	ML (mg/kg)
FI30	Assorted tropical and sub-tropical fruits- inedible peel	0.2

ที่มา : CODEX STAN 230-2001

2. สารพิษตกค้าง

การใช้วัตถุอันตรายทางการเกษตรในประเทศต้องเป็นไปตามคำแนะนำของกรมวิชาการเกษตร หรือคำแนะนำในฉลากที่ขึ้นทะเบียนอย่างถูกต้องกับกรมวิชาการเกษตร กระทรวงเกษตรและสหกรณ์

ค่าปริมาณสารพิษตกค้างสูงสุด (Maximum Residues Limits)

สินค้า	วัตถุอันตรายทางการเกษตร (Pesticide)	ชนิดสารพิษตกค้าง (Residue definition)	ค่าปริมาณสารพิษตกค้างสูงสุด (Maximum Residue Limit; MRL) (มิลลิกรัมต่อกิโลกรัม)
Fruits (except as otherwise listed) ^{1/}	AZINPHOS-METHYL	Azinphos-methyl	1
	BROMIDE ION	Bromide ion from all source but not including covalently bound bromine	20
กล้วย ^{2/}	คลอร์ไพริฟอส	คลอร์ไพริฟอส (Chlorpyrifos)	2



มกอช.0006-2548

10

สินค้า	วัตถุอันตรายทางการเกษตร (Pesticide)	ชนิดสารพิษตกค้าง (Residue definition)	ค่าปริมาณสารพิษตกค้างสูงสุด (Maximum Residue Limit; MRL) (มิลลิกรัมต่อกิโลกรัม)
กล้วย ^{1/}	ไบเทอร์ทานอล	ไบเทอร์ทานอล (Bitertanol)	0.5
	คาดูซาฟอส	คาดูซาฟอส (Cadusafos)	0.01*
	คาร์โบฟูราน	คาร์โบฟูราน (Carbofuran)	0.01*
	คลอโรทาโลนิล	คลอโรทาโลนิล (Chlorothalonil)	0.01*
	ไดไทโอคาร์บาเมท	ไดไทโอคาร์บาเมท (Dithiocarbamates)	2
	อีโทพรอซ	อีโทพรอซ (Ethoprophos)	0.02*
	ฟีนามิฟอส	ฟีนามิฟอส (Fenamiphos)	0.05*
	ฟีนารีโมล	ฟีนารีโมล (Fenarimol)	0.2
	เฟนบูคอนาโซล	เฟนบูคอนาโซล (Fenbuconazole)	0.05
	เฟนบูทาตินออกไซด์	เฟนบูทาตินออกไซด์ (Fenbutatin Oxide)	10
	เฟนโพรพิมอร์ฟ	เฟนโพรพิมอร์ฟ (Fenpropimorph)	2
	ฟีโพรนิล	ฟีโพรนิล (Fipronil)	0.005
	ฟลูซิลาโซล	ฟลูซิลาโซล (Flusilazole)	0.1



สินค้า	วัตถุอันตรายทางการเกษตร (Pesticide)	ชนิดสารพิษตกค้าง (Residue definition)	ค่าปริมาณสารพิษตกค้างสูงสุด (Maximum Residue Limit; MRL) (มิลลิกรัมต่อกิโลกรัม)
ถั่วเขียว ^{1/}	กลูโฟซิเนต-แอมโมเนียม	กลูโฟซิเนต-แอมโมเนียม (Glufosinate-Ammonium)	0.2
	ฮาโลซีฟอป	ฮาโลซีฟอป (Haloxifop)	0.05*
	อิมาซาลิล	อิมาซาลิล (Imazalil)	2 ^{ln}
	อิมิดาโคลพริด	อิมิดาโคลพริด (Imidacloprid)	0.05
	ไมโคลบิวทานิล	ไมโคลบิวทานิล (Myclobutanil)	2
	โพรคลอราซ	โพรคลอราซ (Prochloraz)	5 ^{ln}
	โพรพิโคนาโซล	โพรพิโคนาโซล (Propiconazole)	0.1
	เทบูโคนาโซล	เทบูโคนาโซล (Tebuconazole)	0.05
	เทอร์บูฟอส	เทอร์บูฟอส (Terbufos)	0.05
	โทอะเบนดาโซล	โทอะเบนดาโซล (Thiabendazole)	5 ^{ln}
	ไตรอะดีมีนอล	(Triadimenol)	0.2

^{1/} ที่มา : Codex Alimentarius : Pesticide Residues in Food, Maximum Residue Limits, Extraneous Maximum Residue Limits, 12 April 2005

^{2/} ที่มา มาตรฐานสินค้าเกษตรและอาหารแห่งชาติ เรื่องสารพิษตกค้าง : ปริมาณสารพิษตกค้างสูงสุด (มกอช.9002-2547)

เครื่องหมาย * ตามหลังค่าปริมาณสารพิษตกค้างสูงสุดบางค่า หมายถึง ค่านับกำหนดที่ระดับค่าปริมาณต่ำสุดที่วิเคราะห์ได้ในเชิงปริมาณ (Limit of Quantitation; LOQ)

เครื่องหมาย ^{ln} ตามหลังค่าปริมาณสารพิษตกค้างสูงสุดบางค่า หมายถึง สารพิษตกค้างนั้น เกิดจากการใช้วัตถุอันตรายทางการเกษตรกับผลิตผลหลังการเก็บเกี่ยว (Post-harvest Use)



มกอช.0006-2548

12

ค่าปริมาณสารพิษตกค้างสูงสุดที่ปนเปื้อนจากสาเหตุที่ไม่อาจหลีกเลี่ยงได้
(Extraneous Maximum Residues Limits)

สินค้า	วัตถุอันตรายทางการเกษตร (Pesticide)	ปริมาณสารพิษตกค้างสูงสุดที่ปนเปื้อน จากสาเหตุที่ไม่อาจหลีกเลี่ยงได้ (มิลลิกรัมต่อกิโลกรัม)
ผลไม้ ^{1/}	อัลดริน ^{2/} และ ดีลดริน (aldrin and dieldrin)	0.05
	คลอร์เดน ^{3/} (Chlordane)	0.02*
	ดีดีที ^{4/} (DDT)	0.01*
	เอนดริน ^{5/} (endrin)	0.01*
	เฮปทาคลอร์ ^{6/} (heptachlor)	0.01*

^{1/} ที่มา: มาตรฐานสินค้าเกษตรและอาหารแห่งชาติ เรื่อง สารพิษตกค้าง : ปริมาณสารพิษตกค้างสูงสุด (มกอช.9003-2547)

^{2/} ชนิดสารพิษตกค้าง (definition of residue) : ผลรวมของเอชเอชดีเอ็น (HHDN) และเอชอีไอดี (HEOD) (ละลายในไขมัน)

^{3/} ชนิดสารพิษตกค้าง (definition of residue) : สำหรับสินค้าจากพืช : ผลรวมของซิส และทรานส์ คลอร์เดน (cis-and trans- chlordane) (ละลายในไขมัน)

^{4/} ชนิดสารพิษตกค้าง (definition of residue) : ผลรวมของพารา พารา ดีดีที (p,p'-DDT), ออร์โท พาราดีดีที (o,p'-DDT), พารา พารา ดีดีอี (p,p'-DDE) และ พารา พารา ทีดีอี (ดีดีดี) (p,p'-TDE(DDD)) (ละลายในไขมัน)

^{5/} ชนิดสารพิษตกค้าง (definition of residue) : ผลรวมของเอนดริน (endrin) และแลคเคอตาดีไคเอนดริน (delta-keto-endrin) (ละลายในไขมัน)

^{6/} ชนิดสารพิษตกค้าง (definition of residue) : ผลรวมของเฮปตาคลอร์ (heptachlor) และ เฮปตาคลอร์อีพอกไซด์ (heptachlor epoxide) (ละลายในไขมัน)

เครื่องหมาย * ตามหลังค่าปริมาณสารพิษตกค้างสูงสุดบางค่า หมายถึง ค่านี้กำหนดที่ระดับค่าปริมาณต่ำสุดที่วิเคราะห์ได้ในเชิงปริมาณ (Limit of Quantitation; LOQ)



ภาคผนวก ค

ภาพแสดงผลกล้วยหอม กล้วยไข่ (ตัวอย่าง)

กล้วยหอม



ภาพที่ 1 ลักษณะของผลกล้วยที่แก่จัด $\geq 90\%$ จะสังเกตเห็นผลกล้วยเริ่มกลม ไม่มีเหลี่ยม (A) และผลกล้วยที่แก่ 80 % จะเห็นผลกล้วยยังคงมีเหลี่ยมชัดเจน (B)



ก้านเครือ } ขั้วหวี (Crown)
ขั้วผล

ภาพที่ 2 ลักษณะของหวีกล้วยที่สมบูรณ์

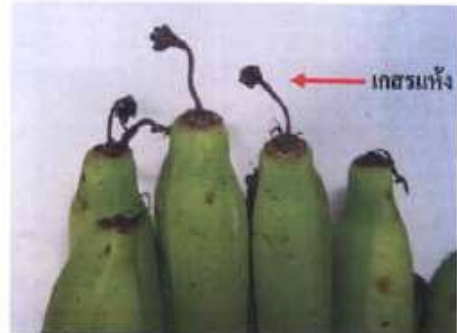


มกอช.0006-2548

14



ภาพที่ 3 ลักษณะของหวีแบ่ง



ภาพที่ 4 เกสรแห้งติดอยู่ที่ปลายผล



ภาพที่ 5 หวีที่มีผลขนาดต่างกัน



ภาพที่ 6 หวีที่มีผลเรียงตัวไม่เป็นระเบียบ



ภาพที่ 7 ผลแฝด



ภาพที่ 8 ผลแตก



15

มกอช.0006-2548



ภาพที่ 9 ผลที่มีรูปร่างผิดปกติ



ภาพที่ 10 ผลที่บิดงอ



ภาพที่ 11 ผลที่มีรอยขีด



ภาพที่ 12 ผลที่ผิวถูกแดดเผา



ภาพที่ 13 ผลที่มีแผลเป็นจากนก



ภาพที่ 14 ผลที่มีบาดแผลจากสัตว์แทะ



ภาพที่ 15 ผลที่มีแผลเป็นจากแมลงเต่า



ภาพที่ 16 ผลที่มีแผลเป็นจากเพลี้ยไฟระยะดอก



มกอช.0006-2548

16



ภาพที่ 17 ผลที่มีแผลเป็นจากแมลงปากแทงดูด



ภาพที่ 18 ผิวผลที่สัมผัสติดกัน ทำให้เกิดแผล
ปานแดง (ยอมรับได้)



ภาพที่ 19 ลักษณะของรอยแตกที่ปลายผล
(ไม่ยอมรับ)



ภาพที่ 20 ลักษณะของโรคที่ก้านเครือของหวีดินเต่า
หรือหวีสุดท้ายของเครือ (ยอมรับได้เมื่อ
ตัดแต่งใหม่)



มกอช.0006-2548

ภาคผนวก ง

ระบบหน่วย

ระบบหน่วยระหว่างประเทศ (International Unit System หรือ Système International d'Unités) หรือที่นิยมเรียกว่า SI ที่ใช้ในมาตรฐานนี้ มีดังนี้

ปริมาณ	ชื่อหน่วย	สัญลักษณ์หน่วย
พื้นที่	ตารางเซนติเมตร	cm ²
ความยาว	เซนติเมตร	cm

ส่วนที่ 3

ข้อมูลทั่วไปและโครงสร้างพื้นฐาน
ทางการเกษตรจังหวัดปทุมธานี



3.1 ขนาดและที่ตั้ง



จังหวัดปทุมธานีเป็นจังหวัดปริมณฑลอยู่ในเขตภาคกลาง ประมาณเส้นรุ้งที่ 14 องศาเหนือ และเส้นแวงที่ 100 องศาตะวันออก อยู่เหนือระดับน้ำทะเลปานกลาง 2.30 เมตร มีเนื้อที่ประมาณ 1,528.856 ตารางกิโลเมตร หรือ 953,660 ไร่ ห่างจากกรุงเทพฯ ไปทางทิศเหนือ 27.8 กิโลเมตร มีอาณาเขตติดต่อกับจังหวัด ได้แก่

ทิศเหนือ จังหวัดพระนครศรีอยุธยา (อำเภอบางไทร อำเภอบางปะอิน อำเภอวังน้อย จังหวัดสระบุรี อำเภอหนองแค อำเภอวิหารแดง)

ทิศตะวันออก จังหวัดนครนายก (อำเภอองครักษ์) จังหวัดฉะเชิงเทรา (อำเภอบางน้ำเปรี้ยว)

ทิศตะวันตก จังหวัดพระนครศรีอยุธยา (อำเภอลาดบัวหลวง) จังหวัดนครปฐม(อำเภอบางเลน) จังหวัดนนทบุรี (อำเภอไทรน้อย)

ทิศใต้กรุงเทพฯ (เขตหนองจอก เขตคลองสามวา เขตสายไหมเขตบางเขน เขตดอนเมือง) จังหวัดนนทบุรี (อำเภอบางบัวทอง อำเภอปากเกร็ด)¹

¹ข้อมูลจากที่ทำกรปกครองจังหวัดปทุมธานี

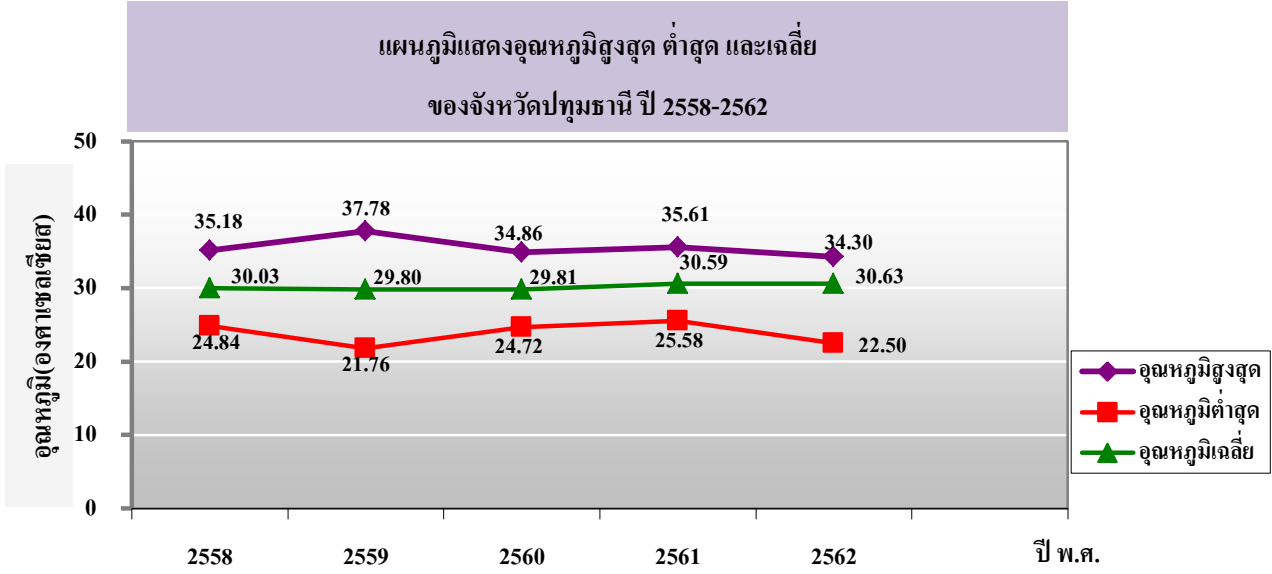


3.2 ลักษณะภูมิประเทศ

ส่วนใหญ่เป็นพื้นที่ราบลุ่ม มีแม่น้ำเจ้าพระยาไหลผ่านใจกลางจังหวัด ในเขตอำเภอเมืองปทุมธานีและอำเภอสามโคก ทำให้จังหวัดถูกแบ่งออกเป็น 2 ส่วน คือฝั่งตะวันตกของจังหวัดหรือบนฝั่งขวาของแม่น้ำเจ้าพระยา ได้แก่ พื้นที่เขตอำเภอลาดหลุมแก้ว กับพื้นที่บางส่วนของอำเภอเมืองและอำเภอสามโคกกับฝั่งตะวันออกของจังหวัดหรือบนฝั่งซ้ายของแม่น้ำเจ้าพระยา ได้แก่ พื้นที่ อำเภอธัญบุรี อำเภอกองหลวง อำเภอหนองเสือ อำเภอลำลูกกาและบางส่วนของอำเภอเมืองและอำเภอสามโคก

3.3 ลักษณะภูมิอากาศ

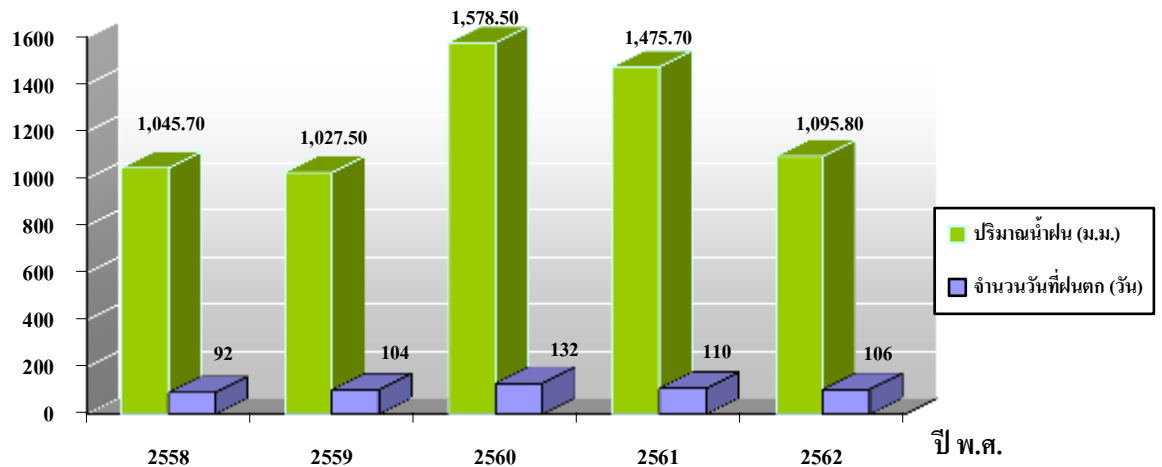
อุณหภูมิ จังหวัดปทุมธานี มี 3 ฤดู คือฤดูร้อนเริ่มตั้งแต่เดือนกุมภาพันธ์ - เมษายน ฤดูฝนตั้งแต่เดือนพฤษภาคม - กันยายน และฤดูหนาวตั้งแต่เดือนตุลาคม-มกราคมในช่วงปี 2558-2562 อุณหภูมิสูงสุด 37.78 องศาเซลเซียส ในปี 2559 และต่ำสุด 21.76 องศาเซลเซียส ในปี 2559



ที่มา : สถานีอุตุนิยมวิทยาปทุมธานี



แผนภูมิแสดงปริมาณน้ำฝนและจำนวนวันที่ฝนตก
ในพื้นที่จังหวัดปทุมธานีปี 2558-2562



ที่มา : สถานีอุตุนิยมวิทยาปทุมธานี

ปริมาณน้ำฝน ระหว่างปี 2558 ถึง 2562 จะอยู่ในช่วง 1,027.50 - 1,578.50 มิลลิเมตร ฝนตกมากที่สุดในปี 2560 วัดได้ 1,578.50 มิลลิเมตร จำนวนวันฝนตก 132 วัน ส่วนฝนตกน้อยที่สุดในปี 2559 วัดได้ 1,027.50 มิลลิเมตร จำนวนวันฝนตก 104 วัน

3.4 ข้อมูลการปกครอง

การปกครองจังหวัดปทุมธานีประกอบด้วยการบริหารราชการทั้งส่วนภูมิภาคและส่วนท้องถิ่น ดังนี้

♦ **การบริหารส่วนภูมิภาค** จังหวัดปทุมธานีแบ่งเขตการปกครองออกเป็น 7 อำเภอ ได้แก่ อำเภอเมืองปทุมธานี อำเภอกลองหลวง อำเภอธัญบุรี อำเภอหนองเสือ อำเภอลาดหลุมแก้ว อำเภอลำลูกกา และอำเภอสสามโคก มี 60 ตำบล และ 494 หมู่บ้าน

♦ **การบริหารส่วนท้องถิ่น** ประกอบด้วยองค์การบริหารส่วนจังหวัด 1 แห่ง เทศบาลนคร 1 แห่ง เทศบาลเมือง 10 แห่ง เทศบาลตำบล 17 แห่ง และองค์การบริหารส่วนตำบล 37 แห่ง



ตารางแสดงการแบ่งเขตการปกครองของจังหวัดปทุมธานี

อำเภอ	พื้นที่ (ตร.กม.)	ระยะทางห่าง จากจังหวัดถึง อำเภอ (กม.)	อบจ.	เทศบาล			อบต.	ตำบล
				นคร	เมือง	ตำบล		
เมืองปทุมธานี	120.151	1	1	-	2	8	5	14
คลองหลวง	299.152	22		-	2	-	5	7
ธัญบุรี	112.124	34		1	2	1	-	6
หนองเสือ	413.632	47		-	-	1	7	7
ลาดหลุมแก้ว	188.120	16		-	1	3	5	7
ลำลูกกา	297.710	32		-	3	2	6	8
สามโคก	94.967	5		-	-	2	9	11
รวม	1,525.856	-	1	1	10	17	37	60

ที่มา: ที่ทำการปกครองจังหวัดปทุมธานี, ห้องถิ่นจังหวัดปทุมธานี (ข้อมูล ณ มกราคม 2563)

ตารางแสดงจำนวนประชากรจังหวัดปทุมธานี ปี 2562

ที่	อำเภอ	ประชากร (คน)			ครัวเรือนทั้งหมด (ครัวเรือน)	ครัวเรือนเกษตร (ครัวเรือน)
		ชาย	หญิง	รวม		
1.	เมืองปทุมธานี	97,113	107,392	204,505	106,039	1,421
2.	คลองหลวง	130,395	148,768	279,163	161,464	2,860
3.	ธัญบุรี	98,197	110,965	209,162	119,804	957
4.	หนองเสือ	26,629	27,095	53,724	16,941	5,491
5.	ลาดหลุมแก้ว	32,293	34,067	66,360	32,811	3,925
6.	ลำลูกกา	132,156	145,713	277,869	144,313	3,358
7.	สามโคก	26,869	28,440	55,309	22,462	2,526
	รวม	543,652	602,440	1,146,092	603,834	20,538

ที่มา: ที่ทำการปกครองจังหวัดปทุมธานี ข้อมูล ณ ธันวาคม 2561

ประชากร ปี 2562 จังหวัดปทุมธานีมีจำนวนประชากรทั้งสิ้น 1,146,092 คน แบ่งเป็น เพศชาย 543,652 คน เพศหญิง 602,440 คน จำนวนครัวเรือนทั้งหมด 603,834 ครัวเรือน² มีครัวเรือนเกษตรกร 20,538 ครัวเรือน คิดเป็นร้อยละ 3.40 ของครัวเรือนทั้งหมด³

² ข้อมูลเมื่อปี 2562 จากที่ทำการปกครองจังหวัดปทุมธานี ณ ธันวาคม 2561

³ ข้อมูลเมื่อปี 2562 สำนักงานเกษตรจังหวัดปทุมธานี ณ เดือนธันวาคม 2561



3.5 ข้อมูลด้านเศรษฐกิจ

ผลิตภัณฑ์มวลรวมของจังหวัด (GPP) จังหวัดปทุมธานี ปี 2561 เท่ากับ 403,797 ล้านบาท สูงเป็นลำดับที่ 7 ของประเทศ รองจากจังหวัดกรุงเทพมหานคร ระยอง ชลบุรี สมุทรปราการ พระนครศรีอยุธยาและสมุทรสาคร ประชากรมีรายได้เฉลี่ยต่อหัว 233,593 บาท/ปี สูงเป็นอันดับที่ 13 ของประเทศรองจากจังหวัดระยอง กรุงเทพมหานคร ชลบุรี ปราจีนบุรี ฉะเชิงเทรา พระนครศรีอยุธยา ภูเก็ต สมุทรสาคร สมุทรปราการ สระบุรี พังงาและนครปฐม โครงสร้างการผลิตของจังหวัดปทุมธานี แบ่งเป็น ภาคเกษตร จำนวน 6,689 ล้านบาท คิดเป็นร้อยละ 1.66 และภาคนอกเกษตร จำนวน 397,108 ล้านบาท คิดเป็นร้อยละ 98.34

ตารางแสดงผลิตภัณฑ์มวลรวมจังหวัดปทุมธานี ปี 2559-2561

หน่วย : ล้านบาท

สาขาการผลิต		2559	2560	2561
	ภาคเกษตร	5,789	6,207	6,689
1	เกษตรกรรม การล่าสัตว์ การป่าไม้และการประมง	5,789	6,207	6,689
	ภาคนอกเกษตร	341,125	377,698	397,108
2	การทำเหมืองแร่และเหมืองหิน	133	112	118
3	อุตสาหกรรม	197,131	216,839	215,794
4	การไฟฟ้า แก๊สและการประปา	9,546	11,415	9,683
5	การจัดหาน้ำ การจัดการน้ำเสียและของเสียรวมถึงกิจกรรมที่เกี่ยวข้อง	2,427	2,754	2,592
6	การก่อสร้าง	11,901	11,801	11,482
7	การขายส่งการขายปลีก การซ่อมแซมยานยนต์ จักรยานยนต์	53,144	65,417	72,533
8	การขนส่งสถานที่เก็บสินค้าและการคมนาคม	8,398	9,288	10,045
9	โรงแรมและภัตตาคาร	4,185	4,714	5,312
10	ข้อมูลข่าวสารและการสื่อสาร	3,583	3,651	4,327
11	ตัวกลางทางการเงิน	15,290	15,279	15,998
12	บริการด้านอสังหาริมทรัพย์การให้เช่าและบริการทางธุรกิจ	12,924	13,193	17,664
13	วิชาชีพ วิทยาศาสตร์และกิจกรรมทางวิชาการ	2,346	2,856	3,015
14	กิจกรรมบริหารและสนับสนุนบริการ	4,983	5,196	5,437
15	การบริหารราชการและการป้องกันประเทศ รวมทั้งการประกันสังคมภาคบังคับ	6,266	6,949	8,146
16	การศึกษา	11,269	12,180	15,834
17	การบริการด้านสุขภาพและสังคม	5,680	6,013	6,619
18	ศิลปะ ความบันเทิงและนันทนาการ	959	999	1,135
19	อื่นๆ	3,067	3,324	3,767
	ผลิตภัณฑ์มวลรวมจังหวัด (GPP) : (ล้านบาท)	346,915	383,905	403,797
	ผลิตภัณฑ์มวลรวมจังหวัด ต่อคน (บาท)	214,452	229,575	233,593
	ประชากร (1,000 คน)	1,618	1,672	1,729

ที่มา : สำนักงานสภาพัฒนาการพัฒนาเศรษฐกิจและสังคมแห่งชาติ (สศช.) / ข้อมูล ณ เมษายน 2563



ด้านแรงงาน จังหวัดปทุมธานีเป็นแหล่งที่ตั้งโรงงานอุตสาหกรรม จึงมีแรงงานอพยพจากนอกพื้นที่ เข้ามาทำงานทำเป็นจำนวนมาก ขณะที่สถานประกอบการในจังหวัดหรือตลาดแรงงานในพื้นที่เปลี่ยนแปลงไปจากแรงงานคนเป็นเครื่องจักร

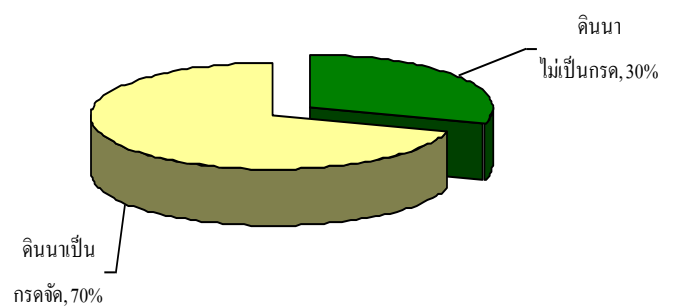
ด้านอุตสาหกรรม จังหวัดปทุมธานี มีจำนวนโรงงานอุตสาหกรรมมากที่สุด คือ หมวดอุตสาหกรรมผลิตภัณฑ์โลหะ รองมาคือ หมวดอุตสาหกรรมอื่นๆ อุตสาหกรรมอาหาร อุตสาหกรรมขนส่ง และอุตสาหกรรมพลาสติก และมีจำนวนเงินลงทุนมากที่สุดในหมวดอุตสาหกรรมไฟฟ้า รองมาคือ หมวดอุตสาหกรรมอื่นๆ อุตสาหกรรมผลิตภัณฑ์โลหะ อุตสาหกรรมเคมี และอุตสาหกรรมเครื่องจักรกล

3.6 ข้อมูลด้านการเกษตร

พื้นที่การเกษตร จังหวัดปทุมธานีมีพื้นที่ทั้งหมด 953,660 ไร่ เป็นพื้นที่ทำการเกษตร 334,852 ไร่ (ข้อมูลจาก สำนักงานเกษตรจังหวัดปทุมธานี/ ข้อมูลพื้นฐานทั่วไป ปี 2561/62) หรือคิดเป็นร้อยละ 35.11 ของพื้นที่ทั้งหมด แต่พื้นที่ส่วนใหญ่ประมาณ 2 ใน 3 เป็นพื้นที่เข้าทำกินพื้นที่การเกษตรมีอยู่ทั่วทุกอำเภอในจังหวัด และมีมากที่สุด ในเขตอำเภอหนองเสือ ลาดหลุมแก้ว ลำลูกกา คลองหลวง สามโคก เมืองปทุมธานี และอำเภอธัญบุรี โดยพื้นที่ทำการเกษตรส่วนใหญ่เป็นที่นาข้าว ไม้ผล และพืชผัก ซึ่งการใช้ที่ดินเพื่อการเกษตรของจังหวัดมีแนวโน้มลดลง เนื่องจากจังหวัดปทุมธานีเป็นเขตปริมณฑลอยู่ใกล้กรุงเทพมหานคร ความเจริญทางด้านเศรษฐกิจจึงเข้ามาอย่างรวดเร็ว รวมทั้งในปัจจุบันมีการเปลี่ยนแปลงพื้นที่เพื่อรองรับการขยายตัวของอุตสาหกรรมและที่อยู่อาศัย ได้แก่ โครงการบ้านจัดสรรที่เกิดขึ้นเป็นจำนวนมาก นอกจากนี้ยังมีข้อสังเกตว่าพื้นที่ที่รกร้างว่างเปล่าในจังหวัดมีแนวโน้มเพิ่มสูงขึ้น เนื่องจากมีการซื้อขายที่ดินเพื่อเก็งกำไร

ลักษณะดิน ดินมีลักษณะเป็นดินเหนียวจัด พื้นที่ส่วนใหญ่เป็นที่ราบลุ่มสภาพดินเป็นกรดปานกลางถึงเป็นกรดจัดมีค่า pH ประมาณ 4-8 แบ่งลักษณะดินได้เป็น 2 กลุ่ม คือ กลุ่มดินนาไม่เป็นกรด มีพื้นที่ประมาณร้อยละ 30 และ กลุ่มดินนาที่มีสภาพเป็นกรดจัดมีพื้นที่ประมาณร้อยละ 70 เนื่องจากเป็นดินเหนียวทำให้การระบายน้ำไม่ดี และการไหลบ่าของน้ำบนผิวดินจะไม่เหมาะสมต่อการปลูกข้าวและพืชไร่ได้ผลผลิตต่ำ ต้องมีการปรับปรุงดินโดยใช้ปูนขาวหรือปูนมาร์ลควบคู่กับการใช้ปุ๋ยเคมีเพื่อให้การเพาะปลูกได้ผลผลิตดีขึ้น ดินที่ปรากฏพบในพื้นที่จังหวัดปทุมธานี แบ่งออกเป็น 4 กลุ่มชุดดินดังนี้

แผนภูมิแสดงร้อยละของลักษณะดินในจังหวัดปทุมธานี





ตารางแสดงกลุ่มชุดดินและลักษณะดินในจังหวัดปทุมธานี

กลุ่มชุดดินและลักษณะดิน	ปัญหาสำคัญในการใช้ประโยชน์ของดิน
<p>1) กลุ่มชุดดินที่ 2 เนื้อดินเป็นดินเหนียว ดินบนเป็นสีเทาหรือเทาแก่ ดินล่างสีเทามีจุดประสีน้ำตาลและสีเหลืองหรือสีแดง ถ้าเกิดบริเวณชายฝั่งทะเล หรือที่ราบลุ่มภาคกลาง พบจุดประสีเหลืองของสารจาโรไซท์ ในระดับความลึกประมาณ 100 -150 เซนติเมตร จากผิวดิน การระบายน้ำเลว ความอุดมสมบูรณ์ตามธรรมชาติปานกลาง ปฏิกริยาดินเป็นกรดจัด มีค่า pH 4.5 - 5.0 ปัจจุบันบริเวณนี้ใช้ทำนา บางแห่งยกร่องปลูกไม้ยืนต้นและไม่ผลบางชนิด ถ้ามีการจัดการที่ดีดินนี้จะให้ผลผลิตค่อนข้างสูง</p>	<p>ดินเป็นกรดจัด</p>
<p>2) กลุ่มชุดดินที่ 3 มีเนื้อดินเป็นพวกดินเหนียว ดินบนมีสีดำ ดินล่างมีสีเทาหรือสีน้ำตาลอ่อน มีจุดประสีเหลืองและสีน้ำตาลหรือสีแดง บางแห่งพบผลึกยิบซัมและเปลือกหอยในดินชั้นเป็นดินลึก มีการระบายน้ำเลวถึงค่อนข้างเลว ดินมีความอุดมสมบูรณ์ตามธรรมชาติปานกลาง ปฏิกริยาดินเป็นกรดแก่ถึงด่างปานกลาง มีค่า pH 5.5 - 8.0 ปัจจุบันบริเวณนี้ส่วนใหญ่ใช้ทำนาหรือยกร่องปลูกพืชผักและไม้ผล</p>	<p>ดินกลุ่มนี้ไม่ค่อยมีปัญหาในการใช้ประโยชน์ที่ดิน แต่ถ้าเป็นที่ลุ่มมาก ๆ จะมีปัญหาเรื่องน้ำท่วมในฤดูฝน</p>
<p>3) กลุ่มชุดดินที่ 10 มีเนื้อดินเป็นพวกดินเหนียว ดินบนเป็นสีเทาหรือสีดำ ดินล่างสีเทามีจุดประสีน้ำตาลปนเหลืองหรือแดงและพบจุดประสีเหลืองฟางข้าวของสารจาโรไซท์ ภายในระดับความลึก 100 เซนติเมตร จากผิวดินเป็นดินลึก มีการระบายน้ำเลว ดินมีความอุดมสมบูรณ์ต่ำ เนื่องจากเป็นกรดจัดมากมีค่าความเป็นกรดเป็นด่างน้อยกว่า 4.5ปัจจุบันบริเวณดังกล่าวใช้ทำนา บางแห่งมีการ ยกร่องปลูกพืชผัก ส้มเขียวหวาน และสนปศุสัตว์</p>	<p>ดินเป็นกรดจัดมากมักขาดแร่ธาตุอาหารพืชพวกไนโตรเจนและฟอสฟอรัส ในขณะเดียวกันจะมีสารละลายพวกอลูมิเนียมและเหล็กเป็นปริมาณมากจนเป็นพิษต่อพืชที่ปลูก ดังนั้นดินกลุ่มนี้จึงจัดเป็นดินเปรี้ยวจัดหรือกรดกำมะถัน และถ้าไม่มีการใช้ปูนเพื่อแก้ไขความเป็นกรดของดิน พืชที่ปลูกมักไม่ค่อยได้ผล</p>



ตารางแสดงกลุ่มชุดดินและลักษณะดินในจังหวัดปทุมธานี (ต่อ)

กลุ่มชุดดินและลักษณะดิน	ปัญหาสำคัญในการใช้ประโยชน์ของดิน
<p>4) กลุ่มชุดดินที่ 11 มีเนื้อดินเป็นพวกดินเหนียว ดินบนมีสีน้ำตาลหรือสีเทาแก่ ดินล่างมีสีเทาและมีจุดประสีน้ำตาล สีเหลืองหรือสีแดงปะปนอยู่เป็นจำนวนมาก ในช่วงดินล่างตอนบน และพบจุดประสีเหลืองฟางข้าวของสารจาโรไซท์ในระดับความลึก 50 - 100 เซนติเมตร จากผิวดิน เป็นดินลึก มีการระบายน้ำเร็ว มีความอุดมสมบูรณ์ค่อนข้างต่ำ เนื่องจากดินมีปฏิกิริยาเป็นกรดจัดมากถึงเป็นกรดจัดค่าความเป็นกรดเป็นด่างประมาณ 4.5 - 5.0 ปัจจุบันบริเวณดังกล่าวใช้ทำนา บางแห่งยกร่องปลูกพืชผัก ไม้ผลและสนปศุสัตว์ ถ้าดินกลุ่มนี้ได้รับการปรับปรุงบำรุงดิน ใช้ปุ๋ยและปูนในอัตราที่เหมาะสม และมีการควบคุมน้ำหรือจัดระบบชลประทานที่มีประสิทธิภาพพืชที่ปลูกจะให้ผลผลิตดีขึ้น</p>	<p>ดินเป็นกรดจัด อาจขาดแร่ธาตุอาหารพืชพวกไนโตรเจนและฟอสฟอรัส หรืออาจมีสารละลายพวกอะลูมิเนียมและเหล็กมากเกินไปจนเป็นพิษต่อพืชจัดได้ว่าเป็นดินเปรี้ยวจัดหรือกรดกำมะถัน</p>

ตารางแสดงกลุ่มชุดดินของแต่ละอำเภอในจังหวัดปทุมธานีที่เหมาะสมกับพืชเศรษฐกิจ

อำเภอ	กลุ่มชุดดิน	พืชที่เหมาะสมกับสภาพพื้นที่	ไม้ผล พืชสวน พืชไร่และพืชอื่นที่เหมาะสมกับสภาพพื้นที่	การจัดการ
เมือง	2,3,11	ข้าว	กล้วยหอม กล้วยน้ำหว่า มะม่วง กระท้อน ขนุน ชมพู่ ส้มโอ ส้มเขียวหวาน มะนาว มะละกอ น้อยหน่า ฝรั่ง แคนตาลูป แตงโม พืชผักและพืชไร่ต่าง ๆ	ต้องมีการจัดการโดยการยกร่อง ปรับปรุงบำรุงดินด้วยวัสดุปูนทางการเกษตร เช่น ปูนมาร์ล, โดโลไมท์, ปูนขาว, หินปูนฝุ่น ร่วมกับปุ๋ยคอก, ปุ๋ยหมัก, ปุ๋ยพืชสด, น้ำหมักชีวภาพและปุ๋ยเคมีตามคำแนะนำ
ธัญบุรี	3,11	ข้าว	กล้วยหอม กล้วยน้ำหว่า มะม่วง กระท้อน ขนุน ชมพู่ ส้มโอ ส้มเขียวหวาน มะนาว มะละกอ น้อยหน่า ฝรั่ง แคนตาลูป แตงโม พืชผักและพืชไร่ต่าง ๆ	ต้องมีการจัดการโดยการยกร่อง ปรับปรุงบำรุงดินด้วยวัสดุปูนทางการเกษตร เช่น ปูนมาร์ล, โดโลไมท์, ปูนขาว, หินปูนฝุ่น ร่วมกับปุ๋ยคอก, ปุ๋ยหมัก, ปุ๋ยพืชสด, น้ำหมักชีวภาพและปุ๋ยเคมีตามคำแนะนำ
คลองหลวง	3,11	ข้าว	กล้วยหอม กล้วยน้ำหว่า มะม่วง กระท้อน ขนุน ชมพู่ ส้มโอ ส้มเขียวหวาน มะนาว มะละกอ น้อยหน่า ฝรั่ง แคนตาลูป แตงโม พืชผักและพืชไร่ต่าง ๆ	ต้องมีการจัดการโดยการยกร่อง ปรับปรุงบำรุงดินด้วยวัสดุปูนทางการเกษตร เช่น ปูนมาร์ล, โดโลไมท์, ปูนขาว, หินปูนฝุ่น ร่วมกับปุ๋ยคอก, ปุ๋ยหมัก, ปุ๋ยพืชสด, น้ำหมักชีวภาพและปุ๋ยเคมีตามคำแนะนำ



ตารางแสดงกลุ่มชุดดินของแต่ละอำเภอในจังหวัดปทุมธานีที่เหมาะสมกับพืชเศรษฐกิจ (ต่อ)

อำเภอ	กลุ่มชุดดิน	พืชที่เหมาะสมกับสภาพพื้นที่	ไม้ผล พืชสวน พืชไร่และพืชอื่นที่เหมาะสมกับสภาพพื้นที่	การจัดการ
สามโคก	2,3,11	ข้าว	กล้วยหอม กล้วยน้ำหว่า มะม่วง กระท้อน ขนุน ชมพู่ ส้มโอ ส้มเขียวหวาน มะนาว มะละกอ น้อยหน่า ฝรั่ง แคนตาลูป แตงโม พืชผักและพืชไร่ต่าง ๆ	ต้องมีการจัดการโดยการยกทรง ปรับปรุงบำรุงดินด้วยวัสดุปุ๋ยทางการเกษตร เช่น ปูนมาร์ล, โดโลไมท์, ปูนขาว, หินปูนฝุ่น ร่วมกับปุ๋ยคอก, ปุ๋ยหมัก, ปุ๋ยพืชสด, น้ำหมักชีวภาพและปุ๋ยเคมีตามคำแนะนำ
ลาดหลุมแก้ว	2,3	ข้าว	กล้วยหอม กล้วยน้ำหว่า มะม่วง กระท้อน ขนุน ชมพู่ ส้มโอ ส้มเขียวหวาน มะนาว มะละกอ น้อยหน่า ฝรั่ง แคนตาลูป แตงโม พืชผักและพืชไร่ต่าง ๆ	ต้องมีการจัดการโดยการยกทรง ปรับปรุงบำรุงดินด้วยวัสดุปุ๋ยทางการเกษตร เช่น ปูนมาร์ล, โดโลไมท์, ปูนขาว, หินปูนฝุ่น ร่วมกับปุ๋ยคอก, ปุ๋ยหมัก, ปุ๋ยพืชสด, น้ำหมักชีวภาพและปุ๋ยเคมีตามคำแนะนำ
หนองเสือ	10,11	ข้าว	กล้วยหอม กล้วยน้ำหว่า มะม่วง กระท้อน ขนุน ชมพู่ ส้มโอ ส้มเขียวหวาน มะนาว มะละกอ น้อยหน่า ฝรั่ง แคนตาลูป แตงโม พืชผักและพืชไร่ต่าง ๆ	ต้องมีการจัดการโดยการยกทรง ปรับปรุงบำรุงดินด้วยวัสดุปุ๋ยทางการเกษตร เช่น ปูนมาร์ล, โดโลไมท์, ปูนขาว, หินปูนฝุ่น ร่วมกับปุ๋ยคอก, ปุ๋ยหมัก, ปุ๋ยพืชสด, น้ำหมักชีวภาพและปุ๋ยเคมีตามคำแนะนำ
ลำลูกกา	2,3,11	ข้าว	กล้วยหอม กล้วยน้ำหว่า มะม่วง กระท้อน ขนุน ชมพู่ ส้มโอ ส้มเขียวหวาน มะนาว มะละกอ น้อยหน่า ฝรั่ง แคนตาลูป แตงโม ทูเรียน มังคุด มะขงชิด มะปราง ฝรั่งน้ำมัน พืชผักและพืชไร่ต่าง ๆ	ต้องมีการจัดการโดยการยกทรง ปรับปรุงบำรุงดินด้วยวัสดุปุ๋ยทางการเกษตร เช่น ปูนมาร์ล, โดโลไมท์, ปูนขาว, หินปูนฝุ่น ร่วมกับปุ๋ยคอก, ปุ๋ยหมัก, ปุ๋ยพืชสด, น้ำหมักชีวภาพและปุ๋ยเคมีตามคำแนะนำ

ที่มา : รายงานแผนที่เหมาะสมของดินกับพืชเศรษฐกิจเบื้องต้น กรมพัฒนาที่ดิน กระทรวงเกษตรและสหกรณ์

แหล่งน้ำ จังหวัดปทุมธานีไม่มีแหล่งน้ำต้นทุนขนาดใหญ่ นอกจากแม่น้ำเจ้าพระยาเฉพาะช่วงที่ไหลผ่านจังหวัดปทุมธานีและอำเภอสามโคก มีความยาวประมาณ 30 กิโลเมตร ดังนั้นน้ำที่ใช้ในการอุปโภคบริโภคและทำการเกษตรจะได้จากระบบคลองส่งน้ำชลประทาน และคลองธรรมชาติซึ่งจะรับน้ำจากเขื่อนเจ้าพระยา จังหวัดชัยนาท ส่งมาตามคลองอนุศาสนนันท์ เชื่อมต่อคลองรพีพัฒน์และรับน้ำจากแม่น้ำป่าสักส่วนหนึ่งที่เขื่อนพระราม 6 จังหวัดสระบุรี ซึ่งสามารถจำแนกได้ดังนี้

แหล่งน้ำชลประทาน จังหวัดปทุมธานีได้รับน้ำชลประทานจากโครงการเจ้าพระยาใหญ่ แยกเป็นโครงการชลประทานปทุมธานี โครงการส่งน้ำและบำรุงรักษารังสิตเหนือ โครงการส่งน้ำและบำรุงรักษารังสิตใต้ และโครงการส่งน้ำและบำรุงรักษาพระยาบรรลือ พื้นที่รับน้ำชลประทาน ประมาณ 535,058 ไร่ หรือร้อยละ 56.11 ของพื้นที่ทั้งจังหวัด โดยมีการส่งน้ำผ่านคลองรังสิตประยูรศักดิ์ คลองหกวาสายล่าง



และคลองระบายน้ำต่างๆ ตั้งแต่คลองหนึ่งจนถึงคลองสิบสี่ ทั้งสายบนและสายล่าง ครอบคลุมพื้นที่อำเภอ ดังนี้

- อ.ธัญบุรี ได้แก่ คลองรังสิตประยูรศักดิ์ และคลองระบายน้ำที่ 1-14
- อ.คลองหลวง ได้แก่ คลองชลประทานที่ 1-7 และคลองรพีพัฒน์
- อ.ลำลูกกา ได้แก่ คลองหกวาสายล่าง และคลองระบายน้ำที่ 1-14
- อ.หนองเสือ ได้แก่ คลองชลประทานที่ 8-14 และคลองรพีพัฒน์

ตารางแสดงพื้นที่รับน้ำชลประทานในเขตจังหวัดปทุมธานี

ที่	โครงการชลประทาน	พื้นที่อำเภอรับประโยชน์	พื้นที่รับน้ำ (ไร่)	
			ในเขต	นอกเขต
1	โครงการชลประทานปทุมธานี	เมือง / สามโคก	-	78,000
2	โครงการส่งน้ำและบำรุงรักษารังสิตเหนือ	คลองหลวง / ธัญบุรี/หนองเสือ	259,564	-
3	โครงการส่งน้ำและบำรุงรักษารังสิตใต้	เมือง / ธัญบุรี / ลำลูกกา	146,950	99,367
4	โครงการส่งน้ำและบำรุงรักษาพระยาบรรลือ	เมือง / สามโคก / ลาดหลุมแก้ว	128,544	30,589
รวม 4 โครงการ			535,058	207,956

ที่มา : โครงการชลประทานปทุมธานี (ข้อมูล ณ เมษายน 2562)

3.7 พื้นที่การเกษตรที่คาดว่าจะได้รับผลกระทบจากภัยแล้งจังหวัดปทุมธานี

ปีการผลิต 2562/63 จังหวัดปทุมธานี มีพื้นที่การเกษตร(กล้วยหอม)ที่คาดว่าจะได้รับผลกระทบจากภัยแล้ง ได้แก่ อำเภอหนองเสือ ในเขตตำบลบึงบา ตำบลบึงบอน ตำบลบึงกาสาม ตำบลบึงขำอ้อ ตำบลหนองสามวัง ตำบลศาลาครุ และตำบลนพรัตน์

ตารางแสดงพื้นที่เสี่ยงภัยอำเภอหนองเสือ จังหวัดปทุมธานี

ช่วงเวลา	หมู่	ตำบล	จำนวนพื้นที่ (ไร่)
เดือนมีนาคม 2563	3,4,6,7,8	บึงบา	430
	1,2,7	บึงบอน	63
	1,3,4,5,6,8,9	บึงกาสาม	1,464
	1,2,3,4,5,7,9,10	บึงขำอ้อ	355
	1,2,3,5,6,7,8,10,12	หนองสามวัง	706
	1,2,3,4,6,7,8,9,10	ศาลาครุ	2,125
	1,2,3,4,5,6,7	นพรัตน์	2,941
รวม			8,084

ที่มา : สำนักงานเกษตรและสหกรณ์จังหวัดปทุมธานี . แบบรายงานการบริหารจัดการความเสี่ยงภัยแล้งด้านพืช



3.8 สินค้าเกษตรเศรษฐกิจของจังหวัดปทุมธานี

สินค้าเกษตรเศรษฐกิจของจังหวัด

ด้านพืช สินค้าเกษตรเศรษฐกิจที่สำคัญด้านพืชของจังหวัดปทุมธานี พิจารณาจากมูลค่าการผลิตสูงสุด ได้แก่ ข้าว 1,553.24 ล้านบาท กล้วยหอม 1,198.59 ล้านบาท หนุ่ยสนาม 506.62 ล้านบาท กล้วยน้ำว้า 365.65 ล้านบาท ปาล์มน้ำมัน 88.28 ล้านบาท ถั่วฝักยาว 79.81 ล้านบาท ข้าวโพดหวาน 46.78 ล้านบาท และยางพารา 4.03 ล้านบาท ตามลำดับ⁴

ด้านปศุสัตว์ สินค้าเกษตรเศรษฐกิจที่สำคัญด้านปศุสัตว์ของจังหวัดปทุมธานี พิจารณาจากมูลค่าการผลิตสูงสุด ได้แก่ โคนเนื้อ 212.52 ล้านบาท ไก่ 66.12 ล้านบาท เป็ด 55.61 ล้านบาท สุกร 52.29 ล้านบาท และกระบือ 32.98 ล้านบาท ตามลำดับ⁵

ด้านประมง สินค้าเกษตรเศรษฐกิจที่สำคัญด้านประมงของจังหวัดปทุมธานี พิจารณาจากมูลค่าการผลิตสูงสุด ได้แก่ ปลาดุก 481.7 ล้านบาท กุ้งขาว 150.55 ล้านบาท ปลานิล 110.58 ล้านบาท ปลาตะเพียน 24.12 ล้านบาท ปลาสวาย 13.60 ล้านบาท ตามลำดับ⁶

ตลาดและศูนย์กลางการตลาดสินค้าเกษตรที่สำคัญ การซื้อขายผลผลิตการเกษตรของเกษตรกรโดยรวมจะมีพ่อค้าคนกลางเข้าไปปรับซื้อผลผลิต ณ แหล่งผลิต แล้วนำไปจำหน่ายต่อซึ่งลักษณะโดยทั่วไปของตลาดซื้อขายสินค้าเกษตรของจังหวัดภาพรวมเป็นดังนี้

ข้าวเปลือก ปัจจุบันไม่มีสถานที่ที่จัดได้ว่าเป็นตลาดกลางซื้อขายข้าวเปลือก เกษตรกรนิยมขายข้าวเปลือกหน้าลาน ปัจจุบันจะเก็บเกี่ยวด้วยเครื่องจักรซึ่งสามารถนวดเมล็ดข้าวออกมาได้ทันทีจึงจะมีพ่อค้าคนกลางไปเข้ารับซื้อข้าวเปลือกหน้าลานเพื่อนำไปขายให้กับโรงสีอีกทอดหนึ่ง ส่วนสาเหตุที่เกษตรกรนิยมจำหน่ายข้าวเปลือกหน้าลาน เพราะเกษตรกรส่วนใหญ่ไม่มีพาหนะในการขนส่งข้าวเปลือกไปจำหน่ายให้โรงสีโดยตรง และเส้นทางคมนาคมขนส่งบางจุดไม่สะดวก เสียค่าใช้จ่ายในการขนส่ง

ผลไม้ ส่วนใหญ่จะมีพ่อค้าท้องถิ่นภายในจังหวัดเป็นผู้ไปปรับซื้อและรวบรวมไปจำหน่ายที่ตลาดกลาง จังหวัดปทุมธานีมีตลาดกลางรองรับอยู่ 2 แห่ง คือ ตลาดกลางสี่มุมเมือง ตำบลคูคต อำเภอลำลูกกา และตลาดไท ตำบลคลองหนึ่ง อำเภอคลองหลวง โดยจะมีผู้ซื้อทั้งส่งและปลีกมารับซื้อเพื่อนำไปจำหน่ายอีกทอดหนึ่ง บางครั้งผลผลิตออกมากและมีราคาถูก ชาวสวนชาวไร่ก็จะนำผลผลิตของตนไปขายตามตลาดนัด

⁴ สำนักงานเกษตรจังหวัดปทุมธานี. ข้อมูล ณ มกราคม 2562

⁵ Management Chart สำนักงานคลังจังหวัดปทุมธานี. ข้อมูล ณ มีนาคม 2562

⁶ สำนักงานประมงจังหวัดปทุมธานี. ข้อมูล ณ มีนาคม 2562



พืชผัก ส่วนใหญ่จะมีพ่อค้าคนกลางในท้องถิ่นเป็นผู้รวบรวมไปจำหน่ายที่ตลาดไทและตลาดสี่มุมเมือง ซึ่งจะรับผักจากแหล่งต่าง ๆ ทั่วประเทศมาทำการซื้อขายกัน โดยผู้ซื้อทั้งส่งและปลีกจะมารับซื้อผักจากตลาดเหล่านี้ แล้วนำไปจำหน่ายหรือบริโภคอีกทอดหนึ่ง นอกจากนี้ผู้ปลูกผักบางรายก็จะนำผลผลิตไปจำหน่ายเองตามตลาดนัด

ปศุสัตว์

- โค กระบือ เกษตรกรจะขายตรงให้พ่อค้าผู้ชำแหละหรือขายให้กับเกษตรกรไปขยายพันธุ์
- สุกร เกษตรกรจะขายตรงให้พ่อค้าผู้ชำแหละ หรือขายลูกสุกรเพื่อให้คนเลี้ยง สุกรขุน
- ไก่ เป็นการทำการตลาดกับบริษัทร่วมทุน โดยมีทั้งแบบราคาประกันและรับจ้างเลี้ยง

สัตว์น้ำ เกษตรกรผู้เพาะเลี้ยงสัตว์น้ำส่วนใหญ่จะจำหน่ายผลผลิตสัตว์น้ำกับพ่อค้าคนกลางในท้องถิ่น พ่อค้าจะมารับซื้อที่ปากบ่อโดยจะตกลงราคาขายกับพ่อค้าคนกลาง ซึ่งพ่อค้าคนกลางจะเป็นคนกำหนดราคารับซื้อ นอกจากนี้ยังมีเกษตรกรบางส่วนที่จะทำการจับสัตว์น้ำเองแล้วนำไปขายกับพ่อค้า (แพปลา) ที่ตลาดไท และตลาดกลางสี่มุมเมือง ซึ่งวิธีการนี้จะได้ราคาดีกว่าวิธีการแรก

3.9 สินค้านำเข้าและสินค้าส่งออก

สินค้านำเข้า

1. ประเภทอาหารและเครื่องอุปโภคบริโภคที่จำเป็นต่อการครองชีพ เช่น สบู่ ยา สัตว์เลี้ยง เครื่องอุปโภคบริโภคทั่วไป เครื่องใช้ไฟฟ้า รถยนต์ รถจักรยานยนต์ เสื้อผ้าเครื่องนุ่งห่ม นำเข้าจากกรุงเทพมหานคร สำหรับอาหารทะเล ผักและผลไม้ตามฤดูกาล ข้าวสาร น้ำมันพืช สุกร โค กระบือ นำเข้าจากแหล่งผลิตต่าง ๆ
2. ประเภทเครื่องจักรกล เครื่องจักรกลการเกษตร เช่น เครื่องยนต์สูบน้ำ ปุ๋ยเคมียาปราบศัตรูพืช อาหารสัตว์และอุปกรณ์เครื่องมือเครื่องใช้ในโรงงานอุตสาหกรรม นำเข้าจากกรุงเทพมหานคร และต่างประเทศ
3. ประเภทวัตถุดิบเพื่อใช้ในโรงงานอุตสาหกรรมแปรรูปผลิตผลการเกษตร เช่น ข้าวเปลือก น้ำมันปาล์มดิบ เนื้อมะพร้าวแห้ง ข้าวโพด มันสำปะหลังเส้นและอัดเม็ด นำเข้าจากแหล่งผลิตจังหวัดต่าง ๆ
4. ประเภทวัสดุก่อสร้าง เช่น ปูนซีเมนต์ เหล็กเส้น อิฐ หิน ดิน ทราซ ลูกรัง สังกะสี กระเบื้อง ตะปู นำเข้าจากแหล่งผลิตจังหวัดสระบุรี สมุทรปราการ พระนครศรีอยุธยา ราชบุรี และชลบุรี เป็นต้น
5. ประเภทวัสดุเชื้อเพลิง เช่น น้ำมันเชื้อเพลิง ก๊าซหุงต้ม และถ่านไม้ นำเข้าจากกรุงเทพมหานคร
6. ส่วนสินค้าประเภทเครื่องมือเครื่องจักรกลและวัตถุดิบเพื่อใช้ในการผลิตสินค้าอุตสาหกรรม ประเภทต่าง ๆ นำเข้าจากต่างประเทศผ่านตัวแทนจำหน่ายในกรุงเทพมหานคร



สินค้าส่งออก

1. กลุ่มประเภทผลิตผลและผลิตภัณฑ์ทางการเกษตร เช่น ข้าวเปลือก ข้าวสาร พืชผักสด มะม่วง กล้วย ไม้ดอกไม้ประดับ เนื้อสัตว์ ไก่สด ไก่ชำแหละ น้ำมันพืช น้ำมันมะพร้าว ไม้แปรรูปและผลิตภัณฑ์ไม้ เฟอร์นิเจอร์ ส่งออกจำหน่ายยังตลาดกรุงเทพฯ จังหวัดอื่น ๆ และต่างประเทศ

2. กลุ่มประเภทสินค้าอุตสาหกรรม เช่น ผลิตภัณฑ์อิเล็กทรอนิกส์ เครื่องใช้ไฟฟ้า สิ่งทอ เสื้อผ้าสำเร็จรูป เส้นใยเทียม ผ้าผืน เครื่องมือแพทย์ เครื่องมือเครื่องใช้ทางการเกษตร ถูมือยาง รองเท้ากีฬา สินค้าอุปโภคบริโภคอื่น ๆ ของเล่นเด็ก เป็นต้น ส่วนใหญ่จะผลิตเพื่อส่งออกจำหน่ายยังต่างประเทศ⁷

⁷ ข้อมูลพื้นฐานด้านการเกษตรและสหกรณ์ จากสำนักงานเกษตรและสหกรณ์จังหวัดปทุมธานี ปี 2561

ส่วนที่ 4

ข้อมูลด้านเศรษฐกิจ

“สินค้ากล้วยหอม”จังหวัดปทุมธานี



4.1 สถานการณ์ปัจจุบัน

กล้วยหอม เป็นพืชเศรษฐกิจที่สำคัญของทุกภาคทั่วประเทศไทย การผลิตกล้วยหอมในปี 2562 จังหวัดที่ปลูกกล้วยหอมมากที่สุด คือจังหวัดปทุมธานี รองลงมาจังหวัดเพชรบุรี ชุมพร สุราษฎร์ธานี สระบุรี⁸

สำหรับจังหวัดปทุมธานีมีพื้นที่ปลูกกล้วยหอมกระจายอยู่ทุกอำเภอ จากข้อมูลการปลูกกล้วยหอมในปี 2561/62 พบว่าอำเภอที่มีการปลูกกล้วยหอมมากที่สุด ได้แก่อำเภอหนองเสือ รองลงมาอำเภอเมืองปทุมธานี สามโคก คลองหลวง ัญบุรี ลำลูกกาและอำเภอลาดหลุมแก้ว ตามลำดับ มีเกษตรกรปลูกกล้วยหอมทั้งสิ้น 812 ครัวเรือน⁹

พื้นที่ที่มีการเพาะปลูกกล้วยหอมในจังหวัดปทุมธานี ได้แก่

อำเภอ	ตำบล
คลองหลวง	คลองสี่ คลองห้า คลองเจ็ด
ัญบุรี	บึงน้ำรักษ์ บึงยี่โถ บึงสนั่น ประชาธิปัตย์ รังสิต ลำผักกูด
เมือง	บางคูวัด
ลาดหลุมแก้ว	บ่อเงิน ระแหง หน้าไม้
ลำลูกกา	บึงคอไห บึงคำพร้อย บึงทองกลาง พืชอุดม ลาดสวย ลำลูกกา
สามโคก	กระแซง คลองควาย เชียงรากน้อย เชียงรากใหญ่ ท้ายเกาะ บางกระบือ บางเตย บางโพธิ์เหนือ บ้านจิว บ้านปทุม สามโคก
หนองเสือ	นพรัตน์ บึงกาสาม บึงชำอ้อ บึงบอน บึงบา ศาลาครุ หนองสามวัง

⁸ สำนักงานเศรษฐกิจการเกษตร.สารสนเทศการเกษตรรายสินค้า ปี 2558. เอกสารสถิติการเกษตรเลขที่ 402

⁹ แบบสรุพบัญชีข้อมูลพื้นฐาน ระดับอำเภอ ปี 2561/62 จากสำนักงานเกษตรจังหวัดปทุมธานี



4.2 ปริมาณการผลิต

จังหวัดปทุมธานีมีพื้นที่เพาะปลูกกล้วยหอมปี 2561/62 จำนวน 13,730.25 ไร่ ปริมาณผลผลิตรวม 46,147,690 กิโลกรัม หรือ 46,147.69 ตัน คิดเป็นผลผลิตเฉลี่ยประมาณ 3,361.02 กิโลกรัม/ไร่

ตารางแสดงพื้นที่การปลูกกล้วยหอมของจังหวัดปทุมธานี ปี 2559/60 -2561/62¹⁰

ที่	อำเภอ	2559/60		2560/2561		2561/62	
		พื้นที่ (ไร่)	เกษตรกร (คร.)	พื้นที่ (ไร่)	เกษตรกร (คร.)	พื้นที่ (ไร่)	เกษตรกร (คร.)
1	เมืองปทุมธานี	119.00	57	104.00	21	114.00	55
2	คลองหลวง	238.00	18	60.00	4	204.25	16
3	ธัญบุรี	609.00	17	1,133.00	69	489.00	14
4	หนองเสือ	10,133.00	519	14,485.00	337	12,797.00	675
5	ลาดหลุมแก้ว	9.00	3	9.00	3	9.00	3
6	ลำลูกกา	37.00	7	11.00	3	5.00	3
7	สามโคก	98.00	83	98.00	83	112.00	46
รวม		11,243.00	704	15,900.00	520	13,730.25	812

ที่มา: แบบสรุปข้อมูลพื้นฐานการเกษตร จากสำนักงานเกษตรจังหวัดปทุมธานี

จากข้อมูลพื้นฐานระดับอำเภอ ปี 2561/62 อำเภอที่มีการปลูกกล้วยหอมมากที่สุด ได้แก่ อำเภอหนองเสือ มีพื้นที่ปลูก 12,797 ไร่ รองลงมาได้แก่ อำเภอธัญบุรี อำเภอกองหลวง อำเภอเมือง อำเภอลำลูกกา อำเภอสามโคก ส่วนอำเภอที่มีพื้นที่เพาะปลูกกล้วยหอมน้อยที่สุด คือ อำเภอลำลูกกา จำนวน 5 ไร่

¹⁰ แบบสรุปข้อมูลพื้นฐาน ระดับอำเภอ ปี 2561/62 จากสำนักงานเกษตรจังหวัดปทุมธานี



ตารางแสดงปริมาณผลผลิตกล้วยหอมของจังหวัดปทุมธานี¹¹

จำนวนเกษตรกรและปริมาณผลผลิต แยกตามอำเภอ ปี 2559/60 2560/61 และ 2561/62

อำเภอ	ปี 2559/60			ปี 2560/61			ปี 2561/62		
	พื้นที่ (ไร่)	จำนวน (ราย)	ปริมาณผลผลิต (กน.)	พื้นที่ (ไร่)	จำนวน (ราย)	ปริมาณผลผลิต (กน.)	พื้นที่ (ไร่)	จำนวน (ราย)	ปริมาณผลผลิต (กน.)
เมืองปทุมธานี	119	57	402,220	104	21	186,000	114	55	178,000
คลองหลวง	238	18	805,285	60	4	135,000	204.25	16	1,008,000
ธัญบุรี	609	17	2,058,420	1,133	69	4,428,000	489	14	1,680,750
หนองเสือ	10,133	519	34,249,540	14,485	337	37,661,000	12,797	675	43,086,920
ลาดหลุมแก้ว	9	3	30,420	9	3	10,000	9	3	26,000
ลำลูกกา	37	7	125,060	11	3	18,000	5	3	28,000
สามโคก	98	83	331,240	98	83	224,000	112	46	140,020
รวม	11,243	704	38,002,185	15,900	520	42,662,000	13,730.25	812	46,147,690

หมายเหตุ : กล้วยหอม 1 เครือ ประมาณ 18 กิโลกรัม

ที่มา : ข้อมูลพืชเศรษฐกิจสำคัญจังหวัดปทุมธานี ปี พ.ศ. 2561/62 สำนักงานเกษตรจังหวัดปทุมธานี

: ข้อมูลผลิตภัณฑ์มวลรวมจังหวัดปทุมธานี สาขาเกษตรกรรม การล่าสัตว์และการป่าไม้ ปี 2555-56

4.3 ราคา

ตารางแสดงราคาและมูลค่าผลผลิตกล้วยหอม ของจังหวัดปทุมธานี พ.ศ. 2560-2562

ปีเพาะปลูก	กล้วยหอม				
	พื้นที่ปลูก (ไร่)	ผลผลิตรวม (กิโลกรัม)	ผลผลิตเฉลี่ย (กน./ไร่)	ราคาเฉลี่ย (บาท/กน.)	มูลค่าผลผลิต (ล้านบาท)
2560	9,530.00	38,002,185	3,380.07	34.63	1,316.01
2561	11,243.00	42,662,000	2,683.14	32.03	1,366.46
2562	13,814.00	46,147,690	3,361.02	24.50	1,130.61

ราคากล้วยหอมปี 2562 ที่เกษตรกรขายได้เฉลี่ย 24.50 บาท/กน. ราคาลดลงจากกิโลกรัมละ 32.03 บาท ในปีที่ผ่านมาหรือลดลงร้อยละ 23.51 ซึ่งราคากล้วยหอมมีแนวโน้มปรับตัวลดลงตามภาวะตลาด โดยกล้วยหอมมีมูลค่าผลผลิต 1,130.61 ล้านบาท มูลค่าลดลงจาก 1,366.46 ล้านบาท ในปีที่ผ่านมาหรือลดลงร้อยละ 17.26 เนื่องจากราคารับซื้อลดลงจากปีที่ผ่านมา¹²

¹¹ ข้อมูลพืชเศรษฐกิจจังหวัดปทุมธานี ปี 2561/62

¹² ข้อมูลพืชเศรษฐกิจจังหวัดปทุมธานี ปี 2561/62, รายงานข้อมูลการเกษตรระดับจังหวัดปี 2560-2562



4.4 ต้นทุนการผลิต

ในปีเพาะปลูก 2561/62 เกษตรกรมีต้นทุนการกกล้วยหอมเฉลี่ย 36,292.31 บาท ต่อไร่ โดยค่าใช้จ่ายส่วนใหญ่เป็นค่าวัสดุอุปกรณ์ อาทิเช่น ค่าพันธุ์ ค่าปุ๋ยเคมี ค่ายาปราบศัตรูพืชและ วัชพืช ค่าวัสดุอื่นๆ น้ำมันเชื้อเพลิง ค่าซ่อมแซมอุปกรณ์ ค่าแรงงาน ค่าดูแลรักษา ค่าเสียโอกาส เงินลงทุน ค่าเสื่อมอุปกรณ์และค่าเสียโอกาสอุปกรณ์¹³

ตารางแสดงต้นทุนการผลิตกล้วยหอม จังหวัดปทุมธานี ปี 2562

หน่วย : บาท/ไร่

รายการ	จำนวนเงิน	หน่วย	หมายเหตุ
1.ค่าใช้จ่าย		300 ต้นต่อไร่	
1.1 ค่าแรงงาน	3,900	บาท/ไร่	
ค่าเตรียมดิน ขุดหลุม	600	บาท/ไร่	
ค่าปลูก รวมค่าเตรียมพันธุ์	600	บาท/ไร่	
ค่าดูแลรักษา ถอนหญ้า/ลอกร่อง/ตัดแต่งทางใบ	600	บาท/ไร่	
ค่าแรงค้ำเครือ+ห่อเครือ	600	บาท/ไร่	
ค่าเก็บเกี่ยว	1,500	บาท/ไร่	5 บาท/เครือ (รวมค่าขนส่ง)
1.2 ค่าวัสดุ	27,700	บาท/ไร่	
ค่าพันธุ์	2,400	บาท/ไร่	8 บาท/หน่อ
ค่าปุ๋ย	22,500	บาท/ไร่	3 ครั้ง/ต้น (25 บาท/ต้น/ครั้ง)
ค่ายาปราบศัตรูพืชและวัชพืช	1,000	บาท/ไร่	ขึ้นอยู่กับการระบาด
ค่าวัสดุอื่นๆ น้ำมันเชื้อเพลิงและค่าซ่อมแซมอุปกรณ์	1,800	บาท/ไร่	
1.3 ค่าดูแลรักษา	2,900	บาท/ไร่	
ค่าไม้ค้ำเครือ	1,800	บาท/ไร่	12 บาท/ลำ (ใช้ได้ 2 รอบการผลิต)
ค่าถุงห่อเครือ	600	บาท/ไร่	ถุงละ 2 บาท
ค่าเชือกฟางมัดเครือ+ต้น	500	บาท/ไร่	
1.4 เสียโอกาสเงินลงทุน	702.33	บาท/ไร่	อัตราดอกเบี้ยร้อยละ 7 ต่อปี
1.5 ค่าเช่าที่ดิน	1,000	บาท/ไร่	สำหรับเกษตรกรที่ต้องเช่าที่ดิน
1.6 ค่าเสื่อมอุปกรณ์	81.12	บาท/ไร่	81.12 บาทต่อไร่ เป็นการคำนวณจากสศก.
1.7 ค่าเสียโอกาสอุปกรณ์	8.86	บาท/ไร่	8.86 บาทต่อไร่ เป็นการคำนวณจากสศก.
รวมรายจ่าย	36,292.31	บาท/ไร่	

¹³ ที่มา : สำนักงานเศรษฐกิจการเกษตร / ณ เมษายน 2562



4.5 ผลตอบแทน

ในปีเพาะปลูก ปี 2562 เกษตรกรมีรายได้จากการปลูกกล้วยหอมเฉลี่ย 82,345 บาทต่อไร่ โดยมีต้นทุนการผลิตเฉลี่ย 36,292.31 บาทต่อไร่ และมีผลตอบแทนเฉลี่ย 46,052.69 บาท/ไร่¹⁴

ตารางแสดงผลตอบแทนจากการปลูกกล้วยหอม ปี 2562

กล้วยหอม	ปี 2562
ผลผลิตเฉลี่ย(กิโลกรัม/ไร่)	3,361.02
ราคาเฉลี่ย (บาท/กิโลกรัม)	24.50
รายได้เฉลี่ย (บาท/ไร่)	82,345.00
ต้นทุน (บาท/ไร่)	36,292.31
ผลตอบแทน (บาท/ไร่)	46,052.69

ที่มา : ข้อมูลพืชเศรษฐกิจจังหวัดปทุมธานี ปี 2561/62 สำนักงานเกษตรจังหวัดปทุมธานี

¹⁴ข้อมูลพืชเศรษฐกิจจังหวัดปทุมธานี ปี 2561/62 สำนักงานเกษตรจังหวัดปทุมธานี , สำนักงานเศรษฐกิจการเกษตร. ต้นทุนการผลิตกล้วยหอม. ข้อมูล ณ เมษายน 2562



4.6 ช่องทางการตลาดและแหล่งจำหน่าย

จังหวัดปทุมธานี ถือเป็นแหล่งปลูกกล้วยหอมที่สำคัญแห่งหนึ่งของประเทศ เพราะความได้เปรียบทางภูมิศาสตร์ที่เป็นพื้นที่ลุ่ม ดินดำ น้ำดี และอยู่ในทำเลตลาดกลางค้าส่งของประเทศ ได้แก่ ตลาดไท ตลาดสี่มุมเมืองและตลาดไอยรา และแหล่งปลูกกล้วยที่สำคัญอยู่ในอำเภอหนองเสือ คลองหลวง ัญบุรีและหนองเสือ

4.6.1 ตลาดกล้วยหอมจังหวัดปทุมธานี

เกษตรกรจังหวัดปทุมธานี นิยมนำผลผลิตกล้วยหอมจำหน่ายในช่องทางต่าง ๆ ดังนี้

ตลาดภายในประเทศ

1. จำหน่ายตลาดค้าส่ง ซึ่งจังหวัดปทุมธานีมีตลาดค้าส่ง จำนวน 3 แห่ง ได้แก่ ตลาดสี่มุมเมือง ตลาดไทและตลาดไอยรา

2. จำหน่ายตลาดค้าปลีกโดยผู้ประกอบการใหญ่จะนำกล้วยหอมส่งห้างสรรพสินค้า / (Modern Trade) สายการบินต่างๆ เช่น บางกอกแอร์เวย์ ร้านสะดวกซื้อ (Convenient Store) เช่น เซเว่น แฟมิลีมาร์ท ตลาดประจำอำเภอและตลาดนัดชุมชนในท้องถิ่นของเกษตรกร

3. มาตรฐานการผลิต โดยเกษตรกรผลิตกล้วยหอมตามข้อปฏิบัติทางการเกษตรที่ดีด้านพืช และขอใบรับรองจากกรมวิชาการเกษตร (GAP พืช) และใบรับรอง (GLOBAL GAP) เป็นเอกสารที่รับรองความปลอดภัยของอาหารที่ออกโดยภาคเอกชนและช่วยให้ผู้ผลิตส่งสินค้าไปจำหน่ายที่ตลาดต่างประเทศได้ด้วย

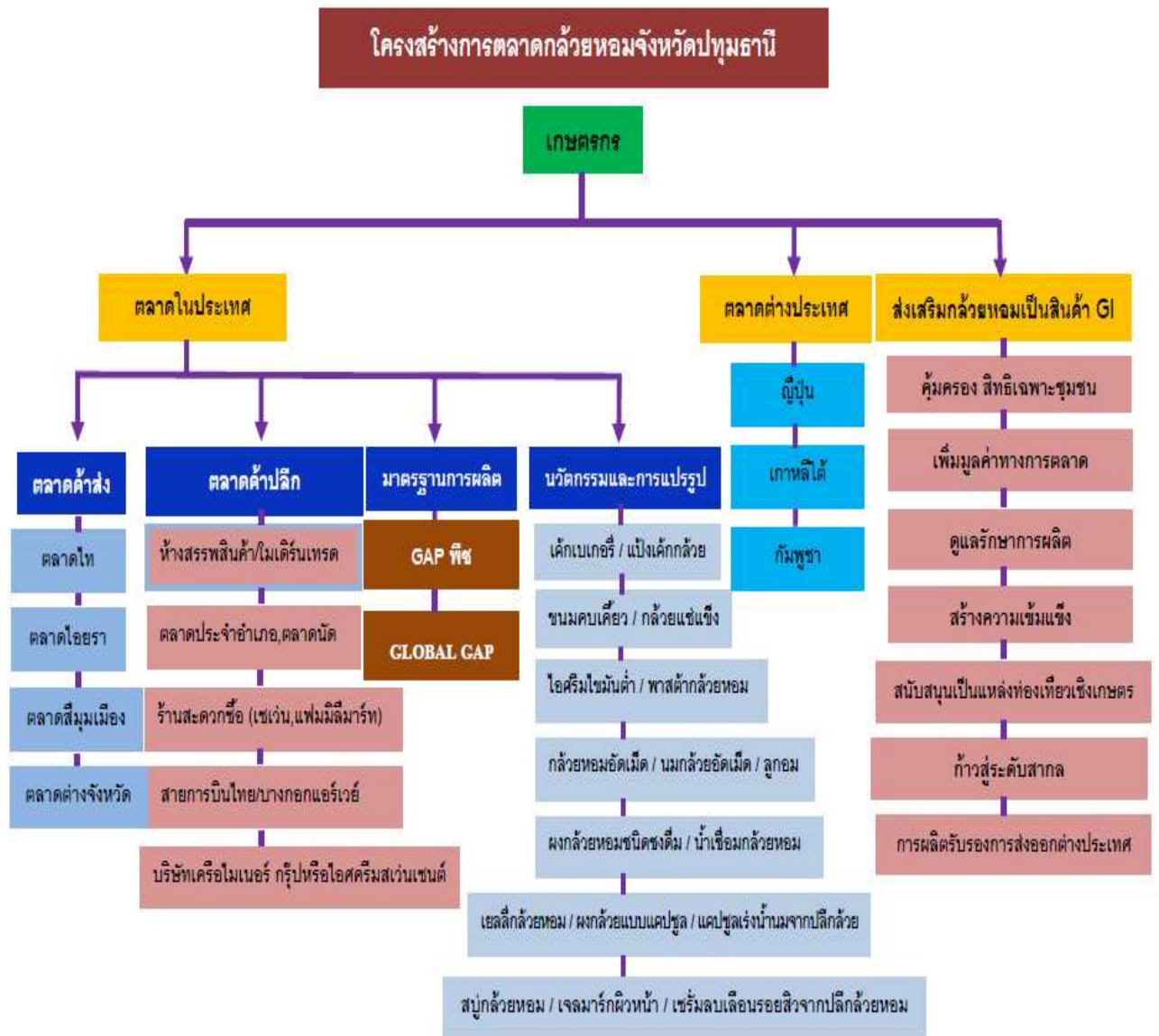
4. นวัตกรรมและการแปรรูป โดยเกษตรกรจะนำกล้วยหอมส่งโรงงานแปรรูปเพื่อนำกล้วยหอมไปทำเค้กกล้วยหอม ซึ่งมีบริษัทที่รับซื้อกล้วยหอมตากเกรด ได้แก่ บริษัท คิง ฟรุทส์ จำกัด บริษัท วัน บานานา จำกัด ผู้ประกอบการที่ผลิตสบูกล้วยหอม เจลมาร์คผิวหน้า เซรั่มลบลือนรอยสิ่วจากปลีกล้วยหอม ผู้ประกอบการที่ผลิตแป้งสำหรับทำขนม ผู้ประกอบการผลิตน้ำเชื่อมกล้วย นอกจากนี้ ผู้ประกอบการผลิตผงกล้วยแบบแคปซูล แคปซูลเร่งนํ้านมจากปลีกล้วยหอม เป็นต้น

ตลาดส่งออก

เกษตรกรที่ผ่านการรับรองมาตรฐานการปฏิบัติทางการเกษตรที่ดีด้านพืช (GAP) จากกรมวิชาการเกษตร กระทรวงเกษตรและสหกรณ์ สามารถนำผลผลิตกล้วยหอมส่งไปขายที่ประเทศญี่ปุ่น เกาหลีใต้และกัมพูชา โดยจะมีบริษัทรับซื้อผลผลิตที่ได้มาตรฐานจากเกษตรกรที่ได้รับการรับรองการปฏิบัติทางการเกษตรที่ดีด้านพืช (GAP)

ส่งเสริมกล้วยหอมเป็นสินค้า GI

กล้วยหอมเป็นสินค้า GI เพื่อคุ้มครองสิทธิเฉพาะชุมชน ช่วยทำให้เกิดการสร้างมูลค่าทางการตลาดแก่สินค้า เกษตรกรต้องดูแลรักษาการผลิต และเกิดการสร้างความเข้มแข็งของชุมชน ทำให้กล้วยหอมของชุมชนมีชื่อเสียงและสามารถเป็นแหล่งท่องเที่ยวเชิงเกษตร ทำให้กล้วยหอมก้าวสู่ระดับสากลเป็นการผลิตเพื่อรับรองคุณภาพสินค้าในการส่งไปจำหน่ายยังต่างประเทศ



ที่มา : กลุ่มส่งเสริมการประกอบธุรกิจการค้าและการตลาด .สำนักงานพาณิชย์จังหวัดปทุมธานี



จังหวัดปทุมธานีมีตลาดรับซื้อกล้วยหอมซึ่งเป็นตลาดค้าส่งของประเทศไทย คือ ตลาดไท ตลาดสี่มุมเมือง ตลาดไอยราและตลาดรังสิต

ตารางรายชื่อศูนย์กลางการค้าส่ง/ปลีกลินค้าเกษตร จังหวัดปทุมธานี

ที่	ตลาด	ที่ตั้ง	เว็บไซต์ / Facebook	โทรศัพท์/ โทรสาร
1	ตลาดไท	บริษัท ไทยแอ็กโกร เอ็กเซนจ์ จำกัด เลขที่ 71 ม.8 ถ.พหลโยธิน ต.คลองหนึ่ง อ.คลองหลวง จ.ปทุมธานี	www.talaadthai.com FB : talaadthai	02-908-4400-9 , 02-908-4309, 02-908-4311
2	ตลาดไอยรา	เลขที่ 58/4 ม.9 ต.คลองสอง อ.คลองหลวงจ.ปทุมธานี	www.taladiyara.com FB : ตลาดไอยรา	02-529-2630 ,061-819-5122
3	ตลาดรังสิต	270/3 ม.2 ต.ประชาธิปไตย อ.ธัญบุรี จ.ปทุมธานี	www.taladrangsit.com FB : ตลาดรังสิต	02-959-0900
4	ตลาดสี่มุมเมือง	บริษัทคอนเมืองพัฒนา จำกัด เลขที่ 355/115-116 ม. 15 ถ.พหลโยธิน ต.คูคต อ.ลำลูกกา จ.ปทุมธานี	www.taladsimummuang.com FB : ตลาดสี่มุมเมือง	02-995-0610-3,02-531-5791

ที่มา : สำนักงานพาณิชย์จังหวัดปทุมธานี

นอกจากนี้ยังมีผู้ประกอบการที่รับซื้อผลผลิตจากเกษตรกรในพื้นที่จังหวัดปทุมธานีและใกล้เคียง ได้แก่

1. บริษัท คิง ฟรุทส์ จำกัด เลขที่ 55/12 หมู่ 4 ต.บึงคำพร้อย อ.ลำลูกกา จ.ปทุมธานี 12150 โทรศัพท์ 02-159-9770, 02-159-9772, 02-159-9773 แฟกซ์ 02-159-9771
2. บริษัท วัน บานาน่า จำกัด (ขายส่ง Tesco Lotus) เลขที่ 29 หมู่ 4 ถ.ธัญบุรี-วังน้อย ต.คลองเจ็ด อ.คลองหลวง จ.ปทุมธานี 12120 โทรศัพท์ 02-156-9220
3. ห้างหุ้นส่วนจำกัด บานาน่า อินเตอร์ฟรุต เลขที่ 14/5 หมู่ 5 ถ.กล้วยหอม ต.บึงคอไห อ.ลำลูกกา จ.ปทุมธานี 12150 โทรศัพท์ 081-822-1282
4. บริษัท ซีพีแรม จำกัด เลขที่ 177 หมู่ 4 ถ.ปทุมธานี-ลาดหลุมแก้ว ต.ระแหง อ.ลาดหลุมแก้ว จ.ปทุมธานี 12140 โทรศัพท์ 02-909-8100
5. ร้านบ้านขนม เดอ ปทุม เลขที่ 743 ซอย 49 ถ.รังสิต-นครนายก ต.ประชาธิปไตย อ.ธัญบุรี จ.ปทุมธานี 12130 โทรศัพท์ 02-996-1722
6. ร้านขนมบ้านนลิน เลขที่ 25/18 หมู่ 12 ต.บึงคำพร้อย อ.ลำลูกกา จ.ปทุมธานี 12150 โทรศัพท์ 02-152-7322 , 085-063-9779



4.7 กิจกรรมส่งเสริมการผลิต/การจำหน่ายกล้วยหอมของจังหวัดปทุมธานี

เมื่อวันที่ 31 ตุลาคม 2561 ที่ตลาดจอร์จหน้าตลาดผลไม้รวม ตลาดไท อำเภอคลองหลวง จังหวัดปทุมธานี ดร.พินิจ บุญเลิศ ผู้ว่าราชการจังหวัดปทุมธานี ประธานพิธีเปิดงานกล้วยหอมจังหวัดปทุมธานี ครั้งที่ 9 พร้อมด้วย นายรัชชชัย พิทักษ์ธนากร ผู้บริหารทีมสำนักงานประธานเจ้าหน้าที่บริหาร นางชไมพร ขวัญทอง พาณิชย์จังหวัดปทุมธานี นายสมเดช คงกระพันธุ์ เกษตรจังหวัดปทุมธานี นายนิติชัย วิริยานนท์ นายอำเภอคลองหลวง และหัวหน้าส่วนราชการ ผู้ประกอบการ ประชาชนเข้าร่วมพิธีจังหวัดปทุมธานีเป็นแหล่งผลิตกล้วยหอมทองที่สำคัญของประเทศไทย ปริมาณผลผลิตกล้วยหอมทองทั้งสิ้น 42,213 ตัน จำนวนพื้นที่เพาะปลูก 21,368 ไร่ ซึ่งถือว่ามีพื้นที่เพาะปลูกและปริมาณผลผลิตมากที่สุดเป็นอันดับ 1 ของประเทศไทยและมีตลาดกลางสินค้าเกษตรขนาดใหญ่ โดยเฉพาะตลาดไทที่มีบทบาทสำคัญช่วยกระจายผลผลิตกล้วยหอมไปยังภูมิภาคต่างๆ ของประเทศไทย สร้างรายได้ให้กับเกษตรกรผู้ปลูกกล้วยหอมในจังหวัดปทุมธานีกว่า 1,622 ล้านบาท ได้มีการนำนวัตกรรมต่างๆ เทคโนโลยีการแปรรูปและพัฒนาผลผลิตภัณฑ์จากกล้วยหอมเพื่อเพิ่มมูลค่าสินค้าเกษตรสร้างช่องทางการตลาดในรูปแบบต่างๆตามนโยบาย 4.0 ของรัฐบาลการจัดงานกล้วยหอมจังหวัดปทุมธานี ครั้งที่ 9 เป็นการตอกย้ำชื่อเสียงการผลิตกล้วยหอมที่มีคุณภาพของจังหวัดปทุมธานีและประชาสัมพันธ์ให้เป็นที่รู้จักมากยิ่งขึ้น เพื่อก้าวขึ้นสู่การเป็นสินค้าที่มีสิ่งบ่งชี้ทางภูมิศาสตร์หรือสินค้า GI ในอนาคตจะช่วยสร้างความยั่งยืนและแตกต่างให้แก่กล้วยหอมในจังหวัดปทุมธานี ตามแนวทาง ตลาดไทสู่ตลาดโลก ภายในงานมีกิจกรรม ประกอบด้วย การประกวดกล้วยหอม การประกวดทอดกล้วยหอม การแข่งขันกินกล้วยหอม นิทรรศการแสดงนวัตกรรมจากกล้วยและอื่น ๆ

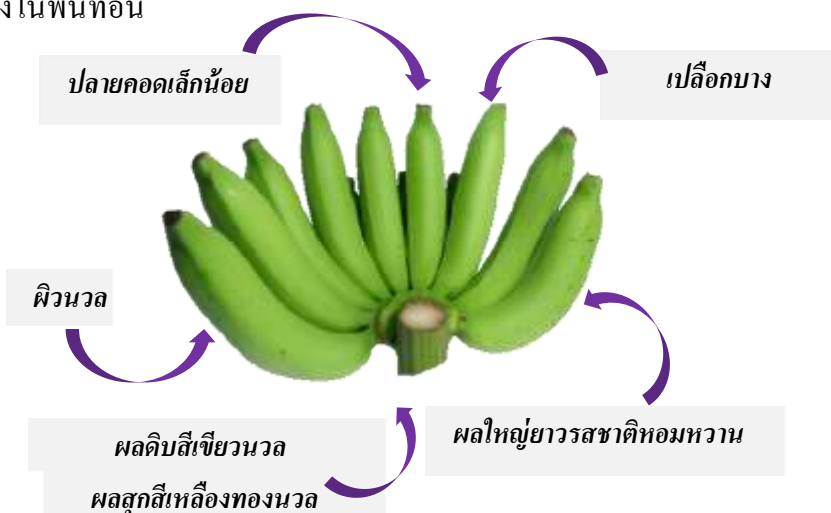


4.8 การประกาศขึ้นทะเบียนสินค้า GI กล้วยหอมของจังหวัดปทุมธานี

จังหวัดปทุมธานีโดยสำนักงานพาณิชย์จังหวัดปทุมธานีได้ดำเนินการยื่นขอขึ้นทะเบียนกล้วยหอมของจังหวัดปทุมธานี ภายใต้ชื่อ “กล้วยหอมทองปทุม” เมื่อวันที่ 4 ธันวาคม 2560 ตามคำขอเลขที่ 60100174 ทะเบียนเลขที่ สช 63100136 และกรมทรัพย์สินทางปัญญาให้การพิจารณาและประกาศขึ้นทะเบียนสิ่งบ่งชี้ทางภูมิศาสตร์ “กล้วยหอมทองปทุม” เมื่อวันที่ 30 มีนาคม 2563

ลักษณะเด่นของกล้วยหอมทองปทุม (Hom Thong Pa-Thum Banana) คือ รูปทรงผลใหญ่ยาว หน้าตัดค่อนข้างกลม ปลายคอดเล็กน้อย เปลือกบางผิวมันวาว เนื้อเหนียวแน่น ไม่มีเม็ด รสชาติหอมหวานมาก ซึ่งมีค่าความหวานตั้งแต่ 16 องศาบริกซ์ขึ้นไป มีสายพันธุ์ที่ใช้ปลูก ได้แก่ พันธุ์กรอสมีเชล (Gros Michel) พันธุ์คาเวดิช (Cavedish) และพันธุ์ที่ได้รับความนิยมอื่นๆ โดยผลดิบมีสีเขียว ผลสุกมีสีเหลืองทองนวล เนื้อเหนียวแน่น

มีพื้นที่ปลูกครอบคลุมพื้นที่ของจังหวัดปทุมธานีทั้ง 7 อำเภอ ปลูกมากที่สุดในอำเภอหนองเสือ รองมาอำเภอเมืองปทุมธานี อำเภอสามโคก อำเภอคลองหลวง อำเภอธัญบุรี อำเภอลำลูกกาและอำเภอลาดหลุมแก้ว ซึ่งพื้นที่ของจังหวัดปทุมธานีมีแม่น้ำเจ้าพระยาไหลผ่าน และมีลักษณะดินเป็นดินเหนียวซึ่งมีความอุดมสมบูรณ์ มีระบบน้ำชลประทานเพื่อการเกษตรทำให้มีน้ำตลอดปี และเกษตรกรปลูกแบบสวนยกร่องส่งผลให้กล้วยหอมทองปทุมมีลักษณะผล เปลือกและรสชาติที่ดีแตกต่างจากกล้วยหอมทองในพื้นที่อื่น





ประกาศกรมทรัพย์สินทางปัญญา

เรื่อง การขึ้นทะเบียนสิ่งบ่งชี้ทางภูมิศาสตร์

กล้วยหอมทองปทุม

ทะเบียนเลขที่ สช 63100136

เพื่อให้การขึ้นทะเบียนสิ่งบ่งชี้ทางภูมิศาสตร์เป็นไปตาม พระราชบัญญัติคุ้มครอง
สิ่งบ่งชี้ทางภูมิศาสตร์ พ.ศ. 2546 อาศัยอำนาจตามความในมาตรา 32 แห่งพระราชบัญญัติระเบียบ
บริหารราชการแผ่นดิน พ.ศ. 2534 แก้ไขเพิ่มเติมโดยพระราชบัญญัติระเบียบบริหารราชการแผ่นดิน
(ฉบับที่ 5) พ.ศ. 2545 กรมทรัพย์สินทางปัญญาจึงออกประกาศไว้ ดังต่อไปนี้

ให้ขึ้นทะเบียนสิ่งบ่งชี้ทางภูมิศาสตร์ กล้วยหอมทองปทุม คำขอเลขที่ 60100174
ทะเบียนเลขที่ สช 63100136 ซึ่งมีรายการทางทะเบียนตามบัญชีแนบท้ายประกาศฉบับนี้

ทั้งนี้ ให้มีผลตั้งแต่วันที่ยื่นคำขอขึ้นทะเบียน 4 ธันวาคม 2560

ประกาศ ณ วันที่ ๓๐ มีนาคม พ.ศ. 2563

(นายทศพล หังสุบุตร)
อธิบดีกรมทรัพย์สินทางปัญญา

๑๕๒/๒๕๖๓



ทะเบียนสิ่งบ่งชี้ทางภูมิศาสตร์

กล้วยหอมทองปทุม

- (1) เลขที่คำขอ 60100174 ทะเบียนเลขที่ สช 63100136
- (2) วันที่ยื่นคำขอ 4 ธันวาคม 2560 วันที่ขึ้นทะเบียน 4 ธันวาคม 2560
- (3) ผู้ขอขึ้นทะเบียน จังหวัดปทุมธานี
ที่อยู่ ศาลากลางจังหวัดปทุมธานี ถนนปทุมธานี – สามโคก
ตำบลบางปรอก อำเภอเมืองปทุมธานี จังหวัดปทุมธานี 12000
- (4) รายการสินค้า กล้วยหอม
- (5) คุณภาพ ชื่อเสียง คุณสมบัติหรือคุณลักษณะเฉพาะของสินค้า

คำนิยาม

กล้วยหอมทองปทุม (Hom Thong Pa-Thum Banana/Kluay Hom Thong Pa-Thum) หมายถึง กล้วยหอมทองที่มีผลใหญ่ยาว หน้าตัดค่อนข้างกลม ปลายคอดเล็กน้อย ผิวฉนวน เปลือกบาง ผลดิบสีเขียวฉนวน ผลสุกสีเหลืองทองฉนวน เนื้อเหนียวแน่นรสชาติหอมหวาน ปลูกในพื้นที่จังหวัดปทุมธานี

ลักษณะของสินค้า

- (1) พันธุ์กล้วย: พันธุ์กล้วยหอมทอง (Gros Michel)
- (2) ลักษณะทางกายภาพ
- รูปทรง ผลใหญ่ยาว หน้าตัดค่อนข้างกลม ปลายคอดเล็กน้อย
 - เปลือก เปลือกบาง ผิวฉนวน ผลดิบสีเขียวฉนวน ผลสุกสีเหลืองทองฉนวน
 - เนื้อ เนื้อเหนียวแน่น
 - รสชาติ หอมหวาน

- (3) ลักษณะทางเคมี: มีค่าความหวานตั้งแต่ 16 - 23 องศาบริกซ์

กระบวนการผลิต

การเตรียมดินและการปลูก

- (1) ใช้หน่อพันธุ์ที่มีคุณภาพในจังหวัดปทุมธานี มีลักษณะแข็งแรงสมบูรณ์ ไม่เป็นโรคหรือไม่มีแมลงรบกวน
- (2) เตรียมพื้นที่โดยยกร่องกว้าง 6 - 8 เมตร ร่องคูน้ำกว้าง 1 - 1.5 เมตร ลึก 0.5 - 1 เมตร หรือถึงชั้นดินเลนของตะกอนน้ำทะเล มีคันดินอัดแน่นเพื่อป้องกันน้ำท่วม ก่อนยกร่องควรถ่ายกหน้าดินมาทับบนดินที่ขุดมาจากร่องคูน้ำ และปรับปรุงดินด้วยปุ๋ยหมักหรือปุ๋ยคอกร่วมกับปุ๋ยเคมีหรือปุ๋ยอินทรีย์น้ำ หรือตามความเหมาะสมของพื้นที่
- (3) ขุดหลุมกว้าง 30 x 30 x 30 เซนติเมตรโดยประมาณ และใส่ปุ๋ยคอกรองก้นหลุมก่อนทำการปลูกลูกหน่อพันธุ์วางไว้ในหลุมปลูก จากนั้นกลบดินให้เสมอกับปากหลุม ทั้งนี้ ระยะปลูกระหว่างหน่อควรห่าง 1 - 2 เมตร หรือตามความเหมาะสมของพื้นที่



การดูแลรักษา

- (1) ควรมีการนำเลนจากร่องคู่น้ำมาใส่โคนต้น อย่างน้อยปีละ 2 ครั้ง เพื่อปรับพื้นที่ และบำรุงต้นกล้วย
- (2) ให้น้ำ ใส่ปุ๋ย และปรับปรุงดินอย่างสม่ำเสมอตามความเหมาะสม
- (3) ตัดแต่งใบกล้วยที่เป็นโรค แมลงทำลาย หรือแห้งตาย
- (4) มีการค้ำยันต้นกล้วยด้วยไม้ไผ่หรือวัสดุแห้งยาว ประมาณ 3 - 4 เมตร เมื่อต้นกล้วยออกเครือ

การคลุมเครือกล้วย

- (1) ทำหลังจากต้นกล้วยออกเครือและผลกล้วยเข้าทรงและหรืองอขึ้นแล้ว โดยใช้ถุงพลาสติกทึบที่มีช่องว่างด้านล่าง เพื่อป้องกันไม่ให้ผิวกล้วยเกิดลายหรือผิวไม่สวย
- (2) ควรป้องกันกำจัดแมลงก่อนคลุมเครือกล้วย

การเก็บเกี่ยว

- (1) สามารถเก็บเกี่ยวได้เมื่อ ผลกล้วยสุกร้อยละ 70 สำหรับส่งออกไปจำหน่ายยังต่างประเทศ และผลสุกร้อยละ 80 - 90 สำหรับส่งจำหน่ายภายในประเทศ หรือตามความเหมาะสมของระยะเวลาที่ใช้ในการขนส่ง ก่อนถึงผู้บริโภค
- (2) วิธีการเก็บเกี่ยว ควรใช้มีดเคียวหรือวัตตุมีคม ตัดเครือหรือหวีกล้วย
- (3) การปมสุก สามารถใช้ได้ทั้งน้ำยาช่วยสุก และก้อนแก๊ส ตามความเหมาะสม

การบรรจุหีบห่อ

- (1) รายละเอียดบนบรรจุภัณฑ์ ฉลาก หรือหีบห่อให้ประกอบด้วยคำว่า “กล้วยหอมทองปทุม” และ/หรือ “Kluay Hom Thong Pa-Thum” และ/หรือ “Hom Thong Pa-Thum Banana”
- (2) ให้ระบุชื่อ ที่อยู่ ผู้ผลิต/ผู้ประกอบการ ที่ติดต่อดี

(6) ความสัมพันธ์ระหว่างสินค้ากับแหล่งภูมิศาสตร์

ลักษณะภูมิประเทศ

จังหวัดปทุมธานี ตั้งอยู่ระหว่างละติจูด 14 องศา 2 ลิปดา 44 พิลิปดาเหนือ ลองจิจูด 100 องศา 38 ลิปดา 22 พิลิปดาตะวันออก มีแม่น้ำเจ้าพระยาเป็นแม่น้ำสายหลักไหลผ่าน แบ่งพื้นที่ออกเป็น 2 มั่ง ได้แก่ฝั่งตะวันออกหรือฝั่งซ้ายของแม่น้ำมีอำเภอเมืองปทุมธานีบางส่วน อำเภอธัญบุรี อำเภอลำลูกกา และอำเภอลาดหลุมแก้ว ฝั่งตะวันตกหรือฝั่งขวาของแม่น้ำ มีอำเภอเมืองปทุมธานีบางส่วน อำเภอลาดหลุมแก้ว และอำเภอสสามโคก ลักษณะดินเป็นดินเหนียวที่มีความอุดมสมบูรณ์ มีความเป็นกรดหรือดินเปรี้ยว ระบายน้ำได้ช้า มีระบบชลประทานที่มีน้ำตลอดปี ทำให้สามารถเพาะปลูกพืชแบบร่องน้ำ และมีการนำโคลนในร่องน้ำมาใช้ ปรับพื้นที่ และบำรุงดินพืช ทำให้กล้วยหอมที่ปลูกในพื้นที่จังหวัดปทุมธานีให้ผลผลิตที่ดีและมีคุณภาพ

ลักษณะภูมิอากาศ

ลักษณะภูมิอากาศของจังหวัดปทุมธานี จัดอยู่ในภูมิอากาศแบบร้อนชื้นสลับแล้ง ในเขตนี้นี้จะมีฤดูฝนและฤดูแล้งแตกต่างกันอย่างชัดเจนสามารถแบ่งได้ 3 ฤดู คือ ฤดูร้อนเริ่มประมาณเดือนกุมภาพันธ์ ถึงเดือนเมษายน โดยได้รับอิทธิพลมาจากมรสุมตะวันตกเฉียงใต้ ฤดูฝน เริ่มประมาณเดือนพฤษภาคมถึงกันยายน โดยฤดูนี้จะเริ่มมีมรสุมตะวันตกเฉียงใต้ ซึ่งเป็นลมชื้นพัดปกคลุม ทำให้ฝนตกแพร่กระจายตามร่องมรสุม



ประกอบด้วยร่องความกดอากาศต่ำ (Depression) พาดผ่านทางทิศตะวันออกทำให้อากาศชุ่มชื้นและมีลมมรสุมตะวันออกเฉียงเหนือ มีผลให้อากาศจะหนาวเย็นสลับร้อน มีปริมาณน้ำฝนเฉลี่ยทั้งปีประมาณ 1,394.27 มิลลิเมตร มีอุณหภูมิเฉลี่ยตลอดปี 28.82 องศาเซลเซียส ความชื้นสัมพัทธ์เฉลี่ยตลอดปี 71.54 เปอร์เซ็นต์ จากปัจจัยดังกล่าวทำให้กล้วยหอมทองปทุมธานีได้ มีรูปทรงผลใหญ่ยาว หน้าตัดค่อนข้างกลม ปลายผลคอดเล็กน้อย เปลือกบาง ผิวหนวล ผลดิบสีเขียววอล ผลสุกสีเหลืองทองวอล เนื้อเหนียวแน่น รสชาติหอมหวาน แตกต่างจากกล้วยหอมทองของพื้นที่อื่น

ประวัติความเป็นมา

จังหวัดปทุมธานี เป็นพื้นที่หลักของโครงการคลองชลประทานเพื่อการเกษตรแห่งแรกของประเทศไทย ซึ่งเริ่มขึ้นระหว่างพ.ศ. 2433 - พ.ศ. 2440 ในรัชสมัยพระบาทสมเด็จพระจุลจอมเกล้าเจ้าอยู่หัว (รัชกาลที่ 5) โดยให้ บริษัท ชุตคลองแลคูนาสยาม จำกัด เป็นผู้รับจ้างขุด "คลองรังสิตประยูรศักดิ์" หรือ "คลองรังสิต" และคลองแยกต่าง ๆ เพื่อพัฒนาพื้นที่บริเวณทุ่งรังสิตให้เป็นแหล่งเพาะปลูกข้าวรองรับการขยายตัวของ การส่งออกข้าวซึ่งเป็นสินค้าอันดับหนึ่งของไทยในขณะนั้น ต่อมาจึงเรียกชื่อโครงการพัฒนาที่ดินบริเวณนี้ว่า โครงการรังสิต และเรียกบริเวณที่คลองนี้ไหลผ่านว่า "ทุ่งรังสิต" ผลจากการขุดคลอง ทำให้มีคานอพยพเข้ามาตั้งถิ่นฐานบริเวณทุ่งรังสิตมากขึ้น

กล้วยหอมทองปทุม เป็นกล้วยที่นำพันธุ์มาจากจังหวัดเพชรบุรี โดยนำมาปลูกครั้งแรกเมื่อราวๆ 70 ปีก่อน ร่วมกับการปลูกพืชชนิดอื่นๆ และเริ่มเป็นที่นิยมปลูกมากช่วงปี พ.ศ. 2540 โดยปลูกทดแทนส้มรังสิตที่มีผู้ปลูกน้อยลง ด้วยความอุดมสมบูรณ์ของพื้นที่และชนิดของดินที่มีความเป็นกรด ลักษณะของพื้นที่ที่มีคลองชลประทานซึ่งมีน้ำตลอดทั้งปี และการปลูกพืชแบบร่องน้ำที่มีการนำเลนจากร่องคู่นำมาทับบนแปลงปลูก มีคันดินอัดแน่นล้อมรอบเพื่อป้องกันน้ำท่วม ทำให้การเพาะปลูกพืชผักในพื้นที่นี้ มีลักษณะที่แตกต่างจากพื้นที่อื่น จึงทำให้กล้วยหอมทองปทุมมีลักษณะผล เปลือก และรสชาติที่แตกต่างจากกล้วยหอมพื้นที่อื่นจนมีชื่อเสียงอย่างแพร่หลาย จากความนิยมดังกล่าว จังหวัดปทุมธานีจึงจัดให้มีงานประกวดกล้วยหอมจังหวัดปทุมธานีขึ้นเป็นประจำทุกปี ตั้งแต่ปีพ.ศ. 2553 จนถึงปัจจุบันมีการจัดเป็นครั้งที่ 8 (พ.ศ. 2560) ณ ตลาดไท โดยเกณฑ์การตัดสินมีถึง 5 ด้าน ได้แก่ ด้านขนาดของหัวและผลใหญ่สม่ำเสมอ ด้านรูปทรง ลักษณะหัวและผลกล้วยที่มีลักษณะดี เรียงตัวเป็นระเบียบ ด้านสีผิวเป็นสีเขียวอ่อน เรียบ สวยงามไม่มีริ้วรอย ด้านความดกหรือจำนวนผลต่อหัวต้องไม่น้อยกว่า 13 ผล และด้านความสมบูรณ์ภายนอก สะอาด ปราศจากโรค แมลง และตำหนิที่ผิดปกติ เหล่านี้ถือเป็นบทพิสูจน์ถึงชื่อเสียง คุณภาพ และมาตรฐานของผลผลิตกล้วยหอมจังหวัดปทุมธานี

(7) ขอบเขตที่ตั้งแหล่งภูมิศาสตร์

ขอบเขตพื้นที่การปลูกกล้วยหอมทองปทุม ครอบคลุมพื้นที่จังหวัดปทุมธานี ทั้ง 7 อำเภอ ได้แก่ อำเภอหนองเสือ อำเภอคลองหลวง อำเภอธัญบุรี อำเภอเมืองปทุมธานี อำเภอลาดหลุมแก้ว อำเภอลำลูกกา และอำเภอสสามโคก รายละเอียดปรากฏตามแผนที่



(8) การพิสูจน์แหล่งกำเนิด

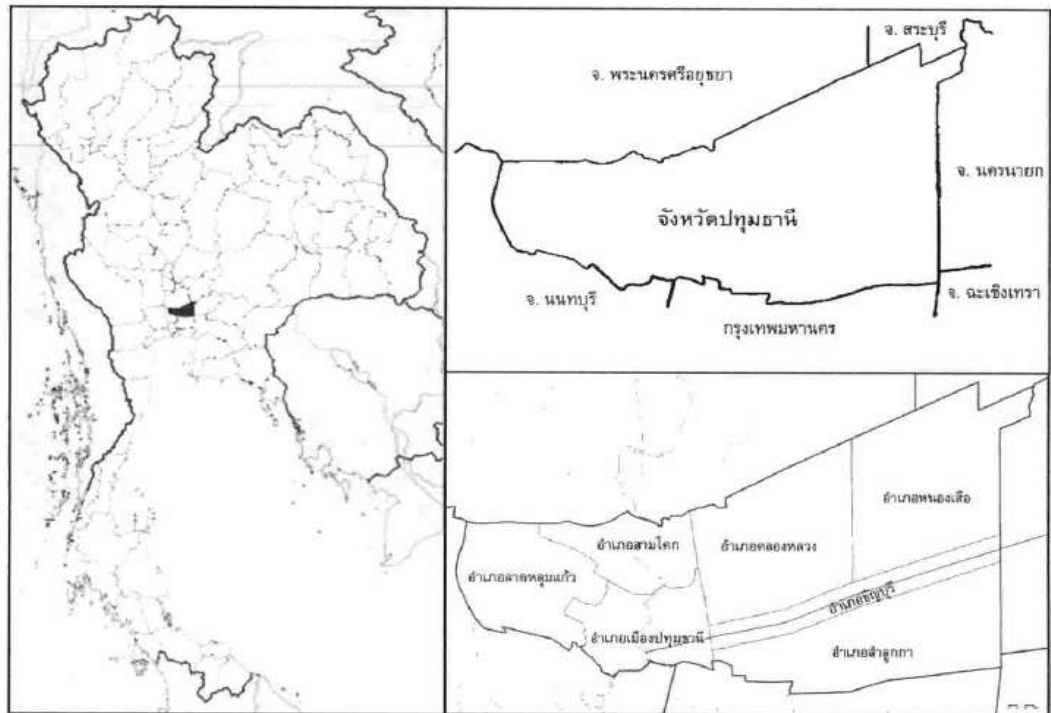
- (1) กล้วยหอมทองปทุมจะต้องมีการผลิตในเขตพื้นที่ที่กำหนด ตามกระบวนการผลิตข้างต้น
- (2) กระบวนการผลิตจะต้องผ่านการควบคุมตรวจสอบ คือมีการขึ้นทะเบียนสมาชิกผู้ผลิตกล้วยหอมทองปทุม รวมทั้งต้องมีเอกสารกำกับเพื่อการตรวจสอบย้อนกลับได้

(9) เงื่อนไขที่นายทะเบียนกำหนดตามมาตรา 15

- (1) จัดให้มีระบบการตรวจสอบและควบคุม ทั้งกระบวนการผลิตในระดับผู้ผลิต และระดับจังหวัด
- (2) จัดให้มีการขึ้นทะเบียนสมาชิกผู้ผลิต/ผู้ประกอบการค้าที่ประสงค์จะใช้สิ่งบ่งชี้ทางภูมิศาสตร์กล้วยหอมทองปทุม
- (3) ผู้ขึ้นทะเบียนสมาชิกผู้ผลิตและผู้ประกอบการค้า จะต้องปฏิบัติตามคู่มือการปฏิบัติงานสำหรับสมาชิกผู้ขอใช้สิ่งบ่งชี้ทางภูมิศาสตร์ กล้วยหอมทองปทุม



แผนที่แสดงแหล่งภูมิศาสตร์ กล้วยหอมทองปทุม



ขอบเขตพื้นที่การปลูกกล้วยหอมทองปทุม ครอบคลุมพื้นที่ของจังหวัดปทุมธานี ทั้ง 7 อำเภอ ได้แก่ อำเภอหนองเสือ อำเภอลองหลวง อำเภอธัญบุรี อำเภอเมืองปทุมธานี อำเภอลาดหลุมแก้ว อำเภอลำลูกกา และอำเภอสสามโคก



จังหวัดปทุมธานีโดยสำนักงานพาณิชย์จังหวัดปทุมธานี ได้ดำเนินการประชาสัมพันธ์ให้เกษตรกร/กลุ่มเกษตรกร/ผู้ประกอบการ/ธุรกิจ ที่มีความประสงค์ที่จะใช้ตราสัญลักษณ์ (GI) สามารถยื่นคำขอ (แบบ GIC.01) ได้ที่สำนักงานพาณิชย์จังหวัดปทุมธานี สำนักงานเกษตรอำเภอใกล้บ้านหรือส่งเอกสารมาที่สำนักงานพาณิชย์จังหวัดปทุมธานี อีเมลล์ pt4@moc.go.th โดยสามารถยื่นคำขอขึ้นทะเบียนใช้ตราสัญลักษณ์ GI ได้ถึงวันที่ 15 พฤษภาคม 2563 สนใจติดต่อสอบถามได้ที่ สำนักงานพาณิชย์จังหวัดปทุมธานี โทรศัพท์ 02-567-0224 (หมายเหตุ : ใบอนุญาตใช้ตราสัญลักษณ์ มีอายุ 2 ปี)

GI THAI GEOGRAPHICAL INDICATION

แนวทางการขึ้นทะเบียนใช้ตราสัญลักษณ์ สิ่งบ่งชี้ทางภูมิศาสตร์ GI

- 1 เกษตรกร/กลุ่มเกษตรกร/ผู้ประกอบการ/ธุรกิจ ที่มีความประสงค์ที่จะใช้ตราสัญลักษณ์ GI ยื่นคำขอ (แบบ GIC.01) ได้ที่สำนักงานพาณิชย์จังหวัดปทุมธานี สำนักงานเกษตรอำเภอใกล้บ้านหรือส่งเอกสารทางอีเมลล์ pt4@moc.go.th
- 2 เปิดประชุมคณะกรรมการควบคุมตรวจสอบกระบวนการผลิตสินค้า และตรวจประเมิน
- 3 สำนักงานพาณิชย์ดำเนินการขอขึ้นทะเบียนใช้ตราสัญลักษณ์ GI ถึงกรมทรัพย์สินทางปัญญา
- 4 กรมทรัพย์สินทางปัญญา พิจารณาออกใบอนุญาตให้ใช้ตราสัญลักษณ์ GI

หมายเหตุ : ใบอนุญาตใช้ตรามีอายุ 2 ปี

แบบ GIC.01

ข้าวหอมปทุมธานี กล้วยหอมทองปทุม

ยื่นคำขอขึ้นทะเบียนใช้ตราสัญลักษณ์ GI ได้ถึงวันที่ 15 พฤษภาคม 2563

สำนักงานพาณิชย์จังหวัดปทุมธานี ☎ 02-567-0224

บรรณานุกรม

เบญจมาศ ศิลาชัย. สำนักพิมพ์มหาวิทยาลัยเกษตรศาสตร์. กกล้วย. (ออนไลน์).

เข้าถึงได้จาก <http://puechkaset.com/กล้วยหอม> สืบค้นเมื่อวันที่ 11 เมษายน 2563

สำนักงานพาณิชย์จังหวัดลพบุรี. สินค้าส่งบั้งชีและสินค้าเชิงวัฒนธรรมภาคกลาง .พิมพ์ครั้งที่ 1.

กรุงเทพมหานคร. หจก. สยามฟู้ดแอนด์ฟาร์มซูติคอลล, 2561

สำนักงานพาณิชย์จังหวัดปทุมธานี. สินค้าสุขภาพและความงามจังหวัดปทุมธานี โครงการสร้างมูลค่าเพิ่มสินค้า

เกษตรเพื่อสุขภาพและความงาม(Herbal & Nutraceutical Market)ภายใต้โครงการตามแผนงานบูรณาการ

ส่งเสริมการพัฒนาจังหวัดและกลุ่มจังหวัดแบบบูรณาการงบประมาณรายจ่ายประจำปี 2561. พิมพ์ครั้งที่ 1

บทความ-60667-อาจารย์สาขาวิชาสิ่งทอและเครื่องนุ่งห่ม-มทร.-ธัญบุรี-พัฒนาเส้น.html (ออนไลน์)

เข้าถึงได้จาก <https://bit.ly/3biAMGB> สืบค้นเมื่อวันที่ 14 เมษายน 2563

สำนักงานมาตรฐานสินค้าเกษตรและอาหารแห่งชาติ. มาตรฐานสินค้าเกษตรกล้วย.(ออนไลน์)

เข้าถึงได้จาก <http://web.acfs.go.th/standard/download/banana.pdf> สืบค้นเมื่อวันที่ 14 เมษายน 2563

กรมทรัพย์สินทางปัญญา. สิ่งบ่งชี้ทางภูมิศาสตร์ GI กล้วยหอมปทุม (ออนไลน์)

เข้าถึงได้จาก <https://www.ipthailand.go.th/th/gi-011/item/63100136.html> สืบค้นเมื่อวันที่ 16 เมษายน 2563

สำนักงานสภาพัฒนาการพัฒนาเศรษฐกิจและสังคมแห่งชาติ (สศช.) ผลิตภัณฑ์ภาคและจังหวัด (ออนไลน์)

เข้าถึงได้จาก <https://www.nesdc.go.th/main.php?filename=gross.regional> สืบค้นเมื่อวันที่ 16 เมษายน 2563

สำนักงานพาณิชย์จังหวัดปทุมธานี .แผ่นพับกล้วยหอมทอง (Hom Thong Pa-Thum Banana. พิมพ์ครั้งที่ 1

สำนักงานเกษตรจังหวัดปทุมธานี. แบบสรุปข้อมูลพื้นฐานระดับอำเภอ ปี 2561/62 . ข้อมูล ณ ธันวาคม 2561

คณะผู้จัดทำ

ที่ปรึกษา

นายสมชาย จงบัญญัติ

เกษตรและสหกรณ์จังหวัดปทุมธานี

ผู้จัดทำ

นางกชกร เจียมศักดิ์

นักวิเคราะห์นโยบายและแผนชำนาญการ

นางบุญลิตา แก้วศรี

เจ้าหน้าที่วิเคราะห์นโยบายและแผน

กลุ่มสารสนเทศการเกษตร

