

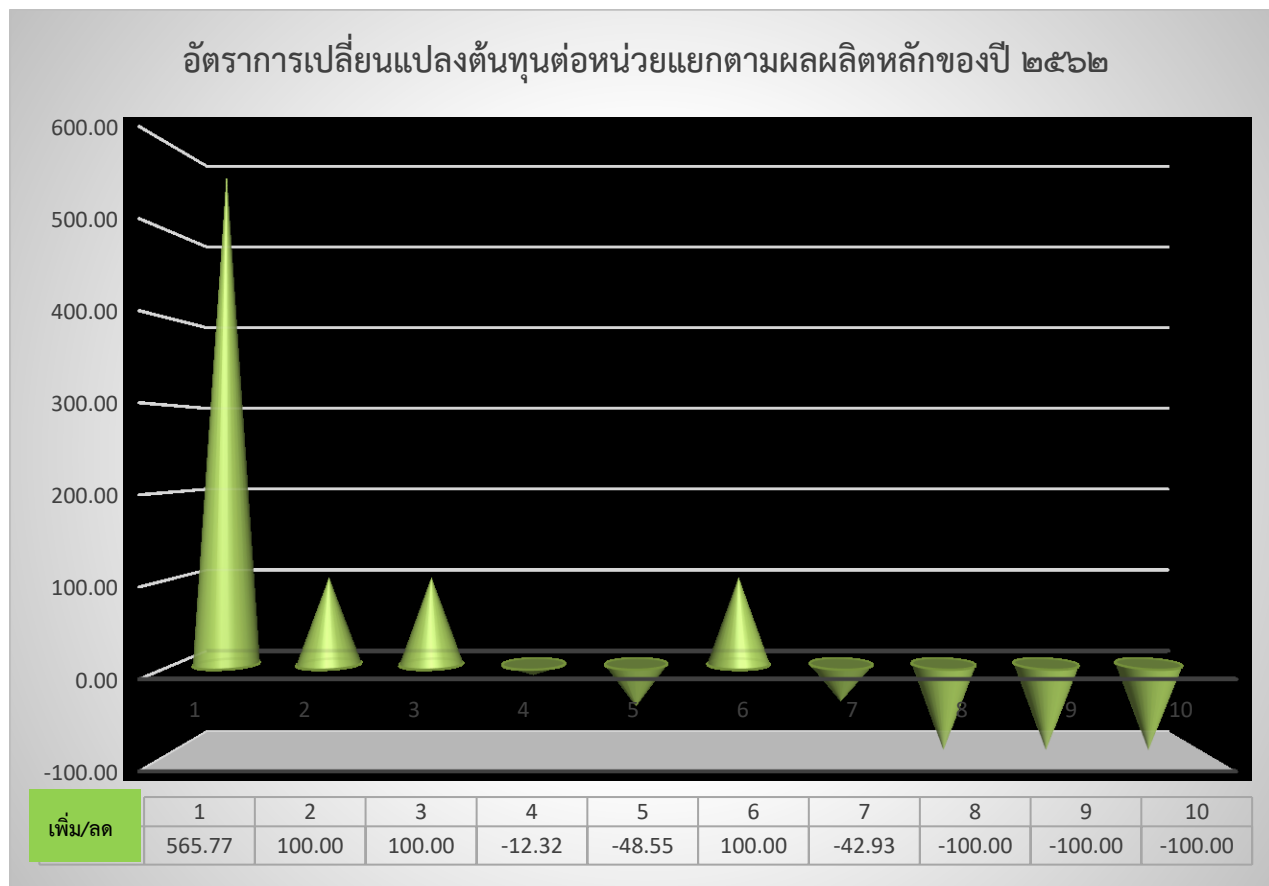
รายงานสรุปผลการวิเคราะห์ต้นทุนต่อหน่วยผลผลิต
ของสำนักงานปลัดกระทรวงเกษตรและสหกรณ์
สำหรับปีงบประมาณ พ.ศ. ๒๕๖๑ กับ ปีงบประมาณ พ.ศ. ๒๕๖๒

การเปรียบเทียบผลการคำนวณต้นทุนผลผลิต ปีงบประมาณ พ.ศ. ๒๕๖๑ กับปีงบประมาณ พ.ศ. ๒๕๖๒ สามารถแสดงผลจากการคำนวณได้ดังนี้

ผลการคำนวณในระดับภาพรวม

ผลการคำนวณต้นทุนผลผลิตของปีงบประมาณ พ.ศ. ๒๕๖๑ และปีงบประมาณ พ.ศ. ๒๕๖๒ พบว่า ในปีงบประมาณ พ.ศ. ๒๕๖๑ มีต้นทุนผลผลิตทั้งสิ้น ๑,๗๖๐.๓๖ ล้านบาท และในปีงบประมาณ พ.ศ. ๒๕๖๒ มีต้นทุนผลผลิตทั้งสิ้น ๑,๖๐๐.๔๔ ล้านบาท ต่ำกว่าปีงบประมาณ พ.ศ. ๒๕๖๑ จำนวน ๑๕๙.๙๒ ล้านบาท คิดเป็นร้อยละ ๙.๐๘ ต้นทุนที่ลดลงมีสาเหตุที่เป็นนัยสำคัญ เกิดจากในปีงบประมาณ พ.ศ. ๒๕๖๒ สำนักงานปลัดกระทรวงเกษตรและสหกรณ์ มีค่าใช้จ่ายเงินอุดหนุนลดลง จำนวน ๑๒๐.๘๔ ล้านบาท ซึ่งเป็นค่าใช้จ่ายในการอบรมให้ความรู้หลักสูตรกลาง : การปรับแนวคิดเกษตรทฤษฎีใหม่ ตามแนวทางการบูรณาการขับเคลื่อนโครงการเกษตรทฤษฎีใหม่ (๕ ประสานสืบสานเกษตรทฤษฎีใหม่ถวายในหลวง) โดยรับเบิกแทนกรมต่าง ๆ ซึ่งมีสำนักงานเกษตรและสหกรณ์จังหวัดเป็นผู้ดำเนินโครงการ จึงส่งผลให้ต้นทุนผลผลิตต่ำกว่าปีงบประมาณ พ.ศ. ๒๕๖๑

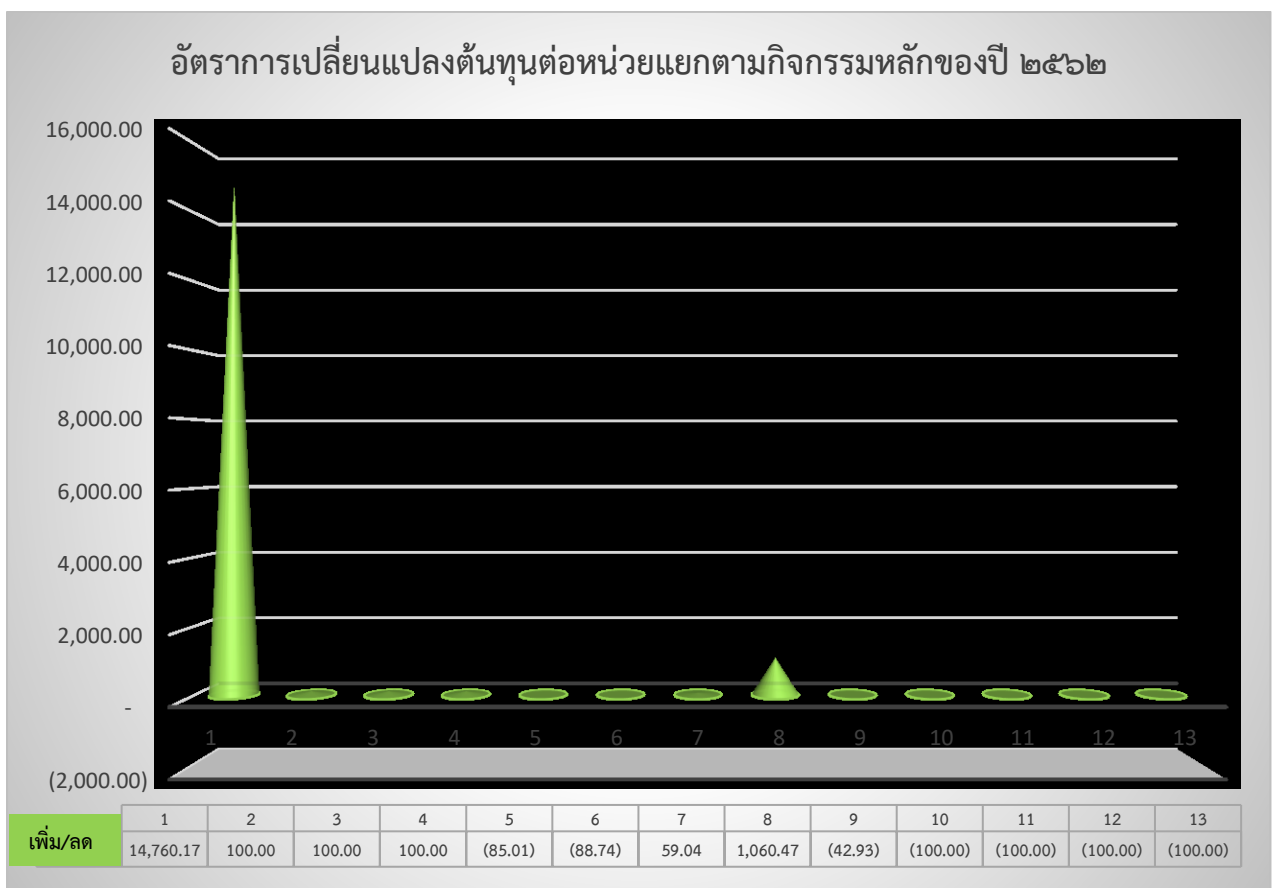
การวิเคราะห์ในระดับผลผลิตหลัก



ภาพแสดงการเปรียบเทียบอัตราการเปลี่ยนแปลงต้นทุนต่อหน่วยแยกตามผลผลิตหลักของปี ๒๕๖๒

ในระดับผลผลิตหลัก พบว่า ในปีงบประมาณ พ.ศ. ๒๕๖๑ สำนักงานปลัดกระทรวงเกษตรและสหกรณ์ มี ๘ ผลผลิตหลัก แต่ในปีงบประมาณ พ.ศ. ๒๕๖๒ มี ๗ ผลผลิตหลัก คือ ผลผลิตหลักที่ ๑ คือ โครงการส่งเสริมอาชีพด้านการเกษตรในจังหวัดชายแดนภาคใต้ ผลผลิตหลักที่ ๒ คือ โครงการพัฒนาตลาดสินค้าเกษตร ผลผลิตหลักที่ ๓ คือ โครงการพัฒนาเกษตรกรรายย่อย ผลผลิตหลักที่ ๔ คือ อำนวยความสะดวกและบริหารจัดการด้านงานสภาเกษตรกรแห่งชาติ ผลผลิตหลักที่ ๕ คือ อำนวยความสะดวกและบริหารจัดการด้านการเกษตร ผลผลิตหลักที่ ๖ คือ โครงการส่งเสริมการดำเนินงานอันเนื่องมาจากพระราชดำริ และผลผลิตหลักที่ ๗ คือ รายการบุคลากรภาครัฐ ซึ่งในปีงบประมาณ พ.ศ. ๒๕๖๒ ผลผลิตหลักที่ ๑ โครงการส่งเสริมอาชีพด้านการเกษตรในจังหวัดชายแดนภาคใต้ มีต้นทุนต่อหน่วยเพิ่มขึ้นสูงสุด ร้อยละ ๕๖๕.๗๗ (๑.๔๘ ล้านบาท) เนื่องจากมีการปรับแผนกิจกรรมการปฏิบัติงาน จำนวนเกษตรกรเป้าหมายที่ได้รับการพัฒนาและส่งเสริมอาชีพด้านการเกษตรในพื้นที่จังหวัดชายแดนภาคใต้ในปีงบประมาณ พ.ศ. ๒๕๖๒ ลดลง เพื่อให้สอดคล้องกับนโยบายของกระทรวงเกษตรและสหกรณ์ และผลผลิตหลักที่ ๕ อำนวยความสะดวกและบริหารจัดการด้านการเกษตร มีต้นทุนต่อหน่วยลดลงสูงสุด ร้อยละ ๔๘.๕๕ (๗.๘๖ ล้านบาท) เนื่องจากมีการปรับแผนกิจกรรมสนับสนุนการบริหารจัดการด้านการเกษตรในภาพรวมของสำนักงานปลัดกระทรวงเกษตรและสหกรณ์ รวมทั้งกิจกรรมอื่น ๆ ที่เกี่ยวข้อง สำหรับผลผลิตหลักที่ ๒ ผลผลิตหลักที่ ๓ ผลผลิตหลักที่ ๖ และผลผลิตหลักที่ ๘-๑๑ มีต้นทุนต่อหน่วยเพิ่มขึ้น/ลดลง ร้อยละ ๑๐๐ เนื่องจากในปีงบประมาณ พ.ศ. ๒๕๖๑ และปีงบประมาณ พ.ศ. ๒๕๖๒ ไม่ได้กำหนดผลผลิตดังกล่าว หรือมีการกำหนดแต่หน่วยนับไม่เหมือนกัน จึงทำให้ไม่สามารถเปรียบเทียบกันได้

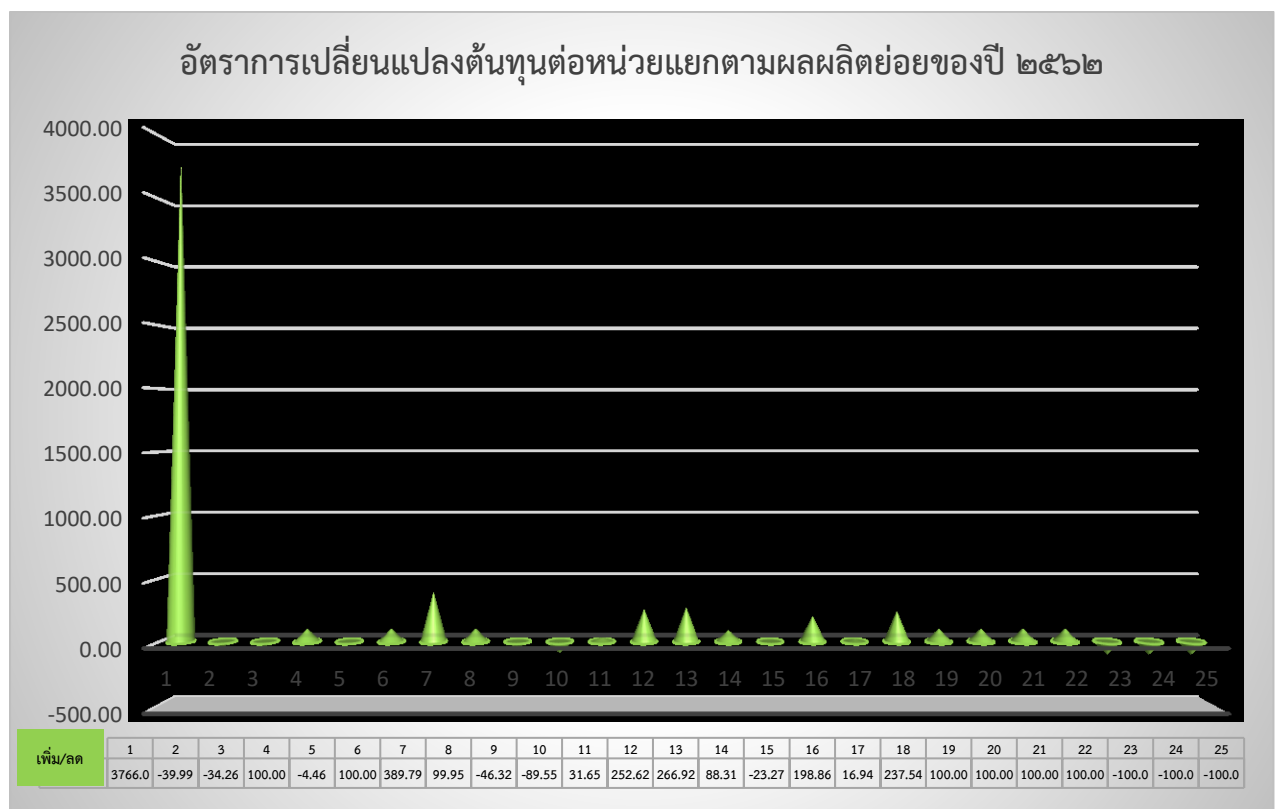
การวิเคราะห์ในระดับกิจกรรมหลัก



ภาพแสดงการเปรียบเทียบอัตราการเปลี่ยนแปลงต้นทุนต่อหน่วยแยกตามกิจกรรมหลักของปี ๒๕๖๒

ในระดับกิจกรรมหลัก พบว่า ในปีงบประมาณ พ.ศ. ๒๕๖๑ และในปีงบประมาณ พ.ศ. ๒๕๖๒ สำนักงานปลัดกระทรวงเกษตรและสหกรณ์ มี ๙ กิจกรรม คือ กิจกรรมหลักที่ ๑ คือ การพัฒนาการเกษตรในพื้นที่ชายแดนภาคใต้ กิจกรรมหลักที่ ๒ คือ การดำเนินการกิจด้านการเกษตรต่างประเทศ กิจกรรมหลักที่ ๓ คือ ส่งเสริมการเรียนรู้การทำเกษตรกรรมยั่งยืน กิจกรรมหลักที่ ๔ คือ บูรณาการพัฒนาและแก้ไขปัญหาด้านการเกษตรแบบมีส่วนร่วม กิจกรรมหลักที่ ๕ คือ สนับสนุนการบริหารจัดการด้านการเกษตร กิจกรรมหลักที่ ๖ คือ การบูรณาการงานในส่วนภูมิภาค กิจกรรมที่ ๗ คือ การจัดการระบบเทคโนโลยีสารสนเทศและการสื่อสาร กิจกรรมหลักที่ ๘ คือ สนับสนุนโครงการอันเนื่องมาจากพระราชดำริ และกิจกรรมหลักที่ ๙ คือ ค่าใช้จ่ายบุคลากรภาครัฐ ซึ่งในปีงบประมาณ พ.ศ. ๒๕๖๒ กิจกรรมหลักที่ ๑ การพัฒนาการเกษตรในพื้นที่ชายแดนภาคใต้ มีต้นทุนต่อหน่วยเพิ่มขึ้นสูงสุด ร้อยละ ๑๔,๗๖๐ (๐.๓๐ ล้านบาท) เนื่องจากการปรับแผนกิจกรรมการปฏิบัติงาน จำนวนเกษตรกรเป้าหมายที่ได้รับการพัฒนาและส่งเสริมอาชีพด้านการเกษตรในพื้นที่จังหวัดชายแดนภาคใต้ในปีงบประมาณ พ.ศ. ๒๕๖๒ ลดลง เพื่อให้สอดคล้องกับนโยบายของกระทรวงเกษตรและสหกรณ์ และกิจกรรมหลักที่ ๖ การบูรณาการงานในส่วนภูมิภาค มีต้นทุนต่อหน่วยลดลงสูงสุด ร้อยละ ๘๘.๗๔ (๗.๐๑ ล้านบาท) เนื่องจากการปรับแผนการปฏิบัติงานในส่วนภูมิภาคของสำนักงานเกษตรและสหกรณ์จังหวัด เพื่อให้สอดคล้องกับนโยบายของกระทรวงเกษตรและสหกรณ์ และกิจกรรมหลักที่ ๑ - ๔ และกิจกรรมหลักที่ ๑๐ - ๑๓ มีต้นทุนต่อหน่วยเพิ่มขึ้น/ลดลง ร้อยละ ๑๐๐ เนื่องจากในปีงบประมาณ พ.ศ. ๒๕๖๑ และปีงบประมาณ พ.ศ. ๒๕๖๑๒ ไม่ได้กำหนดกิจกรรมหลักดังกล่าว หรือมีการกำหนดแต่หน่วยนับไม่เหมือนกัน จึงทำให้ไม่สามารถเปรียบเทียบกันได้

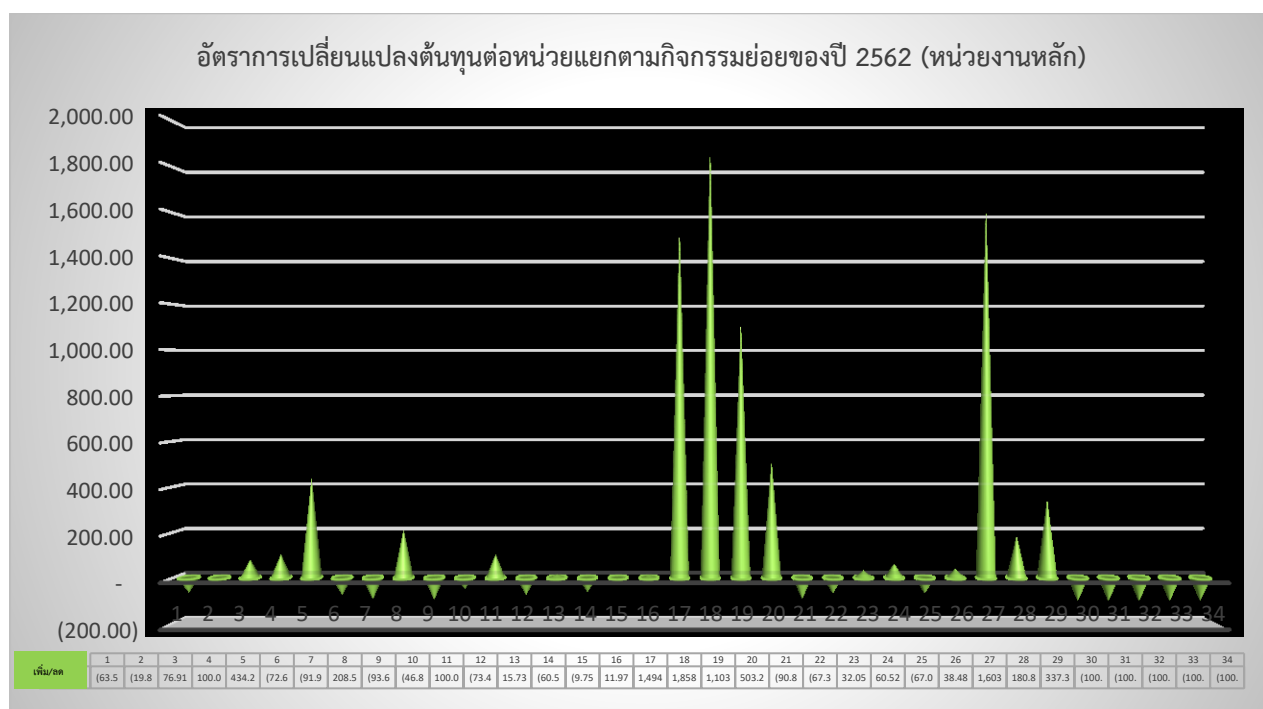
การวิเคราะห์ในระดับผลผลิตย่อย



ภาพแสดงการเปรียบเทียบอัตราการเปลี่ยนแปลงต้นทุนต่อหน่วยแยกตามผลผลิตย่อยของปี ๒๕๖๒

ในระดับผลผลิตย่อย พบว่า ในปีงบประมาณ พ.ศ. ๒๕๖๑ สำนักงานปลัดกระทรวงเกษตรและสหกรณ์ มี ๑๙ ผลผลิตย่อย แต่ในปีงบประมาณ พ.ศ. ๒๕๖๒ มี ๒๒ ผลผลิตย่อย ซึ่งในปีงบประมาณ พ.ศ. ๒๕๖๑ ผลผลิตย่อยที่ ๑ คือ การส่งเสริมอาชีพด้านการเกษตรในจังหวัดชายแดนใต้ มีต้นทุนต่อหน่วยเพิ่มขึ้นสูงสุด ร้อยละ ๓,๗๖๖.๐๓ (๐.๒๙ ล้านบาท) เนื่องจากมีการปรับแผนกิจกรรมการปฏิบัติงาน จำนวนเกษตรกรเป้าหมายที่ได้รับการพัฒนาและส่งเสริมอาชีพด้านการเกษตรในพื้นที่จังหวัดชายแดนภาคใต้ในปีงบประมาณ พ.ศ. ๒๕๖๒ ลดลง เพื่อให้สอดคล้องกับนโยบายของกระทรวงเกษตรและสหกรณ์ และมีผลผลิตย่อยที่ ๑๐ คือ การขับเคลื่อนนโยบายเพื่อการพัฒนาการเกษตรของ กษ.มีต้นทุนต่อหน่วยลดลงสูงสุด ร้อยละ ๘๙.๕๕ (๑๐.๐๓ ล้านบาท) เนื่องจากมีการปรับแผนการปฏิบัติงานในส่วนภูมิภาคของสำนักงานปลัดกระทรวงเกษตรและสหกรณ์จังหวัด เพื่อให้สอดคล้องกับนโยบายของกระทรวงเกษตรและสหกรณ์ สำหรับผลผลิตย่อยที่ ๔, ๖ และผลผลิตย่อยที่ ๑๙ - ๒๕ มีต้นทุนต่อหน่วยเพิ่มขึ้น/ลดลง ร้อยละ ๑๐๐ เนื่องจากในปีงบประมาณ พ.ศ. ๒๕๖๑ และปีงบประมาณ พ.ศ. ๒๕๖๒ ไม่ได้กำหนดผลผลิตย่อยดังกล่าว หรือมีการกำหนดแต่หน่วยนับไม่เหมือนกัน จึงทำให้ไม่สามารถเปรียบเทียบกันได้

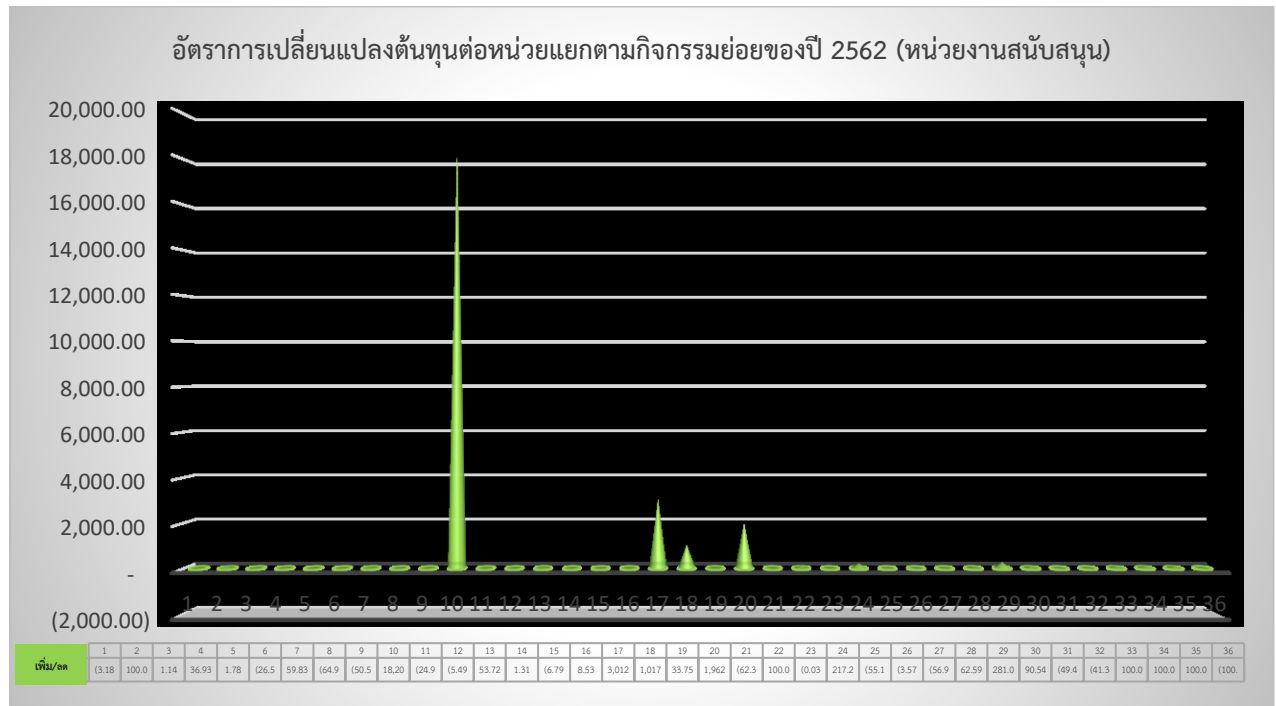
การวิเคราะห์ในระดับกิจกรรมย่อย



ภาพแสดงการเปรียบเทียบอัตราการเปลี่ยนแปลงต้นทุนต่อหน่วยแยกตามกิจกรรมย่อย (หน่วยงานหลัก) ของปี ๒๕๖๒

ในระดับกิจกรรมย่อย ของหน่วยงานหลัก พบว่า ในปีงบประมาณ พ.ศ. ๒๕๖๑ สำนักงานปลัดกระทรวงเกษตรและสหกรณ์ มี ๓๒ กิจกรรมย่อย แต่ในปีงบประมาณ พ.ศ. ๒๕๖๒ มี ๓๑ กิจกรรมย่อย ซึ่งในปีงบประมาณ พ.ศ. ๒๕๖๒ กิจกรรมย่อยที่ ๑๘ คือ กิจกรรมการติดตามและประเมินผลการดำเนินงานของ สป. มีต้นทุนต่อหน่วยเพิ่มขึ้นสูงสุด ร้อยละ ๑,๘๕๘.๒๑ (๐.๐๕ ล้านบาท) เนื่องจากมีการปรับแผนการดำเนินงานตามภารกิจในการติดตามและประเมินของ สป.กษ. ในปีงบประมาณ พ.ศ. 2562 เพื่อให้สอดคล้องกับนโยบายของกระทรวงเกษตรและสหกรณ์ และกิจกรรมย่อยที่ ๙ คือ โครงการเสริมสร้างประสิทธิภาพขับเคลื่อนเกษตรกรรมยั่งยืน มีต้นทุนต่อหน่วยลดลงสูงสุด ร้อยละ ๘๙.๖๘ (๐.๔๖ ล้านบาท) เนื่องจากในปีงบประมาณ พ.ศ. ๒๕๖๒ มีนโยบายจากรัฐมนตรีช่วยว่าการกระทรวงเกษตรและสหกรณ์ ให้ขับเคลื่อนงานเกษตรกรรมยั่งยืนทั้งในระดับนโยบายและ

ระดับพื้นที่ เพื่อให้เกิดการบูรณาการให้มากขึ้น สำหรับกิจกรรมย่อยที่ ๔ , ๑๑ และกิจกรรมย่อยที่ ๓๐-๓๔ มีต้นทุนต่อหน่วยเพิ่มขึ้น/ลดลง ร้อยละ ๑๐๐ เนื่องจากในปีงบประมาณ พ.ศ. ๒๕๖๑ และปีงบประมาณ พ.ศ. ๒๕๖๒ ไม่ได้กำหนดกิจกรรมย่อยดังกล่าว หรือมีการกำหนดแต่หน่วยนับไม่เหมือนกัน จึงทำให้ไม่สามารถเปรียบเทียบกันได้



ภาพแสดงการเปรียบเทียบอัตราการเปลี่ยนแปลงต้นทุนต่อหน่วยแยกตามกิจกรรมย่อย (หน่วยงานสนับสนุน) ของปี ๒๕๖๒

ในระดับกิจกรรมย่อย ของหน่วยงานสนับสนุน พบว่า ในปีงบประมาณ พ.ศ. ๒๕๖๑ สำนักงานปลัดกระทรวงเกษตรและสหกรณ์ มี ๓๑ กิจกรรมย่อย และในปีงบประมาณ พ.ศ. ๒๕๖๒ มี ๓๖ กิจกรรมย่อย ซึ่งในปีงบประมาณ พ.ศ. ๒๕๖๒ กิจกรรมย่อยที่ ๑๐ คือ กิจกรรมด้านอาคารและสถานที่ มีต้นทุนต่อหน่วยเพิ่มขึ้นสูงสุด ร้อยละ ๑๘,๒๐๐.๗๔ (๐.๓๗ ล้านบาท) เนื่องจากในปีงบประมาณ พ.ศ. ๒๕๖๑ มีการปรับปรุง ซ่อมแซมอาคารและสถานที่ในจุดเล็กน้อยจำนวนมากให้มีสภาพพร้อมใช้งาน แต่ในปีงบประมาณ พ.ศ. ๒๕๖๒ กองคลังได้สำรวจสภาพอาคารและสถานที่เพื่อดำเนินการปรับปรุง ซ่อมแซม ในภาพรวม จึงส่งผลให้มีจำนวนครั้งในการดำเนินการน้อยลงส่งผลให้ต้นทุนต่อหน่วยเพิ่มขึ้น และกิจกรรมย่อยที่ ๒๘ คือ กิจกรรมด้านการเงินและบัญชี มีต้นทุนต่อหน่วยลดลงสูงสุด ร้อยละ ๖๔.๙๖ (๐.๐๐๐๒ ล้านบาท) เนื่องจากในปีงบประมาณ พ.ศ. 2562 กองคลังได้มีจำนวนปริมาณเอกสารในการขอเบิกจ่ายจำนวนมากขึ้น ประกอบกับกองคลังได้มีการกำหนดกิจกรรมย่อยเพิ่มขึ้น จึงส่งผลให้ต้นทุนต่อหน่วยลดลง สำหรับกิจกรรมย่อยที่ ๒ และกิจกรรมย่อย ๓๓-๓๖ มีต้นทุนต่อหน่วยเพิ่มขึ้น/ลดลง ร้อยละ ๑๐๐ เนื่องจากในปีงบประมาณ พ.ศ. ๒๕๖๑ และปีงบประมาณ พ.ศ. ๒๕๖๒ ไม่ได้กำหนดกิจกรรมย่อยดังกล่าว หรือมีการกำหนดแต่หน่วยนับไม่เหมือนกัน จึงทำให้ไม่สามารถเปรียบเทียบกันได้

ดังนั้น สามารถสรุปผลการวิเคราะห์ต้นทุนต่อหน่วยผลผลิต สำหรับปีงบประมาณ พ.ศ. ๒๕๖๑ เมื่อเทียบกับปีงบประมาณ พ.ศ. ๒๕๖๒ ต้นทุนผลผลิตในระดับภาพรวมลดลง จำนวน ๑๕๙.๙๒ ล้านบาท คิดเป็นร้อยละ ๙.๐๘ และต้นทุนต่อหน่วยในระดับผลผลิตและกิจกรรมโครงการส่งเสริมอาชีพด้านการเกษตรในจังหวัดชายแดนภาคใต้ มีต้นทุนต่อหน่วยเพิ่มขึ้น เนื่องจากสำนักงานปลัดกระทรวงเกษตรและสหกรณ์มีการปรับแผนกิจกรรมการปฏิบัติงาน และจำนวนเกษตรกรเป้าหมายที่ได้รับการพัฒนาและส่งเสริมอาชีพด้านการเกษตรในพื้นที่

จังหวัดชายแดนภาคใต้ลดลง เพื่อให้สอดคล้องกับนโยบายของกระทรวงเกษตรและสหกรณ์ หากมองในส่วนของ
ต้นทุนกิจกรรมรับเรื่องร้องเรียน มีจำนวนเรื่องรับเรื่องร้องเรียนและต้นทุนเพิ่มขึ้นจากมิงบประมาณ พ.ศ. 2561
(ปี 2562 = 817 เรื่อง ปี 2561 = 784 เรื่อง) เนื่องจากมีเกษตรกรและกลุ่มเกษตรกรได้เดินทางมาร้องเรียนบริเวณ
หน้ากระทรวงเกษตรและสหกรณ์เพิ่มมากขึ้น (ทั้งจำนวนกลุ่มและจำนวนเกษตรกร) รวมทั้งต้องมีการเดินทางไปรับ
เรื่องร้องเรียนจากกลุ่มเกษตรกรในพื้นที่หลายครั้ง และต้องจัดประชุมเพื่อรับทราบปัญหาและหาวิธีการแก้ไขปัญหา
หลายครั้ง ได้แก่ การร้องเรียนเกี่ยวกับปัญหาหนี้สินเกษตรกรปัญหาผลกระทบจากการดำเนินโครงการของรัฐ
(เขื่อนอ่างเก็บน้ำ ฝ่าย ฯลฯ) ปัญหาที่ดินทำกิน ปัญหาด้านการประมง ปัญหาปศุสัตว์ ปัญหาสารเคมี และยาปราบ
ศัตรูพืช เป็นต้น จึงบ่งบอกได้ว่าเกษตรกรของประเทศไทยยังคงต้องการรับความช่วยเหลือ และแก้ไข้ปัญหา
จากหน่วยงานภาครัฐ และหากมองที่กิจกรรมด้านบริหารบุคลากร จำนวนบุคลากรของสำนักงานปลัดกระทรวง
เกษตรและสหกรณ์ลดลงกว่าปีงบประมาณ 2561 ร้อยละ 37.10 (ปี 2562 = 1,114 อัตรา ปี 2561 = 1,773 อัตรา)
แต่มีต้นทุนต่อหน่วยเพิ่มขึ้น จึงเห็นว่าสำนักงานปลัดกระทรวงเกษตรและสหกรณ์ควรสร้างจิตสำนึก ความภาคภูมิใจต่อ
องค์กร และความภาคภูมิใจที่เป็นส่วนหนึ่งขององค์กรให้แก่บุคลากรของหน่วยงาน รวมทั้งสร้างภาพลักษณ์องค์กร

ข้อคิดเห็นเพิ่มเติม เนื่องจากในปีงบประมาณ พ.ศ. ๒๕๖๒ มีการปรับลดผลผลิตและกิจกรรม
และหน่วยนับค่อนข้างมาก ทำให้ในขั้นตอนการเปรียบเทียบรายผลผลิตและกิจกรรมไม่สามารถเปรียบเทียบได้
จึงส่งผลทำให้การคำนวณต้นทุนต่อหน่วยจะไม่สะท้อนผลที่แท้จริง ฉะนั้น ในการกำหนดผลผลิตและกิจกรรม
จึงควรกำหนดงาน/กิจกรรม/โครงการ ที่เป็นภารกิจที่สำคัญของสำนัก กอง และเป็นภารกิจหลักที่ดำเนินการ
ต่อเนื่องด้วย