

รายงานสรุปผลการวิเคราะห์ต้นทุนต่อหน่วยผลผลิต
ของสำนักงานปลัดกระทรวงเกษตรและสหกรณ์
สำหรับปีงบประมาณ พ.ศ. ๒๕๖๐ กับ ปีงบประมาณ พ.ศ. ๒๕๖๑

การเปรียบเทียบผลการคำนวณต้นทุนผลผลิต ปีงบประมาณ พ.ศ.๒๕๖๐ กับปีงบประมาณ พ.ศ. ๒๕๖๑ สามารถแสดงผลจากการคำนวณได้ดังนี้

ผลการคำนวณในระดับภาพรวม

ผลการคำนวณต้นทุนผลผลิตของปีงบประมาณ พ.ศ. ๒๕๖๐ และปีงบประมาณ พ.ศ. ๒๕๖๑ พบว่า ในปีงบประมาณ พ.ศ. ๒๕๖๐ มีต้นทุนผลผลิตทั้งสิ้น ๑,๙๔๙.๒๖ ล้านบาท และในปีงบประมาณ พ.ศ. ๒๕๖๑ มีต้นทุนผลผลิตทั้งสิ้น ๑,๓๖๐.๓๖ ล้านบาท ต่ำกว่าปีงบประมาณ พ.ศ. ๒๕๖๐ จำนวน ๑๘๘.๙๐ ล้านบาท คิดเป็นร้อยละ ๙.๖๙ ต้นทุนที่ลดลงมีสาเหตุที่เป็นนัยสำคัญ เกิดจากในปีงบประมาณ พ.ศ. ๒๕๖๐ สำนักงานปลัดกระทรวงเกษตรและสหกรณ์ ได้นำเงินอุดหนุนของกองทุนหมุนเวียนเพื่อการกู้ยืมแก่เกษตรกรและผู้ยากจน ซึ่งเป็นเงินที่มีวัตถุประสงค์เพื่อช่วยเหลือเกษตรกรโดยการปล่อยกู้ยืมแก่เกษตรกร มาเป็นต้นทุนในการคำนวณต้นทุนผลผลิต แต่สำหรับปีงบประมาณ พ.ศ. ๒๕๖๑ มิได้นำเงินอุดหนุนดังกล่าวมาคำนวณเป็นต้นทุนของสำนักงานฯ เนื่องจากเงินอุดหนุนดังกล่าวมิได้นำมาใช้ในการบริหารงานของสำนักงานฯ จึงส่งผลให้ต้นทุนผลผลิตต่ำกว่าปีงบประมาณ พ.ศ. ๒๕๖๑

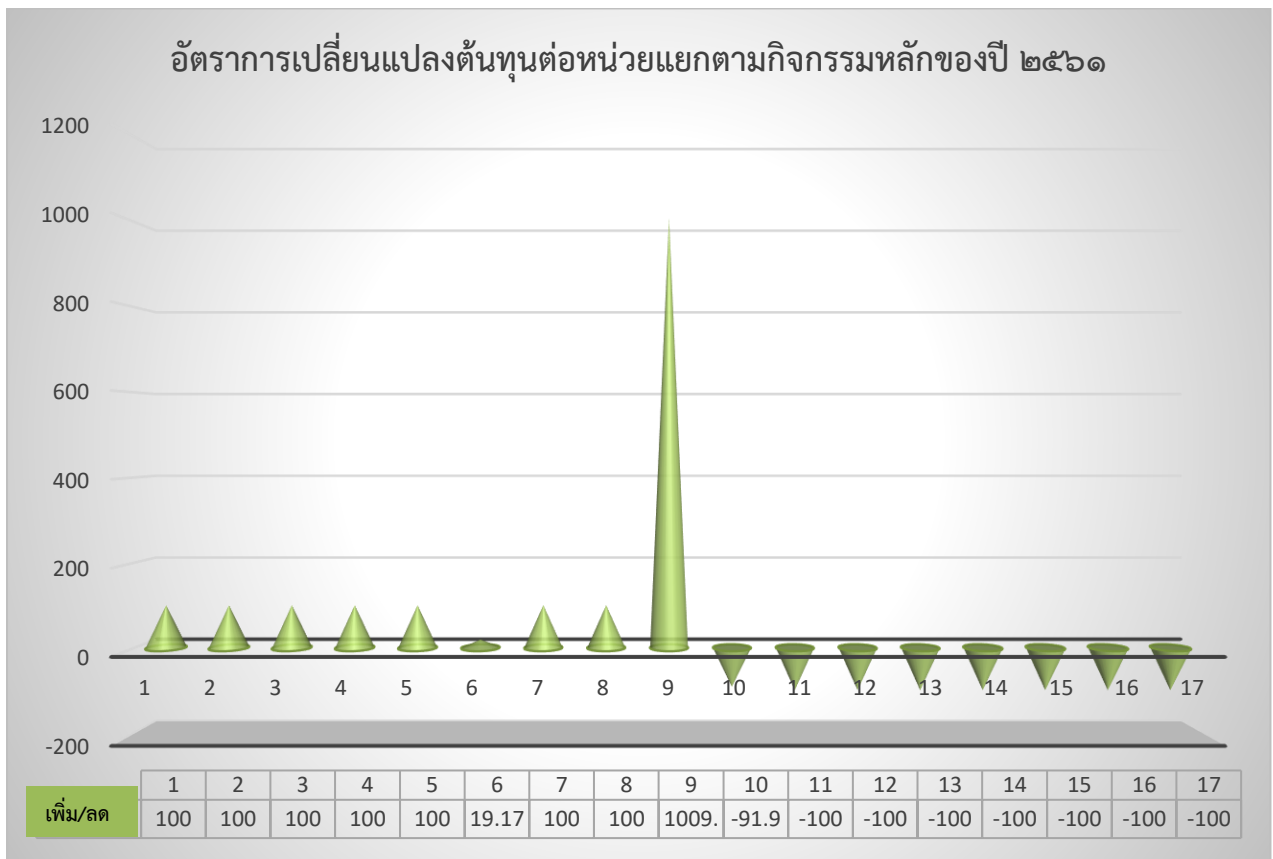
การวิเคราะห์ในระดับผลผลิตหลัก



ภาพแสดงการเปรียบเทียบอัตราการเปลี่ยนแปลงต้นทุนต่อหน่วยแยกตามผลผลิตหลักของปี ๒๕๖๑

ในระดับผลผลิตหลัก พบว่า ในปีงบประมาณ พ.ศ. ๒๕๖๐ สำนักงานปลัดกระทรวงเกษตรและสหกรณ์ มี ๕ ผลผลิตหลัก แต่ในปีงบประมาณ พ.ศ. ๒๕๖๑ มี ๘ ผลผลิตหลัก คือ ผลผลิตหลักที่ ๑ คือ โครงการส่งเสริมอาชีพด้านการเกษตรในจังหวัดชายแดนภาคใต้ ผลผลิตหลักที่ ๒ คือ โครงการสร้างความสามารถในการแข่งขันตลาดสินค้าเกษตรในต่างประเทศ ผลผลิตหลักที่ ๓ คือ โครงการส่งเสริมและพัฒนาการผลิตภาคการเกษตร ผลผลิตหลักที่ ๔ คือ โครงการส่งเสริมและพัฒนาการผลิตในระบบเกษตรกรรมยั่งยืน ผลผลิตหลักที่ ๕ คือ อำนวยการและบริหารจัดการด้านงานสภาเกษตรกรแห่งชาติ ผลผลิตหลักที่ ๖ คือ อำนวยการและบริหารจัดการด้านการเกษตร ผลผลิตหลักที่ ๗ คือ โครงการส่งเสริมการดำเนินงานอื่นเนื่องมาจากพระราชดำริ และผลผลิตหลักที่ ๘ คือ รายการบุคลากรภาครัฐ ซึ่งในปีงบประมาณ พ.ศ. ๒๕๖๑ ผลผลิตหลักที่ ๒ มีต้นทุนต่อหน่วยลดลงสูงสุด ร้อยละ ๙๐.๙๐ (๓๗๑.๒๕ ล้านบาท) เนื่องจากสภาเกษตรกร มีการนำเสนอข้อมูลและแนวนโยบายด้านการเกษตรต่อคณะรัฐมนตรีและหน่วยงานที่เกี่ยวข้องในจำนวนเรื่องที่เพิ่มขึ้น และผลผลิตหลักที่ ๕ มีต้นทุนต่อหน่วยเพิ่มขึ้นสูงสุด ร้อยละ ๑,๐๐๙.๑๖ (๔๑.๑๐ ล้านบาท) เนื่องจากบุคลากรสำนักงานปลัดกระทรวงเกษตรและสหกรณ์มีการโยกย้ายบ่อย และประกอบกับยังบรรจุไม่ได้เต็มอัตรา ส่งผลให้ต้นทุนต่อหน่วยเพิ่มขึ้น สำหรับผลผลิตหลักที่ ๑ ผลผลิตหลักที่ ๓ ผลผลิตหลักที่ ๔ และผลผลิตหลักที่ ๖-๑๐ มีต้นทุนต่อหน่วยเพิ่มขึ้น/ลดลง ร้อยละ ๑๐๐ เนื่องจากในปีงบประมาณ พ.ศ. ๒๕๖๐ และปีงบประมาณ พ.ศ. ๒๕๖๑ ไม่ได้กำหนดผลผลิตดังกล่าว หรือมีการกำหนดแต่หน่วยนับไม่เหมือนกัน จึงทำให้ไม่สามารถเปรียบเทียบกันได้

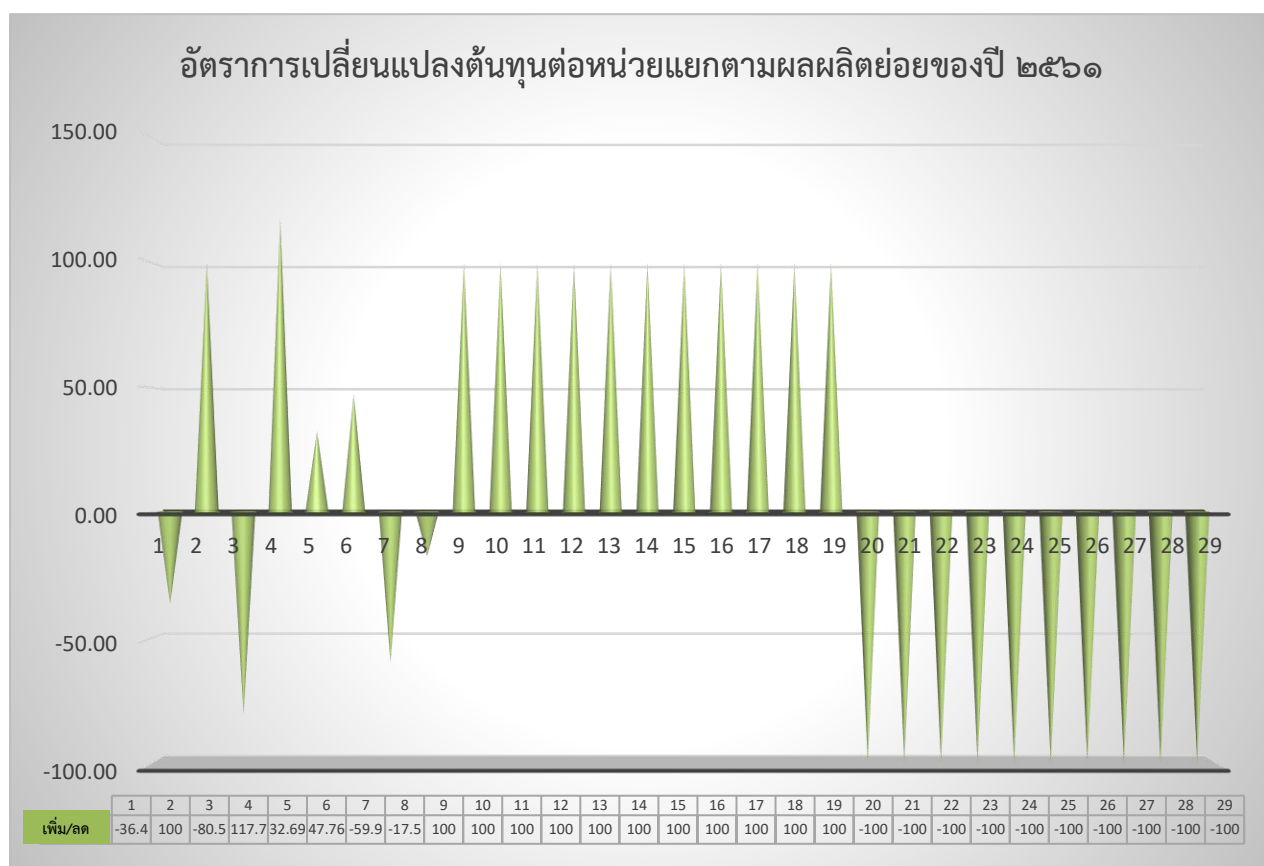
การวิเคราะห์ในระดับกิจกรรมหลัก



ภาพแสดงการเปรียบเทียบอัตราการเปลี่ยนแปลงต้นทุนต่อหน่วยแยกตามกิจกรรมหลักของปี ๒๕๖๑

ในระดับกิจกรรมหลัก พบว่า ในปีงบประมาณ พ.ศ. ๒๕๖๐ และในปีงบประมาณ พ.ศ. ๒๕๖๑ สำนักงานปลัดกระทรวงเกษตรและสหกรณ์ มี ๑๐ กิจกรรมหลัก ซึ่งในปีงบประมาณ พ.ศ. ๒๕๖๑ กิจกรรมหลักที่ ๙ คือ กิจกรรมค่าใช้จ่ายบุคลากรภาครัฐ มีต้นทุนต่อหน่วยเพิ่มขึ้นสูงสุด ร้อยละ ๑,๐๐๙.๑๖ (๔๑.๑๐ ล้านบาท) เนื่องจากบุคลากรสำนักงานปลัดกระทรวงเกษตรและสหกรณ์มีการโยกย้ายบ่อย และประกอบกับยังบรรจุไม่เต็มอัตรา ส่งผลให้ต้นทุนต่อหน่วยเพิ่มขึ้น กิจกรรมหลักที่ ๑๐ คือ กิจกรรมบูรณาการพัฒนาและแก้ไขปัญหาด้านการเกษตรแบบมีส่วนร่วม มีต้นทุนต่อหน่วยลดลงสูงสุด ร้อยละ ๙๑.๙๙ (๓๗๑.๒๕ ล้านบาท) เนื่องจากสภาเกษตรกร มีการนำเสนอข้อมูลและแนวนโยบายด้านการเกษตรต่อคณะรัฐมนตรีและหน่วยงานที่เกี่ยวข้องในจำนวนเรื่องที่เพิ่มขึ้น และกิจกรรมหลักที่ ๑ - ๕ , ๗-๘ และกิจกรรมหลักที่ ๑๑ - ๑๗ มีต้นทุนต่อหน่วยเพิ่มขึ้น/ลดลง ร้อยละ ๑๐๐ เนื่องจากในปีงบประมาณ พ.ศ. ๒๕๖๐ และปีงบประมาณ พ.ศ. ๒๕๖๑ ไม่ได้กำหนดกิจกรรมหลักดังกล่าว หรือมีการกำหนดแต่หน่วยนับไม่เหมือนกัน จึงทำให้ไม่สามารถเปรียบเทียบกันได้

การวิเคราะห์ในระดับผลผลิตย่อย



ภาพแสดงการเปรียบเทียบอัตราการเปลี่ยนแปลงต้นทุนต่อหน่วยแยกตามผลผลิตย่อยของปี ๒๕๖๑

ในระดับผลผลิตย่อย พบว่า ในปีงบประมาณ พ.ศ. ๒๕๖๐ สำนักงานปลัดกระทรวงเกษตรและสหกรณ์ มี ๑๖ ผลผลิตย่อย แต่ในปีงบประมาณ พ.ศ. ๒๕๖๑ มี ๑๙ ผลผลิตย่อย ซึ่งในปีงบประมาณ พ.ศ. ๒๕๖๑ ผลผลิตย่อยที่ ๔ คือ เครือข่ายความร่วมมือด้านการเกษตรต่างประเทศ มีต้นทุนต่อหน่วยเพิ่มขึ้นสูงสุด ร้อยละ ๑๑๗.๗๙ (๔๗.๙๖ ล้านบาท) เนื่องจากสำนักการเกษตรต่างประเทศมีเครือข่ายความร่วมมือด้านการเกษตรต่างประเทศเพิ่มขึ้น และมีผลผลิตย่อยที่ ๗ คือ การเจรจาความร่วมมือเพื่อแก้ไขปัญหาสินค้าส่งออก มีต้นทุนต่อหน่วยลดลงสูงสุด ร้อยละ ๕๙.๙๔ (๑๔.๔๐ ล้านบาท) เนื่องจากสำนักงานที่ปรึกษาการเกษตรต่างประเทศและ

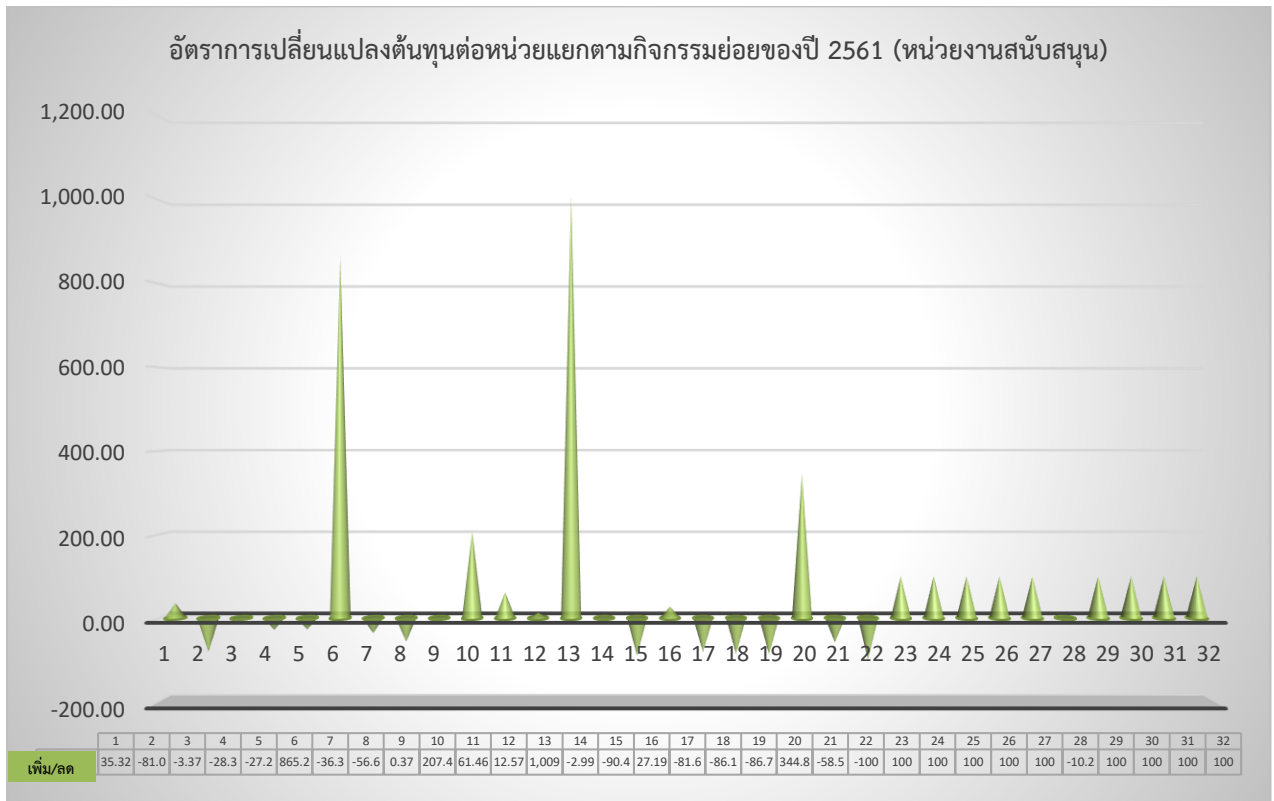
ฝ่ายการเกษตรต่างประเทศเพิ่มช่องทางออนไลน์ในการอำนวยความสะดวกในการเจรจาความร่วมมือมากขึ้น อาทิ ผ่านระบบ vdo conference แอปพลิเคชันไลน์ เป็นต้น จึงส่งผลให้ต้นทุนต่อหน่วยลดลง สำหรับผลผลิตย่อยที่ ๒ และผลผลิตย่อยที่ ๙ - ๒๗ มีต้นทุนต่อหน่วยเพิ่มขึ้น/ลดลง ร้อยละ ๑๐๐ เนื่องจากในปีงบประมาณ พ.ศ. ๒๕๖๐ และปีงบประมาณ พ.ศ. ๒๕๖๑ ไม่ได้กำหนดผลผลิตย่อยดังกล่าว หรือมีการกำหนดแต่หน่วยนับไม่เหมือนกัน จึงทำให้ไม่สามารถเปรียบเทียบกันได้

การวิเคราะห์ในระดับกิจกรรมย่อย



ภาพแสดงการเปรียบเทียบอัตราการเปลี่ยนแปลงต้นทุนต่อหน่วยแยกตามกิจกรรมย่อย (หน่วยงานหลัก) ของปี ๒๕๖๑

ในระดับกิจกรรมย่อย ของหน่วยงานหลัก พบว่า ในปีงบประมาณ พ.ศ. ๒๕๖๐ สำนักงาน ปลัดกระทรวงเกษตรและสหกรณ์ มี ๒๙ กิจกรรมย่อย แต่ในปีงบประมาณ พ.ศ. ๒๕๖๑ มี ๓๒ กิจกรรมย่อย ซึ่งในปีงบประมาณ พ.ศ. ๒๕๖๑ กิจกรรมย่อยที่ ๒๓ คือ การติดตามและประเมินผลการดำเนินงานของสำนักงาน ปลัดกระทรวงเกษตรและสหกรณ์ มีต้นทุนต่อหน่วยลดลงสูงสุด ร้อยละ ๗๙.๑๔ (๐.๙๐ ล้านบาท) เนื่องจาก ในปีงบประมาณ พ.ศ. ๒๕๖๑ ได้รับการจัดสรรงบประมาณลดลง แต่สามารถดำเนินงานได้อย่างมีประสิทธิภาพ และในช่วงปีงบประมาณ ๒๕๖๑ ได้มีการปรับแผนการปฏิบัติงานเพื่อให้สอดคล้อง และกิจกรรมย่อยที่ ๓๖ คือ การ อำนวยความสะดวกและประสานงานสำนักงานเกษตรและสหกรณ์จังหวัด มีต้นทุนต่อหน่วยเพิ่มขึ้นสูงสุด ร้อยละ ๖,๗๖๔.๗๔ (๔๑.๗๑ ล้านบาท) เนื่องจากในปีงบประมาณ พ.ศ. ๒๕๖๑ กระทรวงมีนโยบายที่ต้องการช่วยเหลือเกษตรกรในแต่ละพื้นที่เป็นจำนวนมาก ส่งผลให้มีค่าใช้จ่ายในการดำเนินการเพิ่มขึ้น สำหรับกิจกรรมย่อยที่ ๕ กิจกรรมย่อยที่ ๑๐ - ๑๔ , ๑๖ - ๑๗ , ๒๐ - ๒๑ , ๒๖ - ๒๘ , ๓๓ และ ๓๗ - ๓๙ มีต้นทุนต่อหน่วยเพิ่มขึ้น/ลดลง ร้อยละ ๑๐๐ เนื่องจากในปีงบประมาณ พ.ศ. ๒๕๖๐ และปีงบประมาณ พ.ศ. ๒๕๖๑ ไม่ได้กำหนดกิจกรรมย่อย ดังกล่าว หรือมีการกำหนดแต่หน่วยนับไม่เหมือนกัน จึงทำให้ไม่สามารถเปรียบเทียบกันได้



ภาพแสดงการเปรียบเทียบอัตราการเปลี่ยนแปลงต้นทุนต่อหน่วยแยกตามกิจกรรมย่อย (หน่วยงานสนับสนุน) ของปี ๒๕๖๑

ในระดับกิจกรรมย่อย ของหน่วยงานสนับสนุน พบว่า ในปีงบประมาณ พ.ศ. ๒๕๖๐ สำนักงานปลัดกระทรวงเกษตรและสหกรณ์ มี ๒๓ กิจกรรมย่อย และในปีงบประมาณ พ.ศ. ๒๕๖๑ มี ๓๑ กิจกรรมย่อย ซึ่งในปีงบประมาณ พ.ศ. ๒๕๖๑ กิจกรรมย่อยที่ ๑๓ คือ ค่าใช้จ่ายบุคลากรภาครัฐ มีต้นทุนต่อหน่วยเพิ่มขึ้นสูงสุด ร้อยละ ๑,๐๐๙.๑๖ (๔๑.๑๐ ล้านบาท) เนื่องจากบุคลากรสำนักงานปลัดกระทรวงเกษตรและสหกรณ์มีการโยกย้ายบ่อย และประกอบกับยังบรรจุไม่เต็มอัตรา ส่งผลให้ต้นทุนต่อหน่วยเพิ่มขึ้น และกิจกรรมย่อยที่ ๑๕ คือ กิจกรรมด้านเครือข่ายอินเทอร์เน็ตและเว็บไซต์ มีต้นทุนต่อหน่วยลดลงสูงสุด ร้อยละ ๙๐.๔๑ (๒๖.๒๐ ล้านบาท) เนื่องจากต้นทุนต่อหน่วยผลผลิต ประจำปีงบประมาณ พ.ศ. ๒๕๖๐ ได้มีการรวมค่าใช้จ่ายของกิจกรรมด้านเทคโนโลยีสารสนเทศภายในกิจกรรมด้านระบบงานสารสนเทศ ระบบคอมพิวเตอร์ และการสื่อสารหน่วยงาน และค่าใช้จ่ายของกิจกรรมด้านระบบงานสารสนเทศ ระบบคอมพิวเตอร์และการสื่อสารไว้ด้วยกัน จึงทำให้ต้นทุนปี ๒๕๖๐ สูงกว่าต้นทุนปี ๒๕๖๑ สำหรับกิจกรรมย่อยที่ ๒๒ - ๓๒ มีต้นทุนต่อหน่วยเพิ่มขึ้น/ลดลง ร้อยละ ๑๐๐ เนื่องจากในปีงบประมาณ พ.ศ. ๒๕๖๐ และปีงบประมาณ พ.ศ. ๒๕๖๑ ไม่ได้กำหนดกิจกรรมย่อยดังกล่าว หรือมีการกำหนดแต่หน่วยนับไม่เหมือนกัน จึงทำให้ไม่สามารถเปรียบเทียบกันได้

ดังนั้น สามารถสรุปผลการวิเคราะห์ต้นทุนต่อหน่วยผลผลิต สำหรับปีงบประมาณ พ.ศ. ๒๕๖๑ เมื่อเทียบกับปีงบประมาณ พ.ศ. ๒๕๖๐ ดังนี้

๑. ต้นทุนผลผลิตในระดับภาพรวมลดลง จำนวน ๑๘๘.๙๐ ล้านบาท คิดเป็นร้อยละ ๙.๖๙ และต้นทุนต่อหน่วยในระดับผลผลิตและกิจกรรมส่วนใหญ่ลดลง สาเหตุเนื่องจากในปีงบประมาณ พ.ศ. ๒๕๖๐ สำนักงานปลัดกระทรวงเกษตรและสหกรณ์ ได้นำเงินอุดหนุนของกองทุนหมุนเวียนเพื่อการกู้ยืมแก่เกษตรกรและผู้ยากจน ซึ่งเป็นเงินที่มีวัตถุประสงค์เพื่อช่วยเหลือเกษตรกรโดยการปล่อยกู้ยืมแก่เกษตรกร มาเป็นต้นทุนในการคำนวณต้นทุนผลผลิต แต่สำหรับปีงบประมาณ พ.ศ. ๒๕๖๑ มีได้นำเงินอุดหนุนดังกล่าวมาคำนวณเป็นต้นทุน

ของสำนักงานฯ เนื่องจากเงินอุดหนุนดังกล่าวมิได้นำมาใช้ในการบริหารงานของสำนักงานฯ รวมถึงในปีงบประมาณ พ.ศ. ๒๕๖๐ มีการน้อมรำลึกในพระมหากรุณาธิคุณ ในหลวง รัชกาลที่ ๙ และเฉลิมพระเกียรติในหลวง รัชกาลที่ ๑๐ จึงส่งผลให้ต้นทุนผลผลิตต่ำกว่าปีงบประมาณ พ.ศ. ๒๕๖๐

ข้อคิดเห็นเพิ่มเติม เนื่องจากในปีงบประมาณ พ.ศ. ๒๕๖๑ มีการปรับลดผลผลิตและกิจกรรม และหน่วยนับค่อนข้างมาก ทำให้ในขั้นตอนการเปรียบเทียบรายผลผลิตและกิจกรรมไม่สามารถเปรียบเทียบได้ จึงส่งผลทำให้การคำนวณต้นทุนต่อหน่วยจะไม่สะท้อนผลที่แท้จริง ฉะนั้น ในการกำหนดผลผลิตและกิจกรรม จึงควรกำหนดงาน/กิจกรรม/โครงการ ที่เป็นภารกิจที่สำคัญของสำนัก กอง และเป็นภารกิจหลักที่ดำเนินการ ต่อเนื่องด้วย