

สถิติข้อมูลทั่วไปและข้อมูลด้านการเกษตรที่สำคัญของจังหวัดเพชรบุรี  
ประจำปี 2566



เนื้อหา/สาระ

1. ข้อมูลทั่วไปของจังหวัดเพชรบุรี
2. ข้อมูลด้านกายภาพของจังหวัดเพชรบุรี
3. ข้อมูลด้านการปกครอง
4. ข้อมูลประชากร
5. ข้อมูลด้านสังคมและวัฒนธรรม
6. ข้อมูลโครงสร้างพื้นฐานและสาธารณูปโภค
7. เศรษฐกิจของจังหวัดเพชรบุรี
8. ข้อมูลด้านแรงงาน
9. ข้อมูลโรงงานอุตสาหกรรม
10. ข้อมูลด้านชลประทาน
11. ข้อมูลด้านการเกษตร
12. ข้อมูลด้านปศุสัตว์
13. ข้อมูลด้านประมง
14. สหกรณ์ สถาบันเกษตรกร และองค์กรเกษตรกร
15. จำนวนอาสาสมัครเกษตรกรของจังหวัดเพชรบุรี
16. ข้อมูลส่งเสริมระบบเกษตรแปลงใหญ่จังหวัดเพชรบุรี
17. โครงการศูนย์เรียนรู้การเพิ่มประสิทธิภาพการผลิตสินค้าเกษตร
18. การเก็บรักษาสินค้าเกษตรและการกระจายสินค้า

รวบรวมโดย : นางสาววันเพ็ญ วารีเพชร เจ้าหน้าที่บันทึกข้อมูล  
กลุ่มสารสนเทศการเกษตร สำนักงานเกษตรและสหกรณ์จังหวัดเพชรบุรี  
(ณ มีนาคม 2567)

## ส่วนที่ 2

### สถิติข้อมูลทั่วไปและข้อมูลด้านการเกษตรที่สำคัญของจังหวัด

#### 1. ข้อมูลทั่วไปของจังหวัด

##### ◆ ความเป็นมาของจังหวัดเพชรบุรี

เพชรบุรีเป็นเมืองที่เคยรุ่งเรืองมาตั้งแต่สมัยโบราณและเป็นเมืองหน้าด่านที่สำคัญของไทยในกลุ่มหัวเมืองฝ่ายตะวันตก มีการติดต่อค้าขายกับต่างประเทศ มีหลักฐานชื่อเรียกปรากฏในหนังสือชาวต่างประเทศ เช่น ชาวฮอลันดาเรียกว่า “พิพริย์” ชาวฝรั่งเศสเรียกว่า “พิพฟิล์” และ “พิพรี” จึงสันนิษฐานกันว่าชื่อ “เมืองพริบพรี” ซึ่งเป็นชื่อเดิมของเมืองเพชรบุรี ซึ่งสอดคล้องกับ ชื่อวัดพริบพลีที่เป็นวัดเก่าแก่วัดหนึ่งของจังหวัด และที่วัดแห่งนี้ยังเป็นสถานที่ตั้งเสาชิงช้างอีกด้วย

เพชรบุรี (ศรีชัยวัชรบุรี) เป็นเมืองเก่าแก่มาแต่โบราณ เคยเป็นอาณาจักรเล็ก ๆ อาณาจักรหนึ่ง เพชรบุรีมีปรากฏเป็นหลักฐานมาตั้งแต่สมัยพระเจ้าชัยวรมันที่ 7 เช่น พระปราสาท 5 ยอด ณ วัดมหาธาตุวรวิหาร และปราสาทหินศิลาแลง ณ วัดกำแพงแลง เป็นต้น โดยที่มาของชื่อเมืองนั้นอาจเรียกตามตำนานที่เล่าสืบกันมาว่าในสมัยโบราณเคยมีแสงระยิบระยับในเวลาค่ำคืนที่เขาด่น ทำให้ชาวบ้านเข้าใจว่ามีเพชรพลอยบนเขานั้น จึงพากันไปค้นหาแต่ก็ไม่พบ จึงได้ออกค้นหาในเวลากลางคืนแล้วใช้ปูนที่ใช้สำหรับกินหมากป้ายเป็นตำหนิไว้เพื่อมาค้นหาในเวลากลางวัน แต่ก็ไม่พบ บ้างก็ว่าเรียกตามชื่อของแม่น้ำเพชรบุรี เมืองเพชรบุรีมีศิลปวัตถุมากมาย เป็นหลักฐานที่แสดงว่าเพชรบุรีเคยเป็นบ้านเมืองที่มีผู้คนอาศัยอยู่เป็นชุมชนถาวรมาตั้งแต่สมัยทวารวดี เช่น ศิลปะปูนปั้น

ตั้งแต่สมัยสมเด็จพระเจ้าตากสินมหาราชจนถึงแผ่นดิน สมเด็จพระพุทธเลิศหล้านภาลัย ไทยยังคงทำสงครามกับพม่ามาโดยตลอด ซึ่งเจ้าเมืองและชาวเมืองเพชรบุรีก็ยังคงมีส่วนในการทำสงครามดังกล่าว จนเมื่อพม่าตกเป็นของอังกฤษ บทบาทของเมืองเพชรบุรีที่มีต่อเมืองหลวงและราชสำนักจึงค่อยๆ เปลี่ยนไป

พระบาทสมเด็จพระจอมเกล้าเจ้าอยู่หัวทรงโปรดปรานเมืองเพชรบุรี ตั้งแต่ครั้งยังทรงผนวชอยู่เมื่อขึ้นครองราชย์แล้ว โปรดให้สร้างพระราชวัง วัด และพระเจดีย์ใหญ่ขึ้นบนเขาเตี้ย ๆ ใกล้กับตัวเมืองและพระราชทานนามว่า “พระนครคีรี” ต่อมาในสมัยพระบาทสมเด็จพระจุลจอมเกล้าเจ้าอยู่หัว โปรดเกล้าฯ ให้สร้างพระราชวังอีกแห่งหนึ่งในตัวเมืองเพชรบุรี คือ “พระรามราชนิเวศน์” หรือที่เรียกกันภาษาชาวบ้านว่า “วังบ้านปืน” และด้วยความเชื่อที่ว่าอากาศชายทะเลและน้ำทะเล อาจบรรเทาอาการเจ็บป่วยได้ พระบาทสมเด็จพระมงกุฎเกล้าเจ้าอยู่หัวจึงโปรดเกล้าฯ ให้สร้างพระราชวัง “พระราชนิเวศน์มฤคทายวัน” ขึ้นที่ชายหาดชะอำเพื่อใช้เป็นที่ประทับรักษาพระองค์

## ตราประจำ จังหวัดเพชรบุรี



เขาวัง หมายถึง เขาวังที่ตั้งของพระนครคีรี ซึ่ง ร. 4 ทรงสร้าง และพระเจดีย์  
พระธาตุนจอมเพชร นับเป็นเจดีย์คู่บ้านคู่เมือง

ฝืนนา หมายถึง เมืองเกษตรกรรมและความอุดมสมบูรณ์

ต้นตาลโตนด หมายถึง ต้นไม้สัญลักษณ์ของจังหวัด

**ดอกไม้ประจำจังหวัด :** จังหวัดเพชรบุรี ไม่มีการกำหนดดอกไม้  
ประจำจังหวัดอย่างเป็นทางการ แต่ได้ใช้ดอกกลิ่นหอมเป็นสัญลักษณ์  
เสมือนเป็นดอกไม้ประจำจังหวัดโดยตลอด



### ต้นไม้ประจำจังหวัด : ต้นหว่า

ชื่อทั่วไป - หว่า

ชื่อสามัญ - Bo Tree, Sacred Fig Tree, Pipal Tree, peepul tree

ชื่อวิทยาศาสตร์ - Syzygiumcumini(L.) Skeels

วงศ์ - BORAGINACEAE

ชื่ออื่นๆ - หว่า, ห่าชี้แพะ

## คำขวัญประจำ จังหวัดเพชรบุรี



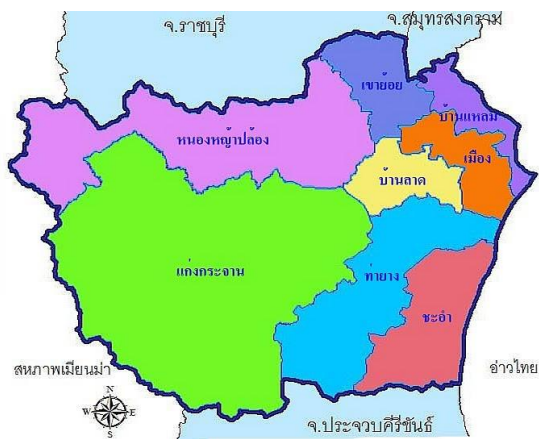
## 2. ข้อมูลด้านกายภาพของจังหวัด

### 2.1) ลักษณะทางภูมิศาสตร์

(1) ที่ตั้ง ขนาดพื้นที่

จังหวัดเพชรบุรี มีเนื้อที่ประมาณ 6,225.138 ตารางกิโลเมตร หรือ 3,890,711 ไร่ ตั้งอยู่ทางตอนใต้ของภาคกลาง

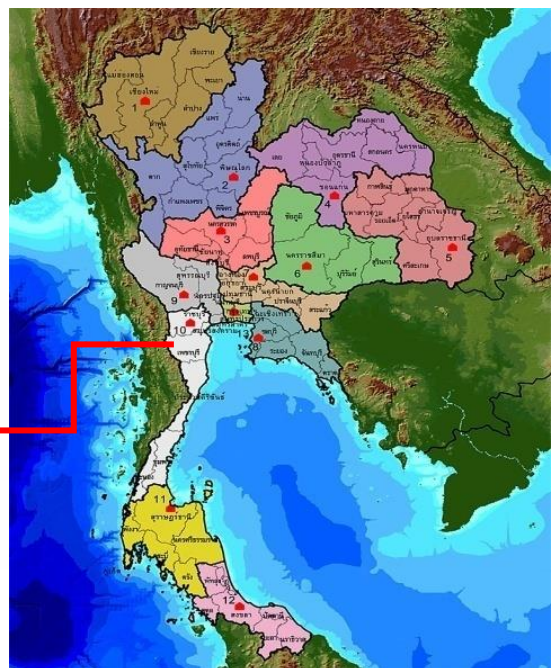
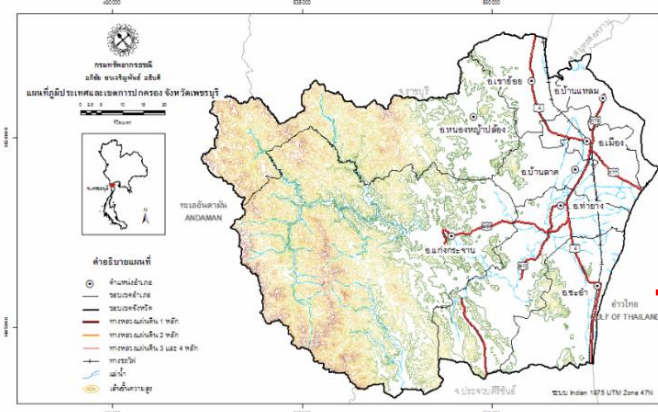
(2) อาณาเขตติดต่อจังหวัดใกล้เคียงและประเทศเพื่อนบ้าน ดังนี้



- ทิศเหนือ** ติดกับอำเภอปากท่อ จังหวัดราชบุรี และอำเภออัมพวา จังหวัดสมุทรสงคราม
- ทิศใต้** ติดกับอำเภอหัวหินจังหวัดประจวบคีรีขันธ์
- ทิศตะวันออก** ติดกับทะเลอ่าวไทย
- ทิศตะวันตก** ติดกับสาธารณรัฐสังคมนิยมแห่งประเทศไทย เมียนมาร์ (พม่า)

### ๒.๒) ลักษณะภูมิประเทศ

ทางด้านทิศตะวันตกในเขตอำเภอแก่งกระจานและอำเภอหนองหญ้าปล้องมีลักษณะเป็นที่ราบสูงและภูเขาสูงชัน แล้วค่อย ๆ ลาดต่ำมาทางทิศตะวันออกเกิดเป็นสันปันน้ำแบ่งน้ำส่วนหนึ่งให้ไหลลงสู่ประเทศพม่าและอีกส่วนหนึ่งไหลมาทางทิศตะวันออกเป็นต้นน้ำของแม่น้ำเพชรบุรีและแม่น้ำปราณบุรีสภาพเช่นนี้ทำให้ทางทิศตะวันตกของจังหวัดเพชรบุรีอุดมสมบูรณ์ไปด้วยทรัพยากรธรรมชาติ ป่าไม้ และแร่ธาตุ แต่มีประชากรอาศัยอยู่น้อย เนื่องจากเป็นแดนกันดาร จะมีเพียงชาวกะเหรี่ยงและชาวกระเหรี่ยงที่อพยพข้ามแดนมาจากพม่าเข้ามาอาศัยเท่านั้น





### 2.3) ลักษณะดิน (ที่มา:กรมพัฒนาที่ดิน)

กลุ่มชุดดินที่ 21 ชุดดินเพชรบุรี (Petchaburi series: Pb) การจำแนกดิน Fine-silty, mixed, active, isohyperthermic Aquic Haplustalfs เกิดจากตะกอนน้ำพามาทับถมอยู่บนส่วนต่ำของเนินตะกอนรูปตะพักลำน้ำค่อนข้างใหม่หรือสันดินริมน้ำสภาพพื้นที่ราบเรียบถึงค่อนข้างราบเรียบ มีความลาดชัน 0-2% การระบายน้ำ-เลว การไหลบ่าของน้ำบนผิวดิน-ช้า ซึ่มผ่านได้ของน้ำ-ช้า การแพร่กระจาย พบบริเวณที่ราบลุ่มภาคกลาง



ความลึก (ซม.)	อินทรีย์วัตถุ	ความจุ แลกเปลี่ยน แคตไอออน	ความอิ่มตัว เบส	ฟอสฟอรัส ที่เป็น ประโยชน์	โพแทสเซียม ที่เป็น ประโยชน์	ความอุดมสมบูรณ์
0-25	ปานกลาง	ต่ำ	ปานกลาง	ต่ำ	สูง	ปานกลาง
25-50	ต่ำ	สูง	ต่ำ	ต่ำ	ต่ำ	ต่ำ
50-100	ต่ำ	ต่ำ	ปานกลาง	ต่ำ	ต่ำ	ต่ำ

- การจัดเรียงชั้นดิน Ap-Bt ลักษณะและสมบัติดิน เป็นดินลึก

ดินบน เป็นดินร่วนปนทราย ดินร่วนหรือดินร่วนปนทรายแป้ง สีน้ำตาลหรือสีน้ำตาลปนเทา ปฏิกิริยาดินเป็นกรดจัดถึงเป็นกรดเล็กน้อย (pH ๕.๕-๖.๕)

ดินบนตอนล่าง เป็นดินร่วนปนดินเหนียวหรือดินร่วนเหนียวปนทราย สีน้ำตาลหรือสีน้ำตาลปนเหลือง จะพบจุดประเล็กน้อยปฏิกิริยาดิน เป็นกรดเล็กน้อย (pH ๖.๕)

ดินล่างตอนล่าง เป็นดินร่วนเหนียวปนทราย สีน้ำตาลปนเหลืองจุดประสีน้ำตาลเข้ม ปฏิกิริยาดิน เป็นกรดปานกลาง (pH ๖.๐)

ข้อเสนอแนะในการใช้ประโยชน์ ทำนา ต้องมีการปรับปรุงบำรุงดิน โดยการใส่ปุ๋ยอินทรีย์ พักปุ๋ยคอก หรือปุ๋ยหมัก เพื่อปรับปรุงคุณสมบัติของดินทั้งทางกายภาพและทางเคมีให้ดีขึ้น ทำให้ดินมีความสามารถในการอุ้มน้ำได้ดีขึ้น และช่วยให้ดูดซับธาตุอาหารไว้ได้ดีขึ้น ไม่ถูกชะล้างไปได้โดยง่าย

### 2.4) ลักษณะภูมิอากาศ

#### ◆ ฤดูกาล

จังหวัดเพชรบุรีอยู่ภายใต้อิทธิพลของลมมรสุมที่พัดเวียนเป็นประจำเป็นฤดูกาล 2 ชนิดคือ พัดจากทิศตะวันออกเฉียงเหนือในฤดูหนาวเรียกว่าฤดูมรสุมตะวันออกเฉียงเหนือ ทำให้จังหวัดเพชรบุรีซึ่งอยู่ทางตอนบนของภาคใต้ฝั่งตะวันออกมีฝนน้อยในช่วงฤดูหนาวและมีอากาศเย็นเป็นครั้งคราวคล้ายคลึงกับภาคกลางแต่ในช่วงต้นฤดูอาจมีฝนตกชุกได้ส่วนมรสุมอีกชนิดหนึ่งคือมรสุมตะวันตกเฉียงใต้ลมนี้จะพัดประจำในฤดูฝนและเป็นลมที่พัดผ่านมหาสมุทรอินเดีย จึงทำให้ประเทศไทยมีฝนตกมาก แต่เนื่องจากจังหวัดเพชรบุรีอยู่หลังทิวเขาตะนาวศรี ซึ่งปิดกั้นทางลมนี้ไว้จึงเป็นที่อับฝนและมีฝนตกน้อยในช่วงฤดูฝนฝนส่วนใหญ่จะตกมากในช่วงฤดูหนาว คือระหว่างเดือนตุลาคมถึงพฤศจิกายน ฤดูกาลของจังหวัดเพชรบุรี พิจารณาตามลักษณะลมฟ้าอากาศของประเทศไทยแบ่งออกได้ดังนี้คือ

**ฤดูร้อน** เริ่มตั้งแต่กลางเดือนกุมภาพันธ์ถึงกลางเดือนพฤษภาคมอากาศจะร้อนอบอ้าวทั่วไป โดยมีเดือนเมษายนเป็นเดือนที่มีอากาศร้อนที่สุดในรอบปี

**ฤดูฝน** เริ่มตั้งแต่กลางเดือนพฤษภาคมถึงกลางเดือนตุลาคมเป็นระยะที่ลมมรสุมตะวันตกเฉียงใต้พัดเข้าสู่ประเทศไทยอากาศจะชุ่มชื้นและมีฝนตกทั่วไปโดยมีฝนตกหนักในเดือนตุลาคม

**ฤดูหนาว** เริ่มตั้งแต่กลางเดือนตุลาคมถึงกลางเดือนกุมภาพันธ์ในระยะที่ลมมรสุมตะวันออกเฉียงใต้พัดปกคลุมประเทศไทยทำให้อุณหภูมิลดลงทั่วไปและมีอากาศหนาวเย็นและอาจมีฝนได้ตามบริเวณชายฝั่งทะเล โดยเฉพาะในเดือนพฤศจิกายนมีฝนตกมาก ส่วนเดือนธันวาคมและมกราคมมีฝนตกน้อย และอากาศอยู่ในเกณฑ์เย็น

## 2.5) ปริมาณน้ำฝน (ย้อนหลังข้อมูล 10 ปี)

ตารางที่ 1 ปริมาณน้ำฝน ปี 2556-2565

ปี	ปริมาณน้ำฝน (มม.)
2557	930.5
2558	794.0
2559	1,133.0
2560	1,500.2
2561	1,047.5
2562	585.6
2563	914.5
2564	1,042.4
2565	1,132.5
2566	452.4

(ที่มา:สถานีอุตุนิยมวิทยาเพชรบุรี)

## 2.6) อุณหภูมิและความชื้นสัมพัทธ์

**อุณหภูมิ** เนื่องจากจังหวัดเพชรบุรีอยู่ทางตอนบนของภาคใต้ฝั่งตะวันออกลักษณะอากาศจึงคล้ายคลึงกับภาคกลางแต่เนื่องจากอยู่ใกล้ทะเลจึงได้รับไอน้ำและความชุ่มชื้นจากทะเลในฤดูมรสุมตะวันออกเฉียงเหนือที่พัดผ่านอ่าวไทยทำให้ไม่หนาวมากในฤดูหนาว และไม่ร้อนมากในฤดูร้อน

อุณหภูมิตั้งแต่เดือนวันที่ 1 มกราคม 2566 ถึงวันที่ 31 ธันวาคม 2566 อุณหภูมิต่ำสุดวัดได้ 15.5 องศาเซลเซียส และอุณหภูมิสูงสุดวัดได้ 36.7 องศาเซลเซียส อุณหภูมิเฉลี่ยทั้งปี 28.40 องศาเซลเซียส และปริมาณน้ำฝนรวม 452.4 มิลลิเมตร จำนวนวันที่ฝนตกจำนวน 81 วัน

ตารางที่ 2 อุณหภูมิและความชื้นสัมพัทธ์สูงสุด-ต่ำสุด (ข้อมูลย้อนหลัง 10 ปี)

ปี	อุณหภูมิ (°C)			ความชื้นสัมพัทธ์(%)		
	สูงสุด	ต่ำสุด	เฉลี่ยทั้งปี	สูงสุด	ต่ำสุด	เฉลี่ยทั้งปี
2556	36.7	15.5	28.40	98	38	69.94
2557	36.6	12.8	28.36	99	32	75.40
2558	38.8	16.7	28.71	99	38	75.99
2559	38.7	15.9	28.90	99	32	76.69
2560	38.5	15.6	28.44	99	39	76.67
2561	37.4	18.5	27.95	99	42	78.94
2562	35.75	22.72	28.99	95.33	49.67	75.97
2563	37.8	18.3	28.97	99	43	76.59
2564	37.9	15.0	28.64	99	40	78.23
2565	36.5	17.6	28.13	100	41	77.96
2566	36.7	15.5	28.40	98	38	69.94

(ที่มา:สถานีอุตุนิยมวิทยาเพชรบุรี)

## 2.7) ทรัพยากรธรรมชาติที่สำคัญ (ที่มา:ที่ทำการปกครองจังหวัด/ทส.)

1. ป่าสงวนแห่งชาติ ในจังหวัดเพชรบุรี มีป่าสงวนแห่งชาติ จำนวน 35 แห่ง เนื้อที่รวม 35,448-1-43 ไร่ ดังนี้

- |  |          |                          |
|--|----------|--------------------------|
| 1. บ้านทับค้างบน                       | เนื้อที่ | 96 ไร่                   |
| 2. ป่าชุมชนบ้านโป่งตาเพชร              | เนื้อที่ | 353 ไร่ 3 งาน 29 ตารางวา |
| 3. ป่าชุมชนบ้านเขากระปุก (แปลงที่ 1-3) | เนื้อที่ | 112 ไร่ 3 งาน 9 ตารางวา  |
| 4. ป่าชุมชนบ้านดงตากิต                 | เนื้อที่ | 175 ไร่                  |
| 5. ป่าชุมชนบ้านลั่นช้าง                | เนื้อที่ | 600 ไร่                  |
| 6. ป่าชุมชนบ้านนากรวย                  | เนื้อที่ | 162 ไร่                  |
| 7. ป่าชุมชนบ้านห้วยไผ่                 | เนื้อที่ | 280 ไร่                  |
| 8. ป่าชุมชนบ้านบ้านพุไทร               | เนื้อที่ | 270 ไร่                  |
| 9. ป่าชุมชนบ้านน้ำทรัพย์               | เนื้อที่ | 1,700 ไร่                |
| 10. ป่าชุมชนบ้านห้วยเกษม               | เนื้อที่ | 321 ไร่                  |
| 11. ป่าชุมชนบ้านหนองมะกอก              | เนื้อที่ | 270 ไร่                  |
| 12. ป่าชุมชนบ้านโค้งตาบาง              | เนื้อที่ | 3,276 ไร่                |
| 13. ป่าชุมชนบ้านผาน้ำหยด               | เนื้อที่ | 1,325 ไร่                |
| 14. ป่าชุมชนบ้านพุพลูบน                | เนื้อที่ | 304 ไร่                  |
| 15. ป่าชุมชนบ้านพุน้ำร้อน              | เนื้อที่ | 347 ไร่                  |
| 16. ป่าชุมชนบ้านวังวน                  | เนื้อที่ | 621 ไร่                  |
| 17. ป่าชุมชนบ้านหุบเฉลา                | เนื้อที่ | 376 ไร่                  |

18. ป่าชุมชนบ้านสะแกงาม	เนื้อที่	580 ไร่
19. ป่าชุมชนบ้านพุกูล่าง	เนื้อที่	150 ไร่
20. ป่าชุมชนบ้านเขานันไค	เนื้อที่	511 ไร่
21. ป่าชุมชนบ้านหนองไผ่	เนื้อที่	75 ไร่
22. ป่าชุมชนบ้านถ้ำเสือ	เนื้อที่	772 ไร่
23. ป่าชุมชนบ้านหนองบัว	เนื้อที่	332 ไร่
24. ป่าชุมชนบ้านพุทธวรรค์	เนื้อที่	4,975 ไร่
25. ป่าชุมชนบ้านห้วยผาก	เนื้อที่	878 ไร่ 3 งาน 5 ตรว.
26. ป่าชุมชนบ้านยางชุม	เนื้อที่	532 ไร่
27. ป่าชุมชนบ้านลำตะเคียน	เนื้อที่	8,655 ไร่
28. ป่าชุมชนบ้านพุตุม	เนื้อที่	1,095 ไร่
29. ป่าชุมชนบ้านห้วยสัตว์ใหญ่	เนื้อที่	36 ไร่
30. ป่าชุมชนบ้านสองพี่น้อง (แปลงที่ 1-4)	เนื้อที่	1,154 ไร่
31. ป่าชุมชนบ้านหนองน้ำดำ	เนื้อที่	237 ไร่
32. ป่าชุมชนบ้านห้วยกระสังข์ (แปลงที่ 1-2)	เนื้อที่	574 ไร่
33. ป่าชุมชนบ้านห้วยปลาตุก(แปลง 1-2)	เนื้อที่	381 ไร่
34. โครงการป่าชุมชนในเขตป่าสงวนแห่งชาติป่าชุมชนโรงเรียนบ้านสามเรือน	เนื้อที่	1,542 ไร่
35. ป่าชุมชนในเขตป่าสงวนแห่งชาติป่าชุมชนสำนักสงฆ์เขากระทิง	เนื้อที่	2,378 ไร่

**2. อุทยานแห่งชาติ (ที่มี:กรมป่าไม้)** ของจังหวัดเพชรบุรี มี 1 แห่งคือ อุทยานแห่งชาติแก่งกระจาน มีพื้นที่ครอบคลุมท้องที่อำเภอหนองหญ้าปล้อง อำเภอแก่งกระจาน จังหวัดเพชรบุรี และอำเภอหัวหิน จังหวัดประจวบคีรีขันธ์ เป็นอุทยานแห่งชาติที่มีพื้นที่มากที่สุดในประเทศไทย มีสภาพป่าที่อุดมสมบูรณ์ เป็นป่าต้นน้ำของแม่น้ำเพชรบุรีและแม่น้ำปราณบุรี และมีลักษณะเด่นทางธรรมชาติที่สำคัญหลายแห่ง เช่น ทะเลสาบ น้ำตก ถ้ำ หน้าผาที่สวยงาม มีเนื้อที่ประมาณ 1,821,687.84 ไร่ หรือ 2,914.70 ตารางกิโลเมตร

### 3. วนอุทยานแห่งชาติ 2 แห่ง

- วนอุทยานเขานางพันธุรัต ตั้งอยู่ที่ตำบลชะอำ อำเภอชะอำ จังหวัดเพชรบุรี มีเนื้อที่ประมาณ 2,104.39 ไร่ โดยกรมป่าไม้ได้ประกาศจัดตั้งเป็นวนอุทยาน เมื่อวันที่ 25 กุมภาพันธ์ 2542

- วนอุทยานชะอำ ตั้งอยู่ตำบลชะอำ อำเภอชะอำ จังหวัดเพชรบุรี อยู่ในเขตป่าสงวนแห่งชาติดอนมะทราง มีเนื้อที่ประมาณ 233.36 ไร่ กรมป่าไม้ได้ประกาศจัดตั้งเป็นวนอุทยาน เมื่อวันที่ 4 มีนาคม 2535





### 3. ข้อมูลด้านการปกครองของจังหวัด

#### 1) การแบ่งเขตการปกครอง (ที่มา :ปกครองจังหวัดเพชรบุรี)

การบริหารราชการส่วนกลาง ประกอบด้วยหน่วยงานสังกัดส่วนกลาง ซึ่งมาตั้งหน่วยปฏิบัติงานในพื้นที่ จำนวน 84 ส่วนราชการ

#### การบริหารราชการส่วนภูมิภาค

- ระดับจังหวัด ประกอบด้วย ส่วนราชการประจำจังหวัด จำนวน 32 ส่วนราชการ
- ระดับอำเภอ ประกอบด้วย 8 อำเภอ (93 ตำบล 698 หมู่บ้าน) ได้แก่ อำเภอเมือง อำเภอชะอำ อำเภอท่ายาง อำเภอเขาย้อย อำเภอบ้านแหลม อำเภอบ้านลาด อำเภอหนองหญ้าปล้อง และอำเภอแก่งกระจาน

การบริหารราชการส่วนท้องถิ่น ประกอบด้วย องค์การบริหารส่วนจังหวัดเพชรบุรี เทศบาล 15 แห่ง (เทศบาลเมือง 2 แห่ง และเทศบาลตำบล 13 แห่ง) และองค์การบริหารส่วนตำบล 69 แห่ง

ตารางที่ 3 การแบ่งเขตการปกครองของจังหวัดเพชรบุรี

อำเภอ	พื้นที่ (ตร.กม.)	ร้อยละ	ที่ว่าการอำเภอ ห่างจากศาลา กลางจังหวัด (กม.)	จำนวน			
				ตำบล	หมู่บ้าน	เทศบาล นคร/เมือง/ ตำบล	อบต.
1.เมืองเพชรบุรี	283.901	4	0.4	24	184	-/1/3	17
2.บ้านแหลม	189.885	3	12	10	73	-/-/2	9
3.บ้านลาด	298.138	5	8	18	115	-/-/1	14
4.เขาย้อย	305.648	5	22	10	57	-/-/1	7
5.หนองหญ้าปล้อง	1,249.800	20	33	4	31	-/-/-	3
6.ท่ายาง	736.700	12	17	12	119	-/-/4	9
7.ชะอำ	660.540	11	40	9	183	-/1/2	4
8.แก่งกระจาน	2,500.478	40	55	6	52	-/-/-	6
รวม	6,225.138	100	-	93	698	-/2/13	69

### 4. ข้อมูลประชากร

ปี 2566 จังหวัดเพชรบุรี มีประชากรรวมทั้งสิ้น 483,668 คน แยกออกเป็นชาย 232,872 คน และหญิง 250,796 คน รวม 233,561 ครัวเรือน

ตารางที่ 4 จำนวนประชากรของจังหวัดเพชรบุรี ปี 2566

ประเภท	อำเภอ								รวม
	เมือง	บ้าน แหลม	บ้านลาด	เขาย้อย	หนองหญ้า ปล้อง	ท่ายาง	ชะอำ	แก่ง กระจาน	
ชาย	56,924	25,536	24,667	18,668	8,263	41,237	40,059	17,518	232,872
หญิง	64,713	26,658	27,174	19,960	8,252	44,372	43,083	16,584	250,796
ครัวเรือน	52,372	18,325	18,111	20,076	7,206	35,890	65,440	16,141	233,561

(กรมการปกครอง. มกราคม 2567)

## 5. ข้อมูลด้านสังคมและวัฒนธรรม

ประชากรส่วนใหญ่นับถือศาสนาพุทธ ร้อยละ 96.67 ศาสนาอิสลาม ร้อยละ 3.26 และ ศาสนาคริสต์ ร้อยละ 0.07 นอกนั้นเป็นศาสนาอื่นๆ มีวัด 269 วัด มัสยิด 14 แห่ง โบสถ์คริสต์ 8 แห่ง มีสภาวัฒนธรรม 88 แห่ง (สภาวัฒนธรรมจังหวัด 1 แห่ง สภาวัฒนธรรมอำเภอ 8 แห่ง สภาวัฒนธรรมตำบล 79 แห่ง) มีศูนย์วัฒนธรรม 3 แห่ง (ศูนย์วัฒนธรรมจังหวัดเพชรบุรี ศูนย์วัฒนธรรมท้องถิ่นวัดภาคกลางและศูนย์วัฒนธรรมโรงเรียนคงคาราม) มีแหล่งโบราณคดี (โบราณสถาน-โบราณวัตถุ) 29 แห่ง

### กลุ่มชาติพันธุ์ในจังหวัดเพชรบุรี

ประชากรในจังหวัดเพชรบุรีมีความหลากหลายทางเชื้อชาติและเผ่าพันธุ์อันเป็นลักษณะเด่นของจังหวัดที่สืบทอดมาแต่โบราณกาล แบ่งตามสายเชื้อชาติได้ดังนี้

1. คนไทยภาคกลางพื้นถิ่นจังหวัดเพชรบุรี ซึ่งเป็นส่วนใหญ่ของจังหวัดประกอบอาชีพเกษตรกรรมและทำการประมงเป็นหลัก

2. ผู้ไทดำ หรือไทยทรงดำ เป็นกลุ่มชาติพันธุ์ไทยที่มีถิ่นฐานเดิมอยู่ในแคว้นสิบสองจุไทยหรือเมืองแถนหรือเดียนเบียนฟู ประเทศเวียดนาม ในปัจจุบัน ซึ่งมีที่ตั้งอยู่ในแถบแม่น้ำดำและแม่น้ำแดง ปัจจุบันอยู่ในเขตเวียดนามตอนเหนือเชื่อมต่อกับลาวและจีนตอนใต้ ผู้ไทดำหรือไทยทรงดำมีชื่อเดิมเรียกกันว่า ไทดำ (Black Tai) หรือผู้ไตดำ เพราะนิยมใส่เสื้อดำล้วน ซึ่งแตกต่างจากกลุ่มคนไทที่อยู่ใกล้เคียงกัน เช่น “ไทขาว” หรือ(White Tai) นิยมแต่งกายด้วยเสื้อผ้าสีขาว และไทแดง หรือ (Red Tai) ชอบใช้สีแดงขลิบและตกแต่งชายเสื้อ สีดำ เป็นต้น ไทดำกลุ่มนี้ได้ถูกกวาดต้อนเข้ามาในประเทศไทย ตั้งแต่สมัยกรุงธนบุรีและรัตนโกสินทร์ตอนต้น คนไทยภาคกลางเรียกกันว่า “ลาวทรงดำ” เพราะเข้าใจว่าเป็นพวกเดียวกับลาวและอพยพมาพร้อมกับลาวกลุ่มอื่น ๆ ต่อมาชื่อเดิมได้หดหายลง คำว่า “ดำ” หายไปนิยมเรียกกันในปัจจุบันว่า “ลาวทรง”หรือ “ลาวโซ่ง” ส่วนใหญ่อาศัยอยู่ในเขตอำเภอเขาย้อย

3. ชาวไทยพวน บรรพบุรุษของคนไทยพวน ที่มาบปลาเค้า อำเภอท่ายาง จังหวัดเพชรบุรี เป็นกลุ่มชาติพันธุ์ที่เคยตั้งถิ่นฐานอยู่เมืองพวน เชียงขวาง ประเทศลาว แล้วถูกกวาดต้อนเข้ามาในไทยตั้งแต่ในสมัยกรุงธนบุรี บางส่วนกระจายตัวตั้งรกรากอยู่ในจังหวัดอื่น ๆ

4. ชาวกะเหรี่ยง - กะหรั่ง กะเหรี่ยงมีอยู่ ๒ กลุ่มในไทยคือกะเหรี่ยงสะกอและกะเหรี่ยงโปว์ ส่วนใหญ่จะพบกะเหรี่ยงสะกออยู่เพียงไม่กี่หมู่บ้านในเขตภาคกลางและภาคตะวันตก แต่ก็มิให้พบได้บ้างที่ป่าละอูและบางพื้นที่ในเขตจังหวัดเพชรบุรีที่ซึ่งกะเหรี่ยงสะกอถูกเรียกว่า กะหรั่ง ในขณะที่เรียกกะเหรี่ยงโปว์ว่า กะเหรี่ยง อาศัยอยู่ในเขตอำเภอแก่งกระจานไปทางตะวันตกประมาณ ๗๐-๘๐ กิโลเมตร มีประชากรชาวกะเหรี่ยงสะกอประมาณ ๔๐๐ คน ใช้เป็นภูมิลำเนา หมู่บ้านนี้ตั้งอยู่บนภูเขา เป็นหมู่บ้านสุดท้ายของชายแดนไทยทางตะวันตก โดยพื้นที่ดังกล่าวนี้เป็นพื้นที่ที่มีชาวกะเหรี่ยงอาศัยอยู่มาก คนเผ่านี้ยังยึดมั่นสืบทอดในขนบธรรมเนียมประเพณีดั้งเดิมจนถึงทุกวันนี้ เช่น ประเพณีห่อข้าวกะเหรี่ยง เป็นประเพณีเกี่ยวกับการเรียกขวัญ หรือรับขวัญของบุคคลในครอบครัวที่ได้แยกย้ายกันไปทำมาหากินอยู่ที่อื่น



## 6. ข้อมูลโครงสร้างพื้นฐานและสาธารณูปโภค

จังหวัดเพชรบุรี มีการคมนาคม และขนส่งติดต่อกับจังหวัดต่าง ๆ และเมืองหลวง คือ กรุงเทพมหานคร อยู่ ๒ เส้นทาง คือ ทางรถยนต์และทางรถไฟในส่วนของทางรถยนต์ มีถนนสายหลักเพียงสายเดียว คือ ทางหลวงหมายเลข ๔ ถนนเพชรเกษม ซึ่งเป็นเส้นทางที่มีการจราจรคับคั่งมาก เพราะเป็นเส้นทางลงสู่ภาคใต้ ของประเทศ ทำให้เกิดปัญหาการคมนาคมขนส่ง สำหรับเส้นทางคมนาคมทางรถไฟสามารถทำได้สะดวก เพราะมีขบวนรถไฟสายใต้ทุกขบวนผ่านจังหวัดเพชรบุรี เส้นทางเดินรถยนต์ระยะทางจากตัวจังหวัดเพชรบุรี (อำเภอเมืองเพชรบุรี) ไปยังอำเภอต่าง ๆ ในจังหวัด มีระยะทางดังต่อไปนี้

- อำเภอบ้านลาด	๖	กิโลเมตร
- อำเภอท่ายาง	๑๗	กิโลเมตร
- อำเภอชะอำ	๔๐	กิโลเมตร
- อำเภอบ้านแหลม	๑๒	กิโลเมตร
- อำเภอเขาย้อย	๒๒	กิโลเมตร
- อำเภอหนองหญ้าปล้อง	๓๕	กิโลเมตร
- อำเภอแก่งกระจาน	๕๒	กิโลเมตร

### ★ การคมนาคมขนส่ง

#### 1. ทางรถยนต์ สามารถเดินทางโดยรถยนต์ส่วนตัวได้ คือ

- เส้นทางกรุงเทพฯ (ปิ่นเกล้า-นครชัยศรี)-นครปฐม-ราชบุรี-เพชรบุรี ระยะทางประมาณ 166 กิโลเมตร
- เส้นทางกรุงเทพฯ (ถนนพระราม 2) -สมุทรสาคร-สมุทรสงคราม-เพชรบุรี ระยะทางประมาณ 123 กิโลเมตร
- เส้นทางกรุงเทพฯ สมุทรสาคร สมุทรสงคราม เส้นทางคลองโคน-บางตะบูน ระยะทางประมาณ 125 กิโลเมตร
- เส้นทางคมนาคมในจังหวัด
  - หมายเลข 3171 เพชรบุรี-เขابันไดอิฐ ระยะทาง 8 กิโลเมตร
  - หมายเลข 3172 ทางแยก อ.เขาย้อย-สถานีรถไฟเขาย้อย ระยะทาง 4 กิโลเมตร
  - หมายเลข 3173 เพชรบุรี-เขาลวง ระยะทาง 3 กิโลเมตร
  - หมายเลข 3174 เพชรบุรี-บ้านท่า ระยะทาง 41 กิโลเมตร
  - หมายเลข 3175 ท่ายาง-เขื่อนเพชร ระยะทาง 10 กิโลเมตร
  - หมายเลข 3176 เพชรบุรี-บ้านแหลม (ฝั่งตะวันตก) ระยะทาง 15 กิโลเมตร
  - หมายเลข 3177 เพชรบุรี-หาดเจ้าสำราญ ระยะทาง 17 กิโลเมตร
  - หมายเลข 3178 เพชรบุรี-บ้านแหลม (ฝั่งตะวันออก) ระยะทาง 15 กิโลเมตร
  - หมายเลข 3179 เพชรบุรี-บ้านลาด ระยะทาง 6 กิโลเมตร
  - หมายเลข 3187 เพชรบุรี-ปึกเตียน ระยะทาง 27 กิโลเมตร
  - หมายเลข 3499 เขื่อนเพชร-แก่งกระจาน ระยะทาง 27 กิโลเมตร
  - หมายเลข 3349 แยกหนองควง-หนองหญ้าปล้อง ระยะทาง 24 กิโลเมตร

2. **ทางรถไฟ** มีขบวนรถขึ้น - ล่องผ่านจังหวัดเพชรบุรี วันละประมาณ 24 ขบวน ระยะทาง 167 กิโลเมตร จากกรุงเทพฯ สามารถขึ้นรถไฟได้ที่สถานีรถไฟกรุงเทพฯ (หัวลำโพง) และสถานีธนบุรี (บางกอกน้อย) สถานีรถไฟที่สำคัญในเขตจังหวัดเพชรบุรี คือ สถานีเพชรบุรี สถานีเขาย้อย และสถานีชะอำ

3. **ทางอากาศ** มีสนามบินบ่อฝ้าย อำเภอหัวหิน จังหวัดประจวบคีรีขันธ์ ซึ่งตั้งอยู่ห่างจาก อำเภอชะอำ ประมาณ 20 กิโลเมตร หรือประมาณ 60 กิโลเมตรจากตัวจังหวัดเพชรบุรี

★ **การไฟฟ้า** การให้บริการประชาชนด้านสาธารณูปโภคพลังงานไฟฟ้า อยู่ในความรับผิดชอบของการไฟฟ้าส่วนภูมิภาคจังหวัดเพชรบุรี มีสถานีจ่ายไฟ 7 สถานี ได้แก่ เพชรบุรี 1 ,เพชรบุรี 2 ,เขาย้อย 1, เขาย้อย 2 ,แก่งกระจาน, ชะอำ 1 และ ชะอำ 2 (ที่มา: การไฟฟ้าส่วนภูมิภาค)

★ **ข้อมูลด้านกักกันของจังหวัด** (โปรดทำเครื่องหมาย )

**มีด่าน**  ศาลกากร ที่ตั้ง..... ประเภท ..... (ด่านชายแดน ท่าเรือ ท่าอากาศยาน คนเดินเท้า อื่นๆ)

ตรวจพืช ที่ตั้ง ต.สามพระยา อ.ชะอำ จ.เพชรบุรี

ประเภท...สถานกักกันพืช.....

ไม่มี  มี

ตรวจประมง ที่ตั้ง ม.4 ต.แหลมผักเบี้ย อ.บ้านแหลม จ.เพชรบุรี....

ประเภท ด้านตรวจประมงเพชรบุรี.....

ไม่มี  มี

ปศุสัตว์ ที่ตั้ง ต.เขาใหญ่ อ.ชะอำ จ.เพชรบุรี.....

ประเภท ด้านกักกันสัตว์.....

ไม่มี  มี

## 7. เศรษฐกิจของจังหวัดเพชรบุรี

เศรษฐกิจของจังหวัดเพชรบุรี ปี 2566 พบว่า ผลิตภัณฑ์มวลรวมจังหวัด (GPP) ของจังหวัดเพชรบุรี (ข้อมูล ณ ปี 2564) มีมูลค่า 72,447 ล้านบาท เพิ่มขึ้น 1,482 ล้านบาทจากปีที่ผ่านมา ประกอบด้วย ภาคเกษตร มูลค่า 9,949 ล้านบาท และนอกภาคเกษตร มูลค่า 62,498 ล้านบาท โดยมีภาคบริการเป็นสาขาหลักในการขับเคลื่อนเศรษฐกิจของจังหวัด คิดเป็นสัดส่วนร้อยละ 58.6 รองลงมา คืออุตสาหกรรมการผลิต มีสัดส่วนร้อยละ 27.7 และภาคเกษตร มีสัดส่วนร้อยละ 13.7 รายได้เฉลี่ยต่อหัว 144,370 บาท/คน/ปี

โครงสร้างการผลิตทางการเกษตรที่สำคัญของจังหวัดเพชรบุรี ในปี 2566 ได้แก่ สาขาพืช ซึ่งมีสัดส่วนร้อยละ 44.1 ของผลิตภัณฑ์มวลรวมภาคเกษตร หรือ GPP ภาคเกษตร รองลงมา คือ สาขาประมง สาขาปศุสัตว์ สาขาบริการทางการเกษตร และสาขาป่าไม้ คิดเป็นร้อยละ 27.9, 25.6, 2.2 และ 0.2 ตามลำดับ

ตารางที่ 5 ผลิตภัณฑ์มวลรวมจังหวัดเพชรบุรี (ณ ราคาที่แท้จริง)

รายการ	ปี 2560	ปี 2561	ปี 2562	ปี 2563	ปี 2564	ปี 2560 - 2564 การเปลี่ยนแปลงเฉลี่ยร้อยละ
ภาคเกษตร	3,821	4,397	5,556	4,710	4,679	5.8
นอกภาคเกษตร	39,080	39,195	39,896	38,467	39,088	1.9
ผลิตภัณฑ์มวลรวมจังหวัด	42,901	43,592	45,452	43,177	43,467	2.2

จากข้อมูลสำนักงานคณะกรรมการพัฒนาการเศรษฐกิจและสังคมแห่งชาติ (สศช.) ปี พ.ศ. 2564 (โดยมีการปรับเปลี่ยนวิธีคำนวณใหม่เป็นแบบปริมาณลูกโซ่) จังหวัดเพชรบุรี มีมูลค่าผลิตภัณฑ์จังหวัดต่อหัว ปี พ.ศ. 2564 (GPP Per capita Bath) เท่ากับ 144,370 บาท/คน/ปี เป็นลำดับที่ 4 ของภาคตะวันตก ลำดับที่ 25 ของประเทศ

(ที่มา : สำนักงานสภาพัฒนาเศรษฐกิจและสังคมแห่งชาติ, พฤษภาคม 2566)

## 2) ภาวะเศรษฐกิจการเกษตรจังหวัดเพชรบุรี ในปี 2566

ภาคเกษตรกรรม ขยายตัวร้อยละ 1.2 เมื่อเทียบกับปีที่ผ่านมา โดยสาขาปศุสัตว์ขยายตัวร้อยละ 9.3 สาขาป่าไม้ขยายตัวร้อยละ 1.1 สาขาพืชหดตัวร้อยละ 3.2 สาขาประมงหดตัวร้อยละ 1.1 และสาขาบริการทางการเกษตรหดตัวร้อยละ 3.6 โดยมีสถานการณ์การผลิตแต่ละสาขา ดังต่อไปนี้

1. สาขาปศุสัตว์ ขยายตัวร้อยละ 9.3 เมื่อเทียบกับปีที่ผ่านมา เนื่องจากเกษตรกรมีการบริหารจัดการฟาร์มปศุสัตว์ที่ดี มีการดูแลเฝ้าระวังโรคระบาดในสัตว์อย่างเข้มงวดและต่อเนื่อง ประกอบกับสำนักงานปศุสัตว์จังหวัด มีโครงการส่งเสริมให้เกษตรกรได้รับการรับรองมาตรฐานการผลิตเพิ่มขึ้นอย่างต่อเนื่องโดยผลผลิตปศุสัตว์ที่สำคัญที่เพิ่มขึ้น ได้แก่ โคเนื้อ สุกร ไก่เนื้อ และนํ้านมดิบ ในขณะที่ผลผลิตปศุสัตว์ที่สำคัญที่ลดลง ได้แก่ ไช้ไก่

2. สาขาพืช หดตัวร้อยละ 3.2 เมื่อเทียบกับปีที่ผ่านมา เนื่องจากได้รับผลกระทบจากการเข้าสู่ปรากฏการณ์เอลนีโญ ทำให้สภาพอากาศแปรปรวน อุณหภูมิและร้อนจัดในช่วงกลางปี อีกทั้งปริมาณน้ำฝนน้อยกว่าปีที่ผ่านมาและปริมาณน้ำต้นทุนจากเขื่อนหลักเพื่อใช้ในการเกษตรมีจำกัด ประกอบกับต้นทุนการผลิตที่มีแนวโน้มสูงขึ้นอย่างต่อเนื่อง เกษตรกรจึงปรับลดปัจจัยการผลิตลง เพื่อลดต้นทุนการผลิต ทำให้พืชเจริญเติบโตไม่เต็มที่ โดยผลผลิตที่สำคัญที่ลดลง ได้แก่ ข้าวรวม สับปะรดปัตตาเวีย มะนาว และปาล์ม น้ำมัน ในขณะที่ผลผลิตพืชที่สำคัญเพิ่มขึ้น ได้แก่ อ้อยโรงงาน และมันสำปะหลังโรงงาน

3. สาขาประมง หดตัวร้อยละ 1.1 เมื่อเทียบกับปีที่ผ่านมา เนื่องจากต้นทุนการผลิตสูงขึ้น เกษตรกรลดปริมาณการเลี้ยงลง ประกอบกับสภาพอากาศแปรปรวน ส่งผลให้ปริมาณผลผลิตลดลง และบางส่วนปรับเปลี่ยนไปเลี้ยงสัตว์น้ำชนิดอื่นแทน โดยผลผลิตประมงที่สำคัญที่ลดลง ได้แก่ กุ้งขาวแวนนาไม

4. สาขาบริการทางการเกษตร หดตัวร้อยละ 3.6 เนื่องจากการใช้บริการเตรียมดิน และการเก็บเกี่ยวผลผลิตด้วยเครื่องจักรกลลดลงตามพื้นที่เพาะปลูกและเก็บเกี่ยวพืชสำคัญที่ลดลง เช่น ข้าว สับปะรดโรงงาน เป็นต้น

5. สาขาป่าไม้ ในปี 2566 ขยายตัว 1.1 เนื่องจากปริมาณและมูลค่าการส่งออกของไม้ส่งออกและผลิตภัณฑ์ไม้ส่งออกมีแนวโน้มเพิ่มขึ้นอย่างต่อเนื่อง จึงทำให้กิจกรรมการปลูกและการตัดไม้เศรษฐกิจ เช่น ไม้ยูคาลิปตัส ไม้ยางพารา ไม้สัก และไม้อื่น ๆ เพื่อจำหน่ายเพิ่มขึ้น

## แนวโน้มเศรษฐกิจการเกษตร ปี 2567

ภาวะเศรษฐกิจการเกษตรจังหวัดเพชรบุรี ในปี 2567 คาดว่าจะอยู่ในช่วงร้อยละ (-0.7)-0.3 เมื่อเทียบกับปีที่ผ่านมา โดยสาขาพืชคาดว่าจะอยู่ในช่วงร้อยละ (-3.5) -(-2.5) สาขาปศุสัตว์คาดว่าจะอยู่ในช่วงร้อยละ 0.4-1.4 สาขาบริการทางการเกษตรคาดว่าจะอยู่ในช่วงร้อยละ (-3.1)-(-2.1) และสาขาป่าไม้ คาดว่าจะอยู่ในช่วงร้อยละ 1.0 -2.0 โดยมีปัจจัยการผลิตสนับสนุนที่คาดว่าจะส่งผลกระทบต่อภาคเกษตรได้แก่ การดำเนินนโยบายและมาตรการของภาครัฐ โดยเน้นให้เกษตรกรมีการใช้นวัตกรรมและเทคโนโลยีเสริมการพัฒนาคุณภาพสินค้าให้ได้มาตรฐานตรงตามความต้องการและเป็นที่ยอมรับของผู้บริโภค



และการส่งเสริมการทำเกษตรมูลค่าสูงเพื่อเพิ่มรายได้ อย่างไรก็ตามยังมีปัจจัยเสี่ยง เช่น ราคาปัจจัยการผลิตที่ยังคงอยู่ในระดับสูง ปรากฏการณ์เอลนีโญที่ส่งผลต่อปริมาณน้ำที่ใช้ในภาคเกษตรลดลง ความแปรปรวนของสภาพอากาศ อุณหภูมิที่สูงขึ้น ปริมาณน้ำฝนที่ลดลง และการเกิดภัยพิบัติทางธรรมชาติ

(ที่มา: สำนักงานเศรษฐกิจการเกษตรที่ 10 จังหวัดราชบุรี)

## 9. ข้อมูลโรงงานอุตสาหกรรม

ตารางที่ 6 จำนวนโรงงานจำแนกรายหมวดอุตสาหกรรมที่สำคัญของจังหวัดเพชรบุรี

ลำดับที่	กลุ่มอุตสาหกรรม	จำนวนโรงงาน
1	ผลิตภัณฑ์จากพืช	22
2	อุตสาหกรรมอาหาร	51
3	อุตสาหกรรมเครื่องตี	2
4	อุตสาหกรรมสิ่งทอ	15
5	อุตสาหกรรมเครื่องแต่งกาย ยกเว้นรองเท้า	3
6	ผลิตหนังสัตว์และผลิตภัณฑ์จากหนังสัตว์	1
7	แปรรูปไม้และผลิตภัณฑ์จากไม้	22
8	เครื่องเรือนหรือเครื่องตกแต่งในอาคารจากไม้ แก้ว ยาง หรือโลหะอื่น ๆ	5
9	ผลิตภัณฑ์กระดาษและผลิตภัณฑ์กระดาษ	7
10	การพิมพ์ การเย็บเล่ม ทำปกหรือทำแม่พิมพ์	2
11	เคมีภัณฑ์และผลิตภัณฑ์เคมี	15
12	ผลิตภัณฑ์จากปิโตรเลียม	14
13	ยางและผลิตภัณฑ์ยาง	3
14	ผลิตภัณฑ์พลาสติก	32
15	ผลิตภัณฑ์ท่อโลหะ	38
16	ผลิตโลหะขั้นมูลฐาน	22
17	ผลิตภัณฑ์โลหะ	42
18	ผลิตเครื่องจักรและเครื่องกล	10
19	ผลิตเครื่องใช้ไฟฟ้าและอุปกรณ์	9
20	ผลิตยานพาหนะและอุปกรณ์ รวมทั้งการซ่อมยานพาหนะและอุปกรณ์	45
21	การผลิตอื่นๆ	176
	รวม	536

ที่มา: อุตสาหกรรมจังหวัดเพชรบุรี, กุมภาพันธ์ ๒๕๖๗.

ข้อมูลกลุ่มอุตสาหกรรม <https://phetchaburi.industry.go.th/th>

## 8. ข้อมูลด้านแรงงาน

ในปี พ.ศ. 2566 จังหวัดเพชรบุรี มีประชากรที่เป็นผู้อยู่ในวัยทำงาน (ประชากรอายุ 15 ปีขึ้นไป) จำนวน 423,101 คน เป็นผู้อยู่ในกำลังแรงงาน จำนวน 293,061 คน (ผู้มีงานทำ จำนวน 290,862 คน และผู้ว่างงาน จำนวน 2,119 คน)

จากจำนวนผู้มีงานทำ 290,862 คน หรือร้อยละ 68.75 ของผู้อยู่ในวัยทำงาน พบว่าทำงานในภาคเกษตรกรรม มีจำนวน 76,897 คน (ร้อยละ 26.44) ของผู้มีงานทำทั้งหมด ส่วนผู้ทำงานนอกภาคเกษตรกรรม จำนวน 213,965 คน (ร้อยละ 73.56) ของผู้มีงานทำทั้งหมด เมื่อพิจารณาผู้มีงานทำจำแนกตามประเภทอุตสาหกรรมนอกภาคเกษตรกรรม 5 อันดับ ได้แก่

1) การขายส่งและการขายปลีก	จำนวน 55,223 คน ร้อยละ 25.81
2) การผลิต	จำนวน 35,452 คน ร้อยละ 16.57
3) ที่พักแรมและบริการด้านอาหาร	จำนวน 33,803 คน ร้อยละ 15.80
4) การก่อสร้าง	จำนวน 20,470 คน ร้อยละ 9.57
5) สาขากิจกรรมบริการด้านอื่นๆ	จำนวน 16,500 คน ร้อยละ 7.71

(ที่มา: สำนักงานแรงงานจังหวัดเพชรบุรี, สำนักงานสถิติจังหวัดเพชรบุรี ไตรมาสที่ 4, 2566)

## 10. ข้อมูลด้านชลประทาน

จังหวัดเพชรบุรี จัดอยู่ในกลุ่มจังหวัดภาคกลางกลุ่มตะวันตก ที่มีพื้นที่ทั้งหมด 6,225 ตารางกิโลเมตร หรือ 3,890,711 ไร่ เป็นพื้นที่การเกษตร 825,612 ไร่ คิดเป็นร้อยละ 21.22 ของพื้นที่ทั้งจังหวัด มีพื้นที่อยู่ในเขตชลประทาน 482,251 ไร่ คิดเป็นร้อยละ 58.57 ของพื้นที่การเกษตร

1) แหล่งน้ำธรรมชาติที่สำคัญ แม่น้ำเพชรบุรี เป็นแม่น้ำสายสำคัญของจังหวัดเพชรบุรี ต้นกำเนิดจากทิวเขาตะนาวศรีกั้นระหว่างชายแดนไทย-พม่า เขตอำเภอแก่งกระจาน สามารถแยกเป็น 3 ตอน คือ

1. แม่น้ำเพชรบุรีตอนต้น โดยเริ่มจากต้นน้ำอ่างเก็บน้ำแก่งกระจาน ไหลผ่านหุบเขาและที่ราบสูงระยะทาง 100 กิโลเมตร ประกอบด้วยลำห้วยสาขาสำคัญ เช่น ห้วยน้ำซับ ห้วยน้ำคะเมย ห้วยแม่ประโคน ห้วยแม่สะเรียง แม่น้ำบางกลอย ฯลฯ

2. แม่น้ำเพชรบุรีตอนกลาง จากอ่างเก็บน้ำแก่งกระจาน - เขื่อนเพชร ระยะทาง 65 กิโลเมตร มีลำห้วยสาขาสำคัญ คือ

- ห้วยแม่ประจันต์ ในฤดูน้ำหลากจะมีน้ำผ่านประมาณ 400 - 500 ลบ.ม./วินาที อยู่ทางฝั่งซ้ายของแม่น้ำเพชรบุรี ไหลจากทิศตะวันตกเฉียงเหนือไปทิศตะวันออกเฉียงใต้

- ห้วยผาก ในฤดูน้ำหลากมีน้ำผ่านประมาณ 100-150 ลบ.ม./วินาที อยู่ทางฝั่งขวาของแม่น้ำเพชรบุรี ไหลจากทิศใต้ไปทิศเหนือ

3. แม่น้ำเพชรบุรีตอนล่าง จากเขื่อนเพชร - ปากน้ำเขตอำเภอบ้านแหลม ระยะทาง 62 กิโลเมตร แม่น้ำช่วงนี้ไหลผ่านจังหวัดเพชรบุรี และอำเภอต่าง ๆ คือ อำเภอท่ายาง อำเภอบ้านลาด อำเภอเมืองเพชรบุรี อำเภอบ้านแหลม ในเขตอำเภอบ้านแหลมแม่น้ำแยกเป็น 2 สาย สายหนึ่งเป็นแม่น้ำใหญ่ไหลลงทะเล ที่อ่าวบ้านแหลม (คลองบางลำพู) ส่วนอีกสายหนึ่งไหลลงทะเลที่อ่าวบางตะบูน (คลองบางครก)

2) แหล่งน้ำชลประทานในเขตจังหวัดเพชรบุรี ได้แก่ อ่างเก็บน้ำขนาดใหญ่ อ่างเก็บน้ำขนาดกลางอันเนื่องมาจากพระราชดำริ อ่างเก็บน้ำขนาดเล็ก อันเนื่องมาจากพระราชดำริ อ่างเก็บน้ำขนาดเล็ก (ถ่ายโอน) อ่างเก็บน้ำขนาดเล็ก (ปชต.) สระเก็บน้ำ แหล่งน้ำในไร่นา (สถานีพัฒนาที่ดิน) สถานีสูบน้ำด้วยไฟฟ้า บ่อน้ำบาดาล **รวมทั้งสิ้น 3,606 แห่ง** ได้แก่

- |   |            |
|---|------------|
| 1. อ่างเก็บน้ำขนาดใหญ่                          | 1 แห่ง     |
| 2. อ่างเก็บน้ำขนาดกลาง อันเนื่องมาจากพระราชดำริ | 13 แห่ง    |
| 3. อ่างเก็บน้ำขนาดเล็ก อันเนื่องมาจากพระราชดำริ | 23 แห่ง    |
| 4. อ่างเก็บน้ำขนาดเล็ก (ถ่ายโอน)                | 65 แห่ง    |
| 5. อ่างเก็บน้ำขนาดเล็ก (ปชต.)                   | 2 แห่ง     |
| 6. สระเก็บน้ำ                                   | 98 แห่ง    |
| 7. แหล่งน้ำในไร่นา (บ่อน้ำของ พต.)              | 2,703 แห่ง |
| 8. สถานีสูบน้ำด้วยไฟฟ้า                         | 12 แห่ง    |
| 9. บ่อน้ำบาดาล                                  | 930 แห่ง   |

3) แหล่งน้ำนอกเขตชลประทานจังหวัดเพชรบุรี

โครงการแหล่งน้ำในไร่นานอกเขตชลประทาน ขนาดบ่อความจุ 1,260 ลบ.ม. ซึ่งอยู่ในความรับผิดชอบของสถานีพัฒนาที่ดินเพชรบุรี ตั้งแต่ปี 2549-2566 มีจำนวน 2,703 บ่อ

ตารางที่ 7 โครงการแหล่งน้ำในไร่นานอกเขตชลประทาน ตั้งแต่ปี พ.ศ.2549-2566

ปีงบประมาณ	อ.เมือง	เขาย้อย	บ้านแหลม	บ้านลาด	ท่ายาง	ชะอำ	หนองหญ้าปล้อง	แก่งกระจาน	รวม
2549	14	15	7	40	66	40	30	100	312
2551		16		20	104	30			170
2552	20		6	19	31	30	10	30	146
2553		20	2	22	24	10	23	49	150
2554				10	10		10	10	40
2555	5	13	20	30	35		57	90	250
2556	3	14	47	79	71		126	160	500
2557		69		26	66		13	126	300
2558		8			55	5	28	4	100
2559					34	8	7	1	50
2560		22		1	48	18	8	3	100
2561		9		11	1	27	19	23	90
2562		8			17	15	10	20	70
2563		2		29	5	15	30	15	96
2564		3		15	27	7	36		88
2565		3		29	29	18	77	60	216
2566		2			6	2	7	8	25
<b>รวม</b>	<b>42</b>	<b>204</b>	<b>82</b>	<b>331</b>	<b>629</b>	<b>225</b>	<b>491</b>	<b>699</b>	<b>2,703</b>

ข้อมูล : สถานีพัฒนาที่ดินเพชรบุรี, กุมภาพันธ์ 2567

#### 4) ปริมาณเก็บกักน้ำในอ่างเก็บน้ำขนาดใหญ่และขนาดกลาง

- อ่างเก็บน้ำขนาดใหญ่ จำนวน 1 แห่ง (ส่งน้ำให้กับพื้นที่ในเขตส่งน้ำจังหวัดเพชรบุรี)

ได้แก่ เขื่อนแก่งกระจาน ตั้งอยู่ที่อำเภอแก่งกระจาน สามารถเก็บกักน้ำได้ 710 ล้าน ลบ.ม. ปริมาณน้ำ 390.8780 ล้านลบ.ม. ปริมาณน้ำใช้การได้ 325.8780 ล้าน ลบ.ม. (45.90%) (ข้อมูล ณ 31 มกราคม 2567)

- อ่างเก็บน้ำขนาดกลาง จำนวน 13 แห่ง สถานการณ์น้ำในปัจจุบัน ดังนี้

ตารางที่ 8 ปริมาณเก็บกักน้ำในอ่างเก็บน้ำขนาดใหญ่และขนาดกลาง (ข้อมูล ณ 31 มกราคม 2567)

อำเภอ	อ่างเก็บน้ำ	ปริมาณน้ำ (ล้านลบ.ม)	ปริมาณน้ำใช้การได้
ชะอำ	ห้วยตะแปด ต.สามพระยา	1.0684	0.9384
	ห้วยทราย ต.สามพระยา	0.4720	0.4320
	บ้านทุ่งขาม ต.ไร่ใหม่พัฒนา	1.7424	1.1324
	ห้วยพุกห้วย ต.ห้วยทรายเหนือ	0.3230	0.2430
	โป่งทะเล ต.ดอนขุนห้วย	0.3615	0.3585
	หุบกะพง ต.เขาใหญ่	0.0358	0.0258
ท่ายาง	ห้วยวังยาว ต.ท่าคอย	0.0760	0.0710
	ห้วยสามเขา ต.เขากระปุก	1.1484	1.0284
	ห้วยผาก ต.กัลลหलग	6.1000	3.1000
	ห้วยสงสัย ต.เขากระปุก	1.5880	1.3480
แก่งกระจาน	บ้านกระหรั่งสาม ต.ป่าเต็ง	1.0025	0.7825
เขาย้อย	ห้วยพุน้อย ต.ทับคาบ	0.0142	0.0042
หนองหญ้าปล้อง	ห้วยแม่ประจันต์ ต.หนองหญ้าปล้อง	25.4600	23.4200

หน่วยงานในสังกัดกรมชลประทาน และหน่วยงานที่เกี่ยวข้อง ได้ร่วมกันวางแผนการส่งน้ำสำหรับปลูกพืชฤดูแล้ง ปี 2566/67 ของจังหวัดเพชรบุรี รวม 95,847 ไร่ ดังนี้

ตารางที่ 9 แผนการจัดสรรน้ำและการเพาะปลูกพืชฤดูแล้ง ปี 2566/67

ชนิดพืช	โครงการชลประทานเพชรบุรี	โครงการส่งน้ำและบำรุงรักษาเพชรบุรี	โครงการส่งน้ำและบำรุงรักษาแก่งกระจาน	โครงการส่งน้ำและบำรุงรักษาบุรีรัมย์	รวม (ไร่)
ข้าว (นาปรัง)	-	-	-	73,849	73,849
พืชไร่	2,715	-	-	-	2,715
พืชผัก	1,485	-	-	-	1,485
ไม้ผล/ไม้ยืนต้น	2,766	12,000	1,800	506	17,072
รวม	6,966	12,000	1,800	74,721	95,487

(ที่มา: โครงการชลประทานเพชรบุรี)

## 11. ข้อมูลด้านการเกษตร

1) การใช้ประโยชน์และความเหมาะสมของดินเพื่อการเพาะปลูก (Agri-Map analytic) จังหวัดเพชรบุรี มีพืชเศรษฐกิจหลักๆ จำนวน 3 ชนิด มีพื้นที่เหมาะสม รวม 1,208,134.407 ไร่ และพื้นที่ไม่เหมาะสม รวม 664,244.547 ไร่ ดังนี้

- |               |                |                 |            |                |
|---------------|----------------|-----------------|------------|----------------|
| 1. ข้าว       | พื้นที่เหมาะสม | 389,177.24 ไร่  | ไม่เหมาะสม | 4,064.457 ไร่  |
| 2. สับปะรด    | พื้นที่เหมาะสม | 754,046.555 ไร่ | ไม่เหมาะสม | 598,229.00 ไร่ |
| 3. อ้อยโรงงาน | พื้นที่เหมาะสม | 64,910.612 ไร่  | ไม่เหมาะสม | 61,951.09 ไร่  |

(ที่มา.ภาพถ่ายดาวเทียม. สถานีพัฒนาที่ดิน, 2567)

### 2) การใช้ที่ดินเพื่อการเกษตร

ตารางที่ 10 การใช้ที่ดินเพื่อการเกษตรแยกตามรายอำเภอ จังหวัดเพชรบุรี ปี 2566

ชื่ออำเภอ	พื้นที่ทั้งหมด (ไร่)	พื้นที่ทำการเกษตร										รวมพื้นที่ทำการเกษตร	
		ที่นา		ไม้ผล/ไม้ยืนต้น		พืชไร่/พืชผัก/ไม้ดอก		พื้นที่นาเกลือ		เกษตรอื่นๆ		จำนวน (ไร่)	ร้อยละของพื้นที่ทั้งหมด
		จำนวน (ไร่)	ร้อยละของพื้นที่เกษตร	จำนวน (ไร่)	ร้อยละของพื้นที่เกษตร	จำนวน (ไร่)	ร้อยละของพื้นที่เกษตร	จำนวน (ไร่)	ร้อยละของพื้นที่เกษตร	จำนวน (ไร่)	ร้อยละของพื้นที่เกษตร		
เมืองเพชรบุรี	177,438	79,411	93.80	2,048	2.42	202	0.24	896	1.06	2,107	2.49	84,664	47.71
เขาย้อย	191,030	48,113	74.66	6,967	10.81	2,411	3.74	0	0	6,951	10.79	64,442	33.73
หนองหญ้าปล้อง	781,124	1,863	2.30	15,863	19.60	55,569	68.67	0	0	7,630	9.43	80,925	10.36
ชะอำ	412,889	21,112	21.46	10,887	11.07	57,019	57.97	27	0.03	9,315	9.47	98,360	23.82
ท่ายาง	460,417	48,782	24.33	79,947	39.87	67,504	33.66	0	0	4,305	2.15	200,538	43.56
บ้านลาด	186,336	56,025	70.28	15,372	19.28	4,187	5.25	0	0	4,134	5.19	79,718	42.78
บ้านแหลม	118,678	14,060	20.07	5,531	7.89	2,549	3.64	17,798	25.40	30,132	43.00	70,070	59.04
แก่งกระจาน	1,562,799	2,376	1.80	71,610	54.32	43,713	33.16	0	0	14,137	10.72	131,836	8.44
<b>รวม</b>	<b>3,890,711</b>	<b>271,742</b>	<b>33.53</b>	<b>208,225</b>	<b>25.69</b>	<b>233,154</b>	<b>28.76</b>	<b>18,721</b>	<b>2.31</b>	<b>78,711</b>	<b>9.71</b>	<b>810,553</b>	<b>20.83</b>

ตารางที่ 11 การสำรวจข้อมูลการเกษตรของระดับอำเภอ ปี 2566

ชื่ออำเภอ	พื้นที่ทั้งหมดของอำเภอ (ไร่)	พื้นที่ทำการเกษตร									รวมพื้นที่ทำการเกษตร (ไร่)	พื้นที่ป่าสงวน (ไร่)	ที่อยู่อาศัย (ไร่)	พื้นที่รับน้ำชลประทาน (ไร่)	พื้นที่อื่นๆ (ไร่)
		ที่นา	ทำไร่	ไม้ผล/ไม้ยืนต้น (ไร่)	ปลูกผัก (ไร่)	ไม้ดอกไม้ประดับ (ไร่)	ทุ่งหญ้าเลี้ยงสัตว์ (ไร่)	บ่อกุ้งบ่อปลา (ไร่)	ปลูกป่าโดยเอกชน (ไร่)	นาเกลือ (ไร่)					
เมืองเพชรบุรี	177,438	79,411	0	2,048	202	0	494	1,506	107	896	84,664	0	59,038	87,131	16,525
เขาย้อย	191,030	48,113	1,845	6,967	541	25	309	6,642	0	0	64,442	16,971	22,754	65,398	86,860
หนองหญ้าปล้อง	781,124	1,863	52,364	15,863	2,855	350	380	152	7,098	0	80,925	672,193	7,955	0	20,991
ชะอำ	412,889	21,112	51,610	10,887	5,227	182	4,300	965	4,050	27	98,360	16,985	71,673	97,847	22,804
ท่ายาง	460,417	48,782	54,772	79,947	11,988	744	1,404	1,724	1,177	0	200,538	134,659	32,530	114,947	35,770
บ้านลาด	186,336	56,025	1,817	15,372	2,340	30	433	55	3,646	0	79,718	54,217	24,984	89,288	4,640
บ้านแหลม	118,678	14,060	2,520	5,531	29	0	211	19,927	9,994	17,798	70,070	8,592	17,204	37,242	0
แก่งกระจาน	1,562,799	2,376	35,911	71,610	7,771	31	6,780	384	6,973	0	131,836	1,350,207	17,385	0	3,136
<b>รวม</b>	<b>3,890,711</b>	<b>271,742</b>	<b>200,839</b>	<b>208,225</b>	<b>30,953</b>	<b>1,362</b>	<b>14,311</b>	<b>31,355</b>	<b>33,045</b>	<b>18,721</b>	<b>810,553</b>	<b>2,253,824</b>	<b>253,523</b>	<b>491,853</b>	<b>190,726</b>



### 3) ครั้วเรือนเกษตรกร

ตารางที่ 12 จำนวนครั้วเรือนเกษตรกร ปี 2566

ชื่ออำเภอ	จำนวน ครั้วเรือน ทั้งหมด	จำนวน ครั้วเรือน เกษตรกร	ร้อยละจำนวน ครั้วเรือนเกษตรกร/ ครั้วเรือนทั้งหมด	จำนวนแรงงานภาค เกษตร (ราย)
เมืองเพชรบุรี	49,843	7,406	14.86	16,748
เขาย้อย	20,025	4,725	23.60	7,984
หนองหญ้าปล้อง	6,994	3,751	53.63	9,203
ชะอำ	26,512	6,805	25.67	20,021
ท่ายาง	35,843	11,490	32.06	35,469
บ้านลาด	17,835	9,053	50.76	24,629
บ้านแหลม	14,410	3,138	21.78	8,818
แก่งกระจาน	16,071	6,783	42.21	12,233
รวม	187,533	53,151	28.34	135,105

หมายเหตุ: 1 ครั้วเรือนเกษตรกรอาจทำการเกษตรได้มากกว่า 1 อย่าง ทำให้มีผลต่อผลรวมของครั้วเรือนเกษตรกรที่ไม่รวมการนับครั้วเรือนซ้ำ

### 4) ข้อมูลสินค้าเกษตรที่สำคัญของจังหวัดเพชรบุรี

ตารางที่ 13 ด้านการปลูกพืชเศรษฐกิจของจังหวัด ปีการผลิต 2566

ชนิดพืช	จำนวน เกษตรกร (ครั้วเรือน)	เนื้อที่ เพาะปลูก (ไร่)	เนื้อที่เก็บ เกี่ยว (ไร่)	ปริมาณ ผลผลิต (ตัน)	ผลผลิต/ไร่ (กก.)	ราคาขาย ณ โรงนา (บาท)/กก.	มูลค่าสินค้า (ล้านบาท)
1. ข้าวนาปี	19,653	266,620	266,620	196,386	737	11.03	2,166
2. ข้าวนาปรัง	14,587	175,622	175,574	128,219	730	9.33	1,196
3. อ้อยโรงงาน	542	56,794	55,516	465,803	8,390	1.80	838
4. สับปะรดโรงงาน	1,871	69,518	46,172	133,684	2,895	7.99	1,068
5. มะนาว	6,713	39,798	33,241	53,709	1,616	75.41	4,050
6. กลั้วหอมทอง	1,875	10,566	9,418	23,178	2,461	15.81	366
7. กลั้วน้ำว่า	6,169	36,687	28,653	52,683	1,839	11.96	630
8. มะพร้าวแก่	2,339	14,128	13,339	11,148	836	10.87	121
9. ข้าวโพดเลี้ยงสัตว์	140	4,924	4,911	2,596	529	9.11	24
10. ชมพู่เพชรสายรุ้ง	156	233	229	264	1,153	129.05	34
11. เกล็ดสมุทร	233	18,721	18,721	299,465	15,996	1.80	539

(ข้อมูล : สำนักงานเกษตรจังหวัดเพชรบุรี, กุมภาพันธ์ 2567)

5) ข้อมูลสินค้าเกษตรที่ได้รับรองสิ่งบ่งชี้ทางภูมิศาสตร์ (GI) จังหวัดเพชรบุรี

ตารางที่ 14 สินค้าเกษตรที่ได้รับรองสิ่งบ่งชี้ทางภูมิศาสตร์ (GI) จังหวัดเพชรบุรี

ชนิดสินค้า	หน่วยนับ	จำนวน
<b>ด้านพืช</b> <b>มะนาวเพชรบุรี</b> (ทะเบียนเลขที่ :สข 56100051 วันที่ขึ้นทะเบียน 16 เมษายน 2551) <b>ชมพูเพชร</b> (ทะเบียนเลขที่ :สข 53100034 วันที่ขึ้นทะเบียน 17 เมษายน 2561)	ชนิด	2
<b>สินค้าแปรรูป</b> <b>น้ำตาลโตนดเมืองเพชร</b> (ทะเบียนเลขที่:สข 56100084 วันที่ขึ้นทะเบียน 16 เมษายน 2551) <b>ขนมหม้อแกง</b> (ทะเบียนเลขที่:สข 56100049 วันที่ขึ้นทะเบียน 1 เมษายน 2552)	ชนิด	2

6) ข้อมูลมาตรฐานสินค้าเกษตรจังหวัดเพชรบุรี

ตารางที่ 15 ข้อมูลมาตรฐานสินค้าเกษตรจังหวัดเพชรบุรี

มาตรฐาน/ชนิดสินค้า	หน่วยนับ	จำนวน
<b>GAP</b>		
1.พืช	ราย/แปลง	301/250
2.ประมง (GAPกรมประมง,GAPมกษ.)	ราย	308
3.ปศุสัตว์	ฟาร์ม	325
4.ข้าว	ราย/แปลง	213/219
<b>เกษตรอินทรีย์</b>		
- พืช (รับรองแล้ว)	ราย/แปลง	4/4
- ข้าว	ราย/แปลง	11/17
<b>SDGsPGS (ที่มา:เครือข่ายเกษตรอินทรีย์)</b>	ราย/กลุ่ม	-
- อยู่ระหว่างต่ออายุแปลงฯ		

(ที่มา:ศูนย์เมล็ดพันธุ์ข้าวราชบุรี, ประมงจังหวัด, ปศุสัตว์จังหวัด, ศูนย์วิจัยและพัฒนาการเกษตรเพชรบุรี, 2567)

## 12. ด้านการปศุสัตว์ของจังหวัดเพชรบุรี

ตารางที่ 16 จำนวนปริมาณสัตว์และมูลค่าผลผลิตปศุสัตว์จังหวัดเพชรบุรี ปี 2566

ชนิดสัตว์/ ผลผลิต	เกษตรกร (ราย)	จำนวนสัตว์ (ตัว)	มูลค่าปศุสัตว์ (บาท)	มูลค่าผลผลิต (บาท)	รวมมูลค่าทั้งสิ้น (บาท)
1. โคเนื้อ	14,778	251,737	5,634,769,000	323,074,400	5,957,843,400.00
2. สุกร	1,149	126,102	1,142,458,200	338,342,984	1,480,801,184.00
3. ไก่เนื้อ	216	2,248,913	213,646,735	1,139,805,331	1,353,452,066.23
4. ไก่พื้นเมือง	10,056	403,796	70,664,300	201,898,000	272,562,300.00
5. เป็ดไข่	525	181,153	54,219,390	184,188,787	238,408,176.60
6. ไก่ไข่	844	240,100	36,015,000	182,591,248	218,606,248.00
7. โคนม	429	14,804	108,646,128	637,680	109,283,807.97
8. เป็ดเนื้อ	150	17,659	6,361,740	94,716,816	101,078,555.60
9. กระบือ	128	830	16,164,000	999,400	17,163,400.00
10. แกะ	42	1,444	3,903,400	3,049,600	6,953,000.00
11. แพะ	865	43,516	2,415,000	723,200	3,138,200.00
<b>รวม</b>	<b>* 20,215</b>	<b>3,530,054</b>	<b>7,289,262,893</b>	<b>2,470,027,445</b>	<b>9,759,290,338</b>

\*เกษตรกรรวม คือยอดเกษตรกรที่ขึ้นทะเบียนกับกรมปศุสัตว์ เกษตรกร 1 ราย อาจเลี้ยงสัตว์ได้หลายชนิด จึงไม่อาจใช้ผลรวมจำนวนได้

ตารางที่ 17 การขอขึ้นทะเบียนกลุ่มเกษตรกรด้านปศุสัตว์จังหวัดเพชรบุรี ปี 2566

อำเภอ	ประเภทกลุ่ม/ชนิดสัตว์ ที่ขอขึ้นทะเบียน (กลุ่ม)											รวม
	พืชอาหารสัตว์	ไก่พื้นเมือง	โคเนื้อ	โคขุน	แพะ	แพะ-แกะ	ผึ้ง	แปรรูป	โคนม	สุกร	ผสมผสาน	
เมือง	2	1	5	3						1		12
เขาย้อย			5									5
แก่งกระจาน			4		2				1			7
บ้านลาด			2	1								3
ท่ายาง		1	8	6	6						1	22
ชะอำ		2	3	2	6	1						14
บ้านแหลม			6		1							7
หนองหญ้าปล้อง	1		4		2		1					8
<b>รวม</b>	<b>3</b>	<b>4</b>	<b>37</b>	<b>12</b>	<b>17</b>	<b>1</b>	<b>1</b>	<b>0</b>	<b>1</b>	<b>1</b>	<b>1</b>	<b>78</b>

ตารางที่ 18 โรงฆ่าสัตว์ โรงงานผลิตอาหารสัตว์ และสถานพยาบาลสัตว์ ที่ได้รับอนุญาต จังหวัดเพชรบุรี ปี 2566

อำเภอ	ประเภทโรงฆ่าสัตว์ (แห่ง)					โรงงานผลิตอาหารสัตว์	สถานพยาบาลสัตว์
	สุกร-โค	สุกร	โค	ไก่	รวม	(แห่ง)	(แห่ง)
เมือง	0	4	3	3	10	0	11
เขาย้อย	0	2	0	0	2	5	0
แก่งกระจาน	0	0	1	0	1	0	0
บ้านลาด	0	3	1	0	4	0	2
ท่ายาง	0	2	1	2	5	3	5
ชะอำ	0	6	2	2	10	1	6
บ้านแหลม	0	0	3	3	6	0	2
หนองหญ้าปล้อง	0	1	0	0	1	0	0
รวม	0	18	11	10	39	9	26

(ข้อมูล : ปศุสัตว์จังหวัดเพชรบุรี, กุมภาพันธ์ 2567)

### 13. ด้านการประมงของจังหวัด

1) จำนวนเกษตรกรที่ขึ้นทะเบียนผู้เพาะเลี้ยงสัตว์น้ำ (ทบ.1) จำนวน 2,397 ราย 2,474 ฟาร์ม พื้นที่เลี้ยง 37,642.17 ไร่

ตารางที่ 19 จำนวนเกษตรกรที่ขึ้นทะเบียนผู้เพาะเลี้ยงสัตว์น้ำ (แยกรายอำเภอ) ปี 2566

ที่	อำเภอ	จำนวนเกษตรกร (ราย)	จำนวนฟาร์ม (ฟาร์ม)	พื้นที่เลี้ยง (ไร่)
1	แก่งกระจาน	114	119	108.01
2	เขาย้อย	242	243	6,779.85
3	ชะอำ	36	36	138.33
4	ท่ายาง	148	149	466.21
5	บ้านลาด	87	88	89.30
6	บ้านแหลม	1,264	1,312	26,887.07
7	เมืองเพชรบุรี	478	499	3,161.35
8	หนองหญ้าปล้อง	28	28	12.06
	รวม	2,397	2,474	37,624.18

(ที่มา:สำนักงานประมงจังหวัดเพชรบุรี, กุมภาพันธ์ 2567)

- 2) ข้อมูลทะเบียนผู้ประกอบการด้านการประมง (ทบ.2) จำนวน 305 ราย ดังนี้
1. ผู้ค้าปัจจัยการผลิตสัตว์น้ำ จำนวน 6 ราย
  2. แพ/พ่อค้าคนกลาง/ผู้รวบรวม จำนวน 201 ราย
  3. สถานประกอบการแปรรูปเบื้องต้น จำนวน 28 ราย
  4. สถานประกอบการห้องเย็น จำนวน 3 ราย
  5. สถานประกอบการแปรรูปพื้นเมือง จำนวน 43 ราย
  6. ผู้นำเข้า-ส่งออกสัตว์น้ำ จำนวน 15 ราย
  7. โรงงานผลิตอาหารสัตว์น้ำ จำนวน 4 ราย
  8. โรงงานแปรรูปสัตว์น้ำและผลิตภัณฑ์ จำนวน 2 ราย
  9. ผู้ประกอบกิจการเกี่ยวกับสัตว์น้ำอื่น ๆ จำนวน 3 ราย

- 3) ข้อมูลทะเบียนเกษตรกรผู้ทำการประมง (ทบ.3) จำนวน 2,718 ราย ดังนี้

1. อำเภอแก่งกระจาน จำนวน 219 ราย
2. อำเภอเขาย้อย จำนวน 4 ราย
3. อำเภอชะอำ จำนวน 265 ราย
4. อำเภอท่ายาง จำนวน 38 ราย
5. อำเภอบ้านลาด จำนวน 4 ราย
6. อำเภอบ้านแหลม จำนวน 1,811 ราย
7. อำเภอเมืองเพชรบุรี จำนวน 277 ราย
8. อำเภอหนองหญ้าปล้อง จำนวน 100 ราย

- 4) ข้อมูลปริมาณผลผลิตด้านการประมงของจังหวัดเพชรบุรี

ตารางที่ 20 ชนิดสัตว์น้ำที่สำคัญของจังหวัดเพชรบุรี ปี 2566

ชนิดสัตว์น้ำ	จำนวนเกษตรกร (ราย)	พื้นที่เลี้ยง (ไร่)	ปริมาณ ผลผลิต (ตัน)	มาตรฐานฟาร์ม GAP (ฟาร์ม)
กุ้งขาวแวนนาไม	902	25,871.32	5,777.420	GAP กรมประมง 208 ราย GAP มกษ. 82 ราย คิดเป็นพื้นที่เลี้ยง 3,202.1 ไร่
ปลากะพงขาว	26	333.35	450	GAP มกษ. 1 ราย คิดเป็นพื้นที่เลี้ยง 18 ไร่
ปลาน้ำจืด	860	7,749.13	3,200	GAP กรมประมง 14 ราย GAP มกษ. 3 ราย คิดเป็นพื้นที่เลี้ยง 1,527.85 ไร่
หอยแครง	225	9,418.06	2,423	-
หอยแมลงภู่	438	7,572.35	3,989	-
<b>รวม</b>	<b>2,451</b>	<b>50,944.21</b>	<b>15,839.420</b>	GAP กรมประมง 222 ราย GAP มกษ. 86 ราย คิดเป็นพื้นที่เลี้ยง 4,747.95 ไร่

(ที่มา:สำนักงานประมงจังหวัดเพชรบุรี, กุมภาพันธ์ 2567)



## 14. สหกรณ์ สถาบันเกษตรกร และองค์กรเกษตรกร

### 1) ประเภทสหกรณ์และจำนวนสมาชิกภายในจังหวัดเพชรบุรี

ตารางที่ 21 จำนวนสหกรณ์และจำนวนสมาชิก (ณ 31 ธันวาคม 2566)

ประเภทสหกรณ์	จำนวนสหกรณ์ (แห่ง)	จำนวนสมาชิก (ราย)
สหกรณ์ภาคการเกษตร	27	62,067
1. สหกรณ์การเกษตร	23	58,493
2. สหกรณ์ประมง	2	443
3. สหกรณ์นิคม	2	3,131
สหกรณ์นอกภาคการเกษตร	63	151,171
4. สหกรณ์ออมทรัพย์	8	18,529
6. สหกรณ์บริการ	8	1,207
7. สหกรณ์เครดิตยูเนียน	47	131,435
<b>รวม</b>	<b>90</b>	<b>213,238</b>

(ข้อมูล สหกรณ์จังหวัดเพชรบุรี ,กุมภาพันธ์ ๒๕๖๖)

### 2) การจัดชั้นมาตรฐานคุณภาพสหกรณ์ในจังหวัด (เฉพาะสหกรณ์การเกษตร) รวม 23 แห่ง ดังนี้

1. ระดับผ่าน จำนวน 12 แห่ง
2. ระดับไม่ผ่าน จำนวน 8 แห่ง
3. ไม่นำมาจัดมาตรฐาน จำนวน 3 แห่ง

### 3) มูลค่าธุรกิจสหกรณ์ รวม 19,965.83 ล้านบาท (ข้อมูล ณ วันที่ 31 ธันวาคม 2566)

- 2.1 ธุรกิจสหกรณ์ 19,927,176,123.52 บาท
- 2.2 กลุ่มสหกรณ์ 38,654,478.00 บาท

### 2) ประเภทสถาบันเกษตรกรจังหวัดเพชรบุรี

ตารางที่ 22 จำนวนและสมาชิกสถาบันเกษตรกรจังหวัดเพชรบุรี ปี 2566

ที่	สถาบันเกษตรกร	จำนวน (กลุ่ม)	จำนวน (คน)
1	วิสาหกิจชุมชน	445	6,693
2	กลุ่มส่งเสริมอาชีพเกษตรกร	46	830
3	กลุ่มแม่บ้านเกษตรกร	58	471
4	กลุ่มยุวเกษตรกร	41	218
5	กลุ่มเกษตรกร - เครือข่ายวิสาหกิจชุมชน	4	65
รวมทั้งหมด		594	8,277

(ข้อมูล เกษตรจังหวัดเพชรบุรี ,กุมภาพันธ์ 2567)

## 15. ข้อมูลจำนวนอาสาสมัครเกษตรกรของจังหวัดเพชรบุรี

ตารางที่ 23 จำนวนอาสาสมัครเกษตรกร ปี 2566

อำเภอ	ครู บัญชี	หมอดิน อาสา	ประมง อาสา	เศรษฐกิจ การเกษตร อาสา	ครู ยาง	อาสา สมัคร ปฏิรูป ที่ดินฯ	อาสา สมัคร เกษตรกร และ สหกรณ์	อาสา ปศุสัตว์	อาสา ฝน หลวง	อาสา สมัคร สหกรณ์	อาสา. สมัคร ชลประ ทาน	ชาว นา อาสา	เกษตร หมู่บ้าน	สารวัตร เกษตร อาสา	ไหม อาสา	Q อาสา	รวม สาขา (นับซ้ำ)	รวม บุคคล (ไม่นับซ้ำ)
เมืองเพชรบุรี	15	167	18	1	0	0	0	15	8	11	58	1	180	10	0	0	484	379
เขาย้อย	6	68	24	1	0	10	0	13	8	0	8	1	70	41	0	0	250	197
หนองหญ้า	5	36	2	1	1	4	0	10	4	0	2	0	45	43	0	0	153	131
ชะอำ	4	78	16	1	0	2	0	32	5	0	30	1	92	35	1	0	297	258
ท่ายาง	11	137	18	1	0	4	0	17	8	1	36	1	161	52	0	0	447	383
บ้านลาด	15	142	4	1	0	0	0	21	12	0	34	1	156	17	0	0	403	335
บ้านแหลม	7	51	23	1	0	0	0	16	7	3	17	1	85	3	0	0	214	173
แก่งกระจาน	6	60	1	1	1	0	0	22	11	0	4	0	76	9	0	0	191	161
<b>รวมทั้งสิ้น</b>	<b>69</b>	<b>739</b>	<b>106</b>	<b>8</b>	<b>2</b>	<b>20</b>	<b>0</b>	<b>146</b>	<b>63</b>	<b>15</b>	<b>189</b>	<b>6</b>	<b>865</b>	<b>210</b>	<b>1</b>	<b>0</b>	<b>2,439</b>	<b>2,017</b>

(ข้อมูล สำนักงานเกษตรจังหวัดเพชรบุรี, มค.2567)

## 16. ข้อมูลส่งเสริมระบบเกษตรแปลงใหญ่จังหวัดเพชรบุรี

โครงการส่งเสริมระบบเกษตรแปลงใหญ่จังหวัดเพชรบุรี มีจำนวนทั้งสิ้น 54 แปลง พื้นที่รวมทั้งสิ้น 43,318 ไร่ จำนวนเกษตรกร รวม 2,200 ราย แยกได้ ดังนี้

- แปลงปี 2559 จำนวน 7 แปลง
- แปลงปี 2560 จำนวน 34 แปลง
- แปลงปี 2561 จำนวน 3 แปลง
- แปลงปี 2562 จำนวน 2 แปลง
- แปลงปี 2563 จำนวน 2 แปลง
- แปลงปี 2564 จำนวน 1 แปลง
- แปลงปี 2565 จำนวน 2 แปลง
- แปลงปี 2566 จำนวน 1 แปลง
- แปลงปี 2567 จำนวน 2 แปลง

ตารางที่ 24 การส่งเสริมระบบเกษตรแปลงใหญ่จังหวัดเพชรบุรี (ปี 2559-2567)

ชนิดสินค้า	จำนวนแปลง / ที่ตั้ง	พื้นที่	จำนวนเกษตรกร
ข้าว	33 (เมืองฯ 10 บ้านลาด 9 บ้านแหลม 6 ท่ายาง 4 เขาย้อย 3 ชะอำ 1 แปลง)	29,317.75	1,477
กล้วยหอมทอง	3 (บ้านลาด 2 ท่ายาง 1 แปลง)	2,488.00	104
กล้วยน้ำว้า	1 (ท่ายาง)	663.75	34
สับปะรด	3 (หนองหญ้าปล้อง 1 ท่ายาง 1 ชะอำ 1 แปลง)	3,203	102
อ้อยโรงงาน	3 (ท่ายาง 2 หนองหญ้าปล้อง 1 แปลง)	3,480	94
เกลือทะเล	1 (บ้านแหลม)	812.25	33
โคเนื้อ	2 (แก่งกระจาน 1, เมือง 1)	375	40
โคขุน	2 (เมืองฯ 1, แก่งกระจาน 1)	300	29
หญ้าเนเปียร์	1 (แก่งกระจาน)	300	36
มะพร้าวแก่	1 (บ้านแหลม)	585.50	38
มะนาว	1 (ท่ายาง)	213.25	33
ชมพู่	1 (เมืองเพชรบุรี)	46.75	34
ถั่วลิสง	1 (เขาย้อย)	636.25	54
ฝรั่ง	1 (แก่งกระจาน)	314	30
ทุเรียน	1 (แก่งกระจาน)	551	30
ผัก	1 (ชะอำ)	31.50	32

ตารางที่ 26 ข้อมูลการส่งเสริมระบบเกษตรแปลงใหญ่จังหวัดเพชรบุรี (ปี 2558-2566) แยกรายแปลง

ที่	ชนิดพืช	ตำบล	อำเภอ	เกษตรกร (ราย)	พื้นที่ (ไร่)	ปีที่เข้าร่วม
1	ข้าว	หนองขนาน	เมืองเพชรบุรี	147	2,256.75	2559
2	ข้าว	บ้านกุ่ม	เมืองเพชรบุรี	33	597.25	2560
3	ข้าว	นาพันสาม	เมืองเพชรบุรี	86	2,471.00	2560
4	ข้าว	โพไร่หวาน	เมืองเพชรบุรี	37	756.00	2560
5	ข้าว	บางจาก	เมืองเพชรบุรี	36	615.00	2560
6	ข้าว	ต้นมะพร้าว	เมืองเพชรบุรี	38	612.00	2560
8	ข้าว	บางจาน	เมืองเพชรบุรี	30	790.00	2560
9	ข้าว	หนองพลับ	เมืองเพชรบุรี	30	398.25	2560
10	ข้าว	ช่องสะแก	เมืองเพชรบุรี	41	646.75	2560
11	ข้าว	ดอนยาง	เมืองเพชรบุรี	43	511.25	2563
7	ข้าว	บ้านทาน	บ้านลาด	53	1,067.00	2560
12	ข้าว	ไร่มะขาม	บ้านลาด	50	1,429.75	2559
13	ข้าว	ไร่โคก	บ้านลาด	32	411.75	2559
14	ข้าว	ไร่สะท้อน	บ้านลาด	35	716.25	2560
15	ข้าว	ห้วยข้อง	บ้านลาด	32	1,923.50	2560
16	ข้าว	หนองกะปุ	บ้านลาด	30	1,169.25	2560
17	ข้าว	สมอพลี	บ้านลาด	38	931.75	2560
18	ข้าว	โรงเข้	บ้านลาด	32	575.75	2560
19	ข้าว	ท่าช้าง	บ้านลาด	58	705.50	2567
20	ข้าว	บางแก้ว	บ้านแหลม	28	763.75	2560
21	ข้าว	ปากทะเล	บ้านแหลม	29	650.00	2560
22	ข้าว	บางขุนไทร	บ้านแหลม	38	638.00	2560
23	ข้าว	บ้านแหลม	บ้านแหลม	34	750.00	2560
24	ข้าว	บางครก	บ้านแหลม	50	1,600.25	2560
25	ข้าว	ท่าแร่	บ้านแหลม	17	281.25	2560
26	ข้าว	ท่าไม้รวก	ท่ายาง	52	500.50	2559
27	ข้าว	หนองจอก	ท่ายาง	60	1,055.75	2559
28	ข้าว	วังไคร้	ท่ายาง	62	981.75	2559
29	ข้าว	ท่าคอย	ท่ายาง	30	341.75	2560

ตารางที่ 26 ข้อมูลการส่งเสริมระบบเกษตรแปลงใหญ่จังหวัดเพชรบุรี (ปี 2558-2566) แยกรายแปลง (ต่อ)

ที่	ชนิดพืช	ตำบล	อำเภอ	เกษตรกร (ราย)	พื้นที่ (ไร่)	ปีที่เข้า รวม
30	ข้าว	หนองชุมพล	เขาย้อย	65	1,103.00	2560
31	ข้าว	บางเค็ม	เขาย้อย	37	555.00	2560
32	ข้าว	ทับคา	เขาย้อย	36	535.25	2560
33	ข้าว	หนองศาลา	ชะอำ	58	976.75	2562
34	กล้วยหอมทอง	ถ้ำรงค์	บ้านลาด	43	886.00	2560
35	กล้วยหอมทอง	ท่ายาง	ท่ายาง	25	396.50	2560
36	กล้วยหอมทอง	ตำหรุ	บ้านลาด	36	1,205.50	2560
37	กล้วยน้ำว้า	กวดหลวง	ท่ายาง	34	663.75	2561
38	สับปะรด	หนองหญ้าปล้อง	หนองหญ้าปล้อง	39	1,487.25	2560
39	สับปะรด	เขากระปุก	ท่ายาง	31	894.00	2561
40	สับปะรด	ดอนขุนห้วย	ชะอำ	32	821.75	2562
41	อ้อยโรงงาน	เขากระปุก	ท่ายาง	31	1,102.00	2560
42	อ้อยโรงงาน	ท่าไม้รวก	ท่ายาง	32	846.00	2560
43	อ้อยโรงงาน	หนองหญ้าปล้อง	หนองหญ้าปล้อง	31	1,532.00	2561
44	เกลือทะเล	บางแก้ว	บ้านแหลม	33	812.25	2560
45	โคเนื้อ	พุสวรร์ค์	แก่งกระจาน	40	375.00	2560
46	โคขุน	หนองขนาน	เมืองเพชรบุรี	29	300.00	2563
47	หญ้าเนเปียร์	แก่งกระจาน	แก่งกระจาน	36	300.00	2560
48	มะพร้าว	บางครก	บ้านแหลม	38	585.50	2560
49	มะนาว	พุสวรร์ค์	แก่งกระจาน	33	213.25	2559
50	ชมพูเพชรสายรุ้ง	บ้านกุ่ม	เมืองเพชรบุรี	34	46.75	2564
51	ถั่วลิสง	หนองชุมพล	เขาย้อย	54	636.25	2565
52	ฝั๋งโพรง	แก่งกระจาน	แก่งกระจาน	30	314.00	2565
53	ทุเรียน	ป่าเต็ง	แก่งกระจาน	30	551.00	2566
54	ผัก	เขาใหญ่	ชะอำ	32	31.50	2567

ที่มา : สำนักงานเกษตรจังหวัดเพชรบุรี, 2566.



## 17. จำนวนโครงการศูนย์เรียนรู้การเพิ่มประสิทธิภาพการผลิตสินค้าเกษตร

1. จังหวัดเพชรบุรี มีศูนย์เรียนรู้การเพิ่มประสิทธิภาพการผลิตสินค้าเกษตร (ศพก.) ทั้งสิ้น 8 แห่งในพื้นที่ทั้ง 8 อำเภอ มีหน้าที่ถ่ายทอดความรู้เทคโนโลยีการเกษตรที่เหมาะสมกับชุมชน ดังนี้

ตารางที่ 27 ศูนย์เครือข่ายศูนย์เรียนรู้การเพิ่มประสิทธิภาพการผลิตสินค้าเกษตร (ศพก.)

อำเภอ	ประธานศูนย์	ที่ตั้ง	สินค้า/เทคโนโลยีเด่น
1. เมืองเพชรบุรี	นายสมพงษ์ หล้าทอง	ตำบลหนองขนาน อำเภอเมือง จังหวัด เพชรบุรี	ข้าว การผลิตเมล็ดพันธุ์
2. ท่ายาง	นายสรนันท์ ทนทาน	ตำบลท่าไม้รวก อำเภот่ายาง จังหวัดเพชรบุรี	ข้าว การผลิตเมล็ดพันธุ์ การใช้สารชีวภัณฑ์ และการลดต้นทุนการผลิต
3. บ้านลาด	นายบรรพต มามาก	ตำบลไร่มะขาม อำเภอบ้านลาด จังหวัดเพชรบุรี	ข้าว การผลิตเมล็ดพันธุ์ การใช้สารชีวภัณฑ์ การบริหารจัดการพื้นที่และ ทรัพยากร
4. บ้านแหลม	นายอ่อน ชูทอง	ตำบลบางแก้ว อำเภอบ้านแหลม จังหวัดเพชรบุรี	ข้าว เศรษฐกิจพอเพียง การใช้สารชีวภัณฑ์
5. เขาย้อย	นายเครือ จินแส	ตำบลหนองชุมพล อำเภอเขาย้อย จังหวัดเพชรบุรี	การผลิตผักปลอดภัย การใช้สารชีวภัณฑ์ การลดต้นทุนการผลิต
6. ชะอำ	ดร.พิตทอง พรหมณี	ตำบลนายาง อำเภอชะอำ จังหวัดเพชรบุรี	ข้าว เศรษฐกิจพอเพียง การใช้สารชีวภัณฑ์
7. หนองหญ้าปล้อง	นายรัตนพงศ์ นิมवाद	ตำบลหนองหญ้า ปล้อง อำเภอหนอง หญ้าปล้อง จังหวัดเพชรบุรี	ไม้ผล/สับปะรด การผลิต อย่างมีคุณภาพ การใช้สาร ชีวภัณฑ์ การลดต้นทุนการผลิต
8. แก่งกระจาน	นายคำรณ ศรีแจ้	ตำบลพุทธสวรรค์ อำเภอแก่งกระจาน จังหวัดเพชรบุรี	ไม้ผล/สับปะรด การใช้สาร ชีวภัณฑ์ การลดต้นทุนการ ผลิต

(ที่มา: สำนักงานเกษตรจังหวัดเพชรบุรี)

2. ศูนย์เครือข่าย อำเภอละ 3 ศูนย์ รวมจำนวน 24 ศูนย์ ครอบคลุมทุกด้าน ได้แก่ ด้านพืช ประมง ปศุสัตว์ บัญชี สหกรณ์ ปฏิรูปที่ดิน ชลประทาน ดิน และปุ๋ย และด้านเศรษฐกิจพอเพียง ดังนี้

ตารางที่ 28 ศูนย์เครือข่ายศูนย์เรียนรู้การเพิ่มประสิทธิภาพการผลิตสินค้าเกษตร (ศพก.)

อำเภอ	ตำบล	ชื่อศูนย์เครือข่าย	เทคโนโลยีเด่น
เมืองเพชรบุรี	หมู่ 8 ตำบลนาพันสาม	1. ศูนย์เรียนรู้เศรษฐกิจพอเพียงตำบลนาพันสาม	เศรษฐกิจพอเพียง
	112 หมู่ 6 ตำบลบางจาก	2. ศูนย์ผลิตพันธุ์ข้าวชุมชนตำบลบางจาก	การผลิตข้าว
	หมู่ 6 ตำบลบ้านหม้อ	3. ศูนย์ถ่ายทอดเทคโนโลยีการพัฒนาที่ดิน ตำบลบ้านหม้อ	การปรับปรุงบำรุงดิน
เขาย้อย	หมู่ 6 ตำบลหนองชุมพล	4. ศูนย์เรียนรู้การปลูกผัก อินทรีย์	การปลูกผักอินทรีย์/พืชผักปลอดภัย
	หมู่ 2 ตำบลสระพัง	5. ศูนย์เรียนรู้การปลูกไม้ ตัดดอกตำบลสระพัง	การผลิตไม้ตัดดอก
	หมู่ 6 ตำบลบางเค็ม	6. ศูนย์เรียนรู้เศรษฐกิจพอเพียงอำเภอเขาย้อย	เกษตรทฤษฎีใหม่/เกษตรผสมผสาน
ชะอำ	ตำบลชะอำ	7. กลุ่มหม่อนกินผลชะอำ	เกษตรทฤษฎีใหม่/เกษตรผสมผสาน
	หมู่ 8 ตำบลเขาใหญ่	8. กลุ่มผู้ปลูกผักทุบกะพง	เกษตรทฤษฎีใหม่/เกษตรผสมผสาน
	หมู่ 8 ตำบลเขาใหญ่	9. ศูนย์เรียนรู้สหกรณ์/สหกรณ์ การเกษตรทุบกะพง จำกัด	เกษตรทฤษฎีใหม่/เกษตรผสมผสาน
หนองหญ้าปล้อง	หมู่ 4 ตำบลท่าตะคร้อ	10. วิสาหกิจชุมชนเห็ดเงินล้านสามเรือน	การผลิตและแปรรูปเห็ด
	หมู่ 9 ตำบลหนองหญ้าปล้อง	11. ศูนย์เรียนรู้เกษตรทฤษฎีใหม่ตำบลหนองหญ้าปล้อง	เกษตรผสมผสาน
	หมู่ 2 ตำบลยางน้ำกลัดเหนือ	12. ศูนย์การจัดการฟาร์มโคเนื้อ	การผลิตโคเนื้อ
ท่ายาง	หมู่ 6 ตำบลท่าค้อย	13. วิสาหกิจชุมชนกรีนโดมอนต์	การปลูกไม้ผล
	หมู่ 7 ตำบลท่าไม้รวก	14. กลุ่มเกษตรกรปลูกกล้วยหอม ตำบลท่าไม้รวก	การผลิตกล้วยหอมทองปลอดสารพิษ
	หมู่ 4 ตำบลในดง	15. วิสาหกิจชุมชนผักพื้นบ้านในดง	การผลิตพืชผัก
บ้านลาด	หมู่ 4 ตำบลสมอพลี	16. ศูนย์ข้าวชุมชนตำบลสมอพลี	ผลิตข้าว
	หมู่ 5 ตำบลไร่สะท้อน	17. วิสาหกิจชุมชนศูนย์ข้าวชุมชนตำบลไร่สะท้อน	ผลิตข้าว
	หมู่ 9 ตำบลหนองกะบู่	18. วิสาหกิจชุมชนทองม้วนน้ำตาลโตนด	การแปรรูปผลผลิตทางการเกษตร
บ้านแหลม	หมู่ 5 ตำบลบางขุนไทร	19. ศูนย์เรียนรู้เศรษฐกิจพอเพียงบ้านดอนผิงแดด	การเพิ่มประสิทธิภาพและลดต้นทุนการผลิต
	หมู่ 9 ตำบลบ้านแหลม	20. ศูนย์เรียนรู้เศรษฐกิจพอเพียงตำบลบ้านแหลม	การเพิ่มประสิทธิภาพและลดต้นทุนการผลิต
	หมู่ 3 ตำบลท่าแร่	21. ศูนย์เรียนรู้เศรษฐกิจพอเพียงตำบลท่าแร่ส่งออก	การเพิ่มประสิทธิภาพและลดต้นทุนการผลิต
แก่งกระจาน	หมู่ 2 ตำบลสองพี่น้อง	22. ศูนย์เรียนรู้การพัฒนาที่ดิน	การจัดการดิน
	หมู่ 3 ตำบลวังจันทร์	23. ศูนย์เรียนรู้การเกษตรทฤษฎีใหม่ อำเภอแก่งกระจาน	เกษตรทฤษฎีใหม่/เกษตรผสมผสาน
	หมู่ 6 ตำบลวังจันทร์	24. ศูนย์เรียนรู้การเกษตรวังจันทร์	เกษตรทฤษฎีใหม่/เกษตรผสมผสาน

## 18. การเก็บรักษาสินค้าเกษตรและกระจายสินค้า

### 1) ข้อมูลด้านการเก็บรักษาสินค้าเกษตร

สถานที่เก็บรักษาสินค้าขนาดใหญ่ในจังหวัดเพชรบุรี จะเป็นโกดังเก็บรักษาสินค้าข้าวที่ออกตามฤดูกาล ดังนี้

ตารางที่ 29 สถานที่เก็บสินค้า ประเภทโรงสี

ที่	อำเภอ	จำนวนโรงสี
1	เมือง	12
2	เขาย้อย	9
3	ท่ายาง	7
4	ชะอำ	3
5	บ้านลาด	5
	รวม	36

(ที่มา: สำนักงานพาณิชย์จังหวัดเพชรบุรี, 2566)

2) โครงสร้างการตลาด และศูนย์กลางการตลาดที่สำคัญ เป็นที่จำหน่ายสินค้าอุปโภค-บริโภค มี 4 ประเภท ดังนี้

1. ห้างสรรพสินค้า/ซูเปอร์มาเก็ต/พลาซ่า/Outlet มีจำนวน 32 แห่ง ในพื้นที่จังหวัดเพชรบุรี
2. ตลาดกลางพืชผลการเกษตร ที่ได้รับการสนับสนุนจาก กรมส่งเสริมสหกรณ์ กระทรวง

เกษตรและสหกรณ์ จำนวน 2 แห่ง

1) ตลาดกลางพืชผลการเกษตรของสหกรณ์การเกษตรบ้านลาด จำกัด ตั้งอยู่ที่ตำบลบ้านลาด อำเภอบ้านลาด จังหวัดเพชรบุรี โทร.032-491-1268

2) ตลาดกลางพืชผลการเกษตรของสหกรณ์การเกษตรท่ายาง จำกัด สำนักงานตั้งอยู่ที่ 157/57 หมู่ 5 ตำบลท่ายาง (หนองบัว) อำเภอท่ายาง จังหวัดเพชรบุรี โทร. 032-461-1534

### 3. ตลาดสดจังหวัดเพชรบุรี จำนวน 11 แห่ง ดังนี้

- 1) ตลาดสด สำนักงานทรัพย์สินฯ ถนนพานิชเจริญ ต.ท่าราบ อ.เมือง จ.เพชรบุรี
- 2) ตลาดอนามัย สำนักงานทรัพย์สินฯ ถ.มาตยาวงศ์ ต.ท่าราบ อ.เมือง จ.เพชรบุรี
- 3) ตลาดสดเทศบาลท่ายาง ม.1 ถ.สายใหญ่สายกลาง ต.ท่ายาง อ.ท่ายาง จ.เพชรบุรี
- 4) ตลาดเอกชนคุณสำรวย ทองเทศ เลขที่ 150 ม.1 ซอย 10 อ.ท่ายาง จ.เพชรบุรี
- 5) ตลาดเทศบาลเมืองชะอำ ถ.ราษฎร์พลี ต.ชะอำ อ.ชะอำ จ.เพชรบุรี
- 6) ตลาดน้ำเพชร (ใหม่) ไกล้วัดต้นสน ม.2 ต.บ้านแหลม อ.บ้านแหลม จ.เพชรบุรี
- 7) ตลาดน้ำเพชร (เก่า) ม.3 ต.บ้านแหลม อ.บ้านแหลม จ.เพชรบุรี
- 8) ตลาดสดเทศบาลตำบลเขาย้อย ม.5 ต.เขาย้อย อ.เขาย้อย จ.เพชรบุรี
- 9) ตลาดสดสหกรณ์การเกษตรบ้านลาด ตั้งอยู่ ม.7 ต.บ้านลาด อ.บ้านลาด จ.เพชรบุรี

10) ตลาดใหม่ (แม่แตงไทย) ม.2 ต.บ้านแหลม อ.บ้านแหลม จ.เพชรบุรี

11) ตลาดเพชรน้ำหนึ่ง ม.2 ต.บ้านแหลม อ.บ้านแหลม จ.เพชรบุรี

**4. ตลาดนัด** (ที่มา:สำนักงานพาณิชย์จังหวัดเพชรบุรี)

ตั้งอยู่ตามพื้นที่อำเภอต่าง ๆ จะขายสินค้าเฉพาะวันนัดเท่านั้น เปิดจำหน่ายเป็นประจำทุกสัปดาห์ๆ ละ 1-2 ครั้ง

\*\*\*\*\*